

四庫全書

史部

欽定四庫全書

史部

皇朝禮器圖式卷十六
八

詳校官宗人府府丞臣富弼

編修臣程嘉謨覆勘

總校官進士臣朱鈺

校對官主事臣陳文樞

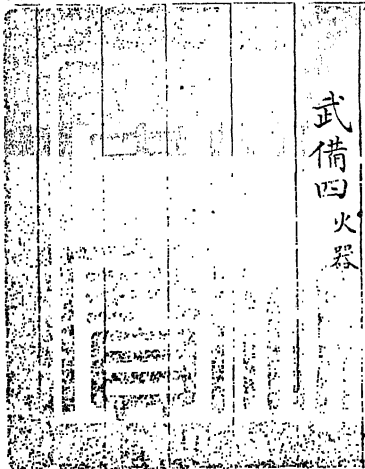
謄錄監生臣潘尚基

繪圖監生臣羅善徵

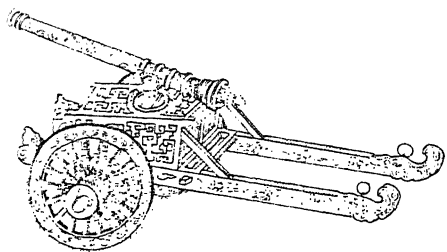
欽定四庫全書

皇朝禮器圖式卷十六

武備四
火器



御製金龍礮



御製金龍礮

謹按明史兵志古所謂礮皆以機發石元

初得西域礮攻金蔡州城始用火然造法不傳後亦罕用至明成祖平交趾得神機鎗礮法特置神機營肄習製用生熟赤銅相間其用鐵者建鐵柔為最西鐵次之大小不等大者發用車次及小者用架用椿用托大利於守小利於戰隨宜而用為行軍要器嘉靖八年造佛郎機礮謂之大將軍發諸邊鎮佛郎機者國名也正德末其國舶至廣東

得其制以銅為之長五六尺大者重千餘斤小者百五十斤萬厯中大西洋船至復得巨礮曰紅夷長二丈餘重者至三千斤能洞裂石城震數十里邱濬大學衍義補元人始造礮以攻破襄陽世因目曰襄陽礮今礮之制用銅或鐵如筒狀中實以藥而以石子塞其口旁通一線用火發之

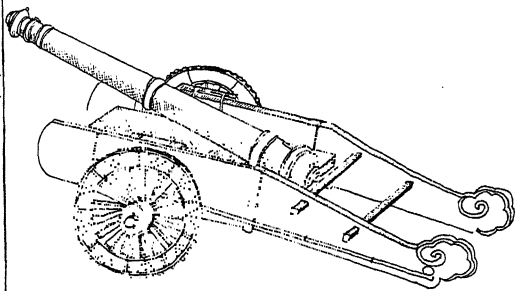
聖祖仁皇帝御製金龍礮鑄銅為之前弁後豐底如覆笠重自二百八十觔至三百七十觔長自五尺八寸

至六尺通髮以漆前鍍金龍火珠後鍍金回文蕉
葉文夔龍底鍍金花文隆起四道旁為雙耳左右鐫

大清康熙二十年

御製清漢文受藥自六兩五錢至八兩鐵子自十三兩至
十六兩載以雙輪車通髮朱箱繪蟠夔中加鐵盤
鍍銀花文施機使可低昂上為鐵蓋承礮耳礮口
背轆轤長一丈有五寸兩端飾銅龍首鳳尾中繪
雲文輪各十有八幅

御製制勝將軍礮



皇朝禮器圖式

御製制勝將軍礮 謹按

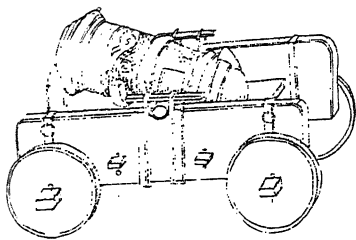
聖祖仁皇帝御製制勝將軍礮鑄銅為之前弁後豐底分
瓜棱重五百觔長五尺不鏤花文隆起四道近口
為照星面鑄

大清康熙三十四年景山內

御製制勝將軍用藥一觔八兩生鐵子三觔星高五分遠
放酌量加藥移與斗上眼用之總管監造御前一
等侍衛海清監造官員外郎巴福壽筆帖式碩思

秦噶爾圖匠役李文德袁四漢文載以雙輪車通
槩以朱橫梁承礮轆長一丈前橫木二道輪各十
有八輻

御製威遠將軍礮

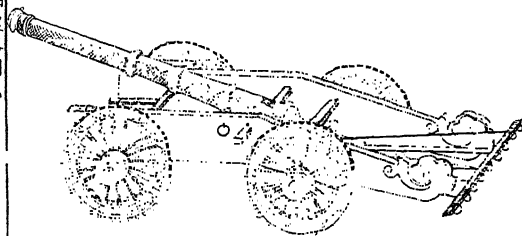


御製威遠將軍礮 謹按

聖祖仁皇帝御製威遠將軍礮鑄銅為之前哆後斂形如
仰鐘重七百五十觔長二尺五寸口鑿花文周鑄
梵文中雙魚形間以符藻隆起五道底橫連鐵軸
受藥自八兩至六觔鐵子自三十觔至三十五觔
入藥礮內間以木加土寸許乃入鐵子復置藥子
內以螺旋木繞藥線外裹朝鮮貢紙盛以竹筩入
於子內後出線寸許以達礮藥前出六七寸以待

然子外仍實火藥隔以濕土鐵鏢掩礮口固以蠟
發時先然鐵子藥線再速然火門藥礮發子出迸
裂四散為用最烈遠近以受藥若干及礮尺若干
度為準載以四輪車通槩朱輪長四尺九寸面立
木以限鐵軸前後橫梁後梁當礮中下承兩軸貫
板輪不施輻

神威大將軍礮

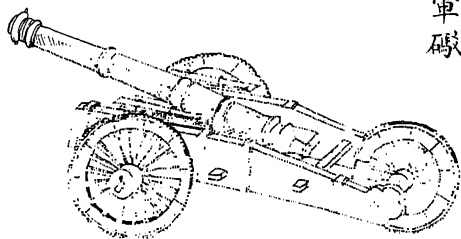


神威大將軍礮 謹按

本朝制神威大將軍礮鑄銅為之前弁後豐底少斂
長八尺五寸不鏤花文隆起四道面鐫神威大將
軍右鐫

大清崇德八年十二月日造重三千八百觔漢文受藥
五觔鐵子十觔載以四輪車通髮朱橫梁承礮耳
轆長一丈五寸輪各十有八輻轆間加直木二外
出端加橫木鐵環九以挽之

神威無敵大將軍礮

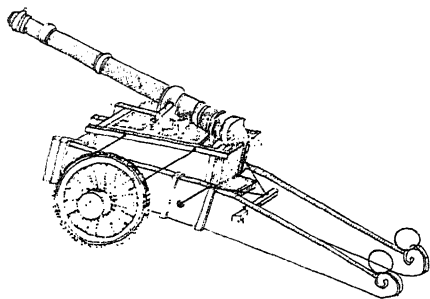


神威無敵大將軍礮 謹按

本朝制神威無敵大將軍礮鑄銅為之前弁後豐底如覆盂重自二千觔至三千觔長自七尺三寸至八尺不鏤花文隆起五道面鐫

大清康熙十五年三月日造漢文受藥自三觔至四觔鐵子自六觔至八觔載以三輪車橫梁承礮轆長一丈二尺二寸後二輪轆間一輪各十有八輻轆旁施鐵鐶以挽之

神威將軍礮



神威將軍礮 謹按

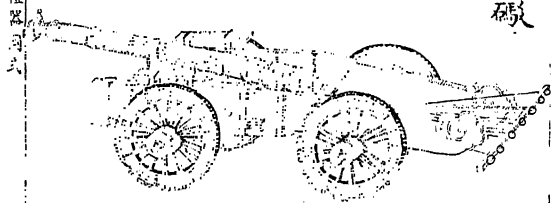
本朝制神威將軍礮鑄銅為之前弁後豐底如覆笠
重四百觔長六尺七寸不鏤花文隆起五道近口
為照星旁為雙耳中鑄

大清康熙二十年鑄造神威將軍用藥八九兩鉛子十
八兩星高七分製法官南懷仁監造官法保錢齊
布陶三泰寧古塔吳喇代匠役李文德顏四漢文
載以雙輪車轆長九尺五寸不加繪飾端施鐵鏢

餘俱如

御製金龍碾車之制

武成永固大將軍礮



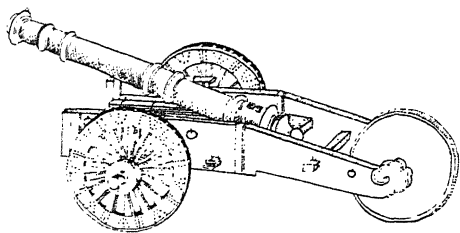
武成永固大將軍礮 謹按

本朝制武成永固大將軍礮鑄銅為之前弁後微豐底如竹節重自三千六百觔至七千觔長自九尺六寸至一丈一尺一寸雜鏤花文蕉葉文回文隆起十道皆鏤星文近口為照星底左右鐫

大清康熙二十八年鑄造武成永固大將軍用藥十觔生鐵礮子二十觔星高四分九釐製法官南懷仁監造官佛保碩思泰作官王之臣匠役李文德顏

四清漢文小者受藥五觔鐵子十觔載以四輪車
輟長一丈五尺鐵鑲七餘俱如神威大將軍礮車
之制

神功將軍礮



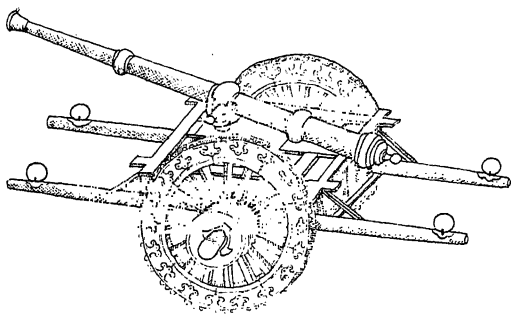
神功將軍礮 謹按

本朝制神功將軍礮鑄銅為之前弁後微豐底如覆
笠重千觔長七尺不鏤花文隆起五道近口為照
星中鑄

大清康熙二十八年鑄造神功將軍用藥一觔十二兩
生鐵礮子三觔八兩星高四分製法官南懷仁監
造官佛保碩思泰作官王之臣匠役李文德顏四
漢文載以三輪車鐵索承礮轆長一丈二寸轆間

板輪一不施輻餘俱如神威無敵大將軍礮車之制

得勝礮

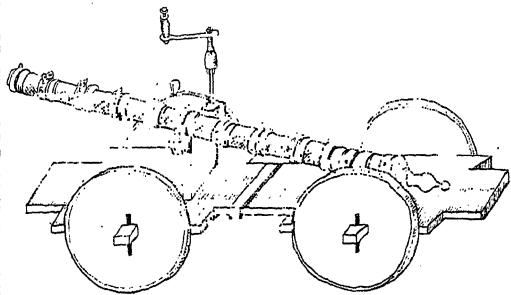


皇朝禮器圖式

得勝礮 謹按

本朝制得勝礮鑄銅為之前弁後豐口如銅角重三百六十五觔長六尺三寸通髹以漆不鏤花文隆起三道旁為雙耳受藥六兩鐵子十二兩載以雙輪車通髹朱正箱為鐵釜以承礮耳轆前後出長一丈二尺六寸端皆施鐵鑲輪在中各十有八輻

九節十成礮

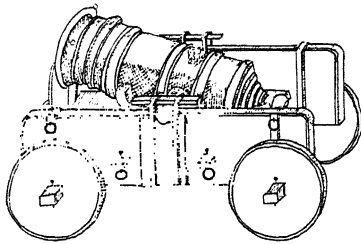


九節十成礮 謹按

本朝制九節十成礮鑄銅為之前後若一前分九節
後加底各有螺旋分負以涉險遠用時合成之重
自七百九十觔至七百九十八觔長自五尺一寸
至六尺九寸底環螭三每節飾獸面三分鑄重若
干受藥自一觔四兩至一觔八兩鐵子二觔八兩
載以四輪車通髮朱軫平施輪處少潤長六尺一
寸中加立木半規以承礮立木左右為鐵柱夾礮

右柱長倍左曲向前加立表以為準板輪不施輻

衝天礮



皇朝禮器圖式

卷之二

皇朝禮器圖式

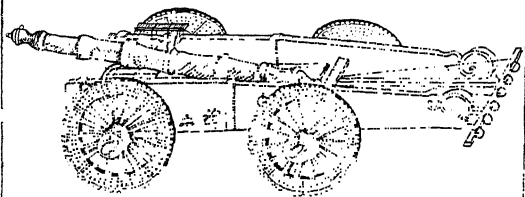
衝天礮 謹按

本朝制衝天礮鑄鐵為之前哆後斂形如仰鐘重自三百觔至三百八十觔長一尺九寸五分隆起五道旁為雙耳近耳鍗花文受藥自六兩至一觔鐵子二十觔用法如

御製威遠將軍礮載以四輪車亦如

御製威遠將軍礮車之制

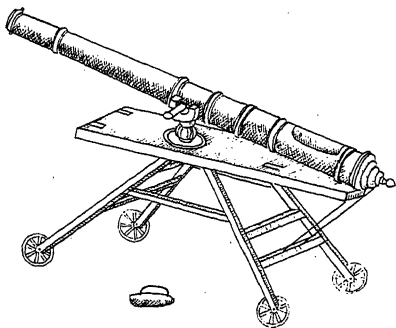
鐵心銅礮



鐵心銅礮 謹按

本朝制鐵心銅礮鑄銅為體內以鐵前弁後微豐口如螺旋重一百十觔長五尺六寸青綠色不鏤花文隆起六道受藥二兩四錢鐵子四兩八錢載以四輪車轆長一丈二尺一寸轆端橫木加鐵鑲六餘俱如神威大將軍礮車之制

子母礮一



子母礮一 謹按

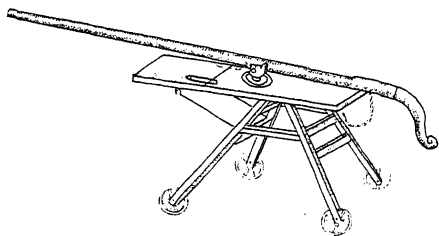
本朝制子母礮鑄鐵為之前弁後豐底如覆笠重九十五觔長五尺三寸通髻以漆不鏤花文隆起八道加星斗旁為雙耳子礮五如管連火門各重八觔受藥二兩二錢鐵子五兩礮面開孔與子礮相稱用時內之固以鐵鈕遞發之相續而速載以四輪車如甃形中貫鐵機以鐵鑿承礮耳下施四足橫直皆楔以木後加斜木撐之足施鐵輪輪各八

輻左右推挽惟所宜

欽定四庫全書

卷十六

子母礮二



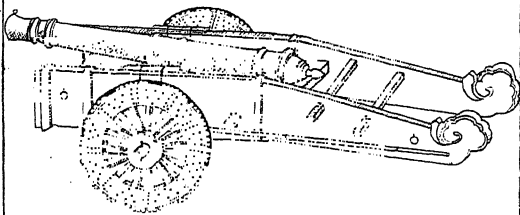
大正二年

皇朝禮器圖式

子母礮二 謹按

本朝制子母礮鑄鐵為之重八十五觔長五尺八寸
末加木柄後曲而俯以鐵索聯於車上用法如子
母礮一載以四輪車亦如子母礮一之制

嚴威礮

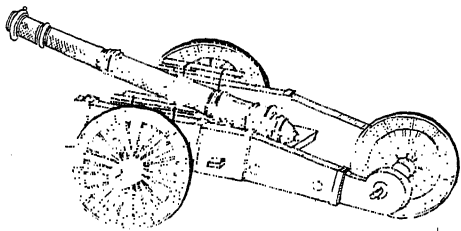


嚴威礮 謹按

本朝制嚴威礮鑄鐵為之前弁後豐底如覆笠重三百十觔長五尺不鏤花文隆起五道旁為雙耳受藥十兩鐵子一觔四兩載以雙輪車如

御製制勝將軍礮車之制

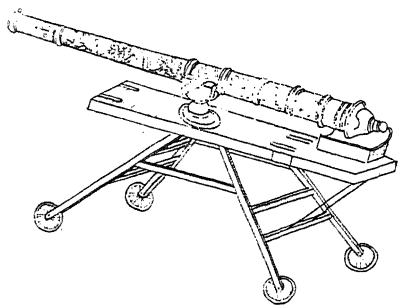
紅衣礮



紅衣礮 謹按

本朝制紅衣礮鑄鐵為之前弁後豐底圓而淺重自一千五百觔至五千觔長自六尺六寸至一丈五寸中鑿雲螭隆起八道旁為雙耳受藥自二觔六兩至七觔八兩鐵子自五觔至十五觔載以三輪車如神威無敵大將軍礮車之制

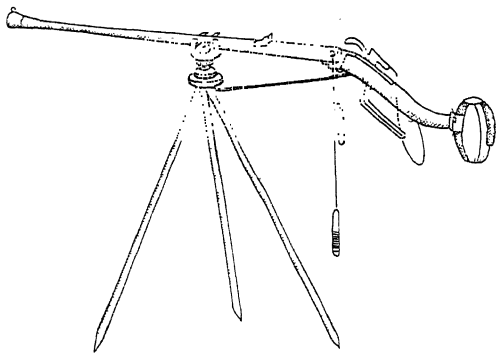
龍
礮



龍礮 謹按

本朝制龍礮鑄鐵為之形如金龍礮重百觔長四尺
五寸通髻以漆口鍍金蟬文中為雲龍近後為蟠
螭隆起六道加星斗旁為雙耳受藥二兩四錢鐵
子五兩二錢車如子母礮一之制

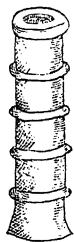
奇礮



奇礮 謹按

本朝制奇礮鑄鐵為之後通底旁如牡鑰重三十觔長五尺五寸六分通髻以漆不鏤花文近口為照星中加斗素鐵火機旁為雙耳子礮四如管連火門受藥自九錢至一兩鐵子二兩六錢後加木柄曲而俯下為屈戍開柄以內子礮從牡鑰中固以鐵鈕遞發之相續而連柄末綴立爪形青緞為之載以鐵盤鐵釜承礮耳下以三木撐之末鐵縛

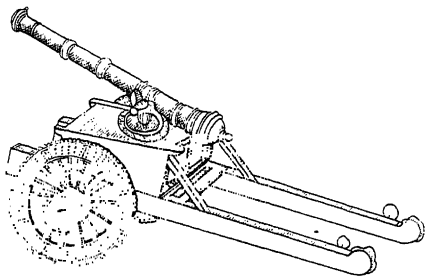
行營信礮



行營信礮 謹按

本朝制行營信礮鑄鐵為之上下若一重自四十觔至八十觔長自一尺六寸至一尺八寸不鏤花文隆起四道受藥八兩置地發之

渾銅礮

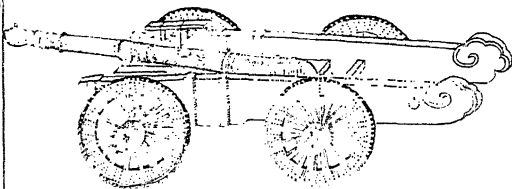


渾銅礮 謹按康熙二十年

聖祖仁皇帝平定吳逆獲其所製渾銅礮藏之武庫以備
軍行之用礮鑄銅為之前弁後微豐底如覆笠重
自一千二百觔至二千一百觔長自六尺至六尺
一寸不鏗花文隆起九道旁為雙耳受藥自一觔
十二兩至二觔八兩鐵子自三觔八兩至五觔載
以雙輪車轆長九尺四寸端施橫木餘俱如

御製金龍礮車之製

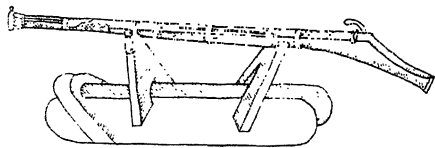
臺灣砲



臺灣礮 謹按康熙二十二年

聖祖仁皇帝平定臺灣獲其所製礮歲之武庫以備軍行之用礮鑄銅為之前弁後微豐口形如鉢重自三百觔至七千觔長自四尺三寸至一丈二寸雜鍔花文蕉葉文蟠螭人獸形間以番書隆起十道中為龍文雙鈕可貫繩懸之受藥自一觔一兩至十觔鐵子自二觔二兩至二十觔載以四輪車通繫朱橫梁承礮轆長一丈二尺七寸輪各十有八輻

回礮



回礮 謹按乾隆二十四年平定西域俘獲軍器
無算

上命皆藏

紫光閣以紀

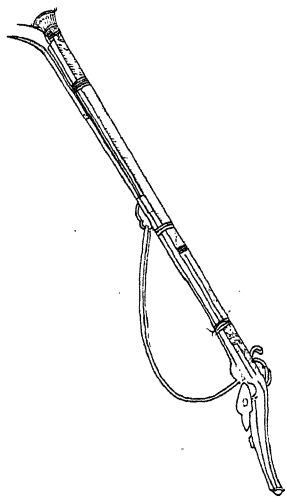
武成回礮鑄鐵為之前弁後豐長五尺口缺蕉葉文通
鍍金銀花文隆起七道素鐵火機下屬於鞍木質
蒙以革橐駝負之西師采入屢得茲器即用以擊
賊遐方異製克底

膚功敬登於冊以附諸礮之末

欽定四庫全書

卷十六

御製自來火大鎗

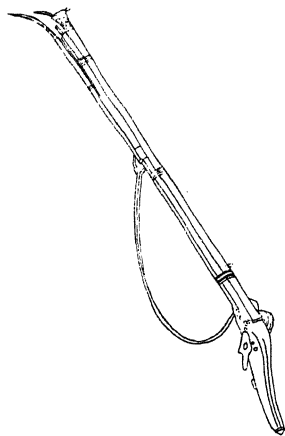


御製自來火大鎗 謹按

聖祖仁皇帝御製自來火大鎗鑄鐵為之重五觔九兩長三尺三寸六分口為蓮瓣微凹近口鍍金回文藻文前起脊中面分四稜後圓皆鍍金回文藻文鍍金素火機銜石旁施鍍金鏤花輪擊石發鎗受藥八分鐵子六分五釐芸香木牀末亦鍍金义末飾羚羊角凡交鎗之制口加照星中加斗或於近火門加斗從斗中視星所指以為準牀視鎗微短竅

其端以內擲杖以樺木或角為之飾以銅或角長
於鎗寸許牀下加木叉曲而前銳中施橫梁前却
惟所宜牀面置鎗束以韋三道

御製自來火二號鎗

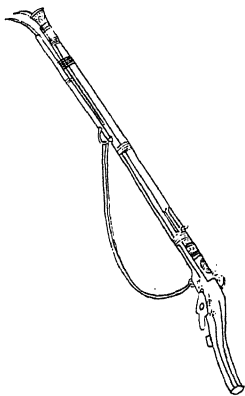


御製自來火二號鎗 謹按

聖祖仁皇帝御製自來火二號鎗鑄鐵為之重三觔長二尺八寸口鍍金獸面前起脊後四稜受藥一錢二分鐵子一錢八分五釐鷓鴣木牀牀末不加飾餘俱如

御製自來火大鎗之制

御製自來火小鎗

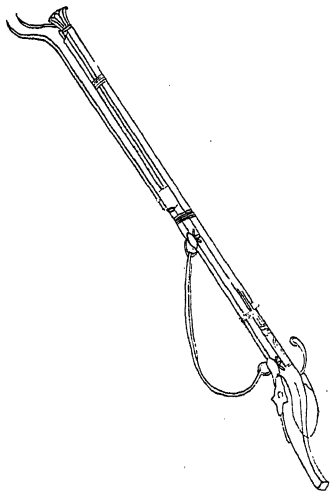


御製自來火小鎗 謹按

聖祖仁皇帝御製自來火小鎗鑄鐵為之重二觔十二兩
長二尺四寸九分口鍍金蕉葉文楔索文星文前
起脊中四稜周鍍金如鐶二道後圓近火門為蟠
螭受藥七分鐵子一錢烏拉松木牀牀末不加飾
餘俱如

御製自來火大鎗之制

御製禽鎗



御製禽鎗 謹按

聖祖仁皇帝御製禽鎗鑄鐵為之重六觔長三尺五寸口

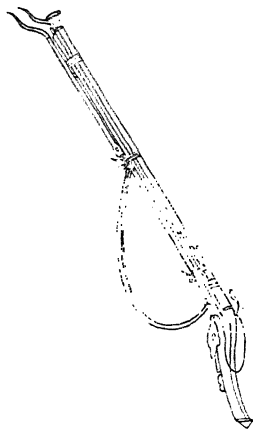
鍍金蓮瓣前起脊中四棱後圓近火門鍍金雙螭

環繞

御製禽鎗篆文鍍金素火機加星斗受藥二錢鐵子三錢

四分高麗木牀叉末飾以角

御製小禽鎗

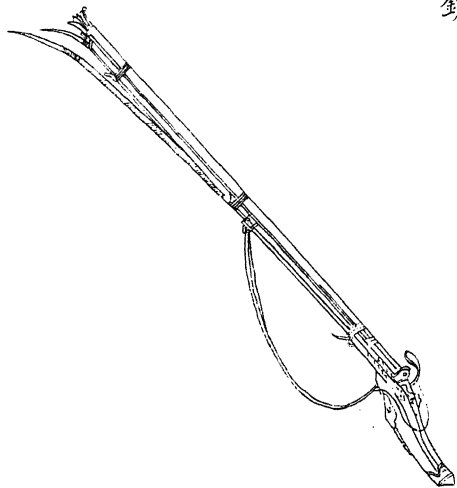


御製小禽鎗 謹按

聖祖仁皇帝御製小禽鎗鑄鐵為之重五觔七兩長三尺
二寸八分受藥一錢五分鐵子二錢七分瀉瀉木
牀牀末飾象牙花文餘俱如

御製禽鎗之制

皇帝御用虎神鎗



皇朝虎神鎗圖式

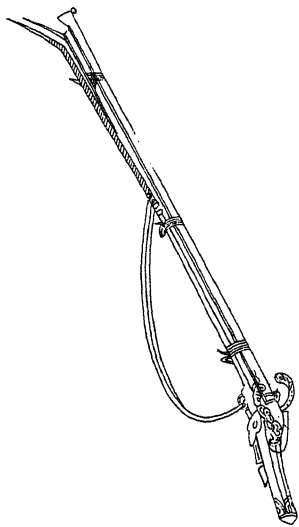
皇帝御用虎神鎗 謹按

皇帝御用虎神鎗鑄鐵為之長四尺八寸口鍍金蓮瓣
前圓起脊後四稜鍍金花火機加星斗雲楸木牀
近斗處飾銀花文中鍍金乾隆

御用漢文左右鍋

御製虎神鎗記清漢文牀末飾以角鏤花文底鐫虎神
鎗藥用二錢五分子用七錢鐵八觔十兩鞘三觔
十兩共重十二觔四兩漢文又以羚羊角為之

皇帝御用舊神鎗



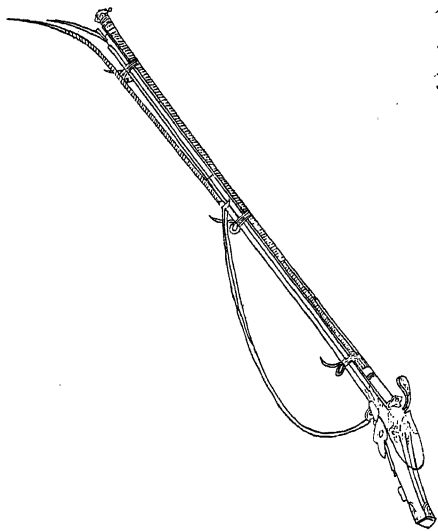
皇帝御用舊神鎗 謹按

皇帝御用舊神鎗鑄鐵為之長三尺九寸通起脊鍍金
花火機加星斗雲楸木牀近斗飾銀花文中鍍金

乾隆

御用末飾以角底鐫舊神鎗藥用一錢六分子用三錢
三分鐵六觔二兩鞘二觔六兩共重八觔八兩皆
漢文以羚羊角為之

皇帝御用花準鎗

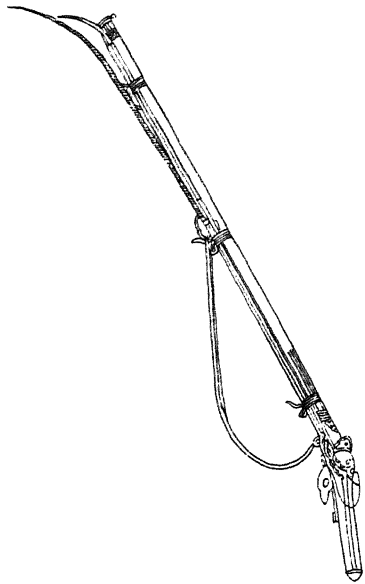


皇帝御用花準鎗 謹按

皇帝御用花準鎗鑄鐵為之長四尺三寸口鍍金蕉葉
文近口為索文前起脊中四稜周鍍金如鏤四道
後圓牀底鐫花準鎗藥用二錢子用四錢四分鐵
六觔八兩鞘二觔十二兩共重九觔四兩漢文餘
俱如

皇帝御用舊神鎗之制凡花鎗之制通冶鐵皺起為花
文

皇帝御用大準鎗



皇帝御用大準鎗 謹按

皇帝御用大準鎗鑄鐵為之長四尺三寸六分口鍍金
星文下亦為星文間索文近火門為蟠夔牀底鐫
大準鎗藥用二錢子用三錢八分鐵六觔六兩
二觔十四兩共重九觔四兩漢文餘俱如

皇帝御用舊神鎗之制

御製奇準神鎗

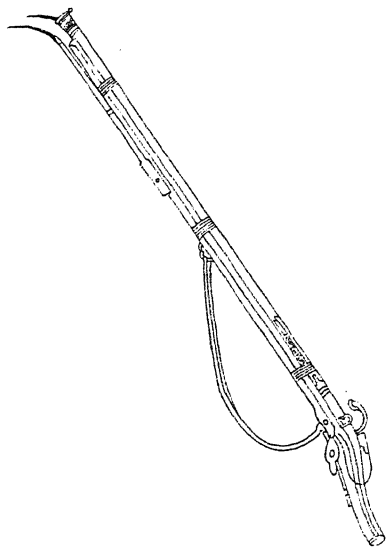


御製奇準神鎗 謹按

皇上御製奇準神鎗鑄鐵為之口鍍金回文蕉葉文前
起脊中四稜鍍金為雙螭環繞鍍金

大清乾隆年製漢文後圓加星斗鍍金素火機雲楸木
牀牀末飾以角底鐫特等第二鎗長四尺五寸重
七觔鞘重二觔二兩共重九觔二兩藥重二錢子
重五錢亦漢文樺木叉末飾以角

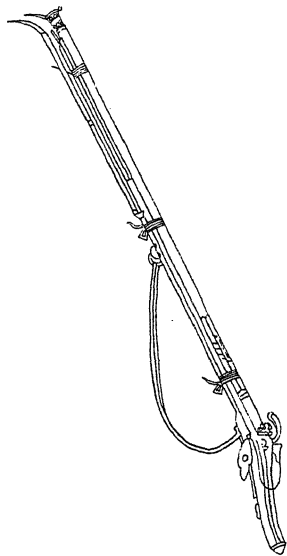
御製準正神鎗



御製準正神鎗 謹按

皇上御製準正神鎗鑄鐵為之口髹漆素鐵火機牀底
鐫頭等第二鎗長四尺三寸重六觔八兩鞘重二
觔共重八觔八兩藥二錢子重四錢漢文餘俱如
奇準神鎗之制

御製純正神鎗



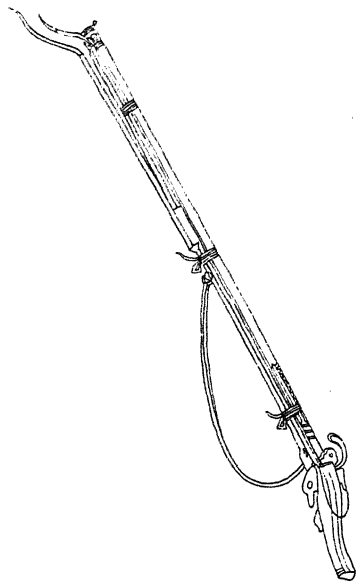
次定回車全書

京師禮器圖式

御製純正神鎗 謹按

皇上御製純正神鎗鑄鐵為之口髹漆素鐵火機牀底
鐫頭等第三鎗長四尺五寸重七觔重二觔二
兩共重九觔二兩藥二錢子重四錢五分漢文餘
俱如奇準神鎗之制

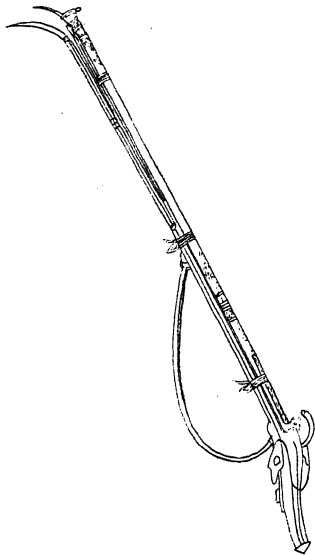
御製連中鎗



御製連中鎗 謹按

皇上御製連中鎗鑄鐵為之口髹漆素鐵火機牀底鑄頭等第四鎗長四尺四寸重六觔十二兩鞘重二觔一兩共重八觔十三兩藥二錢子重四錢五分漢文餘俱如奇準神鎗之制

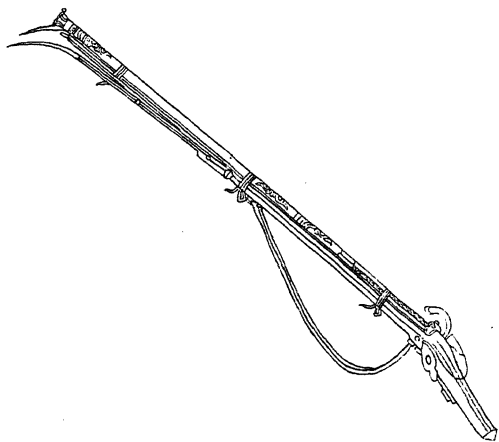
御製應手鎗



御製應手鎗 謹按

皇上御製應手鎗鑄鐵為之近口鏤索文花文中亦如
之近火門鏤花文素鐵火機高麗木牀底鐫頭等
第五鎗長四尺五寸重七觔鞘重三觔二兩共重
十觔二兩藥二錢子重五錢漢文餘俱如奇準神
鎗之制

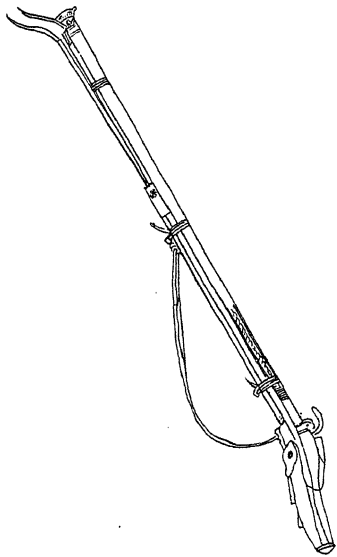
御製威赫鎗



御製威赫鎗 謹按

皇上御製威赫鎗鑄鐵為之前起脊鍍金索文花文中亦如之後四棱近火門鏤花文素鐵火機高麗木牀底鐫頭等第六鎗長四尺五寸重七觔鞘重三觔二兩藥二錢子重五錢漢文餘俱如奇準神鎗之制

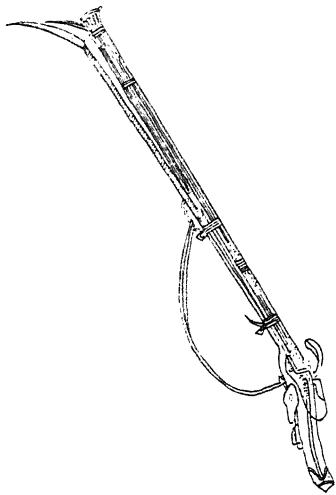
御製威捷鎗



御製威捷鎗 謹按

皇上御製威捷鎗鑄鐵為之口槩漆素鐵火機高麗木
牀底鐫頭等第七鎗長四尺四寸重六觔十二兩
勒重三觔一兩共重九觔十三兩藥二錢子重四
錢五分漢文餘俱如奇準神鎗之制

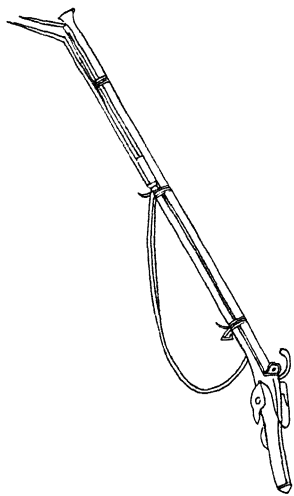
舊神花鎗



舊神花鎗 謹按

本朝制舊神花鎗鑄鐵為之長三尺六寸二分口爪
棱近口缺花文前起脊三中六棱亦缺花文近火
門微凹三道加星斗鍍金花火機雲楸木牀飾銀
花文牀末飾以角底鐫神花鎗藥用二錢子用二
錢八分鐵五觔九兩鞘二觔二兩共重七觔十一
兩漢文羚羊角叉

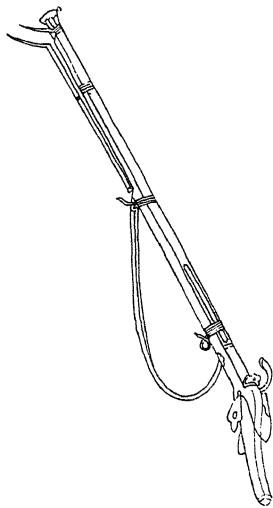
素鐵大文鎗



素鐵大交鎗 謹按

本朝制素鐵大交鎗鑄鐵為之重八觔長三尺七寸五分通起脊不鏤花文素鐵火機受藥二錢鐵子三錢六分樺木牀牀末飾以鹿角叉末飾以銅

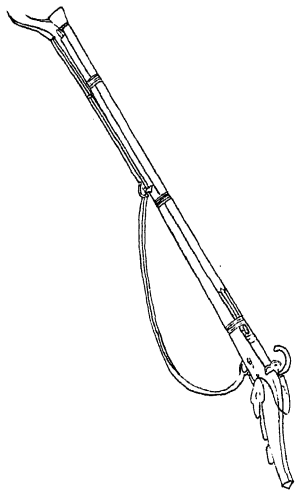
金口交鎗



金口交鎗 謹按

本朝制金口交鎗鑄鐵為之重六觔十四兩長三尺
四寸六分口鍍金蓮瓣前起脊後八棱素鐵火機
受藥二錢鐵子三錢榆木牀牀末飾以鹿角樺木
义不加飾

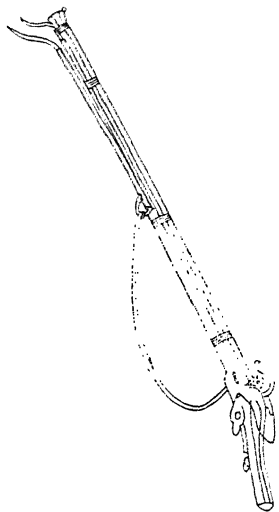
素口花交鎗



素口花交鎗 謹按

本朝制素口花交鎗鑄鐵為之重五觔八兩長三尺
三寸二分前起脊中四稜素鐵火機受藥二錢鐵
子四錢烏拉松木牀樺木叉末飾以角

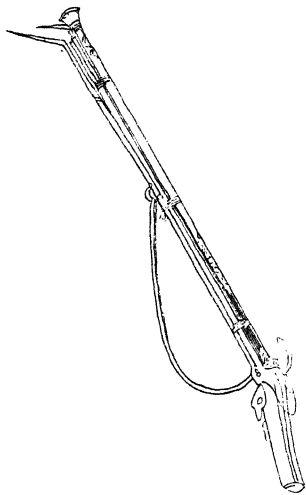
八棱口花鎗



八棱口花鎗 謹按

本朝制八棱口花鎗鑄鐵為之通八棱近口弦文重
五觔十兩長三尺二寸受藥二錢鐵子三錢四分
餘俱如素口花交鎗之制

仿神花大交鎗

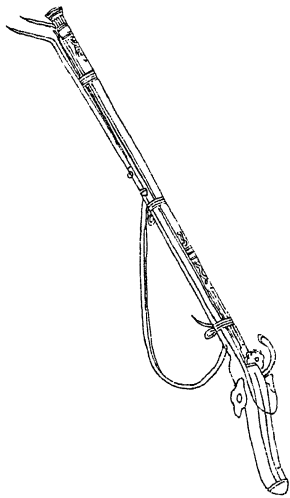


仿神花大交鎗 謹按

本朝制仿神花大交鎗鑄鐵為之重七觔十二兩長
三尺六寸二分口缺蓮瓣近口為索文二重花文
前起脊中亦為索文花文後四棱微凹素鐵火機
受藥二錢鐵子三錢四分牀如素鐵大交鎗牀之

制

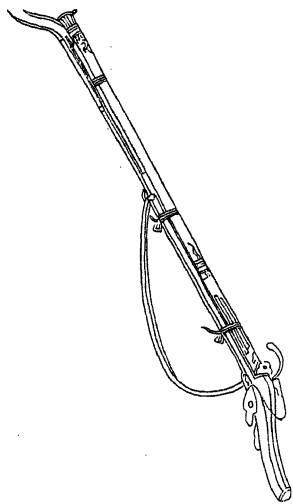
仿神花小交鎗



仿神花小交鎗 謹按

本朝制仿神花小交鎗鑄鐵為之長三尺六寸受藥
二錢鐵子三錢餘俱如仿神花大交鎗之制牀如
素鐵大交鎗牀之制

仿神花鎗



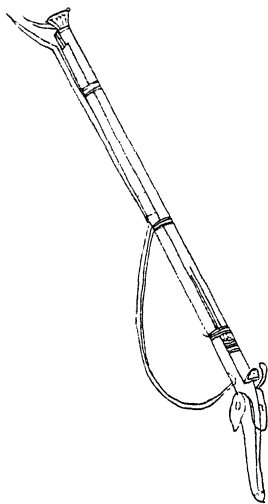
仿神花鎗 謹按

本朝制仿神花鎗鑄鐵為之雲楸木牀末飾以角底
鐫仿神花鎗子重三錢六分藥重二錢長二尺六
寸鐵重五觔八兩鞘重一觔十二兩共重七觔四
兩漢文樺木义末亦飾角餘俱如仿神花大交鎗
之制

摺花交鎗 謹按

本朝制摺花交鎗鑄鐵為之重七觔十二兩長三尺
七寸前起脊後四稜受藥二錢鐵子三錢六分鍍
金素火機餘俱如金口交鎗之制烏拉松木牀樺
木叉末飾以角

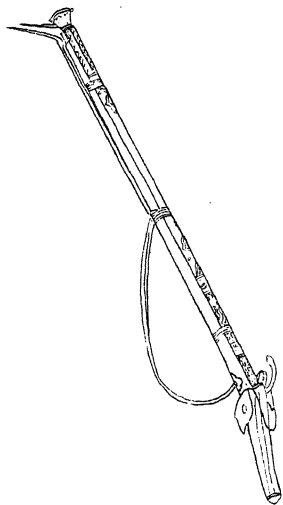
花口小交鎗



花口小交鎗 謹按

本朝制花口小交鎗鑄鐵為之重五觔八兩長三尺
五寸受藥二錢鐵子三錢一分口稜微凹前起脊
中四稜後圓素鐵火機餘俱如金口交鎗之制檠
木牀末飾以角叉末飾以銅

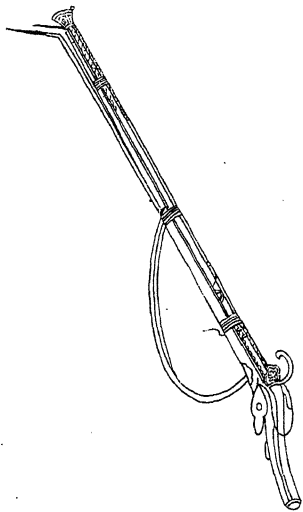
蒙古花大交鎗一



蒙古花大交鎗一 謹按

本朝制蒙古花大交鎗鑄鐵為之重七觔十二兩長三尺七寸通八棱口周缺星文近口為星文索文花文周為蒙古花文素鐵火機受藥二錢鐵子三錢九分牀如素鐵大交鎗牀之制

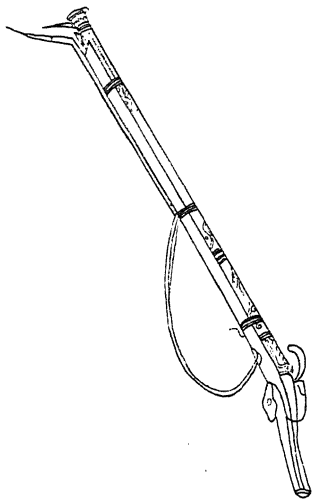
蒙古花大交鎗二



蒙古花大交鎗二 謹按

本朝制蒙古花大交鎗鑄鐵為之重八觔長三尺六寸近口星文索文花文前起脊中四棱為花文橫鏤星文索文後圓亦如之受藥二錢鐵子四錢七分牀如素鐵大交鎗牀之制

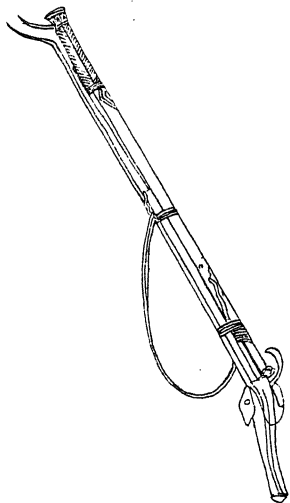
蒙古花小交鎗一



蒙古花小交鎗一 謹按

本朝制蒙古花小交鎗鑄鐵為之重八觔長三尺六寸前後八棱中起脊花文與蒙古花大交鎗一同受藥二錢鐵子四錢二分牀如素鐵大交鎗牀之制

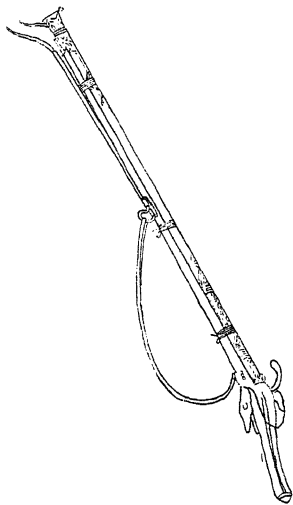
蒙古花小交鎗二



蒙古花小交鎗二 謹按

本朝制蒙古花小交鎗鑄鐵為之前起脊八稜後圓
花文與蒙古花大交鎗二同素鐵火機高麗木牀
末飾以鹿角底鐫蒙古花鎗子重三錢三分藥重
二錢長三尺五寸四分鐵重五觔四兩鞘重二觔
四兩共重七觔八兩漢文义末飾以角

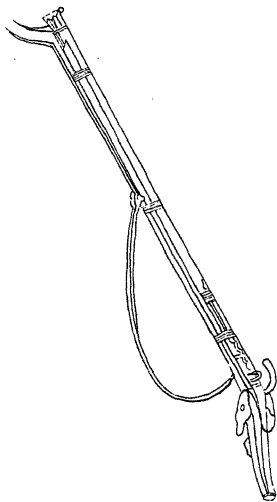
回部花套鎗



回部花套鎗 謹按

本朝制回部花套鎗鑄鐵為之重八觔二兩長三尺
四寸二分口蓮瓣內各鏤夔龍近口亦鏤夔龍二
重前起脊中亦鏤夔龍後六棱近火門鍍銀回部
花文加星斗素鐵火機受藥一錢五分鐵子二錢
雲楸木牀叉末飾以角

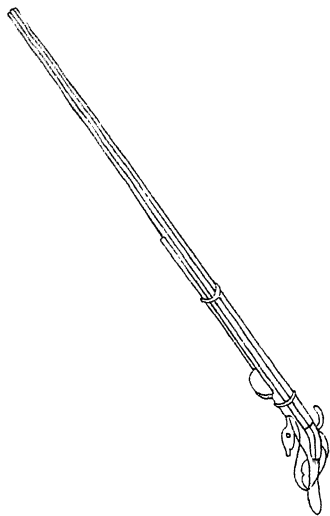
新回部花套鎗



新回部花套鎗 謹按

本朝制新回部花套鎗鑄鐵為之重六觔十兩長三尺五寸七分口鍍金回文中起脊後四稜橫周星文二重近火門鍍銀回部花文加星斗素鐵火機受藥一錢五分鐵子一錢八分牀如摺花交鎗牀之制

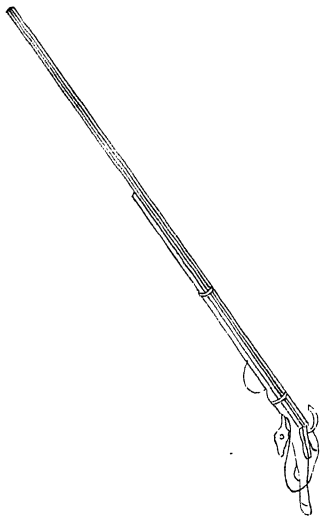
大線鎗



大線鎗 謹按

本朝制大線鎗鑄鐵為之重八觔十四兩長五尺五寸素鐵火機受藥一錢五分砂子八錢雲楸木牀末飾以銅煖木托凡線鎗之制皆周為八棱不加星斗牀及鎗之半不內搦杖牀下無义而有托束銅環二道或鍍金

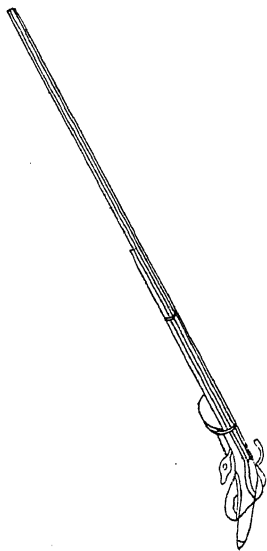
小線鎗



小線鎗 謹按

本朝制小線鎗鑄鐵為之重七觔十兩受藥一錢五分砂子八錢餘俱如大線鎗之制

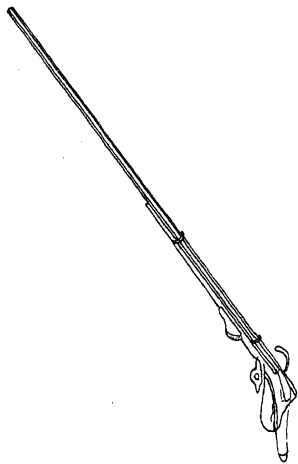
舊神花線鎗



舊神花線鎗 謹按

本朝制舊神花線鎗鑄鐵為之重七觔十五兩長五尺七寸受藥一錢五分砂子八錢餘俱如大線鎗之制

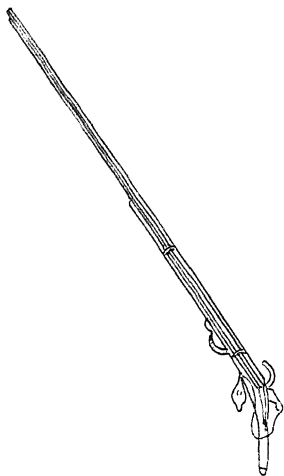
麗花線鎗



麗花線鎗 謹按

本朝制麗花線鎗鑄鐵為之重六觔三兩長四尺八寸受藥一錢二分砂子五錢餘俱如大線鎗之制

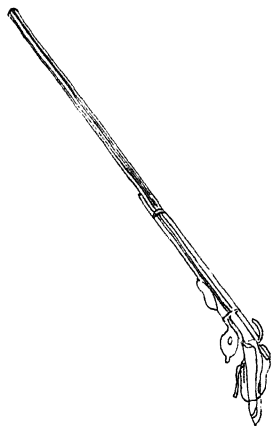
香花線鎗



秀花線鎗 謹按

本朝制秀花線鎗鑄鐵為之重七觔三兩長四尺八寸受藥一錢二分砂子五錢餘俱如大線鎗之制

輕銳花線鎗



輕銳花線鎗 謹按

本朝制輕銳花線鎗鑄鐵為之重四觔十兩長四尺
鍍金素火機受藥一錢砂子四錢雲楸木牀束以
鍍金銀末飾鍍金蟠螭煖木托輕便花線鎗同

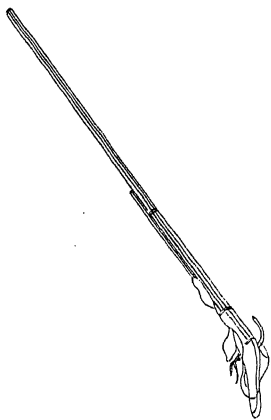
輕捷花線鎗



輕捷花線鎗 謹按

本朝制輕捷花線鎗鑄鐵為之受藥一錢砂子四錢
素鐵火機牀末飾以銅餘俱如輕銳花線鎗之制

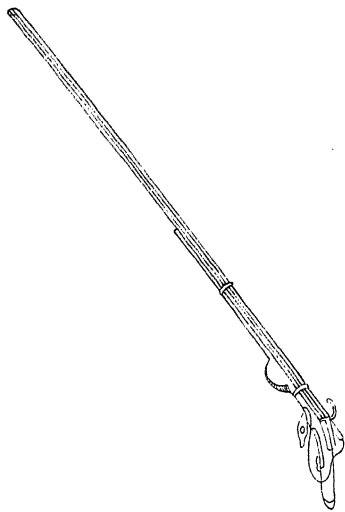
輕花線鎗



輕花線鎗 謹按

本朝制輕花線鎗鑄鐵為之受藥一錢砂子四錢牀
末鍍銀蟠端餘俱如輕銳花線鎗之制

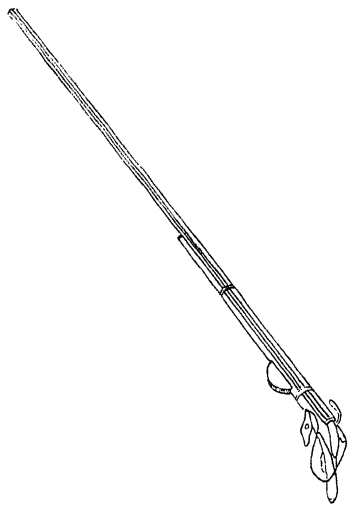
落禽花線鎗



落禽花線鎗 謹按

本朝制落禽花線鎗鑄鐵為之重七觔十四兩長五尺七寸通起稜素鐵火機受藥一錢五分砂子八錢瀾瀾木牀牀及鎗之少半束以鍍金環末亦鍍金煖木托賽海青花線鎗鵲神花線鎗連墜花線鎗勝鴉鵲花線鎗皆同

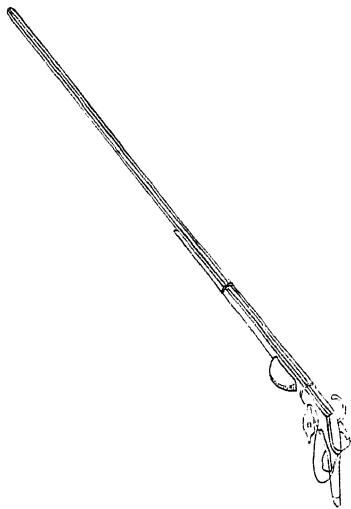
神海青花線鎗



神海青花線鎗 謹按

本朝制神海青花線鎗鑄鐵為之重七觔十二兩長
五尺七寸受藥一錢五分砂子八錢餘俱如大線
鎗之制

鴈神花線鎗



鴈神花線鎗 謹按

本朝制鴈神花線鎗鑄鐵為之重八觔一兩受藥一錢五分砂子八錢餘俱如落禽花線鎗之制山鷄

花線鎗同

鬼神花線鎗



皂神花線鎗 謹按

本朝制皂神花線鎗鑄鐵為之重七觔十三兩受藥
一錢五分砂子八錢餘俱如落禽花線鎗之制水
札子花線鎗同

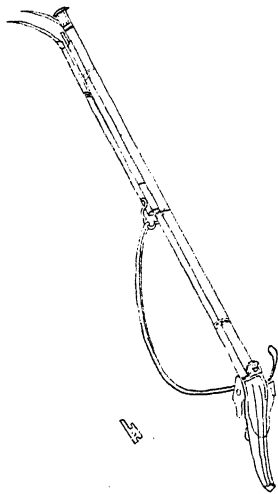
孤頂花線鎗



孤頂花線鎗 謹按

本朝制孤頂花線鎗鑄鐵為之重八觔八兩長五尺
五寸受藥一錢五分砂子八錢雲楸木牀餘俱如
落禽花線鎗之制

樹鷄神花奇鎗



樹鷄神花奇鎗 謹按

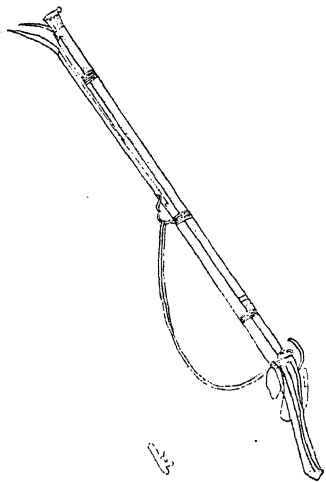
本朝制樹鷄神花奇鎗鑄鐵為之重六觔長三尺五分口鍍金蓮瓣前起脊後八棱加星斗鍍金素火機受藥二錢鐵子三錢八分核桃木牀末飾以鹿角榆木叉末飾以羚羊角凡奇鎗皆通底旁如牡鑰連牀柄處下為屈戍可開闔藥子皆實子鎗內開底納之從牡鑰中固以鐵鈕子鎗六長二寸四分如管連火門遞發之相續而速其制或如交鎗

或如線鎗皆不用搦杖





花奇鎗



皇朝禮器圖式

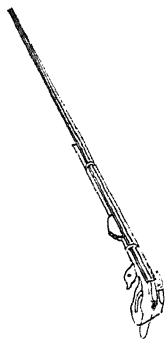
火器類

二十一

花奇鎗 謹按

本朝制花奇鎗鑄鐵為之重五觔十二兩長三尺五分口鍍金蓮瓣前起脊中四稜鍍金如環二道後圓鍍金素火機受藥二錢鐵子三錢八分餘俱如樹雞神花奇鎗之制烏拉松木牀末飾以角樺木末亦如之

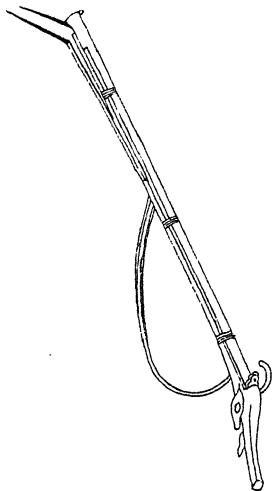
花線奇鎗



花線奇鎗 謹按

本朝制花線奇鎗鑄鐵為之重四觔十二兩長三尺
三寸五分通八棱鍍金素火機受藥二錢砂子三
錢二分烏拉松木牀末飾以金煖木托

兵丁鳥鎗



欽定四庫全書



皇朝禮器圖式
卷十六

十三

兵丁烏鎗 謹按

本朝制兵丁烏鎗鑄鐵為之重六觔長六尺一寸不
鏤花文素鐵火機受藥三錢鐵子一錢木牀滿洲
蒙古俱髻以黃漢軍髻以黑綠營髻以朱束鐵環
二鐵叉長一尺

皇朝禮器圖式卷十六