

摘藻堂四庫全書薈要

子部

欽定四庫全書蒼要卷一萬一千一百十九

子部

淮南鴻烈解卷四

漢高誘注

墜形訓

紀東西南北山川藪澤地之所載萬物形兆所化育也故曰地形

墜形之所載六合之間四極之內

六合已說在原道四極四方之極無復有

外故謂之內也

昭之以日月經之以星辰紀之以四時要之以

太歲

要正也以太歲所在正天時也

天地之間九州八極

八極八方之極也

土

有九山山有九塞澤有九藪風有八等水有六品何謂

九州東南神州曰農土

東南辰馬農神后稷之所經緯也故曰農土

正南次

州曰沃土

沃盛也五月建午稼穡盛張故曰沃土

西南戎州曰滔土

滔大也七

月建申五穀成大故曰滔土

正西弇州曰并土

并猶成也八月建酉百穀成熟故曰并土

正中冀州曰中土

冀大也四方之主故曰中土

西北台州曰肥土正

北濟州曰成土

未東北溥州曰隱土

溥猶平也隱氣所

正東陽州曰申土

申復也陰氣盡於北陽復氣起東北故曰申土

何謂九山會

稽泰山王屋首山太華岐山太行羊腸孟門

會稽山在會稽郡泰

山今在泰山郡是為東嶽王屋山在河東垣縣東北泐水所出首山在蒲坂縣南阿曲之中伯夷所隱太華今弘農華陰山是為西嶽岐山今扶風美陽西北周家所邑也太行在今上黨太行關直河內野王縣羊腸山名

今太原晉陽西北九十里通西河上何謂九塞曰太汾
郡關曰羊腸坂是孟門太行之限也

澠阨荆阮方城穀阪井陘令疵句注居庸

太汾在晉澠阨今弘農澠

池是也荆阮方城皆在楚穀阪弘農郡澠池穀嶽岑是也井陘在常山通太原關令疵在遼西句注在鴈門陰

館句注居庸在上谷阻陽之東通運都關

何謂九數

數澤也

曰越之具區

具區在吳

越之楚之雲夢

雲夢在南郡華容

秦之陽紆

陽紆在馮翊池陽一名具圃

晉

之大陸

大陸魏獻子所游焚焉而死者是也

鄭之圃田

圃田在今河南中牟傳曰鄭有原圃

猶秦之具圃也吾子取其麋鹿以閒弊邑是也

宋之孟諸

孟諸在今梁國睢陽東北澤

齊之

海隅

海隅猶崖蓋近海濱

趙之鉅鹿

今鉅鹿廣阿澤是也

燕之昭余

昭余今太原郡

古者何謂八風東北曰炎風

艮氣所生也
一曰融風

東方曰條風

震氣所生也

東南曰景風

巽氣所生也
一曰清明風

南方曰巨風

離氣

一曰明庶風

所生也

西南曰涼風

坤氣所生也

西方曰颺風

留風

兌氣所生也

曰凱風

西北曰麗風

乾氣所生也
一曰闔闔風

北方曰寒風

坎氣所生也
一曰廣莫風

何

謂六水曰河水赤水遼水黑水江水淮水

河水出崑崙
東北陬赤水

出其東南陬遼水出碣石山自塞北東流直遼東之西南
入海黑水在雒州江水出岷山在蜀西徼外淮水出桐柏

山在南 闔四海之內東西二萬八千里南北二萬六千

陽平氏

里子午為經卯酉為緯言經短緯長也水道八千里通谷其名川六百陸

徑三千里

陸徑邪徑也陸地也

禹乃使太章步自東極至于西極

二億三萬三千五百里七十五步使豎亥步自北極至

于南極二億三萬三千五百里七十五步

太章豎亥善行人皆禹臣

也海內東西短南北長極內等也

凡鴻水淵數自三百仞以上二億三

萬三千五百五十里有九淵禹乃以息土填洪水以為

名山

息土不耗滅掘之益多故以填洪水名山大山也

掘崑崙虛以下地

掘猶平也

地或作池

中有增城九重其高萬一千里百一十四步二尺

六寸

中崑崙虛中也增重也有五城十二樓見括地像此蓋誕實未聞也

上有木禾其修

五尋

上崑崙虛上也五尋長三十五尺

珠樹玉樹璇

寫

樹不死樹在其

西

在木禾之西也

沙棠琅玕在其東

皆玉名也在木禾之東也一說沙棠木名也呂氏春

秋曰果之美者沙棠之實也

絳樹在其南

絳赤色

碧樹瑤樹在其北

青碧

玉色

有四百四十門

面有十門也

門間四里里間九純純丈

五尺

純里名

有九井玉橫維其西北之隅

橫猶光也橫或作彭彭受

不死藥

北門開以內不周之風傾宮旋室

傾宮宮滿一項田中也旋

室以旋玉飾室也一說室璇璣閣可轉旋故曰旋室

縣圃涼風樊

許

桐在崑崙閭

闔之中

閭闔崑崙虛門名縣圃涼風樊桐皆崑崙之山名

是其疏圃疏圃之池

浸之黃水黃水三周復其原

原本也

是謂丹水飲之不死

河水出崑崙東北陬貫渤海入禹所導積石山

渤海大海也河

水自崑崙由地中行禹導而通之至積石山書曰河出積石入猶出也

赤水出其東南陬

西南注南海丹澤之東赤水之東弱水出自窮石

窮石山名

在張掖北塞外也

至于合黎餘波入于流沙絕流沙南至南海

絕猶過也流沙流行也

洋水出其西北陬入于南海羽民之南

洋水

經隴西氏道東至武都為漢陽

凡四水者帝之神泉以和百藥以潤萬

物崑崙之丘或上倍之

倍之高也

是謂涼風之山登之而

不死或上倍之是謂懸圃登之乃靈能使風雨或上倍

之乃維上天登之乃神是謂太帝之居扶木在陽州日

之所贖太帝天帝也扶木扶桑也在湯谷之南贖猶照也過陽州東方贖音費建木在都

廣建木其狀如牛引之有皮若瓔黃蛇葉若羅都廣南方山名也衆帝所自上下日中

無景呼而無響蓋天地之中也衆帝之從都廣山上天還下故曰上下日中時

日直人上無有畧故曰蓋天地之中若木在建木西末有十日其華照下

地末端也若木端有十日狀如蓮華華猶光也光照其下也九州之大純方千里純緣

也亦曰九州之外乃有八殞殞猶遠也亦方千里殞猶遠也自東北

方曰大澤曰無通

大澤無通皆數名

東方曰大渚曰少海

水中可居

者曰渚東方多水故曰少海亦澤名

東南方曰晁區曰元

穴

澤南方曰大

夢曰浩澤

夢雲夢也浩亦大也

西南方曰渚資曰丹澤

蓋近丹水因其名故

曰丹澤

西方曰九區曰泉澤西北方曰大夏曰海澤北方

曰大冥曰寒澤

北方多寒水故曰寒澤

凡八殞八澤之雲是雨九

州八殞之外而有八絃

絃維也維落天地而為之表故曰絃也

亦方千里

自東北方曰和丘曰荒土

鳳所自歌鸞所自舞名曰和丘曰荒土

東方曰

棘林曰桑野東南方曰大窮曰衆女南方曰都廣曰反

戶都廣國名也山在此國因復曰都廣山言

西南方曰

焦僥曰炎土

焦僥短人之國也長不滿三尺

西方曰金丘曰沃野

西方金位

也因為金丘沃猶白也西方白故曰沃野

西北方曰一目曰沙所

國人一目在面中央

沙所蓋流沙所出也一曰澤名

北方曰積冰曰委羽

北方寒冰所積因以名為積冰也委

羽山名也在北極之陰不見日

凡八絃之氣是出寒暑以合八正必以

風雨

八正八風之正也以風雨八絃之內

八絃之外乃有八極自東北方

曰方土之山曰蒼門

東北木將用事青之始也故曰蒼門

東方曰東極之

山曰開明之門

明者陽也日之所出也故曰開明之門

東南方曰波母之

山曰陽門

東南月建在巳純陽用事故曰陽門據天下諸城東南角門皆陽門是其類也

南方

曰南極之山曰暑門

南方盛陽積溫所在故曰暑門

西南方曰編駒之

山曰白門

西南月建在申金氣之始也金氣白故曰白門

西方曰西極之山曰

闔闔之門

西方八月建酉萬物成濟將可及收斂闔闔大也闔闔也大聚萬物而閉之故曰闔闔之門

西北方曰不周之山曰幽都之門

幽闔也都聚也玄冥將始用事順陰而聚

故曰幽都之門

北方曰北極之山曰寒門

積寒所在故曰寒門凡八極之

雲是雨天下八門之風是節寒暑八絃八殯八澤之雲

以雨九州而和中土

中土冀州

東方之美者有醫毋閭之珣



荀珣干琪焉

醫母閭山名在遼東屬國珣琪玉名

東南方之美者有會

稽之竹箭焉

會稽山在今會稽山陰縣之南禹所葬地竹箭今會稽郡出好竹箭是也

南方

之美者有梁山之犀象焉

梁山在會稽長沙湘南有犀角象牙皆物之珍也

西

南方之美者有華山之金石焉

金美金也石含玉之石也華山今弘農華陰縣

南西方之美者有霍山之珠玉焉

出夜光之珠五色之玉也今河東永安縣

西北方之美者有崑崙之球琳琅玕焉

球琳琅玕皆美玉名

北方

之美者有幽都之筋角焉

古之幽都在鴈門以北其畜宜牛羊馬出好筋角可以為

弓東北方之美者有斥山之文皮焉

文皮豹虎之皮也

中央之

美者有岱嶽以生五穀桑麻魚鹽出焉

岱嶽泰山也王者禪代所祠因

曰岱嶽五穀桑麻魚鹽所養人者

凡地形東西為緯南北為經山為積

德川為積刑

山仁萬物生焉故為積德水智智制斷故為積刑也

高者為生下

者為死

高者陽主生下者陰主死

丘陵為牡谿谷為牝

丘陵高敞陽也故為牡谿

谷污下陰也故為牝

水圓折者有珠方折者有玉

圓折者陽也珠陰中之陽方折

者陰也玉陽中之陰皆以其類也

清水有黃金龍淵有玉英

清水澄故黃金出焉

龍淵龍所出游之淵玉英轉化有精光焉

土地各以其類生是故山氣多男

澤氣多女障氣多暗

音殷暗極而無聲也

風氣多聲林氣多瘖

音隆

病也。木氣多偃。音羽，樓也。岸下氣多腫。石氣多力。象石堅也。險阻氣

多癭。

上下險阻氣衝喉而結多癭咽也。

暑氣多天。

天折不終也。

寒氣多壽。谷

氣多痺。丘氣多狂。衍氣多仁。

下而汚者為衍。

陵氣多貪。輕土多

利。重土多遲。

利疾也。

清水音小。濁水音大。

音聲也。

湍水人輕

遲。水人重。

湍急流悍水也。

中土多聖人。皆象其氣。皆應其類。故

南方有不死之草。北方有不釋之冰。

南方溫故草有不死者。北方寒故冰

有不泮釋者。

東方有君子之國。

東方木德仁。故有君子之國。其人衣冠帶劍。食獸使二文。

也。西方有形殘之尸。寢居直夢人死為鬼。

西方金金斷剖攻戰之事。

有形殘之尸也寢寐也居處也金氣方剛故其寢寐處
夢悟如其夢故曰直夢不終其命死而為鬼能為妖怪
病人也一說曰形殘之尸於是以兩乳為目肥臍為口
操干戚以舞以無夢天神斷其手後天帝斷其首也故

曰寢居 磁石上飛雲母來水土龍致雨燕鴈代飛湯遭

直夢 土龍以像龍雲從龍故致雨也燕玄鳥也春分而來鴈
春分而去北諸漠中也燕秋分而北鴈秋分而南諸彭

蟲也故曰代 蛤蟹珠龜與月盛衰與猶是故堅土人剛

飛代更也 弱土人肥壚土人大沙土人細細小息土人美耗土人

醜食水者善游能寒魚鼈鶩食土者無心而慧如蚯蚓

食木者多力而羸熊羆之屬羸煩腸食草者善走而愚

麋鹿之屬

食葉者有絲而蛾

蠶是也

食肉者勇敢而捍

虎豹鷹鷓之屬

食氣者神明而壽

仙人松喬之屬

食穀者知慧而天不食者不

死而神凡人民禽獸萬物貞蟲各有以生

貞蟲諸細要之屬

或

奇或偶或飛或走莫知其情唯知道道者能原本之天

一地二人三

一陽二陰也人生於天地故曰三也

三三而九九九八十一

一主日日數十

十從甲至癸

日主人人故十月而生八九七

十二二主偶偶以承奇奇主辰辰主月月主馬馬故十

二月而生七九六十三三主斗斗主犬犬故三月而生

六九五十四四主時時主彘彘故四月而生五九四十

五五主音音主猿猴故五月而生四九三十六六主律

律主麋鹿麋鹿故六月而生三九二十七七主星星主

虎虎故七月而生二九十八八主風風主蟲蟲故八月

而化鳥魚皆生於陰陰屬於陽故鳥魚皆卵生魚游於

水鳥飛於雲故立冬燕雀入海化為蛤萬物之生而各

異類蠶食而不飲蟬飲而不食蜉蝣不飲不食介鱗者

夏食而冬蟄

介甲也龜鼈之屬鱗魚龍之屬

齧吞者八竅而卵生

鳥魚之屬

嚼咽者九竅而胎生四足者無羽翼戴角者無上齒無

角者膏而無前

膏豕也熊猿之屬
無前肥從前起也

有角者指而無後

牛指

羊麋之屬無後
肥從後起也

晝生者類父夜生者似母至陰生牝至

陽生牡夫熊羆蟄藏飛鳥時移是故白水宜玉黑水宜

砥

砥卓
石

青水宜碧赤水宜丹黃水宜金清水宜龜汾水

濛濁而宜麻濟水通和而宜麥河水中濁而宜菽雒水
輕利而宜禾渭水多力而宜黍漢水重安而宜竹江水
肥仁而宜稻平土之人慧而宜五穀

東方川谷之所注日月之所出其人兠形小頭隆鼻大口鵝肩企行竅通於目筋氣屬焉蒼色主肝長大早知而不壽其地宜麥多虎豹

南方陽氣之所積暑濕居之其人修形兠上大口決眦慈竅通於耳血脈屬焉赤色主心早壯而夭其地宜稻

多兠象

西方高土川谷出焉日月入焉其人面末僂修頸邛窮

行竅通於鼻

末猶脊也

皮革屬焉白色主肺勇敢不仁其地

宜黍多旄繆犀

北方幽晦不明天之所閉也寒水之所積也蟄蟲之所

伏也其人翕脅形短頸大肩下尻竅通於陰骨幹屬馬

黑色主腎其人蠢沖愚食獸而壽其地宜菽菽豂也多犬

馬傳曰冀之北土馬之所生言燕代出馬也

中央四達風氣之所通雨露之所會也其人大面短頤

美鬚惡肥竅通於口膚肉屬馬黃色主胃慧聖而好治

其地宜禾多牛羊及六畜

木勝土土勝水水勝火火勝金金勝木故禾春生秋死

春木

王而生秋

寂夏生冬死

豆火也夏火王而生冬水王而死

麥秋生夏死

麥金

也金王而生火王而死

薺冬生中夏死

薺水也水王而生土王而死

木壯水老火

生金囚土死火壯木老土生水囚金死土壯火老金生木

囚水死金壯土老水生火囚木死水壯金老木生土囚火

死音有五聲宮其主也

宮在中央故為主也

色有五章黃其主也味

有五變甘其主也位有五材土其主也是故鍊土生木鍊

木生火鍊火生雲

雲金氣所生

鍊雲生水鍊水反土鍊甘生酸

鍊酸生辛鍊辛生苦鍊苦生鹹鍊鹹反甘鍊積也變宮生徵

變徵生商變商生羽變羽生角變角生宮是故以水和土

以土和火以火化金以金治木木復反土五行相治所以

成器用土木也故曰五行相生所以成器用凡海外三十六國自西北至

西南方有修股民天民肅慎民修長也股脚也天民肅慎皆國名一曰肅敬也

慎畏也白民沃民女子民丈夫民白民白身民被髮亦白女子民其貌無有鬚皆

如女子也丈夫民其狀皆如丈夫衣黃衣冠帶劍皆西方之國奇稽股民一臂民三身

民奇隻也股脚也言其一人一臂一手一鼻也三身民蓋一頭有三身皆西方之國自西南至東

南方結曾民羽民謹頭國民裸國民三苗民交股民不

死民穿曾民反舌民

三苗國民在豫章之彭蠡交股民脚相交切不死民不食也穿曾曾

前穿孔達背反舌民語不可知而自相曉一說舌本在前不向喉故曰反舌也南方之國名

豕喙民

鑿齒民三頭民脩臂民

豕喙民其喙如豕鑿齒民吐一齒出口下長三尺三頭民身有

三頭也脩臂民一國民皆長臂臂長於身皆南方之國

自東南至東北方有大人

國君子國

東南墟土故人大也

黑齒民玄股民

其人黑齒食稻啗蛇在湯谷上玄股

民其股黑兩鳥夾之見山海經

毛民勞民

其人體半生毛若矢鏃也勞民正理躁擾不定也皆東方

國自東北至西北方有跂踵民句嬰民

跂踵民踵不至地以五指行也

句嬰讀為九
嬰北方之國

深目民無腸民柔利民

皆北方之國

一目民無

繼民

一目民目在面中央無繼民其人益無嗣也北方之國

雒棠武人在西北陬

皆日所入山之名

碓蚌

魚在其南

碓魚如鯉魚也有神聖者乘行九野在無繼民之南

有

神二人連臂為帝候夜在其西南方

連臂大呼夜行

三珠樹在

其東北方有玉樹在赤水之上崑崙華丘在其東南方

在無繼民之東南

爰有遺玉青馬視肉

其人不

楊桃甘櫨查甘

華百果所生

皆異物也在地曰茲

和丘在其東北陬

四方而高曰丘

鸞所自歌鳳所自舞故曰和丘在無繼民東北陬

三桑無枝在其西夸父耽耳

在其北方

耽耳耳垂在肩上

夸父棄其策是為鄧林

夸父神獸也飲河涓

不足將飲西海未至道渴死見山海經

昆吾丘在南方

策杖也其杖生木而成林鄧猶木也

軒轅丘在西方

軒轅黃帝有天下之號

巫咸

在其北方

巫咸知天道明吉凶

立登保之山暘谷搏

圓桑在東方

暘谷日之所出也搏桑在登保之山東北方

有娥

嵩在不周之北長女簡翟

少女建疵

有娥國名也不周山名簡翟建疵姊妹二人

之以生契是為玄王殷之祖也

西王母在流沙之瀕

地理志西王母石室在金城臨羌西

北塞

樂民拏閭在崑崙弱水之洲

水中可居曰洲

三危在樂民

西

三危西極之山名

宵明燭光在河洲所照方千里

洲水中可居者燭光

所照者方千里

龍門在河淵湍池在崑崙

龍門在河中馮翊夏陽界

玄燿不

周

玄燿水名一曰山名

申池在海隅

海隅藪也

孟諸在沛

孟諸宋澤在睢陽東北

少室太室在冀州

少室太室在陽城嵩高下之別名冀堯都冀州冀為天下之號

燭龍

在鴈門北蔽于委羽之山不見日其神人面龍身而無

足

蔽至也委羽北方山名一曰龍銜燭以照太陰蓋長千里視為晝瞑為夜吹為冬呼為夏

后稷壠

在建木西

建木在都廣都廣南方澤名

其人死復蘇其半魚在其間

南方人死復生或化為魚在都廣建木間

流黃沃民在其北方三百里狗國

在其東雷澤有神龍身人頭鼓其腹而熙

雷澤大澤也鼓擊也熙戲

也地理志曰禹貢雷澤在濟陰郡城陽西北城陽有堯塚

江出岷山東流絕漢入海

左還北流至于開母之北右還東流至于東極

岷山在蜀西徼

外絕猶過也開母山名在東海中

河出積石洛出荆山

河源出崑崙伏流地中方三千

里禹導而通之故出積石積石山在金城郡河關縣西南荆山禹貢北條荆山在左馮翊懷德縣之南下有

疆梁原洛水雖州浸

淮出桐柏山雎出羽山

桐柏山在上黨

清漳出楛

怡

戾濁漳出發包

楛戾山在上黨發包山一名鹿谷山亦在上黨長子二漳合流經魏郡入清河

也濟出王屋時泗沂出臺台術

王屋山在河東垣縣東北時泗沂皆水名臺台

術皆山名 處則未聞

洛出獵山 獵山在北地西北夷中洛東南流入渭

汶出弗其流

合於濟

弗其山在北海朱虛縣東

漢出蟠冢涇出薄落之山

蟠冢山漢陽縣

西界漢水所出南入廣漢東南至江夏入江薄落之山一名笄頭山安定涇陽縣西禹貢涇水所出東南至陽

涇入

渭出鳥鼠同穴伊出上魏

鳥鼠同穴山在隴西首陽縣西南渭水所出東

會于澧又入河雝州川也上魏山名處則未聞

雝出熊耳

熊耳山在京師上雝之西北

浚出

華竅維出覆舟汾出燕京

燕京山名在太原汾陽汾水所出西南至汾陽冀州浸 衽

出漬熊溜出目飴

目飴山名

丹水出高褚

高褚一名冢領山在京兆上雝丹水

所出東至析入鈞也

股出礁山鎬出鮮于京出茅盧石梁

鮮于茅盧石梁

皆山 汝出猛山淇出大號猛山一名高陵山在汝南定陵汝水所出東南至新蔡入

淮大號山在河內邛 晉出龍山結給合出封羊結給合一名也

龍山在晉陽之西北晉水 遼出砥石釜出景砥石山名在塞外遼

水所出南入海景山在邯鄲西南釜水所出南流入岐 漳其原浪沸湧正勢如釜中湯故曰釜今謂之釜口

出石橋呼池出魯平魯平山名呼池并州之浸 泥塗淵

出橐橐 山維濕北流出於燕流於北燕北塞外也

諸稽攝提條風之所生也諸稽攝提天神之名也良為條風 通視明庶

風之所生也通視天神也明庶 赤奮若清明風之所生

也赤奮若天神也共工景風之所生也共工天神也人面蛇身離為景

風諸比涼風之所生也諸比天神也坤為涼風皋稽閭闔風之所

生也皋稽天神也乾為閭闔風隅强不周風之所生也隅强天神也乾為不周風

窮奇廣莫風之所生也窮奇天神也在北方道足無兩龍其形如虎坎為廣莫風宓

演生海人宓人之先人海人生若菌郡若菌生聖人聖人生

庶人凡突者生於庶人羽嘉生飛龍飛龍羽嘉飛蟲之先飛龍有翼飛

龍生鳳凰鳳凰生鸞鳥鸞鳥生庶鳥凡羽者生於庶鳥

毛犢生應龍應龍生建馬建馬生麒麟麒麟生庶獸凡

毛者生於庶獸介鱗生蛟龍

介鱗蟲之先蛟龍有鱗甲之龍也

蛟龍生

鯤鯁鯢生建邪建邪生庶魚凡鱗者生於庶魚介潭

生先龍

介國也龜之先

先龍生玄龜玄龜生靈龜靈龜生庶龜

凡介者生於庶龜煖濕生容

煖一讀暎當風乾燥之貌

煖濕生於毛

風毛風生於濕玄濕玄生羽風羽風生煖介煖介生鱗

薄鱗薄生煖介五類雜種興乎外肖形而蕃

肖像也言相代象而

蕃多也曰馮生陽關

曰馮木之先也

陽關生喬如生幹木幹

木生庶木凡根拔木者生於庶木根拔生程若

根拔根生之草

也先程若生玄玉玄玉生醴泉醴泉生皇草皇草生庶草

凡根芟草者生於庶草海閭生屈龍

海閭浮草之先也
屈龍游龍鴻也

屈龍生容華

容華芙蓉草花

容華生藁

藁流也無根水中草

藁生萍藻萍

藻生浮草凡浮生不根芟者生於萍藻正土之氣也御

乎埃天埃天五百歲生缺缺五百歲生黃埃黃埃五百

歲生黃瀕

承

黃瀕五百歲生黃金

黃金怪石名也中央數五故五百歲而一

化瀕水銀也

黃金千歲生黃龍入臧生黃泉黃泉之埃上為

黃雲陰陽相薄為雷激揚為電上者就下流水就通而

合于黃海

黃海中
央之海

偏土之氣御乎清天清天八百歲生

青曾青曾八百歲生青瀕青瀕八百歲生青金青金八

百歲生青龍

東方木色青其數八
故八百歲而一化

青龍入藏生清泉清

泉之埃上為青雲陰陽相薄為雷激揚為電上者就

下流水就通而合于青海

東方
之海

壯土之氣御于赤天赤

天七百歲生赤丹赤丹七百歲生赤瀕赤瀕七百歲生

赤金

南方火其色赤其數
七故七百歲而一化

赤金千歲生赤龍赤龍入藏

生赤泉赤泉之埃上為赤雲陰陽相薄為雷激揚為電

上者就下流水就通而合于赤海

南方之海

弱土之氣御于

白天白天九百歲生白礪白礪九百歲生白瀕白瀕九

百歲生白金

白金白礪礪石也西方金色白其數九故九百歲而一化

白金千歲生

白龍白龍入藏生白泉白泉之埃上為白雲陰陽相薄

為雷激揚為電上者就下流水就通而合于白海

西方之海

牝土之氣御于玄天玄天六百歲生玄砥

玄砥黑石也

玄砥

六百歲生玄瀕玄瀕六百歲生玄金

北方水其水黑其數六故六百歲而

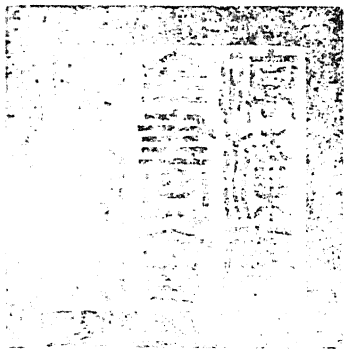
一化玄金千歲生玄龍玄龍入藏生玄泉玄泉之埃上為

玄雲陰陽相薄為雷激揚為電上者就下流水就通而

合于玄海

北方之海上者就下天氣復從天
流下也其通流之水皆入于海

淮南鴻烈解卷四



總校官庶吉士臣侍朝

校對官庶吉士臣嚴福

謄錄監生臣顧振

欽定四庫全書薈要

子部

淮南鴻烈解卷

五至
七

詳校官主事臣陳木



欽定四庫全書會要卷一萬一千二百二十

子部

淮南鴻烈解卷五

漢高誘注

時則訓

則法也四時寒暑十二月之常法故曰時則

孟春之月招搖

北斗第七星

指寅昏參中旦尾中

參西方白虎之宿昏

宿將旦時中於南方

其位東方其日甲乙盛德在

木太皞之神治東方甲乙木

其蟲鱗其音角

東方少陽物去大陰

甲散為鱗鱗蟲龍為之

律中太蕪其數八

律管音也陰

長角木也位在東方

大蕪地而生故曰太蕪其數八

其味酸其臭羶

木味酸酸者鑽

五行數五木第三故曰八也

也萬物應陽鑽地而生羶木香羶也

其祀戶祭先脾

整伏之類始動生出由戶故祀戶脾屬土

陳設俎豆脾在前也春木勝土言常食所勝也一曰脾屬木自用其藏也

東風解凍蟄蟲始

振蘇

東方木木火母也氣溫故東風解冰凍也振動蘇生也

魚上負冰獺祭魚

魚

鮒之屬內應陽而動上負冰也獺獺水禽也取鯉魚於水邊四面陳之世謂之祭魚

候鴈北

候時之鴈

從彭蠡來北過周至北漢中孕卵驚也

天子衣青衣乘蒼龍

周禮馬七尺已上曰龍

服蒼玉建青旗

服佩也熊虎曰旗

食麥與羊

麥金穀也羊土畜也金土以老食所

勝也先食麥以麥為王也

服八風水爨苴

該燧火

取銅槃中露水服之八方風所吹也

取苴木燧之火炊之

東宮御女青色衣青采鼓琴瑟

春王東方故處東宮琴瑟

木也春木
王故鼓之

其兵矛

矛有鋒銳似
萬物鑽地生

其畜羊

羊土木之
母故畜之

朝于

青陽左个以出春令

青陽者明堂也中方外圓通達四
出謂之青陽南出謂之明堂西出謂之總章北出謂之

玄堂是月天子朝日告朔行令於左个之房東向堂北

頭室

也 布德施惠行慶賞省徭賦

布陽德施柔惠也慶善
賞賜予也省減徭役之

勞輕其
賦歛也

立春之日天子親率三公九卿大夫以迎歲于

東郊

率使也迎歲春也東
郊郭外八里之郊

修除祠位幣禱鬼神犧牲用

牲

祠位壇塲屏攝之位也幣圭璧也禱鬼神求福
祥也人神曰鬼天神曰神犧牲用牲尚調潔也

禁伐

木

春木王當長
養故禁之

母覆巢殺胎夭母麇母卵

胎獸胎懷妊
未育者也麇

子曰天鹿子曰麋卵未驚者皆禁民不得取蓄庶物也

毋聚眾置城郭掩骼蕶骹

毋聚合大衆建置城郭以防害農功也骹骨有肉掩覆蕶蕶之慎生氣也骹音慈

孟春行夏令

則風雨不時草木早落國乃有恐

孟春木德用事法當寬仁而用大氣動於

上故草木早落國惶恐也

行秋令則其民大疫飄風暴雨總至黎莠

蓬蒿並興

孟春溫仁而秋正金鐵之令氣不和故民疫疾風雨總至故黎莠蓬蒿荒穢之草並興盛

也 行冬令則水潦為敗雨霜大雹首稼不入

冬陰也水泉湧起而

春行之故為敗氣不和故雨霜大雹百穀惟稷先種故曰首稼不入不熟也

正月官司司空其

樹楊

司空主土春土受嘉穡故官司空也楊蒲柳也楊木春光故其樹楊

仲春之月招搖

指卯昏弧中旦建星中

弧星在輿鬼南昏時中於南方
建星在斗上平旦時中於南方

其位東方其日甲乙其蟲鱗其音角律中夾鍾

萬物去
陰夾陽

聚地而生
故曰夾鍾

其數八其味酸其臭羶其祀戶祭先脾始雨

水桃李始華

自冬冰雪至此春分穀雨故
曰始雨水桃李於是皆秀華

蒼庚鳴鷹化

為鳩

蒼庚黃鸝也鷹化為鳩喙
正直不鷲搏也鳩布穀也

天子衣青衣乘蒼龍服

蒼王建青旗食麥與羊服八風水釁其燧大東宮御女

青色衣青采鼓琴瑟其兵矛其畜羊朝于青陽太廟

太廟

東向堂

命有司省囹圄去桎梏毋笞掠止獄訟

囹圄法
室省輕

也在足曰柱在手曰楛止禁也

養幼小存孤獨以通句

句

萌 句屈生者萌直生者

長養幼小存恤孤獨所以慎陽氣也故草木不句萌者以通達

擇元日令民社

元善也日從甲

至癸也社祭后土所以為民祈穀嫌日有吉否重農事故卜擇之

是月也日夜分雷始

發聲蟄蟲咸動蘇

分等也冬陰閉固雷伏不發是月陽升雷始發聲也咸皆動蘇生也

先

雷三日振鐸以令於兆民曰雷且發聲

鐸木鈴金口木舌且猶特也

有不戒其容止者生子不備必有凶災

以雷電合房室者生子必有瘠

聾通精癡狂之疾

令官市同度量鈞衡石角斗桶

度大尺也量釜鍾也鈞等

也衡石稱也百二十斤為石角平也斗桶量器也

端權槩

端正也稱錘曰權槩平斗斛者令鈞等也

母竭川澤

鹿

陂池毋焚山林毋作大事以防農功

大事戎旅

征伐之事 祭不用犧牲用圭璧更皮幣

是月尚生育故不用犧牲也更

代也以圭璧皮幣代犧牲皮謂鹿皮也幣謂玄纁束帛也

仲春行秋令則其國大水

寒氣總至寇戎來征

仲春陽中也陽氣長養而行秋節殺戮之令故寒氣猥至寇兵來征

伐其國

行冬令則陽氣不勝麥乃不熟民多相殘

仲春行冬陰之

令陰氣勝陽故陽不勝則麥不升熟民相殘賊

行夏令則其國大旱煥氣早來

蟲螟為害

仲春行夏太陽之令故大旱陽氣熱故煥極陽生陰故蟲螟作害也蟲食苗心曰螟

二

月官倉其樹杏

二月興農播穀故官倉也杏有竅在中竅在中像陰布散在上故其樹杏

季

春之月招搖指辰昏七星中旦牽牛中

七星南方朱鳥之宿昏時中於

南方牽牛北方玄武之宿平旦時中於南方

其位東方其日甲乙其蟲鱗其

音角律中姑洗

姑故也洗新也是月陽氣養生去故就新故曰姑洗

其數八其味

酸其臭羶其祀戶祭先脾桐始華田鼠化為鴽

桐梧桐也田鼠

鼯鼯鼠也鴽鶉也

虹始見萍始生

虹蜺也萍水藻

天子衣青衣乘蒼

龍服蒼玉建青旗食麥與羊服八風水爨其燧火東宮

御女青色衣青采鼓琴瑟其兵矛其畜羊朝于青陽右

个

南頭室曰右个

舟牧覆舟五覆五反乃言具于天子

舟牧主舟之官

也天子特乘舟而漁故反覆而視之恐有穿漏五覆五反慎之至也

天子焉始乘舟薦鮪

於寢廟乃為麥祈實

馬猶於也薦進也鮪魚似鯉而大進此魚於寢廟祈於宗祖求麥實

前曰廟後曰寢

是月也生氣方盛陽氣發泄句者畢出萌者盡

達不可以內

言當施散恩惠以順生道之宣泄不宜吝嗇閉藏也

天子命有司發

困倉助貧窮振乏絕

無財曰貧鰥寡孤獨曰窮振救也

開府庫出幣帛

使諸侯

府庫幣帛之藏也使人聘問諸侯

聘名士禮賢者

有名德之士大賢之人聘

問禮之將與為治也

命司空時雨將降下水上騰循行國邑周視

原野

司空主水土之官下水上騰恐有浸漬傷害五穀故循行徧視之也廣平曰原郊外曰野

修利

隄防導通溝瀆達路除道從國始至境止田獵畢畢弋

罝嗟罝浮羅罝餒毒之藥毋出九門罝掩網也弋繳射也罝罝皆捕獸之

罝羅網皆捕鳥之罝小網長柄謂之罝用以掩兔也餒

啗之也藥毒藥也七物皆不得施用于外以其逆生道

也九門路門應門雉門庫門臯

門城門近郊門遠郊門關門乃禁野虞毋伐桑柘桑

皆可養蠶故鳴鳩奮其羽戴註降于桑鳴鳩奮迅其

禁民伐之羽直刺上飛

鷩戴鷩具撲薄曲撲持也三輔謂之撲員底篋日篋方底日篋皆受桑器后妃齋

戒東鄉親桑省婦使勸蠶事命五庫令百工審金鐵皮

革筋角箭榦脂膠丹漆無有不良擇下旬吉日大合樂

革筋角箭榦脂膠丹漆無有不良擇下旬吉日大合樂

致歡欣

樂所以移風易俗故擇吉日大合之以致歡和

乃合牒

藹

牛騰馬游牝

于牧

牒牛特牛也騰馬騰駒訖跳善將羣者也游從祀於所牧之地風合之

令國讎

那

九

門磔

責

攘以畢春氣

惟獻宮室中區陽幽間之處擊鼓大呼以逐不祥如今驅疫逐除是

也裂牲謂之磔除禍謂之攘春者陰氣之終故磔攘以終畢厲氣也

行是月令甘雨至三

旬季春行冬令則寒氣時發草木皆肅國有大恐

季春行冬

令寒殺之氣也故寒氣

行夏令則民多疾疫時雨不降

時起草木上疎曰肅

山陵不登

季春行夏元陽之令氣不和故民疾疫雨澤不降故草木不登成

行秋令則

天多沈陰淫雨早降兵革並起

秋金氣用事水之母也季春行之故多陰沈為

而金為兵革故並起

三月官鄉其樹李

三月科民戶口故官鄉也李亦有核說與杏同李後

杏熟故三月李也

孟夏之月招搖指巳昏翼中旦婺女中

翼南方朱

烏之宿昏時中於南方婺女一曰須女北方玄武之宿是月平旦中於南方

其位南方其日

丙丁盛德在火

炎帝之神治南方也丙丁火日也盛德在火火王南方

其蟲羽其

音徵

盛陽用事無散而羽羽為恩為之長故音火也

律中仲呂其數七

陽散在外陰實在中

所以極陽成功故曰仲呂其數七生數五火第二故曰七

其味苦其臭焦

火味苦也焦火香焦

其祀竈祭先肺

祀肺吳回為高辛氏火正死為火神祀祀於竈是月火王故祀之也肺金也祭

祀之肉先用所勝也一曰肺火自用其藏也肺音緇

螻蝻

蝻

鳴丘蟪出

螻蝻蝻也螻蝻蟪也

四月陰氣始動於下故類應鳴也丘蟪蠹蟪也

王瓜生苦菜秀

王瓜本草作葭 王瓜本赤感

火之色而生苦菜味苦感火之味而成不榮而實曰秀

天子衣赤衣乘赤騮服赤

王建赤旗食菽與雞

菽豆連皮也雞豆皆屬火所養

服八風水爨柘燧

火南宮御女赤色衣赤采吹竽笙

火王南方故處南宮也 竽笙空中像陽故

吹其兵戟戟有枝幹像陽布散也戟或作矜

其畜雞朝于明堂左个以

出夏令

南向堂當盛陽故曰明堂東頭室故曰左个雞羽蟲陽也故畜之

立夏之日天

子親率三公九卿大夫以迎歲於南郊

迎歲迎夏也南郊七里之郊

還乃賞賜封諸侯修禮樂饗左右

賞賜有功割土封爵傳曰賞以春夏刑以

秋冬也修治禮樂所以安上治民移風易俗也左右近臣

命太尉贊傑俊選賢良舉

孝悌

太尉和官命使贊白也才過千人為傑選擇賢良孝悌舉而用之蓋非太尉之職故特命之

行

爵出祿佐天長養繼修增高無有隳壞毋興土功毋伐

大樹令野虞行田原勸農事驅獸畜勿令害穀天子以

彘嘗麥先薦寢廟

是月麥始升故以豕嘗麥豕水畜宜麥先薦寢廟孝之至也

聚畜

百藥靡草死

陰氣極藥草成故聚積之也靡草草之枝葉靡細者

麥秋至決小罪

斷薄刑

刑者上之所施罪者下之所犯斷者定其輕重而施刑也決謂人以小罪相告者即決遣之不

收繫也

孟夏行秋令則苦雨數來五穀不滋四隣入保

孟夏

盛陽當助長養而行金氣殺戮之令故苦雨殺穀不得滋長也四方之民入城郭自保守也

行冬令

則草木早枯後乃大水敗壞城郭

行冬寒閉固之令故草木早枯大水敗壞

其城郭奸時違行之應也

行春令則蝥蝗為敗暴風來格秀草不實

孟夏當繼修增高助陽長養而行春時啓蟄之令故致蝥蝗之敗春木氣多風故言暴風來至使當秀之草不

長茂也

四月官田其樹桃

四月勉農事故官田也桃說與杏同後李熟

仲夏之

月招搖指午昏亢中旦危中

亢東方蒼龍之宿昏時中於南方危北方玄武之宿

平旦時中於南方

其位南方其日丙丁其蟲羽其音徵律中蕤

賓其數七

是月陰氣萎蕤在下像主人也陽氣在上像賓客也故曰蕤賓

其味苦其臭

焦其祀竈祭先肺小暑至螳螂生

螳螂世謂之天馬一名齒脫 鳩

始鳴反舌無聲

鳩博勞鳥也五月陰作於下博勞夏至應陰而鳴殺蛇於水反舌百舌鳥也能

辨變其舌反易其聲以效百鳥之鳴故謂百舌無聲者五月陽氣極於上微陰起於下百舌應陰故無聲也

天子衣赤衣乘赤騮服赤玉載赤旗食菽與雞服八風

水鑿柘燧火南宮御女赤色衣赤采吹竽笙其兵戟其

畜雞朝于明堂太廟

廟南向堂中央室也

命樂師修鞀鼗琴瑟管

簫調竽箎

池

飾鍾磬

管一孔似簫今之歌簫是也

執干戚戈羽

干盾戚斧

戈戟也羽舞者所持翾也

命有司為民祈祀山川百源大雩帝用盛

樂

山者水之源將欲禱雨故先祭其本源雩者吁嗟其聲以求雨之祭周禮女巫凡邦之大裁歌哭而請亦

其義也帝者天之主宰盛

樂即鞀鞀以下之樂器也

天子以雛嘗黍

雛新雞也不言嘗雞而言

嘗黍者以

穀為主也

羞以含桃先薦寢廟

羞進也含桃鶯桃鶯所食故言含桃是月而

熟故

進之禁民無刈藍以染

為藍青未成故也

毋燒灰

火之滅者為灰是月草木

未成不

天物也

毋暴布

暴暴之于日也布者陰功所成不可以小功干盛陽也

門閭無閉

關市無索

門城門閭里門也民順陽氣散布在外當出入故不閉也關要塞市人聚也無索不征稅

也蓋當陽氣盛大之際人君亦當體之而行寬大之政也

挺重囚益其食

挺者緩也

存鰥

寡振死事

振起也先人為死難者振起其子孫也

游牝別其羣執騰駒班

馬政

是月牝馬懷胎已定故別其羣不欲騰駒踰傷其胎有故執之班告也馬政掌馬官也騰駒騰馬也

周禮馬五尺

以下曰駒

日長至陰陽爭死生分君子齋戒慎身無

躁節聲色薄滋味百官靜事無徑以定晏陰之所成

至極

也陽盡午中而微陰起重淵矣此陰陽爭辨之際物之盛陽氣而方長者生盛陰氣而已成者死此死生分判之際也事無徑當請詳而後行

也晏安也陰道靜故曰晏陰

鹿角解蟬始鳴

解墮也蟬鼓翼

始鳴半夏生木莖榮

半夏草藥也木莖朝榮暮落樹高五六尺其葉與安石榴相似是月生榮

華可用作烝

禁民無發火可以居高明遠眺望登丘陵處臺

榭

順陽宣明也一曰望雲物占氣祥也

仲夏行冬令則電霰傷穀道路不

通暴兵至

冬冰凍故雹霰傷害五穀也冬氣閉藏又多水雨故道陷壞不通利暴害之兵橫來至也

行春令則五穀不熟百膳時起其國乃饑

行春令木王好生育

之令故五穀晚熟百膳動服蝗屬時起害穀故國饑也

行秋令則草木零落果實

蚤成民殃於疫

仲夏行秋成熟之令故草木零落果實早成非其時氣故民有疾疫也

五

月官相其樹榆

是月陽氣長養故官相相佐也榆說未聞

季夏之月招搖指

未昏心中旦奎中

心東方蒼龍之宿是月昏時中於南方奎西方白虎之宿是月平旦時中

於南方

其位中央其日戊己盛德在土

黃帝之神治中央戊己土日盛德在

土土王中央也

其蟲羸其音宮

羽落而羸羸蟲鱗為之長宮土也位中央五音之主也

律中

百鐘其數五

百鐘林鐘是月陽盛陰起生養萬物故曰百鐘其數五五行數土第五也

其味

甘其臭香

土味甘土臭香也

其祀中雷祭先心

土用事故祀中雷中雷室中之

祭祀后土也心火也用所勝也一曰心土也自用其藏也

涼風始至蟋蟀居奧

蟋蟀蜻蛚

趣織也詩云七月在野此曰居奧不與經合奧或作壁也

鷹乃學習腐草化為蚺

秋節

將至鷹自習擊也蚺馬蛭也一曰螢火蚺音駱

天子衣黃衣乘黃騮服黃玉建

黃旗

黃順土色也

食稷與牛

稷牛皆屬土

服八風水黻柘燧火中

宮御女黃色衣黃采其兵劍

季夏中央也劍有兩刃諭無所生也一曰諭無所主

皆主之

其畜牛朝于中宮

中宮大室也

乃命漁

語

人伐蛟取鼉

登龜取鼈

漁人掌漁官蛟鼈鼈皆魚屬鼈皮可以作鼓詩曰鼈鼓鼈鼈可以作羹傳曰楚人獻鼈

於鄭靈公靈公不與公子宋鼈羹公子怒染指於鼎嘗之而出是也皆不害人易得故言取蛟有鱗甲能害人難得故言伐龜神可決吉

令滂人入材葦

滂人掌池澤之官入材葦供國

用也命四監大夫合百縣之秩芻以養犧牲

周制天子地方千里分為

百縣縣有四郡郡有四鄙故春秋傳言上大夫受縣下大夫受郡秦初置三十六郡以監縣耳此云百縣者謂周制畿內之縣也四監監四郡大夫也秩常也常所當出芻故聚之以養犧牲以供皇天上帝

名山大川四方之神宗廟社稷為民祈福行惠令弔死問疾存視長老行稭鬻厚席蓐以送萬物歸也命婦官

染采黼黻文章青黃白黑莫不質良

婦人能別五色故染采白與黑為黼

黑與青為黻青與赤為文赤與白為章質美良善也

以給宗廟之服必宣以明

宣徧

明也

是月也樹木方盛勿敢斬伐不可以合諸侯起土

功動衆興兵必有天殃土潤溽

序

暑大雨時行利以殺

草糞田疇以肥土墻

夏至後三十日大暑節火王也潤溽而濕重又有時雨燒糞行水灌

之如以熱湯可以成糞田疇美土疆疆界畔

季夏行春令則穀實解落多風

欬民乃遷徙

春木王木性墮落陽發多風而行其令故穀實解落民多病風欬土氣像春陽布

散民遷徙者也

行秋令則丘隰水潦稼穡不熟乃多女災

丘高也隰

卑也言高下皆有水潦故殺稼令不熟
陰氣過差故多女災女災生子不育也

行冬令則風寒

不時鷹隼蚤擊四鄙入保

冬陰肅殺而行其令故寒風不節鷹隼蚤擊擊四界之民

皆入城郭自保守也

六月官少內其樹梓

六月植稼成熟故官少內也梓說未聞

孟

秋之月招搖指申昏斗中旦畢中

斗北方玄武之宿昏時中於南方畢西方

白虎之宿平旦時中於南方

其位西方其日庚辛盛德在金

少皞之神治西

方也庚辛金也盛德在金金王西方也

其蟲毛其音商

金氣寒嬴者衣毛毛蟲虎為之長商

金也位律中夷則其數九

夷傷也則法也陽衰陰盛萬物凋傷應法成性故曰夷則

也其數九五行數五金第四故曰九也

其味辛其臭腥

金味辛金臭腥也

其祀門

祭先肝

孟秋始內入由門故祀門肝木也祭祀之用所勝也一曰肝金自用其藏也

涼風至

白露降寒蟬鳴鷹乃祭鳥用始行戮

鷹搏鷙殺鳥於大澤之中四面陳之

世謂之祭鳥始行

天子衣白衣乘白駱服白玉建白旗

殺戮順秋氣也

白順金色也白

馬黑鬣曰駱

食麻與犬服八風水爨柘燧火西宮御

女白色衣白采撞白鐘

金王西故處西宮

其兵戈其畜狗朝于

總章左个以出秋令

總章西向堂也西方總成萬物而章明之故曰總章狗金畜也

求

不孝不悌戮暴傲悍而罰之以助損氣

損氣陰氣也

立秋之

日天子親率三公九卿大夫以迎秋于西郊

西郊里之外郊也

還乃賞軍率武人於朝

軍率軍將也武勇者之名也

命將率選卒厲

兵簡練桀俊專任有功以征不義詰誅暴慢順彼四方

順循也

命有司修法制繕囹圄禁姦塞邪審決獄平詞訟

決斷平治也

天地始肅不可以羸

肅殺也殺氣始行也羸盛也

是月農始

升穀天子嘗新先薦寢廟

升成薦進也

命百官始收斂完隄

防謹障塞以備水潦修城郭繕宮室

所以為水潦之備者以月建在酉酉

中有畢星好雨也

毋以封侯立大官行重幣出大使行是月令

涼風至三旬

封侯列土封邑也大官九命之爵也重幣金帛之幣大使命卿使之金氣收斂皆近

不宜行也。孟秋行冬令則陰氣大勝，介蟲敗，穀戎兵乃來。孟秋

陰也。復行冬水，王之令陰氣勝也。行春令則其國乃旱。

陽氣復還，五穀無實。春陽亢燥而行其令故旱也。陽氣還者此月涼風而反行溫風之令。

故敗穀令無實也。行夏令則冬多火災，寒暑不節，民多瘧疾。夏

王而行其令，故多火災，寒暑相干。七月官庫其樹棟。庫

府也。秋節多瘧疾，瘧疾寒暑所生。仲秋之月。

招搖指酉，昏牽牛中旦，觜雋中。牽牛北方玄武之宿，昏時中於南方觜雋西方。

白虎之宿平旦。其位西方，其日庚辛，其蟲毛，其音商律。

時中於南方。

中南呂其數九

南任也言陽氣內藏陰旅助於陽任成萬物也庚辛金日

其味辛其

臭腥其祀門祭先肝涼風至候鴈來玄鳥歸羣鳥翔

時

之屬從北漢中來過周雒南至彭蠡也玄鳥歸秋分後歸蟄所也羣鳥翔寒氣至羣鳥肥盛試其羽翼而高翔翔者六翮不動也天子衣白衣乘白駱服白玉建白旗食麻與

犬服八風水鑿柘燧火西宮御女白色衣白采撞白鐘

其兵戈其畜犬朝于總章太廟

總章西向堂也大廟中央室也

命有司

申嚴百刑斬殺必當無或枉撓

枉曲也撓弱也言平直也

決獄不當

反受其殃是月也養長老授几杖行稱鬻飲食乃命宰

祝行犧牲案芻養

草養曰芻穀養曰養案其簿書閱視之

視肥臞全粹

全無

虧缺也粹毛色純也粹音崇

察物色課比類量小大視少長莫不中

度天子乃雊

雊

以御秋氣

雊猶除也御止也止秋氣不使為害也

以犬嘗

麻先薦寢廟是月可以築城郭建都邑

國有先君之宗廟曰都無曰邑都曰

城邑曰築

穿竇害

告

修囷倉

穿竇所以通水不欲地濕也穿害所以盛穀也

乃命有

司趣民收斂畜采多積聚勸種宿麥若或失時行罪無

疑是月也雷乃始收蟄蟲培戶殺氣浸盛陽氣日衰水

始涸

涸凝竭或作盛言涸勝也

日夜分一度量平權衡正鈞石角斗

桶理關市來商旅

理通也

入貨財以便民事四方來集遠

方皆至財物不匱上無乏用百事乃遂

遂成也

仲秋行春

令則秋雨不降草木生榮國有大恐

春陽氣而行其令故雨不降又溫煦

之仁故草木生榮華也氣相干必有災咎故國大惶恐

行夏令則其國乃旱蟄蟲

不藏五穀皆復生

行災陽之令故旱涸氣熱故蟄蟲不藏使五穀復生

行冬令則

風災數起收雷先行草木早死

行冬寒氣激之令故有風災又冬閉藏故收雷

先行草木早死也

八月官尉其樹柘

尉戎官也是月治兵故官尉

季秋之月

招搖指戌昏虛中旦柳中

虛北方玄武之宿昏時中於南方柳南方朱雀之宿平旦

中於南方

其位西方其日庚辛其蟲毛其音商律中無射

陰氣

上升陽氣下降萬物隨陽而藏無射出見也

其數九其味辛其臭腥其祀門

祭先肝候鴈來賓雀入大水為蛤

鴈以仲秋先至者為主後至者為賓大水

海水

菊有黃華豺乃祭獸戮禽

菊色不一而專言黃者秋令在金以黃為正也

豺似狗而長尾其色黃豺殺獸四面凍之世謂之祭獸戮猶殺也

天子衣白衣乘白駱

服白玉建白旗食麻與犬服八風水饗柘燧火西宮御

女白色衣白采撞白鐘其兵戈其畜犬朝于總章右个

命有司申嚴號令百官貴賤無不務入以會天地之藏

無有宣出乃命冢宰農事備收舉五穀之要

要簿書也

藏帝

籍之收於神倉

天子籍田千畝故曰帝籍之收籍田所收之穀也神倉倉也

是月也

霜始降百工休

霜降天寒朱漆難成故百工休止不復作器

乃命有司曰寒

氣總至

凝聚而至也

民力不堪其皆入室

詩曰入室處是也

上下入

學習吹大饗帝嘗犧牲合諸侯制百縣

上旬丁日入學官吹笙竽習禮

樂饗上帝用犧牲合諸侯之制度車服之差各兩其命數也百縣畿內之縣言百舉全數耳五家為隣五隣為里四里為鄣四鄣為鄙四鄙為縣然則縣二千五百家也

為來歲受朔日與諸侯所

稅於民輕重之法貢歲之數以遠近土地所宜為度

受朔

日如今計吏朝賀豫明年之歷日也度者職貢多少有常也

乃教於田獵以習五戎

戎兵也刀劍矛戟矢曰五戎也

命太僕及七駟咸駕戴荏授車以級皆

正設于屏外

級等也授當車者以高下各隨其等級正立設陳也天子外屏屏樹垣也爾雅曰門

內之垣謂之樹垣

司徒播

晉

朴北嚮以贊之

播插也朴以教導也插置帶間贊相

威儀也司徒主衆教導之也

天子乃厲服廣飾執弓操矢以獵

是月天子

尚武乃服猛厲之服廣其所佩之飾以取禽也

命主祠祭禽四方

命教也主祠典祀之官祭

禽四方祀始設禽獸者於四方報其功不知其神所在故博求之於四方也

是月草木黃落

乃伐薪為炭蟄蟲咸俛乃趨獄刑毋留有罪

俛伏也無留言當斷

也收祿秩之不當供養之不宜者

不當謂無德受祿也
不宜謂不孝也一日

所養者無勲於國其先人又
無賢德所不宜養故收之

通路除道從境始至國而

后已是月天子乃以犬嘗麻先薦寢廟季秋行夏令則

其國大水冬藏殃敗民多飢

仇室

季秋陰氣而行夏月
霖雨之令故大水火

氣故冬藏殃敗也火金相
干故民飢室鼻不通利

行冬令則國多盜賊邊境不

寧土地分裂

冬水純陰姦謀所生故多盜賊使邊境之
民不安寧也則土地見侵削為隣國所分

裂也行春令則燠風來至民氣解隋師旅並興

春氣陽溫
故燠風至

民氣解隋也木干
金故師旅並興

九月官候其樹槐

候望也是月繕修
守備故曰官候也

槐懷也可以懷來遠人也孟冬之月招搖指亥昏危中旦七星中危

方玄武之宿昏時中於南方七星南方朱鳥之宿平旦時中於南方其位北方其日壬癸

盛德在水顓頊之神治北方壬癸水其蟲介其音羽介

也像冬閉固皮漫胡也甲律中應鍾其數六陰應於陽轉成其功

萬物聚成故曰應鍾其數六水味鹹也五行數五水第一故曰六水臭腐也其味鹹其臭腐

其祀井祭先腎井水給人故祀井或作行行門內地水冬守在内故祀腎水自用其藏也

始冰地始凍雉入大水為蜃虹藏不見蜃蛟屬大水淮水也傳曰雉入

于淮為蜃虹陰中之陽也是月天子衣黑衣乘玄驪服陰盛故不見藏氣之下伏也

玄玉建玄旗

順水德也熊與虎曰旗

食黍與彘服八風水爨松燧

火北宮御女黑色衣黑采擊磬石

水王北方故處北宮

其兵鍛

晒

其畜彘

鍛者却內像陰閉也彘者水畜也

朝于玄堂左个以出冬令命

有司修羣禁

順陰閉諸所當禁也

禁外徙閉閤大按

搜

客

傳曰禁舊客也

露情也有新客按出之為觀譽也門城門之閭里門也嚴閉之守備也

斷罰刑殺當罪

斷罰

刑當決也當罰正罪故殺之

阿上亂法者誅

阿意曲從取容於上以亂法度也誅治也

立

冬之日天子親率三公九卿大夫以迎歲于北郊還乃

賞死事存孤寡

有忠節蹈義死王事者賞其子孫也孤寡皆存慰矜恤之

是月命太

祝禱祀神位占龜策審卦兆以察吉凶於是天子始喪

命百官謹蓋藏命司徒行積聚修城郭警門閭修棧塞

閉慎管籥固封璽城郭欲其厚實故言修門閭備禦非常故曰警棧鎖須也閉鎖筒也管籥

鎖匙也棧門或有破壞故言修管籥不可妄開故言慎璽印也修邊境完要塞絕蹊徑

飾喪紀審棺槨衣衾之薄厚飾治也紀數也二十五月之數也棺槨衣衾薄厚各

有差等故審之營丘壠之小大高庫卑使貴賤卑尊各有等級

營度也丘壟冢也小大高下各有度量也是月也工師效功陳祭器案度程

堅致為上案視度法也工事苦慢作為淫巧必行其罪

苦惡也慢不牢也淫巧非常之巧也苦謂監會之監也

是月也大飲蒸天子祈來

年於天宗

蒸冬祭是時大飲酒而祭求明年之福祥也凡屬天子之神日月星辰皆為天宗

大

禱祭于公社畢饗先祖

禱求也公社后土之祭生為上公死為貴神故曰公畢饗先祖

先公後私之義也

勞農夫以休息之命將率講武律射御角力

勁

律習也角平地也勁強貌

乃命水虞漁師收水泉池澤之賦

虞掌水官

師長賦稅也

毋或侵牟

牟多也

孟冬行春令則凍閉不密地氣

發泄民多流亡

春陽氣散越故凍閉不密地氣發泄也民多流亡像陽氣布散

行夏令

則多暴風方冬不寒蟄蟲復出

冬當閉藏反行夏盛陽之令故多暴疾陽氣溫

故歲冬不寒令蟄伏之蟲復出也

行秋令則雪霜不時小兵時起土地

侵削

秋氣干冬太寒不當雪而雪不當霜而霜故曰不時

十月官司馬其樹檀

冬

講武故官司

仲冬之月招搖指子昏壁中旦軫中

東壁

馬檀陰木

玄武之宿昏時中於南方軫南方朱鳥之宿平旦時中於南方

其位北方其日壬癸其

蟲介其音羽律中黃鍾其數六

黃鍾者陽氣聚於下陰氣盛於上萬物黃萌於

地中故曰黃鍾

其味鹹其臭腐其祀井祭先賢冰益壯地始圻

鴉天鳴旦

不鳴虎始交

鴉鳴夜鳴求旦之鳥是月陰盛故不鳴虎陽中之陰陰氣盛以

類發也

天子衣黑衣乘鐵驪服玄玉建玄旗食黍與瓠

交讀枝

服八風水爨松燧火北宮御女黑色衣黑采擊磬石其

兵鍛其畜彘朝于玄堂太廟命有司曰土事無作無發

室居及起大衆是謂發天地之藏諸螫則死民必疾疫

有隨以喪急捕盜賊誅淫泆詐偽之人命曰暘暢月陰

在上民人空閒故命曰暘月 命奄尹申宮令奄官也尹正也申審門宮令重戒教也

閭謹房室必重閉助陰省婦事乃命大酋秫木稻必齊氣也

麴蘖必時婦事婦功也大酋酒官之長秫稻麴蘖湛審酒材也齊多寡中度也時制度及時也

嬉熾必潔水泉必香湛漬嬉蒸炊也潔無陶器必良火所污香無穢惡之氣

齊必得無有差忒

陶器瓦器良無罅漏之失得適生熟之宜

天子乃命有司

祀四海大川名澤

冬令方中水復至盛故為民禱祀之也

是月也農有不

收藏積聚牛馬畜獸有放失者取之不詰

詰呵問也

山林藪

澤有能取疏食田獵禽獸者野虞教導之其有相侵奪

罪之不赦是月也日短至陰陽爭君子齋戒處必掩身

欲靜去聲色禁嗜欲

聲絲竹金石之聲也色美色也有貪欲濫求者禁之也

寧身

體安形性

閑情欲也

是月也荔挺出芸始生丘蟪結麋角解

荔馬荔草也芸蒿菜名丘蟪蟲名結屈結也麋角解墮皆應徵陽氣也

水泉動則伐樹木

取竹箭罷官之無事器之無用者涂塗闕庭門閭築圉

圉所以助天地之閉仲冬行夏令則其國乃旱氛霧冥

冥雷乃發聲

夏氣炎陽故其國旱清濁相干故氛霧冥冥也

行秋令則其時雨

水瓜瓠不成國有大兵

秋金氣水之母也故雨水水金用事故有大兵

行春令

則蟲螟為敗水泉咸竭民多疾癘

春陽氣蟄伏生故蟲螟敗穀水泉竭也陽

干陰氣未和故多疾癘

十一月官都尉其樹棗

冬成軍師故官都尉棗取其赤心也

季冬之月招搖指丑昏婁中旦氐中

婁西方白虎之宿昏時中於南方氐

東方蒼龍之宿平旦時中於南方

其位北方其日壬癸其蟲介其音羽

律中大呂

呂旅也萬物萌動於黃泉未能達見所以旅旅去陰即陽助其成功故曰大呂

其數

六其味鹹其臭腐其祀井祭先賢鴈北鄉鵲加巢

鴈在彭蠡

之澤皆北嚮將至北漢中也鵲感陽而動上加巢也

雉雉雞呼卯

雞呼鳴求卯也

天子衣

黑衣乘鐵驪服玄玉建玄旗食麥與彘服八風水爨松

燧火北宮御女黑色衣黑采擊磬石其兵鍛其畜彘朝

于玄堂右个命有司大儺旁磔出土牛

大儺今之逐陰驅疫為陽導也

旁磔四面皆磔犬羊以禳四方之疾疫也出土牛今鄉縣出勸農耕之土牛於外是也

命漁師始

漁天子親往射漁先薦寢廟令民出五種令農計耦耕

事修耒耜具田器

耦耦合也

命樂師大合吹而罷乃命四監

收秩薪以供寢廟及百祀之薪燎

秩常也謂有常數也大而可析者謂之薪

小而束者謂之柴薪燎炊也爨及夜燎之用也

是月也日窮于次月窮于紀星

周于天歲將更始

日窮于次者去年季冬次玄枵至此窮盡還次玄枵也紀會也去年季冬

月與日相會于玄枵至此窮盡復還會于玄枵也星周于天者謂二十八舍更見南方至是月周匝也

令

靜農民無有所使天子乃與公卿大夫飾國典論時令

以待嗣歲之宜乃命太史次諸侯之列賦之犧牲

賦布也

以待皇天上帝社稷之芻享乃命同姓之國供寢廟之

芻豢卿士大夫至于庶民供山林名川之祀季冬行秋

令則白露早降介蟲為禘祥四鄙入保

秋節白露故白露早降介甲之

蟲為禘災全氣為兵故四境之民入城郭自保守也

行春令則胎夭傷國多痼疾

命之曰逆

季冬大寒而行春溫之令氣不和謂胎養夭傷國多篤疾逆風氣之由也

行夏令

則水潦敗國時雪不降冰凍消釋

夏氣炎陽又多霖雨故水潦敗國也時雪

當降而不降冰凍不當消釋而消釋皆干時之徵也

十二月官獄其樹櫟

十二月歲盡刑

斷故獄官也櫟可以為車轂木不出火惟櫟為然亦應陰氣也

五位東方之極自竭石

山過朝鮮貫大人之國

竭石在遼西界海水西畔朝鮮樂浪之縣也貫通也大人國在

其東至日出之次搏扶

木之地青土樹木之野

搏木搏桑

太皞

句芒之所司者萬二千里

太皞庖犧氏東方木德之帝句芒木神司主也

其令曰

挺羣禁開閉闔通窮室達障塞行優游棄怨惡解役罪
免憂患休罰刑開闢梁宣出財和外怨撫四方行柔惠止

剛強

剛強侵陵人不循軌度者禁止之也

南方之極自北戶孫之外

北戶孫國

名日在其北皆為北

貫顛頊之國南至委火炎風之野

赤帝祝融之所司者萬二千里

赤帝炎帝少典之子號為神農南方火德之帝

也祝融顛頊之孫老童之子吳回也一名黎為高辛氏大正號為祝融死為大神

其令曰爵有

德賞有功惠賢良救饑渴舉力農賑貧窮惠孤寡憂罷

疾出大祿行大賞起毀宗立無後封建侯立賢輔應陽施也

中央之極自崑崙東絕兩恒山自從也絕猶過也恒山常也言兩未聞日

月之所道江漢之所出日月照其所經過之道衆民之

野五穀之所宜龍門河濟相貫以息壤堙洪水之州東

至於碣石黃帝后土之所司者萬二千里黃帝少典之子以土德王

天下號為軒轅氏死為中央土德之帝后土者其令曰

勾龍氏之子名曰后土能平九土死祀為土神露潤也無不囊懷溥汎無

平而不阿明而不苟包裹覆露

也

無不囊懷溥汎無

私正靜以和行稱鬻養老衰弔死問疾以送萬物之歸

土四方之主故曰

西方之極自崑崙絕流沙沈羽西至

萬物之所歸也

三危之國

流沙蓋在崑崙之西南

石城金室飲氣之民不死之野

少皞蓐收之所司者萬二千里

少皞黃帝之子青陽也名摯以金德王天下號

為金天氏死為西方金德之帝蓐收金天氏之裔子曰修禮死為金神

其令曰審用法誅

必辜備盜賊禁姦邪飾羣牧謹著聚修城郭補決竇塞

蹊徑遏溝瀆止流水雖谿谷守門閭陳兵甲選百官誅

不法

應金斷也

北方之極自九澤窮夏晦之極北至今正之

谷

九澤北方之澤夏大也晦暝也

有凍寒積冰雪雹霜霰漂潤羣水之

野顓頊玄冥之所司者萬二千里

顓頊黃帝之孫以水德王天下號高陽氏

死為北方水德之帝其神玄冥者金天氏有適子曰昧為玄冥師死而祀為主水之神

其令曰申

羣禁固閉藏修障塞繕關梁禁外徙斷罰刑殺當罪閉

關閤大搜客止交游禁夜樂早閉晏開以塞姦人已得

執之必固天節已幾刑殺無赦雖有盛尊之親斷以法

度毋行水毋發藏毋釋罪

應陰殺也

六合孟春與孟秋為合

仲春與仲秋為合季春與季秋為合孟夏與孟冬為合

仲夏與仲冬為合季夏與季冬為合孟春始羸孟秋始

縮

羸長也縮短也

仲春始出仲秋始內

出二月播種內八月收斂

季春大出

季秋大內孟夏始緩孟冬始急

緩四月陽安急十月寒肅

仲夏至脩

仲冬至短

夏至北極冬至南極短脩皆在至前

季夏德畢季冬刑畢

德畢陽施

結刑畢刑獄盡

故正月失政七月涼風不至二月失政八月雷

不藏三月失政九月不下霜四月失政十月不凍五月

失政十一月蟄蟲冬出其鄉六月失政十二月草木不

脫

不脫葉槁著樹不落也

七月失政正月大寒不解

東風不解凍也

八月

失政二月雷不發

不發聲也

九月失政三月春風不濟

濟止也

十月失政四月草木不實

實長也

十一月失政五月下雹

霜十二月失政六月五穀疾狂

疾狂不華而實也

春行夏令泄

象盛陽發泄

行秋令水

水生於中故水

行冬令肅

象氣肅急

夏行春令風

象春木氣多

行秋令蕪

象秋氣蕪穢生

行冬令格

格鼓也象冬斷刑思澤至格不流下

秋行夏令華

象夏氣樹華茂

行春令榮

象春氣生榮華

行冬令耗

耗零落也

冬行春令泄

象春氣布散發泄也

行夏令旱

旱象陽炎

行秋令霧

秋氣陰故

亂製度陰陽大制有六度天為繩地為準春為規夏為

衡秋為矩冬為權繩者所以繩萬物也準者所以準萬物也規者所以員萬物也衡者所以平萬物也矩者所以方萬物也權者所以權萬物也繩之為度也直而不爭脩而不窮久而不弊遠而不忘與天合德與神合明所欲則得所惡則亡自古及今不可移匡厥德孔密廣大以容是故上帝以為物宗

宗本也

準之為度也平而不

險巧而不阿廣大以容寬裕以和柔而不剛銳而不挫

銳利也流而不滯

流行滯也

易而不穢發通而有紀

紀道也

周密而不泄準平而不失萬物皆平民無險謀怨惡不

生是故上帝以為物平

平評也

規之為度也轉而不復員

而不垓

復邊垓轉也地音志

優而不縱廣大以寬感動有理發通

有紀優優簡簡百怨不起

優簡寬舒之貌

規度不失生氣乃理

氣類理

衡之為度也緩而不後平而不怨施而不德吊

而不責常平民祿以繼不足救救陽陽唯德是行養長

化育萬物蕃昌以成五穀以實封疆其政不失天地乃

明

明理也

矩之為度也肅而不悖剛而不潰取而無怨內

而無害威厲而不懾令行而不廢殺伐既得仇敵乃克
矩正不失百誅乃服權之為度也急而不贏殺而不割
充滿以實周密而不泄敗物而弗取罪殺而不赦誠信
以必堅慤以固糞除苛慝不可以曲故冬正將行必弱
以強必柔以剛權正而不失萬物乃藏明堂之制靜而
法準動而法繩春治以規秋治以矩冬治以權夏治以
衡是故燥濕寒暑以節至甘雨膏露以時降

淮南鴻烈解卷五

欽定四庫全書薈要卷一萬一千二百二十一

子部

淮南鴻烈解卷六

漢高誘注

覽冥訓

覽觀幽冥變化之端至精感天通達無極故曰覽冥

昔者師曠奏白雪之音而神物為之下降風雨暴至平

公癘

隆

病晉國赤地

白雪太一五十絃瑟曲名也神物神化之物謂玄鶴之屬來至

無頭鬼類操戈以舞也平公晉悼公之子彪也癘病篤疾赤地旱也唯聖君能御此異使無災耳平公德薄不能堪故篤病而大旱庶女叫天雷電下擊景公臺隕支體傷折海

水大出

庶賤之女齊之寡婦無子不嫁事姑謹敬姑無男有女女利母財令母嫁婦婦益不肯女殺母

以誣寡婦婦不能自明究結叫天天為作雷電下擊景公之臺隕壞也毀景公之支體海水為之大溢出也

夫瞽師庶女位賤尚莩

洗

權輕飛羽

尚主也莩者莩耳菜名也主是官者

至微賤也瞽師庶女之位復賤於主菜之官

然而專精厲意委務積神上通

九天激厲至精由此觀之上天之誅也雖在壙虛幽間

遼遠隱匿重襲石室界障險阻其無所逃之亦明矣

上天

上帝也上帝神明言人有罪惡雖自隱蔽竄藏猶見誅害也

武王伐紂渡于孟津陽

侯之波逆流而擊疾風晦冥人馬不相見

陽侯陵陽國侯也其國近

水溺死於水其神能為大波有所傷害因謂之陽侯之波

於是武王左操黃鉞右秉

白旄瞑目而撓揮之曰余任天下誰敢害吾意者於是

風濟而波罷魯陽公與韓構難戰酣日暮援戈而撓之

日為之反三舍

魯陽楚之縣公也楚僭號稱王其守縣大夫皆稱公酣對戰合鋒時也撓揮也

揮日令反却行三舍舍次宿也

夫全性保真不虧其身遭急迫難精通

于天若乃未始出其宗者何為而不成

精通于天者謂聖人質成上通

為天所助宗者道之本也謂性不外逸生與道同也

夫死生同域不可脅陵勇武

一人為三軍雄

武士也江淮間謂士曰武

彼直求名耳而能自要者

尚猶若此又况夫宮天地懷萬物

以天地為宮室懷猶囊也

而友造

造化陰陽也
與之相朋友

含至和直偶于人形

外直偶與人同形而內有大道也

觀九鑽一知之所不知

九謂九天一龜也觀九天之變鑽龜占兆所不知事亦云然也

而心未嘗死者乎昔雍門子以哭見於孟嘗君

雍門子名固善

彈琴又善哭雍門齊西門也居近之因以為

已而陳辭

氏哭猶歌也見猶感也孟嘗君齊相田文

通意撫心發聲孟嘗君為之增欵歎

鴛吧過流涕狼戾

不可止

增重也歎吧失聲也狼戾猶交橫也

精神形於內而外諭哀於人

心此不傳之道

言能以精誠哀悲感傷人心不可學而得之

使俗人不得其

君形者而效其容必為人笑

君形者言至精為形也

故蒲且子之

連鳥於百仞之上

蒲且子楚人善弋射者

而詹何之驚魚於大淵

之中此皆得清淨之道太浩之和也

詹何楚人知道術者也言其善釣令

魚馳驚來趨鈎餌

夫物類之相應玄妙深微知不能論辯不能

解故東風至而酒湛溢

東風木風也酒湛清酒也米物下湛故曰湛木味酸酸風入酒

故酒醇而湛者沸溢物類相感也

蠶呬絲而商弦絕或感之也

老蠶上下絲於

口故曰呬絲新絲出故絲脆商於五音最細而急故絕也呬作珥蠶老時絲在身中正黃達見于外如珥也商

西方金音也蠶午火也火壯金囚應商而已或有新故相感者也

畫隨仄而月運

圓闕

鯨魚死而彗星出或動之也

運者軍也將有軍事相圍守則月運出也以蘆草灰

隨牖下月光中令圖畫缺其一面則月運亦缺於上也
鯨魚大魚長數里死於海邊魚之身賤也彗星為變異
人之害也類相動也故聖人在位懷道而不言澤及萬民君臣垂

心則背譎見於天神氣相應徵矣

日旁五色氣在兩邊外出為背外向為譎

內向為珥在上外出為冠

故山雲草莽水雲魚鱗

山中氣出雲似草莽水氣出雲似魚

鱗

旱雲煙火濛雲波水各像其形類所以感之

旱雲亢陽氣似

煙火濛瀟水也雲

出於濛似波水

夫陽燧取火於日方諸取露於月天

地之間巧厯不能舉其數

巧工也天地之間物類相感者衆多雖工為厯術者不能

悉舉其數也

手徵忽恍不能覽其光

言手雖覺得微物不能得其光

然以掌

握之中引類於大極之上

太極天地始形之時也上猶初也

而水火可

立致者陰陽同氣相動也

動猶化也

此傳說之所以騎辰尾

也

言殷王武丁夢得賢人使工寫其象旁求之得傳說於傅巖遂以為相為高宗成八十一符致中興也死

託精於辰尾星一名天策

故至陰颺

留

颺至陽赫赫兩者交接成和

而萬物生焉衆雄而無雌又何化之所能造乎所謂不

言之辯不道之道也故名遠者使無為焉

遠者四夷也欲致化四夷

者當以無為無為則夷荒自至也

親近者使無事焉

近者諸夏也欲親近者當以無事無

事則近人自親附之

惟夜行者為能有之

夜行諭陰行也陰行神化故能有天下也

故

却走馬以糞而車軌不接於遠方之外

却走馬以糞老子辭也上馬不

以走但以糞糞田也行至德之效也一說國君無道則

戎馬生於郊無亭止走馬以糞田也故兵車之軌不接

遠方之外兩

輪之間為軌是謂坐馳陸沈晝冥宵明

言坐行神化疾於馳傳沈浮冥

明與道合也

以冬鑠膠以夏造冰夫道者無私就也無私去

也能者有餘拙者不足

言以非時鑠膠造冰難成之也天道無私就去能行道功有餘

也順之者利逆之者凶譬如隋侯之珠和氏之璧得之

者富失之者貧

隋侯漢東之國姬姓諸侯也隋侯見大蛇傷斷以藥傅之後蛇於江中銜大珠

以報之因曰隋侯之珠蓋明月珠也楚人卞和得美玉璞於荆山之下以獻武王王以示玉人玉人以為石別

其左足文王即位復獻之以為石則其右足抱璞不釋而泣血及成王即位又獻之成王曰先君輕削而重剖石遂剖視之果得美玉以為璧蓋純白夜光也

得失之度深微窈冥難以知論不可以辯說也何以知其然今夫地黃主屬骨而甘草

主生肉之藥也以其屬骨責其生肉以其生肉論其屬

骨是猶王孫綽之欲倍偏枯之藥而欲以生殊死之人

亦可謂失論矣

王孫綽周人言一劑藥愈偏枯之病欲倍其劑以生已死之人

若夫以

火能焦木也因使銷金則道行矣若以磁石之能連鐵也而求其引瓦則難矣物固不可以輕重論也夫燧之

取火於日磁石之引鐵蟹之敗漆

以蟹置漆中則敗壞不燥不任用也

葵

之鄉日雖有明智弗能然也

然猶明也

故耳目之察不足以

分物理心意之論不足以定是非故以智為治者難以

持國唯通于太和而持自然之應者為能有之

能有持國之術

故嶢山崩而薄落之水涸

薄落涇水

區

區

治生而淳鈞之劍

成

區越人善治劍工也淳鈞古大銳劍也

紂為無道左強在側

左強紂之諛臣

太

公竝世故武王之功立由是觀之利害之路禍福之門

不可求而得也

言其門戶不可豫求而得知忽然來至無形逃也

夫道之與德

若韋之與革遠之則邇近之則遠

革之質象道韋之質象德欲去遠之道反

在人側欲以事求之去人已遠也無事者近人有事者遠人

不得其道若觀儵魚

儵魚

小魚也在水中可觀見見而不可得道亦如之

故聖若鏡不將不迎

將送也

應而

不藏

應猶隨也謂境隨人形好醜不有藏匿者也

故萬化而無傷其得之乃

失之其失之也乃得之也

自謂得是乃失道者也自謂失道未必不得道也

今

夫調弦者叩宮宮應彈角角動此同聲相和者也

叩大宮則

少宮應彈大角則少角動

夫有改調一弦其於五音無所比鼓之而

二十五弦皆應此未始異於聲而音之君已形也

一弦宮音

也音之君也故二十五弦皆和一說改調一弦不比
五音謂一聲宮音也故曰未始異於聲也五主於一聲
故曰音之君已故通於太和者惛若純醉而甘臥以游
形君主形見也

其中而不知其所由也

太和謂等死生之和齊窮達之
端其中道之中也不自知所至

此純溫以淪鈍悶以終若未始出其宗

純一也溫也和
淪沒也諭潛伏

也鈍悶無情也欲終始於
道宗本也若未有其形

是謂大通今夫赤螭青虬之

游冀州也

赤螭青虬
皆龍屬

天清地定毒獸不作飛鳥不駭入

榛薄食薦梅

薦梅草實也狀如桑
椹其色赤生江濱

嚼味含甘步不出頃

畝之區而蛇鱓輕之以為不能與之爭於江海之中

嚼味

長美也蛇鱓自以
為能勝赤螭青虵

若乃至於玄雲之素朝

玄黑素白也
黑雲升合於

明朝

陰陽交多降扶風雜凍雨扶搖而登之

降下也扶
風疾風也

凍雨暴雨也扶搖發動
也登上也上風雨而去

威動天地聲震海內蛇鱓著泥

百仞之中熊羆匍匐丘山磐巖虎豹夔穴而不敢咆

入

咆
也

援狻顛蹶而失木枝

狻援屬長
尾而昂鼻

又况直蛇鱓之類

乎鳳凰之翔至德也

韓曰鳳雌曰凰為至
德之君而來翔也

雷霆不作風

雨不興川谷不濇

濇
也

草木不搖而燕雀伎

伎
文

以為

不能與之爭於宇宙之間

燕雀自以為能伎健於鳳凰
也伎或作技字屋簷也宙棟

梁也易曰迨至其曾逝萬仞之上翱翔四海

曾猶高也 逝猶飛也

一曰回也翼一上一

下曰翔不柱曰翔 過崑崙之疏圓飲砥柱之湍瀨

在崑崙之上砥柱河之隘也在河東大

遼回猶尚倂也蒙汜日所出之

地池決復入為清濟小滌也

尚倂冀州之際徑躡都

廣入日抑節

經至也如廣東南之山名蒙帝所自上下也言風 雁過都廣之野送日入於抑節之

地言其翔之廣也經

或作絕徑過絕歷也 羽翼弱水暮宿風穴

雁羽翼於弱水之上風穴

北方寒風

當此之時鴻鵠鶴鷺莫不憚驚伏竄注喙江

從地出也

齋注喙喙注地不敢動也齋邊也 又况直燕雀之類乎此明於小動之

齋

迹而不知大節之所由者也昔者王良造父之御也

王良

晉大夫郵無恤字良也所謂郵良也一名孫無政為趙

簡子御死而託精於天駟星天文有王良星是也造父

嬴姓伯翳之後飛廉

之子為周穆王御

上車攝轡馬為整齊而斂諧

整齊不差

也斂諧馬容

體足誠諧也

投足調均勞逸若一

一同心也

心怡氣和體便

輕畢

畢疾也

安勞樂進馳驚若滅

滅沒也言疾也

左右若鞭周旋

若環

左右謂駢勝也步趨之力若被鞭矣

世皆以為巧然未見其貴者也

若夫鉗且大丙之御

此二人太一之御也

除轡銜去鞭棄策車莫

動而自舉馬莫使而自走也日行月動星耀而玄運

有耀

立天也

電奔而鬼騰進退屈伸不見朕垠

垠形狀也

故不招

指不咄叱過歸屬於碣石

言其御疾到自息止乃使北歸於碣石之山南中之爲得

之過

去也 軼鷲鷄於姑餘

自後過前曰軼姑餘山名在吳鷲鷄鳳凰之別名言其御疾自

碣石過歸爲使復東南

騁若飛驚若絕縱矢躡風追焱

標

歸忽

矢在後不能及故言縱其行疾能及矢言躡追焱及之焱光中有影者忽然便歸皆及言疾也

朝發搏

扶

桑日入落棠

搏桑即扶桑神木也落棠山名

此假弗用而能

以成其用者也非慮思之察手爪之巧也嗜欲形於胸

中而精神踰於六馬此以弗御御之者也

以弗御御之以道術御也

昔者黃帝治天下而力牧太山稽輔之

力牧太山稽黃帝師

以治

日月之行律

律度也

治陰陽之氣節四時之度正律歷之

數別男女異雌雄明上下等貴賤使強不掩弱衆不暴

寡人民保命而不夭歲時熟而不凶百官正而無私上

下調而無尤法令明而不闇輔佐公而不阿田者不侵

畔漁者不爭隈

隈曲深處魚所聚也

道不拾遺市不豫賈城郭不

關邑無盜賊鄙旅之人相讓以財狗彘吐菽粟於路而

無忿爭之心於是日月精明星辰不失其行風雨時節

五穀登熟虎狼不妄噬鷙鳥不妄搏鳳凰翔於庭麒麟

游於郊青龍進駕飛黃伏阜

飛黃乘黃也出西方狀如狐背上有角壽千歲阜樞

也諸北僭耳之國莫不獻其貢職然猶未及處攝氏之

道也往古之時四極廢九州裂天不兼覆地不周載火

熾炎而不滅水浩洋而不息猛獸食頽民

頽善也

鷙鳥攫

老弱

攫撮也

於是女媧鍊五色石以補蒼天

女媧陰帝佐處攝治者也

三皇時天不足西北故補之

斷鼈足以立四極

鼈大龜天廢頽以鼈足柱之楚詞曰鼈載

山下其何以安之是也

殺黑龍以濟冀州

黑龍水精也力牧太稽殺之以止雨濟朝也冀

九州中謂今四海之內

積蘆灰以止淫水

蘆葦也生於水故積聚其灰以止淫水平地出

水為淫水

蒼天補四極正淫水涸冀州平狡蟲

蟲狩也

死顛民

生背方州抱圓天

方州地也

和春陽夏殺秋約冬枕方寢繩

方槩四寸也寢繩真身而卧也

陰陽之所壅沈不通者竅理之逆氣戾

物傷民厚積者絕止之

逆氣亂氣也傷害民物之積財故絕止之

當此之時

卧倨

虛

倨興眇眇

倨倨卧無思慮也眇眇視無智巧貌

一自以為馬一自

以為牛其行踳

真

踳其視瞑瞑侗然皆得其和莫知所

由生浮游不知所求魍魎不知所往當此之時禽獸蝮

蛇無不匿其爪牙藏其螫毒無有攫噬之心考其功烈

上際九天下契黃墟

黃墟黃泉下有墟土也

名聲被後世光暉重

萬物乘雷車服駕應龍驂青虬

駕應德之龍在中為服在旁為驂有角為龍無

角為虬一說應龍有翼之龍也

援絕瑞席蘿圖

珠絕之瑞應援而致之也羅列圖籍以為席薦

一說羅圖

黃雲絡前白螭後奔蛇

絡謂車之垂絡也黃雲之氣絡其車白螭

車上席也

導在於前奔蛇騰蛇從在於後皆瑞應也

浮游消搖道鬼神登九天朝帝於

靈門

在朝於上帝靈門也

宓穆休于太祖之下

宓寧穆和休息也太祖道之大宗

然而不彰其功不揚其聲

彰揚皆明也

隱真人之道以從天

地之固然

隱藏也真人真德之人固自然也

何則道德上通而智故消

滅也逮至夏桀之時主闇晦而不明道瀾漫而不修

仁義

道不復修設

故曰瀾漫

棄捐五帝之恩刑推蹶三王之法籍是以

至德滅而不揚帝道揜而不興

興舉也

舉事戾蒼天發號

逆四時

戾反也

春秋踏其和天地除其德

踏藏也言和氣不復行也言其

所施日惡不自知也

仁君處位而不安大夫隱道而不言

不為民所安隱

仁義之道不正諫直言也

羣臣準上意而懷當

準望懷思當合也取合主意不復以道正

也疏骨肉而自容邪人參耦比周而陰謀

陰謀私謀也

居君

臣父子之間而競載驕主而像其意

像猶隨也

亂人以成其

事是故君臣乖而不親骨肉疏而不附植社槁而墜

裂

言不禮於神也

容臺振而掩覆

容臺行禮容之臺言不能行禮故天文振動而敗也

犬

羣嗥

而入淵

言將滅壞犬失其主故嗥而入淵也一說言犬禍也

豕銜蓐而席

澳

豕啣其蓐席入之澳言豕禍也一說銜蓐自藏

美人挈

初

首墨面而不容

挈首

亂頭也草與髮并編為挈首不修容飾也

曼聲吞炭內閉而不歌

曼聲善歌也見世亂

衰將滅故吞炭自敗音聲閉氣不復動也

喪不盡其哀獵不聽其樂

言時亂禮壞不

盡在哀樂崩故不復聽田獵之樂

西老折勝黃神嘯吟

西王母折其頭上所戴勝為時

無法度黃帝之神傷道之衰故嘯吟而長嘆也

飛鳥鍛翼走獸廢脚

鍛翼縱翼也廢脚跛

蹇也言桀無道田獵煩數鳥獸悉被創夷也

山無峻榦澤無洼水

峻榦美材也洼水渟

水言山澤不以時也

狐狸首穴馬牛放失田無立禾路無莎蘋

莎草

名蘋音躡

金積折廉壁

辟

襲無理

金氣積聚折其鋒廉也壁文襲重言用之煩數皆鈍

無復文理也

磬龜無腹

磬空也象磬數鑽以下故空盡無腹也言桀為無道不修仁德但數占龜

莫得吉兆也

著策日施晚世之時七國異族諸侯制法各殊

習俗

晚世春秋之後戰國之末七國齊楚燕趙韓魏秦也齊姓田楚姓芊燕姓姬趙姓趙韓姓韓魏姓魏

秦姓嬴故異族也

從橫間之舉兵而相角

蘇秦約從張儀連橫南與北合為從西與

東合為橫 攻城楹殺覆高危安掘墳墓揚人骸大衝車高重

京 街車大鐵著其轆端馬被甲車被兵所以衝於敵城也古者伐不敬取其鯨鯢收其骸尸聚土而瘞之以

為京 除戰道便死路犯嚴敵殘不義百往一反名聲苟

盛也 言百人行戰皆死 一人得還反也 是故質壯輕足者為甲卒 甲鎧也在

車曰士 步曰卒 千里之外家老羸弱悽愴於內 厮徒馬圍 附

車奉饗 厮役徒衆也牛曰牧馬曰 圍射誰也 饋音餽資糧也 道路遼遠霜雪亟集

短褐不完 短褐處器物之人也褐毛布也 如 人羸車弊泥 今之馬衣也不完言民窮也

塗至膝相携於道奮首於路 携引也奮首民疲於役頓 仆於路僅能搖頭耳言疲

困也故曰奮首

身枕

尤

格而死

格榜楚也言收民役賦不畢者榜之於格上不得下枕格而死

所謂兼國有地者伏尸數十萬破車以千百數傷弓弩矛戟矢石之創者扶舉於路故世至於枕人頭食人肉藟人肝飲人血甘之芻豢故自三代以後者天下未嘗得安其情性而樂其習俗保其脩命天而不夭於人虐也所以然者何也諸侯力征天下合而為一家逮至當今之時天子在上位

天子漢孝武皇帝

持以道德輔以仁義近

者獻其智遠者懷其德拱揖指麾而四海賓服春秋冬

夏皆獻其貢職天下混而為一子孫相代此五帝之所

以迎天德也夫聖人者不能生時時至而弗失也輔佐

有能黜讒佞之端息巧辯之說除刻削之法去煩苛之

事屏流言之迹塞朋黨之門消知能消除知能修太常隳

肢體糾聰明去其小聰明并大利欲者也大通混冥解意釋神漠然

若無魂魄使萬物各復歸其根則是所修伏羲氏之迹

而反五帝之道也夫鉗且大丙不施轡銜而以善御聞

於天下伏戲女媧不設法度而以至德遺於後世何則

至虛無純一而不囁

雜喋喋

苛事也

囁喋猶深算也言不采取煩苛之事

周書曰掩雉不得更順其風

言掩雉雖不得當更從其上風順其道理也言可行

與不猶當以道德為本

今若夫申韓商鞅之為治也

三子

論申商之法失之也

之術皆為

剗字

拔其根蕪棄其本而不窮究其所由生

何以至此也鑿五刑為刻削乃背道德之本而爭於錐

刀之末

錐刀之末論小利言盡爭之也

斬艾百姓殫盡太半

殫病也

而忻

忻然常自以為治是猶抱薪而救火鑿竇而出水夫井

植生梓而不容甕溝植生條而不容舟不過三月必死

植謂材也椽杙於溝邊因生為條木也

所以然者何也皆狂生而無其本

者也河九折注於海而流不絕者崑崙之輸也潦水不

泄瀆

曠

瀆

養

極望旬月不雨則涸而枯澤受瀆

敷

而無

源者

灑雨瀆疾流者故曰無源

譬若羿請不死之藥於西王母恒娥

竊以奔月

恒娥羿妻羿請不死之藥於西王母未及服之恒娥盜食之得仙奔八月中為月精奔月

或作室肉藥室肉以為死畜之肉復可生也

悵然有喪無以續之

言羿悵然失志若有

所喪亡不能復得不死藥以續之

何則不知不死之藥所由生也

羿不知不

死之藥所由生也申韓商鞅之等不得治之根本如乞藥矣一說羿謂命在藥不知命自在天也故或欲得知

不死藥之所
由出生也

是故乞火不若取燧寄汲不若鑿井

淮南鴻烈解卷六

欽定四庫全書薈要卷一萬一千二百二十二

子部

淮南鴻烈解卷七

漢高誘注

精神訓

精者人之氣神者人之守也本其原說其意故曰精神

古未有天地之時惟像無形

惟思也念天地未成形之時無有形生

窈窈

冥冥芒

莽

艾

枝

漠閔頽

頽

濛鴻

贛

洞

同

莫知其門

皆未成形

之氣也芒艾頽鴻洞皆無形之象故曰莫知其門也

有二神混生經天營地

二神陰陽

之神混生俱生也

孔乎莫知其所終極滔乎莫知其所止息

孔深

貌滔大貌

於是乃別為陰陽離為八極剛柔相成萬物乃形

離散也則
柔陰陽也

煩氣為蟲

煩亂也

精氣為人 是故精神天之有

也而骨骸者地之有也精神入其門而骨骸反其根我

尚何存

精神無形故能入天門骨骸有形故反其根歸土也言人死各有所歸我何猶常存

是故

聖人法天順情不拘於俗不誘於人以天為父以地為
母陰陽為綱四時為紀天靜以清地定以寧萬物失之
者死法之者生夫靜漠者神明之宅也虛無者道之所
居也是故或求之於外者失之於內有守之於內者失
之於外譬猶本與末也從本引之千枝萬葉莫得不隨

也夫精神者所受於天也而形體者所稟於地也故曰

一生二二生三三生萬物

一謂道也二曰神明三曰和氣也或說一者元氣也生二

者乾坤也二生三三生萬物天地設位陰陽通流萬物乃生

萬物背陰而抱陽沖氣

以為和

萬物以背為陰以腹為陽身中空虛和氣所行為陰故腎雙為陽故心特陰陽與和共生物形

君臣以和致太平也

故曰一月而膏

始育如膏

二月而腠

跌

三月而胎

四月而肌五月而筋六月而骨七月而成八月而動九

月而躁十月而生形體以成五藏乃形是故肺主目

象肺

朱雀朱雀火也火外景故主目

腎主鼻

腎象龜龜水也水所以通溝鼻所以通氣故主鼻

膽主

口膽勇者所以肝主耳肝金也金內外為表而內為裏

開閉張歛脅各有經紀故頭之圓也象天足之方也象

地天有四時五行九解四時春夏秋冬五行金木水火

九解六一之所解合也一三百六十六日人亦有四支

五藏九竅三百六十六節天有風雨寒暑人亦有取與

喜怒故膽為雲膽金也金石雲肺為氣肺火也肝為風

肝木也木為腎為雨腎水也因水故雨雨或作脾為雷

以與天地相參也而心為之主心土也故為是故耳目

者日月也血氣者風雨也日中有踰

遠鳥踰猶蹲也謂三足鳥

而

月中有蟾蜍日月失其行薄蝕無光

薄者迫也

風雨非其時

毀折生災五星失其行州國受殃

五星熒惑太白歲星辰星鎮星也熒犯角

亢則州國受其殃他餘準此

夫天地之道至絃以大尚猶節其章光

愛其神明人之耳目曷能久熏勞而不息乎精神何能

久馳騁而不既乎是故血氣者人之華也而五藏者人

之精也夫血氣能專於五藏而不外越則胸腹充而嗜

慾省矣胸腹充而嗜慾省則耳目清聽視達矣耳目清

聽視達謂之明五藏能屬於心而無乖則教志勝而行

不僻矣

教志勝言己之教志也僻邪也勝或作遜

教志勝而行之不僻則精

神盛而氣不散矣精神盛而氣不散則理理則均均則
通通則神神則以視無不見以聽無不聞也以爲無不
成也是故憂患不能入也而邪氣不能襲故事有求之
於四海之外而不能遇或守之於形骸之內而不見也
故所求多者所得少所見大者所知小夫孔竅者精神
之戶牖也而氣志者五藏之使候也耳目淫於聲色之

樂則五藏搖動而不定矣五藏搖動而不定則血氣滔
蕩而不休矣血氣滔蕩而不休則精神馳騁於外而不
守矣多情欲故精神馳騁於外而不守則禍福之至雖
如丘山無由識之矣使耳目精明玄達而無誘慕氣志

虛靜恬愉而省嗜慾五藏定寧充盈而不泄精神內守
形骸而不外越則望於往世之前而視於來事之後猶
未足為也豈直禍福之間哉故曰其出彌遠者其知彌
少以言夫精神之不可使外淫也是故五色亂目使目

不明五聲諱耳使耳不聰五味亂口使口爽傷

爽病病傷滋味

也趣舍滑心使行飛揚

滑亂也飛揚不從軌度也

此四者天下之所

養性也

性生也

然皆人累也故曰嗜慾者使人之氣越而

好憎者使入之心勞弗疾去則志氣日耗

越失勞病耗猶亂也

夫

人之所以不能終其壽命而中道夭於刑戮者何也以

其生生之厚夫惟能無以生為者則所以修得生也

言生

生之厚者何心極嗜慾淫濫無厭以傷耳目情性故不
終其壽命中道夭殞於刑辟之戮也無以生為者輕利
害之鄉除情性之
欲則長得生矣
夫天地運而相通萬物總而為一

總合

一同也萬物合
同統於一道

能知一則無一之不知也不能知一則

無一之能知也譬吾處於天下也亦為一物矣不識天

下之以我備其物與且惟無我而物無不備者乎然則

我亦物也物亦物也物之與物也有何以相物也

物亦物也

何相名為物也

雖然其生我也將以何益其殺我也將以何損

夫造化者既以我為坯

坯

矣將無所違之矣

言既以我為人無所

離之諭不求不避也

吾安知夫刺灸而欲生者之非惑也又安知

夫絞經而求死者之非福也或者生乃徭役也而死乃

休息也天下茫茫孰知之哉其生我也不彊求已

已止也言

不惡生

其殺我也不彊求止

言不

欲生而不事也

事治也

憎死

而不辭

唯義所在故不辭也

賤之而弗憎貴之而弗喜

人有惡賤已者已不

憎也人有尊已者已不喜也

隨其天資而安之不極

資時也一曰性也極急也諭人

之不急求生也

吾生也有七尺之形吾死也有一棺之土吾生

之比於有形之類猶吾死之淪於無形之中也然則吾

生也物不以益衆吾死也土不以加厚吾又安知所喜

憎利害其間者乎

不知喜生之利不知憎死之害守其正性也

夫造化者之

攫援物也

攫撮援引也

譬猶陶人之埏埴也其取之地而已

為盆盎也與其未離於地也無以異其已成器而破碎

漫瀾而復歸其故也與其為盎亦無以異矣

明人不當惡死死復

歸其未生之故耳譬猶瓦器之破而復反於土也

夫臨江之鄉居人汲水以浸

其園江水弗憎也苦洿之家決洿而注之江洿水弗樂

也是故其在江也無以異其浸園也其在洿也亦無以

異其在江也

道尚空虛貴無形江水大去不可消就易故不憎也穴水小去易小消就不消故不

樂也洿水猶潭水也苦猶疾也一說言各自安其處也及其轉易亦無憎樂也

是故聖人因時

以安其位當世而樂其業夫悲樂者德之邪也而喜怒

者道之過也好憎者心之暴也故曰其生也天行

似天氣也

其死也物化

如物之變化也

靜則與陰俱閑動則與陽俱開精

神澹然無極不與物散而天下自服

極盡也散雜亂貌自服服於德也

故心者形之主也而神者心之寶也形勞而不休則蹶

精用而不已則竭是故聖人貴而尊之不敢越也夫有

夏后氏之璜者匣匱而藏之寶之至也

半璧曰璜珍玉也

夫精

神之可寶也非直夏后氏之璜也是故聖人以無應有

必究其理以虛受實必窮其節恬愉虛靜以終其命是

故無所甚疏而無所甚親抱德煬

養

和以順于天

煬灸也向

火中灸和氣以順天道

與道為際與德為隣

際合也隣比也

不為福始不

為禍先魂魄處其宅而精神守其根死生無變於已故

曰至神所謂真人者性合于道也故有而若無實而若

虛處其一不知其二治其內不識其外

治內守精神也不識其外不好

憎也明白太素無為復樸體本抱神以游于天地之樊

樊崖

也音飯

芒然仿佯于塵垢之外而消搖于無事之業浩浩

蕩蕩乎機械之巧弗載于心是故死生亦大矣而不為

變雖天覆地育亦不與之拵抱矣

拵抱猶持著也言不以天地養育萬物故

強與持著守其純熟也

審乎無瑕而不與物糅

瑕猶釁也其見利欲之來也能審順

之故不與物相雜糅

見事之亂而能守其宗

見事有者止之亂不能眩惑故能守其宗

也宗本

若然者正肝膽遺耳目

言精神內守也

心志專于內通達

耦于一

一者道也

居不知所為行不知所之

言志意無所繫

渾揮然

而往速

綠

然而來

渾轉行貌速謂無所為忽然往來也

形若槁木心若死灰

槁木無氣死灰無熱諭無為也

忘其五藏損其形骸不學而知不視而

見不為而成不治而辨感而應迫而動

迫切不得不動然後乃動也

不得已而往如光之耀如景之放以道為糾

巡

有待而

然

糾者法也以道待萬物故曰有待而默默如是

抱其太清之本而無所容與

無所容與於情欲也

而物無能營

營感也一日亂

廓慙

厥而虛清靖而無

思慮大澤焚而不能熱河漢沍而不能寒也大雷毀山而不能驚也大風晦日而不能傷也

言體道之人閑精守虛雖此四者之

大不能感也

是故視珍寶珠玉猶石礫也視至尊窮寵猶行

客也視毛嬙西施猶顯

欺醜也

至尊謂帝王也故曰窮寵猶行客猶行路過客毛

媯西施皆古之美人頸頭也方相氏黃金四目衣赭
稱世之類貌非生人也但其像耳目顯醜言極醜也

死生為一化以萬物為一方

方類也

同精於太清之本而

游於忽區之旁

忽區忽恍無形之區旁也

有精而不使有神而不行

言不濁其精不勞其神也

契太渾之樸而立至清之中

樸猶質也渾不散之貌

是故其寢不夢其智不萌其魄不抑其魂不騰

其寢不夢神內

守其智不萌無思念魄陰神魂陽神陰不沈抑陽不飛騰各守其宅也

反復終始不知其

端緒甘瞑太宵之宅而覺視于昭昭之宇休息于無委

曲之隅而游教于無形埒之野

太宵長夜之中也言其直蟠於大道之處冥視

昭昭矣無委曲之隅無形
埒之野冥冥無形像之貌

居而無容處而無所

言其人
居無形

容可得見也
處無常所

其動無形其靜無體

無形無體
道之容也

存而若亡

生而若死出入無間役使鬼神

言能化也人不與鬼同
形而能使之者道也

淪於不測入於無間以不同形相嬗

嬗

也嬗傳也萬物
之形不同道

以相傳
生也

終始若環莫得其倫

倫理也
道也

此精神之所以能

登假于道也

假至也上
至於道

是故真人之所游若吹呶呼吸

吐故內新熊經鳥伸鳧浴蟻躩鵠視虎顧是養形之人

也不以滑心

游行也經動搖也伸頸伸也養形之人導
引其神屈伸踧踖是非真人之道也滑亂

也言此養形者耳不足
足以亂真人心

使神滔蕩而不失其充
日夜無傷

而與物為春

充實也體道人同日夜
諭賊害也無傷無所賊害也
與物為春言養物也

則是

合而生時于心也

若是者合於道生四時化
其心也言不干時害物也

且人有戒

形而無損於心有綴宅而無耗精

戒備也綴宅身也精
神居其宅則生離其

宅則死言人雖死精神
終不耗滅故曰無耗精

夫癩者趨不變狂者形不虧神

將有所遠徙孰暇知其所為

言病癩者形生神在故趨
不變也狂體具在故曰不

虧但精神散越耳
故曰神有所遠徙

故形有摩而神未嘗化者以不化應

化千變萬棼而未始有極

摩滅猶死也神變歸於無形
故曰未嘗化化猶死也不化

者精神化
者形骸

化者復歸於無形也不化者與天地俱生也

夫木之死也青青去之也夫使木生者豈木也

使木生者天也

故曰豈木也

猶充形者之非形也

充形者氣也故曰非形

故生生者未

嘗死也其所生則死矣

生生者道諭道之人若天氣未嘗死也下所生者萬物矣

化

物者未嘗化也其所化則化矣

化物者道也道不化故未嘗化也所化者萬物

也萬物有變故曰則化

輕天下則神無累矣細萬物則心不惑矣

齊死生則志不懼矣同變化則明不眩矣衆人以為虛

言吾將舉類而實之人之所以樂為人主者以其窮耳

目之欲而適躬體之便也今高臺層榭人之所麗也而

堯樸桷不斲素題不斫

樸采也桷椽也素題者不加采飾不斫者不施榑櫨斫音雞或

作珍怪奇味人之所美也而堯糲

辣

糲之飯藜藿之羹

糲粗也
糲稷也

文繡狐白人之所好也而堯布衣揜形鹿裘御

寒養性之具不加厚而增之以任重之憂故舉天下而

傳之於舜若解重負然非直辭讓誠無以為也此輕天

下之具也禹南省方濟于江黃龍負舟舟中之人五色

無主禹乃熙笑而稱曰我受命於天竭力而勞萬民生

寄也死歸也何足以滑和視龍猶蝮

堰

蛭

人生不過百年故曰寄死

滅沒化不見故曰歸滑亂和適也
蝮蛭蝮蛭也或曰守宮蛭音廷

顏色不變龍乃弭耳

掉尾而逃禹之視物亦細矣鄭之神巫相壺子林見其

徵告列子列子行泣報壺子

徵兆也列子鄭之隱士壺子弟子

壺子持

以天壤

精神天之有也形骸地之有也死自歸其本故曰持天壤

名實不入機發於

踵

名爵號之名實幣帛貨財之實不入者心不恤也機諭疾也謂命危殆不旋踵而至猶不恐懼

壺子

之視死生亦齊矣子求行年五十有四而病偃僂脊管

高於頂胝

歇

下迫頤兩脾在上燭營指天

子求楚人也僂脊管下竅

也高於頂出頭上也膈肝膈也迫薄至於頤也兩脾下
在上軀正員也燭陰華營其竅也上指天也燭營讀曰

括撮匍匐自闕於井曰偉哉造化者其以我為此拘拘邪

拘拘言體
拘攣也

此其視變化亦同矣故觀堯之道乃知天下

之輕也觀禹之志乃知天下之細也原壺子之論乃知

死生之齊也見子求之行乃知變化之同也夫至人倚

不拔之柱行不關之塗

倚於不可拔搖之柱行於不可關閉之塗言無不通也

稟

不竭之府學不死之師無往而不遂無至而不通生不

足以挂志死不足以幽神屈伸俛仰抱命而婉轉

抱天命而

婉轉不
離違也

禍福利害千變萬終

終轉也

孰足以患心若此人

者抱素守精蟬蛻蛇解游於太清輕舉獨住忽然入冥

鳳凰不能與之儷而况斥鷃乎

儷皆也斥澤之鷃為飛不能出於頃畷謝弱也

勢位爵祿何足以槩志也晏子與崔杼盟臨死地而不

易其義

晏子名嬰崔杼殺齊莊公盟諸侯曰不唯崔慶是從者如此盟晏子曰嬰所不唯忠於君而利

社稷者是

從亦如之殖華將戰而死莒君厚賂而止之不改其行

殖祀梁也華華周皆齊士為君伐莒莒人圍之壯其勇力厚賂而止之不可遂戰而死

故晏子可

迫以仁而不可劫以兵殖華可止以義而不可縣以利

縣視也

君子義死而不可以富貴留也義為而不可以死

亡恐也彼則直為義耳而尚猶不拘於物又况無為者

矣堯不以有天下為貴故授舜公子札不以有國為尊

故讓位

札吳壽夢之少子延州來季子也讓位不受兄國春秋賢之諸侯之子稱公子

子罕不

以玉為富故不受寶

子罕宋司成樂喜也宋人或得玉以獻子罕子罕不受獻玉者曰以

示玉人玉人以為寶故敢獻之子罕曰我以不貪為寶

子以玉為寶若予我是皆喪寶也不如人有其實稽首

告曰小人懷寶不可以越鄉納此以請死子罕

置諸其里使玉人為之攻之富而後使復其所

務光不

以生害義故自投於淵

務光湯時隱士湯伐桀讓天下於務光人謂務光曰湯殺其君

將歸不義之名於子務光
因抱石自投於深淵而死

由此觀之至貴不待爵至富

不待財天下至大矣而以與佗人身至親矣而棄之淵
外此其餘無足利矣此之謂無累之人無累之人不以
天下為貴矣上觀至人之論深原道德之意以下考世

俗之行乃足羞也故通許由之意金滕豹韜廢矣

金滕豹韜

周公太公陰謀圖王之書

延陵季子不受吳國而訟間田者慙矣

訟間

田者虞芮及暴桓公蘇信公是也

子罕不利寶玉而爭券契者媿矣務

光不污於世而貪利偷生者悶矣故不觀大義者不知

生之不足貪也不聞大言者不知天下之不足利也

大義

死君親之難也大言體道無欲之言

今夫窮鄙之社也叩盆拊瓠相和而

歌自以為樂矣嘗試為之擊建鼓撞巨鐘乃性仍仍然

知其盆瓠之足羞也

仍仍不得志之貌或作聆聆猶聞也

藏詩書修文學

而不知至論之旨則拊盆叩瓠之徒也夫以天下為者

樂之建鼓矣

建鼓樂之大者

尊勢厚利人之所貪也使之左據

天下圖

圖國籍也

而右手刎其喉愚夫不為由此觀之生尊

于天下也聖人食足以接氣衣足以蓋形適情不求餘

接續蓋覆也餘饒也

無天下不虧其性有天下不羨其和

羨過和適也

有天下無天下一實也

實等也

今贛貢

人教倉予人河水

贛賜也教地名

倉者穀藏也

饑而餐之渴而飲之其入腹者不過簞

食瓢漿則身飽而教倉不為之減也腹滿而河水不為

之竭也有之不加飽無之不為之饑與守其筥

顯 筥 頓

有其井一實也

筥筥受穀器也井家人之井水也

人大怒破陰大喜墜

陽說在原道訓

大憂內崩大怖生狂除穢去累莫若未始出

其宗乃為大通清目而不以視靜耳而不以聽鉗口而

不以言委心而不以慮棄聰明而反太素休精神而棄

知故覺而若昧以生而若死

昧暗厭也楚人謂厭為昧諭無知也

終則反

本未生之時而與化為一體

言人之未生時欲同死生也

死之與生

一體也今夫繇者揭鑿

夔

宙

察

魚籠土

繇役也揭舉也鑿斫也宙鐸也籠受

土籠也

鹽汗交流喘息薄喉

白汗鹹如鹽故曰鹽汗薄迫也氣衝喉也

當此之

時得葆越下則脫然而喜矣

葆蔭也脫舒也言繇人之得小休息則氣得舒故喜

也巖穴之間非直越下之休也病疵瘕

聚

者捧心抑腹

膝上叩頭

抑按也

踉

權

跼

局

而諦通夕不寐當此之時噲

然得臥則親戚兄弟歡然而喜夫修夜之寧非直一噲

之樂也

謂得安臥極夜者樂於一噲之樂然不得比長夜之樂也

故知宇宙之大則

不可劫以死生知養生之和則不可縣以天下知未生之樂則不可畏以死知許由之貴於舜則不貪物墻之立不若其偃也又況不為墻乎冰之凝不若其釋也又

況不為冰乎自無蹠有自有蹠無

自無蹠有從無形至有形也自有蹠無從

有形至無形也至無形謂死生變化也

終始無端莫知其所萌非通于外

內孰能無好憎無外之外至大也無內之內至貴也

言天

無有垠外而能為之外諭極大也無內言其能知大貴

小小無內而能為之內道尚微妙故曰至貴

何往而不遂大貴謂無內之內也言道至微能出入於無間衰世湊學不知原

心反本

湊趨也趨其末不修稽古之典苟邀名號耳

直雕琢其性矯拂其情

以與世交

本情以合流俗與世人交接也

故目雖欲之禁之以度心雖

樂之節之以禮趨翔周旋詘節畀拜肉凝而不食酒澄

而不飲外束其形內總其德鉗陰陽之和而迫性命之

情故終身為悲人

悲哀也謂衰世之學

達至道者則不然理性情

治心術養以和持以適樂道而忘賤安德而忘貧性有

不欲無欲而不得

言其守虛執持不欲之情性則無有所欲而不得也

心有不樂

無樂而弗為

其志正不樂和淫之樂則無有正樂而不為樂言皆為之樂也

無益情者

不以累德而便於性者不以滑和故縱體肆意而度制

無以為天下儀今夫儒者不本其所以欲而禁其所欲

本所以欲謂正性活漠也所欲謂情欲驕奢權勢也

不原其所以樂而閉其所樂

是猶決江河之源而障之以手也

障蔽也言不能捨也

夫牧民者

猶畜禽獸也不塞其困垣使有野心系絆其足以禁其

動而欲修生壽終豈可得乎夫顏回季路子夏冉伯牛

孔子之通學也然顏淵夭死季路蒞於衛子夏失明冉伯牛為厲此皆迫性拂情而不得其和也故子夏見曾子一臞一肥曾子問其故曰出見富貴之樂而欲之入見先王之道又說之兩者心戰故臞先王之道勝故肥

精神內守無思慮故肥

推此志非能貪富貴之位不便侈靡之樂

直宜迫性閉欲以義自防也雖情心鬱殫形性屈竭猶不得已自強也故莫能終其天年

義以自防故情心鬱殫不通形性屈竭也

以不得止而自勉強故無能終其天年之命

若夫至人量腹而食度形而衣

容身而游適情而行餘天下而不貪委萬物而不利

委棄

也

處大廓之宇游無極之野

廓虛也極盡也

登太皇馮太一玩

天地於掌握之中

太皇天也馮依也大一天之形神也玩界也

夫豈為貧富

肥臞哉故儒者非能使人弗欲而能止之

言不能使人無情欲也已

雖欲之能以義自止

非能使人勿樂而能禁之

言不能使人無樂富貴能以禮自禁

止夫使天下畏刑而不敢盜豈若能使無有盜心哉越

人得導

然

蛇以為上看中國得而棄之無用

導蛇大蛇也其長數

丈俗以為上看

故知其無所用貪者能辭之不知其無所用廉者

不能護也夫人主之所以殘亡其國家損棄其社稷身

死於人手為天下笑未嘗非為非欲也夫仇由貪大鍾

之賂而亡其國

仇由近晉之狄國也晉智襄子欲伐之先賂以大鍾仇由之君貪聞道來受鍾

為和親智伯因是以兵滅取其國也

虞君利垂棘之璧而擒其身獻公豔

驪姬之美而亂四世

晉獻公伐驪戎得驪姬及其娣好色曰美好體曰豔獻公豔其色而

嬖之生奚齊其娣生卓子遂為殺太生申生而立奚齊殺嫡立庶曰亂四世者奚齊卓子惠公夷吾懷公圉也

桓公甘易牙之和而不以時葬

齊桓好味易牙蒸其首子而進之遂見信用專

任國政亂易嫡庶桓公卒五公子爭立六十日而殞燕流出戶五月不葬

胡王淫女樂之娛

而亡上地

胡蓋西戎之君也秦穆公欲伐之先遺女樂以淫其志其臣由余諫不從去戎來適秦秦

伐得其上地
上地美地也

使此五君者適情辭餘以已為度不隨物

而動豈有此大患哉故射者非矢不中也學射者不治

矢也御者非轡不行學御者不為轡也知冬日之簾

劄

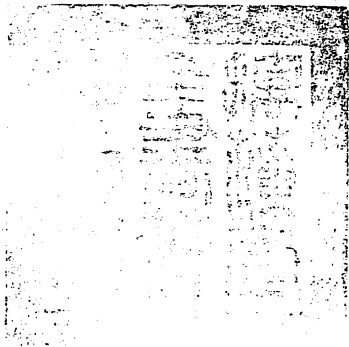
夏日之裘無用於已則萬物之變為塵埃矣

簾扇也楚人謂扇為

簾故以湯止沸沸乃不止誠知其本則去火而已矣



淮南鴻烈解卷七



總校官庶吉士

臣

侍

朝

校對官庶吉士

臣

嚴

福

謄錄監生

臣

陸學稼

稼