

摘藻堂四庫全書薈要

集部

欽定四庫全書薈要卷一萬七千九百二十七

集部

御定全唐詩卷五百二十二

杜牧

揚州三首

煬帝雷塘土迷藏有舊樓誰家唱水調明月滿揚州

煬帝

鑿汴渠成駿馬宜閒出千金好舊

一作暗

游喧闐醉年少

半脫紫茸裘

秋風放螢苑春草鬪雞臺金絡擎鵬去鸞環拾翠來蜀

船紅錦重越橐水沈堆處處皆華表淮王奈却回
街垂千步柳霞映兩重城天碧臺閣麗風涼歌管清纖
腰間長袖玉珮雜繁纓拖軸誠為壯豪華不可名自是
荒淫罪何妨作帝京

潤州二首

句吳亭東千里秋放歌曾作昔年遊青苔寺裏無馬一作
鳥跡綠水橋邊多酒樓大抵南朝皆曠達可憐東晉最
風流月明更想桓伊在一笛聞吹出塞愁

謝朓詩中佳麗地夫差傳裏水犀軍城高鐵氣橫強弩

潤州城孫權築號為鐵氣

柳暗朱樓多夢雲畫角愛飄江北去釣歌

長向月中聞揚州塵土試回首不惜千金借與君

題揚州禪智寺

雨過一蟬噪飄蕭松桂秋青苔滿階砌白鳥故遲留暮
靄生深樹斜陽下小樓誰知竹西路歌吹是揚州

西江懷古

上吞巴漢控瀟湘怒似連山淨鏡光魏帝縫囊真戲劇

符堅投筆更荒唐千秋釣艇

一作艇

歌明月萬里沙鷗弄

夕陽范蠡清塵何寂寞好風唯屬往來商

江南懷古

車書混一業無窮井邑山川今古同
戊辰年向金陵過
惆悵閒吟憶庾公

江南春絕句

千里鶯啼綠映紅水村山郭酒旗風
南朝四百八十寺
多少樓臺煙雨中

將赴宣州留題揚州禪智寺

故里溪頭松柏雙
來時盡日倚松窓
杜陵隋苑已絕國
秋晚南遊更渡江

題宣州開元寺水閣閣下宛溪夾溪居人

六朝文物草連空
天淡雲間今古同
鳥去鳥來山色裏
人歌人哭水聲中
深秋簾幕千家雨
落日樓臺一笛風
惆悵無因見

一作逢

范蠡參差煙樹五湖東

宣州送裴坦判官往舒州時牧欲赴官歸京

日暖泥融雪半銷行人一作芳草馬聲驕九華山路雲

人行

遮寺清弋江村柳拂橋君意如鴻高的我心懸旆正
搖搖同來不得同歸去故國逢春一寂寥

句溪夏日送盧霈秀才歸王屋山將欲赴舉

野店正紛泊繭蠶初引絲行人碧溪渡繫馬綠楊枝
苒跡始去悠悠心所期秋山念君別惆悵桂花時

自宣城赴官上京

瀟灑江湖十過秋酒杯無日不淹

一作遲

留

一作封侯

謝公城

畔溪驚夢蘇小門前柳拂頭千里雲山何處好幾人襟
韻一生休塵冠挂却知閒事終擬一作把蹉跎訪舊遊

春末題池州弄水亭

使君四十四兩佩左銅魚為吏非循吏論書讀底書晚
花紅豔靜高樹綠陰初亭宇清無比溪山畫不如嘉賓
能嘯詠宮妓巧粧梳逐日愁皆碎隨時醉有餘偃須求
五鼎陶祗愛吾廬趣向人皆異賢豪莫笑渠

登池州九峰樓寄張祜

百感中來不自由，角聲孤起夕陽樓。碧山終日思無盡。

芳草何年恨，即

一作始

休曉在眼前長。

一作猶

不見道非身。

外更

一作欲

何求誰人得，似張公子千首詩。輕萬戶侯。

齊安郡晚秋

柳岸風來影漸疎，使君家似野人居。雲容水態還堪賞，
嘯志歌懷亦自如。雨暗殘燈碁散後，
一作欲散酒醒孤枕鴈來初。可憐赤壁爭雄渡，唯有蓑翁坐釣魚。

九日齊安

一作齊山

登高

江涵秋影鴈初飛與客攜壺上翠微塵世難逢開口笑
菊花須插滿頭歸但將醕酌酬佳節不用登臨歎一作恨
落暉古往今來只如此牛山何必淚一作獨霑衣

池州春送前進士蒯希逸

芳草復芳草斷腸還斷腸自然堪下淚何必更殘陽楚
岸千萬里燕鴻三兩行有家歸不一作未得況舉別君觴

齊安郡中偶題二首

兩竿落日溪橋上半縷輕煙柳影中多少綠荷相倚恨

一時回首背西風

秋聲無不攪離心
夢澤蒹葭楚雨深
自滴階前大梧葉
千君何事動哀吟

齊安郡後池絕句

菱透浮萍綠錦池
夏鶯千轉弄薔薇
盡日無人看微雨
鴛鴦相對浴紅衣

題齊安城樓

嗚咽

一作
軋

江樓角一聲微
陽澈澈落寒汀
不用憑闌苦回

首故鄉七十五長亭

池州李使君沒後十一日處州新命始到後見
歸妓感而成詩

縉雲新命詔初行纔是孤魂壽器一作受氣成黃壤不

知新雨露粉書空一作唯換舊銘旌巨卿哭處雲空斷阿

鷺歸來月正明多少四年遺愛事鄉閭生子李為名

見劉秀才與池州妓別

遠風南浦萬重波未似生離別恨多楚管能吹柳花怨

吳姬爭唱竹枝歌，金釵橫處綠雲墮。
玉筋凝時紅粉和，待得枚臯相見日，自應粧鏡笑蹉跎。

池州廢林泉寺

廢寺林一作碧溪上，頽垣倚亂峰。
看棲歸樹鳥，猶想過山

鐘石路，尋僧去此生，應不逢。

憶齊安郡

平生睡足處，雲夢澤南州。
一夜風欺竹，連江雨送秋。
格卑常汨汨，力學強悠悠。
終掉塵中手，一作首瀟湘釣漫流。

池州清溪

弄溪終日到黃昏
照數秋來白髮根
何物賴君千遍洗
筆頭塵土漸無痕

遊池州林泉寺金碧洞

袖拂霜林下石稜
潺湲聲斷滿溪水
攜茶臘月遊金碧
合有文章病茂陵

即事

黃州作

因思上黨三年戰
閒詠周公七月詩
竹帛未聞書死節

丹青空見畫靈旗，蕭條井邑如魚尾。
早晚干戈識虎皮，莫笑一麾東下計。
滿江秋浪碧參差。

贈李秀才

是上公孫子

骨清年少眼如冰，鳳羽參差五色層。
天上麒麟時一下，人間不獨有徐陵。

寄李起居四韻

楚女梅簪白雪姿，前溪碧水凍醪時。
雲壘心凸知難捧，鳳管簧寒不受吹。
南國劔眸能盼眄，侍臣香袖愛僛垂。

自憐窮律窮途客正怯

一作劫

孤燈一局碁

題池州貴池亭

勢比凌歊宋武臺分明百里遠帆開蜀江雪浪西江滿

強半春寒

一作風

去却來

蘭溪

在蘄州面

蘭溪春盡碧泱泱映水蘭花雨發香楚國大夫憔悴日
應尋此路去瀟湘

睦州四韻

州在釣臺邊溪山實可憐
有家皆掩映無處不潺湲
好樹鳴幽鳥晴樓一作巒
入野煙殘春杜陵客中酒
落花前

秋晚早發新定

解印書千軸重陽酒百缸
涼風滿紅樹曉月下秋江
巖壑會歸去塵埃終不降
懸纓未敢濯嚴瀨碧淙淙

除官歸京睦州雨霽

秋半吳天霽清凝萬里光
水聲侵笑語嵐翠撲衣裳
遠樹疑羅帳孤雲認粉囊
溪山侵兩越時節到重陽
顧我

能甘賤無由得自強
悞曾公觸尾不敢夜
循墻豈意籠

飛鳥還為錦帳郎
網今開傳燮書
舊識黃香曾在史館四年姪

女真虛語飢兒欲
一行淺深須揭厲
休更學張綱

夜泊桐廬先寄蘇臺廬郎中

水檻桐廬館歸舟
繫石根笛吹孤戍
月犬吠隔溪村十

載違清裁一作義幽懷未一論
蘇臺菊花節何處
與開樽

新轉南曹未叙朝
散初秋暑退出守
吳興書此

篇以自見志

捧詔汀洲去全家羽翼飛喜拋新錦帳榮借舊朱衣且
免材為累何妨拙有機宋株聊自守魯酒怕旁圍清尚
寧無素光陰亦未晞一盃寬幕席五字弄珠璣越浦黃
柑嫩吳溪紫蟹肥平生江海志佩得左魚歸

題白蘋洲

山鳥飛紅帶亭薇拆紫花溪光初透徹秋色正清華靜
處知生樂喧中見死誇無多珪組累終不負煙霞

題茶山

在宜興

山實東吳秀茶稱瑞草魁剖符雖俗吏修貢亦仙才溪
盡停蠻擢旗張卓翠苔柳村穿窈窕松澗渡喧豨等級
雲峰峻寬平洞府開拂天聞笑語特地見樓臺泉嫩黃
金湧山有金沙泉修貢出罷貢即絕牙香紫壁裁拜章期沃日輕騎疾
奔雷舞袖嵐侵澗一作潤歌聲谷答回磬音藏葉鳥雪豔
照潭梅好是全家到兼為奉詔來樹陰香作帳花徑落
成堆景物殘三月登臨愴一盃重遊難自尅俛首入塵
埃

茶山下作

春風最窈窕日曉柳村西
嬌雲光占岫健水鳴分溪
燎巖野花遠憂瑟幽鳥啼
把酒坐芳草亦有佳人攜

入茶山下題水口草市絕句

倚溪侵嶺多高樹誇酒書旗
有小樓驚起鴛鴦豈無恨
一雙飛去却回頭

春日茶山病不飲酒因呈賓客

笙歌登畫船十日清明前
山秀白雲膩溪光紅粉鮮
欲

開未開花半陰半晴天誰知病太守猶得作茶仙
不飲贈官妓

芳草正得意汀洲日欲西無端千樹柳更拂一條溪幾
朵梅堪折何人手好攜誰憐佳麗地春恨却悽悽

早春贈軍事薛判官

雪後新正半春來四刻長晴梅朱粉豔嫩水碧羅光弦
管開雙調花鈿坐兩行唯君莫惜醉認取少年場

代吳興妓春初寄薛軍事

霧冷侵紅粉春陰撲翠鈿自悲臨曉鏡誰與惜流年柳
暗霏微雨花愁黯淡天金釵有幾隻抽當酒家錢

八月十二日得替後移居雲溪館因題長句四

韻

萬家相慶喜秋成處處樓臺歌板聲千歲鶴歸猶有恨
一年人住豈無情夜涼溪館留僧話風定蘇潭看月生
景物登臨閒始見願為閒客此閒行

初冬夜飲

淮陽多病偶求歡
客袖侵霜與燭盤
砌下梨花一堆雪
明年誰此凭闌干

栽竹

本因遮日種却似為溪移
歷歷羽林影踈踈煙露姿
蕭騷寒雨夜敲劔晚風時
故國何年到塵冠挂一枝

梅

輕盈照溪水掩斂下瑤臺
妬雪聊相比欺春不逐來
偶同佳客見似為凍醪開
若在秦樓畔堪為弄玉媒

山石榴

似火山榴映小山，繁中能薄艷。
中間一朵佳人玉釵上，
祇疑燒却翠雲鬟。

柳長句

日落水流西復東，春光不盡柳何窮。
巫娥廟裏低含雨，
宋玉宅前斜帶風。
不嫌一作莫將榆莢共爭翠，
深與桃一作感杏

花相映。紅灞上，漢南千萬樹。
幾人遊宦別離中。

隋堤柳

夾岸垂楊三百里，祇應圖畫最相宜。
自嫌流落西歸疾，不見東風二月時。

柳絕句

數樹新開翠影齊，倚風情態被春迷。
依依故國樊川恨，半掩村橋半掩溪。

一作
拂溪

獨柳

含煙一株柳，拂地搖風久。
佳人不忍折，悵望回纖手。

早鴈

金河秋半虜弦開雲外一作驚飛四散哀仙掌月明孤

影過長門燈暗數聲來須知胡騎紛紛在一作雖隨胡馬翩翩去

豈逐春風一一回莫厭一作是瀟湘少人處水多菰米岸

莓苔

鷓鴣

芝莖抽紺趾清唳擲金梭日翅閒張錦風池去罨羅靜

眠依翠苒一作竹暖戲折高荷山陰豈無爾爾字換羣鷓

鸚鵡

華堂日漸高，雕檻繫紅縚。
故國隴山樹，美人金剪刀。
避籠交翠尾，罅嘴靜新毛。
不念三緘事，世途皆爾曹。

鶴

清音迎曉月，愁思立寒蒲。
丹頂西施頰，霜毛四皓鬚。
碧雲行止躁，白鷺性靈麤。
終日無群伴，溪邊弔影孤。

鴉

擾擾復翩翩，黃昏颺冷煙。
毛欺皇后髮，聲感楚姬弦。
蔓壘盤風下，霜林接翅眠。
祇如西旅樣，頭白豈無緣。

鷺鷥

雪衣雪髮青玉觜，群捕魚兒溪影中。
驚飛遠一作低映碧

山去一樹梨花落晚風

村舍燕

漢宮一百四十五，多下珠簾閉。瑣窓何處營巢，夏將半。
茅簷煙裏語雙雙

歸燕

畫堂歌舞喧喧地，社去社來人不看。
長是江樓使君伴

黃昏猶待倚闌干

傷援

獨折南園一朵梅
重尋幽坎已生苔
無端晚吹驚高樹
似裊長枝欲下來

還俗老僧

雪髮不長寸秋寒力更微
獨尋一徑葉猶挈衲殘衣
日暮千峰裏不知何處歸

斫竹

寺廢竹色死宦家

一作宦家

寧爾留霜根漸隨斧風玉尚敲

秋江南苦吟客何處送悠悠

將赴湖州留題亭菊

陶菊手自種楚蘭心有期遙知渡江日正是擷芳時

折菊

籬東菊徑深折得自孤吟雨中衣半濕擁鼻自知心

雲

一作褚
載詩

盡日看雲首不回無心都大似無才可憐光彩一片玉

萬里晴一作青天何處來

醉後題僧院

離心忽忽復悽悽
雨晦傾瓶取醉泥
可羨高僧共心語
一如攜穉往東西

題禪院一作醉後
題僧院

舫船一櫂一作掉百分空
十歲一作千載青春不負公
今日鬢

絲禪榻畔茶煙輕一作悠颺落花風

哭李給事中敏

陽陵郭門外陂陁丈五墳九泉如結友茲地好埋君

朱雲

葬陽陵

郭外

黃州竹徑鬪

竹濁

一作岡

蟠小徑屈折鬪蛇來三年得歸去知遶幾千

回

題敬愛寺樓

暮景千山雪春寒百尺樓獨登還獨下誰會我悠悠

送劉秀才歸江陵

綵服鮮華覲渚宮
鱸魚新熟別江東
劉郎浦夜侵船月
宋玉亭春弄一作滿袖風落落精神終一作將
有立飄飄才思杳無窮
誰人世上為金口
借取明時一薦雄

見吳秀才與池妓別因成絕句

紅燭短時羌笛怨
清歌咽處蜀弦高
萬里分飛兩行淚
滿江寒雨正蕭騷

湖南正初招李郢秀才

行樂及時時已晚
對酒當歌歌不成
千里暮山重疊翠

一溪寒水淺深清，高人以飲為忙事。
浮世除詩盡強名，看著白蘋芽欲吐。
雪舟相訪勝閒行。

贈朱道靈

劉根丹篆三千字，郭璞青囊兩卷書。
牛渚磯南謝山北，白雲深處有巖居。

屏風絕句

屏風周昉畫纖腰，歲久丹青色半銷。
斜倚玉窻鸞髮女，拂塵猶自妬嬌嬈。

哭韓綽

平明送葬上都門，
紉翠交橫逐去魂。
歸來冷笑悲身事，
喚婦呼兒索酒盆。

新定途中

無端偶交張文紀，
下杜鄉園別五秋。
重過江南更千里，
萬山深處一孤舟。

題新定八松院小石

雨滴珠璣碎苔生，
紫翠重故關。
何日到且看小三峰。

往年隨故府吳興公夜泊蕪湖口今赴官西去
再宿蕪湖感舊傷懷因成十六韻

南指陵陽路東流似昔年重恩山未答雙鬢雪飄然數
仞慙投跡群公愧拍肩駑駘蒙錦繡塵土浴潺湲郭隗
黃金峻虞卿白璧鮮貔貅環玉帳鸚鵡破蠻牋極浦沈
碑會秋花落帽筵旌旗明垆野冠佩照神仙壽畫言何
補優容道實全謳謠人撲地雞犬樹連一作齊天紫鳳超
如電青襟散似煙蒼生未經濟墳草已芊綿往事惟沙

月孤燈但客船峴山雲影畔棠葉水聲前故國還歸去
浮生亦可憐高歌一曲淚明月夕陽邊

御定全唐詩卷五百二十二

欽定四庫全書薈要卷一萬七千九百二十八

集部

御定全唐詩卷五百二十三

杜牧

懷鍾陵舊遊四首

一謁征南最少年
虞卿雙屣截肪鮮
歌謠千里春長暖
絲管高臺月正圓
玉帳軍籌羅俊彥
絳帷環珮立神仙
陸公餘德機雲在
如我酬恩合執鞭

滕閣中春綺席開
柘枝蠻鼓殷晴雷
垂樓萬幕青雲合

破浪千帆陣馬來未掘雙龍斗氣高懸一榻棟梁材
連巴控越知何事一作珠翠沈檀處處堆

十頃平湖堤柳合岸秋蘭芷綠纖纖一聲明月採蓮女
四面朱樓卷畫簾白鷺煙分光的微連風定翠活活
徒兼切斜輝更落西山影千步虹橋氣象兼

控壓平江十萬家秋來江靜鏡新磨城頭晚鼓雷霆後
橋上遊人笑語多日落汀痕千里色月當樓午一聲歌
昔年行樂穠桃畔醉與龍沙棟蜀羅

臺城曲二首

整整復斜斜
隨旗簇晚沙
門外韓擒虎
樓頭張麗華
誰憐容足地
却羨井中鼃

王頌兵勢急
鼓下坐蠻奴
湫澁倪塘水
叉牙出骨鬚
乾蘆一炬火
回首是平蕪

江上雨寄崔碣

春半平江雨
圓文破蜀羅
聲眠篷底客
寒濕釣來蓑
暗澹遮山遠
空濛著柳多
此時懷舊恨
相望意如何

罷鍾陵幕吏十三年來泊湓浦感舊為詩

青梅雨中熟檣倚酒旗邊故國殘春夢孤舟一褐眠
搖遠堤柳暗暗十程煙南奏鍾陵道無因似昔年

商山麻澗

雲光嵐彩四面合柔柔

一作桑

垂柳十餘家雉飛鹿過芳

草遠牛巷雞埒春日斜秀眉老父對樽酒舊袖女兒簪
野花征車自念塵土計惆悵溪邊書細沙

商山富水

一作春

驛

驛本名與陽諫議同姓名因此改為富水驛

益慙由來未覺賢終須南去弔湘川當時物議朱雲小
後代聲華白日懸邪佞每思當面唾清貧長欠一杯錢
驛名不合輕移改留警朝天者惕然

丹水

何事苦縈迴離腸不自裁恨身一作聲隨夢去春態逐雲

來沈定藍光徹喧盤粉浪開翠巖三百尺誰作子陵臺

題武關

碧溪留我武關東一笑懷王跡自窮鄭袖嬌嬈酣似醉

屈原憔悴去如蓬山墻谷塹依然在弱吐強吞盡已空
今日聖神家四海戍旗長卷夕陽中

除官赴闕商山道中絕句

水疊鳴珂樹如帳長楊春殿九門珂我來惆悵不自決
欲去欲住終如何

漢江

溶溶漾漾白鷗飛綠淨春深好染衣南去北來人自老
夕陽長送釣船歸

襄陽雪夜感懷

往事起獨念飄然自不勝前灘急夜響密雪映寒燈的
的三年夢迢迢一綫緼明朝楚山上莫上最高層

詠歌聖德遠懷天寶因題關亭長句四韻

聖敬文思業太平海寰天下唱歌行秋來氣勢洪河壯

霜後精神泰華嶺

一作寧

廣德者

一作有

強朝萬國用賢無

敵是長城君王若悟治安論

一作皮諭

安史何人敢弄兵

途中作

綠樹南陽道千峰勢遠隨碧溪風澹一作慢態芳樹雨餘

一作陰姿野渡雲初暖征人袖半垂殘花不足一作醉行

樂是何時

重到襄陽哭亡友章一作章壽朋一作重宿襄州

故人墳樹立一作五秋風伯道無兒跡更空重到笙歌分

散地隔江吹笛一作曲月明中

赤壁一作李商隱詩

折戟沈沙鐵未一作半銷自將磨洗認前朝東風不與周

郎便銅雀春深鏤二喬

雲夢澤

日旗龍旆想飄揚一索功高縛楚王
直是超然五湖客未如終始郭汾陽

除官行至昭應聞友人出官因寄

賤子來千里明公去一麾可一作不能休一作揮涕淚豈獨

感恩知草木窮秋一作秋風後山川落照時如何望故國驅

馬却遲遲

寄浙東韓八評事

一笑五雲溪上舟，跳丸日月十經秋。
鬢衰酒減欲誰泥，跡辱魂慙好自尤。
夢寐幾回迷蛺蝶，文章應解一作伴廣一作伴。
牢愁無窮塵土無聊事，不得清言解不休。

泊秦淮

煙籠寒水月籠沙，夜泊秦淮近酒家。
商女不知亡國恨，隔江猶唱後庭花。

秋浦途中

蕭蕭山路窮秋雨浙浙溪風一岸一作片蒲為問寒沙新

到雁來時還下一作在杜陵無

題桃花夫人即息夫人廟

細腰宮裏露桃新脉脉無言度幾春至竟息亡緣底事
可憐金谷墜樓人

初春有感寄歙州邢員外

雪漲前溪水啼聲已繞灘梅衰未減態春嫩不禁寒跡
去夢一覺年來事百般聞君亦多感何處倚闌干

書懷寄中朝往還

平生自許少塵埃為吏塵中勢自迴
朱紱久慙官借與
白題一作頭還嘆老將來
須知世路難輕進
豈是君門不
大開
霄漢幾多同學伴
可憐頭角盡卿材

寄崔鈞

緘書報子玉為我謝平津
自愧掃門士誰為乞火人
詞臣陪羽獵戰將騁騏驎
兩地差池恨江汀醉送君

初春雨中舟次和州橫江裴使君見迎李趙二

秀才同來因書四韻兼寄江南許渾先輩

芳草渡頭微雨時
萬株楊柳拂波垂
蒲根水暖雁初浴
梅徑香寒蜂未知
辭客倚風吟暗淡
使君迴馬濕旌旗
江南仲蔚多情調
悵望春一作青陰幾首詩

和州絕句

江湖醉渡十年春
牛渚山邊六問津
歷陽前事知何一作
虛實高位紛紛見
陷人

題烏江亭

勝敗兵家

一作由來

事不一

一作不可

期包羞忍恥

是男兒江東子

弟多才

一作豪

俊卷土重來未可知

題橫江館

孫家兄弟晉龍驤馳騁功名業帝王至竟江山誰是主
苔磯空屬釣魚郎

寄澧州張舍人笛

髮勻肉好生春嶺截玉鑽星寄使君檀的染時痕半月
落梅飄處響音穿雲樓中威鳳傾冠聽沙上驚鴻掠水分

遙想紫泥封詔罷夜深應隔禁墻聞

寄揚州韓綽判官

青山隱隱水迢迢

一作遙遙

秋盡江南草木凋二十四橋明

月夜玉人何處教吹簫

送李羣玉赴舉

故人別來面如雪一榻拂雲秋影中
玉白花紅三百首
五陵誰唱與春風

送薛種遊湖南

賈傅松醪酒秋來美更香
憐君片雲思一去遶

一作一
權去

瀟湘

題壽安縣甘棠館御溝

一渠東注芳華苑
苑鑿池塘百歲空
水殿半傾蟾口澀
為誰流下蓼花中

汴河口一作懷古

錦纜龍舟隋煬帝
平臺複道漢梁王
遊人閒一作起前

朝念折柳孤吟斷
殺腸

汴河阻凍

千里長河初凍時
玉珂瑤珮響參差
浮生却一作似冰

底水日夜東流人不知

酬張祐處士見寄長句四韻

七子論詩誰似公
曹劉須在指揮中
薦衡昔日知文舉

令狐相公曾表薦處士
乞火無一作何人作
蒯通北極樓臺長挂夢

西江波浪遠吞空
可憐故國三千里
虛唱歌詞滿六宮

處士詩曰故國三千里深宮二
十年一聲河滿子雙淚落君前

寄宣州鄭諫議

大夫官重醉江東，瀟灑名儒振古風。
文石陛前辭聖主，碧雲天外作冥鴻。
五言寧謝顏光祿，百歲須齊衛武公。
再拜宜同一作丈人行，過庭交分有無一作誰同。

題元

一作表

處士高亭

宣州

水接西江天外聲，小齋松影拂雲平。
何人教我吹長笛，與興一作倚春一作秋風。
又作清風弄月明。

鄭瓘協律

廣文遺韻留樗散雞犬圖書共一船自說江湖不歸事
阻風中酒過年年

和野人殷潛之題籌筆驛十四韻

三吳裂婺女九錫獄孤兒霸王

一作

業未半本朝心是

誰永安宮受詔籌筆驛沈思畫地乾坤在濡毫勝負知

艱難同草創得失計毫釐寂默經千慮分明渾

一作混

一

期川流縈智思山聳助扶持慷慨匡時畧從容問罪師
褒中秋鼓角渭曲晚旌旗仗義懸無敵鳴攻故一作固
有

辭若非天奪去豈復慮

一作虜

能支子夜星纔落鴻毛鼎

便移郵亭世自換白日事長垂何處躬耕者猶題殄瘁

詩

重題絕句一首

郵亭寄人世人世寄郵亭何如自籌度鴻路有冥冥

送陸洵郎中棄官東歸

少微星動

一作裏

照春雲魏闕衡門路自分倏去忽來應

有意世間塵土謾疑君

寄珉笛與宇文舍人

調高銀字聲還側物比柯亭韻校竒寄與玉人天上去
桓將軍見不教吹

寄內兄和州崔員外十二韻

歷陽崔太守何日不含情恩義同鍾李

李膺鍾瑤中外兄弟少相友善

塤箎實弟兄光塵能混合擘畫最分明臺閣仁賢譽閨

門孝友聲西方像教毀南海繡衣行

為嶺南圻寺副使

金索寧

迴顧珠簾肯一張祇宜裁密詔何自取專城進退無非

道徊翔必有名好風初婉軟離思苦縈盈金馬舊遊貴
桐廬春水生雨侵寒牖夢梅引凍醪傾共祝中興主高
歌唱太平

遣興

鏡弄白髭鬚如何作老夫浮生長匆匆兒小且嗚嗚忍
過事堪喜泰來憂勝無治平心徑熟不遣有窮途

早秋

踈雨洗空曠秋標驚意新大熱去酷吏清風來故人尊

酒酌未酌晚

一作曉

花嘖不嘖銖秤與縷雪誰覺老陳陳

秋思

熱去解鉗鈇飄蕭秋半時微雨池塘見好風襟袖知髮
短梳未足枕涼閒且歌平生分過此何事不參差

途中一絕

鏡中絲髮悲來慣衣上塵痕拂漸難惆悵江湖釣竿手
却遮西日向長安

春盡途中

田園不事來遊宦故國誰教爾別離獨倚闌亭還把酒

一年春盡送春詩

一作時

題村舍

三

一作數

樹稚桑春未到

一作劇

扶床乳

一作兒

女午啼飢潛

銷暗鑠歸何處萬指

一作戶

侯家自不知

代人寄遠六言二首

一本作一首

河橋酒旆風軟候館梅花雪嬌宛陵樓上瞪目

一作春晚

我

郎何處情饒

繡領任垂蓬髻丁香閒結春梢賸肯新年歸否江南綠
草迢迢

閨情

娟娟却月看新鬢學鷓飛暗砌勻檀粉晴窓畫夾衣袖
紅垂寂寞看黛斂依稀還向長陵去今宵歸不歸

舊遊

閒吟芍藥詩惆望久嘖看盼眄迴眸遠織衫一作整髻

一作鬢遲重尋春晝夢笑擬一作把淺花枝小市長陵住非

郎誰一作得知

寄遠

隻影隨鷺鴈單棲鑲畫籠向春羅袖薄誰念舞臺風

簾

徒云逢剪削豈謂見偏裝鳳節輕雕日鸞花薄飾香問
屏何屈曲憐帳解周防下漬金階露斜分碧瓦霜沈沈
伴春夢寂寂侍華堂誰見昭陽殿真珠十二行

寄題甘露寺北軒

曾向一作上蓬萊宮裏行北軒闌檻最留情孤高堪弄桓

伊笛縹緲宜聞子晉笙天接海門秋水色烟籠隋一作鹿

苑暮鐘聲他年會著荷衣去不向山僧說一作道姓名

題青雲館

虬蟠千仞劇羊腸天府由來百二強四皓有芝輕漢祖
張儀無地與懷王雲連帳影蘿陰合枕遶泉聲客夢涼
深處會容高尚者水苗三頃百株桑

正初奉酬歙州刺史邢羣

翠巖千尺倚溪斜，曾得巖光作釣家。
越嶂遠分丁字水，臘梅遲見二年花。
明時刀尺君須用，幽處田園我有涯。
一壑風烟陽羨里，解龜休去路非賒。

江上偶見絕句

楚江寒食橘花時，野渡臨風駐綵旗。
草色連雲人去住，水紋如縠燕差池。

題木蘭廟

彎弓征戰作男兒，夢裏曾經與畫眉。
幾度思歸還把酒，

拂雲堆上祝明妃

入商山

早入商山百里雲
藍溪橋下水聲分
流水舊聲人舊耳
此迴嗚咽不堪聞

偶題

甘羅昔作秦丞相
子政曾為漢輦郎
千載更逢王侍讀
當時還道有文章

送盧秀才一絕

春瀨與烟遠送君孤擢開潺湲如不改愁更釣魚來

醉題

金鑷洗霜鬢銀觥敵露桃醉頭扶不起三丈日還高

題商山四皓廟一絕

呂氏強梁嗣子柔我於天性豈恩讐南軍不袒左邊袖
四老安劉是滅劉

送隱者一絕

無媒徑路草蕭蕭自古雲林遠市朝公道世間唯白髮

貴人頭上不曾饒

題張處士山莊一絕

好鳥疑敲磬風蟬認軋箏
修篁與嘉樹偏倚半巖生

有懷重送斛斯判官

蒼蒼烟月滿川亭
我有勞歌一為聽
將取離魂隨白騎
三台星裏拜文星

贈別二首

娉娉裊裊十三餘
荳蔻梢頭二月初
春風十里揚州路

郭一作卷上珠簾總不如

多情却似總無情唯

但一作

覺尊前笑不成蠟燭有心還

惜別替人垂淚到天明

寄遠

前山極遠

一作極遠

碧雲合清夜一聲白雪微欲寄相思千

里月溪邊

一作傍溪

殘照雨霏霏

少年行

官為駿馬監職帥羽林兒兩綬藏不見落花何處期獵

敲白玉鐙怒袖紫金鉞
田竇長留醉蘇辛曲讓岐豪持
出塞節笑別遠山看捷報雲臺賀公卿拜壽卮

盆池

鑿破蒼苔地偷他一片天
白雲生鏡裏明月落堦前

有寄

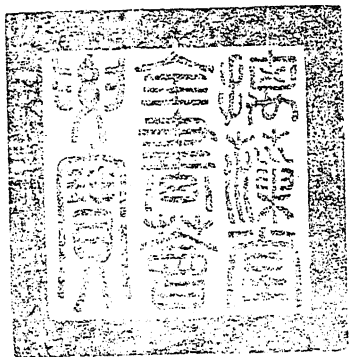
雲闊煙深樹江澄水浴秋
美人何處在明月萬山頭

御定全唐詩卷五百二十三

謹案卷五百二十一第四頁後六行太尉季弟司
徒聽刊本聽訛德據唐書改

卷五百二十二第十四頁前七行擾擾復翩翩刊
本翩翩訛翻翻據原集改

--	--	--	--	--	--	--	--	--



總校官庶吉士臣張能照

校對官庶吉士臣許兆椿

謄錄舉人臣羅步雲

欽定四庫全書薈要

集部

欽定全唐詩卷五百二十四至
六

詳校官原任主事_辰李斯咏

欽定四庫全書蒼要卷一萬七千九百二十九

集部

御定全唐詩卷五百二十四

杜牧

斑竹筒簟

血染斑斑成錦紋
昔年遺恨至今存
分明知是湘妃泣
何忍將身卧淚痕

和嚴憚秀才落花

共惜流年留不得
且環流水醉流杯
無情紅豔年年盛

不恨凋零却恨開

倡樓戲贈

細柳橋邊深半春
纈衣簾裏動香塵
無端有寄閒消息
背插金釵笑向人

初上船留寄

烟水本好尚親交
何慘淒况為珠履客
即泊錦帆堤沙
鴈同船去田鷗遶岸啼
此時還有味必卧日從西

秋岸

河岸微退落柳影微彫
踈船上聽呼穉堤南趁漉魚
數帆旗去疾一艇箭迴
初曾入相思夢因憑附遠書

過大梁聞河亭方讌贈孫子端

梁園縱翫歸應少賦雪搜才去必頻
板落豈緣無罰酒不教客右更添人

題吳興消暑樓十二韻

晴日登攀好危樓物象饒一溪通四境
萬岫遶層霄鳥翼舒華屋魚鱗棹短橈
浪花機乍織雲葉匠新雕臺榭

羅嘉卉城池敞麗譙蟾蜍來作鑑帶竦引成橋燕任隨
秋葉人空集早潮楚鴻行盡直沙鷺立偏翹暮角淒遊
旅清歌慘沈寥景牽遊目困愁託酒腸銷遠吹流松韻
殘陽渡柳橋時陪庾公賞還悟脫煩囂

奉送中丞姊夫儔自大理卿出鎮江西叙事書

懷因成十二韻

惟帝憂南紀搜賢與大藩梅仙調步驟庾亮拂麈韞一
室何勞掃三章自不寃精明如定國孤峻似陳蕃灞岸

秋猶嫩藍橋水始喧紅旂星石壁黑稍斷雲根滕閣丹
霄倚章江碧玉奔一聲仙妓唱千里暮江痕私好初童
稚官榮見子孫流年休挂念萬事至無言玉輦君頻過
馮唐將未論庸書疇萬債竹塢問樊村

中丞業深韜畧志在功名再奉長句一篇兼有
諮勸

檣似鄧林江拍天越香巴錦萬千千滕王閣上柘枝鼓

徐孺亭西

一作前

鐵軸船八部

一作郡

元侯非不貴萬人師

長豈無權要君

一作知

嚴重踈歡樂猶有河湟可下鞭

時收

河湟且立

三州六關

和裴傑秀才新櫻桃

新果真瓊液人應宴紫蘭圓疑竊龍頷色已奪雞冠遠
火微微辨繁星歷歷看茂先知味好曼倩恨偷難忍用
烹酥一作駢酪從將翫玉盤流年如可駐何必九華丹

春思

豈君心的的嗟我淚涓涓綿羽啼來久錦鱗書未傳獸

壚凝冷焰羅幕蔽晴煙自是求佳夢何須訝晝眠

代人作

樓高春日早屏束麝煙堆盼眄凝魂別依稀夢雨來綠
鬟羞妥麼紅頰思天一作天 偎鬪草憐香蕙簪花間雪梅

戍遼雖咽切遊蜀亦遲迴錦字梭懸壁琴心月滿臺笑
筵凝貝啟眠箔曉珠開臘破征車動袍襟對淚裁

偶題二首

勞勞千里身襟袂滿行塵深夜懸雙淚短亭思遠人蒼

滄一作江程未息黑水夢何頻
明月輕橈去唯應釣赤鱗

有恨秋來極無端別後知夜闌
終耿耿明發竟遲遲信已憑
鴻去歸唯與燕期只因明月見
千里兩相思

冬至日遇京使發寄舍弟

遠信初憑一作逢雙鯉去他鄉
正遇一陽生尊前豈解愁

家國輦下唯能憶弟兄
旅館夜憂姜被冷暮江寒覺晏
裘輕竹門風過還惆悵
疑是松窗雪打聲

洛下送張曼容赴上黨召

歌闋罇殘恨却起一作偏憑君不用設離筵未趁雉尾隨

元老且慕羊腸過少年七葉漢貂真密近一枝詵桂亦
徒然羽書正急徵兵地須遣頭風處處痊

宣州留贈

紅鉛濕盡半羅裙洞府人間手欲分滿面風流雖似玉
四年夫婿恰如雲當春離恨盃長滿倚柱關情日漸曛
為報眼波須穩當五陵遊宕莫知聞

寄題宣州開元寺

松寺曾同一鶴棲
夜深臺殿月高低
何人為倚東樓柱
正是千山雪漲溪

贈張祐

詩韻一逢君平生稱所聞
粉毫唯畫月瓊尺只裁雲
點陣人人懾秋星

一作霜

歷歷分數篇留別我
羞殺李將軍

殘春獨來南亭因寄張祐

暖雲如粉草如茵
獨步長堤不見人一嶺
桃花紅錦點
半溪山水碧羅新
高枝百舌猶欺鳥
帶葉梨花獨送春

仲蔚欲知何處在
苦吟林下拂詩塵

宣州開元寺南樓

小樓纔受一牀橫
終日看山酒滿傾
可惜和風夜來雨
醉中虛度打窗聲

寄遠人

終日求人卜迴迴
道好音那時離別後
入夢到如今

別沈處士

舊事參差夢
新程邈迤秋
故人如見憶
時到寺東樓

留贈

舞鞞應任閒人看笑臉還須待我開不用鏡前空有淚
薔薇花謝即歸來

奉和僕射相公春澤稍憇聖君軫慮嘉雪忽降

品彙昭蘇即事書成四韻

白相國

飄來雞樹鳳池邊漸壓瓊枝凍碧漣銀闕雙高銀漢裏
玉山橫列玉墀前昭陽殿下風迴急承露盤中月彩圓
上相抽毫歌帝德一篇風雅美豐年

寄李播評事

子列光殊價明時忍自高寧無好舟楫不泛惡風濤大
翼終難戢竒鋒且自韜春來煙渚上幾淨雪霜毫

送牛相出鎮襄州

盛時常注意南雍暫分茅紫殿辭明主巖廊別舊交危
幢侵碧霧寒旆獵紅旂德業懸秦鏡威聲隱楚郊拜塵
先灑淚成廈昔容巢遙仰沈碑會駕鴛鴦玉佩敲

送薛邽二首

可憐走馬騎驢漢豈有風光肯占伊只有三張最惆悵
下山迴馬尚遲遲

小捷風流已俊才便將紅粉作金臺明年未去池陽郡
更乞春時却重來

見穆三十宅中庭海榴花謝

矜紅掩素似多才不待櫻桃不逐梅春到未曾逢宴賞
雨餘爭解免低徊巧窮南國千般豔趁得春風二月開
堪恨王孫浪遊去落英狼籍始歸來

留誨曹師等詩

萬物有醜好各一姿狀分唯人即不爾學與不學論學
非探其花要自撥其根孝友與誠實而不忘爾言根本
既深實柯葉自滋繁念爾無忽此期以慶吾門

洛陽

文爭武戰就神功時似開元天寶中已建玄戈收相土
應迴翠帽過離宮侯門草滿宜一作寒兔洛浦沙深下

一作塞鴻疑有女娥西望處上陽煙樹正秋風

寄唐州李玘

玘一作

尚書

累代功勳照世光
奚胡聞道死心降
書功筆禿三千管
領節門排十六雙
先揖耿弇聲寂寂
今看黃霸事縱縱
時人欲識胸襟否
彭蠡秋連萬里江

南陵道中

一作寄遠

南陵水面漫悠悠
風緊雲輕欲變秋
正是客心孤迥處
誰家紅袖凭

一作倚

江樓

登九峰樓

晴江濼濼含淺沙高低遶郭滯秋花牛歌魚笛山月上
鷺渚鷺梁溪日斜為郡異鄉徒泥酒杜陵芳草豈無家
白頭搔殺倚柱遍歸棹何時聞軋鴉

別家

初歲嬌兒未識爺別爺不拜手吒义拊頭一別二千里
何日迎門却到家

歸家

一作趙
嘏詩

穉子牽衣問歸來何太遲共誰爭歲月贏得鬢邊絲

雨

連雲接塞添迢遞
灑幕侵燈送寂寥
一夜不眠孤客耳
主人牕外有芭蕉

送人

鴛鴦帳裏

一作
繡被

暖芙蓉低泣關山幾萬重
明鏡半邊釵

一股此生何處不相逢

遣懷

道泰時還泰時來
命不來何當離城市
高臥博山隈

醉贈薛道封

飲酒論文四百刻水分雲隔二三年男兒事業知公有
賣與明君直幾錢

歙州盧中丞見惠名醞

誰憐賤子啟窮途太守封來酒一壺攻破是非渾似夢
削平身世有如無醺醺若借嵇康懶兀兀仍添甯武愚
猶念悲秋更分賜夾溪紅蓼映風蒲

詠襪

鈿尺裁量減四分
纖纖玉笋裹輕雲
五陵年少欺他醉
笑把花前出畫裙

宮詞二首

蟬翼輕綃傳體紅
玉膚如醉向春風
深宮一作闈鎖閉猶

疑惑更取丹沙試
守宮

監宮引出暫開門
隨例須一作趨朝
不是恩銀鑰却收金

鎖合月明花落又黃昏

月

三十六宮秋夜深
昭陽歌斷信沈沈
唯應獨伴陳皇后
照見長門望幸心

忍死留別獻鹽鐵裴相公二十叔

賢相輔明主
蒼生壽域開
青春辭白日
幽壤作黃埃
豈是無多士
偏蒙不棄才
孤墳三尺土
誰可為培栽

悲吳王城

二月春風江上來
水精波動碎樓臺
吳王宮殿柳含翠
蘓小宅房花正開
解舞細腰何處往
能歌姹女逐誰迴

千秋萬古無消息國作荒原人作灰

閨情代作

梧桐葉落鴈初歸迢遞無因寄遠衣
月照石泉金點冷鳳酣簫管玉聲微
佳人力杵秋風外蕩子從征夢寐希
遙望戍樓天欲曉滿城鼙鼓白雲飛

寄沈褒秀才

晴河萬里色如刀處處浮雲卧碧桃
仙桂茂時金鏡曉洛波飛處玉容高
雄如寶劍衝牛斗麗似鴛鴦養羽毛

他日憶君何處望九天香滿碧蕭騷

入關

東西南北數衢通曾取江西徑過東今日更尋南去路
未秋應有北歸鴻

及第後寄長安故人

東都放榜未花開三十三人走馬迴秦地少年多釀一作

辦酒已一作將春色入關來

偶作

才子風流詠曉霞倚樓吟往日初斜驚殺東隣繡牀女
錯將黃暈壓檀花

贈終南蘭若僧

北闕南山是故鄉一作家在城南杜曲傍兩枝仙桂一時芳休公

都不知名姓始覺禪門氣味長

遣懷

落魄一作托江南一作湖載酒行楚腰腸斷一作纖細掌中輕十

年一覺揚州夢羸一作占得青樓薄倖名

秋感

金風萬里思何盡
玉樹一窓秋影寒
獨掩柴門明月下
淚流香袂倚闌干

贈漁父

蘆花深澤靜垂綸
月夕煙朝幾十春
自說孤舟寒水畔
不曾逢著獨醒人

歎花

自恨尋芳到已遲
往年曾見未開時
如今風擺花狼籍

綠葉成陰子滿枝

題劉秀才新竹

數莖幽玉色
曉夕翠煙分
聲破寒窗夢
根穿綠蘚紋
漸籠當檻日
欲礙入簾雲
不是山陰客
何人愛此君

山行

遠上寒山石徑斜
白雲生處有人家
停車坐愛楓林晚
霜葉紅於二月花

書懷

滿眼青山未得過鏡中無那鬢絲何祇言旋老轉無事
欲到中年事更多

紫薇花

曉迎秋露一枝新不占園中最上春桃李無言又何在
向風偏笑豔陽人

醉後呈崔大夫

謝傅秋涼閱管弦徒教賤子侍華筵溪頭正雨歸不得

辜負東

一作南

窓一覺眠

和宣州沈大夫登北樓書懷

兵符嚴重辭金馬
星劍光芒射斗牛
筆落青山飄古韻
帳開紅旆照高秋
香連日彩浮綃幕
溪逐歌聲遶畫樓
可惜登臨佳麗地
羽儀須去鳳池遊

夜雨

九月三十日雨聲如別
初一作秋無端滿階
葉共白幾人頭
點滴侵寒夢
蕭騷著淡愁
漁歌聽不唱
蓑濕棹迴舟

方響

數條秋水挂琅玕玉手丁當怕夜寒曲盡連敲三四
作一
五下恐驚珠淚落金盤

將出關宿層峰驛却寄李諫議

孤驛在重阻雲根掩柴扉數聲暮禽切萬壑秋意歸心
馳碧泉澗目斷青瑣闈明日武關外夢魂勞遠飛

使回枉唐州崔司馬書兼寄四韻因和

清晨候吏把書來十載離憂得暫開癡叔去時還讀易
仲容多興索銜杯人心計日殷勤望馬首隨雲早晚迴

莫為霜臺愁歲暮
潛龍須待一聲雷

郡齋秋夜即事寄斛斯處士許秀才

有客誰人肯夜過
獨憐風景奈愁何
邊鴻怨處迷霜久
庭樹空來見月多
故國杳無千里信
綵弦時伴一聲歌
馳心祇待城烏曉
幾對虛簷望白河

早春題真上人院

生天
寶初

清羸已近百年身
古寺風煙又一春
寰海自成戎馬地
唯師曾是太平人

對花微疾不飲呈坐中諸公

花前

一作間

雖病亦提壺數調持觴興有無盡日臨風羨

人醉雪香空伴白髭鬚

酬王秀才桃花園見寄

桃滿西園淑景催幾多紅豔淺深開此花不逐溪流出
晉客無因入洞來

走筆送杜十三歸京

煙鴻上漢聲聲遠逸驥尋雲步步高應笑內兄年六十

郡城閑坐養霜毛

送王十至褒中因寄尚書

闕下經年別人間
兩地情壇場新漢將
煙月古隋城
鴈去梁山遠
雲高楚岫明
君家荷藕好
緘恨寄遙程

後池泛舟送王十

相送西郊暮景和青蒼
竹外遶寒波為君蘸甲十分飲
應見離心一倍多

重送王十

執一作袂還應立馬看
向來離思始知難
鴈飛不見行
塵滅景下山遙極目寒

洛陽秋夕

泠泠寒水帶霜風
更在天橋夜景中
清禁漏閒煙樹寂
月輪移在上陽宮

贈獵騎

已落雙鷗血尚新
鳴鞭走馬又翻身
憑君莫射南來鴈
恐有家書寄遠人

懷吳中馮秀才

長洲苑外草蕭蕭，
却算遊程歲月遙。
唯有別時今不忘，
暮煙秋雨過楓橋。

寄東塔僧

初月微明漏白煙，
碧松梢外挂青天。
西風靜起傳深夜，

一作業應送愁吟入夜禪。
一作蟬

秋夕

紅銀一作燭，
秋光冷畫屏。
輕羅小扇撲流螢，
天一作階夜

色涼如水坐

一作
卧

看牽牛織女星

瑶瑟

玉仙瑶瑟夜珊珊
月過樓西

一作
西樓

桂燭殘風景人間不

如此動搖湘水徹
明寒

送故人歸山

三清洞裏無端別
又拂塵衣欲卧雲
看著挂冠迷處所
北山蘿月在移文

聞角

曉樓煙檻出雲霄
景下林塘已寂寥
城角為秋悲更遠
護霜雲破海天遙

押兵甲發谷口寄諸公

曉澗青青桂色孤
楚人隨玉上天衢
水辭谷口山寒少
今日風頭校暖無

和令狐侍御賞蕙草

尋常詩思巧如春
又喜幽亭蕙草新
本是馨香比君子
遶欄今更為何人

偶題

道在人間或可傳小還輕

一作經

變已多年今來海上昇

高望不到蓬萊不是仙

三川驛伏覽座主舍人留題

舊跡依然已十秋雪山當面照銀鈎
懷恩淚盡霜天曉一片餘霞映驛樓

陝州醉贈裴四同年

淒風洛下同羈思遲日棠陰得醉歌
自笑與君三歲別

頭銜依舊鬢絲多

破鏡

佳人失手鏡初分
何日團圓再會君
今朝萬里秋風起
山北山南一片雲

長安雪後

秦陵漢苑參差雪
北闕南山次第春
車馬滿城原上去
豈知惆悵有閒人

華清宮

零葉翻紅萬樹霜
玉蓮開葉暖泉香
行雲不下朝元閣
一曲淋鈴淚數行

冬日題智門寺北樓

滿懷多少是恩酬
未見功名已白頭
不為尋山試筋力
豈能寒上背雲樓

別王十後遣京使累路附書

重關曉度宿雲寒
羸馬緣知步步難
此信的應中路見
亂山何處拆書看

許秀才至辱李蘄州絕句問斷酒之情因寄
有客南來話所思故人遙枉醉中詩暫因微疾須防酒
不是歡情減舊時

送張判官歸兼謁鄂州大夫

處士聞名早遊秦獻疏迴腹中書萬卷身外酒千盃江
雨春波潤園林客夢催今君拜旌戟凜凜近霜臺

宿長慶寺

南行步步遠浮塵更近青山昨夜隣高鐸數聲秋撼玉

霽河千里曉橫銀
紅蕖影落前池淨
綠稻香來野逕頻
終日官閒無一事
不妨長醉是遊人

望少華三首

身隨白日看將老
心與青雲自有期
今對晴峰無十里
世緣多累暗生悲

文字波中去不還
物情初與是非閒
時名竟是無端事
羞對靈山道愛山

眼看雲鶴不相隨
何況塵中事作為
好伴羽人深洞去

月前秋聽玉參差

登澧州驛樓寄京兆韋尹

尹曾典此郡

一話涪陽舊使君
郡人迴首望青雲
政聲長與江聲在
自到津樓日夜聞

長安晴望

翠屏山對鳳城開
碧落搖光霽後來
迴識六龍巡幸處
飛煙閒遠望春臺

歲旦日一作朝回口號

星河猶在整朝衣
遠望天門再拜歸
笑向春風初五十
敢言知命且知非

驕驕駿

瑤池罷遊宴
良樂委塵沙
遭遇不遭遇
鹽車與鼓車

龍丘途中二首

一作李商隱詩

漢苑殘花別吳江
盛夏來唯看萬樹
合不見一枝開
水色饒湘浦
灘聲怯建溪
淚流迴月上
可得更猿啼

宮人塚

盡是離宮院中女苑墻城外塚累累少年入內教歌舞
不識君王到老一作死時

寄浙西李判官

燕臺上客意何如四五年來漸漸踈直道莫拋男子業
遭時還與故人書青雲滿眼應驕我白髮渾頭少恨渠
唯念賢哉崔大讓可憐無事不歌魚

寄杜子二首

不識長楊事北胡且教紅袖醉來扶狂風烈焰雖千尺

豁得平生俊氣無

武牢關吏應相笑箇裏年年往復來若問使君何處去
為言相憶首長迴

盧秀才將出王屋高步名場江南相逢贈別

王屋山人

一作中

有古文欲攀青桂弄氛氲將攜健筆干

明主莫向仙壇問白雲馳逐寧教爭處讓是非偏忌衆
人分交遊話我憑君道除却鱸魚更不聞

送劉三復郎中赴闕

橫溪辭寂寞金馬去追遊好是鴛鴦侶正逢霄漢秋玉
珂聲瑣瑣錦帳夢悠悠微笑知今是因風謝釣舟

羊欄浦夜陪宴會

戈檻營中夜未央雨沾雲惹侍襄王毬來香袖依稀暖
酒凸觥心汎濫光紅弦高緊聲聲急珠唱鋪圓裊裊長
自比諸生最無取不知何處亦升堂

送杜顛赴潤州幕

少年才俊赴知音丞相門欄不覺深直道事人男子業

異鄉加飯弟兄心還須整理韋弦佩莫獨矜誇玳瑁簪
若去上元懷古去

一作處

謝安墳下與沈吟

有感

宛溪垂柳最長枝曾被春風盡日吹不堪攀折猶堪看
陌上少年來自遲

書懷寄廬州

一作瀘州守

謝山南畔州風物最宜秋太守懸金印佳人敞畫樓凝
缸暗醉夕殘月上汀洲可惜當年鬢朱門不得遊

賀崔大夫崔正字

內舉無慚古所難
燕臺遙想拂塵冠
登龍有路水不峻
一鴈背飛天正寒
別夜酒餘紅燭短
映山帆滿一作去碧
霞殘謝公樓下潺湲響
離恨詩情添幾般

江南送左師

江南為客正悲秋
更送吾師古渡頭
惆悵不同塵土別
水雲蹤跡去悠悠

寢夜

蛩唱如波咽更深似水寒露華驚弊褐燈影挂塵冠故
國初離夢前溪更下灘紛紛毫髮事多少宦遊難

十九兄郡樓有宴病不赴

十二層樓敞畫簷連雲歌盡草纖纖空堂病怯階前月

燕子嗔垂一竹

一作行簾
又作折簾

愁

聚散竟無形迴腸自結成古今留不得離別又潛生降
虜將軍思窮秋遠客情何人更憔悴落第泣秦京

隋苑

一作李商隱
詩題云定子

紅霞

一作濃

一抺廣陵春
定子當筵

一作初開

睡臉新却笑喫

虧隋煬帝破家亡國為誰

一作何人

芭蕉

芭蕉為雨移故向窓前種
憐渠點滴聲留得歸鄉夢
夢
遠莫歸鄉覺來一翻動

汴人舟行答張祜

千萬長河共使船聽君詩句倍愴

一作悽

然春風野岸名

花發一道帆檣畫柳煙

牧陪昭應盧郎中在江西宣州佐今吏部沈公
幕罷府周歲公宰昭應牧在淮南縻職叙舊成
二十二韻用以投寄

燕鴈下揚州涼風柳陌愁可憐千里夢還是一年秋宛
水環朱檻章江敞碧流謬陪吾益友祇事我賢侯印組
縈光馬鋒銑看解牛井閭安樂易冠蓋愜依投政簡稀
開閣功成每運籌送春經野塢遲日上高樓玉裂歌聲

斷霞飄舞帶收泥情斜拂印別臉小低頭日晚花枝爛
缸凝粉彩稠未曾孤酌酊剩肯隻淹留重德俄微寵諸
生苦宦遊分途之絕國灑淚拜行輶聚散真漂梗光陰
極轉郵銘心徒歷歷屈指盡悠悠君作烹鮮用誰膺仄
席求卷懷能憤悱卒歲且優遊去矣時難遇沽哉價莫
酬滿枝為鼓吹衷甲避戈矛隋帝宮荒草秦王土一丘
相逢好大笑除此摠雲浮

御定全唐詩卷五百二十四