

摘藻堂四庫全書薈要

史部

欽定四庫全書薈要

史部
文獻通考卷三百三十

詳校官員外郎臣潘紹觀



欽定四庫全書會要卷九千六百五十二

史部

文獻通考卷三百三十

鄱陽馬端臨貴與著

四裔考七
驃國

唐正元十八年春正月南詔使來朝驃國王始遣其弟悉利移來朝華言謂之驃自謂突羅朱闍婆人謂之徒里拙古未嘗通中國魏晉間有著西南異方志及南中

八郡者云永昌古哀牢國也傳聞永昌西南三千里有
驃國君臣父子長幼有序然無見史傳者今其聞南詔
異牟尋歸附心慕之乃因南詔重譯遣子朝貢東北距
南詔咩苴城六千八百里凡去上都萬四千里在永昌
故郡南二千里餘其國境東西三千里往來通聘者迦
羅婆提等二十國役屬者道林王等九城食境土者羅
君潛等二百九十八部落東鄰真蠟國西接東天竺國
南盡溟海北通南詔此二樂城界其王姓困沒長名摩羅

惹其國相名摩訶斯那其王近適則輿以金繩牀遠適則乘象嬪御甚衆侍御常數百人其羅城構以輓甃周一百六十里壕岸亦構以輓相傳本是舍利佛城內有居人數萬家佛寺百餘區其堂宇皆錯以金銀幄以丹彩地以紫鑛覆以錦蜀其俗好生惡殺其土宜菽粟稻梁無麻麥其理無刑名桎梏之具犯罪者以竹五本束之伏犯者撻其背數止五輕者止三殺人者戮之男女七歲則落髮止寺住桑門至二十五悟佛理乃復為居

人其衣服悉以白氎與朝霞繞腰而已不衣繒帛云出於蠶為傷生也獻其國樂凡二十二曲與樂工三十五人來朝樂曲皆演釋氏經論之詞意二十一年四月封彌臣國嗣王道勿禮為彌臣國王焉咸通三年二月遣使貢方物

西原蠻

西原蠻居廣容之南邕桂之西有甯氏者相承為豪又有黃氏居黃橙洞其隸也其地西接南詔唐天寶初黃

氏強與韋氏周氏儂氏脣齒為寇害據十餘州韋氏周氏恥不肯附黃氏攻之遂於海濱至德初首領黃乾曜真崇鬱與陸州武陽朱蘭洞蠻皆叛推武承斐韋敬簡為帥僭號中越王廖殿為桂南王莫淳為柘南王相支為南越王梁奉為鎮南王羅誠為戎成王莫浚為南海王合衆二十萬綿地數千里署置官吏攻桂管十八州所至焚廬舍掠士女更四歲不能平乾元初遣中使慰曉諸首領賜詔書赦其罪約降於是西原環古等州首

領方子彈甘令暉羅承韋張九解宋原五百餘人請出

兵討承斐等歲中戰二百斬黃乾曜真崇鬱廖殿莫淳

梁奉羅誠莫潯七人承斐等以餘衆面縛詣桂州降盡

釋其縛差賜布帛縱之其種落張侯夏永與夷獠梁崇

牽覃問及西原酋長吳功曹復合兵內寇陷道州據城

五十餘日桂管經畧使邢濟擊平之執吳功曹等餘衆

復圍道州刺史元結固守不能下進攻永州陷邵州留

數日而去湖南團練使辛京杲遣將王國良戍武崗嫉

京杲貪暴亦叛有衆千人侵掠州縣發使招之且服且
叛建中元年城溱州以斷西原國良乃降貞元十年黃
洞首領黃少卿者攻邕管圍經畧使孫公器請發嶺南
兵窮討之德宗不許命中人招諭不從俄陷欽橫潯貴
四州少卿子昌沔趨勇前後陷十三州氣益振乃以唐
州刺史楊旻為容管招討經畧使引師掩賊一日六七
戰皆破之侵地悉復元和初邕州擒其別帥黃承慶明
年少卿等歸款拜歸順州刺史弟少高為有州刺史未

幾復叛又有黃少度黃昌瓘二部陷賓巒二州據之十

一年攻欽橫二州邕管經畧使韋悅破走之取賓巒二

州是歲復屠巖州桂管觀察使裴行立輕其軍弱首請

發兵盡誅叛者徵幸有功憲宗許之行立兵出擊彌更

三歲妄奏斬獲二萬罔天子為解自是邕容兩道沒傷

疾疫死者十八以上調費闕亡繇行立陽旻二人當時

莫不咎之及安南兵亂殺都護李象古擢唐州刺史桂

仲武為都護逗留不敢進貶安州刺史以行立代之尋

召還卒長慶初以容管經畧使留後嚴公素為經畧使
上表請討黃氏兵部侍郎韓愈建言曰南討損傷嶺南
人希賊之所處洞壘荒僻假如盡殺其人得其地在國
計不為有益容貸羈縻比之禽獸來則捍禦去則不追
未有虧損朝廷願因改元大慶普赦其罪遣官以天子
恩意宣諭必能聽命乃選材用威信者處以經畧處理
得方宜無侵叛不納後黃賊更攻邕州陷左江鎮攻欽
州陷千金鎮明年又寇欽州是歲黃昌瓘遣其黨陳少

竒二十人歸款請降敬宗納之黃氏儂氏據州十八經
畧使至遣一人詣治所稍不得意輒侵掠諸州橫州當
邕江官道嶺南節度使常以兵五百戍守不能制太和
中經畧使董昌齡遣子蘭討平峒穴夷其種黨諸蠻畏
服有違命者必嚴罰之十八州歲輸貢賦道路清平其
後儂洞最強結南詔為助懿宗與南詔約和二洞數構
敗之邕管節度使辛儼以從事徐雲虔使南詔結和齎
美貨啖二洞首領儂金勒等與之通歡金勒聽命宋時

儂氏世為廣源州首領州在邕州西南鬱江之源地峭絕深阻產黃金丹砂頗有邑居聚落自交趾蠻據有安南而廣源雖號邕管羈縻其實服役於交趾初有儂全福者知儂猶州其弟存祿知萬涯州全福妻弟儂當道知武勒州一日全福殺存祿當道并有其地交趾怒舉兵虜全福及其子智聰以歸其婦阿儂本江左武勒族也轉至儂猶州全福納之全福見虜阿儂遂嫁商人生子名智高生十三年殺其父商人曰天下豈有二父耶

因冒儂姓與其母奔雷火峒其母又嫁特磨道儂夏卿
久之智高復與其母出據儂猶州建國曰大歷交趾復
拔儂猶州執智高釋其罪使知廣源州又以雷火頻婆
回峒及思浪州附益之居四年內怨交趾襲據安德州
僭稱南天國改年景端皇祐五年寇邕州明年交趾發
兵討之不克廣西轉運使蕭固遣邕州指使开贊往刺
候而贊擅發兵攻智高為所執因問中國虛實贊為陳
大畧說智高內屬乃遣贊還奉表請歲貢方物未聽又

以馴象金銀來獻朝廷以其役屬交趾拒之後復齎金
函書以請知邕州陳珙上聞不報智高既不得請又與
交趾為仇且擅山澤之利遂招納亡命數出敝衣易穀
食給言峒中飢部落離散邕州信其微弱不設備也乃
與廣州進士黃瑋黃師宓反其黨儂建侯儂志忠等日
夜謀入寇一夕焚其巢穴給其衆曰平生積聚今為天
火焚無以為生計窮矣當拔邕州據廣州以自王否則
兵死四年四月率衆五千沿鬱江東下攻破橫山寨遂

破邕州執知州陳珙等害之智高僭號仁惠皇帝改年
啓歷時天下久安嶺南州縣無備一旦兵起倉卒守將
多棄城遁故智高所向得志相繼破橫貴龔潯藤梧封
端康九州所至焚府庫殺官吏進圍廣州五十餘日不
克解去又破昭賓二州復據邕州陳曉等兵敗朝廷命
狄青為宣撫使督諸軍進兵絕崑崙關智高悉衆拒戰
大敗夜焚城遁由合江口入大理國智高自起至平幾
一年暴踐一方吏民不勝其毒朝廷為下赦令拊瘡痍

智高既敗其母阿儂入保特磨依其夫儂夏卿收殘衆
三千餘人復欲入寇安撫使余靖督部吏發峒兵入特
磨掩襲之獲阿儂及智高弟智光等檻送京師棄市智
高不知所終儂氏又有宗旦者知雷火峒稍桀黠嘉祐
二年嘗入寇知桂州蕭固招之內屬補以官七年宗旦
父子請以所屬城洞永為王民詔各遷一官賜賚有差
是歲儂夏卿儂亮亦自特磨來歸皆其族也

石湖范氏桂海虞衡志曰儂智高反朝廷討平之因

其疆域參唐制分析其種落大者為州小者為縣又
小者為洞凡五十餘所推其長雄者首領籍其民為
壯丁以藩籬內郡障防外蠻緩急追集備禦制如官
軍其酋皆世襲分隸諸寨總隸於提舉左江四寨二
提舉右江四寨一提舉寨官民官也知寨主簿各一
員掌諸洞財賦左江屯永平太平右江屯橫山掌諸
洞烟火民丁以官兵盡護之太抵人物獷悍風俗荒
怪不可盡以中國教法繩治姑羈縻之而已有知州

權州監州知縣知洞皆命於安撫若監司給文帖朱
記其次有同發遣權發遣之屬謂之官典各命於其
州每村團又推一人為長謂之主戶餘民皆稱提陀
猶言百姓也洞丁有爭各訟諸酋酋不能決若酋自
爭則訟諸寨或提舉又不能決訟諸邕管次至帥司
而止皇祐以前知州補授不過都知兵馬使僅比徽校
智高之亂洞人立功始有補班行者諸洞知州不敢
坐其上視朝廷爵命尚知尊敬元豐以後漸任中州

官近歲洞曾多寄籍內地納粟補授無非大小使臣
或敢詣闕陳獻利害至借補閤職與帥守抗禮其為
招馬官者尤與州縣相狎子弟有入邕州應舉者招
致游士多設耳目州縣文移未下已先知之輿騎居
室服用皆擬公侯如安平州之李械田州之黃諧皆
有強兵矣民田計口給民不得典賣惟自開荒者由
已謂之祖業口分田知州別得養印田猶圭田也權
州以下無印記者得蔭免田既各服屬其民又以攻

剽山獠及博買嫁娶所得生口男女相配給田使耕

教以武技世世隸屬謂之家奴亦曰家丁強壯可教

勒者謂之田子甲亦曰馬前牌皆青布巾跣足總謂

之洞丁舊一州多不過五六百人今有以千計者元

豐中嘗籍其數十餘萬老弱不與此籍久不脩矣洞

丁往往勁捷能辛苦穿皮履上下山不頓其械器有

桶子甲長鎗手標偏刀過鐸牌山弩竹箭枕榔箭之

屬其相讎殺彼此布陣各張兩翼以相包裹人多翼

長者勝無他奇民居苦茅為兩重棚謂之麻欄上以
自處下蓄牛豕棚上編竹為棧但有一牛皮為裯席
牛豕之穢升聞棧罇習慣之亦以其地多虎狼不爾
則人畜俱不安深廣民居亦多如此洞人生理尤苟簡
冬編鵝毛木綿夏緝蕉竹麻紵為衣搏飯掬水以食
家具藏土窖以備寇掠土產生金銀銅鉛綠丹砂翠
羽洞綵練布苧香草果諸藥各逐其利不困乏今黃
姓尚多而儂姓絕少蓋智高亂後儂氏善良許從國

姓故今多姓趙氏舉洞純一姓者婚姻自若酋豪或聚數妻皆曰媚娘洞官之家婚嫁以麤豪汰侈相高聘送禮儀多至千擔少亦半之壻來就親女家於五里外結草屋百餘間與居謂之入寮兩家各以鼓樂迎男女至寮女婢妾百餘壻僮僕至數百成禮之夕兩家各盛兵為備小有言則兵必相接成婚後壻常抽必妻之婢妾逆意即手殺之自入寮能多殺婢則妻黨畏之否則謂之懦半年而後歸夫家人遠出而

歸者止於三十里外家遣巫提竹籃逐脫歸人帖身
衣貯之籃以前導還家言為行人收魂歸也親始死
被髮持餅壻慟哭水濱擲銅錢紙錢於水汲歸浴屍
謂之買水否則隣里以為不孝此州縣雖曰羈縻然
皆耕作省地歲輸稅米於官始時國家規模宏遠以
民官治理之兵官鎮壓之以諸洞財力養官軍以民
丁備招集驅使上下相維有臂指之勢洞酋雖號知
州縣多服皂白布袍類里正戶長參寨官皆橫槌自

稱某州防遏盜賊大抵見知寨如里正之於長官奉
提舉如卒伍之於主將視邕管如朝廷望經畧帥府
則如神明號令風靡保障隱然比年不然諸洞不供
租賦故無糧以養提舉之兵提舉兵力單弱故威令
不行寨官非惟惰不舉職且日走洞官之門握手為
市提舉官亦不復威重與之交關通賄其間有自愛
稍欲振舉諸洞必共汙染之使以罪去甚則醜焉原
其始皆邊吏冒法徇利致然此弊固未易悉數也故

事安撫經畧使初開幕府頒鹽綵徧犒首領以公文
下教謂之委曲大畧使固守邊界存卹壯丁云邕州
守臣舊不輕付屯卒將五千人京師遣人作司大兵
城邊備甚飭比來邕州經費匱闕觸事廢弛但存羸
卒數百人城壁器械頽壞不脩安撫都監司事體朶
弱州洞桀黠無所忌至掠省民客旅縛賣於交趾諸
蠻又招收省民不逞及配隸亡命者以益田子甲反
隱然平視安撫都監司此非持久計慶歷廣源之變

為鑿豈遠哉

焦僥國

焦僥國後漢時通焉明帝永平中西南夷焦僥貢獻安
帝永初中永昌徼外焦僥種夷陸賴等三千餘口舉種
內附獻象牙水牛封牛具人長三尺穴居善游鳥獸懼
焉其地草木冬落夏生

揮國

揮音擅國後漢時通焉和帝永元中其國王雍由調遣譯

奉國珍寶和帝賜金印紫綬安帝永寧初復遣使朝賀
獻樂及幻人能變化吐火自支解易牛馬頭又善跳丸
數乃至十自言我海西人海西即大秦也揮國西南大
秦明年元會安帝作樂於庭封雍由調為漢大都尉

兩爨蠻

兩爨蠻自曲州靖州西南昆州曲軌晉寧喻獻安寧距
龍和城通謂之西爨白蠻自彌鹿升麻二州南至步頭
謂之東爨烏蠻西爨自云本安邑人七世祖晉南寧太

守中國亂遂王蠻中梁元帝時南寧州刺史徐文盛召
詣荊州有爨瓚者據其地延袤二千餘里土多駿馬犀
象明珠既死子震翫分統其衆隋開皇初遣使朝貢命
韋世沖以兵戍之置恭州協州昆州未幾叛史萬歲擊
之至西洱河滇池而還震翫懼而入朝文帝誅之諸子
沒為奴唐高祖即位以其子弘遠為昆州刺史奉父喪
歸而益州刺史段綸遣俞大施至南寧治共範川誘諸
部皆納款貢方物太宗遣將擊西爨開青蛉弄棟為縣

蠻蠻之西有徒莫祗蠻儉望蠻貞觀二十三年內屬以

其地為傍望覽丘求五州隸郎州都督府白水蠻地與
青蛉弄棟接郎州亦隸弄棟西有大勃弄小勃弄二州
蠻其西與黃瓜葉榆西洱河接其衆完富與蜀埒無酋
長喜相讎怨永徽初大勃弄揚承顛私署將帥寇麻州
都督任懷玉招之不聽高宗以左領軍將軍趙孝祖為
郎州道行軍總管與懷玉討之至羅什侯山其酋禿磨
蒲與大鬼主都于以衆塞菁口孝祖大破之夷人尚鬼

謂主祭者為鬼主每歲戶出一牛或一羊就其家祭之
送鬼迎鬼必有兵因以復仇云孝祖屢破降諸部西南
夷遂定玄宗時諸蠻互相並起攻稍離弱貞元中置都
督府於峯州領羈縻州十八烏蠻與南詔世婚姻其種
分七部落土多牛馬無布帛衣皮俗尚巫鬼無拜跪之
節其語四譯乃通中國大部落有大鬼主百家則置小
鬼主勿鄧部地方千里有邛部六姓又有東欽蠻粟蠻
雷蠻夢蠻散處黎雋戎數州之鄙隸勿鄧其南七十里

有兩林部落其南有豐琶部落兩林地雖陝而諸部推為長號都鬼主勿鄧豐琶兩林皆謂之東蠻天寶中皆受封爵及南詔陷嶺州遂羈屬吐蕃貞元中復通款以數為吐蕃攻獵乃遣韋臯書乞兵攻吐蕃臯遣兵大破吐蕃於北谷獲其鎧仗牛馬詔封其鬼主苴那時等皆為郡王給印章袍帶歲給其部鹽綵後唐天成中山後兩林蠻遣其大鬼主來貢宋開寶二年兩林蠻王子及印部州蠻都鬼主入貢詔嘉納之賜以器幣由黎州南

行七百里至其地又一程至雋州今廢空城中但有浮
圖一又二程至建昌城又十七程至雲南三年七月又
朝貢八年又入貢太平興國初遣使貢名馬方物乞頒
正朔詔加其官優獎之淳化元年黎州蠻乞互市詔增
給其直自是訖真宗朝入貢不絕每優詔加官厚賜遣
之天聖八年十月邛部州蠻王黎在遣使入貢時占城
龜茲沙州亦皆入貢至以家自隨晏殊因請圖其人物
衣冠并訪道里風俗以上史官詔可明道元年黎在請

三歲一貢詔諭道路遐遠許五年一至邛部於諸蠻中
最驕悍狡譎招集蕃漢亡命侵攘他種閉其道以專利
熙寧三年首領苴尅遣使來賀登極自稱大渡河南邛
部山前山後百蠻都首賜勅書器幣襲衣銀帶苴尅死
詔以其子韋則襲封懷化校尉大渡河南邛部州都鬼
主乾道九年詔以崖韞承襲凡蒙備金紫光祿大夫懷
化校尉都鬼主如故從西川宣撫司請也淳熙元年吐
蕃種落侵犯邊境崖韞率衆掩殺詔令四川宣撫司具

功狀聞奏二年制置使范成大奏兩林蠻王第籠畏首
領崖來等攻邛部州之籠甕城不克虜掠而去崖戰遣
人追逐已下黎州提防之七年樞密院編脩官李嘉謀
言黎州邊面近則有曰邛部州曰河南蠻曰女兒城蠻
曰青差口吐蕃曰五部落遠則大小雲南州之三邊大
抵諸蕃環列今以馬故日至太守之庭彼既狎玩始有
內侮之心自今宜令通判專任市馬太守專任邊事詔
市馬令通判專任外餘守臣措置八年崖戰死其姪墨

崖承襲依例授官詔自今黎民屯戍土軍禁軍並聽黎州守臣節制其西兵遇有邊事亦聽守臣節制從編修官李嘉謀之言也寧宗嘉定九年邛部州為雲南所逼折歸雲南初邛部鬼主部庫與其親族崖則內自攻崖則結兩林蠻為援部庫聞之懼求救雲南喜其附已遂起兵攻兩林蠻滅之蠻族素忠順自國初以來蔽遮雲南之路故雲南與中國絕及是黎州失藩籬之蔽矣自黔恭以西至涪瀘嘉叙自階文折而東南至威茂黎雅

被邊十餘郡綿亘數千里剛夷惡獠殆千萬種自治平
之末訖於靖康大抵皆通互市奉職貢雖時有剽掠如
鼠竊狗偷不能為深患云

松外諸蠻

松外諸蠻數十其部大者五六百戶小者二三凡百數
十姓趙楊李董為貴族皆擅山川不能相君長有城郭
文字頗知陰陽歷數自夜郎滇池以西皆莊躋之裔有
稻麥粟豆絲麻薤蒜桃李以十二月為歲首布幅廣七

寸正月蠶生二月熟男子氈草為帔女衣純布裙衫髻

盤如髻飯用竹筍搏而噉之鳥杯貯羹如雞彛徒跣有

舟無車死則坎地殯舍左屋之三年乃葬以蠹蚌封棺

父母喪斬紵布衣不澡者四五年近者二三年為人所

殺者子以麻括髮墨面衣不緝居喪婚嫁不廢亦弗避

同姓壻不親迎富室娶妻納金銀牛羊酒女所齎亦如

之有罪者樹一長木擊鼓集眾其下強盜殺之富者貫

死燒屋奪其田盜者倍九而償贓姦淫則強族輸金銀

請和而棄其妻處女嫠婦不坐凡相殺必報力不能則其部助之祭祀殺牛馬親聯畢會助以牛酒多至數百人唐貞觀中窳州都督劉伯英上疏言松外諸蠻率暫附亟叛請擊之西洱河天竺道可通也居數歲太宗以右武侯將軍梁建方發蜀十二州兵進討酋帥雙舍拒戰敗走殺獲十餘萬羣蠻震駭走保山谷建方諭降者七十餘部戶十萬九千署首領蒙和為縣令餘衆感悅西洱河蠻亦曰河蠻道繇郎州走三千里建方遣其兵

自雋州道千五百里掩之具帥楊盛大駭欲遁去使者
好語約降乃遣首領十人納款軍門建方振旅還二十
二年西洱河大首領楊欽松外首領蒙羽皆入朝授官
秩顯慶元年西洱河大首領楊棟附顯和蠻大首王羅
祁郎昆梨盤四州大首領王伽衝率部落四千人歸附
入朝貢方物其後茂州西南築安戎城絕吐蕃通蠻之
道生羌為吐蕃鄉導攻拔之增兵以守西洱河諸蠻皆
臣吐蕃開元中首領始入朝授刺史會南詔蒙歸義拔

太和城乃北徙更羈制於浪穹詔浪穹詔已破又徙雲南柘城黎州領羈縻奉上等州二十六開元十七年又領羈縻夏梁卜貴等州三十一

尾濮

尾濮漢魏以後在興古郡

今雲南郡地

西南千五百里徼外

其人有尾長三四寸欲坐輒先穿地為穴以安其尾尾折便死居木上食人俗又噉其老者唯識母不識父其俗有賓客殺老以供厨故賓婚有日老者必泣其地有

稷及陸稻多鹽井饒犀象有弓矢草鎧以赤獠猴皮垂

錫珠翡翠為冠幘按木濮即尾濮也

又扶南土俗傳云拘利東有蒲羅中

人人有尾尾長五六寸其俗食人按其地並西南蒲羅蓋尾濮之地名

木綿濮

木綿濮土有木綿樹多葉又生房甚繁房中綿如蠶所

作其大如捲

音拳

文面濮

文面濮其俗劓面以青畫之

劓音讒

折腰濮

折腰濮其俗生子皆折其腰

赤口濮

赤口濮在永昌南其俗折其齒劉其唇使赤又露身無衣服

黑犍濮

黑犍濮在永昌西南山居耐勤苦其衣服婦人一幅布為裙或以貫頭丈夫以穀皮為衣其境出白蹄牛犀象

琥珀金桐華布又諸濮之域皆出楛矢爾雅曰南至於
濮鈔周書王會卜人丹沙注云卜人西南之蠻丹沙所
出今按卜人蓋濮人也

按諸濮與哀牢地相接故附之

交趾

交趾本漢初南越之地漢武帝平南越分其地為儋耳
珠厓南海蒼梧鬱林合浦交趾日南九真凡九郡置交
趾刺史以領之後漢置交州晉宋齊因之又為交趾郡
陳亦因之隋平陳廢郡置州煬帝初廢州置郡唐武德

中政交州總管府至德中改安南都護府朱梁正明
中土豪曲承美專有其地送款於末帝因授承美節鉞時
劉陟擅命嶺表遣將李和順伐承美執之乃并其土宇
後有楊廷藝紹洪皆受廣南偽署繼為交趾節度使紹
洪卒州將吳昌宥遂居其位昌宥死其弟昌文承襲宋
乾德初昌文死其參謀吳處珩峯州刺史矯知護武寧
州刺史楊暉牙將杜景碩等爭立管內十二州大亂部
民嘯聚起為寇盜攻交州先是楊廷藝以牙將丁公著

攝驩州刺史兼禦蕃都督部領即其子也公著死部領繼之至是部領與其子璉率兵擊敗處珥等賊黨潰散境內安堵部民德之乃推部領為交州帥號曰大勝王署其子璉以為節度使凡三年璉襲父位立七年聞太祖克平嶺表遂遣使貢方物上表內附制授璉檢校太師靜海軍節度使安南都護其進奉使皆命以官八年遣使貢犀象香藥是歲秋制授開府儀同三司檢校太師封交趾郡王太宗即位璉又貢方物璉死弟璿尚幼

嗣立大將黎桓擅權劫遷璿於別第舉族禁錮代總其
衆太宗聞之怒議舉兵弔伐太平興國五年詔孫全興
張璿崔亮以陸路兵自邕州路入劉澄賈湜王僕等以
水路兵自廣州路入是歲黎桓遣使貢方物仍為丁璿
上表乞襲位上察其欲緩王師寢不報是時王師進討
破賊萬餘衆斬首萬餘級六年春又破賊於白藤江口
斬首千餘級獲戰艦二百艘甲冑萬計轉運使侯仁寶
率前軍先進全興等頓兵花步七十日以俟澄仁寶累

促之不進及澄至并軍由水路至多羅村不遇賊復擅
迴花步桓詐降以誘仁寶遂為其所害轉運許仲宣馳
奏其事遂班師上遣使就劾澄湜俱澄尋病死湜等具
伏並戮於邕川市全興至闕亦下吏坐誅餘抵罪有差
仁寶贈工部侍郎七年桓懼朝廷終行討滅復以丁璿
為名遣使貢方物上表謝罪八年桓自稱權交州三使
留後遣牙將入貢上表自陳上賜詔書因而撫之仍諭
以遣丁璿母子及其親屬盡室來歸當降制授鄉節麾

時黎桓已專據其土不聽命是歲五月上言占城國水

陸象馬數萬來寇蠻以部兵擊走之繫斬千計雍熙二

年復遣使貢方物上表求正領節鎮三年秋又遣使入

貢儋州言占城國人蒲羅遏率其族百餘衆內附言為

交州所逼故也是歲十月制授桓檢校太保使持節都

督交州諸軍事安南都護充靜海軍節度使交州管內

觀察處置等使封京兆郡侯賜食邑功臣號端拱元年

加檢校太尉淳化元年加特進遣左正言直史館宋鐫

往使鎬歸闕上令條列山川形勢事跡以聞鎬等具奏
曰去歲秋未抵交州境桓遣牙內都指揮使丁承正等
以船九艘卒三百人至太平軍來迎由海口入大海冒
涉風濤頗歷危險經半月至白藤徑入海汊乘潮而行
凡宿泊之所有茅舍三間營葺尚新目為館驛至長州
漸近本國桓張皇虛誕務為誇詫盡出舟師戰懼謂之
耀軍自是宵征抵海岸至交州僅十五里有茅亭五間
題曰茅徑驛至城一百里驅部民畜妄稱官牛數不滿

千揚言十萬又廣率其民混為軍旅衣以雜色之衣乘
船鼓噪近城之山虛張白旗以為陳兵之象俄而擁從
桓至展郊迎之禮歛馬側身問皇帝起居畢按轡偕行
時以檳榔相遺馬上食之此風俗待賓之厚意也城中
無居民止有茅竹屋數十百區以為軍營而府署湫隘
題其門曰明德門桓質陋而目眇自言近歲與蠻寇接
戰墜馬傷足受詔不拜信宿之後乃張筵飲宴又出臨
汜以為娛賓之游桓跣足持竿入水標魚每中一魚左

右皆叫譟歡躍凡有宴會預坐之人悉令解帶冠以帽子桓多衣纈及紅色之衣帽以真珠為飾或自歌勸酒莫能曉其辭嘗令數十人扛大蛇長數丈饋於使館且曰若能食此當治之為饌以獻焉又羈送二虎以備縱觀皆却之不受士卒殆三千人悉點額曰天子軍量以禾穗日給令自舂為食兵器止有弓弩木牌梭槍竹槍弱不可用桓輕脫殘忍昵比小人腹心閹豎五七輩錯立其側好狎飲以手令為樂凡官屬善其事者擢居親

近左右有小過亦殺之或鞭其背一百至二百賓佐小不如意亦捶之三十至五十黜為閹吏怒息乃召復其位有木塔其制樸陋桓一日請同遊覽地無寒氣十一月猶衣夾衣揮扇四年進封桓交趾郡王五年遣牙校費崇德等來脩貢然桓性本凶狠負阻山河屢為寇害漸失藩臣之禮至道元年春廣西路轉運使張觀欽州如洪鎮兵馬監押衛昭美皆上言有交趾戰船百餘艘寇如洪鎮掠居民劫廩實而去其夏桓所管蘇茂州又

以鄉兵五千寇邕州所管祿山都巡檢楊文傑擊走之
太宗志在撫寧荒服不欲問罪既而遣李若拙賫詔并
美玉帶往賜既至桓出郊迎然辭氣尚悖慢謂若拙曰
向者刼如洪鎮乃外境蠻賊也皇帝知此非交州兵否
若使交果叛命當首攻番禺次擊閩越豈止如洪鎮而
已若拙從容以語折之桓頓首謝真宗即位封南平王
兼侍中桓遣使來貢賜詔書慰獎先是使至交州桓即
以貢賦為辭因緣賦歛上聞之止令疆吏召受綸命而

不復專遣使者景德元年遣其子攝驩州刺史明提來

貢懇加恩使至本道慰撫遐裔許之三年桓卒立中子

龍鉞兄龍全劫庫財而遁其弟龍廷殺龍鉞自立兄明

護率扶闕寨攻戰明提以國亂不能還詔廣州優加資

給乃以邵曠為沿海安撫使令曉譬之曠貽書交州諭

以朝廷威德如其自相魚肉久無定位偏師問罪則黎

氏盡滅矣明護懼即奉龍廷主軍事欲脩貢詔許之乃

遣弟峯州刺史明昶等入貢詔授龍廷檢校太尉靜海

軍節度處置等使安南都護御史大夫上柱國交趾郡
王賜食邑功臣號仍賜名至忠又追贈桓中書令南越
王官其進奉使大中祥符元年東封畢加同平章事增
食邑功臣號至忠遣使入獻三年求互市於邕州詔止
仍舊制止許於廉州及如洪寨互市蓋以邕為邊隅控
扼之所或直趨內地事非便故也至忠裁年二十六苛
虐不法國人不附大校李公蘊尤為至忠親任嘗令以
黎為姓其年遂圖至忠遂殺其弟明提明昶等自稱留

後遣使奉貢上曰黎桓不義而得公蘊尤而效之甚可惡也然以蠻俗不足責遂用桓故事授公蘊檢校太傅節度都護御史大夫上柱國交趾郡王實封功臣號後加同平章事開府儀同三司又官其進奉使其後或間歲或仍歲以方物入貢天禧中進封南平郡王檢校太尉仁宗即位入貢加檢校太師天聖六年卒子德政遣使告哀詔命使弔祭贈公蘊侍中南越王授德政襲爵明道初加同平章事景祐初部人陳公永等六百餘人

內附德政遣兵千餘境上捕逐之詔遣還仍詔德政毋
輒誅殺尋遣使入貢加檢校太師三年其甲峒及諒州
門州蘇茂州廣源州大發峒丹波縣等蠻寇邕州之思
陵州西平州石西州及諸峒略居人馬牛焚室廬而去下
詔責問且令捕酋首止其罪以聞寶元元年進封南平
王康定元年慶歷三年六年七月俱遣使入貢詔官其
貢使初德政發兵取占城朝廷疑其內蓄姦謀乃訪自
唐以來所通道路凡十六處令轉運使杜杞度其要害

而戍守之然其後亦未嘗寇邊前後累貢馴象皇祐二
年邕州誘其蘇茂州韋紹嗣紹欽等三千餘人入居省
地德政表求所誘詔盡還之仍令德政約束邊戶毋得
侵犯其後儂智高反德政率兵二萬由水路欲入助王
師朝廷優賜而却其兵至和二年德政卒子日尊遣人
告哀詔遣使弔祭贈官及命日尊世襲如故事嘉祐三
年貢異獸四年寇欽州思廩管五年與甲峒賊寇邕州
詔知桂州蕭固轉運使宋咸提刑李師中同議掩擊之

詔安撫使余靖等發兵討捕靖遣謀誘占城同廣南兩路兵甲趨交趾日尊惶怖上表待罪詔未得舉兵聽其貢奉八年入貢四月以仁宗皇帝遺留物賜日尊加同平章事神宗即位進封南平王加開府儀同三司二年表言占城國久缺貢臣親帥兵討之虜其王詔官其使自是日尊自帝其國僭稱法天應運崇仁至道慶成龍祥英武睿文尊德聖神皇帝尊公蘊為太祖神武皇帝國號大越偽改元寶象又改神武五年日尊卒子乾德

嗣來告哀詔遣使弔贈授乾德襲封如故乾德幼母黎氏號太妃與宦人李尚吉同主國事於是知桂州沈起籍溪峒丁為王民擅納知恩倩州儂善美於內地帝慮其妄發以激蠻禍亟罷之代以劉彛乾德乞還善美并其屬民七百人許彛又言廣源州劉紀以兵畧邕管歸化州儂智會率其子進安逆戰有功詔授進安供奉官初廣西屯北兵二十指揮交人畏之彛奏罷正兵而用槍仗手分戍聽偏校言以為安南可取大治戈船交

人來互市率皆遏絕表䟽上訴亦不得通八年冬遂分
三道入寇一自欽州一自廣府一自崑崙關連陷欽廉
二州廉土丁八十守城皆驅令負擔登舟已而盡殺之
又陷邕州殺守將蘇緘屠其民五萬餘口詔以趙高為
安南道行營都總管經畧招討使李憲為副使帥大軍
南征尋罷憲而以宣徽南院使郭逵為招討使改高副
之九年十二月破蠻泐里隘次富良江蠻以精兵乘船
逆戰逵擊破之殺其王子洪真乾德懼遣使奉表詣軍

門納款富良去其國不遠達不敢渡官軍八萬死者什
六得其廣源州門州思浪州蘇茂州及桄榔縣而還達
高皆得罪詔改廣源為順州命西上閣門使陶弼知州
事餘皆即用其酋長乾德乞再修職貢還所奪州縣詔
報之曰卿撫有南交世受王爵而乃背德奸命切暴邊
城棄祖考忠順之圖煩朝廷討伐之舉師行深入勢盛
始歸迹其罪尤在所絀削今遣使修貢上章致恭詳觀
辭情灼見悛悔朕撫綏萬國不異邇遐但以邕欽廉之

民遷劫炎陬久失鄉井俟盡送還省界即以廣源等賜
交州乾德初約歸三州官吏千人久之才送民二百二
十一口男子年十五以上皆刺額曰天子兵二十以上
曰投南朝婦人刺左手曰官客以舟載之而泥其戶牖
中設燈燭日行一二十里則止而偽作更鼓以報凡數
月乃至蓋以給示海道之遠也順州落南深置戍鎮守
被罹瘴霧多病沒陶弼亦終於官朝廷知其無用乃悉
以四州一縣還之然廣源舊隸邕管羈縻本非交趾所

有也元豐五年獻馴象二犀角象齒百六年以追捕儂
智會為辭犯歸化州又遣其臣黎文盛來廣西辨理順
安歸化境界經畧熊本遣左江巡檢成卓與議文盛稱
陪臣不敢爭執詔以文盛能遵乾德恭順之意賜之袍
帶及絹五百疋仍以八隘之外保樂六縣宿桑二峒予
乾德哲宗立加同中書門下平章事元祐中又數上表
求勿惡勿陽峒地詔不許二年遣使入貢進封南平王
徽宗時累加開府儀同三司檢校太師大觀初貢使至

京乞市書籍有司言法不許詔嘉其慕義除禁書卜筮
陰陽歷算術數兵書勅令時務邊機地里外餘書許買
政和末又詔以交人自熙寧以來全不生事特寬和市
之禁宣和元年加乾德守司空建炎元年乾德上表乞
禁本道邊兵逃入省地詔令廣西經畧司約束四年入
貢邊事未寧免使人詣闕所進方物除華靡不受餘就
界所交從本路提刑司依例計價回賜其表遞進令學
士院降勅書回答自後每遇入貢即行之紹興二年乾

德卒子陽煥立八年陽煥卒子天祚立俱遣使弔祭贈
官襲封如故事九年廣西帥司言乾德有側室子奔入
大理改姓趙名智之自號南平王知陽煥死大理遣還
欲與天祚爭位天祚與之敵又聞趙智之欲進奉借兵
見已說諭約四詔却之自後貢奉不絕累加功臣號二十
五年加檢校太師增食邑孝宗即位加功臣號隆興二
年遣使尹子思等入貢九年復遣入貢自上即位每遣
使來邊吏以聞諭使歸國至是懇忱備至上錄其善意

許焉至館於懷遠驛禮部以安南使久不至移文客省
詢訪土俗人物圖畫衣貌如舊制焉淳熙元年正月引
見安南進奉副使二年詔安南入貢禮意可嘉令有司
討論賜國名典故以聞於是特賜安南國名制南平王
李天祚特授依前官封安南國王仍加守謙功臣上以
天祚嗣位四十年故厚其禮封以安南國焉舊日章奏
行移止稱安南道加封之後浸自尊大文書稱國不復
可改矣押伴安南進奉梁衍言安南入貢所過州縣差

夫數多自靜江水路可至容州又自北流遵陸一百二十里至鬱林自鬱林州水路可至廣州皆有回脚鹽船運鹽牛車可顧自廉航海一日之程即交趾則從靜江而南二千餘里可不役一夫而辦詔逐路帥臣詳具陳行既而尹子思等以為涉夏水溢乞依例由欽州路以歸二年安南國請印以安南國王之印六字為文賜之其印比附樞密尚書省印方二寸仍給牌皆以銅鑄塗金為飾三年賜安南國歷日有司言天祚已薨其子未

有封爵欲作賜安南國王嗣子龍翰勅書從之四年授

龍翰襲爵故事其王初立即封交趾郡王久之進南平

王死則贈侍中南越王時詞臣周必大行制曰即樂國

以肇封既從世襲極真王而錫命何待次升言不復封

郡王蓋異禮也五年上表進方物稱謝九年廣西經畧

司言安南國已辦方物投進上曰象乃無用之物經由

道路重擾吾民却不受其入貢之物十受一光宗登極

經畧司言安南國修章表備土宜貢賀詔受一分於界

首交割本司言紹興中壽皇登極貢物盡行收受今若
止受十一之數却恐本國致疑禮部勘當如隆興例全
受不回賜寧宗嗣位依例賜器幣加食邑功臣號嘉定
五年龍翰薨詔遣弔祭贈官如故事以子吳昱襲封其
爵位給賜如龍翰始封之制自李公蘊篡奪之後至吳
昱傳八世其名曰日曰乾曰陽曰天曰龍皆有僭上之
意而累朝以其僻在海隅不復與較也

石湖范氏桂海虞衡志曰今安南國地接漢九真日

南諸郡及唐驩愛等州東南薄海接占城占城林邑也東海路通欽廉西出諸蠻西北通邕州在邕州東南隅去左江太平寨最近自寨正南行至桄榔花步渡富良白藤兩江四程可至又自寨東南行過丹特羅小江自諒州入六程可至自右江溫潤寨則最遠由欽州渡海一日至歷代為郡縣國朝遂在化外丁氏黎氏李氏代擅其地熙寧間乾德初立其大臣用事嗾之叛八年遂入寇陷邕欽廉三州朝廷命郭逵

等討之賊驅象拒戰官軍以大刀斬象鼻象奔却自
蹂其徒大兵乘之賊潰乘勝拔枕榔縣知縣交王之
壻逃伏草間窺見王師獲賊擘食之以為天神歸報
其主曰苟可逃命子孫勿犯大朝大軍次富良江去
都護府四十里殺偽太子擒其大將乾德大懼奉表
乞降會北兵多病瘴乃詔赦交趾還其五州朝廷以
達不能遂取交州黜為武衛上將軍是役也調民夫
八十七萬有奇金穀稱是迄無駿功大率自端拱迄

嘉祐以來兩江州洞數為蠻所侵軼潛舉以外鄉蘇茂廣源甲洞等處入交趾者六十二村故至今長雄諸蠻乾德死子陽煥立陽煥死乾德有遺腹子屬之占城奉而立之或云有黎牟者乾德妻黨也嘗為李氏養子殺遺腹子而立冒姓李氏名天祚實紹興九年其國人猶稱黎王二十六年遣使入貢朝廷因以李氏官爵命之天祚貌豐皙今生三十九年矣有兄嘗知諒州謀奪其位事覺流雪河州髡為浮屠凡與

廣西帥司及邕州通訊問用二黑漆板夾繫文書刻字於板上謂之木夾文書稱安南都護府天祚不列銜而列其將佐數人皆僭官稱有云金紫光祿大夫守中書侍郎同判都護府者其意似以都護府如州郡簽廳也帥司邊州報其文書亦用木夾桂林掌故有元祐熙寧間所藏舊案交人行移與今正同印文曰南越國印近年乃更用中書門下之印中國之治略荒遠邊吏又憚生事例置不問由來非一日矣其

國之官稱王宗族稱天王班凡族稱承嗣餘稱支嗣
有內職外職內職治民曰輔國太尉猶宰相也左右
郎司空左右郎相左右諫議大夫內侍員外郎以上
為內職外職治兵曰樞密使金吾太尉都領兵領兵
使又有判及同判安南都護府皆為外職仕者或科
舉或任子或入貲科舉最貴工技奴婢之子孫不許
應舉入貲始為吏職再入貲補承信郎可累遷為知
州在官者無俸給但付一方之民俾得役屬耕漁以

取利勝兵卸龍武勝龍翼蟬殿光武王階捧日保勝等
皆有左右每軍止二百人橫刺字於額曰天子兵又
有雄畧勇捷等九軍充給使如廂軍兵士月一踐更
暇則耕種工藝自給正月七日人給錢三百紬絹布
各一疋如紬網而蒙之以綿月給禾十束以元日犒
軍人得大禾飯一椀魚鮓數枚其地多占米故以大
禾為貴正月四日曾椎牛饗其臣七月五日為大節
人相慶遺官僚以生口獻其酋翌日曾開宴酬之曾

居樓四層上以自居第二層御宙居之中人也第三層箇利就居之老鈴下之屬也第四層軍士居之又
有水晶宮天元殿等諸僭擬名字門別有一樓猶榜
曰安南都護府屋皆朱漆柱畫龍鶴仙女交人無貴
賤皆椎髻跣足酋平居亦然但珥金簪衣黃衫紫裙
餘皆服盤領四裙皂衫不繫腰衫下繫皂裙珥銀鐵
簪曳皮履執鸛羽扇戴螺笠皮履以皮為底施小柱
以拇指夾之而行扇編鸛羽以辟蛇螺笠竹絲縷織

狀如田螺最為工緻婦人多哲與男子絕異好着綠寬袖直領皆以皂裙束之曾出入以人輓車貴僚坐幅布上掛大竹兩夫舁之名抵鷄歲時不供先病不服藥夜不燃燈上巳日男女集會為行列結五色綵為毬歌而拋之謂之飛駝男女自成列女受駝男婚以定宮門有大鐘樓民訴事即撞鐘大辟或付仇家使甘心盜賊斫手足指逃亡斷手足謀叛者埋身土中露其頭旁植長竿挽竹繫其髻使其頭伸利鍤一剗

之其頭剝標竿杪客死境外鞭尸大罵以為背國土

產生金及銀銅朱砂珠貝犀象翠羽車渠諸香及鹽

漆吉貝之屬果惟有甘橘香圓檳榔扶留藤新舊縣

隔一小江皆出香新州故真臘地侵得之不能造紙

筆求之省地其人少通文墨閩人附海舶往者必厚

遇之因命之官咨以決事凡文移詭亂多自遊客出

相傳其祖公蘊亦本閩人又其國土人極少半是省

民南州客旅誘人作婢僕擔夫至州洞則縛而賣之

一人取黃金二兩州洞轉賣入交趾取黃金三兩歲
不下數百十人有藝能者金倍之知文書者又倍面
縛驅行仰繫其首俾不省來路既出其國各認買主
為奴終身皆刺額上為四五字婦人刺胃乳至肋拘
繫嚴酷逃亡必殺又有秀才僧道伎術及配隸亡命
逃奔之者甚多不能鼓鑄泉貨純用中國小銅錢皆
商旅洩而出者按掠賣婢奴與士人遊邊及透漏錢
寶出外界三者法禁具在今玩弊如此蓋安撫都監

沿邊溪洞司不得人邊政頽靡姦宄肆行所致日滋
月長未艾也及邊吏多無財用植立竊斗升癘土苟
活待盡而已何暇顧邊防國事者宜痛心疾首焉然
交人自熙寧敗降後亦不復敢猖獗南陲莫枕且百
年紹興十二年妖人譚友諒竄入思浪州詐稱奉使
諭下州洞天祚大恐已而帥司檄安南捕友諒邕州
又以偽官告身招之友諒與歸順首領二十餘人各
奉其銅印地圖土物詣橫山知邕州趙願縛友諒赴

帥司斬之首領悉送還安南皆死交趾安居至今無
議之者乾道八年春上言願朝賀聖主登極詔廣西
經畧司貢使來者免至廷方物受什一其秋復有詔
下經畧司買馴象十以備郊祀鹵簿經畧李德遠浩
用木夾事移交趾買之蠻報不願賣願以備貢明年
春余至官屢引前詔却其貢祀期寢近朝命督象若
星火蠻復款塞六象及方物將至塞下若不許貢皆
引歸小蕃寧敢與朝廷為市余以其狀聞且移書時

相謂欲却其貢併象勿須可也祀以一純二精寧之
此俄有金字牌下差官押伴至闕比及桂林已秋末
以十象為賀登極網五象為進奉大禮網表字如蠅
頭僅可見其象飾禮物則有金御乘象羅我羅我如
鞍架之狀及金裝象牙鞘金象額金銀裏象鈎連同
心帶金間銀裝象額金銀裝朱纏象藤條金鍍銅裝
象脚鈴裝象銅鐸連鐵索御乘象繡坐簞裝象犂牛
花朵御乘象朱梯御羅我同心龍頭帶等餘物則有

金銀鈔鑼沉水香等大使稱中衛大夫尹子思正使
承議郎李邦正副使忠翊郎阮文獻其下有職員書
狀宮都衙通引知客監網孔目行首押衙教練象公
長行防授官之屬此等入朝則稍更其服器使者幘
頭靴笏紅鞋金帶犀帶每夸以金箱之又以香膏沐
髮如漆裹細摺烏紗巾足加履靴使者乘涼轎釘較
髹漆甚飭蓋得至中國盡變椎髻徒跣抵鴉之制先
是紹興二十六年嘗入貢參知政事施公大任帥桂

循舊例以刺字報謁且用行厨宴於其館余悉罷之

使者私謂衙校曰施參政惠顧厚今柰何悉罷去余

使人諭之曰經畧使司與安南都護府埒經畧使與

平王比肩使者是都護府小官纔與桂林曹掾官

比法當廷參不然不見也使者屈伏遂廷參其歸也

至欲列拜余使人掖之曰免拜余奏其事且著於籍

以為定制又辨今安南非古交趾

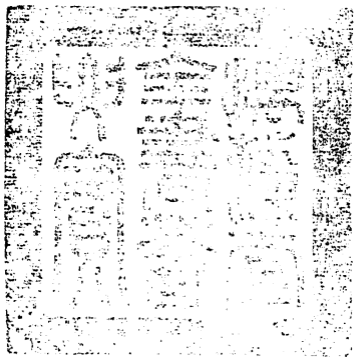
已見輿地考交
州條下不再錄

文獻通考卷三百三十

總校官庶吉士臣張能照

校對官檢討臣盧應

騰錄監生臣錢璣



欽定四庫全書薈要

史部

文獻通考卷三百三十一

詳校官員外郎臣潘紹觀



欽定四庫全書蒼要卷九千六百五十三

史部

文獻通考卷三百三十一

鄱陽馬端臨貴與著



南丹州蠻

南丹州蠻亦溪洞之種其地與宜州接宋開寶七年酋帥莫洪膺遣使奉表求內附九年復來貢求賜牌印詔刻印以給之太平興國五年貢銀百兩賀平太原雍熙

四年洪贊族人莫淮閬以河池縣知縣余承鑒取其牛
怒而劫掠誘羣蠻為寇詔誅承鑒以知宜州侯汀失於
備禦免官發諸州兵進討未至而蠻已遁詔拊諭之自
是不復寇淳化元年洪贊卒其子洪皓襲稱刺史遣使
入貢上降優詔賜綵自洪贊領州十餘年歲輸白金百
兩洪皓襲兄位專地利不修常貢其弟洪玩忿之挈妻
子來奔宜州洪皓數引兵攻洪玩乃乘傳詣闕訴其事
請發兵致討上以其蠻夷但羈縻而已不欲為之興師

報怨洪玩先自稱南丹州副使以為邵州團練副使給
田十頃下詔戒飭洪皓景德二年洪皓死長子淮勅襲
父任俄為其弟淮迪所逐遂以淮迪知南丹州淮勅帥
屬來奔詔宜州賜閒田資給之大中祥符九年討撫水
蠻詔淮迪約勒溪峒勿從誘脅明年平撫水蠻淮迪等
以勞進秩景祐三年淮迪老自言願傳其子世漸至和
元年命世漸為檢校散騎常侍權發遣州事明年以淮
迪為懷遠大將軍致仕世漸為刺史檢校工部尚書賜

袍帶錢十萬絹百疋又補其親黨數十人為檢校官如
故事也世漸死嘉祐末命其子公帳襲之有世忍者亦
淮邈子也初率其屬入內附治平初逃歸攻殺公帳奪
其地自守請於朝廷願授刺史補其親黨如故事歲輸
銀百兩三年遂命為刺史皆如其請熙寧二年授世忍
檢校禮部尚書元豐三年入貢其印以西南諸道武威
軍德政官家夫國主為文詔以南丹州印賜之令毀其
舊印六年遷檢校戶部尚書官其子姪九人世忍者子

公佞襲大觀元年廣西經略使王祖道言公佞就擒進
築平允從州收文地蘭那安外習南丹八州之地併為
鎮庭孚觀州延德軍以其弟公晟襲刺史宣和四年公
晟乞以州事傳其姪延豐願與其子歸朝詔從之仍乘
驛給券紹興三年廣西經略安撫劉亮適言南丹州莫
公晟領賊圍打觀州燒毀寶積監宰臣朱勝非奏此皆
是大觀及宣和以來所開新邊近來往往棄而不守如
觀州屢下本路帥臣監司相度皆以為所據控扼不宜

棄之上曰前日用事之臣貪功生事公為欺罔其實勞
民費財使遠俗不安也亮適又言公晟自添差路分鈐
轄逃去後未曾差官乞先與一職名欲於遥郡下添入
知南丹州兼溪峒都巡檢使提舉盜賊公事舊賜南丹
州刺史印記今依舊行使從之而公晟未出受命至二
十四年廣西經略安撫司言愿忠言莫公晟進馬與諸
蠻首領並皆歸順令公晟守本官致仕以其子延沈承
襲上諭輔臣曰得南丹州非以廣地但徭人不作過百

姓安業可喜於是延沈承襲銀青光祿大夫檢校太子
賓客使持節南丹州諸軍事南丹州刺史兼御史大夫
知南丹州公事武騎尉愿忠又奏說諭到諸蠻三十一
種族計二十七州一百三十五縣四十寨一鎮三十二
團一百七十九峒皆納款面內乞作羈縻州縣實為熙
朝盛事明年又加延沈團練防禦使三十一年廣西諸
司言莫延沈恣行慘酷為諸蠻迫逐歸投省地而死衆
共推莫延康承襲知南丹州詔依例補授官孝宗隆興

初延廩以諸蠻謀害攜家歸朝廷延甚管州事經略司保奏以聞詔延甚承襲知南丹州淳熙元年南丹州為永樂州所攻使來告急廣西率差官齎旗榜往二州說諭聽從和解十四年經略司奏莫延蔭乞承襲延甚官爵詔從之寧宗嘉定五年詔以莫延蔭男莫光照承襲知南丹州從經略司所請也

石湖范氏桂海虞衡志曰南丹在宜州西境地產奇材異藥惡獸毒虺其人剽悍以勁木為弩聚毒傳矢

中人立死宜之高峯寨古觀州也與南丹接境地勢
極高南丹對境亦高二壘夫可相及南丹日通市於
高峯少不如意則怨毒思亂其酋莫氏國朝命為刺
史月支鹽料及守臣供給錢百五十千比內郡自號
莫大王間入宜州則禮之以列郡來已數十年矣其
說以為宜州徼外西原黃洞武陽羣小蠻即唐黃家
賊之地崇建丹使控制之然莫氏家人亦時自相攻
剽今刺史莫延甚逐其弟延廩而自立延廩奔朝廷

謂之出宋

凡州洞歸朝皆稱出宋

延萇淫酷不能服其類隣永

樂州王氏與為仇歲相攻乾道丁亥與王氏戰敗告
急於帥司帥司遣官為和解永樂益淬勵有勝兵萬
人志滅莫氏延萇乃益驕不奉法至私剋經略安撫
司及宜州溪洞司印效帥守花書行移以嚇諸蕃落
己丑歲自言州去產馬蠻不遠願與國買馬乞於宜
州置場意欲藉朝廷任使威制永樂邊將常恭與交
通至為代作奏章至闕下不經由帥司樞密院是其

說差官置司宜州余論奏宜州密邇內地無故通道
諸蠻且開邊隙不敢奉詔且自行在所捕得常恭囚
而劾奏其事朝廷大悟削籍竄之九江永不放還外
有省民冒法商販入南丹受其帖牒至內地幹事者
多桂之興安人余亦物色得其渠送獄論如法南丹
稍訥

撫水蠻

撫水蠻在宜州南有縣四曰撫水曰京水曰多建曰古

勞唐隸黔南其酋皆蒙姓同出有上中下三房民則有
區廖潘吳四姓亦種水田採魚其保聚山險者雖畬田
收穀粟甚少但以藥箭射生取鳥獸盡即徙他處無羊
馬桑柘地曰帚洞五十里至前村川原稍平合五百餘
家夾龍江居種稻似湖湘中有樓屋戰棚衛以竹柵即
其酋所居兵器有環刀標牌木弩善為藥箭中者大叫
信宿死得邕藥解之即活宗雍熙中數寇邊境掠取民
口畜產詔書招安補其酋蒙令地殿直蒙令札奉職咸

平中又數為寇盜上令邊臣驅逐出境其黨狡獪者凡三十餘人宜州守將因擒送闕下上召見詰責之對曰臣等蠻陬小民為飢寒所迫耳上顧謂左右曰昨不欲盡令殺戮顧無噍類矣因釋罪賜錦袍冠帶銀綵戒勛遣還逾年酋長蒙頂等六十五人詣闕納器甲百七十事又蒙漢誠蒙虔瑋蒙慎來朝上器甲數百及毒箭藥誓不騷邊比歲皆遣使來貢及輸兵器乃授漢誠官賜物有差既而侵軼如故大中祥符九年數寇宜融州界

詔以知宜州董元已不善撫綏黜之仍行招撫羣蠻拒命侵掠不已乃命平州刺史曹克明領兵討之傷殺甚衆蠻逃竄窮蹙酋帥蒙承貴等面縛詣軍自首悉還所掠漢口資畜軟血立誓不敢復叛乃還師詔以撫水州為安化州撫水縣為歸仁縣京水縣為長寧縣自是間歲朝貢不復為邊患寶元元年寇宜融等州發兵討之踰年乃定慶歷嘉祐間再入貢其後首領月赴宜州參謁及貿巨板每歲州四管搗及三歲聽輸所貢兵械於

思立寨以其直償之遞以官資遷補熙寧初知宜州錢師孟等擅裁損侵削之土人羅世念等為亂攻殺寨官詔遣兵討之未入境明年世念等率其徒來降各拜官崇寧三年復嘯聚為寇經略司遣兵擊却之大觀二年以三州一鎮戶口六萬一千來上詔知融州程鄰往黔南路撫諭官吏推恩有差紹興三年蠻酋蒙全劍等寇掠省地詔帥司討平之二十九年詔加安化上州蒙自臨等七人官勲及賜錢帛有差孝宗淳熙十一年以知

宜州馬寧祖減刻蠻人生料錢鹽致令犯邊降一官十二年廣西經略司言蠻人出犯省地多用強弩藥箭本路造木弩五十架給付兩路踏射并造藥箭備用詔常加閱習

石湖范氏桂海虞衡志曰安化州最驚悍在宜州西境官月給生料鹽以拊之猶日侵省地以耕民不敢與爭州亦不敢禁頃有凌羅二將者建炎間嘗率峒兵出勤王賊曹成入廣西建大旗購二人二人遣健

兵侏儒者數十輩截髮為牧童候成兵過自牛背曠
弩以毒矢射之中者立死成驚懼遁去時盜滿四方
廣西獨晏然者二將之方也至今南人稱之子孫有
仕於州縣者

黎峒

黎峒唐故瓊管之地在大海南距雷州泛海一日而至
其地有黎母山黎人居焉舊說五嶺之南人雜夷獠珠
崖環海豪富兼并役屬貧弱婦人服緦縵績木皮為布

陶土為釜器用瓠瓢人飲石汁又有椒酒以安石榴花
着甕中即成酒俗呼山嶺為黎居其間者號曰黎人弓
刀未嘗去手弓以竹為弦今儋崖萬安皆與黎為境其
服屬州者為熟黎其居山峒無征徭者為生黎時出與
郡人互市宋至和初有黎人符護者邊吏嘗獲其奴婢
十人還之符護亦嘗犯邊執瓊崖州巡檢慕容允則及
軍士至是以軍士五十六人與允則來歸允則道病死
詔軍士至是貸其罪紹興三十年廣西運判鄧酢言黎

州王文滿結連西峒王承聞等攻破定南寨後復犯省地遂分遣官燒蕩巢穴生擒黎賊王用賓等詔令廣西諸司撫存歸業人戶乾道二年廣西經略轉運司言欲下瓊管及三軍守倅措置說諭黎人示以朝廷德意威命使之自新退復省地能說諭收復者量功立賞任內有侵犯省地或逃失省民亦重責罰其先省民逃居黎峒之人守臣招誘復鄉蠲其逋稅詔從之六年黎人王用休犯邊萬安權守巡檢孫滋等招諭之遂定九年樂

昌縣黎賊劫省民焚官舍瓊管安撫請於朝黎人王用存王承福陳顏等招降復寨有功借補官資彈壓邊面義兵統制黃文廣屢戰有功並欲推賞以澄邁縣巡檢權移駐劄樂昌縣控制黎人其省民久陷歸業蠲賦已責從之淳熙元年詔承節郎王日存等許子孫承襲以瓊州言其祖父居蔭元係入貢又自宣和以來能撫諭諸黎彈壓有勞也八年六月瓊管司言承襲宜人三十六峒統領王氏稱其祖本化外州皇祐熙寧間歸順彈

壓三十六峒捍禦隘口正係瓊管咽喉之地三世受朝
廷告命至母黃氏承襲彈壓邊界用寧紹興間又說諭
化外黎人各安生業莫肯從亂乾道七年受告封宜人
今年老無男有一女欲依例承襲詔王氏襲其後又以
王氏之姪黃間補官守寨彈壓黎峒嘉定九年詔復許
宜人王氏吳氏承襲

石湖范氏桂海虞衡志曰黎海南四郡隰土蠻也隰
直雷州由徐聞渡半日至隰之中有黎母山諸蠻環

居四傍號黎人內為生黎外為熟黎山極高常在霧
靄中黎人自鮮識之久晴海氛清廓時或見翠尖浮
半空下猶洪濛也山水分流四郡熟黎所居已阻深
生黎之巢深遠外人不復跡黎母之巔則雖生黎亦
不能至相傳其上有人壽考逸樂不與世接虎豹守
險無路可攀但覺水泉甘美絕異爾蠻去省地遠不
供賦役者名生黎耕作省地供賦役者名熟黎各以
所適分隸四郡皆椎髻跣足插銀銅錫釵腰繚花布

執長鞞刀長鞘弓長荷槍跬步不捨去熟黎能漢語
變服入州縣墟市日晚鳴角結隊以歸婦人繡面高
髻釵上加銅環耳墜垂肩衣裙皆五色吉貝無袴襦
但繫裙數重製四圍合縫以足穿而繫之羣浴於川
先去上衣自濯乃濯足漸升其裙至頂以身串入水
浴已則裙復自頂而下身亦出水繡面乃其吉禮女
年將及笄置酒會親屬女伴自施針筆涅為極細蟲
蛾花卉而以淡粟紋徧其餘地謂之繡面女婢獲則

否女工紡織得中國綵帛拆取色絲和吉貝織花所謂黎錦黎單及鞍搭之類精粗有差居處架木兩重上以自居下以畜牧婚姻折箭為定聚會亦椎鼓舞歌親死不哭不粥飯惟食生牛肉以為哀痛之至葬則舁櫬而行令一人前行以雞子擲地雞子不破處即為吉穴客來未相識主人先於隙間窺之客儼然矜莊始遣奴布席於地客即坐又移時主人乃出對坐不交一談少焉置酒先以惡臭穢味嘗客客食不

疑則喜繼設中酒遂相親否則遣客不復與交會飲
未嘗捨刀三杯後各請弛備雖解器械猶置身傍也
一語不相能則起而相戕性喜讐殺謂之捉拗所親
為人所殺後見仇家人及其洞中種類皆擒取以荔
枝木槭之要牛酒銀餅乃釋謂之贖命土產沉水蓬
萊諸香漫山悉檳榔椰子木亦產小馬翠羽黃蠟之
屬與省地商人博易甚有信而不受欺給商人有信
則相與如至親借貸有所不吝歲望其一來不來則

數數念之或負約不至自一錢以上雖數十年後其同郡人擒之以為質枷其項闌以橫木俟前負者來償乃釋負者或遠或死無辜被繫累歲月至死乃已復伺其同郡人來亦枷繫之被繫家人往負債之家痛詬責償或鄉黨率斂為償始解凡負錢一緡次年倍責兩緡倍至十年乃止本負一緡十年為千緡以故人不敢負其一錢客或誤殺其一雞則鳴鼓告眾責償曰某客殺我一雞當償一鬪一鬪者雌雄各一

也一雄為錢三十一雌五十一鬪每生十子五為雄
五為雌一歲四產十雞併種當為六鬪六鬪當生六
十雞以此倍計展轉十年乃已誤殺其一雞雖富商
亦償不足客其家無敢損動其一毫閩商值風水蕩
去其貨多入黎地耕種不歸官吏及省民經由村洞
必舍其家恃以安熟黎之地始是州縣大抵四郡各
占隍之一隍其中黎地不可得亦無路通珠崖在隍
南隍既不可取徑則復桴海循隍而南所謂再涉鯨

波也四郡之人多黎姓蓋其裔族而今黎人乃多姓
王生黎質直獷悍不受欺觸不服王化亦不出為人
患熟黎貪狡湖廣福建之姦民亡命雜焉侵軼省界
常為四郡患有王二娘者瓊州熟黎之首有夫而名
不聞家饒財善用衆能制服羣黎朝廷封宜人瓊管
有號令必下王宜人無不帖然二娘死女能繼之其
餘三郡強名小壘實不及江浙間一村落縣邑或為
黎人據其廳事治所遣人說謝始得還前後邊吏惴

不敢言淳熙元年十月指山生黎洞首王仲期率其
傍人十洞丁口千八百二十歸化仲期與諸洞首王
仲文等八十一人詣瓊管司瓊管司受之以例詣顯
應廟研石歃血約誓改過不復鈔掠賜遣歸瓊守
圖其形狀衣製上經畧司髻露者以絳帛約髻根或
以綵帛包髻或戴小花笠皆簪二銀篦或加雉尾衣
花織短衫繫花襖裙悉跣足是其盛飾也惟王居則
青布紅錦袍束帶麻鞋自云祖父宣和中嘗納土補

官賜錦袍云

海南序略

海南諸國漢時通焉大抵在交州南及西南居大海中
洲上相去或三五百里三五千裡遠者二三萬里乘船
舉帆道里不可詳知外國諸書雖言里數亦非定實也
其西與諸胡國接元鼎中遣伏波將軍路博德開百越
置日南郡其徼外國自武帝以來皆獻見後漢桓帝時
大秦天竺皆由此道遣使貢獻及吳孫權遣宣化從事

朱應中郎康泰使諸國其所經及傳聞則有百數十國
因立記傳晉代通中國者蓋數及宋齊至者有十餘國
自梁武隋煬諸國使至踰於前代至唐貞觀以後聲教
遠被自古未通者重譯而至又多梁隋馬其無異聞亦
不復更記

黃支

黃支國漢時通焉合海日南之南三萬里俗略與珠崖
相類自武帝以來皆獻見有明珠玉璧琉璃奇石異物

大珠至圍二寸以下而至圓者置之平地終日不停

哥羅

哥羅國漢時聞焉在槃槃東南亦曰哥羅富沙羅國云其王姓夫利婆羅名米失鉢羅其治城累石為之城有樓闕門有禁宮室覆之以草國有二十四州而無縣庭列儀仗有燾以孔雀羽飾馬兵器有弓箭刀鞘皮甲征伐皆乘象一隊有象百頭每象有百人衛之象鞍有鈎欄其中有四人一人執稍一人執弓矢一人執戈一人

執刀賦稅人出銀一銖國無蠶絲麻紵唯出吉貝布畜
有牛少馬其俗非有官者不得上髮裹頭又嫁娶初問
婚惟以檳榔為禮多者至二百盤成婚時惟以黃金為
財多者至二百兩婦人嫁訖則從夫姓音樂有琵琶橫
笛銅鈸鐵鼓簧吹蠡擊鼓死亡則焚屍盛以金甕沉之
大海

林邑

林邑國秦象郡林邑縣地漢為象林縣屬日南郡古越

裳之界也在交趾南海行三千里其地縱廣可六百里
去日南界四百餘里其南水步道二千餘里有西屠夷
亦稱王馬馬援所植兩銅柱表漢界處也

馬援北還留
十餘戶於銅

柱處至隋有三百餘戶悉姓馬土人以為流寓號曰馬
留人銅柱尋沒馬流人常識其處林邑國記馬援植兩
銅柱於象林南界與西屠國分漢之南境又云銅柱山
周十里形如倚蓋西跨重巖東臨大海屈璆道里記又
云林邑大浦口後漢末大亂縣功曹姓區有子曰連殺
有五銅柱焉

縣令自號為王子孫相承吳時通使其後王無嗣外孫
范熊代立熊死子逸代立其國有金山石皆赤色其中

生金金夜則出飛狀如螢火又出瑤瑁貝齒吉貝沉水
香吉貝者樹名也其華成時如鵝毛抽以績紡作布潔
白與紵布不殊亦染成五色織為瑱布也沉香者土人
破斷之積以歲年朽爛而心節獨在置水中則沉故曰

沉香次不沉者曰棧香也又出猩猩獸

爾雅曰肉之美者猩猩之唇

多琥珀松脂淪入地千歲為茯苓又千歲為琥珀又云
楓脂為之琥珀在地其上及傍不生草木深者或八九
尺如大斛削去皮成馬初如桃膠凝成乃堅其金寶物

產大抵與交趾同以磚為城蜃灰塗之居處為閣名曰
干蘭皆開北戶以向日或東西無定尊官有二其一曰
西郡婆帝其二曰薩婆地歌其屬官三等其一曰倫多
姓次歌倫致帝次一地伽蘭外官分為二百餘部其長
官曰弗羅次曰阿倫如牧宰之差也書樹葉為紙施椰
葉為席男女皆以橫幅吉貝繞腰以下謂之干漫穿耳
貫小環貴者著革履賤者跣行自林邑扶南諸國皆然
也其王戴金花冠形如草蒲加纓絡出則乘象吹螺擊

鼓罩吉貝繖以吉貝為幡旗國不設刑法有罪者使象

蹋殺之林邑浦外有不勞山罪人亦送此山令其自死

其大姓號婆羅門嫁娶必用八月女先求男由貴男而

賤女也同姓還相婚姻人性凶悍果於戰鬪有弓箭刀

槊以竹為弩樂有瑟笛琵琶五弦頗與中國同每擊鼓

以警衆吹蠡以節戎其人深目高鼻髮卷色黑婦人椎

髻四時暄暖無霜雪王死七日而葬有官者三日庶人

一日皆以函盛屍鼓舞導從輦至水次積薪焚之收餘

骨王則內金甕中沉之於海有官者以銅沉之海口庶
人以瓦送之於江男女截髮隨喪至水次盡哀而止其
寡婦孤居散髮至老人皆奉釋法文字同於天竺王事
尼乾道鑄金銀人像大十圍至晉武帝太康中又來貢
獻成帝咸康二年逸死奴文篡位奴文昔嘗北至洛陽
商貨因教王作宮室兵車器械王愛信之使為將乃譖
王諸子或徙或奔及王死無嗣遂自立為王乃攻旁國
并有衆四五萬至穆帝永和三年文率其衆攻陷日南

今郡地

遂據其地告交州刺史朱蕃

交州今安南府

求以日南北

鄙

今郡地

橫山為界初徼外諸國嘗齎寶物自海路來質

貨賄而交州刺史日南太守多貪利侵侮十折二三由

是諸國怨憤且林邑少田故貪日南之地文又襲九真

今郡地

害士庶十八九文死子佛立猶屯日南九真太守

灌遂率兵討佛走之遂追至林邑時五月立表日在表

北影在表南九寸一分自北影之南故開北戶以向日

此大較也佛乃請降其後頻寇日南九德之郡

今安南日南郡

界殺傷甚多交州遂至虛弱至佛曾孫文敵後為扶南

王子當根純所殺大臣范諸農平其亂而立為王死子

陽邁立死子咄復名曰陽邁

初其父陽邁母始產夢人以金籍之夷人謂金為陽

邁故為名至咄纂父業又名焉

宋文帝元嘉中侵暴日南九德諸郡

宋

德郡今安南日南郡界

宋使振武將軍宗元幹討之克林邑陽邁

父子並挺身奔逃所獲珍異皆是未名之寶又銷其金

人得黃金數十萬斤其後累代自宋齊梁陳皆遣使朝

貢隋文帝既平陳後遣大將軍劉方步騎萬餘人擊之

其王梵志率其徒乘象而戰方多掘小坑草覆其上因以兵挑之梵志悉衆而陣方僞北走梵志逐之其象多陷轉相驚駭軍遂亂方縱兵擊大破之遂棄城而走方入其都獲其廟主十八枚皆鑄金為之蓋其有國十八葉矣方既平其國班師故地遂空梵志收拾遺人別建國邑唐武德中再遣使貢方物貞觀時王頭黎獻馴象鏐鎖五色帶朝霞大火珠其言不恭羣臣請問罪帝赦不問又獻五色鸚鵡白鸚鵡數許寒有詔還之頭黎死子

鎮龍立獻通天犀雜寶十九年摩訶慢多伽獨弒鎮龍
滅其宗范姓絕國人立頭黎塔婆羅門為王大臣共廢
之更立頭黎女為王諸葛地者頭黎之姑子父得罪奔
真臘女王不能定國大臣共迎諸葛地為王妻以女永

徽至天寶三入獻

嘗獻火環大如雞卵狀如水晶日正午時以艾藉珠輒火出云得之羅利

國至德復更號環王元和初不朝獻安南都護張丹執
其偽驩愛州都督斬三萬級虜王子五十九獲戰舡鎧

扶南

扶南國在日南郡之南海西大島中去日南可七千里

在林邑西南三千餘里其境廣袤三千餘里國俗本裸

文身被髮

裸郎果反

不制衣裳其先有女人為主號曰柳葉

年少壯健有似男子其南有激國人名混潰來伐柳葉

降之遂以為妻惡其裸露形體乃穿疊布貫其首理其

國子孫相傳至王混盤况死國人立其大將范師蔓為

王蔓勇健有權略以兵威伐旁國咸服屬之自號扶南

大王開地五六千里蔓死國亂大將范尋自立為王是

吳晉時也土地坳下而平博氣候風俗物產大較與林
邑同有城邑宮室國王居重閣以木柵為城海邊生大
若葉長八九尺編其葉以覆屋國人亦為閣居為船八
九丈廣纜六七尺頭尾似魚國王行乘象人皆醜黑卷
髮裸身跣行耕種為務一歲種三歲獲又好雕文刻鏤
食器多以銀為之出金鋼可以刻玉狀似紫石英其所
生乃在百丈水底盤石上如鍾乳人沒水取之竟日乃
出以鐵鎚之而不傷鐵乃自損以羚羊角扣之漉然水

泮貢賦以金銀珠香亦有書記府庫文字類胡吳時遣
康泰未應使於尋國國人猶裸唯婦人着貫頭泰應謂
曰國中實佳但人褻露可怪耳尋始令國內男子著橫
幅今干漫也大家乃截錦為之貧者以布又有老鷗入
海為玳可以裁作馬勒謂之珂西晉太始太康中皆遣
使貢獻東晉時有竺旃檀稱王亦遣使其後王姓憍陳
如本天竺婆羅門也有神語曰應王扶南憍陳如南至
槃槃扶南人聞之迎而立焉復改制度用天竺法令其

國人居不穿井數十家共一池引汲之俗事天神以銅
為像二面者四手四面者八手手各有所持或小兒或
鳥獸或日月王坐則偏踞翹膝垂左膝至地以白疊敷
前設金盆香爐於其上居喪則剃除鬚髮人無禮義男
女恣其奔隨宋齊梁並獻方物隋時其國王姓古龍諸
國多姓古龍訊耆老言古龍無姓氏乃崑崙之訛隋代
遣使貢獻唐武德後頻來貢貞觀中又獻白頭國二人
於洛陽其國在扶南之西在參半之西南男女生皆素

首身又凝白居山洞之中四面巖嶮故人莫至與參半國相接

頓遜

頓遜國梁時聞焉

一曰典遜

在海崎山上地方千里王並羈

屬扶南北去扶南可三千餘里其國之東界通交州其西界接天竺安息徼外諸國賈人多至其國市焉所以然者頓遜迴入海中千餘里漲海無涯岸船未曾得逕過也其市東西交會日有萬餘人珍物寶貨無種不有

又有酒樹似安石榴採其花汁停酒甕中數日成酒出
藿香插枝便生葉如都梁以裛衣國有區撥等花十餘
種冬夏不衰日載數十車貨之其花燥更芬馥亦未為
粉以傅身焉其俗又多鳥葬將死親賓歌舞於郭外有
鳥如鵞口鶩鵝而紅色飛來萬許家人避之鳥食肉盡乃
去燒其骨沉海中以為上行人也必升天鳥若迴翔不
食其人乃自悲復以為已有穢乃更就火葬以為次行
也若不能生入火又不被鳥食以為下行也

毗騫

毗騫國梁時聞焉在頓遜之外大海洲中去扶南八千里傳其王身長丈二尺頭長三尺自古來不死莫知其年其王神聖知將來事南方號曰長頭王國俗有室居衣服噉粳米其人言語小異扶南國不受估客有往者亦殺而噉之是以商旅不敢至王常樓居不血食不事鬼神其子孫生死如常人惟王不死又傳扶南東界即漲海海中有大洲洲上有諸薄國國東有馬五洲復東

行漲海千餘里有燃火洲其上有樹生火中洲左近人
剥取其皮紡績作布極得數尺以為手中與蕉麻無異
而色微青黑若小有垢污則投火復更精潔毗騫王亦
能作天竺書書可三千言說其宿命所由與佛經相似
並論善事

干陀利

干陀利國在南海洲上其俗與林邑扶南畧同出斑布
吉貝檳榔特精好為諸國之極宋孝武世王釋婆羅那

隣院遣長史竺留施獻金銀寶器梁天監元年其王瞿曇脩跋陀羅以四月八日夢一僧曰中國今有聖主十年之後佛法大興汝若遣使貢奉禮敬則土地豐樂商旅百倍若不信我則境土不得自安初未之信既而又夢此僧曰汝若不信我當與汝往觀乃於夢中至中國拜覲天子既覺心異之陀羅本工畫乃寫夢中所見武帝容質飾以丹青乃遣使并畫工奉表獻玉盤等物使人既至模寫帝形以還其國比本畫則符同焉因盛以

寶函日加禮敬後跋陀死子毗針邪跋摩立十七年遣
長史毗員跋摩奉表獻金芙蓉雜香藥等普通元年復
遣獻方物

按干陀利王夢僧所言一段南史夷貊傳所載杜
氏通典削之蓋梁武好佛之志通於華夷適干陀
利以其時入貢佞臣黠僧遂立此說導之以納諂
非事實也皇夷朝貢不過利於互市賜予豈真慕
義而來諷以希旨宜無不可况所謂瞿曇脩跋陀

羅者本佛之徒亦欲其教之行於中土又安知其不自神其說以中帝之欲乎越裳氏所以贊武王周公者梁武豈足以當之哉

狼牙脩國

狼牙脩國在南海中其界東西三十日行南北二十日行北去廣州二萬四千里土氣物產與扶南畧同偏多棧沉婆律香等其俗男女皆袒而被髮以吉貝為干漫其王及貴臣乃加雲霞布覆胛以金繩為絡帶金環貫

耳女子則按布以纓絡繞身其國累塼為城重門樓閣
王出乘象有幡旄鼓罩白蓋兵衛甚嚴國人說立國
以來四百餘年後嗣衰弱王族有賢者國人歸向之王
聞乃枷囚執其鎖無故自斷王以為神不敢害乃遂出
境遂奔天竺天竺妻以長女俄而狼牙王死大臣迎還
為王二十餘年死子婆加達多立梁天監十四年遣使
阿撒多奉表

婆利國

婆利國在廣州東南海中洲上去廣州二月日行國界
東西五十日行南北二十日行有一百三十六聚土氣
熱如中國之盛夏穀一歲再熟草木常榮海出文螺紫
貝有石名蚶貝羅初采之柔軟及刻削為物暴乾之遂
大硬其國人披吉貝如帔及為都縵乃用斑絲者以纓
絡繞身頭著金冠高尺餘形如弁綴以七寶之飾帶金
裝劍偏坐金高坐以銀蹬支足侍女皆為金花雜寶之
飾或持白毳拂及孔雀扇王出以象駕輿輿以雜香為

之上施羽蓋珠簾其導從吹螺擊鼓王姓憍陳如自古未通中國問其先及年數不能記自言白淨王夫人即其國女梁天監十六年遣使奉表獻金席等普通三年其王頻伽復遣使珠智獻白鸚鵡青蟲兜鍪琉璃器吉貝螺杯雜香藥等數十種其國有舍利鳥通人言俗黑身朱髮而卷鷹爪獸牙穿耳傳璫以吉貝一幅繚於腰以夜為市自掩其面隋大業中又遣使入貢其王姓刹利邪伽名護路那婆唐貞觀中又遣使朝貢其東即羅

利也與婆利同俗隋煬帝遣常駿使赤土遂通中國赤
土西南入海得婆羅總章二年其王旃達鉢遣使者與
環王使者偕朝環王南有珠柰者汎交趾海二月乃至
與婆羅同俗貞觀二年使者上方物九年甘棠使者入
朝國居海南十二年僧高武令迦乍鳩密四國使者朝
貢僧高直水真臘西北與環王同俗其後鳩密王尸利
鳩摩又與富那王尸利提婆跋摩等遣使來貢僧高等
國永徽後為真臘所并

槃槃

槃槃國梁時通馬在南海大洲中北與林邑隔小海自

交州船行四十日至其國其王曰楊栗翼音翅栗翼父曰

楊德武連以上無得而記百姓多緣水而居國無城皆

豎木為柵王坐金龍牀每坐諸大人皆兩手交抱肩而

跽九賢反又其國多有婆羅門自天竺來就王乞財物王

甚重之其大臣曰敕郎索濫次曰崑崙帝也次曰崑崙

敕和胡卧反次曰崑崙敕帝索甘且其言崑崙古龍聲相

近故或有謂為古龍者其在外城者曰那延猶中夏刺
史縣令其矢以石為鏃稍則以鐵為刃有僧尼寺十所
僧尼讀佛經皆肉食而不飲酒亦有道士寺一所道士
不食酒肉讀阿脩羅王經其國不甚重之俗皆呼僧為
比丘呼道士為貪宋元嘉孝建大明中並遣使貢獻梁
中大通元年四年其王使使奉表累送佛牙及畫塔并
獻香物十種六年復遣使送菩提國舍利及畫塔圖并
菩提樹葉詹糖等香隋大業中亦遣使朝賀

赤土國

赤土國扶南之別種也在南海中水行百餘日而達所
都土色多赤因以為號東波羅刺國西婆羅娑國南訶
羅旦國北拒大海地方數千里其王姓瞿曇氏名利富
多塞不知有國遠近稱其父釋王位出家為道傳位於
利富多塞在位十六年矣有三妻並隣國女也居僧祇
城有門三重相去各百許步每門圖畫菩薩飛仙之象
懸金花鈴旛婦人數十人或奏樂或捧金花又飾四婦

人容飾如佛塔邊金剛力士之狀夾門而立門外者持
兵仗門內者執白拂夾道垂素網綴花王宮諸屋悉是
重閣北戶北面而坐三重之榻衣朝霞布冠金花冠垂
雜寶纓絡四女子立侍左右兵衛百餘人王榻後作一
木龕以金銀五香木雜鈿之龕後懸一金光焰夾榻又
樹二金鏡鏡前並陳金甕甕前各有金香爐當前置一
金伏牛前樹一寶蓋蓋左右皆有寶扇婆羅門等數百
人東西重行相向而坐其官薩陀迦邏一人陀拏達叉

二人迦利密迦三人共掌政事俱羅末帝一人掌刑法
每城置那邪迦一人鉢帝一人其俗皆穿耳剪髮無跪
拜之禮以香油塗身其俗敬佛尤重婆羅門婦人作髻
於頂後男女通以朝霞朝雲雜色布為衣豪富之室恣
意華靡唯金鎖非王賜不得服用每婚姻擇吉日女家
先期五日作樂飲酒父執女手以授壻七日乃配既娶
即分財別居唯幼子與父居父母兄弟死則剔髮素服
就水上構竹木為棚棚內積薪以屍置上燒香建幡吹

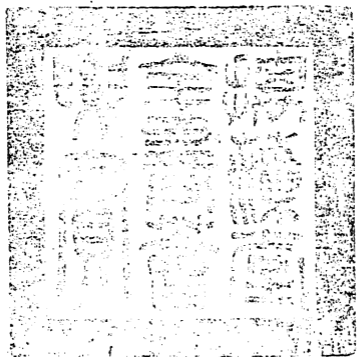
蠶擊鼓以送火焚薪遂落於水貴賤皆同唯國王燒訖
收灰貯以金瓶藏於廟屋冬夏常溫雨多霽少種植無
時持宜稻稭白豆黑麻自餘物產多同於交趾以甘蔗
作酒雜以紫瓜根酒色黃赤味亦香美亦名椰漿為酒
隋煬帝嗣位募能通絕域者大業三年屯田主事常駿
虞部主事王君政等請使赤土帝大悅遣齎物五千段
以賜赤土王其年十月駿等自南海郡乘舟晝夜二旬
每日遇便風至焦石山而過東南詣陵伽鉢拔多洲西

與林邑相對上有神祠焉又南行至師子石自是島嶼
連接又行二三日西望見狼牙脩國之山於是南達雞
籠島至於赤土之界其王遣婆羅門鳩摩羅以舶三十
艘來迎吹蠡擊鼓樂隋使進金鑠以纜船月餘至其都
王遣其子那邪迦請與駿等禮見先遣人送金盤貯香
花并鏡鑷金合二枚貯香油金瓶八枚貯香水白疊布
四條以擬供使者盥洗其日未時那邪迦又將象二頭
持孔雀蓋以迎使人并致金盤金花以藉詔函男女百

人奏鼙鼓婆羅門二人導路至王宮駿等奉詔書上閣
王以下皆坐宣詔訖引駿等坐奏天竺樂事畢駿等還
館又遣婆羅門就館送食以草葉為盤其大方丈因謂
駿曰今是大國臣非復赤土國矣後數日請駿等入宴
儀衛導從如初見之禮王前設兩牀牀上並設草葉盤
方一丈五尺上有黃白紫赤四色之飭牛羊魚鼈猪螻
蝻之肉百餘品延駿升牀從者於地席各以金鐘置酒
女樂迭奏禮遺甚厚遣那邪迦隨貢方物并獻金芙蓉

冠龍腦香以鑄金為多羅葉隱起成文以為表金函封
之令婆羅門以香花奏蟲鼓而送之既入海見綠魚羣
飛水上浮海十餘日至林邑東南並山而行其海水色
黃氣腥舟行一日不絕云是大魚糞也循海北岸達於
交趾駿以明年春與那邪迦於弘農謁帝帝大悅授駿
等執戟都尉那邪迦等官賞各有差

文獻通考卷三百三十一



總校官庶吉士 臣張能照

校對官檢討 臣盧應

詹錄監生 臣錢璉