

摛藻堂四庫全書薈要

集部

欽定四庫全書薈要卷一萬九千七百四十八

集部

樂府詩集卷三十五

宋 郭茂倩 編

相和歌辭

清調曲

長安有狹斜行

古 辭

長安有狹斜斜斜不容車適逢兩少年挾轂問君家君
家新市傍易知復難忘大子二千石中子孝廉郎小子

無官職衣冠仕洛陽三子俱入室室中自生光大婦織
綺紵一作羅中婦織流黃小婦無所為挾琴上高堂丈夫
且徐徐調絃詎未央

同前

陸機

伊洛有歧路歧路交朱輪輕蓋承華景騰步躡飛塵鳴
玉豈樸儒馮軾皆俊民烈心厲勁秋麗服鮮芳春余本
倦游客豪彥多舊親傾蓋承芳訊欲鳴當及晨守一不
足矜歧路良可遵規行無曠迹一作短步豈逮人投一作

北
足緒已爾四時不必循將遂殊塗軌要子同歸津

同前

謝惠連

紀郢有通遠通遠並軒車帝帝雕輪馳軒軒翠蓋舒撰
策之五尹振轡從三閭推劍馮前軾鳴佩專後輿

同前

荀昶

朝發邯鄲邑暮宿井陘間井陘一何狹車馬不得旋邂逅
相逢值崎嶇交一言一言不容多伏軾問君家君家誠易
知易知復易博南面平原居北趣相如閣飛樓臨夕都通

門枕華郭入門無所見但見雙棲鶴棲鶴數十雙鴛鴦羣

相追大兄珥金璫中兄振纓綉

一作中兄
纓玉鞵

伏臘一來歸隣

里生光輝小弟無所為鬪雞東陌達大婦織紵綺中婦縫
羅衣小婦無所作挾瑟弄音徽丈人且却坐梁塵將欲飛

同前

梁武帝

洛陽有曲陌曲曲不通驛忽遇二少童扶轡問君宅我
宅邯鄲右易憶復可知大息組網縵中息佩陸離小息
尚青綺總角遊南皮三息俱入門家臣拜門垂三息俱

升堂旨酒盈千卮三息俱入戶戶內有光儀大婦理金
翠中婦事玉觴小婦獨閒暇調笙遊曲池丈人少裴回
鳳吹方參差

同前

梁簡文帝

長安有徑塗徑徑不通輿道逢雙總丕扶輪問我居我
居青門北可憶復易尋大息竊金勒中息割黃銀小息
始得意黃頭作弄臣三息俱入門雅意揚清塵三息俱
上堂觴肴滿四陳三息俱入戶照耀光容新大婦舒綺

茵中婦拂羅巾小婦最容冶映鏡學嬌嚙丈人且安坐
清謳出絳脣

同前

沈約

青槐金陵陌丹轂貴遊士方駿萬乘臣炫服千金子咸
陽不足稱臨淄孰能擬

同前

庾肩吾

長安曲陌坂曲曲不容憶路逢雙綺襦問君居近遠我
居臨御溝可識不可求長子登麟閣次子侍龍樓少子

無高位聊從金馬遊三子俱來下左右若川流三子俱
來入高軒映彩旒三子俱來宴玉柱擊清甌大婦襲雲
裘中婦卷羅幃少婦多妖艷花鈿繫石榴夫君且安坐
歡娛方未周

同前

王 同

名都馳道傍華轂亂鏘鏘道逢佳麗子問我居何鄉我
家洛川上甲第遙相望珠扉玳瑁牀綺席流蘓帳大子
執金吾次子中郎將小子陪金馬遨遊茂鄉相三子俱

休沐風流鬱何壯三子俱會同肅雍多禮讓三子俱還
室絲管紛寡亮大婦裁舞衣中婦學清唱小婦窺鏡影
弄此朝霞狀佳人且少留為君繞梁唱

同前

徐防

長安有勾曲勾勾不通駟塗逢二綺衣夾路訪君室君
室近霸城易識復知名大息登金馬中息謁承明小息
偏愛幸走馬曳長纓三息俱入門車服盡雕輕三息俱
上堂嘉賓四座盈三息俱入戶室內有光榮大婦縑始

呈中婦繡初營小婦多姿媚紅紗映削成上客且安坐
胡牀妾自擎

同前

張正見

少年重遊俠長安有狹斜路窄時容馬枝高易度車簷
低同落照巷小共飛花相逢夾繡轂借問是誰家

同前

王 褒

威紆狹斜道車騎動相喧博徒稱劇孟遊俠號王孫勢
傾魏侯府交盡翟公門路邪勞夾轂塗艱倦折轅日斜

宣曲觀春還御宿園塗歌楊柳曲巷飲榴花樽獨有遊
梁倦還守孝文園

三婦艷詩

劉 鑠

大婦裁霧縠中婦牒冰練小婦端清景含歌登玉殿丈
人且徘徊臨風傷流霰

同前

王 融

大婦織綺羅

一作綺羅

中婦織流黃小婦獨無事挾瑟

一作琴

上高堂丈夫

一作人

且安坐調弦詎未央

一作未央

同前

昭明太子

大婦舞輕巾中婦拂華茵小婦獨無事紅黛潤芳津良
人且高卧方欲薦梁塵

同前

沈約

大婦拂玉匣中婦結珠帷小婦獨無事對鏡理蛾眉良
人且安臥夜長方自私

同前

王筠

大婦留芳褥中婦對華燭小婦獨無事當軒理清曲大

人且安卧艷歌方斷續

同前

吳均

大婦弦初切中婦管方吹
小婦多姿態含笑逼清危
佳人勿餘及慙慙妾自知

同前

劉孝綽

大婦縫羅裙中婦料繡文
唯餘最小婦窈窕舞昭君
丈人慎勿去聽我駐浮雲

同前十一首

陳後主

大婦避秋風中婦夜牀空小婦初兩髻含嬌新臉紅得意非霰日可憐那可同

大婦西北樓中婦南陌頭小婦初妝點回眉對月鉤可憐還自覺人看反更羞

大婦主一作弄 兼機中婦裁春衣小婦新妝冶拂匣動琴

徽長夜理清曲餘嬌且未歸

大婦妬蛾眉中婦逐春時小婦最年少相望卷羅幃羅帷夜寒卷相望人來遲

大婦上高樓中婦蕩蓮舟小婦獨無事撥帳掩嬌羞大
夫應自解更深難道留

大婦初調箏中婦飲歌聲小婦春妝罷弄月當宵楹季
子時將意相看不用爭

大婦愛恒偏中婦意長堅小婦獨嬌笑新來華燭前新
來誠可惑為許得新憐

大婦酌金杯中婦照妝臺小婦偏妖冶下砌折新梅衆
中何假問人今最後來

大婦怨空閨中婦夜偷啼小婦獨含笑正枉作烏棲河
低帳未掩夜夜畫眉齊

大婦正當壚中婦裁羅襦小婦獨無事淇上待吳姝烏
歸花復落欲去却踟躕

大婦年十五中婦當春戶小婦正橫陳含嬌情未吐所
愁曉漏促不恨燈銷炷

同前

張正見

大婦織殘絲中婦妬蛾眉小婦獨無事歌罷詠新詩上

客何須起為待絕纓時

同前

董思恭

大婦裁紈素中婦弄明璫
小婦多姿態登樓紅粉妝
丈人且安坐初日漸流光

同前

王紹宗

大婦能調瑟中婦詠新詩
小婦獨無事花庭曳履綦
上客且安坐春日正遲遲

中婦織流黃

梁簡文帝

翻花滿階砌，愁人獨上機。浮雲西北起，孔雀東南飛。調
絲時繞腕，易鑷乍牽衣。鳴梭逐動釧，紅妝映落暉。

同前

徐陵

落花還井上，春機當戶前。帶衫行障口，覓釧枕檀邊。數
鑷經無亂，新漿緯易牽。蜘蛛夜伴一作催織，百舌曉驚眠。
封用黎陽土，書因計吏船。欲知夫壻處，今督水衡錢。

同前

盧詢

別人心已怨，愁空日復斜。然香望韓壽，磨鏡待秦嘉。殘

絲愁績爛餘織恐嫌賒支機一片石緩轉獨輪車下簾
還憶月挑燈更惜花似天河上景春時織女家

同前

虞世南

寒閨織素錦含怨斂雙蛾綜新交縷澀經脆斷絲多衣
香逐舉袖釧動應鳴梭還恐裁縫罷無信達交河

難忘曲

李賀

夾道開洞門弱楊低畫戟簾影竹葉起簫聲吹日色蜂
語繞妝鏡拂蛾學春碧亂繫丁香梢滿欄花向夕

塘上行五解

魏武帝

鄴都故事曰魏文帝甄皇后中山無極人
袁紹據鄴與中子熙娶后為妻後太祖破
紹文帝時為太子遂以后為夫人后為郭
皇后所譖文帝賜死後宮臨終為詩曰蒲
生我池中綠葉何離離豈無薰葭艾與君
生別離莫以賢豪故棄捐素所愛莫以麻
糸賤棄捐菅與蒹莫以魚肉賤棄捐蔥與

薤歌錄曰塘上行古辭或云甄皇后造樂
府解題曰前志云晉樂奏魏武帝蒲生篇
而諸集錄皆言其詞文帝甄后所作歎以
讒訴見棄猶幸得新好不遺故惡焉若晉
陸機江蘿生幽渚言婦人衰老失寵行於
塘上而為此歌與古辭同意

蒲生我池中蒲生我池中其葉何離離傍能行人儀莫
能縷自知衆口鑠黃金使君生別離一解念君去我時念

君去我時獨愁常苦悲想見君顏色感結傷心脾今恁

夜夜愁不寐

解二

莫用豪賢故莫用豪賢故棄捐素所愛

莫用魚肉貴棄捐蔥與薤莫用麻桑賤棄捐菅與蒯

解三

倍恩者苦枯倍恩者苦枯蹶船常苦沒教君安息定慎

莫致倉卒念與君一共離別亦當何時共坐復相對

解四

出亦復苦愁出亦復苦愁入亦復苦愁邊地多悲風樹

木何蕭蕭今日樂相樂延年壽千秋

解五

右一曲晉樂所奏

蒲生我池中其葉何離離傍能行仁義莫若妾自知衆
口鑠黃金使君生別離念君去我時獨愁常苦悲想見
君顏色感結傷心脾念君常苦悲夜夜不能寐莫以豪
賢故棄捐素所愛莫以魚肉賤棄捐蔥與薤莫以麻枲
賤棄捐菅與蒹出亦復苦愁入亦復苦愁邊地多悲風
樹木何脩脩從君致獨樂延年壽千秋

右一曲本辭

同前

陸機

江蘿生幽渚微芳不足宣被蒙風雨會移居華池邊發
藻玉臺下垂影滄浪泉一作淵霑潤既已渥結根與且堅
四節逝不處繁華難久鮮淑氣與時殞餘芳隨風捐天
道有遷易人理無常全男懼智傾愚女愛衰避妍不惜
微軀退恒懼蒼蠅前願君廣末光照妾薄莫年

同前

謝惠連

芳萱秀陵阿非質不足營幸有忘憂用移根託君庭垂
穎臨清池擢彩仰華甍霑渥雲雨潤歲蕤吐芳馨願君

春傾葉留景惠餘明

塘上行苦辛篇

劉孝威

蒲生伊何陳曲中多苦辛黃金坐銷鑠白玉遂溜磷裂
衣工毀嫡掩袖切讒新嫌成跡易已愛去理難申秦雲
猶變色魯日尚迴輪妾歌已唱斷君心終未親

塘上行

李賀

藕花涼露溼花缺藕根澀飛下雌鴛鴦塘水聲溢溢

蒲生行綠萍篇

曹植

浮萍寄清水隨風東西流結髮辭嚴親來為君子仇恪
勤在朝夕無端獲罪尤在昔蒙恩惠和樂如瑟琴何意
今摧積曠若商與參茱萸自有芳不若桂與蘭新人雖
可愛無若故所歡行雲有返期君恩儻中還慙慙仰天
歎愁心將何愬日月不恒處人生忽若寓悲風來入懷
淚下如垂露發篋造裳衣裁縫紈與素

蒲生行

謝朓

蒲生廣湖邊託身洪波側春露惠我澤秋霜縈我色根

葉從風浪常恐不永植攝生各有命豈云智與力安得
遊雲上與爾同羽翼

江蘿生幽渚

沈約

澤蘭被荒徑孤芳豈自通幸逢瑤池曠得與金芝叢朝
承紫臺露夕潤深池風既美脩嫫女復悅繁華童夙昔
玉霜滿旦莫翠條空葉飄儲胥右芳歇露寒東紀化尚
盈晨俗志信積隆財殫交易絕華落愛難終所惜改驩
眇豈恨逐征蓬願回昭陽景時照長門宮

苦辛行

戎昱

且莫奏短歌聽余苦辛

一作辛苦

詞如今刀筆士不及屠沽

兒少年無事學詩賦豈意文章復相悞東西南北少知

音終年竟歲悲行路仰面訴天天不聞低頭告地地不

言天地生我尚如此陌上他人何足論誰謂西江深涉

之固無憂誰謂南山高可以登之遊險巖唯有世間路

一嚮令人堪白頭貴人立意不可測等閒桃李成荆棘

風塵之士深可親心如雞犬能依人悲來却憶漢天子

不棄相如家舊貧
勸君且飲酒酒能散
羈愁誰家有酒
判一醉萬事從他
江水流

樂府詩集卷三十五

欽定四庫全書薈要卷一萬九千七百四十九集部

樂府詩集卷三十六

宋 郭茂倩 編

相和歌辭

清調曲

秋胡行四解

魏武帝

西京雜記曰魯人秋胡娶妻三月而遊宦
三年休還家其婦採桑於郊胡至郊而不

識其妻也見而悅之乃遺黃金一鎰妻曰
妾有夫遊宦不返幽閨獨處三年于茲未
有被辱於今日也採桑不顧胡慙而退至
家問妻何在曰行採桑於郊未返既歸還
乃向所挑之婦也夫妻並慙妻赴沂水而
死列女傳曰魯秋潔婦者魯秋胡之妻也
既納之五日去而宦於陳五年乃歸未至
其家見路傍有美婦人方採桑而說之下

車謂曰力田不如逢豐年力桑不如見國
卿今吾有金願以與夫人婦曰採桑力作
紡績織紝以供衣食奉二親養夫子已矣
不願人之金秋胡遂一作去歸至家奉金
遺母使人呼其婦婦至乃嚮採桑者也婦
汙其行去而東走自投於河而死樂府解
題曰後人哀而賦之為秋胡行若魏文帝
辭云堯任舜禹當復何為亦題曰秋胡行

廣題曰曹植秋胡行但歌魏德而不取秋

胡事與文帝之辭同也

晨上散關山此道當何難晨上散關山此道當何難牛

頓不起車墮谷間坐盤石之上彈五弦之琴作為清角

韻意中迷頰歌以言志晨上散關山解一有何三老公卒

來在我傍有何三老公卒來在我傍負揜被裘似非恒

人謂卿云何困苦以自怨徨徨所欲來到此間歌以言

志有何三老公解二我居崑崙山所謂者真人我居崑崙

山所謂者真人道溪有可得名山歷觀遨遊八極枕石
嗽流飲泉沉吟不決遂上升天歌以言志我居崑崙山
解三去去不可追長恨相牽攀去去不可追長恨相牽攀
夜夜安得寐惆悵以自憐正而不譎辭賦依因經傳所
過西來所傳歌以言志去去不可追解四

同前五解

魏武帝

願登泰華山神人共遠遊願登泰華山神人共遠遊經
歷崑崙山到蓬萊飄飄八極與神人俱思得神藥萬歲

為期歌以言志願登泰華山

解一

天地何長久人道居之

短天地何長久人道居之短世言伯陽殊不知老赤松

王喬亦云得道得之未聞庶以壽考歌以言志天地何

長久

解二

明明日月光何所不光昭明明日月光何所不

光昭二儀合聖化貴者獨人不萬國率土莫非王臣仁

義為名禮樂為榮歌以言志明明日月光

解三

四時更逝

去晝夜以成歲四時更逝去晝夜以成歲大人先天而

天弗違不戚年往憂世不治存亡有命慮之為虫歌以

言志四時更逝去四解戚戚欲何念歡笑意所之戚戚欲

何念歡笑意所之壯盛智慧殊不再來愛時進趣將以

惠誰汎汎放逸亦同何為歌以言志戚戚欲何念五解

右二曲魏晉樂所奏

同前三首

魏文帝

堯任舜禹當復何為百獸率舞鳳凰來儀得人則安失
人則危唯賢知賢人不易知歌以詠言誠不易移鳴條
之役萬舉必全明德通靈降福自天

朝與佳人期日夕殊不來嘉肴不嘗旨酒停杯寄言飛
鳥告余不能俯折蘭英仰結桂枝佳人不枉結之何為
從爾何所之乃在大海隅靈若道言貽爾明珠企予望
之步立躊躇佳人不來何得斯須

汎汎淥池中有浮萍寄身流波隨風靡傾芙蓉含芳苗
菑垂榮朝采其實夕佩其英采之遺誰所思在庭雙魚
比目鴛鴦交頸有美一人婉如清揚知音識曲善為樂

方

同前二首

傳 五

秋胡子娶婦三日會行仕宦既享顯爵保茲德音以祿
頤親韞此黃金覩一好婦採桑路傍遂下黃金誘以逢
卿玉磨逾絜蘭動彌馨源流絜清水無濁波奈何秋胡
中道懷邪美此節婦高行巍峩哀哉可憖自投長河

秋胡納令室三日宦他鄉皎皎絜婦姿泠泠守空房燕
婉不終夕別如參與商憂來猶四海易感難可防人言
生日短愁者苦夜長百草揚春華攘腕採柔桑素手尋

繁枝落葉不盈筐
羅衣翳玉體
回目流采章
君子倦仕
歸車馬如龍
驥精誠馳萬里
既至兩相忘
行人悅令顏
情一作俗息此樹傍
誘以逢卿喻
遂下黃金裝
烈烈貞女
忿言辭厲秋霜
長驅及居室
奉金升北堂
母立呼婦來
歡情樂未央
秋胡見此婦
惕然懷探湯
負心豈不慙
永誓非所望
清濁必異源
鳧鳳不並翔
引身赴長流
果哉
絜婦腸
彼夫既不淑
此婦亦太剛

同前

陸機

道雖一致塗有萬端吉凶紛藹休咎之源人鮮知命
未易觀生亦何惜功名所勤

同前七首

嵇 康

富貴尊榮憂患諒獨多富貴尊榮憂患諒獨多古人所
懼豐屋蔀家人害其上獸惡網羅惟有貧賤可以無它
歌以言之富貴憂患多

貧賤易居貴盛難為工貧賤易居貴盛難為工耻佞直
言與禍相逢變故萬端俾吉作凶思牽黃犬其莫之從

歌以言之貴盛難為工

勞謙寡悔忠信可久安
勞謙寡悔忠信可久安
天道害盈好勝者殘
彊梁致災多招禍患
欲得安樂獨有無愆
歌以言之忠信可久安

役神者弊極欲疾枯
役神者弊極欲疾枯
顏回短折不及童烏
縱體淫恣莫不早徂
酒色何物今自不辜
歌以言之酒色令人枯

絕智棄學遊心於玄默
絕智棄學遊心於玄默
遇過而悔

當不自得垂釣一壑樂一國被髮行歌和者四塞歌以
言之遊心於玄默

思與王喬乘雲遊八極思與王喬乘雲遊八極凌厲五
岳忽行萬億授我神藥自生羽翼呼吸太和練形易色
歌以言之思行遊八極

徘徊鍾山息駕於層城徘徊鍾山息駕於層城上蔭華
蓋下采若英受道王母遂升紫庭逍遙天衢千載長生
歌以言之徘徊於層城

同前二首

謝惠連

春日遲遲桑何萋萋紅桃含妖綠柳舒美邂逅粲者游
渚戲蹊華顏易改良願難諧

係風捕影誠知不得念彼奔波意慮迴惑漢女倏忽洛
神飄揚空勤交甫徒勞陳王

同前九首

顏延之

倚梧傾高鳳寒谷待鳴律影響豈不懷自遠每相匹婉
彼幽閒女作嬪君子室峻節貫秋霜明豔侔朝日嘉運

既我從欣願自此畢

燕居未及歡良人顧有違脫巾千里外結綬登王畿戒
徒在昧旦左右來相依驅車出郊郭行路正威遲存為
久離別沒為長不歸

嗟余怨行役三陟窮晨暮嚴駕越風寒解鞍犯霜露原
隰多悲涼迴飈卷高樹離獸起荒蹊驚鳥縱橫去悲哉
游宦子勞此山川路

超遙行人遠宛轉年運徂良人一作時為北別日月方向

除孰知寒暑積倜俛見榮枯歲暮臨空房涼風起坐隅
寢興日已寒白露生庭蕪

勤役從歸願反路遵山河昔辭秋未素今也歲載華蠶
月觀時暇桑野多經過佳人從所務窈窕援高柯傾城
誰不顧弭節停中阿

年往誠思勞路遠闊音形雖為五載別相與昧平生捨
車遵往路鳧藻馳目成南金豈不重聊自意所輕義心
多苦調密此金玉聲

高節難久淹，竭來空復辭。
遲遲前途盡，依依造門基。
上堂拜嘉慶，入室問何之。
日莫行采歸，物色桑榆時。
美人望昏至，慙歎前相持。

有懷誰能已，聊用申苦難。
離居殊年載，一別阻河關。
春來無時豫，秋至恒早寒。
明發動愁心，閨中夜長歎。
慘悽歲方晏，日落遊子顏。

高張生絕絃，聲急由調起。
自昔枉光塵，結言固終始。
如何久為別，百行愆諸已。
君子失明義，誰與偕。
沒齒愧彼

行露詩甘之長川記

同前七首

王融

日月共為照松筠俱以貞佩分甘自遠結鏡待君明且
協金蘭好方愉琴瑟情佳人忽千里空閨積思生

景落中軒坐悠悠望城闕高樹升夕烟層樓滿初月光
陰非或異山川屢難越輟泣揜鉛姿搔首亂雲髮

傾魄屬徂火搖念待方秋涼氣承宇結明熠僚堦流三
星亦虛映四屋慘多愁思君如萱草一見乃忘憂

杼軸

一作衿袖

鬱不諧契闊迷新故朔風欄上發寒鳥林間

度客遠乏衣裘歲晏饒霜露參差興別緒依遲

一作違

起

離慕

願言如可行信邁亦亡反睇景不告勞瞻途寧遽遠何
以淹歸轍蠶妾事春晚送目亂前華馳心迷舊婉

椒佩容有結振芳歧路隅黃金徒以賦白珪終不渝明
心良自皎安用久踟躕邁車反粉卷流目下西虞

披帷暢

一作張

有望出門遲所欲彼美復來儀慙顏變欣

矚蘭艾隔芳猶涇渭分清濁去去夫人子請徇川之曲

同前

高適

妾本邯鄲未嫁時容華倚翠人未知一朝結髮從君子
將妾迢迢東路陸時逢大道無難阻君方遊宦從陳汝
蕙樓獨臥頻度春彩落辭君幾徂暑三月垂楊蠶未眠
攜籠結侶南陌邊道逢行子不相識贈妾黃金買少年
妾家夫婿輕離久寸心誓與長相守願言行路莫多情
送妾貞心在人口日暮蠶饑相命歸攜籠端飾來庭闈

勞心苦力終無恨所冀君恩那可依聞說行人已歸止
乃是向來贈金子相看顏色不復言相顧懷慙有何已
從來自隱無疑背直為君情也相會如何咫尺仍有情
況復迢迢千里外此時顧思不顧身念君此日赴河津
莫道向來不得意故欲留規誡後人

瑟調曲

古今樂錄曰王僧虔技錄瑟調曲有善哉
行隴西行折楊柳行西門行東門行東西

門行却東西門行順東西門行飲馬行上

留田行新城安樂宮行婦病行孤子生行

放歌行大牆上蒿行野田黃爵行釣竿行

臨高臺行長安城西行武舍之中行雁門

太守行豔歌何嘗行豔歌福鍾行豔歌雙

鴻行煌煌京洛行帝王所居行門有車馬

客行牆上難用趨行日重先行蜀道難行

權歌行有所思行蒲坂行採梨橘行白楊

行胡無人行青龍行公無渡河行荀氏錄
所載十五曲傳者九曲武帝朝曰自惜古
公文帝朝遊上山明帝赫赫我祖古辭來
日並善哉古辭羅敷豔歌行是也其六曲
今不傳五嶽善哉行武帝鴻雁却東西門
行長安長安城西行雙鴻福鍾並豔歌行
牆上牆上難用趨行是也其器有笙笛節
琴瑟箏琵琶七種歌弦六部張永錄云未

歌之前有七部弦又在弄後晉宋齊止四器也

善哉行六解

古辭

樂府解題曰古辭云來日大難口燥唇乾
言人命不可保當見親友且永長年術與
王喬八公遊焉又魏文帝詞云有美一人
婉如清揚言其妍麗知音識曲善為樂方
令人忘憂此篇諸集所出不入樂志按魏

明帝步出夏門行曰善哉殊復善弦歌樂
我情然則善哉者蓋歎美之辭也

來日大難口燥唇乾今日相樂皆當喜歡

解一

經歷名山

芝草飄飄仙人王喬奉藥一丸

解二

自惜袖短內手知寒

慙無靈輒以報趙宣

解三

月沒參橫北斗闌干親交在門

饑不及飡

解四

歡日尚少戚日苦多以何忘憂彈箏酒歌

解五淮南八公要道不煩參駕六龍遊戲雲端

解六

同前七解

魏武帝

古公亶父積德垂仁思弘一道哲王於豳

解一

太伯仲雍

王德之仁行施百世斷髮文身

解二

伯夷叔齊古之遺賢

讓國不用餓殂首山

解三

智哉山甫相彼宣王何用杜伯

累我聖賢

解四

齊桓之霸賴得仲父後任豎刁蟲流出戶

解五晏子平仲積德兼仁與世沈德未必思命

解六

仲尼之

世王國為君隨制飲酒揚波使官

解七

同前六解

魏武帝

自惜身薄祐夙賤罹孤苦既無三徙教不聞過庭語

解一

其窮如抽裂自以思所怙雖懷一介志是時其能與

解二

守窮者貧賤惋歡淚如雨泣涕於悲夫乞活安能覩

解三

我願於天窮琅邪傾側左雖欲竭忠誠欣公歸其楚

解四

快人由為歎抱情不得叙顯行天教人誰知莫不緒

解五

我願何時隨此歎亦難處今我將何照於光曜釋銜不

如雨

解六

同前五解

魏文帝

朝日樂相樂酣飲不知醉悲弦激新聲長笛吐清氣

解一

弦歌感人腸四坐皆歡悅寥寥高堂上涼風入我室

解二

持滿如不盈有德者能卒君子多苦心所愁不但一

解三

慚慚下白屋吐握不可失衆賓飽滿歸主人苦不悉

解四

比翼翔雲漢羅者安所羈冲靜得自然榮華何足為

解五

同前六解

上山採薇薄莫苦飢溪谷多風霜露沾衣

解一

野雉羣雛

猿猴相追還望故鄉鬱何壘壘

解二

高山有崖林木有枝

憂來無方人莫之知

解三

人生如寄多憂何為今我不樂

歲月其馳

四解

湯湯川流中有行舟隨波轉薄有似客遊

五解策我良馬被我輕裘載馳載驅聊以忘憂

六解

同前五解

朝遊高臺觀夕宴華池陰大茵奉甘醪狩人獻嘉禽

一解

齊倡發東舞秦箏奏西音有客從南來為我彈清琴

二解

五音紛繁會拊者激微吟淫魚乘波聽踴躍自浮沉

三解

飛鳥翻翔舞悲鳴集北林樂極哀情來寥亮摧肝心

四解

清角豈不妙德薄所不任大哉子野言弭弦且自禁

五解

右六曲魏晉樂所奏

同前

有美一人婉如清揚妍姿巧笑和媚心腸知音識曲善
為樂方哀弦微妙清氣含芳流鄭激楚度宮中商感心
動耳綺麗難忘離鳥夕宿在彼中洲延頸鼓翼悲鳴相
求眷然顧之使我心愁嗟爾昔人何以忘憂

同前八解

魏明帝

我祖我征伐彼蠻虜練師簡卒爰正其旅

一解輕舟竟川

初鴻依浦桓桓猛毅如羆如虎解二發炮若雷吐氣成雨

旄旂指麾進退應矩解三百馬齊轡御由造父休休六軍

咸同斯武解四兼塗星邁亮茲行阻行行日遠西背京許

解五遊弗淹旬遂屆揚土奔寇震懼莫敢當御解六虎臣烈

將佛鬱充怒淮泗肅清奮揚微所解七運德曜威惟鎮惟

撫反旆言歸旆入皇祖解八

同前四解

魏明帝

赫赫大魏王師徂征冒暑討亂振曜威靈解一汎舟黃河

隨波潺湲通渠回越行路綿綿二解綵旒蔽日旌旒翳天

淫魚瀼瀼遊嬉深淵三解唯塘洎從如流不為單握揚楚

心惆悵歌採薇心綿綿在淮肥願君速捷一作節早旋歸

四解

右二曲魏晉樂所奏

同前

謝靈運

陽谷躍升虞淵引落景躍東隅晚晚西薄三春燠敷九
秋蕭索涼來溫謝寒往暑却居德斯頤積善嬉詭陰灌

陽叢凋華墮萼歡去易慘悲至難鏢激涕當歌對酒
當酌鄙哉愚人戚戚懷瘼善哉達士滔滔處樂

同前

江淹

置酒坐飛閣逍遙臨華池神飈自遠至左右芙蓉披綠
竹夾清水秋蘭被幽崖月出照園中冠珮相追隨客從
南楚來為我吹參差淵魚猶伏涌聽者未云罷高文一
何綺小儒安足為肅肅廣殿陰雀聲愁北林衆賓還城
邑何用慰我心

同前

僧貫休

有美一人兮婉如清揚識曲別音兮令姿煌煌繡袂捧
琴兮登君子堂如彼萱草兮使我憂忘欲贈之以紫玉
尺白銀璫久不見之兮湘水茫茫

同前

僧齊己

大鵬刷翮謝溟渤青雲萬層高突出下視秋濤空渺瀰
舊處魚龍皆細物人生在世何容易眼濁心昏信生死
願除嗜慾待身輕攜手同尋列仙事

來日大難

李白

來日一身攜糧負薪道長食盡苦口焦脣今日醉飽樂
過千春仙人相存誘我遠學海陵三山陸憩五嶽乘龍
上三天飛目瞻兩角授以神藥金丹滿握螭蛄蒙恩深
愧短促思填東海彊銜一木道重天地軒師廣成蟬翼
九五以求長生下士大笑如蒼蠅聲

當來日大難

曹植

樂府解題曰曹植擬善哉行為日苦短

日苦短樂有餘乃置玉樽辦東厨廣情故心相於闔門
置酒和樂欣欣遊馬後來轅車解輪今日同堂出門異
鄉別易會難各盡杯觴

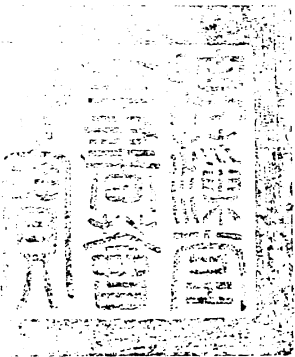
同前

元稹

當來日大難行前有坂後有坑大梁側小梁傾兩軸相
絞兩輪相撐大牛豎小牛橫鳥啄牛背足跌力瘳當來
日大難行太行雖險險可使平輪軸自撓牽制不停泥
潦漸久荆棘旋生行必不得不如不行



樂府詩集卷三十六



總校官進士臣胡榮

校對官庶吉士臣翟槐

騰錄監生臣溫之誠

騰錄舉人臣丁兆隆

欽定四庫全書薈要

集部

樂府詩集卷三十九

七至

詳校官候選知縣臣吳甸華



欽定四庫全書薈要卷一萬九千七百五十

集部

樂府詩集卷三十七

宋 郭茂倩 編

相和歌辭

瑟調曲

隴西行

古辭

一曰步出夏門行樂府解題曰古辭云天
上何所有歷歷種白榆始言婦有容色能

應門承賓次言善於主饋終言送迎有禮
此篇出諸集不入樂志若梁簡文隴西戰
地但言辛苦征戰佳人怨思而已王僧虔
技錄云隴西行歌武帝碣石文帝夏門二
篇通典曰秦置隴西郡以居隴坻之西為
名後魏兼置渭州禹貢曰導渭自鳥鼠同
穴即其地也今首陽山亦在焉

天上何所有歷歷種白榆
桂樹夾道生青龍對道隅
鳳

鳳鳴啾啾一母將九雛顧視世間人為樂甚獨殊好婦
出迎客顏色正敷愉伸腰再拜跪問客平安不請客北
堂上坐客氈氍氈清白各異樽酒上一作至正華疏酌酒
持與客客言主人持却略再拜跪然後持一杯談笑未
及竟左顧敕中厨促令辦麤飣慎莫使稽留廢禮送客
出盈盈府中趨送客亦不遠足不過門樞取婦得如此
齊姜亦不如健婦持門戶亦勝一丈夫

同前

陸機

我靜如鏡民動如烟事以形兆應以象懸豈曰無才世
鮮興賢

同前

謝靈運

昔在老子志

一作至

理成篇柱小傾大綆短絕泉鳥之棲

遊林壇

一作檀

是閒韶樂牢膳豈伊攸便胡為乖枉從表

方園耿耿僚志慊慊丘園善歌以詠言理成篇

同前

謝惠連

運有榮枯道有舒屈潛保黃裳顯服朱黻誰能守靜棄

華辭榮窮谷是處考槃是營千金不迴百代傳名厥包
者袖忘憂者萱何為有用自乖中原實摘柯摧葉殞條
煩

同前三首

梁簡文帝

邊秋胡馬肥雪中驚寇入勇氣時無侶輕兵救邊急沙
平不見虜嶂嶮還相及出塞豈成歌經川未遑汲烏孫
塗更阻康居路猶澀月暈抱龍城星眉照馬邑長安路
遠書不還寧知征人獨佇立

隴西四戰地羽檄歲時聞護羌擁漢節校尉立元勳石
門留鐵騎冰城息夜軍洗兵

丘一作

逢驟雨送陣出黃雲

沙長無止泊水脈屢縈分當思勒彘鼎無用想羅裙

悠悠懸旆旌知向隴西行減竈驅前馬銜枚進後兵沙
飛朝似幕雲起夜疑城迴山時阻路絕水極稽程往年
邛支服今歲單于平方觀凱樂盛飛蓋滿西京

同前

庾肩吾

借問隴西行何當驅馬征草合前迷路雲濃後暗城寄

語幽閨妾羅袖勿空榮

同前

王維

十里一走馬五里一揚鞭都護軍書至匈奴圍酒泉關
山正飛雪烽戍斷無烟

同前

耿緯

雪下陽關路人稀隴戍頭封狐猶未翦邊將豈無羞白
草三冬色黃雲萬里愁因思李都尉畢竟不封侯

同前

長孫左輔

陰雲凝朔氣隴上正飛雪四月草不生北風勁如切朝
來羽書急夜救長城窟道隘行不前相呼抱鞍歇人寒
指欲墮馬凍蹄亦裂射雁旋充飢斧冰還止渴寧辭解
圍鬪但恐乘疲沒早晚

一作望

邊候空歸來養羸卒

步出夏門

古辭

邪徑過空廬好人常獨居卒得神仙道上與天相扶過
謁王父母乃在太山隅離天四五里道逢赤松俱攬轡
為我御將吾上天遊天上何所有歷歷種白榆桂樹夾

道生青龍對伏跣

同前四解

魏武帝

雲行雨步超越九江之皋臨觀異同心意懷遊豫不知
當復何從經過至我碣石心惆悵我東海

雲行至
此為豔

東臨

碣石以觀滄海水何澹澹山島竦峙樹木叢生百草豐
茂秋風蕭瑟洪波湧起日月之行若出其中星漢粲爛
若出其裏幸甚至哉歌以詠志

一解
觀滄海

右

孟冬十月北

風徘徊天氣肅清繁霜霏霏鷓鴣晨鳴鴻雁南飛鷺鳥

潛藏能罷窟棲錢鑄停置農收積場逆旅整設以通賈

商幸甚至哉歌以詠志

二解 冬十月

右 鄉土不同河朔隆寒

流澌浮漂舟船行難雖不入地萱蘋深與水竭不流冰

堅可蹈土

一作

隱者貧勇俠輕非心常歎怨戚戚多悲

幸甚至哉歌以詠志

三解 河朔寒

右 神龜雖壽猶有竟時騰

蛇乘霧終為土灰驥老伏櫪志在千里烈士暮年壯心
不已盈縮之期不但在天養怡之福可得永年幸甚至

哉歌以詠志

四解 龜雖壽

右

同前二解

魏明帝

步出夏門東登首陽山嗟哉夷叔仲尼稱賢君子退讓
小人爭先惟斯二子于今稱傳林鍾受謝節改時遷日
月不居誰得久存善哉殊復善弦歌樂情解一商風夕起

悲彼秋蟬變形易色隨風東西乃眷西顧雲霧相連丹
霞蔽日彩虹帶天弱水潺潺葉落翩翩孤禽失羣悲鳴
其間善哉殊復善悲鳴在鳴其間解二朝遊青冷日莫嗟

歸朝遊止此為艷 躡迫日莫烏鵲南飛繞樹三匝何枝可依卒

逢風雨樹折枝推雄來驚雌雌獨愁棲夜失羣侶悲鳴
徘徊芄芄荆棘葛生綿綿感彼風人惆悵自憐月盈則
沖華不再繁古來之說嗟哉一言

誠迫下
為趨

右二曲魏晉樂所奏

丹霞蔽日行

魏文帝

丹霞蔽日采虹垂天谷水潺潺木落翩翩孤禽失羣悲
鳴雲間月盈則沖華不再繁古來有之嗟我何言

同前

曹植

紂為昏亂殘虐正周室何隆一門三聖牧野致功天
亦革命漢祖之興階秦之衰雖有南面王道陵夷炎光
再幽忽滅無遺

折楊柳行四解

古辭

古今樂錄曰王僧虔技錄云折楊柳行歌
文帝西山古默默二篇今不歌

默默施行違厥罰隨事來未喜殺龍逢桀放於鳴條
祖伊言不用紂頭懸白旄指鹿用為馬胡亥以喪軀

解二

解一

夫差臨命絕乃云負子胥戎王納女樂以亡其由余辟

馬禍及虢二國俱為墟

解三

三夫成市虎慈母投杼趨卞

和之則足接輿歸草廬

解四

同前四解

魏文帝

西山一何高高高殊無極上有兩仙僮不飲亦不食與

我一丸藥光耀有五色

解一

服藥四五日身體生羽翼輕

舉乘浮雲倏忽行萬億流覽觀四海茫茫非所識

解二

彭

祖稱七百悠悠安可原老聃適西戎于今竟不還王喬

假虛辭赤松垂空言

解三

達人識真偽愚夫好妄傳追念

往古事憤憤千萬端百家多迂怪聖道我所觀

解四

右一曲魏晉樂所奏

同前

陸機

邈矣垂天景壯哉奮地雷隆隆豈久響華華恒西墮日
落似有竟時逝恒若催仰悲朗月運坐觀璇蓋回盛門
無再入衰房莫苦閨人生固已短出處鮮為諧慷慨惟
昔人興此千載懷升龍悲絕處葛藟變條枚寤寐豈虛

歎曾是感與摧弭意無足歎願言有餘哀

同前二首

謝靈運

鬱鬱河邊樹青青野田草合我故鄉客將適萬里道妻
妾牽衣袂收淚沾懷抱還拊幼童子顧託兄與嫂辭訣
未及終嚴駕一何早負笻引文舟飢渴常不飽誰令爾
貧賤咨嗟何所道

騷屑出穴風揮霍見日雪颼颼無久搖皎皎幾時潔未
覺泮春冰已復謝秋節空對尺素遷獨視寸陰滅否桑

未易繫秦茅難重拔桑苧迭生運語默寄前哲

西門行六解

古辭

古今樂錄曰王僧虔技錄西門行歌古西
門一篇今不傳樂府解題曰古辭云出西
門步念之始言醇酒肥牛及時為樂次言
人生不滿百常懷千歲憂晝短苦夜長何
不秉燭遊終言貪財惜費為後世所嗤又
有順東西門行為三七言亦傷時顧陰有

類於此

出西門步念之今日不作樂當待何時解一夫為樂為樂

當及時何能坐愁怫鬱當復待來茲解二飲醇酒炙肥牛

請呼心所歡可用解愁憂解三人生不滿百常懷千歲憂

晝短苦夜長何不秉燭遊解四自非仙人王子喬計會壽

命難與期自非仙人王子喬計會壽命難與期解五人壽

非金石年命安可期貪財愛惜費但為後世嗤解六

右一曲晉樂所奏

出西門步念之今日不作樂當待何時逮為樂逮為樂
當及時何能愁怫鬱當復待來茲釀美酒炙肥牛請呼
心所懽可用解憂愁人生不滿百常懷千歲憂晝短苦
夜長何不秉燭遊遊行去去如雲除弊車羸馬為自儲

右一曲本辭

東門行四解

古辭

古今樂錄曰王僧虔技錄云東門行歌古
東門一篇今不歌樂府解題曰古詞云出

東門不顧歸入門悵欲悲言士有貧不安
其居者拔劍將去妻子牽衣留之願共舖
糜不求富貴且曰今時清不可為非也若
宋鮑照傷禽惡弦驚但傷離別而已

出東門不顧歸來入門悵欲悲盎中無斗儲還視桁上

無懸衣

一解

拔劍出門去兒女牽衣啼他家但願富貴賤

妾與君共舖糜

二解

共舖糜上用倉浪天故下為黃口小

兒今時清廉難犯教言君復自愛莫為非

三解

今時清廉

難犯教言君復自愛莫為非行吾去為遲平慎行望君

歸四
解

右一曲晉樂所奏

出東門不顧歸來入門悵欲悲盎中無斗米儲還視架
上無懸衣拔劍東門去舍中兒母牽衣啼他家但願富
貴賤妾與君共舖糜上用倉浪天故下當用此黃口兒
今非咄行吾去為遲白髮時下難久居

右一曲本辭

東門行

張駿

勾芒御春正衡紀運玉瓊明庶起祥風和氣翕來征慶
雲陰八極甘雨潤四垓昊天降靈澤朝日耀華精嘉苗
布原野百卉敷時榮鳩鵲與鶯黃間闕相和鳴芙蓉覆
靈沼香花揚芳馨春遊誠可樂感此白日傾休否有終
極落葉思本莖臨川悲逝者節變動中情

同前

鮑照

傷禽惡弦驚倦客惡離聲離聲斷客情賓御皆涕零涕

零心斷絕將去復還訣一息不相知何況異鄉別遙遙
征駕遠杳杳白一作落日晚居人掩閨卧行子夜中飯野
風吹草木行子心腸斷食梅常苦酸衣葛常苦寒絲竹
徒滿座憂人不解顏長歌欲自慰彌起長恨端

同前

柳宗元

漢家三十六將軍東方雷動橫陣雲雞鳴函谷客如霧
貌同心異不可數赤丸夜語飛電光徼巡司隸眠如羊
當街一叱百吏走馮敬胸中函匕首兇徒側耳潛慙心

悍臣破膽皆杜口魏王卧内藏兵符子西掩袂真無辜
羌胡轂下一朝起敵國舟中非所擬安陵誰辨削礪功
韓國詎明深井里絕咽斷骨那下補萬金寵贈不如土

東西門行

劉孝度

古今樂錄曰王僧虔技錄云東西門行今
不歌

廣津寒欲歇聯檣密纜收天高匝近岫江闊少方舟
餞淚留神眷離欵切私儔佇變齊兒俗當傳楚獻囚徒然

頌並命祗惡思如抽

却東西門行

魏明帝

古今樂錄曰王僧虔技錄云却東西門行
荀錄所載武帝鴻雁一篇今不傳

鴻雁出塞北乃在無人鄉舉翅萬餘里行止自成行冬
節食南稻春日復北翔田中有轉蓬隨風遠飄揚長與
故根絕萬歲不自當柰何此征夫安得去四方戎馬不
解鞍鎧甲不離傍冉冉老將至何時反故鄉神龍藏深

泉猛獸步高岡
狐死歸首丘
故鄉安可忘

右一曲晉樂所奏

同前

謝惠連

慷慨發相思
惆悵戀音徽
四節競闌候
六龍引積機
人生隨時變
遷化焉可祈
百年難必保
千慮盈懷之

同前

沈約

驅馬城西阿
遙眺想京闕
望極烟原盡
地遠山河沒
搖裝非短晨
還歌豈明發
修服悵邊羈
瞻途眇鄉謁
馳蓋

轉徂龍回星引奔月樂去哀鏡滿悲來壯心歇歲華委
徂貌年霜移莫髮辰物久侵晏征思坐淪越清氣掩行
夢憂原盪瀛渤一念起關山千里顧兵窟

鴻雁生塞北行

傅玄

鳳凰遠生海西及時崑山岡五德存羽儀和鳴定宮商
百鳥並侍左右鼓翼騰華光上熙遊雲日間千歲時來
翔孰若彼龍與龜曳尾泥中藏非雲雨則不升冬伏春
迺驥退哀此秋蘭草根絕隨化揚靈氣一何憂美萬里

馳芬芳常恐物易微歇一朝見棄忘

順東西門行

陸機

古今樂錄曰王僧虔技錄云順東西門行
今不歌

出西門望天庭陽谷既虛崦嵫盈感朝露悲人生逝者
若斯安得停桑樞戒蟋蟀鳴我今不樂歲聿征迨未暮
及時平置酒高堂宴友生激朗笛彈哀箏取樂今日盡
歡情

同前

謝靈運

出西門眺雲間揮斤扶木墜虞泉信道人鑒徂川思樂
暫拾誓不旋閔九九傷牛山宿心載違徒昔言競落運
務積年招命儕好相追牽酌芳醕奏繁弦惜寸陰情固
然

同前

謝靈運

哀朝菌閔積力遷化常然焉肯息及壯齒遇世直酌酪
華堂集親識抒情盡懽遣悽惻

樂府詩集卷三十七

欽定四庫全書薈要卷一萬九千七百五十一

集部

樂府詩集卷三十八

宋 郭茂倩 編

相和歌辭

瑟調曲

飲馬長城窟行

古 辭

一曰飲馬行長城秦所築以備胡者其下有泉窟可以飲馬古辭云青青河畔草絲

繇思遠道言征戍之客至於長城而飲其
馬婦人思念其勤勞故作是曲也酈道元
水經注曰始皇二十四年使太子扶蘇與
蒙恬築長城起自臨洮至于碣石東暨遼
海西並陰山凡萬餘里民怨勞苦故楊泉
物理論曰秦築長城死者相屬民歌曰生
男慎勿舉生女哺用脯不見長城下尸骸
相支柱其冤痛如此今白道南谷口有長

城自城北出有高坂傍有土穴出泉挹之
不窮歌錄云飲馬長城窟信非虛言也樂
府解題曰古詞傷良人遊蕩不歸或云蔡
邕之辭若魏陳琳辭云飲馬長城窟水寒
傷馬骨則言秦人苦長城之役也廣題曰
長城南有溪坂上有土窟窟中泉流漢時
將士征塞北皆飲馬此水也按趙武靈王
既襲胡服自代並陰山下至高闕為塞山

下有長城武靈王之所築也其山中斷望
之若雙闕所謂高闕者焉古今樂錄曰王
僧虔技錄云飲馬行今不歌

青青河畔草
絲絲思遠道
遠道不可思
宿昔夢見之
夢見在我傍
忽覺在他鄉
他鄉各異縣
展轉不相見
枯桑知天風
海水知天寒
入門各自媚
誰肯相為言
客從遠方來
遺我雙鯉魚
呼兒烹鯉魚
中有尺素書
長跪讀素書
書中竟何如
如上言加飡
食下言長相憶

同前

魏文帝

浮舟橫大江，討彼犯荆虜。
武將齊貫甲，征人伐金鼓。
長戟十萬隊，幽冀百石弩。
發機若雷電，一發連四五。

同前

陳琳

飲馬長城窟，水寒傷馬骨。
往謂長城吏，慎莫稽留太原卒。
官作自有程，舉築諧汝聲。
男兒寧當格鬪死，何能怫鬱築長城。
長城何連連，連連三千里。
邊城多健少，內舍多寡婦。
作書與內舍，便嫁莫留住。
善事新姑嫜，時時念

我故夫子報書往邊地君今出語一何鄙身在禍難中
何為稽留他家子生男慎莫舉生女哺用脯君獨不見
長城下死人骸骨相撐拄結髮行事君慊慊心意闕明
知邊地苦賤妾何能久自全

同前

傅 玄

青青河邊草悠悠萬里道草生在春時遠道還有期春
至草不生期盡歎無聲感物懷思心夢想發中情夢君
如鴛鴦比翼雲間翔既覺寂無見曠如參與商河洛自

用固不如中岳安回流不及反浮雲往自還悲風動思
心悠悠誰知者懸景無停居忽如馳駟馬傾耳懷音響
轉目淚雙墮生存無會期要君黃泉下

同前

陸機

驅馬陟陰山山高

一作陰

馬不前往問陰山候勁虜在燕

然戎車無停軌旌旆屢徂遷仰憑積雪巖俯涉堅冰川
冬來秋未反去家邈以緜獫狁亮未夷征人豈徒旋末
德爭先鳴凶器無兩全師克薄賞行軍沒微軀捐將遵

甘陳迹收功單于旃振旅勞歸去受爵豪街傳

同前

沈約

介馬渡龍堆塗縈馬屢迴前訪昌海驛雜種寇輪臺旌
幕卷烟雨徒御犯冰埃

同前

陳後主

征馬入他鄉山花此夜光離羣嘶向影因風屢動香月
色含城暗秋聲雜塞長何以酬君子馬草報疆場

同前

張正見

秋草朔風驚飲馬出長城羣驚還怯飲地險更宜行傷
冰斂凍足畏冷急寒聲無因度吳坂方復入羌城

同前

王 褒

北走長安道征騎每經過戰垣臨八陣旌門對兩和屯
兵戍隴北飲馬傍城阿雪深無復道冰合不生波塵飛
連陣聚沙平騎跡多昏昏隴坻月耿耿霧中河羽林猶
角觝將軍尚雅歌臨戎常拔劍蒙險屢提戈秋風鳴馬
首薄暮欲如何

同前

尚法師

長城征馬度橫行且勞羣入冰穿凍水飲浪聚流支澄
鞍如漬月照影若流雲別有長松氣自解逐將軍

同前

隋煬帝

肅肅秋風起悠悠行萬里萬里何所行橫漠築一作起長

城豈台小子知先聖之所營樹茲萬世策安此億兆生
詎敢憚焦思高枕於上京北河秉武節千里卷戎旌山
川互出沒原野窮超忽擬金止行陣鳴鼓興士卒千乘

萬騎動飲馬長城窟秋昏塞外雲霧暗關山月緣巖驛
馬上乘空烽火發借問長安侯單于入朝謁濁氣靜天
山晨光照高闕釋兵仍振旅要荒事方舉飲至告言旋
功歸清廟前

同前

唐太宗

塞外悲風切交河冰已結瀚海百重波陰山千里雪迴
戍危烽火層巒引高節悠悠卷旆飲馬出長城寒沙
連騎迹朔吹斷邊聲胡塵清玉塞羌笛韻金鉦絕漠干

戈戟車徒振原隰都尉反龍堆將軍旋馬邑揚麾氛霧
靜紀石功名立荒裔一戎衣雲臺凱歌入

同前

虞世南

馳馬渡河干流深馬渡難前途錦車使都護在樓蘭輕
騎猶銜勒疑兵尚解鞍温池一作泉下絕澗棧道接危巒
拓地勲未賞亡城律詎寬有月關猶暗經春隴尚寒雲
昏無復影冰合不聞湍懷君不可遇聊持報一餐

同前

袁朗

朔風動秋草清蹕長安道長城連不窮所以隔華戎規
模唯聖作荷負曉成功鳥庭已向內龍荒更鑿空玉關
塵卷靜金微路已通湯征隨北怨舜詠起南風畫野功
初立綏邊事云集朝服踐狼居凱歌旋馬邑山響傳鳳
吹霜華藻瓊釵屬國擁節歸單于欵闕入日落寒雲起
驚沙被原隰零落葉已寒河流清且急四時徭役盡千
載干戈戢太平今若斯汗馬竟無施唯當事筆硯歸去
草封禪

同前

王

瀚

長安少年無遠圖一生惟羨執金吾
騏驎前殿拜天子走馬為君西擊胡
胡沙獵獵吹人面漢虜相逢不相見
遙聞鞞鼓動地來傳道單于夜猶戰
此時顧恩寧顧身為君一行推萬人
壯士揮戈回白日單于濺血染朱輪
回來飲馬長城窟長城道傍多白骨
問之耆老何代人云是秦王築城卒
黃昏塞北無人烟鬼哭啾啾聲沸天
無罪見誅功不賞孤魂流落此城邊
當昔秦王按劍起

諸侯膝行不敢視富國彊兵二十年築怨興徑九千里
秦王築城何太愚天實亡秦非北胡一朝禍起蕭牆內
渭水咸陽不復都

同前

王建

長城窟長城窟邊多馬骨古來此地無井泉賴得秦家
築城卒征人飲馬愁不回長城變作望鄉堆蹄跡未乾
人去近續後馬來泥汗盡枕弓睡着待水生不見陰山
在前陣馬蹄足脫裝馬頭健兒戰死誰封侯

同前

僧子蘭

游客長城下飲馬長城窟馬嘶聞水腥為浸征人骨豈
不是流泉終不成潺湲洗盡骨上土不洗骨中冤骨若
比流水四海有還魂空流嗚咽聲聲中疑是言

青青河畔草

王融

容容寒烟起翹翹望行子行子殊未歸寤寐若容輝夜
中心愛促覺後阻河曲河曲萬里餘情交襟袖疎珠露
春華返璿霜秋照晚入室怨蛾眉情歸為誰婉

同前

沈約

漠漠牀上塵心中憶故人故人不可憶中夜長歎息歎
息想容儀不言長別離別離稍已久空牀寄酒杯

同前

何遜

春蘭已應好折花望遠道秋夜苦復長抱枕向空牀吹
臺下促節不言於此別歌筵掩團扇何時一相見弦絕
一作斷
猶依軫葉落裁下枝即此雖云別方我未成離

同前

梁武帝

幕幕繡戶絲悠悠懷昔期昔期久不歸鄉國曠音輝音
輝空結遲半寢覺如至既寤了無形與君隔平生月以
雲掩光葉以霜摧老當途競自容莫肯為妾道

同前

荀祖

熒熒山上火迢迢隔隴左隴左不可至精爽通寤寐寤
寐衾幃同忽覺在他邦他邦各異邑相逐不相及迷墟
在望烟木落知冰堅升朝各自進誰肯相攀牽客從北
方來遺我端弋締命僕開弋締中有隱起珪長跪讀隱

珪辭苦聲亦悽上言各努力下言長相懷

泛舟橫大江

梁簡文帝

魏文帝飲馬長城窟行曰泛舟橫大江因
以為題也

滄波白日暉遊子出王畿
旁望重山轉前觀遠帆稀
廣水浮雲吹江風引夜衣
孤雁同洲宿寒鳥夾浦飛
行客誰多病當念早旋歸

同前

張正見

大江修且闊揚舳度回磯波中畫鷁涌帆上錦花飛舟
移歷浦月櫂舉濕春衣王孫客若遠詎待送將歸

上留田行

魏文帝

古今樂錄曰王僧虔技錄有上留田行今
不歌崔豹古今注曰上留田地名也人有
父母死不字其孤弟者隣人為其弟作悲
歌以風其兄注曰上留田樂府廣題曰蓋
漢世人也云里中有啼兒似類親父子回

車問啼兒慷慨不可止

居世一何不同上留田富人食稻與梁上留田貧子食
糟與糠上留田貧賤亦何傷上留田祿命懸在蒼天上
留田今爾歎息將欲誰怨上留田

同前

陸機

嗟行人之藹藹駿馬陟原風馳輕舟汎川雷邁寒往暑
來相尋零雪霏霏集宇悲風徘徊入襟歲華冉冉方除
我思纏綿未紓感時悼逝悽如

同前

謝靈運

薄遊出彼東道上留田薄遊出彼東道上留田循聽一
何轟轟上留田澄川一何皎皎上留田悠哉暵矣征夫
上留田悠哉暵矣征夫上留田兩服上阪電遊上留田
舫舟下游颺驅上留田此別既久無適上留田此別既
久無適上留田寸心繫在萬里上留田尺素遵此千夕
上留田秋冬迭相去就上留田秋冬迭相去就上留田
素雪紛紛鶴委上留田清風颺颺入袖上留田歲云暮

矣增憂上留田歲云暮矣增憂上留田誠知運來詎抑
上留田熟視年往莫留上留田

同前

梁簡文帝

正月土膏初欲發天馬照耀動農祥田家斗酒羣相勞
為歌長安金鳳凰

同前

李白

行至上留田孤墳何崢嶸積此萬古恨春草不復生悲
風四邊來腸斷白楊聲借問誰家地埋沒蒿里塋古老

向余言言是上留田蓬科馬鬣今已平昔之弟死兄不
葬他人於此舉銘旌一鳥死百鳥鳴一獸走百獸驚恒
山之禽別離苦欲去迴翔不能征田氏倉卒骨肉分青
天白日摧紫荆交柯之木本同形東枝顛顛西枝榮無
心之物尚如此參商胡乃尋天兵孤竹延陵讓國揚名
高風緬邈積波激清尺布之誣塞耳不能聽

同前

僧貫休

父不父兄不兄上留田蝥賊生徒陟崗淚崢嶸我欲使

諸凡鳥雀盡變為鵲鴿我欲使諸凡草木盡變為田荆
隣人歌隣人歌古風清風生

新城安樂宮

梁簡文帝

古今樂錄曰王僧虔技錄有新城安樂宮
行今不歌樂府解題曰新城安樂宮行備
言雕飾刻斲之美也

遙看雲霧中刻桷映丹紅珠簾通晚日金華拂夜風欲
知歌管處來過安樂宮

同前

陰鏗

新宮實壯哉，雲裏望樓臺。
迢遞翔鷗仰，聯翩賀燕來。
重寒露，簷宿返景夏蓮開。
砌石披新錦，花梁畫早梅。
欲知安樂盛，歌管雜塵埃。

同前

陳子良

春色照蘭宮，秦女且牕中。
柳葉來眉上，桃花落臉紅。
拂塵開扇匣，卷帳却薰籠。
衫薄偏憎日，裙輕更畏風。

安樂宮

李賀

深一作漆井桐烏起尚復牽清水未盥邵陵王瓶中弄長

翠新城安樂宮宮如鳳凰翅歌迴蠟板鳴大綰提壺使

一作左綰

綠繁悲水曲茱萸別秋子

提壺伎

婦病行

古辭

婦病連年累歲傳呼丈人前一言當言未及得言不知
淚下一何翩翩屬累君兩三孤子莫我兒飢且寒有過
慎莫笞笞行當折搖思復念之亂曰抱時無衣襦復無
裏閉門塞牖舍孤兒到市道逢親交泣坐不能起從乞

求與孤買餌對交啼泣淚不可止我欲不傷悲不能已
探懷中錢持授交入門見孤兒啼索其母抱徘徊空舍
中行復爾耳棄置勿復道

同前

江總

窈窕懷貞室風流挾琴婦唯將角枕卧自影啼妝久羞
開翡翠帷嬾對蒲萄酒深悲在縑素託意忘箕箒夫婿
府中趨誰能大垂手

孤兒行

古辭

孤子生行一曰孤兒行古辭言孤兒為兄
嫂所苦難與久居也歌錄曰孤子生行亦
曰放歌行樂府解題曰鮑照放歌行云蓼
蟲避葵堇言朝廷方盛君上好才何為臨
歧相將去也

孤兒生孤子遇生命獨當苦父母在時乘堅車駕駟馬
父母已去兄嫂令我行賈南到九江東到齊與魯臘月
來歸不敢自言苦頭多蟣虱面目多塵大兄言辦飯大

嫂言視馬上高堂行取殿下堂孤兒淚下如雨使我朝
行汲暮得水來歸手為錯足下無菲愴愴履霜中多疾
藜拔斷疾藜腸月中愴欲悲淚下漉漉清涕累累冬無
複襦夏無單衣居生不樂不如早去下從地下黃泉春
氣動草萌芽三月蠶桑六月收瓜將是瓜車來到還家
瓜車反覆助我者少啣瓜者多願還我蒂兄與嫂嚴獨
且急歸當與校計亂日里中一何說說願欲寄尺書將
與地下父母兄嫂難與久居

放歌行

傅玄

靈龜有枯甲神龍有腐鱗人無千歲壽存質空相因朝
露尚移景促哉水上塵丘冢如履綦不識故與新高樹
來悲風松柏垂威神曠野何蕭條顧望無生人但見狐
狸迹虎豹自成羣孤雛攀樹鳴離鳥何繽紛愁子多哀
心塞耳不忍聞長嘯淚雨下太息氣成雲

同前

鮑照

蓼蟲避葵莖習苦不言非

一作排

小人自齷齪安知曠士

懷雞鳴洛城裏禁門平旦開冠蓋縱橫至車騎四方來
素帶曳長飈華纓結遠埃日中安能止鍾鳴猶未歸夷
世不可逢賢君信愛才明睿自天斷不受外嫌猜一言
分珪爵片善辭草萊豈伊白璧賜將起黃金臺今君有
何疾臨路獨遲回

同前

王昌齡

南渡洛陽津西望十二樓明堂坐天子月朔朝諸侯清
樂動千門皇風被九州慶雲從東來泱泱抱日流昇平

貴論道文墨將何求有詔徵草澤微誠獻謀猷冠冕如
星羅拜揖曹與周望塵非吾事入賦且遲留幸蒙國士
識因脫負薪表今者放歌行以慰梁甫愁但營數斗祿
奉養母豐羞若得金膏遂飛雲亦可儔

樂府詩集卷三十八