

四庫全書薈要·乾隆御覽本

集部

御定歷代賦彙卷二

天象

象賦

唐林琨

載詳圖籍爰尋古往功闢二儀物標萬象既拆之於混沌亦聞之於惚恍雖處中而可求信居外而能想陰陽式布造化斯分江河草木日月煙雲或毓靈而稟氣或照曜而氛氲不因象而可覩豈無聲而得聞仰察天文

俯觀地理燦爛星布巍峩嶽峙或守位而不易或鎮方  
而恒止不因象之所尊豈為君而勝紀至若刻鳳之琴  
盤龍之鏡開玉軫以交錯寫菱花而輝映聲信美而具  
出質含虛而轉靜不因象而可識豈克愛而為盛則有  
大樂鼓吹聖人輿蹕備禮而制乘時而出宛轉國門透  
迤天術不因象之為用豈二儀而不失物皆有象象必  
可觀聽之則易審之則難借如玉京上天貝闕中海其  
名可識其象安在象以影隨影圖象遍居暗莫察因明

則見衆象之德唯人是則任以去留委其通塞則有心  
沉迹淪栖遲問津無才補國用道藏身頽水尋隱商山  
訪真欣逢道遠應時來賓既無容而可託空以象而為  
親

厯象賦

宋 汪應時

昔在帝堯上玄契運欽若乾乾厥機斯朕於是仰觀冥  
漠俯合順承中才既同秩秩明明乃命羲和徵於厯象  
施厥攸行奠其所向於時大化降格肸蠁眈眈無聲或



應無臭或符羲和乃凜雪靈臺三月閒居拜手稽首對  
越而陳辭曰蓋聞混沌未分胚胚渾渾盤古莫遙其幽  
原天皇莫測其妙門泰真曷剖二氣何根象運度分孰  
推奚陳居高聽卑臣願諦聞於是大化窈窕芴荒斂陰  
儵陽曠耳殷聰疑悶而張若有言曰爰有太易始素之  
凝瀕洞鴻濛無埒無形塊兮杳杳北兮冥冥淪網緼而  
溟滓習沕穆以彭宏極體閭而彌著玄機嬗以相乘翕  
若欲納倏夏崢嶸或黃而芽或玄而萌或敘昆侖之會

或流熠煜之晶合沖融而厚積散磅礴而輕清於是坤  
豁乾行離明艮列罔直蒙酋祛嘔未徹徒觀夫天之體  
也則莽莽茫茫奕奕洋洋悠悠蒼蒼倚圓蓋而西傾揭  
轂軸而左行遼乎百萬之程縉北極而回翔樞紐會乎  
羣帝閭闔開乎無旁沉洪鈞於太一媿蕃彙於東皇豐  
隆翼其雲從兮維軸奄其摧藏雷鬱律於埽窗兮電礪  
礪於藩庭合化育乎橐籥播消息夫強陽肆權輿於衆  
有害劉獮於金衡戒黃人兮守日顧青女兮為霜詔招

搖使服采兮夾玄冥以縱橫奉圓靈以獻功兮循五勝  
而會同雌雄代興而順至端倪呈露以低昂上漠漠其  
罔窮兮下滌澗其莫量原夫曜靈肇構則燁赫工鑪轉  
車先道燿然而頽黯然而顛炯咸池瀆虞淵浸濛汜浴  
甘泉六龍頓馭於扶桑之谷神鳥駭翼於若木之巔晷  
煥燦爛瞳矓的皦追天健以積遲成歲功而周集於是  
望舒配德魄影虛恒鑣轡金樞匝地聯升裴迴纖阿以  
後陽明世冥眴而無見若右旋而迅征惟播氣之生和

次十二而有定胸眺獻警拙望持盈珥蚩委氣行嗣垂  
精數桂華棲顧兔斂羣芒開太素朝輝淪夜色布蓋鼎  
鼎以示謙亦蒸蒸而比數其星則乍隱乍彰英熒綽約  
嚶嚶爛編照灼焯爍峙一極之常居紫宮煌於霄堦閣  
道絕而抵營辰次迢迢而不可度捩斗司時攜角枕參  
烏龍虛昴殷乎四垠順軌徵休鬪蝕形愆凌歷合散變  
現紛紜石化而融肉隕而薰事劇則蚩旗動色時和則  
良策陵雲熙景曜之悠揚挾卿瑞之輪困鑿治忽於幾

微節氣候之深沉若乃水氣金精潛明大稷乘五月以  
發基肇一陰而符績英華宛轉其上浮經緯包含而東  
極違坤抵艮左界西流乘槎支石河鼓列鈎認山河於  
兩戒辨分野乎中州俾彼昭回維天河漢秋達於霄地  
涵猶半二道合津尾箕斯判故任貢者得以上稽而馮  
相者資焉縱觀於是乎庖羲拓制軒轅著謨爰命南黎  
靈憲是圖史區候景帝儀畫運調歷既成伶律隸壽起  
玄枵之歷歷竟營定之渠渠規觜觶之感感誕東井之

餘餘白園彰而黑青應黃道正而闇輝除控橈槍而不  
亭掩流火而為烏視中星以布政奠長生而恢摹保章  
孜孜以救弊推步斤斤而告猷乃俾爰譽繼統容成垂  
跡用錫爾唐悉其規護宣夜製存蓋渾兼作載二道之  
璣衡貫四遊之儀則經緯炳然環輪交錯立解股於往  
齡闡神智於來學區躔度驗提陬標星紀歷降婁鷄首  
奔析木周倚盈虛於氣朔該次舍而推求王居門兮協  
初建歲成章兮諸福薦玉燭調兮百谷蕃於萬年兮穆

天眷於是義和凌兢徒靡佩服無渝誕依元化敬授人時

大演虛其一賦

以首先處虛用隨數為韻

唐謝觀

大演之數五十其用四十有九未諭一之本未徒訝數之奇偶於是稽所據推所受以不用為用端以非數為數首方知一不可見上不在天一不可尋下不在田是太極含三之本居混元不二之筌成出天入地之契乘屈伸合散之權作數之本為唱之先伏質於無體之體

反形於自然而然則無者有之宗有者無之據一從虛而體立數憑一而神助舒而用萬象自虛無而來攝而終萬象復虛無而去安得不存我而立因我而著昧者以此一為無用之徒先聖以此一為庶幾之處是以捨此則數不足兼之則義有餘終萬物之末始萬物之初在窮理以考實勿存形而課虛亦猶一人無為兆人欣從一氣無體羣生所共本立而道存主適而臣從若十二月之輪轉不宰者歲之宗三十輻之運行無有者車



之用今則以未分而象太極中分而象二儀未分而百  
事隱中分而百事隨然後四四而布七七而具可以明  
淺深可以明好惡總而舉也叶仲尼知命之壽考其成  
焉契伯玉識非之數儻明得一之義庶達傳心之路

光賦

唐  
甘子布

原夫陽之化陰之融功斯玄理斯妙故沉凝者顯象清  
貞者流耀惟茲光之焞爚闢重昏以臨照夫其明滅靡  
定虛無罕測道叶神氣功侔夜力寄方圓以分影逐玄

黃以變色鑑無隱而不彰狀雖空而可識類至人之虛  
已同日月於玄德若夫丹鳥啟旭彤曜麗空藻晨霞而  
飛綺曠晚靄而生紅發菱花於玄鏡轉蕙葉於清風故  
其稱物咸燭呈形彼景逗幽隙而露纖埃漏疎林而分  
細影從盈空而不積雖駿奔其如靜至如銀河披暄金  
颼送清孤圓上魄飛鏡流明沉露文而委淨浮水浪以  
搖輕雖視之若溢而攬之不盈亦有鳧燈敲吐蘭缸彩  
發煙奪銀燭輝凌練月破錦幃之宵晦假瓊璧之餘晰

况復玉關秋燧紫塞涼烽開暗空於千里徹夜宮之九重代羽書而揭誓豈飛驛而齊蹤且夫遇蒙則戢因通則揚乘物無朕適變無方大則彌於橐籥小則細於毫芒寧雨露之不潤匪寒暑之能傷歷衆妙而校德固莫善於斯光想貴和於聃叟咸稱葆於蒙莊悟燭無之見獲誠暗投之不藏鏡茲道之用舍乃君子之行藏

氣賦

唐張文

若夫氣之為物也寥廓無象中虛自然激混混而為地

蔚蒼蒼而稱天其下降也日月星辰著矣其上騰也山河樹木生焉虹樓隱於雲際蜃閣浮於海邊聖人遇之而為主道士餐之而得仙紛蓋松而吐霧擁鑪柏而生煙若乃變化千體包含萬類結慶呈祥敷榮表瑞翳春榮而綺靡籠秋壑而枯頽噴朝霞而共丹騰晚靄而孤翠觸途無限遇物相因扶心體而為命運手足而為身九闕用而殞魄六腑通而谷神朦朧虎岫晻曖龍津重輝贊於太子五色彰於異人出春陵而表貺度函關而

浮真既霏微以蒼蔚復蕭索而輪困象圓光於淺暉搖  
碎影於微塵爾其壹齋無窮墳篋異態乍舒乍卷如顯  
如晦罕養懸匏虛驚眾賴或散漫而成羅綺或昭彰而  
為黼黻昏曉樹而沉沉幕遙峰而靄靄至若噓精吸液  
含風吐雲拂鮑肆而均臭凝麝幃而共芬和妝臺之豔  
粉雜舞閣之輕裙汎蘇臯而鬱郁襲桃徑之氛氲有色  
可見無聲可聞助鷺杯之桂馥添鳳俎之蘭薰舂蜜難  
名睢盱不測隨致動靜與時消息聚散無定盈虧獨全

其織也入於有象其大也出於無邊憑太虛而作宅終造化而為年隨之不見其後迎之不見其前惟恍惟惚玄之又玄吾不知其誰氏之子象帝之先

氣賦

有序

唐闕名

余嘗志於玄言每尋莊老莫不虛心竦神銳精厲志究夫道源孰不因氣而生者其功也大其應也細述之無已遂成賦曰

二儀混合兮成天地四氣汗漫兮育萬類離雲騰陵而

千峰崔嵬震風颺颺而百卉蕙翠宵中星虛則大火西  
流律應黃鍾而凝陰東萃惟茲氣之浩然胡應物之無  
匱若乃假名為聲託體而成憑乎動息美惡必呈挫銳  
解紛庶同歸乎老氏虛心弱志或契合於莊生逆之為  
怒順之為貞縱之則逸舍之則盈若也勇冠三軍神雄  
思銳善戰善勝徒激憤於項王嘉謀嘉猷望旗靡於曹  
劌爾其瞻白虹之貫日眺紫氣之衝牛應精誠之所感  
顯神異之潛周隨時變易物莫能儔則知氣之為用其

道飛浮或聚或散處剛處柔能從達人之性偏攻思婦  
之愁其興也勃其忘也休伊萬古之造化胡六合之因  
由陰陽以之準則天地以之通流匪斯文之可測終銘  
簡於千秋

空賦

以平上去入終  
而復始為韻

唐闕名

觀夫物則有名而有竭空則無竭而有名以空自命何  
縮何盈搏之不得書之不明二儀肇分運寒暑則與時  
而應百功勤務鑿戶牖則用之以貞泰山岌而不以為



阻鴻毛至而不以為輕恬澹者體之而為性澆浮者象  
之而為情情性之別其稟殊呈是知均乎空者既若茲  
倍乎空者竟如彼卷之潛方寸之內舒之盈宇宙之裏  
上皇得之而化淳季葉失之而亂起妙一以為稱總萬  
以歸理詎華說之所精非挾藻之能擬及夫天朗氣高  
地平風暢颺飛鴻六翮之遠彰彩雲五色之狀若士九  
垓以冥期蘭子七劍以寥亮背之而騁捷遂之而攸向  
同橐籥之罔窮越視聽之餘量况使皓鶴聞天白駒出

谷園園鞠草洞簫生曲歟是時端拱聖皇坐嘯英牧斲  
勞求士永介戢祿事無事為無為衢常樽滿路不拾遺  
蓋有由而致之

空賦

唐闕名

無德而稱者則其稱不朽無形而用者則其用不窮若  
乃質混沌氣鴻濛生天地之始匝天地之中不可知詰  
其名曰空夫空也者迎之不見其首隨之不見其後聽  
之不聞搏之不有舒之則遠攬之則不盈一手

體無涯以為大物有來而必受徒意其湛爾無營飄然  
至輕向遙山而似畫對澄浦而同清大而觀之則泮漫  
兮類元胎之貌審而察之則眇漠兮凝至道之精故老  
氏曰有物混成先天地生寂兮寥兮孰能為其損益不  
皦不昧安可議其幽明利萬物有含容之德包二儀有  
覆載之名草木資空以長茂日月乘空以運行霜鴈雲  
鵬非空無以矯其翼喬鷲幽鳥非空無以習其聲夫天  
之無言不能去蒼蒼之象風之無色不能閱蕭蕭之響

陰陽者氣猶不免於推遷躔次雖高亦未離於測想豈  
若宵兮冥兮吾則不知其靈浩兮蕩兮吾則不知其廣  
含太化以虛無起神功而惚恍善計者無所用其籌策  
善觀者無以勞其俯仰故能象帝之先玄之又玄以無  
有入無間引微明於纖隙混餘碧於長天隨時小大應  
物周旋處覆盆而俱暗引測管而同圓入枝間而帶影  
通野外以含煙或高深放曠或委曲連縣雖可名而可  
道終默然而澹然則有間居至人宴坐開士黜聰明以

反聽閉戶庭而隱几既而諦想羣物深觀至理窮未來  
寂滅之端探過去混元之始見衆生生而不失大化化  
而無已知有為盡於無形化萬物歸於一指然後色空  
皆泯驗先覺於輪王物我俱齊得真筌於莊子已矣哉  
杳杳茫茫地久天長非色非想不存不亡故知大象無  
形去文質而成體至恒不變混今古以為常然則無施  
不適用無方作器以虛中為貴接賢以虛左為良亦  
有譚國大夫嗟已空於杼軸倡樓孤妾怨難守於空牀

當今四海會同羣方清晏邦國有不空之歌太史絕三  
空之諫獨有文章游子書劍沉淪出門以虛舟遇物入  
室以虛白全真生也數奇每有書空之藪長而樂道猶  
在屢空之貧惜揚名之未達恨干祿之無津敢作課虛  
之頌用投虛受之人

空賦

唐郭適

造化之工稽夫有名之域察以無象之中彼去有而含  
體乃因無而立空極乾坤之包汗漫何宵眇與沖融且

希夷難變而橐籥周窮神禹莫知其至離婁安覩其終  
墜露有聲杳然聞皓鶴之唳太虛無礙豈獨發醯雞之  
蒙則七曜垂文八紘作紀應類示跡變態無已顛氣浹  
而流英飛霞散而成綺順晝夜以明晦涵混元而古始  
及夫長風清驟雨霽或暝魄初滿或朝陽不翳千里若  
鏡合止水而澄鮮四野無塵分遠山之虧蔽理通一貫  
施及多族忘取舍而惟靜任細大而皆足溟漲會百川  
之宗簫管達五音之目墨客臨而責有賦見平原老氏

酌以當無道幾牝谷戶牖致有空之用人神終害盈之  
黷故至人得之於無心公綽寘之於不欲欽若聖君赫  
赫良牧英英巖穴靜而賢舉囹圄空而法平湛虛明而  
玄鑒在虛受而澄清無談天之逸藻慙叩寂以求聲

空賦

唐  
張鳴鶴

造化不測長空浩然生於未有物莫能先故其走目遐  
甸幽不可見流聽高冥漸不可聽既從天而共色又鑒  
水而同形若乃變化隨時憑乎動止韶容春遍火雲夏



起流電奪目殷雷激耳立繞樹之千巖廣長風之萬里  
驚飈既臨彩虹破陰雨盡天遠雲空澗深百尺樓頭見  
朝陽之赫奕九重宮裏聞衆鳥之喧林何高秋之遼迴  
至窮冬而不極感在物之捐華益窮人之歎息惟長空  
之愛此終生靈兮動植歌和光以同塵每因空以悟色  
至人恬澹既將玄之又玄小智多非豈斯文之果測

明賦

從入至  
平為韻

唐田沉

夫何明之為用將燭幽以鑒默故日有朝靈月有宵德

衆星垂耀於穹昊燭火與螢而不息皆能懷獨見之明  
破重昏之匿使晨臨者可分於丹素夜視者不謬於南  
北蓋所謂明明在上以為人極者也至如桂花未魄虞  
泉斂暝幽室何觀空堂靜聽飛落木於軒砌吟暮蟲於  
行徑則有銀燭初然蘭膏未罄昭昭耀耀亦何其盛况  
乎秦宮曉鑿溜川秋水君子思正其莊容粲兮用修其  
臚理或拂金光之清景愛瑤華之特起或指波瀾之碧  
池玩澄泉而未已然非大道之道至白之光且日月聞

浮雲之蔽燎火有撲滅之常水猶人撓錦以塵障豈夫  
穆穆天子德昭晰以蕙馥皇皇侯伯心赫烈而椒芳寸  
心所燭萬物無藏既臨表以識裏仍察陰而辨陽然後  
禮樂設文武張明珠不混於江浦美玉無韞於山岡幽  
藪盡拔蒙潛載陽由是觀之則燭龍之遐昭離婁之遠  
望魏乘之所炫蘇績之攸傷安得儔其小大與短長而  
已哉

日賦

唐  
王捧珪

杲杲太陽昇自扶桑既移晷而高下亦候時而短長其  
沒也天地為之黯色其出也遠近為之生光及夫春景  
初動寒威始歇煦百川以冰開煖千林而花發行乎赤  
道應其朱明煎綠潭而水沸爛青雲而火生於斯之時  
誠可畏也既而暑退涼進煙歸霧返懸淨影以悠揚度  
斜暉而晼晚送秋景之已末屬冬陰之方盛融晴雪而  
曠朗曝晨霜而溫映於斯之時誠可愛也故能明以成  
象高以臨空有形必鑒無幽不通在七政雖擅其長照

萬物不競其功抱三足之靈烏挂五彩之輕虹魯陽揮  
戈而三舍漢皇握鏡而再中曜凝霜而輕白帶飛霞而  
澹紅皎兮潔每守團圓不虧缺矐兮矐暮落西山朝海  
東誰復知其動靜安能察其始終徒美其委質上浮流  
光下濟不擇好惡不遺巨細葵藿向之傾心旂常畫以  
增麗匪杖策之能及豈長繩之可繫至若熒火聚然魚  
燭竝爇明月高映繁星遠列爭散彩以炫晃競騰暉以  
照晰見白日之一臨總光沉而影滅則知赫然作色無

物不憚溫然為容有情皆玩終而復始既明且煥自非  
造化之至精焉能作羣生之壯觀

日賦

唐  
李邕

惟元氣之播儀式景曜之騰烈倚崇蓋而西轉駿流光  
之東晰豈盈縮兮彌歲亦畏愛于異節暇淑色而布蘇  
赫炎氛而生熱所謂純精至高至明燭龍照灼以首事  
跋烏奮迅而演成開天地之司目為帝王之我兄文思  
以之寅餞神武以之揭行是以節朝有政逮晨未餐揚

暉而四方動色霽景而萬物聳觀豁雲霧之凝暗解雪  
霜之冱寒願揮戈兮再晝侯傾藿于長安至若瑞氣浮  
煙休徵抱戴乍出海而融朗忽飛天而光大千里發乎  
主明五色見於時泰將閉閣兮永言豈覆盆兮貽悔則  
有懷人惆悵酌醴獻酬冥一醉兮千日渴一日兮三秋  
昔定鼎兮卜洛彼昇天兮上遊處立觀於溟渤遂測景  
於嵩立借如夸父棄策奔走何益夫子重陰道業所欽  
歎遲遲之春日阻悠悠之宿心惜落照於崇木重遙思

於竹林粵若飛箭易及長繩難駐知息影之未寧喜傾  
蓋之相遇始曝書兮多暇復炙背子成趣見蘭蕙之有  
暉想桃李之可樹別有誓以期皦至以憂長既中時而  
必彗亦後甲而見陽與聖人子齊朗宜君子兮借光卜  
在地而占吉說通夢而尋昌匪直燭之滅私行之惟則  
若御車之有輪豈搏空之無翼固幹運兮誰使諒周行  
而不息重光起於一人合璧旋於八極觀乎翠萍生寶  
赤羽從軍儻一編之欲授曷三餘之敢聞夕沒銜於黛



嶽朝隳夾於火雲何白駒之激急致華髮之繽紛若乃  
江湖積氣霧雨經時莓苔連於枕石泥濘汨於川坻仰  
蒼蒼而不見俟杲杲而常欺將遣慰兮安適每沉冥予  
自悲借如謫居海上喟息天間有哀猿兮斷續無飛鳥  
兮往還事填膺於瘴癘情滿目於雲山未回光於東闕  
猶屈指於南蠻乃舉手而歌曰披雲覩日兮目則明就  
日瞻雲兮心若驚日爾一日兮何道時哉幾時兮此生

日賦

唐李為

仲春上日率公卿大夫朝日於東郊祇祀畢太史進曰  
夫日統七紀周旋天地國家災祥之至也惟唐文明日  
德不愆今陛下又親設弟禮天下煥爛上曰朕不足以  
配日然國經在乎上爾即司之於日有見可使朕聞之  
乎太史曰臣聞天高無程日為大明天為至陽日為陽  
精則日於天為子象也在人為主在天為日其高明一  
也日之初將出兮東方霍曠烘煌地外洩光陰雲含明  
閃閃熒熒火炬縱橫漸高如懸或若輓上於天而傍倚

諸山海水血色龍魚騰翻上浮焦煙創業之象也日之  
中聚燄成珠攢劍成輪青天而白白雲而赤赭赭奕奕  
曾不得定目太虛為之晃惑萬物依乎地無不自識太  
平之象也春之日蔥籠通曠霍爍晴空赫為大笑滿天  
地喜江風晴起錦文出水米錯爛斑花樹之間新蕊粉  
融萬燈無煙一拂雕梁嬌霞溢乎殿堂續壁連光温皎  
生苟仁恩之象也夏之日烘彤至勃六合焚炙風不能  
為氣天地變色不勝其猛乍搖紫影所照之穴化為火

井草木如燒而未乾焦泉池如炊若將涌沸炎威逼人  
疑欲附地或透入室壁潛蒸簟席威怒之象也其於小  
則草芥游蟲戶網隙塵各示其容其為大則東而引千  
萬里不見其近出西而引千萬里不見其遠及將暮也  
爍乎而低澹乎而頽忽乎變容赤蓋下空埃塵濛籠渾  
渾黃黃漸無精光黯黹殷顏不留山巔即墜乎窮泉丹  
霞染雲皴皴半天暝陰夕靄蒼蔚霽霽餘光無采暫明  
乎千里之外烏鵲尚鳴新月已生長夜自清今昔頓成

良可悲乎夫日之不永也甚矣人之言卯比及看巳可  
食人之言午比及看巳欲是是故聖人寸陰而惜願陞  
下朝視之思創業之難暮視之感淪革之易春夏視之  
調喜怒之節中視之將偃乎大平之地又何求焉臣又  
聞之聖人為君日祥屢臻五色煜煜天地同文昏弱之  
代吞蝕不暇列宿不沒晝而為夜可不務乎故天有日  
不能自靈日有光不能自明待聖人而明之也

慶雲抱日賦

以雲日輝映精  
彩相耀為韻

唐

闕名

太陽之昇兮鏘景氣而澄氤氲聖人之德兮上蔚結而生慶雲外浮相煥中映成文郁郁昱昱續續紛紛粲乎若組繡之縈寶鏡翊兮若申甫之相明君無心而生應德而出不曜青以干呂能叶慶以扶日縹緲蜿蜒游龍相逐而不如斐亶葳蕤彩蜺舒狀而難匹始流形於孤嶽終垂象於九圍麗碧霄以增媚捧金烏而徐飛感覆幬之仁效靈表瑞憑玄黃之氣耀影含輝夫天道無言以物應聖聖功不宰物自效命故有非煙非雲為祥為

慶付我元吉彰我元盛豈徒衆彩錯出重輪交映者哉  
且日者實也象君而貞明雲者運也應時而發生就日  
而浮若就君之朝聘五色成象告五方之和平騰乎天  
假其陰隲見於晝資厥炎精懿乎煌煌燭空煜煜呈彩  
域中之目無不仰觀天下之心若有所待何必蒼梧稱  
美橫汾是載者乎夫變化翕忽希夷混茫理至則無幽  
不感德盛則化妖為祥煥厥霄極亘於天光彼丹甑玉  
燭莫英芝房孰若此感化而見五彩其相者焉是知聖

與冥通理由感召故我后之盛德不求彰而自耀

慶雲抱日賦

以雲日暉映精彩相耀為韻

唐闕名

太陽淳精兮表德於君德感珍瑞兮應天垂文曉望東  
方昇耀耀之麗景晴兮上漢覩郁郁之祥雲若乃運叶  
堯年靈符舜日燦玉葉以繁布抱金輪而半出灼爍兮  
乍似漢祖隱居橫紫氣曠曠兮又若楚王乘舟捧萍寶  
豈錦江之所能擬諒秦鏡之所非匹既而五彩不散三  
足增輝英英而浮光竝射杲杲而合璧相依信乾坤之



道不昧知君臣之德同歸我唐由是越五馳聲超三表

聖臣如雲而仰均雨露君竝日而用敷德政故表乃禎

祥之主遂其雲日之性始漠漠以飛空復昭昭而遠映

跡前聖之能事曷比夫今日之嘉慶也徒觀啟重霄而

迴出得中道而遐征不傍樓臺詎隨於聚散不依城闕

但耀其真精氤氲兮匪氛霧而能雜泱泱兮知沴氣而

不生懿夫日麗天子出巨海瑞應臻予見其彩雲浮空

兮藹休祥靈輝集兮寶其相故可以卜年永祚奕聖蕃

昌大矣哉茲瑞之為慶禪福善而無疆若鯁生者飲化  
闕廷削跡海嶠覩慶雲而動詠仰聖日以觀妙是知物  
無不感幽罔不照蠢茲動植之類莫不息陰而發耀

寅賓出日賦

以大明在天恒  
以時授為韻

唐王儲

惟天為大兮堯實則之命羲和而馭日俾出納而從時  
肇歲首以平分既中星鳥及宵衣而敬導始見嵎夷所  
以示農功之有序叶君德於無私我國家克定三元光  
臨四海纂唐虞之舊說崇德禮而斯在將舉正以履端

奉天時而不改繇是春官歲事太史作程天子居青陽  
之左个覽萬物之初生始昭宣於東作終協贊於西成  
杲杲臨空無幽而不燭遲遲鑿下有蟄而皆驚伊兆入  
分地之利我聖上則天之明淑氣載揚暢禽魚而共躍  
融風乍扇造葵藿而咸傾庶績其凝三農式就高臺紀  
於雲物大野陳其蒐狩畢嚮化以觀光亦順時而敬授  
歲如何其歲既登節盈縮兮日有恒歲如何其歲將起  
兆發生兮日之始苟奉順而無違得禎祥而所以原夫

君比德於日日麗光乎天撫有萬方每朝君於歲始照  
臨庶物故出日於春前煦百泉而冰泮薰九陌而蒼然  
合璧表無為之化重雲示有慶之年信惟貞而惟一示  
無黨而無偏客有藏器俟時卑躬思泰遇乾坤之訢合  
覩日月之光大莫不向春景以自娛沐堯風而永賴

寅賓出日賦

以大明在天恒  
以時授為韻

唐  
獨孤授

古先哲王允釐內外雖庶政之咸叙在司天而為大所  
以叶乎上下所以察乎交會其職廢而時令則乖其職

修而黎人永賴歲既陽止東風作矣惟時羲仲奉若天  
紀候暘谷之初昇揆農功之當起寅賓克展守而勿失  
耒耜乃修視其所以觀乎旭日之漸也麗蒼穹而曜晶  
按黃道而徐行萬物發春仁氣良由茲始四方仰照陽  
德協於離明盈縮必循夫晷度職司寧闕其將迎木位  
值於扶桑初杲杲以出土膏潤於南畝且澤澤其耕故  
王者重焉官不虛授考之厯象則象是用貞準之田農  
則農靡憊候惟帝典之明徵示人有常惟日官之無改

永代斯在平秩乎下以播百穀欽若乎上以刑四海慎  
爾有司惟其敬之是將邁景德於太皞俟神功於女夷  
玉燭開耀金烏效遲致人和而歲美無亂日而廢時况  
吾君承乾立化昭宣敘三光以著象乘六龍而御天經  
紀不忒職官維賢分命之事舉曲成之道全觀寅賓之  
出日瑞稼穡兮大田願聆舜絃歌唐年因未光之可就  
與義馭而迴旋

寅賓出日賦

以大明在天恒  
以時授為韻

唐  
袁同直

日為天經春為歲始貞三農而允協於度調四時而不  
愆於理敬其所出尊其所以升黃道而萬化融出青方  
而百工起所以放勳欽明羲仲是司協和天意敬授人  
時闕其職則厚生斯廢行其典乃庶績咸熙且曉色曛  
曛清光杳靄垂大明於有截察幽深於無外守晦明之  
度數順躔次之交會合一德而無私位三光而稱大煦  
育無偏陰陽氣宣應律管而初變暖林花而未鮮興農  
功於燠室發耒耜於原田既陶陶以受歲亦欣欣而樂

天則知日以陽為德君以政為恒陽虧則物無仰照政  
失則年用不登觀寅賓之有則知平秩之方弘瞻彼漲  
海日之所在出扶桑而吐暉泛暘谷而浴彩貞明宇宙  
協順時候將虔敬而專其所職豈出納而輕其所授我  
國家獻歲發生舒句達萌警大田於東作紀斯箱於西  
成君德與日德俱遠道光與日光齊明將授官而守職  
俾萬祀而為程

寅賓出日賦

以大明在天恒  
以時授為韻

唐周謂



陶唐氏欽若日出資授人時乃命羲仲往哉汝司紀寅

賓而建始旌照燭兮無私暘谷初昇退羣冥於仄陋扶  
桑適上分萬象於毫釐日之為德也均日之為功也大  
作朝夕之程準見乾坤之交泰無遠無近幽而必通惟  
植惟生罔不咸賴出於東子示發生之所在傾於西兮  
覩光靈之不改必將表歲以務穡豈獨陵虛而賦彩爾  
其孟陬叶月太簇和聲農祥正而土膏咸動庶績凝而  
百度惟貞于以秩東作于以望西成塗足沾體勉嗇夫

與田峻布和施令樂國泰而君明豈不以五行班序七  
曜宣精者哉則有三足呈祥重暉降祉瑞聖斯應為光  
有以遠色杲杲非童子之辨焉浮彩昭昭惟仲尼之揭  
矣爰考休徵圖牒與能既煦育之無外同寅賓而有恒  
賓者導也惟人之導陽寅者敬也唯人之敬授諒難踰  
而可仰參地載而天覆觀其燦熠動川澄明麗天消漣  
漣之殘雪斂藹藹之輕煙謠東君於楚客祀岱嶽於漢  
年願捧圖稱瑞以相宣

日浴咸池賦

以漲海增輝金  
烏發色為韻

唐柳喜

海日赫赫出暘谷以騰輝過咸池而浴色宛轉波動迴  
還影側昭晰兮泉源漸沸掩映兮津涯乍黑紅光下射  
疑萍實之欲沉赤氣上浮訝林雲之不息當其玉漏未  
盡金波正凝背崦嵫而六龍騁驚望穹蒼而三足飛騰  
經厚地而休光暫匿連巨浸而暖氣潛蒸當晷度之未  
至信輝赫之徒增洎夫良夜欲闌繁星漸沒轉紅輪於  
沙磔濯朱輝於溟渤映龍川之華動照天壇而秀發遠

岸燭耀而乍明長波蹙縮而未歇觀其蕩水府滌跋烏  
重輪輝煥而增潤雙翼翩翩而盡濡勢動雲端運規規  
而未止影搖波底潛赫赫而不渝逝矣莫及皦然可望  
照蜃樓於圻岸寫蛟室於溟漲由是發五色煥九圍歷  
渤澥而義和整馭映島嶼而光耀侑飛碧浪沸騰罷洗  
貞明之質洪漣瀰漫難留畏愛之輝時也天地漸分雲  
霞屢改違細柳而已遠沸扶桑而猶在聊將出地辭潤  
澤於波瀾從此麗天布輝華於寰海既而迴出崙岑高

懸萬尋杲杲而光無停晷炎炎而色欲流金始素波而將滌脩黃道而是臨信終古而不昧長曜景於天心

黃雲捧日賦

以黃雲捧日佳氣充塞為韻

唐

闕名

吾君朝黃圖坐甲乙禮元吉觀慶雲之飛來暈長空以夾日日明而麗雲潤而黃隨輪已入乎青陸抱影長依於正陽磅礴不散氤氳呈祥暖萬物則草木春色涵一氣則天地黃光推而言之則君為日臣為雲君非臣則股肱斯廢雲非日則光耀難分故上下同體表裏成文

樓形遙景於東戶葉影潛扇於南薰由教有所至朝無  
可昏是日王三朝躔五緯杲杲然無幽不燭飄飄然何  
遠不暨白主喪氛黑為兵氣將閉陽和動令人畏又奚  
能勢均抱戴色不嚴毅似龍虎之宛轉倚檐楹之髣髴  
是日也風不霾時正佳雲日輪盛光陰克諧入房焉可  
以擬議干呂何足以為懷帶祥雲而共美與淑氣而同  
儕天有日兮晨光重日有珎兮黃雲捧亦如東海大而  
百川朝北辰高而衆星拱雲初繚繞日亦曛曛合三光

而為一混五色而居中於是彰國祚表年豐應履端之  
時令識來事之殷充察天象于陽烏奮翼稽瑞圖兮人  
望克塞使無階而可乘敢不慙於帝力

黃雲捧日賦

唐  
闕名

正月初吉觀大明之東吐間瑞氣而曉出初混色於青  
山之上猶謂護霜漸凝華於黃道之中分明捧日與抱  
珥而偶方守人為匹原夫皇帝御紫宸垂至仁恩覃日  
域澤被雲津居其中得通理之體察其外想維城之親

然後蔚亭亭之彩環杲杲之輪左之右之擁榮光於碧  
漢或先或後敷正色於青春懿乎日者君之德雲者臣  
之狀彼無私以臨下此竭誠而奉上故得配陽精而為  
煥符土德而標王以此圖國國乃豐盈以此示人人知  
揖讓既而呈彼瑞暎曜於天門似佐無為之化如承煦  
嫗之恩自東徂西異衆星之拱極陳力就列同萬品之  
尊元其瑞如之何以慶其主其色如之何非聖不覩像  
伊皋之羽翼同周召之夾輔麗焉成象非徒負舟之龍



照也騰文盡若苴茅之土蕭索龍光徘徊效祥抱一輪  
而匪烏莫黑散九野而何草不黃是日也乾坤交泰霄  
漢熒煌風以動之謂奉中央之帝人皆仰也如披元吉  
之裳識我者寡遇我者衆思飄飄而有託目眇眇而遙  
送飛煙下接乍迴屏翳之姿喜氣上浮疑繞羲和之控  
信乎聖德所加禎祥不遐天道悅人謀嘉故得無心之  
雲出山川而變色有耀之瑞應圖牒而增華

日五色賦

以日麗九華聖符土德為韻

唐

李

程

德動天鑒祥開日華守三光而效祉彰五色而可嘉驗  
瑞典之所應知淳風之不遐稟以陽精體乾爻於君位  
昭夫土德表王氣於皇家懿彼日昇考茲禮斗因時而  
出與聖為偶仰瑞景兮燦中天和德輝兮光萬有既分  
羲和之職自契黃人之守舒明耀符君道之克明麗九  
華當帝業之嗣九時也寰宇廓清景氣澄霽浴咸池於  
天末拂若木於海裔非煙捧於圓象蔚矣錦章餘霞散  
於重輪煥然綺麗固知疇人有秩天紀無失必觀象以

察變不廢時而亂日合璧方而孰可抱珥比而奚匹泛  
草際而瑞露相鮮動川上而榮光亂出信比象而可久  
故成文之不一足使陽烏迷莫黑之容白駒驚受彩之  
質浩浩天樞洋洋聖謨德之交感瑞必相符五彩彰施  
於黃道萬姓瞻仰於康衢足以光昭前古照臨下土殊  
祥著明庶物咸覩名翬矯翼如威鳳兮鳴朝陽時藿傾  
心狀靈芝兮耀中圃斯乃天有命日躋聖太階平王道  
正同夫少昊諒感之以呈祥異彼夏王徒指之而比盛

今則引耀神州揚光日域設象以啟聖宣精以昭德彰  
燭遠於皇明乃備彩於方色故曰惟天為大吾君是則

日五色賦

以日麗九華聖  
符土德為韻

唐

湛

賁

聖日呈貺至德所加布璀璨之五色被輝光於四遐纖  
塵乍收爛彼雲間之彩清連既動煥乎川上之華且夫  
德惟純一瑞符祚九彼合璧而未方顧抱珥而何有豈  
若青赤以之彩錯光芒屏其氛垢星同色而莫儔露成  
文而曷偶至乃天衢將曙春雨新霽廓彼長空斂其纖

翳煥羲車而逾媚映彤庭而轉麗同象德於金天陋再  
中於漢帝於時宸睠屢迴聖心方契恒旰食以為慮豈  
浮雲之能蔽觀其往復黃道隱現非一彰有德而天下  
文明照無私而海內清謐馴輦對而沮色儀鳳臨而委  
質光浮石壁謂媧皇之補天影入詞林疑江淹之夢筆  
彼連珠之代玉宇之日雖得以載其圖牒實難以為其  
儔匹未若光分五色德合三無明天道以下濟與人事  
而同符較茲嘉祉超於邃古杲杲而五色成文郁郁而

萬物咸覩祥光旁燭偏宜連畛之瓜瑞彩下臨更竝建  
社之土於以光被四表昭彰元聖播頌聲於管絃流喜  
氣於歌詠矧其堯舜為理義和奉職仰以陽精象於我  
德不然何以照曜六合玄黃五色出乎震位煥夫皇極  
仰其耀希煦嫗以資成傾其心比葵藿之生植儻餘光  
之可借庶分陰之有得

日五色賦

以日麗九華聖  
符土德為韻

唐  
崔護

陽精之瑞兮惟瑞之嘉首三光而委照備五色以連華

繁彩送分叶二數於聖運祥光下燭贊元吉於皇家且夫天之降禎昭示羣有日之效慶丕應元后軼圖牒而稱靈著策書而不朽徑惟千里表年歷而當千麗彼九華彰帝業之在九懿其廓煙霄而朗霽斂天宇之氛曠出暘谷之方融歷離宮而增麗義和疑而愕立疇宮駭以橫睇循黃道以遲遲燦青冥而晰晰觀其瑞景中煥浮晶外溢所以告昌期符聖日結金天以標異掩羣祥而首出仰其衆色比河上之榮光徵彼謠言異江中之

萍實景麗天衢明均八區知神光之有宰信玄化之潛  
敷媚韶陽於紫陌混佳氣於皇都於是見土行之善應  
識帝載之珍符君一德兮格于上天日五色兮臨于下  
土實有感而斯見固惟仁而是輔乘虛散彩狀朝煙之  
暖空緣隙通輝若晴虹之入戶燦爛同耀玄黃交映彙  
藻繪於金輪聚雲霞於寶鏡當道泰以垂貺契河清之  
表聖諒四筵之莫儔豈再中而攸競則知天意非昧人  
情可測所以異其彩示輝光之日新所以呈其祥慶文



明之允塞偉夫彼日之瑞可以象君之德謬膺薦於春  
闈幸觀光於上國

日抱戴賦

有序

唐 潘炎

景龍元年四月二十四日皇帝初臨上黨日抱戴皇天  
告符微臣頌之蓋古詩之流也賦曰

日麗於天是曰太陽經千里臨八方符一人之元聖曜  
五色之重光祚我休徵莫先懸象表至聖之無二呈繼  
照於明兩陽光杲耀抱黃道而再中喜氣氤氳戴赤霄

而直上聖有感天無私八紘占其瑞色六合仰其重離  
終古不虧得天長久豈止大章之步非齊夸父之走惟  
抱也同衆星之拱北辰惟戴也比萬邦之奉元后則知  
天為父日為兄同符叶慶以應文明我皇首出而御極  
光被無垠而太平

日載中賦

以漢文帝時  
數如此為韻

唐許堯佐

聖德上通陽精下贊經太虛之寥廓赫流光之耀煥皇  
矣廣運德用邁於陶唐日與載中瑞克符於炎漢其始

也昇扶桑以昭晰拂若木兮氛氲灼麗景開祥雲義仲  
命官敬導之功式著夸父整策競驅之勢斯分雖馳騁  
於靈馭終感通於聖君故歌休明者徵於陽位察符瑞  
者觀乎天文於是翠煙澄霽白日增麗流景弭節飛輪  
頓勢跋鳥矯翼而却翔驤龍擁駕而迴逝端乎晷遽乖  
測景之司表乎祥必俟垂衣之帝蓋所以應仁聖叶昌  
期曾泉既逾異晨陽之杲杲昆吾再舍嘉日馭之遲遲  
是則天垂象兮不昧日輔德兮無私既載中呈瑞亦太

和效時遠以變化同諸掌握苟夙夜而致理在禎祥而  
欲數依靈氣之潛通豈天聽之玄邈日之為美也無德  
而言歟日之為瑞也有時而效諸運行必隨乎圓蓋昏  
曉式經乎方輿昃而復中在明君兮則爾中而斯昃雖  
壯士兮焉如我皇播德於彼表瑞於此不肅而康哉無  
為而樂只躔次可覲豈假垣平之片言昭明有融寧匹  
魯陽之三徙然鑒於人事兮諒天道而伊邇

日載中賦

以漢文帝時  
數如此為韻

唐  
關構

日以運行時維貞觀驗載中之照燭表一德之協贊至  
誠則感實所應於皇家偶聖必呈豈獨符於炎漢既退  
舍以迴薄又增明而輝煥且夫天地絪縕日月垂文始  
將傾而復正願何鑒而不分當下委之碧落又上排之  
青雲經紀迴旋乃暉晶而射耀次舍中正則澄霽而銷  
氛何麗天以昭晰諒觸物而繽紛然而日乃陽德光于  
四裔陽為君德配以上帝既居中而有感亦臨下而罔  
替昔連珠而合璧或五色而四慧咸逐物而遷移竝隨

時而啟閉曷若此將盱而復昭昭無際則知陰陽冥通  
乃與仁聖符契徒觀其炫晃在茲氣肅風追合人君以  
乘時又觀其昭回繇邈霞張雪駁美嘉祥之欲數時以  
我既再我則盈縮而自持時以我當中我則清明而不  
濁既照臨於率土信叶和而反朴夫日也變動不居周  
流六虛天垂象以咸若精可貫而皎如既匪虧焉比皇  
明以無極斯呈瑞也諒至化之有餘且神功而不測乃  
駐晷其實徐所謂懸鑑在彼觀光由是仰大明之載中

知積清而率俾因徵今以賦事諒舍彼而取此

日載中賦

以漢文帝時  
數如此為韻

唐闕名

赫矣陽精瑞色融爛輪既側而復正景將曛而重煥考  
祥歷於休明議天心之叶贊信遐荒丕耀而品物貞觀  
夫其禎煙空耿霄漢始由度而方映忽移躔於巳盱長  
空斂雲曠朗烟煜考殊祥於瑞牒軼衆象於天文燭乎  
幽同無私於聖代鑒乎下將比耀於明君宜穹蒼之朗  
霽屏黃道之氛曠跋烏翻翼以迴翔羲和頊節以容裔

亭亭兮直千位而逾正杲杲乎爍離宮而增麗休徵屢  
發於漢皇德威更侔於唐帝雖百官奉職疇人展藝異  
迴戈之所麾非長繩之能繫是則玄貺告社皇明受釐  
日之杲子靡虧於常度日復中兮叶慶於昌期土圭不  
能測其晷玉漏焉足定其時照委晴空暖祥光之郁郁  
時當春盡添麗景之遲遲惟我后之至化驗靈符而斯  
數懸金鏡於天衢提璿衡於掌握不然何以表昌期之  
會迴倒景之車澄清光而炯若扇炎盛而赫如徒倚遙



漢徘徊太虛夸父之奔於馬少息垣平之對難以比諸  
信可以遵祀典委裘而拜命太史以望而書日麗天子  
運行而未已日再中兮表慶於遐邇每同葵藿之誠冀  
流光而及此

日中有王字賦

以題為  
韻次用

唐鄭錫

至陽之精内含文明成命宥密神化陰隲倬元聖而緯  
天燦靈符之在日人文變見玄象貞吉煥爾殊容照然  
異質三陽竝列契乾體以成三一氣貫中表聖人之得

一當是時也河清海晏時和歲豐車書混合華夷會同  
皇帝乃率百吏禋六宗登臺視朔候律占風祀夕月於  
禮神之館拜朝日於祈年之宮霽氛霧掃煙虹地涯靜  
天宇空陰魄既沒大明在東吐象成字昭文有融法科  
斗以為體竝跋烏以處中馮相未覲疇人發蒙此乃聖  
人合契至化玄通不然者何得曜靈啟瑞明彼於有截  
垂光燭地運行而無窮聖人以不宰成能日月以無私  
可久偶聖則呈祥逢昏則顯咎貞觀契無為之功休祥

應無疆之壽沒於地我則取誠於明夷登乎天我則呈  
形於大有其初見也昭昭彰彰流晶曜芒若神龍負圖  
兮呈八卦於羲皇其少登也發色騰光乍見乍藏狀靈  
龜銜書兮錫九疇於夏王蔽虧若木隱映扶桑曛曩五  
雲之表輝煥重輪之旁臨紫宸兮千門洞照出黃道兮  
八極增光惟德化成惟王正位况其日兮姊其月父事  
天兮母事地罄六合以為王統三才而制字道不藏寶  
神開奧祕王在日兮垂文日在天兮重懿豈徒色映合

璧光連抱珥三舍迴魯陽之戈載中美漢文之志皇上  
以為命不於常惟德是據災逐祥啟福隨禍著知微知  
彰一喜一懼因嘉瑞以增德合元符而降祚客有上國  
觀光金門獻賦觀日中有字之感成天下至公之務傾  
心太陽企踵雲路願回光以暫燭庶千載之一遇

日中有王字賦

以題為  
韻次用

唐

喬

琮

登科記  
作喬深

至尊者王至明者日處其位兮無二配其德兮惟一制  
服以象必圖之而竝臨視朝以時方候之而俱出懿夫

日寶也厥生于東王往也厥居于中其呈祥以下燭必  
布德而上通然則日中之有王字者豈不以昭宸聰彰  
國風煥乎黃道赫矣蒼穹表皇綱之不彙延聖祚於無  
窮者哉且天垂三光日當其首人執六藝書列於後此  
神功之所成彼人力而何有况乎烏為烏矣無慚蒼頡  
之能日匪扇焉寧假右軍之手稽圖緯與載籍信可大  
而可久豈比夫龜麟龍鳳徒在乎宮沼郊藪適足以勞  
於使臣未可以濟乎不朽夫運行不已者天地之常臨

照無私者日月之光美之則配於太昊惡之則比夫夏  
王是以逆其時則休亦成咎順其道則否亦為臧故昔  
王者莫不觀天文兮順陰陽授人時兮正紀綱而人用  
康而邦其昌如此者厥鑒不遠實歸美乎我皇信所謂  
承天之序兮襲於休祥者也是知君能則天天必呈瑞  
明海內之四目瞻日中之一字士有仰止雲路苦心詞  
賦戰欲酣兮日將暮儻魯陽之修戈可借冀和仲之餘  
暉可駐願傾葵藿之心希成桃李之樹

王者宜日中賦

以題為韻

唐歐陽詹

杲杲者日中則重光燭生生於有晦暖物物以無疆人在下君體陽故法之象之宜諸帝王亭然止六合居中赫矣洞九霄臨下取其正諒無邪僻之徒仿其明詎有幽陰之者瞻端嚴則體率慕光昭以心寫想照彌乎八紘庶化覃於九野觀夫高春始上虞泉未移面方輿而再朗點圓象以重規有隼之墉匿寸陰而影盡無禽之井透百尺以光披含靈疊疊處植離離穴有向陽之戶

柯無不煦之枝伊體元在已有國於斯形厥功以居大  
固其義之攸宜況日則類王王實況日道符罔二理契  
惟一當其食昊用貶膳以去縣仰以高明直棄儔而背  
匹是以如之致唐堯之盛假之在周易之豐暮非乏照  
朝亦有融或背離東之蟄或遺山右之蒙掩彼不言黜  
履邪而有蔽放茲取則貴無偏以處中正不正通難通  
可以勵垂衣之聖政可以激御遠之神聰者也我皇祇  
若高穹保茲洪祚順三辰之耿耀稽八卦之明喻覲兢



莊潔煦嫗美盛德之形容遂屏營而作賦

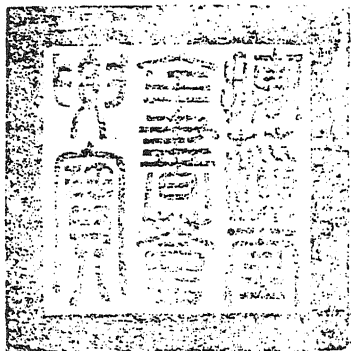
御定歷代賦彙卷二

謹案卷一第三十四頁後一行俾造化之多端按  
唐文粹俾作偉此從文苑英華

第三十四頁後七行變化見矣按文苑英華見作  
形此從唐文粹

卷二第二十四頁前六行獨孤授按文苑英華注  
登科授作綬





總校官庶吉士 臣張能照

校對官編修 臣馬啓泰

騰錄監生 臣徐登垣

欽定四庫全書薈要

集部

御定歷代賦彙卷三

御定歷代賦彙卷三

天象

黃人守日賦

以四聲  
用韻

唐嚴維

聖人之在運也上天為之降祥將以示德遠告時康火

精始凝初臨於嵎谷陽德用事首出於東方作大明兮  
其彩白有善守者其人黃惚兮恍兮見於為物之體窈  
兮冥兮來於無何之鄉豈惟有德動天影再中於漢帝

至誠感物退三舍於魯陽所謂人者臣之稱日者君之象三光可得居尊衆靈於焉稱長人所以守日叶伊臯之弼亮天所以垂休明億兆之所仰實王化之基格諒神功之肸鬩則知唐虞之代羲和之最蕭索糾紛如煙如靄又况夫兆慶於合璧告祥於抱戴嘉其氣象地表雲收天外出暘谷而輪開當亭午而光大映真人之麗質爛霓裳與羽旆離婁夔夔以喪明周文咄咄而延昧屬宇宙以廓清表陰陽以交泰我君如日之昇惟天是

則君臣合體符瑞允塞以太古而望今齊哲聖以同德

二黃人守日賦

以君德同明遠人來附為韻

唐滕

邁

一氣絪縕宛成形而擎蹠相向儼守日而昭彰可分其  
色惟黃雖配位乎下土其形有二如輔明於大君原夫  
左之右之以引以翼雖髣髴而異體乃焜煌以同色理  
殊執熱寧濯增泉之隅事近負暄杳在離宮之側兩分  
夾臨下之照偕出契不孤之德爾其從炎漢以賦象能  
環衛以成功白駒乍留守之而無荒無怠駿鳥不駐隨



之而自西自東屈赤霄而煙雲靡雜循黃道而光彩混  
同容裔斯呈交相可名幸因時以融結得託質於昭明  
契同心之言是以契合潤通理之飭吾非染成其或杲  
杲初晨悠悠云晚曾不斯須而離何虞運行將遠鄙魏  
臣捧而在夢笑夸父追而莫返嘉夫儀形似是想像歸  
真離立環乎兩珥聯影遠於重輪遂使慕有道之風歸  
我一德奉無私之照惟予二人受其采豈無異色呈乎  
瑞不待他辰所以稟中央正氣當四夷咸賓誠宜陽景

廓開翼戴徘徊昇扶桑孰云予立厠義和乍若朋來觀  
其輝煥瑞牒昭晰雲路委疾徐而不更其守循躔次而  
罔憊於度信可以端拱道泰遐荒悅附今所以賦守日  
之祥表稱君之裕

二黃人守日賦

以君德同明遠  
人來附為韻

唐

闕名

日觀天文彼黃人之離立是守麗紫霄而規模乍分揖  
杲杲之光豈勞披霧舉駸駸之足詎假憑雲孕靈自稟  
於真宰肖貌方瑞於明君觀其異體同心雙形合力如

左右之司局以扶持而受職樂天成象豈殊連辟之文  
就日無私特比鑄金之色所以煥人寰彰土德高尋罔  
差其晷度迴鶻靡憊於傾刻類聚炎上朋來熱中遙集  
丹極迴翔碧空援四彗而克資煩手斲重輪而叶贊玄  
功發祥光之照爛將德輝而統同不然者何以挺茲妙  
有倬彼輕清爽輔躔次周旋運行通理之形容可辨和  
光之顏色混成當烏采甫臨之初則溫溫而引耀遇雞  
人未唱之際亦專專以在明髣髴如蘭之契逍遙若木

之程及夫曠隴既昇昭晰將晚厥瑞皆見斯人甚遠宵  
依愕夢伴程豈以少留晝遇揮戈感魯陽而俱返恭已  
無怠旁行有鄰化天隅之一氣為日邊之二人久照不  
疲匪迷陽於上帝四夷云格方取契於援神所以靈貺  
克開容裔徘徊非其時則抱影長往偶乎聖則差肩竝  
來隨冬曦之煦嫗與夏日之恢台然後竦輕軀恣遐步  
分明天表雙美雲路願將守黑之心望離宮而景附

太陽合朔不虧賦

以聖德玄通陽  
精洞照為韻

唐楊發

懸象告祥垂衣表聖陰慝將作而潛滅陽光當虧而更  
盛義和率職徒降物以宵興堯舜臨軒方竝明而曉映  
上方以憂勤御極睿哲承天聲教既昭乎下土災蝕固  
消於上玄景麗高雲已臨照於物外位移正寢空警戒  
於事先曉次箕中時惟冬仲天子夕惕而慙慮太史先  
期而誓衆於是霧霽閒原雲歸幽洞圓規杲耀發瑞彩  
於跋鳥愛景沖融動和鳴於彩鳳是月惟朔昇輪自東  
煥大社之晨氣照清朝之曉風幣奚假於詞祝鼓寧煩

於奏工遂使皆仰之人既無虞於薄蝕惜陰之士咸有  
望於再中諒天聽之自邇信宸心之遂通仰稽聖謨遐  
考天則運行雖由於黃道應感自符於玄德輝華增煥  
觀光必達於幽陰氛祲皆消揆影無差於晷刻道敷陽  
教德叶炎精麟效祉而不鬪葵向影而皆傾觀臺登望  
之時漸欣光被史冊退書之際益訝文明至乃揚彩宮  
闈增華廊廟人動佳色物含清照若合璧之無瑕比重  
輪而有曜黃琬之巧言莫啓由此緘詞叔輒之望歎無

聞徒茲載笑道契玄化禎回太陽躔次罔虧於順晷貞  
明以合於重光固齊天而比德垂永永於皇唐

日中鳥賦

以輝光映出棲  
跡在中為韻

唐

康僚

相彼鳥矣超然莫同不振羽於域上自呈形於日中儀  
鳳肯慙信五色而都混高天已及豈三年之始沖懿此  
生成貫乎今昔東西必隨於運動昇降寧離於赫奕俯  
黃人而更助金光映王宇而偏疑鳥跡既乃騰陵霄漢  
披拂雲霓那楚幕而堪處匪霜臺之足棲分明而不似

籠中固非仙鶴髣髴而還如鏡裏豈是山雞曷九雛之  
莫對乃三足而長在黑羽雖同於不黔白頭詎得而終  
待始來何地誰見入於重輪爰止何年孰可聞於真宰  
徒訝其煒煒煌煌形標翼張縱橫弄色宛轉和光風起  
而遙疑飛動煙含而杳若潛藏足令人子閒窺因寄情  
於反哺日官頻測空懷望於殊祥嘉其靄爾無匹裒然  
斯出鳴琴安得寫其啼流火馬能變其質復不知見也  
何期隱也奚歸有咸池兮飲不飲有蟠桃兮依不依誰



使梯航景象沐浴光輝炫冕乎清晝優游乎翠微靡願  
稻糧志士留之而莫得無猜彈射夸父驚之而不飛客  
有指寥廓之儀形訪前時之歌詠且彼素姿神異赤羽  
輝映不為陰騭之符蓋本陽精之命令仁風已扇孝理  
方盛烏之靈兮得不降休而瑞聖

日月如合璧賦

以應候不差如  
璧之合為韻

唐

韋展

國家纂弘天統紹啟王跡獵英華於百代漱芳潤於六  
籍於是闡睿歷於疇人鏡玄象之水釋察運行之盈縮

見分度之損益五星同舍狀自叶於連珠兩曜集晨候  
不憊於合璧是知陰陽卷舒日月居諸時會而乍離乍  
合順行而匪疾匪徐徵於顛頊之法考以軒轅之書百  
靈以之肅若四海由其晏如惟上元之歲時和氣茂惟  
南至之辰日月來就望烏兔之交集瞻斗牛而旣覲璧  
惟圓制象其圓正之形玉以貞稱表此貞明之候可以  
襲承天意可以敬授人時觀臺之瑞斯驗馮相之言不  
欺方見仲尼無得而踰矣乃知潘夏何足以當之臨楚

山豈和氏而能識入秦野非相如之見持且夫日者尊而有常月者謙而不雜每有德而昭感必效靈而允荅分則列照於三無聚則和光於六合徒觀夫炳煥可嘉毫釐靡差珥作如虹之氣波為旁達之華映彼仙娥有似夫佩而比德吐茲王字更疑乎瑜不掩瑕然則天垂象兮至明歷為功兮可久重之斯實理本輕之則為亂首是以堯之分命典誥高其能然魯也失官春秋貶其誠不吾君之所懲勸將永代而遵守顧惟愚懵竊覩嘉

應鈎深索隱雖無瞽史之才頌德歌功敢借詩人之興

日月如合璧賦

以兩曜相合候時不差為韻

唐

盧士開

聖人在上與天地廣玄德彰於日月洪休備乎瞻仰合  
璧之為狀也穎曜相向圓明比象麗重光於一軌開混  
茫而精爽其真不遷其合以兩和陰陽而二儀交泰辨  
分至而九服融朗既無異於弦望故王道所以坦蕩也  
至矣哉考日以正時本於玄妙會日以合月宜乎暉曜  
歷躔次而雙滿合晶耀而竝照一陰一陽曰柔曰剛既

恒其用亦曜其相其合也契天地之明其辟也本日月之光國有道則循其度邦無道則失其常上元昇而軒歷著太初復而漢運昌寧止纖纖西樓昭國憲而形偃杲杲東戶表臣忠而據黃者哉懿乎一德昇聞天休下荅示軌範於萬代發文明於六合且乾道微而難究惟君是候帝德廣而無私惟天是祐明者莫昭於日月故表之以會同同者將慶於和平乃整之於宇宙同輪共規叶慶應期既周天而同道乍皎皎以遲遲辟之生也

本乎律律之用也。在乎時厥祥云久，逢昏則否，其興也明。后惟道之遐，其應不差。是昭乎皇家，諒我后之明德。發大道於光華，何必堯年之與漢代。而茲歷之可嘉。

日月如合璧賦

以天地交泰日  
月貞明為韻

唐

賈餗

格天之功，兮不宰而成。麗天之象，兮乃合其明。躔次無差，乃可立圭以辨。禎符既叶，必俟重璧而呈。於是曜陰魄，騰陽精。將周旋而一體，異遠近之相傾。時也萬類昭融，四方清泰。激朝輝之杲杲，發夜色之藹藹。懸異象於

人間吐榮光於天外捷連城之價誰敢指瑕居匹夫之  
懷非同賈害金烏共色玉兔增鮮麗萬室兮瑤臺共美  
泛千林兮瓊樹爭妍變芳流於斜漢疊園影於遙天落  
照西沈若欲抵於昧谷澄暉東上又如返於虞泉熒煌  
異質燭耀非一抱珥之彩潛銷如圭之容閤失於以表  
玄象明陰隲瑞至德於堯年契昌期於漢日懿其經紀  
不忒明宵有程聯彩徘徊似有求於潘子雙形宛轉若  
可賜於虞卿既同道以脗合亦相推而運行見乎天則

一人有慶比於王則百度惟貞矧今馮相觀祿而罔愆  
義和敬授而無闕將冥照於幽昧在宣精於日月是以  
靈符必集休祜可包不縮不盈自契於三年之閏無偏  
無黨何憂乎十月之交豈止合采呈姿和光效異陵珠  
星而掩縟逗洛水而增媚東西竝耀疑夾鏡於長空昇  
降相沿異藏珍於厚地然後操觚進牘賦邦家之盛事

野人獻日賦

以和悅日光情  
意君宇為韻

唐

歐陽玘

昔宋有野人負日之暄兮獻君不知天下流光以所見



為未見不信人間委照以所聞為未聞當其愛景稍融

農民乍悅謂國內有無謂山前自別恐弱水之光遽失  
慮扶桑之影將滅於是耒耜潛棄耜鉏暫輟指天路而  
貢誠適君門兮效節紅輪在上無欺皎爾之心赤羽相  
隨可驗昭然之說乃曰臣生於隴之畔長於隴之旁朝  
播其穀暮植其桑絲不得上體粟不得充腸以藿為食  
以藁為裳體凍乎雪骨寒乎霜因取適於中野遂潛舒  
於太陽煦不厭暄不忘而恐率土之尊未識民間之樂

一氓之賤敢私天外之光所以貢其所知陳其所覩願日之彩致於君之館願日之輝及於君之宇南畝而曾無寸澤猶稅於身東方而幸有餘明敢忘於主主乃憫其甚樸嘉其至誠一則警於驕逸一則念及黎氓安知萬室豪家更有追歡之意六宮長夜仍多縱樂之情嗟夫人各有生生而有異爾豈不以種植為業逋租為事上或逼於狼政下或臨於虎吏汲汲為心營營為意遂使朝光不辨誰知勞者之情暖景為祥忍奪生民之利

乃知貴之逸者有之何稼穡而能知賤之至者不一則  
陽和而豈失彼徒見其夕入而因忘其曉出三尺之童  
子猶嗟何以日而獻日

羿射九日賦

以當畫控弦九鳥潛退為韻

唐

周 鉞

伊祁氏之有天下也十日竝出或明或晦不唯差乎歷  
象抑亦紊乎覆載留一陽永照俾九日潛退羿操弓而  
進挾矢而前曰彼赫赫繇繇如珠之連爍我下土暨我  
上玄今當盡臣術之微妙協君德之昭宣於是和容體

正審固心虔張六鈞之在手期九鳥之應弦弓既無雙  
矢唯用九一發而弦上霆激再發而空中雷吼三發而  
輪震乾坤四發而輝流星斗五發六發而熒熒霞散七  
發八發而離離電走九矢皆中訝妖氛之忽無一曜高  
懸望邪明而何有蓋帝所惡天所嫌始騰凌而翕艷倏  
擣撮而殄殲貫忘歸而自消難彰變化落圍陵而盡死  
永契沈潛瑞景將明彤弓尚毅百辟仰觀乎黃道孤光  
下燭乎清晝莫不由藝之就神之授混燭滅而平權衡

晷運正而分刻漏然後職義和之任司掌御之圖位寅  
賓於東極宅昧谷於西嶠故得萬國謳歌迎覩重輪之  
日九天寥亮長飛三足之鳥則知道潛會而發必中神  
自通而何再控鏡四海而弓罷張亘萬古而誰敢當設  
使堯德不聖羿技不臧則蒼蒼茫茫終亂紀綱又安得  
廓六合定三光故曰天無二日民無二王

琅琊臺觀日賦

有序

唐

熊曜

秦築東門於海岸曰琅琊臺高可望遠而東之人悉以

宵分之後觀日於海底者壯其觀而賦云

秦門之東天地一空直見曉日生於海中赤光浮浪如  
沸如鑠驚濤連山前拒後却圍觀上下隱見寥廓焜煌  
天垂若吞巨壑當其扶桑洶湧於雲光陽德出麗於乾  
剛汗漫翕納將吞六合沖融青冥遙浸大明羲和首馭  
夸父上征眩轉心目蒼黃性情傾地輿而通水府汲天  
蓋而駭長鯨彼秦伊何崇此為門委絕人力其誰敢論  
失萬邦者雖設門而必圮表東海者諒無門而亦存步

秦亭而在此傷魏闕而何言千載之後石梁斯在時無  
鬼功豈越滄海念無道而肆志將不亡而何待我國家  
踰溟渤而布聲教窮地理而立郊垆略秦皇於帝典參  
漢武於天經顧荒臺而寂寞取殷鑒於生靈爾其秋景  
超忽晴光煥發塵氛干雲蚌胎候月長波沃蕩超百谷  
以深沈唳鶴徘徊想三山而滅沒齊魯郡邑霜天沈寥  
凌虛無而倒景臨沆瀣而秉朝日向濛汜雲橫麗譙追  
魯連之達節行將蹈海仰田橫之行義若在雲霄驪龍

之珠羣王之府想望繇邈依稀處所有海客之無心託  
扶搖之輕舉

海日照三神山賦

以輝耀相燭珠  
庭粲然為韻

唐

紇干俞

海日飛光神山之陽流一氣於天表自三峰而景彰龍  
車迴馳麗於高而特異金闕互映混其彩以交相原夫  
出巨浸以貞明次崇岡而久照當峻極之離立滅塵氛  
而引耀遂使授人之歷分乎命以正其方涉海之倫駭



乎日以觀其微遲隱見於危壁藹晶熒以遠嶠披道接  
靈之府含華蘊粹之仙乘至陽而不極體元氣於自然  
駭景克存訝魯陽揮戈於在側騰精獨往疑羲和弭節  
於其巔於以繫時於焉絕俗幽莫可辨明之所燭異景  
暫凝乎地首竒峰載列於鼎足影搖林樹漸昇桑野之  
躔色動鯨波尚想甘泉之浴且霞標建其南服日觀揭  
其東隅雖照臨之等類亦重深之道殊豈若丹極赫以  
戒晨仙宮朗而增煥方運行而不息乃矐矐而未盱森

瓊樹之離離曳羽衣之燦燦此日而御惟山有輝諒難  
徵於紀牒思載瞻乎海沂彼或棲真方丈必期乎悠久  
如將處代崦嵫且懼於浸微是以養志忘形馳暉以寧  
福地無阻玄門寢扃誓將越渤澥陵杳冥仰無私之照  
窮不死之庭願參光而有待庶羣仙兮是聽

登天壇山望海日初出賦

以海日生  
殘夜為韻

唐

關名

配乎地者惟山麗乎天者為日登岑堯之峻極見曠曠

之初出廓靈海百川之宗孕金鳥千里之質泛圓光於  
沆瀣煥鮮耀而濫溢雖騰輝於碧浪之中詎侔色於紅  
萍之實觀夫烈靈曠赫炎精擘洪波歆太清馮夷駭躍  
罔象奔驚照燭兮驪珠潛吐曠朗兮龍燭忽生愕羣仙  
於金鏡驚天雞於玉京巨浸半涵猶韜普天之美人窈  
尚暝孰識未融之明懿其千仞可躋四目斯在危岫陵  
乎碧落日域遼乎滄海旣登陟以遐觀知濛汜之浴彩  
晨光乍分夜色未改昇黃道而將始臨下土而有待晝

明夕晦徒觀其躔次之常出有入無孰測夫陰陽之宰  
氣澄霧卷月落星殘流暉電曜散彗虹攢將煥爛以下  
燭出浩淼而上干挂扶桑而杲杲昇暘谷而團團敷九  
華而艷奕燦三山之峰巒且幾升天無憂於見漂已能  
烜物寧患乎祁寒順寅賓而不忒爍溟漲之無端乘變  
化而復往得沐浴乎波瀾於是游太極辭殘夜羲和敬  
導運行有舍得天能久克彰乎真明委照無私不間於  
夷夏當傾藿而久俟冀餘光之一借

登天壇山望海日初出賦

以海日生  
殘夜為韻

唐

王起

山惟隱天海則孕日日將昇而轉麗山望遠而無失青  
崖直上覺亭亭而漸高碧浪遙分覩杲杲之初出將以  
測晷度窮節汨豈能獨媚東南之隅空呈畏愛之質而  
已哉當其陰兔傾晨雞鳴捫葛藟陟崢嶸挺身於重巘  
肆目於八紘天地廓煙雲清赫彼巨浸吐茲炎精映瞳  
矐而有竟燭浩淼而方呈彩射空中謂陰火乍出色浮

波上疑萍實初生皦爾下土煥乎上征觸高濤而暫滅  
泛輕浪而還明曙色漸分晨光未改濛汜拂浪扶桑浴  
彩將黃道以麗天必青方而浮海豈韜映之為美實照  
臨而有待是知望莫遠乎日域登莫峻乎天壇彼以離  
而取象此以艮而居安考之則陰陽有度察之則溟漲  
無端况乎銀漢落金波殘將東方而自出俾下土而式  
觀三足翱翔若刷乎渤澥重輪輝煥如歷乎波瀾映嶠  
夷而未定拂若木而將升紅彩下沈照波中之鱗甲朱

光上溢射雲表之峰巒誠變化之相詭諒始終之莫殫  
洎夫出溟渤照戎夏昇九天辭午夜義和整轡而直上  
葵藿傾心而皆仰亦何必登日觀之峰而後望神明之  
舍

登天壇山望海日初出賦

以題  
為韻

唐

闕名

客有曉躡稜層高山獨登覽煙嵐之忽斂見海日之初  
昇赫彩旁照炎光上騰影乍搖而滿目霞碎波不動而  
長空血凝由是倚危巖立天壇夜色既啓炎精始團赤

氛上煥於雲路朱輪乍碾於波瀾照耀一海之中剖開  
萍實分明百丈之外洗出金盤浩渺無涯瞳矇在望高  
居崢嶸之頂下視赫曦之狀焚蒸巨浸浮沉奔浪陽烏  
浴羽而載飛羲和按轡而直上不沈乎泉將麗乎天爍  
雲濤而有曜類庭燎而無煙赫赫光滿規規質圓纒湧  
出於溟渤之底已見盡乎巖嶺之巔所以躋高峰翫丹  
彩明暗旣分昇沈斯在望若木之初出疑昏上於天河  
想陰火之潛照見燄燒於滄海出水未遠騰暉已殷託



高跡於巉岬之際指大明於顧盼之間湧上扶桑謂蟠  
桃之有蕊照出仙島疑燭龍之映山歛赫滿空淵渟沃  
日當銀漢而炫晃泛金波以洋溢巨鯨之溟目霍張洪  
爐之鑄鏡飛出及登乎軌度射破氛霧洗光華而不濕  
衝塵埃而寧汚倚九天而照臨見百川之奔赴故游者  
徒倚遐望徘徊久駐因物屬詞媿升高而能賦

登天壇山望海日初出賦

以題  
為韻

唐蔣防

山有極天崇峯冠羣嶽而首出下壓溟渤之碕岸平視

扶桑之初日天光海上曈曈而曉色已分人代夢中促  
促而寒更未畢客有愛此早景登茲崇山候東方之昏  
黑據中頂之孱顏俄而陽開陰閉翕絕迴還曳晨光於  
莽蒼之外走狂電於溟濛之間高燄忽興濶汗而洪濤  
血赤半規猶影洪彤而青帝朱殷及其旋轉將昇睢盱  
萬狀散五彩而錦章已出照三山而鼎足相向杲杲茲  
始規規滿望火輪上碾燒碧落之氛埃金汁下融躍洪  
爐之波浪觀夫巨浸無際跋烏上搏萬象昭著二儀霍

寬驚魚龍之蟄銷昧谷之寒散入圃畦想葵藿之俱靡  
稍分林嶺見木石之同壇獨立差峩曠瞻晷度躔次一  
道暉華四布赫曦而六合貞明吞納而百川奔赴不假  
濬沖之目盡見玄虛之賦赫奕昭宣層巖之巔赤玉之  
盤燭地黃金之鏡帖天海若奪魄義和振鞭濕光而長  
波初沃暖氣而孤峰最先美潤呈祥重光賦彩帶環抱  
之珥照不波之海陰火之微茫已沈土圭之盈縮屢改  
則知大明之麗天兮可捧而昇高山之橫空兮作鎮不

崩儻躋攀之有路願觀光而一登

海東洲磐陀石上觀日賦

元 吳 萊

粵東游乎海徼兮得偉觀於陽阿登磐陀之疊石兮路  
崢嶸以巍峩天雞號而夜半兮暎欲出於重波恍玄幕  
之沈黑兮惚火輪之盪摩緬羲和之有御兮扶木燿其  
將花渺湯谷之不可以里兮居高春其幾何嗟世寰之  
安在今尚昧冥而未旦覩帝車之邪迤兮耿星宿於霄  
漢漸島嶼之翫鮮兮益淼茫而瀰漫恐闌闌之猶爾夢

寐兮類蟄蟲之昏亂胡乾極之牽掣兮儼機軸之翕張  
固陰泉之歛炯兮煥燿燧之奮颺煒跋烏之燿熠燦爛  
兮渴喙解羽貌以迭礪穢燭龍之燬炳颯昱兮熾頌煽  
目頌其方驤縣燔鏡之熒灼炭熺兮鮫人泉客刮濯有  
光振頰鼓之焱燼炫輝兮北落壁壘巖嶮嶙前行指彩虹  
之抱戴珥璫兮瑾錯燻爛繆綯遙皇想朱鳥之次舍軌  
度兮豁達藺轆訶開耀銑乘寒澇潮水之偵倒推盪兮  
散曉赧霞氣之輻輳彩章迺蜚騰於寥廓兮竟瞑眩於

混茫緊高抗乎氛曠兮僅啓明之獨爍歟遠麾之廣燿  
兮遽羣動之盡躍川后潛精而窟藏兮海童覩曜以聳  
愕鮫鬣揚鬚撥鬣以悠漾兮鴻鶴刷毛挾翅而陵薄莽  
琅琊之躋臺兮灑鯨山而晝其燿也閔羅浮之矚井兮  
燒蜃穴而夜其爚也迅夸娥之杖策兮懼追逐而莫之  
跳遑也怒魯陽之揮戈兮怪盤礴之弗吾規馭也惟圭  
臬之可測兮奈隙駒之馬託恒鞠明而究曠兮遂壯凋  
而老鑠昔聖賢之有法兮實蓋渾之同天矧鍊石而凝

質兮復斷鼇而鎮淵將渤澥之鑿窞兮淪谷底而迭然  
抑崑崙之嶮峙兮繞巖腹而互旋豈文身黑齒之俯迺  
所出兮貫裸壤以相連或崦嵫濠汜之遠歷所沒兮罄  
八國之窮孺歎嚴冰與颶雪兮曠古莽之鮮覺常眠惕  
重蒸與疊熟兮焮炎丘之毒瘴霾煙諒衆人之懵隴兮  
持蜂螳之撲綠偉小兒之辯智兮雖睿哲而勿宣彼凡  
俗之多故兮遇曙朝而即竟誠旦晝之楛亡兮嚮晦昏  
而暫定紛仕學之攘爭兮集農商之鬪迸淫末作以相

資兮侈利心之百竅儻桑榆之不復滅沒兮盡奪時而  
力政願鬱儀之恒若溟滓兮庶保躬而固命啟曉籌而  
催開兮警宵析而告靜信舉筴而豫知兮幸聞鐘而深  
省何觀瞻之不足兮重徙倚以盤桓光已通於一躍兮  
影奚候於三竿逮層溟之畢露兮屹東嶺之巖巒念列  
仙之獨往兮扼羨門於波瀾劃孤嘯而陟降兮撤冢部  
以忻歡顧秦越之邈不相及兮又焉論夫遠近於長安

冬日可愛賦

唐

齊映



閉天地成四時者玄冬麗乎天明萬方者白日至若斗  
杓移指寒氣入律霜涵冰以凝洹風落木兮蕭颼始成  
乾以連行乃宅巽而是出明在地上望杲杲於扶桑光  
搖水中疑泛泛而萍實故日出暘谷衆人熙熙苦寒者  
自我而燠若即幽者自我而明之將所鑒而竝鑒故無  
私而不私懿夫吾君之威可畏可愛象巖凝以神武配  
耀靈於光大是以愚智必仰賴者也又如殘夜猶昧破  
積陰以重光晨霜正繁濟輿民於附火聖人納諫亦替

否而獻可同彼天象發陽明以自東觀乎道經體人庶  
而居左君法日也申文明於九重臣諫君也扇和氣於  
三冬故時以泰歲以豐方變龍而竝鶩與步驟而追蹤

冬日可愛賦

以陽德淳耀消  
暢寒氣為韻

唐

席夔

冬實窮節日為至陽節窮而栗冽凝慘陽至而焜耀舒  
光方傷竹彫松之嚴物無不懼覩麗天出地之旭愛何  
可忘觀其昇曠朗以自東蕩沈陰於有北不赫矣以難  
向誠溫然而可即依巢之鳥感微煦而和鳴帶雪之林

假餘光而改色所以就之稱堯帝之聖比之成晉臣之  
德彼谷隱巖居之子無衣無褐之人照臨遵夫和氣偃  
曝得夫天真慘怛潛收戚戚之容咸革溫仁遠被熙熙  
之化斯淳故得廓開曠靈洞達遐徼融液冰渚依稀雪  
嶠散九陌以無氛委千門以通照彼繩樞甕牖旣臨砌  
而樂我無私雖熊席狐裘亦舍爐而欣夫有曜且四月  
歌其烈烈雨雪苦其漉漉旣飄風而忽至何見現而聿  
消豈若儲精在於宣明舒德本乎洪暢異春晝暄妍之

色無夏天赫曦之狀微溫椒寢之中稍暖秦樓之上是  
知時當則慘物鮮其歡非愛景而斯出處窮冬而固難  
躔次不留志士徒爭於短晷輝光可附小人寧怨於祁  
寒故曰太上化人德之為貴咸欣欣而可悅不炎炎以  
求畏當垂煦嫗之仁以釋幽陰之氣所以賦冬日之事  
歌德政之謂

夏日可畏賦

以昔聞宣子之  
於政也為韻

唐

賈

嵩

赫爾陽精當朱仲兮厥狀難明杲杲而威稜四序炎炎

而火烈羣生九野飛塵破氛昏而下燭六龍銜耀巨天  
地而橫行其初也陰魄落彼大明生矣跋烏洶洶以飛  
來蒼龍黯黯而光死輾煙霞而炎駕旁轉洞寰海而紅  
輪徐起煙渤乎扶桑之津鼎沸乎咸池之水八紘疑火  
井之內六合若炎丘之裏路歧難處傷哉行役之人稼  
穡堪憂嗟爾耕耘之子始驚出地漸見摩天曠曠逾盛  
翕翕彌宣赫曦而光碎波濤血殷江海蓬勃而氣蒸林  
鬱鬱馘起山川然則居上克明當中益熾想羲氏於執熱

當亢龍之用事照丘陵而恐是焦元蒸壑畝而皆成赤  
帝仰之者目眩精眊處之者神昏體悸草木為之生煙  
峰巒以之滅翠千里無雲炎風不聞木而棲者翕其翼  
泉而躍者伏其羣不黨黎毗有異思覃之士無私蠻貊  
終同炎德之君可流金而爍石可焦頭而爛額浩浩兮  
全紅埃融融兮過虛壁遂使無生禪子愛其孤鶴片雲  
休影逸人戀此幽松古柏斯則晉卿執法於前代魯史  
立言於往昔於戲猛以濟威剛而馭下牧於外而寇亂

咸戢升於朝而諂諛斯寡如夏日之赫焉孰云不足畏也

秋陽賦

宋蘇軾

越王之孫有賢公子宅於不土之里而詠無言之詩以告東坡居士曰吾心皎然如秋陽之明吾氣肅然如秋陽之清吾好善而欲成之如秋陽之堅百穀吾惡惡而欲刑之如秋陽之隕羣木夫是以樂而賦之子以為何如居士笑曰公子何自知秋陽哉生於華屋之下而長

遊於朝廷之上出擁大蓋入侍幃幄暑至於溫寒至於  
涼而已矣何自知秋陽哉若予者乃真知之方夏潦之  
淫也雲蒸雨泄雷電發越江湖為一后土冒没舟行城  
郭魚龍入室菌衣生於用器蛙蚓行於几席夜違濕而  
五遷晝燎衣而三易是猶未足病也耕於三吳有田一  
廛禾已實而生耳稻方秀而泥蟠溝塍交通牆壁頽穿  
面垢落暨之塗目炫濕薪之煙釜甑其空四鄰悄然鶴  
鶴鳴於戶庭婦宵興而永歎計無食其幾何矧有衣於



窮年忽釜星之雜出又燈花之雙懸清風西來鼓鐘其  
鐘奴婢喜而告予此雨止之祥也蚤作而占之則長庚  
澹其不芒矣浴於暘谷升於扶桑曾未轉盼而倒景飛  
於屋梁矣方是時也如醉而醒如瘖而鳴如痿而起行  
如還故鄉初見父兄公子亦有此樂乎公子曰善哉吾  
雖不身履而可以意知也居士曰日行於天南北異宜  
赫然而炎非其虐穆然而溫非其慈且今之溫者昔之  
炎者也云何以夏為盾而以冬為衰乎吾儕小人輕愠

易喜彼冬夏之畏愛乃羣狙之三四自今知之可以無  
惑居不障戶出不御笠暑不言病以無忘秋陽之德公  
子拊掌一笑而作

秋日懸清光賦

明唐文獻

有趨炎公子方弭蓋於廣原乍停驂於曲畛於時衆芳  
歇槁葉殞對靈景之蕭森朔鳴飈以淒緊愴兮恍兮歎  
無愁而不盡揚清大夫過而揖之曰先生其類宋王之  
愁乎且四時皆天之行而何悲此凜秋是未知炎炎者

易滅而隆隆者不可以久留請賦秋日令先生釋煩襟  
洗塵眸焉若夫祝融解馭蓐收司蒞霜禽應令風篁協  
節寒潭潦收淪池波滅槭高梧之森森萎芳蘭之茁茁  
時維清旻載肅涼夜未央聆天雞兮咿喔起金鴉兮扶  
桑旣熒熒而閃閃亦鞞鞞而煌煌騁六螭之逸足散九  
道之輪光奄昉昕而始旦眎陽翬乎垂芒寒商助其清  
暉閭闔翼以高翔爾其蟬露乍晞鷹風未競柔祗若拭  
圓靈似鏡睇九陌之無氛儼八埏乎朗映銅鈺挂兮崇

蓋明玉宇輝兮澄江淨既乃禪於午位宅是離宮埽涼  
煙之曠莽占灝氣之玲瓏晃朗乎傾玉壺之萬壑熠燿  
乎紛匹練於長空既合璧以生潤亦抱珥而有融雖金  
行肅殺乍回光於凋柳而奔駒迅疾猶委照於疎桐影  
霞天兮孤鶩流江瀨兮離鴻揮魯戈兮返舍候漢瑞兮  
再中半規乍沒露晞不封靄西崑之餘映恍大地其銀  
鎔於是庭飄沆瀣砌冷鳴蛩瞻皓月何纖纖借藻景之  
腫腫緊澄暉乎宵晝維大明兮始終若其連觀蜿蜒周

除參葦朱戶歲蕤丹楹爽塏驚墮粉於蓮房曉飄香於  
蘭茝爾乃緣隙通輝乘虛炫彩雲屏非暗綺疏不礙景  
謝玉虛光搖碧海縱點綴以微雲亦曜靈之無改遂使  
菊圃散一叢之金桂苑霏千林之采疇云具腴芳菲若  
在亦有綠雲遍野黃茂盈阡多黍多稌甫田大田斯箱  
擊轂袒負摩肩發御廩開百廛肅霜維時朗旭高縣出  
農忙於胼胝滋我稼之穎堅歌堯日兮煙晃樂舜畝兮  
有年若夫榆關晝開羽書不歇壯士荷戈將軍載鼙草

枯胡騎驕露冷鳴笳發聽邊馬兮有歸心俄翔陽兮挂  
清樾爍彼瑀弧耀茲玄鉞揚我師之景炎蕩游氛於窮  
髮指杲曜以長驅志慨慷而吞戎羯又有林泉曠士嘉  
遯逸人偶塵圭綬終懷隱淪茲日兮何日幽蘭兮可紉  
羨山川之映帶思故國之鱸葦爰尋荔服爰謝蒲輪豈  
太清乎可滓庶比潔於秋旻於是又為歌曰秋容淡兮  
秋宇寒秋日霽威兮清可餐安得繫之長繩兮永盤桓  
趨炎子迺嗒然而喪懽然而服相與長嘯乎秋林願永

矢其弗告

日升月恒賦

明姚希孟

猗璇圖之高揭兮垂兩曜於萬方抱赤精而含素輝兮  
受鼓鞀於陰陽共中天以炳靈兮分宵旦之行歲麗八  
極而環四維兮永終古以耀芒維光華之烜爛兮寧初  
繼其可量望澄鮮於霄漢兮眺晶瑩之未央或自潛以  
垂曜兮或繇晦而作章驟熹微而欲吐兮忽騰踊以翱  
翔想瞳矐之方旭兮與積朏而弓張驚蒼穹之散彩兮

劈混沌以呈祥掣羣睛使愕眙分恍衆志其怵惶乃若  
金支盡開翠旂未卷玉宇深沈銀河濫湫曦光催建章  
之歲蕤暝色止長門之御輦又有丹鳳樓頭玄菟城角  
朝霞薄曉霧以流金碧海照青天而成鼓東升之鳥共  
晨雉而朝飛南栖之鵲伴昏鴉而夜啄於是火珠吐燧  
和壁箴鈎起咸池而拭浴倚瑤臺以紆眸驅飈軸於扶  
桑之嶺轉冰輪於蔬圃之隈其晝舒也駕赭驂朱虬  
羣真絳節以前麾百神赤幘而鳴騶其夜明也弭素麈



控玉騶緱嶺吹笙而度曲霓裳振袂以揚謳乃夫綺疏  
繡幕乍白乍紅海山樓閣可開可封自晻曠而晃耀又  
鑿隸而玲瓏每烘牕而射牖且窺簾以映櫳阿房曉鏡  
盡作臙脂之色昭陽夜宴疑在水晶之宮吾不知其圓  
規闕玦與夫入西出東但見蓄之無垠攬之靡窮方積  
微以成鉅亦由纖而啓洪總為熾之始壯之萌而未可  
以乘除消息卜度於其中於是陳犧罍擊鳧鐘酬以三  
雅之爵佐以九成之鏞仰天喁喁祝吾君之千萬年與

日升月恒而俱無終也而吾甘為聖世之華封因曲終  
而奏曰邈矣廣漠承太清兮維日與月環貞明兮慮中  
而昃虞虧盈兮譬之萑祿盛則傾兮豈惟筭斗畏滿贏  
兮皇矣吾后五福駢兮舜壽堯年莫與京兮泰階肇開  
六符迎兮占厥運會時方亨兮初陽麗空晴暉瑩兮清  
光半壁含珠英兮月閔其華日藏精兮將來景燦彌八  
紘兮厚蓄徐昌悠久成兮小臣獻賦喜起賡兮惟繁星  
之粲天借迭曜以分榮兮願我王其介福臣且為卷阿

之鳳鳴兮

日重光賦

明  
馮有經

伊曜靈之騰烈，燭萬類而無垠。體乾爻以迅運，揭離火以文明。炳燭龍之爍灼，奮跋烏之威神。倬元聖而緯天，標異質以示珍時也。寰宇廓清，景氛澄霽。晨光發其熹，微長空歛其纖翳。浴咸池於天末，拂若木於海裔。蔚圓規以成章，抱重光之綺麗。煥義車以轉妍，映彤庭而逾媚。爾乃聚燄成珠，攢創成輪。霍曠閃爍，宣朗璘珣。上烘

煌以布景下斐亶而競文熒光燭乎四表艷輝達乎五  
雲但觀其虛明內涵光華外映一體雙形同輝並瑩既  
環外而若衛亦虛中而若孕合小大以錯景混表裏以  
揚光焜煌煌其齊照煒燧燧以俱翔抱金輪而錯出紛  
煥彩以搖芒若乃臨紫宸而朗耀輶碧落以邁征郁曠  
矚兮玉樹晰璀璨兮金莖發華葩而不定若綺組之相  
成爭離披而晃曠亶陵亂而相嬰聯遐邇以明媚知中  
外之晶熒義和方弭節而眴目離朱亦愴恍而喪精炳

矣壁連光若珥抱既搖彩於層楹又旁燭乎奧窔盛魄  
贊於齊臣聲歌登於漢廟絢五色之渥彩儼九光之赤  
霞清塵氛於海宇滌煙靄乎王家明道而幽深靡隱照  
臨而悠久重華光昭爛兮輪囷抱載雲霞燦兮焜爛煜  
燖靡不眴兮鬱儀呈瑞皇天眷兮嚮明出治歷維萬兮  
煜煜重離時方旦兮身依末光在霄漢兮曦陽是傾葵  
藿願兮

日重光賦

明

黃輝

天無二日瑞有重光鬱赤文兮內溢艷丹霞兮外颺儷  
醇精而圍抱屬盛魄以旁張眷一體之分氣遂合彩而  
為章彬璘兮鬱儀媿英掩抑兮義和麗祥旦旦重華差  
足徵於姚帝離離兩作良有取於庖皇爾其露渥晨疏  
星繩漏轉隱瑤圃兮乍還出金門兮甫鍊烏連嬉以聳  
谷龍扶光而服纏雖若盤以涼涼已輔規而電電逮夫  
溫源謝浴曲阿騰晞羣陰吞靄積陽吐霏散方宮之淑  
景習圓羅以曾暉選十輝之回惑薄三素以希微若乃

晷側衡陽圭莅昆吾中崇蓋而交景屬利眼以分臚何  
兩珥之足擬即四彗其猶殊紛綸今匪衆燎之繞殿  
煒燁燁兮寧羣燄之隨珠於是黃道揚旌赤燁安轡偶  
豐明以再中繼離照而不易氣獨藐乎丹甌精恍承於  
火燧三千里之圍徑蔭貫連環十六所之周驅文瀛決  
驥原夫陽宗積耀天統合貞惟陽也故實而善滿惟滿  
也故仁以生明月鏡猶資其代照星芒亦賴以繁生即  
爾重光之外廓彌知純體之內盈故精精似青翼翼似

黑煌煌赤縞光無定色雖首列於三精實演華於太極  
矧化國兮舒陰郁丙明兮偏得於斯時也窮桑霞錯細  
柳煙銷上合湯泉下失沃焦百昌仰彗八表蒙昭彌氣  
之白虹望形潛匿土精之黃爵應兆飄颻雖復桂闕輪  
重榆躔珠紫蕭丘千成龍燭萬里吳羽然郊楚萍沸水  
無異山熠燿以矜幽城燿爝而增晷曾光晶之靡倫何  
竒複之足理蓋聞南面繼離東朝象日光少為適光重  
為隲史以太平而紀宣傳謂明王之見吉疊旦則高閭



頌是發藻則陸機演悉彼宗祀之獻壽徒導欲乎乾封  
繫永平之歌德亦宏度其未逢孰與明明之盛世行瞻  
杲杲之儲宮甘淵叶夢於媿訾銀牘懸瑞於岱宗苟濯  
髮晞身韋負暄於玉檻孰不葵傾藿向企錫羨於銅龍

日方升賦

明 沈一貫

於赫大明麗天健行盥東溟以濯曜軻扶桑而初征碧  
落展蒼茫之景璇霄流沆瀣之精矯矯陽鳥擊海水三  
千而奮翼鱗鱗火馭指天衢九萬而馳衡助青陽之載

熙回寒光以將燭斗一南而天下春既萬象於焉而生  
輝雞三號而澤中應故羣迷以之而皆覺華月收壁影  
之陸離躔奎避珠光之錯落玉繩罷繫瑤斗已酌雖黎  
旭之始分而陰霾之已鑠魑魅魍魎望月而宵犇象罔  
宵荒待時而晨作雲煜兮含輝燿煜兮吐煌拂拂兮涼  
涼其為體也後天惟一度而輝燭於大荒其為時也出  
地僅咫尺而宣耀於無疆其始出焉若夜光火齊不假  
采於丹腹懸黎結綠非繪色於銀黃其少進焉若干燿

萬炬協要期而並舉九章五采并麗景而咸章謝玄宴  
駕東皇揚祝融麗鈎芒道藥南陸馳節天閭斯時也杖  
何策於夸父戈何揮於魯陽部何所用其豐繩何所施  
其長騰躍於雲景之上容與於東隅之方若太極之渾  
沌始判而將分如元氣之泱泱方流而未央飛懸陰而  
現瑞奮初威以顯芒首黃道以遐征徑紫庭而抗行蓋  
月駟之所不能追而雲螭之所不敢當也故蓬海瀛洲  
依之而生氣神州赤縣瞻之以舒祥煬河瀆而冰釋灼

岱岳而春敷賁草木則生機潛回於根莖暨鱗羽則淑  
氣活潑於游翔眎周於冰天桂海貫胸臍趾之都營遍  
於窮羶極幕圓臚方趾之鄉睇巧壤而不穢照曠所而  
彌章大何遠而不屈小何微而不彰物何匿而不覲人  
何居而不印若乃異域同明稱長安之獨近八表齊照  
譚化國之為長熹微雲霞之掌璀璨龍鳳之牀湛露晞  
兮萬年枝佳氣靄兮白玉堂蓋邦畿取日輪之象而太  
陽乃天子之光宜昊穹之所以睠顧之煌煌也故百草

無情有傾心之葵藿雖羽毛未品生朝陽之鳳皇曝背  
可以獻天子入夢則占見君王是以仰堯文之煥者就  
之而取其象歌周雅之盛者頌之而願其升也於戲維  
豐維崇雖始生也無得而踰既中既盈即當天也有時  
而昃故大人繼之以照四方君子法之以昭明德吸精  
醇吐氣慙慮逝波之速東戒馳駒之臨隙與日月而俱  
新敷光天而罔極

日方升賦

明  
李維楨

維此曜靈實涵陽德代玉鑑以相摩運璇穹而罔息夕  
韜光於濛汜蚤委照於扶桑其為狀也曈曈兮矐矐蒼  
蒼兮涼涼况彼鳧飛方奮翎於碧沼類茲驥步才騁足  
於康莊吐溟渤之洪濤游鱗駭以深潛臨岱宗之巍觀  
宿鳥驚而爭鶩遠而望之紅葩燦爛玉井蓮花之初發  
迫而察之朱盤的皪楚江萍實之半渡歛積霧於千峰  
文騰赤鳥映朝霞之五采象出金烏覺曙天雞遞訃音  
於翠落欣暘威鳳唳清吭於蒼梧重輪表瑞駕義驂而

容與兩珥呈祥緩仙佩以翩翩蚌甲新分目炫火齊之  
色蜃樓肇啓枝懸若木之暎葵傾心而待景叟攘臂以  
迎暄羣蒙漸晰萬物含輝影未遍於八紘虛聞枝逐次  
始行於三舍豈借戈揮星啓明以前導雪見現而咸消  
夜旦齊山罷飯牛之浩歎曦迴蜀郡聞林犬之爭嗥望  
長安而尚遠離蓬島以非遙待漏求衣宸極寢未央之  
問耕田鑿井康衢播出作之謠學士清嚴孰未過於倍  
四幽人曠逸竿甫見於函三童子何知聚車輪而構辨

宣尼非聖攬去轡以增慙於時杓歲珠斗浪卷銀河北  
闕流丹收曉箭之沈沈東方生白集委佩之嗒嗒雞鳴  
而起太史獻三號之戒蟲飛如薨賢妃進再告之規測  
土圭而未至徹庭燎以何施上觚稜而棲神爵抱翬革  
而蕩果愚彩絢黃金之榜晴曛赤羽之旗燭龍兮漸轉  
白馬兮如馳乃有穆穆皇皇濟濟鏗鏗法乾之健秉日  
之精服三光之袞抗二曜之旌撫大寶御瑤京始出震  
而四方炳煜繼向離而萬國昭明周宗式燕露晞杞棘



漢殿宏開掌動金莖家抱就堯之幸人懷愛趙之情覆  
盆者靄靄而承耀晞髮者陶陶以向榮蓋聞陽道貴長  
天心忌盈是以易晉君子之德惟云出地詩誦明王之  
福取譬如升書若四時首寅賓於暘谷禮將百順報鞠  
子於初晨當質明而事始際旭日而鴈鳴朝歌迴墨子  
之轍大采暢敬姜之名儻寸陰之靡惜願莫繫於長繩

日方升賦

明  
徐顯卿

繫大明之炳耀兮旭晷靈之輝煌鬱儀始朏於暘谷兮

朝暎乍昇乎扶桑肅寅賓以瞻晞昕兮晃洞明而徜徉  
晨雞振羽而呶啞兮金烏奮翮而飛翔命羲和其攬御  
兮詔馳晷於東皇躋九霄之寥廓兮控六螭而天行爾  
其咸池初浴渤澥汪洋暝暝旺旺涼涼湯湯恍龍窟金  
輪之湧出儼鮫宮火燄之飄颺少焉昇駕於曲阿之次  
駐蹕於層泉之旁漸晨曦以瞳矓覺曙靄之彌光望舒  
促列宿以避景啓明率餘曜而韜芒玉衡隱約其低度  
瑤華慘澹而含章陋燭龍銜炬之餘暉眇螢燎燐照之

微茫乃若登乎桑野之通衢臨乎衡陽之雲房益烜烜而赫赫愈昭昭而煌煌乾坤為之開朗宇宙為之揮揚山岳錦覆而增輝草木衣被而霑光炎帝鞭景以驅馳祝融捧馭而助勦浩浩泔泔其勢方長而不可遏也爍爍奕奕其威方熾而莫敢當也凜兮若后羿挽強弓而方張沛兮若神禹疏九河而始決其防魯陽何假於揮戈夸父徙倚而徬徨吁嗟乎彼日之方升兮有類乎君德之方剛當春秋之鼎盛兮正年富而力疆膺穹昊以

踐祚兮繼大明而普照乎萬方初出震以御宇兮炳重  
離而臨八荒效彼蒼而秉陽德兮乃奮然獨攬乎乾綱  
載道德以為之車兮執禮儀而為之繯翼翼乎緝熙而  
媿美周文兮駸駸乎敬聖而日躋殷商追重華之文明  
兮峻德配乎陶唐遠聲色貨利若浮雲之過太虛兮何  
侵氤之能妨斥讒諂嬖佞若翳霾之蝕太陽兮何暈珥  
之足傷仁育若春暉之燠品彙兮義正若秋陽之曝冰  
霜禮樂備而天地官兮治化隆而經緯彰光四表以格

上下兮炳六符而奠玄黃二氣和調兮若雨若暘百穀  
旅登兮多稌多杭麒麟負暄以遊苑兮威鳳朝陽而蹠  
蹠臻大道於栗陸兮登至治於炎黃茲君道之發軔兮  
在謨謀乎巖廊如天步之伊始兮允有賴於明良象大  
明之初升兮正方興未艾而不可量諱曰瞻彼日兮方  
熾方昌肆君德兮彌進彌臧日之升兮天舒祥君繼照  
兮際明良宗社鞏固兮如陵如岡宜民宜人兮俾壽俾  
康亶天道之與君德兮亘萬古如一日並照無疆

日方升賦

明

王家屏

伊高天之沘溲覆萬有而無垠炳赤燦以成象揭陽烏  
之威神滌素魄於靈淵麗昭質於蒼旻蓋乘乾而獨運  
亘終古以若新方其金鋪寂闐玉漏逡巡新月競皎庭  
燎未陳爾乃韜精襲采悶悶汶汶寧恍惚以奧密握靜  
一於洪鈞逮夫夜星微晨光發華鏞鏗宵鼓揭爾乃扶  
搖馭杳輪困突岬駕神岳之蔣蔣拂海濤之汨汨則有  
陽侯執轡豐隆先驅馮夷捧蓋后羿揚麾擁雲旗之縹

緲駢霞光之陸離遠而望之氤氳腫朧如神龍之瞪目  
迫而察之灼爍照爛擬朱鏡之呈規朗朝旭於始旦燭  
萬象而生曦嘒三五以失色即晡靄何能蔽之屬大明  
之當天驚幽魅以騰走奪燐燭於螢囊闢溟蒙於部斗  
於斯之時魚鑰既啟九開洞開旌旗辨色羣臣畢來乃  
有容成步畧羲仲察表太史書雲雞人唱卯燭丹陛以  
輝煌映玉墀其窈窕螭頭抱影而躩踞金莖動色而駸  
裏信沆瀣之未晞羌岵夷之初皎此我大君順天時以

聽政追宵衣之遐藐者也乃若離明溥徧照八荒三  
農出作九市開場士晨起而披吟工夙興以勸勦行旅  
沾乎多露紅女鍼於東方凡含和而飲氣孰不感惕於  
青陽爾其挂影千山分暉萬壑東自海邦西暨戎幕南  
盪朱垠北通玄漠莫不氛祲埽滅和煦磅礴洵九有之  
混茫盡耿光之灼爚斯時也天子方且鑒於日邁法乎  
天行圖慎終於有倣奮初征於精明問何其以視朝倣  
同夢於雞鳴體惜陰於夏禹法待旦於周成則使遲遲



舒景與聖德乎並進熙熙泰運同國祚之方興乃大小  
臣工咸負暄而思獻頌天保之恒升豈不受億萬之仰  
戴起三五之登閔者哉亂曰離離海嶠開光霽兮照臨  
下土闢霾曠兮雲霞綺錯邈瞻睇兮麗於扶桑達無際  
兮高朗令終光不替兮

日蝕賦

明  
張鳳翼

攝提指已實沈易躔吉朔之朝日有食焉予感陽明之  
迭微陰道之多愆因作賦曰玉蚪渴燭龍翔義鞭舉曜

靈揚出暘谷拂扶桑瞳瞳杲杲蒼蒼涼涼起銅鉦於樹  
杪兮馳火馭於大荒映東門而吐昱兮度南陸以騰光  
踏雲霞之綺護兮碾胃畢之寒芒爾迺影動旌旗威消  
蝸蝸幽灼礱礪遠射塘嶰昶乎以舒歷然其爽鳥足高  
翀固四極之所同瞻而蟻旋左步實萬靈之共仰也胡  
為乎妖祲作沴竊據太清瞞瞞黯黯載薄其晶旭方升  
兮愆氣噉乍敞兮輸盈初蒙翳兮月眉有象既晦昧兮  
天眼無明斯時也碧落朝黓白榆晝昞析木流形土圭

失景迷大陸之松杉閣長江之舳艫遂使羿繳空懸望  
九輝而莫覩魯戈酣戰揮三舍以無從則有擒首荷盤  
中之照滅羔裘堂上之容於是朝野震虢烏雀飛驚燿  
燿雜還金革鞮匄載拊門而擊柝亦執麾以置兵噬呼  
號其控額達金城與王京帝曰何物沫蠹迺蝕陽精爰  
命九野轉熒六符助晷走回祿以煬暄驅祝融以抱珥  
俄而黃道開旌赤燦按軌朏兮似蘇歛兮似駛煌乎若  
爽輪之離澆焜乎若寶鑑之濯滓逮夫躍清曦於鳥次

騫大明於中天周照靡外旁燭無邊餘曦貫三垣與五  
緯鴻燾盪九垓與八埏暝麗江山拭漣漪啣槽於再秀  
瞳回天地啓頽茫磅礴於重鮮方且履剝復而愈顯亦  
奚玷乎大圓故傾收葵藿博忠蓋也廕惜龜魚覃惠澤  
也現消雨雪祛陰邪也皎奪冰山伸震讐也容光必照  
悉幽抑也方中則是戒盛滿也不同于萬物示獨尊也  
無損於寸雲昭至德也若夫玄樞嘿運妙用於昭夢竈  
因而進諫拾萍借以宣謠白駒懲其玩愒赤羽壯其招

搖畏愛分而品定遠近辨而神超至於可就成堯之大  
莫踰莫孔之尊爾其亘函三而不毀擅無二以常存誰  
竟升沈之數誰窺變化之門即夸父有所不能察而又  
何怪乎盲者之昏昏於維我皇撫世重潤重光抑其陰  
類振其陽剛屏曠靈於牀第埽氛瘴於邊疆采獻曝於  
島堯撤豐蔀於貂璫庶睿越崦嵫德被嶠夷三精克序  
七紀維熙將旦旦赤文揭昧谷而遙輝不既離離丹采  
浴咸池而永耀無虧

暘谷賦

元

邵公任

挾天風而上征兮指三丘以爲期朝發軔於崑崙兮夕  
弭節乎咸池繫滄海之浩瀚兮渺萬里其何極曰有谷  
之在中兮實太陽之自出何崆峒而深窈兮復磅礴而  
穹隆既蕩蕩而無垠兮亦昭昭而有容方昧爽之欲分  
兮湧金鉦於青嶂絢晴暉之晃耀兮豁氛陰其昭曠爰  
揭揭於九天兮孰錫名而曰暘將跋烏之吐景兮豈燭  
龍之銜光天雞喔喔而告晨兮海鶴嘹嘹而警曉覩天

際之曛曩兮漸騰光於海表晞清露於蓬萊兮旭初曦  
於扶桑彼飛潛與動植兮咸照臨之無方散蜃氣於須  
臾兮浴鯨波而動盪炯紅光之相射兮扶赤規而直上  
隨天運而尤旋兮亘萬古而行空碾飛輪於寥廓兮煥  
黃道之當中羌旦旦以如斯兮成歲功而不忒偉造化  
之難名兮妙神機而莫測昔帝舜之欽天兮爰治歷而  
明時宅嵎夷而寅賓兮專羲仲之攸司將平秩而東作  
兮乃朝日而識景適春月之殷重兮信推測之必審赫

聖皇之當寧兮如初日之方升融四海以春和兮圍天下於文明顧愚生之多幸兮獲同躋於壽域惟出作而入息兮曾何知乎帝力乃歌曰渤海之東有暘谷兮日行自空靡不燭兮天下皆春萬物育兮聖德日新同燧煜兮願近清光獻芹曝兮



御定歷代賦彙卷三

謹案第十一頁後三行何以日而獻日按文苑英華以作於

第十四頁後一行藹晶熒以遠嶠按文苑英華以作於

第二十五頁前二行仰之者目眩精耗刊本既訛  
耄據文苑英華改





總校官庶吉士臣張能照  
校對官編修臣馬啓泰  
謄錄監生臣鄧椿