

2 plates stolen
12-10

FRANZ XAVERII WVLFEN, *Incharr* von

DESCRIPTIONES

QVORVMDAM

CAPENSIVM INSECTORVM.



ERLANGAE
SVMTV WOLFGANGI WALTHERI
c1o 1o cclxxxvi.

16

QL ENT,
485
W96

E 11647



Non possum non dulci quâdam cum voluptate perbrevis illius, mensis unius, meminisse temporis, quod apud Batavos tribus abhinc annis, sorte aequae felici, ac non expectata, exegi beatissimus. Animo certe excident nunquam gratissimae, si quae, nec ante visae alias plantulae, quas sive in mobili, ne faeculis adhucdum domita, Durnarum Sandpoortensium, Schevelingensiumque arena; sive in sterilissimis illis Buscoducum inter, et Trajectum ad Mosam intercedentibus Ericetis humidiusculis; tum in fertiliore Vahalim inter et Leccum ad Bomeliam, Vitrajectumque, tractu; nec non Amstelodami, s Gravelandiae, Susdykii, et in pinguisimis Haarlemi pascuis ipse legi; lectas ad Linnaei mentem determinavi; et rite sic demum determinatas conscripsi; inque adversariola mea intuli; laetissimus utique divitiis istis longe quam carissimis, tantoque vel auro ipso pretiosioribus, quanto innocentibus magis, minusque invidiosis, atque ex eo minus etiam quam illud, expetitis.

Primum isthic millies exoptatam vidi Myricam Gale, dioecum fruticulum; multoque majore in copia, sponte sua libera undique crescentem Ericam Tetralicem brevi, confer-taque, et rosea florum subglobosorum unam in partem nutantium spica terminali, foliisque per intervalla quaternis ciliatis; et huic non raro, cum Spartio Scopario (dum floret, perquam elegantissimo) immixtas, Genistam utramque, sive quae Anglica passim audit, spinulis tam rigidis, quam tenerae caetera sunt, armatam; sive quam post Bauhinum, purgantem Linnaeus dixit, quaeque si aliquid video, rectius profecto cum Gerardo Spartiis inermibus adnumerata fuisset.

Primum iterum limosissimis e canalibus Menyanthen isthic Nymphoidem; Hydrocharimque, quam vulgo Ranae dicunt morsum; et cum Sagittaria sagittaefolia majore, floridoque Dalechampii Junco, (Butomum cum Linnaeo dicere debebam umbellatum, roseis floribus) Lemnam trifulcam; nec absque omni laesionis periculo Stratioten Aloïdem, avida nimium, et fere imprudente, extraxi manu. Faetidissimam Iridem, Samolumque Valerandi, et Cochleariam Coronopum, Saxifragamque hypnoïdem, nec non Cinerariam palustrem aureis florum corymbis, et Convolvulum Soldanellam ante hac certe videram nunquam. Florebat passim cerealibus mixtum haud procul Tungris Chrysanthemum Segetum; et ad Leodiensium usque calamitatem Matricaria Chamomilla; nobilisque Anthemis, nuspian apud nos spontaneae. Aira contra quam aquaticam dicimus, et agrestis Alopecurus, lanceolatisque et bispithamalibus per oram crispatis foliis et ipse aquaticus Rumex, cum Scirpo maritimo milleque aliis, in — aut propter aquosas certe, quae Amstelodamo Seeburgum ducunt fossas, vegetabant amatae.

Videram jam; nec videram tantum; admiratus etiam fueram, rarissima quatuor orbis partium animalia, alieno sub climate, partim Amstelodami ad Sancti Georgii non miseram, vitam immo feliciorum, quam vel propria in patria vivere; partim Ultrajecti spiritu inclusa vini apud egregium Dulianes, curiosissime adfervari, quae Vir ille aequae humanus, ac praeclarus est, innata sibi erga quemvis affabilitate, mihi extero, nec noto homini, exhibere singula gravatus haud est. Videram et Hagae Comitum, nec absque summa animi discendi cupidissimi oblectatione, deducente cumprimis Vosmaro ipso incomparabili, ditissima Statuum Foederatorum Principis Cimelia; Conchyliorum, Insectorum, aviumque omnigenarum thesaurum vere locupletissimum; et Gronovianae praeterea lapidum, mineraliumque hereditatis partem maximam Lugduni Batavorum apud praeclarissimum Van Doeveren. Sed quamquam haec videns omnia, et admirans etiam; et vel inter videndum, mirandumque plura pluraque identidem discens, maxima semper adficerer voluptate, illi haec tamen comparanda nequaquam fuerat, quam ex sylvestribus, ut ita dicam, et quas humana manus nulla plantaverit, stirpibus capiebam. Non reor, quia reipsa vegetabile aliis naturae regnis, praeplaceret omnibus, quamvis caetera placeat plurimum; sed quia propriae, nisi fallor, hac in parte vanitati meae adulari ipse amem amplius, cum proprio labore et sudore partem scientiam fere praeferre soleam aliis; propterea cumprimis, quod hanc solam nulli me denique debere quam mihimet ipsi sciam, et peculiaris nescio quid pulchritudinis, voluptatisque habere plantas credam, quas natali in loco, nihil tale suspicans, manus decerpere consuevit mea.

Ad fluminum itaque ripas; et oras Canalicum; littoraeque maris; nec non fluidae colles arenae; et pecorum pascula am-

plissima; defertaque, et inhospita tesqua procurri, provolavi. Hic me Hydrocotyle vulgaris amantissima consalutavit primum peltatis foliis; illic obvia primum facta est Oenanthe fistulosa, binis, ternisve pauperrimarum umbellarum radiis; ambabus, ut dicere amamus, amplexatus sum ulnis, cum perquam laetissime florens primum vidi Smyrnum Olusatrum, et cum illo gratissimum Sium Sisarum; et cum isto rursus alterum et ipsum Sium, quod nodiflorum Linnaeo placuit nostro compellare. Fatale equis Phellandrium aquaticum, utpote raro, si unquam? Curculionis expers paraplectici, nec istud equidem oculos effugit meos; cum Ranunculo Lingua, procero illo, erecto, grandifloro, et, quod mirabar, non parum villis obsito, nec non cum aliis plurimis, magis obviis aquaticis plantis, Phragmitem inter Arundinem ad uliginosa Laingii littora copiosum evulsi. Eryngium campestre, et cum eo Centauream calcitrapam; Lycopsimque arvensem et crispo Carduum caule, glaucescentibusque Linariae foliis Euphorbiam Esulam, minus alibi per Austriam raras plantas, vix aut ne vix quidem commemorarem isthic, nisi in Carinthia visae ad hunc diem fuissent nondum; at tanto certe istis amplius oblectaverunt oculos et Sedum Cepaea, et albis tomentosa foliis rotundifolia Mentha, et Eryngium maritimum, et utraque humi procumbens Euphorbia, Chamaesyceceo intelligo, et ei admodum caetera similem, sed copiosissimo simul ex villo canescentem.

Mobile Dunarum aequor, fluctuantemque sub incedentis pedibus arenam, longiore utinam pererrare concessum fuisset tempore! quam enimvero ditibus onustus Florae spoliis, gressum inde ut referrem futurum erat! Vividissime ibi macerrimo in solo, cum arenaria Salice foliis inferne ex villis argentato-fericeis, Fusca vegetat. Vivit et succi abundans in

exsucca licet Matre non Bunias Cakile tantum, sed et Brassica Erucastrum quam frequentissimum; et cum Picride hieracioïde Hieracium ipsum umbellatum; et cum molli Linnaei Holco, cumque Populo nimis quam vere alba; fetaceis glaucescentibusque Aira canescens foliis; radicibusque quaquaversum discurrentibus, nec facile reperiendis amplius arenaria Arundo.

Mitto Hippophaën Rhamnoïdem praelongis rigidisque feram aculeis; Mitis nec meminero pariter Ononidis, quam cum spinosa (utinam non perperam) confundere passim solent hodie, sed neque hastatam quamvis vocitent, Atriplicem referam fatuae mucilaginosae, et oleraceae genus plantae; binorum duntaxat Senecionum oblivisci, non possum penitus. Frequens in confito ex industria, sylvulae instar, arboreto Susdykii, retro Principis hortum, occurrerat ille, quem Sylvaticum Linnaeus vocari iussit, perquam congeneri Viscoso similis, neque ipse visciditatis expers omnis, ut ut caetera illo et minus villosus, et minus viscosus. Et sane valent apprime discriminis inter utrumque notae a Linnaeo datae, nec a magno etiam repudiatae Hallero; id solum satis non assequor, eundem Hallerum, qui nuper distinctionis haec notas laudavit, assumpsitque ipse, dum viscosum deinceps describit, dicere tamen potuisse: accessoriis is ad basin squamis aliquot, multo quam calyx brevioribus! quum tamen hic potissimum certissimus discriminis inter utrumque sit character, quod accessoriae hae calycis squamae aliquot, tenuissimae Viscoso, hirsutae, laxae patentes, et calycis ipsius sint longitudine. Species praeterea ejusdem alia non in Dunis modo iisdem, sed in pascuis etiam Haarlemum inter et Kreutbergam perquam copiosissima visitur, caulibus paniculato-corymbosis, satis caetera Jacobaeae, et Erucifolio Senecioni similis, at flosculosa duntaxat identidem, neque illis per ambitum ra-

diantibus semiflosculis unquam. Hanc, quidquid dicant alii, vix profecto persuaderi adhucdum possum fatis, ut cum iisdem unam denique, eandemque esse iudicem speciem. De araneosis, quibus ut plurimum obtegi solet filis, lanugineque, ut non dicam quidquam; ecur tamen semiflosculos radii, nunquam proferat, dum suae relictus naturae, suis se ipsum abundantissime multiplicat quotannis feminibus? Fertiliorem hortorum terram ne objeceris; fatis enim discriminis invenio sterilissimas inter Dunarum arenas, et pingue nimium Haarlemi folium. Promiscue hic ille mixtus cum stirpe sibi provenit plane simillima, ut ut alius omnino generis. Senecionem et ipsam primo etenim credideram intuitu; sed esse maritimam Linnaei Cinerariam observavi denique, postquam attentam magis mente inspexi.

Nihil de amoenissimis Hollandorum dixi Tempe: silentio praeterii Pikerianae Domus hortum 's Gravelandiae exteris quibusvis, rarissimisque constitum plantis sub dio vernantibus: ne' verbo etiam Bentinkiani in Zorgvliet, Oraniaeque Principis in Susdyk et Kreutberg: sed neque celebratissimorum, qua orbis patet simplicium hortorum Leidensis, Amstelodamensisque memini; in quibus quidquid Indiarum utraque, quidquid ardens Aethiopia, et Africae ultimum, Bonae promontorium spei, procreat, jucundissimo cernas spectaculo, Cliffortiorum nempe, Gyllenborgiorum, Burmannorum Tulbagiorumque dona longe pretiosissima; sedula indefessaque Boerhaaviorum, Hermannorum, Royenorum cura alieno suo caelo fota, nutritaque. Ingratissimi tamen notam animi haud quaquam effugero, si peculiaris illius, neque promeritae unquam oblivisci possim clarissimorum Royeni, Burmannique comitatis, et benevolentiae, qua me, quo apud eosdem brevi dimoratus sum

sum tempore, numquam ante vel de nomine notum, non exceperunt modo, sed ipsi etiam suis in hortis, non levi certe cum incommodo, undique deduxerunt, ut amplissimos Florae thesauros, ipsi, neque alius mihi peramanter ostenderent. Utinam, qua parem tanto in me studio reddere possim vicem sciam ratione! Nihil certe fit, vires modo non excedat meos, quo eisdem gratificari nolim; et occasionem, si quidem indicaverint, non arripiam lubens!

Atque hujus etiam egregia, illustrissimaque thori socia, nata Capensis, aequae virtutis integerrimorumque morum, ac incliti nobilitate stemmatis clara, adeo animum sibi obstrinxit meum, ut gratitudinem erga se meam, nullis me unquam verbis exprimere posse, candide fateri, publiceque necesse sit. Pridie enim diei illius, quo Amstelodamo discessi denique, cistulam haec insectorum patriae suae integram ad me deferendam curavit; munusculum tanto quidem gratiosum magis, quod a tam gratiosa venerat manu! Erant haec numero quidem quam plurima; at quod longiore ex itinere redi, plurimum itidem dolui, minus et ipsa firmiter suis fixa aciculis. Fieri exinde sane oportuit, ut major per viam eorumdem numerus, a lignae parietibus cistulae avulsus, stragem vel inter ea etiam, quae firmiter haerebant, faceret nullo reparandam amplius tempore. Quod itaque supererat unum, ab ultima scilicet servare ruina, quae integra adhuc dum perstabant paucula, impiger adnissus sum. Systematice primum singula ordinavi; nullis enim adpositis insignita nominibus erant. Quae vix, aut ne vix quidem aliis nota credidi paucissima; propriis donavi nominibus. Quae dubiis non levissimis videbantur implicita; sub dubio interim proposui. Si quae rursus perperam ab aliis sive descripta, si-

ve ordinata vidi; modeste, non maligno, minus virulento suos in autores dente saeviens, sed neque juvenili aliis contradicendi studio, verum unius amore veritatis, correxi. Pingenda tum feci ad naturam illa, quae in paupere mea Entomologorum penu, aut nuspiam adumbrata figuris, aut certe minus bonis, inveni. Omnia denique et singula amplissimis, ac quantum fieri potuit exactissimis descriptionibus eorum potissimum in gratiam illustravi, qui minutiis hisce, neque minimis, neque minimi faciendis, delectantur hodie sapientissimi. Vtinam vel opella hacce minima, ut profim caetera nihil, maximum, quo in majus semper naturalis incrementum historiae flagro ardorem, fatis tamen contestatum relinquam! Scr. Clagenfurti d. XIV. Febr. MDCCLXXXIV.





SCARABAEVS.

- I. RHINOCEROS LINNAEI. Scutellatus niger, thorace inermi, capite cornu simplice erecto, retrorsum incurvo, clypeo bifido, elytris seriatim foveolatis.

Vide Fig. 18.



Uplo minimum major, longior, latiorque Scarabaeo nasicorni Linnaei; non brunneus, sed ex piceo ater, nitens. Caput breve, crassiusculum magnam partem intra thoracem demersum, antice ex sulco profundo ascendente bifidum, et villo densissimo ferrugineo, sive cinnamomeo, erecto, hirtum; dorso apicis in cornu simplex validum, subulato-truncatum, erectum, obtuse retrorsum incurvum, subtilissime et copiose foveolatum, atque hinc etiam opacum, terminatum*). Oculi magni in lateribus baseos capitis, maculato variegati. Antennae breves, moniliformi-clavatae; clava oblongo-ovata, trifidili; corpori concolores. Thorax subtetragono-orbiculatus, latior fere quam longus; marginatus undique; antice concavo excisus, postice et lateribus rotundatus: supra valde convexus; antice tamen convexitate retusa; spatio retuso amplo a capite oblique concavo ascendente, densissime absque ordine foveolato, atque hinc opaco; cum reliqua convexitas nitens sit, nec foveolata; acies suprema spatii retusi, brevissimis et obtusissimis binis tuberculis velut muricata. Scutellum semicirculare foveolatum opacum. Latera thoracis subtus, villis cinnamomeo-ferrugineis hirta. Elytra convexa integra, nitentia; videntur obiter striata, cum striata tamen non sint, sed foveolis duntaxat seriatim dispositis (per series in quovis plurimas) pertusa. Subtus piceo ater, nitens, ore, pectore, et pedum marginibus villoso-ciliatis, villis cinnamomeo-ferrugineis.

B 2

*) Cornu est compressum, sed non tica et postica parte compressum. ex lateribus compressis, verum ex an-

Femora ovata compressa. Tibiae antice extus tridentatae, tarsi omnes moniliformibus articulis quinque, extimo longiore biunguiculato. Alatus.

2. CAPENSIS LINNAEI. Scutellatus, muticus, supra rufus, hirtus, adspersus punctis albis.

Vide fig. 2. α. β.

Magnitudo et fere forma Scarabaei aurati. L. Subtus ater nitens, pectore tamen et lateribus abdominis admodum dense villosis; villo griseo: tibiis anticis compressis tridentatis; reliquis bidentatis. Caput nigrum, instar parallelogrammi oblongi; antice emarginatum. Palpi villo seu penicillo villorum rufo. Oculi exstantes. Antennae moniliformi-clavatae, thoracem praecise attingentes; clava oblongo-ovata, fissili, lamellis tribus. Thorax paraboloides, obtuse convexus, lateribus atris, medio longitudinaliter caesaceo-rufo, byssino, seu ut Coffea tosta et molita; totus villo exstante griseo, parum vidento, obsitus; et adspersus maculis oblongis, linearibus, aut rotundis, albis, septem ferierum longitudinalium. Scutellum atrum oblongum trigonum planum. Elytra integra, caesaceo-rufa, byssina; sutura media longitudinali atra; villo griseo exstante obsita, maculisque parvis albis copiosis undique adspersa; latere exteriori ad basin emarginato; ut dens subulatus abdominis, ater, conspici possit.

3. FASCICVLARIS LINNAEI. Scutellatus, muticus, thorace atro, lineis quatuor albis; elytris viridibus; abdominis incisuris barbatis.

Vide fig. 1. α. β.

Magnitudo et forma Scarabaei aurati Linnaei. Caput atrum, laeve, supra nitens, clypeo capitis parallelogrammo, antice emarginato. Thorax paraboloidicus, convexus, supra ater, nitens, lineis albis quatuor impressis longitudinalibus. Scutellum longiusculum triangulare, ut in Scar. aurato, atrum. Elytra obtusa integra gramineo viridia, longitudinaliter sed obiter seu subtiliter striata, non tam foveolata, quam subtilissime rugosula. Corpus subtus atrum, densissimum.

me hirsutum, villis vulpino-rufis, incisurarum abdominis marginibus, hac ex hirsutiae, fasciculatis. Elytra latere exteriori supra basin emarginata, cum respondente emarginaturae dente subulato atro, ex latere abdominis, eodem modo, ut in Scarab. aurato. Pedes atri, nitentes, tibiae anticae latere exteriori tridentato. Antennae breves, moniliformi clavatae, atrae, clava oblongo-ovata, fissili trifoliata, subbrunnescente.

4. LONGIPES LINNAEI. Scutellatus muticus atro-cyanus, pedibus nigris, posticis elongatis uniunguiculatis.

Vide fig. 19.

Magnitudine Scar. farinosi Linnaei. Totus ater, pilis longis exstantibus hirsutissimus, et prima in aetate squamulis exiguis planis cyanis oblitus, quae tamen cum aetate sive ab attritu, aut quod levissime corpori adhaereant, se magis magisque perdunt, ut nullae aut vix ullae amplius inveniri possint, et cum iis nitor omnis et pulchritudo insecti evanescat. Caput oblongo ovatum depressum, antice submarginatum, pilis longiusculis et ipsis atris, erectis oblitum; maxillae arcuatae bidentatae, palpi articulati ferrugineo-picei, os villis rufis. Antennae moniliformi clavatae, clava ovata trifissili, vix capite multo longiores. Oculi atri nitentes magni ad latera bascos capitatis. Thorax transverse oblongo-orbicularis depressus foveolatus, pilis pariter atris confertis longiusculis erectis oblitus. Scutellum exiguum atrum. Corpus subtus totum atrum dense pilosum. Regio ani descendens nudiuscula atra, nitens. Alae hyalino nigricantes. Elytra integra, vix abdomen totum tegentia, eo scilicet duntaxat modo, ut in farinoso Linnaei; haec supra depressa non tam atra, quam aquose ex bruno-nigra, subnuda; certe pilis, nisi ad plicam lateralem descendentem, iisque rarioribus et retrorsum fere procumbentibus, vix oblitae. Pedes atri, et pilis atris hirsuti. Tibiae anticae, apice subcompressae, et ferrugineo-piceae, dentes subulatos binos inaequales obliquos, habent. Tarsi omnes 5-articulati, ferrugineo-picei, longi: primorum duorum parium pedum unguibus binis incurvis; posticorum vero pedum (qui longissimi, ipsoque corpore longiores et atri sunt) ungue terminali unico, incurvo.

5. FALCATUS. Exscutellatus, muticus, niger, thorace orbiculato, convexo, scrobibus quatuor majusculis notato; tibiis anticis longis arcuato - falcatis, adaëtylis.

Vide fig. 17.

Peculiares plane Scarabaeus hic notas habet. Magnitudo Scarabaei stercorarii, sed depressus magis; facie ceterum et partium struëura cum Nuchicorni Linnaei conveniens. Supra glaber, ex convexo depressus, elytris (non vero thorace et capite) nitens. Subtus ater, nitens, capite, et lateribus infimi abdominis rufo - villosis. Capitis clypeus femiorbicularis, foveolatus, integer, in figuram subpentagonam superne conformatus, submarginatus, occipitis tuberculo prominente; plica quoque laterali obliqua, paullo ante oculos utrinque, et altera brevissima transversali, ante occipitis tuberculum (media in facie) exstantibus. Oculi in basi capitis; sursum, magisque adhuc deorsum spectantes; lateraliter protecti a clypeo capitis producto. Antennae sub clypeo capitis ante oculos exortae, breves, moniliformi - clavatae, clava ovata, trifidili, brunefcente. Thorax latior quam longus, pulvinatus, seu obtuse convexus, orbiculatus, undique marginatus, opacus, nudus, niger, dorso medio longitudinaliter linea elevata adco humili, percursus, ut vestigia duntaxat ejusdem observes; caeterum undique subtilissimis foveolis pertusus, foveisque praeterea quatuor magnis seu scrobibus notatus, quarum binae approximatae, ad marginem posticum sitae, qui scutello respondet alias; tum ante marginem lateralem utrinque una, inter se tota diametro thoracis transversa remotae. Scutellum nullum, nisi punctulum exiguum intelligas, quod vix pro scutello haberi potest. Elytra integra, rotundata, obiter friata, absque foveolis, nuda, nonnihil nitentia. Pedes sex; femoribus brevibus, ovatis, introrsum compressis, nitentibus, atris, per oras rufo - ciliatis, anticis basi extrorsum fovea majuscula rufo - villosa, fericeo - nitente notatis; intermediis vero prope apicem dente seu calcari laterali instructis. Tibiae anticae, multo reliquis longiores, nec planae, nec dilatatae, compressiusculae tamen, arcuatae, et proprie falcatae, extrorsum quinque-dentatae, denticulis obtusis brevissimis, adaëtylis seu tarso non instru-

ctis, verum in acumen simplex obtusiusculum continuum, fere subulatum, abeuntibus. Tibiae reliquorum pedum, brevissimae, apicem versus latefcentes, plano - compressae, extus subtridentatae, tarsis fetaceis quinquearticulatis, absque unguiculo sive unco.

CHRYSOMELA.

6. INDA LINNAEI. Oblongo - ovata violacea nitens, femoribus clavatis, antennis nigris, tarsis grossiusculis, inferne planis, griseis.

Magnitudo Scarabaei aurati, aut nobilis Linnaei. Corpus oblongo - ovale supra admodum convexum, nitentissimum eleganti violaceo, aut quandoque ex violaceo - viridi colore. Caput fere intra thoracem retractum, oculis atris. Maxillae et palpi de more. Antennae fere dimidii corporis, moniliformi filiformes atrae absque nitore. Thorax paraboloides refert, postice latius quam antice; convexus, absque foveolis. Scutellum exiguum. Elytra neque striis impressis, nec foveolis; admodum convexa, apice obtuse acuta. Alae fuscae, nigricantes. Abdomen totum subtus concolor et nitens. Pedes longi corpori concolores et nitentes. Femora oblongo clavata. Tarsi breves latiusculi, supra nigri, subtus plani, grisei, unguiculis binis terminalibus incurvis instructi.

CVRCVLIO.

7. AFER. Brevirostris, pedibus muticis, corpore atro, thorace spinoso, elytris coadunatis atro - rubentibus feriatim foveolatis.

Vide fig. 11. a. β.

Suspicio non vane, eundem plane esse, quem Linnaeus nomine Curculionis apteri designavit; quemque Houttuynus, et cum eo Statius Müller tamquam varietatem Curculionis emeriti Linnaei proposuerunt. Majorem isto vix me vidisse adhucdum memini. Totus ater nudus praeter elytra, quae e nigro rubescunt. Rostrum breve, crassum apicem versus latefens, subtus tumidiusculum; supra depressum; atque sulco impresso longitudinali, antrorsum bifurco, aut lunato no-

tatum. Antennis nigris, moniliformi clavatis; non infractis; rostri longitudine; rostro ad latera affixis. Caput breve, maximam partem intra thoracem retractum, vix latitudine rostri antici. Oculi ovales, non prostantes. Thorax inaequalis, longitudinaliter rugoso fulcatus, sulcis supra quinis profundis, latere quovis in spinam, sive mucronem solidum fixum, cerambycum quorundam more, abeunte. Scutellum nullum. Abdomen ovatum, maxime gibbum, subtus nigrum immaculatum, supra testum coleoptris coadunatis ex nigro obscure rubentibus, non striatis, sed feriatim foveolatis. Alae nullae, utpote inutiles. Pedes atrii; femora, praeprimis antica, crassiuscula, oblonga, mutica. Tibiae omnes introrsum ferrulatae. Tarsi de more apice biunguiculati,

CERAMBYX.

8. AFRICANVS. Thorace spinoso, ater, elytris fasciis duabus, maculaque apicis sanguineis; antennis mediocribus.

Vide fig. 14.

Proximus Cerambyci Capensi Linnaei, nisi plane ejusdem varietas sit. Major nonnihil Cerambyce alpino Lin. totus ater. Caput inflexum, facie plana, foveolata, opaca et villis versus os prostratis hirsutum, oculi et ipsi nigri ad latus externum antennarum, quae nigrae, corporis longitudine, fetaceae, articulorum decem, infimis longioribus. Thorax cylindraceus, antice et postice marginatus, supra foveis et rugis obsitus, lateribus spina brevi fixa armatus. Scutellum femicircularare. Elytra striis nullis; undique foveolata, singula fasciis duabus latiusculis undatis, et macula ovata prope apicem, sanguineis. Alae hyalino nigricantes. Corpus subtus totum atrum immaculatum.

MELOE.

9. CAPENSIS LINNAEI. Alatus niger, elytris maculis sex flavis, prima arcuata, antennis clavatis.

Vide fig. 5. α. β.

Magnitudo et forma Meloes quem hirtum dicere soleo; Veficatorio L. minor. corpore oblongo; subcylindraco. Caput ovatum valide

valide inflexum atrum, villis antice confitum exstantibus. Oculi laterales ovales longitudinales. Palpi articulati. 4. inaequales. Antennae nigrae moniliformi clavatae, sed monilibus extimis sensim crassioribus, thoracis longitudine. Thorax subcylindraceus, superne suborbicularis, obtuse convexiusculus ater foveolatus, villis exstantibus oblitus, minoribus tamen, quam in *M. hirto*. Abdomen, pectus, pedes, atra. Alae hyalinae fufcescentes. Elytra papyracea, rigida potius quam dura, integerrima, apice rotundata atra, undique foveolata, absque striis, singula maculis flavis sex, (universe 12.) quarum duae in basi elytri cuiusque; interiore longitudinaliter arcuata seu lunata, convexitatem futurae dorsali obvertente; exteriori recta, oblonga in angulo marginis exterioris bascos. Reliquorum quatuor, duae minores oblongo-ovatae transversales ad marginem lateralem exteriorem, duae maiores et ipsae oblongo-ovatae oblique transversales ad marginem interiorem futurae dorsalis, cum prioribus alternantes altitudine.

10. CICHORII LINNAEI. Alatus niger, thorace subhirsuto, elytris fasciis tribus punctoque laterali, flavis.

Vide fig. 3. α. β. fig. 4. α. β. fig. 6 α. β.

Meloë lunata. PALL. inf. p. 79. tab. E. f. 5. (ad fig. nostram 6. proxime accedit.)

Maior, duploque crassior *Meloë Capensi*. Totus ater. Caput ut reliquis ovatum, valde inflexum; palpi, antennae, et oculi, ut in *Capensi*, sed et thorax cum proportione idem, ater, foveolatus, hirsutus, aut hirsutiae fere destitutus. Elytra atra papyracea duriuscula integra, apice rotundata, foveolis undique obsita, singula puncto aut macula oblonga flava, in angulo marginis lateralis bascos sito, tum fasciis tribus flavis, segregatis, aut confluentibus, quarum infima, cum respondente sibi fascia elytri alterius, semicirculum efficit, thoraci concavitate exhibente, et haec nunquam a margine laterali, sed a media basi elytri exit. Reliquae duae transversae undulatae, et latiores sunt. Quandoque infima semicircularis confluit cum media undulata fascia, interdum, media praeterea cum suprema, alias duae mediae solae confluent, rursusque alias singulae segregatae, proxi-

mam quamque ne attingit quidem. Reliqua cum proportione ut in Capensi etc.

11. ALGIRICVS LINNAEI. Alatus niger, elytris testaceis.

Vide fig. 8. a. β.

Lytta indica. HERBST. inf. 145. tab. 30. f. 3. incompl.

Longior aliquantum, et maior, quam Meloë veficatorius L. totus ater, subcylindraceus, subtus nitens; capite ovato, inflexo, exserto. Thorax orbicularis, convexus, foveolatus, nudus. Scutellum atrum, exiguum. Elytra rufo testacea, ut in cantharidibus, aut lepturis nonnullis, convexa integra, apice rotundata, flexilia et papyracea, subdiaphana, foveolis exiguis undique sparsis pertusa, immaculata, abdomen tegentia. Alae hyalinae.

12. QVADRIGVTTATVS. Alatus niger, elytris punctis duobus anticis, fasciisque binis undulatis, flavis.

Vide fig. 7. a. β.

Magnitudo et forma Meloës capensis. Totus ater, omnia caeterum eadem ut in Capensi, sed thorax minus hirsutus, elytra papyracea flexilia, singula punctis duobus flavis rotundis in basi elytrorum (quorum quod prope angulum futurae dorsalis positum, maiusculum et circulare, illud vero quod in angulo marginis lateralis baseos conspicitur multo minus, nec tam regulariter orbiculatum) fasciisque binis undulatis flavis.

TENEBRIO.

13. GIBBVS LINNAEI. Aterus niger laevis, thorace orbiculato convexo, antice truncato.

Vide fig. 16. a. β.

Tenebrio glandiformis. PALL. inf. 45. tab. C. fig. 11. a. b.

Maior Tenebrione Mortifago Linnaei, sed eodem multo gibbus magis, altiorque. Totus ater, laevis, nitens. Caput subretractum

intra thoracem, facie antica linea transversa parumper impressa. Os fimum. Oculi opaci, in latere ipso bascos capitis. Antennae ante oculos infixae lateribus capitis, moniliformi filiformes; atrae, thoracis longitudine. Thorax reipsa transverse oblongo orbicularis, non tamen depresso, verum admodum convexus, ater, nitens; laevissimus, neque striis, neque foveolis notatus; versus margines laterales duntaxat minimis tuberculis exasperatus; undique marginatus, margine nonnihil prostante; antice velut truncatus, postice, et lateribus rotundatus. Scutellum nullum. Elytra atra laevia, nitentia, absque foveolis et striis; valde convexa, et gibba, connata, anum versus alte descendente, et apice ipso acuta; lateribus margine exstante; et plica abdomen infra marginem arcte stringente, auctis; subtus pariter totus ater laevis nitens. Alae nullae. Pedes atri, femoribus longis, foveolatis.

LAMPYRIS.

14. ROSTRATA LINNAEI. Elytris testaceis, antice, posticeque nigris.

Vide fig. 9.

Cantharide fusca Linnaei paulo maior. Caput, rostrum, pedes, pectus, antennae, et abdomen, atra; marginibus tamen incisarum abdominis utrinque testaceis sive aurantiacis. Os in rostrum abiens; capite fere longius, rectum, deflexum, cylindraceo - subulatum; apice palpis quatuor instructum: binis subulatis, incurvis; binis vero penicillatis. Antennae filiformes, articulis oblongis, plano-compressis, subferratae. Thorax semiorbicularis, s. bdiaphanus, clypei ad instar totum simul caput obtegens, et occultans, testaceus sive aurantiacus, margine exstante lato; disco duntaxat macula magna atra, ad scutellum usque pertingente. Elytra membranacea, flexilia, subdiaphana; margine utroque, lineisque praeterea tribus intermediis, exstantibus, (ut adeo quinque in quovis elytro sint lineae elevatae) inordinate foveolato - rugosula, testacea sive aurantiaca; basi duntaxat, apiceque macula magna atra notata; quarum illa rotunda, segregata; haec in fasciam communem latam, introrsum sexdentatam,

confluens. Scutellum atrum. Alae hyalinae, cum levi testacei tinctura, apice atrae.

15. **RETICVLATA.** Nigra, elytris testaceis reticulatis, apice fascia lata nigra.

Haec simillima Lampyridi rostratae Linnaei magnitudine, et forma. Caput et in hac parvum, atrum, totum sub thorace clypeato occultatum, rostro et ipsum pariter cylindraceo subulato atro etc. instructum. Antennae quoque et pedes, et abdomen, colore et forma, ut in Lampyride rostrata. Alae etiam hyalinae cum levi flavedinis tinctura, et nervis aurantiacis, et fascia terminali lata nigra. Tota ergo specifica diversitas in sequentibus consistit: thorax nempe huic testaceus foveolatus; centro et fascia postica transversa, confluentibus, nigris. Elytra testacea sive aurantiaca membranacea flexilia, subdiaphana, margine utroque, tribusque lineis intermediis parumper exstantibus percursa, non tam foveolato-rugosula, quam reticulato-rugosa; asi immaculata apice praecipue fascia latissima introrsum sexdentata atra.

CICINDELA.

16. **CAPENSIS LINNAEI.** Subaenea, elytris albis, lineae fuscae triramosa.

Vide Fig. 10.

Magnitudo Chryfomelae flavae Linn. Caput, thorax supra, totum corpus infra una cum pedibus ex fundo aurato, ignito - rubra. Os antice album, maxillae arcuatae magnae, extus antice albae intus et apice aurato - ignitae, thorax supra obsoletior, villis griseis ad latera et pectore subtus dense hirsutus. Oculi prostantes. Antennae moniliformi filiformes. Scutellum thoraci concolor. Elytra alba integra, futura media dorsali ex rufo nigra; taenia seu linea futurae parallela, longitudinali, extrorsum triramosa, ex rufo nigra.

BVPRESTIS.

17. FASCICVLARIS LINNAEI. Elytris integerrimis striatis, punctis fasciculato - villosis, corpore inaurato, hirsuto.

Vide fig. 12. α. β.

E maximis, oblongus, supra convexus, aurato viridis, nitens, subtus aurato - cupreus, nitens. Caput inflexum, subrotundum, intra thoracem retractedum, undique foveolis impressis, villo etiam exstante albido hirsutum. Oculi magni, convexi. Antennae filiformes, moniliformes introrsum ferratae, thoracis longitudine, rachi nigra, monilibus ferram constituentibus, rufis. Thorax latior quam longus, convexus, undique foveolis impressis; fasciculis villorum albidis, in conum sursum conniventibus, exstantibus, per series longitudinales decem digestis. Scutellum nullum. Elytra integra, convexa, substriata, foveolis inordinate undique impressis confita, et seriebus longitudinalibus fasciculorum villorum alborum in conum sursum exstantem conniventium, univarse decem. Pedes aurato - cuprei nitentes. Intra pedes medios et posticos utrinque duae maculae rotundae albae iuxta se in linea transversa positae, ipsa fasciculi conici villorum alborum sunt. Tum series utrinque in lateribus abdominis una, eiusmodi macularum seu fasciculorum alborum longitudinalis, ex quatuor punctis quacvis constans, tot nempe quot incisurae sunt.

CARABVS.

18. DECEMGVTTATVS LINNAEI. C. apterus ater, coleopteris novemfulcatis; punctis decem albis.

Vide fig. 13.

Maior Cephalote Linnaei, sed eius forma et figura. Totus ater, capite non nunquam, dum oblique inspicitur, ex caeruleo nonnihil nitente. Caput oblongo ovatum, supra longitudinaliter in medio carina exstante, fulcisque binis impressis, carinae parallelis, eamque stringentibus exaratum. Os prominens atrum, laeve, nitens, maxillis

maiusculis arcuatis, palpisque 4. inaequalibus, articulatis, atris. Oculi prominentes. Antennae abdomen attingentes filiformes moniliformes, articulis oblongis, atrae. Thorax oblongo-obcordatus postice strangulatus, seu angustior, truncatus, ater, nitens, convexiusculus, medio longitudinaliter linea obiter impressa, marginibus laterum, instar carinae, non nihil elevatis. Adest saepe in angulo antico bascos thoracis utrinque macula maiuscula nivea, ex villulis albis prostratis. Pedes de more gentis, atris, nitentes, cum femorum posticorum appendice subclavata pariter atra. Alae nullae. Scutellum nullum. Elytra connata, apice emarginaturam facientia, nec in rotunditatem continuam se claudentia; sunt elytra haec atra, fulcis longitudinalibus profundis novem inter carinas elevatas, acutas, octo (aut si margines laterales et ipsi elevati simul computentur, decem) interceptis, exarata, maculisque simul decem albis notata. Maculae vero haec, aliud non sunt quam congeries densa villorum prostratorum alborum, quae ideo disparent non nunquam, cum villuli abradi sunt, qua demum cumque ex causa. Situs macularum sequens: in sulco lateris exterioris secundo utrinque tres, oblongae maiusculae; scilicet, prope basin elytri circa medium, et versus apicem; tum in sulco tertio et quarto (in quovis una) binae eiusmodi maculae, minores, et citius deperuantes; quae distantia alternant cum maculis illis tribus exterioribus.

GRYLLVS Tettigonia.

19. PVPVS LINNAEI. Apteris, thorace, abdomineque spinosis; femoribus punctatis.

Magnitudo Grylli viridissimi Linnaei; sed multo gibbus magis. Caput et thorax fordide testacea subbrunefcentia. Abdomen gibbum ex virore fuscum; pedes et ensis ex viridi lutescentes. Caput inflexum, crassum foveolatum, mucrone brevi simplici in medio faciei inter antennas. Antennae fetacae corpore breviores, eidem concoloris. Oculi ad latera capitis supra antennas, exstantes globosi. Occiput carens tuberculis illis tribus rubiniformibus. Thorax ad latera defluens, undique marginatus, supra plano-depressus, in femicirculum oblongum, foveolato-rugosum, dorso binis per oras autem 14.

spinis fixis muricatum, antice truncatum, postice rotundatum, auctumque retrorsum velut plica dilatata semicirculari, oblique ascendente rugoso - foveolata, acie spinis 12. fixis muricata. Elytra nulla, sed nec ullae alae. Abdomen gibbo - convexum, seriebus longitudinalibus spinularum fixarum novem muricatum. Cauda ense falcato, laevi, apice duntaxat per oras vaginalium ferrulato - spinoso, atque ano, paullo supra enses spinulis binis fixis armato. Femora subteretifcula, albido maculata foveolis sparsis impressis, antrorsum spinis fixis armata. Tibiae vero retrorsum duplici serie longitudinali spinarum fixarum armatae; tarsi apice biunguiculati.

GRYLLVS Locusta.

20. MORBILLOSUS LINNAEI. Thorace supra depresso, subquadrato, verrucoso, sanguineo; elytris ex rufo - fuscis, luteolo - punctatis; alis sanguineis, nigro - maculatis.

E maximis sui generis, fere tripollicaris. Caput sanguineum deflexum; perpendiculariter descendente facie, et in ea carinula longitudinali media; fronte subcompressa apice bifida inter antennas, quae filiformes, breves, et nigricantes. Oculi pone antennas ad latera exstantes, et ipsi rubri. Thorax sanguineus utrinque ad latera defluens, supra depressus, verrucosus, subquadratus, duplo longior, quam latus, postice latissimus, rotundatus. Abdomen flavum, et e flavo rubescens. Pedes rubri, tarsis brevibus nigris; postici longissimi, saltatorii, femoribus basi crassis, apicem versus angustatis, nervoso - angulatis; tibiis retrorsum spinoso - ferratis, serie longitudinali duplici spinarum. Elytra plana, remorum similia, membranacea, nervosa, transverse subreticulata, ex rufo - fusca, subdiaphana, punctis aut verius lineolis transversis albido luteolis. Alae latissimae, plicatiles, nervoso - reticulatae, basi nigricantes, latere exteriori latiusculo non plicatili, consimili cum elytris, et reliqua parte corpori proximior, tota sanguinea, maculis rotundis nigris sparsis variegata.

21. **FLAVVS LINNAEI.** Corpore brunefcente, thorace fubcarinato, hemelytris dilute brunefcentibus, fafcii obfcurioribus fubternis, apice hyalinis: alis flavis, fafcia nigra, apice hyalinis.

Magnitudo *G. ftriduli*. Corpus totum ferrugineo - brunefcens. Facies carinulis quatuor perpendicularibus. Tubercula rubiniformia confueta. Antennae bruneae, filiformes, breves. Thorax oblongus, obtufe fubpentagonus, dorfo medio longitudinaliter carinatus, colore corporis. Pedes corpori concolores; poftici longiffimi. Femoribus obverfe oblongo clavatis, angulatis, fubcompressis. Tibiae pofticae longae fpinofe ferrulatae fanguineae. Tarfi breves etc. Hemelytra oblonga, remorum aemula, plana, nervofe - reticulata dilute brunefcentia fafcii binis latiusculis, fubternisve faturatoribus, apicem verfus hyalina. Alae inferiores latiores, rotundatae, plicatiles, nervofe reticulatae, flaviffimae, medio fafcia lata nigra, inde ad apicem hyalinae excolores.

22. **OBSCVRVS LINNAEI.** Brunefcens, thorace fubcarinato, hemelytris brunefcentibus apice hyalinis; alis rofeis, fafcia nigra, apice hyalinis.

Magnitudo et forma *Grylli flavi*. Corpus totum ferrugineo brunum. Caput de more obtuffimum, facie antica carinulis longitudinalibus quatuor cum tuberculis rubiniformibus confuetis, non laeve, fed una cum thorace fupra tenere rugofum. Antennae corporis colore, breves filiformes. Thorax multo obtuffus fubpentagonus, quam in *G. flavo*, fupra depreffior, medio longitudinaliter fubcarinatus. Pedes iidem, qui *G. flavo*. Tibiae pariter pofticae rubrae, fpinofe ferrulatae; fed femora poftica latere interiore penitus atra. Hemelytra oblonga, remorum aemula, brunefcentia, non tam fafcitata, quam potius obfcuriffimis maculis, inprimis apicem verfus, nebulofa, apice ipfo hyalina venofe - reticulato. Alae inferiores ut in *G. flavo*, fed dilute fanguineae, aut potius rofeae, medio fafcia lata arcuata, nigra, inde ad apicem ufque hyalinae excolores.

23. SPINVLVS LINNAEI. Thorace spinulis muricato, cinctoque; corpore aptero.

Magnitudo circiter Grylli viridissimi Linnaei. Totus obsolete testaceo - fuscescens, saltem in emortuo animali. Caput obtusissimum, facie tota antica spinulis exiguis muricata et aspera, occipite maculis dilutioribus oblongo - subovatis, et obliquis quatuor, binis in medio contiguus, tum singulis pone oculos. Tubercula tria rubiniformia consueta, etiam hac in specie deficiunt; antennae filiformes, breves, paullo infra oculos deflexae, concolores. Oculi oblongo-ovales, prostantes ad latera capitis. Thorax testaceo - subbrunescens, simplex, utrinque lateraliter defluens, marginatus, supra convexus, antice fulcis tribus impressis transversis exaratus, et spinulis brevibus inaequalibus fixis muricatus, retrorsum vero scutelli instar, longius procurrens, velut in clypeum oblongo - ovalem, obtusissimum, rugosum, foveolatumque. Adfunt praeterea vel in thorace, praeprius in anteriore eius parte, quatuor macularum oblongo - ovatarum, oblique tendentium, dilutiorum series. Abdomen oblongo - ovale, anum versus angustatum acutiusculum, caeterum ex tereti sursum versus, compressiusculum in dorsum velut carinatum, latere utroque tribus macularum seriebus longitudinalibus; maculae hac, ut iam dictum, dilutiores sunt, oblongae, obliquae, subarcuatae. Cauda simplex, absque ense. Pedes concolores; femora latere exteriori, serie una longitudinali tuberculorum potius, quam spinarum. Tibiae retrorsum duplici spinularum serie. Tarsi apice unguibus binis incurvis, et ut in hoc genere affolet orbiculo hemisphaerico - concavo inter unguiculos aucti.

CICADA Mannifera.

24. STRIDVLA LINNAEI. Obsolete testacea, hemelytris fuscescentibus, maculis hyalino - fenestratis oblongis sparsis; subterminalibus septem in fascia nigra

ordinatis, concatenatisque; alis flavis, fascia subterminali nigra, hyalino fenestrata; superioribus inferioribusque margine terminali integro latiusculo, hyalino, excolore.

Hanc delineavit Statius Müller Tom. 5. part. 1. Insect. Tab. 17. fig. 4. sed perperam ad Cicadam repandam LIN revocavit; indubie quia scutellum cum thorace confundit. Corpus supra subtusque obsolete testaceum villosulum, abdomine supra nigro. Caput latum, obtusissimum, facie convexiuscula, trigona, transverse striata; ore acutiusculo, in rostrum abeunte subulatum, ad pectus reclinatum; occiput tribus tuberculis rubiniformibus in triangulum dispositis, medio inter oculos loco. Oculi laterales hemisphaerici. Antennae exiguae, setaceae, ad latera frontis. Thorax duplo minimum latior, quam longus, instar cinguli transversus, oris lateralibus rotundatis marginatis, dorso medio linea longitudinali nigra. Scutellum latissimum convexum semicirculare, apice tamen emarginatum, lunula elevata, anteriorum concava, ante apicem instructum, lineolis nigricantibus obliquis utrinque tribus ad latera pictum. Pedes sex non saltitantes corpori concolores, tibiis posticis spinoso - ciliatis; pone pedes posticos laminae membranaceae latae obscure subhyalinae semicirculares, maribus instrumentum cantus striduli. Alae 4. superiores seu hemelytra dilute ferrugineo - brunescencia, subdiaphana, nervosa nervis anastomofantibus intercludentibus maculas seu areas oblongas obscure hyalinas semidiaphanas; apicem versus fascia nigricante, margini parallela, intercludente maculas ovals hyalinas diaphanas septem concatenatas, margo inter angulos ani et apicis latiusculus hyalinus diaphanus. Inferiores seu posticae flavae; fascia nigra subterminalis, includens et ipsa maculas oblongas hyalinas sex, sensim minores versus angulum ani; margo extimus, ut in anticis, latiusculus hyalinus diaphanus.

C I M E X.

25. VALGVS LINNAEI. C. oblongus, fuscus, thorace spinoso, femoribus longis, sub apice spinoso-calcaratis, posticis incurvis; tibiisque posticis unidentatis.

Vide Fig. 20.

Omniū facile maximus, oblongus, non tam niger, quam fuscus, sive bruncus, (*braun*) supra saturatius coloratus, subtus dilute magis. Caput parvum ovatum, ore acutiusculo; oculis rufis. Rostrum non arcuato, sed subulato, recto, ad pectus reclinato, concolore. Antennae thorace longiores, filiformes, quadriarticulatae, articulis corpori concoloribus, teretibus longiusculis; 2do et tertio, basi, at extremo toto rufis. Thorax triplo latior, quam longus; medio depresso, lateraliter utrinque affurgens in angulos acutos mucronatos, per oras ferrulatos, reipsa hexagonus, antice et postice truncatus, lateralibus utrinque in triangulum acutum mucronatum convergentibus et altius affurgentibus triangulo quovis per oras sursum ferrulato; scutellum planum triangulare isoscelicum, concolor. Hemelytra corio corpori concolore immaculato, reliqua ad apicem usque parte hyalino brunea, ex fundo aurato nitente. Alae hyalinae fuscifcentes. Dorsum abdominis medium nigrum. Abdomen subtus longitudinaliter obtuse carinatum, reliquo corpori concolor, sed dilutius. Pedes sex corpori concolores, longi; femora oblonga, extrorsum crassescencia, singula sub apice dente fixo calcarata, postica etiam incurva. Tibiae et ipsae longiusculae, sed posticae incurvae, supra triancipites, subtus plano depresso, et ipsae quoque sub apice dente fixo calcaratae. Tarsi breves trium articularum, apice unguiculis binis incurvis. Singulare Cimici huic, sed uno duntaxat, non in utroque est sexu, quod in basi inferioris abdominis, quatuor spinae aut mucrones, breves, solidi, fixi exstantes occurrant, scilicet in quovis ex binis infimis futuris abdominis par unum.

26. PRASINVS? LINNAEI. Subrotundus, totus viridis, scutello concolore.

Magnitudo et forma ut Cimicis baccarum supra subtusque partibus omnibus viridis, opacus, supra undique foveolatus. Caput antice integrum; occipite tuberculis binis exiguis coccineis, rubinorum instar nitentibus. Thorax duplo latior quam longus, obtuse convexiusculus, hexagonus, latere antico concavo; postico truncato, lateralibus quatuor in dentem velut obtusum utrinque convergentibus. Scutellum triangulare, magnum, et ipsum concolor, et foveolatum. Pedes omnes virides. Hemelytra corio lato et copioso, viridi, foveolato, apicem versus hyalina alba diaphana. Alae hyalinae albae diaphanae. Rostrum ad pectus inter pedes reclinatum. Antennae 4. articulae virides. Vires inferioris corporis aquosus, superioris vero corporis gramineus. Oculi fuscifcentes.

PAPILIO Eques Achivus.

27. ACHILLES LINNAEI. Alis denticulatis, supra nigris, fascia caerulea; subtus fuscis, ocellis tribus, quaternisve. *Ex Surinamo.*

E maximis unus. Corpus atrum. Lingua spiralis nigra brunescens, inter cornicula duo albo - villosa. Oculi brunei. Antennae filiformes, non clavatae, nigrae. Pedes sex, nigri, lateribus ex villo incanis; posteriores quatuor maiores, unguiculati, antici non item. Alae magnae, patentes, non caudatae, verum per oras marginales obtuse denticulatae, cum exiguis et frequentibus emarginaturis, ex albo et nigro alterne variegatis; supra omnes atrae, fascia lata communi, obliqua cyaneo - caerulea, viridissima nitente; punctisque ex cyaneo tandem albis in primoribus alis duorum ordinum, scilicet in primo, illico post fasciam tribus quatuorve in linea transversa arcuata; in secundo vero ante marginem terminalem senis in transversa itidem et arcuata linea sitis. Pagina alarum anticarum inferior (seu alae anteriores subtus) ex bruneo - nigra, *schwarzbraun*: cernas in hac imo Taeniam longitudinalem coccineam, parallele cum rachi, five

costa lateris exterioris procedentem; 2do maculas nonnullas maiusculas inordinate arcuatas, ex pallido cyaneo in album languentes, sparsas circa alae medium, et in fasciam interruptam velut ordinatas, fasciae averfae partis respondentem. 3tio illico post maculas dictas, ocellos tres magnos elegantissimos ex rubro - violaceo nigros, cum pupilla centrali ex cyaneo alba, et periphæria iridiformi tricolore, circellorum nempe trium, flavo, nigro, et pallide cyaneo. Ocellorum horum exterior, duplo reliquis minor, et ab iisdem sciunctus; interiores vero bini maiores approximati, seseque mutuo tangentes. 4to paullo sub apice, fascias tres, lineam latas, inter se, et cum margine apicis parallelas, subundatas, quarum duae interiores approximatae, ex dilutissimo cyaneo magis magisque albidæ fiunt, tertia nonnihil remotior, et margini proxima, obsoleta, ut vix sæpe distinguatur, fusco - ferrugineus est. Quod iam inferiorem alarum posticarum paginam concernit, ex brunco et ipsa nigra est, et ipsa pariter, sed in limine marginis inferioris, tenuissimam sesqui alteram coccineam taeniam habet, tum sparsas paullo supra basin binas ternasque, transverse oblongas maculas obsolete cyaneas: medio in disco, ocelli occurrunt quatuor, iis alarum anticarum plane simillimi, hoc tantum differunt, quod tres, in centro circiter, inter se approximati, seseque mutuo tangentes, fere minores, quarto; et ab iisdem paullo remoto magis, sint, atque omnes quatuor, supra iridem tricolore, superciliarum instar, lunulam semicircularem pallidius cyaneam habeant. Fasciae denique tres vix lineam latae, undatae, inter se, et cum margine extimo parallelæ, aequidistantes, et approximatae, illico sub margine apicis conspiciuntur; harum intima cyaneo - albicat, media faturatae rubra est; extima denique obsolete ferruginea.

28. DEMOLEVS LINNAEI. Alis dentatis nigris, maculis, fasciaque maculosa flavis, posticis ocellis binis.

Major Papilione Machaone Linnaei. Caput supra nigrum villosum, lineis quatuor ex flavo - albidis, subtus ex flavo albidum. Lingua spiralis nigra, inter cornicula albidum villosula. Oculi magni brunei. Antennae atrae, clavatae. Thorax supra ater villosus, lineis binis

obliquis flaventibus, subtus ater, lateribus lineis quatuor alterne flavis et nigris. Abdomen supra atrum villosum, lateribus et subtus lineis longitudinalibus alterne flavis et nigris. Pedes sex nigri antice albido lutescentes. Alae quatuor, supra subtusque atrae. Primores supra 1^{mo} taenia submarginali longa flava. 2^{do} prope basi punctis irregularibus, atomisque pulverulentis flavis liberaliter insperfae. 3^{tio} maculis quinque magnis, inordinatis, inaequalibus sparsis prope medium ad marginem exteriorem. 4^{to} fascia interrupto-maculosa flava ab angulo apicis, versus medium interiorem marginem, uniens se ibidem cum fascia alarum posticarum in arcum antrorsum convexum, constans maculis novem plane inordinatis oblongis, rotundatis, angulatis, interioribus sensim maioribus. 5^{to} fascia altera et ipsa interrupto-maculosa flava, margini inter binos angulos intercepto subparallela, constans maculis flavis rotundis minoribus septem. 6^{to} Limbus marginis inter angulos, obtusissime dentatus, nigro flavoque alterne varius. Pagina alarum harum inferior, prorsus eadem cum superiore, nisi quod loco punctorum et atomorum baseos, a basi scopa exeat radiorum flavorum quinque divergentium. Alae posticae supra 1^{mo} ocellis binis magnis; uno in angulo ani, oblongo-ovalis; altero ad marginem exteriorem, circa medium, circulari, ab ala superiore tecto; utroque basi caeruleo, medio atro, apice coffeaceo-rubro. 2^{do} fascia lata continua obliqua flava, ab uno ocello, ad alterum, anum versus acuminata. 3^{tio} fascia interrupto-maculosa flava, arcuata, margini extimo subparallela, in qua maculae rotundae flavae septem; 4^{to} margo terminalis rotundatus, sinuato-dentatus, alterne flavo-nigroque varius. 5^{to} spatium inter fascias intercepto atomis pulverulentis flavis copiose insperfo. Subtus alae hae, basi arcus tres flavos habent; caeteroquin paginae superiori plane similes sunt, nisi quod ocellus inferior marginalis, ocellum ad latus dimidiatum alium habeat, qui basi ater est, et circumdatus ad extra sit circellis tenuibus, cyaneo, aurantiaco, nigro et cyaneo; denique quod ante fasciam illam interrupto-maculosam, lunulae sint in fasciam et ipsae dispositae tricolores, atrae, cyaneae, aurantiaco-rufae, quinque.

PAPILIO Heliconius.

29. *HORTA LINNAEI*. Alis oblongis integerrimis rubris; primoribus apice hyalinis; posticis subtus albidis, utrinque nigro punctatis.

Magnitudo Papilionis Brassicae aut Rapae L. Corpus totum atrum, abdomine subtus, et lateribus rubro. Lingua spiralis nigra, inter cornicula albido-villosa. Oculi bruno-nigri. Pedes sex, nigri, anticis lateribus ex villo albidis. Antennae nigrae. Alae rubrae, aut rubro-aurantiatae, integerrimae. Primores oblongae, circa medium disci versus marginem lateralem exteriorem macula atra oblonga obliqua; eadem a medio circiter usque ad apicem hyalinae, diaphanae, sed quae olim pube atra (se denique deperdente) prostrata obsitae fuerint, atque vel hinc satis patet, Hortam et Cypheum non nisi aetate differre. Alae posteriores obovatae, sive subrotundae, integrae et ipsae, supra rubrae sive rubro aurantiatae, maculis usque ad 15. 17. 18. subrotundis, inaequalibus nigris per discum sparsis, margine terminali nigro, introrsum subdentato ex punctis nigris, rubrisque interrupte alternantibus; subtus basi et apicem versus dilute rubris, disco intermedio albido cum levissima rubedinis aut flavedinis tinctura, maculis iisdem, partis avervae, atris sparsis. Margo extimus niger, includens interrupte maculas transverse ovaes albas cum rubedinis tinctura.

PAPILIO Dan. festivus.

30. *CLYTVS LINNAEI*. Alis integerrimis nigris, primoribus apicem versus, fascia interrupto-maculosa, flavente, ocelloque subtriplicato; posticis ocellis quinque.

Paullo major Papilione Hyale Linnaei. Totus niger, facie duntaxat antice ob corniculorum villos, albida. Antennae clavatae, nigrae. Pedes perfecti tantum quatuor, anticis binis imperfectis: antrorsum albido cinerascetes. Alae quatuor integerrimae, nigrae, supra, nisi detritae sint, tralucete rubedine obscura. Primores supra subtusque concolores, scilicet versus angulum apicis fascia semi-

altera arcuata, interrupto - maculosa, albido - flavicante, quarum inferior maculis oblongis, sensim minoribus sex septemve constat; superior eaque brevior, quatuor aut quinque; intercipitur vero has inter fascias, versus angulum apicis, ocellus duplicatus, cum rudimento tertii, seu ocelli duo orbiculati aequales, sese mutuo tangentes, atri, pupilla quisque sua ex caeruleo - albescente exigua instructus, cum rudimento tertii ocelli, admodum exigui, introrsum adnexi, pupilla carentis, nigri, circello peripheriali tenuissimo luteolo circumdati, parum per saepe discernendi. Alae posticae supra versus marginem extimum ocellis quinque in arcum dispositis, orbicularibus, byssino - atris, iride castaneo - rufa, pupilla vero ex caeruleo - albescente; harum quatuor aequales inter se, quintus, isque intimus, versus marginem lateralem anteriorem, minimus, vixque clare discernendus, caecus, sive pupillae expers. Pagina posticarum inferior, pallidius nigra, strigis sive potius fasciis linearibus tenuissimis angulato - undulatis atris; tribus per discum, et quarta marginem extimum proxime concomitante; tum ocellis quinque maiusculis, sed pallidioribus simul, ante marginem terminalem, in arcum dispositis; quarum pupilla atrophyllina est, cum puncto centrali exiguo caeruleo - rufa, iris latiuscula ferruginea, seu ex rufo - fusca, quam peripheriae instar ambiunt circelli bini; interior niger, exterior griseus. Adest praeterea paullo supra intimum et minorem ocellum, ad marginem alae anterioris, ocellus duplicatus alter, seu reipsa duo, se mutuo tangentes peripheriis suis; hi reliquis plane similes, sed multo pallidiores, ideoque et saepe, cum primis dum detriti iam sunt, difficilius distinguendi.

31. **HYPERBIVS LINNAEI.** Alis integerrimis nigris, area media castaneo - rufa, primoribus oculo bipupillato; posticis subtus septempunctatis.

Magnitudine Papilionis Hyales L. Totus niger; facie a corniculis frontis villosis albida. Antennae clavatae, antice albae. Pedes perfecti quatuor, cum imperfectis anticis duobus, albido cinerascens. Alae quatuor integerrimae nigrae, area media tota eleganter castaneo - rufa. Primores supra subtusque versus angulum apicis oculo

ocello magno orbiculari, atro - byssino, bipupillato, feu, cum punctis duobus, iuxta se positis, parvis, niveis. Posticae supra, ut iam dictum, nigrae, area media tota eleganter coffeaceo - rufa, nulloque praeterea sive ocello, sive macula, aut puncto discolori; at subtus nigrificantes, basin versus atomis albis adpersae, punctisque disci septem circiter albidis exiguis, ac vixdum discernendis, in arcum dispositis.

PAPILIO Plebei. Rur.

32. *METIS LINNAEI*. Alis integerrimis ferrugineo - fuscis, maculis fulvis sparsis, posticis subtus immaculatis.

Magnitudo ne Argioli quidem; adeoque e minimis sui generis. Totus ater; corniculis frontis albidis. Antennis clavatis nigris, antice flaventibus. Pedes sex perfecti, nigri, antice luteoli. Alae quatuor, integerrimae, omnes nigrae cum nescio qua aurantiaci mixtura, aut repercussione; primores supra subtusque similes, maculis nempe sex fature aurantiacis oblongo - ovatis per discum sparsis, e quibus duae, margini exteriori adstae, admodum contiguae, et duae rursus, in disci medio, se fere etiam contingentes, subdidymae dici possunt; duae reliquae, versus angulum apicis sitae, seiunctae a se mutuo sunt. Posticae supra; medio in disco, maculis tribus subrotundis atrantiacis, quarum quae in centro disci est, reliquis duplo maior, velut didyma, reliquae duae minores, versus marginem interiorem seiunctae. Tum fascia arcuata subterminalis interrupto - maculosa aurantiaca, constans maculis septem aurantiacis oblongo - ovalibus, praeter secundam, et tertiam, quae reliquis duplo minores, et rotundae sunt; pagina alarum posticarum inferior immaculata est, ne transparentibus quidem maculis partis avervae.

SPHINX.

33. *CAPENSIS LINNAEI*. Alis integris, ex olivaceo - cinerascensibus immaculatis, paginis occultatis fanguineis.

Magnitudo et facies Sphingis Euphorbiae aut Celerionis, et Epenoris. Caput, thorax, abdomen, et alae anticae, superiore parte

ex olivaceo - cinerascens; at pectus, pedes, et abdomen subtus albidum, cum tinctura aquosae subflavente. Lingua flavescens, plana, longa spiritaliter convoluta inter frontis cornicula ascendens albo - villosa. Latera capitis et thoracis ab inde corniculis frontis, usque ad alarum exortum linea alba. Oculi magni globosi, exstantes subaurato - brunescens. Antennae thoracis longitudine, sursum versus crassescens, cum hamulo apicis fetaceo incurvo; antice albae; supra olivaceo - cinerascens. Alae anticae supra ex olivaceo virore cinerascens, immacolatae, subtus qua parte a posticis teguntur roseae, seu dilute rubrae, cacterum ex diluta flavedine albae. Inferiores supra roseae seu dilute rubrae, subtus et ipsae albae ex diluta flavedine.

34. CELERIO LINNAEI. Alis integris, anticis dilute fuscis, cum puncto centrali nigro, taeniisque tribus, et linea triangulari obtusangula albis; posticis basi rubris, disco atris, cum maculis sex aquosae subrubentibus.

Magnitudo Sphingis Euphorbiae, cuius etiam formam et faciem refert. Caput antrorsum obtuse acutiusculum, supra una cum thorace ex olivaceo fuscum; lingua plana linearis longa flavescens spiralis, inter cornicula duo ascendens albo - villosa; latera capitis et thoracis ab inde corniculis, usque ad alarum exortum, utrinque linea nivea stringit. Oculi maximi globosi, protuberantes, brunei ex aurato fundo. Lineae tres thoracis dorsum percurrentes, quarum media nivea, laterales nonnihil obliquae, flavae cum auri nitore sunt. Abdomen supra dilute fuscum (*wässerricht bräunlicht*) serie triplici lineolarum interruptarum percursum, lineolis scilicet in singulis incisuris tribus; lineolae seriei mediae oblongo - subovales et niveae sunt, medio longitudinaliter atrae, serierum vero laterali, lineares, obliquae, albae, iam ex auro, aut rursus ex argenteo nitentes. Corpus subtus albido griseum, immaculatum. Alae quoque omnes subtus griseo - cinerascens et immacolatae. Hae oblongae sunt, et integerrimae, nisi quod ab angulo ani versus basin procedendo emarginaturam oblongam, aut si malis sinum curvatum, introrsum concavum habent.

Anticae posticis longiores, irregulariter subtriangulae, supra dilute fuscescentes, margine crassiore lateris exterioris lineaque triangulari obtusangula oblique transversa niveis; cuius quidem trianguli angulus obtusus angulo ani respondet, subtenaque eiusdem, lateri crassiori exteriori subparallela; crurum unum, margini inter angulos intercepto parallelum; alterum, ipse alae interior margo est. Discus ille fuscescens, qui marginem anteriorem inter, et subtenam trianguli obtusanguli intercedit, in centro fere ipso, exiguum atrum habet punctum, cum nivea, et perquam tenui peripheria; distinguas in eodem praeterea taenias tres tenues longitudinales, pariter albas, cum alternis, subfemis nigris; in area autem triangulari tres lineas tenues, omnes subtenae distae fere parallelas; harum duae albae, et ipsae sunt, proximae inter se, et cum subtena; tertia nigra, mediam percerrat trianguli aream. Margo inter angulos apicis et ani interceptus fuscescens, cum duabus obsolete albidis lineis parallelis. Alae posticae supra, basi et latere interiore elegantissime rubrae (*Carmin*) sunt; tum paullo supra basin, inprimis versus marginem anteriorem, usque fere ad apicem atrae, cum maculis oblongo-ovalibus, fasciam interruptam transverse subcurvatam, formantibus, sex, aquosissime ex albo subrubellis. Margo earum extimus dilute fuscescens est, cum ora marginis nivea. Antennae thoracis longitudine, apicem versus sensim crassescentes, albae, apice lateraliter fuscescentes cum hamulo terminali fetaceo. Pedes sex, introrsum fuscescentes, extrorsum nivei, tibiis lato villosis. — Quidquid hoc in insecto album, sive niveum est, vili sunt confertissimi, invicem velut appressi, nitore fericeo-argenteo resplendentes.

PHALAENA Attacus elinguis.

35. PAPHIA LINNAEI. Pectinicornis, elinguis flava, alis falcatis, concoloribus, ocello fenestratis.

Magnitudine certat cum *Phal. pavonia*. Corpus totum flavum, densissime villosum. Caput inflexum, una cum dimidio fere thorace rufo-coffeaecum. Oculi magni, nigri. Thorax convexus, densissime, ut dictum, villosus, flavus. Antennae pectinatae, frondem vel-

ut lanecolatam pectinatam referunt, flavae, thoracis longitudine. Alae patentes, superiores supra villosae, villis prostratis, basi rufocoffeaceae, tum fascia undata flava, unius lineae; dein eandem confimilis, sed nigricans excipit; hanc alia confimilis, ex roseo - albidam, sequitur, tum latissima flava, in cuius medio oculus ovalis, centro hyalino pellucido excolore; peripheria triplici cinctus; intima flava, intermedia nigra; extima albido - rosea. Fasciam mediam latissimam obliquam sequuntur tres fasciae unius lineae, undulatae; imum albido rosea; tum nigricans; denique flava; reliqua alae pagina fasciam latam, rufo - bruneam efficit. Subtus alae hae fere ut in superiore parte, sed obsoletis magis coloribus, fasciisque illis undulatis tenuioribus; aut si mavis: basi ex fusco - rubentes, medio albido - roseae, apicem versus subbrunescentes.

Alae inferiores rotundatae integrae, supra a basi ad medium usque ex fusco rubentes; tum in centro oculus vitreo - hyalinus pellucidus, minor, circularis, quem cingit circulus villorum flavus unius lineae; quem bilinearis niger excipit; circumdatus et ipse circulo lineam unam lato albido roseo; a medio dein apicem versus fascia latiuscula flava, denique fascia extima et ipsa latiuscula bruneo fusca. Subtus alae hae a basi ad medium ex roseo incanae, inde ad apicem fusco brunescentes. Ocello fenestrato in centro alae, ut supra.

PHALAEANA Bombyx elinguis alis reversis.

36. *CAPENSIS* LINNAEI. Elinguis, alis reversis helvolis, superioribus strigis duabus repandis albis; posteriore nigro inducta.

Maior, quam Phal. quercifolia Linnaei. Mallem ego sequentem dare descriptionem: Elinguis. Alis reversis, omnibus utrinque cinnamomeis; primoribus duntaxat supra albido - incanis, fascia lata obliqua cinnamomea. Caput inflexum, fronte et subtus una cum pectore, pedibus, abdomine supra infraque, villosissimum, villis sature cinnamomeis. Caput supra et thorax villis albido - incanis. Tarsi seu extimus pedum articulus, albidis annulis alternantibus variegatus. Oculi brunnei. Lingua nulla. Cornicula frontis villis et ipsa sature cin-

namomeis. Antennae pectinatae, circumscriptione ovato-lanceolatae, flavo-aurantiacae. Alae omnes supra subtusque dilute cinnamomeae. Primores supra a basi ad medium, et paullo supra medium, usque ad apicem, albido-incanae, ex villis prostratis et confertis albidis, translucente velut rubedine cinnamomi: medium discum transverse, fimbrique oblique percurrit fascia lata cinnamomea, postice nigricans.

PHALAEANA Noctua.

37. DECORA LINNAEI. Spirilinguis, alis anticis supra nigris, fasciis undatis luteolo-albidis quinque, totidemque maculis rotundis rubris, disci; serie submarginali transversa punctorum septem oblongorum duplici; priorum rubrorum, posteriore luteolo-albidorum. Posticis rubris, margine nigris.

Vide Fig. 15.

Magnitudo Phalaenae Caerulocephalae Linnaei, adeoque media. Caput inflexum, una cum palpis five corniculis nigrum, villosum. Antennae fetaceae, et ipsae nigrae, corpore breviores. Thorax niger, margine laterali ad alarum basin luteolo. Abdomen nigrum villosum, segmentis singulis supra subtusque margine luteolis. Ano barbato ex luteo rufo. Pectus et pedes nigri, villis luteolis mixti; tarsi annulis alternis nigris, albisque variegati. Alae integrae, omnes margine extimo, ex villis, albido. Anticae oblongae, supra nigrae, margine laterali exteriori, fasciisque tenuibus undatis, quinque aut sex, ex luteolo albis, quarum media duplo reliquis latior, nec undata. Maculae disci rubrae rotundae, inter fascias interiectae, quinque; solitaria versus basin; reliquae per paria duo, supra infraque fasciam mediam latiore. Denique apicem versus, series submarginalis transversa duplex lineolarum, sive punctorum oblongorum septem; interiore rubrorum, exteriori ex luteolo alborum. Eaedem haec alae subtus rubrae, margine laterali crassiore, et ex eo in discum transverse intrantibus hamis tribus, albis; margine extimo nigro, in quo series submarginalis transversa punctorum oblongorum alborum septem

conspicua. Alae posticae rotundatae, supra subtusque concolores; scilicet rubrae, linea submarginali nigra, quam introrsum stringit series transversa simplex punctorum rotundorum albidorum, obscure videndorum. — Perpere figuram Phalaenae huius, Houttuynus et cum eo Stadius Müller ad Phalaenam Geometram aestuatam Linnaei, citarunt.

SPHEX.

38. CAPENSIS LINNAEI. Atra, laevis, nitens, antennis, tibiis, alisque aurantiaco - flavis; his extimo apice nigricantibus.

Magnitudine superat Sphegem viaticam Linnaei, eius tamen facie: tota atra laevis, nitens, capite tamen subtus et pectore villosis. Caput ovato - subcordatum, cum tuberculis tribus in triangulum dispositis in vertice inter oculos. Oculi oblongo - ovals, perpendiculares, ad capitis latera, brunei. Antennae e fronte media inter oculos prodeuntes, thoracis longitudine, flavo - aurantiacae. Maxillae oris flavo - ferruginae. Thorax depressiusculus, supra vix nitens. Abdomen elliptoideum, subpetiolatum. Femora atra, praeter apicem, qui cum tibiis, et tarsis flavo - aurantiacus. Alae 4. inaequales, planae, flavo - aurantiacae, subdiaphanae, ipso summo apice, et ora extrema interioris lateris hyalino - subnigricantibus.

APIS.

39. VIOLACEA LINNAEI. Hirsuta atra, alis caeruleiscentibus.

Omnium sui generis facile maxima; et Capensis praeterea maior, quam Europaea. Tota atra, hirsuta, thoracis abdominisque tamen dorso in medio nudiusculo, et nitente. Antennae infraetae, et ipsae atrae. Alae 4. inaequales, ex bruneo caeruleae nitentes, colore ferri ex ignitione caerulei. Duae eius Varietates vidi, an ex differentia sexus? aut etiam speciei; harum prima facie inter oculos immaculata est; altera maculis quatuor flavis variegata; scilicet oculum quem-

que oblongo-ovalem et perpendiculararem interne stringit confimilis oblongo-ovalis et perpendicularis macula flava: has binas vero inter, in centro faciei illico sub triangulo occipitali tuberculorum duae minores aliae una super aliam, et ipsae itidem flavae subrotundae.

40. **CAFFRA LINNAEI.** Hirsuta atra, thorace postice, abdomineque antice flavis.

Magnitudine nonnihil minor, quam Ap. Violacea L. summum eidem subaequalis. Tota atra, hirsuta, fasciis, sive cingulis binis approximatis villorum densissimorum flavorum, quorum anterius per thoracis postica (apicem), posterius per abdominis antica (basim) procedit. Alae 4. inaequales planae, hyalino-brunee, oblique inspectae atrocaeruleae nitentes. Reliqua ut in congeneribus.

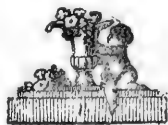
SCORPIO.

41. **AFER LINNAEI.** Piceo-rufus, thorace, manibus, caudaque subtus tuberculoso-submuricatis; chelis semicordatis angulatis; pectinibus binis, singulis 12-dentatis.

Vide fig. 21.

Longitudo corporis a fronte usque ad extremitatem caudae, minimum pollicum duorum parisiensium: totus ex rufo nigrescens, piceus. Thorax capiti unitus longior quam latus, oblongo-subovatus, convexiusculus, antice distincte emarginatus; postice et lateribus margine nonnihil elevato; sulco impresso, totam dorfi longitudinem percurrente; nudus, seu pilis nullis adpersus; contra tuberculis exstantibus supra undique muricatus, aut potius verrucosus; ex piceo nigrescens, spatio tamen inter oculos posticos, et laterales intercepto, ex piceo rufo nitente. Oculi octo, hemisphaerici, nitentes; bini contigui; paullo supra mediam thoracis longitudinem fulcum dorfi stipantes; tum terni utrinque laterales, in angulo antico, supra marginem in eadem linea, sive serie longitudinali, siti. Maxillae binae, cheliformes, ex rufo piceae, terminales, illico supra brachia, et sub thoracis antica emarginatura, glabrae, nitentes; singulae digitis binis,

ad se mutuo curvatis, et introrsum dentatis; longitudinaliter carinato-angulatis. Palpi duo frontales, longissimi (corporis nempe longitudine absque cauda) apice cheliferi, articulati, articulis tribus, inaequalibus, inordinate angulatis, tuberculato-verrucosis, praeter chelam extimam, quae semicordata, et didactyla est, supra convexa, carinis elevatis quinque saturatoribus, et tuberculatis percursa, oris utrinque piloso-ciliatis. Digi bini terminales; exteriore mobili, utroque vero introrsum incurvo, angulato, subulato, oris externis piloso-ciliatis, internis praeterea denticulatis. Pedes simul octo; utrinque quatuor, piceo rufi laeves nitentes, nudi, nisi quod acie interna sint piloso ciliata; singuli quinquearticulati, praeter tarfos apice unguiculatos. Pectines duo dilute argillaceo-luteoli, longitudine femialterius lineae; hi ad basin infimi pedum posticorum articuli oriuntur, et fixi ibidem sunt, caetera liberi, a se divergunt invicem, paralleli articulo huic pedum posticorum; singuli sunt inferne denticulorum duodecim. Abdomen oblongo-ovale, apice obtusum, rotundatum, obsolete nigricans, opacum, glabrum, nudum, futuris supra septenis, infra tantum quinis, latioribus, singulisque spiraculis lateralibus linearibus, obliquis; extimo dempto, quod supra subtusque tuberculatum est. Cauda corporis longitudine; articulis sex concatenata, piceo rufa; articulis quinque inferioribus, supra canaliculatis laevibus, subtus convexis, carinato-angulatis carinis simul octo tuberculato-verrucosis, nudis. Articulo extimo ovato; supra nudo, concavo; subtus gibbo-convexo, rufo, nitente, piloso, pilis exstantibus longis, apice in mucronem subulatum, incurvum nigrum abeunte. — Tam magnum, tamque pilosum, et chelis non angulatis, ut Statius Müller delineavit ex Houttuyno, ego non vidi.

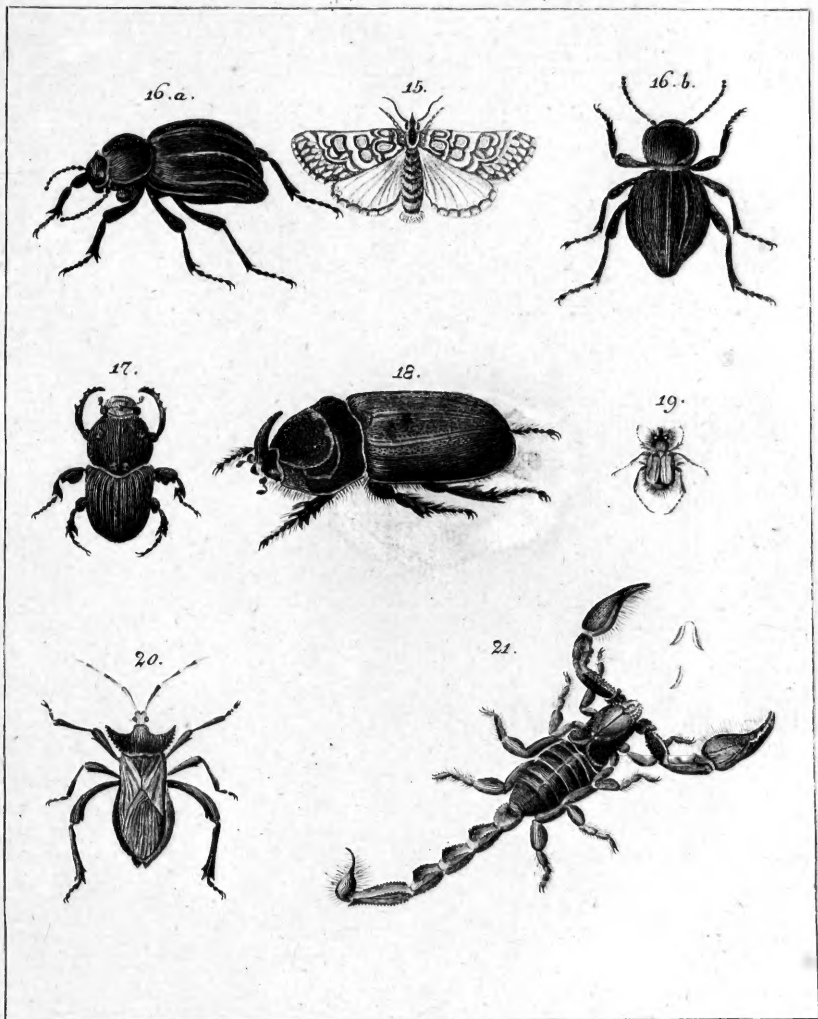






INSECTA CAPENSIA.

Tab. II.



Jos. Mellling pinx.

J. C. Bock sculps.

