

## PHẦN 1

### **Symphony X**

*(Y!M: symphonicmind)*

Dân chơi guitar nghiệp dư và một phần không nhỏ các guitarist chuyên nghiệp trên thế giới từ lâu đã cảm thấy rất quen thuộc với một phần mềm nhỏ gọn, dễ dùng, đa năng. Phần mềm này ban đầu được viết ra chỉ với mục đích giúp dân chơi guitar nghiệp dư có thể dễ dàng học các bản nhạc hơn qua dạng thức thể hiện "Tablature" và bản nhạc thông thường song song. Nếu bạn chưa thực sự chắc về nhạc lý, nhịp phách, xướng âm, thì khi gặp một đoạn nhạc thông thường mà chưa thể hình dung được giai điệu của nó, bạn chỉ cần sử dụng guitar-pro, nó sẽ thể hiện chính xác bản nhạc đó. Càng về các phiên bản sau, GuitarPro càng trở nên mạnh mẽ với nhiều tính năng ưu việt, giao diện soạn, chỉnh sửa bản nhạc tối ưu và tiện lợi hơn, đặc biệt là với phiên bản 5, mọi thứ đã trở nên gần hoàn hảo!

Không nói dông dài nữa, chúng ta hãy cùng khám phá ngay phần mềm tuyệt vời này!

GuitarPro 5 bản mới nhất là 5.2 có thể download bản dùng thử hạn chế tính năng tại [www.guitar-pro.com](http://www.guitar-pro.com).

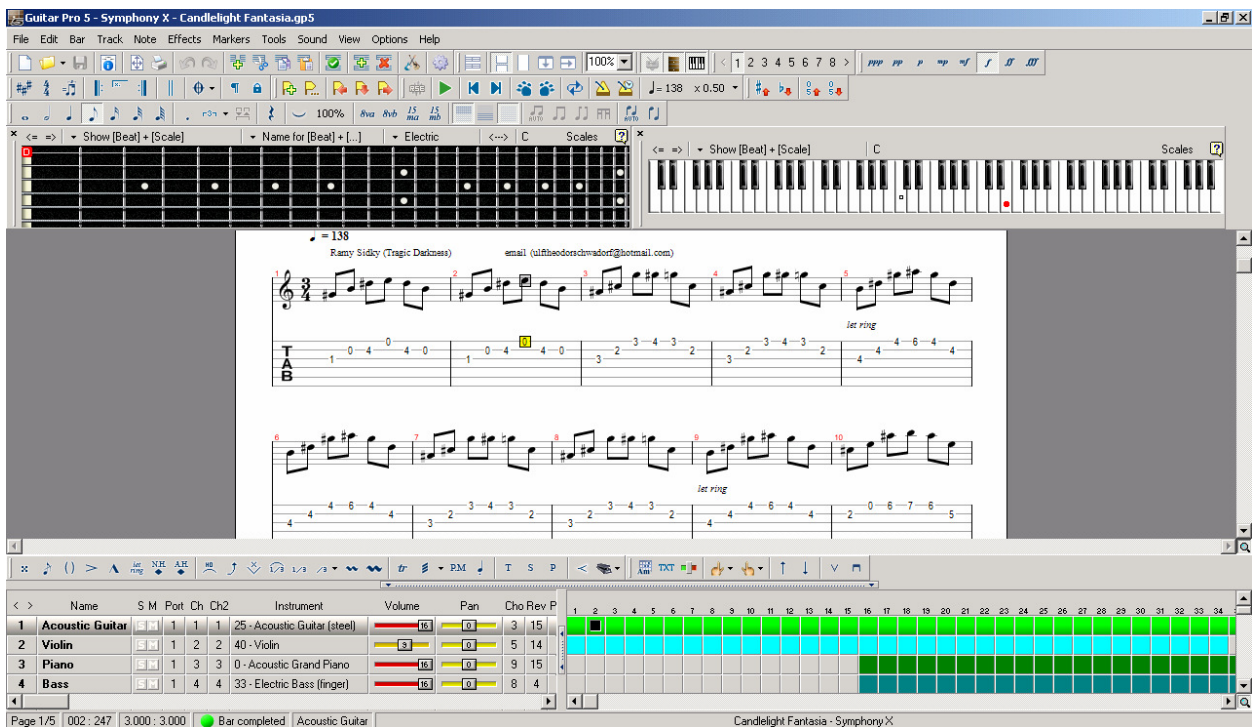
### **1. Giao diện.**

Guitar-Pro có giao diện dễ hiểu, trực quan. Cách điều chỉnh ẩn / hiện các toolbar gần tương tự với MS Office 2003.

Phía trên là các menu, Toolbar có thể dễ dàng sắp xếp lại vị trí, tắt / mở sao cho thuận tiện nhất. Dưới các menu là một Guitar FretBoard (mặt cần đàn guitar) hoặc 1 chiếc Keyboard giúp bạn có thể nhìn được thế tay, nốt bấm tương ứng với vị trí đang trỏ hoặc đang chơi trên bản nhạc.

Nằm giữa màn hình là bản nhạc với dạng nốt nhạc hoặc tablature song song (bạn có thể tùy chọn việc hiển thị 2 dạng thức này). Trên bản nhạc có thể có các ghi chú, tên hợp âm và Diagram, lời bài hát, tên hiệu ứng (ví dụ Affical Harmonic, Natural Harmonic)...

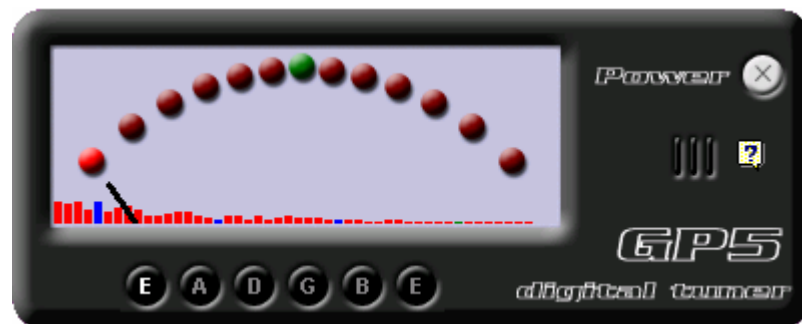
Phía dưới, khung bên trái là danh sách các track gồm: tên track, nhạc cụ, volume, tùy chọn Mute track hoặc Solo Track, các tham số hiệu ứng MIDI (pan, reverb, tremolo, chorus, phaser), kênh effect... Khung bên phải là biểu đồ các ô nhịp của tất cả các track được mã màu, kí hiệu các phần (section) mà người soạn đã chia (ví dụ: intro, Interlude, Bridge...). Thanh toolbar nằm ở khu vực này là Effects và Note.



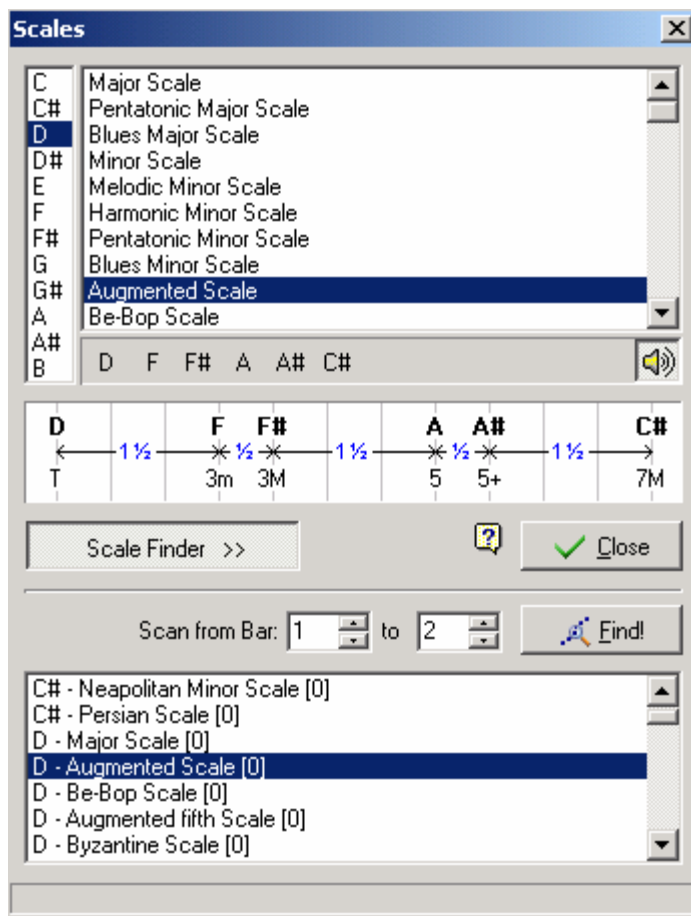
## 2. Chức năng chính.

- Là một công cụ soạn, chỉnh nhạc cực nhanh, dễ dàng với rất nhiều chức năng hỗ trợ thú vị.

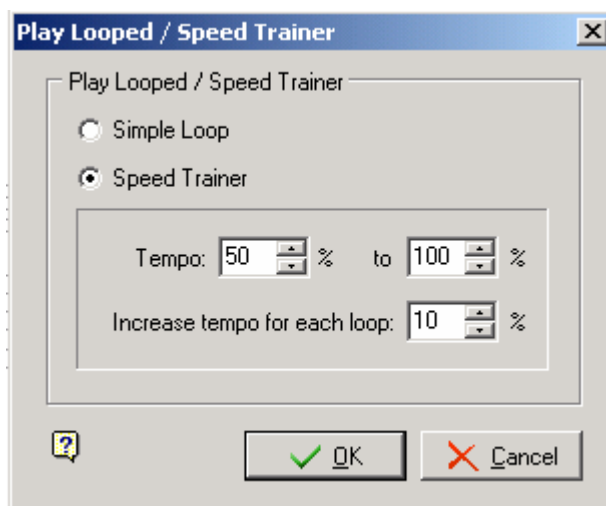
- Giúp người chơi nhạc có thể nhận biết giai điệu chính xác, thể tay nhanh hơn (với điều kiện khi soạn nhạc cho phần guitar phải chú ý đến yếu tố này).
- Guitar Tuner: Công cụ lên dây cho guitar. Để có thể sử dụng công cụ này, bạn phải cắm guitar vào máy tính vào ngõ Unbalanced input của soundcard hoặc cắm guitar vào một thiết bị tên là DI Box giúp chuyển tín hiệu từ dạng Unbalanced sang dạng XLR Balanced input (giống như microphone) được nối vào ngõ mic input của soundcard. Nếu chỉ cắm thẳng guitar vào một ngõ mic input của soundcard (với các bo mạch chủ có tích hợp sound on board thông thường thì không có ngõ vào unbalanced) thì tín hiệu sẽ bị ồn (noise) và méo (distort) dù nghe vẫn "có vẻ" là ổn. Nhưng điều đáng lưu ý nhất là bạn có nguy cơ bị hỏng chip âm thanh hoặc thậm chí cháy cả mạch của bo mạch chủ nếu cắm guitar như vậy.



- Scale Finder: tìm ra các scale có thể được sử dụng trong một đoạn nhạc nào đó.



- SpeedTrainer: luyện tốc độ cho các guitarist. Tốc độ chơi bản nhạc sẽ tăng theo một tỷ lệ cho trước sau mỗi lần lặp.



### 3. Import & Export dữ liệu.

GuitarPro5 cho phép bạn:

- Nhập dữ liệu vào từ các dạng thức file MIDI, ASCII (dạng kí tự của Tablature), Music XML (dạng thức của Recordare© - diễn đạt bản nhạc được số hóa bằng ngôn ngữ XML, hiện được hỗ trợ bởi hầu hết các phần mềm chuyên về viết nhạc), file dạng PowerTab và TablEdit (2 dạng thức file của 2 phần mềm soạn nhạc chuyên cho guitar theo dạng Tablature).
- Xuất dữ liệu ra các dạng thức GuitarPro4 và 5, MIDI, ASCII, WAVE, PDF, Music XML, BMP (dạng hình ảnh).

Để nhập dữ liệu vào GuitarPro bạn có 2 cách: đó là sử dụng keyboard có hỗ trợ MIDI output (hoặc USB MIDI Output như các series keyboard đời mới của Yamaha (Yamaha PortableGrandPiano DGX-220)) hoặc soạn trực tiếp trên Guitar-Pro.

Từ phiên bản 5 trở đi, GuitarPro 5 tỏ ra quan tâm thực sự tới việc trình bày và thể hiện bản nhạc với tính thẩm mỹ cao. Vì thế, định dạng PDF khi xuất ra đủ chất lượng và tiêu chuẩn cho chế bản thành các SongBook như bạn vẫn thấy ngoài hiệu sách. Tuy nhiên, khi bạn soạn và in các track guitar, đặc biệt là lead guitar thì bạn nên chọn hiển thị cả phần Tablature vì trên score (bản nhạc chỉ bao gồm nốt nhạc) sẽ không hiển thị chính xác các nốt có sử dụng kỹ thuật bend (đẩy nhéo dây).

### 4. Âm thanh:

Âm thanh phát ra khi bạn soạn hoặc chơi bản nhạc trên GuitarPro là âm thanh MIDI từ Synthesizer Software (VD: Virtual SoundCanvas) hoặc Soundcard (VD: sound on board thì dùng bộ Synthesizer của Microsoft tích hợp sẵn trong Windows, soundcard hỗ trợ MIDI tốt như các soundcard EMU cho âm thanh khá ấn tượng). Bạn cũng có thể sử dụng các thiết bị Synthesizer như

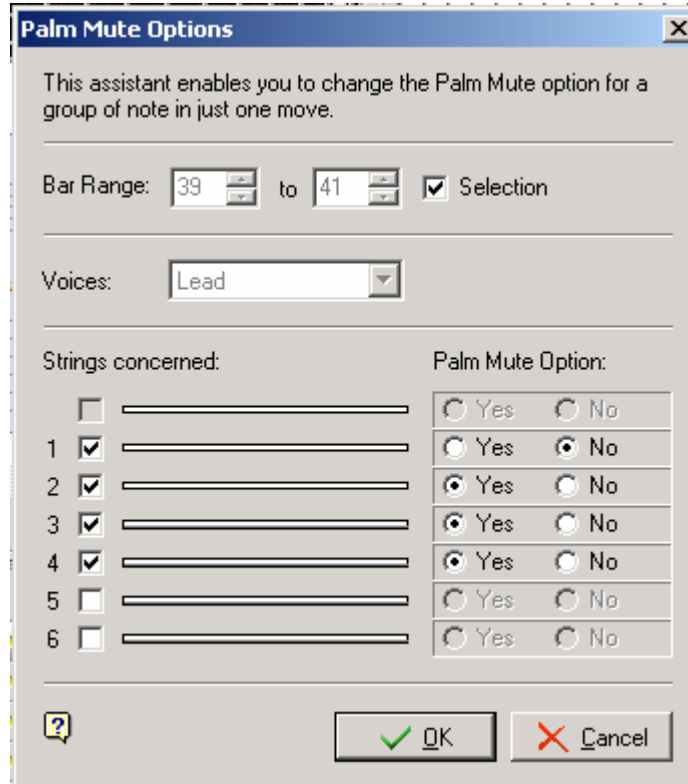
Roland V-SynthXT MIDI Synth Module (giá khoảng 2200\$) để có chất lượng âm thanh nghe hay hơn, có thể dùng âm thanh xuất ra từ nó để làm backing track lúc không có thời gian chuẩn bị.

GuitarPro 5 còn sử dụng cả thư viện âm thanh được xây dựng cho riêng mình theo chuẩn VSTi (Virtual Studio Technology Instrument) của hãng Steinberg. Chức năng được quảng cáo nhiều nhất của GuitarPro5 là Realistic Sound Engine (RSE) giúp giả lập âm thanh của Guitar (Distortion, Overdrive, Clean, Muted, Steel, Nylon), Bass, Drums; thêm hiệu ứng Reverb cho từng track hoặc toàn bộ bản nhạc với các "màu sắc âm thanh" khác nhau. Đặc biệt là ở hệ tiếng của guitar đã được bổ sung thêm chức năng tạo ra tiếng Wah như sử dụng các Pedal Wah-Wah thông thường. Từ phiên bản 5.1, GP5 cho phép bạn chỉnh sửa các tham số về Equalizer, Reverb riêng cho từng nhạc cụ có hỗ trợ RSE và cả cho toàn bản nhạc.

## 5. 1 số điểm nhấn khác:

- Bar Arranger: đây là chức năng chỉnh sửa lại cách hiển thị bản nhạc sao cho phù hợp với các quy tắc xây dựng bản nhạc chuẩn nhất và đạt tính thẩm mỹ cao nhất. Trước khi in ấn hoặc publish rộng rãi, bạn nên sử dụng chức năng này.
- Check Bar Duration: kiểm tra xem có ô nhịp nào không đủ số beat.
- Complete/Reduce Bars with Rests: thêm khoảng lặng vào các ô nhịp quá ngắn (hoặc ô nhịp trống) và xóa đi các khoảng thừa trong các ô nhịp quá dài để làm tăng tính thẩm mỹ.
- Automatic Finger Position: nếu bạn soạn nhạc hoàn toàn bằng keyboard hoặc soạn trên score, thì chức năng này sẽ giúp bạn tiết kiệm được thời gian rất nhiều trong việc sắp xếp thế tay của nhạc công chơi guitar, bass...

- Let Ring, Palm Mute, Dynamic Options: 3 chức năng này sẽ giúp bạn tiết kiệm thời gian rất nhiều trong quá trình soạn nhạc vì nó sẽ tự động áp dụng các kĩ thuật chơi (let ring và palm mute) và sắc thái chơi (dynamic – thể hiện trên bản nhạc các nốt càng đậm thì càng phải chơi to hơn) trên những dây đàn ở những ô nhịp xác định.



Hi vọng qua bài giới thiệu ngắn này, các bạn sẽ tìm hiểu, sử dụng và có thêm một công cụ soạn, chỉnh sửa nhạc rất hữu dụng, giá cả hợp lý. Phần II của loạt bài sẽ tập trung về việc soạn thảo bản nhạc với những chỉ dẫn cụ thể và những mẹo nhỏ để tăng tốc làm việc. Chúc may mắn! 😊

**Symphony X**