

## PHẦN 3 SOẠN NHẠC

**Symphony X**  
(Y!M: symphonicmind)

Sau khi đã cấu hình GuitarPro5 theo phần II, bạn đã có thể bắt tay ngay vào viết những giai điệu đầu tiên của mình. Trong phần III, nội dung chính sẽ đi sâu vào cách thức tận dụng sức mạnh của phần mềm.

### 1. Những điểm cần lưu ý:

Sử dụng phím tắt nhiều nhất có thể: thành thạo phím tắt sẽ giúp bạn tiết kiệm được một lượng thời gian không hề nhỏ một chút nào. Các thao tác khi soạn nhạc hầu hết đều có thể làm tốt với các phím Numpad (bộ bàn phím số phụ, chỉ có hiệu lực khi bật Numlock). Đây là thói quen nên có với bất cứ phần mềm nào chứ không chỉ riêng GuitarPro 5.

Tận dụng tối đa các công cụ phụ trợ của phần mềm khi soạn thảo: tương tự như trên, cái bạn được sẽ là thời gian và sức khỏe. Tham khảo thêm phần Help của phần mềm trong khi học cách sử dụng để có thể tận dụng được tối đa sức mạnh của nó. Trong phần trợ giúp của mọi phần mềm đều có chứa rất nhiều Tips & Tricks (những gợi ý, hướng dẫn, mẹo nhỏ) rất hay và hữu ích.

Liên tục lưu phần việc đang soạn dở. Vì bạn không thể biết chắc rằng bạn sẽ bị cắt điện vào lúc nào (trừ khi bạn có bộ lưu điện UPS). Nhưng dù có bộ lưu điện thì đó cũng là một thói quen không thể thiếu. Bạn nên nhớ rằng: không phải lúc nào bạn cũng thao tác trên máy tính của mình.

Bài viết này không phải là 1 UserManual, mục đích của tôi viết ra chỉ để giúp bạn đọc có thêm kinh nghiệm sử dụng, tiết kiệm thời gian còn việc học chi tiết ra sao thì trong phần Help đã nói rất rõ.

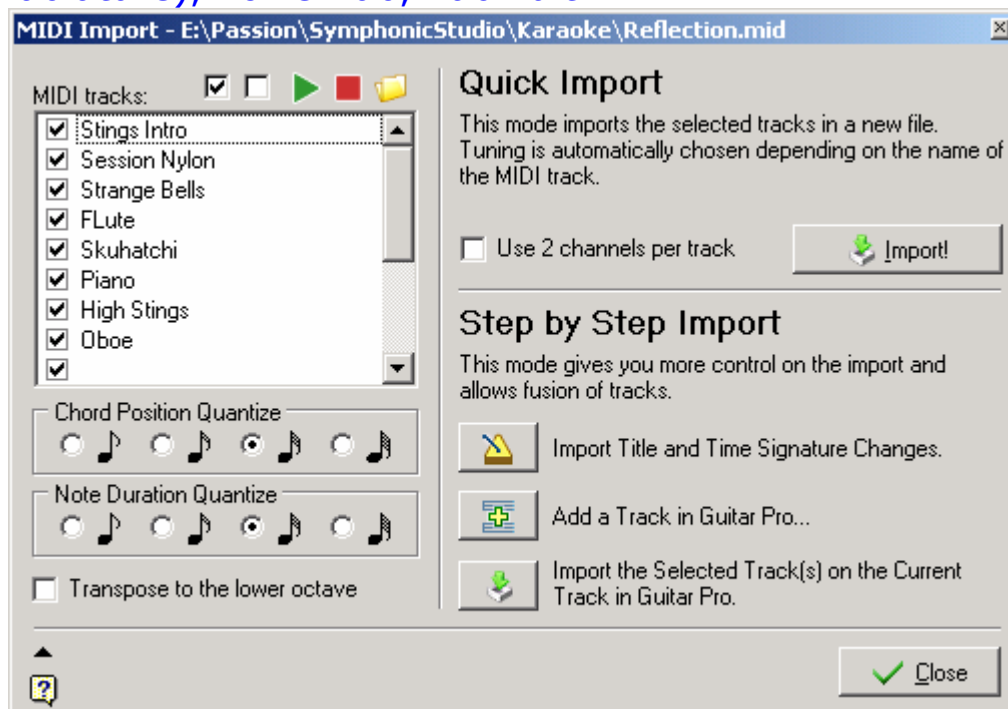
### 2. Viết những nốt nhạc đầu tiên.

GuitarPro cho phép nhập liệu thủ công bằng 3 cách. Đó là sử dụng Chuột, bàn phím máy tính (chủ yếu sử dụng NumPad) và Keyboard có hỗ trợ MIDI (hoặc Guitar MIDI). Dù là sử dụng cách nào đi nữa, thì việc dùng phím tắt để thay đổi trường độ, chèn thêm nốt, dấu lặng... cũng phải được sử dụng thành thạo. Bạn có

thể viết nhạc trên Score (bản nhạc) hoặc Tablature, chuyển qua lại giữa 2 chế độ này bằng cách nhấn phím TAB. Dưới đây là bảng các phím tắt nên dùng nhất:

| <b>Tăng gấp đôi trường độ - (NumPad)</b> |              |
|------------------------------------------|--------------|
| Giảm hai lần trường độ                   | + (NumPad)   |
| Chấm đôi                                 | Del (NumPad) |
| Tăng 1 Semi-Tone                         | Shift+Up     |
| Giảm 1 Semi-Tone                         | Shift-Down   |
| Bend                                     | B            |
| Vibrato                                  | V            |
| HammerOn/Pull Off                        | H            |
| Chord                                    | A            |
| Dấu lặng                                 | R            |
| Copy                                     | Ctrl+C       |
| Paste                                    | Ctrl+V       |
| Cut                                      | Ctrl+X       |

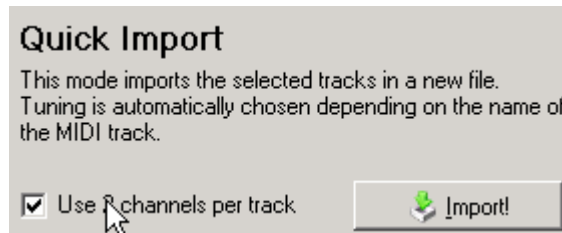
Ngoài ra bạn còn có thể nhập vào nguyên một hoặc nhiều track từ một nguồn có sẵn như file MIDI, file MusicXML, ASCII (viết theo dạng Tablature), PowerTab, TableEdit.



Đáng nhắc đến nhất là chức năng Import các file MIDI. Với chức năng này, GuitarPro có rất nhiều ưu điểm:

- Import sự thay đổi của các tham số (volume, nhạc cụ, nhịp) trong track MIDI đang chọn.
- File MIDI không có các thông tin về vị trí bấm cần thiết cho người chơi guitar, GuitarPro sẽ tự động sắp xếp thế tay để thuận tiện nhất cho việc chơi trên guitar thật bằng chức năng Automatic Finger Positioning (phần I).

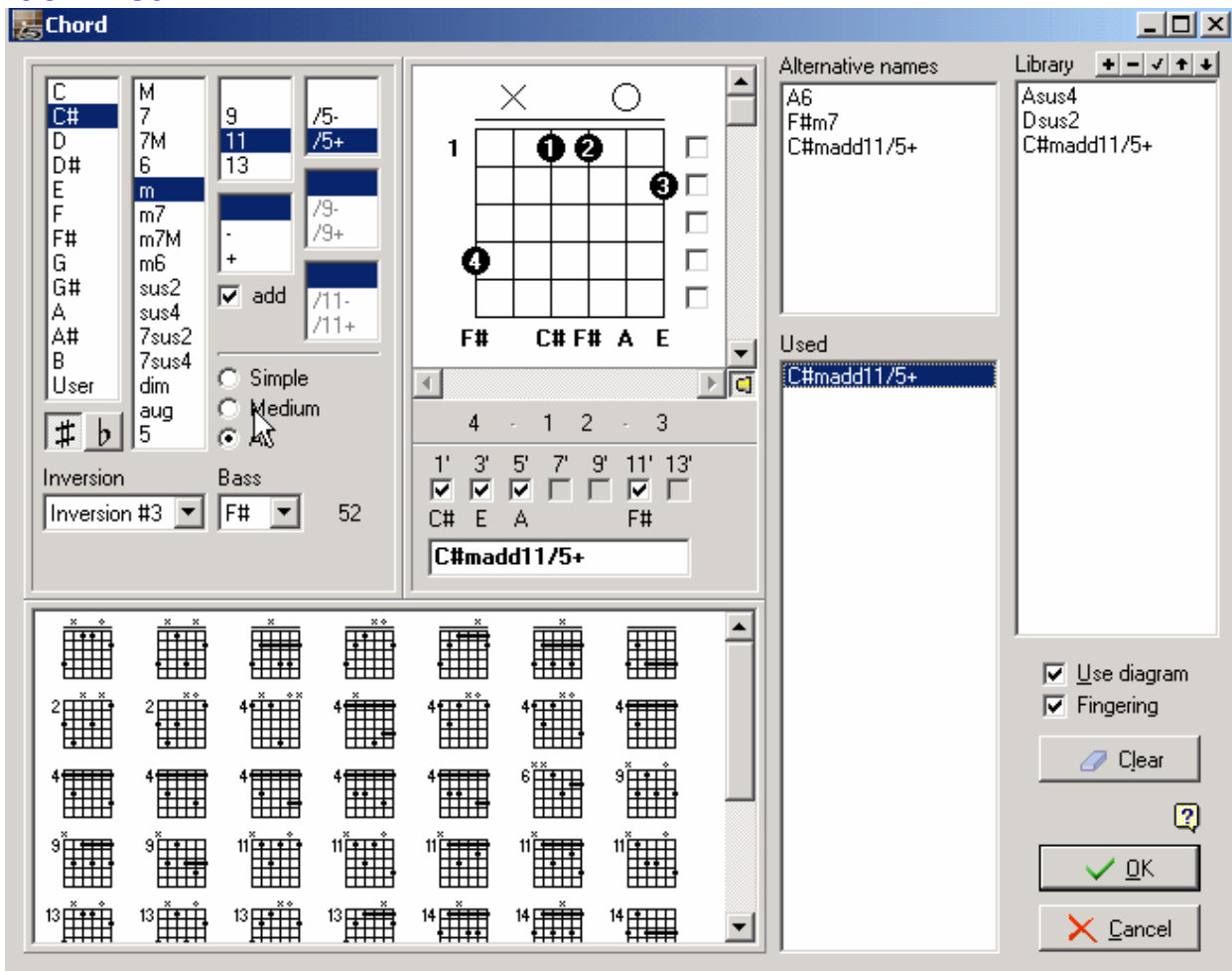
Bạn có thể nhấn Quick Import để GuitarPro tự động tạo 1 file mới và Import toàn bộ nội dung file MIDI vào. Nếu bạn muốn sử dụng 2 kênh MIDI cho mỗi track thì click chọn Use 2 Channels Per Track.



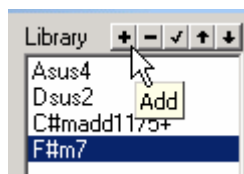
Nếu sử dụng tính năng Step by Step Import thì bạn có thêm nhiều lựa chọn hơn như chỉ Import tiêu đề, đổi giọng; tạo thêm 1 hoặc nhiều track trong file GuitarPro đang mở rồi Import các track MIDI đã chọn; hoặc ghép nhiều track MIDI vào một track GuitarPro...

### 3. Sử dụng thư viện hợp âm.

Khi phải soạn nhanh những đoạn chơi hợp âm, hoặc đơn giản chỉ là cần tra cứu, thư viện hợp âm của GuitarPro 5 sẽ trợ giúp bạn rất nhiều.



Cách sử dụng rất đơn giản, bạn chỉ việc chọn hợp âm mong muốn sau đó thêm vào thư viện sử dụng riêng cho bài hát bằng cách nhấn nút Add.



Việc tổ chức thư viện các hợp âm riêng cho bản nhạc đang soạn sẽ giúp bạn tiết kiệm được rất nhiều thao tác. Thay vì phải nhập từng nốt cho các đoạn chơi hợp âm, bạn chỉ việc chọn tên hợp âm, nhấn Enter.

Guitar-Pro chia các hợp âm ra làm 3 bảng làm cho việc tìm, chọn hợp âm trở nên rất dễ dàng, nhanh chóng. 3 bảng đó là: Simple (đơn giản), Medium (Khó vừa) và all (cả 2 loại trên và khó).

#### 4. Drum Track.

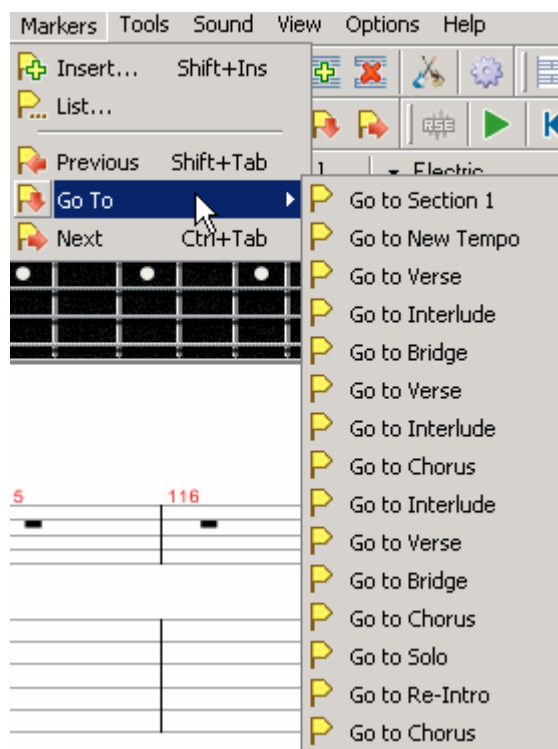
Khi tạo mới 1 track, GuitarPro luôn hỏi bạn tạo track cho nhạc cụ thông thường hay là cho Percussion. Vì bản thân Track Percussion có những đặc tính riêng của nó về kí âm lẫn kênh MIDI (mặc định là kênh 10). Bạn có thể chọn nhiều Drum Kit khác nhau để phù hợp hơn với thể loại nhạc đang soạn. Nhưng đa số các soundcard phổ thông chỉ cung cấp 1 loại Drum kit duy nhất.

The screenshot shows the Guitar Pro interface with a musical score on the left and a Percussion kit selection menu on the right. The menu lists 80 different drum and percussion instruments, such as High Q, Slap, Open Hi-Hat, and various cymbals and toms. Below the menu is a table of tracks and a MIDI piano roll.

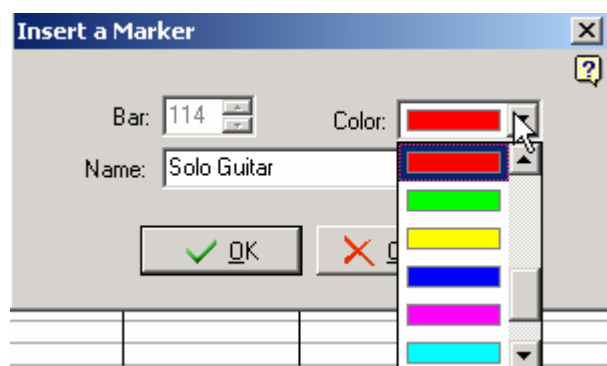
| Ch | Ch2 | Instrument                   | Volume | Pan | Cho | Rev | P |
|----|-----|------------------------------|--------|-----|-----|-----|---|
| 1  | 1   | 25 - Acoustic Guitar (steel) | 16     | 0   | 3   | 15  |   |
| 2  | 2   | 40 - Violin                  | 3      | 0   | 5   | 14  |   |
| 3  | 3   | 0 - Acoustic Grand Piano     | 16     | 0   | 9   | 15  |   |
| 4  | 4   | 33 - Electric Bass (finger)  | 16     | 0   | 8   | 4   |   |
| 5  | 5   | 88 - Pad 1 (new age)         | 15.1   | 0   | 7   | 16  |   |

## 5. Quản lý bản nhạc với các Marker.

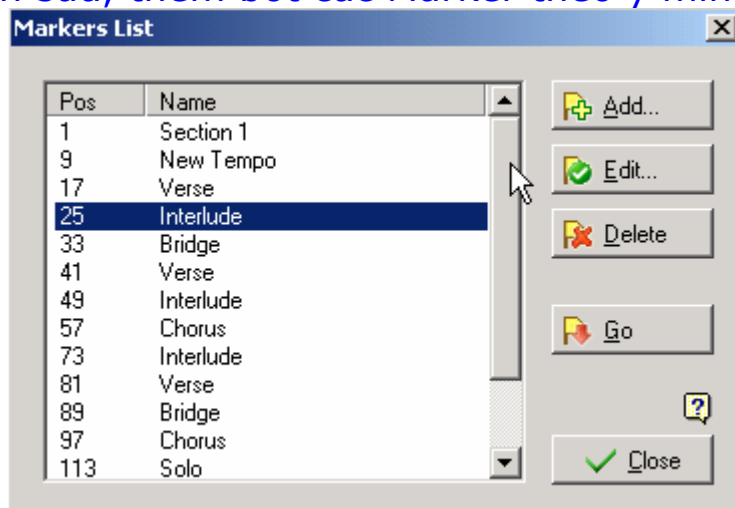
Một bản nhạc thường được chia ra làm nhiều phần khác nhau. Ví dụ: Intro, Verse, Chorus, Interlude, Bridge... Bạn có thể dùng tính năng BookMark để đánh dấu những phần đó hoặc thậm chí đánh dấu những điểm bắt đầu thay đổi thuộc tính của bản nhạc (tempo, Volume), hoặc của track nào đó. Sử dụng tốt tính năng này, việc chuyển qua, lại giữa các đoạn trong bản nhạc sẽ trở nên nhanh chóng, dễ dàng hơn bao giờ hết (phím tắt Ctrl+Tab và Shift+Tab).



Để đánh dấu 1 thời điểm, bạn vào Menu Markers, chọn Insert... (Shift+Ins). Sau đó đặt tên và chọn màu cho Marker. Cuối cùng nhấn Ok.

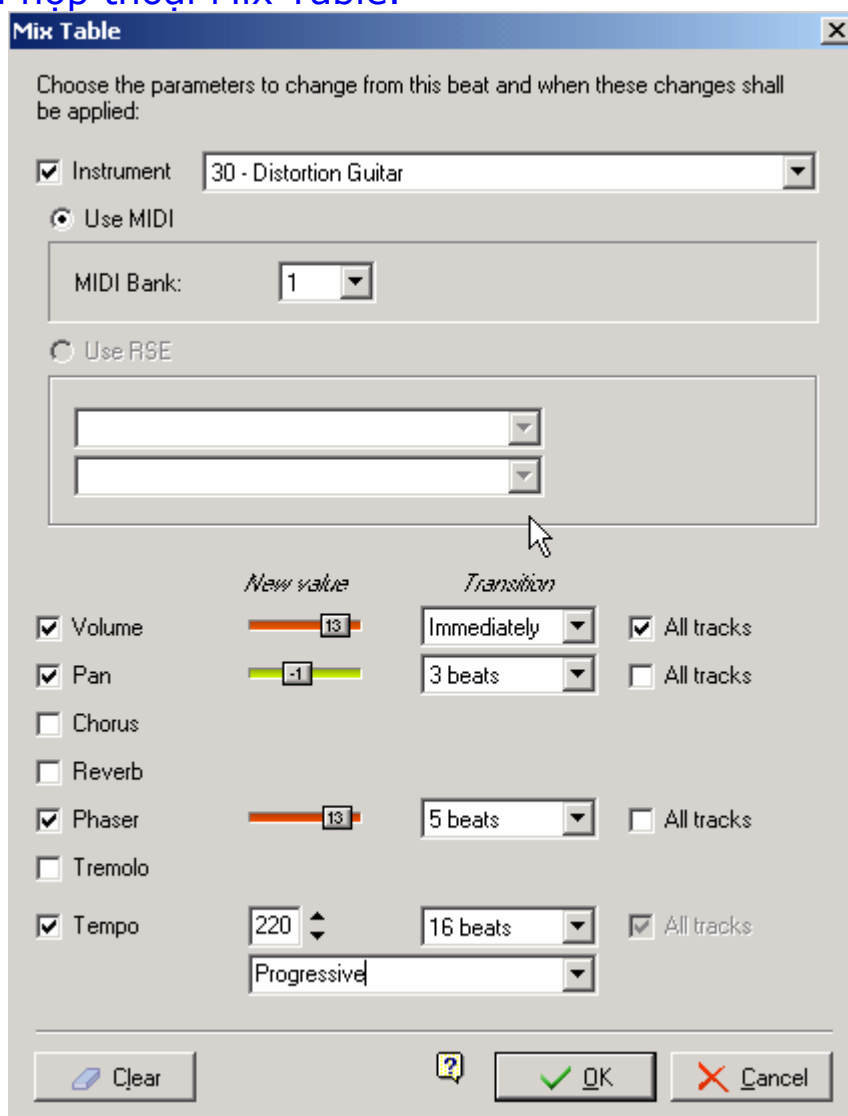


Để quản lý danh sách các Marker, bạn vào menu Markers, chọn List... rồi chỉnh sửa, thêm bớt các Marker theo ý mình.



## 6. Mix Table

Đây là một chức năng rất hay cho phép bạn thay đổi nhạc cụ, tempo, volume, các tham số về hiệu ứng... ngay trong 1 track mà không cần tạo thêm track nữa. Bạn chọn điểm cần thay đổi, nhấn F10 để gọi hộp thoại Mix Table.



Muốn thay đổi tham số nào, bạn click chọn tham số đó, chọn giá trị muốn gán. Nếu bạn muốn tạo ra sự thay đổi dần dần trong các tham số đó thì chọn một giá trị ưng ý trong mục Transition. Tất cả các hiệu ứng (trừ Tempo) đều cho phép áp dụng hiệu ứng cho riêng track đó hoặc cho toàn bản nhạc.

## 7. Sử dụng các công cụ có sẵn.

Phần I của loạt bài có nhắc đến 3 công cụ Let Ring Options, Palm Mute Options và Dynamic Options. Tận dụng 3 công cụ này một



cách khéo léo, hiệu quả công việc của bạn sẽ được nâng cao một cách đáng ngạc nhiên.

Qua loạt bài này, các bạn đã phần nào nắm được cách sử dụng chương trình Guitar-Pro 5 và biết được một số phương pháp chung đối với tất cả các chương trình tương tự để tăng hiệu quả làm việc. Chúc các bạn có những phút giây đầy thú vị và sớm làm ra những sản phẩm của riêng mình với Guitar-Pro 5.