

Antonio Cabrera



¿QUÉ HA HECHO ALTERNATIVA SÍ SE PUEDE CON TU VOTO?

UNED

Creación de la UNED

Las instalaciones de la UNED abrieron sus puertas el pasado 5 de octubre de 2009 en San Isidro. Comenzando como un Centro de Universitario de Idiomas a Distancia (CUID) dependiente de la Facultad de Filología de la UNED, se propuso promover el aprendizaje de las lenguas españolas cooficiales e idiomas extranjeros. En 2010, la oferta educativa de la UNED en Granadilla se amplió y ahora se pueden cursar estudios superiores en otras carreras, o el acceso a la Universidad para mayores de 25 y 45 años. Según la demanda, uno de los objetivos es tener la posibilidad de realizar, con tutorías presenciales, ampliaciones en la oferta educativa.

Teatro participativo "El Caballero Tiempo"



En el corto espacio de tres meses se puso en pie una obra teatral que condensaba casi toda la historia y las leyendas de Granadilla de Abona: se representaron en ella desde la leyenda de la hermosa princesa Guajara, testigo de una época de traiciones y conquistas, la salida de las playas de El Médano de los navegantes Magallanes y Elcano, que dieron por primera vez la vuelta al mundo, y también la del hermano Pedro de Bethencourt, hoy primer santo canario; hasta momentos tan importantes como la época de hambre, la emigración con la Leyenda de Peña María, y la evolución histórica hasta los momentos actuales.

Actividades para todo el año

Oxigénate, Sansofé, Muestra Folklórica, Cursos, Talleres, Carpa del Conocimiento, ...



Taller de empleo Agroabona



El taller de empleo "Agroabona Ecológica" desarrollado en Granadilla de Abona a iniciativa de la Concejalía de Agricultura y con la colaboración del Servicio Canario de Empleo, ha consistido en un curso de formación teórico práctico sobre agricultura ecológica y elaboración de compost. El principal objetivo es el de la creación de empleo en el sector con el mayor grado posible de estabilidad.

La Oficina Municipal de Información al Consumidor



La OMIC (Oficina Municipal de Información al Consumidor) es un Servicio Gratuito de Educación, Consulta, Información y Resolución de Conflictos, que el Ayuntamiento de Granadilla de Abona ofrece a sus ciudadanos con el fin de lograr una completa protección de éstos como consumidores.

Teléfono: 922 75 99 00 / (Ext 221)
 Fax: 922 75 99 60

Apuesta, impulso y reactivación del Mercado del Agricultor y sector primario.



Este Ayuntamiento, cabe recordar, apuesta por políticas agroalimentarias de autoabastecimiento sostenible como medida para garantizar una alimentación sana, a través del Mercado del Agricultor como lugar para dar salida a producciones agrícolas, ganaderas, o de repostería en la comarca. Actualmente, el Ayuntamiento está desarrollando una herramienta informática para facilitar todos los datos de cualquier producto, desde el origen hasta que llega al consumidor. Se trata del MERCA-SIG, un sistema de información geográfico de última generación.

En el Ayuntamiento de Granadilla de Abona hemos sido pioneros en la puesta en marcha de un proyecto de estas características en la isla de Tenerife. Actualmente en fase de desarrollo, se espera conseguir en aproximadamente un año digitalizar la mayor parte de los datos de los expedientes de los socios, cartografiar lo máximo posible los mismos, diseñar cuadernos de trazabilidad más prácticos, y facilitar las labores de inspección técnica a través del uso de una "asistente personal digital" o PDA y terminales de venta electrónicos.

CONCEJALÍA DE CULTURA,
 AGRICULTURA Y PESCA, MEDIOAMBIENTE
 CONSUMO RESPONSABLE Y PATRIMONIO

2007-2011

Estudio del patrimonio cultural, etnográfico y arqueológico

El Ayuntamiento ha realizado con éxito el estudio de la carta arqueológica y etnográfica del municipio, así como la realización de publicaciones de carácter cultural, como pueden ser las Danzas del municipio, el juego del palo, u otras manifestaciones artísticas arraigadas a nuestra cultura. Las Danzas de Las Vegas, Chimi-



che y Charco del Pino, por ejemplo, han sido bailes objeto de estudio por parte de esta Cooperación.

Infórmate en la Concejalía de Cultura y Patrimonio: 922 75 99 95 / 64

Recuperación de senderos



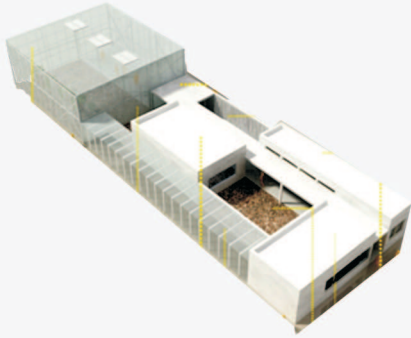
El Ayuntamiento de Granadilla de Abona ha destinado más de medio millón de euros a proyectos de limpieza, recuperación, conservación y señalización de caminos y senderos rurales en el municipio.

KILÓMETROS RECUPERADOS

En torno a 28 kilómetros de caminos y senderos se podrán recuperar, que pretenden tener una continuidad en el tiempo y tener más fases en un futuro, con la finalidad de que Granadilla de Abona tenga la gran mayoría de senderos y caminos señalizados y homologados por la ERA, una de las principales asociaciones internacionales de senderismo, siguiendo el ejemplo de la isla de La Palma y el Parque Rural de Anaga en Tenerife.

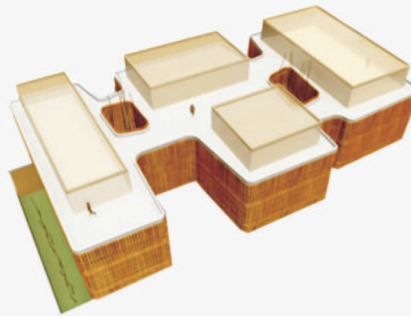
Hay que tener en cuenta que una de las actividades turísticas que más creció después de la visita a parques temáticos fué la de senderismo, "por lo que apostar por este tipo de proyectos está más que justificado; se emplean a personas en situación de desempleo, se recupera nuestro patrimonio y se fomentan las actividades de senderismo".

Nuevo Centro de Desarrollo Económico e Interpretación Agrícola "Las Crucitas"



En la finca propiedad municipal "Las Crucitas" se construye una escuela de agricultura para facilitar, a través de la formación y la investigación participativa, el paso de la gestión convencional de los agrosistemas a la agroecología. La construcción, auto alimentada con energía solar, contará con un aula para cursos y charlas, un laboratorio oficina, vivero y producción de plantas, zonas para conservación de semillas, galería de exposiciones...

Nuevo Centro en El Médano para la Cultura y el Deporte



El Ayuntamiento de Granadilla de Abona ejecuta actualmente las obras de este importante Centro para diversos usos. El edificio cuenta con tres plantas pensado para el deporte, el ocio y la cultura. Dispone de 3.000 mts. cuadrados, en los que se instalarán gimnasio, cafetería, vestuarios, zonas de exposiciones, y siete espacios entre salas y tatamis habilitados para la práctica de actividades ludico-deportivas.



Nos hemos opuesto, nos oponemos, y nos seguiremos oponiendo con todas nuestras fuerzas al proyecto del Puerto Industrial de Granadilla por ser una obra innecesaria, medioambientalmente devastadora y socialmente irresponsable. No consentiremos la destrucción del patrimonio natural de nuestro municipio para que en Santa Cruz se justifiquen proyectos disparatados como playas portuarias o centros comerciales en suelo público, de los que se benefician los mismos de siempre. No debemos olvidar que los principales impulsores de este proyecto, alcaldes, directores de Autoridad Portuaria y grandes empresarios están al día de hoy multi-imputados por casos de corrupción. Lo que demuestra que con este proyecto y otros, nunca se ha perseguido el interés general, sino el enriquecimiento ilícito y la financiación de intereses políticos.

Apuesta por las renovables Una alternativa al puerto.

Una de las actuaciones más contundentes y significativas de "Alternativa Si se Puede" en Granadilla de Abona a través de la Concejalía de Medio Ambiente ha sido la fuerte apuesta por las energías renovables.

Parques Eólicos, huertos solares para producción de energía fotovoltaica, planes para el aprovechamiento de la biomasa, proyecto de hidro-eólica reversible y paneles solares sobre cubiertas son algunos de los proyectos tecnológicamente punteros, medioambientalmente sostenibles y económicamente rentables que se llevarán a cabo en el municipio.



Decenas de empresas de generación energética en distintos ámbitos han mostrado su interés por instalarse en el municipio. Asimismo el Ayuntamiento, a través de la sociedad pública GRASUR, participa con un 35 % en la construcción y explotación de dos parques eólicos que juntos suman más de 35 MW.

Al mismo tiempo le corresponde el 9% de los recursos generados en otros 3 parques eólicos más dentro del municipio. Los ingresos generados por la producción de energía eólica pronto superarán con creces los ingresos generados por otras actividades como la construcción. Los empleos generados por la denominada

nueva economía energética son empleos de calidad, y en su mayoría contratos indefinidos impulsores de el valor añadido que significa el respeto medioambiental y la perdurabilidad de los recursos, así como el escaso impacto y sencilla recuperación del espacio donde se ubiquen.

SOSTENIBILIDAD MEDIOAMBIENTAL Y RENTABILIDAD ECONÓMICA



"Hemos desarrollado conceptos de Ingeniería financiera aplicada al desarrollo sostenible, porque creemos que la rentabilidad es la clave para que las energías renovables se instalen en el municipio y poco a poco vayan sustituyendo a planteamientos obsoletos como es el uso de combustibles fósiles (gas y petróleo)"

El municipio de Granadilla de Abona tiene unas condiciones inmejorables para la implantación y el desarrollo de las "renovables" (vientos constantes, miles de horas de sol al año, extensiones agrícolas y forestales para aprovechamiento de la biomasa) "... son estas condiciones las que dotan al municipio de una "ventaja competitiva" insuperable, y pensamos aprovechar esa "ventaja competitiva" en beneficio de los ciudadanos del municipio".



Formación, planes de empleo, desarrollo de nuevas tecnologías, inversiones en proyectos medioambientales, son solo algunas de las contrapartidas que las empresas que se instalen en el municipio prestarán a la sociedad granadillera.

"...Con la adaptación del plan general que hemos realizado, pretendemos "democratizar" la energía, le damos la oportunidad a pequeños inversores de que produzcan electricidad y obtengan beneficios por ello, es un pequeño paso hacia la soberanía energética que impediría los abusos de poder de las grandes empresas..."

"...Obviamente no todo son ventajas, existen algunos inconvenientes como son el impacto paisajístico, o la tramitación de los puntos de conexión a una red ya de por sí saturada, pero estamos trabajando en minimizar estos impactos con medidas compensatorias adecuadas. Poniendo en una balanza las ventajas y los inconvenientes las ventajas son infinitamente mayores"

Con el fin de mantener la coherencia medioambiental y de la tipología del suelo, el otorgamiento de la licencia preceptiva para instalaciones productoras de energía fotovoltaica en suelo agrícola irá acompañado de una serie de condicionantes que el promotor deberá cumplir.