



PRINCIPES  
EN  
FRANCOYS



OE XV  
800







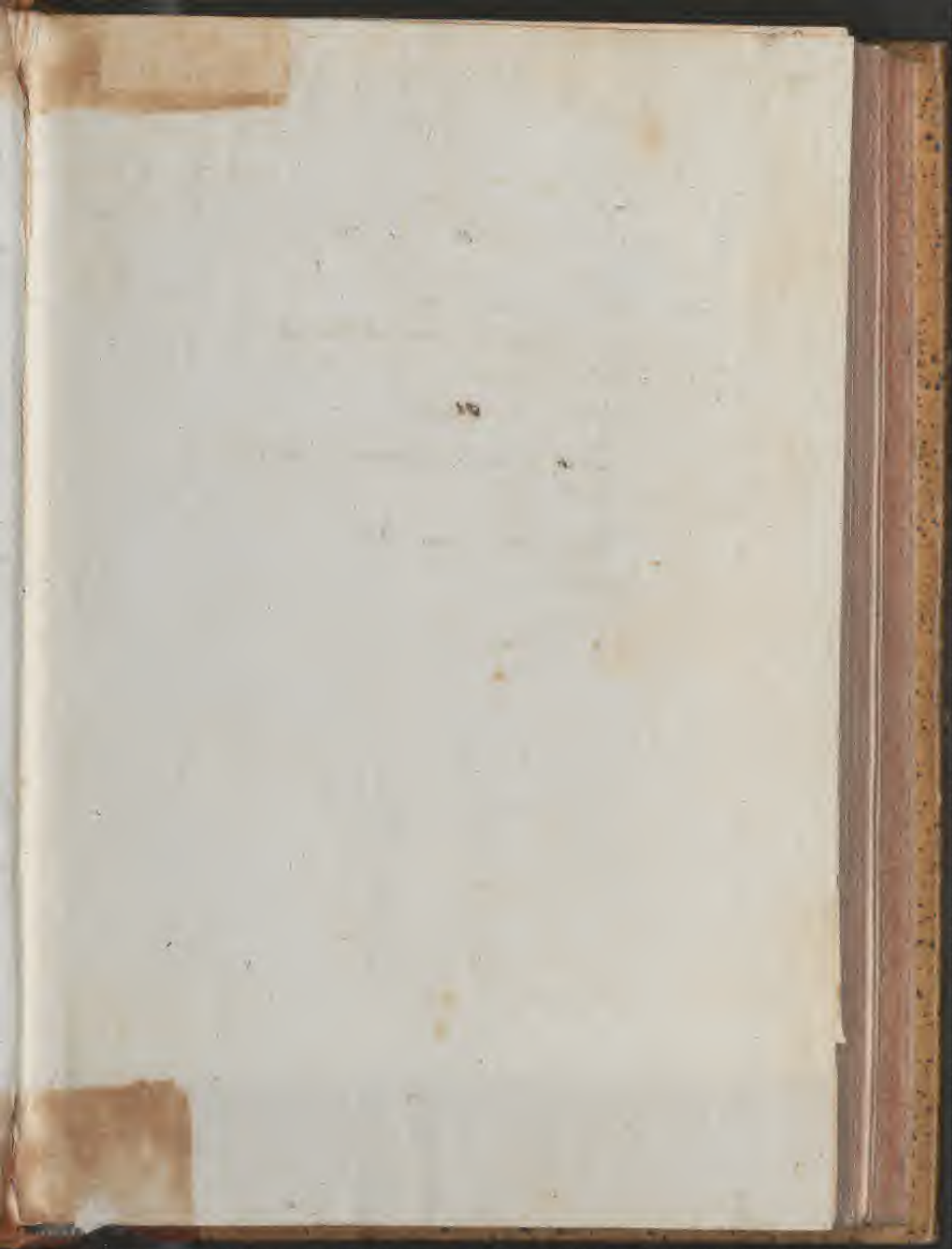
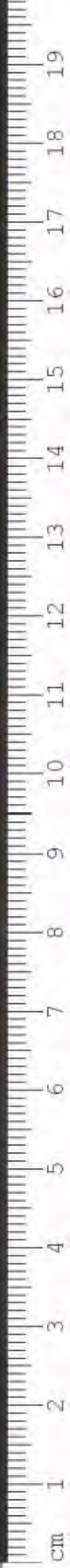
Exv

cm 1 2 3 4 5 6 7 8 9 10 11 12 13 14 15

19 18 17 16 15 14 13 12 11 10 9 8 7 6 5 4 3 2 1



<sup>15</sup><sub>S.</sub> E. 800.





Note Des pieces contenues dans ce volume

1. Principes en françois. aut. Denidél. 4<sup>o</sup> in-8
2. aut. martinelli epitoma seu regule constructionis.  
(1492) parisiis, alex. de meulolano. 4<sup>o</sup> D. 659
3. Regule elegantiarum augustini Dati familiariter comment.  
declarate. (cum parisiis Nigri expositione), a judoco  
chlicktorco. parisiis, Denis Proce. 4<sup>o</sup> in-8
4. tractatus de orthographia (johann. cartusienensis)  
parisiis, aut. Denidél. 4<sup>o</sup> in-8
5. ars versificatoria tob. gajjini. 4<sup>o</sup> in-8
6. fr. bapt. Mantuani de suorum temporum celestibus  
paris, Michel Lenoir, 1498. 4<sup>o</sup> D. 659 278
7. auli persii flacci satyrorum opus.  
(parisiis), michiel Pholore. 4<sup>o</sup> in-8

non sans le Recueil 12<sup>e</sup> X. 308 Réserve  
(6<sup>e</sup> pièce)



X 301 uny f 3

# Principes En Francoys.

1700

600



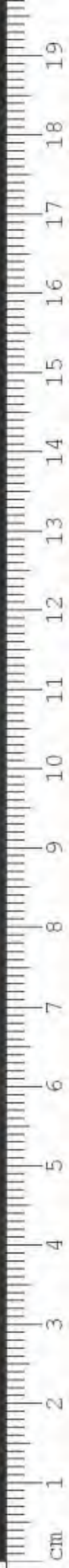
40. de la Vie de Sainte



1753



BIBLIOTHEQUE  
SAINTE  
GENEVIEVE







Et quâtes maneres doibent on comencet  
sô laia faue par quatre par. Iles ple  
nominatif cas sigulier ou plurier ple  
Vctif cas sigulier ou plurier p lablatif  
cas mis absolut ou p le Verbe ipsonel  
quât il y affiert Unde Versus  
Est icepta modis constructio q̄ tuor ois  
Hoc dñs dñe dño mōstrant legit q̄

Quant comence len par le noiatif cas quât au commence  
mēt de la matiere il ya Vng nom substātif ou Vng pronom  
primitif apres sensuit Vng Verbe psonel de meuf siny re  
querāt auoir le nominatif cas deuant luy pour sô suppost  
sicomme on dit magister legit Versus

Incipe per dominus si personale sequatur  
Verbum cui dictus possit supponere rectus

Quest suppost cest celluy qui est dit lappost sicōme le nom  
substātif est suppost Quest appost cest celluy q̄ est dit  
suppost sicōme le Verbe personel de meuf siny est appost.  
Est id suppositū de quo fertur tibi sermo Versus

Appositum quid sit de supposito tibi dictum

Est homo suppositum legit appositum fore dicas

En quâtes maneres se doibent resēbler le suppostet lapp  
post en deulx en quelles en nombre et en persone Versus

Appositum cum supposito numerus sociabit

Et persona quibus hec duo conueniunt

Quelz Verbes gouernēt le noiatif cas apres eulx p̄mune  
mēt les Verbes substātifz ales Vocatifz et ceulx qui ont  
leurs force et nō pastāt seulesmēt peuēt gouerner le noia  
tif cas apres eulx mais sēblable cas au cas p̄cedent sil cōu  
ēt a mesmes choses sicomme Vado ad episcopuz pro me es  
sendo clericum Versus

Horum consimiles debet coniunctio casus

Copula personam dum pertinent ad eandem



Quantz Verbes sont substâtifz trois quelz sum ex fio fis  
episco epistis.

Vnde Versus

Ar̄s substantiua tria fert tantummodo Verba

Sum simul episto fio nil amplius addo

Quantz Verbes sont Vocatifz cinq quelz nominor appelloz  
nūcupor Vocor et dicor et ont la Voix passiuē Vnde Versus

Quinqz Vocatiua debemus dicere Verba

Nominor appelloz sunt nūcupor Vocor et dicor

Quelz Verbes emportent la force des Verbes sustâtifz et  
Vocatifz cōmunement les Verbes passifz et les Verbes neu  
tres aucunes fois les actifz sicōme on dit efficior clericus  
ambulo recte. Quantes choses sont requises auāt que au  
cun nom puisse rendre supposit au Verbe psonel de meuf si  
ny quatre quelies p̄mieremēt quil soit nom substântif: se  
condemēt q̄l soit notatif castiercemēt q̄ soit de semblable  
nōbre. quatermēt q̄l soit de semblable p̄sone cōe le v̄be Verus

Suppositum Verbi vult q̄ sint quattuor in se

Scet per se primum q̄ sit rectusqz secundum

Demum persone concordia sit numeriqz

Qua n̄t commence lon par le Vocatif cas quāt au cōmēce  
mēt de la matiere on adresse sa parole enuers aucun en ap  
pellāt ou en cōmandēt sicōe on dit petre fice ignē. Versus

Versus quem motum vel facis imperium

Qui gouuerne le Vocatif il est gouūne de la seconde p̄son  
ne de l'imparatif mise ou entendue ou il nest poit gouūne.  
sicōme on dit petre dies est audi v̄l itellige dies ē Quant  
cōmence len par lablatif quant au cōmencement de la ma  
tiere a v̄ng nom substântif ou v̄ng p̄nom primitif rapres  
sensuit v̄ng participe mis ou. etendu enya point de diction  
en la matiere qui le puisse gouuerner ne contraindre estre  
m̄ps en aultre cas sicōme on dit magistro legente pueri





proficiunt:

Unde Versus

Nomine participis iuncto cogere possit

Si pars ponatur sextus non rectus habetur:

Si Verbum non sit cui suppositum dare possit

Rectus tunc sextum debes assumere casum

Hunc absolutum dicas quia nil regit ipsum

Parquantes manieres peult estre resolu lablatif absolu

par troyz. par si par dum (par quia. par si sicomme te ve

niente ad me dabo tibi equum) i: si veneris ad me dabo tibi

equuz par dum sicomme magistro legente pueri proficiunt

i dum magister legit pueri proficiunt par q: ut sole lucet di

es e: i. quia sol lucet dies est.

Versus

Per dum vel per si vel per quia sepe resolu

Ablatiuus habet quando regente caret

Quant commence sen p le Verbe impersonel-quant au

pmencemēt de la matiere il ya on ou il apres sensu it vng

Verbe psonel (n'ya poit de dictio en la matiere q' luy puisse

redre suppost sicde on dit pluit il pleut legit on lit Versus

Si sine supposito certo fiat tibi sermo

Impersonali Verbo tunc n on decet vti

Quāt eschet le genitif cas en la matiere. quāt deux nons

substārifz vienēt lung apres lautre sans cōiunctiō moyē

nāt mais que le p̄mier soit nom appellatif le derrenier doit

estre du genitif cas (est gouueene du p̄mier p force d pos

sission v: caputium iohannis.

Versus

Substantiuo duo sunt simul in genitiuo

Postremum ponis dum primum non proprium sit

Quātz Verbes gouuernent le genitif cas apres eulz p̄bi.

Sui. psonelz: cest assauoir obliuiscor memi memor miseror

recordor damno arguo (accuso (tous nōs (to<sup>9</sup> pticipes q:

de eulz descendēt sicomme on dit memor tui sum memoras

sui. Qui sont les viii impersonez penitet tedet mise



ret pūdet piget interest refert et es mis pour pertinet des  
quelz les v: premiers gouvernent le genitif cas & accusatif  
ensemble sic comme on dit *Tedet animam meam* vite mee  
et les autres trois gouvernēt le genitif cas tāt seulemēt  
de toutes dictionz casuelles fors le geitif des v: p̄miers pro  
noms primitifz cest assauoir *mei tui sui nēi et v̄stri* pour  
lesquelz gouvernēt la blatif cas du feminin gēre des cinq  
pronoms possessifz cest assauoir *mea tua sua no gra & v̄stra*  
sic comme on dit *mea interest*:      **Vnde Versus**

*Inter et est iunge de mas pronomina quinqz*

Quant eschet le datif en la matiere quāt apres le nom ad  
iectif le Verbe ou le participe le sēs y est sic comme on dit *ap  
tus michi dico tibi* *dicens illi* Car tous Verbes quelz cōqz:  
soiēt peuēt gouverner le datif cas apres eulx par force d'ac  
quisition.

**Vnde Versus**

*Omne tibi Verbum dabit acquirendo datiuum*

Quantes dictionz gouvernēt le datif cas apres eulx cinq  
quelz obuius obuia obuiuz obuio obuias obuiaz *De t̄hen*  
sic comme on dit *obuius tibi* *De tibi*:      **Versus**

*Obuius atqz v̄iam v̄io De simul heu quoqz iungam*

Quant eschet l'accusatif cas en la matiere: quāt il va deuāt  
vng Verbe actif ou vng pticipe ayant la force & la signifi  
cation dicelluy Verbe actif ou trāsitif le q̄l accusatif ē gou  
uerne de tel Verbe ou de tel pticipe par force de trāsition si  
comme *amo iohānem*.

**Versus**

*Quartos actiuus subdes v̄i transitionis*

Quant eschet la blatif cas en la matiere: quāt apres le pro  
pre nom le nom adiectif le Verbe ou le pticipe *v̄ien* le sens  
du genitif cest assauoir *de du ou de son* le doit mettre en la  
blatif cas moyenāt ceste preposition icy *de* fors que apres  
les Verbes passifz on le doit mettre en la blatif case moyen



nāt ceste preposition icy a Vel ab sicomme Johannes Verbe  
ratur a magistro Videor ab illo

Versus

Post proprium nomen post Verbum participansqz

Si veniat sensus genitiui iungito septo

Vt de monte petrus ope gaudet rege statuti.

In reliquis septum non iungas sed genitiuum

Et quoy cōgnostu le nōbre substātif a ce quil se decline p  
Vne article sicomme hic magister ou par deus au plus sicō  
me hic et hec sacerdos ..

Versus

Articulum geminum dant substantiua Vel vnum

Et quoy cōgnostu tu nōle adiectif a ce ql se decline p troys  
articles sicomme hic ahec a hoc felix ou par troys diuerses  
terminaisons sicomme bonus bona bonum

Versus

Adiectiua genus triplex dant tres quoqz voces

En quātes manieres se doibuent ressembler le nom adiectif  
et le nom substātif en troys en quelles en genre en nombre  
et en cas

Versus

Est adiectiuum substantiuo sociandum

In simili genere pariter casu numero

Quest relatiu: cest celluy qui fait memoire de la chose de  
uant dicte

Versus

Estqz relatiuum predicti memoratiuum

Quest antecedent cest celluy de qui le relatiu faict sa me  
moire

Versus

Quorum memoria sunt antecedentia dicta

En quātes manieres se doibuent ressembler le relatiu a la  
tecedēt en troys a aucunes fois en quatre en quelles en gē  
re en nombre a en personne a aucunes fois en cas

Versus

Persona genere socia referens preeunti

Et numeri casum quandoqz decet variati

Quant elchet li finitif meuf en la matiere quāt deupuer



bes viennent l'un apres l'autre sans coniuñctiō moyēnāt  
mais que le p̄mier ne signifie motiō le dernier doit estre  
de l'infinitif meuf sico mme Volo legere Versus

Si duo Verba simul Veniant et sint sine motu

Infinitiuum Verbum Vult esse secundum

Hunc librum legere Volo quem desidero scire

Quant eschet le premier supin en la matiere, quant deux

Verbes viennent l'un apres l'autre sans coniuñctiō moyēnāt

mais quant le premier signifie motiō d'aller du lieu a.

l'autre le dernier doit estre du p̄mier supin ou du dernier:

gerundif moyēnāt ceste preposition icy ad sico mme on dit

Vado lectum Vel ad studium

Versus

Si primum Verbum motum desinet eundi

Postremum primum debet tunc esse supini

Sicut eo lectum dicas Vel Vado comestum

Quant eschet le dernier supin en la matiere: quant deux Ver

bes viennent l'un apres l'autre sans coniuñction moyēnāt

mais que le premier signifie motiō de reuenir d'un lieu en

l'autre le dernier doit estre du dernier supin ou du second ge

rudif moyēnant ceste prepositiō de sico mme Venio lectu

Vel Venio de legendo

Versus

Sed si desinet primum motum redeundi

Ponere supremum debet tunc ipse supini

Dicis enim lectu Venio redeo qz comestu

Quel cas doit on mettre apres le participe to<sup>r</sup> cas & tou

tes dictiones soyēt noms Verbes ou aduerbes qui se cōstrui

sēt apres les Verbes peuēt estre mis apres les participes de

scendās deulx sico mme on dit Volo legere a sū Volēs legere

Que iunges Verbo iunges et participant

Versus

Quelle est la nature de la cōiuñction elle est de telle nature

quelle veut cōioindre tel cas aps elle cōme deuant Versus



**Iungere consimiles debet coniunctio casus**

Itē il est assauoir q̄ tous noms ppres de hōmes de filles de chasteaulx de riuieres nont poit de pluriel (se ilz ōt pluriel ilz nont poit de singulier sicomme on dit. athene athenarum tebe tebarum

**Versus.**

**Plurali careat proprium quod conuenit vni**

Item il est a noter que tous nōs tous p̄nōs ato<sup>9</sup> p̄ticipes sont de la tierce p̄sonne exceptes les vocatifz q̄ sont de la se<sup>c</sup>ōde (ces quatre p̄nōs primitifz cest assauoir ego (nos tu (vos desquelz ego (nos sont de premiere p̄sōne et rēdēt suppost aux v̄bes de la p̄miere p̄sōne ego a ceulx du singulier. nos a ceulx du pluriel

**Versus**

**Nomina persone t̄rne sunt absqz vocante**

**T̄rne persone generaliter omnis habetue**

**Rectus sed demas pronomina quattuor inde**

Itē il est a noter que tous nōs neutres ōt troiscases semblable tant au singulier comme au pluriel sicōme nō hoc scānum accusatiuo hoc scānum Vocō o scānum Et plē nō hec scanna actō hec scāna Vocō o scāna

**Versus**

**Quolibet in iuncto neutrum genus obtinet omne**

En quātes manieres se doibuent ressembler le quesitif ale responsif. en deux en q̄lles: en nature (en cas cest assauoir se la question est faite p̄ le nō on doibt respondre par le nō de tel cas sicōe on dit Quius est istud caputū iohannis: se la q̄stion est faicte par la d̄uerbe on doibt respōdre p̄ la d̄uerbe de telle nature sicomme on dit Qualiter currit petrus De ne vel male.

**Versus**

**Quesitiua pares optant reddisibi casus.**

**Explicit.**

**Ingratus ne sis iuuenis qui in pectore toto  
Antonio grates qui tibi pressit agas.**



