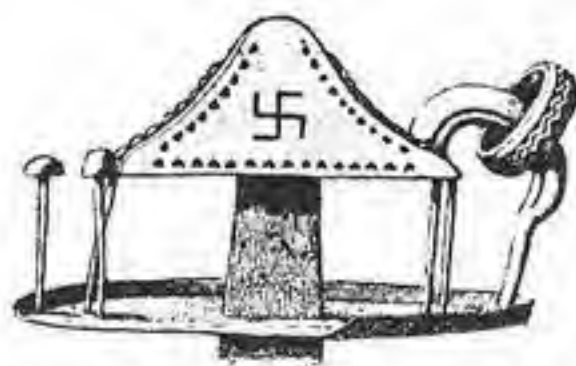




1



2

Kuvat 1—2. Rengasmiekköiden ponsia Englannista. B. Salinin mukaan.

Suomen rengasmiekat.

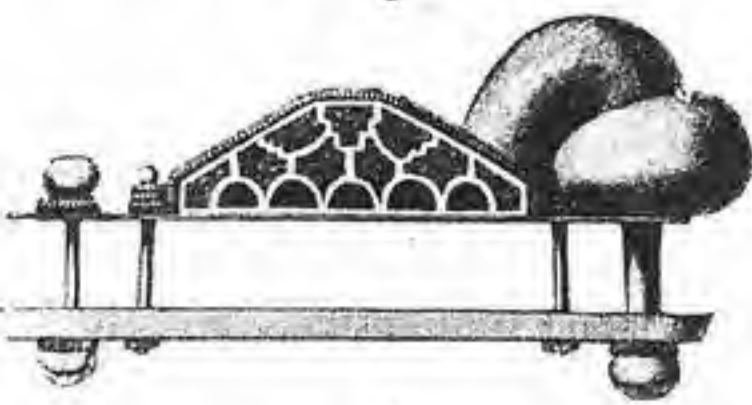
Kansainvaellusajan rengasmiekköiden mielenkiintoista ryhmää ovat skandinaviset muinaistutkijat kerta toisensa jälkeen käsitelleet julkaisuissaan, viimeksi ja perusteellisimmin O. Montelius, joka on oleellisesti täydentänyt K. Stjernan luetteloa niistä ja yksityiskohtaisemmin selvittänyt B. Salinin niitä koskevan typologian.¹ Montelius on koettanut saada rengasmiekkaluettelonsa, kaikki riittävän selvät kahvankatkelmat mukaan ottaen, mahdollisimman täydelliseksi. Häneltä on kuitenkin jäänyt huomaamatta, että Suomesta on löydetty merkittävä

määrä tähän ryhmään kuuluvia miekköiden ponsia ja sellaisten osia. Lyhyt esitys näistä on sen vuoksi paikallaan, varsinkin kun joukossa on pari sekä Skandinaviasta että muualtakin rengasmiekkain levinemisalueelta toistaiseksi tuntematonta myöhäistä kehitysmuotoa.

Salin ja Montelius ovat osoittaneet, miten typologisesti varhaisimpien rengasmiekköiden liikkuva, kaareen ripustettu rengas (kuv. 1, 2) — sanottakoon tätä kehityksen alkuvaihetta 1. asteeksi — vähitellen sulautui yhteen kaaren kanssa. Sekä rengas että kaari, jotka tehtiin



3



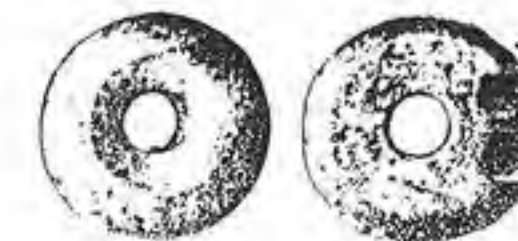
4

Kuvat 3—4. Rengasmiekköiden ponsia. 3 Englanti. 4 Ruotsi. ²/₃. B. Salinin mukaan.

¹ K. Stjerna, Hjälmur och svärd i Beovulf, Studier tillägnade O. Montelius 19^o03 (Tukholma 1903), s. 110 ja seur. B. Salin, Die altgermanische Thierornamentik (Tukholma 1904), s. 101. II. Shtelig, Nye jernaldersfund paa Vestlandet, Bergens Museums aarbok 1916—17, s. 74—76. S. Grieg, Akerfundet, Oldtiden VII, 1918, s. 158—162. O. Montelius, Ringsvärd och närstående typer, Antikv. Tidskr. för Sverige XXII:5, 1924 (opus posthumum).



5



6

Kuvat 5—6. 5 Rengasmiekan renkaan kaari, Hiukkavainio, Huittinen, n. ¹/₃. 6 a—b Rengasmiekan rengas, Vänniä, Tyrvää, ¹/₅.

entistä paksummiksi, valettiin vielä jonkun aikaa erikseen, ja tapiksi kavennettu kaaren alapää upotettiin renkaan silmään (tätä kehitysvaihetta sanottakoon 2. asteeksi). Näin syntyi se omituinen koriste, joka nähdään miekköiden oikealla sivulla kuvassa 4 ja jota voidaan nimittää rengaspahkaksi. Sittemmin sekä rengas että kaari valettiin yhteen (3. aste). Lopulta koko rengaspahka sulautui ponsin kanssa yhdeksi ainoaksi kappaleeksi (4. aste).

Kehityssarjan ensimmäinen aste on Monteliuksen mukaan edustettuna vain kolmessa englantilaisessa miekkassa¹ (kuv. 1, 2).

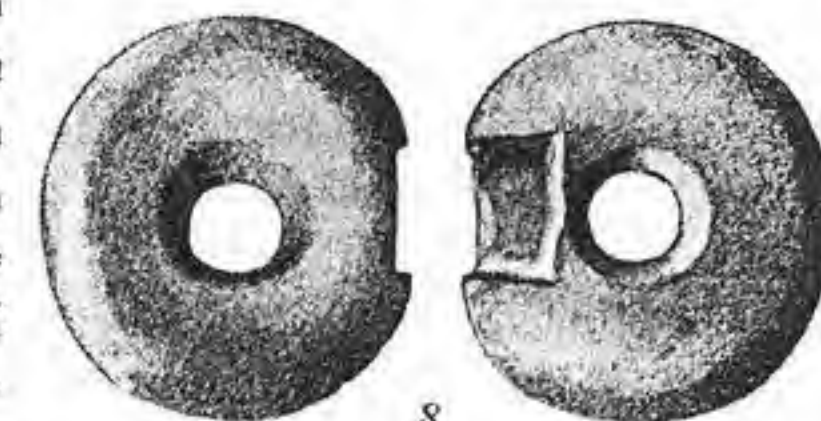
Vasta toisessa asteessaan rengasmiekkä, tähänastisten löytöjen mukaan, kotiutui Euroopan mannermaalle ja Skandinaviaan. Montelius luettelee 8 tämänasteista miekkää tai miekköiden ponsia, nim. Englannista, Norjasta ja Saksasta yhden kustakin maasta sekä Ruotsista 5 kappaletta. Tähän on lisättävä yksi rengasmiekkä Schretzheimistä Baierista², joten saksalaisten kappaleiden luku nousee ainakin kahteen.

Suomen löydöissä on katkelmia vähintään neljästä toiseen kehitystasteeseen luettavasta miekköiden ponsista:

1) Rengaspahkan pronssinen kaari, kuva 5, löydetty Huittisten pitäjän Sammunkylän Vähänkään talon maalta, Hiukkavainionmäen polttokalmistosta (3149:41). Paikalta on sekä kansainvaellus- että viikinkiajalta johtuvia löytöjä. Varhaisimmat esineet ovat tuskin 500-luvun loppua tai n. vuotta 600 vanhempia.



7



8

Kuvat 7—8. Rengasmiekköiden renkaita. 7 a—b Kirmukarmu, Vesilahti, ¹/₃. 8 a—b Mäkihaka, Vähäkyrö, ¹/₅.

¹ Montelius, main. teos, s. 16.

² Ks. esim. S. Lindqvist, Vendelkulturen, K. Vitterh., Hist. o. Antikv. Akad. Handlingar 36:1, s. 145, kuv. 149.

2) Rengaspahkan pronssinen rengas, kuva 6, löydetty hauta-roukkiosta Tyrvään pitäjän Kaukolan kylän Vänniän talon maalta¹ (4301:59). Muista löytöesineistä johtunee muuan pronssilevystä tehdyn rannerenkaan palanen 500-luvun lopulta tai 600-luvulta.

3) Rengaspahkan pronssinen rengas, kuva 7 a—b, Vesilahden pitäjältä, Kirmukarmun polttokalmistosta (5165:20). Muut löydöt (vrt. kuv. 15) ovat enimmäkseen kansainvaellusajan loppupuolelta, vähältä osaltaan viikinkikauden alulta.

4) Rengaspahkan pronssinen rengas, kuva 8 a—b, Vähänkyrön pitäjän Perkiön kylästä, Mäkiha'an polttohaudasta n:o 3 (4746:31). Haudan kalusto, johon kuuluu niin tunnusomaisia esineitä kuin profi-loitu tasavartinen solki, vrt. Hackman, Eisenzeit, taul. 5:1, ynnä pari kullattua hakasten koristekupuraa, vrt. K. Vitterh., Hist. o. Antikv. Akad. Handlingar 34, sarja III, 1:4, kuv. 27, on 500-luvulta.

Kolmannen asteen miekkoja, joissa rengaspahka on sulautunut yhdeksi kappaleeksi, tuntee Montelius Englannista (kuva 3) ja Norjasta kummastakin yhden, Ruotsista 9 ja Tanskasta 4. Suomesta on toistaiseksi vain yksi tähän ryhmään luettava löytö, nimittäin:

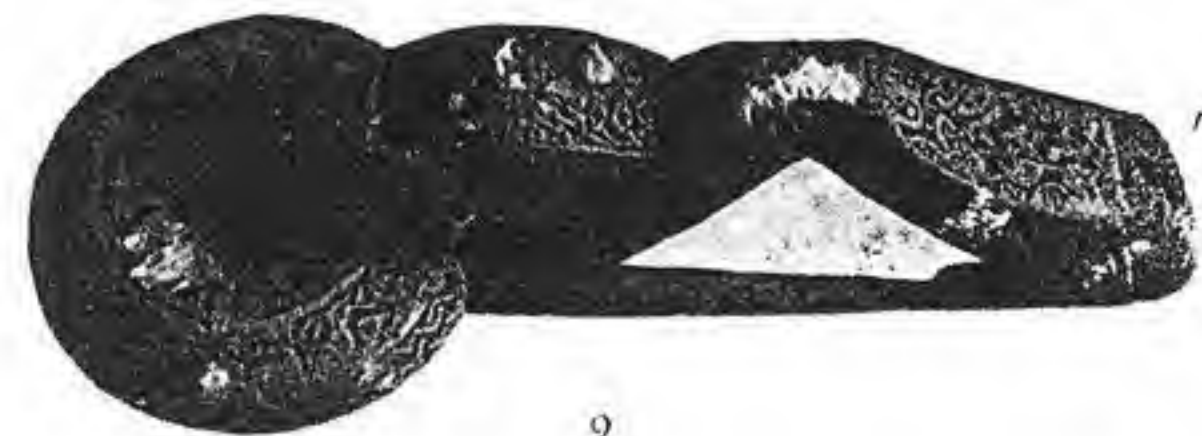
5) Kolmiomainen, pronssinen miekanponsi, kuva 9, Ristimäen polttokalmistosta Kaarinan pitäjältä (6913:221, 222).² Ponsi ja rengaspahka ovat molemmat eläinornamentiikan II:n tyylin mukaisesti nauhapujotelmin ja eläinaihein koristettuja. Ponsi on puhkonainen, mutta aukossa lienee alkuaan ollut värilliset lasit. Rengaspahka on ontto.

Neljäs kehitysaste, jossa rengaspahka ja ponsi ovat yhteen valetut, on tietojeni mukaan tunnettu vain Suomesta, mistä ensimmäinen ja vastaiseksi ainoa tällainen miekanponsi muutamia vuosia sitten löydettiin. Monteliuksen luettelosta saa turhaan hakea tämän asteista rengasmiekkää Skandinaviasta tai muualta germaanisista maista. Tarkoittamani kappale on:

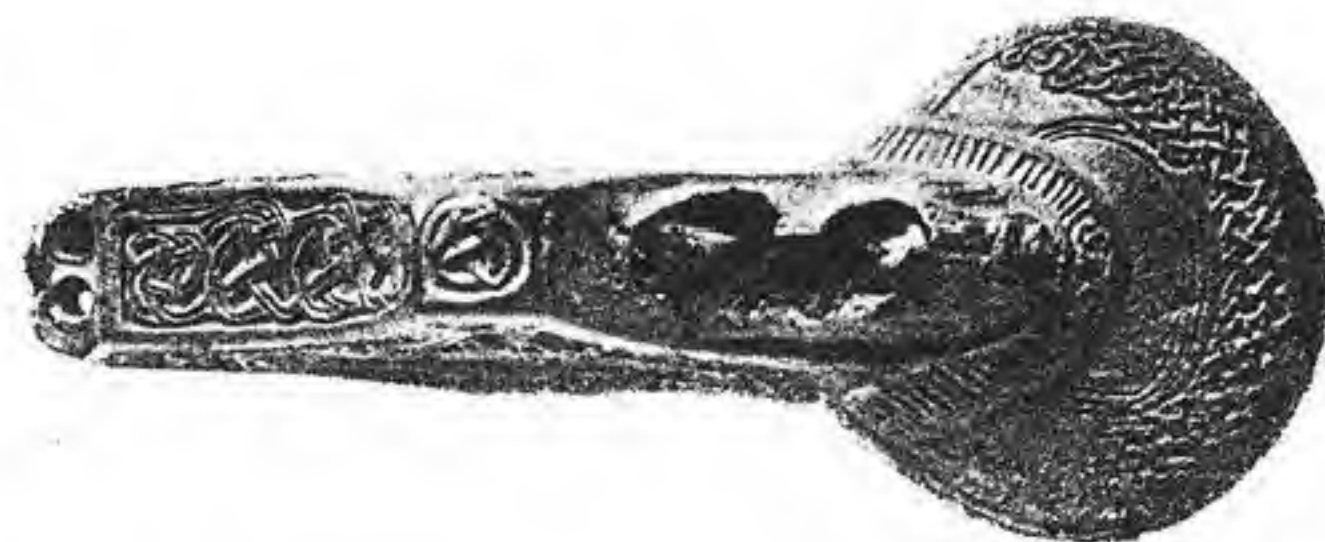
6) Vendel-tyyppinen pronssinen miekanponsi, kuva 10 a—c, löydetty Varsinaissuomesta, Uudenkirkon pitäjän Kallelan kylän Hasun talon maalta, Kalmumäen laajasta polttokalmistosta (8242:85). Rengaspahkan särkyneellä kaarella saattaa nähdä tyylin II kuosista eläinkoristelua: ylhäältä päin kuvatun pään ynnä ruumiin nauhamaisten kiemurojen osia. Ponnen ja renkaan somisteina on nauhapujotelmia. Renkaan erottaa muusta kahvasta vinourteinen vyö. Ponsi on pahkoineen sisältä yhtä ontloa.

Rengasmiekan ponnen kehitys ei näytä Suomessa loppuneen vielä tähänkään, Kansallismuseon kokoelmissa on nimittäin:

¹ A. Hackman, Die ältere Eisenzeit, s. 65. -- ² FM 1917, s. 63 ja seur.

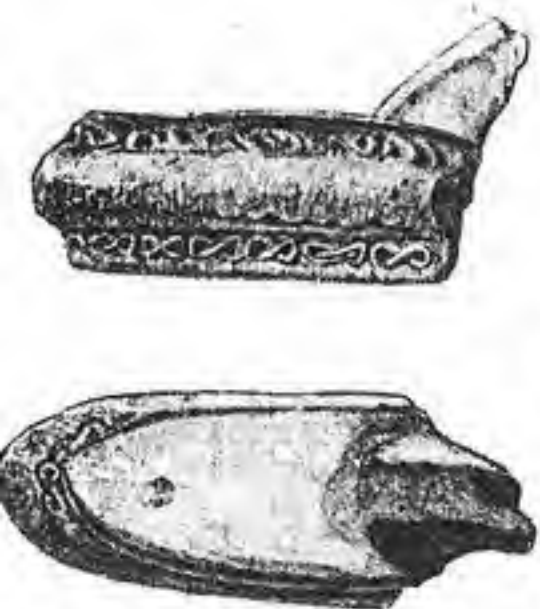


9



10

Kuvat 9—10. 9 Miekkanponsi erillisine rengaspahkoineen, Ristimäki, Kaarina, n. 4/5. 10 Miekkanponsi kiinteine rengaspahkoineen, Kalmumäki, Kallela, Uusikirkko T. L., 1/1.



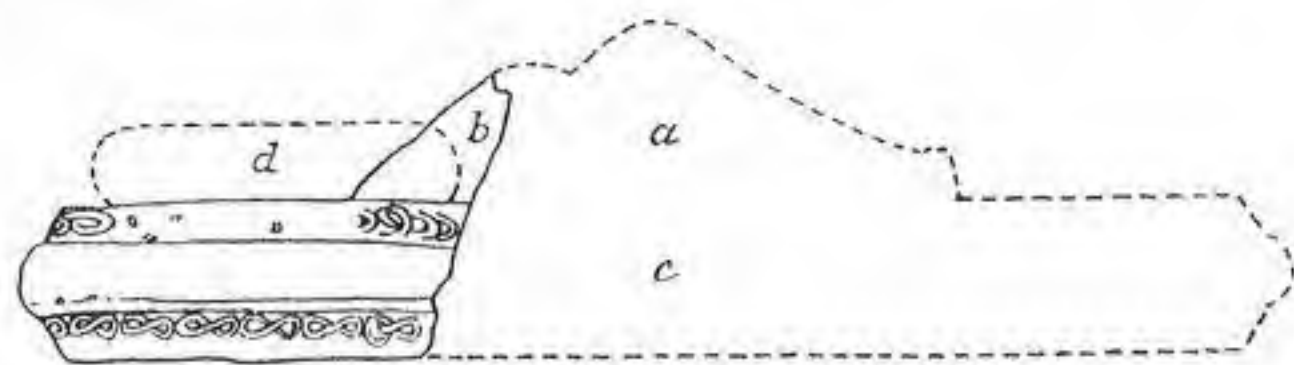
Kuva 11. Miekankahvan ponsipääkatkelma, vrt kuv. 12. Pukkila, Isokyrö. $\frac{3}{4}$.

7) Pronssisen miekanponnen katkelma, kuva 11, josta ei saa tosin täyttä varmuutta ponnien muodosta kokonaisuudessaan, mutta joka osoittaa, että ainakin rengaspahkan kaari (kuva 12, b) ja luultavasti myös itse ponsi (kuva 12, a) ovat olleet siinä soikean ponnien alustan (kuva 12, c) kanssa yhdeksi kappaleeksi valetut. Katkelma on löydetty *Isonkyrön* pitäjältä, rikkaista löydöistään tunnetusta Pukkilan polttokalmistosta (7703:13). On kylläkin outoa, että

hänellä kehitysasteella jälleen irtautunut kaaren yhteydestä ja tehty erikseen. Mutta että kahvassa alkuaan on ollut tällainen irtain rengas, voidaan joltisellakin varmuudella päätellä ponnienalustaan ja kaaren tyveen jääneistä jäljistä sekä myös ponnienalustan pituudesta. Siinä on nimittäin kaaren sivussa riittävästi tilaa isonlaisellekin renkaalle. Kuvan 12 uusintopiirrosta on kuitenkin pidettävä vain ehdollisena, ei suinkaan riidattomana kokeena.

Vielä on Suomesta kaksi Vendel-tyyppistä miekanpönttä, jotka epätasasuhtaisen muotonsa nojalla voitaneen lukea rengasmiekkain ryhmään.

Toinen ponsi, kuva 13, on löydetty *Laitilan* pitäjän Kodialan kylästä isosta polttokalmistosta Pärköen talon luota (2217:35). Ponnissa on toisessa päässä reiälliset ulokkeet, joiden läpi se on ollut rautanastoilla kiinnitetty alustaansa, mutta toisessa päässä niitä ei ole ollut, jostavastoin siinä voi nähdä sekä yläkulman päällä että vastapäivällä kohden ontion sisustan seinässä pronssinastan, arvatenkin rengaspahkan kiinnikkeen, jätettä. Miekkan ponnienalusta ja väistien saatiin myös talteen, ehkäpä itse säiläkin.¹



Kuva 12. Katkelma kuv. 11, ennalleen hahmoteltuna; a varsinainen ponsi, b rengaspahkan kaari, c ponnienalusta, d rengas. $\frac{3}{4}$.

¹ Paikkakuntalaisten tästä polttokalmistosta puutarhatoissa tapaamien ensimmäisten löytöesineitten joukossa oli nimittäin m. m. neljä kokoon taitettua kaksiteräistä miekansäilää.



Kuva 13. Miekkanponsi alustoineen, Pärkkö, Laitila, $\frac{4}{5}$.

Toinen ponsi, kuva 14, on edellä jo mainitusta *Vähänkyrön* Mäkiha'an kalmistosta, kuten ponsi n:o 4:kin, mutta eri hautauksesta (4902:260). Tässä ponnissa on kummassakin päässä nastauloke, joista toinen on kuitenkin huomattavasti toista korkeampi. Tämä johtunee siitä, että matalampi uloke on muodostettu rengaspahkaa varten.¹

Yllälueteltujen miekanponssien suhteellisen suuresta lukumäärästä ja niiden laajasta levenemisestä, joka käsittää kolme vanhaa kulttuurialuetta Varsinais-Suomessa, Satakunnassa ja Pohjanmaalla, selviää, että rengasmiekka ei saattanut olla Suomessa kansainvaellusajalla mikään harvinainen ilmiö. Jos vielä otetaan mukaan muut maastamme löytyneet, tyyppiltään skandinaviset pronssiset miekanponssit 500-luvun lopun ja n. v:n 800 j. Kr. väliseltä ajalta, päästään sangen huomattavaan 18:n kappaleen kokonaismäärään. Lisäksi tulee edelleen useampia kahvan osia miekoista, joissa ilmeisesti on alkuaan ollut samanlainen ponsi. Tämän suuren määrän ylittääkin vain — edellyttäen että Monteliuksen tuskin kymmentä vuotta vanha luettelo on yhä jotakuinkin täydellinen — samanaikaisten miekanponssien luku Ruotsista, jostavastoin tanskalaisten ja norjalaisten vastaavien kappaleiden lukumäärä jää meikäläistä paljon vähäisemmäksi.

Monet puheenalaisista miekoistamme, sekä rengaskoristeiset että muunlaisetkin, lienevät ruotsalaista tuontitavaraa. Mutta osaksi ne ovat epäilemättä kotimaistakin työtä. Ja näin ei ole laita vain yksinkertaisten, vaatimattomien kappaleiden, joista sitä ensisijassa olettaisi. Suomessa valmistettuja ovat ilmeisesti myös jotkut taidokkaamminkin tehdyt,



Kuva 14. Miekkanponsi, Mäkihaaka, Vähänkyrö, $\frac{4}{5}$.

¹ Vrt. vastaavanlaista norjalaista miekanpönttä: *Montelius*, main. teos, s. 45, kuv. 79, tai *Salin*, main. teos, kuv. 248.

yylin II mukaisesti koristetut kappaleet, esim. Kaarinan Ristimäen ja Uudenkirkon Kalmumäen barokkisävyiset rengasmiekat, joille ei tunneta vastineita Ruotsista, samoin myös vain Suomesta tavatut makaavan eläimen muotoiset hauskat miekanponnet (kuva 15).

Alfred Hackman.



Kuva 15. Pronssinen, kullattu miekanponsi, makaavan eläimen muotoinen. Kirmukarmu, Vesilahti. 1/1.

Hattelmalan rautakautinen kätkölöytö.

Syyskuun lopulla v. 1925 ilmoitti »Häme»-lehden toimittaja, maisteri Apala Kansallismuseoon, että neiti Sylvi Laaksonen oli kukkamultaa hakiessaan pähkinäpensaiden alta Hattelmalan harjun lounaisrinteeltä tavannut erään maakiven juurelta, 30 cm syvältä, kuokkansa kärkeen löydön, joka sisälsi useita kymmeniä erilaisia pakanuuden aikaisia pronssista tehtyjä naisten koruesineitä. Tämän ilmoituksen perusteella saattoi heti päättää, että puheena oli n. s. kätkölöytö, jonka omistaja syystä tai toisesta oli aikanaan piilottanut kiven koloon. Kun entiset kätkölöydöt maassamme tavallisimmin ovat olleet aarteita, sisältäen hopeakoruja ja rahoja y. m. s. arvokkaita esineitä, oli tämä löytö pronssiesineiden runsauden vuoksi huomiota herättävä. Tämän kirjoittaja lähti sen vuoksi heti paikkaa tutkimaan ja löytöä tuomaan Kansallismuseon kokoelmiin, jonka luettelossa se sai n:on 8615.

Löytöpaikka on Hämeenlinnan maalaiskunnassa, Kirkkovouri nimisellä palstatilalla. Siinä ei näkynyt merkkiäkään enemmistä löydöistä, ei myöskään kääreestä, jossa esineet luultavasti ovat olleet ja joka tietysti on mädäntynyt, jos kääre on ollut esim. vaatetta. Tuhkaa, palaneita luusiruja t. m. s., joka viittaisi kalmiston olemassaoloon, ei myöskään näkynyt, eikä paikka jyrkkyytensä tähden olisi ollut sopivakaan kalmistoksi. Paikkakuntalaiset ovat jäljestä päin omin luvun etsiskelleet lisää löytöjä harjasta löytämättä kuitenkaan mitään.

Kaikki löydetyt esineet (kuva 3) ovat enemmän tai vähemmän turmeltuneita naisten koruja tai tällaisten palasia. Pyöreitä kupurasolkia on 17 kappaletta; enimmäkseen niistä ovat Länsi-Suomessa viikinkiajan alkupuolella tavallisia muotoja. Rintaketjujen osia on nähtävänä kolmannella rivillä (1:nen, 2:nen, 6:s ja 7:s esine). Neljännen rivin keskellä on »lohikäärmesolki» kansainvaellusajan tyyliä, 700-luvulta j. Kr. Sen kummallakin puolen on samanlaisten solkien palasia. Näiden alapuolella on kolme n. s. rapusolkea samoin 700-luvulta. Alimmassa rivissä keskellä on rannerenkaan palasia n. 900- ja osaksi ehkä 1000-luvulta, muuan lapsen rannerengas n. v:n 900-vaiheilta (viimeisen edellisenä rivissä), ja kolmantena vasemmalta luettuna hevosenkengän muotoinen solki 900-luvulta j. Kr. Muut esineet ovat erilaisten korujen palasia, pronssilankaa j. n. e.

Kätkölöytö
1925