

3691

91

D<sup>r</sup> FÉLIX SANTSCHI

# QUELQUES NOUVEAUX « CRYPTO CERUS

DE L'ARGENTINE ET PAYS VOISINS

---

Publié dans les « Anales de la Sociedad Científica Argentina », vol. XCI, page 124 et suivantes

---

BUENOS AIRES  
IMPRIMERIE ET ÉDITIONS « CONI »  
684, RUE PERÚ, 684

1921

D<sup>r</sup> FÉLIX SANTSCHI

---

# QUELQUES NOUVEAUX «CRYPTOCERUS»

DE L'ARGENTINE ET PAYS VOISINS

---

Publié dans les « Anales de la Sociedad Científica Argentina », vol. XCII, page 124 et suivantes

---

BUENOS AIRES  
IMPRIMERIE ET ÉDITIONS « CONI »  
684, RUE PERÚ, 684

1921

## QUELQUES NOUVEAUX « CRYPTOCERUS » DE L'ARGENTINE

ET PAYS VOISINS ,

---

### **Cryptocerus (Cyatocephalus) prodigiosus n. sp.**

♂. Long. 9 mm. (tête fléchie 7,8 mm.). Noir. Tête, pronotum, angles du mésonotum, genoux, tibias et tarses d'un rouge assez clair, plus brunâtre sur les membres, plus jaunâtre sur le devant de la tête. Mat. Tête et thorax grossièrement ridé, réticulé, rugueux, dont les mailles circonscrivent de grosses fossettes confluentes, plus irrégulières vers le bord de la tête, manquant sur la face déclive de l'épinothum; plus petites et irrégulières sur le pédoncule. Gastre densément et finement ponctué avec des fossettes très peu imprimées sauf vers la base. Une pilosité couchée, épaisse, claviforme, occupe les fossettes de la tête du thorax et des membres, la pilosité du gastre est beaucoup plus fine. Quelques longs poils dressés sous et vers l'extrémité de l'abdomen.

Dessus de la tête cupuliforme, ovale; un cinquième plus longue que large. Ses bords sont assez fortement relevés sur les côtés et devant, plus faiblement derrière, échancrés dans le tiers médian du bord antérieur, faiblement et irrégulièrement crénelés. Le centre de la cupule est légèrement convexe. Les angles postérieurs de la tête se prolongent un peu en un lobe triangulaire et mousse qui déborde le disque. La fente antennaire atteint l'œil. Le pronotum a une crête transversale interrompue qui aboutit latéralement aux épaules uni-

dentées en formant comme un petit feston. Mésonotum le double plus large que long, ses côtés assez saillants et mousses. La face basale bidentée vers l'angle postérieur, trois fois plus large que longue au milieu. La face déclive transversalement concave et subbordée. Les deux noeuds du pédoncule disposés comme chez *Iheringi* Em. ♂; le premier un peu plus étroit que le deuxième, avec une petite dent latérale dirigée en arrière. Le gastre ovale, très allongé. Cuisses épaisses, mais non brusquement renflées.

♀. Long. 12 mm. Couleur comme chez le ♂, mais, en plus, le mésonotum est taché de rouge. Le disque céphalique est moins ovale, les côtés plus droits et le tout plus allongé; le bord postérieur moins saillant. Une dent à l'épaule pronotale non suivie de lobe. Une dent épinothoracale précédée d'une saillie à peine indiquée. Les noeuds plus étroits que chez ♂. Le gastre très allongé, à côtés très parallèles.

Argentine : Bords du Río Salado. Santiago del Estero, environs d'Icaño. (E. R. Wagner). Muséum de Paris, 1 ♀ 1 ♂. Idem. Río Dulce (Coll. Le Mout).

### **Cryptocerus (Cyatocephalus) incertus Em.**

♀. Long. 3,2 à 3,8 mm. Les plus grands individus ont l'épinothoracale plus large que chez les ♀♀ mais moins large que chez *C. pineli* Guér. La tête est aussi beaucoup plus claire que chez cette dernière espèce.

Argentine : Corrientes, San Roque (J. Bosq.) : 5 ♀ reçus de C. Bruch.

### **Cryptocerus fossithorax n. sp.**

♂. Long 6 mm. (Tête fléchée 5,2 mm.). Très voisin de *Cr. Bohlsi* Em., dont il diffère comme suit. Noir ou brun noir. Devant et bord de la tête, angles et crêtes du pronotum, cuisses et tibias d'un roux plus ou moins rougeâtre ou jaunâtre. Le front est moins convexe. Les angles latéraux du mésonotum ont une fosse profonde à orifice circulaire et dorsal. L'épinothoracale plus étroite. Les deux articles du pédicelle plus larges, comme les deux tiers du bord postérieur de la face basale (comme la moitié chez *Bohlsi*). Pilosité et sculpture comme la description de *Bohlsi*.

♀. Long. 3,5 à 4 mm. Noirâtre. Milieu des lobes frontaux jaunâtres, leurs bords, les pattes moins les tarse, les épines du thorax et du pédoncule, parfois le pédoncule tout entier et les lobes du gastre rougeâtre. Mate, densément ponctuée, granulée, avec de grosses fossettes confluentes, plus petites que chez le ♂, sur la tête et le thorax. Pédoncule plus rugueux. Gastre seulement ponctué, richement orné de poils écaillés, argentés et couchés. Tête un peu moins échancrée vers les yeux que chez *Bohlsi*; les côtés du pronotum ont 4 à 5 dents et denticules irréguliers, le premier épineux et bien plus saillant. Une dent de chaque côté du mésonotum et une à l'angle basal de l'épinotum suivie d'une forte épine après laquelle les bords convergent directement en arrière

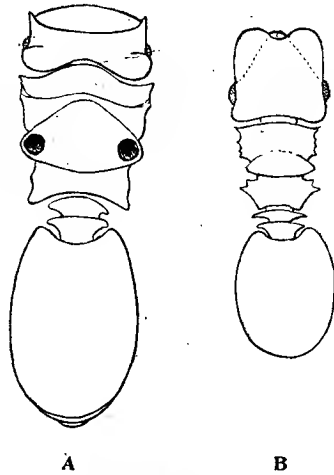


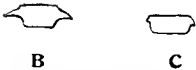
Fig. 1. — *Cryptocerus fossithorax* n. sp.  
A, ♂; B, ♀.

sans autre saillie. Pétiole le double plus large que long avec les côtés prolongés en pointe légèrement recourbée en arrière. Postpétiole à peine plus large que le pétiole, à lobe latéral, arrondi, aminci et un peu relevé derrière. Gastre plus long que chez *Bohlsi*, à échancrure plus étroite que la postpétiole et à lobe un peu convergent en avant.

Argentine: Gouv. de Río Negro (Dr. Hildemann leg.) Dans les branches du « Chañar ». Reçu de C. Bruch.



A



B

C

Fig. 2. — A, *Cryptocerus cordatus* Sm. var. *boliviensis* n. var. ♀; B, *C. pusillus* Klug, pétiole ♀; C, *C. pusillus* var. *brevispinosa* n. var., pétiole ♂.

### *Cryptocerus cordatus* Sm. v. *boliviensis* n. var.

♂. Diffère du type par son gastre un tiers plus long que large (beaucoup plus court chez le type). Les deux nœuds du pédoncule encore plus larges. La deuxième dent des côtés de l'épinotum; située plus en arrière, beaucoup plus près de l'angle postérieur que de l'épine antérieure. L'épinotum est plus large, ainsi que la tête, dont le bord postérieur est concave. Les fossettes piligères sont partout abondantes et habitées.

♀ Long. 8 mm. Noir, bord extrême des tibias, derniers tarses plus ou moins rouge brunâtre. Mate. Sculpture et pilosité comme chez l'♂. La tête comme chez *C. pusillus* Klug ♀, mais plus nettement carrée, les lobes frontaux un peu plus larges. Les angles postérieurs subdentés. Mésonotum plus triangulaire, ou plus étroit devant. L'épinotum et le pédicule beaucoup plus large. Les côtés de la face basale bordés et bidentés. La déclive également bordée, abrupte et concave de haut en bas. Le premier nœud est environ le double plus large que long, les côtés plus prolongés que chez *pusillus* avec une dent dirigée en arrière et un peu en dehors. Le postpétiole est environ trois fois plus large que long, disposé comme chez l'♂. Gstre très allongé, à côtés parallèles peu échanrés à la base.

Bolivie : Río Guapay (Lizer et Delétang).

### ***Cryptocerus pilosus* Em.**

♀. (Non décrite). Long. 9 mm. Couleur, sculpture et pilosité comme chez le ♂, mais le gstre a en outre quatre taches jaunes. La tête, l'épinotum et le pédoncule plus étroits que chez le ♂, mais avec les mêmes dents. L'aile antérieure brunâtre, les nervures brunes, la supérieure longue de 6 mm. Largeur du corps 1,8 mm.

Argentine : Chaco de Santiago del Estero, Río Dulce (E. R. Wagner). 1 ♀ de la coll. Le Mout.

### ***Cryptocerus pusillus* Klug**

Argentine : Corrientes, San Roque (J. Bosq. leg).

Matto Grosso (Silvestri).

Bolivie, de Bayova à Guagua (Lizer et Delétang).

Paraguay, Asunción Villa Mora (Spégazzini).

### ***Cryptocerus pusillus* Klug v. *brevispinosa* n. var.**

L'ouvrière diffère du type par ses épines latérales du pétiole beaucoup plus courtes, seulement dentiformes, tuberculées, ou même ab-

sentes. Les côtés du postpétiole plus arrondis. La tête paraît un peu plus large.

Argentine : Misiones, environs de San Ignacio.

Villa Lutecia (E. R. Wagner leg.); types au Muséum de Paris.

4 ♂. Cerro Cora (v. Steiger); Córdoba (Bruch).

Paraguay (Dr. Fiebrig).

Brasil : Provincia de Río Janeiro, Alto da Boa Vista (E. R. Wagner).

Une aberration, de couleur, brun jaune clair à thorax plus foncé, les arêtes frontales jaunes, à fossettes de la tête moins marquées et avec une seule forte épine pronotale, se rapporte au type par ses longues épines du pétiole. (ab. **rufescens** n. aber.).

Argentine : Chaco (v. Steiger).

### **Cryptocerus ridiculus** Sants.

Cette espèce varie suivant les localités.

Argentine : Añatuya, Tintina. — (E. R. Wagner 1911), 3 ♂, Muséum de Paris. Exemplaires de 10 mm., plus luisants que le type.

Chaco de Santiago del Estero, environs de Icaño, Mistol Paso (E. R. Wagner), Muséum de Paris.

Plus petits, long. 8,5 mm. Tête généralement plus foncée.