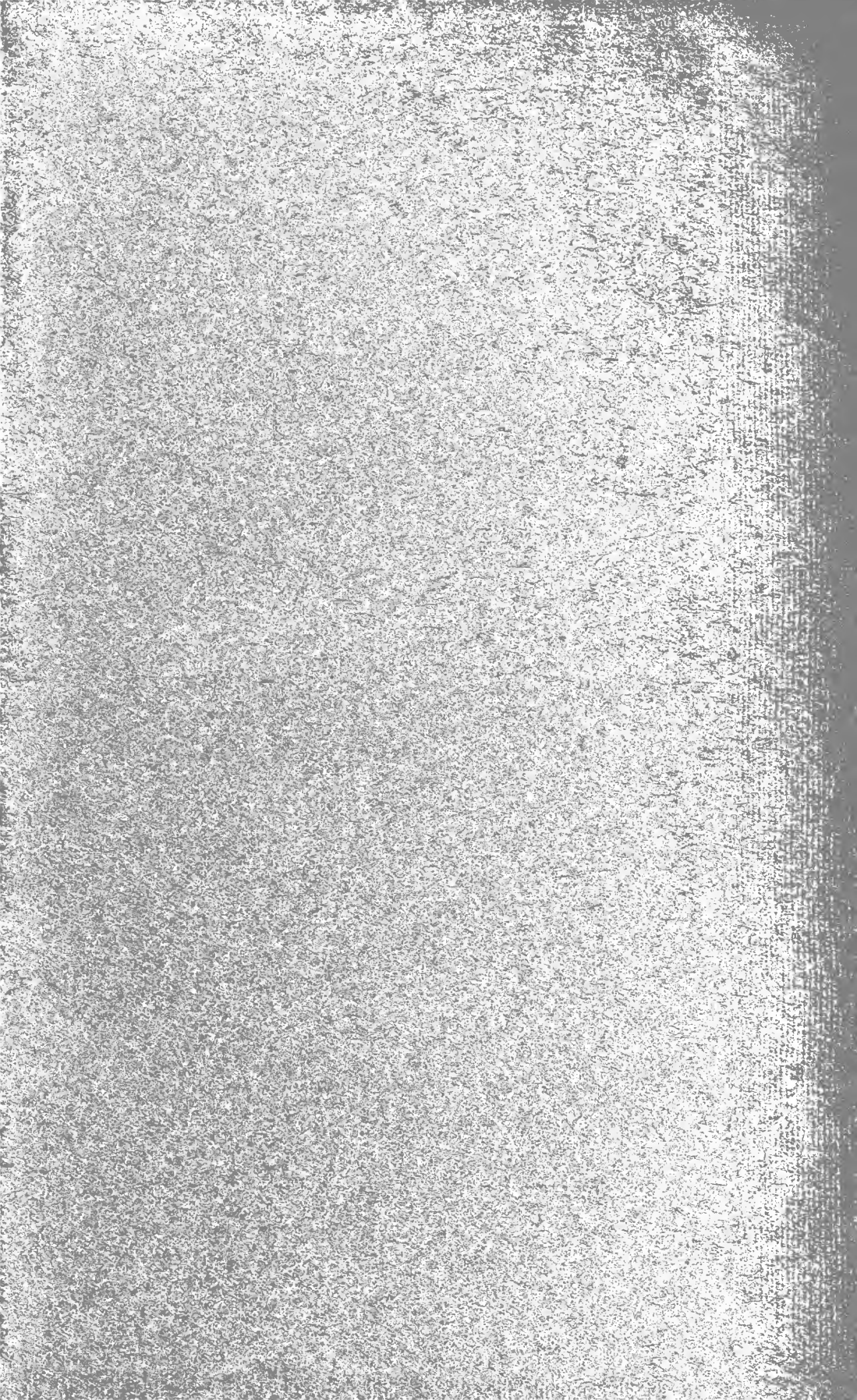


QL
45
S 36



MBL/WHOI



0 0301 0029583 8



THE UNIVERSITY OF CHICAGO PRESS

1207 East 57th Street, Chicago, Illinois 60637
Tel: (773) 707-3000

For more information on our books and services, visit us at
<http://www.uchicago.edu>

Our books are available in print and electronic formats. For more information on our electronic products, visit us at
<http://www.uchicago.edu/electronic>

Our books are available in print and electronic formats. For more information on our electronic products, visit us at
<http://www.uchicago.edu/electronic>

Our books are available in print and electronic formats. For more information on our electronic products, visit us at
<http://www.uchicago.edu/electronic>

Our books are available in print and electronic formats. For more information on our electronic products, visit us at
<http://www.uchicago.edu/electronic>

Our books are available in print and electronic formats. For more information on our electronic products, visit us at
<http://www.uchicago.edu/electronic>

Our books are available in print and electronic formats. For more information on our electronic products, visit us at
<http://www.uchicago.edu/electronic>

Our books are available in print and electronic formats. For more information on our electronic products, visit us at
<http://www.uchicago.edu/electronic>

Our books are available in print and electronic formats. For more information on our electronic products, visit us at
<http://www.uchicago.edu/electronic>

Das Tierreich.

Eine Zusammenstellung und Kennzeichnung der
rezenten Tierformen.

In Verbindung mit der

Deutschen Zoologischen Gesellschaft

herausgegeben von der

Königlich Preussischen Akademie der Wissenschaften zu Berlin.

Generalredakteur: Franz Eilhard Schulze.

„Πάρτα ζῆν.“

„Sine systemate chaos.“

17. Lieferung.

Lepidoptera.

Redakteur: A. Seitz.

Callidulidae

bearbeitet von

Dr. Arnold Pagenstecher

Geh. Sanitätsrat in Wiesbaden.

Mit 19 Abbildungen.



Berlin.

Verlag von R. Friedländer und Sohn.

Ausgegeben im März 1902.

Das Tierreich.

In Verbindung mit der Deutschen Zoologischen Gesellschaft herausgegeben
von der Königlich Preussischen Akademie der Wissenschaften zu Berlin.

Generalredakteur: Franz Eilhard Schulze.

17. Lieferung.

Lepidoptera.

Redakteur: A. Seitz.

Callidulidae

bearbeitet

von

Dr. Arnold Pagenstecher,

Geh. Sanitätsrat in Wiesbaden.

Mit 19 Abbildungen.



Berlin.

Verlag von R. Friedländer und Sohn.

Ausgegeben im März 1902.



N 15(1)

Abgeschlossen am 15. Juli 1901.

Alle Rechte vorbehalten.

Inhalt.

	Pag.
Litteratur-Kürzungen	VI
Systematischer Index	IX
Fam. <i>Callidulidae</i>	1
Alphabetisches Register.	23
Nomenclator generum et subgenerum	25

19469

Litteratur-Kürzungen.

- Ann. Mus. Genova* — Annali del Museo civico di Storia naturale di Genova. Genova. 8.
- Ann. nat. Hist.* — The Annals and Magazine of natural History, including Zoology, Botany, and Geology. London. 8.
- Arch. ent.* — Archives entomologiques ou Recueil contenant des Illustrations d'Insectes nouveaux ou rares. Paris. 8.
- Boisduval, Spec. gén. Léop.* — [J. A.] Boisduval. Histoire naturelle des Insectes. Species général des Lépidoptères. t. 1; atl. Paris. 1836. 8.
- Cat. East. Austral. Lep. Hct. Oxf. Mus.* — Catalogue of Eastern and Australian Lepidoptera Heterocera in the Collection of the Oxford University Museum. — t. 1: Sphingis and Bombyces by C. Swinhoe. Oxford. 1892. 8.
- CB. Iris* — Correspondenz-Blatt des entomologischen Vereins „Iris“ zu Dresden. Dresden. 8.
- Cotes & Swinhoe, Cat. Moths Ind.* — E. C. Cotes and C. Swinhoe. A Catalogue of the Moths of India. Calcutta. 1887. 89. 8.
- Cramer, Pap. exot.* — Pieter (Pierre) Cramer, De uitlandsehe Kapellen voorkomende in de drie Waereld-Deelen Asia, Africa en America. Papillons exotiques des trois Parties du Monde l'Asie, l'Afrique et l'Amérique. t. 1—4. Amsterdam & Utrecht. 1779, 79, 82, 82. 4.
- D. ent. Z. Lep.* — Deutsche entomologische Zeitschrift, herausgegeben von der Gesellschaft Iris zu Dresden in Verbindung mit der Deutschen entomologischen Gesellschaft zu Berlin. Lepidopterologische Hefte. Dresden. 8.
- Doubleday & Westwood, Gen. diurn. Lep.* — Edward Doubleday and John O. Westwood, The Genera of diurnal Lepidoptera, comprising their generic Characters, a Notice of their Habits and Transformations, and a Catalogue of the Species of each Genus. t. 1, 2. London. 1846—50, 50—52. 2.
- Enc. méth.* — Encyclopédie méthodique, ou par Ordre de Matières, par une Société de Gens de Lettres, de Savans et d'Artistes. — Histoire naturelle. t. 4—10: Insectes (Entomologie). Paris. 1789, 90, 91, 92, 1811 [& 14?], 19 [& 23?], 25. 4.
- Ent. Zeit. Stettin* — Entomologische Zeitung. Herausgegeben von dem entomologischen Verein zu Stettin. Stettin. 8.
- Fauna Brit. Ind.* — The Fauna of British India, including Ceylon and Burma. Published under the Authority of the Secretary of State for India in Council. Edited by W. T. Blanford. — Moths: t. 1—4. By G. F. Hampson. London. Calcutta, Bombay, Berlin. 1892, 94, 95, 96. 8.
- Hewitson & Moore, Descr. Lep. Atkinson* — Descriptions of new Indian Lepidopterous Insects from the Collection of the late W. S. Atkinson. Rhopalocera by William C. Hewitson. Heterocera by Frederic Moore. With an introductory Notice by Arthur Grote. Calcutta. 1879, 81, 87. 4.
- Horsfield, Descr. Cat. Lep. Mus. E.-Ind. Comp.* — Thomas Horsfield, A descriptive Catalogue of the Lepidopterous Insects contained in the Museum of the East-India Company. London. 1828, 29. 4.
- Horsfield & Moore, Cat. Lep. Mus. E.-Ind. Comp.* — Thomas Horsfield and Frederic Moore. A Catalogue of the Lepidopterous Insects in the Museum of the Hon. East-India Company (Museum of natural History at the East-India House). t. 1, 2. London. 1857, 58, 59. 8.

- Hübner, Verz. Schmettt.* — Jacob Hübner, Verzeichniss bekannter Schmettlinge. Augsburg. 1816. 8.
- Hübner, Zutr. exot. Schmettt.* — Jacob Hübner, Beiträge zur Sammlung exotischer Schmett(er)linge. r. 4 & 5: Fortsetzung von Carl Geyer. r. 1—5. Augsburg. 1818, 23, 25, 32, 37. 4.
- Ill. Lep. Het. Brit. Mus.* — Illustrations of typical Specimens of Lepidoptera Heterocera in the Collection of the British Museum. r. 1—9. London. 1877—93. 4.
- Jahrb. Ver. Nassau* — Jahrbücher des Vereins für Naturkunde im Herzogthum Nassau ([r. 19 & sequ.:] Jahrbücher des Nassauischen Vereins für Naturkunde). Wiesbaden. 8.
- Kirby, Handb. Lep.* — W. F. Kirby, Handbook to the Order Lepidoptera, with special Reference to British Species. r. 1—5. London. 1894, 96, 97, 97, 97. 8.
- Mém. Ac. St.-Petersb.* — Mémoires de l'Académie Impériale des Sciences de St.-Petersbourg. — [ser. 6:] Sciences mathématiques, physiques et naturelles. St.-Petersbourg. 4.
- Mém. Léop. Romanoff* — Mémoires sur les Lépidoptères. Rédigés par N. M. Romanoff. St.-Petersbourg. 8.
- Moore, Lep. Ceylon* — F. Moore, The Lepidoptera of Ceylon. r. 1—3. London. 1880/81. 82/83, 84—87. 4.
- Mt. Mus. Dresden* — Mittheilungen aus dem K. zoologischen Museum zu Dresden. Dresden. 4.
- Mt. Ver. Vorpomm.* — Mittheilungen aus dem naturwissenschaftlichen Vereine von Neu-Vorpommern und Rügen [r. 9 & sequ.:] in Greifswald. Berlin. 8.
- Nov. zool.* — Novitates zoologicae. A Journal of Zoology in Connection with the Tring Museum. Tring. 8.
- P. zool. Soc. London* — Proceedings of the zoological Society of London. London. 8.
- Reise Novara* — Reise der Österreichischen Fregatte „Novara“ um die Erde in den Jahren 1857—59 unter den Befehlen des Commodore B. von Wüllerstorff-Urbair. Wissenschaftlicher Theil. — Zoologischer Theil. r. 2II: Lepidoptera von Cajetan Felder, Rudolf Felder und Alois F. Rogenhofer. Wien. 1864—75. 4.
- Semper, Reis. Philipp.* — Reisen im Archipel der Philippinen von C. Semper. — 2. Theil. Wissenschaftliche Resultate. r. 5 & 6: Die Schmetterlinge der Philippinischen Inseln, Beitrag zur Indo-Malayischen Lepidopterenfauna von Georg Semper. Wiesbaden. 1886. 92, 96. 1901. 4.
- Staudinger & Rebel, Cat. Lep. Palaearct. Faunengeb.* — O. Staudinger und H. Rebel, Catalog der Lepidopteren des Palaearctischen Faunengebietes. 3. Auflage des Cataloges der Lepidopteren des Europäischen Faunengebietes. r. 1, 2. Berlin. 1901. 8.
- Staudinger & Wocke, Cat. Lep. Eur. Faunengeb.* — Catalog der Lepidopteren des Europäischen Faunengebietes. I. Macrolepidoptera, bearbeitet von O. Staudinger. II. Microlepidoptera, bearbeitet von M. Wocke. Dresden. 1871II. 8.
- Tijdschr. Ent.* — Tijdschrift voor Entomologie, uitgegeven door de Nederlandsche entomologische Vereeniging. La Haye, Leiden etc. 8.
- Tr. ent. Soc. N. S. Wales* — The Transactions of the entomological Society of New South Wales. Sydney. 8.
- Tr. Linn. Soc. London* — The Transactions of the Linnean Society of London. — [ser. 2:] Zoology. London. 4.
- Voy. Astrol.* — Voyage de Découvertes de l'Astrolabe, exécuté par Ordre du Roi, pendant les Années 1826—29, sous le Commandement de J. Dumont d'Urville. — Faune entomologique de l'Océan Pacifique, par [J. A.] Boisduval. r. 1, 2: atl. Paris. 1832, 35; 33. 8 & 2.
- Voy. Coquille* — Voyage autour du Monde, exécuté par Ordre du Roi, sur la Corvette de sa Majesté, La Coquille, pendant les Années 1822—25. Publié ... par L. I. Duperrey. — Zoologie, par Lesson et Garnot. r. 2II n. I: Crustacés. Arachnides et Insectes, par F. E. Guérin Méneville. Cum atl. Paris. 1830 [30—38]; [30 31]. 4 & 2.

- Walker, Charact. undescr. Lep. Het.* — Francis Walker. Characters of undescribed Lepidoptera Heterocera. London. 1869. 8.
- Walker, List Lep. Brit. Mus.* — Francis Walker. List of the Specimens of Lepidopterous Insects in the Collection of the British Museum. v. 1—35. London. 1854—66. 12.
- Waterhouse, Aid Ident. Ins.* — Charles Owen Waterhouse, Aid to the Identification of Insects. v. 1, 2. London. 1880—82, 82—90. 8.
- Wien. ent. Monschr.* — Wiener entomologische Monatschrift. Wien. 8.
- Zool.* — Zoologica. Original-Abhandlungen aus dem Gesamtgebiete der Zoologie. Stuttgart. 4.
-

Systematischer Index.

	Pag.		Pag.
Fam. Callidulidae	1	5. <i>C. similis</i> A. Pagenst.	11
1. Gen. Pterodecta Butl.	2	6. „ <i>mindanensis</i> A. Pagenst.	11
1. <i>P. felderi</i> (Bremer)	3	7. „ <i>lutensis</i> (C. Swinh.)	12
1α. „ „ var. <i>gloriosa</i> Butl.	3	5. Gen. Cleis Guér.	12
2. „ <i>anchora</i> Butl., A. Pagenst.	4	1. <i>C. evander</i> (Cram.)	14
2. Gen. Tetragonus Geyer	4	2. „ <i>propinqua</i> Butl.	15
1. <i>T. catamitus</i> Geyer	4	3. „ <i>lata</i> (A. Pagenst.)	15
„ „ var. <i>fasciata</i> (F. Moore)	5	4. „ <i>posticalis</i> Guér.	15
„ „ „ <i>major</i> (F. Moore)	5	5. „ <i>lunigera</i> Butl.	16
3. Gen. Agonis R. Felder	5	6. „ <i>dichroa</i> (Boisd.)	16
1. <i>A. lycanoides</i> R. Felder	6	7. „ <i>areolata</i> Butl.	16
4. Gen. Callidula Hb.	6	8. „ <i>aruana</i> Butl.	17
1. <i>C. petavia</i> (Cram.)	7	9. „ <i>fasciata</i> Butl.	17
1α. „ „ var. <i>minor</i> (F. Moore)	8	10. „ <i>sobah</i> (A. Pagenst.)	17
1β. „ „ „ <i>sakumi</i> (Horsf.)	8	11. „ <i>plagalis</i> R. Felder	18
1γ. „ „ „ <i>abisara</i> Butl.	9	12. „ <i>plioxantha</i> Kirsch	18
1δ. „ „ „ <i>niasica</i> A. Pagenst.	9	13. „ <i>erycinoides</i> R. Felder.	18
1ε. „ „ „ <i>luzonica</i> A. Pagenst.	9	14. „ <i>nigrescens</i> Butl.	19
1ζ. „ „ „ <i>batjanensis</i>		15. „ <i>scotti</i> (W. Mac Leay)	19
„ „ „ „ <i>A. Pagenst.</i>	9	16. „ <i>nenia</i> Druce	19
1η. „ „ „ <i>celebensis</i>		17. „ <i>versicolor</i> R. Felder	20
„ „ „ „ <i>A. Pagenst.</i>	10	18. „ <i>hypoleuca</i> Butl.	20
2. „ <i>attenuata</i> (F. Moore)	10	19. „ <i>biplagiata</i> Butl.	20
3. „ <i>erycinoides</i> F. Walker	10	20. „ <i>miokensis</i> (A. Pagenst.)	21
4. „ <i>jucunda</i> R. Felder	11	6. Gen. Comella A. Pagenst.	21
		1. <i>C. laetifica</i> (C. & R. Felder)	21

Fam. Callidulidae

1854 Trib. *Castnii* (part.), F. Walker. List Lep. Brit. Mus., v. 2 p. 10 | 1860, C. & R. Felder in: Wien. ent. Mon Schr., v. 4 p. 249 | 1871 *Lithosidae* (part.), Staudinger (& Wocke), Cat. Lep. Eur. Faunengeb., p. 55 | 1877 *Callidulidae*, F. Moore in: P. zool. Soc. London, p. 599 | 1879 *Castniina* (part.), Snellen in: Tijdschr. Ent., v. 22 p. 67 | 1879 *Callidulidae* (part.), (Hewitson & F. Moore, Descr. Lep. Atkinson, p. 20 | 1886 *Callidulina*, Plötz in: Mt. Ver. Vorpomm., v. 37 p. 13 | 1887 *Callidulidae*, E. Haase in: CB. Iris. v. 1 p. 163 | 1887, A. Pagenstecher in: Jahrb. Ver. Nassau. v. 40 p. 204 | 1887 *C.* (part.), Cotes & C. Swinhoe, Cat. Moths Ind., p. 82 | 1892 *C.*, C. Swinhoe in: Cat. East. Austral. Lep. Het. Oxf. Mus., v. 1 p. 135 | 1892 *C.* (part.), Hampson in: Fauna Brit. Ind., Moths v. 1 p. 322 | 1892 *C.* (part.), W. F. Kirby, Cat. Lep. Het., v. 1 p. 394 | 1897 *C.*, W. F. Kirby, Handb. Lep., v. 3 p. 184 | 1900 *C.*, A. Pagenstecher in: Zool., v. 29 p. 28 | 1901 *C.*, Standinger & Rebel, Cat. Lep. Palaearet. Faunengeb., v. 1 p. 129.

Rumpf klein; Abdomen die Hinterflügel nicht überragend. öfters mit Haarpinseln. Augen nackt; Nebenaugen fehlen. Antennen nackt, etwas in der Mitte verdickt, bis zur Hälfte des Vorderendes des Vorderflügels reichend. Palpen vorstehend oder aufwärts gekrümmt; Wurzelglied klein. zweites Glied dicht beschuppt. drittes Glied pfriemenförmig oder länger vorstehend, nackt oder beschuppt (Fig. 4 p. 4, Fig. 8 p. 7). Beine beschuppt; Tibia der Mittelbeine mit einem Paar langen Endsporen. Tibia der Hinterbeine mit Mittel- und Endsporen; Tarsus gefleckt.

Vorderflügel (Fig. 1) meist dreieckig, zugespitzt oder mit abgerundetem Vorderwinkel (Apex, Flügelspitze); Distalrand (Aussenrand) konvex, zuweilen

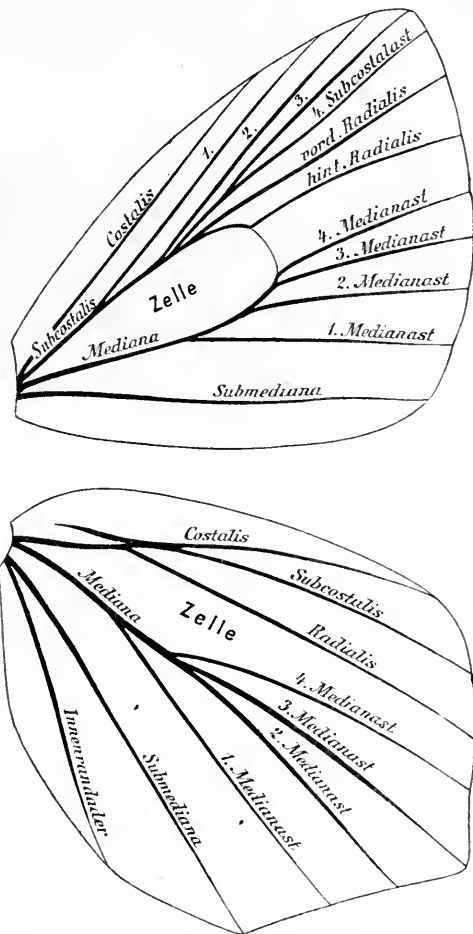


Fig. 1. *Tetragonus catamitus*. Flügelgeäder ($\frac{1}{4}$).

ausgeschnitten; Hinterrand gerade oder konvex, mit Haarbüscheln geziert, auf der Unterseite öfters glänzend und schuppenlos. Hinterflügel (Fig. 1) mit geradem Vorderrand, abgerundetem oder am dritten Medianast ausgezogenem Distalrande; Haftborste schwach entwickelt oder fehlend. Zweiter Subcostalast des Vorderflügels für sich entspringend oder mit dem dritten und vierten gemeinsam; Mittelzelle des Vorderflügels bei einigen Formen durch eine zarte Querader geschlossen. Costalis des Hinterflügels der Subcostalis genähert oder mit ihr teilweise verschmolzen; Mediana vier-ästig, zweiter, dritter und vierter Ast nahe bei einander entspringend; Submediana und Innenrandader vorhanden.

Oberseite der Flügel meist bräunlich oder schwärzlich, einfarbig oder mit gelblichen oder rötlichen Flecken und Binden. Unterseite mit gelblichen Flecken und Binden, oder mit kleinen weisslichen Flecken und dunkleren Streifen und marmorierten Zeichnungen. Spannweite 28—40 mm*). — Fliegen am Tage. — Ei, Raupe und Puppe unbekannt.

Vorder- und Hinter-Indien, Japan, Indischer Archipel. Neu-Guinea, Bismarck-Archipel, Salomons-Inseln, Nordost-Australien; eine Art in Nordost-Asien.

6 Gattungen, 32 Arten und 10 Varietäten.

Übersicht der Gattungen:

1	}	Drittes Palpenglied lang (Fig. 4 p. 4) — 2.	
		Drittes Palpenglied kurz (Fig. 8 p. 7) — 4.	
2	}	Drittes Palpenglied beschuppt	1. Gen. Pterodecta . p. 2
		Drittes Palpenglied nackt — 3.	
3	}	Drittes Palpenglied vorgestreckt, so lang oder länger als das zweite; Hinterflügel am dritten Medianast gewinkelt (Fig. 1 p. 1)	2. Gen. Tetragonus . p. 4
		Drittes Palpenglied vorgestreckt, kürzer als das zweite; Hinterflügel abgerundet (Fig. 6 p. 6)	3. Gen. Agonis . . . p. 5
4	}	Oberseite des Vorderflügels einfarbig rötlichgelb, am Vorderwinkel (♂) oder nur am Distalrande (♀) dunkler (Fig. 19 p. 22)	6. Gen. Comella . . . p. 21
		Oberseite des Vorderflügels einfarbig braun, oder mit rötlicher oder gelblicher Binde, die des Hinterflügels einfarbig; Unterseite marmoriert und mit hellen Fleckchen (Fig. 10—12 p. 8, 10)	4. Gen. Callidula . . p. 6
		Vorderflügel, meist auch der Hinterflügel, braun mit gelblichen Flecken und Binden; Ober- und Unterseite meist gleich gefärbt (Fig. 14—17 p. 14—20)	5. Gen. Cleis p. 12

1. Gen. **Pterodecta** Butl.

1877 *Pterodecta* (Sp. typ.: *P. anchora*). Butler in: Ann. nat. Hist., ser. 4 v. 20 p. 399 | 1878 *P.*, Butler in: Ill. Lep. Het. Brit. Mus., v. 2 p. 8 | 1887 *P.*, A. Pagenstecher in: Jahrb. Ver. Nassau. v. 40 p. 238 | 1892 *P.*, W. F. Kirby, Cat. Lep. Het., v. 1 p. 397 | 1892 *P.*, C. Swinhoe in: Cat. East. Austral. Lep. Het. Oxf. Mus., v. 1 p. 135 | 1901 *P.*, Staudinger & Rebel, Cat. Lep. Palaearct. Faunengeb., v. 1 p. 129.

Antennen gegen die Spitze allmählich, aber nur wenig verdickt. Palpen vorstehend; drittes Glied lang, dicht beschuppt. Vorderflügel zugespitzt, am Distalrande zweimal ausgeschnitten, auf der hinteren Radialis gewinkelt (Fig. 2). Hinterflügel am Distalrande mit vorspringendem Winkel beim dritten Medianast.

*) Spannweite ist der Abstand der Vorderwinkel der Vorderflügel bei deutscher Spannart (Hinterrand der Vorderflügel senkrecht zur Längsachse des Körpers).

Erster Subcostalast des Vorderflügels von der Mitte der Mittelzelle, dritter vom zweiten entspringend, mit dem vierten anastomosierend; Mittelzelle durch eine zarte Querrippe geschlossen(?). Hinterflügel mit getrennter Costalis und Subcostalis; erster Medianast von der Mitte der Mittelzelle, zweiter und dritter gemeinschaftlich entspringend.

Nordost-Asien, Vorder-Indien, Japan.

2 Arten und 1 Varietät.

Übersicht der Arten:

- Vorderflügel mit gekrümmter, gelblich-roter Binde 1. *P. felderi* . p. 3
 Vorderflügel auf der Oberseite mit orangegelber Binde und einem orangegelben Fleck hinter der Mittelzelle 2. *P. anchora* p. 4

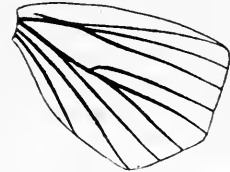
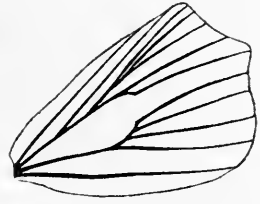


Fig. 2. *P. felderi*. Flügelgeäder (%).

1. *P. felderi* (Bremer) 1864 *Callidula f.*, Bremer in: Mém. Ac. St.-Pétersb., ser. 7 t. 8 nr. 1 p. 38 t. 4 f. 3 | 1878 *Parnassius f.*, Christoph in: Ent. Zeit. Stettin, t. 39 p. 214 | 1887 *Pterodecta f.*, A. Pagenstecher in: Jahrb. Ver. Nassau, t. 40 p. 238 t. 3 f. 7. 8 | 1892 *P. f.*, W. F. Kirby, Cat. Lep. Het., t. 1 p. 397 | 1892 *P. f.* (part.), Staudinger in: Mém. Léop. Romanoff, t. 6 p. 275 | 1901 *P. f.* (part.), Staudinger & Rebel, Cat. Lep. Palaearet. Faunengeb., t. 1 p. 129.

Flügel braun. Oberseite des Vorderflügels distal von der Mitte mit einer halbmondförmigen, in der Mitte proximal vorspringenden, gelblich-rötlichen Binde; Unterseite braungelb, dunkel bestäubt, die Binde wie auf der Oberseite, ein schwarz umzogener weisslicher Fleck in der Mitte. Unterseite des Hinterflügels braungelb, schwärzlich marmoriert, mit rundlichem weissen Mittelfleck. Spannweite 36 mm.

Amur-Gebiet.

Mit 1 Varietät:

1 a. *P. felderi* var. *gloriosa* Butl. 1877 *P. g.*, Butler in: Ann. nat. Hist., ser. 4 t. 20 p. 399 | 1878 *P. g.*, Butler in: Ill. Lep. Het. Brit. Mus., t. 2 p. 8 t. 23 f. 4 | 1888 *P. g.*, Leech in: P. zool. Soc. London, p. 612 | 1892 *P. g.*, W. F. Kirby, Cat. Lep. Het., t. 1 p. 397 | 1892 *P. felderi* (part.), Staudinger in: Mém. Léop. Romanoff, t. 6 p. 275 | 1901 *P. f.* (part.), Staudinger & Rebel, Cat. Lep. Palaearet. Faunengeb., t. 1 p. 129.

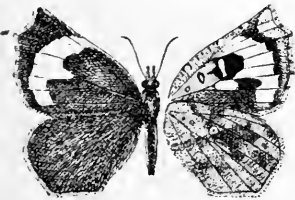


Fig. 3.

P. felderi var. *gloriosa* (1).

Grösser, lebhafter gefärbt als die Hauptform. Thorax, Abdomen und Palpen oben dunkelbraun, unten gelblichbraun. Beine weisslich, braun gesprenkelt. Flügel (Fig. 3) oben dunkel olivenbraun. Oberseite des Vorderflügels am Vorderrande rötlich, mit einer breiten, doppeltgebuchteten, gekrümmten scharlachroten Binde, die gegen den Vorderrand hin orangefarben wird. Unterseite des Vorderflügels rötlichgelb und schwarz, mit zwei schwarz gerandeten weissen Flecken in der Mittelzelle und einem grossen, schwarz gerandeten Fleck am distalen Ende derselben; die Binde heller, mehr gelblich als auf der Oberseite, ein grosser lilafarbener Fleck am Vorderwinkel. Unterseite des Hinterflügels rötlichgelb, unregelmässig gestreift in etwas dunklerer Färbung, mit drei schwarzen Flecken an der Wurzel und einem gelblichen Mittelfleck. Fransen rötlich, von einer schwärzlichen Linie durchsetzt. Spannweite 36-40 mm.

Japan (Yokohama, Fusijan, Yamato, Nagahama, Tsuruga).

2. *P. anchora* Butl., A. Pagenst. ?1877 *P. a.*, Butler in: Ann. nat. Hist., ser. 4 v. 20 p. 399 | 1887 *P. a.* (Moore in lit.), A. Pagenstecher in: Jahrb. Ver. Nassau, v. 40 p. 238 t. 2 f. 24 | 1888 *P. a.*, F. Moore in: P. zool. Soc. London, p. 392 | 1889 *P. a.*, Butler in: Ill. Lep. Het. Brit. Mus., v. 7 p. 5 | 1892 *P. a.*, W. F. Kirby, Cat. Lep. Het., v. 1 p. 397 | 1892 *P. a.*, Hampson in: Fauna Brit. Ind., Moths v. 1 p. 325 f. 222 | 1887 *Callidula a.*, Cotes & C. Swinhoe, Cat. Moths Ind., p. 82.

Kopf, Thorax, Abdomen und Flügel dunkelbraun. Oberseite des Vorderflügels mit einem orangegelben Fleck nahe der Mittelzelle zwischen erstem und zweitem Medianast, einer orangegelben Binde distal von der Mitte, die vom Vorderrande bis zum ersten Medianast reicht und einen proximalen Vorsprung längs dem zweiten Medianast sendet, der sich mit dem orangegelben Fleck vereiniget. Unterseite der Flügel gelblichbraun, schwarz gestrichelt; der Vorderflügel zeigt zwei schmale schwarzgerandete Flecke in der Mittelzelle, einen grösseren schwarzen Fleck am distalen Zellende; Hinterflügel mit einem grauweissen Fleck am distalen Zellende. Fransen bräunlichgelb. Spannweite 40 mm.

Himalaja (Simla, Dharmsala, Kulu, Sikkim).

2. Gen. *Tetragonus* Geyer

1832 *Tetragonus* (Sp. un.: *T. catamitus*), C. Geyer in: Hübner, Zutr. exot. Schmett., v. 4 p. 17 | 1892 *T.*, W. F. Kirby, Cat. Lep. Het., v. 1 p. 396 | 1836 *Cleosiris* (Sp. un.: *C. catamita*), Boisduval, Spec. gén. Léop., atl. p. 6 t. 23 f. 3 | 1858/59 *C.*, Horsfield & F. Moore, Cat. Lep. Mus. E.-Ind. Comp., v. 2 p. 290 | 1879 *C.*, Snellen in: Tijdschr. Ent., v. 22 p. 67 | 1887 *C.*, A. Pagenstecher in: Jahrb. Ver. Nassau, v. 40 p. 239 | 1892 *C.*, C. Swinhoe in: Cat. East. Austral. Lep. Het. Oxf. Mus., v. 1 p. 135 | 1892 *C.*, Hampson in: Fauna Brit. Ind., Moths v. 1 p. 322 | 1898 *C.*, G. Semper in: C. Semper, Reis. Philipp., v. 6 p. 440.



Fig. 4. *T. catamitus*.
Seitenansicht des
Kopfes (ca. $\frac{1}{4}$).
[Nach Snellen, etwas
geändert.]

Antennen fadenförmig, in der Mitte schwach verdickt. Wurzelglied der Palpen klein, zweites Glied dick, kissenartig behaart, drittes Glied lang, dünn, nackt, etwas gebogen (Fig. 4). Am Vorderflügel erster Subcostalast proximal von der Mitte der Mittelzelle, zweiter Subcostalast distal von der Mitte, dritter und vierter auf gemeinschaftlichem Stiel näher dem distalen Ende der Mittelzelle entspringend, wo auch die vordere Radialis entspringt. Hinterflügel am dritten Medianast gewinkelt, zweiter und dritter Medianast nahe bei einander, Radialis und Subcostalis vom proximalen Teil der Mittelzelle entspringend, Costalis der Subcostalis aufliegend (Fig. 1 p. 1). Alle Flügel braun; Oberseite des Vorderflügels distal von der Mitte mit einer mehr oder weniger ausgeprägten, unregelmässigen, gelblichen schrägen Binde, die weder den Vorderrand noch den Hinterwinkel erreicht; die Unterseite ist gelblich mit rötlichen Streifen und weisslichem, rötlich umzogenem Mittelfleck (Fig. 5 p. 5).

Vorder- und Hinter-Indien, Indischer Archipel.

1 Art mit 2 (kaum festzuhaltenden) Varietäten.

1. *T. catamitus* Geyer 1832 *T. c.*, C. Geyer in: Hübner, Zutr. exot. Schmett., v. 4 p. 17 f. 653, 654 | 1892 *T. c.*, W. F. Kirby, Cat. Lep. Het., v. 1 p. 396 | 1836 *Cleosiris catamita*, Boisduval, Spec. gén. Léop., atl. p. 6 t. 23 f. 3 | 1852 *C. c.*, (Doubleday & Westwood, Gen. diurn. Lep., v. 2 p. 504 t. 77 f. 9 | 1858/59 *C. c.*, Horsfield & F. Moore, Cat. Lep. E.-Ind. Comp., v. 2 p. 290 | 1864 *C. c.*, F. Walker, List Lep. Brit. Mus., v. 31 p. 59 | 1877 *C. c.*, F. Moore in: P. zool. Soc. London, p. 599 | 1882 *C. c.*, F. Moore, Lep.

Ceylon, v.2 p.50 t.99 f.4, 4 a | 1884 *C. c.*, A. Pagenstecher in: Jahrb. Ver. Nassau, v.37 p.211 | 1885 *C. c.*, A. Pagenstecher in: Jahrb. Ver. Nassau, v.38 p.6 | 1885 *C. c.*, Weymer in: Ent. Zeit. Stettin, v.46 p.273 | 1887 *C. c.*, Cotes & C. Swinhoe, Cat. Moths Ind., p.82 | 1887 *C. c.*, A. Pagenstecher in: Jahrb. Ver. Nassau, v.40 p.239 t.3 f.9, 10 | 1890 *C. c.*, A. Pagenstecher in: D. ent. Z. Lep., v.3 p.4 | 1892 *C. c.*, Hampson in: Fauna Brit. Ind., Moths v.1 p.322 f.220 | 1892 *C. c.*, C. Swinhoe in: Cat. East. Austral. Lep. Het. Oxf. Mus., v.1 p.135 | 1898 *C. c.*, G. Semper in: C. Semper, Reis. Philipp., v.6 p.440 | 1900 *C. c.*, W. J. Holland in: Nov. zool., v.7 p.557 | 1879 *C. catamitae*, Snellen in: Tijdschr. Ent., v.22 p.67 t.6 f.1, 1 a, b, c.

Kopf, Thorax und Abdomen gelblich rötlichbraun. Oberseite des Vorderflügels rötlichbraun, distal von der Mitte mit einer mehr oder weniger ausgeprägten oder ganz verloschenen gelblichen Fleckenbinde (Fig. 5); Oberseite des Hinterflügels einfarbig rötlichbraun. Auf der Unterseite ist die Grundfärbung der Flügel gelblichgrünlich oder bräunlich, mit zahlreichen dunkleren Streifen. Die Unterseite des Vorderflügels zeigt drei grauweiße, rötlich umzogene Flecke in der Mittelzelle, nahe der Wurzel, in der Mitte und am distalen Ende (Fig. 5); vom Vorderwinkel zum ersten Medianast verläuft ein unbestimmter rötlichbrauner schräger Streifen; ferner finden sich nahe dem Distalrande zwei unbestimmte rötliche Streifen; der Hinterrand ist heller, von Schuppen entblösst. Die Unterseite des Hinterflügels zeigt drei rötlichbraun eingefasste, weissliche Flecke, einen am proximalen Ende und zwei zusammenfliessende nahe dem distalen Ende der Mittelzelle (Fig. 5), und drei oder vier unbestimmte, rötlichbraun gefleckte Binden, eine mittlere, zwei distal von der Mitte und eine nahe dem Distalrande, von denen die zwei distal von der Mitte gelegenen öfters zusammenfliessen. Fransen rötlich. Spannweite 30—48 mm.

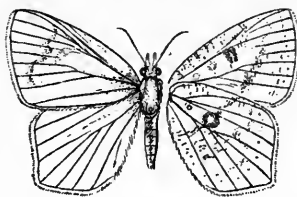


Fig. 5. *T. catamitus* (1/1).

Ceylon, Andamanen, Nikobaren, Pinang, Hinter-Indien (Singapur, Birma). Nias, Sumatra, Java, Celebes, Philippinen, Molukken (Amboina, Buru, Ceram).

Mit 2 unsicheren Varietäten:

T. catamitus* var. *fasciata (F. Moore) 1883 *Cleosiris f.*, F. Moore in: P. zool. Soc. London, p.15 | 1884 *C. f.*, C. O. Waterhouse, Aid Ident. Ins., v.2 t.150 f.5 | 1887 *C. f.*, A. Pagenstecher in: Jahrb. Ver. Nassau, v.40 p.215, 240 | 1892 *Tetragonus f.*, W. F. Kirby, Cat. Lep. Het., v.1 p.396.

Die Binden der Flügelunterseite stärker rot, die Zellflecke deutlich rötlich. Beide Flügel in den Ecken weniger zugespitzt als bei der Hauptform.

Borneo.

T. catamitus* var. *major (F. Moore) 1883 *Cleosiris m.*, F. Moore in: P. zool. Soc. London, p.15 | 1887 *C. m.*, A. Pagenstecher in: Jahrb. Ver. Nassau, v.40 p.215, 240 | 1887 *C. m.*, Cotes & C. Swinhoe, Cat. Ind. Moths, p.82 | 1892 *C. m.*, C. Swinhoe in: Cat. East. Austral. Lep. Het. Oxf. Mus., v.1 p.135 | 1892 *Tetragonus m.*, W. F. Kirby, Cat. Lep. Het., v.1 p.396.

Grösser als die Hauptform. die Vorderflügel stärker zugespitzt. Die Unterseite der Flügel rötlichgelb, die Streifen und die Querbinde vom Vorderwinkel her braun, die Distalränder mit einem breiten braunen Zickzackstreifen, die Zellflecke dunkelbraun. Spannweite 45 mm.

Nord-Indien,

3. Gen. *Agonis* R. Felder

1874 *Agonis* (Sp. un.: *A. lycaenoides*). R. Felder (& Rogenhofer) in: Reise Novara, v.2II t.107 f.21 | 1875 *A.*, R. Felder & Rogenhofer in: Reise Novara, v.2II expl. t.75—107 p.1 | 1887 *A.*, A. Pagenstecher in: Jahrb. Ver. Nassau, v.40 p.240 | 1892 *A.*, W. F. Kirby,

Cat. Lep. Het., v. 1 p. 397 | 1892 *A.*, *Agonys* (part.). C. Swinhoe in: Cat. East. Austral. Lep. Het. Oxf. Mus., v. 1 p. 135 | 1900 *Agonis*, A. Pagenstecher in: Zool., v. 29 p. 32.

Palpen mit spitz vortretendem, nacktem dritten Glied, das zweite dicht beschuppt. Vorderflügel am Vorderwinkel nicht zugespitzt, Hinterflügel abgerundet (Fig. 6). Zweiter Subcostalast des Vorderflügels nahe am Stiel des dritten und vierten entspringend, mit diesem gleichlaufend; erster Subcostalast von der Mitte der Mittelzelle, die beiden Radialis getrennt entspringend. Auf dem Hinterflügel Costalis und Subcostalis an der Wurzel verwachsen (Fig. 6). Flügel oben einfarbig, auf der Unterseite mit hellen Flecken und rötlichen Streifen. Das ♂ hat auf dem Hinterrande des Hinterflügels keulenförmige Duftthaare.

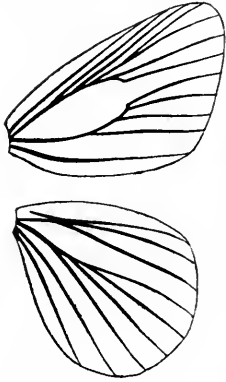


Fig. 6.
A. lycaenoides.
Flügelgeäder ($\frac{2}{3}$).

Nias, Borneo, Celebes.
1 Art.

1. *A. lycaenoides* R. Felder 1874 *A. l.*, R. Felder (& Rogenhofer) in: Reise Novara, v. 2 II t. 107 f. 21 | 1875 *A. l.*, R. Felder & Rogenhofer in: Reise Novara, v. 2 II expl. t. 75—107 p. 1 | 1879 *A. l.*, Snellen in: Tijdschr. Ent., v. 22 p. 68 | 1885 *A. l.*, A. Pagenstecher in: Jahrb. Ver. Nassau, v. 38 p. 6 | 1885 *A. l.*, Weymer in: Ent. Zeit. Stettin, v. 46 p. 273 | 1887 *A. l.*, A. Pagenstecher in: Jahrb. Ver. Nassau, v. 40 p. 240 t. 3 f. 11, 12 | 1892 *A. l.*, W. F. Kirby, Cat. Lep. Het., v. 1 p. 397 | 1892 *A. lycaenoides*, C. Swinhoe in: Cat. East. Austral. Lep. Het. Oxf. Mus., v. 1 p. 135.

Abdomen oben braun, unten gelblich. Antennen und Beine bräunlich. Hinterflügel am dritten Medianast nicht gewinkelt, beim ♂ am Hinterrande mit langen, am Ende spatelförmig verbreiterten Haaren. Oberseite der Flügel (Fig. 7) einfarbig rötlichbraun. Unterseite des Vorderflügels gelblich-rot, in der Mittelzelle mit einem weisslichen, rötlich umzogenen Fleck in Form eines Achters, proximal davon mit zwei weiteren (Fig. 7); zwei den ganzen Flügel durchziehende, etwas gezackte, nahezu parallele, dunkler rötliche Streifen. Unterseite des Hinterflügels wie die des Vorderflügels gefärbt, mit weisslichem, dunkel umzogenem Mittelfleck in Form eines Achters und mit rötlichen Zickzackstreifen (Fig. 7). Spannweite 30 mm.

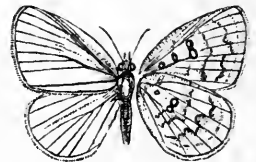


Fig. 7. *A. lycaenoides* ($\frac{2}{3}$).

Nias bei Sumatra, Borneo, Celebes.

4. Gen. *Callidula* Hb.

1816 *Callidula* (part.), Hübner, Verz. Schmettl., p. 66 | 1858 59 *C.*, Horsfield & F. Moore, Cat. Lep. Mus. E.-Ind. Comp., v. 2 p. 330 | 1864 *C.* (part.). F. Walker, List Lep. Brit. Mus., v. 31 p. 60 | 1887 *C.* (part.), Cotes & C. Swinhoe, Cat. Moths Ind., p. 82 | 1887 *C.*, A. Pagenstecher in: Jahrb. Ver. Nassau, v. 40 p. 229 | 1892 *C.*, Hampson in: Fauna Brit. Ind., Moths v. 1 p. 323 | 1892 *C.*, W. F. Kirby, Cat. Lep. Het., v. 1 p. 395 | 1897 *C.*, W. F. Kirby, Handb. Lep., v. 3 p. 185 | 1898 *C.*, G. Semper in: C. Semper, Reis. Philipp., v. 6 p. 440 | 1828 *Petavia* (Sp. un.: *P. sakuni*), Horsfield, Deser. Cat. Lep. Mus. E.-Ind. Comp., p. 59 expl. t. 2 f. 1, 1a—1f | 1879 *Datanga*, (Hewitson & F. Moore, Deser. Lep. Atkinson, p. 21 | 1887 *D.*, A. Pagenstecher in: Jahrb. Ver. Nassau, v. 40 p. 235 | 1887 *D.*, Cotes & C. Swinhoe, Cat. Moths Ind., p. 82.

Palpen aufwärts gekrümmt; zweites Glied dicht beschuppt, drittes Glied nackt (Fig. 8). Flügel ganzrandig (Fig. 9). Submediana des Vorderflügels an der

Wurzel nicht gegabelt, zweiter, dritter und vierter Subcostalast mit gemeinsamem Stiel. Auf dem Hinterflügel Costalis und Subcostalis genähert. Subcostalis und Radialis nahe bei einander am proximalen Ende der Mittelzelle, zweiter, dritter und vierter Medianast nahe bei einander entspringend (Fig. 9). Oberseite des Vorderflügels einfarbig braun oder mit rötlicher oder gelblicher Quer- oder Längsbinde. Oberseite des Hinterflügels einfarbig braun. Unterseite der Flügel mit marmorierten Zeichnungen, mit kleinen hellen Flecken und dunkleren Streifen.

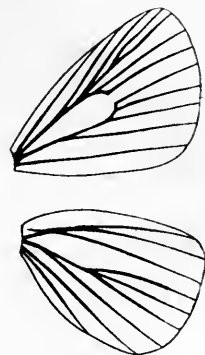


Fig. 8.

C. petavia var. *sakuni*. Seitenansicht des Kopfes (ca. $\frac{1}{4}$). [Nach Horsfield.]

Fig. 9.

C. petavia var. *niasica*. Flügelgeäder ($\frac{2}{3}$).

Vorder- und Hinter-Indien. Philippinen. Grosse Sunda-Inseln. Molukken. Bismarck-Archipel.

7 Arten und 7 Varietäten.

Übersicht der Arten:

- | | | | |
|---|---|--|------------------------------------|
| 1 | } | Oberseite aller Flügel einfarbig bräunlich — 2. | |
| | | Vorderflügel bräunlich mit anders gefärbter Binde — 3. | |
| 2 | } | Oberseite der Flügel braun, Unterseite gelblich mit weisslichem, dunkel umzogenem Mittelfleck und rötlichen Streifen | 5. <i>C. similis</i> . . . p. 11 |
| | | Oberseite der Flügel braun, Unterseite des Hinterflügels gelblich mit silberglänzenden Punktflecken und dunkelbraunen Querstreifen | 7. <i>C. lutensis</i> . . . p. 12 |
| 3 | } | Vorderflügel mit Längsbinde — 4. | |
| | | Vorderflügel mit Querbinde — 5. | |
| 4 | } | Die rötlichgelbe, hufeisenförmig gebogene Binde umschliesst einen kleinen Keil der Grundfärbung | 6. <i>C. mindanensis</i> p. 11 |
| | | Die rötlichgelbe Längsbinde ist nach dem Hinterwinkel hin etwas zugespitzt, hat geraden vorderen Rand und dunkle Flecke im proximalen Teil; Hinterflügel braun, auf der Unterseite mit weisslichen Flecken | 4. <i>C. jucunda</i> . . . p. 11 |
| 5 | } | Querbinde des Vorderflügels breit, proximal verwaschen; Unterseite rötlich und schwärzlich gestrichelt, mit weisslichen Mittelpunkten und unterbrochenen Fleckenbinden | 1. <i>C. petavia</i> . . . p. 7 |
| | | Querbinde des Vorderflügels ziemlich breit, gelblich, am Hinterwinkel zugespitzt | 3. <i>C. erycinoides</i> . p. 10 |
| | | Querbinde des Vorderflügels schmal, rötlich | 2. <i>C. attenuata</i> . . . p. 10 |

1. *C. petavia* (Cram.) 1782 *Papilio petavius*, Cramer, Pap. exot., r. 4 p. 145 t. 365 f. C, D | 1816 *Callidula petavia*, Hübner, Verz. Schmett., p. 66 | 1864 *C. petavius*, F. Walker, List Lep. Brit. Mus., r. 31 p. 60 | 1884 *C. p.*, A. Pagenstecher in: Jahrb. Ver. Nassau, r. 37 p. 212 | 1885 *C. petavia*, A. Pagenstecher in: Jahrb. Ver. Nassau, r. 38 p. 7 | 1887 *C. p.*, A. Pagenstecher in: Jahrb. Ver. Nassau, r. 40 p. 230 t. 3 f. 3, 4 | 1892 *C. p.*, W. F. Kirby, Cat. Lep. Het., r. 1 p. 395 | 1897 *C. p.*, W. F. Kirby, Handb. Lep., r. 3 p. 185 t. 89 f. 3 | 1823 *Polyommatus petavius*, Latreille (& Godart) in: Enc. méth., r. 9 p. 676.

Thorax und Abdomen oben bräunlich, unten goldgelb. Antennen schwarz und gelb geringelt. Palpen aufwärts gekrümmt; zweites Glied dicht gelb

beschuppt, drittes Glied kurz, pfriemenförmig. Beine oben bräunlich, unten goldgelb. Oberseite des Vorderflügels dunkelbraun, mit breiter orangefarbener, proximal rötlich verwaschener, distal fast geradlinig begrenzter Querbinde,

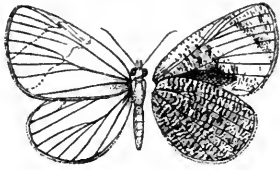


Fig. 10. *C. petavia* (♀).

die breit von der Mitte des Vorderrandes zum Hinterwinkel geht, von diesem nach vorn bis zur Mitte des Distalrandes reichend (Fig. 10). Oberseite des Hinterflügels dunkelbraun, am Vorderrand und Vorderwinkel heller. Unterseite des Vorderflügels an der Wurzel und am Vorderwinkel rötlich mit kleinen schwärzlichen Strichelchen, die sich vor dem hellen, glasigen Hinterrande zu einem schwarzen Streifenfleck verdichten; Querbinde und Vorderrand orangegelb, letzterer mit vereinzelt schwarzen Strichelchen. Unterseite des Hinterflügels rötlich, durch zahlreiche schwarze Strichelchen dicht gegittert, mit hellem Mittelpunkt (Fig. 10). Fransen schwärzlich. Spannweite 36—40 mm.

Molukken (Amboina, Ceram).

Mit 7 Varietäten:

1a. *C. petavia* var. *minor* (F. Moore) 1879 *Datanga m.*, (Hewitson &) F. Moore, Deser. Lep. Atkinson, p. 21 | 1887 *D. m.*, A. Pagenstecher in: Jahrb. Ver. Nassau, t. 40 p. 235 t. 2 f. 23 | 1887 *D. m.*, Cotes & C. Swinhoe, Cat. Moths Ind., p. 83 | 1892 *Callidula m.*, W. F. Kirby, Cat. Lep. Het., v. 1 p. 396 | 1892 *C. m.*, Hampson in: Fauna Brit. Ind., Moths v. 1 p. 323 (♂).

Kopf, Thorax und Beine oben bräunlich, unten gelblich. Antennen bräunlich. Palpen aufwärts gekrümmt; zweites Glied unten dicht gelblich beschuppt, drittes Glied oben braun, unten gelblich, viel kürzer als das zweite, pfriemenförmig. Oberseite des Vorderflügels bräunlich, mit einer schrägen, schmalen, fast überall gleich breiten, an den Rändern leicht gewellten orangefarbenen Querbinde, die etwas distal von der Mitte des Vorderrandes beginnt und sich bis zum ersten Medianast nahe dem Distalrand erstreckt (Fig. 11). Oberseite des Hinterflügels einfarbig braun. Unterseite des Vorderflügels gelblich mit leichter Marmorierung durch schwärzliche und rötliche Strichelchen, mit verwaschener Andeutung der Querbinde und mit einem grauweißen, dunkel umzogenen Fleck in der Mittelzelle und zwei öfters vereinigt Flecken an ihrem distalen Ende (Fig. 11); am Vorderwinkel ein heller Wisch; Hinterrand fast glashell, am Hinterwinkel dunklere Streifen. Unterseite des Hinterflügels gelblich mit rötlichen und schwärzlichen Streifen und mittlerem grauweißen, dunkel umzogenem Fleck, sowie distal von der Mitte mit einem mehr oder weniger deutlich ausgeprägten, unregelmässigen, unterbrochenen rötlichen gezackten Streifen und helleren Fleckchen darin. Fransen orangefarben mit dunkler Saumlinie. Ähnlich Tagfaltern auf Blättern sitzend. Spannweite 30—34 mm.

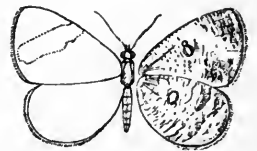


Fig. 11.
C. petavia var. *minor* (♀).

Tenasserim (Moulmein).

1b. *C. petavia* var. *sakuni* (Horsf.) 1828 *Petavia s.*, Horsfield, Deser. Cat. Lep. Mus. E.-Ind. Comp., p. 59 t. 2 f. 1, 1a—1f | 1846 *P. s.*, (Doubleday &) Westwood, Gen. diurn. Lep., v. 2 t. 77 f. 7 | 1892 *Cleis s.*, C. Swinhoe in: Cat. East. Austral. Lep. Het. Oxf. Mus., v. 1 p. 137 | 1892 *Callidula s.*, W. F. Kirby, Cat. Lep. Het., v. 1 p. 395.

Der *C. p.* var. *minor* sehr ähnlich. Kopf, Thorax, Abdomen, Palpen und Beine oben bräunlich wie die Flügel, unten etwas heller. Oberseite des Vorderflügels braun, mit einer 3 mm breiten rötlichen Querbinde, die ein schmales Vorderwinkel-dreieck in der Grundfärbung, sowie den Hinterwinkel frei lässt und sich an ihrem proximalen Rande öfters hakenförmig umbiegt; die Ränder dieser Binde sind nahezu parallel.

Oberseite des Hinterflügels einfarbig braun. Unterseite des Vorderflügels ganz ähulich gezeichnet wie bei *C. p. var. minor*; proximal von dem mittleren weissen, etwas verlängerten Fleck steht ein kleinerer weisslicher, ebenfalls dunkel umzogener; die Querbinde ist mehr gelblich verloschen; am Distalrand und in der proximalen Hälfte stehen in gelblichrötlicher Grundfärbung zahlreiche dunklere Strichelchen; der Hinterrand ist heller und frei von Schuppen. Unterseite des Hinterflügels ebenfalls ähulich wie bei *C. p. var. minor*, gelblichrötlich, dunkel gestrichelt, mit mittlerem weisslichen, dunkel gerandetem Fleck und distal davon mit einer unterbrochenen Reihe von weisslichen, kräftig entwickelten Flecken; im proximalen Drittel zwei kleine, dunkel umzogene Punktflecke. Spannweite 30 mm.

Himalaja (Sikkim), Java, Borneo.

1γ. *C. petavia var. abisara* Butl. 1879 *C. a.*, Butler in: Tr. Linn. Soc. London, ser. 2 v. 1 p. 558 | 1892 *Cleis a.*, C. Swinhoe in: Cat. East. Austral. Lep. Het. Oxf. Mus., v. 1 p. 136 | 1887 *Callidula petavia* (part.)?, A. Pagenstecher in: Jahrb. Ver. Nassau, v. 40 p. 230.

Nach Butler nahe verwandt mit *C. p. var. sakuni*, aber kleiner, dunkler, die Binde des Vorderflügels schmaler, regelmässiger und runder am hinteren Ende; Flügel unten dichter braun genetzt und dunkler. Die Binde des Vorderflügels gelb und am hinteren Ende orangefarben.

Malakka.

1δ. *C. petavia var. niasica* A. Pagenst. 1887 *C. n.* + *C. sumatrensis*, A. Pagenstecher in: Jahrb. Ver. Nassau, v. 40 p. 232 t. 2 f. 18; t. 3 f. 5, 6; t. 2 f. 17.

Sehr ähulich *C. p. var. minor*, indes die Binde auf der Oberseite des Vorderflügels breiter und heller gelb. Die Unterseite aller Flügel weniger lebhaft gefärbt, die Binde verwaschener und die schwärzliche Strichelung namentlich am Hinterflügel dichter. Spannweite 30 mm.

Nias bei Sumatra.

1ε. *C. petavia var. luzonica* A. Pagenst. 1887 *C. l.*, A. Pagenstecher in: Jahrb. Ver. Nassau, v. 40 p. 233 t. 2 f. 15 | 1892 *C. l.*, W. F. Kirby, Cat. Lep. Het., v. 1 p. 396 | 1898 *C. petavia var. l.*, G. Semper in: C. Semper, Reis. Philipp., v. 6 p. 441.

Sehr ähulich *C. p. var. sakuni* von Sikkim. Die etwas schmale (beim ♀ breitere), gelbliche Querbinde des Vorderflügels ist an ihrem hinteren Ende schwach rötlich angelaufen. Die Unterseite sämtlicher Flügel ist lebhaft gefärbt; die gelbliche Binde des Vorderflügels tritt aus der lebhaft gelben, mit rötlichen Streifen und feiner schwärzlicher Strichelung versehenen Grundfärbung deutlicher hervor, auch findet sich am Vorderwinkel ein weisslich glänzender Wisch, ebenso auch am Hinterwinkel; der weissliche Mittelfleck des Hinterflügels, sowie die distal davon in einem rötlichen, geschwungenen Streifen gelegenen weisslichen Flecke treten zumeist deutlich hervor. Das ♂ mit deutlichem hellgrauen Haarpinsel an der Seite des vorletzten Abdominalsegmentes. Spannweite 30 mm.

Celebes (Minahassa), Philippinen.

1ζ. *C. petavia var. batjanensis* A. Pagenst. 1887 *C. b.*, A. Pagenstecher in: Jahrb. Ver. Nassau, v. 40 p. 231 t. 2 f. 20 | 1892 *C. b.*, W. F. Kirby, Cat. Lep. Het., v. 1 p. 396.

Der Hauptform nahe stehend, aber grösser und lebhafter gefärbt. Stirn bräunlich, am Grunde gelblich. Prothorax gelblichbraun; Thorax und Abdomen oben dicht braunschwarz beschuppt, unten gelblich. Antennen (beim ♀) gelb, schwärzlich geringelt. Palpen oben bräunlich, unten gelblich, aufwärts gekrümmt. Beine oben braun, unten gelblich. Oberseite des Vorderflügels braunschwarz, etwas violett schimmernd, mit breiter, lebhaft purpurroter Binde, deren proximaler Rand verwaschen ist; sie erstreckt sich von der Mitte des Vorderrandes zum Hinterwinkel. Oberseite des Hinterflügels braunschwarz schimmernd. Unterseite des Vorderflügels braunschwarz; die purpurrote

Binde setzt sich schmal bis zur Flügelwurzel fort. Unterseite des Hinterflügels an der Wurzel etwas rötlichgelb gefärbt, sonst dicht braunschwarz beschuppt, mit rötlich durchschimmernden Punkten. Spannweite 40 mm.

Molukken-Insel Batjan.

1η. *C. petavia* var. *celebensis* A. Pagenst. 1887 *C. c.*, A. Pagenstecher in: Jahrb. Ver. Nassau, v. 40 p. 232 t. 2 f. 19 | 1892 *C. c.*, W. F. Kirby, Cat. Lep. Het., v. 1 p. 396.

Der *C. p.* var. *batjanensis* nach Grösse und Aussehen der Oberseite näher verwandt, auf der Unterseite mehr an *C. p.* var. *minor* erinnernd. Die lebhaft gefärbte rötliche Binde des Vorderflügels ist breit; ihre distale Begrenzung erstreckt sich vom Vorderrande des Flügels bis zur Mitte des Distalrandes; ihre Grenzlinie verläuft dann längs dem Hinterwinkel und einem Teile des Hinterrandes und steigt als proximaler Rand steil nach vorn zum Vorderrande. Auf der Unterseite des Vorderflügels ist die Querbinde ebenfalls lebhaft gefärbt; in der Mittelzelle stehen sowohl in der Mitte als auch im proximalen Teil zwei helle, dunkel umzogene Flecke. Die Unterseite des Hinterflügels besitzt gelblichen Distalrand und rötliche Mittelfärbung mit schwärzlichen Streifen, weissbläulichen Mittelfleck und einen aus mehreren bläulichweissen, im Zickzack über die Flügel gehenden, aus unterbrochenen Flecken gebildeten Streifen. Spannweite 36 mm.

Celebes (Minahassa).

2. *C. attenuata* (F. Moore) 1879 *Datanga a.*, (Hewitson &) F. Moore, Descr. Lep. Atkinson, p. 21 | 1887 *D. a.*, A. Pagenstecher in: Jahrb. Ver. Nassau, v. 40 p. 236 t. 2 f. 22 | 1887 *D. a.*, Cotes & C. Swinhoe, Cat. Moths Ind., p. 82 | 1892 *Callidula a.*, W. F. Kirby, Cat. Lep. Het., v. 1 p. 396 | 1892 *C. a.*, Hampson in: Fauna Brit. Ind., Moths v. 1 p. 324.

Oberseite des Vorder- und Hinterflügels schokoladebraun; ersterer mit einer schmalen rötlichen, nahe dem Vorderrande beginnenden, zum Hinterwinkel ziehenden, sich hier zuspitzenden Binde mit nahezu parallelen Rändern. Unterseite des Vorder- und Hinterflügels rötlich, durch dunklere Punkte marmoriert erscheinend; der Vorderflügel zeigt am Vorderwinkel eine kleine weissliche Färbung, die gelbliche Binde ist am proximalen und distalen Rande rötlich eingefasst, am distalen Ende der Mittelzelle steht ein nierenförmiger heller, schwärzlich eingefasster Punkt, am proximalen ein rundlicher gleich gefärbter; der Hinterflügel zeigt auf rötlichem, marmoriertem Grunde einen weisslichen, schwarz umzogenen Mittelpunkt und mehrere weissliche unbestimmte Querstriche. Spannweite 40 mm.

Nord-Indien.

3. *C. erycinoides* F. Walker 1869 *C. e.*, F. Walker, Charact. undescr. Lep. Het., p. 3 | 1887 *C. e.*, Cotes & C. Swinhoe, Cat. Moths Ind., p. 82 | 1892 *C. e.*, C. Swinhoe in: Cat. East. Austral. Lep. Het. Oxf. Mus., v. 1 p. 136 | 1892 *C. e.*, W. F. Kirby, Cat. Lep. Het., v. 1 p. 396 | 1892 *C. e.*, Hampson in: Fauna Brit. Ind., Moths v. 1 p. 324 f. 221 | 1887 *Datanga flavovittata* (Moore in lit.), A. Pagenstecher in: Jahrb. Ver. Nassau, v. 40 p. 237 t. 2 f. 21.

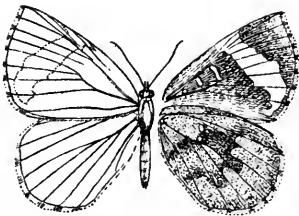


Fig. 12. *C. erycinoides* (1/4).

Palpen bräunlich; ebenso Kopf, Thorax und Abdomen oben, unten gelblich. Vorderflügel etwas zugespitzt. Oberseite des Vorderflügels (Fig. 12) braun, mit gelblicher, 3 mm breiter Binde, die etwas distal von der Mitte des Vorderandes entspringt und zum Hinterwinkel zieht, wo sie etwas zugespitzt und zuweilen rötlich gefärbt endet; proximaler und distaler Rand der Binde parallel, leicht gewellt; Fransen abwechselnd rötlich und dunkler braun gefärbt. Oberseite des Hinterflügels einfarbig braun, die Fransen rötlich,

auf den Adern etwas dunkler. Unterseite des Vorderflügels bräunlich, im distalen Drittel heller, am Vorderwinkel weisslich, mit gelber Querbinde wie auf der Oberseite, und mit einem weissen, schwarz umzogenen, ründlichen Fleck am proximalen Ende der Mittelzelle und einem weissen länglichen am distalen Ende derselben (Fig. 12). Unterseite des Hinterflügels bräunlich-gelb, mit rötlichbraunen gewellten undeutlichen Binden, undeutlichen weissen ründlichen Fleckchen an der Wurzel und dunklen, mit weissen Punkten auf den Adern gezierten randständigen Streifen; Fransen rötlich. Spannweite 35—46 mm.

Himalaja.

4. **C. jucunda** R. Felder 1874 *C. j.*, R. Felder (& Rogenhofer) in: Reise Novara, z. 21 t. 107 f. 25 | 1875 *C. j.*, R. Felder & Rogenhofer in: Reise Novara, z. 21 expl. t. 75—107 p. 2 | 1887 *C. j.*, A. Pagenstecher in: Jahrb. Ver. Nassau, z. 40 p. 234 | 1892 *C. j.*, C. Swinhoe in: Cat. East. Austral. Lep. Het. Oxf. Mus., z. 1 p. 136 | 1892 *C. j.*, W. F. Kirby, Cat. Lep. Het., z. 1 p. 396.

Oberseite des Vorderflügels dunkelbraun, durchsetzt von einem von der Flügelwurzel zum Distalrande verlaufenden, keulenförmigen rötlichen Streifen, der an seinem hinteren Rande in der Mitte eingezogen erscheint und hier einen gewöhnlich unterbrochenen, schmalen schwarzen Querstreifen, sowie im proximalen Teil kleine schwarze Punkte zeigt; dieser rötliche (selten etwas gelbliche) Längsstreifen lässt den Vorderrand schmal frei, ein breites Vorderwinkeldreieck und den Hinterrand breit frei. Oberseite des Hinterflügels einfarbig braun, zuweilen rötlichbraun, der Vorderrand seidenglänzend. Die Unterseite des Vorderflügels gleicht vollständig der von *C. petavia* var. *minor* (p. 8); sie ist lebhaft gelblich und rötlich gefärbt, mit mittlerem weisslichen, hinten schwarz umzogenem Fleck; der Hinterrand ist glasis, schuppenlos. Die Unterseite des Hinterflügels ist gelblichrot mit dunklen Pünktchen, weissem, schwärzlich umzogenem Mittelfleck und einer unterbrochenen Binde von mehr oder weniger entwickelten weisslichen Flecken, sowie dunkelrötlichen gezackten Streifen. Spannweite 30 mm.

Java, Borneo, Malakka (Perak).

5. **C. similis** A. Pagenst. 1887 *C. s.*, A. Pagenstecher in: Jahrb. Ver. Nassau, z. 40 p. 234 t. 2 f. 16 | 1898 *C. s.*, G. Semper in: C. Semper, Reis. Philipp., z. 6 p. 440.

Das äussere Ansehen der Oberseite erinnert an *Agonis lycaenoides* (p. 6). Thorax, Abdomen und Beine oben braun, unten gelblich. Antennen gelblich und bräunlich geringelt. Palpen aufwärts gekrümmt; zweites Glied stets beschuppt, drittes Glied kurz, pfriemenförmig. Oberseite der Flügel gleichmässig zimmetbraun. Unterseite des Vorderflügels gelblich mit mittlerem, weisslichem, länglichem Fleck, der von schwärzlicher und rötlicher Färbung umgeben ist, welsch letztere sich nach dem Hinterwinkel hinzieht; am Vorderwinkel und an der Flügelwurzel kleine schwärzliche Strichelchen; Saumlinie rötlichbraun, Hinterrand unbeschuppt. Unterseite des Hinterflügels mit weisslichem Mittelfleck, der zuerst dunkel, dann besonders distal rötlich umzogen ist; Saumlinie dunkel, rötlich umzogen; an der Flügelwurzel und im distalen Teil des Flügels einzelne rötliche und schwärzliche Streifen. Fransen gescheckt. Spannweite 28—30 mm.

Philippinen. Im Juli und Oktober bis Januar fliegend.

6. **C. mindanensis** A. Pagenst. 1887 *C. m.*, A. Pagenstecher in: Jahrb. Ver. Nassau, z. 40 p. 235 t. 2 f. 14 | 1898 *C. m.*, G. Semper in: C. Semper, Reis. Philipp., z. 6 p. 441.

Antennen gelb und schwarz geringelt. Palpen aufwärts gekrümmt, oben braun, unten gelblich; ihr zweites Glied dicht beschuppt, drittes kurz, pfriemenförmig. Oberseite der Flügel braun. Die Oberseite des Vorderflügels trägt einen distal sich verbreiternden, rötlichgelben Längsstreifen, der von der Flügelwurzel an, mit seiner hinteren Begrenzung dem Hinterrande parallel, entlang der Mediana verläuft und sich nahe dem Distalrand umbiegt, um etwas eingebuchtet zur Costalis zu ziehen, die er bis zur Flügelwurzel begleitet; in seiner Mitte lässt dieser Streifen einen kleinen keilförmigen Teil der Grundfärbung frei. Unterseite der Flügel gelb mit eingelagerten dunklen Punkten und Streifen, durch rötliche Flecke und Streifen und einen weisslichen, silberglänzenden, dunkel umzogenen Mittelfleck bunt gefärbt. Der weisse Mittelfleck auf der Unterseite des Vorderflügels ist dunkel umzogen, ihm schliesst sich ein rötlicher, nach dem Hinterrande ziehender Streifen an; im Hinterwinkel ein rötlicher Fleck, an dessen proximaler Seite ein fast dreieckiger silberweisser Fleck. Auf der Unterseite des Hinterflügels befindet sich ein weisser, ebenfalls dunkel umzogener Mittelfleck; seine Umgebung ist rötlich besprengt und an der Grenze des gelben distalen Drittels und des rötlich besprengten Mittelteiles befindet sich ein unregelmässiger Streifen von silberglänzenden Fleckchen. Fransen rötlichbraun. Spannuweite 32—36 mm.

G. Semper glaubt, dass *C. mindanensis* das ♀ von *C. similis* sein könne.

Philippinen (Mindanao, Panaon).

7. ***C. lutensis*** (*C. Swinh.*) 1892 *Agonis l.*, *C. Swinhoe* in: *Cat. East. Austral. Lep. Het. Oxf. Mus.*, v. 1 p. 136 | 1900 *A. lutescens* (*laps.*), *A. Pagenstecher* in: *Zool.*, c. 29 p. 32.

Rumpf und Beine zimmetbraun. Antennen bräunlich. Palpen aufwärts gekrümmt; ihr zweites Glied dicht beschuppt, drittes Glied kurz, pfriemenförmig. Oberseite der Flügel gleichmässig zimmetbraun. Unterseite blassgelb. Auf der Unterseite des gelblichen Vorderflügels am proximalen Ende der Mittelzelle zwei silberweisse, dunkelrotbraun umzogene Fleckchen, am distalen Ende der Mittelzelle ein ebenfalls silberweisser, grösserer nierenförmiger Fleck, distal und proximal von je einem kleinen rundlichen Fleck begleitet; alle Flecke rötlichbraun umzogen; gegen den Vorderwinkel hin noch zwei weitere kleine silberweisse, rötlich umzogene Fleckchen. Unterseite des Hinterflügels gelblich mit weisslichen, dunkel umzogenen Flecken am proximalen Ende der Mittelzelle, begleitet von einer mittleren, den Flügel durchziehenden Reihe ebensolcher Flecke, die in einer tief dunkelbraunen Binde liegen; rötliche Punkte sind über den Flügel zerstreut, die sich von der Mitte der genannten Binde nach der Mitte des Distalrandes hin verdichten. Fransen dunkelbraun. Spannuweite 28 mm.

Molukken (Ternate, Ceram). Bismarck-Archipel.

5. Gen. **Cleis** Guér.

1816 *Callidula* (part.), Hübner, Verz. Schmett., p. 66 | 1831 *Cleis* (Sp. nn.: *C. posticalis*). Guérin-Ménéville in: *Voy. Coquille*, Ins. t. 18 f. 5 | 1877 *C.*, Butler in: *Ann. nat. Hist.*, ser. 4 v. 19 p. 393 | 1892 *C.*, W. F. Kirby, *Cat. Lep. Het.*, v. 1 p. 394 | 1892 *C.* (part.), *C. Swinhoe* in: *Cat. East. Austral. Lep. Het. Oxf. Mus.*, v. 1 p. 136 | 1900 *C.*, *A. Pagenstecher* in: *Zool.* v. 29 p. 29 | 1832 *Damias* (part.), Boisduval in: *Voy. Astrol.*, Ent. v. 1 p. 259 | 1854 *D.* (part.), F. Walker, *List. Lep. Brit. Mus.*, v. 1 p. 14 | 1877 *D.* (part.), Westwood in: *Tr. Linn. Soc. London*, ser. 2 v. 1 p. 203 | 1887 *D.*, *A. Pagenstecher* in: *Jahrb. Ver. Nassau*, v. 40 p. 219.

Thorax kräftig; Abdomen zugespitzt, beim ♀ mit Haarpinseln. Antennen deutlich geringelt. Palpen aufwärts gekrümmt, den Kopf etwas überragend; ihr erstes und zweites Glied beschuppt, drittes Glied nackt, kurz, pfriemenförmig. Beine lang; Tibia der Mittelbeine mit Endsporen. Tibia der Hinterbeine mit Mittel- und Endsporen. Vorderflügel (Fig. 13) dreieckig; zweiter und dritter Subcostalast auf gemeinschaftlichem Stiel. Hinterflügel abgerundet; Costalis nahe bei der am Vorderrande der ungeschlossenen Mittelzelle entspringenden Subcostalis abgehend, aber nicht mit ihr vereinigt; zweiter, dritter und vierter Medianast nahe bei einander entspringend. Kleine, schwarzbraune, sich vielfach sehr ähnlich sehende Falter, mit gelblichen Flecken und Binden auf der Oberseite, brauner oder vorwiegend gelber Unterseite, die häufig mit bläulichweissen Flecken und öfters mit einem violetten Randstreifen versehen ist.

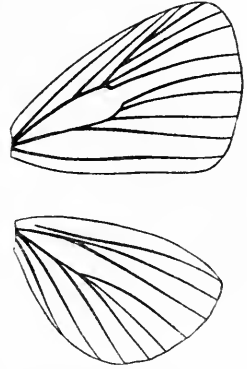


Fig. 13. *C. evander*. Flügelgeäder (♂).

Östlicher Teil des Indischen Archipels. Neu-Guinea, Bismarek-Archipel, Salomons-Inseln, Nordost-Australien.

20 Arten.

Übersicht der Arten:

- 1. Unterseite der Flügel grösstenteils braun — 2.
- Unterseite der Flügel grösstenteils gelb — 3.
- 2. Vorderflügel mit dreieckigem gelben Fleck am Hinterwinkel 4. *C. posticalis* . . . p. 15
- Die breite, dem Vorderwinkel sich nähernde Binde des Vorderflügels beginnt auf der Ober- und Unterseite an der Flügelwurzel, ist nach dem Vorderwinkel hin konkav, nähert sich den hinteren 2 Dritteln des Distalrandes und ist am Hinterwinkel zugespitzt. Hinterflügel einfarbig oder mit schwacher Randbinde (Fig. 14) 1. *C. evander* . . . p. 14
- Die breite, dem Vorderwinkel genäherte Binde des Vorderflügels ist nach dem Vorderwinkel hin konvex und verläuft zur Mitte des Distalrandes; sie ist am Hinterwinkel breit und reicht stets auf der Unterseite bis zur Flügelwurzel. Hinterflügel mit breiter, nach vorn zugespitzter Binde 2. *C. propinqua* . . . p. 15
- Die breite, mehr in die Mitte des Flügels gerückte, fleckenförmige Binde auf Vorder- und Hinterflügel lässt einen breiten Distalrand frei, ist auf dem Vorderflügel nach dem Hinterwinkel hin zugespitzt, reicht weder auf der Ober- noch Unterseite zur Flügelwurzel und ist distal konvex. Auf der Unterseite aller Flügel violette Säume am Distalrande 3. *C. lata* p. 15
- Die Binde des Vorderflügels bildet einen grossen halbmondförmigen Fleck nahe dem Distalrande (Fig. 15)
- Die Binde des Vorderflügels beginnt ganz schmal in der Mitte des Vorderrandes, zieht zur Mitte des Distalrandes und begleitet diesen bis zum Hinterwinkel, hier zugespitzt; ihr proximaler Rand ist konkav. Hinterflügel mit ziemlich breiter, nahe dem Distalrande verlaufender, bis zum Vorderwinkel ziehender und nach dem Hinterwinkel hin zugespitzter Binde 5. *C. lunigera* . . . p. 16
- Die breite Binde des Vorderflügels verläuft bis zur Mitte des Distalrandes mit parallelen Rändern, reicht 7. *C. arctata* p. 16

- auf der Unterseite breit bis zur Flügelwurzel. Hinterflügel einfarbig oder mit zugespitzter, den Vorderrand nicht erreichender, dem Hinterwinkel sich näherender Binde 6. *C. dichroa* p. 16
- Die gelblichen Binden der Flügel nehmen den grösseren Teil derselben ein 11. *C. plagalis* p. 18
- Vorderflügel mit grossem eiförmigen Querfleck. Hinterflügel an der Wurzel gelb. mit schmalen braunen Rande 12. *C. plioxantha* p. 18
- Gelbe Querbinde des Vorderflügels schmal, vom Vorderwinkel weit abgehend, die des Hinterflügels breit, nach vorn zugespitzt (Fig. 16) 8. *C. aruana* p. 17
- Schmale gelbliche Querbinde des Vorderflügels, ebenso wie die breitere, nach vorn zugespitzte des Hinterflügels, auf Ober- und Unterseite gleich entwickelt 9. *C. fasciata* p. 17
- Die gelbe Querbinde des Vorderflügels sitzt breit am Hinterwinkel auf und geht auf der Unterseite zur Flügelwurzel. Hinterflügel mit oder ohne Binde 10. *C. sobah* p. 17
- Binde des Vorderflügels auf der Oberseite keulenförmig, nahezu längs dem ganzen Distalrande laufend, am Hinterwinkel zugespitzt, gelblich, auf der Unterseite, ebenso wie die schmale, zugespitzte Binde des Hinterflügels, ziegelrot 13. *C. erycinoides* p. 18
- Vorderflügel mit schrägem ovalen rötlichen Fleck 14. *C. nigrescens* p. 19
- Auf der Oberseite Vorderflügel mit zwei grossen gelben Flecken, Hinterflügel gelb gebändert 15. *C. scotti* p. 19
- Vorderflügel mit rötlich orangefarbener, nach vorn verengter Querbinde; Hinterflügel einfarbig 16. *C. nenia* p. 19
3. Randbinde der Flügel auf der Unterseite rötlich 17. *C. versicolor* p. 20
- Auf der Oberseite Vorderflügel mit breitem ovalen gelben Mittelstück und schmalen rötlichen Randfleck, Hinterflügel mit rundlichem gelben Fleck (Fig. 17) 18. *C. hypoleuca* p. 20
- Auf der Oberseite Vorderflügel mit dreieckigem gelben Fleck, der in der Mitte des Hinterrandes aufsitzt, Hinterflügel meist mit mittlerem gelben Fleck 20. *C. miokensis* p. 21
- Vorderflügel oben mit gelbem Fleck und unten mit schwarzen Flecken in der Mittelzelle; Hinterflügel unten mit weisslichen Flecken nahe dem Distalrande 19. *C. biplagiata* p. 20

1. *C. evander* (Cram.) 1782 *Papilio e.*, Cramer. Pap. exot., r. 4 p. 83 t. 331 f. F. G | 1816 *Callidula evandra*, Hübner. Verz. Schmett., p. 66 | 1864 *C. evandrus*, F. Walker. List Lep. Brit. Mus., r. 31 p. 60 | 1877 *Cleis evander*, Butler in: Ann. nat. Hist., ser. 4 r. 19 p. 394 | 1884 *C. e.*, A. Pagenstecher in: Jahrb. Ver. Nassau, r. 37 p. 212 | 1892 *C. e.*, C. Swinhoe in: Cat. East. Austral. Lep. Het. Oxf. Mus., r. 1 p. 137 | 1886 *Damias evandra*, A. Pagenstecher in: CB. Iris, r. 1 p. 41 | 1877 *Cleis externa*, Kirsch in: Mt. Mus. Dresden, r. 2 p. 130 t. 7 f. 1 | 1887 *Damias evander* + *D. gilololensis* + *D. clavata*, A. Pagenstecher in: Jahrb. Ver. Nassau, r. 40 p. 220 t. 1 f. 1; t. 3 f. 1. 2; p. 222; t. 1 f. 12 | 1891 *D. fasciata* (err. non *Cleis f.* Butler 1877!), Röber in: Tijdschr. Ent., r. 34 p. 323 | 1892 *Cleis evander* + *C. externa* + *C. clavata*, W. F. Kirby. Cat. Lep. Het., r. 1 p. 394. 395.

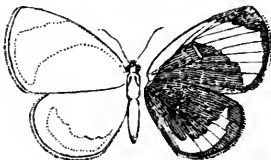


Fig. 14. *C. evander* (2/3).

Flügel schwärzlichbraun. Oberseite des Vorderflügels mit breiter orangegelber Binde (Fig. 14), die von der Flügelwurzel schmal aufsteigt, in der Mitte des Vorderrandes quer über den Flügel zum Hinterwinkel zieht und sich hier zuspitzt; ihre distale Begrenzung geht längs dem Distalrande nahe demselben bis über $\frac{2}{3}$ des Flügels nach vorn und kehrt konkav ausgebuchtet zum Vorderrande zurück. Am

Hinterflügel nahe dem Distalrande eine schmal nach dem Vorderwinkel hin zugespitzte, diesen nicht erreichende, mehr oder weniger verloschene oder selbst ganz fehlende gelbe Binde, die auf der Unterseite meist stärker ausgeprägt ist. Die Unterseite ist wie die Oberseite, die gelbe Binde des Vorderflügels geht breit bis zur Flügelwurzel (Fig. 14). Spannweite 26—36 mm.

Molukken (Amboina, Batjan, Ceram, Ternate, Gorom), Aru- und Kei-Inseln, Waigen, Neu-Guinea, Celebes, Sula-Inseln.

2. **C. propinqua** Butl. 1877 *C. p.*, Butler in: Ann. nat. Hist., ser. 4 t. 19 p. 394 | 1892 *C. p.*, C. Swinhoe in: Cat. East. Austral. Lep. Het. Oxf. Mus., t. 1 p. 137 | 1892 *C. p.*, W. F. Kirby, Cat. Lep. Het., t. 1 p. 394 | 1900 *C. p.*, W. J. Holland in: Nov. zool., t. 7 p. 558 | 1887 *Damias p.*, A. Pagenstecher in: Jahrb. Ver. Nassau, t. 40 p. 222 t. 1 f. 2.

Flügel schokoladebraun, leicht bläulich schimmernd. Die gelbe Binde auf der Oberseite des Vorderflügels beginnt breit auf der Mitte des Vorderlandes und zieht, in ihrer distalen Begrenzung konvex, gewellt bis etwas hinter die Mitte des Distalrandes; hier verschmälert sie sich, ihre proximale Begrenzung zieht vom Hinterwinkel in steilem Bogen zum Vorderrande zurück, sich öfters bis zur Flügelwurzel fortsetzend. Oberseite des Hinterflügels mit breiter, etwas distal von der Mitte des Vorderrandes zugespitzt beginnender, sich bis zum Hinterwinkel in breitem Abstände vom Distalrande fortsetzender gelber Binde. Auf der Unterseite geht die Vorderflügelbinde bis zur Flügelwurzel in lebhafter Färbung breit herab, auf dem Hinterflügel ist die breite Binde ebenfalls lebhafter ausgeprägt; in der Mitte beider Flügel steht ein bläuliches Fleckchen, am Rande hin zieht sich eine mehr oder weniger ausgeprägte violette Färbung. Spannweite 30—36 mm.

Molukken (Buru, Amboina, Ceram, Ternate), Celebes, Waigen, Aru-Inseln.

3. **C. lata** (A. Pagenst.) 1887 *Damias l.*, A. Pagenstecher in: Jahrb. Ver. Nassau, t. 40 p. 223 t. 1 f. 3, 13.

Thorax und Abdomen oben braun, unten gelb, ebenso Palpen und Beine. Flügel schwärzlichbraun. Auf der Oberseite des Vorderflügels eine orange gelbe, nicht von der Flügelwurzel, sondern von der Mitte des Vorderlandes ausgehende Binde mit konvexem distalen, fast geradem proximalen Rande, die vom Distalrand entfernt bleibend, zugespitzt bis vor den Hinterwinkel zieht. Oberseite des Hinterflügels mit einer breiten goldgelben Mittelbinde, die breit am Hinterwinkel beginnt und deren konvexe distale Begrenzung zur proximalen geradlinigen umbiegt. Auf der Unterseite sind die Binden viel lebhafter gefärbt, mehr rötlich, auch tritt ein violetter Saum am Distalrand auf; die Vorderflügelbinde geht meist bis zur Flügelwurzel herab, die Hinterflügelbinde berührt den Vorderwinkel. Spannweite 35 mm.

Bei einer Varietät verliert sich die schmalere Binde des Vorderflügels nach hinten zu.

Molukken-Insel Batjan, Bismarck-Archipel (Neu-Pommern).

4. **C. posticalis** Guér. 1831 *C. p.*, Guérin-Méneville in: Voy. Coquille, Ins. t. 18 f. 5 | 1877 *C. p.*, Salvin & Godman in: P. zool. Soc. London, p. 150 | 1879 *C. p.*, Butler in: P. zool. Soc. London, p. 162 | 1900 *C. p.*, A. Pagenstecher in: Zool., t. 29 p. 29 | 1887 *Damias p.*, A. Pagenstecher in: Jahrb. Ver. Nassau, t. 40 p. 227 t. 1 f. 5 | 1832 *D. melaxantha*, Boisduval in: Voy. Astrol., Ent. t. 1 p. 260 | 1830—38 *D. m.*, Guérin-Méneville in: Voy. Coquille, t. 211 nr. 1 p. 272, 286 | 1854 *D. m.*, F. Walker. List. Lep. Brit. Mus., t. 1 p. 15 | 1886 *D. anan*, A. Pagenstecher in: Jahrb. Ver. Nassau, t. 39 p. 113 | 1891 *D. a.*, Röber in: Tijdschr. Ent., t. 34 p. 323 | 1886 *D. aurantiaca*, A. Pagenstecher in: CB. Iris, t. 1 p. 43 t. 3 f. 4 | 1892 *Cleis posticalis* + *C. anan* + *C. aurantiaca*, W. F. Kirby, Cat. Lep. Het., t. 1 p. 395.

Flügel schwarzbraun, violettglänzend. Oberseite des Vorderflügels mit einem nahezu dreieckigen gelben Fleck am Distalrande. Oberseite des Hinterflügels mit meist breiter goldgelber Binde. Auf der Unterseite des Vorderflügels geht der goldgelbe Fleck meist weiter in den Flügel, am Vorderrande befindet sich eine schmale gelbliche Färbung. Unterseite des Hinterflügels wie die Oberseite; kleine bläuliche Flügelmittelpunkte. Spannweite 30 mm.

Molukken (Ternate, Ceram), Aru- und Kei-Inseln, Celebes, Bismarck-Archipel (Neu-Pommern, Neu-Lauenburg, Neu-Mecklenburg).

5. *C. lunigera* Butl. 1879 *C. l.*, Butler in: P. zool. Soc. London, p. 162 | 1900 *C. l.*, A. Pagenstecher in: Zool., v. 29 p. 29 | 1887 *Damias l.*, A. Pagenstecher in: Jahrb. Ver. Nassau, v. 40 p. 226.

Thorax und Abdomen oben braun. Unterseite des Rumpfes und der Beine gelb. Flügel schokoladebraun, oben schwach purpurn glänzend. Ober-

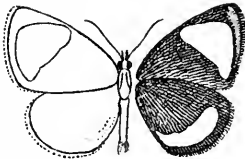


Fig. 15. *C. lunigera* (C/1).

seite des Vorderflügels mit einem grossen halb-runden orangefarbenen Fleck, der die distale Hälfte des Flügels einnimmt und dessen proximaler Rand leicht gewellt ist, dessen vordere Begrenzung nahe dem Vorderrande des Flügels verläuft und sich gegen den Vorderwinkel hin zu der mit dem Distalrande parallel laufenden distalen Begrenzung umbiegt (Fig. 15). Die Oberseite des Hinterflügels zeigt zuweilen nahe dem Distalrand eine undeutliche Andeutung einer orangefarbenen Binde. Auf der Unterseite sind die Flügel etwas dunkler als oben, der gelbe Fleck des Vorderflügels wie oben; eine gelbe Binde erstreckt sich auf dem Hinterflügel vom Hinterwinkel bis nahe zum Vorderwinkel, sich hier etwas zuspitzend (Fig. 15). Spannweite 25—30 mm.

Bismarck-Archipel (Neu-Pommern, Neu-Lauenburg, Neu-Mecklenburg).

6. *C. dichroa* (Boisd.) 1832 *Damias d.*, Boisduval in: Voy. Astrol., Ent. v. 1 p. 260 | 1854 *D. d.*, F. Walker, List Lep. Brit. Mus., v. 1 p. 15 | 1887 *D. d.*, A. Pagenstecher in: Jahrb. Ver. Nassau, v. 40 p. 225 t. 1 f. 7, 8 | 1877 *Cleis d.*, Butler in: Ann. nat. Hist., ser. 4 v. 19 p. 394 | 1878 *C. d.*, Oberthür in: Ann. Mus. Genova, v. 12 p. 468 | 1900 *C. d.*, W. J. Holland in: Nov. zool., v. 7 p. 558 | 1886 *Damias d.* + *D. romawa*, A. Pagenstecher in: Jahrb. Ver. Nassau, v. 39 p. 112, 114.

Vorderflügel des ♂ braun mit breiter orangegelber Querbinde, deren Ränder parallel laufen; dieselbe zieht schmal (auf der Unterseite breiter) von der Flügelwurzel zur Mitte des Vorderrandes und von dort zum Hinterwinkel. Vorderflügel des ♀ wie beim ♂, Hinterflügel mit goldgelber Randbinde (nach Angabe von Boisduval), die nach vorn zugespitzt ist. Unterseite gleichfarbig, Vorderflügel mit leicht violett gefärbtem Vorderwinkel. Bläuliche Flügelmittelpunkte. Spannweite 25—30 mm.

Das typische Exemplar ist nach Angabe von Oberthür zerstört. Die Beschreibung Boisduvals ist sehr kurz gefasst.

Molukken (Ceram), Aru-Inseln, Neu-Guinea.

7. *C. aretata* Butl. 1877 *C. a.*, Butler in: Ann. nat. Hist., ser. 4 v. 19 p. 394 | 1892 *C. a.*, C. Swinhoe in: Cat. East. Austral. Lep. Het. Oxf. Mus., v. 1 p. 138 | 1892 *C. a.*, W. F. Kirby, Cat. Lep. Het., v. 1 p. 394 | 1887 *Damias a.*, A. Pagenstecher in: Jahrb. Ver. Nassau, v. 40 p. 225 t. 1 f. 6 | 1891 & 92 *D. angustifasciata*, Röber in: Tijdschr. Ent., v. 34 p. 324; v. 35 t. 6 f. 1.

Rumpf oben braun, unten gelb. Beine unten gelb. Flügel purpurbraun. Eine orangegelbe schmale Querbinde auf der Oberseite des Vorderflügels erstreckt sich, etwas proximal von der Mitte des Vorderrandes schmal beginnend, mit leicht konkaver, gewellter vorderer Begrenzung bis etwas vor die Mitte des Distalrandes ganz nahe an denselben und folgt ihm bis zum Hinterwinkel, von wo die leicht gewellte, etwas konkave proximale Begrenzung zum Vorderrande des Flügels zurückläuft. Auf der Oberseite des Hinterflügels zieht eine Binde ebenfalls ganz nahe dem Distalrande vom Hinterwinkel bis nahe zum Vorderwinkel; ihre proximale Begrenzung ist nahezu gerade, aber leicht gewellt. Unterseite wie die Oberseite, die Binde des Vorderflügels zieht längs dem Vorderrande schmal zur Flügelwurzel. Spannweite 30 mm.

Molukken-Insel Ternate, Kei-Inseln.

8. *C. aruana* Butl. 1877 *C. a.*, Butler in: Ann. nat. Hist., ser. 4 v. 19 p. 395 | 1892 *C. a.*, W. F. Kirby, Cat. Lep. Het., v. 1 p. 394 | 1892 *C. aruana* (laps.), C. Swinhoe in: Cat. East. Austral. Lep. Het. Oxf. Mus., v. 1 p. 137 | 1886 *Damias aruana*, A. Pagenstecher in: Jahrb. Ver. Nassau, v. 39 p. 113 | 1887 *D. a.*, A. Pagenstecher in: Jahrb. Ver. Nassau, v. 40 p. 226 t. 1 f. 9 | 1891 *D. a.*, Röber in: Tijdschr. Ent., v. 34 p. 324.

Kopf, Thorax, Abdomen und Palpen oben braun, unten gelb. Antennen braun und gelb geringelt. Flügel braun. Die gelbe Querbinde auf der Oberseite des Vorderflügels (Fig. 16) entspringt nahe der Mitte des Vorderrandes und zieht bis nahe zum Hinterwinkel, distal leicht gewellt, proximal gerade verlaufend. Auf der Oberseite des Hinterflügels eine breite, gelbe, vom Distalrand entfernt verlaufende, nach vorn zugespitzte Binde, vom Hinterwinkel nach dem Vorderwinkel ziehend, diesen nicht erreichend. Unterseite wie die Oberseite, doch erreicht die Binde des Vorderflügels die Flügelwurzel längs dem Vorderrande (Fig. 16). Spannweite 28 mm.

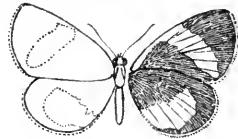


Fig. 16. *C. aruana* (♂).

Molukken (Ceram, Gorom), Aru-Inseln.

9. *C. fasciata* Butl. 1877 *C. f.*, Butler in: Ann. nat. Hist., ser. 4 v. 19 p. 395 | 1884 *C. f.*, A. Pagenstecher in: Jahrb. Ver. Nassau, v. 37 p. 212 | 1892 *C. f.*, C. Swinhoe in: Cat. East. Austral. Lep. Het. Oxf. Mus., v. 1 p. 137 | 1892 *C. f.*, W. F. Kirby, Cat. Lep. Het., v. 1 p. 394 | 1886 *Damias f.*, A. Pagenstecher in: Jahrb. Ver. Nassau, v. 39 p. 113 | 1887 *D. f.*, A. Pagenstecher in: Jahrb. Ver. Nassau, v. 40 p. 225.

Palpen orangefarben, schwarz gefleckt. Flügel dunkelbraun. Oberseite des Vorderflügels über der Mittelzelle gekreuzt von einer schmalen, beim ♀ etwas breiteren, schrägen orangefarbenen Binde, die von der Costalis bis gerade hinter den zweiten Medianast reicht und deren proximaler und distaler Rand unregelmässig gezackt ist; sie lässt das distale Drittel in der Grundfärbung frei. Oberseite des Hinterflügels mit einer etwas breiteren Querbinde, deren proximaler Rand etwas eingebuchtet ist und die vom Hinterwinkel bis zum Vorderrande zieht, hier sich zuspitzend. Unterseite wie die Oberseite: die Binde des Vorderflügels zieht zur Flügelwurzel längs dem Vorderrande, begrenzt von einer purpurnen Randlinie. Spannweite 28—32 mm.

Molukken (Ternate, Halmahera, Ceram), Aru-Inseln.

10. *C. sobah* (A. Pagenst.) 1886 *Damias s.*, A. Pagenstecher in: Jahrb. Ver. Nassau, v. 39 p. 113 | 1887 *D. s.*, A. Pagenstecher in: Jahrb. Ver. Nassau, v. 40 p. 228 t. 1 f. 10, 11 | 1892 *Cleis s.*, C. Swinhoe in: Cat. East. Austral. Lep. Het. Oxf. Mus., v. 1 p. 138 | 1892 *C. s.*, W. F. Kirby, Cat. Lep. Het., v. 1 p. 395.

Rumpf oben braun, unten goldgelb, ebenso die Beine. Flügel tief dunkelbraun, bläulich schimmernd. Eine rötlich orangefarbene Querbinde durchsetzt die Mitte der Oberseite des Vorderflügels; ihre Begrenzung beginnt vorn am proximalen Ende des Vorderrandes oder hinter dessen Mitte und zieht sich längs der Costalis, ein grosses Vorderwinkeldreieck in der Grundfärbung, den Distalrand und den Hinterwinkel frei lassend, quer durch den Flügel zum Hinterrande, dem sie in geringer Breite folgt, um in ziemlich gerader oder (wenn zur Flügelwurzel ziehend) in ausgebuchteter Linie zurückzukehren. Oberseite des Hinterflügels dunkelbraun. Auf der Unterseite des Vorderflügels beginnt die gelbliche Querbinde an der Flügelwurzel, in ihrer Ausbuchtung befindet sich ein bläulicher Punkt in der Flügelmitte. Unterseite des Hinterflügels dunkelbraun, im Hinterwinkel mit einem gelblichen Fleck, von dem sich eine lichter verwaschene gelbe Färbung nach der Flügelmitte hin ausdehnt. Spannweite 28 mm.

Molukken-Insel Buru, Waigeu, Neu-Guinea.

11. **C. plagalis** R. Felder 1874 *C. p.*, R. Felder (& Rogenhofer) in: Reise Novara, v. 2 II t. 107 f. 22 | 1875 *C. p.*, R. Felder & Rogenhofer in: Reise Novara, v. 2 II expl. t. 75—107 p. 3 | 1892 *C. p.*, W. F. Kirby, Cat. Lep. Het., v. 1 p. 394 | 1887 *Damias p.*, A. Pagenstecher in: Jahrb. Ver. Nassau, v. 40 p. 224.

Die gelben Binden der braunen Vorder- und Hinterflügel sind sehr breit und nehmen den grösseren Teil derselben ein. Spannweite 30 mm.

Aru-Inseln.

12. **C. plioxantha** Kirsch 1877 *C. pleioxantha* (corr. *plioxantha*). Kirsch in: Mt. Mus. Dresden, v. 2 p. 130 t. 7 f. 2 | 1892 *C. pleioxantha*, W. F. Kirby, Cat. Lep. Het., v. 1 p. 395 | 1887 *Damias p.*, A. Pagenstecher in: Jahrb. Ver. Nassau, v. 40 p. 228.

Rumpf oben braun. Antennen, Beine und die Unterseite mit Ausnahme der beiden letzten Abdominalsegmente gelb. Oberseite der Flügel dunkelbraun. Auf der Oberseite des Vorderflügels etwas näher dem Distalrande als der Flügelwurzel ein grosser eiförmiger gelber Querfleck. Oberseite des Hinterflügels mit Ausnahme des schmalen Vorder- und etwas breiteren Distalrandes ganz gelb. Auf der Unterseite des Vorderflügels ein grosses, mit der Basis auf dem Hinterrande stehendes Dreieck, der schmale Distalrand und der Vorderrand (nach dem Vorderwinkel hin breiter, nach der Flügelwurzel hin nur auf den äussersten Saum beschränkt) dunkelbraun; auf dem dunklen Grunde unmittelbar hinter dem Vorderwinkel ein schmaler kurzer blauer Querstreifen. Unterseite des Hinterflügels wie die Oberseite, aber an der Flügelwurzel mit braunen Schuppen bestreut. Spannweite 28 mm.

Molukken-Insel Misol.

13. **C. erycinoides** R. Felder 1874 *C. e.*, R. Felder (& Rogenhofer) in: Reise Novara, v. 2 II t. 107 f. 23 | 1875 *C. e.*, R. Felder & Rogenhofer in: Reise Novara, v. 2 II expl. t. 75—107 p. 3 | 1877 *C. e.*, Butler in: Ann. nat. Hist., ser. 4 v. 19 p. 395 | 1878 *C. e.*, Oberthür in: Ann. Mus. Genova, v. 12 p. 468 | 1892 *C. e.*, C. Swinhoe in: Cat. East. Austral. Lep. Het. Oxf. Mus., v. 1 p. 137 | 1892 *C. e.*, W. F. Kirby, Cat. Lep. Het., v. 1 p. 394 | 1887 *Damias e.*, A. Pagenstecher in: Jahrb. Ver. Nassau, v. 40 p. 227 t. 1 f. 4.

Rumpf oben braun, unten gelb, ebenso die Palpen und die Beine. Oberseite der Flügel braunschwarz mit goldgelben Binden, Unterseite braun mit rötlichen Binden. Auf der Oberseite des Vorderflügels geht die goldgelbe Binde keulenförmig breit von der Mitte des Vorderrandes zum Hinterwinkel, hier sich zuspitzend; ihr proximaler Rand ist konkav geschwungen.

der distale läuft, nahe von dem Vorderwinkel an, parallel dem Distalrande. Die Randbinde der Oberseite des Hinterflügels geht, nahe von dem Hinterwinkel an, ziemlich gleich breit entfernt vom Distalrande, diesem parallel, zugespitzt zum Vorderwinkel, den sie nicht ganz erreicht. Auf der schwärzlich-braunen Unterseite erscheinen die ebenso wie auf der Oberseite geformten Binden scharf abgesetzt ziegelrot und an dem Distalrande hebt sich auf dem Vorder- und Hinterflügel eine violette schmale Saumbinde ab. Spannweite 38 mm.

Molukken (Ternate, Halmahera, Batjan).

14. **C. nigrescens** Butl. 1887 *C. n.*, Butler in: Ann. nat. Hist., ser. 5 v. 19 p. 221 | 1892 *C. n.*, W. F. Kirby, Cat. Lep. Het., v. 1 p. 395 | 1887 *Damias (C.) n.*, A. Pagenstecher in: Jahrb. Ver. Nassau, v. 40 p. 229.

Rumpf unten gelblich. Prothorax und Palpen rötlich orangefarben. Flügel dunkel schokoladebraun, purpurn übergossen. Oberseite des Vorderflügels gerade auf der Mitte gekreuzt von einem breiten, eiförmigen, rötlich orangefarbenen schrägen Fleck, der den Vorderrand und den Hinterwinkel nicht ganz erreicht. Oberseite des Hinterflügels mit einem proximal verwaschenen rötlichen Fleck vor der Mittelzelle. Unterseite des Vorderflügels dunkel schokoladebraun, quer hell-scharlachrot gestrichelt, mit einem glänzend gelben Fleck, der dem rötlichen der Oberseite entspricht und dessen distales Ende schwarz gerandet ist; distaler Teil glänzend scharlachfarben, mit kurzen schwarzen Streifen besprengt und eingefasst durch schwärzliche Fransen. Unterseite des Hinterflügels dunkel schokoladebraun mit einem beinahe halbrunden, proximal verwaschenen Mittelstreifen, dem ein schwarzer Streifen wie auf der Oberseite folgt. Beim ♀ ist der Hinterflügel oben ungefleckt und auf seiner Unterseite befindet sich eine vollkommene Binde silberblauer Flecke. Spannweite 33 mm.

Salomons-Inseln (Alu bei Shortland).

15. **C. scotti** (W. MacLeay) 1866 *Damias scottii*, W. MacLeay in: Tr. ent. Soc. N. S. Wales. v. 1 p. LIV | 1892 *Cleis s.*, W. F. Kirby, Cat. Lep. Het., v. 1 p. 396.

Schwarz. Oberseite der Flügel grünlich-schwarz; Vorderflügel mit zwei grossen gelben Flecken, einem vorderen gegen den Vorderwinkel hin und einem den Hinterrand erreichenden; Hinterflügel breit gelb gebändert. Unterseite der Flügel bleich, hinten mit drei braunen gewellten Streifen.

Nordost-Australien (Kap York).

16. **C. nenia** Druce 1889 *C. n.*, Druce in: P. zool. Soc. London, 1888 p. 572 t. 29 f. 2 | 1892 *C. n.*, W. F. Kirby, Cat. Lep. Het., v. 1 p. 395.

Kopf, Thorax und Abdomen dunkelbraun. Antennen, Palpen und Beine rötlich orangefarben. Vorder- und Hinterflügel einfarbig purpurbraun. Oberseite des Vorderflügels auf der Mitte gekreuzt von einer rötlich orangefarbenen Binde, die lappenförmig vom Vorderrande bis nahe zum Hinterwinkel zieht. Unterseite des Vorderflügels rötlichbraun, die orangefarbene Binde wie auf der Oberseite, aber glänzender gefärbt; eine silbergraue Randlinie erstreckt sich vom Vorderwinkel zum Hinterwinkel. Hinterflügel einfarbig dunkelbraun, mit einer silbergrauen Randlinie, die sich vom Vorderwinkel zum Hinterwinkel erstreckt. Fransen schwarz. Spannweite 40 mm.

Mit *C. nigrescens* von den Shortland-Inseln verwandt, aber verschieden durch die schmale Binde des Vorderflügels, sowie durch die einfarbige Unterseite des Hinterflügels.

Salomons-Inseln (Aola auf Guadalcanar).

17. *C. versicolor* R. Felder 1874 *C. v.*, R. Felder (& Rogenhofer) in: Reise Novara, v. 21 t. 107 f. 24 | 1875 *C. v.*, R. Felder & Rogenhofer in: Reise Novara, v. 21 expl. t. 75—107 p. 3 | 1877 *C. v.*, Butler in: Ann. nat. Hist., ser. 4 t. 19 p. 395 | 1892 *C. v.*, C. Swinhoe in: Cat. East. Austral. Lep. Het. Oxf. Mus., v. 1 p. 136 | 1892 *C. v.*, W. F. Kirby, Cat. Lep. Het., v. 1 p. 395 | 1887 *Damias v.*, A. Pagenstecher in: Jahrb. Ver. Nassau, v. 40 p. 225.

Kopf, Thorax und Abdomen oben braun, unten goldgelb. Oberseite des Vorderflügels braun mit eiförmigem goldgelben Mittelfleck. Oberseite des Hinterflügels bräunlich mit mehr rundlichem, grossem goldgelben Mittelfleck. Unterseite des Vorderflügels an der Wurzel goldgelb, mit schwarzer Mittelbinde, in welcher kleine bläuliche Mittelflecke liegen, und grossem, rötlichem dreieckigen Vorderwinkelfleck, der mit schwarzer Umrandung versehen ist, die am Hinterwinkel in die schwarze Mittelbinde übergeht. Unterseite des Hinterflügels mit goldgelber Flügelwurzel, schwarzem Mittelstreifen und rötlichem, schwarz eingefasstem Randfleck. Spannweite 30 mm.

Neu-Guinea (Humboldt-Bai), Salawatti.

18. *C. hypoleuca* Butl. 1887 *C. h.*, Butler in: Ann. nat. Hist., ser. 5 t. 19 p. 222 | 1889 *C. h.*, Druce in: P. zool. Soc. London, 1888 p. 572 | 1892 *C. h.*, W. F. Kirby, Cat. Lep. Het., v. 1 p. 395 | 1900 *C. h.*, A. Pagenstecher in: Zool., t. 29 p. 31 t. 1 f. 14.

Verwandt mit *C. versicolor*. Rumpf oben braun, unten gelb, ebenso die Palpen und Beine. Oberseite der Flügel dunkel purpurbraun mit einem glänzend gelben, auf dem Vorderflügel beinahe birnförmigen, auf dem Hinterflügel nahezu kreisrunden Fleck schräg auf der Mitte (Fig. 17); zwischen ihm und dem Distalrand ein mehr rötlicher, namentlich auf dem Vorderflügel deutlicher Streifen; der rundliche Fleck des Hinterflügels springt gegen die Flügelwurzel etwas vor. Unterseite beider Flügel goldgelb mit rötlichem, schwärzlich eingefasstem Distalrande (Fig. 17); die Hinterflügel haben einen deutlichen schwarzen Mittelpunkt. Das Abdomen des ♂ trägt schwarze Haarpinsel. Spannweite 30—35 mm.

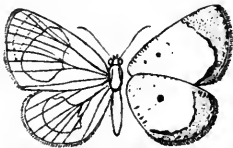


Fig. 17. *C. hypoleuca* (11).

Salomons-Inseln (Bongainville, Shortland).

19. *C. biplagiata* Butl. 1887 *C. b.*, Butler in: Ann. nat. Hist., ser. 5 t. 19 p. 221 | 1889 *C. b.*, Druce in: P. zool. Soc. London, 1888 p. 572 | 1892 *C. b.*, W. F. Kirby, Cat. Lep. Het., v. 1 p. 395 | 1887 *Damias (C.) biplagata*, A. Pagenstecher in: Jahrb. Ver. Nassau, v. 40 p. 229.

Stirn, Seiten des Abdomens und Antennen gelblich. Oberseite der Flügel schokoladebraun, purpurn schimmernd; Vorderflügel über der Mitte durchkreuzt von einem breiten, etwas birnförmigen, tief ockergelben Fleck. Unterseite der Flügel glänzend gelb; Vorderflügel mit zwei schwarzen Flecken in der Mittelzelle und einer unbestimmten schwarzen Linie auf dem distalen Ende derselben; Hinterflügel mit einem schwarzen Fleck am distalen Ende der Mittelzelle, rötlichem Distalrande, der spärlich schwarz gestreift, schwarzgerandet und mit unbestimmten perlweissen Flecken nahe dem Distalrande versehen ist; die Unterseite unterscheidet sich von *C. versicolor* durch die Abwesenheit des schrägen schwarzen Mittelstreifens über dem Vorderflügel. Spannweite 30 mm.

Augenscheinlich selten und vielleicht, indes nicht wahrscheinlich, eine Varietät von *C. hypoleuca*.

Salomons-Inseln (Ulaua, Aola auf Guadalcanar).

20. **C. miokensis** (A. Pagenst.) 1894 *Callidula m.*, A. Pagenstecher in: Jahrb. Ver. Nassau, v. 47 p. 79 | 1900 *Cleis m.*, A. Pagenstecher in: Zool., v. 29 p. 31 t. 1 f. 8. 11.

Rumpf oben braun, unten gelb, ebenso die Palpen und Beine. Oberseite der Flügel dunkelbraun mit unregelmässigem gelben (beim ♀ grösseren) Mittelfleck. Auf der Oberseite des Vorderflügels ist der Vorderrand und der gesamte Distalrand breit dunkelbraun, ebenso die Flügelwurzel; der gelbe Mittelfleck verbreitet sich auch über den Hinterrand. Oberseite des Hinterflügels mit breitem braunen Distal- und Hinterrande; der gelbe Mittelfleck geht bis zum Vorderrande; bei einigen Tieren (♂) ist der ganze Hinterflügel braun. Auf der Unterseite sind die proximalen zwei Drittel der Flügel goldgelb, das distale Drittel rötlich purpurfarben, besprengt mit schwarzen Pünktchen und schmalen Streifen; im distalen Drittel finden sich auch kleine silberfarbige Flecke. Spannweite 20(♂)—25(♀) mm.

Bismarck-Archipel (Neu-Lauenburg, Mioko).

6. Gen. **Comella** A. Pagenst.*)

1860 *Tyndaris* (Sp. un.: *T. laetifica*) (non Jam. Thomson 1857, Coleopt.), C. & R. Felder in: Wien. ent. Monschr., v. 4 p. 249 | 1874 *T.*, R. Felder & Rogenhofer in: Reise Novara, v. 2 II t. 107 f. 18—20 | 1887 *T.*, A. Pagenstecher in: Jahrb. Ver. Nassau, v. 40 p. 241 | 1892 *T.* (part.), W. F. Kirby, Cat. Lep. Het., v. 1 p. 397 | 1900 *T.*, A. Pagenstecher in: Zool., v. 29 p. 31.

Palpen aufwärts gekrümmt; ihr erstes Glied klein, beschuppt, zweites um das doppelte länger, beschuppt, drittes nackt, vorstehend, die Hälfte des zweiten betragend. Vorderflügel dreieckig, mit stark konvexem Vorderrande; Distalrand konvex, ebenso der Hinterrand, der beim ♂ an der Flügelwurzel gelappt und auf der Unterseite des Flügels mit einem Haarbüschel geziert ist (Fig. 18). Hinterflügel gerundet, beim ♂ mit glashelem Vorderrande. Auf dem Vorderflügel entspringt der erste Subcostalast vom proximalen Teil der Mittelzelle, der zweite von der Mitte, der dritte und vierte auf gemeinschaftlichem Stiel vom distalen Ende, die vordere Radialis getrennt (Fig. 18). Auf dem Hinterflügel liegt die Costalis der Subcostalis am Ursprung auf, die Mittelzelle ist offen, der zweite, dritte und vierte Medianast entspringt auf gemeinschaftlichem Stiel (Fig. 18). Grundfärbung der Oberseite der Flügel rötlich goldgelb mit dunklerem Vorderwinkel und dunkleren Rändern; Unterseite gelblich mit rötlichen Streifen und Ringlecken.

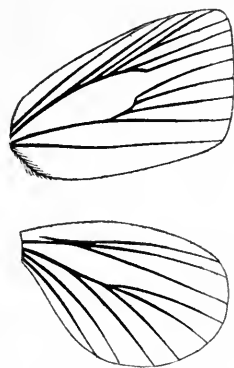


Fig. 18. *C. laetifica*. Flügelgeäder (♂).

Aru-Inseln, Salawatti, Misol. Waigen. Neu-Guinea, Bismarck-Archipel.

1 Art.

1. **C. laetifica** (C. & R. Felder) 1860 *Tyndaris l.*, C. & R. Felder in: Wien. ent. Monschr., v. 4 p. 250 | 1874 *T. l.*, R. Felder & Rogenhofer in: Reise Novara, v. 2 II t. 107 f. 18 (♂), 19 & 20 (♀) | 1878 *T. l.*, Oberthür in: Ann. Mus. Genova, v. 12 p. 468 | 1886 *T. l.*, A. Pagenstecher in: Jahrb. Ver. Nassau, v. 39 p. 114 | 1887 *T. l.*, A. Pagenstecher in: Jahrb. Ver. Nassau, v. 40 p. 241 t. 3 f. 13, 14 | 1900 *T. l.*, A. Pagenstecher in: Zool.,

*) Nom. nov. — Der bisher gebrauchte Name *Tyndaris* wurde 1857 von James Thomson (in: Arch. ent., v. 1 p. 168) für eine Coleopteren-Gattung vergeben.

c. 29 p. 32 | 1864 *Callidula erycinata*, F. Walker, List Lep. Brit. Mus., c. 31 p. 60 (♂) | 1892 *Tyndaris e.*, C. Swinhoe in: Cat. East. Austral. Lep. Het. Oxf. Mus., v. 1 p. 138 | 1892 *T. e.* + *T. laetifica*, W. F. Kirby, Cat. Lep. Het., v. 1 p. 397.

Rumpf, Antennen, Palpen und Beine wie die Flügel gefärbt, beim ♂ hell rötlichgelb, beim ♀ öfters braungelb. — ♂. Oberseite des Vorderflügels rötlich goldgelb, am Vorderwinkel und Distalrande bräunlich, an ersterem manchmal fast schwärzlich (Fig. 19). Unterseite des Vorderflügels heller gelb mit zwei gedoppelten Streifen am Distalrande und längs demselben, mit einem grösseren länglichen distalen und einem kleineren rundlichen proximalen Ringfleck; Hinterrand glashell, einen gelben Haarpinsel tragend. Oberseite des Hinterflügels gegen den Distalrand von der Mitte her bräunlich beschattet, der Vorderrand breit glashell, unbeschuppt. Unterseite des Hinterflügels an der Wurzel, in der Mitte und am Distalrande mit rötlichen, gewellten und gezackten Streifen und länglichen Mittelflecken (Fig. 19). Abdomen mit Haarbüschel. —



Fig. 19.
C. laetifica, ♂ (♂).

♀. Oberseite des Vorderflügels rötlichgelb, der Vorderrand und Distalrand mehr oder weniger bräunlich eingefasst. Oberseite des Hinterflügels rötlichgelb mit dunkelbraunem Distalrande. Auf der Unterseite sind die Flügel wie beim ♂ gefärbt und gezeichnet. — Spannweite 26(♂)—30(♀) mm.

Aru-Inseln, Salawatti, Misol, Waigeu, Neu-Guinea, Bismarck-Archipel (Neu-Lauenburg, Neu-Pommern).

Alphabetisches Register.

	Pag.		Pag.
abisara (Callidula)	9	dichroa (<i>Damias</i>)	16
abisara (Callidula petavia var.)	9	erycinata (Callidula)	22
abisara (Cleis)	9	erycinata (Tyndaris)	22
Agonis	5	erycinoides (Callidula)	10
Agonys	5	erycinoides (Cleis)	18
anan (Cleis)	15	erycinoides (<i>Damias</i>)	18
anan (<i>Damias</i>)	15	evander (Cleis)	14
anchora (Callidula)	4	evander (<i>Damias</i>)	14
anchora (Pterodecta)	4	evander (<i>Papilio</i>)	14
angustifasciata (<i>Damias</i>)	16	evandra (Callidula)	14
aretata (Cleis)	16	evandra (<i>Damias</i>)	14
aretata (<i>Damias</i>)	16	evandrus (Callidula)	14
arvana (Cleis)	17	externa (Cleis)	14
arvana (Cleis)	17	fasciata (Cleis)	17
arvana (<i>Damias</i>)	17	fasciata (<i>Cleosiris</i>)	5
attenuata (Callidula)	10	fasciata (<i>Damias</i>)	14
attenuata (<i>Datanga</i>)	10	fasciata (<i>Damias</i>)	17
aurantiaca (Cleis)	15	fasciata (Tetragonus)	5
aurantiaca (<i>Damias</i>)	15	fasciata (Tetragonus catamitus var.)	5
batjanensis (Callidula)	9	felderi (Callidula)	3
batjanensis (Callidula petavia var.)	9	felderi (<i>Parnassius</i>)	3
biplagiata (<i>Damias</i> (Cleis))	20	felderi (Pterodecta)	3
biplagiata (Cleis)	20	felderi (Pterodecta)	3
Callidula	6	felderi var. gloriosa (Pterodecta)	3
Callidula	12	flucovittata (<i>Datanga</i>)	10
Callidulidae	1	gilololensis (<i>Damias</i>)	14
Callidulina	1	gloriosa (Pterodecta)	3
Castni	1	gloriosa (Pterodecta felderi var.)	3
Castniina	1	hypoleuca (Cleis)	20
catamita (<i>Cleosiris</i>)	4	jucunda (Callidula)	11
catamitac (<i>Cleosiris</i>)	5	lactifica (Comella)	21
catamitus (Tetragonus)	4	laetifica (Tyndaris)	21
catamitus var. fasciata (Tetragonus)	5	lata (Cleis)	15
catamitus var. major (Tetragonus)	5	lata (<i>Damias</i>)	15
celebensis (Callidula)	10	<i>Lithosidae</i>	1
celebensis (Callidula petavia var.)	10	lunigera (Cleis)	16
clavata (Cleis)	14	lunigera (<i>Damias</i>)	16
clavata (<i>Damias</i>)	14	lutensis (<i>Agonis</i>)	12
Cleis	12	lutensis (Callidula)	12
<i>Cleosiris</i>	4	lutescens (<i>Agonis</i>)	12
Comella	21	luzonica (Callidula)	9
<i>Damias</i>	12	luzonica (Callidula petavia var.)	9
<i>Datanga</i>	6	lycaenoides (<i>Agonis</i>)	6
dichroa (Cleis)	16	lycoenoides (<i>Agonis</i>)	6

	Pag.		Pag.
major (<i>Cleosiris</i>)	5	<i>petavius</i> (<i>Polygonmatus</i>)	7
major (Tetragonus)	5	plagalis (Cleis)	18
major (Tetragonus catamitus var.)	5	plagalis (<i>Damias</i>)	18
<i>melaxantha</i> (<i>Damias</i>)	15	<i>pleioxantha</i> (Cleis)	18
mindanensis (Callidula)	11	<i>pleioxantha</i> (<i>Damias</i>)	18
minor (Callidula)	8	plioxantha (Cleis)	18
minor (Callidula petavia var.)	8	posticalis (Cleis)	15
minor (<i>Datanga</i>)	8	posticalis (<i>Damias</i>)	15
miokensis (<i>Callidula</i>)	21	propinqua (Cleis)	15
miokensis (Cleis)	21	propinqua (<i>Damias</i>)	15
nenia (Cleis)	19	Pterodecta	2
niasica (Callidula)	9	<i>romawa</i> (<i>Damias</i>)	16
niasica (Callidula petavia var.)	9	sakuni (Callidula)	8
nigrescens (Cleis)	19	sakuni (Callidula petavia var.)	8
nigrescens (<i>Damias</i> (Cleis))	19	sakuni (<i>Cleis</i>)	8
<i>Petavia</i>	6	sakuni (<i>Petavia</i>)	8
petavia (Callidula)	7	scotti (Cleis)	19
<i>petavia</i> (Callidula)	9	<i>scottii</i> (Cleis)	19
petavia var. abisara (Callidula)	9	<i>scottii</i> (<i>Damias</i>)	19
petavia var. batjanensis (Callidula)	9	similis (Callidula)	11
petavia var. celebensis (Callidula)	10	sobah (Cleis)	17
petavia var. luzonica (Callidula)	9	sobah (<i>Damias</i>)	17
petavia var. minor (Callidula)	8	<i>sumatrensis</i> (Callidula)	9
petavia var. niasica (Callidula)	9	Tetragonus	4
petavia var. sakuni (Callidula)	8	<i>Tydaris</i>	21
<i>petavius</i> (Callidula)	7	versicolor (Cleis)	20
<i>petavius</i> (<i>Papilio</i>)	7	versicolor (<i>Damias</i>)	20

Nomenclator generum et subgenerum.

- Agonis** Rudolf Felder (& Alois F. Rogenhofner) in: Reise Novara, v. 2 II t. 107 f. 21. 1874 XI. Sp.: *A. lycaenoides*.
- Callidula** Jacob Hübner, Verz. Schmett., p. 66. 1816. Sp.: *C. evandra*, *C. petavia*, *C. pyrame*.
- Cleïs** [F. E.] Guérin[-Méneville] in: Voy. Coquille, Ins. t. 18 f. 5. [1831 VII 5]*). Sp.: *C. posticalis*.
- Cleosiris** [J. A.] Boisduval. Spec. gén. Léop., atl. p. 6 t. 23 f. 3. 1836. Sp.: *C. catamita*.
- Comella** pro: *Tyndaris* C. & R. Felder 1860. Arnold Pagenstecher in: Tierreich, v. 17 p. 21. 1902 III.
- Damias** [J. A.] Boisduval in: Voy. Astrol., Ent. v. 1 p. 259. 1832 [IV]. Sp.: *D. elegans*, *D. melaxantha*, *D. dichroa*.
- Datanga** (William C. Hewitson & Frederic Moore, Descr. Lep. Atkinson, p. 21. 1879. Sp.: *D. minor*, *D. attenuata*.
- Petavia** Thomas Horsfield, Descr. Cat. Lep. Mus. E.-Ind. Comp., p. 59 expl. t. 2 f. 1, 1a—1f. 1828. Sp.: *P. sakuni*.
- Pterodecta** Arthur G. Butler in: Ann. nat. Hist., ser. 4 v. 20 p. 399. 1877. Sp. typ.: *P. anchora*.
- Tetragonus** Carl Geyer in: Hübner, Zutr. exot. Schmett., v. 4 p. 17. 1832. Sp.: *T. catamitus*.
- Tyndaris** C. & R. Felder in: Wien. ent. Monshr., v. 4 p. 249. 1860 [VIII?]. Sp.: *T. laetifica*.

*) Cfr.: Guérin-Méneville in: Voy. Coquille, v. 2 II nr. 1 p. 271.

Das Tierreich.

Eine Zusammenstellung und Kennzeichnung der
rezenten Tierformen.

In Verbindung mit der

Deutschen Zoologischen Gesellschaft

herausgegeben von der

Königlich Preussischen Akademie der Wissenschaften zu Berlin.

Generalredakteur: Franz Eilhard Schulze.

„Hárra q̄t̄.“

„Sine systemate chaos.“

17. Lieferung.

Lepidoptera.

Redakteur: A. Seitz.

Callidulidae

bearbeitet von

Dr. Arnold Pagenstecher,

Geh. Sanitätsrat in Wiesbaden.

Mit 19 Abbildungen.



Berlin.

Verlag von R. Friedländer und Sohn.

Ansgegeben im März 1902.

Das Tierreich.

Eine Zusammenstellung und Kennzeichnung der
rezenten Tierformen.

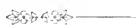
In Verbindung mit der

Deutschen Zoologischen Gesellschaft

herausgegeben von der

Königlich Preussischen Akademie der Wissenschaften zu Berlin.

Generalredakteur: **Franz Eilhard Schulze.**



Seit Linnés *Systema naturae* ist die Zahl der bekannten Tierformen so angewachsen, dass eine neue, umfassende Übersicht des Systems, die als Abschluss der bisherigen und als Grundlage künftiger systematischer Forschung dienen kann, ein dringendes Bedürfnis geworden ist. Um diese Aufgabe zu erfüllen, hat die Deutsche Zoologische Gesellschaft das vorliegende Werk begründet und dessen wissenschaftliche Leitung Herrn Geh. Reg.-Rat Prof. **F. E. Schulze** in Berlin anvertraut, dem eine Anzahl Redakteure zur Seite stehen. Das gewaltige Unternehmen fand die Unterstützung der Königlich Preussischen Akademie der Wissenschaften, die in Würdigung der Bedeutung des Werkes im Jahre 1900 die Herausgabe in Verbindung mit der Deutschen Zoologischen Gesellschaft übernommen hat.

Die einheitliche Durchführung des Werkes ist durch eine Reihe wohl-durchdachter Bestimmungen gesichert. Für die Benennung der Tierformen und ihrer systematischen Kategorien gelten die von der Deutschen Zoologischen Gesellschaft angenommenen Regeln.

Die Herausgabe findet in Lieferungen statt, die je eine oder mehrere nahestehende Gruppen behandeln, jedoch unabhängig von einer systematischen Folge erscheinen. Nach Abschluss einer jeden in mehreren Lieferungen behandelten Hauptabteilung erscheint ein Gesamtregister.

Jede Lieferung ist einzeln käuflich. Dem Umfang entsprechend ist der Preis der Lieferungen verschieden; jedoch wird für die Subskribenten, die sich auf 5 Jahre hinaus für die Abnahme aller in diesem Zeitraum erscheinenden Lieferungen verpflichten, der Berechnung der durchschnittliche Preis von Mark 0,70 für den Druckbogen zu Grunde gelegt. Der Einzel-Ladenpreis für jede vollständige Lieferung erhöht sich gegen den Subskriptionspreis um ein Drittel.

Abteilungs-Redakteure:

Prof. **F. Blochmann** in Tübingen (*Brachiopoda*). — Prof. **O. Boettger** in Frankfurt a. M. (*Amphibia & Reptilia*). — Staatsrat Prof. **M. Braun** in Königsberg i. Pr. (*Platyhelminthes*). — Prof. **C. Chun** in Leipzig (*Cnidaria & Ctenophora*). Prof. **F. Dahl** in Berlin (*Arachnoidea excl. Acarina*). — Prof. **C. W. v. Dalla Torre** in Innsbruck (*Hymenoptera*). — Prof. **L. Döderlein** in Strassburg i. E. (*Mammalia*). — Geh. Reg.-Rat Prof. **E. Ehlers** in Göttingen (*Bryozoa*). Dr. **W. Giesbrecht** in Neapel (*Crustacea*). Gymnasiallehrer **E. Girschner** in Torgau (*Diptera*). — Mag. pharm. **A. Handlirsch** in Wien (*Rhynchota & Neuroptera*). — Prof. **R. Hertwig** in München (*Protozoa*). — Dr. **W. Kobelt** in Schwanheim (*Mollusca*). Prof. **H. J. Kolbe** in Berlin (*Coleoptera*). — Dr. **H. Krauss** in Tübingen (*Orthoptera*). — Dir. Prof. **R. Latzel** in Klagenfurt (*Myriopoda*). — Dr. **H. Lohmann** in Kiel (*Acarina*). — Geh. Reg.-Rat Prof. **H. Ludwig** in Bonn (*Echinoderma*). — Prof. **G. Pfeffer** in Hamburg (*Pisces*). — Prof. **A. Reichenow** in Berlin (*Aves*). — Geh. Reg.-Rat Prof. **F. E. Schulze** in Berlin (*Porifera*). — Dir. Dr. **A. Seitz** in Frankfurt a. M. (*Lepidoptera*). — Geh. Hofrat Prof. **J. W. Spengel** in Giessen (*Tunicata & Vermes excl. Platyhelminthes*).

Bearbeiter:

Dr. **Bastelberger** in Eichberg i. Rheingau, Stadtbaurat **T. Becker** in Liegnitz, Graf **H. v. Berlepsch** auf Schloss Berlepsch, Prof. **R. Blanchard** in Paris, Prof. **F. Blochmann** in Tübingen, Prof. **O. Boettger** in Frankfurt a. M., **A. de Bormans** in Turin, Prof. **E.-L. Bouvier** in Paris, Prof. **K. Brandt** in Kiel, Staatsrat Prof. **M. Braun** in Königsberg i. Pr., Dr. **L. Breitfuss** in Katharinenhafen, **G. Budde-Lund** in Kopenhagen, Prof. **O. Bürger** in Santiago (Chile), Prof. **G. Canestrini** in Padua (†), Prof. **C. Chun** in Leipzig, Prof. **J. Csokor** in Wien, **P. L. Czerny** in Pfarrkirchen, Prof. **C. W. v. Dalla Torre** in Innsbruck, Dr. **F. Doflein** in München, Prof. **C. Emery** in Bologna, Dr. **O. Finsch** in Leiden, **H. Friese** in Jena, Prof. **A. Giard** in Paris, Dr. **W. Giesbrecht** in Neapel, Hofrat Prof. **L. v. Graff** in Graz, Prof. **A. R. Grote** in Hildesheim, Prof. **V. Häcker** in Stuttgart, Dir. **E. Hartert** in Tring, **C. E. Hellmayr** in Wien, Dr. **F. J. M. Heylaerts** in Breda, Dr. **W. E. Hoyle** in Manchester, Dr. **A. Jacobi** in Berlin, Dr. **K. Jordan** in Tring, Prof. **J. J. Kieffer** in Bitsch, Dr. **W. Kobelt** in Schwanheim, Prof. **H. J. Kolbe** in Berlin, Dir. Prof. **K. Kraepelin** in Hamburg, Prof. **P. Kramer** in Magdeburg (†), Dr. **H. Krauss** in Tübingen, Prof. **W. Küenthal** in Breslau, Dir. Prof. **L. Kulczynski** in Krakau, Dr. **A. Labbé** in Paris, Dr. **R. Lauterborn** in Ludwigshafen a. Rh., Prof. **R. v. Lendenfeld** in Prag, Dir. Dr. **H. Lenz** in Lübeck, Dr. **H. Lohmann** in Kiel, Dr. **J. C. C. Loman** in Amsterdam, Dr. **M. Lühe** in Königsberg i. Pr., **A. D. Michael** in London, Dr. **W. Michaelsen** in Hamburg, Dr. **T. Mortensen** in Kopenhagen, Prof. **G. W. Müller** in Greifswald, Prof. **J. P. Mc Murrich** in Ann Arbor, Prof. **A. Nalepa** in Wien, Prof. **L.-G. Neumann** in Toulouse, **W. R. Ogilvie-Grant** in Edinburgh, Prof. **A. E. Ortman** in Princeton, Dr. **A. C. Oudemans** in Arnhem, Dr. **J. T. Oudemans** in Amsterdam, Geh. Sanitätsrat Dr. **A. Pagenstecher** in Wiesbaden, Prof. **G. Pfeffer** in Hamburg, Dir. Dr. **R. Piersig** in Annaberg, Prof. **L. Plate** in Berlin, Prof. **A. Reichenow** in Berlin, Prof. **L. Rhumbler** in Göttingen, **H. Riffarth** in Berlin, The Hon. **W. Rothschild** in Tring, **E. H. Rüb-saamen** in Berlin, Dr. **C. Schäffer** in Hamburg, Dr. **F. Schaudinn** in Rovigno, **E. Schenkel** in Basel, Dr. **P. Schiemenz** in Berlin-Friedrichshagen, Rektor Dr. **O. Schmeil** in Magdeburg, Dr. **O. Schmiedeknecht** in Blankenburg, Geh. Reg.-Rat Prof. **F. E. Schulze** in Berlin, Dr. **R. B. Sharpe** in London, Dr. **P. Speiser** in Berlin, Geh. Hofrat Prof. **J. W. Spengel** in Giessen, Rev. **T. R. R. Stebbing** in Tunbridge Wells, Oberlehrer **P. Stein** in Genthin, **H. Stichel** in Schöneberg, Dr. **T. Stingelin** in Olten, Dr. **J. Thiele** in Berlin, Prof. **D'A. W. Thompson** in Dundee, Schuldirektor **S. Thor** in Christiania, Dr. **É.-L. Trouessart** in Paris, Dr. **H. Uzel** in Königgrätz, Dr. **B. Wandolleck** in Dresden, Dr. **W. Weltner** in Berlin, Dr. **F. Werner** in Wien, Prof. **C. Zelinka** in Czernowitz.

Erschienen sind:

- Probeflieferung. **Heliozoa**. Bearbeitet von F. Schaudinn (Berlin). 24 Seiten mit (Protozoa.) 10 Abbildungen. 1896. Preis Mark 1.50.
1. Lieferung. **Podargidae, Caprimulgidae und Macropterygidae**. Bearbeitet (Aves.) von E. Hartert (Tring). VIII und 98 Seiten mit 16 Abbildungen und 1 Beilage (Terminologie des Vogelkörpers, von A. Reichenow 4 Seiten mit 1 Abbildung). 1897 II.
Subskriptionspreis Mark 4.50. Einzelpreis Mark 7,—.
2. Lieferung. **Paradiseidae**. Bearbeitet von The Hon. W. Rothschild. VI und (Aves.) 52 Seiten mit 15 Abbildungen. 1898 IV.
Subskriptionspreis Mark 2,80. Einzelpreis Mark 3.60.

3. Lieferung. **Oribatidae.** Bearbeitet von A. D. Michael (London). XII und 93 Seiten mit 15 Abbildungen. 1898 VII.
(*Acarina.*) Subskriptionspreis Mark 4,50. Einzelpreis Mark 6,80.
4. Lieferung. **Eriophyidae (Phytophagidae).** Bearbeitet von A. Nalepa (Wien). IX und 74 Seiten mit 3 Abbildungen. 1898 VIII.
(*Acarina.*) Subskriptionspreis Mark 3,80. Einzelpreis Mark 5,—.
5. Lieferung. **Sporozoa.** Bearbeitet von A. Labbé (Paris). XX und 180 Seiten mit 196 Abbildungen. 1899 VII.
(*Protozoa.*) Subskriptionspreis Mark 8,80. Einzelpreis Mark 12,—.
6. Lieferung. **Copepoda, I. Gymnoplea.** Bearbeitet von W. Giesbrecht (Neapel) und O. Schmeil (Magdeburg). XVI und 169 Seiten mit 31 Abbildungen. 1898 XII.
(*Crustacea.*) Subskriptionspreis Mark 8,40. Einzelpreis Mark 11,—.
7. Lieferung. **Demodicidae und Sarcoptidae.** Bearbeitet von G. Canestrini (Padua) und P. Kramer (Magdeburg). XVI und 193 Seiten mit 31 Abbildungen. 1899 IV.
(*Acarina.*) Subskriptionspreis Mark 9,20. Einzelpreis Mark 12,—.
8. Lieferung. **Scorpiones und Pedipalpi.** Bearbeitet von K. Kraepelin (Hamburg). XVIII und 265 Seiten mit 94 Abbildungen. 1899 III.
(*Arachnoidea.*) Subskriptionspreis Mark 12,60. Einzelpreis Mark 17,—.
9. Lieferung. **Trochilidae.** Bearbeitet von E. Hartert (Tring). IX und 254 Seiten mit 34 Abbildungen. 1900 II.
(*Aves.*) Subskriptionspreis Mark 12,—. Einzelpreis Mark 16,—.
10. Lieferung. **Oligochaeta.** Bearbeitet von W. Michaelsen (Hamburg). XXIX und 575 Seiten mit 13 Abbildungen. 1900 X.
(*Vermes.*) Subskriptionspreis Mark 26,60. Einzelpreis Mark 35,—.
11. Lieferung. **Forficulidae und Hemimeridae.** Bearbeitet von A. de Bormans (Turin) und H. Krauss (Tübingen). XV und 142 Seiten mit 47 Abbildungen. 1900 X.
(*Orthoptera.*) Subskriptionspreis Mark 7,—. Einzelpreis Mark 9,—.
12. Lieferung. **Palpigradi und Solifugae.** Bearbeitet von K. Kraepelin (Hamburg). XI und 159 Seiten mit 118 Abbildungen. 1901 II.
(*Arachnoidea.*) Subskriptionspreis Mark 8,—. Einzelpreis Mark 10,—.
13. Lieferung. **Hydrachnidae und Halacaridae.** Bearbeitet von R. Piersig (Annaberg) und H. Lohmann (Kiel). XVIII und 336 Seiten mit 87 Abbildungen. 1901 VI.
(*Acarina.*) Subskriptionspreis Mark 16,—. Einzelpreis Mark 21,—.
14. Lieferung. **Libytheidae.** Bearbeitet von A. Pagenstecher (Wiesbaden). IX und 18 Seiten mit 4 Abbildungen. 1901 II.
(*Lepidoptera.*) Subskriptionspreis Mark 1,50. Einzelpreis Mark 2,—.
15. Lieferung. **Zosteropidae.** Bearbeitet von O. Fensch (Leiden). XIV und 55 Seiten mit 32 Abbildungen. 1901 III.
(*Aves.*) Subskriptionspreis Mark 3,60. Einzelpreis Mark 4,80.
17. Lieferung. **Callidulidae.** Bearbeitet von A. Pagenstecher (Wiesbaden). IX und 25 Seiten mit 19 Abbildungen. 1902 III.
(*Lepidoptera.*) Subskriptionspreis Mark 2,—. Einzelpreis Mark 3,—.

Im Druck befindet sich:

16. Lieferung. **Cyclophoridae.** Bearbeitet von W. Kobelt (Schwa.).
(*Mollusca.*)
18. Lieferung. **Paridae, Sittidae und Certhiidae.** Bearbeitet von K. Heilmayr (Wien).
(*Aves.*)

Es wird ersucht, Subskriptions-Anmeldungen baldigst an die unterzeichnete Verlags-Buchhandlung direkt oder durch Vermittelung anderer Buchhandlungen, zu richten.

Berlin, März 1902.

NW., Carlstr. 11.

R. Friedländer & Sohn.



