

OL  
424  
A1174  
1869  
MOLL

S. I. LIBRARY

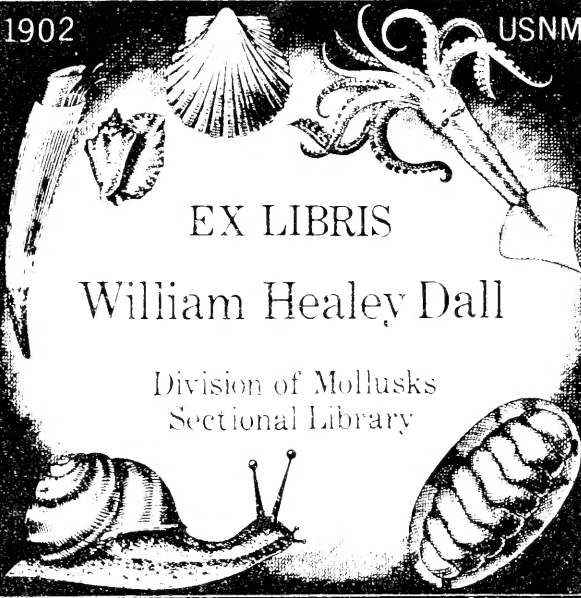
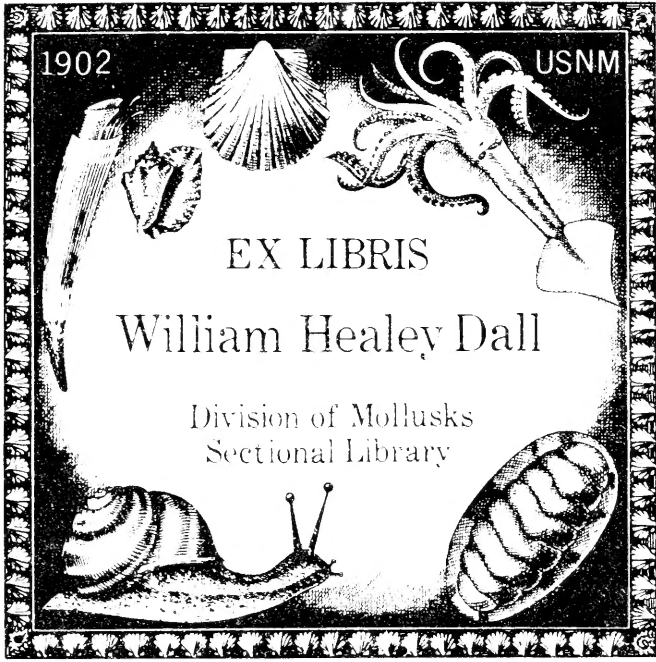
1902

USNM

EX LIBRIS

William Healey Dall

Division of Mollusks  
Sectional Library







Division of Mollusks  
Sectional Library







9/3



# CATALOGUE

DES

## MOLLUSQUES TERRESTRES ET FLUVIATILES

OBSERVÉS

AUX ENVIRONS DE JAULGONNE (AISNE).



11234  
1869  
40

# CATALOGUE

DES

## MOLLUSQUES TERRESTRES ET FLUVIATILES

OBSERVÉS

AUX ENVIRONS DE JAULGONNE (Aisne)

PAR

MM. CH. LALLEMANT ET G. SERVAIN.

111

Division of Entomology  
Section of Insects

---

**AOUT 1869.**

---

**Paris,**

IMPRIMERIE ET LIBRAIRIE DE M<sup>me</sup> V<sup>e</sup> BOUCHARD-HUZARD,

RUE DE L'ÉPERON, 5.

1869



Jaulgonne, dont nous entreprenons l'histoire malacologique, est un bourg du département de l'Aisne, situé sur le bord de la Marne, à 12 kilomètres environ au N. E. de Château-Thierry.

Ce bourg, assis dans une jolie vallée, est entouré, à l'est et à l'ouest, par de hautes collines couronnées de forêts; un ruisseau, alimenté par de nombreuses sources, le traverse dans toute sa longueur et entretient dans les parties basses une humidité constante très-favorable à la population malacologique dont nous nous faisons en ce moment les historiens.

Nos recherches aux environs de ce charmant pays ont embrassé toute la vallée de la Marne jusqu'au delà de Barzy, ainsi que tous les coteaux, la plupart couverts de riches vignobles; elles se sont étendues même dans la petite vallée d'Argentol et de Charmel, ainsi que dans la magnifique

forêt de Riz, où nous avons trouvé en abondance des espèces de toute sorte.

Les mollusques dont nous présentons le catalogue proviennent tous, à l'exception de quelques-uns, du centre alpin.

Cette faune est donc une faune d'acclimatation étrangère au pays.

Nous prions nos savants et excellents amis, MM. J. R. Bourguignat et J. Mabille, de vouloir bien recevoir l'expression de notre profonde gratitude pour leur obligeance, leur affabilité, et surtout pour l'empressement qu'ils ont bien voulu mettre à vérifier l'exactitude de nos déterminations et la véracité de nos espèces.

Paris, août 1869.

CH. L. — G. S.



# MOLLUSCA GASTEROPODA.

---

## GASTEROPODA INOPERCULATA.

### § 1. PULMONACEA.

#### ARIONIDÆ.

##### G. ARION.

##### **ARION RUFUS.**

*Limax rufus*, *Linnaeus*, Syst. nat. (éd. X), p. 652, 1758.

*Arion empiricorum*, *Férussac*, Hist. Moll., p. 60, pl. 1,  
f. 5, 1819.

*Arion rufus*, *Michaud*, Compl. à Drap., p. 5, 1851.

Espèce très-abondante sur les bords de la Marne, dans les parties ombragées des bois, notamment dans la forêt de Riz.

**ARION HORTENSIS.**

*Arion hortensis*, *Férussac*, Hist. Moll., p. 65, pl. II,  
f. 4-6, 1819.

Commun dans les jardins, sous les pierres, au pied des  
plantes. — Ravin de Charmel, sur les troncs des arbres.

**ARION BOURGUIGNATI.**

*Arion Bourguignati*, *Mabille*, Archiv. malac., I, p. 44,  
déc. 1867, et in Rev. et mag. zool., p. 159,  
1868.

Sous les pierres, près du Charmel.

**LIMACIDÆ.**

G. LIMAX.

**LIMAX VARIEGATUS.**

*Limax variegatus*, *Draparnaud*, Tabl. Moll., p. 103,  
1801, et Hist. Moll. France, p. 127, 1805.

Dans les caves, à Jaulgonne.

**LIMAX CINEREO-NIGER.**

*Limax cinereo-niger*, *Wolf*, in *Sturm*, Deutsch. Fauna,  
*Wurmer*, fasc. 1, 1805.



Sous les bois morts, dans les parties humides de la forêt de Riz.

**LIMAX CINEREUS.**

*Limax cinereus*, Müller, Verm. Hist., II, p. 5, 1774.

Dans les bois des environs de Jaulgonne, de Barzy, etc.  
— Dans les jardins, au pied des murs.

**LIMAX ARBORUM.**

*Limax arborum*, Bouchard-Chantereaux, Moll. Pas-de-Calais, p. 28, 1858.

Espèce commune sur les arbres dans la forêt de Riz.

**LIMAX AGRESTIS.**

*Limax agrestis*, Linnæus, Syst. nat. (éd. X), p. 652, 1758.

Très-abondante dans les jardins et les prairies.

G. KRYNICKILLUS.

**KRYNICKILLUS BRUNNEUS.**

*Limax brunneus*, Draparnaud, Tabl. Moll., p. 104, 1801, et Hist. Moll. France, p. 128, 1805.

Krynckillus brunneus, *J. Mabile*, Arch. malac., I,  
p. 47, déc. 1867.

Bords de la Marne, sous les pierres et les morceaux de  
bois.

## HELICIDÆ.

### G. VITRINA.

#### VITRINA MAJOR.

Helicolimax major, *Férussac* (père), Essai Méth. conch.,  
p. 45, 1807.

Vitrina major, *C. Pfeiffer*, Deutschl. Moll., I, p. 47  
(en note), 1821.

Cette espèce habite sous les feuilles, au pied des arbres,  
à Argentol.

#### VITRINA PELLUCIDA.

Helix pellucida, *Müller*, Verm. Hist., II, p. 15, 1774.

Vitrina pellucida, *Gærtner* (1), Conch. Wetter., p. 54,  
1815.

Sur les coteaux du bois de Jouarre. — Espèce peu  
commune.

(1) Non *Vitrina pellucida* de Draparnaud, Hist. Moll., p. 109, pl. VIII,  
f. 33-35, 1805, qui est une espèce différente.

G. SUCCINEA.

**SUCCINEA PUTRIS.**

*Helix putris*, *Linnaeus*, Syst. nat. (éd. X), p. 774, 1758.  
*Succinea putris*, de *Blainville*, in Dict. sc. nat., vol. LI,  
p. 244, tab. xxxv, f. 4, 1827.

Dans les lieux humides ou marécageux, sur les plantes aux bords de la Marne, dans les prairies de Chartèves, et dans presque tous les alentours de Jaulgonne et de Charmel.

**SUCCINEA PFEIFFERI.**

*Succinea Pfeifferi*, *Rossmässler*, Iconogr., I, p., 96,  
f. 46, 1855.

Habite avec la précédente, mais notamment à Mezy, sur les bords de la Marne, et sur les plantes aquatiques vers l'embouchure du Surmelin.

**SUCCINEA MAMILLATA.**

*Succinea mamillata*, *J. Mabile*, Hist. Moll. terr. fluv. bassin parisien (*sous presse*), 1869.

Espèce assez rare. Ça et là dans les prairies de la Marne.

**SUCCINEA BAUDONI.**

*Succinea Baudoni*, *Bourguignat*, in *Amén. malac.*, I, p. 159, pl. x, f. 1-5, janv. 1856.

Environs de Jaulgonne, dans les parties un peu sèches des prairies. — Espèce rare.

**SUCCINEA OBLONGA.**

*Succinea oblonga*, *Draparnaud*, *Tabl. Moll.*, p. 56, 1801, et *Hist. Moll. France*, p. 56, pl. III, f. 24-25, 1805.

Sur les plantes, le long de la route de Jaulgonne à Tréloup. — Prairies de la Marne.

**SUCCINEA ARENARIA.**

*Succinea arenaria*, *Bouchard-Chantereaux*, *Catal. Moll. Pas-de-Calais*, p. 100, 1858.

Dans les prairies aux environs de Jaulgonne, de Barzy, de Charmel, etc.

G. ZONITES.

**ZONITES FULVUS.**

*Helix fulva*, *Müller*, *Verm. Hist.*, II, p. 56, 1774.

*Zonites fulvus*, *Moquin-Tandon*, *Hist. Moll.*, II, p. 67, tab. VIII, f. 1-4, 1855.

Sous les pierres et les détritits au moulin d'Ar-

gentol, et près du marais du moulin Launay, ainsi que dans les parties humides de la forêt de Riz.

**ZONITES LUCIDUS.**

*Helix lucida*, *Draparnaud*, Tabl. Moll., p. 96, 1801, et  
Hist. Moll. France (exclus. desc.), tab. VIII,  
f. 25-25, 1805.

*Zonites lucida*, *Bourguignat*, Cat. coq. d'Orient, in  
Voy. à la mer Morte, p. 8 (en note), 1855.

Sous les pierres, le long des murs, à Jaulgonne.

**ZONITES SEPTENTRIONALIS.**

*Zonites septentrionalis*, *Bourguignat*, g. *Zonites*, 1869.

— — — *Letourneux*, Cat. Moll. Vendée,  
p. 13, 1869.

Sous les détritux, le long des murs de Jaulgonne.

**ZONITES CELLARIUS.**

*Helix cellaria*, *Müller*, Verm. Hist., II, p. 58, 1774.

*Zonites cellarius*, *Gray*, in *Turton*, Shells Brit., p. 170,  
1840.

Sous les pierres, les bois pourris, dans la forêt de Riz ;  
dans celle de l'Hôtel-Dieu, ainsi qu'aux alentours d'Ar-  
gentol, et au pied des murs de Jaulgonne.

**ZONITES ALLIARIUS.**

*Helix alliaria*, *Miller*, in Ann. phil., vol. VII, p. 579,  
1822.

onites alliarius, *Gray*, *Man. Shells Brit.* Turton, p. 168,  
tab. iv, f. 59, 1840.

Dans la forêt de Riz.

#### **ZONITES NITENS.**

*Helix nitens*, *Gmelin*, *Syst. nat.*, p. 5655, 1788, et  
*Michaud*, *Compl. à Drap.*, p. 44, pl. xv,  
f. 1-5, 1851.

*Zonites nitens*, *Bourguignat*, *Cat. coq. Orient*, in *Voy. à  
la mer Morte*, p. 8 (en note), 1855.

L'Aulnay, sous les pierres, sous les feuilles mortes,  
dans les lieux humides. — Ravin de Charmel. — Au  
pied des murs de Jaulgonne.

On trouve également aux environs de Jaulgonne la  
variété *major* de cette espèce, qui a été prise, bien à  
tort, par Moquin-Tandon, pour le *Zonites hiulcus* de  
l'Italie.

#### **ZONITES SUBNITENS.**

*Zonites subnitens*, *Bourguignat*, *g. Zonites*, 1869.

— — *Letourneux*, *Cat. Moll. Vendée*, p. 14,  
1869.

Assez abondante dans les prairies de la Marne et dans  
la forêt de Riz.

#### **ZONITES NITIDUS.**

*Helix nitida*, *Müller*, *Verm. Hist.*, II, p. 52, 1774.

*Zonites nitidus*, *Moquin-Tandon*, Hist. Moll., II, p. 72, 1855.

Espèce peu commune. Au bord du petit ruisseau de l'Aulnay, sous les pierres. — Forêt de Riz.

**ZONITES PARISIACUS.**

*Zonites parisiacus*, *J. Mabile*, Hist. Moll. terr. fluv. bassin parisien (*sous presse*), 1869.

Forêt de Riz. — Rare.

**ZONITES NITIDOSUS.**

*Helix nitidosa*, *Férussac*, Tabl. syst., n° 214, 1821.

*Zonites nitidosus*, *Bourguignat*, Malac. Bret., p. 50, 1860.

Alluvions du ru d'Argentol et de la Marne.

**ZONITES RADIATULUS.**

*Helix radiatula*, *Alder*, Cat., p. 12, in *Newcastl. Trans.*, I, p. 58, 1851.

*Zonites radiatulus*, *Gray*, in *Turton*, Man., p. 173, tab. XII, f. 157, 1840.

Forêt de Riz, sous les détritrus, dans les mousses. Alluvions du ru d'Argentol.

**ZONITES CRYSTALLINUS.**

*Helix crystallina*, *Müller*, Verm. Hist., II, p. 25, 1774.

*Zonites crystallinus*, *Gray*, in *Turton*, *Man.*, p. 176, 1840.

Très-abondante dans les alluvions de la Marne. —  
Ravin de Charmel, sous les feuilles mortes.

**ZONITES SUBTERRANEUS.**

*Zonites subterraneus*, *Bourguignat*, *Amén. malac.*, I, p. 194, pl. xx, f. 15-18, 1856.

Ravin de Charmel. — Dans les alluvions de la Marne, avec l'espèce précédente.

G. HELIX.

**HELIX POMATIA.**

*Helix pomatia*, *Linnaeus*, *Syst. nat.* (éd. X), p. 771, 1758.

Hélice des plus abondantes sur toutes les collines, et dans les vignes et les bois.

Sur les coteaux de Barzy, l'on trouve assez fréquemment une variété *albescens* sans bandes; sur ceux de Charmel, on a recueilli quelquefois des échantillons sénestres.

**HELIX ASPERSA.**

*Helix aspersa*, *Müller*, *Verm. Hist.*, II, p. 59, 1774.

Très-commune partout.



**HELIX NEMORALIS.**

*Helix nemoralis*, *Linnæus*, Syst. nat. (éd. X), p. 773, 1758.

Espèce très-abondante dans les bois, le long des haies et des cours d'eaux.

**HELIX HORTENSIS.**

*Helix hortensis*, *Müller*, Verm. Hist., II, p. 52, 1774.

Habite avec la précédente. — Hélice également très-commune.

**HELIX ARBUSTORUM.**

*Helix arbustorum*, *Linnæus*, Syst. nat. (éd. X), p. 774, 1758.

Dans les lieux frais et humides. Bords des ruisseaux et de la Marne.

**HELIX FRUTICUM.**

*Helix fruticum*, *Müller*, Verm. Hist., II, p. 71, 1774.

Dans les haies, sur les arbustes de la vallée de la Marne.

**HELIX INCARNATA.**

*Helix incarnata*, *Müller*, Verm. Hist., II, p. 65, 1774.

Ravin de Charmel; — ru du Crochet; — forêt de Riz.

**HELIX CARTHUSIANA.**

*Helix carthusiana*, Müller, Verm. Hist., II, p. 115, 1774.

Très-commune partout, surtout sur les coteaux.

**HELIX PLEBEIA.**

*Helix plebeium*, Draparnaud, Hist. Moll. France, p. 405, pl. VII, f. 5, 1805.

*Helix plebeia*, Michaud, Compl. à Drap., p. 29, 1851.

Collines de Charmel. — Alluvions de la Marne. — Assez rare.

**HELIX SERICEA.**

*Helix sericea*, Müller, Verm. Hist., II, p. 62, 1774.

Collines de Charmel, mais surtout dans les prairies, les lieux frais et humides; sous les pierres.

**HELIX HISPIDA.**

*Helix hispida*, Linnæus, Syst. nat. (éd. X), p. 774, 1758.

Très-commune, habite avec la précédente.

**HELIX LAPICIDA.**

*Helix lapicida*, *Linnaeus*, Syst. nat. (éd. X), p. 768, 1758.

Sur le tronc des arbres, dans la forêt de Riz; sous les feuilles de lierre, dans le ru du Crochet et dans le ravin de Charmel.

**HELIX OBVOLUTA.**

*Helix obvoluta*, *Müller*, Verm. Hist., II, p. 27, 1774.

Assez abondante sous les pierres et sous les feuilles mortes dans la forêt de Riz, notamment au ravin d'Argentol et dans le ru du Crochet.

**HELIX PULCHELLA.**

*Helix pulchella*, *Müller*, Verm. Hist., II, p. 50, 1774.

Excessivement abondante dans les alluvions de la Marne et de tous les ruisseaux.

**HELIX COSTATA.**

*Helix costata*, *Müller*, Verm. Hist., II, p. 51, 1774.

Environs de Charmel; coteaux de Jaulgonne, sous les pierres. — Très-commune également dans les alluvions.

**HELIX PYGMÆA.**

- Helix pygmæa*, *Draparnaud*, *Tabl. Moll.*, p. 95, 1801,  
*Hist. Moll.*, p. 114, tab. VIII, f. 8-10, 1805.  
— — *Bourguignat*, *Moll. nouv. litig. ou peu  
connus* (2<sup>e</sup> déc.), p. 28, n<sup>o</sup> 12, pl. v, f. 1-4,  
1865.

Sous les feuilles, dans la forêt de Riz. — Alluvions de la Marne. — Espèce rare, à cause de son extrême petitesse.

**HELIX SERVAINI.**

Cette espèce nouvelle, que notre excellent ami M. J. R. Bourguignat a bien voulu dédier à l'un de nous, appartient au groupe de l'*Helix pygmæa*. Cette coquille habite, sous les pierres, dans les parties déboisées de la forêt de Riz, du côté de Tréloup.

Voici la description de cette Hélice nouvelle, d'après M. J. R. Bourguignat :

« *Helix Servaini*,

« Testa minutissima, late pervio-umbilicata, compressa, supra convexa, subpellucida, pallide cornea, in  
« ultimo anfractu elegantissime lamellicostata (lamellæ  
« validæ, sicut ciliatæ, præsertim in angulo ultimi an-  
« fractus); spira parum convexa; apice obtuso, valido,  
« lævigato, pallidior; anfractibus 4 convexiusculis, re-  
« gulariter crescentibus, sutura impressa separatis; ul-  
« timo anfractu ad partem superiorem subangulato, infra  
« rotundato ac circa umbilicum leviter turgido; supra  
« valide, subtus subtilissime lamellicostato, ad aperturam

« lente descendente; apertura parum obliqua, sub-  
« oblonga, valide lunata; peristomate recto, acuto ac  
« simplice.

« Coquille très-petite, comprimée, convexe en dessus  
« et pourvue d'un large ombilic en forme d'entonnoir.  
« Test assez transparent, d'une teinte pâle cornée, of-  
« frant, sur le dernier tour, une série de petites lamelles  
« épidermiques, régulières, saillantes, surtout sur la  
« partie anguleuse du dernier tour, à ce point qu'elles  
« ressemblent à des cils. Spire peu convexe. Sommet  
« obtus, robuste, lisse, d'une teinte plus pâle. 4 tours  
« peu convexes, à croissance régulière, séparés par une  
« suture assez prononcée. Dernier tour subanguleux vers  
« sa partie supérieure, arrondi en dessous, bien qu'assez  
« renflé autour de la partie ombilicale, légèrement  
« descendant vers l'ouverture, et sillonné par d'élégantes  
« lamelles épidermiques saillantes, prononcées surtout  
« en dessus et sur la partie anguleuse. Ouverture peu  
« oblique, fortement échancrée, d'une forme sub-  
« oblongue. Péristome simple droit et aigu.

Haut. 1 millim.

Diam. 2 —

« Cette nouvelle coquille, que je me fais un plaisir de  
« dédier à notre ami Georges Servain, est la cinquième  
« forme, connue en France, du groupe de l'*Helix*  
« *pygmæa*.

« Les espèces de ce groupe sont, en effet :

- « 1° L'*Helix pygmæa* (voyez ci-dessus pour la syno-  
nymie).
- « 2° L'*Helix Massoti*, *Bourguignat*, Moll. nouv. (2<sup>e</sup> dé-  
cade), p. 50, n° 15, pl. v, f. 5-8, 1865.

« 5° *Helix micropleuros*, *Paget*, Desc. of a new Hel. from Montpellier, in Ann. and mag. nat. Hist. (ser. XIII), p. 454, 1854, et *Bourguignat*, Moll. nouv. (2<sup>e</sup> déc.), p. 52, n° 14, pl. v, f. 9-15, 1865.

« 4° *Helix elachia*, *Bourguignat*, Moll. nouv. (2<sup>e</sup> déc.), p. 55, n° 15, pl. v, f. 14-17, 1863.

« L'*Helix Servaini* ne peut être, parmi ces espèces, « rapprochée que de l'*elachia*, dont elle diffère essentielle- « ment par sa taille plus forte; par sa spire plus con- « vexe; par son dernier tour *seulement* lamellé; par son « ouverture plus étroite, plus échancrée, etc...; surtout « par l'enroulement plus régulier de ses tours, bien « moins rapides que ceux de l'*elachia*. »

#### **HELIX ROTUNDATA.**

*Helix rotundata*, *Müller*, Verm. Hist., II, p. 29, 1774.

Espèce abondante, surtout dans la forêt de Riz.

#### **HELIX ACULEATA.**

*Helix aculeata*, *Müller*, Verm. Hist., II, p. 81, 1774.

Sous les feuilles mortes, dans le ravin de Charmel.

#### **HELIX UNIFASCIATA.**

*Helix unifasciata*, *Poiret*, Coq. fluv. et terr. de l'Aisne et aux environs de Paris, p. 41, avril 1801.

Aux alentours de Jaulgonne l'on rencontre, notamment sur les coteaux, deux formes bien distinctes de cette espèce : l'une lisse, qui est le type si commun de nos contrées, puis une autre à test strié, qui est une forme alpestre publiée, en 1820, par Studer, sous le nom d'*Helix candidula*.

**HELIX STRIATA.**

*Helix striata*, *Draparnaud*, Hist. Moll. France, p. 106, pl. II, f. 19 (seulement), 1805.

Coteaux de Jaulgonne et de Charmel. — Bords de la Marne.

**HELIX ERICETORUM.**

*Helix ericetorum*, *Müller*, Verm. Hist., II, p. 55, 1774.

Espèce très-commune partout, surtout dans les endroits secs, dans les pâtures et sur les coteaux.

**HELIX LAUTA.**

*Helix lauta*, *Lowe*, Prim. faun. Mader., p. 55, t. V, f. 9, 1851.

*Helix submaritima*, *Desmoulins*, in *Rossmässler*, Iconogr., IX et X, tab. XLIII, f. 575, 1859.

Espèce littorale, accidentellement acclimatée, dans la plaine de Varenne, vis-à-vis Jaulgonne.

G. BULIMUS.

**BULIMUS MONTANUS.**

*Bulimus montanus*, *Draparnaud*, *Tabl. Moll.*, p. 65, 1801, et *Hist. Moll. France*, p. 74, pl. iv, f. 22, 1805.

Coquille assez commune dans la forêt de Riz, sur le tronc des arbres; dans le ravin de Charmel, sous les feuilles mortes.

**BULIMUS OBSCURUS.**

*Helix obscura*, *Müller*, *Verm. Hist.*, II, p. 105, 1774.  
*Bulimus obscurus*, *Draparnaud*, *Tabl. Moll.*, p. 65, 1801, et *Hist. Moll. France*, p. 74, pl. iv, f. 25, 1805.

Espèce abondante partout, notamment dans la forêt de Riz, dans le ravin de Charmel; à Chartèves, à Barzy, etc.

**BULIMUS TRIDENS.**

*Helix tridens*, *Müller*, *Verm. Hist.*, II, p. 106, 1774.  
*Bulimus tridens*, *Bruguière*, *Encycl. méth.*, *Vers* (2<sup>e</sup> partie), p. 550, 1792.

Coteaux de Jaulgonne, sous les pierres.



G. FERUSSACIA.

**FERUSSACIA SUBCYLINDRICA.**

*Helix subcylindrica*, *Linnæus*, Syst. nat. (éd. XII), p. 1248, 1767.

*Ferussacia subcylindrica*, *Bourguignat*, in Amén. malac., t. I, p. 209, 1856.

Coquille commune dans les prés, au pied des arbres, dans toutes les vallées un tant soit peu humides.

G. CLAUSILIA.

**CLAUSILIA LAMINATA.**

*Turbo laminatus*, *Montagu*, Test. Brit., p. 359, pl. II, f. 4, 1803.

*Clausilia laminata*, *Turton*, Brit. Moll., p. 70, 1850.

Assez abondante au pied des arbres, dans la forêt de Riz et dans le bois de la Thiollerie, à l'ouest de Jaulgonne.

**CLAUSILIA VENTRICOSA.**

*Pupa ventricosa*, *Draparnaud*, Tabl. Moll., p. 62, 1801.

*Clausilia ventricosa*, *Draparnaud*, Hist. Moll. France, p. 71, pl. IV, f. 14, 1805.

Sur les troncs pourris, sous les vieilles écorces, dans la forêt de Riz.

**CLAUSILIA ROLPHII.**

*Clausilia Rolphii*, *Gray*, Nat. arrang. Moll. in med. repos., XV, p. 259, 1851.

Forêt de Riz. Ravin de Charmel. Alluvions du ru d'Argentol.

**CLAUSILIA PLICATULA.**

Pupa plicatula, *Draparnaud*, Tabl. Moll., p. 64, 1804.

*Clausilia plicatula*, *Draparnaud*, Hist. Moll. France, p. 72, pl. iv, f. 17-18, 1805.

Espèce abondante dans les bois, sous les feuilles et au pied des arbres. Forêt de Riz. Ravin de Charmel.

Dans le ravin de la côte de Charmel, à la source de l'Oureq, existe une charmante variété de cette espèce, caractérisée par un test transparent, d'un blanc verdâtre. (*Clausilia albina*, *Menke*, Syn. méth., p. 52, 1850.)

**CLAUSILIA DRUIDITICA.**

*Clausilia druiditica*, *Bourguignat*, Malac. Bretagne, p. 105, pl. II, f. 5-6, 1860.

Espèce rare. Dans les savards d'Argentol.

**CLAUSILIA NIGRICANS.**

*Clausilia nigricans*, *Jeffreyss*, in Linn. Trans., XVI, p. 551, 1828.

Commune sous les pierres, sous les mousses, dans les bois et les vallées. — Savards d'Argentol.

**CLAUSILIA REBOUDI.**

*Clausilia Reboudi*, Dupuy, Hist. Moll. France, p. 356, tab. XVIII, f. 5-4, 1850.

Savards d'Argentol.

**CLAUSILIA PARVULA.**

*Helix parvula*, Studer, Faun. Helv. in Coxe, Trav. Switz, t. III, p. 431 (sans description), 1789.

*Clausilia parvula*, Studer, Kurz. Verzeichn., p. 89, 1820.

Espèce commune au pied des murs; dans les prés, sous les pierres, sous les écorces des arbres. Vallée de la Marne; le Charmel, Argentol, etc.

G. BALIA.

**BALIA PERVERSA.**

*Turbo perversus*, Linnæus, Syst. nat. (éd. X), I, p. 767, 1758.

*Balea perversa*, Fleming, Brit. anim., p. 261, 1828.

*Balia perversa*, Bourguignat, g. Balia, in Amén. malac., 2, p. 69, pl. XIII, f. 1-5, 1857.

Sous l'écorce des vieux arbres au ravin de Charmel. Dans les ruines de Bayard, près de Jaulgonne.

**BALIA DESHAYESIANA.**

Balia Deshayesiana, *Bourguignat*, g. Balia, in Amén. malac., 2, p. 74, pl. XIII, f. 4-6, 1857.

Chemin de Bayard.

G. PUPA.

**PUPA SECALE.**

Pupa secale, *Draparnaud*, Tabl. Moll., p. 59, 1801, et Hist. Moll. France, p. 64, pl. III, f. 49-50, 1805.

Au Huriot de Barzy. Sous les pierres des coteaux. Alluvions de la Marne.

**PUPA DOLIOLUM.**

Bulimus doliolum, *Bruguère*, Hist. Vers., in Encycl. méth. (2<sup>e</sup> partie), p. 551, 1792.

Pupa doliolum, *Draparnaud*, Tabl. Moll., p. 58, 1801, et Hist. Moll. France, p. 62, pl. III, f. 41-42, 1805.

Sous les pierres, dans les endroits un peu ombragés. Collines de Jaulgonne, de Barzy ; forêt de Riz.

**PUPA MUSCORUM.**

Turbo muscorum, *Linnaeus*, Syst. nat. (éd. X), I, p. 767, 1758.

Pupa muscorum, *C. Pfeiffer*, Deutsch. Moll., I, p. 57,  
pl. III, f. 17-18, 1821.

Collines de Jaulgonne, sous les pierres. Alluvions de la  
Marne, où cette espèce est des plus abondantes.

#### G. VERTIGO.

##### **VERTIGO MUSCORUM.**

Pupa muscorum, *Draparnaud*, Tabl. Moll., p. 56 (exclus.  
syn.), 1801.

Vertigo muscorum, *Michaud*, Compl. à Drap., p. 70,  
1851.

Sous les pierres, dans les endroits humides, dans les  
ravins de Charmel et d'Argentol.

##### **VERTIGO EDENTULA.**

Pupa edentula, *Draparnaud*, Hist. Moll., p. 59, 1805.

Vertigo edentula, *Studer*, Syst. Verz., p. 89, 1820.

Dans les alluvions de la Marne. — Espèce rare.

##### **VERTIGO MOULINSIANA.**

Pupa Moulinsiana, *Dupuy*, Catal. extram. Gall. test.,  
n° 284, 1849, et Hist. Moll., p. 415, pl. xx,  
f. 11 (4<sup>e</sup> fasc.), 1850.

Dans les endroits humides, sous les pierres. Vallée de la  
Marne. Forêt de Riz. — Ravin d'Argentol.

**VERTIGO ANTIVERTIGO.**

- Pupa antivertigo, *Draparnaud*, Tabl. Moll., p. 57, 1801,  
et Hist. Moll., p. 60, tab. III, f. 52-55, 1805.  
Vertigo antivertigo, *Michaud*, Compl. à Drap., p. 72,  
1851.

Sous les pierres, dans les endroits humides, aux envi-  
rons de Jaulgonne et de Barzy. — Alluvions de la Marne.

**VERTIGO PYGMÆA.**

- Pupa pygmæa, *Draparnaud*, Tabl. Moll., p. 57, 1801, et  
Hist. Moll., p. 60, pl. III, f. 50-51, 1805.  
Vertigo pygmæa, *Férussac*, Tabl. syst., p. 68, 1821.

Assez commun sous les pierres. — Alluvions de la  
Marne, où il est très-abondant.

**VERTIGO VENETZII.**

- Vertigo Venetzii, *Férussac*, Tabl. syst., p. 69, 1821.  
Pupa Venetzii, *L. Pfeiffer*, Symb. ad Hist. Hel., II,  
p. 130, 1842.

Espèce rare, ou plutôt difficile à trouver, à cause de son  
extrême petitesse. Alluvions de la Marne.

CÆCILIANELLIDÆ.

G. CÆCILIANELLA.

**CÆCILIANELLA LIESVILLEI.**

Cæcilianella Liesvillei, *Bourguignat*, Monogr., g. Cæcil.,  
in Amén. malac., I, p. 217, pl. xviii, f. 6-8,  
1868.

Alluvions du ru de Charmel et de la Marne.

**CÆCILIANELLA AGLENA.**

Cæcilianella aglena, *Bourguignat*, in Amén. malac., t. II,  
p. 51, pl. I, f. 5-4, 1857.

Avec la précédente, dans les alluvions de la Marne.

AURICULIDÆ.

G. CARYCHIUM.

**CARYCHIUM MINIMUM.**

Carychium minimum, *Müller*, Verm. Hist., II, p. 125,  
1774.

Sous les pierres, sous les feuilles, dans les mousses, au pied des arbres, aux environs de Jaulgonne, de Barzy, de Charmel.

**CARYCHIUM TRIDENTATUM.**

*Saraphia tridentata*, *Risso*, *Hist. nat. Nice*, t. IV, p. 84, 1826.

*Carychium tridentatum*, *Bourguignat*, in *Amén. malac.*, II, p. 44, pl. xv, f. 12-15, 1857.

Alluvions de la Marne.— Forêt de Riz, sous les écorces.

**CARYCHIUM STRIOLATUM.**

*Carychium striolatum*, *Bourguignat*, in *Amén. malac.*, II, p. 46, pl. x, f. 11-12, 1857.

Dans les alluvions de la Marne et des ruisseaux.— Peu abondante.

§ 2. PULMOBRANCHIATA.

LIMNÆIDÆ.

G. PLANORBIS.

**PLANORBIS CONTORTUS.**

*Helix contorta*, *Linnaeus*, *Syst. nat.* (éd. X), p. 770, 1758.



*Planorbis contortus*, Müller, Verm. Hist., II, p. 162, 1774.

La Marne entre Jaulgonne et Barzy.

**PLANORBIS CORNEUS.**

*Helix cornea*, Linnæus, Syst. nat. (éd. X), p. 770, 1758.

*Planorbis corneus*, Poiret, Coq. Aisne et des environs de Paris, p. 87, 1801.

Dans la Marne et dans les mares du moulin Launay et d'Argentol.

**PLANORBIS COMPLANATUS.**

*Helix complanata*, Linnæus, Syst. nat. (éd. X), I, p. 769, 1758.

*Planorbis complanatus*, Studer, Faunul. Helv. in Coxe, Trav. Switz, III, p. 455, 1789.

Dans les marécages, entre le moulin Launay et Argentol. — Dans la Marne.

**PLANORBIS DUBIUS.**

*Planorbis dubius*, Hartmann, Wurm. in N.-Alp., I, p. 254, n° 119 B, et Erd und sussw. Gasterop. Schweiz, p. 111, pl. xxxii, 1844, et Bourguignat, Malac. du lac des Quatre-Cantons, p. 44, pl. 1, f. 21-25, 1862.

Habite, avec la précédente, dans la Marne et les ruisseaux fangeux.

**PLANORBIS ROTUNDATUS.**

*Planorbis rotundatus*, *Poiret*, Coq. Aisne et des environs de Paris, p. 95, 1801.

Dans la Marne et les ruisseaux.

**PLANORBIS VORTEX.**

*Planorbis vortex*, *Müller*, Verm. Hist., II, p. 158, 1774.

Dans la Marne et les mares d'Argentol.

**PLANORBIS COMPRESSUS.**

*Planorbis compressus*, *Michaud*, Compl. à Drap., p. 81, tab. XVI, f. 6-8, 1851.

Dans les mares, entre le moulin Launay et Argentol.

**PLANORBIS ALBUS.**

*Planorbis albus*, *Müller*, Verm. Hist., II, p. 164, 1774.

Commune dans la marne et le ruisseau de Jaulgonne.

**PLANORBIS CROSSEANUS.**

*Planorbis Crosseanus*, *Bourguignat*, Malac. du lac des Quatre-Cantons, p. 42, pl. I, f. 15-16, 1862.

Assez rare. Dans la Marne, sur les plantes aquatiques.

**PLANORBIS STELMACHÆTIUS.**

*Planorbis stelmachætius*, *Bourguignat*, Malac. Bretagne, p. 139, pl. II, f. 10-15, 1860.

Cette belle espèce, qui vit dans les eaux du vallon d'Argentol, a été décrite de nouveau par M. J. Colbeau, sous l'appellation de *Planorbis Roffaeni* (*Ann. Soc. malac. de Belgique*, I, p. 34, pl. II, f. 4, 1865).

**PLANORBIS FONTANUS.**

*Helix fontana*, *Lightfoot*, in Phil. Trans. LXXXI (1<sup>re</sup> partie), p. 165, tab. II, f. 1, 1786.

*Planorbis fontanus*, *Fleming*, in Edimb. Encycl., t. VII (1<sup>re</sup> partie), p. 69, 1814.

Dans les mares et les ruisseaux, sous les feuilles des plantes aquatiques.

**PLANORBIS IMBRICATUS.**

*Planorbis imbricatus*, *Müller*, Verm. Hist., II, p. 165, 1774.

Alluvions de la Marne.

**PLANORBIS CRISTATUS.**

*Nautilus crista*, *Linnæus*, Syst. nat., p. 709, 1760.

*Planorbis cristatus*, *Draparnaud*, Hist. Moll., p. 5, tab. II, f. 1-3, 1805.

Avec l'espèce précédente, dans les alluvions de la Marne.

G. PHYSA.

**PHYSA FONTINALIS.**

*Bulla fontinalis*, *Linnæus*, Syst. nat. (éd. X), p. 727, 1758.

*Physa fontinalis*, *Draparnaud*, Tabl. Moll., p. 52, 1801, et Hist. Moll., p. 54, pl. III, f. 8-9, 1805.

Dans les marécages, à Chartèves.

G. AMPHIPEPLEA.

**AMPHIPEPLEA GLUTINOSA.**

*Buccinum glutinosum*, *Müller*, Verm. Hist., II, p. 129, 1774.

*Amphipeplea glutinosa*, *Nilsson*, Moll. Suec., p. 58, 1822.

La Marne, dans les endroits vaseux et remplis de plantes aquatiques.

G. LIMNÆA.

**LIMNÆA AURICULARIA.**

*Helix auricularia*, *Linnæus*, Syst. nat. (éd. X), I, p. 774, 1758.

*Limneus auricularius*, *Draparnaud*, *Tabl. Moll.*, p. 48, 1801.

*Limnæa auricularia*, *Dupuy*, *Hist. Moll. France*, p. 481, pl. xxii, f. 8 (5<sup>e</sup> fasc.), 1851.

Échantillons parfaitement caractérisés dans la Marne, sur les tiges des plantes.

#### **LIMNÆA CANALIS.**

*Limnæa canalis*, *Villa*, in *Dupuy*, *Hist. Moll. France*, p. 482, pl. xxii, f. 12 (5<sup>e</sup> fasc.), 1851.

Dans la Marne, avec l'espèce précédente.

#### **LIMNÆA MONNARDI.**

*Gulnaria Monnardi*, *Hartmann*, *Erd und sussw. Gasterop. der Schweiz*, p. 71, pl. xviii, f. 1-5, 1844.

C'est la première fois que cette belle Limnée, qui semblait spéciale à certains lacs de la Suisse, est constatée en France. Nous l'avons recueillie dans la Marne, où elle paraît rare.

Cette Limnée est caractérisée par une ouverture si développée, que celle-ci dépasse les tours de spire autant en dessus qu'en dessous; de telle sorte qu'elle paraît composer entièrement la coquille.

#### **LIMNÆA LIMOSA.**

*Helix limosa*, *Linnaeus*, *Syst. nat.* (éd. X), I, p. 774, 1758.

*Limnæa limosa*, *Moquin-Tandon*, Hist. Moll. France, II, p. 465, pl. xxxiv, f. 11-12, 1855.

Très-abondante dans tous les ruisseaux. Commune également dans la Marne.

**LIMNÆA INTERMEDIA.**

*Limnæa intermedia*, *Lamarck*, An. s. vert., t. VI (2<sup>e</sup> partie), p. 162, 1822.

Alluvions de la Marne.

**LIMNÆA STAGNALIS.**

*Helix stagnalis*, *Linnæus*, Syst. nat. (éd. X), I, p. 774, 1758.

*Limnæa stagnalis*, *Dupuy*, Hist. Moll. France, p. 467, pl. xxii, f. 10 (5<sup>e</sup> fasc.), 1851.

*Limnæa stagnalis*, *Bourguignat*, in Amén. malac., p. 94, pl. xii, f. 1-2, 1862.

Échantillons assez typiques dans la Marne, le long des rives de l'ilot de Voterre, près de Jaulgonne.

Nous avons, en outre, recueilli, dans la Marne et les ruisseaux, de nombreux individus d'une variété nommée *gallica* par notre ami J. R. Bourguignat, caractérisée par une columelle moins tordue, moins tronquée, plus épaisse, et dont la callosité, au lieu de se terminer brusquement à la torsion de la columelle, continue presque jusqu'à la base ; enfin par des tours de spire plus ventrus et plus grossièrement striés.

**LIMNÆA PEREGRÆ.**

*Buccinum peregrum*, Müller, Verm. Hist., II, p. 150, 1774.

*Limneus pereger*, Draparnaud, Tabl. Moll. France, p. 48, 1801, et Hist. Moll., p. 50, pl. II, f. 54-57, 1805.

*Limnæa peregra*, Dupuy, Hist. Moll. France, p. 472, pl. XXXIII, f. 6 (5<sup>e</sup> fasc.), 1851.

Dans les alluvions de la Marne.

**LIMNÆA PALUSTRIS.**

*Buccinum palustre*, Müller, Verm. Hist., II, p. 151, 1774.

*Limnæa palustris*, Fleming, British anim., p. 274, 1828.

Marécages de la vallée d'Argentol. — Alluvions de la Marne.

**LIMNÆA GLABRÆ.**

*Buccinum glabrum*, Müller, Verm. Hist., II, p. 185, 1774.

*Limnæa glabra*, Dupuy, Hist. Moll., p. 462, tab. XXII, f. 9 (5<sup>e</sup> fasc.), 1851.

Échantillons peu typiques dans la mare du bois Bocard, dans la forêt de Riz. Ces échantillons se rapprochent un peu de la variété *gingivata* de Goupil (*Limnæa gingivata*, Goupil, Moll. Sarthe, p. 65, pl. I, f. 8-10, 1855; — Dupuy, Hist. Moll., pl. XXII, f. 9 B, 1851).

**LIMNÆA TRUNCATULA.**

- Buccinum truncatulum, *Müller*, Verm. Hist., II, p. 150, 1774.
- Limnæus truncatulus, *Jeffreys*, Syst. test., in *Trans.*, *Linn.*, XVI (2<sup>e</sup> partie), p. 577, 1850.
- Limnæa truncatula, *Moquin-Tandon*, Moll. France, II, p. 475, pl. xxxiv, f. 21-24, 1855.

Abondante dans la Marne et les ruisseaux, notamment à l'écluse d'Argentol.

**ANCYLIDÆ.**

G. ANCYLUS.

**ANCYLUS SIMPLEX.**

- Lepas simplex, *Buc'hoz*, Aldrov. Lothar., p. 256, 1771.
- Ancylus simplex, *Bourguignat*, g. Anc., in Journ. conch., IV, p. 187, 1855, et in Spicil. malac., p. 149, 1862.

Dans la Marne, ainsi que dans le ruisseau de Chartèves, et les étangs Robert et de la Logette.

**ANCYLUS GIBBOSUS.**

- Ancylus gibbosus, *Bourguignat*, g. Anc., in Journ. conch., IV, p. 186, 1855.



Dans les ruisseaux découlant des fontaines, sur les pierres.

**ANCYLUS LACUSTRIS.**

*Patella lacustris*, *Linnæus*, Syst. nat. (éd. X), p. 783, 1758.

*Ancylus lacustris*, *Müller*, Verm. Hist., II, p. 199, 1774.

Sur les plantes aquatiques, le long des rives de la Marne. — Espèce très-abondante.

**GASTEROPODA OPERCULATA.**

**§ 1. PULMONACEA.**

**CYCLOSTOMIDÆ.**

**G. CYCLOSTOMA.**

**CYCLOSTOMA ELEGANS.**

*Nerita elegans*, *Müller*, Verm. Hist., II, p. 117, 1774.

*Cyclostoma elegans*, *Draparnaud*, Tabl. Moll., p. 58, 1801, et Hist. Moll., p. 52, tab. I, fig. 5-8, 1805.

Sur tous les coteaux des environs de Jaulgonne, au pied des haies.

G. ACME.

**ACME LINEATA.**

*Bulimus lineatus*, *Draparnaud*, *Tabl. Moll.*, p. 67, 1801.  
*Acme lineata*, *Hartmann*, in *Sturm. Fauna*, VI, H. 6,  
pl. II, 1821.

Sous les mousses et les détritns autour de Jaulgonne.  
— Espèce rare.

§ 2. BRANCHIATA.

PALUDINIDÆ.

G. VIVIPARA.

**VIVIPARA FASCIATA.**

*Nerita fasciata*, *Müller*, *Verm. Hist.*, II, p. 182, 1774.  
*Viviparia fasciata*, *Dupuy*, *Hist. Moll. France*, p. 540,  
pl. XXVII, f. 6 (5° fasc.), 1851.

Abondante dans la Marne.

G. BYTHINIA.

**BYTHINIA TENTACULATA.**

*Helix tentaculata*, *Linnæus*, Syst. nat. (éd. X), p. 774,  
1758.

*Bythinia tentaculata*, *Stein*, Schneck. Berl., p. 92, 1850.

Très-commune dans la Marne et les ruisseaux.

G. PALUDINELLA.

**PALUDINELLA TURGIDULA.**

*Paludinella turgidula*, *Paladilhe*, Nouv. Misc. malac.,  
p. 115 (4<sup>e</sup> fasc.), 1869.

Espèce abondante dans une mare du bois Bocaut, dans  
la forêt de Riz, ainsi que dans la source de Moulins, près  
de Jaulgonne.

**PALUDINELLA VIRIDIS.**

*Bulimus viridis*, *Poiret*, Coq. Aisne et des environs de  
Paris, p. 45 (avril), 1801.

*Paludinella viridis*, *Frauenfeld*, Verzeichn der namen, etc.,  
der gatt. Paludina, p. 109, 1864.

Dans une fontaine, près de Barzy, ainsi que dans la  
source salée du bois de Chartèves, près de Jaulgonne.

VALVATIDÆ.

G. VALVATA.

**VALVATA CONTORTA.**

*Valvata contorta*, *Menke*, in *Zeitschr. für Malak.*, p. 115,  
1845.

Espèce rare. — Alluvions de la Marne.

**VALVATA OBTUSA.**

*Nerita obtusa*, *Studer*, *Faun. Helv.* in *Coxe*, *Trav. Schw.*,  
t. III, p. 456 (sans caract.), 1789.

*Valvata obtusa*, *Brard*, *Coq. Paris*, p. 190, pl. VI, f. 17,  
1815.

Excessivement commune dans la Marne, dans les racines  
des plantes aquatiques.

**VALVATA MINUTA.**

*Valvata minuta*, *Draparnaud*, *Hist. Moll. France*, p. 42,  
pl. 1, f. 56-58, 1805.

Alluvions de la Marne.

**VALVATA CRISTATA.**

*Valvata cristata*, Müller, Verm. Hist., II, p. 198, 1774.

Dans les ruisseaux, ainsi que dans la Marne.

**VALVATA PLANORBULINA.**

*Valvata planorbulina*, Paladilhe, Nouv. Misc. malac.  
(2<sup>e</sup> fasc.), p. 49, pl. III, f. 25-26, 1867.

Habite également dans les ruisseaux, ainsi que dans la Marne.

---

**MOLLUSCA ACEPHALA.**

---

**LAMELLIBRANCHIATA.**

**SPHÆRIDÆ.**

**G. SPHÆRIUM.**

**SPHÆRIUM RIVICOLA.**

*Cyclas rivicola*, Lamarck, An. s. vert., t.V, p. 558, 1818.

*Sphaerium rivicola*, *Bourguignat*, Amén. mal. in Rev. et mag. de zool., n° 8, p. 545, 1855, et Monogr. genre *Sphaerium*, p. 12, pl. I, f. 8-12, 1854.

Espèce commune dans la Marne.

### SPHÆRIUM BOURGUIGNATI.

Concha ovato-subrhomboidali, subinæquilaterali, compressa, vix tumida, sat fragili, corneo-luteola, eleganter concentrice (præsertim ad partem inferiorem) striatula; — margine superiore convexo; — margine inferiore rotundato; antice leviter subtruncato-rotundata; — postice magis dilatata, inferius sat producto-subrostrata; — umbonibus antice versis, obsolete, lævigatis, vix tumidulis; — dentibus cardinalibus exiguis (in utrinque valvulis) in formam V dispositis; — lamellis lateralibus minimis, parum elongatis, (in valvula dextra) utrinque duplicibus, (in sinistra) unicus; — ligamento exiguo.

Coquille ovale-subrhomboïdale, subinéquilatérale, comprimée, à peine renflée, à test assez fragile, d'une teinte cornée-jaunâtre et élégamment sillonnée de petites striations devenant de plus en plus accentuées vers le bord inférieur. Bord supérieur convexe; bord inférieur arrondi. Partie antérieure peu développée, d'une forme arrondie un peu anguleuse. Partie postérieure plus développée, légèrement rostriforme. Sommets rejetés en avant, très-émoussés, lisses, à peine renflés. Dents cardinales très-exiguës se présentant, sur les deux valves, sous la forme d'un V renversé. Sur la valve droite, lamelles latéro-postérieure et antérieure, au nombre de deux; sur la valve gauche, une seule lamelle latéro-antérieure et latéro-postérieure. Ligament délicat.

Haut. . .	12-14	millim.
Long. . .	16-18	—
Epaiss. .	7-8	—

Dans la Marne, à Jaulgonne.— Espèce peu abondante.

Nous la possédons également de diversess rivières du nord de la France, d'où nous l'avons reçue, tantôt comme une variété très-comprimée du *Sphærium corneum*, tantôt comme une variété *minor*, ou un jeune âge du *Sphærium rivicola*.

Ce nouveau *Sphærium*, que nous dédions à notre ami M. Bourguignat, ne peut être rapproché que du *Sphærium rivicola*.

Notre nouvelle espèce se distingue de celle-ci par sa forme rhomboïdale et plus inéquitatérale ; par son test comprimé, à peine renflé; par ses striations plus délicates, par ses sommets plus émoussés, moins proéminents et plus antérieurs; par ses dents cardinales en forme de V sur les deux valves; par ses lamelles latéro-postérieure et antérieure plus exigües, moins allongées, etc.

#### **SPHÆRIUM CORNEUM.**

*Tellina cornea*, *Linnaeus*, Syst. nat. (éd. X), p. 678, 1758.

*Sphærium corneum*, *Scopoli*, Intr. ad Hist. nat., p. 598, 1777.

Les divers échantillons que nous classons sous cette appellation appartiennent, pour la plupart, à la variété *rivalis* (*Cyclas rivalis*).

Dans la Marne et le ruisseau de Jaulgonne.

#### **SPHÆRIUM LACUSTRE.**

*Tellina lacustris*, *Müller*, Verm. Hist., II, p. 204, 1774.

Sphærium lacustre, *Bourguignat*, in *Amén. malac.*, t. I,  
p. 6, 1853.

Ruisseau de Jaulgonne et la Marne, dans les parties vaseuses.

## G. PISIDIUM.

### **PISIDIUM AMNICUM.**

*Tellina amnica*, *Müller*, *Verm. Hist.*, II, p. 205, 1774.  
*Pisidium amnicum*, *Jenyns*, *Monogr. Cycl. and Pisid.* in  
*Trans. Camb. phil. Soc.*, t. IV (2<sup>e</sup> partie), p. 509,  
pl. XIX, f. 2, 1853.

Assez rare. Dans les alluvions de la Marne.

### **PISIDIUM CASERTANUM.**

*Cardium casertanum*, *Poli*, *Test. utr. Siciliae*, I, p. 65,  
tab. XVI, f. 1, 1792.  
*Pisidium casertanum*, *Bourguignat*, *Cat. Moll. terr. et*  
*fluv. d'Orient*, p. 80, 1853.

Dans le ruisseau de Jaulgonne et dans la Marne.

### **PISIDIUM PUSILLUM.**

*Tellina pusilla*, *Gmelin*, *Syst. nat.*, I, p. 5231, 1789.  
*Pisidium pusillum*, *Jenyns*, *Monogr. Cycl. and Pisid.* in



Trans. Camb. phil. Soc., t. IV (2<sup>e</sup> partie),  
p. 502, tab. xx, f. 4-6, 1855.

Dans le ruisseau de Jaulgonne.

**PISIDIUM NITIDUM.**

*Pisidium nitidum*, *Jenyns*, Monogr. Cycl. and Pisid. in  
Trans. Camb. phil. Soc., t. IV (2<sup>e</sup> partie), p. 504,  
pl. xx, f. 7-8, 1855.

Dans les petits ruisseaux d'Argentol et de Jaulgonne.

**PISIDIUM HENSLOWIANUM.**

*Tellina Henslowana*, *Sheppard*, Desc. Brit. shells, in  
Trans. Linn., t. XIV, p. 149-150, 1825.

*Pisidium Henslowianum*, *Jenyns*, Monogr. Cycl. and  
Pisid. in Trans. Camb. phil. Soc., t. IV, p. 508,  
tab. XXI, f. 6-9, 1855.

Habite dans la Marne.

On rencontre encore dans les alluvions de cette rivière  
la variété *inappendiculata* (*Bourguignat*, in Amén. malac.,  
I, p. 51, 1854), qui ne diffère du type que par le manque  
de l'appendice lamelliforme des sommets.

**PISIDIUM OBTUSALE.**

*Cyclas obtusalis*, *Lamarck*, An. s. vert., t. V, p. 559,  
1818.

*Pisidium obtusale*, *C. Pfeiffer*, Land-und-wass., I, p. 125,  
pl. v, f. 21-22, 1821.

Alluvions de la Marne.— Assez rare.

## UNIONIDÆ.

### G. UNIO.

#### **UNIO SINUATUS.**

*Unio sinuata*, *Lamarck*, An. s. vert., t. VI (1<sup>re</sup> partie),  
p. 70, 1819.

*Unio sinuatus*, *Rossmässler*, Enum. Un. Europ., n° 5,  
1844.

Dans les parties les plus profondes de la Marne.

#### **UNIO RHOMBOIDEUS.**

*Mya rhomboidea*, *Schroeter*, Flussconchyl., p. 186, pl. II,  
f. 5, 1779.

*Unio rhomboideus*, *Moquin-Tandon*, Hist. Moll. France,  
t. II, p. 568, pl. XLVIII, f. 4-9, 1855.

Espèce abondante dans la Marne.

**UNIO REQUIENI.**

Unio Réquieni, *Michaud*, Compl. à Drap., p. 106, pl. xvi,  
f. 24, 1851.

Habite avec la précédente.

**UNIO BATAVUS.**

Mya batava, *Maton et Rackett*, Cat. Brit. test. in Trans.  
Linn., t. VIII, p. 57, 1807.

Unio batavus, *Nillsson*, Moll. Sueciæ, p. 112, 1822.

Excessivement abondante dans la Marne.

**UNIO MANCUS.**

Unio manca, *Lamarck*, An. s. vert., t. VI (1<sup>re</sup> partie),  
p. 80, 1819.

Unio mancus, *Dupuy*, Hist. nat. Moll. France, p. 642  
(pl. xxvi, f. 17 ?), 6<sup>e</sup> fasc., juin 1852.

Habite avec la précédente.

**UNIO AMNICUS.**

Unio amnicus, *Ziegler*, in *Rossmässler*, Iconogr., III,  
p. 51, pl. xv, f. 212, 1856.

Très-commune dans la Marne.

G. ANODONTA.

**ANODONTA ARENARIA.**

*Mya arenaria*, *Schroeter*, *Flussconchyl.*, p. 165, pl. II, f. 1, 1779.

*Anodonta arenaria*, *Bourguignat*, *Malac. de la Bretagne*, p. 78, 1860.

Dans les parties vaseuses, couvertes de roseaux, de la Marne.

**ANODONTA OBLONGA.**

*Anodonta oblonga*, *Millet*, in *Mém. Soc. agr. Angers*, I, p. 242, pl. II, f. 1, 1851.

Dans la Marne.

**ANODONTA ANATINA.**

*Mytilus anatinus*, *Linnaeus*, *Syst. nat.* (éd. X), I, p. 706, 1758.

*Anodonta anatina*, *Lamarck*, *An. s. vert.*, t. VI (1<sup>re</sup> partie), p. 85, 1819.

Habite avec la précédente.

**ANODONTA DUPUYI.**

*Anodonta Dupuyi*, *J. Ray*, *Desc. nouv. Anod.* in *Rev. et*

mag. zool., I, p. 29, pl. I et II, 1849, et *Dupuy*,  
Hist. Moll. France, p. 606, tab. xvii, f. 45,  
1852.

Dans les endroits vaseux de la Marne.

## DREISSENIIDÆ.

### G. DREISSENA.

#### **DREISSENA FLUVIATILIS.**

*Mytilus* (polymorphus) *fluviatilis*, *Pallas*, Voy. en Russie,  
Append., p. 211, 1771.

*Dreissena fluviatilis*, *Bourguignat*, Amén. malac., I,  
p. 165, 1855.

Espèce abondante dans la Marne.









**CATALOGUE**

**MOLLUSQUES TERRESTRES ET FLUVIATILES**

OBSERVÉS

AUX ENVIRONS DE JAULGONNE (Aisne)

PAR

MM. CH. LALLEMANT ET G. SERVAIX.

---

AOÛT 1869.

---

Paris,

IMPRIMERIE ET LIBRAIRIE DE M<sup>me</sup> V<sup>e</sup> BOUCHARD-HUZARD,  
RUE DE L'ÉPÉON, 5.

1869



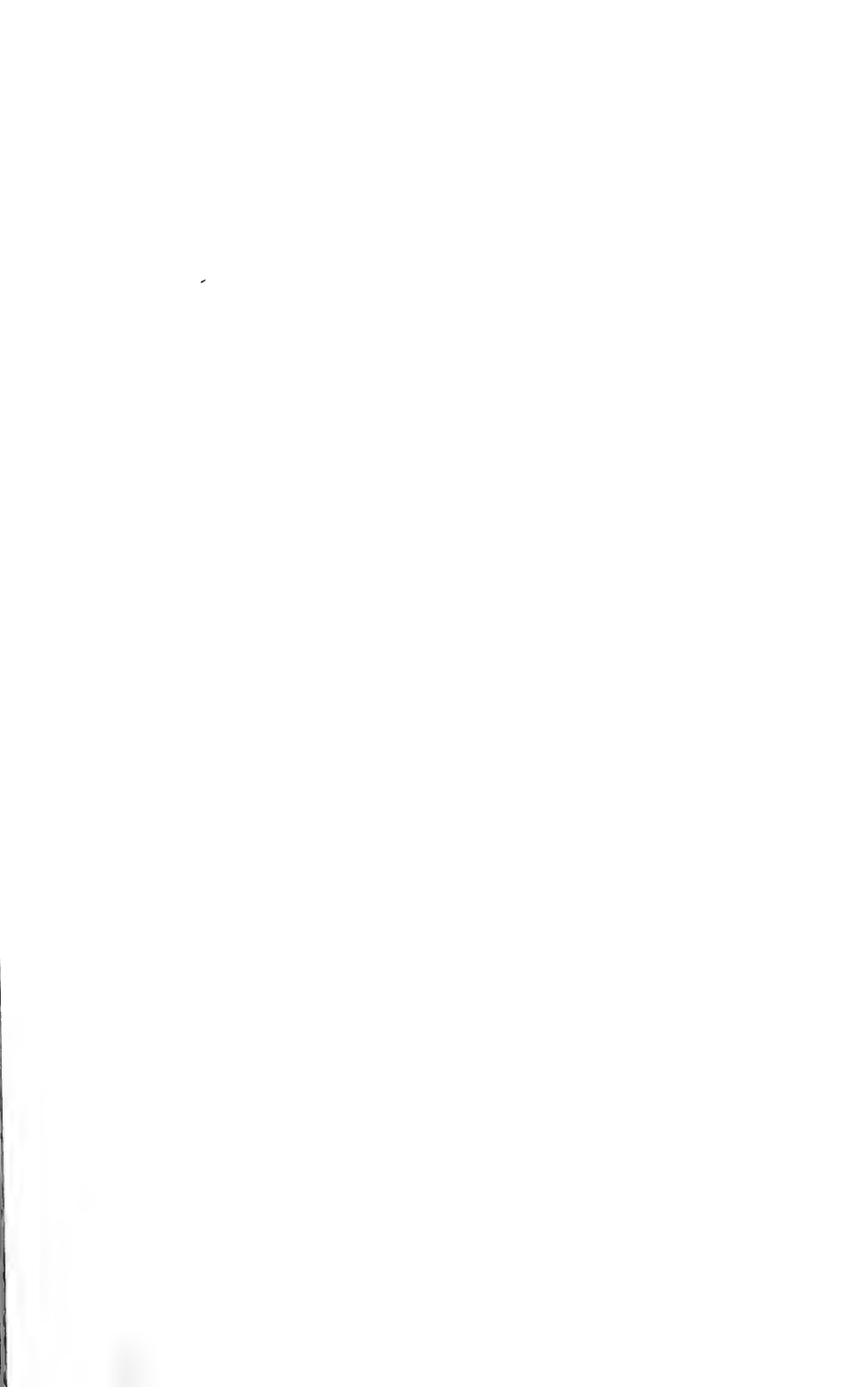
## EN VENTE

CHEZ SAVY, 24, RUE HAUTEFEUILLE

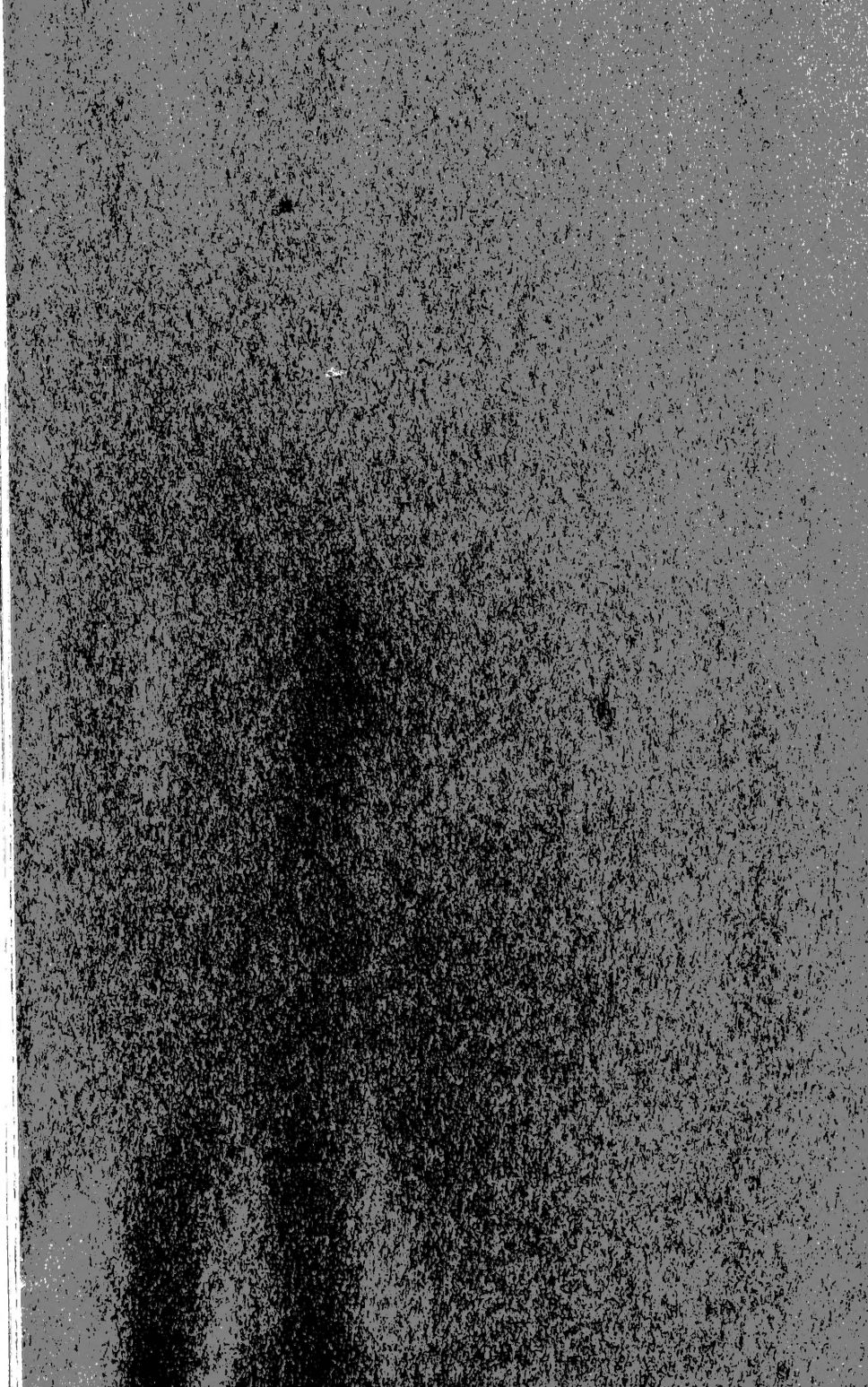
CHEZ BOUCHARD-HUZARD, 5, RUE DE L'ÉPERON.

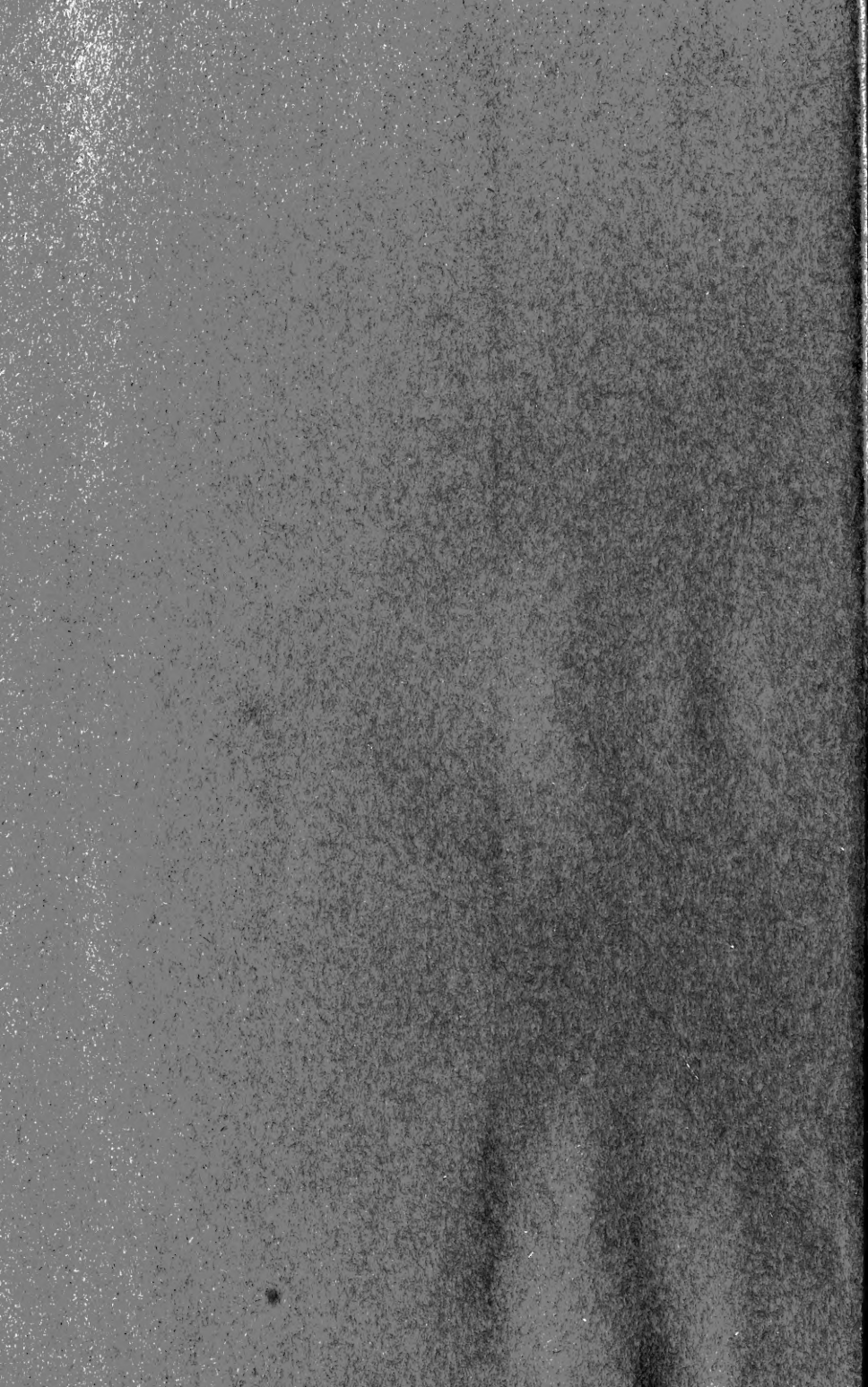
- D DUPUY** l'abbé. Mémoire sur les coquilles terrestres de Bernède, près de Lectoure. Paris, 1869. in-8, avec pl.
- G. DUTAILLY**. Descriptions de quelques espèces nouvelles du groupe de l'*Helix Raspaili*. Paris, 1867, in-8.
- LETOURNEUX**. Catalogue des mollusques terrestres et fluviatiles recueillis dans le département de la Vendée et particulièrement dans l'arrondissement de Fontenay-le-Comte. Paris, 1869. in-8.
- J. MABILLE**. Archives malacologiques. in-8. — 1<sup>re</sup> à 5<sup>e</sup> fasc., 1869. — (Sous presse le 6<sup>e</sup> fasc.)
- Histoire des mollusques terrestres et fluviatiles du bassin parisien. 4 vol. in-8, avec pl. n. ou color. — (Sous presse la 1<sup>re</sup> partie.)
- P. A. MOITESSIER**. Histoire malacologique du département de l'Hérault. Paris, 1868. 1 vol. in-8 avec 1 pl. En vente chez BOUCHARD-HUZARD à Paris, et chez COULEY, libraire, à Montpellier.
- PALADILHE** le doct., Nouvelles miscellanées malacologiques. Paris, in-8. — 1<sup>re</sup> fasc., avec 1 pl., 1866. — 2<sup>e</sup> fasc., avec 2 pl., 1867. — 3<sup>e</sup> fasc., avec 1 pl., 1868. — Sous presse le 4<sup>e</sup> fasc.
- SAINT-SIMON** (Alfred DE). Descriptions d'espèces nouvelles du genre *Pomatias*, suivies d'un aperçu synonymique sur les espèces de ce genre. Paris, 1869. in-8.
- G. SERVAIN**. Malacologie des environs d'Ems et de la vallée de la Lahn. Paris, 1869. in-8.



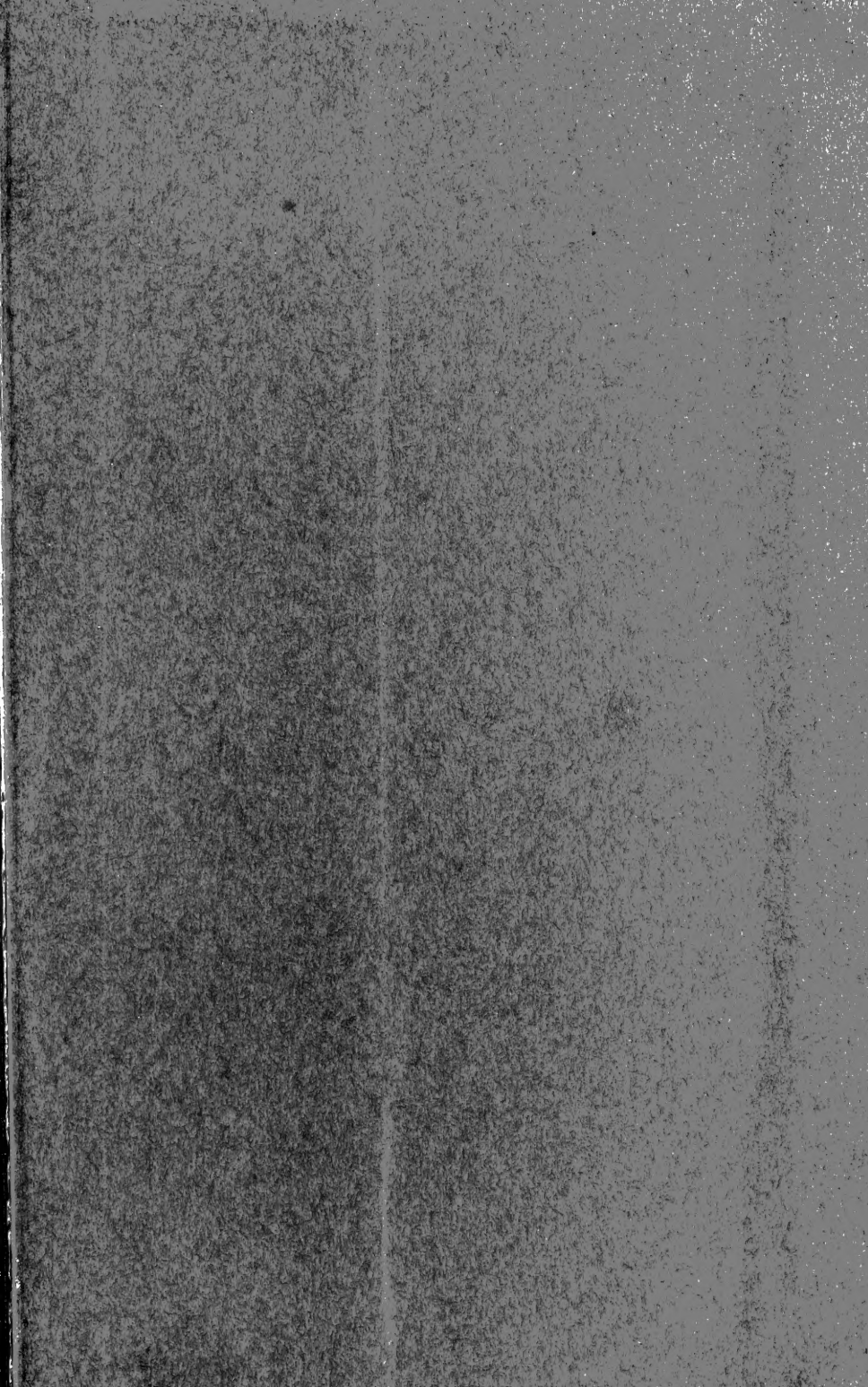














3 9088 00049 0557