

U d' / of Ottawa



39003001260966





12/11/1911



Digitized by the Internet Archive
in 2010 with funding from
University of Ottawa



COLLECTION

CH. SEDELMAYER

TOME DEUXIÈME

CONDITIONS DE LA VENTE

Elle sera faite au comptant.

Les acquéreurs paieront *dix* pour cent en sus des enchères.

AVIS IMPORTANT

La troisième vente de la Collection CH. SEDELMAYER aura lieu du 3 au 5 juin 1907; elle comprendra les tableaux des Écoles flamande, italienne, espagnole et des Maîtres primitifs.

La quatrième vente aura lieu du 12 au 14 juin 1907; elle comprendra les tableaux, aquarelles et dessins de l'École moderne et des dessins anciens.

CATALOGUE

DES

TABLEAUX

COMPOSANT LA COLLECTION

CH. SEDELMAYER

DEUXIÈME VENTE

Comprenant les Tableaux de l'École hollandaise du XVII^e siècle

ET QUI AURA LIEU DANS LA

GALERIE SEDELMAYER

4^{bis}, rue de La Rochefoucauld, Paris

Le Samedi 25, Lundi 27 et Mardi 28 mai 1907

A DEUX HEURES

Exposition particulière : Jeudi 23 mai de 10 à 6 heures.

— *publique* : Vendredi 24 mai de 10 à 6 heures.

Commissaire-Preneur :

PAUL CHEVALLIER

10, rue de la Grange-Batelière.

Expert :

JULES FÉRAL

7, rue Saint-Georges.

PARIS 1907



N
8650
.54
1909
V-2

ÉCOLE HOLLANDAISE

ADRIAENSSEN (ALEXANDER)

1587-1661

1. — Collation.

Sur une table, dont le coin droit est seul protégé par une serviette blanche, on a disposé un pain entamé, un citron à demi pelé, une perdrix morte, devant un tonneau d'anchois, et un sucrier de métal pour sucre en poudre ; puis des huîtres ouvertes, près d'un couteau, une assiette de Chine pleine de crevettes, un verre et une fiesque dans son paillon.

Panneau. — Haut., 0,39; larg., 0,57.

2. — La Jardinière de Cuivre.

Sur une table en partie couverte d'une draperie verte, on a disposé : une jardinière de cuivre, contenant des artichauts et une botte d'asperges, un plateau contenant un pain, dit pistolet, des crabes, et des crevettes, un verre à demi rempli, un pichet de grès à couvercle d'étain, un geai, une caille et une bécasse morts, et quelques fruits.

Fond brun gris.

Signé à gauche : *Alex. Adriaenssen, f. A. 1640.*

Panneau. — Haut., 0,33; larg., 0,51.

AELST (WILLEM VAN)

1626-1685

3. — Les Pêches.

Sur un marbre chargeant une table de bois sculpté : un plat d'argent rempli de pêches, et un vase de cristal au quart plein d'un liquide rouge, retiennent au bord de la table un tapis de velours à franges. A gauche une grappe de raisins blancs glisse derrière un verre de Bohême à moitié rempli d'eau, et contenant un citron détaché de sa pelure. Une grappe de raisins mordorés pend du bord du plat. A gauche quelques noix ouvertes. Sur le fond sombre deux papillons voltigent.

Table. — Haut., 0,70; larg., 0,53.

4. — Les Raisins.

Sur une table, dont le bois est presque entièrement caché par un tapis de velours bleu foncé, on a disposé des raisins blancs et noirs, deux pêches, des branches feuillues, et des noix, dont deux sont ouvertes.

Collection Valentin-Rousse. Beaux-Arts, 1894.

Toile. — Haut., 0,68; larg., 0,81.



1. — ADRIAENSSEN (A.)



2. — ADRIAENSSEN (A.)



3. — AELST (W. VAN)



4. — AELST (W. VAN)

BAEN (JAN DE)

1655-1702

5. — Portrait d'Homme.

Il est vu de trois quarts à droite, pourpoint noir, ouvert en bas sur la chemise blanche. Il a les cheveux bruns, tombant en boucles de chaque côté du visage, souriant, aux traits accentués. Il porte un col de batiste blanche rabattu et empesé, noué par une ganse à gland.

Fond sombre où se précise un ovale.

Toile. Haut., 0,71; larg., 0,57.

BAKHUYSEN (LUDOLF)

1651-1708

6. — La Flotte hollandaise.

Sur la mer secouée par les vagues, les frégates, aux décors dorés, et portant le petit pavois, sont à l'ancre; autour d'elles, des bachots à voiles viennent promener et ballotter des curieux.

À droite, au premier plan, des personnages assis ou debout, assistent de la terre ferme, à ce spectacle maritime. Le ciel est occupé par de grands nuages.

Signé à droite, en bas: *L. Bakhuyzen f.*

Toile. Haut., 0,72; larg., 0,99.

Collection Rodolphe Kann, Paris.

BEELDEMAEKER (ADRIAEN CORNELISZ.)

Vers 1625 — après 1701

7. — Portrait d'Homme.

Il est vu de trois quarts à droite, à mi-corps. Son visage est grave, les sourcils froncés, le menton doublé d'un pli gras. Il est coiffé de ses cheveux noirs partagés sur le milieu du front. Il est vêtu d'un pourpoint noir et d'un manteau de même couleur: son col de batiste blanche, rabattu, est noué par un cordonnet blanc à gland. De la main gauche, à hauteur de l'abdomen, il tient, ses gants; la main droite, le bras ployé, est retenue à l'épigastre, entre les boutons de la chemise blanche apparaît aux poignets.

Fond sombre.

Signé en haut, à gauche: *Etatis 44. A. 1660. Beeldemaeker f.*

Panneau. Haut., 0,75; larg., 0,60.

Collection du Comte Müszecz, Paris, 1902.

BERGEN (DIRCK VAN DEN)XVII^e Siècle**8. — Cour de Ferme.**

Sur le sol, vers la droite, un bœuf pie, est couché: derrière lui, sur une balle, une paysanne est assise, accoudée contre un tonneau; à ses pieds, son chien est couché. Plus loin vers la gauche, aux premiers plans, un bœuf est couché également et des poules picorent. Dans les plans d'arrière, on voit un bœuf qui fouille le sol de son museau, et un cheval gris harnaché; un homme qui tire une bâche sur un haquet chargé de tonneaux, un bœuf debout prêt à être attelé, puis un mouton tourné de dos. Au fond, la maisonnette et la baie d'entrée se silhouettent sur le ciel qui plane, lumineux, au-dessus de la campagne: un arbre surgit au milieu de la cour.

Signé en bas, à droite: *D. van den Bergen.*

Toile. Haut., 0,47; larg., 0,63.



5. — BAEN (J. DE)



7. — BEELDEMAEKER (A. C.)



6. — BARENDSEN (L.)



8. — BREEN (D. VAN DEN)

BEYEREN (ABRAHAM HENDRICKSZ. VAN)

1620 ou 1621-1675

9. — Le Ciboire de Vermeil.

Sur une table, dont la partie droite est couverte d'un cachemire, l'artiste autour d'un ciboire de vermeil à godrons, et d'une aiguière, a disposé des fruits, pêches entamées, citron à demi pelé, crevettes, verres vides, couteau, grappes de raisins et abricots sur lesquels pèse un plat creux d'argent rempli de pêches, de raisins, etc. Sur une planchette, à droite, il a rangé un gros coquillage.

Fond gris de mur, à arêtes et moulures d'architecture.

Signé, sur le bord de la table, du monogramme.

Toile. Haut., 1,15; larg., 0,99.

10. — Le Dessert.

Sur une table couverte d'un tapis de peluche grenat à frange et passementerie bariolée, on a disposé à gauche deux grappes de raisin, des pêches, dans une porcelaine de Chine, une coupe à demi remplie de vin, une aiguière d'argent. Au milieu, derrière un plateau d'argent à demi garni de fruits entamés, se trouve un ciboire de métal à godrons, dont le couvercle est renversé à gauche.

À droite, devant un panier de fruits, on a posé un pain, une huitre, un crabe, une pêche, et du raisin.

Au-dessus de la table, une perruche se balance sur son perchoir.

Au fond, une tapisserie très sombre.

Toile. Haut., 1,19; larg., 1,01.



9. — B. VAN BUEREN (A. H. VAN)



10. — B. VAN BUEREN (A. H. VAN)

BEYEREN (ABRAHAM HENDRICKSZ. VAN)

1620 ou 1621 — 1675

11. — Les Poissons.

Sur un étal, on a déchargé le contenu d'un bateau de pêche, dont la voile apparaît à droite : et dans les rutilances d'écaillés, des luisances de peaux gluantes, des nielles de crustacés, ce sont des turbots, des barbues, des saumons, des raies, des homards, des moules, des huitres, des colins, des tranches d'anguilles et des soles dans une terrine percée de trous, des crabes, des tourteaux émergeant de paniers et de bannes, etc.

A gauche, on aperçoit la mer.

Toile. — Haut., 1,60; larg., 1,53.

12. — Retour de la Pêche, à Scheveningue.

On dirait une pêche miraculeuse; sur le flanc en pente douce de la plage, c'est à droite, un amas de poissons aux écaillés argentées, saumon, turbot, tourteau, colin, barbue, raie, dorade, etc. Il y en a sur le sol, il y en a dans des paniers débordant.

Au fond à droite, au sommet de la falaise, on aperçoit des maisons de pêcheurs dominées par un haut clocher d'église à tour carrée.

A gauche, c'est la mer secouée de vagues à la crête écumante.

Au bord de la plage, des pêcheurs sont occupés à décharger leur sloop échoué sur le sable.

Au-devant de l'azur le ciel est chargé de gros nuages gris, qui fuient, rapides.

Toile. — Haut., 1,15; larg., 1,53.



11. — BEVEREN (A. H. VAN)



12. — BEVEREN (A. H. VAN)

BEYEREN (ABRAHAM HENDRICKSZ. VAN)

1620 ou 1621-1675

13. — Le Panier de Fruits.

Sur une table, en partie couverte d'une draperie verte et d'une serviette que retient un plat d'argent, et un panier débordant de fruits, on a posé une écrevisse, des pêches, dont une ouverte par le milieu, et un coquillage de nacre, à nautiles.

Le fond est gros bleu sombre.

Panneau. Haut., 0,62; larg., 0,485.

14. — Raisins et Citrons.

Sur une table, couverte, à droite, d'une draperie de ton lie de vin, on a disposé sur un mortier de bronze un plat de porcelaine des Indes, rempli de citrons, dont un entamé d'un quartier, et des pommes.

Sur la table, il y a, de gauche à droite, un couteau, un quartier de citron, une huitre ouverte, des grappes de raisin, etc.

Signé sur le rebord de la table du monogramme : A. J. B.

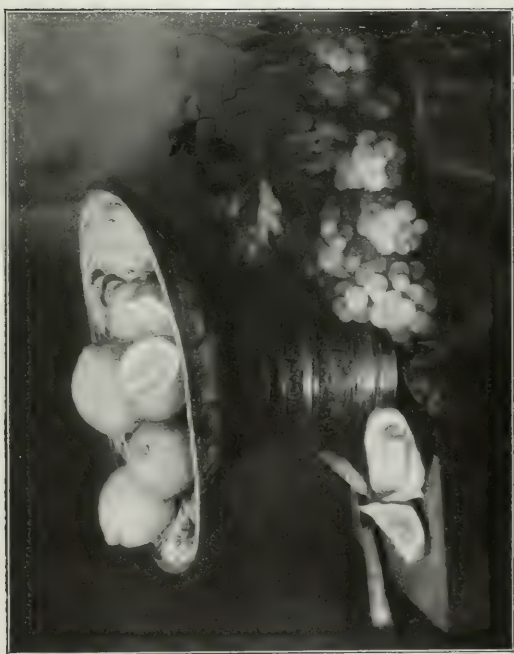
Toile. Haut., 0,49; larg., 0,61.

15. — Poissons à l'Office.

Sur une table de cuisine, on a déposé le butin de la pêche, à même le bois ou dans des bannes : turbot, barbue, saumon, merlan, maquereau, sole, anguille, tourteau, etc.; au milieu, une étoffe verte pend du bord de la table, où elle est retenue par le tourteau et un couteau.

Le fond est sombre.

Toile. Haut., 0,91; larg., 1,17.



14. — BAYEN (A. H. VAN)



13. — BAYEN (A. H. VAN)



15. — BAYEN (A. H. VAN)

BOL (FERDINAND)

1616-1680

16. — Jeune Femme à l'Œillet rouge.

Elle est représentée jusqu'à mi-jambes, de trois quarts à gauche, debout près d'une colonne à cannelure, et la main gauche tenant une fleur rouge. Elle est appuyée sur la boule de pierre qui surmonte un balustre.

Elle a la physionomie fine, une jolie bouche petite, aux lèvres minces, des yeux railleurs sous des sourcils bien dessinés, un nez puissant, un menton saillant sur le pli gras du cou; son teint est mat, dans l'encadrement des boucles de cheveux châains coiffés, au sommet de la tête, d'un calpin de velours noir à pointe, terminé, derrière, en béguin, et orné d'un demi-cercle d'or emperlé.

Elle porte une robe de taffetas noir, jupe froncée à vertugade, corsage en pointe décolleté sur une guimpe blanche. Aux manches sont des rebras de batiste blanche souple.

De la main droite, le bras à demi allongé, elle relève le pan de sa jupe et tient son éventail fermé, auquel est attaché un nœud d'un étroit ruban bleu de ciel.

A gauche, derrière un rideau en partie relevé, il y a un paysage boisé sous un ciel ennuagé.

Signé en bas, vers la gauche : *F. Bol fecit.*

Toile. Haut., 1,18; larg., 0,88.

17. — Portrait d'un Savant.

Il est assis de trois quarts à droite, sur un fauteuil à accoudoirs de bois et il est vu jusqu'à mi-jambes. Son visage très brun porte la trace ombrée d'une barbe récente. Sur sa lèvre supérieure une fine moustache; une mouche très courte à la naissance du menton qui se dessine sur le pli gras du cou. Son nez est busqué; ses yeux sont petits et intelligents; mais ce savant ne doit guère douter de sa science. Sa physionomie quelque peu insolente dénonce un certain contentement de soi-même. Sur ses cheveux châtain clair, il est coiffé d'un feutre noir à larges bords; il est vêtu d'une soutane noire à petits boutons serrés sur le devant de la poitrine et sur la face supérieure de la manche. Autour du cou, il porte un rabat large de batiste blanche empesée.

De la main droite, le bras ployé, il tient un livre ouvert, à tranches rouges et à reliure de parchemin; de la main gauche, le bras droit couvert par un manteau noir, il s'appuie sur la tranche verte d'un in-quarto à reliure de parchemin, fermé par des brides de ruban. Cet in-quarto est placé de champ sur une table couverte d'un tapis vert et qui porte trois autres volumes plus petits.

Fond noir.

Toile. Haut., 1,08; larg., 0,865.



16. — Bol. FERRANDO



17. — Bol. FERRANDO

BORSSOM (ANTHONY VAN)

1629 ou 1650-1677

18. — Vaches paissant dans un Pré.

Dans un pré, au premier plan, trois vaches sont en train de paître. Au milieu, l'une, noire avec quelques taches blanches, est couchée, vue de trois quarts à gauche, la tête tournée de face : à gauche, la seconde, bai clair, le museau blanc, est debout et vue de profil à droite. La troisième, à droite, et un peu en arrière, est couchée, le corps de profil à droite. A gauche, plus loin, une fermière, en caraco rouge, est occupée à traire une vache noire et blanche; à droite, sur un plan plus reculé, deux paysans sont assis et leurs chiens sont près d'eux.

Au fond, le pré est marqué par des massifs d'arbres. A l'extrémité droite du pré, on aperçoit des moutons disséminés et paissant.

Dans le ciel, de grands nuages gris passent au-devant de l'azur à la lumière tamisée.

Daté à droite en bas : *Ann 1629.*

Panneau, Haut., 0,70; larg., 0,95.

Collection Doetsch, Londres, 1895.

BRAY (JAN DE)

?-1697

19. — Portrait de la Femme du Concierge de l'Hôtel de Ville de Harlem.

Elle est debout, de trois quarts à gauche, vue jusqu'à mi-corps; sa figure se détache sur un fond de décor monumental à colonnes. Son visage porte les sillons nombreux de l'âge : la bouche a la commissure des lèvres prolongée par des rides; les joues roses encore sont flasques ainsi que les plis du cou; mais les yeux sont vifs sous leur arcade profonde et le nez d'un dessin robuste indique une volonté. Elle est coiffée d'un petit bonnet de batiste blanche empesé; elle est vêtue d'un costume noir à ceinture de velours dont la guimpe est protégée par un fichu de toile blanche de Hollande plissé au cou et tombant sur la poitrine en pointes terminées par des glands de coton blanc; de sa main gauche gantée de blanc, le bras ployé, elle porte sa Bible et son autre gant; de la main droite, le bras ployé également, elle tient plus haut que la main gauche un papier sur lequel on lit : *1639, Obijt, Go jaere.*

Toile, Haut., 0,75; larg., 0,65.

Collection Arthur Kay, Londres, 1902.

CAPELLE (JAN VAN DE)

Attribué à

20. — Le Chaland.

A droite, sur le canal, un chaland suit le fil de l'eau, chargé de ballots et portant plusieurs personnages. A gauche, à l'horizon, quelques barques à voiles et un moulin. Au premier plan, des engins de pêche.

Dans le ciel clair s'envolent des nuées blanches.

Panneau, Haut., 0,85; larg., 0,375.



18. — BOESSOM (A. VAN)



19. — BRAY (J. VAN DER)

CLAESZ (PIETER)

Vesp. 1590-1661

21. — La Cafetière d'Étain.

Sur une table couverte d'un tapis vert et d'une serviette, deux tranches de pain, un citron à demi pelé, un pain, un poisson assaisonné de capres, une cafetière d'étain et un verre encore rempli, une flûte à champagne.

Fond gris clair.

Panneau. Haut., 0,49; larg., 0,975.

22. — La Coupe ciselée.

Sur une table au bord de laquelle, vers la gauche, pend une draperie vert foncé, on a placé un plateau d'argent qui porte un citron à demi épluché et dont plusieurs rondelles sont détachées, et une coupe en métal ciselé et repoussée, couchée sur le champ; un couteau est près du plateau. Au fond, dans l'ombre, un grand verre à moitié plein et une assiette contenant quelques marrons.

Le mur est peint en gris foncé.

Panneau. Haut., 0,78; larg., 0,60.

23. — La Coupe renversée.

Sur une table drapée, un jambon entamé, un plat avec un citron et un coquillage, une coupe renversée, un grand verre, un pot à moutarde, deux couteaux, des noix, etc.

Fond brun.

Panneau. Haut., 0,55; larg., 0,755.

Collection Marquise de Salza.

24. — Le Jambon.

Sur une table couverte d'une nappe blanche, des plats de métal dans lesquels il y a des citrons, un coquillage, un jambon entamé, un gobelet d'étain, un pain, un grand verre, etc.

Panneau. Haut., 0,555; larg., 0,89.



21. — CLAESZ (PIETER)



22. — CLAESZ (PIETER)



23. — CLAESZ (PIETER)



24. — CLAESZ (PIETER)

CUYP (AELBERT)

1620-1691

25. — Vaches dans un Paysage montagneux.

Au premier plan, une vache isabelle est couchée de trois quarts à gauche près d'une vache brune couchée de profil à droite. A quelque distance d'elles, de l'autre côté d'une barrière rustique, une paysanne coiffée d'un large chapeau de paille est arrêtée, ayant près d'elle un gamin vu de trois quarts à gauche. La paysanne a posé devant elle une jarre de lait en cuivre jaune. A gauche, près de deux arbres au tronc dénudé, deux chasseurs sont arrêtés; l'un, assis, vu de dos, est en train de charger son fusil. L'autre, vu de face, en haut-de-chausses de velours vert foncé et en gilet blanc à manches roses, s'efforce de tirer à lui une branche d'arbre. A ses pieds, son chien noir est arrêté. Dans les premiers plans, le sol est occupé par des bruyères et des plantes à larges feuilles. Derrière les figures à droite, on aperçoit une montagne au flanc de laquelle sont construits des tourelles et des remparts; entre ces tourelles et ces remparts un torrent se précipite, faisant, sur les roches, cascader ses eaux tumultueuses qui semblent brodées d'écume. A gauche, sous le poudrolement d'or du soleil qui se couche, on voit se dresser, géants de pierre, témoins des siècles passés, des tours et d'autres constructions en ruines qui se réfléchissent dans les eaux frissonnantes d'un fleuve. Plus haut que les tours, au fond, sous le ciel radieux d'azur et de lumière, la montagne achève de se silhouetter.

Signé à gauche, en bas : *A. Cuyp.*

Toile. Haut., 1,05; larg., 1,50.

Collection Percire. Paris, 1872.

Collection comte de Camondo, Paris.



95. — Ceyr (Annam)

CUYP (AELBERT)

1620-1691

26. — La Bergère.

Dans la plaine vallonnée, la bergère s'est arrêtée avec son troupeau. Elle est vue, à gauche, assise vue de profil, à droite, la tête tournée de trois quarts, en jupe brune, caraco rouge, fichu blanc, et la tête protégée par un ample chapeau de paille, sur sa coiffe à petites brides. De la main droite, elle tient sa houlette horizontalement. Son chien noir et blanc est couché près d'elle.

A droite, sur une pente douce, ses moutons, couchés et debout, sont en train de paître, et leurs échine aux laines blanches et grasses se dessinent sur le décor foncé d'un bois aux frondaisons automnales. A gauche, en un plan plus reculé, d'autres moutons paissent également.

Plus loin, au milieu, on aperçoit d'autres pâturages, puis le clocher d'une église, sous le ciel lumineux. Parmi les nuages qui planent gris ou blonds, ourlés de lumière, des oiseaux prennent leur vol.

Toile. Haut., 0,715; larg., 0,98.

27. — Bouvier au milieu de son Troupeau.

Au bord d'un lac, le bouvier, en rouge et bleu, vu de dos, appuyé sur son bâton, est entouré de ses moutons et de ses bœufs couchés, broutant ou ruminant. Son chien est près de lui, à gauche.

A droite, le long d'un quai, les maisons sont alignées, toits pointus nichés dans la verdure, et leurs façades s'illuminent des dernières clartés du soleil couchant, dont le disque est à demi voilé par les nuages.

Au premier plan, à droite et à gauche, on voit des buissons et une haie. Sur le lac, au fond, on aperçoit quelques barques à voiles.

Dans le ciel, à droite, un oiseau vole.

Toile. Haut., 0,69; larg., 1,19.

Collection Max Kann, Paris.



26. CUVP (ALBERT)



27. CUVP (ALBERT)

CUYP (AELBERT)

1620-1691

28. — Le Soir au bord du Lac.

Les deux bouviers, l'un debout, vu de profil à droite, l'autre assis en contre-bas, vu de trois quarts à gauche, la tête levée, ont conduit leurs bêtes au bord d'un lac, et sous la lumière diffuse du soleil qui enveloppe les choses d'un poudroiement d'or, les bœufs se silhouettent, masses imposantes, debout ou couchés; leurs poils gras sont de tons différents.

Au premier plan à droite, deux bœufs, l'un couché, l'autre debout, se sont mis à l'ombre d'un grand arbre, au tronc crevassé. De chaque côté, d'autres arbres, au tronc mince, aux feuillages légers et blonds comme du vermeil ancien, élancent vers le ciel leurs branches par la brise balancées.

Signé à droite, en bas : *A. Cuyp.*

Panneau. Haut., 0,41; larg., 0,375.

29. — L'Homme au Calot de Soie noire.

Il est représenté de trois quarts à droite, jusqu'à mi-corps. Il a le teint vif, des yeux clairs sous des paupières fatiguées, le nez bossué, la bouche et le menton cachés sous les moustaches et la barbe grisonnantes mais légères; les joues marquées de rides profondes, le crâne dénudé, coiffé d'un calot de soie noire. Son col, de batiste blanche empesée, est rabattu sur son pourpoint noir qu'on voit dans l'ouverture du manteau à parements de velours, de même couleur.

La figure se détache sur un fond sombre.

A droite, à mi-hauteur, on lit : *Etatis 77: An^o 1652.*

Panneau. Haut., 0,72; larg., 0,61.



29. — Cuyr (Alemar)



28. — Cuyr (Alemar)

CUYP (AELBERT)

1620-1691

30. — Le Cheval isabelle.

Dans un pré, au premier plan, derrière une vache blanche tachetée de noir, couchée de profil à gauche, se tient un cheval isabelle, de profil à gauche également, dont la silhouette se dessine sur un massif d'arbres.

A gauche, d'autres bêtes sont couchées. Au fond, la plaine s'étend, plantée de quelques massifs d'arbres, sous un ciel d'azur, en partie voilé de nuages gris.

Panneau. Haut., 0,335 ; larg., 0,395.

CUYP (AELBERT)

(Attribué à)

31. — Famille de Berger.

A droite, assise au bas d'un monticule, une femme de profil à gauche lit une feuille qu'elle tient ouverte des deux mains ; elle est vêtue d'un costume gros bleu, d'un châle blanc et porte une coiffe blanche sur ses cheveux blonds. Derrière elle, sur le monticule, un berger assis se délasse de la cornemuse qu'il a placée près de lui en soufflant dans un flageolet ; entre la tête de la liseuse et les jambes du musicien, on aperçoit une autre femme qui marque par son regard plus d'attention à la musique qu'à la lecture. Debout devant la liseuse, un autre berger, la tête tournée de face, s'appuie sur son bâton. Il est vêtu de gris et coiffé d'un large chapeau de forme haute ; près de lui il a déposé une jarre de cuivre ; autour d'eux on voit une chèvre, une brebis et un bœuf. A droite, derrière le monticule, il y a un massif d'arbres ; à gauche, le terrain fuit jusqu'à l'horizon sous un ciel ensoleillé. Au-dessus des branches d'arbres, deux oiseaux s'envolent.

Panneau. Haut., 0,58 ; larg., 0,80.

Collection Mrs. G. Robert Smith, Bournemouth.



30 -- CUYP (ALBERT)



31. CUYP, ATTRIBUÉ A AL

CUYP (JACOB GERRITSZ.)

1594-1651 ou 1652

32. — Portrait d'une jeune Princesse.

Elle est représentée en pied de trois quarts à gauche. Son visage, qui garde sous des traits gros les signes de l'enfance, est rose et mat sous ses cheveux blonds, dont le chignon est enfermé dans un béguin grenat foncé, garni de perles : elle porte une épingle à pendants de perles près de la tempe gauche, une perle attachée par un étroit ruban rose aux oreilles, un collier de chainettes d'or autour du cou et des bracelets de pareilles chainettes au poignet.

Elle est vêtue d'un costume de soie vert foncé aux bords passémentés, serré à la taille par un cor-donnet large de même couleur. La robe de dessus, ouverte sur le devant sur une jupe plus courte à galons d'or, est à vertugadin : le corsage est couvert sur la poitrine par une fraise de batiste aplatie garnie de point-coupé ; les manches à gigot, taillées à l'intérieur, se terminent par des rebras en batiste plissée garnis également de point-coupé. La main gauche pend naturellement le long du corps ; la main droite, le bras ployé, tient un éventoir de plumes noires à manches d'ébène. A ses pieds elle a deux chiens, l'un à gauche qui se frotte contre elle, et apparait de profil, l'autre plus petit qui se dresse sur ses deux pattes de derrière et s'appuie sur sa robe. Le sol est carrelé en damiers. La figure se détache sur un fond sombre.

Panneau. Haut., 1,20 ; larg., 0,88.

Collection Marquis Charles de Valori.

33. — Portrait d'Adriana Pannier.

Elle est vue de trois quarts à gauche, jusqu'à mi-corps, en robe noire à passepoils de satin de même couleur. Autour du cou elle porte une ample fraise de batiste blanche à tuyautés rigides et sur ses cheveux roux, relevés et dégageant le front, un béguin de crêpe noir plissé à calepin en pointe. Le visage est singulièrement caractéristique : ovale émâcié et ravagé par les douleurs morales, la bouche aux lèvres épaissies par la fièvre, le nez fort, les pommettes saillantes et rouges, les yeux au regard aigu enfoncés sous les orbites que la douleur physique a creusés. C'est une expression intense de vie qui fait oublier la laideur triviale des traits.

A gauche à mi-hauteur, ou lit : *Etatis 56. J. G. Cuyp fecit. A° 1637.*

Panneau. Haut., 0,72 ; larg., 0,58

Gravé par Desnoyers

Collection Didot, Paris, 1827.

Collection Maurice Kann, Paris.



33. — (Cope d. G.)



34. — (Cope J. G.)

DELEN (DIRCK VAN)

1605-1671

34. --- Le Tombeau de Guillaume de Nassau, dit le Taciturne,
à Delft.

A gauche, dans l'église aux hautes nefs, portées par des piliers de pierre, de style ogival, le tombeau dresse majestueusement, au-dessus de la dalle où le prince est représenté endormi, ses colonnes de marbre noir, avec ses tympanes de marbre blanc et ses statues symboliques.

A droite, dans la grande clarté de l'église, se promène une famille, composée du père, de la mère et des deux fils.

Au fond, du même côté, sous la nef, au fond de laquelle on aperçoit le buffet des grandes orgues, un autre gentilhomme se promène.

Le sol est carrelé en damier blanc et noir.

Signé sur la base de la colonne médiane du tombeau :

D. V. Delen pinxit, Anno 1665.

Panneau. Haut., 0,695; larg., 1,00.

Collection Lord Clauartv. Londres. 1892.

DIELAERT (CH. VAN)

XVII^e Siècle

35. — Coings, Pêches et Melons d'Eau.

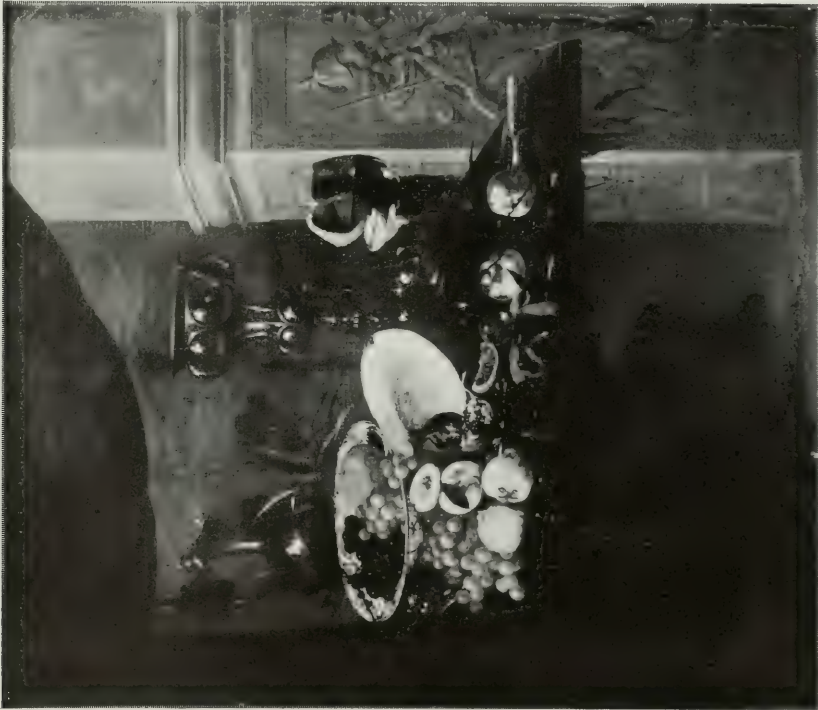
Sur une table de style Renaissance, à pieds de griffons, et qu'un tapis d'Orient cache en partie, on a disséminé au premier plan, du raisin blanc, des coings, des pêches, dont une ouverte, une grenade et une orange en morceaux, des cerises, la moitié d'un melon d'eau, des pêches, une bonbonnière en cristal et un couteau. Au second plan, il y a un saladier en porcelaine des Indes contenant du raisin blanc et rouge et une orange, devant une buire d'étain : puis vers la droite voici un ciboire de vermeil à godrons dont le couvercle est placé sur la table, et un verre de Bohême à demi rempli et au bord duquel pend une peau de citron ; à gauche un rideau brun est relevé sur un fond gris et un pilastre décoré d'un bas-relief.

Signé à droite sur le pilastre : *Ch. Van Dielaert fecit. A^o 1666.*

Toile. Haut., 1,325; larg., 1,125.



34. — DELEN (DIRCK VAN)



35. — DIEGELERT (DIRCK VAN)

DOU (GERARD)

1615-1675

36. — Portrait de l'Artiste.

Coiffée d'une toque lie de vin à plume, la tête apparaît de trois quarts à droite, penchée vers l'épaule gauche, et les cheveux blonds embroussaillés. L'œil est fin, au regard glissé en coulisse. La bouche va parler, le nez est fort. Le visage avenant est vivement éclairé, à gauche, d'une lumière blonde qui fait valoir la matité chaude du teint.

Le personnage est vu jusqu'à la poitrine, en pèlerine brune, avec, autour du cou, une écharpe de lin à rayures jaune paille, nouée sous le menton.

Fond gris.

Panneau. Haut., 0,455; larg., 0,33.

37. — Dans l'Atelier du Peintre.

Dans l'atelier du peintre, un chevalet se dresse portant une toile; à gauche, au premier plan, un casque est placé sur un tambour contre lequel s'appuie un bouclier. Vers le milieu, éclairé vivement par la fenêtre ouverte et vu presque de face, un homme jeune est assis, jouant du luth. Il est vêtu d'un ample manteau de voyage, de ton bleuté, avec des revers gris; il a les jambes enfermées dans de grandes bottes de cuir; il est coiffé d'un bonnet de la même couleur que le manteau. Derrière lui, au-dessus d'une table couverte d'un tapis bleu et portant deux volumes et un violon appuyé contre une colonne, on voit deux palettes suspendues au mur gris, puis l'ossature d'une tête de cheval suspendue à la colonne, puis une selle suspendue contre la hotte de la cheminée sous laquelle est construit un fourneau.

Panneau. Haut., 0,655; larg., 0,52.

DUYNEN (ISACK VAN)

XVII^e Siècle

38. — A l'Office.

Sur une table déjà chargée d'une bassine, d'une écumoire et d'un égouttoir en cuivre jaune, ainsi que d'un pichet de grès, on a placé, non loin d'une serviette chiffonnée, une moitié de citron, un couteau, une pomme, un pot à moutarde, une tasse en grès, une gourde de grès à couvercle d'étain, une tranche de saumon sur un plat d'étain, deux pains, dits pistolets, sur des serviettes pliées, et des assiettes d'étain. A droite, une servante en robe rouge, tablier vert relevé et fichu et bonnet blancs, apporte un plat d'étain garni de victuailles.

De l'autre côté d'un mur auquel sont suspendus une terrine, des stockfisch et un merlan, on aperçoit des tableaux accrochés à un autre mur, plus éloigné sous un plafond à poutres saillantes.

Toile. Haut., 0,73; larg., 0,895.



36. — Dou (Gerard)



37. — Dou (Gerard)

ÉCOLE HOLLANDAISE

XVII^e Siècle

39. — Portrait d'Homme.

Debout, de trois quarts à droite, vu jusqu'à mi-jambes, il est vêtu d'un pourpoint et d'un haut-de-chausses marron, en partie cachés par une draperie noire. De la main droite, le bras ployé, il s'appuie à la hanche ; de la main gauche, il pèse sur la poignée de son épée ; son ceinturon est fermé par une étroite boucle d'or. Il a une bague à chaton de pierrerie, à l'annulaire gauche.

Sa tête maigre et osseuse, aux cheveux bruns et à la moustache blonde, porte sur une fraise de batiste blanche à tuyautés rigides.

A droite, par une petite baie ouverte, on aperçoit un paysage.

Sur le fond sombre, on lit : *Ætatis 25, Anno 1613.*

Panneau. Haut., 1,085 ; larg., 0,85

Collection E. Miller von Aichholz, Vienne.



39. — ÉCOLE HOLLANDAISE

ÉCOLE HOLLANDAISE

XVII^e Siècle

40. — L'Homme à l'Orange.

Il est vu jusqu'à mi-corps de face, en vêtement noir, rabat et rebras blancs; il tient de la main gauche relevée une orange, et engage les doigts de la main droite, le bras ployé, dans l'ouverture du pourpoint.

Fond brun.

Panneau. Haut., 0,86; larg., 0,605.

41. — Portrait d'Homme.

Dans un cartouche ovale d'expression architecturale à mascarons, le gentilhomme est représenté de trois quarts à droite à mi-corps. La tête aux cheveux bruns, à la moustache et à la barbiche châtain clair, repose sur une fraise de mousseline blanche empesée. Il est vêtu d'un pourpoint noir, sur le devant duquel brille la boucle d'argent d'un ceinturon, et d'un manteau noir également rejeté sur les épaules, le collet redressé; il s'appuie de la main gauche ployée à la hanche et tient de la droite, le bras presque allongé, un compas d'architecte.

Sur le fond à droite on lit : *Ætatis suæ, 30, Anno 1620.*

Panneau. Haut., 1,09; larg., 0,79.

42. — Fleurs.

Sur un coin de table, on a placé un vase de métal, dans lequel est organisé une gerbe de fleurs brillantes autour desquelles deux papillons voltigent; sur la table un petit oiseau à crête rouge semble retenir une branchette tombée.

Fond brun.

Toile. Haut., 0,935; larg., 0,605.

43. — Fleurs.

Dans un vase placé sur une table, on a disposé, en gerbes, des fleurs autour desquelles viennent voltiger des papillons. Sur le bord de la table, un petit oiseau se tient roide sur ses pattes. Fond marron.

Toile. Haut., 0,935; larg., 0,605.



41. — ÉCOLE HOLLANDAISE



40. — ÉCOLE HOLLANDAISE

ÉCOLE HOLLANDAISE

XVII^e Siècle

44. — Portrait de Femme.

Elle est assise de trois quarts à gauche, en costume rouge et noir, à corsage décolleté garni de guipure. Ses cheveux roux, ornés d'un nœud de ruban, tombent en boucles de chaque côté du visage; elle porte au cou une colombe en or suspendue par un petit velours noir, et un rang de perles; elle a des perles également aux oreilles et aux bijoux qui ornent le devant de son corsage. Fond sombre.

Toile. Haut., 0,665; larg., 0,485.

45. — Portrait de Femme.

Le visage au teint vif est marqué par la maturité, le globe de l'œil s'enfonce dans l'orbite sous la paupière un peu lasse. Mais la bouche a encore de la finesse en dépit des rides qui partent du nez jusqu'à la commissure des lèvres. La tête est tournée de trois quarts à gauche; le corps est vu jusqu'à la poitrine. Le visage est encadré par la coiffure à oreilles en batiste blanche à entre-deux de broderie et par la fraise à tuyautés rigides. Le costume est de velours foncé à garniture de fourrure.

A droite, en haut, on lit : *Anno 1642*, et au-dessous, *67*.

Toile. Haut., 0,48; larg., 0,415.

46. — Un Homme d'Église.

Dans un ovale d'expression architecturale, en marge duquel se trouvent inscrits des noms, d'ailleurs incomplets, le personnage apparaît vêtu et drapé de noir, de trois quarts à droite, le visage grave, les yeux profonds, le nez busqué, la lèvre supérieure marquée d'une fine moustache châtain, le menton accentué d'une mouche étroite. D'un calot de velours noir qui épouse son crâne, les cheveux châtains légèrement bouclés s'échappent et descendent de chaque côté de la tête. Il porte au cou un col de batiste blanche empesée en forme de rabat large; de la main droite, il tient un rouleau de papier manuscrit, et il s'appuie de l'avant-bras ployé sur une tête de mort qui a pour support une console de pierre.

La figure se détache en clair sur un fond sombre.

Toile. Haut., 0,90; larg., 0,71.

ELIAS (NICOLAS), SURNOMMÉ PICKENROY

1588 — entre 1655 et 1656

47. — Portrait de Femme.

Elle est vue debout de trois quarts à gauche jusqu'à mi-jambes. Ses cheveux blonds sont coiffés d'un bonnet bleu de ciel, garni de guipure et orné de petits cabochons sur un galon d'or. Elle a les yeux bleus, la bouche aux lèvres épaisses. Des boucles d'or pendent à ses oreilles. Sur son costume noir, elle porte un large col de batiste empesée, garni de guipure et fermé par un nœud de passementerie bleue et or; sous le col, on aperçoit la guimpe fermée par un bouton. De ses mains qui émergent des poignets serrés de la guimpe, sous les rebras larges des manches en batiste blanche garnie de guipure, elle tient sa montre ouverte à laquelle pend un nœud de rubans, et des gants blancs; elle a des bagues à l'index droit et à l'annulaire gauche. A droite, au fond en haut, au-dessus d'un paysage, il y a une armoirie représentant une frégate. A gauche, un rideau en partie relevé sur un balustre.

Toile. Haut., 1,15; larg., 0,98.



67. — Elias (Nicolas)



66. — Eicon Houandasi

FABRITIUS (BARENT)XVII^e Siècle**48. — La Femme à la Bible.**

Elle est vue de face, la tête penchée en avant, ses joues pleines faisant saillie sur le menton rond aperçu en raccourci; sur son front, les rides creusent des sillons, les sourcils se hérissent de poils grisonnants; elle porte sur la tête une coiffe blanche de toile de Hollande; elle est vêtue d'une cape de laine blanche à capuchon. Elle appuie sa main gauche, les doigts pliés, sur la tranche supérieure d'un in-folio fermé que l'on aperçoit par moitié. La figure se détache en lumière sur un fond sombre.

Toile. Haut., 0,74; larg., 0,62.

FLINCK (GOVAERT)

1615-1660

49. — L'Enfant à la Toque fourrée.

Il est vu jusqu'à mi-corps de trois quarts à droite. Sa jolie figure, aux traits réguliers, aux joues pleines et roses, au petit nez fripon, aux yeux intelligents, s'encadre de ses cheveux bouclés châtain clair qui voltigent de chaque côté de sa figure. Il est coiffé d'un bonnet marron, garni sur le devant de fourrure et orné d'un affiquet d'or à chaton de pierreries. Il est vêtu d'un habit de velours loutre sur le devant duquel vient jouer le pan d'une cravate écossaise à effilochés de soie. La figure se détache sur un fond brun qui se dégrade en gris à la droite de la tête.

A gauche, à mi-hauteur.

Toile. Haut., 0,765; larg., 0,61.

Collection Marquis de Mun. Paris.



69. — FLINCK (GOVAERT)



68. — FABRITIUS (BARENT)

GOYEN (JAN VAN)

1596-1656

50. — Le Retour de la Noce.

Sur le chemin qui suit la rivière, la voiture, attelée de deux chevaux passe, et comme elle passe sur un petit pont, les personnages qui sont dans la charrette s'embrassent selon la coutume hollandaise, à bouche que veux-tu. A gauche, derrière une bonne femme qui regarde avancer l'attelage, un compère en joie marche sur les mains, la tête en bas. Au fond, du même côté, de l'autre côté de la rivière, on remarque quelques vaches qui paissent et, plus loin, un clocher d'église et un moulin. A droite, un gamin suit en courant la charrette. Au fond, on aperçoit quelques petites maisons nichées dans la verdure. Au-dessus de cette campagne calme, planent de grands nuages légers, qui, par places, laissent apercevoir l'azur.

Signé au-dessus de l'arche du pont : *V. G. 1648.*

Panneau. Haut., 0,36; larg., 0,64.

51. — Ville au Bord d'un Canal.

Au premier plan et jusqu'à la gauche, le canal s'étend aux eaux pleines de reflets argentés sur lesquels se silhouette une barque montée par deux personnages. A droite, dans l'ombre, un passeur vient d'amarrer son bachot, rempli de passagers. Au fond, sous un ciel d'azur largement ennuagé, sont massées les maisons d'une petite ville, dominée par une église à flèche élancée.

Signé en bas, à droite, sur le bandeau du bac : *V. Goyen.*

Panneau. Haut., 0,30; larg., 0,50.

52. — Plage à Marée basse.

La mer s'est retirée, et la plage est couverte de pêcheurs et de pêcheuses, occupés à leurs besognes.

A gauche, derrière un groupe de gens qui bavardent, d'autres matelots poussent un bateau à sec qu'ils vont remettre à la mer. Derrière ce bateau, on aperçoit une grande voile, puis, au loin, un beffroi.

A droite, au-dessus de la mer, le ciel plane, ennuagé et ensoleillé; des mouettes volent dans la lumière.

Signé à gauche, en bas, du monogramme : *V. G.* et daté *1632.*

Panneau. Haut., 0,39; larg., 0,59.



50. — GOYEN JAN VAN,



51. — GOYEN JAN VAN,



52. — GOYEN (JAN VAN)

HACKAERT (JAN)

1629-1699

53. — Forêt au bord de l'Eau.

Le long d'un fleuve qui coule au creux d'une vallée et dont les rives, au fond à gauche, sont dominées par des montagnes sous un ciel radieux de lumière et d'azur, une route serpente en pente douce, à droite sous de grands arbres dont les écorces ont des reflets argentés. Au premier plan, vers la droite, un personnage en costume rouge et feutre gris marche suivi d'un chien qui semble fatigué, et d'une charrette à bâche blanche conduite par un homme assis sur le brancard, en gilet rouge, culotte jaune et feutre gris. Au fond, sur la rivière, un haleur avec ses trois chevaux fait signe aux conducteurs d'un train de bois qui est en train de virer de bord.

Toile. Haut., 0,785; larg., 0,98.

Collection John Pemberton, Heywood, Londres, 1893.

HALS (FRANS)

(Attribué à)

54. — Portrait d'un Prince d'Orange.

Il est représenté de trois quarts à droite, debout. Il porte une armure d'apparat, à dorures et à nielles d'une incomparable richesse. Il a les cheveux quelque peu grisonnants, rejetés en arrière. Sa barbe taillée en pointe pose sur une fraise de batiste blanche à plis rigides et garnie de point-coupé. Dans sa physionomie presque souriante, il y a de la cruauté et du scepticisme. Il appuie à sa hanche sa main droite renversée, le bras ployé. Près de lui, sur une table couverte d'un tapis rouge, il a placé ses gantelets et son casque à cimier, dont il touche le frontal de la main gauche.

Fond sombre.

Toile. Haut., 0,85; larg., 0,97.

Collection Long, Fresham House, Angleterre.



53. — HACKAERT (JAN)



54. — HALS (ATTRIBU' A FRANS)

HEDA (WILLEM CLAESZ.)

1594 - après 1679

55. — Le Broc d'Étain.

Sur une table couverte d'une nappe blanche, l'artiste a distribué un plat avec un citron coupé, une branche de feuilles de vigne, un verre de Venise, un broc d'étain, une coupe renversée, un plat de métal portant un reste de jambon, un pot à moutarde en grès coiffé d'un couvercle en étain, un couteau, un œillet, un pain et un verre à demi rempli sur une assiette de métal.

Fond brun à droite qui se dégrade en gris vers la gauche.

Panneau. Haut., 0,695 ; larg., 0,95.

Collection Van Oldenbarnevelt, Amsterdam.

56. — Le Verre de Bohême.

Sur une table, en partie couverte d'une nappe blanche chiffonnée et d'un tapis brun à franges, l'artiste a groupé des assiettes de métal et de porcelaine de Chine, dans lesquelles se trouvent des olives et des reliefs de pâté, un couteau, un citron à demi épluché, une coupe renversée, et un grand verre de Bohême à demi rempli, devant un verre de Venise contenant encore un peu de liquide. Sur le fond clair une branche de feuilles de vigne.

Panneau. Haut., 0,84 ; larg., 0,685.

57. — Le Tourteau.

Sur une table, dont le tapis de velours vert foncé est en partie protégé par une nappe blanche, on a disposé, soit sur la nappe, soit sur des assiettes et des plats de métal, des ronds de citron, un tourteau, un couteau, un pain et un verre de Bohême, autour duquel sont attachées des lianes et des feuilles de vigne. Fond gris fer.

Panneau. Haut., 0,63 ; larg., 0,59.

Ancienne collection Leconte-Baillon.

Collection Constantin de Cat, château de Dulresnoy, Tourcoing.

58. — La Coupe.

Sur une table couverte d'un tapis et d'une nappe, on a disposé divers objets : plat à poissons, verres, cafetière renversée, coupe à pied et montre sortie de son boîtier. Fond marron.

Toile. Haut., 0,47 ; larg., 0,58.



55. — HEDA (WILLEM CLAESZ.)



56. — HEDA (W. C.)



57. — HEDA (W. C.)

HEDA (WILLEM CLAESZ.)

1594 - après 1679

59. — Cafetière et Jambon.

Sur la table à demi couverte d'une nappe, un couteau dans son étui, un jambon entamé, un pain, des assiettes de métal, un verre, une salière renversée, un moutardier et une cafetière en métal. Fond gris.

Signé.

Panneau. Haut., 0,60; larg., 0,75.

60. — Les Verres de Venise.

Sur une table à demi couverte d'une nappe blanche, on voit : une langouste, une perdrix, des huitres, du citron, du raisin, des cerises et des prunes, un pichet de grès à couvercle et des verres de Venise en forme de calices et de burettes. Fond gris clair.

Panneau. Haut., 0,51; larg., 0,725.

61. — La Montre.

Sur une table de bois, un verre de Bohême à demi rempli, un autre verre renversé, une soucoupe de métal contenant quatre olives, un petit morceau de pain, puis au milieu, sur une assiette d'étain où se trouvent des ronds de citron et au bord de laquelle s'appuie un couteau, une montre d'or à répétition dont le boîtier est ouvert et à laquelle sa clef est attachée par un ruban bleu passé. Fond gris qui sombre en brun vers la gauche.

Panneau. Haut., 0,36; larg., 0,575.

62. — Les Huitres et le Pichet de Grès.

Sur une table, un plat d'huitres, un pain, un couteau, un verre plein, un pichet de grès à couvercle et un sucrier de métal. Fond d'architecture.

Panneau. Haut., 0,705; larg., 0,58.



64. — Hony (W. Co.)



65. — Hony (W. Co.)



66. — Hony (W. Co.)



67. — Hony (W. Co.)

HEDA (WILLEM CLAESZ.)

1594 - après 1679

63. — Le Baguier de Nacre.

Sur une table en partie cachée par une nappe blanche sur un tapis vert, on voit une coquille de nacre à nautiles, renversée sur une assiette de métal et montée sur socle sculpté avec garniture de bronze doré.

Autour il y a : un couteau, un citron à demi épluché, un pâté de mûres à demi entamé, un petit verre de cristal, un verre de Bohême à demi rempli, un calice de cristal à couvercle et une assiette d'étain sur laquelle est posée une grappe de raisin. Fond sombre.

Panneau. Haut., 0,41 ; larg., 0,85.

64. — Le Pichet de Grès.

Sur une table couverte d'un tapis vert, on a disposé, derrière une assiette portant des reliefs de poisson et un couteau, et près d'un morceau de pain, un pichet de grès à couvercle d'étain, un verre de Bohême renversé contre un bougeoir et un gobelet de cristal à demi rempli de bière. Fond clair.

Panneau. Haut., 0,35 ; larg., 0,44.

HEEM (CORNELIS DE)

1651-1695

65. — Poulet rôti et Fruits.

Sur une table où se chiffonne un tapis vert et une serviette blanche, le peintre a groupé, devant un verre de Venise et un pichet de grès à couvercle d'étain ouvert, toutes sortes de victuailles : poulet rôti sur un plat de métal que porte une jardinière, poissons, huîtres, pain, fruits divers. Fond sombre.

Toile. Haut., 0,58 ; larg., 0,85.

66. — Le Homard et la Cruche.

Sur une table en partie couverte d'un tapis brun et d'une serviette chiffonnée, l'artiste, devant une cruche de grès et un gobelet de métal renversé, a accumulé un homard, du raisin blanc, des pêches, un citron et d'autres victuailles.

Signé sur le rebord de la table : *C. D. H.*

Toile. Haut., 0,59 ; larg., 0,71.



65. — HEEM (CORNELIS DE)



66. — HEEM (CORNELIS DE)

HEEM (CORNELIS DE)

1651-1695

67. — Les Escargots de Vigne.

Sur une console de pierre, on a placé un plat chargé de pêches, d'un citron pelé, de raisins, et de nêfles. Au fond, une nêfle crevée, une noix, puis des oranges, du raisin noir, etc.

Sur une feuille de vigne, au milieu, deux petits escargots.

Signé à droite, en bas, sur le bord de la console : *C. D. Heem.*

Toile sur panneau. Haut., 0,615 ; larg., 0,495.

68. — Roses et Raisins.

Sur un coin de table, devant un verre de Bohême entouré de branches de vigne, un plat posé sur un pan de tapis vert et contenant une grappe de raisins blancs et une rose épanouie. Fond sombre.

Panneau. Haut., 0,56 ; larg., 0,445

HEEM (JAN DAVIDSZ. DE)

1606-1685 ou 1684

69. — La Coupe à pied.

Sur une table, en partie couverte d'un tapis vert, on a placé devant une coupe à pied, pleine d'abricots, de cerises et de raisins, un homard cuit, et un plat d'étain chargé d'un citron épluché, de raisins, d'oranges, de cerises, etc.

Fond sombre.

Toile. Haut., 0,75 ; larg., 0,62.

70. — Les Fleurs.

Sur une table de marbre, des tulipes, des œillets, des framboises, des brugnons ; puis, sur une petite boîte ronde, un verre de Bohême, dans lequel se trouve un citron auquel pend la pelure. A droite, dans l'ombre, près du mur, un flacon coiffé d'un couvercle en verre, retenu par une chaînette.

Fond gris foncé à détail d'architecture.

Toile. Haut., 0,61 ; larg., 0,51.



70. — Hieron. van Davidsz. de Vries.



69. — Hieron. van Davidsz. de Vries.

HEEM (JAN DAVIDSZ. DE)

1606-1685 ou 1684

71. Les Huitres.

Sur un coin de table, en partie couverte d'un tapis vert, un plat d'huitres, des pains, dits pistolets, un citron coupé et à moitié épluché, et dans un bol de porcelaine de Chine, du raisin blanc, des pommes, des brugnons, etc.

Fond gris.

Signé en haut, à gauche : *J. de Heem f.*

Tableau. Haut., 0,40; larg., 0,55.

72. — Une Assiettée de Fruits.

Sur une table couverte d'un tapis vert, et devant un verre à demi rempli et un verre en forme de calice, au bord duquel pend une peau de citron, on a placé des assiettes de fruits, raisin blanc, cerises, poire, noix, nèfles, etc., et un couteau.

Fond clair.

Toile. Haut., 0,45; larg., 0,60.

73. — Gerbe de Fruits et de Fleurs.

Dans une niche cintrée de pierre, on a suspendu par des cordelières, une gerbe composée de roses, de tulipes, de pêches, de raisins, d'oranges, etc.; sur l'entablement, une pêche ouverte et une branche de rose.

Signé en bas, à gauche : *J. D. de Heem fecit.*

Toile. Haut., 0,60; larg., 0,475.



71. — HEEM (JAN DAVIDSZ. DE)



72. — HEEM (JAN DAVIDSZ. DE)

HEEM (JAN DAVIDSZ. DE)

1606-1685 ou 1684

74. — Raisins et Pommes d'Apis.

Sur une table, à tapis vert, un bol de porcelaine de Chine renversé d'où s'échappent du raisin, des pommes d'apis et une branche d'olivette. A droite une orange et un citron à demi pelés.

Fond sombre.

Signé en bas, à gauche : *J. D. de Heem*.

Toile. Haut., 0,37; larg., 0,465.

75. — Le Bol de Porcelaine de Chine.

Sur une table, des fruits dans un bol de porcelaine de Chine, puis d'autres victuailles : citrons, écrevisses, huîtres, raisins, pommes, cerises et pain, devant un verre de Bohême placé sur la monture en métal d'une coupe. Fond havane.

Signé à gauche, en bas, sur l'épaisseur de la table : *J. V. H.*

Toile. Haut., 0,39; larg., 0,51.

76. — Écrevisse et Citron.

Sur un coin de table, un plat contenant une écrevisse, un citron et un couteau. Près du plat, un tourteau. A gauche, une orange au-dessus de laquelle voltige un papillon.

Panneau. Haut., 0,25; larg., 0,34.

77. — Le Pâté de Fruits.

Autour d'un pâté de fruits entamé, placé sur une table en partie couverte d'un tapis vert, on a disposé des poires, des cerises, du raisin, un citron entamé, un verre de Venise au tiers rempli, et, sur une assiette de métal, un quartier de citron et deux crevettes.

Un papillon voltige à droite, près d'une liane garnie de feuilles de vigne.

Signé : *J. D. de Heem f. A 1651.*

Toile. Haut., 0,43; larg., 0,575.



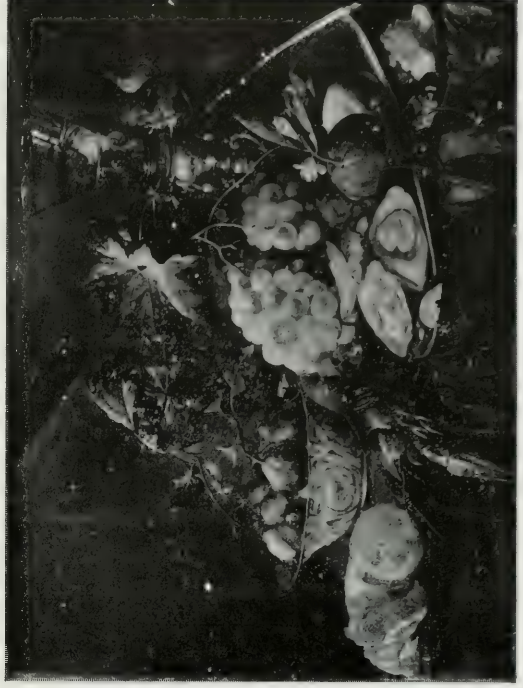
76. — HEEM (J. D. DE)



74. — HEEM (J. D. DE)



77. — HEEM (J. D. DE)



75. — HEEM (J. D. DE)

HELST (BARTHOLOMEUS VAN DER)

1615-1670

78. — Portrait d'une Femme âgée.

C'est une commère, rebondie, et l'air jovial encore, malgré que sa beauté d'antan ait subi des années l'irréparable outrage. Elle est assise, de trois quarts à gauche, jusqu'à mi-corps; elle porte un costume de cachemire et de soie noirs à plis bordés de passepoils de même couleur. Son cou est enserré dans une fraise de batiste blanche à tuyautés rigides. Sa tête aux joues pleines, encore que ridées, à la bouche qui dut être jolie, au menton épaissi dans le pli flasque du cou, aux yeux humides sous des paupières presque privées de cils, sa tête conserve une physionomie avenante. Sur ses cheveux qui dégagent le front plein de lumière, elle est coiffée d'un petit bonnet de mousseline empesée.

Panneau, Haut., 0,695; larg., 0,59.

HENDRIKS (WIJBRAND)

1744-1851

79. — Le Lièvre.

En avant d'un vase de pierre décoratif, placé à droite et d'un pare qui s'étend à gauche avec son miroir d'eau, le chasseur a déposé son butin du matin : lièvre, bécasse, poule d'eau et petits oiselets. Derrière le lièvre, à gauche, un panier de fruits.

Signé en bas, vers le milieu : *H^v Hendriks.*

Toile, Haut., 0,84; larg., 0,695.



78. — HELST (B. VAN DER)

HEUSCH (WILLEM DE)

Vers 1625-1692

80. — Paysage d'Italie.

Une vallée au creux de la montagne. Un sol mouvementé avec de grands arbres qui se dressent vers le ciel lumineux. A gauche et à droite, de petits lacs qui se creusent au pied des pentes abruptes. Sur la route qui serpente au milieu on aperçoit un chariot trainé par deux bœufs, des gens qui marchent à pied, des ânes chargés de bâts, un troupeau de moutons, etc. Dans le ciel, des vols d'oiseaux.

Toile. Haut., 1,07 ; larg., 1,37.



80. — Hercules (Walter de)

HONDECOETER (MELCHIOR D')

1656-1695

81. — Après la Chasse aux Lacets.

Sur une pierre, à l'entrée d'un bois, les chasseurs ont déposé le gibier qu'ils ont pris et leurs instruments de chasse. Devant la pierre, à droite, une corne de chasse à laquelle est passée une corde-lière violacée.

Signé au milieu, sur la pierre : *M. d'Hondecoeter.*

Toile. Haut., 0,72 ; larg., 0,68.

HONTHORST (GERARD VAN)

1590-1656

82. — Portrait de Guillaume Maurice de Nassau, prince d'Orange.

De trois quarts à gauche, une draperie rouge jetée sur sa cuirasse, la main droite, relevée, appuyée à la hampe d'une lance. Il a les cheveux châtain clair et une moustache blonde.

Fond sombre.

Signé à droite en haut : *G. Honthorst. F. 1633*

Panneau. Haut., 0,715 ; larg., 0,575.



82. — HUNTING (G. VAN)



81. — HONDECOETE (M. D.)

HOOCH (PIETER DE)

1650-1677

83. — La Partie de Jacquet.

Dans la salle d'une hôtellerie, éclairée, à gauche, par une baie à petits carreaux, et dont la porte est ouverte, des gentilshommes sont réunis autour d'une table couverte d'un tapis marron et jouent au jacquet. Au premier plan à gauche, l'un d'eux est debout, vu de dos, en pourpoint jaune et hauts-de-chausses gris et de la main droite, le bras tendu, il va poser un pion. À droite de la table un autre personnage en bleu, drapé de rouge, s'appuie en un geste prétentieux et regarde jouer. À gauche, au fond, derrière une jeune femme debout, on aperçoit un autre personnage qui lève son verre. Derrière le vitrage une ménagère apparaît, vue de dos; à droite, par une baie ouverte, un couloir vivement éclairé; puis le bas d'un escalier sur lequel s'ouvre une fenêtre à petits vitraux. Le sol de la pièce est dallé de marbre blanc et noir.

Cuivre. Haut., 0,575; larg., 0,835.

HUCHTENBURGH (JOHAN VAN)

1646-1755

84. — Portrait d'Homme.

Sous la perruque blonde et frisée, le visage apparaît tourné légèrement vers la droite, avec des traits accentués, mais d'une expression infiniment spirituelle. Il est vu jusqu'à mi-corps, en habit gris à revers de soie bleue, un foulard blanc noué autour du cou, et de la main gauche, l'index allongé, il retient, d'un geste élégant, un manteau de velours, couleur rouille, qui se drape autour de lui en dégageant le buste

Fond sombre.

Toile de forme ovale. Haut., 0,86; larg., 0,69.



83. — Иосиф (Петрик де)

HUYSUM (JAN VAN)

1682-1749

85. — Fleurs et Fruits.

Sur un fond sombre à lignes architecturales, on a disposé des fleurs éclatantes autour desquelles viennent voltiger des papillons, plus bas il y a des fruits : pêches et raisins. Vers le milieu, sur une feuille encore endiamantée de rosée, un escargot s'est installé.

Signé : *Jan van Huijsum fecit.*

Toile. Haut., 0,885; larg., 0,705

Exposé à la Royal Academy, Londres, 1885.

86. — Fleurs dans une Niche.

Sur une console de pierre, en un vase inséré dans une niche, on a arrangé des fruits et un bouquet de fleurs variées aux couleurs éclatantes et harmonieuses, dans le calice desquelles viennent butiner des papillons.

Panneau. Haut., 0,665; larg., 0,52.



85. — HUYSEM (JAN VAN)



86. — HUYSEM (JAN VAN)

HUYSUM (JAN VAN)

1682-1749

87. — Le Melon d'Eau.

Sur un banc de pierre scellé contre un balcon de terrasse, on a déposé un melon d'eau, dont une tranche est coupée, des raisins blancs, un coing, puis dans une corbeille d'osier, des roses, des raisins blancs et noirs, des coings, une branche de nèfles, puis, à même la pierre, une pomme, une grenade ouverte, etc., autour desquels voltigent les papillons, et viennent les mouches zizidrouiller.

De l'autre côté du balcon, un nègre s'arrête de cueillir une grappe mûre, et regarde. A gauche, sur l'entablement de base d'une colonne, un singe accroupi s'interrompt, avec une grimace mécontente, de croquer une noix.

A droite, au fond, un ciel de soir chaud enveloppé de nuages gris.

Toile. Haut., 1,655; larg., 1,385.

Collection comte de Cornelissen, Bruxelles. 1891.

JANSSENS (PIETER ELINGA)

XVII^e Siècle

88. — Le Maître à chanter.

Dans une pièce dallée de marbre blanc, gris et noir, éclairée par une fenêtre géminée de style Renaissance et dont les murs gris sont décorés de tableaux, un jeune homme est assis près d'une table, vêtu de noir, et coiffé d'un feutre à larges bords sur ses cheveux blonds; il tient de la main droite un cahier de musique ouvert et semble battre la mesure de la main gauche. Devant lui, un vieillard, vu de dos, debout, courbé par l'âge, accompagne sa voix sur le violon. Sur des chaises rouges, à droite, près d'une porte ouverte communiquant avec une chambre voisine, le vieillard a jeté sa houpelande et son feutre à larges bords.

Signé à droite, au-dessus de la porte, du monogramme.

Toile. Haut., 0,395; larg., 0,565.



87. — HEYSEN (JAN VAN)



88. — JANSSENS (PIETER ELINGA)

JANSSENS (CORNELIS) VAN CEULEN

1594-1664

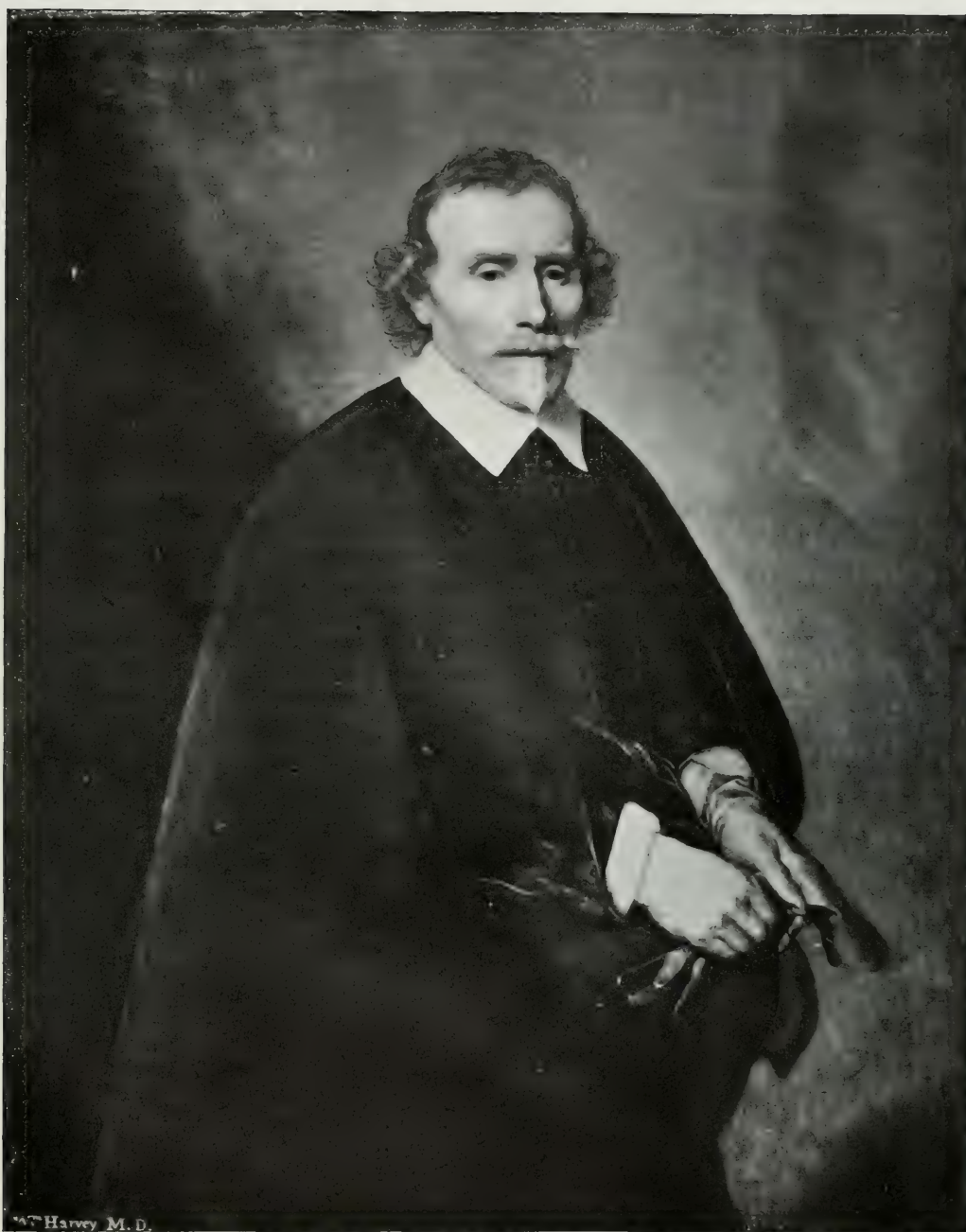
89. — Portrait du Docteur William Harvey.

Le célèbre médecin qui définit le système de la circulation du sang est représenté sur un fond de rideau bleu à demi relevé; il est vu debout jusqu'à mi-jambes, de trois quarts à droite en pourpoint et manteau noir, avec col rabattu et rebras de batiste blanche empesée. Il a le visage sérieux et marqué par l'âge; ses cheveux, légèrement en désordre sur le dessus de la tête, ont leur extrémité frisée au-dessus des oreilles; moustache et barbiche grisonnantes. Il tient son chapeau sous les pans relevés de son manteau de la main droite nue et de la main gauche gantée de peau de daim jaune. Son gant droit est passé entre le pouce et l'index de la main gauche et sous les doigts pliés de la main droite.

Signé à gauche, à mi-hauteur : *Cornelius Janson van Ceulen, 1656.*

Toile. Haut., 1,12; larg., 0,90.

Provient du colonel Harvey, Bramston Shrines, Essex, qui est un descendant du docteur Harvey.
Exposition « Le Portrait ». Bruxelles, 1897.



89. — JANSSENS (C.), VAN CEULEN

JANSSENS (CORNELIS), VAN CEULEN

1594-1664

90. — Portrait d'Homme.

Sur un fond de draperie bleu marine, il apparait de trois quarts à droite jusqu'à mi-corps; il est coiffé de ses cheveux châtain clair, séparés sur le milieu du front, ondulés jusqu'à la hauteur des oreilles, puis pendant en boucles de chaque côté du visage. Sa physionomie est apaisée avec des yeux calmes, son teint mat, sa bouche à la lèvre supérieure marquée d'une fine moustache, son menton accentué d'une mouche au-dessus d'une fossette. Il est vêtu d'un pourpoint noir sur lequel est drapé un manteau de même couleur et d'un col de batiste blanche rabattu et empesé, attaché par un cordon à glands de coton.

Panneau. Haut., 0,72 : larg., 0,56.

Collection F. F. de Heubach, Cologne, 1898.



90. — JANSSENS (C. , VAN CELEN

JANSSENS (CORNELIS) VAN CEULEN

1594-1664

91. — Portrait de Lord Waterpark.

Dans un ovale aux bords peints en perspective, il est vu de trois quarts à droite jusqu'à la poitrine, les cheveux longs et frisés, les yeux grands et calmes, le nez mouvementé, la lèvre supérieure avançant. Un col de batiste blanche souple est rabattu sur son armure d'acier bruni.

Signé à droite en bas dans les coins : *C. J. Feet 1636.*

Toile. Haut., 0,715; larg., 0,62.

Exposition « Le Portrait », Bruxelles, 1897.

Collection Lord Willoughby d'Eresby.

92. — Portrait d'Homme.

Dans un ovale de ligne architecturale, il est vu de trois quarts à droite sur un fond gris, ses cheveux châtain clair ondulés et frisés. Il est vêtu d'un manteau noir à coutures marquées par des rangées de boutons, manteau dont il relève le pan de sa main gauche gantée de blanc et tenant un autre gant; il a autour du cou, attaché par un cordon à glands de coton, un col de batiste blanche rabattu et empesé.

Toile. Haut., 0,75; larg., 0,62.



94. — JANSSENS (C. J. VAN CULLEN)



97. — JANSSENS (C. J. VAN CULLEN)

JANSSENS (CORNELIS) VAN CEULEN

1594-1664

93. — Portrait de Benjamin Rudford.

Dans un ovale, il est vu de trois quarts à droite jusqu'à mi-corps, en pourpoint noir broché ton sur ton avec des passementeries de soie de même couleur. Il porte, sur sa fraise épaisse de mousseline blanche à tuyautés souples, sa tête expressive dont une barbe blonde taillée en pointe allonge le visage. Sa bouche apparaît, les lèvres à peine jointes, sous sa moustache courte; il a les pommettes roses, le nez droit, les yeux bleus, intelligents; son front large reçoit plus vive la lumière; il a des cheveux châains qui découvrent en partie l'oreille et qui s'éclaircissent sur le crâne. Fond brun.

Dans les écoinçons de gauche en haut on lit : *Etatis 63. 1625.*

Toile. Haut., 0,74; larg., 0,61.

Collection William Boore.

94. — Portrait de Sir John Gage.

Il apparaît sur un fond brun jusqu'à mi-corps de trois quarts à droite, vêtu d'un pourpoint noir sous un manteau de même couleur à revers de soie et à manches ornées de passementeries et de bandes de velours. Sa tête au visage doux, cheveux et barbe châains taillée en pointe, pose sur une ample fraise rabattue et plissée de batiste blanche bordée de dentelle.

Toile. Haut., 0,79; larg., 0,69.



93. — JANSSENS (C.) VAN CULLEN



94. — JANSSENS (C.) VAN CULLEN

JANSSENS (CORNELIS) VAN CEULEN

1594-1664

95. — Portrait de l'Artiste.

Il est représenté de trois quarts à droite jusqu'à mi-corps : il a des yeux clairs sous une arcade sourcilière levée. Son nez est busqué, sa bouche apparaît sérieuse dans l'encadrement des moustaches et de la barbiche châtain clair ; il porte une fraise de batiste blanche plissée, rabattue. Il est vêtu d'une simarre noire à bande de satin de même couleur. Fond brun.

Panneau. Haut., 0,75 ; larg., 0,59.

Exposé à la Royal Academy, Londres, 1897.
Collection Heaton.

96. — Portrait d'Homme en Armure.

Il est vu de trois quarts à droite, jusqu'à mi-corps : ses cheveux châtain roux, partagés par une raie sur le sommet de la tête, encadrent de leurs boucles tombantes son visage maigre aux yeux expressifs, à la bouche légèrement pincée, au menton osseux. Il porte une armure à épaulières, et, à la place du gorgerin, il a autour du cou un col de batiste blanche rabattu et empesé. Au défaut des cubitières, on aperçoit la manche jaune du pourpoint. La figure se détache sur un rideau rouge et un fond brun.

Signé : *C. J. V. C. Junior.*
Toile. Haut., 0,73 ; larg., 0,59.



95. — JANSSEN (C.), VAN CILLEN



96. — JANSSEN (C.), VAN CILLEN

JANSSENS (CORNELIS) VAN CEULEN

Attribué à :

97. — La Femme à la Rose.

Sur un fond sombre, elle apparaît, de trois quarts à gauche, jusqu'à mi-jambes : elle a un visage d'une délicieuse finesse, avec sa bouche jolie, ses yeux tendres, son nez d'une ligne ferme, son menton délicat, son teint rosé.

Sur ses cheveux blonds, coiffés de frisettes sur le front, elle porte une coiffure à calepin noir, auquel est suspendu un grand voile de même couleur. Elle est vêtue de noir; son corsage est ouvert sur une guimpe blanche, fermée par un petit nœud de velours à pendant de perles : son cou est orné d'un rang de perles. Une écharpe grise pend en plis souples de son épaule gauche. De sa main droite, croisée sur la gauche, elle tient une rose thé.

Toile. Haut., 0,90; larg., 0,71.

98. — Portrait d'une Éléante.

C'est une jeune femme assise sur un fauteuil, de trois quarts à gauche, et qui a prodigué, sur son costume bleu foncé, et dans sa coiffure, à la fraise, à la collerette dressée derrière la nuque par des fils d'archal, et aux rebras des manches, le point-coupé le plus luxueux. Son visage est fin avec une jolie bouche, des yeux malins, un nez d'un dessin assez pur. Sur ses cheveux, qui forment des bandeaux renflés sur les tempes, elle a placé un calepin noir. Ses mains ont une position naturelle aux accoudoirs du fauteuil. A gauche, sur une table couverte d'un tapis rouge, elle a posé une montre de table, au boîtier ouvert, à laquelle, par un ruban vert et rouge, est attachée la clef, dite « à robinet ».

Fond sombre.

Panneau. Haut., 1,10; larg., 0,865.



97. — JANSSENS (C.), VAN CIELEN



98. — JANSSENS (C.), VAN CIELEN

JARDIN (KAREL DU)

1622-1678

99. — La Sortie du Troupeau.

A gauche, sortant de la porte de la ville, voici un troupeau de bœufs conduits par un bouvier jeune et accompagné d'un chien, puis un troupeau de moutons. Ils s'avancent vers la droite, et vont gagner le pré où l'on aperçoit une paysanne montée sur un âne et suivant un homme qui s'est engagé dans un sentier. Au fond, du même côté, au-dessus des frondaisons, on aperçoit un clocher d'église. Dans le ciel d'azur, quelques nuées légères brodées de lumière.

Toile. Haut., 0,58; larg., 0,54.

100. — Le Berger.

Sur une pente d'où l'on domine la vallée illuminée de ciel bleu, le berger, assis à gauche, est en train de tirer ses bas; devant lui, une brebis est couchée près de son agneau; à droite, un petit saule. Une clôture entoure l'endroit où se trouve le berger.

Signé à gauche, en bas : *K. du Jardin*.

Panneau. Haut., 0,36; larg., 0,34.

Decrit dans Smith : *Catalogue vasovac*, p. 641, n° 19.

Collection baron Verstolk van Soelen.

Collection Bingham-Mildmay, Londres, 1891.



99. — JARDIN (KAREL DU)



100. — JARDIN (KAREL DU)

JONGH (LUDOLF DE)

1616-1697

101. — Portrait d'une jeune Femme.

Dans ses cheveux châtain clair elle a mêlé des nœuds de ruban blanc. Elle porte aux oreilles des boucles de deuil qui font ressortir l'éclat incarnadin de son visage presque souriant; autour du cou, un rang de perles. Sur son costume noir, elle porte une guimpe à berthe de batiste blanche à large entre-deux de guipure, au-devant de laquelle elle a attaché une broche à pendentif d'or émaillé noir, enrichie de pierreries. Elle est assise de trois quarts, à gauche, vue jusqu'à mi-corps. De sa main gauche, le bras ployé devant la poitrine, elle tient horizontalement un éventail fermé : elle a au poignet trois rangs de perles, un nœud de rubans argentés, et une manchette de guipure souple égale sa manche noire.

Toile. Haut., 0,71; larg., 0,625.

KALFF (WILLEM)

1621 ou 1622-1695

102. — Citrons et Coings.

Sur une table couverte d'un tapis de velours bleu, on a mis un coing et un citron dans un plat d'argent, des pommes et de l'olivette dans un bol de Chine et un verre de Bohême à demi rempli qui se hausse sur un pied d'orfèvrerie sans atteindre à la taille de la longue flûte de verre, placée derrière lui, dans l'ombre.

Toile. Haut., 0,71; larg., 0,59.

103. — La Cruche de Grès blanc.

Au milieu d'une table, une cruche de grès blanc à couvercle d'étain, placée près d'une coupe à pied sculpté. Sur la table, trois pommes d'api et des grappes de raisin blanc. Fond sombre.

Signé.

Toile. Haut., 0,705; larg., 0,54.

104. — Ciboire de Métal et Verre de Bohême.

La table est à demi couverte d'un tapis de velours rouge. Elle porte un plat de métal et dans ce plat il y a un verre de Bohême à demi rempli, un ciboire de vermeil à godrons, coiffé de son couvercle et un saladier de porcelaine de Chine contenant une pêche, une orange et un citron de limon. Fond sombre.

Toile. Haut., 0,67; larg., 0,585.



101. — JONGH (L. DE)



102. — KALFF (W.)



103. — KALFF (W.)



104. — KALFF (W.)

KEYSER (THOMAS DE)

1596 ou 1597-1667

105. — Portrait d'Homme.

Il est debout, de trois quarts à droite, la main gauche appuyée de dos à la hanche, la main droite, le bras allongé, posant sur un balustre; ses cheveux sont châtain clair ainsi que sa moustache et sa barbiche. Son visage est osseux : ses yeux ont de la vie. Il est vêtu d'un pourpoint et de hauts-de-chausses noirs; sa fraise rabattue en batiste souple et ses rebras en batiste empesée sont garnis d'une étroite dentelle.

A gauche, en haut sur le fond brun, on lit : *Etas sua 32. An^o 1628.*

Et un monogramme.

Toile. Haut., 1,035; larg., 0,725.

KEYSER (THOMAS DE)

(Attribué à)

106. — Portrait d'une jeune Femme.

Elle est représentée en buste de trois quarts à gauche, le visage long, les traits accentués, coiffée d'un béguin garni de perles sur ses cheveux châtain clair qui descendent de chaque côté de la tête. Elle a des boucles à pendants aux oreilles et une montre à nœud de joaillerie fixée en broche sur le devant de la poitrine. Elle est vêtue d'un costume noir avec une collerette-berthe de batiste blanche garnie de dentelle. Par-dessus cette collerette elle porte un fichu de batiste double qui descend en deux pointes sur la poitrine et à travers lequel on aperçoit le double rang de perles qui lui sert de collier.

Fond brun.

Panneau. Haut., 0,665; larg., 0,55.

Collection Consul général de Bossi, Vienne.

Collection Lanfranconi, Cologne, 1895.



105. — KRISTIN THOMAS M.



106. — KEYSER THOMAS M.

KOEDYCK (ISAAC)

1616-1677

107. — L'Accouchée.

Dans la grande chambre, éclairée à gauche par une baie de quatre fenêtres à petits carreaux, disposés en rectangles, elle est couchée dans son alcôve, et près de son lit, aux draps blancs, son enfant dort dans son berceau d'osier. Une garde debout, en noir, fichu et bonnet blancs, est debout de profil à droite, au pied du berceau ; devant l'âtre, une autre femme est penchée. Sur les bords de l'alcôve et de la cheminée, des plats sont disposés en décor.

Dans la chambre, il y a une table de bois, des chaises de paille, une chauffelette et différents ustensiles de ménage.

Panneau. Haut., 0,70 ; larg., 0,58

108. — Un Buveur.

Près d'une fenêtre ouverte, il est assis au coin d'une table, vêtu de gris ; il appuie de la main gauche son chapeau contre son genou, et, de la main droite, il tient renversé un verre dont le bord touche sa pipe de terre. Sur la table, un jeu de jacquet, un verre. Derrière la table, une chaise vide, puis, suspendue au mur gris, une carte de géographie. Du plafond pend une corde à pied-de-biche. A droite sur le plancher, une cafetière d'étain est renversée.

Panneau. Haut., 0,51 ; larg., 0,38.

Voir l'article de M. Hofstede de Groot dans le *Jahrbuch der Königl. preuss. Kunstsammlungen*.

Collection Lichterman, Groningue.

Collection Van der Burgh, La Haye.



107. Корнек (Isaac)



108. Корнек (Isaac)

LELIENBERGH (CORNELIS)

(XVII^e Siècle)

109. — Le Coq de Bruyère blanc.

Sur la table de style Renaissance, en bois sculpté, on a disposé autour d'un coq blanc présenté les pattes en l'air et la tête en bas, des bécasses mortes, une gibecière posée sur un pan de tapis vert, etc. Au-dessus du coq, on a suspendu par les pattes des perdreaux et un pivoet.

Fond sombre à détails d'architecture.

Toile. Haut., 1,13 ; larg., 0,90.

MAES (NICOLAES)

1652-1695

110. — Femme dans un Parc.

Elle est assise dans un décor de parc, de trois quarts à droite, vue jusqu'à mi-jambes ; elle s'accoude du bras droit sur un banc de verdure.

Ses cheveux blonds sont frisés et bouclés. Ses traits sont accentués, bouche large, nez long, grands yeux bleus, menton creusé d'une fossette.

Elle est vêtue d'un costume bleu de roi en soie, agrémenté d'une écharpe de même étoffe de couleur marron, qu'un bijou retient aux épaules. Le corsage est largement décolleté et garni de guipure. Elle a un rang de perles autour du cou, et une perle aux oreilles. D'amples manches blanches apparaissent dans l'échancrure allongée des manches bleues. Elle a le bras gauche ployé et croisé devant la poitrine, et soutenant un pan de l'écharpe. Non loin de son coude droit, la main relevée près de l'oreille et jouant avec une boucle de cheveux, elle a posé un bouquet de fleurs.

Au fond à droite, un coin de ciel, incendié de soleil couchant.

Toile. Haut., 0,67 ; larg., 0,56.



109. — LEINWEBER (CORNELIS)



110. — MAES (NICOLAS)

MAES (NICOLAES)

1652-1695

III. — Portrait d'Homme.

Il est vu de trois quarts à droite debout, jusqu'à mi-corps, la main droite tendue, creusée en sèbile, la main gauche tenant des gants. Son visage, aux yeux ironiquement humbles, apparaît en pleine lumière. Il est coiffé d'un feutre noir à larges bords, sur ses cheveux bruns et vêtu de noir, son col de batiste blanche empesé et noué par un cordon à glands de coton blanc. Sa manche se termine par un rebras de batiste blanche.

Toile. Haut., 1,00, larg., 0,78.

Collection lord Dudley, Londres, 1892 (comme œuvre de Rembrandt).



III. — MAES (NICOLAES)

MAES (NICOLAES)

1652-1695

112. — Portrait de Femme âgée.

Elle est assise presque de face sur un fauteuil rouge. Sa petite figure ridée au teint mat se dessine, lèvres serrées et muscles suborbiculaires, gonflés, sur la fraise empesée à tuyautés rigides. Elle est coiffée d'un béguin à calepin noir sur ses cheveux châtain. Les bras s'appuient aux accoudoirs du fauteuil, la main gauche ramenée à plat sur le ventre ; la main droite, le bras ployé, est portée légèrement en avant et vue de dos ; cette femme est vêtue d'un costume noir aux manches garnies de rebras blancs.

Fond sombre.

Panneau. Haut., 0,89; larg., 0,70.

Collection Henri Gruson, Lille.

Collection Cousin, Paris.



112. — MAES (NICOLAES)

MAN (CORNELIS DE)

1621-1706

113. — Portrait d'Homme.

Il est assis sur un fauteuil à accoudoirs de bois de trois quarts à droite et vu jusqu'à mi-jambes. Son attitude est quelque peu roide. Il a des cheveux qui lui descendent sur le front. Ses traits sont accentués, son teint est mat, ses yeux ont le regard sévère ; il porte sur son costume noir un col de batiste blanche empesé et rabattu. Il passe l'index de la main droite entre les boutonnières du vêtement, le coude appuyé à l'accoudoir du fauteuil ; et de la main gauche, il retient, au bord d'une table couverte d'un tapis, une lettre ouverte, écrite sur papier blanc. Sur son bras gauche, un manteau noir est drapé.

Signé en bas, à gauche, des initiales.

Toile. Haut., 1,20; larg., 0,97.

MERCK (JACOBUS FRANZ. VAN DER)

?-1664

114. — Portrait de Femme.

Dans un cartouche ovale d'expression architectonique, elle est vue, jusqu'à mi-corps, de trois quarts à gauche, le teint vif, les pommettes saillantes, la bouche grande, les yeux bienveillants. Elle porte sur son costume noir une ample collerette rabattue de batiste blanche empesée qui épouse les épaules et se ferme sur le devant par trois petits nœuds de cordonnet. Elle a aux oreilles des boucles à perles et ses cheveux blonds sont coiffés d'un calepin de taffetas noir et d'un béguin de soie marron à rayures brodées.

Fond marron clair.

À gauche on lit cette date : *A° 1653.*

Panneau. Haut., 0,715; larg., 0,57.



113. — MAN CORNELIS DE



114. — MIERCK (J. F. VAN DER)

METSU (GABRIEL)

1629 ou 1650-1667

115. — La Lecture.

Dans un intérieur, une jeune femme assise de trois quarts à droite, vêtue d'un caracot gris brun et d'une jupe rouge en partie protégée par un tablier blanc et coiffée sur ses cheveux châtain d'un bonnet blanc, est occupée à lire un in-folio à tranches rouges qu'elle appuie, ouvert, sur une table couverte d'un tapis vert et dont elle tourne les feuillets des deux mains; sa figure se détache sur le fond d'un mur gris auquel est suspendue une carte de géographie.

Signé en haut: *G. Metsu.*

Panneau. Haut., 0.23; larg., 0.195.

Collection T. Humphry Ward, London.



115. — METSU (GABRIEL)

MEYER (HENDRIK DE)

Vers 1620 — Avant 1690

116. — Une Ville au bord de l'Eau.

Au fond, à droite, sous un grand ciel que traverse la chevauchée rapide et lumineuse des nuées, il y a une ville dominée par une cathédrale à beffroi et entourée d'une enceinte fortifiée au bord de laquelle se dresse un moulin. Au premier plan, le fleuve, large, coule. Un passeur y manœuvre son bac chargé de gens et de bêtes; plus loin, un homme fait aller sa barque à l'aide d'une perche; plus loin encore, on voit des sloops de pêche aux grandes voiles, puis une autre barque et, sur l'horizon, la silhouette d'un moulin et d'un clocher. Dans le ciel ou à la surface de l'eau, des oiseaux prennent leur vol.

Panneau. Haut., 0,63; larg., 0,95.

MIEREVELD (MICHIEL JANSZ. VAN)

1567-1641

117. — Portrait d'Homme.

De trois quarts à droite, à mi-corps, en pourpoint noir et manteau de même couleur à passementeries et crevés de velours noir; une fraise à tuyautés rigides garnie de guipures. Il a les traits accentués, les cheveux coupés courts et la barbe en carré, de couleur rousse.

Fond gris.

A droite, à mi-hauteur, on lit : *F. 1615. Eta. 35.*

Panneau. Haut., 0,66; larg., 0,55.

118. — Portrait d'un Homme âgé.

Il est représenté de trois quarts à droite, jusqu'à la poitrine. Il a les yeux petits et le regard aigu, le nez fort, les lèvres minces; ses cheveux sont rares et gris; grises également sa barbe en pointe et ses moustaches. Il a le col enserré dans une fraise aux tuyautés rigides. Il est vêtu d'un pourpoint noir, à manches lie de vin, et d'un manteau garni de fourrure.

Panneau. Haut., 0,58; larg., 0,50.



116. — MEYER (HENDRIK DE)



117. — MIERVELD (M. J. VAN)



118. — MIERVELD (M. J. VAN)

MIEREVELD (MICHIEL JANSZ. VAN)

1567-1644

119. — Portrait d'une Veuve.

Sur un fond gris, elle est vue de trois quarts à gauche, assise, jusqu'à mi-corps. Son visage porte les signes d'une maturité aggravée de tristesse morale. Sur ses cheveux châtain cendré, elle a une coiffure noire à calepin. Elle est vêtue d'un costume noir à passementeries de même couleur et aux manches tailladées. Une chaîne de jais s'arrondit sur ses épaules. Sur son fichu de batiste blanche, elle a une collerette de mousseline brodée, roidiée par des fils d'archal et fermée par des cordonnets noirs que termine un médaillon enveloppé de rubans.

A droite, à mi-hauteur, on lit : *Etatis 51, A° 1632. M. Miereveld.*

Panneau. Haut., 0,685; larg., 0,56.

Collection Général de Bulwer.



119. — MIERVELD (M. J. VAN)

MIEREVELD (MICHIEL JANSZ. VAN)

1567-1641

120. — Portrait d'un Vieillard.

Il est assis de trois quarts à droite, vu jusqu'à mi-jambes, le teint brun sous les cheveux, la moustache et la barbe gris. Il porte la fraise à tuyautés souples, un pourpoint noir sous le manteau de même couleur qui s'écarte pour laisser apparaître les deux mains, les bras ployés. La main gauche tient les gants. A droite, sur un guéridon, on voit un petit livre ouvert.

A gauche on lit : *Etatis Sue 66. A^o 1610. Obijt octob. 1618. hora 9 post meridiem.*

Panneau. Haut., 1,045; larg., 0,805.



120. — MIEREVELD (M. J. VAN)

MIEREVELD (MICHIEL JANSZ. VAN)

1567-1641

121. — Portrait d'un Prince.

Il apparait de trois quarts à gauche, en buste, ses cheveux coiffés en toupet sur le haut de la tête, la barbe taillée en pointe, les moustaches relevées sur la lèvre, les yeux vivants, la bouche aimable. Il porte, sur son armure d'acier bruni à clous d'or, une écharpe rouge brodée, insigne de son commandement. Il a autour du cou une fraise blanche à tuyautés souples garnie de guipure et attachée sur le devant par un cordonnet que terminent des glands de coton blanc.

Dans le haut à gauche une inscription.

Panneau. Haut., 0,62 ; larg., 0,47.

122. — Portrait d'Homme.

Sur un fond gris clair, la figure se détache avec son teint animé, sa bouche qui va parler, ses yeux bleus pleins à la fois de décision et de malice, son nez qui trahit une volonté et les deux rides du front à la naissance du nez qui trahissent l'entêtement. Il a les cheveux relevés et frisés à peine grisonnants, la moustache châtain et rare, la barbiche blanche. Il porte autour du cou une fraise de batiste blanche souple et rabattue ; il est vêtu d'un pourpoint de velours noir sous un manteau de soie noire, brochée ton sur ton, à large col de velours. Il est vu de trois quarts à droite, jusqu'à mi-corps.

A gauche, à demi-hauteur, on lit : *Etatis 53. A° 1636*, et au-dessous : *M. Miereveld*.

Panneau. Haut., 0,75 ; larg., 0,58.



121. — Mierveldt (M. J. van)



122. — Mierveldt (M. J. van)

MIEREVELD (MICHIEL JANSZ. VAN)

1567-1644

123. — Portrait d'une vieille Hollandaise.

Elle est représentée debout, de trois quarts à gauche, en costume noir à galons de velours de même couleur. Autour du cou, elle porte une large fraise à tuyautés rigides. Sa tête au visage marqué par la maturité est coiffée, les cheveux relevés, d'un calepin à oreilles armé de fils d'archal. Ses manches, à la partie antérieure ornées de nœuds, se terminent au poignet par des rebras de batiste blanche empesée. De la main droite, le bras ployé, elle s'appuie au coin d'une table couverte d'un tapis vert. De la main gauche, le bras ployé également, elle tient un carnet dans les feuillets duquel son index est inséré. Une bague brille au médium de sa main gauche et à l'annulaire de sa main droite. Elle a deux boucles à pendants aux oreilles.

En haut, à droite, on lit : *Etatis 60. A° 1630.* Signé au-dessous de cette inscription, en rouge : *M. Miereveld.*

Panneau. Haut., 0.81 ; larg., 0.60.

MIERIS (FRANS VAN), LE VIEUX

1655-1681

124. — La Femme au petit Chien.

Sur un fond d'architecture monumentale et de parc, elle apparaît de trois quarts à gauche, en costume de satin blanc, garni de bleu, et décolleté, une fourrure jetée sur l'épaule gauche. Son visage, long et de traits dérobés à toute séduction, s'encadre de ses cheveux blonds bouclés, et ornés de bijoux à cabochon et d'un peigne d'or. Des perles pendent à ses oreilles ; un rang de perles s'arrondit sur son cou.

De la main droite, le bras porté en avant, elle fait de l'index tendu un geste autoritaire. Sur son bras gauche, ployé, elle porte un chien noir et blanc, à poil ras.

Signé à droite.

Panneau. Haut., 0.31 ; larg., 0.25.

Galerie Massias, Paris. (Gravé sous le n° 58 du catalogue Landon.)

Galerie J.-J. Fazy, Genève.



133. — Michiel van der Voort (M. J. van)



134. — Frans (F. van), Le Vieux.

MIERIS (FRANS VAN), LE VIEUX

1655-1681

125. — La Belle Dentellière.

Dans un intérieur où elle est accoutumée de recevoir des clients cossus, la belle dentellière, vue de trois quarts à droite, en robe blanche au corsage bavard, en manteau de velours vert garni de fourrures blanches, offre à un gentilhomme debout devant elle, mieux que la dentelle qu'elle soulève de la main gauche, l'occasion d'un flirt qu'elle doit avoir la vertu commerciale d'accepter. Le gentilhomme, en pourpoint de velours, traversé par son baudrier brodé, coiffé, sur ses cheveux frisés, d'un feutre à plumes blanches, crânement planté sur ses jambes chaussées de larges bottes à housseaux, le gentilhomme caresse d'un doigt galant le menton de la belle qui se dégage de la fanchon blanche qui la coiffe, fanchon nouée sous le cou. Elle le regarde avec un air souriant de s'abandonner toute, et des yeux qui disent qu'elle n'abandonne rien. A ses pieds, un petit chien est assis sur son arrière-train. Dans le fond à droite, devant l'âtre, un vieillard assis tourne la tête, avec une moue de mécontentement jaloux. Sur la table à droite, des étoffes précieuses sont chiffonnées sur un riche tapis d'Orient. Au-dessus de la cheminée, on aperçoit un tableau représentant un épisode de la « Genèse » : « Adam et Eve découvrant le corps d'Abel ». A gauche dans l'ombre, derrière un rideau à longs plis, ce sont des rayons tout chargés de marchandises ; sur une chaise du même côté, au premier plan, il y a une pièce de velours et un enroulement de rubans rouges. Enfin, du plafond pend un lustre de cuivre hollandais à six lumières.

Signé à gauche, sur le dossier de la chaise : *F. van Mieris, 1660.*

Cuivre. Haut., 0,55 ; larg., 0,425.

Collection Baron Moehrenheim, Vienne.

Collection Comte Fertetits, Vienne.

Collection Max Kann, Paris.

Collection Prince Demidoff, San Donato.

Collection Edouard Kann, Paris.

Collection Baron Königswarter, Vienne.

126. — Portrait de l'Artiste.

Il est représenté devant son chevalet, la tête tournée de trois quarts à droite, en pourpoint marron aux manches à taillades, sur une chemise blanche, garnie au poignet et au col, d'une broderie souple ; il est coiffé d'un feutre à plumes ; il est en train de bourrer sa pipe. Il apparaît accoudé à une fenêtre ouverte, sur l'appui de laquelle est drapé un riche tapis de Smyrne. A droite de la fenêtre, un verre de Bohême. A gauche, au fond et en haut, une portière vert foncé en partie relevée.

Panneau. Haut., 0,185 ; larg., 0,14.

Collection E. Martinet, Paris, 1896.



125. — MIERIS (FRANS VAN). LE VIEUX.

MIGNON (ABRAHAM)

1640-1679

127. — Fleurs et Fruits.

Dans l'encadrement d'une fenêtre, le peintre a suspendu, par un ruban bleu, une gerbe de fruits mûrs, mêlés de quelques fleurs, des roses parmi les pêches, les raisins, les oranges, les noix, les groseilles à maquereau, les cerises, nèfles, framboises, etc.

Signé en bas, à droite : *A Mignon.*

Toile. Haut., 0,68; larg., 0,54.

Collection Max Kann, Paris.

128. — Roses, Tulipes et Pavots.

Dans une niche, sur une console de pierre qui porte un grand vase décoratif, le peintre a distribué avec art des fleurs variées : roses, tulipes, pavots, etc.

Signé en bas, à droite : *A Mignon F.*

Toile. Haut., 0,76; larg., 0,60.

Collection Baron Königswarter, Vienne.



127. — MIGNON (ABRAHAM)



128. — MIGNON (ABRAHAM)

MIGNON (ABRAHAM)

1640-1679

129. — Fleurs et Poissons.

Au bord d'une source, où plonge un tonnelet, le pêcheur a laissé ses poissons, sa boîte à vers, sa pipe, sa canne à pêche, puis des fleurs autour desquelles voltigent ou rampent des papillons, des chenilles, des hannetons, un nid contenant trois œufs et quelques oiseaux. A droite, derrière un arbre, à gauche, un porche de pierre ouvrant sur des ruines.

Toile. Haut., 0,86; larg., 0,71.

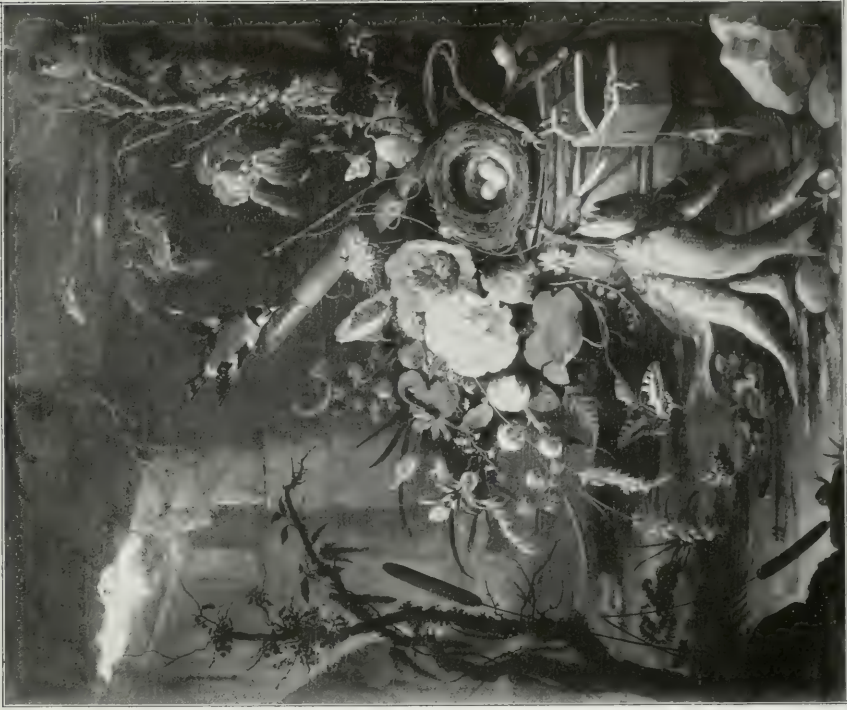
MOLENAER (JAN MIENSE)

Vers 1600-1668

130. — Portrait d'un Cadet.

Il est vu de trois quarts à droite, jusqu'à mi-corps, les cheveux noirs et tombant sur le front, les traits gros, les yeux d'intelligence lente. Il est vêtu d'un pourpoint marron, avec d'amples manches aux revers boutonnés et soutachés de blanc. Il porte un large col empesé, garni de guipure.

Panneau. Haut., 0,75; larg., 0,625.



129. — MIGUEL ARRAIZA



130. — MOLENAER (JAN MUISSE)

MOLENAER (JAN MIENSE)

Vers 1600-1668

131. — Séduction.

Dans un intérieur où l'on ne fait pas profession de vertu, un jeune gentilhomme vêtu d'un pourpoint jaune à aiguillettes et coiffé d'un large feutre gris à plumes vertes est assis à une table couverte d'un tapis vert et d'une serviette. Il accepte, l'imprudent, la collation qu'on lui offre. Tandis qu'il contemple une jeune fille qui tient sa pipe et qu'il laisse une vieille édentée unir la main de la péronnelle à la sienne, une autre s'emploie à enlever de son doigt une bague; mais il a bu, il a mangé et ne s'en aperçoit pas; une troisième personne vue de dos en jaune, à manches rouges et écharpe violette, assiste à la scène le bras pendant sur le dossier d'une chaise où elle s'est assise de côté. A droite, dans la porte ouverte, un personnage vêtu de rouge regarde la scène avec un ricanement satanique.

Sur une chaise du même côté, le gentilhomme a jeté son manteau et appuyé son épée; sur le parquet un chien est couché placidement.

Contre le mur peint en gris quelques tableaux sont accrochés.

Toile. Haut., 0,92; larg., 1,25.

Collection Otto Pein, Cologne, 1888.



131. MOLEXAVER (JAN MUIJSSE)

MOMMERS (HENDRICK)

1625-1695

132. — Le Coup de l'Étrier.

Dans un pré que traverse un chemin, un paysan est en train de verser un verre de bière à un cavalier vêtu de rouge qui se détourne pour le prendre, la main droite tendue et se tient en selle sur un cheval bai brun, la main gauche à la hanche. Son chien, près de lui, est assis sur son arrière-train. A droite, au bas d'un terrain qui s'élève en pente bossuée, une fermière est en train de traire une vache, et, autour d'elle, il y a un troupeau de moutons couchés et une autre vache. A gauche, plus loin qu'un tronc d'arbre mort et qu'un toit de chaume porté par des appentis croulants, on voit un arbre au tronc penché qui dresse vers le ciel illuminé de soleil ses branches au feuillage léger. Plus loin encore dans la plaine, au tournant du chemin, un cavalier s'avance au pas calme de sa monture.

Signe à gauche, sur une planche : *H. Mommers.*

Toile. Haut., 0.84; larg., 1.065.

Collection Sir Ch. Robinson, Londres.

MOOR (CAREL DE)

1656-1758

133. — Première Aventure.

C'est un jeune garçon, à l'âme d'Eliacin, que deux reîtres bons vivants ont amené chez une belle. Il demeure timide et droit dans une contemplation muette, et ne tend même pas la main pour prendre le verre que l'hôtesse complaisante lui offre, cependant qu'un des galants au chapeau à plume rouge et au manteau de velours grenat égare sur le corsage de la dame une main fureteuse. A gauche, le personnage assis, coiffé d'un casque, semble faire honte à l'innocent de son excès de modestie.

Panneau. Haut., 0.38; larg., 0.32.



132. — MOMMERS HENDRICK



133. — Moon (CARRI. 1847)

MOREELSE (PAULUS)

1571-1658

134. — Portrait d'un Gentilhomme.

Il est représenté de trois quarts à droite, la tête de face, les yeux vifs, les traits forts, la barbe et les cheveux courts; il porte sous la fraise blanche à tuyautés rigides un pourpoint de satin noir à fleurettes de velours, fermé par des boutons de métal, et un haut-de-chausses de même étoffe; son ceinturon de soie brodée est à boucle d'or; de la main gauche nue et portée en avant, il soutient du geste des doigts à demi ouverts ce qu'il dit, et il appuie à la hanche sa main droite fermée et tenant les gants à crispins.

Fond brun.

En haut, à gauche, l'inscription : *Etati sua 21 An 1602, et le monogramme P. M.*

Toile, Haut., 1,02; larg., 0,87.

Collection du duc de Talleyrand, Valençay et Sagan, Paris.



134. — MOREELSE (PAULUS)

MOREELSE (PAULUS)

1571-1658

135. — Portrait de Femme.

Dans l'ovale d'une lucarne de pierre, sur un fond bleu, elle est vue presque de face, à mi-corps, en costume rouge à broderies blanches et aux manches tailladées; son corsage est ouvert en pointe et garni d'une large collerette de point coupé; elle a un rang de perles autour du cou, deux perles aux oreilles, un petit cordonnet noir dont le bout se perd dans la poitrine, un bijou attaché en broche à la hauteur du sein gauche, une ceinture de ruban blanc et rouge, et, à l'ouverture du corsage, une rosace en ruban de mêmes couleurs. Elle a la figure fine et agréable, et ses cheveux châtain, rabattus sur le front, sont coiffés en bouclettes crépées sur les côtés.

Panneau. Haut., 0,60; larg., 0,59.

MOREELSE (PAULUS)

(Attribué à)

136. — Portrait de jeune Femme.

Sur un fond gris, elle apparaît, de trois quarts à gauche, à mi-corps. Elle a une jolie figure spirituelle et joviale dans l'encadrement de ses cheveux ondulés et bouclés, qui forment sur le front une guipure de frisettes.

Elle est vêtue de noir avec une guimpe et un fichu de batiste blanche. Sur le milieu de la guimpe, entre les pointes du fichu, elle porte un bijou de jais noir. Son cou est orné de deux rangs de perles. A gauche, à mi-hauteur, l'artiste a peint les armoiries de la famille Bork, de Dordrecht.

Signé d'un monogramme composé d'un M et d'un H et daté 1671.

Toile. Haut., 0,785; larg., 0,64.



135. — Morrise Patten



136. — Morrise Patten

MUSSCHER (MICHIEL VAN)

1645-1705

137. — La Sonate.

Dans un atrium de palais, qui s'ouvre sur une vue de parc illuminé de soir où l'on aperçoit, à droite, un château, trois personnages sont réunis; à gauche, assise devant une table, une femme de qualité, vêtue d'un costume de satin blanc décolleté, agrémenté d'une écharpe bleue, et assise de trois quarts à droite: et devant elle, dressé contre sa robe, un petit chien cherche à sauter sur ses genoux.

Derrière la table, une jeune fille se tient debout, portant sur sa main gauche une assiette pleine d'oranges qu'elle touche de sa main droite; elle est vêtue d'un corsage noir et d'une robe de mousseline blanche. Au milieu, un jeune gentilhomme joue de la viole de gambe: il est vêtu de velours avec une ceinture de soie bariolée, des nœuds de ruban de velours au bord des manches et sous le rabat de la cravate; il est coiffé de cheveux blonds plats sur le sommet de la tête et tombant en longues boucles de chaque côté de son visage un peu efféminé. Sur la table, il a placé, au coin, son cahier de musique. Une grande draperie grise est relevée dans le haut, et vient jouer sur les détails et les reliefs de l'architecture.

Signé à gauche: *M. v. Musscher Pinxit. A° 1671.*

Toile. Haut., 1,43; larg., 1,43.

Exposition « Le Portrait », Bruxelles, 1897.



137. — MUSSCHER (MICHEL VAN)

NASON (PIETER)

1612-1691

138. — Portrait d'une Princesse.

Dans un pare aux parterres fleuris, égayés de balustres de pierre, de statues et d'un miroir d'eau dominé par un jet d'eau que supportent des amours, la jeune femme est représentée debout, presque de face, des perles dans ses cheveux blonds, coiffés à bouclettes. Elle est jolie et coquette, avec des regards doux, une bouche presque souriante, un menton creusé d'une fossette. Elle est vêtue d'un corsage droit brodé, en pointe et décolleté; sous le corsage, la robe marron est retenue, plissée aux hanches, et ouverte sur une jupe de satin blanc. Les manches, courtes et larges sur une chemise garnie de guipure, dégagent les deux bras nus. La main droite relevée joue avec une boucle de cheveux; la main gauche, le bras allongé, relève le pan de la robe à doublure de soie bleue. Pour ceinture, elle a une cordelière nouée à la taille : son costume est enrichi de perles et de bijoux à cabochons bruns; elle a des perles aux oreilles, un rang de perles autour du cou : l'échancrure de son corsage est garnie d'un fichu roulé d'algérienne blanche à rayures jaunes.

Signé en bas, à droite : *P. Nason.*

Toile. Haut., 1,175; larg., 0,94.

NEER (AERT VAN DER)

1605-1677

139. — L'Hiver sur la Rivière.

Un endroit où la rivière forme un îlot. Au premier plan, la terre couverte de neige, des personnages y sont arrêtés ainsi qu'un chien; puis sur l'eau gelée, il y a des patineurs qui s'en donnent à cœur joie. A droite et à gauche, les constructions à la toiture ouatée de neige se dressent sous le ciel clair où s'envolent de beaux nuages blonds. A gauche, un arbre dresse ses branches dépouillées poudrées à blanc. Au fond, un petit pont tournant dessine sur le ciel sa charpente. A droite, sur le quai, deux personnages sont arrêtés devant la porte d'une tour.

Toile. Haut., 0,69; larg., 0,89.



138. — VAN DER WERF



139. — NEER AERT VAN DER

NEER (AERT VAN DER)

1605-1677

140. — Les Pêcheurs à la Ligne.

Au tournant de la rivière, au bord de laquelle se dressent de grands arbres, ils se sont arrêtés tous deux pour pêcher à la ligne; l'un est assis, l'autre est debout: tous deux sont de profil à droite. De l'autre côté de la rivière, un haleur assis sur son cheval et précédé de son chien s'en vient paisiblement. Au fond vers la droite, une maison coiffée de tuiles rouges envoie vers le ciel le panache de fumée qui s'envole de sa cheminée. Et dans le ciel d'azur tendre, le soleil qui se couche allume des clartés fauves dans le décor féerique des nuages que l'eau de la rivière réfléchit en son miroir limpide et clair.

Signé en bas, vers le milieu, du monogramme.

Panneau. Haut., 0.34; larg., 0.455.

Collection Miss C. E. Younge, Sheffield, 1909.

141. — Lever de Lune à l'Embouchure du Canal.

C'est le soir. L'astre paraît à l'horizon, accrochant des reflets à la surface de l'eau et sur la masse légère des nuages dans l'écartement desquels on aperçoit des pans de ciel bleu. Au premier plan, dans l'ombre à droite, les pêcheurs ont disposé leurs filets pour les faire sécher; à gauche, deux pêcheurs, l'un dans une barque à sec, l'autre auprès d'une jarre de cuivre, s'occupent à leur besogne, tandis qu'un troisième remonte ses avirons. Sur le canal, les sloops de pêche et les voiliers sont à l'ancre. A droite, au bord de l'autre rive du canal, on aperçoit un édifice de briques à clochetons.

Toile. Haut., 0.55; larg., 0.835.



140. — NEER (AERT VAN DER)



141. — NEER (AERT VAN DER)

NEER (AERT VAN DER)

1605-1677

142. — Effet de Lune.

A gauche, le long des quais, les arbres dressent leurs panaches aux frondaisons brunes sur l'écran du ciel où la lune, parmi les nuées grises, promène ses reflets vifs de lumière. Entre les arbres, on aperçoit, sur le sol, des cahutes de pêcheurs, et sur le bord du canal, non loin d'une barque qui s'éloigne, des pièces de bois débitées. Au premier plan, à droite, le sol est planté de quelques arbres et marqué par une barrière. Plus à droite et au fond, un bateau à voiles quitte l'autre rive du canal. Au fond, on aperçoit les maisons d'une ville, ville dont les voies sont reliées par un pont de pierre qui traverse le canal.

Signé en bas, à droite, du monogramme

Panneau. Haut., 0,43; larg., 0,67.



Fig. — Neer (Aert van der)

NEER (AERT VAN DER)

1605-1677

143. — Le Soir sur le Canal.

C'est le soir. Dans le ciel, le soleil couché traîne les dernières rousseurs fauves du jour qui se dérobe. Au premier plan, de l'autre côté d'une barrière à claire-voie, le canal tourne, promenant des reflets de clarté à sa surface frissonnante. A droite, sur la rive opposée du canal, des arbres aux frondaisons touffues et une maisonnette au toit pointu se silhouettent sur le ciel. A gauche, le long du quai, les maisons coiffées de tuiles rouges alignent leurs façades qui reçoivent la caresse du soir. Sur le canal, quelques barques amarrées et deux canards en promenade.

Signé à gauche, sur la barque, du monogramme.

Panneau. Haut., 0,43; larg., 0,67.

144. — Incendie, la Nuit.

A droite, tout est dans l'ombre. A gauche, au fond, un édifice brûle, emplissant le ciel de clartés fauves. Les reflets en courent sur les eaux du canal qui coule au premier plan. Au milieu, une barque montée par des hommes d'armes se dirige à grand renfort de rames vers le lieu du sinistre.

Panneau. Haut., 0,355; larg., 0,43.

145. — L'Incendie.

A gauche, la maison qui brûle emplit la nuit de ses clartés fauves, sinistres. On devine dans l'ombre une foule qui se rue pour le sauvetage.

A la surface du canal, les reflets d'embrasement frissonnent, et détachent avec une précision fantomatique la silhouette des barques à voiles. A droite, sur la rive opposée, le moulin et les maisons et le beffroi reçoivent leur part de reflets roux.

Au premier plan, à gauche, des gens contemplent, dans l'ombre, ce spectacle de grandiose horreur.

Toile. Haut., 0,345; larg., 0,485.

Collection Saxham Hall, Angleterre.

146. — Incendie.

Dans le pays, le tocsin a retenti et voici les gens qui courent vers l'endroit lointain où l'incendie a éclaté, embrasant le ciel de clartés féériques. A droite et à gauche sur le terrain mouvementé et au-devant des arbres enveloppés de nuit, les maisons se dressent, illuminées tragiquement.

Panneau. Haut., 0,45; larg., 0,615.



145. — NEER (A. VAN DER)



143. — NEER (A. VAN DER)



146. — NEER (A. VAN DER)



144. — NEER (A. VAN DER)

NEER (EGLÓN HENDRIK VAN DER)

1645-1705

147. — La Lettre.

Debout, de profil à gauche, devant une table couverte d'un tapis d'Orient et d'une draperie rose chiffonnée, une jeune femme en costume blanc, décolletée, lit une lettre que vient de lui apporter un négrillon debout derrière elle et appuyé, du bras droit, au dossier d'une chaise rouge. Un voile rouge pend au corsage de la dame et passe sur son bras gauche. La jupe de satin blanc à plis accentue le développement abdominal de la jeune femme. Près d'elle, attentive, une chambrrière tient des deux mains une aiguière à plateau de métal qu'elle repose sur la table. A gauche, un miroir dans un cadre monumental. Au fond, une tenture de tapisserie avec, à droite, un lit à rideaux rouges.

Signé à droite, à mi-hauteur : *E. van der Neer.*

Toile. Haut., 0,775; larg., 0,62.

Collection Lenglaert, Lille.



147. — NEER (EGLON HENDRIK VAN DER)

OSTADE (ADRIAEN VAN)

1610-1685

148. — A l'Auberge.

Dans la pièce commune de l'auberge, ils sont assemblés autour de la table ronde. L'un, la jambe allongée sur un banc, en blouse lie de vin et chausses bleues, tient une cruche de la main gauche, et écarte un compagnon coiffé d'un bonnet rouge, debout derrière lui, et penché vers lui, la pipe dans la main gauche. De l'autre côté de la table, un galant, vêtu de noir, prend le bras d'une femme jeune, debout, et veut la retenir près de lui. Un autre fumeur est attentif aux propos des deux premiers.

A gauche, dans le fond, près de l'âtre, une vieille assise endort un poupon, et a près d'elle, assise devant le feu, une fillette en noir, vue de dos.

Au fond, un buffet et une planche chargée d'ustensiles. A droite, une échelle de meunier. Sur le sol, une bassine de cuivre.

Panneau. Haut... 0,305; larg... 0,40.

149. — Intérieur de Paysans.

Dans la ferme, après le travail de la moisson, ils s'en donnent à cœur joie d'une beuverie; ils sont là les uns assis à gauche, en vêtements usés, gris, bleus ou marrons, trognes joyeuses et illuminées, tenant des verres, des cruches, des pipes, buvant à même les pichets. Au milieu à droite, un compère et une commère y vont de leur petite sauterie qu'accompagne un violoneux monté sur une table. A droite, dans l'ombre même, une vieille assise et riant dans une demi-ébriété se fait embrasser par un des lurons. Au premier plan on a formé en tas, une vieille cruche, un panier renversé, une roue cassée de charrette, etc. Au fond à gauche, près d'un homme debout de profil à droite, en veste bleue qui reçoit la lumière vive et en bonnet rouge, on aperçoit une poutre de soutènement contre laquelle est appuyée une gerbe de blé, une bassine de cuivre, etc.

Dans la partie haute de la fenêtre, il y a des feuillages grimpants.

Signé, en bas, vers la gauche : A. v. *Ostade. 1643.*

Panneau. Haut... 0,47; larg... 0,65.

Collection prince Esterházy, Vienne.

Collection Gsell, Vienne, 1872.



148. — OSTADE (ADRIAEN VAN)



149. — OSTADE (ADRIAEN VAN)

OSTADE (ADRIAEN VAN)

1610-1685

150. — Les Harangueurs.

C'est le soir à la fenêtre géminée, les trois paysans donnent au public la lecture à haute voix de la gazette; un homme en bonnet rouge éclaire la vieille qui lit à l'aide d'une chandelle qu'il tient de la main gauche, la main droite placée en réflecteur. Une troisième figure en arrière se montre appuyée contre la séparation de la fenêtre.

Toile. Haut., 0,255; larg., 0,21.

Gravé à l'eau-forte par A. van Ostade
Collection du duc d'Artemberg.
Collection du baron de Varange, 1852.
Collection Baranowski.
Collection du comte Duchâtel

151. — Au Coin de l'Atre.

Dans la ferme, au coin de l'âtre, à gauche, sous une lumière blonde, où les choses s'estompent, la fermière est assise et allaite son enfant, tandis que l'homme, debout, le dos un peu courbé la contemple.

A droite, il y a une soupente, des poutres qui supportent le toit, une échelle, de la paille, des instruments aratoires, et, vers le milieu, une truie alourdie par une portée prochaine.

Quelques poules picorent sur le sol, près d'une bercelette.

Signé en bas, à gauche : *A. v. Ostade, 1648.*

Panneau. Haut., 0,5; larg., 0,47.

Collection du colonel Hankey, Beaulieu, Hastings, Angleterre.



130. — Osborne (Act II, Scene VIII)



131. — Osborne (Act II, Scene VIII)

OSTADE (ADRIAEN VAN)

1610-1685

152. — Le Buveur mécontent.

Il est vu de trois quarts à gauche jusqu'à la poitrine, la tête penchée en avant, la trogne rougie par les libations, l'oreille en éventail, les cheveux châtain roux, hirsutes. Il porte un vieux vêtement brun.

Fond gris.

Toile. Haut., 0,42; larg., 0,19.

OSTADE (ISACK VAN)

1621-1649

153. — En Forêt.

C'est l'été; les grands arbres dressent, vers le ciel d'azur illuminé de soleil, leurs feuillages triomphants. A gauche, à l'entrée d'un chemin qui s'enfonce sous une voûte de verdure, les cavaliers se sont arrêtés. L'un, vu de face, est encore en selle sur un cheval bai; mais celui qui montait un cheval blanc est assis par terre et vu de dos. Son cheval est tenu, par la bride, par un homme en veston brun et culotte bleutée.

A gauche, un paysan et une fillette en caraco rouge sont debout vus de dos, devant un homme assis sur l'herbe.

A gauche un pré et des bruyères, dominés par quelques arbres.

Signé en bas, vers la gauche.

Panneau. Haut., 0,49; larg., 0,67.



152. — OSTADE (A. VAN)



153. - OSTADE (ISACK VAN)

POTTER (PAULUS)

1625-1654

154. — Chevaux et Vaches au Pâturage.

Dans un pré une vache brune, tachetée de blanc, couchée de profil à gauche: derrière elle, debout de trois quarts à droite, un taureau bai brun; près de lui, au premier plan, des moutons et un béliet couché dans l'herbe, devant un jeune berger aux cheveux frisés, debout, vêtu d'une veste verte et d'une culotte rouge, qui, de son couteau, coupe une branchette au tronc d'un vieux saule. A gauche, un cheval gris pommelé et un cheval bai brun passé derrière lui sont au vert. Dans la plaine au loin, d'autres animaux sont en train de paître.

A l'horizon, on voit une chaîne de collines. Dans le ciel, de grands nuages gris, bordés de lumière à gauche, s'avancent vers la droite dont l'atmosphère est toute d'azur.

Signé en bas, à gauche: *Paulus Potter fecit. A° 1653.*

Sur le panneau on a gravé au verso: *Paulus Potter* et la date *1653*, au milieu de laquelle se trouvent les armoiries du peintre.

Panneau. Haut., 0,98; larg., 1,265.

Exposé à la Royal Academy, Londres, 1890.

POTTER (PAULUS)

(Attribué à)

155. — Bœufs au Pâturage.

Dans un pré, trois bœufs sont au pâturage: l'un, vu de dos, la tête de profil à droite, poil bai et lisse en tête, est couché; le second, brun, est vu de dos, debout. Le troisième, pie, de profil à gauche, se gratte l'épaule contre le tronc d'un chêne à l'écorce rude.

Au fond, à droite, on aperçoit un clocher d'église. Le ciel est chaud de vapeurs estivales envolées au-devant de l'azur.

Bois. Haut., 0,38; larg., 0,505.



64. — PONTA (PACUS)

PYNACKER (ADAM)

1621-1675

156. — Pâturage dans les Bruyères.

Au creux d'une vallée, dont le sol descend en pente douce, parmi les bruyères, des vaches sont en train de paître. A droite, une haute construction qui semble abandonnée; au fond, au-dessus des arbres, une montagne au dôme bleuté, sous le ciel illuminé de soleil couchant.

Les figures sont peintes par Nicolas Berchem.

Toile. Haut., 0,415; larg., 0,475.

Décrit dans Smith, *Catalogue Raisonné*, Suppl. p. 753, n° 11.
Collection Schamp d'Aveschot, Gand, 1840.
Collection comte R. de Cornelissen, Bruxelles, 1857.
Collection Gilkinet, Paris, 1863.
Collection vicomte de Buïsseret, Bruxelles.

157. — Le Bac.

Dans un paysage ensoleillé, à gauche d'un terrain montueux planté de grands arbres, un bateau et une barque sont amarrés le long de la rivière; sur le grand bateau, une masse de gens parmi des colis de toutes sortes s'égaient de l'aventure qui arrive à un de leurs compagnons: celui-ci vient de tomber à l'eau, entraîné par un âne qui proteste contre ce mode de transport. Au premier plan à droite, un homme vêtu de noir assiste à l'accident avec un air navré; devant lui, un bœuf est couché pendant qu'un homme décharge des ballots que portait un chariot auquel ce bœuf était attelé.

Signé à droite en bas: A. Pynacker.

Toile. Haut., 0,64; larg., 0,745.

Gravé par Godefroy, dans la *Galerie Lebrun*.
Exposé à la Royal Academy, Londres, 1882.
Décrit dans Smith, *Catalogue Raisonné*, vol. VI, p. 288, n° 7.
Décrit dans Waagen, vol. IV, p. 295.
Collection Lambert, Paris, 1787.
Collection Goll van Frankenstein.
Collection A. Walter, Bearwood (Angleterre).



156. PYNACKER (ADAM)



157. PYNACKER (ADAM)

REMBRANDT VAN RYN

1606-1669

158. — Portrait du Peintre par Lui-même.

Il s'est représenté la tête de profil à gauche, le torse de trois quarts à gauche, jusqu'à mi-corps. Il s'est arrangé un costume, d'une chape grenat, à broderies d'or, fermée sur le sternum par trois boutons demi-sphériques de métal; à l'aide d'une écharpe bleutée plusieurs fois passée autour du cou, il a comblé l'interstice laissé par l'échancrure de la chape et de la ruche étroite et souple qui garnit le bord de sa chemise. Dans l'écartement de la chape, on aperçoit une chaîne d'or double qui passe sur un pourpoint brun.

Il a coiffé ses cheveux frisés et longs, noirs à rellets fauves, d'un bonnet de velours grenat garni d'un rang de perles et orné sur le côté d'une plume. Son profil se détache sur un fond gris fer en pleine lumière, avec une expression curieusement mélancolique. L'œil, à la paupière légèrement baissée, s'abandonne, pour ainsi dire, à une contemplation intérieure; la bouche, aux lèvres disjointes, marquée par une fine moustache, a un relèvement des muscles, relèvement presque insaisissable qui suffit à traduire un état d'âme aggravé d'amertume. Le menton, fleuri d'une barbe courte, indique, par un dessin précis et franc, la structure du maxillaire inférieur; enfin, dominant le cou que l'ombre du menton envahit en partie, l'oreille apparaît presque entière sous l'ondulation souple des cheveux: elle apparaît rose et vivante, recevant juste la lumière qu'il faut.

Œuvre d'étude où le génie du peintre a mis une palpitation et une pensée.

Panneau. Haut., 0,675; larg., 0,525.

Gravé à l'eau-forte par W. de Leeuw, avec le monogramme de Rembrandt et la date 1633.

Décrit dans Smith, *Catalogue Raisonné*, t. VII, n° 473.

Décrit dans W. Bode, *L'Œuvre complet de Rembrandt*, t. VIII, n° 507.

Collection du duc de Talleyrand, Valençay et Sagan, Paris.



158. — REMBRANDT VAN RYN

REMBRANDT VAN RYN

1606-1669

159. — Portrait de la Mère de l'Artiste.

Elle est représentée de trois quarts à gauche, en buste, assise, vêtue d'une robe d'intérieur de velours noir, garnie de fourrure. A ses cheveux grisonnants se mêle, retenu par un cabochon de grenats sur le front, des tresses de fils d'argent et d'or. Elle porte sur l'arrière de la tête une sorte de bonnet fourré noir. Le visage apparaît en pleine lumière, le front haut, les chairs molles, les joues avec du sang à fleur de peau, le menton large sur un pli du cou, la bouche fine et prolongée à la commissure des lèvres par des rides profondes. Au bord des paupières privées de cils, il y a cette rougeur spéciale qu'on remarque chez les vieillards ; mais si les yeux n'ont plus la vivacité d'éclat des jeunes années, il semble qu'ils aient plus de tendresse contenue, de cette tendresse à la fois abandonnée et égoïste, telle que les mères en ont pour un fils. Toute la physionomie d'ailleurs exprime ce bonheur intime que dut avoir cette femme de servir de modèle au peintre ; Rembrandt y a lu une âme en même temps qu'il fixait les traits ; il y a lu une âme dont la palpitation s'accordait si bien avec celle de son âme à lui. Dans cette page d'inspiration intime, il s'élève à la plus haute portée de l'art, et il y a exprimé la vie dans ce qu'elle a de plus caché, de plus difficilement saisissable chez l'individu : le caractère extérieur révélant une émotion vraie, sincère et calme.

Ovale gris se détachant sur un fond sombre.

Panneau. Haut., 0,29; larg., 0,23.

M. Bredius possède une réplique de ce tableau sans l'encadrement ovale.

Exposition de Leyde, 1906.

Collection Léon Janssens, Bruxelles.



159. REMBRANDT VAN RYN

REMBRANDT VAN RYN

École de

160. — Portrait d'un Gentilhomme.

Vu de face, un gorgerin sur le pourpoint, la tête coiffée d'une toque, la figure barbue. Il est vu jusqu'à mi-corps sur un fond sombre.

Toile. Haut., 0.545; larg., 0.485.

Collection du colonel Bruylant, Bruxelles.

RING (PIETER DE)

1615-1660

161. — Les Pêches.

Sur une table de marbre, des pêches entières ou coupées par le milieu, des pommes, des poires, un citron à demi épluché, du raisin, des figues dont une ouverte, des noix, un verre de Bohème à demi rempli et un plat de métal porté sur un pied. Fond sombre.

Toile. Haut., 0.615; larg., 0.755.

ROMEYN (WILLEM)

XVII^e Siècle

162. — Chèvres paissant sur la Montagne.

A gauche, en avant de quelques arbres aux frondaisons fanées par l'automne, et séparé du pré par une barrière rustique, des chèvres blanches et brunes sont couchées en train de brouter. Au milieu, le chevrier est couché sur le sol. Un peu plus loin on aperçoit un âne debout et une vache couchée. Plus à droite, au creux d'une vallée, deux bœufs sont entrés dans l'eau jusqu'au sabot. Plus loin encore dans une vapeur transparente qui monte du sol, la montagne apparait sous le ciel ensoleillé.

Panneau. Haut., 0.35; larg., 0.44.

Collection Max Kann, Paris.



160. — REMBRANDT (ÉCOLE DE)



161. — RING (PIETER DE)

RUISDAEL (JACOB VAN)

1628 ou 1629-1682

163. — Le Chemin descendant de la Colline.

C'est au flanc de la colline : le chemin descend en serpentant, interrompu au premier plan par un petit lac. Des piétons suivent ce chemin. A droite, presque en bordure du chemin, se dressent trois maisons de briques et de bois; au seuil de la première, à droite, une bonne femme est assise, en camisole blanche, et l'on voit son mari debout, derrière elle, en veste rouge. A gauche, de l'autre côté du chemin, et séparé de lui par un mur, une propriété s'élève précédée d'un jardin boisé étagé sur la pente. Au premier plan sur le sol qui dévale, des troncs d'arbres abattus sont arrêtés par des reliefs de pierres. Dans le ciel bleu, une grande nuée blonde s'avance lentement vers la droite.

Signé en bas, à droite : *J. v. Ruysdael.*

Toile. Haut., 1,05; larg., 1,25.



163. — Ruisseau (Jacon VII.)

RUISDAEL (JACOB VAN)

1628 ou 1629-1682

164. — La Passerelle sur la Rivière.

Dans un paysage montagneux et boisé, le chemin où trois personnages, à droite, sont en train de se disputer, se continue sur la rivière par une étroite passerelle qu'une paysanne traverse avec son enfant, qu'elle tient par la main, et fait traverser par ses moutons. Au fond, le terrain est très mouvementé : vers la gauche, le château de Bentheim en ruines, sur une hauteur; et vers la droite, plus haut que les nuages, un sommet s'élance caressé de lumière pour escalader le ciel. Au premier plan, vers le milieu, un pêcheur à la ligne s'est installé contre un tronc d'arbre abattu. En face de lui, sur la rive opposée, un moulin à eau fait tourner ses roues d'où l'eau dégoutte en cascade.

Signé en bas à gauche.

Toile. Haut., 1.015; larg., 1.345.

Collection du duc de Somerset, Londres.



167. — RUSHIMA. (JACOB VAN)

RUISDAEL (JACOB VAN)

1628 ou 1629-1682

165. — Chasseurs à l'Affût.

A droite, la forêt avec deux grands arbres, l'un qui a perdu un morceau de son écorce, l'autre dont l'écorce est luisante avec des clartés argentées. Entre le terrain du premier plan et le sol gazonné où sont plantés les arbres coule un torrent. Sur le bord du torrent, un chasseur vient de faire feu sur un cerf dix cors qu'un chien va atteindre. Derrière le chasseur, on aperçoit un bûcheron qui marche, un pic sur l'épaule et une paysanne assise, le bras passé dans l'anse d'un panier qu'elle a posé près d'elle. A gauche, dans la plaine, un chasseur et une chasseresse se précipitent au galop de leurs chevaux, et sont précédés de leurs chiens. Au fond à gauche, sous un ciel assombri de nuages gris, des collines se dessinent à l'horizon. Dans le ciel du même côté, deux oiseaux ont pris leur vol.

Les figures sont peintes par Ph. Wouwerman.

Signé en bas, à gauche, du monogramme.

Toile. Haut.: 1,11; larg.: 0,93.

Collection sir Charles Robinson, Londres.



165. — RUISDAEL (JACOB VAN)

RUISDAEL (JACOB VAN)

1628 ou 1629-1682

166. — L'Étang au Pied de la Colline.

Au premier plan, la nappe d'eau s'étend pleine des reflets des arbres qui poussent sur la rive, et du ciel bleu au-devant duquel s'élancent des nuages ensoleillés. Sur le bord, un troupeau de moutons est en train de prendre le frais ; non loin d'eux, deux canards blancs se promènent. La rive boisée se relève en pente douce jusqu'à un cottage qui borde la route et qu'on aperçoit à droite derrière un rideau de verdure ; cette route descend jusqu'à l'eau et se continue, séparée par une barrière mobile à claire-voie.

Signé en bas, à droite, du monogramme.

Toile. Haut., 0,675; larg., 0,81.



166. — RUISDAEL. (JACOB VAN)

RUISDAEL (JACOB VAN)

1628 ou 1629-1682

167. — La Maison en Construction.

Dans la clairière de la forêt, dominée par de grands arbres qui se dressent sur l'écran du ciel bleu, voilé par des nuages blancs, on a amené le cadre à mesurer le bois coupé.

A gauche, on aperçoit un toit de chaume; à droite, des ouvriers sont occupés à élever une maison de briques.

Signé en bas, à droite, du monogramme.

Panneau. Haut., 0,395; larg., 0,34.

168. — La Chasse au Canard sauvage.

Au bord d'un lac tout entouré de bois touffus, au-dessus des frondaisons duquel on voit le ciel clair marqué de stries fausses, un chasseur en habit rouge tire de la barque où il se tient debout, tandis que sa compagne se cache, en partie, le visage avec son mouchoir. Cette dame n'aime certainement pas le fracas de la poudre. A l'avant de la barque, un chien se tient en arrêt. A la surface de l'eau, quelques reflets argentés de ciel.

Signé, sur le bord de la barque, du monogramme.

Toile. Haut., 0,385; larg., 0,44.

Gravé au trait par Muxel dans la *Galerie Leuchtenberg*.

Collection du grand-duc de Leuchtenberg, Saint-Petersbourg.



167. — RUISDAEL (JACOB VAN.)



168. — RUISDAEL (JACOB VAN.)

RUYSDAEL (JACOB SALOMONSZ. VAN)

Vers 1655-1681

169. — Troupeaux paissant à l'Entrée d'un Bois.

A droite, au premier plan, dispersés sur la route et parmi les gazons, il y a des vaches qui ruminent et des moutons qui broutent. Le berger s'est assis sur un pli de terrain et s'est laissé gagner par le sommeil ; à gauche, le bois avec ses grands arbres aux essences diverses qui dressent leurs panaches de feuilles mordorées sur l'écran du ciel tout radieux de lumière et d'azur. Au fond, à droite, des collines qui se nimbent de clarté tendre, tandis que dans le ciel des oiseaux inscrivent leurs zigzags.

Panneau. Haut : 0,85, larg. : 1,13.



169. — RUYSDAEL. (JACOB SALOMONSZ VAN)

RUYSDAEL (SALOMON VAN)

Vers 1600-1670

170. — Bord de Rivière en Hollande.

A gauche, de grands arbres aux frondaisons roussies se dressent au bord de la rivière sur le fond du ciel radieux et se réfléchissent dans le miroir frissonnant de l'eau. Au milieu, le long du bord, des vaches sont entrées dans l'eau jusqu'au poitrail et hument la fraîcheur; plus loin, à droite, des hommes manœuvrent leur barque, et plus loin encore, du même côté, des bateaux de pêche balancent leurs voiles sur l'horizon, comme de grandes ailes grises. Au fond, au milieu, dominant les frondaisons, on aperçoit un moulin et un clocher. En avant des nuages, dans l'atmosphère fluide, des oiseaux ont pris leur vol.

Panneau. Haut. 0.69; larg. 0.89.

Collection Saint-Remy. Paris, 1870.



170. — RUSSELL (SALOMON VANS)

RUYSDAEL (SALOMON VAN)

Vers 1600-1670

171. — Les Pêcheurs.

A gauche, la barque, où les pêcheurs viennent de rentrer leurs nasses, va aborder à la rive verdoyante et plantée d'arbres où devant une maison coiffée de chaume se trouvent déjà plusieurs personnages debout. Dans les arbres, qui projettent leur ombre sur l'eau frissonnante, les frondaisons sont déjà jaunies par l'été. A droite, sur l'eau, deux barques, dont une à voiles, se promènent sans épouvanter les canards familiers, qui s'en vont par bandes. Au fond, sur la rive opposée, on aperçoit des constructions à toiture de tuiles rouges, dominées par la toiture de nef et un clocher d'église; au ciel d'abondantes nuées s'envolent au-devant de l'azur dans le jour qui s'achève.

Panneau. Haut., 0,67; larg., 0,91.



171. RUSSELL (SALOMON VAN)

RUYSDAEL (SALOMON VAN)

Vers 1600-1670

172. — Le Sloop de Pêche.

La Meuse large, non loin de son embouchure. A droite, un sloop de pêche est près des bords, et un marin s'occupe à hisser la grande voile : sur le chemin du quai, une charrette est arrêtée; un escalier de bois descend du quai jusqu'à l'eau. Le long du quai, il y a un bois aux frondaisons touffues.

A gauche, on aperçoit sur l'eau, agitée de vagues brèves, un bachot chargé de monde, que l'on manœuvre à la rame; puis, plus loin, des voiliers; enfin, l'autre rive où surgit un clocher d'église, au milieu de la verdure. Dans le ciel, s'envolent des nuages rapides et blonds de lumière.

Signé, à droite, du monogramme.

Panneau. Haut., 0,225; larg., 0,485.

173. — Le Retour du Troupeau.

Sur le chemin, bordé vers la gauche de deux arbres aux troncs capricieux battus par les tempêtes, et qui dessinent leurs feuillages légers sur l'écran du ciel où s'enfuient rapides les nuées grises et blondes, un jeune garçon pousse devant lui, aidé de son chien, ses trois bœufs, brun, noir et isabelle au mufle blanc. Le sol de la plaine est mouvementé; à droite, un arbre au tronc penché fait déborder ses frondaisons sur le chemin; au fond, très loin, un beffroi au toit pointu domine le paysage.

Panneau. Haut., 0,465; larg., 0,625.

SOOLMAKER (JAN FRANCISCUS)

Vers 1655 — Après 1665

174. — Le Passage du Gué.

Dans un paysage marqué à droite par une roche qui se dresse à pic, un paysan s'emploie à faire traverser un gué, par ses moutons et ses bœufs. Une femme, portant son enfant dans ses bras, relève sa robe, et va s'engager dans l'eau.

De l'autre côté du gué, on aperçoit des bêtes et des gens dans un chemin qui serpente à travers une plaine mouvementée. Ciel chaud de soleil couchant.

Toile. Haut., 0,41; larg., 0,56.

Collection du vicomte de Buissere, Bruxelles.



172. — Ruysdael (Salomon van)



173. — Ruysdael (Salomon van)

STEEN (JAN)

Vers 1626-1679

175. — Le Magister.

C'est une salle d'école : et le magister ne semble pas y faire régner la discipline. Se détournant de sa chaire de bois, il est tout entier, important et solennel, à tailler sa plume. Sur son fauteuil à dossier bas, il est assis, en culotte brune, blouse de toile bise à manches ouvertes, gilet rayé gris et bleu, collerette détachée, bonnet lie de vin à rebords de broderie. Ses besicles sur le nez, son menton osseux, sa vieille figure ridée, il élève de la main gauche, à hauteur de l'œil, sa plume d'oie qu'il taille de la main droite. Dans le fond, les écoliers s'en donnent à cœur joie de se faire des niches ; derrière lui, d'autres écoliers oublient leurs devoirs. Devant sa chaire, une femme, accompagnée d'une fillette et désignant de la main un garçon mis en pénitence, lui lit un factum qu'il n'écoute pas. A droite, assise sur un petit banc, une fillette en noir et rouge se détourne avec un air narquois. Au premier plan près d'elle, sur une draperie bleu foncé, elle a posé un cartable, un cahier ouvert, une ardoise et une balle avec une ficelle.

Signé à droite, en bas, sur le pied du banc : *J. Steen*.

Toile, Haut., 0,72, larg., 0,64.

Exposé à la British Gallery, Londres, 1870.

Collection Werman, Rotterdam, 1798.

Collection duc de Bedford, 1827.

Collection H. Northan, Edimbourg.



175. STEEN (IV)

STEEN (JAN)

Vers 1626-1679

176. — Les Noces de Cana.

Dans l'atrium d'une demeure monumentale, aux arcades portées par des colonnes et décorées de guirlandes, a lieu le repas de noce. A droite, sur une estrade et devant une draperie orientale à laquelle sont suspendues des guirlandes de feuillage, les fiancés sont assis, entourés de leurs ascendants, et, debout devant la table, tandis qu'un page vu de dos apporte un gâteau, un sommelier tend de la main gauche un grand verre et porte, à bout du bras droit, une cafetière en métal. Du même côté, au premier plan, une aïeule assise derrière une table couverte d'un tapis d'Orient et sur laquelle se trouvent un gâteau monté, un couteau, un citron et une serviette chiffonnée, fait boire à un jeune enfant blond, le verre que vient de remplir une servante debout. Au milieu et à gauche, il y a des compères et des comères qui boivent ou plaisantent, réjouis; un enfant qui roule une futaille vide, une femme qui allaite son dernier-né, des chiens qui aboient ou rongent un os, des plats de métal, des cruches déjà vidées; enfin, dominant une fontaine, une statue de Moïse. Au fond, près des tables où sont assis les invités, Jésus apparaît suivi du peuple; il est vêtu d'une robe bleue sous une chlamyde rouge ouverte, les doigts croisés, la tête éclairée d'une auréole rayonnante. En arrière des arcades, où est réuni dans une tribune tout un orchestre de musiciens et de chanteurs qui font rage. On aperçoit, entre des édifices à colonnades, le dôme lointain d'un temple silhouetté dans le ciel embrasé de soleil couchant.

Signé à droite en bas : *J. Steen, 1676.*

Toile. Haut., 0,77; larg., 1,07.

Collection Edward O..., Paris, 1877.

Collection Prince Demidoff, San Donato, 1880.

Collection Febvre, Paris, 1882.

Collection Charcot, Paris, 1900.



176. — STREET (JAN)

STEEN (JAN)

Vers 1626-1679

177. — La Joie en Famille.

C'est jour de fête, un de ces jours où, selon le proverbe hollandais, la joie des vieux doit fournir le diapason à la joie des jeunes. Et autour de la table sur laquelle demeurent encore les reliefs de la collation, les enfants et les parents s'abandonnent à un concert où la joie permet les dissonances; à gauche, tenant un violon et un verre rempli de boisson, un homme à barbe grise, le père, y va, la bouche grande ouverte, de toute la sonorité de ses cordes vocales. Près de lui, debout, un homme plus jeune s'époumone avec une cornemuse, et, derrière la table, ce sont des femmes qui chantent aussi et un jeune garçon qui joue de la flûte. A gauche, de l'autre côté d'une fenêtre ouverte, un enfant se repose de jouer du cornet à bouquin qu'il tient de la main droite en fumant une longue pipe. Dans le fond à droite, d'autres enfants s'accordent les joies de la pipe, tandis qu'au premier plan, une fillette, vêtue de noir, sirote gravement à même le goulot du broc à bière que soutient sa sœur aînée. Il n'est pas jusqu'au chien que cette cacophonie n'invite à des aboiements plaintifs. A droite, on a inscrit, sur une feuille piquée au mur, le proverbe qui justifie cette gaieté familiale.

Signé à droite, sur le banc : *J. Steen.*

Toile. Haut., 0,775; larg., 0,975

STEENWYCK (HARMEN VAN)

1612-?

178. — Poissons près d'une Gourde de Grès.

Sur un coin de table de bois, on a disposé, dans une écuelle en terre vernissée, des poissons et une gourde de grès, aux anses enfilées d'une cordelière, des oiseaux morts, des pommes d'api et du raisin blanc.

Signé à droite, sur le bord de la table : *Steenwyck.*

Panneau. Haut., 0,35; larg., 0,48.

Collection Arthur Kay, Londres, 1909.



177. — STEEN (JAN)



178. — STEENWYCK (H. VAN)

STREECK (JURIAAN VAN)

?-1678

179. — Raisins, Pêches et Poires.

Sur une console de marbre, on a disposé des fruits, raisins, poires, pêches, qui roulent d'une cuvette de Chine, à demi renversée, un citron à demi épluché, une orange, un verre de Bohême et un couteau sur un plat de métal, une coupe renversée, un grand verre et une cruche de grès blanc à décor marron et coiffée d'un couvercle de métal.

Toile. Haut.: 0.97; larg.: 0.855.

180. — Olivettes, Pêches et Pommes.

Sur un tapis rouge on a placé des fruits divers, pêches, pommes, poires, raisins, olivettes, cerises, citrons, etc. On voit encore un verre de Bohême renversé, un vase de cristal à couvercle, une grande flûte de verre et une poterie de Chine à couvercle. Fond brun.

Panneau. Haut.: 1.09; larg.: 0.725.

Collection du comte Sernagiotto, Venise, qui l'hérita de son grand-père maternel Natale Schiavone, peintre miniaturiste.



180. — *Vermeer (J. van)*



179. — *Vermeer (J. van)*

TEMPEL (ABRAHAM VAN DEN)

1620 ou 1625-1672

181. — Portrait de Femme.

Elle est assise de trois quarts à gauche, vêtue de noir avec un col-pèlerine à entre-deux brodés, fermé par trois cordons et un bijou émaillé. Elle a des perles aux oreilles, des perles dans ses cheveux châtain clair, des perles au poignet gauche; elle tient de la main gauche un éventoir de plumes blanches; au fond, une draperie rouge relevée sur un pilastre et un paysage de soir fleuri.

Signé en bas, à gauche.

Toile. Haut., 0,79; larg., 0,65.

VELDE (ADRIAEN VAN DE)

1656-1672

182. — Troupeau dans le Marécage.

A gauche, des bœufs, à droite, des moutons ont les pattes couvertes par l'eau du marécage. Au milieu, vu de dos, un homme monté sans selle sur un cheval blanc semble demander son chemin à une bergère debout, de face, les pieds dans l'eau, en robe bleue, au corsage très décolleté, qui soulève sa jupe de la main droite et tient une cruche de la main gauche. Derrière ce groupe, à droite, sur un terrain surélevé et planté de deux arbres, un berger fait paître son troupeau. A gauche, à l'ombre, on voit une vallée où des mendiants sollicitent une paysanne assise sur un âne, près des ruines qui dominent un pli de terrain. Au fond, une chaîne de collines sous un ciel bleu, où s'envolent des nuées blanches.

Signé à droite : A. v. *Velde*. 1659.

Toile. Haut., 0,505; larg., 0,44.

Collection A. Heller, Vienne.



181. — TEMPEL (A. VAN DEN)



182. — VELDE (A. VAN DE)

VELDE (ADRIAEN VAN DE)

1656-1672

183. — Chevaux au Vert.

Dans un pré, sous un ciel d'azur tendre où s'envole une nuée blonde, des chevaux ont été mis au vert; près d'eux, quelques moutons paissent ou se reposent; au premier plan, des planches consolident le sol au bord d'une mare; à gauche, de l'autre côté d'une clôture de planches, il y a un bouquet d'arbres; à droite, au fond du pré, où d'autres animaux sont en train de paître, on aperçoit des rangées d'arbres au feuillage léger.

Toile. Haut., 0,30; larg., 0,40.

184. — Dispute de Chien et de Bœuf.

Au bord de la mare, au milieu d'un paysage boisé, un bœuf présente ses cornes menaçantes au chien qui, vers lui, s'élançe, la dent mauvaise. Derrière eux, un autre bœuf les regarde en arbitre résigné. A droite, un berger, assis sur un pli de terrain, cause avec une bergère assise plus bas et ayant, devant elle, ses trois brebis couchées.

Ciel bleu ennuagé de blanc.

Toile. Haut., 0,37; larg., 0,49.

185. — Vaches et Brebis au Pâturage.

Dans un pré au sol légèrement mouvementé, des vaches, des moutons et des chèvres sont en train de ruminer ou de paître. Au milieu, deux arbres dressent leurs panaches feuillus.

A gauche, au-devant d'un massif d'arbres, un âne a l'air de penser, près d'une chèvre couchée.

Au fond, un toit de chaume se silhouette sur l'écran du ciel embrasé de soleil couchant.

Panneau. Haut., 0,35; larg., 0,43.

186. — Pâturage au Bord d'une Mare.

Dans un pré au sol mouvementé, en avant de quelques ruines que la verdure a envahies et que dominent de grands arbres au feuillage touffu des animaux, vaches, moutons, chevaux, chèvres se reposent, paissent ou prennent le frais dans une mare qui occupe le premier plan. Derrière une vache isabelle, placée de trois quarts derrière un cheval, un berger se tient debout, un feutre sur la tête et un bâton à la main; il cause avec une femme à demi couchée sur l'herbe, le bras gauche passé dans l'anse d'un panier, près d'un berger couché également un peu plus bas et qui ne semble point prendre part à leur conversation. Au fond, l'horizon est marqué par des collines sous un ciel blond de nuages envolés au-devant de l'azur.

Toile. Haut., 0,47; larg., 0,55.



183. — Veldde (A. van de)



184. — Veldde (A. van de)



185. — Veldde (A. van de)



186. — Veldde (A. van de)

VELDE (ADRIAEN VAN DE)

1656-1672

187. — Le Coq et les Poules.

A gauche, un coq de profil à droite, roide sur ses ergots et détachant sa fière silhouette sur l'écran du ciel lumineux. Autour de lui, des poules. Devant lui, vers la droite, une poule marchant et faisant la coquette.

Toile. Haut., 0,80; larg., 0,99.

188. — L'Heure du Repos.

Au pied d'un arbre, dans un champ, deux moutons sont couchés et le berger est assis vu de dos : le chien veille.

Toile. Haut., 0,14; larg., 0,12.

VELDE (JAN JANSZ. VAN DE)

1619 ou 1620 — Après 1660

189. — Le Verre de Venise et l'Orange coupée.

Sur un coin de table, une orange, un quartier d'orange, un verre de Venise à demi rempli, un petit verre de bière, trois noisettes et une noix.

Signé sur le bord de la table : *J. van de Velde fecit, An^o 1666.*

Panneau. Haut., 0,39; larg., 0,31.



187. — VIELDE (A. VAN DEI)



188. — VIELDE (A. VAN DEI)



189. — VIELDE (JAN J. VAN DEI)

VELDE (WILLEM VAN DE), le Jeune

1655-1707

190. — La Flotte à l'Ancre.

Sur la mer calme, les frégates sont à l'ancre et paraissent immobiles avec leurs poupes ornées et leurs rangées de bouches à feu. Les voiles pendent aux vergues et une brise molle vient y jouer. Quelques embarcations alentour se promènent avec leur curiosité. A voir les nuées qui s'envolent à gauche vers le ciel clair, on doit supposer que la frégate, vue par le travers, fait des exercices à feu. Des hommes grimpent dans ses cordages.

Toile, Haut., 0,77; larg., 1,195.



199. — Veldt (Willem van der), de Jene

VELDE (WILLEM VAN DE), le Jeune

1655-1707

191. — La Visite à la Flotte.

Les frégates sont à l'ancre à droite et à gauche : des hommes apparaissent sur les vergues, dans les cordages et sur les ponts. Au premier plan, un canot à quatre rangs de rameurs et portant des personnages, sans doute importants, passe devant la première frégate. Un homme s'y tient debout, tête nue et semble fournir des explications. A gauche, d'autres barques vont aborder les autres frégates. Au fond, des voiliers sont également à l'ancre. Dans le ciel, de grands nuages ourlés de lumière s'envolent au-devant du ciel d'azur.

Toile. Haut., 0,84; larg., 1,06.



191. — VERDE (WILLEM VAN DE), LE JEUDE

VELDE (WILLEM VAN DE), le Jeune

1655-1707

192. — Sloops de Pêche à l'Ancre.

Au large, par une mer calme, deux bateaux de pêche sont à l'ancre, montés par des équipages occupés à leur besogne de bord; à gauche, un autre bateau de pêche, la voile gonflée par le vent, passe devant une frégate vue par le travers de bâbord et battant pavillon hollandais. Au fond et à droite, d'autres voiliers sont à l'ancre. A droite au premier plan, sur une bouée, un mât est planté dont l'extrémité, la nuit, doit s'éclairer d'un brûlot. Le ciel est clair avec de beaux nuages blancs.

Toile. Haut., 0,505; larg., 0,65.



192. VELDE (WILLEM VAN DE), LE JEUNE.

VELDE (WILLEM VAN DE), le Jeune

1655-1707

193. — Mer calme.

La mer est calme: vers la droite, une corvette est accostée par une barque; à gauche, deux frégates vues par le travers sont à l'ancre. Au fond, à droite, passent quelques bateaux à voiles.

Ciel clair, largement ennuagé.

Panneau. Haut., 0,24; larg., 0,315.

Collection Harrison.

194. — La Frégate.

Au large de la côte, la frégate passe sur le flot agité; près d'elle, en sens contraire, un sloop de pêche aux voiles jaunes fend la vague. Au loin, on aperçoit un trois-mâts qui s'éloigne. De grands nuages montent au-devant du ciel bleu clair.

Signé en bas, à gauche, du monogramme.

Toile. Haut., 0,295; larg., 0,375.

195. — Coup de Vent au Large.

Sur la mer démontée, des voiliers sont fortement secoués de bâbord à tribord, sous un ciel gris, au-devant duquel s'envolent des nuées d'orage; au fond, à droite, on aperçoit des rochers, puis la côte.

Toile. Haut., 0,265; larg., 0,32.

196. — Un Coup d'Orage.

Les gros nuages viennent de crever; leurs déchirures sont traversées de brusques rayons de lumière. Sur la mer secouée, quelques bateaux sont ballottés.

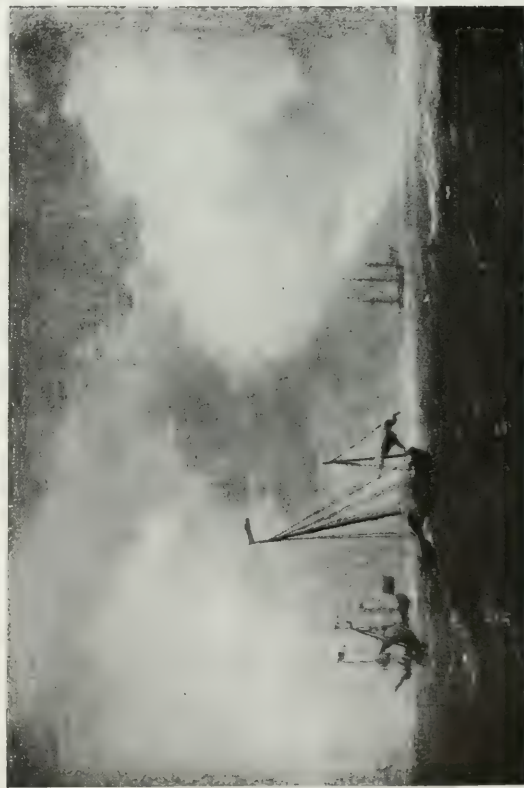
Toile. Haut., 0,22; larg., 0,32.



195. — VELDE (W. VAN DE), LE JEUNE



193. — VELDE (W. VAN DE), LE JEUNE



196. — VELDE (W. VAN DE), LE JEUNE



194. — VELDE (W. VAN DE), LE JEUNE

VERELST (HERMAN)

XVII^e Siècle

197. — Portrait d'Homme jeune.

Appuyé contre un balcon qui donne sur une campagne au ciel illuminé de soir, il apparait debout de trois quarts à droite, jusqu'à mi-jambes, dans une attitude penchée élégamment. Son visage, aux traits aimables, au regard doux, s'encadre de ses longs cheveux ondulés, bruns, à reflets roux. Il est vêtu d'une veste noire ouverte par le bas sur une chemise blanche, d'un haut-de-chausses noir à plis; il porte au cou un rabat large en batiste blanche empesée sous lequel pendent deux glands de coton blanc. Au poignet de ses manches, des rebras étroits de batiste blanche. Il appuie sa main droite retournée à sa hanche, et laisse pendre naturellement sa main gauche sur le balcon, en partie caché par son manteau noir. A droite, sur une table couverte d'un tapis de velours lie de vin, il a posé sa montre dans un étui doublé de rouge et à laquelle est attaché un cordonnet vert.

Signé en bas, à droite: *H. Verelst F. Anno 1667.*

Toile. Haut., 1,265; larg., 1,015.

VLIIEGER (SIMON DE)

198. — Les Pêcheurs au Large.

Au premier plan, sur une mer calme, un homme, penché au bord de sa barque où se trouvent deux autres personnes, va remonter son filet; à gauche, un sloop de pêche aux voiles brunes est monté par un nombreux équipage; au fond, du même côté, se dressent sur l'horizon d'autres bateaux à voiles, puis à droite, deux frégates, l'une vue par la proue, l'autre vue par le travers. D'abondantes nuées blondes s'élèvent en avant du ciel bleu.

Panneau. Haut., 0,585; larg., 0,82.

VLIET (HENDRICK CORNELISZ. VAN)

1611 ou 1612-1675

199. — Intérieur d'une Cathédrale.

Au premier plan, une des nefs latérales de la cathédrale. Des personnages y marchent, coiffés de grands feutres et drapés dans leurs manteaux couleur de muraille. Au fût des colonnes sont suspendus des ex-voto armoriés. Au pied de la première colonne à droite, un chien est arrêté; devant la seconde, trois enfants sont en train de jouer; au second plan, un homme cause avec un ouvrier descendu dans une tombe. Au fond, à gauche, on aperçoit la nef principale, séparée de la nef latérale par une grille de bois dont la porte est ouverte. La nef principale est toute blonde de la lumière vive qui tombe des verrières.

Signé à droite en bas, sur la plinthe de la première colonne: *H. Van Vliet. 1656.*

Toile. Haut., 0,52; larg., 0,44.

VONCK (JAN)

XVII^e Siècle

200. — Poissons dans un Panier.

Sur un coin de table de cuisine, un panier renversé contient trois poissons. A gauche, d'autres poissons et des moules, à même la table. Fond gris.

Signé sur la table au milieu, en bas: *J. Vonck fecit. A^o. 1627.*

Panneau. Haut., 0,60; larg., 0,475.



198. — Vlieger (SIMON DE)



199. — Vliet (H. C. VAN)



200. — VOXER (JAN)

WEENIX (JAN)

1640 ou 1644-1719

201. — L'Oie et le Chien.

Dans un parc, à droite, un chien terre-neuve vient de saisir par le cou une oie blanche qui ouvre les ailes et pousse des cris effrayés; au-dessus de ce groupe, deux oiseaux, l'un sur une branche, l'autre prenant son vol, partagent la terreur de l'oie. A gauche, un jeune garçon, un bâton dans la main droite, et le bras gauche levé, accourt pour faire lâcher prise au terre-neuve. Il est accompagné d'un chien qui jette aux deux oiseaux, aperçus au-dessus de l'oie, des regards certainement chargés d'appétit. Au fond, au-dessus de feuillages roux et verts, on aperçoit un ciel qui s'embrase à l'horizon des feux du soleil couchant.

Signé à gauche, en bas : *J. Weenix F. 1718.*

Toile. Haut., 1,225; larg., 1,07.



201 — WEENIX (JAN)

WEENIX (JAN)

1640-1719

202. — Le Paon.

En avant d'un péristyle monumental dont l'arcade s'ouvre sur un parc, un paon à la longue queue trainante s'est arrêté furieux, le bec ouvert, et l'on imagine que la pomme jetée près de lui — violemment peut-être — n'est pas étrangère à sa colère. Sous l'arcade du portique, une statue est placée sur un haut piédestal. A droite, un gentilhomme donne la main à une coquette; à gauche, un jeune garçon, une draperie rouge sur le bras, se montre à demi à l'angle d'une galerie.

Signé en bas : *J. Weenix. Fl.*

Toile. Haut., 1,51; larg., 1,20.



WEENIX (JAN BAPTIST)

1621-1660

203. — Le Bateau de Fête.

Dans le bateau, qu'une tente abrite, on a fait monter les musiciens, une jeune femme qui joue du luth, un homme qui souffle dans un flageolet, une autre jeunesse qui chante. Enfin, un vieillard, à barbe blanche et en gilet rouge, va y monter à son tour, et des personnages groupés à gauche lui disent adieu, tandis qu'un gamin a de la peine à empêcher son chien de s'élaner dans le bateau.

Au fond, devant un fortin, d'autres voiliers sont à l'ancre.

A droite, dans l'eau, un chien nage.

Ciel clair avec des nuées blondes.

Signé en bas, à gauche: *J. Baptista Weenix.*

Toile. Haut., 0,58; larg., 0,745.

Décrit dans *Waagen Art Treasures in Great Britain*, vol. III, p. 220.

Collection Danoot, Bruxelles.

Collection Lucien Bonaparte.

Collection Hadzor, Londres, 1889.



263. — WEEN (AN BAPTIST)

WEENIX (JAN BAPTIST)

1621-1660

204. — Chien veillant sur le Butin.

Dans un coin de bois, les chasseurs ont déposé, à droite, leur butin de la journée, lièvre, perdrix, martin-pêcheur, etc., ainsi que leur gibecière et leur trompe.

À gauche, les pattes de devant posées sur un fusil couché à terre, un chien feu taché de blanc fait bonne garde et aboie : il est de profil à droite ; derrière lui, une plaine sous un ciel ennuagé de soir.

Toile. Haut., 0,71; larg., 1,08.

Collection Mieville, Londres, 1899.

205. — Le Repos à la Chasse.

C'est la fin de la journée, le ciel est tout illuminé des clartés blondes du soleil disparu derrière l'horizon.

À droite, à l'ombre d'un grand arbre, et presque au pied d'une colline, un valet de chien, en habit rouge, caresse ses bêtes fatiguées. Un peu plus loin, un homme coiffé d'un feutre noir, arrange la selle de son cheval blanc, vu de profil à droite et qu'un piqueur, en tunique verte, l'épée au côté, tient par la bride. Plus loin, vers la droite, une jeune femme, debout, de face, relève sa robe de velours havane.

À gauche, dans la plaine, des brebis sont couchées. Au premier plan, du même côté, un tronc d'arbre est abattu parmi les bruyères.

Signé, en bas, vers la droite du monogramme.

Panneau. Haut., 0,585; larg., 0,825.



204. — WEENIX (JAN BAPTIST)



205. — WEENIX (JAN BAPTIST)

WITTE (EMANUEL DE)

1617-1692

206. — La Chaire de l'Église.

Entre les colonnes de la nef, sous une triple arcade qui porte une tribune à balcon de pierre ajouré, la chaire apparaît.

Entre les colonnes, un homme, en vêtement rouge, est arrêté debout, vu de dos. La lumière ensoleillée pénètre sous les voûtes, tamisée par les hautes verrières.

Panneau. Haut., 0,76; larg., 0,615.

207. — Intérieur d'Église.

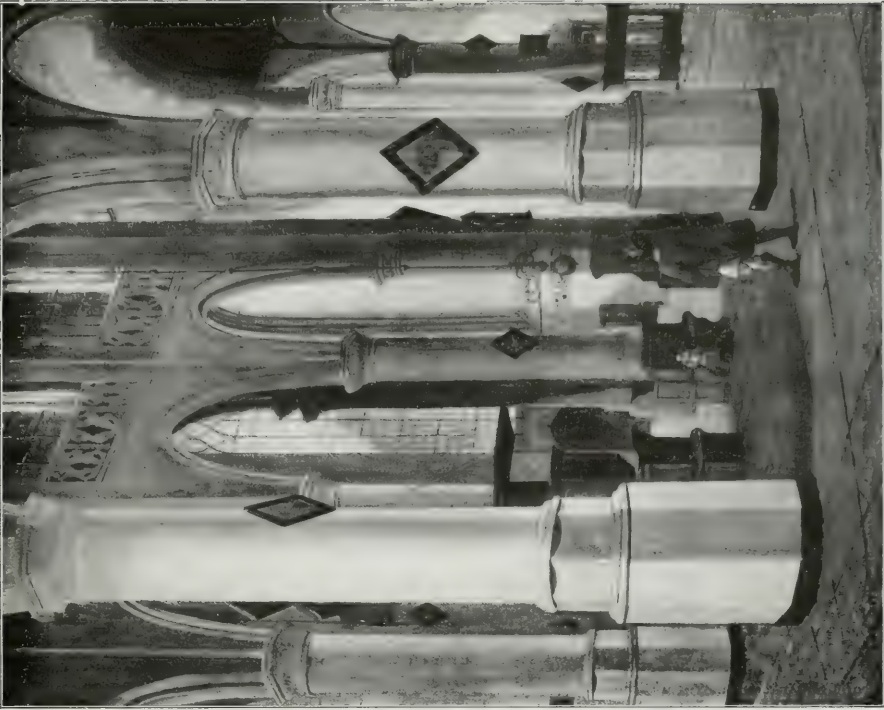
La nef latérale qui tourne derrière l'abside de l'église. Un sol dallé en damier. De hautes colonnes et des colonnes engagées de style ogival secondaire, auxquelles sont suspendus des ex-voto; de hautes verrières, par où filtre une lumière douce. Un lustre à deux rangs qui pend de la voûte. A droite, un tombeau couvert d'une dalle sculptée. Des personnages se promènent et causent sous la voûte.

Toile. Haut., 0,745; larg., 0,615.

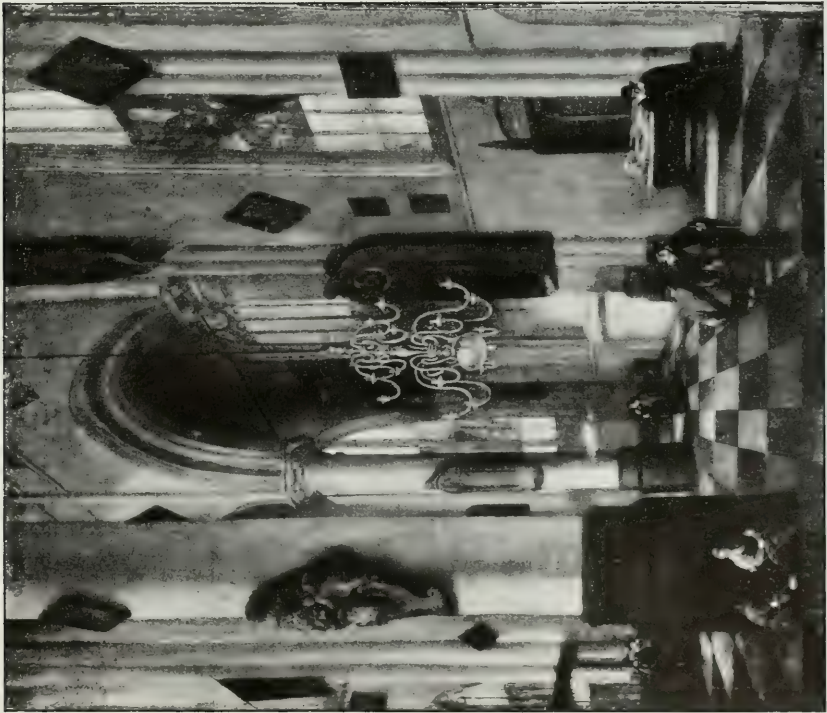
208. — Intérieur d'Église.

Une nef latérale, à la hauteur du transept. Des personnages y causent dans l'ombre : un chien même s'est arrêté contre un des piliers. A gauche, la nef centrale est pleine de la lumière qui tombe des hautes verrières.

Toile. Haut., 0,495; larg., 0,32.



266. — WITTENBERG



267. — WITTENBERG

WOUWERMAN (PHILIPS)

1619-1668

209. — Combat de Cavalerie.

Dans la plaine, les cavaliers se poursuivent au galop de leur monture, en se tirant des coups de pistolet. A gauche, un fantassin percé de son sabre, un cavalier qui se défend à coups de crosse de mousquet.

Sur le sol, des cadavres d'hommes et de chevaux, et des agonisants. Au fond, une montagne sous le ciel bleu que la bataille trouble de nuages de fumée.

Signé en bas, à gauche du monogramme.

Toile. Haut., 0,545 ; larg., 0,67.

Exposé à Manchester (*Art Treasures*), 1857.

Collection George Field, Londres, 1893.



219. WOODWAY (Paris)

WOUWERMAN (PHILIPS)

1619-1668

210. — Départ pour la Chasse.

A la porte d'un château, il y a un grand branle-bas : on va partir pour la chasse : déjà une jeune femme est en selle sur un cheval gris pommelé qui se cabre. Des valets de chiens ont peine à retenir leurs bêtes et les fouaillent d'une lanterne cinglante. Du côté de la vallée quelques cavaliers se laissent aller à des galops d'essai, tandis que le porteur d'éperviers s'éloigne avec ses oiseaux. Sur le seuil du château, voici que parait au bras d'un gentilhomme, vêtu de marron, une jeune femme en falbalas gris sur une jupe rouge, et qui, pour faire valoir ses appas, abondants, a des gestes d'une délicieuse élégance. A quelques pas d'elle, se trouve le cheval piaffant, cheval pie qu'elle va monter et qui est harnaché d'une selle à tapis grenat. Ce cheval est vu de profil à gauche. Au fond, à gauche, plus loin qu'une ville et qu'une vallée, et au-dessus d'une chaîne de collines, le ciel plane tout radieux d'azur sous la transparence des nuages blonds.

Signé en bas, à droite, du monogramme.

Panneau. Haut., 0,47; larg., 0,64.

Gravé par Meyreux n° 32.

Gravé par Dequevauvilliers, dans la *Galerie du Palais-Royal*.

Exposé à la Royal Academy, Londres, 1879.

Décrit dans Smith, *Catalogue Raisonné*, t. I, p. 264, n° 222.

Galerie du duc d'Orléans.

Collection Davenport, Londres, 1801.

Collection Ch. Bredel, Londres, 1875.

Collection C. J. Nieuwenhuys, Londres, 1886.

Collection Léopold Goldschmidt, Paris.



216. — WOMEN AND CHILDREN.

WOUWERMAN (PHILIPS)

1619-1668

211. — Le Repos des Voyageurs au Pied des Ruines.

Dans un paysage montagneux, les chasseurs au faucon et les chasseresses se sont arrêtés, à droite, au pied d'une colonnade en ruine; une jeune femme vêtue en marron, et montant un cheval bai, se penche sur le cou de sa bête pour voir une de ses compagnes vêtue de bleu, accroupie vers le sol et regardant un jeune fauconnier vêtu en rouge et tenant son faucon sur le poignet droit. Près de ce groupe, on voit un cheval gris qui boit dans un seau et, derrière le cheval, un homme coiffé d'un feutre à plumes et une jeune femme, vue de dos, vêtue d'un costume gris. Dans l'ombre, à droite, un gamin semble en train de panser un chien blessé; au milieu, au second plan, un fauconnier à cheval, vu de dos, détache sa silhouette sur un fond de ciel bleu chargé de nuages gris ou blonds; à sa droite, il y a un socle de pierre chargé d'un vase de fleurs, puis une arcade entre deux colonnes au fût desquelles grimpent des lierres parasites. On aperçoit, près des arcades, trois figures et quelques arbres. A gauche, de l'autre côté de la vallée, la montagne nimbée de lumière.

Toile. Haut. : 0,63; larg. : 0,795.

Collection A. Schoenlank. Cologne. 1896.



244. WOUWERMAN, PHILIPS.

WOUWERMAN (PHILIPS)

1619-1668

212. — Le Pansage.

A l'écurie, un palefrenier en veste rouge est en train d'étriller un cheval blanc, vu de trois quarts à gauche et de dos.

Dans l'ombre, un autre cheval est à son râtelier.

La porte est ouverte.

Signé en bas, à gauche, du monogramme.

Panneau. Haut., 0,205; larg., 0,245.

213. — Cheval blanc au Vert.

Dans un pré, un cheval blanc au vert, de profil à droite, la tête tendue vers le sol. Derrière le cheval, une jeune femme debout de face, les poings sur les hanches.

A droite sur la route, un cavalier en manteau rouge qui s'avance, accompagné d'un piéton.

Dans le ciel bleu, paré de nuages blonds, deux oiseaux s'envolent.

Signé en bas, à droite, du monogramme.

Panneau. Haut., 0,315; larg., 0,27.

214. — La Berline dans la Montagne.

A droite, sur la route qui tourne au flanc de la montagne, voici qu'apparaît la berline attelée en poste de quatre chevaux blancs; du même côté, plus haut, à quelque distance de deux arbres aux feuillages légers, deux pâtres font paître leurs bêtes sur le plateau.

A gauche, sous le ciel gris, on aperçoit un château au milieu de la vallée.

Signé en bas, à droite, du monogramme.

Panneau. Haut., 0,405; larg., 0,43.



212. — WOUWERMAN (PHILIPS)



213. — WOUWERMAN (PHILIPS)

WOUWERMAN (PHILIPS)

1619-1668

215. — Au Seuil de la Chaumière.

A gauche, dans l'ombre, la chaumière dresse son toit de chaume où viennent nicher les oiseaux. Au milieu, devant un saule aux branches dépouillées, un cavalier de profil à gauche et le torse penché en avant est en train de rattacher les boucles de sa guêtre. Il a le pied gauche porté sur une branche d'arbre tombée. A droite, se silhouettant sur le ciel bleu largement ennuagé, son cheval blanc est vu de trois quarts à droite et de dos, la selle couverte par le manteau rouge du cavalier. Au pied de l'arbre, entre l'homme et le cheval, un chien est assis sur son arrière-train.

Panneau. Haut., 0,335; larg., 0,315.

216. — Chevaux à la Porte d'une Auberge.

Au milieu, au bord d'une route, un palefrenier tient par la bride un cheval blanc vu de profil à droite, et cause avec une paysanne assise à côté de son chien, et filant sa quenouille. Un autre cheval sellé, bai brun et vu de dos, est près du cheval blanc.

A gauche, un escalier à marche de terre, conduit à la ferme, sur le seuil de laquelle on voit deux figures, l'une de face, l'autre de dos. Au fond à droite, sur la route, un cavalier en gilet brun à manches rouges, et coiffé d'un large feutre gris foncé.

Dans le ciel, des lueurs fauves de soleil couchant.

Panneau. Haut., 0,415; larg., 0,365.

Collection baron de Hirsch, Paris, 1907.



215. — WOUWERMAN (PHILIPS)



216. — WOUWERMAN (PHILIPS)

WOUWERMAN (PHILIPS)

1619-1668

217. — Avant le Départ pour la Chasse.

Au pied d'un escalier, des chevaux sont sellés, et vont être montés par leurs cavaliers. De l'escalier qui conduit à la porte d'un château, descend une femme qui s'appuie à l'épaule d'un page, tandis que sur le degré le plus élevé une autre femme, de profil à gauche, et protégée par l'ombrelle qu'un page tient ouverte au-dessus de sa tête, interroge l'horizon. A gauche, la vallée s'étend, marquée d'un clocher d'église sous un ciel bleu, légèrement nuageux.

Panneau. Haut., 0,38 : larg., 0,49.

218. — L'Apparition.

Tandis que sous les tentes les hommes et les femmes se lamentaient, et que les chevaux et les autres bêtes étaient au vert dans un pré, voici que du fond du ciel obscur, un ange descend, les grandes ailes étendues, et sa figure radieuse enveloppée de lumière. Du bras gauche étendu, il indique leur route à tous les pauvres gens, dont beaucoup, pleins de foi, tombent à genoux, en une mystique contemplation.

Toile. Haut., 0,35 : larg., 0,59.

Décrit dans Smith, *Catalogue Raisonné*, Suppl. n° 28.

Collection Ch. Brind, Londres, 1839.

Collection sir Ch. Robinson, Paris, 1868.

Collection marquis du Blaisel, Paris, 1870.



217. — WOUWERMAN (PHILIPS)



218. — WOUWERMAN (PHILIPS)

WYNANTS (JAN)

Vers 1625 — Après 1682

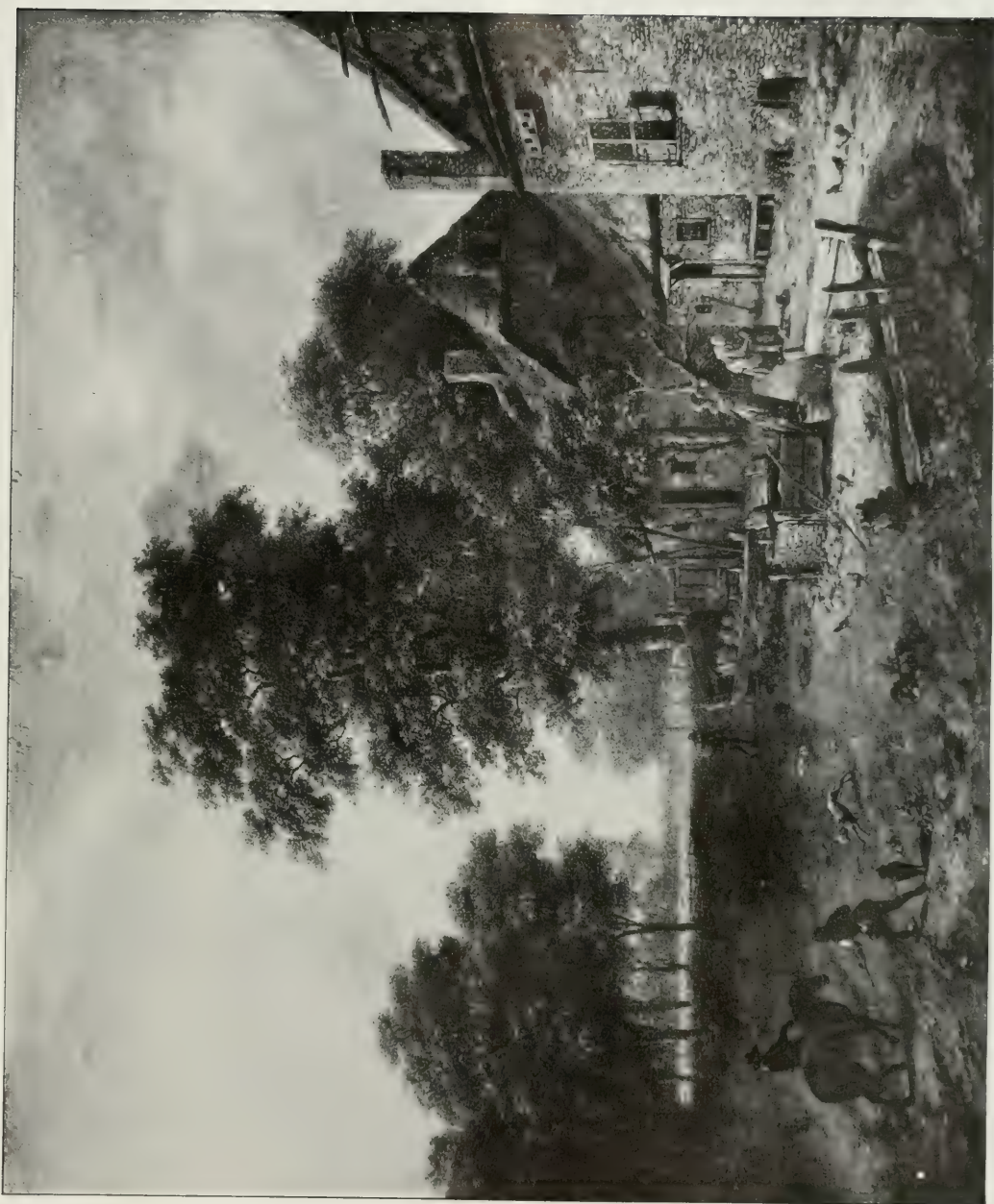
219. — Devant la Ferme.

A gauche, dans un pré, un paysan se porte au-devant d'un cavalier qui arrive, monté sur un cheval bai. A droite, séparé du pré par une clôture de planche, une ferme dresse ses toits de chaume. Devant la ferme, une paysanne est en train de récurer une chaudière posée sur un tonneau.

A gauche et au fond, le sol herbeux est planté de grands arbres, au milieu desquels se dessinent des allées, et dont les frondaisons se dressent vers le ciel clair où chevauchent d'amples nues blondes et grises.

Signé, à droite, en bas.

Toile. Haut., 0,665; larg., 0,815.



319. — WYANTS (JAN)

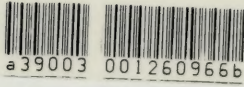


La Bibliothèque
Université d'Ottawa
Echéance

The Library
University of Ottawa
Date due

--	--	--

CE



CE N 8650
S4 19C7 V002
COO SEDELMAYER, CATALOGUE DE
ACC# 1173078

