

E.D.L

Hampson, George F. Catalogue of the Noctuidae...
vol. II, plates 174-191. 1912.

QL
542
.B8
v.11

QL
542
.38
v.11

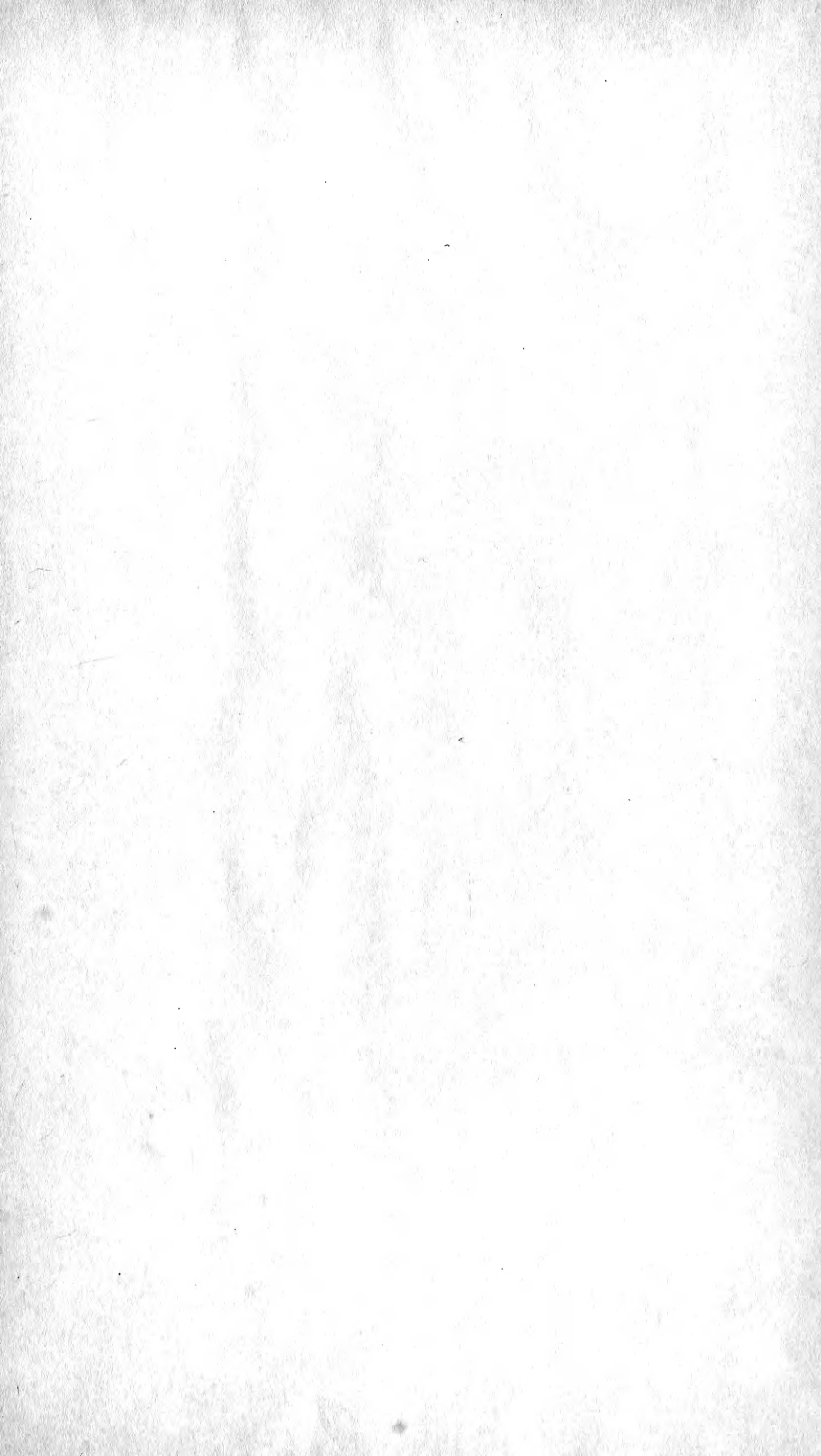
HARVARD UNIVERSITY



LIBRARY

OF THE

Museum of Comparative Zoölogy



11 1912
14273

CATALOGUE

OF THE

LEPIDOPTERA PHALÆNÆ

IN THE

BRITISH MUSEUM.

VOLUME XI.

PLATES CLXXVI—CXCI.

IV
174 - 191

LONDON:

PRINTED BY ORDER OF THE TRUSTEES.

1912.

(All rights reserved.)



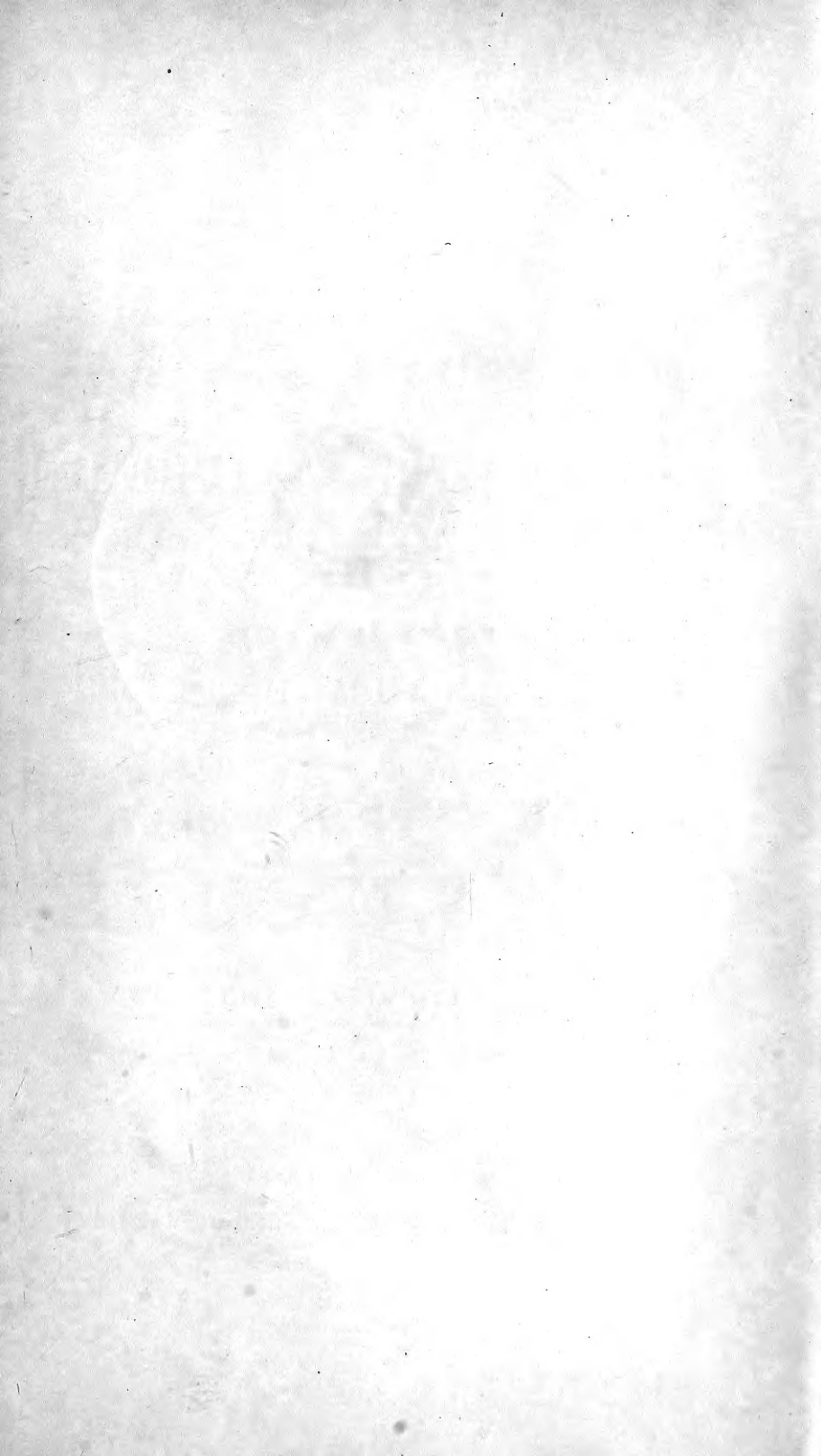
PRESENTED

BY

The Trustees

OF

THE BRITISH MUSEUM.



CATALOGUE

OF THE

LEPIDOPTERA PHALÆNÆ

IN THE

BRITISH MUSEUM.

VOLUME XI.

PLATES CLXXIV—CXCI.

LONDON:

PRINTED BY ORDER OF THE TRUSTEES.

1912.

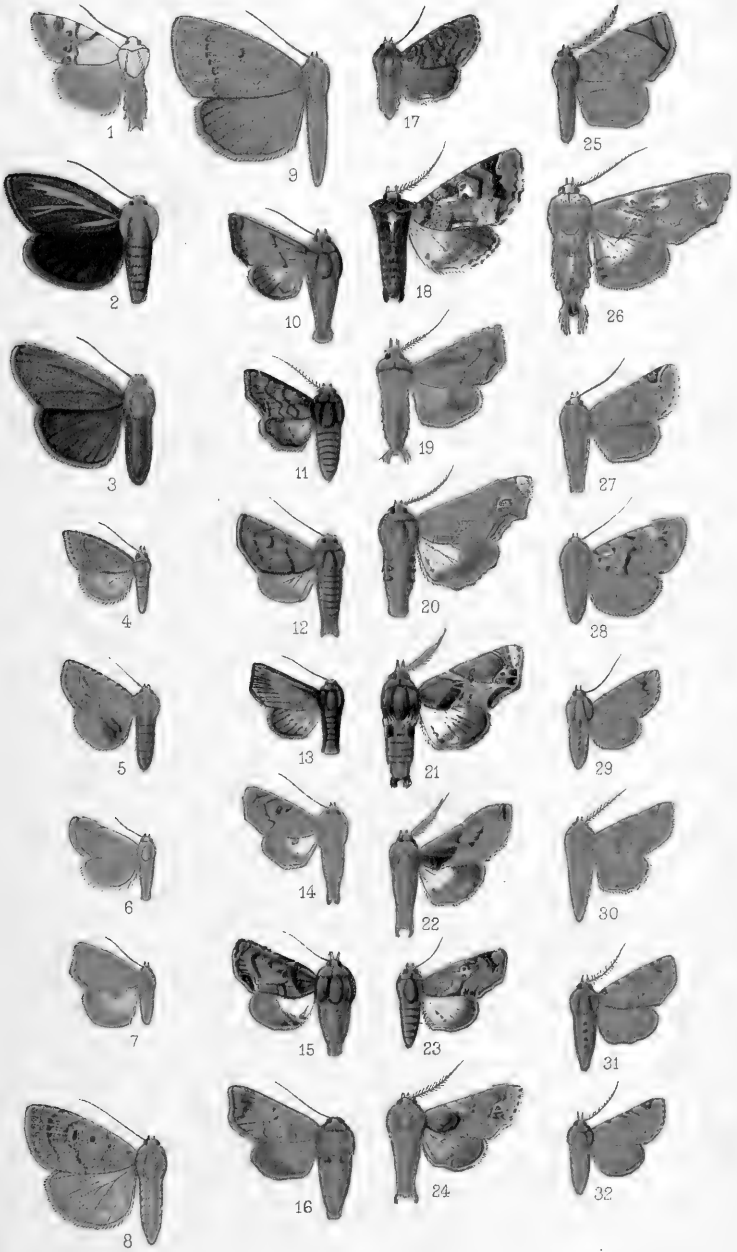
(All rights reserved.)

PRINTED BY TAYLOR AND FRANCIS,
RED LION COURT, FLEET STREET.



PLATE CLXXIV.

| | | | |
|-----|------------------------------------|-----------------|----------------|
| 1. | <i>Eurygraphia splendens</i> , ♂. | Vol. X. p. 793. | Ecuador. |
| 2. | „ <i>trilinea</i> , ♂. | „ p. 795. | Mexico. |
| 3. | „ <i>obscura</i> , ♀. | „ p. 795. | Mexico. |
| 4. | <i>Proroblemma polystriga</i> , ♀. | „ p. 796. | Colombia. |
| 5. | <i>Eublemma flavipars</i> , ♀. | „ p. 797. | N. Guinea. |
| 6. | „ <i>goniogramma</i> , ♂. | „ p. 797. | Transvaal. |
| 7. | <i>Ligidia endolopha</i> , ♂. | „ p. 799. | N. Guinea. |
| 8. | <i>Eublemma albivena</i> , ♂. | „ p. 798. | Zululand. |
| 9. | „ <i>titanica</i> , ♀. | „ p. 798. | Transvaal. |
| 10. | <i>Bombotelia dinavaensis</i> , ♂. | Vol. XI. p. 9. | N. Guinea. |
| 11. | „ <i>aureiplaga</i> , ♂. | „ p. 9. | N. Guinea. |
| 12. | „ <i>dinava</i> , ♂. | „ p. 10. | N. Guinea. |
| 13. | „ <i>meeei</i> , ♀. | „ p. 10. | N. Guinea. |
| 14. | „ <i>simplex</i> , ♂. | „ p. 12. | Sikhim. |
| 15. | „ <i>lineatrix</i> , ♂. | „ p. 14. | Travancore. |
| 16. | „ <i>plumbea</i> , ♀. | „ p. 14. | Queensland. |
| 17. | <i>Eutelia ferridorsata</i> , ♀. | „ p. 18. | Nigeria. |
| 18. | „ <i>leucographa</i> , ♂. | „ p. 18. | Br. E. Africa. |
| 19. | „ <i>fulvipicta</i> , ♂. | „ p. 20. | Assam. |
| 20. | „ <i>pulcherrima</i> , ♂. | „ p. 23. | N. York. |
| 21. | „ <i>blundula</i> , ♂. | „ p. 24. | Cuba. |
| 22. | „ <i>cuprea</i> , ♂. | „ p. 26. | Fr. Guinea. |
| 23. | „ <i>albiseeta</i> , ♀. | „ p. 26. | Argentina. |
| 24. | „ <i>pyrastis</i> , ♂. | „ p. 28. | Bahamas. |
| 25. | „ <i>gabriela</i> , ♂. | „ p. 31. | Congo. |
| 26. | „ <i>instructa</i> , ♂. | „ p. 31. | Punjab. |
| 27. | „ <i>melanephra</i> , ♂. | „ p. 35. | Sikhim. |
| 28. | „ <i>grabezeusci</i> , ♂. | „ p. 37. | Japan. |
| 29. | „ <i>dimidiata</i> , ♂. | „ p. 37. | Singapore. |
| 30. | „ <i>approximata</i> , ♂. | „ p. 38. | Borneo. |
| 31. | „ <i>geræa</i> , ♂. | „ p. 39. | Mauritius. |
| 32. | „ <i>melanopis</i> , ♂. | „ p. 40. | S. Leone. |



Horace Knight del. et lith.

West, Newman chromo.

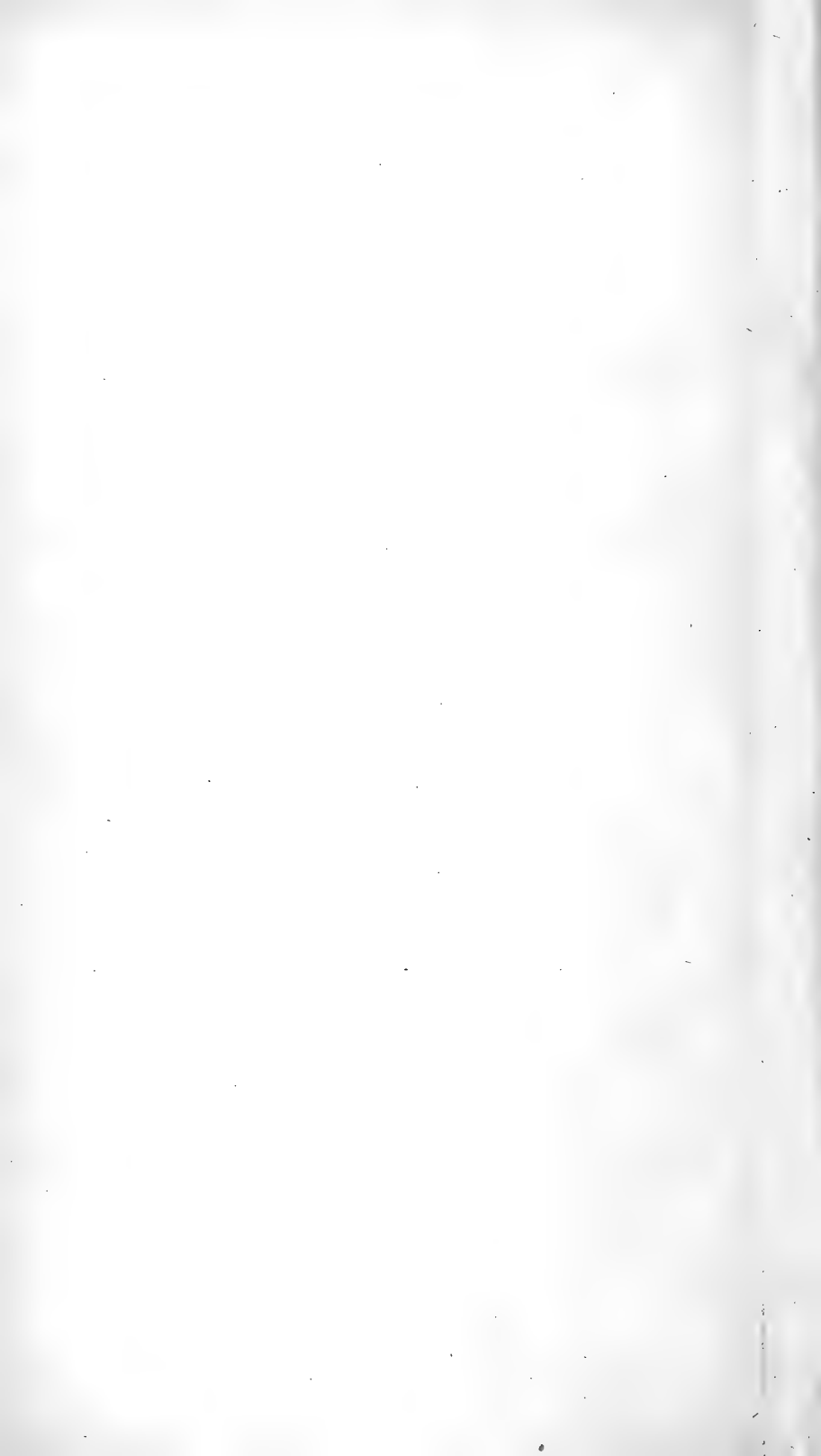




PLATE CLXXV.

| | | | |
|-----|-------------------------------------|-----------------|--------------|
| 1. | <i>Eutelia albiluna</i> , ♀. | Vol. XI. p. 40. | Nigeria. |
| 2. | „ <i>menalcas</i> , ♀. | „ p. 41. | Nigeria. |
| 3. | „ <i>chlorobasis</i> , ♀. | „ p. 42. | Nigeria. |
| 4. | „ <i>leucodelta</i> , ♀. | „ p. 42. | Nigeria. |
| 5. | „ <i>metasarca</i> , ♂. | „ p. 43. | Nigeria. |
| 6. | „ <i>leighi</i> , ♂. | „ p. 43. | Natal. |
| 7. | „ <i>pictatrix</i> , ♀. | „ p. 44. | Ceylon. |
| 8. | „ <i>blandiatrix</i> , ♂. | „ p. 48. | Punjab. |
| 9. | „ <i>mesogona</i> , ♀. | „ p. 50. | Madagascar. |
| 10. | „ <i>symphonica</i> , ♀. | „ p. 50. | Natal. |
| 11. | „ <i>diapera</i> , ♀. | „ p. 51. | Bhutan. |
| 12. | „ <i>quadriliturata</i> , ♂. | „ p. 52. | Nigeria. |
| 13. | „ <i>adoratrix</i> , ♂. | „ p. 52. | Palestine. |
| 14. | „ <i>discistriga</i> , ♀. | „ p. 53. | Madras. |
| 15. | „ <i>ochreiplaga</i> , ♀. | „ p. 54. | N. Guinea. |
| 16. | „ <i>flaviluna</i> , ♂. | „ p. 54. | Singapore. |
| 17. | „ <i>solitaria</i> , ♀. | „ p. 55. | Gaboon. |
| 18. | „ <i>nigridentula</i> , ♂. | „ p. 55. | Nigeria. |
| 19. | „ <i>morosa</i> , ♂. | „ p. 56. | Gaboon. |
| 20. | „ <i>ochricostata</i> , ♀. | „ p. 57. | Nigeria. |
| 21. | „ <i>polychorda</i> , ♀. | „ p. 60. | Damaraland. |
| 22. | „ <i>purpureonigra</i> , ♀. | „ p. 62. | N. Guinea. |
| 23. | <i>Chlumetia lichenosa</i> , ♀. | „ p. 63. | Mashonaland. |
| 24. | „ <i>duplicilinea</i> , ♀. | „ p. 65. | Borneo. |
| 25. | „ <i>hampsoni</i> , ♀. | „ p. 65. | N. Guinea. |
| 26. | <i>Pateta carbo</i> , ♂. | „ p. 69. | Queensland. |
| 27. | <i>Phlegetonia callichroma</i> , ♀. | „ p. 72. | Transvaal. |
| 28. | „ <i>porphyriota</i> , ♂. | „ p. 74. | Nigeria. |
| 29. | „ <i>cebeæ</i> , ♂. | „ p. 75. | N. Guinea. |
| 30. | „ <i>apicifascia</i> , ♂. | „ p. 76. | Singapore. |
| 31. | „ <i>albiapicata</i> , ♀. | „ p. 78. | Natal. |
| 32. | „ <i>albiceps</i> , ♂. | „ p. 78. | Ceylon. |

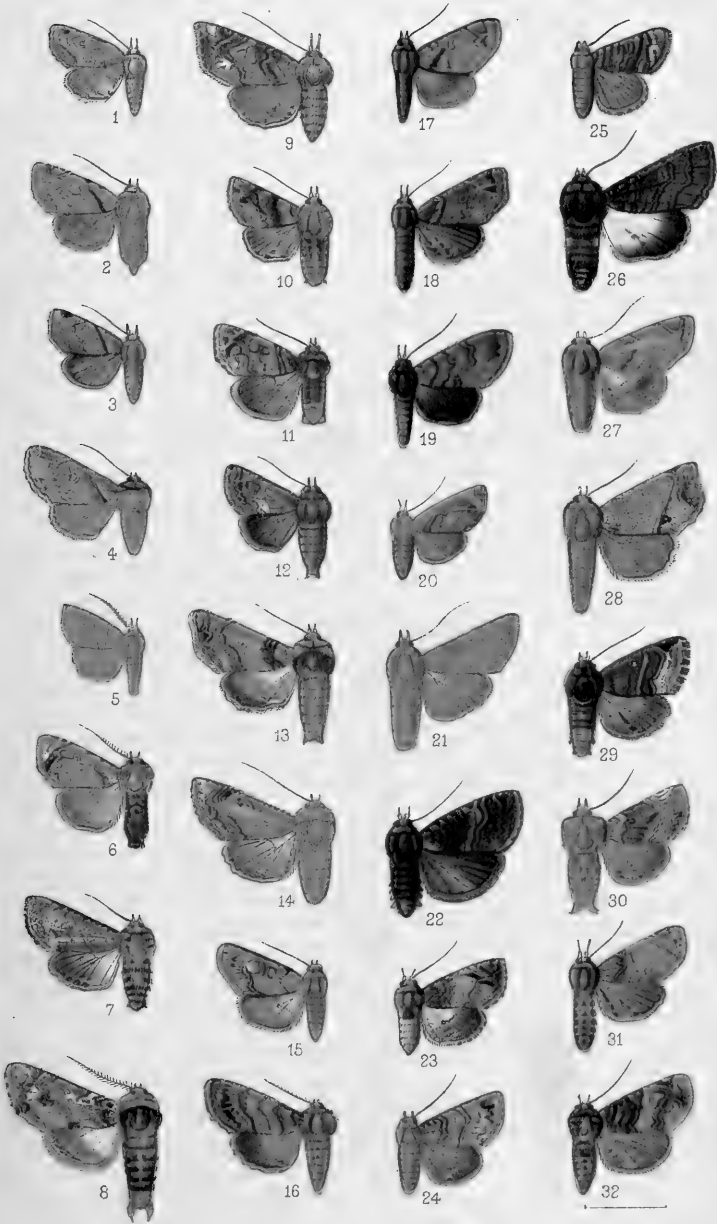
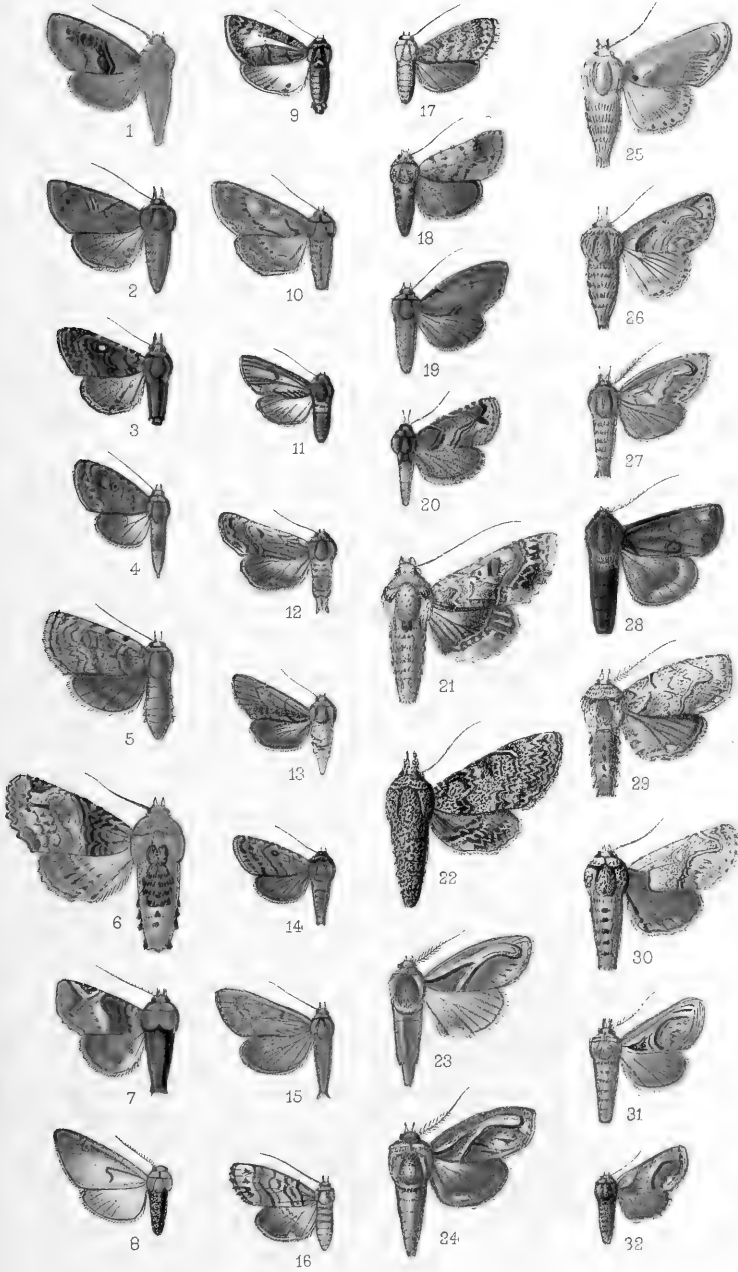


PLATE CLXXVI.

| | | | |
|-----|--------------------------------------|-----------------|----------------|
| 1. | <i>Phlegetonia violescens</i> , ♂. | Vol. XI. p. 72. | Gambia. |
| 2. | „ <i>stictoprocta</i> , ♀. | „ p. 79. | Sikhim. |
| 3. | „ <i>fasciatrix</i> , ♂. | „ p. 80. | Queensland. |
| 4. | „ <i>scelerata</i> , ♂. | „ p. 80. | Buru. |
| 5. | „ <i>strigula</i> , ♀. | „ p. 81. | Gaboon. |
| 6. | „ <i>atripars</i> , ♂. | „ p. 84. | Java. |
| 7. | „ <i>mediofusca</i> , ♂. | „ p. 84. | Br. N. Guinea. |
| 8. | <i>Marathyssa angustipennis</i> , ♂. | „ p. 90. | S. Brazil. |
| 9. | „ <i>albidisca</i> , ♂. | „ p. 92. | Cape Colony. |
| 10. | „ <i>cistellatrix</i> , ♀. | „ p. 93. | Natal. |
| 11. | <i>Anigræa albomaculata</i> , ♀. | „ p. 94. | Sikhim. |
| 12. | „ <i>ochrobasis</i> , ♂. | „ p. 95. | Queensland. |
| 13. | „ <i>mediopunctata</i> , ♂. | „ p. 95. | Perak. |
| 14. | „ <i>mediifascia</i> , ♂. | „ p. 96. | Singapore. |
| 15. | „ <i>homochroa</i> , ♂. | „ p. 98. | Pulo Laut. |
| 16. | „ <i>viridata</i> , ♀. | „ p. 98. | Br. N. Guinea. |
| 17. | „ <i>deletoides</i> , ♀. | „ p. 99. | Br. N. Guinea. |
| 18. | „ <i>phæopera</i> , ♀. | „ p. 100. | Borneo. |
| 19. | „ <i>siccata</i> , ♀. | „ p. 100. | Sierra Leone. |
| 20. | „ <i>purpurascens</i> , ♀. | „ p. 102. | Gold Coast. |
| 21. | <i>Anuga juvena</i> , ♂. | „ p. 105. | Singapore. |
| 22. | „ <i>fula</i> , ♀. | „ p. 107. | Perak. |
| 23. | <i>Pactes cebece</i> , ♂. | „ p. 110. | Br. N. Guinea. |
| 24. | „ <i>psaliphora</i> , ♂. | „ p. 110. | Br. N. Guinea. |
| 25. | „ <i>leucotrijona</i> , ♀. | „ p. 112. | Borneo. |
| 26. | „ <i>cyanodes</i> , ♀. | „ p. 112. | Queensland. |
| 27. | „ <i>poliotis</i> , ♂. | „ p. 113. | Singapore. |
| 28. | „ <i>costistrigata</i> , ♂. | „ p. 113. | Br. N. Guinea. |
| 29. | „ <i>pratti</i> , ♂. | „ p. 114. | Br. N. Guinea. |
| 30. | „ <i>fabrica</i> , ♀. | „ p. 115. | Perak. |
| 31. | „ <i>oculatrix</i> , ♂. | „ p. 120. | New York. |
| 32. | „ <i>semicircularis</i> , ♀. | „ p. 121. | Trinidad. |



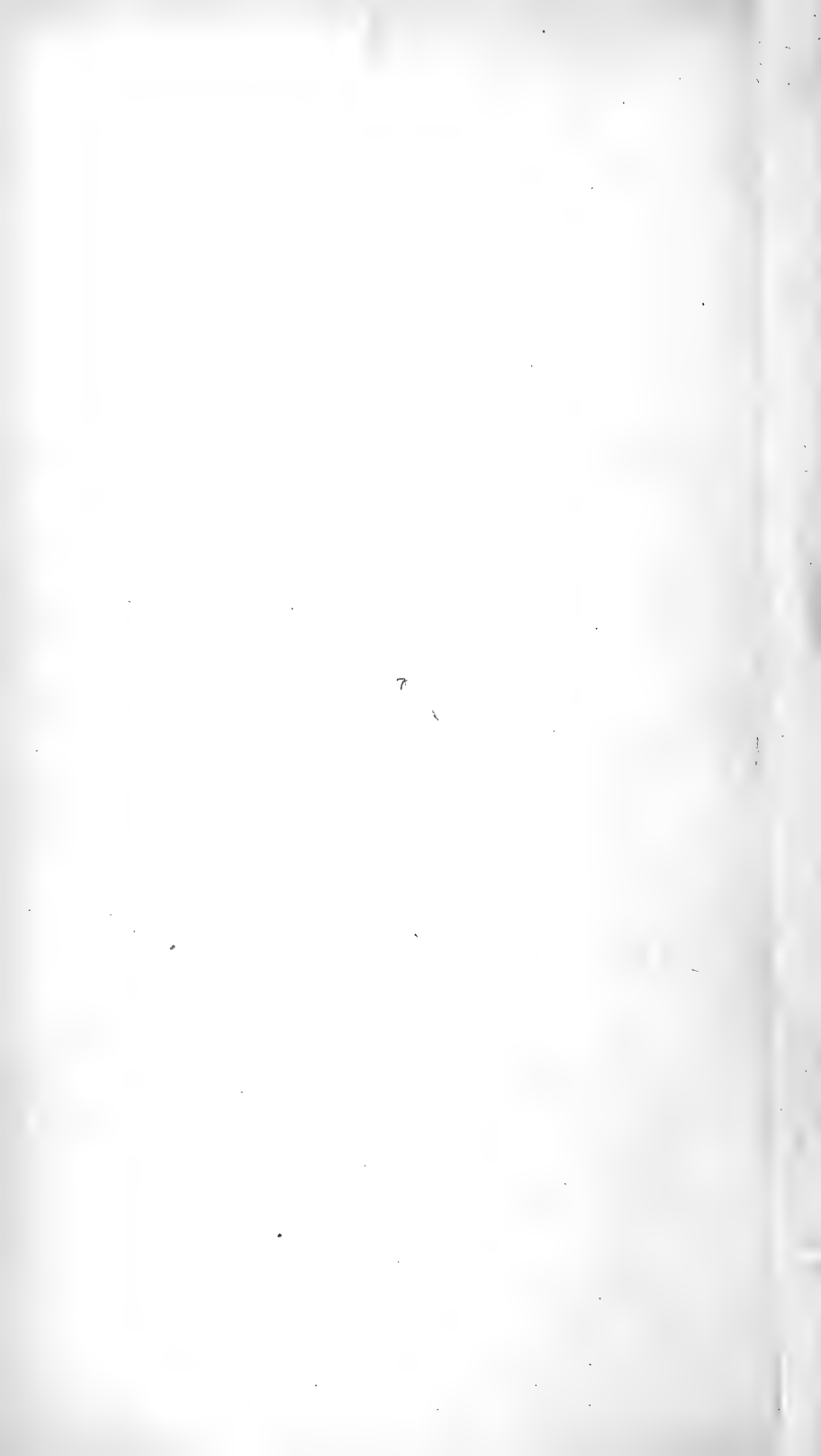


PLATE CLXXVII.

| | | | |
|-----|----------------------------------|------------------|-------------|
| 1. | <i>Pectes chrysoplaga</i> , ♂. | Vol. XI. p. 122. | Peru. |
| 2. | „ <i>curvilinea</i> , ♀. | „ p. 123. | Costa Rica. |
| 3. | „ <i>flabella</i> , ♂. | „ p. 123. | Kansas. |
| 4. | „ <i>declinata</i> , ♂. | „ p. 125. | California. |
| 5. | „ <i>acutangula</i> , ♂. | „ p. 126. | Bahamas. |
| 6. | „ <i>abrostoloides</i> , ♂. | „ p. 127. | Florida. |
| 7. | „ <i>fuscescens</i> , ♂. | „ p. 127. | Honduras. |
| 8. | „ <i>delineata</i> , ♂. | „ p. 128. | U.S.A. |
| 9. | „ <i>lunodes</i> , ♂. | „ p. 129. | Honduras. |
| 10. | „ <i>arcigera</i> , ♂. | „ p. 130. | Haiti. |
| 11. | „ <i>obrotunda</i> , ♂. | „ p. 130. | Jamaica. |
| 12. | „ <i>nubifera</i> , ♂. | „ p. 131. | Mexico. |
| 13. | „ <i>chlorophora</i> , ♀. | „ p. 132. | Colombia. |
| 14. | „ <i>phæoplaga</i> , ♂. | „ p. 132. | Fr. Guiana. |
| 15. | „ <i>eumicta</i> , ♂. | „ p. 133. | Fr. Guiana. |
| 16. | „ <i>nyctichroma</i> , ♂. | „ p. 133. | Panama. |
| 17. | „ <i>enlochloa</i> , ♀. | „ p. 134. | Fr. Guiana. |
| 18. | „ <i>hæmatosema</i> , ♂. | „ p. 135. | Fr. Guiana. |
| 19. | „ <i>glauca</i> , ♂. | „ p. 135. | Venezuela. |
| 20. | „ <i>polia</i> , ♀. | „ p. 136. | Paraguay. |
| 21. | „ <i>griseifusa</i> , ♂. | „ p. 137. | S. Brazil. |
| 22. | „ <i>areusa</i> , ♂. | „ p. 138. | Panama. |
| 23. | „ <i>sabulosa</i> , ♀. | „ p. 139. | Colombia. |
| 24. | „ <i>albescens</i> , ♂. | „ p. 139. | Honduras. |
| 25. | <i>Odontodes metamelæna</i> , ♂. | „ p. 143. | New Guinea. |
| 26. | <i>Stictoptera fenestra</i> , ♂. | „ p. 146. | Cuba. |
| 27. | „ <i>heterogramma</i> , ♀. | „ p. 149. | Br. Guiana. |
| 28. | „ <i>anæmia</i> , ♀. | „ p. 151. | Solomons. |
| 29. | „ <i>olivascens</i> , ♀. | „ p. 151. | Assam. |
| 30. | „ <i>timesia</i> , ♂. | „ p. 157. | Singapore. |
| 31. | „ <i>striata</i> , ♂. | „ p. 160. | Sikhim. |
| 32. | „ <i>ochrota</i> , ♂. | „ p. 160. | Punjab. |

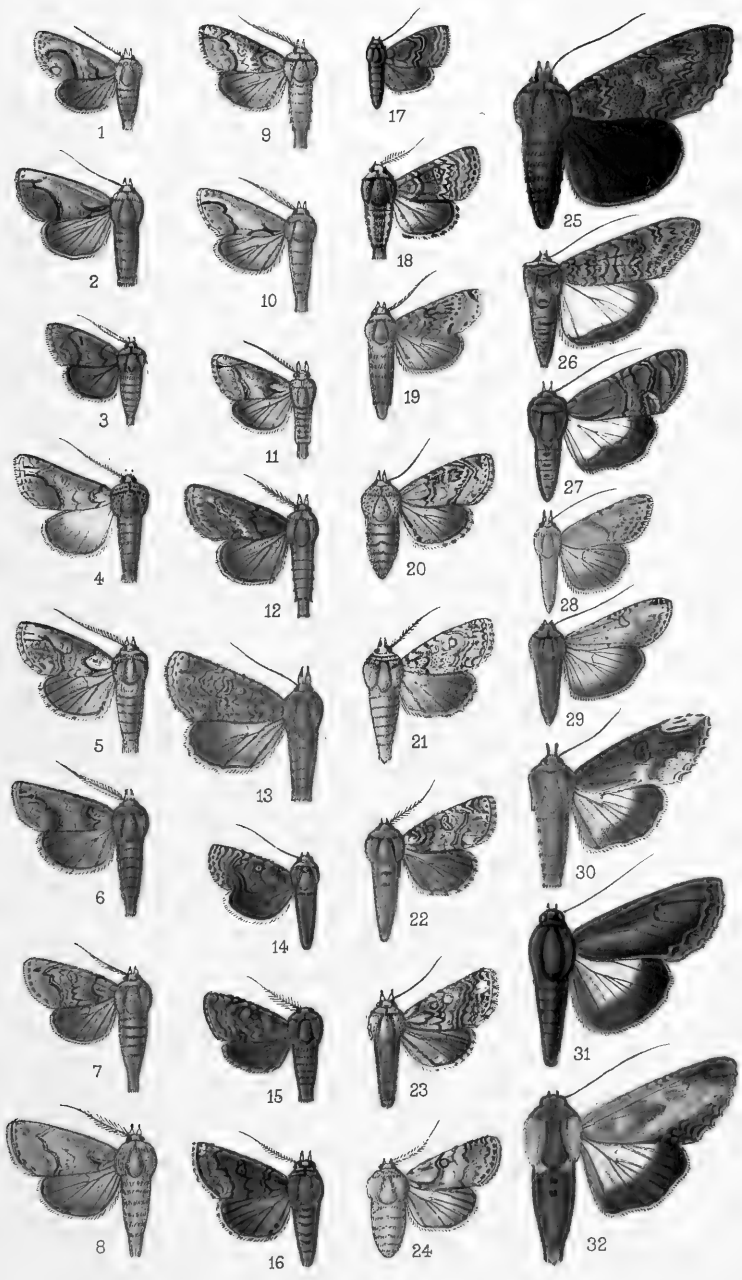
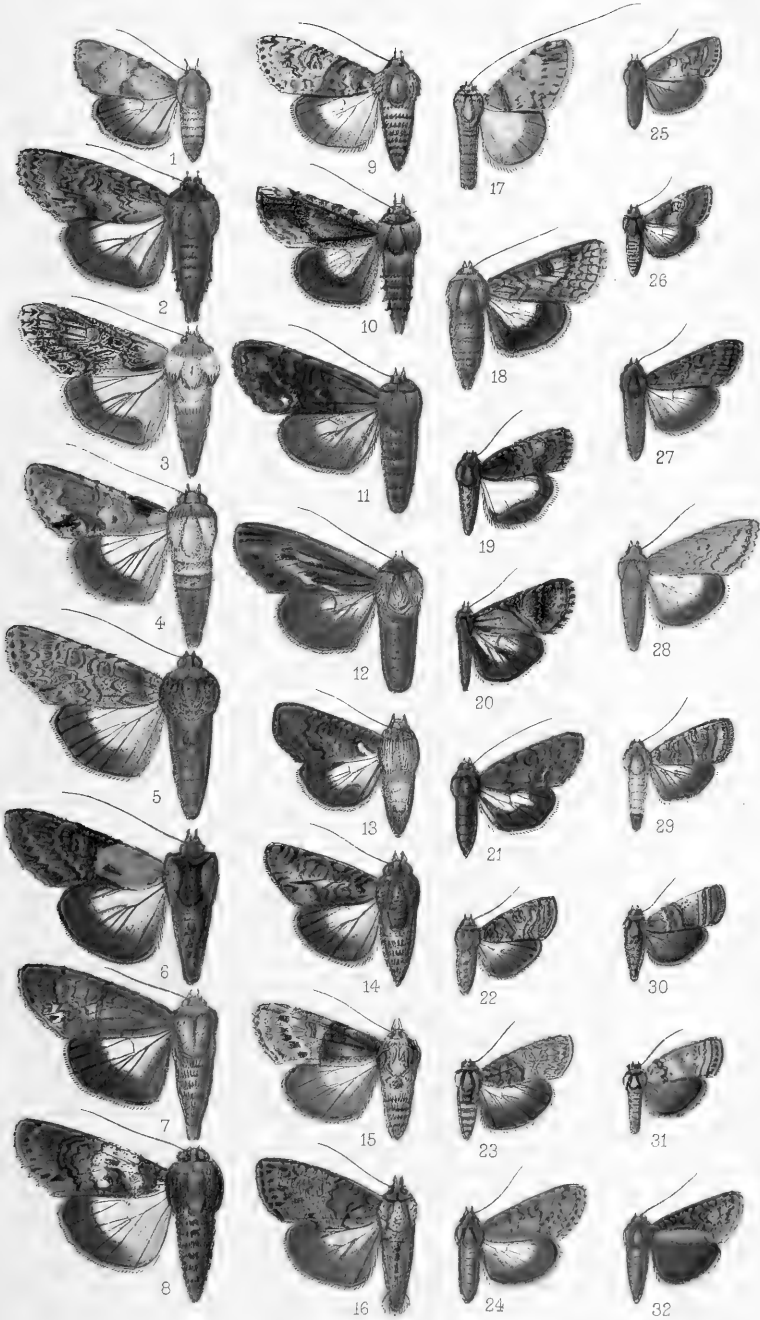


PLATE CLXXVIII.

| | | | |
|-----|-------------------------------------|------------------|--------------|
| 1. | <i>Stictoptera griseata</i> , ♀. | Vol. XI. p. 161. | Johore. |
| 2. | „ <i>bisexualis</i> , ♀. | „ p. 163. | New Guinea. |
| 3. | „ <i>variegata</i> , ♂. | „ p. 163. | Borneo. |
| 4. | „ <i>semialba</i> , ♂. | „ p. 164. | Borneo. |
| 5. | „ <i>grisea</i> , ♂. | „ p. 165. | Sikhim. |
| 6. | „ <i>melanistis</i> , ♂. | „ p. 165. | New Guinea. |
| 7. | „ <i>ferrifera</i> , ♂. | „ p. 166. | Singapore. |
| 8. | „ <i>atrifera</i> , ♂. | „ p. 167. | Singapore. |
| 9. | „ <i>svinhœi</i> , ♂. | „ p. 167. | New Guinea. |
| 10. | „ <i>stygia</i> , ♂. | „ p. 168. | New Guinea. |
| 11. | „ <i>albipuncta</i> , ♂. | „ p. 169. | New Guinea. |
| 12. | „ <i>microthyris</i> , ♂. | „ p. 169. | New Guinea. |
| 13. | „ <i>multistriata</i> , ♀. | „ p. 170. | New Guinea. |
| 14. | „ <i>repleta</i> , ♂. | „ p. 170. | Singapore. |
| 15. | „ <i>confluens</i> , ♀. | „ p. 171. | W. Africa. |
| 16. | „ <i>columba</i> , ♂. | „ p. 171. | Singapore. |
| 17. | <i>Gigantoceras rectilinea</i> , ♂. | „ p. 174. | Gold Coast. |
| 18. | <i>Lophoptera aleuca</i> , ♂. | „ p. 178. | Queensland. |
| 19. | „ <i>methyalea</i> , ♂. | „ p. 179. | Mashonaland. |
| 20. | „ <i>semirufa</i> , ♂. | „ p. 179. | Cameroons. |
| 21. | „ <i>abbreviata</i> , ♂. | „ p. 180. | Australia. |
| 22. | „ <i>hemithyris</i> , ♀. | „ p. 181. | Madras. |
| 23. | „ <i>phœobasis</i> , ♀. | „ p. 182. | Perak. |
| 24. | „ <i>illucida</i> , ♀. | „ p. 182. | Burma. |
| 25. | „ <i>leucostriga</i> , ♂. | „ p. 183. | Singapore. |
| 26. | „ <i>huma</i> , ♀. | „ p. 184. | Siam. |
| 27. | „ <i>plumbcola</i> , ♂. | „ p. 184. | Punjab. |
| 28. | „ <i>denticulata</i> , ♀. | „ p. 185. | Burma. |
| 29. | „ <i>xista</i> , ♂. | „ p. 185. | Singapore. |
| 30. | „ <i>phœoxista</i> , ♂. | „ p. 186. | Ceylon. |
| 31. | „ <i>plumbefascia</i> , ♂. | „ p. 186. | Andamans. |
| 32. | „ <i>ferrinalis</i> , ♀. | „ p. 187. | Borneo. |



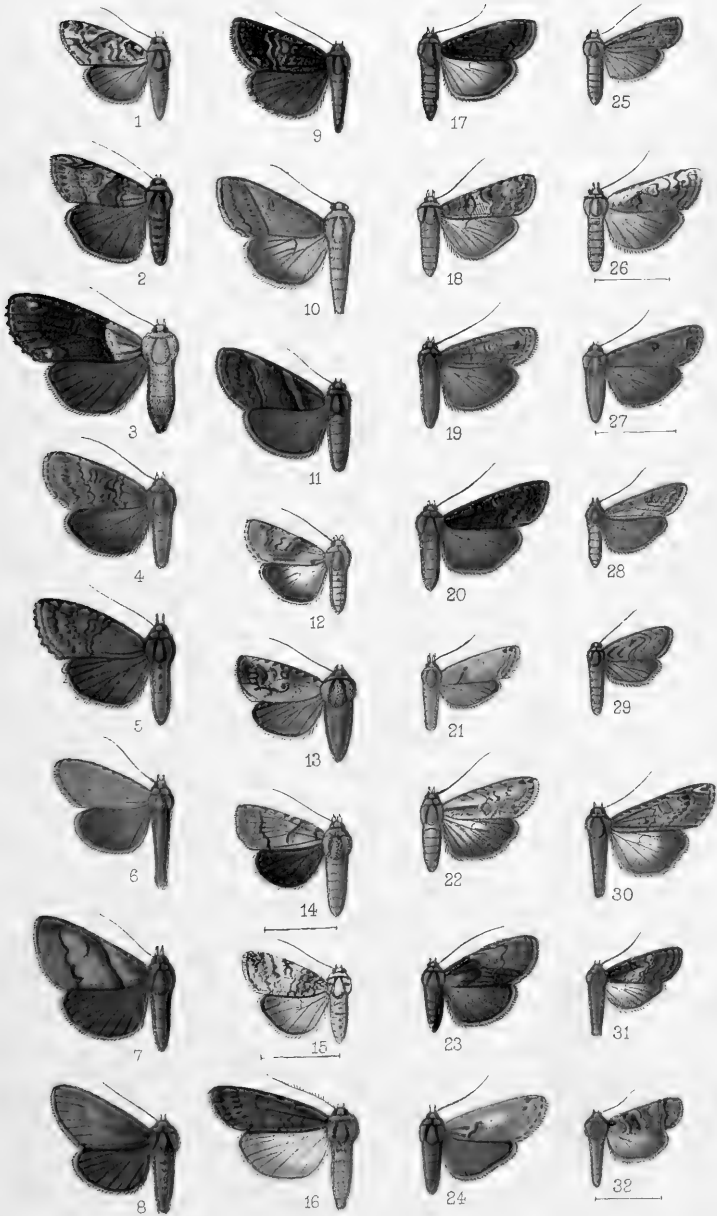
Horace Knight del. et lith.

West, Newman chromo.



PLATE CLXXIX.

| | | | |
|-----|----------------------------------|------------------|--------------|
| 1. | <i>Lophoptera stipata</i> , ♀. | Vol. XI. p. 188. | Borneo. |
| 2. | „ <i>negretina</i> , ♀. | „ p. 189. | Assam. |
| 3. | „ <i>luctuosa</i> , ♀. | „ p. 189. | Ceylon. |
| 4. | „ <i>quadrinotata</i> , ♂. | „ p. 189. | Singapore. |
| 5. | „ <i>pustulifera</i> , ♂. | „ p. 190. | Borneo. |
| 6. | „ <i>metaphæa</i> , ♂. | „ p. 191. | Pulo Laut. |
| 7. | „ <i>mecci</i> , ♂. | „ p. 192. | New Guinea. |
| 8. | „ <i>rufa</i> , ♂. | „ p. 192. | New Guinea. |
| 9. | „ <i>buruana</i> , ♀. | „ p. 192. | Buru. |
| 10. | „ <i>hypoëstis</i> , ♂. | „ p. 193. | Burma. |
| 11. | „ <i>tripartita</i> , ♀. | „ p. 193. | Perak. |
| 12. | „ <i>acuda</i> , ♀. | „ p. 194. | Sumatra. |
| 13. | „ <i>viridaria</i> , ♂. | „ p. 194. | Perak. |
| 14. | „ <i>glaucobasis</i> , ♀. | „ p. 195. | Pulo Laut. |
| 15. | „ <i>chlorograptæ</i> , ♀. | „ p. 195. | Singapore. |
| 16. | <i>Nigramma longipennis</i> , ♂. | „ p. 198. | New Guinea. |
| 17. | „ <i>pyraloides</i> , ♂. | „ p. 198. | Singapore. |
| 18. | „ <i>subfasciata</i> , ♀. | „ p. 199. | Ceylon. |
| 19. | „ <i>todara</i> , ♂. | „ p. 199. | Madras. |
| 20. | „ <i>polymorpha</i> , ♂. | „ p. 200. | Mauritius. |
| 21. | „ <i>perlignealis</i> , ♀. | „ p. 201. | Borneo. |
| 22. | „ <i>dialeuca</i> , ♀. | „ p. 202. | Borneo. |
| 23. | „ <i>purpurascens</i> , ♀. | „ p. 202. | New Guinea. |
| 24. | „ <i>albicans</i> , ♀. | „ p. 203. | New Britain. |
| 25. | <i>Gyrtona acisalis</i> , ♂ | „ p. 211. | Ceylon. |
| 26. | „ <i>niveivitta</i> , ♂. | „ p. 212. | Borneo. |
| 27. | „ <i>ferriceps</i> , ♂. | „ p. 212. | Burma. |
| 28. | „ <i>oxyptera</i> , ♂. | „ p. 213. | Singapore. |
| 29. | „ <i>erebenna</i> , ♂. | „ p. 214. | Madagascar. |
| 30. | „ <i>nama</i> , ♀. | „ p. 215. | Assam. |
| 31. | „ <i>ochreographa</i> , ♂. | „ p. 216. | Singapore. |
| 32. | „ <i>phæozona</i> , ♂. | „ p. 216. | Bombay. |



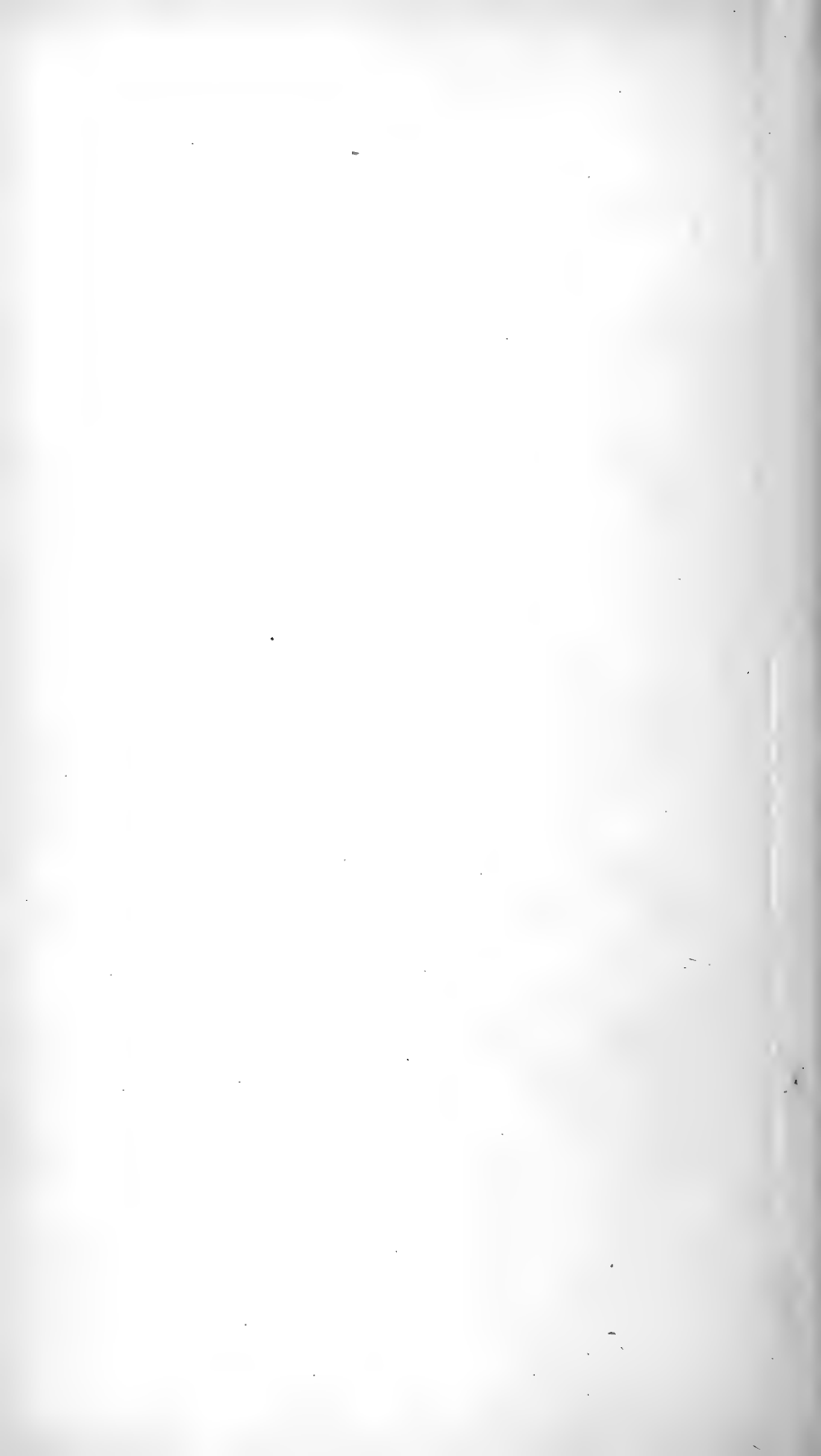
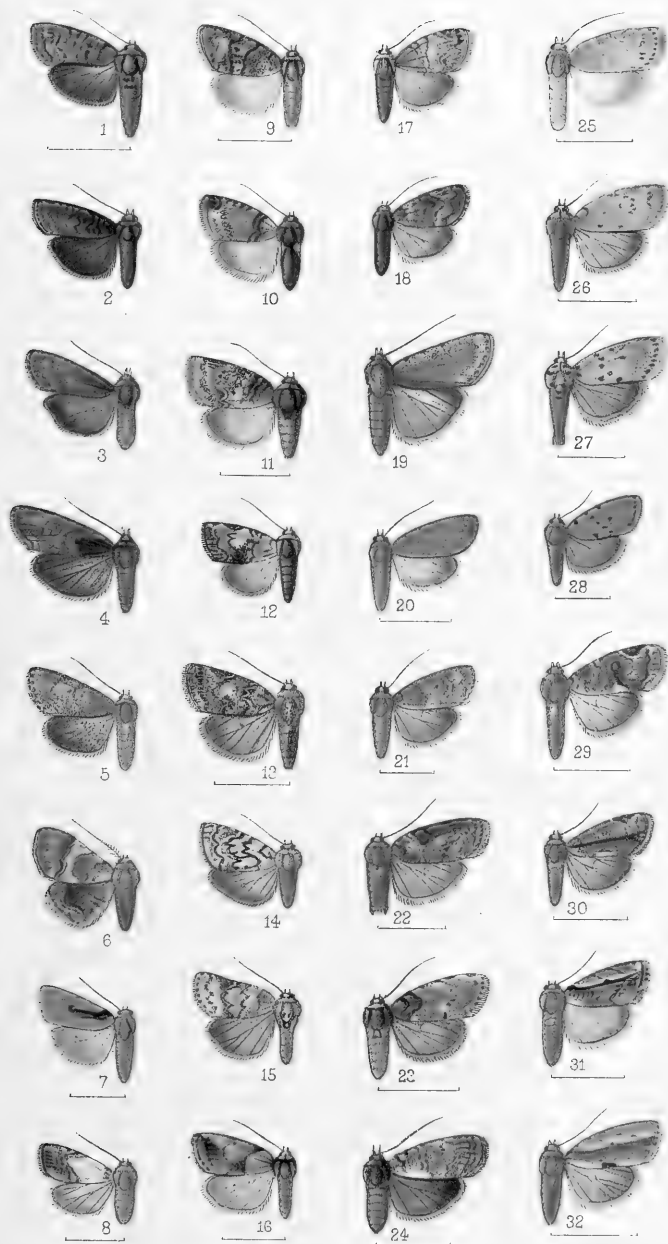


PLATE CLXXX.

| | | | |
|-----|----------------------------------|------------------|------------------|
| 1. | <i>Gyrtona divitalis</i> , ♂. | Vol. XI. p. 217. | Borneo. |
| 2. | „ <i>plumbisparsa</i> , ♀. | „ p. 217. | Sikhim. |
| 3. | „ <i>polionota</i> , ♀. | „ p. 217. | Woodlark I. |
| 4. | „ <i>atribasalis</i> , ♀. | „ p. 219. | Sikhim. |
| 5. | <i>Chlumetia cana</i> , ♀. | „ p. 67. | Germ. E. Africa. |
| 6. | „ <i>euryptera</i> , ♂. | „ p. 64. | Dutch N. Guinea. |
| 7. | <i>Etanna atrifasciata</i> , ♀. | „ p. 225. | Ceylon. |
| 8. | „ <i>basalis</i> , ♀. | „ p. 225. | Burma. |
| 9. | <i>Garella nubilosa</i> , ♂. | „ p. 228. | Br. E. Africa. |
| 10. | <i>Characoma curiosa</i> , ♂. | „ p. 229. | Burma. |
| 11. | „ <i>vallata</i> , ♂. | „ p. 230. | Queensland. |
| 12. | „ <i>distincta</i> , ♀. | „ p. 234. | New Guinea. |
| 13. | „ <i>glaucopasta</i> , ♂. | „ p. 235. | Sikhim. |
| 14. | „ <i>multilinea</i> , ♀. | „ p. 235. | New Guinea. |
| 15. | „ <i>phaeoleuca</i> , ♂. | „ p. 236. | Ceylon. |
| 16. | „ <i>glaphyra</i> , ♀. | „ p. 237. | Sierra Leone. |
| 17. | „ <i>polia</i> , ♂. | „ p. 237. | Assam. |
| 18. | „ <i>miophora</i> , ♂. | „ p. 238. | Transvaal. |
| 19. | „ <i>cana</i> , ♀. | „ p. 238. | Burma. |
| 20. | „ <i>deleta</i> , ♂. | „ p. 239. | Peru. |
| 21. | „ <i>ferrigrisea</i> , ♂. | „ p. 239. | Gambia. |
| 22. | <i>Dilophothripa alopha</i> , ♂. | „ p. 241. | Burma. |
| 23. | <i>Pardasena verna</i> , ♂. | „ p. 246. | Sikhim. |
| 24. | „ <i>miochroa</i> , ♀. | „ p. 246. | Colombia. |
| 25. | „ <i>minorella</i> , ♀. | „ p. 247. | Sierra Leone. |
| 26. | „ <i>punctata</i> , ♀. | „ p. 248. | Natal. |
| 27. | „ <i>atripuncta</i> , ♂. | „ p. 249. | Natal. |
| 28. | „ <i>melanosticta</i> , ♂. | „ p. 249. | Br. E. Africa. |
| 29. | <i>Apothripa albonotata</i> , ♂. | „ p. 250. | Sikhim. |
| 30. | „ <i>binotata</i> , ♂. | „ p. 250. | Assam. |
| 31. | <i>Nanaguna albisechia</i> , ♀. | „ p. 254. | Ceylon. |
| 32. | „ <i>vittalis</i> , ♀. | „ p. 255. | Borneo. |



Horace Knight del. et lith.

West, Newman chromo

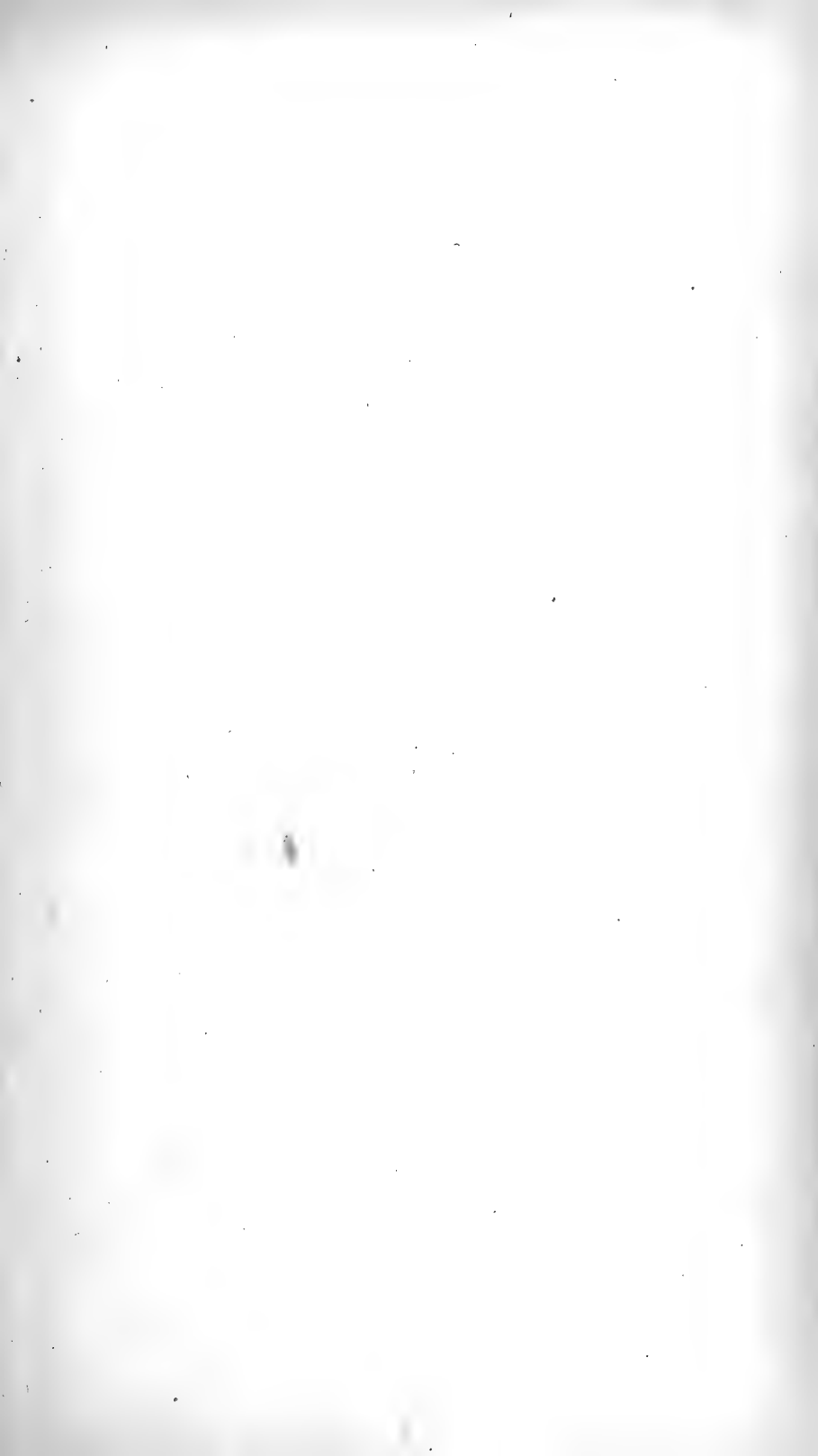
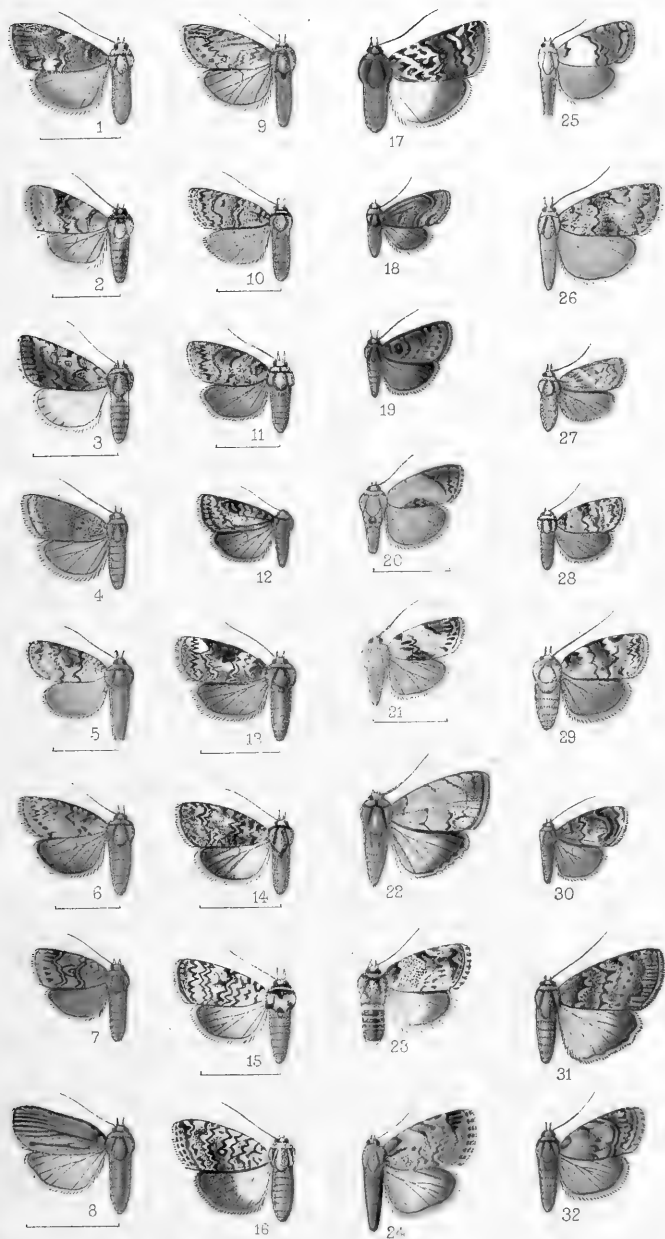


PLATE CLXXXI.

| | | | |
|-----|------------------------------------|------------------|----------------|
| 1. | <i>Nanaguna clopcea</i> , ♀. | Vol. XI. p. 256. | Queensland. |
| 2. | „ <i>variegata</i> , ♂. | „ p. 256. | Bhután. |
| 3. | <i>Sarothripus malachitis</i> , ♀. | „ p. 263. | Br. E. Africa. |
| 4. | „ <i>musculana</i> , ♀. | „ p. 264. | W. Turkestan. |
| 5. | „ <i>coreana</i> , ♀. | „ p. 266. | Corea. |
| 6. | „ <i>parvella</i> , ♀. | „ p. 267. | Java. |
| 7. | „ <i>symnicta</i> , ♂. | „ p. 267. | Queensland. |
| 8. | „ <i>strigivenata</i> , ♀. | „ p. 268. | N. S. Wales. |
| 9. | „ <i>sinuosa</i> , ♂. | „ p. 269. | Punjab. |
| 10. | „ <i>minuta</i> , ♂. | „ p. 270. | N. S. Wales. |
| 11. | „ <i>exophila</i> , ♀. | „ p. 270. | Queensland. |
| 12. | „ <i>brunneicosta</i> , ♀. | „ p. 271. | New Guinea. |
| 13. | „ <i>mesoplaga</i> , ♀. | „ p. 272. | Singapore. |
| 14. | „ <i>crystallites</i> , ♂. | „ p. 272. | Queensland. |
| 15. | „ <i>aroa</i> , ♀. | „ p. 273. | New Guinea. |
| 16. | „ <i>avola</i> , ♂. | „ p. 274. | New Guinea. |
| 17. | „ <i>cebea</i> , ♂. | „ p. 274. | New Guinea. |
| 18. | „ <i>bæopis</i> , ♂. | „ p. 275. | Queensland. |
| 19. | „ <i>abstrusa</i> , ♀. | „ p. 275. | Queensland. |
| 20. | <i>Giaura niveidisca</i> , ♂. | „ p. 278. | Bhután. |
| 21. | „ <i>niphea</i> , ♂. | „ p. 278. | Ceylon. |
| 22. | „ <i>pura</i> , ♀. | „ p. 279. | New Guinea. |
| 23. | „ <i>ougarra</i> , ♂. | „ p. 279. | New Guinea. |
| 24. | „ <i>apicalis</i> , ♂. | „ p. 280. | Burma. |
| 25. | „ <i>lichenosa</i> , ♂. | „ p. 280. | Assam. |
| 26. | „ <i>leucotis</i> , ♀. | „ p. 281. | Br. E. Africa. |
| 27. | „ <i>niphostola</i> , ♂. | „ p. 281. | New Guinea. |
| 28. | „ <i>leucophea</i> , ♂. | „ p. 282. | Borneo. |
| 29. | „ <i>minor</i> , ♀. | „ p. 282. | Ceylon. |
| 30. | „ <i>venalis</i> , ♂. | „ p. 285. | New Guinea. |
| 31. | „ <i>nigrescens</i> , ♀. | „ p. 285. | New Guinea. |
| 32. | „ <i>robusta</i> , ♀. | „ p. 286. | Assam. |



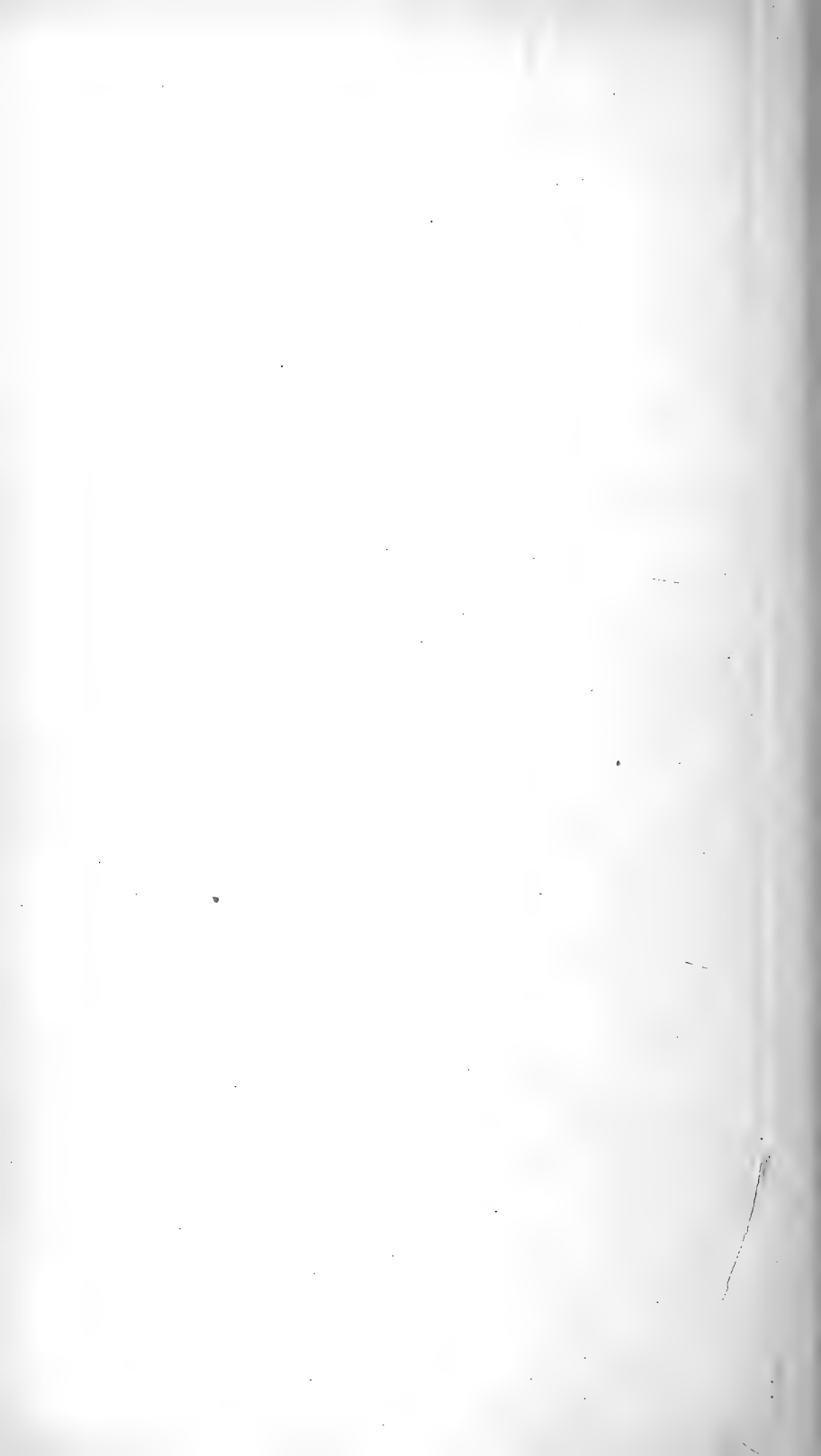


PLATE CLXXXII.

| | | | |
|-----|--------------------------------------|-----------------|----------------|
| 1. | <i>Lamprothripa orbifera</i> , ♀. | Vol. XI. p. 289 | Sikkim. |
| 2. | „ <i>hampsoni</i> , ♂. | „ p. 290. | Japan. |
| 3. | „ <i>arcuosa</i> , ♀. | „ p. 290. | New Guinea. |
| 4. | <i>Asinduma olivana</i> , ♂. | „ p. 293. | Assam. |
| 5. | „ <i>elæota</i> , ♀. | „ p. 293. | Travancore. |
| 6. | <i>Selepa nigralba</i> , ♂. | „ p. 296. | Singapore. |
| 7. | „ <i>leucograpta</i> , ♀. | „ p. 296. | S. Nigeria. |
| 8. | „ <i>violescens</i> , ♂. | „ p. 296. | Gambia. |
| 9. | „ <i>rufescens</i> , ♀. | „ p. 297. | Natal. |
| 10. | „ <i>ferrofusa</i> , ♂. | „ p. 297. | Ceylon. |
| 11. | „ <i>ænescens</i> , ♂. | „ p. 299. | Ceylon. |
| 12. | „ <i>plumbeata</i> , ♂. | „ p. 299. | Ceylon. |
| 13. | „ <i>transvalica</i> , ♀. | „ p. 299. | Transvaal. |
| 14. | „ <i>rhythmopis</i> , ♀. | „ p. 300. | Queensland. |
| 15. | „ <i>gercea</i> , ♂. | „ p. 300. | Queensland. |
| 16. | „ <i>cumasia</i> , ♂. | „ p. 301. | Gold Coast. |
| 17. | „ <i>leucogonia</i> , ♀. | „ p. 302. | Br. E. Africa. |
| 18. | „ <i>circulella</i> , ♀. | „ p. 303. | Celebes. |
| 19. | „ <i>molybdea</i> , ♂. | „ p. 303. | Singapore. |
| 20. | „ <i>docilis</i> , ♂. | „ p. 304. | Sind. |
| 21. | „ <i>nephelozona</i> , ♀. | „ p. 304. | Br. E. Africa. |
| 22. | <i>Cryptothripa polyhymnia</i> , ♀. | „ p. 310. | Natal. |
| 23. | <i>Bryophilopsis lunifera</i> , ♀. | „ p. 314. | S. Nigeria. |
| 24. | „ <i>nesta</i> , ♂. | „ p. 314. | Seychelles. |
| 25. | „ <i>tarachoides</i> , ♂. | „ p. 315. | Br. E. Africa. |
| 26. | „ <i>curvifera</i> , ♀. | „ p. 316. | S. Nigeria. |
| 27. | „ <i>cometes</i> , ♂. | „ p. 316. | Gold Coast. |
| 28. | „ <i>anomoiota</i> , ♂. | „ pp. 317, 671. | Gold Coast. |
| 29. | <i>Arachnognatha meterythra</i> , ♀. | „ p. 321. | Burma. |
| 30. | <i>Casandria stroca</i> , ♀. | „ p. 361. | Brazil. |
| 31. | „ <i>elota</i> , ♀. | „ p. 361. | Sta. Lucia. |
| 32. | „ <i>leucopis</i> , ♀. | „ p. 362. | Costa Rica. |

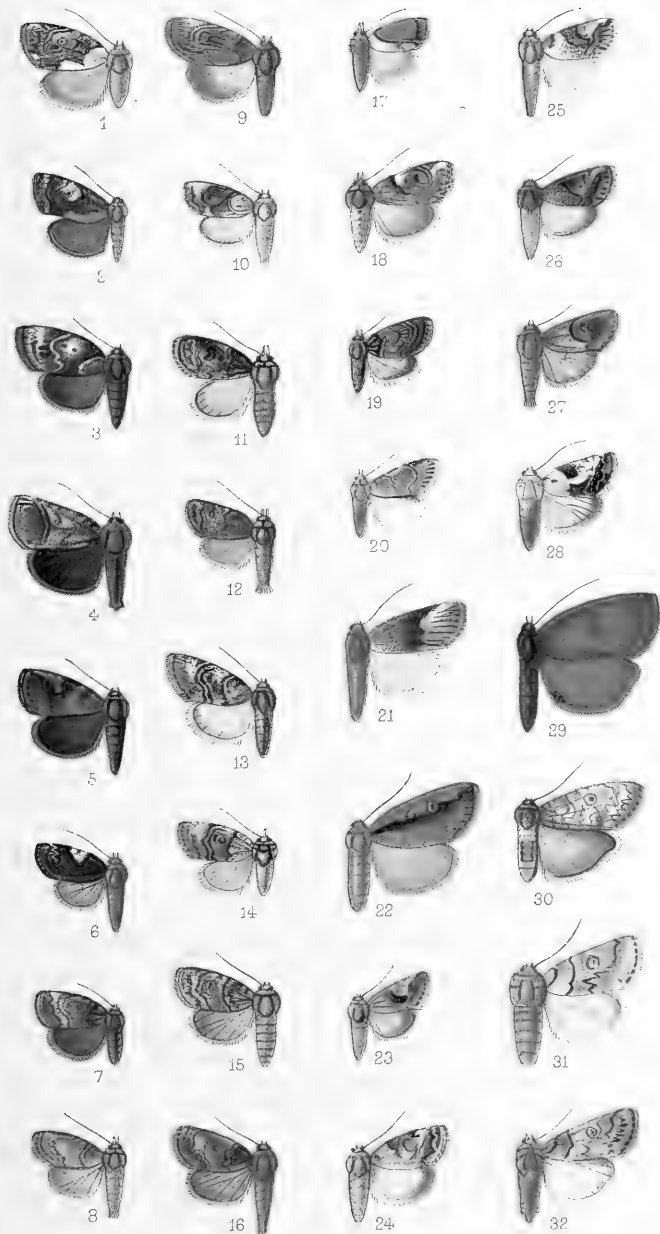
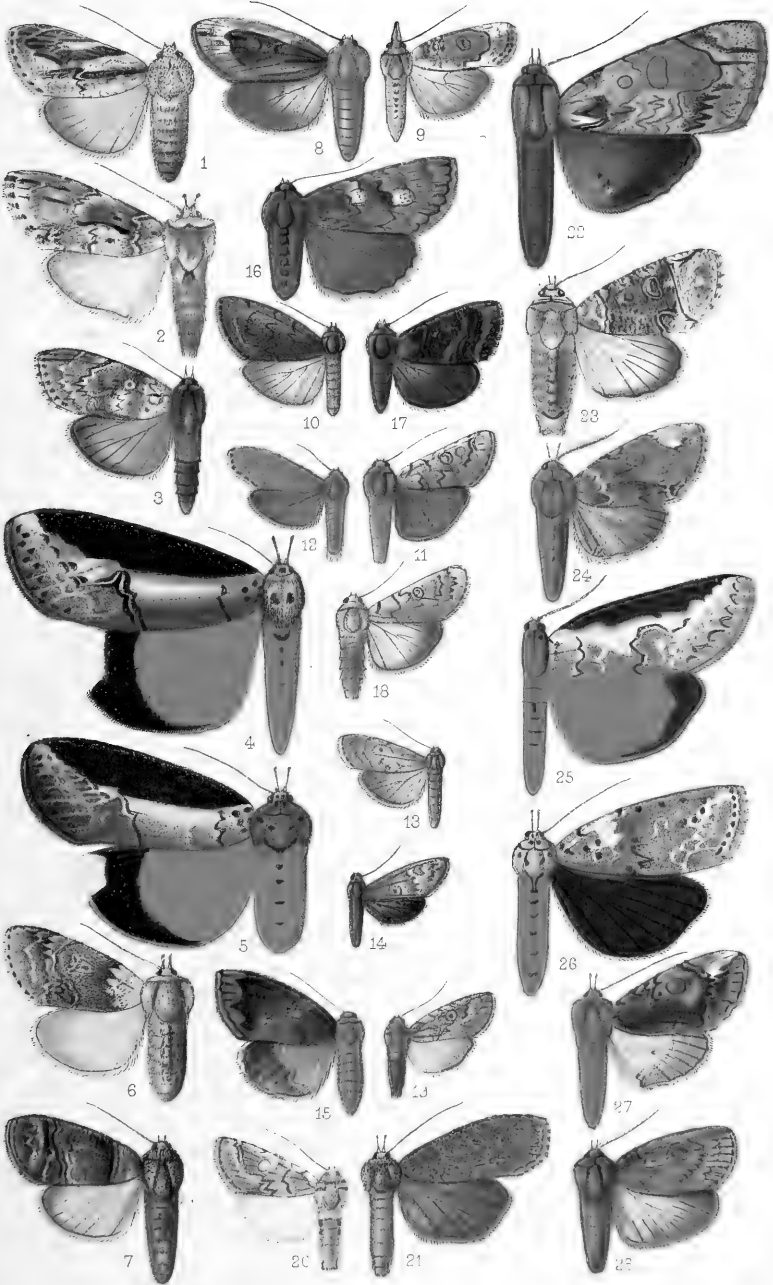


PLATE CLXXXIII.

| | | |
|--|------------------|-------------|
| 1. <i>Pucialia argentea</i> , ♀. | Vol. XI. p. 335. | Honduras. |
| 2. „ <i>mariva</i> , ♂. | „ p. 336. | Peru. |
| 3. „ <i>chlorographa</i> , ♂. | „ p. 337. | Fr. Guiana. |
| 4. <i>Elyma duplicata</i> , ♀. | „ p. 327. | Uganda. |
| 5. „ <i>hypsoides</i> , ♀. | „ p. 328. | S. Nigeria. |
| 6. <i>Pucialia poliopepla</i> , ♀. | „ p. 337. | Brazil. |
| 7. „ <i>rectilinea</i> , ♂. | „ p. 338. | Fr. Guiana. |
| 8. <i>Gadirtha costipallens</i> , ♀. | „ p. 344. | New Guinea. |
| 9. „ <i>poliochroa</i> , ♀. | „ p. 350. | Queensland. |
| 10. <i>Casandria olivaris</i> , ♀. | „ p. 354. | Mexico. |
| 11. „ <i>metaphæa</i> , ♂. | „ p. 358. | Panama. |
| 12. „ <i>chirica</i> , ♀. | „ p. 358. | Costa Rica. |
| 13. „ <i>steniptera</i> , ♂. | „ p. 359. | Fr. Guiana. |
| 14. „ <i>aræa</i> , ♀. | „ p. 359. | Costa Rica. |
| 15. <i>Gadirtha hades</i> , ♀. | „ p. 348. | Queensland. |
| 16. „ <i>aræa</i> , ♀. | „ p. 347. | New Guinea. |
| 17. <i>Casandria purpurascens</i> , ♀. | „ p. 355. | Costa Rica. |
| 18. „ <i>arcuata</i> , ♂. | „ p. 357. | Costa Rica. |
| 19. „ <i>hæmatopis</i> , ♀. | „ p. 359. | Argentina. |
| 20. „ <i>filifera</i> , ♂. | „ p. 360. | Bahamas. |
| 21. <i>Gadirtha elongata</i> , ♀. | „ p. 349. | Assam. |
| 22. <i>Pucialia similis</i> , ♂. | „ p. 339. | Venezuela. |
| 23. <i>Gadirtha pulchra</i> , ♀. | „ p. 341. | Queensland. |
| 24. „ <i>glaucograptæ</i> , ♂. | „ p. 342. | Gold Coast. |
| 25. <i>Elyma malagassica</i> , ♀. | „ p. 329. | Madagascar. |
| 26. „ <i>orthoxantha</i> , ♀. | „ p. 331. | Queensland. |
| 27. <i>Gadirtha exacta</i> , ♂. | „ p. 343. | New Guinea. |
| 28. „ <i>turneri</i> , ♀. | „ p. 344. | New Guinea. |



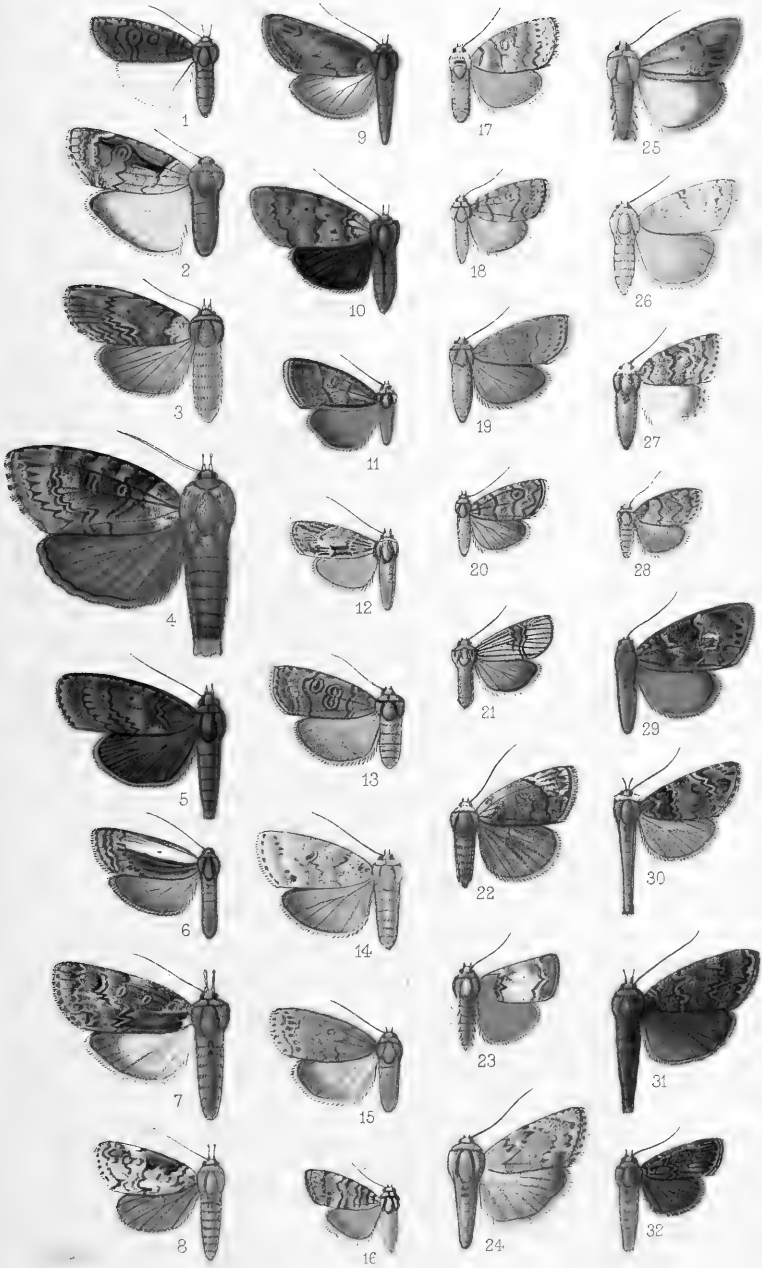
Horace Knight del. et lith.

West, Newman chromo



PLATE CLXXXIV.

| | | | |
|-----|------------------------------------|------------------|-------------|
| 1. | <i>Iscaidia nigra</i> , ♀. | Vol. XI. p. 362. | Argentina. |
| 2. | „ <i>ducinfieldia</i> , ♀. | „ p. 364. | Brazil. |
| 3. | „ <i>producta</i> , ♀. | „ p. 365. | Trinidad. |
| 4. | „ <i>buckleyi</i> , ♂. | „ p. 366. | Ecuador. |
| 5. | „ <i>phœoptera</i> , ♂. | „ p. 367. | Brazil. |
| 6. | <i>Elæognatha argyroleuca</i> , ♀. | „ p. 371. | Fr. Guiana. |
| 7. | „ <i>nitescens</i> , ♀. | „ p. 373. | Peru. |
| 8. | „ <i>argyritis</i> , ♀. | „ p. 373. | Panama. |
| 9. | „ <i>purpurascens</i> , ♂. | „ p. 374. | Peru. |
| 10. | „ <i>cacaonis</i> , ♀. | „ p. 375. | Trinidad. |
| 11. | <i>Calathusa hypotherma</i> , ♀. | „ p. 379. | Queensland. |
| 12. | „ <i>ischnodes</i> , ♀. | „ p. 380. | Queensland. |
| 13. | „ <i>octogesima</i> , ♀. | „ p. 380. | Queensland. |
| 14. | „ <i>abebœa</i> , ♀. | „ p. 381. | Queensland. |
| 15. | „ <i>subfluviala</i> , ♀. | „ p. 381. | Queensland. |
| 16. | „ <i>stenophylla</i> , ♂. | „ p. 382. | Queensland. |
| 17. | „ <i>dispila</i> , ♂. | „ p. 383. | Queensland. |
| 18. | „ <i>mesospila</i> , ♂. | „ p. 383. | Queensland. |
| 19. | „ <i>metableta</i> , ♂. | „ p. 384. | Queensland. |
| 20. | „ <i>eremna</i> , ♂. | „ p. 384. | Queensland. |
| 21. | „ <i>delosticha</i> , ♂. | „ p. 385. | Queensland. |
| 22. | <i>Aquis aquisoides</i> , ♂. | „ p. 386. | Assam. |
| 23. | „ <i>albida</i> , ♂. | „ p. 387. | Borneo. |
| 24. | <i>Barasa cymatistis</i> , ♂. | „ p. 390. | Queensland. |
| 25. | „ <i>griseola</i> , ♂. | „ p. 390. | New Guinea. |
| 26. | „ <i>costalis</i> , ♀. | „ p. 392. | Bhutân. |
| 27. | „ <i>tetragramma</i> , ♀. | „ p. 392. | Fiji. |
| 28. | „ <i>basisjerella</i> , ♀. | „ p. 392. | Flores. |
| 29. | <i>Labanda huntæi</i> , ♀. | „ p. 394. | New Guinea. |
| 30. | „ <i>viridalis</i> , ♂. | „ p. 395. | Assam. |
| 31. | „ <i>saturalis</i> , ♂. | „ p. 396. | Travancore. |
| 32. | „ <i>dentilinea</i> , ♂. | „ p. 398. | Borneo. |





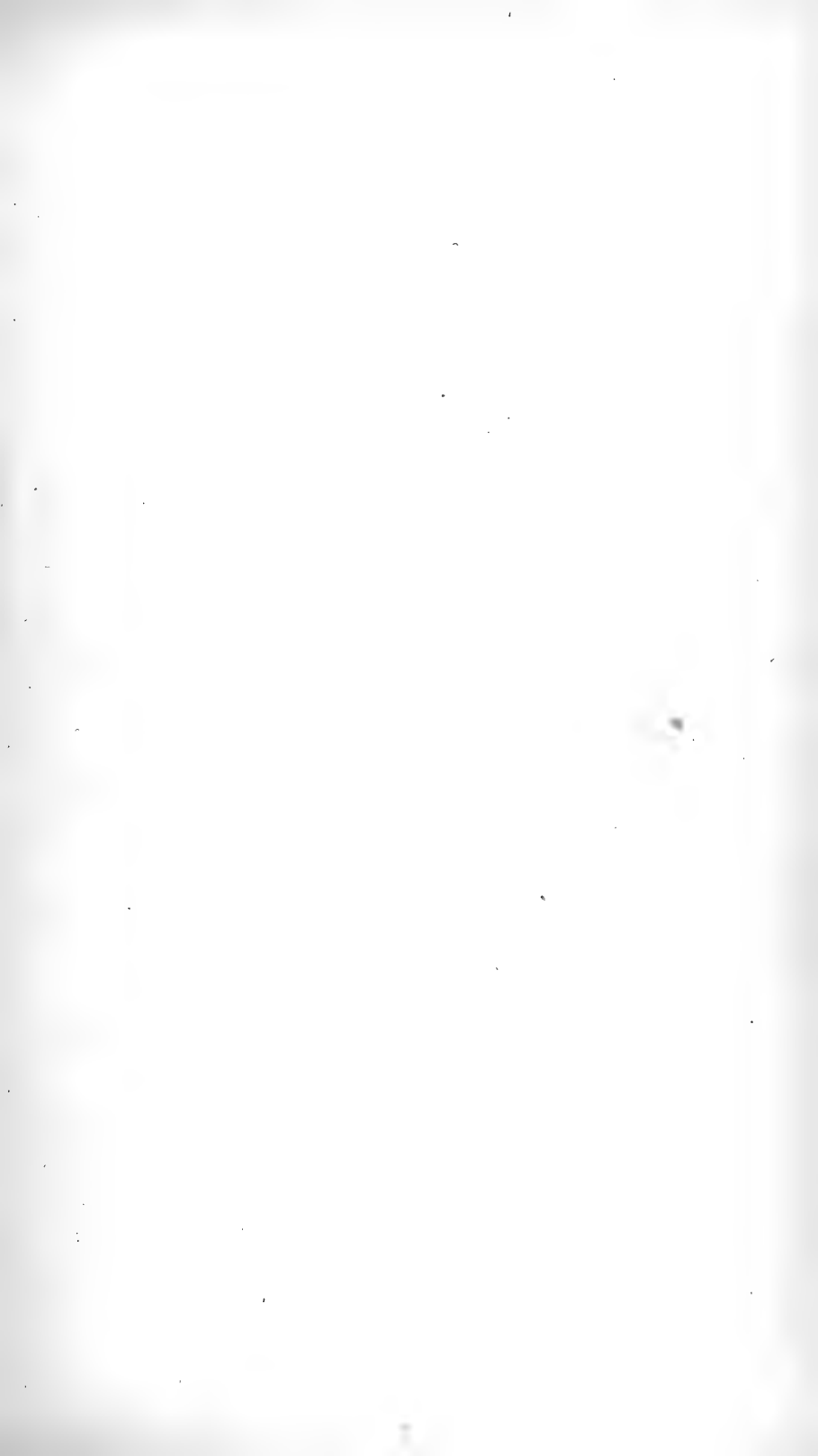


PLATE CLXXXV.

| | | | |
|-----|---------------------------------|------------------|---------------|
| 1. | <i>Labandā umbrosa</i> , ♀. | Vol. XI. p. 400. | Burma. |
| 2. | <i>Blenina chlorophila</i> , ♂. | „ p. 402. | Singapore. |
| 3. | „ <i>malachitis</i> , ♂. | „ p. 405. | Singapore. |
| 4. | „ <i>fumosa</i> , ♀. | „ p. 408. | Assam. |
| 5. | „ <i>metanyctea</i> , ♂. | „ p. 409. | New Guinea. |
| 6. | „ <i>obliquinaria</i> , ♂. | „ p. 411. | New Guinea. |
| 7. | „ <i>chloromelana</i> , ♀. | „ p. 412. | Sierra Leone. |
| 8. | „ <i>smaragdina</i> , ♂. | „ p. 412. | New Guinea. |
| 9. | „ <i>nigrans</i> , ♂. | „ p. 413. | New Guinea. |
| 10. | „ <i>varians</i> , ♂. | „ p. 414. | New Guinea: |
| 11. | „ <i>solomonis</i> , ♂. | „ p. 414. | New Guinea. |
| 12. | „ <i>miota</i> , ♂. | „ p. 415. | Sierra Leone. |
| 13. | „ <i>diagona</i> , ♀. | „ p. 416. | S. Nigeria. |
| 14. | „ <i>ephesioides</i> , ♀. | „ p. 417. | New Guinea. |
| 15. | „ <i>triphænoptis</i> , ♂. | „ p. 419. | Singapore. |
| 16. | „ <i>metachrysa</i> , ♀. | „ p. 420. | Queensland. |
| 17. | „ <i>quadripuncta</i> , ♀. | „ p. 420. | Mozambique. |
| 18. | „ <i>amabilis</i> , ♀. | „ p. 421. | Queensland. |
| 19. | „ <i>viridata</i> , ♀. | „ p. 422. | New Guinea. |
| 20. | „ <i>puloa</i> , ♀. | „ p. 422. | Philippines. |
| 21. | <i>Risoba sphaerophora</i> , ♀. | „ p. 425. | New Guinea. |
| 22. | „ <i>flavipennis</i> , ♀. | „ p. 427. | Bhután. |
| 23. | „ <i>glauca</i> , ♀. | „ p. 428. | Borneo. |
| 24. | „ <i>jucunda</i> , ♀. | „ p. 429. | Borneo. |
| 25. | „ <i>diphtheroides</i> , ♂. | „ p. 430. | Assam. |
| 26. | „ <i>chlora</i> , ♀. | „ p. 431. | Singapore. |
| 27. | „ <i>viridata</i> , ♂. | „ p. 431. | New Guinea. |
| 28. | „ <i>delicata</i> , ♂. | „ p. 432. | New Guinea. |
| 29. | „ <i>pratti</i> , ♂. | „ p. 433. | New Guinea. |
| 30. | „ <i>lunata</i> , ♂. | „ p. 433. | S. Nigeria. |
| 31. | „ <i>diversipennis</i> , ♂. | „ p. 434. | Singapore. |
| 32. | „ <i>basalis</i> , ♂. | „ p. 435. | Assam. |

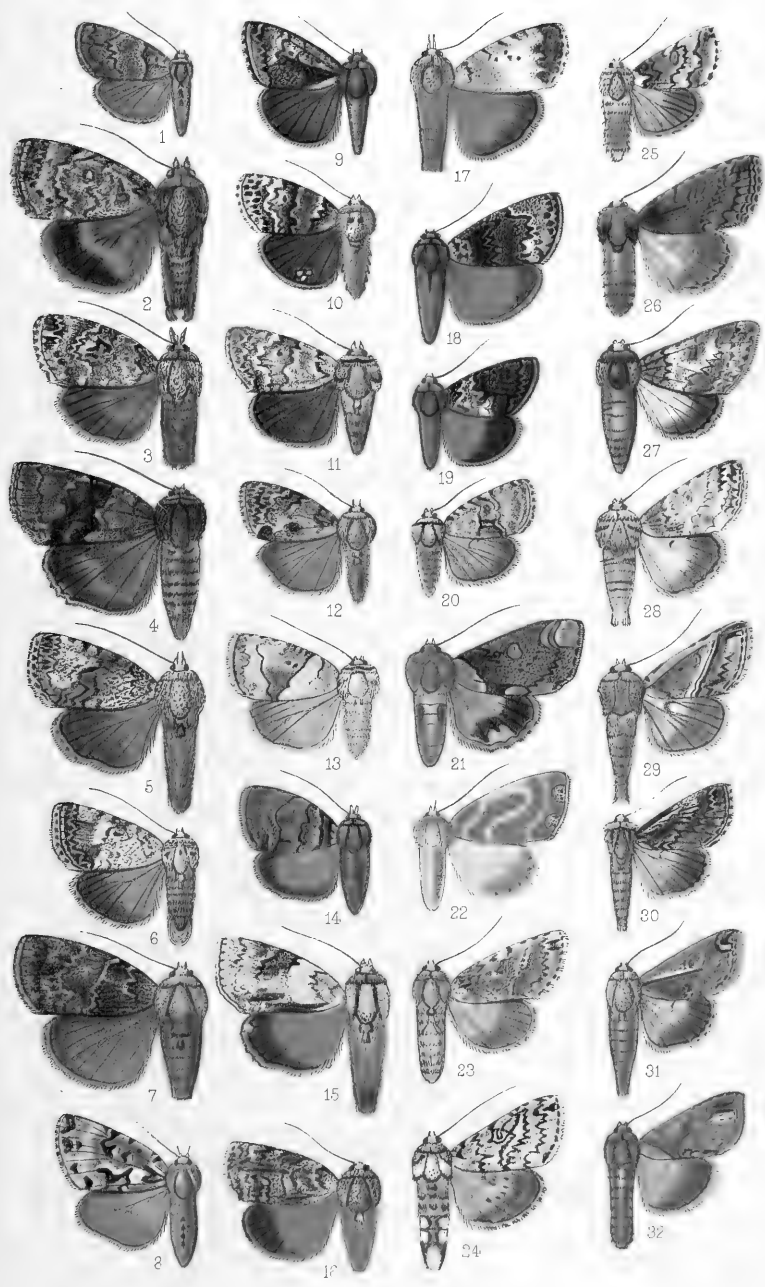
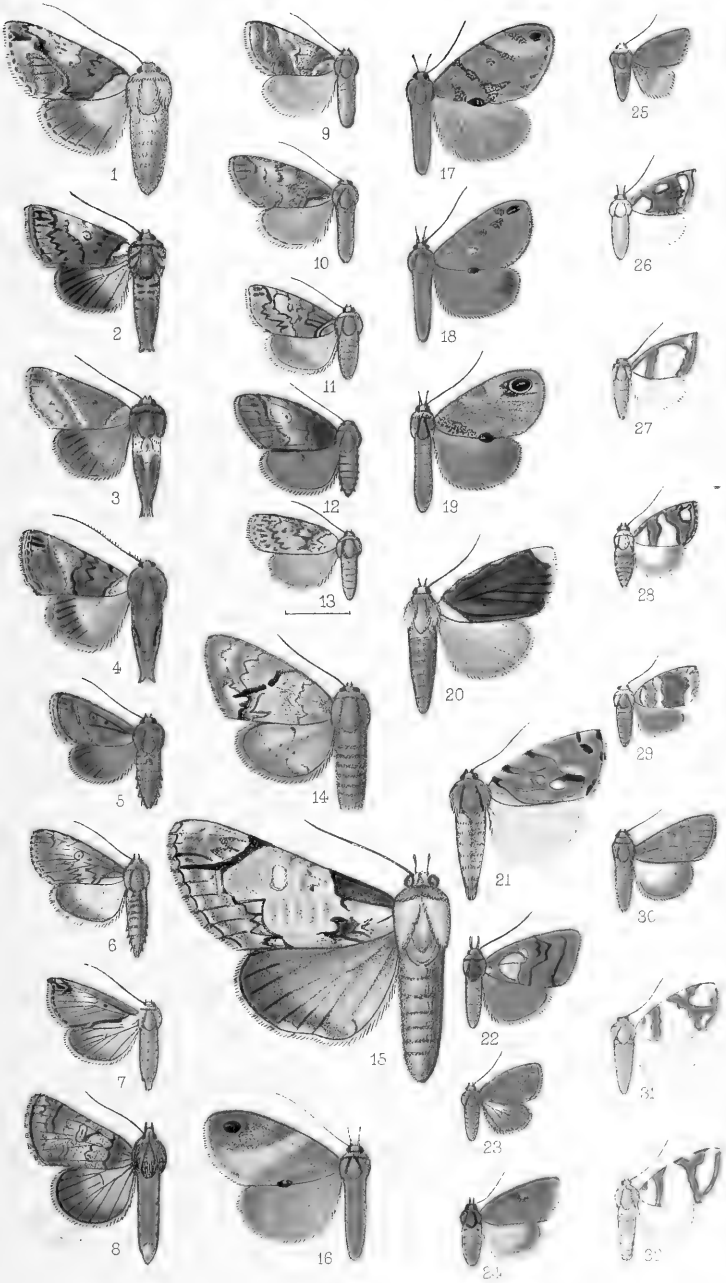




PLATE CLXXXVI.

| | | |
|---|------------------|----------------|
| 1. <i>Risoba cebea</i> , ♀. | Vol. XI. p. 435. | New Guinea. |
| 2. „ <i>olivens</i> , ♂. | „ p. 436. | New Guinea. |
| 3. „ <i>literata</i> , ♂. | „ p. 437. | Ceylon. |
| 4. „ <i>avola</i> , ♂. | „ p. 437. | New Guinea. |
| 5. „ <i>grisea</i> , ♂. | „ p. 439. | New Guinea. |
| 6. „ <i>diplogramma</i> , ♂. | „ p. 441. | Bechuanaland. |
| 7. „ <i>sticticraspis</i> , ♀. | „ p. 442. | Br. E. Africa. |
| 8. <i>Macrobarasa xanthosticta</i> , ♂. | „ p. 444. | Sikhim. |
| 9. <i>Baileya doubledayi</i> , ♀. | „ p. 445. | Massachusetts. |
| 10. „ <i>ophthalmica</i> , ♂. | „ p. 445. | New York. |
| 11. „ <i>australis</i> , ♀. | „ p. 446. | Texas. |
| 12. „ <i>levitans</i> , ♀. | „ p. 447. | Canada. |
| 13. <i>Gyrtothripa microdonta</i> , ♀. | „ p. 449. | Singapore. |
| 14. <i>Stictothripa delaii</i> , ♀. | „ p. 452. | Costa Rica. |
| 15. <i>Pucialia purissima</i> , ♀. | „ p. 338. | Mexico. |
| 16. <i>Cacyparis elegans</i> , ♀. | „ p. 462. | Solomons. |
| 17. „ <i>ceira</i> , ♀. | „ p. 463. | Gilolo. |
| 18. „ <i>melanolitha</i> , ♂. | „ p. 463. | Queensland. |
| 19. „ <i>cyclops</i> , ♂. | „ p. 464. | Solomons. |
| 20. <i>Sinna atrifusa</i> , ♂. | „ p. 466. | Java. |
| 21. „ <i>floralis</i> , ♂. | „ p. 466. | Penang. |
| 22. <i>Gabala margarita</i> , ♀. | „ p. 469. | New Guinea. |
| 23. <i>Siglophora cymographa</i> , ♀. | „ p. 474. | Borneo. |
| 24. <i>Topadesa flammans</i> , ♂. | „ p. 477. | Assam. |
| 25. <i>Cossedia semiflava</i> , ♀. | „ p. 480. | Borneo. |
| 26. <i>Titulcia argyropлага</i> , ♂. | „ p. 483. | Burma. |
| 27. „ <i>confictella</i> , ♂. | „ p. 484. | Singapore. |
| 28. „ <i>rufimargo</i> , ♂. | „ p. 484. | Borneo. |
| 29. „ <i>meterythra</i> , ♀. | „ p. 485. | Pulo Laut. |
| 30. <i>Ariolica lineolata</i> , ♂. | „ p. 487. | Borneo. |
| 31. „ <i>chinensis</i> , ♂. | „ p. 488. | W. China. |
| 32. „ <i>argentea</i> , ♂. | „ p. 489. | Japan. |



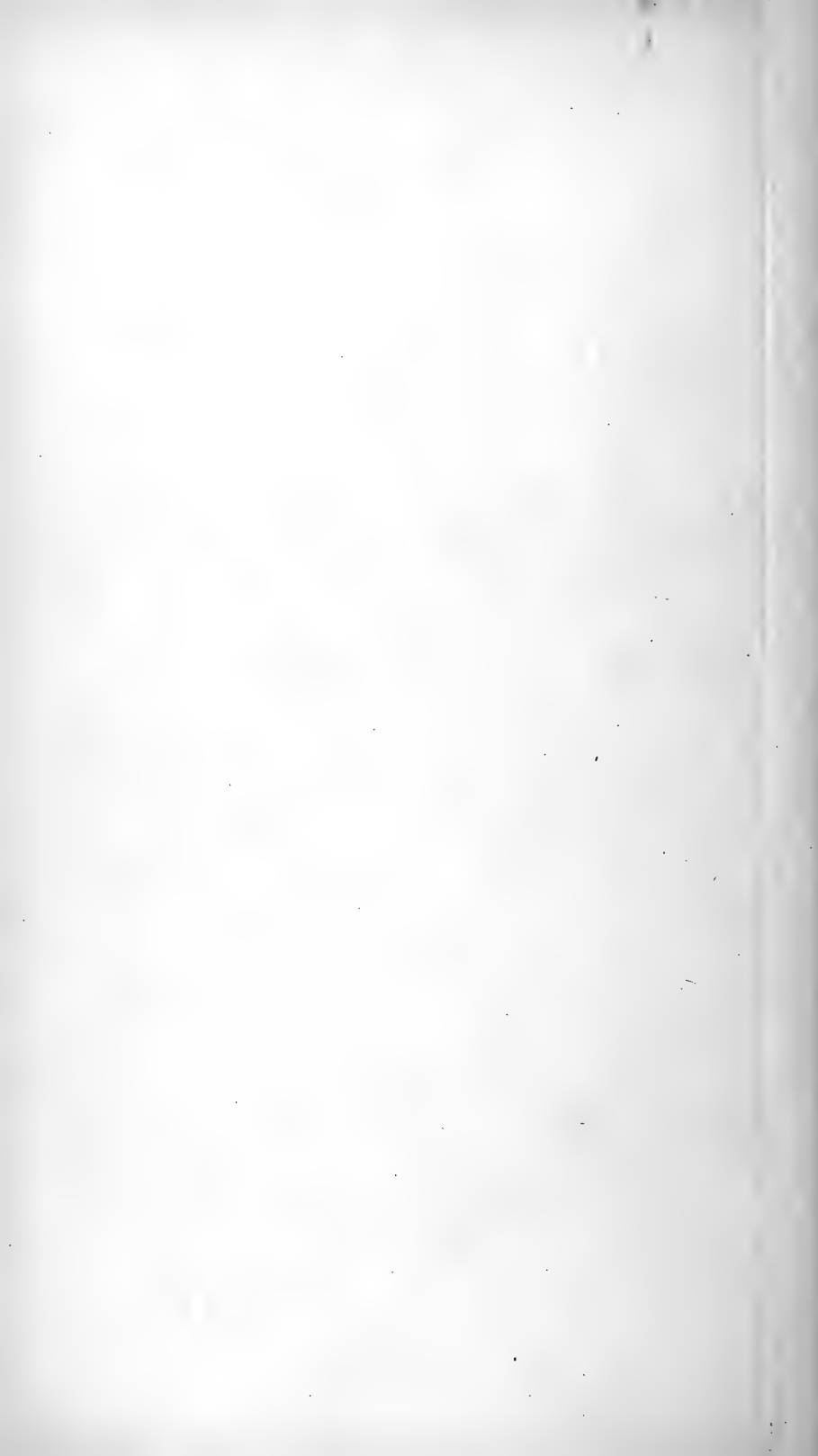
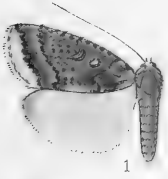
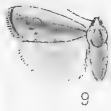


PLATE CLXXXVII.

| | | |
|---|------------------|---------------|
| 1. <i>Cerula grisea</i> , ♂. | Vol. XI. p. 490. | Sikhim Tibet. |
| 2. <i>Tyana tenuimargo</i> , ♂. | „ p. 493. | Assam. |
| 3. „ „ ♀. | „ p. 493. | Assam. |
| 4. „ <i>monosticta</i> , ♀. | „ p. 493. | W. China. |
| 5. <i>Earias novoguineana</i> , ♂. | „ p. 497. | New Guinea. |
| 6. „ <i>rufopunctata</i> , ♂. | „ p. 497. | New Guinea. |
| 7. „ <i>citrina</i> , ♂. | „ p. 499. | Sokotra. |
| 8. „ <i>ogovana</i> , ♀. | „ p. 501. | S. Nigeria. |
| 9. „ <i>huegehi</i> , ♂. | „ p. 502. | Queensland. |
| 10. „ <i>parallela</i> , ♂. | „ p. 504. | W. Australia. |
| 11. „ <i>subviridis</i> , ♂. | „ p. 504. | Queensland. |
| 12. „ <i>latimargo</i> , ♂. | „ p. 505. | Christmas I. |
| 13. „ <i>glaucescens</i> , ♀. | „ p. 506. | S. Nigeria. |
| 14. „ <i>roseifera</i> , ♂. | „ p. 506. | Japan. |
| 15. „ <i>syriacana</i> , ♀. | „ p. 508. | Syria. |
| 16. „ <i>chlorophyllana</i> , ♂. | „ p. 509. | Syria. |
| 17. „ <i>smaragdina</i> , ♂. | „ p. 509. | Queensland. |
| 18. „ <i>ochrophylla</i> , ♂. | „ p. 509. | N. S. Wales. |
| 19. <i>Hylophilodes rubromarginata</i> , ♀. | „ p. 511. | New Guinea. |
| 20. <i>Hylophila craeffti</i> , ♂. | „ p. 512. | W. China. |
| 21. „ „ ♀. | „ p. 512. | E. Siberia. |
| 22. <i>Chlorozada pyrites</i> , ♀. | „ p. 517. | Gold Coast. |
| 23. „ <i>prasina</i> , ♀. | „ p. 518. | Gold Coast. |
| 24. <i>Lophocrama phœnicochlora</i> , ♂. | „ p. 521. | S. Nigeria. |
| 25. <i>Aiteta gamma</i> , ♂. | „ p. 527. | S. Nigeria. |
| 26. „ <i>veluta</i> , ♀. | „ p. 527. | S. Nigeria. |
| 27. „ <i>escalerai</i> , ♀. | „ p. 528. | S. Nigeria. |
| 28. „ <i>parallela</i> , ♀. | „ p. 528. | Gold Coast. |
| 29. „ <i>meterythra</i> , ♂. | „ p. 528. | S. Nigeria. |
| 30. „ <i>costiploga</i> , ♀. | „ p. 529. | S. Nigeria. |
| 31. „ <i>hampsoni</i> , ♂. | „ p. 530. | N. Guinea. |
| 32. „ <i>trigoniphora</i> , ♂. | „ p. 530. | Assam. |



1



9



17



25



2



10



18



26



3



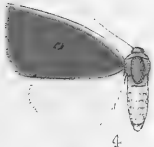
11



19



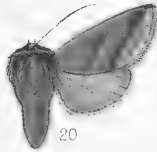
27



4



12



20



28



5



13



21



29



6



14



22



30



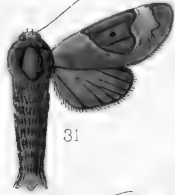
7



15



23



31



8



16



24

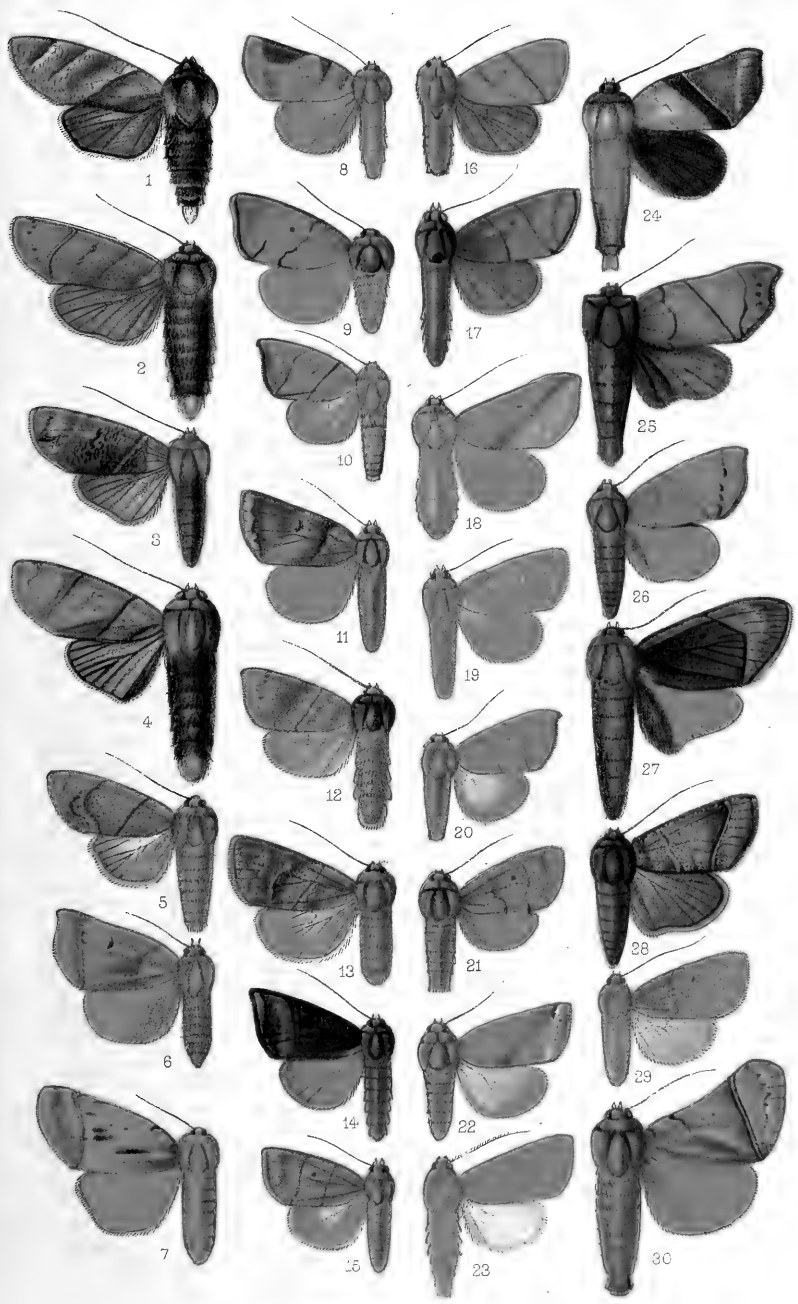


32



PLATE CLXXXVIII.

| | | |
|----------------------------------|------------------|----------------------|
| 1. <i>Aiteta subflava</i> , ♂. | Vol. XI. p. 531. | New Guinea. |
| 2. „ <i>albicosta</i> , ♂. | „ p. 531. | New Guinea. |
| 3. „ <i>iridias</i> , ♀. | „ p. 532. | New Guinea. |
| 4. „ <i>elaina</i> , ♂. | „ p. 532. | Queensland. |
| 5. „ <i>apriiformis</i> , ♂. | „ p. 533. | Ceylon. |
| 6. <i>Carea diplogramma</i> , ♀. | „ p. 545. | Straits Settlements. |
| 7. „ <i>flava</i> , ♀. | „ p. 546. | New Guinea. |
| 8. „ <i>costiplaga</i> , ♂. | „ p. 548. | Borneo. |
| 9. „ <i>unipunctata</i> , ♂. | „ p. 550. | New Guinea. |
| 10. „ <i>biviata</i> , ♂. | „ p. 551. | Penang. |
| 11. „ <i>tarica</i> , ♂. | „ p. 552. | Gilolo. |
| 12. „ <i>dione</i> , ♂. | „ p. 552. | Assam. |
| 13. „ <i>nitida</i> , ♀. | „ p. 552. | Sikhim. |
| 14. „ <i>parallelaria</i> , ♂. | „ p. 553. | New Guinea. |
| 15. „ <i>obvia</i> , ♂. | „ p. 553. | Philippines. |
| 16. „ <i>mathilda</i> , ♂. | „ p. 553. | Borneo. |
| 17. „ <i>pryeri</i> , ♂. | „ p. 554. | Borneo. |
| 18. „ <i>pratti</i> , ♂. | „ p. 554. | New Guinea. |
| 19. „ <i>rubrifusa</i> , ♂. | „ p. 555. | Borneo. |
| 20. „ <i>devia</i> , ♂. | „ p. 555. | Assam. |
| 21. „ <i>moira</i> , ♂. | „ p. 555. | Straits Settlements. |
| 22. „ <i>diagona</i> , ♀. | „ p. 556. | Bhután. |
| 23. „ <i>obsolescens</i> , ♂. | „ p. 556. | Bombay. |
| 24. <i>Careades eceicei</i> , ♂. | „ p. 537. | New Guinea. |
| 25. „ <i>huntei</i> , ♂. | „ p. 538. | New Guinea. |
| 26. „ <i>obliqua</i> , ♂. | „ p. 539. | New Guinea. |
| 27. „ <i>fulva</i> , ♂. | „ p. 541. | New Guinea. |
| 28. „ <i>rubricosa</i> , ♀. | „ p. 541. | New Guinea. |
| 29. <i>Carea pallida</i> , ♀. | „ p. 556. | Burma. |
| 30. „ <i>tumida</i> , ♂. | „ p. 547. | Borneo. |



Horace Knight del. et lith.

West, Newman chromo

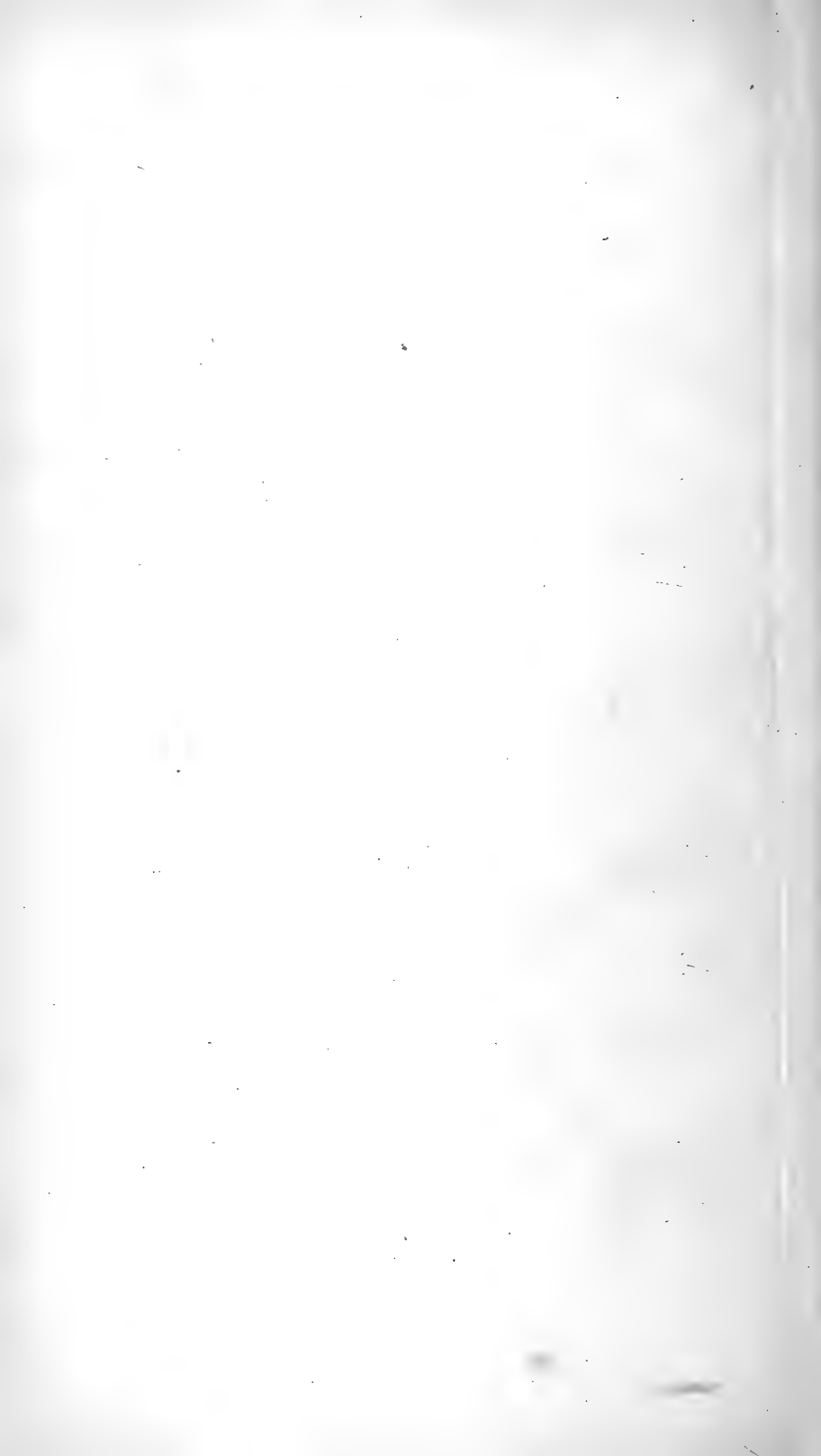
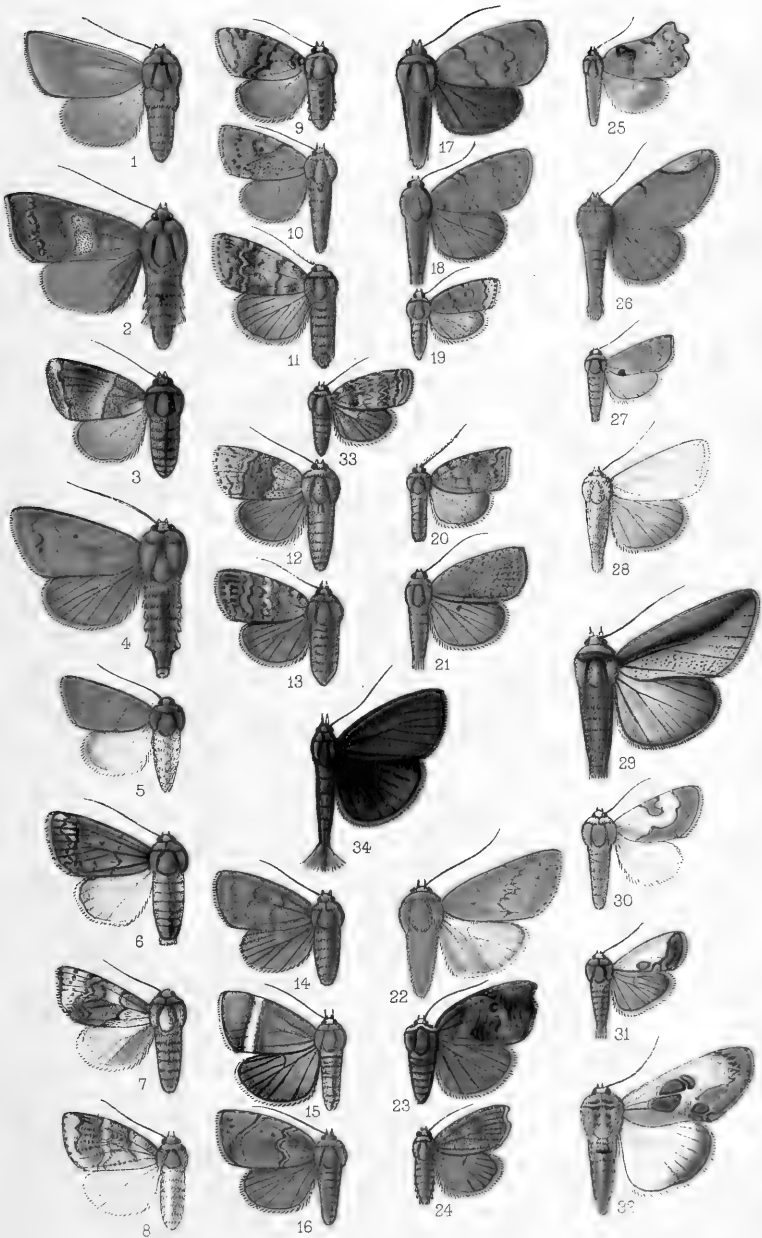


PLATE CLXXXIX.

| | | |
|---|------------------|----------------------|
| 1. <i>Carea leucocraspis</i> , ♂. | Vol. XI. p. 557. | Borneo. |
| 2. „ <i>endopluca</i> , ♂. | „ p. 557. | Travancore. |
| 3. „ <i>ocyra</i> , ♀. | „ p. 558. | Singapore. |
| 4. „ <i>metaphæa</i> , ♂. | „ p. 558. | Borneo. |
| 5. „ <i>albirufa</i> , ♂. | „ p. 559. | Ceylon. |
| 6. „ <i>robinsoni</i> , ♀. | „ p. 560. | Straits Settlements. |
| 7. „ <i>albopurpurea</i> , ♂. | „ p. 560. | Assam. |
| 8. „ <i>albipicta</i> , ♀. | „ p. 561. | Fiji. |
| 9. „ <i>viridifascia</i> , ♀. | „ p. 562. | Straits Settlements. |
| 10. „ <i>effusa</i> , ♀. | „ p. 563. | Borneo. |
| 11. „ <i>viridipicta</i> , ♂. | „ p. 563. | Assam. |
| 12. „ <i>mesocausta</i> , ♂. | „ p. 564. | Borneo. |
| 13. „ <i>vexilla</i> , ♂. | „ p. 565. | Singapore. |
| 14. „ <i>nevilla</i> , ♀. | „ p. 565. | Singapore. |
| 15. <i>Vizaga mirabilis</i> , ♂. | „ p. 568. | New Guinea. |
| 16. <i>Maurilia albirivula</i> , ♀. | „ p. 571. | S. Nigeria. |
| 17. „ <i>heterochroa</i> , ♂. | „ p. 572. | S. Nigeria. |
| 18. „ <i>phæa</i> , ♂. | „ p. 573. | S. Nigeria. |
| 19. „ <i>iocephala</i> , ♂. | „ p. 575. | Queensland. |
| 20. <i>Beara nubiferella</i> , ♂. | „ p. 582. | Java. |
| 21. <i>Orthocraspis acypera</i> , ♂. | „ p. 587. | Bali. |
| 22. <i>Tympanistes flavescens</i> , ♂. | „ p. 588. | Assam. |
| 23. <i>Acripia chloropera</i> , ♀. | „ p. 592. | Cape Colony. |
| 24. „ <i>semiviridis</i> , ♂. | „ p. 592. | Natal. |
| 25. <i>Tortriciforma chloroplaga</i> , ♀. | „ p. 595. | Straits Settlements. |
| 26. <i>Hypodeva nocturna</i> , ♂. | „ p. 601. | S. Nigeria. |
| 27. <i>Metaptya endoplaga</i> , ♂. | „ p. 603. | Madras. |
| 28. <i>Vestermannia argentata</i> , ♂. | „ p. 604. | Queensland. |
| 29. „ <i>longiplaga</i> , ♂. | „ p. 605. | New Guinea. |
| 30. „ <i>argyroplaga</i> , ♂. | „ p. 605. | Uganda. |
| 31. „ <i>concha</i> , ♂. | „ p. 605. | Queensland. |
| 32. „ <i>gloriosa</i> , ♂. | „ p. 606. | New Guinea. |
| 33. <i>Steniscadia polyodontata</i> , ♀. | „ p. 671. | Costa Rica. |
| 34. <i>Hypodeva superba</i> , ♂. | „ p. 672. | Congo. |

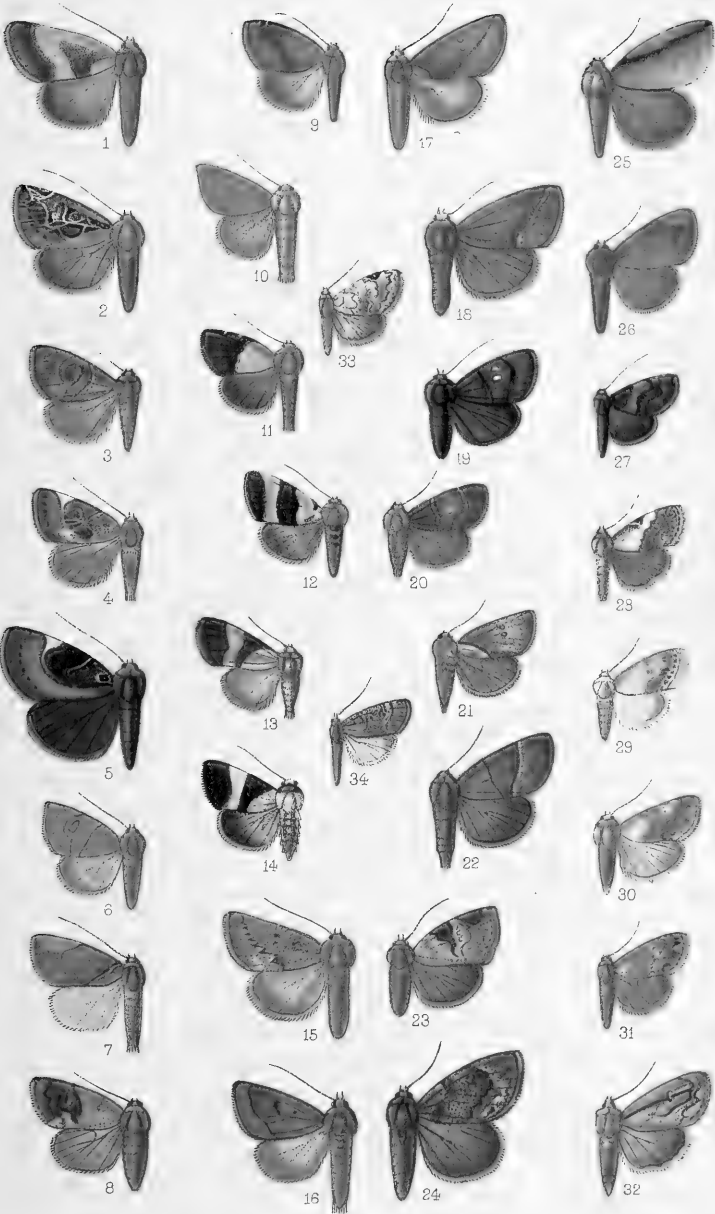


Horace Knight del. et lith.

West, Newman chromo

PLATE CXC.

| | | | |
|-----|---------------------------------------|------------------|----------------|
| 1. | <i>Vestermannia triangularis</i> , ♀. | Vol. XI. p. 608. | Andamans. |
| 2. | „ <i>cuprea</i> , ♂. | „ p. 608. | Gold Coast. |
| 3. | „ <i>agrapha</i> , ♀. | „ p. 609. | Sierra Leone. |
| 4. | „ <i>anchorita</i> , ♀. | „ p. 609. | S. Nigeria. |
| 5. | „ <i>goodi</i> , ♀. | „ p. 610. | Gaboon. |
| 6. | „ <i>arceogramma</i> , ♀. | „ p. 610. | Br. C. Africa. |
| 7. | „ <i>convergens</i> , ♂. | „ p. 610. | Cape Colony. |
| 8. | „ <i>cælisigna</i> , ♀. | „ p. 611. | Bhután. |
| 9. | <i>Nertobriga soliera</i> , ♂. | „ p. 615. | Assam. |
| 10. | „ <i>abbreviata</i> , ♂. | „ p. 616. | Borneo. |
| 11. | <i>Neonegeta xanthobasis</i> , ♂. | „ p. 618. | S. Nigeria. |
| 12. | „ <i>atriflava</i> , ♂. | „ p. 618. | Gold Coast. |
| 13. | „ <i>zelia</i> , ♂. | „ p. 618. | Gambia. |
| 14. | „ <i>purpurea</i> , ♂. | „ p. 619. | S. Nigeria. |
| 15. | <i>Metaleptina microcyma</i> , ♂. | „ p. 621. | S. Nigeria. |
| 16. | „ <i>albibasis</i> , ♂. | „ p. 621. | S. Nigeria. |
| 17. | „ <i>obliterata</i> , ♂. | „ p. 621. | Gold Coast. |
| 18. | „ <i>albilinea</i> , ♀. | „ p. 622. | S. Nigeria. |
| 19. | „ <i>dileuca</i> , ♀. | „ p. 623. | S. Nigeria. |
| 20. | „ <i>geminastra</i> , ♀. | „ p. 623. | S. Nigeria. |
| 21. | <i>Negeta molybdota</i> , ♂. | „ p. 625. | Gold Coast. |
| 22. | „ <i>approximans</i> , ♀. | „ p. 625. | S. Nigeria. |
| 23. | „ <i>stalactitis</i> , ♀. | „ p. 625. | S. Nigeria. |
| 24. | „ <i>cinerascens</i> , ♂. | „ p. 626. | Gaboon. |
| 25. | „ <i>nubilicosta</i> , ♂. | „ p. 626. | Gaboon. |
| 26. | „ <i>phceopepla</i> , ♀. | „ p. 627. | S. Nigeria. |
| 27. | „ <i>ochreoplaga</i> , ♂. | „ p. 627. | Congo. |
| 28. | „ <i>mesoleuca</i> , ♂. | „ p. 628. | Gaboon. |
| 29. | „ <i>luminosa</i> , ♂. | „ p. 628. | Congo. |
| 30. | „ <i>ruficeps</i> , ♂. | „ p. 629. | Natal. |
| 31. | „ <i>purpurascens</i> , ♂. | „ p. 630. | Gold Coast. |
| 32. | „ <i>chlorocrota</i> , ♀. | „ p. 630. | Bombay. |
| 33. | <i>Giaura bostrycoides</i> , ♂. | „ p. 670. | Port.W.Africa. |
| 34. | <i>Selepa ianthina</i> , ♂. | „ p. 671. | Port.W.Africa. |



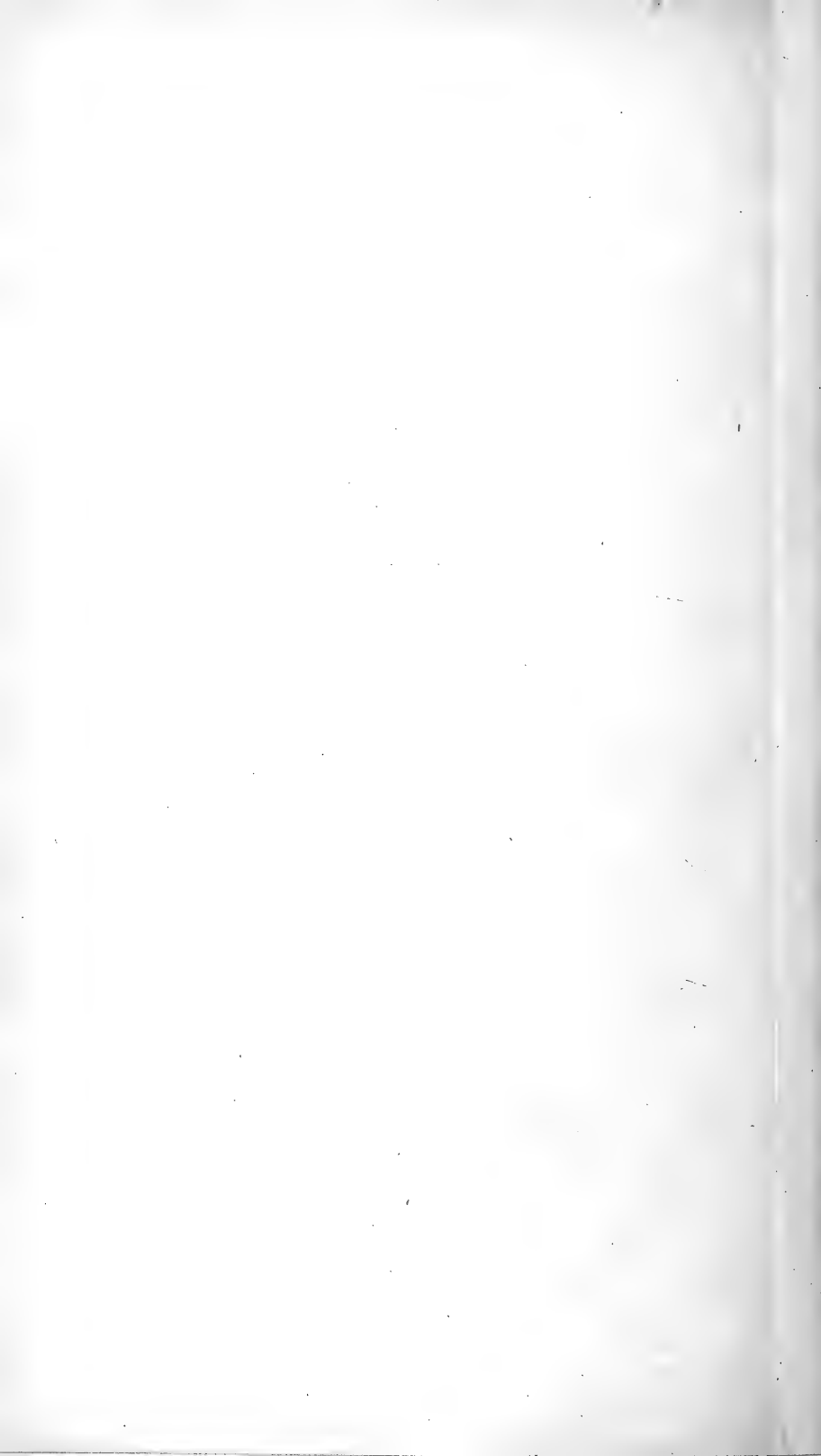
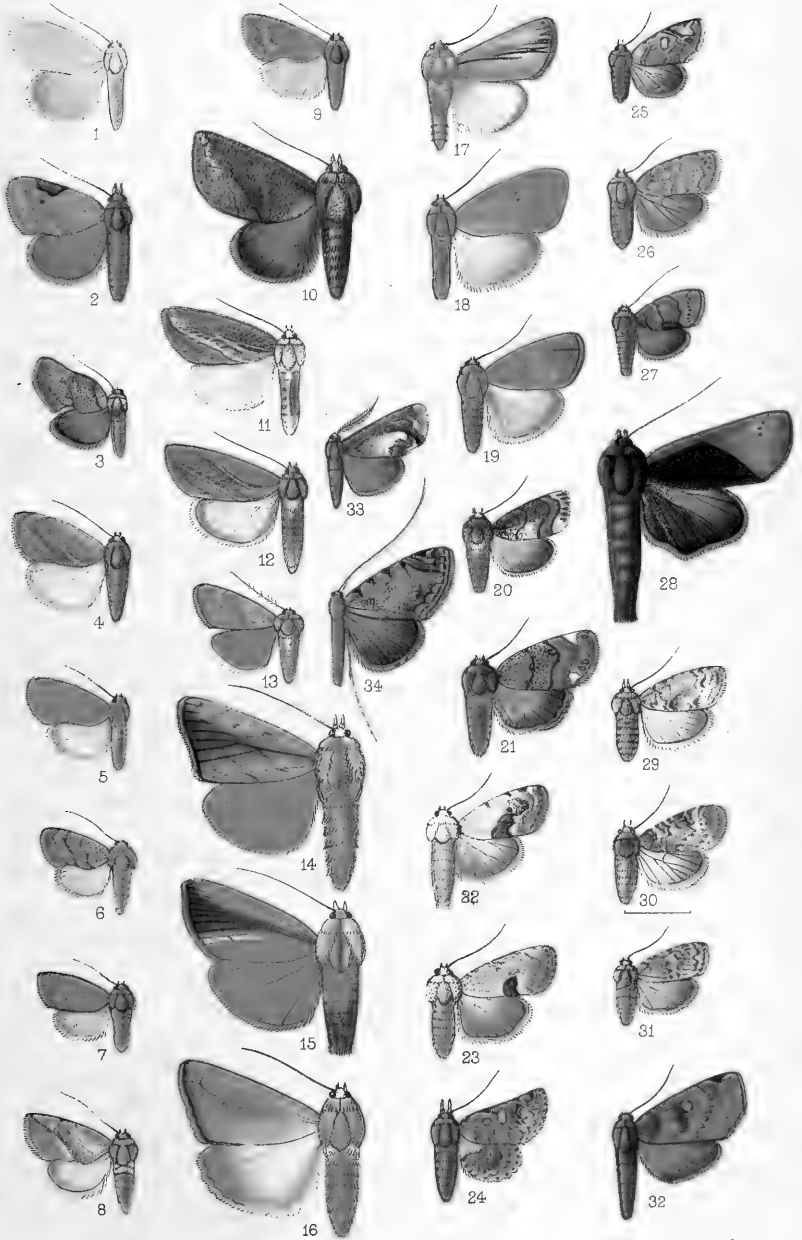


PLATE CXCI.

- | | | |
|--|------------------|----------------------|
| 1. <i>Negeta nivea</i> , ♂. | Vol. XI. p. 632. | Mashonaland. |
| 2. <i>Odontestis cyphonota</i> , ♂. | „ p. 633. | Gold Coast. |
| 3. „ <i>mesonephele</i> , ♀. | „ p. 635. | Congo. |
| 4. <i>Neaxestis griseata</i> , ♂. | „ p. 639. | Mashonaland. |
| 5. „ <i>rhoda</i> , ♀. | „ p. 639. | Rhodesia. |
| 6. „ <i>mesogonia</i> , ♂. | „ p. 640. | Abyssinia. |
| 7. „ <i>piperita</i> , ♀. | „ p. 641. | N. Nigeria. |
| 8. <i>Arcyophora carniola</i> , ♀. | „ p. 643. | Rhodesia. |
| 9. „ <i>stali</i> , ♂. | „ p. 645. | Berhuanaland. |
| 10. <i>Pterogonia nerissa</i> , ♂. | „ p. 650. | Straits Settlements. |
| 11. <i>Setoctena dives</i> , ♀. | „ p. 651. | Br. E. Africa. |
| 12. „ <i>trigramma</i> , ♂. | „ p. 651. | Rajputana. |
| 13. „ <i>ledereri</i> , ♂. | „ p. 652. | Germ. S.W. Africa. |
| 14. <i>Acontia emboloscia</i> , ♂. | „ p. 653. | N. Australia. |
| 15. „ <i>aroa</i> , ♂. | „ p. 654. | New Guinea. |
| 16. „ <i>congenita</i> , ♂. | „ p. 657. | N. Australia. |
| 17. „ <i>gephyrias</i> , ♂. | „ p. 659. | Aden. |
| 18. „ <i>dinarodes</i> , ♀. | „ p. 659. | Br. E. Africa. |
| 19. <i>Leocyma discophora</i> , ♂. | „ p. 662. | Gold Coast. |
| 20. <i>Armatica endoleuca</i> , ♀. | „ p. 664. | W. Australia. |
| 21. „ <i>andreusi</i> , ♂. | „ p. 665. | Christmas I. |
| 22. „ <i>conchidia</i> , ♂. | „ p. 665. | Queensland. |
| 23. „ „ ♀. | „ p. 665. | Queensland. |
| 24. <i>Eutelia poliochroa</i> , ♀. | „ p. 667. | Gold Coast. |
| 25. „ <i>glaucocycla</i> , ♀. | „ p. 668. | Rhodesia. |
| 26. <i>Pardasena lativia</i> , ♀. | „ p. 248. | Gold Coast. |
| 27. <i>Chloreoziata endophaea</i> , ♂. | „ p. 519. | Gold Coast. |
| 28. <i>Careudes hemichlora</i> , ♂. | „ p. 538. | Buru. |
| 29. <i>Sarrothripus cana</i> , ♀. | „ p. 268. | N. Guinea. |
| 30. <i>Nanaguna erastioides</i> , ♀. | „ p. 257. | Borneo. |
| 31. <i>Garella nephelota</i> , ♂. | „ p. 670. | N. Nigeria. |
| 32. <i>Eutelia adoxodes</i> , ♀. | „ p. 667. | Angola. |
| 33. „ <i>malanga</i> , ♂. | „ p. 668. | Port. W. Africa. |
| 34. <i>Gigantoceras adoxodes</i> , ♀. | „ p. 669. | Angola. |



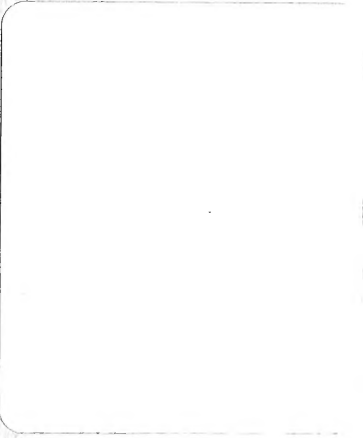
Horace Knight del. et lith.

West, Newman chromo.

Harvard MCZ Library



3 2044 066 326 802



Please scan under
barcode:

3208P008219701