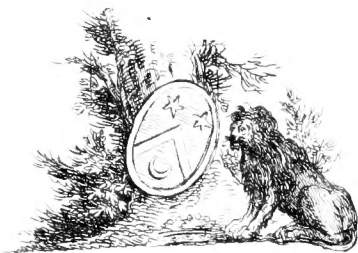


Ma
66.



*Exlibris Ludovicæ
Millin de Grandmaison.*

1737

1902

USNM

EX LIBRIS

William Healey Dall

Division of Mollusks
Sectional Library



A a
~~69~~
69



CATALOGUS
OMNIUM ANIMALIUM
TESTACEORUM,

Quæ in celeberrimo Musæo

PETRI PAULI SCALI Liburnensis
adservantur :

Ex Mari Persico , Chinenfi , Brasiliensi ,
Rubro, Americano, Oceano & Mediterraneo
Collectorum :

HIS ACCEDUNT QUAMPLURIMÆ QUÆ DILUVIANÆ
appellantur.

Omnia hæc pluteis X. distributa cubiculum desi-
derant longitudinis Brachiorum Florentinorum
XXIV. seu Alarum Parisiensium XII. quæ res-
pondent Ulnis Londinensibus XII.

Geneva, 1746

L.A. Millin de Grandmaison.

59,21

P. M. M.

DL
106.0
9380
1/415
SCHNEIDER





CATALOGUS ANIMALIUM TESTACEORUM.

PRIMA CLASSIS

*De Testaceis Univalvis non
turbinatis.*

- Echini.
 - Patellæ.
 - Nautilii.
 - Dentales & Antales
 - Balani.
 - Tubuli vermiculari.
- } species N^o. 150

SECUNDA CLASSIS

De Testaceis Bivalvis.

- Conchæ.
 - Conchiliæ.
 - Dactili.
 - Pectina.
 - Pinnæ.
 - Musculi.
 - Tellinæ.
 - Camæ.
- } species N^o. 290

sum. 440

TERTIA CLASSIS

*De Testaceis Univalvis
turbinatis.*

- Cocleæ.
 - Turbines.
 - Conchæ venereæ.
 - Cylindri.
 - Strombi.
 - Trochi.
 - Neritæ.
 - Purpuræ.
 - Buccinæ.
 - Murices.
- } species N^o. 860

sum. N^o. 440

species N^o. 1300
Duplicatæ raræ . . . 1700

N^o. 3000

Omnes variis iisdemque pulcherri-
mis coloribus distinctæ.

PRIMA CLASSIS

*De Testaceis univalvis non
turbinitis.*

- N^o. 1. **N**Autilus Perfcus secundæ Classis, prægrandis; duoque alii similes.
2. Nautilus levis, in quo nascitur polipus muscardinus: quatuor horum sunt grandes, sex autem exigui.
 3. Nautilus similis exiguus cum duabus alis altioribus corpore, & alius Nautilus similis cum alis longioribus.
 4. Patella magna semicubiti circumferentiam ducens.
 5. Patella stellata: Patella concava; Patella rugata: Patella retata: Patella sulcata cum octo superfulcis.
 6. Patella exigua cum coloribus in sua parte concava, nempe flavo, albo, ceruleo & nigro in fascis.
 7. Cannilli, seu Dentales plurium generum; crassi cum lineis, & subtiles levigati.
 8. Patella major, seu Concha aurita; grandes & exiguæ triginta.
 9. Balani grandes albi cum diademate subrufo; & alii inferiores sex.
 10. Echinus Perfcus marinus, spinis carens, grandis, depressus, semicubiti circumferentiam ducens.
- N^o. 11. Echinus similis, quasi acuminatus.
12. Echinus similis, formam præferens instar cordis.
 13. Echinus nostras fetofus, atque sulcatus.
 14. Echinus spinis undique refertus, seu potius Cardus marinus.
 15. Echini octo Maris Rubri variorum colorum cum spinis levibus ordinatim positis, & in culmine triangulum, castanei coloris, cum duabus fascis propè acumen earundem.
 16. Echinus spinosissimus depressus.
 17. Echinus subrufi coloris, cucurbitæ formam referens, cum signo spinarum extra ordinem.
 18. Echinus albus ejusdem formæ.
 19. Echinus pustulis asperfus.
 20. Echini viginti subtilissimi, cum spinis exiguis.
 21. Echinus grandis trium palmorum circumferentiam ducens, cum spinis exiguis, rubri coloris, & simul subrufi, & cum rugis clarioribus, vulgo dictus Echinometra pelagia: ex his decem.
 22. Sexdecim Tubuli vermicularii variarum longitudinum, & formarum.
 23. Balanus stellis conspersus compressus.

CLAS-

DSI

CLASIS SECUNDA

De Testaceis bivalvis.

- Nº. 1. Concha margaritifera Indica, rara, quatuor palmorum circumferentiam ducens; ex his existunt sex.
2. Concha similis, ex Cinis, de suo concavo unionem parturiens similem medietati avellanæ: hæc est rarissima.
3. Concha similis cum pluribus unionibus pendentibus.
4. Concha anathifera minor; seu Tellinæ pedatæ: ex istis duæ duplices.
5. Concha ut supradicta grandior.
6. Conchilium simile, in parte convexa album per totum sub n. 7.
7. Conchilium Pecten rugosum subrufum sub n. 6.
8. Pecten striatum cum lineis spissis.
9. Pecten omninò depressum.
10. Pecten unicæ auriculæ cum sulcis raris.
11. Pecten planum convexum.
12. Pecten cum quinque super-sulcis, & duplici indusio.
13. Pecten cerebrosum, & rarum, binas complicationes præbens.
14. Pecten fascis involutum, albi coloris punctatim.
15. Pecten in fundo flavi coloris cum maculis serpentibus albis, & sanguineis.
- Nº. 15. b. Pecten scabrum concavum absque alis.
16. Pecten cum sulcis densifloribus, & fundo coloris vinacei.
17. Pecten in scavis undatum.
18. Pecten longius, sed restrictius, quam alia.
19. Pecten cum sulcis albis.
20. Pecten vini colorem præferens, cum altera auricula grandiore duplicatum propè finem.
21. Pecten rosaceum, & album cum pluribus spinis in sulcis, & altera ala longiore.
22. Pecten vinacei coloris clarum ut supra.
23. Pecten Corallini coloris cum unica ala.
24. Pecten cum aliquo sulco albobovinofo cum Lineis utriusque coloris, & unica ala.
25. Pecten violacei coloris & cum maculis albis & unica ala admodum longa.
26. Pecten album cum maculis rugosis coloris vinacei.
27. Pecten variorum sulcorum, quorum quisque ostendit septem lineas albas simulque sanguineas, undantes in albo.
28. Aliud simile, in quo ex omni sulco exeunt dentes canini.
29. Pecten medium albi, & medium rubri coloris, & supradictæ formæ.
30. Pecten latum album depressum, cum lineis minutissimis.

- N^o. 30. Pecten latius duplicis speciei cum lineis rosaceis.
30. Pecten coloris vinacei, & albi.
30. Pecten cæruleum ex quo pendet longum tuberculum.
32. Concha Persiana magna coloris margaritæ in parte interiori, & cortice spinoso.
33. Similis Concha minor.
34. Concha Corallina, dicta de Pictoribus.
35. Concha quasi plana orbiculata, & grandis.
36. Pecten coloris nigri, intus, & foris.
37. Pecten corallinum spinosum, extrinsecus.
Aliud simile flavum.
Aliud Concavum cum quinque sulcis.
Alia quinquaginta sex similia grandia & exigua variorum colorum, & formarum.
50. Testaceum nuncupatū spondilus, album per totum: sive ostrea gaideropoda.
Aliud Testaceum cum tubulo superius.
51. Testaceum vinacei coloris cum verutis scabris, album ex altera parte, nuncupatum pariter Gaideropoda.
52. Testaceum ejusdem nominis album per totum, aspersum lineis subrufis.
70. Pinna sive Conchilia grandia, vulgo Naccherone, tres.
71. Pinna scabra, atque squamosa, alia aculeata.
- N^o. 72. Balanus seu Pholades grandior, & tres alii minores.
73. Balanus inferior cum lineis variis.
74. Balanus tubulus verminus pendet, albi coloris in parte concava.
75. Dactilus cum indusio coloris castanei; dictus Pholades a latendo.
76. Musculus niger extrinsecus, intus vero violaceus, & albus.
77. Conchilium cerebrosum lactei coloris: aliud in saxum conversum.
78. Concha Rhomboides naviculam exprimens.
78. Concha admodum longa cum limbo seminigro.
79. Concha striata extrinsecus cum limbo ut supra, alba autem in suo concavo.
78. Musculus striatus, ab aliis mitulus.
80. Concha angustior cum maculis obscuris, & admodum cavata.
81. Concha adhuc angustior, & fere plana.
82. Concha fere orbiculata nigra, & simul nitida.
83. Concha exigua argentei coloris cum dentibus in circuitu.
84. Tellina longa, & angusta; coloris igni accensi, cum undis lactei coloris.
85. Tellina undata.
86. Tellina Maris Mediterranei cum fundo violaceo.
87. Tellina ovo similior quàm aliæ

- aliæ coloris argentei igniti in suo concavo.
- Nº. 88. Conchilium nuncupatum nux maris scabrum in testa.
89. Concha longa coloris Conchæ margaritiferae.
90. Concha nuncupata Concha pictorum Maris Rubri, in interiori parte ostendit colorem quasi argenteum, & simul violaceum.
91. Tellina in ambabus partibus ornata vittis candidis sulcata, vinacei coloris.
92. Tellina alba dentibus munita in circuitu, cum maculis coloris ignei.
93. Tellina alba per totum.
94. Tellina alba, & castanea irregularis, & extrinsecus bis longa.
95. Conchilium nuncupatum: concha levis, marmoratum, & subtile.
96. Conchilium instar cordis.
97. Conchilium nuncupatum Tellina castanei coloris, album in parte convexa.
98. Tellina alba cum vittis coloris castanei.
99. Conchilium vinacei coloris, extrinsecus cum vittis exiguis, in fundo autem albi coloris.
100. Conchilium cum fascis vinaceis, & simul albis extrinsecus, aliquantulum sulcatum nigro colore, intus autem album.
101. Concha rugata fulvi coloris.
102. Concha cum pluribus rugis intercisis, coloris claro fulvio.
- Nº. 103. Concha alba cum sex rugis.
104. Concha coloris terrei.
105. Conchilium, Cama, subtile.
106. Conchilium, Cannolicchio, nuncupatum *solengar*, à Latinis unguis.
107. Concha tenuis testæ, cum fundo argenteo, & violaceo.
108. Cama, Elicimeriides magna, videlicet Cama grandis, cum maculis fulvis, composita variis indusiis.
109. Conchilium denticulatum de substantia marmorea, cum undis coloris capillini.
110. Conchilium similiter dentibus munitum cum undis coloris claro fulvi cum fundo albo, & in extremitate vinaceo.
111. Concha cum lineis instar Conopes murini coloris, intus vero albi.
112. Concha fere plana sulcata, cum quibusdam lineis vinaceis in opposito.
113. Concha similis cum sulcis rarioribus.
114. Conchilium ostrea instar unguis asininæ.
115. Concha Striata, & squamosa, coloris alabastrini.
116. Conchilium simile valdè majus striatum cum cavis in longum ductis unisquisque referentibus formam ferræ, coloris quasi albi, in parte autem concava coloris carnicini dentatum.
117. Con-

- N^o. 117. Conchilium fulcatum, in dorso albi coloris.
118. Conchilium ex Indis fulcatum, intus & foris, majus quam supradictum.
119. Conchilium simile adhuc grandius cum fulcis in extremitate partis concavæ instar dentium.
120. Conchilium simile rugatum albi coloris, & simul aliorum variorum.
121. Conchilium rugatum in albo cum fulcis altioribus.
122. Concha longa, vel potius Cama peloride, in convexo circumdata quibusdam fasciis rosei coloris binæ notæ candidæ radiorum instar ab eodem cardine extensæ super imponuntur.
123. Conchilium testæ solidæ, & de substantia marmorea dentatum in circumferentia, album autem in parte concava, sed in parte opposita interjectis maculis terrei coloris.
124. Conchilium ostrea echinata alba.
125. Conchilium ostrea fulcata cum spinis rubris, & ex parte exterioris coloris vineæ cum variis tuberculis.
126. Conchilium simile albi coloris spinosum.
127. Conchilium ostrea flavi coloris, fulcatum.
128. Conchilium imbricatum exiguum.
- N^o. 129. Conchilium simile extraordinariæ magnitudinis.
130. Conchilium simile minoris magnitudinis.
131. Conchilium undatum & simul imbricatum.
132. Conchilium amictum fasciis coloris pulli in parte convexa, intus vero cerulei.
133. Conchilium fulcatum in duobus locis scabrum.
134. Concha marmorata testæ altè excavatæ cum striis duplicibus, in quarum quibusdam sunt rimulæ intus vacuæ cum suo inverso plano.
135. Conchilium nuncupatum Buccardia, plurium magnitudinum.
136. Conchilium longæ speciei cum fulcis in excavatione rotundis, in rimula planis, & super quemcumque ordinem cuspides, quæ exeunt foras.
137. Conchilium cum fulcis minutis atque rotundis sub n. 136.
138. Conchilium cum fulcis profundis vario tinctis colore diluto quasi acu Hungarica comptis.
139. Conchilium semiflavi coloris cum fulcis duplicatis; quorum excavationes sunt scabriores quàm rimulæ coloris valde pulli, cum quibusdam fasciis inversatis.
140. Conchilium striatum coloris terrei.

141. Con-

- Nº. 141. Conchilium striatum cum fulcis rotundis alter alteri junctis, a Latinis nuncupatum Concha echinata striata.
142. Conchilium echinatum, seu potius Conchilium Histrix cum coloribus flavis, claris, & pullis.
143. Conchilium striatum, echinatum & rotundum cum fulcis rarioribus, quam supradicti.
144. Conchilium nuncupatum nux marina cum striis facilibus cinctum fasciis coloris terræ flavæ.
145. Cama fasciata colore fusco, & testæ crassæ.
146. Conchilium pariter nuncupatum nux marina, cum striis facilibus candidi coloris aspersi maculis flavis, & pullis.
147. Cama granosa.
148. Cama vittis signata marmorea.
149. Cama major fasciis cincta coloris albi sub n. 148.
150. Cama Braxiliana granosa.
151. Concha Corallina concava admodum rugosa, & alia flavi coloris.
152. Concha Organica, circumdata tubulis tanquam recti Organi epistomium.
153. Concha, sive ostreola in quâ cernitur margarita, non integrè formata magnitudinis duplicis Ciceris.
154. Concha nuncupata vulva marina spinosa, cum alia coloris vivioris ex Brasile.
- Nº. 155. Concha variorum colorum ut pote cerulei flavi, albi umbrati, &
156. Concha indica flavi coloris, clari tanquam lineæ.
157. Conchilium admodum planum cum lineis minutissimis in forma semicirculi cum albo colore ad utramque partem.
158. Concha plana cum lineis ut supra, sed coloris cerulei, & albi intus lucidi.
159. Concha ostreola, extrinsecus scabra, intus vero inargentata.
160. Concha fasciis amicta cerulei coloris.
161. Conchilium ostrea, quæ quasi in carcere detinet cum aliis exiguis Cochleam purpuram spinosam.
162. Aliud Conchilium ostrea, quæ cum aliis detinet quasi in carcere purpuram non spinosam.
163. Conchilium cranæ testæ extraordinariæ magnitudinis, intus dentata.
164. Alia hujusmodi Conchilia minora, unum intus coloris albi cum maculis obscuris, cætera omninò alba.
165. Conchilium Arfella grandis extraordinariæ magnitudinis.
166. Concha ex Marignone extrinsecus coloris capillini, cum

- cum fasciis pullis & intus ceruleis, & conchæ Margaritiferae.
- Nº. 166. Concha Cappuccina intus expolita, & extrinsecus minutim fulcata, & subtilis.
- Variae aliae Conchæ, & simul varia alia Conchilia variorum colorum.

CLASSIS TERTIA

De Testaceis Univalvis Turbinatis.

- Nº. 1. Cochlea Persica, aliaque duæ variorum colorum.
2. Cochlea Orientalis, seu potius Conchilium carnicini coloris dictum Vela.
2. Cochlea similis cum tribus Balanis stellatis in dorso.
3. Cochlea dispersa in Concha plana.
4. Cochlea similis conspersa punctis coloris lividi violacei, & castanei clari sub n.3.
4. Cochlea similis, sed admodum subtilis albi coloris.
4. Alia duæ similis coloris castanei clari.
5. Cochlea similis vinacei coloris, conspersa punctis violaceis & sanguineis.
5. Alia similis longior.
6. Cochlea similis coloris sicut Tigri.
7. Cochlea similis sub n. 2; sed restrictior cum spiris expressioribus, in capite coloris vinacei clari.
- Nº. 8. Cochlea candida, ac nitida, & ponderosa, quasi ebur.
9. Cochlea cum lineis serpentibus Maris Rubri.
10. Cochlea olearis Orientalis de substantia conchæ margaritiferae prægrandis.
11. Cochlea similis multò minor, lucida verò atque subtilior.
12. Cochlea similis inferior.
13. Cochlea major lunaris Meficana variis redimita coronis de substantia Conchæ margaritiferae, ex parte oris exit foras in medio labrum instar Tubi exigui, & ex altera exurgit turgiditas instar auriculæ coloris smaragdini.
14. Cochlea similis grandior coronata coloris Conchæ margaritiferae, & in aliquibus locis coloris albi obducti.
15. Cochlea Orientalis margaritata cum undis coloris murini obscuri.
16. Cochlea pulcherrima, & rarissima cum labro duplicato, coloris violacei albefacti, & refracti.
17. Cochlea celata coloris Conchæ margaritiferae cum rimulis in foras ritè ordinatis instar margaritarum.
18. Cochlea similis cum Rimulis strictoris regulæ.
19. Cochlea similis grandior.
20. Cochlea similis depressior.
21. Cochlea Americana pulcherrima, ac rarissima coloris
- Con-

- Conchæ margaritiferae circumdata segmentis coloris smaragdini, inter quæ cernuntur margaritæ, quæ ordinatim totam Cochleam cingunt, & spiræ, seu striæ divisæ oculo videntur, tactu verò non inveniuntur, unde est undique penitus plana.
- Nº. 22. Cochlea Maris Rubri cum testa alba, substantia vero Conchæ margaritiferae cum lineis duplicatis, & rimulis spinosis.
23. Cochlea similis cum spinis grandioribus.
24. Cochlea similis fulcata sine spinis.
25. Cochlea similis rara, coloris Conchæ margaritiferae, & plana.
26. Coopercula eorundem Testaceorum, quædam coloris ignei, alia viridis & albi, alia murini, alia plurium colorum; simul albi obscuri, quorum nuncupatio apud Latinos est umbilicum marinum.
27. Cochlea signata, plana fulvi coloris.
28. Cochlea similis clarior, & cum lineis coloris vivioris.
29. Cochlea striata, & alveolata cum ore reducto.
30. Cochlea echinophora major.
31. Cochlea similis minor.
32. Cochlea rugata capillini coloris.
33. Cochlea Americana cū striis rotundis, & aliarum dissimilibus.
- Nº. 34. Cochlea Indica depressa cum mirabili opificio organizzata, cernitur in medio partibus inferioris ipsius hiatus, in quo circumgeritur scala.
35. Cochlea umblicata de substantiâ conchæ margaritiferae punctata colore nigro obducto.
36. Cochlea cū indusio eburnes, punctata colore nigro obducto cū cono altiore, rara.
37. Cochlea nudata scabra coloris Conchæ margaritiferae intus, & foris conspicitur quasi brassicam cucullatam.
38. Cochlea ex Braxile cum labro crenato plano, & alio reducto versus corpus cinericii coloris, punctato.
39. Cochlea serpens persici coloris, & ceræ sigillaris finissimæ.
40. Cochlea similis minor.
41. Cochlea, quæ præfert galeam bellicam variarum figurarum, atque colorum, ex his existunt viginti, & ultra grandiores, vel minores.
42. Cochlea similis cum labro minore.
43. Cochlea auriculata, & fasciis cinctâ, cū labro admodū elevato, & solido, ore pustulis, & rugis consperso sub n. 42.
44. Cochlea aspersa, vel scabra, cujus formæ, & colores describi non possunt, cum appareant centenis modis, & amplius; ex his existunt sex, partim grandes, & partim exiguæ.
45. Coch-

- N^o. 45. Cochlea cincta fasciis de substantia solidissima armata verutis in girum conversis, & in extrema parte refert collum rugosum.
46. Cochlea similis minor.
47. Cochlea prodigiosa, ex dentibus quos habet in ore albi coloris punctata castaneo claro : ex Indis.
38. Cochlea quæ ex colore, & ex substantia videtur cornu bovinum in se ipsum reflexum : ejus os apparet in parte contraria ore aliarum a nonnullis nuncupata : Cornu Ammonis.
49. Cochlea instar Turbinis pentadactili, in ore angusto cum variis rimulis, punctata maculis nigris.
50. Cochlea similis, sed absque pendicibus in ore ampliore.
51. Cochlea similis cum rimulis inferioribus.
52. Cochlea coloris plumbei circum inversum signata.
53. Cochlea margaritata sulcata circum inversum.
54. Cochlea cum ore amplo similis murici in duritie testæ, in rimulis autem minutim cincta colore fulvo, intus vero alba, & circum os flavula.
55. Cochlea coloris terrei spinosa supra corpus cujuscumque spiræ, & alia coloris conchæ margaritiferae.
56. Cochlea sulcata circum inversum de substantia conchæ margaritiferae.
- N^o. 57. Cochlea quasi acu picta coloris persici, & opificio finissimo in punctis, & undis.
58. Cochlea cum filis undatis in longitudine corporis coloris albi nigri, castanei clari, & fulvi.
59. Cochlea coloris persici minutim signata maculis fulvis.
60. Cochlea maculata colore obscuro, & citrino.
61. Cochlea terrei coloris cum fasciis in longum, coloris castanei, & de substantia conchæ margaritiferae.
62. Cochlea Persica in qua cernitur velut ordinatim extensum cinctorium menium coloris castanei fulvi interjecto filo viridi, & alius minoribus oblita de sandaracha coloris castanei clari, & in base corporis punctata colore carnicino, narratu difficilis ob suam pulchritudinem, & formam de substantia conchæ margaritiferae.
63. Concha similis clarior punctata albo colore & castaneo obscuro in medio corpore.
64. Cochlea cum fundo carnicino cum fasciis albi castanei que coloris.
65. Cochlea cum ore lato plena tuberculis in linea transversa, quorum quidam sunt involuti coloris terrei magnitudinis medii ovi galinacei.
66. Cochlea umblicata cum altis sulcis transversis cum colore

- re eboris simile punctata de nigro fulvo.
- Nº. 67. Cochlea viridis, & albi coloris exterius punctata, fulcata exiguis cingulis, denticulata duobus ordinibus super caput, intus verò coloris conchæ margaritiferae & flavi.
68. Cochlea fulcata atque denticulata quatuor ordinibus, punctata verò colore flavo, fulvo, viridi albo, & sanguineo cum ore simili supradictæ Cochleæ & fulcata circum labia.
69. Cochlea olearis Persiana rarissima de substantia conchæ margaritiferae, cum colore claro obscuro, quæ cuicumque oculo videtur, & extimatur fulcata, æque intra os, ac circum Conum, dum cum admiratione ex tactu omnino plana invenitur.
70. Cochlea umblicata margaritata cum spiris instar calcei, varians in colore finissimæ ceræ sigillaris, cum tuberculis in corpore, & circum.
71. Cochlea similis lucidi coloris circumflexi in base sanguinei coloris.
72. Cochlea similis tecta colore rubro accenso.
73. Cochlea similis terrei coloris punctata ac lineata colore sanguineo.
74. Cochlea similis cerulei coloris consumpti.
- Nº. 75. Cochlea similis punctata colore rubro consumpto.
76. Cochlea cum ore versus foras instar Tubæ coloris albi, castanei, & vinacei.
77. Cochlea punctata cum tessellulis coloris lividi & violacei: & tres aliæ similes.
78. Cochlea aspersa minutis tessellulis flavi coloris, plus & minus crassis, & tres aliæ similes.
79. Cochlea in aureo colore punctata colore albo, & tres aliæ similes.
80. Cochlea similis levigata nitida maculata signiculis semiviridibus, & albis croceis, cum rimula alba retorta in convexu in linea spirali, quæ detegit orbis occultos.
80. Quatuor aliæ Cochleæ similes plus minusve grandes, & coloratæ.
81. Cochlea undata nigro colore, punctata albo, minutis rimulis cincta.
82. Cochlea undata similis colore nigro in campo terreo.
83. Cochlea similis coloris Æthiopici, & albi.
84. Cochlea cum punctis plus minusve grandibus, albi & nigri coloris.
84. Aliæ quatuor similes, plus minusve coloratæ.
85. Cochlea flavi coloris serpens, & punctata colore castaneo, & aliæ quatuor.
86. Cochlea coloris castanei ple-

- ni cum sex fasciis nigro colore punctatis.
- Nº. 87. Cochlea flavi coloris cū fasciis serpentibus coloris nigri.
88. Cochlea depressa cum ore testeo colore flavo claro.
89. Cochlea depressa cum ore testeo colore flavo claro.
90. Cochlea sulcata in transversum corporis obscuri coloris cum punctulis albis, & ore minutim denticulato.
91. Cochlea similis punctata nigro colore in fundo albo denticulata ut supra.
92. Cochlea similis cum maculis nigris, ac albis rarioribus.
93. Cochlea similis cum virgulis nigri coloris.
94. Cochlea similis Maris Rubri depressa alba, undans verò colore flavo.
95. Cochlea umblicata nigri rubrique coloris.
96. Cochlea sulcata, tessellulata colore nigro, & simul ceræ sigillaris finissimæ undique denticulata.
97. Cochlea punctata cera finissima sigillare in spatio albo.
98. Cochlea coloris carnicini cum characteribus cinensibus, & lineis juxta os supra corpus.
99. Cochlea tessellulata colore castaneo rubro in linea transversale.
100. Cochlea punctata colore castaneo claro in spatio albo.
101. Cochlea alba de substantia crassa cum tribus dentibus in ore similibus radiis pectinis tamquam testis a lima; & aliæ quatuor similes, plus minusve grandes.
- Nº. 102. Cochlea flavi coloris cum unica linea castanei, quæ oritur ex medio ore, & terminat in fine ultimæ spiræ.
103. Cochlea sulcata, cum lineis, & punctis nigri rubrique coloris in spatio albo, undique denticulata.
104. Cochlea cum fasciis, atque undis flavis & nigris.
105. Cochlea punctata colore flavo obscuro nigro, & albo, subter de substantia conchæ margaritifera.
106. Tres cochleulæ depressæ plumbei coloris, sulcatæ, & punctatæ obscuro colore, coronatæ a prima usque ad ultimam spiram, subter verò coloris carnei.
107. Cochlea depressa carnei coloris cum quatuor maculis rubris circumdata tuberculis in extremitate corporis.
108. Duæ Cochleæ violacæ de substantia leve.
- Aliæ variæ variorum colorum & magnitudinum.

De Variis speciebus Turbinum.

- Nº. 1. Turbo signatus tresdecim orbium circumvolutionibus.
2. Turbo decem orbium circumvolutionibus.

3. Turbo

3. Turbo cum ore purpurino vineae coloris, cum lineis albis, & castaneis.
 4. Turbo similis coloris vineae clari, flavus in apice, & punctatus colore castaneo.
 5. Turbo albus, violaceus clarus, atque punctatus de nigro.
 6. Turbo rugatus duobus lineis coloris castanei, quae terminant ad os in medio colore claro obscuro cum linea citrina a prima orbis circumvolutione usque ad septimam, & in reliquo coloris conchae margaritiferae.
 7. Turbo sulcatus in undis minutissimis albus.
 8. Turbo cum rugis albis, & flavifulcis, cum tribus dentibus.
 9. Turbo albus cum tribus fasciis rubris.
 10. Turbo pictus colore carnicino.
 11. Turbo cum lineis coloris vineae clari.
 12. Turbo ductus spiris coloris obscuri, albi, atque vineae.
 13. Turbo coloris vineae clari, translucidi & albi.
 14. Turbo ruber cum aliqua linea alba.
 15. Turbo albus, & in aliqua parte coloris capillini.
 16. Turbo levis cum ore ab aliis diverso.
 17. Turbo signatus colore nigro, in fundo autem coloris flavi clari.
 18. Turbo ruber cum duabus lineis in secunda orbium circumvolutione.
- Nº. 19. Turbo Indicus, mirabilis in corpore, in quo infunt septem ordines punctorum nigrorum elevatorum, reliquae verò circumvolutiones coloris terrei, & in ore variae lineae nigrae.
 20. Turbo Americanus levis cum fascia aurei coloris, quae totum ejus os circumdat instar labri revoluti cum quibusdam maculis in corpore, capillini coloris.
 21. Turbo instar Buccinae exiguae, & levis, capillini coloris, nec alius grandior invenitur.
 22. Turbo alter coloris clari cum tribus lineis, in corpore capillini coloris.
 23. Turbo cum duobus filis junctis, velut fericum nigri coloris, quod ex ore corpus circumdat.
 24. Turbo similis obscurus, & albus cum duabus lineis nigris, altera ab altera procul per transversum primae circumvolutionis.
 25. Turbo lineis vineaeis cinctus instar hieroglyphici per totam primam, atque secundam circumvolutionem, in reliquo coloris fulvi.
 26. Turbo coloris albi, tinctus quasi aquaria pictura flavi coloris, stipatus lineis a vertice usque ad finem: rarissimus.
 27. Turbo albus punctatus colore capillino cum ordine lineae: rarissimus.
 28. Tur-

- N^o. 28. Turbo levis albus quatuor circumvolutionum, quarum prima est quater altior aliis tribus, cum ore lato angusto autem in medio similis humanæ auriculæ in foras revolutæ : rarissimus.
29. Turbo candidus magnitudinis strobili cum rimulis ordinatim ductis.
30. Turbo albus octo orbium circumvolutionum, acutis punctis circumdatus, ab ore usque ad acumen ipsorum.
31. Turbo repletus, atque quasi coopertus pustulis transversum coloris capillini, atque albi.
32. Turbo exiguus terrei coloris cum spinis longis glomeratis supra corpus, aliisque inferioribus a secunda, usque ad quartam circumvolutionem.
33. Turbo decem orbium circumvolutionum coloris castanei clari, in qualibet earum dentibus circumdatus, cum rimula, quæ quasi pedetentim eum cingit usque ad finem.
34. Turbo albus anulatus, fulcatus tribus dentibus, quem diceret scalpro incisum, opere mosaico.
35. Turbo rimulis circumdatus interjecto colore capillino.
36. Turbo levigatus coloris clarifulvi, & foris minutim rugatus.
37. Turbo vinacei coloris cum sulcis elevatis, in ore vero coloris cerulei fulvi, & foris minutim rugatus.
- N^o. 37. Alius similis albus. Alius cum fasciis duplicatis in quacumque circumvolutione punctata colore capillino.
38. Turbo vinaceus circum quem cernuntur pustulæ elevatæ albæ.
39. Turbo capillinus obscurus septem circumvolutionum cum ore admodum longo, & quatuor dentibus, & quasi in extremo primæ circumvolutionis, cernitur linea coloris flavifulvi : rarissimus.
40. Turbo levis quinque circumvolutionum translucidarum coloris margaritini cum ore admodum longo.
40. Turbo, cujus indusium videtur textum octo circumvolutionibus, in colore flavo fulvo, & cum ore unci labri elevati, quod exiit rectum ex secunda circumvolutione & in ipsa absconditur, inde a parte egreditur, & transit a tertia ad quartam circumvolutionem.
41. Turbo similis, atque ejusdem formæ, sed albus.
42. Turbo albus pustulis coopertus.
43. Turbo coloris terrei cum tribus ordinibus circumvolutionum, unaquæque quarum est minutim punctata, tessellulata circum colore

- lore capillino, & albo, reliqua colore terreo.
- Nº. 44. Turbo retatus cum fundo vinaceo claro, & alio albo cum lineis rubris.
45. Turbo terrei coloris cum tribus lineis punctorum nigrorum, quæ ejus os cingunt in octo circumvolutionibus, & super primas interfuit rimula coloris obscuri, & albi, quæ illud efficit vaghissimum.
46. Turbo subtilis pallidi coloris cum ore vitiato, in cujus medio cernitur exiguum foramen, quod tendit usque ad finem circumvolutionum cum lineis capillinis transversis, quæ in quacumque circumvolutione duplicantur.
47. Turbo similis clarior, in quo præter dictas formas, ex altera oris parte cernuntur variæ series dentium.
48. Turbo garagoo signatus instar retis.
49. Turbo magnus minutim signatus albi coloris, revolutus in collo.
50. Turbo similis coloris capillini clari & albi.
51. Turbo similis obscuri coloris undatus.
52. Turbo tuberosus cum labro admodum foras elevato variis pictus coloribus, nempe violaceo, viridi ac fusco.
53. Turbo triangulatus marmoris rarissimus, cum ore lato & extenso simile auriculæ cum lineis duplicatis, elevatis in fine partis inferioris.
- Nº. 54. Turbo novem circumvolutionum cum ore instar lunæ femiplenæ a parte inferiori, in fine corporis coloris terrei, undique rogatus, & duplicatus in fine cujuscumque circumvolutionis.
55. Turbo levis albus.
56. Turbo vagus cujus os extenditur quantum reliquum corpus, formatus instar pustularum variorum colorum, & novem circumvolutionum.
57. Turbo, qui præter subtilissimas crispas per transversum factas per longitudinem in qualibet circumvolutione, præfert magnum numerum angulorum, & in sua base extendit cololum longum, & ritè fundatum: hic advenit ex rubro mari.
58. Turbo tuberosus cum subtilissimis flexionibus.
59. Turbo cum quinque fasciis albis, & quinque nigrissimis ore angusto, & denticulato, super quod circumfluit albedo punctata de nigro magnitudinis olivæ.
60. Turbo capillinus ruber, redimitus, & punctatus albo colore, levigatus, ore denticulato ejusdem magnitudinis sub n. 61.
61. Turbo cum quatuor fasciis albis,

- albis, & quatuor nigris ore latiore non denticulato supradictæ magnitudinis.
- Nº. 62. Turbo flavus undatus de nigro, ore denticulato ejusdem magnitudinis.
63. Turbo seu potius Buccina exigua cum circumvolutionibus perforatis, alba, & lucida cum tonellulis rubris punctatis.
64. Turbo cum ore longiore quasi medietas corporis sulcatus, ex altera parte albi coloris, punctatus colore citrino, nuncupatus a Gallis ac Flandris Corona Pappalis, nam in suo cono circumvolutiones præferunt quasi Thiaram Pontificiam.
65. Turbo auritus cum labro revoluta, quod se extendit foras, ac denticulatus duobus ordinibus dentium, testellulatus colore nigro, in corpore ostendit venas cum tincturis similibus lapidi agathæ orientalis levigatus: alius coronatus in corpore.
66. Turbo auritus, ita dictus a labro, quod præfert instar labri auriculæ humanæ signatus subtilissimis filis undantibus in colore aureo.
67. Turbo nuncupatus Tela aurea, eum cingit ex altera parte labrum album, distinctum fasciis nigris quæ illum transversum circumdant.
68. Turbo nuncupatus oculus felinus, cum fundo albo, punctatus colore capillino.
- Nº. 69. Turbo crispatus cum ore longo aurei coloris.
70. Turbo instar rastri, coloris cerulei.
Alius similis albus.
71. Turbo circulator, albo colore, & terreo.
72. Turbo muricatus cum crispis cerebrosis coloris albi, terrei, & capillini.
73. Turbo coloris flavi clari, signatus nigro colore, cum pustulis in omnibus circumvolutionibus.
74. Turbo albus punctatus aureo colore, cum ore aperto, & testa admodum crassa.
75. Turbo similis minor nuncupatus crotalum.
76. Turbo similis ordinatim punctatus colore fulvo; ex his existunt quidam exigui, & grandes, in diversitate duorum supradictorum.
77. Turbo Indicus albi coloris levigatus cum ore falcato, contusus in fine singularum circumvolutionum.
78. Turbo pentidactilus cum acuminibus acutis.
79. Turbo similis cum acuminibus magis exiguis, & minus acutis.
80. Turbo auritus, & denticulatus in quacumque circumvolutione grandiori signatus osseo colore.
81. Turbo similis, sed magis exiguus.
82. Turbo carnicini coloris, pustulis plenus, ac redimitus

in secunda, & tertia circumvolutione.

- Nº. 83. Turbo cum sulcis coloris albifulvi, & capillini, cum ore undique rugato, in cuius medio inest color igneus cum labro crispato, & foras extenso.
84. Turbo cum lineis albis flavisque, partim denticulatis, & partim coronatis cum labro extra os duplicato.
85. Turbo margaritatus undatus castanei coloris, cum ore minutim denticulato.
86. Turbo albus sex orbium circumvolutionibus minutim rugatus, coronatus in prima ac secunda circumvolutione, reliquæ in punctis elevatis, os habet longum cum labris inversis rugatum flavo colore.
- Alius similis quinque orbium circumvolutionibus.
87. Turbo margaritatus cum maculis coloris capillini clari, cum ore admodum longo, labro rimulato cum quatuor sulcis, e conspectu earundem macularum.
88. Turbo albus, & levigatus cum testa solida, & septem orbium circumvolutionibus, unaquæque quarum distinguitur tot scrotis inflatis.
89. Turbo punctatus de albo, & flavo fulvo colore, cum orbium circumvolutionibus duplicatis in fine spirarum.
90. Turbo nuncupatus Turris

Babilonica cum fundo albo punctato de nigro, a primo ore, usque ad finem, cuiusque circumvolutionis, & in ipsis punctato de colore fulvo, & capillino in fine oris aperti in foras instar lineæ.

- Nº. 91. Turbo, seu Fistula maris viridacei coloris, punctatus, & graphis; exiguis maculis albis, & cum labro inverso.
92. Turbo similis albus.
93. Turbo similis albus cum quibusdam venis aurei coloris.
94. Turbo rostratus, dictus etiam ventricosus, cum labro denticulato.
95. Turbo magnus compositus duplici ordine circumvolutionum; totus albus, sed in quacumque ipsarum circumvolutionum effinguntur ductus penicilli rufi coloris.
96. Turbo similis sub n. 74. sed multo majoris longitudinis, & cum maculis amplioribus aurei coloris.
97. Turbo, unum & viginti orbium circumvolutionum albus cum cingulis punctatus ferreo colore.
98. Turbo duodecim orbium circumvolutionum unici coloris & formæ.
99. Turbo decem, & octo orbium circumvolutionum unici coloris, & formæ.
100. Turbo unum, & viginti orbium

- bium circumvolutionum ,
coloris unici.
- Nº. 101. Turbo Indicus vinacei coloris, & quindecim orbium circumvolutionum cinctus fasciis, cum rimula punctata, atque retracta supra unamquamque circumvolutionem, & coronatus.
102. Turbo similis terrei coloris.
103. Turbo scaber margaritini coloris.
104. Turbo cinctus fasciis, signatus quindecim orbium circumvolutionibus, quæ omnes reflectuntur in aduersum, versus os terrei coloris: hic est rarus.
105. Turbo levigatus albus punctatus colore ziziphi maturi.
106. Turbo levigatus albus punctatus colore flavo.
107. Turbo cum pretextulis supra singulas circumvolutiones albi coloris coronati in extremitate uniuscujusque ipsarum.
108. Turbo cerulei coloris duodecim orbium circumvolutionum, quæ omnes revolvuntur versus os, supra unamquamque ipsarum circumvolute duo tanquam exigua cingula.
109. Turbo quindecim orbium circumvolutionum, quæ omnes apparent cinctæ quasi quibusdam exiguis cingulis albi coloris.
110. Turbo albus rugatus quatuordecim orbium circumvolutionibus, quæ omnes revolvuntur versus os.
- Nº. 111. Turbo albus tredecim orbium circumvolutionum, unaquæque earum cernitur denticulata in extremitate.
112. Turbo totus aurei coloris rugatus, & cum duodecim orbium circumvolutionibus.
113. Turbo pariter cum duodecim orbium circumvolutionibus duplicatis in vigintiquatuor, maculatus colore igneo supra candidum ebur levigatum.
114. Turbo magis exiguus ejusdem coloris, & earumdem circumvolutionum.
115. Turbo tredecim orbium circumvolutionum levis coloris ossei signatus.
116. Turbo ossei coloris quatuordecim orbium circumvolutionum signatus ac tessellatus circumvolute unamquamque earum.
117. Turbo repletus angulis a primo apice oris usque ad ultimam circumvolutionem in ordine circuitus, undatus colore castaneo claro, & albo.
Alius similis coloris vivioris.
118. Turbo albi coloris, signatus, ac dentibus armatus super omnem circumvolutionum, quæ exendit supra

supra os canaliculum longum quasi quantum longum est totum corpus, igneo colore fulgens, nuncupatus fufus.

- Nº. 119. Turbo duo & viginti spiris convolutus, nuncupatus Tibia musica, sive calamus musicus cum notulis coloris violacei obscuri supra fundum album propè super juncturam earum spirarum: ex his sunt sex similes, quidam minoris, & quidam vi-vioris coloris.
120. Turbo venulis distinctus coloris rubri fulgentis, & tendentis ad flavum.
121. Turbo quatuordecim spiris convolutus, unaquæque quarum dices avulsam, coloris penitus nigri, in ore vero, & labro coloris albi: Americanus, atque rarissimus.
122. Turbo similis, & totidem spiris convolutus, exceptis septem ultimis, quæ sunt ossei coloris.
123. Turbo Persicus, Buccina nuncupatus, decem & octo spiris convolutus, unaquæque quarum habet supra se duos circulos ossei coloris.
- Alius similis.
124. Turbo convolutus sexdecim spiris versus os revolutis, minutis rimulis ornatus, venasque præferens ossei & carnei coloris:

- Nº. 125. Turbo decem & octo spiris circumvolutus, ex arte in scheletrum redatus, supra cujus spinam reguntur, & diriguntur orbes instar scalæ coclearis.
126. Turbo carneo colore punctatus.
127. Turbo coloris castanei clari, & albi, undatus verò carnei.
128. Turbo viridis, albus, & lividus.
129. Turbo coloris obscuri in area alba cum duabus fasciis nigris, & ore flavo.
130. Turbo nuncupatus Cylindrus coloris obscuri, cum punctulis coloris flavi lucidus, ore autem albo sub n. 131.
131. Turbo Tigris, vel Pardi colorem præferens cum duabus fasciis nigris, & ore flavo.
132. Turbo cinerei coloris, albis retibus indutus, cum duabus fasciis latis, ore verò punctato coloris nigri, labro autem coloris carnei.
133. Turbo coloris cinerei clari cum quibusdam lineis in ore, instar alphabeticæ litteræ A: magnus, cum area ampla, in circuitu vero albus.
134. Turbo colorem referens, quasi oculi felini, cum fasciis castaneis.
135. Turbo de colore cinnamomi in corpore, cum exigu

- guo circulo minutim tessellato ignei coloris, & sic in fine quacumque spirarum.
- N^o. 136. Turbo decem orbium convolutionibus constans, octo digitis albus, factus instar angulorum, præter minutissimas crispas, & in longum lineatus albo & aureo colore, ex testa crassa, & gravi ponderis, & in ore ordinatim lineatus.
137. Turbo cum tribus rimulis propè os valde longum coloris lividi, variis ornatus punctulis transversis, nigri coloris cum rimulis in prima, atque secunda spira.
138. Turbo coronatus corallini coloris in medio cono, circumdatus cingulo albo propè finem oris, ligatus in albo cum alio exiguo cingulo circa finem primæ spiræ, ubi a parte refilit foras ligula alba, quæ prosequitur ex altera parte tertiæ & quartæ spiræ cum ore intus albi coloris striisque distincto.
139. Turbo Persicus rarissimus cum ore ter grandiore quam sex orbis quos habet, in cujus medio cernuntur egredi duæ rimulæ, tanquam crassa cingula; totus minutis lineis ductus albi coloris, & cum punctulis coloris castanei fulvi.
- N^o. 140. Turbo albus cum tribus circulis circum primam spiram coloris castanei clari, in extremitate corporis dentibus armatus.
141. Turbo sulcatus, & coronatus cum exiguo ore denticulato, & cono amplo; in prima oris parte inspicuntur varii rimuli corallini; nuncupatus raphanus, idque etiam inspicitur in fine ultimæ spiræ.
142. Turbo cum ore lato, dentibus armato, ex altera parte coronatus, sic subter in dorso corporis prosequens simili ordine in singulis orbibus, in colore albo aureis punctulis distincto.
- Alius Turbo similis minoris magnitudinis.
143. Sex Turbines auriti tuberosi grandes, cum duobus labris denticulatis, & revolutis ordine cerebroso cum mantio ventre, ex prima orbium convolutione format conum cum angulo obducto, qui terminat in acumen, & in base cujuscunque convolutionis habet circuitum verutorum similium interioribus dentibus canis, in colore albo, vinaceo, croceo & amethistico; in labro habet quinque maculas nigras, quæ ejus decorem augment.
144. Turbo similis denticulatus

- extra os coloris flavuli cū labro penitus revoluta supra corpus, cinctus cingulo ordine recto cum varis pustulis, albo colore lineatus in ore; admodum rarus.
- Nº. 145. Duo Turbines marmorei albi longitudinis femicubiti cum quatuor orbium convolutionibus & ore verso in contrariam partem aliorum Turbinum & cono valde amplo, secus quem exiit canalis in forma curva; rari valde.
146. Turbo fulcatus in albo colore cum pustulis in fundo cinericio claro dupliciter denticulato.
147. Turbo similis coloris albi, cinerei clari, cum duplici ordine dentium, cum venis coloris castanei clari in crispas redactis instar Rochetti sanguinei coloris in ore fulcato duplici ordine.
148. Turbo alatus usque ad secundam spiram, circum ambas apparet coronatus colore albo, & livido.
149. Turbo cum ore magno, labro rivoluta supra corpus, cum dorso lineato spiris serpentibus castanei coloris, albus cum fasciis flavis.
Alius similis coloratus.
150. Turbo coronatus intra labrum, repletus canaliculis obvolutis fascia coloris flavi fulvi.
- Nº. 151. Turbo cum quatuor spiris corporis admodum amplè altè fulcati atque coronati colore terreo, livido, & citrino.
152. Turbo similis cum fundo coloris cinerei, & simul albi, leviter fulcatus, atque coronatus, os verò duplici fulcatum ordine.
153. Duo Turbines cum ore dissimili sub n. 142. signatus quasi quibusdam clavulis, a medietate corporis, usque ad ultimam spiram, colore capillino, & albo.
154. Turbo cum ore quadrato, per transversum signatus, repletus tuberculis carniciini, lividique coloris.
155. Turbo cū tuberculis grandioribus, & ore carniciini coloris.
156. Turbo vinacei coloris, & clari, intus, & foris signatus notis coloris castanei.
157. Turbo fulcatus in corpore dentibus armatus in extremitate primæ spiræ & in reliquo coronatus opificio pulcherrimo.
158. Turbo signatus acutis tuberculis repletus cū punctulis coloris albi, & pulli, ore verò levigato.
159. Turbo plenus rugis, & tuberculis acuminatis minutim maculatus, colore pullo cum ore dentibus munito coloris castanei, & albi cum lineis violaceis.

- N^o. 160. Turbo cum dorso fulcato in longum, & cafellulis ornato cum fundo coloris argentei auro mixti cum labris albis instar lactis, dentibusque armatis.
161. Turbo cum fascia quæ ligat corpus.
162. Turbo similis, sed absque fascia.
163. Turbo major de colore ut caco Æthiopsis cum duplicibus fasciis albis cum ductis in longum, sulcis autem in transversum, cum eminentibus rimulis supra corpus, & circum alias spiras, os habet album, sed lineatum colore castaneo.
164. Turbo similis minor cum lineis albi, & castanei coloris in corpore, & in medio aliarum spirarum, os autem habet lineis signatum castanei obducti, in medio verò albi, rubri, atque cerulei.
165. Turbo similis inferior cum albis fasciis in ore.
166. Turbo exiguus sub n. 84. cum ore dissimili minutim fulcatus, colore albo, & castaneo claro, cum labro crenis distincto.
167. Turbo similis cum ore exiguo opificium præferens in prætextulis, a principio usque ad extremitatem spirarum.
168. Turbo exiguus cum tribus tuberculis eminentibus in corpore fasciis circumdata-
- to variorum colorum cum ore longo, & angusto, in labro verò coloris flavi.
- N^o. 169. Turbo mucronibus armatus, fuligine tinctus cum lineis pullis, testa solida circumdatus, plenus tuberculis acuminatis revolutus.
170. Turbo albus.
Alius flavus cum punctulis albis.
Alius lividus.
171. Turbo de cono depresso fulcatus atque rugatus cū ore angusto, sed labro vasto in foras tendente coloris albi, cinerei, & aurei.
172. Turbo undatus per transversum cum rimulis ordinatim distinctis fasciis cinctus per longum coloris aurei in aurea alba, cum ore revoluta, ac labro dentibus munito, & rugato.
173. Turbo cum ore ampliore dentibus armato, cum pustulis fulcatis supra quasdam rimulas per longum, cinctus etiam fasciis coloris albi, vinacei, castanei, & clari.
174. Turbo cum rugis sulcis, & dentibus coloris ferrei, ore verò angusto.
175. Turbo albus cum sulcis minutissimis coronatus in base corporis.
176. Turbo de substantia onychnina, fulcatus, rugatusque per transversum cum dentibus

- tibus lineatim positis supra corpus, & supra primam spiram, cum tribus quasi pendicibus acuminatis supra os, & ex parte altera cum cingulo, quod perducitur usque ad ultimam spiram.
- Nº. 177. Turbo albus rete circumdatus, & dentibus armatus minutis cum quibusdam maculis citrini coloris, & cum quinque spiris.
178. Turbo cum sulcis depressis coronatus in extremitate corporis, & supra primam spiram dentibus munitus, coloris terrei.
179. Turbo tuberculis refertus, atque sulcis rivolutis per transversum coloris terrei mixti punctulis croceis cum testa crassa.
180. Turbo auritus levigatus omnino denticulatus, atque striis distinctus, in ore coloris marmorei cum punctulis flavis, & claris.
181. Turbo albus cum ore intus ducto in arcum, cum dentibus supra labrum cum macula ossei coloris, sulcis atque mucronibus cooperatus per totum.
182. Turbo albus cum corona, sulcatus per transversum, incipiens a medio ore, & ex parte altera ferè usque ad finem corporis minutis rugis complicatus supra primam spiram, & minutim coronatus.
- Nº. 183. Turbo cum ventre tumefacto coloris terrei, cum ore lato, & dentibus munito cum tribus filis subtilibus in fine corporis, & in fine singularum spirarum.
184. Turbo subtilis de colore terræ flavæ.
185. Turbo cum sulcibus altis in superiori parte duplicatis plicatisque cum ore lato rugis, sulcisque distincto.
186. Turbo exiguus carnei coloris cum pustulis in fine corporis & in fine omnium spirarum.
187. Turbo albus cum labro levigato consperso supra corpus, minutis retibus ornatus.
188. Turbo subtilis cum ore longo, & angusto cum quatuor plicaturis elevatis supra labrum coloris marmorei terrei.
189. Turbo sex spirarum; levigatus, punctulis distinctus lineatim ductis cum fundo coloris margaritæ.
190. Turbo vermis rarissimus minutim sulcatus in ordine per longum cum ore rotundo in foras aperto post quintam spiram tumescit, & paulatim minuitur usque ad ultimam in qua perficit rotunditatem, coloris cinerei.
- Aliique Turbines exigui, sed pulchri admodum, & vaghi.

*Concha Venerea variarum
specierum.*

- Nº. 1. Concha venerea Americana magnitudinis trium ovorum gallinaceorum, coloris pallidi versus os, & reliqua tanquam venter cervi.
2. Alia Concha similis clarior cum lineis aurei coloris.
3. Concha venerea minor supradicti coloris.
4. Concha venerea coloris achates, margaritæ & argenti.
5. Concha venerea de colore Anguis.
6. Concha venerea punctulis distincta vinaceis.
7. Sex Conchæ venereæ de coloribus mixtis, argentinis venatis, insuper de colore ut pilus leporis.
8. Concha venerea de colore sicut folia emortua arborum cum tribus fasciolis per transversum argentini coloris.
9. Concha venerea coloris achates punctulis distincta, coloris ut lupi de Moscovia.
10. Concha venerea de colore ut collum anatis masculi cognomento regalis.
11. Concha Venerea nuncupata Tigris ob maculas similes pelli ipsius animalis, in ejus dorso percurrit fasciola sanguinei coloris.
12. Concha venerea de colore ut collum Turdi avis.
13. Concha venerea distincta punctulis de colore corni fructus.
- Nº. 14. Concha venerea distincta punctulis de colore ut collum sturni avis.
15. Concha venerea de colore Testudinis.
16. Alia duæ Conchæ similes; sed de colore clariore.
17. Duæ Conchæ venereæ lætæ ita dictæ quod ejus candorem imitentur, longiores quam ovum gallinaceum, & magis quam alia habent elevatos hiatus, sive aquæ ductus, hiatus oris non est rectus, sed quasi semilunaris, caret dentibus, & est aliquantulum rugosus, ex altera partis interioris, est albus, & flavus clarus.
18. Concha venerea exigua, lucida, levigata, & alba cum labris crenis dissimiliter fingnatis, ex parte convexa tumescit sicut dorsum Cameli, in partibus verò lateralibus, habet quatuor tumefactiones, consideratur tanquam nummus sive moneta quæ impendi solet in Chongo.
19. Concha venerea exigua, quæ erigitur sive elevatur in parte convexa cum solo viridi colore in ipsa.
20. Concha venerea similis lividi coloris, ejus dorsum circumdante subtili filo aurei coloris.
21. Concha venerea magna distincta venis castanei coloris, cum fundo coloris charchidonis,

- chidonis, punctulis distincta de colore ut pluma Pavonis.
- Nº. 22. Duæ Conchæ venereæ circumductæ de colore castaneo pullo, & in dorso distinctæ maculis de colore radicis nucis Indicæ, nuncupatæ verò Testudo marina.
23. Concha venerea fasciis cincta de colore charchedonis claro, & simul umbroso.
24. Concha venerea similis, magis exigua magisque colorata.
25. Duæ aliæ Conchæ coloris flavi antiqui fasciis circumdatae.
26. Tres aliæ Conchæ cum vestigio Turbinis in extremitate maculatæ de colore felini oculi cum viridi, prima earum est nitidior altera.
27. Duæ aliæ Conchæ cum quatuor fasciis coloris sanguinei croceo, flavo, & sandaracato.
28. Concha venerea similis sub n. 25. sed coloris obductioris, & in ore vinacei.
29. Concha venerea cum duabus fasciis coloris cinerei, cum duabus maculis supra unamquamque partem extremam.
30. Concha venerea, alba in ore de colore simili catulorum Anglorum, distincta maculis rotundis cinerei coloris.
- Nº. 31. Concha venerea nitidior, sed cum maculis candidioribus.
32. Concha venerea de albedine eboris, cum ore levigato, atque angusto cingulo crasso circumdata per transversum.
33. Duæ aliæ Conchæ de colore Auroræ, in dorso verò maculatæ colore flavo, albo, & sanguineo.
34. Duæ Conchæ venereæ distinctæ punctulis coloris nigri, castanei cerulei, & flavi cum duobus extremitatibus productioribus quam aliæ.
35. Concha venerea tincta colore flavo, punctata verò colore castaneo obducto.
36. Concha venerea de colore albo circumdata stellis vinacei coloris.
37. Concha venerea stellulis circumdata cum exiguis maculis rotundis, coloris margaritæ supra fundum coloris capillini clari deprefa.
38. Concha venerea cum fundo de colore cinnamomi albis, & elevatis stellulis cincta tanquam pellis vulgo dicta sagri: rarissima.
39. Concha venerea cum cono coloris marini clari rubescentis, cum maculis de colore Caffè, & superivi signata de colore livido, frondis emortuæ, & albo.
40. Concha alba exigua stellulis

- ornata de colore purpuræ claræ.
- Nº. 41. Concha venerea albi coloris circumducti, in dorso verò macula admodum lata coloris hyacintini cum punctulis coloris capillini obducti.
42. Concha venerea cum ore albo & fasciola circumducta coloris castanei-fulvi; supra dorsum verò cernitur signata punctulis coloris albi, & capillini clari.
43. Concha venerea circumducta colore castaneo claro, & in dorso punctata colore rubro, & albo, cum quadam macula alba supra os in qualibet parte.
44. Concha venerea cum plano oris de colore ceræ flavæ, superius vero ceruleo, atque castaneo, cum aliquibus punctulis stellulis coloris albi, atque capillini obducti.
45. Concha venerea similis in dorso coloris albi cum aliquibus maculis vinaceis.
46. Concha venerea flavi coloris circa os, cum variis punctulis foras, cum dorso verò albo lineato de colore cinereo.
47. Concha venerea cum ore violaceo, dorso verò cinereo cum punctulis albis.
48. Duæ Conchæ venereæ cum oribus coloris sanguinei, & cum dorso circumdato colore rubro cupo, cooperto verò colore viridi signato punctulis albis, atque sanguineis.
49. Concha venerea cum ore obscuro, & albo, in dorso coloris castanei obducti, fundo autem albo signata punctulis coloris castanei clari.
50. Decem Conchæ venereæ stellulis ornate cum signis, & punctulis supra dorsum de variis coloribus plusve, minusve claris, vel obscuris.
51. Concha venerea alba cincta circulis rubri coloris.
52. Concha venerea cum ore coloris flavi-clari, signata punctulis coloris castanei fulvi, in dorso verò albi.
53. Concha venerea alba cum tribus fasciis nigris supra dorsum.
54. Duæ Conchæ venereæ coloris violacei clari cum ore albo & variis punctulis coloris castanei.
55. Concha venerea cum ore flavo, dorso autem citrino obducto cum punctulis aurei coloris, cum linea alba per transversum.
56. Concha venerea cum ore albo circumducta punctulis nigris cum dorso coloris viridi, cum tribus fasciis obductioribus & signatis punctulis coloris castanei.
57. Concha venerea alba cum tribus fasciis lividi coloris.

58. Con-

Nº. 58. Concha venerea cum ore coloris flavi diluti, cum punctulis obscuris, dorso verò albo, ornato semicirculis flavis claris.

59. Concha venerea cum ore albo, admodum angusto, atque clauso, & supra duas apices maculata colore aureo, cum dorso coloris cinerei cupi, & duabus fasciis semialbis.

60. Concha venerea similis, sed dorsum est coloris castanei fulvi, cum lata fascia in medio coloris achates.

61. Concha venerea signata minutis punctulis coloris castanei clari supra aream albam cum quatuor fasciis punctatis de colore capillino, & quasi circa planum nigro.

Et aliæ Conchæ venereæ plusve minusve coloratæ.

Cylindri variarum specierum.

Nº. 1. Cylindrus magnus albus tessellulis ornatus cum maculis latis nigris.

2. Cylindrus similis, sed mediocris.

3. Cylindrus similis inferior.

4. Cylindrus similis etiam magis exiguus.

5. Cylindrus albus ornatus tessellulis nigri coloris.

6. Cylindrus similis cum tessellulis magis exiguis, & in linea per ordinem ductis.

7. Cylindrus similis cum iisdem

tessellulis, sed minutissimis. Nº. 8. Cylindrus muscatus cum exiguis maculis coloris castanei obscuri supra tincturam croceam, & cum fundo albo.

9. Cylindrus consimilis, sed magis exiguus.

10. Cylindrus aspersus colore flavo-viridi diluto, simulque sanguineo croceo, & pullo per longum.

11. Cylindrus de colore albo, livido, viridiclaro, ac viridipullo.

12. Cylindrus ornatus tessellulis coloris castanei in spiris in area alba, & in reliquis coopertus fasciis flavis.

13. Cylindrus cum tessellulis lineis, & punctulis aurei coloris.

14. Cylindrus coronatus colore castaneo claro cum punctulis albis.

15. Cylindrus albus undatus colore capillino claro & ad medietatem conii, in quo restringitur, extat lineatus pluribus filis, quæ elevantur in plano.

16. Cylindrus cum maculis aurei coloris, atque crocei instar conopei, cum labro revoluta supra corpus cum duabus fasciis violaceis, & simul carnis. Rarissimus.

17. Cylindrus cum maculis instar lunæ, & punctulis in linea ordinata, signatus coloris flavi fulvi.

18. Cylindrus maculis ornatus quatuor colorum, videlicet

D 3 albi,

- albi, flavuli, violacei obducti, & castanei.
- Nº. 19. Cylindrus cum teffellulis violaceis, & lineis croceis. Duo alii Cylindri fimiles.
20. Cylindrus albus cum maculis quæ præferunt figuram equorum, & aliorum animalium de colore castaneo claro.
21. Cylindrus coloris albi, rubri flavi obducti, atque terrei cum variis lineis.
21. Cylindrus magnus dictus ob suam magnitudinem, indutus opere texto acu more Turcarum.
22. Cylindrus similis, sed minor.
23. Cylindrus cum coloribus latioribus supra aream albam.
24. Cylindrus cum coloribus minutioribus quam supradicti.
25. Cylindrus coloris aurei, atque rubri.
26. Cylindrus nuncupatus Tulipanus.
27. Cylindrus nuncupatus Geographya.
28. Cylindrus cum punctulis coloris aurei obscuri.
29. Cylindrus coronatus de colore margaritæ cum duabus fasciis aureis.
30. Cylindrus similis, & insuper aspersus colore aureo.
31. Cylindrus coloris marmorei cum punctulis in linea ordinata ductis coloris rubri.
32. Cylindrus item marmoreus cum maculis coloris aurei vivioris.
- Nº. 33. Cylindrus de colore castaneo claro lineatus totus instar circulorum; quibus stringuntur Dolia, cum variis lineis longis interius ab apice ad fundum, cum sua base quæ constat octo spiribus fimis.
34. Cylindrus de coloribus rubro, pallido, aureo, ceruleo, cum punctulis instar lineæ, intra os violaceum, & album.
35. Cylindrus candidus cum maculis coloris aurei, & obscuri.
36. Cylindrus similis minor, atque depressior.
37. Cylindrus albus totum instar alabastris.
38. Cylindrus cum minutis punctulis coloris rubri obducti in lineis rectis.
39. Cylindrus cum punctulis, & maculis coloris castanei clari.
40. Cylindrus cum maculis ordinatim positis flavi coloris, depressus.
41. Cylindrus pictus opere phrygio de coloribus albo, flavo, capillino, ceruleo, atque aureo instar pretextulorum.
42. Cylindrus aurei coloris pictus acu opere Flandro supra aream albam.
43. Cylindrus coloris violacei, castanei, atque margaritini cum punctulis eminentibus a medietate conii usque ad locum ubi restringitur.
44. Cylindrus

- N^o. 44. Cylindrus tinctus aqua effe-
cta turbida a colore viridi
cum duabus fasciis per
transversum albis punctatis
a tessellulis nigris.
45. Cylindrus, qui præter duas
fasciolas albas, ut supra ap-
parate ordinatim indutus
cum eadem figura, quæ est
sub n. 1; & sub n. 2; sed
coloris obscuri.
46. Cylindrus cum fasciola alba
circum basem, cum lineis
nigri coloris.
Alius similis cum fasciola in
medio, & propè finem,
reliqua coloris aurei.
47. Cylindrus similis cum dua-
bus fasciis, cum maculis
coloris sanguinei, & simul
flavi obscuri.
48. Cylindrus minutim coronat-
us colore nigro in linea,
cum punctulis aurei colo-
ris supra aream albam de
figura, & longitudine duo-
rum dactylorum: rarissimus.
49. Cylindrus albus, levigatus
atque undatus, colore au-
reo evanescente: rarissi-
mus.
50. Cylindrus aurei coloris cum
duabus fasciis albis puris.
51. Cylindrus rugatus, cum mac-
ulis albis supra fundum
coloris castanei di figura
Tulipani majoris.
52. } Duo Cylindri de colore
53. } alabastri, retati de colore
aureo perlucido.
54. Cylindrus cum fundo ce-
ruleo & maculis, ac punc-

tulis de colore flavo ob-
ducto, & intra os totus
violaceus.

- N^o. 55. Cylindrus albus cum figu-
ris avium sanguinei colo-
ris.
56. Cylindrus decem spirarum
de substantia marmorea,
cum duabus fasciis de co-
lore cinnamomi clari, &
cum lineis obscurioribus su-
pra aream albam, rarus.
57. Cylindrus albus lineatus per
transversum cum maculis
raris, quæ serpunt de co-
lore castaneo.
58. Cylindrus albus cum macu-
lis coloris rubri, & casta-
nei obducti, lineatus a me-
dietate, usque ad apicem,
ubi restringitur.
59. Cylindrus aspersus dilutis co-
loribus per girum cum filo
albo punctatim discesso in
qualibet spira.
60. Cylindrus exiguus cum la-
bro albo revoluta supra
corpus cum ore tincto de
colore violaceo, & albo,
& corpore fasciis cincto,
coloris aurei, atque vio-
lacei, & in fine instar mar-
garitæ ibi insertæ.
Varii alii Cylindri variorum
colorum, atque magnitu-
dinum.

Strombi Variarum Specierum.

- N^o. 1. Strombus, qui videtur de co-
lore margaritæ cum exiguo
cingulo, vel potius monile
margari-

- margaritarum filo trajectarum interfus, exterius autem est penitus levigatus.
- N^o. 2. Strombus margaritatus cum maculis viridibus.
3. Strombus similis aliquantum minor.
4. Strombus tuberosus.
5. Strombus de colore conchæ margaritiferae lineatus, admodum subtilis, & septem spirarum sub n. 6.
5. Strombus de colore conchæ margaritiferae levigatae, & subtilis.
7. Strombus coloris cinerei clari cingulo ornatus in qualibet spira cum maculis rubris, in ore vero de colore conchæ margaritiferae striatae.
8. Strombus circulis strictus in omnibus spiris coloris terrei.
9. Strombus circulatus offei coloris, cum punctulis coloris rubri supra spiras.
10. Strombus circulatus coloris terrei.
11. Strombus, totus ordinatim circulatus coraliis rubris, & albis elevatis.
12. Strombus offei coloris, ex quo pendet coraliium rubrum.
13. Strombus lineatus, cum pustulis coloris albi, & obscuri cum punctulis rubris.
14. Strombus octo spirarum, unaquæque quarum cincta apparet exiguis rimulis albi coloris punctatus per totum colore obscuro, atque cinereo.
15. Strombus cum maculis rubris, & albis striatus.
- N^o. 16. Strombus stellulis radians in base, & coronatus rimulis in omnibus spiris coloris terrei cum maculis rubris.
17. Strombus maculatus colore rubro obscuro, in ore autem de colore conchæ margaritiferae.
- Varii alii strombi grandes, & exigui variorum colorum.

Trochi Variarum specierum.

- N^o. 17. Trochus Indicus, inferius undatus colore margaritino, & roseo, superius vero punctatus sanguineo obscuro in area alba.
18. Trochus longævus testæ admodum gravis ponderis, aspersus pustulis, atque scrobibus terrei coloris, cum indusio, in quo conspiciuntur exiguæ tellinæ insertæ.
19. Trochus similis, in quo inserti varii lapilli inspiciuntur.
20. Trochus muscatus subtilis. Alii Trochi variorum colorum.

Nerita Variarum specierum.

- N^o. 1. Nerita exiguis cooperta coraliis minutim elaboratis.
2. Nerita texta minuto funiculo albo in area coloris castanei clari, & supra corpus præterfluit duplicamentum alborum prætextulorum: singulæ ejus spiræ stellulis ornatae cernuntur.

3. Nerita

- Nº. 3. Nerita cum fundo terreo cum tribus fasciis nigris elaboratis instar finissimi retis.
4. Nerita cum fundo flavo, & duabus fasciis nigri retis strictioribus quam supradictæ.
5. Nerita alba elaborata instar exuvie colubri cum labro dentibus armato.
6. Nerita alba, minutim lineata tota de colore Tigris.
7. Nerita coloris flavi-clari cum filis per longum nigris, & eradatis.
8. Nerita tota de colore eboris depressa.
9. Nerita cum punctulis albi, & vinacei coloris, cum lineis nigris: inspicitur in medio corpore fasciola alba.
10. Nerita alba, supra quam cernuntur septem lineæ nigræ galericuli incompti.
11. Nerita similis, & ex altera parte involuta retibus nigris.
12. Nerita minutis involuta retibus, de colore floris amaranthi, cum fasciola alba in medio corpore.
13. Nerita cum punctulis sanguinei coloris circumdata lineis nigris, & in medio fasciola albi coloris.
14. Nerita de colore marmoris porphyritici, albis stellulis radians.
15. Nerita involuta minutissimo rete albo atque vinaceo.
16. Nerita similis alba & pulla.
17. Nerita de colore oleæ tabefactæ lineis nigris ornata per longum.

- Nº. 18. Nerita exigua variorum colorum, & linearum.
19. Nerita marmorea cum maculis ceruleis.
20. Nerita de colore oleæ, in qua serpit filum subtile nigri coloris.
21. Nerita de eodem colore in qua serpit color, & retes nigri coloris.
22. Nerita vivacissimis coloribus ornata, nimirum nigro, albo, & corallino, nuncupata limax Pharaonica, cum ore admodum angusto & crenis signato in ambobus labris, & candida.
- Aliæ neritæ sexdecim similes; & Aliæ viginti variorum specierum, atque colorum.

Purpura variarum specierum.

- Nº. 1. Purpura rubri maris, cum longo canale supra os, alba atque levigata in parte interiori, in exteriori verò tumens cum diversis rimulis de coloribus sanguineo, roseo, albo, atque fulvo.
2. Purpura similis, sed coloris obductioris.
3. Purpura cum aliqua spina in canale.
4. Purpura Histrix marinus seu Purpura aculeata in triangulum.
5. Duæ Purpuræ cum spinis rarioribus similiter in triangulum.
6. Purpura cum spinis brevioribus

- bus in triangulum, & ore lineato.
- Nº. 7. Purpura de colore fulvo, luteo atque livido cum fasciis albis.
8. Purpura albi coloris cum fasciis tinctis colore croceo.
9. Purpura albi coloris minutim aspersa colore ceruleo.
10. Duæ purpuræ grandes marmoræ ponderosæ, & solidæ: tota earum superficies apparet striata cum sulcis profundis in triangulum.
11. Purpura similis inferior.
12. Purpura cum duobus canalibus in foras tanquam Tubus coloris terrei.
13. Purpuræ decem cum variis striis plusve minusve longis.
14. Purpura triangularis cum fasciis in pluribus ordinibus distinctis echinatis, ac totis nigri coloris, & fulvi in area alba lineata de obscuro colore cum ore albo, atque cinerei coloris sub n. 15.
14. Purpura triangularis cum fasciis in pluribus ordinibus distinctis echinatis, & totis de colore nigro, ac fulvo.
16. Purpura similis cum appendicibus clarioribus cum lineis elevatis, & colore sanguineo obducto.
17. Quatuor Purpuræ similes, sed coloris clarioris.
18. Sex Purpuræ gibbosæ plusve minusve grandes.
19. Purpura similis, sed magis exigua, ex Indis.
20. Purpura Africana Ventricosa.
- Nº. 21. Duodecim Purpuræ echinatae albæ excavatæ cum duobus labris subtilibus.
22. Tres Purpuræ magnæ cum ventre tumentiore quam alia & cum appendicibus acuminatis, sicut cornua Bovum; deferuntur ex America.
23. Purpura ramata obscura cum ore pallido, labro vero aureo.
24. Purpura coloris terrei obducti cum ore sulcato de colore albo atque violaceo.
25. Purpura cum quinque sulcis echinatis supra corpus de colore cinereo.
26. Purpura de coloribus fuscis; & fulvis exterius, interius vero de colore amathisti, & violaceo.
27. Purpura spinosa sfumata aurei coloris, cum labro revoluta supra corpus, e dentibus munita.

Buccina Variarum Specierum.

- Nº. 1. Buccina de quatuor orbium convolutionibus, interius lividi & albi coloris cum fundo coloris rubri accensi.
2. Buccina similis punctata colore albo atque rubro evanescente.
3. Buccina sex orbium convolutionum lineata per transversum, cum minutissimis filis, interius albi, exterius autem aurei coloris.
4. Buccina exterius terrei, interius

rius coloris lividi cum funiculo in altero labrorum; alterum verò terminat cum pliationibus, & fulcis serpentibus.

- Nº 5. Duæ Buccinæ sex orbium volutionibus, in parte interna apparent aspersæ lacte quodammodo velato, cum colore violaceo diluto, in externa variis cernuntur maculis conspersæ coloris sanguinei in area lactea.
6. Buccina similis major minutis funiculis circumdata in singulis volutionibus.
7. Sex Buccinæ magnæ variis punctatæ coloribus, nempe capillino, castaneo obscuro, claro, atque albo, & etiam vinaceo.
8. Buccina levis, levigata.
9. Buccina funiculata.
10. Buccina Americana magna, punctis signata instar Testudinis, sulcata per transversum, atque dentibus armata.
11. Buccina Americana mediocris, coloris vivioris quam supradicta de quatuor volutionibus funiculatis supra singulas earum, dentibus munita, circa os coloris albi mixti cum obscuro, intus autem coloris violacei lividi atque aurei.
12. Buccina magis exigua cū tessellulis coloris castanei clari.
13. Aliæ Buccinæ similes, sed minores.
14. Buccina de sex volutionibus, lineis ducta per transversum

in minutissimis filis, quæ ab apice usque ad extremitatem implicantur volutionibus, interius est albi coloris, exterius autem ut color topi.

Variæ aliæ Buccinæ variorum colorum atque figurarum.

Murices Variarum Specierum.

- Nº 1. Murex Americanus longitudinis palmi, interius coloris rosei clari, ex singulis volutionibus emittit ramos similes ramis quercûs.
1. Murex similis paulò minoris longitudinis.
2. Murex similis, sed in ore lactei coloris.
3. Tres murices pentidactili propter sex appendices quibus ornatur, circa labrum est coloris crocei cum punctulis.
4. Octo Murices similes cum volutionibus levigatis, & ore angustiore, & variorum colorum.
5. Murex similis, septem ornatus appendicibus: rarus.
6. Murex magis exiguus in mole, sed cum appendicibus plicatis, atque clausis in ore, lineato pallidi coloris supra fundum album.
7. Murex Persicus fasciis cinctus, ita dictus ex duplici ordine fasciolarum, quibus ab apice usque ad fundum decoratur, cum ore prorsus pleno lineis vinaceis.

- Nº. 8. Murex levis cum tuberculis in volutionibus.
9. Murex coronatus albi coloris.
10. Murex triangularis albus.
11. Murex similis, sed cinerei coloris.
12. Murex mucronibus stipatus cum filis subtilissimis, singulis aurei coloris admixti cum fulvō, albo, atque livido, cum maculis sanguineis, & circa os circulis septus.
13. Murex rostratus cum fundo cinereo claro cum gyris obscuris.
14. Duo murices similes, cum fundo de colore oleæ, cum gyris coloris castanei obducti.
15. Murex similis grandior.
16. Murex coronatus albi lividique coloris.
17. Murex rostratus cum tessellulis coloris flavi-fulvi.
17. Murex similis aurei coloris, cum fundo albo.
18. Murex aculeatus grandior cū tribus ordinibus.
19. Murex minor similis.
20. Murex similis inferior cum unico ordine aculeorum.
21. Murex Musica obscurus.
22. Murex Musica clarior cum labro punctato nigri coloris.
23. Murex Musica minutis punctulis ornatus.
24. Murex Musica colorum variorum.
25. Quinque murices similes pluve, minusve claris cum lineis duplicatis.
- Nº. 26. Murex similis cum punctulis, & lineis densioribus, cum tessellulis etiam minutioribus.
27. Murex similis, sed clarior.
28. Murex lineatus, punctatus, nec non maculatus colore fusco.
29. Murex musica flavi coloris propè labrum, signatus, atque punctatus colore fulvo, lineatus verò castaneo; est grandioris magnitudinis.
30. Murex mucronatus cum rimulis acuminatis, & perforatis in medio, coloris aurei atque sanguinei in ore.
31. Murex coloris carnei clari cum ore flavo.
32. Murex aurei coloris clari; in ore autem flavi fulvi.
33. Murex globulis, & crassis pustulis stipatus sine regula dispersis, & ore levigato.
34. Murex similis cum interiore labro variis fasciis cincto.
35. Murex Indicus auritus.
36. Murex cum rostris acuminatoribus quam alii, undatus colore albo, & fulvo; cum ore lactei coloris.
37. Murex similis multo grandior, sed cum rostris minus acutis.
38. Murex rostratus, coronatus, atque rugatus cum tessellulis aurei coloris, cum ore albo, & labro sulcato.
39. Murex supra aream albā quasi accensus igneo colore.

- Nº. 40. Murex marmoreus, cum tessellulis, & lineis rubris, cum punctulis coloris castanei clari.
41. Murex uncinatus, seu potius Rubeta marina cum sex appendicibus, cum tessellulis coloris castanei fulvi lineatus, & tuberculis refertus supra corpus, cum ore angusto rugato, coloris albi atque sanguinei.
42. Murex auritus de substantia crassa, & cum dorso sulcato per transversum.
43. Murex similis cum ore albo, & sanguineo, superius autem rugis circumsepto, coloris albi atque terrei.
44. Murex alatus, sulcatus per transversum cum septem volutionibus spirarum, unaquæque quarum apparet denticulata, & ab altera divisa conciliati coloris exterius, interius vinacæi clari.
45. Murex candidus cum ore angusto cum dorso altè sulcato, cum tuberculis ordinatim dispositis.
46. Murex similis inferior cum colore flavo cum tessellulis albis.
47. Murex cum appendicibus complicatis.
48. Murex cum longa fascia nigri coloris secus labrum per longum, propè cujus apicem effingitur quasi semilunari figura, interius sanguinei, exterius vero al-

- bi coloris cum fasciis aureis.
- Nº. 49. Murex cum lata auricula, interius coloris rosei pleni.
50. Murex similis cum auricula magis exigua.
51. Murex cornibus ornatus, & alii variarum specierum magni, & ponderosi.
52. Murex coronatus cum fasciis aurei coloris.
53. Murex albus, sed exiguus de crassa substantia, & solida cum labro crasso, & amplo, & plano cum volutionibus instar particulæ, vel folliculi.

Nota, seu series Testaceorum, aliarumque qualitatatum de raritate naturali, quæ conversa sunt in petram, &c.

- Nº. 1. } Duo lapides fungarii, si-
2. } ve duo Fungi petrefacti, ex Cinis, extraordinariæ magnitudinis.
3. Fungus alter petrefactus ex Mare Rubro, rarus ob suam magnitudinem.
- Nº. 4. } Alii triginta fungi simili-
- ad 33. } liter petrefacti, quidam depressi.
- Alii in girum serpentes. Alii concavi, aliarumque specierum, grandes, & exigui.
34. Tres Fungi pariter petrefacti simul juncti, quasi unus.

- Nº. 35. } Decem, & octo Maris
ad 53. } Rubri Arbusculi petrefacti variarum specierum, atque magnitudinum.
54. Alcionium, seu potius spongia stellulis ornata.
56. Alcionium digitatum.
57. Alcionium pyramidale, seu molle, & porosum.
58. Alcionium, seu potius cerebrum marinum.
- Nº. 59. } Sexdecim species aliorum alcioniorum vere rarorum.
ad 74. }
75. Arbusculus vel Reticula marina, seu potius Flabellum Mexicanū, Planta solidissima.
76. Os Canchri, ex America.
77. Cornu Tauri petrefactum.
78. } Decem Cornua Amoenis, grandia, & exigua: Insuper velut acervus ipforum.
ad 87. }
88. Unicum Cornu Rhinocerotis petrefactum.
89. } Tria Cornua Rhinocerotis, sed non petrefacta, ex quibus unum longum est tribus palmis.
90. }
91. }
92. } Triginta Crystalli variarum specierū grandes, & exiguæ cum parte sui ortus, quædam earum mixtæ Amethystis, aliæ vero cum variis curiositatibus intus.
ad 121. }
- Nº. 122. } Corallium rubrum in-
ad 151. } variis Rimulis, quidam supra ligna, supra conchas, supra fragmenta Testarum, & supra alia Testacea.
152. Corallium album, seu potius Raphanus, constans ramulis, sive truncis duodecim, & amplius, qui sunt crassifæ æque ac brachium hominis, alti verò magis quam brachium, de pondere librarum sexaginta, rarissimum ob suam magnitudinem.
153. } Varii alii Trunci sive
154. } ramuli Coralli, plus-
155. } ve minusve alti vel crassifæ.
156. Corallium albū in variis ramulis distinctū.
157. Corallium terreum rugatum, & nigro colore distinctum.
158. Corallium nigrū crassifum æquè ac brachium hominis, nuncupatum, antipa: sevada: Giojetto.
159. Unicum Corallium album, nigrum, & rubrum simul.
160. Cauda Piscis dicti Arzilla, longa quatuor cubitis.
161. Unicum Corallium album, & rubrum simul.
162. Citrea mala Montis Libani,

- Libani, grandia, & exigua.
- Nº. 163. Dens exterior Elephantis calcinatus, nuncupatus ebur subtile.
164. Tria fragmenta Mandibulæ Elephantis petrefacta.
165. Unica, & ferè integra maxilla Elephantis petrefacta.
166. Alia maxilla similis nuncupata achates felcite: rarissima.
167. Unica Cochlea orbicularis exterior ex auricula Elephantis.
168. Unica Cochlea orbicularis ex auricula Piscis Balenæ juvenis, atque femininæ.
169. Dentes Piscis Lamie admodum grandes, petrefacti.
170. Varii alii dentes ipsius Piscis in Lapide innexi nuncupato filix: curiositas hæc valde rara.
171. } Tres dentes Hyppopothami marini, immoderatæ
172. } magnitudinis.
173. }
174. Dens unicus Equi marini magnus valde.
175. Alius dens similis minor.
176. } Viginti Echini variarum
- ad 195. } specierum petrefacti, & unus magnitudinis extraordinariæ.
196. Unus Echinus plenus lapide filice majori.
197. } Aliique duo echini spe-
198. } ciei dissimilis.
199. Cancer integer, qui ducit circumferentiam unius cubiti, & quartæ partis.
- Nº. 200. } Junci Lapidei plurimi in
201. } variis acervis.
202. }
203. Hypocampi, vel exigui equi marini.
204. Unica lingua Bovis calcifacta.
205. Alia lingua, quasi integra Bovis, five potius Equi petrefacta: rarissima.
206. Limo, five malum Limonum marinum arefactum.
207. Varia fragmenta Mileporarum, planta faxea subtilissima elaborata instar retis.
208. Madreporæ marinæ.
209. Retiporæ marinæ.
210. Duæ Majæ marinæ cum duobus capitibus instar cristæ exigui Galli.
211. } Unica nux Indica extra-
212. } ordinariæ magnitudinis.
213. }
214. Duæ aliæ nuces inferiores.
214. Tria ossa de cauda Pastinacæ marinæ, quibus ossibus Prisci utebatur pro acumine Jaculi.
215. Duo ossa de membro genitali urfi albi.
216. } Quatuordecim species To-
- ad 229. } phorum Juvenci, vel potius bovis.
230. Sex Ova Struthiocameli.
231. Unicum Saxum Tophi de pondere octo Librarum, in quo inspiciuntur petrificatæ variæ Cocleæ, Cappæ, Tellinæ, Conchæ, Turbines, singulæ de magnitudine nucis.
232. Aliud

- N^o. 232. Aliud fragmentum saxi similis cum variis speciebus minutissimorum Testaceorū petrefactorum.
233. } Variæ species Lapidum,
234. } ex Palestina, in quibus
235. } impressi cernuntur variis
236. } pisces marini.
237. } Triginta, & ultra frag-
ad 266. } menta ex Lapide stellario, & celebritæ, quæ sunt plurimæ species admodum raræ.
267. Unicum fragmentum de petra filice, habet intus figuram, quasi cucurbitæ instar pruni conditi, est autem echinus.
268. Aliud fragmentum de dicta Petra filice cum dactylis marinis petrefactis.
269. Unicum fragmentum de petra stellaria cum dactylis marinis innexis.
270. } Sex Buccardiæ petrefacta
ad 282. } exiguæ & magnæ.
283. Unica Petra Encardia de magnitudine Limonis in forma orbiculari supra quam cernuntur impressi varii semicirculi, ac si elaborati fuissent cum ungue hominis.
284. } Sex Petræ alberitæ varia-
ad 289. } rum specierum.
290. } Petræ Cruciferæ variarū
ad 295. } magnitudinum.
296. Petra inventa in renibus Piscis Arzillæ quæ effingit duos soles; unde nuncupari potest Petrosolaris.
- N^o. 297. } Sex Petræ Judaicæ
ad 302. } grandes, & exiguæ, quæ revera sunt spinæ Echinorum petrefactæ.
303. Petra de Deserto, per quod transeunt qui a Cairo, ad Rubrum Mare pergunt, secta per medium, & inventa concava, ornata succo petrifico, quæ nūcupari potest Petra aquilina gravida, seu ventricosa, exterius coloris terræ fusæ.
304. } Decem Petræ admo-
ad 313. } dum grandes, exterius cinerei coloris, intus vero concavæ, plenæ pariter succo petrifico, delatæ ex Cypro.
314. } Sex aliæ Petræ mino-
ad 319. } res, ex eadem Insula, admodum curiosæ.
320. } Sex Petræ Aquilinæ
ad 325. } grandes, & exiguæ.
326. } Duæ Petræ rotundæ,
327. } & magnitudinis denarii unius, refertæ circulis, nuncupatæ monetæ Lapideæ.
328. } Sex Petræ exiguæ, &
ad 333. } magnæ obscuri coloris, pustulis refertæ, nuncupatæ denarii Diaboli.
334. } Petra Varolata dupli-
335. } cis speciei.

- Nº. 336. } Duæ Petræ Alcionium
 337. } Corallinum, five potius tophuli corallini, ex Mare rubro, una ex dictis petris est pondere sexdecim Librarum, altera duodecim, ambæ admodum raræ, nuncupatæ Tabularia purpurea five Alcyonium Milesium.
338. Petræ ocularis plurima fragmenta.
339. Petra Ceraunia.
340. Petræ quadratæ plurima fragmenta.
341. } Petra Amianthus, seu fit
 342. } linum abestinum, trium
 343. } specierum.
- ad 344. } Petra Chouvre plurium
 347. } specierum.
348. Petra nephritica.
349. } Petræ Fulminares, magna
 350. } gnæ & exiguæ.
351. }
352. Petra Malacensis, ex Histrice.
353. Petra Beelemitis.
354. Petra Ethiuchitis.
355. Petra Stillaritis.
356. Petra Lenticularis.
357. Petra Astrhoite.
358. Petra Bufonite.
359. Pumex Spumosa.
360. Petra Bononiensis, ex qua fit Phosphorus.
361. } Lapidés Besoardici, ex
 362. } his plurimi
 363. } Orientales
 364. } Occidentales
 365. } & ex Goa, aliqui admodum rari.
- Nº. 366. Petra Enastri.
367. } Petra Dichonus de duabus
 368. } qualitibus, nempe de Charchedonio, & Jaspide.
369. Petra Truchite.
370. Petra Ætite.
371. Pinna marina rara obscuri coloris.
372. Alia Pinna rubri.
373. Piscis verus Remora nuncupatus, five Echenei.
374. Cameleontes variarum specierum.
375. Pilæ marinæ rotundæ.
376. Piscis Guamajacus Americanus cum ore valde angusto, atque duobus cornibus in capite, & cum maculis referentibus figuras Insularum.
377. Quatuor species Piscis manus.
378. Piscis Hirundo nuncupatus ex Mare rubro, cum cucullo supra collum, ore dentibus munito, capite vero curto.
379. Alter Piscis hirundo ex Mediterraneo cum capite longo levigato, & absque dentibus.
380. Piscis Histrix dictus, five spina Americana.
381. Piscis Stellatus Americanus.
382. Piscis Rana cum cauda.
383. Rana Piscatoria marina.
384. Piscis Aquila cum oculis propè aures.
385. Piscis Coraia sine capite.
386. Quidam Scinchi ex Nilo.
- F 387. Uni-

- N^o. 387. Unicum fragmentum Pe-
nis Balenæ.
388. Petra digitata.
389. Humerus, sive Scapula
Piscis Capitolii marini.
390. Unicus dens supradicti Pis-
cis valde magnus.
391. Alter dens similis, sed
minoris magnitudinis.
392. Quædam ora exigua pis-
cis Lamiaë.
393. Caput Piscis canis.
394. } Crocodilus admodū cras-
395. } sus.
396. } Alii duo minores, probe
servati.
397. Duo exigua ora Piscis
Delphini.
398. } Tria Cornua Unicorni
399. } marini: duo sunt longi-
400. } tudinis duodecim pal-
morum singula, aliud
octo.
401. Tres Plantæ marinæ albæ,
nuncupatæ Pinnaria.
402. Quatuor Plantæ Andro-
faceæ marinæ quæ nas-
cuntur supra petras.
403. Unica Tibia bovis petre-
facta simul cū medulla.
404. Cancer integer petrefac-
tus.
405. Alius quasi integer.
406. Fragmentum Coxendicis
Bovinæ petrefactum.
407. Fragmentum exuviae An-
guis petrefactum.
408. } Stellæ marinæ variarum
409. } specierum, magnæ, &
410. } exiguæ, inter quas una
411. } refert septem radios ad-
412. } modum longos.
413. }
- N^o. 414. Unica spatula, seu ensis Pis-
cis ferræ quæ ex singu-
lis partibus refert vi-
gintiquatuor dentes.
415. Alia minor quæ refert vi-
ginti quinque dentes.
416. Unicus scarabæus ex Me-
xico grandior illo, qui
describitur, & figuratur
a Jacobo Petiver Lon-
dinense.
417. Unicum caput Capreoli
marini.
418. Unica Rosa ex Jerico ad-
modum magna, seu sit
Amomum Antiquorum
falsò aspalatum, seu
Viola.
419. Fungus tuber arefactus,
pondere quinquaginta
vel sexaginta Librarum,
nuncupatus etiam Tu-
ber fungaris.
420. Unicum os de fronte Pis-
cis spathæ.
421. Farrago Aristotelis figu-
rata ab Imperato.
422. Nix petrefacta, sive Tar-
tarus aqueus.
423. Culter Indicus, ex petra
filice.
424. Cornu Cervi petrefactum.
425. Cornu Hædi petrefactū.
426. Columna Coelice, sive
Hedera in girum.
427. Petra Tartara conversa in
figuram frondium.
428. Petra Tartara in figuram
Lini.
429. Porus Anguinus, vel A-
darce, qui creatur in
aquis salitis.
430. Tar-

- | | | | | |
|-----------------------|--|-------------------------|-----------------|--|
| N ^o . 430. | Tartarus Aqueus de colore Tophi. | N ^o . 444. } | Murices. | } ex his omnibus sunt 260; omnia integra, atque optime servata, & custodita. |
| 432. | Muscus Petrosus. | ad 700. } | Turbines. | |
| 433. | Fungus Glaphirus. | | Buccinæ. | |
| 434. | Cruciphorus, fructus Indicus. | | Cylindri. | |
| 435. | Ima Auricularis Indica. | | Conchæ venereæ. | |
| 436. | } Phafeli: Pifa Indica variarum specierum. | | Cocleæ. | |
| 437. | | | Tellinæ. | |
| 438. | | | Conchæ. | |
| 439. | | | Dactili. | |
| 440. | | Pectines. | | |
| 441. | Coralliola ex Egypto, & ex Braxile. | | Nautili. | |
| 442. | } Duo Aves dictæ de Paradiso, quarum altera cum pedibus, & altera sine, nuncupatæ etiam Passeres folis; & Manucodiata, quod significat Avis Dei. | | Cappæ. | |
| 443. | | | | |

Variaæ præterea species Metallorum, Fructuum, seminum ex India, insuper vegetationum, & petrificationum, & aliæ particularitates rarissimæ, quæ species numeratæ faciunt circa N^o. 2000.

I N D E X.

PRIMA CLASSIS

De Testaceis Univalvis non Turbinatis.

Nautili, pag. 4.
 Patellæ, 4.
 Dentales, & Antales, 4.
 Balani, 4.
 Echini, 4.
 Tubuli Vermiculares, 4.

SECUNDA CLASSIS

De Testaceis Bivalvis.

Conchæ, pag. 5. 6. 7. 8. 9. 10.
 Pectina, 5. & 6.
 Testacea, 6. 37.
 Pinna, 6.
 Balani, seu Pholades, 6.
 Dactili, 6.

Musculi, 6.
 Conchilia, 7. 8. 9.
 Tellinæ, 6. 7.
 Cama, 7. 9.

TERTIA CLASSIS

De Testaceis Univalvis Turbinatis.

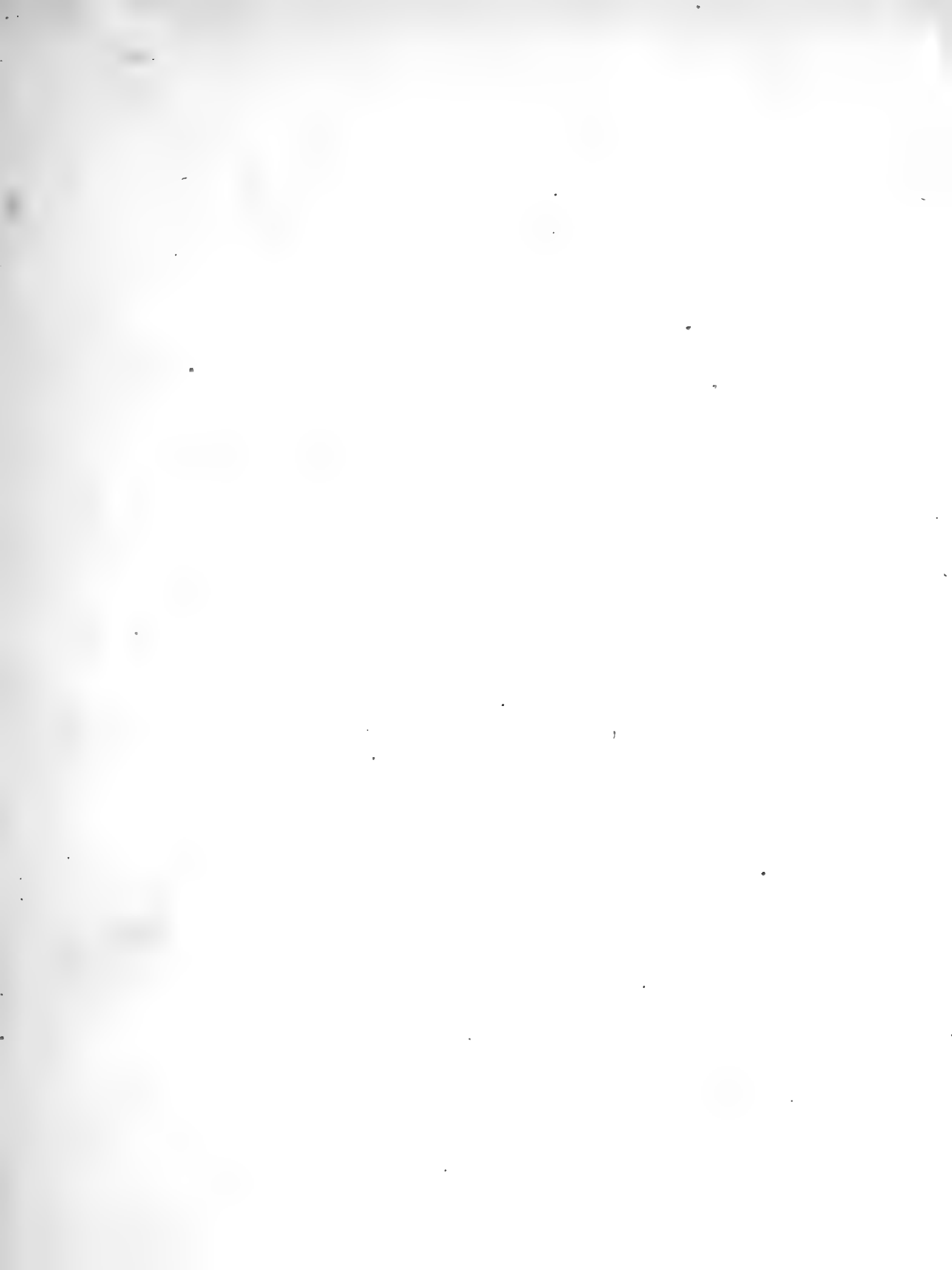
Cocleæ, pag. 10. 11. 12. 13. 14.
 Turbines, 14. usque 25.
 Conchæ venerea, 36.
 Cylindri, 29.
 Strombi, 31.
 Trochi, 32.
 Nerita, 32.
 Purpuræ, 33.
 Buccinæ, 34.
 Murices, 35.

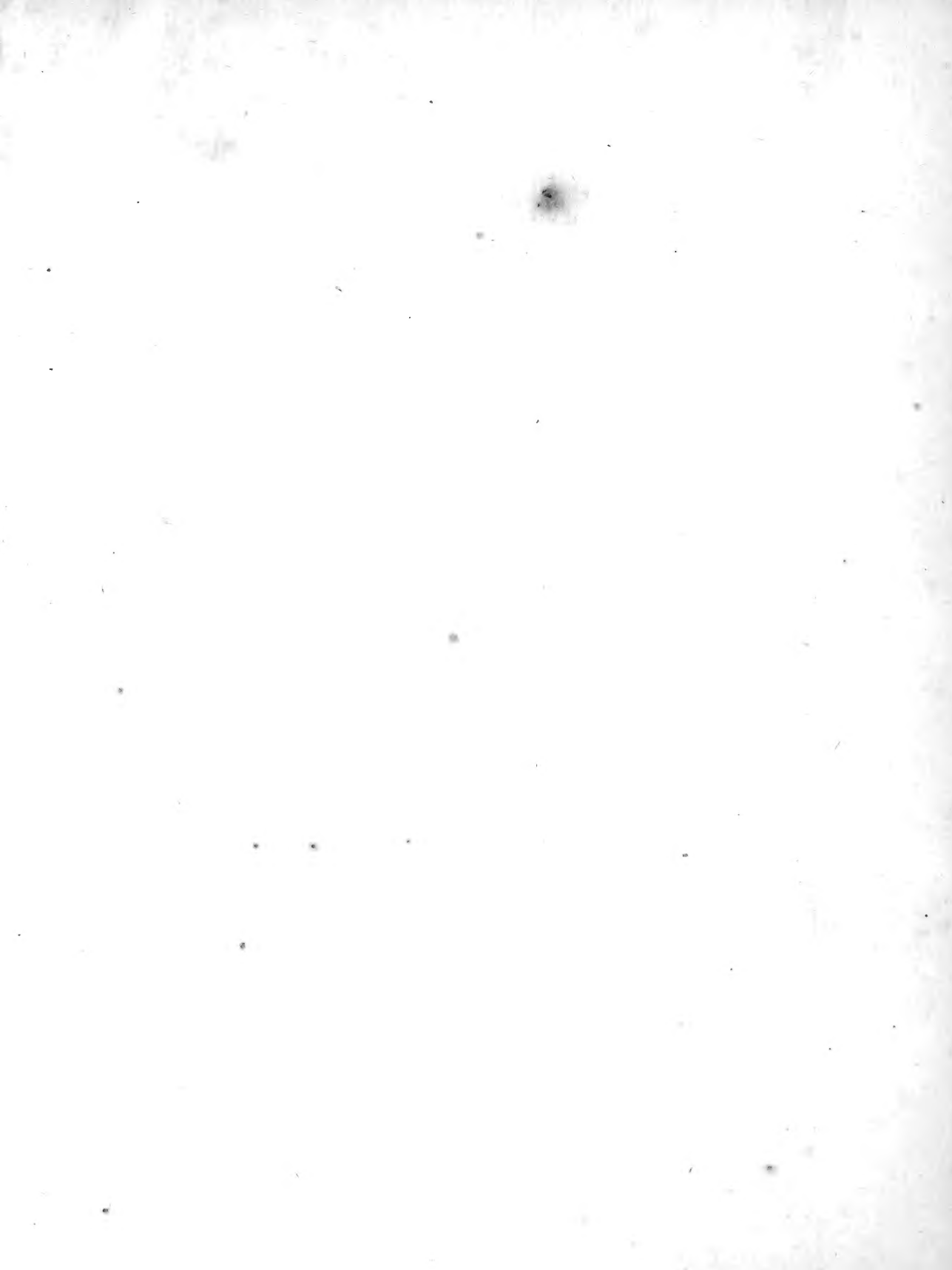
GENEVÆ;

Ex Typographiâ Hær. CRAMER & Fratrum PHILIBERT.

MDCCLVI.











SMITHSONIAN INSTITUTION LIBRARIES



3 9088 01348 5560