



This is a digital copy of a book that was preserved for generations on library shelves before it was carefully scanned by Google as part of a project to make the world's books discoverable online.

It has survived long enough for the copyright to expire and the book to enter the public domain. A public domain book is one that was never subject to copyright or whose legal copyright term has expired. Whether a book is in the public domain may vary country to country. Public domain books are our gateways to the past, representing a wealth of history, culture and knowledge that's often difficult to discover.

Marks, notations and other marginalia present in the original volume will appear in this file - a reminder of this book's long journey from the publisher to a library and finally to you.

Usage guidelines

Google is proud to partner with libraries to digitize public domain materials and make them widely accessible. Public domain books belong to the public and we are merely their custodians. Nevertheless, this work is expensive, so in order to keep providing this resource, we have taken steps to prevent abuse by commercial parties, including placing technical restrictions on automated querying.

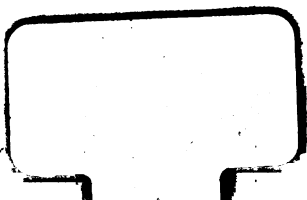
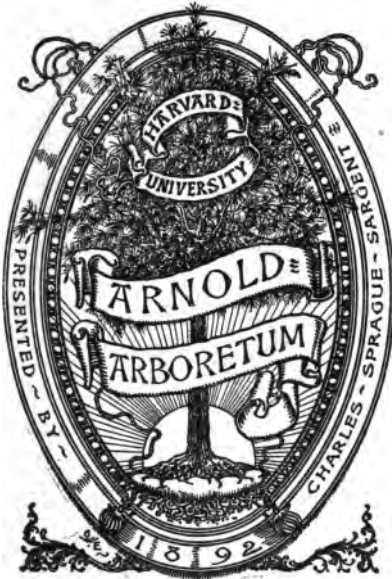
We also ask that you:

- + *Make non-commercial use of the files* We designed Google Book Search for use by individuals, and we request that you use these files for personal, non-commercial purposes.
- + *Refrain from automated querying* Do not send automated queries of any sort to Google's system: If you are conducting research on machine translation, optical character recognition or other areas where access to a large amount of text is helpful, please contact us. We encourage the use of public domain materials for these purposes and may be able to help.
- + *Maintain attribution* The Google "watermark" you see on each file is essential for informing people about this project and helping them find additional materials through Google Book Search. Please do not remove it.
- + *Keep it legal* Whatever your use, remember that you are responsible for ensuring that what you are doing is legal. Do not assume that just because we believe a book is in the public domain for users in the United States, that the work is also in the public domain for users in other countries. Whether a book is still in copyright varies from country to country, and we can't offer guidance on whether any specific use of any specific book is allowed. Please do not assume that a book's appearance in Google Book Search means it can be used in any manner anywhere in the world. Copyright infringement liability can be quite severe.

About Google Book Search

Google's mission is to organize the world's information and to make it universally accessible and useful. Google Book Search helps readers discover the world's books while helping authors and publishers reach new audiences. You can search through the full text of this book on the web at <http://books.google.com/>

cas
T25.3
cat



#

AD

CATALOGUM

PLANTARUM

HORTI REGII NEAPOLITANI

ANNO 1813 EDITUM,



APPENDIX PRIMA

Michele Tenore.



NEAPOLI,

EX TYPOGRAPHIA AMULIANA,

MDCCLXV.

ca

T25.3

cat

BOTANICES STUDIOSI,

MIRABERIS fortasse, benevole Lector, quod vix, vel
re vix quidem exactis duobus annis ab hujus Regalis
Horti Neapolitani plantarum Catalogi evulgatione,
nova accessione adauctum eundem prodam. Sed nu-
merum adquisitionarum, hoc temporis intervallo, plant-
arum, Botanices in dies incrementum, ac denique
grati animi officium, Catalogi nostri praepoperam
simplificationem tu ipse postulare fateberis. Quum
enim herbarum ac seminum, quod inter me et prae-
clarissimos viros Botanices cultores, per totam fere
Europam dissitos, institutum fuit commercium, ea
celsitate processerit, ut mille et biscentum praeter
has, quae in catalogo continentur, plantae, jam hor-
um nostrum locupletarunt, earum numerum haud
pernendum publici juris minime facere piaculum
erat. In hoc autem peragendo illud procul dubio
negligendum non erat; quod grati animi testimonium
is praeclarissimis viris praebere mens sit, a quibus
has accepimus. Inter eos honoris gratia, in anteces-
sum recensendos opinor Dominos ac Doctores *FISCHE-
NUM, JUNTILTIUM, LUYKENIUM, HOPPEUM, JAC-
QUINUM, ROEMERIUM, THOUINUM, DECANDOLLIUM;
DEJEAN, NOCCAM, BALBISIUM, HARMANUM, HAR-
QUINUM, SCANNAGATTUM, TARGIONEM-TOZZETTI*

SAVIUM ac *TINEUM*, qui *Moschae*, *Vilnae*, *Berolini*, *Amstelodami*, *Monachii*, *Vindobonae*, *Tiguri*, *Parisiis*, *Monspeliü*, *Lugduni*, *Papiae*, *Taurini*, *Mediolani*, *Patavii*, *Bononiae*, *Pisis*, *Panormi*; *Gorenkiano*, aut *Imperialibus*, vel *Regiis Hortis*, summa cum laude praesunt. Nonnulla insuper pro horto sicco, a clarissimis viris *Pearsonio*, *Sprengelio*, *Schleicherio*, *Moricando*, *Sebastianio*, aliosque quos silentio praeteream, nec tedio tibi sim, accepimus.

Iis omnibus gratias perquam maximas, et meo, et discipulorum meorum, nec non totius Gentis nostrae nomine reddendas esse quis dubitat, quum tanta liberalitate, ac diligentia mihi praesto fuerint, et aliquando ultra spem mihi faverint? Porro eadem indulgentia eos me in posterum prosecuturos esse cupio, oro, obtestorque; ut illud demum, quod mihi cordi est, consequar, nempe ut et perfectionis fastigium Hortus Neapolitanus assurgat, feliciter REGNANTE PRINCIPE, cujus auspiciis ejus institutio, et prima incrementa debentur.

Praeter appendicem, de qua supra locuti sumus, aliam addendam duxi, in qua plantas illas quarum sicca specimina in meo herbario existunt enumeravi, quasque in Horto Regio colere hujusque non licuit, tum notas characteristicas, passim observationibus interjectis, novarum specierum a me detectarum exposui; quod quidem eo consilio faciendum curavi, ut ope indicationis plantarum indigenarum, quae nunquam in meo catalogo neglexi, summa plantarum, quae in *Florae Neapolitanae Prodromo* continentur,

7
Facilius innotescat, et facillime indicem tibi consulenti
pateat et reperiatur.

Vale, Lector Benevole.

Dabam Neapoli Kalendis Septembris anno 1815.

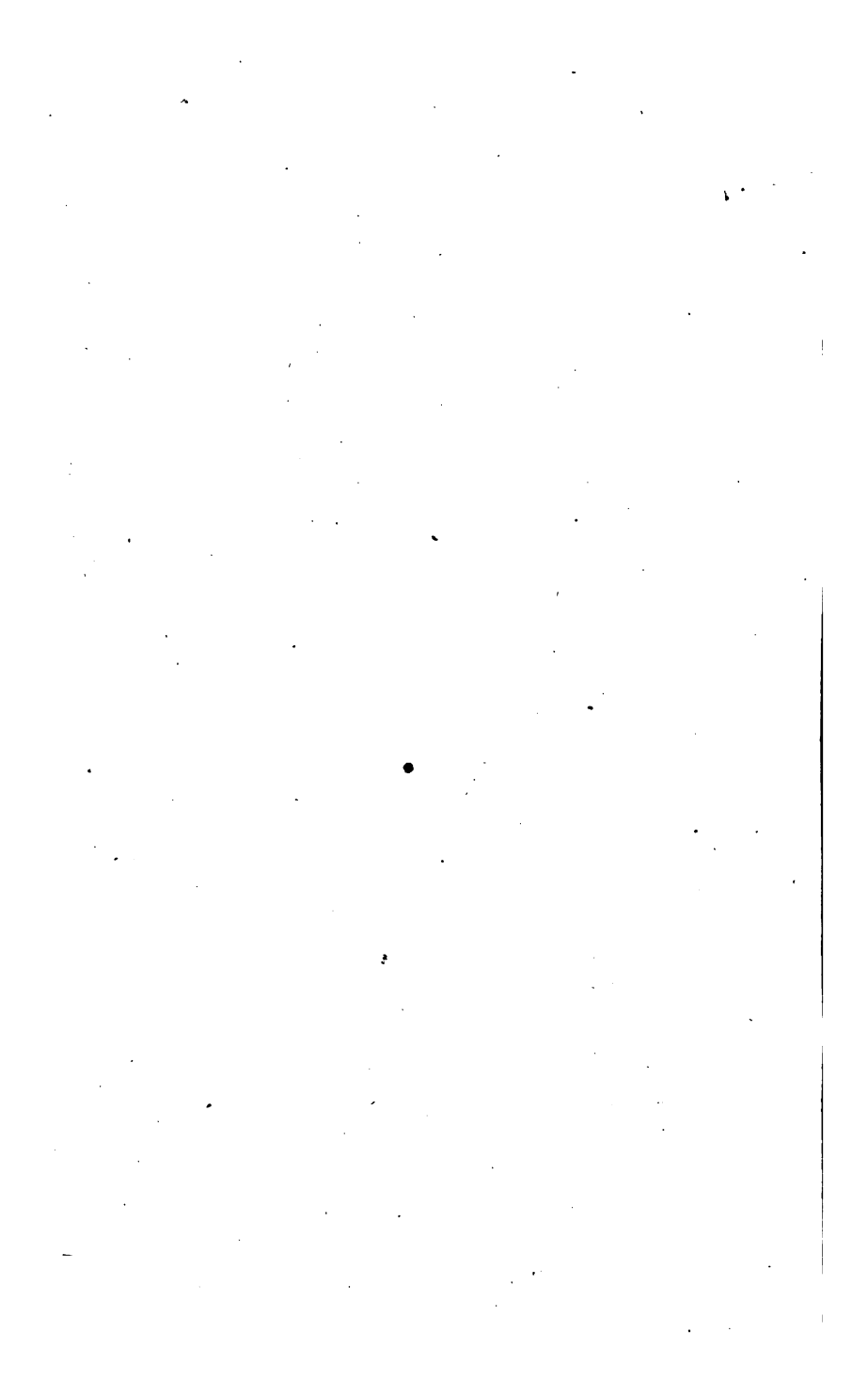
Michael TENORE,
In Regia Universitate Botanices Professor,
ac Horti Regii Praesens.

✠

AD NOTARUM EXPLICATIONEM APPENDIX

<i>Biebr.</i> Biebrestein	<i>L. fil.</i> Linnaei filius
<i>Bom.</i> Bompland	<i>Nois.</i> Noissete
<i>Desv.</i> Desvauz	<i>Sebast.</i> Sebastiani
<i>Dun.</i> Dunal	<i>Targ.</i> Targioni
<i>Fisch.</i> Fischer	<i>Thuil.</i> Thuillier .
<i>H. Cantab.</i> Hortus Cantabrigensis	<i>Wil.</i> Wildenowii species ; in aliis operibus
<i>H. Hal.</i> Hortus Halensis	quam in Sp. pl.
<i>H. Med.</i> Hortus Mediolanensis	vel Enum. pl. traditae
<i>H. Vil.</i> Hortus Vilmensis	* Planta indigena.
<i>H. Vind.</i> Hortus Vindobonensis	





A D

CATALOGUM

PLANTARUM

HORTI REGII NEAPOLITANI

APPENDIX PRIMA.

A

A

A

A CACIA eburnea	Achillea croatica	Agave lurida
juliflora	<i>H. Vind.</i>	Agrostis. dispar
linifolia	flosculosa	<i>Mich.</i>
longifolia	lanata	serotina *
lophantha	longifolia	Aira aquatica *
obliqua	<i>H. Vind.</i>	discolor <i>Thuil.</i>
tetragona	sericea	glauca
Acer montanum	<i>H. Vind.</i>	juncea <i>Vill.</i>
monspestylanum *	serrata	praecox *
opulifolium	tenuifolia	subspicata
<i>Vill.</i>	Achyranthes	Allium angulosum
pennsylvanicum	porrigens	atropurpureum
Achillea aegyptiaca	Acorus gramineus	baicalense
anthemoides	Adoxa	danubiale
	moschatellina*	<i>Schrad.</i>
	Agave foetida	

A	A	A
Allium nigrum	Andromeda	Anthemis
obliquum	coriacea	ptarmicaefolia
ramosum	humilis †	<i>H. Paris.</i>
rubens	membranacea	Triumfetti
tataricum	<i>Nois.</i>	<i>All. *</i>
Alnus incana	nitida	Anthericum
Alopecurus	oleacefolia	longiscapum
nigricans	<i>Nois.</i>	Antholyza cunonia
<i>H. Ber.</i>	paniculata	Anthoxantum
Alyssum	polifolia	amarum <i>Brot.</i>
gemonense	latifolia	Apargia
Amaranthus	racemosa	crispa
incarnatus †	ventricosa †	Apium
incomptus	Andropogon	petroselinum
Amaryllis	contortum	— <i>var. tubero-</i>
atamasco	provinciale	<i>rosum.</i>
— <i>var. minor.</i>	Andryala	Apocynum
Amyrola nitida	choudrylloides	venetum
Amomum repens	Anemone	Aquilegia
Amorpha	nemorosa *	atropurpurea
Ludvisii †	ranunculoides *	viridiflora
Anarrhinum	Angelica	Arabis montana
bellidifolium	atropurpurea	<i>Encycl. *</i>
Anchusa	verticillaris	Aralia spinosa
ochroleuca	Annona	Arbutus
Ancistrum	tripetala	andrachne
latebrosum	Anthemis	Arctotis
Andromeda	coronopifolia	clatior
axillaris		plantaginea

A	A	A
Arenaria	Aster	Avena
laricifolia	althaicus	Loeflingiana *
setifolia	carolinianus	nuda
<i>H. Vind.</i>	chnensis	sativa var. <i>heteromalla</i>
Aristolochia	— var. <i>minor.</i>	sempervirens*
pallida *	lanceolatus	
pistlochchia	sibiricus	Axyris prostrata
Aristolotelia	Astragalus	Ayenia
Macqui	eriocephalus *	pusilla
Arnopogon	Athamantia	Azalea
capense	condensata	floribunda †
Artemisia	sicula *	glauca
biennis	Athanasia	humilis †
siversiana	trifurcata	pontica
Arundo tenella	Atraphaxis	tomentosa *
<i>Schrad.</i>	undulata	viscosa
Asclepias	Atriplex	B
carnosa	microcapa	
Asparagus	<i>H. Monsp.</i>	
albus *	Atropa	Banksia ilicifolia
amarus <i>DC.</i>	frutescens	praemorsa
aphyllus	umbellata	prostrata †
officinalis	Aucuba	Begonia
— var. <i>mari-</i>	japonica	dichotoma
<i>timus</i>	Avena	hirsuta
Asphodelus	elatior *	Berberis sibirica
fistulosus	latifolia	Betonica orientalis
— var. <i>minor.</i>	<i>H. Vind.</i>	<i>Thuil.</i>

B	B	C
Bidens nivea	Bromus villosus	Calendula
Bidens pauciflora	<i>H. Monsp.</i>	arragonica
<i>H. Paris.</i>	volgensis	<i>H. Vil.</i>
Bignonia stans	<i>H. Ber.</i>	Campanula
Biscutella	Brunia	barbata
auriculata *	lanuginosa	divergens
Columnae	Bubon	lamiifolia <i>Spr.</i>
<i>Nob. *</i>	bucktormen-	macrosta-
Blechnum	<i>se Spr.</i>	chya
boreale *	Budleja globosa	rapunculoides
Borya acuminata	salvifolia	spathulata
Brassica alpina *		<i>Kit.</i>
Gravinae	C	Capsicum
<i>Nob. *</i>		gibbosum
Bromus	Cacalia	<i>H. Monsp.</i>
agrestis *	Forskalii	sinense
commutatus	<i>H. Monsp.</i>	Cardamine amara *
erectus *	suaveolens	sylvatica *
giganteus	Cactus	Cardiospermum
grossus *	prismaticus	corindum
laxus <i>W.</i>	<i>Desf.</i>	Carduus
longiflorus <i>W.</i>	repandus	carlinaefolius *
maximus	Caesalpinia	lycopifolius
<i>Desf. *</i>	Sappan	polvanthemus
purgans	Caladium	radiatus
rubens	arborescens	Carex
stipoides	Calceolaria	ampullacea *
turgidus	pinnata	extensa *

C	C	C
Carex Oederi *	Centaurea	Cheiranthus
ovalis	althaica	angustifolius
pallescens *	<i>H. Vind.</i>	<i>DC.</i>
paniculata *	argentea	littoreus
polystachya *	aurea	taraxacifolius
pseudo-cyperus	calocephala	Chelidonium
rurus	intybacea	hybridum
punctata *	macrocephala	laciniatum
secalina	phala	Chelone
stellulata *	peregrina	glabra
umbrosa *	pratensis *	Chenopodium
Carthamus	tatarica	chartaginense
creticus	tenuiflora	<i>Zucc.</i>
Cassia Canca	<i>Biebr.</i>	crassifolium
Cathartocarpus	Vochinensis	<i>Roth.</i>
Fistula	<i>H. Vind.</i>	ficifolium
Caucalis	Cerastium	lanceolatum
humilis *	brachypetalum *	opulifolium
orientalis	Cercis	<i>Desf.</i>
pulcherrima	siliquastrum	setigerum <i>DC!</i>
Celosia	— <i>var. fl. albo</i>	villosum
albida	Cestrum	Chloris barbata
comosa	foetidum	ciliata
Celsia	<i>H. Paris.</i>	compressa
orientalis	Chaerophyllum	<i>DC.</i>
Celtis cordata	coloratum *	fasciculata
Tournefortii	hybridum	<i>Desf.</i>
Cenchrus	<i>Nob. *</i>	pennicillata
tribuloides		scoparia <i>Lmk.</i>

C	C	C
Chloris	Convallaria	Crambe
squamrosa	verticillata	cordifolia †
<i>H. Monsp.</i>	Convolvulus	maritima
Chrysanthemum	batatas	Crassula
achilleae	— <i>var. minor.</i>	flava
carinatum	dissectus	Crataegus
graminifolium *	evolvuloides	latifolia <i>Lmk</i>
Cichorium	Conyza	racemosa <i>Lmk</i>
pumilum	carolinensis	Crepis bannatica
Circaea alpina	patula	biennis *
Cissampelos	verbascifolia *	lacera <i>Nob. *</i>
smilacina	Corchorus	lappacea
Cissus antartica	japonicus	latifolia
Clematis	multisiliquosus	leontodontoides
flammula *	Corcopsis	raphanifolia
Clerodendron	chrysantha	<i>W.</i>
fragrans	diversifolia	rigida
Cnicus acaulis	verticillata	rubra
cernuus	Cornus alba	— <i>var. minor.</i>
ciliatus	mascula	taraxacifolia
Cochlearia	<i>fr. luteo</i>	Crotalaria
danica	Coronilla	orientalis
Commarrum	cretica	<i>H. Viln.</i>
palustre	picta	purpurascens
Commelina	vaginalis *	Crucianella
benghalensis	Corylus colurna	molluginoides
longicaulis	Cotyledon	Crypsis
parviflora <i>Zea</i>	Jussiaei †	schoenoides

C	D	D
Cucubalus	Cytisus	Dianthus
acynoides	paniculatus	attenuatus
<i>H. Paris.</i>	<i>Kit.</i>	bicolor <i>Biebr.</i>
Curcuma longa		caesius
Cyclamen	D	capitatus
persicum		glaucus
Cynanchum	Dactylis	hortensis
erectum	glaucescens *	libanotis
Cynoglossum	Dalechampia	petraeus
angustifolium	scandens	ochroleucus
bicolor	Daphne Gnidium	ruthenicus
magellense	pontica	<i>H. Hal. Flal.</i>
<i>Nob. *</i>	sinensis †	Digitalis lanata
Cynosurus	Datisca	obscura
cristatus	cannabina	<i>Rothii H. Vind.</i>
— <i>var. aristis</i>	Datura	Digitaria ciliaris
<i>violac. *</i>	ceratocaula	Dillenia scandens
Cyperus	Daucus	Diosma
acutiusculus †	lucidus	imbricata
alternifolius	Delphinium	Dipsacus
esculentus	anomalum †	ferox <i>Lois.</i>
ligularis	azureum	Disodium
mucronatus	grandiflorum	divaricatum
spectabilis	hybridum	Dolichos
<i>Schrad.</i>	revolutum	lablab
tetrastachyos *	<i>H. Paris.</i>	— <i>var. fr. albo</i>
Cytisus	urceolatum	odoratus †
Laburnum	Dianthus	Dorycnium
latifolius	alpestris	monspeliense

E	E	F
Dracoena Draco	Erianthus	Eugenia
	saccharoides	jambos
E	Erigeron	Eupatorium
	phyladelphi-	altissimum
Echinops	cum	Euphorbia
paniculatus	uniflorum	androsemifolia
<i>Jacq. fil.</i>	Eriophorum	<i>H. Vind.</i>
Echium	polysta-	dendroides *
candicans	chyum *	heptagona
densiflorum	Erodium	juncea
<i>DC.</i>	maritimum	paniculata *
giganteum	pimpinellifo-	prunifolia
parviflorum *	lium *	<i>W. enum.</i>
Ehretia	Ervum lentoides	thymifolia
Bourreria	<i>Nob. *</i>	tithymaloides
Eleusine	Eryngium	<i>myrtifolia</i>
filiformis	aquaticam	<i>padifolia</i>
Elymus	corniculatum	valentina
geniculatus	dichotomum	Evonymus
giganteus	oliverianum	europaeus
glaucifolius	<i>Laroche</i>	<i>fr. albo</i>
mexicanus	Erysimum	
<i>H. Vind.</i>	arenatum	F
tener	<i>Vincens</i>	
Epilobium	Erythryna	Fabricia laevigata
coloratum	speciosa	Fagonia
organifolium	<i>H. R. Cas.</i>	cretica
Equisetum	Eucalyptus	Fernla ferulago
sylvaticum *	resinifera	nodiflora *

F	F	H
Festuca	Fraxinus	Geum reptans
alopecurus *	lentiscifolia	Gleditschia
<i>Pers. ciliata</i>		triacanthos
<i>fl. Fr.</i>	G	<i>laevis</i>
aquatica <i>Bosc</i>		Globularia
caespitosa	Galega	longifolia
<i>Desf. *</i>	ochroleuca	Gloxinia maculata
calycina	orientalis	Glycine frutescens
capillata *	Galium	precatoria
ciliata <i>Pers.</i>	adhaerens	sarmentosa
decumbens *	<i>H. Vind.</i>	Gnidia simplex
diandra	anglicum *	Gomphraena
geniculata	angulosum	brasiliensis
pratensis *	<i>H. Paris</i>	Goodenia ovata
pumila	villosum	Gorteria pectinata
<i>Schrad. *</i>	Gardenia	Gypsophyla
rubra *	<i>florida fl. pleno</i>	perfoliata
spadicea *	Gaultheria	H
tenella *	procumbens	
tenuifolia	Genista	
<i>varia Schrad. *</i>	decumbens *	Hakea pectinata †
Ficus stipulata	Geranium	pugioniformis
Fragaria	bohemicum	Halleria lucida
collina *	nemosorum	Harrachia
Fraxinus	<i>Nob. *</i>	speciosa <i>Jacq.</i>
excelsior	Geum	Hasselquistia
— <i>var. parvi-</i>	intermedium	cordata
<i>folia</i>	macrophyll-	Hedypnois
juglandifolia	lum	arenaria

H	H	H
Hedypnois	Hieracium	Hypochaeris
maritima	fallax	hirta
<i>H. Vind.</i>	glaucum	hispida
Hedysarum	humile *	Hypoxis alba
junceum	integrifolium	
Helianthemum	Lawsonii	I
canum	paludosum *	
umbellatum	pseudo-pilo-	Jasminum
Helianthus	sella <i>Nob.</i> *	gracile
atrorubens	ramosum	humile
flexuosus	Sabinum	Sambac <i>fl. pl.</i>
<i>H. Vind.</i>	<i>Sebast.</i> *	Jatropha Curcas
Heracleum	Holcus	Iberis carnosa *
angustifolium	bulbosus	Ilex myrtifolia
Hermannia scabra	Hydrangea	Illecebrum sessile
Heuchera	arborescens	Indigofera
americana	Hydrocotyle	caroliniana
Hibiscus	spananthe	madagasca-
<i>Bamia Targ.</i>	Hydrophyllum	riensis
hispidulus	magellanicum	<i>H. Paris.</i>
<i>H. Bon.</i>	Hyoseris	Inula bifrons
Moscheutos	hedypnoides	suaveolens
phyladelphi-	<i>Lin. Fil.</i>	Ipomaea luteola
cus <i>H. Paris.</i>	muricata	Iresine
speciosus	Hypericum	celosioides
Trionum *	Kalmianum	Iris lutescens
<i>ternatus</i>	Hypochaeris	variegata
Hieracium	arachnoides	Juncus
amplexicaule	<i>Desf.</i>	acuminatus

I

K

L

incus
 compactus
*Hop. **
 Forsteri
*Smith **
 glaucus *

isticia
 paniculata
 ia bulbifera
 hyalina
 lancea
 squalida
 villosa

ora
 crocata

K

aempferia
 Galanga
 almia
 angustifolia
 glauca
 latifolia

oeleria
 albescens
*DC. **
 hispida *Id. **
 tuberosa *

Kyllinga
 incompleta
 umbellata

L

Lactuca crispa
 intybacea
 palmata
 perennis *
 stricta

Lantana nivea
 salvifolia

Lapsana crispa
 lyrata

Laserpitium
 gallicum
 pilosum
 silaifolium *

Lathyrus
 latifolius

Laurus benzoin

Leontodon
 serotinus

Lepidium
 latifolium
 spinosum
 Leptospermum
 ambiguum

Leptospermum
 arachnoideum
 lanigerum
 squarrosum
Desf.
 tomentosum †

Ligusticum
 scoticum
 sibiricum

Linaria acutangula
*Nob. **

hirta
 glauca
 organifolia
 supina
 tristis

Linum
 aegyptiacum †
 austriacum

Lippia rubra
H. Mediol.

Lobelia fulgens
 laurentia
 splendens

Lolium asperum
H. Berol.

Lonicera Diervilla
 nigra

L

M

M

Lotus argenteus	Maurandia	Mesembryanthe
— var. angustifolius	antirrhiniflora	munum
gebelia	Medicago	albidum
sericeus DC.	aculeata *	australe
Lunaria canescens*	agrestis	bellidiflorum
Lychnis alpina *	Nob. *	forficatum
Lysimachia	doliata	pinnatifidum
decurrens	Carmig.	spinosum
	lappacea	verruculatum
	Lmk.	Mespilus
M	polycarpa	japonica
	H. Berol.	latifolia Po
Malpighia glabra	Melaleuca	Metrosideros
Malva balsamica	ericaefolia	angustifolia
bryonifolia	Melampodium	lancoolata
coccinea	longifolium	angustifolia
H. Paris.	Melilotus	latifolia
coromandeliana	alba	myrtifolia †
	H. Paris.	saligna
limensis	altissima	Micropus
macrotica	incisa †	supinus
H. Paris.	Kochiana	Milium
microcarpa	Petitpierreana	multiflorum
veneta	reflexa †	Mimulus
H. Monsp.	Melissa	guttatus
Marrubium	cretica	DC.
acetabulosum*	pyrenaica	Momordica
Matricaria	Melochia	charantia
capensis	pyramidata	cylindrica

M

lonarda
 punctata
 lusa coccinea
 lyagrum
 hispanicum
 sativum
 lyosotis
 squarrosa
 lyrica cordifolia

N

napaea laevis
 narcissus
 incomparabilis
 nepeta hirta †
 Mussini
H. Viln.
 nicotiana
 angustifolia
 nerium odorum
 — var. *pumilum*

O

Ocymum
 anisatum
H. Viln.

O

Ocymum
 hirtum
Encycl.
 thyrsiflorum
 Oenanthe
 parviflora
H. Paris.
 Oenothera
 fruticosa
 grandiflora
 sinuata

Ononis hircina

hispanica
 inclusa *Poir.*
 mollis *Savi* *
 pinguis
 polygophylla
Nob. *

Onopordon
 tauricum

Ophrys
 ovata *

Orchis
 latifolia *
 simia *

Origanum
 aegyptiacum
 humile *Desf.*
 onites

O

Ornithogalum
 coarctatum
 Orobus
 angustifolius
 niger
 varius
 venetus
H. Bon.

Oxalis asinina
 flava

P

Pancreatum
 declinatum
 illyricum
 Panicum capillare
 crus-corvi
 divaricatum
 echinatum
 geniculatum
 germanicum
 repens *
 sibiricum
 virgatum

Papaver
 cambricum
 Paspalum
 tenellum

P	P	P
Passiflora alata	Phalaris minor	Picris pauciflora
foetida	Phaseolus	Pimpinella dioica
minima	incanus †	Pinus Abies
pedata	saponaceus	coerulea
Pelargonium	<i>H. Paris.</i>	australis †
adulterinum	sophia	balsamea
angulosum	<i>H. Paris.</i>	brutius <i>Nob.</i>
canum	Phleum	canadensis
cordatum	Bellardi	Laricio *
elegans	echinatum	Larix
formosissimum	<i>Host</i>	mitis <i>Noisetia</i>
myrrhifolium	Hostii	nigra
ribifolium	Michelii	rubra
speciosum	Phlomis	Piper
<i>D. Cours.</i>	aspera	Clusiaefolium
therebinthina-	indica	<i>H. Bon.</i>
ceum	laciniata	<i>non. Will</i>
Peltaria	Phlox divaricata	obtusifolium
alliacea *	paniculata	pereskiaefolium
Peucedanum	— <i>var. fl.albo</i>	lium
tauricum	Phormium tenax	Pittosporum
<i>H. Paris.</i>	Phylica	undulatum
Phaca	buxifolia	Plantago asiatica
reptans	ericoides	<i>Murray</i>
<i>H. Paris.</i>	Physalis	depressa
Phalangium	barbadensis	<i>Will.</i>
milleflorum	foetens	hirsuta
ramosum	<i>Bompl.</i>	<i>H. Mons</i>
	tuberosa	montana *

P

P

P

antago saxatilis
H. Berol.
 serpentina
 squarrosa
 vaginata
 victorialis
 villosa *Pers.*
 lectranthus
 punctatus
 a amabilis *Zea*
 badensis
 caesia *Smith*
 distichophylla
Host
 festucaeformis
 laxa
 laeta *Will.*
 sudetica
 tenella
 dalyria
 australis
 odophyllum
 peltatum
 lygala
 flavescens
*DC. **
 lemonium
 coeruleum
 — *var. fl.albo*

Polemonium
 gracile
H. Berol.
 Polygonum
 Bellardi *
 Pontederia
 cordata
 Potentilla
 inclinata
 laciniata *Kit.*
 ruthenica
 sericea
 supina
 Poterium
 polygamum
 Praeanthes
 japonica
 Prunus cocomilia
*Nob. **
 dasycarpa
 mahaleb
fr. flavo
 Psidium
 montanum
 Psoralea
 corylifolia
 hyrta
 lathyrifolia
Balb.

Psoralea tenuifolia
 Pulmonaria
 angustifolia *
 Pyrethrum
 bipinnatum
 pinnatifidum
 pulverulentum *Will.*
enum. non
Pers.
 Pyrus amelanchier

Q

Quercus
 conglomerata *
 fastigiata
 Frainetto *Nob.*
 haliphleos *
 pubescens *
 robur
 — *var. lanu-*
ginosa

R

Ranunculus
 abortivus

R	R	R
Ranunculus	Robinia	Ruta
brevifolius	agapantha †	angustifolia
<i>Nob. *</i>	althagana	
flabellatus *	Rosa alpina	S
nodiflorus *	glauca	
tuberculatus	<i>H. Paris.</i>	Salix riparia
<i>Kit.</i>	montana *	triandra
Rhagadiolus	pendulina	Salsola rosacea
Koelpinia	portlandica †	sedoides
lapsanoides	villosa	Salvia
<i>H. Paris.</i>	Rubia	amplexicaulis
Rhamnus	cordifolia	austriaca
Frangula	Rubus	bullata <i>Vahl</i>
Rheum	hirtus *	campestris
hybridum	odoratus	Forskalei
Rhinanthus	Rudbeckia	hirsuta
hirsuta	digitata	illyrica <i>Bro</i>
<i>Lmk. *</i>	Ruellia	lanigera
Rhododendron	clandestina	<i>H. Paris.</i>
maximum	paniculata	nutans
album	pubescens	oblongata
roseum	<i>H. Vind.</i>	<i>Vahl</i>
rubrum	strepens	— <i>var. fl. ru</i>
ponticum	Rumex confertus	odorata
Ricinus	crispus	patula
africanus	divaricatus	pulchella <i>J</i>
Rivina	nemorosus	scabiosaefol
purpurascens	undulatus	Spielmann
	<i>H. Paris.</i>	sylvestris

S

S

S

Alvia truncata	Scabiosa tatarica	Sedum villosum
variegata	ucranica	— <i>var. hirsutum</i> *
Ambucus nigra	Scirpus	
— <i>var. fr. albo</i>	bacothryon	Selinum
Anseverinia	— <i>var. campestris</i> *	Carvifolia
carnea		elegans Balb.
Antolina	machrosta-	Senecio
crithmifolia	chys *	delphinifolius *
<i>Will.</i>	Scorzonera	
Aponaria	angustifolia	reclinatus
orientalis	coronopifolia*	rupestris *
Azureja	octangularis	Seriola
filiformis *	parviflora	taraxacoides
Axifraga	purpurea	<i>Lois.</i> *
aizoides	stricta <i>Horn.</i>	Serratula
longifolia	Scrophularia	lyrata <i>Spr.</i>
<i>Sternb.</i>	biserrata	pinnatifida
Scabiosa agrestis	grandidentata	<i>H. Paris.</i>
alpina	<i>Nob.</i> *	pulchella
caucasica	mellifera	<i>Fisch.</i>
centauroides	sambucifolia	Sesamum
dichotoma	Scutellaria	indicum
graminifolia *	albida	Seseli gracile
hybrida <i>Vit.</i>	integrifolia	hippomarathrum *
laevigata <i>Kit.</i>	lateriflora	
laxiflora <i>Will.</i>	minor	Pallasia
palaestina	Sedum	<i>H. Cantabr.</i>
rutacifolia *	atratum *	Sesleria cylindrica
sicula	repens *	<i>Balb.</i> *

S	S	S
Sesleria	Silene	Sisymbrium
<i>nitida Nob.*</i>	<i>longicaulis</i>	<i>pyrenaicum</i>
Sida	<i>Poir.</i>	Sisyrinchium
<i>acerifolia</i>	<i>longiflora</i>	<i>anceps</i>
<i>H. Monsp.</i>	<i>micropetala</i>	Smilax
<i>altheifolia</i>	<i>DC.</i>	<i>china</i>
<i>canescens</i>	<i>ocymoides</i>	<i>salsaparilla</i>
<i>disticha</i>	<i>H. Paris.</i>	Solanum
<i>frutescens</i>	<i>parviflora</i>	<i>betaceum</i>
<i>indica</i>	<i>spicata</i>	<i>ciliare</i>
<i>paniculata</i>	<i>stricta</i>	Fontanesia-
<i>populifolia</i>	<i>undulata</i>	<i>num</i>
<i>rotundifolia</i>	Silphium	<i>H. Monsp.</i>
<i>tomentosa</i>	<i>laciniatum</i>	<i>heterodoxum</i>
<i>triangularis</i>	<i>therebinthina-</i>	<i>Dun.</i>
<i>ulmifolia</i>	<i>ceum</i>	<i>heterophyl-</i>
Sideritis	Sinapis	<i>lum</i>
<i>candicans</i>	<i>Allioni</i>	<i>Humboldtii</i>
Sideroxylum	<i>brassicata</i>	<i>laurifolium</i>
<i>spinosum</i>	Sison	<i>L. Fil.</i>
Silene	<i>ammii*</i>	<i>miniatum</i>
<i>bicolor</i>	<i>flexuosum Nob.*</i>	<i>pseudo - lyc</i>
<i>H. Paris.</i>	<i>Thomasii Nob.</i>	<i>persicum</i>
<i>cretica</i>	Sisymbrium	<i>quercifolium</i>
<i>disticha</i>	<i>affine Bern.</i>	<i>sanctum</i>
<i>eranthema</i>	<i>altissimum</i>	Solidago
<i>H. Lugd.</i>	<i>bursifolium</i>	<i>arguta</i>
<i>glauca †</i>	<i>glabrum</i>	<i>mexicana</i>
<i>glutinosa</i>	<i>junceum</i>	Sonchus
<i>italica*</i>	<i>H. Paris.</i>	<i>lapponicus</i>
<i>livida</i>	<i>orientale</i>	

S

S

T

anchus	Stapelia	Tanacetum
pennsylvanicus	geminata	annuum
<i>Spr.</i>	glauca	Teucrium
phora	grandiflora	regium
microphylla	marmorata	Thapsia villosa
tetraptera	<i>Jacq.</i>	Thalictrum
orbis hybrida	normalis	concinnum
sarmannia	<i>Jacq.</i>	Cornuti
africana	planiflora	discolor
partium	radiata	<i>H. Monsp.</i>
sphaerocar-	Statice	nigricans
pum	alpina *	rugosum
permacoce	auriculaefolia	sibiricum
tenuior	latifolia	Thea
silanthus	mucronata	Bohea
acmella	plantaginea	Thrinicia
fusca	scorzoneraefo-	hispida
piraea	lia	Thymbra
Aruncus	spatulata	ciliata *
crenata	Staavia	Thymus
achys	ivaefolia	marifolius
glutinosa	linearis	Tiarella
scordifolia	ovata	cordifolia
<i>Will.</i>	Stipa	Tilia
stapelia	tortilis *	alba
asterias	Symphytum	Tournefortia
bisulca <i>Jacq.</i>	bullatum	foetidissima
bulfonia	<i>Horn.</i>	hirsutissima
deflexa <i>Jacq.</i>	tauricum	volubilis

T

Tradescantia
 cristata
 Tragopogon
 orientale
 Trifolium
 alpestre *
 aureum
 Thuil. *
 badium
 Bocconi *Savi* *
 bracteatum
 caespitosum
 elegans *Savi*
 expansum *Kit.*
 hybridum *
 lagopus *
 Sebàstiani
 Savi
 supinum
 Savi *
 Trigonella
 aegyptiaca
 esculenta
 Tripsacum
 hermaphrodi-
 tum
 Triticum
 densiflorum
 glaucum *Host.*

T

Triticum
 littoreum
 Host.
 lolioides *
 pectinatum
 prostratum
 rigidum
 sibiricum
 Triumphetta
 semitriloba
 Typha miniina *

 U
 Ulmus
 campestris
 tortilis
 Uniola
 latifolia
 Urtica
 Dodartii

 V
 Valeriana
 angustifolia

V

Valerianella
 eroicarpa
 Desv.
 imbricata
 Fedia im-
 bricata Pers.
 pubescens
 Merat.
 Vella
 annua
 Veltheimia
 viridifolia
 Verbascum
 glabrum
 montanum
 Schrad.
 phoeniceum
 pulverulen-
 tum *
 Rolletianum
 H. Vind.
 virgatum
 Verbena
 angustifolia
 paniculata
 Verbesina
 nodiflora
 Vernonia
 glauca

V	V	W
ernonia	Veronica	Westringia
novaehboracen-	villosa	rosmarinacea
sis	Vicia	
erionica	articulata	X
argentea	boetica	
arguta	<i>Schous.</i>	Xanthium
bellidioides	Michauxii	orientale
crenulata	pannonica *	Xeranthemum
dentata	saepium *	bracteatum
foliosa	Viola	
media	heterophylla	Z
neglecta	<i>Bert.</i> *	
Ponae	montana *	Ziziphora
ruthenica	palustris *	serpyllacea
<i>H. Vind.</i>		taurica
saxatilis		tenuior
spuria		Zizyphus sinensis



A P P E N D I X
P L A N T A R U M
F L O R A E N E A P O L I T A N A
 Q U A E N O N D U M
 I N H O R T O R E G I O C O L U N T U R .

A

A

A

A C E R obtusatum Achillea alpina Adonis apeunina? Agrostis arundinacea canina plumosa <i>Nob.</i> Aira alpina coerulea Ajuga pyramidalis Allium moschatum	Allium trifoliatum <i>Cyr.</i> victoriale Alopecurus geniculatus Alyssum alpestre cuneifolium <i>Nob.</i> orientale Ambrosinia Bassii Anabasis tamariscifolia Anagallis Monelli	Androsace carnea Anemone alpina Anthyllis hirsuta Arenaria grandiflora uliginosa <i>D.</i> Aronia rotundifolia Artemisia abrotanum maritima Aspidium spinulosum Astragalus alpinus Athamantha Matthioli
--	--	--

A	C	C
Atriplex	Cachrys laevigata	Chara flexilis
laciniata	Callitriche	hispidia
— <i>var. sinuata</i>	dioica <i>Pet.</i>	Chenopodium
veneta	Campanula	maritimum
Avena	glabra	Chlora
pubescens	Cardamine	imperfoliata
	pratensis	Chrysanthemum
B	Carduus	italicum
	cyanoides	Chrysosplenium
Brassica	Carex	oppositifolium
hispidia	acuta	Cnicus pauciflorus
Bromus	collina	Coris
multiflorus	depauperata	monspeliensis
leptostachyos	nigra	Coronilla juncea
ramosus	schoenoides	Cucubalus
Bryonia	Centaurea	pumilio
alba	napifolia	Cynanchum
Buccaferrea	Centunculus	monspeliacum
cirrhusa <i>Pet.</i>	minimus	Cyperus pulcher
Bunium	Cerastium	
bulbocastanum	grandiflorum	D
— <i>var. minus</i>	longifolium	Delphinium
	<i>Nob.</i>	peregrinum
Bupleurum	ovale <i>Pers.</i>	— <i>var. fol. to-</i>
junceum	Ceterach	<i>mentosis.</i>
rotundifolium	Maranthae	
— <i>var. longi-</i>	Chaerophyllum	Dianthus
<i>folium</i>	bulbosum	alpinus

D	E	G
Digitalis	Euphorbia	Geranium
parviflora	provincialis	lividum
<i>Lmk.</i>	Euphrasia	Geum
Doronicum	pectinata <i>Nob.</i>	montanum
althaicum		rivale
	F	Glaux maritima
E		
	Festuca	H
Epilobium	coerulescens	
montanum	maritima	Hedypnois
— <i>var. alpe-</i>	<i>Fl. Fr.</i>	rhadrioloide
<i>stre</i>	valesiaca	Helianthemum
Equisetum*	<i>Gaud.</i>	tuberaria
pratense	Fraxinus	Heracleum
ramosum	angustifolia	lanatum
variegatum		Hieracium
Erica	G	angustifolium
mediterranea		auricula
scoparia	Galium rubrum	chondryloide
umbellata	Genista	saxatile
Erinus alpinus	lusitanica	Holosteum
Euphorbia	Gentiana	umbellatum
denticulata	grandiflora	Hypericum
<i>Pers.</i>	— <i>var. alpina</i>	fimbriatum
epithymoides	Pneumonan-	
exigua	the	I
— <i>var. diffusa</i>	utriculosa	
Isatis <i>Pers.</i>	verna	Iberis sempervirens

I	M	P
Illecebrum	Marsilea	Picris aculeata
serpyllifolium	pubescens	Pinguicula
Impatiens	<i>Nob.</i>	alpina
nolitangere	Montia	villosa
Isnardia	fontana	Plantago
palustris		recurvata
Juncus	O	<i>Will.</i>
adscendens		Polygonum
	Orchis	aviculare
K	moravica	— <i>var. angu-</i>
	Ornithopus	<i>stifol. caly-</i>
Kernera	perpusillus	<i>cibus purpa-</i>
oceanica	Orobanche	<i>rescen.</i>
	foetida	Potamogeton
L	tinctoria	hybridum
	Orobis	<i>Pet.</i>
Laserpitium	tuberosus	Potentilla alba
ferulaceum		apennina <i>Nob.</i>
Leontice	P	Praeanthes
leontopetalum		viminea
Leucojum	Papaver dubium	Primula
autumnale	Parietaria	marginata
Lolium asperum	lusitanica	Prunus
Loranthus	Phleum	insiticia
europaeus	Gerardi	
	Phlomis	R
M	lychnitis	
	Phucagrostis	Ranunculus
Marsilea natans	major	aconitifolius

R	S	T
Ranunculus	Saxifraga	Thesium
alpestris	autumnalis	ramosum
napellifolius	Burseriana	Thymus
<i>Crantz</i>	mixta <i>Pers.</i>	patavinus
rutaefolius	pyramidalis	Trifolium
Rhotia	Scabiosa	alpinum
andryaloides	pterocephala	Tulipa
runcinata	succisa	Celsiana
Rosa saepium	— <i>var. hirsuta</i>	<i>Redoutè</i>
<i>Thuil.</i>	Scilla italica	
Rubia	Scirpus	V
peregrina	mariscus	
Ruppia	— <i>var.</i>	Viola
maritima	Michelianus	mirabilis
	Senecio	Viscum
S	saracenicus	album
	Spartium	
Salix Croweana	radiatum	Z
Salvia	Stellaria	
pyramidalis	alpina	Zostera
<i>Pet.</i>	graminea	marina

SYNOPSIS
NOVARUM PLANTARUM,
QUAE IN PRODROMO
FLORAE NEAPOLITANAE,
ANNO 1811-13 EDITO, DESCRIBUNTUR.

1. *VERONICA BUXBAUMII*. Floribus solitariis pedunculatis, foliis profunde crenatis hirsutis, corollis calyce longioribus, pedunculis fructificantibus, cernuis, capsulis obreniformibus, dilatatis compressis acutis ciliatis, calyce longioribus. Annuæ. *Flor. Neap. Prodr. pag. VI. Fl. Nap. vol. 1. pag. 7. tav. I. Buxb. cent. 1. tab. 40. f. 2.*

Habitat ad agrorum margines.

In Buxbaumii cent. 1. pag. 25. tab. XL. duæ extant icones, quarum prima ad *Veronicam filiformem* pertinet, altera ad nostram speciem; simplicique intuitu facile harum specierum differentiam agnoscitur. In *Veronicae filiformis* descriptione, ex *Encyclopædia* tom. 8. pag. 538., et ex *Vahl enum. pl. vol. 1. p. 82. num. 63.*, folia dicuntur minuta subrotundo-cordata, laeviter crenata, pilis raris adpersa, lente tantum conspiciendis; pedunculi longissimi, calycis lacinae lanceolatae, capsulaeque obcordatae. At in nostra

specie folia sunt quadriuncialia et ultra, ovalia profunde dentata, dentibus crenatis, hirsuta; pedunculi vix duplo foliis longiores, calycis lacinia ovatae, corollae lobi rotundati obtusi et capsulae reniformes dilatatae. Ipse Buxbaumius loco citato in veronicae nostrae descriptione monet sequentia « haec species floribus eleganter coeruleis striatis, caulibus erectioribus, a minore (filiformi) differt. »

2. *IXIA PURPURASCENS*. Scapis unifloris; foliis linearibus canaliculatis, angulatis, rigidis, erectis, longissimis; corollis purpureis, petalis tribus externis, externe viridibus, fusco-lineatis. Perennis. *Flor. Nap. vol. 1. pag. 15. tav. 2.*

In hortiscolitur.

3. *CYPERUS AUREUS*. Culmo triquetro nudo, foliis lanceolatis, canaliculatis, revolutis, laete-virentibus, umbella decomposita erecta, spicis linearibus fasciculatis, aureo-lutescentibus, radice tuberosa, repente. Perennis. *Fl. Neap. Prodr. pag. VIII.*

Habitat in arvis prope Neapolim.

4. *PHALARIS BARRELIERI*. Panicula cylindrica spiciformi; glumis calycinis divaricatis planis, ovato-ciliatis, argenteis, corollarum valvis interioribus bidentatis; foliis pilosis. Annuum. *Fl. Neap. Prodr. pag. VIII.*

Habitat ad litora Insulae Inarimnes.

5. *FESTUCA BARRELIERI*. Spica simplici disticha, spiculis subsessilibus 20-floris remotis muticis. Annuum. *Fl. Neap. Prodr. pag. IX.*

Habitat in antiqua Lucania hodie Basilicata.

A *Bromo ramoso* differt panicula compacta simplici, nec effusa ac ramosa, foliis glabris non asperis hispidisque, denique toto habitu. A *Festuca caespitosa* differt, foliis lanceolatis planis, non capillaribus et convolutis, culmo erecto, superne folioso non nutante aphylo.

6. *BROMUS SCABERRIMUS*. Panicula aperta pedunculis erectis verticillatis, elongatis simplicibus, ramosisque; locustis 12 + floris hispidis scaberrimis fuscis, aristis glumarum longitudine; foliis villosis. Annuus. Fl. Neap. Prodr. pag. X.

Habitat in pascuis siccis; Montis Virginis in Principatu Ulteriori.

7. *BROMUS JUBATUS*. Panicula aperta laxa, pedunculis longissimis verticillatis, capillaribus, horizontalibus pendulisque, locustis 5-7 floris; glumis glabris, aristis glumis duplo longioribus; foliis glabris. Annuus. *Ibidem*.

Habitat cum praecedente.

A *B. maximo* desf. differt panicula laxa, pedunculisque capillaribus longissimis effusis.

8. *SESLERIA NITIDA*. Spica ovata, spiculis quadrifloris nitidis mucronatis, corollis coeruleis; floribus vaginantibus obtusis glabris, caulinis brevioribus. Perennis. Fl. Neap. Prod. pag. X.

Habitat in pascuis siccis Montis Cerealti, in Principatu Ulteriori.

9. *AGROSTIS PLUMOSA*. Panicula contracta subspicata flexuosa, calycibus muticis obtusiusculis, undique plumoso-sericeis; foliis involutis rigidis, cul-

mo ramoso, basi infracto. Annuæ. Fl. Neap. Pr. sup. I. pag. LIX.

Habitat in Calabria Ulteriori prope Rhegium.

10. *ROTBOELLA SPATHACEA*. Spicis axillaribus fasciculatis pedunculatis, basi vaginis spathaceis cinctis; spica recta compressa subulata, flosculis bifariis adpressis; glumis calycinis binis acutis; foliis conduplicatis glabris, caule humifuso. Perennis. Fl. Neap. Prod. pag. XI.

Habitat in pascuis humidis prope Neapolim, in locis, vulgo dictis: *Pascone*, *Bagnoli*, etc.

R. fasciculata Desf. habet caulem constanter erectum.

11. *HAKEA LANIGERA*. Caule arboreo, ramis verticillatis ascendentibus, junioribus lanatis, foliis confertis sparsis teretibus, rigidis mucronatis glaucis, pilis deciduis indutis, petalis subglabris, capsulis pyriformibus rostro bicorni. Fl. Nap. vol. I. p. 22. tav. VI.

Habitat ad Novam Hollandiam; colitur in Horto Regio.

Hakea pubescens habet ramos cernuos. *H. sericea* habet folia glabra.

12. *GLOBULARIA BELLIDIFOLIA*. Caule fruticoso repente, foliis spathulato-cuneiformibus, crenatis; scapo nudo; capitulo terminali. Peren. Fl. Neap. Prod. pag. XI.

Habitat in Monte Magella Aprutii Citerioris.

Species intermedia inter *S. nudicaulem*, et *vulgarem*; a *nudicaule* differt foliis cuneiformibus

dentatis; a *vulgari* caule procumbente aphylo; Ad *G. cordifoliam* tamen accedere videtur, at in nostra planta folia sunt in ambitu crenata, nec tantum tridentata.

13. *SCABIOSA CERATOPHYLLA*. Caule fistuloso villosa; foliis radicalibus lyratis, crenatis, caulinis bipinnatifidis, laciniis linearibus falcatis; calycibus discum aequantibus; seminibus 5-radiatis. Biennis. Fl. Neap. Prod. pag. XII. Fl. Nap. vol. 1. p. 31. tav. 8.

Habitat in nemoribus Aprutii.

14. *COLUMNÆ*. Caule fistuloso hirsuto; foliis radicalibus obovatis, lyratisque, crenatis; caulinis pinnatifidis, laciniis cuneiformibus incisissimis, hirsutis; capitulo globoso; corollis quinquefidis radiantibus, seminibus 3-5-radiatis. Biennis. Fl. Neap. Prod. pag. XII. Fl. Nap. vol. 1. pag. 29. tav. 7.

Habitat undique secus vias.

15. *ASPERULA TOMENTOSA*. Caule basi suffruticoso, procumbente, foliis quaternis, subcarnosis, inferioribus ellipticis, superioribus linearibus obtusis revolutis; floribus subquaternis aristatis. Planta tomentosa. Perennis. Fl. Neap. Prod. pag. XII. Fl. Nap. vol. 1. pag. 34. tav. 9.

Habitat in rupibus calcareis Insulae Caprearum.

16. *PLANTAGO ERPOSTACHYA*. Foliis lanceolatis quinquenerviis denticulatis pilosis, basi dense-lanatis, scapis angulatis, spicis ovatis lanatis. Annuæ. Fl. Neap. Pr. pag. XIII.

Habitat in arvis undique.

17. *PLANTAGO BRUTIA*. Foliis ovatis septemnerviis,

remote profundeque dentatis, scapo angulato, spica ovato-oblonga compacta glabra, bracteis calycibusque virescentibus. Perenn. Flor. Neap. Prod. sup. 1. pag. LIX.

Habitat in monte Pollino Calabriae Citerioris.

18. *ANCHUSA HYBRIDA*. Foliis oblongo-lanceolatis sinuato-dentatis, undulatis, racemis confertis bipartitis, calycibus quinquefidis obtusis, fructiferis inflatis cernuis, corolla clausa squamis brevibus obtusis. Planta villosa-hispida. *Buglossum syl. min. Bauh. pin.* 256. Ann. Fl. Neap. Prod. pag. XIV. Fl. Nap. vol. 1. pag. 45. t. XI.

Habitat prope Neapolim secus vias.

Ab *A. Officinali* differt foliis oblongo-lanceolatis undulatis, ab *A. undulata*, foliis minime strigosis, latioribus obtusis, basi amplexicaulis; ab *A. angustifolia*, calycibus inflatis laciniis obtusiusculis.

19. *ECHIUM PROSTRATUM*. Caule herbaceo procumbente ramosissimo strigoso, foliis radicalibus, caulisque ellipticis petiolatis tuberculoso-hispidis, corollis calycibus duplo longioribus, staminibus corolla duplo brevioribus, calycibus fructificantibus inflatis. Annum. Fl. Neap. Prod. pag. XIV. Fl. Nap. vol. 1. pag. 50. t. XII.

Habitat in Insula Caprearum.

Cl. Vivianus (Fl. Ital. fragm. fasc. 1. p. 2. tav. 4.) novam *Echii* speciem describit, sub nomine *E. calycini*; in sua icone ramulum tantum hujus plantae repraesentatur quae ad nostram plurimum accedere videtur, sed *Echii calycini* descriptio et

synonima meae plantae minime accomodantur. In illo nempe caulis adscendens basi ramosus, foliaque oblonga acuta indicantur; dum noster caules plures prodest humifusi, apice tantum ramosi foliaque elliptica et obtusa. Tilli synonymon: *E. annum folio lithospermi arvensis, flore coeruleo parvo* Hort. pis. pag. 56. tav. 23. f. 3. a Cl. Viviano sub suo *echio* refertum, *echio parvifloro* Rot. potius pertinere videtur. In ipso revera corollae calycibus subaequantibus, caulisque erectus observantur. Synonymon *Buglossum scorpioides hirsutum flore coeruleo*. Bocc. Mus. p. 163. tab. 130. et *Barrel. observat.* 141. tab. 403. ob folia sinuata et corollarum formam, nullomodo ad *Echium calycinum* referri potest, sed potius ad meam *Anchusam hybridam* amandandum.

6. *LITHOSPERMUM ROSMARINIFOLIUM*. Fruticosum; foliis linearibus margine revolutis, supra glabriusculis, pilis raris adpressis lente conspicuis, subtus incanis; corollis calycibus triplo majoribus, staminibus tubo corollae subaequantibus. Flor. Nap. Prodr. sup. II. pag. LXV.

Habitat in Insula Caprearum inter fissuras rupium.

A *fruticoso* differt caule elatiore 5 pedali et ultra, foliis latioribus subglabris, nec pilis erectis utrinque hispidis.

7. *GYNOGLOSSUM MAGELLENSE*. Foliis lineari-lanceolatis, inferioribus sessilibus, superioribus basi amplexicaulibus latioribus, utrinque villosolauatis; racemis cernuis compactis; calycibus 5-par-

tatis, laciniis linearibus dense lanatis, corollae calycibus subaequantibus, limbo 5-fido, lobis rotundatis, seminibus membranaceis, centro et margine muricatis. Peren. Fl. Neap. Prodr. sup. II pag. LXVI.

Habitat in Magella.

A *Cynoglossa lanato*, cui affine; differt stylis corolla brevioribus, laciniis rotundatis, foliis caulini radicalibus aequantibus, aliisque notis.

22. *PRIMULA COLUMNÆ*. Foliis obovatis dentatis villosis, rugosis, petioliis alatis, corollis longitudinalibus calycis, tubi collo cylindrico, scapo centrali multifloro. *Paralytica rotundifolia montana*. *Columnæ ecphras. par. 1. p. 156. cum ic. Fl. Nap. Prodr. p. XIV. Fl. Nap. vol. 1. p. 54. t. XIII.*

Habitat in pascuis Montium Aprutii.

A *P. officinali* differt corolla limbo latiori plus minusculo, lobis emarginatis, margine integerrimo nec corolla limbo brevi concavo, laciniis margine crenatis, foliis petiolatis ovato-cordatis subtomentosis.

A *P. elatieri* differt tubo corollae cylindrico non haemisphaerico, calycibus corollis subaequantibus, nec corollis triplo brevioribus.

25. *CONVOLVULUS HIRSUTUS*. Caule volubili hirsuto foliis radicalibus cordatis rugosis repandis, dentatis, caulinis palmato-incisis, hirsutis, pedunculis bifloris. Perennis. *Fl. Nap. Prodr. p. XV. Fl. Nap. vol. 1. p. 60. t. XV.*

Habitat in sacpibus Bajarum prope Putcolam et in Insula Caprearum.

A *C. altheoide* differt toto habitu, caule volubili per saepes mirum procurrenti, hirsutiae holo-sericeae, colore atrovirenti totius plantae, minime albo-tomentosa. Cultura non immutatur.

4. *CAMPANULA TRICHOCALYCINA*. Caule simplici basi hirsuto, foliis subsessilibus ellipticis, grosse remoteque serratis; dentibus apice setaceis, racemo terminali subsimplici, floribus breviter pedunculatis, calycinis laciniis capillaribus longissimis. Perennis. *Fl. Nap. Prodr. p. XVI. Fl. Nap. vol. 1. p. 67. t. XVI.*

Habitat in sylvis montis Cereali, et Pollinī Calabr. Citer.

5. *CAMPANULA OBLIQUIFOLIA*. Hirsuta, caule simplici erecto, foliis radicalibus oblongis, basi oblique-cordatis, repandis, bicrenatis, petiolis alato-membranaceis, caulinis amplexicaulibus, petiolis late alatis; racemis paniculatis secundis. Perennis. *Fl. Nap. Prodr. p. XV. Fl. Nap. vol. 1. p. 69. t. XVII.*

Habitat in nemoribus montis Magellae.

Forsan Camp. bononiensis *var.*, sed in nostra planta folia radicalia sunt longe petiolata, obliqua, et calyx omnino glaber.

6. *CAMPANULA FOLIOSA*. Hirsuta, caule angulato simplici, foliis omnibus petiolatis ovatis bidentatis, petiolis alatis, floribus sessilibus capitato-glomeratis, involucri foliis ovato-cordatis latissimis. Perennis. *Fl. Nap. Prodr. XVI. Fl. Nap. vol. 1. p. 71. tav. XVIII. Trachelium alpinum, flo-*

ribus conglomeratis, foliis Asarine rigidis et hirsutis. *Herm. par.* 235. *tab.* 235.

Habitat in sylvis Montis Virginis et Magellae.

A *Camp. glomerata* differt foliis ovato-cordatis petiolis alatis, foliis floralibus ovato-cordatis latissimis, floribus intrafoliaceis, interrupte-spicatis.

27. *PRISMATOCARPUS HIRTUS*. Caule erecto, ramis patentibus subtrifloris, foliis oblongis subcrenatis obtusis, corollis calycibus aequantibus. *Annuus. Flor. Nap. Prodr. p. XVI. Fl. Nap. vol. 1. p. 76. tav. XIX.*

Habitat in agris undique.

A *P. speculo* differt hirsutiae totius plantae, caule erecto, calycibus corolla brevioribus.

28. *PRISMATOCARPUS FALCATUS*. Laevis; caule erecto simplicissimo, foliis obovatis pubescentibus subcrenatis, floribus axillaribus sessilibus, corollis calycibus duplo-brevioribus, laciniis falcatis acuminatis. *Annuus. Fl. Nap. Prodr. p. XVI. Flor. Nap. vol. 1. p. 77. t. XX.*

Habitat in collibus umbrosis *Agnani* prope Neapolim.

29. *VERBASCUM NIVEUM*. Foliis radicalibus petiolatis, obovato-cuneatis, caulinis amplexicaulibus ellipticis, crenatis, utrinque tomentosis; spica simplici compacta, filamentis barbatis, pilis albis. Tota planta niveo tomento induta. *Bienna. Fl. Nap. Prodr. p. XVI. Fl. Nap. vol. 1. p. 98. tav. XXII.*

Habitat in pascuis montium *Lucaniae*.

A *V. Lychniti*, cui affine, differt spica simplici floribus sessilibus, a *V. phlomoidi*, spica simplici compacta nec ramosa interrupte-racemosa.

0. *VERBASCUM LONGIFOLIUM*. Foliis oblongo-lanceolatis integerrimis, radicalibus longissimis subpetiolatis, caulinis amplexicaulibus, subtus tomento densissimo albicante, supra tomento floccoso secedente luteo-aureo, indutis; spica subramosa dense lanata. Bienne. *Fl. Nap. Pr. p. XVI.*

Habitat in pascuis montium Aprutii.

Verbascum montanum tomentosum longifolium, luteum, foliis non serratis, flore parvo, caule rotundo. D. Michellii. *Till. Hort. Pisan.* pag. 171. *Fl. Nap. vol. 1. p. 89. t. XXI.*

1. *VERBASCUM ROTUNDIFOLIUM*. Foliis radicalibus longe petiolatis subrotundis, caulinis inferioribus ovalibus petiolatis summis amplexicaulibus, omnibus crenatis undulatis, tomento cinereo utrinque indutis, spica interrupta subracemosa, basi subramosa. Bienne. *Fl. Nap. Prodr. sup. II. pag. LXVI. Fl. Nap. vol. 1. p. 92. tav. XXIII. Verbascum tomentosum et incanum, folio subrotundo, et quasi circinato, caule non alato, flore luteo, staminulis purpureis, fructu longiore. D. Michellii Till. Hort. Pis. p. 171.*

Habitat in collibus Amalphitanis, et in Insula Caprearum.

2. *VERBASCUM ANGUSTIFOLIUM*. Foliis inferioribus petiolatis lanceolatis crenulatis, superioribus amplexicaulibus ovato-oblongis; spica simplici compacta, filamentis pilis albis barbatis. Planta peda-

lis; tomento floccoso albicante induta. Bienn.
Fl. Nap. Prodr. sup. II. p. LXVI.

Habitat in pratis siccis Nicoteræ Calabriae
 Citerioris.

33. *CYCLAMEN NEAPOLITANUM*. Foliis ovato-cordatis
 angulatis crenatis, petalis ovatis obtusis; radicibus
 maxima rapacea. Floret autumnò. Perenne. *Fl.*
Nap. ibidem.

Cyclaminus inodoro purpurascente flor. Clus. hist. nat.
pag. 265. ic.

Habitat in sylvis, undique commune.

34. *HYOSCYAMUS AURICULATUS*. Caule erecto simplici,
 foliis ovatis petiolatis sinuatis acutis, petalis
 alatis, basi auriculatis; floribus subsessilibus
 corollis luteis, fundo venis purpureis reticulatis.
 Annuus. *Fl. Nap. Prodr. p. XVI.*

Habitat in arvis Abellini.

35. *RHAMNUS PUSILLUS*. Inermis, repens, floribus dioicis,
 foliis obovato-cuneatis ultra medium crenatis
 apice mucronatis. Frutex. *Fl. Nap. Prodr. p. XVI.*

Habitat in rupibus calcareis montis Mægellæ.

36. *BUPLEURUM TRIFIDUM*. Caule erecto 4-pedali ramoso,
 foliis lanceolatis 9-nerviis, summis falcatatis;
 involucris triphyllis brevissimis lineari-subulatis,
 involucellis pentaphyllis setaceis, umbellis
 trifidis, brevioribus. Perenne. *Fl. Nap. Prodr. p. XVIII.*

Habitat in saepibus siccis Principatus Ulterioris.

37. *BUPLEURUM CERNUUM*. Caule erecto simplici, foliis
 linearibus obtusis, basi angustioribus, subpe-

tiolatis; involucris subtriphyllis lanceolatis, involuclisque pentaphyllis setaceis, umbellis 5-fidis, radiis capillaribus longissimis, brevioribus. Perennans. *Fl. Nap. Prodr. p. XVIII.*

Habitat in rupibus calcareis Montis Virginis, et Matesii.

38. *CACHRYS SPHAEROCARPA*. Foliis supra decompositis setaceis multifidis subinermibus, fructibus subrotundis sulcatis laevibus. Perenne. *Fl. Nap. Pr. p. XIX.*

Habitat in pascuis siccis Insulae Caprearum.

39. *LIGUSTICUM GARGANICUM*. Foliis bipinnatis foliis oblique-ovatis, coriaces venosis, glabris, margine cartilagineis, integerrimis, simplicibus, vel profunde tripartitis, involucro universali foliolis plurimis membranaceis, seminibus glabris. Perenne. *Fl. Nap. Prodr. p. XIX. Fl. Nap. vol. 1. p. 122. t. XXIV. Ligusticum Garganicum amplis foliorum lobis D. Micheli Till. Hort. Pis. tav. 59. fig. 1.*

Habitat in Monte Gargano Apuliae.

40. *BUBON GARGANICUM*. Foliolis ovatis, pinnatifido-incisis, lobis obtusiusculis late vaginatis pubescentibus, seminibus hirtis, caule sulcato pubescenti herbaceo. Perenne. *Fl. Nap. Prodr. p. XIX. Fl. Nap. vol. 1. p. 123. t. XXV.*

Habitat in Monte Gargano Apuliae.

41. *BUNIMUM PETRAEUM*. Involucro pentaphyllo; foliis biternato-pinnatis carnosis, foliolis cuneiformibus subtripartitis, laciniis linearibus obtusis, caulibus numerosis filiformibus debilibus subnudis ramosis,

radice turbinata. Perenne. *Fl. Nap. Prodr. sup. I. p. LX.*

Habitat in saxosis Magellae.

42. *SISON FLEXUOSUM*. Foliis uniformibus bipinnatis, foliolis cuneiformibus trifidis, laciniis linearibus acutis; caule flexuoso. Perenne. Habitus et fructus *aethusae*; sed involucris universalibus et partibus diversum. *Fl. Nap. Prodr. sup. II. p. LXVI.*

Habitat in pratis editioribus Matesii.

43. *SISON THOMASII*. Foliis omnibus ternatis, foliolis cuneiformibus inciso-dentatis, dentibus aristatis; floribus paniculato-umbellatis, pedunculis capillaribus fasciculatis effusis; fructibus oblongis incurvis; involucro submonophyllo. Perenne. *Flor. Nep. Prodr. sup. II. p. LXVI.*

Habitat in nemoribus vulgo *della serra*, Calabriae Ulterioris, prope rivulos.

44. *CHAEROPHYLLUM HYBRIDUM*. Caule glabro striato scabriusculo, foliis tripinnatis, foliolis lanceolato-oblongis profunde inciso-serratis, laciniis acuminatis, superficie superiori glabra, inferiori rachide tantum hispida; fructibus biaristatis, aristis divaricatis. Perenne. *Fl. Nap. Prodr. s. II. p. LXVI.*

Habitat in sylvis Magellae.

45. *NARCISSUS UNICOLOR*. Spatha multiflora, petalis oblongis, nectario campanulato plicato lacero, petalis sextuplo brevioribus, scapo, foliis planis ligulatis, longioribus. *Fl. Nap. Prodr. p. XXI. Fl. Nap. vol. I. p. 144. tav. XXVI. Narc. latif. simplici flore prorsus albo. Clus. hist. I. p. 155. Bar. ic. 937.*

Narcissus praëcox totus albus major. C. B. pin. 49. num. 5. Barr. obs. 769. ic. 937. *N. cum pluribus floribus totus albus major.* J. Bau. Hist. 2. pag. 606.

Habitat in Insula Caprearum.

A *N. tazetta* differt nectario petalis sextuplo brevioribus, habitusque totius plantae. A *N. niveo Loisl.* corollarum magnitudine, proportione nectarii ac tempore florescentiae; nempe nostra planta Novembris mense floret illa Aprilis.

46. *NARCISSUS PRAECOX.* Spátha multiflora, petalis lanceolatis mucronatis, nectario subcampanulato plicato sexfido, petalis quadruplo brevioribus, scapo, folia plana ligulata, subaequante. *Fl. Nap. Pr. p. xx. Fl. Nap. vol. 1. p. 146. t. xxvii. Narc. latifolius, flore prorsus flavo. Clus. hist. 1. p. 156. Narcissus luteus constantinopolitanus B. pin. 61. num. 3.*

Habitat cum praecedente.

A *N. polyantho Loisl.* differt petalis oblongis longioribus, nectario sexpartito petalis quadruplo brevioribus, nec integerrimo petalis triplo brevioribus, floribus luteo-virescentibus non albis.

47. *ALLIUM TENUIFLORUM.* Caule sub-teretifolio umbellifero, pedunculis capillaribus effusis, corollis cylindricis, petalis linearibus apice revolutis. *Per. Fl. Nap. Prodr. p. xxii. Fl. Nap. vol. 1. p. 165. t. xxx.*

Habitat in pratis siccis Montis Virginis, Ce-realti, etc.

48. *ALLIUM PENDULINUM.* Scapo nudo triquetro, foliis lanceolato-linearibus carinatis, umbella 3-

6-flora, spatha caduca, floribus longe pedunculatis pendulis, corollis globosis, petalis ovatis obtusis, capsulis turbinatis, sexlobatis, petalis persistentibus inclusis, bulbo solido simplici. *Pr. p. XXII. Fl. Nap. vol. 1. p. 168. t. XXXI.*

A *triquetrum* habet bulbum oblongum, folia triquetra, petala ovata obtusa incurva, capsula rotundata, hinc a nostro longe diversum.

Habitat in valle vulgo *di S. Rocco*.

49. *ALLIUM MAJALE*. Caule planifolio umbellifero, duplo foliis longiore, umbella fastigiata compacta, petalis ovalibus, staminibus simplicibus, duplo longioribus; foliis lato-lanceolatis canaliculatis. *Fl. Nap. Prodr. sup. I. p. LX. Fl. Nap. vol. 1. p. 160. tav. XXIX.*

Habitat in arvis cultis prope Casertam.

Ab *A. carneo* differt umbella haemisphaerica compacta multiflora, petalis ovalibus integerrimis, foliis lato-lanceolatis longissimis.

50. *TULIPA PRAECOX*. Caule unifloro glabro, flore erecto, petalis ovato-lanceolatis acuminatis apice barbatis, filamentis basi dilatatis, foliis ovato-lanceolatis, canaliculato-undulatis, margine ciliatis; bulbo lanato. *Fl. Nap. vol. 1. p. 170. tav. 32.*

Habitat Neapoli ad agrorum margines? In hortis colitur.

Tulipa gesneriana habet petala elliptica obtusa imberbia, folia glauca haud ciliata, bulbumque glabrum. *Tulipa oculus solis* Decand. *Fl. Franc. tom. 5. pag. 200. T. acutiflora* Encycl. tom. 7. est omnino glabra, ac petalorum basis, macula

lineari nigra margine aureo, picta conspicitur; stamina demum sunt pistillo longiora.

51. *ORNITHOGALUM MONTANUM*. Floribus corymboso-racemosis, pedunculis brevioribus, petalis linearibus, filamentis basi dilatatis, foliis oblongo-lanceolatis, canaliculatis subrepandis, bulbo solido simplici. *Fl. Nap. Prodr. p. xxii. Fl. Nap. vol. 1. p. 175. t. xxxiii.*

Habitat in sylvis montis S. Nicolai prope Capuam.

52. *ORNITHOGALUM EXSCAPUM*. Floribus corymbosis, petalis ovato-oblongis, filamentis basi dilatatis, pedunculis fructificantibus refractis, capsulis ovatis maximis sexangulatis, foliis linearibus canaliculatis flaccidis, bulbo solido simplici. *Flor. Nap. Prodr. p. xxii. Fl. Nap. vol. 1. p. 175. tav. xxxiv.*

Ornithogalum vulgare aliud Clus. hist. 188. *Ornithogalo vulgari simile, latiore folio.* Bauh. hist. vol. 2. pag. 631.

Habitat in pratis editioribus prope Neapolim: a i Camaldoli, Casertae etc.

Ab *O. umbellato* differt foliis latioribus, concoloribus, non linea longitudinali alba exsatis, petalis ovato oblongis non lanceolatis, capsulis ovatis angulato-repandis non oblongis, bulbo solido simplici, non prolifero.

Cl. Bauh. l. c. cum haec planta ab *O. vulgari* (*umbellato* Lin.) differi conatur, in ipsa folia duplo latiora, linea albicante destituta esse monet.

53. *RUMEX HIRSUTUS*. Floribus hermaphroditis, valvulis integerrimis nudis, foliis cordato-oblongis

obtusis, petiolis, costis, venis, caulisque internodiis hirsutis. Perennis. *Fl. Nap. Pr. p. XXIII.*

Habitat in Lucania.

54. *POLYGONUM ELEGANS*. Caule suffruticoso, ramis flexuosis, foliis oblongo-lanceolatis, ochrea cylindrica, internodiis multoties breviora, multifidociliata floribus spicato-paniculatis, corollis regularibus. Perenne. *Fl. Nap. Pr. sup. II. p. LXVI. Fl. Nap. vol. 1. p. 207. t. XXXV.*

Habitat in collibus Martinae, Ginosae, etc.

A *P. divaricato* et *Bellardi* abunde differt, caule basi fruticoso, corollisque duplo majoribus; a *frutescenti* corollis regularibus, foliis minime nervosis, ochreisque multifido-ciliatis.

55. *RUTA DIVARICATA*. Caule suffruticoso, foliis bipinnatis, foliolis oblongo-lanceolatis remotis pelucido-punctatis, obtusis, obiter serratis; petiolis foliorumque ramificationibus divaricato-scandentibus, petalis ovatis crenatis. *Fl. Nap. Pr. p. XXIV. Fl. Nap. vol. 1. p. 212. t. XXXVI.*

Habitat in rupibus calcareis Salerni, et in Gargano.

A *R. graveolenti* differt, foliorum petiolis reflexo-divaricatis, petalisque crenatis, nec undulato crispis; a *R. chalepensi* bracteis linearibus nec cordatis, petalis minime ciliatis.

56. *CUCUBALUS ANGUSTIFOLIUS*. Foliis lanceolato-linearibus acutis subcarnosis glabris integerrimis, calycibus campanulatis reticulato-venosis, petalis bifidis, capsulis trilocularibus. Perennis. *Prodr. p. XXV. Fl. Nap. vol. 1. p. 233. t. XXXVIII.*

Habitat in locis aridis et sterilibus obuius.

A *C. behen* differt floribus laxè paniculatis, non confertis, foliis lanceolato-linearibus, non ovato-lanceolatis; caule prostrato ramosissimo. A *Silene maritima* Smith. Fl. Brit. vol. 2. pag. 468. differt floribus paniculatis, non caulibus subtrifloris, radice minime repente, capsulis ovatis non subrotundis.

57. *SILENE CANESCENS*. Caulibus prostratis incurvis, villosis, foliis obovatis longe petiolatis, hirsuto-canescensibus, floribus spicato-racemosis, petalis bifidis, capsulis ovatis pedicellatis. Peren. *Fl. Nap. Prodr. p. xxv. Fl. Nap. vol. 1. p. 236. t. xxxix.*
Habitat in arena littoris prope Neapolim, et Puteolos.

Proxima *S. sericeae* All. sed hec floribus terminalibus, ramis subtrifloris, foliis lanceolatis, capsulis subrotundis, carpophoris duplo longioribus gaudet; a *Sil. bipartita* tamen differt floribus lateralibus, non paniculato-dichotomis, caule prostrato non erecto, foliisque crassioribus brevioribus.

58. *ARENARIA ROSANI*. Foliis lineari-lanceolatis mucronatis hirsutis striatis, caule erecto hirsuto subtrifloro, petalis obovatis, calycibus striatis duplo-longioribus. Planta sesquipollicaris. Perennis. *Pr. p. xxvi.*

Habitat in Lucania.

59. *SEDUM NOLARJANNI*. Caule adscendente herbaeo, foliis planis petiolatis alternis ovatis, sinuato-dentatis, dentibus obtusis, floribus intrafoliaceis

sparsis, petalis acutis albis apice viridibus. *Bien. Fl. Nap. Prodr. p. XXV. Fl. Nap. vol. 1. p. 245. t. XL.*

Habitat in rupibus calcareis prope Fundos.

A *S. populifolio* differt floribus solitariis axillaribus, non paniculato-corymbosis.

50. *SEDUM DELTOIDEUM*. Caule erectiusculo, foliis planis alternis, deltoideo-cuneiformibus inaequaliter crenatis, dentatisque, cymis lateralibus, petalis purpureis. Ann.

Habitat in Monte novo, prope Puteolos; in Insula Caprearum.

61. *SEDUM MAGELLENSE*. Caule adscendente, foliis obovato-oblongis, sessilibus, foliis racemosis sparsis, breviter pedunculatis, petalis acutis luteis. Annum. *Prodr. p. XXVI.*

Habitat in nemoribus Magellae; prope Carmanicum.

62. *SEDUM ROSTRATUM*. Foliis linearibus teretibus depressis sessilibus, basi solutis glaucis, caulibus basi spiraliter sexfariam confertis, demum sparsis, cyma bifida pauciflora, petalis linearibus luteis, capsulis rostratis, calycibus acutis sesquioribus. Perenne. *Prodr. p. XXVI.*

Habitat in rupibus calcareis prope Casertam, et in Lucania.

63. *SEDUM RUFESCENS*. Foliis ovalibus tereti-depressis sessilibus basi solutis incurvis glauco-rufescentibus aristatis, caulibus basi spiraliter 5-fariam confertis, demum sparsis; cyma 4-fida 2-fida, petalis linea-

ribus pallide luteis patentibus, capsulis rostratis calycibus obtusis duplo longioribus. *Per. Fl. Nap. p. XXVII. Fl. Nap. vol. 1. p. 248. t. XLI.*

Sedum minus IV. Clus. hist. 2. pag. 60. An S. rupestre, var. florib. pallidis; Encyclop.?

Habitat in muris et tectis obvius.

Affinis *S. reflexo* et *rupestri*; a quibus differt foliis ovalibus tereti-depressis obtusiusculis non cylindræcis exquisite subulatis; caule erecto, petalis pallide luteis; cultura non immutatur.

64. *CERASTIUM PILOSUM*. Diffusum, pilosum; foliis ellipticis obtusis, calycibusque, corollis longioribus, ciliato-piliosis; pilis patentibus mollissimis, floribus paniculatis, capsulis oblongis. *Ann. Prod. p. XXVII.*

Habitat in montibus Samnii, et in Magella.

65. *CERASTIUM PRAECOX*. Diffusum villos-viscosum; foliis inferioribus spathulatis, superioribus ovato-oblongis, utrinque villosis, panicula ramosissima dichotoma, corollis calycibus duplo-longioribus, pedunculis capillaribus, capsulis oblongis. *Annua. Pr. loc. cit.*

Alsine hirsuta magno flore. Bauh. p. 250.?

Habitat in arvis aridis prope Neapolim.

66. *CERASTIUM SCARANI*. Diffusum, ramis flexuosis lanatis, pilis retroflexis, foliis lanceolato-oblongis acutis, utrinque tomentoso-viridibus, corollis calyce-duplo longioribus, capsulis ovatis, pedunculis fructificantibus horizontalibus. *Perenne. Pr. loc. cit.*

Habitat in montibus Samnii.

67. *CERASTIUM COLUMNÆ*. Diffusum; foliis linear-

bus tomentosis incanis, panicula dichotoma, corollis calyce duplo longioribus, capsulis fructificationibus oblongis. Perenne. *Pr. l. c. Col. phytob. app. p. 115. tav. 36. C. tomentosum Encyclop.*

Habitat in nostris montibus commune.

A *C. tomentoso* differt foliis linearibus, capsulisque oblongis.

68. *CERASTIUM LONGIFOLIUM*. Diffusum; ramis divaricatis, foliis lanceolato-linearibus, tomentosis sublanato-virescentibus, panicula dichotoma, corollis calyce duplo-longioribus, capsulis fructificationibus oblongis. Perenne. *Pr. l. c.*

Habitat in montibus Samnii.

69. *CERASTIUM HIRSUTUM*. Diffusum; hirsuto-viscosum, caulibus repentibus, foliis oblongis obtusis, basi attenuatis hirsutis canescentibus, floribus paniculatis, corollis calyce duplo-longioribus, capsulis oblongis, subincurvis. Peren. *Pr. l. c.*

Habitat in Montibus Samnii.

70. *LYTHRUM GRAEFFERI*. Foliis alternis lineari-lanceolatis, floribus solitariis axillaribus hexapetalis dodecandris. Perennis. *Fl. Nap. Prodr. sup. II. p. LXVII.*

Habitat in montibus prope Casertam.

71. *EUPHORBIA NEAPOLITANA*. Umbella 5-fid dichotoma, involucellis cordato-reniformibus mucronatis integerrimis, passim basi incisus, foliis lanceolato-oblongis, glabris retusis, petalis rostratis lunatis. *Fl. Nap. Pr. p. XXVIII. Fl. Nap. vol. I. p. 266. t. XLII.*

Habitat ad agrorum margines prope Neapolim.

E. provinciali, et *E. italicae* Lmk. affinis; ab illa differt foliis elliptico-oblongis, umbella quinquefida dichotoma, involucellis haud mucronatis, ramis fertilibus; ab *italica* foliis minime profunde dentatis, umbella 5-fida dichotoma, involucellis cordato-reniformibus denticulatis, non cordato-ovatis serratis.

4. *EUPHORBIA CERATOCARPA*. Umbella 5-fida, 4-fida dichotoma, involucellis ovatis obtusis mucronatis, foliis lanceolatis obtusis integerrimis glaucis, capsulis glabris, verrucis coadunatis ramosis incurvis. Suffrutex.

Var. Caule humiliore, fol. acutiusculis, umbella diffusa ramosissima. *Fl. Nap. p. l. c. Fl. vol. 1: p. 268. t. XLIII.*

Habitat in maritimis Calabriae Ulterioris, et Apuliae.

Proxima *E. orientali*, sed caulis in hac herbaceus, in illa suffruticosus, capsulae glabre verrucis coadunatis ramosis, obsitae, non pilosae laeves, differentiam constituunt. Icon *E. orientalis* Buxbaumii cent. 2. pag. 29. tab. 26., nostrae plantae minime quadrat.

5. *EUPHORBIA CAESPITOSA*. Umbella 5-8-fida-dichotoma, ramosissima, involucellis, cordato-semiorbiculatis integerrimis, foliis confertis lanceolato-linearibus obtusiusculis mucronatis, ramis floriferis, petalis lunatis, capsulis margine scabris, seminibus reticulato-griseis. Perenn. *Tithymalus zinzifolius, major italicus. Barr. rar. 60. ic. 821.*

An. Euphorbia pinea Lin.? *Prodr. p. xxix. s. nomine E. linifoliae.*

Habitat in rupibus calcareis Insulae Capreae

74. *EUPHORBIA BASELICIS.* Umbella multifida bifida involucrellis cordato-semiorbiculatis, foliis inferioribus obovatis, superioribus parabolicis, rotundatis, amplexicaulibus, petalis bicornibus, capsulis glabris. Suffrutex. *Prodr. l. c.*

Habitat in Gargano.

75. *PRUNUS COCOMILIA.* Pedunculis geminis, foliis ovalibus utrinque glabris crenulatis, petiolis, cernisique glandulosis. *Pr. sup. II. p. lxxvii.*

Habitat in saepibus Calabriae Ulterioris.

76. *POTENTILLA APENNINA.* Foliis ternatis, utriusque tomentoso-argenteis, foliolis ovalibus, apice bifidis, caule fruticoso-caespitose, cauliculis floriferis filiformibus subtrifloris, receptaculis lanatis. *Prod. p. xxx. Fl. vol. I. p. 291. t. XLVI. Hedyotaphyllum argenteum alpinum trifoliatum longiradicatum, saxatile sabaudum, Bocc. mus. p. 20 tab. 9. f. 4.*

Habitat in alpinis Aprutii, *al Monte Amaro al Majellone*, et in *Monte Cairo* prope *S. Germanum*

P. nitidae proxima, a qua tamen differt foliis ovalibus integris vel apice-bifidis, non cuneiformibus trifidis; caulibus multifloris, calycibus argenteo-sericeis, non subglabris purpureis. *Cl. Boconius*, felicissimus plantarum scrutator, primo hanc plantam, a *P. nitida* distinxit.

77. *POTENTILLA DETHOMASII.* Foliis quinatis, rad

calibus rariter septenatis, foliolis obovatis, grosse dentatis, utrinque sericeo-villosis, supra virescentibus subtus incanis, caule suberecto corymbifero, receptaculis hirsutis, petalis subrotundis emarginatis luteis. Perennis. *Pr. sup. I. p. LXI. Fl. Nap. vol. I. p. 285. t. XLIV.*

Habitat in Pollino.

Media inter *P. rectam* et *argenteam*. A *P. argentea* differt foliis dentatis, non incis; corymbis compactis, petalis emarginatis, magnitudine florum, nec non sericea hirsutiae totius plantae.

POTENTILLA CALABRA. Foliis quinatis cuneiformibus multifidis, utrinque tomentosissubtus candidissimis, caule prostrato, petalis calyce majoribus, receptaculo villosis. *Prod. sup. II. p. LXVII. Fl. Nap. vol. I. p. 287. tav. XLV.*

Habitat in saxosis montium Calabriae; *al Pollino, alla Sila, a Monte Cucuzzo, ec.*

P. argentea habet folia subtus tantum tomentosa, minus incisa, et caulem erectum.

HELIANTHEMUM BARRELIERI. Suffruticosum, stipulatum, caulibus rigidis erectis, foliis confertis, lanceolato-linearibus revolutis obtusis villosis, pedunculis villosis, petalis calyce majoribus. *Prodr. p. XXXI. Chamaecistus luteus, thymifolius, polianthus*. Barr. rar. 517. ic. 449.

Habitat in Insula Caprearum, et in Lucania.

Ab *H. glutinoso* differt foliis brevioribus et latioribus, calycibus obtusis corollis duplo brevioribus; planta nullomodo glutinosa.

HELIANTHEMUM VIRIDE. Suffruticosum, stipula-

tum, caulibus flaccidis procumbentibus, foliis linearibus acutis revolutis, glabris laetevirentibus, pedunculis villosis. *Prod. l. c. Fl. vol. 1. t. XLVI*

Habitat in Insula Caprearum.

81. *HRRIANTHEMUM HYSSOPIFOLIUM*. Suffruticosum stipulatum, foliis inferioribus ovalibus, superioribus lanceolato-linearibus, utrinque viridibus pediculis hirsutis, calycibus hirsutis, capsulis duplo longioribus. Planta hirta. *Pr. l. c.*

Habitat in collibus Lucaniae.

Affine *H. obscuro*, a quo differt foliis superioribus lanceolato-linearibus nec ellipticis, ac longitudine calycis; species intermedia inter *H. obscurum* et *grandiflorum*.

82. *CLEMATIS FRAGRANS*. Foliis compositis, decempositisque, foliolis ternatis, lobatisque ovatis, dentatis, integerrimis, petalis lanceolatis emarginatis patentibus, seminibus caudatis. *Prodr. p. xxxi. Fl. vol. 1. t. XLVIII.*

Habitat in saepibus prope Bajam.

C. flammula habet foliola angusto-lanceolata inciniata, flores parvos, hinc a nostra diversa.

83. *RANUNCULUS BRUTIUS*. Calycibus patulis, foliolis ternato-quinquepartitis, foliolis tripartitis, lacini lanceolatis bifidis utrinque pubescentibus, pediculis luteis calyce duplo longioribus, pedunculis ternatis, caulibusque villosis, radice fibrosa. *Pr. sup. 1. p. LXI. Fl. vol. 1. t. L.*

Habitat in monte Pollino.

Affinis *R. acris*, a quo differt foliorum laciniis latioribus undique serratis, glabriusculis, nec

losis apice tantum vix dentatis, corollis duplo majoribus aureo-lutescentibus; a *R. polyanthemo* foliis digitato-partitis glabriusculis, pedunculis teretibus nec striatis, diversus.

RANUNCULUS BREVIFOLIUS. Foliis radicalibus reniformibus coriaceis apice trilobis, lobis lateralibus subcrenatis, intermedio usque ad folii tertiam partem producto, petiolis flexuosis, caulino sessili cuneiformi tripartito, caule incurvo unifloro. *Pr. sup. II. p. LXVIII.*

Habitat in saxosis Magellae.

Affinis *R. Thorae* a quo differt foliis non apice emarginatis ac totu ambitu crenatis, sed profunde trilobatis lineas sex lata, et tres longa, caule folio unico minimo instructo, non inferiori maximo reniformi, ut in *thora*, ac toto habitu.

RANUNCULUS MAGELLENSIS. Foliis radicalibus cordato-reniformibus apice trilobis, lobis crenatis, caulino lanceolato, integerrimo, caule subunifloro. Petala alba.

Habitat in alpinis Magellae.

Affinis *R. alpectri*, a quo differt foliis trilobatis, lobis crenatis, nec tripartitis, laciniis trilobatis. *Pr. I. c.*

RANUNCULUS THOMASII. Foliis radicalibus ternatis, folioliis tripartito-trifidis, supra glabris, subtus villosis, caulinis mediis tripartitis; summis integerrimis linearibus, laciniis linearibus, caule simplici, vel bifido, calycibus patentibus pedunculis teretibus. Planta villosa-sericea. *Pr. I. c.* Species intermedia inter *R. flabellatum* et *millesfoliatum*.

Habitat in vallibus Silae Calabr. Ceterioris; loco vulgo dicto: *vallone del Crocefisso*.

87. *SATUREJA TENUIFOLIA*. Pedunculis axillaribus alternatis, 3-6-floris, bracteis calyce brevioribus foliis inferioribus ovato-lanceolatis, superioribus lanceolato-linearibus, acuminatis revolutis, hispidis, caule suffruticoso ramoso, ramis filiformibus. *Pr. pag. XXXIII.*

Habitat in collibus Apuliae.

88. *SIDERTIS BRUTIA*. Suffruticosa, tomentosonata, foliis oblongis crenulatis dense lanatis, floribus verticillato-spicatis, bracteis ampliatis cordatis mucronatis glabriusculis, laete-viridibus, corollis luteis. *Pr. l. c.*

Habitat in monte Pollino Calabriae Citerioris.

89. *MENTHA PYRAMIDALIS*. Floribus capitatis, foliis ellipticis acuminatis, inaequaliter serratis hirsutis petiolatis, staminibus corolla brevioribus. Perennans. *Pr. l. c.*

Habitat in fossis prope Neapolim, et in rivulis Principatus Ulterioris.

90. *MENTHA MACROSTACHYA*. Spicis elongatis, foliis ovato-ellipticis, argute inaequaliter serratis, hirsutis sessilibus. Perennans. *Pr. p. XXXIII.*

Habitat in locis humidis communis.

91. *LAMIUM LONGIFLORUM*. Foliis cordatis bidentatis laeviusculis, breviter petiolatis, caulibusque hirsutis verticillis sub-10-floris, corollae tubo calyce duplo longiore, dente unico setaceo. Perenne. *Pr. p. XXXIV.*

Habitat in Magella, prope rivulos.

LAMIUM FLEXUOSUM. Foliis cordato-ovatis grosse dentatis, passim bidentatis, maculis sparsis, caulibus debilibus basi flexuosis, verticillis sub-10-floris, corollae tubo calycis longitudine. Perenne. *Pr. l. c.*

Habitat in sylvis, et saepibus umbrosis.

STACHYS POLYSTACHIA. Viridi-tomentosa, verticillis multifloris, foliis radicalibus ovalibus, basi cordatis, caulinisque cordato-ovatis, inaequaliter crenatis, floralibus lanceolatis serratis, verticillis subspicatis, caule ramoso. *Pr. l. c.*

Habitat in sylvis prope Neapolim et alibi.

STACHYS SALVIAEFOLIA. Albo-tomentosa, verticillis multifloris, foliis oblongo-ellipticis, obtusis crenatis, verticillis subspicatis, caulibus simplicibus. *Pr. l. c.*

Habitat in arvis incultis Principatus Ulterioris, Aprutii et Lucaniae.

STACHYS PUBESCENS. Verticillis sex-floris subspicatis, foliis ovato-lanceolatis, acutis, basi attenuatis, dentatis quinque nerviis pubescentibus, caule decumbente; calycibus lanatis inermibus. *Pr. l. c.*

Habitat in Lucania.

MARRUBIUM APULUM. Foliis cordato-subrotundis inaequaliter duplicato crenatis, plicato-undulatis supra viridibus, flocoso-tomentosis, albo marginatis, subtus dense tomentosis, calycibus 10-dentatis, dentibus villosis patentibus uncinatis. *Pr. l. c.*

Habitat in Apulia.

PHLOMIS FERRUGINEA. Foliis oblongis basi-

cordatis, crenatis supra viridibus, albo rufiginatis, subtus ferrugineo-tomentosis, involucri lanceolatis, caule fruticoso lanato. *Pr. p. XXXV.*

Habitat in Lucania.

98. *THYMUS MARINOSCI*. Capitulis arcte imbricatis bracteis ovato-oblongis, foliisque linearibus planis, undique punctatis, laevibus ciliatis, caule fruticoso. *An. T. striatus. Vahl. ? Pr. l. c.*

Habitat cum praecedente.

99. *THYMUS VIRGATUS*. Pedunculis axillaribus, subtrifloris, cymosis bracteatis, foliis linearibus obtusis scabris, margine revolutis, caulibus erecti suffruticosis rigidis virgatis. *Pr. l. c.*

Habitat in aridis prope Martinam.

100. *THYMUS ACINOIDES*. Floribus dense verticillatis subsessilibus, verticillis 6-floris, caulibus adscendentibus suffruticosis simplicibus, foliis inferioribus ovatis ellipticis, obtusis petiolatis, superioribus lanceolatis subintegerrimis, acutis impunctatis, utrinque viridibus; corollis calycibus dupli longioribus. *Pr. l. c.*

Habitat in collibus aridis Lucaniae.

101. *EUPHRASIA PECTINATA*. Foliis inferioribus ovatis, superioribus subrotundo-ovatis, pectinato-dentatis, dentibus setaceis, laciniis labii corollae inferioris emarginatis. Annuum. *Pr. p. XXXVI.*

Habitat in pratis Magellae.

Ab *E. salisburgensi* differt, foliis ovatis, bracteis que late-cordatis.

102. *ANTIRRHINUM PALLIDUM*. Caule repente, foliis reniformibus obiter quinquelobis, oppositis pube

scensibus glaucis, floribus longe pedunculatis concoloribus. Annuum. *Pr. l. c. sub nomine A. pubescentis.*

Habitat in fissuris rupium prope rivulos Magellae, in loco vulgo dicto: *Valle Buglione.*

103. *ANTIRRHINUM ACUTANGULUM.* Foliis alternis cordato-reniformibus 5-lobis glabris, lobis acutis mucronatis. Planta tenerrima, gracilis. *Pr. sup. II. p. LXIX.*

Habitat in fissuris rupium Pedemontii Aliphani.

104. *SCROPHULARIA GRANDIDENTATA.* Foliis cordato-oblongis laevibus profunde bidentatis, dentibus divergentibus, subtus pubescentibus, panicula racemosa terminali, pedunculis trichotomis; caule, petiolisque villosis. *Pr. sup. II. p. LXVIII.*

Habitat in nemoribus Matesii, Magellae.

A *Betonicaefolia*, cui affinis, differt foliis bidentatis nec dentibus integerrimis, foliis latioribus laevibus; a *S. scorodonia* et *biserrata*, foliis revera profunde bidentatis, dentibus divergentibus, nec argute serratis, racemo aphylo etc.

105. *IBERIS STYLOSA.* Herbacea; foliis subcarnosis, inferioribus ovalibus; basi spathulatis; petiolatis subintegerrimis, caulinis amplexicaulibus oblongis obtusis; siliculis obcordatis, stylis duplo brevioribus. Planta pollicaris biennis. *An. Thlasi minimum. Ard. spec. 2. p. 37. t. 15. fig. 1. ? Prod. p. XXXVII.*

Habitat in editoribus montis *Amari* in Aprutio.

106. *ALYSSUM RUPESTRE.* Caulibus erectis suffruticosis subnudis, foliis oblongo-lanceolatis utrinque ar-

genteo-canis, racemis simplicibus, siliculis obovatis. Floribus albis. *Prodr. loc. cit.*

Habitat in fissuris rupium Magellae.

107. *ALYSSUM DIFFUSUM*. Caulibus herbaceis diffusis, foliis incanis lineari-lanceolatis, utrinque attenuatis, racemo simplici. *Pr. l. c.*

Habitat in alpinis Aprutii.

108. *ALYSSUM CUNEIFOLIUM*. Caulibus herbaceis diffusis, foliis incanis obovato-cuneatis subcarnosis, racemo simplici. *Pr. l. c.*

Habitat cum praecedente.

109. *BISCUTELLA MARGINATA*. Siliculis undique scabris, margine fuscis, caule subnudo, foliis lyratis lobis obtusis, impari maximo subrotundo, bidentatis pilosis. *Pr. p. XXXVIII.*

Habitat in maritimis Insulae Caprearum.

110. *BISCUTELLA MARITIMA*. Siliculis laevibus, margine ciliatis concoloribus, caule subnudo, foliis lyratis, lobis obtusis, impari maximo elliptico, grosse bidentatis, pilosis. *Pr. l. c.*

Habitat ibid.

111. *BISCUTELLA COLUMNÆ*. Siliculis undique scabris, foliis obovatis in petiolum attenuatis, dentatis hispidis, caule subaphyllo hispido, ramis approximatis. *Pr. l. c. Jondraba alyssoides apula spicata. Col. ecph. 1. p. 283. 1. 284. fig. 1. Bar. ic. 253. t. 1.*

Habitat in Apulia et Lucania.

Var. foliis sinuato-lyratis.

In Col. et Bar. l. c. t. 1. 2. duo icones extant ab auctoribus sub *Biscutella apula* indistincte

refertae, quarum alterae ad veram *B. apulam* pertinent; primae vero ad nostram: ab illa satis distinguenda, foliis, ramificatione, ac toto habitu.

112. *HESPERIS HETEROPHYLLA*. Caule ramoso diffuso hispido; foliis inferioribus ellipticis subintegerrimis, superioribus ovato-lanceolatis, ovalibusque, dentato-angulosis, pubescentibus, petalis integerrimis, siliquis arcuatis torulosis pedunculatis. *Pr. l. c.*

Habitat in agris umbrosis Aprutii, Principatus Ulterioris etc.

113. *ARABIS COLLINA*. Caule ascendente simplici, foliis obovatis obtuse dentatis utrinque scabris, caulinis oblongis obtusis, siliquis compressis strictis. *Pr. p. XXXIX.*

Habitat in collibus aridis prope Neapolim.

114. *BRASSICA INCANA*. Siliquis glabris cuspidatis subteretibus, foliis radicalibus lyratis tomentoso-incanis, sinuato-dentatis, caulinis sinuato-erosis auriculatis, supra glabriusculis. *Pr. l. c.*

Habitat in rupibus Insulae Caprearum, et prope Neapolim in locis vulgo dictis: *Camaldoli*, *Capo di Coruoglio*, *ai Bagnoli* etc.

115. *BRASSICA GRAVINAE*. Foliis oblongis lyrato-runcinatis, lobis lateralibus integerrimis extimo dentato, hispidis, petiolis trinervatis, caule hispido, calyce patulo, floribus luteis. Perenn. *Ib.*

Habitat in montibus Aprutii Ulterioris prope Sulmonam, et in Monte Matesio.

116. *BRASSICA HISPIDA*. Foliis lyrato-runcinatis dentatis, hispidis, caule hispido herbaceo, siliquis

stylo obtusiusculo ; calyce conniventi , petalis erectis albis fusco-venosis. Annuæ. *Pr. l. c.*

Habitat in arvis Lucaniae.

117. *SINAPIS APULA*. Siliquis laevibus patentibus , stylo oblongo compresso , foliis runcinato-pinnatifidis glabris , laciniis omnibus lanceolatis dentatis acutis. *Ib. l. c.*

Habitat in arvis Apuliae.

118. *ERODIUM GUSSONII*. Pedunculis multifloris longissimis , foliis cordatis lobatis obtusis dentatis glaucis , caule , petiolisque hirtis , corollis calycibus aristatis duplo longioribus. Perennis. *Prodr. p. xxxix.*

Habitat in pratis apricis Principatus Ulterioris , et prope Martinam.

119. *GERANIUM VILLOSUM*. Pedunculis bifloris orbiculato-cordatis novemlobis , lobis trifidis obtusis , corollis calyce duplo longioribus , petalis emarginatis ; caule erecto. Planta villosa , pilis mollissimis horizontalibus obsita. *Ann. Pr. sup. 1. p. lxxii.*

Habitat in paludibus Silae.

120. *GERANIUM NEMOROSUM*. Pedunculis bifloris , foliis reniformibus , palmato-septem partitis , lobis cuneiformibus trifidis , laciniis tridentatis , caule erecto ramoso , petalis reticulato-venosis integerrimis. Planta pubescens , perennis. *Pr. l. c.*

Affinis *G. pyrenaico* a quo differt foliis profunde sectis , petalisque integerrimis.

Habitat in nemoribus Principatus Ulterioris , Calabriae Citerioris et Samnii.

121. *MALVA HIRSUTA*. Caule hirsuto decumbente , fo-

his inferioribus subrotundo-cordatis, 7-lobatis, superioribus palmato-5-partitis, crenatis hirsutis, pedunculis axillaribus, folio duplo longioribus. *Prod. l. c.*

Habitat in Apulia et Lucania.

122. *MALVA VULGARIS*. Caule diffuso prostrato herbaceo, foliis septemlobatis, lobis rotundatis obtusis, crenato-dentatis, calyce exteriori triphylo, foliolis lanceolatis, corollis calycibus quadruplo longioribus. Planta subbispida. Biennis. *Prod. sup. 1. p. LXII.*

Habitat in ruderatis communis.

123. *MALVA ALCEOIDES*. Caule erecto, foliis radicalibus orbiculato-cordatis septemlobatis, inferioribus septempartitis, laciniis cuneiformibus incisissimis, apice dilatatis; superioribus palmato-quinquepartitis, laciniis pinnatifidis; calycis exterioribus foliolis lanceolatis, interioribus laciniis ovato-lanceolatis acutis. Planta hispido-scabra, pilis fasciculatis expansis. Peren. *Pr. l. c.*

Habitat in sylvis prope Neapolim, in loco vulgo dicto: *Camaldoli*.

124. *LAVATERA SILVESTRIS*. Caule herbaceo, hispido-scabro, foliis inferioribus quinquelobo-angulatis, superioribus trilobis, lobo medio duplo longiore, lobis lanceolatis acutis dentatis, pedunculis solitariis folio brevioribus, capsulis denudatis. *Prod. p. XL.*

Habitat ad sylvarum margines Principatus Ulterioris, et Aprutii.

125. *LAVATERA NEAPOLITANA*. Caule herbaceo erecto,

ramis patentibus, foliis septemlobatis obtusis, pedunculis axillaribus aggregatis, calyce interiore, exteriore duplo longiore, laciniis acuminatis. Planta hispido-scabra, pilis fasciculatis. Perennis. *Pr. l. c.*

Habitat in maritimis Pausylippi et alibi.

126. *GENISTA ANXANTICA*. Foliis ovato-ellipticis subcoriaceis glaberrimis venosis, ramis angulatis diffusis, leguminibus glabris, racemis terminalibus. Perennis. *Fl. Nap. Pr. p. XLI.*

Habitat in collibus aridis, vallis Anxanti, Principatus Ulterioris.

127. *ONONIS DIFFUSA*. Floribus subsessilibus lateralibus; foliis ternatis cuneatis glabris, stipulisque lanceolatis argute-denticulatis, calycibus scariosis, corollis purpureis, brevioribus. Annua. *ib. l. c.*

Habitat in aridis incultis *Bagnoli*.

128. *ONONIS OLIGOPHYLLA*. Caule adscendente villosa, foliis simplicibus orbiculatis, stipulisque ovatis glabris crenulatis; floribus racemosis, subpedunculatis, solitariis, calycibus villosis corolla brevioribus. Annua. *Pr. p. LXIX.*

Habitat in pratis Principatus Ulterioris, et *Lucaniae*.

Affinis *O. albae*, a qua differt fig. folior., magnitudine corollarum, caule adscendente etc.

129. *ERYUM LONGIFOLIUM*. Pedunculis multifloris, leguminibus glabris hexaspermis, folio cirrhoso, foliolis linearibus acuminatis. Annua. *ib. l. c.*
Vicia gracilis. *Lois.*

Habitat in *Lucania*.

130. *ERYVUM LENTOIDES*. Pedunculis subbifloris, leguminibus glabris dispermis; foliolis inferioribus ellipticis, superioribus oblongis obtusis, stipulis semi-sagittatis basi dentatis. Planta pubescens. Annuua. *Pr. sup. II. p. LXVIII.*

Habitat in arvis Lucaniae.

Affinis *E. olenti*, a quo differt stipulis dentatis, magnitudine etc.

131. *ERYVUM UNIFLORUM*. Pedunculis unifloris, leguminibus glabris dispermis, folio non cirrhoso, foliolis oblongis obtusis, infimis obcordatis. Annum. *Ib. l. c.*

Habitat ibid.

132. *VICIA OCHROLEUCA*. Pedunculis multifloris folio longioribus, floribus imbricatis, foliolis ovato-lanceolatis, obtusis mucronatis glabris, stipulis semisagittatis lineari-subulatis integerrimis. Perennis. *Ib. p. XLII.*

Habitat in saepibus Insulae Caprearum et prope Stabias.

133. *HYPPOCREPIS GLAUCA*. Leguminibus pedunculatis confertis, rectis vel subarcuatis, scabris, margine interiore 5-sinuato, foliolis oblongo-linearibus glaucis, calycibus pubescentibus. Perennis. *Ib. p. XLIII.*

Habitat in fissuris rupium Magellae.

Ab *H. comosa* differt leguminibus duplo longioribus unico latere excavatis, foliisque glaucis.

134. *OROBUS VARIEGATUS*. Foliis bi-trijugisve, foliolis late-ovatis acuminatis stipulis ovato-semi-sagittatis integerrimis, caule simplici, laciniis calycinis seta-

ceis, racemis subvigintifloris. Perennis. *Pr. sup. r. p. LXII. Colum. phytobas. pag. 59. tav. 14.*

Habitat in sylvis prope Neapolim communis.

Ab *O. verno* differt, dentibus calycinis lanceolatis, racemo compacto multifloro, corollis vexillo reticulato-venoso.

35. *MELILOTUS NEAPOLITANA*. Leguminibus monospermis obovatis obtusis, nudis arcuatim rugosis, racemis folio longioribus, caule erecto, foliolis deltoideo-obovatis, apice dentatis, stipulis setaceis integerrimis, floribus patentibus. Annuæ. *Prodr. sup. 1. p. LXVI.*

Habitat in collibus apricis, prope Neapolim.

36. *MELILOTUS LONGIFOLIA*. Leguminibus monospermis subrotundis obtusis arcuatim rugosis, racemis folio longioribus, caule erecto angulato, foliolis oblongo-linearibus serrulatis obtusis. Annuæ. *Ibid. loc. cit.*

Habitat in arvis Lucaniae.

A *M. lineari* differt foliolis linearibus integerrimis, et caule vix ramoso.

37. *MELILOTUS ROTUNDIFOLIA*. Leguminibus monospermis subrotundis obtusis arcuatim rugosis, racemis folio longioribus, caule erecto angulato, foliolis obovato-subrotundis, retusis denticulatis, stipulis dentatis. Annuæ. *Ib. l. c.*

Habitat in collibus prope Neapolim, et in Lucania.

A *M. italica* differt leguminibus monospermis, foliisque dentatis emarginatis.

38. *TRIFOLIUM RUPESTRE*. Spica terminali globosa villosa pedunculata, calycinis dentibus setaceis patulis corollam aequantibus, caulibus subsimplicibus basi suffruticosis, foliolis rhombeco-ovatis glabris serrulato-spinulosis venosis. Pereane.

Ib. p. XLIII.

Habitat in rupibus Magellae.

39. *TRIFOLIUM TENUIFLORUM*. Spicis cylindricis villosis, cinctis foliis oppositis sessilibus, dentibus calycinis subulatis mucronatis rigidis longitudine corollae, foliolis obovato-cuneatis serrulatis villosis. Annuum. *Pr. pag. XLIV.*

Habitat in sylvis prope Neapolim.

40. *TRIFOLIUM TENUIFOLIUM*. Capitulis globosis terminalibus subgeminatis, cinctis foliolis oppositis sessilibus, calycibus villosis, dentibus setaceis inaequalibus, corolla brevioribus, foliolis inferioribus obcordato-cuneatis, superioribus linearibus obtusis, denticulatis pilosis, caule simplici erecto villoso. Annuum. *Ib.*

Habitat *ibid.*

41. *LOTUS CILIATUS*. Leguminibus solitariis cylindraceis glabris sessilibus, caulibus prostratis, foliis glabris margine, calycibusque ciliatis. Annuum. *Ibid.*

Habitat in pratis humidis Silae.

42. *MEDICAGO CANCELLATA*. Pedunculis subbifloris folio brevioribus, leguminibus cochleatis cylindricis utrinque planis, anfractibus quinis distantibus, aculeis setaceis arcuatis distichis adpressis subpilosis, stipulis subdentatis integerrimisve,

foliolis obovatis denticulatis. Planta pubescens
 Annua. *Ib.*

Habitat in agris.

43. *MEDICAGO HISTRIX*. Pedunculis subbifloris foliis longioribus, leguminibus cochleatis cylindricis utrinque compressis, anfractibus quinis subdistantibus, aculeis distichis subulatis divergentibus rectis uncinatis subpilosis; stipulis pectinato-multifidis foliolis obovatis retusis denticulatis. Planta glabra. Annua. *Pr. p. XLV.*

Habitat *ibid.*

A *M. ciliari* differt leguminibus glabris, pedunculisque multifloris.

44. *MEDICAGO FLEXUOSA*. Pedunculis multifloris leguminibus cochleato-flexuosis glabris, anfractibus binis reticulatis, margine aculeatis, aculeis distichis arcuatis brevibus, stipulis ciliato-dentatis; foliolis obovatis retusis dentatis. Planta glabra. Annua. *Ibid.*

Habitat *ibid.*

45. *MEDICAGO ARENARIA*. Pedunculis subbifloris foliis brevioribus, leguminibus cochleatis subcylindricis utrinque planis, anfractibus quaternis approximatis, aculeis raris distichis arcuatis divergentibus uncinatis glabris, stipulis subdentatis, integerrimisve, foliolis obovatis denticulatis. Planta pubescens. Ann. *Pr. p. XLV.* sub nomine *M. storalis*.

Habitat in arenosis Puteolorum.

46. *MEDICAGO AGRESTIS*. Pedunculis subbifloris leguminibus cochleatis muricatis utrinque planis, a

fractibus quinis, aculeis leguminum latitudine aequantibus; subulatis rectis uncinatis; stipulis setaceo-dentatis; foliolis cuneiformibus apice dentatis. Planta pubescens. Annuua.

Habitat in agris prope Casertam.

Affinis *M. Gerardi*, a qua differt caulibus pedem et ultra decurrentibus etc. *Pr. sup. II. l. c.*

147. *APARGIA CICHORACEA*. Scapo squamoso unifloro glabro, foliis obovatis, basi dentato-runcinatis glabriusculis, petiolis hirtis, pilis furcatis, calycinis squamis acutis hirtis, radice tuberosa fasciculata. Perennis. *Pr. p. XLVI.*

Habitat in pratis montuosis Stabiam, et Lucaniae.

148. *APARGIA LYRATA*. Scapo nudo unifloro, calyceque hispido, foliis lyrato-pinnatifidis, laciniis rotundatis, alterne dentatis hispidis, pilis trifurcatis, radice fusiformi. Perennis. *Ib. l. c.*

Habitat in pratis prope Neapolim.

149. *APARGIA SAXATILIS*. Scapo subramoso, subfolioso, calyceque hispido, foliis pinnatifido-dentatis hispidis, pilis furcatis. Perennis. *Prodr. loc. cit. Hieracium alterum saxatile montanum. Colum. ecphr. I. p. 244. t. 243.*

Habitat in montibus calcareis communis.

150. *HYPOCHAERIS PINNATIFIDA*. Caule ramoso basi hispido, foliis radicalibus runcinato-pinnatifidis, laciniis lanceolatis repandis subintegris, caulinis linearibus, basi multifidis integerrimisve hispidis, pilis simplicibus. Perennis. *Pr. l. c. sub nomine Apargiae.*

Habitat in pratis montuosis Matesii, e Pollini

151. *HEDYPNOIS CORONOPIFOLIA*. Subacaulis, scapi diffusi, foliis oblongo-spathulatis obtusis, profunde dentato-hispidis, pilis trifurcatis, calycibus hispidis, pedunculis incrassatis. Annuæ. *Pr. p. XLVI.*

Habitat in arvis aridis Lucaniae.

152. *HEDYPNOIS TUBAEFORMIS*. Caulibus diffusis recurvis ramosis, foliis obovato-spathulatis subdentatis hispidis, pilis simplicibus, calycibus hispidis, pedunculis clavatis fistulosis maximis. Annuæ. *Prod. loc. cit.*

Habitat in pratis montuosis Insulae Caprearum, et Lucaniae.

153. *CREPIS CORYMBOSA*. Foliis radicalibus obovato-runcinatis, caulinis lanceolatis, basi sagittato-multifidis, caule basi ramoso, floribus corymboso-paniculatis, calycibus hispidis. Annuæ. *Cychorium sylvestre alterum. Col. ecphr. II. p. 235. t. 236. ? Pr. p. XLVII.*

Habitat in arvis prope Neapolim communis.

154. *CREPIS CERNUA*. Foliis radicalibus, obovatis, ly-rato-pinnatifidisque, angulato-dentatis glabriusculis, caulinis lanceolatis basi hastatis, caule simplici erecto superne ramoso, calycibus glabris, pedunculis cernuis. Annuæ. *Pr. l. c.*

Habitat ibid.

155. *CREPIS LACERA*. Foliis hispidis runcinatis pinnatifidis bipinnatifidisque, summis lanceolatis basi pinnatifidis, calycibus albo-tomentosis laevibus, squamis exterioribus linearibus adpressis. Plantae bipedalis. Perennis. *Pr. sup. II. l. c.*

Habitat in apricis montanis communis.

Media inter *C. biennem* et *C. dioscoridis*; ab illa differt foliis laceris, calycibus laevibus squamis exterioribus depauperatis minime ovatis; a *C. dioscoridis* foliis hispidis laceris, floribus triplo majoribus, calycibus haud pilosis, fructigeris cylindricis, perennitate, aliisque notis. ?

56. *HIERACIUM PSEUDO-PILOSELLA*. Foliis lanceolatis, petiolatis integerrimis pilosis, scapo subaphyllo unifloro, undique piloso; stolonibus reptantibus, calyce dense sericeo-villoso. Perennia. *Pr. sap. II. p. LXIX.*

Habitat in pascuis Magellae.

57. *CARDUUS CORYMBOSUS*. Foliis interrupte-decurrentibus, supra glabriusculis subtus tomentosis, laciniis palmato-angulatis, ciliato-spinosissimis, caule corymboso, floribus solitariis pedunculis tomentosis; calycinis squamis erectis subulatis villosis. Annuus. *Pr. p. XLVIII.*

Habitat in incultis Principatus Ulterioris, Samnii et Aprutii.

58. *CNICUS STRICTUS*. Foliis semidecurrentibus lanceolatis sinuatis, lobis bifidis spinosis, subvillosis, floribus terminalibus glomeratis sessilibus, calycinis squamis patulis lanceolatis, subulato-spinosis. Perenn. *Pr. l. c.*

Habitat in saepibus montuosis Vesevi, Montis Virginis etc.

59. *GNAPHALIUM NIVALE*. Caule herbaceo simplicissimo, foliolis obovato-spathulatis obtusis, utrinque dense tomentosis, floribus terminalibus sessilibus

aggregatis, bracteis ovali-oblongis dense lanatis, radiato-patentibus, calycibus tomentosis, squamis margine fuscis. Perenne? *Pr. l. c.*

Habitat in editioribus Magellae, prope nives.

A. G. leontopodiode differt foliis obovatis, utrinque tomentosis, non lineari-lanceolatis, subtus tantum tomentosis.

160. *SENECIO FOENICULACEUS*. Corollis revolutis, foliis subvillosis, inferioribus petiolatis, ovalibus sinuatis dentatis, superioribus amplexicaulibus oblongis, sinuato-pinnatifidis dentatis, summis lanceolatis denticulatis, radio paucifloro, floribus corymbosis. Annuus. *Pr. p. XLIX. Jacobea annua Senecionis folio foeniculi odore*. Tilli hort. pisan. pag. 76. tav. 28. icon. mala.

Habitat in sylvis prope Neapolim.

161. *ARNICA LANIGERA*. Foliis ovato-lanceolatis per petiolum decurrentibus, summis amplexicaulibus acuminatis, inaequaliter dentatis lanuginosis, caule striato lanato; calycinis laciniis lineari-subulatis. Perennis. *Pr. l. c.*

Habitat in pratis montuosis Aprutii Ulterioris.

162. *DORONICUM COLUMNAE*. Foliis dentato-angulatis scabriusculis, radicalibus cordato-reniformibus longe petiolatis, inferioribus auriculatis, mediis spathulato-cordatis, summisque ovato-lanceolatis, rotundatis amplexicaulibus, caule unifloro glabro. Perenne. *Pr. p. XLIX. Doronicum nigra radice campoclarense. Column. ecphr. II. tav. 46.*

Habitat in sylvis montuosis borealibus.

163. *PYRETHRUM TENUIFOLIUM*. Foliis bipinnatis

villosis, foliolis lanceolatis omnibus distinctis, inciso-serratis, serraturis mucronato-aristatis, pedunculis corymbosis. Perennis. *Pr. p. L.*

Habitat in nemoribus Magellae.

164. *ANTHEMIS BARRELIERI*. Foliis pinnatis, pinnis tri-quinquepartitisve sericeo-tomentosis, calycinis squamis margine sphacelatis glabriusculis, corollis concoloribus albis, radii subrotundis, caulibus simplicibus unifloris procumbentibus. Perennis. *Pr. p. L. Chamaemelum montanum incanum absynthoides italicum*. Bar. ic. 457.

Habitat in saxosis Magellae et Pollini.

165. *ANTHEMIS PETRAEA*. Foliis pinnatis glabris subcarnosis, pinguis tri-quinquefidisve obtusis, calycinis squamis margine sphacelatis glabris, corollis discoloribus, radii ellipticis, caulibus simplicibus adscendentibus unifloris. Perennis. *Pr. L. c.*

Habitat ibidem.

166. *ACHILLEA PUNCTATA*. Foliis bipinnatis utrinque villosa-punctatis circumscriptione ovali, foliolis linearibus trifidis incisisque mucronatis, corymbo composito compacto multifloro, floribus sulphureis. Perennis. *Pr. L. c.*

Habitat in pratis montuosis Magellae et Matesii.

167. *CENTAUREA SPATHULATA*. Calycibus ciliatis, squamis intimis scariosis fuscis, foliis inferioribus sublyratis, superioribus spathulatis serratis scabris, summis oblongo-ellipticis obtusis integerrimis. Perennis. *Pr. p. LI.*

Habitat in rupibus calcaris Magellae, prope Sacellum S. Spiritus.

168. *CENTAUREA DISSECTA*. Calycibus ciliatis, squamis omnibus uniformibus nigro-maculatis, ciliis albis, foliis inferioribus pinnatifidis, laciniis remotis lanceolato-linearibus subintegerrimis scabris, sublanguinis, summis lanceolato-linearibus subdentatis. Perennis. *Prodr. loc. cit.*

Habitat cum praecedente.

169. *CENTAUREA CERATOPHYLLA*. Calycibus ciliato-spinosis, foliis caulinis pinnatis, radicalibus bipinnatis, pinnis lanceolatis linearibusque lanuginosis, caule adscendente laevi, lanuginoso. Perennis. *Pr. l. c. An. Jacea montana lutea minima tenuifolia Col. ecphr. 1. pag. 36. tav. 35. fig. 2.?*

Habitat ibidem.

170. *CENTAUREA INCANA*. Calycibus scariosis ovatis, squamis laceris submuticis, medio nigro-maculatis, foliis inferioribus lyrato-pinnatifidis, lobis lanceolatis obtusis, mucronatis, utrinque tomentoso-incanis integerrimis. Perennis. *Pr. pag. LII.*

Habitat ibidem.

171. *CENTAUREA DEUSTA*. Calycibus scariosis ovatis, squamis laceris submuticis, medio longitudinaliter nigro-maculatis, foliis inferioribus bipinnatifidis, superioribus pinnatis, pinnis lanceolato-linearibus integerrimis. Perennis. *Pr. p. LI.*

Habitat in collibus aridis apricis prope Neapolim.

A *C. amara* differt calycibus ciliato-serratis, nec scariosis, foliisque ovatis.

172. *ORCHIS PSEUDO-SAMBUCINA*. Bulbis subpalmatis, labello trilobo, lobis ovatis intermedio minore emarginato, omnibus crenatis subincisis, petalis

exterioribus reflexis, cornu conico adscendente germine longiore; bracteis foliaceis floribus duplo longioribus. *Prodr. pag. LII. sub nomine. O. bracteatae.*

Habitat in collibus aridis prope Puteolos.

173. *ORCHIS CYRILLI.* Bulbis subrotundis, labello leviter trilobo, lobo intermedio emarginato, lateralibus crenato-erosis subincisisque, petalis exterioribus patentibus, cornu germine subaequante adscendente, bracteis germine brevioribus, foliis maculatis. *Pr. l. c. (Orchis pallens. Cyrilli. icon. ined. non Will.)*

Habitat in sylvis prope Neapolim.

174. *ORCHIS PAUCIFLORA.* Bulbis subrotundis, labello lato convexo laeviter trilobo, lobo medio integerrimo punctis regularibus inscripto, petalis exterioribus reflexis, interioribus rotundatis, cornu adscendente germine subaequante, bracteis germine brevioribus. *Pr. l. c.*

Habitat in pratis montuosis Lucaniae.

175. *ORCHIS QUADRIPUNCTATA.* Bulbis subrotundis, labello tripartito laciniis lateralibus ovatis, media obovata majore subemarginata, quadripunctata, petalis patentibus obtusis cornu germine subaequante recto filiformi, bracteis germine brevioribus. *Pr. p. LIII.*

Habitat in pratis Apuliae.

176. *ORCHIS NICODEMI.* Cyrilli icon. ined. Bulbis, subrotundis, labello trilobo, lobis ovalibus dilatatis subaequalibus crenulatis, medio subemarginato punctato, petalis exterioribus patentibus acu-

tis, cornu germine subaequante adscendente, bracteis germine longioribus. *Pr. L. c.*

Habitat ibid.

177. *ORCHIS PARVIFLORA*. Bulbis subrotundis, labello tripartito, lacinia intermedia elongata emarginata denticulo interjecto, lacinii omnibus oblongis obtusis crenulatis, petalis conniventibus exterioribus subulatis, cornu germine triplo brevior, bracteis germine brevioribus, foliis maculatis. *Pr. loc. cit.*

Habitat in pratis montuosis Lucaniae.

Hoc nomen servandum, quum *parviflora*. Will. nihil aliud sit nisi *ustulata* vera, ut in culta edoctus fuit. Claris. Balbis, ac mihi in literis benevole comunicavit.

178. *ORCHIS SACCATA*. Bulbis subrotundis, labello obovato integro crenulato, petalis conniventibus cornu ampliato, scrotiformi triplo germine brevior, bracteis germine longioribus, foliis maculatis. *Pr. loc. cit.*

Habitat in pratis montuosis Lucaniae.

179. *HELLEBORINE LONGIPETALA*. Labello trilobo, lobis lateralibus obtusis, medio lanceolato acuminato elongato, basi barbato, bracteis maximis coloratis.

Habitat in aridioribus, ad vesevi basim, loco vulgo dicto *il Mauro, le Mortelle* etc.

180. *ALNUS CORDIFOLIA*. Foliis ovatis, basi cordatis acutiusculis serratis nitidis, axillis venarum subtus villosis. *Pr. p. LIV.*

Habitat in vallibus prope, Neapolim et in nemo-

ribus montuosis Principatum et Calabiarum.

181. *QUERCUS FRAINETTO*. Foliis obovatis dilatatis pinnatifido-sinuatis subtus pubescentibus, laciniis oblongis obtusis; calycibus fructus, haemisphaericis, squamis lanceolatis villosis adpressis. *Prodr. suppl. II. pag. LXIX.*

Habitat in nemoribus Calabriae Ulterioris prope *Roglianum*.

A *Q. cerri* differt imprimis capsulis minime echinatis.

182. *PINUS BRUTIUS*. Foliis geminis rigidis glaberrimis planiusculis; strobilis ovatis glabris geminis, pedunculatis, foliis triplo brevioribus, squamis obtusis. *Pr. I. c.*

Habitat in finitimis montibus Calabriae Ulterioris: in *Aspromonte* etc.

Affinis *P. Halepensi* et *maritimae*; differt ab illa strobilis ovatis, foliis triplo brevioribus, nec conicis foliis subaequantibus; a *P. maritima* foliis crassioribus rigidis, strobilis minoribus.

183. *ACER NEAPOLITANUM*. Foliis subrotundis quinquelobis acutiusculis, subtus pubescentibus, grosse dentatis, corymbis pendulis, pedunculis, samarisque pilosis, alis semipatentibus. Arbor excelsa Polygamo-dioica.

Habitat in siccis et montosis prope Neapolim in loco vulgo dicto: *li Camaldoli*; in collibus Amalphitanis et Surrentinis, praecipuae prope *Stabias*, in loco vulgo dicto: *què si sana*; in montibus Samnii, Aprutii et alibi.

Ab *acero* obtusata Will. differt corymbis pen-

dulis nec erectis, foliis profunde quinquelobis dentatis, non integerrimis. Ab *acero opulo* differt magnitudine, corymbis pendulis nec laxis erectis, foliis subtus glauco-pubescentibus, profunde-quinquelobis acutis, non subtus glabris laevissime quinquelobis obtusis, alis samararum patentibus, non approximatis. Ab *A. opulifolio* Villarsii differt foliis subtus pubescentibus, non glabris, alis samararum semipatentibus minime approximatis, ligno albo evene, haud flavo venosiore, magnitudinae, aliisque notis.

184. *ATRIPLEX DIFFUSA*. Caule herbaceo procumbente ramosissimo, foliis deltoidibus, triangulari-lanceolatisque, obtusissimis subsinuatis, calycibus fructus deltoideo-hastatis, auriculatis dentatis, disco laevi, floribus spicatis. Annua. *Pr. p. LVII.*

Habitat in arena litoris prope Bajas.

185. *MARSILEA PUBESCENS*. Foliis quaternis integerrimis pubescentibus; fructibus sessilibus aggregatis villosis. Perennis. *Prodr. sup. pag. LXX.*

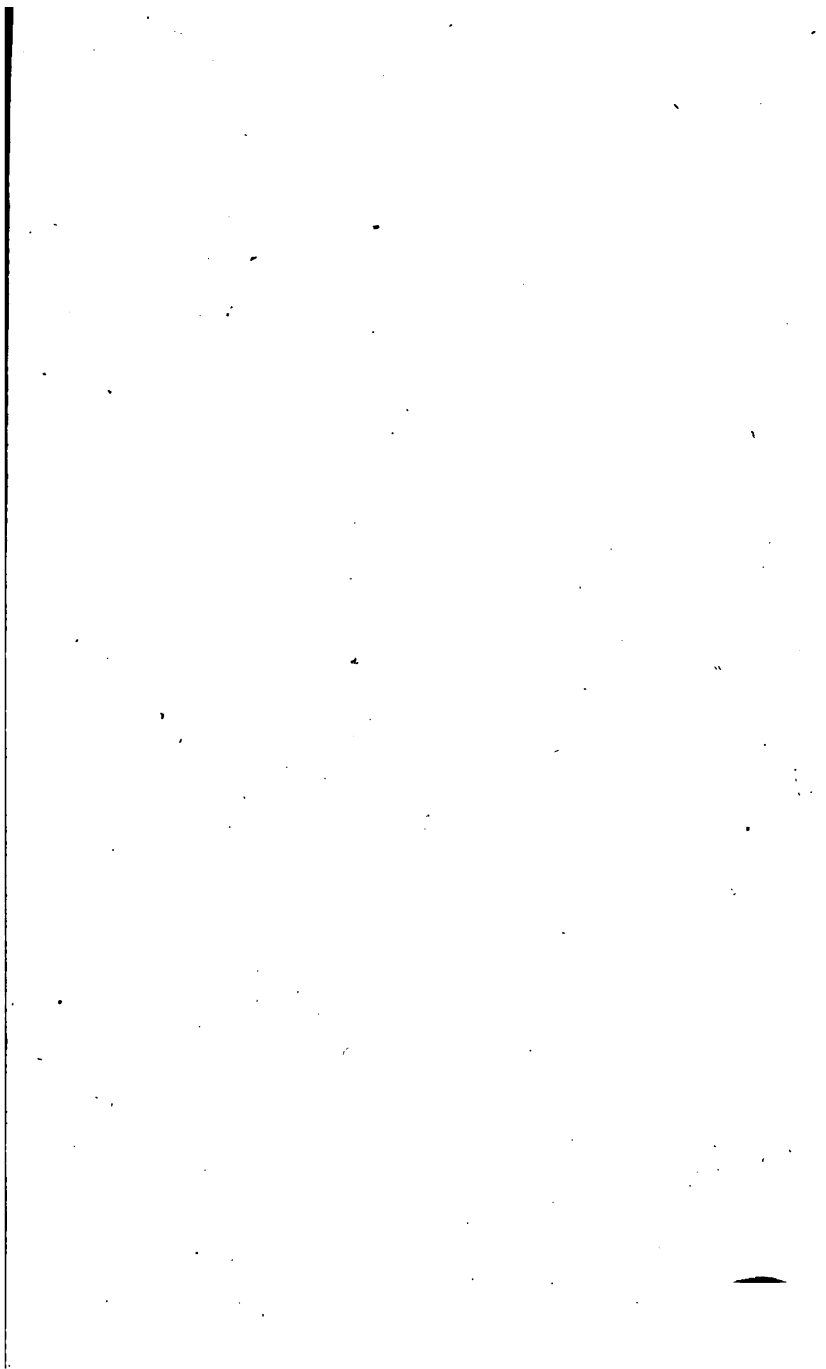
Habitat in inundatis Lucaniae, in loco vulgo dicto, *Oliveto di S. Basile*: prope *Pisticcium*.



•











3 2044 102 800 893

