

THE COINAGE OF SCOTLAND

~~HENRY'S~~
~~BOGLE~~

THE
COINAGE OF SCOTLAND

ILLUSTRATED
FROM THE CABINET OF
THOMAS COATS, Esq., OF FERGUSLIE
AND OTHER COLLECTIONS

By EDWARD BURNS, F.S.A. Scot.

IN THREE VOLUMES

VOL. III.

PLATES AND DESCRIPTIONS OF THE FIGURES



EDINBURGH: ADAM AND CHARLES BLACK

1887

70985
9/2/98

CJ
2526
B87
v.3

Contents of Vol. III.

LIST OF PLATES.

- | | |
|--|--|
| PLATE I.—DAVID I. | PLATE XVI.—ALEXANDER III. |
| PLATE II.—DAVID I. | PLATE XVII.—ALEXANDER III.— JOHN BALIOL. |
| PLATE III.—DAVID I.—EARL HENRY. MALCOLM IV.—WILLIAM THE LION. | PLATE XVIII.—JOHN BALIOL—ROBERT BRUCE—DAVID II. |
| PLATE IV.—WILLIAM THE LION. | PLATE XIX.—DAVID II. |
| PLATE V.—WILLIAM THE LION. | PLATE XX.—DAVID II. |
| PLATE VI.—WILLIAM THE LION. | PLATE XXI.—DAVID II. |
| PLATE VII.—WILLIAM THE LION. | PLATE XXII.—DAVID II. |
| PLATE VIII.—WILLIAM THE LION.— ALEXANDER II. | PLATE XXIII.—DAVID II.—ROBERT II. |
| PLATE IX.—ALEXANDERS II. AND III. | PLATE XXIV.—ROBERT II.—ROBERT III. |
| PLATE X.—ALEXANDER III. | PLATE XXV.—ROBERT III. |
| PLATE XI.—ALEXANDER III. | PLATE XXVI.—ROBERT III. |
| PLATE XII.—ALEXANDER III. | PLATE XXVII.—ROBERT III. |
| PLATE XIII.—ALEXANDER III. | PLATE XXVIII.—ROBERT III. |
| PLATE XIV.—ALEXANDER III. | PLATE XXIX.—ROBERT III. |
| PLATE A.—EDWARDS I., II., III. | PLATE XXX.—ROBERT III. |
| PLATE XV.—ALEXANDER III. | PLATE XXXI.—ROBERT III. |

- PLATE XXXII.—ROBERT III.—JAMES I.
- PLATE XXXIII.—JAMES I.
- PLATE XXXIV.—JAMES I.
- PLATE XXXV.—JAMES I.
- PLATE XXXVI.—JAMES I.
- PLATE XXXVII.—JAMES I.
- PLATE XXXVIII.—JAMES I.—JAMES II.
- PLATE XXXIX.—JAMES II.
- PLATE XL.—JAMES II.
- PLATE XLI.—JAMES II.
- PLATE XLII.—JAMES II.
- PLATE XLIII.—JAMES II.—JAMES III.
- PLATE XLIV.—JAMES III.
- PLATE XLV.—JAMES III.
- PLATE XLVI.—JAMES III.
- PLATE XLVII.—JAMES III.
- PLATE XLVIII.—JAMES III.—JAMES IV.
- PLATE XLIX.—JAMES IV.
- PLATE L.—JAMES IV.
- PLATE LI.—JAMES IV.
- PLATE LII.—JAMES IV.
- PLATE LIII.—JAMES IV.—JAMES V.
- PLATE LIV.—JAMES V.
- PLATE LV.—JAMES V.
- PLATE LVI.—JAMES V.
- PLATE LVII.—JAMES V.—MARY.
- PLATE LVIII.—MARY.
- PLATE LIX.—MARY.
- PLATE LX.—MARY.
- PLATE LXI.—MARY.
- PLATE LXII.—MARY—FRANCIS AND MARY.
- PLATE LXIII.—FRANCIS AND MARY.
- PLATE LXIV.—FRANCIS AND MARY—MARY.
- PLATE LXV.—MARY AND HENRY.
- PLATE LXVI.—MARY.
- PLATE LXVII.—JAMES VI.
- PLATE LXVIII.—JAMES VI.
- PLATE LXIX.—JAMES VI.
- PLATE LXX.—JAMES VI.
- PLATE LXXI.—JAMES VI.
- PLATE LXXII.—JAMES VI.—CHARLES I.
- PLATE LXXIII.—CHARLES I.
- PLATE LXXIV.—CHARLES I.
- PLATE LXXV.—CHARLES I.—CHARLES II.
- PLATE LXXVI.—CHARLES II.—JAMES VII.
—WILLIAM AND MARY.
- PLATE LXXVII.—WILLIAM AND MARY—
WILLIAM II.
- PLATE LXXVIII.—ANNE—JAMES VIII.

THE following 79 Plates, containing 1547 Figures of Coins, are engraved on copper by M. DUJARDIN of Paris, according to his process of Gravure Héliographique, from casts specially prepared by Mr. READY of London.



PLATE I.

DAVID I. PERIOD.

STERLINGS.

PLATE I.
DAVID I. PERIOD.

STERLINGS OR PENNIES.

| FIG. | | NO. | VOL. | PAGE |
|------|--|------|------|------|
| 1. | David I., Class I., Cross Fleurie and Pellet type, Berwick | 1 | I. | 8 |
| 2. | ” ” ” ” | 2, 3 | ” | 9 |
| 3. | ” ” ” ” | 4 | ” | 9 |
| 4. | ” ” ” ” | 5 | ” | 10 |
| 4A. | ” ” ” ” | | ” | 11 |
| 5. | ” ” ” ” Roxburgh | 6 | ” | 12 |
| 6. | ” ” ” ” ” | 7 | ” | 12 |
| 6A. | ” ” ” ” ” | | ” | 13 |
| 6B. | ” ” ” ” Uncertain | | ” | 14 |
| 6C. | ” ” ” ” ” | | ” | 15 |
| 7. | Uncertain, Class IV. ” | 26 | ” | 32 |
| 7A. | ” ” ” ” ” | | ” | 32 |
| 7B. | ” ” ” ” ” | | ” | 32 |
| 8. | ” ” ” ” ” | 27 | ” | 33 |
| 8A. | ” ” ” ” ” | | ” | 33 |
| 8B. | ” ” ” ” ” | | ” | 34 |
| 8C. | ” ” ” ” ” | | ” | 44 |
| 8D. | ” ” ” ” ” | | ” | 44 |

. At page 44, for 8B, 8C, read respectively 8c, 8d.



PLATE II.

DAVID I. PERIOD.

STERLINGS.

PLATE II.

DAVID I. PERIOD.

STERLINGS OR PENNIES.

| FIG. | | NO. | VOL. | PAGE |
|------|--|-----------|------|------|
| 8E. | David I., Class II., Degraded, Cross Fleurie and Pellet type, Roxburgh | | I. | 13 |
| 8F. | „ „ „ „ „ „ | | „ | 13 |
| 8G. | „ „ „ „ „ „ | Uncertain | „ | 14 |
| 9. | „ „ „ „ „ „ | 8 | „ | 15 |
| 10. | „ „ „ „ „ „ | 9 | „ | 16 |
| 11. | „ „ „ „ „ „ | 10 | „ | 16 |
| 12. | „ „ „ „ „ „ | 11 | „ | 16 |
| 13. | „ „ „ „ „ „ | 12 | „ | 16 |
| 14. | „ „ „ „ „ „ | 13 | „ | 17 |
| 14A. | „ „ „ „ „ „ | 13 | „ | 17 |
| 15. | „ „ „ „ „ „ | 14, 15 | „ | 17 |
| 16. | „ „ „ „ „ „ | 16 | „ | 18 |
| 17. | „ „ „ „ „ „ | 17 | „ | 18 |
| 18. | „ „ „ „ „ „ | 18, 19 | „ | 18 |
| 19. | „ „ „ „ „ „ | 20 | „ | 19 |
| 20. | „ „ „ „ „ „ | 21 | „ | 20 |
| 20A. | Malcolm IV. (?), Cross Fleurie and Stalked Pellet type | „ | „ | 46 |
| 21. | David I., Degraded, Cross Fleurie and Pellet type | 22 | „ | 20 |
| 21A. | „ Rosette and Pellet type, Roxburgh | „ | „ | 21 |



8 E



8 F



8 G



9



10



11



12



13



14



14 A



15



16



17



18



19



20



20 A



21



21 A





PLATE III.

DAVID I.—EARL HENRY.—MALCOLM IV.
WILLIAM THE LION.

STERLINGS.

PLATE III.

DAVID I.—EARL HENRY.—MALCOLM IV.—WILLIAM THE LION.

STERLINGS OR PENNIES.

| FIG. | | NO. | VOL. | PAGE |
|------|---|-----|------|------|
| 21B. | David I., Class I., Rosette Star and Pellet type, Berwick ? . . . | | I. | 11 |
| 22. | Malcolm IV., Rosette and Pellet type, Roxburgh . . . | I | " | 41 |
| 22A. | " Cross Fleurie and Lozenge type, Roxburgh . . . | | " | 43 |
| 23. | Earl Henry, Cross Crosslet type, Bamborough . . . | I | " | 36 |
| 23A. | " " " . . . | | " | 36 |
| 24. | David I., Class III., Tressure Fleurie type, Edinburgh ? . . . | 23 | " | 23 |
| 24A. | Earl Henry " Corebridge . . . | | " | 23 |
| 24B. | " (with name of Stephen) " Carlisle . . . | | " | 25 |
| 24C. | David I., Class III., " Edinburgh ? . . . | | " | 23 |
| 24D. | " " " " . . . | | " | 23 |
| 25. | Earl Henry " Uncertain . . . | 2 | " | 39 |
| 25A. | Earl Henry ? " " . . . | | " | 41 |
| 25B. | William the Lion, Fleur-de-lis type, Roxburgh . . . | | " | 47 |
| 25C. | " " " . . . | | " | 47 |
| 25D. | " " " . . . | | " | 47 |
| 26. | " Cross of five Pellets type, Uncertain . . . | I | " | 48 |
| 26A. | Uncertain, Cross Fleurie type, Carlisle . . . | | " | 31 |
| 27. | David I., Class III., Annulet and Pellet type, Carlisle . . . | 24 | " | 29 |
| 28. | " " " Roxburgh ? . . . | 25 | " | 30 |
| 28A. | " " Crescent and Pellet type, Uncertain . . . | | " | 31 |



PLATE IV.

WILLIAM THE LION.

CRESCENT AND PELLET TYPE—SHORT DOUBLE CROSS STERLINGS.

PLATE IV.
WILLIAM THE LION.
STERLINGS OR PENNIES.

| FIG. | | | | NO. | VOL. | PAGE |
|------|-------------------------------------|---|---|-------------|--------|------|
| 28B. | Uncertain, Crescent and Pellet type | | | | I. | 45 |
| 29. | William the Lion | „ | Sceptre-head Cross potent, Without mint | 1 | „ | 58 |
| 29A. | „ | „ | „ | „ | „ | 58 |
| 29B. | „ | „ | „ | „ | „ | 58 |
| 30. | „ | „ | „ | Perth | 2, 3 | „ 58 |
| 31. | „ | „ | „ | „ | 4, 5 | „ 59 |
| 32. | „ | „ | „ | Berwick | 6 | „ 59 |
| 32A. | „ | „ | „ | „ | „ | „ 59 |
| 33. | „ | „ | „ | Roxburgh | 11, 12 | „ 60 |
| 34. | „ | „ | „ | Raul Derlig | 17 | „ 60 |
| 35. | „ | „ | Sceptre-head Cross of four Pellets, | | | |
| | | | Berwick | 7-9 | „ | 59 |
| 36. | „ | „ | „ | „ | 10 | „ 60 |
| 37. | „ | „ | „ | Roxburgh | 13-16 | „ 60 |
| 38. | „ | „ | „ | Raul Derlig | 18, 19 | „ 61 |
| 38A. | „ | „ | „ | „ | „ | „ 61 |
| 39. | „ | „ | „ | Edinburgh | 20, 21 | „ 61 |
| 40. | „ | „ | „ | „ | 22, 23 | „ 61 |
| 40A. | „ | „ | „ | Stirling | 23a | „ 62 |
| 40B. | „ | | Short Double Cross type, Perth | | 1a | „ 64 |
| 40C. | „ | „ | „ | | 1b | „ 64 |
| 40D. | „ | „ | Edinburgh | | 1h | „ 66 |

PLATE V.

WILLIAM THE LION.

SHORT DOUBLE CROSS STERLINGS.

PLATE V.

WILLIAM THE LION.

SHORT DOUBLE CROSS STERLINGS OR PENNIES.

| FIG. | | NO. | VOL. | PAGE |
|------|---------------------------------------|--------------------------------------|------|------|
| 41. | William the Lion, Edinburgh | 2 | I. | 66 |
| 41A. | „ Roxburgh | 2 <i>a</i> | „ | 67 |
| 42. | „ „ | 3 | „ | 67 |
| 42A. | „ „ | 3 <i>a</i> | „ | 68 |
| 42B. | „ Perth | 1 <i>c</i> | „ | 64 |
| 42C. | „ Roxburgh | 3 <i>b</i> | „ | 68 |
| 43. | „ Perth | 1 | „ | 65 |
| 44. | „ Roxburgh | 4 | „ | 68 |
| 44A. | „ Perth | 1 <i>d</i> | „ | 65 |
| 44B. | „ Roxburgh | 4 <i>a</i> | „ | 68 |
| 45. | „ „ | 5 | „ | 68 |
| 45A. | „ „ | 5 <i>a</i> | „ | 69 |
| 45B. | „ „ | 5 <i>b</i> | „ | 69 |
| 45C. | „ „ | 5 <i>c</i> | „ | 69 |
| 45D. | „ „ | 5 <i>d</i> | „ | 69 |
| 45E. | „ Perth | 1 <i>e</i> | „ | 65 |
| 46. | „ Hue Walter, Class I. | 9 | „ | 75 |
| 46A. | „ „ „ | 9 <i>a</i> , 9 <i>b</i> , 9 <i>c</i> | „ | 75 |
| 46B. | „ „ „ | 9 <i>d</i> | „ | 75 |
| 46C. | „ „ „ | 9 <i>e</i> | „ | 75 |
| 46D. | „ „ „ | 10 <i>a</i> | „ | 75 |
| 47. | „ „ „ | 10 | „ | 75 |



41



41 A



42



42 A



42 B



42 C



43



44



44 A



44 B



45



45 A



45 B



45 C



45 D



45 E



46



46 A



46 B



46 C



46 D



47



PLATE VI.

WILLIAM THE LION.

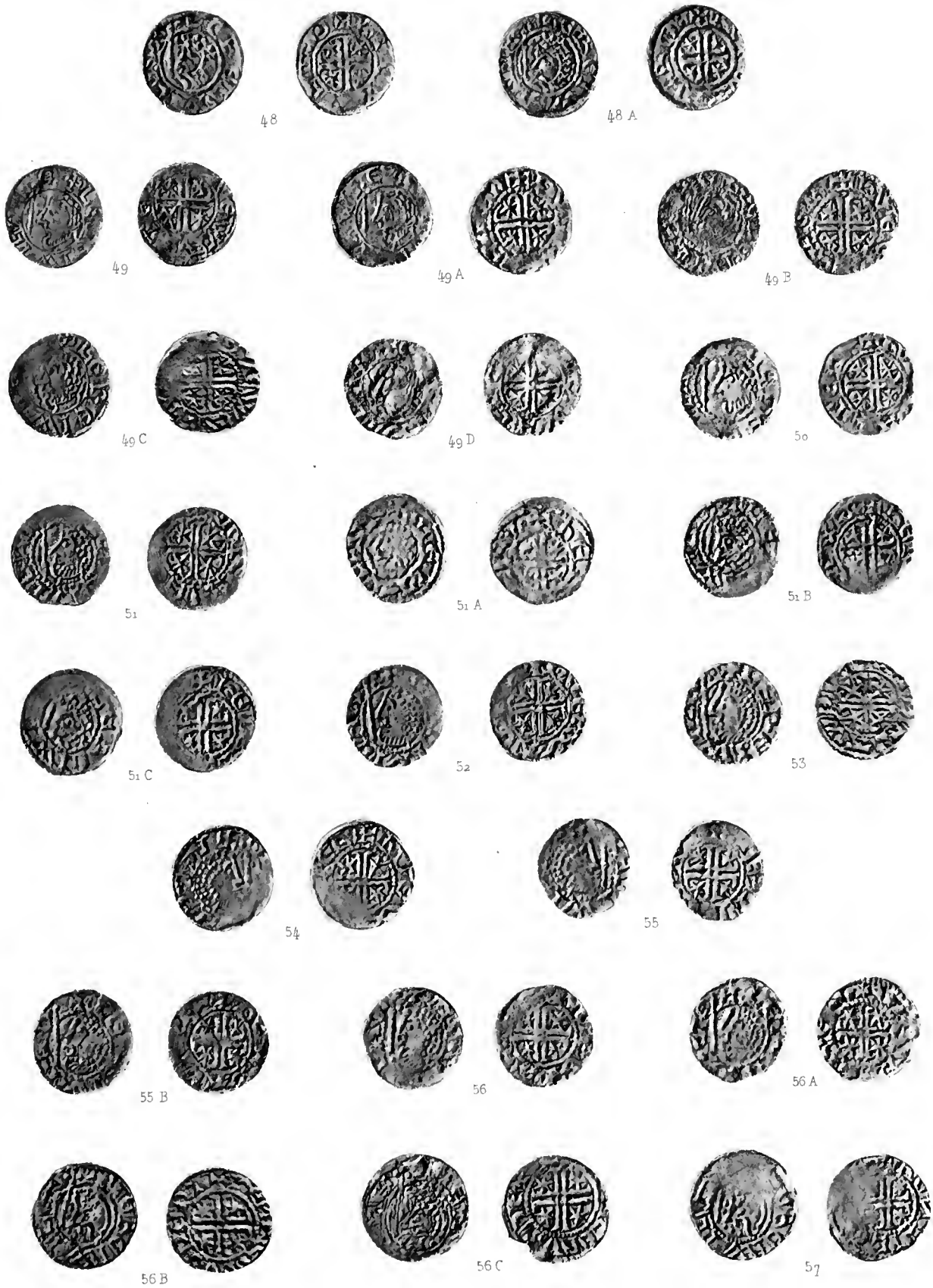
SHORT DOUBLE CROSS STERLINGS.

PLATE VI.

WILLIAM THE LION.

SHORT DOUBLE CROSS STERLINGS OR PENNIES.

| FIG. | | NO. | VOL. | PAGE |
|------|--|----------|------|------|
| 48. | William the Lion, Hue Walter, Class I. | 11 | I. | 76 |
| 48A. | „ „ „ | 11a | „ | 76 |
| 49. | „ „ Class II. | 12, 13 | „ | 77 |
| 49A. | „ „ „ | 13a | „ | 77 |
| 49B. | „ „ „ | 13b | „ | 77 |
| 49C. | „ „ „ | 13c, 13d | „ | 77 |
| 49D. | „ „ „ | 13e | „ | 78 |
| 50. | „ „ „ | 14 | „ | 78 |
| 51. | „ Henri le Rus | 32 | „ | 87 |
| 51A. | „ „ | 32a | „ | 87 |
| 51B. | „ „ | 32b | „ | 88 |
| 51C. | „ „ | 32c | „ | 88 |
| 52. | „ Hue Walter, Class III. | 15-17 | „ | 79 |
| 53. | „ „ „ | 18 | „ | 79 |
| 54. | „ „ „ | 19 | „ | 79 |
| 55. | „ „ „ | 20, 20a | „ | 79 |
| 55B. | „ „ „ | 20b | „ | 79 |
| 56. | „ „ „ | 21 | „ | 80 |
| 56A. | „ „ „ | 21a | „ | 80 |
| 56B. | „ Henri le Rus, Perth | 1f | „ | 66 |
| 56C. | „ „ „ | 1g | „ | 66 |
| 57. | „ „ „ | 33 | „ | 88 |



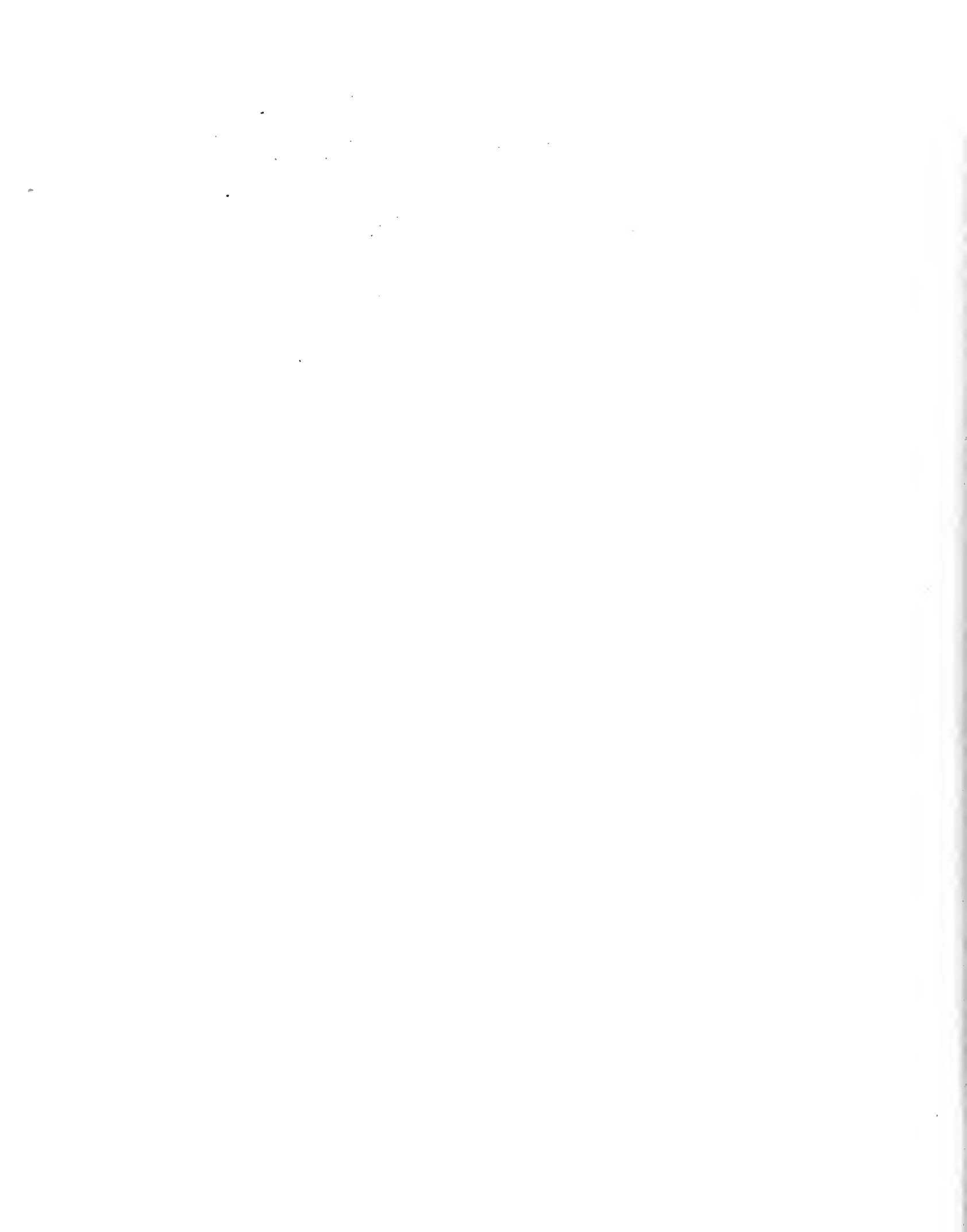


PLATE VII.

WILLIAM THE LION.

SHORT DOUBLE CROSS STERLINGS.

PLATE VII.

WILLIAM THE LION.

SHORT DOUBLE CROSS STERLINGS OR PENNIES.

| FIG. | | NO. | VOL. | PAGE |
|------|---|---------------------------|------|------|
| 57A. | William the Lion, Hue Walter, Class IV. | 21 <i>b</i> | I. | 81 |
| 57B. | " " " " " " " " " " | 21 <i>c</i> | " | 81 |
| 57C. | " " " " " " " " " " | 21 <i>d</i> | " | 81 |
| 57D. | " " " " " " " " " " | 21 <i>e</i> | " | 82 |
| 57E. | " " " " " " " " " " | 21 <i>f</i> | " | 82 |
| 57F. | " " " " " " " " " " | 21 <i>g</i> | " | 82 |
| 58. | " " " " " " " " " " | 22, 23 | " | 82 |
| 58A. | " " " " " " " " " " | 23 <i>a</i> | " | 83 |
| 58B. | " " " " " " " " " " | 23 <i>b</i> | " | 83 |
| 59. | " " " " " " " " " " | 24, 25 | " | 83 |
| 60. | " " " " " " " " " " | 25, 25 <i>a</i> | " | 83 |
| 60A. | " Henri le Rus | 33 <i>a</i> | " | 88 |
| 60B. | " " " " " " " " " " | 33 <i>b</i> | " | 89 |
| 61. | " " " " " " " " " " | 34 | " | 89 |
| 61A. | " " " " " " " " " " | 34 <i>a</i> | " | 89 |
| 61B. | " " " " " " " " " " | | " | 89 |
| 62. | " Hue Walter, Class V. | 26, 27 | " | 84 |
| 63. | " " " " " " " " " " | 28 | " | 84 |
| 63A. | " " " " " " " " " " | 28 <i>a</i> | " | 84 |
| 63B. | " " " " " " " " " " | 28 <i>b</i> , 28 <i>c</i> | " | 85 |
| 63C. | " " " " " " " " " " | 28 <i>d</i> | " | 85 |
| 64. | " " " " " " " " " " | 29 | " | 85 |
| 65. | " " " " " " " " " " | 30 | " | 86 |



57 A



57 B



57 C



57 D



57 E



57 F



58



58 A



58 B



59



60



60 A



60 B



61



61 A



61 B



62



63



63 A



63 B



63 C



64



65

PLATE VIII.

WILLIAM THE LION—ALEXANDER II.

SHORT DOUBLE CROSS STERLINGS.

PLATE VIII.

WILLIAM THE LION—ALEXANDER II.

SHORT DOUBLE CROSS STERLINGS OR PENNIES.

| FIG. | | NO. | VOL. | PAGE |
|------|---|-------|------|------|
| 65A. | William the Lion, Hue Walter, Class VI. | 30a | I. | 86 |
| 66. | ” ” ” | 31 | ” | 86 |
| 66A. | ” Walter Adam | 31b | ” | 87 |
| 66B. | ” Roxburgh | 5e | ” | 70 |
| 66C. | ” ” | 5f | ” | 70 |
| 67. | ” ” | 6, 6a | ” | 70 |
| 67A. | ” ” | 6b | ” | 71 |
| 67B. | ” ” | 6c | ” | 71 |
| 67C. | ” ” | 6d | ” | 72 |
| 68. | ” ” | 7 | ” | 72 |
| 68A. | ” ” | 7a | ” | 73 |
| 69. | ” ” | 8 | ” | 73 |
| 69A. | ” ” | 8a | ” | 73 |
| 70. | Alexander II. ” | 1 | ” | 113 |
| 70A. | ” ” | 1a | ” | 114 |
| 71. | ” ” | 2 | ” | 114 |
| 72. | ” ” | 3 | ” | 115 |
| 72A. | ” ” | 3a | ” | 115 |
| 73. | ” ” | 4 | ” | 115 |
| 74. | ” ” | 5 | ” | 115 |
| 75. | ” ” | 6 | ” | 116 |
| 75A. | ” Uncertain | 7c | ” | 118 |
| 75B. | ” ” | | ” | 118 |
| 75C. | ” ” | | ” | 118 |

The Roxburgh coins, Figs. 66B to 69A, although bearing the name of William, were probably struck under Alexander II.; so also some of the pieces, of correspondingly small module, without the names of the mints. See Vol. I. pp. 106-112.



65 A



66



66 A



66 B



66 C



67



67 A



67 B



67 C



68



68 A



69



69 A



70



70 A



71



72



72 A



73



74



75



75 A



75 B



75 C

PLATE IX.

ALEXANDERS II. AND III.

SHORT DOUBLE CROSS—LONG DOUBLE CROSS STERLINGS.

PLATE IX.

ALEXANDERS II. AND III.

STERLINGS OR PENNIES.

| FIG. | | NO. | VOL. | PAGE |
|------|---|----------------------|------|------|
| 76. | Alexander II., Short Double Cross, Berwick | 7 | I. | 116 |
| 76A. | „ „ „ | 7 <i>a</i> | „ | 116 |
| 76B. | Alexander II. or III. „ „ | 7 <i>b</i> | „ | 117 |
| 77. | Alexander III., Long Double Cross, Style I., Plain X and A, Berwick | 1 | „ | 122 |
| 78. | „ „ „ „ | 2 | „ | 123 |
| 79. | „ „ „ „ | 3 | „ | 123 |
| 80. | „ „ „ „ | 4 | „ | 124 |
| 81. | „ „ „ „ | 5 | „ | 124 |
| 82. | „ „ „ „ | 6 | „ | 124 |
| 83. | „ „ „ „ | 7 | „ | 124 |
| 84. | „ „ „ „ | 8, 9 | „ | 125 |
| 84A. | „ „ „ „ | 9 <i>a</i> | „ | 125 |
| 84B. | „ „ „ „ | 9 <i>b</i> | „ | 125 |
| 84C. | „ „ „ „ | Roxburgh 21 <i>c</i> | „ | 132 |
| 84D. | „ „ „ „ | „ 21 <i>d</i> | „ | 132 |
| 85. | „ „ „ „ | Berwick 17 | „ | 129 |
| 86. | „ „ „ „ | „ 10 | „ | 126 |
| 87. | „ „ „ „ | „ 11 | „ | 126 |
| 88. | „ „ „ „ | „ 12 | „ | 126 |
| 88A. | „ „ „ „ | „ 12 <i>a</i> | „ | 126 |



76



76 A



76 B



77



78



79



80



81



82



83



84



84 A



84 B



84 C



84 D



85



86



87



88



88 A

PLATE X.

ALEXANDER III.

LONG DOUBLE CROSS STERLINGS.

PLATE X.

ALEXANDER III.

LONG DOUBLE CROSS STERLINGS OR PENNIES.

| FIG. | | | NO. | VOL. | PAGE |
|------|--|---|-----------------|------|------|
| 89. | Alexander III., Style I., Plain X and A, Berwick | . | 13, 13 <i>a</i> | I. | 126 |
| 89A. | " | Perth | 33 <i>c</i> | " | 136 |
| 89B. | " | Berwick | 13 <i>b</i> | " | 127 |
| 90. | " | " | 14 | " | 127 |
| 91. | " | " | 15 | " | 127 |
| 92. | " | " | 16 | " | 127 |
| 92A. | " | " | 16 <i>a</i> | " | 127 |
| 92B. | " | Aberdeen | 41 <i>a</i> | " | 139 |
| 92C. | " | Glasgow | 50 <i>a</i> | " | 143 |
| 92D. | " | " | 50 <i>b</i> | " | 143 |
| 92E. | " | " | 50 <i>c</i> | " | 143 |
| 93. | " | Style II., Plain X, Sharp oblique A, Aberdeen | 42 | " | 139 |
| 93A. | " | " | 42 <i>a</i> | " | 139 |
| 93B. | " | Renfrew? | | " | 147 |
| 93C. | " | Lanark? | | " | 155 |
| 94. | " | Edinburgh | 64 | " | 151 |
| 94A. | " | " | 64 <i>a</i> | " | 152 |
| 94B. | " | " | 64 <i>b</i> | " | 152 |
| 94C. | " | " | 64 <i>c</i> | " | 152 |
| 94D. | " | Stirling | 69 <i>e</i> | " | 162 |
| 94E. | " | " | 69 <i>f</i> | " | 162 |
| 95. | " | Berwick | 18 | " | 129 |
| 95A. | " | " | 18 <i>a</i> | " | 129 |



89



89 A



89 B



90



91



92



92 A



92 B



92 C



92 D



92 E



93



93 A



93 B



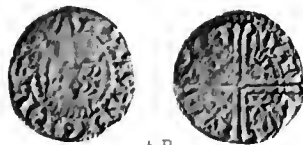
93 C



94



94 A



94 B



94 C



94 D



94 E



95



95 A

PLATE XI.

ALEXANDER III.

LONG DOUBLE CROSS STERLINGS.

PLATE XI.

ALEXANDER III.

LONG DOUBLE CROSS STERLINGS OR PENNIES.

| FIG. | | NO. | VOL. | PAGE |
|-------|--|-------------|------|------|
| 95B. | Alexander III., Style II., Plain X, Sharp oblique A, Berwick . | 18 <i>b</i> | I. | 129 |
| 96. | " " " Roxburgh | 22 | " | 132 |
| 96A. | " " " Marchmont ? | 33 <i>a</i> | " | 136 |
| 97. | " " " Perth . | 34 | " | 137 |
| 98. | " " " " . | 35 | " | 137 |
| 99. | " " " " . | 36 | " | 137 |
| 99A. | " " " " . | 36 <i>a</i> | " | 137 |
| 100. | " " " Aberdeen | 43 | " | 140 |
| 101. | " " " " | 44 | " | 140 |
| 101A. | " " " Edinburgh | 64 <i>d</i> | " | 152 |
| 101B. | " " " Perth . | | " | 137 |
| 102. | " " " Glasgow . | 51 | " | 144 |
| 103. | " " " FRE . | 52 | " | 144 |
| 103A. | " " " Perth . | | " | 137 |
| 104. | " " Style III., Florid X and A, Perth . . . | 37 | " | 138 |
| 104A. | " " " " . . . | 37 <i>a</i> | " | 138 |
| 104B. | " " " Lanark . . . | 66 <i>a</i> | " | 154 |
| 105. | " " " Marchmont ? . . | 32 | " | 135 |
| 106. | " " " " . . | 33 | " | 135 |
| 107. | " " " Berwick . . | 19 | " | 130 |
| 107A. | " " " " . . | 19 <i>a</i> | " | 130 |
| 107B. | " " " Roxburgh . . | 22 <i>a</i> | " | 133 |



PLATE XII.

ALEXANDER III.

LONG DOUBLE CROSS STERLINGS.

PLATE XII.

ALEXANDER III.

LONG DOUBLE CROSS STERLINGS OR PENNIES.

| FIG. | | | NO. | VOL. | PAGE |
|-------|---|---|-----|------|------|
| 108. | Alexander III., Style III., Florid X and A, | Kinghorn . . . | 66 | I. | 153 |
| 109. | " | " Aberdeen . . . | 45 | " | 140 |
| 110. | " | " " . . . | 46 | " | 140 |
| 110A. | " | " Stirling . . . | 69g | " | 162 |
| 110B. | " | " " . . . | 69h | " | 162 |
| 110C. | " | " Lanark? . . . | | " | 154 |
| 111. | " | " Perth . . . | 38 | " | 138 |
| 112. | " | " " . . . | 39 | " | 138 |
| 112A. | " | " " . . . | 39a | " | 138 |
| 113. | " | " " . . . | 40 | " | 138 |
| 114. | " | " " . . . | 41 | " | 138 |
| 114A. | " | Style IV., Rounded X, Broad oblique A, Stirling | 69i | " | 162 |
| 114B. | " | " Berwick | 19b | " | 130 |
| 114C. | " | " DVN | | " | 146 |
| 115. | " | " Lanark | 67 | " | 154 |
| 115A. | " | " Aberdeen | 46a | " | 140 |
| 115B. | " | " St. Andrews | 69b | " | 158 |
| 115C. | " | " " | 69c | " | 158 |
| 115D. | " | " " | 69d | " | 158 |
| 116. | " | " FOR | 62 | " | 149 |
| 117. | " | " " | 63 | " | 149 |
| 118. | " | " Glasgow | 53 | " | 144 |
| 118A. | " | " " | 53a | " | 145 |
| 118B. | " | " Without mint | 53b | " | 145 |



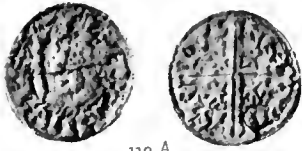
108



109



110



110 A



110 B



110 C



111



112



112 A



113



114



114 A



114 B



114 C



115



115 A



115 B



115 C



115 D



116



117



118



118 A



118 B

PLATE XIII.

ALEXANDER III.

LONG DOUBLE CROSS STERLINGS.

PLATE XIII.

ALEXANDER III.

LONG DOUBLE CROSS STERLINGS OR PENNIES.

| FIG. | | | NO. | VOL. | PAGE |
|-------|--|--|-----------------|------|-------|
| 119. | Alexander III., Style IV., Rounded X, Broad oblique A, DVN | | 54 | I. | 145 |
| 119A. | " | " | 54 ^a | " | 145 |
| 120. | " | Montrose | 55 | " | 145 |
| 121. | " | Roxburgh | 23, 24 | " | 133 |
| 122. | " | " | 25, 26 | " | 133 |
| 122A. | " | Inverness | 67 ^a | " | 155 |
| 122B. | " | " | 67 ^b | " | 156 |
| 123. | " | Style V., Curule Chair-shaped X, Medium oblique A | " | 68 | " 156 |
| 124. | " | Roxburgh | 27 | " | 133 |
| 125. | " | " | 28, 29 | " | 134 |
| 126. | " | " | 30, 31 | " | 134 |
| 126A. | " | Marchmont? | 33 ^b | " | 136 |
| 127. | " | Glasgow | 56 | " | 145 |
| 128. | " | " | 57 | " | 145 |
| 129. | " | Forres? | 58 | " | 145 |
| 130. | " | DVN | 59 | " | 145 |
| 131. | " | Montrose | 60 | " | 145 |
| 131A. | " | DVN | 60 ^a | " | 146 |
| 132. | " | " | 61 | " | 146 |
| 133. | " | St. Andrews | 69 | " | 157 |
| 133A. | " | " | 69 | " | 157 |
| 133B. | " | " | 69 ^a | " | 158 |

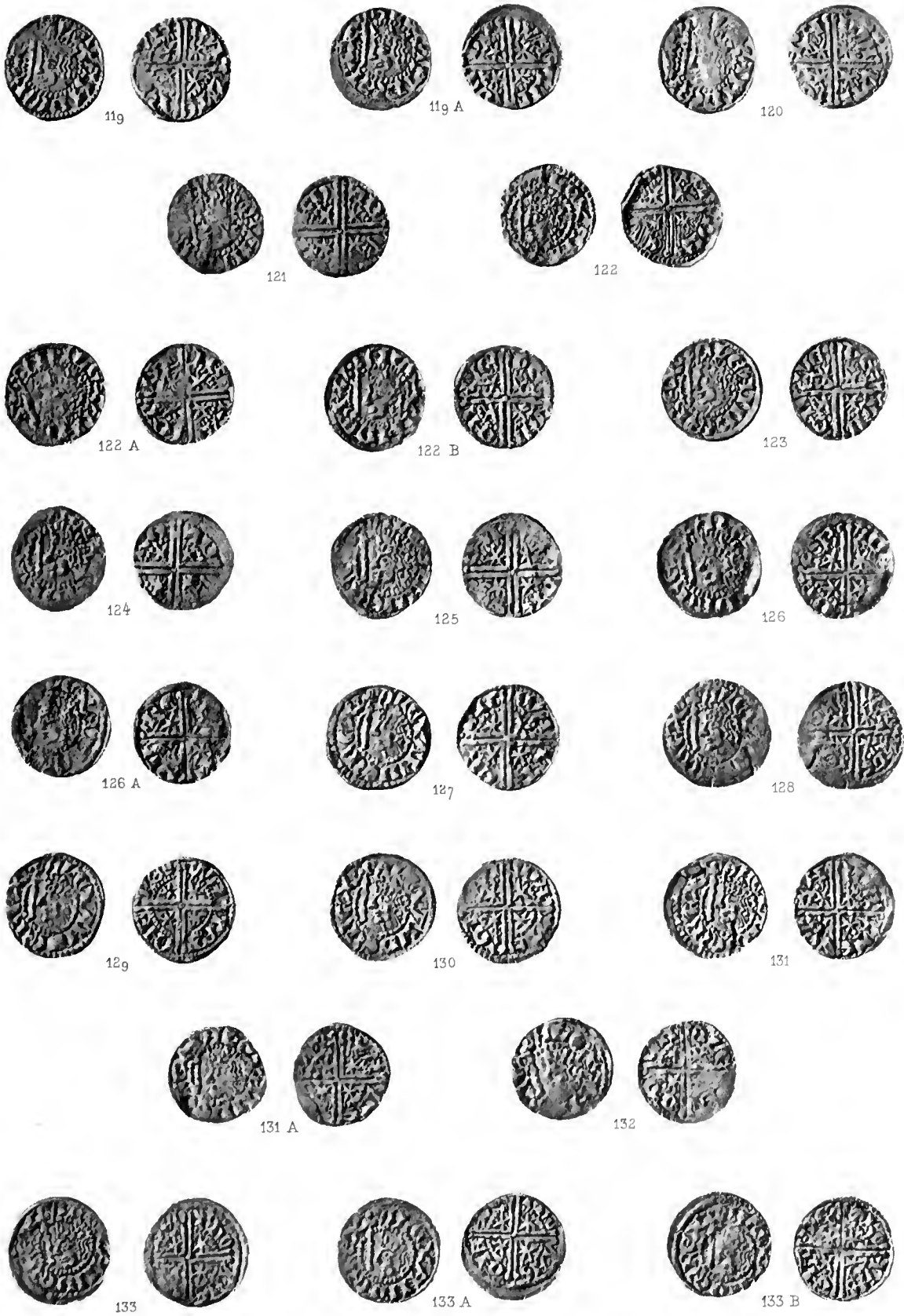


PLATE XIV.

ALEXANDER III.

LONG DOUBLE CROSS—LONG SINGLE CROSS STERLINGS.

PLATE XIV.

ALEXANDER III.

STERLINGS OR PENNIES.

| FIG. | | | | NO. | VOL. | PAGE |
|-------|--|---------------------------------------|----------------|---------|------|------|
| 134. | Alexander III., Long Double Cross, Style V., Curule Chair-shaped | | | | | |
| | | X, Medium oblique A, Edinburgh | | 65 | I. | 152 |
| 134A. | " | " | " | 65a | " | 153 |
| 134B. | " | " | " | 65b | " | 153 |
| 135. | " | " | Aberdeen | 47 | " | 141 |
| 136. | " | " | " | 48 | " | 141 |
| 137. | " | " | " | 49 | " | 141 |
| 138. | " | " | " | 50 | " | 141 |
| 139. | " | " | Berwick | 20 | " | 130 |
| 139A. | " | " | " | 20a | " | 130 |
| 140. | " | " | " | 21 | " | 131 |
| 140A. | " | " | " | 21a | " | 131 |
| 140B. | " | " | " | 21b | " | 131 |
| 141. | " | Long Single Cross, Group I., Class I. | . | 1 | " | 164 |
| 142. | " | " | " | 2, 3 | " | 165 |
| 143. | " | " | Interchanges . | 16 | " | 168 |
| 144. | " | " | " | 17 | " | 168 |
| 145. | " | " | " | 18 | " | 168 |
| 146. | " | " | " | 19 | " | 168 |
| 147. | " | " | Class II. | 4, 5, 6 | " | 165 |
| 147A. | " | " | " | 6a | " | 165 |
| 148. | " | " | " | 7, 8 | " | 166 |
| 148A. | " | " | " | 8a | " | 166 |
| 148B. | " | " | " | 8b | " | 166 |
| 149. | " | " | Interchanges . | 21, 22 | " | 169 |

PLATE A.

ADDENDA: EDWARDS I., II., III.

STERLINGS.

PLATE A.

ADDENDA : EDWARDS I., II., III.

(Illustrative of the corresponding Scottish Long Single Cross series.)

STERLINGS OR PENNIES.

| FIGS. | | VOL. | PAGE |
|--------|---|------|---------|
| 1- 5. | Edward I., Group I. | I. | 189-191 |
| 6-10. | „ Group II. | „ | 191-192 |
| 11-15. | „ Group III. | „ | 192-194 |
| 16-21. | „ Group IV. | „ | 194-196 |
| 22-30. | „ Group V. | „ | 196-199 |
| 31-37. | „ Group VI. | „ | 199-203 |
| 38-42. | „ Group VII. | „ | 203-208 |
| 43-50. | Edwards II. and III., Group VIII. | „ | 208-214 |
| 51-53. | Edward III., Group IX. | „ | 214-217 |

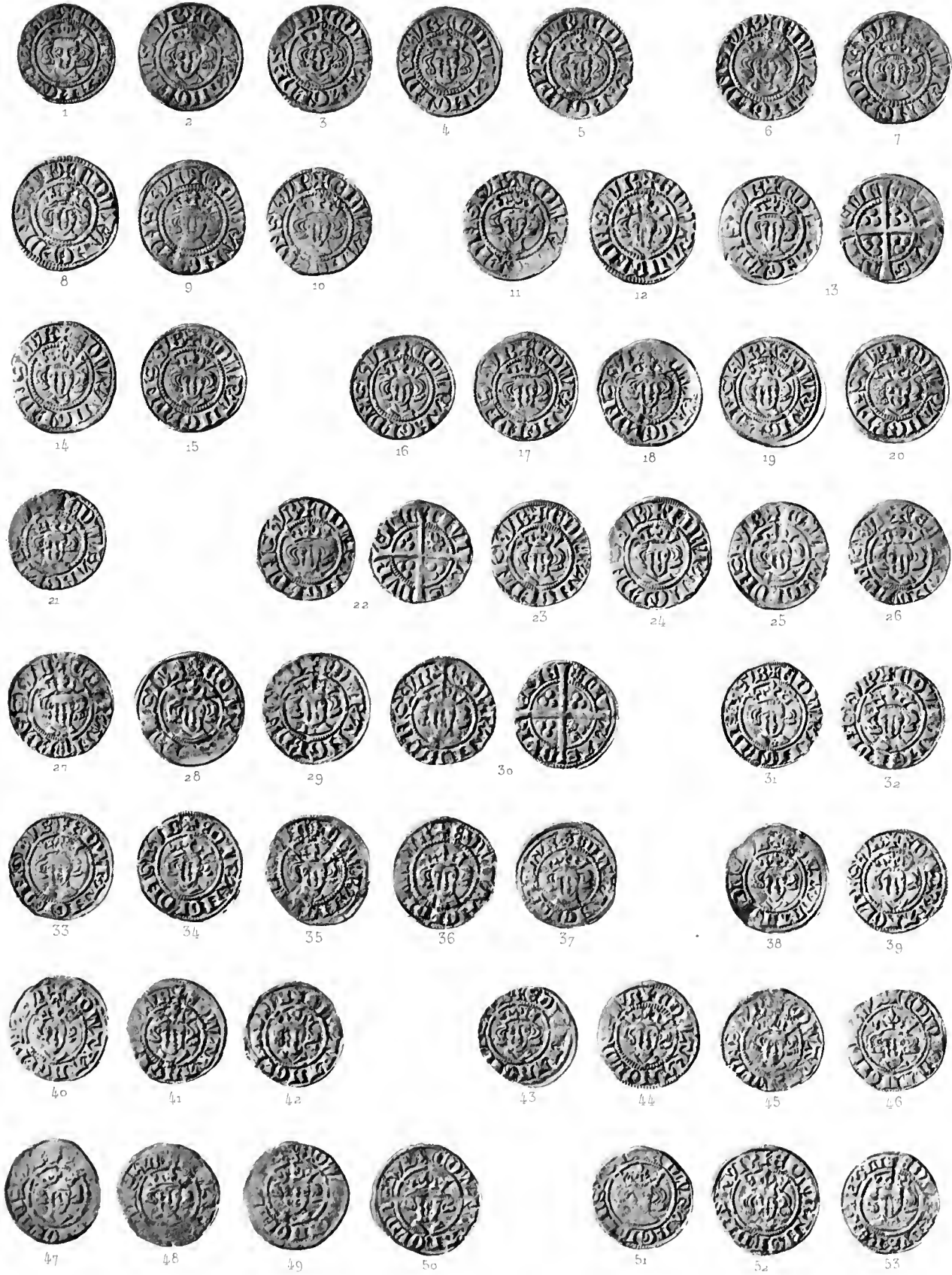


PLATE XV.

ALEXANDER III.

LONG SINGLE CROSS STERLINGS.

PLATE XV.

ALEXANDER III.

LONG SINGLE CROSS STERLINGS OR PENNIES.

| FIG. | | | NO. | VOL. | PAGE |
|-------|-----------------|------------|--------------|------|------|
| 150. | Alexander III., | Group I., | Class III. | I. | 167 |
| 151. | " | " | " | " | 167 |
| 152. | " | " | " | " | 168 |
| 153. | " | " | Interchanges | " | 169 |
| 154. | " | " | " | " | 169 |
| 155. | " | " | " | " | 169 |
| 156. | " | " | " | " | 169 |
| 157. | " | " | Class III. | " | 168 |
| 158. | " | " | Interchanges | " | 169 |
| 158A. | " | Group II., | Class I. | " | 170 |
| 159. | " | " | " | " | 170 |
| 160. | " | " | " | " | 171 |
| 161. | " | " | Interchanges | " | 176 |
| 162. | " | " | " | " | 176 |
| 163. | " | " | " | " | 177 |
| 163A. | " | " | " | " | 177 |
| 163B. | " | " | " | " | 177 |
| 164. | " | " | " | " | 177 |
| 165. | " | " | Class II. | " | 171 |
| 166. | " | " | " | " | 172 |
| 167. | " | " | " | " | 172 |
| 168. | " | " | " | " | 172 |
| 168A. | " | " | " | " | 172 |
| 169. | " | " | " | " | 172 |



150



151



152



153



154



155



156



157



158



158 A



159



160



161



162



163



163 A



163 B



164



165



166



167



168



168 A



169

PLATE XVI.

ALEXANDER III.

LONG SINGLE CROSS STERLINGS.

PLATE XVI.

ALEXANDER III.

LONG SINGLE CROSS STERLINGS OR PENNIES.

| FIG. | | | NO. | VOL. | PAGE |
|-------|--------------------------------------|----------------------|--------------|--------|------|
| 170. | Alexander III., Group II., Class II. | . | 38, 39 | I. | 172 |
| 171. | " | " | 40 | " | 173 |
| 172. | " | " | 41-43 | " | 173 |
| 172A. | " | Interchanges | 58a | " | 178 |
| 173. | " | " | 59 | " | 178 |
| 174. | " | " | 60, 61 | " | 178 |
| 175. | " | " | 62 | " | 178 |
| 176. | " | " | 63 | " | 178 |
| 177. | " | " | 64 | " | 178 |
| 177A. | " | " | 64a | " | 179 |
| 178. | " | Class III., 1st Head | 44 | " | 174 |
| 179. | " | " | 45 | " | 174 |
| 180. | " | " | 45 | " | 174 |
| 181. | " | " | Interchanges | 65 | 179 |
| 182. | " | " | " | 66 | 179 |
| 183. | " | " | " | 70 | 180 |
| 184. | " | " | 2nd Head | 46 | 175 |
| 185. | " | " | " | 47, 48 | 175 |
| 185A. | " | " | " | 48a | 175 |
| 186. | " | " | " | 49 | 175 |
| 187. | " | " | Interchanges | 67 | 180 |
| 188. | " | " | " | 68 | 180 |
| 188A. | " | " | " | 68a | 180 |
| 189. | " | " | " | 71 | 181 |



PLATE XVII.

ALEXANDER III.—JOHN BALIOL.

PLATE XVII.

ALEXANDER III.—JOHN BALIOL.

| FIG. | | NO. | VOL. | PAGE |
|-------|---|-------------|------|------|
| 190. | Alexander III. Penny, Group II., Class III., 2nd Head, Interchanges | 72 | I. | 181 |
| 191. | „ „ „ „ „ „ „ | 73 | „ | 181 |
| 192. | „ Halfpenny | 1 | „ | 183 |
| 193. | „ „ | 2 | „ | 184 |
| 194. | „ „ | 3 | „ | 184 |
| 195. | „ „ | 4 | „ | 184 |
| 196. | „ Farthing | 1 | „ | 184 |
| 197. | „ „ | 2 | „ | 184 |
| 198. | „ Penny, Group II., Class III., 3rd Head . . . | 50 | „ | 175 |
| 199. | „ „ „ „ „ „ . . . | 51 | „ | 176 |
| 200. | „ „ „ „ „ „ . . . | 52 | „ | 176 |
| 201. | „ „ „ „ „ „ . . . | 53 | „ | 176 |
| 201A. | „ „ „ „ „ „ Interchanges | 68 <i>b</i> | „ | 180 |
| 202. | „ „ „ „ „ „ „ | 69 | „ | 180 |
| 203. | „ „ „ „ „ „ „ | 74 | „ | 181 |
| 204. | „ „ „ „ „ „ „ | 75 | „ | 181 |
| 205. | „ „ Anomalous, of late issue | 76 | „ | 182 |
| 206. | „ „ „ | 77 | „ | 182 |
| 207. | „ „ „ | 78 | „ | 182 |
| 208. | „ „ Contemporary Forgery | 80 | „ | 182 |
| 209. | „ „ Baliol Types and Lettering | 79 | „ | 182 |
| 210. | John Baliol Penny, Class I., Rex Scotorum | 1 | „ | 223 |
| 210A. | „ „ „ „ „ | 1 <i>a</i> | „ | 223 |
| 210B. | „ „ „ „ „ | 1 <i>b</i> | „ | 223 |
| 211. | „ „ „ „ „ | 2 | „ | 223 |
| 211A. | „ „ „ „ „ | 2 <i>a</i> | „ | 223 |



190



192



191



193



194



195



196



197



198



199



200



201



201 A



202



203



204



205



206



207



208



209



210



210 A



210 B



211



211 A

PLATE XVIII.

JOHN BALIOL.—ROBERT BRUCE.—DAVID II.

PLATE XVIII.

JOHN BALIOL.—ROBERT BRUCE.—DAVID II.

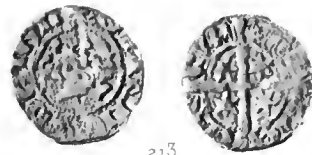
| FIG. | | NO. | VOL. | PAGE |
|-------|---|------|------|------|
| 212. | John Baliol Penny, Class I., Rex Scotorum | 3-7 | I. | 224 |
| 212A. | „ Halfpenny, Class I., Rex Scotorum | 12a | „ | 225 |
| 213. | „ Penny, Class I., Rex Scotorum | 8 | „ | 224 |
| 214. | „ „ „ St. Andrews | 9-11 | „ | 224 |
| 215. | „ „ „ „ | 12 | „ | 225 |
| 216. | „ „ Class II. „ | 13 | „ | 226 |
| 217. | „ „ „ „ | 14 | „ | 226 |
| 218. | „ „ „ „ | 15 | „ | 226 |
| 219. | „ „ „ Rex Scotorum | 16 | „ | 227 |
| 220. | „ „ „ „ | 17 | „ | 227 |
| 221. | „ „ „ „ | 18 | „ | 227 |
| 222. | „ Halfpenny, Class II., Rex Scotorum | 1 | „ | 228 |
| 223. | „ „ „ „ | 1 | „ | 228 |
| 224. | „ „ „ „ | 2 | „ | 228 |
| 225. | Robert Bruce Penny | 1, 2 | „ | 229 |
| 226. | „ „ | 3 | „ | 230 |
| 226A. | „ „ | | „ | 230 |
| 226B. | Robert III., Count of Flanders, Sterling, illustrative of Fig. 226A | | „ | 230 |
| 227. | Robert Bruce Halfpenny | 1 | „ | 230 |
| 228. | „ Farthing | 1 | „ | 231 |
| 229. | David II. Penny, Rex Scotorum, Large Lettering | 1 | „ | 233 |
| 230. | „ „ Rex Scotorum, Large Lettering on obverse Small Lettering on reverse | 2, 3 | „ | 233 |
| 231. | „ „ Rex Scotorum, Small Lettering on obverse, Large Lettering on reverse | 4, 5 | „ | 234 |
| 232. | „ „ Rex Scotorum, Small Lettering | 6 | „ | 234 |
| 233. | „ „ „ „ | 7 | „ | 234 |
| 234. | „ „ „ „ | 8, 9 | „ | 234 |



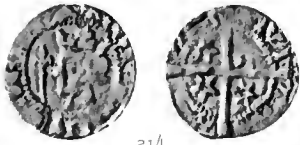
212



212 A



213



214



215



216



217



218



219



220



221



222



223



224



225



226



227



226 A



226 B



228



229



230



231



232



233



234



PLATE XIX.

DAVID II.

PLATE XIX.

DAVID II.

| FIG. | | NO. | VOL. | PAGE |
|-------|---|-----------------|------|------|
| 235. | David II. Penny, Rex Scottorum, Small Lettering | 10 | I. | 234 |
| 236. | „ „ „ „ | 11 | „ | 234 |
| 237. | „ „ „ „ Smaller Lettering | 12, 13 | „ | 235 |
| 238. | „ „ „ „ | 14 | „ | 235 |
| 239. | „ „ „ „ | 15 | „ | 235 |
| 240. | „ „ „ „ | 16, 17 | „ | 235 |
| 241. | „ „ „ „ | 18 | „ | 235 |
| 242. | „ „ „ „ | 19, 20 | „ | 236 |
| 243. | „ „ „ „ | 21 | „ | 236 |
| 244. | „ „ „ „ | 22, 23 | „ | 236 |
| 245. | „ „ „ „ | 24, 25 | „ | 236 |
| 246. | „ „ „ „ | 26 | „ | 236 |
| 247. | „ „ „ „ | 27-29 | „ | 236 |
| 248. | „ Halfpenny, Rex Scotorum | 1 | „ | 237 |
| 248A. | „ „ Avid Scottor | | „ | 237 |
| 249. | „ Farthing, Moneta Regis D—Avid Scottor | 1 | „ | 238 |
| 249A. | „ „ David Dei Gracia— „ | | „ | 238 |
| 250. | „ Groat, Small Head, Edinburgh | 1, 2 | „ | 241 |
| 251. | „ „ „ „ | 3 | „ | 242 |
| 252. | „ „ „ „ | 4-6a | „ | 242 |
| 253. | „ „ „ „ | 7 | „ | 243 |
| 254. | „ „ „ „ | 8 | „ | 243 |
| 254A. | „ „ „ „ Aberdeen | 15 ^b | „ | 245 |



235



236



237



238



239



240



241



242



243



244



245



246



247



248



248 A



249



249 A



250



251



252



253



254



254 A



PLATE XX.

DAVID II.

PLATE XX.

DAVID II.

| FIG. | | NO. | VOL. | PAGE |
|-------|---|----------|------|------|
| 255. | David II. Groat, Small Head, Aberdeen | 16 | I. | 246 |
| 256. | „ „ „ Edinburgh | 9 | „ | 243 |
| 257. | „ „ „ „ | 10 | „ | 243 |
| 258. | „ „ „ „ | 11 | „ | 244 |
| 258A. | Edward III. Groat | Footnote | „ | 247 |
| 259. | David II. Groat, Small Head, Edinburgh | 12 | „ | 244 |
| 260. | „ „ „ „ | 13 | „ | 244 |
| 261. | „ „ „ „ | 14 | „ | 244 |
| 262. | „ „ „ „ | 15 | „ | 245 |
| 262A. | „ NOBLE, First variety | 1a | „ | 267 |
| 262B. | „ Groat, Small Head, Edinburgh | 15a | „ | 245 |
| 263. | „ Half-groat „ „ | 1-4 | „ | 259 |
| 264. | „ „ „ „ | 5 | „ | 260 |
| 265. | „ „ „ Aberdeen | 6 | „ | 260 |
| 266. | „ Penny „ Edinburgh | 1-3 | „ | 264 |
| 267. | „ „ „ Aberdeen | 4 | „ | 264 |
| 268. | „ Groat, First Intermediate Head, Edinburgh | 17 | „ | 248 |
| 269. | „ Half-groat „ „ | 7-9 | „ | 260 |
| 270. | „ Penny „ „ | 5 | „ | 264 |



255



256



257



258



258 A



259



260



261



262



262 A



262 B



263



264



265



266



267



268



269



270



PLATE XXI.

DAVID II.

PLATE XXI.

DAVID II.

| FIG. | | | | NO. | VOL. | PAGE |
|-------|---|---|----------|---------|------|------|
| 271. | David II. Groat, First Intermediate Head, Edinburgh | . | . | 18 | I. | 249 |
| 271A. | " " " " " " | . | . | 18a | " | 249 |
| 272. | " Half-groat | " | " | 10, 11 | " | 261 |
| 273. | " " " " " " | " | " | 12 | " | 261 |
| 274. | " Penny | " | " | 6, 7 | " | 265 |
| 275. | " Groat | " | Aberdeen | 28 | " | 251 |
| 276. | " " " " " " | " | " | 29, 29a | " | 252 |
| 277. | " Half-groat | " | " | 13 | " | 261 |
| 278. | " Penny | " | " | 9 | " | 265 |
| 279. | " Groat, Second Intermediate Head, Edinburgh | . | . | 19 | " | 249 |
| 279A. | " " " " " " | " | " | 19a | " | 249 |
| 280. | " " " " " " | " | " | 20, 21 | " | 249 |
| 281. | " " " " " " | " | " | 22 | " | 250 |
| 282. | " " " " " " | " | " | 23 | " | 250 |
| 282A. | " " " " " " | " | " | 23a | " | 250 |
| 282B. | " " " " " " | " | " | 23b | " | 250 |
| 283. | " Penny | " | " | 8 | " | 265 |
| 284. | " Groat | " | Aberdeen | 30 | " | 252 |
| 285. | " NOBLE | . | . | 1 | " | 267 |



271



271 A



272



273



274



275



276



277



278



279



279 A



280



281



282



282 A



282 B



283



284



285



PLATE XXII.

DAVID II.

PLATE XXII.

DAVID II.

| FIG. | | | | NO. | VOL. | PAGE |
|-------|---|---|---|--------------------|------|------|
| 286. | David II. Groat, Third Intermediate Head, Edinburgh | . | . | 24 | I. | 251 |
| 287. | " " " " " " | . | . | 25 | " | 251 |
| 288. | " " " " " " | . | . | 26 | " | 251 |
| 289. | " " " " " " | . | . | 27 | " | 251 |
| 290. | " Half-groat, Robert II. Head | " | . | 14 | " | 262 |
| 291. | " Groat " " " " | " | . | 31, 32 | " | 255 |
| 292. | " " " " " " | " | . | 33 | " | 255 |
| 293. | " Half-groat " " " " | " | . | 15-17 ^a | " | 262 |
| 294. | " Penny " " " " | " | . | 10 | " | 265 |
| 295. | " " " " " " | " | . | 11 | " | 266 |
| 296. | " Groat " " " " | " | . | 34, 35 | " | 255 |
| 297. | " " " " " " | " | . | 36 | " | 257 |
| 298. | " " " " " " | " | . | 37 | " | 257 |
| 299. | " Half-groat " " " " | " | . | 18, 19 | " | 263 |
| 299A. | " Penny " " " " | " | . | 11 ^a | " | 266 |
| 300. | " Half-groat " " " " | " | . | 20 | " | 263 |
| 300A. | " Penny " " " " | " | . | 11 ^b | " | 266 |
| 301. | " Groat " " " " | " | . | 38-40 | " | 257 |
| 302. | " " " " " " | " | . | 41 | " | 258 |
| 303. | " Half-groat " " " " | " | . | 21-23 | " | 263 |
| 304. | " Penny " " " " | " | . | 12-15 | " | 266 |



286



287



288



289



290



291



292



293



294



295



296



297



298



299



299 A



300



300 A



301



302



303



304

PLATE XXIII.

DAVID II.—ROBERT II.

PLATE XXIII.

DAVID II.—ROBERT II.

| FIG. | | NO. | VOL. | PAGE |
|-------|---|-------------------|------|------|
| 305. | David II. Groat, Robert II. Head, Edinburgh | 42 | I. | 258 |
| 306. | „ „ „ „ | 43 | „ | 258 |
| 307. | „ „ „ „ | 44 | „ | 258 |
| 308. | „ Half-groat „ „ | 24 | „ | 263 |
| 309. | Robert II. Groat, Edinburgh | 1-3 | „ | 272 |
| 310. | „ „ „ | 4 | „ | 272 |
| 311. | „ „ „ | 5 | „ | 272 |
| 312. | „ Half-groat „ | 1-4 | „ | 275 |
| 313. | „ Penny „ | 1-4 | „ | 278 |
| 313A. | „ „ „ Small trefoil behind the head | 4 ^a | „ | 278 |
| 314. | „ „ „ | 5-6 ^a | „ | 278 |
| 315. | „ Halfpenny „ | 1-3 | „ | 281 |
| 316. | „ „ „ | 4, 4 ^a | „ | 281 |
| 316A. | „ „ „ | 4 ^c | „ | 281 |
| 317. | „ Groat, Perth | 10 | „ | 273 |
| 318. | „ „ „ | 11 | „ | 274 |
| 319. | „ „ „ | 12 | „ | 274 |
| 320. | „ Half-groat, Perth | 9, 10 | „ | 276 |
| 321. | „ „ „ | 11 | „ | 277 |
| 322. | „ Penny „ | 8, 9 | „ | 279 |
| 323. | „ „ „ | 10 | „ | 279 |
| 324. | „ „ „ | 11-13 | „ | 279 |
| 324A. | „ Groat, Edinburgh, Saltire behind the head | 5 ^a | „ | 272 |
| 325. | „ Half-groat „ „ | 6 | „ | 276 |

* * * Fig. 316A is the so-called Roxburgh halfpenny.



305



306



307



308



309



310



311



312



313



313 A



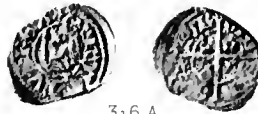
314



315



316



316 A



317



318



319



320



321



322



323



324



324 A



325

PLATE XXIV.
ROBERT II.—ROBERT III.

PLATE XXIV.

ROBERT II.—ROBERT III.

| FIG. | | NO. | VOL. | PAGE |
|-------|---|-------|------|------|
| 326. | Robert II. Half-groat, Edinburgh, Saltire behind head . . . | 7 | I. | 276 |
| 326A. | „ „ Dundee „ . . . | 12a | „ | 277 |
| 327. | „ Groat, Edinburgh, B behind head . . . | 6 | „ | 273 |
| 328. | „ „ „ „ . . . | 7 | „ | 273 |
| 329. | „ Penny „ „ . . . | 7 | „ | 279 |
| 330. | „ Groat, Perth „ . . . | 13 | „ | 274 |
| 330A. | „ Half-groat, Perth „ . . . | 11a | „ | 277 |
| 331. | „ Penny „ „ . . . | 13a | „ | 280 |
| 332. | „ Groat, Dundee „ . . . | 15 | „ | 274 |
| 333. | „ Half-groat „ „ . . . | 12 | „ | 277 |
| 333A. | „ Penny „ „ . . . | 13b | „ | 280 |
| 333B. | „ Halfpenny „ | 4b | „ | 281 |
| 334. | „ Groat, Edinburgh, Saltires in angles of tressure . . . | 9 | „ | 273 |
| 335. | „ „ Perth, Plain tressure | 14 | „ | 274 |
| 336. | „ Half-groat, Edinburgh, Square object behind head . . . | 8 | „ | 276 |
| 337. | Robert III. Groat, Edinburgh, Without ornaments on points of tressure | 1, 1a | „ | 287 |
| 337A. | „ „ „ „ „ „ . . . | | „ | 288 |
| 337B. | „ Half-groat „ „ „ . . . | 1a | „ | 329 |
| 338. | „ Penny „ | 1 | „ | 335 |
| 339. | „ „ „ | 2 | „ | 335 |
| 340. | „ Groat „ Three-pellet-pointed tressure . . . | 2, 3 | „ | 288 |



326



326 A



327



328



329



330



330 A



331



332



333



333 A



333 B



334



335



336



337



337 A



337 B



338



339



340

PLATE XXV.

ROBERT III.

PLATE XXV.

ROBERT III.

| FIG. | | NO. | VOL. | PAGE |
|-------|---|--------|------|------|
| 341. | Robert III. LION, Christus Regnat | 1, 2 | I. | 344 |
| 342. | " " " | 3 | " | 345 |
| 342A. | " DEMY " With the tressure | 1a | " | 355 |
| 343. | " " " | 1 | " | 356 |
| 344. | " Groat, Edinburgh, Three-pellet-pointed tressure | 4 | " | 288 |
| 345. | " Half-groat " " | 1, 2 | " | 330 |
| 346. | " " " " | 3-6 | " | 330 |
| 347. | " <i>Halfpenny</i> " | 1 | " | 339 |
| 348. | " Groat " Three-pellet-pointed tressure | 5-7 | " | 289 |
| 349. | " DEMY, Christus Regnat | 2 | " | 356 |
| 349A. | " Groat, Edinburgh, Three-pellet-pointed tressure | 7a | " | 289 |
| 349B. | " LION, Christus Regnat | 3a | " | 345 |
| 349C. | " Groat, Edinburgh, Three-pellet-pointed tressure | 7b | " | 290 |
| 349D. | " " " " | 7c | " | 290 |
| 350. | " " " " | 8, 9 | " | 290 |
| 350A. | " LION, Christus Regnat | 3b, 3c | " | 345 |
| 351. | " " " " | 4, 5 | " | 346 |
| 352. | " DEMY " | 3-5 | " | 357 |
| 353. | " Groat, Edinburgh, Three-pellet-pointed tressure | 10-12 | " | 291 |
| 353A. | " " " " | | " | 291 |
| 354. | " Half-groat " | 7, 8 | " | 331 |



341



342



342 A



343



344



345



346



347



348



349



349 A



349 B



349 C



349 D



350



350 A



351



352



353



353 A



354

PLATE XXVI.

ROBERT III.

PLATE XXVI.

ROBERT III.

| FIG. | | NO. | VOL. | PAGE |
|-------|---|--------|------|------|
| 355. | Robert III. Groat, Edinburgh, Three-pellet-pointed tressure | 13 | I. | 291 |
| 356. | „ LION, Christus Regnat | 6, 7 | „ | 346 |
| 357. | „ Groat, Edinburgh, Three-pellet-pointed tressure | 14 | „ | 291 |
| 357A. | „ Half-groat „ „ | 8a | „ | 331 |
| 358. | „ Groat „ „ | 15 | „ | 292 |
| 358A. | „ „ „ „ | 35a | „ | 306 |
| 359. | „ LION, Christus Regnat | 8 | „ | 347 |
| 359A. | „ „ „ „ | 8a | „ | 347 |
| 360. | „ Groat, Perth, Trefoil-pointed tressure | 16 | „ | 295 |
| 361. | „ „ „ „ | 17-19 | „ | 295 |
| 361A. | „ „ „ „ | 19a | „ | 296 |
| 362. | „ „ „ „ | 20 | „ | 296 |
| 363. | „ Half-groat, Perth, Plain tressure | 9 | „ | 332 |
| 363A. | „ Groat „ Trefoil-pointed tressure | 20a | „ | 296 |
| 364. | „ „ „ „ | 21 | „ | 297 |
| 365. | „ „ „ „ | 22, 23 | „ | 297 |
| 366. | „ „ „ „ | 24 | „ | 297 |
| 367. | „ Half-groat „ „ | 10 | „ | 332 |
| 368. | „ „ „ „ | 11 | „ | 333 |
| 369. | „ <i>Halfpenny</i> „ | 3 | „ | 340 |



355



356



357



357 A



358



358 A



359



359 A



360



361



361 A



362



363



363 A



364



365



366



367



368



369



PLATE XXVII.

ROBERT III.

PLATE XXVII.

ROBERT III.

| FIG. | | NO. | VOL. | PAGE |
|-------|--|-----|------|------|
| 370. | Robert III. DEMY, Christus Regnat | 6 | I. | 357 |
| 370A. | „ „ „ | 6a | „ | 358 |
| 370B. | „ Groat, Edinburgh, Trefoil-pointed tressure . . . | 32f | „ | 304 |
| 370C. | „ „ „ „ | 35b | „ | 306 |
| 370D. | „ „ „ „ | 35c | „ | 307 |
| 371. | „ „ „ „ | 36 | „ | 307 |
| 371A. | „ „ „ „ | 37a | „ | 308 |
| 372. | „ „ „ „ | 38 | „ | 308 |
| 373. | „ „ „ „ | 39 | „ | 308 |
| 373A. | „ „ „ „ | 39a | „ | 309 |
| 373B. | „ „ „ „ | 39b | „ | 309 |
| 373C. | „ „ „ „ | 39c | „ | 309 |
| 373D. | „ „ Perth „ | 24a | „ | 298 |
| 374. | „ „ „ „ | 25 | „ | 298 |
| 375. | „ Half-groat „ Plain tressure | 12 | „ | 333 |
| 376. | „ „ „ Trefoil-pointed tressure | 13 | „ | 333 |
| 376A. | „ Groat „ „ | | „ | 303 |
| 376B. | „ Penny „ „ | 4a | „ | 336 |
| 376C. | „ Halfpenny „ „ | 3a | „ | 340 |
| 377. | „ LION, Christus Regnat, Short cross | 9 | „ | 347 |
| 378. | „ DEMY „ | 7 | „ | 358 |

. The Half-groat 376, and the Groat 376A, are respectively struck over a Robert II. coin.



370



370 A



370 B



370 C



370 D



371



371 A



372



373



373 A



373 B



373 C



373 D



374



375



376



376 A



376 B



376 C



377



378

PLATE XXVIII.

ROBERT III.

PLATE XXVIII.

ROBERT III.

| FIG. | | | | NO. | VOL. | PAGE |
|-------|-------------|------------------------|--------------------------|-----------------|------|------|
| 379. | Robert III. | Groat, Edinburgh, | Trefoil-pointed tressure | 33 | I. | 305 |
| 380. | " | " | " | 34 | " | 305 |
| 381. | " | " | " | 37 | " | 307 |
| 382. | " | Halfpenny | " | 2 | " | 339 |
| 382A. | " | Groat | Trefoil-pointed tressure | 39 ^d | " | 310 |
| 382B. | " | " | " | 39 ^e | " | 310 |
| 382C. | " | " | " | 39 ^f | " | 310 |
| 383. | " | LION, Christus Regnat, | Short Cross | 10 | " | 348 |
| 384 | " | " | " Without Nimbus | 11 | " | 348 |
| 384A. | " | Groat, Edinburgh, | Trefoil-pointed tressure | 39 ^g | " | 310 |
| 385. | " | " | " | 35 | " | 305 |
| 386. | " | Half-groat | Plain tressure | 14 | " | 334 |
| 387. | " | " | " | 15 | " | 334 |
| 388. | " | <i>Penny</i> | " | 3 | " | 335 |
| 388A. | " | " | " | 3 ^a | " | 335 |
| 388B. | " | Groat | Trefoil-pointed tressure | 39 ^h | " | 311 |
| 389. | " | " Perth | " | 26 | " | 298 |
| 390. | " | " | " | 27 | " | 299 |
| 391. | " | " Edinburgh | " | 40, 41 | " | 313 |
| 391A. | " | " | " | 41 ^a | " | 314 |
| 391B. | " | " | " | 41 ^b | " | 314 |



379



380



381



382



382 A



382 B



382 C



383



384



384 A



385



386



387



388



388 A



388 B



389



390



391



391 A



391 B

PLATE XXIX.

ROBERT III.

PLATE XXIX.

ROBERT III.

| FIG. | | | NO. | VOL. | PAGE |
|-------|--|---------------|--------|------|------|
| 391C. | Robert III. Groat, Edinburgh, Trefoil-pointed tressure | | 41c | I. | 315 |
| 392. | " " Perth | " " | 28 | " | 299 |
| 393. | " " Aberdeen | " " | 42 | " | 318 |
| 393A. | " " " " | " " | 42a | " | 318 |
| 394. | " " Perth | " " | 29 | " | 300 |
| 395. | " " " " | " " | 30 | " | 300 |
| 396. | " " " " | " " | 31 | " | 300 |
| 397. | " " " " | " " | 32 | " | 301 |
| 398. | " " Aberdeen | " " | 43, 44 | " | 318 |
| 398A | " " " " | " " | 44a | " | 319 |
| 398B. | " " Edinburgh | " " | 41d | " | 315 |
| 398C. | " " Perth, Plain tressure, Later issues | | 32a | " | 301 |
| 398D. | " <i>Halfpenny</i> , Perth | " " | 3b | " | 340 |
| 398E. | " Groat, Perth, Plain tressure | " " | 32b | " | 301 |
| 398F. | " " " Trefoil-pointed tressure, Later issues | | 32c | " | 302 |
| 398G. | " " " " " " | " " | 32d | " | 302 |
| 398H. | " " Edinburgh | " " | 41e | " | 315 |
| 398I. | " " " Plain tressure | " " | 41f | " | 316 |
| 398J. | " " Uncertain | " " | 41g | " | 316 |
| 399. | " <i>Penny</i> , Edinburgh, Later issues | | 4 | " | 336 |
| 399A. | " <i>Halfpenny</i> " " " " | | 2a | " | 339 |

* * * Fig. 398j is the so-called Roxburgh groat.



391 C



392



393



393 A



394



395



396



397



398



398 A



398 B



398 C



398 D



398 E



398 F



398 G



398 H



398 I



398 J



399



399 A

PLATE XXX.

ROBERT III.

PLATE XXX.

ROBERT III.

| FIG. | | | NO. | VOL. | PAGE |
|-------|---|--------------------|-----------------------------------|------|------|
| 400. | Robert III. Groat, Aberdeen, Plain tressure, Later issues | | 45 | I. | 319 |
| 400A. | " " Perth " " | | 32 ^e | " | 302 |
| 401. | " " Aberdeen, Trefoil-pointed tressure, Later issues | 46-47 ^a | | " | 319 |
| 401A. | " " " " | | 47 ^b | " | 320 |
| 401B. | " " Edinburgh " " | | 41 ⁱ , 41 ^j | " | 317 |
| 401C. | " " Aberdeen " " | | 47 ^c | " | 320 |
| 401D. | " " Edinburgh " " | | 41 ^k | " | 317 |
| 401E. | " " Aberdeen " " | | 47 ^d | " | 321 |
| 402. | " " " " | | 48, 49 | " | 321 |
| 402A. | " " " " | | 49 ^a | " | 322 |
| 402B. | " " " " | | 49 ^b , 49 ^c | " | 322 |
| 402C. | " " " " | | 49 ^d | " | 322 |
| 402D. | " " " " | | 49 ^e | " | 323 |
| 402E. | " " " " | | 49 ^f | " | 323 |
| 403. | " <i>Penny</i> " " " " " " " " " " " " | | 5 | " | 336 |
| 403A. | " " " Later issues | | 5 ^a | " | 337 |
| 403B. | " " " Rex Scotorum " " " " " " " " | | 5 ^b | " | 337 |
| 403C. | " " " " " " " " " " " " | | 5 ^c | " | 337 |
| 404. | " " " " " " " " " " " " | | 6 | " | 338 |
| 405. | " " " Rob Dei Gra Rex, Later issues | | 7 | " | 338 |
| 405A. | " " " " " " " " " " " " | | 7 ^a | " | 338 |



400



400 A



401



401 A



401 B



401 C



401 D



401 E



402



402 A



402 B



402 C



402 D



402 E



403



403 A



403 B



403 C



404



405



405 A



PLATE XXXI.

ROBERT III.

PLATE XXXI.

ROBERT III.

| FIG. | | NO. | VOL. | PAGE |
|-------|--|------------|------|------|
| 406. | Robert III. DEMY, Robertus Dei Gra, Light issues | 8 | I. | 359 |
| 406A. | „ „ Christus Regnat „ | 8 <i>a</i> | „ | 359 |
| 406B. | „ „ „ „ | 8 <i>b</i> | „ | 360 |
| 407. | „ Groat, Aberdeen, Single-pellet-pointed tressure, Light issues | 52 | „ | 326 |
| 408. | „ „ „ Plain tressure „ 53, 53 <i>a</i> | | „ | 326 |
| 409. | „ LION, Christus Regnat „ 12 | | „ | 349 |
| 409A. | „ „ „ „ 12 <i>a</i> | | „ | 350 |
| 409B. | „ DEMY „ 8 <i>c</i> | | „ | 360 |
| 410. | „ „ „ „ 9 | | „ | 361 |
| 411. | „ „ „ „ 10 | | „ | 361 |
| 412. | „ Groat, Dumbarton, Single-pellet-pointed tressure „ 54, 54 <i>a</i> | | „ | 327 |
| 412A. | „ „ „ „ 54 <i>b</i> | | „ | 327 |
| 413. | „ „ „ Plain tressure „ 55 | | „ | 327 |
| 414. | „ „ „ Three-pellet-pointed tressure „ 56 | | „ | 328 |
| 415. | „ „ „ Single-pellet-pointed tressure „ 57 | | „ | 328 |
| 415A. | „ LION, Christus Regnat „ 12 <i>b</i> | | „ | 350 |
| 416. | „ „ „ „ 13 | | „ | 351 |
| 416A. | „ „ „ „ 13 <i>a</i> | | „ | 351 |
| 416B. | „ „ Dominus Protector „ 13 <i>b</i> | | „ | 352 |
| 416C. | „ DEMY „ 10 <i>a</i> , 10 <i>b</i> | | „ | 361 |
| 416D. | „ Groat, Dumbarton, Three-pellet-pointed tressure „ 57 <i>a</i> | | „ | 328 |



406



406 A



406 B



407



408



409



409 A



409 B



410



411



412



412 A



413



414



415



415 A



416



416 A



416 B



416 C



416 D



PLATE XXXII.

ROBERT III.—JAMES I.

PLATE XXXII.

ROBERT III.—JAMES I.

| FIG. | | NO. | VOL. | PAGE |
|-------|--|-----------------|------|------|
| 416E. | Robert III. Groat, Dumbarton | 57 ^b | I. | 329 |
| 417. | „ „ Edinburgh | 50 | „ | 324 |
| 418. | „ „ „ | 51 | „ | 325 |
| 418A. | „ LIGHT LION, Dominus Protector | 13 ^c | „ | 352 |
| 419. | „ „ „ | 14 | „ | 353 |
| 420. | „ „ „ | 16 | „ | 353 |
| 421. | „ „ „ | 19 | „ | 354 |
| 421A. | „ „ „ | 19 ^a | „ | 354 |
| 422. | James I. Penny, Aberdeen | 1 | II. | 47 |
| 422A. | „ „ „ | 1 ^a | „ | 48 |
| 422B. | „ „ „ | 1 ^b | „ | 48 |
| 423. | „ „ „ | 2 | „ | 48 |
| 423A. | „ „ „ | 2 ^a | „ | 48 |
| 423B. | „ „ „ | 2 ^b | „ | 49 |
| 423C. | „ „ „ | 2 ^c | „ | 49 |
| 423D. | „ „ „ | 2 ^d | „ | 49 |
| 423E. | „ „ Edinburgh | 3 ^b | „ | 51 |
| 423F. | „ „ „ | 3 ^c | „ | 51 |
| 423G. | „ „ „ | 3 ^d | „ | 51 |
| 424. | „ DEMY, corresponding to the earlier pennies | 1 | „ | 34 |
| 424A. | „ „ „ „ | 1 ^a | „ | 34 |



416 E



417



418



418 A



419



420



421



421 A



422



422 A



422 B



423



423 A



423 B



423 C



423 D



423 E



423 F



423 G



424



424 A

PLATE XXXIII.

JAMES I.

PLATE XXXIII.

JAMES I.

| FIG. | | NO. | VOL. | PAGE |
|-------|--|------------|------|----------------|
| 424B. | James I. DEMY, corresponding to fleur-de-lis groats of first variety | 1 <i>b</i> | II. | 35 |
| 425. | „ Groat, Edinburgh, Style I., First variety | 1 | „ | 6 |
| 425A. | „ „ „ „ | 1 <i>a</i> | „ | 6 |
| 426. | „ <i>Penny</i> , Inverness | 7 | „ | 53 |
| 427. | „ „ „ „ | 8 | „ | 53 |
| 427A. | „ „ „ „ | 8 <i>a</i> | „ | 54 |
| 427B. | „ <i>Halfpenny</i> , Edinburgh | 1 <i>a</i> | „ | 55 |
| 428. | „ Groat „ Style II., First variety | 2 | „ | 6 |
| 428A. | „ „ „ „ „ „ | 2 <i>a</i> | „ | 7 |
| 428B. | „ „ „ „ „ „ | 2 <i>c</i> | „ | 7 |
| 429. | „ DEMY, corresponding to fleur-de-lis groats of first variety | 2 | „ | 35 |
| 430. | „ Groat, Edinburgh, Style II., First variety | 3 | „ | 7 |
| 431. | „ „ „ „ „ „ | 4 | „ | 7 |
| 432. | „ „ „ „ „ „ | 6 | „ | 8 |
| 432A. | „ „ „ „ „ „ | 7 <i>a</i> | „ | 8 |
| 433. | „ <i>Penny</i> „ „ „ „ „ „ | 4 | „ | 5 ² |
| 434. | „ DEMY, corresponding to fleur-de-lis groats of first variety | 3 | „ | 35 |
| 435. | „ Groat, Edinburgh, Style II., First variety | 8 | „ | 9 |
| 436. | „ „ „ „ „ „ | 9 | „ | 9 |



424 B



425



425 A



426



427



427 A



427 B



428



428 A



428 B



429



430



431



432



432 A



433



434



435



436



PLATE XXXIV.

JAMES I.

PLATE XXXIV.

JAMES I.

| FIG. | | NO. | VOL. | PAGE |
|-------|--|-----|------|------|
| 437. | James I. DEMY, corresponding to fleur-de-lis groats of first variety | 5 | II. | 35 |
| 437A. | „ „ „ „ „ „ | 6a | „ | 36 |
| 437B. | „ Groat, Edinburgh, Style II., First variety | 9a | „ | 9 |
| 437C. | „ DEMY, corresponding to fleur-de-lis groats of first variety | 6b | „ | 36 |
| 438. | „ Groat, Edinburgh, Style III., First variety | 10 | „ | 10 |
| 439. | „ „ „ „ „ „ | 11 | „ | 10 |
| 439A. | „ „ „ „ „ „ | 11a | „ | 10 |
| 439B. | „ „ „ „ „ „ | 11b | „ | 11 |
| 439C. | „ „ „ „ „ „ | 11c | „ | 11 |
| 440. | „ „ „ „ „ „ | 12 | „ | 11 |
| 441. | „ „ „ „ „ „ | 13 | „ | 12 |
| 441A. | „ „ „ „ „ „ | 13a | „ | 12 |
| 442. | „ „ „ „ „ „ | 14 | „ | 12 |
| 443. | „ DEMY, corresponding to fleur-de-lis groats of first variety | 7 | „ | 36 |
| 443A. | „ „ „ „ „ „ | 7a | „ | 37 |
| 443B. | „ „ „ „ „ „ | 7b | „ | 37 |
| 443C. | „ „ „ „ „ „ | 7c | „ | 37 |
| 444. | „ HALF-DEMY | 1 | „ | 45 |



437



437 A



437 B



437 C



438



439



439 A



439 B



439 C



440



441



441 A



442



443



443 A



443 B



443 C



444

PLATE XXXV.

JAMES I.

PLATE XXXV.

JAMES I.

| FIG. | | NO. | VOL. | PAGE |
|-------|---|-----------------|------|------|
| 445. | James I. HALF-DEMY | 2 | II. | 46 |
| 446. | „ Groat, Edinburgh, Style III., First variety | 15 | „ | 13 |
| 447. | „ „ „ „ „ | 16 | „ | 13 |
| 448. | „ DEMY, corresponding to fleur-de-lis groats of first variety | 9 | „ | 39 |
| 449. | „ Groat, Edinburgh, Style III., First variety | 17 | „ | 13 |
| 449A. | „ „ „ „ „ | 17 ^a | „ | 14 |
| 450. | „ „ „ „ „ | 18 | „ | 14 |
| 450A. | „ DEMY, corresponding to fleur-de-lis groats of first variety | 9 ^a | „ | 39 |
| 451. | „ Penny, Edinburgh | 5 | „ | 52 |
| 452. | „ „ „ | 6 | „ | 52 |
| 453. | „ Groat „ Style III., First variety | 19 | „ | 15 |
| 454. | „ DEMY, corresponding to fleur-de-lis groats of first variety | 8 | „ | 37 |
| 455. | „ „ „ „ „ | 10 | „ | 39 |
| 456. | „ „ „ (contemporary forgery) | 12 | „ | 40 |
| 456A. | „ „ corresponding to fleur-de-lis groats of first variety | 8 ^a | „ | 38 |
| 456B. | „ „ „ „ | 12 ^a | „ | 40 |
| 456C. | „ „ „ „ | 12 ^b | „ | 40 |
| 457. | „ „ „ „ | 13 | „ | 40 |



445



446



447



448



449



449 A



450



450 A



451



452



453



454



455



456



456 A



456 B



456 C



457

PLATE XXXVI.

JAMES I.

PLATE XXXVI.

JAMES I.

| FIG. | | NO. | VOL. | PAGE |
|-------|--|-----|------|------|
| 458. | James I. Groat, Edinburgh, Style III., First variety | 20 | II. | 15 |
| 458A. | " " " " " " | 20a | " | 16 |
| 459. | " " " " " " | 21 | " | 16 |
| 460. | " " " " " " | 22 | " | 17 |
| 460A. | " " " " " " | 22a | " | 17 |
| 460B. | " " " " " " | 22d | " | 18 |
| 461. | " " " " " " | 23 | " | 18 |
| 462. | " " " " " " | 24 | " | 18 |
| 462A. | " " " " " " | 24a | " | 18 |
| 463. | " " Linlithgow " " " " | 26 | " | 20 |
| 463A. | " " " " " " | 26a | " | 20 |
| 464. | " " " " " " | 28 | " | 20 |
| 464A. | " " " " " " | 28a | " | 21 |
| 465. | " " Perth " " " " | 31 | " | 22 |
| 465A. | " DEMY, corresponding to fleur-de-lis groat of first variety | 8b | " | 38 |
| 465B. | " " " " " " | 8c | " | 38 |
| 466. | " " " " " " | 14 | " | 41 |
| 467. | " Groat, Perth, Style III., First variety | 33 | " | 23 |



458



458 A



459



460



460 A



460 B



461



462



462 A



463



463 A



464



464 A



465



465 A



465 B



466



467

PLATE XXXVII.

JAMES I.

PLATE XXXVII.

JAMES I.

| FIG. | | NO. | VOL. | PAGE |
|-------|--|------------|------|------|
| 468. | James I. DEMY, corresponding to fleur-de-lis groats of first variety | 15 | II. | 41 |
| 469. | „ „ „ „ | 17 | „ | 41 |
| 470. | „ „ „ „ | 18 | „ | 41 |
| 471. | „ „ „ „ | 19 | „ | 42 |
| 472. | „ Groat, Linlithgow, Style III., First variety . . . | 29 | „ | 21 |
| 473. | „ „ Edinburgh „ „ . . . | 25 | „ | 19 |
| 474. | „ „ Linlithgow „ „ . . . | 30 | „ | 21 |
| 475. | „ „ Edinburgh „ Second variety . . . | 34 | „ | 24 |
| 476. | „ „ „ „ „ „ . . . | 36 | „ | 25 |
| 477. | „ „ „ „ „ „ . . . | 39 | „ | 25 |
| 478. | „ „ „ „ „ „ . . . | 41 | „ | 26 |
| 479. | „ Penny, Aberdeen | 3 | „ | 50 |
| 479A. | „ Halfpenny, Edinburgh | 1 <i>b</i> | „ | 55 |
| 479B. | „ Penny, Aberdeen | 3 <i>a</i> | „ | 50 |
| 480. | „ Halfpenny, Edinburgh | 1 | „ | 55 |
| 481. | „ DEMY, corresponding to fleur-de-lis groats of second variety | 20 | „ | 42 |
| 482. | „ „ obverse corresponding to second variety and reverse to first variety of fleur-de-lis groats . . . | 23 | „ | 43 |
| 483. | „ „ „ „ | 25 | „ | 44 |



468



469



470



471



472



473



474



475



476



477



478



479



479 A



479 B



480



481



482



483

PLATE XXXVIII.

JAMES I.—JAMES II.

PLATE XXXVIII.

JAMES I.—JAMES II.

| FIG. | | NO. | VOL. | PAGE |
|-------|--|-----|------|------|
| 484. | James I. DEMY, corresponding to fleur-de-lis groats of second variety | 21 | II. | 42 |
| 485. | „ „ obverse corresponding to second variety and reverse to first variety of fleur-de-lis groats . . . | 24 | „ | 44 |
| 486. | „ „ corresponding to fleur-de-lis groats of second variety | 22 | „ | 43 |
| 486A. | „ „ „ „ | 22a | „ | 43 |
| 487. | „ Groat, Edinburgh, Style III., Second variety . . . | 42 | „ | 26 |
| 488. | „ „ „ „ „ . . . | 44 | „ | 26 |
| 489. | „ „ Linlithgow „ „ . . . | 48 | „ | 27 |
| 490. | „ „ Edinburgh „ „ . . . | 47 | „ | 27 |
| 490A. | „ „ Perth „ „ . . . | 48a | „ | 28 |
| 490B. | „ „ „ „ „ . . . | 48b | „ | 28 |
| 491. | „ „ Stirling „ „ . . . | 49 | „ | 29 |
| 492. | „ „ „ „ „ . . . | 50 | „ | 29 |
| 493. | „ „ „ „ „ . . . | 51 | „ | 29 |
| 493A. | „ DEMY, obverse corresponding to second variety and reverse to first variety of fleur-de-lis groats . . . | 25a | „ | 45 |
| 493B. | „ „ „ „ „ | 25b | „ | 45 |
| 494. | James II. „ corresponding with fleur-de-lis groats of third variety | 1 | „ | 89 |
| 494A. | „ „ „ „ „ | 1a | „ | 90 |
| 495. | „ Groat, Edinburgh, Third variety of fleur-de-lis groats . | 1 | „ | 63 |



484



485



486



486A



487



488



489



490



490A



490B



491



492



493



493A



493B



494



494A



495

PLATE XXXIX.

JAMES II.

PLATE XXXIX.

JAMES II.

| FIG. | | | | NO. | VOL. | PAGE |
|-------|-----------|---|---|-----|------|------|
| 496. | James II. | Groat, Edinburgh, Fleur-de-lis, Third variety | . | 3 | II. | 64 |
| 496A. | " | <i>Penny</i> " | . | 1a | " | 99 |
| 496B. | " | Groat " Fleur-de-lis, Third variety | . | 3a | " | 64 |
| 497. | " | " " " " | . | 4 | " | 65 |
| 498. | " | DEMY | . | 2 | " | 90 |
| 499. | " | " | . | 3 | " | 90 |
| 500. | " | Groat, Edinburgh, Fleur-de-lis, Third variety | . | 5 | " | 65 |
| 501. | " | " " " " | . | 6 | " | 65 |
| 502. | " | " Linlithgow " " | . | 14 | " | 67 |
| 503. | " | " Stirling " " | . | 16 | " | 68 |
| 503A. | " | " " " " | . | 16a | " | 68 |
| 503B. | " | " " " " | . | 16b | " | 68 |
| 504. | " | " Edinburgh " " | . | 8 | " | 66 |
| 505. | " | " " " " | . | 9 | " | 66 |
| 506. | " | " " " " | . | 10 | " | 66 |
| 507. | " | " " " " | . | 11 | " | 67 |
| 508. | " | " " " " Fourth variety | . | 17 | " | 69 |
| 508A. | " | " " " " " | . | 17a | " | 69 |



496



496A



496B



497



498



499



500



501



502



503



503A



503B



504



505



506



507



508



508A



PLATE XL.

JAMES II.

PLATE XL.

JAMES II.

| FIG. | | NO. | VOL. | PAGE |
|-------|--|-----|------|------|
| 509. | James II. DEMY, corresponding to fourth variety of fleur-de-lis groats | 4 | II. | 91 |
| 510. | „ „ „ „ „ „ | 5 | „ | 91 |
| 511. | „ „ „ „ „ „ | 6 | „ | 92 |
| 512. | „ „ „ „ „ „ | 6a | „ | 92 |
| 513. | „ „ „ „ „ „ | 7 | „ | 92 |
| 514. | „ Groat, Edinburgh, Fleur-de-lis, Fourth variety | 18 | „ | 70 |
| 515. | „ „ „ „ „ „ Crown groats, First variety | 1 | „ | 73 |
| 516. | „ „ „ „ „ „ | 3 | „ | 73 |
| 517. | „ „ „ „ „ „ | 6 | „ | 74 |
| 518. | „ <i>Penny</i> „ „ „ „ „ „ | 1 | „ | 99 |
| 518A. | „ „ „ „ „ „ „ „ | 1b | „ | 99 |
| 519. | „ LION, corresponding to first variety of crown groats | 1 | „ | 94 |
| 519A. | „ „ „ „ „ „ | 1a | „ | 95 |
| 520. | „ „ „ „ „ „ | 2 | „ | 95 |
| 521. | „ Groat, Edinburgh, Crown groats, Second variety, First division | 8 | „ | 76 |
| 522. | „ „ „ „ „ „ „ „ | 9 | „ | 77 |
| 523. | „ „ „ „ „ „ „ „ | 10 | „ | 77 |
| 524. | „ „ „ „ „ „ „ „ | 11 | „ | 77 |



509



510



511



512



513



514



515



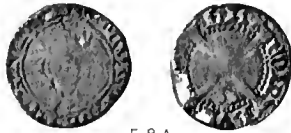
516



517



518



518A



519



519A



520



521



522



523



524

PLATE XLI.

JAMES II.

PLATE XLI.

JAMES II.

| FIG. | | NO. | VOL. | PAGE |
|-------|---|-----|------|------|
| 525. | James II. LION, corresponding to second variety of crown groats . | 2a | II. | 96 |
| 527. | " " " " " " | 5 | " | 97 |
| 528. | " " " " " " | 6 | " | 97 |
| 529. | " HALF-LION | 1 | " | 98 |
| 530. | " Groat, Edinburgh, Crown groats, Second variety, First division | 13 | " | 78 |
| 531. | " " " " " " | 15 | " | 79 |
| 532. | " " " " " " | 17 | " | 79 |
| 533. | " " " " " " | 20 | " | 80 |
| 534. | " " " " " " | 22 | " | 80 |
| 535. | " " " " " " | 23 | " | 81 |
| 536. | " LION, corresponding to second variety of crown groats | 7 | " | 97 |
| 538. | " Groat, Edinburgh, Crown groats, Second variety, Second division | 24 | " | 81 |
| 539. | " " Stirling " " " " | 37 | " | 85 |
| 540. | " " Edinburgh " " " " | 34 | " | 84 |
| 540A. | " " Stirling " " " " | 38b | " | 85 |
| 541. | " " Aberdeen " " " " | 39 | " | 86 |
| 541A. | " " " " " " | 39a | " | 86 |
| 542. | " " Edinburgh " " " " | 25 | " | 82 |



525



527



528



529



530



531



532



533



534



535



536



538



539



540



540A



541



541A



542



PLATE XLII.

JAMES II.

PLATE XLII.

JAMES II.

| FIG. | | | | | | NO. | VOL. | PAGE |
|-------|--|--------------|-----------|---|---|-----------------|------|------|
| 543. | James II. Groat, Edinburgh, Crowngroats, Second variety, Second division | | | | | 28 | II. | 82 |
| 544. | " | " | " | " | " | 30 | " | 83 |
| 545. | " | " | " | " | " | 31 | " | 83 |
| 546. | " | " | " | " | " | 32 | " | 83 |
| 547. | " | " | " | " | " | 33 | " | 83 |
| 547A. | " | " | " | " | " | 33 ^a | " | 84 |
| 548. | " | " | Roxburgh | " | " | 40 | " | 86 |
| 549. | " | " | Perth | " | " | 41 | " | 87 |
| 549A. | " | " | Edinburgh | " | " | 30 ^a | " | 83 |
| 550. | " | " | " | " | " | 36 | " | 84 |
| 551. | " | Half-groat | " | " | " | 1 | " | 88 |
| 551A. | " | " | " | " | " | 2 ^a | " | 88 |
| 552. | " | <i>Penny</i> | " | " | " | 2 | " | 100 |
| 552A. | " | " | " | " | " | 2 ^a | " | 101 |
| 553. | " | " | " | " | " | 3 | " | 101 |
| 553A. | " | " | " | " | " | 3 ^a | " | 101 |
| 554. | " | " | " | " | " | 4 | " | 101 |
| 554A. | " | " | " | " | " | 4 ^a | " | 101 |
| 554B. | " | " | " | " | " | 4 ^b | " | 102 |
| 554C. | " | " | " | " | " | 4 ^c | " | 102 |



543



544



545



546



547



547 A



548



549



549 A



550



551



551 A



552



552 A



553



553 A



554



554 A



554 B



554 C

PLATE XLIII.

JAMES II.—JAMES III.

PLATE XLIII.

JAMES II.—JAMES III.

| FIG. | | NO. | VOL. | PAGE |
|-------|---|-----|------|------|
| 555. | James II. <i>Penny</i> , Edinburgh | 5 | II. | 102 |
| 555A. | „ „ „ | 6a | „ | 102 |
| 556. | „ „ „ | 7 | „ | 103 |
| 556A. | „ „ Aberdeen | 8a | „ | 104 |
| 557. | „ Half-groat, Edinburgh | 3 | „ | 89 |
| 558. | „ <i>Penny</i> „ | 6 | „ | 102 |
| 559. | „ „ „ | 8 | „ | 103 |
| 560. | James III. <i>Black Farthing</i> , Edinburgh, First variety | 1 | „ | 169 |
| 560A. | „ „ „ „ | 1a | „ | 169 |
| 560B. | „ „ „ „ | 1b | „ | 169 |
| 561. | „ Groat, Edinburgh, Light silver coinage, First series | 1 | „ | 108 |
| 561A. | „ Half-groat, Berwick „ „ | 1a | „ | 111 |
| 562. | „ <i>Penny</i> , Edinburgh | 1 | „ | 161 |
| 562A. | „ „ „ | 1a | „ | 161 |
| 563. | „ „ „ | 2 | „ | 161 |
| 563A. | „ „ „ | 2a | „ | 161 |
| 564. | „ „ „ | 3 | „ | 161 |
| 564A. | „ „ „ | 3a | „ | 161 |
| 565. | „ „ „ | 4 | „ | 162 |
| 566. | „ „ „ | 5 | „ | 162 |
| 567. | „ Groat „ Light silver coinage, First series | 2 | „ | 109 |



555



555 A



556



556 A



557



558



559



560



560 A



560 B



561



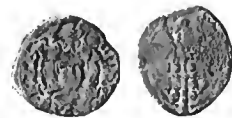
561 A



562



562 A



563



563 A



563 A



564



564 A



565



566



567



PLATE XLIV.

JAMES III.

PLATE XLIV.

JAMES III.

| FIG. | | | | | | NO. | VOL. | PAGE |
|-------|------------|------------------------|-----------------------|-----------------------|---|------------|------|------|
| 568. | James III. | Groat, Edinburgh, | Light silver coinage, | First series | . | 3 | II. | 109 |
| 569. | " | " | " | " | " | 4 | " | 110 |
| 571. | " | <i>Plack</i> | " | First variety | . | 1 | " | 159 |
| 572. | " | " | " | " | . | 2 | " | 159 |
| 573. | " | <i>Half-plack</i> | " | " | . | 1 | " | 159 |
| 573A. | " | " | " | " | . | 1 <i>b</i> | " | 160 |
| 573B. | " | " | " | " | . | 1 <i>c</i> | " | 160 |
| 574. | " | <i>Black farthing,</i> | Edinburgh, | Second variety | . | 2 | " | 170 |
| 575. | " | " | " | " | . | 3 | " | 170 |
| 576. | " | " | " | " | . | 4 | " | 170 |
| 577. | " | Groat, Edinburgh, | Thistle-head and | mullets of six points | | 6 | " | 115 |
| 578. | " | " | " | " | " | 7 | " | 115 |
| 579. | " | " | " | " | " | 9 | " | 116 |
| 580. | " | " | " | " | " | 10 | " | 116 |
| 581. | " | " | " | " | " | 11 | " | 116 |
| 582. | " | " | " | " | " | 12 | " | 116 |
| 583. | " | " | " | " | " | 13 | " | 117 |
| 584. | " | Half-groat | " | " | " | 1 | " | 117 |
| 585. | " | " | " | " | " | 3 | " | 117 |



568



569



571



572



573



573 A



573 B



574



575



576



577



578



579



580



581



582



583



584



585



PLATE XLV.

JAMES III.

PLATE XLV.

JAMES III.

| FIG. | | | | NO. | VOL. | PAGE |
|-------|------------|------------------------|--|-----|------|------|
| 586. | James III. | Half-groat, Edinburgh, | Thistle-heads and mullets of six points | 4 | II. | 117 |
| 587. | " | <i>Penny</i> | " corresponding to above . . . | 6 | " | 162 |
| 587A. | " | " | " " " " . . . | 6a | " | 162 |
| 587B. | " | " | " " " " . . . | 6b | " | 163 |
| 587C. | " | " | " " " " . . . | 6c | " | 163 |
| 588. | " | Groat | " Mullets of six points, Second series | 14 | " | 119 |
| 588A. | " | " | Berwick " " " " | 15a | " | 119 |
| 589. | " | " | " " " " " " | 16 | " | 120 |
| 590. | " | " | Edinburgh " " " " | 17 | " | 120 |
| 591. | " | " | " " " " " " | 18 | " | 120 |
| 592. | " | " | " " " " " " | 20 | " | 120 |
| 593. | " | " | Berwick " " " " " " | 22 | " | 121 |
| 594. | " | Half-groat | " " " " " " | 5 | " | 121 |
| 595. | " | <i>Penny</i> , | Edinburgh, corresponding to above . . . | 7 | " | 163 |
| 596. | " | " | " " " " " " . . . | 8 | " | 163 |
| 597. | " | " | " " " " " " . . . | 12 | " | 164 |
| 598. | " | " | " " " " " " . . . | 13 | " | 164 |
| 599. | " | RIDER, | First series, King riding to right . . . | 1 | " | 148 |
| 600. | " | " | " " " " " " . . . | 2 | " | 148 |
| 601. | " | " | " " " " " " . . . | 3 | " | 148 |



586



587



587 A



587 B



587 C



588



588 A



589



590



591



592



593



594



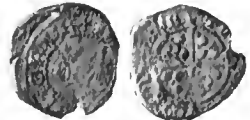
595



596



597



598



599



600



601

PLATE XLVI.

JAMES III.

PLATE XLVI.

JAMES III.

| FIG. | | NO. | VOL. | PAGE |
|-------|--|-----------------|------|------|
| 602. | James III. RIDER, First series, King riding to right | 6 | II. | 148 |
| 603. | " " " " | 7 | " | 149 |
| 604. | " Groat, Edinburgh, Mule | 21 | " | 121 |
| 605. | " " " Mullets of five points | 23 | " | 123 |
| 606. | " " " " | 26 | " | 124 |
| 607. | " Half-groat " " | 6 | " | 124 |
| 608. | " " " " | 7 | " | 125 |
| 609. | " <i>Penny</i> " " | 1 | " | 126 |
| 610. | " " " " | 2 | " | 126 |
| 611. | " " " " | 3 | " | 126 |
| 612. | " " " corresponding to five-pointed mullet groats | 14 | " | 164 |
| 613. | " " " " " | 17 | " | 165 |
| 614. | " " " " " | 18 | " | 165 |
| 615. | " " " " " | 19 | " | 165 |
| 616. | " " " " " | 24 | " | 166 |
| 617. | " " " " " | 25 | " | 166 |
| 617A. | " " " " " | 25 ^a | " | 166 |
| 618. | " " contemporary forgery | 26 | " | 166 |
| 619. | " " " " | 27 | " | 166 |
| 619A. | " RIDER, Second series, King riding to left | 7 ^a | " | 149 |
| 620. | " HALF-RIDER " " | 1 | " | 150 |



602



603



604



605



606



607



608



609



610



611



612



613



614



615



616



617



617 A



618



619



619 A



620

PLATE XLVII.

JAMES III.

PLATE XLVII.

JAMES III.

| FIG. | | NO. | VOL. | PAGE |
|-------|--|-----------------|------|------|
| 621. | James III. HALF-RIDER, Second series, King riding to left . | 3 | II. | 150 |
| 622. | „ QUARTER-RIDER „ „ . | 1 | „ | 150 |
| 623. | „ Groat, Edinburgh, Front face, Crown, fleur-de-lis, & pellets | 28 | „ | 132 |
| 624. | „ „ „ „ „ „ | 29 | „ | 132 |
| 625. | „ „ „ „ „ „ | 30 | „ | 132 |
| 626. | „ „ „ „ „ „ | 31 | „ | 133 |
| 626A. | „ „ „ „ „ „ | 31 ^a | „ | 133 |
| 627. | „ UNICORN | 1 | „ | 152 |
| 628. | „ „ | 6 | „ | 152 |
| 629. | „ „ | 7 | „ | 153 |
| 630. | „ „ | 8 | „ | 153 |
| 631. | „ „ | 9 | „ | 153 |
| 632. | „ „ | 10 | „ | 154 |
| 633. | „ HALF-UNICORN | 1 | „ | 154 |
| 634. | „ „ | 4 | „ | 155 |
| 635. | „ „ | 5 | „ | 155 |
| 636. | „ Groat, Edinburgh, Three-quarter-face, Crowns and pellets | 32 | „ | 134 |
| 636A. | „ „ „ „ „ „ | 32 ^a | „ | 134 |



621



622



623



624



625



626



626 A



627



628



629



630



631



632



633



634



635



636



636 A

PLATE XLVIII.

JAMES III.—JAMES IV.

PLATE XLVIII.

JAMES III.—JAMES IV.

| FIG. | | NO. | VOL. | PAGE |
|-------|---|-----------------|------|------|
| 637. | James III. Groat, Edinburgh, Three-quarter-face, Crowns and pellets | 33 | II. | 135 |
| 637A. | " " " " " " | 33 ^b | " | 135 |
| 638. | " " " " " " | 34 | " | 135 |
| 639. | " " " " " " | 35 | " | 136 |
| 640. | " " " " " " | 40 | " | 136 |
| 641. | " " " " " " | 41 | " | 137 |
| 642. | " " " " " " | 46 | " | 137 |
| 643. | " " " " " " | 47 | " | 138 |
| 644. | " " " " " " | 49 | " | 138 |
| 645. | " " Aberdeen | 54 | " | 139 |
| 646. | " " " " " " | 55 | " | 139 |
| 647. | " Half-groat, Edinburgh | 9 | " | 140 |
| 648. | " " " " " " | 9 ^a | " | 140 |
| 649. | " " " " " " | 12 | " | 141 |
| 650A. | " Penny, Unique | 27 ^a | " | 167 |
| 650. | James IV. Groat, Edinburgh, Front-face, Crowns and pellets, 1st variety | 1b | " | 172 |
| 650B. | " " " " " " | 1 ^a | " | 172 |
| 651. | " " " " " " | 2d variety 1 | " | 173 |



637



637A



638



639



640



641



642a



643



644



645



646



647



648



649



650



650A



650B



651

PLATE XLIX.

JAMES IV.

PLATE XLIX.

JAMES IV.

| FIG. | | | | NO. | VOL. | PAGE |
|-------|--|---|--|-----|------|------|
| 652. | James IV. Groat, Edinburgh, Front face, Crowns and pellets, Second variety | 2 | | 2a | II. | 173 |
| 652A. | " " " " " " " | | | 2a | " | 173 |
| 653. | " Half-groat " " " " " | | | 1 | " | 174 |
| 653A. | " " " " " " " | | | 1a | " | 174 |
| 654. | " Penny " First type, corresponding to above | | | 1 | " | 218 |
| 655. | " " " " " " " | | | 2 | " | 218 |
| 656. | " " " " " " " | | | 4 | " | 219 |
| 656A. | " Groat " Five-pointed mullets | | | 2b | " | 175 |
| 657. | " " " with early form of Arabic numeral 4 | | | 3 | " | 176 |
| 657A. | " " " " " " " | | | 3a | " | 176 |
| 658. | " " " without numeral | | | 4 | " | 176 |
| 658A. | " " " " " " " | | | 5b | " | 177 |
| 659. | " UNICORN, First division | | | 1 | " | 185 |
| 660. | " HALF-UNICORN, First division | | | 1 | " | 185 |
| 661. | " " " " " " " | | | 2 | " | 185 |
| 662. | " UNICORN " " " " " | | | 3 | " | 186 |
| 663. | " HALF-UNICORN " " " " " | | | 4 | " | 186 |
| 664. | " Groat, Edinburgh, with QRA for Quartus | | | 6 | " | 177 |



652



652A



653



653A



654



655



656



657A



658



659A



660A



661A



662



663



664



665



667



668



PLATE L.

JAMES IV.

PLATE L.

JAMES IV.

| FIG. | | NO. | VOL. | PAGE |
|-------|--|-----|------|------|
| 665. | James IV. Groat, Edinburgh, With QRA for Quartus | 7 | II. | 178 |
| 666. | „ „ „ „ | 9 | „ | 178 |
| 667. | „ <i>Plack</i> „ „ Second variety | 1a | „ | 203 |
| 668. | „ Groat „ With QT for Quartus | 12 | „ | 179 |
| 669. | „ Half-groat „ corresponding to numeral groats | 2 | „ | 180 |
| 670. | „ Groat „ With QT for Quartus | 13a | „ | 179 |
| 671. | „ Half-groat „ corresponding to numeral groats | 1b | „ | 180 |
| 672. | „ LION or ST. ANDREW, or Scottish Crown without numeral | 1a | „ | 192 |
| 672A. | „ HALF-LION „ „ „ | 1a | „ | 192 |
| 673. | „ LION or ST. ANDREW or Scottish Crown with numeral | 1 | „ | 192 |
| 674. | „ HALF-LION „ „ „ | 1 | „ | 193 |
| 675. | „ Groat, Edinburgh, with Roman numeral IIII | 14 | „ | 180 |
| 675A. | „ „ „ „ | 15b | „ | 181 |
| 676. | „ Half-groat „ „ | 3 | „ | 181 |
| 676A. | „ „ „ „ | 3a | „ | 181 |
| 677. | „ Penny | 1 | „ | 181 |
| 677B. | „ <i>Penny</i> , corresponding with QRA and QT groats and QRA placks | 4a | „ | 219 |
| 678. | „ „ Edinburgh „ „ | 5 | „ | 220 |



665



666



668



669



670



671



672



672 A



673



674



675



676 A



676



676 A



677



678



678 A

PLATE LI.

JAMES IV.

PLATE LI.

JAMES IV.

| FIG. | | NO. | VOL. | PAGE |
|-------|--|-----|------|------|
| 678A. | James IV. <i>Penny</i> , Edinburgh, corresponding to QRA and QT groats | 6a | II. | 220 |
| 678B. | " " " " " " | 6e | " | 220 |
| 678C. | " " " " " " | 6f | " | 221 |
| 679. | " UNICORN, Second division | 4 | " | 186 |
| 680. | " " " " " " | 6 | " | 187 |
| 680A. | " " " " " " | 6a | " | 187 |
| 681. | " <i>Plack</i> , Edinburgh, Second variety | 1 | " | 203 |
| 682. | " " " " " " | 3 | " | 204 |
| 682A. | " " " " " " | 4c | " | 204 |
| 682B. | " " " " " " | 4d | " | 205 |
| 682C. | " <i>Half-plack</i> " " " " " " | 1a | " | 216 |
| 682D. | " <i>Penny</i> " corresponding with Figs. 679-682c | 6g | " | 221 |
| 682E. | " " " " " " | 7 | " | 222 |
| 683. | " " " " " " | 8 | " | 223 |
| 683A. | " " " " " " | 9e | " | 224 |
| 683B. | " " " " " " | 11c | " | 225 |
| 683C. | " " " " " " | 11e | " | 225 |
| 683D. | " " " " " " | 9c | " | 223 |
| 683E. | " " " " " " | 9d | " | 224 |



678 A



678 B



678 C



679



680



680 A



681



682



682 A



682 B



682 C



682 D



682 E



683



683 A



683 B



683 C



683 D



683 E



PLATE LII.

JAMES IV.

PLATE LII.

JAMES IV.

| FIG. | | NO. | VOL. | PAGE |
|-------|--|-----|------|------|
| 684. | James IV. <i>Penny</i> , Edinburgh | 12 | II. | 225 |
| 684A. | " " " | 12c | " | 225 |
| 685. | " " " | 14 | " | 226 |
| 686. | " " " Forgery of crown and fleur-de-lis penny | 23 | " | 227 |
| 686A. | " " " " " | 23a | " | 227 |
| 687. | " UNICORN, Second division | 7 | " | 187 |
| 688. | " " " | 8 | " | 188 |
| 688A. | " " " | 8b | " | 188 |
| 689. | " <i>Plack</i> , Edinburgh, Second variety | 6 | " | 205 |
| 690. | " " " " | 8 | " | 206 |
| 690A. | " " " " | 11i | " | 207 |
| 691. | " <i>Half-plack</i> " " | 1 | " | 216 |
| 692. | " <i>Plack</i> " " | 12 | " | 208 |
| 692A. | " " " " | 12a | " | 208 |
| 693. | " " " " | 14 | " | 209 |
| 694. | " " " " | 22 | " | 210 |
| 695. | " UNICORN, Second division | 9 | " | 188 |
| 696. | " " " | 10 | " | 189 |
| 697. | " <i>Plack</i> , Edinburgh, Second variety | 24 | " | 210 |



684



684 A



685



686



686 A



687



688



688 A



689



690



690 A



691



692



692 A



693



694



695



696



697



PLATE LIII.

JAMES IV.—JAMES V.

PLATE LIII.

JAMES IV.—JAMES V.

| FIG. | | NO. | VOL., | PAGE |
|-------|--|-------------|-------|------|
| 697A. | James IV. <i>Plack</i> , Edinburgh, Second variety | 24 <i>a</i> | II. | 211 |
| 698. | „ „ „ „ | 25 | „ | 211 |
| 698A. | „ Groat „ with modern form of Arabic numeral 4 | 15 <i>c</i> | „ | 182 |
| 699. | „ UNICORN, Second division „ | 11 | „ | 189 |
| 700. | „ <i>Plack</i> , Edinburgh, Numeral <i>plack</i> | 26 | „ | 211 |
| 700A. | „ „ „ „ | 28 <i>c</i> | „ | 212 |
| 700B. | „ „ „ „ | 28 <i>f</i> | „ | 212 |
| 700C. | „ „ „ „ | 29 <i>a</i> | „ | 213 |
| 701. | „ „ „ „ | 30 | „ | 213 |
| 702. | „ „ „ „ | 30 <i>a</i> | „ | 214 |
| 703. | „ „ „ „ | 30 <i>b</i> | „ | 214 |
| 704. | „ „ „ „ | 30 <i>d</i> | „ | 214 |
| 705. | „ „ „ „ | 30 <i>f</i> | „ | 215 |
| 706. | James V. Groat „ First type | 1 | „ | 234 |
| 707. | „ „ „ „ | 4 | „ | 234 |
| 708. | „ „ „ „ Hochstetter's coinage . | 6 | „ | 234 |
| 709. | „ „ „ „ „ . | 7 | „ | 235 |
| 710. | „ Third of groat „ „ . | 1 | „ | 235 |



697 A



698



698 A



699



700



700 A



700 B



700 C



701



702



703



704



705



706



707



708



709



710

PLATE LIV.

JAMES V.

PLATE LIV.

JAMES V.

| FIG. | | | | NO. | VOL. | PAGE |
|------|---|---|-----------------------------------|-----|------|------|
| 711. | James V. Third of groat, Edinburgh, Hochstetter's coinage | . | . | 2 | II. | 235 |
| 712. | " Groat | " | First type | 8 | " | 236 |
| 713. | " " | " | " | 10 | " | 236 |
| 714. | " " | " | " | 11 | " | 236 |
| 715. | " " | " | " | 13 | " | 236 |
| 717. | " " | " | " | 15 | " | 237 |
| 718. | " " | " | " | 16 | " | 237 |
| 719. | " " | " | " | 18 | " | 237 |
| 720. | " " | " | Second type | 19 | " | 238 |
| 721. | " " | " | " | 20 | " | 238 |
| 722. | " " | " | Second type obv., First type rev. | 21 | " | 238 |
| 723. | " " | " | Third type | 22 | " | 239 |
| 724. | " " | " | " | 23 | " | 239 |
| 725. | " " | " | " | 24 | " | 239 |
| 726. | " UNICORN | . | . | 1 | " | 242 |
| 727. | " " | . | . | 2 | " | 242 |
| 728. | " " | . | . | 2a | " | 242 |
| 729. | " " | . | . | 2b | " | 243 |



711



712



713



714



715



717



718



719



720



721



722



723



724



725



726



727



728



729

PLATE LV.

JAMES V.

PLATE LV.

JAMES V.

| FIG. | | NO. | VOL. | PAGE |
|------|---|----------------|------|------|
| 730. | James V. UNICORN | 3 | II. | 243 |
| 731. | „ „ | 3 ^a | „ | 243 |
| 732. | „ „ | 4 | „ | 243 |
| 734. | „ „ | 6 | „ | 244 |
| 735. | „ HALF-UNICORN | 1 | „ | 244 |
| 736. | „ „ | 1 ^a | „ | 244 |
| 737. | „ CROWN, First type (Unique pattern) | 1 ^a | „ | 246 |
| 738. | „ „ „ | 1 | „ | 246 |
| 739. | „ „ „ | 2 | „ | 246 |
| 740. | „ „ „ | 3 | „ | 246 |
| 741. | „ „ „ | 4 | „ | 246 |
| 742. | „ „ „ | 4 ^a | „ | 247 |
| 743. | „ „ „ | 5 | „ | 247 |
| 744. | „ „ „ | 7 | „ | 247 |
| 746. | „ „ Second type | 9 | „ | 248 |
| 747. | „ „ Second type obverse. First type reverse | 10 | „ | 248 |
| 748. | „ „ Third type | 11 | „ | 249 |
| 749. | „ „ „ | 12 | „ | 249 |



730



731



732



734



735



736



738



737



739



740



741



742



743



744



746



747



748



749



PLATE LVI.

JAMES V.

PLATE LVI.

JAMES V.

| FIG. | | NO. | VOL. | PAGE |
|------|--|-----|------|------|
| 750. | James V. PATTERN DUCAT | 1a | II. | 250 |
| 751. | " DUCAT or BONNET PIECE, 1539 | 1 | " | 251 |
| 752. | " " " " | 2 | " | 251 |
| 753. | " " " 1540 | 3 | " | 251 |
| 754. | " " " " | 4 | " | 251 |
| 755. | " TWO-THIRDS OF DUCAT or BONNET PIECE, 1540 | 1 | " | 252 |
| 756. | " ONE-THIRD OF DUCAT or BONNET PIECE , | 1 | " | 252 |
| 758. | " <i>Plack</i> , Edinburgh, Numeral 4 on obverse | 1b | " | 254 |
| 759. | " " " " " | 2 | " | 254 |
| 760. | " " " " Third variety | 3 | " | 255 |
| 761. | " " " " " | 5 | " | 255 |
| 762. | " " " " " | 6 | " | 256 |
| 763. | " " " " " | 9 | " | 256 |
| 764. | " " " " " | 9a | " | 256 |
| 765. | " " " " " | 9b | " | 257 |
| 766. | " " " " " | 11c | " | 257 |
| 767. | " " " " " | 12 | " | 258 |
| 768. | " " " " " | 13 | " | 259 |



750



751



752



753



754



755



756



758



759



760



761



762



763



764



765



766



767



768

PLATE LVII.

JAMES V.—MARY.

PLATE LVII.

JAMES V.—MARY.

| FIG. | | NO. | VOL. | PAGE |
|------|---|-----|------|------|
| 769. | James V. <i>Plack</i> , Edinburgh, Third variety | 17 | II. | 260 |
| 770. | " " " " | 18 | " | 260 |
| 771. | " " " " | 19 | " | 260 |
| 772. | " <i>Bawbee</i> " | 1 | " | 267 |
| 773. | " " " | 2 | " | 267 |
| 774. | " " " | 3 | " | 267 |
| 775. | " " " | 4 | " | 267 |
| 776. | " " " | 5 | " | 268 |
| 777. | " <i>Half-bawbee</i> , Edinburgh | 1 | " | 268 |
| 778. | " " " | 2 | " | 268 |
| 779. | " " " | 2a | " | 268 |
| 780. | Mary Testoon, Da . Pacem . Domine . 1553 | 1 | " | 270 |
| 781. | " " In Ivsticia . Tva . Libera . Nos . Dne . 1553 | 1a | " | 271 |
| 782. | " " Dilicie . Dni . Cor . Hvmile . 1555 | 2 | " | 272 |
| 783. | " " " " | 5 | " | 272 |
| 784. | " Half-testoon " | 1 | " | 273 |
| 785. | " " " " | 2 | " | 273 |



769



770



771



772



773



774



775



776



777



778



779



781



780



782



784



783



785



PLATE LVIII.

MARY.

PLATE LVIII.

MARY.

| FIG. | | NO. | VOL. | PAGE |
|-------|---|-----|------|------|
| 786. | Mary Testoon, In . Virtvte . Tva . Libera . Me . 1556 | 7 | II. | 276 |
| 787. | " " " " " " | 8 | " | 277 |
| 788. | " " In . Vertvte . etc. (reverse only) | 10 | " | 277 |
| 789. | " " In . Virtvte . etc. 1556, obverse 1557 | 13 | " | 277 |
| 790. | " " " " " " (reverse only) | 14 | " | 277 |
| 791. | " " In . Vertvte . etc. " | 15 | " | 277 |
| 792. | " " In . Virtvte . etc. 1557 | 17 | " | 278 |
| 793. | " " " " " " | 18 | " | 278 |
| 794. | " " In . Vertvte . etc. 1557 on obverse, 1558 on reverse | 19 | " | 278 |
| 795. | " " In . Virtvte . etc. 1558 | 20 | " | 278 |
| 796. | " " In . Virtve . etc. " | 21 | " | 278 |
| 797. | " " " " " " | 22 | " | 279 |
| 798. | " " In . Virtvte . etc. 1557 on reverse, 1558 on obverse | 23 | " | 279 |
| 799. | " " " " 1558 | 27 | " | 279 |
| 800. | " Half-testoon " " 1556 | 5 | " | 280 |
| 801. | " " " " " " | 6 | " | 280 |
| 801A. | " " " " " " | 8a | " | 280 |
| 802. | " " " " 1558, no date on obverse | 9 | " | 281 |



786



787



788



789



790



791



792



793



794



795



796



797



798



799



800



801



801 A



802

PLATE LIX.

MARY.

PLATE LIX.

MARY.

| FIG. | | NO. | VOL. | PAGE |
|-------|--|-----|------|------|
| 803. | Mary Half-testoon, In . Virtute . Tva . Libera . Me . 1557 | 10 | II. | 281 |
| 804. | " " " " " " | 11 | " | 281 |
| 805. | " " " " 1557 reverse, 1558 obverse | 12 | " | 281 |
| 806. | " " In . Virtute . Tve . etc. ,, obverse, 1558 reverse | 13 | " | 281 |
| 807. | " ABBEY CROWN, Crvcis . Arma . Seqamvr | 1 | " | 283 |
| 808. | " " Crvcis . Arma . Seqamvr | 2 | " | 283 |
| 809. | " TWENTY-SHILLING PIECE, 1543, Ecce . Ancilla . Domini | 1 | " | 284 |
| 810. | " " " " " " | 2 | " | 284 |
| 810A. | " FORTY-FOUR-SHILLING PIECE, Diligite . Ivsticiam . 1553 | | " | 286 |
| 810B. | " " " " " " | | " | 286 |
| 811. | " " " " " " | 1 | " | 287 |
| 812. | " " " " " " | 2 | " | 287 |
| 813. | " " " " " " | 4 | " | 287 |
| 813A. | " " " " 1557 6a | | " | 288 |
| 814. | " TWENTY-TWO-SHILLING PIECE, Diligite Ivsticiam 1553 | 1 | " | 288 |
| 815. | " " " " " " | 2 | " | 288 |
| 816. | " " " " " " | 3 | " | 289 |
| 817. | " " Diligite . Ivsticiam " " | 4 | " | 289 |



803



804



805



806



807



808



809



810



810 A



810 B



811



812



813



813 A



814



815



816



817

PLATE LX.

MARY.

PLATE LX.

MARY.

| FIG. | | NO. | VOL. | PAGE |
|--------|---|----------------|------|------|
| 818. | Mary TWENTY-TWO-SHILLING PIECE, Diligite . Ivsticiam . 1553 | 6 | II. | 289 |
| 819. | „ THREE-POUND PIECE, Ivstvs . Fide . Vivit . 1555 | 1 | „ | 291 |
| 820. | „ „ „ „ . | 4 | „ | 291 |
| 821. | „ „ „ „ 1557 | 5 | „ | 291 |
| 822. | „ „ „ „ 1558 | 6 | „ | 291 |
| 822-2. | „ THIRTY-SHILLING PIECE „ 1555 | 8 | „ | 291 |
| 823. | „ <i>Bawbee</i> , Edinburgh, Oppidvm . Edinbvgi . . . | 1 | „ | 296 |
| 824. | „ „ „ „ . . . | 3 | „ | 296 |
| 825. | „ „ „ „ . . . | 4 | „ | 296 |
| 826. | „ „ „ „ (obverse only) . | 10 | „ | 297 |
| 827. | „ „ „ „ „ . | 11 | „ | 297 |
| 828. | „ „ „ „ „ . | 12 | „ | 297 |
| 829. | „ „ „ „ . . . | 13 | „ | 297 |
| 830. | „ „ „ „ . . . | 16 | „ | 298 |
| 831. | „ „ „ „ (obverse only) . | 17 | „ | 298 |
| 832. | „ „ „ „ „ . | 18 | „ | 298 |
| 833. | „ „ „ „ „ . | 19 | „ | 298 |
| 834. | „ „ „ „ „ . | 21 | „ | 298 |
| 835. | „ „ „ „ . . . | 24 | „ | 299 |
| 836. | „ „ „ „ (obverse only) . | 27 | „ | 299 |
| 837. | „ „ „ „ „ . | 29 | „ | 299 |
| 838. | „ „ „ „ „ . | 3 ² | „ | 299 |
| 839. | „ „ „ „ „ . | 34 | „ | 300 |



818

819

820



821

822

822



823

824

825



826

827

828

829



830

831

832

833

834



835

836

837

838

839

PLATE LXI.

MARY.

PLATE LXI.

MARY.

| FIG. | | NO. | VOL. | PAGE |
|------|--|-----|------|------|
| 840. | Mary <i>Barbee</i> , Edinburgh, Oppidvm . Edinbvgi | 36 | II. | 300 |
| 841. | " " " " (obverse only) . | 37 | " | 300 |
| 842. | " " " " | 38 | " | 300 |
| 843. | " " " " | 39 | " | 300 |
| 844. | " " " " (obverse only) . | 40 | " | 300 |
| 845. | " " " " | 41 | " | 301 |
| 846. | " " " " | 44 | " | 301 |
| 847. | " " " " (obverse only) . | 46 | " | 301 |
| 848. | " " " " | 52 | " | 302 |
| 849. | " " " " (obverse only) . | 53 | " | 302 |
| 850. | " " " " " . | 55 | " | 302 |
| 851. | " " " " " . | 58 | " | 303 |
| 852. | " " " " " . | 59 | " | 303 |
| 853. | " " " " " . | 62 | " | 303 |
| 854. | " " " " | 63 | " | 303 |
| 855. | " " " " (obverse only) . | 64 | " | 304 |
| 856. | " " " " " . | 65 | " | 304 |
| 857. | " " " " Oppidvm Edinbvgi | 69 | " | 304 |
| 858. | " " " " Oppidvm . Edinbvgi | 70 | " | 304 |
| 859. | " " " " " | 72 | " | 305 |
| 860. | " " " Stirling, Oppidvm . Stirlingi | 74 | " | 305 |



840



841



842



843



844



845



846



847



848



849



850



851



852



853



854



855



856



857



858



859



860

PLATE LXII.

MARY—FRANCIS AND MARY.

PLATE LXII.

MARY—FRANCIS AND MARY.

| FIG. | | NO. | VOL. | PAGE |
|------|---|-----|------|------|
| 861. | Mary <i>Bawbee</i> , Stirling, Oppidvm . Stirlingi | 77 | II. | 306 |
| 862. | „ <i>Half-bawbee</i> , Edinburgh, Oppidvm . Edinbvgi | 1 | „ | 306 |
| 863. | „ „ „ „ | 3 | „ | 306 |
| 864. | „ <i>Penny</i> „ Opi dvm Edn bvr | 1 | „ | 309 |
| 865. | „ „ „ Opi dv . e dinb vrgi | 5 | „ | 309 |
| 866. | „ „ „ Oppi dvm Edin bvr | 7 | „ | 310 |
| 867. | „ <i>Lion or Hardhead</i> , Vicit Veritas 1555 | 1 | „ | 312 |
| 868. | „ „ Vicit . Veritas . 1555 | 4 | „ | 312 |
| 869. | „ <i>Penny</i> , Vicit . Veritas . 1556 | 1 | „ | 314 |
| 870. | „ <i>Plack</i> , Servio . et . Vsv . Teror . 1557 | 1 | „ | 315 |
| 871. | „ „ „ „ | 5 | „ | 315 |
| 872. | „ „ „ „ | 8 | „ | 316 |
| 873. | „ <i>Lion or Hardhead</i> , Vicit . Veritas . 1558 | 1 | „ | 317 |
| 874. | „ „ „ „ | 2 | „ | 317 |
| 875. | „ „ „ „ (reverse only) | 7 | „ | 317 |
| 876. | „ „ „ „ | 8 | „ | 317 |
| 877. | Francis and Mary Testoon, Fecit . Vtraqve . Vnvm . 1558 | 1 | „ | 319 |
| 878. | „ „ „ „ „ | 2 | „ | 319 |



861



862



863



864



865



866



867



868



869



870



871



872



873



874



875



876



877



878

PLATE LXIII.

FRANCIS AND MARY.

PLATE LXIII.
FRANCIS AND MARY.

| FIG. | | | | NO. | VOL. | PAGE |
|-------|---|--|--|-----|------|------|
| 879. | Francis and Mary Testoon, Fecit . Vtraque . Vnvm . 1559 . . . | | | 3 | II. | 319 |
| 880. | ” Half-testoon ” 1558 . . . | | | 1 | ” | 319 |
| 880A. | ” ” ” ” . . . | | | 2a | ” | 320 |
| 881. | ” Testoon, Vicit . Leo . de . Tribv . Ivda . 1560 . | | | 8 | ” | 321 |
| 882. | ” ” ” ” . . . | | | 11 | ” | 322 |
| 883. | ” ” Vicit . Leo . Tribv . Ivda ” . . . | | | 12 | ” | 322 |
| 884. | ” ” Vicit . Leo . de . Tribv . Ivda ” . . . | | | 13 | ” | 322 |
| 885. | ” ” ” ” 1561 . | | | 15 | ” | 322 |
| 885A. | ” ” ” ” 1565 . | | | 16a | ” | 323 |
| 886. | ” Half-testoon ” 1560 . | | | 3 | ” | 323 |
| 887. | ” ” ” ” . . . | | | 5 | ” | 323 |
| 888. | ” ” ” ” . . . | | | 6 | ” | 324 |
| 888A. | ” DUCAT, Horvm . Tvta . Fides . 1558 . . . | | | 1a | ” | 325 |
| 888B. | ” ” ” ” . . . | | | 1b | ” | 325 |



879

880

880 A



881

882



883

884



885

885 A



886

887

888



888 A

888 B

PLATE LXIV.

FRANCIS AND MARY—MARY.

PLATE LXIV.

FRANCIS AND MARY—MARY.

| FIG. | | | | NO. | VOL. | PAGE |
|-------|------------------|---|------------------------|-----|------------------|------|
| 889. | Francis and Mary | <i>Nonsunt</i> , Iam. Non. Svnt. Dvo. sed. Vna. Caro. | 1558 | 1 | II. | 328 |
| 890. | „ | „ | 1559 | 4 | „ | 328 |
| 891. | „ | „ | „ | 8 | „ | 328 |
| 892. | „ | <i>Lion or Hardhead</i> , Vicit . Verita . | 58 | 1 | „ | 329 |
| 893. | „ | „ | Vicit . Veritas . 1559 | 3 | „ | 330 |
| 894. | „ | „ | „ | 6 | „ | 330 |
| 895. | „ | „ | 1560 | 11 | „ | 330 |
| 896. | Mary Testoon, | 1561, Salvvm . Fac . Popvlvm . Tvvm . Domine | | 1 | „ | 333 |
| 897. | „ | „ | „ | 2 | „ | 333 |
| 898. | „ | „ | „ | 3 | „ (obverse only) | 333 |
| 899. | „ | „ | 1562 | 4 | „ | 333 |
| 900. | „ | „ | „ | 5 | „ | 333 |
| 901. | „ | Half-testoon, | 1561 | 1 | „ | 333 |
| 902. | „ | „ | „ | 2 | „ | 333 |
| 903. | „ | „ | 1562 | 3 | „ | 334 |
| 903A. | „ | CROWN, Exvrgat . Devs . et . Discipentvr . Inimici . | 1561 | 1a | „ | 335 |



889



890



891



892



893



894



895



896



897



898



899



900



901



902



903



903 A



PLATE LXV.

MARY AND HENRY.

PLATE LXV.

MARY AND HENRY.

| FIG. | | | | NO. | VOL. | PAGE |
|-------|----------------------------|-------------------------------------|---|--------------------|------|------|
| 903B. | Henry and Mary Ryal, 1565, | Qvos.Devs.Coivnxit.Homo.non.Separet | | 1a | II. | 338 |
| 904. | Mary and Henry | „ „ | Exvrgat.Devs.&.Dissipent ^r .Inimici. | Ei [?] 1 | „ | 339 |
| 905. | „ | „ 1566 | „ | Fi [?] 5 | „ | 340 |
| 906. | „ | „ 1567 | „ | Ei [?] 7 | „ | 340 |
| 907. | „ | Two-thirds of Ryals, 1655 | „ | „ 9 | „ | 341 |
| 908. | „ | „ 1566 | „ | „ 13 | „ | 341 |
| 909. | „ | „ 1567 | „ | „ 15 | „ | 341 |
| 910. | „ | One-third of Ryal, 1565 | „ | Eivs 16 | „ | 342 |
| 911. | „ | „ 1566 | „ | Ei [?] 19 | „ | 342 |



903 B



904



905



906



907



908



909



910



911



PLATE LXVI.

MARY.

PLATE LXVI.

MARY.

| FIG. | | NO. | VOL. | PAGE |
|-------|---|-----|------|------|
| 912. | Mary Ryal, 1567, Exvrgat . Devs . & . Dissipentr . Inimici . Ei ⁹ . | 1 | II. | 343 |
| 913. | „ Two-thirds of ryal, 1567 „ „ . | 3 | „ | 343 |
| 914. | „ One-third of ryal, 1566 „ „ . | 5 | „ | 343 |
| 915. | „ „ 1567 „ „ . | 6 | „ | 344 |
| 916. | Francis and Mary Jetton, <i>obv.</i> Diligite Ivsticiam 1553, <i>rev.</i> Delicie Dni Cor Hvmile | 1 | „ | 344 |
| 917. | Mary Jetton, Delicie Dni Cor Hvmile | 2 | „ | 344 |
| 918. | „ „ Virescit . Vvlnerē . Virtvs | 3 | „ | 346 |
| 919. | „ „ „ | 4 | „ | 346 |
| 920. | „ „ Mea Sic Mihi . Prosvnt—1579 | 5 | „ | 347 |
| 920A. | „ „ Nvmqvam . Nisi . Rectam—1579 | 1a | „ | 347 |
| 920B. | „ „ Adrastia . Aderit—1579 | 1b | „ | 348 |



912



913



914



915



916



917



918



919



920



920 A



920 B



PLATE LXVII.

JAMES VI.

PLATE LXVIII.

JAMES VI.

PLATE LXVIII.

JAMES VI.

| FIG. | | | | NO. | VOL. | PAGE |
|-------|-----------|-------------------------|---|-----|------|------|
| 930C. | James VI. | Sixteen shilling piece, | Nemo . Me . Impvne . Lacesset . 1581 | 1a | II. | 364 |
| 930D. | „ | Four-shilling piece | „ „ | 1a | „ | 364 |
| 930E. | „ | Two-shilling piece | „ „ | 1 | „ | 365 |
| 931. | „ | Forty-shilling piece, | Honor . Regis . Ivdicivm . Diligit . 1582 | 1 | „ | 368 |
| 932. | „ | Thirty-shilling piece | „ „ | 1 | „ | 369 |
| 933. | „ | „ | „ „ | 2 | „ | 369 |
| 934. | „ | Twenty-shilling piece | „ „ | 1 | „ | 369 |
| 935. | „ | „ | „ „ | „ | „ | 369 |
| 936. | „ | Ten-shilling piece | „ „ | 1 | „ | 370 |
| 937. | „ | Balance half-merk, | 1591, His . Differt . Rege . Tyrannvs | 1 | „ | 373 |
| 938. | „ | Balance quarter-merk „ | „ „ | 1 | „ | 374 |
| 939. | „ | Ten-shilling piece, | Nemo . Me . Impvne . Lacesit . 1599 | 6 | „ | 379 |



930 C



930 D



930 E



931



932



933



934



935



936



937



938



939



PLATE LXIX.

JAMES VI.

PLATE LXIX.

JAMES VI.

| FIG. | | | NO. | VOL. | PAGE |
|-------|-----------|---|-----|------|------|
| 940. | James VI. | Five-shilling piece, Nemo . Me . Impvne . Laccessit . 1594 | I | II. | 380 |
| 941. | „ | Thirty-penny piece „ „ „ „ | I | „ | 380 |
| 942. | „ | Twelvepenny piece „ 1595 | I | „ | 380 |
| 943. | „ | Thistle merk, Regem . Iova . Protegit . 1601 . . | I | „ | 383 |
| 944. | „ | Half thistle merk „ „ . . | I | „ | 383 |
| 945. | „ | Quarter thistle merk „ „ . . | I | „ | 383 |
| 946. | „ | Eighth of thistle merk „ „ . . | I | „ | 384 |
| 947. | „ | TWENTY-POUND PIECE, 1576, Parcere . Svbiectis . & . Debellare . Svperbos | I | „ | 385 |
| 948. | „ | DUCAT, Exvrgat . De ⁹ . et . Dissip . Inimici . Eivs . | I | „ | 387 |
| 949. | „ | LION NOBLE OR SCOTTISH ANGEL, Devs . Ivdicivm . Tvvm . Regi . Da . 1584 | I | „ | 389 |
| 950. | „ | TWO-THIRDS DO. OR SCOTTISH CROWN, „ 1585 | I | „ | 390 |
| 950A. | „ | ONE-THIRD DO. OR SCOTTISH HALF-CROWN, 1584 | 1a | „ | 390 |
| 951. | „ | THISTLE NOBLE, Florent . Scept ^r . Piis . Regna . His . Iova . Dat . Nvmeratq | I | „ | 392 |
| 952. | „ | HAT PIECE, Te . Solvm . Vereor . 1591 | I | „ | 394 |
| 953. | „ | RIDER, 1593, Spero . Meliora | I | „ | 396 |
| 954. | „ | „ „ „ „ | 2 | „ | 396 |



PLATE LXX.

JAMES VI.

PLATE LXX.

JAMES VI.

| FIG. | | NO. | VOL. | PAGE |
|------|---|-----|------|------|
| 955. | James VI. HALF-RIDER, 1593, Spero . Meliora | I | II. | 397 |
| 956. | „ SWORD AND SCEPTRE PIECE, Salvs . Popvli . Svprema . Lex . 1601 | I | „ | 399 |
| 957. | „ HALF DO., Same inscription | I | „ | 400 |
| 958. | „ SWORD AND SCEPTRE PIECE, Forgery, 1611 | I | „ | 400 |
| 959. | „ <i>Plack</i> , Oppidvm Edinbvgi | I | „ | 403 |
| 960. | „ „ „ | 3 | „ | 403 |
| 961. | „ „ Oppid' Edinb' | 5 | „ | 403 |
| 962. | „ „ „ | 6 | „ | 405 |
| 963. | „ <i>Half-plack</i> „ | I | „ | 405 |
| 964. | „ „ „ | | „ | 405 |
| 965. | „ <i>Twopenny plack</i> , Vincit . Veritas | I | „ | 407 |
| 966. | „ „ „ | 2 | „ | 407 |
| 967. | „ „ „ | 3 | „ | 408 |
| 968. | „ <i>Penny</i> „ | I | „ | 408 |
| 969. | „ <i>Saltire plack</i> , Oppid' . Edinb' | I | „ | 410 |
| 970. | „ <i>Twopence</i> (copper), Oppidvm . Edinbvgi | I | „ | 414 |
| 971. | „ <i>Penny</i> „ „ | 2 | „ | 414 |



PLATE LXXI.

JAMES VI.

PLATE LXXI.

JAMES VI.

| FIG. | | | NO. | VOL. | PAGE |
|------|-----------|---|-----|------|------|
| 972. | James VI. | Three-pound piece, Qvæ . Devs . Conivnxit . Nemo . Separet | 1 | II. | 416 |
| 973. | „ | Thirty-shilling piece „ „ | | „ | 418 |
| 974. | „ | Twelve-shilling piece „ „ | 2 | „ | 418 |
| 975. | „ | Six-shilling piece „ „ | 3 | „ | 419 |
| 976. | „ | Two-shilling piece, Tveatvr . Vnita . Devs | 4 | „ | 422 |
| 977. | „ | „ Tveatvr Vnita Devs | 5 | „ | 422 |
| 978. | „ | One-shilling piece, Tveatvr . Vnita . Devs | 6 | „ | 423 |
| 979. | „ | „ Tveatvr Vnita Devs | 8 | „ | 423 |
| 980. | „ | „ Tveatvr Vnia Devs | 9 | „ | 423 |
| 981. | „ | Sixpenny piece, <i>obv.</i> Rose, <i>rev.</i> Thistle | 10 | „ | 425 |
| 982. | „ | „ „ „ „ | | „ | 425 |
| 983. | „ | Three-pound piece, Qvæ . Devs . Conivnxit . Nemo . Separet | 11 | „ | 426 |
| 984. | „ | Thirty-shilling piece „ „ | 13 | „ | 426 |
| 985. | „ | Twelve-shilling piece „ „ | 15 | „ | 426 |
| 986. | „ | Six-shilling piece „ „ | 16 | „ | 427 |



972



973



974



975



976



977



978



979



980



981



982



983



984



985



986





PLATE LXXII.

JAMES VI.—CHARLES I.

PLATE LXXII.

JAMES VI.—CHARLES I.

| FIG. | | NO. | VOL. | PAGE |
|-------|--|-----|------|------|
| 987. | James VI. UNIT, Faciam . Eos . In . Gentem . Vnam | 1 | II. | 430 |
| 988. | „ THISTLE CROWN, Tveatvr . Vnita . Devs | 2 | „ | 432 |
| 989. | „ „ „ „ | 3 | „ | 432 |
| 990. | „ UNIT, Faciam . Eos . In . Gentem . Vnam | 4 | „ | 434 |
| 991. | „ BRITAIN CROWN, Henricvs . Rosas . Regna . Iacobvs | 5 | „ | 434 |
| 992. | „ HALF-CROWN, Tveatvr . Vnita . Devs | 6 | „ | 434 |
| 993. | „ <i>Twopence</i> , Francie . et . Hibernie . Rex | 1 | „ | 438 |
| 994. | „ <i>Penny</i> „ „ | 3 | „ | 439 |
| 995. | „ <i>Twopence</i> or <i>Turner</i> , Fran . & . Hib . Rex | 4 | „ | 440 |
| 996. | Charles I. Three-pound piece, Qvæ . Devs . Conivxit . Nemo . Separet | 1 | „ | 442 |
| 997. | „ Thirty-shilling piece „ „ | 2 | „ | 442 |
| 998. | „ Twelve-shilling piece „ „ | 3 | „ | 443 |
| 999. | „ Six-shilling piece „ „ | 4 | „ | 443 |
| 1000. | „ Two-shilling piece, Tveatvr . Vnita . Devs | 6 | „ | 443 |



987



988



989



990



991



992



993



994



995



996



997



998



999



1000

PLATE LXXIII.

CHARLES I.

PLATE LXXIII.

CHARLES I.

| FIG. | | NO. | VOL. | PAGE |
|-------|--|-----|------|------|
| 1001. | Charles I Half-merk piece, Christo . Avspice . Regno | 1 | II. | 453 |
| 1002. | „ Forty-penny piece, Salvs . Reip : Svpr . Lex | 2 | „ | 454 |
| 1003. | „ Twenty-penny piece, Ivst : Thronvm : Firmat | 3 | „ | 454 |
| 1004. | „ Pattern „ Ivstitia . Thronvm . Firmat | 4 | „ | 455 |
| 1005. | „ Three-pound piece, Qvæ.Devs.Conivnxit.Nemo.Separet | 5 | „ | 457 |
| 1006. | „ Thirty-shilling piece „ „ „ „ | 6 | „ | 459 |
| 1007. | „ Twelve-shilling piece „ „ „ „ | 7 | „ | 459 |
| 1008. | „ Six-shilling piece „ „ „ „ | 8 | „ | 460 |
| 1009. | „ „ (obverse only) „ (but) Separ | 10 | „ | 460 |
| 1010. | „ Half-merk, Christo . Avspice . Regno | 11 | „ | 461 |
| 1011. | „ „ „ „ „ „ | 12 | „ | 461 |
| 1012. | „ Forty-penny piece, Salvs . Reipvblice . Svprema . Lex | 13 | „ | 462 |
| 1013. | „ „ „ „ (but) Reipvb | 14 | „ | 462 |
| 1014. | „ Twenty penny piece, Ivstitia . Thronvm . Firmat | 15 | „ | 462 |
| 1015. | „ Thirty-shilling piece, Qvæ.Devs:Conivnxit.Nemo.Separet | 20 | „ | 464 |
| 1016. | „ Forty-penny piece, Salvs . Reipvb . Svprema . Lex | 22 | „ | 465 |
| 1017. | „ Twelve-shilling piece, Qvæ.Devs.Conivnxit.Nemo.Separet | 24 | „ | 465 |
| 1018. | „ Twenty-penny piece, Ivstitia . Thronvm . Firmat | 34 | „ | 468 |



1001

1002

1003

1004



1005

1006



1007

1008

1009



1010

1011

1012



1013

1014

1015



1016

1017

1018

PLATE LXXIV.

CHARLES I.

PLATE LXXIV.

CHARLES I.

| FIG. | | NO. | VOL. | PAGE |
|-------|--|-----|------|------|
| 1019. | Charles I. Twenty-penny piece, Ivstitia . Thronvm . Firmat . | 35 | II. | 468 |
| 1020. | „ Twelve-shilling piece, Qvæ.Devs.Conivnxit.Nemo.Separet | 42 | „ | 471 |
| 1021. | „ Twenty-penny piece, Ivstitia . Thronvm . Firmat . | 46 | „ | 472 |
| 1022. | „ „ „ „ . | 48 | „ | 473 |
| 1023. | „ Thirty-shilling piece, Qvæ.Devs.Conivnxit.Nemo.Separet | 51 | „ | 474 |
| 1024. | „ Twenty-penny piece, Forgery | 59 | „ | 477 |
| 1025. | „ „ „ „ | 60 | „ | 477 |
| 1026. | „ Two-shilling piece, Ivst . Thronvm . Firmat . . | 63 | „ | 478 |
| 1027. | „ „ „ „ . . | 64 | „ | 479 |
| 1028. | „ „ „ „ . . | 66 | „ | 479 |
| 1029. | „ Three-shilling piece, Salvs . Reip . Svpr . Lex . | 67 | „ | 479 |
| 1030. | „ UNIT, Faciam . Eos . In . Gentem . Vnam . . | 1 | „ | 481 |
| 1031. | „ HALF-UNIT, Henricvs . Rosas . Regna . Iacobvs . | 2 | „ | 481 |
| 1032. | „ UNIT, His . Præsvm . et . Prosim | 3 | „ | 482 |
| 1033. | „ „ His . Præsvm . Vt . Prosim (obverse only) . | 4 | „ | 482 |
| 1034. | „ HALF-UNIT, Vnita . Tvemvr | 5 | „ | 483 |



1019



1020



1021



1022



1023



1024



1025



1026



1027



1028



1029



1030



1031



1032



1033



1034



PLATE LXXV.

CHARLES I.—CHARLES II.

PLATE LXXV.

CHARLES I.—CHARLES II.

| FIG. | | NO. | VOL. | PAGE |
|-------|---|-----|------|------|
| 1035. | Charles I. HALF-UNIT, Vnita . Tvemvr | 6 | II. | 483 |
| 1036. | „ QUARTER-UNIT „ | 7 | „ | 483 |
| 1037. | „ EIGHTH OF UNIT, Vnita . Tvemvr | 8 | „ | 484 |
| 1038. | „ „ „ „ | 9 | „ | 484 |
| 1039. | „ <i>Twopence or Turner</i> , Fran . & . Hib . Rex | 1 | „ | 484 |
| 1040. | „ <i>Penny or Half-turner</i> „ | 2 | „ | 485 |
| 1041. | „ <i>Twopence or Turner</i> , Nemo . Me . Impvne . Lacesset . | 3 | „ | 486 |
| 1042. | „ „ „ „ | 4 | „ | 486 |
| 1043. | „ „ „ „ | | „ | 486 |
| 1044. | Charles I. and II. <i>Turner or Bodle</i> „ | 1 | „ | 491 |
| 1045. | „ „ „ „ | 5 | „ | 491 |
| 1046. | „ „ „ „ | 7 | „ | 492 |
| 1047. | „ „ „ „ | 9 | „ | 492 |
| 1048. | Charles II. Four-merk piece, Mag . Br . Fra et . Hib . Rex . 1674 . | 4 | „ | 494 |
| 1049. | „ Two-merk piece, Mag . Bri . Fra . et . Hib . Rex . 1664 | 1 | „ | 495 |
| 1050. | „ „ „ „ 1673 | 2 | „ | 495 |
| 1051. | „ One-merk piece, Mag Bri . Fra et . Hib Rex . 1665 | 2 | „ | 495 |
| 1052. | „ „ Mag Bri . Fra . et . Hib Rex . 1672 | 10 | „ | 496 |



1035



1036



1037



1038



1039



1040



1041



1042



1043



1044



1045



1046



1047



1048



1049



1050



1051



1052





PLATE LXXVI.

CHARLES II.—JAMES VII.—WILLIAM & MARY.

PLATE LXXVI.

CHARLES II.—JAMES VII.—WILLIAM AND MARY.

| FIG. | | NO. | VOL. | PAGE |
|-------|---|-----|------|------|
| 1053. | Charles II. Half-merk, Mag . Bri . Fra . et . Hib Rex . 1669 | 3 | II. | 496 |
| 1054. | „ Four-merk piece or Dollar, Sco. Ang. Fr. et. Hib. Rex. 1676 | 1 | „ | 498 |
| 1055. | „ Two-merk piece or Half-dollar „ 1675 | 1 | „ | 499 |
| 1056. | „ Merk or Quarter-dollar „ „ | 1 | „ | 499 |
| 1057. | „ Half-merk or Eighth of dollar „ 1677 | 2 | „ | 500 |
| 1058. | „ Forty-penny piece or Sixteenth of dollar, Sco . Ang . Fra . et . Hib . Rex . 1677 | 1 | „ | 500 |
| 1059. | „ <i>Bawbee</i> or <i>Sixpenny</i> , Nemo . Me . Impvne . Lacesset. 1677 | 1 | „ | 502 |
| 1060. | „ <i>Turner, Bodle, or Twopenny</i> „ „ | 1 | „ | 502 |
| 1061. | „ „ „ 1678 | 2 | „ | 502 |
| 1062. | James VII. Forty-shilling piece, Mag . Brit . Fra . et . Hib . Rex . 1687 | 1 | „ | 506 |
| 1063. | „ Ten-shilling piece, Mag . Br . Fra . et . Hib . Rex . 1687 | 1 | „ | 506 |
| 1064. | „ Sixty-shilling piece „ 1688 | 1 | „ | 507 |
| 1065. | William and Mary Sixty-shilling piece, Mag . Br . Fr . et . Hib . Rex . et . Regina . 1691 | 1 | „ | 510 |



1053



1054



1056



1055



1057



1058



1059



1060



1061



1062



1063



1064



1065

PLATE LXXVII.

WILLIAM AND MARY—WILLIAM II.

PLATE LXXVII.

WILLIAM AND MARY—WILLIAM II.

| FIG. | | | NO. | VOL. | PAGE |
|-------|------------------|--|-----|------|------|
| 1066. | William and Mary | Forty-shilling piece, Mag. Br. Fr. et. Hib. Rex. et. Regina. 1690 | 2 | II. | 511 |
| 1067. | " | Twenty-shilling piece " 1693 | 1 | " | 511 |
| 1068. | " | Ten-shilling piece " 1690 | 1 | " | 512 |
| 1069. | " | " " 1691 | 2 | " | 512 |
| 1070. | " | Five-shilling piece " (but) Reg. 1691 | 1 | " | 512 |
| 1071. | " | " " Regina. 1694 | 2 | " | 513 |
| 1072. | " | <i>Bawbee</i> or <i>Sixpenny</i> , Nemo. Me. Impvne. Lacesset. 1692 | 1 | " | 514 |
| 1073. | " | <i>Bodle, Turner, or Twopenny</i> " " " " | 2 | " | 515 |
| 1074. | William II. | Forty-shilling piece, Mag. Brit. Fra. et. Hib. Rex. 1696 | 5 | " | 518 |
| 1075. | " | Twenty-shilling piece " 1697 | 3 | " | 518 |
| 1076. | " | Ten-shilling piece " 1695 | 1 | " | 519 |
| 1077. | " | Five-shilling piece, Nemo. Me. Impvne. Lacesset. 1696 | 2 | " | 519 |
| 1078. | " | TWELVE-POUND PIECE, Mag. Brit. Fra. et. Hib. Rex. 1701 | | " | 521 |
| 1079. | " | SIX-POUND PIECE " " | 2 | " | 521 |
| 1080. | " | <i>Bawbee</i> or <i>Sixpenny</i> , Nemo. Me. Impvne. Lacesset. 1695 | 1 | " | 522 |
| 1081. | " | <i>Turner, Bodle, or Twopenny</i> " " | 1 | " | 522 |
| 1082. | " | " " " " | 2 | " | 523 |



1066



1067



1068



1069



1070



1071



1072



1073



1074



1076



1075



1079



1077



1078



1080



1081



1082



PLATE LXXVIII.

ANNE—JAMES VIII.

PLATE LXXVIII.

ANNE—JAMES VIII.

| FIG. | | NO. | VOL. | PAGE |
|-------|---|-----|------|------|
| 1083. | Anne Ten-shilling piece, Mag . Brit . Fra . et . Hib . Reg . 1705 | 1 | II. | 524 |
| 1084. | „ Five-shilling piece, Nemo . Me . Impvne . Lacesset . 1705. | 3 | „ | 524 |
| 1085. | „ Crown after the Union, Mag : Bri : Fr . Et . Hib : Reg : 1707 | 1 | „ | 528 |
| 1086. | „ Half-crown, Mag Bri . Fr et . Hib Reg . 1707 | 1 | „ | 529 |
| 1087. | „ Shilling „ | 1 | „ | 530 |
| 1088. | „ „ Mag Bri . Fr . et . Hib . Reg . 1707 | 3 | „ | 531 |
| 1089. | „ „ Mag Bri . Fr et . Hib Reg . 1707 | 7 | „ | 531 |
| 1090. | „ „ „ 1709 | 10 | „ | 531 |
| 1091. | „ Sixpence, Mag Bri . Fr . et . Hib . Reg . 1707 | 1 | „ | 532 |
| 1092. | „ „ Mag Bri . Fr et . Hib Reg . 1708 | 3 | „ | 532 |
| 1093. | „ „ Mag . Bri . Fr . et . Hib . Reg . 1708 | 4 | „ | 532 |
| 1094. | James VIII. Pattern crown, Scot . Angl . Fran . et . Hib . Rex . 1716 | 1 | „ | 537 |
| 1095. | „ Pattern guinea (silver), Sco An . Fra et . Hib Rex . 1716 | 2 | „ | 537 |
| 1096. | „ „ as James III. of England „ | 3 | „ | 538 |



1083

1084

1085



1086

1087

1088



1089

1090

1091



1092

1093



1094



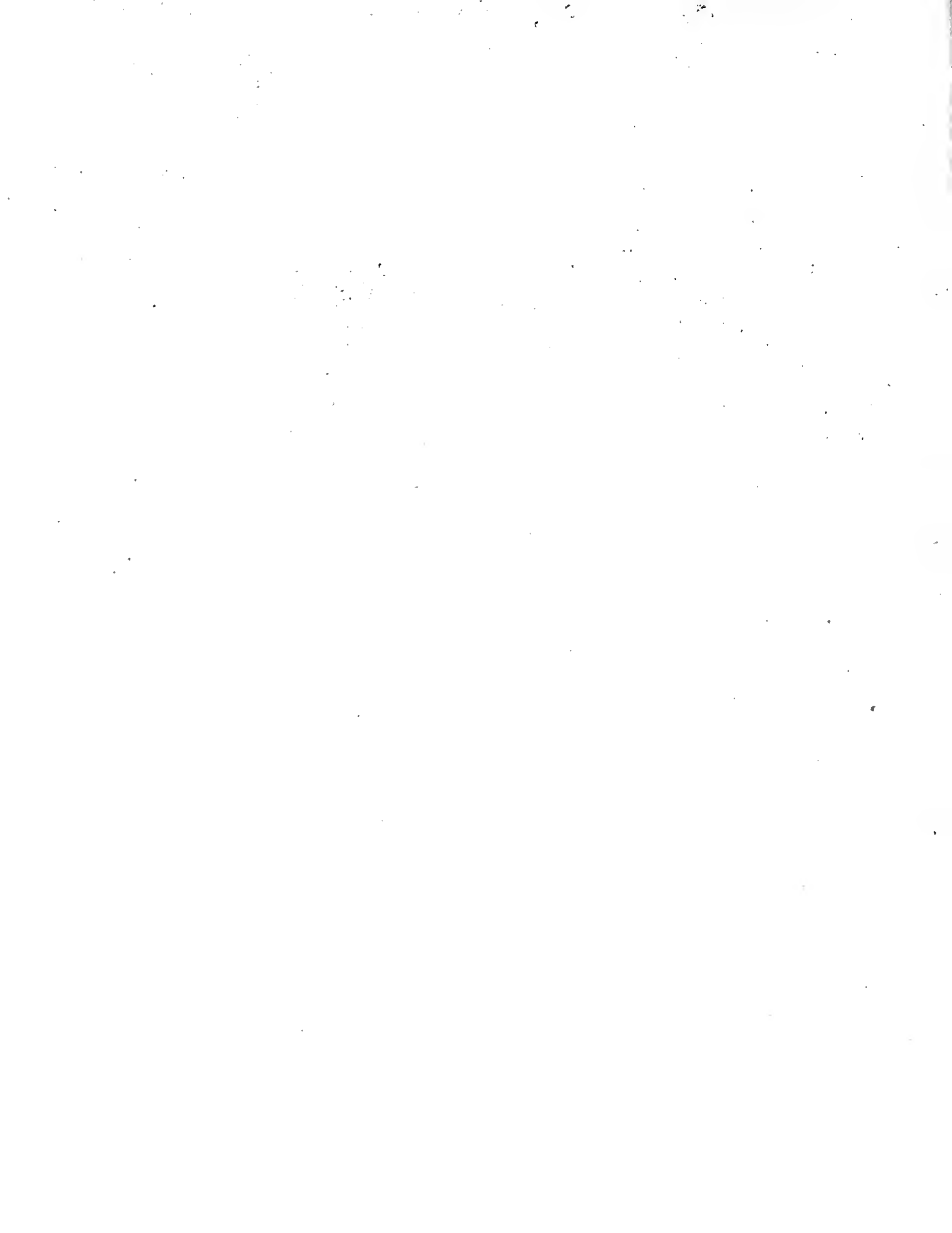
1095

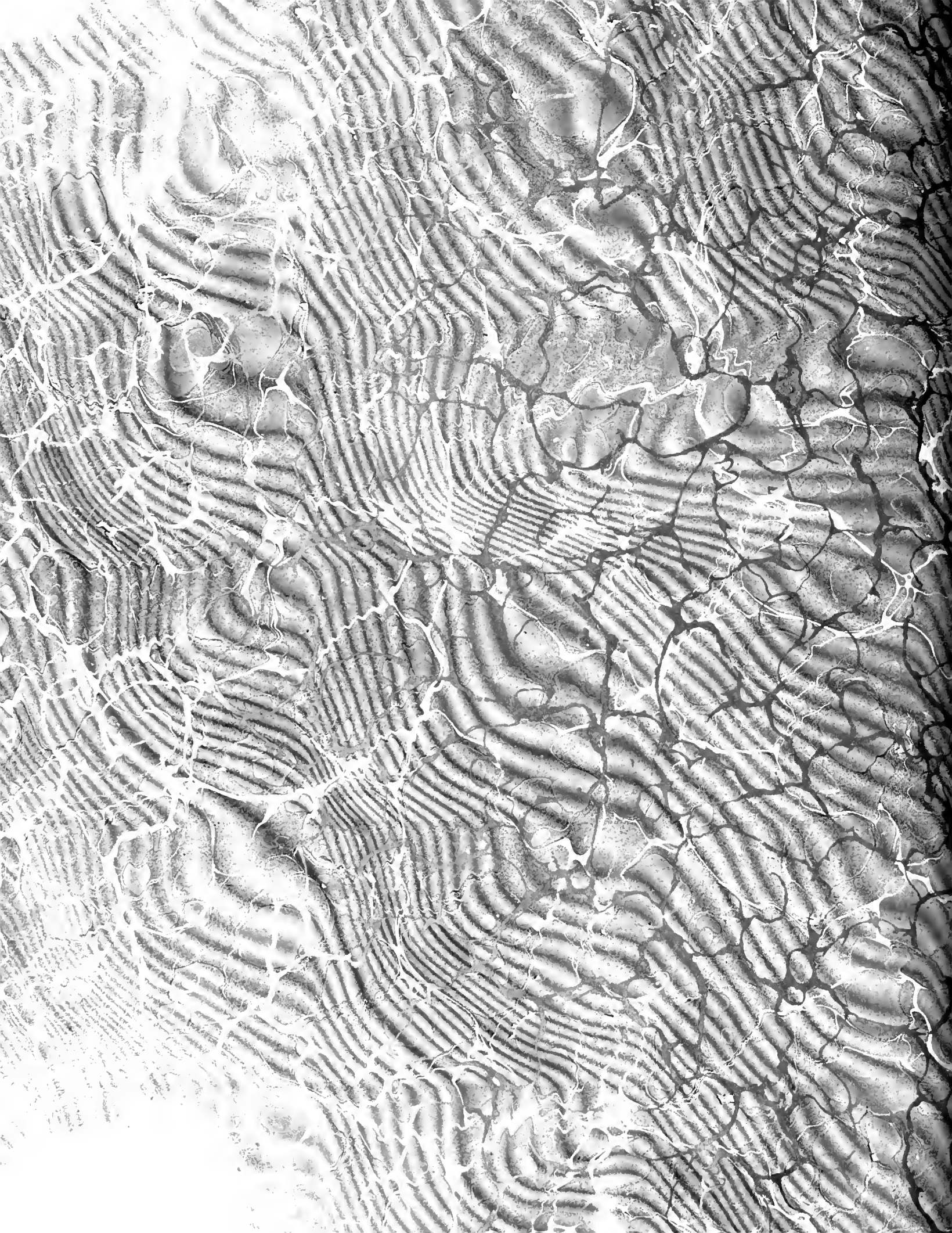
1096



RS

ay





CJ
2526
B87
v.5

Burns, Edward
The coinage of Scotland

PLEASE DO NOT REMOVE
CARDS OR SLIPS FROM THIS POCKET

UNIVERSITY OF TORONTO LIBRARY

