

THUNBERG, Carol P.

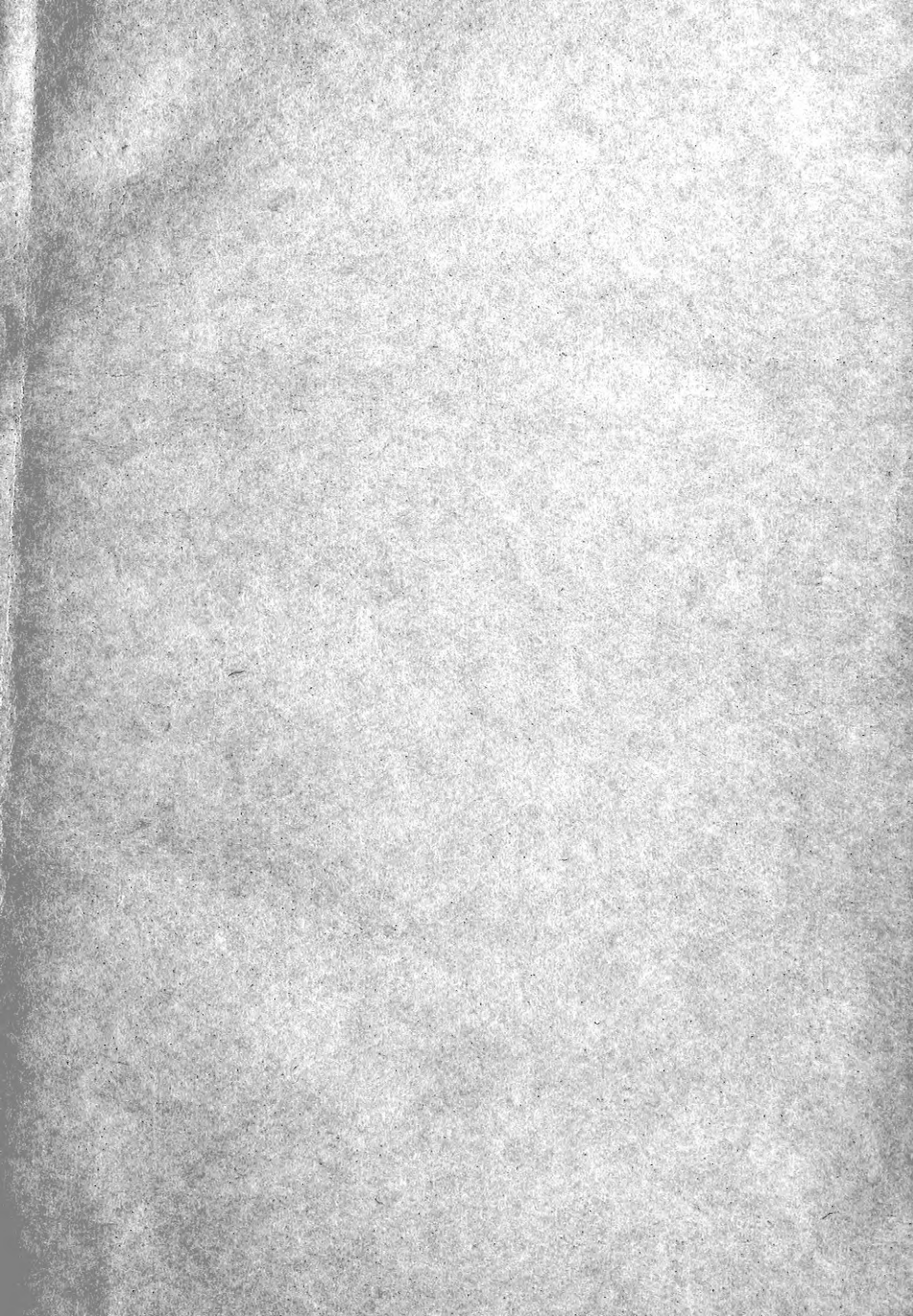
Dissertatio entomologica sistens
insecta Svecica.

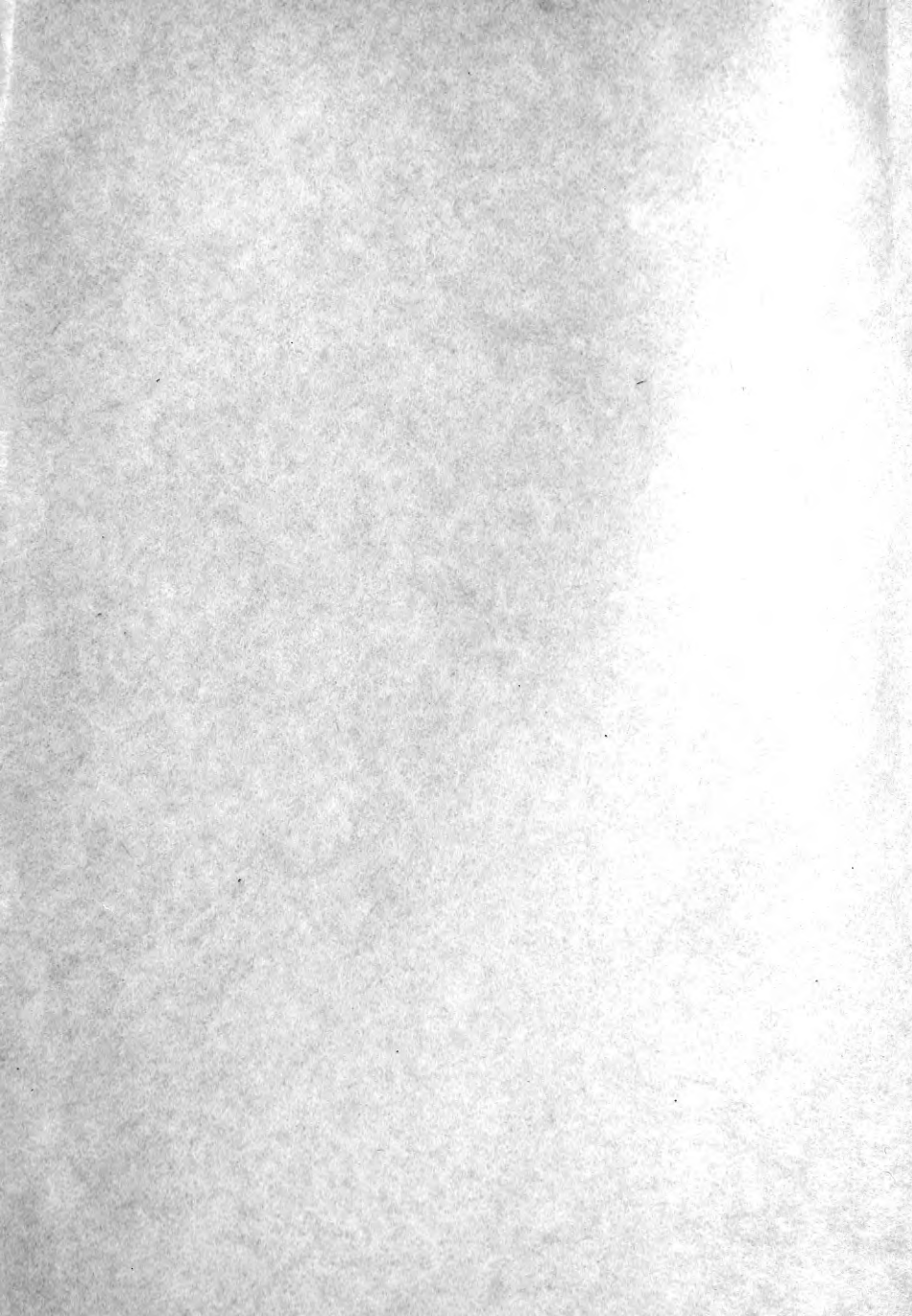
1784-95.

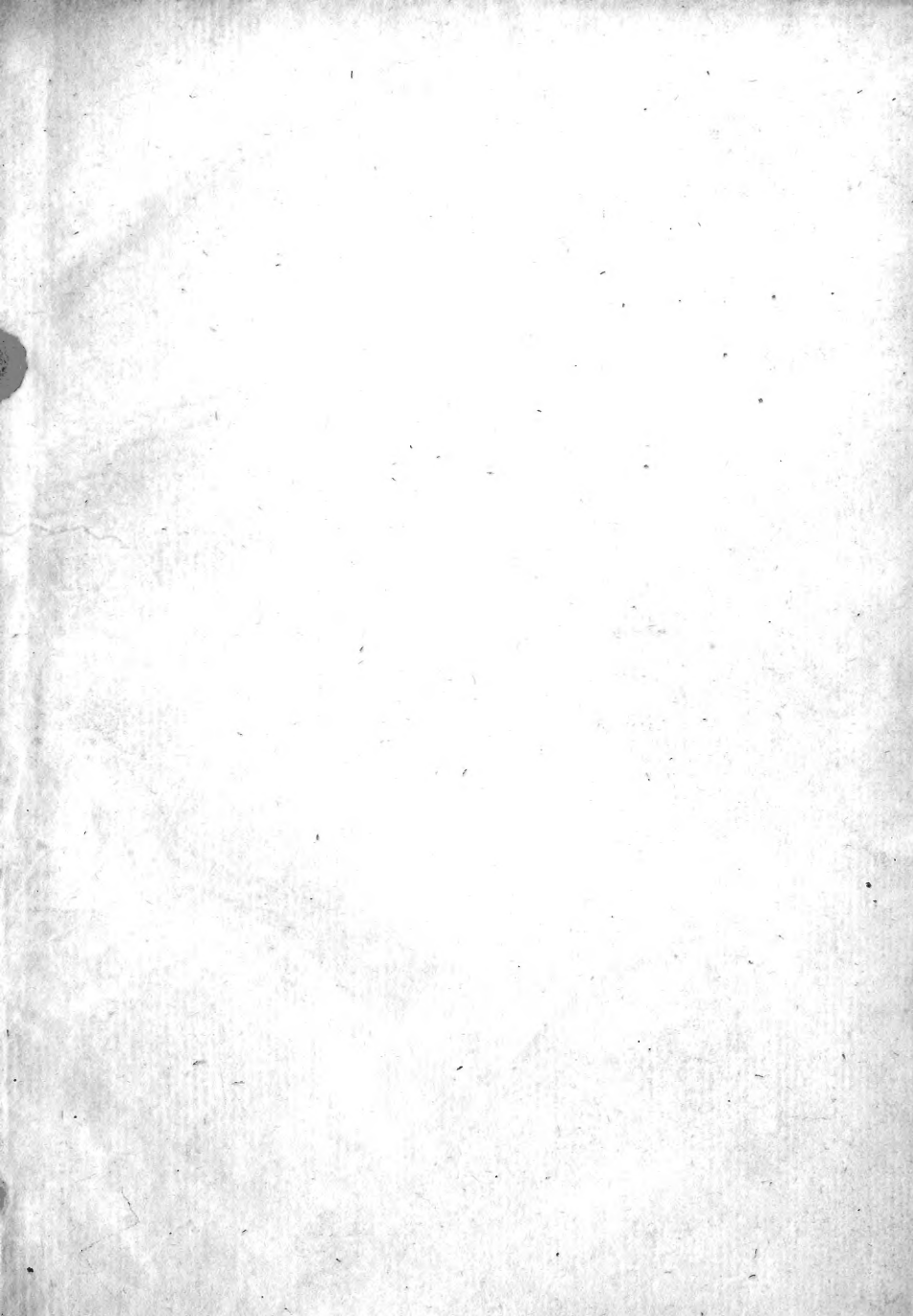
ENT.

THU









1915
R. no.
9 Teile in 1 Stück
no. 4 Tm.
each part
T. 4.

L. O. Cds. Ord.
6-23-64

D. D.

DISSERTATIO ENTOMOLOGICA
SISTENS

INSECTA SVECICA,

QUORUM

PARTEM PRIMAM,

CONS. EXPER. FACULT. MED. UPSAL.,

PRÆSIDE

Karl
eter
CAROL. P. THUNBERG,

MED. DOCT. PROF. MED. ET BOTAN. REG. ET ORD., ACAD.

CESAR. N. C. REG. SCIENT. HOLMIENS., SOCIET. SCIENT.

UPS. PATR. HOLMENS. BEROL. N. SCRUT. LUND.

HARLEM. AMSTEL. ET NIDROSIENS. MEMBRO;

NEC NON ACAD. MONSP. CORRESP.

PUBLICO EXAMINI SUBJICIT,

JOHANNES BORGSTRÖM,

BORGOA-FENNO.

IN AUDIT. GUST. MAJ. D. XI. DEC. ANNO MDCCLXXXIV.

H. A. M. S.



UPSALIÆ,

APUD JOHAN. EDMAN, DIRECT. ET REG. ACAD. TYPOGR.



S:Æ R:Æ M:TIS
MAXIMÆ FIDEI VIRO,
ECCLESIAE SVIO-GOTHICÆ
ARCHI-EPISCOPO,
ACADEMIÆ UPSALIENSIS PRO-CANCELLARIO
REVERENDISSIMO ATQÆ EMINENTISSIMO,
S. S. THEOLOGIAE DOCTORI,
DOMINO
CAROLO FRIDERICO
MENNANDER.

Chas. W. Richmond
Nov. 2, 1905.

QL

482

S8T53

1784

ENTRB

Dissertationem hanc, novas & in Patria antea non
observatas insectorum species continentem, TIBI,
OPTIME MÆCENAS dicari finas, humillimus oro. Eo
certius & quidem sine arrogancia confidere ausim,
TIBI,

TIBI, SUMME VIR, haud displiciturum fore, quod juvenilis ætatis tentamen NOMINE præfulgeat Tuo, quo magis studiosam Fennonum juventutem ut ad alia naturæ & disciplinarum studia, ita ad hæc quoque animalcula indaganda & propiori examine cognoscenda TE facem quondam præferente, allectam fuisse constat. Jam grandævus, nepotes quoque laboris TUI fructus carpere vides: quorum vestigia si premere mihi datum non fuerit, pietate tamen & veneratione in TE, Tantum nostræ non solum plagæ, sed litterati totius orbis Decus, nulli secundus ero, permanfurus donec vixero

REVERENDISSIMI NOMINIS TUI

cultor devotissimus
JOHANNES BORGSTRÔM.

PROOEMIUM.

Inter alia scientiarum & in primis Historiæ Naturalis Patriæ incrementa, quibus hoc quod vivimus sæculum superbit, scientiæ quoque Zoologicæ studium jure referendum videtur, quod felici opera celebrium virorum, Artedii, Linnæi, De Geerii, Clerkii, aliorumque civium, optime meritorum, id attigit fastigii, ut paucæ admodum sint Regiones, in quibus animalia indigena aut sollicitè magis detecta aut accuratius descripta inveniamus, quam in nostra Patria. Omnibus tamen numeris absolutum animalium Svecicorum Catalogum exspectare non licet, cum quotannis indefessis Naturæ scrutatoribus novæ sese offerant species, vel extra Patriam dudum cognitæ, vel antea omnino ignotæ. In primis inter exsangvia illa & visum nostrum facile fugientia Insecta, recentioribus annis vidimus ab australibus regionibus varia allata huc individua jure hodie civitatis donata; & alia, forsan nostro climati soli propria, sed a nullo antea auctore examinata, recentior de-

detexit ætas & investigandi studium. Fauna Svecica, liber inter plurimos immortalis Linnæi vere aureus, prima vice numeris suis absoluta prelum reliquisse videbatur; sed iterum mille animalibus aucta prodiit; jamque, viginti tribus annis elapsis vel mille aliis speciebus adaugeri posset.

Amplum itaque in hac palæstra mihi foret spatium, teneras exercendi vires; verum cum fructus tanti laboris vix paucis sperandus sit annis, haud ingratum saltem Curioso in carissima Patria Entomologo fore duxi, sit quasdam Insectorum species, in Svecia nuper lectas, descriptas sifterem atque delineatas; eo majorem apud hujus nobilissimi studii æmulos initurum gratiam confidens, quod pulchriori ex ordine Elegantissimorum Lepidopterorum & Phalænarum numerosissima gente, speciminum selectum fecerim.

INSECTA SVECICA.

Bombyx dispar: *alis deflexis, masculis griseo fuscoque nebulosis; femineis albidis: lituris nigris.*
Habitat in Uplandia.

Caput album antennis nigris, parum pectinatis.

Thorax albus fascia antica & puncto medio nigro.

Alæ anticæ supra albæ fasciis quinque nigris, undulato-dentatæ cum puncto inter secundam & tertiam & plurimis terminalibus nigris. Subtus fasciis obsoletioribus. *Posticæ* supra albidæ, subtus fusco-fasciatæ.

Abdomen fusco-albidum, versus anum purpureum.

Pedes barbati, nigri annulis albis.

Bombyx grisea: *alis incumbentibus cinereo-ferrugineis: fasciis duabus fuscis.*

Habitat in Uplandia.

Magnitudine *P. pinguinalis*, tota subnuda, cinereo-ferruginea.

Antennæ duplici ordine pectinatæ, fuscescentes.

Thorax antice & lateribus sanguineo-fasciatus.

Alæ incumbentes, tenuissime squamosæ, subnudæ, diaphanæ, cinereo-ferrugineæ: fasciis duabus nigris, undulatis, una ante & altera pone medium; alia fascia obsoletissima in medio, vix ad interiorum marginem extensa. Subtus omnes alæ pallidiores puncto nigro in medio.

Abdomen & femora cinerea, *pedibus* fusco-annulatis.

Femora antice sanguinea.

Noctua pyramidea: *cristata alis deflexis fuscis: strigis tribus undatis pallidis, posticis ferrugineis.*

Habitat in Uplandia, & in Svecia Australi.

Noctua pyramidea. Fabric. Sp. Inf. T. 2. p. 232.

Magnitudine N. *sponsæ.*

Caput fuscum palpis recurvis.

Antennæ setaceæ, fuscæ.

Thorax subcristatus, fuscus, immaculatus.

Alæ deflexæ; *antica* supra cinereo-fuscæ fasciis tribus vel quatuor pallidis, flavescentibus vel albidis, undulatis, una in basi minima cum puncto albo incluto, alia ante medium postice nigro-marginata, tum ocellum album pupilla nigra, pone medium tertia fascia antice nigro-marginata intra marginem, & in ipso margine dentato fascia quarta & quinta, obsoleta. Subtus cineræ fascia fusca. *Posticæ* supra brunneæ, extus magis fuscæ; subtus cineræ fascia & puncto nigro.

Abdomen cinereum subtus fasciis nigris.

Noctua evidens: *lævis alis incumbenibus griseis: strigis quatuor fuscis.*

Noctua quercus Fabric. Sp. Inf. T. 2. p. 214. an?

Habitat in Hallandia. P. Osbeck.

Magnitudine N. *trapetzinæ*, tota grisea seu flavescens punctis minutissimis, vix conspicuis nigris adspersa, oculis nigris.

Alæ antica incumbentes, supra fasciis quatuor, tenuibus, nigris, prima in ipsa basi vix observanda, secunda ante medium obliqua, tertia in medio

dio recta, quarta pone medium extus curvata. Puncta nulla ordinaria. Subtus fascia unica & punctum nigrum, uti & in posticis.

Noctua triangularis: *cristata alis deflexis fuscis: triangulo fasciaque dentata flavo-marginatis.*

Habitat in Hallandia P. Osbeck, in Uplandia Westrin. Magnitudo, statura & facies N. *typicæ*.

Thorax cristatus, cinereo-fuscus, antice [nigro-trifasciatus.

Alæ deflexæ, fuscæ: *anticæ* supra pallido nigroque undulatæ & reticulatæ. In medio alæ versus marginem exteriorem macula magna triangularis, vix ad inferiorem marginem extensa, flavo-marginata. Pone hanc fascia dentata, postice flavo marginata. Ipse margo albo-nigroque dentatus. Intra marginem ordo punctorum, circiter septem, nigrorum, lunarium, antice flavo-marginatorum. Stigmata ordinaria nulla distincta. Subtus ferrugineo-fuscæ, immaculatæ uti & inferiores supra. Subtus inferiores ferruginæ arcu punctoque fusco.

Pedes albo maculati.

Noctua typhæ: *cristata alis incumbentibus canis fusco striatis, margine postico nigro-punctato.*

Habitat in Typhæ angustifoliæ culmis; lecta in Westrogothiæ horto Prædii Comitiss. Ekeblad, Mariæ-dahl dicti.

Larva grisea, nuda absque pilis, 12 lineas longa, in pupam abiens intra culmos typhæ mense Julio, & in imaginem completam mense Augusto. Cl. Bierkander.

Magnitudine *P. pinguinalis*, tota cinerea feu cana, glabra.

Antennæ fetacæ.

Thorax immaculatus, hirsutus, cristatus.

Alæ incumbentes, rotundatæ. *Anticæ* fusco-striatæ striis obsoletis subramosis; intra marginem posticum ordo punctorum octo nigrorum. Subtus concolores punctis marginalibus vix conspicuis. *Posticæ* supra immaculatæ, subtus puncto in medio nigro.

Geometra thymiaria: pectinicornis alis viridibus: svinga obsoleta fusca albaque.

P. Thymiaria Fabric. Sp. Inf. T. 2. p. 241.

Habitat in Hallandia *P. Osbeck.*

Duplo minor *G. papilionaria* & viridior.

Antennæ pectinatæ, cinereæ.

Alæ anticæ rotundatæ, saturate virides: in medio lunula & pone medium fascia fusca obsoleta; intra marginem posticum fascia alba, undata, obsoleta. *Posticæ* supra albidæ. Omnes subtus cinereæ fascia fusca.

Geometra corylaria: pectinicornis alis fuscis: fascia maculari media margineque postico flavo-maculato.

Habitat in Hallandiæ corylo. *P. Osbeck.*

Magnitudine fere *G. papilionariæ*, tota fusca.

Antennæ pectinatæ, thoracis longitudine.

Alæ omnes rotundatæ, integræ, planæ. *Anticæ* fascia in medio latissima, in margine externo incipiens & latior, marginem internum non tangens. Juxta apicem macula & in margine postico maculæ

culæ quinque. *Posticæ* supra macula oblonga obsoleta in medio & sex in margine postico. Subtus omnes concolores.

Variat forsan sexu: colore fasciarum & macularum flavo & aurantiaco; fascia media integra & ex maculis constante: macula apicis magna & minutissima.

Rœsel. Inf. T. 3. p. 17. t. 3. an?

Geometra vespertaria: pectinicornis alis flavis: strigis duabus, posteriore limbum obscurum terminante.

Phalæna vespertaria. Fabric. Sp. Inf. T. 2. p. 249.

Habitat in Svecia australi. Winbom Theol. Adj.

Media, tota flava seu aurantiaca.

Alæ rotundatæ, parum dentatæ. *Anticæ* fascia tenui curva, cum margine purpureo circum confluente purpureum. Punctum in medio purpureo-fuscum. Fascia lata subabrupta purpurea marginem posticum terminat. Omnes subtus & *Posticæ* supra puncto minimo in medio & margine postico purpureo notantur. *Variat* quoque alis tenuissime punctatis.

Geometra dentaria: pectinicornis alis subfalcatis dentatis pallidis: strigis duabus puncto margineque ferrugineis.

Phalæna dentaria? Fabric. Sp. Inf. T. 2. p. 245.

Magnitudine *G. falcatarie* vel paulo minor, tota pallide lutea.

Antennæ pectinatæ.

Alæ anticæ falcatae, dentatae dentibus duobus majoribus; fasciæ duæ ferrugineæ, tenues in medio, anterior obliqua, posterior undata. Punctum minutum inter fascias versus exteriorem marginem. Margo posticus ferrugineus. *Posticæ* supra & omnes subtus pallidiores puncto fusco.

Geometra cultraria: *pectinicornis alis subfalcatis luteis: fascia punctoque saturatioribus.*

Phalæna cultraria. Fabric. Sp. Inf. T. 2. p. 243.

Statura & magnitudine *G. falcatarie*, tota luteo-ferruginea.

Antennæ alterius sexus setaceæ.

Alæ omnes luteo-ferrugineæ, & subtus immaculatæ; *Anticæ* subfalcatae; supra omnes fascia saturatiore in medio, versus exteriorem marginem latiore & puncto fusco minimo notata.

Geometra deletaria: *pectinicornis alis viridi-albis: fasciis tribus lineolaque apicis nigra.*

Habitat in Hallandia. P. Osbeck.

Magnitudo media seu *G. Vavarie*.

Antennæ pectinatae, fuscae.

Alæ albo-virescentes: fascia prima prope basin nigra, curva; secunda & tertia in medio, dentato-undatae, in margine interno concurrentes. Linea obliqua nigra in ipso apice. Subtus pallidiores area punctoque nigro.

Geometra pictaria: *pectinicornis alis cinereis pulverulentis: fasciis duabus circumflexis punctoque nigris.*

Habitat in Hallandia P. Osbeck; Uplandia Ekelund.

Magnitudine *G. vavariæ*, tota fusco-cinerea & punctis minutissimis nigris irrorata.

Antennæ alterius sexus pectinata, alterius setaceæ, ferratæ.

Alæ anticæ bifasciatæ: fascia altera prope basin curva, altera intra marginem valde undulata & circumflexa nigra. Margo posticus nigro-punctatus. Punctum nigrum inter fascias & interdum flavido conspersa. *Posticæ* arcu punctoque nigro.

Geometra sagaria: *pectinicornis alis cinereis pulverulentis: fasciis duabus dentatis punctoque nigris.*

Habitat in Hallandia. P. Osbeck.

Magnitudine media, tota cinerea seu albida punctis minutissimis nigris irrorata.

Antennæ pectinata, cinereæ.

Alæ anticæ supra fasciis duabus nigris, altera prope basin dentata, altera infra marginem, valde undulata & quasi e punctis nigris concatenata. Punctum in medio oblongum. In ipso margine puncta minutissima vix conspicua nigra. *Posticæ* & omnes subtus fascia postica & puncto nigro.

Geometra scopularia: *pectinicornis alis albidis: fasciis quatuor undatis nigris.*

Magnitudine *G. vavariæ*, tota cinereo-alba.

Antennæ alterius sexus setaceæ.

Alæ anticæ fasciis quatuor undatis nigris absque puncto; subtus hæ fasciæ obsoletiores. *Posticæ* puncto fasciaque unica nigris. Subtus omnes arcu punctoque nigris. Puncta marginis alarum nulla.

Geometra 4-fasciaria: pectinicornis alis cinereis: fasciis quatuor obsoletis fuscis.

De Geer Inf. T. 2. p. 357. t. 6. f. 4.

Phalæna plumbaria? Fabric. Sp. Inf. T. 2. p. 258.

Habitat Upsaliæ. In Westrogothia Leonh. Gyllenhahl.

Media alis cinereo-albis, nitentibus.

Antennæ alterius sexus pectinatae apice setaceo, alterius setaceae totae.

Alæ anticae fasciis quatuor fuscis albæ adjectis, unde videntur sæpe quasi fasciæ quatuor albæ pellucidæ margine altero nigro: prima fascia prope basin, secunda juxta hanc, utraque undulata; tertia pone medium, undata, saturatior; quarta prope hanc intra marginem undulata. Punctum oblongum fuscum inter secundam & tertiam fasciam, versus marginem externum. *Posticae* pallidiores, immaculatæ. Omnes subtus pallide fuscae puncto nigro.

Geometra vittata: seticornis alis purpurascens: vitta pallida.

Magnitudine *P. purpuralis*, tota fusco-purpurascens, alis omnibus in medio vitta pallida recta.

Geometra immaculata: seticornis alis omnibus viridibus immaculatis.

Habitat Upsaliæ.

Major paullo *G. viridata*.

Antennæ setaceæ, supra niveæ, subtus cinereæ.

Alæ omnes rotundatæ, integræ, saturate virides, immaculatæ utrinque, sed subtus pallidiores.

Thorax & abdomen supra viridia.

Abdomen subtus & *pedes* cinerei.

Geometra maculata: *pectinicornis* *alis omnibus flavis*: *nigro maculatis*.

Phalæna macularia. Lin. Syst. Nat. T. 1. p. 862.

Phalæna maculata. Fabric. Sp. Inf. T. 2. p. 264.

Habitat in Hallandia. P. Osbeck.

Media *alis rotundatis flavis* seu *aurantiacis*: *maculæ oblongæ & inæquales per totam superficiem alarum omnium utrinque fuscæ*.

Antennæ setaceæ, fuscæ.

Corpus fuscum.

Geometra pulverata: *seticornis* *alis aurantiacis nigro-pulverulentis*: *puncto atro*.

Magnitudine G. *cratægatam* superat.

Antennæ setaceæ, *caput*, *thorax*, *abdomen*, *pedes* fusca.

Alæ rotundatæ, integræ, ciliatæ. *Anticæ* supra fusco-ferrugineæ, pulvere nigro dense adpersæ, puncto in medio & maculis marginalibus aliquot nigris obsoletis. Subtus concolores, sed pallidiores. *Posticæ* supra aurantiacæ, parum nigro pulverulentæ, puncto in medio magno nigro. Subtus obscuriores, magis nigro-pulverulentæ, puncto & fascia obsoleta nigra.

Geometra brunneata: *seticornis* *alis ferrugineis*: *fasciis quatuor fuscis abruptis*.

Habitat Upsaliæ.

Magnitudine G. *chærophyllatæ*, tota ferrugineo-pulverulenta.

Antennæ alterius sexus parum pectinatæ, alterius setaceæ.

B

Alæ

Alæ integræ, rotundatæ. *Anticæ* utrinque fasciis quatuor; *Posticæ* duabus fuscis. Supra hæ fasciæ abruptæ, nec omnes transversæ, interdum obsoletæ & vix conspicuæ.

Geometra similata: *feticornis alis ferrugineis: fasciis quatuor transversis fuscis.*

Inter minores, magnitudine *P. purpuralis*, tota ferruginea.

Antennæ setaceæ.

Alæ omnes integræ, rotundatæ, ciliatæ, fasciis quatuor undatis transversis fuscis supra & subtus notatæ, licet color & fasciæ subtus sint saturatiores. Similis *G. brunneata*, sed duplo minor & fasciæ heic transversæ, undulatæ.

Geometra flavicata: *feticornis alis flavis: fasciis quatuor duplicatis saturatioribus.*

Habitat in Hallandia. *P. Osbeck.*

Inter minores magnitudine *P. purpuralis.*

Antennæ setaceæ & totum corpus flavum.

Alæ rotundatæ integræ, omnes pallide flavæ. *Anticæ* strigis quatuor parium, *Posticæ* duorum parium, undulatis, aurantiacis seu saturate flavis. *Anticæ* puncto nigro in medio & *posticæ* basi albæ. Subtus concolores.

Geometra crenata: *feticornis alis dentatis ferrugineis: fascia strigisque undulatis nigris.*

Habitat in Hallandia: *P. Osbeck.*

Major *G. chenopodiata*, tota fusco-ferruginea.

Alæ anticæ supra fascia lata ab apice per medium ad apicem alæ oppositæ ducta, nigra. Strigæ an-

te hanc paucæ, pone illam plurimæ undulatæ nigra. Margo posticus crenulatus. *Posticæ* supra basi pallidæ, dein totæ tectæ strigis undulatis nigris, margine dentato. Subtus omnes cinereæ puncto & strigis obsoletis fuscis.

Geometra cuspidata: seticornis alis flavis: fascia fusca dentata apicisque linea nigra.

Habitat Upsaliæ.

Minor *G. populata*, tota lutea seu aurantiaca.

Antennæ setaceæ.

Alæ anticæ supra fascia in basi obsoleta curva fusca; in medio fascia lata fusca seu purpurascens-fusca, antice crenata, postice dentata dente unico majore & magis exserto; in ipso apice linea fusca obliqua ut in *G. populata*. Subtus striga & linea apicis obsoleta. *Posticæ* pallide flavæ, immaculatæ.

Geometra variata: seticornis alis albis: fasciis tribus dentatis fuscis flavo-maculatis.

Habitat Upsaliæ; in Hallandia. P. Osbeck.

Media seu *G. chenopodiata* paulo minor.

Antennæ setaceæ, cinereæ.

Alæ rotundatæ, integræ. *Anticæ* albæ nigro flavoque fasciatæ: fascia prima in basi dentata; secunda in medio maculam albam includentem, extus latior, dentata dente uno maximo exserto: tertia in apice e pluribus strigis composita & linea apicis nigra obliqua ut in *G. populata*. C nigrum obsoletum in media ala. *Posticæ* pone sordide-albæ, immaculatæ. Omnes subtus sordide albæ strigis

obsoletis. Flavedo sordida in primis ante fasciam apicis.

Variat valde hæc species.

Geometra obliquata: *feticornis alis albis*: fasciis duabus obliquis, lineola apicis punctoque fuscis.

Habitat Upsaliæ.

Magnitudine *P. purpuralis*, tota cinereo-albida.

Antennæ setaceæ.

Alæ rotundatæ, integræ. *Anticæ* supra fascia in basi tenui obsoleta; alia ante & alia post medium a margine externo versus dorsum obliqua, cum puncto intermedio nigro. In apice lineola nigra continuata in fasciam obliquam obsoletam, intra quam alia obsoleta parallela. *Posticæ* fasciis pluribus geniculatis fuscis.

Geometra reticulata: *feticornis alis anticis fuscis albo reticulatis*, *posticis albis fusco-fasciatis*.

Habitat in Hallandia. P. Osbeck.

Media magnitudine *G. vavariæ*.

Antennæ setaceæ, cinereæ.

Alæ anticæ rotundatæ, supra fuscæ, strigis albis curvis, undulatis, confluentibus reticulatæ. *Posticæ* albidæ strigis fuscis, in primis postice. Subtus omnes pallidiores, concolores.

Corpus & *pedes* cinerei.

Geometra nebulata: *feticornis alis cinereis*: fasciis duplicatis undatis & nigro inscriptis.

Media seu magnitudine *G. prunatæ*.

Antennæ setaceæ, cinereæ.

Alæ rotundatæ, integræ. *Anticæ* supra cinereo-albi-

bidæ, fasciis confertis circiter sex parium, undulato-dentatis, fuscis; in media ala lineola nigra & pone hanc k nigrum minimum obsoletum. *Posticæ* albæ prope marginem posticum strigarum fuscæ undularum pari & intra ipsum marginem striga nigra. In medio alæ rudimentum strigæ, obsoletum sæpe. Subtus omnes sordide albæ undulis obsoletis fuscis.

Geometra trifasciata: *seticornis alis albis: fasciis duabus latis compositis strigis undulatis.*

Habitat in Hallandia. P. Osbeck:

Media seu magnitudine G. *chenopodiata*.

Antennæ setaceæ, fuscæ.

Alæ rotundatæ, integræ. *Anticæ* supra albida, seu fascia lata alba in basi & alia latior in medio, cui c nigrum inscriptum. Ante medium fascia lata obliqua & alia in apice latior, composita e quatuor strigis dentato-undulatis fuscis. *Posticæ* albæ, versus apicem strigis tribus obsoletis fuscis. Omnes subtus sordide albæ puncto in medio & postice strigis tribus obsoletis fuscis.

Similis G. *nebulata*, sed distincta fasciis albis.

Geometra furcata: *seticornis alis cinereis: fascia simplici bifida & trifida fuscis.*

Habitat Upsaliæ. Westrin.

Magnitudine G. *chenopodiata*.

Antennæ setaceæ, fuscæ.

Alæ integræ, rotundatæ; *anticæ* cinereæ, nigro-pulverulentæ & fasciatæ: fascia tenuis in ipsa basi & alia prope hanc simplex: in medio fascia lata ver-

sus marginem externum bifida: in angulo ani fascia lata triplicem ramum exferens: Subtus canæ fasciis obsoletis. *Posticæ* utrinque canæ puncto & arcu vix visibili.

Geometra violata: *seticornis alis albis: limbo fascia terminali nigro-ferrugineo-violaceo-que undulata.*

G. succenturiata paulo major.

Antennæ setaceæ, nigrae.

Alæ rotundatae, integrae, niveae: fasciae duae tenues obsoletae ante medium fuscae. Limbus marginis postici late fasciatus lituris confluentibus, valde undulatis, nigris & ferrugineis, includentibus fasciam e maculis caeruleis. Subtus concolores sed magis obsolete.

Geometra oblongata: *seticornis alis niveis: macula fusca punctum nigrum includente.*

Magnitudo & facies G. nymphæatæ.

Antennæ setaceæ, fuscae.

Thorax & abdomen albida.

Alæ oblongae, basi angustatae, rotundatae, integrae, omnes niveae: *Anticæ* supra in margine externo punctis tribus prope basin nigris minutis: in medio macula majuscula fusca, antice punctum nigrum lunatum includente; pone hanc fascia curva fusca & alia undulata intra marginem. Margo albus punctis septem fuscis. *Posticæ* puncto in medio minuto & fascia duplici undulata fusca intra marginem nigro maculatum. Subtus alæ sordide albæ, concolores.

Pyralis sacralis: *alis pallide flavescensibus: striga obliqua purpurea.*

Pha-

Phalæna sacraria Linn. Syst. Nat. T. 1. p. 863. Fabric. Sp. Inf. T. 2. p. 252.

Magnitudo & facies omnino *P. forficalis*; tota pallide flavescens & immaculata præter fasciam purpurascens, oblique ab apice alæ ad medium dorsi ducta.

Alæ inferiores albidæ, immaculatæ.

Pyralis ocellaris: alis cinereis: fascia curva maculæ ocellari fusca.

Palpi breves. Antennæ setaceæ.

P. forficali paulo minor, alis magis obtusis & inflexis apice, tota cinereo-flavescens. In alis anticis fascia obsoleta, tenuissima, fusca paulo intra apicem, versus marginem exteriorem curvata: ante hanc macula purpureo-fusca puncto atro. Ab hac macula interdum litura tenuissima fusca versus marginem interiorem ducta. Alæ posticæ immaculatæ.

Differt a *P. forficali*: 1:o linea obliqua non ad apicem alæ, sed versus marginem exteriorem directæ. 2:o alis obtusis. 3:o alis inferioribus fuscis.

Varietas hujas forte sexus, duplo minor e Japonia.

Pyralis nemoralis: palpis recurvatis, alis griseis: strigis tribus fuscis; intermedia flexuosa.

Phalæna nemoralis. Fabric. Sp. Insect. T. 2. p. 271. Syst. Entom. p. 642.

Kleeman Inf. T. 1. tab. 38. f. 9, 10. an?

Alæ flavo-cinereæ: fascia secunda tenuissima, valde flexuosa; tertia lunaris latior. Fascia tenuissima fusca intra cilia marginis

Pyra-

Pyralis fordialis: *alis fuscis immaculatis.*

Habitat circum Upsaliam.

Magnitudine P. *purpuralis* tota ferrugineo-fulca, immaculata.

Antennæ setaceæ.

Pyralis minialis: *alis sanguineis: striga serrata ordineque punctorum nigrorum.*

Habitat in Hallandia. P. Osbeck.

Magnitudine P. *glaucinalis*, tota sanguinea.

Antennæ setaceæ.

Alæ forficatæ; *Anticæ* margine externo producto, saturatius rubro ante medium fascia tenuissima, obsoleta, fusca; pone medium fascia tenuis, valde ferrato-undulata, obliqua, nigra. Intra marginem posticum ordo punctorum circiter sex nigrorum, transversorum. *Posticæ* immaculatæ.

Pedes punctis paucis nigris, uti & punctum nigrum in ipsa costa alæ.

Quandoque extimus margo alæ prope costam niger.

Pyralis sulphuralis: *alis superioribus flavis: lineis duabus, punctis quinque, fasciisque duabus nigris.*

Habitat in australioribus Sveciæ provinciis. Struve.

Magnitudine P. *purpuralis*, flava fasciis punctisque nigris. Mea potius nigra lineis fasciisque luteis.

Antennæ setaceæ & *thorax* niger.

In *alis anticis* linea flava juxta marginem interio-rem a costa ad medium dorsi. Intra marginem fascia undulata flava & alia in ipso margine re-cta; in exteriori margine lituræ tres circumflexæ, coherentes, flavæ. *Posticæ* supra fuscæ, subtus flavæ, fasciis duabus punctoque fuscis. Py-

Pyralis atralis: alis atris: maculis duabus niveis.

Phalæna atralis. Fabric. Sp. Inf. p. 275. Syst. Entomol. p. 645.

Habitat in Finlandia, Borgoæ.

Magnitudine *P. glaucinalis*.

Antennæ setaceæ.

Lingua spiralis, ferruginea.

Thorax niger linea utrinque aurantiaca.

Alæ omnes atræ, margine postico albicante, maculisque in singulo duabus niveis rotundis, majusculis, & in anticis adhuc tertia minutissima vix observanda.

Abdomen nigrum cingulis albis.

Pedes albi.

Pyralis nivealis: alis griseo-fuscis: maculis duabus costalibus albis, corpore niveo.

Phalæna nivealis. Fabric. Sp. Inf. p. 274.

Magnitudine *P. purpurealem* parum superans.

Antennæ fuscæ, setaceæ, subannulatæ.

Palpi breves, fusci.

Lingua, corpus, pedes, alæ posticæ subtus nivæ.

Alæ anticæ albidæ, fusco-irroratæ; in margine exteriori fasciæ abbreviatæ fuscæ duæ & maculæ duæ seu tres albæ. Paulo intra marginem fascia obsoleta undulata fusca & alia in margine punctis nigris. Subtus alæ hæ uti & inferiores supra fuscæ. Alæ posticæ punctis marginalibus distinctis & plurimis minutissimis fuscis per paginam sparsis.

Pyralis punctalis: alis ferrugineis: striga flavescente, margine exteriori albo-punctato.

Phalæna punctalis. Fabric. Sp. Insect. p. 275. Syst. Entom. p. 644.

Magnitudine P. *forficalis*, tota fusco-ferruginea. *Antennæ* pectinatae, palpis duplo longiores.

Alæ anticæ fascia flavescenti-fusca paulo intra marginem, etiam subtus conspicua: in margine exteriori puncta minima alba, circiter 5 vel 7. *Posticæ* fuscae immaculatæ.

Tortrix fagana: *alis viridibus: strigis tribus obliquis albis, antennis pedibusque fulvis.*

Pyralis fagana. Fabric. Sp. Inf. p. 276.

Reef. inf. Tom. 4. tab. XXII. f. 4, 5.

Habitat Upsaliæ Nic. Westrin.

Caput, thorax, abdomen, alæque virides.

Antennæ, pedes, margines alarum anticarum rufescentes.

Thorax villoso-subcristatus.

Strigæ tres obliquæ albidæ in alis anticis.

Similis admodum T. *prasinanæ*, sed differt eo, quod illi: *Alæ anticæ* virides strigis duabus albis.

Alæ posticæ, abdomen & pedes albi.

Tortrix coronana: *alis nigris: fascia obliqua dentata rubra.*

Habitat in Westrogothia, Cl. Bjerkander.

Magnitudo & facies T. *heracleanæ*, fusca tota.

Alæ anticæ supra nigrae, nitidæ margine externo & in primis postico ciliatæ. Ante medium fascia obliqua, ferruginea, albo-marginata, antrorsum dentata, margines non tangens. Subtus pallidiores, unicolores. *Posticæ* alæ ciliatæ cinereæ utrinque.

Fascia alarum cruribus anteriora spectat & coronam omnino refert.

Tortrix purpurana: *alis purpureis*: *fasciis duabus margineque ciliari flavis*.

Magnitudine *T. holmianæ*.

Antennæ setaceæ, corpore paulo breviores.

Alæ anticæ saturate purpureæ, margine postico ciliari flavo: maculæ duæ flavæ in margine exteriori, e quibus transit striga transversa tenuissima flava, quæ maculas has in margine opposito conjungit. *Posticæ* saturate purpureæ margine postico ciliari & fascia unica flava. Subtus alæ omnes coloratæ ut in pagina superiori.

Pedes flavescentes.

Abdomen purpurascens.

Tortrix montiniana: *alis purpureis*: *macula dorsali marginalique trigona flavis*.

Habitat in Hallandia. P. Osbeck.

Magnitudine *T. holmianæ*.

Caput, thorax, & antennæ flavescentes.

Alæ anticæ supra purpurascens, macula dorsali communi & alia in margine exteriori trigona flava. Margo posticus ciliatus, flavus. Subtus flavescens, immaculatæ. *Posticæ* albidæ immaculatæ.

Pedes albi.

Tortrix Osbeckiana: *alis antice albis*: *arcu nigro*; *postice ferrugineis*: *fasciis fuscis scabris*.

Habitat in Hallandia. Pastor Doctor Osbeck. Upsaliæ Nicol. Westrin.

Magnitudine *T. Læflingianæ*.

Caput & antennæ fuscæ.

Thorax albus,

Alæ anticæ a basi ad medium albæ puncto utrinque unico minimo nigro & arcu communi nigro, cruribus retrorsum spectantibus, e squamis elevatis scabris; postice ferrugineæ: fasciis fuscis obliquis, undulatis e squamulis elevatis scabris. Subtus alæ *anticæ & posticæ* totæ fuscæ, obsolete subundulata.

Differt ab *P. asperana* Fabricii: alarum anticarum arcu & punctis.

Tortrix scriptana: *alis ferrugineis nigro-irroratis, postice lineolis quatuor nigris, lituris marginalibus, albis nigrisque.*

Magnitudo, facies & similitudo summa *T. arcuana*, tota ferruginea, nigro-irrorata.

Alarum anticarum margo exterior variis lituris albis nigrisque alternis obliquis notatur. Intra marginem posticum litura plumbeo-argentea, curva & lineæ quatuor, breves, nigræ, parallelæ.

Pedes flavescentes, nigro maculati.

Tortrix scabrana: *alis cinereis fusco-subfasciatis scabris, margine exteriori exciso.*

Pyralis scabrana: Fabric. Sp. Inf. p. 284.

Magnitudine *T. Læstingianæ*, supra albido-cinerea, subtus fusca margine omni albo.

Alæ anticæ minus scabræ, quam in *T. litterana*, fasciis duabus fuscis, altera in medio arcuata cruribus antrorsum spectantibus, altera infra apicem obliqua undulata, abrupta. Intra ipsum marginem fascia tenuissima, fusca, obsoleta. Por-

Tortrix litterana: *alis virescentibus: squamis elevatis scabris.*

Pyralis squamana: Fabric. Sp. Inf. p. 284. Syft. Entomol. p. 651.

Pyralis litterana Fabric. Sp. Inf. p. 284. Syft. Entomol. p. 646.

Magnitudine *T. Læflingianæ*, supra tota virescens, squamis elevatis scabra. Subtus fusca, lævis.

Variet. a. Puncta duo versus thoracem, in alis anticis & in medio versus marginem exteriorem puncta alia duo nigra.

— *b.* alæ anticæ albido-virescentes absque punctis nigris.

Tortrix strœmiana: *alis cinereo-fuscis: maculis duabus dorsalibus albis.*

Pyralis strœmiana. Fabric. Sp. Inf. p. 280.

Habitat in Sveciæ, in primis australioribus Provinciis. In Hallandia Osbeck. In Westrogothia Bjerkander. In Uplandia Joh. Mart. Ekelund.

Inter minores hujus generis, tota cinerea, nigro-irrorata.

Caput & thorax albidus.

Alæ anticæ basi versus interiorem marginem parum albicantes; in medio versus marginem internum macula utrinque alba, sub quadrata, postice versus anum fascia cinerea obliqua. Margo exterior variis maculis bifidis notatur. *Alæ posticæ* fuscæ.

Pedes albi, nigro-maculati.

Interdum macula alba anterior & media communicant.

Tortrix Westriniana: *alis flavis: fascia bifida punctisque duobus ferrugineis.*

Habitat Upsaliæ & alibi.

Magnitudo & facies T. *Lecheanæ*.

Caput villosum, testaceum.

Palpi apice bifidi, villosi, brevissimi.

Antennæ ferrugineæ, corpore triplo breviores,

Thorax ferrugineus, villosus.

Alæ anticae obtusissimæ, luteæ, nitidæ; supra prope basin macula oblonga, in punctum manifestum terminata & margo ferrugineus: in medio alæ a margine externo ad angulum ani fascia obliqua, lata, versus marginem externum & versus angulum ani bifida, in medio conjuncta lineola nigra: in ipso alæ apice litura minima & fasciæ aliquot tenuissimæ, undulata, ferrugineæ. Subtus fuscae margine luteo. *Posticæ* fuscae apice lutescente.

Abdomen & *pedes* flavescentes.

Tortrix Gyllenhahlia: *alis niveis macula baseos communi fusca apicisque triangulari ferruginea.*

Habitat in Westrogothia Bjerkander & Leonhard. Gyllenhahl.

Magnitudo & similitudo T. *Moderianæ*.

Caput, palpi, thorax, pedes, abdomen argentea.

Antennæ albo nigroque annulata, corpore dimidio breviores.

Alæ anticae obtusæ; supra niveæ macula communi in interiori margine, subrotunda, fusco-ferruginea, obsoleta: a medio margine exteriori ad angulum ani fascia obliqua ferruginea, quæ cum marginali conjuncta triangulum album in externo margine includit. Litura una vel duæ in fascia postica plum-

plumbeo-argentea, vix observanda. Subtus uti & *posticæ* utrinque fuscæ margine ciliato, pallido.

Tortrix retufana: *alis luteis retufis, linea dorsali capiteque albis.*
Habitat Upsaliæ.

Magnitudine T. *beracleane*.

Caput niveum oculis nigris.

Palpi porrecti, flavescentes, breves.

Antennæ albo nigroque annulatæ, longitudine dimidia corporis.

Thorax flavus dorso albo.

Alæ deflexæ; *anticæ* forficatæ & retuso-subfalcatæ, supra luteæ, testaceo tenuissime reticulatæ, linea in basi & margine tenuiori angustissima alba. *Posticæ* fuscæ margine omni albo, ciliato.

Tortrix ferrugana: *alis ferrugineis puncto albo.*

Similis priori magnitudine & statura; sed caput, thorax & alæ anticæ ferruginæ.

Palpi brevissimi, porrecti-

Antennæ fuscæ, corpore triplo breviores.

Alæ anticæ retufæ, unicolores, puncto in medio minimo, quasi e squama erecta, albido. *Posticæ* fuscæ margine albido, ciliato.

Tortrix punctana: *alis cinereis fusco-fasciatis, punctis distinctis nigris.*

Magnitudine T. *hamanæ*.

Caput cinereum *palpis* brevibus cinereis.

Antennæ fusco cinereæ, corpore triplo breviores.

Thorax antice fascia nigra.

Alæ anticæ obrusissimæ, cinereæ fasciis tribus vel quatuor fuscis, undulatis, obsolete: prope basin fascia obliqua e punctis tribus in singula alæ; in medio inter fascias puncta duo nigra, interiore minori; ipse margo nigro-punctatus. Subtus fuscæ immaculatæ. *Posticæ* utrinque albæ margine postico nigro.

Abdomen & pedes albi.

Por.

Tortrix lunana: *alis cinereis: fasciis duabus fuscis lunatis, antennis pectinatis.*

Parva, magnitudine *T. Bergmanniana*.

Caput, thorax, corpus, pedes & antennæ pectinatæ, fuscæ.

Ala antica deflexæ, obtusæ, cinereæ, fusco tenuissime irroratæ, fasciis duabus nigris: altera in medio alarum, utrinque attenuata, lunata cruribus anteriora spectantibus; altera intra apicem, margine externo dilatata. *Posticæ* supra fuscæ. *Alæ* omnes subtus cinereæ, nigro-irroratæ.

Tinea Bjer kandrella: *alis fuscis nigro-undulatis: punctis sparsis argenteis.*

Habitat in Kinnekulle Westrogothiæ.

Larva viridis, lateribus flavescens, tres lineas longa: caput brunneum; primi articuli prope caput punctis duobus nigris, reliqui tres punctis in triangulum positus. Larva deorsum flexa & filo pendens sese demittit. *Edit Inulam salicinam*; cujus folia cum caule connectit. Rete eodem modo ac *T. Evonymella* fabricat; ante metamorphosin sub terra se condit. *Pupa* mense Julio & post quatuordecim circiter dies *Imago* eodem mense prodit. Communitur Bjer kander, Observator indefessus & bene meritis.

Magnitudo & statura omnino *T. strobilella*.

Antennæ filiformes, albo nigroque annulatæ, corpore dimidio breviores.

Palpi recurvi, fusci.

Thorax fuscus, auro renitens.

Ala antica convolutæ, obtusæ, fuscæ fasciis variis nigris, auratis: puncta plurima, sparsa, argentea: in basi duæ oblongæ & tertium minimum; tria in medio transversa & unum pone hoc prope exteriorem marginem; *alæ* intra apicem quasi impressæ, punctis circiter quinque circum lacunam in orbem dispositis.

Caput & pedes albi punctis fusco-argenteis.

Abdomen fuscum,



N. pyramidea



N. exulans



N. triangularis



G. vespertaria



G. pictaria



G. maculata



G. pulverata



G. cuspidata



G. obliquata



G. furcata



G. violata



G. elongata



P. ocellaris



P. ocellaris



P. nemoralis



P. sulphuralis



P. atralis



T. cronana



T. Osbeckiana



T. lillerana



T. Westriniana



T. Gyllenhahlana



T. punctana



T. Bjerkandrella



T. Bjerkandrella



The page is extremely blurry and contains no legible text or figures.

D. D.
DISSERTATIO ENTOMOLOGICA.
SISTENS
INSECTA SVECICA.

QUORUM

PARTEM SECUNDAM.

CONS. EXP. FACULT. MED. UPSAL.

PRÆSIDE

CAR. P. THUNBERG,

EQUITIS AURAT. REG. ORD. DE VASA,

MEDIC. DOCT. PROFESS. MED. ET BOTAN. REG. ET ORD., ACAD. CÆSAR.
NAT. CURIOS. REG. SCIENS. LONDINENS. HOIMIENS. SOCIET. SCIENS. UPSAL.
PHILADELPH. PATR. HOLM. BEROL. NAT. SCRUT. LUNDENS. HARLEM. AMSTELD.
ZELAND. NIDROSIENS. HAIENS. NAT. SCRUT. LINN. LONDIN. MEDIC. EDIM-
BURG. ET NAT. STUDIOS. IBID. MEMBRO; NEC NON ACAD. SCIENS. PARIS. MONSPELIENS.
AGRICULT. PARIS. MEDIC. LONDIN. FLORENTIN. ET BATAVIN. IND.

OR. CORRESPOND.

PUBLICO EXAMINI SUBJICIT

PETRUS ERICUS BECKLIN,
STOCKHOLMIENSIS.

IN AUDIT. GUST. MAJ. D. X. DEC. MDCCXCI.

H. A. M. S.

UPSALIÆ,
LITTERIS VIDUÆ DIRECT. JOH. EDMAN.



DYGDÄDLA

FRU

SOPHIA ELIS. BECKLIN

FÖDD HOLJERT,

MIN GUNSTIGA FARMOR

De flere prof af godhet och ynnest, hvarmed min gunstiga Farmor tåkts omsamma mig från spådaſte barna åren, förbinda mig at af denna förſtlingen af mina ungdoms öfningar, göra EDER et vördnadsfult offer, hvilket om det synes alt för ringa mot EDER ömbet och välgärningar, likväl ſkall tolka den taksamma förbindelse, hvarmed jag till döden har äran framleſva.

MIN GUNSTIGA FARMORS

Lydigſte Sonſon.

PER ERIC BECKLIN.

HANDELSMANNEN

UTI

UPSALA

ÄDEL OCH HÖGAKTAD

HERR GUSTAF BECKLIN,

SAMT

FRU ANNA M. BECKLIN,

FÖDD SANDBERG.

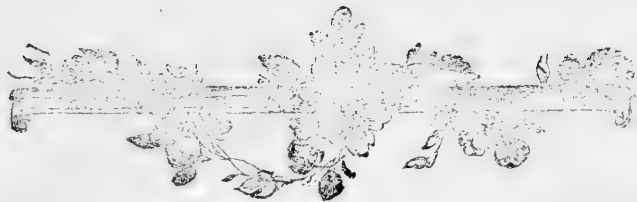
MINE HULDASTE FÖRÅLDRAR

Tillåten värdaste Föräldrar! då jag offrar EDER desse blad, såsom första frugten af den ömhet och möda i haft ospard på min upfostran, at jag då tillika tager mig anledning at äfven för det allmänna tala om den takfamnhet jag är EDER skyldig, men icke altid haft tillfälle at yttra, då jag varit innesluten uti EDRA armar. Ägde min vältalighet den konst och det behag, som de små djuren jag nu beskrifvit, kan hända jag då kunde smikra mig at tala så värdigt och så ömt, som ämnets vigt och min pligt fordra. Men nu, då dessa förmögenheter fattas mig, så är alt hvad jag kan göra, at önska EDER en så lång lifstid, at den, som J ämnat till lugnad på EDER ålderdom, må få tillfälle at visa, huru omöjligt han kan svika uti detta E-DERT ömma hopp. Har åran till döden framleva

MINE HULDASTE FÖRÅLDRARS

Lydigste Son

PER ERIC BECKLIN.



PROOEMIUM.

Prodit editio prior Faunæ Svecicæ LINNEI anno 1746, 926 continens species insectorum; altera, quæ edita fuit 1761, emendata & ab auctore ipso aucta ac locupletata fuit speciebus adhuc 765, sic ut circa illud tempus 1691 species insectorum Svecicorum fuerint cognitæ & maximam partem descriptæ. Hicce vero numerus sensim auctus fuit in Operibus aliis Illustr. LINNEI, ut in Systemate Animalium 1767 edito ubi recensentur sequentes incolæ Svecicæ, scilicet:

Scarabæus plagiatus.

Ptinus imperialis.

Silpha succinata.

fusca.

atomaria.

Coccinella 6-punctata.

10-guttata.

Chrysomela minutissima.

fastuosa.

Attelabus melanurus.

Cerambyx depfarius.

Leptura alni.

Elater dermestoides.

Tenebrio depressus.

Tenebrio minutus.

linearis.

Staphylinus cambarellus.

piceus.

Cimex semislavus.

laniarius.

superciliosus.

melanocephalus.

ferrugineus.

Pbalæna dipsacea.

Brunniclarea.

Podella.

Scopolella.

occullella.

D

Pbry-

Phryganea marginata.
Cynips inanita.
Tenthredo nigra.
 vasra.
Sirex pygmaeus.
Ichneumon fomentator.
 formicatus.
 atomus.
Sphex palmipes.
 ephippia.
Chrysis bidentata.
 succincla.
Apis Fabriciana.
Tipula ensicornis.
 annulata.

Tipula virens.
 viridula.
 culiciformis.
 minutissima.
Musca trilineata
 furta.
 subjultans.
 cucullaria.
 terrestris.
 combinata.
 4-punctata.
Conops subcoloptrata.
Podura minuta.
 vaga.
Aranea 4-lineata.

Et in appendice tertii Tomi seu Systematis Mineralium, anno 1768 impresso:

Curculio trifolii.
Tenebrio festinans.
Hemerobius cruciatus.
Aranea tigrina.

Longe tamen abfuit, ut numerus Insectorum Svecicorum jam fuit absolutus. Detecta enim fuerunt multa alia individua, ante non visa; & quo magis crescit Entomologiæ studium, eo plures quotannis e latebris suis in lucem producuntur novæ species. Generosiss. Dom. Baro & Marefch. DE GEER non paucas memorat species, in elegantissimo suo opere Entomologico. Illust. Entomolog. Prof. FABRICIUS varias præterea species Insectorum, in Svecia reperorum recenset, ut in Systemate Entomologico 1775 impresso:

Hister brunneus.
Byrrhus aeneus.
Opatrum minutum.
Coccinella impunctata.
 15-maculata.
Curculio scabriculus.
 tristis.
 punctatus.
 obscurus.
Elater striatus.
Elaphrus rupestris.
Hydrophilus 2-punctatus.
Dytiscus depressus.
Scarites clavicornis.
Cimex sylvaticus.
 clavipes.
Bombyx leta.
Noctua oculea.
 tristis.
Phalæna maculana.
 letana.
 rivellana.
 frigana.
 depressana.

Alucita dentella.
 sylvella.
 lucella.
 flavella.
Ephemera marginata.
Phryganea analis.
 pilosa.
Tenthredo obscura.
 pavida.
 opaca.
Ichneumon debellator.
 variegator.
 falcator.
 agilis.
 cursitans.
 pedestris.
Andræna hemorrhoidalis.
Nomada cingulata.
Formica tuborum.
Tipula fasciata.
 cincta.
 thomæ.
Rhagio clavipes.
Empis cinerea.

In Speciebus Insectorum 1781 editis:

Opatrum gibbum.
 tibiale.
Dytiscus 6-pustulatus.
 inaequalis.

Staphylinus nitidulus.
Phalæna fuliginaria.
Tenthredo lateralis.
Tipula sericea.

*) *Coccinella rivularis* minime in Svecia reperitur, sed habitat in Cap. bonæ spei Africes.

Inque Mantissa insectorum 1787 edita:

<i>Scarabæus arenarius.</i>	<i>Staphylinus melanocephalus.</i>
<i>Dermestes pallipes.</i>	<i>ferrugatus.</i>
<i>lunatus.</i>	<i>Cimex pallens.</i>
<i>Bostriehus elongatus.</i>	<i>vagens.</i>
<i>Sphæridium luteum.</i>	<i>Noctua vaccinii.</i>
<i>Bruchus varius.</i>	<i>simbria.</i>
<i>Ips bimeralis.</i>	<i>occulta.</i>
<i>nigra.</i>	<i>strigilis.</i>
<i>Tritona glabra.</i>	<i>Phalæna fulvata.</i>
<i>Cryptocephalus morio.</i>	<i>obscurata.</i>
<i>Cistela morio.</i>	<i>Pyralis niteana.</i>
<i>Curculio lybri.</i>	<i>borana.</i>
<i>fraxini.</i>	<i>pygulliana.</i>
<i>tremula.</i>	<i>abietana.</i>
<i>jota.</i>	<i>populana.</i>
<i>Rhinomacer attelaboides.</i>	<i>Tinea pestinella.</i>
<i>Leptura pubescens.</i>	<i>obscurella.</i>
<i>Malachius viridis.</i>	<i>Phryganea discoidea.</i>
<i>Buprestis flavomaculata.</i>	<i>Ichneumon compressus.</i>
<i>Gyrinus bicolor.</i>	<i>Musca erythrocephala.</i>
<i>Carabus pisipes.</i>	<i>dauci.</i>
<i>agilis.</i>	

Celeber. Dom. Præses in Entomologia non minus, quam in aliis Historiæ Naturalis partibus optime meritus, in Novis Actis Upsaliensibus, Vol. 4, species quadraginta circum Upsaliam plerumque inventa describit. Et in Dissertationibus, quæ Ejus sub præsidio divulgatæ sunt, tam de Insectis Svecicis, quam de Muscæ Academico non paucæ describuntur & recensentur indigena insecta, quæ nuperius intra Patriæ fines inventa fuerunt. In Dissertatione nimirum de Insectis Svecicis P. I. Species

55 enumerantur; & in Partibus Musæi Academici 43 species, patriam nostram inhabitantes commemorantur. Celeb. Acad. Alboënsis Professor Dominus BONDORF in Dissertatione de Genere Curculionis species plures novas Sveciæ; nonnullas quoque Dom. Meg. QVENSFL in sua Dissertatione Lundini habita notas reddiderunt; atque Monographiæ Nob. Dom. PAYRULL Staphylinos circiter 43, atque Carabos circiter 17 describunt. Præter insecta illa, quæ in Actis Novis Holmensibus ab anno 1780 usque ad præsens tempus descripta sistuntur, inter quæ reperiuntur:

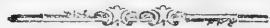
<i>Lucanus parallelipipedus.</i>	<i>Tinea betulinella.</i>
<i>piceus.</i>	<i>grandævella.</i>
<i>Serropalpus striatus.</i>	<i>lagitella.</i>
<i>Curculio napobrassica.</i>	<i>labyrinthella.</i>
<i>Anobium atrum.</i>	<i>Ichneumon labyrinthelle.</i>
<i>Elater segetis.</i>	<i>Oestrus trompe.</i>
<i>Noctua telifera.</i>	<i>Musca napobrassica.</i>
<i>Tinea rubiella.</i>	<i>avenæ.</i>

Novissima Systematis animalium Linnæi editio, studio Illustr. GMELINI 1788 & seqq. non edita modo, sed summopere aucta & emendata, varia insuper insecta memorat, quæ Sveciam inhabitare dicuntur, qualia sunt:

<i>Curculio dryades.</i>	<i>Noctua querceti.</i>
<i>Calopus pygmaeus.</i>	<i>alpium.</i>
<i>Elater melanophthalmus.</i>	<i>Tipula incarnata.</i>
<i>Gryllus cinereus.</i>	<i>Musca hybaton.</i>
<i>Coccus uva.</i>	<i>Atraxia s. uictata.</i>

Tot novis intra Sveciæ limites detectis Insectis, facile crederes, numerum illorum jam esse comple-

tum, pluraque posthac detegenda frustra quæri. Tantum vero abest, ut omnia adhuc detecta sint; ut potius quotidie nova quædam indagentur. Contigit mihi in Collectione publica, quam Celeb. D. Præses non modo Academiæ huic liberaliter dono obtulit, sed quam etiam quotidie auget & amplificat indefesto, ingentem Insectorum in Patriæ variis provinciis repletorum, numerum perspicere. Hæc insecta vel omnino sunt ante ignota, vel etiam dudum ante apud exteros inventa & descripta. Atque hæc exsangvia animalcula, longe plurima, opera indefesta Amicorum & Discipulorum Celeb. D.n. Præsidis, in variis regionibus collecta fuerunt, quorum nomina, laude digna enumerari heic merentur. Sic Animalcula hæc minutiora in *Hallandia* investigavit venerandus Senex D.n. OSBECK; in *Westrogothia* Past. BJERKANDER, D.n. PENTZ, & Entomologorum Sveciæ facile primarius D.nus Capitaneus LEONH. GYLLINIAL; in *Westmannia* D.n. D. HALL; in *Blekinga* indefestus D. RIEN; in *Vermelandia* D. Licenciatus HOLMER & D.n. NOREN; in *Ostrogothia* D. WESTRIN; in *Gestricia* D. PRINTZ; in *Finlandia* D. HAST & Mag. TÖRNER; in *Norlandia* & *Laponia* Prof. WINEGM, Mag. LILJEBLAD, RUTSTRÖM, QVENZEL, DOM. ERHOLM; circa *Stockholmiam* D.r. STRUVE, D. DELÉN & SCHÖNHERR; in *Sinolandia* Mag. LILJEBLAD & WAHLBOM; qui omnes cum Celebr. D. Præside sua communicare voluerunt detecta, quæ sensim publici juris erunt facienda. Meum vero erit, tantum ex Lepidopterorum ordine pulchras nonnullas Species descriptas sistere atque tuo B. L. scrutinio minori subicere. IN-



INSECTA SVECICA.

PAPILIO ISIS. P. D. F. *alis integris ferrugineis supra immaculatis, subtus anticis fascia alba ocelloque solitario, posticis arcu albo ocelloque sesquialtero.*

Habitat in Svecia Dom. DELÉN, alii; in Roslagia GEDNER.

Alæ integræ, supra ferrugineæ seu ferrugineo-fuscæ, unicolores absque ocellis. Subtus *anticæ* ferrugineæ fascia abbreviata alba pone medium, & pone hanc ocellus solitarius; *posticæ* fuscæ fascia undata alba in medio & intra marginem ocellus pupillatus cum adjecto puncto alido coeco.

Smillinus P. *pamphilo*, sed duplo fere major & in pluribus distinctus.

PAPILIO MATUTINA. P. N. ph. *Alis fulvis: fasciis flavis nigrisque, posticis septem-punctatis.*

Habitat in Svecia Dem. AFZELIUS, GRÖNDAL, alii.

Caput hirtum uti & *Corpus* & *alæ* basi supra.

Antennæ albo nigroque annulatæ, capitulo nigro, apice ferrugineo.

Palpi porrecti lanceolati, ferruginei.

Alæ omnes fulvæ. *Anticæ* supra basi nigræ, tum flavæ fere ad apicem venis nigris; in disco flavo fasciæ nigræ duæ & fasciæ duæ ferrugineæ nigromarginatæ. *Margo* posticus niger; intra marginem ordo macularum triangularium flavescentium, tunc fascia dentata nigra. *Posticæ* supra basi & in-

te.

terius nigrae, ceterum fulvae macula baseos, fascia maculari media & maculis marginalibus septem triangularibus flavescens. Margo niger; intra maculas triangulares fascia dentata nigra, & intra hanc ordo punctorum septem, subocellarium nigrorum. Subtus omnes subconcolores, sed pallidiores margine postico flavo, & basi fulvae maculis luteis nigro marginatis.

Abdomen supra nigrum, subtus flavescens.

Pedes flavescens.

Variat magnitudine

Similis *P. maturae*, sed distinctus ordine punctorum imprimis.

Similis quoque Fig. ENGRAMMELLE, Papil. d'Europe Tab. 17, sed diversus.

PAPILIO PHOEBE. FABRIC Mant. Inf. Vol. 2. p. 58.

ENGRAMMELLE. Pap. d'Europ. p. 249 tab. 61. fig. 88 a. b. bis.

Distinguitur a *P. Delia*, cui simillimus punctis nullis nigris in anticis supra, quodque paulo major.

Optime noscitur punctis quatuor in posticarum basi subtus nigris.

PAPILIO DELIA FABRIC. Mant. Inf. Vol. 2. p. 60.

ENGRAMMELLE. Pap. d'Europ. p. 69 tab. 19. fig. 32. c. d. e. f.

PAPILIO DICTYNNA. FABRIC Mant. Vol. 2 p. 59.

ENGRAMMELLE. Pap. d'Europ. p. 252 tab. 62. fig. 31 a. b. bis. Suppl. 3 p. 3 20 tab. 4 fig. 31. k.

Valde similis *P. Athulæ* a qua vix diversa, nisi quod fusca & minor.

PAPILIO DAPHNE. FABRIC. Mant. Inf. vol. 2.
pag. 64.

ENGRAMMELLE. Pap. d'Europ. p. 56 tab. 15 fig. 20
a. b. c.

Habitat in Svecia & in Lapponia. LILJEBLAD.

PAPILIO FRIGGA. P. n. ph. *Alis fulvis nigro-maculatis, posticis subtus basi purpureis: fascia dentata maculari argentea serieque duplici punctorum.*

Habitat in Lapponiæ sylvis, locis uliginosis Salice Lapponum repletis, LILJEBLAD; QVENZEL.

Magnitudine P. *Ligeæ.*

Caput, Thorax, Abdomen supra hirsuta, ferrugineo-nigra.

Palpi porrecti, lanceolati, hirti, ferruginei, longitudine capitis.

Lingva involuta, ferruginea.

Antennæ filiformi-articulatæ, ferrugineæ, nigro-annulatæ; capitulo nigro, apice brunneo.

Alæ omnes supra fulvæ, nigro-venosæ; *Anticæ* basi fulcæ, margine interiori hirtæ, ultra medium nigro-fasciatæ fasciis subquinis dentatis sub-connexis; ipse margo albidus nigro-punctatus: intra marginem fascia nigra, intra hanc fascia e punctis septem nigris nervos interjectis. *Posticæ* nigro-venosæ, basi cinereo-hirsutæ, ultra medium nigræ maculis duabus ulvis; ipse margo albidus: intra illum ordo punctorum sex nigrorum in ipsis venis: intra hæc puncta fascia nigra transversa subinterrupta, & intra hanc fascia vel ordo punctorum sex vel se-

ptem atrorum nervos interjectorum. Subtus alæ *Anticæ* paginæ superiori concolores; *posticæ* totæ purpureæ, basi tamen ultra medium saturatius & parum villosæ. Prope basin & marginem exteriorum macula oblonga argentea purpuream includens; cum hac connectitur fascia dentata curva e maculis dissimilibus novem argenteis, sæpe pulvere ferrugineo irroratis. Margo denticulatus, albidus; intra illum inter nervos nigricantes ordo punctorum septem minutissimorum nigrorum & intra hunc ordo punctorum sex, quorum quatuor intermedia argenteo-pupillata.

Abdomen subtus, & tibiæ lutescentes.

PAPILIO PALES. FABRIC. Mant. Inf. vol. 2. p. 63.

ENGRAMMELLE. Pap. d'Europ. p. 244. tab. 60. fig. 21 bis a. b. c. d.

Habitat in Svecia var. α . cum descriptione P. *Pales* FABRIC. exacte conveniens. var. β . in Norlandia & Smolandia. Locis paludosis D. Mag. LILJEBLAD, var. γ . in Lapponia D. Mag. QVENZEL.

Var. β . magis hirsuta supra, alis anticis intra marginem posticum late fulco-maculatis; alæ posticæ supra punctis majoribus cum marginalibus confluentibus.

Var. γ . alæ posticæ supra basi fere usque ad marginem posticum nigræ & minus hirsutæ.

PAPILIO FREIJA. P. n. ph. *Alis fulvis nigro-maculatis, posticis subtus ferrugineis: fasciis duabus maculisque plurimis nigris albisque.*

Ha.

Habitat in Vestrobothnia juxta flumina locis graminosis D. Mag. LILJEBLAD & in Lapponia D. Mag.

QVENZEL.

Magnitudine P. *Ligææ*, totus fulvus, alis posticis faturatoribus.

Caput, Palpi, Antennæ, Thorax, Abdomen, Pedes ut in P. *Difa*.

Alæ omnes supra fulvæ seu ferruginæ, nigro-venosæ. *Anticæ* basi fulvæ, hirtæ; infra basin maculæ duæ atræ, tunc fascia dentata, inde fascia undato dentata versus exteriorem marginem bifida; pone hanc versus marginem exteriorem litura; pone hanc ordo punctorum septem nervos interjectorum, deinde fascia dentata & tandem fascia marginalis intra ipsum marginem albidum. *Posticæ* basi versus marginem interiorem hirsutæ, ultra medium nigræ maculis duabus minutis ferrugineis; pone medium fascia punctorum sex inter nervos versus marginem internum sensim majorum. Ipse margo niger ciliis albis; intra marginem fascia dentata nigra. Subtus *anticæ* paginæ superiori concolores, sed fasciis & maculis magis obsoletis & maculis albis marginalibus albicantibus magis exstantibus. *Posticæ* nigro-quadrifasciatæ fasciis undulato-dentatis; fascia prima infra basin, brevis, prope marginem exteriorem; secunda ante medium marginem nullibi attingens, includens maculam albam puncto nigro notatam; tertia pone medium, curvata, a margine ad marginem extensa; quarta intra marginem posticum dentata, maculas septem

albas triangulares includens. Inter fasciam tertiam & quartam ordo punctorum nigrorum sex. Præterea maculæ quatuor albæ baseos, & plures triangulares atque quadrato-cruciformes inter fascias nigras priores; pone fasciam tertiam nigram fascia alba e maculis lunaribus.

Similis supra P. *Difæ*, subtus diversissimus & pulcherrime variegatus.

Sexus magnitudine variat.

PAPILIO NORNA. P. n. g. *Alis cinereo-flavescentibus, posticis subtus fusco-marmoratis.*

Habitat in Lapponia, *α. β.* juxta alpes LILJEBLAD, RUTHSTRÖM, & EKHOLM; *γ.* QVENZEL.

Triplex occurrit varietas. Omnes alæ supra fordide flavescentes margine omni fusco, posticarum maculis triangularibus. *Anticæ* subtus concolores margine extremo & apice griseo irroratæ. *Posticæ* subtus nigro alboque marmoratæ, fascia tamen lata dentata in medio & margine magis obscuris.

Caput, Palpi & Corpus hirsuta, nigra.

Antennæ fusco-flavescentes.

Var. *α.* alæ *anticæ* supra punctis nigris sesquiterciis, subtus ocellis tribus minutis; *posticæ* supra puncto, subtus ocello unico.

Var. *β.* alæ *anticæ* supra punctis duobus, subtus ocellis totidem; *posticæ* absque punctis & ocellis.

Var. *γ.* alæ *anticæ* & *posticæ* utrinque absque punctis & ocellis.

Alæ tenues, semipellucidæ, rotundatæ, subdentatæ, omnes pallidæ, flavescentes margine antico & postico nigris-

Similis quidem ENGRAMELLE Pap. d'Europ. p. 258 tab. 64 fig. 38 a. b. bis; differt, vero alis imprimis subtus disformibus.

PAPILIO DISA. P. n. g. *Alis fuscis, anticis fascia ferruginea quadripunctata; posticis subtus cinereis: fascia lata arcuque nigris.*

Habitat in Lapponia. Magist. QVENZEL.

Antennæ subtus albo annulata.

Palpi, Caput, & eorum Corpus nigrum, hirtum.

Alæ anticæ utrinque fusca; intra apicem fascia, margines non attingens, ferruginea, in qua puncta quatuor caeca nigra, quorum duo extrema approximata. *Posticæ* supra fusca, immaculata; subtus cinereo-grisea: fascia in medio curva, lata, dentata, fusca; margo nigricans; inter marginem posticum & fasciam latam arcus undulatus, transversus, niger.

Differt manifeste a P. *Lappona* & *Embla*, quibus similis.

PAPILIO LAPPONA. P. n. g. *Alis fuscis, anticis fascia rufa: punctis quatuor nigris; posticis supra fuscis, subtus griseis: fascia dentata fusca.*

Habitat juxta kengis Vestrobothniæ D. Mag. RUTHSTRÖM; in Lapponiæ sylvis LILJEBLAD, ERHOLM; in Lapponia QVENZEL.

ENGRAMELLE Papillons d'Europe pag. 259 tab. 64 fig. 42. a. b. c. d. bis. Suppl. 3. pag. 321. tab. 4. fig. 42. a. b. quint. valde similis, vix idem.

Antennæ fusca, basi albidæ, clava oblonga lutea compressa.

Caput & Palpi porrecti, villosi nigri.

Alæ rotundatæ, sub-integræ, supra omnes fuscæ, *antica* supra fascia lata, abbreviata. ferruginea in qua puncta quatuor nigra, tertio obsoleto; *postica* punctis unico vel tribus nigris, sæpe obsoletis intra marginem. Subtus *antica* ferrugineæ marginibus apiceque griseis punctisque quatuor nigris; *postica* cinereæ fascia dentato-undulata latiori punctisque intra marginem tribus, nigris, sæpe obsoletis.

Corpus supra nigrum, subtus cinereum.

Varietas triplex occurrit:

α. fascia rubra latiori nigro-marginata.

β. puncto in posticis alis unico.

γ. punctis quatuor in posticis supra.

PAPILIO EMBLA. P. n. g. *Alis* fuscis: *supra* ocellis quatuor; *subtus* anticis quadri-ocellatis, *posticis* quadripunctatis maculisque duabus albis.

Habitat in lucis Vestrobothniæ subhumidis, horis vespertinis. LILJEBLAD.

Antennæ fuscæ, albo-annulatæ.

Palpi porrecti, hirsuti, fusci uti & *corpus* totum.

Alæ rotundatæ, vix dentatæ, omnes utrinque fuscæ; *Anticæ* supra infraque fascia marginem non attingente lutea, in qua ocelli quatuor, quorum extremus albo-bipupillatus, intimis cæcis. *Postica* supra ocellis quatuor, luteis pupilla nigra, subtus punctis quatuor minimis nigris; in medio fere alæ macula albida & alia marginalis obsoleta.

Ma-

Magnitudine P. *Ligeæ*, cui simillimus uti & similis p. *Blandinæ*, satis tamen ab omnibus distinctus.

PAPILIO ADONIS. P. p. r. *Alis integris fusco-ceruleis: utraque marginali, subtus cinereis: punctis ocellaribus; posticis macula centrali alba.*

Papilio Adonis. FABRIC. Mant. Inf. Vol. 2. p. 75.

ENGRAMMELLE, Pap. d'Europ. p. 173. t. 39. fig. 82.

Habitat in Svecia D. Demonstr. AFZELIUS.

Valde affinis P. *Idæ*. Lin.

PAPILIO CORYDON. P. p. r. *Alis integris cærulescentibus margine nigro, posticarum ocellari; subtus cinereis: punctis ocellaribus lunulisque fulvis.*

FABRIC. Mant. Inf. Vol. 2. p. 74.

ENGRAMMELLE. Pap. d'Europe p. 174. t. 39. fig. 83.

Habitat in Svecia. LILJEBLAD.

Valde variat.

PAPILIO OPTILETE. FABRIC. Mant. Vol. 2. p. 74.

ENGRAMMELLE. Pap. d'Europe p. 311. tab. 84. fig.

85. tert. a. b. c.

Habitat in Svecia. Dem. AFZELIUS. Licentiat. HOLMER.

PAPILIO CLEOBIS. P. p. r. *Alis integris cæruleis, subtus cinis: punctis oblongis nigris simplicibus.*

Papilio acis. FABRIC. Mantif. Vol. 2. p. 73.

Habitat in Svecia. Notar. DELÉN.

PAPILIO MINIMUS. P. p. r. *Alis integris fuscis supra maculatis, subtus albidis basi cæruleis: lunula fasciaque ocellari.*

ENGRAMMELLE. Pap. d'Europe p. 181 — 183 t. 42. fig. 88. e. f.

Habitat i Vestmannia Dom. DOËT. HALL.

Minor P. *Argiolo*, totus supra fuscus, immaculatus basi alarum cæruleo, nitenti.

Alæ subtus cinereo-albidæ. *Anticæ* lunula nigra fasciaque ocellari e punctis sex nigris; *posticæ* prope basin puncta duo nigra, ante medium lunula obsoleta; postice ordo punctorum ocellarium septem serie abrupta punctoque ocellari solitario intra marginem. Ocelli posticarum interdum valde obsoleti, ut vix manifesti.

PAPILIO HILLE. P. p. r. *Alis integris cæruleo-micantibus, subtus punctis ocellaribus numerosis.*

FABRIC. Mant. Vol. 2. p. 80.

Habitat ad Luloam antiquam frequentissime, 1788 a LILJEBLAD lecta.

Valde *Similis* P. *hippotohö*, sed supra non fulvus, verum cærulefcens, nitidus, margine postico imprimis posticarum fulvo-fasciato; subtus similiores, sed hic duplo fere minor.

BOMBYX RECLUSA. *Alis deflexis plumbeo-ferrugineoque variis: fasciis tribus albis anastomosantibus, macula apicis ferruginea: puncto marginali albo.* FABRIC. Mant. Inf. Vol. 2. p. 120.

ROES. Inf. tom. 4. tab. 11. f. 4. 5.

Habitat Upsaliæ. Prof. AURIVILLIUS, Præses, alii.

Simillima habitu & structura B. *curtulæ*, sed quadruplo minor, tota valde hirsuta.

BOMBYX LAPPONICA. *Alis deflexis, anticis brunneis: punctis fasciisque flavis; posticis basi fuscis, apice fulvis: maculis quatuor nigris.*

Ha-

Habitat in Lapponia. D. GRÖNDAL.

Magnitudine & fasciæ B. Plantaginis.

Antennæ pectinatae, nigrae.

Caput, Thorax, Abdomen hirsuta, fulva.

Thorax flavo sexmaculatus, maculis 2 anticis, 2 lateralibus, singula in singula costa & duabus longitudinalibus in dorso.

Alæ anticae supra brunneae, fasciis quinque interruptis flavis, penultima denticulata transversa; *posticae* basi fuscae, apice fulvae maculis quatuor nigris lunatis inæqualibus. Subtus omnes fuscae fasciis & maculis eisdem.

NOCTUA DIVERGENS: *Cristata alis deflexis integris, anticis griseis: fasciis duabus fuscis signoque albo inscriptis; posticis flavis margine nigro.*

FABRIC. Mantiss. Insect. Vol. 2. p. 162.

Habitat in Lapponia Prof. VINBOM, Doct. STRUVE; Mag. QVENSEL.

NOCTUA LEUCOPTERA: *Alis deflexis, anticis cinereis: fasciis tribus punctisque duobus nigris; posticis niveis.*

Habitat in Svecia.

Magnitudine media.

Corpus totum laeve, cinereum.

Alæ Anticae utrinque cinereae, supra fasciis quatuor nigris, 1 in basi interrupta, 2 ante medium undulata, 3 pone medium curva undata, 4 intra marginem obsoleta. Inter fasciam 3 & 4 punctum anterius minutum & macula posterius oblonga.

Posticæ utrinque totæ niveæ fascia tenuissîma intra marginem e punctis nigris. Alæ posticæ basi ciliatæ.

NOCTUA MELALEUCA: *Alis deflexis, anticis nigris cinereo-maculatis; posticis albis: margine nigro.*

Habitat i Lapponia, LILJEBLAD, ERKHOLM, GRÖNDAL; QVENZEL.

Inter minores Noctuas, capite & toto corpore hirtò, pilis albis nigrisque griseo.

Antennæ filiformes, setaceæ, nigræ.

Alæ Anticæ supra nigræ, ciliatæ, subundulatæ fasciis obsoletis griseis & maculis tribus, longitudinaliter positis griseis, quarum posteriores sensim majores. Subtus basi villosæ, fuscæ, maculis obsoletis albis marginalibus. *Posticæ* utrinque niveæ, margine extimo nigro-irrorato, postico limbo lato, atro.

NOCTUA MELANOPA: *Alis deflexis, anticis nigris griseo-irroratis; posticis albis: macula marginæque nigris.*

Habitat in Lapponia, LILJEBLAD.

Stimilis omnino priori; sed alæ posticæ minus albidæ, basi & arcu medio nigris, ciliisque marginis postici niveis. Præterea alæ anticæ non totæ nigræ, sed albidæ, arcu medio & margine postico nigro.

NOCTUA LAPPONICA: *Alis deflexis albidis, anticis fasciis quinque atris, posticis puncto arcuque duplici nigro.*

Habitat in Lapponia, GRÖNDAL, Chirurg. Exp. ad Chinam Soc. Com. Svec.

Magnitudine N. Melaleucæ.

Corpus totum hirtum pilis nigris albisque.

Thorax antice sulcristatus, fascia atra albaque.

Antennæ filiformi-fetacæ, fuscæ.

Alæ Anticæ albidæ punctis minutissimis atris adspersæ; fasciæ quinque undatæ nigræ, 1 in ipsa basi, 2 infra basin, 3 & 4 in medio interiori in margine approximatae, 5 intra marginem posticum; margo posticus denticulatus e maculis albis nigrisque; *posticæ* alæ totæ fuscæ margine magis nigricante. *Omnes* subtus albidæ puncto medio, arcu limboque latiori marginali nigris; *margo posticus* albo nigroque denticulatus in posticis, in anticis albus.

TORTRIX PENZIANA: *Alis albis fusco-irroratis: fasciis tribus obliquis articulatis nigris.*

Habitat in Sveciæ meridionalibus Provinciis. *Consi-*
liar. D. PENTZ.

Tortrice Rosana paulo major & magis oblonga.

Caput album, hirtum.

Palpi compressi, clavati, albi.

Alæ anticæ oblongæ, obtusæ, supra albæ lineolis fuscis irrotatæ; fasciæ tres obliquæ, atræ, subarticulatae articulis quadratis. Subtus fuscæ, immaculatæ, ciliatæ. *Alæ posticæ* supra fuscæ, subtus albidæ: margine exteriori fusco-maculato.

TORTRIX RHENANA: *Alis extus ferrugineis, intus albis fusco-irroratis: fascia communi maculaque duplici atra.*

Habitat in Blekingia. Dom. RHEN.

Tortrice Rosana paulo major.

Antennæ filiformes, apice attenuatæ, cinereæ, capite thoraceque longiores.

Palpi compressi, clavati.

Corpus & Pedes albidi.

Alæ anticæ extus ferrugineæ, fusco-fasciatæ, interiori margine niveæ, nigro-irroratæ. Ante medium fascia communis, atra, marginem anteriorem non attingens. Pone medium macula in singula ala obliqua, oblonga, atra, margines non attingens.

Alæ posticæ supra fuscæ, subtus versus marginem tenuiorem albida, versus crassiores fusco-irroratæ.

Differt a T. Hermanniana.

TORTRIX FIMBRIANA: *Brunnea margine extimo niveo: fasciis punctisque brunneis.*

Habitat i Vestrogothia. Pastor BJERKANDER.

Corpus magnitudine *T. Rosanæ*.

Antennæ filiformes, brunneæ, longitudine dimidia corporis.

Palpi ovati, porrecti, brunnei, subtus albidi.

Alæ supra brunneæ margine exteriori linea lata, nivea, apicem alæ non attingente: fasciæ undulatæ, subabruptæ, binæ & puncta sparsa brunnea; subtus fuscæ margine albido.

TORTRIX HIKUNDANA: *Alis brunneis, dorso late niveis maculisque marginalibus.*

Habitat in Svecia. BJERKANDER.

Corpus magnitudine *T. Rosanæ*.

Caput, Antennæ, Palpi ut in antecedenti.

Thorax antice brunneus, postice niveus, medio fascia nigra.

Alæ in margine interiori late niveæ punctis obsoletissimis; in exteriori brunneæ, macula duplici bascos punctisque minutissimis subquaternis marginalibus albis; margo posticus fusco alboque varius, ciliatus. Subtus alæ fuscæ, nitentes.

TORTRIX GROENDALIANA: *Alis ferrugineis: fasciis argenteis maculisque decem luteis.*

Magnitudine media.

Antennæ, thorax, alæ anticæ subtus & posticæ utrinque fuscæ.

Alæ anticæ supra ferrugineæ: fasciæ transversæ argenteo-plumbeæ sex, ultima intra marginem maculari; præterea macula majores luteæ, quinque in singula ala obtusa.

TORTRIX HALLIANA: *Alis canis fusco-punctatis: macula bascos margineque exteriori brunneis.*

Habitat in Svecia. D. D.R. HALL.

Magnitudine media, tota supra infraque argenteo-cana.

Antennæ subfiliformes, fuscæ, corpore duplo breviores.

Alæ anticæ supra punctis minutissimis fuscis irroratæ, inprimis postice, obtusissimæ; in basi singulæ macula & margo exterior a medio ad apicem late ferrugineæ, linea in media ala latissima. Subtus immaculatæ, uti & posticæ supra.

TORTRIX GROSSANA: *Alis cinereis: fasciis duabus obliquis fuscis.*

Habitat in Vestrogothia, BJERKANDER.

Magnitudine T. hamanæ.

Caput luteum palpis brevissimis.

Antennæ fuscæ, corpore quadruplo breviores.

Thorax fuscus, immaculatus, lævis.

Alæ anticæ obtusæ, supra cinereo-albidæ, striis tenuissimis undulatis fuscis irroratæ: fasciæ duæ, latæ, obliquæ, dentatæ, fuscæ altera juxta basin, altera a medio margine externo ad angulum aniducta, ubi sæpe subbifida in medio valde angustata. Subtus uti alæ posticæ utrinque fuscæ, immaculatæ.

Abdomen & Pedes cinerei.

Varietas occurrit capite nigro, fascia postica valde bifida, & colore alarum albidiore.

EXPLICATIO TABULÆ.

- | | |
|--------------------------|-------------------------|
| Fig. 1 Tortrix Penziana. | 8. 8. Papilio Embla. |
| 2 — — Gröndaliana. | 9 Tortrix Halliana. |
| 3 — — Fimbriana. | 10 Noctua Lapponica. |
| 4 — — Hirundana. | 11. 11. Papilio Norna. |
| 5 — — Rhenana. | 12 Noctua Melaleuca. |
| 6. 6. Papilio Lappona.α. | 13 — — Leucoptera. |
| 7 Bombyx Lapponica. | 14. 14. Papilio Freija. |

Empetia Suecica. P. 2.



1.



2.



3.



4.



6.



7.



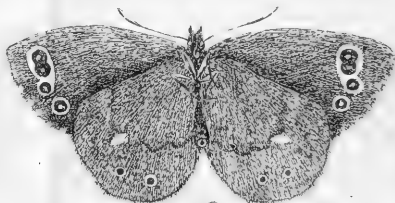
6.



8.



9.



8.



10.



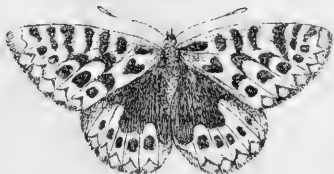
11.



12.



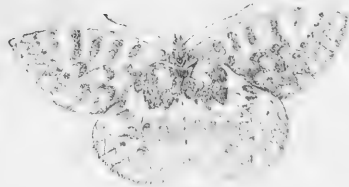
11.



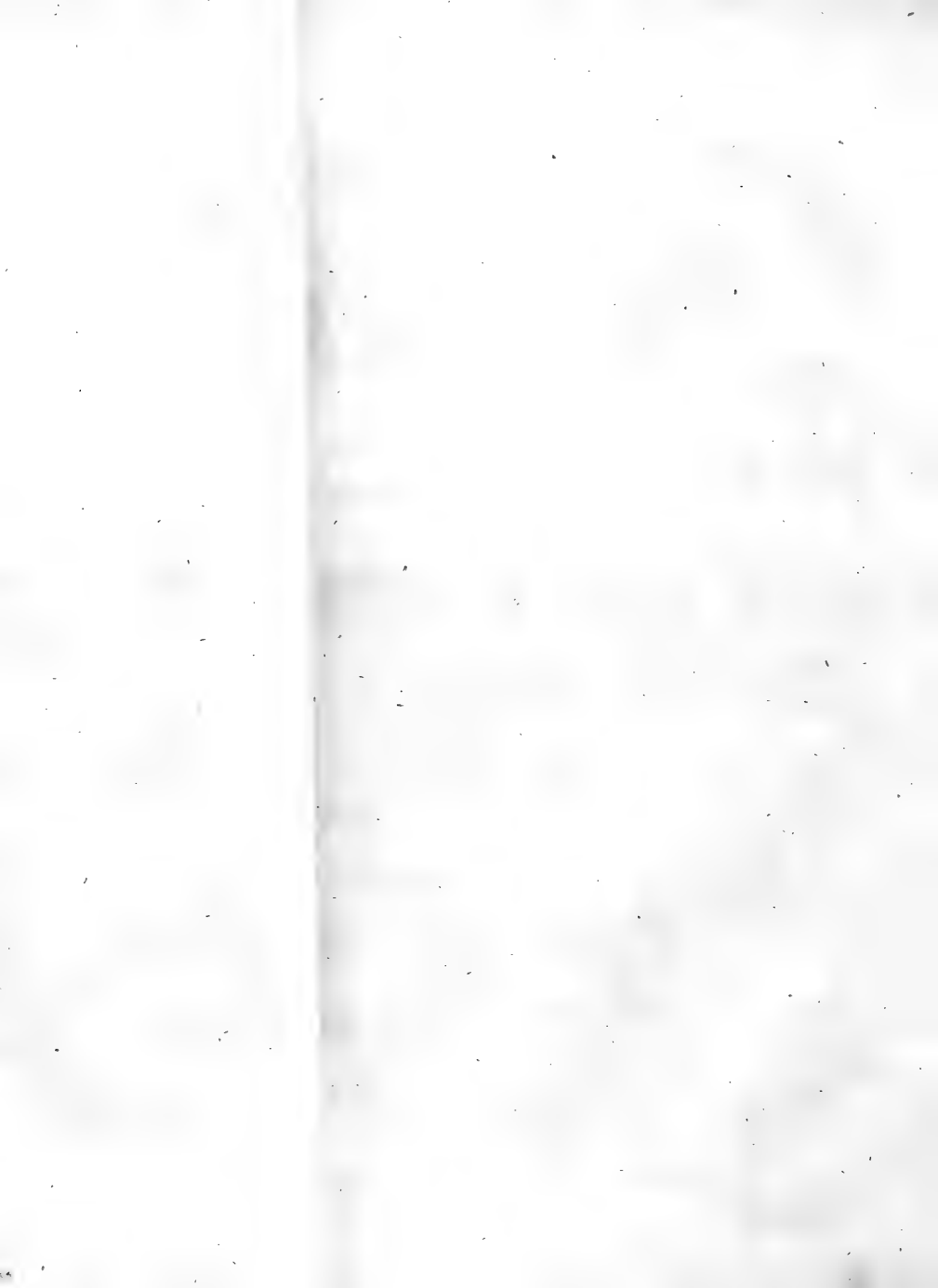
14.



13.



14.



D. D.
DISSERTATIO ENTOMOLOGICA.
SISTENS
INSECTA SVECICA.

QUORUM

PARTEM TERTIAM.

CONS. EXP. FACULT. MED. UPSAL.

PRÆSIDE

CAR. P. THUNBERG,

EQUITE AURAT. REG. ORD. DE VASA,

MEDIC. DOCT. PROFESS. MED. ET BOTAN. REG. ET ORD., ACAD. CÆSAR.

NAT. CURIOS. REG. SCIENT. LONDINENS. HOLMIENS. SOCIET. SCIENT. UPSAL.

PHILADELPH. PATR. HOLM. BEROL. NAT. SCRUT. LUNDENS. HARLEM. AMSTELD.

ZELAND. NIDROSIENS. HALENS. NAT. SCRUT. LINN. LONDIN. MEDIC. EDIM-

BURG. ET NAT. STUDIOS. IBID. MEMBRO; NEC NON ACAD. SCIENT. PARIS. MONSPELIENS.

AGRICULT. PARIS. MEDIC. LONDIN. FLORENTIN. ET BATAVIN. IND.

OR. CORRESPOND.

PUBLICO EXAMINI SUBJICIT

JAC. ÅKERMAN.

GOTLANDUS.

IN AUDIT. GUST. MAJ. D. IX. MAJI MDCCXCII.

H. A. M. S.

UPSALIÆ,

LITTERIS VIDUÆ DIRECT. JOH. EDMAN.

THESES:

I.

In toto Insectorum agmine, non minimam sane attentionem meretur numerosa Phalænarum familia, tam ob usum æconomicum, quam ob insignem illam noxam, quam nobis inferre solet quandoque.

II.

Illum vero Historiæ Naturalis finem ut rite obtineamus, necesse est, ut specierum Characteres, methodo facili & perspicua delineet Entomologus, ut certam individuorum notitiam consequi queamus, sine qua labor scrutatori numquam succedit.

III.

Quamvis Lepidopterorum species coloribus sat distinctis se videatur natura, tamen in eruendis illarum differentiis, sæpius hallucinantur curiosi eorum contemplatores, adeo ut difficillime interdum detegantur ipsarum specierum notæ genuinæ.

IV.

Quando melius uniuscujusque regionis Insecta descripta fuerint, non dubitamus, quin optimo emolumento nobis sese commendet Entomologia.

V.

Ut omnes scientiæ auxiliares manus sibi invicem porrigere solent, sic quoque scientia Botanica prodest studio Entomologico, nec illa Insectorum scrutatorumquam carere potest.

INSECTA SVECICA.



BOMBYX *ferrata*: alis reversis anticis fusco-cinereis: strigis duabus nigris; posticis albis ciliatis.

Bombyx trepida. FABR. Mant. vol 2 p. 120.

Habitat in Vestrogothia. DN. LEONH. GYLLENHAL.

Magnitudine *B. vinulae*, tota hirsuta, cinereo-fusca.

Antennae ferratae, corpore dimidio breviores.

Thorax subcristatus, fascia lineisque duabus obsoletis nigris.

Alae incumbentes; *anticae* supra fusco-cinerae venis elevatis, hirtae, ad angulum ani falcatae: supra basin fascia undata nigra; ante medium alia undata, versus interiorem marginem obsoleta; pone hanc lunula nigra; in ipso margine & intra illum ordo punctorum oblongorum, nigrorum; subtus albido-fusca, immaculata. *Posticae* reversae, medio ciliato-ferratae, supra albidae, margine fusco & bifasciato; subtus albidae.

PHALÆNA *separata*: alis albo-canefcentibus: fasciis tribus duplicatis nigris, postica obliqua.

Phalaena separata. Mus. Acad. Upsl. P. 6. p. 75. c. fig.

Habitat in Svecia. Notar. DELÈN.

Magnitudine *Pb. Wawariae* paulo major.

Antennae setaceae.

Alae patentes, canae; *anticae* medio albidae, fasciis tribus nigris, duplici linea constantibus: pri-

prima in basi, secunda antenuato-acuta, marginem non attingens. Subtus canæ, macula marginali albida. *Posticæ* utrinque canæ, immaculatæ.

PHALÆNA *ornata*: feticornis alis niveis, puncto medio margineque postico undato-fuscis. FABR. Mant. v. 2. p. 210.

PHALÆNA *osfeata*: feticornis alis albis obscurius undatis: puncto medio nigro, anticis costa ferruginea. FABR. Mant. v. 2. p. 211.

PHALÆNA *strigata*: alis flavis apice fuscis, fasciis fuscis quatuor.

Phalaena *strigata*. Mus. Acad. Upsl. P. 6 p. 75 c. fig. *Habitat* in Gestricia, D. PRINTZ.

Magnitudine Phalaenæ *emarginatæ*, tota pallide flava. *Antennæ* setaceæ.

Alæ patentes, *anticae* flavæ, *posticæ* fuscae, fasciis circiter quatuor tenuibus, recurvis, fuscis, subtus obsoletioribus.

PHALÆNA *transversata*: alis nigris: fascia lata media alba. striga nigra interrupta punctoque in posticis albo.

Phalaena *transversata*. Mus. Acad. Upsl. P. 6. p. 75. c. fig. *Habitat* in Vermelandia. D. HOLMER. in Gestricia, D. PRINTZ.

Magnitudine & facie Phalaenæ *hastatæ*.

Thorax niger, marginibus pectoreque albis.

Antennæ setaceæ, fuscae.

Alæ planæ; Omnes supra nigrae maculis marginalibus albis. Pone medium fascia lata alba, in qua striga

striga obsoleta fusca in anticis. In posticis macula simul alba pone fasciam; *subtus* potius albæ, puncto, fascia media & margine postico late nigris. Ipse margo albo-maculatus.

PHALÆNA paludata: alis canis: anticis fasciis quatuor nigris. tertia dentata, quarta reversa.

Phalaena paludata. Mus. Acad. Upsl. p. 6. p. 76. cum fig. *Habitat* juxta paludes turfosas Vestrogothiæ, D. GYL-

LENHAL.

Magnitudine *Phalaenæ incanatae*, tota cana.

Antennæ filiformi-sericeæ.

Alæ planæ: *anticae* supra fasciis quatuor nigris notatæ, prima angustissima juxta basin; secunda ante medium parum undata; tertia pone medium magis dentata; quarta apicis lunata, abbreviata, obsoleta. *Posticæ* supra immaculatæ; *subtus* omnes rufescentes fascia punctoque fulco margineque albo maculato.

PHALÆNA rhamnata: alis dentatis fulcescentibus: fascia media dentata obscuriore; lunula atra puncto strigaeque fulcis. FABR. Mant. v. 2. p. 198.

PHALÆNA rubiginata: alis niveis: fasciis duabus ferrugineis, posteriore dimidiata: puncto subocellari atro. FABR. Mant. v. 2. p. 205.

PHALÆNA hexapterata: alis fulco griseoque variis, posticis albis basi duplicatis. FABR. Mant. v. 2. p. 207. Valde affinis *Phalaenæ didymatae*, sed maxime distincta videtur alis spuriis, quas tamen vidi etiam in varietate quadam *Phalaenæ ferrugatae*; an itaque hæc nota tantum sexus differentia?

PHALÆNA *myrtillata*: alis cinereis supra puncto fasciisque obsoletis fuscis.

Phalaena *Myrtillata*. Mus. Acad. Upsl. P. 6. p. 75. *Magnitudine* fere *Pb. Papilionariae*, tota fusco-irrorata, macula nigra anticarum supra fasciisque obsoletis fuscis; intra maginem fascia albida, undulata.

Alæ planæ rotundatæ, subtus omnes cineræ puncto fusco in medio.

Antennæ setaceæ, longitudine fere corporis.

PYRALIS *hamalis*: alis basi canis; macula fusca, apice nigris,

Pyralis hamalis. Mus. Acad. Upsl. P. 6. p. 76. c. fig. *Habitat* i Vermelandia. D. HOLMER; in Finlandia D. HAST.

Paulo major *Pyrali purpurali*.

Antennæ setaceæ, cineræ, capite thoraceque longiores.

Caput & Thorax incana.

Alæ deflexæ, forficatæ; *anticæ* supra basin canæ macula marginis exterioris oblonga, fusca; in medio albæ, inde ad apicem nigræ. *Posticæ* basi albæ puncto nigro, apice nigræ. Subtus similes paginæ superiori.

Abdomen & pedes albida.

PYRALIS *margaritalis*: alis anticis pallide flavis, fasciis duabus puncto margineque postico fuscis; posticis albis. FABR. Mant. Inf. v. 2. p. 218.

Habitat in pluribus Sveciæ provinciis. D. WESTRIN & alii. *Magnitudine* PYR. *forficalis*, cui similis.

Caput, Thorax, Abdomen albido-flavescentia.

Anten-

Antennæ setaceæ, cinereæ, longitudine dimidii fere corporis.

Alæ deflexæ, forficatæ; *antice* flavescentes, margine postico fenugineo-fusco. Infra basin versus marginem externum, punctum minimum fuscum. Ante medium undatæ facia tenui undata & alia pone medium subferruginea. Subtus margo extimus, posticus & punctum ferrugineum. *Posticæ* supra albæ, margine postico parum fusco; subtus concolores.

TORTRIX *chlorana*: alis hombeis, anticis viridibus margine extimo albo. FABR. Mant. Inf. v. 2. p. 224.

Magnitudine & facie Tortricis viridanae.

Caput niveum, *antennis* subfiliformibus, cinereis.

Thorax viridis, *pectore* pedibusque albidis.

Alæ deflexæ, obtusissimæ; *antice* supra virides margine extimo, imprimis basi, albo; subtus viridi-albidæ. *Posticæ* utrinque albæ.

Abdomen supra fuscum, subtus album.

TORTRIX *Yeatsiana*: alis planis cinereis macula punctisque duobus centralibus nigris. FABR. Mant. v. 2. p. 235.

Facies depressa & habitus *T. heracleanae*.

Palpi obtusi, breves.

Antennæ filiformes, corpore dimidio breviores, cinereæ.

Thorax, Abdomen & Pedes cinereo-flava.

Alæ incumbentes, truncatæ, planæ; *antice* cinero-flavescentes, tenuissime nigro-irroratæ; in margine exteriori maculæ quatuor nigrae, in medio puncta duo minuta, &

unum majus nigra; in margine postico puncta minuta sex; subtus fulcescentia margine lutescente. *Postica* fusco-plumbeæ, ciliatæ.

TORTRIX *aplana*: alis depressis fusco-ferrugineis: punctis duobus ocelloque albo centralibus.

Pyralis aplana? FABRIC. Mant. Inf. 2. p. 239.

Facies & similitudo summa cum *T. Yeatiana*, *Kækeritziana* & *heracleana*, quæ omnes, an specie differant, doceant ultiores observationes & imprimis metamorphosis.

Supra subferruginea, tota nigro tenuissime irrorata, subtus plumbeo-fusca, nitens.

Alæ planæ, incumbentes, anticæ in margine exteriori & postico obsolete nigro-punctatæ; ante medium puncta duo, minuta, nigra; pone hæc ocellus albus cum puncto albo vix perspicuo.

TORTRIX *Smeathmanniana*: alis albidis: fasciis duabus obliquis ferrugineis, anteriore abbreviata, posteriore interrupta. FABR. Mant. Inf. 2. p. 278.

Magnitudine vix *T. Alstroemeriana*; tota supra albidoflavescens, subtus fusca, nitens.

Palpi porrecti.

Alæ triangulares, postice sensim dilatatæ, ciliatæ. Arcus obliquus in medio dorso, margines exteriores non tangens, sed in margine macula ferruginea. Pone medium facia obliqua e tribus maculis.

D. D.
DISSERTATIO ENTOMOLOGICA.
SISTENS
INSECTA SVECICA.

QUORUM

PARTEM QVARTAM.

CONS. EXP. FACULT. MED. UPSAL.

PRÆSIDE

CAR. P. THUNBERG,

EQUITE AURAT. REG. ORD. DE VASA,

MEDIC. DOCT. PROFESS. MED. ET BOTAN. REG. ET ORD., ACAD. CÆSAR.
NAT. CURIOS. REG. SCIENT. LONDINENS. HOLMIENS. SOCIET. SCIENT. UPSAL.
PHILADELPH. PATR. HOLM. BEROL. NAT. SCRUT. LUNDENS. HARLEM. AMSTELD.
ZELAND. NIDROSIENS. HALENS. NAT. SCRUT. LINN. LONDIN. MEDIC. EDIM-
BURG. ET NAT. STUDIOS. IBID. MEMBRO; NEC NON ACAD. SCIENT. PARIS. MONSPELIENS.

AGRICULT. PARIS. MEDIC. LONDIN. FLORENTIN. ET BATAVIN. IND.

OR. CORRESPOND.

PUBLICO EXAMINI SUBJICIT

CAROLUS FREDERICUS SEBALDT,

Slip. Reg. DALEK.

IN AUDIT. GUST. MAJ. D. XXIII. MAJI MDCCXCII.

H. A. M. S.

UPSALIÆ,

LITTERIS VIDUÆ DIRECT. JOH. EDMAN.

KONUNGENS
TRO-TJENARE OCH REGIMENTIS FÄLT-SKÄR
VID DES DAHL-REGIMENTE
ADEL OCH HÖGACKTAD
HERR

JOHANN HENR. SEBALDT,

SAMT

HÖGÅDLA FRU

MARTA ELIS. SEBALDT,
FÖDD BEHM.

MINE HULDASTE FÖRÅLDRAR!

Tillågnas detta till bevis af tacksamhet
för åtnjutne välgärningar af EDER,

MINE HULDASTE FÖRÅLRAR,

lydigste Son
CARL F. SEBALDT.

INSECTA SVECICA.

SPHINX *atropos*: alis integris, posticis luteis: fasciis fuscis; abdomine luteo: cingulis nigris. Fabr. Mant.

Inf. 2. p. 95.

Habitat in Uplandia & alibi.

BOMBYX *hieracii*: alis subreversis atris. Fabr. Mant.

Inf. 2. p. 116.

Phalaena atra Lin. Syst. anim. 12. p. 823.

Habitat extra Upsaliam & alibi.

Habitus & *magnitudo Tortricis* tota atra; alis plus vel minus pellucidibus rotundatis.

Antennæ pectinatæ.

Corpus totum hirtum.

BOMBYX *fusca*: alis patentibus fuscis, puncto medio fasciisque duabus atris.

Habitat in Lapponia. D. GRÖNDAL.

Magnitudo & *habitus Tortricis*, tota fusca.

Antennæ bipectinatæ radiis brevibus.

Alæ omnes utrinque puncto atro in medio notatæ.

Anticæ supra fasciis binis atris extra punctum.

Posticæ subtus pallidiores, tenuissime atro-irroratæ.

BOMBYX *signata*: alis incumbentibus griseis linea atra ocelloque sesquialtero notatis.

Habitat in Vestrogothia. Cap. GYLLENHAL.

Magnitudine fere *B. Bucephalæ* tota albido-grisea & hirsuta.

Antennæ sensim attenuatæ, pectinatæ, radiis duplici serie fuscescentibus.

Thorax cristatus crista fuscescente.

Alæ deflexæ; *anticae* fusco-subundulatae & irroratae, basi linea nigra subduplicata: in medio macula minuta oblonga alba nigro-maculata; paulo pone medium macula alba cum lineola curva atra adjecta; margo obsolete nigro-punctatus; *subius* cinereo-fusca, macula in medio & marginalibus obscurioribus. *Posticae* pallidiores, fordidae macula atra in medio & punctis 6 marginalibus utrinque.

BOMBYX *pitbyocampa*: alis reversis griseis: strigibus obscurioribus; posticis pallidis: puncto anali fusco. Fabr. Mant. Inf. 2. p. 114.

NOCTUA *linariae*: cristata alis deflexis fusco-cinereis, apice albo nigroque striatis, maculis ordinariis niveis. Fabr. Mant. 2. pag. 169.

NOCTUA *italica*: laevis alis deflexis fuscis, strigibus ferrugineis maculaque transversa marginali alba. Fabr. Mant. 2. pag. 144.

NOCTUA *sulphurago*: cristata alis deflexis flavis; punctis numerosis strigisque fuscis. Fabr. Mant. Inf. 2. p. 159.

NOCTUA *aurago*: cristata alis deflexis fuscescentibus litura baseos fasciaque media late flavis. Fabr. Mant. 2. p. 159.

NOCTUA *rutilago*: cristata alis deflexis flavis ferrugineo-strigosis fascia baseos apicisque fusca. Fabr. Mant. Inf. 2. p. 160.

NOCTUA *flavago*: cristata alis deflexis flavissimis: punctis fasciaque lata fuscis. Fabr. Mant. 2. p. 160.

- NOCTUA arbuti:** cristata alis deflexis fuscis, posticis nigris fascia flava. Fabr. Mant. 2. p. 184. Syst. Ent. p. 619.
- NOCTUA porphyrea,** alis deflexis carneo luteoque variis, stigmatibus albis.
- Bombyx spreta?** Fabr. Mant. 2. p. 123.
- NOCTUA satellitia:** cristata alis deflexis dentatis brunneis, anticis puncto flavo inter puncta duo alba. Fabr. Mant. 2. p. 165.
- NOCTUA euphorbiae:** cristata alis deflexis cinereis fusco-undatis; maculis ordinariis anteriori orbiculata, posteriori reniformi albidis. Fabr. Mant. 2. p. 174. 114.
- NOCTUA jota:** cristata alis deflexis, anticis ferrugineo-griseis i resupinato aureo inscriptis. Fabr. Mant. 2. p. 163.
- NOCTUA strigula:** cristata alis deflexis rufescentibus albo nigroque striatis. Mus. Acad. Upsl. 6. pag. 72. c. fig.
- Magnitudine media, hirsuta, tota rufescens.*
Antennæ seraceæ.
Thorax cristatus, variegatus fascia purpurea.
Alæ deflexæ albo nigroque fasciatæ & striatæ; ocelli in medio duo præter stigma posterius. Subtus fusco-fuscescentes, immaculatæ.
Pedes rufescentes annulis albis.
- NOCTUA carnea:** cristata alis deflexis, anticis carneis: stigmatate flavicante; posticis arcu punctoque fusco. Mus. Acad. Upsl. 6. p. 72. cum figura.

Habitat in Hallandia. Doct. OSBECK.

Magnitudine media, tota fusco-rubra.

Antennæ setaceæ.

Palpi appendiculati.

Thorax cristatus, hirsutus.

Alæ anticæ deflexæ, rufescentes, ferrugineo-fasciatæ.

Stigma anterius cinereum, posterius flavescens; fascia cinerea intra marginem. Posticæ pallidiores, supra immaculatæ. Subtus puncto arcuque fusco.

Pectus valde hirsutum, fulvum.

NOCTUA *masoreta*: cristata cana, alarum disco litura punctisque nigris notato. Mus. Acad. Ups.

P. 6 p. 72. cum figura.

Magnitudine inter minores, tota cana.

Antennæ serratæ.

Alæ incumbenti-deflexæ; anticæ supra utrinque in medio litura brevis atra, loco stigmatis posterioris puncta nigra circiter quinque circulum formantia; in ipso margine puncta nigra obsoleta.

NOCTUA *ligustri*: cristata alis deflexis fusco virescentique variis, nigro subundatis: macula magna postica albida. Fabr. Mant. 2. p. 172.

NOCTUA *templi*: cristata alis deflexis obscure virescentibus: strigis undatis maculisque ordinariis flavescens.

Noctua *lucipeta*? Fabric. Mant. Inf. 2. p. 169.

Habitat in Hallandia. Doct. OSBECK.

Magnitudine N. psi.

Antennæ filiformi-setaceæ, longitudine capitis & thoracis.

Thorax cristatus, fusco-virescens.

Alæ deflexæ; *anticae* supra virescentes strigis undatis tribus vel quatuor obsoletis, maculisque ordinariis flavescenti-cinereis, quarum anterior minima, posterior reniformis. *Posticae* cinereæ fascia fusca. Omnes subtus cinereo-flavescens fascia media fusca.

Pedes cinerascens; hirsuti.

NOCTUA *fontis*: alis deflexis nigris, anticis margine postico cinereis, punctis lineaque apicis nigris. Mus. Acad. Upsl. P. 6. p. 72. cum fig.

Habitat in Hallandia. Døct. OSBECK; in Vermelandia. Lic. HOLMER.

Magnitudine & facie Pyralidis majoris.

Palpi porrecti.

Antennæ setaceæ.

Alæ deflexæ; *anticae* supra antice brunneæ, postice albidæ: macula apicis obliqua, analis anguli, marginis exterioris & punctis minutis fulcis. *Posticae* supra fusca; *subtus* omnes cinereæ fascia fusca.

NOCTUA *cordigera*: cristata alis anticis nigris: fasciis undatis stigmatique albis; posticis flavis margine nigro. Mus. Acad. Upsl. P. 6. p. 72. c. figura.

Habitat in Svecia meridionali. Lic. HOLMER.

Magnitudine inter minores.

Antennæ setaceæ.

Caput & *thorax* cristatus nigra.

Alæ deflexæ: *anticae* utrinque nigrae; basi macula marginalis, quadrata, albida; pone medium macula reniformis, alba; margo cinerascens fascia fusca: *subtus* macula albida. *Posticae* flavæ margine late fulco utrinque.

PHALAENA *fuscaria*: pectinicornis alis omnibus fuscis, anticis lunula nigra.

Magnitudine P. *chærophyllatam* paulo superat.

Antennæ setaceæ, pectinatæ, radiis duplici serie brevibus, fuscis.

Alæ omnes planæ, fuscæ: *anticae* in medio lunula nigra, margine cinereo maculato. *Posticae* dilutiores puncto obsoleto in medio; intra marginem fuscæ, margine cinereo. *Subtus* concolores, dilutiores, puncto centrali obsoleto.

PHALAENA *circularia*: alis dentatis ferrugineis: fascia saturatiore; anticis margine maculis duabus lunulaque albis.

Habitat in Svecia. D. GEDNER.

Facies omnino P. *syringariae*, sed paulo minor.

Antennæ pectinatæ.

Corpus cinereo-ferrugineum, glabrum.

Alæ planæ, omnes dentatæ, ferrugineæ maculis obsoletis albis; fascia saturatior in formam circuli, angusta. In margine extimo maculæ subtriangulares albæ & prope apicem lunula alba. *Subtus* concolores.

PHALAENA *vittaria*: alis fuscis: fasciis duabus nigris repandis. Mus. Acad. Upsl. P. 6. p. 74. c. figura.

Habitat in Gestricia. D. PRINTZ.

Magnitudo P. *Wawariae*, tota cinereo-fusca.

Antennæ pectinatæ, attenuatæ.

Alæ fuscæ, patentés: *anticae* fasciis duabus undulatis nigris, altera ante, altera pone medium. *Margo* obsolete nigro-punctatus. *Subtus* omnes pallidiores, immaculatæ.

PHA-

PHALAFENA angularia: alis albis nigro-irroratis: anticis puncto fasciisque tribus dentatis albis.

Habitat in Blekingia. D. RHÈN.

Magnitudine P. atomariæ.

Caput album, nigro-maculatum.

Antennæ in altero sexu pectinatæ, in altero filiformi-fetacæ, albo-nigroque annulatæ.

Corpus albidum, punctis nigris conspersum.

Alæ planæ; omnes albæ, tenuissime nigro-irroratæ; anticis punctum medium oblongum fasciæque tres nigro-dentatæ: prima ante medium, extus ramosa: secunda & tertia pone medium contiguæ, in medio fere anastomosantes. *Ipsæ* margo posticus nigro-dentatus. *Subtus* concolores, sed obsoletiores. *Posticæ* supra fere totæ albæ angulo ani & margine postico nigro-maculatis; *subtus* arcus punctumque nigrum.

Pedes nigri, albo-annulati.

PHALAENA abruptaria: alis cinereis: fascia obliqua punctoque minutissimo fusco.

Habitat in Suecia. D. GEDNER.

Magnitudine P. Wamariæ.

Antennæ fuscæ, fetacæ, bipectinatæ.

Caput & thorax cinerea.

Abdomen cinereum cingulis nigris.

Alæ planæ; omnes cineræ strigis vix perspicuis fulcis fasciatæ: punctum in medio versus marginem exteriorem minimum nigrum, inque margine postico tria minutissima: fascia obliqua, latior, fusca, ab apice ad apicem oblique ducta, in anti-

ricis subabrupta. *Posticæ* magis nigro-striatæ ante fasciam latam. *Subtus* punctum in medio strigæque punctorum nigrorum.

PHALAENA *fordaria*: alis albis fusco-irroratis: ocellio fascia margineque punctato-nigris.

Habitat in Gestricia. PRINTZ.

Magnitudine P. *Atomariam* superat.

Antennæ cinereæ, bipectinatae, setaceæ.

Caput, thorax, abdomen cinerea.

Alæ planæ; omnes fordide albæ, obsolete fusco-irroratæ; ocellus cæcus in medio versus marginem anteriorem: in margine extimo maculæ binæ: pone medium fascia obsoleta, undulata: in margine postico fascia e punctis circiter septem nigris. *Subtus* concolores, sed obsoletius fusco-undulatæ.

Similis P. *punctariae* & *pendulariæ*; sed major & fordide alba.

PHALAENA *zonata*: alis albis: fascia bascos apiceque nigris; posticis niveis.

Habitat in Uplandia. D. DELÉN; in Westrogothia.

P. BJERKANDER.

Magnitudine P. *Atomariæ* vel paulo minor.

Antennæ filiformi-setaceæ.

Thorax & Abdomen fusco-alba.

Alæ planæ, omnes albæ; *Anticæ* supra prope basin fascia nigra & margo posticus late niger. *Limbus* late albus, punctis minutissimis nigris irroratus.

Posticæ niveæ. *Subtus* omnes albæ puncto fusco.

PHALAENA *cognata*: alis fuscis: basi, fascia lata media punctoque fuscis.

Habitat in Svecia meridionali.

Magnitudo & *facies* omnino *P. juniperatæ*, cui simillima, licet diversa.

Antennæ setaceæ, uti totum corpus cinereæ.

Alæ deflexo-planæ, omnes fuscescentes: *Anticæ* supra prope basin litura transversa, pone hanc alia dentata, pone medium alia dentata, inter quas litura brevis & in apice litura transversa nigra. *Subtus* omnibus in medio arcus fuscus cum puncto minuto.

PHALAENA *arundinata*: alis basi albis fascia nigra; apice nigris, fascia undata alba.

Habitat in Vestrogothia. D. GYLLENHAL.

Paulo minor *P. linnæata*.

Alæ planæ: *anticæ* supra basi albæ fascia in medio fere alæ fusca obsoleta; a medio ad apicem nigræ, fascia undata, & striga intra apicem alba. *Posticæ* rotæ, uti & omnes *subtus*, albæ ultimo apice obsolete fusco.

Abdomen albidum.

PHALAENA *corylata*: alis cinereo-albis fasciis subternis dentatis punctoque fuscis.

Habitat in Finlandia. D. HAST; in Vestrogothia P. BJERKANDER.

Magnitudine *P. tristatæ* & similitudo *P. juniperatæ*, licet maior & diversa.

Antennæ filiformi-setaceæ, cinereæ.

Corpus album, nigro-irroratum.

Alæ planæ; *anticæ* supra albidæ vel fuscescentes; fasciæ tres distinctæ, latæ: prima in basi striga alba

divisa: secundaꝫ in medio, extus latior, dentata, in qua punctum nigrum: tertia in apice strigis variis undatis albis notata. *Posticæ* albæ apice fuscescentes. *Subtus* omnes albidæ fascia punctoꝫ nigris. PHALAENA *flavofasciata*: alis albis: fasciis duabus flavescentibus litura albida divisis.

Magnitudo *P. tristata*.

Antennæ filiformi-setaceæ, cinereæ.

Thorax & abdomen cinereo-albida.

Alæ planæ, omnes albæ; *Anticæ* supra fascia obsoleta prope basin; in medio fascia lata, dentata, extus latior, flavicans; intra apicem fascia flavescens, dentata, litura undata alba terminata. *Margo* posticus albo-flavoꝫ dentatus. *Posticæ* albæ. *Subtus* omnes bifasciata.

PHALENA *pupillata*: alis fuscis medio ferrugineis: strigis undatis albis, ocello duplici, altero pupillato.

Phalæna pupillata. Mus. Acad. Ups. P. 6. p. 75.

Habitat in Gestricia. D. PRINTZ.

Magnitudine *Phalænæ atomariæ*.

Alæ plano-patentes. *Anticæ* nigræ, medio subferrugineo-fuscæ: strigis pluribus undato-dentatis albis, quarum tres imprimis magis exstantes; apice fuscæ striga e punctis albis obsoleta; margo posticus albo-maculatus. In medio ocelli duo, quorum extremus pupillatus. *Posticæ* basi albæ, fusco-undulatæ, apice nigræ striga alba margineꝫ albo-maculato. *Subtus* omnes concolores.

Insecta Suecica. P. 4.



B. signata.



B. fusca.



N. templi.



P. fuscaria.



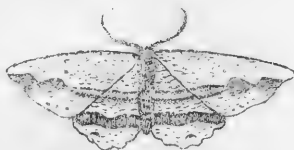
P. sordaria.



P. circularia.



P. zonata.



P. abruptaria.



P. angularia.



P. arundinata.



P. corylata.



P. flavofasciata.



P. pupillata.



D. D.
DISSERTATIO ENTOMOLOGICA.
SISTENS
INSECTA SVECICA.

QUORUM
PARTEM QUINTAM.
CONS. EXP. FACULT. MED. UPS.
PRÆSIDE

CAROL. PET.
THUNBERG,

EQUIE AURAT. REG. ORD. DE VASA,
MEDIC. DOCT. PROFESS. MED. ET BOTAN. REG. ET ORD. ACAD. CÆSAR. NAT.
CURIOS. REG. SCIENT. LONDIN. HOLM. SOCIET. SCIENT. USPAL. PHILAD.
PATR. HOIM. BEROL. NAT. SCRUT. PARIS. ET HAFNIENS. HIST. NAT.
LUND. HARLEM. AMSTELD. ZELAND. NIDROSIENS. TICINENS. IENENS.
HALENS. NAT. SCRUT. LINN. LONDIN. MEDIC. EDIMBURG. ET NAT.
STUDIOS. IBID. MEMBRO; NEC NON ACAD. SCIENT. PARIS.
MONSPELIENS. AGRICULT. PARIS. MEDIC. LONDIN. FLORENTIN.
ET BATAVIN. IND. OR. CORRESPOND.

PUBLICO EXAMINI SUBJICIT
ISAACUS HAIJ,
STIP. KÅHREANUS WESTROGOTH.

In Audit. Botanico die 10 Maji 1794.

II. A. M. S.

UPSALIÆ,
LITTERIS VIDUÆ DIRECTOR. JOHANN. EDMAN.

VIRO GENEROSO

ET

NOBILISSIMO

DOMINO

PETRO THAM,

AULÆ REGIÆ INTENDENTI,

*Ob plurima tam in Paternam domum quam in se
ipsum collata beneficia, in tesferam grati animi, cum
omnigenæ felicitatis voto*

D. D. D.

ISAACUS HAIJ.

INSECTA SVECICA.

HISTER ÆNEUS: elytris basi striatis apice punctatis. Fabric. Syst. Entom. p. 53. Mant. inf. vol. I. p. 33.

Habitat in Svecia. Notar. Delén.

Semine Secalis latior & paulo brevior, totus ater, nitidus.

Thorax politus lateribus papillofis.

Elytra polita basi, apice & lateribus papillosa seu punctata; stria unica juxta futuram & in margine exteriori tres brevissimæ, tenuissimæ.

HISTER ELONGATUS: piceus lineari-oblongus, elytris striatis.

Hister oblongus Fabric. Entom. System. p. 75.

Hister paralellipedus. Herbst.

Habitat in Svecia meridionali.

Magnitudine & forma similis *H. ferrugineo*, sed totus piceus, nitidus, depressiusculus.

Antennarum clava ferruginea.

Elytra apice & pedes imprimis picei.

Striæ Elytrorum Sex, longitudinales.

HISTER DEPRESSUS: depressus, ater, nitidus elytris extus striatis. Fabric. Mant. inf. vol. I. p. 32. Entom. Syst. p. 74.

Habitat in Svecia.

Statura & magnitudine *H. ferruginei*, sed magis depressus, totus ater, nitidus, pedibus & antennarum clava piceis.

Seriæ Elytrorum tres in singulo margine externo, intra apicem desinentes.

HISTER PUNCTATUS: piceus elytris obsolete striatis, pedibus ferrugineis.

Habitat in arenosis Westrogothiæ tempore vernali. Gyllenhal.

Magnitudine dimidia Tritici feminis.

Corpus totum læve, piceum, quadratum.

Pedes magis rufescentes.

Seriæ Elytrorum quatuor, obsoletæ, brevissimæ, vix dimidiam elytrorum longitudinem attingentes.

HISTER FLAVICORNIS: ater, convexus, elytris oblongis lævisimis, antennarum clava ferruginea.

Hister flavicornis Herbst.

Habitat in Blekingia D. Gedner & Rhén: In Smolandia sub cortice pinuum emortuorum Sam. Törner. In Svecia Printz.

Magnitudine parum excedit *H. pygmaum*. totus oblongus, convexus, nitidus, lævisimus absque striis, ater, sola clava antennarum ferruginea.

Pedes picei.

HISTER GLABRATUS: supra æneo-niger nitens, subtus ater, elytris striato-punctatis. Fabric. Entom. Syst. p. 73.

Magnitudine *H. unicoloris* mediocris, totus glaber, supra nitidus, æneus, convexus.

Caput, Thorax, Elytra æneo-nigra.

Abdomen & pedes atrii.

Thorax valde marginatus.

Elytra punctato-striata, abdomen fere æquantia, truncata.

Striæ punctatæ plures, tenuissimæ.

HISTER ABBREVIATUS: ater elytris striatis: inferioribus striis abbreviatis. Fabric. Entom. Syst.

p. 75.

Corpus H. *unicolore* quadruplo minus, totum atrum, nitidum, pedibus paulo magis piceis.

Thorax marginatus.

Elytra in singulo margine externo striata striis tribus longitudinalibus: has inter & suturam utrinque striæ duæ abbreviatæ, sic ut ab apice vix ad medium Elytri versus superiora ducantur.

HISTER QUADRISTRIATUS: ater, nitidus pedibus piceis, elytris basi striis quatuor abbreviatis postice punctatis.

Habitat in Blekingia. RHEN.

Magnitudine fere H. *brunnei*, totus ater, nitidus, pedibus apiceque Elytrorum piceis.

Thorax tenuissime punctatus.

Elytra tenuissime punctata, basi & margine exteriori striis quatuor obliquis abbreviatis.

HISTER CÆSUS: niger thorace sulco transverso, antennis ferrugineis. Fabric. Entom. Syst. p. 77.

Habitat in Westrogothia GYLLENHAL.

Pulice minor, niger seu piceus, politus.

Thorax transversim sulcatus.

Elytra absque striis.

Similis D. psyllii.

HISTER FERRUGINEUS: ferrugineus, oblongus
elytris striatis.

Habitat in Nericia Smaræus. In Westrogothia GYL-
LENHAL. in Germania Schneider.

Magnitudine fere H. *depressi*, lineari-oblongus, totus
ferrugineus, glaber.

Elytra tenuissime striata: striis sex longitudinalibus.

Differt ab H. *brunneo*: 1. quod oblongus.

2. elytris magis abbreviatis.

HISTER SINUATUS: ater elytris macula media
lunata rubra. Fabric. Entom. Syst. p. 75.

Hister 4 maculatus Linn. Fn. Svec. p. 147. n. 443 α.

Magnitudine H. *unicoloris*, totus excepta macula
elytrorum lunata rubra, ater, nitidus.

Thorax marginatus stria intra marginem.

Elytra margine utrinque striis tribus longitudina-
libus, valde abbreviata.

ELOPHORUS NUBILUS: griseus thorace elytris que
sulcato-rugosis. Fabric. Spec. Inf. p. 77. Mant. p. 43.

Habitat hic inde in domibus.

Dimidio minor E. *aquatico*, cui valde similis & cu-
jus forsitan mera varietas.

ELOPHORUS FLAVIPES: niger thorace sulcato,
elytris striatis pedibusque testaceis. Fabric. Entom.
Syst. p. 205.

Satis vulgaris in aquis Uplandiæ & aliarum Provin-
ciarum.

Decuplo minor E. *aquatico*, cui simillimus.

Thorax fulcatus, cinereus, fuscus vel viridi-æneus.
Elytra testacea, punctato-striata, plerumque maculis
 duabus vel tribus fuscis.

Pedes pallidi.

ELOPHORUS ELONGATUS: niger, thorace punctato, elytris porcatis. Fabric. Entom. Syst. p. 204.

Magnitudine E. flavipedis seu pulicis, totus niger, thorace interdum virescente.

Thorax foveis 5 impressis.

Elytra costis elevatis notata, interque has lineæ duæ punctorum impressorum.

ANTHRENUS VERBASCI: niger elytris fasciis tribus undatis albis. Fabric. Entom. Syst. p. 264.

ANTHRENUS PIMPINELLÆ: niger elytris fascia alba apice ferrugineis: litura alba. Fabr. Entom. Syst. p. 263.

OPATRUM SULCATUM: nigrum thorace lævi, elytris striatis.

Opatrum agricola. Fabr. Entom. Syst. p. 91.

Pediculo majus, subcylindricum, fusco-ferrugineum.

Thorax lævis, marginatus.

Elytra postice deflexa, obtusa, sulcata sulcis punctatis.

Antennæ & *pedes* rufescentes.

BYRRHUS ATER: oblongus, niger immaculatus. Fabric. Entom. Syst. p. 85.

Magnitudine & *facie* B. pilulæ, sed totus sordide niger, lævis, glaber, immaculatus.

Striæ elytrorum tenuissimæ, obsoletæ.

BYRRHUS VARIUS: viridi-æneus, elytris lineis abruptis atris.

Magnitudine Coccinellæ 2-punctatæ, totus fusco-cinereus, nitens.

Thorax fusco-æneus, immaculatus.

Elytra viridi-ænea lineis pluribus ininterruptis atris.

BYRRHUS PULVERULENTUS: fusco-ferrugineus, tomentosus elytris lineis abruptis nigris.

Duplo minor B. *vario*, totus imprimis supra tomentosus, fuscus.

Elytra notata sunt lineolis abruptis nigris.

BYRRHUS MINUTUS: ater pedibus rufescentibus.

Habitat in Svecia. Capit. PFEIF.

Pediculi magnitudine totus ater, nitidus, pedibus rufescentibus.

Elytra tenuissime & vix conspicue striata.

BYRRHUS CINCTUS: fusco ferrugineus, thorace nigro maculato elytris fascia undata nigra.

Magnitudine & statura B. pilulæ, totus subtus picceus, supra fuscus flavescenti tomentosus.

Thorax in medio punctis aliquot nigris confluentibus maculatus.

Elytra tenuissime striata, costa nigra & in medio fascia communis undata nigra, nullibi marginem exteriorum attingens.

BYRRHUS FASCIATUS: tomentosus, fuscus elytris fascia undata rufa. Fabric. Entom Syst. p. 85.

Magnitudine fere B. pilulæ & summa similitudine, etiam lineolis obsoletis abruptis nigris, totus tomentosus, fuscus.

Elytra in medio dorsi fascia transversa albida vel rufescente, margines exteriores non attingente.

Tho-

Thorax vel fuscus, vel albidus macula fusca.

BYRRHUS DORSALIS: tomentosus, nigricans elytris macula communi rufescente. Fabric. Entom. Syst. p. 85.

Duplo minor B. pilula, totus tomentosus, fuscus.

Thorax ferrugineo-maculatus.

Elytra in medio dorso macula sublunata rufescente, punctis albis cincta.

BYRRHUS ALBO-PUNCTATUS: tomentosus, niger elytris in medio fasciatis ex ordine duplici undulato punctorum alborum.

Magnitudine B. dorsalis ejusque summa similitudine, totus tomentosus, niger.

Thorax obsolete ferrugineo-variegatus.

Elytra in medio dorso notantur arcu bis lunulato ex serie duplici punctorum alborum minutissimorum.

NITIDULA PUSILLA: fusca thoracis dorso, fascia elytrorum, antennis pedibusque rufis.

Magnitudine & statura N. colon, lævis, fusca.

Antennæ & pedes toti ferruginei.

Thorax rufus margine tenuissime nigro.

Elytra fusca plaga rufa, seu rufa margine exteriori, apice & regione scutelli fuscis, truncata, abdomine breviora.

NITIDULA ÆNEA: viridi-ænea antennis pedibusque nigris. Fabric. Entom. System. p. 261.

Habitat in Blekingia. RHEN.

Pulice vix major, exceptis antennis & pedibus nigris tota viridis, polita, lævissima.

NITIDULA VIRIDESCENS: viridi ænea pedibus rufis.

Omnino similis præcedenti, exceptis folis pedibus rufis.

Forſan prioris ſola ſexus varietas.

NITIDULA 4-GUTTATA: fuſca elytris quadriguttatis.

Magnitudine N. colon, tota fuſca, lævis.

Thoracis margo exterior vix manifeſte pallidus.

Elytra truncata, abbreviata, nigra: macula flava, parva in coſta & alia major, ſubtransverſa intra apicem.

Pedes & antennæ flaveſcentes.

NITIDULA 10-GUTTATA: fuſca thoracis margine elytrorumque maculis decem pallidis. Fabr. Ent. Syſt. p. 258.

Habitat in Blekingia. RHEN.

Inter minores ſeu minor N. 2-puſtulata tota glabra fuſca.

Thorax marginibus lateralibus & puncto baſeos flavis.

Elytra margine flaveſcentia, absque ſtriis tenuiſſime ſubpunctata, maculis in ſingulo quinque pellucidis, 2, 1, 2 flaveſcentibus.

NITIDULA OBSCURA: nigra, opaca pedibus pallidis. Fabric. Entom. Syſt. p. 255.

Silpha ruſipes? Linn. Syſt. p. 573.

Inter minores, vix pediculo major, tota ſupra fuſca lævis, opaca, pedibus pallidis.

NITIDULA VILLOSA: pubeſcens, ferruginea elytris lævibus.

Habitat in Finlandia TÖRNER.

Ma-

Magnitudine & summa affinitate N. *Pubescentis*, tota ferruginea & tenuissime pubescens, lævis absque striis Elytrorum, punctis impressis vix conspicuis.

NITIDULA MARGINATA: fulcata thorace margine, elytris margine discoque maculis ferrugineis. Fabr. Entom. Syst p. 256.

Habitat in kinnekulle. Gedner.

Inter majores, magnitudine Cimicis, tota ferruginea & tenuissime villosa.

Thorax in medio nigro maculatus.

Elytra fulcata atomis variis atris.

Similis valde N. *verbasci*, sed villosa & quadruplo major, elytris fulcatis.

NITIDULA LIMBATA: nigra thoracis elytrorumque margine ferrugineis.

Habitat Calmariaë Magist. Wahlbom.

Inter minores, vix pulice major, oblongiuscula, lævis, fusca.

Thoracis margo, elytrorum limbus exterior & pedes ferruginei.

NITIDULA VERBASCI: fusca, lævis thoracis elytrisque margine lineola baseos fasciaque apicis fulvis.

Nitidula strigata. Fabr. Entom. Syst. p. 257.

Media seu magnitudine Coccinellæ 2-punctatæ lævis, fusca.

Thoracis margo anticus & laterales flavescentes.

Elytra margine flava absque striis; prope basin lineola flexuosa & punctum minutum, intra apicem fascia flexuosa flava.

Pedes flavescentes.

NITIDULA SORDIDA: lævis, fusca thoracis margine elytrisque maculis sparsis ferrugineis. Fabr. Entom. Syst. p. 258.

Habitat in Kinnekulle. Gedner.

Paulo minor *N. marginata*, tota fusca, opaca, lævis absque striis & vix manifeste villosa.

Thoracis margo ferrugineus, pellucens.

Elytra notantur maculis aliquot sparsis rufis.

Similis *N. Marginatæ*, sed lævis, tota fusca & minor.

SILPHA GRANULATA: atra thorace antice truncato, elytris punctatissimis: lineis tribus elevatis abbreviatis.

Habitat in Svecia. PFEIFF.

Magnitudine *S. atratam* superat, tota atra.

Thorax antice truncatus, vix excisus, postice lobato-rotundatus, tenuissime punctatus.

Elytra rotundata, frequentissime punctata, costis tribus elevatis politis lævibus apicem non attingentibus, exteriori breviori.

Os rufescens.

SILPHA LAPPONICA: atra thorace pectoreque albo-tomentosis, elytris clathratis.

Habitat in Lapponia Doct. LILJEBLAD.

Statura & *magnitudine* *S. rugosæ* vel paulo major, tota atra.

Caput, pectus & thorax tomentosa villo albido.

Thorax excisus, postice rotundatus punctis nigris in tomento translucentibus.

Elytra postice parum excisa, in medio costis tribus elevatis integris abbreviatis, inter quas series quadruplex nodorum elevatorum.

Abdomen fuscum tomento vix conspicuo.

D. D.
DISSERTATIO ENTOMOLOGICA
SISTENS
INSECTA SVECICA.

QUORUM
PARTEM SEXTAM
VENIA EXP. ORD. MED. UPS.
PRÆSIDE

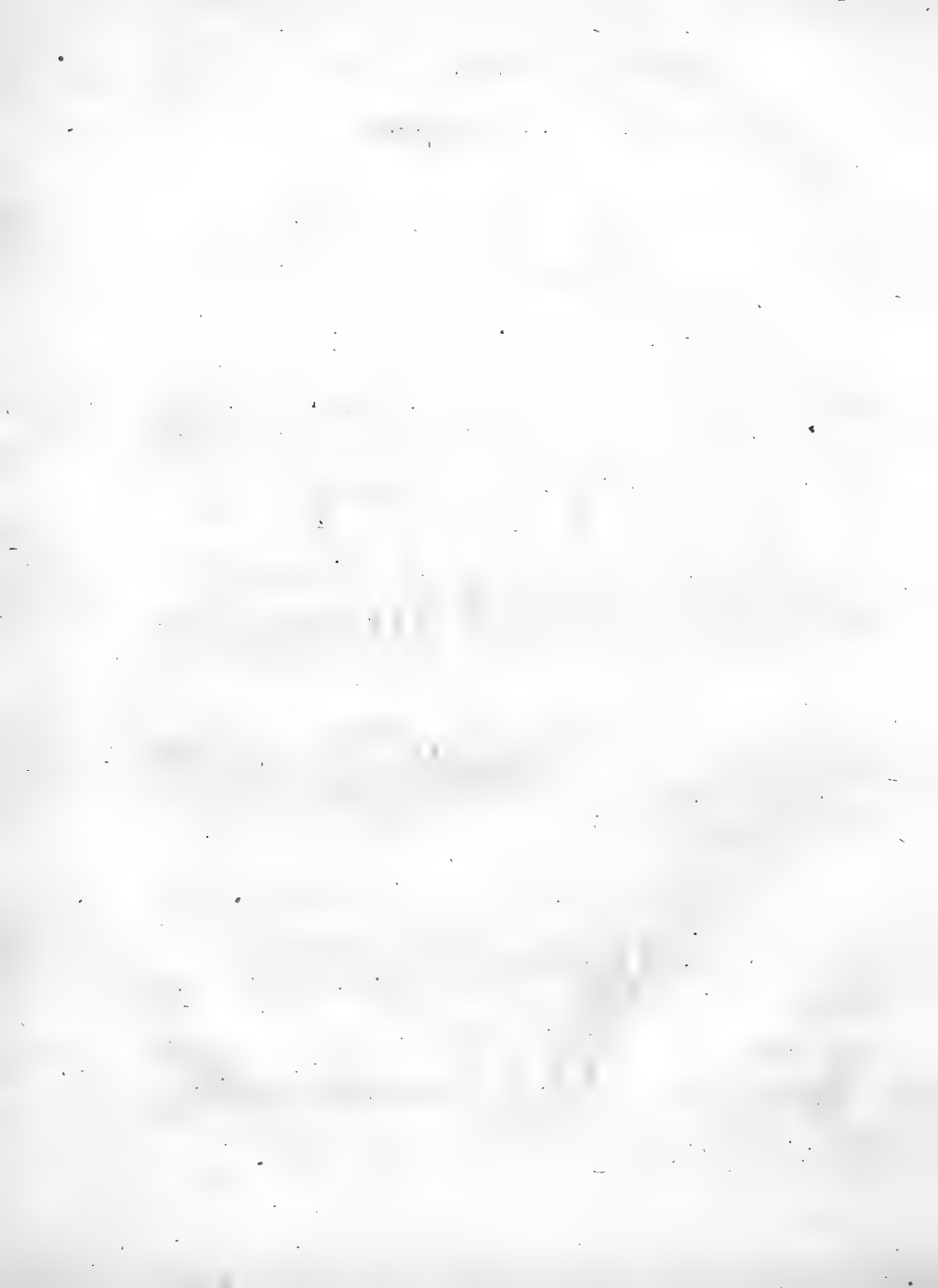
CAROL. PET.
THUNBERG,

EQUITE AURAT. REG. ORD. DE VASA,
MEDIC. DOCT. PROFESS. MED. ET BOTAN. REG. ET ORD. ACAD. CÆSAR. NAT.
CURIOS. REG. SCIENT. LONDIN. HOLM. SOCIET. SCIENT. UPSAL. PHILAD.
PATR. HOÏM. BEROL. NAT. SCRUT. PARIS. ET HAFNIENS. HIST. NAT.
LUND. HARIEM. AMSTEID. ZELAND. NIDROSIENS. TICINENS. JENENS.
HALENS. NAT. SCRUT. LINN. LONDIN. MEDIC. EDMBURG. ET NAT.
STUDIOS. IBID. MEMBRO; NEC NON ACAD. SCIENT. PARIS.
MONSPELIENS. AGRICULT. PARIS. MEDIC. LONDIN. FLORENTIN.
ET BATAVIN. IND. OR. CORRESPOND.

PUBLICO EXAMINI OFFERT
SAMUEL KINMANSON,
STIP. HEDMANN. OSTRO-GOTH.

In Audit. Botanico die 3 Dec. 1794.
H. A. M. S.

UPSALIÆ,
LITTERIS JOH. FRED. EDMAN, REG. ACAD. TYPOGR.



INSECTA SVECICA.

SILPHA SINUATA: atra thorace scabro, elytris postice sinuatis. Fabr. Entom. Syst. I. p. 252.

Magnitudine media, tota atra, depressiuscula, opaca.

Caput cinereo-pubescent.

Thorax nodis elevatis scaber, tenuissime pubescens.

Elytra glabra, lineis tribus elevatis costata, apice extus sinu excavata.

HYDROPHILUS ORBICULARIS: subrotundus, ater, glaber. Fabr. Entom. Syst. I. p. 184.

Duplo minor H. *Scarabæoide*, & magis globosus, totus aterrimus, lævis, politus.

HYDROPHILUS TRUNCATALLUS: ovatus, ater thoracis margine postico ferrugineo, elytris abbreviatis.

Habitat in Vestro Gothia. GYLLENHAL.

Magnitudine pulicis, oblongus, totus lævis ater, antennis, angulo postico thoracis pedibusque piceis.

Elytra truncata, abdomine breviora.

Facies Gyrini, sed antennæ perfoliata.

HYDROPHILUS AFFINIS: ovatus luridus, thorace fusco.

Habitat Upsaliæ; in Vestro-Gothia. GYLLENH.

Magnitudine pediculi, ovatus, convexus, lævis, totus luridus capite thoraceque nigris.

HYDROPHILUS BICOLOR: ovatus, supra flavescens, subtus ater. Fabr. Entom. Syst. I. p. 184.

DYTISCUS PORCATUS: oblongus, niger thoracis elytrorumque margine externo flavo, elytris sulcatis glabris.

Habitat in Uplandiæ aquis, rarior.

Paulo minor *D. marginali*, sed major *D. Sulcato*, totus glaber, niger, exceptis marginibus thoracis & elytrorum lateribus flavis.

Elytron singulum 10 sulcatum, sulcis glabris abbreviatis. Differt a *D. marginali* thorace, cujus latera tantum externa flavescunt.

DYTISCUS FUSCUS: fuscus, thoracis margine flavo, elytris transverse subtilissime striatis. Fabr. Entom. Syst. I. p. 189.

Magnitudine fere *D. striati*, a quo differt inprimis striis elytrorum longe tenuioribus, & thorace magis fusco.

DYTISCUS AGILIS: niger, ore thorace elytrorum margine pedibusque ferrugineis. Fabr. Entom. Syst. I. p. 194.

Habitat in aquis Uplandiæ, & alibi vulgaris.

Ungvem longus & planus, fuscus.

Thorax ferrugineus, postice parum niger.

Elytrorum margo exterior ferrugineus.

DYTISCUS NOTATUS: fuscus thorace flavo: punctis quatuor nigris, elytrorum stria suturali tenuissima. Fabr. Ent. Syst. I. p. 195.

Habitat cum priori, vulgaris.

Ejusdem magnitudinis & staturæ cum *D. agili*, cui valde similis.

Thorax ruber, punctis quatuor nigris transversis, quorum intermedia sæpe coalita.

DYTISCUS BIPUNCTATUS: ater thorace flavo: punctis duobus nigris, elytris flavo fuscoque variis. Fabric. Ent. Syst. I. p. 192.

Magnitudine & statura *D. agilis*, lævisimus.

Thoracis puncta duo transversa.

Elytra flavescencia, fusco-irrorata.

DYTISCUS FENESTRATUS: supra ater, subtus ferrugineus, elytris maculis duabus albidis. Fabr. Entom. Syst. I. p. 192.

Habitat in Uplandiæ aquis, vulgaris.

Magnitudine dimidia *D. striati*, convexus, politus, supra aterrimus, subtus piceus.

In basi capitis puncta duo rubra.

Maculæ duæ albæ in singulo elytro, altera fere in medio prope marginem exteriorum linearis, altera intra apicem lunulata.

DYTISCUS FULIGINOSUS: ater capite punctis duobus sanguineis, thoracis elytrorumque lateribus flavescens. Fabr. Entom. Syst. I. p. 191.

Magnitudine & statura *D. fenestrati* & *uliginosi*, quibus valde similis, ater, politus.

Caput ore & punctis duobus rubris.

Thoracis Elytrorumque margines laterales albido-flavescens.

DYTISCUS CONGENER: ater elytris piceis, margine pallidiore.

Habitat in aquis Uplandiæ, vulgaris.

Duplo minor *D. Uliginoso*, oblongus, politus:

Caput atrum punctis duobus sanguineis.

Thorax ater, immaculatus.

Elytra fusca seu picea margine pallidiore, immaculata.

DYTISCUS PLANUS: oblongus, depressus, piceus
tibiis rufis. Fabr. Ent. Syst. I. p. 195.

Habitat in Uplandiæ aquis; Calmarizæ WAHLBOM.

Magnitudine vix seminis Oryzæ, depressus, oblongus, politus, fuscus seu piceus, margine elytrorum parum pallidiore.

Tibiæ rufescentes, femoribus piceis.

DYTISCUS NIGRITA: ater antennis pedibusque ferrugineis. Fabr. Entom. Syst. I. p. 201.

Inter minimos, vix pediculo major, oblongus, convexus, ater, politus.

Antennæ & pedes rufescentes.

DYTISCUS PICIPES: niger thorace flavo-maculato, elytris flavo-lineatis. Fabr. Entom. Syst. I. p. 196.

Habitat in Uplandiæ aquis. DOM. DELÈN.

Magnitudine Seminis Oryzæ, oblongus, totus fuscus vel niger.

Thorax maculis flavis sparsis.

Elytra margine lineisque plurimis, tenuissimis, abruptis flavescensibus.

DYTISCUS LINEATUS: ferrugineus elytris fuscis: lineis flavis obsoletis. Fabric. Entom. Syst. I. p. 200.

Inter minimos magnitudine vix pulicem superat, ovato-oblongus, convexus, totus ferrugineus.

Elytra fusca lineis flavescensibus, diaphanis, obsoletis, in singulo citciter quatuor, quarum ex-

terior intra marginem longitudine elytri; reliquæ breviores.

DYTISCUS IMPRESSUS: flavescens, elytris punctis impressis subocellaribus. Fabr. Entom Syst. I. p. 199.

Inter minores, magnitudine pediculi, oblongus, antice angustior, convexus, flavescens.

Elytra flavescenti-fusca, pulcherrime striata, punctis nigris impressis subocellaribus.

DYTISCUS DORSALIS: oblongus, niger capite thoracis margine elytrorumque puncto baseos & margine rubris. Fabric. Entom. Syst. I. p. 196.

Magnitudine feminis *Oryzæ*, oblongus, niger.

Rubra sunt os, margines thoracis & elytrorum, puncta duo transversa in thorace, & punctum unicum distinctum, rotundum in singuli elytri basi.

IPS SANGVINICOLLIS: atra thorace elytrorumque maculis duabus pedibusque rubris.

Mycetophagus *Sangvinicollis*. Fabr. Syst. Entom: I. p. 498.

Habitat in Vestro-Gothia, CAPIT. GYLLENHAL.

IPS 4-MACULATA: oblonga, atra elytris striatis: maculis quatuor rubris.

Habitat in Vestro-Gothia, GYLLENHAL; in Scania, QVENSEL.

Magnitudine & statura I. 4-*pustulatae*, tota atra.

Elytra punctato-striata, maculis quatuor sanguineis, ut in 4-*pustulata*.

IPS FUNGORUM: ovata, punctata thorace flavo, capite elytrisque violaceis.

Tetratoma fungorum. Fabr. Entom. Syst. I. p. 507.

Habitat in Scania, QUENSEL.

Paulo minor I. *hemorrhoidali*, cui valde similis, ovata, subcylindrica, punctata.

Caput nigro-violaceum.

Thorax & pectus rufescentia.

Abdomen postice & pedes piceis.

Elytra abque striis violacea.

DERMESTES CARNIVORUS: niger, elytris antice testaceis, abdomine albo. Fabr. Entom. Syst. I. p. 55. Mant. p. 34.

Habitat Upsaliæ.

DERMESTES TRIFASCIATUS: ovatus, niger elytris fasciis tribus undatis cinereis. Fabr. Entom. Syst. I. p. 228.

Habitat in Svecia. CAPIT. PFEIFF.

Magnitudine D. *pellionis*, facie omnino Anthreni.

Thorax postice cinereus.

Elytra fasciis tribus undatis, & puncto apicis cinereis, villosis notantur.

DERMESTES ATOMARIUS: niger, elytris punctis fasciaque postica fulvis.

Mycetophagus atomarius. Fabr. Ent. Syst. I. p. 498.

Valde similis D. *maculato*, cujus forsan sola varietas; totus ovatus, convexiusculus, tenuissime subvillosus, totus fusco-niger.

Elytra postice fascia flexa, sæpe ex tribus punctis flavis constans, apice puncto & majori in basi præter tria vel quatuor in medio sparsa, remota.

Pedes flavescentes.

DER-

DERMESTES MULTIPUNCTATUS: niger elytris punctis numerosis fulvis.

Mycetophagus multipunctatus. Fabr. Entom. Syst. I. p. 498.

Ips atomaria. Mus. nat. p. 116.

Ovato-oblongus, ater, convexus, punctis plurimis elytrorum inaequalibus, saepe confluentibus, pellucidis, flavis.

DERMESTES BICINCTUS: niger elytris fasciis duabus punctoque apicis ferrugineis.

Mycetophagus 2-fasciatus. Fabr. Entom. Syst. I. p. 500.

Culice vix major, laevis, ater.

Elytra in basi fascia ex punctis tribus saepe distinctis, alia pone medium & puncto apicis fulvis, diaphanis.

DERMESTES 4 MACULATUS: niger elytris punctis duobus rufis.

Mycetophagus 4-maculatus. Fabr. Entom. Syst. I. p. 497.

Habitat in Suecia, DELÈN.

D. maculato minor, convexus, fuscus, antennis pedibusque pallidioribus.

Elytra fusca, substriata, punctis duobus in singulis flavis, altero in costa, altero intra apicem.

DERMESTES PUNCTATUS: niger, politus elytris basi thoraceque rufis.

Mycetophagus punctatus. Fabr. Entom. Syst. I. p. 499.

Magnitudine & facie D. maculati, convexus, niger.

Thorax piceus seu rufescens.

Elytra nigra, basi rufa raro intra apicem puncto rufa.

Pedes rufescentes.

DERMES LES NIGRICORNIS: flavus antennis fuscis. Mycetophagus nigricornis, Fabr. Entom. Syst. I. p. 499. Tenebrio pallens? Linn. Faun. Svec. p. 225.

Habitat Upsaliæ; in Blekingia. Dom. RIEN.

Magnitudine Seminis Oryzæ, totus flavo-testaceus, convexus, lævis oculis solis nigris.

DERMESTES TESTACEUS: oblongus, ferrugineus abdominis basi oculisque nigris. Fabr. Ent. Syst. I. p. 233.

Paulo minor D. *nigricorni*, convexus, ferrugineus totus, exceptis oculis basique abdominis nigris.

DERMESTES MACELLARIUS: niger, glaber pedibus piceis. Fabr. Entom. Syst. I. p. 228.

Habitat Upsaliæ in domibus & fenestris.

Similimus D. *pellioni* sed absque punctis albis elytrorum, totus ater pedibus, imprimis tibiis, antennis & ore fuscis seu piceis.

Forfan sola varietas D. *pellionis*.

DERMESTES FUMATUS: oblongus, tomentosus, cinereo-testaceus oculis nigris.

D. *Fumatus* & tomentosus. Fabric. Entom. Syst. I. p. 231 & 232.

vulgaris in Uplandia & alibi, in hortis.

Corpus oblongum, convexus, totum pilis testaceis virescenti fuscis tectum, magnitudine seminis Oryzæ.

Oculi soli nigri.

Utraque species Fabricii non nisi varietates sunt vel sexu differunt.

DERMESTES FIMETARIUS: oblongus, niger,
ni-

nitidus, pedibus ferrugineis. Fabric. Ent. Syst. I. p. 231.

Pulice minor, elytris postice piceis.

DERMESTES UNIDENTATUS: oblongus, testaceus thorace unidentato. Fabr. Syst. Ent. I. p. 232.

Habitat vulgaris sæpe in domibus.

DERMESTES LONGICORNIS: oblongus, fuscus thorace fovea impressa.

Habitat in domibus.

Similis priori magnitudine pediculi, fuscus.

Thorax in medio fovea impressa.

Elytra & thorax vel fusca vel picea.

DERMESTES CORDATUS: oblongus, fuscus thorace trifurcato.

Tenebrio minutus? Linn. Syst. p. 675.

Pulice minor. fuscus.

Thorax obcordatus angulis anticis acutis, trifurcatus, marginibus elevatis.

DERMESTES CELLARIS: ovatus, fuscus thorace crenato. Fabr. Entom. Syst. I. p. 234.

Habitat Upsaliæ; in Vestmannia HALL; in Blekingia, RHEN.

Magnitudine pulicis oblongus, lævis, fuscus vel testaceus.

Thorax rufescens, interdum subcrenatus.

Elytra quandoque basi rufescunt.

DERMESTES SERRA: ater antennis flavis: clava ferrata. Fabr. Entom. Syst. I. p. 234.

Habitat Upsaliæ & alibi; in Blekingia, RHEN.

Magnitudine feminis oryzæ, ovatus, convexus, ater, exceptis antennis & pedibus flavis; politus.

Antennarum clava latere altero fisca, ferrata.



TH. I.

Natura est systema earum legum, quas ad entium conservationem statuit Creator.

TH. II.

Nec est inanis opera, nec nimis curiosa, quam in hisce pervestigandis collocaverint mortales.

TH. III.

Ut natura oeconomia recte percipiatur, necesse est, ut ad casus speciales animum attendamus; Itaque requiritur, ut species a se invicem distinguantur: hac vero nuda cognitione, ex superficie earum petita, nemo sapiens adquiescit.

TH. IV.

Ea est profecto varietas, ea cognoscendorum multitudo, ut methodum nobis necessario fingamus systematicam, qua in his rimandis utamur. Reliquis scientiis hac opus est; eam vero in Historia Naturali imprimis necessariam existimamus.

TH. V.

Felicissimos in hac scientia recentiori aeo factos progressus, ingeniosissimæ eam tractandi metodo tribuere, non dubitamus.

TH. VI.

Licet hoc seculo maxime exculta fuerint scientiæ, pluribusque novis veritatibus jure gloriari queant; frequentioribus tamen inventis, nulla superbiere potest, quam Historia Naturalis: quorum autem omnium pretium posteritatis erit dijudicare: nam hominum commenta delet dies, judicia confirmat.

D. D.
DISSERTATIO ENTOMOLOGICA
SISTENS
INSECTA SVECICA.

QUORUM
PARTEM SEPTIMAM,
VENIA EXP. ORD. MED. UPSAL.
PRÆSIDE

**CAROL. PET.
THUNBERG,**

EQUITE AURAT. REG. ORD. DE VASA,
MEDIC. DOCT. PROFESS. MED. ET BOTAN. REG. ET ORD. ACAD. CÆSAR. NAT.
CURIOS. REG. SCIENT. LONDIN. HOLM. SOCIET. SCIENT. UPSAL. PHILAD.
PATR. HOIM. BEROL. NAT. SCRUT. PARIS. ET HAFNIENS. HIST. NAT.
LUND. HARLEM. AMSTELD. ZEEAND. NIDROSIENS. TICINENS. IENENS.
HALENS. NAT. SCRUT. LINN. LONDIN. MEDIC. EDIMBURG. ET NAT.
STUDIOS. IBID. MEMBRO; NEC NON ACAD. SCIENT. PARIS.
MONSPELIENS. AGRICULT. PARIS. MEDIC. LONDIN. FLORENTIN.
ET BATAVIN. IND. OR. CORRESPOND.

PUBLICO EXAMINI SUBJICIT
GUSTAVUS MAGNUS WENNER,
HOLMIENSIS.

In Audit. Botanico die 22 Dec. 1794.

H. A. M. S.

UPSALIÆ,
LITTERIS JOH. FRED. EDMAN, REG. ACAD. TYPOGR.

S:Æ R:Æ M:TIS
SPECTATÆ FIDEI VIRO,
CHIRURGO REGIS;
NOBILISSIMO ATQUE EXPERIENTISSIMO
DOMINO

JOHANNI LUDOVICO
WENNER,

PATRI INDULGENTISSIMO!

Si dici posset, quantum parenti debeat filius, jam mihi gratularer occasionem illud testificandi; quum vero intimis animi sensibus exprimendis nulla sufficiat eloquentia, præstabit silentio involvere, quam incompta oratione obterere venerationem, cujus sinceræ testificationi nihil certe deesse voluerim. Votis nunquam desistam, velit Supremum Numen per longam annorum seriem saluum Te sospitemque servare. Permanfurus quoad vixero Tuus

INDULGENTISSIME PARENS

filius obsequentissimus

GUST. MAGN. WENNER.

INSECTA SVECICA.

TINEA SPARGANELLA: ferrugineo-aurea, alis punctis tribus fuscis.

Habitat in Vestrogothia, Bjerkander.

Paulo minor *T. culmellæ*, cui similis, sed magis obtusa, facie Tortricis & tota aureo-ferruginea, nitens, lineis tenuibus albidis. In margine tenuiori puncta tria, fusca, sæpe obsoleta, longitudinaliter digesta in singula ala. *Alæ* subtus fusca.

Palpi corniformes.

TINEA ANGULELLA: flavescenti-fusca puncto in medio alæ nigro.

Habitat in Ostrogothia, Pfeif; in Vestmannia, Hall. *Magnitudine* & facie *T. sparganellæ*, postice obtusa & facie Tortricis, tota ferrugineo-flavescens; *margo exterior* basi fuscus & paulo pone medium in pagina media alæ superioris punctum nigrum.

Palpi porrecti.

Subtus tota pallidior.

Variat colore magis flavo vel fulvo.

TINEA ARIDELLA: flavescenti-cinerea linea fasciaque fuscis.

Magnitudine & facie *T. culmellæ*, tota cinerea in medio alarum linea fusca; intra apicem fascia flexuosa & in ipso margine puncta aliquot nigra.

Alæ inferiores albidæ, immaculata.

TINEA ABRUPTELLA: alis nigro-fasciatis lineaticisque: linea abrupta ramosa.

Magnitudine & facie T. culmellæ.

Palpi porrecti, subtus nigri, supra albi.

Antennæ attenuatæ, corpore breviores.

Alæ superiores nigro-irroratæ & ramoso-lineatæ; intra marginem fascia curva & ipse margo niger ciliis albo nigroque dentatis; in medio linea lata abrupta, alba, postice ramosa inque ipso apice macula alba. Alæ inferiores albæ, immaculatæ.

TINEA FERRUGINELLA: fusco-ferruginea, immaculata alis postice plicato-striatis.

Magnitudine & facie T. culmellæ, tota fusco-ferruginea, immaculata.

Palpi porrecti, capite longiores.

Antennæ parum seraceo-attenuatæ.

Alæ superiores postice plicato-striatæ & margine externo pallido; subtus fuscæ marginibus pallidis.

TINEA DEALBELLA: argenteo-fusca linea marginali mediaque ramosa argentea nitida.

Magnitudine & facie T. pratellæ.

Palpi porrecti, cinerei, capite longiores.

Antennæ supra albæ, subtus fuscæ.

Alæ superiores ex argenteo-fuscæ, nitentes: margo exterior argenteus & in medio linea, postice ramosa, ramis liberis divaricatis argenteis; margo posticus ciliatus, immaculatus.

TINEA HAMELLA: cinereo-fusca linea medio hamata argentea, margine postico punctato.

Magnitudine & facie T. culmellæ.

Palpi porrecti, capite paulo longiores.

Antennæ cineræ.

Alæ

Alæ superiores externe fuscae, dorso cinereae; in medio linea argentea, medio hamum exserens, postice abbreviata; intra marginem posticum linea fracta punctis quatuor nigris in plicis, & in ipso apice macula fusca intra maculam argenteam.

TINEA NEMORELLA: cinerea, albo-lineata puncto utrinque nigro.

Habitat in Vestrogothia, Gyllenhal & alibi.

Paulo minor T. culmella, alis apice caudato-divaricatis.

Palpi porrecti, spina in medio erecta.

Antennæ filiformes, annulatæ, longitudine dimidia corporis.

Alæ cinereo-flavescentes, albo-striatæ seu ad marginem externum fuscescentes lineis ramosis argenteis, dorso pallidiore. In medio dorso versus marginem tenuiorem puncta duo nigra & versus posticum plura minutissima, sparsa.

TINEA OPPOSITELLA: atra alis maculis duabus oppositis albis.

Alucita oppositella? Fabr. Ent. Syst. 3. p. 344.

Minuta alis plano-convexis, duplo minor *T. minutella* Linnæi, tota atra exceptis punctis duobus pone medium transversis in alis superioribus & annulis albis abdomini pedumque.

Palpi corniformes.

Antennæ dimidio breviores alis ciliatis.

Differt a T. minutella colore atro & maculis albis.

TINEA FORFICELLA: ferruginea linea marginali, puncto & fascia obliqua fuscis.

Habitat in Svecia meridionali; in Ostrogothia, Westrin; in Westmannia, Stickman.

Magnitudo & facies *T. culmellæ*.

Palpi porrecti, longitudine capitis & thoracis.

Antennæ tenuissime pectinatæ, palpis paulo longiores.

Alæ superiores ferruginæ: intra marginem exteriorem linea, pone medium punctum & ab apice externo ad dorsum ducta linea obliqua fusca, ut in *P. forficali*; intra marginem posticum ciliatum puncta aliquot nigra. *Alæ inferiores* albidæ.

TINEA CUPRELLA: alis cupreo-aureis, capite thoraceque hirsutis; antennis longissimis.

Facie omnino *T. Frischellæ*, subcylindrica.

Antennæ setacæ, nigræ, apice albæ, corpore duplo longiores.

Caput & thorax atra, valde hirsuta.

Alæ totæ cupro-anræ, nitidæ, apice ciliatæ.

An Alucita Cuprella? Fabric. Ent. Syst. 3. p. 342.

TINEA ERXLEBELLA: antennis mediocribus, alis anticis aureis, posticis purpureo-aureis, capite fulvo.

Alucita Erxlebella. Fabr. Ent. Syst. 3. p. 540.

Facie omnino *T. Frischellæ*, sed fere major.

Antennæ setacæ, fuscæ, apice albidæ, longitudine corporis.

Caput hirsutum, fulvum.

Thorax aureo-nitens.

Alæ superiores totæ cupro-aureæ, nitidæ, margine externo versus apicem cupreo-purpurascente, im-

ma-

maculatae, apice ciliatae; inferiores purpureae, auronitentes margine imprimis extimo aureo.

Corpus nitidum.

Pedes fusco-fasciati, nitentes.

TINEA STRIGILELLA: fusco-aurea alis superioribus fascia argentea, capite fulvo.

Habitat in Svecia, D. Gedner.

Similis omnino *T. cinctella*, sed decies minor, non atra, opaca sed aureo-fusca.

Caput omnino fulvum.

Alae superiores postice & inferiores undique valde ciliatae.

TINEA SPARMANNELLA: alis auro-purpureoque variegatis nitidis. Fabr. Ent. Syst. 3. p. 324.

Habitat in variis Sveciae provinciis.

Alae superiores aureae maculis majoribus minoribusque variegatis caeruleis vel purpureis; inferiores fuscae, ciliatae.

TINEA FLAVIFRONTILLA: alis anticis cinereis immaculatis, capite fulvo.

Vulgaris, pelles & plumas in domibus destruens cum *T. pellionella*.

An varietas *T. pellionella*?

TINEA 4-GUTTELLA: alis nigris; punctis duobus longitudinalibus niveis.

Minuta, tota fordida, fusca macula alba in singulae.

Alae superioris medio & alia in apice.

Apices alarum uti & inferiores ciliatae.

Differt a *T. atrella* punctis longitudinaliter positis altero in medio, altero in apice alae.

TINEA 6 GUTTELLA: alis cinereis: punctis duobus aureis unoque niveo oblique transversis.

Minuta, tota cinereo-fusca, argenteo-nitens.

Antennæ annulatæ, filiformes, corpore breviores.

Alæ superiores apice dilatatæ, erecto exstantes, ciliatæ; in medio dorso prope marginem internam macula aurea, paulo posterius in medio alæ alia aurea & pone hanc in margine exteriori macula alba; omnes parvæ; Apice elevatæ, ciliatæ.

TINEA PENICILLA: alis plumbeis: apice penicillato-plumosis.

Habitat in Svecia, Delén.

Minima magnitudine vix pulicis, tota supra plumbea, ipso apice ciliato & fusco.

Antenna brevissimæ.

TINEA FARINELLA: facinaceo-nivea immaculata.

Similis T. argentellæ, sed minime nitida, verum farinacea, immaculata; alis superioribus subtus & inferioribus totis fuscis, nitidis.

Antennæ cineræ.

Abdomen & pedes fuscescentes.

TINEA THORACELLA: flavâ thorace punctis tribus alisque fasciis duabus fuscis.

Habitat in Svecia, Delén.

Magnitudine pediculi, convoluta alis postice valde ciliatis.

Caput, thorax & alæ superiores flavæ. In thorace puncta tria fusca; in alis superioribus fasciæ binæ, fuscæ, transversæ, altera prope basin, altera in medio.

TINEA AUROPUNCTELLA: fusca alis punctis tribus aureis alternantibus.

Magnitudine dupla pediculi, tota fusca, aureo-nitens. In alis superioribus prope basin fascia transversa aurea; in medio juxta marginem interiorem macula & alia intra apicem aurea, majuscula.

TINEA PAYKULLELLA: alis purpureis: fasciis tribus aureis.

Habitat in Vestrogothia, Gyllenhal.

Minuta vix *T. calthella* major.

Alæ superiores totæ purpureæ seu auro-rufæ, nitentes, margine ciliatæ: fasciis tribus aureis, transversis; una intra basin, altera in medio, tertia intra apicem. *Alæ inferiores* fuscæ, immaculatæ, ciliatæ.

Pedes & abdomen fusca uti & antennæ.

TINEA BIMACULELLA: alis fuscis: maculis duabus aureis apicis dorsali que.

Media, facie Tortricis.

Alæ superiores fuscæ, obsolete aureo-nitentes. Macula magna communis in medio dorso aurea, & alia magna intra apicem.

Caput, thorax & omnia subtus fusca.

TINEA GYLLENHALELLA: purpurea fascia punctisque decem aureis.

Habitat in Vestrogothia, Bjerkander.

Minuta, oblonga.

Caput villosum, rufum.

Antennæ purpureo alboque annulatæ, corpore paulo breviores.

Thorax fuscus, antice & loco scutelli flavescens.

Alæ superiores deflexæ, totæ purpureæ seu brunneæ, punctis minutissimis aureis micantes, apice ciliatæ; Ante medium fascia obliqua, communis, aurea; in medio marginis exterioris macula elongata, triangularis: in margine interiori paulo pone medium macula communis; pone hanc in margine externo alia, linearis, & in ipso apice prope marginem tenuiorem strigæ binæ parvulæ.

Abdomen album annulis nigris.

Pedes albi, nigro irrorati.

Fascia prima interdum interrumpitur.

TINEA GLEICHELLA: alis planis atris: fascia media maculisque duabus oppositis argenteo-albis.

Fabr. Ent. Syst. 3. p. 323.

Vix major *T. cryptella* seu inter minimas.

Alæ superiores atræ: fascia in medio alba, transversa, communis; intra apicem puncta duo opposita in singula ala ut in *T. oppositella*.

Palpi corniformes.

Corpus fuscum, nitidum, uti & alæ inferiores.

TINEA BLANCARDELLA: alis auratis: lineola strigisque marginalibus argenteis. Fabr. Ent. Syst. 3. p. 427. Clerk. Icon. III. fig. 8.

Habitat in Vestrogothia, Bjerkander.

TINEA FORSTERELLA: alis fusco-auratis: arcu dorsali lineolisque marginalibus quinque argenteis, apice macula atra argenteo-pupillata. Fabr. Ent. Syst. 3. p. 329.

Habitat in Vestrogothia, Gyllenhal.

Pedes nigri argenteo - annulati.

Alæ inferiores fuscæ.

TINEA STIGMATELLA: oblonga alis linearibus ferrugineis: macula costali alba. Fabr. Ent. Syst. 3. p. 304.

Habitat hinc inde in pluribus provinciis.

TINEA ATRELLA: fusca, plana tota nigro-irrorata, alis ciliatis, subtus albida. Mus. P. 6. p. 78.

Inter minores, tota supra atra, albido-irrorata; *subtus* albidior, nitida.

Antennæ filiformes, corpore breviores, albo-annulatæ. *Palpi* corniformes.

Alæ superiores planæ, apice ciliatæ, tenuissime irroratæ nigro-alboque, apice subpunctato.

Omnia subtus albida, fusco-irrorata, nitidiuscula.

TINEA ATROPUNCTELLA: nigra, punctis alarum sex atris. Mus. P. 6. p. 78.

Magnitudo, statura & facies *T. Evonymellæ*, tota nigra punctis tribus atris in singulo elytro longitudinaliter positis, excepto abdomine postice flavescente.

TINEA OBSCURELLA: alis obscure fuscis nitidulis immaculatis. Fabr. Ent. Syst. 3. p. 312.

Habitat in Vestrogothia, Gyllenhal.

TINEA VIDUELLA: alis atris: fasciis albis media abrupta, capite thoraceque albis. Fabr. Ent. Syst. 3. p. 299.

Habitat in Sveciæ pluribus provinciis, etiam meridionalibus.

Palpi corniformes, albi.

Antennæ nigræ.

Caput niveum.

Thorax albus maculis atris.

Alæ atræ fasciis tribus albis, prima & ultima obliquis, media abrupta; margo ciliatus albus; *inferiores atræ.*

Pedes atrii, albo-annulati uti & abdomen.

TINEA VIRGELLA: alis anticis cinereis: fasciis quatuor atris, posticis atris, capite albo.

Habitat in Svecia, sat vulgaris.

Similis T. viduella, sed magis angustior.

Palpi corniformes, albi.

Antennæ annulatæ, corpore paulo breviores.

Caput album, thorace nigro maculato.

Alæ superiores cinereæ, nigro-irroratæ; fasciæ quatuor atræ distinctæ, prima & ultima obliqua, mediæ duæ transversæ; *margo* ciliatus, nigro-punctatus.

Abdomen & *pedes* atrii, albo-annulati.

TINEA SULPHURELLA: alis anticis auratis: maculis duabus sulphureis, posticis flavis.

Alucita sulphurella. Fabr. Ent. Syst. 3 p. 343.

Magnitudine & *facie T. Degerellæ.*

Palpi corniformes, antennæque mediocres, fuscæ.

Alæ anticæ fusco-auratæ: in medio dorso macula lutea, in margine extimo minor; sæpe a costa linea brevis abbreviata, lutea; *inferiores* luteæ, apice fuscæ, ciliatæ.

TINEA OCULELLA: fusco-cinerea: linea nigra terminata oculo albo.

Habitat in Svecia; in Vestmannia, Hall.

Inter majores alis subforficatis, Pyralidis facie, tota fusca, fuliginosa, villosa.

Palpi porrecti, corniformes, breves.

Antennæ fuscæ.

Alæ superiores fuscæ, inprimis versus marginem anteriorem; a costa ad medium linea nigra, terminata ocello pupilla alba; margo posticus niger ciliis cinereis; alæ subtus fusco-glaucoscentes.

Corpus nigrum.

Caput interdum album.

TINEA FAGELLA: alis griseis: strigis atomisque nigris.

Habitat in Blekingia, Rhen.

Magnitudine T. unguicellæ, tota cinereo-albida, punctis atomisque nigris irrorata; alis alterius sexus postice angustatis, subcaudatis.

Palpi corniformes.

Antennæ annulatæ, corpore breviores.

Alæ notantur in basi lineola atra; in medio litura V latino simili cum punctis duobus a latere externo & pone hanc litura obliqua nigra.

Pedes annulati.

Variat magis vel minus punctis nigris irrorata & characteribus exstantibus.

TINEA FUNGELLA: alis superioribus cinereis maculis punctisque nigris irroratis, inferioribus fuscis.

Habitat in Svecia sat vulgaris; in Blekingia, Rhen.

Facie & similitudine summa T. Boletellæ, sed duplo minor, alis convexis, deflexis.

Palpi corniformes.

Antennæ fuscæ, obsolete annulatæ, corpore triplo breviores.

Caput & apices palporum lutescentes.

Alæ superiores cinereæ, totæ irroratæ maculis subquadratis & punctis nigris plurimis; in margine externo maculæ sunt majores & subfasciatæ.

Alæ inferiores fuscæ, immaculatæ, nitidæ.

Corpus cinereum.

Pedes annulati.

TINEA ATOMELLA: cinerea, fusco-irrorata: arcu in medio nigro.

Noctua lanceolata? Fabr. Ent. Syst. 3. p. 53.

Habitat in Svecia vulgaris.

Inter majores, facie *Tortricis*, sed alis non truncatis, verum sublanceolatis, rotundatis.

Tota cinerea punctis minutissimis irrorata. In media pagina alæ superioris pone medium arcus niger & margo posticus nigro-punctatus. Præterea sæpe in costa lineola atra, quandoque fracta.

Alæ inferiores cinereo-fuscæ, immaculatæ.

Palpi porrecti, breves.

TINEA LATERELLA: alis anticis cinereo-albidis: lituris punctisque nigris, thorace linea utrinque nigra.

Habitat in Svecia, Pfaif; in Vestrogothia, Bjerkander.

Facie, magnitudine & similitudine *T. picarellæ*, oblonga.

Palpi corniformes, breves.

Antennæ fusca.

Caput & *thorax* hirsuta, alba: linea utrinque in *thoracis* lateralibus atra.

Alæ superiores albidæ, cinereo-maculatæ irroratæque; in *costa* lineola atra, alia abbreviata versus *marginem* internum, & curva paulo posterius. In *marginem* externo puncta aliquot magis distincta, nigra. *Margo* ciliatus. *Subtus* alæ superiores & inferiores totæ fusca, nitentes.

Corpus & *pedes* cinerei, nitentes.

TINEA BINOTELLA: cinereo-fusca alis punctis duobus atris.

Magnitudine & *statura* *T. juniperellæ*, oblonga, planiuscula, tota cinereo-fusca, nitidula.

Palpi corniformes.

Alæ superiores in medio notantur puncto atro & alio intra apicem quasi ex duobus conflato.

TINEA AXILELLA: cinereo-fusca alis axilla puncto hamoque nigris.

Similis priori, tota cinereo-fusca seu cinerea nigro tenuissime irrorata; in singula ala superiori ipsa *basis costæ* lineola atra, in medio lineola seu punctum obliquum, & pone medium hamulus ater.

Subtus omnia cinereo-albida, alis inferioribus glaucis; nitidulis, ciliatis.

TINEA TRINOTELLA: alis cinereis punctis tribus nigris.

Habitat in Vestrogothia, Bjerkander.

Media, tota cinerea, vix maculata.

Alæ superiores cinereo-flavescentes: in singulo paulo ante medium puncta duo, transversa, atra, inferiore majore, & pone medium solitarium. Oculo armato alæ videntur punctis tenuissimis nigris irroratæ. *Alæ inferiores* ciliatæ.

Tibiæ valde pilosæ.

Caput, thorax & omnia subtus cinerea.

A T. tripunctella Fabr. diversa.

TINEA PARIPUNCTELLA: cinerea alis punctis sex nigris per paria digestis.

Habitat in Ostrogothia, Westrin.

Media vel inter minores, plana, cinerea.

Antennæ annulatæ, corpore breviores.

Palpi corniformes.

Alæ superiores notantur in basi, medio & pone medium pari punctorum atrorum, transverse collocatorum & præterea margo exterior & apex notantur punctis nigris. *Alæ inferiores* glaucæ, ciliatæ.

Tibiæ annulatæ.

TINEA TETRAPUNCTELLA: alis albis punctis duobus nigris, margine apiceque fuscis.

Habitat in Vestrogothia, Gyllenhal.

Inter minimas tota cinereo-alba.

Palpi corniformes, fusci.

Antennæ albo-annulatæ, corpore breviores.

Alæ superiores albidæ margine-externo postice fusco, uti & apice ciliato; prope costam videtur punctum

Etum oblongum, obsoletum; in medio versus marginem externum punctum nigrum minutum & aliud in media pagina pone medium. *Alæ inferiores* valde ciliatæ.

Pedes fusco-cinerei.

TINEA STANNELLA: plumbea, immaculata capite fulvo.

Magnitudine & facie *T. padellæ*, plumbea capite fulvo.

Antennæ fuscæ, corpore breviores.

Alæ supra nitentes, immaculatæ; subtus obscuriores.

TINEA DENTICULELLA: purpurea fascia alarum maculisque tribus argenteis.

Habitat in Svecia, Gedner.

Inter minores, tota purpurea; in alis superioribus fascia in media curva & maculæ tres argenteæ, quarum duæ in margine externo, una in interno, oblongæ vel subtriangulares. *Margo* posticus latior, ciliatus.

Alæ inferiores fuscæ, ciliatæ.

Antennæ fuscæ, longitudine fere corporis.

TINEA MARGINELLA: alis griseis: margine crassiori albo, palpis plumosis. Fabr. Ent. Syst. 3. p. 297.

Habitat in Vestrogothia, Gyllenhal.

Magnitudine *T. albellæ*, cinereo-fuscâ, oblonga.

Antennæ filiformes, fuscæ, corpore breviores.

Palpi porrecti, plumosi, spina crecta.

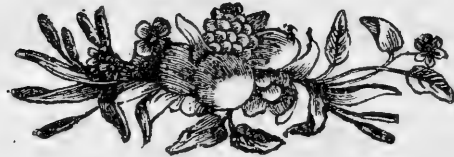
Caput albidum.

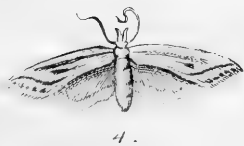
Alæ

Ala superiores fusco-cinereæ: margo exterior ad medium usque albus; ipse margo posticus albidus uti & apex antice. In media pagina puncta duo nigra. Differt a T. albella, quod dimidia pars marginis antici tantum alba sit.

EXPLICATIO TABULÆ.

- | | |
|----------------------|---------------------------|
| Fig. 1. T. aridella. | Fig. 8. T. Gyllenhalælla. |
| 2. — abruptella. | 9. — viduella. |
| 3. — hamella. | 10. — virgella. |
| 4. — forficella. | 11. — atomella. |
| 5. — memorella. | 12. — fagella. |
| 6. — sexguttella. | 13. — laterella. |
| 7. — auro-punctella. | 14. — oculella. |







D. D.
DISSERTATIO ENTOMOLOGICA
SISTENS
INSECTA SVECICA.

QUORUM
PARTEM OCTAVAM,
VENIA EXP. ORD. MED. UPSAL.

PRÆSIDE

CAROL. PET.
THUNBERG,

EQUITE AURAT. REG. ORD. DE VASA,
MEDIC. DOCT. PROFESS. MED. ET BOTAN. REG. ET ORD. ACAD. CÆSAR. NAT.
CURIOS. REG. SCIENT. LONDIN. HOLM. SOCIET. SCIENT. UPSAL. PHILAD.
PATR. HOIM. BEROL. NAT. SCRUT. PARIS. ET HAFNIENS. HIST. NAT.
LUND. HARLEM. AMSTELD. ZELAND. NIDROSIENS. TICINENS. IENENS.
HALENS. NAT. SCRUT. LINN. LONDIN. MEDIC. EDIMBURG. ET NAT.
STUDIOS. IBID. MEMBRO; NEC NON ACAD. SCIENT. PARIS.
MONSPELIENS. AGRICULT. PARIS. MEDIC. LONDIN. FLORENTIN.
ET BATAVIN. IND. OR. CORRESPOND.

PUBLICO EXAMINI SUBJICIT
JONAS KULLBERG,
STIP. VICTOR. VESTRO-GOTH.

In Audit. Botanico die 15 Dec. 1794.

H. A. M. S.

UPSALIÆ,
LITTERIS JOH. FRED. EDMAN, REG. ACAD. TYPOGR.

THESES.

I.

Quum fere quovis die insectorum novi detegantur phalanges, cavendum est quam maxime, ne genera & species nimium multiplicentur.

II.

Quare eos judicamus studio novitatis addictos, qui vel sine rationibus sufficientibus novas distributiones rerum faciant naturalium, vel veteres dilacerent atque tollant.

III.

Quo visibiliores & generaliores sint notæ, secundum quas insectorum fit distributio, eo facilius erit ipsum systema.

IV.

Natura in minimis est Summe admiranda.

V.

Hanc inter alias stabilivit natura regulam, ut quo minorum sint animalia, eo magis semet multiplicent.

VI.

Atque contra ea quo majora sint animalia, eo pauciores edant partus.

VII.

Admiramur pulcritudinem sæpe majorum animalium, sed parvorum intuentes formositatem sæpius eximiozem esse confitemur necesse est.

VIII.

Quo magis abditum quidquid est, eo etiam major admiratio nos rapit, quando istud investigamus.

INSECTA SVECICA.

TRITOMA BICOLOR: rufa elytris postice nigris.

Hypophlæus bicolor. Fabr. Ent. Syst. 1. p. 501.

Linearis, oblonga, convexa, tota rubra exceptis
Elytris dimidiis postice & apice abdominis atris.

TRITOMA 2-PUSTULATA: fusca, glabra ely-
tris puncto rubro.

Lyctus 2-pustulatus. Fabr. Ent. Syst. 1. p. 503.

Habitat in Blekingia, Rhen.

Linearis, polita, fusco-ferruginea.

Elytra truncata, intra apicem puncto pallido diaphano.

TRITOMA CONTRACTA: ferruginea, polita ely-
tris-striatis: sutura atra.

Lyctus contractus. Fabr. Ent. Syst. 1. p. 505.

Similis priori, sed tota rufa elytris striatis, sutura atra.

TRITOMA PICIPES: lævis, nitida, castanea anten-
nis nigris.

Hypophlæus castaneus. Fabr. Ent. Syst. 1. p. 500.

Habitat in Blekingia, Rhen.

Tota lævis striis elytrorum obsoletis, brunnea, line-
ari-oblonga.

TRITOMA PALLIPES: nigra, depressa antennis
pedibusque piccis.

Habitat in Svecia & in India Orientali.

Magnitudine pediculi, atra, depressa, elytris manife-
ste striatis, antennis pedibusque folis rufescentibus.

TRITOMA RUFIFRONS: atra fronte, maculis duabus elytrorum pedibusque ferrugineis.

Ips rufifrons. Fabr. Ent. Syst. 1. p. 514.

An *Tenebrio linearis*? Linn.

TRITOMA SULCATA: atra pedibus ferrugineis, elytris fulcatis.

Colydium elongatum & *filiforme.* Fabr. Ent. Syst. 1. p. 495, 496.

Habitat in Vestrogothia, Gyllenhal.

TRITOMA STERCOREA: tota ferruginea elytris striatis.

Habitat in Blekingia, Rhen.

Linearis, glabra, tota ferruginea.

Thorax obsolete punctatus.

Elytra striata.

SPHÆRIDIDIUM FERRUGINEUM: globosum, ferrugineum elytris striatis. Fabr. Ent. Syst. 1. p. 80.

Corpus globosum, magnitudine pediculi.

Elytra punctato-striata.

SPHÆRIDIDIUM RUBRUM: oblongum, ferrugineum elytris lavibus.

Habitat in Gestricia, Printz.

Corpus magnitudine pediculi, oblongum, læve, glabrum, totum rubrum seu brunneum.

Elytra lævia absque striis & punctis.

SPHÆRIDIDIUM MARGINATUM: læve, atrum elytrorum margine pedibusque ferrugineis. Fabr. Ent. Syst. 1. p. 80.

Habitat in Smolandia, Hay.

Paulo minus S. *Scarabæoide*, læve, atrum, margine extimo elytrorum & pedibus piceis.

SPHÆRIDIDIUM MORIO: atrum, holosericeum totum. Tritoma morio. Fabr. Ent. Syst. 1. p. 507.

Magnitudine pulicis, atrum totum, sed supra tenuissime villosum.

SPHÆRIDIDIUM RUFIPES: atrum, glabrum elytris striatis, pedibus rubris.

Habitat in Blekingia, Rhen.

Magnitudine pulicis, globosum, atrum, glabrum.

Elytra valde striata.

Pedes rubri.

SPHÆRIDIDIUM GLOBOSUM: globosum, atrum thorace rufo. Fabr. Ent. Syst. 1. p. 78.

Habitat rarius in Svecia inventum.

SPHÆRIDIDIUM HUMERALE: atrum, glabrum elytris macula bascos rubra. Fabr. Ent. Syst. 1. p. 79.

Habitat Upsalix in ligno putrido.

Corpus globosum, glabrum, atrum thoracis margine, elytrorum basi, abdomineque rubris.

Variat elytris nigris & abdomine piceo.

SPHÆRIDIDIUM PLAGIATUM: pallidum, læve plaga futurali nigra.

Habitat in Vestrogothia, Gyllenhal; in Gestricia, Printz.

Magnitudine pulicis luteo-fuscum, læve, glabrum, basi elytrorum & futura nigra.

SPHÆRIDIDIUM NIGRIPENNE: rufum, nitidum elytris atris, antennis fuscis. Fabr. Ent. Syst. 1. p. 82.

Corpus magnitudine pulicis, globosum, involutum,

læve, nitidum, totum rubrum, exceptis elytris atris & antennis fuscis.

SPHÆRIDIDIUM RUFICOLLE: atrum, nitidum thorace pedibusque anticis rufis. Fabric. Entom. Syst. 1. p. 82.

Simile priori, totum læve, oculis, elytris, abdomine atris; pedibus, thorace, capiteque rufis.

SPHÆRIDIDIUM FLAVIPES: atrum elytris apice pedibusque rufis. Fabr. Ent. Syst. 1. p. 81.

Habitat in Svecia; in Vestrogothia, Gyllenhal.

Magnitudine pediculi. totum glabrum, læve, atrum, elytris intra apicem puncto rufo, pedibus piceis.

SPHÆRIDIDIUM BICOLOR: supra atrum subtus piceum, elytris glabris lævibus: puncto rubro intra apicem. Fabr. Ent. Syst. 1. p. 82.

Simillimum *S. Flavipedi*, a quo vix distinctum nisi abdomine rubro.

SPHÆRIDIDIUM 2 PUSTULATUM: subvillosum, atrum macula humerali pedibusque rubris.

Corpus pulicis magnitudine, hemisphæricum, subvillosum, atrum humeris solis & elytris rufis.

Elytra lævia.

SPHÆRIDIDIUM BIPUNCTATUM: atrum, læve puncto elytrorum baseos pedibusque rufis.

Habitat in Svecia; in Vestrogothia, Gyllenhal.

Magnitudine pulicis, hemisphæricum, læve, totum atrum puncto in singulo elytro intra basin pedibusque rufis.

SPHÆRIDIDIUM TRITOMA: atrum, globosum elytris macula humerali coccinea.

Tritoma 2-pustulata. Fabr. Ent. Syst. 1. p. 505.

Habitat in Vestrogothia, Gyllenhal.

Subglobosum, glaberrimum, atrum costa elytrorum coccinea.

SPHÆRIDIDIUM IPS: atrum, oblongum costa elytrorum coccinea.

Ips 2-pustulata. Fabr. Ent. Syst. 1. p. 511.

Simile Sph. *Tritoma*, sed corpus oblongo-lineare, glabrum, atrum costa elytrorum coccinea.

CASSIDA MARGARITACEA: viridi-flavescens, punctata capite pectoreque nigris. Fabric. Entom. Syst. 1. p. 297.

Magnitudine C. nobilis luteo-virescens, punctata capite pectoreque foliis nigris.

CASSIDA FLAVEOLA: supra lutescens, subtus atra margine abdominis flavo.

Habitat in Vestrogothia, Gyllenhal.

Similis priori, sed abdomen, pectus, oculi atrii, margine abdominis flavescente.

CASSIDA PALLIDA: flavescens, punctata oculis nigris.

Habitat Upsaliæ.

Similis prioribus, sed paulo major, tota exceptis oculis flava.

CASSIDA EQUESTRIS: viridis elytrorum basi striga argentea, abdomine atro: margine pallido. Fabric. Ent. Syst. 1. p. 292.

Habitat Upsaliæ, in Hortis.

Paulo major *C. viridi*, cui similis, sed abdomen margine flavescit.

CASSIDA VIBEX: virens futura fanguinea. Fabr.

Ent. Syst. 1. p. 293.

Habitat Upsaliæ rarior.

Similis *C. viridi*, sed distincta futura rufa.

CASSIDA BRUNNEA: brunnea margine elytrorum rufo.

Cassida limbata Fabr. Ent. Syst. 1. p. 294.

Habitat Upsaliæ & alibi.

Magnitudine *C. viridis*, tota fusco-brunnea, margine rufo.

Elytra punctata.

CASSIDA FERRUGINEA: supra ferruginea, subtus nigra, elytris punctatis costatis.

Cassida ferruginea. Fabr. Mant. p. 62. Spec. Inf. p. 108. Ent. Syst. 1. p. 294.

Habitat in Suecia sat frequens.

Magnitudine superat *C. nobilem*, tota supra ferruginea, immaculata; subtus atra.

Elytra punctata & lineis elevatis costata.

CASSIDA AFFINIS: elytris virescentibus nigro punctatis. Fabr. Ent. Syst. 1. p. 293.

Habitat vulgaris in Hortis.

Similis omnino *C. nebulosæ*, excepto colore viridi & elytris inprimis postice magis nigro-punctatis.

CASSIDA MURRÆA: supra rubra, subtus nigra elytris nigro-maculatis. Fabr. Ent. Syst. 1. p. 294.

Habitat in Vestrogothia; Gyllenhal.



D. D.
DISSERTATIO ENTOMOLOGICA
SISTENS
INSECTA SVECICA.

QUORUM
PARTEM NONAM,
VENIA EXP. ORD. MED. UPSAL.
PRÆSIDE

**CAROL. PET.
THUNBERG,**

RECTORE MAGN. EQUITE AURAT. REG. ORD. DE VASA,
MEDIC. DOCT. PROFESS. MED. ET BOTAN. REG. ET ORD. ACAD. CÆSAR. NAT.
CURIOS. REG. SCIENT. LONDIN. HOLM. SOCIET. SCIENT. UPSAL. PHILAD.
PATR. HOLM. BEROL. NAT. SCRUT. PARIS. ET HAFNIENS. HIST. NAT.
LUND. HARLEM. AMSTELD. ZELAND. NIDROSIENS. TICINENS. IENENS.
HALENS. NAT. SCRUT. LINN. LONDIN. MEDIC. EDIMBURG. ET NAT.
STUDIOS. IBID. MEMBRO; NEC NON ACAD. SCIENT. PARIS.
MONSPELIENS. AGRICULT. PARIS. MEDIC. LONDIN. FLORENTIN.
ET BATAVIN. IND. OR. CORRESPOND.

PUBLICO EXAMINI SUBJICIT
STENO EDVARDUS WESTMAN,
STOCKHOLMIENSIS.

In Audit. Botanico die 20 Maji 1795.

H. A. M. C.

UPSALIÆ,
LITTERIS JOH. FRED. EDMAN. REG. ACAD. TYPOGR.



1. The first part of the document discusses the importance of maintaining accurate records of all transactions. It emphasizes that this is crucial for ensuring the integrity of the financial statements and for providing a clear audit trail.

2. The second part of the document outlines the specific procedures to be followed when recording transactions. It details the steps from identifying the transaction to the final entry in the ledger, ensuring that all necessary details are captured and verified.

3. The third part of the document discusses the role of internal controls in preventing errors and fraud. It highlights the importance of segregation of duties, authorization, and regular reconciliations to maintain the accuracy and reliability of the financial data.

4. The fourth part of the document provides a summary of the key points discussed and offers recommendations for further improvement. It suggests that regular training and updates to procedures are essential to ensure that the accounting system remains effective and compliant with current regulations.

5. The final part of the document concludes with a statement of the author's commitment to providing accurate and reliable financial information. It expresses confidence in the robustness of the accounting system and the dedication of the staff involved in its operation.

IN SACRAM REGIAM MAJESTATEM
MAGNÆ FIDEI VIRO,
S. S. THEOLOGIÆ DOCTORI,
REGIORUM ORDINUM EQUESTRIUM
EPISCOPO,

PAST. STOCKHOLMENS. PRIMARIO,
ECCLES. S. NICOLAI ET SOLNA ANTISTITI,
MAX. VEN. CONSIST. URBICI
PRÆSIDI,

REVERENDISSIMO DOMINO

JOH. GUST.
FLODÉN,

ob maxima se a tenera inde ætate collata bene-
ficia Opusculum hocce Academicum

SACRUM

DEBUI
S. E. WESTMAN.

INSECTA SVECICA.

ANTHRENUS FASCIATUS: supra niger thorace elytrorumque fascia cinerea.

Habitat in Svecia rarior.

Magnitudine reliquis duplo major.

Cinereo-tomentosa sunt *caput*, antennarum *clava*, *abdomen*, *pedes*, *thorax*, & *fascia* elytrorum ante medium. *Elytra* nigra, lævia.

SCYMNUS ATER: totus ater ano rufescente.

Anthrenus ater. Mus. Acad. P. 3. p. 34.

Magnitudine pulicis, totus ater, glaber, ano solo parum rufescente.

SCYMNUS AURITUS: ater capite thoracis angulis anticis ano pedibusque flavis.

Habitat in Vestro-Gothia. GYLLENHAL.

Magnitudine minimi pulicis, ater, glaber.

Caput, thoracis anguli antici. *pedes* anusque flavi.

SCYMNUS BIPUSTULATUS: ater elytris intra apicem puncto rubro.

Altica 2-punctata. Mus. Acad. P. 3. p. 42.

Magnitudine pulicis, totus ater excepto puncto rubro intra apicem singuli Elytri.

SCYMNUS B MACULATUS: ater elytris basi puncto pedibusque rubris.

Habitat in Uplandia; in Vestro-Gothia. GYLLENHAL.

Facie & *magnitudine* prioris, ater, glaber.

Caput & *pedes* flavescentes.

Elytra in basi puncto rubro rotundo notata.

Variat capite nigro & flavo.

SCYMNUS SUTURALIS: ater plaga sanguinea.

Magnitudine pulicis, ater, glaber.

Elytra plaga lata, sanguinea; seu potius rubra margine omni nigro.

COCCINELLA ABBREVIATA: elytris rubris: fascia postica abbreviata punctisque duobus nigris; thorace atro: margine lineisque duabus albis. Fabr. Syst. 3 p. 269.

Habitat in Svecia rarior.

Magnitudine C. 7-punctatæ.

Fascia abbreviata pone medium Elytrorum ex punctis duobus coalitis, cruribus apicem spectantibus. Punctum terminale intra apicem.

COCCINELLA SEX-MACULATA: elytris luteis: punctis sex nigris, thorace punctis nigris quinque.

Habitat in Svecia, HUMMEL.

Magnitudine C. 5-punctatæ, pallide flava.

Thorax maculis quinque nigris; duæ in medio, tres in basi.

Elytron singulum punctis minutissimis tribus, uno in costa, duobus in medio, altero prope marginem externum.

Varietas datur puncto costali nullo.

Differt a C. Sex-maculata. Fabr. Ent. Syst. p. 274.

COCCINELLA FENNICA: elytris rubris: punctis septem nigris, thorace nigro: margine antico punctisque duobus flavis.

Habitat in Finlandia, Lect. BORGSTRÖM.

Magnitudine C. 5 punctatæ.

Caput luteum basi oculisque nigrum.

Thorax niger: margine antico cum hamo medio, lateribus & maculis duabus luteis.

Elytra rubra: punctum scutellare commune, pone medium singulo puncta duo nigra oblique posita, & intra apicem unum minus.

COCCINELLA OCULATA: elytris rubris: punctis novem nigris, thorace nigro: macula antica lutea.

C. Oculata. Mus. Acad. P. 3. p. 33. diversa a C. oculata Fabr. Ent. Syst. p. 287.

Magnitudine C. 5-punctatæ.

Caput nigrum, flavo-maculatum.

Thorax niger, angulo antico flavo.

Elytra rubra: punctis 9 nigris, quorum 1 scutellare commune, 1 in basi, 1 pone medium, 1 in ipso margine antice & 1 intra marginem pone medium singuli Elytri.

Abdomen uti & *pedes* nigri.

COCCINELLA TRICUSPIS: elytris rubris: punctis nigris novem arcuque communi.

Habitat in Nericia; SMARÆUS.

Magnitudine C. 2-punctatæ.

Caput luteum oculis punctisque duobus nigris.

Thorax antice luteus, hamos tres exserens, postice niger.

Elytra rufa: punctum basale sub-quadratum, duo in singulo medio transversa, quorum unum in ipso margine, pone medium punctum marginale &

fascia arcuata communis cruribus antrorsum ver-
fis; in medio dorso macula magna communicans.

COCCINELLA ARCTICA: elytris nigris: punctis
decem nigris, thoracis margine antico flavo.

Habitat in Lapponia; EKELUND.

Caput nigrum maculis duabus flavis.

Thorax niger margine antico flavo; sæpe maculæ
binæ in basi & rarius unica antice.

Elytra rubra: in singuli medio puncta tria transver-
sa sæpe coalita & intra apicem duo transversa.

COCCINELLA II. MACULATA: elytris rubris:
punctis nigris undecim, corpore ferrugineo. Fabr.
Ent. Syst. I. p. 277.

Habitat in Svecia.

C. II-maculata. Mus. Acad. Append. I. p. 113. diver-
sa a C. II maculata Fabr. Ent. Syst. p. 277.

Magnitudine C. 2. punctatæ.

Caput nigrum punctis duobus flavis.

Thorax niger macula antica flava marginali.

Elytra rubra: punctum costale & scutellare com-
mune, in medio & pone medium in singulo pun-
cta duo obliqua nigra, quorum exteriora minora.

Varietas punctis confluentibus.

COCCINELLA TRIANGULARIS: elytris rubris:
punctis undecim nigris, capite punctis duobus
flavis.

Magnitudine C. 2. punctatæ.

Caput nigrum maculis duabus flavis.

Thorax niger in angulo antico macula flava.

Elytra rubra: punctum scutellare commune; in me-
dio

dio puncta duo transversa, oblique posita; tum punctum minutum solitarium & tandem duo transversa. Puncta interiora & scutellare majora.

COCCINELLA 14-MACULATA: elytris rubris: punctis 14 nigris, thorace flavo: punctis 6 nigris. C. 14-maculata. Fabr. Ent. Syst. p. 279.

Minor C. 2-punctata.

Caput luteum oculis nigris.

Thorax flavus punctis 4 anticis, 2-baseos nigris.

Elytra lutea: sutura punctisque 14 nigris, duobus in basi, tribus in medio, duobus intra apicem, omnibus obliquis.

COCCINELLA 16-MACULATA: elytris rubris: punctis sedecim nigris, thorace flavo: maculis septem nigris.

Magnitudine C. 5 punctatae.

Caput flavum oculis nigris.

Thorax flavus: punctis nigris, duobus in medio & quinque in basi.

Elytra rubra: puncta duo in basi coalita; postea duo juxta marginem externum coalita; tum unum in medio prope marginem externum, majus cum linea suturali abbreviata coalitum; tandem puncta duo versus marginem externum coalita, quasi fasciam formantia & ultimo punctum solitarium versus marginem internum.

Pectus & abdomen nigra.

Pedes toti rubri.

COCCINELLA 18-MACULATA: elytris rubris: pun-

punctis octodecim nigris, thorace flavo: maculis quinque nigris.

Coccinella 16 punctata *Muf. P. 3. p. 34.*

Magnitudine C. 5 punctata.

Caput flavum, basi nigrum.

Thorax flavus punctis duobus in medio, tribus basi nigris.

Elytra rufa: in singuli basi puncta duo nigra; in medio tria transversa; pone medium tria transversa, quorum intimum suturam tangit; intra apicem punctum solitarium.

Pedes flavi macula nigra.

COCCINELLA 12 GUTTATA: elytris luteis: punctis albis duodecim, thoracis lateribus albis.

Coccinella bis 6 guttata. *Fabr. Ent. Syst. 1. p. 284.*

Habitat in Vestro-Gothia, GYLLENHAL.

COCCINELLA FLAVIPES: elytris nigris, capite thoracis margine pedibusque luteis.

Coccinella impustulata *Fabr. Ent. Syst. 1. p. 286.*

Magnitudine C. 2-punctata, tota nigra, lævis.

Caput, thoracis latera, pedes anusque flava.

COCCINELLA MARGINELLA: elytris nigris: puncto baseos flavo, capite punctis duobus lateribusque thoracis flavis.

Inter minimas, tota atra glabra.

Caput nigrum ore punctisque duobus albis.

Thoracis margines laterales antice albidii.

Elytron singulum in basi juxta costam puncto & margine externo flavis.

Pedes flavi.

Vix varietas C. variabilis. cui similis?

COCCINELLA VARIABILIS: elytris nigris: punctis duobus lunatis submarginalibus rubris. Fabr.

Ent. Syst. I. p. 287.

Habitat sat vulgaris in Svecia.

Caput nigrum punctis duobus albis.

COCCINELLA HÆMORRHOIDALIS: elytris nigris: macula media lateribus thoracis anoque rubris.

Magnitudine C. 5 punctatæ, nigra.

Margines thoracis, *abdomen* posticæ & macula in medio *Elytri* singuli rubra.

COCCINELLA COLON: elytris nigris: punctis quatuor luteis, thorace immaculato.

Inter minimas tota polita, nigra.

In singulo elytro puncta duo flava, longitudinaliter posita anusque ruber.

Differt a C. 4 pustulata: elytrorum punctis linea recta positis, minoribus, thorace immaculato & minori magnitudine.

COCCINELLA ABDOMINALIS: elytris nigris: punctis duobus abdomineque rubris.

Magnitudine C. 2-pustulatæ seu C. Casti duplo minor.

Caput, thorax, elytra, *pectus*, pedes nigra.

Puncta duo elytrorum & abdomen imprimis postice rubra.

COCCINELLA REPPENSIS: nigra capite lateribus thoracis punctoque apicis elytrorum luteis.

Habitat in Vestro-Gothia, GYLLENHAL.

Inter minimas tota nigra, polita.

Caput totum flavum.

Thoracis margines laterales flavi.

Intra apicem singuli elytri punctum luteum.

COCCINELLA 4-VERRUCATA: elytris nigris: punctis rubris quatuor, ano rubro. Fabr. Syst. I. p. 288.

Habitat in Svecia, vulgaris.

COCCINELLA OCTOPUSTULATA: elytris nigris: maculis tribus lunulaque flavis.

Habitat in Svecia, SMARÆUS.

Magnitudine & similitudine *C. hieroglyphicæ*.

Caput & omnia subtus atra.

Thorax niger angulo antico flavo.

Elytra atra, lævia, glabra: in angulo baseos macula lunata; in medio baseos lineola flava; in margine exteriori macula & a medio marginis interioris ad apicem macula major lunata, cum opposita elytri alterius coalita.

COCCINELLA SIMILATA: elytris nigris: maculis decem flavis, thorace nigro: angulo antico flavo.

Habitat Calmarix, WAHLBOM.

Magnitudo & similitudo summa, *C. decem-guttatæ*, sed thorace & punctis dissimilis.

Caput flavescens, nigro-marginatum.

Thorax niger angulo antico flavo.

Elytra nigra: in basi lunulæ binæ flavæ; pone medium puncta duo rotunda & intra apicem macula solitaria in singulo elytro flava.

Abdomen nigrum ano flavo.

Pedes nigri geniculis luteis.

COCCINELLA DENTATA: elytris nigris: punctis duodecim albis, exterioribus margine connexis.

C. 10-pustulata (12-pustulata). Fabr. Ent. Syst.

I. p. 290.

Habitat in Svecia sat vulgaris.

Variat punctis magis discretis.

COCCINELLA LAPPONICA: elytris nigris: margine exteriori, lineola flexuosa suturali punctoque flavis.

Habitat in Lapponia, QUENSEL & EKHOLM.

Magnitudine *C.* 14-pustulatae, oblonga.

Caput nigrum, flavo-maculatum.

Thorax niger marginibus lateralibus & antico cum hamulo flavis.

Elytra nigra, laevia: margo exterior sinuato-flavus; juxta futuram linea curva flava & pone medium punctum flavum.

Tibiae flavescentes.

COCCINELLA STRIGATA: elytris nigris: vitta duplici lutea, thorace nigro: linea lutea.

Habitat in Lapponia. Doct. EKELUND.

Magnitudine *C.* lapponicae, ejusque facie, oblonga.

Thorax niger lateribus lineaque media flavis.

Elytra nigra margine flavo-dentato; juxta futuram alia linea flexuosa postice punctum nigrum includens.

Pedes toti flavi.



THESES.

I.

Dietam vegetabilem carneæ in non paucis præferendam merito censemus.

II.

Quemadmodum nullæ plantæ ex seminibus suis non progignuntur, ita minima animalcula non nisi ex ovis generantur.

III.

Quamvis scientia Botanica permagnam artis machaonicæ cultori adfert utilitatem, hujus tamen scientiæ, quam late patet cognitio, practico non est omnino necessaria.

IV.

Præter magnam illam, quam proprie nobis adfert naturæ cognitio utilitatem, infimum non inter scientias eo quoque respectu occupat locum, quod absque ea innumera res mere naturales, prodigia & miracula haberentur.

V.

Non nisi opinioni deditus contendere audeat, Medicinam minori, quam aliæ scientiæ gaudere certitudine.

VI.

Vix clasfis quædam Medicamentorum latiore & efficacior nobis usum præbet, quam Emetica.

VII.

Regnum vegetabile multo majorem adfert usum, quam quidem regnum animale & minerale.



