



This is a digital copy of a book that was preserved for generations on library shelves before it was carefully scanned by Google as part of a project to make the world's books discoverable online.

It has survived long enough for the copyright to expire and the book to enter the public domain. A public domain book is one that was never subject to copyright or whose legal copyright term has expired. Whether a book is in the public domain may vary country to country. Public domain books are our gateways to the past, representing a wealth of history, culture and knowledge that's often difficult to discover.

Marks, notations and other marginalia present in the original volume will appear in this file - a reminder of this book's long journey from the publisher to a library and finally to you.

Usage guidelines

Google is proud to partner with libraries to digitize public domain materials and make them widely accessible. Public domain books belong to the public and we are merely their custodians. Nevertheless, this work is expensive, so in order to keep providing this resource, we have taken steps to prevent abuse by commercial parties, including placing technical restrictions on automated querying.

We also ask that you:

- + *Make non-commercial use of the files* We designed Google Book Search for use by individuals, and we request that you use these files for personal, non-commercial purposes.
- + *Refrain from automated querying* Do not send automated queries of any sort to Google's system: If you are conducting research on machine translation, optical character recognition or other areas where access to a large amount of text is helpful, please contact us. We encourage the use of public domain materials for these purposes and may be able to help.
- + *Maintain attribution* The Google "watermark" you see on each file is essential for informing people about this project and helping them find additional materials through Google Book Search. Please do not remove it.
- + *Keep it legal* Whatever your use, remember that you are responsible for ensuring that what you are doing is legal. Do not assume that just because we believe a book is in the public domain for users in the United States, that the work is also in the public domain for users in other countries. Whether a book is still in copyright varies from country to country, and we can't offer guidance on whether any specific use of any specific book is allowed. Please do not assume that a book's appearance in Google Book Search means it can be used in any manner anywhere in the world. Copyright infringement liability can be quite severe.

About Google Book Search

Google's mission is to organize the world's information and to make it universally accessible and useful. Google Book Search helps readers discover the world's books while helping authors and publishers reach new audiences. You can search through the full text of this book on the web at <http://books.google.com/>





600014218M



221 h 186







600014218M



221 h 186







9



RICARDO · LEPSIVS

VIRO · INLVSTRISSIMO

HONOREM · DOCTORIS

ANTE · ANNOS · QVINQVAGINTA · ACCEPTVM

GRATVLATVR

INSTITVTVM · ARCHAEOLOGICVM

GERMANICVM

QVOD · ROMAE · CONSISTIT



ROMAE

APVD · SALVIVCCIVM

A · MDCCCLXXXIII





RICARDO · LEPSIVS

VIRO · INLVSTRISSIMO

HONOREM · DOCTORIS

ANTE · ANNOS · QVINQVAGINTA · ACCEPTVM

GRATVLATVR

INSTITVTVM · ARCHAEOLOGICVM

GERMANICVM

QVOD · ROMAE · CONSISTIT



ROMAE

APVD · SALVIVCCIVM

A · MDCCCLXXXIII

221. *h* 186.

Castoris media aetate tantum non omnes e veterum aedificiorum reliquiis extractae sunt disiciunt, casu permirò eiusdem formae frustulum invenere, in quo templi Castoris pars altera cum nomine ipso [*aedes? C]astoris* delineata est. Adservatur hoc frustulum nunc eodem loco quo cetera formae fragmenta, in museo Capitolino. Sed quoniam spes est fore ut mox nova reperiantur eodem loco quo reperta sunt vetera, placuit eis, quibus urbanorum museorum cura competit, nunc quidem frustulum hoc novum non conectere cum illis veteribus: intulerunt igitur scrinio cuidam in quo paucae quaedam aliae res antiquae recens inventae adservantur, donec suo cuique loco aliquando omnes restituantur. Edidit frustulum novum una cum altero, quod ei proxime accedit, Ridolfus Lancianus in mensilibus italicarum eruderationum indicibus quae *Notizie degli scavi* inscribuntur a. 1882 m. April. tab. XIV photographo exemplo: ego ut iterum eadem ederem expressa ex chartaceis ectypis ea re maxime commotus sum, quod his ipsis diebus mihi cum Henzeno licuit novum fragmentum cum vetere comparare. Quo negotio hoc certissime apparuit eiusdem esse formae utrumque, quam quidem inter annos p. C. n. 203 et 211 marmori incisam esse constat. Scito enim Horatium Marucchium cum alibi tum in libro utili, quem inscripsit *Descrizione del foro romano* p. 63, novum fragmentum coniecisse superesse de forma urbis antiquiore illa, quam suspicati sunt multi imperatorem Vespasianum marmori incidendam curasse. Cuius coniecturae causas ille ibi adscripsit duas: primum enim plane diversa ratione utriusque fragmenti artificem rem egisse, eiusque diversitatis testem fecit quod ipse edidit eorum exemplum; deinde inventum esse novum

fragmentum - utar verbis ipsius Marucchii - *secondo la testimonianza dei sorveglianti dentro un muro che non mi sembra posteriore al secolo quarto e quindi di un'epoca in cui la pianta di Severo era ancora integra.* Illud quo pertineat et exemplum nostrum aperiet et accuratius infra explicabitur: hoc non solum propterea falsum esse adfirmo, quod Lancianius in Notitiis supra laudatis p. 233 de muro illo haec scripsit *sembrava costruzione del secolo VIII al più tardi*, sed etiam propterea quod ipse, dum die 4. m. Aprilis anni praeteriti, hoc est eo qui eruderationis diem insecutus est, parietinas illas partim disiectas anquiro, ab homine eo qui fossorum operi curando praefectus erat ea accepi quae Lancianii sententiae prorsus gemina erant. Scilicet murus iste fuit e genere eorum, qui multi nunc quoque extant inter Castoris aedem et sacram viam, quos saeculis septimo octavoque ex ruderibus veterum aedificationum consutos esse certum est. Comparasse nos fragmenta novum et vetus supra dixi. Licuit enim novum e scrinio, in quo adservatur, deportare in scalas musei, quarum parieti vetus cum ceteris omnibus est insertum. Ibi utrumque oculis manibusque pertemptavimus, ectyporum nostrorum fidem accurate aestimavimus. Iam primum certum est novi fragmenti materiam esse marmor lunense eiusdem generis unde severiana forma est facta, crassumque esse marmor millimetris circiter 70, hoc est paene eiusdem mensurae, quam in lapidibus severianis eis, qui anno 1867 in lucem redierunt, Tocco architectus observavit: dixit enim 80 millimetris crassos eos fuisse (v. *Forma urbis* p. 1 § 2).

Deinde quae cernitur in novo fragmento ratio incidendi tam lineas quam litteras, ad unguem convenit cum

severianae formae fragmentis: utrobique eadem festinatio, litteraturae vocabuli [C]astoris prorsus geminus litteraturae vocabulorum severianae formae ductus. Duabus solum rebus nova pars formae templi Castoris a vetere differt: primum eo quod is qui veteris fragmenti partem deperditam ope vaticanae schedae instauravit, bases columnarum lineasque quibus gradus scalarum et margo templi significantur colore rubro inunxit: unde accidit ut si utrumque fragmentum in exemplo photographo comparaveris, vetus a novo coloris subfusci genere diversum esse videris. Praeterea suspicor eundem illum diorthotam bases illas paulo altius lapidi impressisse, quo genere instaurandi in aliis quoque formae fragmentis eundem esse grassatum scimus. Deinde in novo fragmento bases duplici [marginis] lineae adsertae sunt, in vetere a simplici paulum distant. In vetere igitur fragmento artifex lineam eam quae graduum finem significat ad bases perducere omisit. Discrepantia tam exigua potuisse aliquem commoveri ut formae templi alterum frustum severianae aetati, frustum alterum vespasianae adscriberet audimus: sed eidem miramur quod multo maiores in ceteris formae severianae fragmentis discrepantiae hominis docti illius oculos non adverterunt quodque non dubitavit statuere posse Vespasiani formam litteraturae, incisionis genere, modulo, marmore formae saeculi tertii prorsus geminam fuisse. Nos contra rem nullis stabilitam rationibus plura disputare omittimus. Didicimus igitur novo exemplo post interitum imperii romani ut statuarum, fastorum aliorumque titulorum, ita formae quoque fragmentis aedificationes novas suscitatas esse. Nec mirum est a templo urbis, quod e regione erat, unum al-

terumve veterum lapidum fragmentum abstractum esse in templorum Castoris Vestaeque viciniam.

Reliquom est ut quid novi de antiquis monumentis testificetur fragmentum novum, paucis doceamus. Veteris frustuli partem nunc perditam ut par est exhibemus ex vaticano codice descriptam, non ex novicio lapide, quem constat neglegenter ex hoc archetypo esse instauratum. In illo codice lateri templi ei quod occidentem versus directum est undecim columnae attribuuntur, non decem: vides in tabula nostra eundem columnarum numerum in altero latere comparere. Vides eum qui formam lapidi inscripsit caput rei accurate effinxisse, in rebus levioribus, eundem solito more neglegenter vel potius festinanter opus effecisse. Nam cum curaret ille ut, quibus schema templi continetur, numerus columnarum, cellae ambitus, opus scalarum cum ara, recte comparerent, idem parum curavit angulos ut accurate dirigeret, spatia quibus columnae dirimuntur aequaliter dimetiretur. Ita factum est ut frons templi postico brevior evaderet, latus quod orientem spectat longior occidentali. Sed columnarum numerum, qui aedem celeberrimam ambiebant, eum ipsum fuisse, quem forma antiqua exhibet, octonarum in fronte, undenarum in latere, primus exactis mensuris et postico templi a parte occidentali pertemptato et eruderato effecit vir incomparabilis Carolus Fea adiutus tum temporis Mazoisii et Landonii consiliis et experientia. Cuius inventi rationem ille reddidit in libro qui inscribitur *Fragmenti di fasti consolari e trionfali* tab. II et pp. XI et CXXIII. Non mirum est quod multi, qui de aede Castoris verba fecere, aut numquam videre istum librum aut futtili opera mensuras ibi expositas repudiarunt. Qua de re dictum est

— 1

Formae meae p. 23 s. Sed hi ut Ernesti Fabricii v. d. op adiutus de veritate rationum certiore sententiam ferre potuerunt exponam. Dimensi igitur que occidentalis templi spatia. hoc, si mensuram a primo se perduxeris ubi nunc substructione Latera basium columnarum sunt distant inter se metr. 1,619: efficitur spatium occuparint metr. 28, spatium metr. 39,66. Iam in fronte metr. 28,16 et 28,33 ea est differentia schemate dubitari non possit. A longitudine operis superstructionis metr. 45,50, deducenda est spatium metr. 34,26. Rursus addita fine substructionis operis incedit Iuliae, cui posticum templi Caesarianae quam exaequatum fuit. In hoc quadratum videtur destructum esse est hoc spatium metr. 6,88 : locum undenas columnas constituisse rursus ab hac mensura deductum est spatium quo basis columnarum a margine externo basee decorabatur : fiunt metrae contuleris cum eo quem metrae praeter scalas metr. 39,66, non undenas lateris columnis ratione

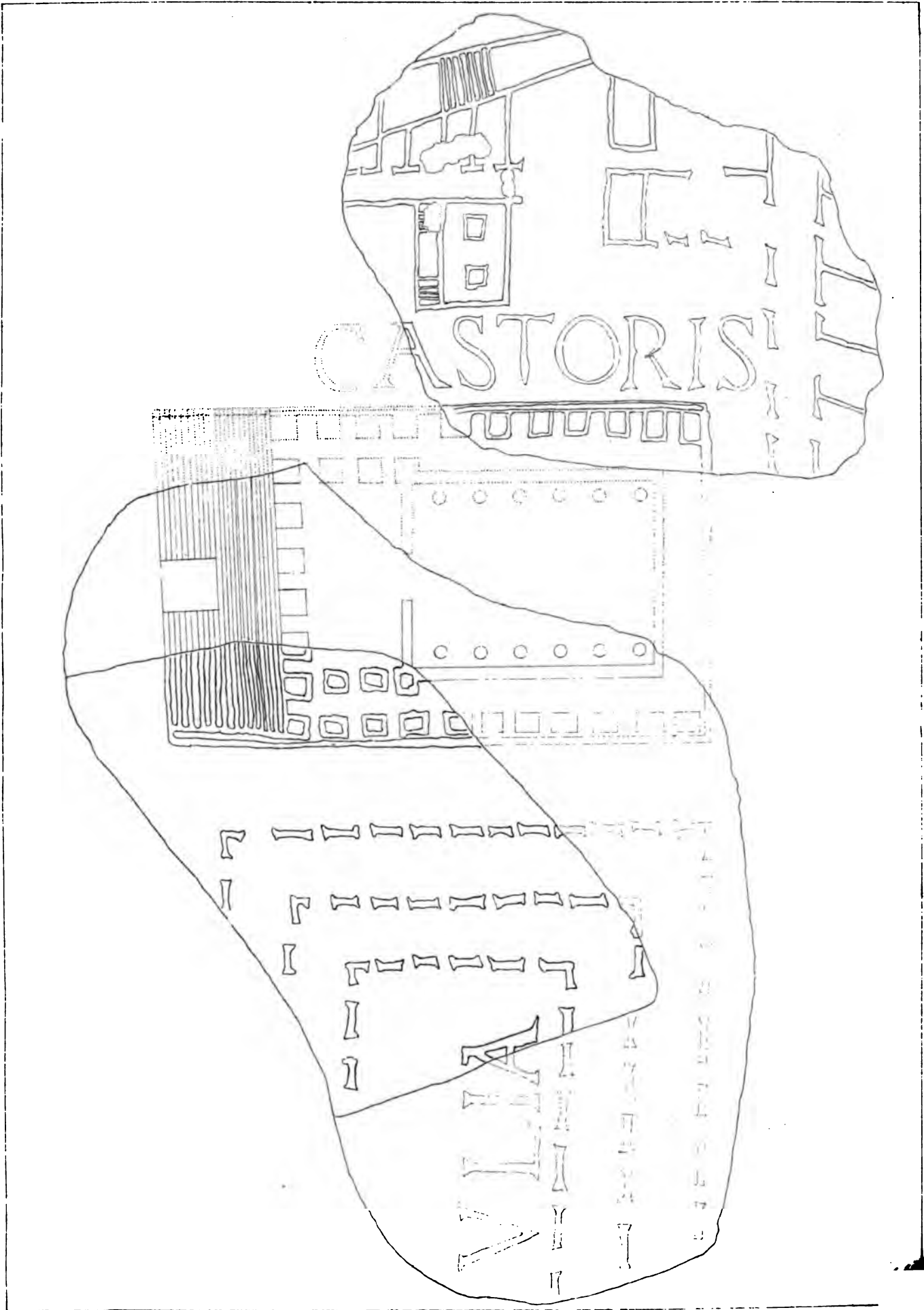
sime igitur schema templi in forma severiana effectum est. - Nil dico de cellae muro, de opere scalarum, de ara ei imposita : in commentariis Formae meae significavi diversum quod nunc aspiciamus scalarum schema, ara privum, posterioribus esse aedificationibus concinnatum. Ad ea convertat oratio quae nova sunt in frustulo novo.

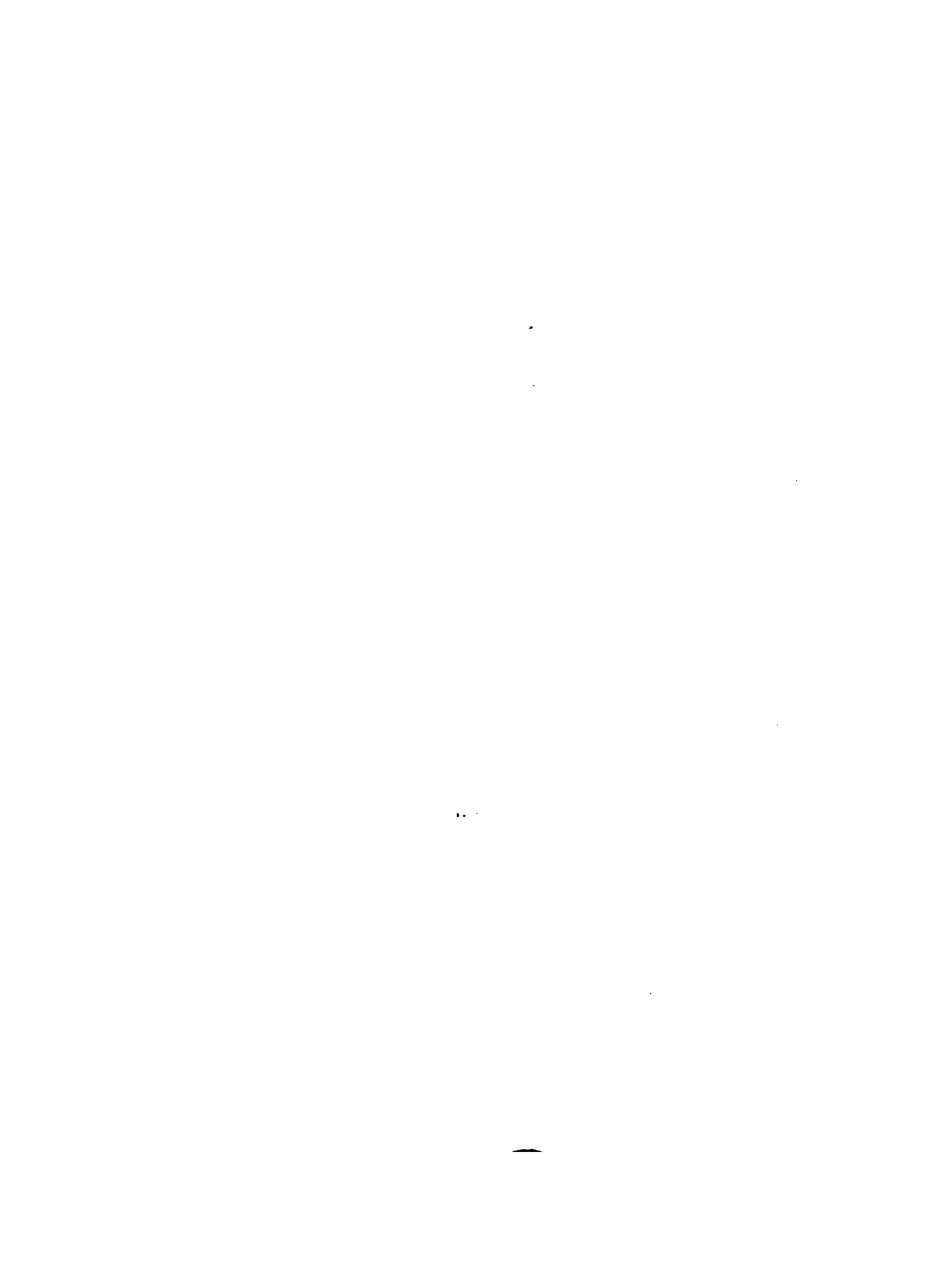
Posticum templi Castoris viam publicam praeterisse eiusdem Fae constabat opusculo : extat huius viae forma in frustulo novo. Sed prorsus ignorabamus viam eam, cuius in latere templi orientali comparent reliquiae, non ultra perrexisse ad montem Palatinum. Nunc clarissime adparet, quod olim suspicari licebat, noviciam esse horum silicum originem, accessisse autem aedi Castoris ab oriente aream aliquot aedificationibus minoribus occupatam. Item nunc demum comperimus a foro sacrae via ad Palatinum montem hac regione clivum pertinuisse sive potius gradus quorum in frustulo novo forma cernitur. Monuit Lancianus loco supra indicato horum graduum partem superiorem nunc quoque superesse. Qui gradus si linea recta descendere ad forum, per eam regionem, quam nunc ecclesia s. Mariae Liberatricis occupat, devenere ad templum Vestae, cuius rudera nunc extant. Is locus abest a templo Castoris metris circiter 30 : in forma absunt gradus cum via millim. 11, hoc est ipsius huius mensurae parte paene tercentesima. Vides quam accurate artifex antiquus opus effecerit. Medio fere inter gradus et aedem spatium comparet aedificium paene quadratum amplum circiter si rursus modulum formae respexeris metr. 10×10. Ascenditur ad id duplicibus utrimque scalis graduum quaternorum : supra extant sive bases sive arae binae. Portae, qua a scalis introrsus

aditus pateat , quoniam nullum comparet vestigium , hoc aedificium modice sublatum non dixeris domum , cellam , aediculam esse : longe similis est veri podii suggestusve nomine esse significandum . Huius aedificii vestigia si extant , invenientur sub porta ecclesiae s. Mariae Liberatricis , quam sunt qui sperent deiectum iri proximo tempore . In litterarum antiquarum memoria aedificii huius nullum inveni vestigium . Frivola igitur omnis de eo coniectura .

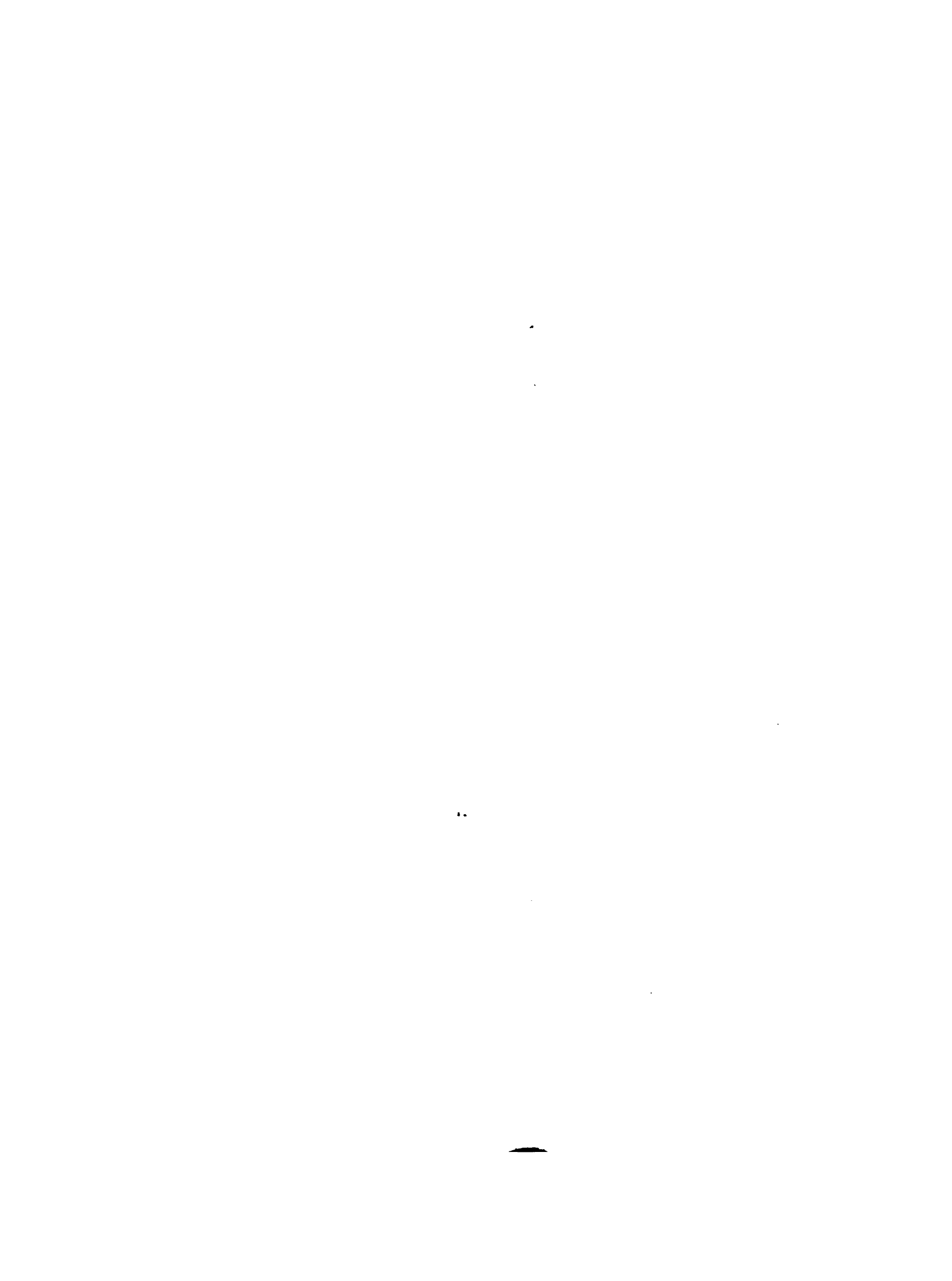
Denique quaesiveris utrumne artifex [C]astoris vocabulum templo ascripserit solum an [aedes c]astoris dederit . Mihi videtur hoc fecisse more sollemni . Aedis vocabulum omitti videtur in formae fr. 2 ubi *Minerbae* aedi aventinensi adscriptum legimus , item potest vel aedis vel sacelli significatio deesse in fr. 25 [L]ibertat[is] . Sed et in fr. 6. 33. 96 scribitur in *Tell[ure]* - *aedes, aedis Iovis - aedis Iunonis, tem[plum] di[vi..?]* , et in eo fragmento quod cum nostris artissime coniunctum est non dubito quin [aedes Sa]turni ita scriptum fuerit , ut prius vocabulum secundum vicinum vocabulum [Conc]ordia pertinuerit . Quod si erat , Saturni Castorisque aedium nomina ita porrigebantur in aream fori , ut in medio spatio potuerint scripta esse quae olim dixi videri de fori nominis superesse fr. 68. 69 [forum] | ma[gn]um .

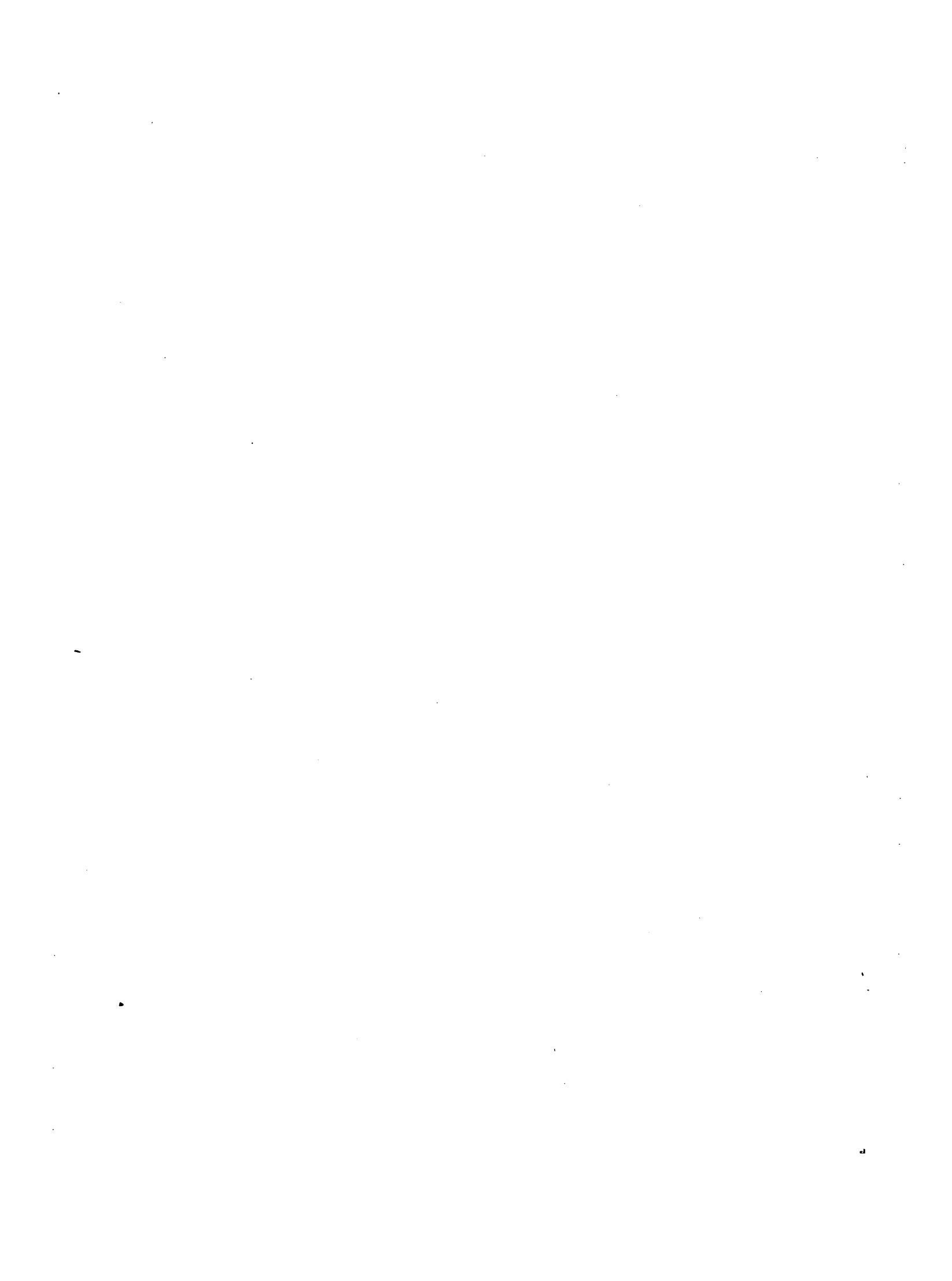
Scriptum Romae m. Aprili a. 1883.





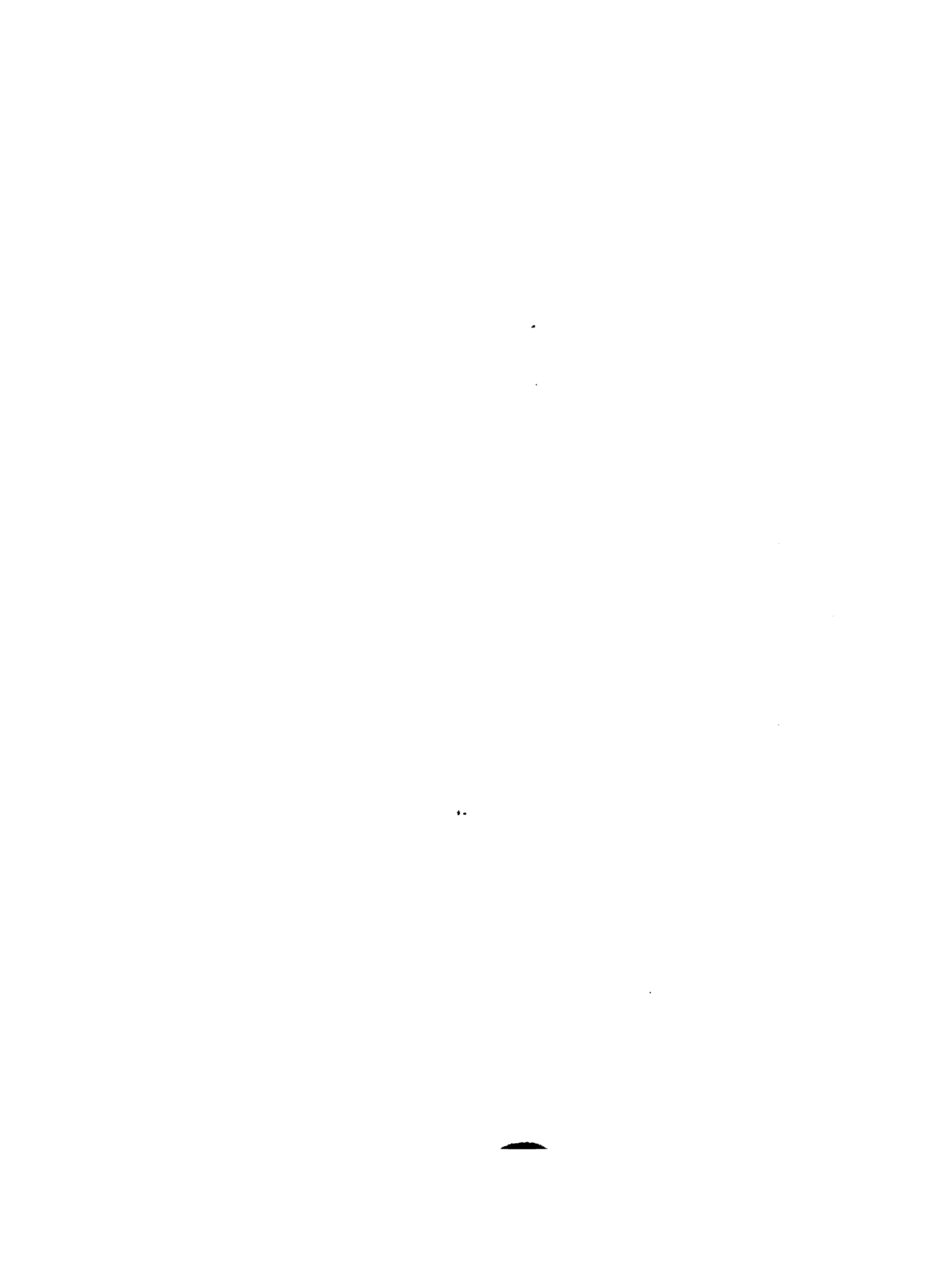


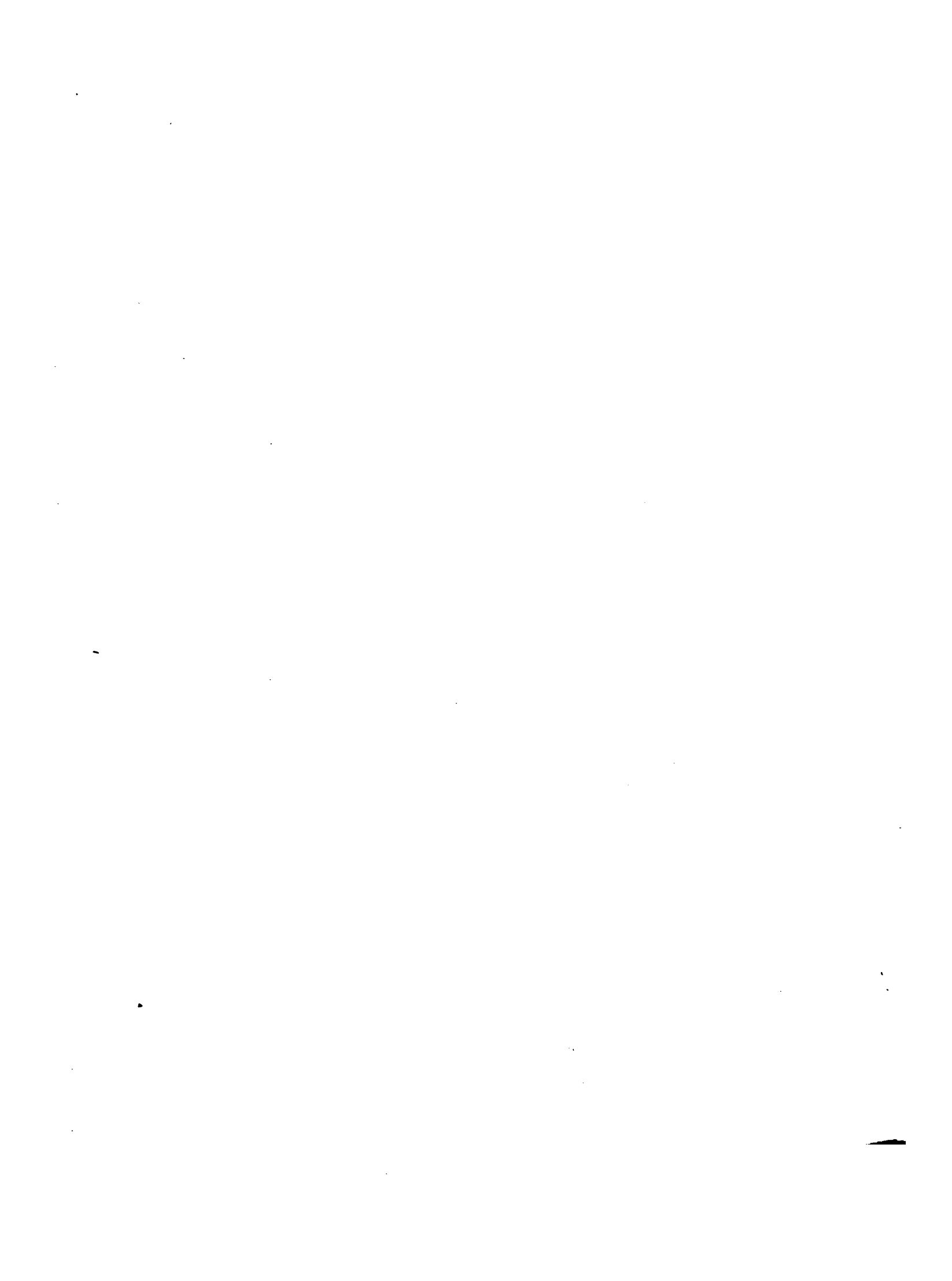






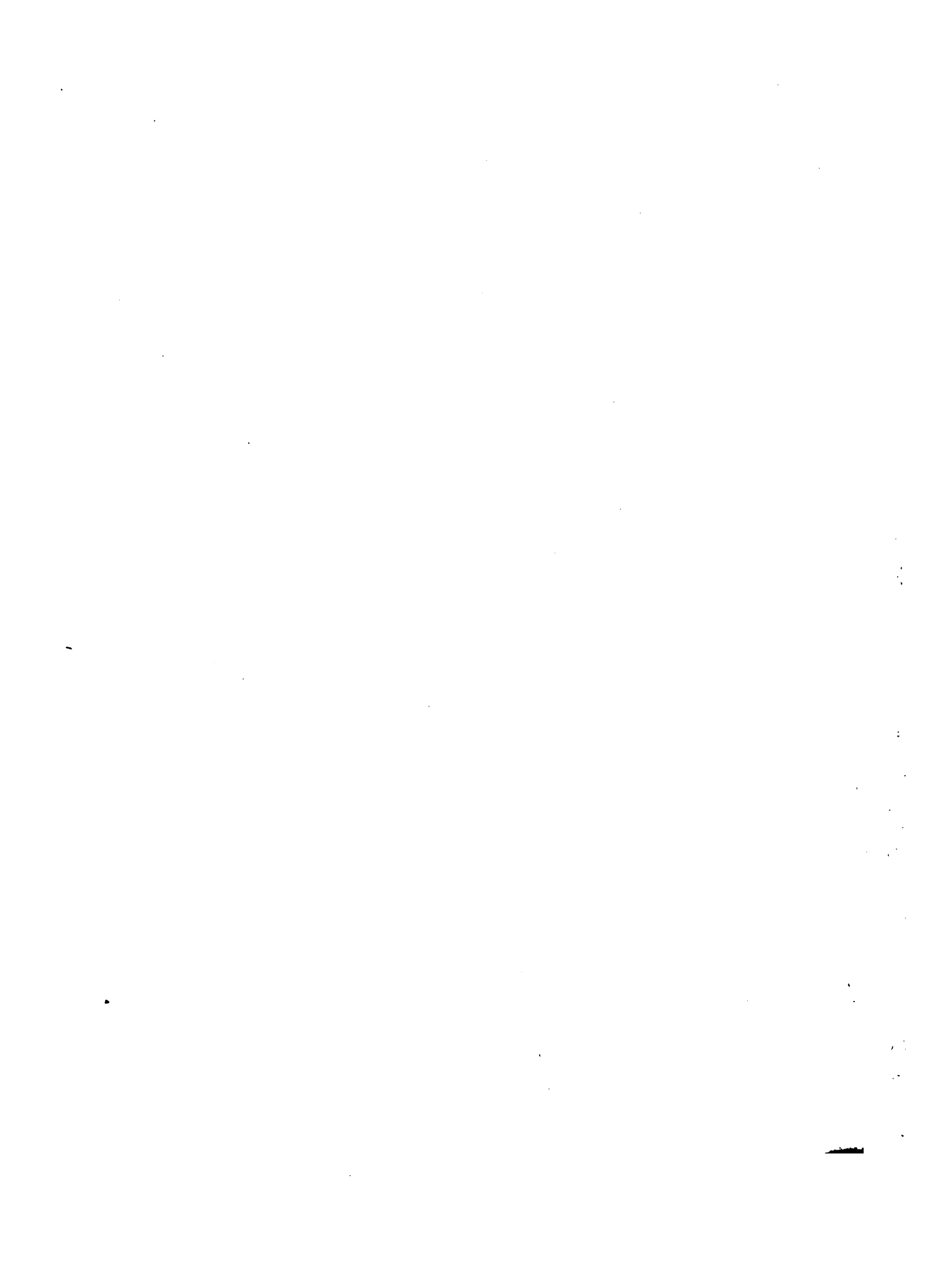




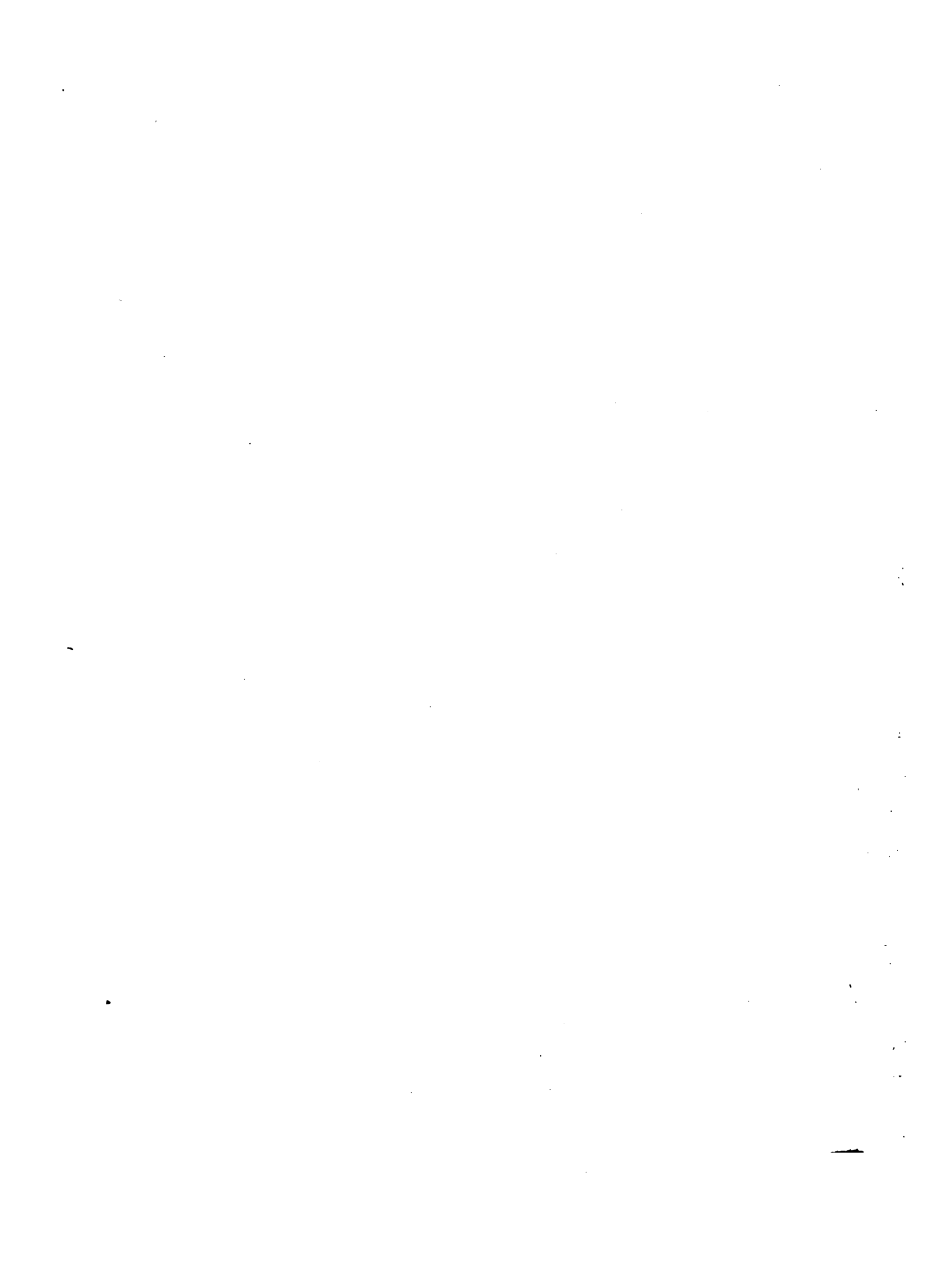


1
2
3
4
5
6
7
8
9
10
11
12
13
14
15
16
17
18
19
20
21
22
23
24
25
26
27
28
29
30
31
32
33
34
35
36
37
38
39
40
41
42
43
44
45
46
47
48
49
50
51
52
53
54
55
56
57
58
59
60
61
62
63
64
65
66
67
68
69
70
71
72
73
74
75
76
77
78
79
80
81
82
83
84
85
86
87
88
89
90
91
92
93
94
95
96
97
98
99
100











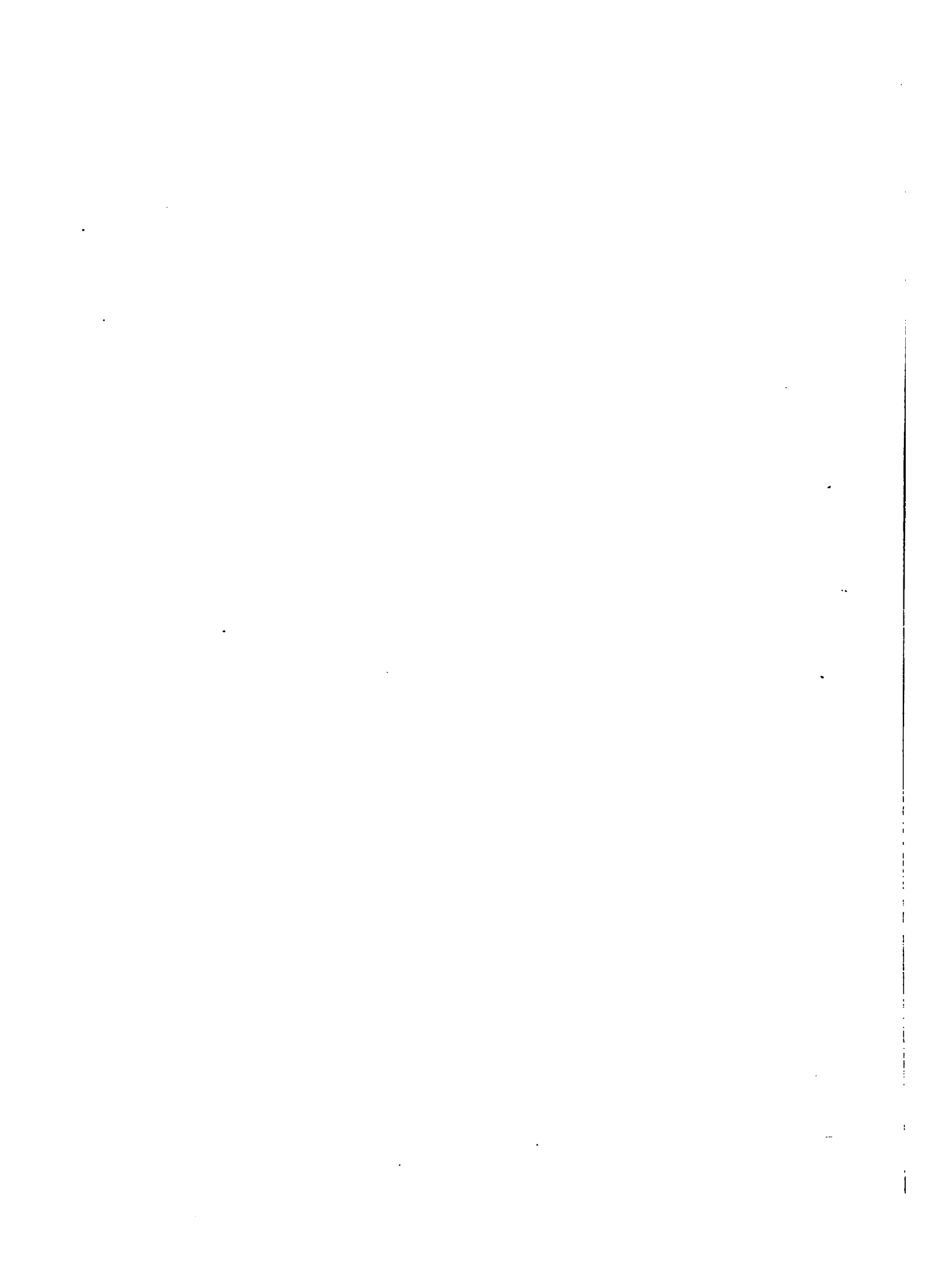






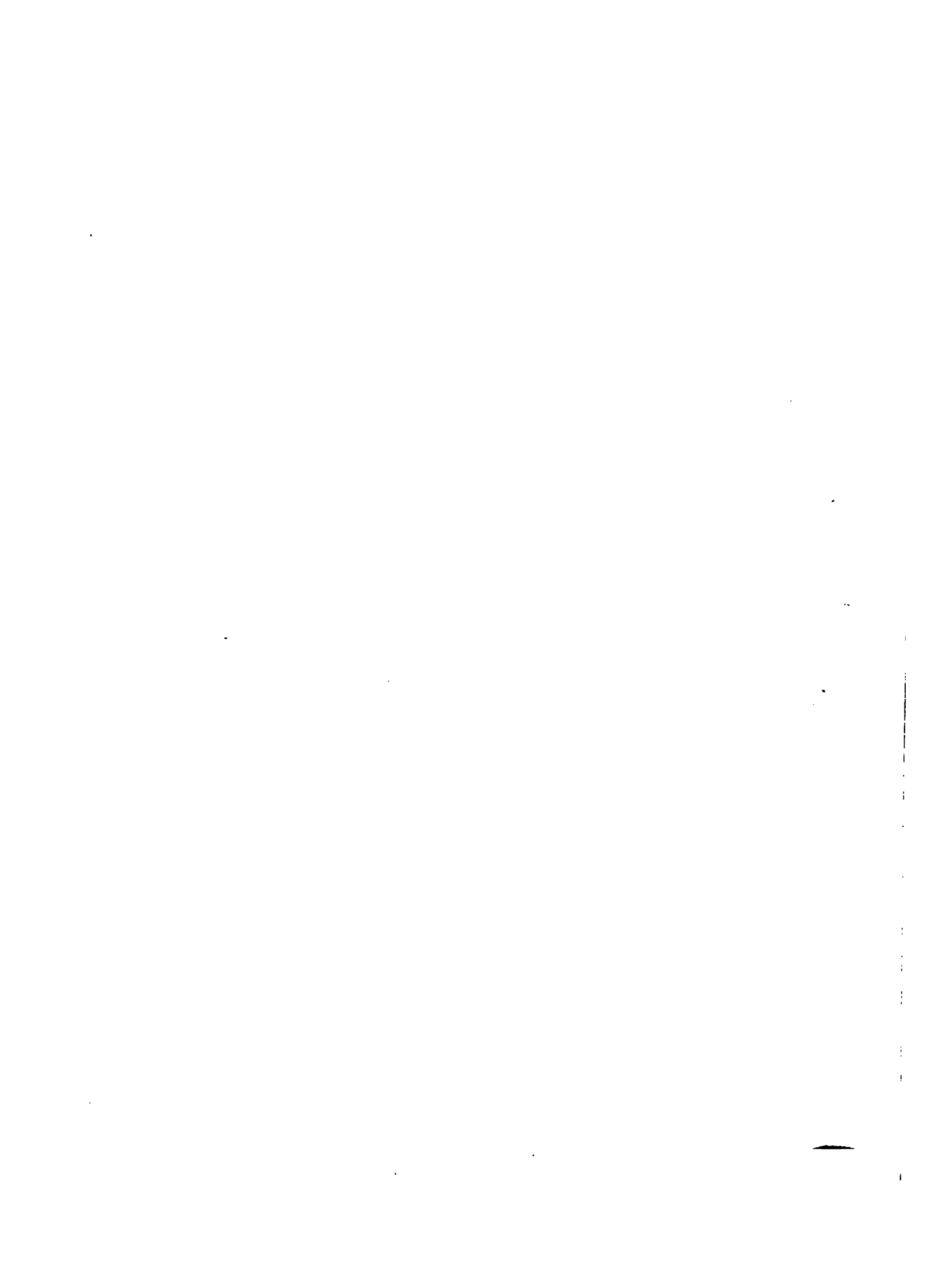


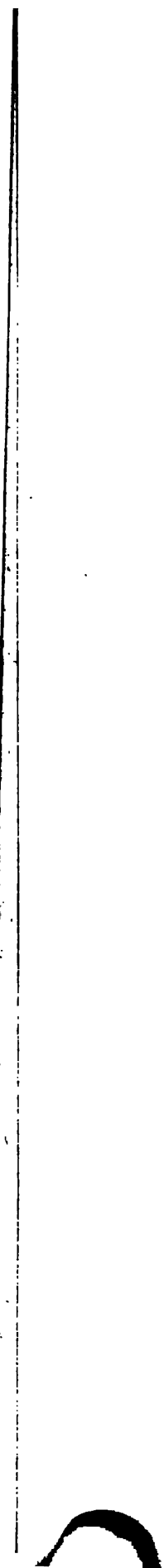








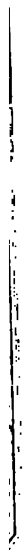
















Vertical line on the right side of the page.













