

Early European Books, Copyright © 2009 ProQuest LLC.  
Images reproduced by courtesy of the Royal Library, Copenhagen.  
KB 55,147





Early European Books, Copyright © 2009 ProQuest LLC.  
Images reproduced by courtesy of the Royal Library, Copenhagen.  
KB 55,147



Early European Books, Copyright © 2009 ProQuest LLC.  
Images reproduced by courtesy of the Royal Library, Copenhagen.  
KB 55,147



Early European Books, Copyright © 2009 ProQuest LLC.  
Images reproduced by courtesy of the Royal Library, Copenhagen.  
KB 55,147

55, 147

UNIVERSITETSBIBLIOTEKET 2. AFD.  
4° KB 55

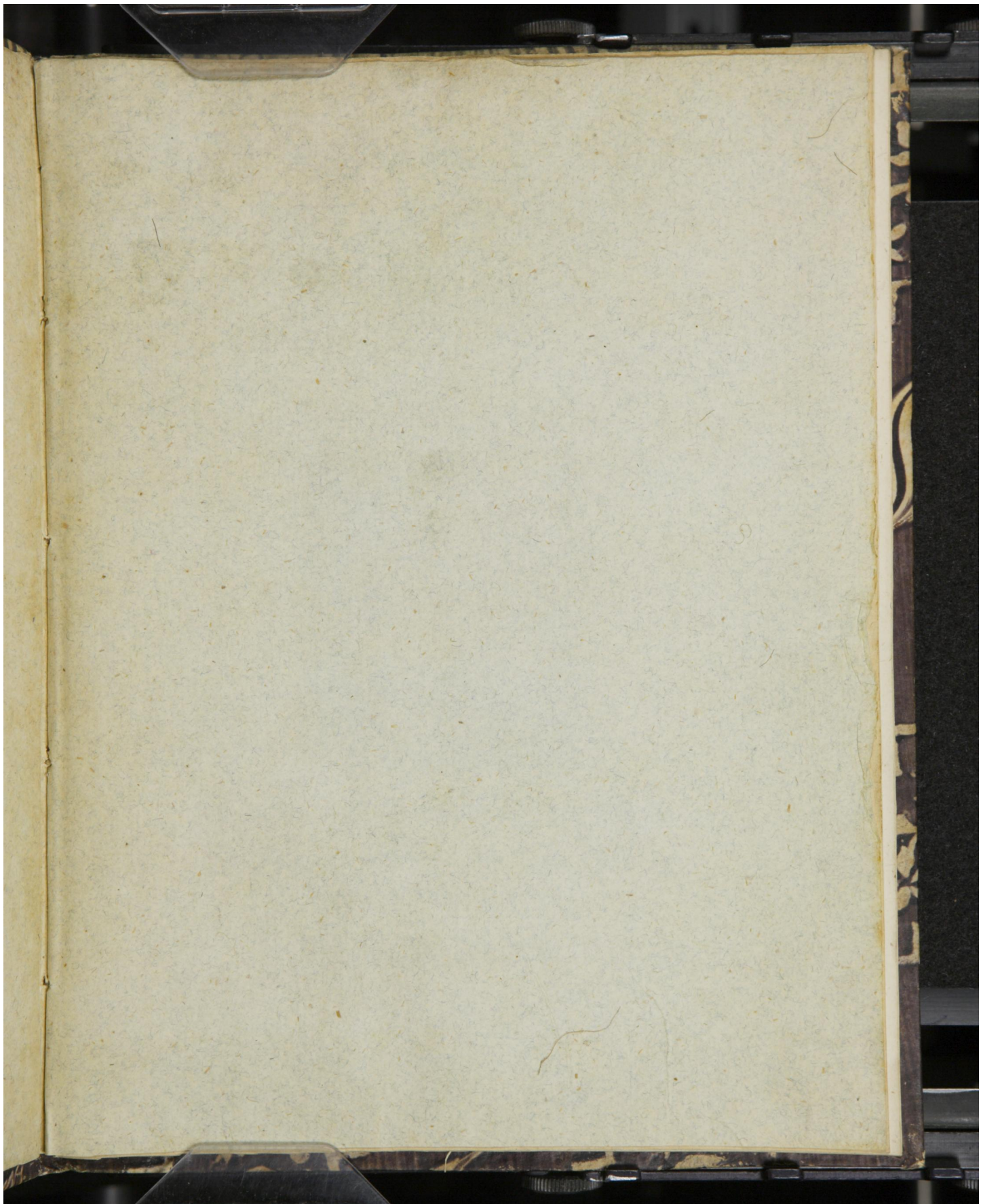


2 1 055 0 00404 0

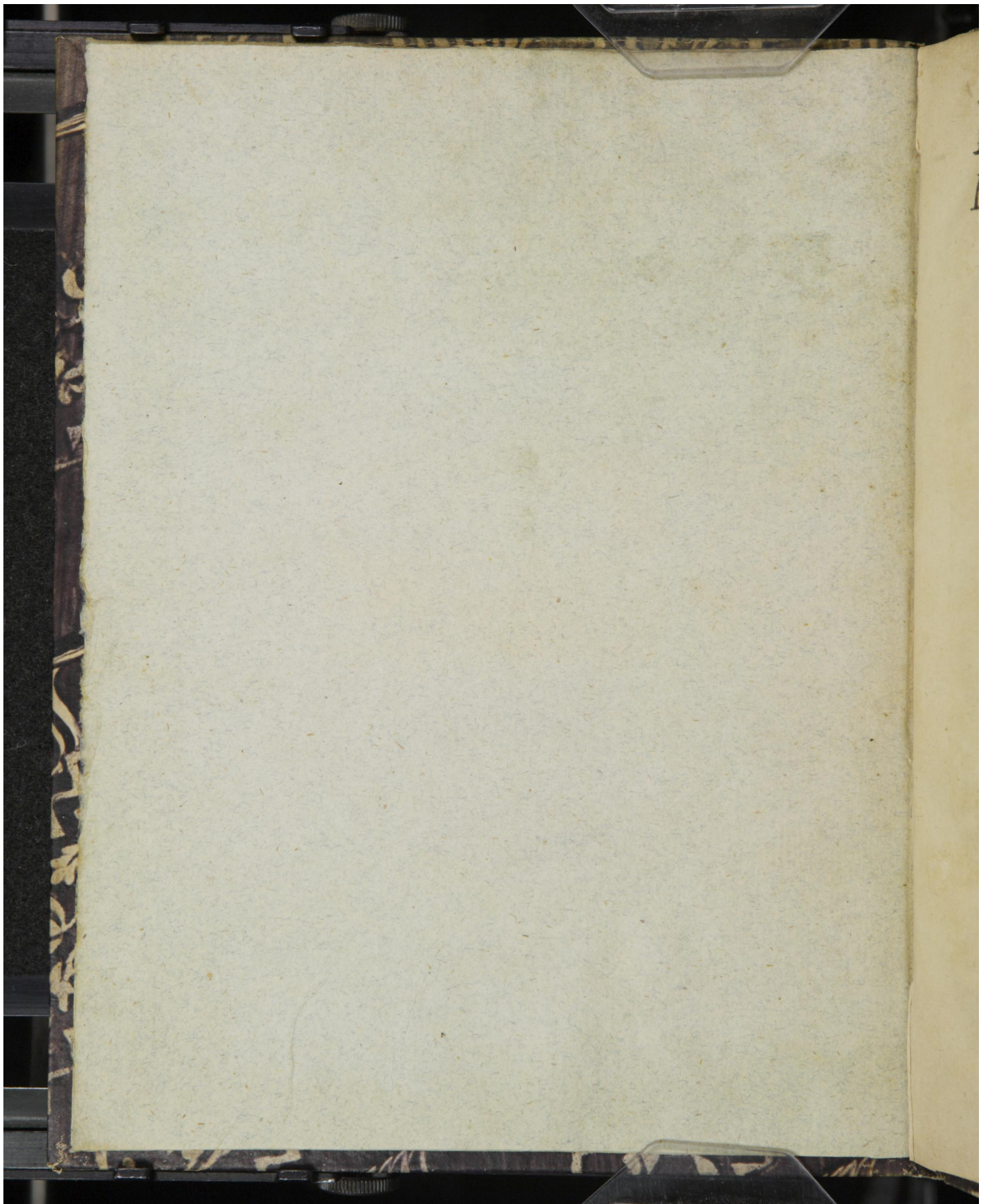
+REX

OVERFØRT  
fra  
DET KONGELIGE BIBLIOTEK  
til  
UNIVERSITETSBIBLIOTEKET









IOANNIS KE-  
PLERIS. C. MAIEST.  
MATHEMATICI  
STRENA

*Sen*

*De Nive Sexangula.*



Cum Priuilegio S. Cæs. Maiest. ad annos xv.

FRANCOFVRTI AD MOENVM,  
*apud Godefridum Tampach.*

Anno M. DC. XI.

15.

LOAN...  
MATH...  
ALPH...

De...  
...




...

Anno M. DC. XI.

BIBLIOTHECA  
UNIVERSITATIS  
HAUNIENSIS

A  
S.  
RI  
IO  
  
O  
n  
in  
tu  
m  
  
n  
po  
ru  
m

I



AD ILLVSTREM  
S.C. MAIEST. CONSILIA-  
RIVM IMPERIALEM AVLICVM, D.  
IOANNEM MATTHÆVM WACKHERIVM

à Wackhenfels, Equitem Auratum, &c. Literatorum  
& Philosophorum Meccenatem Do-  
minum meum benefi-  
cum.



*V*M non sim nescius, quam Tu ames Nihil, non  
quidem ob precij vilitatem, sed propter lasciu  
Passeris lusum argutissimum simul & venustissi-  
mum: facile mihi est conicere, tanto tibi gratius  
& acceptius fore munus, quantò id Nihilo vici-  
nius.

Quicquid id est quod aliqua Nihili cogitatione tibi allubescat; id  
& parum & paruum & vilissimum, & minimè durabile, hoc est, penè  
nihil esse oportet. Quia cum in rerum natura multa sint, est tamen  
inter ea delectus. Cogitabis fortasse de vno ex Atomis Epicuri: ve-  
rùm id Nihil est. Nihil verò à me habes antea. Eamus itaque per Ele-  
menta, hoc est per ea, qua sunt in vnaquaq; re minima

Primum de Terra, hoc est de Archimedis mei thesauris ne som-  
nies, qui Terram in arenas resoluit, qui puluisculorum dena millia  
possidet in vno grano papaueri Unum enim si subtraxero Numero-  
rum illi, Myriadumq; rationes planè confudero. Adde quod huius-  
modi corpusculorum figura nec oculis videtur, nec ab Archimede

A 2 pro-

produr. Nullum igitur in ijs ingenium, nullareci non visa cupido. Est & res durabilis, puluis, ut qua trahibus vetustate subactis, carie confectis insidens dominatur. Nimum igitur dedero, hoc si dedero.

Ignis porrò scintille, et si parua & evanida, nunquam tamen sunt minores arenulis pyritarum, qua conflictu deteruntur, aut strigmentis prunarum: qua iam inter pulvisculos reieci. Figurales itaque Pyramidas, quas nunquam vidi, Platoni relinquo, ut ex ijs arbitratus suo concinnet ignem. Veniendum ad Elementa intermedia.

Ventum & fumos dare possem, sed hi venduntur; neque hoc tantum in vtribus Islandicis, sed & in chartis, quin & in verbis, idque passim per orbem terrarum. Res itaque preciosa fumus, & qua magno mihi constat. Neque hæc apta ingenio, quia rudis & informis.

Ad Aquas igitur devoluimur. Herentem in urna guttam sacrosancti vates pro re contemptissima reputant. Et Germani nostri nil minus habent illa vini guttula, qua post cyathum exhaustum super unguem excutitur, ibique hærens mole sua stat. Si hanc obtulero guttam, minus sanè dedero, quàm ille Persa, vola manus Choaspem Regi suo affundens; honestius etiam munus, vini gutta ex ungue Germani, quam derosum ramentum de ungue infrendentis, & vel tant illum negantis Itali: Deniq, figura gutta globosam speculationem pollicetur geometricam: sed vereor, ne & hoc tibi sit nimium, qui tantopere delectaris Nihilò.

Quid si ad animalia fiat transitio? Vereor ut noctuas Athenas. Nuper enim apud te vidi volumina rerum singularium & rararum, eius qui ex veteri Parmenidis schola motum tollit, quia motus partem unam (scilicet præteritam) perfectam non habet. Quo in opere cum insint monstra pleraque, haud reor de futura animalcula, prodigiosa exilitate. Quanquam nihil opus uti coniecturis. Habes animadversiones Scaligeri in Cardani subtilitates. Invenies ibi animal minimum Exercitatione CXCIV. num. 7. Cuniculum subcutaneum. Est verò & hoc nimium. Nam cum incedat id animalculum, anima non caret. Igitur Animam tibi cur offeram, cui etiam inanem guttam dare refugio. Nisi forte ex secto grassatricis bestia cadavere noua aliqua deprehendi posse speras: de quo viderit D Ieseniensis anatomicus.

Talia

Talia dum meditans anxie, pontem transco, confusus super incivilitate mea, qui coram te sine strena comparuissem; nisi quod eadem perpetuo chorda oberrans identidem Nihil affero, nec inuenirem, quidnam esset Nihilo proximum, quod ingenij pateretur acumen; commodum accidit, ut vaporibus vi frigoris in niuem cocuntibus, flocculi sparsim in vestem meam deciderent, omnes sexanguli, villosis radijs. Eia me Hercule rem quauis gutta minorem, figuratam tamen, eia strenam exoptatissimam nihil amanti, & dignam quam det Mathematicus, Nihil habens, Nihil accipiens, quia & de caelo descendit, & stellarum gerit similitudinem.

Redeat ad patronum, dum durat strenula, ne corporis halitu tepido soluat in nihilum.

Atque en fatale nomen. O rem VVachberio gratissimam Nihil amanti. Nam si à Germano queras Nix quid sit, respondebit Nihil, siquidem Latine posuit.

Accipe igitur hanc Nihili accessionem sereno vultu, et si sapis, animam contine, ne denuo nihil accipias.

Dicendum enim est Socrati de saltu pulicis: hoc est, Quare Nives primo casu, priusquam implicentur in maiores floccos, perpetuo cadant, sexangula, villosis, ut pennula, senis radijs.

Imò facebat hinc popularis contemptus inscitiaq; leno Aristophanes. Quid enim mihi opus Socrate, ipsius fabula materia? Ipse in Regium Psalten respicio, qui inter Dei laudes commemorat, quod det niuem sicut lanam, qua voce nisi fallor expressit villosos illos niuulae radios. Verisimile enim est, cum sederet fessus, aut staret innixus pedo, ad custodiam gregis, vidisse, & notasse stellulas hasce nives, in lanas ouium defluentes, ibiq; adherentes.

Sed ad rem veniamus ioco misso. Cum perpetuum hoc sit, quoties ningere incipit, ut prima illa Niuis elementa figuram praeseferant Asterisci sexanguli, causam certam esse necesse est. Nam si casu sit, cur non aequè quinquangula cadunt, aut septangula, cur semper sexangula, siquidem nondum cōfusa & glomerata multitudine, varioq; impulsu, sed sparsa & distincta?

Stellulae  
niuales.

Qua de re, cum esset mihi sermo cum quodam nuper, primum

A 3 inter

DE NIVE

inter nos convenit causam non in materia querendam, sed in agente. Materia enim nivis est vapor, is dum oritur ex terra, calore quodam suo subucetus, non alius quam continuus & quasi fluidus est: non igitur distinctus in singulares huiusmodi stellulas.

Queras, unde hoc sciam? Cum si talis etiam sit vapor, id oculis cerni non possit, quia vapor pellucidus: Respondeo: Vapor existit ex resolutione humoris subterranei, quod arguitur ex eius levitate & ascensu. In resolutione verò figuræ non habent locum. Id enim habet figuram ex se, quod seipso terminatur, cum termini figuram constituent: vapor, resolutione facta, ex generibus humidorum est, & fluit, hoc est, seipso non terminatur, nullam igitur figuram retinet, donec condesciat in niuem vel guttam.

Cum igitur constaret, causam indita figuræ sexangulæ esse penes agentem, dubitatum porrò fuit, quod nam id esset agens, & quomodo ageret, num ut forma insita, an ut efficiens extrinsecu: num ex necessitate materia efficeret figuram sexangulam, an ex sua natura, puta cui congenitus sit vel archetypus pulchritudinis quæ est in sexangulo, vel sensus notitia, ad quem ista forma conducatur?

Ut pateat harum questionum discrimen, ut amur exemplis nobilibus: sed geometricè descriptis. Nam ad questionem nostram plurimum faciet excursus iste.

Apum Al-  
acoil.

Si ex Geometris queras, quo ordine structi sint Apum alveoli, respondebunt, ordine sexangulo. Simplex est responsio ex intuitu simplici foraminū seu portarum, laterumq, quib. efformatur alveoli. Circumstant. n. alveos singulos, sex alij. singulis laterib. de intermedio singuli cōmunicantes. At ubi fundos alveorum fueris contemplatus singulos trinis planis in obtusum descendere videbis angulum. Fundū hunc, (carinā potius nūcupes) cum senis alveoli laterib. copulant sex alij anguli tres altiores trilateri, planeq. similes imo carinae angulo, tres humiliores quadrilateri interiecti. Præterea cōsiderandū est geminū esse Alveolorum ordinem, portis averfis in cōtraria, posticis inter se contiguis & stipatis, angulis carinarum singularum ordinis unius, inter angulos tres trium carinarum ordinis alterius insertis, ea arte, ut alveus quilibet non tantum sex lateribus communicet cum senis alveis

SEXANGULA.

veis in eodem ordine circumstantibus, sed etiam trinis in fundo planis cum tribus alijs alueis ex ordine auerso. Ita fit ut apes singula no- uem habeant vicinas, à qualibet vno communi pariete distincta. Plana carinarum trina, omnia inter se similia sunt, eius figura, quam Geometra Rhombum appellant. Quibus ego Rhombis admonitus, <sup>Corpora regularia Rhombica.</sup> cepi in Geometria inquirere, num quod Corpus simile regularibus quinq; & Archimedeis quatuordecim, ex rhombis meris constitui possit: inueni q; duo, quorum alterum cognatum sit Cubo & Octae- dro. reliquum dodecaedro & Icohedro, (nam cubus ipse tertij vi- cem sustinet, cognatus duobus tetraedris inuicem coaptatis) primum duodecim rhombis clauditur, alterum triginta. Sed primo hæc est communis proprietas cum cubo, quod ut anguli octo cuborum octo- norum circa idem punctũ coaptati locum omnem explent, nullo reli- cto vacuo, sic Rhombici primi, obtusi seu trilateri anguli quaterni idem præstent & quadrilateri anguli seni similiter. Ita que strui po- test locus solidus ex meris hisce rhombis, sic ut semper quatuor trila- teri ut & sex quadrilateri anguli ad vnum & vnum punctum con- currant. Et ut summa quadam fiat: quando locus solidus per cubos æquales ordine recto impletur: tunc vnum cubum contingunt alij 32. angulis singulis, & præterea sex quaternis, itaq; contingentium sunt octo & triginta. At quando impletur locus solidus per rhombi- ca equalia: tunc vnum rhombicum contingunt alia 6. angulis singu- lis quadrilateris, & præterea duodecim, angulis quaternis, itaq; con- tingentium quomodocunq; sunt octodecim.

Hæc igitur illa figura geometrica est, regularis quam proximè, impletrix loci solidi, ut sexangulum quadrangulum triangulum consummatores loci plani: hæc inquam est, quã Apes effingunt in suis aluearibus. Nisi hoc tantum dempto, quod alueoli carent tectis carina- similibus.

Si enim etiam hæc adderent, & qualibet apis intra alias duode- cim seu octodecim abderetur, non pateret ipsi exitus, cõclusa circum- circa. Itaq; cum tectis non indigerint, nihil obstitit quo minus late- ra sena pro modulo corpusculi sui producerent ultra modulum Rhom- borum in carinis, efficerent que ea illorum attrinsecus dissimilia.

Porro



Quæ sit fi-  
gura grano  
mali Puni-  
ci.

Porro si quis grandius aliquod malum Granatum aperiat, videbit acinos plerosq; in eandem figuram expressos, nisi quantum impedit series radicum, per quas alimentum illis suum suppediatur.

Queritur iam in his duobus exemplis, quis sit author figura Rhombica in alucolo apum inq; granis mali punici. Materia in causa non est. Nuspian enim inueniunt Apes huiusmodi foliola rhombica, in preparato, quæ colligant apes atq; coaptent, ad effugiendas suas domunculas. Neque verisimile est, in solis malis Punicis sponte excrescere acinos in angulos, cum in omnibus alijs fructibus rotundi euadant, qua non impediuntur, humore suggesto lentos cortices explente & resercente, ut turgescant, & qua datur, protuberent.

Est igitur in acino quidem punici mali figura causa in anima planta, quæ pomi procurat incrementum. Sed non est hæc adequata figura causa, neq; enim hoc præstat fructui ex formali proprietate, sed adiunatur necessitate materiali. Nam cum acini inter initia dum parui sunt, rotundi sint, quandiu spacium ipsis intra corticem sufficit, tandem indurescente cortice, crescentibus verò continue acinis, fit eorum constipatio & compressio, ut & pisorū intra suos oblongos calyces. Sed pisa non habent quorsum cedant: oblongis enim siliquis ex ordine sunt inserta: comprimuntur igitur à duobus tantum lateribus. Acini verò rotundi in Malis Punicis liberius spacium à principio nacti, facile sese singuli intra ternos ordine aduerso protuberantes insinuant, rotunditate sua adiuti, humoremq; inde unde urgentur, declinantes in spacia vacua. Quod si quis aliquam vim globulorum rotundorum, interq; sese equalium ex materia molli constantium, concludat in rotundo vase. illudq; circulis areis incipiat coarctare undique à plagis omnibus: Globuli plurimi exprimentur in schema Rhombicum: præsertim si prius illos globulos succussione vasis diligenti, locum angustiore liberò rotatu capere permiseris. Nam directà globulorum dispositione, quæ turbari non possit, compressione facta cubos etiam efficies.

In vniuersum enim duobus modis inter se ordinantur globuli aequales in vase aliquo collecti, pro duobus modis ordinationis eorum in aliqua planitie.

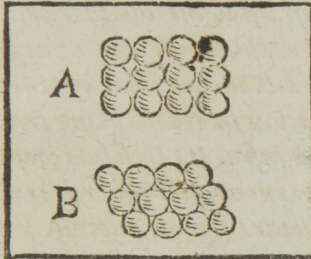
Nam

Pisani quã  
figurã ex  
primantur.

SEXANGULA.

Nam si errantes in eodem plano horizontali globulos aequales coegeris in angustum, ut se mutuo contingant; aut triangularem formam coeunt, aut quadrangularem; ibi sex unum circumstant, hic quatuor: utrinque eadem est ratio contactus per omnes globulos, demptis extremis. Quinquangularem formam nequit retineri aequalitas, sexangulum resolvitur in triangula: ut ita dicti duo ordines soli sint.

Nam si ad structuram solidorum quam potest fieri arctissimam progrediaris, ordinesque ordinibus superponas, in plano prius coaptatos,

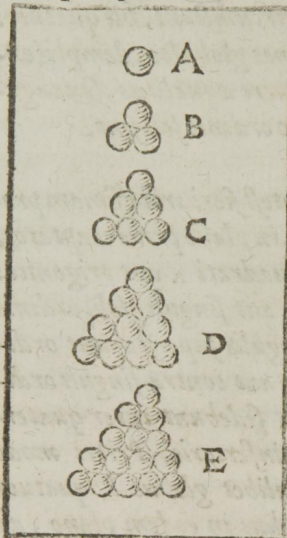


aut ierunt quadrati A aut trigonici: B si quadrati, aut singuli globi ordinis superioris singulis superstant ordinis inferioris aut contra singuli ordinis superioris sedebunt inter quaternos ordinis inferioris. Priori modo tangitur quilibet globus a quatuor circumstantibus in eodem plano, ab

uno supra se, & ab uno infra se: & sic in uniuersum a sex alijs, eritque ordo cubicus, & compressione facta fiet cubi: sed non erit arctissima coaptatio. Posteriori modo praterquam quod quilibet globus a quatuor circumstantibus in eodem plano tangitur, etiam a quatuor infra se, & a quatuor supra se. & sic in uniuersum a duodecim tangetur; fietque compressione ex globosis Rhombica. Ordo hic magis assimilabitur octaedro & Pyramidi. Coaptatio fiet arctissima: ut nullo praeterea ordine plures globuli in idem vas compingi queant. Rursum si ordines in plano structi fuerint trigonici, tunc in coaptatione solida aut singuli globi ordinis superioris, superstant singulis inferioris, coaptatione rursus laxa, aut singuli superioris, sedent inter ternos inferioris. Priori modo tangitur quilibet globus a sex circumstantibus in eodem plano, ab uno supra, & ab uno infra se, & sic in uniuersum ab octo alijs. Ordo assimilabitur Prismati, & compressione facta fiet pro globulis columna senum laterum quadrangulorum, duarumque basium sexangularum. Posteriori modo fiet idem, quod prius posteriori modo in

B qua-

quadrilateris. Est enim B copula trium globorum. Ei superpone A unum pro apice, esto & alia copula senū globorum C, & alia demū D, & alia quindennum E. Impono semper angustiore



orem latiori, ut fiat figura Pyramidis. Et si igitur per hanc impositionem singuli superiores sederunt inter trios inferiores: tamen iam versa figura, ut non apex sed integrum latus pyramidis sit loco superiori, quoties unum globulum deglubetis è summis, infra stabunt quatuor ordine quadrato. Et rursus tangetur unus globus ut prius, à duodecim alijs, à sex nempe circumstantibus in eadem plano tribus supra & tribus infra. Ita in solida coaptatione arctissima non potest esse ordo triangularis sine quadrangulari, nec vicissim. Patet igitur, acinos Punici mali, materiali

Causa figuræ in acinis mali Punici.

necessitate concurrente cum rationibus incrementi acinorum, exprimi in figuram Rhōbici corporis cum non infestis frontibus pertinaciter nitantur rotundi ex aduerso acini, sed cedant expulsi, in spacia interternos vel quaternos oppositos interiecta.

Vnde domunculis cochlearū sua figura? Causæ figuræ in alueolis apiaris.

In aluearibus verò Apum ratio est alia. Non n. conglobantur apes confuse, ut acini in malo, sed arbitrariam struunt aciem, omnes capitibus prominentes in unam vel aduersam plagam, omnes aluorum extremis inuicem obnitentes. Quod si ex cōglobatione huiusmodi existeret figura hec, oporteret alueos apibus superindui ex consistentia exsudati lentoris, ut cochleis cōtortis solent super crescere domūcula. At certum est, apes ipsas suos sibi fingere alueos, totamq; à suadamentis contignationem extruere.

Quare ipsa Apis Natura hunc instinctum habet ex proprietate sua, ut has potissimum figura adificet: hic illi Archetypus à creatore impressus est: nihil hic materia neque cera, neque corpusculi Apis, nihil incrementa possunt.

Hoc animaduerso quaeritur iam porro & de fine, nō quem Apis ipsa

com-

confectetur discursu suo, sed quem Deus ipse, Apicula creator propositum habuit, cum illi has architecturae suae leges praescripisset.

Atq; hic iam demum rursus ingreditur finis destinatione, consideratio corporum materiae. Tria enim de hoc fine dici possunt. Primum vulgare est apud Physicos, qui ad solam quidem sexangularem structuram respiciunt, ut illa cum hiatibus extrinsecus sese representat. Cum enim locum planum impleant excluso vacuo, tantum haec figura, triangulum, quadrangulum, sexangulum: ex ijs sexangulum capacissima est figura. Capacitatem autem sibi parant apes ad mella condenda.

Sexanguli  
figura ca-  
pax.

Potestq; ampliari haec ratio etiam ad solidi consideratione, in hunc modum; quod cum solidum spacium non diuidatur sine hiatu, nisi in cubos & Rhombica. Rhombica sunt cubis capaciora. Sed non sufficit haec ratio: nam si capacitatem quarunt, cur non quilibet sibi rotundum fingit nidum, quid opus est minutias loci consecrari, quasi nullum in toto alveari restet spacium? Probabilior esset haec altera causa, quavis nec illa sufficiens, ob rationes dictas, quod mollia Apicularum corpuscula commodius locantur in nido figurae plurium & obtusorum angulorum, quae cognatior est sphaerica, quam in cubo, qui paucos & longe procurretes habet angulos, fundum planum, à corpore tereti abhorretem.

Igitur tertiam causam necesse est addere, quod minuitur ipsis labor, si semper duae comurem struant parietem. Et quod in rectitudine coactionum maior firmitudo, ad cratem integram sustinendam, quam si singula domuncula teretes ideoque compressu faciles fuissent: Denique figura rotunda hiant cum maxime coniuncta sunt: Itaque frigus se per hiatus insinaret. Quibus omnibus providetur, quod consortia tecta Urbis habent, ut Virgilius canit.

Finis pro-  
pius figure  
Rhombicae  
in apiariis  
alucolis.

Has igitur rationes materiale necessitate respicientes ita puto sufficere, ut hoc loco non existimem philosophandum de perfectione & pulchritudine vel nobilitate figurae Rhombicae: neque sat agendum, ut essentia animalis quae est in Ape, ex contemplatione figurae, quam fabricatur, eliciatur: quale quid nobis fuisset inceptum, si usus figurae nullus apparuisset.

Idem de malo Punico intelligendum. Apparet necessitas materialis, quae acinos perducit ad Rhombicum succedentibus incrementis. Itaque vanum est de essentia Animae in hac arbore cogitare, quae Rhombicum potissimum efficiat.

B 2 Con-

Causa qui-  
nar i in fo-  
liis florum.

Contra si queratur, cur omnes ad eò arbores & frutices, (aut certè  
plerèq; florem explicent forma quinquangulari, numero sc. foliorum  
quinario, quem florem in pomis & pyris sequitur fructus dispositio,  
in eodem vel cognato numero, quinario vel denario: quini intus lo-  
culi continendis seminibus, dena filamenta: quod & obtinet in cucu-  
meribus & id genus alijs: hic inquam locum habet speculatio puchri-  
tudinis aut proprietatis figura, quæ animam harum plantarum cha-  
racterisavit. Et detegam obiter cogitationes meas super hac re.

Corpora  
regularia  
quinario  
vntia or-  
ta ex pro-  
portione  
diuina.

Duo sunt corpora regularia, dodecaedron & Icosædron, quorum  
illud quinquangulis figuratur expresse, hoc triangulis quidem, sed in  
quinquanguli formam coaptatis. Vtriusq; horum corporum, ipsiusq;  
ad eò Quinquanguli structura perfici non potest sine proportione illa,  
quam hodierni Geometra Diuinam appellant. Est autem sic compa-  
rata, ut duo minores proportionis continuæ termini iuncti constitu-  
ant tertium; semperq; additi duo proximi, constituent immediatè se-  
quentem, eadem semper durante proportione, in infinitum vsque.  
In numeris exemplum perfectum dare est impossibile. Quo longius  
tamen progredimur ab unitate, hoc fit exemplum perfectius. Sint mi-  
nimi 1. & 1. quos imaginaberis inæquales. Adde, fient 2. cui adde maio-  
rem 1 fient 3. cui adde 2. fient 5. cui adde 3 fient 8, cui adde 5 fient 13,  
cui adde 8 fient 21. Semper enim ut 5 ad 8, sic 8 ad 13, ferè, & ut 8 ad  
13, sic 13 ad 21. ferè.

Ad huius proportionis seipsam propagantis similitudinem, puto  
effictam esse facultatem seminariam: itaq; in flore præfertur semina-  
rie facultatis yvntiov vexillum Quinquangulum. Mitto cetera  
quæ ad huius rei confirmationem iucundissima contemplatione pos-  
sent adduci. Sed proprius illis debetur locus. Nunc hæc exempli tan-  
tum causa præmisimus, ut in rimanda figura Nivis sexangula si-  
mus instructiores exercitatioresq;.

An frigus  
causa figu-  
ræ stellatæ  
in niue.

Cum enim proposuissimus inquirere originem figuræ huius in ni-  
ue inter causas extrinsecas & intrinsecas: inter externas primum se-  
se offerebat frigus. Condensatio sane est à frigore: per condensationem  
vero vapor coit in figuram stellæ: videbatur igitur frigus illi figuram  
prestare stellæ. Tunc itum est ad cõsiderationem aliam, an frigus sit Na-  
tura

Natura

aura quadam ut Medicorū Calor? Videbatur. n. esse mera priuatio, cui neq. mēs, sexāgulifabricatrix, nec omnino operatio valla propria.

Sed ne misceamus quaestiones, maneat frigori condensatio: potuit condensatio fieri, ut videtur, in formam globosam rectius. Imò si consideretur frigus latè fufum, & vapor illi superficiei tenus occurrens, magis est consentaneum, ut condensatio fiat in formam omnino planam, superficiei similem. & eam quorumcunq. terminorum. Ut si tota vaporis extrema superficies ex frigore densitatem, ex densitate pondus, ex pondere casum, ex casu comminutionem in frustula seu bracteas nancisceretur: utiq. non omnes bracteae, quin imò paucissimae, ac nescio an vllae euadent sexangulae, praesertim radijs adeo concinne striatis.

Admonebant ista striae rei illius quae contingit in Hypocaustis vapidis, brumali rigore pertusas fenestras obsidente. Luētantur circa illos angustias frigidus aer & vapor. Quoties enim sese mutuo contingunt, calor superior a petit, frigus inferiora. Est enim in calido dilatatio materiae, in frigido densitas & pondus, pellitq. calida sursum. Vapore igitur confertim exire nitente, fit fuga vacui, ut & frigidus aer confertim irrumpat, unde Cimbi patentis fenestrae vel rimulae frigidissimi efficiuntur. Ad eos limbos quicquid appellit vaporis, continuo gelatur. succeditq. in illam materiam frigus aequè magnum, ut quicquid porro vaporis ad hanc appellit pruinae, & ipsum geletur, appositione continua, intercedente tamen, seseque introrsum insinuante rectis lineis aere frigido: qua alternatione ingressus, & egressus, illa pruinosa vaporis consistentia, strias sortiuntur & acutos radios.

Nihil ad hoc instar de figuratione niuulae nostrae dici potest. Nam quinam hic ingressus, qui exitus, quae angustiae qua luēta in patentissimis aeris campis? Concessero inter cadendum ex alto per vapidum aerem fieri aliquam ad villos appositionem à contingentibus vaporibus. At quare sex locis, quodnam senarij principium? quis capitellum ante quam caderet in sex effigiauit cornua frigida? Quae causa statuens in illa superficie iam iam condensanda sex puncta, ad quae seni circum radij connectantur?

Quae causa  
figurae in  
pruinosis  
consistenti s  
circa fenestras.

B 3

Cum

Cum itaque causa externa, frigus, hac efficere nequeat: internam aliquam esse necesse est, vaporisque vel comitem vel alio quocumque modo propriam?

At hac perpendicularem subijte admiratio, cur radij non potius in omnem ambitum sphericum disponantur? Cur si internus calor est huius rei author, in plana tantummodo superficie operatur: qui undique aequaliter se habet, non vero in sola plana superficie vaporis inest?

Nihili opinio.

Dum in his luctor meditationibus, dum ratio postulat radios in omnem ambitum distributos, incidit, quod alias saepe cum admiratione spectavi, stellulas huiusmodi non primo statim casus momento sterni super planitiem, sed particulis nonnullis sublimes teneri, denique temporis mora subsidere in planiciem. Ex illa ratiocinatione veluti patre, & ex hac experientia veluti matre, nata est mihi opinio ista: stellulas istas inter cadendum trinis constare villosis diametris, decussatim ad unum punctum coaptatis, sex extremitatibus in orbem aequaliter distributis, ita ut tribus tantum villosis radijs incidant, reliquis trinis, (qui sunt incidentium oppositi in iisdem rectis diametris,) in sublimi stent, donec flexis ijs, quibus stellula sustinebatur, reliqui haecenus sublimes, in eandem planiciem cum prioribus, intermedijs locis defluant.

Huius opinionis vim prosequar per totum, postea demum an vera sit examinabo: ne fortassis importuna vanitatis detectio me prohibeat, quod institui, verba de re Nihilifacere.

Hoc igitur in causa positum esto, quaecumque causa sit horum sex radiorum, eam undique aequaliter fusam esse in omnes plagas: ut si frigus est causa senum radiorum, frigus igitur singulas vaporis portiunculas circumstare aequaliter, aut aequalibus certe intervallis undique: Sin calor internus, & hunc in omnes sphaera plagas ex uno, & eodem centro operari.

At sic nondum discussa sed translata est questio. Nam nondum patet, quare non quinque vel septem, sed omnino sex villosi radij coaptentur ex eodem centro?

Et

Et si queras à Geometris, qua nam in figura tres Diametri sese orthogonaliter seu in forma crucis duplicis, in eodem centro fecerint: is respondebit, in octaedro, connexis angulis oppositis. Octaedron enim habet sexangulos. Quare igitur fit, ut nix inter cadendum, priusquam complanetur, tribus villosis diametris se inuicem orthogonaliter secantibus innitetur ipsum ad suadendum Octaedri. Ut si radiorum extrema vicina rectis duodenis connectas, integrum octaedri corpus representabis?

Quæ causa igitur, quod in hos tres villosos radios potius fit condensatio quam in globum integrum?

Possum quidem dicere modum unum quo ista fiant materiali necessitate: sed is assumit aliquid, quod rursum plus habet admirationis, quam hoc ipsum quod iam erat demonstrandum. Dicam tamen, si forte ex comparatione multorum falsorum eliciatur veritas. Esto ut vapor, quando primum frigus irruens sentiscit, coaguletur in spherulas certæ quantitatis. Hoc est consentaneum. Nam ut in aqua, Gutta minimū naturale est de fluido; propterea, quod aqua suo pondere non diffluit amplius, quando est infra guttæ quantitatem: sic etiam facile concedi potest, inesse in vaporis materia tenacitatem aliquam, qua possit resistere frigori, in certa aliqua quantitate, puta guttæ vapida.

Secundo esto ut hæc spherula vapida se inuicem contingant in certa dispositione: puta quadrangulari in plano, cubica in solido, qua de supra: Sic enim tangetur Spherula qualibet ab alijs sex, quarum Sola quatuor hic in plano depingi possunt quinta & sexta intelligenda est superponi & supponi. His ita positis & assumptis, frigore vero per spacia irruente: spherula à contactu vno ad oppositum erunt munita contra frigus: itaque versus centra quidem spherularum fiet condensatio, sic tamen, ut etiam versus diametros contactuum, quibus scilicet locis tutæ sunt à frigore.

Verum non immerito, ut prædixi, querat aliquis, qua vi sic disponantur spherula in directum?



*Si materialiter fieri aliter nõ possent iam peractum esset negocium. At possunt materialiter duobus alijs modis disponi, ut supra dictum. Ac præterea possunt omnes tres ordines ordinati confundi, ut fiat dispositio varia.*

*An hanc adsciscemus dispositionis huius causam, quod in hac sola dispositio est sibi ipsi undiq; similis, & puncta contactuum distribuuntur aequaliter, in cæteris nequaquam. Et si enim ut supra dictum, globi singuli à duodenis alijs tanguntur, at spacia inter globos alternis triangula & quadrangula sunt: hic omnia undiq; quadrangula. Illic diametri quidam duo oppositorum contactuum sese secant orthogonaliter, reliqua quatuor non item: hic omnes tres diametri sese secant aequaliter & orthogonaliter. Illic connexis extremis diametrorum fit cuboëtoëdron, hic Octaëdron intra spherulam quamlibet.*

*Præstantia quidem hinc patet dispositionis directæ præ obliqua: at causa nondum comparet, quæ spheras hac potius quam illa ratione disponat. Num facit hoc frigus? At quomodo?*

*Nam si quid agit condensat aut penetrat materiam qua hiat illa, aut qua debilitè resistit. Et ut largus sim, directã quidem in profundum dispositionem causari possit descensu rectilineo, versus terram: at in transversum unde hac directio?*

*Restat igitur, ut calor internus vaporis hanc guttarum dispositionem cubicam efficiat: si modo est cubica ipsorum dispositio, hoc est, si Nihil nostrum est Aliquid.*

*Huc autem devolutare, iam perinde est, siue calor quamlibet guttam seipso in formam Octaëdri disponat: siue totam materiam in seriem stellarum ordinatam dispeccat, atq; ita singularum spherarum internam dispositionem per externam universarum seriem adiuvat. Neutrobig, casu ordo existere potest tam constanter, ubi confusio, ut hic quidem, in proclini est.*

*Sed & argumenta sunt, ut potius credamus singulas guttas, sine ope externi contactus seipsis disponi. Etenim, si figura singularum oriretur ab ordine & contactu mutuo plurium, necesse foret, omnes in vicem æquales esse stellulas. Iam vero magnum inter eas cernitur discrimen magnitudinis. Ipsa quin etiã multarum ordinatio, multum habet insolentia.*

*Nihil*

Nihil itaq; profecimus, nisi pateat modus, quo calor internus guttam vapidam in tribus diametris, forma octaedrica vel certè sexangula firmet, ut ad eas fiat materia per condensationem collectio.

Possit aliquis existimare, volitare villosa ista ramenta solitaria, interq; cadenaum decussatim concurrere fortuito. Verum id falsum est. Non enim perpetuo trina, non in punctis medijs, non ad unum punctum concurrerent. Adde quod villi omnes à centro seu stella, seu decussationis gemine auersi extrosus porriguntur pene ut foliola in ramis abiignis: quod argumento est, in centro nidulari vim formatricem, indeq; in omnes plagas aequaliter sese didere.

Sed fortassis hæc causa est trium diametrorum, quod totidem sunt diametri plagarum in animalibus? Habent enim superas, inferas, anteriores, posteriores, dexteras, sinistras partes? Si quis hoc dixerit, mea is opinioni appropinquabit, sed præter opinionem in paradoxa pertrahetur concessione sua. Primum enim consideret, quæ natura sit huius caloris, quæ similitudinem animalis architectetur in stellula niuis. Deinde videat, cui bono? Quid enim animali commune cum Nive? Nix ad vitam, quæ caret, plagis istis opus non habet. Tertio perpendat, ipsas animalis partes, non tam ad figuras geometricas, cubumque, primam solidarum figurarum, velut ad Archetypum suum accommodatas: quam necessitate quadam ad finem obtinendum directas. Prima enim superi & inferi distinctio est à loco, quæ est terra superficies: pedes igitur deorsum vergunt ut contra pondus corporis nitantur, Caput sursum est ut nervos imbre opportuno cõtinuè humectet, utq; oculi & aures à planitie remotissimi plurimã eius circumferentiam in conspectu habeant, obstaculis remotis, deniq; ut cibus pondere; potus humore suo precipitatus in suum locum descendat, neq; cõtinua ut in plantis uno loco fixis) attractione opus haberet. Altera antica & postica distinctio tributa est animantibus ad motus exercendos, qui in recta linea super terra superficiem tendit à loco ad locum. Itaq; due hæc diametri necessario orthogonaliter se mutuo secant, signantque superficiem. At cum animalia non possint esse superficies, sed necessario corpora accipiant: tertiam diametrum dexteri & sinistri ex ratione corpulentia necesse fuit accedere, quæ fit animal

Memine-  
ris, prædi-  
ctum, deni-  
hilo esse, o-  
pinionem  
de trina le-  
cussatione  
trium dia-  
metrorum.

Occasio sex  
plagarum  
in animali-  
bus.

C      quasi

quasi geminum: ut esset etiam in incessu, mouentis & moti discrimen alternis. Non igitur, quæ cubica sunt, hominis gerunt similitudinem propter aliquam figuræ pulchritudinem: sed homo cubi acquisiuit similitudinem, quasi concinnatam ex varijs vsibus ceu Elementis.

Principia  
ad erodendas  
causas figurarum  
in niuis nõ  
de Nihilo.

Itaque omnibus examinatis, quæ occurrebant, sic ego sentio, causam figuræ in niue sex angula, non aliã esse, quã quæ est figurarum in plantis ordinarum, numerorumq; constantium. Ac cum in his nihil fiat sine ratione summa, non quidem quæ discursu ratiocinationis inueniatur, sed quæ primitus in creatoris fuerit consilio, & ab eo principio hucusq; per mirabilem facultatũ animalium Naturã conseruetur; ne in Niue quidem hanc ordinatam figurã temerè existere credo.

Est igitur facultas formatrix in corpore Telluris, cuius vehiculum est Vapor, ut humana anima, spiritus: adeò ut nullus vsquam existat vapor, quin ut calore quodã id effectus est quod esse dicitur, puta vapor, eodemq; calore conseruetur, ut id esse pergat: sic ratione etiam formatrice, quam alij calorem Opificem dicunt, contineatur.

Sed duarum obiectionum solutione, quod reliquum est de opinione mea, declarabo. Etenim obijcere possis: In plantis finem subsequentem, qui est, Constitutio certi corporis Naturalis, arguere, Rationem formatricem in aliqua materia præcessisse: Vbi enim media ad certum finem ordinata, ibi ordo, ibi nullus casus, ibi mera mens, mera Ratio: In Niuis vera formatione finem nullum spectari posse, neque fieri per figuram sexangulam, ut Nix per duret, aut corpus Naturale definitum certæ & durabilis formæ fiat. Respondeo, Rationem formatricem non tantũ agere propter finem sed et propter ornatum, nec solũ tendere ad corpora naturalia efficienda sed et solere ludere in fluxis, quod multis fossilium exemplis patet. Quorum ego vniversorum rationem à ludicro (dum dicimus Naturam ludere) ad hanc seriã intentionem transfero: quod puto, Calorem, qui hætenus tutabatur Materiam; ubi à circumstanti frigore vincitur: ut hætenus ordine agebat (ratione quippe formatricem imbutus) ordine pugnabat, sic iam suo quodam ordine & fugæ sese

se comparare, pedemq; referre: & diutius habere insparis istis & ordinatim veluti per Aciem distributis ramis, quam in tota reliqua materia atq; sic curae habere, ut (quod de Olympiade referunt historia) non in honeste nec inuerecunde cadat.

Alius aliquis obiicit, plantis singulis singulas esse facultates animales, cum seorsim etiam subsistant corporum plantarum singula: propterea, nil esse mirum, singulis etiam singulas aptari figuras. In niuis vero qualibet stellula peculiarem fingere animam, per esse ridiculum quare ne quidem figuras niuis eodem modo ex Anima opere, ut in plantis deducendas.

Respondeo, rem utriusq; similiorem esse, quam, qui hac obiicit, credere possit. Demus, plantis singulis singulas esse facultates: at ea omnes soboles sunt unius & eiusdem facultatis uniuersalis, que in terra inest: que, se habet ad plantas, ut facultas aquae ad pisces, facultas humani corporis ad pediculos, canini ad pulices, orilli ad aliud genus pediculorum. Non enim omnes planta ex semine, pleraq; e<sup>st</sup> αυτοματη primū orta, et si sese porro seminent. Facultas enim terra, qua seipsa vna est & eadem, diuidit sese in corpora & cum corporibus, inq; ea inolescit & pro cuiusq; materia conditione interna externis ve aliud atq; aliud architectatur. Ita in vapore quoq;, quem totum tota possederat Anima, nihil mirum, si frigore diuisionem totius continui moliente, ob contractionem partium, circa partes ipsa, ut circa singula tota formando occupetur.

O vere mortuam vitam sine philosophia. Hanc enim in Niue formatricem facultatem si sciisset illa Aesopica fabella adultera, persuadere marito potuisset, se ex niue concepisse, spurioq; suo non tam facile fuisset orbata, calliditate mariti.

Dixi de authore figura: restat ut inquiramus de figura ipsa, siue illa existat ex decussatione trium diametrorum, quod haecenus est inter supposita: siue inde ab origine sit sexangula, de quo postea. Nunc pergendum in tramite cepto. Causa igitur cur haec facultas Octaedri dispositionem angulorum potius imitetur, haec esse possit. Primū uniuersum genus animorum Geometricis & regularibus siue Cosmopacticis figuris cognatū est: quod multis documētis pro-

De Polyxena cum ad sepulcrū Aecyllis immolaretur hic apud Euripidem vetus est πρὸ δὲ πρὸς αὐτῶν ἐστὶν ὁ σφραγισμὸς πρὸς αὐτῶν. Eundem accommodat Plinius in epistolis virgini cuidam Vestali quā Domitianus viam defodit.

Animus i-mago creatoris,

baripotest. Cum enim Animi sint quadam exemplaria Dei Creatoris, certè in Dei Creatoris mente consistit Deo coeterna figurarum harum veritas. Amplius cum certissimum sit, ipsos etiam animos penitissima sui essentia recipere quantitates, sine materia Physica, ancum ea, non disputo: consentaneum est, figuratas potius recipere quantitates, quam rudes: si figuratas, quare figuratas regulares, solidas, quia animi sunt non superficierum sed corporum solidorum. Est autem inter regulares solidas prima, Cubus, primogenita, parens ceterarum. Eius verò femina quasi quaedam est Octaedron, habens: tot angulos, quot cubus plana, eorumque centra, quibus singulis: singuli respondent ex Octaedro Anguli.

Reditur ad  
opinionem  
nihili;

Portiuncula itaque materia vapida deferenda, si figuram debet recipere, quod iam fecimus consentaneum, primum cubum arripiet, eiusque socium Octaedron. Quorsum supra etiam materialis alludebat necessitas, globorum aequalium in unum aceruum confusorum. Confundebantur enim & adumbrabantur in punctis contactuum rudimenta cubi Octaedrique. At cur Octaedri figuram potius quam Cubi? An quia Cubus est figura dilatationis, Octaedron collectionis? Iam verò & materia & vis calorifica colliguntur impetita hostiliter à frigore. Unde verò certum sit, illam esse dilatationis figuram, hanc collectionis? Nempe quia octo anguli, quibus illa foris diditur, ijdem in hac intus centrum circumstant eodem numero. Etenim si cubo adimas angulos suos octonos resectos lateribus aequalibus, introrsumque componas planè constitues Octaedron. Et Cubus in plures, sc: in octo angulos diffunditur, Octaedron in pauciores, puta sex.

Aliunt gemmari, Naturalia in Adamantibus inveniri Octaedra, perfectissima & limatissima forma. Id si est, multum nos confirmat. Nam facultas animalis, qua in terra indidit Adamanti formam Octaedri, ex penitissimo sinu sua Natura depromptam, eadem cum vapore progressa de terra, figuram eandem indidit & Nivi ex vapore illo consistenti.

Quaquam, quod decussationem trium diametrorum attinet, in ea non magis inest Octaedri quam cubi forma, Illic anguli,  
hic

*his centra planorum connectuntur huiusmodi tribus diametris; illic anguli diametrorum ad centrum, hic angulus qui corpus finit exprimitur. Frustra igitur de totius figuræ electione sat agimus, ubi est utriusq; rudimentum saltem.*

*Quo vero abripis stultus ego, qui dum pene Nihil donare affecto, pene etiam Nihil ago: quia ex hoc pene Nihilo pene Mundum ipsum, in quo omnia, efformavi: cumq; ab animula minutissimi animalculi supra refugerim, iam ter maximi Animalis globi telluris, animam in Nivis Atomo exhibeo?*

*Itaq; pedem referam, & sedulo dabo operam, ut quod donavi, quodque dixi, id nihil sit Fiet autem id, si quam cito Nivula mea liquefit, tam cito ratiunculas istas, ego contrariis ratiunculis profligauero, atque annihilauero.*

*Dum enim ista scribo, rursus nixit, & confertius, quam nuper. Cōtemplatus sum sedulo corpuscula Nivis, cadebant igitur omnia radiosa, sed duorum generum: quedam minuta valde, radiis circumcirca insitis, incerto numero, & simplicibus, sine villis, sine striis, erantq; subtilissimi; in centro vero colligati ad grandiusculum globulum: atq; horum erat maxima pars Inter spargebantur autem secundum generis rariores sexangula stellula earūq; nulla aliter nisi plana, neque volitabat, neq; cadebat. Villis etiam in eandem planitiam cum caule suo compositis. Vergebat autem inferius deorsum radiolus septimus, quasi radix aliqua, in quam cadentes incumbabant, eaq; sustinebantur sublimes aliquandiu: quod me supra non fugit, sed sinistre exceptum est, ac si terni diametri non essent in eodem plano. Itaque non minus quod hactenus dixi, quam quo dedixi, à Nihilo quàm proximè abest.*

*Primum genus grumosum, puto esse ex vapore iam pene deserto à calore, & iam iam in guttas aqueas condensando. Itaq; & rotunda sunt, & figuram pulchram non sortiuntur, deserta iam ab architecto, & radiosa sunt vndiq; iis principijs, quæ supra ad contemplationem pruinosæ consistentiæ in fenestris sunt adhibita.*

*In secundo vero genere, quod est stellarum, locum nullum habet contemplatio cubi vel Octaedri, neq; ullus guttarum contactus: cum*

C 3

plane.

Denique  
ferio de fi-  
gura Nivis  
stellata

plana incidant, nō ut supra sum opinatus, decussata trinis diametris.

Est igitur Formatrix anima hic quoq; locum suum tuetur, manetque in causa: de electione tamen figura questio est redintegranda. Primum cur plana? An quia non recte supra ademi planas formatricibus corporum. Nam in omnibus floribus inest quinquangulum planum: non dodecaedrum solidum. Tunc causi planae figura verè haec esset: quod frigus calidum vaporem in aliqua planitie tangit nec ita totum vaporem equaliter circumstat cum stellulae gignantur, ut cum grumi cadunt.

Cur figura  
potissimum  
sexangula. Cur autem sexangula? An quia ex regularibus haec prima est  
re plana, & qua in nullum corpus secum colligatur? Nam Tri-  
gonus Tetragonus pentagonus corpora efficiunt. An quia sexangulum  
sternit planitiem, excluso vacuo? At idem facit triangulum  
quadrangulum? An quia proxima haec circulo ex ijs quae pla-  
nitiem sternunt, excluso vacuo. An hoc discriminis inter facultatem  
sterilia figurantem, & alteram illam, quae fecunda figurat, ut il-  
la triangula vel sexangula faciat, haec quinquangula? An deniq; ipsa  
huius formatricis Natura in intimo sinu suae essentiae particeps est se-  
xanguli?

Ex quinq; adductis causis prima, secunda, & tertia hoc sibi usur-  
pant, facultatem formatricem, è renata consilium capere, & pro op-  
portunitate campi aciem instruere: ut quia pugna calidi vaporis &  
frigidi aeris in planitie existit, non per corpulentiam, ipsa quoq; figu-  
ram eligat quae planitierum est potius, quam corporum. Itaq; & ma-  
terialis necessitatis rationem haberet in secunda & tertia. Nam pri-  
ma causa sola sexanguli proprietate freta est, respiciens decentem con-  
gruentiam huius figurae ad hanc pugnam. In plano pugna, necessario  
igitur figura plana, at non necessario figurata talis, quae ad nullum cor-  
pus secum ipsa coeat, sed ideo solum talis quia ut corporibus physicis  
figurae respondent, quae solidum ambeunt, sic planiciebus figurae quae  
solidum non ambeunt: hic decentia formalis spectatur, non necessitas  
materialis.

At in secunda & tertia hoc dicendum esset, necessitate etiam ma-  
teriali eligi à formatrice sexangulum, ne quid scilicet relinquatur va-  
cuum, &

cuum, & ut commodius fieri possit collectio vaporis in niuis consistē-  
tiam.

In circulo enim commodissime fieret, at quia circelli vacua spacia  
relinquunt, ideo circuli similior eligitur figura. Verum huic cause iam  
supra fuit opposita inæqualitas stellularum, quarum aliquæ minutif-  
sime sunt, radiis etiam exilissimis & simplicibus, sine villis. Quod  
est argumento, nō magnam aliquam vaporis planiciem simul coire in  
niue sed scorsim planitulas, minimas, alias post alias, easq; inæqua-  
les. Non habet ergo locum consideratio exclusionis vacui, quæ regnat  
tantum in diuisione integræ superficiæ in sexangula equalia. Ita fiet  
ut secunda & tertia causa è numero deleatur, nisi quatenus ad pri-  
mam redigi possunt, ut formatricis facultas sexangulum eligat, nulla  
materia spacioremq; necessitate coacta, sed solum decentia hac inuita-  
ta, quod alias sexangulum struat planiciem excluso vacuo, sitq; (ex iis  
figuris, quæ idem possunt) circuli similima.

Quarta quia causa sic nuda consistere nequit. Nam alba lilia  
trinis senisq; effigiantur foliis, & sterilia non sunt: eodem modo mul-  
ti Calyces florum fere sylvestrium. Nisi forte hoc discriminis sit, quod  
fructus sub flore quinquangulo nascitur carnosus ut in pomis pyris-  
que, aut pulpaccus, ut in rosa, cucumeribus seminibus intra carnem  
vel pulpam abditis. At sub flore sexangulo nil nascitur, nisi semen  
in sicco loculo, estq; velut in flore fructus. Aut est hoc forte discrimen,  
quod nullus flos sexangulus in arboribus & fruticibus, sed in herbis  
& fere bulbaceis. Vel consideret alius ipsos succos an aliquod in ijs dis-  
crimen secundum figuras florum.

Res mihi nondum comperta est, itaque sufficiat leuiter admonuisse  
alios de hac quarta causa.

Pro quinta causa faciunt opera huius formatricis facultatis alia,  
ut Crystalli, omnes sexangula, cum Adamantes Octaedrici sint rarif-  
simi. Sed Formatrix telluris facultas nō vnā amplectitur figuram,  
gnaratotius Geometria, & in ea exercita. Vidi enim Dresda in ade  
Regia cui stabulo nomen, exornatum Abacum are argenteo, ex quo  
quasi efflorescebat dodecaedron auellane parue magnitudine, dimi-  
diaparte extans. Extat & in descriptione thermarum Bollenſium I-  
coſaedra

Qui flores  
tenarium  
numerum  
habeant &  
ternarium?

Considera-  
da Botani-  
cis

Figurae fo-  
filium Cry-  
stalli sexan-  
gulæ



24  
Consideranda  
Metal-  
lariis & Al-  
chimistis.

DE NIVE

cosaedri pars anterior interfossilia. Itaque verisimile est hanc facultatem formatricem pro diverso humore, diversam fieri. In vitriolo crebra est figura cubica Rhombica. In Nitro sua est figura. Dicant igitur Chymici, an in Nive sit aliquid salis, & quod nam salis genus, & quam illud alias induat figuram. Ego namque, pulsatis Chymie foribus, cum videam, quantum restet dicendum, ut causa rei habeatur: malo abs te, Vir solertissime, quid sentias, audire, quam differendo amplius fatigari.  
Nihil sequitur

FINIS.

acul.  
riolo  
tigi-  
us, &  
mafa-  
ba-

