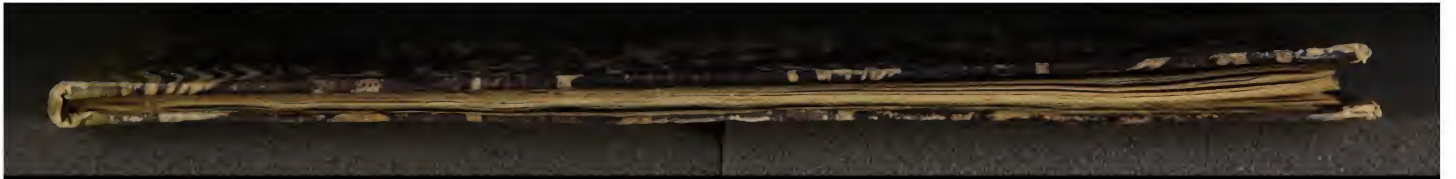


Early European Books, Copyright © 2009 ProQuest LLC.
Images reproduced by courtesy of the Royal Library, Copenhagen.
KB 55, 147





Early European Books, Copyright © 2009 ProQuest LLC.
Images reproduced by courtesy of the Royal Library, Copenhagen.
KB 55,147



Early European Books, Copyright © 2009 ProQuest LLC.
Images reproduced by courtesy of the Royal Library, Copenhagen.
KB 55,147



Early European Books, Copyright © 2009 ProQuest LLC.
Images reproduced by courtesy of the Royal Library, Copenhagen.
KB 55,147

55, 147

UNIVERSITETSBIBLIOTEKET 2. AFD.
4° KB 55

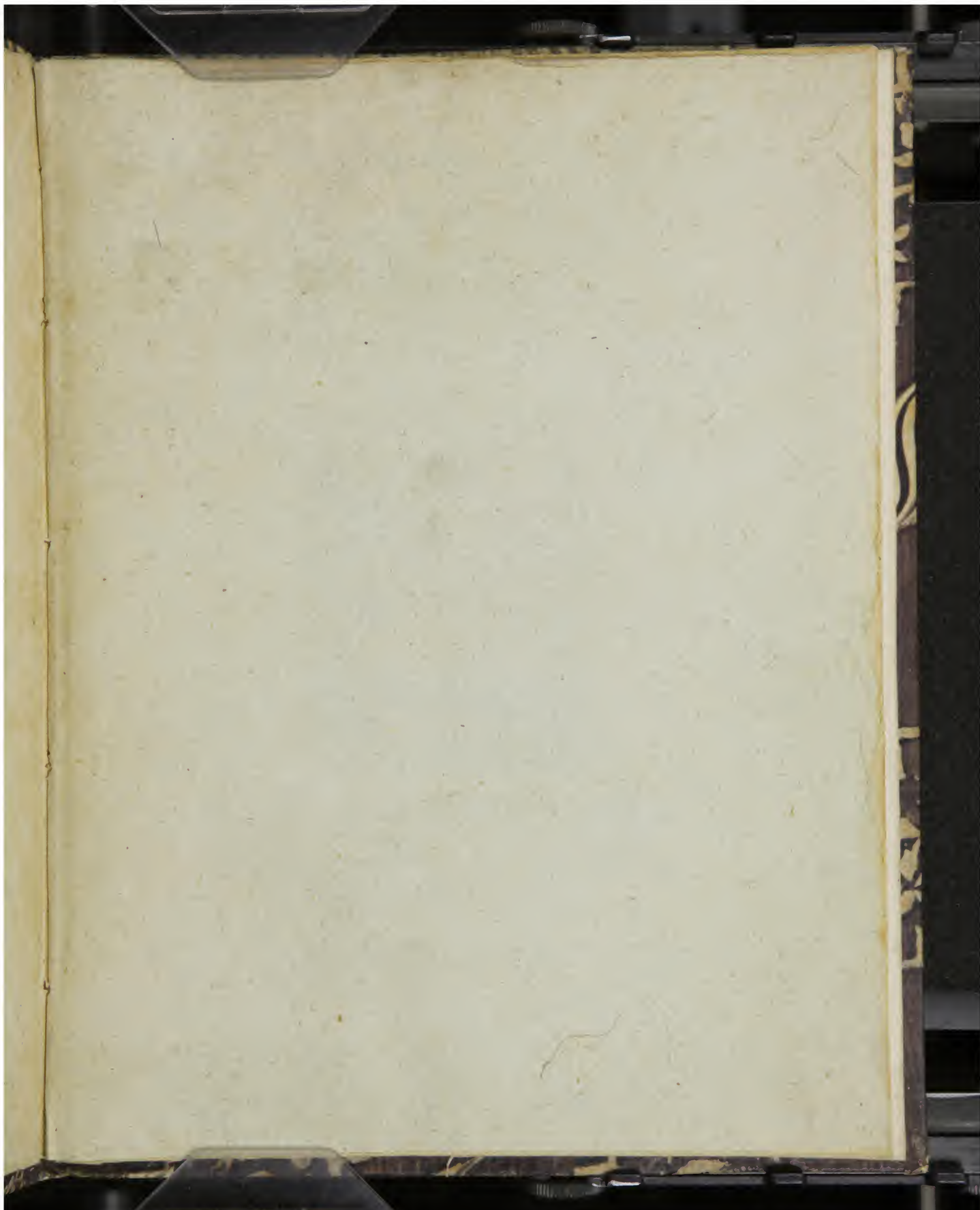


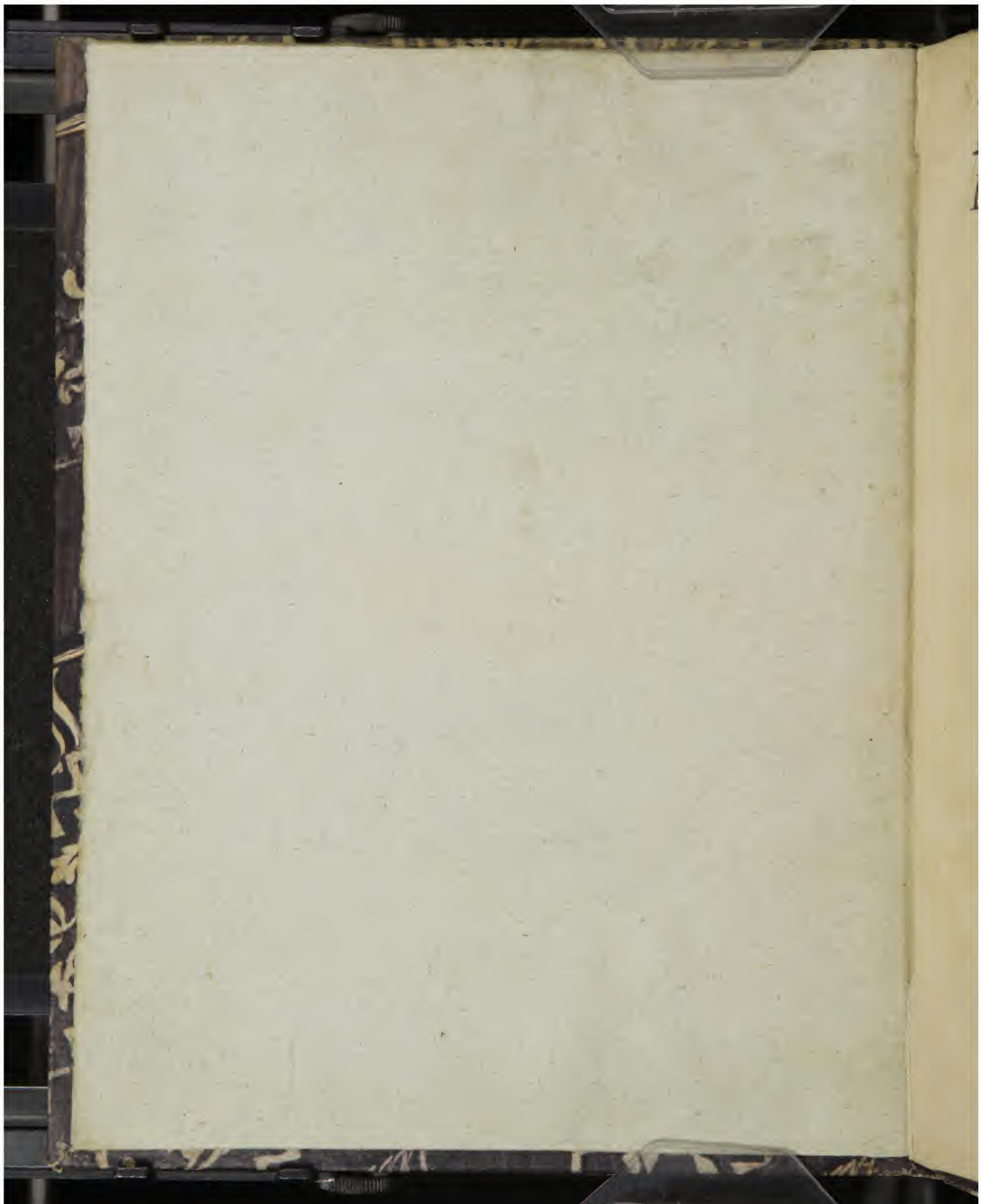
2 1 055 0 00404 0

+REⁿ

OVERFØRT
fra
DET KONGELIGE BIBLIOTEK
til
UNIVERSITETSBIBLIOTEKET







IOANNIS KE-
PLERIS. C. MAIEST.
MATHEMATICI
STRENA

Sen

De Nive Sexangula.



Cum Priuilegio S. Cæs. Maiest. ad annos xv.


FRANCOVRTI AD MOENVM,
apud Godefridum Tampach.

Anno M. DC. XI.

15.

BIBLIOTHECA
UNIVERSITATIS
HAUNIENSIS

I



AD ILLVSTREM
S.C. MAIEST. CONSILIA-
RIVM IMPERIALEM AVLICVM, D.
IOANNEM MATTHÆVM WACKHERIVM

à Wackhenfels, Equitem Auratum, &c. Literatorum
& Philosophorum Meccenatem Do-
minum meum benefi-
cum.



*V*M non sim nescius, quam Tu ames Nihil, non
quidem ob precij vilitatem, sed propter lasciu-
Passeris lusum argutissimum simul & venustissi-
mum: facile mihi est conicere, tanto tibi gratius
& acceptius fore munus, quanto id Nihilo vici-
nius.

Quicquid id est quod aliqua Nihili cogitatione tibi allubescat; id
& paruum & paruum & vilissimum, & minimè durabile, hoc est, penè
nihil esse oportet. Quia cum in rerum natura multa sint, est tamen
inter ea delectus. Cogitabis fortasse de uno ex Atomis & parui ve-
rum id Nihil est. Nihil verò à me habes antea. Eamus itaque per Ele-
menta, hoc est per ea, que sunt in vnaquaq; re minima

Primum de Terra, hoc est de Archimedis mei thesauris ne som-
nias, qui Terram in arenas resoluit, qui pulvisculorum dena millia
possidet in vno grano papaveri Unum enim si subtraxero Numeroc-
rum illi, Myriadumq; rationes planè confudero. At quod huius-
modi corpusculorum figura nec oculis videtur, nec ab Archimede

A 3 pro-

prod' tur. Nullum igitur in ijs ingenium, nullareci non visa cupido. Est & res durabilis, puluis, ut quæ trahibus vetustate subactis, carie confectis insidens dominatur. Nimum igitur dedero, hoc si dedero.

Ignis porrò scintille, et si parua & evanida, nunquam tamen sunt minores arenulis pyritarum, quæ conflictu deteruntur, aut strigmentis prunarum: quæ iam inter pulvisculos reieci. Figurales itaque Pyramidas, quas nunquam vidi, Platoni relinquo, ut ex ijs arbitratus suo concinnet ignem. Veniendum ad Elementa intermedia.

Ventum & fumos dare possem, sed hi venduntur; neque hoc tantum in vtribus Islandicis, sed & in chartis, quin & in verbis, idque passim per orbem terrarum. Res itaque preciosa fumus, & quæ magno mihi constat. Neque hæc apta ingenio, quia rudis & informis.

Ad Aquas igitur devoluimur. Herentem in vna guttam sacrosancti vates pro re contemptissima reputant. Et Germani nostri nil minus habent illa vini guttula, quæ post cyathum exhaustum super unguem excutitur, ibique hærens mole sua stat. Si hanc obtulero guttam, minus sanè dedero, quàm ille Persa, vola manus Chosspem Regi suo affundens; honestius etiam munus, vini gutta ex ungue Germani, quam derosum ramentum de ungue infrendentis, & vel tant illam negantis Itali: Denig, figura guttæ globositate speculationem pollicetur geometricam: sed vereor, ne & hoc tibi sit nimium, qui tantopere delectaris Nihilò.

Quid si ad animalia fiat transitio? Vereor ut noctuas Athenas. Nuper enim apud te vidi volumina rerum singularium & rararum, eius qui ex veteri Parmenidis schola motum tollit, quia motus partem unam (scilicet præteritam) perfectam non habet. Quo in opere cum insint monstra pleraque, haud reor de futura animalcula, prodigiosa exilitate. Quinquam nihil opus uti coniecturis. Habes animaduerfiones Scaligeri in Cardani subtilitates Invenies ibi animal minimum Exercitatione CXCIV. num. 7. Cuniculum subcutaneum. Est verò & hoc nimium. Nam cum incedat id animalculum, anima non caret. Igitur Animam tibi offeram, cui etiam inanimem guttam dare refugio. Nisi forte ex secto grassatricis bestie cadavere noua aliqua deprehendi posse speras: de quo viderit D Ieseniensis anatomicus.

Talia

Talia dum meditans anxie, pontem transco, confusus super incivilitate mea, qui coram te sine strena comparuissem; nisi quod eadem perpetuo chorda oberrans identidem Nihil affero, nec inuenirem, quidnam esset Nihilo proximum, quod ingenij pateretur acumen; commodum accidit, ut vaporibus vi frigoris in niuem cocuntibus, flocculi sparsim in vestem meam deciderent, omnes sexanguli, villosis radijs. Eia me Hercule rem quauis gutta minorem, figuratam tamen, eia strenam exoptatissimam nihil amanti, & dignam quam det Mathematicus, Nihil habens, Nihil accipiens, quia & de caelo descendit. & stellarum gerit similitudinem.

Redeat ad patronum, dum durat strenula, ne corporis halitu tepido soluat in nihilum.

Atque en fatale nomen. O rem VVachberio gratissimam Nihil amanti. Nam si à Germano queras Nix quid sit, respondebit Nihil, siquidem Latine posuit.

Accipe igitur hanc Nihili accessionem sereno vultu, et si sapias, animam contine, ne denuo nihil accipias.

Dicendum enim est Socrati de saltu pulicis: hoc est, Quare Nives primo casu, priusquam implicentur in maiores floccos, perpetuo cadant, sexangula, villosis, ut pennula, senis radijs.

Imò facebat hinc popularis contemptus inscitiaq; leno Aristophanes, Quid enim mihi opus Socrate, ipsius fabulae materia? Ipse in Regium Psalten respicio, qui inter Dei laudes commemorat, quod det niuem sicut lanam, qua voce nisi fallor expressit villosos illos niuulae radios. Verisimile enim est, cum sederet fessus, aut staret innixus pedo, ad custodiam gregis, vidisse, & notasse stellulas hasce niuales, in lanas ouium defluentes, ibiq; adherentes.

Sed ad rem veniamus ioco misso. Cum perpetuum hoc sit, quoties ningere incipit, ut prima illa Niuis elementa figuram praeseferant Asterisci sexanguli, causam certam esse necesse est. Nam si casu sit, cur non aequè quinquangula cadunt, aut septangula, cur semper sexanguli, siquidem nondum cōfusa & glomerata multitudine, varioq; impulsu, sed sparsa & distincta?

Qua de re, cum esset mihi sermo cum quodam nuper, primum

A 3 inter

Stellulae
niuales.

internos conuenit causam nõ in materia querendam, sed in agente. Materia enim niuis est vapor, is dum oritur ex terra, calore quodam suo subuictus, non alius quam continuus & quasi fluidus est: non igitur distinctus in singulares huiusmodi stellulas.

Queras, unde hoc sciam? Cum si talis etiam sit vapor, id oculis cerni non possit, quia vapor pellucidus. Respondeo: Vapor existit ex resolutione humoris subterranei, quod arguitur ex eius leuitate & ascensu. In resolutione verò figura non habent locum. Id enim habet figuram ex se, quod seipso terminatur, cum termini figuram constituent: vapor, resolutione facta, ex generibus humidorum est, & fluit, hoc est, seipso non terminatur, nullam igitur figuram retinet, donec condesceat in niuem vel guttam.

Cum igitur constaret, causam indita figura sexangula esse penes agentem, dubitatum porrò fuit, quod nam id esset agens, & quomodo ageret, num ut forma insita, an ut efficiens extrinsecu: num ex necessitate materia efficeret figuram sexangulam, an ex sua natura, puta cui congenitus sit vel archetypus pulchritudinis quae est in sexangulo, vel sensus notum, ad quem ista forma conducat?

Ut pateat harum quaestionum discrimen, utamur exemplis nobilibus: sed geometricè descriptis. Nam ad quaestionem nostram plurimum faciet excursus iste.

Apum Al-
ueoli.

Si ex Geometris queras, quo ordine structi sint Apum alueoli, respondebunt, ordine sexangulo. Simplex est restitio ex intuitu simplici foraminũ seu portarum, laterumq, quib. affirmatur alueoli. Circumstant. n. alueos singulos, sex alij. singulis laterib. de intermedio singuli cõmunicantes. At ubi fundos alueorum fueris contemplatus singulos trinis planis en obtusum descendere videbis angulum. Fundũ hunc, (carinã potius nũcupes) cum sensu alueoli laterib. copulant sex alij anguli tres altiores trilateri, planeq. similes imo carinae angulo, tres humiliores quadrilateri interiecti. Præterea cõsiderandũ est geminũ esse Alueolorum ordinem, portis auersis in cõtraria, posticis inter se contiguis & stipatis, angulis carinarum singularum ordinis vnus, inter angulos tres trium carinarum ordinis alterius insertis, ea arte, ut alueus quilibet non tantum sex lateribus communicet cum sensu al-
ueis

SEXANGULA.

veis in eodem ordine circumstantibus, sed etiam trinis in fundo planis cum tribus alijs alueis ex ordine auerso. Ita fit ut apes singula no- uem habeant vicinas, à qualibet vno communi pariete distincta. Plana carinarum trina, omnia inter se similia sunt, eius figura, quam Geometra Rhombum appellant. Quibus ego Rhombis admonitus, Corpora regularia Rhombica. cepi in Geometria inquirere, num quod Corpus simile regularibus quinq; & Archimedais quatuordecim, ex rhombis meris constitui possit: inueniq; duo, quorum alterum cognatum sit Cubo & Octaedro, reliquum dodecaedro & Icohedro. (nam cubus ipse tertij vicem sustinet, cognatus duobus tetraedris inuicem coaptatis) primum duodecim rhombis clauditur, alterum triginta. Sed primo hæc est communis proprietas cum cubo, quod ut anguli octo cuborum octonorum circa idem punctum coaptati locum omnem explent, nullo relicto vacuo, sic Rhombici primi, obtusi seu trilateri anguli quaterni idem præstent & quadrilateri anguli seni similiter. Ita que strui potest locus solidus ex meris hisce rhombis, sic ut semper quatuor trilateri ut & sex quadrilateri anguli ad vnum & vnum punctum concurrant. Et ut summa quadam fiat: quando locus solidus per cubos æquales ordine recto impletur: tunc vnum cubum contingunt alij 32. angulis singulis, & præterea sex quaternis, itaq; contingentium sunt octo & triginta. At quando impletur locus solidus per rhombica equalia: tunc vnum rhombicum contingunt alia 6 angulis singulis quadrilateris, & præterea duodecim, angulis quaternis, itaq; contingentium quomodocumq; sunt octodecim.

Hæc igitur illa figura geometrica est, regularis quam proximè, impletrix loci solidi, ut sexangulum quadrangulum triangulum consummatores loci plani: hæc inquam est, quã Apes effingunt in suis aluearibus. Nisi hoc tantum dempto, quod alueoli carent tectis carina similibus.

Si enim etiam hæc adderent, & quilibet apis intra alias duodecim seu octodecim abderetur, non pateret ipsi exitus, cõclusa circumcirca. Itaq; cum tectis non indiguerint, nihil obst. tit quo minus latera sena pro modulo corpusculi sui producerent ultra modulum Rhomborum in carinis, efficerentque ea illorum attrinsecus dissimilia.

Porro

Quæ sit fi-
gura grano
mali Puni-
ci.

Porro si quis grandius aliquod malum Granatum aperiat, videbit acinos plerosq; in eandem figuram expressos, nisi quantum impedit series radicum, per quas alimentum illis suum suppediatur.

Queritur iam in his duobus exemplis, quis sit author figura Rhombica in alucolo apum inq; granis mali punici. Materia in causa non est. Nusquam enim inveniunt Apes huiusmodi foliola rhombica, in preparato, quæ colligant apes atq; coaptent, ad effigendas suas domunculas. Neque verisimile est, in solis malis Punicis sponte excrescere acinos in angulos, cum in omnibus alijs fructibus rotundi euadant, qua non impediuntur, humore suggesto lentos cortices explente & resercente, ut turgescant, & qua datur, protuberent.

Est igitur in acino quidem punici mali figura causa in anima planta, quæ pomi procurat incrementum. Sed non est hæc adequata figura causa, neq; enim hoc præstat fructui ex formali proprietate, sed adiuuatur necessitate materiali. Nam cum acini inter initia dum parui sunt, rotundi sint, quandiu spacium ipsis intra corticem sufficit, tandem indurescente cortice, crescentibus verò continue acinis, fit eorum constipatio & compressio, ut & pisorū intra suos oblongos calyces. Sed pisa non habent quorsum cedant: oblongis enim siliquis ex ordine sunt inserta: comprimuntur igitur à duobus tantum lateribus. Acini verò rotundi in Malis Punicis liberius spacium à principio nacti, facile sese singuli intra ternos ordine aduerso protuberantes in sinuant, rotunditate sua adiuti, humoremq; inde unde urgentur, declinantes in spacium vacua. Quod si quis aliquam vim globulorum rotundorum, interq; sese equalium ex materia molli constantium, concludat in rotundo vase, illudq; circulis arcis incipiat coarctare undique à plagis omnibus: Globuli plurimi exprimentur in schema Rhombicum: præsertim si prius illos globulos succussioni vasis diligenti, locum angustiore liberò rotatu capere permiseris. Nam directà globulorum dispositione, quæ turbari non potest, compressione facta cubos etiam efficies.

In vniuersum enim duobus modis inter se ordinantur globuli a-guales in vase aliquo collecti, pro duobus modis ordinationis eorum in aliqua planitie.

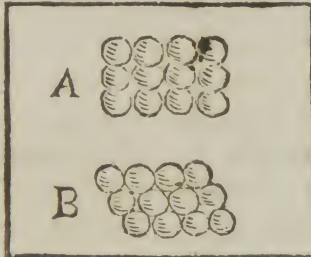
Nam

Pisani quã
figurã ex
primatur.

SEXANGULA.

Nam si errantes in eodem plano horizontali globulos aequales coegeris in angustum, ut se mutuo contingant; aut triangularem formam coeunt, aut quadrangularem; ibi sex unum circumstant, hic quatuor: utrinque eadem est ratio contactus per omnes globulos, demptis extremis. Quinquanguli forma nequit retineri aequalitas, sexangulum resolvitur in triangula: ut ita dicti duo ordines soli sint.

Nam si ad structuram solidorum quam potest fieri arctissimam progrediaris, ordinesq; ordinibus superponas, in plano prius coaptatos, aut ierunt quadrati A aut trigonici:

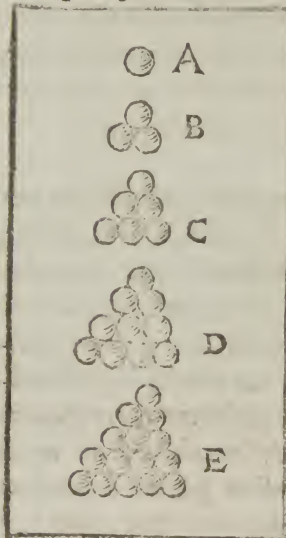


si quadrati aut singuli globi ordinis superioris singulis superstant ordinis inferioris aut contra singuli ordinis superioris sedebunt inter quaternos ordinis inferioris. Priori modo tangitur quilibet globus a quatuor circumstantibus in eodem plano, ab

uno supra se, & ab uno infra se: & sic in uniuersum a sex alijs, eritq; ordo cubicus, & compressione facta fiet cubi: sed non erit arctissima coaptatio. Posteriori modo praeterquam quod quilibet globus a quatuor circumstantibus in eodem plano tangitur, etiam a quatuor infra se, & a quatuor supra se & sic in uniuersum a duodecim tangetur; fietq; compressione ex globosis Rhombica. Ordo hic magis assimilabitur octaedro & Pyramidi. Coaptatio fiet arctissima: ut nullo praeterea ordine plures globuli in idem vas compingi queant. Rursum si ordines in plano structi fuerint trigonici; tunc in coaptatione solida aut singuli globi ordinis superioris, superstant singulis inferioris, coaptatione rursus laxa, aut singuli superioris, sedent inter ternos inferioris. Priori modo tangitur quilibet globus a sex circumstantibus in eodem plano, ab uno supra, & ab uno infra se, & sic in uniuersum ab octo alijs. Ordo assimilabitur Prismati, & compressione facta fiet pro globulis columna senum laterum quadrangulorum, duarumq; basium sexangularum. Posteriori modo fiet idē, quod prius posteriori modo in

B qua-

quadrilateris. Est enim B copula trium globorum. Ei superpone A unum pro apice, eplo & alia copula senū globorum C, & alia demū D, & alia quindenarium. Impono semper angustiore



latori, ut fiat figura Pyramidis. Etsi igitur per hanc impositionem singuli superiores sederunt inter tres inferiores: tamen iam versa figura, ut non apex sed integrum latus pyramidis sit loco superiori, quoties unum globulum de gluberis è summis, infra stabunt quatuor ordine quadrato. Et rursus tangetur unus globus ut prius, à duodecim alijs, à sex nempe circumstantibus in eadem plano tribus supra & tribus infra. Ita in solida coaptatione arctissima non potest esse ordo triangularis sine quadrangulari, nec vicissim. Patet igitur, acinos Punici mali, materiali

Causa figuræ in acinis mali Punici.

necessitate concurrente cum rationibus incrementi acinorum, exprimi in figuram Rhōbici corporis cum non infestis frontibus pertinaciter nitantur rotundi ex aduerso acini, sed cedant expulsi, in spacia inter ternos vel quaternos oppositos interiecta.

Vnde domunculis cochlearū sua figura? Causæ figuræ in alucolis apiaris.

In aluculis verò Apum ratio est alia. Non enim conglobantur apes confuse, ut acini in malo, sed arbitrariam struunt aciem, omnes capitibus prominentes in unam vel aduersam plagam; omnes alucorum extremis inuicem obnitentes. Quod si ex cōglobatione huiusmodi existeret figura hec, oporteret alucos apibus superindui ex consistentia exsudati lentoris, ut cochleis cōtortis solent super crescere domū ula. At certum est, apes ipsas suos sibi finger e alucos, totamq; à suadamentis contignationem extruere.

Quare ipsi Apis Natura hunc instinctum habet ex proprietate sua, ut has potissimum figura adificet: hic illi Archetypus à creatore impressus est: nihil hic materia neque cera, neque corpusculi Apis, nihil incrementa possunt.

Hoc animaduerso queritur iam porro & de fine, nō quem Apis ipsa con-

con-

consecratur discursu suo, sed quem Deus ipse, Apicula creator prope-
sum habuit, cum illi has architecturae suae leges prescripserit.

Atq; hic iam demum rursus ingreditur finis destinatione, consi-
deratio corporum materiae. Tria enim de hoc fine dici possunt. Pri-
mum vulgare est apud Physicos, qui ad solam quidem sexangularem
structuram respiciunt, ut illa cum hiatibus extrinsecus sese represen-
tat. Cum enim locum planum impleant excluso vacuo, tantum haec fi-
gura, triangulum, quadrangulum, sexangulum: ex ijs sexangulum capaci-
sima est figura. Capacitatem autem sibi parant apes ad mella conlen-
la.

Sexanguli
figura ca-
pax.

Potestq; ampliari haec ratio etiam ad solidi consideratione, in hunc
modum; quod cum solidum spacium non diuidatur sine hiatu, nisi in
cubos & Rhombica Rhombica sunt cubis capacia. Sed non sufficit
haec ratio: nam si capacitatem quarunt, cur non quilibet sibi rotun-
dum fingit nidum, quid opus est minutias loci consecrari, quasi nul-
lum in toto alveari restet spacium? Probabilior esset haec altera causa,
quavis nec illa sufficiens, ob rationes dictas, quod mollia Apicularum
corpuscula commodius locantur in nido figurae plurium & obtusorum
angulorum, quae cognatior est sphaerica, quam in cubo, qui paucos & longe
procurreres habet angulos, fundum planum, a corpore tereti abhorretem.

Igitur tertiam causam necesse est addere, quod minuitur ipsis labor, se-
semper duae comurem struant parietem. & quod in rectitudine coassa-
tionum maior firmitudo, ad cratem integram sustinendam, quam si
singula domuncula teretis ideaq; compressu faciles fuissent: Denique
figurae rotunda hiant cum maxime coniuncta sunt: Itaq; frigus se per
hiatus insinaret. Quibus omnibus prouidetur, quod consortia tecta
Vrbis habent, ut Virgilius canit.

Finis pro-
pius figure
Rhombicae
in aptariis
alucolis.

Has igitur rationes materialis necessitate respicientes ita puto sufficere,
ut hoc loco non existimem philosophandum de perfectione & pulchritu-
dine vel nobilitate figurae Rhombicae: neq; sat agendum, ut essentia ani-
mulae quae est in Ape, ex contemplatione figurae, quae fabricatur, eliciatur:
quale quid nobis fuisset inceptum, si usus figurae nullus apparuisset.

Idem de malo Punico intell. gendum. Apparet necessitas materialis,
quae animos perducit ad Rhombicum succedentibus incrementis. Itaq; va-
num est de essentia animae in hac arbore cogitare, quae Rhombicum po-
tissimum efficiat.

B 2 Con-

Causa qui-
nar i in lo-
lis florum

Contra si queratur, cur omnes adè arbores & frutices, (aut certè plerèq;) florem explicent forma quinquangulari, numero sc. foliorum quinario, quem florem in pomis & pyris sequitur fructus dispositio, in eodem vel cognato numero, quinario vel denario: quini intus loculi continendis seminibus, dena filamenta: quod & obtinet in cucumeribus & id genus alijs: hic inquam locum habet speculatio puchritudinis aut proprietatis figuræ, quæ animam harum plantarum characterisavit. Et detegam obiter cogitationes meas super hac re.

Corpora
regularia
quinario
vrentia cr
ta ex pro-
portione
diuina.

Duo sunt corpora regularia. dodecaedron & icosaedron, quorum illud quinquangulis figuratur expressè, hoc triangulis quidem, sed in quinquanguli formam coaptatis. Vtriusq; horum corporum, ipsiusq; adè Quinquanguli structura perfici non potest sine proportione illa, quam hodierni Geometra Diuinam appellant. Est autem sic comparata, ut duo minores proportionis continuæ termini iuncti constituent tertium; semperq; additi duo proximi, constituent immediatè sequentem, eadem semper durante proportione, in infinitum vsque. In numeris exemplum perfectum dare est impossibile. Quo longius tamen progredimur ab unitate, hoc fit exemplum perfectius. Sint minimi 1. & 1. quos imaginaberis inæquales. Adde, fient 2. cui adde maiorem 1 fient 3, cui adde 2. fient 5. cui adde 3 fient 8, cui adde 5 fient 13, cui adde 8 fient 21. Semper enim ut 5 ad 8, sic 8 ad 13, ferè, & ut 8 ad 13, sic 13 ad 21, ferè.

Ad huius proportionis seipsam propagantis similitudinem, puto effectam esse facultatem seminariam. itaq; in flore præfertur seminariæ facultatis ymnion vexillum Quinquangulum. Mitto cetera que ad huius rei confirmationem iucundissima contemplatione possent adduci. Sed proprius illis debetur locus. Nunc hæc exempli tantum causa præmissimus, ut in rimanda figura Niuis sexangula simus instructiores exercitatioresq;.

An frigus
causa figu-
ræ stellatæ
in niue.

Cum enim proposuissimus inquirere originem figuræ huius in niue inter causas extrinsecas & intrinsecas: inter externas primum sese offerebat frigus. Condensatio sane est à frigore: per condensationem vero vapor coit in figuram stellæ videbatur igitur frigus illi figuram præstare stellæ. Tunc itum est ad cōsiderationē aliam, an frigus sit Na-

tura

rura quaedam ut Medicorū Calor? Videbatur. n. esse mera priuatio, cui neq. mēs, sexāgulifabricatrix, nec omnino operatio valla propria.

Sed ne misceamus quaestiones, mineat frigori condensatio: potuit condensatio fieri, ut videtur, in formam globosam rectius. Imò si consideretur frigus latè fufum, & vapor illi superficiei tenus occurrens, magis est consentaneum, ut condensatio fiat in formam omnino planam, superficiei similem. & eam quorumcumq. terminorum. Ut si tota vaporis extrema superficies ex frigore densitatem, ex densitate pondus, ex pondere casum, ex casu comminutionem in frustula seu bracteas nancisceretur: utiq. non omnes bracteae, quin imò paucissimae, ac nescio an vllae euadent sexangulae, praesertim radijs adeo conciane striatis.

Admonebant ista strie rei illius quae contingit in Hypocaustis vapidis, brumali rigore pertusas fenestras obsidente. Luētantur circa illos angustias frigidus aer & vapor. Quoties enim sese mutuo contingunt, calor superiora petit, frigus inferiora. Est enim in calido dilatatio materiae, in frigido densitas & pondus, pellitq. calida sursum. Vapore igitur confertim exire nitente, fit fuga vacui, ut & frigidus aer confertim irrumpat, vnde Cimbi patentis fenestrae vel rimulae frigidissimi efficiuntur. Ad eos limbos quicquid appellit vaporis, continuo gelatur. succeditq. in illam materiam frigus aequè magnum, ut quicquid porro vaporis ad hanc appellit pruinam, & ipsum geletur, appositione continua, intercedente tamen, seseque introrsum insinuante rectis lineis aere frigida: qua alternatione ingressus, & egressus, ille pruinosa vaporis consistentia, strias sortiuntur & acutos radios.

Nihil ad hoc instar de figuratone niuula nostrae dici potest. Nam quinam hic ingressus, qui exitus, quae angustia qua luētta in patentissimis aeris campis? Concessero inter cadendum ex alto per vapidum aerem fieri aliquam ad vllas appositionem à contingentibus vaporibus. At quare sex locis, quodnam senarij principium? quis capitellum ante quam caderet in sex effigiauit cornua frigida? Quae causa statuens in illa superficie iam iam condensanda sex puncta, ad quae seni circum radij connectantur?

Quae causa
figurae in
pruinosis
consistenti s
circa fenestras.

B 3

Cum

Cum itaque causa externa, frigus, hac efficere nequeat: internam aliquam esse necesse est, vaporisque vel comitem vel alio quocumque modo propriam?

At hac perpendicularem subijte admiratio, cur radij non potius in omnem ambitum sphericum disponantur? Cur si internus calor est huius rei author, in plana tantummodo superficie operatur: qui undique aequaliter se habet, non vero in sola plana superficie vaporis incit?

Dum in his luctor meditationibus, dum ratio postulat radios in omnem ambitum distributos, incidit, quod alias saepe cum admiratione spectavi, stellulas huiusmodi non primo statim casus momento sterni super planitiem, sed particulis nonnullis sublimes teneri, denique temporis mora subsidere in planiciem. Ex illa ratiocinatione veluti patre, & ex hac experientia veluti matre, nata est mihi opinio ista: stellulas istas inter cadendum trinis constare villosis diametris, de cussatim ad unum punctum coaptatis, sex extremitatibus in orbem aequaliter distributis, ita ut tribus tantum villosis radijs incidant, reliquis trinis, (qui sunt incidendi oppositi in iisdem rectis diametris,) in sublimi stent, donec flexis ijs, quibus stellula sustinebatur, reliqui haecenus sublimes, in eandem planiciem cum prioribus, intermedijs locis defluant.

Nihili opinio.

Huius opinionis vim prosequar per totum, postea demum an vera sit examinabo: ne fortassis importuna vanitatis detectio me prohibeat, quod institui, verba de re Nihilifacere.

Hoc igitur in causa positum esto, quaecumque causa sit horum sex radiorum, eam undique aequaliter fusam esse in omnes plagas: ut si frigus est causa senum radiorum, frigus igitur singulas vaporis portuncululas circumstare aequaliter, aut aequalibus certe intervalis undique: Sin calor internus, & hunc in omnes sphaerae plagas ex uno, & eodem centro operari.

At sic nondum discussa sed translata est questio. Nam nondum potest quare non quinque vel septem, sed omnino sex villosi radij coaptentur ex eodem centro?

Et

Et si queras à Geometris, qua nam in figura tres Diametri sese orthogonaliter seu in forma crucis duplicis, in eodem centro fectent: is respondebit, in octaedro, connexis angulis oppositis. Octaedron enim habet sexangulos. Quare igitur fit, ut nix inter cadendum, priusquam complanetur, tribus villosis diametris se invicem orthogonaliter secantibus innitetur ipsum in centro Octaedri. Et si radiorum extrema vicinioribus duodenis connectas, integrum octaedri corpus representabis?

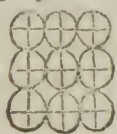
Que causa igitur, quod in hos tres villosos radios potius fit condensatio quam in globum integrum?

Possim quidem dicere modum unum quo ista fiunt materiali necessitate sed is assumit aliquid, quod rursum plus habet admirationis, quam hoc ipsum quod iam erat demonstrandum. Dicam tamen, si forte ex comparatione multorum falsorum eliciatur veritas. Esto ut vapor, quando primum frigus irruens sentiscit, coaguletur in spherulas certe quantitatis. Hoc est consentaneum. Nam ut in aqua, Gutta minimū naturale est de fluido; propterea, quod aqua suo pondere non diffluit amplius, quando est infra gutte quantitatem: sic etiam facile concedi potest, inesse in vaporis materia tenacitatem aliquam, qua possit resistere frigori, in certa aliqua quantitate, puta gutta vapida.

Secundo esto ut hæc spherula vapida se invicem contingant in certa dispositione: puta quadrangulare in plano, cubica in solido, qua de supra: Sic enim tangetur Spherula qualibet ab alijs sex, quarum Sola quatuor hic in plano de pingi possunt quinta & sexta intelligenda est superponi & supponi. His ita positis & assumptis, frigore vero per spacia irruente: spherula à contactu vno ad oppositum erunt munita contra frigus: itaque versus centra quidem spherularum fiet condensatio, sic tamen, ut etiam versus diametros contactuum, quibus scilicet locis tuta sunt à frigore.

Verum non immerito, ut prædixi, querat aliquis, qua vi sic disponantur spherula in directum?

S;



Si materialiter fieri aliter nō possit iam per actum esset negocium. At possunt materialiter duobus alijs modis disponi, ut supra dictum. Ac praterca possunt omnes tres ordines ordinati confundi, ut fiat dispositio varia.

An hanc adsciscemus dispositionis huius causam, quod in hac sola dispositio est sibi ipsi undiq; similis, & puncta contactuum distribuuntur aequaliter, in ceteris nequaquam. Et si enim ut supra dictum, globi singuli à duodenis alijs tanguntur, ut spacia inter globos alternis triangula & quadrangula sunt: hic omnia undiq; quadrangula. Illic diametri quidam duo oppositorum contactuum sese secant orthogonaliter, reliqua quatuor non item: hic omnes tres diametri sese secant aequaliter & orthogonaliter. Illic connexis extremis diametrorum fit cuboëtoëdron, hic Octaëdron intra spherulam quamlibet.

Præstantia quidem hinc patet dispositionis directæ præ obliqua: at causa nondum comparet, quæ spheras hac potius quam illa ratione disponat. Num facit hoc frigus? At quomodo?

Nam si quid agit condensat aut penetrat materiam qua hiat illa, aut qua debilitè resistit. Et ut largus sim, directã quidem in profundum dispositionem causari possit descensu rectilineo, versus terram: at in transversum unde hæc directio?

Restat igitur, ut calor internus vaporis hanc guttarum dispositionem cubicam efficiat: si modo est cubica ipsorum dispositio, hoc est, si Nihil nostrum est Aliquid.

Huc autem deolutare, iam perinde est, siue calor quamlibet guttam seipso in formam Octaëdri disponat: siue totam materiam in seriem stellarum ordinatam discescat, atq; ita singularum spherarum internam dispositionem per externam universarum seriem adiuvet. Neutrobiquè casu ordo existere potest tam constantè, ubi confusio, ut hic quidem, in proclini est.

Sed & argumenta sunt, ut potius credamus singulas guttas, sine ope externi contactus seipsis disponi. Etenim, si figura singularum oriretur ab ordine & contactu mutuo plurium, necesse foret, omnes in vicem æquales esse stellulas. Iam vero magnum inter eas cernitur discrimen magnitudinis. Ipsa quin etiã multarum ordinatio, multum habet insolentiæ.

Nihil

Nihil itaq; profecimus, nisi pateat modus, quo calor internus guttam vapidam in tribus diametris, forma octaedrica vel certè sexangula firmet, ut ad eas fiat materia per condensationem collectio.

Possit aliquis existimare, volitare villosa ista ramenta solitaria, interq; cadenaum decussatim concurrere fortuito. Verum id falsum est. Non enim perpetuo trina, non in punctis medijs, non ad unum punctum concurrerent. Adde quod villi omnes à centro seu stella, seu decussationis gemine auersi extrorsum porriguntur pene ut foliola in ramis abiectis: quod argumento est, in centro nidulari vim formatricem, indeq; in omnes plagas aequaliter sese didere.

Sed fortassis hac causa est trium diametrorum, quod totidem sunt diametri plagarum in animalibus? Habent enim superas, inferas, anteriores, posteriores, dexteras, sinistras partes? Si quis hoc dixerit, mea is opinioni appropinquabit, sed præter opinionem in paradoxa pertrahetur concessione sua. Primum enim consideret, quæ natura sit huius caloris, quæ similitudinem animalis architectetur in stellula niuis. Deinde videat, cui bono? Quid enim animali commune cum Nix? Nix ad vitam, quæ caret, plagis istis opus non habet. Tertio perpendat, ipsas animalis partes, non tam ad figuras geometricas, cubumque, primam solidarum figurarum, velut ad Archetypum suum accommodatas: quam necessitate quadam ad finem obtinendum directas. Prima enim superi & inferi distinctio est à loco, quæ est terræ superficies: pedes igitur deorsum vergunt ut contra pondus corporis nitantur, Caput sursum est ut nervos imbre opportuno cōtinuè humectet, utq; oculi & aures à planitie remotissimi plurimã eius circumferentiam in conspectu habeant, obstaculis remotis, deniq; ut cibus pondere; potus humore suo precipitatus in suum locum descendat, neq; cōtinua ut in plantis uno loco fixis) attractione opus haberet. Altera antica & postica distinctio tributa est animantibus ad motus exercendos, qui in recta linea super terræ superficiem tendit à loco ad locum. Itaq; duæ hæ diametri necessario orthogonaliter se mutuo secant, signantque superficiem. At cum animalia non possint esse superficies, sed necessario corpora accipiant: tertiam diametrum dextri & sinistri ex ratione corpulentia necesse fuit accedere, quæ sit animal

Machineris, prædictum, denihilo esse, opinionem de trina decussatione trium diametrorum.

Occasio sex plagarum in animalibus.

C. quæ

quasi geminum: ut esset etiam in incessu, mouentis & moti discrimen alternis. Non igitur, quae cubica sunt, hominis gerunt similitudinem propter aliquam figuram pulchritudinem: sed horum cubi acquisiuit similitudinem, quasi concinnatam, ex varijs vsibus ceu Elementis.

Principia
ad credendas
causas figurarum
in plantis non
de Nihilo.

Itaque omnibus examinatis, quae occurrebant, sic ego sentio, causam figuram in niue sex angula, non aliam esse, quam quae est figurarum in plantis ordinarum, numerorumque constantium. Ac cum in his nihil fiat sine ratione summa, non quidem quae discursu ratiocinationis inueniatur, sed quae primitus in creatoris fuerit consilio, & ab eo principio hucusque per mirabilem facultatum animalium Naturam conseruetur; ne in Niue quidem hanc ordinatam figuram temere existere credo.

Est igitur facultas formatrix in corpore Telluris, cuius vehiculum est Vapor, ut humana anima, spiritus: adeo ut nullus usquam existat vapor, quin ut calore quodam effectus est quod esse dicitur, puta vapor, eodemque calore conseruetur, ut id esse pergat: sic ratione etiam formatrice, quam alij calorem Opificem dicunt, contineatur.

Sed duarum obiectionum solutione, quod reliquum est de opinione mea, declarabo. Etenim obijcere possis: In plantis finem subsequentem, qui est, Constitutio certi corporis Naturalis, arguere, Rationem formatricem in aliqua materia praecessisse: Vbi enim media ad certum finem ordinata, ibi ordo, ibi nullus casus, ibi mera mens, mera Ratio: In Niuis vera formatione finem nullum spectari posse, neque fieri per figuram sexangulam, ut Nix perduret, aut corpus Naturale definitum certa & durabilis forme fiat. Respondeo, Rationem formatricem non tantum agere propter finem sed et propter ornamentum, nec solum tendere ad corpora naturalia efficienda sed et solere ludere in fluxis, quod multis fossicium exemplis patet. Quorum ego uniuersorum rationem a ludicro (dum dicimus Naturam ludere) ad hanc seriam intentionem transfero: quod puto, Calorem, qui haecenus tutabatur Materiam; ubi a circumstanti frigore vincitur: ut haecenus ordine agebat (ratione quippe formatrice imbutus) ordine pugnabat, sic iam suo quodam ordine & fuga sese

se comparare, pedemq; referre: & diutius habere in partibus illis & ordinatum veluti per Acan distributis ramis, quam in tota reliqua materia sic cure habere, ut (quod de Olympiade referunt historia) non in huiusmodi inuerecunde cadat.

Alius aliquis obiicit, plantis singulis singulas esse facultates animales, cum scorsim etiam subsistant corporum plantarum singula: propterea, nil esse mirum, singulis etiam singulas aptari figuras. In niuis vero qualibet stellula peculiarem fingere animam, per esse ridiculum quare nequidem figuras niuis eodem modo ex Anima opere, ut in plantis deducendas.

Respondeo, rem utriusq; similiorem esse, quam, qui hac obiicit, credere possit. Demus, plantis singulis singulas esse facultates: at ea omnes soboles sunt unius & eiusdem facultatis uniuersalis, que in terra inest: que, se habet ad plantas, ut facultas aquae ad pisces, facultas humani corporis ad pediculos, canini ad pulices, orilli ad aliud genus pedicularum. Non enim omnes planta ex semine, pleraq; ἐξ αὐτομάτης principium erant, et si sese porro seminent. Facultas enim terra, que seipsa terra est & eadem, diuidit sese in corpora & cum corporibus, inq; ea inolefcit & pro cuiusq; materia conditione interna externisve aliud atq; aliud architectatur. Ita in vapore quoq;, quem totum tota possederat Anima, nihil mirum, si frigore diuisionem totius continui moliente, ob contractionem partium, circa partes ipsa, ut circa singula tota formando occupetur.

O vere mortuam vitam sine philosophia. Hanc enim in Niue formatricem facultatem si sciisset illa Aesopica fabella adultera, persuadere marito potuisset, se ex niue concepisse, spurioq; suo non tam facile fuisset orbata, calliditate mariti.

Dixi de authore figura: restat ut inquiramus de figura ipsa, siue illa existat ex decussatione trium diametrorum, quod haecenus est inter supposita: siue inde ab origine sit sexangula, de quo postea. Nunc pergendum in tramite cepto. Caula igitur cur haec facultas Octaedri diuisionem angulorum potius imitetur, haec esse possit. Primū uniuersum genus animorum Geometricis & regularibus siue Cosmopæctis figuris cognatū est: quod multis documētis pro-

De Polyxena cum ad sepulchrum Acan illis immolaretur hic apud Euripidem verus est. *ἢ δὲ ἀνθρώπων ὀνομαστὴν πῖσιν.* Eundem accomodat Plinius in epistolis virgini cuidam Vestali quā Domitianus viam defodit.

Animus imago creatoris,

baripotest. Cum enim Animi sint quadam exemplaria Dei Creatoris, certè in Dei Creatoris mente consistit Deo coeterna figurarum harum veritas. Amplius cum certissimum sit, ipsos etiam animos penitissima sui essentia recipere quantitates, sine materia Physica, an cum ea, non disputo: consentaneum est, figuratas potius recipere quantitates, quam rudes: si figuratas, quare figuratas regulares, solidas, quia animi sunt non superficierum sed corporum solidorum. Est autem inter regulares solidas prima, Cubus, primæ gentis, parens ceterarum. Eius verò forma quasi quædam est Octaedron, habens: tot angulos, quot cubus plana, eorumque centra, quibus singulis: singuli respondent ex Octaedro Anguli.

Reditur ad
opinionem
nihili;

Portiuncula itaque materia vapida deferenda, si figuram debet recipere, quod iam fecimus consentaneum, primum cubum arripiet, eiusque socium Octaedron. Quorsum supra etiam materialis illud debet necessitas, globorum aequalium in unum aceruum confusorum. Confundebantur enim & adumbrabantur in punctis contactuum rudimenta cubi Octaedrique. At cur Octaedri figuram potius quam Cubi? An quia Cubus est figura dilatationis, Octaedron collectionis? Iam verò & materia & vis calorifica colliguntur impetita hostiliter à frigore. Unde verò certum sit, illam esse dilatationis figuram, hanc collectionis? Nempe quia octo anguli, quibus illa foris diditur, iidem in hac intus centrum circumstant eodem numero. Etenim si cubo adimas angulos suos octonos resectos lateribus aequalibus, introrsumque componas planè constitues Octaedron. Et Cubus in plures, sc: in octo angulos diffunditur, Octaedron in pauciores, puta sex.

Aliunt gemmari, Naturalia in Adamantibus inseniri Octaedra, perfectissima & limatissima forma. Id si est, multum nos confirmat. Nam facultas animalis, quæ in terra indidit Adamanti formam Octaedri, ex penitissimo sinu sue Natura depromptam, eadem cum vapore progressa de terra, figuram eandem indidit & Nivæ ex vaporcillo consistenti.

Quamquam, quod decussationem trium diametrorum attinet, in ea non magis inest Octaedri quam cubi forma, Illic anguli,
hic.

his centra planorum connectuntur huiusmodi tribus diametris; illic anguli diametrorum ad centrum, hic angulus qui corpus finit exprimitur. Frustra igitur de totius figure electione sat agimus, ubi est vtriusq; rudimentum saltem.

Quo vero abripis stultus ego, qui dum pene Nihil donare affecto, pene etiam Nihil ago: quia ex hoc pene Nihilo pene Mundum ipsum, in quo omnia, efformari: cumq; ab animula minutissimi animalculi supra refugerim, iam ter maximi Animalis globi telluris, animam in Nivis Atomo exhibeo?

Itaq; pedem referam, & sedulo dabo operam, ut quod donavi, quodque dixi, id nihil sit. Fiet autem id, si quam cito Nivula mea liquecit, tam cito ratiunculas istas, ego contrariis ratiunculis profligauero, atque annihilauero.

Dum enim ista scribo, rursus nixit, & confertius, quam nuper: Cōtemplatus sum sedulo corpuscula Nivis, cadebant igitur omnia radiosa, sed duorum generum: quedam minuta valde, radiis circumcirca insitis, incerto numero, & simplicibus, sine villis, sine striis, erantq; subtilissimi; in centro vero colligati ad grandiusculum globulum: atq; horum erat maxima pars. Interspergebantur autem secundi generis rariores sexangula stellulae earūq; nulla aliter nisi plana, neque volitabat, neq; cadebat. Villis etiam in eandem planitiam cum caule suo compositis. Vergebant autem inferius deorsum radiolus septimus, quasi radix aliqua, in quam cadentes incumbabant, eaq; sustinebantur sublimes aliquandiu: quod me supra non fugit, sed sinistre exceptum est, ac si terni diametri non essent in eodem plano. itaque non minus quod haecenus dixi, quam quo dedixi, à Nihilo quàm proximè abest.

Primum genus grumosum, puto esse ex vapore iam pene deserto à calore, & iam iam in guttas aqueas condensando. Itaq; & rotunda sunt, & figuram pulchram non sortiuntur, deserta iam ab architecto, & radiosa sunt vndiq;, iis principijs, quae supra ad contemplationem pruinosae consistentiae in fenestris sunt adhibita.

In secundo vero genere, quod est stellarum, locum nullum habet contemplatio cubi vel Octaedri, neq; ullus guttarum contactus: cum

C 3

plano.

Denique
ferio de fi-
gura Nivis
stellata

plana incidant, nō vt supra sum opinatus, decussata trinis diametris.

Est igitur Formatrix anima hic quoq; locum suum tuetur, manetque in causā de electione tamen figura quæstio est redintegranda. Primum cur plana? An quia non recte supra ademi planas formatricibus corporum. Nam in omnibus floribus inest quinquangulum plenum: non do decædrum solidam. Tunc causi planæ figura verè hæc esset: quod frigus calidum vaporem in aliqua planitie tangit nec ita totum vaporem equaliter circumstat cum stellule gignantur, vt cum grumi cadunt.

Cur figura
potissimum
sexangula. Cur autem sexanguli? An quia ex regularibus hæc prima est
re plana, & qua in nullum corpus secum colligatur? Nam Tri-
gonus Tetragonus pentagonus corpora efficiunt. An quia sexangulum
sternit planitiem, excluso vacuo? At idem facit triangulum
quadrangulum? An quia proxima hæc circulo ex ijs quæ planitiem
sternunt, excluso vacuo. An hoc discriminis inter facultatem
sterilia figurantem, & alteram illam quæ secunda figurat, vt il-
la triangula vel sexangula faciat, hæc quinquangula? An deniq; ipsa
huius formatricis Natura in intimo sinu suæ essentiae particeps est se-
xanguli?

Ex quinq; adductis causis prima, secunda, & tertia hoc sibi usur-
pant, facultatem formatricem, è re nata consilium capere, & pro op-
portunitate campi aciem instruere: vt quia pugna calidi vaporis &
frigidi aeris in planitie existit, non per corpulentiam, ipsi quoq; figu-
ram eligat quæ planitierum est potius, quam corporum. Itaq; & ma-
terialis necessitatis rationem haberet in secunda & tertia. Nam pri-
ma causa sola sexanguli proprietate freta est, respiciens decentem con-
gruentiam huius figuræ ad hanc pugnam. In plano pugna, necessario
igitur figura plana, at non necessario figuræ talis, quæ ad nullum cor-
pus secum ipsa coeat, sed ideo solum talis quia vt corporibus physicis
figura respondent, quæ solidum ambiunt, sic planiciebus figura quæ
solidum non ambiunt: hic decentia formalis spectatur, non necessitas
materialis.

At in secunda & tertia hoc dicendum esset, necessitate etiam ma-
teriali eligi à formatrice sexangulum, ne quid scilicet relinquatur va-
cuum, &

cuum, & ut commodius fieri possit collectio vaporis in niuis consistē-
tiam.

In circulo enim commodissime fieret, at quia circuli vicia spacia
relinquunt, ideo circuli similior eligitur figura. Verum huic cause iam
supra fuit opposita inæqualitas stellarum, quarum aliquæ minutis-
sime sunt, radiis etiam exilissimis & simplicibus, sine villis. Quod
est argumento, nō magnam aliquam vaporis planiciem simul coire in
niue sed scor sim planitulas, minimas, alias post alias, easq; inæqua-
les. Non habet ergo locum consideratio exclusionis vacui, quæ regnat
tantum in diuisione integræ superficiæ in sexangula equalia. Ita fiet
ut secunda & tertia causa è numero delatatur, nisi quatenus ad pri-
mam redigi possunt, ut formatricis facultas sexangulum eligat, nulla
materia spaciōrumq; necessitate coacta, sed solum decentia hac inuita-
ta, quod alias sexangulum seruat planiciem excluso vacuo, sitq; (ex iis
figuris, quæ idem possunt) circuli similima

Quarta quidem causa sic nuda consistere nequit. Nam alba lilia
trinis senisq; effigiantur foliis, & sterilia non sunt: eodem modo mul-
ti Calyces florum fere sylvestrium. Nisi forte hoc discriminis sit, quod
fructus sub flore quinquangulo nascitur carnosus ut in pomis pyris-
que, aut pulpaccus, ut in rosa, cucumeribus seminibus intra carnem
vel pulpam abditis. At sub flore sexangulo nil nascitur, nisi semen
in sicco loculo, estq; velut in flore fructus. Aut est hoc forte discrimen,
quod nullus flos sexangulus in arboribus & fruticibus, sed in herbis
& fere bulbaceis. Vel conspiceret alius ipsos succos an aliquid in ijs dis-
crimen secundum figuras florum.

Res mihi nondum comperta est, itaque sufficiat leuiter admonuisse
alios de hac quarta causa.

Pro quinta causa faciunt opera huius formatricis facultatis alia,
ut Crystalli, omnes sexangula, cum Adamantes Octaedrici sint raris-
simi. Sed Formatrix telluris facultas nō vnā amplectitur figuram,
gnaratotius Geometria, & in ea exercita. Vidi enim Dreslæ in ade
Regia cui stabulo nomen, exornatum Abacum are argenteo, ex quo
quasi efflorescebat dodecaedron auellanae parue magnitudine, dimi-
diaparte extans. Extat & in descriptione thermarum Bollenium I-
cosaedri

Quæ flores
tenarium
numerum
habeant &
ternarium?

Considerā-
da Botani-
cis

Figura fo-
filium Cry-
stalli sexan-
gulæ

24
Consideranda
Metal-
lariis & Al-
chimistis.

DE NIVE

cofaedri pars anterior interfossilia. Itaque verisimile est hanc facultatem formatricem pro diuerso humore, diuersam fieri. In vitriolo crebra est figura cubica Rhombica. In Nitro sua est figura. Dicant igitur Chymici, an in Nive sit aliquid salis, & quod nam salis genus, & quam illud alias induat figuram. Ego namque, pulsatis Chymiae foribus, cum videam, quantum restet dicendum, ut causa rei habeatur: malo abste, Vir solertissime, quid sentias, audire, quam differendo amplius fatigari.
Nihil sequitur

FINIS.

cul.
riolo
nigi-
u, &
mafa-
ba-

