



This is a digital copy of a book that was preserved for generations on library shelves before it was carefully scanned by Google as part of a project to make the world's books discoverable online.

It has survived long enough for the copyright to expire and the book to enter the public domain. A public domain book is one that was never subject to copyright or whose legal copyright term has expired. Whether a book is in the public domain may vary country to country. Public domain books are our gateways to the past, representing a wealth of history, culture and knowledge that's often difficult to discover.

Marks, notations and other marginalia present in the original volume will appear in this file - a reminder of this book's long journey from the publisher to a library and finally to you.

Usage guidelines

Google is proud to partner with libraries to digitize public domain materials and make them widely accessible. Public domain books belong to the public and we are merely their custodians. Nevertheless, this work is expensive, so in order to keep providing this resource, we have taken steps to prevent abuse by commercial parties, including placing technical restrictions on automated querying.

We also ask that you:

- + *Make non-commercial use of the files* We designed Google Book Search for use by individuals, and we request that you use these files for personal, non-commercial purposes.
- + *Refrain from automated querying* Do not send automated queries of any sort to Google's system: If you are conducting research on machine translation, optical character recognition or other areas where access to a large amount of text is helpful, please contact us. We encourage the use of public domain materials for these purposes and may be able to help.
- + *Maintain attribution* The Google "watermark" you see on each file is essential for informing people about this project and helping them find additional materials through Google Book Search. Please do not remove it.
- + *Keep it legal* Whatever your use, remember that you are responsible for ensuring that what you are doing is legal. Do not assume that just because we believe a book is in the public domain for users in the United States, that the work is also in the public domain for users in other countries. Whether a book is still in copyright varies from country to country, and we can't offer guidance on whether any specific use of any specific book is allowed. Please do not assume that a book's appearance in Google Book Search means it can be used in any manner anywhere in the world. Copyright infringement liability can be quite severe.

About Google Book Search

Google's mission is to organize the world's information and to make it universally accessible and useful. Google Book Search helps readers discover the world's books while helping authors and publishers reach new audiences. You can search through the full text of this book on the web at <http://books.google.com/>



115

A



121



117

A

EIL



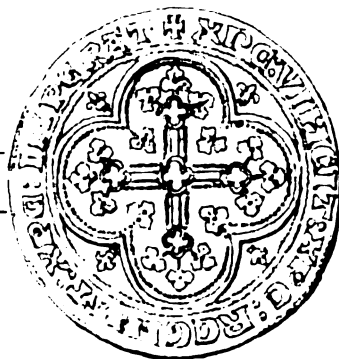
114

A



119

A



*Description de monnaies
françaises royales et féodales*

Jules Charvet



PROPERTY OF
*University of
Michigan
Libraries*

1817



ARTES SCIENTIA VERITAS



DESCRIPTION
DE
MONNAIES FRANÇAISES
ROYALES ET FÉODALES

Paris.—Imprimé chez Bonaventure et Ducessois, 55, quai des Augustins.

DESCRIPTION
DE
MONNAIES FRANÇAISES

ROYALES ET FÉODALES

DÉCRITES

PAR J. CHARVET

ET FAISANT PARTIE DE SES COLLECTIONS



PARIS
CHEZ L'AUTEUR, 4, RUE DE LOUVOIS.

—
1862

CJ
2682
. C48

AVANT-PROPOS.

Collection de médailles des rois et des villes de l'ancienne Grèce : tel est le titre de la nouvelle brochure que viennent de faire paraître les savants rédacteurs du *Catalogue des Monnaies nationales de France, collection de M. J. Rousseau*.

De nature pacifique, — la Bourgogne m'a vu naître, — j'avais et j'aurais laissé dans l'oubli cette plaisante et triste description d'un cabinet, le plus célèbre du siècle, où les raretés étaient, comme les étoiles au ciel, « impossibles à énumérer » ; mais aujourd'hui, dans leur nouvelle brochure, je vois ces modestes savants se décerner des éloges si naïfs, que je ne saurais garder le silence plus longtemps. Les amateurs et les savants des deux mondes, disent-ils, les ont accablés de lettres de félicitation, louant leur loyale manière d'opérer, etc., etc. En attendant sans doute que l'Académie ait placé sur ces têtes les couronnes qui leur reviennent, nous allons ici donner un aperçu des prix, des attributions du Catalogue des monnaies de M. Rousseau et de l'ouvrage de M. Cohen, imprimé sous leur direction.

Si dans la description de la collection Petetin, j'ai donné de justes éloges à M. Cohen, je crois devoir aujourd'hui le blâmer humblement de n'avoir pas continué son travail dans le même esprit; dès l'apparition de son ouvrage, les amateurs ont généralement adopté ses estimations; il aurait donc dû suivre ses premières inspirations et ne pas changer ses prix à partir du tome IV^e, volume où nous voyons aussi une adjonction d'éditeur. Ainsi, les aureus d'Hostilien, d'Herennius, revers insignifiants, sont cotés 1,000 fr., autant qu'un Brutus, qu'une Manlia Scantilla, le double d'un Jules César au revers de Marc-Antoine; les Otaciles, Philippe père et fils sont cotés 600 fr.; tandis que l'Antonia n'est cotée que 80 fr.; la Sabine, 120; la Matidie, 250; la Domitia, 300; le Macrin, 500, etc. Ces prix parlent assez; ils suffisent pour démontrer que l'auteur a agi d'après une influence étrangère.

L'ouvrage de M. Cohen, les prix à part, n'en est pas moins un bon guide, indispensable à tout amateur de monnaies romaines. Il est cependant à regretter que l'auteur ait donné une terminaison française à certains noms qui n'ont pas d'équivalent dans notre langue; nous voyons Crispus appelé Crispe, Anthemius Anthème, Fausta Fauste, Domna Domne, Attalus Attale; avec ce système, il fallait appeler Brutus Brute, Scantilla Scantille, etc.; l'auteur aurait eu pour lui l'exemple du grand Corneille.

Je passe au Catalogue Rousseau, catalogue rédigé à un point de vue purement mercantile. C'est cependant dans la description de cette prétendue collection que les auteurs nous disent qu'ils ne regardent pas les médailles comme marchandises ordinaires et mettent à la disposition du public *leurs talents, leur expérience pour déterminer et apprécier les monuments qui journellement tombent entre les mains*

des amateurs et qu'ils ne connaissent pas. Voyons quelques prix, quelques attributions.

N° 329. « Charlemagne, Lucques. » 500 fr.

Ce denier étant un de ceux dont le classement n'est pas faux, je ne puis qu'admirer son magnifique prix, sans le discuter, reconnaissant à tout le monde le droit de coter sa propriété, voire même des deniers indéterminés de Pepin à 400 fr. la pièce.

N° 306. « Tournai? Charlemagne. » 180 fr.
« Gravée, pl. I, n° 5. »

Les Charlemagne de Tournai sont introuvables; il en fallait, en voici : le *tour n'est* pas difficile; prenez un denier de Duerstede; mais il porte, direz-vous, et en toutes lettres, la légende DORSTAT; ceci est vrai, mais l'orthographe n'est rien; comme dans la langue anglaise, la prononciation est tout; il y a sur le denier DORSTAT, prononcez TORNACO, donnez 180 fr.; et vous aurez un Charlemagne de Tournai.

N° 361. « Louis I^{er}, Venise. » 20 fr.

N° 418-427. « Louis II, fils de Lothaire. » 131 fr.

N° 456. « Louis l'aveugle, roi de Provence. » 18 fr.

N° 496. « Louis IV, l'enfant; pour l'Italie. » 10 fr.

N° 497-499. « Louis IV, l'enfant; pour la Lorraine. » 35 fr.

Ces deniers et ces oboles ne sont que des variétés de monnaies de Louis I^{er} le Débonnaire ; mais elles sont si communes qu'il leur fallait une autre classification ; les attribuer à des pays différents est un moyen de les écouler ; si le système n'est pas savant, il peut être productif.

N° 527. « Louis IV, d'Outre-mer. » 160 fr.

Ces deniers sont bien connus, ils appartiennent à Louis l'Aveugle et sont frappés à Vienne ; mais comme nul n'est prophète en son pays, on débaptise et dépayse ces deniers pour en faire des Louis IV d'Outre-mer frappés à Verdun ; de 40 fr., on les porte à 160 fr., ce qui n'est certes pas trop : aujourd'hui, les frais de voyage sont chers.

N° 746. « Mouton d'or d'Édouard III. » 2,000 fr.
« Gravé, pl. I, n° 10. »

Ici nos commerçants se sont fourvoyés ; cette attribution eût été bonne pour les Anglais numismates de 1820 à 1830, chercheurs d'Othons grand bronze ; pour ceux d'aujourd'hui, elle est absurde ; aussi, avec raison, n'ont-ils fait qu'en rire. Édouard, fabriquant ses écus d'or au type de Philippe de Valois, écus qui sont d'un titre très-bas (environ 770 millièmes), avait tout intérêt à bien signer une monnaie d'un titre très-élevé (la pièce en question est en or fin), ce qu'il a fait pour les moutons que nous connaissons ; entre autres, celui que possède le Cabinet et qui porte son nom en toutes lettres, EDVARD ; raisonnablement il ne faut donc voir dans cet écu à légende barbare qu'une de ces erreurs fréquentes au moyen âge ; à cette époque, on le sait, les lettres étaient

enfoncées dans les coins, et le monnoyeur aura mis GOA pour IOH ; la première lettre est mal formée et ressemble plus à un G qu'à un E. Nous avons eu la pièce entre les mains, et nous nous refusons à lire EOA ; il y a bien distinctement GOA.

N° 906. « Gros d'argent ? Piéfort d'essai ? » 1,000 fr.
« Gravé, pl. I, n° 12. »

Il est maladroit de vouloir faire du produit accidentel de deux coins gravés à deux époques différentes l'essai d'une monnaie historique qui serait des plus intéressantes, si l'allusion à Jeanne d'Arc était possible. Cette idée est très-ingénieuse, mais complètement erronée. On aurait pu ajouter que la terrible Pucelle était représentée sous les traits de saint Michel ; c'eût été bien plus concluant. Espérons pour nos savants que les Orléanais, malgré cet oubli, auront goûté et payé la notice en arrêtant définitivement cette prétendue monnaie qui depuis sept ans a traversé six collections.

N° 979. « Écu d'or de Bretagne. » 1,300 fr.

Le fabricant de ces pièces n'est pas encore démasqué ; il faut espérer qu'un jour il se découvrira ; en attendant, je continue à les déclarer de fabrication moderne et faites par un maladroit faussaire : le Cabinet des Médailles a donc sagement agi en refusant d'en faire l'acquisition lors de leur prétendue découverte. Je connais deux variétés de coins de cette pièce fausse, et jusqu'à présent je suppose qu'une dizaine d'exemplaires ont pu être mis en circulation.

Je termine ce léger aperçu en donnant ci-dessous le *post-scriptum* d'une lettre que m'adressait un de nos célèbres numismates, quelques jours après l'apparition de ce catalogue :

« Voulez-vous pour 15 fr. un bel exemplaire du denier
« de Charlemagne de Tournai! le même que celui gravé dans
« le Catalogue Rousseau et coté 180 fr.? Je viens de jeter
« un coup d'œil sur ce catalogue à l'endroit des Carlovin-
« giennes; qui donc a fait cette ânerie, cette mystification?
« Je ne sais comment qualifier cette montagne d'ignorances
« et de monstruosité historiques. Ce qui est très-joli sur-
« tout, ce sont les deniers avec titre impérial que l'on donne
« à Lothaire II, qui n'a jamais été empereur. Ah! si ce bon
« roi Lothaire pouvait revenir, il serait bien étonné de
« l'extension qu'on a fait prendre à son royaume de Lor-
« raine, qu'on vient d'enrichir de deux villes françaises,
« Saint-Quentin et Quentovic! Mais ce qu'il ne tolérerait
« certainement pas, c'est que le monogramme du nom royal
« sur les monnaies de ces villes annexées fut celui de Charles
« et non le sien. »

Quant au nouveau catalogue contenant 500 grecques inédites, je pense y revenir plus tard; momentanément, ne voulant pas sortir des bornes que je me suis imposées, je ne signalerai aux amateurs que la pièce gravée sur le titre, n° 2760, dont le prix est tellement fabuleux, qu'il est caché au vulgaire. Ce double statère est donné à Philippe de Macédoine; cette attribution erronée ne peut provenir que d'un parti pris, ou alors les auteurs n'ont aucun sentiment de l'art; avancer que le lourd portail accolé à Saint-Eustache est une œuvre de bon goût ne serait pas une énormité plus

grande que d'attribuer ce double statère à la Grèce; il faut n'avoir jamais vu de monnaies pour ne pas reconnaître la fabrique de cette pièce, qui n'est qu'une brillante imitation frappée en Pannonie, au moins cent ans après la mort de celui dont elle porte le nom; ces histoires de bataille de Chéronnée, de Thèbes et de la fontaine de Dircé sont donc ridicules et hors de propos au sujet d'une monnaie pannonienne.

A ce compte, nous verrons bientôt l'Auvergne colonie grecque, car elle aussi a des statères au nom de Philippe et qui sont plus dans le style grec que la fameuse pièce décrite sous le n° 2760.

Qu'il y a loin de l'époque où la numismatique avait à sa tête feu M. Rollin, de regrettable mémoire; célèbre amateur, marchand intelligent et savant, il sut se faire un nom européen, cela sans vanter sa loyale manière d'opérer, sans charlatanisme aucun; les médailles, par lui, n'étaient pas considérées comme de vulgaires marchandises; il ne cherchait pas des inédites dans des pièces à 15 et à 20 fr. le mille; ces débris, ces rebuts, ces inédites, par le manque de légendes, au lieu d'être catalogués, étaient envoyés sur les quais, leur véritable place.

Entraîné par le courant, je livre aussi au public un catalogue avec indications de prix, spécimen de mes collections. D'un moyen semblable je suis peu partisan; c'est donc avec regret que je l'ai mis à exécution. Les monnaies comme les objets d'art, les tableaux, la haute curiosité, ne devraient pas se coter; la cote sent la réclame, l'annonce et rentre dans la vulgarité. Celui qui embrasse la numismatique comme profession lucrative doit attendre ses clients; non les chercher ni les provoquer.

Je termine, espérant que ces quelques conseils seront

écoutés, et surtout que nous ne verrons plus dans les catalogues à venir de ces fausses attributions, qui quintuplent le prix d'une pièce. Les amateurs, en effet, doivent toujours pouvoir remplir les vides de leurs médaillers à des prix tels, qu'ils puissent se défaire de leurs pièces, le cas échéant, à des conditions à peu près analogues à celles de leur achat.

J. CHARVET.

OBSERVATIONS.

Désirant plus tard publier un Catalogue des monnaies de France, je serais reconnaissant envers les amateurs qui voudraient bien me fournir des empreintes ou dessins de pièces inédites. Oserais-je aussi les prier de me signaler les erreurs que j'aurais pu commettre dans les attributions des quelques spécimens que je leur soumets aujourd'hui ? Je compte sur leur obligeance et leur exprime d'avance toute ma gratitude.

Si des amateurs possédaient des pièces doubles ou ne rentrant pas dans le cadre de leurs séries, je serais heureux d'en faire l'acquisition soit par voie d'échange, soit à des prix analogues à ceux que j'indique dans les descriptions qui vont suivre.

Toutes les pièces décrites sont de belle conservation, sauf indication contraire.

Les abréviations sont celles usitées dans les ouvrages de ce genre.

MONNAIES FRANÇAISES

ÉPOQUE GAULOISE.

1. **Vercingetorix.** VERCI..... Tête nue de Vercingétorix, à gauche.
R. Cheval libre galopant, à g.; dessous une amphore.
Statère d'or de la découverte de Pionsat. 500
Le coin de cette pièce ayant porté à droite, le nom n'est pas complet et le derrière de la tête manque.
2. Même pièce, mais anonyme, de la même découverte.
(Fleur de coin.) 120
3. Même pièce; conservation secondaire. 30
4. **Epasnactus** (chef Arverne). Buste, à dr.; devant EPAD.
R. Guerrier debout et armé, à ses pieds un casque.
R. 15
5. **Verotal** (chef Picton). Tête de femme diadémée, à g.
R. VIROTAL. Guerrier debout de face, tenant le sanglier-enseigne et un bouclier. 25

6. **Atecorix** (chef des Santons). Tête nue, à droite, devant
ATECTORI; le tout dans un cercle de perles.
R. Bœuf marchant, à dr.; au-dessus, un astre; à l'ex. : un
fleuron.
Æ³. Très-bel exemplaire. 30
7. **Cabellio** (Cavaillon). Tête de la nymphe Cabellio, devant
CABE; le tout dans un cercle de perles.
R. Corne d'abondance accostée des lettres LEPI; le tout
dans une couronne de laurier.
R¹. 70
8. **Marseille**. Tête de Minerve, à dr.; derrière Δ.
R. Aigle marchant, à dr.; devant, une étoile et ΜΑΣΣΑ.
R¹%. 40
9. **Nîmes**. Tête du héros Némausus, à dr.
R. NEM COL, en deux lignes; dans une couronne de laurier.
R¹. 50
10. — Tête casquée du héros Némausus, à dr.; derrière s.
R. NEM COL. Hygiée debout, appuyée sur une colonne, te-
nant une patère; à ses pieds, deux serpents.
Æ³. 10
11. **Reims**. NEMO. Trois têtes accolées et tournées à gauche.
R. NEMO. Victoire dans un bige allant au galop.
Æ³. 4
-

MÉROVINGIENNES.

12. **Autun.** AVGVSTIDVNOFI. Tête à dr.
 R̄. TEVDVLFQ MONETA. Croix chrismée sur deux degrés et
 accostée des lettres A-C.
 Tiers de sol d'or; deuxième conservation. 20
13. **Chalon-s-Saône.** CAVILONNO FIIT. Buste à dr.; la tête
 ceinte d'un bandeau de perles.
 R̄. BAVDOMERE ET MAGNOALDO MON. Croix sur deux
 degrés et accostée des lettres C-A.
 Tiers de sol d'or. 30
14. **Bourgogne.** DN ANASTASIVS PP AVG. Buste de face cas-
 qué, armé de la lance et du bouclier.
 R̄. VICTORIA AVGGGO. Victoire marchant à g. et tenant
 une longue croix; dans le champ, monog. de Gondebaud,
 à l'ex. : COMOB.
 Sol d'or. 60
15. — DN ANASTASIVS PRIVC. Buste à dr., la tête ceinte
 d'un bandeau de perles.
 R̄. IVCTORIA VI COVRM. Victoire au type gaulois mar-
 chant à dr.; dans le champ, monog. de Gondebaud, à
 l'ex. : COMOB.
 Tiers de sol d'or. 35
16. **Le Puy.** DN ANASTASIVS PPAC. Buste à droite, la tête
 ceinte d'un bandeau de perles.
 R̄. VICTORIA AGVSTORV. Victoire au type gaulois mar-
 chant à dr.; dans le champ, P A. (*Podium Aniciense*);
 l'ex. : COMOB.
 Tiers de sol d'or. 120

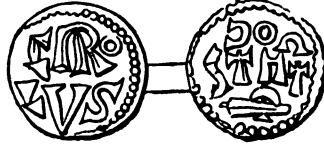
17. **Paris.** PARISVS FIT. Tête barbare à dr.
R. VITALIS MON. Croix ancrée sur un globe.
Tiers de sol d'or. 40
18. — PARISIVS CIVI. Tête ceinte d'un bandeau de perles.
R. ARNEBODE MO. Croix ancrée sur un globe.
Tiers de sol d'or. 40
19. **Rodez?** Tête laurée à droite.
R. + AVSTRASIVS M. Dans le champ, monog. de Rodez.
Tiers de sol d'or; deuxième conservation. 40
- 19 bis. — Tête diadémée à dr. ; devant, un rameau.
R. + ROSOXVS MON. Monog. de Rodez.
Tiers de sol d'or; fleur de coin. 60
-

CARLOVINGIENNES.

PÉPIN 1^{er}. 752-768.

20. **Lyon.** **PSRE** dans les branches d'une croix (PipinUS REX).
R. LV, au-dessus un trait.
R.; poids, 1 gr. 25. 60
M. Cartier, *Revue numismatique*, 1839, p. 105, décrit cette pièce et la donne à Pépin. M. de Lagoy (monnaies mérovingiennes découvertes en province), décrit une pièce semblable et la donne au monétaire Pétrus, monétaire dont on possède un tiers de sol d'or de Lyon. Partageant l'avis de M. Cartier, je classe cette pièce aux premières années du règne de Pépin.
21. **Quentovic.** **PRX** : F. Les trois premières lettres sont liées ;
au-dessus, un trait.
R. QVEN VVICI, en deux lignes séparées par une barre ;
au-dessus et au-dessous, un trait.
Denier arg.; fleur de coin. 150
22. **Verdun.** **PRXF**, au-dessus, un trait; les trois premières
lettres sont liées.
R. . . VIR:DVN, en deux lignes courbes autour d'une croix.
D. arg.; poids, 1 gr. 10. (Fleur de coin.) 220
Cet exemplaire est celui décrit et gravé, *Revue numismatique*, année 1868, pl. XI, n° 13.
23. **Aultramnus.** (*Monetarius*) **RP**, au-dessus, un trait; dans
le champ, six points.
R. AVT-TRA-NO, en trois lignes séparées par deux traits.
D. arg.; poids, 1 gr. 30. (Fleur de coin.) 150
Revue numismatique, année 1868, pl. XII, n° 15.
- 23 bis. — Même pièce, deuxième conservation. 75
-

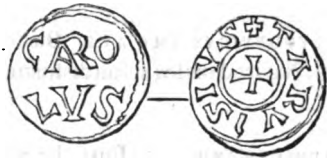
CHARLEMAGNE. 768-814 1.



24. **Duerstede.** CARO-LVS, en deux lignes.
R̄. DOR-STAT, en deux lignes; au-dessous, une hache.
D. arg., fleur de coin; poids, 1 gr. 40. 30
Cette pièce est la même que celle décrite Catalogue Rousseau, « n° 806. Tournai? 180 fr. ».
25. **Marseille.** CARO-LVS, en deux lignes, lég. : rétrograde.
R̄. MASS dans les cantons d'une croix.
D. arg.; poids, 1 gr. 120
26. **St-Martin de Tours.** CARLVS REX. Temple.
R̄. + SCI MARTINI MONETA. Croix cantonnée de quatre points.
D. arg.; poids, 1 gr. 50. 80
27. **Milan.** + CARLVS REX FR. Croix.
R̄. M.EDIOL. Dans le champ, monog. de Carolus.
D. arg.; poids, 1 gr. 55. 20
28. **Melle.** + CARLVS REX FR. Croix.
R̄. + METVLLO. Dans le champ, monog. de Karolus.
D. arg.; poids, 1 gr. 60. 3
29. **Orléans.** + CARLVS REX FR. Croix cantonnée de quatre points.
R̄. + AVRELIANIS. Temple.
D. arg.; poids, 1 gr. 50. 20

1 Je donne le poids des deniers de Charlemagne; mais il est tellement irrégulier que l'on doit, je crois, y attacher peu d'importance.

30. **Tours.** + CARLVS REX FR. Croix.
R̄. + TVRONIS. Monog. de Karolus.
D. arg.; 1 gr. 30. 45
31. **Trévisé.** + CARLVS REX FR. Croix.
R̄. + TARVIS. Monog. de Carolus.
D. arg.; très-mauvaise conservation. 45



32. **Trévisé.** CARO LVS, en deux lignes.
R̄. + TARVISIVS. Croix.
D. arg.; poids, 1 gr. 35. 100

LOUIS LE DÉBONNAIRE. 814-840.



33. **Aquitaine.** + HLVDVVICVS IMP. Croix.
R̄. AQVITANIA, en deux lignes; croisette au-dessus et au-dessous.
D. arg. 100
34. **Cambrai.** + HLVDVVICVS IMP. Croix.
R̄. CAMA-RACVS, en deux lignes.
D. arg. 60

35. **Duerstede.** + HLVDVVICVS IMP. Croix.
R̄. DOR-ES-TA-TVS, en trois lignes.
D. arg.; 40



36. **Duerstede.** HLVDVVICVS IMP AVG. Buste lauré à dr.
R̄. DORESTATVS. Navire dans lequel on distingue un rameur.
D. arg. 60

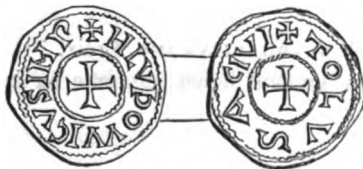
37. **Melle.** HLVDVVICVS IMP AVG. Buste lauré à dr.
R̄. METALLVM. Deux coins et deux marteaux.
D. arg. 60

38. **Nantes.** + HLVDVVICVS IMP. Croix.
R̄. NAMN-ETVM, en deux lignes.
D. arg. 100

39. **Orléans.** HLVDVVICVS IMP AVG. Buste lauré à dr.
R̄. + AVRELIANIS. Porte de ville.
D. arg. 150

40. **Trévis.** + HLVDVVICVS IMP. Croix.
R̄. TARVI-SIVM, en deux lignes.
D. arg. 90

41. **Trèves.** + HLVDVVICVS REX. Croix cantonnée de
quatre points.
R̄. TREV-ERIS, en deux lignes.
D. arg. 45



42. **Toulouse.** + HLVDVVICVS IMP. Croix.
R̄. + TOLVSA CIVI. Croix.
D. arg. 30

43. **Anonyme.** + HLVDONVICUS IMP. Croix cantonnée de quatre points.
R̄. + PISTIANA RELIGIO. Temple.
D. arg.; plusieurs variétés. 2
44. — Obole au même type. 10
45. — + PISTIANA RE. Croix.
R̄. + PISTIANA RIR. Croix cantonnée de quatre points.
Obole. 10
- Je possède 10 variétés de ces oboles qui proviennent toutes d'une même découverte.

PÉPIN, ROI D'AQUITAINE. 814-838.

46. + PIPINVS REX EQ. Croix cantonnée de quatre points.
R̄. + PISTIAN RELIGIO. Temple.
D. arg.; de très-belle fabrique. 150
47. + PIPPINVS REX. Croix.
R̄. AQVI-TANIA, en deux lignes.
Obole d'arg. 40

LOTHAIRE I^{er}, EMPEREUR. 817-855.



48. + LVTNARIVS IMP. Croix cantonnée de quatre points.
R̄. PISTIANA RELIGIO. Temple.
D. arg. 30

- 48 bis. + HLOTHARIVS AGVS. Croix cantonnée de quatre points.
R̄. Même type et même légende que le précédent.
D. arg. 35
49. Duerstede. + LOTARIVS IMPERAT. Croix cantonnée de quatre points.
R̄. DORESTATVS MON. Temple.
D. arg. 45
50. — + HLOTIAIVS IEIA. Croix.
R̄. DOR-ES-TA-TVS, en trois lignes.
D. arg. 20
51. Pavie. + HLOTHARIVS IMP AVG. Croix.
R̄. PAPIA, en une ligne.
D. arg. 45
-

LOTHAIRE II, ROI DE LORRAINE. 855-869.

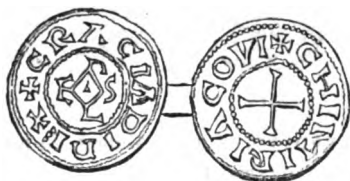


52. Verdun. + HLOTHARIVS REX. Croix cantonnée de quatre points.
R̄. VIRIDVNVM CIVIS. Temple.
D. arg. 450
-

CHARLES II, LE CHAUVÉ. 840-875.

53. Avallon. + GRATIA D-I REX. Monog. de Karolus
R̄. + CASTIS AVALOINS. Croix.
D. arg. 60

54. Blois. + GRATIA D-I REX. Monog. de Karolus.
R. + BLESIANIS CASTRO. Croix.
D. arg. 3
55. Bayay. + GRATIA D-I REX. Monog. de Karolus.
R. + BAVACA CIVITAS. Croix.
D. arg. 120



56. Chimai? + GRACIA DI REX. Monog. de Karolus.
R. + CHIMIRIACOVI. Croix.
D. arg. 100
Ce curieux denier pourrait peut-être appartenir à Chemery-le-Vieux (Moselle).
57. Mouzon. + GRATIA D-I REX. Monog. de Karolus.
R. + MOSOMO MOMNIT. Croix.
D. arg. 60
58. Meaux. + GRATIA D-I REX. Monog. de Karolus.
R. + MEL. .D. .ITAS. Croix.
Obole d'arg. 60
59. Orléans. + GRATIA D-I REX. Monog. de Karolus.
R. + AVRELIANIS CIVITAS. Croix.
D. arg. 3
60. Tours. + GRATIA D-I REX. Monog. de Karolus.
R. + TVRONES CIVITAS. Croix.
D. arg. 4
61. Verdun. + GRATIA DI RE. Monog. de Karolus.
R. + VIRDVNI CIVIV. Croix cantonnée de quatre points.
D. arg. 75
-

LOUIS II. 877-879.



62. **Viset.** + HLVDVVICVS REX. Monog. de Karolus.
R. + IN VICO VIOSATO. Croix.
Denier, fleur de coin; 1 gr. 10.

220

LOUIS II ou III. 877-882.

63. **Blois.** + MISERICORDIA D-I REX. Monog. de Hludovicus.
R. + BLESIANIS CASTRO. Croix.
Denier, fleur de coin; poids, 1 gr. 70.

140



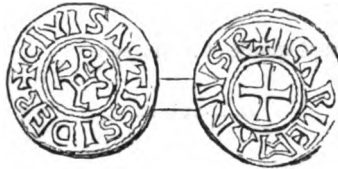
64. **Tours.** Même type.
R. + TVRONES CIVITAS. Croix.
D. arg.

30

CARLOMAN. 879-884.

65. Arles. + CARLEMANVS RE. Croix.
R. + ARELA CIVIS +. Monog. de Carolus.
D. arg.

40



66. Auxerre. + ICARLEMANVS R. Croix.
R. + CIVIS AVTISSIDER. Monog. de Karolus.
D. arg.

180

67. Limoges. + CARLOMAN RX. Croix.
R. + LIMOVICA CIVIS. Monog. de Carloman.
Obole d'argent.

125



68. St-Nazaire d'Autun. + KARLCTIO. Dans le champ RX.
R. + MONT S NAZ. Croix.
D. arg.

40

L'attribution de ce denier à Carloman est sujette à discussion ; je ne le classe donc à ce règne qu'avec hésitation ; par sa fabrique, il est antérieur aux deniers de Carloman que je décris.



69. Toulouse. + CARLOMAN RE. Croix.
R. TOLOSA CIVI. Monog. renversé de Carloman.
D. arg.

200

BOSON, ROI DE PROVENCE. 879-887.

70. **Vienne.** + BOSO GRACIA DEI. Dans le champ REX.
R̄. + VIENNA CIVIS. Croix.
D. arg. 70
71. — Obole, même légende et même type. 120
-

LOUIS L'AVEUGLE, ROI DE PROVENCE. 887-928.

72. **Vienne.** + LVDOVICVS IMPR. Dans le champ ^v TOR.
R̄. + VIENNA CIVIS. Croix.
D. arg. 50
73. — + LVDOVICVS. Croix.
R̄. Sans légende; dans le champ vi (*Vienna*).
D. arg. 35

Ces quatre dernières pièces sont les mêmes que celles décrites *Catalogue Rousseau*, nos 453, 454, 455 et 527, cotées ensemble 710 fr. La dernière est classée à Verdun pour Louis IV d'Outre-mer.

CHARLES LE GROS. 884-887.

Les monnaies de ce prince sont très-rares; la plupart des pièces qu'on lui attribue dans les catalogues ne lui appartiennent certainement pas. Homme inhabile, sans énergie, il ne s'occupa pendant son règne doublement éphémère que de négocier avec les Normands, qui lui évitèrent les ennuis de faire monnoyer ses barres d'argent; il fut enfin, après moins de trois ans, écrasé du poids de l'héritage de Charlemagne.

74. **Rome.** + CAROLVS IMP. Dans le champ ROMA en monog.
R̄. + SCS. PETRVS. Dans le champ, monog. d'Étienne V,
pape en 885.
D. arg. 40

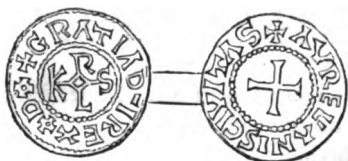
75. **Italie.** + HCAROLVS IMPERA. Croix cantonnée de quatre points.

R. XPSTIANA RELIGIO. Temple.

D. arg.; flan très-large; 32 millim.

50

EUDES. 887-898.

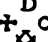


76. **Orléans.** + GRATIA D-I REX ODO. Monog. de Karolus.

R. + AVRELIANIS CIVITAS. Croix.

D. arg.; fleur de coin.

50

77. **Angers.** + GRATIA D-I REX. Dans le champ + ^D 

R. + ANDECAVIS CIVITAS. Croix.

D. arg.

4

77 bis. **Orléans.** Même type, + AVRELIANIS CIVITAS.

4

78. **Carcassonne.** + GRATIA D-I RE. Dans le champ, monog. d'Eudes, disposé comme celui du n° 77.

R. CARCASONA CIVI. Croix.

D. arg.

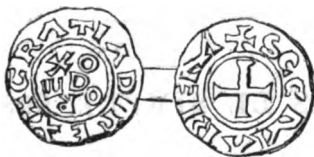
150

79. **Limoges.** GRATIA D-I REX. Monog. d'Eudes.

R. + LIMOVICAS CIVIS. Croix.

D. arg.

3




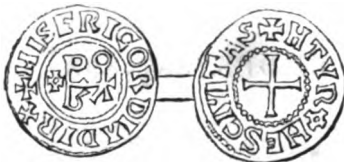
80. **Ste-Marie de?** + GRATIA DI REX. Dans le champ, ODO REX.

R. + SCC MARIE M. Croix.

D. arg.; conservation secondaire.

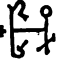
100

81. Soissons. + GRATIA D-I REX. Dans le champ 
R̄. + SVESIO CIVITAS. Croix.
D. arg.; fleur de coin. 50



82. Tours. + MISERICORDIA DI RX. Monog. d'Eudes.
R̄. + TYRONES CIVITAS. Croix. 6
D. arg.; fleur de coin.

ROBERT. (Ses Monnaies?) 922-923.

83. Tours. + MISERICORDIA DEI. Dans le champ 
R̄. + TYRONES CIVITAS. Croix. 40
D. arg.; très-beau.

Cette pièce est identiquement la même que celle décrite *Catalogue Rousseau*, no 601, prix 150 fr.; mais, moins sûr que ces nouveaux savants, j'hésite à donner cette pièce à Robert, je croirais plutôt, comme M. Fillon, qu'elle n'est qu'une dégénérescence des Eudes et que jusqu'à présent on ne connaît pas encore de denier que l'on puisse avec certitude attribuer à Robert.

84. — Même pièce, même fabrique, moins belle. 20
85. — Obole semblable. 20

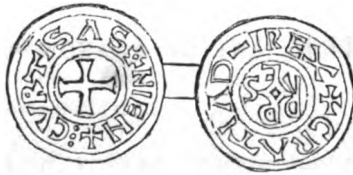
CHARLES LE SIMPLE. 898-923.

86. Paris. + GRATIA D-I REX. Monog. de Karolus.
R̄. . PARISI CIVITA en deux lignes, séparées par une barre
formée de points; au-dessus et au-dessous, une croisette. 40
D. arg.



87. **Quentovic.** + GRATIA D-I REX. Monog. de Karolus.
R. + QVENTOVVICI. Croix cantonnée d'un point au 1
et 4.
D. arg.; fleur de coin. 30
88. — Pièce semblable; médiocre de conservation. 5
89. — + GRATIA DI REX en légende rétrograde; dans le
champ, monog. de Karolus.
R. QVENTOVVICI. Croix.
Obole d'arg.; fleur de coin. 30
90. ²**Tol.** :: KAROLVS REX. Croix cantonnée de quatre points.
R. TVLLO en une ligne.
D. arg. 40
-

RAOUL. 923-936.



91. **Courtsessin.** + GRATIA D-I REX. Monog. de Radulfus.
R. + ; CVRTISASONIEN. Croix.
D. arg. 150
-

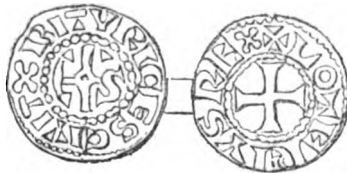
LOUIS IV. 937-954.

92. **Langres.** + HLVDONVICVS. Dans le champ, **R** liés.
R. + LINCONIS CVTS. Croix.
D. arg.; fleur de coin. 25
93. — Pièce semblable; bonne conservation. 15
94. — Obole semblable; bonne conservation. 15
95. — Obole semblable; mauvaise conservation. 5



96. **Paris.** + GRATIA D-I REX. Dans le champ, au centre,
un o; autour, LODIVOC.
R. PARISI CIVITA en deux lignes, séparées par un trait
formé de points; au-dessus et au-dessous, une croisette.
D. arg. 160
97. **Sens.** + LVDONVICVS REX. Croix cantonnée de quatre
points.
R. + SENONES VRBS. Temple.
D. arg.; deuxième conservation. 35


LOTHAIRE, ROI DE FRANCE. 954-986.



98. **Bourges.** + LOTERIVS REX. Croix.
R. + BITVRICES. Monog. dégénéré de Karolus.
D. arg. 15

99. — + LOTERIVS REX. Croix patée.
R. BITVRICES CIVITAS. Temple.
D. arg. 3
100. Chalon-s-Saône. + LOTARIVS REX. Dans le champ, s.
R. + CAVILON CIVT. Croix.
D. arg. 70
-

HENRI I^{er}. 1034-1060.

101. Chalon-s-Saône. + HINR...S REX. Croix.
R. + CA...ON CIVITA. Dans le champ, s.
D. arg.; fracturé. 30
102. Mâcon. + HEINRICVS RX. Croix.
+ MATISCENSIS. Dans le champ, 
D. arg. (3 exemplaires connus). 250
103. Paris. HAINRICVS... *alpha et omega* suspendus à deux
pals.
R. PAISIVS...ITAS. Croix.
D. arg.; fracturé. 10
-

PHILIPPE I^{er}. 1060-1108.

104. Dreux. + FILIP-S REX. Dans le champ, châtel.
R. + DRVCAS CASTA. Croix cantonnée d'un c au 2 et 3.
D. arg.; deuxième conservation. 20
105. Orléans. + D-I DEXTRA BE. Porte de ville, accostée des
lettres c h; au-dessus, un anneau.
R. + AVRELIANIS CIVITA. Croix.
D. arg. 20
106. Paris. + PHILIPPSV. Dans le champ, REX.
R. : PVRISIAS CIAILVS. Croix.
D. arg. 25

LOUIS IX. 1226-1270. (Réapparition de la monnaie d'or.)



107. + AGN DI QVI TOLL PECA MVDI MISERERE NOB. Agneau St-Jean, avec bannière, et nimbé, passant à gauche; sous ses pieds, LVD' REX.

R'. + XPC. VINCIT. XPC. REGNAT. XPC. IMPERAT. Croix à branches feuillues et trifoliées, renfermée dans quatre cercles à ogives tréflés à l'intérieur et cantonnés extérieurement de quatre fleurs de lis.

Aiguel d'or.

125

PHILIPPE V. 1316-1322.

108. Aiguel d'or, semblable au n° précédent; sous l'agneau, Ph' REX.

25

CHARLES IV. 1322-1328.

109. .KOL. REX. .FRA' COR. Le roi tenant un sceptre, debout et de face sous un portail gothique.

R'. Semblable au n° 107; les cercles à ogives sont cantonnés de couronnes.

Royal d'or.

25

PHILIPPE VI, DE VALOIS. 1328-1350.

410. .PHS.REX.FRA.COR. Le roi tenant un sceptre, debout et de face sous un portail gothique.
R. + XPC:VINCIT:XPC, etc. Croix à branches feuillues, renfermée dans quatre cercles à ogives, tréflés à l'intérieur et cantonnés extérieurement de quatre couronnes.
Royal d'or. 20
411. + PHILIPPVS : DEI : GRA : FRANCORVM : REX. Le roi, de face, assis sur un trône gothique, tenant un sceptre et la main de justice; sous les pieds du roi, deux lions couchés.
R. + XPC : VINCIT : etc. Croix feuillue, anglée de quatre fleurs de lis; le tout entouré de quatre arceaux réunis par quatre angles aigus.
Parisis d'or. 400
412. Même légende que le précédent. Le roi de face, assis sur un trône gothique, tenant de la main droite un glaive nu, la gauche posée sur l'écusson de France à six fleurs de lis; le tout dans un cercle festonné.
R. + .XPC:VI, etc. Croix feuillue, renfermée dans quatre cercles à ogives tréflés à l'intérieur et anglés extérieurement de quatre trèfles.
Écu d'or. 20
413. .PH : DEI : GRA .FRANC : REX. Le roi assis sous un trône gothique, tenant de la main droite un sceptre, de la gauche une main de justice; ses pieds reposent sur un lion.
R. Semblable au royal, n° 410.
Lion d'or. 35
414. PHILIPPVS : DEI GRA : FRANCORVM : REX. Le roi tenant un sceptre, assis sur un siège à tête de lion, sous un pavillon fleurdelisé.
R. + .XPC : VIN., etc. Croix feuillue, évidée en cœur et renfermée dans quatre cercles à ogives, tréflés à l'intérieur et anglés extérieurement de quatre couronnes.
Pavillon d'or. Gravé. 35

115. + * PH * DI * GRA * REX * FRANC *. Couronne fleurdelisée entourée de six lis.
 R. + . XPC ; VIN., etc. Croix glandée et anglée de quatre lis couronnés, dans un cercle à huit ogives anglées extérieurement de huit trèfles.
 Piéfort en billon de la couronne d'or. Gravé; poids, 28 gr. 1000
116. . PH : DI : GRA : FRANC : REX. Le roi de face, tenant un sceptre et assis sous un trône gothique.
 R. + . XPC : VIN, etc. Croix feuillue, anglée de quatre couronnes dans quatre arceaux réunis par quatre angles aigus fleuronnés.
 Double royal d'or. 40
117. PHILIPPVS ꝛ DEI GRA ꝛ FRANC ꝛ REX. Ange couronné, les ailes déployées, debout et de face sous le chapiteau d'un portique; ses pieds reposent sur un dragon, il tient de la main droite une croix et la gauche repose sur l'écuson de France aux trois lis.
 R. + XPC ꝛ VIN, etc. Croix feuillue, dans un cercle à quatre ogives fleurdelisées à l'intérieur et anglées extérieurement de quatre couronnes.
 Ange d'or. Gravé. 40
118. + PHILIPPVS : DEI : GRACIA : FRANCONVM : REX. Le roi tenant un sceptre et une main de justice, assis sur un fauteuil gothique; le tout dans un cercle festonné.
 R. Semblable au pavillon, n° 114.
 Chaise d'or. Gravé. 23
119. PHILIPPVS : DEI : GRA : FRANCON : REX. Cavalier armé, couvert d'un écu à la croix pleine, et terrassant un dragon, le champ semé de lis; le tout dans un cercle festonné.
 R. + XPC : VIN, etc. Croix tritréflée, dans un cercle à quatre ogives, tréflées à l'intérieur et anglées extérieurement de quatre lis.
 Piéfort en billon du florin Georges. Gravé. 800

D'après Leblanc, les florins Georges furent frappés à Orléans, par l'ordre de Philippe, duc d'Orléans, et le roi d'Angleterre serait ici représenté sous les traits de Saint-Georges.

Les n° 116 et 119 sont deux monuments de la plus grande importance et que l'on peut regarder comme uniques; chefs-d'œuvre de la gravure au xiv^e siècle, ils sont aussi les représentants des deux types les plus rares de la série de Philippe de Valois.

Si les monnaies ne doivent jamais être considérées comme uniques, il n'en est pas de même des piéforts; étalons de monnaies, prototypes qui devaient rester dans l'atelier comme modèles, ils ont souvent été tirés à un seul exemplaire, ou toujours à un très-petit nombre.

Ces deux piéforts ont été trouvés à Tours, en 1855, en face l'église Saint-Pierre-le-Puëllier, rue des Trois-Pucelles, sur l'emplacement d'un vaste hôtel, qui pourrait bien être celui de l'ancienne monnaie royale; près de là se trouvait la rue du Change, le quartier et la porte de la Trésorerie; cet emplacement est, en outre, situé dans l'enceinte de la basilique Saint-Martin, où était l'ancien hôtel des Monnaies.

120. + PHILIPPVS . REX . FRANCO. Légende extérieure :
 + BNDICTV ; SIT ; NONE ; ON ; DEI ; NRI ; INV ; XPI.
 Croix anglée d'un lis au 2 et 3.
 R. + PARISIVS . CIVI . ARGENTI. Dans le champ, une couronne, dessous FRACO PHI en deux lignes; le tout borduré de quinze fleurs de lis.
 Gros Parisis d'arg. Gravé. 50
121. + PHILIPPVS REX. Au centre une grande fleur de lis.
 R. + MONETA x DVPLEX. Croix fleurdelisée.
 Piéfort en billon du double Parisis. Fleur de coin; gravé. 150

CHARLES VI. 1380-1422.

122. .I. KAROLVS : DEI : GRA : FRANCO RV : REX. Le roi debout et de face, avec manteau semé de lis, tenant un sceptre et une masse; dans un champ semé de dix lis.
 R. + XPC., etc. Croix feuillue dans quatre arcs de cercle, fleurdelisés à l'intérieur et cantonnés extérieurement de quatre couronnes.
 Royal d'or. 20



123. + KAROLVS x DEI x GRA x FRANCO RV M x REX . P. Écusson couronné et accosté de deux couronnelles.

- R. + XPC : etc. Croix feuillue et fleurdelisée, au centre un fleuron; le tout dans quatre arcs de cercle fleurdelisés intérieurement et extérieurement.
Écu d'or à la couronne, frappé à Fontenay? 20
124. + KAROLVS : DEI : GRACIA : FRANCORUM : REX. Heaume ou casque fermé, surmonté d'un lis dont les lambrequins reposent sur un écusson à trois lis.
R. + XPC : VIN, etc. Croix feuillue et tréflée, anglée de quatre lis, dans quatre arceaux réunis par quatre angles aigus; sept lis et une croisette cernent le cercle.
Demi-heaume d'or (mauvaise conservation). 100
125. + AGN : DEI : QVI : TOLL : PECAT : MVDI : MISE : NOB. Agneau St-Jean, avec bannière, et nimbé, passant à gauche; sous ses pieds K . F R X.
R. Semblable au précédent, sauf que la croix est anglée de trois lis et d'une croix de Malte.
Aiguel d'or, frappé à Montpellier. (*Revue Numismatique*, 1855; pl. VI, n° 2.) 25

ANGLO-FRANÇAISES.

126. **Edouard III. 1326-1377.** + EDVWARDVS : DEI : GRA : AGL : FRANCIE : REX. Le roi assis de face sur un trône gothique.
R. Semblable au n° 112.
Écu d'or, à l'imitation de ceux de Philippe VI. 40
127. **Henri V. 1420-1422** + HENRIC : DI : G : FRANCORV : REX.
Écu de France au trois lis.
R. + SIT : NOME : DNI : BENEDICTV. Croix anglée de deux lis et de deux couronnelles.
Blanc de billon, dit Guénard; fleur de coin. 100
Ce blanc (décrit *Catalogue Rousseau*, n° 843) est indiqué comme unique; je suppose que, par ces mots, les rédacteurs ont voulu dire qu'il était unique dans leurs cartons, car celui que je décris provient du même enfouissement; il était bien connu, il faisait partie de la collection de M. Quandalle, qui avait eu la bonne fortune de découvrir ces deux pièces dans un dépôt de 10 kilos de blancs de Charles VI et de Jean sans Peur, de quelques Philippe le Bon et de trois Jean de Wesemael. Cette découverte eut lieu, au commencement de 1861, dans les environs d'Évreux.

128. † HERICVS : FRANCORV : REX. Trois lis sous une couronne.
 R̄. † SIT : NOME : DNI : BENEDICTV. Croix fleurdelisée,
 cantonnée d'une couronnelle au 1, d'un léopard au 4.
 Blanc de billon, dit Florette, frappé à Rouen. 15
129. Henri VI. 1422-1436. † HENRICVS : DEI : GRA : FRAN-
 CORV : AGLIE : REX. La Vierge nimbée et l'ange Gabriel,
 tous deux vus de trois quarts et cachés à mi-corps, la
 Vierge par l'écu de France, l'ange par celui d'Angleterre;
 entre les deux figures, AVE inscrit sur une banderole.
 R̄. † XPC * VINCIT *, etc. Croix longue accostée à gauche
 d'un lis, à droite d'un léopard, sous la croix h; le tout
 dans un cercle à dix arceaux fleurdelisés à l'intérieur.
 Salut d'or. Atelier inconnu; croisette pour différent. 30

DIFFÉRENTS MONÉTAIRES DE SALUTS D'OR.

130. Amiens.	Un agneau.	15
131. Dijon.	Le Saint-Suaire.	25
132. Lyon.	Un trèfle.	25
133. Le Mans.	Une racine.	18
134. Paris.	Une couronne.	20
135. Rouen.	Un léopard.	15
136. Saint-Lô.	Un lis.	15
137. Troyes.	Un croissant.	25

CHARLES VII. 1422-1461.

138. KAROLVS * DEI GRACIA * FRANCORVM * REX. Un lis com-
 mence la légende. Écu couronné, accosté de deux lis
 surmontés d'une couronnelle.
 R̄. † FC * VINCIT *, etc. Croix feuillue et anglée de qua-
 tre couronnelles; le tout dans un double cercle formé de
 quatre arceaux.
 Écu d'or, frappé à Montpellier. 20
139. † KAROLVS * DEI * GRA * FRANCORV * REX. Trois lis sous
 une couronne.
 R̄. † SIT * NOMEN *, etc. Croix fleurdelisée.
 Gros d'argent, dit Jacques-Cœur, frappé à Montpellier. 6



140. **Monnaie du duc de Bourgogne.** Briquet \times KAROLVS \times DEI \times GRA \times FRANCORVM \times REX. Écu de France, couronné et accosté de deux lis surmontés d'une couronnelle.
 R. Briquet \times PC \times VINC., etc. Croix feuillue, anglée de deux briquets et de deux couronnelles; le tout dans un double cercle formé par quatre arceaux.
 Écu d'or. 100
141. — Briquet \times KAROLVS \times FRANCORVM \times REX. Écu timbré d'une couronnelle et accosté de deux autres couronnelles, dans trois arceaux.
 R. Briquet \times SIT \times NOMEN \times , etc. Croix anglée de deux lis et de deux couronnelles; dans quatre arceaux.
 Blanc de billon, au briquet. 20

LOUIS XI. 1461-1483.

142. Couronnelle \times LVDOVICVS \times DEI \times GRACIA \times FRANCORVM \times REX. Écu couronné, accosté de deux lis surmontés d'une couronnelle.
 R. Couronnelle \times XPC \times VIN., etc. Croix feuillue, avec un P au centre, la croix est anglée de quatre couronnelles; le tout dans un double cercle fermé par quatre arceaux.
 Écu d'or, frappé à Perpignan. 30
143. \times LVDOVICVS \times DEIGRACI \times FRA \times REX. Trois lis sous une couronne.
 R. \times SIT \times NOMEN \times DOMINI \times BENEDITVM. Croix fleurdelisée; au centre, un P.
 Gros d'argent, dit gros de Roy; frappé à Perpignan. 20

CHARLES VIII. 1483-1497.

144. Couronnelle CAROLVS : DEI : GRA : FRANCO RV : REX. Écu couronné.
R. Couronnelle xpc : vin., etc. Croix feuillue.
Demi-écu d'or; frappé à Rouen. 40
145. + KAROLVS : DEI : GRATIA : FRANCO RV : REX : N. Écu de France couronné, surmonté d'un soleil et accosté de deux hermines couronnées.
R. + xpc : vin., etc. Croix fleurdelisée et anglée de quatre hermines couronnées.
Écu d'or; frappé à Nantes. 20
146. * : KAROLVS * FRANCO RV * REX. Champ divisé en quatre parties et écartelé de trois lis au 1 et 4; d'un dauphin au 2 et 3.
R. * SIT * NOME N * DNI * BE NEDICTVM. Croix fleurdelisée.
Écu d'or. 25
147. KAROLVS . D . G . REX . FR. Écu de France couronné; ex. : k.
R. AQVILANA CIVITAS. Croix tréflée et recroisetée; au-dessous, un écusson à l'aigle.
Cuivre; frappé à Aquila, dans les Abruzzes. (Variété avec KROLVS.) 3
Voici encore une de ces pièces communes indiquées comme uniques et inédites (*Catalogue Rousseau*, n° 963). Pourquoi unique et inédite? Pour ma part, j'en possède cinq qui se trouvent parfaitement décrites et gravées, pl. III, n° 24, dans l'ouvrage qu'a publié, en 1858, M. V. Lazzari, et qui a pour titre : *Zecche degli Abruzzi*. Cet ouvrage se trouve en dépôt chez les savants rédacteurs du *Catalogue Rousseau*.
148. CAROLVS REX FRR. Écu de France couronné.
R. + AQVILANA CIVITAS. Croix échancrée aux extrémités; dessous, un aigle les ailes éployées.
Cuivre; frappé à Aquila. Plusieurs variétés. 3
149. KROLVS . REX . FR . SI. Écu de France couronné.
R. * TEATINA * CIVITAS. Croix échancrée aux extrémités.
Cuivre; frappé à Chieti, dans les Abruzzes. 4

LOUIS XII. 1597-1514.

150. + : LVD : DEI : GRACIA : FRANCOR : REX : Z : IANVE : DVX.
Écusson de France, couronné et surmonté d'un soleil.
R̄. + XPS : VINCIT : XPS : REGNAT : XPS : IMPERAT : HC.
Croix fleurdelisée.
Écu d'or, au soleil ; frappé à Gênes. 50
151. LVDOVIC'. REX. FRAC'. IAN : D. Portail surmonté d'un lis,
dans un double cercle à sept lobes liés par des rosaces.
R̄. + CONRAD. REX. ROMANOR. S. B. Croix dans un double
cercle à huit lobes liés par des rosaces.
Teston d'argent, frappé à Gênes ; poids, 9 gr. 50. 40
152. LVDOVICVS. D. G. FRANCOR. REX. La tête de saint Am-
broise commence la légende. Écu de France, couronné
et accosté de deux lis.
R̄. MEDIOLANI. DVX. ET. C. Saint Ambroise assis de face,
tenant des verges de la main dr., et de la g. une crosse.
Gros d'argent, frappé à Milan. 15

HENRI II. 1547-1559.

153. * HANRICVS X DEI X GRA X FRANCORVM X REX. Écu timbré
d'une couronne, au-dessous N. Point secret sous la qua-
trième lettre.
R̄. XPS X VINCIT X, etc. Croix à branches égales, ayant un
point au centre ; dans un double cercle à huit lobes tré-
flés à l'intérieur.
Écu d'or, frappé à Montpellier ; imitation des écus à la
croisette de François I^{er}. 200
154. HENRICVS. II. D. G. FRANCO. REX. Buste à droite, barbu
et cuirassé, la tête nue.

- R. DVM. TOTVM. COMPLEAT. ORBEM. 1551. Quatre H couronnés, disposés en croix et anglés de deux croissants et de deux lis; au centre, B.
Double Henri d'or, frappé à Rouen. 55
155. Henri d'or. Au même type; Rouen, 1553. 45
156. HENRICVS. II. DEI. G. FRANCOR. REX. Tête laurée à dr.; barbe, moustaches et favoris.
R. + CHRS VINCIT CHRS REGNAT CHRS IMP (EBR liés)
1553. Écu couronné; au-dessous, A.
Teston d'argent, de Briot; frappé à Paris. 15
157. Léopard. HENRICVS × D × G × FRANCOR × REX. Écu couronné, dans un double cercle à sept lobes.
R. Léopard × SIT × NOMEN × DO × BENEDCTM. Croix à branches égales, dans un double cercle formé par quatre lobes.
Blanc de billon, à l'imitation de ceux de François 1^{er}. 10

ATELIERS MONÉTAIRES DE HENRI II, D'APRÈS UNE SÉRIE DE BLANCS.

158. + HENRICVS. 2. DEI. G. FRANCOR. REX. Écu couronné, accosté de deux couronnelles et de deux croissants; sous l'écu A, pour différent monétaire.
R. + SIT. NOMEN. DNI. BENEDICTVM. 1552. Croix fleurdelisée, les bras formés de deux croissants affrontés et croisés; deux couronnelles et deux H cantonnent la croix.
Blanc de billon. La série de 28 pièces. 400

A.	Point sous la 18 ^m e lettre.		<i>Paris.</i>	1552.	
B.	—	15	—	<i>Rouen.</i>	1556.
C.	—	49	—	<i>Saint-Lô.</i>	1555.
D.	—	12	—	<i>Lyon.</i>	1551.
E.	—	6	—	<i>Tours.</i>	1550.
F.	—	7	—	<i>Angers.</i>	1551.
G.	—	8	—	<i>Poitiers.</i>	1549.
H.	—	9	—	<i>La Rochelle.</i>	1554.
I.	—	40	—	<i>Limoges.</i>	1551.

K. Navire et croissant terminant la lég.	<i>Bordeaux.</i>	1557.
L.	<i>Bayonne.</i>	1554.
M. Point sous la 5 ^e lettre.	<i>Toulouse.</i>	1551.
N.	<i>Montpellier.</i>	1551.
O.	<i>Riom.</i>	1551.
P. Point sous la 13 ^e lettre.	<i>Dijon.</i>	1551.
R.	<i>Villeneuve-Saint-André.</i>	1551.
S. point sous la 14 ^e lettre.	<i>Reims.</i>	1553.
T.	<i>Nantes.</i>	1552.
X. Un v termine la légende.	<i>Villefranche-en-Rouergue.</i>	1550.
Y.	<i>Bourges.</i>	1550.
3 (Z). Un g termine la légende.	<i>Grenoble.</i>	1550.
&	<i>Aix.</i>	1550.
9	<i>Rennes.</i>	1551.
+ Point sous la 16 ^e lettre.	<i>Tournai.</i>	1550.
*		1552.
☞ Un p termine la légende.		1551.
⚡ Cette marque est placée dans la légende, au-dessous de l'écu.		1550.
Ⓜ Un m après 1549.		1549.

Les points secrets que j'ai mentionnés sont indiqués au droit et au revers.

HENRI IV. 1590-1640.

159. HENRICVS. IIIII. D. G. FRAN. ET. NA. REX 1594. Écu couronné, au-dessus un soleil.
*H. * CHRITVS. REGNAT. VINCIT. ET. IMPERAT.* Croix aux bras tortillés et fleurdelisés, au centre A.
 Écu d'or au soleil ; frappé à Paris. 50
160. HENRICVS. IIIII. D. G. FRAN. ET. NAVAR. REX. Buste lauré à dr., moustache, favoris et longue barbe ; col plat, cuirasse et épaulière, sous le buste M.
H. SIT. NOMEN. DOMINI. BENEDICTVM. 1602. Croix feuillue avec H en cœur.
 Demi-franc arg., frappé à Toulouse. 8

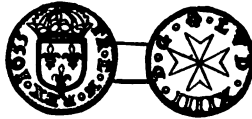
161. + HENRICVS. IIII. D. G. FRANC. ET. NAVARR. REX. Buste lauré à dr., moustache, favoris et barbe; col plat, cuirasse ornée et épaulière; sous le buste, 1607.
 R. SIT. NOMEN. DOMINI. BENEDICTVM. A. Croix fleuronée et fleurdelisé; au centre, grand H entouré de perles. Sur la tranche, PERENNITATI. PRINCIPIS. GALLIE. RESTITVTORIS.
 Piéfort arg. du demi-franc. Magnifique exemplaire; poids, 28 grammes. 450
162. HENRI. IIII. R. D. FRAN. ET. NAV. A. Même buste que le précédent.
 R. + DENIER. TOVRNOIS. 1606. Dans le champ, deux lis; au-dessous A.
 Cuivre doré; frappé à Paris. 3

LOUIS XIII. 1610-1643.

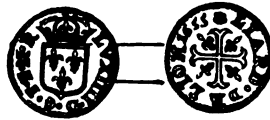
163. LVDOVICVS. XIII. D. G. FRANC. ET. NAV. REX. Écu couronné, au-dessus un soleil.
 R. * CHRISTVS. REGNAT. VINC ET. IMP. 1643. Croix aux bras tortillés et fleurdelés; au centre A. (Paris.) Sur la tranche : + EXEMPLVM PROBATI NVMISMATIS.
 Piéfort de l'écu d'or, fleur de coin; poids, 13 gr. 50. 600
164. Écu d'or, au même type; Paris, 1642. Poids, 3 gr. 40. 16
165. LVDOVICVS. XIII. D. G. FR. ET. NAV. REX. Buste lauré à dr., coiffure à la comète, moustache et royale; col nu, épaules drapées.
 R. . SIT. NOMEN. DOMINI. V. BENEDICTVM. 1643. Écu couronné, sur la tranche. + EXEMPLVM PROBATI NVMISMATIS.
 Piéfort du louis d'argent de 15 sols; fleur de coin. Poids, 27 gr. 50. 450

166. Louis d'argent de 15 sols, même type. 5
167. LVD. XIII. D. G. FR. ET. NAV. REX. Même type.
R. SIT. etc... 1642. Écu couronné.
Louis d'argent de 15 deniers; poids, 1 gr. 03. Seul exem-
plaire connu. 300
-

LOUIS XIV. 1643-1715.



168. *LVD. XIII. D. G. Croix de Malte.
R. FR. E. N. REX. 1655. Écu de France couronné.
Billon, dit liard à la croix de Malte. 15



169. .LV. XIII. D. G. F. E. N. R. Écu de France couronné.
R. * LIARD. DE. LION. 1655. Croix ancrée, anglée de 4 fl.
de lis.
Billon. 40
170. .LVD. XIII. D. G. FR. ET. NAV. REX. Buste jeune à dr.; cos-
tumé et cuirassé, cravate courte.
R. .°. SIT. NOMEN. DOMINI BENEDICTVM. 1679. Écu cou-
ronné, au-dessous A.
Grand écu, dit du Parlement. (Fl. de coin.) 15
171. LVD. XIII. D. G. FR. ET. NAV. REX. Buste sénior à droite,
drapé à la romaine.

R. SIT. NOMEN. DOMINI. V. BENEDICTVM. 1. 6. 8. 7. Écusson couronné.

Grand écu d'argent, dit écu blanc; frappé à Paris. Fl. de coin.

25

Cet écu, d'une rareté secondaire, est coté 100 fr., *Catalogue Rousseau*, n° 1432. Les fractions seules sont d'une extrême rareté; je ne connais que deux exemplaires du demi-écu, un seul du quart et le douzième n'est pas encore retrouvé.

171 bis. Même pièce, frappée à Rennes.

20



172. LVD. XIII. FR. ET. NAV. REX. Tête laurée à droite. Ex. : 1686.

R. CHR. REGN. VINC. IMP. Croix formée de quatre doubles L couronnés et anglés de quatre lis; au centre un D dans un cercle.

Louis d'or du poids de 6 gr. 70.

60

173. Essai, sur argent du double louis au même type; frappé à Reims en 1690. Seul exemplaire connu.

60



174. LVD. XIII. D. G. FR. ET. NR. Buste à dr., à l'ex. : 1704.

R. S. GEM. PROTECT. MUTINA. Saint Geminien assis, la mitre sur la tête et tenant une crosse, devant lui une chapelle.

Billon frappé à Modène pendant l'occupation française.

80

175. **LVD..XIV.D.C.FR.E.NA.RHX.** Buste drapé de Louis XIV à droite, à l'ex. : trois lis.
M. MVTINEM ANNO M M DCC X IV. Dans le champ, sur une cartouche, écusson ovale, renfermant une croix (armes de Modène), et surmonté d'un listel portant la devise AVIA PERVA.
 Billon, module 25 millimètres. 40

PAPIER-MONNAIE.

176. **Law.** Billet de CENT LIVRES TOURNOIS. Paris, 1720. 1
 — Billet de CINQUANTE LIVRES TOURNOIS. Paris, 1720. 1
 — Billet de DIX LIVRES TOURNOIS. Paris, 1720. 1
Les papiers-monnaie de la trop célèbre Banque de Law sont communs; néanmoins, au *Catalogue Rousseau*, n^{os} 1560 à 1563, ils sont cotés 8, 10 et 15 fr.
Colonies. ISLES DE FRANCE ET DE BOURBON. Billets de cinq et de dix livres tournois, 1788. 5
Domaines nationaux. ASSIGNAT DE CINQ CENTS LIVRES. A la tête de Louis XVI. 5
 Même type. ASSIGNAT DE TROIS CENTS LIVRES. 3
 Même type. DEUX CENTS LIVRES. 2
 Même type. SOIXANTE LIVRES. 2
République française. ASSIGNAT DE DIX MILLE FRANCS. 8
 — ASSIGNAT DE DEUX MILLE FRANCS. 2
 — ASSIGNAT DE CINQ CENTS LIV. 1
 — ASSIGNAT DE QUATRE CENTS LIVRES. 3

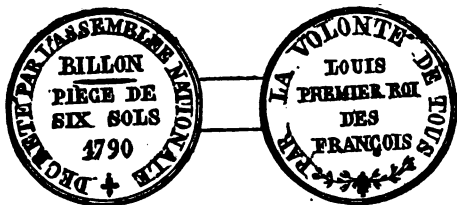
Armée catholique et royale. BON DE DIX LIVRES, DE CINQ LIVRES, DE QUINZE SOUS et DE DIX SOUS. La pièce.

4

Bons de communes. MONTAUBAN, DIJON, PEZENAS, COMBEBONET, CUJOU, SAUVETERRE, GRENOBLE, ENTRAIGUES, SAINT-HIPOLITE, SAINT-AMBROIX, etc., etc. La pièce.

1

RÉPUBLIQUE FRANÇAISE.



177. DÉCRÉTÉ PAR L'ASSEMBLÉE NATIONALE. Dans le champ, en quatre lignes. BILLON PIÈCE DE SIX SOLS 1790. Au-dessous du mot billon un trait, à l'ex. : un lis renversé.

R. PAR LA VOLONTÉ DE TOUS. Dans le champ, en quatre lignes. LOUIS PREMIER ROI DES FRANÇOIS. Cuivre plaqué de deux feuilles d'argent.

30

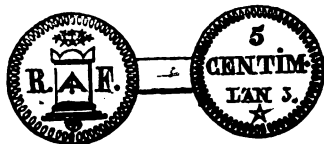
178. REPUBLIQUE FRANÇAISE. Dans le champ, PIÈCE D'ESSAI, entouré d'une couronne de chêne, à l'ex. : 1793.

R. REGNE DE LA LOI. Génie gravant la constitution sur des tables posées sur un autel, sur la base duquel est gravé le nom de DYPRE. Dans le champ, un niveau et un bonnet phrygien.

Essai, cuivre jaune, fleur de coin.

179. REPUBLIQUE FRANÇOISE. Table surmontée d'un œil rayonnant et accosté à g. d'un raisin, à droite d'une

- gerbe de blé, sur la table est gravée en creux l'inscription : LES HOMMES SONT EGAUX DEVANT LA LOI, au-dessous la signature : *Dupré*, à l'ex. : L'AN II.
- R. LIBERTÉ ÉGALITÉ. Balance surmontée d'un bonnet phrygien et traversant une couronne de chêne, au centre 2.S, à l'ex. : R.
- Double sol aux balances, frappé à Orléans. Fleur de coin. 30
180. — Même type, le nom de *Dupré* est en relief.
- R. Même type, dans la couronne 1S., à l'ex. : A 1793.
- Essai, cuivre jaune, fleur de coin. 40
181. REPUBLIQUE FRANCAISE. Buste drapé de la Liberté à g., coiffé d'un bonnet phrygien avec oreillettes.
- R. 25 CENTIMES L'AN 3. Légende en trois lignes; au-dessus des mots : l'an 3, un trait; au-dessous, une tête de face.
- Essai, cuivre rouge. 25
182. REPUBLIQUE FRANCAISE. Faisceau et massue enlacés par un serpent.
- R. 10 CENTIMES L'AN 3. Légende en trois lignes; au-dessus des mots : l'an 3, un trait; au-dessous, une étoile.
- Essai, cuivre rouge de 12 millimètres. 10



183. Autel surmonté d'une couronne d'étoiles ayant un niveau sur une de ses faces et accosté des lettres R.—F., à l'ex. : une tête de face.
- R. 5 CENTIM. L'AN 3. Légende en trois ligne, à l'ex. : une étoile.
- Essai, cuivre jaune. 25
184. Couronne de chêne sur laquelle repose une pique, surmontée d'un bonnet phrygien et accostée des mots : POUR —
- ESSAI.

R. VIGILAT UT QUIESCANT. Grue tenant une pierre dans sa patte dr.; derrière elle, plusieurs grues endormies, à l'ex. : 4713.

Essai, cuivre jaune; frappé avec le revers des jetons des lieutenants de police de Paris sous Louis XIV.

20

185. REPUBLIQUE FRANCAISE. Buste drapé de la Liberté à g., coiffé d'un bonnet phrygien à oreillettes, sous le buste la signature de DUPRÉ.

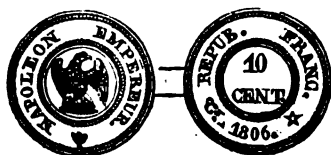
R. 2 DECIMES. L'AN 4. A. Dans une couronne de chêne. Cuivre, fleur de coin. Module, 33 millimètres.

5

De toutes les suites de monnsies, celle de la République a été la plus contrefaite; il existe, de cette série, un grand nombre de pièces refrapees avec d'anciens coins ayant été plus ou moins retouchés, refaits et même inventés. Une des grandes raretés de cette suite est le demi-sol aux balances; cette pièce, commune en mauvaise conservation, est introuvable fleur de coin; indubitable, elle vaut 100 fr. Tous les exemplaires que j'ai vus avec la lettre H (La Rochelle) étaient faux; les amateurs doivent donc se mettre en garde contre ces séries dont certaines pièces sont très-bien faites. La plupart de ces contrefaçons se vendent sur les quais de 20 à 50 centimes.

Vendre des pièces fausses est un droit que je n'ai pas à contester; mais, lorsqu'on vante sa loyale manière d'opérer, il serait bon de ne jamais oublier d'indiquer la présence de pièces semblables dans un catalogue; en signaler quelques-unes, l'omettre pour d'autres, ce n'est pas renseigner l'amateur.

NAPOLÉON I^{er}.



186. NAPOLÉON EMPEREUR. Aigle éployée, frappée sur un disque argenté, à l'ex. : une abeille.

R. REPUB. FRANC. Au centre, 10 CENT. en deux lignes et sur un disque argenté, à l'ex. : 1806 et T^a (Tiolier).

Essai, en cuivre le centre argenté.

10

187. NAPOLÉON EMPEREUR. Tête laurée, à droite sur le col BRENET, à l'ex. : T^a (Tiolier).

- R.** EMPIRE FRANCAIS. Dans une couronne de laurier
5 FRANCS, à l'ex. : 1815, à g. et à dr. de la date, un
coq et un A, différent de la monnaie de Paris. Sur la
tranche, DIEU PROTEGE LA FRANCE.
Pièce de 5 francs, fleur de coin. 10
La pièce de 5 francs, tranche lisse, au profil lauré à droite, tête large
et front haut, est moderne; ces exemplaires se frappent en Angleterre.
188. NAPOLEON EMPEREUR. Tête laurée à dr. (le front est plus
haut, la joue plus forte), à l'ex. : la signature de Tiolier.
R. Même type que la pièce précédente, le chiffre 2 rem-
place le 5. Même tranche.
Pièce de 2 francs, fleur de coin. 15
-

LOUIS XVIII.

189. LOUIS XVIII ROI DE FRANCE. Tête à gauche avec une cou-
ronne d'olivier; sur le col E. GATTRAUX, à l'ex. : 1815.
R. PIECE DE 5 FRANCS. Écusson fleurdelisé surmonté
de la couronne royale, et entouré de deux branches
d'olivier. Pour signe monétaire un coq à g. de la cou-
ronne, à dr. un A. Sur la tranche, DOMINE SALVUM
FAC REGEM.
Essai, fleur de coin; frappé sur cuivre rouge. 40
190. Même type et même graveur. Tête à dr.
R. PIECE DE 40 FRANCS. Écu semblable au précédent.
Sur la tranche, même inscription.
Essai, fleur de coin; frappé sur cuivre rouge. 30
191. LOUIS XVIII ROI DE FRANCE. Tête nue, à dr. à l'ex. :
ESSAI.
R. UN SOU 1817. Légende en trois lignes.
Essai du sol, cuivre rouge; module de 26 mil. 15
192. LOUIS XVIII ROI DE FRANCE. Tête nue, à gauche à
l'ex. : ESSAI.
R. CINQ CENTIMES 1821 A. Au-dessous, la signature
N. TIOLIER. Le tout dans une couronne de laurier.
Essai de la pièce de cinq centimes, module de 28 millim. 5

NAPOLÉON III.

193. LOUIS-NAPOLÉON BONAPARTE. Tête nue à g. ; moustache et impériale, à l'ex. : BARRE.
R. En trois lignes ESSAI DE BRONZE 1851.
Cuivre, essai de 16 millimètres. 2
194. LOUIS-NAPOLÉON BONAPARTE. Tête nue à gauche avec moustache et impériale, à l'ex. : BARRE.
R. REPUBLIQUE FRANCAISE. Dans une couronne de chêne et en trois lignes 5 FRANCS 1852. A l'ex. : A.
Sur la tranche, DIEU PROTEGE LA FRANCE.
Écu, frappé sur flanc bruni. 40
195. NAPOLEON III PAR LA GRACE DE DIEU ET LA VOLONTE NATIONALE. Tête nue à gauche, avec moustache et impériale, à l'ex. : BOUVET F.
R. EMPEREUR DES FRANCAIS. Écusson rond azuré contenant une aigle, entouré du grand collier de la Légion d'honneur posé sur le sceptre et la main de justice en sautoir, le tout enveloppé du manteau et timbré de la couronne impériale; dans le champ 5 F., à l'ex. : 1853.
Essai de la pièce de 5 francs; frappé sur flanc bruni. 40
196. — Même pièce frappée sur or. Il n'en existe que deux exemplaires. 200
197. NAPOLEON III EMPEREUR. Tête laurée à g., moustache et impériale, à l'ex. : BOUVET F.
R. EMPIRE FRANCAIS. Même type.
Essai de la pièce de 5 francs; frappé sur flanc bruni. 25
198. Essai de la pièce de 2 francs; même type sans la couronne. 20
199. NAPOLEON III EMPEREUR. Tête laurée à gauche, moustache et impériale; sous le buste à l'ex. : BARRE.
R. Même type que la précédente, 5—F. 1861. Sur la tranche, DIEU PROTEGE LA FRANCE.
Écu argent; fleur de coin. 7

200. NAPOLEON III EMPEREUR. Tête laurée à dr., à l'ex. :
BARRE.

R. EMPIRE FRANCAIS. Dans une couronne de chêne
5 FRANCS 1862, à l'ex. : A.

Or, type courant. Tranche cannelée.

Pour les six monnaies décrites ci-dessus, voir la planche des Napo-
léon.

MONNAIES FÉODALES.

NORMANDIE.

201. **Richard II. 996-1026.** RICHARDV en légende rétrograde.
Temple surmonté d'une croix.
R̄. + ROTOMAGVS. Croix, dont les bras partent d'un
carré, et cantonnée de quatre points.
D. arg. Légèrement fracturé. 75
202. — + RIHARDVS. Croix cantonnée de quatre points.
R̄. + RODOMCS VI. Croix à long pied, sur deux degrés, et
accostée des lettres o s.
D. arg. 75
203. — Denier à légende altérée. Plusieurs variétés. 5

COMTÉ D'ÉVREUX.

204. **Charles le Mauvais. 1343-1387.** + KAROLVS : REX.
Croix.
R̄. DE : NAVARRA. Chatel surmonté d'une croisette.
D. arg. 6
205. — + KAODTDAVPRAPA. Couronne dans le champ.
R̄. + MONETA DVPLEX. Croix fleurdelisée.
Billon noir. 3
206. — + KAROLUS : REX. Croix, double légende, +BNDICTV
: SIT : NOME : DNI : NRI.
R̄. DE : NAVARRA. Chatel surmonté d'une croisette ; bor-
dure des chaînes de Navarre en sautoir dans 12 cercles.
Gros d'argent. Pl. III, n° 206. 80

207. — + KOL.EA:NAVAREA:REX. Couronne, coupant deux fois la légende.
R. COM ES.E BRO ICEH. Croix fleurdelisée, coupant la légende et anglée de quatre lis.
Argent, imitation des sols coronats de Provence. 60

BRETAGNE.

208. Eudon. 1148-1158. + DVX EUDO. Croix.
R. + BRITANNIE. Croix ancrée, formant rosace.
D. arg. Pl. III, n° 208. 50
209. Conan IV. 1158-1169. + CONANVS. Croix.
R. + BRITANNIE. Dans le champ DVX.
Denier, arg. 10
210. Geoffroi II. 1169-1188. + GAVFRIDVS. Croix, cantonnée d'un point au 2 et 3.
R. + BRITANNIE. Dans le champ DVX.
D. arg. 30
211. Jean I^{er}. 1237-1286. + IOHANNES DVX. Croix.
R. + BRITANNIE. Écusson triangulaire de Dreux, au franc quartier de Bretagne.
D. arg. 2
212. Anne. 1488-1490. ANNA:FRACOR:R:ET:BRITONV
DVCISSA. Écu, parti de France et de Bretagne.
R. SIT:NOMEN:DOMINI:BENEDICTVM:N. Croix, chargée en cœur d'une moucheture.
Blanc de haut billon. Pl. III, n° 212. 40

ANJOU.

213. Geoffroy II. 1040-1060. + GOSIEDVS COS. Croix, cantonnée d'un alpha au 3, d'un oméga au 4.
R. + VRBS ANDCV. Monog. de Foulques.
Obole d'arg. 2

214. **Foulques V. 1109-1129.** + FVLCO COMES. Alpha et oméga, suspendus aux branches d'une croix.
R̄. + ANDECAVIS. Chatel.
Obole d'arg. 30
215. **Charles II.** + KAROLVS.COMES. Croix, cantonnée d'un lis au 2.
R̄. + ANDECAVENSIS. Clef, accostée de deux lis.
Obole d'arg. 3

CHARTRES.

216. **Anonyme.** + CARTIVIS CIT..S. Croix, cantonnée d'un point au 3.
R̄. Type chartrain, annelet au centre.
Piéfort de l'obole. Deuxième conservation. 30
217. **Charles de Valois. 1293-1325.** + K.COM CARTIS CIVIS.
Croix, anglée d'un lis au 2, d'un point au 3.
R̄. Type chartrain, lis au centre.
Obole d'argent. 8

VENDOME.

218. **Anonyme.** + VDON CASO TO. Croix.
R̄. Type vendômois, au centre une croisette.
D. arg. 4
219. **Jean IV. 1218-1239.** + IOHAN.COMES. Type tournois, au centre une rosace à six branches, dans le haut une molette.
R̄. + VIDOCINENSIS. Croix, cantonnée d'un besant au 2.
Obole. Deuxième conservation. 4
220. **Bouchard VI. 1315-1354.** BO COMES. Type tournois dégénéré, accosté de deux lis; au centre une étoile.
R̄. + VIDOCINENSIS. Croix, cantonnée au 2 d'un point et d'un croissant.
Obole d'argent. Très-belle. 30

ROMOBANTIN.

221. **Thibaut V. 1191.** T CO REMOR. Croix.
R̄. Type blésois, ayant un lis au centre.
D. arg. 12

DÉOLS ET CHATEAUROUX.

222. **Eudes l'ancien. 1012-1037.** + ODO + DVX. Croix.
R̄. + DOLEO CIVES. Monog., carolin dégénéré.
D. arg. 2
223. — + .ODO. + DVX. Croix.
R̄. + DOLEO CIVES. Dans le champ NI, au-dessus une
croisette et au-dessous un E lunaire.
D. arg. 3

ISSOUDUN.

224. **Anonyme.** + DTR. ES + V. Dans le champ M oncial, au-
dessus un anneau et au-dessous un trait.
R̄. + XE. T + OGR. Croix, cantonnée d'un point aux 1 et 4.
D. arg.; bas titre. 4
225. **Geoffroy. 1092.** .GOFRIDVS. Même type.
R̄. Coin, surmonté d'un croissant, XOLIDVN, en légende
rétrograde. Croix.
D. arg.; bas titre. 20
226. **Richard Cœur de Lion. 1093-1199.** RICARDVS REX.
Croix.
R̄. + EXOLDVNI. Type ordinaire d'Issoudun.
D. arg. 25
227. **Raoul II.** .RADVLVS. Type d'Issoudun.
R̄. + XOLIDVN. Croix, anglée d'un anneau au 3.
D. arg. 10

228. **Guillaume I^{er}. 1212.** + GVILERMVS. Croix, anglée d'un lis aux 1 et 4.
R̄. + EXOLDVNI. Étoile à six pointes, au centre un lis.
D. arg.; bas titre. 15

SANCERRE.

229. **Anonyme.** + IVLIVS CES. A. R. Tête mitrée à g.; devant, un croissant; derrière, une étoile.
R̄. + SACRVM CESARIS. Croix, cantonnée d'un lis au 2, d'une étoile au 3.
D. arg. 2
230. — + IVLIVS CES. A. R. Tête mitrée de face, entre deux étoiles.
R̄. + SACRVM ESARI. Croix, cantonnée d'un s au 1, d'un c au 2.
Obole, arg., très-belle. 20

MEHUN-S-YÈVRE.

231. **Robert d'Artois. 1298-1315.** + ROBERTI. ABBATES.
Croix.
R̄. DNI DE MAGDVNO. Chatel surmonté de trois tours.
Obole de billon. Mauvaise conservation. 10

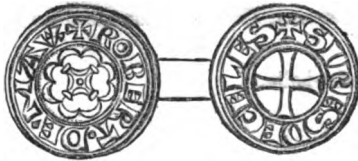
VIERZON.

232. **Anonyme.** + VIRSIONE. Croix, cantonnée d'un lis au 1, d'un cannelet au 4.
R̄. Grand lis épanoui.
D. arg. 8
233. **Guillaume II. 1219.** + GVILIERMVS. Croix, ancrée et cantonnée de 4 points.
R̄. + VIRSIONIS. Croix.
D. arg. 30

234. **Jeanne. 1270. + DOMINA AIBA. Croix.**
R. + VIRSIONE. Écu triangulaire.
D. arg. Le plus beau de la découverte. 50
235. — Même pièce. Conservation secondaire. 25
Ces nouveaux deniers furent découverts en 1855, aux environs de Redon; cinq ou six exemplaires se trouvaient mélangés à plusieurs milliers de Jean 1^{er} de Bretagne, à l'écusson triangulaire

CELLES.

236. **Robert 1^{er}. 1178-1189. + ROB'DE CELE. Croix, cantonnée d'un s aux 1 et 4, d'un besant aux 2 et 3.**
R. Type de la tête chinonaise dégénérée.
D. arg. 10



237. **Robert de Courtenay. 1198-1239. + ROBERT. DE. MAV.**
Croix évidée en cœur et formant rosace.
R. + SIRE DE CELES. Croix.
Piéfort d'argent, du poids de 13 gr. 60. 400
Cette magnifique pièce peut être regardée comme unique; c'est le seul exemplaire connu d'un piéfort de monnaie féodale d'une semblable épaisseur.

CHARENTON.

238. **Jean de Sancerre, seigneur de Charenton. + I. C. DE SANSERE. Croix.**
R. CHARETO. Type chartrain, au centre un écusson aux armes de Champagne
D. arg. Pl. III, n° 238. 120
Ce denier a été déjà publié par M. Faustin Poëy-d'Avant, dans sa trop volumineuse et incomplète *Description des monnaies féodales de France*; mais il s'est étrangement trompé en lisant + I. C. DNS. ANSILE, et au revers CHALETO. Lorsque doute il y a sur une légende, mieux vaudrait s'abstenir, car une fausse description, appuyée d'un dessin, ne peut que jeter de l'obscurité sur le point que l'on veut éclaircir.

SAINT-AMAND.

239. Raoul de Chauvigny. † R. BWI. B. CHART. Croix.
R. SCI AMANTIS. Dextre bénissante.
D. de billon. Pl. III, n° 238. 200
- Raoul de Chauvigny était fils d'André de Chauvigny, qui épousa, sur la fin du XIII^e siècle, Denise de Déols, union dont il eut trois fils : Guillaume, seigneur de Châteaumeaux, André et Raoul, seigneur de Saint-Amand; c'est donc à ce dernier que doit appartenir notre denier.

NEVERS.

240. Guillaume IV. 1161-1168. † CVIIIIROIVS CO. Type nivernais dégénéré; une faucille, deux points, un s et deux traits remplacent le REX des deniers au nom de Louis.
R. † NEVERNIS CI. Croix.
D. de billon. Très-bel exemplaire. Pl. III, n° 240. 80
241. Gui I^{er}. 1168-1175. † COMES EVIDONI. Faucille entre un croissant et une étoile.
R. † NIVERNIS CIVIT. Croix.
D. arg. 20
242. Gui de Forest. 1226-1241. † EVIDO COMES. Dans le champ, une faucille et un dauphin.
R. † NIVERNIS CIVIT. Croix cantonnée de deux fers de lance et de deux besants.
D. arg. 2

SOUVIGNY.

243. SCS. MAIOLVS. Tête de face; crosse à dr.
R. SILVINIACO. Croix.
D. arg. 1
244. SCS MAIOLVS. Buste mitré de profil à gauche et tenant une crosse devant lui.

℞. + DE SILVINIACO. Croix cantonnée d'un lis aux 1, 3 et 4, d'une coquille au 2.
D. arg.

10

MONTLUÇON.

245. **Gui de Dampierre. 1202-1213.** + GVIDONIS. Croix cantonnée d'un clou au 1 et d'un coin au 4.
℞. + MONLVCON. Monogr. de Geoffroi dégénéré.
D. arg. Très-bel exemplaire.

12

LIMOGES.

246. **Saint-Martial de Limoges. SCS MARCIAL.** Buste harbu de face.
℞. + LEMOVICENSIS. Croix décorée de perles et cantonnée de huit annelets.
D. arg.; fleur de coin.

4

247. **Arthur. 1275-1301.** + ARTVRI VICE C. Croix cantonnée d'un annelet aux 1 et 2.
℞. + LEMOVICENSIS. Écusson, mi-parti Dreux et Bourgogne.
D. arg.

30

248. **Jean III (de Bretagne). 1301-1314.** + INES VICE COMES. Croix cantonnée d'un trèfle au 1.
℞. + LEMOVICENSIS. Écusson remplissant le champ, Bourgogne au 1, Dreux aux trois autres.
D. de billon.

5

TURENNE.

249. **Boson II. 1121-1143.** + .B:VICE COMES. Croisette au centre, au-dessus et au-dessous un croissant, de chaque côté un annelet.
℞. + TVRENNE. Croix cantonnée d'un v au 2 et d'un annelet au 3.
Obole d'arg. Pl. III, n° 249.

60

M. B. Fillon, n'ayant vu que les deniers de Raymond, conclut que les vicomtes de Turenne copièrent leurs monnaies sur celles de Limoges;

cette obole, nouvelle et antérieure à Raymond, me ferait, au contraire, supposer que le type primitif fut calqué sur celui d'Angoulême, dont les monnaies, à cette époque, étaient très-répondues; plus tard, ce type primitif aurait été abandonné pour faire place à celui odonnique de Limoges.

Si les deniers d'Angoulême étaient très-répondus, ils n'étaient pas d'aussi bon aloi que ceux de Limoges; ces derniers devaient donc être préférés et, pour ce motif, durent être copiés; c'est ce qui peut expliquer l'abandon d'un type pour un autre plus en faveur dans la province.

230. Raymond. + RAIMVNDVS. Croix cantonnée d'un anneaulet aux 2 et 3.

℞. + DE TVRENA. Dans le champ, deux croisettes et deux o cruciformes.

D. arg.

3

231. — + RAIMVNDVS. Croix.

℞. + DE TVRENA. Dans le champ, deux croisettes et deux o cruciformes; au centre, un anneaulet; type se rapprochant du monog. limousin d'Eudes.

D. arg.

3

MAULÉON.

252. Savary de Mauléon. + SAVARICVS. Croix.

℞. MALLEONIS. Dans le champ, grand S.

D. arg. Deuxième conservation.

35

MARCHE.

253. Hugues X. 1208-1249. + VGO COMES. Croix.

℞. + MARCHIE. Deux croissants et deux anneaulets; au centre, une croisette.

D. arg.

4

254. Gui de Lusignan. 1303-1316. + G DO DE LEZINIACO. Croix cantonnée d'une coquille au 2.

℞. + COMES MARCHIE. Écu aux armes de la maison de Lusignan; un croissant au-dessus.

D. arg. Pl. III, n° 254.

50

255. Charles le Bel. 1314-1322. + KAROLVS COMES. Croix.

℞. + MONET MARCHE. Chatel.

D. arg.

10

4

BÉARN.

256. **Centulle.** CENTVILLO COM. Croix cantonnée d'un point aux 1 et 2.
R̄. + ONOR FORCAS. Dans le champ, PAX.
D. arg.; fleur de coin. 4
- 256 bis. — Obole, au même type. 4
257. **Jean de Grailli.** 1412-1436. IOAN:LO CONS. Croix cantonnée d'un besant aux 1 et 2.
R̄. ONOR FORCAS. Dans le champ, PAX. Une petite vache commence la légende des deux côtés.
D. arg. 10
258. **Gaston de Foix.** 1436-1471. + GASTO:DEI:GRA:DOMI-NVS:BEARNII. Croix feuillue, cantonnée d'une vache aux 2 et 3, d'une épée aux 1 et 4; le tout dans quatre arcs de cercle cantonnés de fleurons.
R̄. + DNS:ILLVMINATIO:MEA:ET:SALVS. Cavalier armé, galopant à dr.
Écu d'or; fleur de coin. Pl. III, n° 258. 300
259. — GASTO:LO CONS. Croix, cantonnée d'un besant au 1 et au 2.
R̄. ONOR FORCAS. Dans le champ, PAX. Une petite vache commence la légende des deux côtés.
D. arg. 15
260. — + GASTO:DEI:GRA:DNS:BEAR. Croix, anglée de deux vaches et de deux G.
R̄. + PAX:ET:HONOR:FORQVIE: Écu de Béarn aux deux vaches dans trois arcs de cercle.
Blanc d'arg. 20
261. **François-Phébus.** 1479-1483. + FRANCISCVS:FEBVS:D:G:DNS:BEARNI. Écu de Béarn aux deux vaches, accosté de deux épées.
R̄. + DOMINVS:ILLVMINATIO:MEA:ET:SALVS. Croix glandée, anglée d'une épée au 1, d'un F au 4.
Écu d'or. Pl. III, n° 261. 50

NAVARRRE.

262. **Charles le Mauvais. 1349-1387.** +KAROLVS:DEI:GRA.
Croix. Légende extérieure. + DNS:M:AVTOR:N:
TIMEBO:GEAC:MICHI:HOMO.
R̄. + NAVARRRE REX. Buste, couronné de face; bordure
extérieure de douze lis.
Gros d'arg. 25
263. **Henri d'Albret. 1516-1555.** +:HENRICVS:D:G:REX:
NAVAR:D:B: Écusson de Béarn, couronné et surmonté
d'un soleil; une seule vache dans l'écu.
R̄. +:GRATIA:DEI:SVM:ID:QVOD:SVM: Croix, fuselé
et feuillue.
Écu d'or. Pl. III, 263. 150
264. **Jeanne d'Albret. 1562 - 1572.** IOHANA. DEI. G. REG.
NAVAR. D. B. Buste de la reine à droite; dessous, une petite
vache et un P.
R̄. .GRATIA. DEI. SVM. ID. QVOD. SVM. 1565. Écusson.
Teston d'arg. 10

TOULOUSE.

265. **Pons. 1037-1060.** PONCIO COMES. Chrisme cantonné de
deux points.
R̄. + AIANRGO. Dans le champ, REX.
Obole d'arg.; fleur de coin. Pl. III, n° 265. 60
266. **Guillaume IV. 1060-1080.** VVIELMO COME. Croix.
R̄. + TOLOSA CIVI. Dans le champ, VGO.
D. arg.; fleur de coin. 25
267. **Alphonse Jourdain. 1112 - 1148.** + ANFOS COMES.
Croix cantonnée d'une crosse aux 2 et 3.
R̄. + TOLOSA CIVI. Dans le champ VGO dégénéré, for-
mant un A, un G, en forme de crosse et une croissette.
D. arg.; fleur de coin. 6

268. — Obole semblable. 15
269. **Alphonse II. 1048.** + ANFOS COMES. Croix cantonnée d'une crosse et d'un anneau.
R. + TOLOSA CIVI. Croisette suspendue à un pal et accostée de deux crosses.
D. arg.; fleur de coin. 30
270. — + ANFOS COMES. Croix.
R. TOL OSAC IVI. En trois lignes, au-dessous une crosse.
D. arg.; fleur de coin. 40
271. **Raymond VII. 1122-1249.** RAMON COMES. Croix cantonnée d'un s au 2.
R. + TOLOSA CIVI. Dans le champ une crosse, deux traits et une croisette, dégénérescence de vgo.
D. arg.; fleur de coin. 2
272. — Obole d'arg.; fleur de coin. 2

NARBONNE.

273. **Ermengarde. 1143-1192.** :ERMENGARD. Croix cantonnée d'un croissant au 2.
R. NARBONNE CIVI. Quatre annelets dans le champ.
D. arg.; médiocre de conservation. 10
274. **Gilles Aycelin et Aimeri VI.** + :E:ARCHIEPS NARB. Croix cantonnée d'une mitre au 2.
R. + :A VICE : CONS NARB. Dans le champ, une clef et un cadenas.
D. arg. 15

MONTPELLIER.

275. **Jaime II, roi d'Aragon. 1276-1314.** + IACOBVS DEI GRA REX ARAGONV. Croix ayant une large couronne à chaque extrémité.

R. + DOMINVS MONTISPESVLANI. Écu aux armes d'Aragon et de Montpellier, dans un double cercle, dont l'un, à six lobes ayant un trèfle à chaque angle extérieur et une rosette dans chaque lobe intérieur.
Gros d'argent. 40

ALBY.

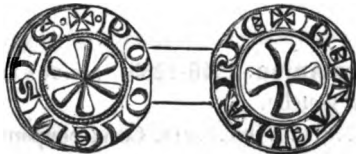
276. Raymond Pons. + RAIMVND. Croix.
R. + ALBIECI. Dans le champ COC VI.
D. arg. 3
277. Obole au même type. 10

RODEZ.

278. Hugues IV. 1227-1274. + VGO COMES. Croix.
R. + RODES CIVI. Dans le champ DAS +.
D. arg. 2
279. Henri II. 1274-1302. + HENR' : COMES. Croix cantonnée d'un anneau au 2.
R. + RODES : CIVIS. Dans le champ DAS +.
D. arg. 5

LE PUY.

280. Anonyme. : SCS MARIE. Croix à six branches arrondies.
R. + MONETA. Croix.
D. arg., fin du x^e siècle. Poids, 1 gr. 40. 15
281. Obole au même type. 15



282. — + BEATE MARIE. Croix à branches arrondies.

- R̄. + **PODIENSIS**. Croix à six branches arrondies et formant rosace.
D. arg. fin; magnifique de travail et du plein XIII^e siècle. 20
283. — + **POIES**. Croix à branches arrondies.
R̄. + **DELPVEI**. Croix à six branches arrondies et formant rosace.
Denier de billon, très-beau. 20
284. Obole au même type, très-belle. 20

BRIOUDE.

285. **Guillaume III. 963-979.** + **VLELMO COMS**. Croix.
R̄. **BRIVICES**. Monog. carolin dégénéré.
D. arg., très-belle pièce. 15
286. Pièce semblable; conservation ordinaire. 5

PROVENCE.

287. **Guillaume de Forcalquier. + VI. IEL. MVS.** Dans le champ, COME; au centre, un point.
R̄. + **PROENCIE**. Croix cantonnée d'un anneau au 2.
D. arg. 15
288. **Alphonse d'Aragon. 1196-1209.** + **REX. ARA. GONE.**
Tête couronnée à gauche.
R̄. ... **PO... VI... NC... IA.** Croix coupant le grènetis et aboutissant aux points.
D. arg. 2
289. **Charles I^{er} d'Anjou. 1246-1285.** + **K. COMES. P. VINCIE.**
Tête nue à gauche.
R̄. ... **MAS... SIL... IEN... SIS.** Croix coupant le grènetis et aboutissant aux trois points.
D. arg. 4

290. — Obole semblable. 3
291. — † K·DI GRA REX CICLE Buste couronné à gauche.
R̄. COMES PROVINCIE. Croix.
D. arg. 3
292. — † KAROL·DEI·GRA·IERLM·SICILIE·REX. Écu aux
armes de Jérusalem et de France, surmonté d'un crois-
sant entre deux étoiles et accosté de chaque côté d'une
rosace entre deux étoiles.
R̄. † AVE·GRACIA·PLENA·DOMINVS·TECVM. Ange Ga-
briel apparaissant à la Vierge; dans le champ, un vase
contenant des lis.
Salut d'or; fleur de coin. 50
293. Charles II d'Anjou. 1285-1309. † KAROL' SCD·IERLM·
ET·SICIL·REX. Écu aux armes de Jérusalem et de France.
R̄. Semblable au précédent.
Salut d'argent. 6
294. Robert. 1309-1343. † ROBERT·DI·GRA·IERLM·ET·SICIL'
REX. Le prince, assis de face sur un siège à têtes de lion,
tenant un sceptre et un globe surmonté d'une croix.
R̄. † COMES·PVINCIE·ET·FORCALQERII. Croix feuillue
et anglée de quatre lis.
Carlin d'argent; très-bel exemplaire. 15
295. — †·RO·IHR·SICIL·REX. Buste couronné à gauche; sur
le buste, les armes de Provence.
R̄. † COMES·PROVINCIE. Croix feuillue.
Double denier; magnifique exemplaire. 30
296. — † RO·IHR·ET·SICIL·REX. Couronne dans le champ;
dessous, un lis.
R̄. COS·ESP·VIN·CIE. Croix cantonnée d'un lis au 4; qua-
tre lis coupent la légende et terminent la croix.
D. arg. 6
297. Jeanne de Naples. 1343-1352. IOAN·REG·PRO·FOLC·
IHR·ET·SICL. Figure royale, debout et de face, sous un
portail, le champ semé de quatorze lis.

- R.** + : COMET : PVICE : ET : FORCAL :. Armes de Jérusalem et de Provence remplissant le champ.
Sol couronné; arg. 5
303. **René d'Anjou. 1434-1480.** + : RNATVS : D : GRA : IHRL :
ET : SICILI : REX :. Écusson aux trois lis avec lambel;
trois couronnelles accostant et timbrant l'écu; le tout
dans trois arceaux.
R. : COMES : PVIINCIE : ET : FORCACERI : Croix anglée de
deux couronnelles et de deux lis; le tout dans quatre
arceaux.
Blanc de billon, imitation de ceux de Charles VII. 50
304. — + RENATVS . EX . LILIIIS . SICILIE . CORONATVS . Armes
de Hongrie, Sicile, Jérusalem, Bar et Aragon remplis-
sant le champ.
R. Tarasque O : CRVX : AVE : NOSTRA : SPES : VNICA . Croix
de Lorraine.
Gros de billon; frappé à Tarascon. 20
305. **Louis XII, roi de France.** Lis, LVDOVICVS : D : G :
FRANCO : REX : PROVIN : CO . T . Écu à trois lis couron-
nés et surmontés d'un soleil; annelet sous la 24^e lettre.
R. Lis, XPS : VIN ., ETC . Croix fleurdelisée.
Écu d'or au soleil. 25
306. — Lis, LVDOVI : D : G : FRAN : REX : PRO : COM . T . Écus-
son aux trois lis timbré et accosté de trois couronnel-
les; le tout dans quatre arceaux.
R. Lis, SIT : NOMEN : DNI : BENEDICTVM . T . Croix an-
glée de deux lis et de deux couronnelles, le tout dans
quatre arceaux.
Blanc de billon. 40
- ARLES.
307. **Anonyme.** .ARELATEN . Croix à long pied.
R. + AREHIORPI . Crosse dans le champ.
Obole de billon. 2

308. — IEPV.. Dans le champ, une mitre; au-dessous, un aigle entre deux P.
 R̄. ... CTVS : TR.... Croix anglée de deux mitres et de deux aigles.
 Denier; mauvaise conservation. 5
309. **Itier. 965-978.** + A...TACIVI. Dans le champ, un I accosté de deux points.
 R̄. + s..... NV. Croix.
 Denier; mauvaise conservation. 15
310. **Étienne de la Garde. 1351-1359.** S.AREL.ARCHP. Grand lis épanoui.
 R̄. + S. OHANNES.B. Saint Jean-Baptiste; G pour différent.
 Florin d'or. 25
311. — Même pièce; s pour différent. 25
312. **Eustache de Lévis. 1470-1489.** + : EYSTACIVS DE : Mitre.
 R̄. + ARCHIEPISCOFVS. Croix cantonnée d'un point au 1.
 Obole de billon; poids, 0 gr. 60. 25

AVIGNON.

313. **Jean XXII. 1316-1334.** + BEATI PETRI. Deux clefs posées verticalement.
 R̄. + PATRIMONIV. Croix.
 Petit denier de billon. 15
314. **Grégoire XIII. 1572-1585.** GREGORIVS:XIII:PONTI: MAX:1575. Buste de Grégoire à gauche.
 R̄. CARO:CAR:BOVRBON:LEGA:AVENI. Écusson à trois lis avec cottice, surmonté du chapeau de cardinal; les cordons accostent l'écu.
 Teston d'argent. 30
315. **Sixte V. 1585-1590.** SIXTVS.V. PONTIF.MAX. Dans le champ, grand S surmonté de la tiare.

- R^o. KA. DE. BOVRBON. CARD. LEGA. AVEN. Croix fleurdelisée.
Grand blanc de billon. 5
316. Paul V. 1605-1621. : PAVLV. V. PONT. OPT. MAX. 1612. F.
Buste du pape à droite.
R^o. : SCIP. BVRGHESIVS. CARD. LEG. AVEN. Croix fleuron-
née.
Demi-teston d'argent; très-beau. 15
317. Teston semblable; mauvaise conservation. 6
318. Urbain VIII. 1623-1644. VRBANVS. VIII. PONT. MAX.
Buste à droite, à l'ex. : 1637.
R^o. . ANTONIVS. CARD. BARBERINVS. LE. AVE. Croix ornée
et fleurdelisée.
Teston d'argent 20
319. — VRBANVS. VIII. PONT. MAX. Buste à droite.
R^o. ANT CAR BAR LE AVE 1636. Dans le champ, trois
abeilles.
Cuivre. 2
320. Innocent X. 1644-1655. INNOCENTIVS. X. PONT. OPT.
MAX. Buste du pape à droite avec chape; sous le buste,
les armes du vice-légat (Barbo).
R^o. CAMILLVS CARD. PAMPHILIVS. LEGAT. AVEN. Ses ar-
mes surmontées du chapeau de cardinal.
Grand écu d'argent. 80
321. Innocent XII. 1691-1700. Buste à droite; sous le buste,
les armes du vice-légat Marc Delphini.
R^o. + PETRVS. CARD. OTTHOBONVS. LEGAT. 1692. Ses ar-
mes surmontées du chapeau de cardinal.
Gros d'argent. 8
322. : CAPITVLV: ECCLESIE: AVINION. Croissant sur lequel re-
pose la Vierge, vue à mi-corps et tenant son fils.
R^o. : SALVE: SANCTA: CRUX. Croix.
Méreau du chapitre de Notre-Dame de Doms. 5

VALENCE.

323. + VRBS VALENTIAI. Aigle à deux têtes.
 R̄. + SAPOLLINARS. Croix cantonnée d'un anneau au 4.
 D. arg. 1
324. Obole au même type. 2
325. Jean de Genève. 1283-1297. + : IOHANNES : EPISCOP'.
 Croix cantonnée d'un anneau au 2, d'une étoile au 3.
 R̄. + : VALENTIN : ET : DIEN. Aigle éployée.
 Gros d'argent fin. Poids, 3 gr. 10. 25
 M. Poey d'Avant restitue cette monnaie à Jean III; mais il donne des raisons si peu concluantes qu'il eût mieux fait de la laisser à Jean de Genève. Il est préférable de tenir compte du travail général d'une monnaie et de son métal que du rapprochement qu'il peut y avoir entre deux extrémités de croix. Je ferai aussi remarquer à M. Poey d'Avant que ces pièces ne sont point en billon, mais en argent, à un titre très-élevé et de beaucoup supérieur à toutes les autres monnaies de Valence.
326. Louis de Villars. 1354-74. LVDO VICVS DVLA SEPIS.
 Croix double coupant la légende et anglée de deux écussons et de deux aigles à double tête.
 R̄. + COMES.VALET.DIENSIS. Aigle éployée portant un écusson sur la poitrine.
 Gros de billon; deuxième conservation. 20
327. — Aigle. LVDOVICVS.DEVL.EPS. Écu de Thoire-Villars, dans un cercle à trois lobes réunis par trois angles aigus.
 R̄. + : COMES.VALETNES.EDES. Grand L entre trois rosaces dans un cercle comme celui du droit.
 Gros de billon. 20

COMTES DE VALENTINOIS.

328. Aymar le Gros. 1345-1373. Aigle. AMARIVS×DE×PIC-TAVI. Croix ayant un croissant à chaque extrémité.
 R̄. + .COMES×VALETNES×EDIES. Dans le champ, AMAR; au-dessus, une aigle; au-dessous, un écu aux armes de Poitiers.
 Gros de billon. 30

LYON.

328 bis. **Conrad le Pacifique. 957-993. + CONRADVS. Croix.**

R. + LVGDVNVS. Portail d'église.

D. arg.

2

Cette pièce provient de la découverte d'Anse, faite vers le commencement de 1860 : environ 1,500 deniers, une ou deux oboles étaient contenus dans ce petit trésor.

Depuis cette découverte, les oboles se sont multipliées ; dans un voyage à Lyon, il m'en fut présenté, mais la maigreur de leurs caractères, l'acreté du métal, enfin ces mille riens auxquels on distingue le faux ne les fit refuser. A mon retour à Paris, elles me furent offertes de nouveau à 80 fr. la pièce par les savants rédacteurs du *Catalogue Rousseau*, vis-à-vis de gens se posant en maîtres et offrant la vente d'oboles semblables. Je crus devoir laisser aller la mystification. Peu à près parut l'indiscret bulletin de M. Hoffmann signalant la fraude. L'éveil donné publiquement, on se rejeta sur la bonne facture des pièces, sur leur aspect séduisant, etc., et on envoya un denier et une obole au creuset ; l'essayeur annonça deux titres différents et reconnut sans peine que des pièces de 5 francs avaient servi à leur fabrication.

Maladroit faussaire ! il fallait prendre des deniers pour la confection des oboles ? et aujourd'hui elles seraient encore bonnes pour certains connaisseurs.

Fondre des pièces pour reconnaître leur authenticité me paraît si ingénieux et si intelligent que je ne saurais trop recommander le procédé aux amateurs ; ce moyen est aussi naïf que celui indiqué par les mêmes savants, au n° 1138 du *Catalogue Rousseau*, pour reconnaître les vrais jetons de François II.

329. **Rodolphe III. 993-1033. + RODVLFS. Croix.**

R. LVCVDVNVS. Portail d'église.

D. arg.

20

330. — + RODVLFS. Croix.

R. + LVCVDVNVS. Dans le champ grand S.

D. arg.

30

331. **Henri III. 1038-1054. + HEINRICVS. Croix.**

R. + LVCDVNVS. Dans le champ, grand S.

D. arg.

20

332. **Anonyme. + PRIMA SEDES. Dans le champ, L barré.**

R. + GALLIARV. Croix.

D. arg.

4

333. — + PRIMA SEDES. Grand L barré, affectant la forme d'une croix, à gauche un croissant.

R. + GALLIARVM. Croix cantonnée d'un soleil au 1.

D. arg.

4

334. Obole au même type.
335. — **+** : **PRIMA:SEDES:**. Grand L barré en forme de croix et accosté du soleil et de la lune ; le tout dans un cercle à trois lobes reliés par trois angles aigus.
R. **+** **GALLIARVM:**. Croix double coupant la légende, cantonnée de deux soleils et de deux lunes.
Blanc de billon. 15
336. **Charles d'Alençon.** **+** **PRIMA.SEDES.** Dans le champ, **K** accosté de deux lis ; bordure formée de neuf lis, d'une mitre, d'un soleil et d'un croissant.
R. Lis. **GALLIARVM.** Croix. Seconde légende : **ARCHIEPISCO-
PVS.ET.COMES.LVGDVNENSIS.**
Blanc de billon, imitation de ceux de Charles V ; deuxième conservation. 5

BOURGOGNE.

337. **Anonyme.** **PRI-MASE-DES,** en trois lignes.
R. **+** **DIVIONENSIS.** Croix cantonnée d'un anneau aux 1 et 2.
D. arg. Poids, 0 gr. 65. 10
338. **Eudes III. 1193-1218.** **+** **ODO DVX BVRC ; DIE.** Deux doubles crosses adossées ; au-dessus et au-dessous, un anneau.
R. **+** **DIVIONENSIS.** Croix cantonnée de deux fers de lance.
D. arg. 3
339. **Hugues IV. 1218-1278.** **+** **VGO BVRCVNDIE.** Dans le champ, **DVX** sur une face traversant deux doubles crosses adossées.
R. **+** **DIVIONENSIS.** Croix anglée d'un trèfle aux 2 et 3.
D. arg. 3
340. — Même type au droit.
R. **+** **AVSONIENSIS.** Croix anglée d'un trèfle aux 2 et 3.
D. arg. 4

341. **Robert II. 1272-1305.** + .R.DVX BVRG ; DIE. Écusson triangulaire aux armes de Bourgogne, ancien; au-dessus, double crosse.
 B. + DIVIONENSIS. Croix.
 D. arg. 5
342. **Hugues V. 1305-1315.** + VGO DVX BVRG ; DIE. Double crosse; au-dessus, un besant; au-dessous, un anneau.
 B. + DIVIONENSIS. Croix.
 D. arg. 1
343. **Eudes IV. 1315-1350.** + EV DVX.B.GVNDA. Grand lis épanoui.
 B. + S IOHANNES B. Saint Jean-Baptiste debout.
 Florin d'or. 80
344. — + EVDES DV.X. Croix.
 B. + BVRGONDIE. Chatel tournois; au-dessous, BG.
 D. arg. 4
345. — MONETA DVX. Chatel tournois; le fronton est terminé par un écu aux armes de Bourgogne; au-dessus, une couronne; bordure de sept fleurs de lis.
 B. + MONETA DVPLEX. Croix; double légende +BNDICTV.
 SIT.NOME.DNI.NRI.DI.
 Demi-gros de billon. 10
346. **Philippe le Hardi. 1363-1404.** PHS . DVX . BVRGON.
 Grand lis épanoui.
 B. + S. OHANNES. BS. Saint Jean-Baptiste debout.
 Florin d'or. 50
347. — + PHILIPVS DEI: GRA. Croix fleurdelisée à long pied; légende extér. : + BNDICTV.SIT.NOME.DNI.NRI.DEI.
 IHV.XPI.
 B. .BRGVDO RV ; DVX. En deux lignes sous une couronne; bordure de douze fleurs de lis.
 Gros de billon. 20
348. **Jean sans Peur. 1404-1419.** Lis. IOHANNES.DVX.BVRGONDIE. Écu couronné et écartelé de Bourgogne ancien et moderne.

- R. + SIT : NOME : DN : BENEDICTV. Croix anglée d'un lis au 2, d'un lion au 3.
Blanc de billon. 3
349. **Philippe le Bon. 1419-1467.** + PHS : DVX : ET : COMES : BVRGVNDIE. Écu écartelé de Bourgogne, ancien et moderne, dans un double cercle à trois lobes; chaque angle cantonné d'un trèfle.
R. + SIT : NOME : DNI : BENEDICTVM. Croix fleuronnée.
Blanc de billon. 5
350. — + PHS : DVX : X : COMES : BVRGVNDIE. Armes de Bourgogne, Brabant, Luxembourg et Flandre.
R. + ANSERNA. DE. STO. LAURENCIO. Croix anglée de lis.
Engrogne de billon, frappé à Saint-Laurent de Chalon. 20



351. — Briquet. KAROLVS * DEI * GRA * FRACORVM * REX. Écu de France couronné, accosté de deux lis couronnés.
R. Briquet. XPC * VICIT * XPC * RENAT * XPC * IN PE. Croix fleuronnée anglée de deux couronnelles et de deux briquets, le tout dans quatre arceaux.
Écu d'or. 100
352. **Charles le Téméraire. 1467-1477.** + KAROLVS X DVX X ET X COMES X BVR X. Ecu aux armes de Bourgogne, Brabant, Luxembourg et Flandre; au-dessus, un briquet; à droite et à gauche de l'écu, un sautoir.
R. + SIT X NOME X DNI X BENEDICTVM. Sautoir accosté de deux briquets; au-dessus et au-dessous, un lis.
Blanc de billon. 5

ARCHEVÊQUES DE BESANÇON.

353. **Anonyme. S. STEPHANVS. Main bénissante.**
R. + CRISOPOLIS V. Croix.
D. arg. 4
354. — **PTHOMARTIR. Main bénissante.**
R. + BISVNTIVM. Croix.
D. arg. 4
355. **Hugues III. 1088-1101. + VESONTIVM. Croix cantonnée**
des lettres HVGO.
R. S. STEPHANVS. Main bénissante.
D. arg. 6

MAISON DE BEAUFREMONT ET DU CHATELET-VAUVILLERS.

356. **+ NICOLAVS .DV. CHASTELET. Donjon du Châtelet, à**
trois tours inégales; au-dessus un trèfle.
R. + SIT .LAVS .DEO .ET .GLORIA. Croix feuillue.
Liard de billon. Variété de Plantet. Pl. XI, n° 14. 10
357. **+ NIC .DV .CHAS .SVP .VVISIS. Monog. de Nicolas du Châ-**
telet, surmonté d'une étoile.
R. + SIT .LAVS .DEO .ET .GLORIA. Croix à branches égales,
avec un point au centre.
Liard de billon. Plantet. Pl. XI, n° 15. 6
358. **+ MONETA × NOVA × DNI × SVP .VVLISIS. Écu orné et**
écartelé des armes de diverses seigneuries du sire de
Vauvillers, et sur le tout du Châtelet.
R. + QVIES × EST × MICH I × LABOR. 1356. Croix florencée.
Gros de billon. Plantet. Pl. XII, n° 11. 60

ABBAYE DE LURE.

359. **Jean-Rodolphe Stoer. 1542-1570. + IOES : RVD : D : G.**
MVRBAC : ET : LVTREN : ABB'. Écu orné, écartelé aux 4
5

- et 4 de Murbach, aux 2 et 3, des armes de l'abbé et sur le tout, de Lure. Sur l'écu une mitre entre deux crosses.
R. CAROLVS:V:ROM:IMPERATOR:AV 55. Aigle à deux têtes couronnée.
 Double écu d'argent. Plantet. Pl. XIII, n° 5. 50
- 360. Jean Ulric de Raittenaw. 1570-1580. IORS:VL:D:G: MVRBAC:ET:LVTREN:ABB'. Écu semblable au précédent, écartelé aux 1 et 4 de Murbach, aux 2 et 3 de l'abbé, et sur le tout, de Lure.**
R. MAXIMILIANI:II:IMP:AVG:P:F:DEGRE.74. Aigle impériale couronnée, portant en cœur le globe du monde avec le chiffre 60.
 Écu d'argent de 60 creutzers. Plante'. Pl. XIII, n° 7. 50
- 361. André d'Autriche. 1587-1600. :ANDR:CAR:AB:AVS: MVR:ET:LVT:AD:.. Écu à ses armes surmonté du chapeau de cardinal.**
R. RVDOLPHI:II:IMP:AVG:TEMP. Aigle impériale couronnée, portant en cœur le globe du monde avec le chiffre 3.
 Billon de 3 creutzers. 20
- 362. — ANDR:D:G:S:R:E:CAR:AB:AV:AB:MV:ET:LV. Écu écartelé aux 1 et 4 de Murbach, aux 2 et 3 de Lure, sur le tout, d'Autriche; au-dessus la date 15.96.**
R. RVDOL:II:IMPERAT:SEMPER:AVGVST. Aigle à deux têtes couronnée, portant en cœur le globe du monde avec le chiffre 3.
 Pièce de billon de 3 creutzers. Plantet. Pl. XIV, n° 2. 15
- 363. Léopold, archiduc d'Autriche. 1614-1626. † LEOPOLD. D.G.ARCH.AVS.ARG.E.PASS.EPS. Buste à droite, tête nue, en costume ecclésiastique.**
R. ADMINISTRA.MVR.ET.LVD.MONE. Écusson orné et couronné aux armes d'Autriche et de Murbach, entées en pointes de Lure.
 Teston d'argent. Plantet. Pl. XIV, n° 4. 25
- 364. — S.LEODEGARIVS. Saint Léger assis, tenant une crosse et une vrille.**

- R. + MONETA. NOV. MVR. ET LVDR. Écusson de Murbach et de Lure, au-dessus la date 1624, au-dessous, dans un cartouche, le chiffre 2.
Pièce de 2 batz. Plantet. Pl. XV, n° 1. 5
365. — + SANCTVS. LEODICARIVS. PR. Buste du saint, mitré, tourné à droite et tenant une vrille.
R. MONETA. NOVA. MVR. ET. LV. Les deux écussons échan-crés de Murbach et de Lure; au-dessus une mitre entre deux crosses; dessous, dans un cartouche, le chiffre 12.
Pièce de 12 creutzers. Plantet. Pl. XV, n° 2. 6
366. — SANCTVS. LEODIGARVS. Buste du saint de face, et tenant une crosse et une vrille.
R. + LEOPOLD. ARD. AV. M. E. LV. ADM. Écu parti, au 1 d'Autriche, au 2 coupé de Murbach et de Lure.
Pièce de 4 batz. Plantet. Pl. XV, n° 3. 15
367. Léopold-Guillaume. 1626-1662. LEOPOLD. D. G. GVIELM. D. S. ARCHID. AV. Buste du prince à droite, la tête nue et en costume ecclésiastique.
R. . S. LEODEGARI. PATR. MVR. ET. LVDR. Écu parti au 1 d'Autriche surmonté de la couronne ducale, au 2 coupé de Murbach et de Lure, surmonté de la mitre abbatiale.
Pièce de 2 batz. Plantet. Pl. XV, n° 4. 15
368. Pièce de 2 batz, de 1631; semblable au n° 364. 6
369. François Egon. 1665-1682. + FRANCIS: EGON: DG: EPVS: ARG: ADM: MVR: ET: LVDR.: Buste du prince à droite, la tête nue et en costume ecclésiastique.
R. + LANDGRAV: ALS: ET PRINC: A FVRSTENB.: Écu surmonté d'une couronne de comte sur laquelle repose une mitre et une couronne de prince; l'écu, accosté de la date 1668, est posé sur une crosse et une épée en sautoir.
Écu d'argent de 60 creutzers. 60

AUXERRE.

370. **Anonyme.** + AVTBIODER CI. Croix.

Y. Un groupe de trois points remplace la légende. Croix.
Denier arg. de la fin du IX^e siècle. Poids, 1 gr. 60.

3

371. Obole semblable de la même époque. Poids, 0 gr. 60.

10

Le classement de ces deniers, à la fin du IX^e siècle, trouvera des contradicteurs; mais voici les raisons qui me les font classer à cette époque: ils faisaient partie de la découverte de Luzy, près Autun; ils étaient au nombre de plusieurs centaines et tous ayant très-peu circulé. En 1851, des ouvriers mirent au jour des conduits de plomb contenant plusieurs milliers de deniers carlovingiens dont ma mémoire seule me permet aujourd'hui de donner un aperçu. A cette époque, je m'occupais peu de numismatique et ne conservais aucune note; seul, le prix excessivement modique me fit rendre acquereur de sept ou huit cents pièces dont les neuf dixièmes étaient à la formule: GRATIA D-I REX, monog. de Karolus; comme nom de localité, ICURTISABONIN; un très-petit nombre était pour Lisieux, Le Mans, Auxerre et quelques autres villes dont je n'ai plus souvenir; à la légende CARLUS IMP AVO, pour Nevers et Bourges, environ quarante deniers, puis une quinzaine de deniers et oboles de Saint-Nazaire d'Autun; ces derniers, tous fleur de coin, d'une fabrique vigoureuse, d'un bon titre et du poids de 1 gr. 72, ont l'aspect des deniers de Charles le Chauve; ces deniers et oboles, très-variés, avaient pour légende, au droit: + KARL. CRO; dans le champ, R et X liés; au revers, + MONT. S NAZ, croix. Ces pièces, peu antérieures aux deniers auxerrois, sont généralement données à Carloman; M. B. Fillon, *Études numismatiques*, publie une de ces oboles et la donne comme un type immobilisé de Charles le Simple, frappé au commencement de la seconde moitié du X^e siècle, ce qui fait, vers 960; évidemment il y a erreur, ces pièces sont postérieures.

M. Fillon, dont j'apprécie beaucoup le mérite incontestable, a, selon moi, le tort de trop immobiliser; j'admets bien que dans certaines localités, Melle, par exemple, les types se soient perpétués, mais ce sont des exceptions; autrement, on retrouverait fréquemment les prototypes; il faudrait donc souvent voir dans ces deniers, de fabrique barbare, des produits de mauvais ateliers. Qui ne connaît l'énorme différence qui existe dans les testons de Henri IV, frappés dans des villes rapprochées, Limoges et Poitiers; les premiers sont barbares et la figure serait méconnaissable si le type de Henri IV pouvait se méconnaître; ceux de Poitiers, au contraire, sont frappés avec soin, une main habile a présidé à la confection des coins et les traits du Bearnais sont légués métalliquement à la postérité. Saint-Lô aussi a émis, en 1599, des testons qui rappellent les beaux essais du franc, frappé à Paris, en 1607; de la même date, je possède un teston à la lettre R (Villeneuve-d'Avignon); jamais, à aucune époque, une pièce aussi barbare n'a été mise en circulation; faudrait-il donc y voir un type immobilisé et dégénéré? Non: alors pourquoi ne pas admettre les mêmes désordres dans les ateliers carlovingiens.

La conservation des deniers Auxerrois, de ceux de Saint-Nazaire, leur fabrication et la composition du dépôt, me font persister à voir dans ces monnaies des produits de la fin du IX^e siècle, du commencement du X^e au plus; si l'enfouissement datait de la fin du X^e siècle, il y aurait eu, sans aucun doute, des monnaies d'Eudes ou de Charles le Simple (j'entends de celles qu'avec certitude on puisse lui attribuer), tandis qu'il n'y en avait que de Charles le Chauve, peut-être de Charles le Gros (les deniers de Nevers et Bourges). Cette découverte me ferait supposer qu'il pourrait bien y avoir eu à Auxerre deux ateliers forgeant simultanément; l'un au nom du Souverain, l'autre pour les Evêques, des deniers anepigraphes. Quant aux Saint-Nazaire, dont je décris un denier au n^o 68, leur fabrique annonce évidemment les dernières années du règne de Charles le Chauve.

372. + ALTISIODOR. Croix cantonnée d'un besant aux 1 et 4.
R̄. Quatre groupes de trois points remplacent la légende,
ils sont placés à l'extrémité des bras de la croix.
Denier arg. du XII^e siècle. Poids, 0 gr. 90. 3

SENS.

373. Anonyme. + SENONES CT. Croix.
R̄. Sans légende, deux croisettes opposées entre grènetis.
Croix.
D. arg. 3

PROVINS.

374. Henri I^{er} ou II. + HENRI COMES. Croix cantonnée d'un
besant aux 1 et 4, d'une étoile au 2 et d'un anneau au 3.
R̄. PROVINS CASTRI. Peigne, au-dessus un T entre une
étoile et un anneau.
D. arg. 2

375. — + HENRI COMES. Croix cantonnée de deux besants, de
l'alpha et de l'oméga.
R̄. PROVINS CASTRI. Peigne, au-dessus un T entre deux
croissants.
D. arg. 2

376. Thibaut? + TEBAT COMES. Croix cantonnée de deux
croissants, de l'alpha et de l'oméga.
R̄. PROVINS CASTRI. Peigne, surmonté de trois tours
crénelées.
D. arg. Plusieurs variétés. 2

De 1152 à 1201, trois seigneurs de Provins ont porté le nom de Thi-
baut, et les deniers qui nous sont parvenus sont tellement identiques
de fabrication, que donner une variété à chacun de ces trois personnages,
c'est vouloir, gratuitement et sans bonne raison combler des lacunes.

TROYES.

377. Anonyme. + PETVS EPISCOPVS. Dégénérescence du
monog. de Charles le Chauve.

- R̄. + TRECAS CIVITAS. Croix.
D. arg. 3
378. Henri I ou II. + HENRI COMES. Croix cantonnée d'un
annelet aux 2 et 3.
R̄. + TRECAS CIVITAS. Monog. indéterminé.
D. arg. 2
379. Thibaut? + TEBAV COMES. Croix cantonnée de quatre
annelets.
R̄. + TRECAS CIVITAS. Monog. avec un lis.
D. arg. 3

MEAUX.

380. Étienne de la Chapelle. 1161-1171. ○ STEPHANVS EPC.
Tête mitrée à gauche.
R̄. + MELD CIVITAS. Croix anglée de deux lis et de deux
croissants.
D. arg. 2
381. Pierre I^{er}. 1172-1174. .PETRUS EPISCOP. Tête mitrée
à gauche.
R̄. + MELD CIVITAS. Croix cantonnée de deux besants et
de deux lis.
D. arg. 3

REIMS.

382. Albéric. 1207-1218. + ARCHIEPISCOPVS. Dans le
champ et en deux lignes, ALBR ICVS; au-dessus et au-
dessous un trait et un point.
R̄. + REMIS CIVITAS. Croix cantonnée de deux lis et de
deux croissants.
D. arg. 6
383. Guillaume II. 1219-1226. Même type, la légende en
deux lignes porte GVLE RMVS.
D. arg. 2

- 384 **Henri II. 1227-1240. Même type, en deux lignes HENR
ICVS.**
D. arg. 3

SOISSONS.

385. **Raoul. 1180-1237. + RADVLF COM. Croix.**
R. SVESSIONIS. Portail d'église.
D. arg. 8

386. **Abbaye de Saint-Médard. SCI MEDARDI CAPAT. Tête
de profil à gauche.**
R. Légende indéchiffrable. Étendard flottant, au-dessous
une croisette.
D. arg. 10

387. **Obole semblable. Mauvaise conservation.** 5
La découverte de ces pièces remonte au mois de mars 1864; quatre-vingt-seize deniers et douze oboles formaient le contenu de ce petit trésor dont toutes les pièces sont variées, mais pas une seule n'est lisible; au revers, toutes les lettres sont bouleversées. Voir, pour plus de détails, l'article qu'a publié M. B. Fillon, *Études numismatiques*, qui, avec raison, classe ces deniers au XI^e siècle.

LAON.

388. **Gautier de Mortagne. 1158-1174. + GALTERVS EPC.**
Tête mitrée de face.
R. + LVDOVICVS RE. Tête couronnée de face.
D. arg. 3

389. **Roger de Rosoi. 1175-1207. + ROGERVS EPE, Tête
mitrée de face.**
R. + PHILIPVS RE. Tête couronnée de face.
D. arg. 3

MONNAIES DES ÉVÊQUES DE METZ.

390. **Heriman. 1073-1093. + HERIMANN D EPI. Croix.**
R. S STEPHANVS. Buste à droite.
Obole d'argent; très-belle. 20

391. **Téodoric III ou IV.** TEODERICO. Buste nu à gauche.
R̄. *METENSIS. Croix cantonnée d'un croissant au 2,
d'une rose au 3.
Obole d'argent. 10
392. **Frédéric de Pluviose.** 1171-1173. FRIDERICO. Buste
nu à gauche.
R̄. *METENSIS. Croix cantonnée d'un croissant au 2,
d'une rose au 3.
Obole d'argent. 5
393. **Bertram.** 1180-1212. BERTRANNO. Buste à gauche, les
mains jointes.
R̄. ME TE NS IS. Main sur une croix coupant la légende.
Obole d'arg. 2
394. **Jean d'Apremont.** 1224-1239. IOHANNES. Buste mitré
à gauche et tenant une crosse.
R̄. METENSIS. Croix cantonnée de deux croissants et de
deux étoiles.
Obole d'argent. 3
395. **Jacques de Lorraine.** 1299-1260. IACOPI. Buste mitré
à gauche, tenant une crosse.
R̄. METENSIS. Croix cantonnée de deux croissants et de
deux étoiles.
Obole d'argent. 3
396. **Renaud de Bar.** 1302-1391. R EPS. L'évêque debout et
de face, tenant une crosse et une châsse.
R̄. SPINAV. Épée la pointe en l'air.
Obole d'argent; frappée à Épinal. 5
397. **Ademar de Monthil.** 1327-1361. + ADEMARIS*EPS.
L'évêque à mi-corps à droite et tenant une crosse.
R̄. + MONETA *METENSIS. Croix cantonnée de deux lunes
et de deux soleils.
D. arg. 10
398. — : A : EPS. Buste à droite tenant une crosse.

- R. METENSIS. Croix cantonnée de deux étoiles et de deux croissants.
Obole d'argent. 6
399. **Thierry V de Boppart. 1365-1383.** .THEODC', EPS', METE'. L'évêque mitré debout et de face, tenant une crosse.
R. GRO SVS ME TE's. Croix coupant la première légende, + BNDICTV. SIT, etc.
Gros d'argent ; fleur de coin. 5
400. — THE'. EPS'. ME'. L'évêque mitré de face, vu à mi-corps et tenant une crosse.
R. MON ETA MET ENS'. Croix coupant la légende.
Tiers de gros d'argent ; fleur de coin. 15
401. — THE'. EPS'. Buste mitré de face.
R. + MONETA : METEN'. Croix.
Obole d'argent ; fleur de coin. 15
402. **Raoul de Coucy. 1388-1416.** RAD'. D'. COCY'. EPVS. METE'. Croix coupant la légende, anglée de deux couronnes et de deux crosses.
R. MONETA : D'. MARSAL. Saint Étienne de face, à mi-corps posé sur l'écu des Coucy.
Gros d'argent ; frappé à Marsal. 10
403. — + RAD'. D'. COYCI. EPS. Dans le champ M, au-dessus un trait.
R. MO NE MASA. Croix coupant la légende.
Obole de billon ; frappée à Marsal. 10
404. **Robert de Lenoncourt. 1551-1555.** +ROBERTVS. CARD. DE. LENONCOVRT. 51. Buste du cardinal à droite, tête nue et longue barbe.
R. SANCTVS. STEPHANVS. METENSIS. Saint Étienne en prière entre deux écus aux armes de Lenoncourt, surmontés du chapeau de cardinal.
Grand écu d'argent. 80

405. — R.C.D LEN ONC OVRT. Croix coupant la légende et soutenant l'écu de Lenoncourt.
R̄. S.STEP.METE. Saint Étienne en prière.
Petit denier d'argent. 5
406. — + DE.LENONCOVRT. Croix angrêlée.
R̄. + IN*LABORE*QVIES. Dans le champ, deux R liés.
Petit denier de billon. 8
407. **Henri de Verneuil. 1612. HENRI.D.G.EPV.S.METENSIS.**
Écusson à trois lis, avec cottice en barre, ayant une mitre et une crosse au-dessus de la couronne.
R̄. MONETA.NOVA.VICENSIS. Dans le champ, H couronné.
Billon frappé à Vic; fleur de coin. 20

MONNAIES DE LA VILLE DE METZ.

408. + FLORENVS CIVITIS METENSIS. Écu de la ville de Metz, dans un cercle orné à six lobes trèflés à l'intérieur.
R̄. S.STEPHA.PROTHOM. Saint Étienne debout marchant à gauche; dans le champ, 1621; la date est séparée par un double cercle ovale qui enveloppe le saint.
Florin d'or. 80
409. Florin d'or au même type sans la date. 15
410. + MONETA.NOVA.METENSIS.1631. Aigle à double tête, portant en cœur l'écu de Metz.
R̄. S.STEPHANVS..PROTHO MART. Saint Étienne debout dans un double cercle ovale.
Grand écu d'argent. Poids, 28 grammes. 25
411. + MONETA*NOVA*METENSIS. Aigle à double tête, portant en cœur l'écu de Metz.
R̄. S.STEPHA.PROTHO.M. Saint Étienne debout dans un double cercle ovale, à l'exergue, 1599.
Argent. Poids, 9 grammes. 10

412. .MONETA.CIVITA.METENSIS.1641. Écu de Metz dans un cercle à six lobes ornés.
R. + S.STEPHANVS PROTHO MARTIS. Buste de saint Étienne.
Grand écu d'argent. 15
413. + MONETA METENSIS. Dans le champ, grand M.
R. QVARTA.SOLIDI.1553. Écu de Metz.
Petit billon. Variétés de dates. 1

JETONS DES ÉCHEVINS DE METZ.

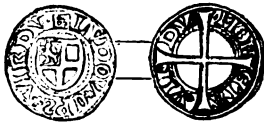
414. Thomas de Bérard. T.DE.BERARD.M.ESCHEVIN.DE.
METZ.1680. Écu de Metz, forme ovale; parti d'argent et de sable, posé sur un cartouche et timbré d'un lis.
R. FOELICIA.TEMPORA.SIGNANT. Écu timbré d'une couronne de comte. Armes : d'argent à la face de gueules chargée de trois trèfles d'or, accompagnée de trois grillons passant de sinople, deux en chef, un en pointe.
Cuivre. Module, 29 millimètres. 8
415. Bernard de Pellard. .B.DE.GIVRY.M^e.ESCHEVIN.DE.
METZ. Écu de Metz dans un cartouche, à l'ex. : 1677.
R. VNDIQVE.*.SOLEM. Écu avec couronne de comte et supports. Armes : d'or, à l'aigle de sable à deux têtes.
Cuivre. Module, 29 millimètres. 8
416. Henri-François Poutet. H.POVTE.T.M^e.ESCHEVIN.DE
METZ.1683. Écu de Metz, dans un cartouche surmonté d'un mascarón.
R. STAT*VIGILAT*ET*LVRET. Écu avec timbre de face orné de ses lambrequins et surmonté d'une étoile.
Armes : d'azur à la montagne d'or de six copeaux, accolée de deux écureuils d'argent grimpants et affrontés; deux étoiles d'or en chef.
Cuivre. Module, 29 millimètres. 3
417. Louis-François Jeoffroy. LOVIS.F.IEOFFROY.M.
ESCHEVIN.DE METZ. Vue de Metz; au-dessus, écu de la ville supporté par deux cornes d'abondance.

- R̄. CVSTODIT. NOCTE. DIEQVE. 1690. Écu surmonté d'un casque supporté par deux cornes d'abondance. Armes : d'azur au coq d'argent, au chef cousu de gueules, soutenu d'une devise d'or et chargé de deux étoiles d'argent. Cuivre. Module, 29 millimètres. 5
418. **Pierre de Rissan.** .PIERRE. DE. RISSAN. CHLR. M. ESCHEVIN. DE. METZ. 1700. Vue de Metz, au-dessus l'écu de la ville.
R̄. SECVRITAS. PVBLICA. Écu timbré d'une couronne de marquis, deux lions pour support. Armes : de gueules au lion d'or, couronné de même ; au chef cousu d'azur chargé de trois fers de lance d'argent. Argent. Module, 31 millimètres. 15
419. Cuivre. Même module et type. 5

ÉVÊQUES DE VERDUN.

420. **Thierry.** 1047-1088. TIEDERIC EPS. Buste à droite tenant une crosse.
R̄. + VIRDVNM. Dans le champ, portail d'église flanqué de deux tours.
D. arg. 6
421. — + TIEDERICVS EPS. Croix cantonnée de quatre points.
R̄. SCA MARIA. Tête voilée de la Vierge à droite.
D. arg. ; magnifique exemplaire. 15
422. — Denier au même type. Croix avec un point à l'extrémité de chaque branche. 5
423. — Obole semblable. 5
424. — TEODERIC EPS. Croix cantonnée de quatre points.
R̄. + VRBS CLAVARVM. Dans le champ, ^SMARI. _A
D. arg. 15

423. — TEO DERIC EPS, en trois lignes.
 R̄. VIRGO, au-dessus MA, au-dessous IA. (*Maria virgo*, posé
 en croix.)
 D. arg. 3
426. — Obole semblable. 6
427. Richer. 1088-1107. + RICHERVS EPS. Croix.
 R̄. + HATTONIS. Édifice.
 D. arg. 30
428. — + RICHERVS EPS. Édifice à trois tours.
 R̄. : MARIA VIRGO. Croix ayant un point à chaque extré-
 mité.
 D. arg. 30



429. Louis de Haraucourt. 1430-1437 et 1449-1456. + LV-
 DOV×EPS×VIRDV. Écu contenant une croix cantonnée
 d'un lion au 1.
 R̄. MON ETA×VIR DV×. Croix pattée coupant la légende.
 Obole de billon. 80
430. Erric de Lorraine. 1593-1610. + ERRIC.A.LOTH.EPS.
 ET.CO.VI. Buste à gauche.
 R̄. MONET NO AN 1603 CVSA. Écu timbré d'une cou-
 ronne de comte surmonté d'une mitre; l'écu, à la bande
 de Lorraine, brisé d'un lambel.
 Petite pièce d'argent à bas titre. 15
431. — Mitre ERRIC.A.LOT.EPS.E.C.V. Grand E surmonté
 d'une couronne de comte.
 R̄. Lisse; erreur du monnayeur.
 Petite pièce d'argent à bas titre. 10

432. **Charles de Lorraine. 1610-1622.** + CAROLVS.A.LOTH.
EPS. ET. C. VIR. Buste à gauche.
R. MONETA. NOVA. AN. 1612. Écu timbré d'une couronne
ducale, surmonté d'une mitre; l'écu, à la bande de Lor-
raine, brisé d'un lambel.
Petite pièce d'argent à bas titre. 45
433. Même pièce; très-belle, 1613. 20
434. — CAROLVS.A.LOTHARINGIA.EPISC. Alérion éployé.
R. ET.COMES VIR.PRS.SRI.IMP. Écussons accouplés de
Lorraine et de Bar sous une couronne ducale, brisés d'un
seul lambel; au-dessous des deux écussons, la lettre G.
Billon, imitation des Charles IV de Lorraine. 40

LIGNY.

435. **Gui. 1364-1371.** GVIDO×DE×LVCENBOVRC×COS×LINI.
Personnage en pied, sous un dais gothique, tenant un
sceptre et une épée, le champ semé de fleurs imitant
des lis.
R. XPC×VINCIT×XPC×REGNAT×XPC×IMPERAT. Croix feuil-
lue, anglée de deux lis et de deux couronnes; le tout
dans un cercle formé par quatre arceaux réunis par qua-
tre angles aigus, anglés extérieurement de huit lis.
Écu d'or à l'imitation du franc à pied de Charles V. 120
436. **Waleran III. 1371.** DEI:GRACIA. Dans le champ, un
double v couronné et accosté d'une fleur imitant le lis.
Bordure de fleurs.
R. + DE LINEI:COMESX. Croix. Légende extérieure,
+ BENEDICTV:, etc.
Blanc, imitation de ceux de Charles V. 50

CAMBRAY.

437. **Pierre de Lévis. 1309-1323.** + :PETRVS:EPISCOPVS.
Tête mitrée de face.

- R̄. CA ME RA CV.** Croix à double bande coupant la légende.
 Légende extérieure, + AVE MARIA GRATIA PLENA.
 Gros d'argent. 25
- 438. Gui III. 1330-1336. +GVIDO:EPISCOPVS.** Aigle éployée.
R̄. +CAMERACENSIS. Croix.
 Billon noir. 8
- 439. — +GVIDO:EPISCOPVS.** Croix.
R̄. +CAMERACENSIS. Aigle éployée.
 Billon noir. 3
- 440. Robert de Genève. 1368-1372. ROBERTVS:DEI:GRA:**
EPS:ETC:OMES:CAMERAC. Cavalier armé allant à
 gauche.
R̄. +XPCXVINCITX, etc. Croix fleuronnée dans quatre
 arcs de cercles fleuronnés à l'intérieur et anglés exté-
 rieurement de quatre trèfles.
 Écu d'or, imitation des cavaliers du roi Jean. 200
- 441. Henri de Berghes. H:DE:BERCIS:EPS:Z:CO:CAMERA-**
CENS. Écu aux armes du prélat.
R̄. AVE.RTP.PRE.CVIA. Croix ornée, coupant la lé-
 gende, ayant en cœur une aigle à deux têtes.
 Blanc de billon. 20
- 442. Maximilien de Berghes. 1559-1570. MAX.A.BERG.**
ARCH.Z.D.CAM.S.IP.PR.C.CA. Écusson orné aux armes
 du prélat et timbré d'un heaume.
R̄. MAXIMILI.II.ROMA.IM.SEM.AVGV.1569. Aigle à
 deux têtes, au-dessus une couronne.
 Grand écu d'argent. 25
- 443. Même type et même date, demi-écu. 35**
- 444. +M.A.BER.D.G.ARC.EPS.Z.D.CA.S.IMP.P.CO.CAME.**
 Écu aux armes des Berghes.
R̄. NEC.CITO.NEC.TEMERE:. Croix ornée, coupant la
 légende, ayant en cœur l'aigle à deux têtes.
 Grande plaque d'argent. 20

445. Demi-plaque au même type. 8
446. + M. A. BER. D. G. ARCH. EPS. . D. CAMER. Écu de Berghes couronné.
R. + IN :: HOC :: SOLO :: GLORIA. Croix fleurdelisée.
Écu d'or. Magnifique exemplaire. 80
447. Louis de Berlaimont. 1570-1596. LVD. A. BERLAIMONT. D. G. ARCH. Z. DVX. CAM. :. Écu des Berlaimont très-orné et timbré d'un heaume.
R. : MAXIMILI. II. ROMA. IMP. SEM. AVG. 1573 :. Aigle à deux têtes, au-dessous une couronne.
Grand écu d'argent. 30
- 448 + LVD. A. BERLAIMONT. ARCH. Z. D. CA. Écu des Berlaimont, au-dessus 72.
R. M. II — RO. I M. SE . AV. Croix coupant la légende, ayant en cœur, l'aigle à deux têtes.
Demi-plaque argent. 20
449. Anonyme. + FLOR EPI' CA. Lis remplissant le champ.
R. S. IOHANNES. B. Saint Jean-Baptiste debout et de face.
Florin d'or. 20

NEUF-CHATEAU.

450. Gaucher de Chatillon (Connétable de France). 1318-1323. + G. COMES PORCIEN. Cavalier armé galopant à droite et se couvrant d'un écu aux armes du connétable.
R. MONETA NOVI CASTI. Épée, la pointe en bas, accostée de deux aiglons.
Denier argent. 75
-

MÉDAILLES.

451. Philippe le Bon. PHILIPP: D: G: DVX BVRG. LOT. BRA:
CO: FLA. Z Buste de face, habillé, orné du collier de la
Toison d'or et coiffé d'un chaperon retombant sur les
épaules.

R. AVTRE NARAY. AVTRE. NARAY. AVTRE. NARAY. Bri-
quet de Bourgogne entouré de flammes et dans lequel
sont passés deux bâtons fleuronnés; au-dessus, une cou-
ronne électorale; au-dessous, un quartefeuille.

Médaille d'argent de 40 millim.

60

452. Anne d'Autriche. Buste de femme très-grasse, tourné à
droite, coiffé en cheveux dont quelques mèches retom-
bent sur les épaules; le cou est orné d'un collier de
perles; son voile, richement drapé, se rattache aux che-
veux et est noué sur l'épaule droite; les épaules et le
commencement de la gorge sont à découvert.

Médaille, cuivre doré, de 66 millim. et de 42 millim. de
relief.

200

Dans un des plis du manteau se trouve un dauphin qui nous donnerait peut-être la date de ce médaillon, gravé par P. MARCOV, et qui est un des beaux spécimens de l'art au XVII^e siècle. On sait, en effet, que le grand Dauphin, fils de Louis XIV et petit-fils d'Anne d'Autriche, naquit en 1661; l'ornement du manteau serait donc une allusion à sa naissance.

453. Henri de Valois, roi de Pologne. HENRICVS VALESIVS.

Buste du roi, tourné à droite, avec moustache et royale,
une perle à l'oreille; sur la tête, un toquet surmonté
d'une aigrette; il porte un habit richement brodé; sous
le buste: I. I. REICHEL. F.

R. HENRICI II. FRANCORUM REGIS TERTIOGENITUS,
ELECT: A. D. 1573. CORON: A. D. 1574. D 21. FEBR: VIX
COMPLETIS IN POLONIA QUINQUE MENSIBUS, ABIIT IN
GALLIAM AD CAPESSENDUM ILLUD REGNUM, MORTE
CAROLI IX. FRATRIS ORBATUM, TRUCIDATUS A. D. 1589.
AETAT: 38. D. 2. AUG. Légende en treize lignes.

Magnifique médaille d'arg., de 45 millim.

100

6

454. Varoquier. FRAN. DE. VAROQUIER. MILES. ERAR. FRAN.
PREFECT. PRIMIC. Buste à droite, drapé à la romaine
et coiffé d'une énorme perruque.

R. . IN. ADVERSIS. ET. PROSPERIS. VNVS. Écusson entouré
de l'ordre de Saint-Michel, timbré d'une couronne de
comte et supporté par deux licornes. Armes écartelées
aux 1 et 4, une main (Varoquier); aux 2 et 3, trois fleurs
de lis au pied coupé (Vignacourt).

Médaille de bronze de 70 millimètres.

50

455. Noël Brulart. F(rère) NOEL BRVLART DE SILLERY.
CHEVALIER DE L'ORDRE DE S. IAN DE IERYVAL. Son
buste à droite, avec barbe et moustache, la tête cou-
verte d'une calotte, sur la poitrine une croix de Malte.
A l'ex. : 1632.

R. INCLVSVS MVNDO SECLVSIT GAVDIA MVNDI. Écu
aux armes de la maison des Brulart de Sillery, brisé
d'un chef de Malte et d'une bordure engrêlée; l'écu est
placé sur une croix de Malte; il est entouré du collier
de l'ordre et des lambrequins du casque posé de face, le
cimier est une touffe de crins.

Médaille d'argent de 52 millimètres.

50

456. Croppet. PHIL. CROPPET. IN. ARCHIEP. LVGD. ET. ABBAT.
ATHEN. IVDEX. Son buste en costume ecclésiastique
tourné à droite, la tête couverte d'une calotte. A l'ex. :
WARRIN. 1651.

Médaille en cuivre de 40 centimètres 3 millimètres.

20

Philippe Croppet, bailli de l'archevêché de Lyon et de l'abbaye d'Ai-
nay, fut echevin de Lyon, en 1650.

SCEAUX.

- 457. Marie d'Artois.** S' × M A R I E × D E × A T T R E B A T O × C O I T I S S E ×
 N A M U R E N . La comtesse debout, sous un dais à triple
 ogive d'une riche ornementation; elle tient de la main
 gauche une tige de lis; elle est accostée, à droite, de
 l'écu de Namur; à gauche, de l'écu d'Artois.

Sceau ovale en cire verte. Haut., 8 cent.; larg., 55 millim.

Contre-scel orbiculaire, de 37 millim.; même légende que
 le sceau, étoile gothique à 6 pointes arrondies, ayant au
 centre un écu, parti au 1 de Namur et au 2 d'Artois.

20

Marie d'Artois, fille de Philippe d'Artois et de Blanche de Bretagne,
 avait épousé, en janvier 1313, Jean de Flandres, comte de Namur.

- 458. Douai.** Légende en minuscules gothiques. S : I N D V L G E N -
 T I A R V M ; O R D I N I S ; S C T I ; T N I T A T I S X . R D E P ^E C A P -
 T V Z . Dieu le Père, assis sur un siège gothique; il soutient
 des deux mains le Christ en croix, sur la tête duquel
 descend le Saint-Esprit sous la forme d'une colombe;
 il est accosté de cinq croix, trois à gauche et deux à
 droite, qui rappellent les cinq plaies de Jésus-Christ;
 ses pieds s'appuient sur un écusson chargé de deux clefs
 en sautoir et d'une croisette en chef.

Matrice de sceau orbiculaire en cuivre rouge de 3 centi-
 mètres de diamètre.

60

Ce sceau a appartenu à une Confrérie, établie à Douai, pour le rachat
 des captifs; il date du xv^e siècle.

- 459. Avignon.** † S' . P . D V R A T I . P O R I S . S C I ; A G R I C H O L I .
 A V I N I O N . Agneau pascal avec bannière, la tête couron-
 née et nimbée, passant sur une terrasse sous laquelle se
 trouve un cygne.

Matrice de sceau ogival en cuivre jaune. Haut., 4 cent.;
 larg., 27 millim.

40

Ce petit monument unique date du xiv^e siècle; il a appartenu à l'é-
 glise Saint-Agricol d'Avignon, ville située dans une position exception-
 nelle pour l'archéologue et l'antiquaire; de nombreux fragments d'anti-
 quités jonchent le sol de ses environs, et, fréquemment, les cultivateurs

mettent au jour bijoux, médailles, camées, bronzes, verroteries et inscriptions antiques. Le musée d'Avignon, bien dirigé, pourrait donc, en peu de temps et sans plus de frais, être le rival de celui de Lyon, l'égal de ceux de Nîmes, Montpellier, Narbonne et même les surpasser; mais, tant que le crétinisme et la coterie présideront à son administration, il ne pourra entrer en ligne avec aucune de ces villes, tout en possédant un fonds de collection admirable; je me rappelle, entre autres, deux vitrines de verres antiques où tout est péle-mêle, entassé, mélangé de verres modernes, en un mot, dans un désordre honteux, dont le musée d'Arles seul peut donner une idée. Cette série renferme, cependant, de quoi faire pâlir les collections de même genre que pourraient réunir Rouen, Paris et Lyon.

Quant à la suite des médailles, je ne la connais pas; si les uns la prétendent riche, d'autres, au contraire, en nient l'existence et ajoutent qu'elle a été emportée..... par les grandes crues du Rhône; toujours est-il que, pour la visiter, il faudrait réunir un triumvirat formé des trois administrateurs, dont l'un sera malade, si les autres ne sont pas à la campagne; une collection, visible dans de telles conditions, existe-t-elle?

Le savant conservateur, heureux de ces circonstances qui éloignent les amateurs, digère tranquillement et travaille, je suppose, à ses mémoires, car il prend un air bien effaré lorsqu'un visiteur se présente; je dois aussi ajouter que, de temps à autre, il emploie les fonds du musée en acquisitions d'objets insignifiants ou fabriqués d'hier; les monuments importants ou ayant rapport à l'histoire de la localité sont généralement refusés. Il en fut ainsi du petit sceau que je viens de décrire, de même du grand médaillon d'argent d'Honorius, du module de 38 millimètres, gravé et décrit dans l'ouvrage de M. Cohen sur les impériaux romains. On voulait quelques francs du sceau, quelques francs du médaillon; on trouva, sans doute, qu'il y avait déjà trop de sceaux au musée et le médaillon fut déclaré faux. C'est à ces maladresses que je dois d'avoir acheté le sceau d'Avignon et que le médaillon est aujourd'hui à Paris.

Je ne puis terminer cette petite note sans exprimer ici ma gratitude au concierge de ce musée; c'est le seul à qui l'on puisse demander des renseignements; poli, actif, intelligent, il connaît la provenance de chaque pièce, ce qui, à mes yeux, double l'intérêt des monuments ayant rapport aux localités.

460. Paris. + s' CVRIE OFICIALIS:SCI:GERMANI.DE PRATIS.

Tête de profil mitrée, dans un champ quadrillé.

Matrice de sceau orbiculaire en cuivre de 28 millim.

30

Sceau de Saint-Germain des Prés, du commencement du XIV^e siècle.

IMPÉRIALES ROMAINES.

MONNAIES D'OR.

461. **Auguste.** AVGVSTVS DIVI.F. Tête nue à droite.
R. IMP.X. Taureau cornupète à droite. 45
462. **Claude I^{er}.** TI CLAVD CAESAR AVG.P.M.TR.P.VI IMP.
XI. Tête laurée à droite.
R. CONSTANTIAE AVGVSTI. La Constance assise à gauche
et regardant sa main droite. 75
463. — TI CLAVD.CAESAR.AVG.P.M.TR.P.III. Tête laurée à
droite.
R. IMPER.RECEPT. Inscrit sur un camp prétorien, à la
porte duquel se trouvent un soldat et une enseigne. 75
464. **Galba.** IMP.SER.GALBA CAESAR AVG.P.M. Tête laurée
à droite.
R. DIVA AVGVSTA. Livie debout à gauche, tenant une
patère et un sceptre.
Inédite. 100
465. — IMP SER GALBA AVG. Tête nue à droite.
R. S.P.R.R OB.C.S. En deux lignes, dans une couronne
de chêne. 140
466. **Othon.** IMP.M.OTHO.CAESAR.AVG.TR.P. Tête nue à
droite.
R. SECVRITAS P.R. La Sécurité debout à gauche, tenant
une couronne et un sceptre. 150
467. **Vitellius.** A.VITELLIVS.GERMAN.IMP.TR.P. Tête laurée
à droite.
R. CONCORDIA P.R. La Concorde assise à gauche, tenant
une patère et une corne d'abondance. 190

468. **Vitellius.** Même type.
 R̄. XV.VIR.SACR.FAC. Trépied; dessus, un dauphin; et,
 dans l'intérieur, un corbeau. 120
469. — A.VITELLIVS GERM.IMP.AVG.TR.P. Tête laurée à
 droite.
 R̄. L.VITELLIVS COS.III.CENSOR. Vitellius père assis à
 gauche, tenant un sceptre et un rameau. 150
470. — A.VITELLIVS.GERMAN.IMP.TR.P. Tête laurée à droite.
 R̄. Sans légende. Victoire assise à gauche, tenant une
 patère et une palme. 200
471. **Domitien.** IMP CAES DOMITIANVS AVC.P.M. Tête lau-
 rée à droite.
 R̄. IVPITER CONSERVATOR. Aigle de face, éployée sur
 un foudre. 70
472. **Nerva.** IMP.NERVA.CAES.AVG.P.M.TR.P.COS.II.P.P.
 Tête laurée à droite.
 R̄. CONCORDIA EXERCITVM. Deux mains jointes, tenant
 une aigle légionnaire. 100
473. **Trajan.** IMP.TRAIANO.OPTIMO.AVG.GER.DAC.P.M.TR.P.
 Buste lauré à droite avec le paladument.
 R̄. AVGVSTI PROPECTIO. Trajan à cheval, précédé d'un
 soldat armé d'une haste et d'un bouclier, et suivi par
 trois soldats portant des hastes. 200
474. **Hadrien.** HADRIANVS AVGVSTVS. Buste lauré à droite,
 avec le paludament.
 R̄. COS III. L'empereur à cheval, allant au pas. 40
475. — IMP CAESAR.TRAIAN.HADRIANVS.AVG. Buste lauré
 à droite, avec le paludament.
 R̄. P.M.TR.P.COS.III. Rome casquée, assise à gauche sur
 une cuirasse, tenant une victoire et une haste. 40
476. **Sabine.** SABINA.AVGVSTA.HADRIANI.AVG.P.P. Buste
 diadémé à droite.
 R̄. CONCORDIA.AVG. La Concorde assise à gauche. 120

477. **Faustine mère.** DIVA FAUSTINA. Buste à droite; les cheveux sont natés et forment une couronne fixée sur le sommet de la tête.
 R. AETERNITAS. Faustine, tenant un sceptre et assise dans un bige d'éléphants, monté par deux cornacs. 150
478. **Gordien III.** IMP. GORDIANVS PIVS FEL AVG. Buste lauré à droite, avec le paladument.
 R. IOVI STATORI. Jupiter Stator nu et debout, tenant une haste. 80
479. **Hostilien.** C. VALENS. HOSTIL. MES. QVINTVS. N. C. Buste nu à droite.
 R. PRINCIPI IVVENTVTIS. Hostilien debout, en habit militaire, entre une enseigne et une haste. 400
480. **Etruscille.** HER ETRVSCILLA AVG. Buste diadémé à droite.
 R. PVDCITIA. AVG. La Pudeur, assise à gauche, ramentant son voile sur sa figure et tenant un sceptre. 180
481. **Gallien.** IMP C P LIC GALLIENVS PF AVG. Buste lauré à droite.
 R. VICTORIA GERM. Victoire debout, tenant une couronne; à ses pieds, un captif.
 Inédite; mauvaise conservation. Poids, 4 gr. 80
482. **Postume.** POSTVMV. PIVS AVG. Tête barbue et laurée à droite.
 R. VIC. GERM. P. M. TR. P. V. COS. III. P. P. Postume debout, en habit militaire, couronné par la Victoire.
 Médaille de bonne conservation, mais trouée au-dessus de la tête; l'S de Postume est emportée. 180
483. **Probus.** IMP C PROBVS P F AVG. Buste casqué et cuirassé, armé d'une lance et d'un bouclier.
 R. VICTORIAE AVG. Victoire dans un quadrigé au pas et allant à gauche. 200
484. **Carus.** IMP C M AVR CARVS P F AVG. Buste lauré à droite, avec le paludament.
 R. VICTORIA AVG. Victoire dans un bige au galop à gauche; à l'ex., un croissant. 200

485. **Carinus.** M AVR CARINVS NOB CAES. Buste lauré à droite, avec la cuirasse.
 R. VICTORIA AVG. Victoire debout, à gauche, sur un globe, tenant une couronne et un trophée. 200
486. **Dioclétien.** DIOCLETIANVS P F AVG. Buste lauré à droite.
 R. IOVI CONSERVATORI. Jupiter debout, dans le champ M; à l'ex. : T.S. (Conservation secondaire.) 60
487. **Licinius père.** LICINIVS AVGVSTVS. Tête laurée à droite.
 R. IOVI CONSERVATORI. Jupiter nu et debout, tenant une victoire et un sceptre; à ses pieds, une aigle tenant une couronne dans son bec; à l'ex. : SMN. (Magnifique exemplaire.) 200
488. **Constantin le Grand.** CONSTANTINVS P F AVG. Tête laurée à droite.
 R. GLORIA EXERCITVS GALL. Constantin à cheval, allant à droite; à l'ex. : PTR. 150
489. — Même type.
 R. VBIQVE VICTOR. Constantin debout entre deux captifs assis; il tient une haste et un globe; à l'ex. : PTR. 120
490. — Même type.
 R. PRINCIPIS PROVIDENTISSIMI. Colonne portant l'inscription SAPIENTIA; dessus la colonne, une chouette; au bas, à gauche, un casque; à droite, une haste et un bouclier; à l'ex. : SARL (Secunda AReLatum). 300
491. **Constantin II.** CONSTANTINVS IVN. NOB. C. Buste lauré et cuirassé à droite.
 R. GLORIA ROMANORVM. Rome casquée, assise à gauche sur un bouclier et tenant une victoire et un sceptre; à l'ex. : TR. (Médaillon, module 6 1/2.) 500
 Ce médaillon est l'exemplaire que M. Cohen a fait graver dans son ouvrage. Pl. VI, n° 4.
492. **Constance II.** FL IVL CONSTANTIVS PERP. AVG. Buste de face casqué, armé et tenant une haste et un bouclier.
 R. GLORIA REIPVBLICAE. Rome et Constantinople assises, tenant un bouclier sur lequel on lit : VOT. XXXV. MVLT. XXXX; à l'ex. : SIRM*. 30

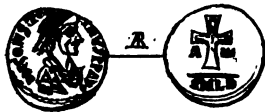
- 493. Magnence.** DN.MAGNENTIVS.P.F.AVG. Buste à droite, avec le paludament.
 R̄. VICTORIA.AVG.LIB.ROMANOR. La Victoire et la Liberté debout, tenant ensemble un trophée; à l'ex. : TR. 30
- 494. Valentinien I^{er}.** D.N.VALENTINIANVS.P.F.AVG. Buste casqué à gauche avec cuirasse, haste et bouclier.
 R̄. VICTORIA.D.N.AVGVTI. Victoire assise à gauche, écrivant : VOT.V.MVLT.X. sur un bouclier que lui présente un génie ailé; à l'ex. : TESOB.
 Médaillon avec bélière, module 8. Poids, 9 gr. 30. Conservation secondaire. 200
- 495. Jovinus.** D.N.IOVINVS.P.F.AVG. Buste diadémé à droite, avec le paludament.
 R̄. RESTITVTOR REIP. Jovin en habit militaire, tenant un étendard et une victoire, et posant le pied sur un captif; dans le champ, L-D (Lugdunum); à l'ex. : CONOB. 150
- 496. Majorien.** D.N.IVLIVS.MAJORIANVS.P.F.AVG. Buste diadémé à droite avec le paludament et la cuirasse, et tenant de la main droite une haste.
 R̄. Croix dans une couronne; à l'ex. : CONOB. Quinaire. 50
- 497. Anthemius.** D.N.ANTHEMIVS PERPET.VAC. Buste diadémé à droite, avec le paludament.
 R̄. Croix dans une couronne; à l'ex. : CONOB. Quinaire. 25

MONNAIES D'ARGENT.

- 498. Drusus.** NERO CLAVDIVS DRVSVS GERMANICVS IMP.
 Sa tête laurée à gauche.
 R̄. DE GERMANIS. Trophée formé d'une enseigne, de deux boucliers et de deux trompettes. 25
- 499. Domitia.** DOMITIA AVGVSTA IMP DOMIT. Son buste à droite.
 R̄. CONCORDIA AVGVST. Paon à droite. 100

500. **Matidie.** MATIDIA AVG DIVAE MARCIANAE F. Son buste diadémé à droite.
 R̄. PIETAS AVGVST. Matidie debout, plaçant ses mains sur les têtes de deux enfants. 70
501. **Pertinax.** IMP. CAES. P. HELV. PERTIN. AVG. Sa tête laurée à droite.
 R̄. AEQVIT. AVG. TR. P. COS. II. L'Équité debout, tenant une balance et une corne d'abondance. 60
502. **Dide Julien.** IMP. CAES. M. DID. IVLIAN. AVG. Sa tête laurée à droite.
 R̄. CONCORD. MILIT. La Concorde debout, tenant deux enseignes. 80
503. **Didia Clara.** DIDIA CLARA AVG. Son buste à droite.
 R̄. HILAR TEMPOR. L'Allégresse debout, tenant une longue palme et une corne d'abondance. 150
504. **Macrin.** IMP. C. M. OPEL. SEV. MACRINVS AVG. Son buste lauré à droite.
 R̄. VOTA. PVBL. P. M. TR. P. La Foi, debout, entre quatre enseignes. 10
505. **Pauline.** DIVA PAVLINA. Son buste voilé à droite.
 R̄. CONSECRATIO. Paon enlevant Pauline au ciel. 40
506. **Gordien d'Afrique, fils.** IMP. M. ANT. GORDIANVS AFR. AVG. Son buste lauré à droite.
 R̄. VIRTVS AVGG. La Valeur casquée, debout, appuyée sur un bouclier et tenant une haste. (Magnifique exemplaire.) 140
507. **Gordien le Pieux.** IMP. CAES. M. GORDIANVS. AVG. Son buste radié à gauche et vêtu du paludament.
 R̄. AEQVITAS AVG. L'Équité debout, tenant une balance et une corne d'abondance. 20
508. **Mariniana.** DIVA MARINIANA. Son buste voilé à droite sur un croissant.
 R̄. CONSECRATIO. Paon de face, la queue éployée. 5

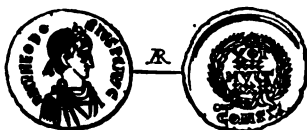
509. **Gallien.** IMP.C.P.LIC.GALLIENV.S.P.F.AVG. Son buste lauré à droite.
 R. VICTORIA AVG. Victoire debout, tenant une couronne et une palme. Quinaire. 20
510. **Claude II.** IMP.C.CLAVDIVS AVG. Sa tête radiée à gauche.
 R. VIRT AVG. Vulcain et Minerve debout.
 Billon inédit (fabrique syrienne). 15
511. **Tacite.** IMP.C.CL.TACITVS AVG. Son buste radié à droite, avec le paludament.
 R. VIRTVS AVG. La Valeur casquée, appuyée sur un bouclier et tenant une haste.
 Petit bronze saussé. 1
512. **Julien II.** D.N.CL.IVLIANVS.AVG. Son buste diadémé à droite, avec le paludament.
 R. VOTIS V MVLTIS X. Légende en quatre lignes, dans une couronne de laurier; à l'ex. : PCON.
 Denier d'argent inédit. 15



513. **Constantin III.** D.N.CONSTANTINVS.P.F.AVG. Son buste diadémé à droite, avec le paludament.
 R. Croix entre un alpha et un oméga; à l'ex. : SMLD
 (*Signata Moneta LugDunum*).
 Denier d'argent inédit; poids, 1 gr. 20. 150

MONNAIES BYSANTINES.

514. **Théodose II.** D.N.THEODOSIVS.P.F.AVG. Buste casqué de face, tenant une lance et un bouclier.
 R. SALVS.REIPVBLICAE. Théodose assis de face et Valentinien de face et debout; à l'ex. : CONOB.
 Sol d'or. Sabatier, pl. V, n° 2. 25



515. — D.N.THEODOSIVS.P.F.AVG. Buste diadémé à dr. avec le paludament.
 R̄. VOT XX MVLT XXX. En quatre lignes dans une couronne de laurier; ex. : CONS.
 Denier d'argent inédit. 120
516. — D.N.THEODOSIVS.P.F.AVG. Buste diadémé à dr. avec le paludament.
 R̄. VOT MVLT XXXX. En trois lignes dans une couronne de laurier; ex. : CONS.
 Denier d'argent. Sabatier, n° 21. Bois. 100
517. **Eudocia.** AEL.EVDOCIA.AVG. Buste diadémé d'Eudocie à dr.; au-dessus de la tête une main tenant une couronne.
 R̄. VOT.XX.MULT.XXXI. Victoire, tenant une longue croix; à l'ex. : CONOB.
 Sol d'or. Sabatier, pl. V, n° 22 (deuxième conservation). 100
518. — Même type.
 R̄. IMP.XXXXII.COS.XVII.P.P. Constantinople assise à gauche sur une proue de vaisseau, tenant un sceptre et le globe crucifère, derrière un bouclier; à l'ex. : CONOB.
 Sol d'or. Variété de Sabatier, pl. VI, n° 1. 150
519. — AEL.EVDOCIA.AVG. Buste diadémé à dr.
 R̄. Croix dans une couronne; à l'ex. : CONOB.
 Tiers de sou. Sabatier, pl. V, n° 25. 30
520. **Marcien.** DN.MARCIANVS.P.F.AVG. Buste casqué et de face, tenant un bouclier et une lance.
 R̄. VICTORIA AVGGGI. Victoire debout, tenant une longue croix; à l'ex. : CONOB.
 Sol d'or. Sabatier, pl. VI, n° 6. 35

521. — D.N.MARCIANVS.PF.AVG. Buste diadémé à dr.
 R̄. VICTORIA.AVGVSTORVM. Victoire, tenant une couronne et le globe crucifère; à l'ex. : CONOB.
 Tiers de sol d'or. Sabatier, pl. VI, n° 9. 30
522. **Léon II et Zénon.** D.N.LEO ET ZENO P.AVG. Buste diadémé à dr.
 R̄. VICTORIA.AVGVSTORVM. Victoire, marchant; à l'ex. : CONOB.
 Tiers de sol d'or. 75
523. — Même pièce, mauvaise conservation. 40
524. **Zénon.** D.N.ZENO.PERP. Buste diadémé à dr.
 R̄. Personnage debout, le pied sur une proue de vaisseau et tenant la haste et une corne d'abondance; dans le champ, M—D.
 Argent. Variété de Sabatier, pl. VIII, n° 4. 60
525. — Même type.
 R̄. Aigle éployée; au-dessus, une croix.
 Argent. Sabatier, pl. VIII, n° 4. 40
526. **Anastase.** D.N.ANASTASIVS.P.P.AVG. Buste de face casqué, avec le bouclier et la lance sur l'épaule.
 R̄. VICTORIA AVGGGA. Victoire debout, tenant une longue croix; dans le champ, une étoile; à l'ex. : CONOB.
 Sol d'or. Variété de Sabatier, pl. VIII, n° 25. 25
527. — D.N.ANASTASIVS.P.P.AVG. Buste diadémé à dr.
 R̄. VICTORIA AVGVSTORVM. Victoire, de face; à l'ex. : CONOB.
 Tiers de sol d'or. Sabatier, pl. VIII, n° 27. 12
- Il existe un grand nombre de variétés des sous et tiers de sou d'Anastase; ceux frappés dans les Gaules sont plus recherchés : ils sont reconnaissables par les lettres ou monogrammes accostant la Victoire, qui, sur les tiers de sou, est presque toujours de profil et marchant à droite; le plus souvent, les lettres du revers sont interposées. J'ai décrit trois de ces pièces sous les nos 14, 15 et 16.
528. — Même type, légende rétrograde.
 R̄. INVICTA ROMA. Victoire au type gaulois, marchant à dr., et tenant une couronne; dans le champ : sc.
 Argent, module 3; poids, 0 gr, 90. 120

Ce petit monument, de la plus grande rareté, a, sans nul doute, été frappé à Lyon; la Victoire est au type gaulois et la fabrique générale de la pièce rappelle celle des Gondebaud, émis par cette ville, dont M. Ch. Lenormant a décrit plusieurs variétés dans son remarquable travail sur les anciens monuments numismatiques de la série mérovingienne. Les lettres S—C, dans le champ, se trouvent aussi sur un tiers de sol d'or de Justinien, frappé à Lyon, que M. B. Fillon nous a fait connaître, et qu'il a décrit et fait graver dans ses *Études numismatiques*, page 131.

529. **Justin I^{er}.** D.N.IVSTINVS.P.P.AVG. Buste diadémé à dr., vêtu du paludament.
 R̄. Monog. du Christ dans une couronne.
 Argent, module 2; poids, 0 gr. 75. 6
530. **Justinien I^{er}.** D.N.IVSTINIANVS.P.P.AVG. Buste diadémé à dr., avec le paludament.
 R̄. Monog. du Christ entre un alpha et un oméga.
 Argent. Sabatier, pl. XII, n° 13; poids, 1 gr. 15
531. — Même type.
 R̄. Monog. du Christ entre deux étoiles.
 Argent. Sabatier, pl. XII, n° 12; poids, 0 gr. 60. 5
532. — Même type.
 Argent, module 1; poids, 0 gr. 30. 6
533. **Théodoric et Anastase.** DN ANASTASIVS PF AVG.
 Buste casqué de face, avec le bouclier et la lance sur l'épaule.
 R̄. VICTORIA AVGGGΘ. Victoire tenant une longue croix; dans le champ, à gauche, monog. de Roma; à l'ex. : CONOB.
 Sol d'or. Variété de Sabatier, pl. XVIII, n° 2. 70
534. — DN ANASTASIVS P AVG. Buste diadémé à dr., avec le paludament; à l'ex. : A. La légende commence à droite.
 R̄. INVICTA ROMA. Monog. de Théodoric.
 Argent. Variété de Sabatier, pl. XVIII, n° 3. 12
535. **Athalaric.** INVICTA ROMA. Buste casqué à droite.
 R̄. DN ATHAL ARICVS REX. En quatre lignes, dans une couronne.
 Cuivre. Sabatier, pl. XVIII, n° 10. 8

536. **Geilamir.** DN REX GEILAMIR. Buste diadémé à dr., avec le paludament.
R̄. + DNL dans une couronne de laurier.
Argent; poids, 1 gr. 10. Sabatier, pl. XX, n° 18. 100
537. **Justin II.** D.N. IVSTINVS. Buste casqué et de face.
R̄. FELIX RES PUBL. En trois lignes, dans une couronne de laurier.
Argent. Sabatier, pl. XXI, n° 3. 60
538. **Héraclius I^{er}.** DN ERACL. P.P.A. Buste de face diadémé.
R̄. VIRTVS. Victoire marchant à g., tenant une couronne et une palme.
Argent. Sabatier, pl. XXVIII, n° 21. 100
539. — D.N. ERACLIUS. P. AY. Buste à droite.
R̄. Croix dans une couronne.
Argent. Sabatier, pl. XXVIII, n° 16. 8
540. **Héraclius, Héraclius-Constantin et Eudoxie.** D.N. ERACLIO. PP. AVG. Buste de face et diadémé d'Héraclius-Constantin et d'Eudoxie.
Argent. Sabatier, pl. XXIX, n° 15. 20
541. **Héraclius et Héraclius-Constantin.** DN ERACLI. ET. ERA CONT. P.P. Bustes de face des deux augustes:
R̄. VICTORIA AVGG. Croix sur deux degrés; à l'ex. : CONOB.
Sou d'or, flan épais. Sabatier, pl. XXIX, n° 19. 30
542. — DDNNHERACLIUS. ET. HERA. CONST. PP. A. Bustes de face et diadémés des deux augustes; Héraclius est barbu, son fils est imberbe; entre les deux têtes, une petite croix.
R̄. VICTORIA AVGGE. Croix sur quatre degrés; à l'ex. : CONOB.
Sou d'or. Sabatier, pl. XXIX, n° 18. 22
543. **Constant II et Constantin Pogonat.** D.N. CONSTANTINVS C.CONSTAN. Bustes diadémés des deux augustes;

le père porte des moustaches et une longue barbe, le fils une barbe naissante.

℞. VICTORIA AVGGZ. Croix potencée sur trois degrés; à l'ex. : CONOB.

Sou d'or. Variété de Sabatier, pl. XXXIV, n° 2.

25

544. **Constant II, Constantin Pogonat, Héraclius et Tibère.** AL. Bustes diadémés et de face de Constant II et de son fils aîné; Constant II porte moustache et longue barbe; entre les deux têtes, une croix.

℞. VICTORIA AVGGI. Croix potencée sur quatre degrés entre Héraclius et Tibère debout et de face; à l'ex. : CONOB.

Sou d'or. Variété de Sabatier, pl. XXXIV, n° 17.

30

APPENDICE.

Le dernier numéro de la *Revue numismatique française* vient de paraître; il nous donne un charmant article de M. A. de Barthélemy, qui interprète d'une façon nouvelle les testons de Charles IX, portant, comme signe monétaire, un A dans un O; ces testons seraient ceux dits *morveus*, que firent forger les huguenots, à Orléans, après le pillage des églises de la ville.

Si jusqu'à présent ces testons n'avaient pas eu un classement qui me paraît rationnel, je me rangerais de suite à l'opinion de M. de Barthélemy, par contre à celle de Pierre de l'Estoile; mais je verrais le signe monétaire sous le buste, non *au bout*, car ces mots *au bout* signifient plutôt à la fin de la légende; je ferai aussi remarquer à l'auteur de l'article que Pierre de l'Estoile dit : « Les testons morveus furent fabriqués au commencement des troubles, 1562, et depuis, ne s'en est point fait; » or, en se conformant à ce texte, la pièce décrite par M. A. de Barthélemy ne serait pas un de ces testons puisqu'il porte la date de 1563.

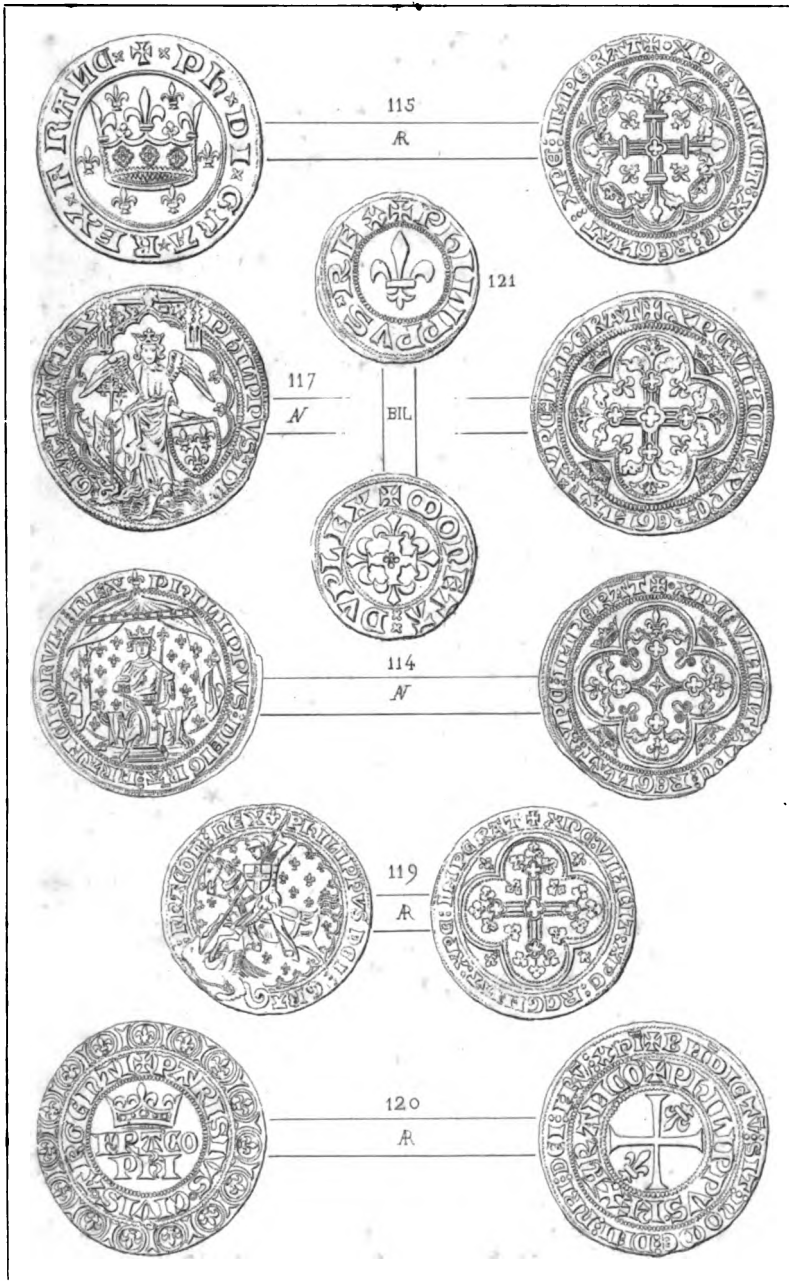
D'autre part, si ces testons n'appartiennent pas à l'atelier de Compiègne, on pourrait aussi y voir une monnaie frappée par la Sainte-Union, dont le célèbre duc de Guise fut un des principaux chefs; sa devise était : « Chacun à son tour », et la représentation un A dans un O (ou cercle).

Dans l'intérêt des vraies attributions, j'espère que de nouveaux renseignements surgiront, et j'offrirais avec plaisir, à celui qui donnera les meilleurs, un de ces testons de 1562 (mais avec l'A et l'O sous le buste), dont la non-possession faisait le désespoir d'un numismate du xvi^e siècle. J'en possède deux exemplaires classés à Compiègne, ayant suivi l'opinion générale qui a vu jusqu'à présent dans ce signe monétaire un alpha et un oméga.

Teston argent. CAROLVS. IX. D. G. FRANCO. REX. Buste lauré et cuirassé à dr.; à l'ex., un A dans un O, ou un alpha dans un oméga.

R. SIT. NOMEN. DNI. BENEDIC. M. D. LXIII^e. Écu timbré d'une couronne et accosté de deux C couronnés.

Ce teston n'est qu'une rareté très-secondaire; mais Pierre de l'Estoile, si nous en croyons M. A. de Barthélemy, était un amateur bien malheureux : passionné pour les jetons d'argent, faisant des sacrifices pour se procurer de suite ceux qui se frappaient à son époque, en relation avec des amateurs habitant diverses provinces de la France, faisant des échanges où il sacrifiait ses monnaies et ses monuments antiques pour accroître le nombre de ses jetons, il ne put, en vingt années, en réunir que 228 variétés. Aujourd'hui, que l'on ne frappe plus de jetons et que des révolutions successives ont anéanti la plupart de ces petits monuments métalliques des anciennes familles, un amateur, avec un zèle très-ordinaire, pourrait facilement, en vingt jours, en réunir un nombre semblable, sans en excepter les raretés que nous cite M. de Barthélemy. L'auteur qui, sans nul doute, a mal compris la phrase relative au teston dit *morveus*, a-t-il bien lu le chiffre 228 ?



Philippe VI de Valois.



R



R



R

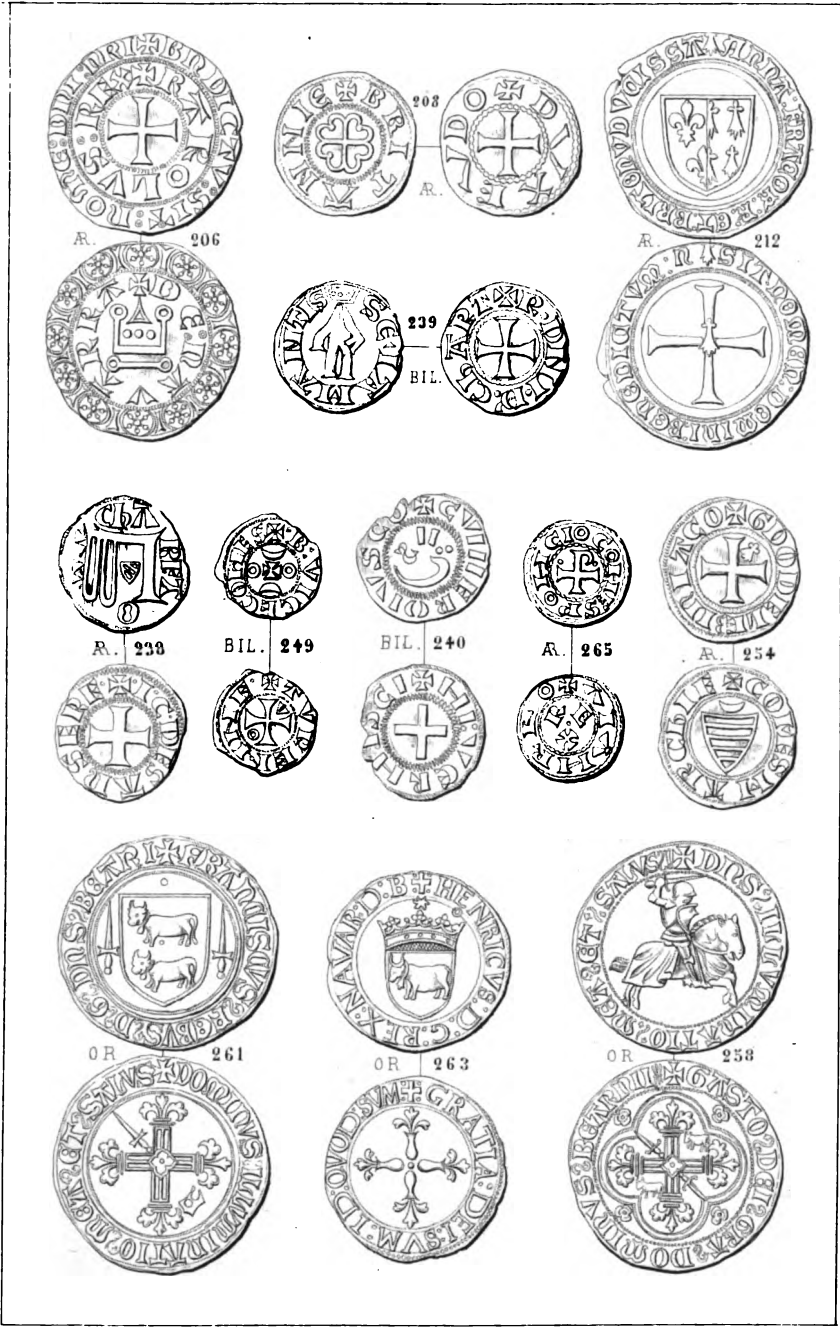


R



R





Langlet Del. et Sculp.

Lith. Lopez à Marseille.

COLLECTION J. CHARVET.



3436-2

UNIVERSITY OF MICHIGAN



3 9015 07046 3851

