

Thomas, Benjamin Walden

Diatomaceæ of Lake Michigan... 1886.

QK
569
D54T45
1886
Bot.

569
D91745
1886
Bot.
61906
CANCELLED
JAN 1886
SMITHSONIAN DEPOSIT

W. THOMAS
SPRINGFIELD AVE
CHICAGO

DIATOMACEÆ

OF

LAKE MICHIGAN,

As Collected During the Last Sixteen Years from the Water Supply of the
City of Chicago.

B. W. THOMAS, F.R.M.S.

H. H. CHASE, M.D.

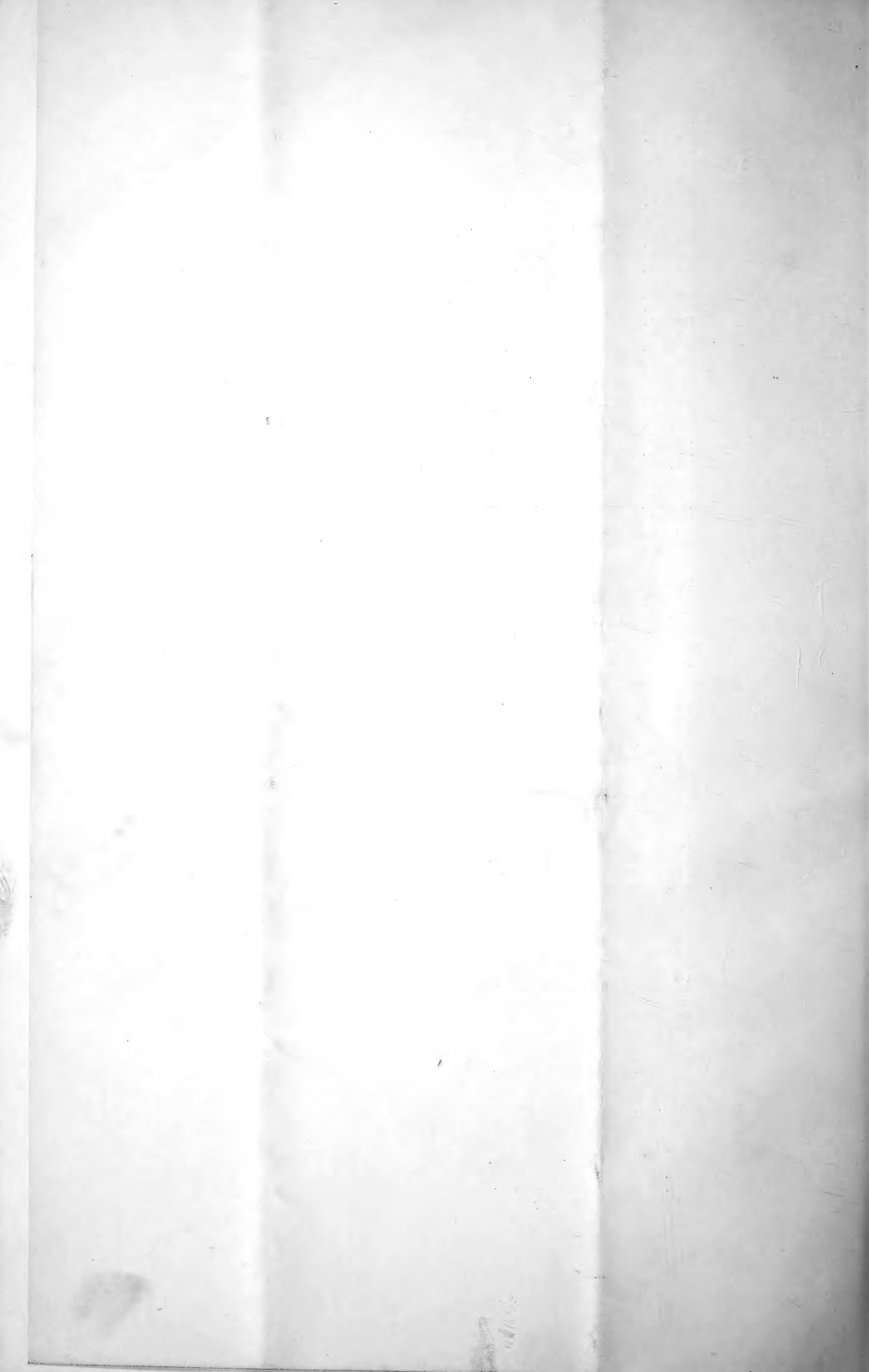
PRESENTED TO THE STATE MICROSCOPICAL SOCIETY OF ILLINOIS,
MAY 14, 1886.

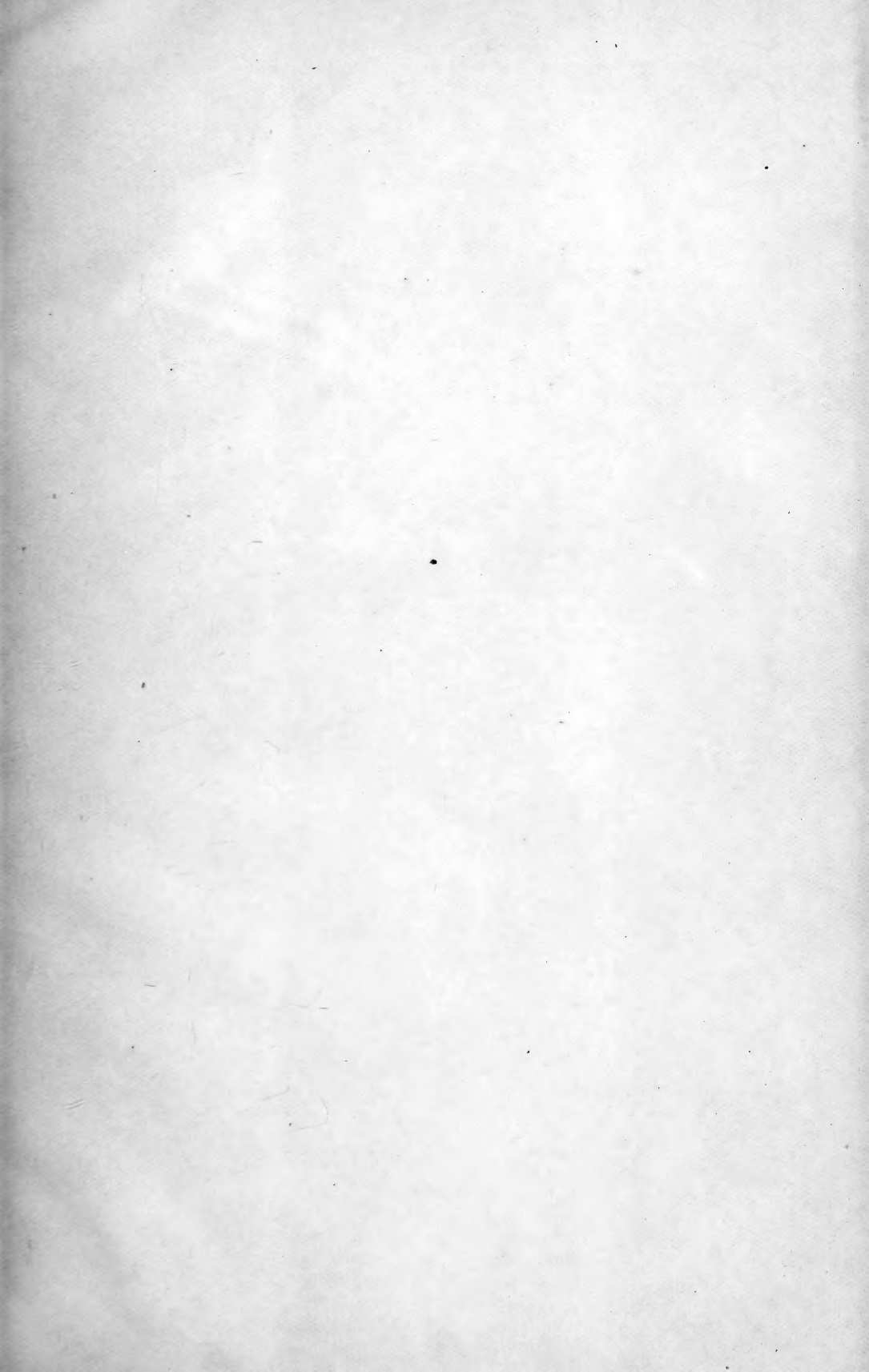
1. *Achnanthes exilis*, Kutzing.
2. *A. microcephala*, (K.) Grunow.
3. *Achnantheidium flexellum*, Brebisson.
4. *Actinocyclus Niagaræ*, H. L. Smith.
5. *Amphipleura pellucida*, K.
6. *Amphiprora Calumetica*, n. sp., B. W. Thomas.
7. *A. ornata*, (Amphitropis) Bailey.
8. *Amphora ovalis*, K.
9. *A. ovalis*, var. K.
10. *A. Sp?*
11. *Asterionella formosa*, Hassall.
12. *Campylodiscus Hibernicus*, var.—Ehr.
13. *C. Noricus*, E.
14. *Cocconeis lineata*, K.
15. *C. Pediculus*, Ehr.
16. *Colletonema lacustre*, V. H.
17. *Cyclotella antiqua*, W. S.
18. *C. comta*, K.
19. *C. Meneghiniana*, K.
20. *C. operculata*, K.
21. *Cymatopleura apiculata*, W. S.
22. *C. elliptica*, W. S.
23. *C. Hibernica*, W. S.
24. *C. var. rhombica*, n. var. H. H. Chase.
25. *C. solea*, W. S.
26. *C. spiralis*, n. sp., H. H. Chase.
27. *Cymbella Anglica*, Lagerstedt.
28. *C. cymbiformis*, Ehr.
29. *C. cuspidata*, K.
30. *C. Ehrenbergii*, K.
31. *C. gastroides*, K.
32. *C. lanceolata*, K.
33. *C. leptoceras*, K.
34. *C. maculata*, K.
35. *C. naviculæformis*, Auerswald.
36. *C. parva*, W. S.
37. *C. rotundata*, n. sp., H. H. Chase.
38. *C. stomatophora*, Grun.
39. *Diatoma anceps*, (E.) Grun.
40. *Encyonema cæspitosum*, K.
41. *E. prostratum*, Ralfs.
42. *E. triangulum*, K.
43. *E. ventricosum*, K.
44. *Epithemia Argus*, K.
45. *E. var. amphicephala*, Grun.
46. *E. gibba*, K.
47. *E. Sorex*, K.
48. *E. turgida*, Ehr.

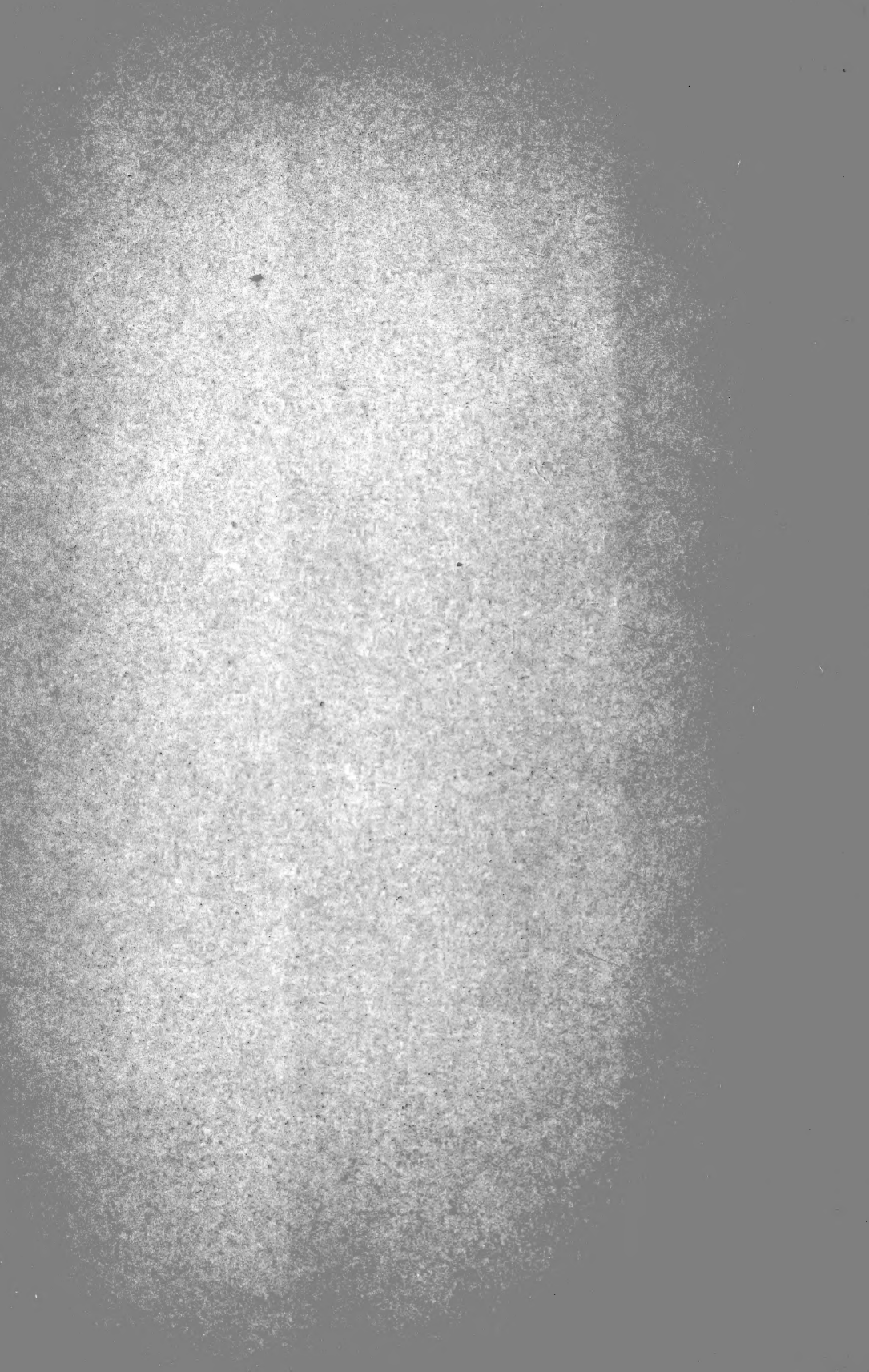
ENTOMOLOGICAL INSTITUTION
★ JAN 22 1934
NATIONAL MUSEUM

49. *Epithemia ventricosa*, K.
 50. E. zebra, Ehr.
 51. *Eunotia formica*, E.
 52. E. lunaris, Grun.
 53. E. major, Rab.
 54. E. pectinalls, minor. Rab.
 55. E. praeupta, var bidens, Grun.
 56. *Fragilaria capucina*, Desmazieres.
 57. F. var. mesolepta, Grun.
 58. F. construens, Ehr.
 59. F. var. venter, Grun.
 60. F. Harrisonii, Grun.
 61. F. mutabilis, Grun.
 62. F. parasitica, W. S.
 63. F. virescens, Raifs.
 64. *Gomphonema acuminatum*, Ehr.
 65. G. var. intermedia, Grun.
 66. G. capitatum, E.
 67. G. coronatum, E.
 68. G. dichotomum, W. S.
 69. G. elongatum, W. S.
 70. G. Eriense, Grun.
 71. G. geminatum, Ag.
 72. G. Herculeanum, Ehr.
 73. G. intricatum, K.
 74. G. olivaceum, E.
 75. G. robustum, Grun.
 76. G. semiapertum, Grun.
 77. G. sphaerophorum, E.
 78. G. trigonocephalum, E.
 79. G. turgidum, E.
 80. G. laticeps, E.
 81. G. Turris, E.
 82. G. vibrio, E.
 83. *Hantzschia amphioxys*, Grun.
 84. H. var. vivax, Grun.
 85. *Mastogloia Smithii*, Thwaites.
 86. M. var. lacustris, Grun.
 87. M. var. amphicephala, Grun.
 88. *Melosira crenulata*, K.
 89. M. granulata, Raifs.
 90. M. lacustris, n. sp., H. H. Chase.
 91. M. varians, Ag.
 92. *Meridion circulare*, Ag.
 93. *Navicula ambigua*, E.
 94. N. forma craticularis.
 95. N. Anglica, Raifs.
 96. N. appendiculata, K.
 97. N. bacillaris, Greg.
 98. N. bicapitata, Lag.
 99. N. Brebissonii, K.
 100. N. cardinalis, E.
 101. N. cryptocephala, K.
 102. N. cuspidata, K.
 103. N. dicephala, W. S.
 104. N. divergens, Raifs.
 105. N. dubia, Greg.
 106. N. elliptica, K.
 107. N. var. minutissima, Grun.
 108. N. exilis, K.
 109. N. gastrum, var. Donkin.
 110. N. gibba, K.
 111. N. globiceps, Greg.
 112. N. gracilis, K.
 113. N. hemiptera, K.
 114. N. Hitchcockii, E.
 115. N. iris, E.
 116. N. var. affinis, E.
 117. N. var. amphigomphus, E.
 118. N. var. amphirrhynchus, E.
 119. N. var. firma, Grun, (K.)
 120. N. var. producta, W. Smith.
 121. N. lacunarum, Grun.
 122. N. limosa, K.
 123. N. var. gibberula, (K) Grun.
 124. N. var. subinflata, Grun.
 125. N. var. undulata, Grun.
 126. N. major, K.
 127. N. mesolepta, Ehr.
 128. N. mesotyla, var. E.
 129. N. mutica, K.
 130. N. nobilis, (E) K.
 131. N. oblonga, K.
 132. N. punctata, Donk.

- 133. *Navicula pupula*, K.
- 134. N. *radiosa*, K.
- 135. N. *Reinhardtii*, Grun.
- 136. N. *rhomboides*, Ehr.
- 137. N. *Saugerri*, Desmazieres
- 138. N. *sculpta*, vars. E.
- 139. N. *scutelloides*, W. S.
- 140. N. *serians*, K.
- 141. N. *parva*, Ralfs, (E.)
- 142. N. *staurifera*, n. sp., B. W. Thomas.
- 143. N. *Tabellaria*, E.
- 144. N. *tenella*, Breb.
- 145. N. *termes*, E.
- 146. N. *Trochus*, E. (*Schumanniana*, Grun).
- 147. N. *Tuscula*, Grun.
- 148. N. *trinodis*, Lewis.
- 149. N. *varians*, Greg.
- 150. N. *viridis*, K.
- 151. N. *viridula*, K.
- 152. *Nitzschia acicularis*, vars. W. S.
- 153. N. *closterium*, W. S.
- 154. N. *denticula*, Grun.
- 155. N. *dissipata* (K.) Grun.
- 156. \. *Hungarica*.
- 157. N. *linearis*, W. S. Sp.?
- 158. N. *var. tenuis*, Grun.
- 159. N. *Palea*, W. S.
- 160. N. *var tenuirostris*, Grun.
- 161. N. *sigmoidea*, W. S.
- 162. N. *sinuata*, Grun.
- 163. N. *Tabellaria*, Grun.
- 164. N. *vermicularis*, Hantzsch.
- 165. N. *Pleurosigma attenuatum*, W. S.
- 166. P. *eximium*, V. H.
- 167. P. *Kutzingii*, Grun.
- 168. P. *Spenceri*, W. S.
- 169. P. *minor*, Grun.
- 170. P. *Wormleyi*, Sullivant.
- 171. P. *Rhizosolenia Eriensis*, H. L. S.
- 172. R. *gracilis*, H. L. S.
- 173. R. *Rhoicosphenia curvata*, Grun.
- 174. *Schizonema viridulum*, Breb.
- 175. S. *vulgare*, Thwaites.
- 176. *Stauroneis acuta*, W. S.
- 177. St. *anceps*, E.
- 178. St. *gracilis*, E.
- 179. St. *linearis*, E.
- 180. St. *Phœnicenteron*, E.
- 181. St. *phyllodes*, E.
- 182. St. *producta*, Grun.
- 183. *Stephanodiscus Astræa*, Grun.
- 184. St. *var. minutula*, Grun.
- 185. St. *Niagarae*, E.
- 186. *Suriella angusta*, K.
- 187. S. *apiculata*, W. S.
- 188. S. *biseriata*, Breb.
- 189. S. *cardinalis*, Kitton (*S. limosa*, Bailey).
- 190. S. *linearis*, W. S.
- 191. S. *var. constricta*, W. S.
- 192. S. *Norvegica*, Eulenstein.
- 193. S. *Oregonica*, E.
- 194. S. *ovata*, K.
- 195. S. *splendida*, E.
- 196. S. *saxonica* Auerswald, G.
- 197. S. *Synedra capitata*, E.
- 198. Sy. *Chasell*, n. sp., B. W. Thomas.
- 199. Sy. *Crotonensis*, Grun.
- 200. Sy. *var. prolongata*, Grun.
- 201. Sy. *danica*, K.
- 202. Sy. *delicatissima*, W. S.
- 203. Sy. *lanceolata*, K.
- 204. Sy. *longissima*, W. S.
- 205. Sy. *pulchella*, K.
- 206. Sy. *rumpens*, K.
- 207. Sy. *var. Grun.*
- 208. Sy. *spathulifera*, Grun.
- 209. Sy. *splendens*, K.
- 210. Sy. *ulna*, Grun.
- 211. Sy. *ulna* (Nitzsch), E.
- 212. Sy. *vitrea*, K.
- 213. *Tabellaria fenestrata*, K.
- 214. T. *flor. culosa*, K.









SMITHSONIAN INSTITUTION LIBRARIES



3 9088 00596 4606