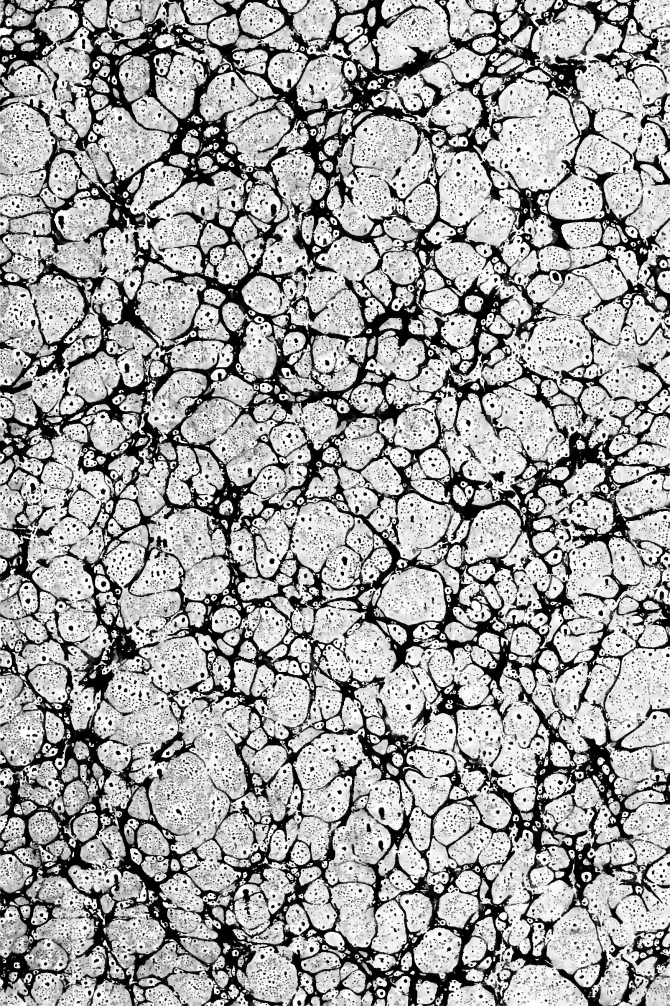


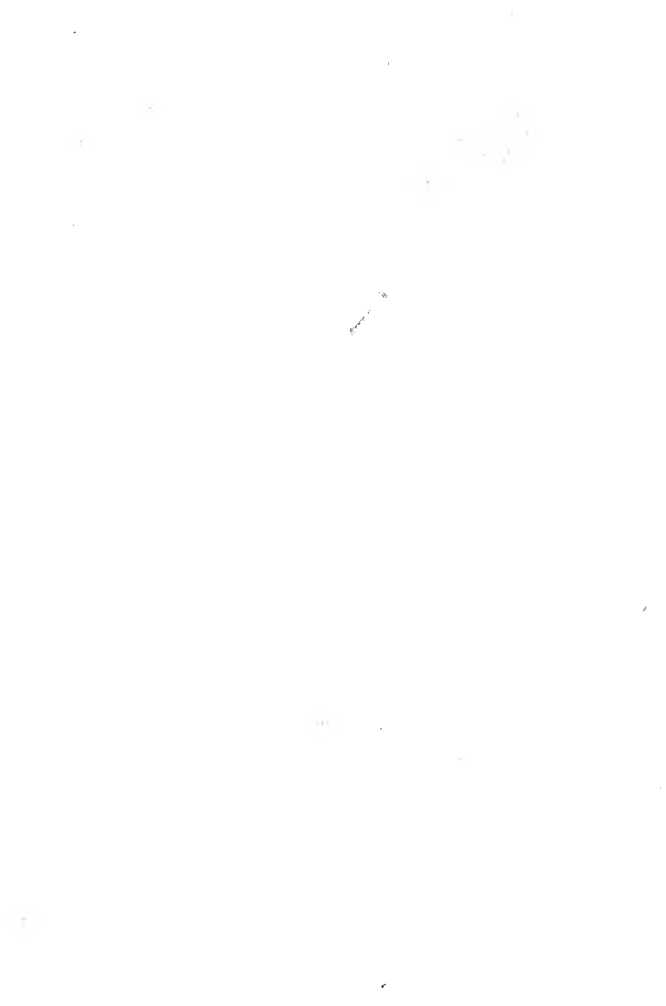




LIBRARY OF  
Dr. Z. P. Metcalf  
1885-1956









**DICIONNAIRE**

UNIVERSEL

**D'HISTOIRE NATURELLE.**

---

**ATLAS.**

TOME II.





DICTIONNAIRE

UNIVERSEL

D'HISTOIRE NATURELLE

DIRIGÉ

PAR M. CHARLES D'ORBIGNY.

**ATLAS.**

ZOOLOGIE.

Reptiles, Poissons et Insectes.

— — — — —  
TOME DEUXIÈME.  
— — — — —

PARIS,

CHEZ LES ÉDITEURS MM. RENARD, MARTINET ET C<sup>o</sup>,  
RUE ET HOTEL MIGNON, 2 (quartier de l'École-de-Médecine).

ET CHEZ

LANGLOIS ET LECLERCQ,  
Rue de la Harpe, 81.

VICTOR MASSON,  
Place de l'École-de-Médecine, 17.

Mêmes maisons, chez C. Michelsen, à Leipzig.

1849.



# TABLES MÉTHODIQUES

DES PLANCHES

DU DICTIONNAIRE UNIVERSEL D'HISTOIRE NATURELLE.

---

## ZOOLOGIE.

---

### Classe des REPTILES.

Nous avons suivi la classification générale de MM. Duméril et Bibron, avec quelques rectifications en rapport avec le texte et qui sont indiquées.

---

#### ORDRE DES CHÉLONIENS.

N<sup>os</sup> d'ordre  
des  
planches (1).

Famille des **Terrestres**, ou **Chersites**.

Pl. 1. Fig. 1. TORTUE MAURITANIQUE (*Testudo mauritanica*, Bib.).

Famille des **Paludines**, ou **Elodites**.

Sous-famille des **CRIPTODÈRES**.

Fig. 2. CISTUDE COMMUNE (*Cistudo vulgaris*, Bib.).

Famille des **Fluviales**, ou **Potamites**.

Pl. 2. Fig. 1. GYMNOPODE SPINIFÈRE (*Gymnopus spiniferus*, Bib.).  
*a*, vu en dessous. — *b*, vu en dessus.

(1) Les numéros d'ordre que portent les planches dans l'Atlas, et qui figurent ici entre deux parenthèses, doivent être considérés comme non venus. Les nouveaux numéros placés en marge de ces colonnes indiquent l'ordre suivant lequel les planches doivent être classées par le relieur. — Voyez, à la fin de l'explication des planches du 1<sup>er</sup> tome de l'Atlas, les *Tables de correspondance* entre les nouveaux numéros d'ordre et ceux qui sont gravés sur les planches.

Famille des **Marines**, ou **Thalassites**.

Planches.

Fig. 2. CHÉLONÉE FRANCHE (*Chelonia Mydas*, Schweig.)

**ORDRE DES SAURIENS.**

Famille des **Crocodyliens** (1).

Pl. 3. Fig. 1. CAÏMAN A MUSEAU DE BROCHET (*Alligator Lucius*, Cuv.).

Famille des **Geckotiens**.

Fig. 2. PLATYDACTYLE DES MURAILLES (*Platydyctylus muralis*, Dum., Bib.)

Famille des **Caméléontens**.

Pl. 4. Fig. 1. CAMÉLÉON A NEZ FOURCHU (*Chamaeleo bifidus*, Dum. Bib.)

Famille des **Varaniens**.

Fig. 2. VARAN A DEUX BANDES (*Varanus bivittatus*, Dum., Bib.).

Famille des **Iguaniens**.

Pl. 5. Fig. 1. IGUANE TUBERCULEUX (*Iguana tuberculata*, Laur.).

Famille des **Lacertiens**.

Fig. 2. LÉZARD VERT (*Lacerta viridis*, Daud.).

Famille des **Scincoïdiens**.

Pl. 6. Fig. 1. GONGYLE OCELLÉ (*Gongylus ocellatus*, Bib.).

Famille des **Chalcidiens**.

Fig. 2. PSEUDOPE DE PALLAS (*Pseudopus Pallasii*, Bib.).

**ORDRE DES AMPHISBÉNIENS** (2).

Pl. 7. Fig. 1. AMPHISBÈNE ENFUMÉE (*Amphisbæna fuliginosa*, Lin.).

**ORDRE DES OPHIDIENS.**

Famille des **Typhlopsiens**.

Fig. 3. TYPHLOPS LOMBRIC (*Typhlops lumbricalis*, Schn.) (3).

Famille des **Plectruriens**.

Fig. 2. UROPELTIS DES PHILIPPINES (*Uropeltis Philippinus*, Cuv.).

(1) Ordre des EMYDO SAURIENS de M. de Blainville. — Voyez EMYDO-SAURIENS.

(2) Voyez l'article AMPHISBÉNIENS de ce Dictionnaire.

(3) Le graveur a transposé les numéros 2 et 3 sur la planche 7.

Famille des **Tortriciens.**

Planches.

Pl. 8. Fig. 1. ROULEAU A RUBANS (*Tortrix scytale*, Oppel).

Famille des **Clinognathiens.**

Fig. 2. HOMALOSOME A VENTRE ÉTROIT (*Homalosoma arctiventris*, Wagl.).

Famille des **Eryciens.**

Pl. 9. Fig. 1. ERYX DE DUVAUCEL (*Eryx Duvaucelii*, Bib.).

Famille des **Boæiens.**

Fig. 2. BOA DEVIN (*Boa constrictor*, Lin.). (C'est par erreur que la planche porte 1/3 de grand. nat.: il faut lire 1/13.)

Famille des **Natriciniens.**

Pl. 10. Fig. 1. TROPIDONOTE A COLLIER (*Tropidonotus torquatus*, Bib.).

Famille des **Dryiniens.**

Fig. 2. DRYINE NASIQUE (*Dryinus nasutus*, Bib.).

Famille des **Acrochordiens.**

Pl. 11. Fig. 1. ACROCHORDE DE JAVA (*Acrochordus javanicus*, Hornst.).

Famille des **Hydrophidiens.**

Fig. 2. PLATURE A BANDES (*Platurus fasciatus*, Latr.).

Famille des **Elapsiens.**

Pl. 12. Fig. 1. ELAPS CORAIL (*Elaps corallinus*, Merr.).

Fig. 2. NAJA HAJE (*Naja Haje*, Merr.).

Famille des **Trigonocéphaliens.**

Pl. 13. Fig. 1. CROTALE COMMUN (*Crotalus durissus*, Lin.).

Famille des **Vipériens.**

Fig. 2. CÉRASTE CORNU (*Cerastes cornutus*, Wagl.).

**ORDRE DES BATRACIENS.**

**Sous-ordre des PÉROMÈLES.**

Famille des **Céciloïdes.**

Pl. 14. Fig. 1. SIPHONOPS ANNÉLÉ (*Siphonops annulatus*, Wagl.).

### Sous-ordre des ANOURES PHANÉROGLOSSES.

Planches.

#### Famille des **Raniformes**.

- Pl. 15. Fig. 1. PSEUDIS DE MÉRIAN (*Pseudis Merianaë*, Dum., Bib.).  
Fig. 2. TRACHYCÉPHALE GÉOGRAPHIQUE (*Trachycephalus geographicus*,  
Dum., Bib.).

#### Famille des **Bufoniformes**.

- Pl. 16. Fig. 1. ENGYSTOME OVALE (*Engystoma ovale*, Fitzing).  
Fig. 2. CRAPAUD VERT (*Bufo viridis*, Laur.).

### Sous-ordre des ANOURES PHRYNAGLOSSES.

#### Famille des **Pipæformes**.

- Pl. 17. Fig. 1. DACTYLÉTHRE DU CAP (*Dactylethra capensis*, Cuv.).  
Fig. 2. PIPA AMÉRICAIN (*Pipa americana*, Lauranti).

### Sous-ordre des URÔDELES.

#### Famille des **Salamandrides**.

- Pl. 18. Fig. 1. SALAMANDRE TACHETÉE (*Salamandra maculosa*, Laur.).

#### Famille des **Amphiumides**.

- Fig. 2. MÉNOPOME DES MONTS ALLÉGHANYS (*Menopoma Alleghanensis*,  
Harl.).

#### Famille des **Protéides**.

- Pl. 19. Fig. 1. MÉNOBRANCHEA RAIES LATÉRALES (*Menobranchus lateralis*, Harl.).  
Fig. 2. SIRÈNE LACERTINE (*Siren lacertina*, Lin.).

---

## REPTILES FOSSILES.

---

- Pl. 1. Fig. 1. Squelette de *Pterodactylus longirostris*.  
Fig. 2. Aile gauche déployée pour le vol.  
Fig. 3. Tête du *Pterodactylus crassirostris*, Goldf.  
Fig. 4. Tête du *Pterodactylus brevisrostris*, Cuv.
- Pl. 2. Fig. 1. Squelette de *Plesiosaurus dolichodeirus*, Conyb.  
Fig. 2, 3. La tête vue en dessus et de profil.  
a. Ouverture des fosses nasales. — b. Fosses temporales.
- Pl. 3. Fig. 1. Squelette d'*Ichthyosaurus communis*, Cuv.  
Fig. 2. Les dents.  
Fig. 3. Le sternum.  
a. Pièce sternale. — b. Clavicule. — c. Omoplate. — d. Coracoïdien.  
e. Humérus.
- Fig. 4. Coupe de deux vertèbres dorsales.  
a. Dépression du corps de la vertèbre. — b. Intervalle existant  
entre deux vertèbres.
-

## Classe des POISSONS.

La classification suivie est celle du Règne animal de Cuvier.

### ORDRE DES ACANTHOPTÉRYGIENS.

#### Famille des **Percoïdes.**

N<sup>o</sup> d'ordre  
des  
planches (1).

- 1 (Pl. 1). Fig. 1. PERCHE COMMUNE (*Perca fluviatilis*, Lin.). 1/4 grand. nat.  
Fig. 2. Tête de CHEILODIPTÈRE RAYÉ (*Cheilodipterus vittatus*, Lacép.).  
Fig. 3. GRÉMILLE COMMUNE (*Acerina vulgaris*, Cuv., Val.). 2/3 grandeur nat.
- 2 (Pl. 2). Fig. 1. HOLOCENTRE LONGIPENNE (*Holocentrum longipenne*, Cuv., Val.). 1/3 grand. nat.  
Fig. 3. VIVE COMMUNE (*Trachinus Draco*, Lin.). 1/3 grand. nat.
- 3 (Pl. 3). Fig. 1. SPHYRÈNE ORDINAIRE (*Sphyræna vulgaris*, Cuv.)  
(Pl. 2). Fig. 2. Tête de la SPHYRÈNE BARACUDE (*Sphyræna baracuda*, Cuv., Val.).  
(Pl. 3). Fig. 2. MULLE ROUGET (*Mullus barbatus*, Lin.).

#### Famille des **Joues-Cuirassées.**

- 4 (Pl. 4). Fig. 1. TRIGLE PERLON (*Trigla Hirundo*, Lin.).  
Fig. 1 a. La tête, vue de face.  
Fig. 2. SCORPÈNE RASCASSE (*Scorpena Porcus*, Lin.).  
Fig. 2 a. La tête, vue de trois quarts.
- 5 (Pl. 20). Nidification des ÉPINOCHES (*Gasterosteus*, Cuv.).

#### Famille des **Sciénoïdes.**

- 6 (Pl. 5). Fig. 1. MAIGRE (*Sciæna aquila*, Cuv.).  
Fig. 2. PRISTIPOME RODO (*Pristipoma virginianum*, Cuv., Val.).
- 7 (Pl. 6). Fig. 1. AMPHIPRION A DEUX BANDES (*Amphiprion bifasciatus*, Bl.).  
Fig. 2. SCOLOPSIDE DE VOSMAER (*Scolopsides Vosmeri*, Val.).

#### Famille des **Sparoïdes.**

- 8 (Pl. 7). Fig. 1. PAGEL COMMUN (*Sparus erythrinus*, Lin.).

(1) Voyez la note placée au bas de la page 1.

Famille des **Ménides**

Planches.

Fig. 2. PICAREL COMMUN (*Sparus Smaris*, Lin.).

Famille des **Squammipennes.**

9 (Pl. 8). Fig. 1. CHÉTODON DE MEYER (*Chetodon Meyeri*, Bl.). 1/2 grand. nat.

Fig. 1 a. Les dents.

Fig. 2. DIPTÉRODON DU CAP (*Dipterodon capensis*, Cuv., Val.).  
1/3 grand. nat.

Fig. 2 a. Les dents.

Famille des **Scombéroïdes.**

10 (Pl. 9). Fig. 1. MAQUEREAU COLIAS (*Scomber Colias*, Val.).

Fig. 2. XIPHIAS ÉPÉE, OU ESPADON COMMUN (*Xiphias gladius*, Lin.).

Famille des **Tenioïdes.**

11 (Pl. 10). Fig. 1. TRACHYPTÈRE DE SPINOLA (*Trachypterus Spinola*, Val.).

Fig. 2. CÉPOLE RUBAN (*Cepola rubescens*, Lin.).

Famille des **Teuthies.**

12 (Pl. 11). Fig. 1. AMPHACANTHE DU CORAIL (*Amphacanthus corallinus*,  
Cuv., Val.). 1/4 grand. nat.

Fig. 1 a. Les dents grossies.

Fig. 1 b. Les ventrales vues par-dessous.

Fig. 2. ACANTHURE A PIERRERIES (*Acanthurus gemmatus*, Cuv.,  
Val.). 1/2 grand. nat.

Fig. 2 a. Les dents grossies.

Fig. 2 b. Les épines caudales écartées.

Fig. 2 c. Portion de peau grossie.

Famille des **Acanthoptérygiens à pharyngiens  
labyrinthiformes.**

13 (Pl. 12). Fig. 1. ANABAS TORTUE (*Anabas scandens*, Daldorf.).

Fig. 1 a. Sa branchie et l'appareil labyrinthiforme.

Fig. 2. Branchie et appareil labyrinthiforme de l'OSPHROMÈNE GOU-  
RAMI (*Osphromenus olfax*, Comm.).

Fig. 3. OPHICÉPHALE STRIÉ (*Ophicephalus striatus*, Ol.).

Famille des **Mugiloïdes.**

14 (Pl. 13). Fig. 1. MUGE CÉPHALE (*Mugil cephalus*, Lin.).

Famille des **Gobioïdes.**

Fig. 2. GOBIE NOIR (*Gobius niger*, Cuv., Val.).

Fig. 2 a. Sa tête vue en dessous.



Famille des **Blennioïdes**.

Fig. 3. BLENNIE PAON (*Blennius Pavo*, Risso).

Famille des **Bouche-en-flûte**.

15 (Pl. 14). Fig. 1. AULOSTOME TACHETÉ (*Aulostoma maculatum*, Lacép.).  
Fig. 1, a. Sa tête vue en dessus.

**ORDRE DES MALACOPTÉRYGIENS  
ABDOMINAUX.**

Famille des **Cyprinoïdes**.

16 (Pl. 15). Fig. 2. CARPE ORDINAIRE, variété à cuir (*Cyprinus Carpio*, var. *Rex cyprinorum*, Lin.).

Famille des **Ésoces**.

17 (Pl. 17). Fig. 2. EXOCET VOLANT (*Exocetus volitans*, Lin.).

Famille des **Salmones**.

(Pl. 15). Fig. 1. BÉCARD (*Salmo hamatus*, Cuv.).

**ORDRE DES MALACOPTÉRYGIENS  
SUBRACHIENS.**

Famille des **Pleuronectes**.

18 (Pl. 16). Fig. 2. TURBOT COMMUN (*Passer maximus*).

**ORDRE DES MALACOPTÉRYGIENS APODES.**

Famille des **Anguilliformes**.

Fig. 1. ANGUILE COMMUNE (*Anguilla europæa*).

**ORDRE DES LOPHOBRANCHES.**

(Pl. 17). Fig. 1. HIPPOCAMPE POINTILLÉ (*Hippocampus punctatus*).

---

**POISSONS FOSSILES**

---

1 (Pl. 1). Fig. 1. ACANTHONÈME FILAMENTEUX (*Acanthonemus filamentosus*, Agass.).

Fig. 2. SÉMIOPHORE PORTE-VOILE (*Semiophorus velifer*, Agass.).

---

# EMBRANCHEMENT DES ANNELÉS.

## ARTICULÉS.

### Classe des INSECTES.

Les Familles et les Tribus sont mentionnées suivant la classification présentée dans l'*Histoire des Insectes* de M. E. Blanchard.

### ORDRE DES HYMÉNOPTÈRES.

#### Tribu des **Aptens.**

N<sup>o</sup>. d'ordre  
des  
plan-ches (1).

- Pl. 1. Fig. 1. BOURDON DE DAHLBOM (*Bombus Dahlbömii*, Guér.). De grandeur naturelle.  
4. a. Patte postérieure.  
Fig. 2. ACANTHOPE SPLENDIDE (*Acanthopus splendidus*, Fabr.). De grandeur naturelle.  
2. a. Patte postérieure.  
Fig. 3. XYLOCOPE TREMBLANTE (*Xylocopa trepida*, Lep. de Saint-Farg.). De grandeur naturelle.  
3. a. Patte postérieure.  
Fig. 4. MÉLECTE PONCTUÉE (*Melecta punctata*, Fabr.). Grossie.  
4. a. Patte postérieure.

#### Tribu des **Vespiens.**

- Pl. 2. Fig. 1. GUÊPE CEINTURÉE (*Vespa cincta*, Fab.). De grandeur naturelle.  
Fig. 8. Sa patte postérieure.

#### Tribu des **Euméniens.**

- Fig. 2. EUMÈNE TACHETÉ DE JAUNE (*Eumenes flavopictus*, Blanch.). De grandeur naturelle.  
Fig. 6. Son antenne.

#### Tribu des **Sphégiens.**

##### Famille des **BEMBÉCIDES.**

- Fig. 3. STIZE REMARQUABLE (*Stizus speciosus*, Drury). De grandeur naturelle.

(1) Voyez la note placée au bas de la page 1.

Famille des **SPIÉGIDES.**

Planches.

Fig. 4. **CHLORION LOBÉ** (*Chlorion lobatum*, Fabr.). De grandeur naturelle.

Fig. 5. Son antenne.

Fig. 7. Une de ses pattes.

Pl. 3. Fig. 1. **PEPSIS ÉTOILÉ** (*Pepsis stellata*, Fabr.). De grandeur naturelle.

Famille des **SCOLIIDES.**

Fig. 2. **THYNNE VARIABLE** (*Thynnus variabilis*, Kirby). Mâle un peu grossi.

Fig. 3. La femelle un peu grossie.

Fig. 4. **MUTILLE ROUGE** (*Mutilla coccinea*, Fabr.). De grandeur naturelle.

Fig. 5. **SCOLIE DES JARDINS** (*Scolia hortorum*, Lin.). De grandeur naturelle.

5. a. Mandibule. — b. Mâchoire. — c. Antenne.

**ORDRE DES COLÉOPTÈRES.**

Tribu des **Carabiens.**

Famille des **CICINDÉLIDES.**

1 (Pl. 1). Fig. 1. **CICINDÈLE CHINOISE** (*Cicindela chinensis*, Fabr.). De grandeur naturelle.

1. a. Tête de la **CICINDÈLE CHAMPÈTRE** (*Cicindela campestris*), montrant la position des yeux, et en avant la lèvre supérieure et les mandibules. — b. Lèvre inférieure de la même, munie de ses palpes. — c. Mâchoire munie de ses palpes. — d. Un tarse isolé.

Fig. 3. **MANTICORE A GRANDES MACHOIRES** (*Manticora maxillosa*, Fabr.). De grandeur naturelle.

Fig. 5. **TRICONDYLE APTÈRE** (*Tricondyla aptera*, Olivier). De grandeur naturelle.

Famille des **CARABIDES.**

Fig. 4. **AGRE DE LATREILLE** (*Agra Latreillæi*, Dupont). Un peu grossi.

Fig. 2. **ODACANTHE MÉLANURE** (*Odacantha melanura*, Fabr.). Grossi.

Fig. 6. **BRACHINE CEINTURÉ** (*Brachinus succinctus*, Dej.). De grandeur naturelle.

Fig. 7. **ANTHIE DOUZE TACHES** (*Anthia duodecim guttata*, Bonelli). De grandeur naturelle.

7. a. Extrémité de la jambe. — b. Lèvre inférieure et mâchoire.

Fig. 9. Lèvre inférieure et mâchoire du **GRAPHIPTÈRE MULTITACHÉTÉ** (*Graphipterus multiguttatus*).

Fig. 8. **LÉBIE A CÔRSELET FAUVE** (*Lebia fulvicollis*, Fabr.). De grandeur naturelle.

2 (Pl. 2). Fig. 2. **SCARITE POLYPHÈME** (*Scarites Polyphemus*, Hoffmannseeg). De grandeur naturelle.

Planches.

- Fig. 3. OPHONE GERMAIN (*Ophonus germanus*, Fabr.). Grossi.  
Fig. 4. PÉCILE ÉLÉGANT (*Pæcilus lepidus*, Fabr.). Grossi.  
Fig. 5. MORMOLYCE EN FEUILLE (*Mormollyce phyllodes*, Hagenbach).  
De grandeur naturelle.  
5. a. Mandibules. — b. Une de ses mâchoires munie de ses palpes. —  
c. Sa lèvre inférieure. — d. Sa lèvre supérieure.  
Fig. 7. PANAGÉ TOMENTEUX (*Panagæus tomentosus*, Vigers). De grandeur naturelle.  
Fig. 9. CARABE DE SOLIER (*Carabus Solieri*, Dej.). De grandeur naturelle.  
9. a. Lèvre supérieure. — b. Tête vue par devant. — c. Mâchoire munie de ses palpes. — d. La même, plus grossie. — e. Lèvre inférieure. — f. Antenne.  
Fig. 6. BLÉTHISE TRÈS PONCTUÉE (*Blethisa multipunctata*, Fabr.). Grossie.  
Fig. 8. OMOPHRON BORDÉ (*Omophron limbatum*, Fabr.). Très grossi.  
Fig. 1. PÉRYPHE CHEVALIER (*Peryphus eques*, Sturm). Très grossi.

Tribu des **Dyticidens.**

Famille des **DYTICIDES.**

- 3 (Pl. 3). Fig. 1. DYTIQUE TRÈS LARGE (*Dytiscus latissimus*, Fab.). Mâle très grossi.  
1. a. Les mandibules du *Dytiscus marginatis*. — b. Mâchoire du même munie de ses palpes. — c. Tarse antérieur du mâle. — d. Patte postérieure.  
Fig. 2. HYGROBIE D'HERMANN (*Hygrobia Hermanni*, Fab.). Femelle grossie  
2. a. Patte antérieure.  
Fig. 3. HYPHYDRE VARIÉ (*Hyphydrus variegatus*, Illig.). Grossi.  
Fig. 4. HYDROPORE A DOUZE PUSTULES (*Hydroporus duodecim pustulatus*, Fabr.). Très grossi.

Famille des **GYRINIDES.**

- Fig. 5. GYRIN STRIÉ (*Gyrinus strigosus*, Fabr.). Très grossi.  
5. a. Mandibule. — b. Mâchoire.

Tribu des **Staphyliniens.**

- Fig. 6. STAPHYLIN HÉRISSE (*Staphylinus hirtus*, Lin.). De grandeur naturelle.  
6. a. Lèvre supérieure. — b. Mandibule. — c. Mâchoire.  
Fig. 7. PÉDÈRE A COU ROUGE (*Pæderus ruficollis*, Grav.). Grossi.  
7. a. Antenne. — b. Tarse.  
Fig. 8. OXYPORE ROUX (*Oxyporus rufus*, Fabr., Grav.).  
8. a. Mâchoire. — b. Antenne. — c. Patte antérieure.

Tribu des **Buprestiens.**

Planches.

4 (Pl. 4). Fig. 1. IULODIS A BOUQUET (*Iulodis cirrhosa*, Schœnh.). De grandeur naturelle.

1. a. Mâchoire. — b. Jambe et tarse.

Fig. 2. CHRYSOCHROA OCELLÉE (*Chrysochron ocellata*, Fabr.).

2. a. Lèvre supérieure du *Buprestis gigas*. — b, b'. Les deux mandibules. — c. Mâchoire. — d. Lèvre inférieure. — f. Antenne.

Fig. 3. STYGMODÈRE EMPEREUR (*Stigmodera imperator*, Gory). De grandeur naturelle.

3. a. Antenne.

Tribu des **Élatériens.**

Fig. 5. CTÉNICÈRE NOBLE (*Ctenicera nobilis*, Illig.). De grandeur naturelle.

5. a. Antenne.

Fig. 4. SÉMIOTE SUTURAL (*Semiotus suturalis*, Fab.). De grandeur naturelle.

4. a. Patte.

Fig. 6. MONOCRÉPIDIE ILLUSTRE (*Monocrepidius illustris*, Klug.). Grossi.

Fig. 7. PHYLLOCÈRE A ÉLYTRES JAUNES (*Phyllocerus flavipennis*, Dej.).

7. a. Antenne.

Tribu des **Érotyliens.**

Famille des **ENGIDIDES.**

5 (Pl. 5). Fig. 1. ENGAUSTE VERTICAL (*Encaustes verticalis*, Fabr.). De grandeur naturelle.

Famille des **ÉROTYLIDES.**

Fig. 2. ÉROTYLE HISTRION (*Erotylus histrio*, Lin.). De grandeur naturelle.

2. a. Mandibule. — 2. b. Mâchoire munie de son palpe.

Famille des **ENDOMYCHIDES.**

Fig. 3. EUMORPHE BORDÉ (*Eumorphus marginatus*, Fabr.). De grandeur naturelle.

Tribu des **Hydrophiliens.**

Fig. 4. HYDROPHILE BRUN (*Hydrophilus piceus*, Lin.). De grandeur naturelle.

Tribu des **Silphiens.**

Fig. 5. NÉCROPHORE GRAND (*Necrophorus grandis*, Fabr.). De grandeur naturelle.

Tribu des **Scarabéiens.**

Famille des **COPRIDES.**

Planches.

- 6 (Pl. 5<sup>bis</sup>). Fig. 1. COPRIS D'ISIS (*Copris Isidis*, Savigny). De grandeur naturelle.  
1. a. Antenne de *Copris lunaris*, Lin.  
Fig. 2. PHANÉE LANCIFÈRE (*Phanæus lancifer*, Fabr.). De grandeur naturelle.  
Fig. 3. ATEUCHUS DES ÉGYPTIENS (*Ateuchus Ægyptiorum*, Lat.).  
Mâle, de grandeur naturelle.  
Fig. 4. Femelle du même. De grandeur naturelle.  
4. a. Antenne de l'ATEUCHUS SACRÉ (*Ateuchus sacer*, Lin.). — b. Patte.

Famille des **SCARABÉIDES.**

- 7 (Pl. 5 bis). Fig. 1. SCARABÉE HYLUS (*Scarabæus hyllus*, Chev.). De grandeur naturelle.  
1. a. La tête et le thorax vus de profil. — b. Mandibule du SCARABÉE HERCULE (*Scarabæus Hercules*, Lin.). — c. Mâchoire. — d. Lèvre inférieure. — e. Antenne.  
Fig. 2. CHRYSOPHORE A GRANDES PATTES (*Chrysophora macropa*, Francillon). De grandeur naturelle.  
2. a. Lèvre inférieure.

Famille des **CÉTONIIDES.**

- 8 (Pl. 6). Fig. 1. GOLIATH CACIQUE (*Goliathus cacicus*, Oliv.). Mâle, de grandeur naturelle.  
1. a. Mâchoire de la CÉTOINE DORÉE (*Cetonia aurata*, Lin.). — b. Lèvre inférieure. — c. Sternum du GOLIATH BRILLANT (*Goliathus micans*, Fabr.).

Famille des **PASSALIDES.**

- 9 (Pl. 7). Fig. 1. PASSALE A TROIS DENTS (*Passalus tridens*, Wiedem.). De grandeur naturelle.

Tribu des **Lucaniens.**

- Fig. 2. LUCANE CERF-VOLANT (*Lucanus cervus*, Lin.). Mâle, de grandeur naturelle.  
2. a. Antenne.  
Fig. 3. CHYASOGNATHE DE GRANT (*Chyasognathus Grantii*, Gray).  
Mâle, de grandeur naturelle.  
3. a. Antenne.

Tribu des **Piméliens.**

Famille des **PIMÉLIIDES.**

- 10 (Pl. 7 A). Fig. 1. PIMÉLIE COURONNÉE (*Pimelia coronata*, Oliv.). De grandeur naturelle.  
Fig. 2. ADESMIE A ÉLYTRES BLANCHES (*Adesmia candidipennis*, de Brême). De grandeur naturelle.

Planches.

- Fig. 3. MOLURE STRIÉ (*Moluris striata*, Fabr.). De grandeur naturelle.  
Fig. 4. SÉPIDIE A CRÊTE (*Sepidium cristatum*, Herbst.). De grandeur naturelle.  
Fig. 5. GYRIOSOME DE HOPE (*Gyriosoma Hopei*, Gray). De grandeur naturelle.  
Fig. 6. ZOPHÈRE REMARQUABLE (*Zopherus insignis*, Blanch. (*Zopherus Brenci*, Guér.). De grandeur naturelle.

Famille des HÉLOPHIDES.

- 41 (Pl. 8). Fig. 1. CAMARIE GRANDE (*Camaria grandis*, Blanch.). De grandeur naturelle.  
Fig. 2. PROSTÈNE ORNÉ DE ROUGE (*Prostenus rubro notatus*, Blanch.). Grossi.

Famille des CANTHARIDIDES.

- Fig. 3. MELOE DE MAI (*Meloe majalis*, Fabr.). De grand. naturelle.  
3. a. Mandibule.  
Fig. 4. MYLABRE A BANDES (*Mylabris fasciata*, Fabr.). De grandeur naturelle.  
Fig. 5. LYTTE GÉANTE (*Lytta gigas*, Fabr.). De grandeur naturelle.  
Fig. 6. Lèvre supérieure de la CANTHARIDE DES BOUTIQUES (*Lytta vesicatoria*, Lin.).  
6. a. Mandibule. — b. Mâchoire.

Tribu des CURCULIONIENS.

Famille des BRENTHIDES.

- 42 (Pl. 9). Fig. 1. BRENTHE DE TEMMINCK (*Brenthus Temminckii*, Latr.). Mâle, de grandeur naturelle.

Famille des BRACHYCÉRIDES.

- Fig. 2. BRACHYCÈRE SACRÉ (*Brachycerus sacer*, Latr.). De grandeur naturelle.

Famille des CURCULIONIDES.

- Fig. 3. ENTIME SPLENDIDE (*Entimus splendidus*, Fabr.). De grandeur naturelle.  
6. Antenne du même. — 7, 8. Mandibules.  
Fig. 4. CYPHE DE LINNÉ (*Cyphus Linnæi*, Schœnh.). Un peu grossi.  
Fig. 5. PACHYRHYNQUE ÉLÉGANT (*Pachyrhynchus concinnus*, Waterh.). Grossi.  
43 (Pl. 10). Fig. 1. DIAPRÈPE AGRÉABLE (*Diaprepes festiva*, Fabr.). De grandeur naturelle.  
Fig. 2. CRATOSOME DE REDI (*Cratosomus Redii*, Schœnh.). De grandeur naturelle.  
Fig. 3. AMÉRHIINE DE DUFRESNE (*Amerhinus Dufresnii*, Kirby). De grandeur naturelle.

Planches.

- Fig. 4. EURHINE CUIVREUX (*Eurhinus cupratus*, Illig.). Grossi.  
Fig. 5. CALANDRE HÉROS (*Calandra heros*, Latr.). De grandeur naturelle.  
6. Tête vue de profil de la CALANDRE DU PALMIER, *Calandra palmarum*, Lin. — a. Patte.

### Tribu des **Cérambyciens.**

#### Famille des PRIONIDES.

- 14 (Pl. 11). Fig. 1. ENOPLOCÈRE ÉPINEUX (*Enoplocerus armillatus*, Lin.). Mâle, de grandeur naturelle.  
Fig. 2. Mandibule du *Macrodonia cervicornis*, Lin.  
2. a. Mâchoire. — b. Lèvre inférieure.  
15 (Pl. 12). Fig. 1. PÉCILOSEME VERSICOLERE (*Pæcilosoma versicolor*, Dej.). De grandeur naturelle.  
Fig. 2. CALOCOME DE DESMAREST (*Calocomus Desmarestii*, Guér.). De grandeur naturelle.

#### Famille des CÉRAMBYCIDES.

- Fig. 3. LOPHONOCÈRE A ANTENNES VELUES (*Lophonocerus hirticornis*, Schœnh.). De grandeur naturelle.  
Fig. 4. CALLICHOME A BANDES JAUNES (*Callichroma flavofasciata*, Blanch.). De grandeur naturelle.  
Fig. 5. Mandibule de *Callichroma moschata*.

#### Famille des LAMIIDES.

- 16 Pl. 13). Fig. 1. PÉTROGNATHE GÉANT (*Petrognatha gigas*, Fabr.). De grandeur naturelle.  
Fig. 2. STELLOGNATHE TACHETÉE (*Stellognatha maculata*, Oliv.). De grandeur naturelle.  
Fig. 3. TRAGOCÉPHALE JOLIE (*Tragocephala formosa*, Oliv.). De grandeur naturelle.  
Fig. 4. TÉNIOTE ORNÉ (*Taniotes decoratus*, Lap. de Cast.). De grandeur naturelle.  
Fig. 5. Mandibule de la LAMIE TISSERAND (*Lamia textor*, Lin.).  
5. a. Mâchoire. — b. Lèvre inférieure. — c. Antenne. — d. Patte.

### Tribu des **Chrysoméliens.**

- 17 (Pl. 15). Fig. 1. SAGRE DE BOISDUVAL (*Sagra Boisduvalii*, Guér.).  
Fig. 6. Antenne du CRIOCÈRE DU LIS (*Crioceris merdigera*, Fabr.).  
6 a. Mandibule. — b. Mâchoire. — c. Patte.  
Fig. 2. ALURNE A QUATRE TACHES (*Alurnus quadrimaculatus*, Guér.). De grandeur naturelle.  
Fig. 3. EUGÉNYSE GRANDE (*Eugenysa grossa*, Fabr.). De grandeur naturelle.



Fig. 4. EUMOLPE ÉCLATANT (*Eumolpus fulgidus*, Oliv.). De grandeur naturelle.

Fig. 5. DORYPHORE TRÈS PONCTUÉE (*Doryphora punctatissima*, Fabr.). De grandeur naturelle.

## ORDRE DES ORTHOPTÈRES.

### Tribu des **Forficuliens**.

Pl. 1. Fig. 1. FORFICULE A DEUX TACHES (*Forficula biguttata*, Fabr.). De grandeur naturelle.

Fig. 2. Mandibule de la FORFICULE PERCE-OREILLE (*Forficula auricularia*, Lin.).

2. a. Mâchoire. — b. Lèvre inférieure. — c. Antenne. — d. Patte.

### Tribu des **Blattiens**.

Fig. 3. BLATTE DE MADÈRE (*Blatta Maderæ*, Fabr.). De grandeur naturelle.

Fig. 4. Mandibule de la BLATTE AMÉRICAINNE (*Blatta americana*, Lin.).

4. a. Mâchoire. — b. Lèvre inférieure. — c. Patte.

### Tribu des **Mantiens**.

Fig. 5. MANTE PRÊCHEUSE (*Mantis oratoria*, Lin.). De grandeur naturelle.

Fig. 6. Mandibule de la MANTE RELIGIEUSE (*Mantis religiosa*, Lin.).

6. a. Mâchoire de la même. — b. Lèvre inférieure — c. Patte antérieure.

### Tribu des **Phasmiens**.

Pl. 2. Fig. 1. CYPHOCRANE TITAN (*Cyphocrana Titan*, Gray). Mâle, de grandeur naturelle.

Fig. 2. Détails du PHASME BIOCELLÉ (*Phasma bioculatum*, Stoll.).

2. a et b. Les deux mandibules. — c. Mâchoire. — d. Lèvre inférieure. — e. Patte antérieure. — f. Extrémité postérieure de l'abdomen de la femelle.

### Famille des **Locustiens**.

Pl. 3. Fig. 1. SAUTERELLE A SIX POINTS (*Locusta sexpunctata*, Lin.). Mâle, de grandeur naturelle.

Fig. 2. Mandibule de la grande SAUTERELLE VERTE (*Locusta viridissima*, Lin.).

2. a. Mâchoire de la même. — b. Lèvre inférieure. — c. Patte antérieure. — d. Tarière de la femelle.

Tribu des **Grylliens.**

Planches

- Fig. 3. GRILLON CHAMPÊTRE (*Gryllus campestris*, Lin.). Mâle, de grandeur naturelle.  
Fig. 4. TAUPE-GRILLON LUISANT (*Gryllotalpa nitidula*, Serv.).  
Fig. 5. Patte antérieure du TAUPE-GRILLON COMMUN (*Gryllotalpa vulgaris*, Serv.).  
5. a. Patte postérieure du même.

Tribu des **Acridiens.**

- Pl. 4. Fig. 1. TRUXALE VERMILON (*Truxalis miniata*, Klug.). De grandeur naturelle.  
1. a. Tête de *Truxalis nasuta*, Lin., vue de face.  
Fig. 2. CRIQUET TRISTE (*Acridium mæstum*, Serv.). De grandeur naturelle.  
3. a. Lèvre supérieure de l'*Acridium dux*, Lin. — b. Mandibule. — c. Mâchoire. — d. Lèvre inférieure. — e. Patte.  
Fig. 4. TÉTRIX LUCIFER (*Tetrix Luciferus*, Serv.). De grandeur naturelle.  
Fig. 5. TÉTRIX SUBULÉ (*Tetrix subulatus*, Fabr.). Vu de profil.

**ORDRE DES NÉVROPTÈRES.**

Tribu des **Libelluliens.**

- Pl. 1. Fig. 1. AGRION DE CHINE (*Agrion chinensis*, Lin.). De grandeur naturelle.  
Fig. 2. LIBELLULE HERSILIE (*Libellula Hersilia*, Blanch.). De grandeur naturelle.  
Fig. 3. LÈVRE SUPÉRIEURE DE LA LIBELLULE DÉPRIMÉE (*Libellula depressa*, Lin.).  
3. a. Mandibule. — b. Mâchoire. — c. Lèvre inférieure. — d. Antenne.

Tribu des **Panorpiens.**

- Pl. 2. Fig. 1. CORYDALE CORNU (*Corydalis cornutus*, Lin.). Mâle, de grandeur naturelle.  
Fig. 2. Mâchoire du même.  
Fig. 3. Lèvre inférieure du même.

Tribu des **Myrméléoniens.**

- Pl. 3. Fig. 1. ASCALAPHE MACARON (*Ascalaphus macaronius*, Scopoli). De grandeur naturelle.  
Fig. 2. MYRMÉLÉON LIBELLULOÏDE (*Myrmeleon libelluloïdes*, Lin.). De grandeur naturelle.  
Fig. 3. NÉMOPTÈRE SINUEUSE (*Nemoptera sinuata*, Oliv.). De grandeur naturelle.

## ORDRE DES LÉPIDOPTÈRES.

### Tribu des **Papilioniens.**

#### Famille des **PAPILIONIDES.**

Planches.

- 1 (Pl. 6). Fig. 1. ORNITHOPTÈRE DE D'URVILLE (*Ornithoptera Urvilli*, Boisd.).  
Mâle, de grandeur naturelle, vu en dessous.  
a. Abdomen vu de profil. — b. Tête et son antenne. — c. Patte.
- 2 (Pl. 1). Fig. 1. PAPILLON DE DUPONCHEL (*Papilio Duponchelii*, Lucas). De grandeur naturelle.  
a. Jambe du PAPILLON FLAMBÉ (*Papilio podalirius*, Lin.). — b. Patte du même. — c. Tarse. — d. Antenne. — e. Base de l'antenne. — f. Extrémité de l'antenne. — g. Tête vue de profil. — h. Palpe. — k. Mandibule. — m. Chenille de la même espèce. — n. Chrysalide.
- (Pl. 5). Fig. 1. LEPTOCIRQUE CURIUS (*Leptocircus curius*, Fabr.).
- (Pl. 2). Fig. 2. THAÏS DE CERISY (*Thaïs Cerisyi*, God.). De grand. naturelle.  
2 a. Sa chenille. — b. Sa chrysalide.
- Fig. 3. PARNASSIUS PHOEBUS (*Parnassius Phæbus*, Hubn.). De grandeur naturelle.  
3 a. Corps du *Parnassius Apollo*, vu de profil. — b. Sa chenille. — c. Sa chrysalide.

#### Famille des **PIÉRIDIDES.**

- 3 (Pl. 2). Fig. 1. ANTHOCHARIS EUPOMPE (*Anthocharis Eupompe*, Boisd.). De grandeur naturelle.  
1 c. Tête de l'*Anthocharis cardamines*, Lin. — d. Antenne. — e. Palpe. — f. Crochets des tarsi. — a. Sa chenille. — b. Sa chrysalide.
- Fig. 2. ZÉGRIS EUPHÈME (*Zegris Eupheme*, Esper.).  
2 c. Palpe. — d. Palpe dénudé. — a. Sa chenille. — b. Sa chrysalide.
- Fig. 3. RHODOCÈRE CLÉOPATRE (*Rhodocera Cleopatra*, Lin.). De grandeur naturelle.  
3 c. Sa tête vue de profil. — d. Antenne. — e. Crochets des tarsi. — a. Sa chenille. — b. Sa chrysalide.
- Fig. 4. COLIADE PALÉNO (*Colias Palæno*, Lin.). De grandeur naturelle.  
4 c. Sa tête vue de profil. — d. Son antenne. — e. Crochets des tarsi. — a. Sa chenille. — b. Sa chrysalide.

### Tribu des **Nymphaliens.**

- 4 (Pl. 3 ou 10). Fig. 2. PÉRIDROMIE AMPHINOME (*Peridromia amphinome*, Lin.). De grandeur naturelle.
- Fig. 3. HÉLICONIE DORIS (*Heliconius Doris*, Lin.) (*Erato*, Lin.).
- Fig. 1. DANAÏDE ARCHIPPUS (*Danaïs Archippus*, Cram.). De grandeur naturelle.
- 5 (Pl. 4). Fig. 2. DANAÏDE JUVENTA (*Danaïs juventa*, Cramer).  
2 c. Crochets des tarsi du *Danaïs chrysipus*. — a. Sa chenille. — b. Sa chrysalide.

Planches.

Fig. 1. VANESSE ALMANA (*Vanessa Almana*, Lin.)

1. *c.* Patte de la *Vanessa Io*. — *d.* Antenne de la même. — *e.* Tête de la même vue de profil. — *f.* Crochets des tarses. — *a.* Chenille. — *b.* Chrysalide.

Fig. 4. ARGYNNE PANDORE (*Argynnis Pandora*, Fabr.) Vue en dessous.

4 *c.* Crochets des tarses de l'*Argynnis paphia*. — *a.* Chenille de la même. — *b.* Chrysalide.

Fig. 3. LIMENITIS JADERA (*Limnitis Jadera*, Boisd.).

3. *c.* Crochets des tarses du *Limnitis Sybilla*, Lin. — *a.* Sa chenille. — *b.* Sa chrysalide.

6 (Pl. 6\*). Fig. 1. MORPHO ADONIS (*Morpho Adonis*, Cramer). Mâle, de grandeur naturelle.

Fig. 2 *a.* PAVONIE ANAXANDRE (*Pavonia Anaxandra*, Gód.). Vue en dessus.

2. *b.* La même, vue en dessous.

7 (Pl. 7). Fig. 1. HÉTÈRE PHILOCTÈTE (*Hætera Philoctetes*, Lin.).

Fig. 2. HYADE D'HORSFIELD (*Hyades Horsfieldii*, Boisd.).

### Tribu des **Mespériens**.

Fig. 3. EUDAME VERSICOLERE (*Eudamus versicolor*, Fabr.). De grandeur naturelle.

### Tribu des **Éryciniens**.

8 (Pl. 5). Fig. 1. LEPTOCIRQUE CURIUS (*Leptocirus curius*, Fabr.).

Fig. 2. ERYCINE DE MORISSE (*Erycina Morissei*, Boisd.). De grandeur naturelle.

Fig. 3. DIOPHTHALME CRÉSUS (*Diophtalma Cresus*, Fabr.).

Fig. 4. THÈCLE EVAGORAS (*Thecla Evagoras*, Cramer).

*a.* Chenille du *Thecla*, *V. Album*. — *b.* Sa chrysalide.

Fig. 5 *a.* LYCÈNE ADONIS (*Lycæna Adonis*, Fabr.).

*b.* La même, vue en dessous. — *c.* Sa chenille. — *d.* Sa chrysalide.

Fig. 6 *a.* POLYOMMATE OTTOMAN (*Polyommatus ottomanus*, Lefebv.).

*b.* Le même, vu en dessous. — *c.* Chenille du *Polyommatus phlæa*. — *d.* Sa chrysalide.

Fig. 7 *a.* NÉMÉOBIE LUCINE (*Nemeobius Lucina*, Lin.).

*b.* Le même, vu en dessous. — *c.* Sa chenille. — *d.* Sa chrysalide.

### Tribu des **Castniens**.

9 (Pl. 8). Fig. 1. CASTNIE JAPYX (*Castinia Japyx*, Hubn.).

*a.* Sa tête vue de face. — *b.* Patte.

Fig. 2. COCYTIE DE D'URVILLE (*Cocytia Urvillæi*, Boisd.).

*a.* Sa tête vue de face.

Fig. 3. AGARISTE PEINTE (*Agarista picta*, Leach).

*a.* Antenne.

### Tribu des **Sphingiens**.

10 (Pl. 9). Fig. 2. DEILÉPHILE DU LAURIER-ROSE (*Deilephila nerii*, Lin.). De grandeur naturelle.

Planches.

- Fig. 1. MACROGLOSSÉ PÉLAGE (*Macroglossa Pelagus*, Cram.). De grandeur naturelle.
- 11 (Pl. 17). Fig. 1. ACHÉRONTIE TÊTE DE MORT (*Acherontia Atropos*, Lin.). De grandeur naturelle.

#### Tribu des **Zygéniens**.

- (Pl. 9). Fig. 3. SYNTOMIDE ÉLÉGANTE (*Syntomis formosa*, Boisd.). De grandeur naturelle.
- (Pl. 17). Fig. 3. SYNTOMIDE PHÉGÉE (*Syntomis Phegea*, Lin.). De grandeur naturelle.
- (Pl. 17). Fig. 2. ZYGÈNE DE LA FILIPENDULE (*Zygena filipendula*, Lin.). De grandeur naturelle.

#### Tribu des **Bombyciens**.

##### Famille des BOMBYCIDES.

- 12 (Pl. 10). Fig. 1. ATTACUS AUROTA (*Attacus Aurota*, Cram.). Mâle, de grandeur naturelle.
- 13 (Pl. 11). Fig. 1. ATTACUS GRAND PAON DE NUIT (*Attacus pavonia major*, Lin.). Femelle, de grandeur naturelle.
- Fig. 2. ATTACUS PETIT PAON DE NUIT (*Attacus pavonia minor*, Lin.). Mâle, de grandeur naturelle.
- 14 (Pl. 15). Fig. 2. ÉCAILLE POURPRÉE (*Chelonia purpurea*, Lin.). De grandeur naturelle.
- Fig. 3. ÉCAILLE HÉBÉ (*Chelonia Hebe*, Lin.). Femelle, de grandeur naturelle.

##### Famille des HÉPIALIDES.

- (Pl. 15). Fig. 1. HÉPIALE VÉNUS (*Hepialus Venus*, Cram.). De grandeur naturelle.

#### Tribu des **Noctuéliens**.

- 15 (Pl. 13). Fig. 1. LICHÉNÉE BLEUE (*Catocala fraxini*, Lin.). De grandeur naturelle.
- Fig. 2. OPHIDÈRE EMPEREUR (*Ophideres imperator*, Boisd.). De grandeur naturelle.
- Fig. 3. AGANAIS A AILES VITRÉES (*Aganais vitripennis*, Blanch.). De grandeur naturelle.

#### Tribu des **Phaléniens**.

##### Famille des URANIDES.

- 16 (Pl. 14). Fig. 1. URANIE RIPHÉE (*Urania riphæus*, Cram.). Vu en dessus, de grandeur naturelle.
- Fig. 2. Le même, vu en dessous.

Famille des PHALÉNIDES.

Planches.

- 17 (Pl. 18). Fig. 1. PHALÈNE MAGNIFIQUE (*Phalæna magnificaria*, Boisd.). De grandeur naturelle.  
Fig. 2. GÉOMÈTRE PAPILLON (*Geometra papilionaria*, Fabr.). De grandeur naturelle.  
Fig. 3. FIDONIE PLUMEUSE (*Fidonia plumistaria*, Fabr.). Mâle, de grandeur naturelle.  
Fig. 4. ZÉRÈNE DU GROSEILLIER (*Zerene grossularia*, Lin.). De grandeur naturelle.  
Fig. 5. MÉLANIPPE HALLEBARDIÈRE (*Melanippe hastaria*, Lin.).

**ORDRE DES HÉMIPTÈRES.**

**Section des HOMOPTÈRES.**

**Tribu des Cicadiens.**

- 1 (Pl. 1). Fig. 1. CIGALE REMARQUABLE (*Cicada speciosa*, Illig.). De grandeur naturelle.  
Fig. 2. Abdomen de la CIGALE PLÉBÉIENNE (*Cicada plebeia*). Mâle vu en dessous pour montrer l'organe du chant.  
Fig. 3. Abdomen de la femelle.

**Tribu des Fulgoriens.**

- 2 (Pl. 2). Fig. 1. FULGORE A TÊTE GRÈLE (*Fulgora graciliceps*, Blanch.). De grandeur naturelle.  
Fig. 2. Tête du FULGORE PORTE-LANTERNE (*Fulgora lanternaria*, Lin.). De grandeur naturelle.  
Fig. 3. Tête du FULGORE DE CASTRES (*Fulgora Castresii*, Guér.). De grandeur naturelle.  
3 (Pl. 3). Fig. 1. PYROPHORE A BEC DE FEU (*Pyrophorus pyrorhynchus*, Donovan.). De grandeur naturelle.  
Fig. 2. PÉNTICODE PEINTE (*Penthicodes picta*, Blanch.). De grandeur naturelle.  
Fig. 3. LYSTRE PULVÉRULENTE (*Lystra pulverulenta*, Fabr.). De grandeur naturelle.  
Fig. 4. CERCOPE FOURCHUE (*Cercopis furcata*, Germ.). De grandeur naturelle.  
Fig. 5. Tête du CERCOPE SANGUINOLENT (*Cercopis sanguinolenta*, Lin.).

**Section des HÉTÉROPTÈRES.**

**Tribu des Népiens.**

- 4 (Pl. 4). Fig. 1. CORISE STRIÉE (*Corisa striata*, Lin.). Un peu grossie.  
2. Tête vue de face. — 2, a. Patte antérieure. — b. Patte postérieure.

Planches.

- Fig. 3. NOTONECTE BLANCHATRE (*Notonecta nivea*, Fabr.) Grossi.  
3. a. Patte antérieure.  
4. Tête vue de face du NOTONECTE GLAUQUE, (*Notonecta glauca*, Lin.)  
— 4. a. Sa patte postérieure.  
Fig. 5. GALGULE OCULÉ (*Galgulus oculatus*, Fabr.) Grossi.  
Fig. 6. Tête vue de face du NAUCORE CIMICOÏDE (*Naucoris cimicoides*, Lin.).  
6. a. Sa patte antérieure. — b. Sa patte postérieure.  
Fig. 7. BÉLOSTOME MARBRÉ (*Belostoma marmoratum*, Blanch.) De grandeur naturelle.  
8. Tête de la NÈPE CENDRÉE (*Nepa cinerea*, Lin.), vue de face. — a. Sa patte antérieure. — b. Sa patte postérieure.

### Tribu des **Réduviens**.

#### Famille des RÉDUVIIDES.

- 5 (Pl. 6). Fig. 1. RÉDUVE AGRÉABLE (*Reduvius amœnus*, Guér.) De grandeur naturelle.  
Fig. 2. Tête vue de profil du RÉDUVE MASQUÉ (*Reduvius personatus*, Lin.) —  
a. Patte antérieure.  
Fig. 3. HOLOPTILE LEMUR (*Holoptilus Lemur*, Westw.) Très grossi.

#### Famille des ARADIDES.

- Fig. 4. DYSODIE LUNULÉ (*Dysodius lunulatus*, Fabr.) De grandeur naturelle.

### Tribu des **Lygécens**.

#### Famille des CORÉIDES.

- (Pl. 6). Fig. 5. PHYLLOMORPHE D'ALGÉRIE (*Phyllomorphus algericus*, Guér.) Grossi.  
Fig. 6. Tête du *Coreus scapha*, vue de profil.  
6 a. Patte antérieure.  
Fig. 7. ANISOSCÈLE A LIGNES JAUNES (*Anisoscelis flavolineatus*, Blanchard). De grandeur naturelle.

#### Famille des LIGÉIDES.

- Fig. 8. ASTEMME DE MADAGASCAR (*Astemma madagascariensis*, Blanchard). De grandeur naturelle.  
6 (Pl. 5). Fig. 1. LYGÉE CHARMANT (*Lygæus formosus*, Blanch.) Grossi.  
Fig. 2. Tête vue de profil du *Lygæus militaris*, Fabr.  
2. a. Antenne. — b. Patte antérieure.  
Fig. 3. PHYTOCORE AIMABLE (*Phytocoris amabilis*, Blanch.) Très grossi.  
Fig. 4. Tête du *Miris virens*, vue de profil.  
4. a. Son antenne. — b. Patte.

Tribu des **Scutellériens.**

Planches.

- Fig. 5. PENTATOME SPLENDIDE (*Pentatoma splendida*, Blanch.). Un peu grossie.  
6. Tête vue de profil du *Pentatoma grisea*. — 6. a. Antenne du même. — b. Sa patte antérieure.  
Fig. 7. SCUTELLÈRE A TACHE ORANGÉE (*Scutellera aurantiaco-maculata*, Blanch.). Grossie.  
Fig. 9. Tête vue de profil de la SCUTELLÈRE HOTTENTOTE (*Scutellera hottentota*, Fabr.)  
9 a. Sa patte antérieure.  
Fig. 8. PLATYCÉPHALE VARIÉE (*Platycephala variegata*, Guér.). Grossie.

**ORDRE DES DIPTÈRES.**

Tribu des **Tipuliens.**

- Pl. 1. Fig. 1. CTÉNOPHORE FLABELLÉ (*Ctenophora flabellata*, Fabr.). Mâle, de grandeur naturelle.

Tribu des **Asiliens.**

Famille des **ASILIDES.**

- Fig. 2. ASILE CRABRONIFORME (*Asilus crabroniformis*, Lin.). De grandeur naturelle.  
Fig. 3. LAPHRIE GÉANTE (*Laphria gigas*, Fabr.). De grandeur naturelle.  
Fig. 4. MALLOPHORE INFERNALE (*Mallophora infernalis*, Macq.). De grandeur naturelle.  
Fig. 5. MIDAS GÉANT (*Midas giganteus*, Wiedem.). De grandeur naturelle.

Famille des **ANTHRACIDES.**

- Pl. 2. Fig. 4. BOMBYLIE PONCTUÉE (*Bombylius punctatus*, Fabr.). De grandeur naturelle.

Tribu des **Tabaniens.**

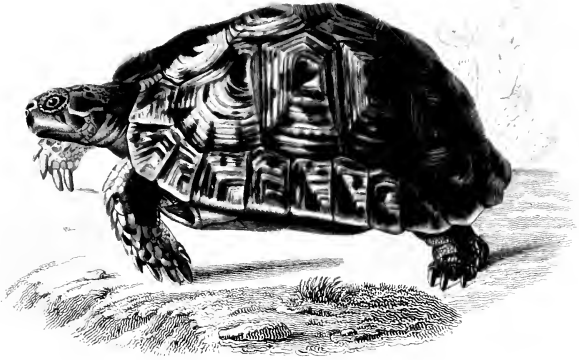
- Fig. 1. CHRYSOCHLORE AMÉTHYSTE (*Chrysochlora amethystina*, Fabr.). De grandeur naturelle.  
Fig. 2. CYPHOMIE FLAMME D'OR (*Cyphomyia auriflamma*, Wiedem.) De grandeur naturelle.  
Fig. 3. ACANTHOMÈRE ÉPOUVANTABLE (*Acanthomera immanis*, Macq.). De grandeur naturelle.  
Fig. 4. TAON CEINTURE D'OR (*Tabanus aurocinctus*, Fabr.). De grandeur naturelle.
-



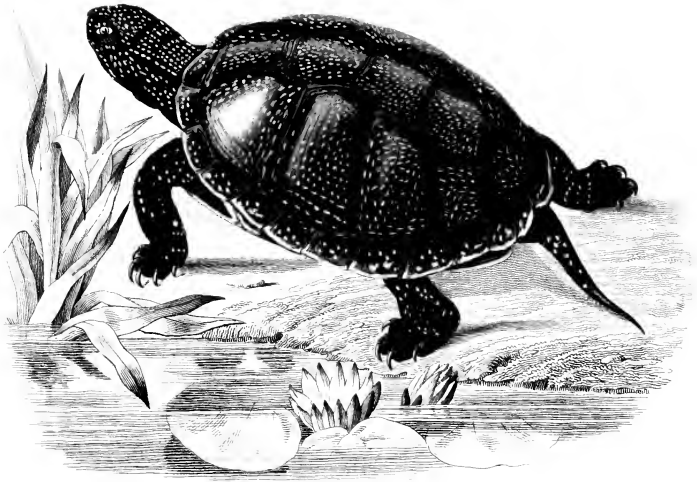




1



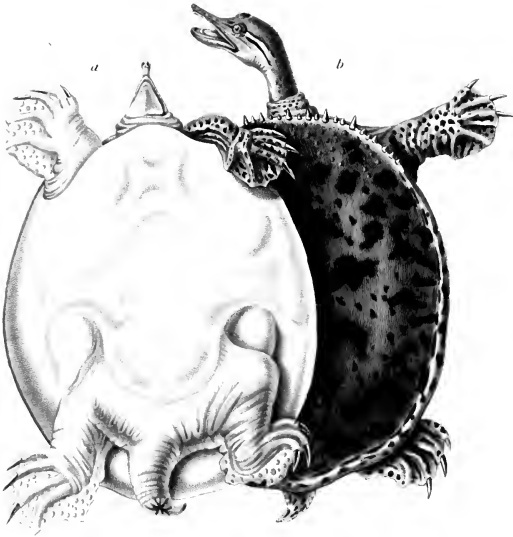
2



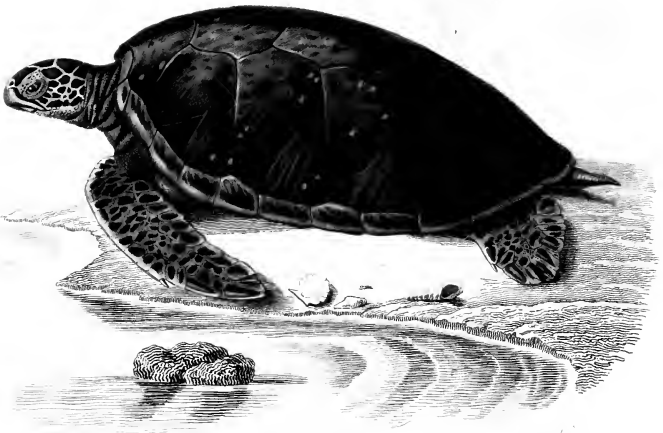
1<sup>er</sup> Ordre } *CHERSITES.* 1. *Testudo mauritanica* (Testudo mauritanica Bib. V. 3. de. gr. nat.  
 CHÉLONIENS } *ELOBITES.* CHEIRODERES 2. *Testudo communis* (Cistudo vulgaris, Bib.) V. 3. de. gr. nat.



1

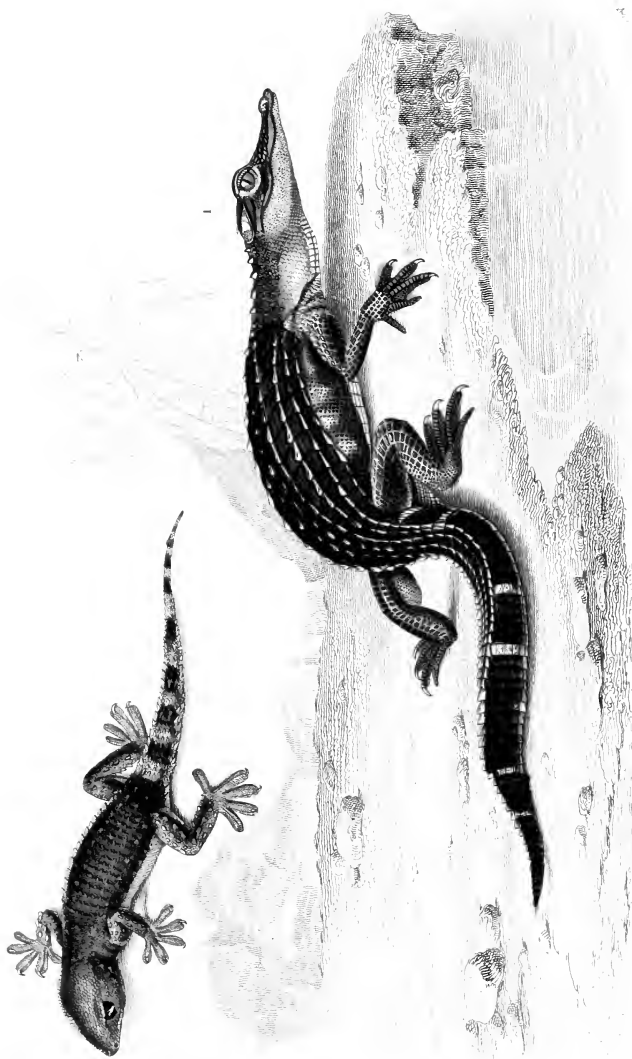


2



1<sup>er</sup> Ordre. } POTAMITES. 1. *Gymnopode spinifera*. (Gymnopus spiniferus. Sib V<sup>e</sup> de gr n.  
 CHÉLONIENS. } THALASSITES. 2. *Chelonié franche*. (Chelonia mydas. Schweig.) 4<sup>e</sup> de gr aut.

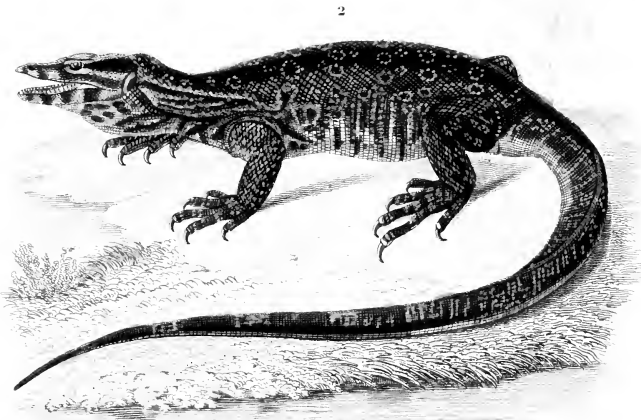




Ordre des  
 ÉMÉDOSAURENS } *Crocodylus* a. *muscu* de *Proch.* (Alligator lucius, *Cuv.*)  $\frac{1}{6}$  de gr. nat.  
 Ordre des  
 SAURIENS } *Platydictylus* des *morailles* (Platydictylus muralis, *Bonn. Bibl.*)  $\frac{1}{4}$  de gr. nat.

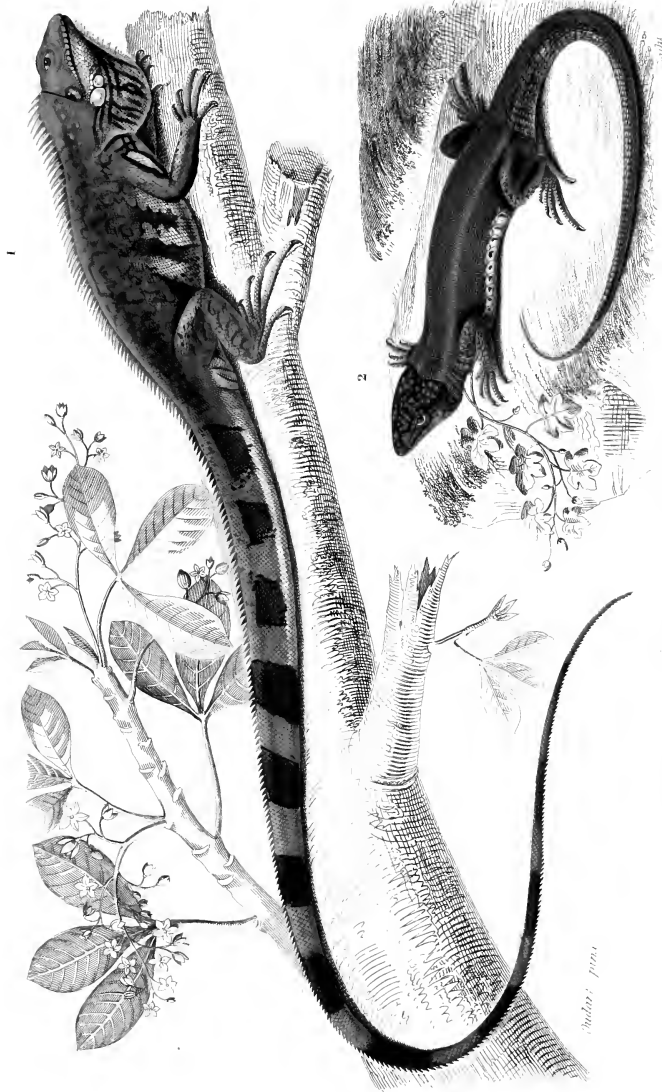






Ordre des | CHAMELEONIENS. 1. *Chamaeleo a. m. fowaha* (Chamaeleo latidus *Brisson*) *de g. n.*  
 SAURIENS | VARANIENS. 2. *Varan a deux bandes* (Varanus bivittatus, *Dum. Bib.*) *de g. n.*

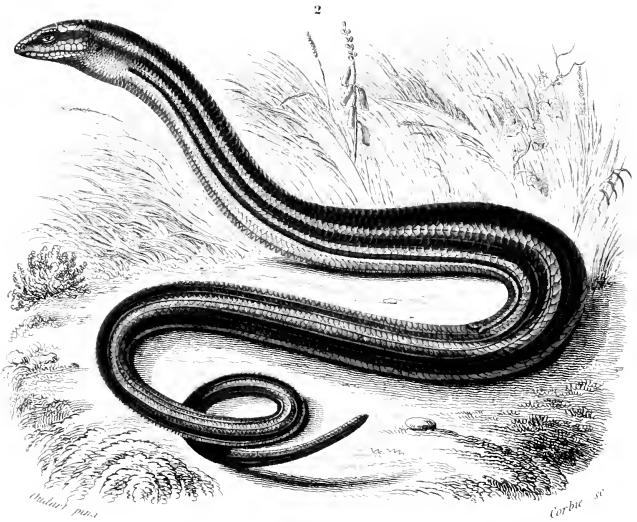
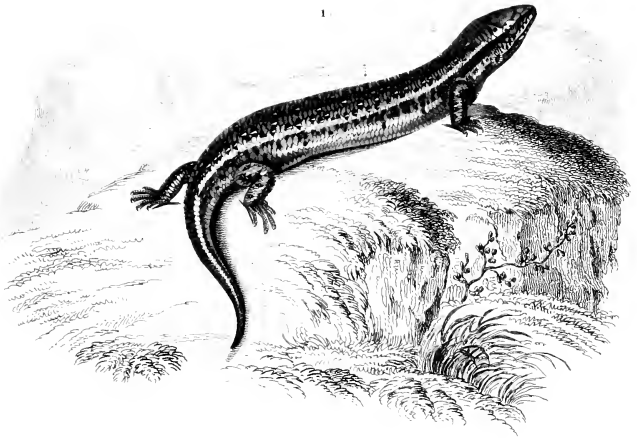




Ordre des SAURIENS. ( *Agave tuberculata, Lacar.* ) 53 de gr. nat.  
 ( *Lacerta viridis, Bonal* ) 53 de gr. nat.

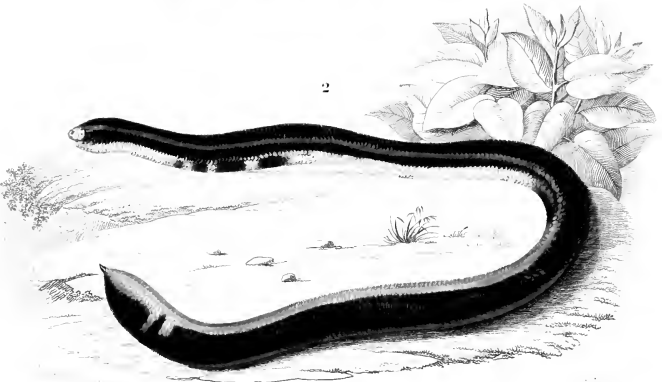
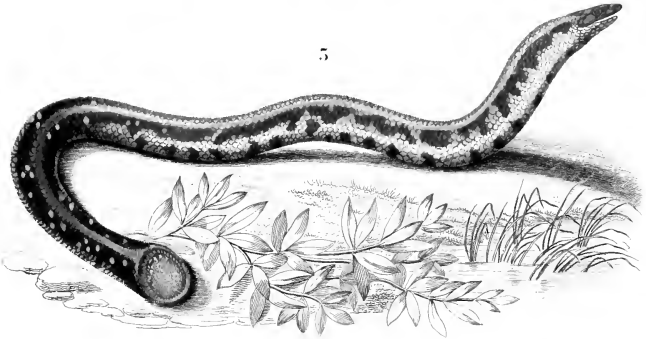
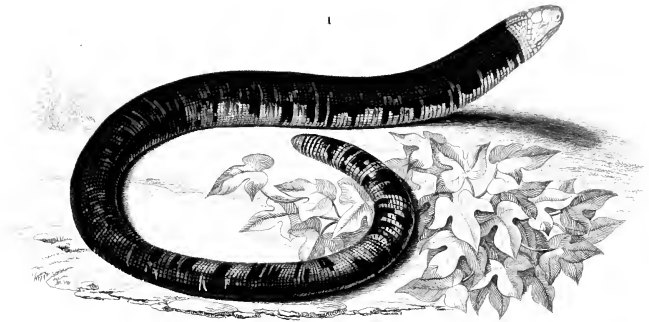
*Chelone pinn*





5 Ordre | SAURIENS . | SCINCODIENS . 1. *Gongyle ocell.* (*Gongylus ocellatus*, Bib.)<sup>4/2</sup>  
 | | CHALCIDIENS . 2. *Bentulepe de Pallas.* (*Pseudopus Pallasii*, Bib.)<sup>1/3</sup>

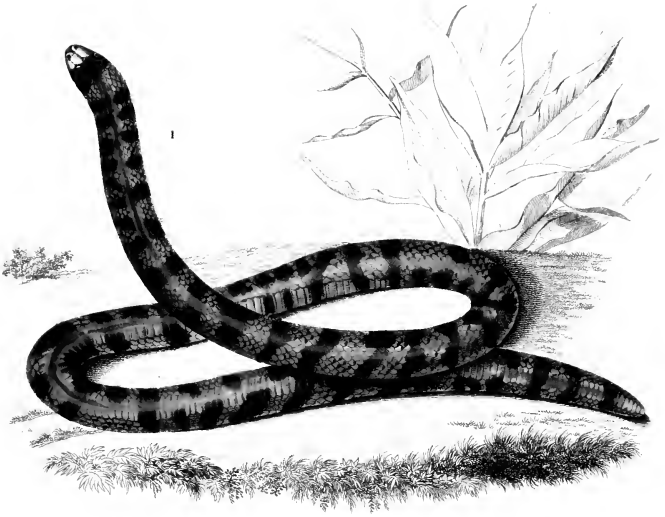




Ordre des		AMPHIBÉVIEVS.	1.	<i>Amphibolium enigma</i> ( <i>Amphibolium fimbriosa</i> , Latr.) 53 de p. 2
SAPRIENS.		TYPHLOPSIEVS.	2.	<i>Typhlops laticauda</i> . ( <i>Typhlops laticaudatus</i> , Licht.) 53 de p. 202
Ordre des		OPHIDIENS.	5.	<i>Uroelaps philippinus</i> ( <i>Uroelaps philippinus</i> , Cuv.) 53 de p. 202



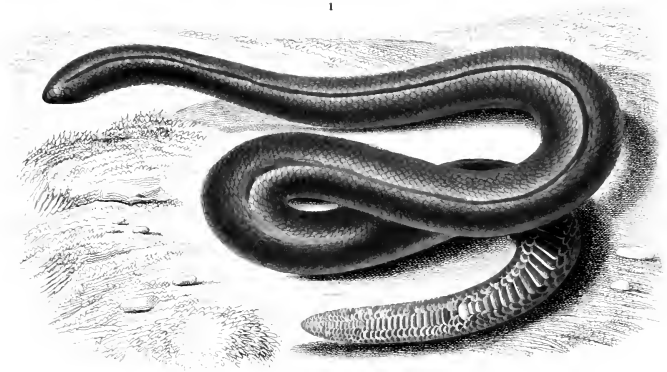




Ordre des | **TORTRICIENS.** 1. *Verreuil à rubans.* (Tortrix scyale, Oppel.) 23 de gr. nat.  
 OPHIDIENS. | **CLYOGYATHIENS.** 2. *Homalosoma acuta cincta.* (Homalosoma acuticincta Nagl.)  
 23 de gr. nat.



1



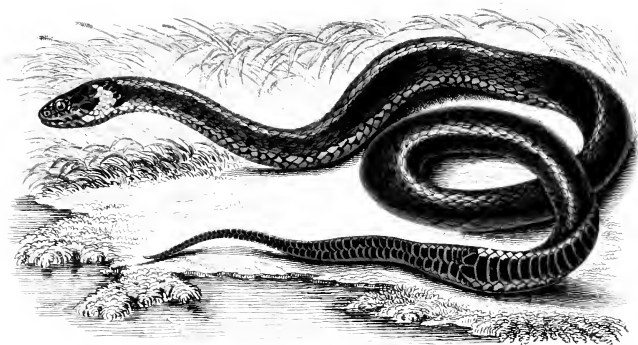
2



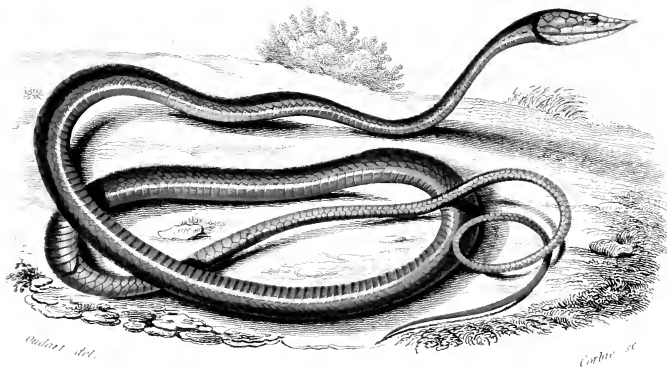
Ordre des		ERYXIEVS. 1. <i>Eryx de Surawak.</i> (Eryx Duvaucelii, <i>Bull.</i> 1831, p. 50)
OPHIDIENS		BOAIEVS. 2. <i>Boa Constrictor.</i> (Boa constrictor, <i>Linn.</i> 1758, p. 202)



1

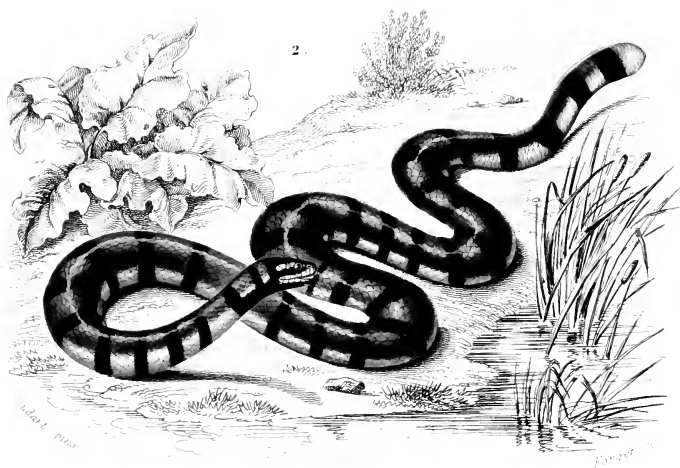
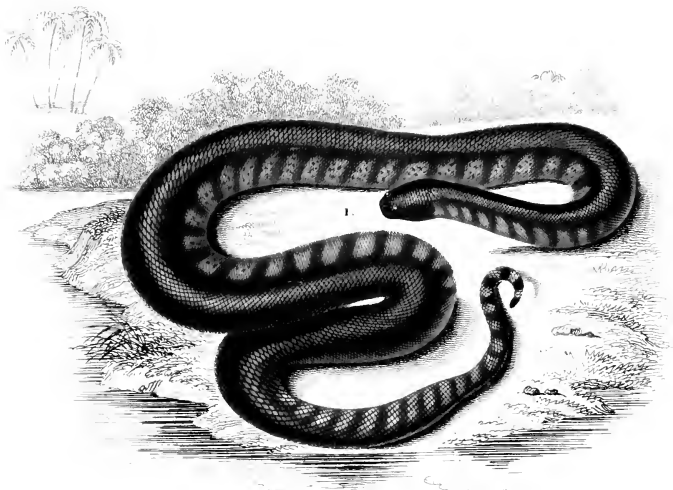


2



3<sup>e</sup> Ordre | YATRICIENS. 1. *Tropidonotus a collaris*. (*Tropidonotus torquatus*, Bib. 1783)  
 OPHIDIENS. | DRYINIENS. 2. *Dryinus nasuta*. (*Dryinus nasutus*, Bib. 1783: p. 27. n. 2)

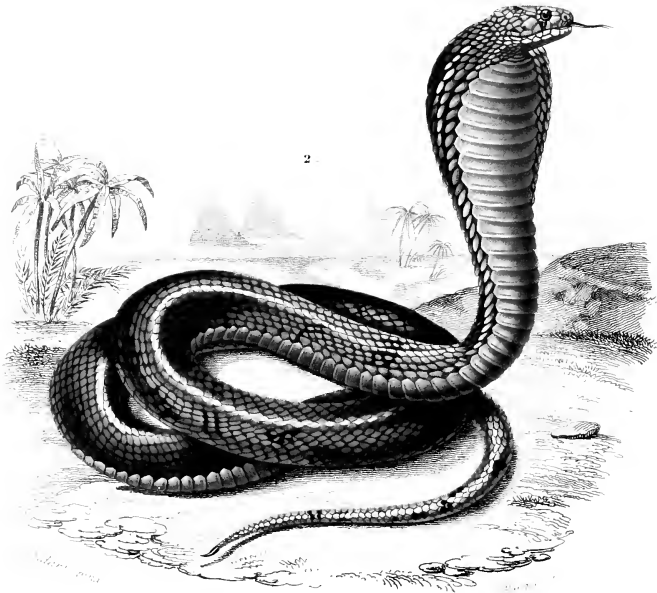
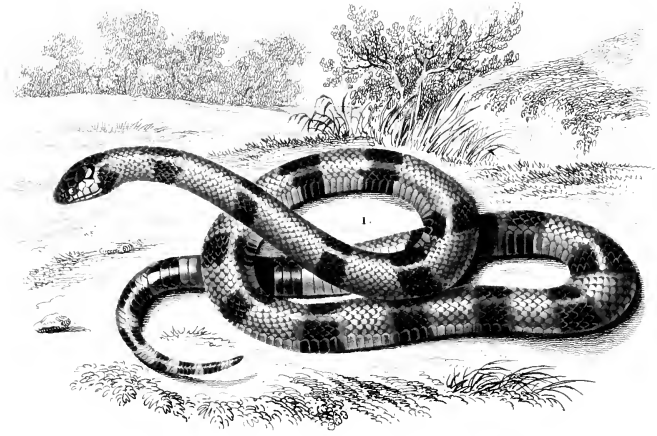




Ordre des { ACROCHORDIENS. 1. *Acrochorde de Java.* (*Acrochordus javanicus*, *Born.*) 43 degr. n  
 OPHIDIENS. { HYDROPHIDIENS 2. *Pelture à bandes.* (*Platurus fasciatus*, *Lac.*) 42 de gr. n. est.



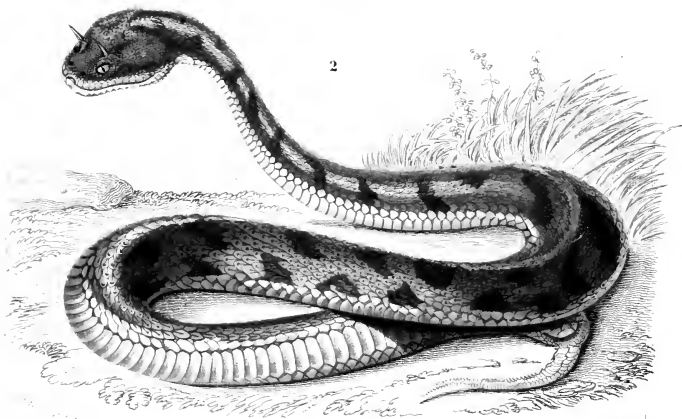
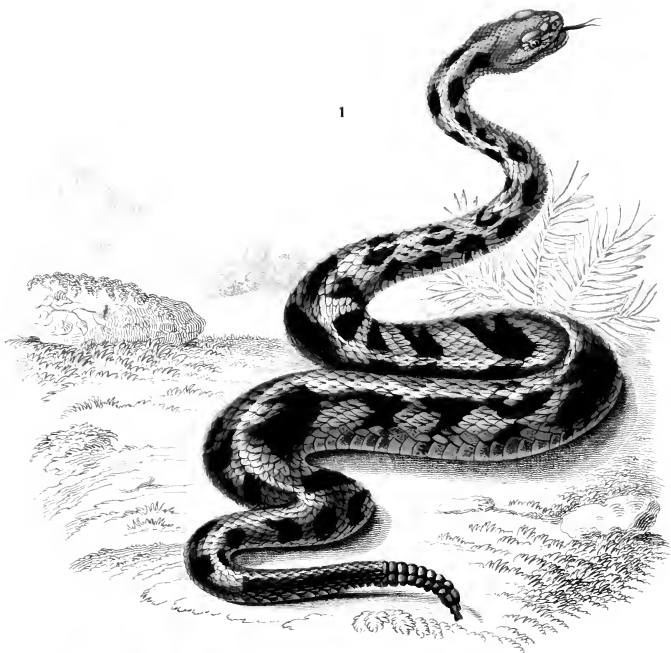




Ordre des } ELAPSIENS { 1 *Elaps corallinus*. (Elaps corallinus, Merr) 1/2 de grand. nat.

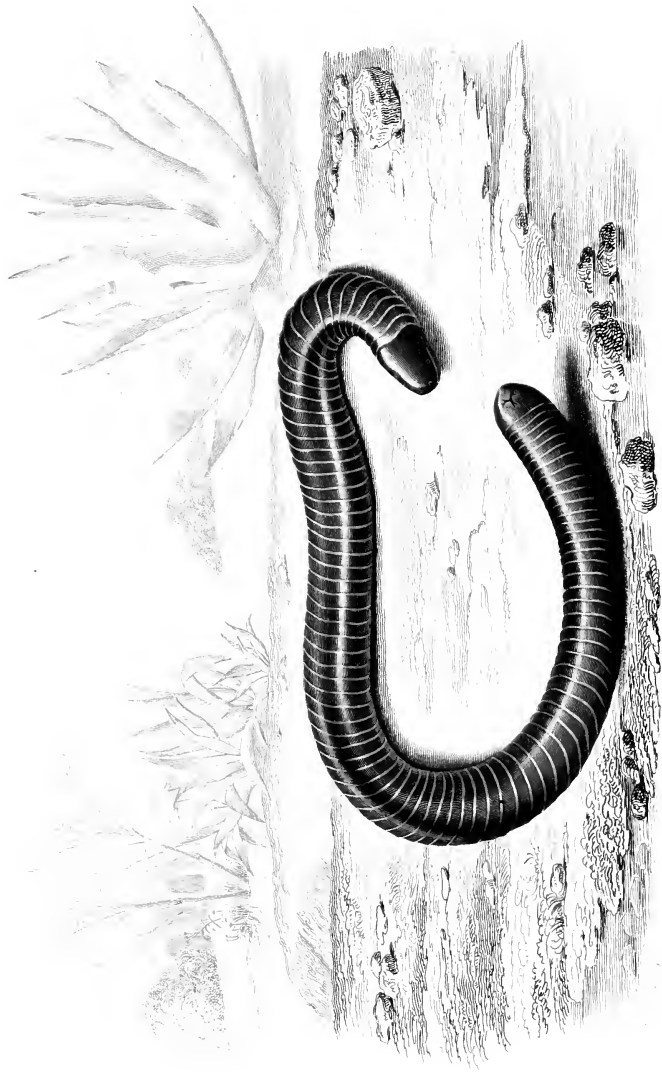
OPHIIDIENS } 2 *Naja naja*. (Naja naja, Merr) 1/3 de gr. nat.





Ordre des | TRIGONOCEPHALIENS 1. *Crotali commun.* (*Crotalus durissus* Lam. 13 de gr. nat.  
 OPHIDIENS | VIPÉRIENS. 2. *Cerastes cornu.* (*Cerastes cornutus* Wagl.) 1/2 de gr. nat.





Ordre des  
 BATRACIENS } CÉCILIENS } *Siphonops annulatus* (Agass.)





Ordre des  
BATRACIENS  
RANIFORMES

- 1. *Pseudis de Meriana* (*Pseudis Meriana*, Dum. et Bib.) 3/4 de gr. nat.
- 2. *Trachycephalus géographique* (*Trachycephalus geographicus*, Dum. et Bib.)

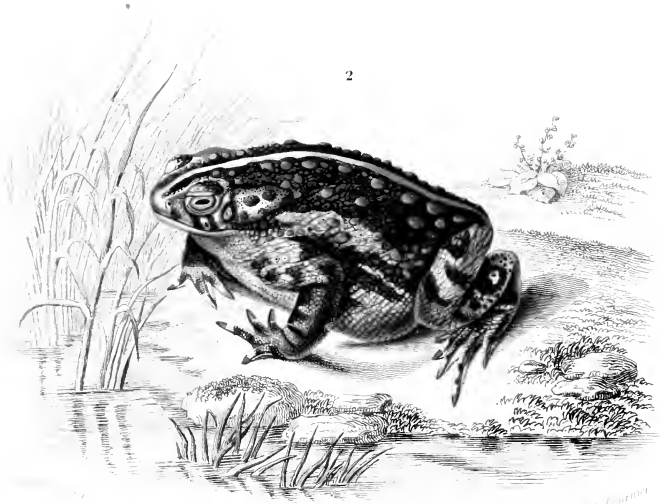




1



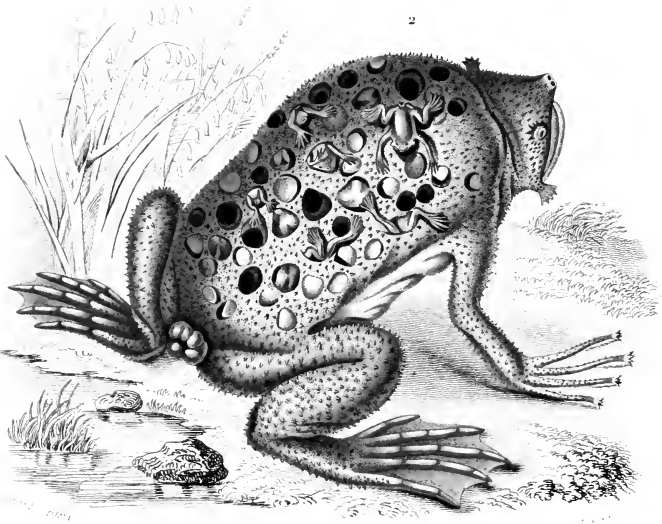
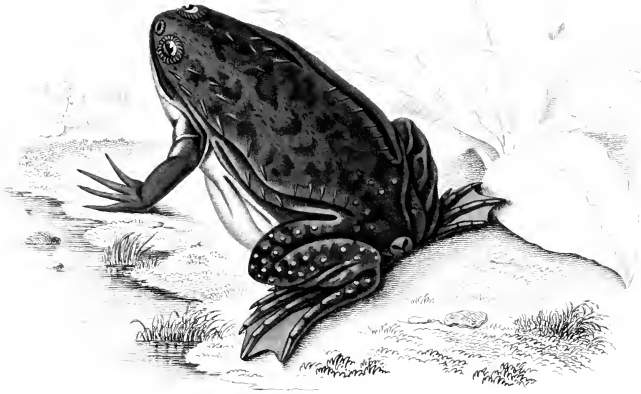
2



Ordre des  
BATRACHIENS BUFOMIFORMES

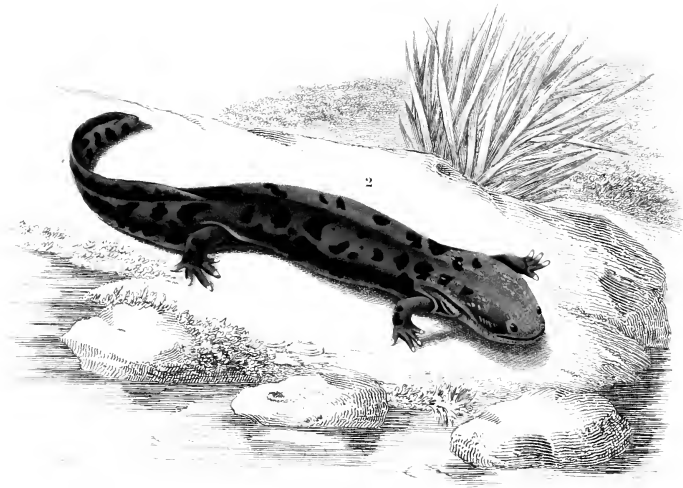
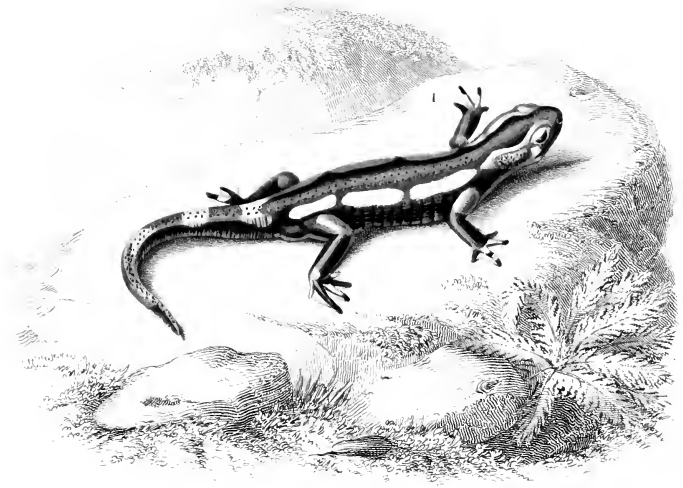
- 1. *Engystoma ovale* (Engystoma ovale *Pisong*)
- 2. *Cynpaud rot* (Bufo viridis *Laur*) 3/4 de grand. nat.





Ordre des ( AMOUREUX ) 1. *Dactylethra du Cap.* (*Dactylethra capensis*, Cuv.) 43 de g. nat.  
 BATRACIENS. ( PIPYVAGLOSSÉS ) 2. *Pipa américain.* (*Pipa americana*, Laurenti ) 43 de gr. nat.



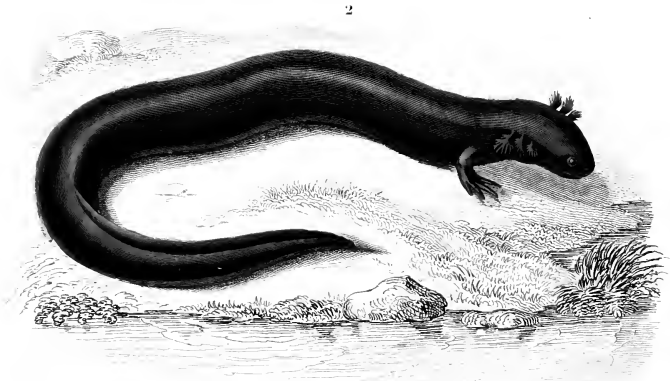
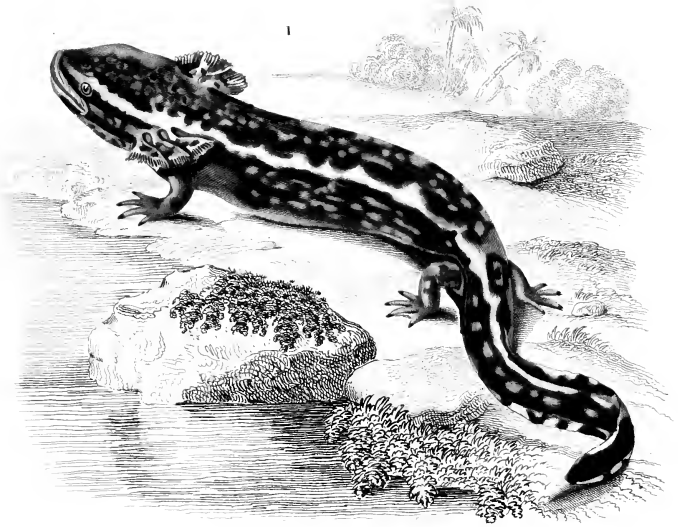


Ordre des  
BATRACIENS  
URODÈLES

- 1. *Salamandra atra*. (*Salamandra maculosa*, Linn.)
- 2. *Menopoma alleghaniensis*.

1/2 de grandeur nat.





Ordre des ( 1 - *Menobranchius lateralis*. (Menobranchius lateralis, *Baird*) 2/4, 9 u  
 BATRACIENS. ( 2 - *Siren lacertina* (Siren lacertina, *Linnaeus*) 2/5 de grandeur naturelle .

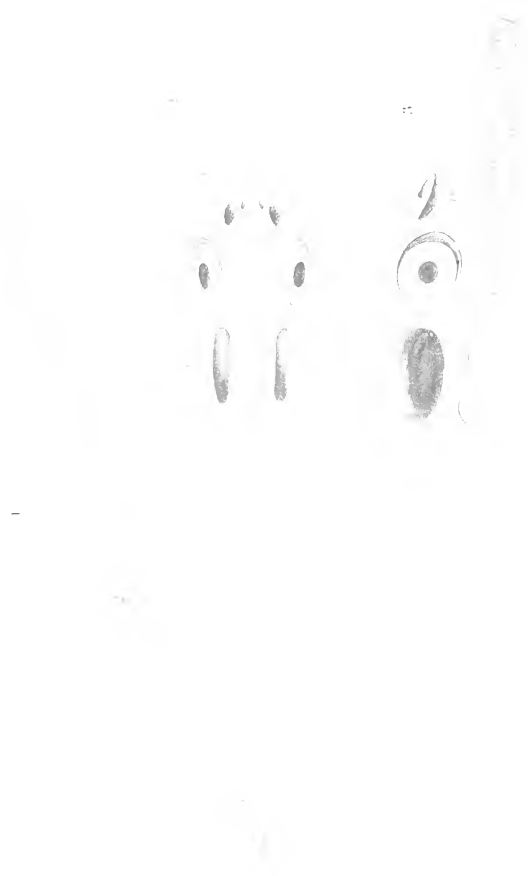






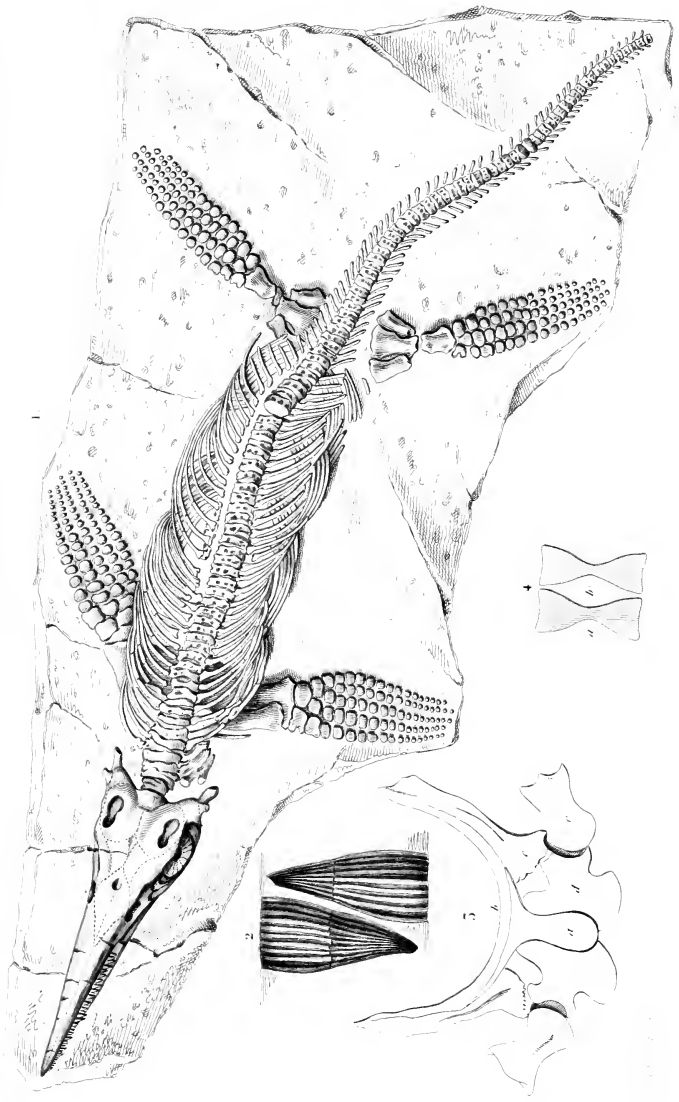
1. *Skull of Pterodactylus longirostris, em. 1/2 de gr. nat.* — 2. *Id., gâchette déployée pour le vol.*  
 3. *Vértebr. caud., idell. 1/3 de gr. nat.* — 4. *Pl. brevirostris, em. grandeur nat.*





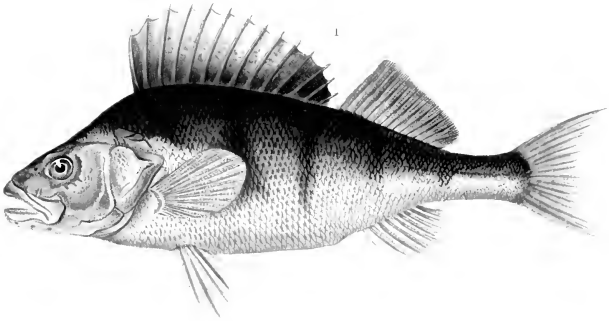
1. *Yacubella de Plesiosaurus dolichotarsus*, *Camp.* — 1/2 de gr. nat.  
 2, et 3. *La téno-ore en deux fois et de profil* — 1/2 de gr. nature.





1. *Spécimens d'Ichthyosaurus communis. Croquis de squelette entier.*  
 2. *Vue des dents de squelette naturel.* 3. *Sacrum.* 4. *Croquis de deux vertèbres dorsales.*

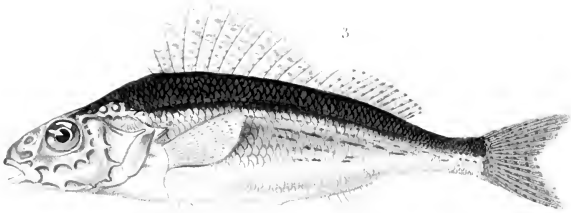




2



3

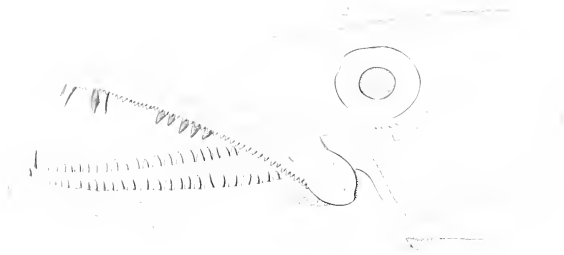


ACANTHOPTÉRYGIENS.

- 1. *Perche commune* (Percia fluviatilis, maculosa de Latr.)
- 2. *Roche d'Albion* (Percia fluviatilis, maculosa de Latr.)
- 3. *Grenille commune* (Acanthopterygion, maculosa de Latr.)

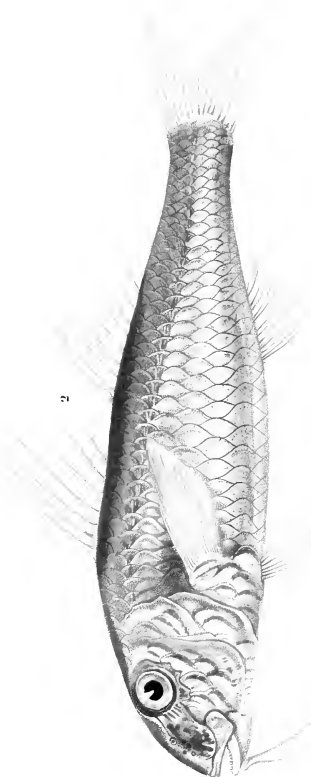
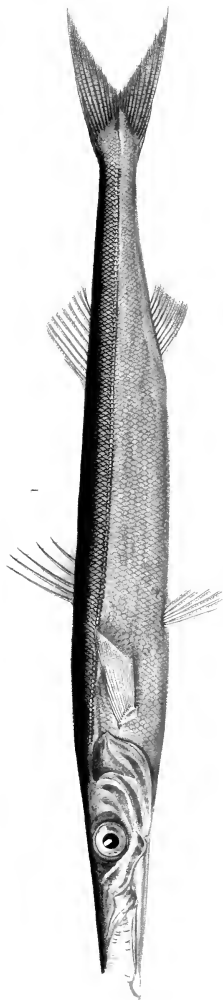






- ACANTHOPTÉRYGIENS.
- 1. *Melanostictus longipinnis* (Halibocentrum longipinnis) non. n. sp. nov.
  - 2. *Mel. de la Sphyrina barboide* (Sphyrina barboide) non. n. sp. nov.
  - 3. *Viv. communis* (Trachinus draco, Linn.) non. n. sp. nov.



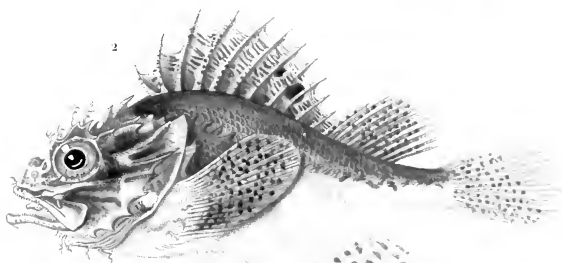
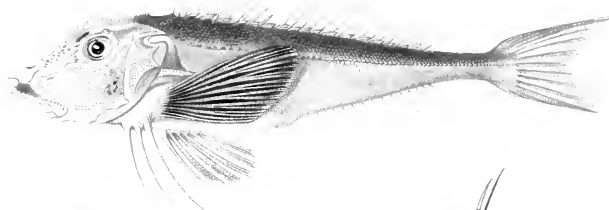


*Lucius lucius* *perca*

*perca*

ACANTHOPTÉRAEENS. | 1 . *Sphyrapta variata* (Sphyrapta vulgaris, Cuv.) 2, 3. *de sp. nat.*  
 PERCOIDES. | 2 . *Mullus barbatus* (Lin.) 1, 2. *de sp. nat.*





*Trigla lucundo* *Lin.*

*Scorpana* *Lin.*

- |                    |  |   |   |
|--------------------|--|---|---|
| ACANTHOPTERYGIENS  |  | 1 | <i>Trigla lucundo</i> . ( <i>Trigla lucundo</i> , <i>Lin.</i> ) 1/2 de gr. nat. |
| 1. JOUES CURANSEES |  | 2 | <i>Scorpana porcus</i> . ( <i>Scorpana porcus</i> , <i>Lin.</i> ) de gr. nat.   |



Fig. 1.



Fig. 2.



Fig. 5.



*2. terre plus*

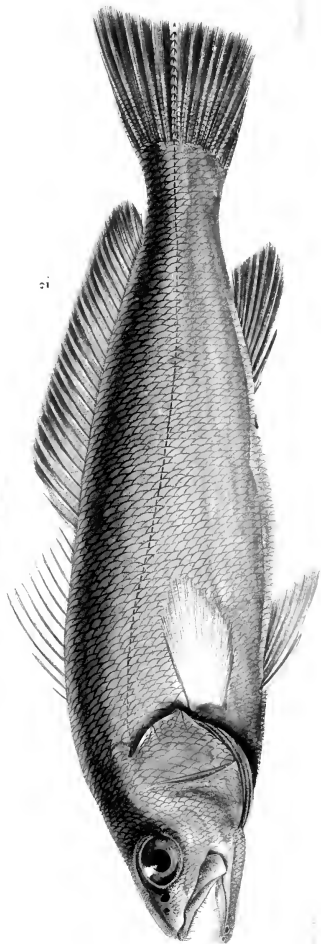
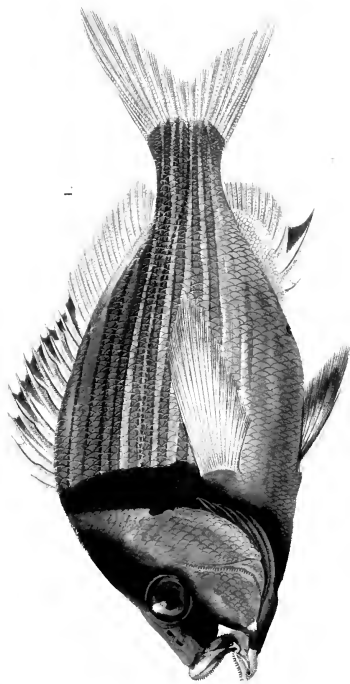
*Epinoche*

NIDIFICATION DES EPINOCHES.

Fig. 1. Epinoche mâle construisant son nid — Fig. 2. Epinoche, femelle pondant et assistée par le mâle propriétaire du nid — Fig. 5. Epinochette mâle agrandissant les ouvertures de son nid.



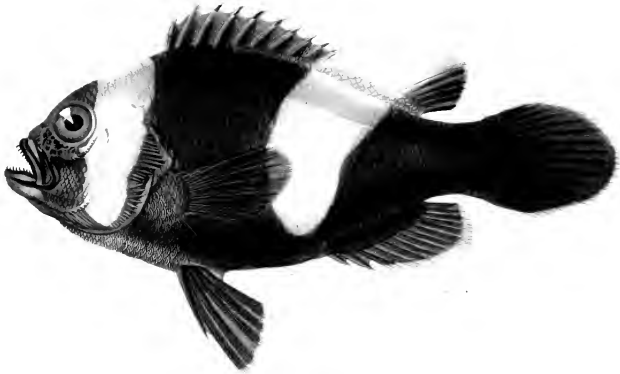




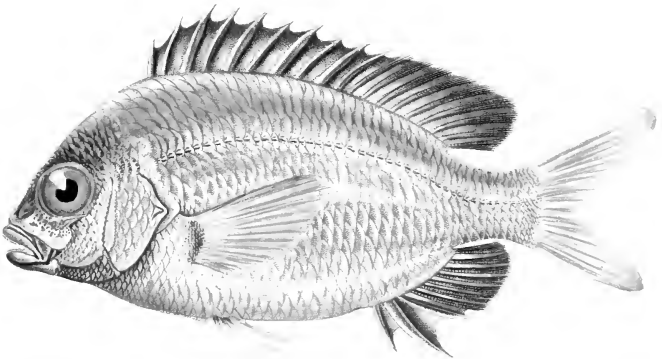
ACANTHOPTÉRYGIENS. | 1. *Sciaenops ocellatus* (Lin.) *Sciaenops ocellatus*  
SCIAENIDÉS. | 2. *Sciaenops ocellatus* (Lin.) *Sciaenops ocellatus*  
*Sciaenops ocellatus*



1

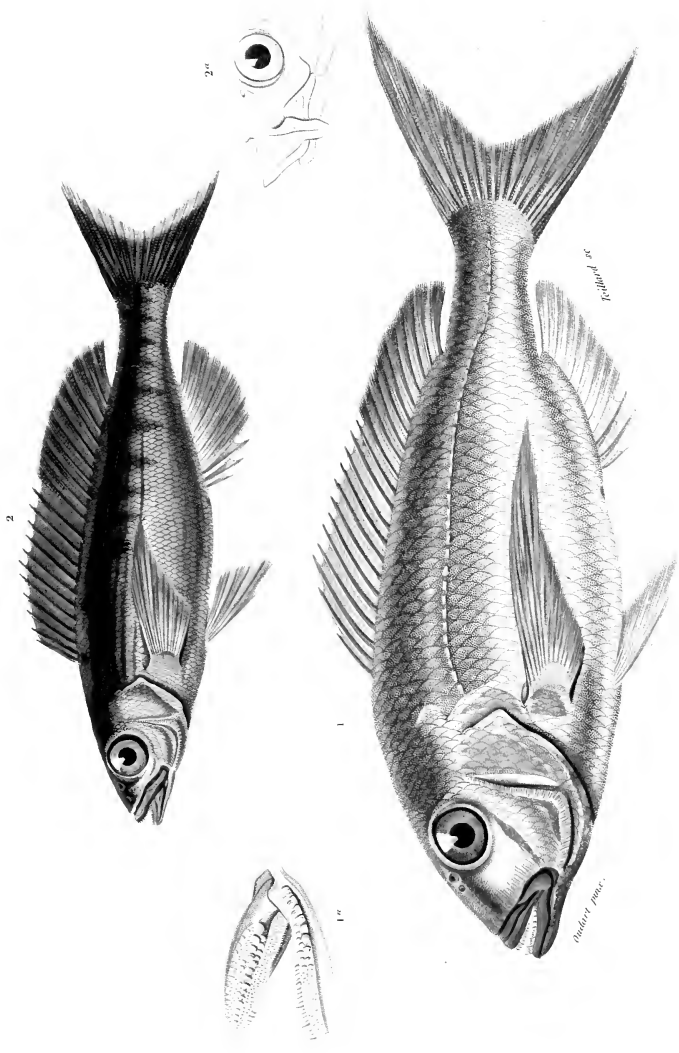


2



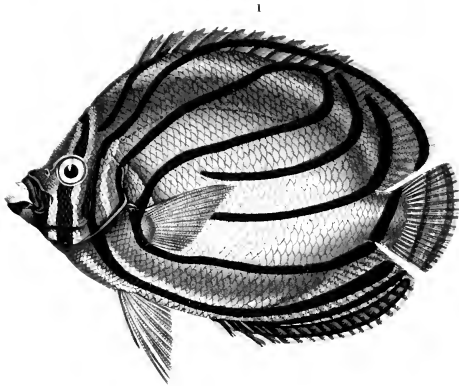
ACANTHOPTERYGIENS | 1. *Amphiprion à deux bandes* (Amphiprion bifasciatus, *M*)  
 SCIEVOIDES | 2. *Scolopside de l'omac* (Scolopside Vosmeri, *Val*) 1/2 de gr. nat



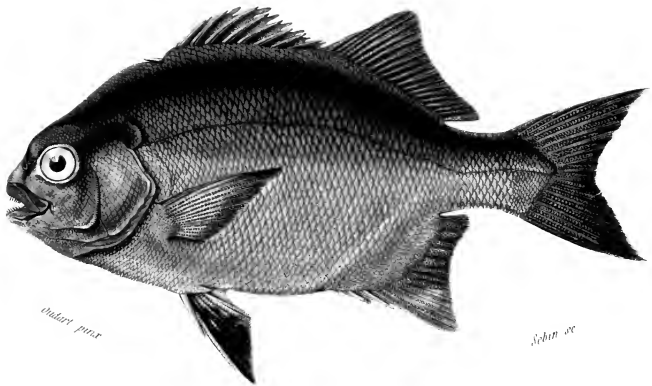


ACANTHOPTÉRYGIENS { 1. *Legeel* (*Sparus erythrinus* Linn. : 23 p. nat. - 1<sup>re</sup> ses dents nées sur le squelette.  
 2. *Beusel* (*Sparus smaris* Linn. : 23 p. nat. - 2<sup>de</sup> - son museau en projection.  
 SPÉROÏDES





2

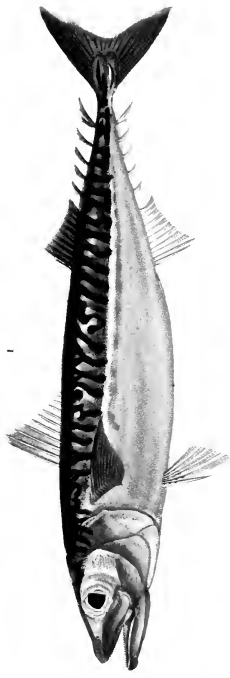


ACANTHOPTÉRYGIENS .  
 SQUAMIPÈVES

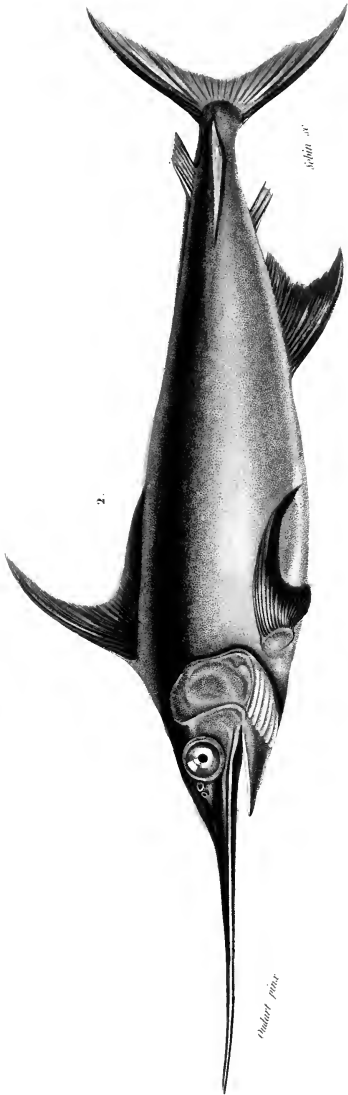
- 1. *Chabot de Meyer.* (Chrotodon Meyer. B.)  $\frac{1}{2}$  de gr. nat.
- 2. *Dipterodon du Cap.* (Dipterodon Capensis. Cuv. et Val.)  $\frac{1}{3}$  de gr. nat.







1



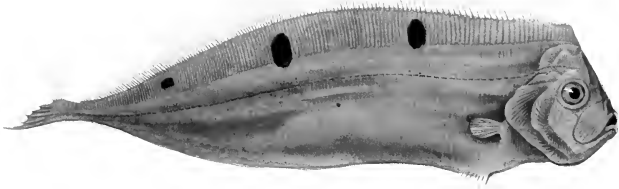
2

G.S.

Johst sc

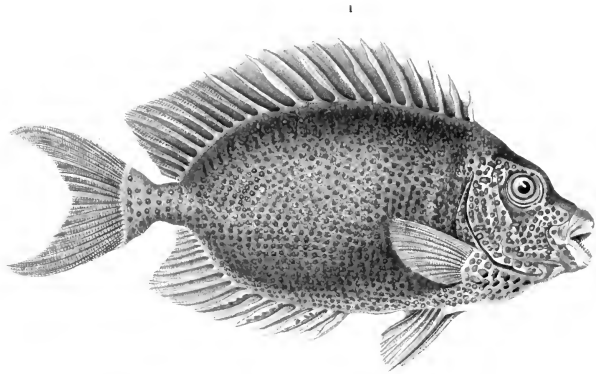
ACANTHOPTERYGIENS. { 1. *Megascopus colias*. (Scomber colias Lat.) 53 d. gr. nat.  
 SCOMBEROIDES. { 2. *Xiphus gladius*. (Lin.) 53 d. gr. nat.



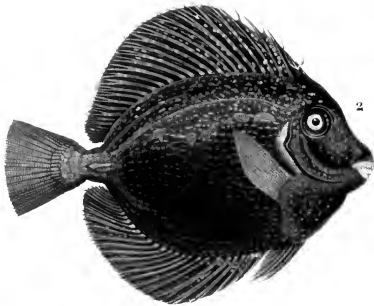
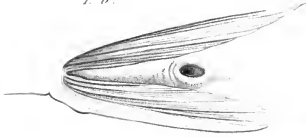


ACANTHOPTÉRYGIENS ( 1 *Trachipterus de Spinola* (*Trachipterus spinola*, *Nat.*) de gr. n.  
TÉMOIDES ( 2 *Capola rubens* (*Capola rubescens*, *Linn.*) <sup>35</sup> de gr. nat.





1. b.



2



2. c

Frank pens

2. b



2. d

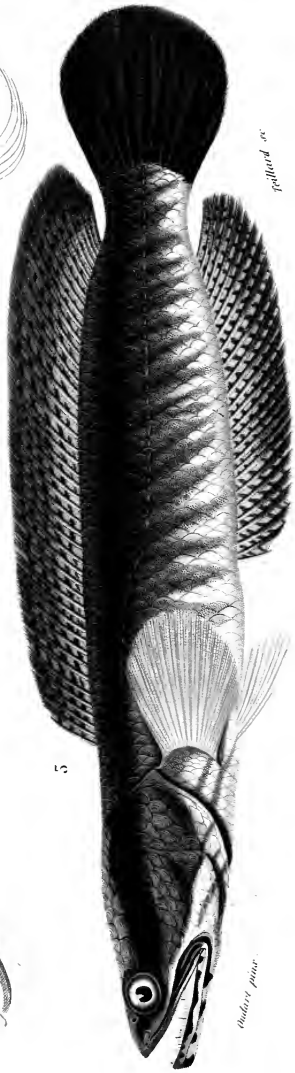
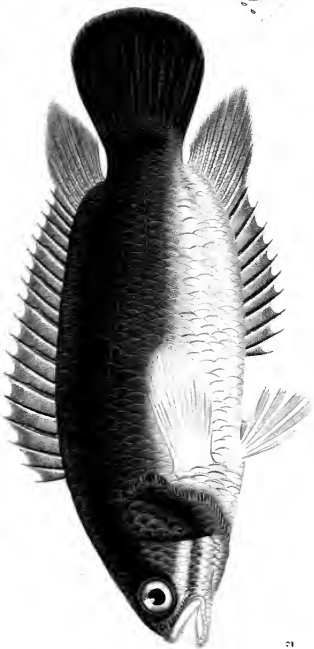
Cepstral sculp.

ACANTHOPTÉRIGIENS

TEUTHES

- 1. *Amphacanthus du Corail* (*Amphacanthus coralinus*, *Car. et Vid.*) 2/3 de gr nat.
- 2. *Acanthurus à perreries* (*Acanthurus gemmatus*, *Car. et Vid.*) 1/2 de gr nat.





ACANTHOPTERYGIENS  
 à branchies  
 1. *Anabas scandens* (Anabas scandens Boddaert, de 39 mat. 31<sup>e</sup>, en branchie et son appareil labyrinthique)  
 2. *Anabas scandens* (Anabas scandens Boddaert, de 39 mat. 31<sup>e</sup>, en branchie et son appareil labyrinthique)  
 3. *Ophicephalus striatus* (Ophicephalus striatus Boddaert, de 39 mat. 31<sup>e</sup>)

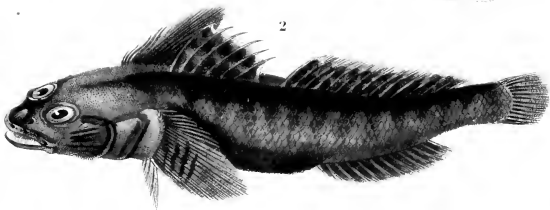
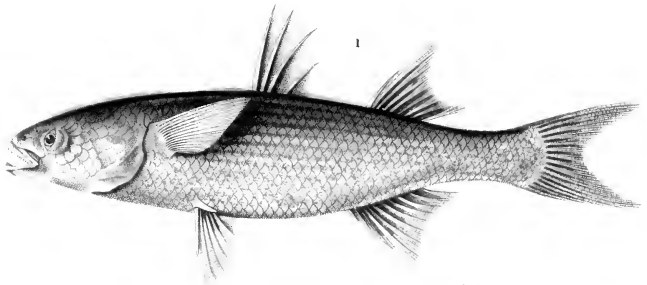
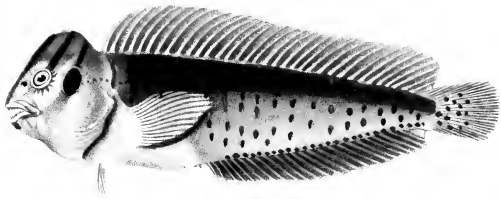
Boddaert, pl. 100.

Boddaert, pl. 100.





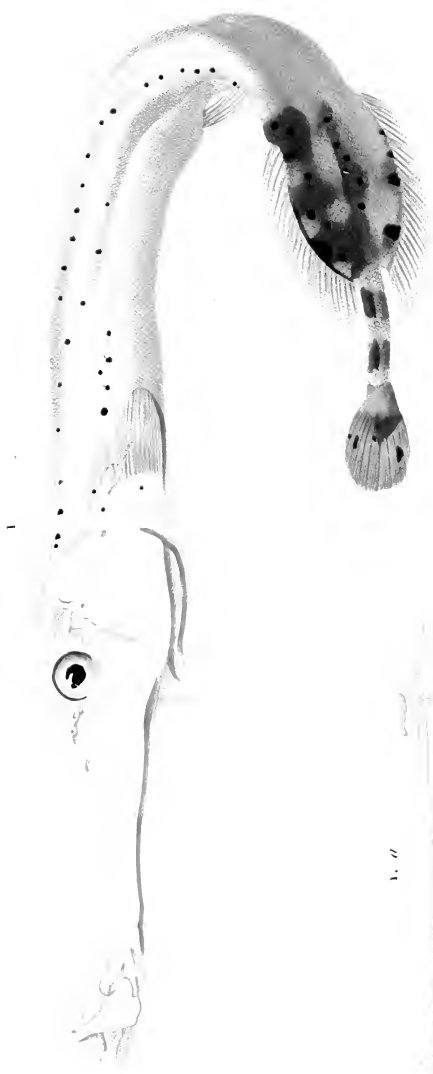
3



ACANTHOPTÉRYGIENS

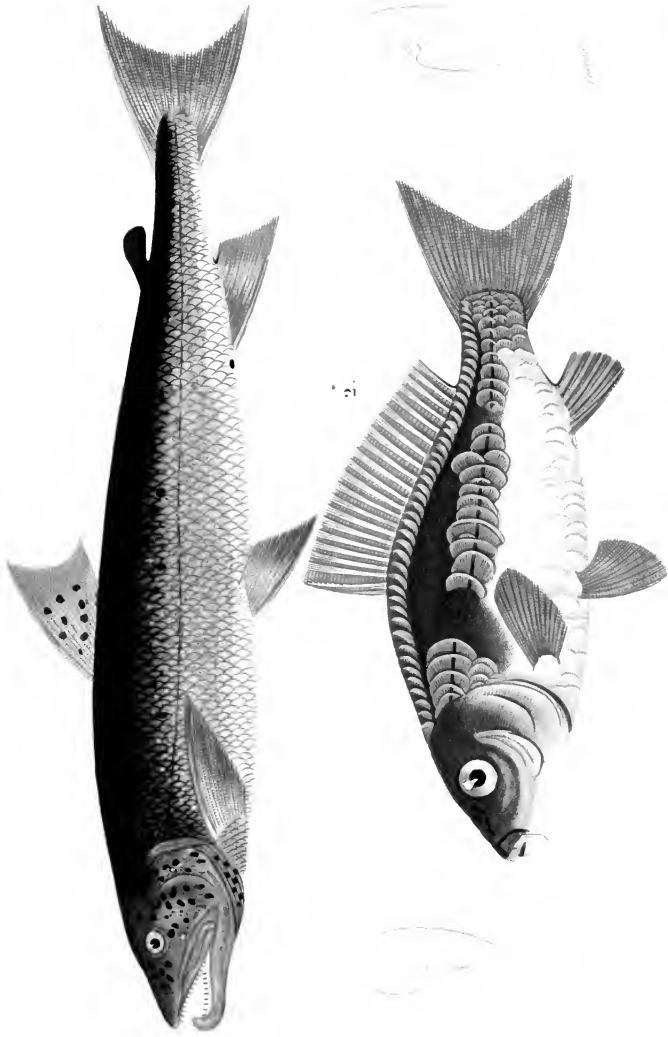
- MUGILOIDES. 1. *Mugil cephalus* (Mugil cephalus, Lin.) 13 de gr. n.
- GOBIOIDES. 2. *Gobius niger*. (Gobius niger, Oar Val. p. 12 de gr. n.
- BLENNIOIDES. 3. *Bleinnius pavo* (Bleinnius pavo Risso) de gr. n.





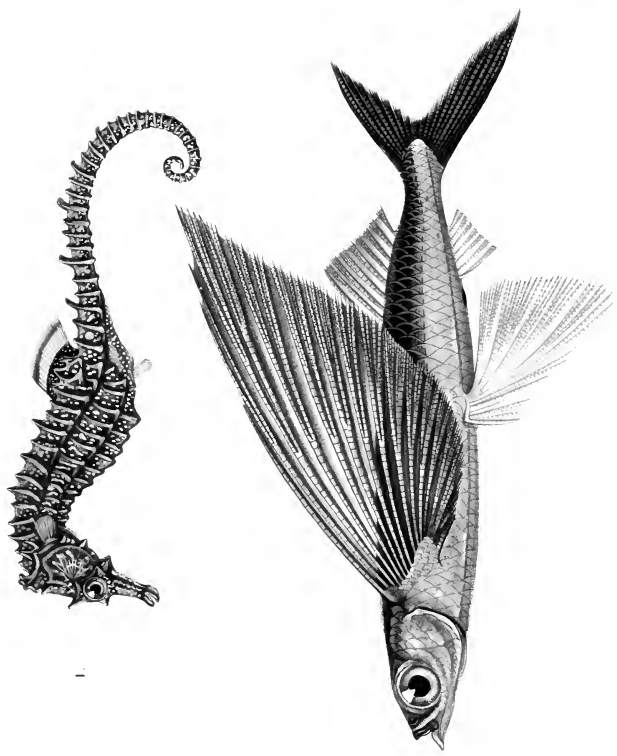
ACANTHOPTÉRYGIENS } *Aulostoma maculatum*. (Aulostoma maculatum. Loep) 3.3 de, ar. nat.  
 POISSONS EX. PLÛTE }





Orfèvre, famille  
 MALACOPTERYGIENS, Pl. 13. - *Salmo trutta* (Salmo trutta) - *Cyprinus carpio*, var. *trutta* - *Cyprinus carpio*, var. *trutta* - *Cyprinus carpio*, var. *trutta*  
 1. - 2. - 3.





1.

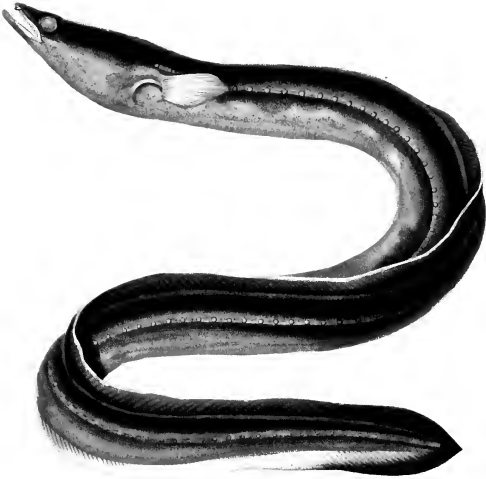
2.

- 1. Ordre et Fam. des **LOPHOBRANCHES.** *Hippocampus punctulatus.* (Hippocampus punctulatus.)
- 2. Fam. des **EXOCETES.** *Exocoetis volitans.* (Exocoetus volitans, Linn.)

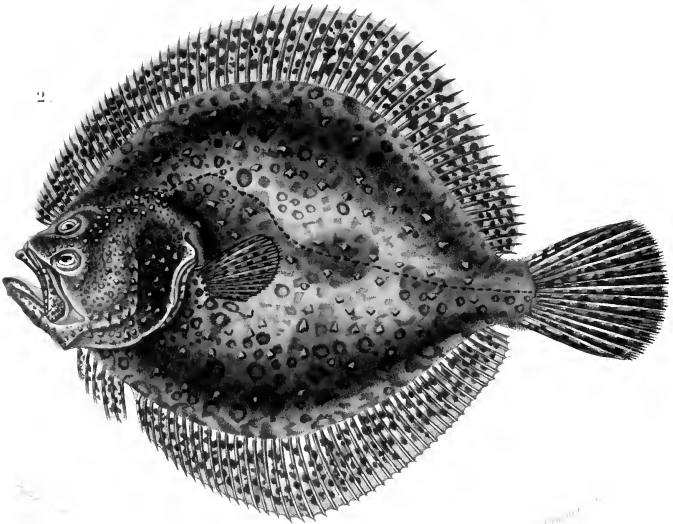




1.



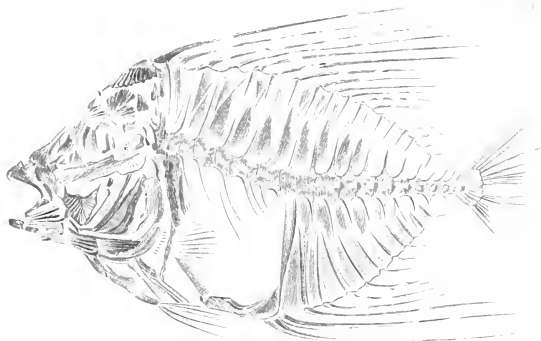
2.



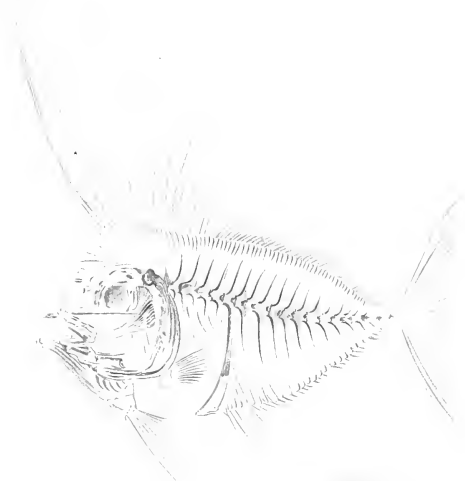
1. Fam. des *APODES*. - *Anguilla europea* (Anguilla europea).  
2. Fam. des *PLEURONECTES*. - *Pleuronectes maximus* (Pleuronectes maximus).



1

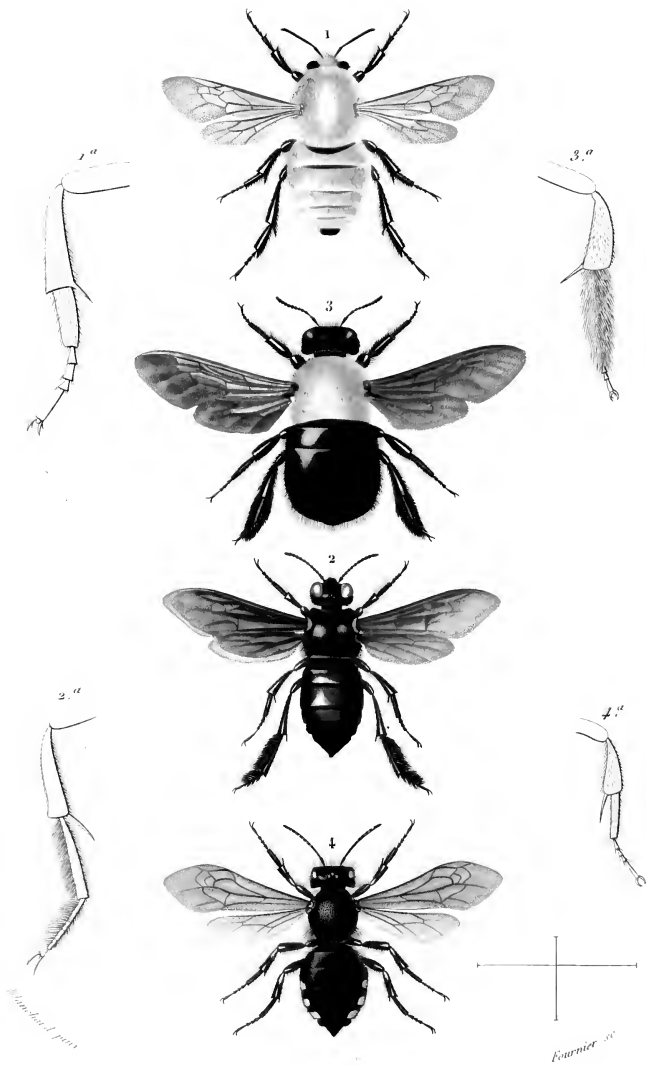


2



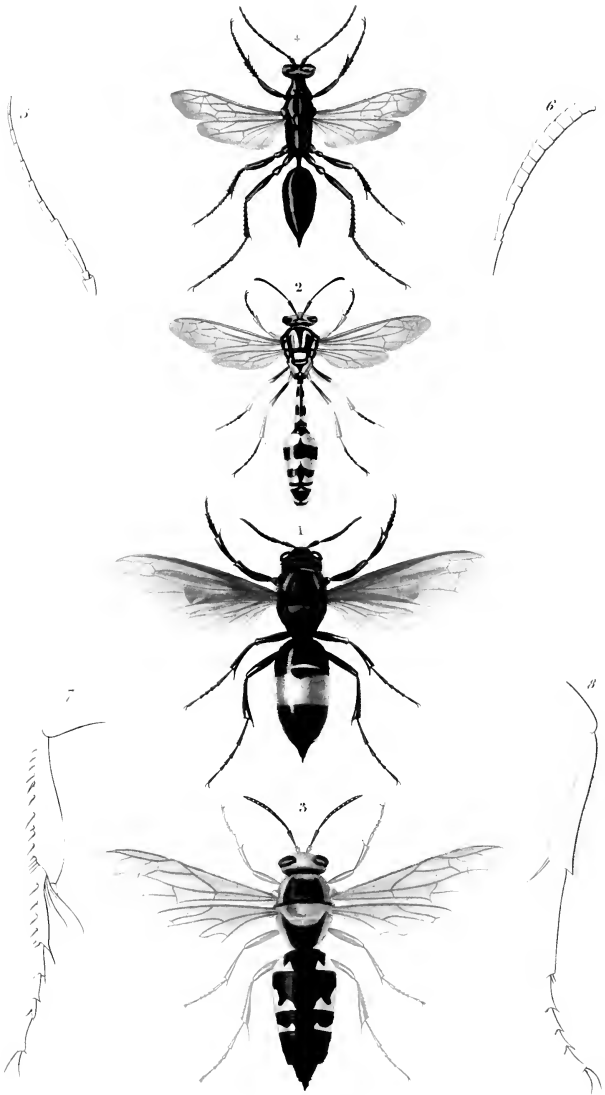
1. *Acanthonemus filamentosus* (Acanthonemus filamentosus Agass.) | DR. ROYAL BELGI  
 2. *Semiophorus post-rectus* (Semiophorus selter Agass.) |





1. *Bearden de Lacave* (*Bombus Dahlbomii*, Guér.) — 2. *Acauthopus splendide* (*Acauthopus splendide*, Fabr.) — 3. *Xylocopa trambliana* (*Xylocopa trepida*, Lep. & Esq.)  
 4. *Melecta punctata* (*Melecta punctata*, Fabr.)

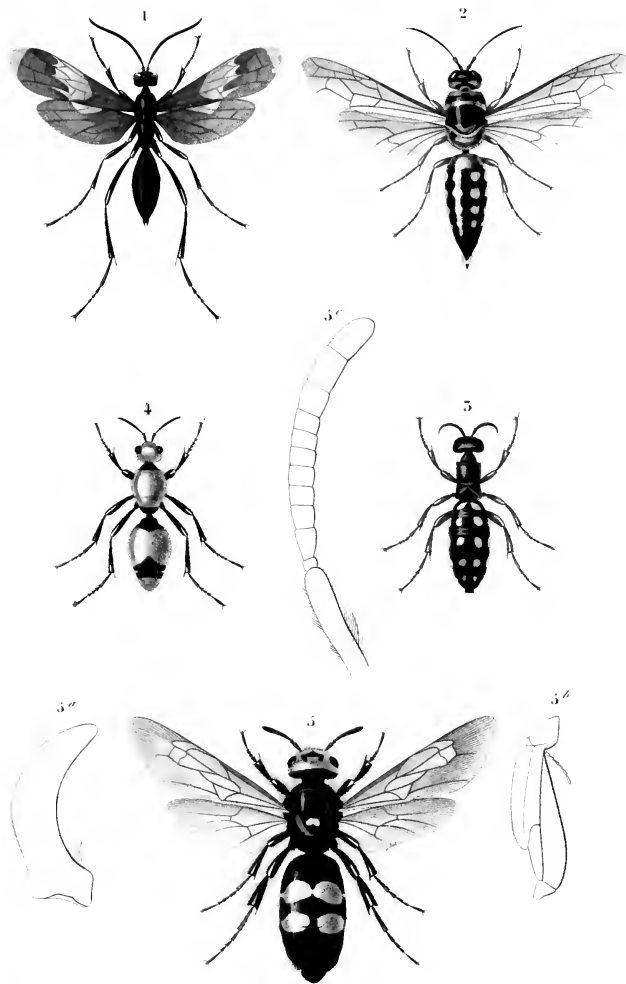




1 *E. rufipes* (Aespa cincta, Latr.) 2 *E. rufipes* (Aespa cincta, Latr.)  
 (Eumenes flavipictus, Blanch.) 3 *M. r. variegata* (Stizus speciosus, Grav.) 4 *C. labator*  
 (Chlorum labator, Latr.)

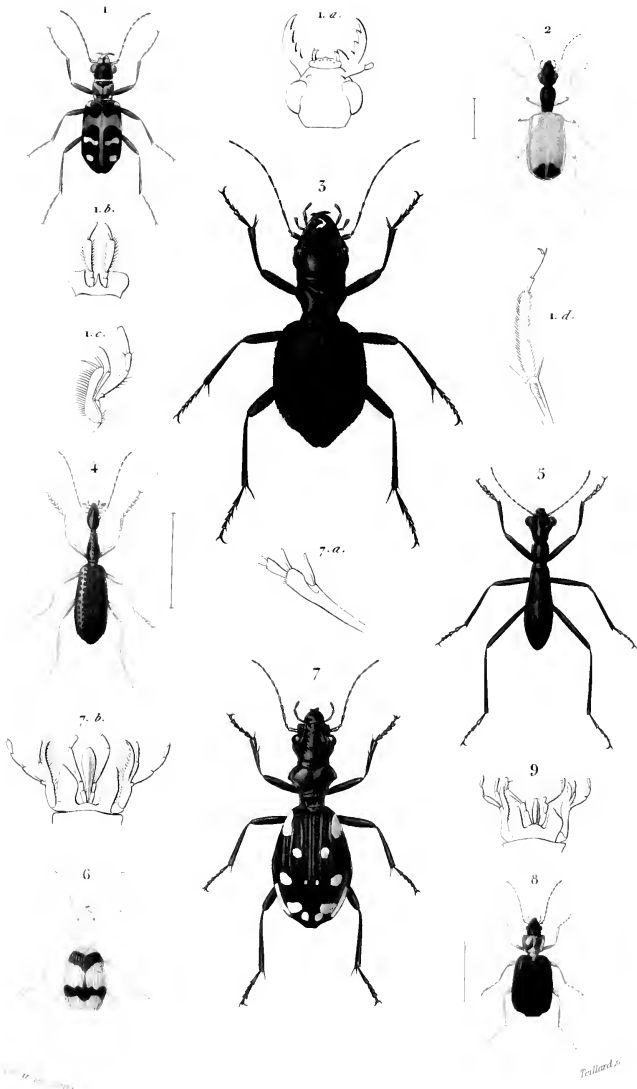






1. *Pepsis stellata* (*Pepsis stellata*, Fab.) 2. *Chypon variegata* (*Thynnus variabilis* Bur.) *Mutilla*  
 3. *Chypon variegata* (*Thynnus variabilis*, Bur.) *Enallagma*, 4. *Mutilla caesia* (*Mutilla caesia*, Fab.)  
 3. *Scolia des jardins* (*Scolia hortorum*, L.) *Enallagma*.



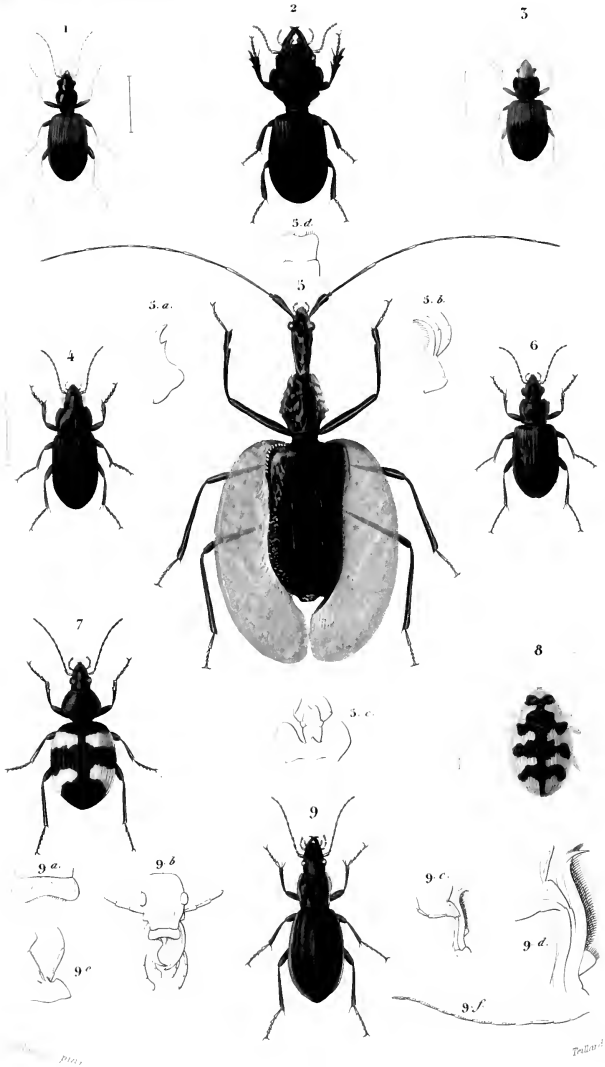


1844

Tollard s.

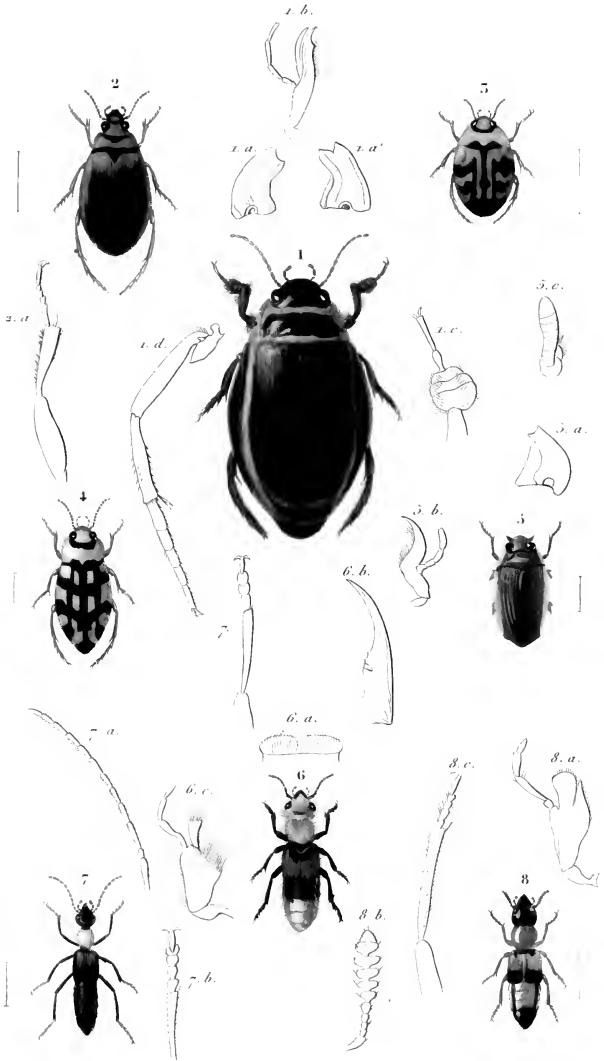
1 *Cicindela chinensis*, Fabr. — 2 *Odacantha melanura*, Fabr. — 3 *Manticora maxillosa*, Fabr.  
**CARABIQUES** 4 *Agra latreulci*, Dupont — 5 *Tricorypha aptera*, Olla — 6 *Brachinus succinctor*, Dej.  
 7 *Anthia duodecim guttata*, Anelli — 8 *Lebia fulvicollis*, Fabr. — 9 *Bouche de Graphipterus Multiguttatus*





CARABIDÉS. 1 *Peryplus equeus*, Sturm — 2 *Scarites polyphemus*, Hoffm — 3 *Ophonus Germanus*, Fabr  
 4 *Percilus lepidus*, Fabr — 5 *Mormolyce phyllodes*, Megerb — 6 *Blethisa multipunctata*, Fabr  
 7 *Panagaeus tomentosus*, Lignor — 8 *Omophron lambatum*, Fabr — 9 *Carabus solieri*.





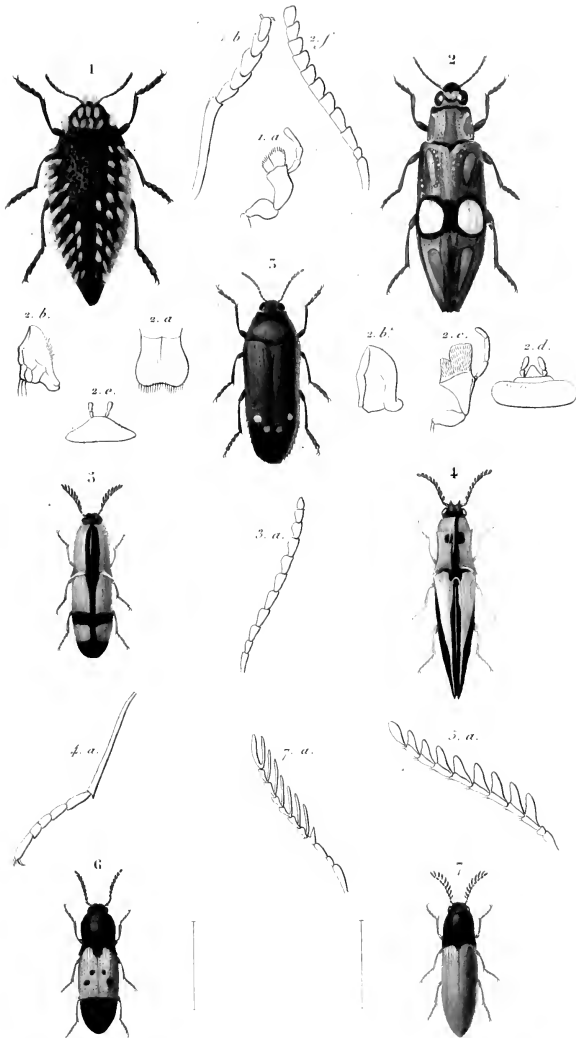
*Plaque de la collection*

*Fourneur sc*

1. *Dytiscus latissimus* (Fabr.) 2. *Hygrobia Hermannii* (Hygrobia Hermannii, Fab.)  
*Hyphidrus variiegatus* (Mg.) 4. *Hydroporus duodecimpustulatus* (Fab.)  
 5. *Gyrinus strigosus* (Fabr.) 6. *Staphylinus hirtus* (L.)  
 7. *Pederus ruficollis* (Graw.) 8. *Oxyporus rufus* (Fab.)





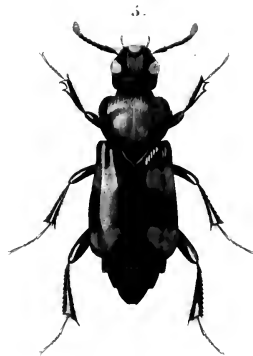
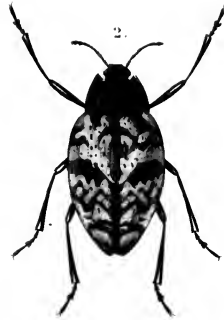
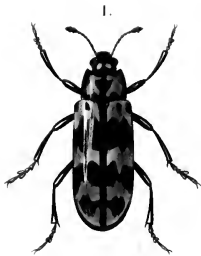


*Deltarum pus*

*Chrysocera nictis*

- 1. *Tribolium à longipennis* (*Lulodis cirrosa*, Schrank) 2. *Chrysocera nictis* (*Chrysocera ocellata*, Fabr.)
- 3. *Stenocera nobilis* (*Stenocera imperator*, Gory) 4. *Semiotus suturalis* (*Semiotus suturalis*, Fabr.)
- 5. *Monocrepidius alvatus* (*Clemicera nobilis*, Mny) 6. *Monocrepidius alvatus* (*Monocrepidius albostriatus*, Klug.)
- 7. *Phyllocera nictis* (*Phyllocera clavipennis*, Dej.)





*Blanchard* pub.

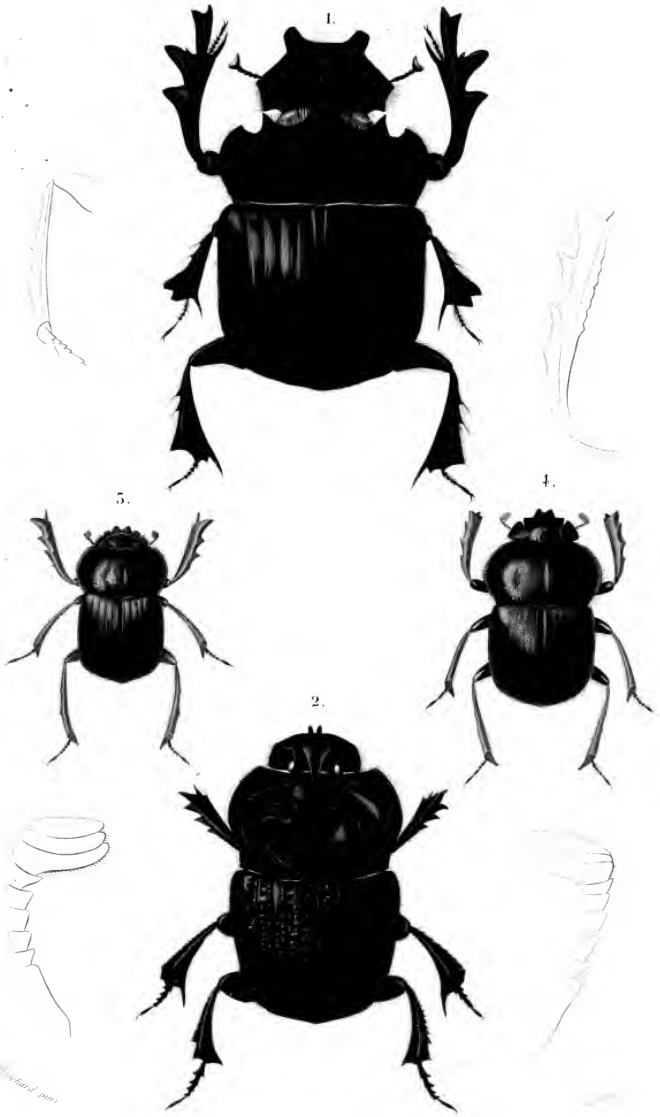
*Faucher* sc.

1. *Eucneste verticalis*. (*Eucneste verticalis*, ) - 2. *Erotylus histron* (*Erotylus histron*, *Lin*)

3. *Emmorrhina lutea* (*Emmorrhina marginata*, *Fab.*) - 4. *Hydrophilus luteus* (*Hydrophilus piceus*, *Lin*)

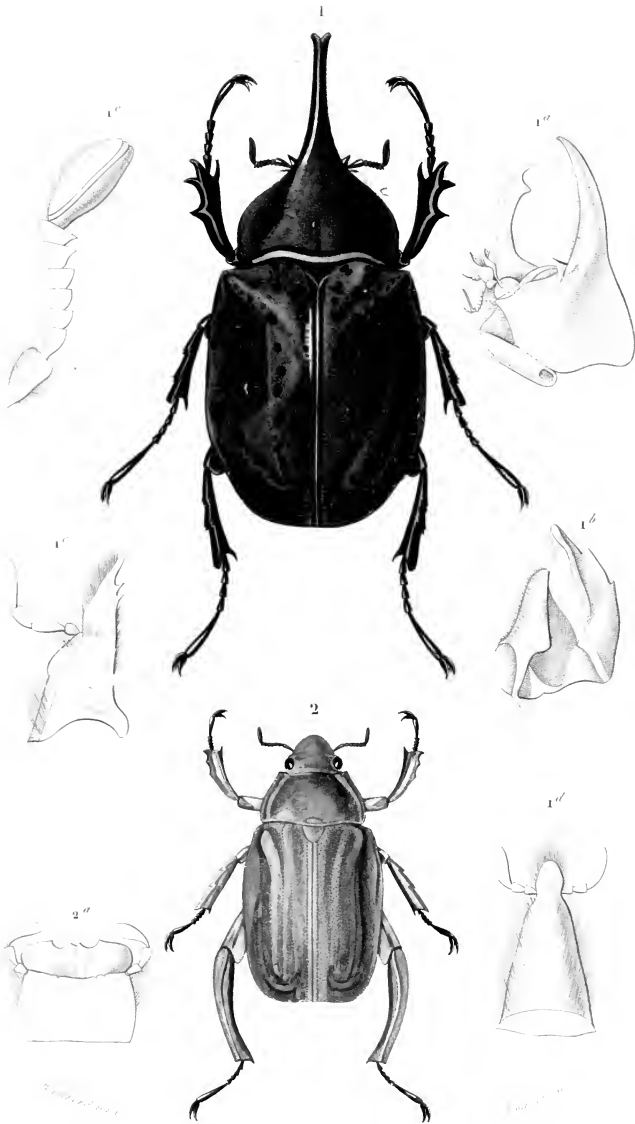
5. *Acerophorus grandis*. (*Acerophorus grandis*, *Fab.*)





1. *Copris d. lani* (Copris lani, *lani*) 2. *Phanaeus laniger* (Phanaeus laniger, *lani*)  
 3. *Atenechus d. Egypti* (Atenechus Egyptorum, *lani*) 4. *Le. memo.*, femelle



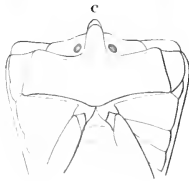
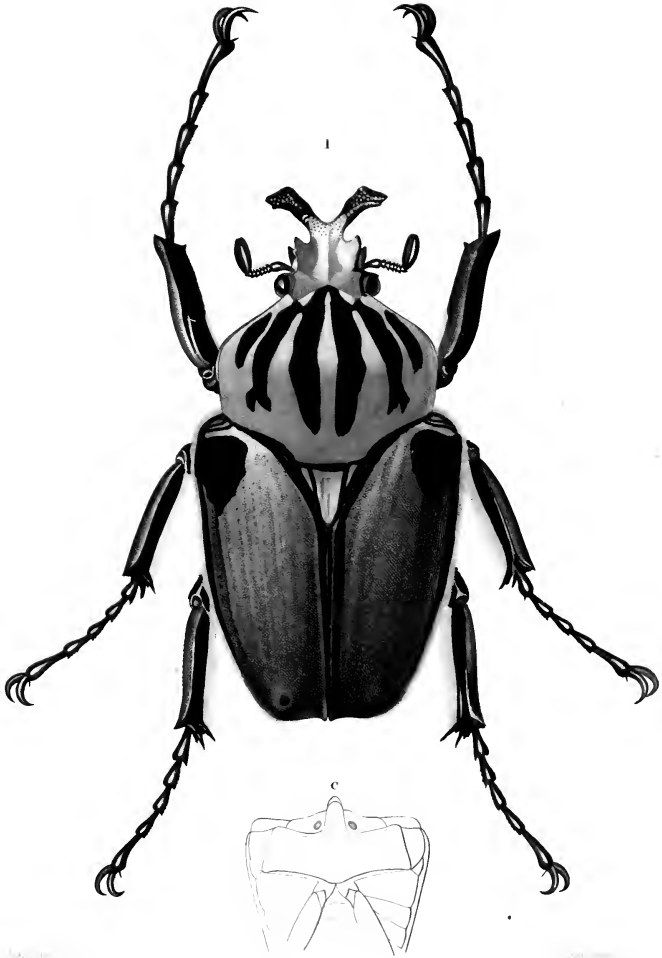


1. *Scaphisoma laticornis* (Scaphisoma laticornis Chevrol.)

2. *Chrysophora macropa* (Chrysophora macropa, Müll., Fesca.)

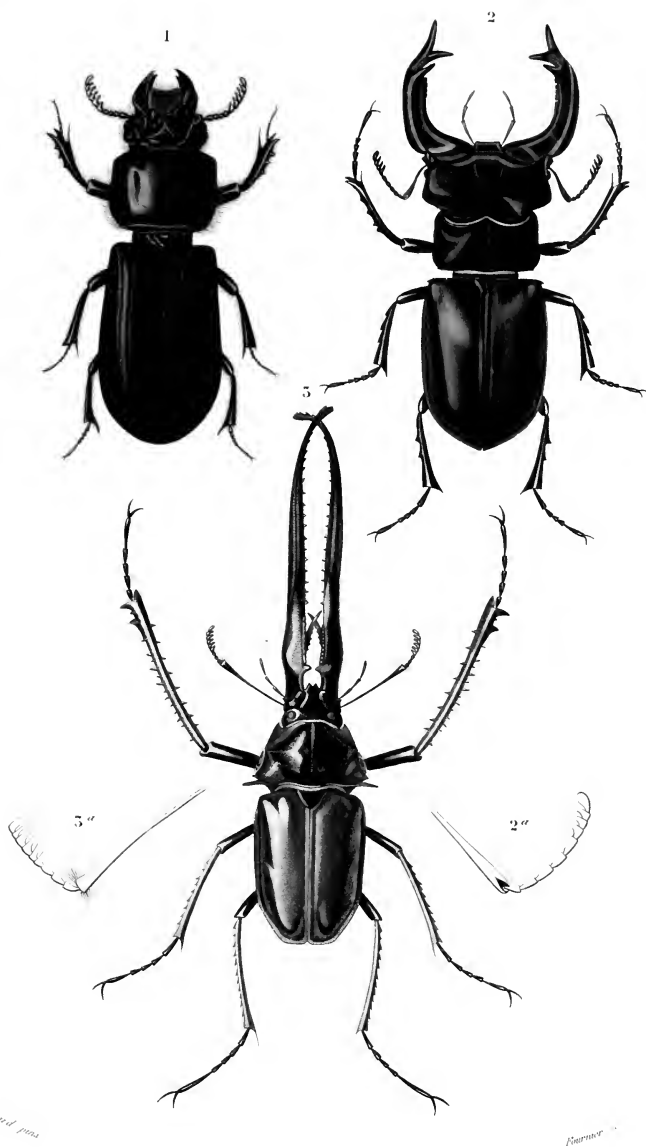






CÉTONIDES { 1 *Goliathus cacicus* (*Goliathus cacicus*, Fab.)  
 a, b, c. Caractères génériques.



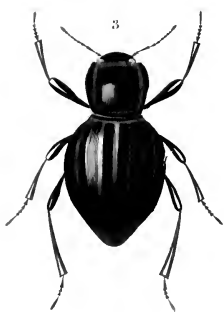
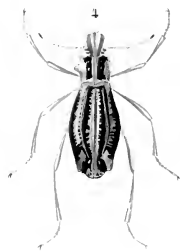
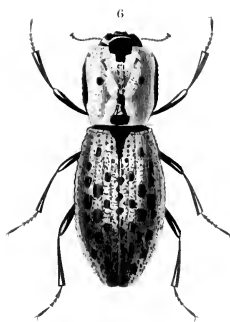
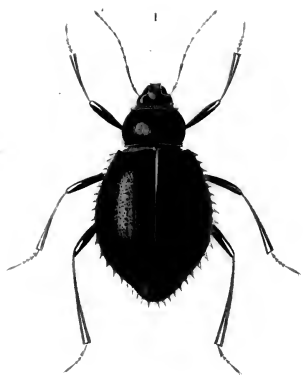


*Blanchard pinx.*

*Harmer sc.*

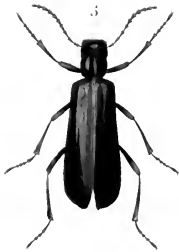
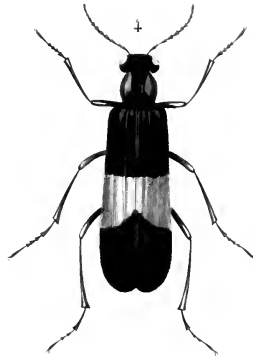
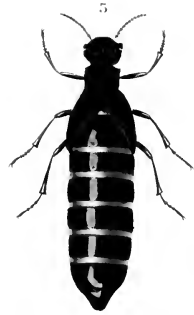
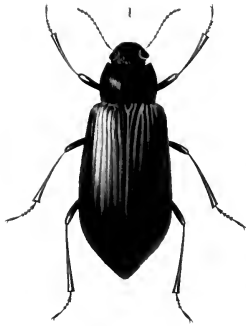
1. *Passalus à trois dents*. (*Passalus tridens*, Wiedem.) - 2. *Lucanus cervus* velant (*Lucanus cervus*, Lin.)  
 3. *Chiasognathus de Grant* (*Chiasognathus* Grant, Steph.)





1. *Pimelia coronata*, *atoll.* 2. *Adesmia candidipennis*, *de la pen.* 3. *Moluris striata*, *de la pen.* 4. *Sepidium cristatum*, *de la pen.* 5. *Gyrinoma de la pen.* (*Gyrinoma florea*) 6. *Zopherus emarginatus* (*Zopherus ovatus*, *Mund.*)





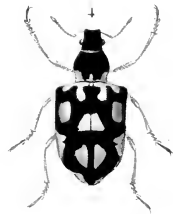
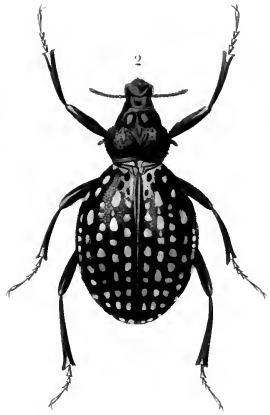
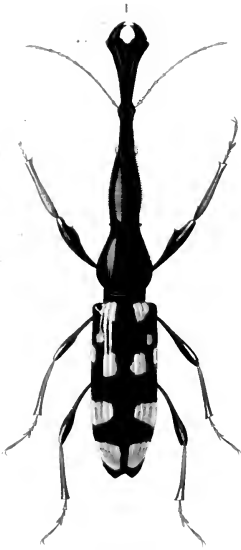
Blanchard et Paris

J. Bouché del.

1. *Camaria grande* (Camaria grande, Blanch.) — 2. *Prosternon* (Prosternon rubronotatus, Blanch.) — 3. *Meloe naja* (Meloe naja, Fieb.) — 4. *Mylabris fasciata* (Mylabris fasciata, Fieb.) — 5. *Lytta grande* (Lytta grande, Fieb.)

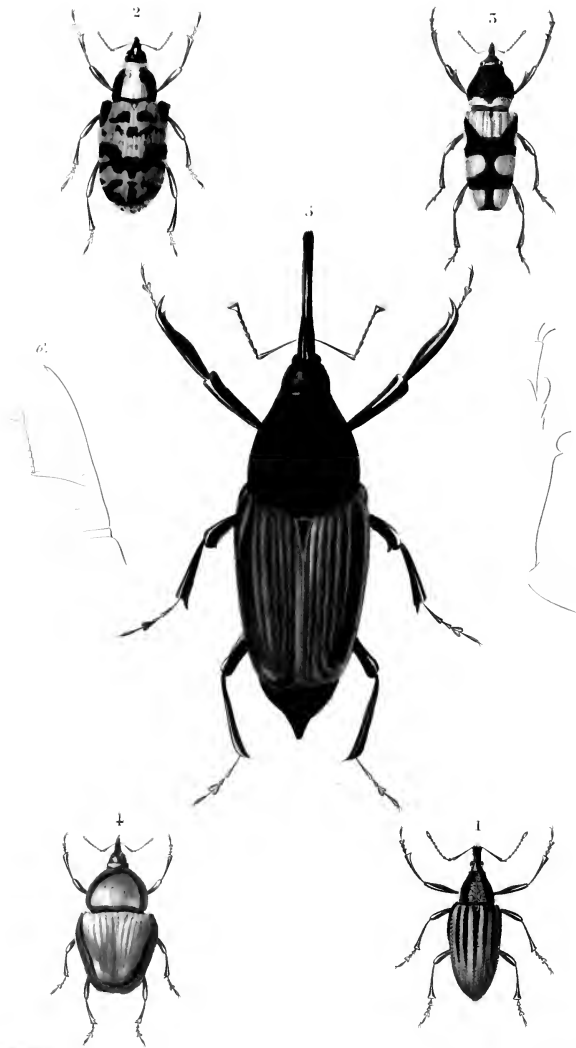






1. *Brentus* (*Brentus*) (*Brentus* Temminckii, Latr. Mat.) 2. *Brachycerus* (*Brachycerus*) (*Brachycerus* Saen.)  
 3. *Entimus* (*Entimus*) (*Entimus* splendidus, Latr.) 4. *Cypilus* (*Cypilus*) (*Cypilus* Linn.)  
 5. *Pachyrrhynchus* (*Pachyrrhynchus*) (*Pachyrrhynchus* concinnus, Latr.)



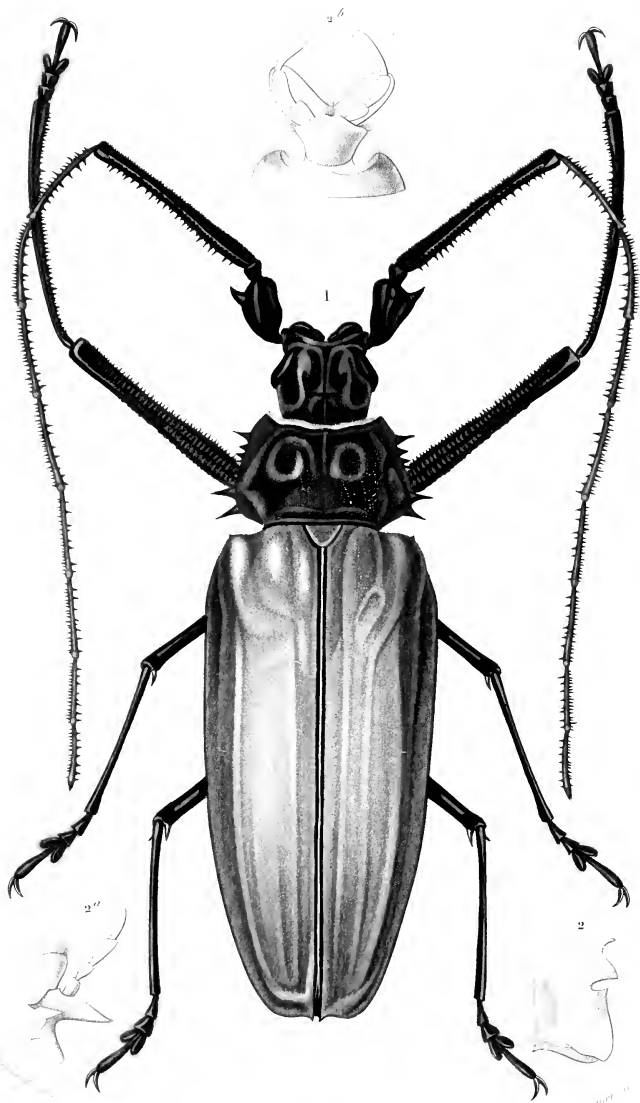


Musee Univ. Paris

L. Chevrolat del.

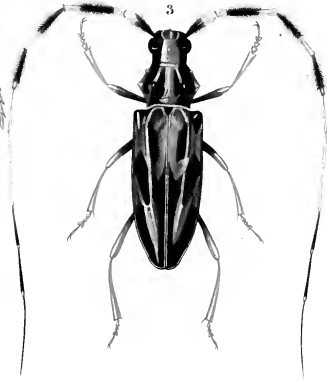
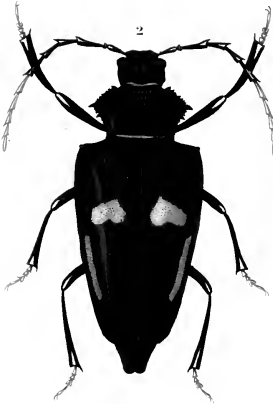
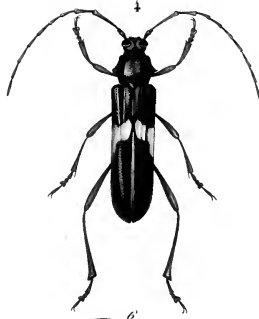
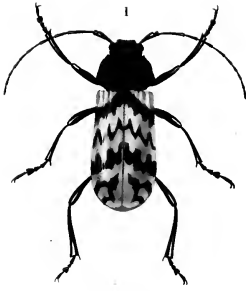
1. *Diaprepes agraria* (Diaprepes festiva, Fab.) 2. *Cratosomus Redii* (Cratosomus Redii, Chevrolat)  
 3. *Amerlinus Dufresni* (Amerlinus Dufresni, Chevrolat) 4. *Eusitona curvata* (Eusitona curvata, Chevrolat)  
 5. *Calandra hirsuta* (Calandra hirsuta, Latr.)





1. *Enoplocerus armillatus* (Enoplocerus armillatus, Linn.)





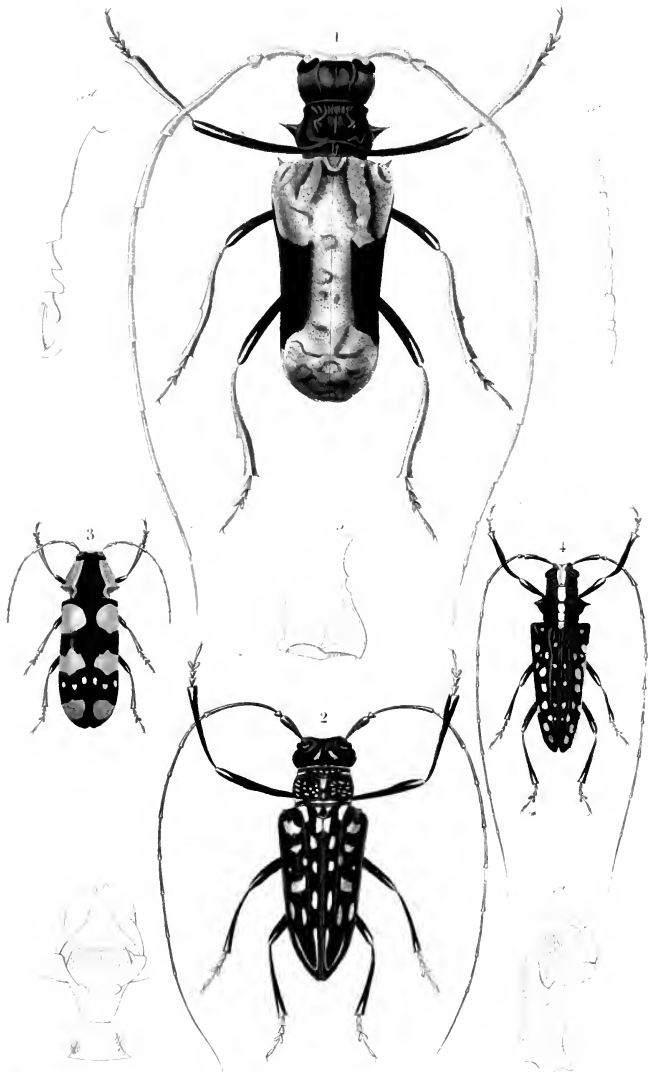
Blanchard puv.

Fourmier sc.

1. *Pecilosome versicolor* (*Pecilosome versicolor*, Dej.). 2. *Callichroma flavo-roseata* (*Calocornus Desmarestii*, Guér.). 3. *Lophonocerus hietoni* (*Lophonocerus hietoni*, Schenk.). 4. *Callichroma flavo-roseata* (*Callichroma flavo-roseata*, Blanch.)

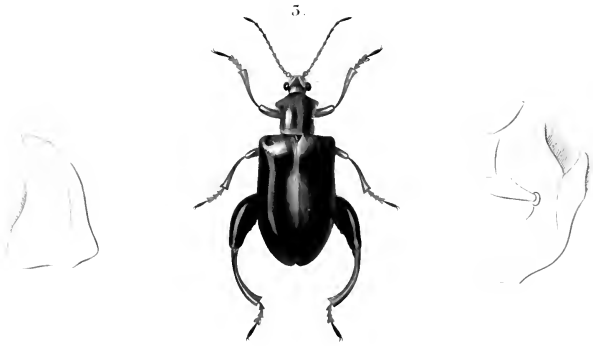






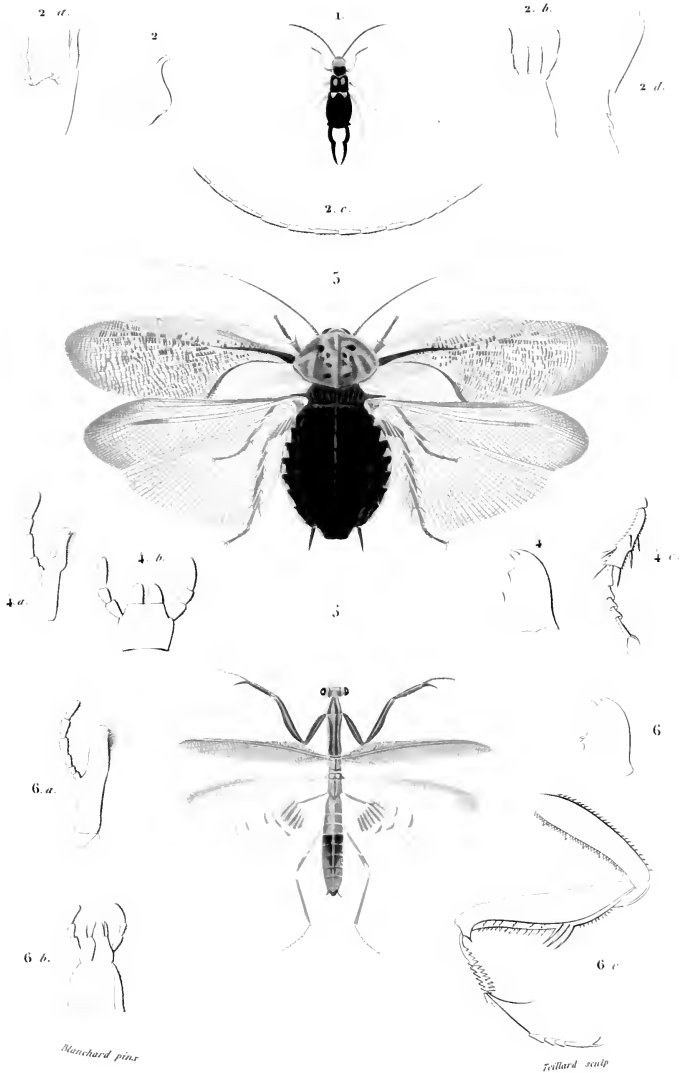
1. *Petrognatha gigas* (Petrognatha gigas, Fab.) 2. *Stelognatha maculata* (Fab.) = 3. *Tragocephala formosa* (Fab.) = 4. *Teniotus decoratus* (Fab.) = 5.





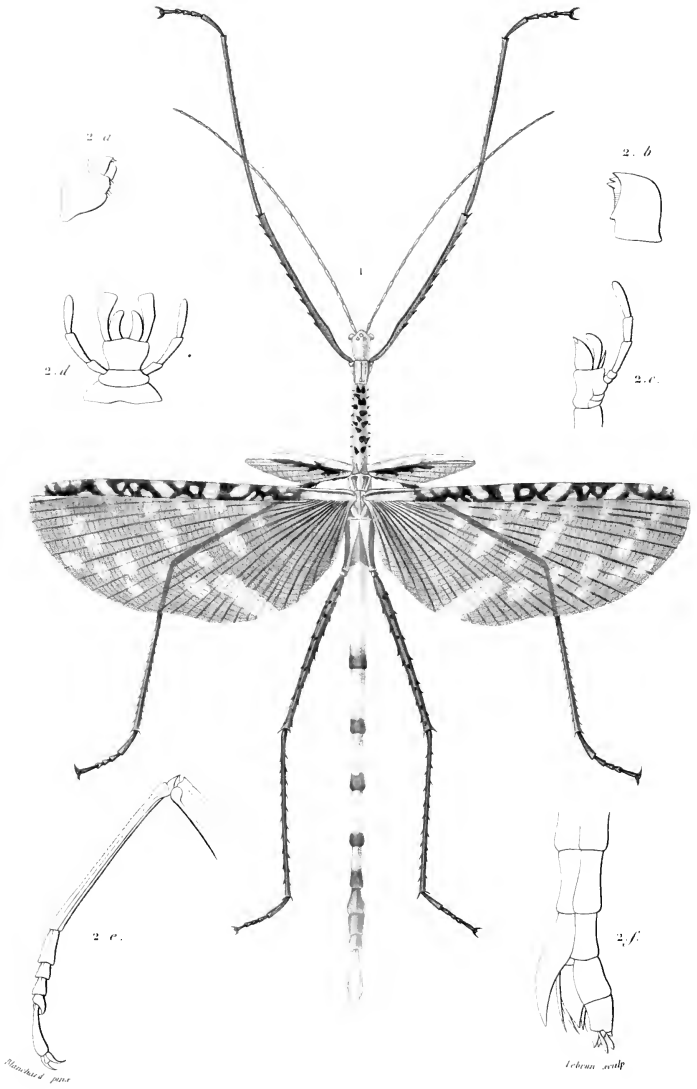
1. *Agryp de Boudard*. (*Sagrea Boudardii*, Dej.) 2. *Alnus à quatre taches* (*Alnus quadrimaculatus*, Dej.)  
 3. *Eugynysse grande*. (*Eugynysa grandis*, Kibe.) 4. *Eumolpe velouté*. (*Eumolpus fulgidus*, Dej.)  
 5. *Doryphore très ponctuée*. (*Doryphora punctatissima*, Kibe.)





FORFICULIDÆ 1. *Forficula aenea* Lachis. (Forficula linguata, Fab.) - 2. Détail de la Forficula auricularia, Lin.  
 BLATTÉLÆ 5. *Blatte de Madag.* (Blatta madag., Fab.) - 4. Détail de la Blatta americana, Lin.  
 MANTIDÆ 6. *Mantis religiosa* (Mantis oratoria, Lin.) - 6. Détail de la Mantis religiosa, Lin.

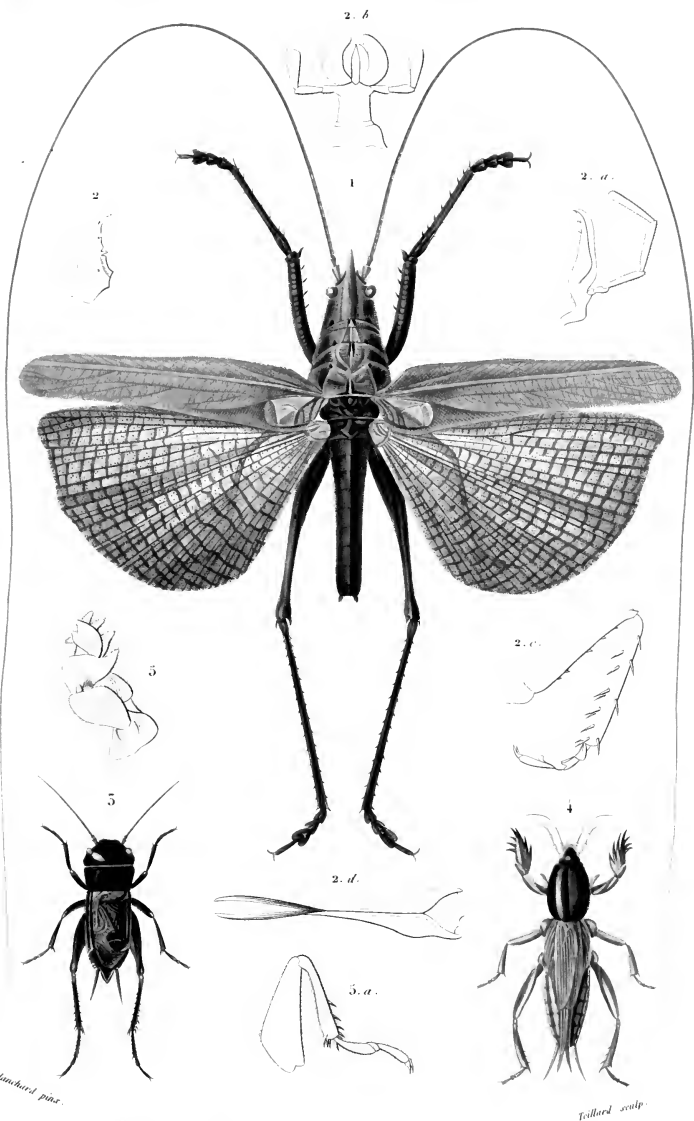




PHASMIDÆVS } 1. *Cyphocrana alba, nuda*, (Cyphocrana nana, Serv.).  
 2. *delectata* Phasma lineolatum Stoll. a. mandibule gauche, b. mandibule droite.  
 c. mâchoire, d. levres inférieures, e. patte antérieure, f. extrémité abdominale de la femelle.

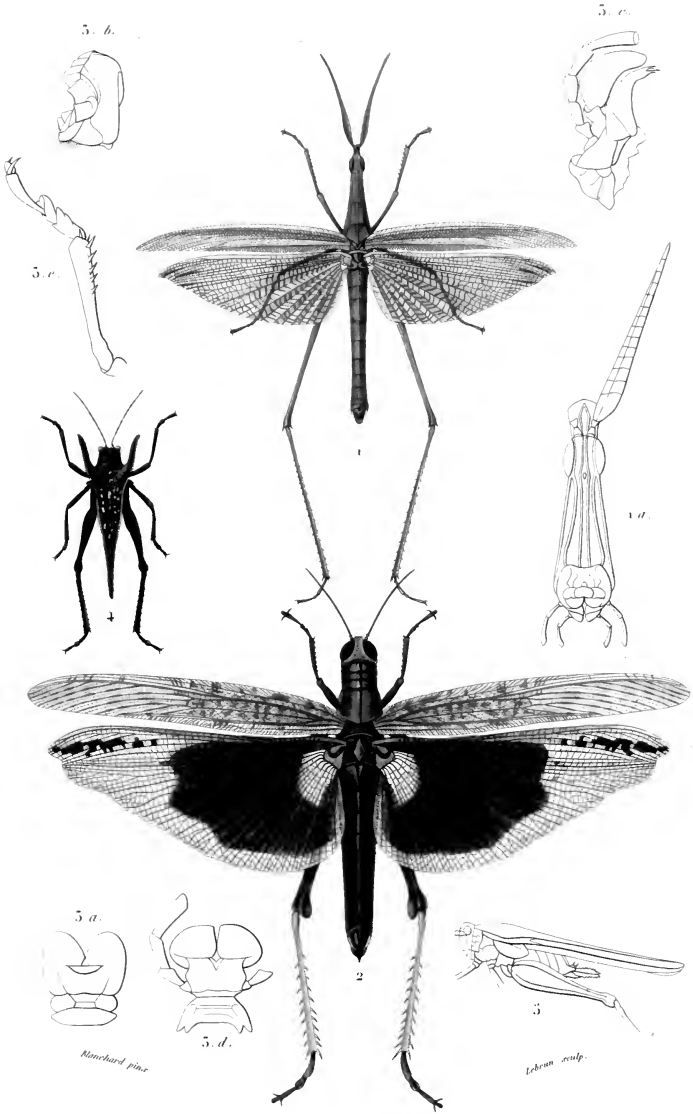






LOCUSTIENS. 1. *Sauterelle à ses pieds*. (Locusta scapanetata, Scop.) = 2. Détails de la LOCUSTA scississima, Lin.  
 GRILLOIENS. 3. *Gryllus campestris*. (Gryllus campestris, Lin.) = 4. *Sauterelle - gryllus commun*  
 (Gryllotalpa nudata, Scop.) = 5. Détails de Gryllotalpa vulgaris, Latr.

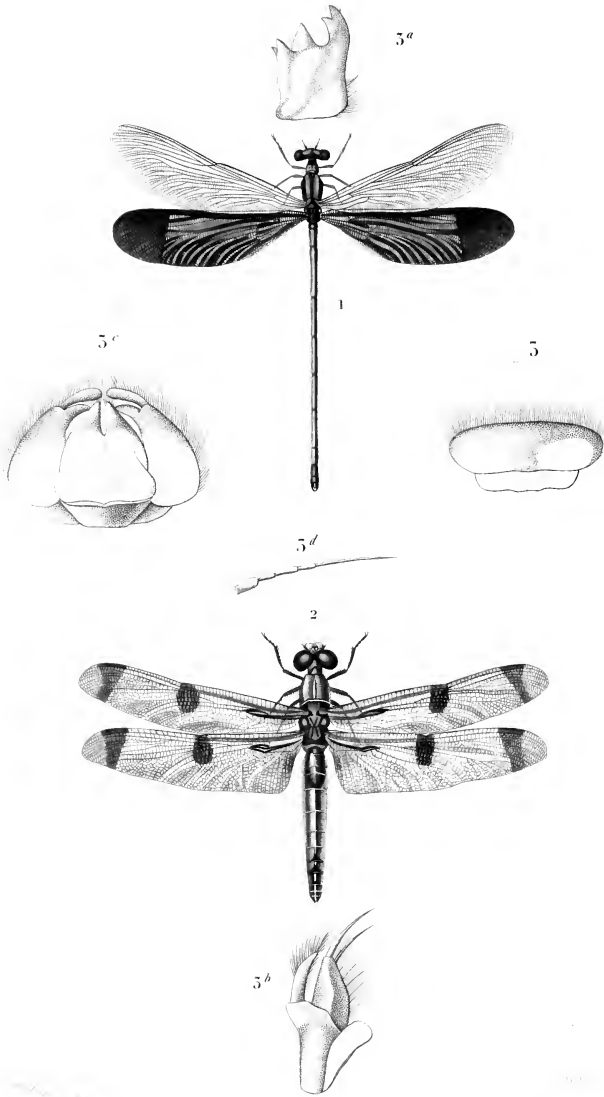




ACRIDIDÆA

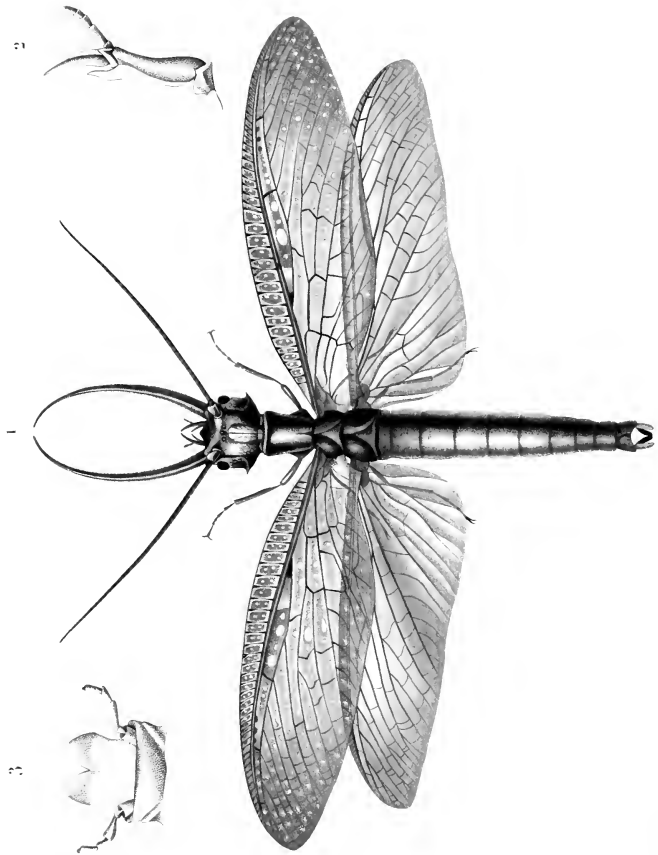
- 1. *Truxalis venillæ*. (*Truxalis miniata*, May.) = 12. Tête de *Truxalis nasuta*, un peu de face.
- 2. *Criquet taise*. (*Aceridium aëstum*, Serv.) = 3. Petite de l'*Aceridium* doux. =
- 4. *Tétrix lucifer*. (*Tétrix lucifer*, Serv.) = 5. *Tétrix subulatus* ou de profil.





1. *Agrion de Chine* (*Agrion Chincensis*, Lin.)
2. *Libellule hercule* (*Libellula hercule*, Blanch.)
3. *peuils de la Libellule déprimée* (*Libellula depressa*, Lin.)

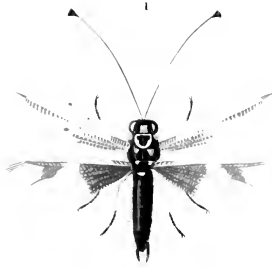




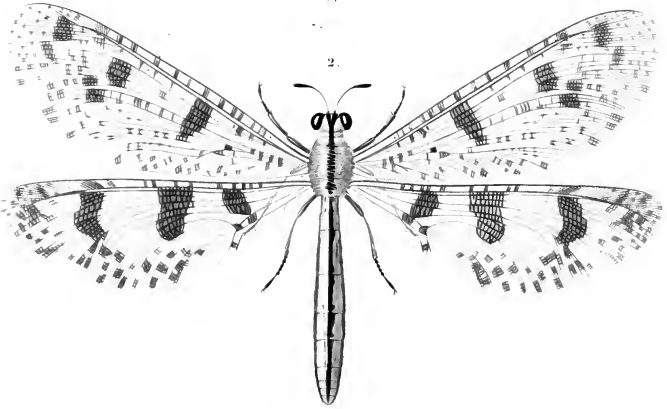
1. *Corydalis cornuta*. (*Corydalis cornuta*, Lin.) Mâle. — 2 et 3. *Machoire et Lèvre inférieure de même*.  
F. Latr. 1807.



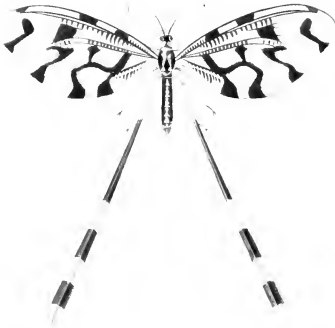




2.



5.



1. *Ascalaphus macaron* (*Ascalaphus macaronus*, Gasp., *Proc. Zool. Soc. Lond.*)

*Myrmeleon belluloides* (*Myrmeleon belluloides*, Linn.) - 5. *Nemoptera sinuata*

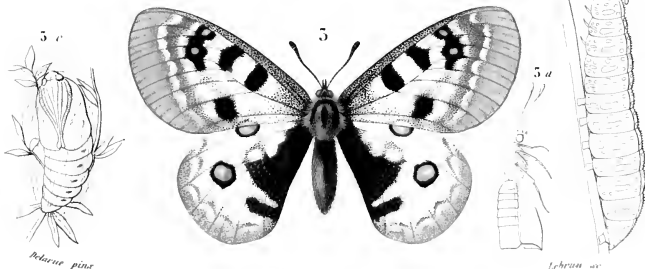
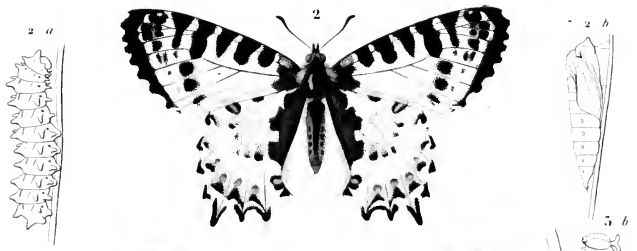
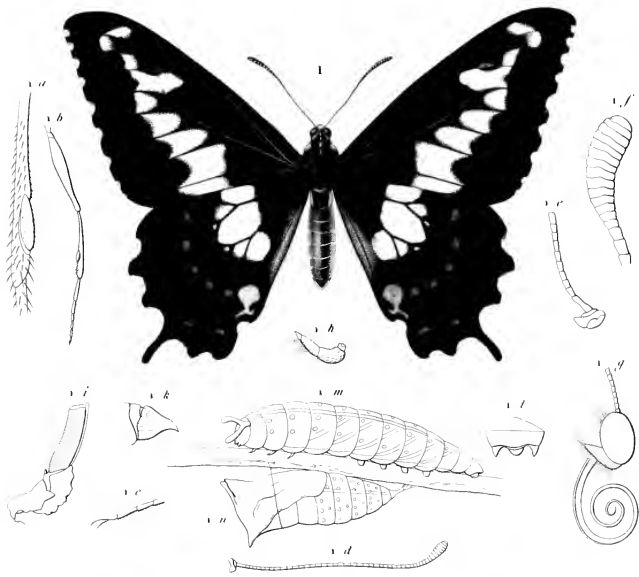
(*Nemoptera sinuata*, *Illig.*)





PAPILIONIDES { I. *Ornithoptère de Saville* (Ornithoptera *Urvilleana*, *énorm.*) *de Douane.*  
 a. b. c. *Caractères génériques.*





PAPILLOIDES.

1. *Papillon Duponchel* (*Papilio Duponcheli*, Lucas) — 1. a-f. caractères généraux du genre *Papillon*, d'après le *P. pedicularis* — a n. n. chenille et Chrysalide du même.
2. *Thais Cerisy* (*Thais Cerisyi*, Guérin) — 2. a. chenille et Chrysalide de la Th. Médécisorte.
3. *Parnassien Palaus* (*Parnassus Phœbus*, Boisdu) — 3. a. corps du Parn. Apollon ♀ au de profil — 3. b. c. chenille et corps du même.

Follis imp



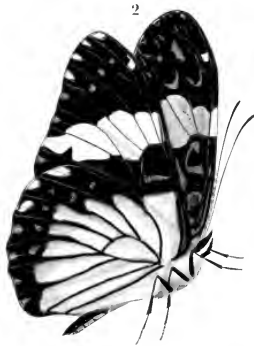


Ballard

1. *Anthocharis cuponpe*. (*Anthocharis cuponpe*, *Stau*) = 2. *Zegris eupheme* (*Zegris eupheme* *Esper*)  
 3. *Rodocera Cleopatra* (*Rodocera Cleopatra*, *Linn*) = 4. *Colias patena* (*Colias patena*, *Linn*)







1 *Danaus archippus* Danaus archippus, 2 *Perdromia amphion* Perdromia amphion, 3 *Heliconia doris* Heliconia doris.



1 a



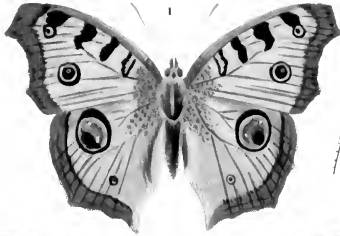
1 d



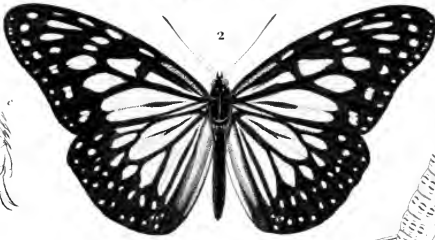
1 c



1 b



2



2 a



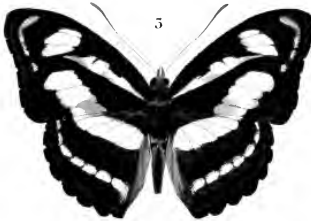
2 c



2 b



3



3 b



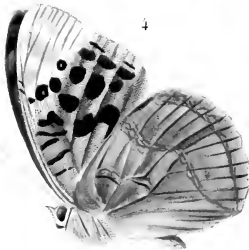
3 a



3 c



4



4 a



4 c



4 b



Requinier gravé

Boisard sc

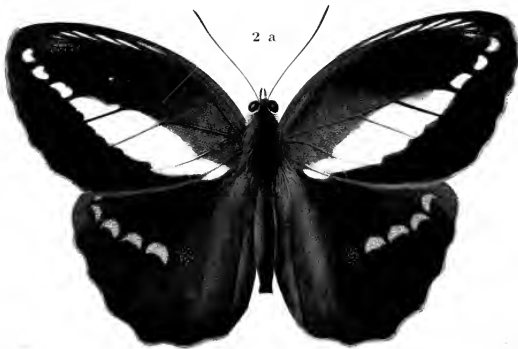
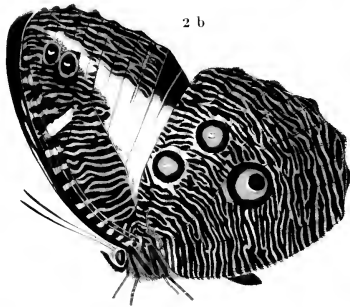
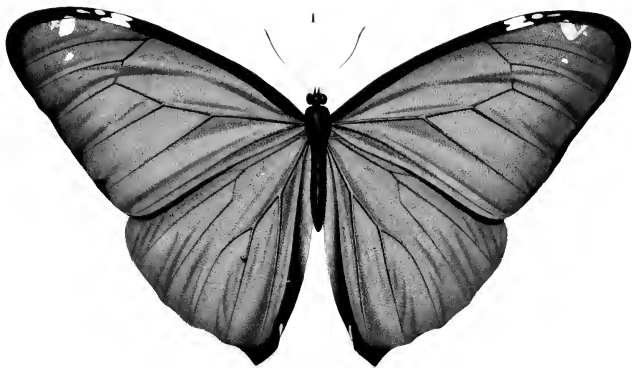
1. *Vanessa Almana* (Vanessa Almana, Linn.)

3. *Limenitis Jadera* (Limenitis Jadera, Boisd.)

2. *Danaus Javenta* (Danaus Javenta, Cham.)

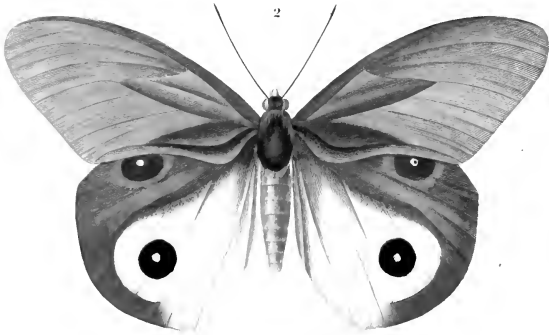
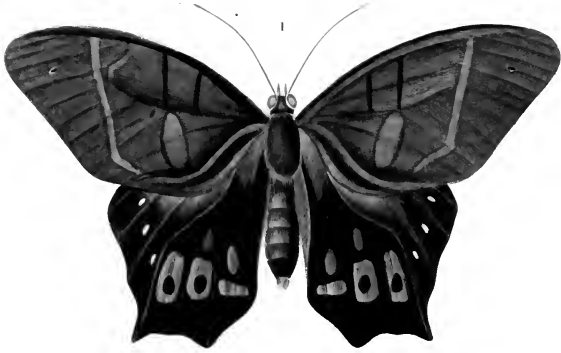
4. *Argynnis Pandora* (Argynnis Pandora, Fabr.)





NYMPHALIDES { 1. *Morpho adonis* (*Morpho adonis*, *Cram.*)  
 { 2 a, b. *Parnia anaxandra* (*Pavonia anaxandra*, *Crot.*) en dessus et dessous.





1. *Motax phloetetes* (Hustera phloetetes *noy*). 2. *Motax d. vespert* (Hyades Horsfield *noy*).  
 3. *Eudamus varicolor* (Eudamus varicolor, *Fab*)



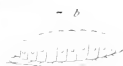




5 d



6 c



6 d



Delarue pinx.



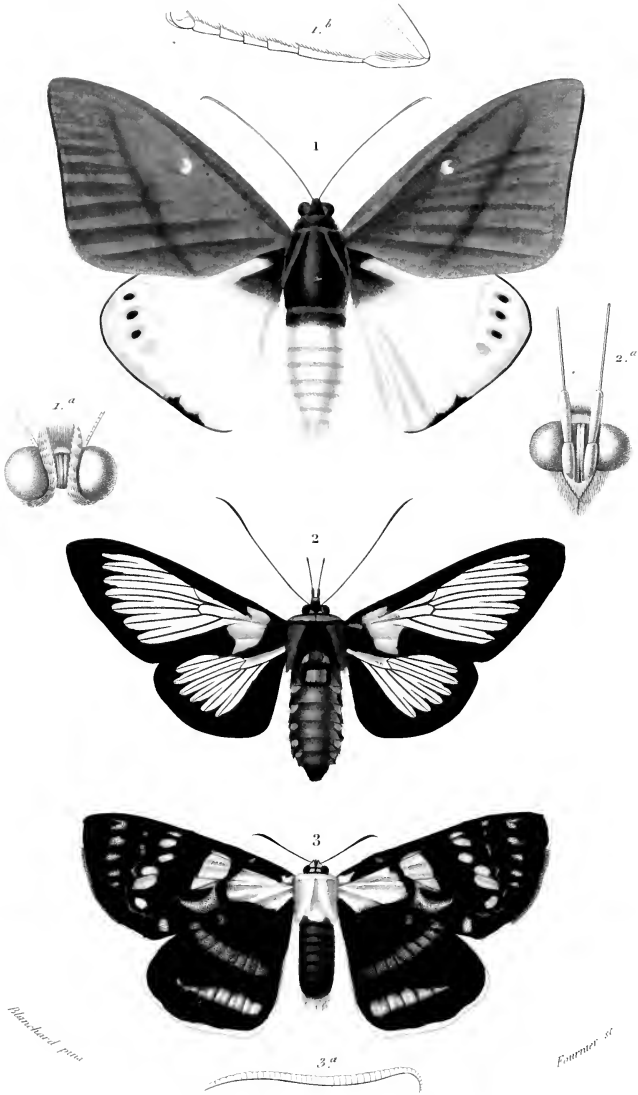
7 c



Trollard sc.

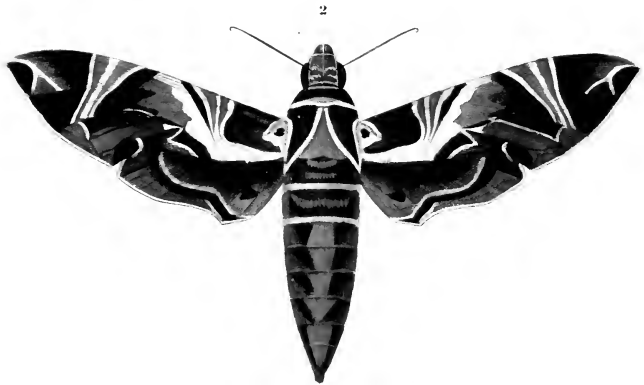
- 1 *Pantoclis curus* (Leptoclis Curus, Fabr.)
- 2 *Eryema de Nervosa* (Eryema Nervosa, Bond.)
- 3 *Lycena idonia* (Lycena Idonia, Fabr.)
- 4 *Thecla exagoras* (Thecla Exagoras, Bonap.)
- 5 *Dioptilina cresus* (Dioptilina Cresus, Fabr.)
- 6 *Polymnatus ottomatus* (Polymnatus Ottomatus, Guér.)
- *Nemobius lucina* (Nemobius Lucina, Linn.)





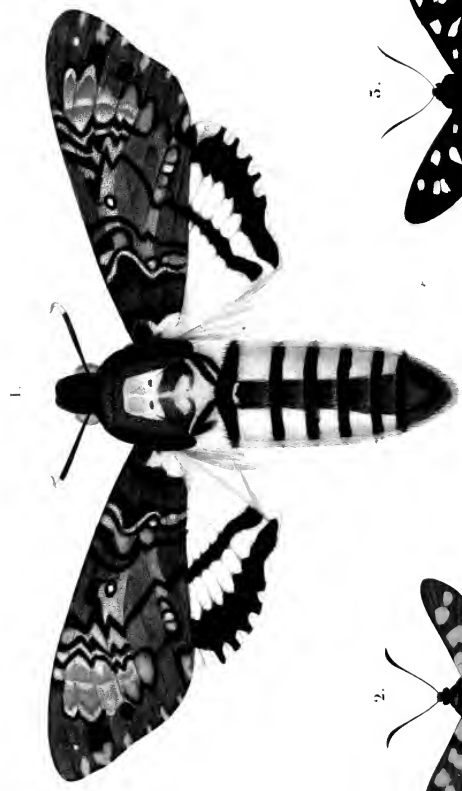
1. *Castnia japyx* (Castnia japyx, Hübner) — 2. *Coccytia Varian* (Coccytia Trivillei, Blanch.)  
 3. *Agarista picta* (Agarista picta, Loew)



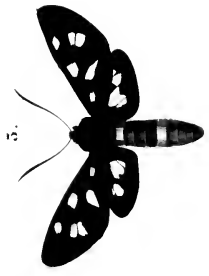


1. *Macroglossa pelagos* (Macroglossa pelagos, auct.) 2. *Deilephila nerii* (Deilephila nerii, auct.) 5. *Synchlora formosa* (Synchlora formosa, auct.)





*Blanchard*



*Guenée*

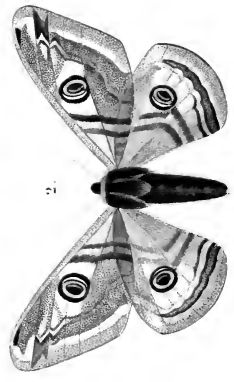
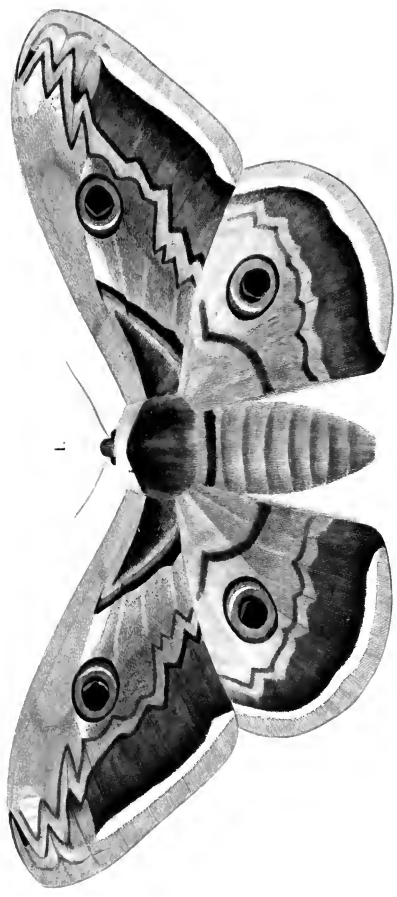
1. *Sphinx* *de la nuit* (*Acherontia atropis*, *Lin.*) - 2. *Sphinx* *de la foliole de la papavère* (*Acherontia bipunctata*, *Lin.*) - 3. *Sphinx* *de la foliole de la papavère* (*Syntomis plegasa*, *Lin.*)











*Atlas pavonia*

*Atlas pavonia*

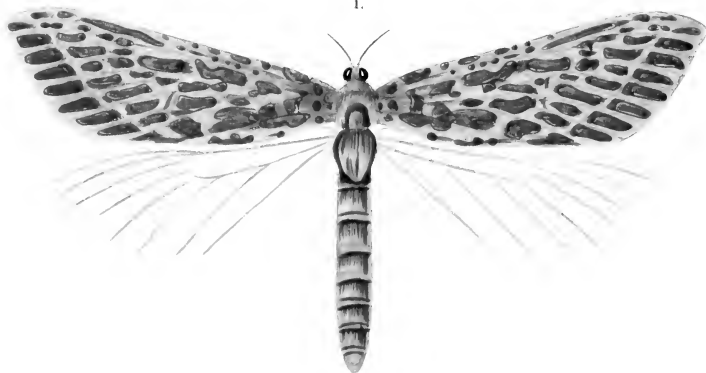
1. *Atlas pavonia* grand. *Atlas pavonia* major. *Atlas pavonia* minor. 2. *Atlas pavonia* grand. *Atlas pavonia* major. *Atlas pavonia* minor.



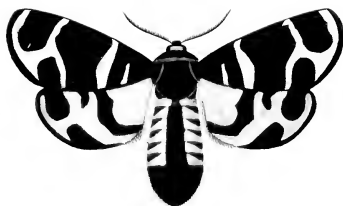
2



1.



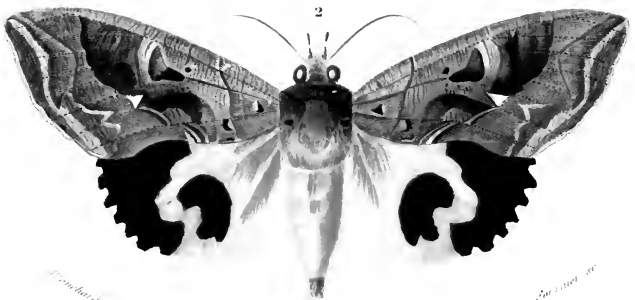
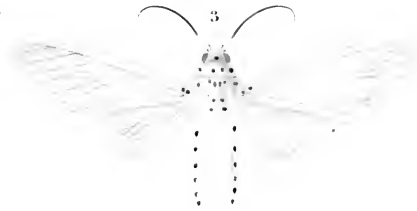
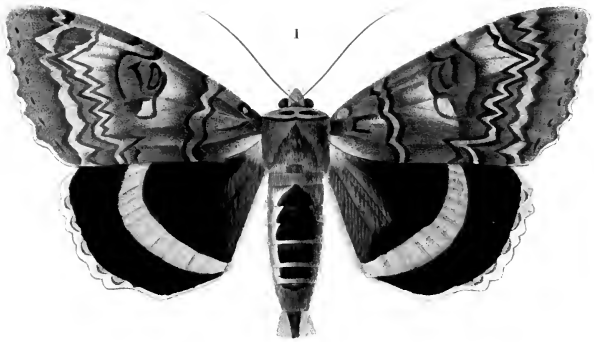
5.



1. *Hepialus Venus* (Hepialus Venus, Graven). 2. *Chelonia purpuræ* (Chelonia purpuræ, Linn.)

5. *Chelonia Hebe* (Chelonia Hebe, Linn.)

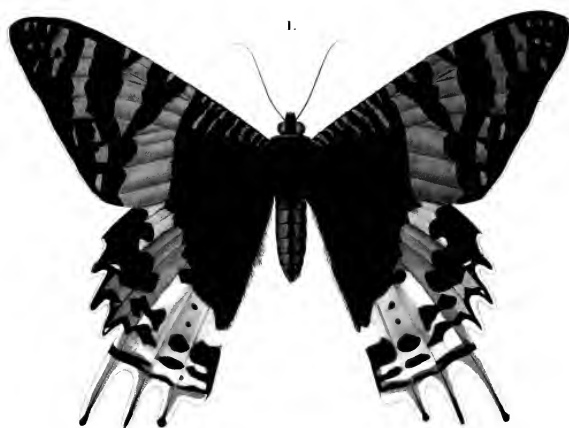




1. *Catoxyla fasciata* (Catoxyla fasciata, Guenée). 2. *Ophideres imperator* (Ophideres imperator, Guenée).  
 3. *Aganais vitipennis* (Aganais vitipennis, Blanchard).







1 et 2 *Urena riphaea* (*Urania riphaeus*, *Cram.*)



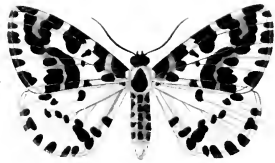
1.



5.



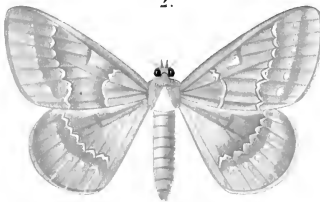
4.



3.

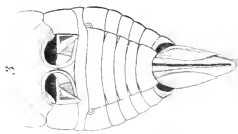
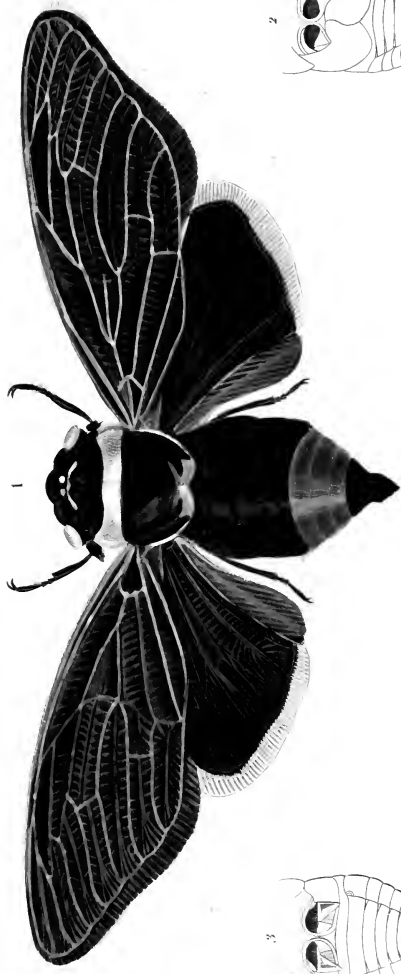


2.

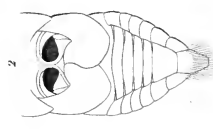


1. *Phalaena magnificaria* (Phalaena magnificaria, Swed.) - 2. *Geometra papilionaria* (Geometra papilionaria, Fals.)  
 5. *Fidonia plumaria* (Fidonia plumaria, ) - 4. *Zerene grossularia* (Zerene grossularia, L.)  
 3. *Melanippe hallebardera* (Melanippe hallebardera, Lat.)



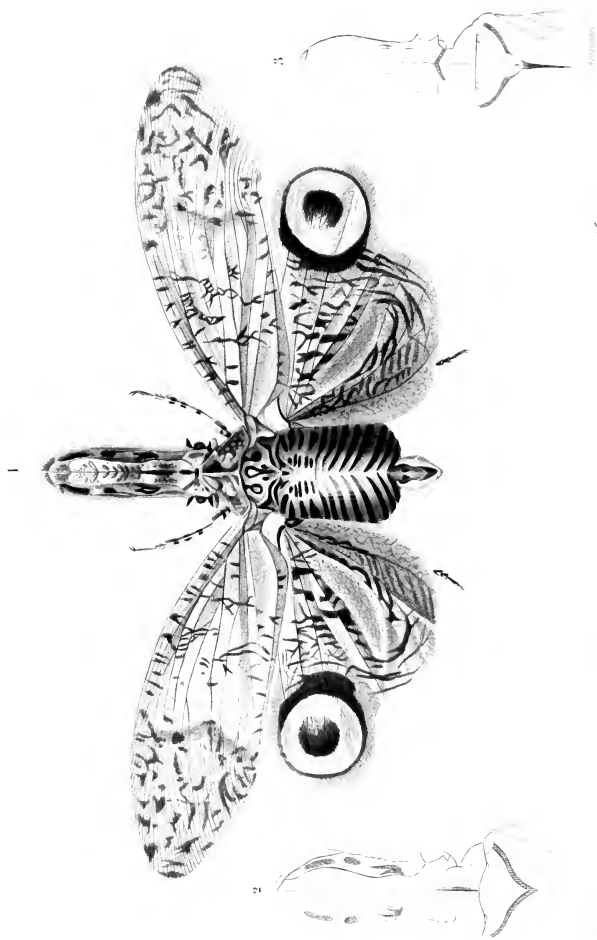


*Blanchard junior.*



1 *Cephus venosipuncta* (Cresson speciosa, M'g.)



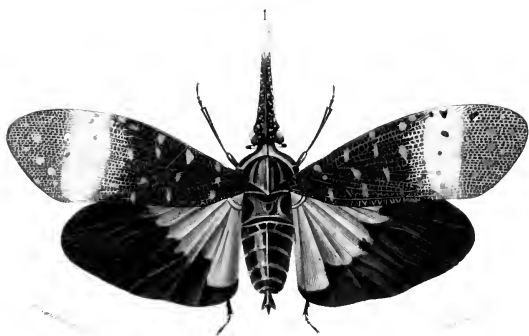
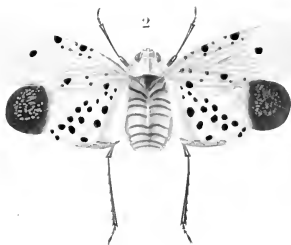


1. *Fulgora grandiceps*, *Blanch.* 2. *Fulgora albipennis*, *Blanch.* 3. *Fulgora castanea*, *Blanch.*

*Fulgora imp.*

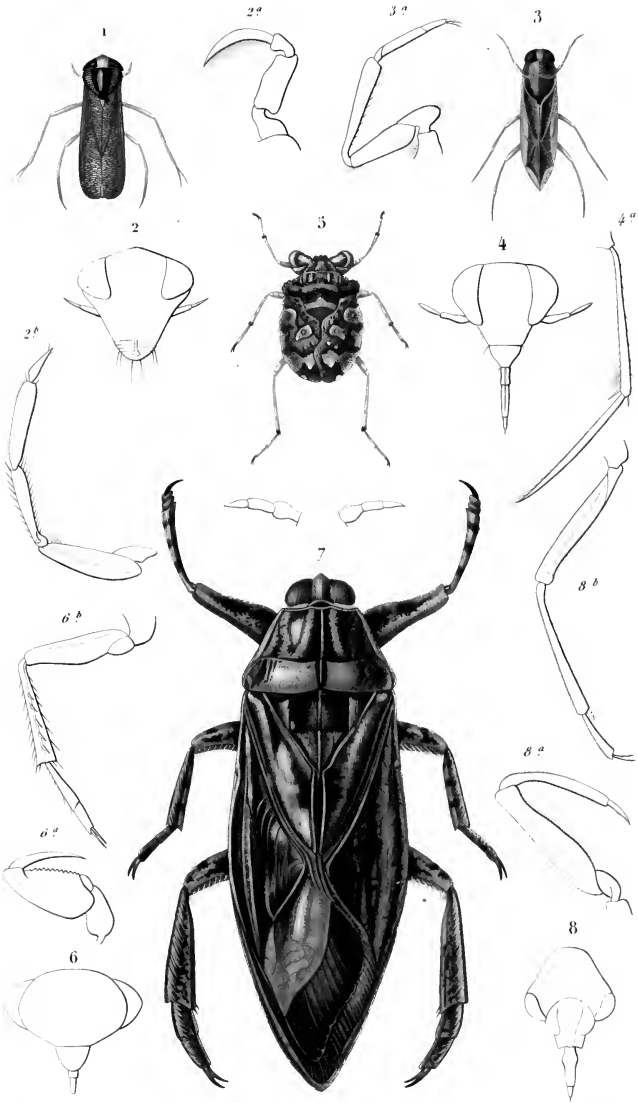






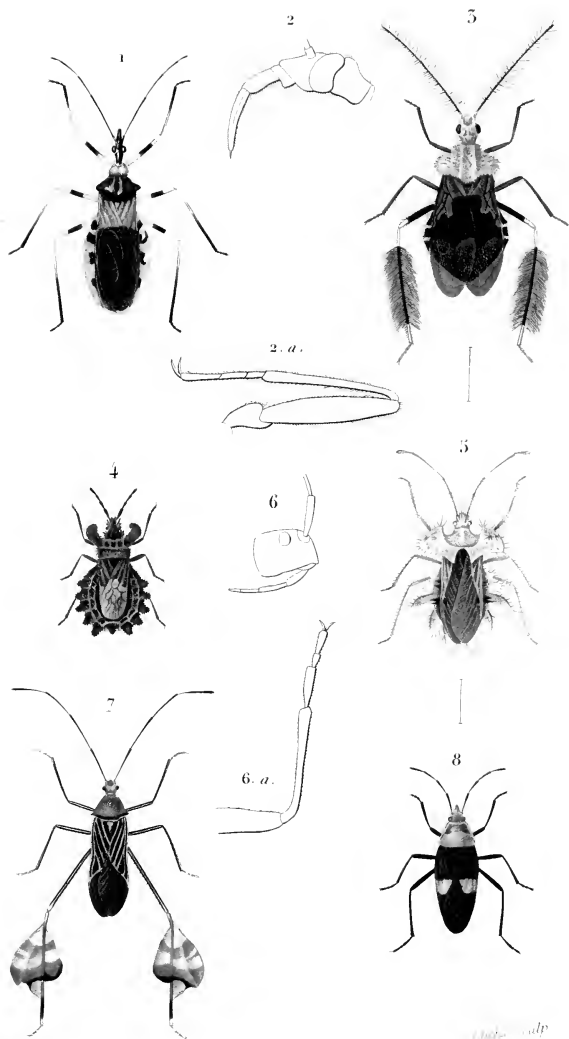
1. *Pyrophoras pyrorhynchus*, 2. *Penhricodes*  
 Penhricodes picta, 3. *Lysiter pulverulenta*, *Lysiter pulverulenta*  
 4. *Cercopis fuscata*





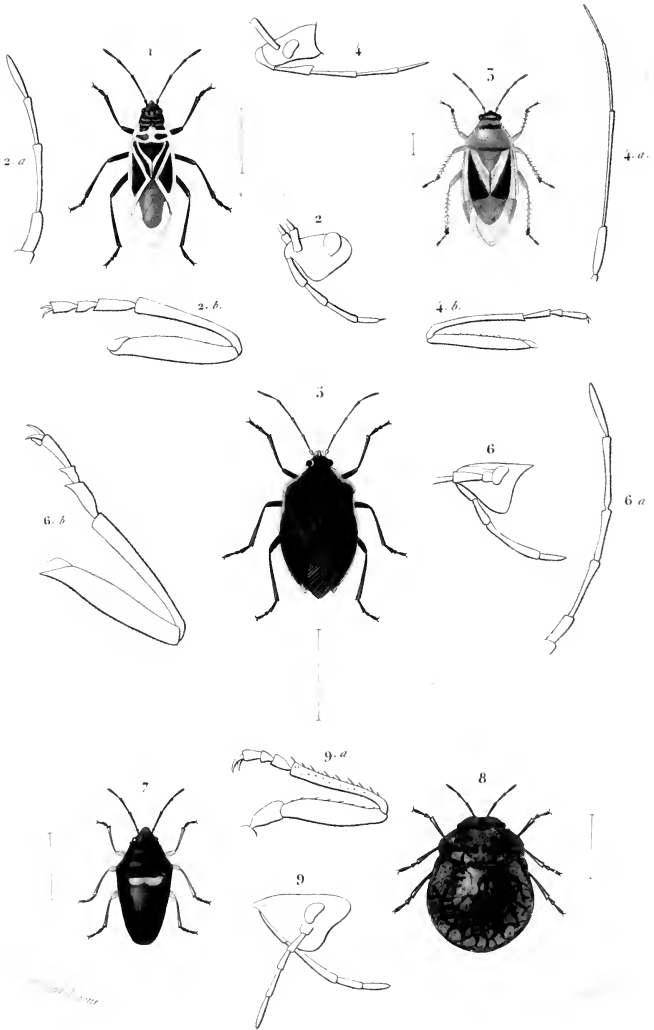
1 *Corixa striata* (Corixa striata Linn.) 3 *Notonecta lutea* (Notonecta lutea Esch.)  
 5 *Galgulus oculatus* (Galgulus oculatus Fabr.) 7 *Belostomatina marmorata* (Belostoma marmoratum Blanch.)





1. *Reduvius riparius* (*Reduvius amarus*, *var.*) 3. *Holoptilus limus* (*Holoptilus* *lemur*, *West.*)  
 4. *Dysodius lunulatus* (*Dysodius* *lunulatus*, *Fab.*) 5. *Phyllomorpha d'Algiers* (*Phyllomorpha*  
*Mexicana*, *var.*) 7. *Anisocelis à liges jaunes* (*Anisocelis flavolineatus*, *Blanch.*)  
 8. *Astemma de Madagascar*. (*Astemma Madagascariensis*, *Blanch.*)

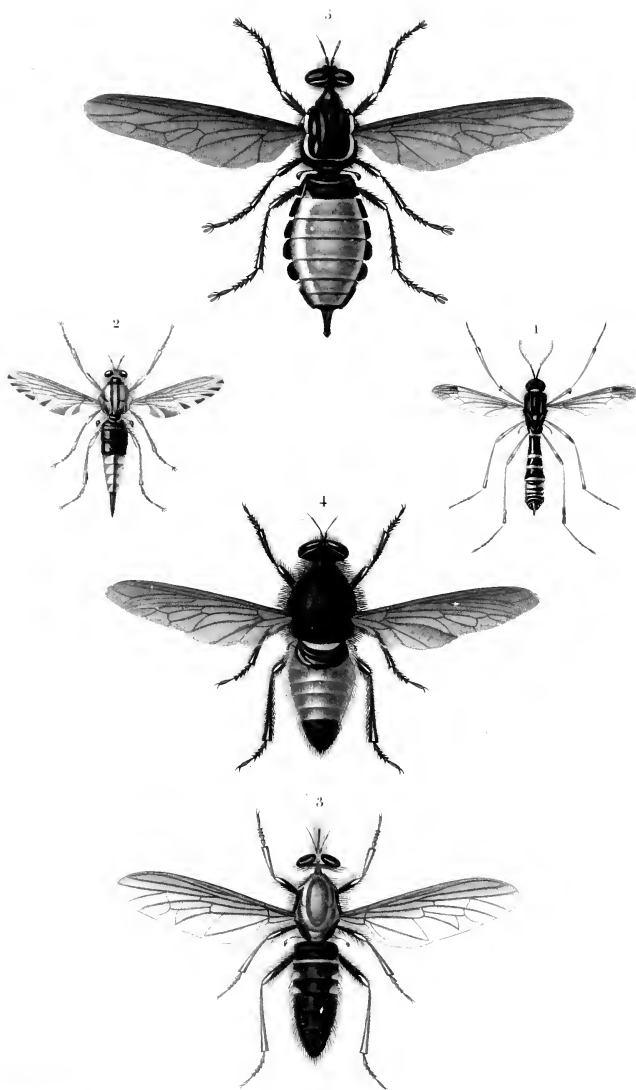




1. *Lygus chaimant*. (*Lygus formosus*, Blau) = 3. *Phytocoris sumidi* (*Phytocoris anabilis*, Blau.) = 5. *Scutellera splendens*. (*Pentaloma splendens*, Blanch) = 7. *Scutellera à tache orange* (*Scutellera aurantiacomaculata*, M.) = 8. *Platycephala ruzi* (*Platycephala variegata*, Guér)

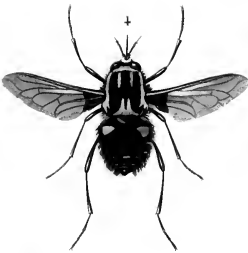
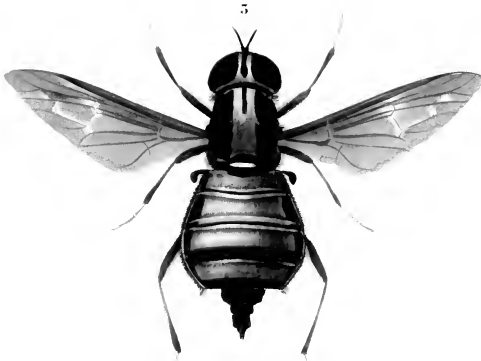






1. *Chrysophora pubescens*. (*Ctenophora flabellata*.) — 2. *Calli erythrocephalus*. (*Asilus centrocephalus*.)  
 3. *Laphria gigas*. (*Laphria gigas*.) — 4. *Malliphora infernalis*. (*Malliphora infernalis*.)  
 5. *Midas gigas*. (*Midas gigas*.)





*Tabanus aeneoeremus*

*Bombylius punctatus*

1. *Chrysochlora amethystina* (*Chrysochlora amethystina*, Fabr.) - 2. *Cyphomyia flammeipes* (*Cyphomyia auriflamma*, Wiedem.) - 5. *Acanthomera immans* (Meig.) - 4. *Bombylius punctatus* (*Bombylius punctatus*, Fabr.) - 3. *Tabanus aeneoeremus* (Fabr.)



