

QK329

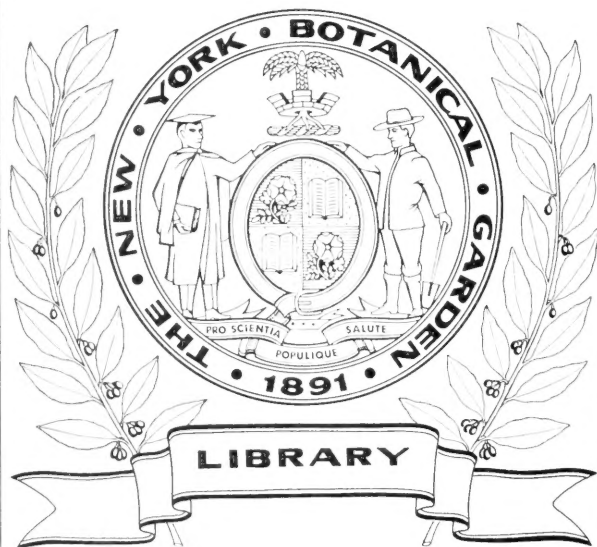
.R613

Rossi, Ludwig

Die plješivica und ihr
verbindungszug mit dem velebit
in botanischer Hinsicht

QK329

.R613





DIE PLJEŠIVICA UND IHR VERBIN- DUNGSZUG MIT DEM VELEBIT IN BOTANISCHER HINSICHT.

A PLJEŠIVICA S A VELEBITTEL ÖSSZEKÖTŐ
HEGYVONULAT BOTAN. VISZONYAI.

VON: — IRTA:

LUDWIG ROSSI.

KÜLÖNNYOMÁS

A «MAGYAR BOTANIKAI LAPOK» XII. ÉVFOLYAMÁNAK 1/5. SZÁMÁBÓL.

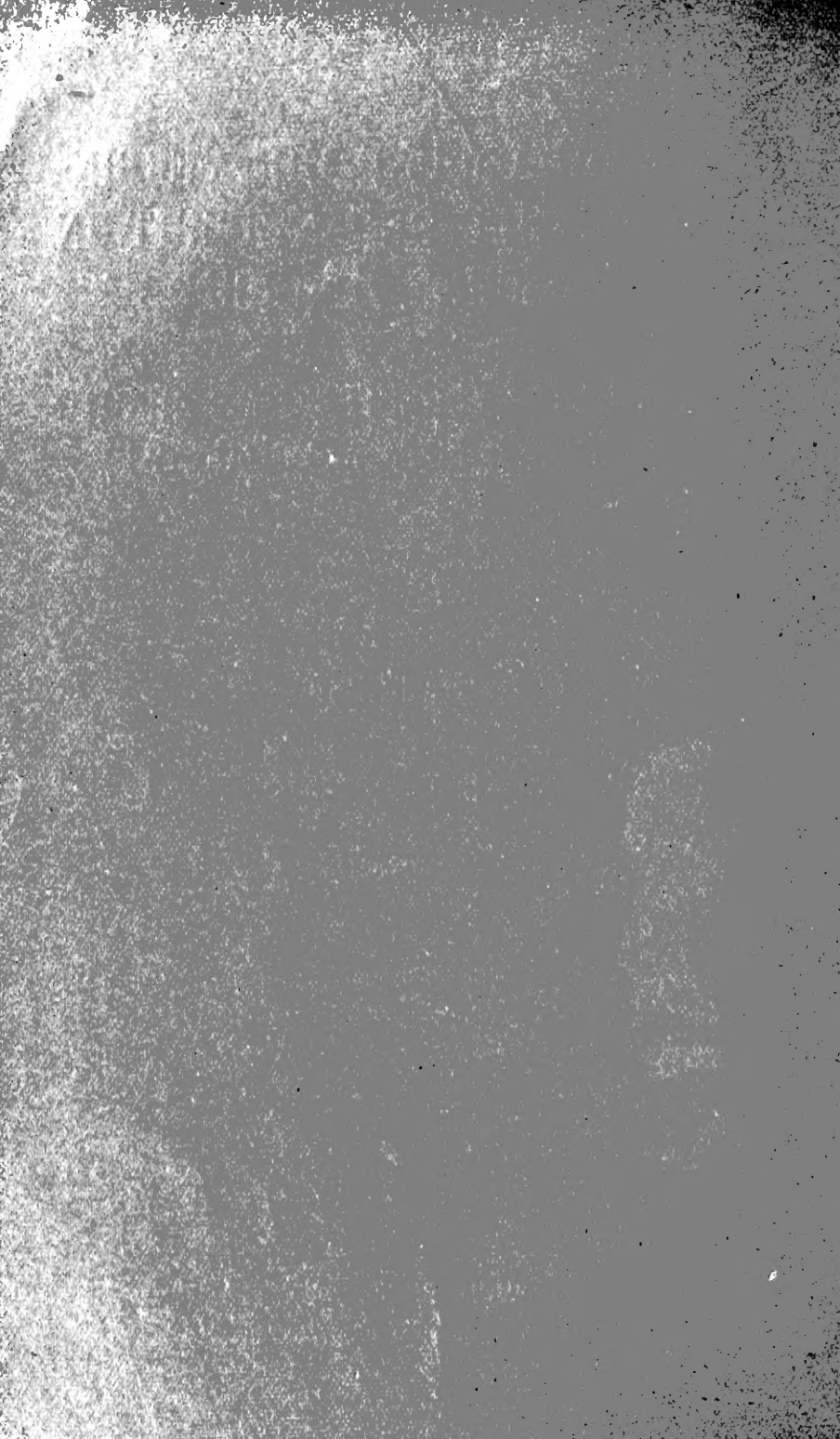
SEPARAT-ABDRUCK

AUS No. 1/5. DES XII. JAHRGANGES DER «UNGARISCHEN BOTAN. BLÄTTER».

BUDAPEST

PALLAS IRODALMI ÉS NYOMDAI RÉSZVÉNYTÁRSASÁG

1913.



Die Plješivica und ihr Verbindungszug mit dem Velebit in botanischer Hinsicht.

A Plješivica s a Velebittel összekötő hegyvonulat botan.
viszonyai.

Von: { Ludwig Rossi (Zagreb).
Irta: }

Die Plješivica wurde zu Römernzeiten den südlichen Ausläufern der Albii montes zugerechnet; die Kroaten nannten sie bis Ende des 13. Jahrhunderts samt der Velika und Mala Kapela «Gvozd». Im 15. Jahrhundert erhielt sie wegen ihrer schaurigen Wildheit den Namen «Vraži vrtal» (Diaboli mons, Hortusdiaboli, Teufelsgarten) während sie seit Ende des 17. Jahrhunderts als Plješivica, auf deutsch «die Kahle» im Volksmunde bekannt ist.

Sie beginnt bei Priboj südlich der wunderschönen Plitvicer Seen, zieht sich von Nordwest gegen Südost längs der bosnischen Grenze in einer Länge von cca 100 km. mit einem Flächeninhalte von 1814 Km² und 18 Km durchschnittlicher Breite, verbindet sich zuerst bei Cerovac unweit Gračac, dann wieder hinter Palanka beim Triplex confinium mit dem Velebit und endlich mit der Dinara.

Im Westen ist sie durch das Koreničko, Krbavsko und Gračacko Polje, weiter durch die Mala Popina, sowie durch das

Zrmanjathal, im Osten aber durch den Fluss Una, die Bäche Tiškovac und Butišnica begrenzt.

Während die westlichen Abhänge steil und verkarstet sind, verflachen sich die östlichen allmählig gegen die bosnische Grenze und sind stark bewaldet. Von den vielen Spitzen, die meistens kahl sind, sollen einige auffallendere, von Norden an, genannt sein als: Plješivica auch Gola Plješivica (die nackte Kahle, eigentlich ein Pleonasmus) 1649 m., Trovrh 1646, Rudapoljana 1616, Javornik 1552, Orlovača 1333, Brusnić 1373, Ozeblin 1657 die höchste Erhebung, Rudilisac 1611, Kuk 1172, Kremen 1591, Urljaj 1297, Gutešin Vrh 1412, Bukovi Vrh 1401, Lisac 1336 und Poštak 1425. Die durchschnittliche Höhe der Plješivica hat Franić mit 782 m, jene aber der Gipfel mit 1281 m berechnet.

Breite Thäler sind nicht vorhanden, wohl aber tiefe, ziemlich lange schmale Einschnitte, «Draga» (Schlucht) als: Zavaljska, Skočajska, Melinovačka, Srneća und Ljeskova Draga im Osten, dann Kozja Draga, Karlovića Korita, Frkašić und Vilena Draga im Westen. Ausser den bereits genannten Polje wären noch Gubačevo und Pusto Polje im südlichen, Dolnjo Lapačko Polje im östlichen Theile erwähnenswerth.

Die hydrographischen Verhältnisse dieses Gebirgstockes sind nicht besonders entwickelt. Kein Fluss oder Bach durchfließt ihn, nur die Korenica, Krbavica (die im Sommer meistens austrocknet), Otuča und Zrmanja im Westen, die Una, der Tiškovac und die Butišnica im Osten bewässern deren Fuss. Sümpfe findet man im Krbavathale, bei Suvaja längs der Una und bei Dolnji Lapac, das sogenannte Majmunovo Jezero, welche aber alle bei grosser Trockenheit beinahe gänzlich verschwinden.

In geologischer Beziehung ist die Plješivica aus Kalken der oberen Trias zusammengestellt; Werfener Schiefer findet man bei Srb (auch Gyps), im Zrmanjathale, am Pusto Polja, bei Mazin und Udbina; Guttensteiner Kalk durchzieht den grössten Theil des Gebirgskammes und Hallstädter Schichten trifft man in langen und breiten Streifen am südwestlichen Abhänge. Oberer Jura zeigt sich nur bei Dolnji Lapac, während Kreidekalk auf der nordwestlichen Seite vorhanden ist. Oberes Eocen kommt teilweise in Krbavathale bei Bunić, die Kohlenformation vorderhand nur bei dem einstigen Rastellamte Grab vor. Die Thäler von Korenica und Krbava sind mit Alluvium bedeckt.

Das Klima ist im allgemeinen sehr rauh und kalt. Die häufiger länger andauernde Bora mit ihren Stürmen trägt das Allermeiste dazu bei. Schneeverwehungen sind häufig, kommen aber nicht jedes Jahr um dieselbe Zeit vor, manchmal früher, manchmal später. So konnte ich 16. März 1893 über den Kuk 1172 m im Wagen fahren, das nächste Jahr ein Monat später aber nicht. Sobald Südwind erscheint, fegt er den Schnee sofort weg; dann sind die Kommunikationen wieder eröffnet, aber auch die Über-

schwemmungen, insbesondere des Kravathales, sind da. Der Regen fällt selten, am allermeisten im Oktober; wenn er im Sommer kommt, ist er eine wahre Wohltat für die Bevölkerung, sonst würde die Trockenheit alle Kulturen vernichten. Das Frühjahr beginnt gewöhnlich Ende April; der Sommer ist kurz und heiss, der Herbst nicht immer gleich: 1886 Ende Oktober war er milde und warm, 1887 um dieselbe Zeit aber kalt, neblig und regnerisch. Der Winter dauert durch 6 Monate, fängt gewöhnlich mit Ende Oktober an und ist mit strenger Kälte und reichlichem Schneefall verbunden. Der Schnee bleibt längere Zeit liegen, in den Gebirgsschluchten sogar über den Sommer wie z. B. in einer solchen unterhalb des Plješivica Gipfels. Die mittlere Jahrestemperatur dürfte 5—8° C. betragen. Infolge dieser ungünstigen Verhältnisse beginnt die Heumahd gegen Ende Juli, die Ernte Mitte August, zeitweise auch später. Reife Pflaumen ass ich in Korenica am 18. Oktober 1886 und halbreife Walderdbeeren traf ich in grosser Menge den 28. Juli 1911 auf dem Bukovi Vrh etwa 1350 m hoch an.

Was die bot. Erforschung dieses Gebietes anbetrifft, ist mir Folgendes bekannt geworden.

Die ersten Angaben fand ich bei Hacquet in seiner Phys. polit. Reise, wo er die Carlina Utzka bei Gromila, Popina und Resnik erwähnt.

Im Jahre 1802 durchforschte auf seiner II. kroatischen Reise Paul Kitaibel in Begleitung seines Gönners, des Grafen R. Waldstein, die Plješivica, die Vilena und Frkašić Draga, und sind seine Ergebnisse in den *Plantae rariores* II. und III. Band niedergelegt, welche sehr bedeutend und noch heutzutage als die wichtigste und ergiebigste Quelle zu betrachten sind. Kitaibels handschriftlichen Nachlass, namentlich «*Plantae rariores in itinere croatico anno 1802 collectae*» hat A. Kanitz 1863 herausgegeben.

Nach ihm besuchten Schosser und Vukotinić in den Jahren 1852 und 1856 die Plješivica. Im *Syllabus florae Croatiae* haben sie das auf ihren Reisen gesammelte Material veröffentlicht, in welchem sehr oft die Plješivica genannt wird. Schlossers Reiseberichte im *ÖBW. resp. i. d. Ö. B. Z.* 1852 und 1857 und Vukotinić's *Lika und Krava* ergänzen den *Syllabus* in topografischer Beziehung. Im Jahre 1869 erschien ihre *Flora croatica*, in welcher auch viele Angaben aus Waldstein-Kitaibel'schen Werken aufgenommen worden sind.

Ihnen folgte Custosadjunkt Zelebor, der in den Monaten August und September der Jahre 1863 und 1865 auf seiner zool. Reise unter anderen Plješivica, Kremen, Poštak, Una Quelle und Martinbrod besuchte und bei dieser Gelegenheit manche Pflanze eingesammelt hat, mit welchen uns Dr. H. W. Reichardt in seinem Aufsatz «*Beitrag zur Flora der Militärgrenze Kroatiens*» bekannt machte.

Am 7. September 1864 war auf der Plješivica der Zagreber Professor JOSEF TORBAR, welcher in seinem Artikel «O uzlazu na planine» die dort gesammelten wenigen Pflanzen aufzählt.

DR. VINCENZ BORBÁS besuchte die Plješivica anfangs August 1875, hat aber über seinen Aufstieg keine selbständige Arbeit geliefert; doch man findet in seinen verschiedenen Schriften (siehe Literatur) sehr oft die Plješivica erwähnt.

Im Juli 1878 kamen zum drittenmale SCHLOSSER und VUKOTINOVIĆ nach Südkroatien und besuchten unter anderen das Zrmanja- und Krbavathal, dann Udbina und die Plješivica. Über diese Reise hat Schlossers Sohn Levin unter dem Pseudonym KLEKOVSKI als Reisebegleiter einen kroatischen Aufsatz «Putopisne crtice iz gornje Krajine» publiziert, in welchem meistens die Angaben aus den früheren Reiseberichten des Vaters entnommen wurden; doch sind einige Funde von der Strecke zwischen Vrelo und Gračac dann jene zwischen Udbina und Korenica bemerkenswerth.

Am 18. Juli 1888 kam G. A. POSCHARSKY über Ploča u. Udbina nach Korenica, von wo aus er am 20. Juli die Plješivica bestieg. In seinen «Beiträge zur Flora von Croatien und Dalmatien» fand ich leider nur 14 Species, die sich auf unser Gebiet beziehen.

Anfangs der neunziger Jahre hat ADOLF BOLLER die gegen Bihač gelegenen Hänge der Plješivica durchsucht und in seinem Aufsatz: «Eine botan. Wanderung um Bihač in Bosnien» die gemachten Funde, unter welchen manche sehr zweifelhafte vorkommen, veröffentlicht.

DR. G. BECK Ritter von MANNAGETTA besuchte im Jahre 1898 die Plješivica, Korenica und Jošane und sind seine Ergebnisse in dem monumentalen Werke «Die Vegetationsverhältnisse der illyrischen Länder», deren wir uns vielfach bedient haben, niedergelegt.

Am 21. Juli 1902 kamen MICHAEL STARK und JOSEF SCHILLER von den Plitvicer Seen nach Priboj, bestiegen dann die Plješivica und nahmen wohl als die ersten ihren Abstieg gegen Bihač zu. Während ersterer in dem Aufsätze «Eine Exkursion auf die Plješivica planina» sich mehr mit touristischen und pflanzengeographischen Betrachtungen befasst, liefert uns letzterer in seinen «Beiträgen zur Flora der Plješivica planina 1649» einen erheblichen Zuwachs zur Kenntniss der Flora dieses Berges.

Ausser den Genannten sind DR. A. VON DEGEN, GINZBERGER, HOCHETLINGER u. a. auf der Plješivica gewesen, deren Ergebnisse aber noch nicht publiziert, oder mir unbekannt geblieben sind.

Für die bessere Kenntnis unseres Florengebietes hat sich hervorragende Verdienste DR. A. NEILREICH erworben u. zwar durch seine «Vegetations-Verhältnisse von Croatien», indem in denselben die vielen in der zerstreuten Literatur vorhandenen Angaben zusammengestellt sind; insbesondere aber hat er die Fundortsangaben aus dem KITABEL'schen Tagebuche zum erstenmal veröffentlicht,

sodann seine «Nachträge zu den Veg.-Verh. von Croatien», in welchen er unter anderen manche Pflanzen der Flora croatica der Kritik unterzieht. Für meine Arbeit haben nur diese Neilreich'schen Schriften wesentliche Dienste geleistet, was hiemit besonders hervorgehoben werden muss, da bei den meisten Fundortsangaben nicht NEILREICH, sondern die dort angeführten Personen angeführt werden.

Aus dem oben skizirten geschichtlichen Überblick ergibt sich, dass ausser der Plješivica nur noch der Poštak mit einigen und der Kremen sogar mit nur 2 Species bekannt war, dass ferner einiges in der Vilena und Frkašić Draga, in Kravathale, bei der Una Quelle und bei Martinbrod, sowie zwischen Vrelo und Gračac als auch bei Zavalje, Petrovoselo und Priboj gesammelt wurde, alles Übrige aber eine terra incognita geblieben ist, obzwar seit NEILREICH's Worten: «... der nordwestliche Flügel (des Velebit) von Carlopago bis Zengg, sowie die Verbindungskette der Plješivica mit dem Velebit, welche beide in die Alpenregion reichen, sind völlig unbekannt» bereits über 40 Jahre verflossen sind. Wenn man aber bedenkt, dass das genannte Gebiet ausserhalb des Bereiches der Eisenbahn-Kommunikationen liegt, dass das Betreten desselben infolgedessen mit grossen Schwierigkeiten verbunden ist, viel Zeitverlust und erhebliche materielle Auslagen erfordert, so ist es kein Wunder, dass die Botaniker diese Gegenden bis jetzt gemieden haben.

Ich war nun in der glücklichen Lage mich während meiner dienstlichen Reisen über dieses Gebiet näher orientiren zu können, infolgedessen ich nachher auch mehrere länger dauernde Ausflüge unternahm. Am 13. Juli 1893 bestieg ich von Priboj aus die Plješivica und den nächsten Tag den gegenüber liegenden Berg Mrsinj. Im Jahre 1896 war ich durch 8 Wochen in Südkroatien, darunter am 18. Juli in Bunić, Salamunić, Mekinjar und Udbina, in welch letzterem Orte ich mehrere Tage verblieb. Am 22. Juli ging ich dann durch die Kozja Draga über Radova Poljana auf den Rudilisac 1611, wo unter freiem Himmel übernachtet wurde, tags darauf aber über Ruda Poljana auf den Ozeblin 1657. Am 28. Juli wurde über Visuić der Kremen 1591 erklommen, dann stieg ich auf der südwestlichen Seite gegen Bruvno ab, von wo die Reise nach Gračac fortgesetzt wurde. Am 2. August erfolgte von Gračac über Grab, Cerovac, Popina, bei Ljeskova Draga der Aufstieg auf den Poštak 1425.

Im Jahre 1901 und zwar am 26. Juni war ich in Priboj und Korenica, am 27. kam ich über Kamenita Gorica, Pećane, Jošane nach Udbina. Am 28. besuchte ich die nahe liegende Karaula und die Nadelholzanlagen im Mollinarijev Gaj, dann am 30. den Berg Kuk 1172. Am 2. Juli war ich in dem Eichenwalde Laudonov Gaj im Kravathale, welchen der berühmte Feldherr Laudon als er noch Compagnie-Commandant in Bunić war um das Jahr

1746 in einer Schlachtordnung anpflanzen liess, die sich noch heutzutage in einem ziemlich guten Zustande befindet. Am 4. war ich in Kurjak, am 5. fuhr ich über Krtinić, Bruvno nach Gračac, am 7. war ich in Cerovac und Popina, am 8. bestieg ich zum zweitenmale den Poštak. Von Gračac reiste ich zurück nach Ud-bina um am 11. Juli den Berg Brusnić 1373 zu besuchen. Zum Schluss wurde den 16. Juli noch ein Ausflug zur Mamulina Pećina, zwischen Jošane und Pećane, unternommen.

Nun verstrichen 10 volle Jahre ohne dass ich in diesen Gegenden grössere Ausflüge gemacht hätte. Am 20. Juli 1911 kam ich von Gospić nach Gračac, wo ich mich durch zwei Wochen aufhielt und während dieser Zeit unter anderen die nächste Umgebung des genannten Ortes untersuchte. Am 21. bestieg ich den naheliegenden Batovar 707, am 22. war ich im Grab und Cerovac, am 25. unternahm ich eine Wagenfahrt von Gračac über Tomingaj, Bruvno nach Mazin und retour. Am 27. Juli wurde ein zweitägiger Ausflug über Grab und Glogovo auf den Berg Lisac 1336 und tags darauf auf den Bukovi Vrh 1401 unternommen. Der Abstieg geschah am südwestlichen Abhänge, dann ging ich durch das quellenreiche Pusto Polje und gelangte zu den steilen Felsenparthien der Orlova Greda nächst Glogovo. Nachdem dort etwas gesammelt und notirt, wurde nach kurzer Rast der Rückweg angetreten u. zwar nächst Sedlo 1270 hinunter nach Tojagić, durch das ziemlich lange steinige Gubačevo Polje, dann über Omsica und Tomingaj nach Gračac, wohin ich gegen Abend ganz ermüdet, aber wohlbehalten, ankam.

Am 6. August wurde nachmittags die Rückreise in landesüblichen Wagen über Grab, Cerovac, Sučević, Popina angetreten und im Strassenräumerhause Ljeskova Draga am Fusse des Poštak übernachtet. Am folgenden Tage ging die Fahrt auf den östlichen gegen Bosnien abfallenden Abhängen der Plješivica durch die Ljeskova Draga, Kupirevo, Srb, Suvaja, wo abgestiegen und die Una Quelle besucht wurde, sodann weiter nördlich über Brotnja, Doljani, Dobroselo, Gornji und Dolnji Lapac, wo ich die in der Nähe liegenden bereits ausgetrockneten Sümpfe des Majmunovo Jerero besichtigte. Am 8. August beendete ich die Bereisung des östlichen Theiles, bei welcher Gelegenheit Kruge, Nebljuje, die Waldparthie Hrastik 705, Melinovac, Skočaj, Medjudražje, Zavalje, Baljevac, Željava und Petrovoselo bei unausstehlicher Hitze passirt wurden.

Ausserdem sammelte ich 1886—1894 während meiner Dienstreisen in den Monaten März, April und Oktober einige Pflanzen, wodurch manche Fundortsangaben erklärlich sind. Mein gewesener Schreiber G. Popović brachte mir von seiner Urlaubsreise im Monate Juli 1908 eine kleine Pflanzensammlung von Bukovi und Gutešin Vrh, Čemernica, Urljaj und Vaganac, wofür ich seiner mit besonderem Danke hiemit gedenke.

Trotz alledem muss ich konstatiren, dass die Flora des Plješivica Gebirgszuges noch lange nicht hinreichend erforscht und dass noch sehr vieles nachzutragen ist um ein einnähernd vollkommenes Vegetationsbild desselben darzustellen, weshalb ich den freundlichen Leser ersuche, mein Unternehmen, das sich z. T. auf die Angaben der mir zugänglichen bot. Literatur stützt, mit Nachsicht beurtheilen zu wollen.

Den Hauptbestandtheil der Plješivica, welche zum südkroatischen Karst gehört, bilden die Buchenwälder, die sich von Priboj bis zur dalm.-bosnischen Grenze erstrecken. Schöne Buchenwälder bedecken den ganzen östlichen Teil: ausserdem findet man schöne Bestände auf der Plješivica selbst, dem Ozeblin, Rudilisac, Kuk, Kremen, Urljaj, Bukovi Vrh und dem Poštak. Die Buche steigt von 450 m bis 1620, wo sie dann in Gestrüpp übergeht. Nach ihr kommt die Tanne und Fichte, welche nur im nördlichen Drittel vorhanden sind. Bei der Frkašić Draga etwa 650 beginnen reine Tannen und Fichtenbestände, die sich bis auf die Gipfel des Šestikovac 1567, Trovrh 1646, Rudapoljana 1616 und der Javornik 1582 hinaufziehen, während solche auf der Plješivica selbst beiläufig in einer Höhe von 1200 m mit der Buche wechseln. Die Hainbuche (*Carpinus Betulus*) ist auf den östlichen Abhängen in dichten Beständen zu finden. *Carpinus orientalis* dagegen ist minder häufig und auf die Westseite beschränkt. *Acer obtusatum* ist auf der ganzen Strecke zerstreut, entwickelt sich gelegentlich nur in höheren Lagen zum ansehnlichen Baum. Eichenwälder von *Quercus Cerris*, *sessiliflora* und *lanuginosa* kommen nicht vor mit Ausnahme des Laudonov Gaj, wo Qu. robor angepflanzt ist. Eingestreut oder als Unterholz trifft man *Pinus montana* und *silvestris*, *Ostrya carpinifolia*, *Populus tremula*, *Acer campestre*, *Pseudoplatanus* und *platanoides*, *Ulmus scabra*, *Fraxinus Ornus*, *Betula alba*, *Pirus piraster*, *Malus silvestris*, *Tilia platyphyllos* und *flava*, *Rhamnus fallax*, *Juniperus communis*, *Ligustrum vulgare*, *Corylus Avellana* u. a. Ein ausgedehntes Coryletum beherbergt die Ljeskova Draga (Haselnuss-schlucht). Von alpinen Holzgewächsen fand ich *Pinus Mughus* bis jetzt nur auf der Plješivica, *Juniperus nana* und *Arctostaphylos officinalis* ebendort und auf dem Poštak. Über *Rhododendron* kann ich nichts sagen: denn ich fand sie nicht, weshalb die Angaben der Flora croatica nicht sicherzustellen sind.

Die Flora der Plješivica gehört zum westpontiseben Gebiet und zwar zur illyrischen Zone mit der Karst-, Eichen- und Hochgebirgsregion.

Von der Karstregion mit ihren Unterabteilungen dem Karstwald und der Karstheide, welche letztere im südlichen Theile in grösserem Massstabe vorhanden, doch leider noch unerforscht geblieben ist, kommt eine beträchtliche Anzahl der bei Beck angeführten Pflanzen vor.

Die Eichenregion ist zwar in diesem Gebiete nicht vertreten, doch findet man etliche Vertreter, namentlich *Malcolmia serbica*, dagegen birgt die Hochgebirgsregion derer schon in gösserer Menge.

Von den mediterranen Pflanzen sind gegen 80, von den siebenbürgischen nur *Centaurea atropurpurea* u. *Serratula nitida* zu treffen.

Die Aufzählung der verschiedenen Regionen unterlasse ich wegen Raum Mangels, nötigenfalls kann sich der freundliche Leser solche nach BECK's Daten l. c. p. 207—210, 223, 435—451 aus meiner Aufzählung selbst zusammenstellen.

Die Pflanzen des bei Korenica gegenüber liegenden Berges Mrsinj 1269 wurden seiner Nähe halber in die Flora der Plješivica mit aufgenommen.

Zum Schlusse fühle ich mich zum besonderen Danke verpflichtet und zwar in erster Linie dem Herrn DR. A. VON DEGEN in Budapest, der wiederholt und mit bekanntem Entgegenkommen meine Pflanzen zum grossen Theil durchgesehen, bestimmt oder revidiert hat unter Beigabe werthvoller Bemerkungen: Herrn KARL HERMANN ZAHN in Karlsruhe, der bereitwilligst meine gesammten Hieracien, determinirte, dann den Herren DR. ZOLTÁN V. SZABÓ und JÁNOS WÄGNER, beide in Budapest, von denen der erstere einige Knautien und letzterer einige Centaureen einer näheren Untersuchung unterzog. Schliesslich muss ich des verstorbenen DR. VINCENZ VON BORBÁS, der speciell meine Rosen bearbeitete, ehrfurchtsvoll gedenken. Auch allen übrigen Personen, die mich auf meinen Reisen auf irgendwelche Art unterstützten, danke ich hiemit verbindlichst.

Zagreb am 14. Jänner 1913.

Literatur.

- BECK G. Ritter von MANNAGETTA DR.: Die Vegetationsverhältnisse der illyrischen Länder. Leipzig 1901.
- BOLLER ADOLF: Eine bot. Wanderung um Bihać und im angrenzenden Teile von Kroatien. Verh. d. zool.-bot. Ges. 1892 p. 250—259.
- BORBÁS VINCZE DR.: Symbolae ad Caryophylleas et Melanthaceas Florae croaticae. Rad. jug. Akad. 1876 p. 14.
- — Melanthaceae Florae croaticae. O. B. Z. 1876 p. 181—182.
- — Floristikai közlemények a m. t. akad. által támogatott botan. kutatásainból. (Floristische Mittheilungen.) Mathem.-term. közl. 1878. p. 265—372.
- — Vizsgálatok a hazai Arabisok és egyéb cruciferák körül. — Untersuchung einheimischer Arabisarten und anderen Cruciferen. Mathem.-term. közl. 1878. p. 145—213.
- — A magyar birodalom vadon termő rózsái monografiájának kisérlete. — Primitiae monographiae Rosarum imperii Hungarici. Mathem.-term. közl. 1880. p. 305—560.
- — Néhány új növényalak, főleg a horvát flórából. — Neue Pflanzenformen der kroat. Flora. Akad. Ert. 1882. XVI. évf. p. 9—10.
- — Die ung. Inula-Arten, besonders aus der Gruppe *Enula*. Englers bot. Jahrb. 1887 p. 222—243.

- BORBÁS VINCZE DR.: Közép-Európa, különösen Magyarország kakukfűveinek ismertetése. — Symbolae ad Thymos Europae mediae. praecipue Hungariae cognoscentes. Mathem.-term. közl. XXIV. p. 39.—116.
- — Flora von Österreich-Ungarn. II. Kroatien und Slavonien. Übersicht der im Gebiete vorkommenden Polygala-Arten. Ö. B. Z. 1890 p. 177—179.
- — Flora von Österreich-Ungarn. III. Kroatien, Slavonien und Fiume. Ö. B. Z. 1890 p. 380—385, 1891 p. 353—356, 1892 p. 217—220, 1894 p. 426—429.
- — Magyarország és a Balkán félsziget juharfáiról. — Species Acerum Hungariae atque peninsulae Balcanae. Term. füz. 1891. p. 68—80.
- — Az acesalapu és hazai fajai. Term. közl. XXXIV. p. 121—125.
- — A hazai Primulák földrajzi elterjedése. — Distributio Primularum per Hungariam geographica. Term. füz. XXIV. p. 458—468.
- — A kolozsvári Ferencz József tud. egyet. botan. kertjében 1904. évben termesztett és gyűjtött magvak választéka. — Delectus seminum in horto botan. univers. litt. Francisco Josephinae anno 1904. permutandi causa collectorum et hortis botanicis omnibus oblatorum, addita revisione Knautiarum. Kolozsvarini 1904 p. 1—94.
- DEGEN A. VON DR.: A magyar korona országainak tizenkét új növénye. — Zwölf neue Pflanzen der Länder der ung. Krone. M. bot. lap. VI. pag. 122—139.
- FARKAS-VUKOTINOVIC LUD. de: Das Lika- und Krbava-Tal im Militär-Kroatien. Sitzb. d. Akad. d. Wiss. Wien 1857 p. 522—540.
- — Novi oblici hrvatssih hrastova te ini dodatei na Floru hrvatsku. — Novae formae Quercuum croaticarum et alia addenda ad floram croaticam. Rad. jug. Akad. kn. 51. p. 1—55.
- — Pleme sucvjetaka. — Compositae. Ebenda kn. 58. p. 1—118.
- FRANIĆ D.: Orometrija ličko-gačkoga ili gornjo-hrvatskoga visocja i njegovih orografskih sastavina. Nast. Vjesnik II. p. 14—34, 109—123.
- GÁYER GYULA DR.: Vorarbeiten zu einer Monographie der europ. Aconitum-Arten. — Az európai Aconitum-fajok monografiájának előmunkálatai. M. bot. lap. VIII. p. 114—205.
- HACQUET BALTH.: Phys.-polit. Reise aus den Dinarischen durch die Julischen, Carnischen, Rhaetischen und die Norischen Alpen in den Jahren 1781 und 1783. Leipzig 1785.
- HIRC DRAGUTIN: Revizija hrvatske flore. — Revisio Florae croaticae. Rad. jug. Akad. kn. 155, 158, 159, 161, 167, 169, 173, 179, 181, 183 und 190.
- — et HRANILOVIĆ DR.: Zemljopis Hrvatske. Zagreb 1901—1905.
- JANCHEN ERWIN DR.: Die Cistaceen Österreich-Ungarns. Mitt. d. naturw. Ver. 1909 p. 1—24.
- — Die Edraianthus-Arten der Balkanländer. Ebenda 1910 p. 1—40.
- KANITZ AUGUST: Reliquiae Kitaibelianae partim nunc primum publicatae e manuscriptis Musei nationalis Hungarici: IX. X. Iter croaticum anno 1802 peractum. Descriptiones plantarum rariorum itineri croatici 1902 peracti. Verh. d. zool. bot. Ges. 1863 p. 519—533.
- KLAJČ VJEKOSLAV: Prirodni zemljopis Hrvatske. Zagreb 1878.
- KLEKOVSKI LEVIN: Putopisne crtece iz gornje krajine. Vienac Zagreb Nr. 1. 2., 6—10.
- NEILREICH A. DR.: Die Vegetationsverhältnisse von Kroatien. Wien Braumüller 1868.
- — Nachträge zu den Vegetationsverhältnissen von Kroatien. Verh. d. zool. bot. Ges. 1869 p. 765—830.
- POSCHARSKY G. A.: Beiträge zur Flora von Kroatien und Dalmatien. Dresdener Flora 1896.
- REICHARDT H. W.: Beitrag zur Flora der Militärgrenze Kroatiens. Verh. d. zool. bot. Ges. 1867 p. 765—767.
- ROSSI LJUDEVIT: Uzlaz na Rudilisac i Ozeblin u Krbavi. Hrv. Planinar 1900 p. 11—14, 27—29.
- — Beiträge zur Kenntnis der Pteridophyten Südkroatiens. M. bot. lap. X. p. 22—38.

- SADLER JOSEF: De Filicibus veris Hungariae. Pestini 1820.
- SCHULLER JOSEF: Beiträge zur Flora der Plješivica-planina 1649 m. Mitt. d. naturw. V. 1903 p. 22—30.
- SCHLOSSER JOSEF Ritter von KLEKOVSKI DR.: Reise flora aus Südkroatien. Ö. B. W. 1852 p. 322—402, Ö. B. Z. 1857 p. 246—281.
- — et FARKAS-VUKOTINOVIC LUD. de: Syllabus florae Croatiae. Zagrabiae 1857.
- — Flora croatica. Zagrabiae 1869.
- — Bilinar. — Flora excursoria. Zagreb 1876.
- STARK MICHAEL: Eine Exkursion auf die Plješivica-planina. Mitt. d. naturw. Ver. 1903 p. 17—22.
- SZABÓ ZOLTÁN DR.: De Knautiis Herbarii Dris A. de Degen. M. bot. lap. 1910 p. 1—25.
- — A magyar birodalom Knautiáinak rendszertani áttekintése. — Systematische Übersicht der Knautien der ung. Krone. Botan. Közl. 1910 p. 67—99.
- — A Knautia genus monografiája. — Monographia generis Knautia. Math.-term. közl. 1911 p. 1—435.
- TORBAR JOSIP: O uzlazu na planine. Književnik II. 1865 p. 125—128.
- WAGNER JÁNOS: A magyarországi Centaureak ismertetése. — Centaureae Hungariae. — Math.-term. közl. 1910 p. 271—451.
- WALDSTEIN R. et KITAEIBEL P.: Descriptiones et Icones plantarum rariorum Hungariae. Viennae 1802—12.
- ZAHN KARL HERMANN: Beiträge zur Kenntnis der Archieracien Ungarns und der Balkanländer I. M. bot. lap. V. p. 62—94.
- — Beiträge zur Kenntnis der Hieracien Ungarns und der Balkanländer II. Ebenda VIII. p. 276—309.
- — Beiträge zur Kenntnis der Hieracien Ungarns, Galiziens und der Balkanländer III. Ebenda X. p. 121—174.
- — Die ungarischen Hieracien des ung. Nationalmuseums zu Budapest. Zugleich V. Beitrag zur Kenntnis der Hieracien Ungarns und der Balkanländer III. Ann. mus. nat. hung. 1910 p. 34—106.

Systematische Aufzählung der bis jetzt beobachteten Pflanzen.

NB. Alle zweifelhaften oder der Bestätigung bedürftigen älteren Angaben sind durch Petit-Druck kenntlich gemacht.

Thallophyta.

Chara fragilis DESY. Majmunovo Jezero bei Dolnji Lapac, Gračac.

Ch. foetida A. BR. forma *densa* MIG. Čaire bei Udbina.

Tolytella prolifera (ZIZ.) v. LEONHARDI forma *microcephala* FIL. In der Quelle Vrelo beim Orte Vrelo unweit Korenica, massenhaft.

Polyporus fumentosus L. Auf der Plješivica (STARK).

Collema pulposum BERNH. Um Bunić (ZELEBOR).

Sticta pulmonaria (L.) Auf allen Bäumen auf dem Poštak und auf den Kremen (ZELEBOR).

Cetraria islandica (L.) Auf der Plješivica (ZELEBOR).

Cladonia pyxidata (L.) Gemein (ZELEBOR).

Usnea barbata (L.) Gemein (ZELEBOR).

Bryophyta.

Chiloscyphus polyanthus N. a. E. In den Quellen der Una (ZELEBOR).

Fontinalis antipyretica L. An den Quellen der Una (ZELEBOR).

Pteridophyta.

a) Polypodiaceae.

Cystopteris montana (LAM.) BERNH. Auf der Plješivica (Kitabel, Fl. cr.) dem Mrsinj. (Fl. cr.)

C. fragilis (L.) BERNH. var. *anthriscifolia* KOCH. Auf der Plješivica (SCHILLER, ROSSI), dem Mrsinj, Rudilisac, Kuk bei Udbina, Kremen, Bukovi Vrh, Orlova Greda, Poštak; bei Petrovoselo, Pećane, Mamulina Pećina, in der Kozja Draga, Gračac: forma *erosa* ROSSI. Auf dem Kremen; var. *cynapifolia* KOCH. Auf der Plješivica (Fl. cr., SCHILLER, ROSSI), dem Mrsinj (Fl. cr.)

C. alpina DESV. var. *regia* MILDE. Auf der Plješivica (Fl. cr., ROSSI), dem Mrsinj (KITABEL, Fl. cr.)

Nephrodium Dryopteris (L.) MCHX. Auf der Plješivica (SCHILLER, ROSSI), dem Mrsinj (KITABEL).

N. Robertianum (HOFFM.) PRANTL. In der Kozja Draga, Vaganac bei Bruvno, Cerovac bei Gračac.

N. Oreopteris (EHRH) DESV. Auf dem Mrsinj. (Fl. cr.)

N. Filix mas (L.) RICH forma *typica* LUERSSSEN. Auf der Plješivica, dem Mrsinj, Kremen, Bukovi Vrh, Poštak, in der Kozja Draga, bei Medjudražje, Nebljuje, Dobroselo, Doljani, Brotnja, Una Quelle, Udbina, Gračac.

N. rigidum (HOFFM.) DESV. var. *bipinnatisecta* MILDE. Auf dem Mrsinj. (Fl. cr.). Gutešin Vrh, Urlaj bei Bruvno, Lisac, Orlova Greda und Batovar.

N. rigidum forma meridionalis MILDE. Auf dem Brusnić.

N. spinulosum (MÜLL.) STREMPER. Bei Priboj (Kitabel), auf Plješivica (KITABEL, SCHILLER, ROSSI).

N. dilatatum (HOFFM. DESV.) Auf der Plješivica; var. *deltoidea* MILDE. Auf der Plješivica, dem Kremen; var. *oblonga* MILDE. Auf der Plješivica.

Polystichum Lonchitis (L.) ROTH. Auf dem Mrsinj (Fl. cr.) der Plješivica (KITABEL, BECK, ROSSI).

P. lobatum (HNDL.) PRESL. Auf der Plješivica (Schiller, Rossi) dem Mrsinj, Kremen, Bukovi Vrh, bei Petrovoselo, Hrastik unweit Nebljuje, Cerovac, in der Kozja Draga.

P. aculeatum (L.) PRESL. Auf dem Mrsinj (KITABEL): var. *umbratica* KZE. Auf dem Kremen mit der forma *furcata* ROSSI.

P. Braunii (SPENN.) FÉE. Auf dem Mrsinj (KUNZE apud LUERSSSEN Farnpfl. p. 356.) LUERSSSEN und BORBÁS sagen, dass sie echtes *Braunii* aus Croatien nicht gesehen haben. Wurde von mir bei Zamost unweit Plešce im Montan Bezirke gesammelt und als solches von DR. DEGEN bestimmt.

P. illyricum (BORB.) *Aspidium illyricum* BORBÁS. Auf der Plješivica. (BORBÁS, ROSSI).

Athyrium Filix femina ROTH. var. *fissidens* DÖLL. Auf der Plješivica (SCHILLER, ROSSI), dem Rudilisac, Kremen, Bukovi Vrh,

Hrastik bei Nebljuje; *var. multidentata* DÖLL. In der Kozja Draga, auf der Plješivica, dem Kremen und Ozeblin.

Scolopendrium vulgare SM. Bei Priboj (Kitaibel), auf der Plješivica (SCHILLER, ROSSI), dem Mrsinj, bei Hrastik; *var. crispa* WILLD. Auf dem Mrsinj; *var. angusta* ROSSI. Auf dem Mrsinj.

Asplenium septentrionale HOFFM. Auf dem Mrsinj (Fl. cr.) ist nach Hire Revizija hrv. flore Rad 161. p. 171. *A. Adiantum nigrum*.

A. viride HNDS. *forma typica* LUERSS. Auf der Plješivica (SCHILLER, ROSSI) in der Kozja Draga, auf dem Rudilisac; *forma furcata* ROSSI. Rudilisac; *var. inciso-crenata* MILDE. Auf der Plješivica.

A. Trichomanes L. *forma typica* LUERSS. Auf der Plješivica (SCHILLER, ROSSI), bei Nebljuje, Kruge, Doljani, Metla bei Udbina, Una Quelle, bei Kupirevo, Grab, Gračac, auf dem Pusto Polje Bukovi Vrh, Orlova Greda, Batovar; *var. auriculata* MILDE. Auf dem Mrsinj und Poštak, bei Mamulina Pećina und Gračac; *var. lobato-crenata* DC. Bei Gračac; *var. Harorii* MILDE. Mamulina Pećina.

A. Ruta muraria L. Auf dem Mrsinj, Bukovi Vrh, Orlova Greda, Poštak, bei Mrsinj, Bunić, Karaula bei Udbina, dann bei Nebljuje, Suvaja, Una Quelle, Kupirevo, Pusto Polje, Gračac; *var. Brunfelsii* HEUFLER. Bei Gračac auf dem Poštak; *var. leptophyllum* WALLR. In der Kozja Draga; *var. pseudo-nigrum* HEUFLER. In der Kozja Draga.

A. fissum KIT. Auf dem Mrsinj (Fl. cr.) und auf der Plješivica (SADLER. Fl. cr.).

A. Adiantum nigrum L. Auf der Plješivica. (Fl. cr. sub. *A. septentrionale*).

Ceterach officinarum LAM. et DC. *var. stenoloba* GSH. Bei Jošane (BECK) Korenica, Gračac, in der Kozja Draga, auf dem Batovar; Poštak (ZELEBOR ROSSI); *var. platyloba* GSH. Una Quelle; *var. spiralis* DEGEN et KÜMMERLE. Auf dem Mrsinj, bei der Mamulina Pećina; *var. crenata* MOORE, Mamulina Pećina und Kurjak bei Udbina von der *var. stenoloba*, Kozja Draga und Gračac von der *var. platyloba*.

Blechnum Spicant L. Auf der Plješivica (SCHILLER.)

Adiantum capillus Veneris L. Auf dem Mrsinj. (Fl. cr.).

Pteridium aquilinum (L.) KUHN. Bei Priboj (SCHILLER, ROSSI) auf der Plješivica (STARK), dann bei Petrovoselo, Zeljava, Baljevac, Zavalje, Medjudražje, Skočaj, Melinovac, Nebljuje, Kruge, D. Lapac, Kamenita Gorica, Udbina, Dobroselo, Doljani, Brtnja, Suvaja. Srb, Ljeskova Draga, Cervac, Gračac. Stellenweise ganze Flächen bedeckend.

Polypodium vulgare a) commune MILDE. Auf der Plješivica (POSCHARSKY, SCHILLER, ROSSI) bei Udbina Gračac; *var. attenuatum* MILDE *forma crenatum* BAENITZ. Auf der Plješivica und dem Kre-

men; *var. auritum* WILLD. *forma aurito-commune* BAENITZ. Auf der Plješivica; *var. furcatum* MILDE. Auf dem Kremen.

b) **Ophioglossaceae.**

Botrychium Lunaria (L.) SW. *forma normalis* ROEPER. Auf Kremen; *forma incisae* MILDE. Auf dem Kremen.

c) **Equisetaceae.**

Equisetum arvense L. Čaire bei Udbina, dann bei D. Lapac, Suvaja, Gračac; *forma agrestis* KLINGE. Bei Čaire, *forma agrestis* A. *compacta* KLINGE. Bei Udbina.

d) **Lycopodiaceae.**

Lycopodium Selago L. Auf der Plješivica (Fl. cr., Rossi) dem Mrsinj (Fl. cr.); *forma recurvum* DESV. Auf dem Mrsinj (Fl. cr.).
L. annotinum L. Auf dem Mrsinj. (Fl. cr.)

Coniferae.

Pinus silvestris L. Auf der Plješivica (W. KIT., VUKOTINOVIĆ, STARK, SCHILLER, ROSSI)

P. Mughus SCOP. Auf der Plješivica (W. KIT., TORBAR, Fl. cr., SCHILLER, BECK, ROSSI).

P. nigra ARN. Auf der Plješivica. (BECK).

Picea excelsa LINK. Auf der Plješivica. (W. KIT., STARK, SCHILLER, BECK, ROSSI) bei Priboj, in der Frkašić Draga, auf der Mala Plješivica, dem Javornik, Rudilisac.

Abies alba MILLER. Auf der Plješivica (STARK, SCHILLER, BECK, ROSSI) bei Priboj, in der Frkašić Draga, auf der Mala Plješivica; auf dem Javornik (BECK, ROSSI). Bei Frkašić Draga fangen schon in einer Höhe von 650 m dichte Tannen und Fichtenbestände an.

Juniperus communis L. Bei Priboj, Petrovoselo, Medjudražje, Skočaj, Melinovac, Cerovac, Gračac, Udbina, Korenica.

J. nana WILLD. Auf der Plješivica (Fl. cr. BOLLER, SCHILLER, ROSSI) auf dem Poštak (ZELEBOR, ROSSI).

Sparganiaceae.

Sparganium erectum L. Bei Čaire. Dolnji Lapac. Gračac.

Potamogetonaceae.

Potamogeton natans L. In der Una bei Suvaja.

P. crispus L. Im Bache Korenica bei Korenica (KITABEL.)

P. pusillus L. Bei Grab, Gračac.

Alismataceae.

Alisma Plantago L. Čaire bei Udbina. Dolnji Lapac. Suvaja, Gračac.

Gramineae.

Echinochloa crus galli (L.) R. et SCH. Bei Udbina, Suvaja und Gračac.

Setaria glauca (L.) R. et SCH. Bei Baljevac, Doljani, Suvaja, Udbina, Gračac.

S. viridis (L.) R. et SCH. Bei Željava, Una-Quelle, Doljani, Kupirevo, Gračac.

Anthoxanthum odoratum L. Auf der Plješivica (SCHILLER, Rossi), dem Brusnić, Ozeblin, Rudilisac, Kremen, Bukovi Vrh, Pusto Polje, Poštak, Gračac.

Stipa pulcherrima C. KOCH. Auf dem Brusnić, Pusto Polje und Poštak.

Oryzopsis virescens (TRIN.) BECK. Auf dem Mrsinj (KITAIBEL, FR. CZ.), in der Frkašić Draga (Fl. cr.), bei Gračac.

Milium effusum L. Auf der Plješivica (SCHILLER).

Phleum phleoides (L.) SIMK. Auf dem Poštak.

P. pratense L. Auf der Plješivica (SCHILLER) bei Gračac; *var. nodosum* L. Bei Baljevac, D. Lapac, Kurjak, Čaire, Gračac, auf dem Kremen.

P. alpinum L. Auf der Plješivica (BOLLER), auch auf der Bjelolasica (ZUGY, BOLLER) und bei Begovo Razdolje (BORBÁS).

Alopecurus pratensis L. Bei Priboj, Petrovoselo, Korenica, auf dem Kuk bei Udbina, Mazin, Gračac.

Agrostis alba L. Bei Baljevac, Dobroselo, Doljani, Cerovac, Glogovo, Pusto Polje, Popina, Gračac, Bruvno, Salamunić.

A. vulgaris WIRTH. Auf der Plješivica (SCHILLER), dem Kremen, bei D. Lapac, Brotnja, Glogovo, Gračac, in der Ljeskova Draga.

A. canina L. Auf dem Pusto Polje.

A. alpina SCOP. Auf der Plješivica (Fl. cr.)

Calamagrostis arundinacea (L.) ROTH. Vilena Draga sub rupe. (KITAIBEL.)

Holcus lanatus L. Auf der Plješivica (SCHILLER, Rossi), dem Kuk bei Udbina, Kremen, Poštak, bei Korenica, D. Lapac, Baljevac, Priboj, Gračac, Udbina.

Aira caryophyllea L. Auf dem Mrsinj (KITAIBEL), Medjudražje (BOLLER), auf dem Kuk bei Udbina, Gračac.

Deschampsia caespitosa (L.) BEAUV. *var. varia* WIMM. et GRAB. Bei Udbina.

D. flexuosa (L.) TRIN. Bei Gračac.

Trisetum flavescens (L.) R. et SCH. Bei Baljevac, Gračac, Una-Quelle.

Ventenata dubia (LEERS) SCHULTZ. Korenica (KITAIBEL).

Avenastrum pubescens (HUDS.) JESS. Auf dem Rudilisac, Bukovi Vrh, Lisac und Poštak.

Arrhenatherum elatius L. Auf dem Kremen, bei Udbina und Gračac.

Danthonia calycina (VILL.) RCHB. Auf dem Poštak.

Cynodon Dactylon (L.) PERS. Bei Petrovoselo, Zavalje, Medjudražje, Melinovac, Udbina, Gračac.

Sesleria tenuifolia SCHRAD. Auf der Plješivica (SCHLOSSER, SCHILLER, ROSSI), dem Ozeblin, Kremen, Lisac, Orlova, Greda, Poštak, Mrsinj, bei Brotnja:

S. autumnalis (SCOP.) SCHULTZ. Mrsinj, Plješivica (Fl. cr.), bei Doljani, Brotnja, Una-Quelle, Kupirevo, Gračac.

Phragmites communis TRIN. Bei Čaire, Dolnji Lapac, Suvaja.

Sieglingia decumbens (L.) BERNH. In der Vilena und Frkašić Draga (Fl. cr.) auf dem Mrsinj.

Koeleria splendens PRESL var. *subcaudata* A. G. Auf dem Lisac.

K. eriostachya PANČ. Auf der Plješivica (BORBÁS, ROSSI), dem Ozeblin.

K. montana (LAM.) DOM. Plješivica (KITAIBEL).

K. pyramidata (HAUSM.) D. T. Auf dem Brusnić, Kremen, Lisac, Pusto Polje, in der Ljeskova Draga.

Melica ciliata L. Auf dem Mrsinj, Bukovi Vrh, Orlova Greda, Poštak, Batovar, bei Zavalje, Melinovac, Doljani, Udbina, Una-Quelle, Kupirevo, Cerovac, Tomingaj, auf der Kamenita Gorica.

M. uniflora RETZ. Auf dem Kremen.

M. nutans L. Auf dem Rudilisac, Bukovi Vrh, bei Gračac.

Briza media L. Auf dem Brusnić, Rudilisac, Kuk bei Udbina, Poštak, Gračac.

Dactylis glomerata L. Bei Priboj. Petrovoselo, Baljevac, D. Lapac, Korenica, Udbina, Una-Quelle, Gračac, auf dem Kremen, Bukovi Vrh, Pusto Polje.

Cynosurus cristatus L. Bei Priboj (SCHILLER), Korenica (KITAIBEL, ROSSI), Petrovoselo, Baljevac, Kruge, Udbina, Mazin, Bruvno, Pusto Polje, Tomingaj, Gračac.

C. echinatus L. Korenica (KITAIBEL), Udbina.

Poa annua L. Auf der Plješivica (SCHILLER) bei Korenica, Udbina, Suvaja, Gračac.

P. alpina L. Auf der Plješivica (KITABEL, Fl. cr., ROSSI), dem Mrsinj; var. *brevifolia* GAUD. Auf dem Bukovi Vrh; var. *flavescens* (RCHB.) A. G. Plješivica (SCHILLER); var. *contracta* A. G. Plješivica (SCHILLER).

P. bulbosa L. var. *vivipara* KOELR. Korenica, Udbina.

P. nemoralis L. Auf der Plješivica (SCHILLER, ROSSI), dem Brusnić, Rudilisac, Kremen, Bukovi Vrh, Poštak, in der Kozja Draga, bei Jošane, Udbina; var. *coarctata* GAUD. Karaula bei Udbina, auf dem Kremen.

P. pratensis L. Bei Priboj, Gračac, auf dem Kuk bei Udbina, Pusto Polje; var. *setacea* KIT. In der Frkašić Draga (KITAIBEL, Fl. cr.).

P. angustifolia L. Auf dem Mrsinj und der Plješivica.

P. compressa L. Bei D. Lapac, Dobroselo, in der Ljeskova Draga, auf der Orlova Greda, Pusto Polje und Gračac.

Glyceria fluitans R. BR. Sümpfe bei Čaire und Suvaja.

Festuca ovina L. Auf der Plješivica (SCHILLER), bei Doljani, Pusto Polje.

F. valesiaca SCHLEICH. Bei Gračac, auf dem Bukovi Vrh und Lisac.

F. sulcata (HACK.) NYM. var. *Pančičiana* (HACKEL) forma *humilior* (HACKEL). Auf der Plješivica.

F. heterophylla LAM. Priboj, Mrsinj (Fl. cr.), Korenica, Plješivica (KITAIBEL, Fl. cr.).

F. violacea GAUD. Auf der Plješivica (Fl. cr.).

F. fallax THUILL. Auf dem Mrsinj.

F. rubra L. Auf der Plješivica, dem Kuk, Kremen; Poštak (Zwergform), bei Krtinić am Fusse des Kremen; var. *megastachya* GAUD. auf dem Lisac.

F. pungens KIT. Auf der Plješivica (SCHILLER), dem Rudilisac, Kremen, Poštak.

F. flavescens BELL. Kroatien (HOST) und *F. varia* von der Plješivica (KITAIBEL) beziehen sich höchstwahrscheinlich auf *F. pungens* KIT.

F. punila (VILL.) Plješivica (Fl. cr.). Nicht wahrscheinlich.

F. silvatica (POLL.) VILL. Plješevica (KIT. ex HACKEL Term. füz. II. 261). Auf dem Ozeblin, Rudilisac und Kremen.

F. montana M. B. Auf der Plješivica (KITAIBEL, BOLLER).

F. spectabilis JAN. Mrsinj, Plješivica, Vilena und Frkašić Draga (KITAIBEL, Fl. cr.). Bezieht sich nach HACKEL Mon. 190 auf *F. affinis* B. H. var. *coarctata* Hack.

F. pratensis HUDS. Metla bei Udbina und auf dem Lisac.

Vulpia Myurus (L.) GMELIN. Bei Udbina und auf dem Pusto Polje.

Bromus secalinus L. Bei Kupirevo, Gračac, Udbina.

B. arvensis L. Bei Baljevac, Skočaj, Nebljuje, Kruge, Dobroselo, Udbina, Doljani, Srb, Kupirevo, Ljeskova Draga, Gračac, auf dem Poštak.

B. hordeaceus L. Bei Korenica, Mazin, Udbina, D. Lapac, Gračac.

B. squarrosus L. Bei Jošane (BECK), Kupirevo, Gračac, Udbina.

B. erectus HUDS. Auf dem Brusnić, Bukovi Vrh, Lisac, bei Glogovo, Pusto Polje, Gračac: var. *reptans* BORBÁS. Auf dem Kremen: forma *glaber* DEGEN. Auf dem Ozeblin: var. *Hackelii* BORBÁS. Auf dem Lisac: var. *pubiflorus* BORBÁS. Auf dem Lisac.

B. sterilis L. Bei Udbina, Doljani, Gračac, auf dem Mrsinj.

Brachypodium pinnatum (L.) P. BEAUV. var. *rupestre* R. et SCH. Bei Brotnja, Kupirevo, auf dem Lisac.

B. sylvaticum (HUDS.) R. et SCH. Auf der Plješivica (SCHILLER), Hrastik bei Nebljuje, Kurjak bei Udbina, Brotnja, Kupirevo.

Nardus stricta L. Auf der Plješivica (SCHILLER).

Lolium perenne L. Plješivica (SCHILLER). Nebljuje, Kruge, Doljani, Brotnja, Srb. Kupirovo, Ljeskova Draga, Gračac.

Agropyron intermedium (HOST) BEAUV. Bei Kruge, Gornji Lapac, Doljani, Brotnja, Cerovac, Omsica, Mazin, Tomingaj, Gračac, auf dem Gubačevo und Pusto Polje, Poštak.

A. trichophorum LK. Bei Dolnji Lapac.

Elymus europaeus L. Auf der Plješivica (SCHILLER), Korenica-Ljeskovac (VUKOTINović), in der Vilena Draga (KITAIBEL), bei Priboj, auf dem Kremen und Bukovi Vrh.

Cyperaceae.

Schoenoplectus lacustris (L.) PALLA. Majmunovo Jezero bei D. Lapac, Suvaja, Gračac.

Blysmus compressus (L.) PANZ. Auf dem Pusto Polje.

Heleocharis palustris (L.) R. BR. Bei Čaire, Suvaja, Gračac, auf dem Pusto Polje.

Carex distachya DESF. Auf der Plješivica (Fl. cr.).

C. Leersii F. SCHULTZ. Auf dem Kremen und Bukovi Vrh.

C. leporina L. Bei Kurjak, auf dem Kremen.

C. mucronata L. Auf der Plješivica (Fl. cr.).

C. rigida GOOD. Plješivica (Fl. cr.) Sehr unwahrscheinlich, da diese Art eine nordische und schon in den Alpen und den Karpathen sehr seltene Pflanze ist. «Vermutlich ist die alpine Varietät der *C. vulgaris* FRIES oder *C. saxatilis* KIT. in Schult. Österr. Fl. I. p. 146 gemeint. Neilr. Nachträge p. 777.»

C. gracilis CURT. Čaire bei Udbina.

C. glauca MURRAY var. *dinarica* HEUFF. Auf dem Ozeblin, Rudilisac und Kremen.

C. alba L. Bei Korenica (KITAIBEL), auf der Plješivica (KITAIBEL, Fl. cr.).

C. pilosa SCOP. Auf der Plješivica (KITAIBEL).

C. ornithopoda WILLD. Auf der Plješivica (SCHILLER, ROSSI), dem Kremen.

C. caryophylla LATOUR. Bei Korenica, Udbina, Krbavsko Polje; var. *trachyantha* DORNER. Auf dem Brusnić.

C. Halleriana ASSO. Auf dem Mrsinj (KITAIBEL, Fl. cr.).

C. humilis LEYSS. In der Vilena Draga (KITAIBEL, Fl. cr.).

C. brachystachys SCHRK = *C. tenuis* HOST = *C. compressa* WILLD. = *C. gracilis vel compressa* RELIQ. KIT. 96 nach KIT. Addit. 20. sec. NEILREICH. Veg. Verh. von Kroatien p. 31. Auf der Plješivica (KITAIBEL, Fl. cr.).

C. silvatica HUDS. Auf der Plješivica (Fl. cr.). *C. pendulae affinis* R. K. 97 auf der Plješivica ist *C. silvatica* HUDS. (ASCHERSON Z. B. G. XVIII. p. 573.) Auf dem Bukovi Vrh.

C. psilostachya KIT. in Willd. Spec. IV. p. 289. auf der Plješivica (KIT. Katal. 36.) ist nach Heuff. Flora 1844. II. 533. hiervon nicht verschieden laut NEILR. Veg. Verh. v. Kroat. p. 32.

C. rostrata WITH. = *C. ampullacea* GOOD. Auf dem Mrsinj (KITAIBEL).

C. Oederi Ehr. Čaire, Pusto Polje bei Glogovo, unweit Gračac.

C. ferruginea Scop. Auf dem Mrsinj (KITABEL) der Plješivica (Fl. cr.)

C. sempervirens Vill. var. *laevis* Kit. Auf der Plješivica (KITABEL) Fl. cr., SCHILLER, ROSSI dem Poštak.

C. distans L. Pusto Polje und Čaire bei Udbina.

Araceae.

Arum maculatum L. Priboj (KITABEL), Korenica (KITABEL, ROSSI), Korenička Vrata.

Lemnaceae.

Lemna minor L. Bei Dolnji Lapac, Grab, Gračac, Čaire.

Juncaceae.

Juncus conglomeratus L. Auf dem Pusto Polje.

J. effusus L. Bei Priboj, Čaire, D. Lapac.

J. alpinus Vill. var. *fusco-ater* Schreb. Bei Kurjak, Gračac, auf dem Pusto Polje.

J. articulatus L. Bei Udbina, Čaire, Gračac und Pusto Polje.

J. compressus Jacq. Pusto Polje, Gračac.

J. bufonius L. Bei Udbina, Suvaja, D. Lapac, Pusto Polje, Gračac.

Luzula luzulina (Vill.) D. T. et Sarth. Auf der Plješivica und dem Kremen.

L. pilosa (Willd.) Plješivica (KITABEL, SCHILLER).

L. nemorosa (Poll) E. Mey. Auf den Rudilisac, Kremen, Bukovi Vrh.

L. nivea L. Auf dem Mrsinj und der Plješivica. (Fl. cr.)

L. silvatica (Huds) Gaud. Bei Korenica, auf Plješivica (KITABEL), Kremen.

L. campestris (L.) DC. Auf der Plješivica (KITABEL, ROSSI) dem Rudilisac, Kremen.

Liliaceae.

Tofieldia calyculata (L.) Whlbg. Auf der Plješivica (Fl. cr. als *T. borealis* Whlbg) auf dem Mrsinj (Borbás).

Veratrum nigrum L. Auf dem Mrsinj (Fl. cr.) der Plješivica (KITABEL, BOLLER), bei Petrovošelo und Korenica (KITABEL), auf dem Brusnić.

V. album L. Auf der Plješivica (KITABEL, SCHILLER, ROSSI), bei Korenica (KITABEL), Gračac, auf dem Lisac und Pusto Polje; var. *Lobelianum* Bernh. Auf dem Kuk bei Udbina.

Colechicum autumnale L. Bei Priboj, Udbina und Gračac.

Asphodelus albus Mill. Bei Krtinić am Fusse der Alpe Kremen, Cerovac, auf dem Lisac und Pusto Polje.

Anthericum Liliago L. Auf dem Mrsinj (Fl. cr.)

A. ramosum L. Bei Krtinić, Glogovo, Una Quelle, Cerovac, auf dem Brusnić, Kremen und Poštak.

Allium Victorialis L. Auf der Plješivica (KITABEL, Fl. cr., SCHILLER), dem Rudilisac.

A. ursinum L. Auf der Plješivica (SCHILLER, Rossi) dem Kremen und Bukovi Vrh.

A. sphaerocephalum L. Auf dem Mrsinj, Brusnić, Poštak.

A. montanum SCHM. = *A. senescens* var. *montanum* SCHM. Auf dem Poštak.

A. globosum RED. = *A. saxatile* M. B. Auf dem Mrsinj, Poštak und der Orlova Greda.

A. ochroleucum W. K. Auf dem Ozeblin und Rudilisac.

A. carinatum L. Bei Čaire, Glogovo, Cerovac, Grab, Gračac, auf dem Bukovi Vrh und Poštak.

A. pulchellum DON. Bei Kruge, Brotnja, Una Quelle, auf dem Poštak und Bukovi Vrh.

Lilium Martagon L. Auf dem Brusnić, Ozeblin und Bukovi Vrh, bei Udbina und Gračac.

L. bulbiferum L. Bei Priboj (Fl. cr.), Korenica (KITABEL, Fl. cr.).

L. carniolicum BERNH. Auf dem Mrsinj, bei Korenica (KITABEL), auf der Plješivica (KITABEL, STARK, SCHILLER).

L. Jankae A. KERNER. In der Kozja Draga, auf dem Brusnić, Ozeblin und Kremen; var. *bosniacum* G. BECK. Auf der Plješivica.

Fritillaria gracilis (EBEL) A. G. Auf dem Brusnić bei Udbina. Fruchtexemplare.

Erythronium dens canis L. Auf dem Mrsinj (KITABEL).

Scilla pratensis W. K. Bei Korenica (Fl. cr.) und Čaire bei Udbina. Wurde von mir auf Wiesen bei Mostanje, unweit Karlstadt gesammelt, also der nördlichste Standort. Vergl. BECK Veg. d. illyr. Länder p. 401.

S. bifolia L. Bei Zavalje, Korenica, Udbina, D. Lapac, Gračac, auf der Žulješevica bei Mazin.

Ornithogalum sphaerocarpum KERN. = *O. pyrenaicum* L. Bei Korenica, in der Vilena Draga (KITABEL).

O. pyramidale L. Bei Korenica (Fl. cr.), D. Lapac, Gračac.

O. umbellatum L. Auf dem Kuk bei Udbina, Kremen, Bukovi Vrh, Pusto Polje, Lisac.

Hyacinthus amethystinus L. Plješivica in pascuis lapidosis montanis (PORTENSCHLAG in Fl. cr. p. 1140.).

Muscari racemosum (L.) LAM. et D. C. Bei Zavalje (BOLLER).

M. botryoides (L.) LAM. et D. C. Bei Gračac.

M. Kernerii MARCHES. In Gesellschaft des früheren beim gr. n. unierten Kirchhofe unweit Gračac.

M. comosum (L.) MILL. Bei Udbina, Krtinić und auf dem Poštak.

M. Holzmanni (HELDER.) FREYN. Kurjak bei Udbina.

Asparagus tenuifolius LAM. Bei Korenica, Petrovoselo (KITABEL, Fl. cr.) in der Vilena und Frkašić Draga, bei Udbina (KITABEL), Krtinić, Gračac, auf dem Brusnić und Kremen.

Ruscus Hypoglossum L. Auf der Plješivica (KITABEL).

Maianthemum bifolium (L.) SCHM. Auf dem Bukovi Vrh.

Streptopus amplexifolius (L.) DC. Unter Krummholz auf der Plješivica (KITABEL, Fl. cr., ROSSI).

Polygonatum verticillatum (L.) ALL. Auf dem Mrsinj (Fl. cr.), der Plješivica (KITABEL, Fl. cr., SCHILLER), bei Korenica (KITABEL), auf dem Kremen.

P. officinale ALL. Una Quelle, Gračac, auf dem Bukovi Vrh.

P. multiflorum (L.) ALL. Auf der Kamenita Gorica, dem Kuk bei Udbina und Bukovi Vrh.

Paris quadrifolia L. Auf der Plješivica (SCHILLER, ROSSI) dem Radilisac, Kremen. Bukovi Vrh. Fünf- und sechsblättrig auf dem Kremen.

Amaryllidaceae.

Galanthus nivalis L. Bei Petrovoselo, Zavalje, D. Lapac, Srb, Korenička Vrata, Korenica, Udbina, Gračac, auf der Kamenita Gorica und Žulješevica.

Tamus communis L. Auf der Plješivica (STARK), bei Zavalje (BOLLER), Korenica (KITABEL), Gračac und auf dem Brusnić.

Iridaceae.

Crocus albiflorus KIT. Mala Popina am Fusse des Poštak.

C. neapolitanus (KER.) ASCH. Bei Petrovoselo, Zavalje, Korenica, Udbina, Kraj bei Srb, Mala Popina, Gračac, auf der Kamenita Gorica und Žulješevica.

Iris graminea L. Mrsinj versus Vrelo (KITABEL), auf dem Rudilisac und Kremen.

I. Pseudocyperus SCHUR. Auf dem Ozeblin, Rudilisac, Kuk und Kremen.

Orchidaceae.

Cypripedium Calceolus L. Bei Priboj (KITABEL), Korenica, auf dem Mrsinj (KITABEL, Fl. cr.).

Orchis Morio L. Bei Petrovoselo, D. Lapac, Udbina, Gračac.

O. globosa L. Auf der Plješivica (KITABEL), dem Kuk bei Udbina, Rudilisac.

O. ustulata L. Plješivica (SCHILLER, ROSSI), auf dem Kuk, Kremen.

O. sambucina L. Auf der Plješivica (KITABEL), dem Kuk und Kremen.

O. maculata L. Auf der Plješivica.

Himantoglossum hircinum (L.) SPR. Bei Zavalje (BOLLER).

Anacamptis pyramidalis (L.) RICH. In der Frkašić Draga (KITABEL, Fl. cr.).

Coeloglossum viride (L.) HARTM. Auf der Plješivica (KITABEL, Fl. cr.), dem Mrsinj (Fl. cr.) und bei Korenica (KITABEL).

Gymnadenia conopsea (L.) R. BR. Auf der Plješivica (Fl. cr., SCHILLER, ROSSI), bei Priboj, auf der Radova Poljana am Fusse des Rudilisac, dann auf dem Kremen und Bukovi Vrh; *var. densiflora* DIETR. Auf dem Brusnić.

Platanthera bifolia (L.) RICH. Auf der Plješivica (BOLLER, ROSSI), dem Mrsinj und Kuk bei Udbina.

Cephalanthera rubra (L.) RICH. Bei Priboj, dann auf der Plješivica und dem Mrsinj.

Epipactis atropurpurea RAF. Auf dem Mrsinj.

Listera ovata (L.) R. BR. Bei Udbina, auf dem Ozeblin.

Neottia nidus avis (L.) RICH. Auf dem Mrsinj.

Corallorrhiza bifida CHÂTELAINE. Auf der Plješivica (BOLLER).

Juglandaceae.

Juglans regia L. Bei Petrovoselo, Željava, Baljevac, Zavalje, Medjudražje, Skočaj, Melinovac, Nebljuje, Doljani, Brotnja, Gračac, Udbina. Cultiviert.

Salicaceae.

Populus tremula L. Bei Petrovoselo, Željava, Baljevac. Kruge, Gornji Lapac, Dobroselo, Doljani, Brotnja, Suvaja, Srb, Gračac, auf dem Brusnić.

P. nigra L. Bei Baljevac, Željava, Gračac, D. Lapac.

P. italica (DUROI) MNCH. Bei Omsica, Gračac. Angepflanzt.

Salix alba L. Bei Zavalje, Nebljuje, Doljani, Kupirevo, Omsica, Gračac, Udbina, Korenica.

S. triandra L. Doljani, Suvaja, Gračac.

S. purpurea L. Bei Medjudražje, D. Lapac, Srb, Kupirevo, Gračac, Udbina, Korenica; *var. oppositifolia* (HOST). Čaire bei Udbina.

S. nigricans SM. Auf der Plješivica (Fl. cr.).

S. Caprea L. Čaire bei Udbina, Dolnji Lapac, Suvaja.

S. aurita L. Auf der Plješivica, bei Čaire und Suvaja.

S. grandifolia SER. Bei Priboj (Fl. cr.). Auf dem Ozeblin und Rudilisac.

Betulaceae.

Carpinus Betulus L. Auf der Plješivica (STARK), bei Petrovoselo, Baljevac, Zavalje, Medjudražje, Melinovac, Nebljuje, Kruge, G. Lapac, Doljani, Brotnja. Una Quelle, Kupirevo.

C. orientalis MILL. Auf der Kamenita Gorica und bei Udbina (KITABEL, Fl. cr., ROSSI), in der Ljeskova Draga, bei Grab, Gračac, auf dem Batovar.

Ostrya carpinifolia SCOP. Auf der Plješivica (STARK, BECK), in der Vilena und Frkašić Draga, Korenica (KITABEL), auf dem Mrsinj (KITABEL, Fl. cr.), bei Jošane, Baljevac, Medjudražje, Kruge,

Brotnja, Una Quelle, Kupirevo, Cerovac, Grab, Gračac, auf dem Kremen, Bukovi Vrh und Batovar.

Corylus Avellana L. Auf der Plješivica (STARK, ROSSI), dem Mrsinj, Brusnić, Batovar, bei Priboj, Petrovoselo, Željjava, Baljevac, Zavalje, Skočaj. Melinovac, Nebljuje, Kruge, Udbina. D. und G. Lapac, Dobroselo, Brotnja, Srb, Kupirevo, Gračac, Cerovac, in der Ljeskova Draga (*Coryletum*).

Betula pubescens EHRH. Auf der Plješivica (STARK), bei Željjava, Baljevac, Suvaja.

Alnus rotundifolia MILLER. Bei Grnji Lapac, Suvaja, Čaire.

Fagaceae.

Fagus sylvatica L. Auf der Plješivica (SCHILLER, STARK, BECK, ROSSI), dem Mrsinj, Brusnić, Ozeblin, Rudilisac, Kuk, Kremen, Urljaj, Bukovi Vrh, Poštak, bei Priboj, Petrovoselo, Zavalje, Melinovac, Nebljuje, Kruge, in der Ljeskova Draga.

Quercus Cerris L. Bei Jošane (BECK), Cerovac, Gračac, auf dem Bukovi Vrh.

Q. lanuginosa (LAM.) THUILL. Auf der Plješivica, bei Jošane, (BECK), Pećane, Gračac.

Q. sessiliflora SALISB. Bei Jošane (BECK) Udbina, auf dem Brusnić.

Q. Robur L. Laudonov Gaj in der Krbava.

Ulmaceae.

Ulmus scabra MILL. Bei Petrovoselo, Baljevac, Zavalje, Srb, Kupirevo, Gračac, Mazin, auf dem Bukovi Vrh.

Moraceae.

Morus alba L. Bei Željjava, Baljevac, Skočaj, Suvaja, Srb, Udbina, Gračac.

Humulus Lupulus L. Bei Suvaja.

Cannabis sativa L. Verwildert bei Doljani, sonst allenthalben angebaut.

Urticaceae.

Urtica dioica L. Bei Medjudražje, Melinovac, Nebljuje, Kruge, Korenica, Udbina, Srb, Kupirevo, Ljeskova Draga, Mazin, Gračac, Orlova Greda. auf dem Bukovi Vrh (am Gipfel 1400 m).

Loranthaceae

Loranthus europaeus JACQ. Bei Bunić und Gračac.

Santalaceae.

Thesium divaricatum Jan. Auf dem Brusnić und Poštak, bei Sučević, Cerovac, in der Ljeskova Draga.

T. linophyllum L. = *T. intermedium* SCHRAD. Auf dem Lisac.

T. alpinum L. Auf der Plješivica (KITABEL, Fl. cr., SCHILLER), dem Rudilisac.

T. pratense EHRH. Auf der Plješivica (BORBÁS).

Aristolochiaceae.

Asarum europaeum L. In der Kozja Draga, auf dem Bato-var und Mrsinj.

Aristolochia pallida WILLD. Bei Petrovoselo, in der Vilena Draga, auf dem Mrsinj (KITABEL.)

Polygonaceae.

Rumex pulcher L. Bei Petrovoselo, Medjudražje, Melinovac, Doljani, Gubačevo Polje, Omsica.

R. silvester (LAM.) WALLR. Auf der Plješivica (SCHILLER).

R. obtusifolius L. Auf der Plješivica (SCHILLER, ROSSI), dem Bukovi Vrh, bei Priboj, Petrovoselo, Nebljuje, Kruge, Kupirevo, Ljeskova Draga, Pusto Polje, Gračac, Mazin.

R. sanguineus L. Auf der Plješivica.

R. alpinus L. Auf der Plješivica (Fl. cr.)

R. scutatus L. Auf der Plješivica (KITABEL, Fl. cr.). Hierher gehört auch *Oxyria digyna* (L.) HILL. von der Plješivica (KITABEL, Fl. cr.).

R. Acetosella L. Bei Udbina, Gračac, auf dem Bukovi Vrh und Pusto Polje.

R. arifolius ALL. Auf dem Plješivica (Fl. cr. als *R. alpinus* L. laut HIRC Revis. fl. hrv. Rad 179 p. 41) und wahrscheinlich BOLLERS *R. alpinus* vom selben Standorte. Auf dem Bukovi Vrh.

R. Acetosa L. Auf der Plješivica, dem Bukovi Vrh, bei Gračac und Udbina.

Polygonum viviparum L. Auf der Plješivica (KITABEL, Fl. cr., SCHILLER, ROSSI).

P. Bistorta L. Auf der Plješivica (Fl. cr.).

P. amphibium L. Majmunovo Jezero (Sumpf) bei D. Lapac.

P. Persicaria L. Bei Željava, Baljevac, Nebljuje, Kruge. Srb. Guačac, Udbina, Korenica.

P. Hydropiper L. Bei Čaire, D. Lapac, Suvaja.

P. alpinum ALL. Plješivica (Fl. cr.) schwerlich.

P. aviculare L. Plješivica (SCHILLER). Željava, Kruge, Doljani, Suvaja, Ljeskova Draga, Gračac.

Chenopodiaceae.

Chenopodium bonus Henricus L. Bei Korenica, Nebljuje, D. Lapac auf dem Bukovi Vrh und Orlova Greda.

Ch. album L. Bei Petrovoselo, Zavalje, Medjudražje, Doljani, Suvaja, Gračac, Udbina, Korenica, in der Ljeskova Draga.

Amarantaceae.

Amarantus retroflexus L. Bei Gračac, Udbina, Korenica, Zavalje.

A. viridis L. Bei D. Lapac, Udbina, Gračac, Korenica.

Caryophyllaceae.

Agrostemma Githago L. Bei Korenica, Udbina, Gračac. Grab.

Viscaria vulgaris RÖHL. Im Laudonov Gaj, auf dem Kuk bei Udbina.

Silene vulgaris (MENCH) GARCKE. Auf der Plješivica (TORBAR, KLEKOVSKI, SCHILLER, ROSSI), bei Baljevac, Kruge, D. Lapac, Kuk bei Udbina, Dobroselo, Doljani, Brotnja, Suvaja, Kupirevo, Ljeskova Draga, Bukovi Vrh, Cerovac, Gračac, Bruvno, Mamulina Pećina, Korenica.

S. saponariaefolia SCHOTT. Auf dem Hrastik bei Nebljuje, Rudilisac, Kremen, Bukovi Vrh, bei der Una Quelle, Brotnja und Gračac.

S. gallica L. Mekinjar bei Udbina.

S. multicaulis Guss. (*S. saxifraga* W. K.) Auf der Plješivica (Fl. cr.), Vaganac bei Mazin, auf dem Poštak und der Orlova Greda.

S. Otites (L.) Sm. Bei Glogovo.

S. pseudotites BESS. Auf dem Kremen, bei Glogovo.

S. nutans L. In der Kozja Draga, auf dem Mrsinj, Hrastik, Brusnić, Ozeblin, Rudilisac, Kuk, Bukovi Vrh, der Radova Poljana, bei Brotnja, Una Quelle, Gračac.

S. Reichenbachii Vis. Cerovac bei Gračac.

Lychnis flos-cuculi L. Im Laudonov Gaj, auf dem Kuk bei Udbina, Gračac, *flore albo* bei Gračac.

Heliosperma pusillum (W. K.) Vis. *Silene pusilla* W. K. = *S. alpestris* R. KIT. Auf dem Mrsinj (KITAIBEL, Fl. cr.), der Plješivica (KITAIBEL, Fl. cr., BORBÁS, SCHILLER, dieser als *H. quadrifidum* A. BR., ROSSI), in der Kozja Draga, auf dem Ozeblin und Poštak.

Melandryum album (MILL.) GARCKE. Bei Priboj, Petrovoselo, Baljevac, Korenica, Udbina, Srb, Grab, Gračac.

M. rubrum (SCHK.) RÖHL. Auf der Plješivica (KITAIBEL, SCHILLER, ROSSI), dem Kuk, Kremen, Bukovi Vrh, in der Kozja Draga, bei Krtinić, Gračac.

Kohlruschia prolifera (L.) KTH. Bei Korenica (KITAIBEL), D. Lapac, Kupirevo, Ljeskova Draga.

Tunica saxifraga (L.) Scop. Bei Belopolje (KITAIBEL), Priboj, Petrovoselo, Medjudražje, Melinovac, Kruge, Udbina, Metla bei Udbina, D. Lapac, Dobroselo, Doljani, Brotnja, Suvaja, Una Quelle, Kupirevo, Ljeskova Draga, Grab, Tomingaj, Gračac, Bunić, auf Mrsinj, Kremen, Poštak, Lisac.

Dianthus Armeria L. Im Laudonov Gaj, bei Kurjak und Gračac.

D. barbatus L. Auf der Plješivica (BOLLER).

D. liburnicus BARTL. Zavalje (BOLLER) KAUM.

D. velebiticus BORB. Auf der Plješivica (BOLLER als *D. Carthusianorum* var. *alpestris* NEILR.), dem Brusnić, Ozeblin, Rudilasac, Kuk, Kremen, Urljaj, Bukovi Vrh, Pusto Polje, Lisac, Poštak, in der Kozja Draga, auf der Ruda Poljana, bei Metla, Krtinić, Visuć und Gračac.

D. inodorus L. Auf dem Mrsinj (KITAIBEL als *D. silvestris* WULF.) Poštak; var. *micropetalus* RECH. forma *albiflorus* auf dem Mrsinj (BORBÁS).

D. bebius VIS. Auf dem Mrsinj, in der Frkašić Draga (KITAIBEL als *D. condensatus* und *caespitosus* laut BORBÁS Rad 36. p. 171), Mrsinj, Korenica, Frkašić und Vilena Draga, Plešivica (Fl. cr. als *D. caespitosus* KIT.), auf der Plješivica (BORBÁS, POSCHARSKY als *petraeus* W. K.), dem Ozeblin, Kremen, Poštak, in der Vilena Draga; var. *integer* VIS. Auf dem Kremen und Poštak.

Hierher gehören sicher: *D. plumarius*. In der Frkašić Draga (KITAIBEL; Fl. cr. als *D. serotinus* W. K., siehe NEILR. Veget. Verh. v. Croat. p. 205.) und *D. Kitabelii* Auf der Plješivica (SCHILLER).

Saponaria officinalis L. Bei Željava, Kupirevo, Gračac, Udbina, auf dem Bukovi Vrh.

Stellaria media (L.) VILL. Bei Udbina, D. Lapac, Brotnja, Gračac.

S. nemorum L. Auf der Plješivica (BOLLER).

S. glochidisperma MURB. Auf der Plješivica, dem Kuk bei Udbina, Ozeblin.

S. Holostea L. Auf dem Rudilasac, Kuk, Bukovi Vrh, D. Lapac, Udbina.

S. graminea L. Im Laudonov Gaj, bei Udbina, Gračac, auf dem Poštak.

Cerastium glomeratum THUILL. var. *apetalum* (DUM.) bei Korenica (Fl. cr.), Petrovoselo, auf dem Mrsinj (KITAIBEL als *C. rotundifolium* KIT. laut HIRC Rad 167 p. 100).

C. semidecandrum L. Bei der Ruine Mrsinj, auf dem Bukovi Vrh; var. *glandulosum* KOCH. Auf dem Lisac.

C. caespitosum GILIB. Auf dem Mrsinj (KITAIBEL, BORBÁS), Vrelo bei Korenica (BORBÁS), Priboj, Gračac.

C. fontanum BAUMG. Hrastik bei Nebljuje, Udbina, Gračac, auf dem Bukovi Vrh.

C. silvaticum W. K. Auf der Plješivica (SCHILLER).

C. umbrosum KIT. vom Mrsinj ist eine kleinere Form. (NEILR. Veg. Verh. von Croat. p. 201.).

C. lanigerum CLEMENTI. Auf der Plješivica (SCHLOSSER exsicc. als *C. ciliatum* W. K. rectific. DR. DEGEN), dem Kremen.

C. arvense L. a) *latifolium* FENZL = *C. caespitosum* KIT. BORBÁS Rad 36. p. 167) auf der Plješivica (KITAIBEL. Fl. cr.).

C. rigidum (SCOP.) VITM. = *C. ciliatum* W. K. Auf der Plješivica (Fl. cr. KLEKOVSKI, SCHILLER, ROSSI), dem Brusnić, Kremen, Bukovi Vrh und Lisac.

C. grandiflorum W. K. Auf der Plješivica (KLEKOVSKI), dem Poštak.

Moenchia mantica (L.) BARTL. Bei Korenica (KITAIBEL), Mekinjar, Udbina, Mollinarijev Gaj, auf dem Kuk und Poštak.

Sagina procumbens L. Auf dem Pusto Polje.

S. subulata (Sw.) PRESL. In Wäldern am Fusse der Plješivica (KITAIBEL), bei Korenica und Bjelopolje (Fl. cr.).

Minuartia liniflora (L. FIL.) SCHINZ et THELL. Auf dem Poštak.

M. verna (L.) HIERN. Auf der Plešivica (Fl. c., SCHILLER, ROSSI), dem Mrsinj (Fl. cr., ROSSI), dem Bukovi Vrh, Pusto Polje-Poštak, in der Ljeskova Draga und auf der Čemernica.

M. caespitosa (EHRH.) Auf der Plješivica (BORB.).

M. fasciculata (L.) HIERN. Vrelo bei Korenica (BORBÁS), Kozja Draga, Ruine Udbina u. Karaula, Kurjak, Bruvno, Ljeskova Draga, V. Popina, Una Quelle.

Arenaria serpyllifolia L. Bei Petrovoselo, Nebljuje, D. Lapac, Doljani, Una Quelle, Suvaja, Ljeskova Draga, Cerovac, Pusto Polje, Gračac, Udbina, Korenica, auf dem Mrsinj, Brusnić, Bukovi Vrh, Poštak.

A. gracilis W. K. Auf der Plješivica (Fl. cr.) von mir aber nicht gefunden.

Moehringia muscosa L. Auf dem Mrsinj (KITAIBEL), der Plješivica (BOLLER, SCHILLER, ROSSI), bei Bunić, Jošane, Udbina, Una Quelle, Gračac, in der Kozja Draga, auf dem Brusnić, Kremen, Bukovi Vrh, Poštak, Batovar und Orlova Greda.

M. trinercia (L.) CLAIRV. Auf dem Hrastik bei Kruge, Poštak, bei Brotnja.

Spergula arvensis L. Bei Mekinjar.

Paronychia Kapela (HACQ.) KERN. Auf der Plješivica (BOLLER), dem Poštak.

Herniaria glabra L. Auf dem Mrsinj, Kremen, Poštak, Lisac, bei Korenica, Visuć, Kruge, Bruvno, Cerovac, Glogovo, Gračac, in der Kozja Draga.

H. hirsuta L. Bei der Ruine Mrsinj.

H. incana LAM. In der Ljeskova Draga.

Scleranthus annuus L. Bei Pisač, Mekinjar, Udbina, D. Lapac, auf dem Mrsinj, Bukovi Vrh und Poštak.

S. uncinatus SCHUR. Auf dem Kremen und Poštak.

Ranunculaceae.

Paeonia mas GARS. = *P. officinalis* c. *mascula* L. = *P. corallina* RETZ. In der Vilena Draga (KITAIBEL); *var. pubescens* VIS. Auf dem Rudilisac.

P. officinalis L. = *P. offic. a) feminea* L. = *P. peregrina*

AUT. *non* MILL. Bei Belopolje und Srb (SCHLOSSER'S Herb.), Bunić (Fl. cr., Vide HIRC Rad 167. p. 116.).

Caltha palustris L. Bei Korenička Vrata, Korenica, Čaire, Pusto Polje.

Helleborus macranthus FREYN. Auf dem Mrsinj (Fl. cr.), der Plješivica (BOLLER), bei Mazin.

H. atrorubens W. K. Bei Korenica (KITAIBEL, ROSSI), Petrovoselo, Korenička Vrata, Vrpile, Gračac, Grab, auf der Kamenita Gorica und Žulješevica.

H. multifidus VIS. Vrpile bei Korenica, Priboj, Petrovoselo, Baljevac, Nebljuje, Kruge, Jošane, Udbina, D. Lapac, Dobroselo, Cerovac, Grab, Glogovo, Gubačevo Polje, Omsica, Bruvno, Mazin. Tomingaj, auf dem Batovar; bei Gračac (HIRČ, ROSSI).

H. viridis L. Bei Udbina (KITAIBEL). Vielleicht der nächstfolgende?

H. odoratus W. K. *var. istriacus* SCHIFFEN. Bei Priboj, Baljevac, Korenica, Bjelopolje, Bunić, Gračac.

Isopyrum thalictroides L. Priboj, Frkašić Draga (KITAIBEL), Korenica (KITAIBEL, ROSSI), Bunić.

Actaea spicata L. Auf dem Kremen und Urljaj.

Aquilegia Kitaibelii SCHOTT. Auf dem Mrsinj (KITAIBEL Fl. cr.), der Plješivica (Fl. cr.).

A. Sternbergii RCHB. Auf dem Mrsinj (KITAIBEL, ROSSI), in der Vilena Draga, auf der Plješivica (KITAIBEL), der Radova und Ruda Poljana, in der Kozja Draga, auf dem Rudilisac und Ozeblin

Delphinium Consolida L. Bei Brotnja, Tomingaj.

D. paniculatum HOST. Bei Krtinić, Grab und Gračac.

D. Ajacis L. Verwildert bei Gračac.

Aconitum Anthora L. Plješivica (BOLLER). Mrsinj, Frkašić Draga (Fl. cr.), auf dem Poštak und Bukovi Vrh.

A. Vulparia RCHB. *var. croaticum* GÄYER. Plješivica (KITAIBEL), bei Priboj, Korenica, Gračac, auf dem Kuk, Rudilisac, Ozeblin, Bukovi Vrh, in der Kozja Draga.

A. paniculatum LAM. *var. flexicaule* HOPPE et HORN. Auf der Plješivica (DEGEN).

A. Napellus L. Auf der Plješivica (KITAIBEL, TORBAR, KLEKOVSKI).

Anemone alpina L. Plješivica (KITAIBEL), Mrsinj (Fl. cr.); *var. sulphurea* L. Plješivica (Fl. cr., kaum richtig); *var. Bursariana* (RCHB.). Ebendort.

A. ranunculoides L. Auf der Plješivica und Žulješevica, bei Korenica, Udbina, Gračac.

A. trifolia L. Plješivica (BOLLER).

A. nemorosa L. Bei Korenica, Udbina, D. Lapac, Gračac, auf der Žulješevica; *forma hirsuta* WIERZB. Korenica: *forma rosea* PETERM. Ebenda.

Clematis integrifolia L. Am Gipfel des Kremen zwischen Felsen.

C. alpina MILL. Auf der Plješivica (BOLLER).

C. riveta L. Auf dem Mrsinj (KITAIBEL, ROSSI), Ozeblin und Bukovi Vrh.

C. Vitalba L. Auf der Plješivica (SCHILLER, ROSSI), bei Priboj, Petrovoselo, Željava, Baljevac, Zavalje, Medjudražje, Skočaj, Melinovac, Nebljuje, Kruga, Korenica, Udbina, Krtinić, G. Lapac, Dobroselo, Doljani, Brotnja, Suvaja, Una Quelle, Srb, Kupirevo, Ljeskova Draga, Grab, Omsica, Tomingaj, Gračac.

Ranunculus trichophyllus CHAIX. In der Quelle unweit Korenica, bei Suvaja.

R. paucistamineus TAUSCH. Čaire bei Udbina.

R. platanifolius L. Korenica (KITAIBEL), Mrsinj (KITAIBEL, Fl. cr.), Plješivica (KITAIBEL, BOLLER), alle als *R. aconitifolius* L., in der Kozja Draga, auf dem Kremen und Kuk bei Udbina.

R. Ficaria L. Petrovoselo, Zavalje, D. Lapac, Gračac, Udbina, Korenica, auf der Žulješivica.

R. Thora L. = *R. scutatus* W. K. Auf dem Mrsinj (KITAIBEL, Fl. cr.), auf der Plješivica (KITAIBEL, Fl. cr., SCHILLER, ROSSI), in der Frkašić Draga (KITAIBEL), Kozja Draga, auf dem Ozeblin und Poštak.

R. garganicus TEN. Auf Felsen bei der Höhle Mamulina Pečina im Krbava-Tale.

R. bulbosus L. Bei Udbina, D. Lapac, Brotnja, Suvaja, Gračac.

R. sardous CRTZ. var. *mediterraneus* GRISEB. Una Quelle, Ljeskova Draga, Bukovi Vrh und Pusto Polje, Gračac.

R. repens L. Bei Čaire, Suvaja, Gračac.

R. lanuginosus L. Zavalje (BOLLER), auf der Plješivica, dem Brusnić, Ozeblin, Rudilisac, Kremen, Bukovi Vrh, Poštak.

R. acer L. Bei Priboj, Petrovoselo, Korenica, Udbina, D. Lapac, Pusto Polje, Gračac.

R. acer × *lanuginosus*. Bei Zavalje (BOLLER)?

R. montanus WILLD. Auf dem Mrsinj (KITAIBEL), der Plješivica (Fl. cr.).

R. Villarsii DC. Auf der Plješivica (BOLLER).

R. carinthiacus HOPPE = *R. tenuifolius* SCHLEICH. Auf der Plješivica.

Thalictrum aquilegifolium L. Auf dem Mrsinj (SCHLOSSER), dem Ozeblin, Kuk, Gutešin Vrh, der Plješivica und Orlova Greda, in der Kozja Draga, bei Gračac; *b) atropurpureum* KOCH. Auf dem Mrsinj (Fl. cr.) und Kuk bei Udbina.

T. minus L. Auf dem Rudilisac und Kremen; var. *maius* JACQ. In der Vilena Draga (KITAIBEL).

T. medium JACQ. Bei Korenica und in der Vilena Draga (KITAIBEL).

T. elatum JACQ. Auf dem Brusnić, Ozeblin, bei Mekinjar, Čaire, Doljani, Bruvna, Mazin und Gračac.

T. simplex L. Bei Glogovo, auf dem Pusto Polje und Lisac.

Berberideae.

Berberis vulgaris L. Bei Udbina.

Papaveraceae.

Chelidonium majus L. Bei Nebljuje, Udbina. Una Quelle, Gračac.

Papaver alpinum L. Auf der Visočica und Plješivica (SCHLOSSER exsicc.), kommt in der Fl. cr. nicht vor.

P. Rhoeas L. Bei Priboj, Udbina, D. Lapac, Suvaja, Srb, Cerovac, Gračac.

Corydalis cava (L.) SCHW. et K. Bei Korenička Vrata, Vrpile, auf dem Mrsinj und der Žulješevica.

C. solida (L.) Sw. Karaula bei Udbina.

C. ochroleuca KOCH. Auf der Plješivica (Fl. cr., BOLLER), Una Quelle, Batovar. Gračac. Hierher gehört wohl BOLLERS *C. lutea* DC. von der Plješivica.

Fumaria officinalis L. var. *vulgaris* KOCH. Bei Udbina.

Cruciferae.

Lepidium campestre (L.) R. BR. Bei Bunić.

Coronopus didymus (L.) SM. Bei Gračac C. SCHLOSSER 1878, vidit DR. DEGEN.

C. procumbens GILIB. Gračac (VUKOTINOVIĆ herb., Rossi), Udbina.

B. alpestris W. K. Korenica, Vilena Draga (KITAIBEL), Plješivica, Mrsinj (SCHLOSSER exsicc. fehlt in der Fl. cr.), auf der Plješivica, Ruda Poljana und dem Ozeblin; *Biscutella laevigata* L. var. *asperifolia* NEILR. Gipfelregion der Plješivica (SCHILLER); var. *hispidissima* KOCH. Auf der Plješivica und dem Ozeblin.

Aethionema saxatile (L.) R. BR. In der Kozja und Ljeskova Draga, auf dem Poštak, bei der Una Quelle.

Thlaspi arvense L. Udbina (VUKOTINOVIĆ HERBAR.). Korenica.

T. alpestre L. Auf dem Mrsinj (Fl. cr.) kaum.

T. praecox WULF. Auf dem Bukovi Vrh, Lisac und Poštak.

T. montanum L. Auf dem Mrsinj (Fl. cr.).

Kerfnera saxatilis (L.) RCHB. Mrsinj, Korenica, Vilena Draga (KITAIBEL). Plješivica (KITAIBEL, Fl. cr., BORBÁS), in der Kozja Draga; var. *auriculata* RCHB. Plješivica (Fl. cr.).

Peltaria alliacea L. Auf dem Mrsinj, der Plješivica (KITAIBEL.), bei Glogovo, Vaganac, auf dem Kremen, Gutešin Vrh, Urljaj, Bukovi Vrh, Batovar.

Alliaria officinalis ANDRZ. Udbina, Gračac.

Sisymbrium officinale L. Bei Zavalje, Nebljuje, D. Lapac, Udbina, Una Quelle, Srb, Ljeskova Draga, Gračac.

Sinapis arvensis L. Udbina, Caire, Mazin, Ljeskova Draga, Gračac.

Diplotaxis viminca DC. Bei Korenica (Fl. cr.). Schwerlich, bezieht sich wohl auf die nachfolgende.

D. tenuifolia (L.) DC. Bei Udbina, Suvaja, Bruvno, Gračac.
Brassica oleracea L. Bei Priboj, Petrovoselo, Željava, Korenica,

Udbina, Gračac.

Raphanus Raphanistrum L. Bei Gračac

Barbarea vulgaris R. BR. Bei Gračac, Udbina, Priboj, Petrovoselo.

Cardaminum Nasturtium L. MNCH. Bei Kruge.

Roripa silvestris (L.) BESS. Željava, Skočaj, Nebljuje, Brotnja, Suvaja, Srb, Ljeskova Draga, Gračac, Udbina, Korenica.

R. lippicensis (WULF.) RCHB. Auf der Plješivnica (SCHILLER, ROSSI), dem Brusnić und Pusto Polje.

Armoracia rusticana (LAM.) G. M. SCH. Bei Udbina und Gračac.

Cardamine impatiens L. Auf der Plješivica.

C. hirsuta L. Bei Bunić, Udbina, Gračac, auf der Plješivica.

C. flexuosa WITH. Bei Priboj (KITAIBEL).

C. resedifolia L. Plješivica (BOLLER). Wahrscheinlich verwechselt mit *C. hirsuta* L.

C. carneaphyllos (L.) CR. Auf dem Mrsinj (Fl. cr.), der Plješivica (Fl. cr., SCHILLER, ROSSI), dem Rudilisac und Bukovi Vrh.

C. savensis SCHULTZ. Petrovoselo, Korenica, Mrsinj (KITAIBEL), Plješivica (KITAIBEL, BOLLER, ROSSI), Kuk bei Udbina.

C. trifolia L. Zwischen Petrovoselo und Korenica, Mrsinj (KITAIBEL), auf der Plješivica (KITAIBEL, ROSSI).

C. polyphylla (W. KIT.) SCHULTZ. Zwischen Petrovoselo und Korenica, Mrsinj (KITAIBEL, Fl. cr.), Plješivica (KITAIBEL, Fl. cr., SCHILLER, STARK, ROSSI), auf dem Bukovi Vrh.

C. bulbifera (L.) CR. Priboj (KITAIBEL), Plješivica (SCHLOSSER, SCHILLER, BECK, ROSSI), Kremen und Bukovi Vrh.

C. amara L. Bei Priboj (KITAIBEL).

C. pentaphyllos (L.) R. BR. Auf der Plješivica (KITAIBEL).

C. cheilidonia L. Zwischen Priboj und Korenica, auf der Plješivica (KITAIBEL).

Lunaria rediviva L. Bei Priboj, Korenica (KITAIBEL), auf dem Mrsinj (Fl. cr.), der Plješivica (SCHILLER), in der Kozja Draga, auf dem Ozeblin und Kremen.

Hutchinsia alpina (L.) R. BR. Plješivica (Fl. cr.), schwerlich.

H. petraea (L.) R. BR. In der Vilena Draga (KITAIBEL), auf dem Mrsinj (Fl. cr., ROSSI), Karaula bei Udbina.

Capsella bursa pastoris (L.) MED. Plješivica (SCHILLER), Kruge, Doljani, Brotnja, Udbina, Kupirevo, Ljeskova Draga, Orlova Greda, Gračac.

C. rubella REUT. Bei Udbina, Gračac, am Bukovi Vrh.

Draba aizoides L. Auf der Plješivica (SCHLOSSER, BOLLER).

D. verna L. Bei D. Lapac, Srb, Gračac, Udbina; *var. cuneifolia* JORDAN. Korenica; *var. praecox* RCHB. Bunić, Karaula bei Udbina.

D. muralis L. In der Vilena Draga (KITAIBEL). Korenica (Fl. cr.).

Arabis turrita L. a) *typica* BECK. In der Kozja Draga.

A. alpina L. Auf dem Mrsinj (KITAIBEL, Fl. cr.), der Plješivica (KITAIBEL, SCHILLER), Orlova Greda, dem Bukovi Vrh: *var. denudata* G. BECK. Auf der Plješivica und dem Kremen.

A. auriculata LAM. Mrsinj (KITAIBEL, Fl. cr.), Plješivica (KITAIBEL).

A. nova VILL. = *A. saxatilis* ALL. Mrsinj (Fl. cr.).

A. hirsuta SCOP. Bei Priboj, Korenička Vrata. Una Quelle, Kupirevo, in der Kozja Draga, auf dem Mrsinj, Rudilisac, Batovar: *var. comosa* BORB. Plješivica, Mrsinj (BORBÁS): *var. exauriculata* BORB. Auf dem Ozeblin und Bukovi Vrh.

A. sagittata DC. Mrsinj, Plješivica (KITAIBEL), Rudilisac.

A. Scopoliana BOISS. Mrsinj, Vilena Draga (KITAIBEL), Plješivica (KITAIBEL, Fl. cr., BORBÁS, POSCHARSKY, SCHILLER, ROSSI).

A. arenosa (L.) SCOP. Auf dem Mrsinj (KITAIBEL, ROSSI), Plješivica (BORBÁS, ROSSI). Ruda Poljana, Udbina; *var. heterophylla* SCHUR. Auf dem Mrsinj, der Plješivica, in der Kozja Draga; *var. dependens* BORB. Plješivica (BORBÁS).

A. Halleri L. Auf der Plješivica (VUKOTINOVIĆ HERBAR. laut HIRC. Rad. 161 p. 198).

A. croatica SCHOTT. Plješivica (BOLLER).

Erysimum Cheiri (L.) CR. Plješivica (BOLLER).

E. erysimoides (L.) FRITSCH. Auf der Plješivica (KITAIBEL, SCHILLER), bei Korenica (KITAIBEL, Fl. cr.), Mrsinj, Bjelopolje (Fl. cr.), Priboj, Petrovoselo, Grab, Gubačevo Polje, Tominčaj, Gračac; *var. denticulatum* KOCH. Bei Priboj, Petrovoselo, Korenička Vrata, Jošane, Udbina, auf dem Mrsinj, Ozeblin, der Kamenita Gorica; *var. dentatum* KOCH. Auf dem Ozeblin, bei Udbina und Gračac.

E. crepidifolium RCHB. Zavalje, Bjelopolje (Fl. cr.) ist nach HIRC. Rad. 161 p. 210 *E. erysimoides*.

E. carniolicum DÖLL. Auf der Plješivica (BORBÁS, ROSSI), dem Ozeblin.

E. helveticum DC. Auf der Plješivica (BOLLER).

Alyssum alyssoides L. Bei Petrovoselo, Udbina, Kruge, D. Lapac, Dobroselo, Brotnja, Una Quelle, Kupirevo, Gračac, in der Ljeskova Draga, auf dem Batovar, Poštak, Kremen und Mrsinj.

A. montanum L. Mrsinj (Fl. cr.), Plješivica (VUKOTINOVIĆ HERBAR laut HIRC. Rad. 181 p. 219).

Vesicaria graeca REUT. Auf den Felsen des Kremen etwa 1500 m. spärlich.

Hesperis silvestris CR. — *H. runcinata* W. K. Bei Korenica und Bunić (Fl. cr.).

Malcolmia serbica PANČ. Am Fusse der Orlova Greda, selten.

Resedaceae.

Reseda lutea L. Priboj, Vrelo bei Korenica, Petrovoselo, Željava, Nebljuje, Kruge, D. Lapac, Suvaja, Srb, Kupirevo, Ljeskova Draga, Poštak, Cerovac, Grab, Tomingaj.

Crassulaceae.

Sedum marimum (L.) HOFFM. Auf dem Mrsinj, bei der Una Quelle, in der Kozja Draga.

S. hispanicum L. = *S. glaucum* W. K. Mrsinj (Fl. cr.) Kozja Draga, Ozeblin, Rudilisac, Metla bei Udbina, Kremen, Vaganac bei Mazin, Una Quelle, Bukovi Vrh, Lisac, Orlova Greda.

S. album L. Auf dem Mrsinj, Bukovi Vrh, Lisac, in der Kozja Draga, bei der Mamulina Pečina.

S. acre L. Auf dem Mrsinj.

S. boloniense LOIS. Priboj, Petrovoselo, Baljevac, Dobroselo, Doljani, Kupirevo, Ljeskova Draga, Cerovac, Glogovo, Bruvno, Tomingaj, Gračac, dann auf dem Mrsinj, Kremen, Lisac, Batovar und der Orlova Greda.

S. ochroleucum CHAIX. Brusnić, Kozja Draga, Kremen. Una Quelle, Poštak, Cerovac, Bukovi Vrh, Lisac, Orlova Greda.

S. reflexum L. (Fl. cr.), Mrsinj, Udbina (SCHLOSSER, aber in der Fl. cr. weggelassen), Poštak (ZELEBOR.) Bezieht sich höchst wahrscheinlich auf vorige Art.

S. altissimum POIR. Vilena Draga (KITABEL, Fl. cr.) und Frkašić Draga (Fl. cr.)

Sempervivum hirtum L. Auf der Plješivica (BOLLER).

S. Schlehani SCHOTT. Auf dem Poštak (ZELEBOR als *S. dolomiticum* FACCH, ROSSI), Kremen, Lisac.

Saxifragaceae.

Saxifraga aizoon JACQ. Plješivica (KITABEL, SCHILLER), Mrsinj (Fl. cr.): var. *Malyi* SCHOTT. In der Kozja Draga, auf der Plješivica und Orlova Greda, dem Rudilisac, Kremen Poštak und Lisac.

S. aizoides L. Voralpen der Plješivica (SCHILLER).

S. cuneifolia L. Am Fuss der Plješivica (ZELEBOR).

S. tridactylites L. Mrsinj, Bunić, Karaula bei Udbina, Una Quelle, Pusto Polje, Orlova Greda, Gračac, Batovar.

S. adscendens L. Plješivica (BOLLER).

S. rotundifolia L. Mrsinj, Priboj (KITABEL) Plješivica (KITABEL, SCHILLER gehören zur folgenden): var. *lasiophylla* SCHOTT. Plješivica Kozja Draga, Ozeblin, Rudapoljana, Rudilisac, Kuk, Kremen, Mrsinj, Jošane, Hrastik bei Nebljuje, Una Quelle, Bukovi Vrh, Batovar.

Chrysosplenium alternifolium L. Auf der Plješivica (SCHILLER, ROSSI), dem Kremen.

Ribes Grossularia L. Mrsinj, Mamulina Pečina, Kozja Draga, Kremen, Orlova Greda, Poštak.

R. alpinum L. var. *pallidigenum* SIMK. Auf der Plješivica (KITAIBEL, VUKOTINOVIĆ beide als *R. alpinum* L.) in der Kozja Draga (ROSSI als *R. rubrum* L.) bei Gračac, auf dem Bukovi Vrh und Batovar.

R. multiflorum KIT. = *R. vitifolium* W. K. Mrsinj (Fl. cr., ROSSI). Ich sammelte es unterhalb der Ruine Mrsinj, wo einige Sträucher vorhanden waren. Nun hat sie ein Bauer, wie ich nachträglich erfuhr ausgegraben und in seinen Garten verpflanzt, so dass dort nichts mehr zu finden ist. Ich erhielt aber Exemplare von dem nördlich liegenden Berge Višibaba, wo es angeblich häufiger vorkommen soll.

Rosaceae.

Spiraea cana W. K. Auf dem Batovar 707 m bei Gračac, selten.

S. media SCHMIDT a) *oblongifolia* DIPP. — *S. oblongifolia* W. K. Auf Felsen bei Udbina (SCHLOSSER Ö. B. W. II. p. 370 fehlt in der Fl. cr.). KLEKOVSKI erwähnt sie neuerdings in seinem Reiseberichte 1878, was jedenfalls fälschlich aus dem oben citirten Aufsätze seines Vaters entnommen wurde. BORBÁS sammelte sie auf der Siljevača bei Brušane.

Aruncus silvester KOSTEL. Auf der Plješivica (KITAIBEL, SCHILLER), bei Priboj, in der Kozja Draga, auf dem Mrsinj, Ozeblin, Kremen, Bukovi Vrh.

Cotoneaster tomentosa (LINDL) AIT. Mrsinj (Fl. cr.), Plješivica (SCHILLER), Ozeblin und Rudilisac.

C. integerrima MED. Auf der Plješivica (SCHILLER), in der Vilena und Frkašić Draga (KITAIBEL), auf dem Ozeblin, Poštak, forma *parvifrons* BORBÁS. Poštak.

Pirus Piraster (L.) BORKH. Bei Baljevac, Skočaj, Kruge, Udbina, Dobroselo, Srb, Kupirevo, Gračac,

Malus pumila MILL. = *Pirus Malus* L. Auf dem Bukovi Vrh.

M. silvestris (L.) MILL. Udbina, Nebljnje. D. Lapac. Srb, Kupirevo, Gračac.

Sorbus Aucuparia L. Mrsinj. Plješivica (KITAIBEL), Kremen. Bukovi Vrh.

S. torminalis (L.) CR. Bei Nebljuje, Gračac, angepflanzt.

S. Aria (L.) CR. Mrsinj (Fl. cr.), Korenica (KITAIBEL), Brusnić, Rudilisac. Krtinić, Mazin, Zavalje, Skočaj, Kruge, Brotnja, Kupirevo, Poštak, Cerovac, Grab. Lisac, Orlova Greda. Batovar: var. *edulis* WENZIG. Priboj, Kremen, Popina; var. *lanifera* KERN. Mrsinj.

S. austriaca (L.) G. BECK. Auf dem Brusnić.

S. Chamaespilus (L.) CR. Auf der Plješivica (KITAIBEL), dem Rudilisac.

Amelanchier ovalis MED. Mrsinj (SCHLOSSER, ROSSI), Frkašić und Vilena Draga (KITAIBEL), Poštak.

Crataegus monogyna JACQ. Petrovoselo, Željava, Baljevac, Zavalje, Medjudražje, Skočaj, Melinvoac, Nebljnje, Kruge, Korenica,

Udbina, D. und G. Lapac, Dobroselo, Doljani, Brotnja, Srb, Ljeskova Draga, Cerovac, Bukovi Vrh, Orlova Greda, Batovar, Gračac.

C. nigra W. K. Auf der Plješivica, selten (BOLLER).

Rubus idaeus L. Bei Priboj, auf dem Brusnić, Rudilisac, Kremen, Bukovi Vrh, Poštak.

R. saratilis L. Mrsinj, Frkašić Draga. (KITABEL), Plješivica (Kitaibel, Fl. cr. Rossi). Ozeblin, Rudilisac, Poštak.

R. plicatus WILH. et N. var. *fastigiatus* ANDERSS. Auf dem Mrsinj (Fl. cr.).

R. ulmifolius SCHOTT. Bei Korenica, Gračac, auf dem Bukovi Vrh.

R. tomentosus BORKH. Bei Kupirevo, Gračac: var. *setoso-glandulosus* WIRTG. Auf der Kamenita Gorica.

R. hirtus W. K. = *R. glandulosus* BELL. Mrsinj, Plješivica (KITABEL, Fl. cr.), Priboj, Vilena Draga (KITABEL), Hrastik bei Nebljuje, Kremen.

R. caesius L. Udbina, Nebljuje, Gračac.

Fragaria vesca L. Petrovoselo, Brotnja, Korenica, Kuk bei Udbina, Bukovi Vrh, Gračac.

F. moschata DUCH. Plješivica (SCHILLER, ROSSI), Mrsinj, Rudilisac, Ozeblin, Kremen, Bukovi Vrh, Hrastik, Gračac.

Potentilla erecta (L.) HAMPE. Mrsinj, Laudonov und Mollinarijev Gaj, Brusnić, Kremen, Bukovi Vrh, Pusto Polje, Poštak und Gračac.

P. Tommasiniana F. SCHULTZ. Bei Korenica (VUKOTINOVIĆ Rad kn. 51 p. 31, ROSSI) auf dem Mrsinj und Rudilisac.

P. reptans L. Korenica, Udbina, Baljevac, Skočaj, Dobroselo, Doljani, Kupirevo, Gubačevo Polje, Omsica, Bruvno, Tomingaj, Gračac.

P. canescens BESS. Bei Udbina.

P. argentea L. Bei Mekinjar und Gračac.

P. pedata NESTL. = *P. hirta* L. Auf dem Mrsinj, Kremen, bei Petrovoselo, Gračac.

P. australis KRAŠ. Korenica, Metla bei Udbina, Srb.

P. aurea Auf der Plješivica Fl. cr. ist nach HIRÉ Rad 155. p. 101. = *P. villosa* CRTZ. — *P. Crantzii* (CR.) BECK.

P. micrantha RAM. Auf der Žulješevica, bei Mazin, Korenica, Gračac.

P. Clusiana JACQ. Auf der Plješivica (KITABEL, Fl. cr., SCHILLER, ROSSI), dem Poštak.

P. caulescens L. Auf dem Mrsinj (Fl. cr.).

Geum urbanum L. Kremen, Bukovi Vrh, Orlova Greda, Ljeskova Draga, Gračac, Udbina.

G. rivale L. Plješivica (KITABEL, Fl. cr., BORBÁS), dem Mrsinj (KITABEL, Fl. cr.).

Dryas octopetala L. Plješivica (KITABEL, SCHLOSSER et VUKOTINOVIĆ Herbar).

Filipendula hexapetala (L.) MAXIM. Bei Udbina, Glogovo, Gračac, auf dem Brusnić, Kuk, Kremen, Lisac.

Alchemilla arvensis L. Bei Korenica (KITAIBEL), häufig am Fusse der Plješivica (SCHILLER).

A. subcrenata BUSER Plješivica (VUKOTINOVIĆ Bilinar 440 als *A. vulgaris* L. SCHILLER, ROSSI). Kozja Draga, Brusnić, Radova Poljana, Kremen, Bukovi Vrh, Pusto Polje, Poštak.

A. Hoppeana (REHB. D. T. var. *velebitica* BORBÁS (Plješivica (KITAIBEL, Fl. cr. als *A. alpina* L., SCHILLER), Rudilisac.

Agrimonia Eupatoria L. Brusnić, Bukovi Vrh, Priboj, Petrovoselo, Baljevac, Kruga, D. Lapac, Dobroselo, Brotnja, Srb, Ljeskova Draga, Cerovac, Grab, Gračac.

Aremonia agrimonioides (L.) NECK. Mrsinj (KITAIBEL, Fl. cr., Plješivica (KITAIBEL, ROSSI), Rudilisac, Kremen, Bukovi Vrh, Gračac.

Sanguisorba officinalis L. Čaire bei Udbina.

S. muricata (SPACH) GREMLI. Priboj, Petrovoselo, Melinovac, G. Lapac, Doljani, Brotnja Kupirevo, Cerovac, Bukovi Vrh, Pusto Polje, Grab, Batovar, Gračac, Udbina, Jošane.

Rosa arvensis KIT. Bei Korenica (KITAIBEL).

R. baldensis KERN. forma *carstigena* H. BR. Auf der Kamenita Gorica, bei Udbina, Gračac: «Diese Rose hat Ihnen BORBÁS als *R. repens* bezeichnet, ich halte sie der behaarten Blätter wegen für *R. baldensis* KERN., der drüsigen Sepalen wegen aber für die forma *carstigena* H. BR. — DR. DEGEN in sched.»

R. gallica L. Bei Pečane im Krbava Thale.

R. rubrifolia VILL. Kuk bei Udbina.

R. glaucescens WULF. Bei Krtinić, auf dem Brusnić und Kremen. «Diese Pflanze ist Ihnen von BORBÁS zumeist als *R. livida* Host. bestimmt worden; ich halte sie wegen der stieldrüsigen Blütenstiele für *R. glaucescens* WULF. — DR. DEGEN in sched.»

R. praerupticola H. BR. Bei Mekinjar, Udbina.

R. Kitaibelii BORB. non GNDR. = *R. villosa* β *villosa* KIT. Addit. In der Vilená Draga (KITAIBEL), Korenica (KITAIBEL, BORBÁS).

R. tomentosa SMITH. In der Kozja Draga.

R. micrantha SMITH. Mollinarijev Gaj bei Udbina: var. *pleio-tricha* BORB. Kamenita Gorica.

R. operta PUGET. Bei Udbina.

R. arvatica PUGET. Cerovac unweit V. Popina.

R. canina L. Grab, Gračac, Udbina.

R. lutetiana LEMAN. Auf dem Mrsinj.

R. syntrichostyla RIPART. forma *semibiserrata* BORB. Bei Bunić.

R. lasiostylis BORB. Udbina, Mollinarijev Gaj.

R. dumalis BECHST. Udbina, Mollinarijev Gaj, Kuk bei Udbina, Krtinić.

R. biserrata MÉRAT. Grab unweit Gračac.

R. podolica TRATT. Bei Udbina.

R. leiostyla RIPART. Grab bei Gračac.

R. dumetorum THIMILL. Auf dem Brusnić; var. *opaca* GREX. Bei Bunić.

R. urtica LEHM. Kuk bei Udbina.

R. uncinella BESS. Mollinarijev Gaj, Krtinić.

R. glauca VILL. Bei Bruvno.

R. pendulina L. = *R. alpina* L. Mrsinj (KITAIBEL, Fl. cr.), Vilena Draga (KITAIBEL), Plješivica (Fl. cr., ROSSI). Rudilisac, Kremen; *var. laeris* SÉR. Auf dem Brusnić; *var. setosa* R. KELLER. Kuk bei Udbina; *var. adenosepala* BORB. Brusnić.

R. Ebelii A. G. Auf der Plješivica (SCHILLER).

R. gentilis STERNB. Korenička Vrata, Kozja Draga, Ozeblin, Lisac, Poštak; *var. adenoneura* BORB. Mrsinj.

R. Malyi KERN. Auf dem Bukovi Vrh; *forma adenocalyx* BORB. Mrsinj (BORBÁS); *forma atrichopoda* BORB. Plješivica (BORBÁS); *forma megalophylla* BORB. = *R. humilis* KIT. *Addit.* Mrsinj (BORBÁS).

R. spinosissima L. Plješivica (POSCHARSKY), Vilena Draga (KITAIBEL), Rudilisac und Poštak; *var. dimorphophylla* BORB. (*R. humilis* KIT. herb. pro minore parte) ad Korenica (Mrsinj et Vilena Draga) cum *R. Malyi* Kern. (BORBÁS).

Prunus Padus L. Auf dem Mrsinj (VUKOTINOVIĆ Bilinar 135).

P. spinosa L. Korenica, Udbina, Priboj, Petrovoselo, Željava, Baljevac, Medjudražje, Skočaj, Nebljuje, Kruge, Dobroselo, Doljani, Brotnja, Srb, Ljeskova Draga, Cerovac, Gračac, Batovar.

P. Mahaleb L. Auf dem Kremen und Batovar, Gračac.

P. Chamaecerasus L. Auf dem Mrsinj (Fl. cr.).

Leguminosae.

Genista radiata (L.) SCOP. Mrsinj (Fl. cr.), Plješivica (STARK), auf dem Ozeblin, Rudilisac und Kremen.

G. sagittalis L. Mrsinj (Fl. cr., ROSSI, Plješivica (KITAIBEL, Fl. cr., ROSSI, Bunić, Frkašić Draga (KITAIBEL), Korenica, Brusnić, Kuk, Mollinarijev Gaj, Kremen, Pusto Polje, Poštak.

G. sericea WULF. Auf der Plješivica (KITAIBEL, Fl. cr.).

G. pilosa L. Mrsinj (KITAIBEL, Fl. cr.), Frkašić Draga (KITAIBEL), Plješivica.

G. tinctoria L. Petrovoselo, Zavalje, Udbina.

G. dalmatica BARTL. *var. dinarica* JANCHEN, Brusnić.

G. silvestris SCOP. Bei Krtinić, auf dem Lisac und Poštak.

G. trilentata L. Vilena und Frkašić Draga (Fl. cr.). Nach NEILREICH Nachtr. zu Veg.-Verh. v. Kroatien p. 819 entschieden unrichtig, da diese sehr charakteristische Art bisher nur in Portugal und Algier gefunden wurde.

Laburnum alpinum (MILL.) GRISEB. Plješivica (BOLLER). Mrsinj (Fl. cr.).

Cytisus diffusus (WILLD.) VIS. = *G. diffusa* WILLD. Auf dem Mrsinj (KITAIBEL).

C. nigricans L. Zavalje, Udbina, Gračac.

C. supinus L. *var. elongatus* W. K. Mrsinj (Fl. cr.).

C. hirsutus L. Auf dem Brusnić, Bukovi Vrh, Udbina, Gračac.

Ononis spinosa L. Željava, Baljevac, Zavalje, Medjudražje, Skočaj, Nebljuje, Kruga, G. Lapac, Dobroselo, Doljani, Brotnja, Srb, Ljeskova Draga, Cerovac, Lisac, Bruvno, Gračac, Mazin, Šalamunić: *floribus albis*. Kupirevo, Tomingaj; *var. latifolia* WALLR. D. Lapac.

O. antiquorum L. *var. confusa* A. G. Laudonov Gaj in der Krbava.

Medicago prostrata JACQ. Doljani, Kupirevo, Ljeskova Draga, Cerovac, Lisac, Pusto Polje, Gračac; *var. erecta* (WINTERL.). Rudilisac.

M. sativa L. Korenica, Udbina, D. Lapac, Tomingaj, Gračac.

M. falcata L. Šalamunić, Udbina, Rudilisac, Petrovoselo, Baljevac, Melinovac, Nebljuje, D. Lapac, Dobroselo, Brotnja, Srb, Kupirevo, Ljeskova Draga, Cerovac, Grab, Lisac, Bruvno, Mazin, Tomingaj, Gračac.

M. lupulina L. Mrsinj, Korenica, Udbina, Srb, Brotnja, Bukovi Vrh, Gračac.

Melitotus albus DESR. Udbina, Suvaja, Una-Quelle.

M. officinalis L. Priboj, Korenica, Šalamunić, Udbina, Kurjak, Mazin, Bruvno, Tomingaj, Gračac, Željava, Kruga, D. Lapac, Dobroselo, Suvaja, Srb, Kupirevo, Ljeskova Draga, Bukovi Vrh, Cerovac.

Trifolium rubens L. Bei Krtinić, auf dem Brusnić.

T. alpestre L. Brusnić, Kremen, Krtinić, Bukovi Vrh, Lisac, Poštak, Gračac.

T. pratense L. Plješivica (SCHILLER), Korenica, Udbina, Željava, Melinovac, Kruga, D. Lapac, Srb, Ljeskova Draga, Lisac, Pusto Polje, Bukovi Vrh, Gračac.

T. ochroleucum HUDS. Bei Gračac.

T. scabrum L. Bei Udbina.

T. dalmaticum VIS. Auf dem Batovar, bei Gračac (hier auch DEGEN) und Cerovac.

T. striatum L. Korenica und Mrsinj (KITAIBEL).

T. arvense L. Baljevac, Brotnja, Gračac, Udbina, Korenica.

T. fragiferum L. Gračac, Ljeskova Draga, Srb, Skočaj, Baljevac.

T. montanum L. Auf dem Brusnić, Rudilisac, Kuk, Bukovi Vrh, Pusto Polje, Lisac, Poštak, bei Kurjak, Krtinić, Glogovo, Cerovac.

T. repens L. Plješivica (SCHILLER, ROSSI), Brotnja, Kuk, Čaire, Suvaja, Ljeskova Draga, Lisac, Gračac, D. Lapac.

T. campestre SCHREB. Udbina, Bukovi Vrh, Kupirevo, Ljeskova Draga, Tomingaj, Gračac, Udbina.

T. strepens CRTZ. = *T. agrarium* L. Auf dem Poštak.

T. filiforme L. Am Fusse der Plješivica (SCHILLER).

Anthyllis Jacquini KERNER = *A. montana* L. Auf der Plje-

šivica (KITABEL, Fl. cr., Rossi), Mrsinj SCHLOSSER), Lisac. Poštak; *var. atropurpurea* SCHLOSS. et VUKOT. Plješivica (Fl. cr., Rossi).

A. Vulneraria L. Plješivica (SCHILLER, Rossi), Korenička Vrata, Brusnić, Ozeblin. Udbina, Lisac, Cerovac, Gračac.

A. tricolor VUKOT. Auf der Plješivica (KLEKOVSKI), dem Bukovi Vrh.

A. alpestris KIT. Plješivica (Fl. cr., HOCHETLINGER, Rossi), Ruda Poljana, Poštak.

Doryenium germanicum (GREMLI) ROUY. Frkašić Draga (KITABEL), Kremen. Metla bei Udbina, Priboj, Petrovoselo. Melinovac, Kruga, Brotnja, Kupirevo, Ljeskova Draga, Poštak. Cerovac, Grab, Glogovo, Lisac, Pusto Polje. Bukovi Vrh, Bruvno, Urljaj, Mazin, Tomingaj, Batovar, Mrsinj.

Lotus corniculatus L. Plješivica (SCHILLER), Priboj, Baljevac, Melinovac. D. Lapac. Dobroselo, Doljani, Brotnja, Suvaja, Una Quelle, Srb, Kupirevo, Ljeskova Draga, Glogovo, Lisac, Bukovi Vrh, Tomingaj, Gračac, Udbina; *var. ciliatus* KOCH. Mrsinj, Brusnić, Rudilisac. Kremen, Lisac, Ljeskova Draga, Poštak; *var. hirsutus* KOCH. Kruga; *var. tenuifolius* L. Gračac.

Robinia Pseudacacia L. Kultiviert bei Petrovoselo, Udbina, Srb, Gračac.

Colutea arborescens L. Auf der Plješivica.

Astragalus carniolicus KERNER. An felsigen Stellen auf der Spitze von Brusnić bei Udbina in 1350 m Höhe; wurde bis jetzt in Kroatien nicht beobachtet. «Fahne etwas ausgerandet, daher sich dem Typus des *A. vesicarius* nähernd, doch wegen spärlicherer Bekleidung, breiter Blättchen, insbesondere aber langer Kelche und langer Hülsen dem *A. carniolicus* zuzurechnen. DR. DEGEN in sched.»

A. glycyphyllos L. Auf dem Mrsinj, Kuk bei Udbina, bei Gračac.

A. illyricus BERNH. Plješivica (BOLLER), kaum.

Oxytropis dinarica MURB. Auf dem Poštak.

Coronilla Emerus L. Mrsinj (Fl. cr.).

C. emeroidea BOISS. et SPR. Jošane (BECK), Una Quelle, Gračac.

C. vaginalis L. Mrsinj, Plješivica (KITABEL, Fl. cr.), Lisac, Poštak.

C. coronata L. In der Vilena Draga (KITABEL, Fl. cr.), auf dem Mrsinj (Fl. cr.).

C. varia L. Mollinarijev Gaj, D. Lapac. Dobroselo, Kupirevo. Ljeskova Draga. Bukovi Vrh (an der Spitze), Čemerlica, Tomingaj, Gračac, Udbina.

Hippocrepis comosa L. Mrsinj (KITABEL, SCHLOSSER), Frkašić Draga (KITABEL), Plješivica (SCHILLER, Rossi), Poštak.

Onobrychis Tommasiniana JORD. Kurjak, Krtinić, Poštak.

O. montana DC. Auf dem Brusnić bei Udbina.

Vicia silvatica L. Korenica, Mrsinj, Plješivica (KITABEL).

V. glabrescens (Koch) Heimerl. Kozja Draga, Brusnić.

V. tenuifolia Roth. Laudonov Gaj, Metla bei Udbina.

V. sparsiflora Ten. = *Orob. ochroleucus* W. K. Mrsinj et Plješivica (Fl. cr., Schlosser ex Plješivica inter *Pinum Pumilionem*).

Nachdem Hirc in Rad. 190 p. 272 sagt, dass Fl. cr. sich fälschlich auf Kit. iter cr. I. beruft, allwo nur von *O. luteus*? die Rede ist, so muss Schlosser seinen *O. ochroleucus*, der es tatsächlich ist, von anderswo erhalten haben und irrtümlich als auf der Plješivica gesammelt, in sein Herbar hineingelegt haben.

V. Cracca L. Plješivica (Schiller), Željava, Zavalje, Bruvno, Mazin, Tomingaj.

V. incana Vill. = *V. Gerardi* DC. Plješivica, Gutešin Vrh.

V. oroboides Wulf. Priboj, Mrsinj (Kitaibel), Plješivica (Kitaibel, Schiller, Rossi), Ozeblin, Rudilisac.

V. grandiflora Scop. Bei Gračac.

V. sativa L. Udbina, Gračac.

Lathyrus tuberosus L. Čaire bei Udbina.

L. pratensis L. Bei Gračac und Udbina: var. *sepium* Scop. Bukovi Vrh, Batovar.

L. megalanthus Steudel. Zwischen Ploča und Udbina (Poscharsky), Kurjak, Srb, Gračac, Tomingaj.

L. vernus (L.) Bernh. Plješivica (Schiller), Korenička Vrata, Mrsinj, Udbina, Brotnja, Gračac.

L. alpestris Rchb. Fil. = *Orob. alpestris* W. K. Auf dem Mrsinj (Kitaibel, Fl. cr.), der Plješivica (Kitaibel, Fl. cr. Rossi).

L. variegatus (Ten.) Godr. et Gren. Auf der Plješivica (Vukot. Lika 538, fehlt in der Fl. cr.).

L. laevigatus (W. K.) Fritsch. Auf dem Mrsinj (Kitaibel, Fl. cr.), der Plješivica (Kit., Schlosser, Rossi). Hierher gehört auch *Orob. luteus* L. vom Mrsinj der Fl. cr.

Geraniaceae.

Geranium pusillum L. Čemernica, Gračac.

G. dissectum L. Petrovoselo, Korenica, Vilena Draga, Bunić (Kitaibel), Udbina, Bruvno.

G. columbinum L. Korenica, Udbina, Una Quelle, Kupirevo, Gračac.

G. rotundifolium L. Petrovoselo, Korenica (Kitaibel), Mrsinj, Plješivica (Vukotinović als *G. nodosum* L.).

G. lucidum L. Auf dem Mrsinj (Schlosser, Rossi), in der Vilena Draga (Kitaibel).

G. Robertianum L. Plješivica (Schiller, Rossi), Priboj, Korenica, Mrsinj, Kozja Draga, Kuk, Petrovoselo, Hrastik, Una Quelle, Kupirevo, Poštak, Bukovi Vrh, Orlova Greda, Batovar und Gračac.

G. macrorrhizon L. Auf dem Mrsinj (Kitaibel, Fl. cr.), in der Vilena (Kitaibel) und Kozja Draga, auf dem Kuk, Kremen, Poštak, Bukovi Vrh, Orlova Greda und Batovar.

G. phaeum L. Plješivica (Schiller, Rossi), Mrsinj, Kozja Draga, Kremen, Bukovi Vrh, Poštak.

G. silvaticum L. = *G. alpinum* W. K. Auf der Plješivica (KITABEL, Fl. cr., SCHILLER, ROSSI), Korenica (VUKOT. Bilinar 177.)

G. nodosum L. Mrsinj (SCHLOSS. O. B. W. II. p. 385 in der Fl. cr. weggelassen, wahrscheinlich. = *G. rotundifolium* L. vide Hirc Rad. 158 p. 219.

G. sanguineum L. Mrsinj, Brusnić, Rudilisac, Kuk, Kremen, Vaganac, Krtinić, Petrovoselo, Dobroselo, Ljeskova Draga, Poštak, Bukovi Vrh, Gračac.

G. pyrenaicum BURM. Auf dem Mrsinj, Kuk bei Udbina und der Orlova Greda.

G. circinatum KIT. Addit. 266. In der Vilena Draga (KITABEL) unbekannt.

Erodium Cicutarium (L.) L. HÉRIT. Petrovoselo, Korenica, Kamenita Gorica, Udbina, Karaula, Cerovac, Gračac.

Oxalidaceae.

Oxalis Acetosella L. Auf der Plješivica, dem Hrastik, Rudilisac, Bukovi Vrh und Poštak.

Linaceae.

Linum catharticum L. Melinovac, Nebljuje, D. Lapac, Metla, Doljani, Una Quelle, Poštak, Cerovac, Lisac, Pusto Polje, Bukovi Vrh, Gračac.

L. gallicum L. Plješivica (KLEKOVSKI), als *L. aureum* W. K.

L. flavum L. Auf der Plješivica (SCHILLER, ROSSI), Ruda Poljana, dem Ozeblin und Rudilisac, in der Kozja Draga.

L. capitatum KIT. Plješivica (KITABEL, Fl. cr., KLEKOVSKI, ROSSI). Die Standorte Kozja Draga und Rudilisac (ROSSI Hrv. Planinar 1900 p. 13) gehören zu *L. flavum* L.

L. campanulatum KIT. Auf der Plješivica (SCHILLER 1878).

L. tenuifolium L. Korenica (KITABEL), Kamenita Gorica, Kozja Draga, Visuć, Krtinić, Ljeskova Draga, Velika Popina, Poštak, Cerovac, Glogovo, Gračac.

L. usitatissimum L. Korenica, Udbina, D. Lapac, Srb, Gračac, Petrovoselo, kult.

Rutaceae.

Ruta divaricata TEX. Una Quelle, Orlova Greda, Poštak, Cerovac.

R. patavina L. Auf dem Poštak einzeln, bei Cerovac häufig und kräftige Exemplare.

Simarubaceae.

Ailanthus glandulosa DESF. Kultiviert auf dem Bukovi Vrh bei Bruvno.

Polygalaceae.

Chamaeburys alpestris SPACH. Mrsinj (KITABEL, Fl. cr.), Plješivica (Fl. cr.).

Polygala maior JACQ. In der Kozja Draga, auf dem Brusnić und Kuk bei Udbina. Einzig authentische Standorte von Kroatien.

P. amara L. Auf der Plješivica (VUKOTNOVIĆ, HERBAR, SCHILLER). Wahrscheinlich die folgende.

P. Rossiana BORB. = *P. multiceps* BORB. Plješivica (KITAIBEL Addit 249 als var. b) der *multicaulis* nach BORBÁS Ö. B. Z. 1890, p. 178 und *P. alpestris* RCHB. I. SCHLOSSER et VUKOTNOVIĆ, ROSSI, Radova Poljana, Mollinarijev Gaj, Kremen, Bukovi Vrh, Pusto Polje, Lisac, Poštak.

P. vulgaris L. Auf der Plješivica (SCHILLER); var. *carnea* RCHB. Mrsinj, Kuzjak, Gračac; var. *cyanea* RCHB. Priboj, Bukovi Vrh, Lisac, Pusto Polje, Gračac, Udbina; var. *albida* CHOD. Auf der Kamenita Gorica und dem Kremen.

P. comosa SCHRK. *floribus roseis*. Bei Priboj.

P. nicaeensis RISSO. Bei Krtinić; var. *azurea* PANTOCS. Brusnić, Udbina, Krtinić.

Euphorbiaceae.

Mercurialis perennis L. Plješivica (SCHILLER), Brusnić, Kuk, Kremen, Urljaj, Bukovi Vrh, Poštak.

M. ovata STERNB. et HOPPE. Plješivica (BOLLER), bei Bunić.

Euphorbia platyphylla L. Priboj (SCHILLER).

E. carniolica JACQ. Mrsinj (KITAIBEL), Fl. cr. ROSSI), Korenica, Plješivica (KITAIBEL).

E. dulcis L. Auf der Plješivica (BOLLER): α) *lasiocarpa*. Mrsinj (KITAIBEL); β) *chloradenia* BOISS. = *E. viridiflora* W. K. Mrsinj (KITAIBEL), Plješivica (VUKOTNOVIĆ Bilinar 453).

E. angulata JACQ. Auf dem Bukovi Vrh.

E. verrucosa L. Priboj (SCHILLER), Brusnić, Udbina, Lisac, Pusto Polje, Gračac.

E. helioscopia L. Željava, Suvaja, Korenica, D. Lapac, Gračac.

E. villosa W. K. = *E. pilosa* L. Korenica, Vilena Draga, (KITAIBEL, Fl. cr.).

E. amygdaloides L. Plješivica (SCHILLER, ROSSI), Korenička Vrata, Hrastik, Bukovi Vrh, Gračac.

E. Cyparissias L. Baljevac, Ljeskova Draga, Gračac, Udbina, Bunić, Korenica.

E. exigua L. Auf dem Mrsinj und Batovar, in der Ljeskova Draga, bei Krtinić, Suvaja und Gračac.

E. falcata L. Bei Doljani, Čaire, Gračac, in der Ljeskova Draga.

Anacardiaceae.

Cotinus Cogggria SCOP. Plješivica (SCHILLER), Vilena und Frkašić Draga (KITAIBEL), Kremen, Lisac, Batovar.

Celastraceae.

Evonymus verrucosa SCOP. Plješivica selten (BOLLER), Gračac.

E. latifolia (L.) MILL. Auf dem Mrsinj (Fl. cr.).

E. vulgaris MILL. Bei Bunić, Krtinić, Gračac, Udbina, auf dem Brusnić.

Staphyleaceae.

Staphylea pinnata L. Mrsinj (Fl. cr.), Plješivica (BOLLER), Kremen.

Aceraceae.

Acer monspessulanum L. Mamulina, Pećina, Gračac, Batovar; var. *commutatum* PRESL. Kremen.

A. Pseudoplatanus L. Plješivica (KITAIBEL, ROSSI), Priboj, Petrovoselo, Baljevac, Nebljuje, Kruge, Brusnić, Kuk, G. Lapac, Doljani, Bukovi Vrh, Mazin (fructibus), Gračac.

A. obtusatum KIT. = *A. opulifolium* VILL. Mrsinj (KITAIBEL, Fl. cr., BORBÁS, ROSSI), Plješivica (KITAIBEL, BOLLER, STARK, SCHILLER, BECK, ROSSI), Vilená und Frkašić Draga (KITAIBEL, Fl. cr.), Priboj, Petrov selo, Baljevac, Medjudražje, Melinovac, Kruge, Nebljuje, Kamenita Gorica, Brusnić, Ozeblin, Rudilisac, Kuk, Kremen, Doljani, Brotnja, Suvaja, Bukovi Vrh, Kupirevo, Ljeskova Draga, Poštak, Cerovac, Gračac.

A. platanoides L. Auf der Plješivica (KITAIBEL).

A. campestre L. Željava, Baljevac, Melinovac, Nebljuje, Kruge, D. Lapac, Brotnje, Suvaja, Srb, Bukovi Vrh, Kupirevo, Grab, Omsica, Bruvno, Tomingaj, Gračac, Batovar, Udbina.

Balsaminaceae.

Impatiens noli tangere L. Auf der Plješivica (BOLLER), bei Priboj.

Rhamnaceae.

Rhamnus cathartica L. Bukovi Vrh.

R. saxatilis JACQ. Auf dem Poštak.

R. fallax BOISS. (*R. alpina* auct.) Priboj, Korenica (Fl. cr.), Mrsinj (KITAIBEL, ROSSI), Plješivica (KITAIBEL, BECK, ROSSI), Brusnić, Kozja Draga, Kuk, Kremen, Bukovi Vrh, Orlova Greda.

R. pumila L. Vilená und Frkašić Draga (KITAIBEL).

R. rupestris SCOP. Bjelopolje bei Korenica (Fl. cr.).

R. Frangula L. Una Quelle, Gračac.

Vitaceae.

Vitis vinifera L. Wurde einstens bei Borićevac kultiviert, neuerdings bei Gračac.

V. silvestris GMEL. Auf dem Mrsinj, bei Skočaj und Srb.

Tiliaceae.

T. platyphyllos SCOP. Baljevac, D. Lapac, Srb, Cerovac, Gračac.

T. pyramidalis Host. Bei Korenica.

T. flava Wolny. Bruvno, Gračac, Udbina.

T. cordata Mill. Udbina. Gračac. D. Lapac, Zavalje, Korenica.

Malvaceae.

Malva Alcea L. Bei Korenica (KITAIBEL).

M. moschata L. Petrovoselo, Korenica (KITAIBEL), Željava, Kremen, Gutešin Vrh; *var. laciniata* Vis. Zavalje, Brusnić, Molli-narijev Gaj, Bukovi Vrh.

M. silvestris L. Željava, Baljevac, Medjudražje, Skočaj, Kruge, Udbina, D. Lapac, Doljani, Kupirevo, Bukovi Vrh. Bruvno, Gračac.

Guttiferae.

Hypericum perforatum L. Priboj, Petrovoselo, Željava, Baljevac. Zavalje, Skočaj, Nebljuje. G. Lapac. Brotnja, Una Quelle, Srb, Kupirevo, Ljeskova Draga, Poštak, Cerovae. Glogovo, Pusto Polje, Gutešin und Bukovi Vrh, Bruvno, Mazin, Tomingaj, Batovar, Gračac, Udbina, Korenica.

H. veronense Schrk. Im Laudonov Gaj, bei Kurjak, Priboj, Petrovoselo, Cerovae, Glogovo, Pusto Polje, Gračac, Udbina.

H. hirsutum L. Bei Priboj, auf dem Brusnić, Gutešin und Bukovi Vrh.

H. umbellatum A. Kerner. Auf der Plješivica (Vukotinić-Herbar als *H. montanum* L. laut Hirc Rad. 159 p. 89). Wohl auch irrtümlich in das Herbar gekommen.

H. alpi-genum Kit. Auf der Plješivica (KITAIBEL, Fl. cr., BOLLER, STARK, SCHILLER).

Cistaceae.

Helianthemum hirsutum (Thunill.) Mérat. *forma obscurum* (Pers.) Janchen. Plješivica (Schiller, Beck, Rossi), Mrsinj, Kamenita Gorica, Brusnić, Kozja Draga, Ozeblin, Ruda Poljana, Rudilisac, Kremen, Kruge, Brotnja, Ljeskova Draga, Poštak, Bukovi Vrh, Lisac, Glogovo, Grab, Gračac, Batovar.

H. canum (L.) Baumg. *forma balcanicum* Janchen. Auf dem Poštak.

H. alpestre (Jacq.) DC. *forma hirtum* (Koch.) Pacher. Auf dem Mrsinj (KITAIBEL), der Plješivica (KITAIBEL, Vukotinić, Beck, Rossi), dem Bukovi Vrh, Lisac, Poštak, bei Glogovo: *forma melanotrix* Beck. Plješivica (Schiller, Stark, Rossi).

Fumana nudifolia (Lam.) Janchen. Auf dem Mrsinj (Fl. cr.), Poštak, bei Cerovae.

Violaceae.

Viola arvensis Murr. *a) ruralis* Jord. Mrsinj, Brusnić, Bunić, Gračac, Grab, Pusto Polje; *b) segetalis* Jord. Priboj, Udbina.

- V. saxatilis* SCHM. Auf dem Kremen, Bukovi Vrh.
V. tricolor L. Metla bei Udbina, Bukovi Vrh und Poštak.
V. odorata L. Bei Korenica, Udbina, D. Lapac, Gračac; *var.*
cyclophylla GDGR. Karaula bei Udbina.
V. alba BESSER. Bei Korenica.
V. hirta L. Kamenita (Gorica, Korenica, *a) pratensis* NEILR.
 Bei Vrpile, Srb, Gračac.
V. arenaria DC. In collibus arenosis in Corbavia (Fl. cr.).
V. silvestris LAM. Bei Korenička Vrata, Korenica, Brotnja,
 Cerovac, Gračac, auf der Žulješevica und dem Bukovi Vrh.

Thymelaeaceae.

- Daphne Mezereum* L. (SCHILLER, BECK), Korenička Vrata
 Kozja Draga.
D. Laureola L. Auf dem Mrsinj (Fl. cr.), der Plješivica
 (BOLLER, ROSSI).
D. Cneorum L. Plješivica (BOLLER, SCHILLER).

Lythraceae.

- Lythrum Salicaria* L. Bei Čaire, D. Lapac, Suvaja, Gračac,
 Petrovoselo.

Oenotheraceae.

- Epilobium hirsutum* L. Suvaja, Una Quelle, Gračac, Pusto
 Polje, Bukovi Vrh.
E. montanum L. Plješivica (BOLLER, ROSSI), Korenička Vrata,
 Mrsinj, Brusnić, Kozja Draga, Hrastik, Kuk, Kremen, Bukovi Vrh,
 Poštak, Brotnja.
E. roseum SCHREB. Bei Priboj (SCHILLER)
E. adnatum GRISEB. Čaire bei Udbina.
Chamaenerion angustifolium (L.) SCOP. Mrsinj (KITAIBEL),
 Priboj, Korenička Vrata, Brusnić, Bukovi Vrh.
C. pubestris SCOP. Mrsinj (Fl. cr.). HIRC Rad 159 p. 97 zweifelt daran
 und glaubt, dass es mit *Ch. angustifolium* verwechselt wurde.
Circaea lutetiana L. Priboj, Plješivica, Hrastik, Rudilisac,
 Kremen, Bukovi Vrh.
C. alpina L. Hin und wieder an schattigen Stellen der Vor-
 alpenregion von Plješivica (SCHILLER), zwischen Priboj und
 Ljeskovac.

Halorrhagidaceae.

- Myriophyllum spicatum* L. Majmunovo Jezero bei D. Lapac.

Araliaceae.

- Hedera Helix* L. Plješivica (SCHILLER), auf dem Mrsinj, Bu-
 kovni Vrh, Poštak, Batovar, Gračac, Udbina.

Umbelliferae.

- Sanicula europaea* L. Plješivica (BORBÁS, SCHILLER, ROSSI),
 Mrsinj, Rudilisac, Kuk, Kremen, Bukovi Vrh, Batovar, Gračac.

Hacquetia Epipactis (SCOP.) DC. Auf dem Mrsinj (KITABEL), der Plješivica (KITABEL, BOLLER), der Žulješevica, bei Korenica und Korenička Vrata.

Astrantia major L. var. *illyrica* BORBÁS = *A. croatica* TOMMAS. Auf der Plješivica (KITABEL, BORBÁS, SCHILLER, KLEKOVSKI, ROSSI), bei Bunić (STUR als *A. carniolica* Sitzb. d. k. Akad. d. Wiss. XL. 1860 p. 506), var. *elatior* FRIV. In der Kozja Draga, auf dem Ozeblin, der Ruda- und Radova Poljana.

Eryngium amethystinum L. Plješivica, Jošane (BECK), Korenica (KITABEL, BORBÁS, ROSSI), Vrelo bei Korenica (BORBÁS), Priboj, Mrsinj, Udbina, Mazin, Bruvno, Željava, Baljevac, Zavalje, Medjudražje, Skočaj, Melinovac, Nebljuje, Kruga, D. Lapac (am Fusse der Visočica an der Strasse massenhaft und im schönsten Flor), Dobroselo, Doljani, Brotnja, Suvaja, Srb, Kupirevo, Ljeskova Draga, Cerovac, Grab, Glogovo, Lisac, Pusto Polje, Bukovi Vrh, Gračac, Batovar, Tomingaj, Omsica.

E. alpinum L. Auf der Plješivica (KITABEL, TORBAR, Fl. cr. KLEKOVSKI).

Freyera cynapioides (Guss.) GRIS. Im Krhava-Tale (KLEKOVSKI), wenn nicht mit *Chaerophyllum bulbosum* L. verwechselt.

Chaerophyllum aureum L. Korenica (Fl. cr.), Plješivica (Fl. cr., ROSSI), Kozja Draga, Kuk, Čaire, Kremen, Čemernica, Bukovi Vrh, Gračac; var. *maculatum* WILLD. Plješivica (KITABEL); var. *monogonum* KIT. Ebenda BORBÁS.

Ch. temulum L. Auf dem Mrsinj (BORBÁS, ROSSI).

Ch. bulbosum L. Bei Korenica und Udbina (SCHLOSSER ENSICC. als *Biasolettia tuberosa* VIS.), bei Bunić, Udbina, Gračac.

Ch. Cicutaria VILL. Mrsinj (KITABEL, Fl. cr. als *Ch. Villarsii*), Plješivica (KITABEL, Fl. cr., SCHILLER, ROSSI).

Anthriscus silvester (L.) HOFFM. Auf der Plješivica (SCHILLER), bei Udbina.

A. nitidus (WAHLBG.) GARCKE. Korenica, Plješivica (KITABEL), Kremen, Bukovi Vrh.

Scandix pecten Veneris L. Bei Korenica (KITABEL).

Myrrhis odorata (L.) SCOP. Auf der Plješivica (KITABEL, Fl. cr., ROSSI), dem Rudilisac, in der Kozja Draga.

Torilis Anthriscus (L.) GMEL. Priboj, Korenica, Željava, Baljevac, Melinovac, Nebljuje, D. Lapac, Dobroselo, Doljani, Brotnja, Suvaj, Srb, Kupirevo, Ljeskova Draga, Grab, Gračac, Tomingaj, Bruvno, Udbina.

Caucalis daucoides L. Bei Mekinjar, Bruvno, am Fusse des Poštak.

Orlaya grandiflora (L.) HOFFM. Udbina, Krtinić, Brotnja, Cerovac, Grab, Gračac, Tomingaj.

Smyrniium perfoliatum L. Auf dem Mrsinj (KITABEL, ROSSI), zwischen Priboj und Korenica, in der Vilena Draga (KITABEL),

bei Udbina (POSCHARSKI, ROSSI), Dobroselo, Gračac, auf dem Rudilisac.

Pleurospermum austriacum (L.) HOFFM. Auf der Plješivica (KITAIBEL, Fl. cr.). Soll nach HIRC Rad. 190 p. 177 *Grafia Golaka* (HACQ.) RECHB. sein, doch glaube ich, dass die Kit.-ische Angabe doch richtig sein dürfte.

Bupleurum semicompositum L. MRSINJ (KITAIBEL), nach NEILR. Veg.-Verh. v. Kroat. p. 149 sehr wahrscheinlich.

B. Sibthorpiianum SM. In der Frkašić Draga, (hierher *B. baldense* W. K. Pl. rar. III. 286, siehe BORBÁS Ö. B. Z. XXVIII. p. 37 und nicht zu *B. junceum* L. wie NEILR. l. c. p. 149 meint), auf dem Brusnić, Kremen, Poštak und der Orlova Greda.

B. junceum L. in der Frkašić (Fl. cr.) und der Kozja Draga.

B. aristatum BARTL. Korenica (KITAIBEL als *B. odontites*), Plješivica (BECK), D. Lapac, Doljani, Suvaja, Ljeskova Draga, Popina, Cerovac, Glogovo, Gračac, Batovar, Tomingaj; *var. nanum* KOCIL. Plješivica (SCHILLER, STARK), Petrovoselo, MRSINJ, Korenica, Bruvno. Kruge, D. Lapac, Suvaja, Glogovo, Popina, Gračac, Batovar.

Trinia longipes BORB. Plješivica (KITAIBEL, VUKOTINOVIĆ Herbar, SCHILLER als *T. Hoffmanni* M. B. in der Kozja Draga, auf dem Lisac und Poštak.

Carum Carvi L. Priboj, Petrovoselo, Brusnić, Kuk, Udbina, Kurjak, Bukovi Vrh, Pusto Polje, Gračac.

Banum divaricatum BERT. = *B. montanum* KOCH. Auf Äckern bei Korenica, Bjelopolje und Vrebačka Staza (Fl. cr.). Ist noch sicherzustellen, ob diese Pflanze dort wächst, denn in den Herbarien von SCHLOSSER und VUKOTINOVIĆ kommt sie nicht vor. HIRC Rad. 173 p. 69.

B. alpinum W. K. auf der Plješivica (BOLLER), bei Korenica (VUKOTINOVIĆ Herbar).

Pimpinella major (L.) HUDS. Bei Gračac.

P. Saxifraga L. Priboj, Željava, Zavalje, Medjudražje, Skočaj, Melinovac, Kruge, Brotnja, Suvaja, Ljeskova Draga, Poštak, Gračac, Udbina.

P. alpina HOST. Auf dem Rudilisac, Kremen und Bukovi Vrh,

Aegopodium Podagraria L. Rudilisac, Kremen, Bukovi Vrh. Gračac.

Seseli elatum L. Auf der Plješivica (BOLLER).

S. varium TREV. MRSINJ (SCHLOSSER), Plješivica (BOLLER), bei der Mamulina Pečina.

S. leucospermum W. KIT. Auf dem MRSINJ (SCHLOSSER Ö. B. Z. VII. p. 255 fehlt aber in der Fl. cr.).

Libanotis montana CR. Auf der Čemernica und dem Gutešin Vrh; *var. nilens* VIS. In der Kozja Draga, auf dem Brusnić und Kremen.

Oenanthe fistulosa L. Čaire bei Udbina, Majmunovo Jezero bei D. Lapac.

Oe. media GRIES. Sumpfwiesen bei Priboj (SCHILLER).

Athamanta Haynaldi BORB. et UECHTR. = *A. cretensis* autor. croat. p. p. non L. Mrsinj (KITAIBEL, BORBÁS), Vilena und Frkašić Draga (KITAIBEL), Plješivica (BORBÁS, BOLLER), Kozja Draga. Lisac, Orlova Greda; var. *pilosa* WETTST. Mrsinj; forma *croatica* SCHILLER. Plješivica (SCHILLER).

Cnidium silaifolium (JACQ.) SIMK. Brusnić, Rudilisac, Kuk, Kremen, Una Quelle, Kupirevo, Poštak, Cerovac, Grab, Lisac, Bukovi Vrh, Orlova Greda, Batovar.

Ligusticum dinaricum G. BECK. Auf der Plješivica (BORBÁS als *L. Seguierii* L. FIL.).

Angelica Archangelica L. Bei Priboj (Fl. cr.).

Ferulago galbanifera KOCH. Korenica, Vilena Draga (KITAIBEL), Udbina (KITAIBEL, ROSSI), Brusnić, Krtinić, Tomingaj, Gračac.

F. silvatica (BESS.) var. *commutata* ROCH. Auf dem Brusnić, Kremen und Lisac.

Opopanax Chironium (L.) KOCH. Priboj (KITAIBEL, Fl. cr.), Korenica (KITAIBEL), Debelo Brdo (SCHLOSSER), Udbina (SCHLOSSER, POSCHARSKY, ROSSI), Bjelopolje (Fl. cr.), Bunić (Fl. cr., ROSSI), Tomingaj, Gračac.

Peucedanum Petteri KOCH. Čaire bei Udbina.

P. Oreoselinum (L.) MNCH. Udbina, Pusto Polje, D. Lapac.

P. austriacum (JACQ.) KOCH. var. *montanum* KOCH. Auf dem Gutešin und Bukovi Vrh, auf der Čemernica.

Pastinaca sativa L. Petrovoselo, Željava, Baljevac, Zavalje, Medjudražje, Nebljnje. Dobroselo, Doljani, Brotnja, Suvaja, Srb, Kupirevo.

P. opaca BERNH. Im Krbavathale (Fl. cr.), bei Bunić, Grab, Gračac.

Heracleum Sphondylium L. Bukovi Vrh, Gračac. ? *elegans* KOCH, Kremen, Bukovi Vrh.

H. ternatum BORBÁS. Auf dem Poštak, bei Udbina.

H. sibiricum L. Auf dem Kremen und Bukovi Vrh.

Siler trilobum (L.) CR. Mrsinj (KITAIBEL), Kremen.

Laserpitium Archangelica WULF. Bei Priboj (Fl. cr.) auf dem Mrsinj und der Plješivica (KITAIBEL, BORBÁS).

L. latifolium a) *typicum* BECK. Čemernica; b) *asperum* (CR.) BECK. Plješivica (BORBÁS), Kremen.

L. Siler L. Mrsinj, Korenica (KITAIBEL), Plješivica (KITAIBEL, SCHLOSSER), Brusnić, Bukovi Vrh; b) *macrophyllum* BORB. Auf der Plješivica (BORBÁS).

L. Gaudini MOR. Plješivica (BOLLER) höchst wahrscheinlich das folgende.

L. marginatum W. K. Mrsinj (KITAIBEL, Fl. cr., BORBÁS, ROSSI), Plješivica (KITAIBEL), Korenica, Frkašić Draga (Fl. cr.), Priboj, Korenička Vrata, Kozja Draga, Rudilisac, Kremen, Bukovi Vrh.

Daucus Carota L. Željava, Baljevac, Zavalje, Medjudražje, Melinovac, Nebljuje, Kruge, D. Lapac, Dobroselo, Doljani, Brotnja,

Srb, Kupirevo, Ljeskova Draga, Cerovac, Gračac, Udbina, Korenica, Mrsinj.

Cornaceae.

Cornus mas L. Baljevac, Medjudražje, Nebljuje, Doljani, Srb, Cerovac, Batovar, Gračac, Udbina, Brusnić.

C. sanguinea L. Priboj, Petrovoselo, Baljevac, Medjudražje, Udbina, Brusnić, Suvaja, Srb, Ljeskova Draga, Cerovac, Batovar, Gračac.

Pirolaceae.

Pirola uniflora L. In der Vilena und Frkašić Draga (Fl. cr.), auf der Plješivica (KITAIBEL, Fl. cr., Rossi), dem Rudilisac und Ozeblin.

P. secunda L. In der Kozja Draga.

P. chlorantha Sw. Plješivica, Mrsinj (Fl. cr.)

Ericaceae.

Rhodendron ferrugineum L. Mrsinj, Plješivica (Fl. cr.).

Rh. hirsutum L. Mrsinj (Vukotinović Bilinar 274.), Plješivica (Fl. cr., BOLLER). Ich fand sie nicht und andere auch nicht.

Arctostaphylos uva ursi (L.) SPR. Auf der Plješivica (KITAIBEL, Fl. cr., Rossi), dem Poštak (ZELEBOR, Rossi).

Vaccinium vitis idaea L. Plješivica (KITAIBEL, Rossi). Rudilisac

V. Myrtillus L. Plješivica (KITAIBEL, SCHILLER, Rossi), Korenica (KITAIBEL), Mrsinj, Rudilisac.

Calluna vulgaris (L.) HULL. Korenica, Mrsinj.

Erica carnea L. Mrsinj (KITAIBEL, Fl. cr., Rossi), Plješivica (BOLLER, SCHILLER, Rossi), Kuk bei Udbina, Ozeblin.

Primulaceae.

Primula longiflora ALL. Auf der Plješivica (Fl. cr.). Bis jetzt in Croatien nur vom Berge Oštro (BORBÁS) und vom Risnjak (BORBÁS, HIRC, Rossi) constatirt.

P. vulgaris HUDS. Petrovoselo, Zavalje, Brotnja, Korenica, Udbina, Zulješevica, D. Lapac, Gračac.

P. Columnae TEN. Plješivica (Fl. cr. als *P. veris* LEECH.) Korenica (BORBÁS), D. Lapac, Udbina, Karaula, Brusnić, Kozja Draga, Kuk, Kremen, Bukovi Vrh, Pusto Polje, Lisac, Poštak.

P. veris L. Auf der Plješivica (Fl. cr.) Im Herbarium Vukotinović fand HIRC Rad 158 p. 199 auf einem Blatte zwei Primeln. Jene vom J. 1852. als *P. elatior* bestimmt, ist *P. veris (officinalis)*, jene aber vom J. 1856, als *P. suaveolens* bestimmt, ist wirklich *P. suaveolens* = *P. Columnae*.

P. elatior (L.) SCHREBER. Plješivica, Mrsinj, Frkašić Draga (Fl. cr.) Nachdem HIRC in Rad 158. p. 197—198 *P. elatior* vom Klek als *P. columnae* erkannt hat, so glaube ich, dass auch die *Primula* von den oben genannten Standorten, obzwar keine Belege davon im Herbar Schlosser vorliegen zu *P. Columnae* zu ziehen ist. Ich habe *P. elatior* im Bereich bis jetzt nicht gefunden.

Androsace villosa L. — *A. vill. var. penicillata* SCHOTT. Plješivica (Fl. cr.), Poštak (ZELEBOR, Rossi) sehr häufig.

Soldanella montana MIK. Plješivica (BOLLER).

Lysimachia vulgaris L. Čaire bei Udbina.

L. punctata L. Udbina, Suvaja, Gračac.

L. nummularia L. Korenica, Petrovoselo, Udbina, D. Lapac, Gračac.

Anagallis arvensis L. Mollinarijev Gaj, Udbina, Nebljuje, Brotnja, Suvaja, Pusto Polje, Gračac, Batovar.

A. feminea MILL. Bei Gračac, selten.

Cyclamen europaeum L. Auf der Plješivica (SCHILLER) dem Mrsinj, bei Udbina, D. Lapac, Bukovi Vrh, Poštak, Una Quelle, Gračac.

Oleaceae.

Fraxinus Ornus L. Mrsinj (Fl. cr.), Plješivica (STARK), Vilena und Frkašić Draga (KITAIBEL), Jošane (BECK, ROSSI), Petrovoselo, Željava, Baljevac, Zavalje, Medjudražje, Skočaj, Nebljuje, Kruge, Udbina, D. und G. Lapac, Dobroselo, Doljani, Brotnja, Una Quelle, Srb, Kupirevo, Cerovac, Grab, Bruvno, Mazin, Tomingaj, Batovar, Gračac.

Ligustrum vulgare L. Bei Priboj, Medjudražje, Suvaja, Udbina, Gračac, Batovar.

Gentianaceae.

Centaurium minus GARS. Bročanac, Melinovac, Udbina, Kurjak, Suvaja, Cerovac, Gračac.

C. pulchellum (SW.) DRUCE. Čaire bei Udbina, Suvaja, Una Quelle, Gračac, Batovar.

Gentiana symphyandra MURB. Auf der Plješivica (KITAIBEL, TORBAR, KLEKOVSKI, SCHILLER, ROSSI), Bukovi Vrh, Lisac, Pusto Polje. Früher als *G. lutea* L. angeführt.

G. cruciata L. Auf dem Brusnić, Bukovi Vrh, Lisac und Pusto Polje.

G. panonica SCOP. Voralpenwälder der Plješivica (SCHILLER).

G. Clusii PERR. et SONG. = *G. acaulis* L. Mrsinj (KITAIBEL, Fl. cr.), Korenica (KITAIBEL), Bjelopolje (VUKOTINović); var. *angustifolia* VILL. Mrsinj (Fl. cr.).

G. asclepiadea L. Auf der Plješivica (KITAIBEL, ROSSI), Priboj, Kořenická Vrata.

G. verna L. β *angulosa* = *G. aestivalis* R. et S. Bei Bunić (SCHLOSSER Ö. B. W. II. p. 377) und Bjelopolje (VUKOTINović Lika 536) fehlen in der Fl. cr. und gehören wahrscheinlich zu *G. tergestina* BECK oder gar zu *G. utriculosa* L.

G. tergestina BECK. Auf dem Lisac und Poštak.

G. utriculosa L. Bjelopolje, Frkašić Draga (KITAIBEL, Fl. cr.), Brusnić, Kozja Draga, Ozeblin, Radova und Ruda Poljana, Kuk, Bukovi Vrh, Pusto Polje, Lisac, Poštak, Glogovo, Cerovac.

G. anisodonta BOHB. Auf der Plješivica (BOBRÁS).

G. germanica WILLD. Plješivica (TORBAR, KLEKOVSKI), vielleicht *G. anisodonta* BOHB.

G. crispata VIS. Auf dem Bukovi Vrh, Pusto Polje, Lisac und Poštak. Hierher gehört *G. obtusifolia* WLLD. vom Berge Poštak (ZELEBOR). Hier ist die Pflanze ziemlich häufig vorhanden.

Asclepiadaceae.

Cynanchum vincetoxicum (L.) PERS. Auf dem Brusnić, Kuk, Kremen, Poštak, bei Gračac und der Una Quelle,

Convolvulaceae.

Convolvulus Cantabrica L. Cerovac bei Gračac.

C. arvensis L. Priboj, Petrovoselo, Zavalje, Skočaj, Melinovac, Nebljuje, Brotnja, Suvaja, Srb, Kupirevo, Lisac, Gračac, Udbina; var. *Cherleri* (AG.) HELDR. Gračac.

Calystegia sepium (L.) R. BR. Priboj, Petrovoselo, Željava, Baljevac, Melinovac, Nebljuje, Kruge, Suvaja, Gračac, Udbina, Korenica.

C. silvestris (W. K.) R. et SCH. Korenica (POSCHARSKY) Priboj, Korenička Vrata, Mrsinj, Hrastik.

Cuscuta europaea L. Cerovac, Gračac.

C. Epithymum (L.) MURR. Udbina, D. Lapac, Srb, Gračac.

Borraginae.

Cynoglossum montanum L. Bei Kupirevo, auf der Čemernica und dem Bukovi Vrh.

C. officinale L. Plješivica (Schiller), Kremen.

C. Columnae TEN. Priboj, Vrelo bei Korenica, Bukovi Vrh.

Lappula echinata GILIB, Petrovoselo, Zavalje, Suvaja, Ljeskova Draga, Kupirevo, Gračac.

Symphytum officinale L. Petrovoselo, Priboj, Udbina, Gračac, D. Lapac.

S. tuberosum L. Plješivica, Ozeblin, Rudilisac, Kremen, Bukovi Vrh, Poštak.

Anchusa italica RETZ. = *A. azurea* MILL. Bei Bjelopolje und Bunić (Fl. cr.)

Pulmonaria angustifolia L. Plješivica (Fl. cr.)

P. officinalis L. Plješivica (SCHILLER), Korenička Vrata, Mrsinj, Vrpile, Žulješevića, Udbina, Poštak, Gračac, D. Lapac; var. *heterophylla* BORB. Korenica.

Myosotis scorpioides L. Čaire, Suvaja, Gračac.

M. hispida SCHLTDL. = *M. filiformis* SCH. Bei Bunić und Bjelopolje (Fl. cr.).

M. arvensis (L.) HILL, Petrovoselo, Udbina.

M. silvatica (EHRH.) HOFFM. Plješivica (SCHILLER).

M. suaveolens W. K. Mrsinj (KITAIBEL), Plješivica (KITAIBEL, Fl. cr. SCHILLER, ROSSI), Brusnić, Kozja Draga, Ozeblin, Ruda Poljana, Rudilisac, Kuk, Kremen, Bukovi Vrh.

Lithospermum purpureo-coeruleum L. Auf der Plješivica (Fl. cr.)

L. officinale L. Priboj, Petrovoselo, Melinovac, Cerovac, Gračac, Udbina.

Onosma stellulatum W. K. Mrsinj, Frkašić Draga (Fl. cr.), Vilena Draga (Kitaibel).

Cerintho minor L. Plješivica (SCHILLER), Vrelo bei Korenica, Krtinić, Gračac.

C. glabra MILL. = *C. alpina* KIT. Martinbrod an der Una (ZELEBÖR).

C. aspera ROTH var. *strigosa* RCHB. In campis arvisque asperis circa Bunić et Bjelopolje (Fl. cr.) NEILREICH Veg. Verh. v. Croat. p. 127 bezweifelt deren Vorkommen.

Echium vulgare L. Priboj (SCHILLER, ROSSI), Petrovoselo, Baljevac, Zavalje, Medjudražje, Melinovac, Kruge, Dobroselo, Doljani, Brotja, Suvaja, Srb, Kupirevo, Cerovac, Gračac, Udbina, Korenica, Mrsinj.

Verbenaceae.

Verbena officinalis L. Nebljuje, Brotnja, Srb, Kupirevo, Ljeskova Draga, Gračac, Udbina, Korenica.

Labiatae.

Ajuga Chamaepitys (L.) SCHREB. Bei Bunić, Korenica, Suvaja, Kupirevo, in der Kozja Draga.

A. reptans L. Korenica, Kozja Draga, Udbina, Zavalje, D. Lapac, Žulješevica, Gračac.

A. genevensis L. Petrovoselo, Plješivica, Rudilisac, Ozeblin, Metla, Kremen, Bukovi Vrh, Poštak, Cerovac, Gračac.

Teucrium Chamaedrys L. Mrsinj, Priboj, Petrovoselo, Željava, Baljevac, Zavalje, Medjudražje, Kruge, D. und G. Lapac, Doljani, Suvaja, Kupirevo, Ljeskova Draga, Poštak, Cerovac, Grab, Glogovo, Pusto Polje, Bukovi Vrh, Orlova Greda, Gubačevo Polje, Omsica, Bruvno, Mazin, Udbina, Tomingaj: var. *illyricum* BOB. et BORNH. Čemernica, Poštak, Grab, Gračac.

T. montanum L. In der Vilena Draga (Kitaibel), Ljeskova Draga, bei Brotnja, Cerovac, Glogovo, Mazin, Tomingaj, auf dem Brusnić, Bukovi Vrh, Pusto Polje und Poštak; var. *supinum* JACQ. Auf dem Rudilisac, Kremen und Lisac.

Scutellaria hastifolia L. Im Laudonov Gaj.

S. altissima L. Bei Gračac, auf dem Batovar und Bukovi Vrh.

S. alpina L. Auf der Plješivica (BOLLER).

Marrubium vulgare L. Zavalje, Doljani, Brotnja, Suvaja, Kupirevo, Cerovac, Grab, Gubačevo Polje, Omsica, Tomingaj, Bruvno, Udbina.

M. candissimum L. Mrsinj (SCHLOSSER, ROSSI), Korenica (SYLL. fl. cr., ROSSI), Jošane (BECK, ROSSI), Udbina (KITAIBEL, ROSSI), Pri-

boj, Petrovoselo, Baljevac, D. Lapac, Dobroselo, Doljani, Brotnja, Kupirevo, Cerovac, Grab, Gubačevo Polje, Omsica, Tomingaj, Batovar, Gračac, Bruvno, Bunić, Kamenita Gorica; *var. canescens* BOBB. Korenica (BOBBÁS.)

M. peregrinum L. Korenica, Bunić (Fl. cr.). Krbava Thal (VUKOTINOVIĆ Bilinar 265.)

Nepeta pannonica (L.) JACQ. = *N. nuda* VILL. Mrsinj (SCHLOSSER), Korenica (Fl. cr.), Priboj, Brusnić, Čaire, Kremen, Krtinić, Suvaja, Srb, Čemernica, Poštak, Grab, Gračac.

N. cataria (L.) JOŠANE (BECK), Priboj, Petrovoselo, Baljevac, Kruge, Brusnić, Udbina, D. Lapac, Doljani, Suvaja, Kupirevo, Gračac.

Glechoma hederacea L. Bei Korenica, Udbina, D. Lapac, Gračac.

G. hirsuta W. K. Korenička Vrata, Korenica.

Brunella grandiflora (L.) JACQ. Auf der Plješivica (SCHILLER) dem Mrsinj, Brusnić, Lisac, Poštak, bei Glogovo und Cerovac.

B. vulgaris L. Plješivica (Schiller), Laudonov Gaj, Zavalje, Nebljuje, Kruge, Doljani, Brotnja, Krtinić, Bukovi Vrh, Orlova Greda, Gračac, Bruvno, Udbina, Korenica; *var. pinnatifida* KOCH. Auf dem Bukovi Vrh.

B. alba PALLAS. Plješivica (SCHILLER), Udbina, Brotnja, Suvaja, Cerovac, Glogovo, Lisac, Pusto Polje, Bukovi Vrh, Bruvno, Mazin, Gračac; ? *pinnatifida* KOCH. Bei Udbina und Gračac, auf dem Bukovi Vrh, Lisac.

Melittis Melissophyllum L. Auf der Plješivica (SCHILLER), dem Rudilisac, Kremen, Poštak.

M. albida GRASS. Auf dem Ozeblin und Kuk bei Udbina.

Galeopsis Landanum L. Priboj, Mrsinj, Udbina, Suvaja, Kupirevo, Poštak, Gračac.

G. canescens BESS. Petrovoselo, Una Quelle, Kupirevo.

G. Tetrahit L. Udbina, Brusnić, Kremen, Poštak.

Lonium Orrala L. Bei Korenica (KITABEL), auf dem Mrsinj (KITABEL, ROSSI).

L. luteum (HUDS.) KROCK. Plješivica (SCHILLER ROSSI), Korenička Vrata, Mrsinj' Kuk, Kremen, Bukovi Vrh, Poštak, Gračac

L. amplexicaule L. Bei Udbina und Gračac.

L. purpureum L. Korenica, Udbina, D. Lapac, Gračac.

L. maculatum L. Mrsinj, Korenica, Udbina, Srb, Bukovi Vrh, Gračac.

Leonurus Cardiaca L. Bei Udbina, D. Lapac, Doljani und Srb.

Ballota nigra L. Priboj, Petrovoselo, Nebljuje, Doljani, Srb, Ljeskova Draga, Grab, Gračac, Udbina.

B. alba L. Bei Bunić und Udbina.

Stachys alpina L. Auf der Plješivica (KITABEL), dem Kuk bei Udbina und Bukovi Vrh.

St. italica MILL. Bei Udbina (VUKOTINOVIĆ Herbar laut HIRC. Rad, 173. p. 120.).

St. germanica L. Priboj, Vrelo bei Korenica, Mrsinj, Korenica, Udbina, Krtinić, Petrovoselo, Željava, Medjudražje, Nebljuje, Kruge, D. Lapac, Dobroselo, Doljani, Brotnja, Suvaja, Srb, Kupirevo, Cerovac, Bukovi Vrh, Pusto Polje, Gračac, Tomingaj; *f. floribus albis* bei Krtinić.

St. arvensis L. In der Ljeskova Draga.

St. silvatica L. Auf dem Kremen und Bukovi Vrh, in der Ljeskova Draga, bei Gračac.

St. palustris L. Medjudražje und Doljani.

St. annua L. D. Lapac, Kupirevo, Gračac, Tomingaj, Krtinić, Udbina.

St. suberenata VIS. Bei Jošane (BECK); *var. angustifolia* VIS. Plješivica (BORBÁS); *var. eriostachya* KERNER. Poštak; *var. sarajevensis* MALY. Brusnić.

S. recta L. Priboj, Petrovoselo, Željava, Baljevac, Zavalje, Kruge, D. Lapac, Kremen, Krtinić, Srb, Ljeskova Draga, Cerovac, Grab, Gračac, Tomingaj, Udbina.

St. obliqua W. K. Plješivica, Korenica, Bunić (Fl. cr.), Krtinić, Tojagić; zwischen Udbina und Ploča (POSCHARSKY).

St. densiflora BENTH. — *Betonica hirsuta* L. Bunić (Fl. cr.), Krbava Thal (SCHLOSSER exsicc., Vukotinović Bilinar p. 264.) Wohl kaum in Croatien gewachsen. DR. DEGEN in sched.

St. officinalis (L.) TREV. Plješivica, Korenica (KITAIBEL als *Betonica alpina vel capitata* und *elongata vel tenuis* laut NEILR. Veg. Verh. v. Croat. p. 121.) Korenička Vrata, Kremen, Bukovi Vrh.

St. serotina (HOST) FRITSCH. Brusnić, Kremen, Krtinić, Cerovac, Glogovo, Bukovi Vrh, Gračac; *forma calycibus glabris* auf dem Lisac, auf dem Pusto Polje eine der sich *var. dalmatica* DEG. nähernd e Form; *var. dalmatica* DEG. Gračac und Grab.

St. velebitica (KERN.) FRITSCH. Brusnić und Poštak.

St. glabrifolia (BORB.) = *B. glabrifolia* BORR. in Fl. comit. Castri. p. 222) Korenica (BORBÁS).

Salvia verticillata L. Priboj, Mrsinj, Korenica, Petrovoselo, Željava, Baljevac, Zavalje, Medjudražje, Melinovac, Nebljuje, Kruge, Udbina, Kremen, Krtinić, D. und G. Lapac, Dobroselo, Doljani, Brotnja, Srb, Kupirevo, Ljeskova Draga, Cerovac, Grab, Gračac, Tomingaj, Bruvno, Mazin.

S. glutinosa L. Plješivica (SCHILLER, ROSSI), Mrsinj, Rudilisac, Ozeblin, Kuk, Kremen, Petrovoselo, Melinovac, Nebljuje, Hrastik, Kruge, Una Quelle, Kupirevo, Poštak, Bukovi Vrh, Gračac, Batovar.

S. pratensis L. Bei Kruge, D. Lapac, Dobroselo, Cerovac, Gračac, Mazin, auf dem Kuk, Pusto Polje, Lisac, Poštak.

Satureia subspicata VIS. Plješivica (BOLLER), Poštak, Cerovac.

S. montana L. Am Fuss der Plješivica (KITAIBEL), Bunić (ZELEBOR); *var. variegata* Host. Krtinić, Suvaja, Una Quelle, Kupirevo, Ljeskova Draga, Poštak, Cerovac, Gračac, Bruvno, Mazin.

S. vulgaris (L.) FRITSCH. Priboj, Petrovoselo, Baljevac, Nebljuje, Hrastik, Kruge, Brotnja, D. Lapac, Doljani, Suvaja, Una Quelle, Srb, Kupirevo, Ljeskova Draga, Cerovac, Glogovo, Bukovi Vrh, Gračac, Mazin, Brusnić.

S. ascendens (MENCH.) — *Calamintha ascendens* MENCH. Auf der Plješivica, in der Frkašić Draga. (Fl. cr.) «Da sie in den Universitäts herbarien nicht vorkommt, kann ich über dieselbe nichts sagen HIRC in Rad 173. p. 127». «Ist von *S. rotundifolia* nur durch kleinere Blüten verschieden, nach REICHB. fil. Icon. XXVIII. p. 42. t. 73. f. II. (nicht III.) eine grossblütige Varietät der *S. Acinos*, nach meiner Ansicht höchstens eine Mittelform der *S. Acinos* und *S. rotundifolia*. Neireich Nachtr. 796.» Nach dem in meinem Besitze befindlichen von SCHLOSSER in rupestribus lit. croat. gesammelten Exemplare, wäre sie eine grossblütige *S. Acinos*.

S. Acinos (L.) SCHEELE. Petrovoselo, Hrastik, Kruge, D. Lapac, Doljani, Suvaja, Una Quelle, Kupirevo, Ljeskova Draga, Cerovac, Glogovo, Bukovi Vrh, Orlova Greda, Poštak, Bruvno, Mazin, Kremen, Udbina, Kamenita Gorica, Mrsinj, Bunić, Gračac.

S. alpina (L.) SCHEELE. Korenica (SCHLOSSER). Zwischen Priboj und Korenica (KITAIBEL), Mrsinj, Plješivica (KITAIBEL, Fl. cr., Rossi), Kozja Draga, Ruda Poljana.

S. croatica (PERS.) BRIQ. = *Calamintha croatica* HOST. Mrsinj (SCHLOSSER exsicc.), Plješivica (KITAIBEL, Fl. cr.), Poštak (ZELEBOR, Rossi).

S. thymifolia SCOP. Kremen, Gutešin Vrh, Čemernica, Bukovi Vrh, Lisac, Orlova Greda, Una Quelle, Kupirevo, Ljeskova Draga, Poštak, Cerovac, Glogovo, Grab, Gračac, Batovar.

S. grandiflora (L.) SCHEELE. Plješivica (KITAIBEL, BOLLER), Kuk bei Udbina, Kremen.

S. Calamintha (L.) SCHEELE. var. *intermedia* BAUMG. Auf der Plješivica (BORBÁS). Pusto Polje. Batovar, in der Ljeskova Draga, bei Petrovoselo, Melinovac, Brotnja, Suvaja, Omsica, Batovar, Gračac, Gubačevo Polje.

Origanum vulgare L. var. *latebracteatum* G. BECK. Mrsinj, Priboj, Petrovoselo, Željava, Baljevac, Zavalje, Medjudražje, Skočaj, Melinovac, Kruge, D. Lapac, Brotnja, Suvaja, Una Quelle, Kupirevo, Ljeskova Draga, Poštak, Cerovac, Čemernica, Bukovi Vrh, Pusto Polje, Bruvno, Tomingaj, Batovar, Gračac, Udbina.

Thymus acicularis W. K. Auf der Plješivica (KITAIBEL, Fl. cr., BORBÁS), dem Mrsinj (SCHLOSSER) und Poštak: *forma subalpinus* DEGEN. Auf dem Kremen.

Th. subeltratus SCHREB. Priboj, Mrsinj, Mekinjar, Udbina, Kozja Draga, Ruda Poljana, Rudilisac, Kremen, Bukovi Vrh, Lisac, Orlova Greda, Petrovoselo, Zavalje, Medjudražje, Kruge, Brotnja, Suvaja, Srb, Kupirevo, Ljeskova Draga, Poštak, Popina, Cerovac, Gračac, Tomingaj, Bruvno, Mazin.

Th. Kernerii BORB. Auf dem Mrsinj (BORBÁS), Plješivica (BORBÁS, Rossi).

Th. effusus HOST. Udbina, Gračac, Batovar, Bukovi Vrh, Pusto Polje.

Lycopus europaeus L. Čaire, Suvaja, Gračac.

Mentha candicans CR. var. *serrulata* OPIZ. Bei Gračac.

M. spicata L. Udbina, Kremen, Priboj, Petrovoselo, Željava, Baljevac, Zavalje, Skočaj, Hrastik, Nebljuje, Kruge, D. Lapac, Dobroselo, Brotnja, Suvaja, Una Quelle, Srb, Kupirevo, Ljeskova Draga, Cerovac, Grab, Bukovi Vrh, Bruvno, Mazin, Tomingaj, Gračac.

M. Pulegium L. Priboj, Petrovoselo, Željava, Baljevac, Medjudražje, Melinovac, Nebljuje, D. Lapac, Udbina, Čaire, Dobroselo, Suvaja, Gračac.

Solanaceae.

Atropa Belladonna L. Auf der Plješivica (SCHILLER, ROSSI), dem Hrastik bei Nebljuje und bei Korenička Vrata.

Scopolia carniolica JACO. Plješivica (BOLLER).

Hyoscyamus niger L. Korenica, Udbina, Zavalje, D. Lapac, Gračac.

Solanum Dulcamara L. Bei Korenica, Udbina, Bruvno, Gračac.

S. nigrum L. Nebljuje, Una Quelle, Srb, Gračac, Udbina, Korenica.

Datura Stramonium L. Bei Zavalje, D. Lapac, Korenica, Udbina, Gračac.

Scrophulariaceae.

Verbascum Blattaria L. Udbina, Nebljuje, Kruge, Srb, Gračac, Tomingaj, Bruvno.

V. montanum SCHR. Auf der Plješivica (BOLLER).

V. thapsiforme L. Priboj, Petrovoselo, Skočaj, Kupirevo, Bukovi Vrh, Gračac.

V. phlomooides L. Auf dem Mrsinj, bei Priboj, Petrovoselo, Skočaj, Kupirevo.

V. Lychnitis L. In der Kozja Draga, auf dem Mrsinj.

V. floccosum W. K. Korenica, Mrsinj (KITAIBEL), Udbina (KITAIBEL, ROSSI), Željava, Baljevac, Medjudražje, D. Lapac, Doljani, Brotnja, Suvaja, Srb, Kupirevo, Bukovi Vrh, Gubačevo Polje, Omsica, Gračac.

V. fluminense KERNER. (*superfloccosum* × *Chaixii*). Bei Bunić (BORBÁS).

V. Chaixii VILL. Auf dem Mrsinj, Brusnić, bei Krtinić und Gračac.

V. austriacum SCHOTT. Auf dem Poštak.

V. nigrum L. Mrsinj, Nebljuje, Kruge, D. Lapac, Doljani, Brotnja, Suvaja, Kupirevo, Ljeskova Draga, Cerovac, Grab, Glogovo, Lisac, Bukovi Vrh, Gubačevo Polje, Omsica, Bruvno, Mazin, Tomingaj, Gračac, Udbina.

Kickxia Elatine (L.) DUM. Bei D. Lapac, Doljani, Gračac.

Linaria vulgaris MILL. Priboj, Petrovoselo, Baljevac, Nebljuje,

Udbina, D. Lapac, Brotnja, Una Quelle, Kupirevo, Ljeskova Draga, Cerovac, Bukovi Vrh, Bruvno, Mazin, Tomingaj, Gračac.

Antirrhinum Orontium L. Bei Udbina und Gračac.

Chaenorhinum minus (L.) LGE. Mrsinj, Udbina, Kremen Una Quelle, Ljeskova Draga, Gračac.

Scrophularia Scopolii HOPPE. Plješivica (SCHILLER).

S. nodosa L. Plješivica (SCHILLER, ROSSI), Baljevac, Zavalje, Medjudražje, Melinovac, Hrastik, Srb, Kremen, Bukovi Vrh, Gračac.

S. laciniata W. K. Plješivica (KITAIBEL, BOLLER, SCHILLER, ROSSI), Vilena und Frkašić Draga (KITAIBEL), Bukovi Vrh, Batovar; var. *Pantoeskii* GRISEB. In der Kozja Draga, auf dem Poštak.

S. canina L. Korenica, Bunić (KITAIBEL, ROSSI), Jošane (BECK), Mamulina Pečina, Udbina, Priboj, Petrovoselo, D. Lapac, Doljani, Brotnja, Una Quelle, Ljeskova Draga, Cerovac, Grab, Gubačevo Polje, Omsica, Bruvno, Mazin, Tomingaj, Batovar, Gračac.

Gratiola officinalis L. Čaire, Suvaja, Gračac.

Veronica Beccabunga L. Suvaja und Gračac.

V. Chamaedrys L. Korenica, Udbina, Nebljuje, Suvaja, Una Quelle, Lisac, Gračac.

V. urticifolia JACQ. Auf der Plješivica (SCHILLER, ROSSI), dem Mrsinj, in der Kozja Draga.

V. montana L. Plješivica (KITAIBEL, SCHILLER, ROSSI), Kremen.

V. officinalis L. Brusnić, Rudilisac, Kuk bei Udbina, Kremen, Bukovi Vrh, Gračac.

V. Jacquini BAUMG. Mrsinj (KITAIBEL, Fl. cr.), Vilena und Frkašić Draga (KITAIBEL als *V. austriaca*), Brusnić, Kremen, Bukovi Vrh, Pusto Polje, Ljeskova Draga, Poštak, Gračac.

V. pseudochamaedrys JACQ. Auf dem Bukovi Vrh.

V. spicata L. Brusnić, Kozja Draga, Kremen, Poštak, Cerovac, Grab, Glogovo, Lisac, Pusto Polje, Batovar, Gračac, Tomingaj, Kurjak.

V. alpina L. Auf der Plješivica (ZELEBOR).

V. serpyllifolia L. Hrastik, Udbina, Brusnić, Kremen, Bukovi Vrh, Pusto Polje.

V. Tournefortii GMEL. Korenica, D. Lapac, Gračac.

V. agrestis L. Suvaja, Una Quelle, Gračac.

V. polita FRIES. Bei Korenica.

V. hederifolia L. Karaula bei Udbina.

Digitalis ambigua MURR. Plješivica (KITAIBEL, TORBAR, KLEKOVSKI, SCHILLER, ROSSI), Priboj, Mrsinj, Jošane, Brusnić, Kozja Draga, Kremen, Vaganac, Urljaj.

D. lutea L. Auf dem Kremen und bei Martinbrod (ZELEBOR).

D. ferruginea L. Bei Bunić (Fl. cr.) und der Mamulina Pečina.

D. laevigata W. K. Am Fusse der Plješivica, in der Vilena und Frkašić Draga (KITAIBEL, Fl. cr.), auf dem Kremen und Batovar.

D. fuscescens W. K. Auf der Plješivica (TORBAR) wenn richtig bestimmt.

Melampyrum arvense L. Bei Gračac.

M. nemorosum L. Mrsinj, Kozja Draga, Bukovi Vrh.

M. vulgatum PERS. Hrastik, Kuk, D. Lapac, Ljeskova Draga, Gračac.

Euphrasia Rostkoviana HAYNE. Gračac.

«*E. minima* auf der Plješivica (Fl. cr.) ist der Beschreibung nach eine subalpine Form der *E. officinalis*, aber nicht Schleichers Pflanze, welche eine gelbe Unterlippe und breiteiförmige Blätter mit stumpfen Zähnen hat. NEUBREICH Nachträge p. 799».

E. stricta HOST. In der Kozja Draga.

E. tatarica FISCH. Brusnić, Mollinarijev Gaj.

E. salisburgensis FUNK. var. *coerulescens* FAVR. Auf dem Poštak.

E. liburnica WETTST. Bukovi Vrh, Pusto Polje.

E. illyrica WETTST. Una Quelle, Kupirevo, Sučević, Lisac.

«Diese Euphrasien vom Plješivica-Zuge sind keine typischen *E. illyrica*, sondern ein Mittelding zwischen dieser und der *E. salisburgensis* var. *coerulescens*. Der verlängerten Endzähne der oberen Blätter wegen würde ich sie aber lieber zu *E. illyrica* legen. DR. DEGEN in sched.»

E. dinarica G. BECK. Auf dem Mrsinj (BORBÁS).

Alectorolophus crista galli (L.) M. B. Bei Nebljuje, D. Lapac, Cerovac, Gračac.

A. maior (EHRH.) RCHB. Mollinarijev Gaj, Baljevac, Nebljuje, Kruge, D. Lapac, Cerovac, Gračac, Udbina.

A. angustifolius (GMEL.) HEYNH. Auf dem Bukovi Vrh und Poštak.

A. subalpinus STERNECK. Auf der Plješivica, Radova und Ruda Poljana, dem Kremen: var. *glanduligera*. Auf dem Lisac. Hieher gehört vielleicht auch *R. alpinus* BMG. vom Poštak (ZELEBOR).

A. simplex STERNECK. Radova Poljana und Rudilisac.

Pedicularis acaulis SCOP. Zavalje (BOLLER).

P. verticillata L. Auf der Plješivica (KITAIBEL, Fl. cr., KLEKOVSKI, SCHILLER).

P. Hoermanniana MALY. Ruda Poljana, Poštak, am Fusse des Ozeblin (ROSSI als *P. Haecquetii*).

P. rosea WULF. Auf der Plješivica (Fl. cr.).

Orobanchaceae.

Orobanche gracilis SM. Bei Udbina.

O. lutea BMG. Zwischen Udbina und Bunić (POSCHARSKY).

O. alba STEPH. Auf dem Brusnić, Rudilisac, Kremen, Bukovi Vrh, bei Glogovo.

Globulariaceae.

Globularia Willkommii NYM. Plješivica, Bukovi Vrh, Glogovo, Cerovac.

G. nudicaulis L. Plješivica (KITAIBEL. Fl. cr., Vilena Draga (KITAIBEL, Fl. cr.), Frkašić Draga, Mrsinj (Fl. cr.)).

G. cordifolia L. Plješivica (Fl. cr., SCHILLER), Mrsinj (Fl. cr.), Bukovi Vrh, Lisac, Glogovo, Poštak.

G. bellidifolia TEN. Auf dem Brusnić.

Plantaginaceae.

Plantago media L. Željava, Kruge, Srb, Ljeskova Draga, Cerovac, Lisac, Gračac, Udbina, Korenica.

P. maior L. Petrovoselo, Željava, Brotnja, Suvaja, Una Quelle, Kupirevo, Bukovi Vrh, Pusto Polje, Gračac.

P. lanceolata L. Plješivica (SCHILLER), Korenica, Željava, Baljevac, Medjudražje, Kruge, Udbina, D. Lapac, Doljani, Brotnja, Suvaja, Srb, Kupirevo, Ljeskova Draga, Cerovac, Bukovi Vrh, Tomingaj, Gračac.

P. capitellata (SONDER) DEGEN. Auf dem Bukovi Vrh und Pusto Polje.

P. montana LAM. Plješivica (SCHLOSSER Herbar).

P. carinata SCHRAD. Vilena Draga, Korenica, Bjelopolje, Bunić (KITAIBEL), Kozja Draga, Brusnić, Metla, Karaula, Mollinarijev Gaj, Udbina, Mekinjar, Kurjak, Visuć, Kremen, Krtinić, Bruvno, Kruge, Ljeskova Draga, Poštak, Cerovac, Glogovo, Lisac, Pusto Polje, Bukovi Vrh, Tomingaj.

Rubiaceae.

Sherardia arvensis L. Priboj (SCHILLER), Udbina, Gračac.

Asperula odorata L. Plješivica, Rudilisac, Kremen, Bukovi Vrh, Hrastik.

A. tinctoria L. Brusnić auf der Spitze.

A. longiflora W. K. Plješivica (BORBÁS), Mrsinj (BORBÁS, ROSSI), Vrelo bei Korenica, Brusnić, Kozja Draga, Mekinjar, Udbina, Čaire, Visuć, Kremen, Kruge, D. Lapac, Doljani, Brotnja, Suvaja, Una Quelle, Kupirevo, Ljeskova Draga, Poštak, Cerovac, Grab, Glogovo, Popina, Lisac, Pusto Polje, Bukovi Vrh, Orlova Greda, Gubačevo Polje, Omsica, Bruvno, Mazin, Tomingaj, Bato-var, Gračac; *var. leiantha* KERN. Mrsinj (BORBÁS).

Galium pedemontanum ALL. Bei Petrovoselo (KITAIBEL, Fl. cr.) und Priboj (Fl. cr.).

G. Cruciata (L.) Scop. Korenica, Udbina, D. Lapac, Gračac.

G. verum Scop. Auf dem Brusnić, Kuk bei Udbina, Kremen, Poštak, bei Gračac.

G. rotundifolium L. Plješivica (KITAIBEL, SCHILLER), Priboj (KITAIBEL), Rudilisac.

G. palustre L. Laudonov Gaj, Čaire, Suvaja.

G. parisiense L. Bei Korenica (Fl. cr.).

G. Aparine L. Korenica, Udbina, Gračac.

G. silvaticum L. Mrsinj, Hrastik, Nebljuje, Bukovi Vrh.

G. verum L. Priboj, Korenica, Udbina, Čaire, Kremen, Petrovoselo, Željava, Baljevac, Kruge, D. und G. Lapac, Srb,

Ljeskova Draga, Cerovac, Grab, Glogovo, Lisac, Pusto Polje, Bukovi Vrh, Bruvno, Mazin, Tomingaj, Gračac.

G. purpureum L. Plješivica, Jošane (BECK), Kozja Draga, Kremen, Zavalje, Medjudražje, Melinovac, Kruge, Doljani, Brotnja, Una Quelle, Kupirevo, Ljeskova Draga, Popina, Poštak, Cerovac, Grab, Glogovo, Lisac, Pusto Polje, Bukovi Vrh, Gubačevo Polje, Omsica, Mazin, Tomingaj.

G. lucidum ALL. Mrsinj, Plješivica, Mekinjar, Kremen, D. Lapac, Brotnja, Kupirevo, Lisac, Bukovi Vrh.

G. erectum HUDS. Udbina, Ozeblin, Orlova Greda, Ljeskova Draga, Gračac.

G. Mollugo L. Plješivica (SCHILLER), Priboj, Korenička Vrata, Baljevac, Nebljuje, Kruge, Udbina, D. und G. Lapac, Srb, Kupirevo, Ljeskova Draga, Grab, Bukovi Vrh, Bruvno, Mazin, Tomingaj, Gračac.

G. pusillum L. Auf dem Mrsinj (Fl. cr.).

G. austriacum JACQ. Auf dem Mrsinj (KITAIBEL). var. *G. commutatum* JORD. Auf der Plješivica und dem Rudilisac.

G. aureum VIS. Höher gelegene lichte Waldstellen der Plješivica (SCHILLER).

Caprifoliaceae.

Sambucus racemosa L. Auf dem Mrsinj (KITAIBEL, Fl. cr.), der Plješivica (SCHILLER).

S. nigra L. Priboj, Petrovoselo, Željava, Zavalje, G. Lapac, Kuk bei Udbina, Brusnić, Doljani, Suvaja, Srb, Bukovi Vrh, Gračac, Udbina.

S. Ebulus L. Priboj, (SCHILLER, STARK, ROSSI), Mrsinj, Korenica, Udbina, Kuk, Petrovoselo, Željava, Baljevac, Skočaj, Melinovac, Nebljuje, Kruge, D. und G. Lapac, Dobroselo, Doljani, Brotnja, Suvaja, Srb, Kupirevo, Gračac.

Viburnum Lantana L. Plješivica (SCHILLER), Mrsinj, Brotnja, Suvaja, Srb, Ljeskova Draga, Grab, Orlova Greda, Gračac, Batovar, Udbina.

V. Opulus L. Bei Korenica, Udbina, Gračac.

Lonicera etrusca SANTI. Auf dem Batovar, Gračac.

L. nigra L. Plješivica (KITAIBEL, Fl. cr.), Martinbrod (ZELEBOR).

L. coerulea L. Mrsinj, Plješivica (Fl. cr.). Scheint zu *L. reticulata* BORB. zu gehören. BORBÁS Ö. B. Z. 1877 p. 136.

L. Xylosteum L. Mrsinj, Brusnić, Kozja Draga, Kuk, Kremen, Orlova Greda, Gračac.

L. alpigena L. Petrovoselo. Priboj, Korenica (KITAIBEL), Mrsinj, Plješivica (KITAIBEL, ROSSI), Brusnić, Kozja Draga, Ozeblin, Rudilisac, Hrastik bei Nebljuje, Bukovi Vrh, Gračac.

Adoxaceae.

Adoxa moschatellina L. Mrsinj, Plješivica (KITAIBEL), Korenica.

Valerianaceae.

Valerianella olitoria L. Korenica, Udbina, D. Lapac.

V. Morisonii (SPR.) DC. Bei Gračac.

Valeriana officinalis L. Mrsinj, Jošane, Kuk bei Udbina, Kremen, Priboj, Kruge.

V. angustifolia Tsch. Kuk, Bukovi Vrh, Poštak. Gračac, Udbina.

V. tuberosa L. Auf der Plješivica (BOLLER). Sehr unwahrscheinlich.

V. tripteris L. Mrsinj (KITAIBEL, Fl. cr.), Plješivica (SCHILLER), Vilena Draga (KITAIBEL); var. *velebitica* DEGEN. Plješivica (Fl. cr. als *V. tripteris* var. *intermedia* VAHL, ROSSI), Kozja Draga, Urljaj, Cemernica.

V. montana L. Mrsinj, (KITAIBEL, Fl. cr.), Plješivica (KITAIBEL, SCHILLER, ROSSI), Kozja Draga, Ozeblin, Rudilisac, Kremen.

V. saxatilis L. Auf der Plješivica (Fl. cr.).

Dipsacaceae.

Cephalaria transsilvanica SCHRAD. Im Krbava-Tal, bei Bunić (KITAIBEL).

C. leucantha (L.) SCHRAD. Cerovac bei Gračac.

Dipsacus silvestris HUDS. Priboj, Petrovoselo, Željava, Baljevac, Zavalje, Skočaj, Melinovac, Nebljuje, Korenica, Kruge, G. Lapac, Dobroselo, Doljani, Brotnja, Suvaja, Srb, Kupirevo, Cerovac, Omsica, Bruvno, Tomingaj, Gračac.

D. laciniatus L. Bei Priboj, Skočaj, Melinovac, Kruge, Dobroselo, Brotnja, Suvaja, Srb, Kupirevo.

Knautia arvensis (L.) COULT. Auf dem Bukovi Vrh, bei Nebljuje und Mazin.

K. velebitica SZABÓ. Kurjak bei Udbina.

K. purpurea (VILL.) var. *illyrica* (BECK) SZB. Kruge, Una Quelle, Kuk, Kremen, Ljeskova Draga, Poštak, Cerovac, Glogovo, Lisac, Pusto Polje, Bukovi Vrh, Batovar, Mrsinj; forma *foliosa* FREYN. Auf dem Brusnić; forma *odontophylla* BORB. Bei Krtinić, auf dem Kremen; var. *dissecta* BORB. Kruge, Una Quelle, Cerovac, Glogovo, Lisac, Pusto Polje, Bukovi Vrh, Kuk bei Udbina, Batovar. Gračac.

K. travnicensis BECK. var. *crassifolia* BECK. Auf der Plješivica (BORBÁS unter d. Namen von *K. rigidiuscula*).

K. magnifica BOISS. et ORPH. forma *indivisa* VIS. Auf dem Mrsinj (BORBÁS). Wahrscheinlich *K. dinar.* var. *croat.*

K. intermedia PERN. et WETTST. Auf der Plješivica (BORBÁS). Wahrscheinlich die folgende.

K. dinarica (MURB.) JANCHEN. var. *croatica* SZB. Ozeblin, Rudilisac, Kremen.

Scabiosa agrestis W. K. Petrovoselo, Korenica, Bunić (KITAIBEL, ROSSI), Priboj, Udbina, Kurjak, Kuk, Željava, Baljevac, Zavalje,

Medjudražje, Skočaj, Melinovac, Krug, D. und G. Lapac, Dobroselo, Doljani, Brotnja, Suvaja, Srb, Kupirevo, Ljeskova Draga, Cerovac, Pusto Polje, Bukovi Vrh, Mazin, Tomingaj, Gračac.

S. Hladnikiana Host. Auf der Plješivica (Beck).

S. leucophylla Borb. Plješivica (Borbás), Brusnić, Kremen.

S. lucida Vill. Auf der Plješivica (W. Kit.).

S. silenifolia W. K. Plješivica (Kitaibel, Poscharsky, Schiller, Stark), Brusnić, Poštak.

S. graminifolia L. Auf dem Poštak (Zelevor, Rossi).

Campanulaceae.

Campanula pyramidalis L. Una Quelle, Grab, Batovar.

C. linifolia Scop. Plješivica (Vukotinić Bilinar 422).

C. pinifolia Uechtr. Kozja Draga, Brusnić, Kremen, Čemernica, Poštak.

C. racemosa (Krašan) Witas. Auf der Plješivica (Degen), dem Mrsinj.

C. Hostii Baumg. Auf dem Mrsinj (Fl. cr.) ist *C. pinifolia* Uechtr. laut Hirc Rad. 183 p. 67.

C. Scheuchzeri Vill. Plješivica (Fl. cr., Ginzberger, Rossi), Ozeblin, Bukovi Vrh, Pusto Polje, Lisac, Orlova Greda.

C. velebitica Borb. Auf dem Poštak.

C. Waldsteiniana R. et Sch. Auf dem Kremen und der Orlova Greda.

C. patula L. Mamulina Pećina, Udbina, Gračac.

C. Rapunculus L. Vilena Draga (Kitaibel), Jošane (Beck), Laudonov und Mollinarijev Gaj, Melinovac, Brotnja, Srb, Tomingaj, Gračac.

C. persicifolia L. Mrsinj, Kamenita Gorica, Brusnić, Kozja Draga, Udbina, Kupirevo, Poštak, Grab, Gračac.

C. Trachelium L. Petrovoselo, Željava, Baljevac, Medjudražje, Hrastik, Kruga, Suvaja, Una Quelle, Kupirevo, Ljeskova Draga, Cerovac, Tomingaj, Gračac, Batovar, Krtinić.

C. bononiensis L. Čaire, Kremen, Doljani, Brotnja, Bukovi Vrh; Plješivica (Vukot.).

C. glomerata L. Petrovoselo, Mrsinj; *var. elliptica* Kit. Brusnić, Gutešin Vrh, Čemernica, Brotnja, Ljeskova Draga, Poštak, Cerovac, Pusto Polje, Lisac, Plješivica (Ginzberger).

Legousia Speculum (L.) Fisch. Bei Pećane, Udbina, Visuć, auf dem Brusnić.

Phyteuma orbiculare L. Korenica (Kitaibel). Plješivica (Kitaibel, Schiller); *ssp. flexuosum* Schulz. Auf dem Mrsinj, Ozeblin, Rudilisac, der Plješivica (hier auch Beck) und Orlova Greda.

P. spicatum L. Mrsinj, Korenica, Frkašić Draga (Kitaibel), Kuk bei Udbina und bei der Orlova Greda; *var. ovata* (Schm.)

BECK. Mrsinj (KITAIBEL. als *Ph. ovatum*, Fl. cr.), Plješivica, Brusnić, Kozja Draga, Radova Poljana, Kremen.

P. Vagneri KERNER. Plješivica Voralpenregion bei 1300 Meter selten (SCHILLER). Schwerlich.

Edraianthus tenuifolius (W. K.) D. C. Auf der Plješivica (Fl. cr., SCHILLER), Vilena Draga, (KITAIBEL, Fl. cr.), bei Cerovac.

E. graminifolius (L.) DC. Korenica, Mrsinj (KITAIBEL), Plješivica (KITAIBEL, Fl. cr., Rossi), Vilena Draga (Fl. cr.), Poštak; *forma alpinus* WETTST. Gipfelregion der Plješivica (SCHILLER, STARK).

Compositae.

Eupatorium cannabinum L. Plješivica (SCHILLER, Rossi), Udbina, Kuk, Rudilisac, Kremen, Priboj, Petrovoselo, Željava, Baljevac, Zavalje, Medjudražje, Skočaj, Melinovac, Nebljuje, Suvaja, Mazin, Tomingaj, Gračac.

Adenostyles glabra (MILL.) D. C. Plješivica (KITAIBEL).

A. Alliariae (GOUAN.) KERNER. Plješivica (SCHILLER). Wahrscheinlich die folgende.

A. australis (TEN.) NYM. Auf dem Kremen.

Solidago alpestris W. K. Auf dem Mrsinj (Fl. cr., Rossi), Rudilisac, Batovar.

S. Virga aurea L. Skočaj, Udbina, Brusnić, Gračac.

Bellis perennis L. Plješivica (SCHILLER), Korenička Vrata, Korenica, Udbina, Priboj, Petrovoselo, D. Lapac, Brotnja, Suvaja, Gračac.

Aster Bellidiastrum (L.) SCOP. Mrsinj (KITAIBEL, Fl. cr.), Plješivica (KITAIBEL, Fl. cr., Rossi).

A. alpinus L. Auf der Plješivica (ZELEBOR).

Erigeron annuus (L.) PERS. Petrovoselo, Plješivica, Udbina, Gračac.

E. canadensis L. Željava, Medjudražje, Udbina, Srb, Gračac.

E. acer L. Mrsinj, Kozja Draga, Mekinjar, Kremen, Petrovoselo, Skočaj, Melinovac, Hrastik, Doljani, Brotnja, Suvaja, Bukovi Vrh, Lisac, Cerovac, Poštak, Gračac.

E. racemosus BAUMG. Auf der Plješivica.

Filago arvensis L. D. Lapac, Doljani.

F. lutescens JORD. Gračac, Doljani, Kruge.

F. lanceolata BECK. Plješivica (SCHILLER).

Antennaria dioica (L.) GAERTN. Korenica, Udbina, Rudilisac, Brusnić, Kuk, Bukovi Vrh, Poštak, Gračac.

Gnaphalium uliginosum L. Čaire bei Udbina.

G. silvaticum L. Auf der Plješivica, Radova Poljana, dem Bukovi Vrh, Pusto Polje und Kremen.

Inula ensifolia L. In der Frkašić (Fl. cr.) und Ljeskova Draga, auf dem Poštak, Lisac, Pusto Polje, bei Cerovac und Glogovo.

I. salicina L. Ljeskova Draga, Gračac.

I. Conyza DC. Auf dem Mrsinj und Hrastik, bei Melinovac und Nebljuje.

I. britannica L. Tomingaj, Gračac, Čaire.

I. hirta L. Frkašić Draga (KITAIBEL), Brusnić, Kremen, Poštak, Glogovo, Lisac, Pusto Polje, Mazin.

I. oculus Christi L. Korenica (KITAIBEL, Fl. cr.), am Fusse der Plješivica (SCHLOSSER), Bunić (Fl. cr.), Mekinjar, Udbina, Kremen, Krtinić, Poštak, Glogovo, Lisac, Pusto Polje, Mazin, D. Lapac, Cerovac, Bukovi Vrh, Gubačevo Polje, Omsica, Bruvno, Tomingaj, Gračac.

Pulicaria vulgaris GAERTN. Čaire, Suvaja, Omsica, Gračac; *var. umbrosa* BORB. Bunić (BORBÁS).

P. dysenterica (L.) GRAY. Petrovoselo, Baljevac, Medjudražje, Skočaj, Melinovac, Nebljuje, D. Lapac, Dobroselo, Srb, Kupirevo, Gračac, Udbina.

Bupthalmum speciosum SCHREB. Auf der Plješivica (BOLLER).

B. salicifolium L. Mrsinj, Zavalje, Medjudražje, Melinovac, Nebljuje, Kruge, Dobroselo, Brusnić, Rudilisac, Ozeblin, Kuk, Kremen, Gutešin Vrh, Čemernica, Bukovi Vrh, Kupirevo, Poštak, Cerovac, Tomingaj, Gračac.

Xanthium spinosum L. Bei Šalamunić, Bruvno, Brotnja, Suvaja, Kupirevo, Gračac.

X. Strumarium L. Medjudražje, Nebljuje, Suvaja, Udbina, Gračac.

Bidens tripartita L. Suvaja, Čaire, Gračac.

Anthemis Cotula L. Bei Čaire und Bunić.

A. arvensis L. Priboj, Petrovoselo, Baljevac, Nebljuje, Udbina, D. und G. Lapac, Doljani, Brotnja, Srb, Kupirevo, Cerovac, Gubačevo Polje, Omsica, Bruvno, Mazin, Tomingaj, Gračac.

Achillea virescens (FENZL.) HEIMERL. Jošane (BECK als *A. odorata* L.), Priboj, Kamenita Gorica, Udbina, Petrovoselo, Željava, Medjudražje, Melinovac, Nebljuje, Kruge, D. und G. Lapac, Dobroselo, Doljani, Brotnja, Una Quelle, Srb, Kupirevo, Ljeskova Draga, Poštak, Cerovac, Grab, Lisac, Pusto Polje, Bukovi Vrh, Bruvno, Tomingaj, Batovar, Gračac.

A. collina BECKER. Auf dem Mrsinj, Brusnić; *var. rosea* KOCH. Plješivica.

A. Millefolium L. Željava, Baljevac, Skočaj, Melinovac, Nebljuje, Udbina, G. Lapac, Doljani, Brotnja, Srb, Ljeskova Draga, Lisac, Bukovi Vrh, Mazin, Gračac.

A. distans W. K. Plješivica und Kremen.

A. tanacetifolia ALL. Auf dem Mrsinj (Fl. cr.).

Matricaria Chamomilla L. Željava, Nebljuje, Udbina, Srb, Ljeskova Draga, Gračac.

Chrysanthemum Leucanthemum L. Plješivica (SCHILLER), Mollinarijev Gaj, Čaire, Kremen, Melinovac, Doljani, Brotnja, Kupirevo, Ljeskova Draga, Lisac, Pusto Polje, Bukovi Vrh, Gračac,

Mazin: *var. rupestre* SCHILLER. In den höchsten Teilen der Plješivica in Felsspalten 1600 m. (SCHILLER).

Ch. montanum L. Auf dem Mrsinj (KITAIBEL, Fl. cr.), Plješivica (KITAIBEL, TORBAR, KLEKOVSKI, ROSSI), Vilena Draga (KITAIBEL), Brusnić, Kozja Draga, Ozeblin, Rudilisac, Kremen, Urljaj.

Ch. corymbosum L. Plješivica, Brusnić, Kozja Draga, Kuk bei Udbina, Krtinić, Kupirevo.

Ch. macrophyllum W. K. Plješivica (KITAIBEL, BOLLER, ROSSI), Petrovoselo, Priboj, Korenica (KITAIBEL), Bukovi Vrh.

Ch. tenuifolium KIT. Im Krbava-Tale (KLEKOVSKI), unter Getreide bei der Burgruine von Udbina; bei Udbina (VUKOTINOVIĆ).

Artemisia Absinthium L. Korenica (KITAIBEL), Priboj (häufig), Petrovoselo, Suvaja, Udbina, Gračac.

A. vulgaris L. Željava, Baljevac, Zavalje, Medjudražje. Melinovac, Nebljuje, Kruge, Dobroselo, Doljani, Brotnja, Srb, Kupirevo, Gračac, Udbina, Korenica.

A. Lobelii ALL. Auf dem Poštak, bei Cerovac; *var. subcanescens* WILLD. Kremen.

Tussilago Farfara L. Korenica, Petrovoselo, Zavalje, Kruge, Brotnja, Udbina, Žulješevica, D. Lapac, Srb, Gračac.

Petasites niveus (VILL.) BAUMG. Auf der Plješivica (KITAIBEL, BORBÁS, DEGEN).

P. albus (L.) GAERTN. Auf dem Rudilisac, Ozeblin, Kremen, in der Kozja Draga.

Homogyne silvestris (SCOP.) CASS. Mrsinj (KITAIBEL, Fl. cr., ROSSI), Plješivica (KITAIBEL, SCHILLER, ROSSI), Korenica, Vilena Draga (KITAIBEL), Rudilisac, Kozja Draga.

H. alpina (L.) LASS. Auf der Plješivica (Fl. cr.), gehört jedenfalls zur vorigen.

Arnica montana L. Plješivica (Fl. cr.).

Doronicum austriacum JACQ. Plješivica (SCHILLER, ROSSI), Rudilisac, Ozeblin, Kremen, Bukovi Vrh, Poštak, Mrsinj.

Doronicum romanum GARS. = *D. Pardalianches* L. = *D. Matthioli* TAUSCH. Auf der Plješivica (KITAIBEL), Priboj, Korenica (SCHLOSSER). Ö. B. W. II. p. 386; aber in der Fl. cr. weggelassen, wahrscheinlich das vorige.

Senecio aurantiacus (HOPPE) DC = *Cineraria aurantiaca* HOPPE = *C. longifolia* R. K. In der Frkašić Draga (KITAIBEL), auf der Plješivica (BOLLER).

Senecio alpester (HOPPE) DC. *var. crassifolius* KIT. Mrsinj (KITAIBEL als *Cineraria integrifolia*), Plješivica (KITAIBEL, Fl. cr., SCHILLER, ROSSI), Bjelopolje, Bunić (Fl. cr.), Kremen; Udbina (VUKOTINOVIĆ); *var. ovirensis* KOCH. Ozeblin, Rudilisac; *Cineraria degenerans*. Auf der Plješivica (KITAIBEL Pl. cr. rar. II.) ist derzeit völlig unbekannt.

S. vulgaris L. Una Quelle, Gračac, Udbina.

S. rupestris W. K. Plješivica (KITABEL, Fl. cr., SCHILLER, ROSSI), Mrsinj (KITABEL, Fl. cr., ROSSI), Vilena Draga (KITABEL, Fl. cr.), Korenica (Fl. cr.), Jošane, Kozja Draga, Metla und Kuk bei Udbina, Kremen, Bukovi Vrh; *forma nudus* SCHILLER. Baumlose Region auf grasigen Matten der Plješivica (SCHILLER).

S. Jacobaea L. Baljevac, Zavalje, Hrastik, Nebljuje, Dobroselo, Brotnja, Udbina, Čaire, Kupirevo, Bruvno, Tomingaj, Gračac.

S. Cacaliaster LAM. Auf der Plješivica (VUKOTINOVIĆ, ROSSI), dem Mrsinj, Kuk und Kremen.

S. nemorensis L. Priboj (KITABEL), Mrsinj (Fl. cr.), Ozeblin, Kremen, Bukovi Vrh.

S. Fuchsii GMEL. Mrsinj (Fl. cr.), Plješivica (SCHILLER), Bukovi Vrh, Poštak.

S. Doronicum L. Auf der Plješivica (KITABEL, ROSSI), Čemerica, dem Kuk, Kremen und Poštak; *forma nudus* SCHILLER. Plješivica (SCHILLER); *forma farinosus* VUK. = *forma cinereus* VUKOT. Crescit copiose sub cacumine montis Plješivica prope Korenicam lecta 9. Julii 1878 (VUKOTINOVIĆ Rad. 57 p. 99; 58 p. 91—92).

Carlina acanthifolia ALL. Bunić, Udbina (KITABEL). Krbava-Tal (Fl. cr.), Resnik, Gromila, Popina (HACQUET).

C. acaulis L. Cerovac bei Gračac.

C. aggregata WILLD. = *C. simplex* W. K. Krbava-Tal (KITABEL, Fl. cr.), Korenica (KITABEL, ROSSI), Mrsinj, Udbina, Baljevac, Zavalje, Medjudražje, Skočaj, Melinovac, D. Lapac, Doljani, Kupirevo, Glogovo, Lisac, Pusto Polje, Bukovi Vrh, Gubačevo Polje, Omsica, Bruvno Mazin, Tomingaj, Gračac.

C. vulgaris L. Mrsinj, Korenica, Udbina, Petrovoselo, Baljevac, Zavalje, Melinovac, Nebljuje, D. und G. Lapac, Dobroselo, Doljani, Brotnja, Srb. Kupirevo, Poštak, Cerovac, Grab, Glogovo, Lisac, Gubačevo Polje, Omsica, Bruvno, Mazin, Tomingaj, Batovar, Gračac.

Arctium tomentosum MILL. Priboj, Doljani, Srb, Kupirevo, Bukovi Vrh, Gračac, Udbina.

A. Lappa L. Priboj, Petrovoselo, Željjava, Melinovac, Nebljuje, Doljani, Udbina, Suvaja, Tomingaj, Gračac.

Jurinea mollis RCHB. var. *liburnica* BORRÁS. (Ö. B. Z. 1891 p. 354 solum nomen). Steinhalden bei Glogovo unweit Gračac, einzeln.

«Der BORRÁS'sche Name ist auf *forma macrocephala* PANTOCs. begründet. PANTOCSEK schreibt seiner Pflanze 1—2" breite Köpfchen zu, innerhalb dieser Grenze gehört auch diese Pflanze daher. Sonst ist die Varietät viel grossköpfiger. DR. DEGEN in sched.»

Carduus hamulosus EHRL. Bei Bunić, Debelo Brdo und Udbina (KITABEL).

C. canticans W. K. Krbava-Tal (Fl. cr.), Bjelopolje (SCHLOSSER), zwischen Udbina und Mamulina Pećina (KLEKOVSKI). Kamenita Gorica, Mekinjar, Krtinić, Poštak, Cerovac, Gračac, Batovar.

C. Carduelis (L.) GREIN. var. *alpestris* (W. K.) Auf dem Kremen, Bukovi Vrh, Pusto Polje, Poštak.

C. acanthoides L. Priboj, Salamunić, Udbina, Petrovoselo, Željava, Baljevac, Zavalje, Medjudražje, Melinovac, Nebljuje, Kruge, Dobroselo, Brotnja, Srb, Kupirevo, Gračac.

Cirsium Erisithales (L.) SCOP. Mrsinj (Fl. cr., ROSSI), Plješivica (KITABEL, SCHILLER, ROSSI), Kozja Draga, Rudilisac, Kremen.

C. Acarna (L.) MENCH. Krtinić unweit Bruvno.

C. lanceolatum (L.) SCOP. Priboj (SCHILLER, ROSSI), Petrovoselo, Željava, Baljevac, Zavalje, Medjudražje, Skočaj, Melinovac, Nebljuje, Kruge, Dobroselo, Brotnja, Udbina, Srb, Kupirevo, Ljeskova Draga, Cerovac, Lisac, Gračac.

C. eriophorum (L.) SCOP. Priboj, Kozja Draga, Kremen, Lisac, Pusto und Gubačevo Polje, Bukovi Vrh.

C. pannonicum (L. FIL.) GAUD. Bei Krtinić und Cerovac, auf dem Brusnić, Bukovi Vrh und Poštak.

C. arvense (L.) SCOP. Priboj, Petrovoselo, Nebljuje, Kruge, Suvaja, Srb, Gračac, Bruvno, Grab, Tomingaj, Krtinić; var. *argentum* VEST. Caire, Poštak, Kruge, Suvaja, Kupirevo, Ljeskova Draga, Cerovac, Grab, Gubačevo Polje, Omsica, Bruvno, Tomingaj, Gračac.

C. acaule (L.) WEB. Mrsinj, Priboj, Petrovoselo, Baljevac, Medjudražje, Melinovac, Nebljuje, Kruge, D. und G. Lapac, Dobroselo, Doljani, Brotnja, Suvaja, Srb, Kupirevo, Ljeskova Draga, Poštak, Cerovac, Grab, Glogovo, Lisac, Gubačevo Polje, Omsica, Tomingaj, Gračac, Batovar.

C. Freyerianum KOCH (*pannonicum* × *acaule*). Auf dem Lisac, selten.

Onopordium Acanthium L. Udbina (POSCHARSKY, ROSSI), Priboj, Petrovoselo, Željava, Baljevac, D. Lapac, Doljani, Cerovac, Bruvno, Mazin, Tomingaj, Gračac.

Serratula nitida W. K. Auf dem Brusnić und Kremen, selten.

Centaurea alba L. = *C. leucolepis* HAYEK. ssp. *concolor* D. C. Bunić (VUKOTINOVIĆ), Mamulina Pećina, Una Quelle, Cerovac; ssp. *densta* TEN. Jošane (BECK).

C. Haynaldi BORB. Plješivica (VUKOTINOVIĆ, BORBÁS, DEGEN, GREGUSS), Mrsinj, Kurjak und Kremen.

C. Jacea L. Caire, Petrovoselo, Zavalje, Melinovac, D. Lapac, Dobroselo, Doljani, Una Quelle.

C. Weldeniana REHB. In der Ljeskova Draga, bei Grab unweit Gračac.

C. Pannonica (HEUFF.) SIMK. Popina, Cerovac, Bukovi Vrh, Tomingaj, Gračac, Željava, Medjudražje, Brotnja.

C. montana L. Auf der Plješivica (KITABEL, TORBAR, KLEKOVSKI, BOLLER, ROSSI), in der Vilena Draga (KITABEL).

C. mollis W. K. Auf dem Mrsinj (Fl. cr.).

C. variegata LAM. Auf dem Lisac; *var. adscendens* BARTL, = *C. floccosa* SCHLOSS. et VUKOT. Plješivica (Fl. cr., SCHILLER, STARK, ROSSI), Ozeblin, Kremen, Poštak; *var. ochrolepis* SCHLOSS. et VUKOT. Auf der Plješivica (Fl. cr.); *var. stricta* W. K. = *C. axillaris* RECH. Plješivica (VUKOTINOVIĆ), Mrsinj (Fl. cr.); *forma floribus albis*. Auf dem Ozeblin.

C. Cyanus L. Korenica (WAGNER), Priboj, Šalamunić, Udbina, Mazin, Bruvno, D. Lapac, Tomingaj, Gračac.

C. atropurpurea W. K. Auf dem Brusnić und dem Kuk bei Udbina ziemlich selten, sonst im Gebiete nicht beobachtet.

C. Scabiosa L. Kurjak, Priboj, Petrovoselo, Željava, Baljevac, Zavalje, Medjudražje, Skočaj, Melinovac, Nebljuje, Kruge, G. Lapac, Dobroselo, Srb, Kupirevo, Ljeskova Draga, Grab, Gubačevo Polje, Omsica, Bruvno, Mazin, Tomingaj, Gračac; *var. spinulosa* KOCH. Im Krbava-Tale (Fl. cr.).

C. Fritschii HAYEK. Bei Cerovac, auf dem Kremen und Bukovi Vrh; *var. pseudospinulosa* HAYEK. Šalamunić im Krbava-Tale; *var. spinigera* HAYEK. Bei Gračac, auf dem Poštak.

Scolymus hispanicus L. Bei Gračac.

Cichorium Intybus L. Udbina, Nebljuje, Kruge, Brotnja, Srb, Kupirevo, Gračac.

Lapsana communis L. Priboj, Petrovoselo, Baljevac, Nebljuje, Ljeskova Draga, Gračac, Udbina.

Aposeris foetida (L.) LESS. Plješivica (KITABEL, SCHILLER, ROSSI), Rudilisac, Kuk, Kremen, Bukovi Vrh.

Hypochoeris radicata L. Udbina, Bukovi Vrh, Pusto Polje, Gračac.

H. maculata L. Ruda Poljana, Krtinić, Poštak.

H. illyrica MALY. Auf dem Brusnić, Bukovi Vrh, Pusto Polje, Lisac und Glogovo.

Leontodon autumnalis L. Petrovoselo, Korenica, Udbina, Zavalje, D. Lapac.

L. danubialis JACQ. Zavalje, Medjudražje, Nebljuje, Kruge, Doljani, Brotnja, Udbina, Suvaja, Una Quelle, Srb, Kupirevo, Ljeskova Draga, Gračac, Batovar, Mazin.

L. hispidus L. Plješivica (SCHILLER), Mrsinj, Mollinarijev Gaj, Poštak.

L. crispus VILL. In der Vilena Draga (KITABEL), bei Glogovo, auf dem Brusnić und Lisac.

L. incanus (L.) SCHRANK. Mrsinj, Vilena Draga (KITABEL), Plješivica (KITABEL, BOLLER), Ozeblin.

Pieris hieracioides L. Priboj, Petrovoselo, Melinovac, Nebljuje, Kruge, Dobroselo, Brotnja, Srb, Kupirevo, Grab, Mazin, Tomingaj, Gračac.

P. spinulosa BERT. Čaire bei Udbina, Gračac.

Tragopogon orientalis L. Radova Poljana, Dobroselo, Glogovo, Poštak.

T. Tommasinii SCHLTZ. Krbava-Tal (VUKOTINVIĆ).

Scorzonera villosa SCOP. Korenica (KITABEL, Fl. cr.), Krbava (VUKOTINVIĆ Bilinar 400), Krtinić, Glogovo, Pusto Polje, Poštak, Gračac, Tomingaj.

S. hispanica L. Auf dem Brusnić.

S. rosea W. K. Auf dem Poštak.

Chondrilla juncea L. Bei Srb.

Taraxacum laevigatum (WILLD.) D. C. Korenica.

T. officinale WEB. Korenica, Udbina, Kruge, D. Lapac, Srb, Gračac.

Mulgedium alpinum (L.) LESS. Plješivica (KITABEL, Fl. cr., SCHILLER, ROSSI), Kozja Draga, Ozeblin, Rudilisac, Kremen.

Sonchus laevis (L.) GARS. Zavalje, Nebljuje, Udbina, Suvaja, Gračac.

S. uliginosus M. B. Čaire bei Udbina.

Laetuca perennis L. Frkašić Draga (KITABEL, Fl. cr.), Vilena Draga, Bjelopolje (Fl. cr.), Mamulina Pećina, Krtinić.

L. viminea (L.) PRESL. Mamulina Pećina, Gračac.

L. muralis (L.) FRIES. Plješivica (SCHILLER, ROSSI), Hrastik, Una Quelle, Mamulina Pećina, Rudilisac, Kuk, Kremen, Bukovi Vrh, Orlova Greda, Batovar, Gračac.

L. sagittata W. K. Zwischen Udbina und Mamulina Pećina (KLEKOVSKI).

L. saligna L. Nebljuje, Srb, Kupirevo, Gračac.

L. Scariola L. Bei Nebljuje.

Crepis Jacquini TAUSCH. Auf der Plješivica (BOLLER).

C. paludosa (L.) MNCH. Petrovoselo, Priboj, Korenica (KITABEL), Suvaja.

C. mollis (JACQ.) ASCHERS. = *C. croatica* SCHLOSS. et VUKOT. = *Hieracium croaticum* W. K. Auf der Plješivica (KITABEL, Fl. cr.), Ruda Poljana, dem Ozeblin, Rudilisac, Kremen, in der Kozja Draga.

C. succisaefolia TSCH. Plješivica (Fl. cr., BECK als *C. hieracioides* W. K.).

C. rhoeadifolia M. B. Šalamunić, Gračac.

C. setosa HALL. FIL. Priboj, Petrovoselo, Kruge, Dobroselo, Udbina, Gračac.

C. tectorum L. Željava, Baljevac, Zavalje, Melinovac, Doljani, Brotnja, Srb, Kupirevo, Bruvno, Mazin, Tomingaj, Gračac.

C. biennis L. Auf der Plješivica (SCHILLER), Rudilisac, Kremen.

Prenanthes purpurea L. Plješivica (KITAIBEL, SCHILLER, ROSSI), Kremen, Rudilisac, Bukovi Vrh, Poštak, Hrastik bei Nebljuje.

Hieracium Hoppeanum SCHULT. ssp. *leucocephalum* VUKOT. Krbava-Tal (VUKOTINOVIĆ), Mrsinj, Udbina, Mollinarijev Gaj, Kozja Draga, Kremen, Mazin, D. Lapac, Poštak, Cerovac, Glogovo, Gračac, Batovar; ssp. *multisetum* N. P. $\alphagenuinum N. P. In der Ljeskova Draga; ssp. *testimoniale* N. P. Bukovi Vrh und Pusto Polje.$

H. Pilosella L. ssp. *parviflorum* N. P. Mollinarijev Gaj, Radova Poljana; ssp. *subcaulescens* N. P. Gračac.

H. arnoserioides N. P. affn. ssp. *spodiocephalum* N. P. Auf dem Lisac.

H. stoloniflorum W. K. Bjelopolje (SCHLOSSER), fehlt in der Fl. cr.

H. cymosum W. K. ssp. *cymosum* W. K. Mrsinj (Fl. cr.), Plješivica (KITAIBEL, Fl. cr.); ssp. *laxiflorum* (VUKOT.) N. P. Brusnić, Radova Poljana, Rudilisac, Ozeblin (ROSSI H. Plan. 1900 p. 128 als *H. echioides*); ssp. *pulveratum* N. P. Auf dem Kremen; ssp. *samboricum* N. P. Brusnić; ssp. *xanthophyllum* (VUKOT.) N. P. Auf dem Kremen; ssp. *viridans* N. P. Bukovi Vrh.

H. florentinum ALL. Krbava-Tal (Fl. cr. als *H. piloselloides* VILL.); ssp. *astolonum* VUKOT. *1. augustifolium* N. P. Laudonov Gaj; ssp. *obscurum* RCHB. FIL. Priboj.

H. Bauhini SCHULT. ssp. *adenocymum* N. P. forma normale N. P. Mollinarijev Gaj, Kremen, Radova Poljana (ROSSI H. Plan. 1900 p. als *H. praealtam*); ssp. *erythrophyllum* (VUKOT.) N. P. Bei Mekinjar; ssp. *hispidissimum* REHM. Bukovi Vrh, Pusto Polje; ssp. *substoloniferum* N. P. Gračac.

H. adriaticum N. P. ssp. *adriaticum* N. P. Auf dem Lisac und Poštak.

H. auriculoides LÁNG. ssp. *pannonicum* N. P. β) *brevisetum* N. P. Laudonov Gaj.

H. porrifolium L. $\alphagenuinum N. P. δ . *nudiceps* N. P. In saxosis provinciae Likanae in Frkašić et Vilena Draga (I. SCHLOSSER vidit ZAHN).$

H. glaucum ALL. Mrsinj (Fl. cr.), Korenica (KITAIBEL), Kozja Draga.

H. villosum L. forma *amplexissimum* N. P. Auf dem Poštak; ssp. *depressum* VUK. Plješivica (VUKOTINOVIĆ).

H. villosiceps N. P. ssp. *villosiceps* N. P. *1. normale* N. P. Plješivica (SCHILLER, ROSSI).

H. scorzonrifolium VILL. ssp. *flexuosum* W. K. Plješivica (KITAIBEL, Fl. cr. als *H. villosum* JACQ.); var. *depressa* VUKOT. Auf

der Plješivica (VUKOTINOVIĆ Rad. 51 p. 35—36); *ssp. polybracteatum* N. P. In der Kozja Draga.

H. silvaticum L. Plješivica (SCHILLER); *ssp. gentile* JORD. Plješivica (DEGEN), Kremen; *forma minoriceps* ZAHN. Metla bei Udbina; *ssp. oblongum* JORD. Mrsinj; *ssp. pleiophyllogenes* ZAHN. Jošane; *ssp. semisilvaticum* ZAHN. Kozja Draga; *forma ovalifolioides* ZAHN. Rudilisac.

H. vulgatum FR. Mrsinj, Plješivica (Fl. cr.); *ssp. sublaeve* SUDRE. Auf der Plješivica (VUKOTINOVIĆ sub *H. sparsifolium maculatum* in herb. mus. nat. Budapest).

H. bifidum KIT. *ssp. auroluteum* DEG. et ZAHN. Plješivica; *ssp. bifidum* KIT. Una Quelle; *ssp. caesiiflorum* ALMQ. Rudilisac, Kozja Draga; *ssp. incisifolium* ZAHN. Mrsinj.

H. pallescens W. K. *ssp. pallescens* W. K. Auf der Plješivica (Fl. cr.).

H. psammogenes ZAHN. *ssp. oreites* A.—T. Plješivica; *ssp. psammogenes* ZAHN *forma genuinum* ZAHN. Ozeblin; *ssp. monobrachion* DEG. et ZAHN. Auf dem Rudilisac.

H. caesium FRIES *ssp. glauciceps* DEG. et ZAHN. Metla bei Udbina.

H. trebevicianum K. MALY *ssp. obliquifidum* ROHL et ZAHN. Kozja Draga.

H. Waldsteinii TAUSCH. *ssp. lanifolium* N. P. Plješivica (KITABEL, ROSSI), Vilena Draga (KITABEL), Kremen.

«*H. lanatum* Fl. cr. 995 ex alpinis Plješivica et Visočica meo sensu forma foliis subintegerrimis sursum magis sensim decrescentibus est. ZAHN M. Bot. Lap. 1909. p. 299.»

H. Scheppigianum FREYN. Plješivica (DEGEN).

H. humile JACQ. *ssp. sarajevense* G. BECK. Orlova Greda, Poštak.

H. alpinum L. Gipfelregionen der Plješivica (SCHILLER).

H. umbellatum L. *ssp. brevifolioides* ZAHN. In der Ljeskova Draga.

H. sabaudum L. *ssp. vagum* JORD. Kupirevo.

H. racemosum W. K. *ssp. barbatum* TAUSCH. Plješivica (BOLLER), Una Quelle; *ssp. racemosum* W. K. Mrsinj, Korenica, Frkašić Draga (Fl. cr.), Gračac.

New York Botanical Garden Library

QK 329 .R613 Rossi, Ljudevit/Die Pljesivica und ihr V^{gen}



3 5185 00110 6309

