

THUNBERG

DISSERTATIO ENTOMOLOGICA
NOVAS INSECTORUM SPECIES

PARTEM SEXTAM

1791

QL
468
T53
1781
part 6
SENHEB



DISSERTATIO ENTOMOLOGICA
NOVAS INSECTORUM
SPECIES

SISTENS,

CUJUS PARTEM SEXTAM
CONSENSU EXP. FAC. MED. UPSAL.
PRÆSIDE

CAR. PETR.
THUNBERG,

EQUITE AURAT. REG. ORD. DE VASA,
MEDIC. DOCT. PROFESS. MED. ET BOTAN. REG. ET ORD., ACAD. CÆSAR.
NAT. CURIOS. REG. SCIENT. LONDINENS. HOLMIENS. SOCIET. SCIENT. UPSAL.
PATR. HOLM. BEROL. NAT. SCRUT. LUNDENS. HARLEM. AMSTELD. ZELAND.
NIDROSIENS. HAIENS. NAT. SCRUT. LINN. LONDIN. MEDIC. EDIMBURG. ET NAT.
STUDIOS. IBID. MEMBRO; NEC NON ACAD. SCIENT. PARIS. MONSPELIENS.
AGRICULT. PARIS. MEDIC. LONDIN. FLORENTIN. ET BATAVIN. IND.
OR. CORRESPOND.

PUBLICO EXAMINI SUBJICIT

ANDREAS JOHANNES LAGUS,

FENNO.

IN AUDIT. HORT. BOT. D. I JUNII MDCCXCI. 1791.
H. A. M. S.

UPSALIÆ,
LITTERIS VIDUÆ DIRECT. JOHANN. EDMAN.



VIRO

MAXIME REVERENDO ET CELEBERRIMO
AD REG. ACAD. UPSAL. HISTOR. PROFESSORI
DOMINO

MAG. ERSTEN M.
F. A. N. S.,

ECCLESIAE. QUÆ IN ALUNDA ET MORKARLA
COLLIGUNTUR PAST. ET PRÆPOS.
MERITISSIMO.

PATRONO FAVENTISSIMO

SACRUM.

61
468
T53
1781
P266
SCN428

VIRO

ADMODUM REVERENDO ATQUE

PRÆCLARISSIMO

MAGISTRO, DOMINO

JOHANNI LAGO,

IDENSALMI EIQUE ANNEXARUM PAROCCIARUM PIELAVESI
ET KJURUVESI PAST. ET. PRÆPOS. VIGILANTISSIMO.

PARENTI INDULGENTISSIMO.

*B*enigna accipias oro, Pater optime, manu, levis-
simum hocce munus, quod in tesferam venerabundæ
gratisimæque mentis, amoris Tui curæque paternæ
memoris, Summum Numen calentissimis implorans pre-
cibus, velit Te in ecclesiæ emolumentum, tuorumque
gaudium & solatium saluum sospitemque quam diutis-
sime servare, Tibi offert

Filius obsequentissimus.
ANDR. JOH. LAGUS.

THESES.

I.

Non desunt, qui Insectorum scientiam parvi faciant; illorum vero sententiam vel ob hanc solam rationem approbare non possumus, quod maxime commodam ansam summum omnium Creatorem venerandi, sapientiamque ejus ac bonitatem admirandi, nobis præbeat illorum cognitio.

II.

Alia autem præterea commoda cultoribus suis præbet Entomologia, quorum certe non minimum est, quod damna sat gravia, quæ nobis afferre solent insecta, avertere doceat.

III.

Qui vero ita sibi profaturam voluerint Entomologiam, quodvis insectorum vitæ stadium attente videntur: cum in aperto sit, diversum sub diversa metamorphosi, in nostra vel commoda vel incommoda, eorum effectum esse.

IV.

Hac vero in parte adhuc multum lucis Entomologiæ deest.

V.

Exiguus est Insectorum usus medicus; ille vero, quem præstat Meloës genus, non spernendus.

VI.

Multo major, primo intuitu, videtur esse insectorum noxa, quam eorum utilitas, quod tamen contrarium esse, optime perspicit in Entomologia vel parum versatus.

VII.

Systematica insectorum cognitioni attribuendos esse judicamus eximios illos progressus, quos jam fecisse Entomologiam animadvertimus.

INSECTORUM
NOVÆ SPECIES.

107

MELOË.

Antennæ moniliformes.

Caput inflexum.

Thorax quadrato-globosus.

Elytra flexilia.

Corpus oblongum.

M. HIRSUTUS: *totus ater, immaculatus, hirtus, elytris acutis.*

Habitat in Cap. bonæ spei.

Corpus M. vesicatorio minus, totum atrum, immaculatum & villosum, in primis caput & thorax.

Elytra acuta, tenuissime & obsolete villosa.

M. URSUS: *totus ater, immaculatus, hirtus, elytris obtusis.*

Habitat in Cap. bonæ spei.

Corpus magnitudine M. Vesicatorii, totum atrum, hirsutum etiam elytris, imprimis lateribus, pilis densis exstantibus.

Elytra rotundato-obtusa.

M. NITIDULUS: *cyaneus elytris testaceis.*

Lytta nitidula Fabr. Mant. Inf. p. 215. Syst. Entom. p. 826.

Habitat in Cap. bonæ spei.

Q

Cor-

Corpus Meloë Cichoreo paulo minus, cyaneum, nitens, pilis tenuissimis villosum.

Antennæ moniliformes, nigræ.

Elytra testacea seu flavescencia, immaculata, lævissima.

Pedes violacei.

Var. α. elytris flavescentibus, minor.

β. elytris ferrugineis, major.

M. RUGOSUS: ater, villosus, elytris rubris punctato-rugosis.

Corpus totum, exceptis elytris, atrum, villosum in primis caput & thorax.

Elytra rubra, frequentissime impresso-punctata.

Differt a *M. algerico*, cui elytra lævissima & flava, eo quod duplo minor atque elytra punctata & rubra.

M. FLAVUS: totus flavus, glaber, antennis tibiisque nigris.

Habitat in China.

Corpus *M. vesicatorio* duplo minus, totum glabrum, flavum.

Antennæ, palpi, oculi & tibiæ nigræ.

M. CANTHAROIDES: flavus, glaber elytris cyaneis.

Cantharis melooides. Mus. Catal. P. 4. p. 55.

Habitat in Cap. bonæ spei.

Corpus *M. vesicatorio* minus, totum glabrum, nitens, flavo-rubrum.

Oculi nigri & *tarsi* fusci.

Elytra cyanea, tenuissime villosa & punctato-rugosa, immaculata.

Facies *M. syriaci*, sed minor & elytra cyaneo-viridia, non cærulea.

M.

M. FIMBRIATUS: *niger, elytrorum margine sutura-
que cinereis.*

Habitat in Cap. bonæ spei.

Corpus totum nigrum, pilis cinereis tenuissime villo-
sum.

Caput postice cinerascens.

Thorax lateribus & linea media cinereis.

Elytra atra margine omni cinereo.

Abdomen & femora cinerascencia, pedibus magis ni-
gris.

M. LINEATUS: *elytris nigris: linea marginibusque
cinereis, vertice capitis macula nigra.*

Corpus totum tenuissime villosum.

Caput rubrum, ore, oculis maculaque frontis nigra.

Antennæ nigrae articulis tribus infimis rubris.

Palpi rufescentes.

Thorax niger lineis tribus cinereis.

Elytra nigra margine omni cinereo, in medio linea
cinerea apicem non attingente.

Abdomen & pedes toti nigri.

Similis *M. vittato*, sed duplo minor & valde di-
stinctus.

M. VITTATUS: *elytris, linea marginibusque flavis,
vertice capitis 2-punctato.*

Habitat in America.

Corpus totum pilis tenuissimis villosum, magnitudine

M. Cuborei.

Caput rubrum: palpis, antennis, oculis & verticis
punctis duobus nigris.

Thorax niger lineis tribus rubris.

Ely-

Elytra atra margine omni & linea media flavo-ferruginea.

Abdomen nigrum, cinereo-villosum.

Pedes nigri femoribus basi rubris.

M 14-PUNCTATUS : ater, hirtus elytris flavis: punctis 14 nigris.

Habitat in Cap. bonæ spei.

Corpus paulo minus *M. vesicatorio*, totum atrum, hirtum pilis subcinereis.

Elytra lutea: margo posticus rotundatus, ater; intra marginem in ipsa costa linea & prope futuram punctum nigrum; in medio duo & intra apicem tria puncta inæqualia nigra.

M. IMPAR : ater, hirsutus, elytris flavis: fascia interrupta punctisque octo nigris.

Habitat in Cap. bonæ spei.

Corpus magnitudine *M. Cichorei*, totum atrum, hirsutum pilis nigris.

Elytra flava: pone basin in singulo puncta duo oblique posita, nigra; intra apicem puncta duo nigra, quorum exterius minus; in medio fascia undata, nec marginem nec futuram attingens.

Similis quidem *M 10-punctato*; sed differt apice elytrorum flavo & fascia undata; a

M. 10-punctato & *M. 14-punctato* differt fascia, situ & numero punctorum.

M. 10-PUNCTATUS: ater, hirtus elytris flavis: maculis 10 nigris.

Mylabris 10-punctata Fabric. *Mantisf. Insect.* p. 216.

♂ *Spec. Insf.* p. 331. non vero *Meloe 4-punctata* Linnæi *Syst. Anim.* p. 680. Ha-

Habitat in Cap. bonæ spei.

Corpus magnitudine *M. Cichorei*, totum atrum, hirtum.

Elytra lævia, tenuissime punctata, lutea: basi intra marginem lineola atra & punctum nigrum prope futuram; in medio macula major versus anteriorem marginem & in ipsa futura punctum minutissimum; in apice macula magna dentata nigra.

Var. α. major, macula media dentata.

β. minor, macula media minori angulata, antennis apice flavis.

M. LUNATUS: ater, hirtus, elytris lunula punctis fasciisque duabus flavis.

Habitat in Promontorio bonæ spei.

Corpus M. Cichoreo paulo majus, nigrum, villosum.

Antennæ glabræ, basi nigræ, apice articulis 5 luteis.

Elytra atra, costis tribus obsoletis notata, tenuissime punctata: in ipsa costa marginis macula lutea & alia lunata in basi versus futuram flexa, illam tamen non attingens; in medio & intra apicem fascia lata, lutea, denticulo invicem communicantes.

M. BICOLOR: ater, villosus, elytris antice flavis, postice ferrugineis: fasciis tribus punctisque duobus nigris.

Habitat in Cap. bonæ spei.

Corpus magnitudine *M. Cichorei*, totum atrum, tenuissime villosum pilis nigris brevibus.

Elytra antice lutea, postice ferruginea, frequentissime impresso-punctata, obtusa, antice & margine postico tenuissime villosa: fascia bascos communis

tridentata, apicis terminalis lunata, media latissima, inprimis postice dentata; omnes transversales, nigrae; inter fasciam baseos & mediam punctum parvum, nigrum, medium inter suturam & marginem exteriorem.

M. 3 - PUNCTATUS: ater hirtus, elytris flavis: fasciis duabus punctisque sex nigris.

Habitat in Cap. bonæ spei.

Corpus M. Cichoreo majus, totum atrum, valde villosum, etiam elytris pilis nigris, erectis.

Elytra flava: puncta pone basin in singulo tria, nigra, oblique posita, quorum interius majus; in medio fascia nigra; apicis macula magna, lunata, atra.

Var. α. Major fascia media transversa, biarticulata, seu in medio coarctata.

β. Minor fascia media transversa, subdentata.

γ. Major fascia media interrupta in medio singuli elytri, sic ut potius formet puncta duo marginalia, quorum exterius magis oblongum.

M. COECUS: ater hirtus, elytris rubris: fasciis quatuor nigris obliquis.

Habitat in Cap. bonæ spei.

Corpus magnitudine M. Cichorei, totum atrum, nigro-villosum.

Elytra rubra: fascia lata in ipsa basi, transversa, undata; fascia media obliqua emaculis duabus coalita; pone hanc alia, similis fascia; ipse apex oblique niger.

Var.

Var. α. Maculis duabus sanguineis singuli elytri intra fasciam baseos; fascia tertia interrupta; fascia secunda & tertia futuram non tangentibus.

β. Macula unica sanguinea singuli elytris baseos; fascia tertia non interrupta, futuram tamen non tangente.

γ. Macula baseos sanguinea obsoleta vel nulla; fascia tertia coalita, futuram non attingente.

M. 3-FASCIATUS: *ater glaber, elytris rubris: fasciis tribus nigris:*

Corpus maximum, totum atrum, glabrum.

Elytra rubra: fasciis tribus nigris; prima pone basin, angustissima, recta, futuram non attingente; secunda paulo pone medium, latiori, undulata, omnino transversa; tertia apicis, latissima, subdentata.

M. PUSTULATUS: *ater hirtus, elytris atris: fasciis duabus punctisque duobus sanguineis.*

Habitat in Cap. bonæ spei.

Corpus maximum, totum atrum, valde hirsutum, etjam elytris antice pilis nigris.

Elytra atra, tenuissime impresso-punctata & lineis aliquot elevatis obsoletis costata, obtusissima: Prope basin in singulo prope futuram macula rotundata, sanguinea; paulo ante medium fascia omnino transversa, rubra; intra apicem fascia rubra.

Var. α. Macula baseos duplici: altera in singulo elytro, marginali, sanguinea; altera juxta futuram posita fasciisque undato-dentatis.

Var. β. Macula baseos solitaria in singulo elytro fasciisque latissimis, vix undatis.

M. OCULATUS: ater hirtus, antennis apice elytrisque maculis duabus fasciisque totidem luteis.

Habitat in Cap. bonæ spei.

Corpus maximum, *M. Cichoreo* quadruplo majus, totum, exceptis elytris & antennarum apicibus, atrum, cinereo-villosum.

Antennæ moniliformes, ultimis septem articulis flavis.

Elytra tenuissime punctato-rugosa, atra: juxta basin in singulo macula orbiculata, major, lutea; in medio fascia lata, lutea & alia intra apicem lata, subdentata.

Var. α. Fascia media æquali, transversa.

β. Fascia media versus suturam subinterrupta.

M. UNDATUS: ater hirtus, elytris fasciis tribus luteis, undatis.

Habitat in Cap. bonæ spei.

Corpus minus, *M. Cichoreo* quadruplo minus, totum atrum, hirtum pilis nigris, erectis.

Elytra atra, tenuissime punctato-rugosa: fascia baseos subabrupta in futura, marginem exteriorem non attingens; media undulata, in margine exteriori hamum versus basin exlerens; postica intra apicem undulata, omnino transversa; omnes luteæ tenues.

M. 4-FASCIATUS: ater villosus, elytris fasciis quatuor luteis.

Habitat in Cap. bonæ spei.

Corpus magnitudine *M. Cichorei*, totum atrum, villosum.

Elytra atra, tenuissime punctato-rugosa: prima fascia baseos; secunda ante medium; tertia pone medium, undata; quarta intra apicem, retrorsum lunata.

Var. α. fascia baseos undulata, secunda abrupta, puncto marginali libero.

β. baseos punctis duobus, fascia secunda undata, transversa.

M. IO-GUTTATUS: ater villosus, elytris maculis duodecim flavis.

Habitat in Cap. bonæ spei.

Corpus totum atrum, villosum, *M. Capensi* duplo minus.

Elytra atra maculis duodecim, rotundis, flavis, per paria dispositis: duabus ante apicem, duabus in medio, una in basi juxta futuram & una magis oblonga in ipso margine antico.

Differt a M. capensi: magnitudine minori, dispositione macularum & inprimis anticis distinctis vel lunatis.

M. 16-GUTTATUS: ater villosus, elytris maculis quatuordecim flavis.

Habitat in Cap. bonæ spei.

Corpus maximum, totum atrum, tenuissime villosum.

Elytra atra, tenuissime punctato-rugosa: in ipsa basi maculæ duæ, altera prope futuram orbiculari, altera in margine interiori oblonga; in singulo elytro ante medium maculæ tres, rotundæ, transversæ; intra apicem exterius macula subrotunda & superius macula cordata, e duabus coalita; omnes luteæ.

EURYCHORA.

Antennæ filiformes.*Thorax* depressus, concavus.

E. CILIATA: nigra glabra, thoracis elytrorumque marginibus elevatis ciliatis.

Pimelia ciliata. Fabric. Mantisf. Insect. p. 209. Ejusd. Spec. Insect. p. 319.

Habitat sub lapidibus in Cap. bonæ spei, gregaria, sæpissime tecta tela tenuissima, torta, albida.

Corpus magnitudine fere *Silphæ atratæ*, totum nigrum, ovatum, trigonum, lævissimum & glaberrimum.

Antennæ filiformes, articulis decem: tertio articulo longiore, ultimo paulo crassiore trigono; totæ pilis brevissimis cinereis decumbentibus tectæ.

Thorax depresso-concavus lateribus alato-elevatis, antice emarginatus pro capite, postice truncatus: margo omnis pilis cinereis ciliatus.

Pectus gibbum, fulco transverso impressum.

Elytra connata, nigra, lævia absqve ulla stria, glabra, nitida, medio dorso gibba, marginibus paulo elevata, pilis cinereis ciliata.

Abdomen trigonum.

Pedes pilis cinereis brevissimis decumbentibus hirti: femora inermia; tibiæ terminatæ spina duplici; tarsi quinque; digiti ungviculati.

PIMELIA.

Antennæ moniliformes.

Thorax rotundatus, gibbus, emarginatus, postice truncatus.

Elytra connata, undiqve deflexa, alis nullis.

Corpus ovatum, valde gibbosum.

P. STRIATA: *nigra elytris lineis septem rubris.*

Pimelia striata. Fabric. Mantiss. Insect. p. 207. Ejusd. System. Entom. p. 251.

Habitat in Cap. bonæ spei satis frequens inter lapides collium.

Corpus magnitudine *Melolonthæ vulgaris*, sed crassius & magis inflatum, ovatum, undiqve gibbosum, totum nigrum, glabrum.

Caput thorace angustius eiqve exceptum, punctatum, antice lacuna impressa & ore depressio.

Oculi semicirculares, rufescentes.

Antennæ moniliformes, articulis subconicis sensim versus apicem brevioribus, tenuissime villosæ, unguiculares seu longitudine capitis cum thorace.

Thorax convexus, marginatus, lævis, antice excisus pro capite, postice truncatus, medio latior, margine laterali obsolete ferrulato.

Elytra connata, dorso gibba, postice & lateribus deflexa, marginata, lævia absqve striis & punctis: sæpe notata lineis septem rufis, scilicet una communi futuræ ad apicem usqve elytrorum ducta & tribus in singulo elytro apicem non attingentibus. Nulla linea basin elytrorum attingit. Sabus elytra lato margine costa acuta distincto inflectuntur.

Pectus & abdomen etiam lævia, vel tenuissime striata.

Abdomen segmentis quinque: secundo in medio macula notatur magna, rotunda, cinerea.

Pedes punctato-rugosi; *femora* inermia; *tibiæ* spina duplici terminantur; *tarsi* quinque-articulati unguibus binis.

Var. α. Lineis rubris elytrorum exstantibus.

β. Lineis elytrorum obsoletis.

P. PILOSA: nigra elytris postice pilosis.

Pimelia pilosa Mus. Catal. P. 4. p. 49. Fig. 20.

Habitat in Cap. bonæ spei rarior.

Corpus magnitudine & figura *Pimeliæ striatæ*, totum atrum.

Caput convexum, glabrum & læve, clypeo & margine postico ciliato.

Antennæ & *palpi* ferrugineo-villofi.

Oculi lunares, punctati, cuprei.

Thorax convexus, lævisimus, antice excisus, postice rotundatus, marginatus margine obsolete scabro.

Elytra connata, valde gibba, lateribus & postice inflexa, margine laterali duplici: sulco glaberrimo interjecto; basi lævia & impunctata, a medio ad apicem punctis elevatis minutissimis scabrida & pilis cinereis longioribus villosa.

Pectus glabrum, subrugosum.

Abdomen glabrum, elytris augustius.

Pedes cinerascens, villosi, punctato-rugosi; *femora* inermia; *tibiæ* bispinosæ; *tarsi* quinque ungue duplici.

F. SCABRA: atra, glabra, elytris partice muricatis.
Pimelia Scabra. Fabric. Mantiss. Insect. p. 208.

Ejusd. Syst. Entomolog. p. 251.

Pimelia scabra. Mus. Catalog. P. 4. p. 44. Fig. 24.

Habitat in Cap. bonæ spei.

Corpus magnitudine fere *Pimeliæ striatæ*, totum atrum, glabrum, nitens.

Antennæ villo cinereo testæ.

Caput deflexum labio ferrugineo-ciliato.

Oculi lunati, fusco-cuprei, punctato-rugosi.

Thorax valde gibbus, lævissimus, antice pro capite exciso-subspinosus, postice truncatus, undique marginatus.

Elytra connata absque striis & punctis impressis, medio dorso valde gibba, lateribus deflexa margine lato duplici, postice incurvata; a basi fere ad medium lævia, inde ad apicem punctis elevatis frequentissimis muricata, inter quæ quasi lineæ tres ex hisce spinulis formantur.

Pectus & Abdomen gibbosa.

Pedes omnes cinereo-villofi, ut in præcedentibus.

Var. α. Major abdomine immaculato.

β. Minor macula in segmento secundo ferrugineo-tomentosa.

P. GIBBOSA: atra, glabra elytris sulcatis lineisque tribus elevatis.

Pimelia gibbosa. Mus. Catal. P. 4. p. 49. Fig. 23.

Habitat in Promontorio bonæ spei.

Corpus habitu præcedentium, sed paulo minus, totum atrum glabrum.

Antennæ & pedes cinereo-villofi.

Oculi lunares obscure cuprei.

Thorax, pectus & abdomen ut in Pimelia scabra, etiam macula tomentosa ut in varietate β.

Elytra connata, deflexa, incurva, acutiuscula margine duplici sulcoque interjecto; supra sulci tres, tubrugosi & prope hos in singulo costæ tres elevatae, integræ vel subcrenatae postice coeuntes, nec tamen basin nec apicem attingentes.

P. PLANATA: atra, glabra elytris costâ unica crenata.

Pimelia gibba. Fabric. Mantiss. Insect. p. 207.

Pimelia planata. Mus. Catal. 4. p. 49. Fig. 22.

Habitat in Cap. bonæ spei.

Corpus statura & magnitudinæ Pimeliæ scabræ, totum atrum, glabrum.

Thorax lateribus obsolete rugosus.

Elytra connata margine duplici, quorum superior subcrenatus; supra fere omnino plana, lœvia vel obsolete rugosa, postice valde deflexa uti & lateribus; latera inprimis postice tenuissime impreslo-punctata; Costâ inter latera & dorsum elevata, crenata, nec basin omnino, nec apicem attingens.

ERODIUS.

Antennæ moniliformes.

Thorax transversus, convexus.

Elytra connata, gibba, sæpius muricato-hispida.

Corpus ovatum, gibbum.

E. TE-

E. TESTUDINEUS: *ater thorace exciso glabro, elytris muricatis.*

Erodium testudinarius, Fabric. Mantiss. Insect. p. 215. Ejusd. Spec. Insect. p. 326.

Habitat in Cap. bonæ spei, vulgaris.

Corpus magnitudine *Silphæ grossæ*, gibbum, atrum, glabrum.

Caput minimum, læve.

Thorax antice lacuna quadrata pro capite excisus, postice trilobus, convexus, lævisimus, margine acutissimo, immarginatus, fulco obsolete intra latera.

Elytra medio dorso valde gibba, postice deflexa; margine acutissimo, subtus late inflexo; tota punctis minutis eminentibus scabra.

Femora & pedes impresso-punctata.

Interdum ex-argilla totus cinereus.

E. MINUTUS: *ater, lævis thorace exciso.*

Erodium minutus. Fabric. Mantiss. Inf. p. 215. Ejusd. Syst. Entom. p. 259.

Habitat in Cap. bonæ spei.

Corpus quadruplo minus *E. testudineo* & omnino simile, licet hic omnibus partibus lævis.

Antennæ subperfoliatæ, ultimis quatuor articulis sensim crassioribus.

E. AFER: *ater, glaber elytris octo-costatis muricatis.*

Habitat in Africæ promontorio australi.

Corpus magnitudine *Silphæ atratæ*, totum atrum, glabrum & exceptis elytris læve, nitidum.

Caput thorace duplo angustius, margine postico cinereo - villosum.

Antennæ filiformi-moniliformes, articulis undecim, quorum tertius longior, tres ultimi paulo crassiores.

Thorax convexus, undique marginatus, antice lunato - excisus, postice rotundatus.

Elytra margine lato inflexa, supra octofulcata fulcis obsolete muricatis, costis octo elevatis integris, præter futuram, inæqualibus, alternis postice coëuntibus, nec basin nec apicem attingentibus.

Femora inermia, tenuissime impresso-punctata.

Tibiæ spina duplici, picea terminatæ.

Tarsi quinque, digitis ungviculatis, spina duplici picea.

E. LINEATUS: ater, scaber elytris lineis decem albis.

Sepidium lineatum, Mus. Cat. P. 4. p. 48. Fig. 16.

Pimelia lineata. Fabric. Mantiss. Insect. p. 209. Ejusd. Spec. Inf. p. 319.

Habitat in Cap. bonæ spei.

Corpus magnitudine *Silphæ atratæ*, totum atrum, undique muricatum.

Caput thorace angustius, ore exciso-spinoso.

Thorax convexus, immarginatus, antice parum lunatus, lateribus & postice rotundatus, medio & postice lacuna duplici depressus, muricatus.

Elytra supra planiuscula, postice incurva, lateribus late inflexa, supra costa marginali & lineis quinque muricatis. Supra costæ sex, & in utroque margine deflexo subtus duæ, tomentoso - albæ, postice coëunt, apicem non vero basin attingentes.

Ab-

Abdomen fericeo - albidum.

Pedes ut in *E. afro*.

E. PUNCTATUS: cinereo-niger, muricatus elytris costis octo lævibus.

Pimelia minuta. *Fabric. Mant. Inf. p. 209, Spec. Inf. p. 318.*

Habitat in Cap. bonæ spei.

Corpus magnitudine variat, interdum *Silphæ atratæ* magnitudine, interdum duplo minus, totum atrum, sed pulvere cinereo undiqve tectum, tenuissime muricatum.

Caput deflexum, angustum.

Antennæ moniliformes, palpi & tarsi picei.

Thorax transversus, subquadratus, antice excisus pro capite angulis subspinosis, medio coarctatus, postice rotundato-truncatus, margine laterali acuto elevato, supra parum convexus & quasi e pilis decumbentibus muricatus.

Elytra convexa, lateribus deflexa sub costa acuta, postice inflexa, singulum costis quatuor lævibus vixque crenatis, basin non apicem attingentibus. Ipse margo lateralis ex duabus costis constans.

Femora subtus plana. *Cetera* ut in prioribus.

Variat magnitudine. colore magis vel minus cinereo, punctis elytrorum sparsis subferrugineis.

E. TUBERCULATUS: ater thorace æquali, elytris sex-costatis pilosis inermi-muricatis.

Habitat in Cap. bonæ spei.

Corpus magnitudine *Silphæ grosæ*, atrum.

Caput læve, thorace parum angustius, ore piceo.

Antennæ filiformi-moniliformes, tertio articulo longiori, tribus ultimis villosis.

Thorax transversus, æqualis, convexus, marginatus, lævis.

Elytra margine laterali lato inflexa, postice deflexa, undiqve papillosa punctis obtusis elevatis, cineritie villosa intersparfa, costis tribus lævibus notata, quæ nec basin nec apicem attingunt.

Pectus & abdomen lævia, glabra.

Pedes muricati, ceterum ut in prioribus.

E. GLOBOSUS: ater, glaber thorace lævi, elytris ovatis: aculeis frequentissimis muricatis.

Habitat in Cap. bonæ spei.

Corpus globosum atrum, glabrum, excepto thorace totum muricatum, magnitudine dupla *Byrrii pilule*.

Caput tenuissime impresso-punctatum, thorace angustius.

Thorax convexus, antice lunatus, marginatus, lævisimus.

Elytra margine inflexa, postice deflexa, undiqve muricata imprimis postice papillis elevatis; margines laterales cinerei.

Pedes ut in prioribus.

Variat magnitudine.

Differt a *Pimelia hispida Fabricii*: thorace lævi articulisque antennarum æqualibus

a *Pimelia longipede*: thorace non canaliculato.

E. ECHINATUS: ater, glaber thorace lævi, elytris oblongis per series muricatis.

Ha-

Habitat in Cap. bonæ spei.

Corpus oblongum, atrum, glabrum, capite thoraceque exceptis totum muricatum, magnitudine *Silphæ oblongæ*.

Caput thorace paulo angustius, læve, opacum, lamina ante oculos elevata.

Palpi & antennæ piceæ.

Thorax convexus, subæqualis vel antice parum undatus, marginatus, glaber, nitidus.

Elytra oblonga marginibus lateralibus inflexis punctatis, postice deflexa, supra per series muricata aculeis inæqualibus:

Pedes ut in prioribus, sed magis elongati.

Variat parum magnitudine.

E. GLOMERATUS: *ater, muricatus elytris costis sex ferratis.*

Pimelia ferrata Fabric. *Mantisf. Insect. p. 209. Spec. Inf. p. 217.*

Habitat in Cap. bonæ spei.

Corpus magnitudine *Silphæ oblongæ*, vel paulo minus, totum atrum, obscurum, glabrum, muricatum.

Caput thorace paulo angustius, obsolete scabrum.

Thorax convexus, æqualis, vix marginatus, muricato-scaber.

Elytra cum *abdomine* subglobosa, margine laterali inflexa, postice deflexa, undiqve rugosa, costis in singulo tribus cristatis, ferratis, præter marginem lateralem ferrulatum, per paria postice coëuntibus.

Pectus, abdomen, femora atra, opaca, punctata.

Pe-

Pedes postici elongati.

Tibæ piceæ.

Variat paulo magnitudine.

E. BIFIDUS: ater, glaber thorace levi, capite impresso, elytris costis sex serratis.

Pimelia dentata. Fabr. Mant. Inf. p. 208.

Habitat in Cap. bonæ spei.

Corpus oblongum, atrum, glabrum, magnitudine *Silphæ atratæ*.

Caput atrum, opacum, obsolete punctatum, antice depressum figura dentata.

Antennæ filiformi-moniliformes, capite thoraceque longiores.

Oculi cuprei.

Thorax convexus, subæqualis, lævissimus, marginatus, armato oculo tenuissime impresso-punctatus.

Elytra atra, postice cinerascens, opaca, undique aculeis minimis hispida, lateribus inflexa, deflexa apice, costis sex serratis notata, exterioribus sensim longioribus, non coëuntibus, basin non vero apicem attingentibus. Costa marginalis postice bifida.

Pedes ut in prioribus, elongati.

E. CRENATUS: ater elytris cinereis: costis octo crenatis.

Habitat in Cap. bonæ spei.

Corpus oblongum, exceptis elytris totum atrum, opacum, scabridum.

Caput thorace parum angustius, tenuissime muricatum, lamina ante oculos pro antennis elevata.

Tho-

Thorax convexus, marginatus, tenuissime punctatus.
Elytra tenuissime muricata, cinereo-tomentosa, marginibus lateralibus deflexis punctatis; costæ octo crenatæ, basin nec apicem attingentes, quarum extremæ duæ approximatæ & extrema cum tertia coit.
Pedes elongati ut in prioribus.

E. HORRIDUS: *thorace spinoso, elytris costis sex spinosis.*

Pimelia Echinata. *Fabr. Mant. Insect. p. 208. Spec. Inf. p. 317.*

Habitat in Cap. bonæ spei.

Corpus magnitudine fere *Silphæ atratæ*, subtetragonum; nigro-cinereum, scabrum, pubescens.

Caput deflexum, scabrum.

Antennæ moniliformes, subpilosæ.

Thorax subquadratus, cinereo-tomentosus margine antico elevato, bifido: postico transverso, integro: laterali spina lata, erecta.

Elytra lateribus muricatis inflexa, postice deflexa, tota muricata & præterea notata costis senis, armatis spinis conicis, erectis, cinereo-tomentosis, quarum prima in humeris bifida.

Pedes cinerascens, piloso-scabridi.

SEPIDIUM.

Antennæ filiformi-moniliformes.

Thorax medio latior.

Elytra convexa, incurva.

Corpus oblongum, convexum, apterum.

S. OBLONGUM: *atrum, oblongum, abdomine macula ferruginea, thorace lateribus rugoso.*

Habitat in Cap. bonæ spei.

Corpus magnitudine fere *Sepidii Caraboidis*, oblongum, læve.

Caput thorace angustius, margine postico oreque ciliato, tenuissime impresso-punctatum.

Oculi cuprei.

Antennæ apice crassiores, pilosi, *palpique* picei.

Thorax convexus, medio latior, obsolete marginatus, supra lævis, tenuissime punctatus, lateribus rugosus.

Elytra bimarginata margine inflexo, lævia, obsolete striata. *Abdomen* punctatum, medio macula magna ferrugineo-tomentosa.

Pedes punctati, hirti.

S. NOTATUM: *otrum*, ovotum abdomine macula ferruginea, thorace obsolete muricato.

Habitat in Cap. bonæ spei.

Corpus magnitud. *Carab. mediocris*, ovatum, atrum, opacum.

Caput tenuissime muricato-papillosum, ore & margine postico ciliatum.

Antennæ capituli thoracisque longitudine, articulis 10, apice piceæ.

Palpi articulis tribus, picei.

Thorax convexus; antice posticeque truncatus, lateribus rotundato-dilatatus, marginatus, papillosum.

Elytra connata, incurva, ovata, glabra, striis obsolete, marginata margine inflexo duplici.

Abdomen impresso-punctatum, macula oblonga ferruginea, pilosa, priora tria segmenta regente.

Pedes villosi. *Tibiæ* spinosæ. *Digiti* unguiculari.

S. MARGINATUM: *atrum*, glabrum *elytris* 8-fulcatis: *fulcis* rugosis.

Habitat in Cap. bonæ spei.

Corpus magnitudine *Silphæ grossæ*, atrum, glabrum.

Caput thorace angustius, antice attenuatum & depressum, tenuissime papillosum, opacum.

Thorax antice & postice truncatus, lateribus dilatatus, marginatus, tenuissime papillofus, opacüs.

Elytra connata, dorso valde gibba, nitida, margine inflexo duplici, costis octo integris notata interque has fulcis toridem punctato-rugosis. Costæ nec omnino basin, nec apicem attingunt.

S. SERIATUM: *atrum, glabrum elytris 8 sulcatis: sulcis lævibus.*
Habitat in Cap. bonæ spei.

Corpus magnitudine *Sepidii Caraboidis*, totum atrum, opacum, glabrum.

Caput angustum antennis subfiliformibus, villosis.

Thorax convexus, medio dilatatus, marginatus.

Elytra oblonga, connata, latere inflexo-bimarginata, tota lævia, costis octo abbreviatis & fulcis toridem obsoletis.

S. RETICULATUM: *cinereum elytris reticulatis: costis quatuor undulatis.*

Sepidium reticulatum. *Mus. Cat. P. 4. p. 48. absque figura.*

Habitat in Promontorio bonæ spei prope urbem sub lapidibus satis frequens.

Corpus magnitudine *Silphæ grosse*, supra cinereo-tomentosum, subtus fulcum, oblongum.

Caput thorace angustius; deflexum.

Antennæ moniliformes articulis undecim: primo globoso, secundo minimo, tertio oblongo; totæ hirtæ.

Thorax convexus, subcordatus, antice lateribus dilatatus, cinereo-tomentosus, caracteribus tribus, litteris V oppositis referentibus, nigris.

Scutelli loco punctum nigrum.

Elytra subconnata lateribus inflexo-bimarginatis, supra planiuscula, tota cinereo-tomentosa, reticulata venis transversis & costis undulatis, nigris. Costa media elevatior ante apicem cum opposita coit; intermediæ obsoletiores.

Subtus nigro-cinérascens.

Variat valde magnitudine.

S. LACUNOSUM : cinereo-nigrum thorace elytrisque costato-rugosis
Sepidium lacunosum. *Mus. Catal. P. 4. p. 48. Fig. 14.*

Habitat in Cap. bonæ spei, sub lapidibus.

Corpus magnitudine *Silphæ oblongæ*, subtrigonum, nigro cinerascens.

Caput subquadrato-angulatum.

Antennæ subfiliformes, apice crassiores.

Thorax ovatus, varie angulatus, lateribus dilatatus; supra costæ duæ, flexuosæ, ferratæ, nigrae & extra has fasciculus papillarum nigrarum.

Elytra connata, margine deflexa, postice valde inflexa, supra rugoso-lacunosa & reticulata ex papillis concatenatis & sparsis nigris. In lateribus lineola ex papillis. Apex lævis.

Subtus omnia lævia, cinerea.

S. VITTATUM : cinereo-nigrum thorace marginibus elytris
 que lineis quatuor.

Sepidium vittatum. *Mus. Catal. P. 4. p. 48. Fig. 15.*

Corpus magnitudine *S. Sabulosæ*, totum nigrum, cinereo-villosum, oblongum.

Caput antice depressum.

Oculi nigri.

Antennæ capitis thoracisque longitudine, moniliformes, sensim vix manifeste crassiores, pilosæ.

Thorax convexus, lateribus dilatatis cinereis.

Elytra bimarginata, incurvata, sensim attenuata, lineis quatuor cinereis notata, unica in utroque latere & unica in medio singuli elytri, apicem non attingente. Inter has lineas in medio singuli elytri est costa elevata, lævis.

Pectus nigrum cineritie tectum tenuissima.

Abdomen & pedes nigri.

Variat parum magnitudine.

Corrig. p. 113. l. 6. Elytris lege Elytri.

115. -19. vel - - nec.

118. -27. augustius - angustius.

MELOË



bimaculatus.



bicolor.



impar.



3-punctatus. β.



3-punctatus. γ.



4-punctatus.



10-punctatus. α.



14-punctatus.



3-fasciatus.



eichorei.



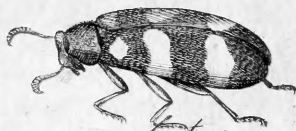
coecus. α.



coecus. γ.



pustulatus.



oculatus.



lunatus.



capensis.



undatus.



4-fasciatus.



10-guttatus.



16-guttatus.

