





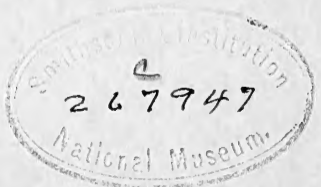
Insect

[Panzer, Georg W F
..

Fauna germanica (Diptera)

CARDED
DIV. OF INSECTS

DIV. INS.
U.S. NATL. MUS.



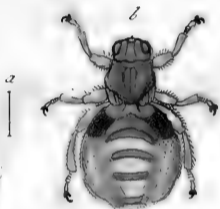


Panzer: Fauna germanica: Diptera

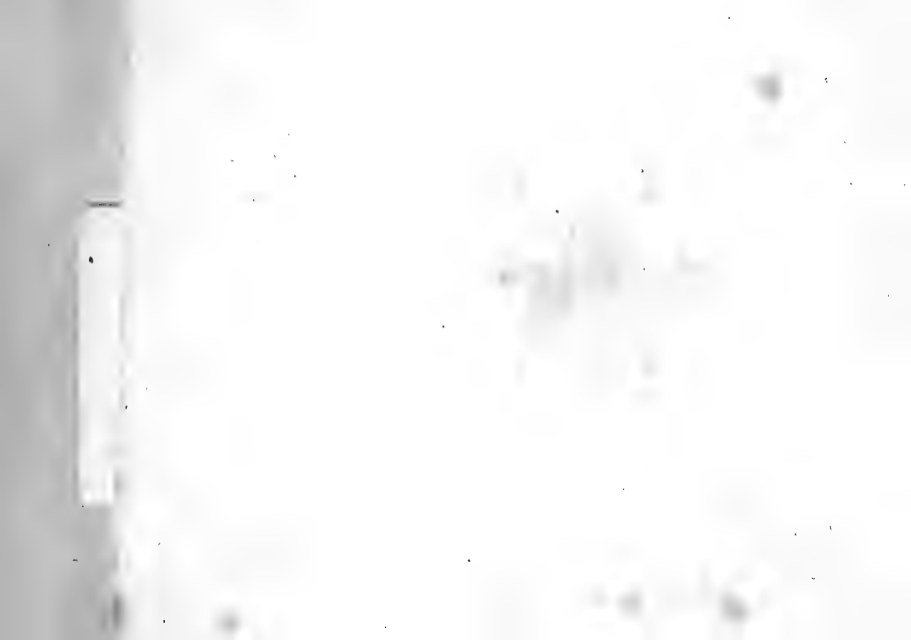
242 col. Tafl. mit text. Vollständige
sammlung der in den ersten von Panzer
selbst herausgegeben. 109 Heften.

1911
1912
1913
1914
1915
1916
1917
1918
1919
1920
1921
1922
1923
1924
1925
1926
1927
1928
1929
1930
1931
1932
1933
1934
1935
1936
1937
1938
1939
1940
1941
1942
1943
1944
1945
1946
1947
1948
1949
1950
1951
1952
1953
1954
1955
1956
1957
1958
1959
1960
1961
1962
1963
1964
1965
1966
1967
1968
1969
1970
1971
1972
1973
1974
1975
1976
1977
1978
1979
1980
1981
1982
1983
1984
1985
1986
1987
1988
1989
1990
1991
1992
1993
1994
1995
1996
1997
1998
1999
2000
2001
2002
2003
2004
2005
2006
2007
2008
2009
2010
2011
2012
2013
2014
2015
2016
2017
2018
2019
2020
2021
2022
2023
2024
2025
2026
2027
2028
2029
2030
2031
2032
2033
2034
2035
2036
2037
2038
2039
2040
2041
2042
2043
2044
2045
2046
2047
2048
2049
2050
2051
2052
2053
2054
2055
2056
2057
2058
2059
2060
2061
2062
2063
2064
2065
2066
2067
2068
2069
2070
2071
2072
2073
2074
2075
2076
2077
2078
2079
2080
2081
2082
2083
2084
2085
2086
2087
2088
2089
2090
2091
2092
2093
2094
2095
2096
2097
2098
2099
2100

Mitthsonian Institution
OCT 20 1924
267947
National Museum



Pediculus Cervi Fabr.



QL
535.4
G3P19
1793
v. 1
S. R. B.

PEDICULUS Cervi.

Die Hirsch - Laus.

Pediculus Cervi. Fabric. Syst. Ent. n. 5. p. 805. Spec. Inf. T. II. n. 5. p. 477.

Mant. Inf. T. II. n. 5. p. 363. Ent. syst. T. VI. n. 5. p. 418.

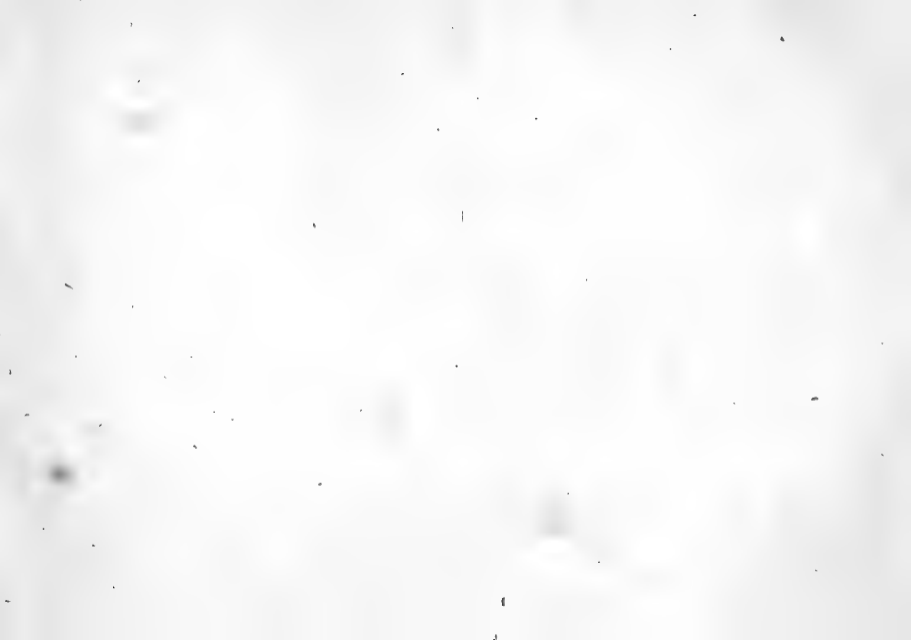
Pediculus Cervi. Linn. Syst. Nat. n. 7. p. 1017. ed. XIII. n. 7. p. 2918. Fn. Suéc.
n. 1944.

Frisch Inf. P. XII. tab. 5.

Habitat in Cervis, Elapho, Dama, Capreolo.

Pediculus Cervi ad genus *Hippoboscæ* ablegandus, qui hactenus perperam pediculorum genus auxit. Cf. Goetze Eur. Fn. III. p. 37.

a Magnitudo naturalis, b Eadem aucta.





Asilus tenuis Linn.

Dasygogon



ASILVS teutonus.

Die deutsche Raubfliege.

Asilus teutonus: niger thorace fugaci-aureo maculato; abdomine utrinque maculis quinque albis. *Linn. Syst. Nat. n. 11. p. 1008.*

Asilus teutonus. Fabric. Syst. Ent. n. 21. p. 795. Sp. Ins. T. II. n. 27. p. 465. Mant. Ins. T. II. n. 31. p. 360.

Schaeff. Ic. Ins. Rat. tab. 8. fig. 13.

Schrank Enum. ins. austr. n. 994.

In gebürgichten Gegenden: auf Doldengewächsen: im Julius.

THE UNIVERSITY OF CHICAGO

PHYSICS DEPARTMENT

PHYSICS 350



Stratiomys trilineata Fabr.



STRATIOMYS trilineata.

Grüne Waffensfliege. Dreygestreifte Waffensfliege. La Mouche - armée
jaune à bandes noires.

Stratiomys trilineata: scutello bidentato, corpore viridi, thorace lineis
abdominque fasciis nigris. *Fabric. Syst. Ent. n. 7. p. 760. Spec. Ins.*
T. II. n. 9. p. 418. Mant. Ins. T. II. n. 14. p. 331.

Musca trilineata: antennis filatis clavatis, scutello bidentato, corpore vi-
ridi, thorace lineis abdomineque fasciis nigris. *Linn. Syst. Nat. n. 6.*
p. 980. ed. XIII. n. 6. p. 2835.

Stratiomys luteo - virescens. Geoffr. paris. T. II. n. 7. p. 482.

Stratiomys fasciata. Fourcroy. ent. paris. T. II. n. 7. p. 468.

Fliegt um Weyher, Teiche, hin und wieder in Deutschland. Ich
habe sie um Nürnberg angetroffen.

† Die natürliche Grösse. * Vergrösserung. a. Der Kopf, Augen. b. Ein
Fühlhorn. c. Das Bruststück mit dem Schildchen. d. Eine clava hal-
terum - sämtlich ansehnlich vergrössert.

1. *Sparganium angustifolium*

2. *Sparganium angustifolium*

3. *Sparganium angustifolium*



Stratiomys hypoleon Fabr.



STRATIOMYS Hypoleon.

*Gefleckte Waffenfliège. Gelbgestreifte Waffenfliège La mouche armée
noire à taches jaunes.*

Sstratiomys Hypoleon: scutello bidentato flavo, corpore nigro, flavo variegato. *Fabric. Syst. Ent.* n. 8. p. 760. *Spec. Ins.* T. II. n. 10. p. 418. *Mant. Ins.* T. II. n. 15. p. 551.

Musea Hypoleon: antennis filatis acuminato - setaceis, thorace bidentato, margine striisque duabus flavis. *Linn. Syst. Nat.* n. 7. p. 980. ed. XIII. n. 7. p. 2835.

Stratiomys atra. *Geoffr. paris.* T. II. n. 6. p. 481.

Stratiomys maculata. *Fourcroy. ent. paris.* T. II. n. 6. p. 468.

Musca rara. *Scop. carn.* n. 912.

Sehr selten: an fließenden Wassern. Um Nürnberg.

† Natürliche Grösse. * Vergrößerung. a. Der Kopf mit den Augen.
b. Ein Fühlhorn. c. Das Schildchen. d. Eine clava halterum vergrös-
sert.



Syrphus muscivorus Fabr.



SYRPHVS mussitans.

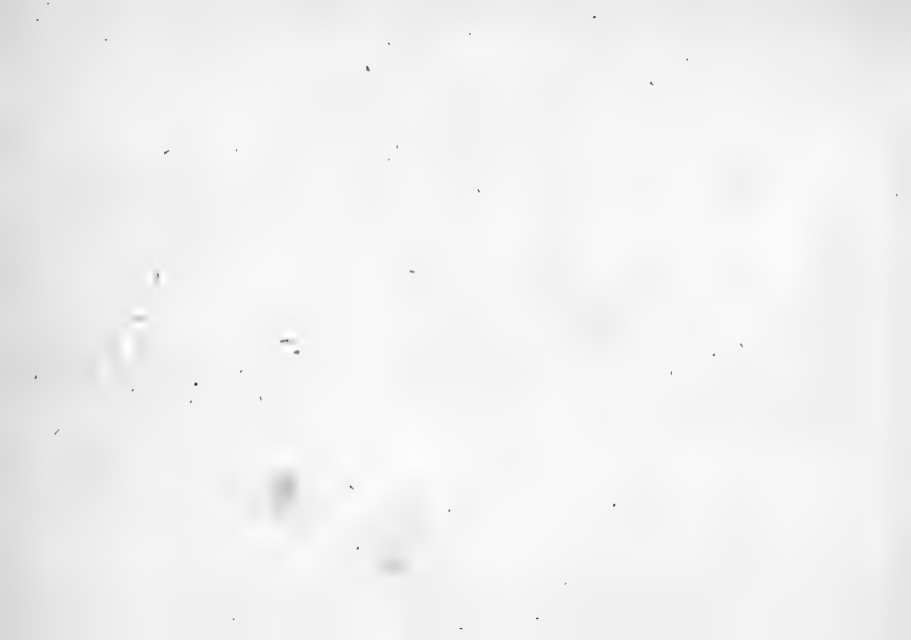
Die Summende Schwebfliege.

Syrphus mussitans: antennis plumatis tomentosus, thorace fulvo, abdomine virecente. *Fabric.* Ent. syst. T. IV. n. 6. p. 279. Gen. Ins. Mant. p. 306. Spec. Ins. T. II. n. 3. p. 422. Mant. Ins. T. II. n. 3. p. 334.

Linn. Syst. Nat. ed. XIII. n. 327. p. 2867.

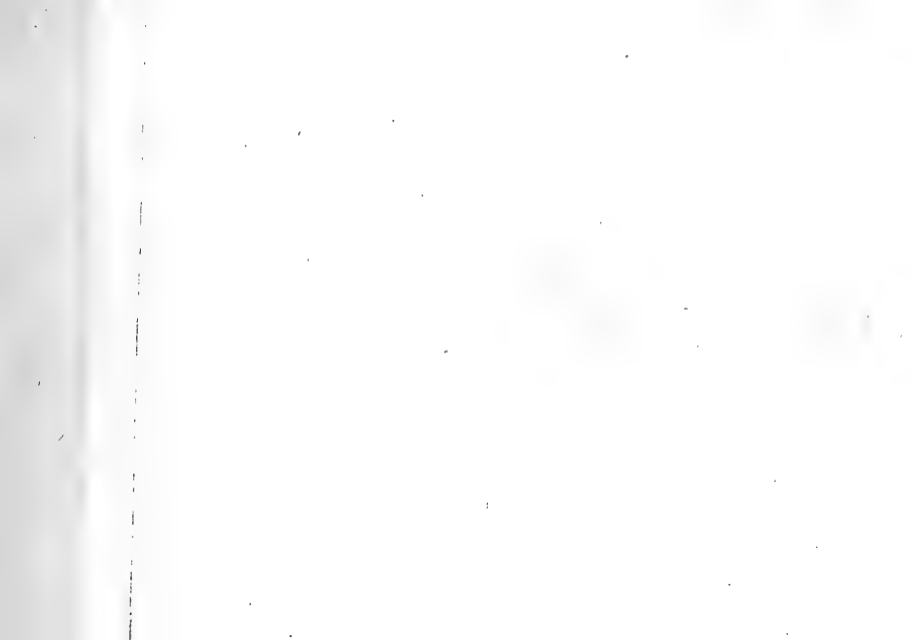
Um Nürnberg. a. Der Kopf, vorwärts.

Der Unterleib ist nicht immer grünlicht. An den letzten Bauchringen und gegen den After zu, sind die Härchen grau. Von dem *Syrphus mystaceus* verschieden.





Syrphus pellucens Fabr.



MUSCA pellucens.

Durchleuchtende Fliege. La Volucelle à ventre blanc en devant.

Musca pellucens: antennis plumatis pilosa nigra, abdominis segmento primo albo pellucido. *Linn. Syst. Nat. n. 62. p. 989. ed. XIII. n. 62. p. 2838.*

Fabric. Syst. Ent. n. 2. p. 773. Spec. Ins. T. II. n. 2. p. 435. Mant. Ins. T. II. n. 3. p. 342.

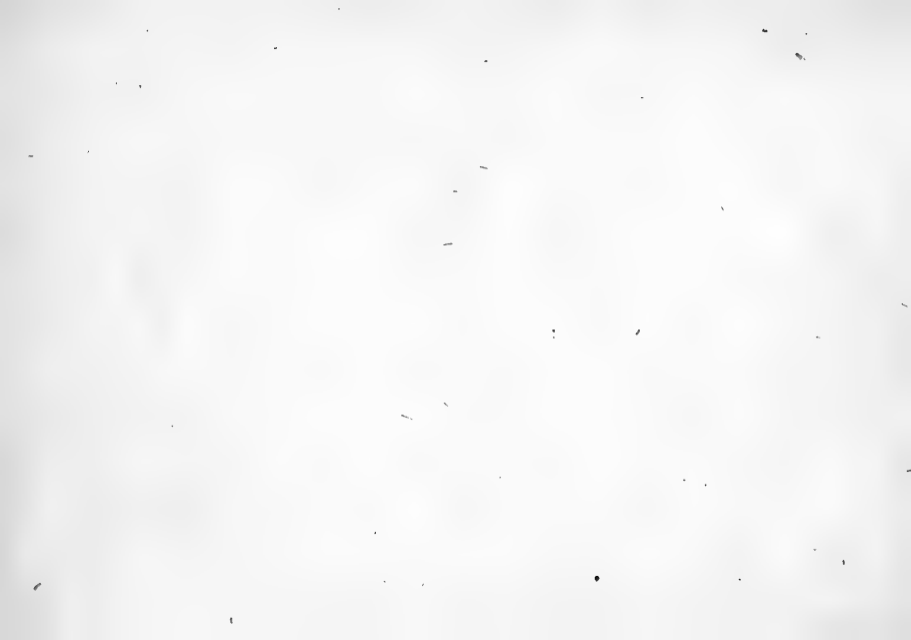
Geoffr. ins. paris. T. II. n. 1. p. 540. tab. 18. fig. 3.

Volucella pellucea. Fourcroy ent. paris. T. II. n. 1. p. 501.

Sulzer Kennz. d. Ins. Tab. 20. fig. 133.

Fliegt mitten im Sommer häufig um Blumen, und hält sich besonders in waldichten Berggegenden auf.

a. Ein vergrössertes Fühlhorn.





Musca meteorica Fabr.



MVSCA meteorica.

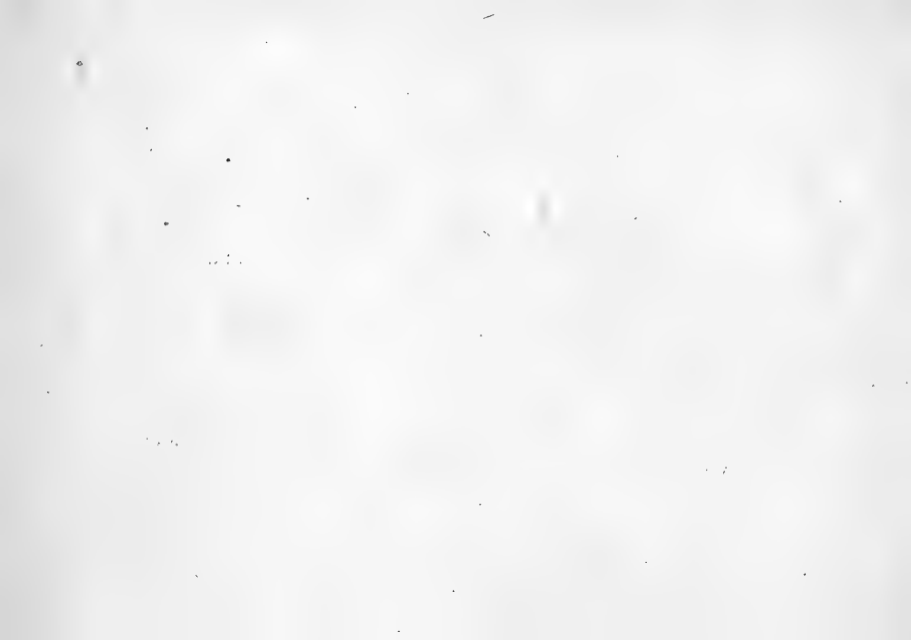
Gewitterfliege.

Musca meteorica: antennis setariis pilosa nigra, abdomine subcinereo, alis basi subflavis, oculis brunneis. *Linn. Syst. Nat.* n. 88. p. 993. ed. XIII. n. 88. p. 2849. *Faun. Suec.* n. 1849. *Amoen. Acad.* III. p. 358. *It. Westgoth.* p. 37.

Fabric. Syst. Ent. n. 56. p. 780. *Spec. Ins. T. II.* n. 49. p. 445. *Mant. Ins. T. II.* n. 58. p. 347.

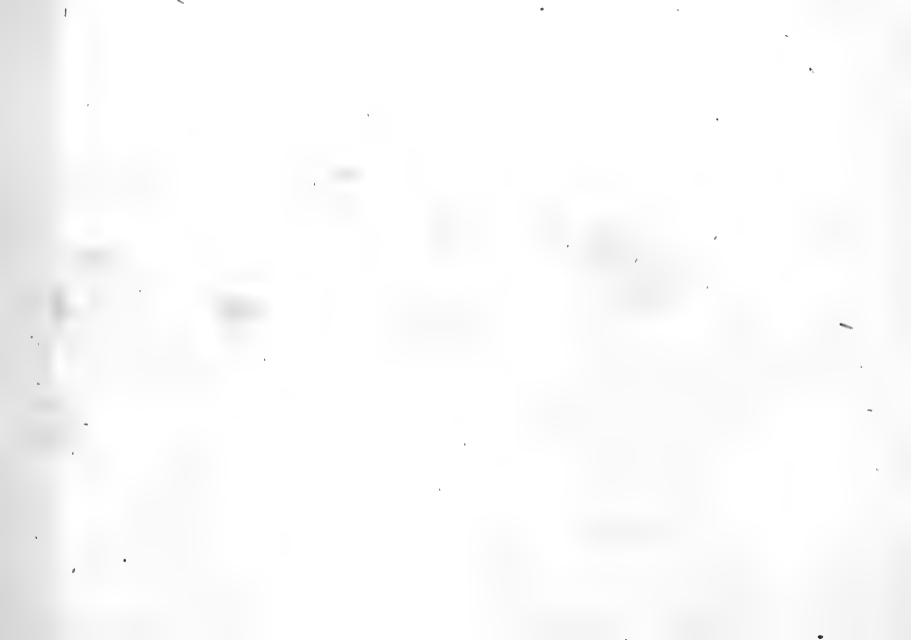
Abhandl. über die Schädlichk. d. Ins. p. 43.

Häufig im Sommer; fliegt auch an die Fenster, und in die Häuser. Sie verfolgt die Pferde mit solcher Heftigkeit, daß das Fahren für Reisende in schwülen Sommertagen sehr viel unangenehmes und beschwerliches hat. Vor Entstehung eines Gewitters fliegt sie in ungeheuern Schwärmen. Die Made dieser Fliege hat man auch im menschlichen Magen angetroffen, und dafür das bekannte Nuffersche Mittel wirksam gefunden.





Syrphus arcuatus Fabri.



SYRPHVS arcuatus.

Die bognichte Schwebfliege. La mouche imitante la guêpe, à longues antennes. Geoffr.

Syrphus arcuatus: antennis setariis elongatis niger, thorace maculis lateralibus, abdomine cingulis quatuor arcuatis flavis. *Fabric.* Ent. syst. T. IV. n. 55. p. 293. *Syst. Ent.* n. 22. p. 767. *Spec. Inf.* T. II. n. 31. p. 427. *Mant. Inf.* T. II. n. 35. p. 537.

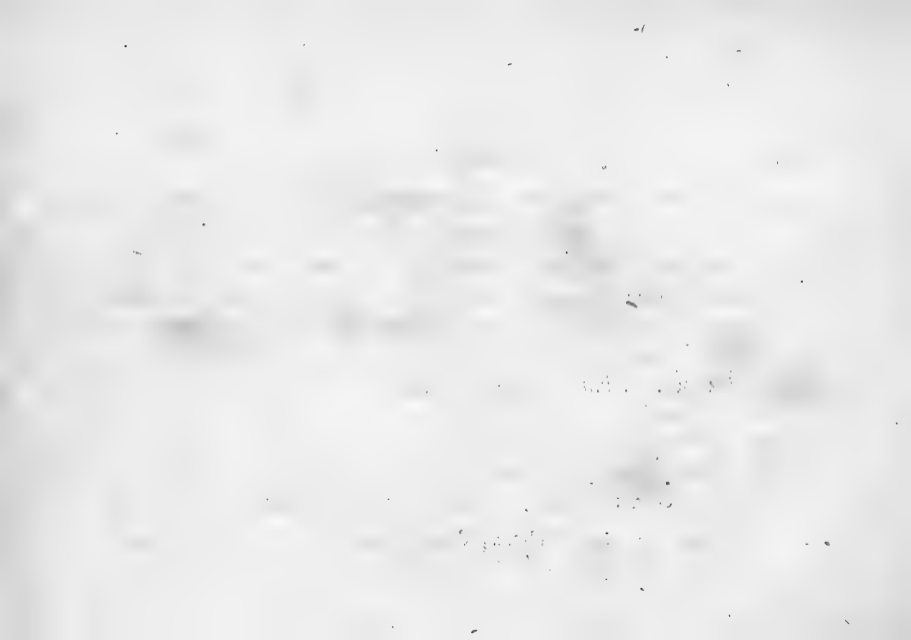
Musca arcuata. *Linn.* *Syst. Nat.* n. 39. p. 985. ed. XIII. n. 39. p. 2872. - *Fn.* *Succ.* n. 1806.

Geoffr. *Inf.* T. II. n. 28. p. 506.

Musca festiva. *Fourcroy.* *Ent. paris.* T. II. n. 29. p. 479.

Nicht selten auf Blüten, besonders der Doldengewächse, auf Wiesen.

a. Der Kopf. b. Ein Fühlhorn, dieses vergrößert. † Natürliche Größe.





Syrphus inanis Fabr.



SYRPHVS bifasciatus Mihi.

Die Gürtelschwebfliege.

Syrphus bifasciatus: antennis plumatis subpilosus, abdomine flavo: cingulis nigris supra binis: subtus tribus.

Conops zonarius. Pod. mus. graec. p. 113.

Conops bifasciatus. Scop. carn. n. 952.

Musca zonaria. Schrank enum. n. 921.

Volucella septima. Schaeff. Ic. Ins. Ratisb. tab. 80. fig. 1.

Sehr selten im Sommer auf dem *Sambucus nigra* L. Herr Prof. Schrank um Wien; auch um Nürnberg. Herr von Poda hat sie am ersten bekannt gemacht: und hier steht sie vielleicht zum erstenmale an ihrer natürlichsten Stelle. Die Scopolische Beschreibung trifft vollkommen zu: ausser dafs ich den *thorax* nicht nur *seitwärts*, sondern *durchgehends*, samt

dem Schildchen *rothbraun* sehe, und die Füße, samt den Schenkeln und Schienbeinen *von eben der Farbe* wahrnehme. Auch war *Scopoli's* Exemplar kleiner als *Hrn. Schrank's*, und dieses. Die *Schrankische* Ausmessung muß aber also emendirt werden:

Longitud. a cap. ad anum.	$9\frac{1}{2}$ Lin.
alae	8
Latitudo abdominibus	4

Hr. Prof. Fabricius hat diese Schwebfliege noch nicht aufgenommen.

a. Der Kopf. b. Ein Fühlhorn. c. Eine clava halterum cum capitulo
albido — sämtlich vergrößert. † Natürliche Grösse.



Tabanus bovinus Fabr.



TABANUS bovinus.

Die Viehbreme. Die Ochsenbreme. Le Taon à ventre jaunâtre et taches triangulaires blanches. Geoffr.

Tabanus bovinus. Fabric. Syst. Ent. n. 1. p. 788. Spec. Inf. T. II. n. 3. p. 455.
Mant. Inf. T. II. n. 3. p. 354. Ent. syst. T. IV. n. 4. p. 363.

Tabanus bovinus: oculis virescentibus; abdominis dorso maculis albis trigonis longitudinalibus. Linn. Syst. Nat. n. 4. p. 1000. Faun. Suec. n. 1882.

Geoffr. Inf. parif. T. II. n. 1. p. 459.

Sehr häufig im Sommer, schwärmt um die Pferde und das Rindvieh, setzt sich auch auf Blüthen.

a. Natürliche Grösse. b. Der Kopf. c. Ein Fühlhorn.





Bibio amilis Fabr.



BIBIO anilis.

Die alternde Markusfliege.

Bibio anilis: villosa, albo - canescens, alis hyalinis. *Fabric. Syst. Ent.*
n. 6. p. 757. *Spec. Ins. T. II. n. 8. p. 413.* *Mant. Ins. T. U. n. 9. p. 529.*

Musca anilis: antennis filatis hirtis muticis, corpore villosa, albo - canes-
cente. *Linn. Syst. Nat. n. 20. p. 982.* *Faun. Succ. n. 1791.*

Selten : auf verschiedenen Blüthen : im Sommer.

a. Ein vergrössertes Fühlhorn.





Stomoxys irritans Fabr.



STOMOXYS irritans.

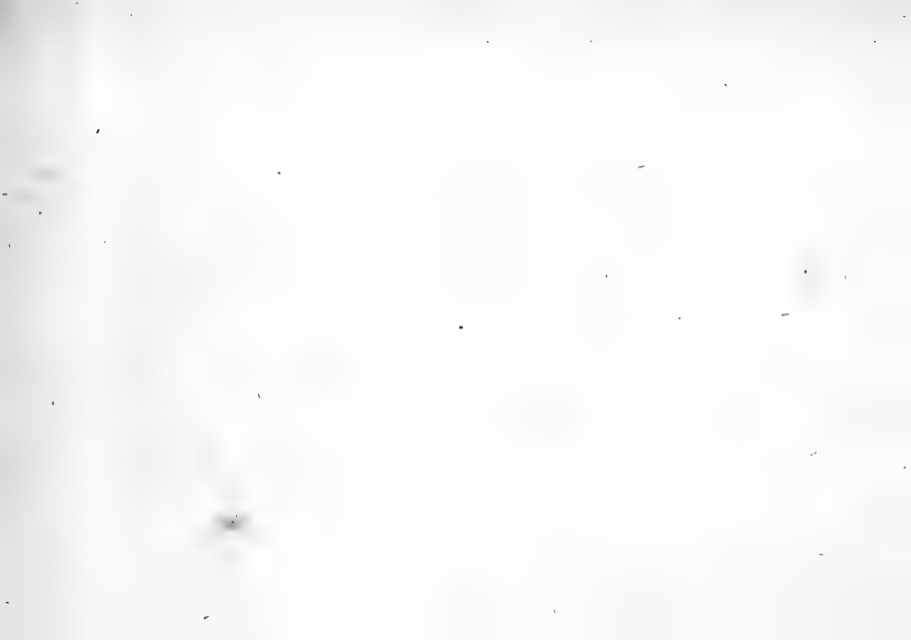
Die haarigte Stechfliege.

Stomoxys irritans: cinerea subpilosa, abdomine nigro maculato. *Fabric.*
Syst. Ent. n. 4. p. 798. Spec. Ins. T. II. n. 5. p. 468. Mant. Ins. T. II.
n. 5. p. 562.

Conops irritans: antennis setariis cinerea, subpilosa ovata. *Linn.* Syst.
Nat. n. 3. p. 1004. Faun. Suec. n. 1901.

Stomoxys prima. *Schäffer.* Ic. Ins. Rat. tab. 255. fig. 3.

Fliegt im Sommer häufig um Pferde und das Hornvieh herum.





Stratiomys hydroleon Fabr.



STRATIOMYS hydroleon.

Die Wasserwaffenfliege. La Mouche armée à ventre verte. Geoffr.

Stratiomys hydroleon: scutello bidentato nigro, abdomine viridi nigro angulato.

Fabric. Ent. Syst. n. 5. p. 760. *Spec. Inf.* T. II. n. 7. p. 417. *Mant. Inf.* T. II. n. 12. p. 331. *Ent. syst.* T. IV. n. 17. p. 267.

Musca hydroleon: antennis filatis clavatis scutello bidentato nigro, abdomine viridi: medio nigro angulato. *Linn.* Syst. Nat. n. 5. p. 253. ed. XIII. n. 5. p. 2853. *Faun. Suec.* n. 1782.

Stratiomys fusca: abdomine viridi, fascia longitudinali nigra. *Geoffr.* *Inf.* T. II. n. 4. p. 481.

Stratiomys hydroleon: thorace aeneo abdomine viridi, fascia lata longitudinali undata nigra, pedibus flavis. *Degeer* *Inf.* T. VI. n. 3. p. 154. tab. 9. fig. 4.

Schäffer *Ic. Inf.* Ratisb. tab. 14. fig. 14.

Schrank *austr.* n. 888.

An Wassergewächsen; nicht häufig. Im Sommer.

† Natürliche Größe. * Vergrößerung. a. Vergrößerter Kopf. b. Fühlhorn;
c. Schildchen. d. Eine clava halterum.



Musca lateralis Fabr:



MVSCA lateralis.

Die Seitenfliege. Die rotbgefleckte Fliege.

Musca lateralis: antennis setariis nigra, abdominis lateribus basi fanguineis. *Fabric.* Syst. Ent. n. 26. p. 778. *Spec. Inf.* T. II. n. 37. p. 443. *Mant. Inf.* T. II. n. 45. p. 346. *Ent. syst.* T. IV. n. 68. p. 328.

Nicht selten, auf verschiedenen Gartengewächsen:

a. Natürliche Grösse. b. Ein vergrößertes Fühlhorn.





Hippobosca equina Fabr.



HIPPOBOSCA equina.

Die fliegende Pferdlaus. La mouche à chien. Geoffr.

Hippobosca equina: alis obtusis, thorace albo variegato, pedibus tetradactylis.

Fabric. Syst. Ent. n. 1. p. 803. Spec. Inf. T. II. n. 1. p. 474. Mant. Inf.

T. II. n. 1. p. 367. Ent. syst. T. IV. n. 1. p. 415.

Hippobosca equina. *Linn.* Syst. Nat. n. 1. p. 1010. ed. XIII. n. 1. p. 2904. Faun.

Suec. n. 1921.

Hippobosca: pedibus tetradactylis, alis cruciatis. *Geoffr.* Inf. T. II. n. 1. p. 547.

tab. XVIII. fig. 6.

Scop. carn. n. 1022. absque icone.

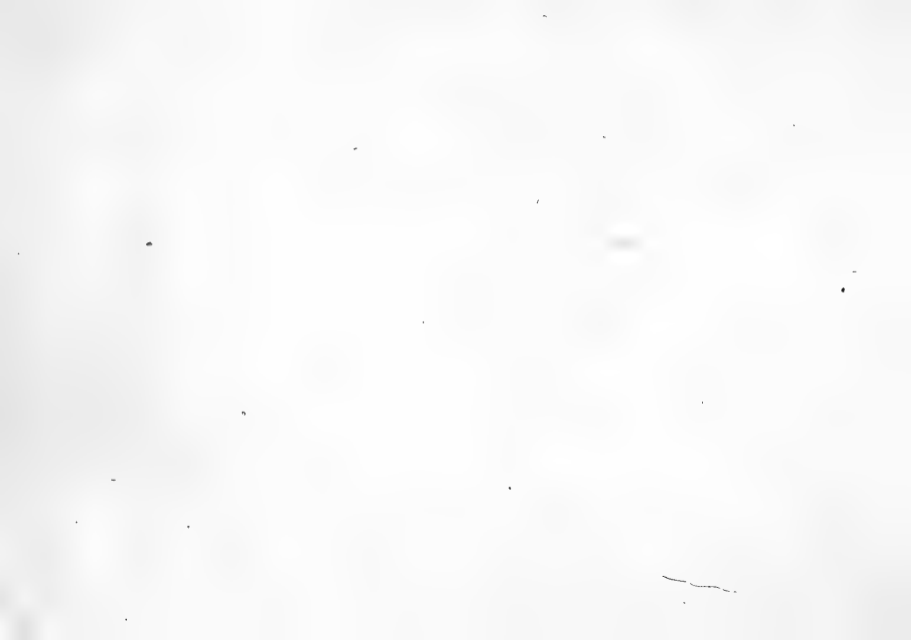
Schrank austr. n. 1007.

Schäffer Ic. Inf. Ratisb. tab. 178. fig. 8. 9.

Sulzer Kennz. d. Inf. tab. 21. fig. 141.

An Pferden und an Hunden, meistens aber an solchen Stellen, wo keine oder nur wenige Haare stehen. Auch an Schwalben traf man sie an.

a. Natürliche Größe. b. Vergrößerung. c. Ein vergrößerter Hinterfuß.





Hippobosca hirundinis Fabr.



HIPPOBOSCA hirundinis.

Die fliegende Schwalbenlaus. La mouche araignée. Geoffr.

Hippobosca hirundinis: alis subulatis, pedibus hexadactylis. *Fabric Syst. Ent. n. 3. p. 804. Spec. Ins. T. II. n. 3. p. 475. Mant. Ins. T. II. n. 3. p. 567.*

Hippobosca hirundinis. Linn. Syst. Nat. n. 3. p. 1010. Faun. Suec. n. 1923.

Hippobosca pedibus sexdactylis, alis divaricatis. Geoffr. Ins. T. II. n. 2. p. 547.

Scop. carn. n. 1023.

Schüffer Ic. Ins. Ratisb. tab. 53. fig. 1. 2.

Nicht selten in Schwalbennestern, wo sie besonders die jungen Schwalben sehr beunruhiget.

a. Natürliche Grösse. b. Vergrößerung. c. Ein vergrößerter Hinterfuß.



Syrphus bombylans Fabi:

S Y R P H V S b o m b y l a n s .

Die hummelartige Schwebfliege.

Syrphus bombylans: antennis plumatis tomentosus niger, abdomine postice rufo. *Fabric. Syst. Ent. n. 1. p. 762. Spec. Ins. T. II. n. 1. p. 421. Mant. Ins. T. II. n. 1. p. 334.*

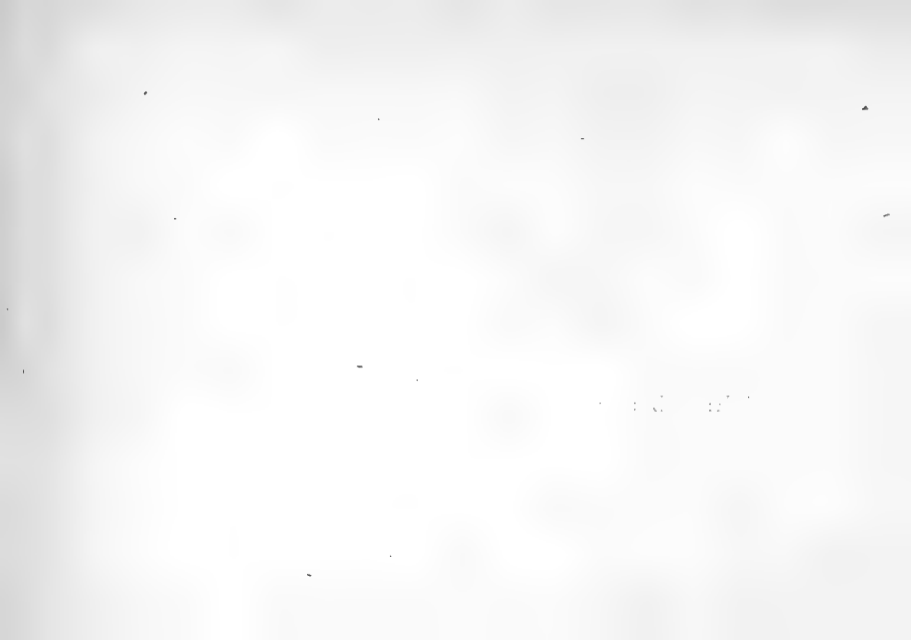
Musca bombylans. *Linn. Syst. Nat. n. 25. p. 983. Faun. Suec. n. 1792.*

Conops pocopyges. *Pod. mus. graec. n. 4. p. 118.*

Auf verschiedenen blühenden Gewächsen in Gärten, auf Wiesen.

Selten.

a. Ein vergrößertes Fühlhorn.





Syrphus mystaceus Fabr.

SYRPHUS mystaceus.

Die bärtige Schwebfliege.

Syrphus mystaceus: antennis plumatis tomentosus niger, thorace abdominisque apice flavis. *Fabric. Syst. Ent. n. 2. p. 762. Spec. Ins. T. II. n. 2. p. 421. Mant. Ins. T. II. n. 2. p. 354.*

Musca mystacea. Linn. Syst. Nat. n. 26. p. 983. Faun. Suec. n. 1793.

Musca mystacea. Schrank. austr. n. 900.

Schäffer Ic. Ins. Ratisb. tab. 10. fig. 9.

Sulzer Kennz. d. Ins. tab. 20. fig. 131.

Auf verschiedenen blühenden Gewächsen, besonders in waldichten Gegenden.





Stratiomys Ephippium Fabr.



STRATIOMYS Ehippium.

Die Sattelfliege. La Mouche armée a corcelet rouge satiné. Geoffr.

Stratiomys Ehippium: scutello bidentato, thorace rufo, utrinque spinoso.

Fabric. Syst. Ent. n. 2. p. 759. Spec. Ins. T. II. n. 2. p. 417. Mant.

Ins. T. II. n. 4. p. 330.

Geoffr. Ins. T. II. u. 3. p. 480.

Musca inda. Schrank. austr. n. 891.

Schüffer Abhandl. v. Ins. II. Th. p. 241. tab. 15. fig. 1. — 6.

Auch in hiesigen Gegenden. Sehr selten.

† Natürliche Grösse. a. Ein Eühlhorn. b. Das Schildchen. c. Der Unterleib — vergrössert.





Stratiomys Chamaeleon Fabr.



STRATIOMYS Chamaeleon.

Die Chamaeleonfliege. La Mouche armee à ventre plat, chargée de six lunules. Geoffr.

Stratiomys Chamaeleon: scutello bidentato luteo abdomine nigro, fasciis lateralibus luteis. *Fabric. Syst. Ent. n. 1. p. 759. Spec. Ins. T. II. n. 1. p. 416. Mant. Ins. T. II. n. 2. p. 330.*

Musca Chamaeleon. Linn. Syst. Nat. n. 3. p. 979. Faun. Suec. n. 1780. Geoffr. Ins. T. II. n. 1. p. 479. tab. 17. fig. 4.

Degeer Ins. T. VI. n. 1. p. 151.

Roesel Insect. T. II. Musc. tab. 5.

Sulzer Kennz. d. Ins. tab. 20. fig. 130.

Frisch Ins. Part. V. p. 28. tab. 10.

Goedart Ins. tab. 70. Larva.

Schüffer Ic. Ins. Ratisb. tab. 14. fig. 11. (non 16.)
Schränk. austr. n. 886.

Die Larve lebt in stehenden Wassern. Das vollkommene Insekt ist leicht an ähnlichen Plätzen auf blühenden Gewächsen anzutreffen.

† Natürliche Grösse. a. Ein Fühlhorn. b. Das Schildchen — vergrössert.



Stratiomys clavipes Fabr.



STRATIOMYS clavipes.

Die Keulfüßige Waffenliege. La mouche armée noire à ventre et cuisses jaunes. Geoffr.

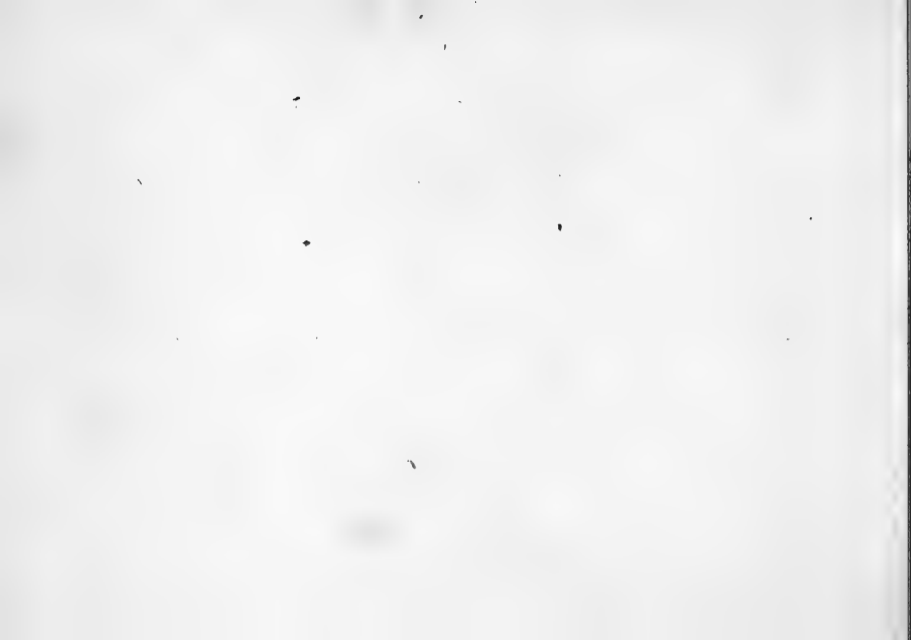
Stratiomys clavipes: scutello sexdentato atra, abdomine ferrugineo. *Fabric.* Syft. Ent. n. 9. p. 761. *Spec. Inf.* T. II. n. 11. p. 418. *Mant. Inf.* T. II. n. 17. p. 332. *Ent. Syft.* T. VI. n. 24. p. 268.

Musea clavipes: antennis filatis subulatis, corpore laevi atro, abdomine testaceo. plantis posticis clavatis. *Lin.* *Syst. Nat.* n. 12. p. 981. ed. XIII. n. 12. p. 2836.

Geoffr. *Inf.* T. II. n. 8. p. 483.

Sehr selten: im heißen Sommer an Wassergewächsen.

a. Natürliche Größe. b. Vergrößerung. c. Ein Fühlhorn. d. Schildchen mit den sechs Stacheln. e. Clava halterum. f. Ein Hinterfuß, sämtliche Theile ansehnlich vergrößert.





Stratiomys macroleon Miki.



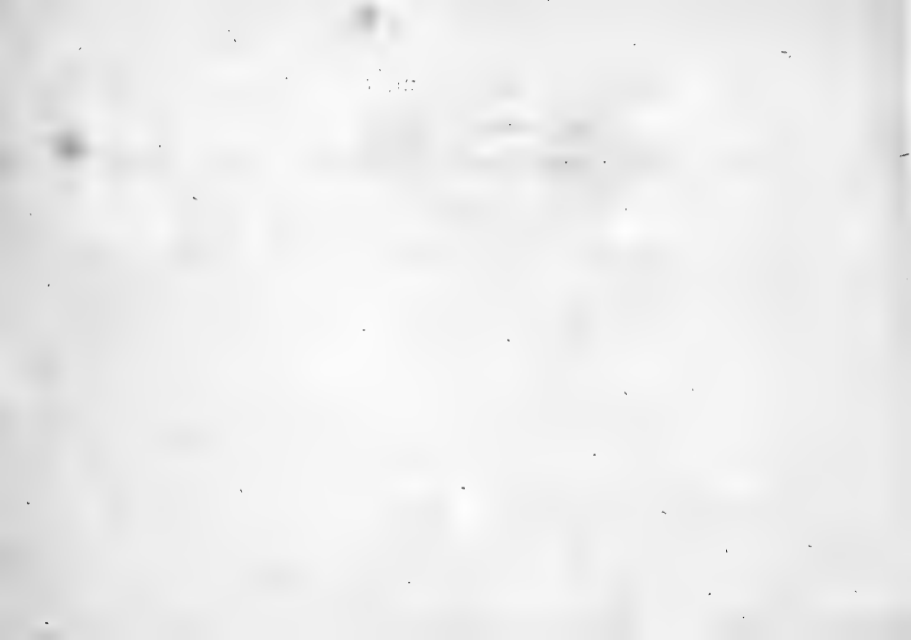
STRATIOMYS macroleon.

Die grosse Waffenfliege.

Stratiomys macroleon: scutello bidentato, corpore ferrugineo, alis flavis.

Habitat Norimbergae in plantis aquaticis: capt. mens. Jul. 1782.

a. Magnitudo naturalis. b. Caput. c. Antenna. d. Scutellum. e. Clava
halterum — aucta.





Musca meridiana Fabr.



M V S C A m e r i d i a n a .

Die Mittagsfliege.

Musca meridiana: antennis plumatis piloso nigra, fronte aurea, alis basi ferrugineis. *Fabric.* Syft. Ent. n. 3. p. 773. Spec. Inf. T. II. n. 3. p. 435. Mant. Inf. T. II. n. 4. p. 342. Ent. Syft. T. VI. n. 2. p. 312.

Musca meridiana. *Linn.* Syft. Nat. n. 63. p. 989. ed. XIII. n. 63. p. 2838. Faun. Suec. n. 1827.

Linn. Amoen. Acad. T. V. tab. 3. 253. 93. ed. *Schreber.*

Schäffer Ic. Inf. Ratisb. tab. 108. fig. 7.

Schränk Inf. austr. n. 922.

Nicht selten in unsern lichten Forsten, auch an schwülen Sommertagen in Gärten auf blühenden Gewächsen.

a. Der vergrößerte Kopf.

11. The first part of the report is devoted to a general
description of the project and its objectives. It
also includes a brief review of the literature
concerning the subject matter. The second part
of the report describes the methods used in the
study and the results obtained. The third part
of the report discusses the implications of the
findings and suggests directions for further
research. The final part of the report is a
concluding statement.



Musca meridiana Fabr. l'an



MVSCA grossa.

Die Riesenfliege.

Musca grossa: antennis setariis nigra, alis basi ferrugineis. *Fabric. Syst. Ent.* n. 20. p. 777. *Spec. Ins. T. II.* n. 30. p. 441. *Mant. Ins. T. II.* n. 37. p. 345.

Musca grossa. *Linn. Syst. Nat.* n. 75. p. 991. ed. XIII. n. 75. p. 2845. *Faun. Suec.* n. 1837.

Geoffr. Ins. T. II. n. 5. p. 495.

Schrank Ins. austr. n. 936.

Die Made hält sich in dem Auswurf der Pferde und des Hornviehes auf, die Fliege ist häufig auf Viehweiden. So sehr riesenartig wie die Schäffersche Figur (tab. 108. fig. 6.) eine *M. grossa* vorstellen soll, habe ich nirgends eine gesehen.





Musca vomitoria Fabr.



MUSCA vomitoria.

Die Brechfliege. La Mouche bleu de la viande. Geoffr.

Musca vomitoria: antennis plumatis, thorace nigro, abdomine caeruleo nitente, fronte fulva. *Fabric. Syst. Ent.* n. 13. p. 776. *Spec. Ins.* T. II. n. 17. p. 439. *Mant. Ins.* T. II. n. 19. p. 343.

Musca vomitoria. *Linn. Syst. Nat.* n. 67. p. 989. ed. XIII. n. 67. p. 2859. *Faun. Suec.* 1831.

Musca thorace nigro, abdomine caerulescente. Geoffr. Ins. T. II. n. 59. p. 524.

Musca chrysocephala. Degeer Ins. T. VI. n. 5. p. 60.

Musca carnaria. Scop. carn. n. 868. absque icone,

Sohrank Ins. austr. n. 926.

Kob Forlphal. p. 54. tab. 2. fig. 5.

Stets häufig und sehr lästig, besonders in heissen Sommertagen in Speisebehältern, und auf allen esbaren animalischen Producten. Die Maden lebt gewöhnlich in dem Auswurf der Thiere: die Fliege schwebt auch um blühende Geyächse. Sie mag wohl Erbrechen erregen, sey es nun durch den Anblick einer Colonie ihrer Maden, oder durch diese selbst, wenn sie im menschlichen Magen gekommen. Das befruchtete Weibchen gibt nicht selten hierzu Gelegenheit. Nach des schwedischen Naturforschers *Bierkanders* Bemerkung, war einst ein Milchtopf auserschen, um eine beträchtliche Menge Maden darinn zu beherbergen. *Füesl. N. Magaz. 2 B. p. 98. §. 21.*



Stratiomys strigata Fabr:



STRATIOMYS *frigata*.

Die weissgestreifte Waffenfliege.

Stratiomys frigata: scutello bidentato, abdomine atro, subtus strigis albis. *Fabr.*
Spec. Inf. T. II. n. 4. p. 417. Mant. Inf. T. II. n. 7. p. 330. Ent. Syst. T. VI.
n. 10. p. 265.

Auch in hiesigen Gegenden, ich habe sie noch nicht öfters als zweymal
an Wasserpflanzen angetroffen.

Die weissen Streife sind unterwärts am Unterleib viel lebhafter, doch
lassen sie sich auch oberwärts bemerken.

- a. Vergrößerter Kopf. b. Das Schildchen. c. Eine clava halterum — ver-
größert.





Stratiomys conica Black.



STRATIOMYS conica.

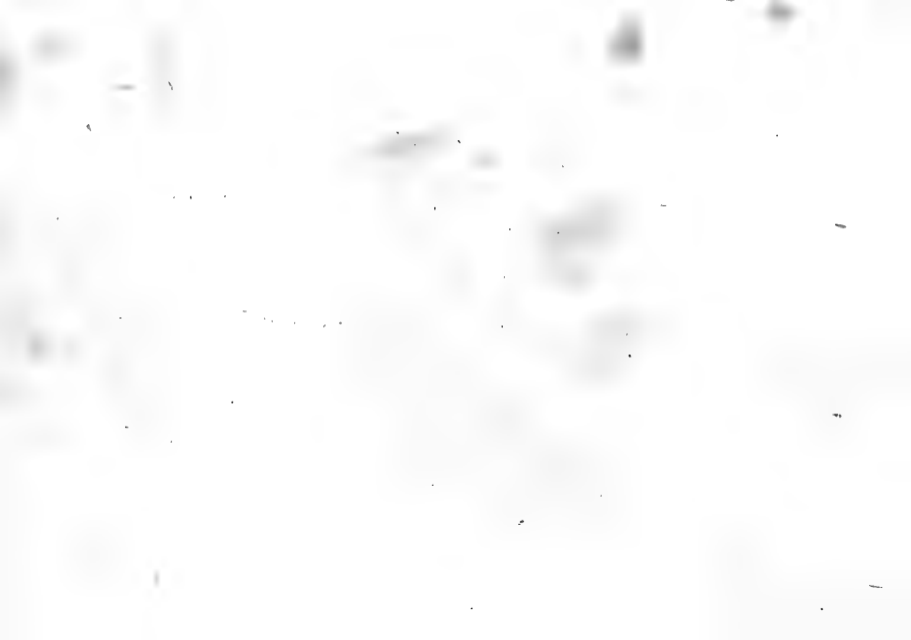
Die kegelförmige Waffenfliede.

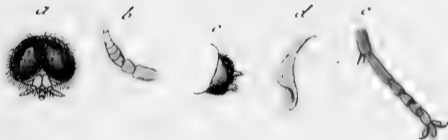
Stratiomys conica: scutello bidentato, nigro-aenea tomentosa, abdominis segmentis supra nigris, pedibus flavis.

Habitat Dresdae in plantis aquaticis. *Dn. Lib. Bar. de Block.*

Magnitudo *St. Chamaeleon*. Caput villoso-argenteum. Antennae nigrae, setula dorsali flava. Thorax villosus nigro aeneus, immaculatus, scutelli dentes breves et sub villositate scutelli absconditi, vix primo intuitu manifesti. Abdomen conicum villoso argenteum, segmentorum margine superiori nigro. Pedes flavi. Alae albae venis et rivulis flavis. Clava halterum flava.

a. Caput auctum. b. Antenna. c. Scutellum. d. Clava halterum.





Stratiomys unguiculata Block.



STRATIOMYS unguiculata.

Die Häckchen - Waffenfleie.

Stratiomys unguiculata: scutello bidentato, thorace fusco aureo tomentoso, abdomine pedibusque flavis.

Habitat ad aquas Dresdae. *Dn. Lib. Bar. de Block.*

Magnitudo et statura *Strat. macroleon*. Os hirsutie aurea cinctum. Oculi ingentes nigri reliquum capitis occupant. Antennae flavae. Thorax aureo tomentosus supra lineis tribus obscuris. Scutellum bidentatum, dentibus apice pallidis. Clava halterum flava. Abdomen oblongum flavum: annulo primo medio fusco, secundo dorso puncto atro. Pedes elongati flavi, exceptis femoribus primi et secundi paris, fuscis. Tibiae apice bispinosae. Tarsi longitudine tiliarum unguiculis validis.

a. Caput. b. Antenna. c. Scutellum. d. Clava halterum. e. Tarsus cum parte tibiae — aucta.





Nyopis atra Fabr.



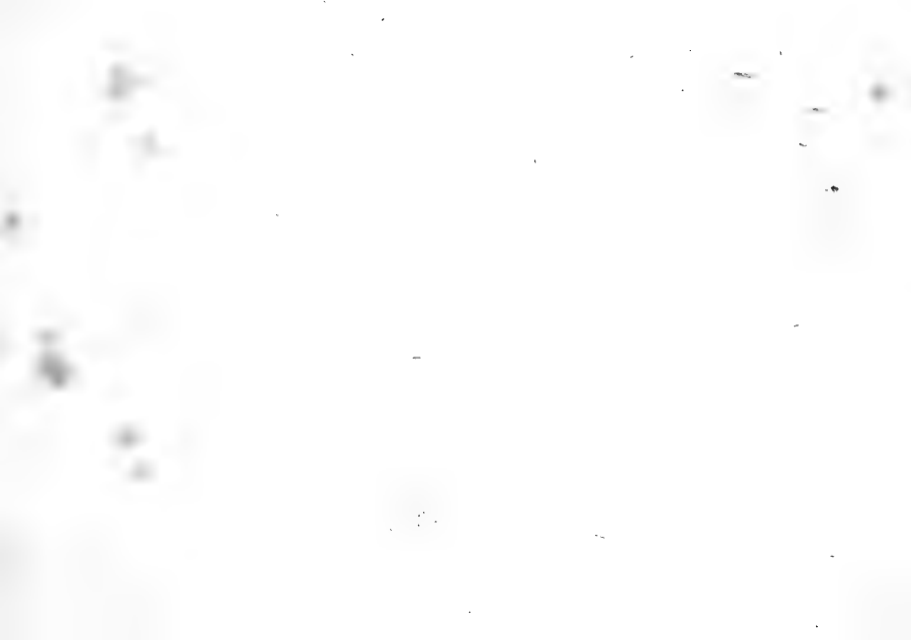
MYOPA atra.

Die schwarze Blasenfliege.

Myopa atra: abdomine cylindrico incurvo, corpore atro. *Fabric. Syst. Ent.* n. 2. p. 799. *Spec. Inf. T. II. n. 3. p. 409.* *Mant. Inf. T. III. n. 3. p. 363.* *Ent. Syst. T. VI. n. 3. p. 397.*

Sehr selten in unsern Waldungen auf verschiedenen Gesträuchen.

- a. Natürliche Größe. † Vergrößerung. b. Vergrößerter Kopf. c. Ein Fühlhorn. d. Ein Hinterfus, vergrößert.





Myopa buccata Fabr.



MYOPA buccata.

Die Backen - Blasenfliege.

Myopa buccata: ferruginea, abdomine hamoso griseo; facie vesiculari alba, alie
nebulosis. *Fabric.* Syft. Ent. n. 4. p. 799. *Spec. Inf.* T. II. n. 3. p. 489.
Mant. Inf. T. II. n. 5. p. 353. *Ent. Syft.* T. VI. n. 5. p. 398.

Conops buccata. *Linn.* Syft. Nat. n. 11. p. 1006. ed. XIII. n. 12. p. 2895.

Sicus buccatus. *Scop.* carn. n. 1005. *absque cione.*

Hier nur einmal auf einer Wiese gefangen.

a. Vergrößerter Kopf, b. dieser seitwärts vorge stellt. c. Ein vergrößertes
Fühlhorn.





Tabanus rusticus Linn.



TABANVS rusticus.

Die Dorfbreme. Le Taon gris à jambes fauves. Geoffr.

Tabanus rusticus: oculis glaucis cinereus, fronte punctis duobus atris.
Fabric. Syst. Ent. n. 11. p. 789. Spec. Ins. T. II. n. 17. p. 458. Mant.
Ins. T. II. n. 18. p. 355.

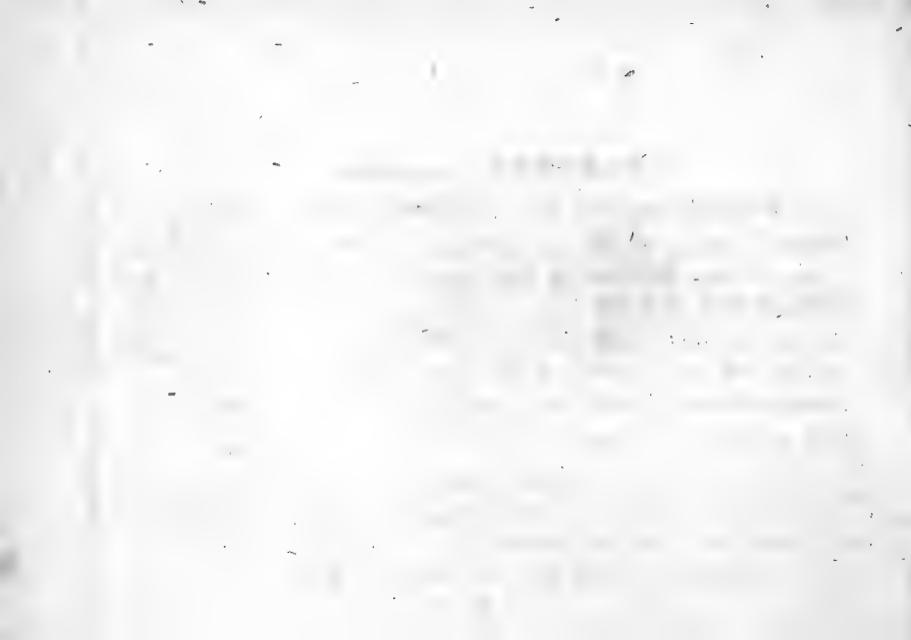
Tabanus rusticus: oculis glaucis, corpore cinereo pubescente. *Linnaeus.*
Syst. Nat. n. 11. p. 1000. ed. XIII. n. 11. p. 2885.

Tabanus cinereus, tibiis fulvis. *Geoffr. Ins. T. II. n. 7. p. 462.*

Schrank. Ins. austr. n. 976.

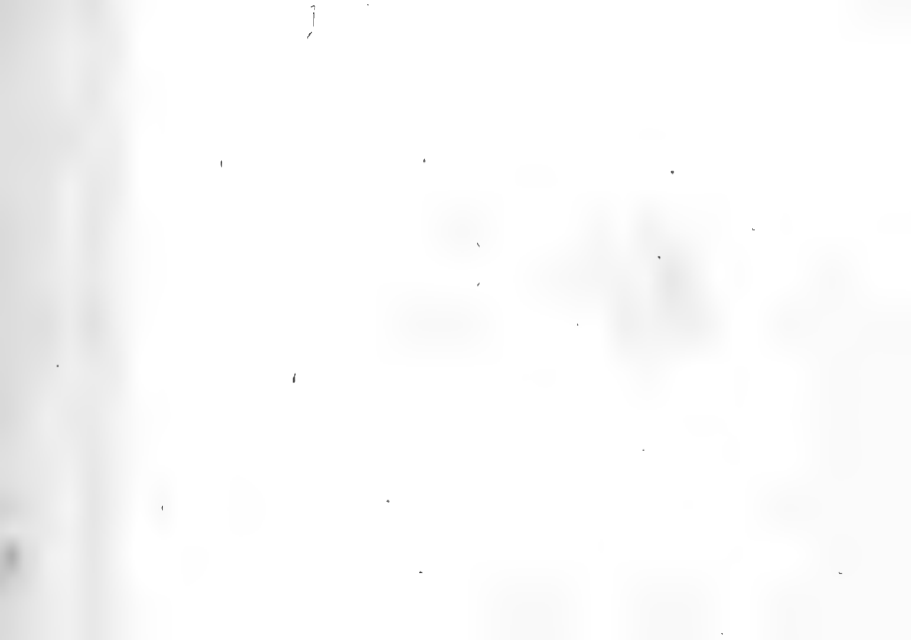
Fast überall, im heissen Sommer besonders um Dörfer und Bauernhütten. Fliegt Pferden und dem Hornvieh unablässig nach, und wird darum diesen zur kaum ausstehlichen Plage.

a. Vergrösserter Kopf. b. Ein vergrössertes Fühlhorn.





Tabanus tropicus Fabr.



TABANVS tropicus.

Die Pferdebremse. Der Regendeuter.

Tabanus tropicus: oculis fasciis ternis purpurascens, abdominis lateribus ferrugineis. *Fabric. Syst. Ent. n. 14. p. 790. Spec. Ins. T. II. n. 20. p. 459. Mant. Ins. T. II. n. 14. p. 2884.*

Tabanus tropicus: oculis fasciis ternis fuscis, abdominis lateribus ferrugineis. *Linn. Syst. Nat. n. 14. p. 1001. ed. XIII. n. 14. p. 2884. Faun. Suec. n. 1886.*

Scop. carn. n. 1008.

Schrank. Ins. austr. n. 975.

Degeer Ins. T. VI. n. 2. p. 220. tab. 12. fig. 15.

Schäffer Ic. Ins. Ratisb. tab. 151. fig. 4.

Fliegt auf Wiesen und Viehweiden im heissen Sommer öfters nur zu häufig herum, und wird, wie die meisten ihrer Gattungsgenossen, den Pferden und Lastviehe zur grossen Plage.

a. Ein vergrössertes Fühlhorn.

1911

1. The first part of the report deals with the general principles of the theory of the atom. It is shown that the atom is not a solid body, but a system of particles. The particles are arranged in a regular lattice, and the forces between them are of the Coulomb type. The theory of the atom is based on the assumption that the particles are in motion, and the forces between them are of the Coulomb type. The theory of the atom is based on the assumption that the particles are in motion, and the forces between them are of the Coulomb type.

2. The second part of the report deals with the application of the theory of the atom to the study of the properties of matter. It is shown that the theory of the atom can be used to explain the properties of matter, such as the heat capacity, the thermal conductivity, and the electrical conductivity. The theory of the atom can be used to explain the properties of matter, such as the heat capacity, the thermal conductivity, and the electrical conductivity.



Tabanus pluvialis Fabr.



TABANVS pluvialis.

Die Regenbreme. Le Taon à ailes brunes piquées de blanc. Geoffr.

Tabanus pluvialis: oculis fasciis quaternis undatis, alis fusco punctatis. *Fabric.*
Syst. Ent. n. 16. p. 790. Spec. Inf. T. II n. 23. p. 459. Mant. Inf. T. II.
n. 26. p. 356. Ent. Syst. T. VI. n. 32. p. 369.

Tabanus pluvialis. Linn. Syst. Nat. n. 16. p. 1001. ed. XIII. n. 16. p. 2885. Fn.
Succ. n. 1887.

Tabanus fuscus, alis cinereis, punctis numerosissimis albis. *Geoffr. Inf. T. II.*
n. 5. p. 461.

Degeer Inf. T. VI. n. 5. p. 223. tab. 13. fig. 1. 2.

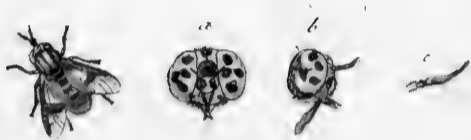
Scop. carn. n. 1012.

Schrank. Inf. austr. n. 978.

Schäffer Ic. Inf. Ratisb. tab. 85. fig. 8 9.

Mit den vorigen, im heißen Sommer. Setzt sich auf die Pferde und das
Zugvieh, vorzüglich vor einfallendem Regen.
a Ein vergrößertes Fühlhorn.





Tabanus caecutiens. Fabr.



TABANVS caecutiens.

*Die buntaugichte Breme. Le Taon brun, à cotes du ventre jaunes,
et ailes tachetées de noir. Geoffr.*

Tabanus caecutiens: - oculis viridibus nigro punctatis, alis maculatis. *Fabr. Syst.*
Ent. n. 18. p. 790. Spec. Inf. T. II. n. 27. p. 459. Mant. Inf. T. II. n. 31.
p. 356. Ent. Syst. T. VI. n. 42. p. 372.

Tabanus caecutiens: oculis nigro-punctatis, alis maculatis. *Linn. Syst. Nat. n. 17.*
p. 1001. ed. XIII. n. 17. p. 2885. Faun. Suec. n. 1888.

Tabanus fuscus, abdominis lateribus pedibusque flavis, alis maculis fuscis. *Geoffr.*
Inf. T. II. n. 8. p. 463.

Degeer Inf. T. VI. n. 6. p. 224. tab. 13. fig. 3.

Musca bipennis pulcra, alis maculis amplis albis pictis. *Rai Inf. p. 272.*

Schäffer Ic. Inf. Ratisb. tab. 8. fig. 1.

Scop. carn. n. 1014.

Mit den vorhergehenden. Setzt sich auch auf blühende Gewächse.

a Der vergrößerte Kopf, b Derselbe seitwärts, c Ein vergrößertes Fühlhorn.



Rhagio scolopaceus Fabr.



RHAGIO scolopaceus.

Die Schnepfensfliege mit den wolkichten Flügeln.

Rhagio scolopaceus: cinereus, abdomine flavescente, trifariam nigro-punctato, alis nebulosis. *Fabric. Syst. Ent. n. 1. p. 761. Spec. Ins. T. II. n. 1. p. 419. Mant. Ins. T. II. n. 1. p. 532.*

Musca scolopacea: antennis filatis apice setigeris, abdomine flavescente trifariam nigro - punctato, alis nebulosis. *Linn. Syst. Nat. n. 16. p. 982. ed. XIII. n. 16. p. 2864. Faun. Suec. n. 1788.*

Nemotelus scolopaceus: antennis filatis setigeris, thorace nigro, abdomine flavescente supra nigro punctato, pedibus flavis, alis fusco - maculatis. *Dageer Ins. T. VI. n. 1. p. 162. tab. IX. fig. 6.*

In waldichten Gegenden, auf Hecken und an Zäunen: nicht selten.

Die Larven dieser Fliege leben in der Erde und verwandeln sich zu Ende des Mays.

a. Natürliche Grösse. b. Ein vergrössertes Fühlhorn.





Rhagio tringarius Fabr:
Leptis vitripennis



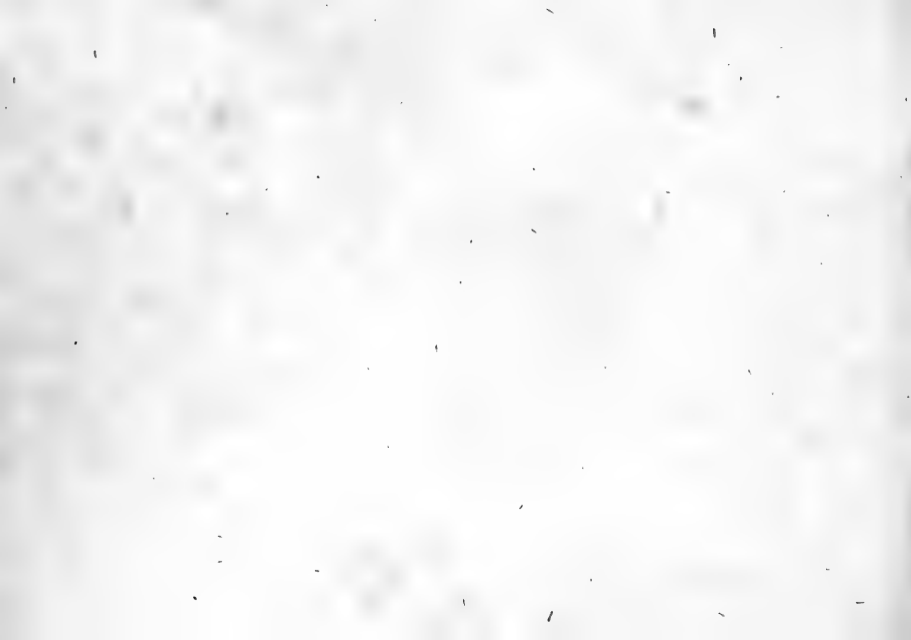
RHAGIO tringarius.

Die Schnepfenfliege mit unbewölkten Flügeln.

Rhagio tringarius: cinereus, abdomine flavescente, trifariam nigro punctato, alis immaculatis, thorace unicolore. *Fabric. Syst. Ent. n. 2. p. 761. Spec. Ins. T. II. n. 2. p. 429. Mant. Ins. T. II. n. 2. p. 332.*

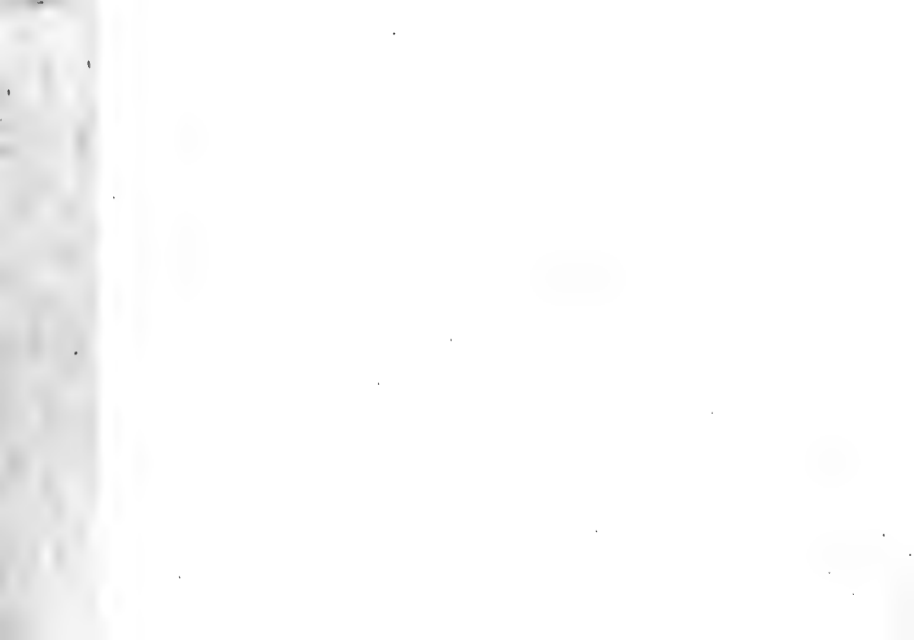
Musca tringaria. Linn, Syst. Nat. n. 18. p. 982. ed. XIII. n. 18. p. 2665. Fann. Succ. n. 1789.

Mit der vorigen, nicht so häufig.





Syrphus florens Fabr.



SYRPHVS florens.

Die Blumenschwebfliege.

Syrphus florens: antennis setariis tomentosus, thorace nigro fasciato, abdomine flavo, segmentorum marginibus lineaque dorsali atris. *Fabr.* Syst. Ent. n. 8. p. 764. *Spec. Inf.* T. II. n. 11. p. 423. *Mant. Inf.* T. II. n. 12. p. 335. *Ent.* Syst. T. VI. n. 20. p. 283.

Musca florea: antennis setariis tomentosa, thorace fasciis duabus inaequalibus nigris, abdomine quatuor luteis subabruptis. *Linn.* Syst. Nat. n. 29. p. 984. ed. XIII. n. 29. p. 2868. *Faun. Suec.* n. 1796.

Conops florens. *Scop.* carn. n. 959. *absque figura.*

Degeer Inf. T. VI. n. 2. p. 100. tab. VI. fig: 2.

Nicht selten auf verschiedenen blühenden Gewächsen.





Syrphus arbutorum Fabr.



SYRPHVS arbustorum.

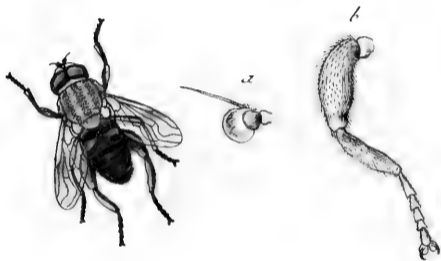
Die Arboretschwebfliege.

Syrphus arbustorum: antennis setariis tomentosus, abdomine nigro, segmento primo secundoque latere ferrugineis. *Fabric. Syst. Ent.* n. 12. p. 755. *Spec. Ins. T. II.* n. 15. p. 424. *Mant. Ins. T. II.* n. 19. p. 336.

Musca arbustorum: antennis setariis tomentosa, thorace griseo, abdomine subfusco: segmento primo secundoque latere ferrugineis. *Linn. Syst. Nat.* n. 51. p. 984. ed. XIII. n. 29. p. 2868. *Faun. Suec.* n. 1798.

Aendert in Ansehung der Farbe der Bauchringe sehr ab; liegt häufig im Sommer um blühende Gewächse.

THE UNIVERSITY OF CHICAGO
DEPARTMENT OF CHEMISTRY
520 SOUTH EAST ASIAN AVENUE
CHICAGO, ILLINOIS 60607



Surphus tenax: mas. Fabr.



SYRPHVS tenax Mas.

Die Kothfliege. Die hartnäckige Fliege. Das Männchen. La Mouche
apiforme. Geoffr.

Syrphus tenax: antennis setariis tomentosus, thorace griseo, abdomine
fusco, tibiis posticis compresso gibbis. *Fabric. Syst. Ent.* n. 15. p. 765.
Spec. Ins. T. II. n. 19. p. 425. *Mant. Ins. T. II.* n. 22. p. 356.

Musca tenax: antennis setariis tomentosa, thorace griseo, abdomine sub-
fusco unicolore, tibiis posticis compresso - gibbis. *Linn. Syst. Nat.*
n. 32. p. 984. ed. XIII. n. 32. p. 2870. *Faun. Succ.* n. 1799.

Geoffr. Ins. T. II. n. 52. p. 520.

Musoa porcina. *Degser Ins. T. VI.* n. 1. p. 89.

Es hat die Larve dieser Fliege die merkwürdige und beynahe an
das Unglaubliche grenzende Eigenschaft, daß sie unter den Stückchen von

Papier, wenn die Pappen von den Buchbindern gemacht werden, sich ins Wasser werfen, mit hölzernen Hämmern schlagen, und unter der Presse zusammendrücken läßt, und doch unversehrt lebt! *Vix prelo destruenda larva tenacissima. Linn.*

Sie lebt in Sümpfen, Morästen und auf ähnlichen unreinen Plätzen.

a. Ein vergrößertes Fühlhorn. b. Ein vergrößerter Hinterfuß.



Syrphus tenax: femina. Fabr:



SYRPHUS tenax Femina.

*Die Kothfliege. Die hartnäckige Fliege. Das Weibchen. La Mouche
apiforme. Geoffr.*

Syrphus tenax cet. cet. *Fabric.* cet.

Musca tenax cet. cet. *Linn.* cet.





Musca erythrophthalmus Mellw.



MUSCA erythrophthalma.

Die kleine rothaugichte Fliege.

Musca erythrophthalma: antennis setariis pallide testacea, thorace fusco, abdominis segmentis margine nigris.

In Pyli communis fructu exeso copiose nidulantem detexit Brunsvigiae, Dn. Dn. Prof. Hellwig.

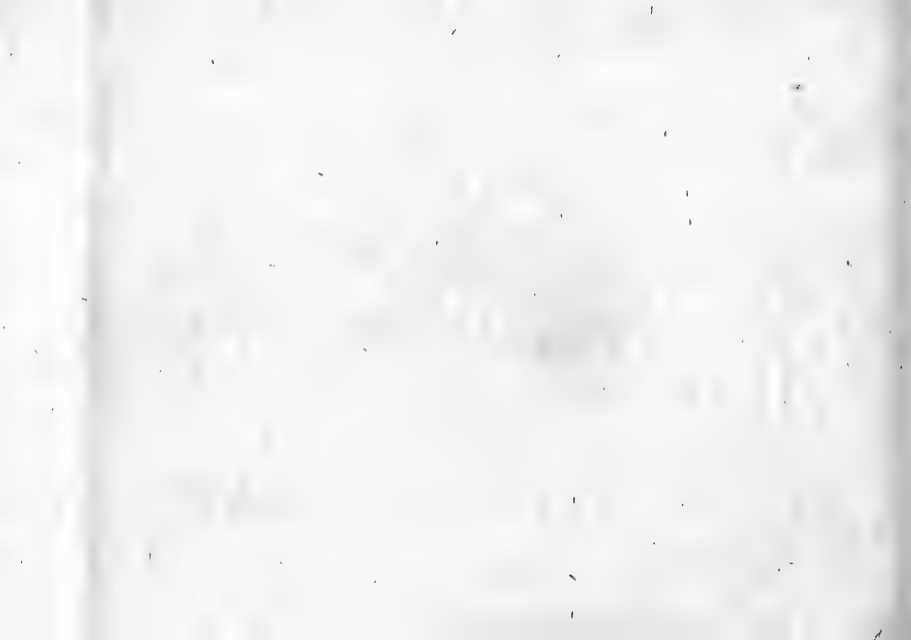
Corpus parvum. Caput pallide testaceum. Oculi cinnabarini. Thorax fuscus pilis raris obsitus. Scutellum flavum. Abdomen flavum segmentis omnibus margine nigris. Pedes pallide testacei.

a. Magnitudo naturalis. b. Eadem aucta.





Musca fera Fabr.



M V S C A f e r a.

Die wilde Fliege. La Mouche noire, à ventre jaune, noir dans le milieu. Geoffr.

Musca fera: antennis setariis nigra, abdominis lateribus testaceo diaphanis. *Fabric.* Syst. Ent. n. 18. p. 177. Spec. Inf. T. II. n. 28. p. 441. Mant. Inf. T. II. n. 34. p. 345.

Musca fera. *Linn.* Syst. Nat. n. 74. p. 961. ed. XIII. n. 74. p. 2845. Faun. Suec. n. 1836.

Musca nigra: abdomine hemisphaerico luteo, fascia longitudinali nigra. *Geoffr.* Inf. T. II. n. 33. p. 509.

Schrank austr. n. 934.

Musca fera. *Panzer* in *Kobs* Besch. der Forstphal. p. 55. tab. II. fig. 6.

Nicht selten auf feuchten Wiesen, auch nahe und in der Gegend von stehenden Wassern.

a Natürliche Größe, b Vergrößerung.





Musca rotundata Fabr.



MUSCA rotundata.

Die rundbauchigte Fliege. Der Rundbauch. La Mouche noir à ventre hémispherique roux tacheté de noir. Geoffr.

Musca rotundata: antennis setariis, thorace sublineato, abdomine subrotundo ferrugineo, linea longitudinali punctorum nigrorum. *Fabric.* Syst. Ent. n. 22. p. 778. Spec. Ins. T. II. n. 33. p. 442. Mant. Ins. T. II. n. 40. p. 345.

Musca rotundata: antennis setariis pilosa, thorace sublineato, abdomine subrotundo flavo, maculis longitudinalibus fuscis confertis. *Linn.* Syst. Nat. n. 76. p. 991. ed. XIII. n. 76. p. 2846. Faun. Suec. n. 1838.

Geoffr. Ins. T. II. n. 32. p. 509.

Degèer Ins. T. VI. n. 8. p. 29. tab. 1. fig. 11.

Scop. carn. n. 885.

Schäffer Ic. Ins. Ratisb. tab. 54. fig. 8. tab. 187. fig. 2.

Nicht selten in Gärten, auf Wiesen, auf blühenden Gewächsen verschiedener Art.

a. Natürliche Grösse. b. Vergrösserung.



Musca brassicaria Fabr.



MVSCA brassicaria.

Die Kohlfiege. *Mouche cylindrique.* Degeer.

Musca brassicaria: antennis setariis nigra, abdomine cylindrico, segmento secundo tertioque rufis. *Fabric.* Syst. Ent. n. 25. p. 377. *Spec. Inf.* T. II. n. 36. p. 443. *Mant. Inf.* T. II. n. 43. p. 345.

Musca cylindrica: antennis setariis pilosa cinereo nigra, abdomine cylindrico elongato medio rufo. *Degeer* *Inf.* T. VI. n. 9. p. 30. tab. I. fig. 12.

Die Larve lebt in den Wurzeln verschiedener Kohlarten, mit ienen von *Musca larvarum* und *radicum*, und giebt höchst wahrscheinlich mit Gelegenheit, zu den kropffartigen Auswüchsen, die man an gedachten Gewächsen und der Radiese und Rettige bemerkt.

a. Natürliche Größe. b. Vergrößerung.



2

a



Musca unguiculata Fabr.



MVSCA ungulata.

Die Hackenfliege. La Mouche dorée à trois nervures sur les ailes. Geoffr.
Nemotele bronzée. Degeer.

Musca ungulata: antennis fetariis aeneo viridis, cauda uncinata, pedibus elongatis lividis. *Fabric.* Syst. Ent. n. 49. p. 782. Spec. Inf. T. II. n. 62. p. 447. Mant. Inf. T. II. n. 76. p. 349.

Musca ungulata. *Linn.* Syst. Nat. n. 97. p. 995. ed. XIII. n. 97. p. 2851. Faun. Suec. n. 1858.

Musca thorace abdomineque viridi nitente, pedibus ferrugineis, alis trinerviis. *Geoffr.* Inf. T. II. n. 56. p. 523.

Nemotelus aeneus: antennis clavatis apice fetigeris, corpore brevi conico viridi aeneo, oculis aureis, pedibus pallide flavis. *Degeer* Inf. T. VI. n. 15. p. 194. tab. II. fig. 19. 20.

An dem Schwanze des Männchens ein langer hackenförmiger nach der Brust zu gekrümmter Theil, der bey der Begattung nothwendig zu feyn scheint. Die Fliegen halten sich gerne am Wasser auf, und laufen oft sehr schnell auf der Oberfläche herum: doch kommen sie auch in die Zimmer.

a. Natürliche Größe. b. Vergrößerung.



Musca flava Fabr.



MVSCA flava.

Die gelbe Fliege. La Mouche jaune aux yeux noirs. Geoffr.

Musca flava: antennis setariis flava: antennis apice puncto nigro. *Fabric. Syst. Ent.* n. 71. p. 786. *Spec. Inf. T. II. n. 92. p. 452. Mant. Inf. T. II. n. 111. p. 352.*

Musca flava: antennis setariis flava nuda, oculis viridissimis. *Linn. Syst. Nat. n. 115. p. 997. ed. XIII. n. 92. p. 452. Faun. Suec. n. 1869.*

Musca flava oculis nigris. Geoffr. Inf. T. II. n. 86. p. 537.

Musca antennis setariis pilosa tota flava, oculis viridi aureis. *Degeer Inf. T. VI. n. 13. p. 34.*

Es kommen die Beschreibungen der angeführten Schriftsteller nicht völlig mit dem hier abgebildeten Exemplare, das ich mit mehreren auf verschiedenen blühenden Gewächsen angetroffen, überein, besonders was das Größenmaafs anbetrifft.

a. Natürliche Grösse. b. Vergrößerung.





Musca stellata Geoffroy.



MVSCA stellata.

Die Sternfliege. *La Mouche à étoile. Geoffr.*

Musca cinerea, alis albis apice macula rotunda radiata, *Geoffr.* Inf. T. II. n. 3.
p. 494.

Musca stellata. *Fuesly* Schweiz. Inf. n. 1125.

Musca stellata. *Sulzer* abgek. Gesch. d. Inf. p. 216. tab. 28. fig. 12. c.

Eine der seltensten Fliegen unserer Gegend. In des Hrn. Prof. *Fabricius* Schriften finde ich sie noch nicht genannt.

a. Natürliche Größe. b. Vergrößerung.

THE UNIVERSITY OF CHICAGO
DEPARTMENT OF CHEMISTRY
5408 S. UNIVERSITY AVENUE
CHICAGO, ILLINOIS 60637

RECEIVED
JAN 15 1964

FROM: [Illegible]
TO: [Illegible]
SUBJECT: [Illegible]

27



Rhingia muscaria Fabr.



MUSCA femorata.

Die Schenkelfliege.

Musca femorata: antennis setariis cinerea, thorace lineato, abdomine fasciis confluentibus et interruptis atris, scutello pedibusque flavis.

Mus. Lib. Bar. de Block.

Habitat Dresdae.

Corpus, statura *M. domesticae* at duplo maius. Caput testaceum. Antennae flavae. Oculi globosi magni, supra maculis aureis. Thorax cinereus nudus, lineis tribus atris. Scutellum flavum. Abdomen cinereum fasciis atris plerumque se tangentibus, hinc confluentibus atris. Pedes flavi nigromaculati, femora postica incrassata: tibiae posticae incurvae.

a. Magnitudo naturalis. b. Eadem aucta.



Syrphus pendulus Fabr.



SYRPHVS pendulus.

Der Langschwanz. Der Rattenschwanz. La Mouche à corcelet strièe et bandes jaunes interrompues sur le ventre. Geoffr.

Syrphus pendulus: antennis setariis tomentosus, thorace lineis quatuor; abdomine fasciis tribus interruptis flavis. *Fabric. Syst. Ent. n. 7. p. 763. Spec. Ins. T. II. n. 10. p. 403. Mant. Ins. T. II. n. 11. p. 535.*

Musca pendula. Linn. Syst. Nat. n. 28. p. 984. ed. XIII. n. 28. p. 2868. Faun. Suec. n. 1795.

Geoffr. Ins. T. II. n. 13. p. 513.

Degeer Ins. T. VI. n. 3. p. 46.

Reaum. Ins. IV. tab. 31. fig. 9. 11.

Frisch Ins. P. IV. tab. 13.

Schäffer Ic. Ins. Ratisb. tab. 156. fig. 1. tab. 129. fig. 3. 4.

Als Fliege sitzt dieser Schweber immer auf Blumen: als Larve lebt er in faulen Gewässern. Linnè nannte ihn *pendula* darum, weil sich die Larve mit ihrem langen Schwanze, als einem Respirationsorgan oben am Wasser aufhängt. Reaumur hat sie unter dem Namen der *wahren Rattenschwänze* sehr umständlich beschrieben.



Syrphus fegus Latr.



SYRPHVS *segnis*.

Der träge Schwebler. Die Einschnittfliege. La Mouche dorée à ventre brun et noir. Geoffr. Mouche à segment. Degeer.

Syrphus segnis: antennis setariis nudus, thorace aeneo, abdomine ferrugineo apice nigro. *Fabric. Syst. Ent. n. 47. p. 772. Spec. Ins. T. II. n. 36. p. 428. Mant. Ins. T. II. n. 42. p. 338.*

Musca segnis. Linn. Syst. Nat. n. 57. p. 988. ed. XIII. n. 57. p. 2877. Faun. Suec. n. 1823.

Geoffr. Ins. T. II. n. 62. p. 526.

Degeer Ins. T. VI. n. 12. p. 54. tab. 7. fig. 10.

Schäffer Ic. Ins. Ratisb. tab. 107. fig. 7. tab. 180. fig. 3.

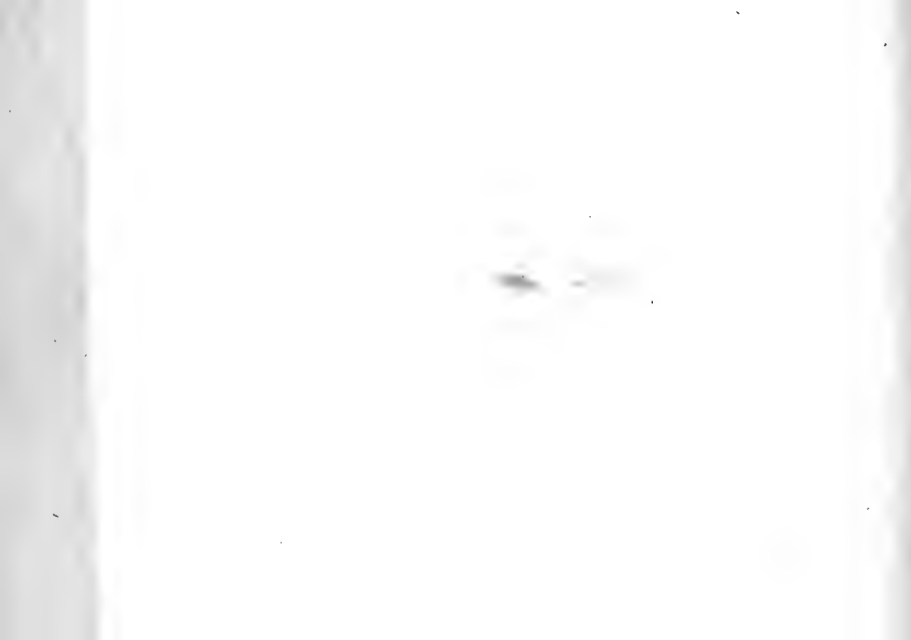
Hin und wieder auf verschiedenen blühenden Gewächsen, besonders in lichten Waldungen.

Auf der hieher gehörigen Kupfertafel muß ich *Musca* in *Syrphus* zu verbessern bitten.





Musca segnis Fabr.



MUSCA solstitialis.

Die Sonnenwendfliege. Die Klettenfliege. Mouche de la Bardane. Degeer.
La Mouche des tetes des Chardons. Geoffr.

Musca solstitialis: antennis setariis, alis albis, fasciis quatuor connexis
nigris, scutello flavo. Fabric. Syst. Ent. n. 79. p. 787. Spec. Ins.
T. II. n. 103. p. 454. Mant. Ins. T. II. n. 123. p. 353.

Musca solstitialis. Linn. Syst. Nat. n. 127. p. 999. ed. XIII. n. 127.
p. 2858. Faun. Suec. n. 1879.

Musca Arctii. Degeer Ins. T. VI. n. 16. p. 21. tab. 2. fig. 10. 11.

Geoffr. Ins. T. II. n. 14. p. 499.

Als Larve lebt diese Fliege in den Saamenkörnern der Klette (*Arctium Lappa L.*) und als vollkommenes Insekt schwebt es in grosser Menge um dieses Gewächs herum.

a. Natürliche Grösse. b. Vergrösserung.

Year 1911-12

...

...



Myopa ferruginea Fabr.



MYOPA ferruginea.

Die rostfärbige Blasenfliege. *L'Asile panaché de fauve et de noir à ailes noires.* Geoffr.

Myopa ferruginea: ferruginea, abdomine cylindrico incurvo, fronte lutescente. *Fabric. Syst. Ent. n. 1. p. 798. Spec. Ins. T. II. n. 1. p. 468. Mant. Ins. T. II. n. 1. p. 363.*

Conops ferruginea. *Linn. Syst. Nat. n. 8. p. 1005. ed. XIII. n. 8. p. 2894. Faun. Suec. n. 1907.*

Sicus ferrugineus. *Scop. carn. n. 1004.*

Geoffr. Ins. T. II. n. 14. p. 473.

Schäffer Ic. Ins. Ratisb. tab. 261. fig. 3.

Selten, in Waldungen, an Bäumen und auf blühenden Gewächsen.

a. Natürliche Grösse. b. Vergrösserter Kopf.





Musca cynophila Miki.



M V S C A c y n o p h i l a .

Die Hundefliege.

Musca cynophila : antennis fetaliis caerulea hirta, capite depresso aurantio maculis duabus atris.

Habitat Mannhemii. Capt. in cadavere canis. *Dn. Joseph Baader.*

Totum animal fetosum, s. pilis hispidam. Caput subrotundum hispidum de-
pressum, maculis duabus occipitalibus atris. Thorax caeruleus nitens. Scutellum
atrum canaliculatum elongatum truncatum. Abdomen caeruleum nitens, fetosum.
Pedes caerulei, femoribus posticis clavatis elongatis. Alae magnae margine antico
incrassato, punctisque duabus disci atris. An huius generis?

a. Magnitudo naturalis. b. Eadem aucta.





Empis platyptera Mihi.



EMPIS platyptera.

Die breitflügelichte Schnepfenfliege.

Empis platyptera: atra, alis maximis margine exteriori late fuscis.

Habitat in Hancyniae sylvis et Mannhemii. *Dn. Ioseph Baader.*

Insectum prodigiosum! Corpus totum atrum parvum. Alae maximae latissimae hyalinae versus marginem posticum roseae, et margine exteriori late fuscae.

a. Magnitudo naturalis, b Eadem aucta.

MEMORANDUM FOR THE RECORD

Re: [Illegible]

[Illegible]

[Illegible]

[Illegible]

[Illegible]

b



a



Bombylius pictus Michx.



BOMBYLIVS pictus.

Die schön gezeichnete Schwebfliege.

Bombylius pictus: alis nigro pictis, corpore fusco nudo margine undique fasciculatim piloso, maculisque duabus ani pallidis.

Habitat Erlangae. Detexit primum *Dn. Kron* Medicinae Dr. et historia naturalis cultor indefessus.

Caput pilis ferrugineis setosum. Antennae compressae fuscae. Thorax orbiculatus ater nudus corona pilosa cinctus. Abdomen ovatum atrum nudum, margine omni pilis ferrugineis cum cinerascensibus alternantibus, et fasciculatim positus, obsitus: ano macula gemina oblonga pallida. Alae magnae secundum costam dimidiatae nigrae, maculisque sparsis atris pictae. Pedes postici longissimi.

a. Magnitudo naturalis. b. Eadem aucta.





Anthrax Morio Fabr.
semiatra Meig.



ANTHRAX Morio.

*Die Mobrenfliege. La Mouche à ailes noires bordées de blanc
ondé. Geoffr.*

Anthrax Morio: hirta atra alis nigris apice hyalinis. *Fabric.* Ent. syst. T. VI.
n. 5. p. 257.

Bibio Morio. *Fabric.* Syst. Ent. n. 8. p. 758. *Spec. Inf.* T. II. n. 11. p. 414.
Mant. Inf. T. II. n. 12. p. 329.

Musco Morio: antennis filatis subulatis, corpore hirta atris, alis dimidiato nigris.
Linn. Syst. Nat. n. 9. p. 981. ed. XIII. n. 9. p. 2830.

Musca atra hirsuta, margine alarum tenuiore sinuato albicante. *Geoffr.* *Inf.* T. II.
n. 2. p. 493.

Nemotelus Morio. *Degeer* *Inf.* VI. n. 14. p. 192. tab. 11. fig. 13.

Anthrax Morio. *Scop.* *carn.* n. 971.

Schäffer *lc.* *Inf.* *Ratisb.* tab. 76. fig. 7.

Nicht selten in waldreichen Gegenden, auch an Hecken.





Anthrax maura Fabi.



ANTHRAX maura.

Die maurische Mobrenfliege.

Anthrax maura: hirta atra albo fasciata, alis nigris: margine tenuiore sinuato hyalino. *Fabric.* Ent. syst. T. VI. n. 6. p. 258.

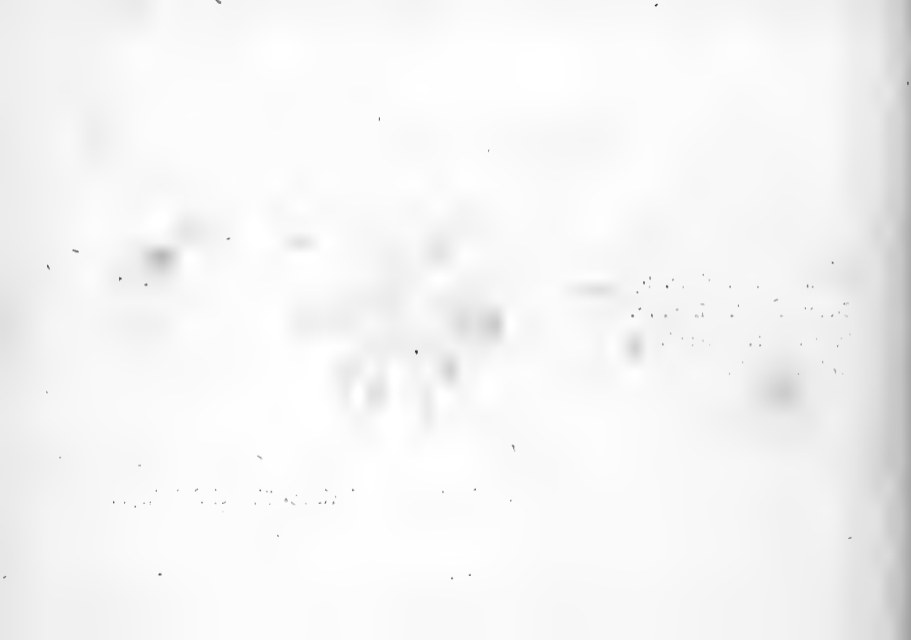
Bibio maura. *Fabric.* Syst. Ent. n. 9. p. 758. *Spec. Inf.* T. II. n. 12. p. 414. *Mant. Inf.* T. II. n. 13. p. 329.

Musca maura: antennis filatis subulatis, corpore hirto atro albo fasciato, alis nigris fasciatis. *Linn.* Syst. Nat. n. 11. p. 981. ed. XIII. n. 11. p. 2831. *Faun. Suec.* n. 1785.

Nemotelus maura. *Degeer* Inf. T. VI. n. 13. p. 191. tab. 11. fig. 11.

Schäffer Ic. Inf. Ratisb. tab. 76. fig. 8.

Kommt seltener vor, als die vorhergehende, jedoch auf ähnlichen Plätzen.





Syrphus pipiens Fabr.



SYRPHVS pipiens.

Die Singeschwebfliege. La Mouche à grosses cuisses. Geoffr.

Syrphus pipiens: antennis setariis nudus, abdomine utrinque albo maculato, femoribus posticis clavatis dentatis. *Fabric.* Syft. Ent. n. 46. p. 772. *Spec. Inf.* T. II. n. 65. p. 434. *Mant. Inf.* T. II. n. 77. p. 341. *Ent. fyft.* T. VI. n. 119. p. 310.

Musca pipiens. *Linn.* Syft. Nat. n. 56. p. 988. ed. XIII. n. 56. p. 2377. *Faun. Suec.* n. 1822.

Geoffr. *Inf.* T. II. n. 49. p. 519.

Conops pipiens. *Scop.* carn. n. 969.

Degeer *Inf.* T. VI. n. 11. p. 120. tab. 7. fig. 8.

Schäffer *Ic. Inf.* Ratisb. tab. 165. fig. 7. 8.

Panzer *System. Nomencl. d. Schöff.* *Inf.* n. 7. 8. p. 152.

Habitat frequens in hortis, pratis, fylvis.

a Magnitudo naturalis. b Eadem aucta,

MEMORANDUM

TO : THE PRESIDENT

FROM : THE SECRETARY OF STATE

SUBJECT: [Illegible]

[Illegible text]

[Illegible text]

[Illegible text]

DATE: [Illegible]

BY: [Illegible]

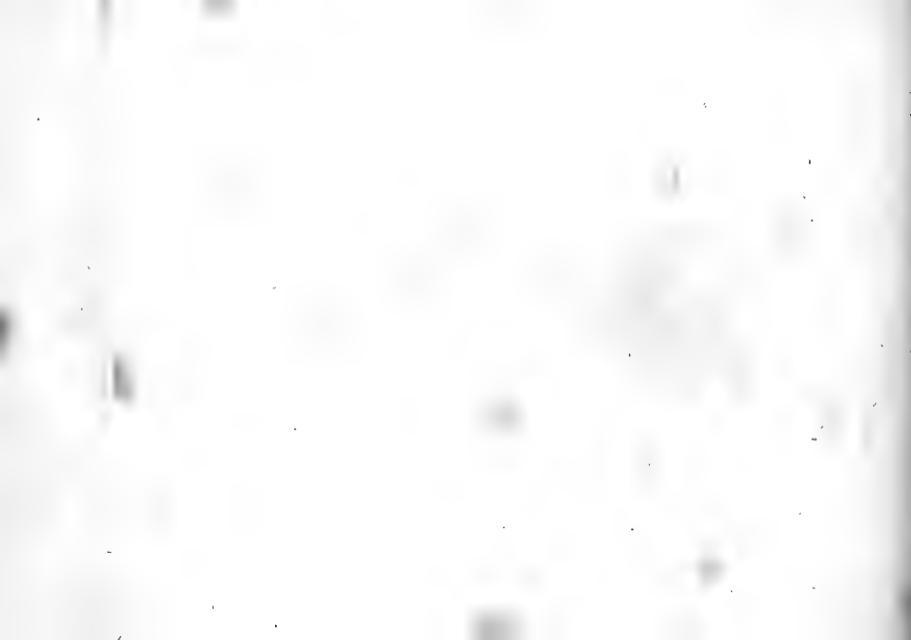
[Illegible]

[Illegible]

[Illegible]



Musca grossa Fabr.



MVSCA groffa.

Die groffe schwarze Fliege. Die Riesenfliege.

Musca grossa: antennis fetariis nigra, alis basi ferrugineis. *Fabric. Syst. Ent.*
n. 20. p. 777. *Spec. Inf. T. II. n. 30. p. 441. Mant. Inf. T. II. n. 37. p.*
345. *Ent. syst. T. VI. n. 54. p. 325.*

Musca grossa. Linn. Syst. Nat. n. 75. p. 991. ed. XIII. n. 75. p. 2845. Faun.
Suec. n. 1837.

Reaum. Inf. T. IV. tab. 26. fig. 10.

Schaeffer Ic. Inf. Ratisb. tab. 108. fig. 6.

Panzer System Nomencl. d. Schäff. Inf. n. 6. p. 117.

Habitat in sylvaticis editoribus,

a Caput magnitudine auctum,





Musca marginata Fabr.



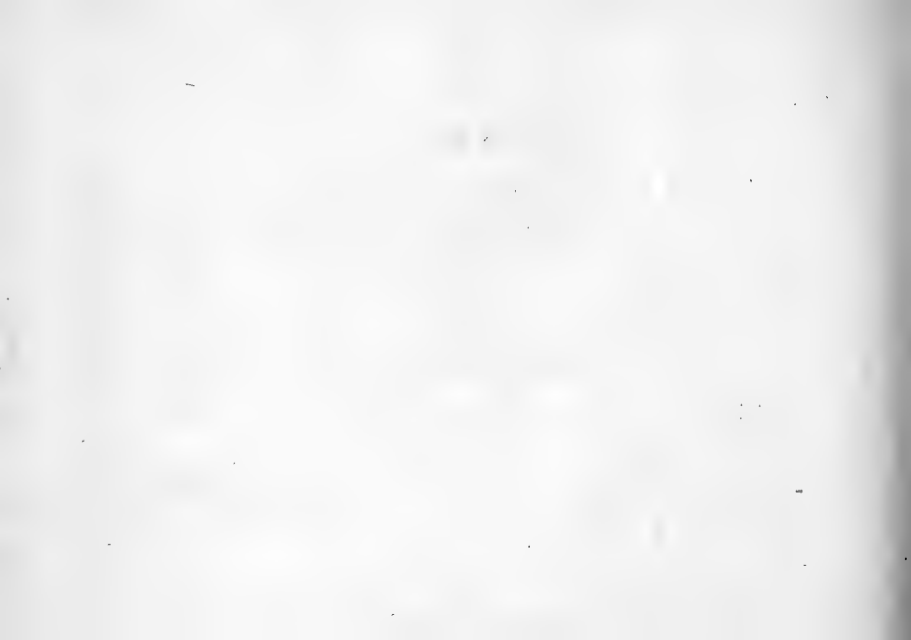
MVSCA marginata.

Die gerändete Fliege.

Musca marginata: antennis fetariis obscure plumbea, alis reticulatis. *Fabric.*
Syst. Ent. n. 59. p. 784. Spec. Inf. T. II. n. 74. p. 449. Mant. Inf. T. II.
n. 89. p. 350. Ent. syst. T. VI. n. 139. p. 345.

Ich wenigstens halte sie für die wahre *M. marg.* F. Hr. Amtmann
Schwarz hat sie in hiesiger Gegend wahrgenommen und mir gefälligst mitgetheilt.

a. Natürliche Grösse. b. Vergrößerung. c. Ein vergrößertes Fühlhorn.





Stratiomys flavissima Fabr.



STRATIOMYS flavissima.

Die ganz gelbe Waffensliege.

Stratiomys flavissima: scutello bidentato atra, abdomine rufo: linea longitudinali atra. *Fabric.* Ent. syst. T. VI. n. 8. p. 265.

Semel tantum capta in *Corno sanguineo Linn.* Neuwaldegg. d. 17. Jun. C.

a. Magnitudo naturalis. b. Caput. c. Scutellum. d. Clava halterum. e. Antenna - singula magnitudine aucta.

1. The first part of the document is a list of names and addresses of the members of the committee. The names are listed in alphabetical order, and the addresses are given in full. The list includes names such as Mr. J. H. Smith, Mr. W. B. Jones, and Mr. C. D. Brown, among others.



Asilus Eplippium Mas Fabric



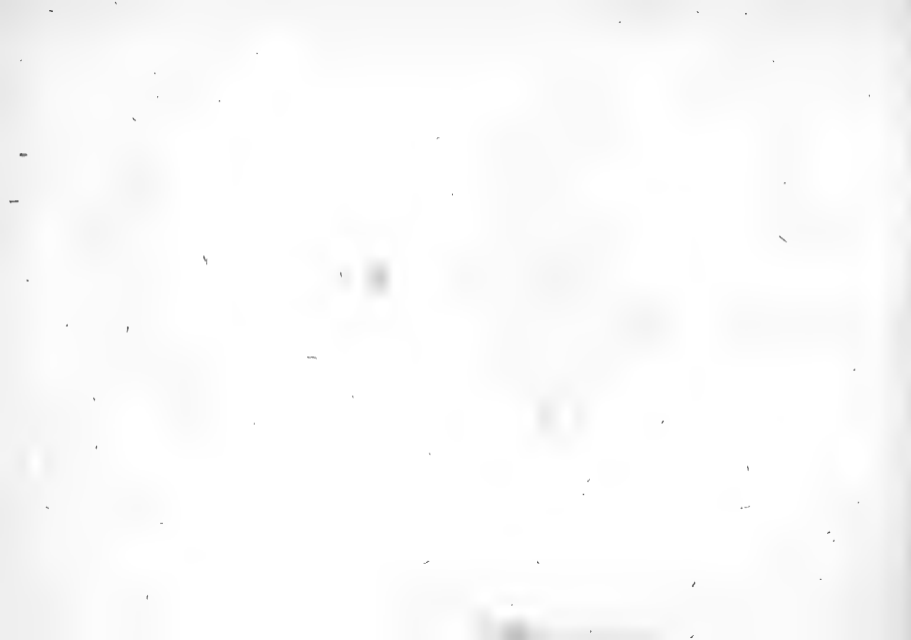
ASILVS Ephippium. Mas.

Die Sattel - Raubfliege. Das Männchen.

Asilus Ephippium: hirsutus ater, thorace basi albo. Fabric. Genf. Inf. Mant. p. 308. Spec. Inf. T. II. n. 6. p. 461. Mant. Inf. T. II. n. 6. 258. Ent. syst. T. VI. n. 7. p. 377.

Asilus dorsalis: hirsutus niger, antennis muticis, thorace postice villis viridi flavis. Degeer. Inf. T. VI. n. 2. p. 239. tab. 13. fig. 9.

Habitat in Hercyniae sylvis. Dn. prof. Hellwig.





Asilus Ephippium Fem. Fabr.



ASILVS Ephippium. Femina,

Die Sattel-Raubfliege. Das Weibchen.

Asilus Ephippium. Fabric. l. c.

Habitat cum mare.

THE UNIVERSITY OF CHICAGO

PHYSICS DEPARTMENT

27



Syrphus conopseus Fabr.



SYRPHVS conopseus.

Die stechfliegenartige Schwebfliege.

Syrphus conopseus: antennis setariis nudus niger, thorace lineis lateralibus, abdomine fasciis tribus flavis. *Fabric.* Syst. Ent. n. 26. p. 768. Spec. Inf. T. II. n. 38. p. 429. Mant. Inf. T. II. n. 45. p. 358. Ent. Syst. T. VI. n. 69. p. 297.

Musca conopsea. *Linn.* Syst. Nat. n. 21. p. 982. ed. XIII. n. 21. p. 2868.

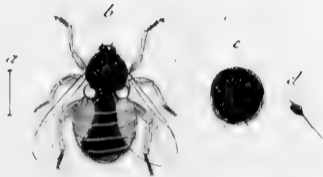
Reaum. Inf. T. IV. tab. 33. fig. 12. 13.

Habitat in floribus.

Recedere a consueto habitu Syrphorum, atque a familiari huic generi fabrica antennarum omnino videtur.

a. Magnitudo naturalis. b. Eadem aucta.





Syrphus gibbosus Fabr.



SYRPHVS gibbosus.

Die Höcker - Schwebfliege.

Syrphus gibbosus: antennis setariis tomentosus fuscus, abdomine subgloboso atris
cingulis quatuor albis, squamis halterum buccatis. *Fabric.* Ent. syst. T. VI.
n. 121. p. 311.

Musca gibbosa. *Linn.* Syst. Nat. n. 49. p. 987. ed. XIII. n. 49. p. 2874.

Nemotelus. *Schüffer* Ic. Inf. Ratisb. tab. 200. fig. 1.

Habitat in floribus rarior.

Longe admodum distat a Syrphorum caractere, hinc proprium genus, iam
praeclare id illustr. *Fabric.* monente, exposcere videtur.

a Magnitudo naturalis. b Eadem aucta. c, Caput. d. Antenna aucta.



17
|



Musca maculata Fabr.



M V S C A m a c u l a t a .

Die gefleckte Fliege.

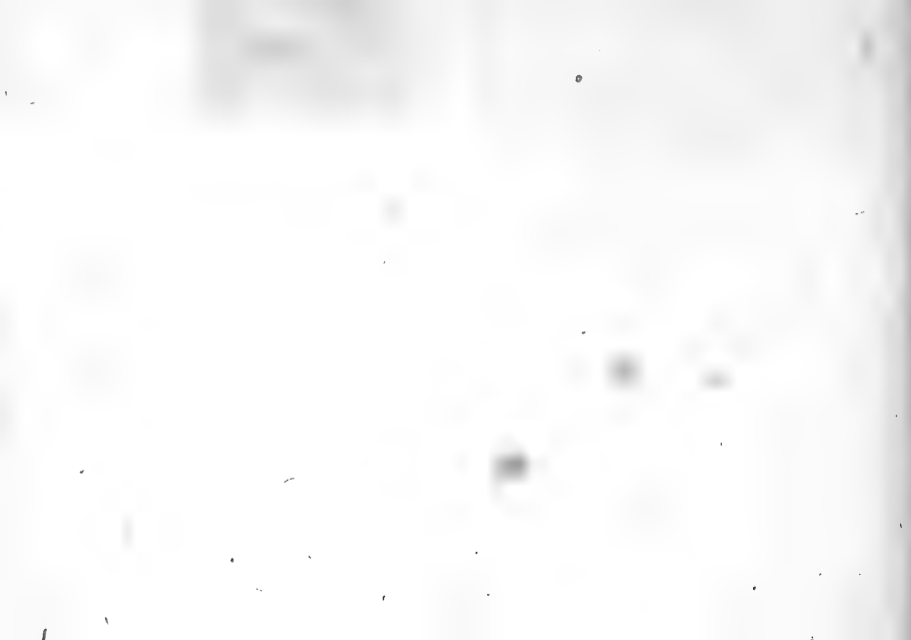
Musca maculata: antennis plumatis cinerea, thorace abdomineque maculis numerosis atris. *Fabric.* Mant. Inf. T. II. n. 8. p. 342. Ent. syst. T. VI. n. 2. p. 314.

Musca maculata. *Linn.* Syst. Nat. n. 70. p. 990. ed. XIII. n. 70. p. 2841.

Musca maculata. *Scop.* carn. n. 870.

Habitat in floribus:

a. Magnitudo naturalis. b. Eadem aucta. c. Antenna aucta:





Muscica medilabunda Fabr.



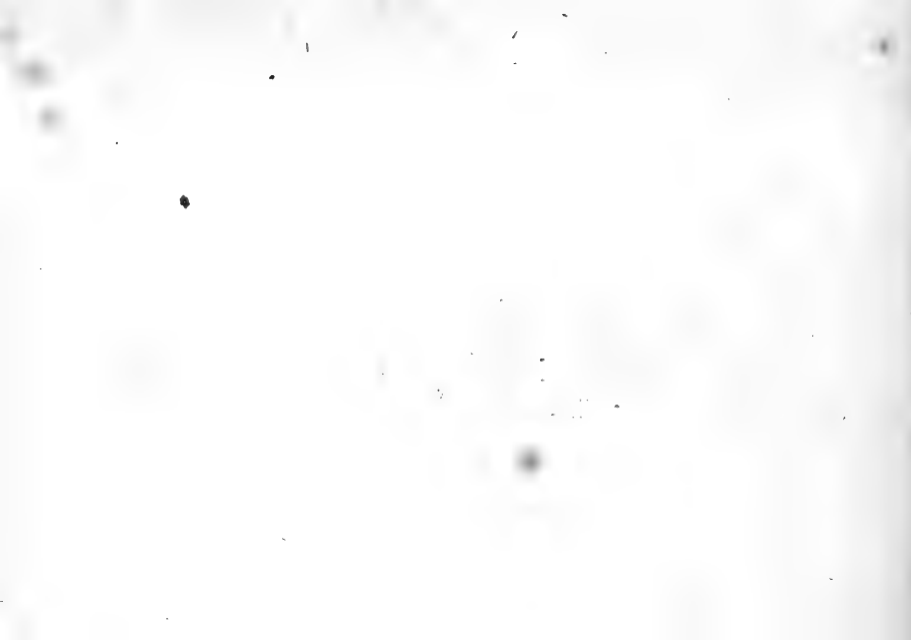
MUSCA meditabunda.

Die vierfleckige Fliege.

Musca meditabunda: antennis plumatis pilosa obscura, abdomine cinereo: punctis quatuor fuscis. *Fabric. Spec. Inf. T. II. n. 46. p. 444. Mant. Inf. T. II. n. 54. p. 347. Ent. syst. T. VI. n. 43. p. 322.*

Habitat rarior apud nos.

a. Magnitudo naturalis. b. Eadem aucta. c. Antenna aucta.





Musca rufifrons Fabr.



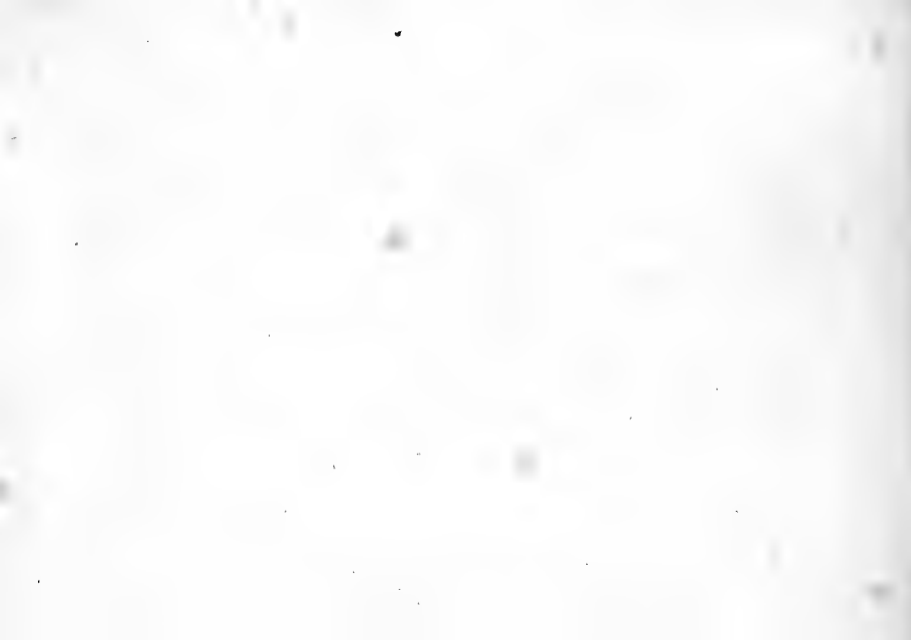
MVSCA rufifrons.

Die rotbgestirnte Fliege.

Musca rufifrons: antennis setariis cinerea capite ferrugineo, punctis duobus nigris, alarum costa nigra. *Fabric. Ent. syst. T. VI. n. 142. p. 346.*

Haud infrequens apud nos primo vere in regionibus sylvaticis.

a. Magnitudo naturalis. b. Eadem aucta. c. Antenna aucta.





Anthrax Beelzebul Fabr.



ANTHRAX Beelzebül.

Die Beelzebül unter den Mährenfliegen.

Anthrax Beelzebül: nigra abdominis segmentis margine ferrugineis, alis diuidato-fuscis. *Fabric.* Ent. syst. T. VI. n. 14. p. 260.

Habitat in pratis tempore aestivo.

a. Magnitudo naturalis. b. Eadem aucta.





Anthrax Daemon Mili.



ANTHRAX Daemon.

Der Daemon unter den Mobrenfliegen.

Anthrax Daemon: pilosa atra, abdomine cingulis duabus remotis caerulefcentibus, alis atris margine tenuiori sinuato hyalino.

Semel captus in Rib. Grossul. ineunte vere 1796.

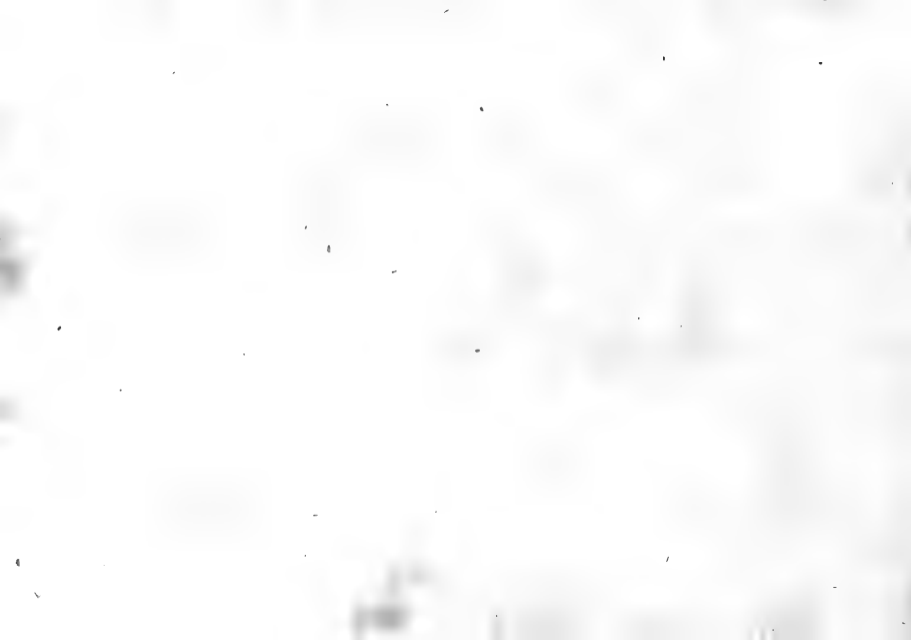
Omnino simllis *A. maura* F. ast triplo minor. Corpus totum atrum pilosum. Thorax margine laterali albidus. Abdomen cingulis duobus albo-coerulefcentibus, quorum alterum ad basin, alterum pone medium situm. Alae fusco-atrae, margine tenuiori hyalino sinuato. Pedes nigri.

a. Magnitudo naturalis. b. Eadem aucta.





Syrphus bicinctus Fabr



SYRPHVS bicinctus.

Die zweygegiertelte Schwebefliege.

Syrphus bicinctus: antennis fetariis elongatis niger, thoracis lateribus punctis abdomineque cingulis duobus flavis. *Fabric.* Syst. Ent. n. 21. p. 767. Spec. Inf. T. II n. 30. p. 427. Mant. Inf. T. II. n. 34. p. 337. Ent. syst. T. VI. n. 54. p. 293.

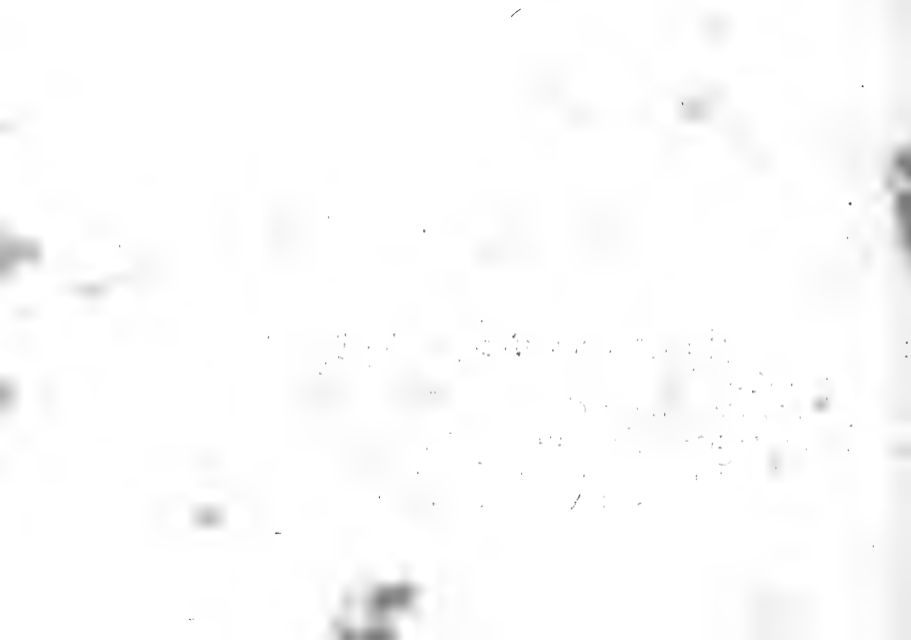
Musca bicincta. *Linn.* Syst. Nat. n. 38. p. 985. ed. XIII. n. 38. p. 2872. Fn. Suec. n. 1805.

Degeer Inf. T. VI. n. 16. p. 126. tab. 7. fig. 16.

Rossi Faun. etrusc. II. n. 14 9. p. 287.

Habitat in floribus, dumetis, et hortis.

a. Magnitudo naturalis. b. Antenna aucta.





Syrphus apiformis Fabr.

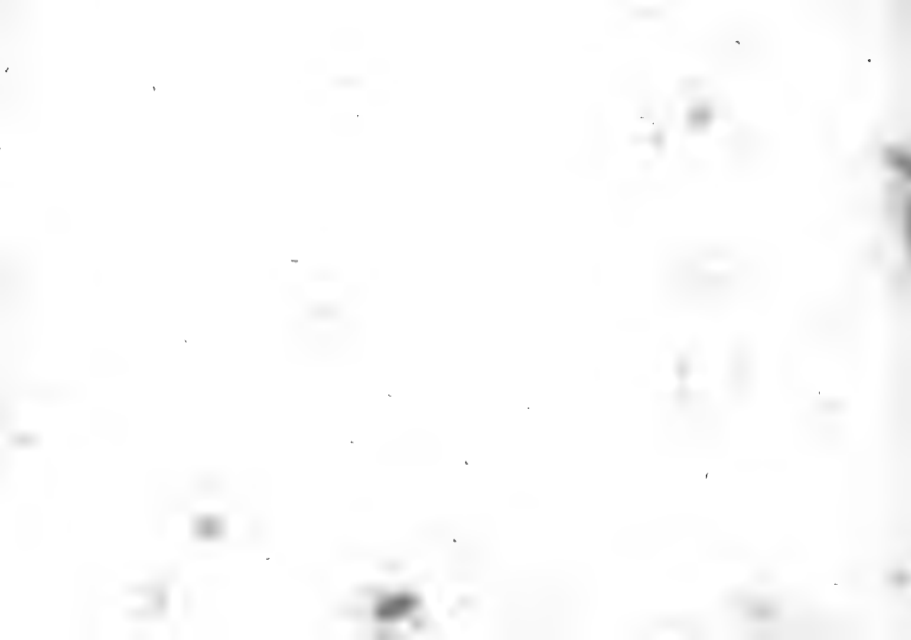


SYRPHVS apiformis.

Die bienenartige Schwebefliege.

Syrphus apiformis: antennis fetariis tomentosus thorace nigro: punctis lineolisque albis, abdomine flavo cingulis nigris. *Fabric. Ent. syst. T. VI, n. 80. p. 300.*

Habitat in Carinthiae montibus. *Dn. Lib. Bar. de Hokenwarth.*





Syrphus scalaris Fabr.



SYRPHUS scalaris.

Die Stufenartig gefleckte Schwebefliege.

Syrphus scalaris: antennis setariis nudiusculus aeneus nitens, abdomine maculis sex fulvis. *Fabric.* Ent. syst. T. VI. n. 112. p. 308.

Habitat in Menthis aquaticis tempore aestivo frequens.

a. Magnitudo naturalis. b. Eadem aucta.





Syrphus impiger Rosfi.



SYRPHUS impiger.

Die schnelle Schwebefliege.

Syrphus impiger: antennis fetariis ater, thorace, aeneo fusco, abdominis apice, tibisque aureo tomento flavis. *Rossi* Faun. etrusc. II. n. 1463. p. 289.

Habitat et apud nos in regionibus sylvaticis.

Dartius collegeram saepiusque varia huius Syrphi exempla, cum posthaec innotuerat nomen et adumbratio absoluta in Fauna etrusc.: accedit quod et ipse *Cl. Rossi* exemplar suppeditabat, quo facto, non amplius supererat dubium, unum idemque meum Syrphum esse cum Rossiano.

a. Magnitudo naturalis. b. Antenna fetaria aucta.





Syrphus coarctatus Mihi.



SYRPHVS coarctatus.

Die zusammengezogene Schwebefliege.

Syrphus coarctatus: antennis setariis nudus, abdomine clavato nigro: fasciis quatuor flavis, prima interrupta retroflexa, scutello ferrugineo.

Habitat in Carinthiae montibus. *Dn. Lib. Bar. de Höbenwarth.*

Statura S. vesiculosi. Caput atrum nitidum, linea utrinque inter oculos et antennas, et alia supra os transversa flavis. Antennarum clava fusca. Oculi fasci. Thorax ater nitidus linea laterali flava. Scutellum ferrugineum. Abdomen nigrum, nitidum, clavatum, hinc basi angustatum, fasciis quatuor flavis: primum segmentum linea utrinque laterali obliqua in dorso subcoeunte; secundum, tertium, quartum fascia supra et infra flava: reliqua immaculata. Clava halterum flava. Subtus thorax lineola flava terminatus. Alae hyalinae fuscae, ad marginem crassiores strigatae obscura fusca. Pedes simplices: femora flava medio nigra, tibiae flavescentes.

a. Magnitudo naturalis. b. Antenna aucta.





Afilus Diadema Fabr.



ASILVS Diadema.

Die königliche Raubfliege.

Asilus Diadema: ater alis nigris, fronte alba. *Fabric. Spec. Inf. T. II. n. 11. p. 462. Mant. Inf. T. II. n. 12. p. 358. Ent. syst. T. VI. n. 16. p. 379.*

Habitat in Austriae et Bavariae montibus.

a. Magnitudo naturalis. b. Caput auctum.





Asilus punctatus Fabr.



ASILVS punctatus.

Die punctirte Raubfliege.

Asilus punctatus: hirtus, thorace cinereo pubescente, abdomine atro: punctis tribus marginalibus albis, maculisque duabus dorsalibus rufis. *Fabric. Spec. Inf. T. II. n. 15. p. 463. Mant. Inf. T. II. n. 17. p. 359. Ent. syst. T. VI. n. 23.*

Habitat in Austria, et Bavaria.

Vtramque Afili speciem ante aliquot annos ab amico emi, qui in hisce terris eam collegerat.

Secundum Cl. *Fabric.* puncta tria alba marginalia adfunt, ast quatuor conspiciuntur.

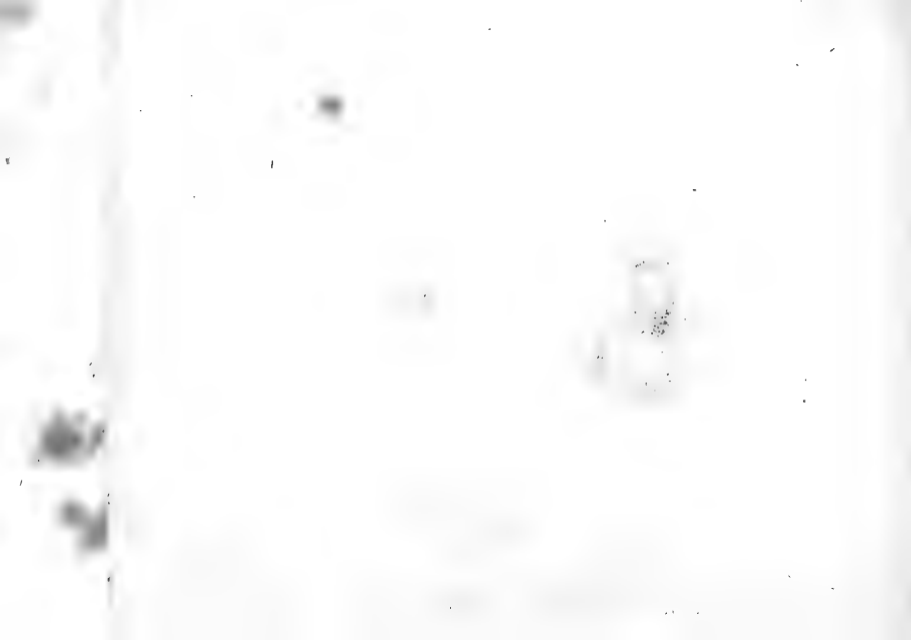


55.



Nemotelus uliginosus Fabr.

J. St. fco



NEMOTELVS uliginofus.

Die Sumpf-Stiletfliege. La Nemotele à bande. Geoffr.

Nemotelus uliginofus. niger abdomine niveo apice atro.. *Fabric.* Ent. Syft. T. VI.
n. 1. p. 269.

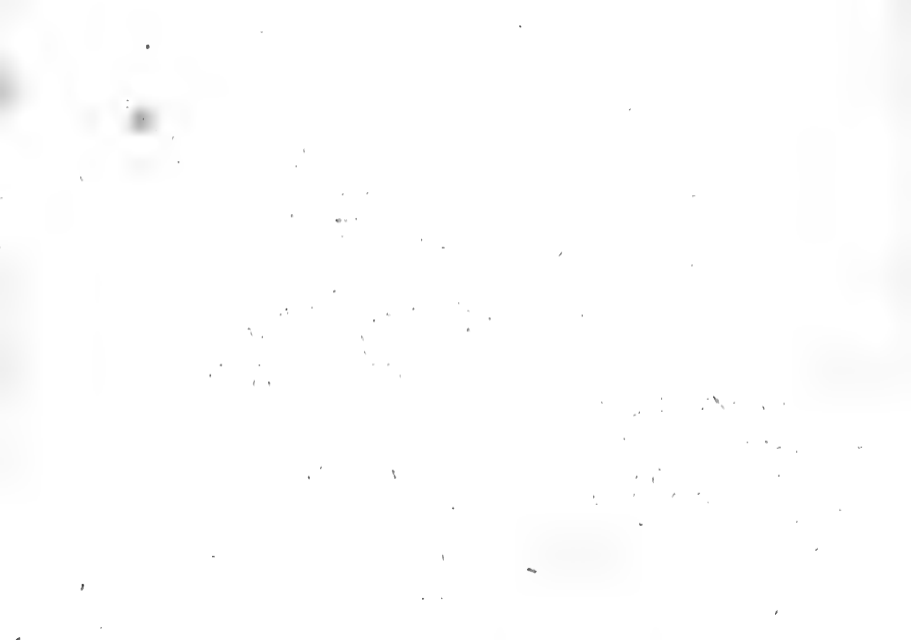
Stratiomys mutica: fcutello inermi atra, abdomine niveo, apice atro. *Fabric.*
Gen. Inf. Mant. p. 305. Spec. Inf. T. II: n. 14. p. 419. Mant. Inf. T. II.
n. 20. p. 332.

Musca uliginofa: antennis clavatis mucronatis, abdominis dorfo albo: segmentis
duobus penultimis friga alba. *Lin.* Syft. Nat. n. 22. p. 983. ed. XIII. n. 22.
p. 2836

Nemotelus niger, abdomine niveo, fasciis duabus nigris. *Geoffr.* Inf. T. II. n. 1.
p. 543. Tab. XVIII. fig. 4.

Habitat in uliginofis, turfofis.

a Magnitudo naturalis. b Eadem aucta.



52

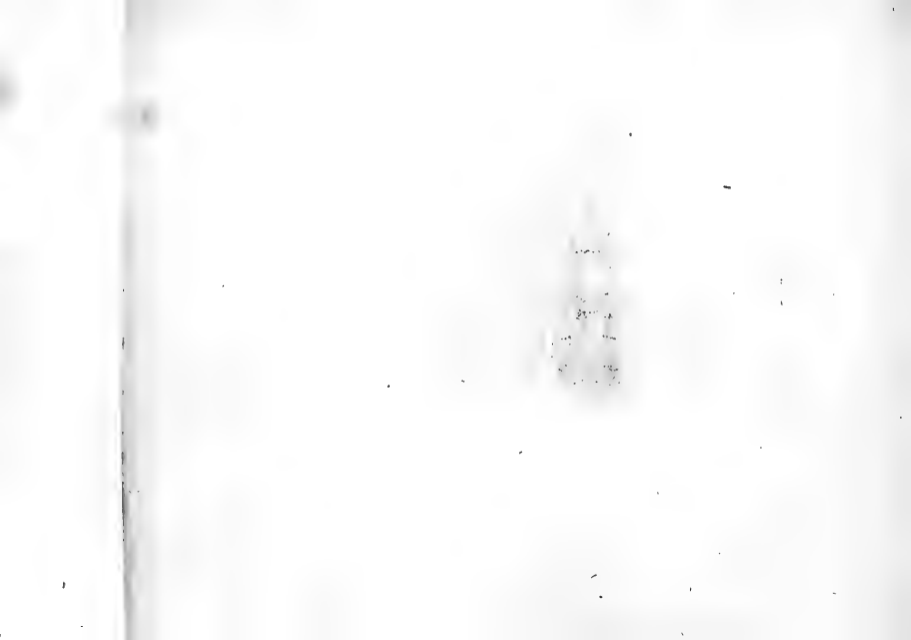
b

a



Nemotelus marginatus Fabr.

1804



NEMOTELVS marginatus.

*Die gerändete Stiletfliege. La Nemotele noire a ventre tacheté
de blanc. Geoffr.*

Nemotelus marginatus: niger abdominis margine tibiisque albis. *Fabric.* Ent. syst.
T. VI. n. 3. p. 270.

Stratiomys marginata: scutello inermi nigra, abdominis margine tibiisque albidis.
Fabric. Syst. Ent. n. 10. p. 761. *Spec. Inf.* T. II. n. 13. p. 419. *Mant. Inf.*
T. II. n. 19. p. 332.

Nemotelus niger abdomine punctis albis. *Geoffr.* *Inf.* T. II. n. 2. p. 543.

Habitat cum *Nemot. uligin.* F.

a Magnitudo naturalis. b Eadem aucta.





Hippobosca ovina Fabr.



HIPPOBOSCA ovina.

Die Schaaflausfliege.

Hippobosca ovina: alis nullis. *Fabric.* Syft. Ent. n. 4. p. 804. *Spec. Inf.* T. II. n.

4. p. 475. *Mant. Inf.* T. II. n. 4. p. 367. *Ent. syft.* T. III. n. 4. p. 416.

Hippobosca ovina. *Linn.* Syft. Nat. n. 4. p. 1011. ed. XIII. n. 4. p. 2905. *Fn. Suec.*

n. 1923. *It. westgoth.* p. 59.

Frisch *Inf.* P. V. tab. 18.

Schrank *inf.* auftr. n. 1008.

Müll. *Linn.* *Nat. syft.* tab. XXX, fig. II.

Goeze *Faun. europ.* T. III.

Habitat in Ove Ariete *Linn.*

a Magnitudo naturalis. b Eadem aucta.





Bibio senilis Mili.
Flitara atabulipes



BIBIO fenilis:

Die alte Markusfliege.

Bibio fenilis: villosa caeruleo-canescens, tibiis anticis apice incrassatis.

Habitat in Austria:

Similis *Bib. anil.* (*Fn. Germ. V. 23*) est multo minor et distincta. Caput pilosum nigrum, fronte verticeque canescens. Oculi fusci. Antennae nigrae. Thorax gibbus niger margine laterali canescenti. Squamae halterum albae. Abdomen elongatum teres caeruleo-canescens. Pedes omnes canescentes, tibiis anticis apice incrassatis. Alae hyalinae immaculatae.

a Magnitudo naturalis. b Eadem aucta.





Anthrax Genus Mihi.
Leptis flavicola Tem

J. St. ...



ANTHRAX Genus.

Der Genus unter den Mährenfliegen.

Anthrax Genus: hirta atra, abdominis segmentis margine albo ciliatis, alis hyalinis puncto marginali fusco.

Habitat in Austria.

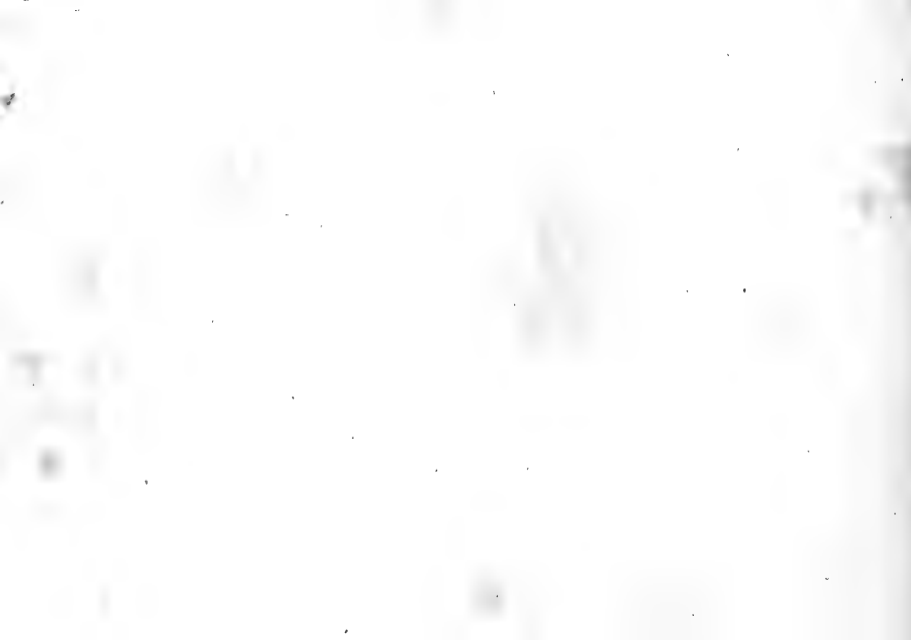
Caput et thorax atra hirta. Fronte sub antennis, barbaque albis. Antennae nigrae seta pallida. Squama halterum clavata nigra basi pallida. Abdomen elongatum subcylindricum acuminatum nigrum hirtum, segmentis margine ciliis albidis. Pedes pallidi elongati femoribus nigris. Alae hyalinae puncto marginali fusco areato.

a Magnitudó naturalis. b Eadem aucta.





Nemotelus ater Mihi.



NEMOTELVS ater.

Die schwarze Stiletfliege.

Nemotelus ater: ater, pedibus, alisque dimidiato albis.

Habitat in Austria.

Statura et habitus *Nemot. marginat.* (Fn. Germ. XLVI. 22) est duplo minor. Caput atrum leve nitens. Oculi nigri remoti. Antennae flavae seta alba. Thorax ater griseo pubescens. Halteres nigri. Abdomen gibbum atrum immaculatum. Pedes albi femoribus nigris apice albis. Alae a basi ad medietatem usque nigrae demum albae.

a Magnitudo naturalis. b Eadem aucta.





Syrphus speciosus Rossi

J. St. fcc.



SYRPHIVS speciosus.

Die schöne Schwebefliege.

Syrphus speciosus: antennis setariis subtomentosus aeneus, thorace antice flavo-punctato, abdomine fasciis tribus atris. *Rossi* Fn. Etrusc. T. II. n. 1453. p. 285. Tab. X. fig. 6.

Habitat in Austria.

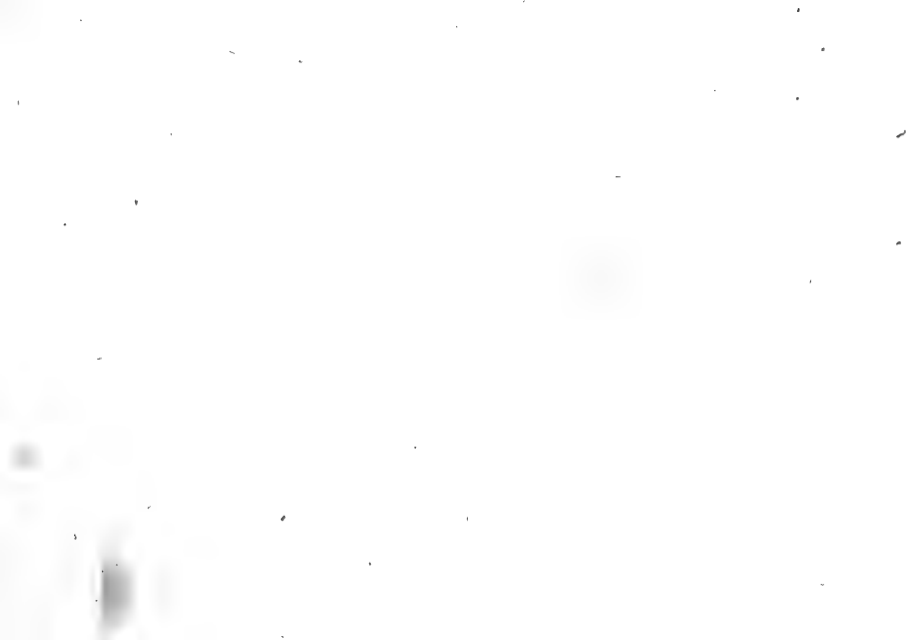
Statura *Syrph. pendul.* F. sed maior. Caput nigrum labio, antennisque flavis. Thorax aeneus nitens, antice utrinque flavo-punctatus. Halteres albi. Abdomen aeneum, nitidum, basi fasciisque tribus atris, aurea pube lucida ciliatis. Subtus nigrum. Pedes flavi femoribus basi nigris. Alae flavae apice violaceo.

Schäffer Ic. tab. 202. fig. 3. quodammodo similis. *Rossi*.





Syrphus valgus Müll.



SYRPHVS valgus.

Die Sperrbeinichte Schwebfliege.

Syrphus valgus: antensis fetariis tomentosus subaeneus, abdomine basi, segmento tertio quintoque margine postico ferrugineis, femoribus posticis clavatis.

Habitat in Austria.

Vertex griseo tomentosus. Frons nuda nitida fusca. Os fuscum. Antennae fuscae. Oculi magni subglobosi fusci. Thorax subaeneus griseo tomentosus immaculatus. Scutellum nudum fuscum nitidum. Abdomen compressum subaeneum griseo tomentosum, basi, segmento tertio, quinto, apiceque margine postico ferrugineis. Pedes ferruginei nigro maculati, femoribus posticis clavatis, tibiisque posticis arcuatis. Alae albae hyalinae, fascia media subinterrupta punctoque apicis fuscis.





Syrphus varus Miki.



SYRPHUS varus.

Die krumfüßichte Schwebfliege.

Syrphus varus · antennis fetariis thorace rufo villosa, abdomine obscure aeneo dorso nudo nitido, femoribus posticis clavatis.

Habitat in Austria.

Facies et habitus antecedentis. Oculi conniventes magni subglobosi fuscis. Vertex rufo villosus. Frons sub antennis obscura nuda nitida. Antennae flavae seta albida. Thorax rufo villosus subaeneus immaculatus. Halteres flavi. Abdomen subaeneum dorso nudum nitidum basi villosa subflava, segmento tertio quintoque margine postico subfasciatis, apice rufo villosa. Femora nigra, posticis clavatis apice flavis. Tibiae flavae nigro annulatae, posticis arcuaris. Alae hyalinae macula media punctoque pone apicem fuscis.





Syrphus himantopus Michx.



SYRPHVS himantopus.

Die krummbeinichte Schwebfliege.

Syrphus himantopus: antennis fetariis obscuro viridi-aeneus rufo villosus, tibiis omnibus arcuatis.

Habitat in Austria.

Oculi magni conniventes fusci. Frons viridi-aenea nitida hirta. Antennae fuscae. Haustellum exsertum nigrum. Thorax viridi aeneus rufo villosus nitidus immaculatus. Scutellum puncto impresso viridi aeneum margine rufo villosum. Halteres flavi. Abdomen compressum planum viridi aeneum rufo villosum praesertim ad margines segmentorum. Femora subclavata rufo-villosissima, tibiis flavis fusco annulatis omnibus arcuatis.

1917

...

...

...

...

...

...

...

...

...



Syrphus flavipes Miki.

7 St. fec.



SYRPHVS flavipes.

Die gelbfüßichte Schwebfliege.

Syrphus flavipes: antennis setariis subtomentosus obscure viridi-aeneus, pedibus flavis.

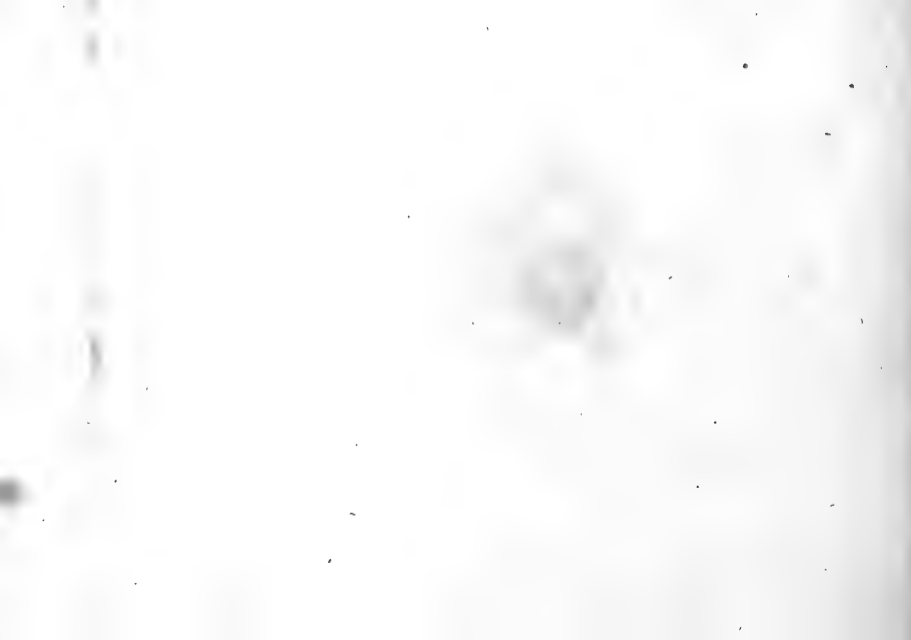
Habitat in Austria.

Caput cinereo-tomentosum obscure viridi-aeneum, vertice subargenteo nirenti, fronte sub antennis calva nigra nitida gibba. Antennae flavae seta fusca. Oculi fusci. Thorax et scutellum obscure viridi-aenea subtomentosa. Squamae halterum pallide flavae. Abdomen compressum elongatum viridi-aeneum subtomentosum nitidum immaculatum. Pedes omnes flavi, tibiis posticis subarcuatis. Alae obscuro-flavae, venis flavis reticulatis.





Musca Lanius Miki



MUSCA Lanio.

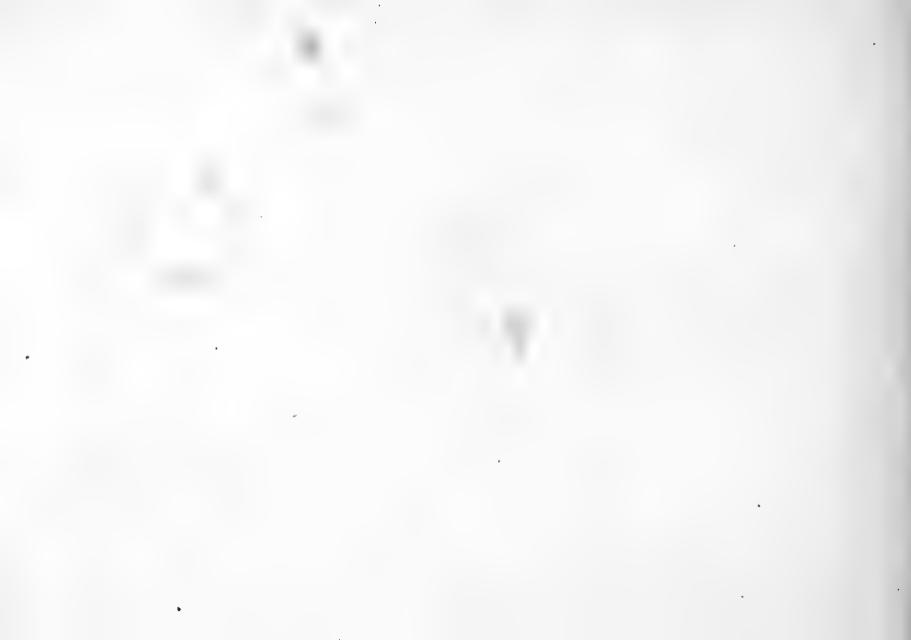
Die Fleischer - Fliege.

Musca Lanio: antennis plumatis thorace griseo-tomentoso, abdomine ovato, nigro caeruleo opaco, pedibus nigris.

Habitat in Austria.

Statura et magnitudo *Musc. Caesar* F. Os vesiculosum obscure flavum oculis fuscis. Antennae rufae incumbentes fera plumata nigra. Frons inter antennas et vertex grisea. Thorax ater tomento denso griseo tectus. Halteres orbiculati pallidi. Abdomen ovatum subnudum obscure caeruleo aeneum, rore glauco obductum. Pedes nigri. Alae albae hyalinae, basi margineque antico flavicantes.

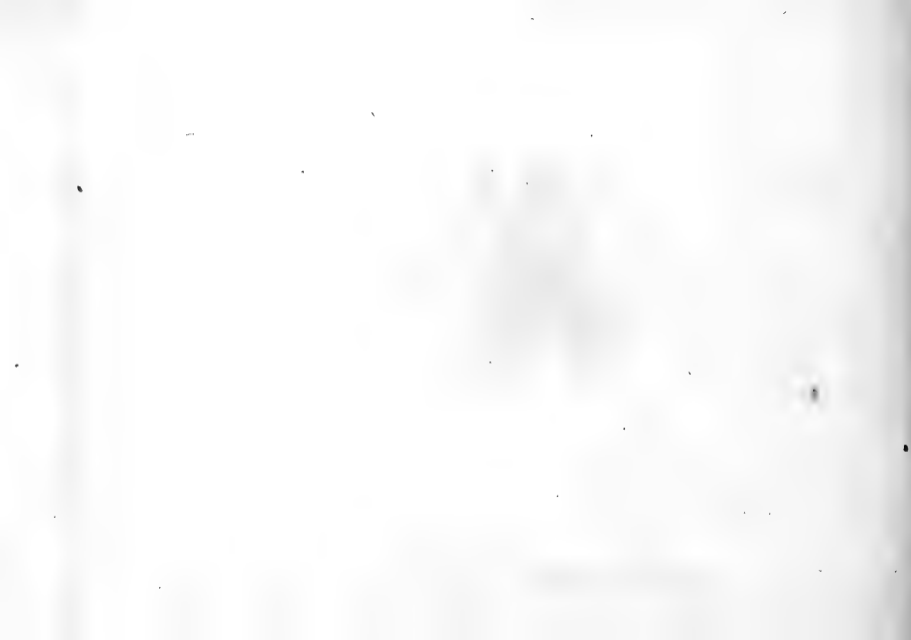
a Magnitudo naturalis. b Eadem aucta.





Musca libatrix Mihi.

1875



MUSCA libatrix.

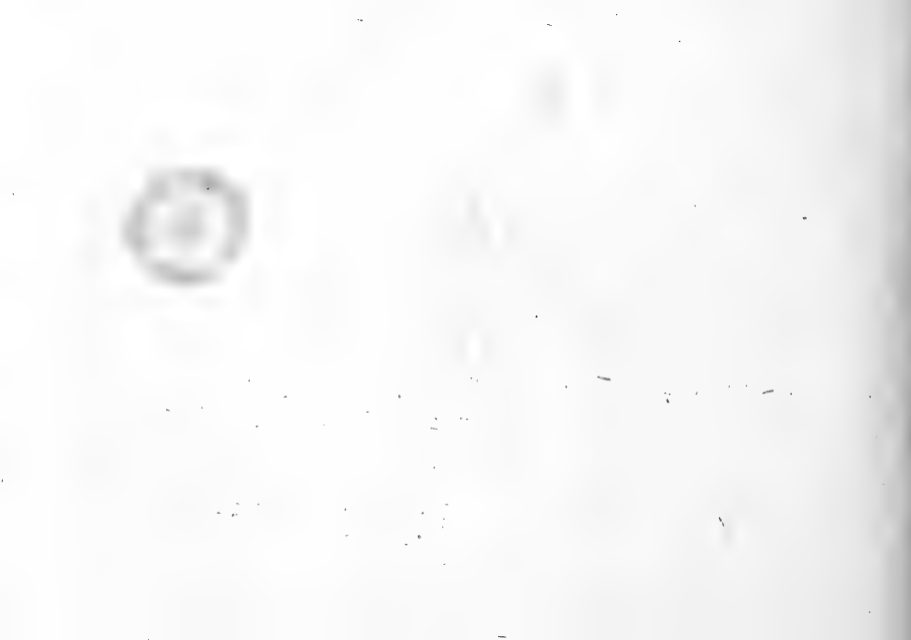
Die Nasch - Fliege.

Musca libatrix: antennis fetariis griseo tomentosa, alis albis basi flavis.

Habitat in Austria.

Antennae incumbentes elongatae nigrae seta munda. Vertex griseo tomentosus, medio lineola punctisque atro-holofericeis. Frons sub antennis subargentea. Oculi fusci. Thorax et scutellum griseo tomentosa, pilisque hinc et illinc rarioribus hirta. Halteres orbiculati albi margine flavo ciliati. Abdomen subovatum griseo villosum, immaculatum, margine laterali piloso-hirtum. Anus hispidus. Pedes nigri cinereo-villosuli. Alae albae hyalinae vix reticulatae basi flavae.

a Magnitudo naturalis. b Eadem aucta.





Musca halterata Mihi.

2. 1. 1. 1.



MUSCA halterata.

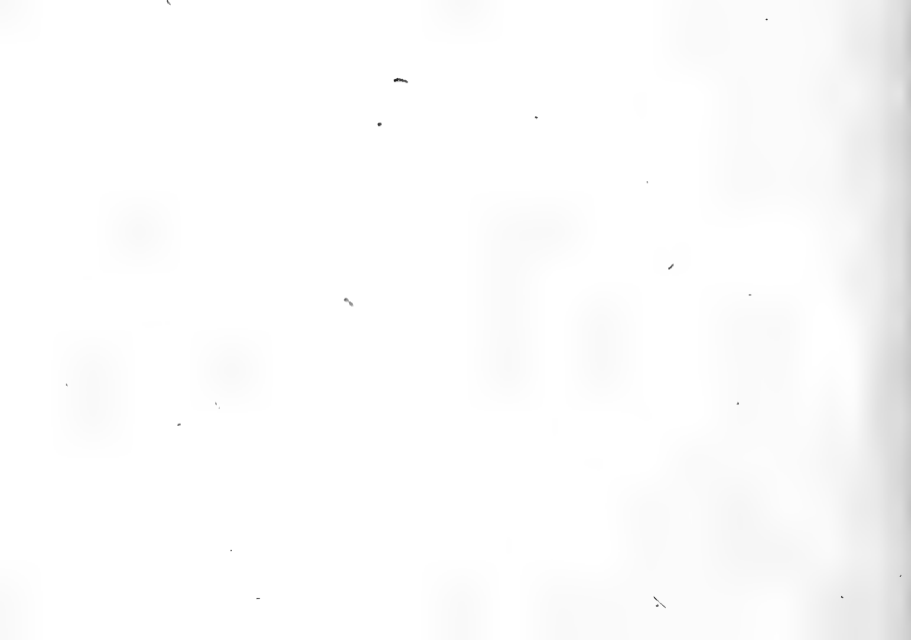
Die Fliege mit den grossen Balancierstäbgen.

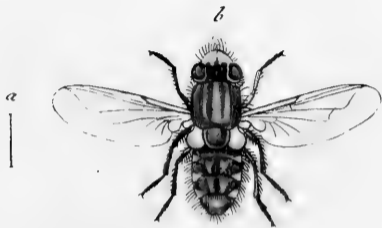
Musca halterata: antennis setariis atra hirta nitida, halteribus maximis fornicatis albis, alis albis margine antico late nigro.

Habitat in Austria.

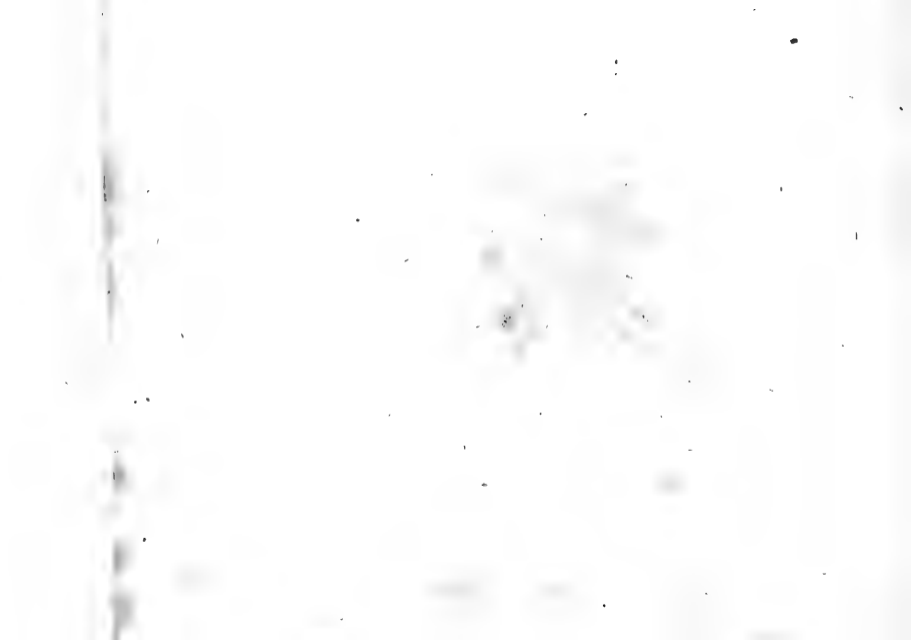
Tota hirta atra nitida immaculata. Oculi fusci. Antennae incumbentes nigrae hirtae seta nigra. Thorax ater nitidus hirtus. Abdomen atrum nitidum, sub lente, decussatim striatum. Halteres maximi orbiculati fornicati, albi, margine tenuissime ciliati. Pedes nigri hirti. Alae albae, basi et margine antico late nigrae, costa praesertim ad basin distincte ferrulata.

a Magnitudo naturalis. b Eadem aucta.





Musca leucocephala Rossi.



MUSCA leucocephala.

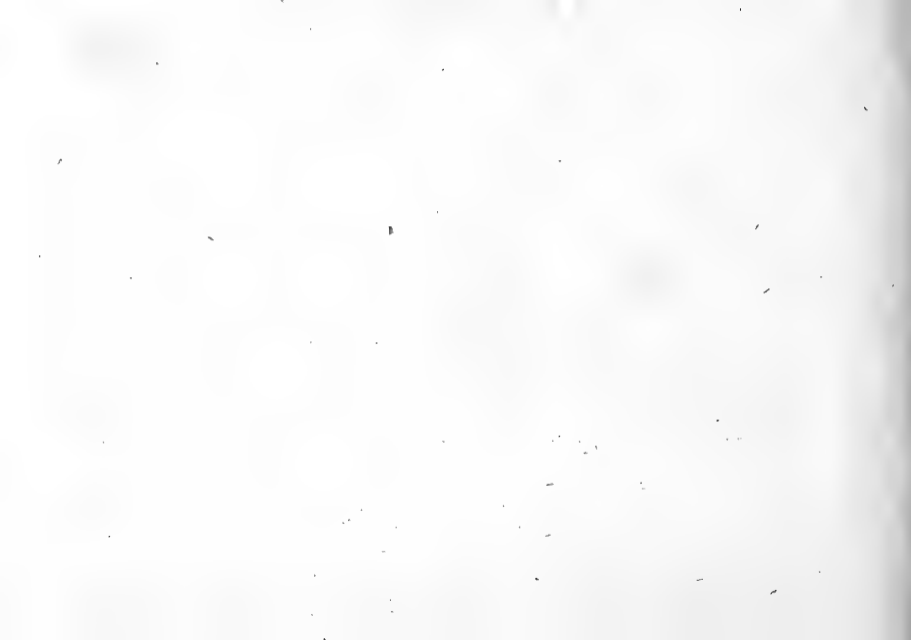
Die silberköpfige Fliege.

Musca leucocephala: antennis setariis nigricans, hirta, fronte argentea, abdominis segmento secundo, tertioque maculis sericeis albidis trimaculato. *Rossi* Fn. Etrusc. T. II: n. 1504. p. 306.

Habitat in Austria.

Statura fere *M. domesticae*, sed minor. Caput nigrum hirtum. Oculi fuscii. Basis antennarum porrecta argentea splendidissima. Antennae deflexae putella elongata. Thorax fusco-cinereus, nigro sublineatus. Abdomen fuscum hispidum ordine duplici (*triplici*!) albido maculoso, maculis triangularibus nitidis. Pedes nigri. Alae hyalinae. *Rossi*.

a Magnitudo naturalis. b Eadem aucta.





Musca carbonaria Mihi.



MUSCA carbonaria.

Die kohlschwarze Fliege.

Musca carbonaria: antennis fetariis atra nitida subhirta, halteribus alisque albis, his taenia antice late nigra.

Habitat in Austria.

Tota atra nitida minus hirta. Frons argentea. Antennae incumbentes fetariae nigrae. Oculi fusci. Halteres rotundati albi. Alae albae, margine antico a basi ad apicem antice late nigro. Pedes nigri hirti.

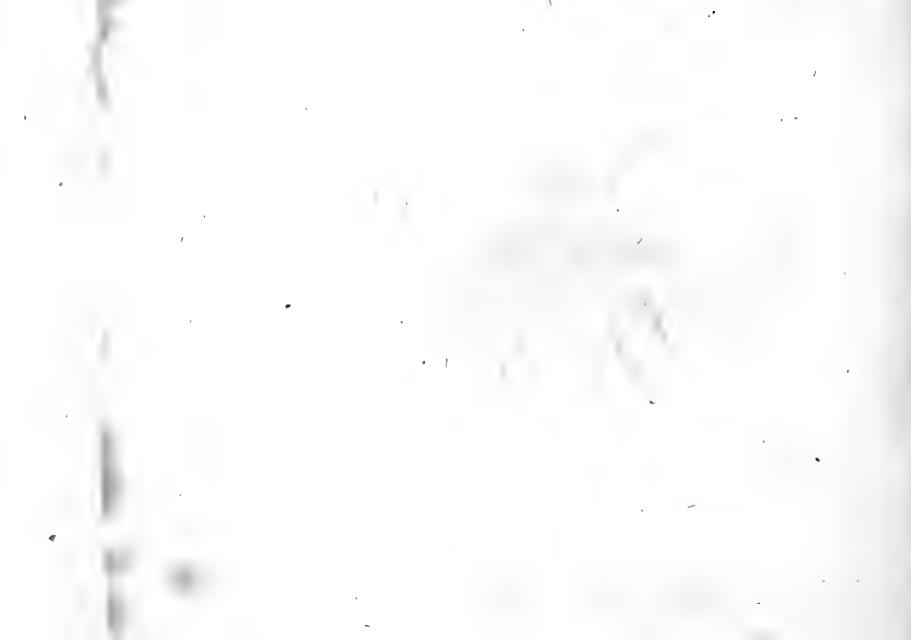
a Magnitudo naturalis. b Eadem aucta.





Musca virens Rossi.

J. St. fec.



MUSCA virens.

Die grüne Fliege.

Musca virens: antennis setariis aurato-virens, thorace lineis nigris, pedibus longis. *Rossi* Fn. Etrusc. T. II. n. 1518. p. 311.

Musca virens. *Scop.* carn. n. 921. ic. 921.

Habitat in Austria.

Antennae nigrae sub apice setam se ipsam longiorem proferentes. Tuberculum nigrum in occipite e quo pili duo. Dorsum thoracis lineis longitudinalibus fuscis quatuor, quibus pilorum ordo interiacet. Alae hyalinae, puncto medio subferrugineo. Halteres flavi. Abdomen teres pone attenuatum, marginibus segmentorum nigris. Pedes longi obscurius virides. *Scop.*

Alae corpore multo longiores. Accedere videtur ad *Musc. notat. Fabr. Rossi.*





Musca rufa Mithi.



MVSCA rufa. —

Die rothbraune Fliege.

Musca rufa: antennis setariis rufa, capite flavo, thorace albolineato, alis punctis tribus.

Habitat in Austria.

Similis *M. cucullar* F. ast alia et distincta. Caput flavum punctis duobus fuscis. Os vesiculosum pallide flavum. Haustellum ferrugineum. Oculi nigri. Antennae elongatae ferrugineae seta apice nivea. Thorax subnudus ferrugineus, margine laterali, dorsoque lineis tribus albis. Halteres albi. Abdomen cylindricum subnudum ferrugineum. Pedes ferruginei, quatuor posticis elongatis. Alae flavicantes punctis tribus fuscis.

a Magnitudo naturalis. b Eadem aucta.





Musca flavicans Mihi.



MUSCA flavicans.

Die gelblichte Fliege.

Musca flavicans: antennis fetariis cinerea, antennis pedibusque nigris, alis basi margineque antico flavicantibus.

Habitat in Austria.

Tota cinerea hirta. Caput fordide argenteum, vertice, ore, antennisque nigris. Thorax et abdomen cinerea hirta immaculata. Pedes nigri. Alae basi margineque antico flaveolae.

a Magnitudo naturalis. b Eadem aucta.

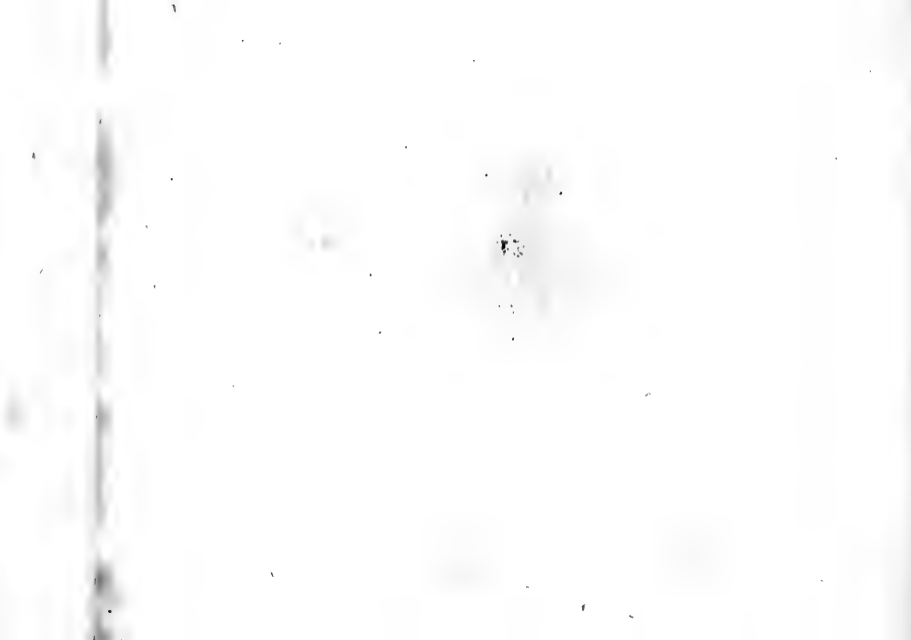
1917

1917

1917



Musca leptogaster Mihi.



MUSCA leptogaster.

Die schmalleibichte Fliege.

Musca leptogaster: antennis setariis atra, capite fulvo, abdomine thorace angustiore, scutello pedibusque flavis.

Habitat in Austria.

Parva. Caput tomentoso fulvum, fronte pallide flava, antennisque flavis. Thorax ater rufo-holofericeus. Scutellum flavum. Abdomen cylindricum elongatum atrum subnudum thorace multo angustius. Halteres pallide flavi. Alae hyalinae immaculatae. Pedes flavi, posticis elongatis.

a Magnitudo naturalis. b Eadem aucta.





Musca cothurnata Miki.



MVSCA cothurnata.

Die stelzenbeinichte Fliege.

Musca cothurnata: antennis plumatis filiformis, abdomine clavato appendiculato, supra nigro subtus rufo, pedibus flavis, quatuor posticis longissimis.

Habitat in Austria.

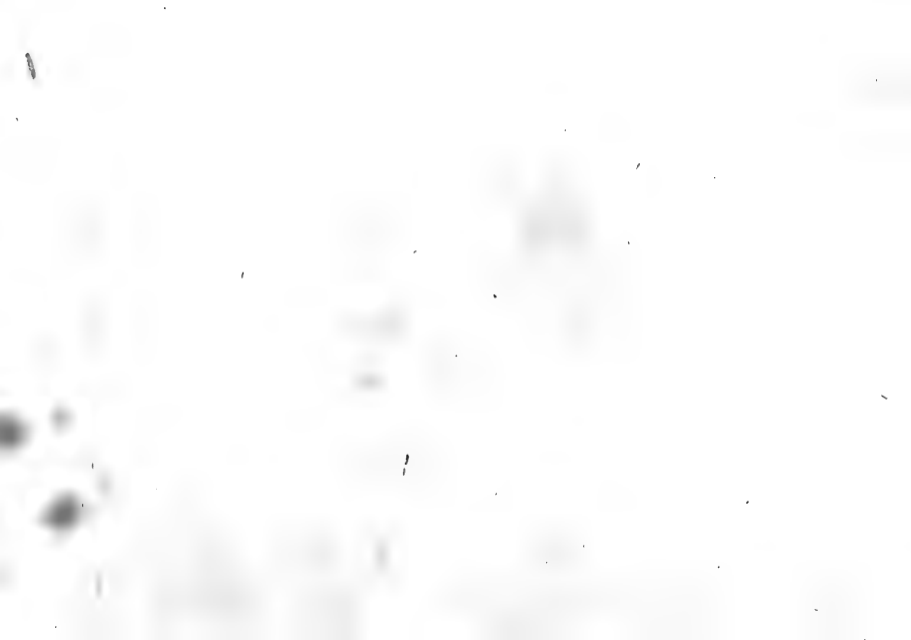
Statura et habitus *Muscarum Fabric. Ent. Syst.* 102 — 115. Oculi magni laterales distantes rufescentes. Caput nigrum, vertice haustello antennarumque patella flavis, seta plumata alba. Frons sub antennis argentea. Thorax, scutellum et pectus nigra rore glauco abducta. Squama halterum buccata apice flava petiolo albo. Abdomen clavatum supra nigrum immaculatum, subtus rufum, apice appendice rotundato biarticulato nigro nitido, qui faciem refert, quasi musca scybala ex ano protrudere tentet. Pedes flavi, femoribus posticis subclavatis longissimis, genibus nigris. Alae corpore longiores sublineares hyalinae immaculatae,

a Magnitudo naturalis. b Eadem aucta.





Asilus fuliginosus Michx.



ASILVS fuliginosus.

Die rufsfärbige Raubfliege.

Asilus fuliginosus: ater cinereo hirtus alis fuliginosis basi tibiisque albis.

Habitat. in Austria.

Caput atrum flavo atroque hirtum. Barba flavo-setosa. Antennae nigrae basi flavo-setosae. Thorax ater flavo-hirtus nitidus immaculatus. Halteres flavi. Abdomen compresso cylindricum atrum dorso nitidum, segmentis margine villoso albidis, margine laterali undique fasciculatim hirtis. Femora nigra minus hirta. Tibiae cinereo-hirsutissimae, inde albidae, tarsi nigri. Alae fuliginosae basi tamen albae.

a Magnitudo naturalis. b Eadem aucta.





Myopa picta Mihi.

Michx.



MYOPA picta.

Die gemahlte Blasenfliege.

Myopa picta: ferruginea nigro maculata, abdomine cylindrico hamoso, femoribus clavatis, tibiis posticis arcuatis.

Habitat in Austria.

Similis *Myop. dors.* Fabr. ast omnino distincta. Os vesiculosum album margine villosum, punctis utrinque duobus nigris, altero maiori. Haustellum exsertum nigrum geniculo altero longissimo. Vertex holosericeus flavus, occipite fusco maculato. Antennae flavae hirtae, articulo ultimo nigro, seta flava. Oculi fusci macula apicis rufa. Thorax obscure fuscus hirtus, pectore nigro. Squama halterum capitata fusca, petiolo pallide flavo. Abdomen cylindricum hamosum fusco ferrugineum albo nigroque varium hirtum, segmentorum marginibus albis. Punctum.

nigrum in quarto segmento. Pedes omnes ferruginei hirti, nigro - maculati, femoribus omnibus clavatis, tibiisque praesertim posticis arcuatis. Alae obscure nigricantes, venis nigris reticulatae, fasciis duabus baseos subinterruptis flavis, punctis duobus apicis hyalinis, altero ocellato.

a Magnitudo naturalis. b Eadem aucta.



Empis subulata Michx.

1
1
1
1

EMPIS subulata.

Die pfriemenförmige Schnepfenfliege.

Empis subulata: nigra elongata, alis oblongis maculatis, femoribus rufis, tibiis quatuor anticis flavis.

Habitat in Austria.

Caput atrum. Oculi fusci orbita rufa. Antennae nigrae exsertae. Vagina haustelli flava. Thorax ater sublineatus. Scutellum obscure fuscum. Abdomen nudum nitidum subulato-elongatum atrum. Femora rufa. Tibiae quatuor anticae flavae, posticis nigris. Alae oblongae corpore longiores, venis nigris reticulatae, ante apicem macula punctoque marginali nigricantibus.

• a Magnitudo naturalis. b Eadem aucta.





Empis acephala Nishi.



EMPIS acephala.

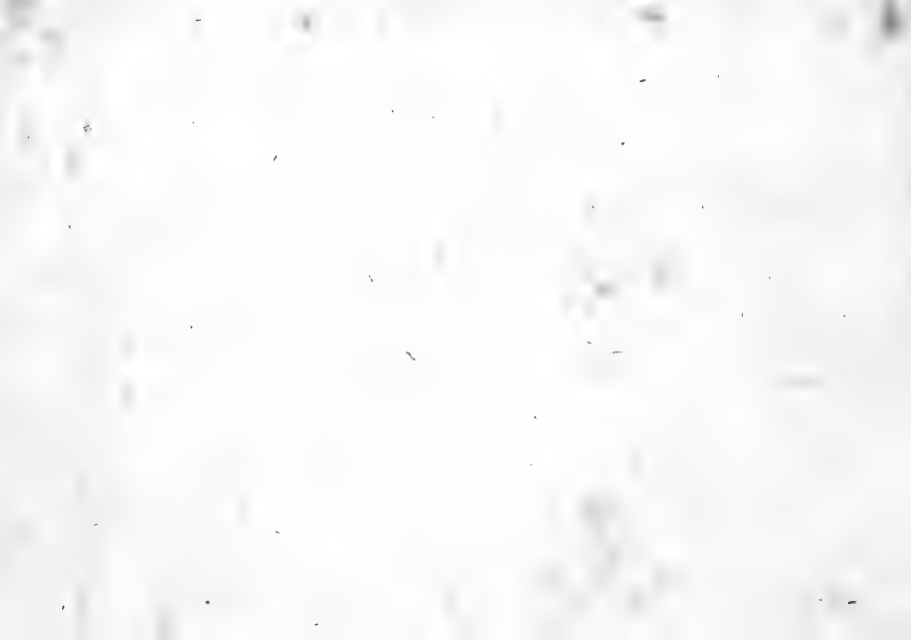
Die kleinköpfige Schnepfenfliege.

Empis acephala: atra capite pusillo, alis albis costa nigra.

Habitat in Austria.

Caput pusillum depressum ut primo intuitu vix appareat. Thorax ater gibbus pilosus. Halteres clavatae capitulo nigro, petiolo flavicante. Abdomen cylindricum atrum pilosum. Pedes elongati subflavi, quatuor posticis longissimis. Alae hyalinae albae, venis nigris reticulatae, costa marginali nigra.

a Magnitudo naturalis. b Eadem aucta.





Nemotelus villosus Fabr.



N E M O T E L V S v i l l o f u s .

Die zottige Stiletfliege.

Nemotelus villosus: niger cinereo hirtus abdominis segmentis margine laterali albo.
Fabric. Ent. syst. T. VI. n. 2. p. 270.

Habitat in Silesia. *Lib. Bar. de Stillfrid.*





Stratiomys errans Fabr.



STRATIOMYS errans.

Die herumschweifende Waffensfliege.

Stratiomys errans: scutello bidentato atro, abdomine atro: segmento secundo tertioque lateribus albis. *Fabric. Ent. syst. T. VI. n. 2. p. 263.*

Habitat ad Silesiae aquas.

Illustr. *Fabricius* l. c. huius speciei patriam habitationemque ignorasse videtur, quoniam de utraque mentionem facere subserpsit.

* Magnitudo naturalis. a Antenna. b Scutellum. c Tarsus posticus, aucta.





Stratiomys viridula Fabr.



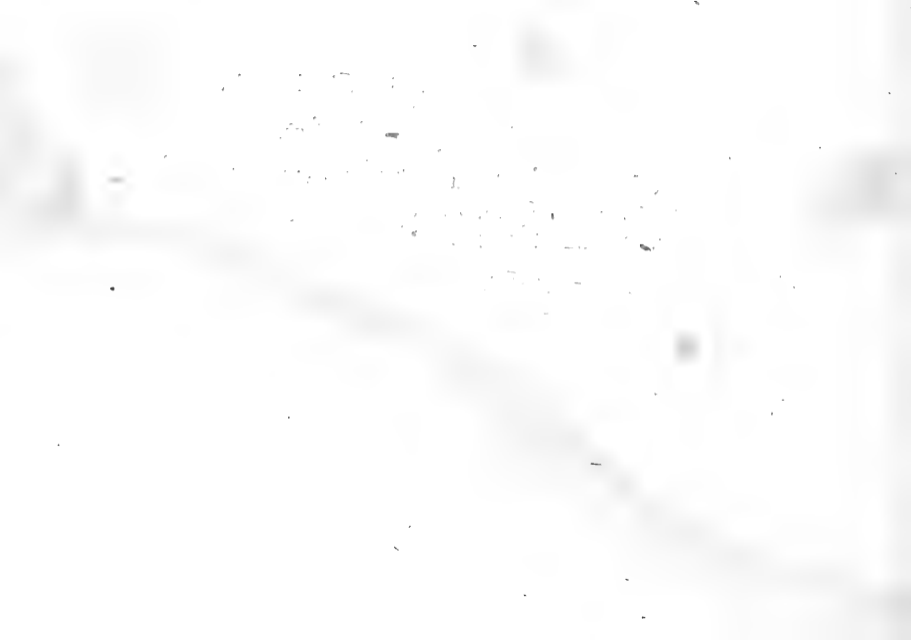
STRATIOMYS viridula.

Die grünlichte Waffensfliege.

Stratiomys viridula: scutello bidentato, abdomine viridi: dorso atro. *Fabric.*
Ent. syst. T. VI. n. 18. p. 267. Syst. Ent. n. 6. p. 760. Spec. Inf. T. II.
n. 8. p. 418. Mant. Inf. T. II. n. 13. p. 351.

Habitat Norimbergae.

a Magnitudo naturalis. b Eadem aucta.





Stratiomys angulata Mihi.

J. St. f. ec.



STRATIOMYS angulata.

Die winklicht gezeichnete Waffenfliege.

Stratiomys angulata: scutello bidentato, abdomine viridi, dorso nigro margine viridi angulato.

Habitat Norimbergae.

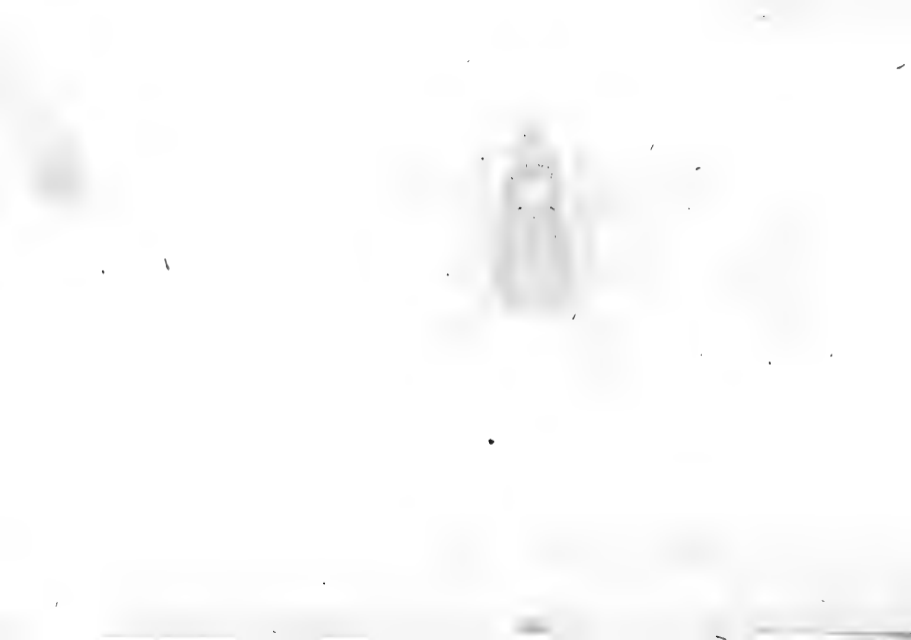
Caput flavum. Oculi fusci immaculati, orbita pallida. Antennae fuscae. Thorax viridi-pubescent. Scutellum flavum bidentatum. Halteres pallidi ciliati. Abdomen subtus viride nitidum glabrum: supra seu dorso nigro margine laterali utrinque viridi angulato. Alae hyalinae nervis et venis flavis. Pedes flavi. An species distincta?

a Magnitudo naturalis. b Eadem aucta.





Stratiomys tigrina Fabr.



STRATIOMYS tigrina.

Die Tieger-Waffenfliege.

Stratiomys tigrina: scutello bidentato atra, abdomine subtus rufo. *Fabric.* Ent. syst. T. VI. n. 16. p. 267. *Syst.* Ent. n. 4. p. 760. *Spec. Inf.* T. II. n. 6. p. 417. *Mant. Inf.* T. II. 11. p. 351.

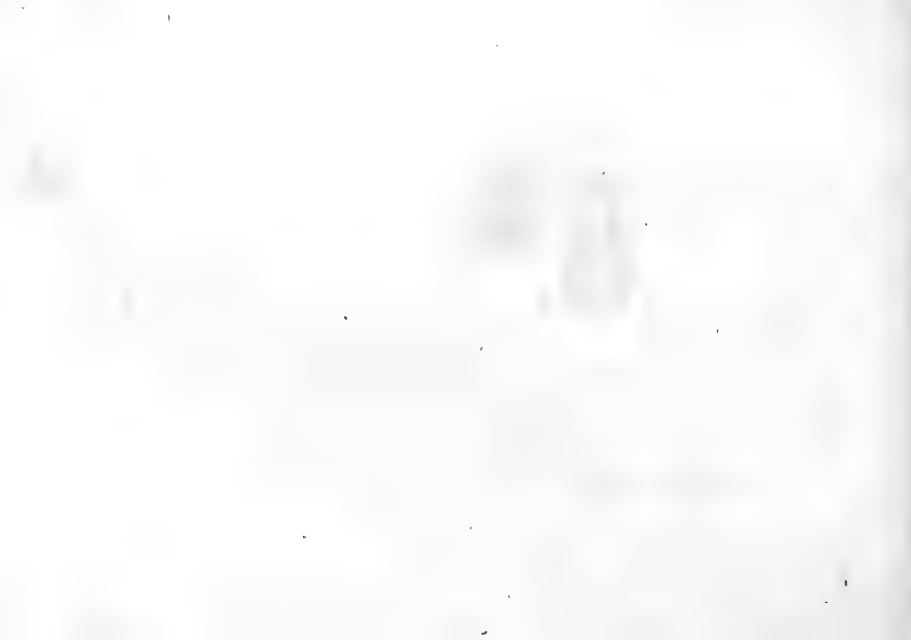
Habitat ad Silesiae aquas. *Lib. Bar. de Stillfrid.*

a. Magnitudo naturalis. b. Eadem aucta.





Stratiomys leonina Mich.



STRATIOMYS leonina.

Die Loewen-Waffenfliege.

Stratiomys leonina: scutello bidentato atra, abdomine atro basi apiceque flavo,

Habitat ad Silesiae aquas. *Lib. Bar. de Stillfrid.*

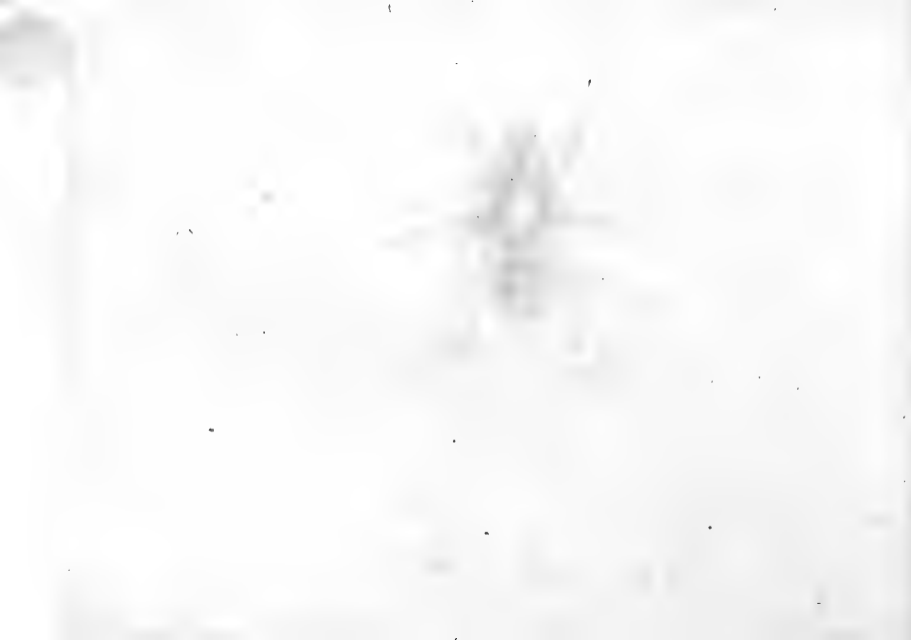
Statura *Strat. hypoleon F.* est minor. Caput nigrum nitidum pubescens ore flavo. Antennae nigrae feta elongata. Oculi fusci maculati orbita argentea, maculaque suborbitali incrassata utrinque flava. Thorax ater nitidus, lineola marginali, punctoque ante alas calloso utrinque flavis. Scutellum flavum bidentatum: dentibus flavis apice fuscis. Alae hyalinae nervis et venis flavis. Abdomen nigrum nitidum, basi sub scutello anoque flavis. Halteres nigri clava flava. Pedes flavo nigro annulati, femoribus nigris apice flavis. Corpus subtus atrum nitidum nudum.

a Magnitudo naturalis. b Eadem aucta. c Antenna. d Scutellum, aucta.





Stratiomys felina Mili.



S T R A T I O M Y S f e l i n a .

Die Katzen-Waffenfliege.

Stratiomys felina: scutello bidentato, abdomine viridi: dorso atro maculis utrinque triangularibus anoque flavis.

Habitat Norimbergae.

Statura et habitus *Str. strigatae* F. at paullo minor. Caput nigrum, ore argenteo-pubescente. Oculi nigri immaculati. Antennae fuscae asetariae. Thorax ater pubescens immaculatus. Scutellum atrum bidentatum, macula dentibusque flavis. Squama halterum flava ciliata. Alae hyalinae nervis et venis flavicantibus. Abdomen compressum subtus viride nitidum, dorso laevi atra nitido margine laterali utrinque maculis triangularibus flavis. Pedes flavi. Anus flavus.

a Magnitudo naturalis. b Eadem aucta.





Stratiomys canina Michx.



STRATIOMYS canina.

Die Hunds-Waffenfliege.

Stratiomys canina: scutello bidentato, abdomine flavo, dorso atro, maculis utrinque lateralibus, baseos maioribus, anoque flavis.

Habitat Norimbergae.

Caput nigrum nitidum. Oculi fusci orbita argentea. Antennae nigrae aestariae. Thorax ater viridi pubescens immaculatus. Scutellum atrum bidentatum, dentibus minutis flavis. Abdomen compressum nitidum, subtus flavum, dorso atro nitido lateribus utrinque flavo maculatis, maculis baseos maioribus: anus flavus. Pedes flavi. Alae hyalinae nervis et venis flavis.

a Magnitudo naturalis. b Eadem aucta.





Stratiomys vulpina Mühi.



S T R A T I O M Y S v u l p i n a .

Die Fuchs - Waffensfliege.

Stratiomys vulpina: scutello bidentato, capite abdomine dorso maculis laterali-
bus pedibusque flavis.

Habitat Norimbergae.

Similis *Strat. felin.* aſt duplo maior. Caput flavum nitidum. Regio ſtem-
matum atra. Os flavum. Antennae aſetariae flavae. Oculi fuſci immaculati or-
bita flava. Thorax ater viridi ſericeus immaculatus. Squama halterum pallida ci-
liata. Scutellum atrum, baſi dentibusque flavis. Abdomen compreſſum flavum ni-
tidum, dorſo laevigato atro, maculis utrinque triangularibus anoque flavis. Pedes
omnes flavi unicolores. Alae hyalinae nervis et venis flavis.

a Magnitudo naturalis. b Eadem aucta. c Antenna. d Scutellum aucta.





Tipula Thomae Fabr.

515



TIPVLA Thomae.

Die Thomas Erdfliege.

- Tipula Thomae*: glabra atra alis nigris, abdominis lateribus linea crocea. *Fabric.*
Ent. syst. T. VI. n. 78. p. 250. Syst. Ent. n. 41. p. 754. Spec. Inf. T. II.
n. 54. p. 410. Mant. Inf. T. II. n. 67. p. 327.
- Tipula Thomae*. *Linn.* Syst. Nat. n. 39. p. 976. ed. XIII. n. 39. p. 2823.
- Schäffer* Ic. Inf. Ratisb. tab. 209. fig. 6. 7.

Habitat Norimbergae primo vere.

Antennae in nostris speciminibus thorace longiores. Abdomen lateribus ciliatum. Linea abdominalis crocea cum vita fere perit.

a Magnitudo naturalis. b Eadem aucta.





Tipula feminigra Miki.



TIPVLA feminigra.

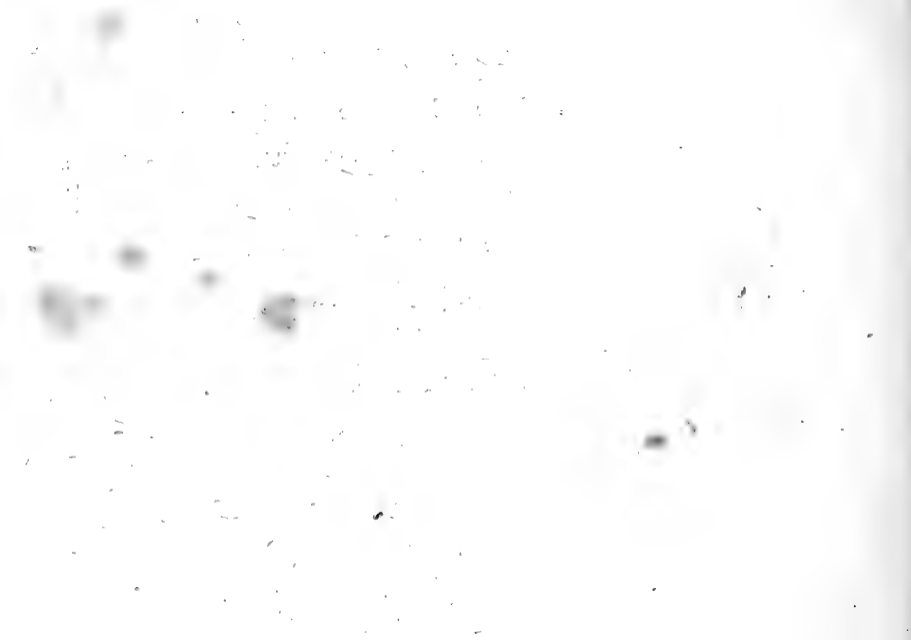
Die halb schwarze Erdfliege.

Tipula feminigra: capite thorace femoribus apice tibiaramque annulis atris.

Habitat Norimbergae primo vere.

Parva. Antennae corpore dimidio breviores pallidae apice nigrae. Caput thorax, scutellum atra nitida parum pilosa. Abdomen cylindricum pallidum. Halteres pallidi. Alae hyalinae venis raris rectisque percurfae, minime reticulatae. Pedes pallidi, femoribus apice nigris. Tibiae posticae nigro annulatae.

a Magnitudo naturalis. b Eadem aucta.





Syrphus intricarius Fabr.



SYRPHVS intricarius.

Die Wirrschwebefliege. Mouche embrouillée Degeer.

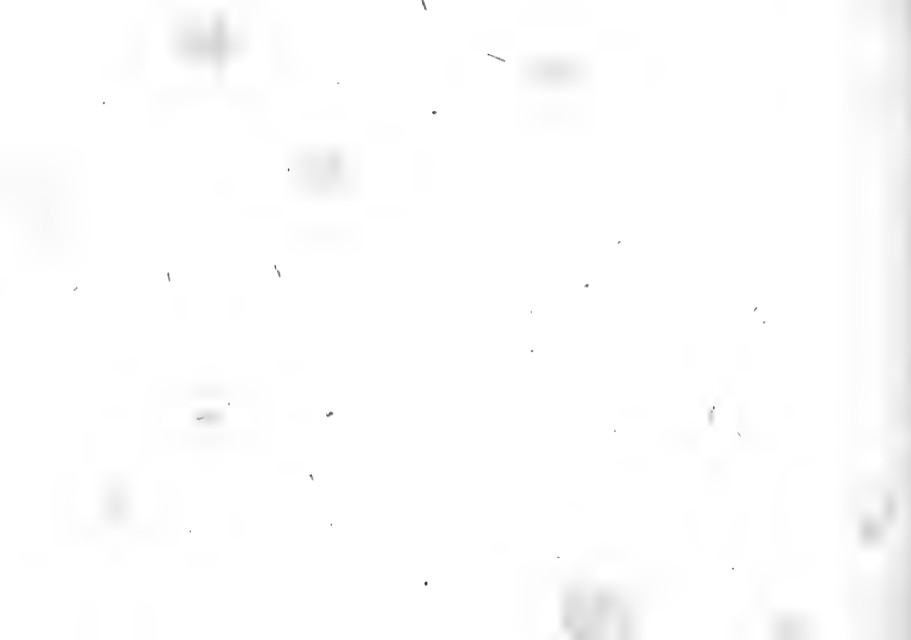
Syrphus intricarius: antennis plumatis tomentosus lutescens, abdomine nigro apice genibusque albis. *Fabric.* Ent. syst. T. VI. n. 11. p. 281. *Spec. Inf.* T. II. n. 22. p. 426. *Mant. Inf.* T. II. n. 26. p. 336.

Musca intricaria. *Linn.* Syst. Nat. n. 33. p. 985. ed. XIII. n. 33. p. 2871. *Fn. Suec.* n. 1800.

Degeer *Inf.* T. VI. n. 3. p. 138. tab. 8. fig. 10.

Habitat in Silesiae floribus.

a Magnitudo naturalis. b Antenna feta plumata aucta.





Syrphus bombylifomis Fabr.



SYRPHVS bombylifomis.

Die Stechfliegeartige Schwebefliege.

Syrphus bombylifomis: antennis subplumatis tomentosus lutescens, tibiis basi albis. *Fabric.* Ent. syst. T. VI. n. 13. p. 281.

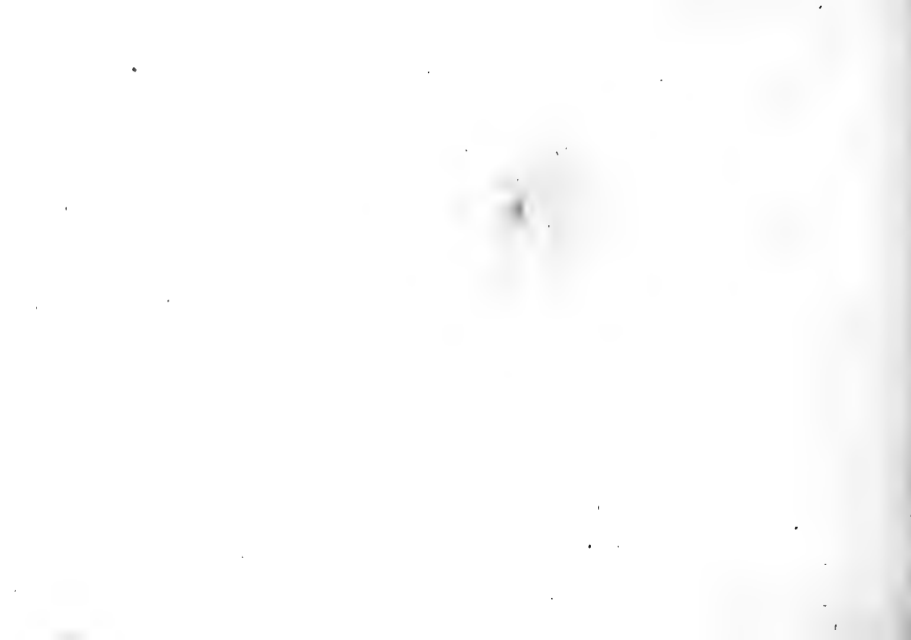
Habitat in Silesiae floribus.

a Magnitudo naturalis. b Antenna fetaria aucta.





Syrphus rufestris Miki.



SYRPHVS rupestris.

Die Felsenschwebefliege.

Syrphus rupestris: antennis setariis tomentosus ater, abdominis basi albo apice fulvo, alis macula media fusca.

Habitat in Silesiae montibus.

Caput atrum fronte albo pubescenti, labio albo barbato. Frons in medio tuberculo obtuso nitido instructa. Antennae setariae. Oculi fusci. Thorax ater cinereo villosus, lateribus villositate candida marginatus. Abdomen atrum lucidum hirsutum, basi villis candidis intermixtis rufescentibus, quibus segmentum tertium margine postico coronatur, ultimo segmento s. ano dense fulvo hirsuto. Alae hyalinae albae, macula media fusca. Pedes nigri pilosi, posticis elongatis. Corpus subtus atrum albido pilosum.





Syrphus alpinus Michx.



SYRPHVS alpinus.

Die Alpenschwebefliege.

Syrphus alpinus: antennis plumatis tomentosus, abdominis segmento primo lineolis duabus rufis, alis macula media fusca, tibiis arcuatis.

Habitat in Silesiae montibus.

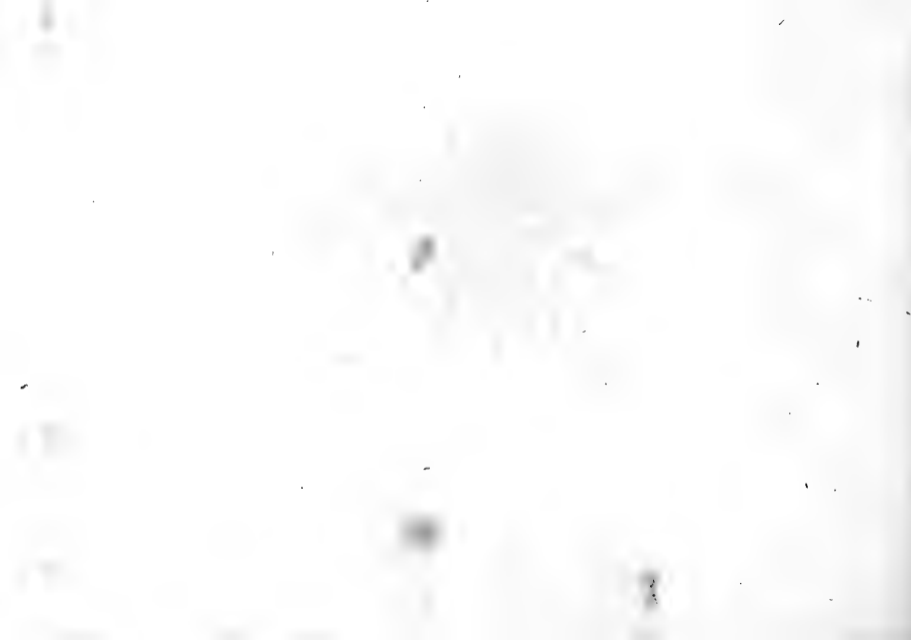
Frons dense niveo villosa, linea intermedia atra nitidissima. Vertex ater nitidus. Oculi oblongi fusci, orbita niveo villosa. Antennarum patella orbiculata, seta flava plumosa. Thorax ater cinereo villosus, lateribus albido villosis. Scutellum flavum. Abdomen subnudum pilosum nitidum, segmento primo lineolis duabus rufis. Alae fuscescentes macula media fusca. Pedes elongati flavi, femoribus nigro maculatis, tibiis anticis et posticis arcuatis. Abdomen subtus flavum.

a Magnitudo naturalis. b Antennae seta plumata aucta.





Syrphus hemipterus Fabr.



SYRPHUS hemipterus.

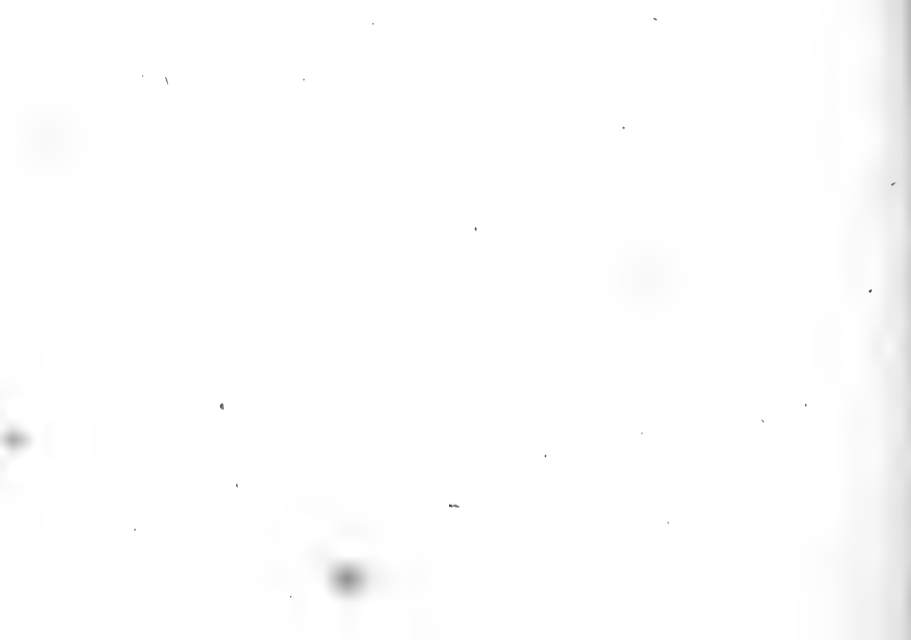
Die halbflüchtige Schwebefliege.

Syrphus hemipterus antennis setariis tomentosus, thoracis limbo ferrugineo, abscissis crassioribus cinereis fusco flavescenti variis. *Fabric. Ent. Syst. T. VI. n. 23.*
p. 284.

Schäffer Ic. Inf. Ratisb. tab. 71. fig. 6.

Habitat Norimbergae.

a Magnitudo naturalis. b Eadem aucta.





Syrphus podagricus, Fabr.

J. St. fex



SYRPHVS podagricus.

Die podagrifche Schwebefliege.

Syrphus podagricus: antennis fetariis nudus thorace aeneo, abdomine bifasciato, femoribus posticis clavatis. *Fabric. Ent. syst. T. VI. n. 77. p. 299. Syst. Ent. n. 30. p. 768. Spec. Inf. T. II. n. 43. p. 430. Mant. Inf. T. II. n. 50. p. 339.*

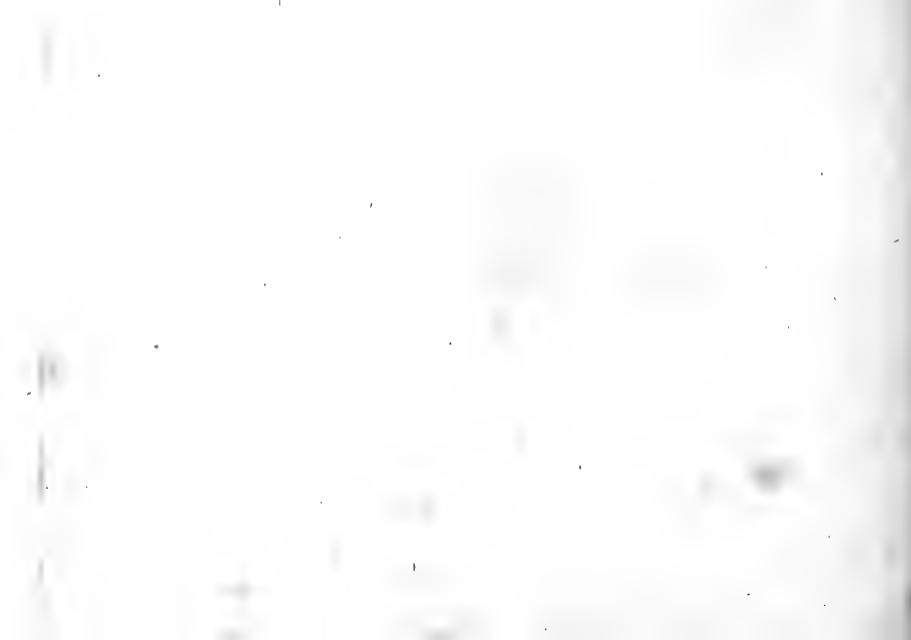
Habitat in Silesiae floribus.

a Magnitudo naturalis. **b** Eadem aucta.





Syrphus glaucius Fabr.



SYRPHVS glaucius.

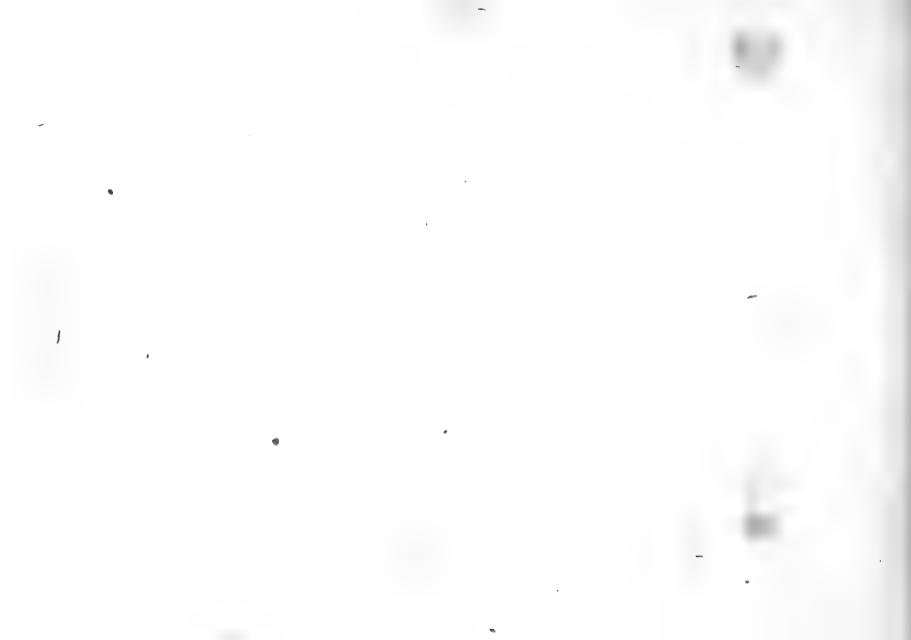
Die graue Schwebefliege.

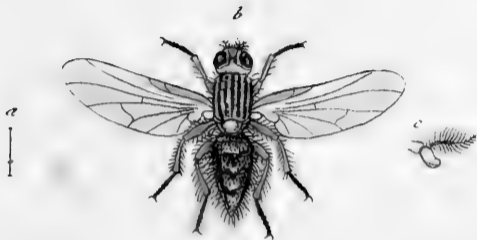
Syrphus glaucius: antennis ferariis subtomentosus niger abdomine basi pellucido cingulisque duobus albidis interruptis. *Fabric.* Ent. syst. T. VI. n. 97. p. 304. Syst. Ent. n. 37. p. 770. *Spec. Inf.* T. II. n. 53. p. 431. *Man. Inf.* T. II. n. 61. p. 340.

Misca glauca. *Linn.* Syst. Nat. n. 47. p. 986. ed. XIII. n. 47. p. 2874. *Fn. Suec.* n. 1813.

Conops glaucius. *Scop.* carn. n. 966. *absque icone.*

Habitat Norimbergae.





Musca, vagans Mili.



MVSCA vagans.

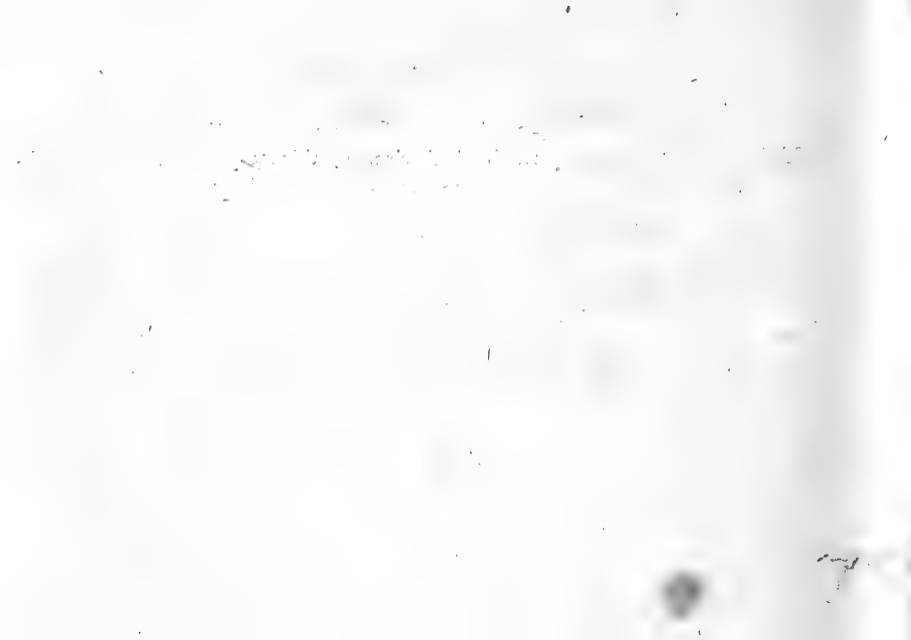
Die herumschweifende Fliege.

Musca vagans: antennis plumatis pilosa cinerea, thorace punctato-striato, pedibus flavis.

Habitat in Austria.

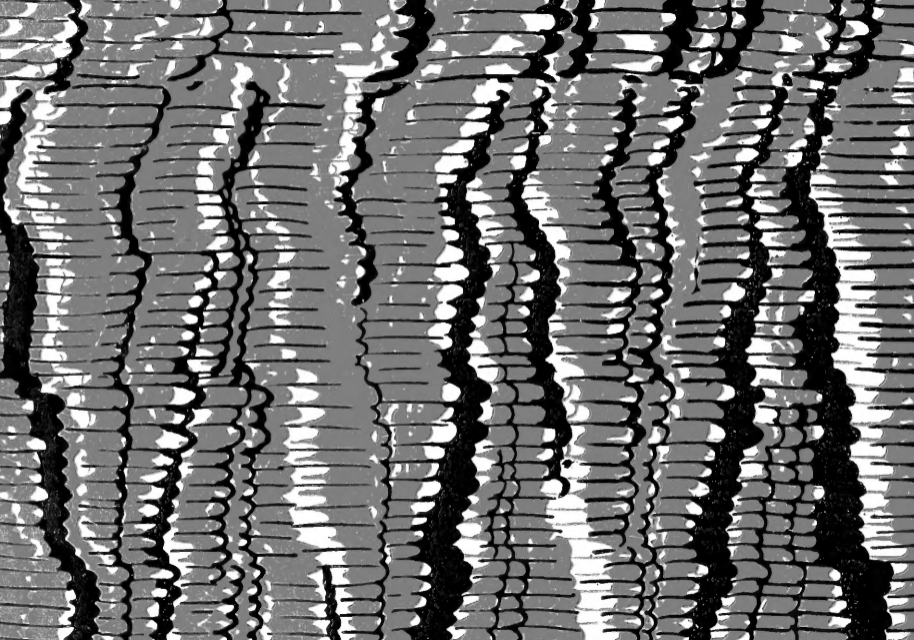
Parva. Frons lactea hirta. Oculi fusci distantes orbita lactea. Vertex lacteus puncto fulvo. Antennae fuscae seta plumosa alba. Thorax cinereus hirtus, striis sex parallelis longitudinalibus punctatis fuscis. Scutellum cinereum. Alae hyalinae. Halteres capitati parvi albi. Abdomen conicum cinereum pilosum. Pedes flavi tarsis nigris.

a Magnitudo naturalis. b Eadem aucta. c Antenna plumosa aucta.









4.

Diptera

