

468  
G326  
Fasc. 115me  
1911  
ENT.

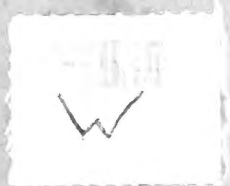






115<sup>me</sup> FASCICULE

ODONATA



# GENERA INSECTORUM

DIRIGÉS PAR

P. WYTSMAN

ODONATA  
FAM. ÆSCHNIDÆ  
SUBFAM. ÆSCHNINÆ

par RENÉ MARTIN

AVEC 6 PLANCHES COLORIÉES

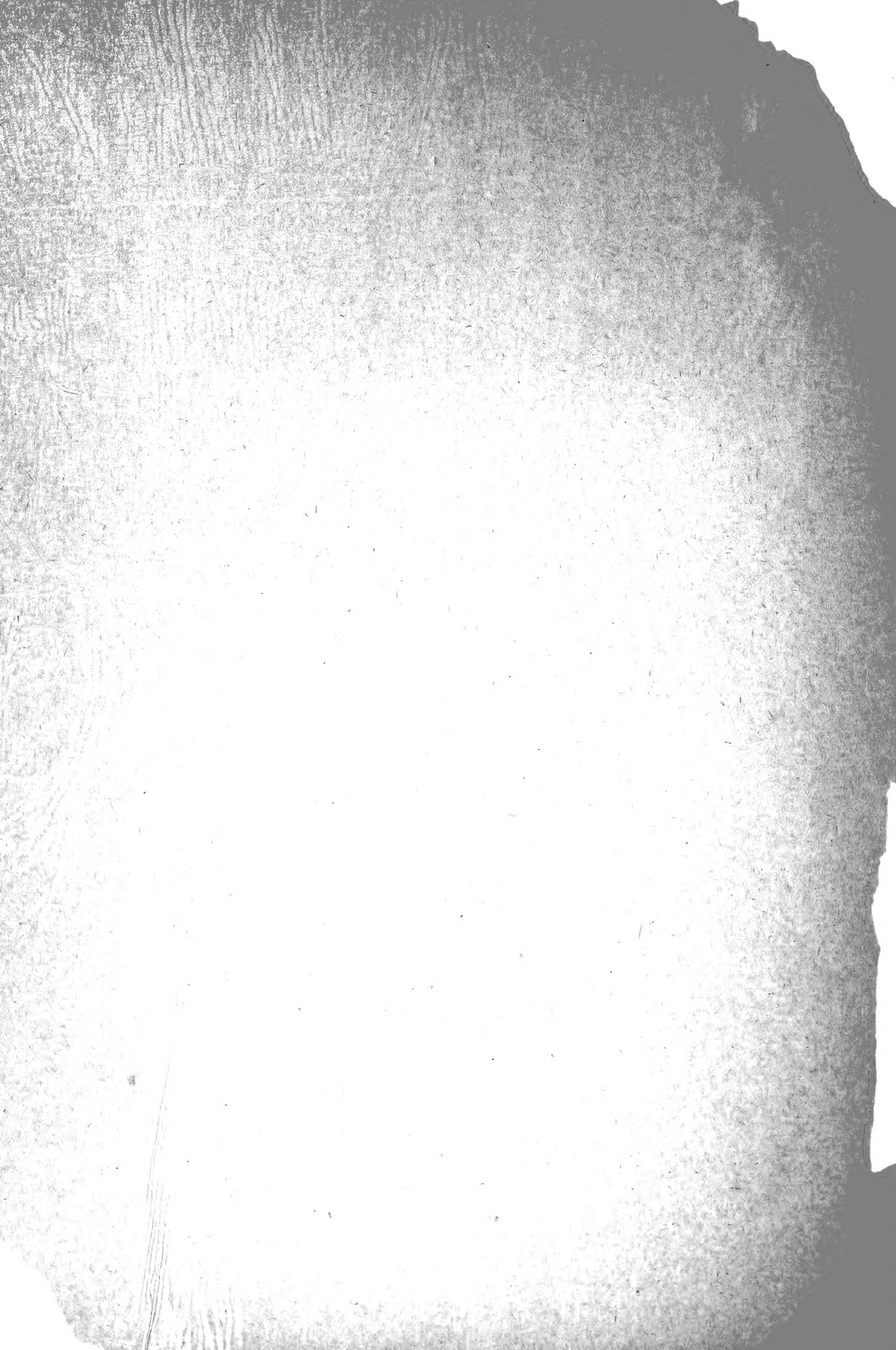
1911

PRIX : FR. 23.30

En vente chez V. VERTENEUIL & L. DESMET, Imprimeurs-Éditeurs, 60-62, rue T'Kint, BRUXELLES.  
Prospectus gratis et franco sur demande.

Direction scientifique : M. P. WYTSMAN, Zoologiste, Quatre-Bras, TERVUEREN (Belgique).





ODONATA

FAM. ÆSCHNIDÆ

SUBFAM. ÆSCHNINÆ





ODONATA  
FAM. ÆSCHNIDÆ  
SUBFAM. ÆSCHNINÆ

par RENÉ MARTIN

AVEC 6 PLANCHES COLORIÉES

L.C. Ods.  
6-29-64



FABRICIUS a, le premier, créé le genre *Æschna*, dans lequel il comprenait toute la sous-famille des Æschnines.

Burmeister, en 1839, a suivi l'exemple de Fabricius et a renfermé dans le genre *Æschna* toutes les Æschnines qu'il connaissait, soit vingt espèces seulement.

En 1840, de Selys-Longchamps, décrivant dans sa *Monographie des Libellulidées d'Europe* les espèces européennes alors connues, classait toutes les Æschnines de l'Europe dans les deux genres *Æschna* et *Anax*. Le nom « *Anax* » avait déjà été employé par Leach, en 1815.

En 1842, Rambur divisait les Odonates en quatre familles et, dans sa troisième famille, celle des Æschnides, il plaçait toutes les Æschnines, les plus grandes et les plus belles espèces d'Odonates. disait-il, celles surtout dont le vol est le plus puissant et le plus soutenu. Il les partageait dans les trois genres : *Anax*, *Æschna* et *Gynacantha*.

Dans la *Revue des Odonates d'Europe*, publiée en 1850, de Selys-Longchamps divisait les Odonates en trois grandes familles : celle des *Libellulidae*, comprenant les deux tribus ou sous-familles des *Libellulinae* et des *Cordulinae* ; celle de *Æschnidae*, comprenant les sous-familles des *Gomphinae* et des *Æschninae*, et celle des *Agrionidae*, formée des deux sous-familles des *Calopteryginae* et des *Agrioninae*.

Cette classification a été, sauf quelques modifications, généralement adoptée jusqu'à nos jours.

SUBFAM. ÆSCHNINÆ, SELYS

**Caractères généraux.** — Yeux gros, bombés, notablement contigus; tête globuleuse; les quatre ailes avec les triangles discoïdaux allongés dans le sens de la longueur de l'aile, avec leur côté interne court et les deux autres côtés plus longs, presque égaux. Le bord anal des ailes inférieures chez

les mâles angulaire, droit ou plus ou moins excavé, avec, de chaque côté du deuxième segment de l'abdomen, des oreillettes souvent très grandes, sauf dans les genres *Anax* et *Hemianax* qui n'ont pas d'oreillettes et chez lesquels le bord anal des ailes inférieures est arrondi, aussi bien chez les mâles que chez les femelles. Chez les mâles, sauf dans les genres *Anax* et *Hemianax* où le bord anal des ailes inférieures est arrondi, un triangle anal adossé à la membranule.

Chez les femelles, le dessous du dixième segment presque arrondi, le plus souvent denticulé, ou portant deux, trois ou quatre fortes épines, ou bien prolongé en une fourche à deux branches fines, assez longues, plus ou moins penchées en bas.

La taille toujours assez grande, grande ou très grande.

Les larves de ce groupe ont l'abdomen allongé, les antennes filiformes de six ou sept articles, les tarses de trois articles, le labium ou masque plat, ne recouvrant pas le labrum et le front quand il est replié, les yeux larges et proéminents.

Doit-on, pour rendre plus facile la détermination des *Æschnines*, les diviser d'abord en cinq grands genres, d'après la méthode de M. de Selys, ou les partager simplement en trois groupes comprenant chacun un certain nombre de genres, d'après la méthode que nous avons adoptée dans l'ouvrage sur les collections de M. de Selys? Nous donnons, pour qu'on puisse s'en rendre compte, les deux tableaux dressés en conformité de l'une et l'autre méthode.

#### DIVISION EN CINQ GRANDS GENRES ET TABLEAU DES GENRES

- A. *Bord et angle anal des ailes inférieures arrondis et semblables dans les deux sexes; le secteur sous-nodal non bifurqué, le nodal faisant une assez forte courbe vers le niveau du bout du stigma. Nervure sous-costale non prolongée au delà du nodus. Secteurs de l'arcus prenant naissance au-dessus du milieu de l'arcus.* . . . . . Grand genre ANAX.
- B. *Angle anal des ailes inférieures du mâle excavé. Dixième segment de la femelle à bord subarrondi en dessous, denticulé ou non. Nervure sous-costale non prolongée au delà du nodus. Secteurs de l'arcus prenant naissance non au-dessus du milieu de l'arcus.* . . . . . Grand genre ÆSCHNA.
- C. *Mêmes caractères que pour le grand genre Æschna, mais la nervure sous-costale prolongée au delà du nodus* . . . . . Grand genre TELEPHLEBIA.
- D. *Angle anal des ailes inférieures du mâle excavé; Dixième segment de la femelle prolongé en dessous en plaque procombante à branches plus ou moins fines, aiguës, écartées. Secteurs de l'arcus prenant naissance non au-dessus du milieu de l'arcus.* . . . . . Grand genre GYNACANTHA.
- E. *Mêmes caractères que pour le grand genre Gynacantha, mais la nervure sous-costale prolongée au delà du nodus* . . . . . Grand genre STAUROPHLEBIA.

#### A. Grand genre ANAX

1. *Des carènes latérales longitudinales supplémentaires aux segments 4-8 de l'abdomen. Appendice inférieur du mâle quadrangulaire* . . . . . 1. Genus ANAX, Leach.
2. *Pas de carènes latérales longitudinales supplémentaires aux segments 4-8 de l'abdomen. Appendice inférieur du mâle triangulaire* . . . . . 2. Genus HEMIANAX, Selys.

## B. Grand genre ÆSCHNA

1. Secteur sous-nodal non bifurqué . . . . . 2.
1. Secteur sous-nodal bifurqué . . . . . 8.
2. Espace médian (basilaire) réticulé . . . . . 3.
2. Espace médian libre . . . . . 4.
3. Espace médian toujours réticulé; triangles discoïdaux très longs;  
triangle anal très large, de trois à cinq cellules . . . . . 20. Genus BOYERIA, MacLachlan.
3. Espace médian le plus souvent libre, anormalement réticulé.  
Triangles discoïdaux courts; triangle anal étroit, de deux cellules. 19. Genus BASIÆSCHNA, Selys.  
(Individus à espace médian réticulé).
4. Espace médian anormalement réticulé. Espace sous-médian réticulé  
d'au moins trois nervules. Triangle anal étroit, de deux cellules;  
boucle anale de deux rangs de cellules; appendice inférieur du  
mâle subtriangulaire, non divisé en deux branches écartées . . . 19. Genus BASIÆSCHNA, Selys.  
(Individus à espace médian libre).
4. Espace sous-médian réticulé d'au moins trois nervules. Triangle  
anal de trois cellules; boucle anale de trois rangs de cellules;  
appendice inférieur du mâle triangulaire, non divisé en deux  
branches écartées. . . . . 7.
4. Espace sous-médian non réticulé, c'est-à-dire n'ayant que la nervure  
normale et celle formant le sous-triangle. Appendice inférieur  
du mâle en deux branches écartées ou très échancré . . . . . 5.
5. Appendice inférieur du mâle en deux branches très divergentes;  
triangle anal assez étroit, de deux cellules. Appendices anals  
de la femelle très courts. Patrie: Amérique du Nord . . . . . 16. Genus GOMPHÆSCHNA, Selys.
5. Appendice inférieur du mâle simplement échancré ou bifide; triangle  
anal de trois ou quatre cellules. Appendices anals de la femelle  
longs. Patrie: Extrême-Orient . . . . . 6.
6. Angle anal du mâle droit ou peu excavé. Triangle anal de trois  
cellules. Ailes peu longues, sans grandes taches brun foncé.  
Appendices supérieurs du mâle épais, plus ou moins en feuilles  
larges ou presque cylindriques . . . . . 14. Genus JAGORIA, Karsch.
6. Angle anal du mâle excavé. Triangle anal de quatre cellules.  
Ailes très longues, d'un brun foncé en haut, de la base au stigma.  
Appendices supérieurs en longues feuilles. (Femelle inconnue.) 15. Genus LINÆSCHNA, R. Martin.
7. Triangles internes de deux cellules. Dixième segment du mâle avec  
une forte protubérance dorsale au bout; appendice inférieur du  
mâle non échancré au bout; dixième segment de la femelle  
subdentéculé dessous. Front très large, vu du dessus . . . . . 17. Genus OPLONÆSCHNA, Selys.
7. Triangles internes libres, au moins aux supérieures; dixième segment  
du mâle sans forte protubérance dorsale; appendice inférieur  
du mâle échancré au bout; dixième segment de la femelle à bord  
vilieux en dessous. Front moins large, vu du dessus . . . . . 18. Genus ALLOPETALIA, Selys.
8. Secteur supplémentaire sous le sous-nodal droit, si bien qu'entre lui  
et la fourche du sous-nodal il y a place seulement pour un rang  
ou deux rangs de cellules . . . . . 9.

8. Secteur supplémentaire sous le sous-nodal courbé, si bien qu'entre lui et la fourche du sous-nodal il y a place pour trois rangs de cellules ou généralement davantage. . . . . 13.
9. Seulement un rang de cellules entre le secteur supplémentaire et la fourche du sous-nodal . . . . . 10.
9. Deux rangs de cellules entre le secteur supplémentaire et la fourche du sous-nodal; stigma long, secteurs de l'arculus bien séparés à la base; appendice inférieur du mâle de moitié des supérieurs. 7. Genus EPIÆSCHNA, Hagen.
9. Deux rangs de cellules entre le secteur supplémentaire et la fourche du sous-nodal; stigma assez court; secteurs de l'arculus réunis à la base; appendice inférieur du mâle du quart des supérieurs. 8. Genus LIMNETRON, Förster.
10. Espace médian libre . . . . . 11.
10. Espace médian réticulé . . . . . 11. Genus CALLÆSCHNA, Selys.
11. Bord anal du mâle non excavé, droit. Triangle anal de deux cellules. Appendices de la femelle très longs. Europe, Asie mineure . . . . . 13. Genus BRACHYTRON, Evans.
11. Bord anal du mâle plus ou moins excavé ou anguleux. Triangle anal de trois cellules. Appendices de la femelle courts . . . . . 12.
12. Front très avancé. Amérique du Nord . . . . . 9. Genus NASLÆSCHNA, Selys & Förster.
12. Front non avancé d'une façon anormale. Australasie . . . . . 12. Genus AUSTROÆSCHNA, Selys.
13. Espace médian réticulé . . . . . 10. Genus AMPHLÆSCHNA, Selys.
13. Espace médian libre. . . . . 14.
14. Secteur nodal faisant une courbe très prononcée sous le bout extérieur du stigma, comme chez les Anax. Vestiges de carènes supplémentaires à l'abdomen. Afrique tropicale, Madagascar, Indes orientales, Papouasie . . . . . 3. Genus ANACLÆSCHNA, Selys.
14. Secteur nodal sans courbe prononcée sous le bout extérieur du stigma. Pas de vestiges de carènes latérales supplémentaires à l'abdomen. Cosmopolite . . . . . 4. Genus ÆSCHNA, Fabricius.
14. Réticulation plus simple que chez Æschna. Secteur supplémentaire plus courbé. Secteur nodal très rapproché du bout externe du stigma. . . . . 5. Genus PROTOÆSCHNA, Förster.
14. Réticulation plus simple que chez Æschna, face plus large, abdomen à peine rétréci au troisième segment . . . . . 6. Genus RHIONÆSCHNA, Förster.

### C. Grand genre TELEPHLEBIA

1. Espace médian libre, triangle anal de trois cellules . . . . . 21. Genus ÆSCHNOPHLEBIA, Selys.
1. Espace médian réticulé; triangle anal de quatre cellules et plus . . . . . 22. Genus TELEPHLEBIA, Selys.

### D. Grand genre GYNACANTHA

1. Secteur supplémentaire sous le sous-nodal droit, si bien qu'entre lui et la fourche du sous-nodal il y a place seulement pour un rang de cellules. Espace médian réticulé . . . . . 23. Genus PERIÆSCHNA, R. Martin.

1. Secteur supplémentaire sous le sous-nodal plus ou moins courbé, si bien qu'entre lui et la fourche du sous-nodal il y a place pour plusieurs rangs de cellules . . . . . 2.
2. Espace médian réticulé . . . . . 30. Genus HELIÆSCHNA, Selys.
2. Espace médian libre. . . . . 3.
3. Secteur supplémentaire sous le sous-nodal à peine courbé, presque droit, avec deux rangs de cellules entre lui et la fourche du sous-nodal. Dessin du thorax en forme de S. Amérique chaude. 28. Genus SUBÆSCHNA, R. Martin.
3. Secteur supplémentaire sous le sous-nodal plus ou moins courbé, avec trois rangs de cellules, et généralement plus, entre lui et la fourche du sous-nodal. Dessins du thorax, non en forme de S, plus ou moins droits. . . . . 4.
4. Dixième segment de la femelle prolongé en dessous en une plaque procombante à deux branches fines, aiguës, écartées. Tous les pays tropicaux . . . . . 29. Genus GYNACANTHA, Rambur.
4. Dixième segment de la femelle prolongé en dessous en une plaque procombante à trois branches . . . . . 5.
4. Dixième segment de la femelle prolongé en dessous en une plaque portant deux fortes cornes épaisses ou quatre fortes épines . . . . . 6.
5. Fourche du sous-nodal commençant à peu près sous le côté intérieur du stigma. Triangle anal de trois cellules, exceptionnellement de deux. Taille svelte; appendice inférieur du mâle assez long. Amérique tropicale . . . . . 27. Genus TRIACANTHAGYNA, Selys.
5. Fourche du sous-nodal commençant assez loin avant le stigma. Triangle anal toujours de deux cellules. Taille assez épaisse. Appendice inférieur du mâle court. Papouasie . . . . . 26. Genus PLATACANTHA, R. Martin.
6. Dixième segment de la femelle prolongé en dessous en une plaque portant deux fortes cornes (mâle inconnu). . . . . 25. Genus CORNACANTHA, R. Martin.
6. Dixième segment de la femelle prolongé en dessous en une plaque portant quatre fortes épines. Stature massive et très grande. . . . . 24. Genus TETRACANTHAGYNA, Selys.

TABLEAU POUR LA DÉTERMINATION DES TRENTE-DEUX GENRES  
GÉNÉRALEMENT ADMIS

1. Bord anal des ailes inférieures, sans triangle anal, arrondi et semblable dans les deux sexes. Secteur nodal faisant au niveau du bout extérieur du stigma une assez forte courbe. Secteur sous-nodal non bifurqué . . . . . 2.
1. Bord anal des ailes inférieures du mâle, avec triangle anal, plus ou moins excavé ou droit, arrondi chez la femelle. Secteur nodal ne faisant pas, au niveau du bout extérieur du stigma, une assez forte courbe, sauf dans le seul genre *Anaciæschna* où cette courbure existe. Secteur sous-nodal bifurqué ou non . . . . . 3.
2. Des carènes latérales longitudinales supplémentaires aux segments 4-8 de l'abdomen. Appendice inférieur du mâle quadrangulaire . . . . . 1. Genus ANAX, Leach.

2. Pas de carènes latérales longitudinales supplémentaires aux segments 4-8 de l'abdomen. Appendice inférieur du mâle triangulaire	2. Genus HEMIANAX, Selys.
3. Dixième segment de la femelle arrondi en dessous, avec, parfois, des épines très petites . . . . .	4.
3. Dixième segment de la femelle prolongé en dessous en une plaque procombante portant quatre fortes épines, ou seulement trois épines, ou deux fortes cornes, ou une fourche à deux branches longues, minces, écartées. . . . .	19.
4. Nervure sous-costale non prolongée au delà du nodus . . . . .	5.
4. Nervure sous-costale prolongée au delà du nodus . . . . .	18.
5. Secteur nodal faisant une courbe très prononcée sous le bout extérieur du stigma. Vestiges de carènes supplémentaires à l'abdomen. . . . .	3. Genus ANACLESCHNA, Selys.
5. Secteur nodal ne faisant pas une courbe prononcée sous le bout extérieur du stigma. Pas de vestiges de carènes supplémentaires à l'abdomen. . . . .	6.
6. Secteur sous-nodal bifurqué (à l'exception de trois espèces du genre <i>Æschna</i> , anormales sous ce seul rapport) . . . . .	7.
6. Secteur sous-nodal non bifurqué . . . . .	12.
7. Secteur supplémentaire sous le sous-nodal courbé, si bien qu'entre lui et la fourche du sous-nodal il y a place pour au moins trois rangs de cellules, et généralement davantage . . . . .	8.
7. Secteur supplémentaire sous le sous-nodal droit, si bien qu'entre lui et la fourche du sous-nodal il y a place seulement pour deux rangs de cellules. Taille grande, stigma long, secteurs de l'arculus bien séparés à la base, une forte épine sur le dixième segment du mâle, appendice inférieur du mâle de moitié des supérieurs. . . . .	7. Genus EPIÆSCHNA, Hagen.
7. Secteur supplémentaire droit avec, entre lui et le sous-nodal, seulement deux rangs de cellules. Taille petite, stigma assez court, secteurs de l'arculus réunis à la base, dixième segment du mâle plat en dessus, appendice inférieur du mâle du quart des supérieurs . . . . .	8. Genus LIMNETRON, Förster.
7. Secteur supplémentaire sous le sous-nodal droit, si bien qu'entre lui et la fourche du sous nodal il y a place seulement pour un rang de cellules. . . . .	9.
8. Espace médian libre . . . . .	} 4. Genus ÆSCHNA, Fabricius. 5. Genus PROTOÆSCHNA, Förster. 6. Genus RHIONÆSCHNA, Förster.
8. Espace médian réticulé . . . . .	
6. Espace médian réticulé . . . . .	
9. Espace médian libre . . . . .	10. Genus AMPHIESCHNA, Selys. 11. Genus CALLESCHNA, Selys.
10. Bord anal du mâle non excavé, droit. Triangle anal de deux cellules. Appendices de la femelle très longs. Europe, Asie mineure . . . . .	10.
10. Bord anal du mâle plus ou moins excavé ou anguleux. Triangle anal de trois cellules. Appendices de la femelle courts . . . . .	13. Genus BRACHYTRON, Evans. 11.

11. *Front très avancé. Amérique du Nord* . . . . . 9. Genus *NASIÆSCHNA*, Selys & Förster.
11. *Front non avancé de façon anormale. Australasie* . . . . . 12. Genus *AUSTROÆSCHNA*, Selys.
12. *Espace médian réticulé* . . . . . 13.
12. *Espace médian libre* . . . . . 14.
13. *Espace médian toujours réticulé; triangles discoïdaux très longs, triangle anal très large, de trois à cinq cellules* . . . . . 20. Genus *BOYERIA*, MacLachlan.
13. *Espace médian le plus souvent libre, anormalement réticulé. Triangles discoïdaux courts. Triangle anal étroit, de deux cellules* . . . . . 19. Genus *BASIÆSCHNA*, Selys.  
(Individus à espace médian réticulé.)
14. *Espace médian anormalement réticulé. Espace sous-médian réticulé d'au moins trois nervules. Triangle anal étroit, de deux cellules. Boucle anale de deux rangs de cellules; appendice inférieur du mâle subtriangulaire, non divisé en deux branches écartées* . . . . . 19. Genus *BASIÆSCHNA*, Selys.  
(Individus à espace médian libre.)
14. *Espace sous-médian réticulé d'au moins trois nervules. Triangle anal de trois cellules. Boucle anale de trois rangs de cellules. Appendice inférieur du mâle triangulaire, non divisé en deux branches écartées* . . . . . 17.
14. *Espace sous-médian non réticulé, c'est-à-dire n'ayant que la nervule normale et celle formant le sous-triangle. Appendice inférieur du mâle en deux branches écartées ou très échancré* . . . . . 15.
15. *Appendice inférieur du mâle en deux branches très divergentes; triangle anal assez étroit, de deux cellules. Appendices anals de la femelle très courts. Amérique du Nord* . . . . . 16. Genus *GOMPHÆSCHNA*, Selys.
15. *Appendice inférieur du mâle simplement échancré ou bifide; triangle anal de trois ou quatre cellules. Appendices anals de la femelle longs. Extrême-Orient* . . . . . 16.
16. *Angle anal du mâle droit ou peu excavé. Triangle anal de trois cellules. Ailes peu longues, sans grandes taches brun foncé. Appendices supérieurs du mâle épais, plus ou moins en feuilles larges, ou presque cylindriques* . . . . . 14. Genus *JAGORIA*, Karsch.
16. *Angle anal du mâle excavé. Triangle anal de quatre cellules. Ailes très longues, d'un brun foncé en haut, de la base au stigma. Appendices supérieurs en longues feuilles (femelle inconnue)* . . . . . 15. Genus *LINÆSCHNA*, R. Martin.
17. *Triangles internes de deux cellules. Dixième segment du mâle avec une forte protubérance dorsale au bout; appendice inférieur du mâle non échancré au bout. Dixième segment de la femelle subdenté dessous. Front très large, vu du dessus* . . . . . 17. Genus *OPLONÆSCHNA*, Selys.
17. *Triangles internes libres, au moins au supérieures. Dixième segment du mâle sans forte protubérance dorsale; appendice inférieur du mâle échancré au bout. Dixième segment de la femelle à bord villos, en dessous. Front moins large, vu du dessus* . . . . . 18. Genus *ALLOPETALIA*, Selys.
18. *Nervure sous-costale prolongée au delà du nodus, au moins aux supérieures. Espace médian libre. Japon* . . . . . 21. Genus *ÆSCHNOPHLEBIA*, Selys.
18. *Nervure sous-costale prolongée au delà du nodus, toujours aux quatre ailes. Espace médian réticulé. Australie* . . . . . 22. Genus *TELEPHLEBIA*, Selys.
19. *Nervure sous-costale non prolongée au delà du nodus* . . . . . 20.

19. *Nervure sous-costale prolongée au delà du nodus*. . . . . 24.
20. *Espace médian réticulé*. . . . . 21.
20. *Espace médian libre*. . . . . 22.
21. *Secteur supplémentaire sous le sous-nodal courbé si bien qu'entre lui et la fourche du sous-nodal il y a place pour plus de trois rangs de cellules. Raies du thorax droites*. . . . . 30. GENUS HELIÆSCHNA, Selys.
21. *Secteur supplémentaire sous le sous-nodal droit si bien qu'entre lui et la fourche du sous-nodal il y a place seulement pour un rang de cellules. Raies du thorax droites (mâle inconnu)*. . . . . 23. GENUS PERIÆSCHNA, R. Martin.
21. *Secteur supplémentaire sous le sous-nodal à peu près droit, si bien qu'entre lui et la fourche du sous-nodal il y a place pour deux rangs de cellules. Raies du thorax en forme de S*. . . . . 28. GENUS SUBÆSCHNA, R. Martin.
22. *Dixième segment de la femelle prolongé en dessous en une plaque procombante portant une fourche à deux branches minces, longues, écartées*. . . . . 29. GENUS GYNACANTHA, Rambur.
22. *Dixième segment de la femelle prolongé en dessous en une plaque portant trois pointes, ou quatre pointes, ou deux fortes cornes épaisses*. . . . . 23.
23. *Dixième segment de la femelle prolongé en dessous en une plaque à trois pointes. Taille svelte. Amérique chaude*. . . . . 27. GENUS TRIACANTHAGYNA, Selys.
23. *Dixième segment de la femelle prolongé en dessous en une plaque à trois pointes. Taille assez épaisse. Région Indo-Malaise et Papouasie*. . . . . 26. GENUS PLATACANTHA, R. Martin.
23. *Dixième segment de la femelle prolongé en dessous en une plaque portant deux fortes cornes (mâle inconnu)*. . . . . 25. GENUS CORNACANTHA, R. Martin.
23. *Dixième segment de la femelle prolongé en dessous en une plaque portant quatre fortes pointes. Taille massive et très robuste*. . . . . 24. GENUS TETRACANTHAGYNA, Selys.
24. *Espace médian réticulé, stigma long*. . . . . 31. GENUS NEURÆSCHNA, Selys.
24. *Espace médian libre, stigma court*. . . . . 32. GENUS STAUROPHLEBIA, Brauer.

## I. GENUS ANAX, LEACH

**Anax.** Leach, Edinb. Encycl. Vol. 9, p. 137 (1815).

**Cyrtosoma.** Burmeister, Handb. Ent. Vol. 2, p. 839 (1839).

**Caractères** — Ailes avec l'angle anal arrondi dans les deux sexes. Secteur sous-nodal non bifurqué; le nodal faisant une courbe vers le niveau du bout du stigma. Nervure sous-costale non prolongé au delà du nodus. Moitié supérieure de l'arcus notablement plus courte que la moitié inférieure. Stigma très mince, long ou très long. Espace médian (basilaire) libre. Triangles discoïdaux très longs. Yeux très contigus. Pas d'oreillettes au deuxième segment des mâles. Bord du dixième segment de la femelle subarrondi en dessous, avec petites épines.

Abdomen avec carènes latérales supplémentaires du quatrième au huitième segments. Appendice anal inférieur du mâle quadrangulaire.

**Distribution géographique des espèces.** — Ce genre cosmopolite comprend dix-neuf espèces.

1. *A. formosus*, Vanderlinden, Opusc. Scientif. Vol. 4 (1823).

Europe, Asie mineure, centrale et septentrionale, Afrique, Madagascar.



- 1<sup>bis</sup>. *A. formosus mauricianus* (race), Rambur, Hist. Nat. Névropt. (1842). Sud de l'Afrique, Maurice, Madagascar.
2. *A. junius*, Drury, Ill. Exot. Ent. Vol. 1 (1773). Amérique du Nord, Alaska, Cuba, Kamtchatka. Chine, Iles Hawaï. [Iles Hawaï.
3. *A. strenuus*, Hagen, Verh. Zool.-bot. Ges. Wien (1867).
4. *A. longipes*, Hagen, Névropt. N. Amer. (1861). — **Pl. 2, Fig. 2, 2a, 2b.** Etats-Unis. Haïti, Colombie, Mexique, Bahamas, Brésil. [Brésil.
- 4<sup>bis</sup>. *A. longipes concolor* (race), Brauer, Verh. Zool.-bot. Ges. Wien (1865).
5. *A. amazili*, Burmeister, Handb. Ent. Névropt. (1839). Toute l'Amérique méridionale chaude, Amérique centrale, Cuba, Barbades, Galapagos. [mal. Californie. Arizona, Guaté-
6. *A. Walsinghamsi*, MacLachlan, Ent. Monthly Mag. (1882).
7. *A. Goliath*, Selys, Rev. Zool. Paris, Vol. 23 (1872). — **Pl. 2, Fig. 1, 1a, 1b.** Maurice, Madagascar. Nya-saland, Tanganika. Brazzaville, Guinée.
8. *A. Georgius*, Selys, ibidem (1872). Natal.
9. *A. dorsalis*, Burmeister, Handb. Ent. Névropt. (1839). Afrique du Sud.
10. *A. immaculifrons*, Rambur, Hist. Nat. Névropt. (1842). Syrie, Inde, Hong-Kong.
11. *A. tumorifer*, MacLachlan, Ent. Monthly Mag. Vol. 21 (1885). Madagascar.
12. *A. Rutherfordi*, MacLachlan, ibidem, Vol. 20 (1883). Afrique centrale, Kilimandjaro, Harrar, Congo, Sierra Leone.
13. *A. speratus*, Hagen, Verh. Zool.-bot. Ges. Wien (1867). Le Cap.
14. *A. parthenope*, Selys, Bull. Acad. Belg. Sc. (1839). Europe, Afrique du Nord, Asie mineure et centrale.
- 14<sup>bis</sup>. *A. parthenope julius* (race), Brauer, Verh. Zool.-bot. Ges. Wien, Vol. 17 (1865). Japon, Chine, Formose, Bengale.
15. *A. bacchus*, Hagen, Verh. Zool.-bot. Ges. Wien (1867). Sikkim, Himalaya.
16. *A. guttatus*, Burmeister, Handb. Ent. Névropt. (1839). Toutes les Indes orientales, Queensland, Keeling-Atoll, Séchelles.
- 16<sup>bis</sup>. *A. guttatus panybeus* (race), Hagen, Verh. Zool.-bot. Ges. Wien (1867). Célèbes, Nouvelle-Guinée, Mariannes.
17. *A. gibbosulus*, Rambur, Hist. Nat. Névropt. (1842). Indes orientales, Moluques, Kei, Nouvelle-Guinée.
18. *A. MacLachlani*, Förster, Ind. Austral. Odon. N° 7 (1898). Nouvelle-Guinée, Archipel Bismarck.
19. *A. Selysi*, Förster, ibidem (1898). Nouvelle-Guinée, Terre de l'Empereur Guillaume.

## 2. GENUS HEMIANAX, SELYS

**Anax.** Rambur, Hist. Nat. Névropt. (1842).

**Cyrtosoma.** Selys, Trans. Ent. Soc. Lond. (1871).

**Hemianax.** Selys, Bull. Acad. Sc. Belg. p. 723 (1883).

**Caractères.** — Ailes avec l'angle anal arrondi dans les deux sexes. Secteur sous-nodal non bifurqué; le nodal faisant une courbe vers le niveau du bout du stigma. Nervure sous-costale non prolongée au delà du nodus. Moitié supérieure de l'arcus notablement plus courte que la moitié inférieure. Stigma très mince, très long. Espace médian (basilaire) libre. Triangles discoïdaux très allongés. Yeux très contigus. Pas d'oreillettes au deuxième segment du mâle. Bord du dixième segment de la femelle subarrondi en dessous, denticulé.

Abdomen sans carènes latérales supplémentaires. Appendice anal inférieur du mâle triangulaire, comme chez les *Æschna*.

**Distribution géographique des espèces.** — Deux espèces, habitant l'une l'Australie et la Nouvelle-Guinée, l'autre l'Asie chaude, l'Afrique avec les Séchelles et se montrant très accidentellement dans le sud de l'Europe.

1. *H. ephippiger*, Burmeister, Handb. Ent. Neuropt. (1839). — Pl. 2, Fig. 3, 3a, 3b. Asie, Afrique, Séchelles, accidentellement Sud de l'Europe.
2. *H. papuensis*, Burmeister, ibidem (1839). Australie, Nouvelle-Guinée.

### 3. GENUS ANACIÆSCHNA, SELYS

**Anax.** Brauer, Reise Novara, Neuropt. p. 63 (1866).

**Anaciæschna.** Selys, Mitt. Zool. Mus. Dresden, Vol. 3, p. 317 (1878).

**Caractères.** — Ailes larges, à réticulation serrée. Triangles discoïdaux longs. Espaces sous-médian et hypertrigonal traversés par plusieurs nervules; le médian libre. Secteur sous-nodal bifurqué avant le niveau du stigma, le nodal faisant sous le stigma une courbe pour s'en rapprocher, comme chez les *Anax*. Membranule grande et très longue. Yeux globuleux, très contigus; triangle occipital presque nul. Nervure sous-costale non prolongée au delà du nodus.

Abdomen avec vestiges de carènes latérales supplémentaires du quatrième au septième segment. Secteur supplémentaire au-dessous du sous-nodal courbé assez fortement pour que, entre lui et le sous-nodal, il y ait place pour des rangs de trois ou quatre cellules. Moitié supérieure de l'arcus plus courte que la moitié inférieure. Chez le mâle, le bord anal excavé à angle droit; le triangle anal de trois cellules, le dixième segment avec tubercule dorsale. Appendice inférieur triangulaire. Bord du dixième segment de la femelle subarrondi en dessous, à peine denticulé. Appendices en feuilles oblongues.

**Distribution géographique des espèces.** — Ce genre comprend trois espèces qui habitent : la première, les îles de la Sonde, Formose et Taïti; la seconde, la Nouvelle-Guinée; la troisième, le sud de l'Afrique.

1. *A. jaspidea*, Burmeister, Handb. Ent. Neuropt. (1837). Java, Sumatra, Bornéo, Lombok, Formose, Taïti.
2. *A. megalopsis*, R. Martin, Cat. Coll. Selys, Æschn. p. 31 (1903). Milnebay : Nouv.-Guinée.
3. *A. triangulifera*, MacLachlan, Ann. Mag. Nat. Hist. Vol. 17 (1895). — Delagoa-bay, Natal, Madagascar, Afrique orientale allemande.

### 4. GENUS ÆSCHNA, FABRICIUS

**Æshna.** Fabricius, Syst. Ent. p. 424 (1775).

**Æschna.** Illiger, Mag. Ins. Vol. 1, p. 126 (1802).

**Coryphæschna.** Williamson, Ent. News. Philad. (1903) pars.

**Caractères.** — Ailes larges, à réticulation médiocrement serrée. Triangles discoïdaux longs. Espace médian libre; espaces sous-médian et hypertrigonal traversés par plusieurs nervules (l'hypertrigonal très rarement libre). Secteur sous-nodal bifurqué avant le stigma, à son niveau ou dessous, avec remarque que, chez trois espèces : *borealis*, *sitchensis* et *septentrionalis*, cette bifurcation est rudimentaire. Nervure sous-costale non prolongée au delà du nodus. Membranule généralement grande s'étendant, chez presque toutes les espèces, le long de la marge anale autant ou plus qu'elle ne s'étend le long de la postcosta, caractère contraire à celui des *Gynacantha*. Yeux assez contigus; front médiocre subarrondi, vu en dessus. Triangle occipital petit ou médiocre. Abdomen subcylindrique sans carènes latérales supplémentaires.

Secteur supplémentaire au-dessous du sous-nodal courbé assez fortement pour que, entre lui et le sous-nodal, il y ait place pour des rangs de trois à sept cellules.

*Mâle.* — Bord anal excavé. Appendices supérieurs sublancoés, l'inférieur triangulaire ou un peu tronqué au bout.

*Femelle.* — Bord du dixième segment subarrondi en dessous, denticulé ou épineux.

**Distribution géographique des espèces.** — Ce genre est à peu près cosmopolite, il est répandu en Europe, en Asie, dans toute l'Amérique du Nord, dans l'Amérique du Sud, avec les Galapagos, dans toute l'Afrique, sauf peut-être Madagascar, les Mascareignes, les Séchelles et l'Afrique occidentale. Une espèce habite la Tasmanie, l'Australie et la Nouvelle-Zélande. Il semble manquer dans l'archipel de la Sonde, dans la Nouvelle-Guinée et dans les îles du Pacifique.

Il comprend cinquante-huit espèces.

1. *Æ. juncea*, Linné, Syst. Nat. (1758). — **Pl. 1, Fig. 1, 2, 3a, 3b, 4a, 4b, 5, 6a, 6b, 7, 8a, 8b.** Europe, excepté l'Ouest et le Midi; Asie, excepté le sud; Amérique arctique. Nord de l'Amérique.
- 1<sup>bis</sup>. *Æ. juncea verticalis* (race), Hagen, Neuropt. N. Amer. (1861). Canada, Nord de l'Amérique, de la Nouvelle-Ecosse au Nord du lac Supérieur.
2. *Æ. subarctica*, Walker, The Canad. Entom. Vol. 40 (1908). Etats-Unis du Nord, Canada.
3. *Æ. hudsonica*, Selys, Ent. Monthly Mag. Vol. 11 (1875). Etats-Unis. Canada. Terre-Neuve. Alaska, Amour, Irkutzk.
4. *Æ. clepsydra*, Say, Journ. Acad. Nat. Sc. Philad. (1839). Canada, nord de l'Atlantique au Pacifique.
5. *Æ. canadensis*, Walker, The Canad. Entom. Vol. 40 (1908). Canada, N. de l'Amérique.
6. *Æ. tuberculifera*, Walker, ibidem (1908). Canada, Nord et Sud de l'Amérique.
7. *Æ. interna*, Walker, ibidem (1908). Canada, Nord de l'Amérique, de Terre-Neuve au delà du Michigan.
8. *Æ. interrupta*, Walker, ibidem (1908). Steppes Kirghises, Sibérie.
9. *Æ. serrata*, Hagen, Stett. Ent. Zeit. Vol. 17 (1856). Japon.
10. *Æ. nigroflava*, R. Martin, Cat. Coll. Selys, Æschn. p. 38 (1908). Nord de l'Europe, Alpes centrales, Sibérie.
11. *Æ. borealis*, Zetterstedt, Ins. Lappon. Descript. (1840). Amérique anglaise, Labrador, notamment de Terre-Neuve au lac de l'Esclave.
12. *Æ. septentrionalis*, Burmeister, Hand. Ent. Neuropt. (1839). — **Pl. 3, Fig. 1, 1a, 1b.** Sitka, Alaska, Terre-Neuve, toute la zone boréale.
13. *Æ. sitchensis*, Hagen, Neur. N. Amer. (1857). Europe, nord de l'Afrique, Asie mineure et septentrionale. [neure.
14. *Æ. mixta*, Latreille, Hist. Nat. Crust. Ins. Vol. 13 (1805). Europe, Algérie, Asie mi-Terre de Feu, Chili, Pérou, Terre de Feu. [Bolivie.
15. *Æ. affinis*, Vanderlinden, Opusc. Scientif. Vol. 4 (1823). Colombie. Ecuador.
16. *Æ. diffinis*, Rambur, Hist. Nat. Névropt. (1842). Mexique, Amérique du Sud
17. *Æ. variegata*, Fabricius, Syst. Ent. (1775). Dominion, Nevada, Utah, Californie.
18. *Æ. Marchali*, Rambur, Hist. Nat. Névropt. (1842). De la Californie à la Colombie britannique, du Colorado au Maryland et au Labrador, Brésil; Kamtschatka, Sibérie.
19. *Æ. cornigera*, Brauer, Verh. Zool.-bot. Ges. Wien (1865).
20. *Æ. californica*, Calvert, Odon. Baja Californ. (1895).
21. *Æ. constricta*, Say, Journ. Acad. Nat. Sc. Philad. Vol. 8 (1839).

22. *Æ. palmata*, Walker, The Canad. Entom. Vol. 40 (1908).  
Canada, Nord de l'Amérique, du Kamtschatka, de l'Alaska et de la Colombie britannique au Colorado et à la Californie.
23. *Æ. multicolor*, Hagen, Neuropt. N. Amer. (1861).  
Colombie britan., Ouest de l'Amérique du Nord, Mexique. [Mexique.
24. *Æ. Dugesi*, Calvert, Biol. Centr.-Amer. Neuropt. (1905).  
I. Chatham, des Galapagos.
25. *Æ. galapagoensis*, Currie, Proc. Wash. Acad. Sc. (1901).  
Brésil, Argentine, Patagonie.
26. *Æ. bonariensis*, Rambur, Hist. Nat. Névropt. (1842).  
Brésil, Argentine, Chili, Uruguay.
27. *Æ. confusa*, Rambur, ibidem (1842).  
Brésil, Argentine.
28. *Æ. Haarupi*, Ris, Deutsche Ent. Zeitschr. (1908).  
Australie, Tasmanie, Nouvelle-Zélande.
29. *Æ. brevistyla*, Rambur, Hist. Nat. Névropt. (1842).  
Mexique, Brésil.
30. *Æ. punctata*, R. Martin, Cat. Coll. Selys, Æschn. p. 54 (1908). — **Pl. 2, Fig. 4, 4a, 4b.**
31. *Æ. unicolor*, R. Martin, ibidem, p. 55 (1908).  
Bolivie.
32. *Æ. Joannisi*, R. Martin, Ann. Soc. Ent. Fr. (1897).  
Bolivie.
33. *Æ. Williamsoniana*, Calvert, Biol. Centr.-Amer. (1905).  
Mexique, Amérique centr.
34. *Æ. colorata*, R. Martin, Cat. Coll. Selys, Æschn. p. 58 (1908).  
Brésil.
35. *Æ. brevifrons*, Hagen, Neur. N. Amer. (1861).  
Du Mexique au Venezuela, au Pérou, au Chili.
36. *Æ. intricata*, R. Martin, Cat. Coll. Selys, Æschn. p. 59 (1908).  
Mexique, Pérou, Bolivie, Chili, Ecuador, Venezuela, Brésil.
37. *Æ. januaria*, Hagen, Verh. Zool.-bot. Ges. Wien, Vol. 17 (1857).  
Mexique, Colombie, Brésil.
38. *Æ. castor*, Brauer, ibidem (1865).  
Surinam, Brésil.
39. *Æ. erythromelas*, MacLachlan, Ann. Mag. Nat. Hist. (1895).  
Nord-ouest de l'Inde, Ton-
40. *Æ. ornithocephala*, MacLachlan, ibidem (1896).  
Moupin. [kin.
41. *Æ. cyanea*, Müller, Fauna Fridrichs (1761). — **Pl. 3, Fig. 3, 3a, 3b.**  
Europe, Algérie, Asie min.,
42. *Æ. annulata*, Fabricius, Ent. Syst. Suppl. (1798).  
Inde. [Kakétie.
43. *Æ. melanictera*, Selys, Ann. Soc. Ent. Belg. Vol. 27 (1883).  
Japon.
44. *Æ. Rileyi*, Calvert, Trans. Amer. Ent. Soc. Vol. 19 (1892).  
Kilimandjaro, Afrique or.
45. *Æ. Elliotti*, Kirby, Ann. Mag. Nat. Hist. Vol. 17 (1896).  
Afrique orientale, Harrar.
46. *Æ. minuscula*, MacLachlan, ibidem, Vol. 17 (1895).  
Le Cap, Afrique or. allem.
47. *Æ. subpupillata*, MacLachlan, ibidem, (1895).  
Transvaal, Cafrérie.
48. *Æ. dolabrata*, Karsch, Ent. Nachr. Jahrg. 25 (1899).  
Le Cap.
49. *Æ. viridis*, Eversmann, Bull. Soc. Nat. Moscou, 1835).  
Europe centr. et orient.,  
Asie septentrionale.
50. *Æ. grandis*, Linné, Syst. Nat. (1758).  
Europe, Sibérie.
51. *Æ. rufescens*, Vänderlinden, Monog. Libell. Europ. (1825).  
Europe, Nord de l'Afrique,  
Asie mineure.
52. *Æ. Martini*, Selys, Ann. Soc. Ent. Belg. Vol. 41 (1897).  
Yokohama.
53. *Æ. luteipennis*, Burmeister, Handb. Ent. Névropt. (1839).  
Californie, Mexique, Brésil.
54. *Æ. Perrensi*, MacLachlan, Ent. Monthly Mag. Vol. 24 (1887).  
Surinam, Paraguay, Cor-
55. *Æ. adnexa*, Hagen, Synops. Neuropt. N. Amer. (1861).  
rientes, Argentine  
Mexique, Cuba, Haïti, Hon-
56. *Æ. virens*, Rambur, Hist. Nat. Névropt. (1842).  
duras, Ecuador, Ama-  
zones, Brésil.  
De la Géorgie à la Bolivie  
et à l'Amazone, Surinam,  
Trinité, Cuba, Haïti.
57. *Æ. ingens*, Rambur, ibidem (1842).  
Géorgie, Floride, Cuba,  
Chiriqui.
58. *Æ. petalura*, R. Martin, Cat. Coll. Selys, Æschn. (1908).  
Inde, Darjeeling, Khasia  
Hills.

## 5. GENUS PROTOÆSCHNA, FÖRSTER

**Protoæschna.** Förster, Ann. Soc. Ent. Belg. Vol. 52 (1908).

**Caractères** (d'après Förster). — Triangles discoïdaux longs et minces. Espace médian libre, le sous-médian et l'hypertrigonal réticulés. Secteur sous-nodal bifurqué. Stigma assez long, de 4 millimètres. Le secteur nodal très rapproché de son bout externe. Nervure sous-costale non prolongée au delà du nodus.

Membranule longue, en forme de lancette, descendant le long de la marge anale.

Yeux larges. Face presque verticale, front étroit en haut. Triangle occipital très petit. Abdomen assez mince, rétréci au troisième segment.

Secteur supplémentaire sous la fourche du sous-nodal très fortement courbé, plus que chez les *Æschna*, si bien qu'entre lui et le sous-nodal il y a place pour cinq rangs de cellules.

*Femelle.* — Appendices (brisés) étroits à la base, puis élargis.

*Mâle* inconnu.

**Distribution géographique de l'espèce.** — Nouvelle-Guinée.

1. *P. pseudochiri*, Förster, Ann. Soc. Ent. Belg. Vol. 52 (1908).

Nouvelle-Guinée du Nord.

## 6. GENUS RHIONÆSCHNA, FÖRSTER

**Rhionæschna.** Förster, Jahresb. Nassau. Ver. Naturk. Wiesbaden (1909).

**Caractères** (d'après Förster). — Réticulation des ailes plus simple que chez les *Æschna*. Triangles discoïdaux avec une ou deux nervules aux ailes supérieures et une aux ailes inférieures. Espace médian libre, le sous-médian et l'hypertrigonal réticulés. Secteur sous-nodal bifurqué.

Stigma petit, long de 2 1/2 millimètres. Nervure sous-costale non prolongée au delà du nodus.

Yeux larges, bombés. Face très large, plus que chez les *Æschna*. Abdomen mince, peu gonflé à la base, très peu rétréci au troisième segment.

Secteur supplémentaire au-dessous du sous-nodal courbé, de façon qu'entre lui et le sous-nodal il y a place pour trois rangs de cellules.

*Mâle.* — Bord anal excavé. Triangle anal étroit.

Appendices comme chez les *Æschna*.

**Distribution géographique de l'espèce.** — Amérique du Sud.

1. *R. maita*, Förster, Jahresb. Nassau. Ver. Naturk. Wiesbaden (1909).

Pérou.

## 7. GENUS EPIÆSCHNA, HAGEN

**Æshna.** Fabricius, Ent. Syst. Suppl. p. 285 (1798).

**Æschna.** Rambur, Hist. Nat. Névropt. p. 194 (1842).

**Epiæschna.** Hagen, Proc. Boston Soc. Nat. Hist. Vol. 18, p. 86 (1877).

**Caractères.** — Ailes larges, à réticulation peu serrée, le bout un peu pointu. Triangles discoïdaux longs, de quatre ou cinq cellules. Espace médian libre, le sous-médian et l'hypertrigonal

réticulés. Secteur sous-nodal bifurqué très loin avant le stigma, qui est long et mince. Nervure sous-costale non prolongée au delà du nodus. Membranule courte et large, s'étendant le long de la marge anale.

Yeux assez contigus; triangle occipital petit. Abdomen long et plutôt assez mince, à peine rétréci au troisième segment. Une carène dorsale et une forte épine sur le dixième segment. Secteur supplémentaire au-dessous du sous-nodal droit, si bien qu'entre lui et le sous-nodal il y a place seulement pour deux rangs de cellules, et anormalement un seul rang.

*Mâle.* — Bord anal excavé. Appendices supérieurs très longs, sublancéolés, avec une carène dorsale élevée, l'inférieur de moitié, oblong, tronqué et échancré au bout.

*Femelle.* — Bord du dixième segment subarrondi en dessous, garni d'une dizaine d'assez fortes dents. De chaque côté de l'occiput, en arrière, une plaque triangulaire saillante. Appendices très longs.

**Distribution géographique de l'espèce.** — Une espèce de l'Amérique du Nord.

1. *E. heros*, Fabricius, Ent. Syst. Suppl. (1798). — Pl. 2, Fig. 6, 6a. Canada, Etats-Unis, Mexique.

## 8. GENUS LIMNETRON, FÖRSTER

**Limnetron.** Förster, Insekten-Börse (1907).

**Caractères** (d'après Förster). — Espace médian libre, le sous-médian réticulé de trois ou quatre nervules, l'hypertrigonal réticulé de trois. Secteur sous-nodal bifurqué de cinq cellules avant le stigma, qui est assez court. Nervure sous-costale non prolongée au delà du nodus. Membranule très large, s'étendant un peu le long de la marge anale.

Abdomen ovalaire à la base, ayant sa plus grande largeur au huitième segment, le dixième segment plat en dessus, avec arête longitudinale au milieu. Secteur supplémentaire au-dessous du sous-nodal droit, si bien qu'entre lui et le sous-nodal il y a place seulement pour deux rangs de cellules. Dessus de la tête un peu saillant, un peu triangulaire. Secteurs de l'arculus réunis en un point à la base.

*Mâle.* — Bord anal excavé. Appendices supérieures filiformes, un peu élargis au bout en massue; l'inférieur étroit, triangulaire, du quart des supérieures. Triangle anal grand, assez large, de trois cellules.

*Femelle* inconnue.

**Distribution géographique de l'espèce.** — Paraguay.

1. *L. antarcticum*, Förster, Insekten-Börse (1907).

Paraguay.

## 9. GENUS NASIÆSCHNA, SELYS & FÖRSTER

**Æschna.** Rambur, Ins. Névropt. (1842).

**Nasiæschna.** Selys & Förster, Odon. Neu-Guinea (1900).

**Caractères.** — Ailes très longues à réticulation peu serrée. Triangles discoïdaux petits, peu larges, de trois cellules. Espace médian libre, le sous-médian avec deux nervures, l'hypertrigonal traversé. Secteur sous-nodal bifurqué très loin avant le stigma, qui est très long et très mince. Nervure sous-costale non prolongée au delà du nodus.

Membranule courte, s'étendant un peu le long de la marge anale. Yeux peu contigus, triangle occipital assez grand. Front très avancé et très étroit, vu du dessus, surtout chez le mâle. Nasus fortement excavé. Abdomen épais, non étranglé, diminuant d'épaisseur jusqu'au bout. Le dixième segment sans pointe élevée.

Secteur supplémentaire au-dessous du sous-nodal droit, si bien qu'entre lui et le sous-nodal il y a place pour un seul rang de cellules.

*Mâle.* — Bord anal carré, formant angle anal peu excavé, presque droit. Triangle anal très large, de trois cellules. Appendices supérieurs moyens, s'élargissant intérieurement après leur moitié et à peu près arrondis au bout; l'inférieur triangulaire, presque aussi long.

*Femelle.* — Bord du dixième segment subarrondi en dessous, garni de cinq dents assez fortes. Appendices très courts et très minces.

**Distribution géographique de l'espèce.** — Une espèce, des Etats-Unis.

1. *N. pentacantha*, Rambur, Hist. Nat. Névropt. (1842). — Pl. 2, Fig. 5, 5a. Etats-Unis du Sud.

## 10. GENUS AMPHIÆSCHNA, SELYS

**Æschna.** Rambur, Hist. Nat. Névropt. (1842).

**Amphiæschna.** Selys, Trans. Ent. Soc. Lond. p. 413 (1871).

**Caractères.** — Ailes larges à réticulation très serrée. Triangles discoïdaux longs ou très longs, de cinq à sept cellules, les internes de deux ou trois. Espaces médian, sous-médian et hypertrigonal réticulés. Secteur sous-nodal bifurqué avant le stigma. Nervure sous-costale non prolongée au delà du nodus. Membranule grande ou moyenne, s'étendant le long de la marche anale. Yeux globuleux, très contigus. Triangle occipital très petit. Front étroit, un peu avancé et relevé au milieu. Stigma court ou très court. Pieds forts et longs.

Secteur supplémentaire au-dessous du sous-nodal courbé, si bien qu'entre lui et le sous-nodal il y a place pour six à neuf rangs de cellules.

*Mâle.* — Bord anal excavé. Triangle anal de trois cellules, parfois de quatre.

*Femelle.* — Bord du dixième segment arrondi, denticulé ou prolongé en une plaque denticulée. Appendices très variables.

**Distribution géographique des espèces.** — Indo-Chine, Sonde, Amboine. Trois espèces.

1. *A. ampla*, Rambur, Hist. Nat. Névropt. (1842). — Pl. 3, Fig. 8, 8a, 8b. Tonkin, Java, Amboine.
2. *A. perampla* R. Martin, Cat. Coll. Selys, Æschn. p. 115 (1908). Java, Bornéo.
3. *A. Grubaueri*, Förster, Insekten-Börse (1904). Haut-Malacca.

## 11. GENUS CALIÆSCHNA, SELYS

**Æschna.** Schneider, Stett. Ent. Zeit. Vol. 6, p. 113 (1845).

**Caliæschna** (pars). Selys, Bull. Acad. Sc. Belg. p. 738 (1883).

**Cephalæschna** (pars). Selys, ibidem, p. 739 (1883).

**Caractères.** — Ailes larges, à réticulation peu serrée. Triangles discoïdaux courts, larges, de deux à quatre cellules, les internes libres. Espaces médian, sous-médian et hypertrigonal réticulés. Secteur sous-nodal bifurqué, notablement avant le stigma. Nervure sous-costale non prolongée au delà du nodus. Membranule courte, très étroite, ne s'étendant pas le long de la marge anale. Yeux peu contigus; triangle occipital médiocre. Front étroit, un peu avancé au milieu, vu du dessus, élevé plus ou moins, arrondi au sommet chez certaines espèces (au moins chez les femelles de certaines espèces) de façon à former avec le nasus et le rhinarium un cercle presque régulier dont le diamètre transversal le plus large est au niveau de la suture supérieure du nasus. Stigma très court et très épais.

Secteur supplémentaire au-dessous du sous-nodal droit, si bien qu'entre lui et le sous-nodal il y a place pour un seul rang de cellules.

*Mâle*. — Bord anal excavé. Appendices supérieurs assez longs, sublancéolés, grêles; l'inférieur triangulaire, de moitié ou même dépassant la moitié des supérieurs. Triangle anal large, de trois à cinq cellules.

*Femelle*. — Bord du dixième segment arrondi, subdenté. Appendices courts.

**Distribution géographique des espèces.** — Indes orientales, Asie mineure, Australie; sept espèces.

1. *C. microstigma*, Schneider, Stett. Ent. Zeit. Vol. 6, p. 113 (1845). — Asie mineure, Corfou.

Pl. 3, Fig. 4, 4a.

2. *C. Laidlawi*, Förster, Ann. Soc. Ent. Belg. Vol. 52, p. 213 (1908).

Haut-Malacca.

3. *C. lugubris*, R. Martin, Cat. Coll. Selys, Æschn. p. 110 (1908).

Sikkim.

4. *C. acutifrons*, R. Martin, ibidem, p. 110 (1908). — Pl. 3, Fig. 5.

Indes orientales.

5. *C. Masoni*, R. Martin, ibidem, p. 111 (1908).

Assam.

6. *C. orbifrons*, Selys, Bull. Acad. Sc. Belg. (1883)

Bengale.

7. *C. conspersa*, Tillyard, Proc. Linn. Soc. N. S. Wales, Vol. 31 (1909).

New South Wales.

## 12. GENUS AUSTROÆSCHNA, SELYS

**Austroæschna.** Selys, Bull. Acad. Sc. Belg. Vol. 3, p. 732 (1883).

**Acanthæschna.** Selys, ibidem, p. 731 (1883) (pars).

**Planæschna.** MacLachlan, Ann. Mag. Nat. Hist. Vol. 27 (1895) (pars).

**Dromæschna.** Förster, Ann. Soc. Ent. Belg. Vol. 52 (1908) (pars).

**Caractères.** — Ailes assez étroites, à réticulation peu serrée. Triangles discoïdaux, courts, de deux à quatre cellules. Espace médian libre, le sous-médian et l'hypertrigonal réticulés. Secteur sous-nodal bifurqué bien avant le stigma, qui est variable de forme et de longueur. Nervure sous-costale non prolongée au delà du nodus. Membranule courte et mince, s'étendant à peine le long de la marge anale. Yeux peu contigus; triangle occipital moyen. Front étroit, vu du dessus. Face plutôt courte, subglobuleuse. Abdomen mince, assez long ou très long, resserré au troisième segment. Sur le dixième segment de l'abdomen du mâle, une simple carène peu marquée chez une espèce, élevée au bout en protubérance ou en mamelon chez d'autres, ou portant une forte pointe ou une fine épine chez plusieurs autres.

Secteur supplémentaire sous le sous-nodal droit, si bien qu'entre lui et le sous nodal il y a place seulement pour un rang de cellules.

*Mâle*. — Bord anal excavé. Triangle anal plus ou moins large, de trois cellules. Appendices supérieurs aussi longs ou plus longs que le dernier segment, parfois même beaucoup plus, écartés à la base; l'inférieur très variable, tantôt très court et tronqué, tantôt long, triangulaire mince, ou élargi.

*Femelle*. — Bord du dixième segment subarrondi en dessous, finement denticulé, ou avec quatre à huit petites dents. Appendices courts.

**Distribution géographique des espèces.** — Quinze espèces d'Australie, une de l'Inde, une du Japon.

1. *A. victoria*, Selys, Bull. Acad. Sc. Belg. (1883). — Pl. 4, Fig. 1, 1a, 1b.

Queensland, Victoria, New South Wales.

2. *A. unicornis*, R. Martin, Mém. Soc. Zool. Fr. (1901).

Australie, notamment Victoria, Sydney.

3. *A. unicornis pulchra* (race), Tillyard, in litt. (1901).

[toria.

4. *A. incrimis*, R. Martin, Mém. Soc. Zool. Fr. (1901).

Victoria, O. Australia.



5. *A. longissima*, R. Martin, ibidem (1901). — Pl. 4, Fig. 7, 7a, 7b. Victoria, South Australia, New South Wales.
6. *A. parvistigma*, Selys, Bull. Acad. Sc. Belg. (1883). Victoria, South Australia, New South Wales.
7. *A. parvistigma multipunctata* (race), R. Martin, Mém. Soc. Zool. Fr. (1901). Victoria, New South Wales.
8. *A. atrata*, R. Martin, Cat. Coll. Selys, Æschn. p. 96 (1908). Victoria, New South Wales.
9. *A. aspersa*, Martin (ex-Tillyard), p. 96 (1908). O. Australia.
10. *A. tripunctata*, Martin, Mém. Soc. Zool. Fr. (1901). Victoria, New South Wales.
11. *A. Weiskei*, Förster, Ann. Soc. Ent. Belg. Vol. 52, p. 192 (1908). Queensland.
12. *A. sagittata*, Martin, Mém. Soc. Zool. Fr. (1901). Victoria, New South Wales.
13. *A. costalis*, Tillyard, Proc. Linn. Soc. N. S. Wales, Vol. 31 (1906). New South Wales.
14. *A. forcipata*, Tillyard, ibidem (1906). Queensland.
15. *A. Severini*, Förster, Ann. Soc. Ent. Belg. Vol. 52, p. 191 (1908). Queensland.
16. *A. intersedens*, Martin, Cat. Coll. Selys, Æschn. p. 101 (1908). Khasia-Hills.
17. *A. Milnei*, Selys, Ann. Soc. Ent. Belg. Vol. 27 (1883). Japon.

### 13. GENUS BRACHYTRON, EVANS

**Æshna.** Vanderlinden, Opusc. Scientif. Vol. 4, p. 159 (1823)

**Æschna.** Charpentier, Hor. Soc. Ent. Ross. p. 37 (1825).

**Brachytron.** Evans, Brit. Libell. p. 22 (1845).

**Caractères.** — Ailes étroites, plutôt courtes, à réticulation peu serrée. Triangles discoïdaux courts, de trois cellules. Espace médian libre, le sous-médian avec une seule nervule, l'hypertrigonal traversé. Secteur sous-nodal bifurqué un peu avant le stigma, qui est très long et mince. Nervure sous-costale non prolongée au delà du nodus. Membranule courte, s'étendant un peu le long de la marge anale. Yeux peu contigus, triangle occipital grand; front arrondi. Abdomen moyen, à peine rétréci au troisième segment. Une carène dorsale au dixième segment.

Secteur supplémentaire sous le sous-nodal droit, si bien qu'entre lui et le sous-nodal il y a place seulement pour un rang de cellules.

**Mâle.** — Bord anal droit, non excavé, si bien que l'angle anal est obtus et à peine marqué. Triangle anal assez long, assez large, de trois cellules, parfois de deux. Appendices supérieurs très longs, sublancoélés, avec une côte élevée en dessus, l'inférieur tronqué et échancré au bout.

**Femelle.** — Dixième segment à bord subarrondi en dessous, garni de petites dents. Appendices subcylindriques très longs.

**Distribution géographique de l'espèce.** — Une espèce.

1. *B. pratense*, Müller, Fauna Fridrichs (1764). — Pl. 3, Fig. 6, 6a. Europe, Asie mineure.

### 14. GENUS JAGORIA, KARSCH

**Oligoeschna.** Selys, Odon. de Sumatra (1889).

**Jagoria.** Karsch, Ent. Nachr. Vol. 15, p. 238 (1889).

**Caractères.** — Ailes assez longues, assez larges, à réticulation peu serrée. Triangles discoïdaux courts, de trois à cinq cellules. Espace médian libre, le sous-médian avec une seule nervule, l'hypertrigonal réticulé ou non. Secteur sous-nodal non bifurqué. Stigma assez court, assez épais. Nervure sous-costale non prolongée au delà du nodus. Membranule courte, très étroite, s'étendant très peu, ou pas, en général, le long de la marge anale. Yeux peu contigus, triangle occipital variable. Abdomen

resserré au troisième segment, non élargi au milieu, sauf chez une espèce où il se termine en pointe. Pieds longs.

Secteur supplémentaire sous le sous-nodal droit, si bien qu'entre lui et le sous-nodal il y a place seulement pour un rang de cellules.

*Mâle*. — Bord anal plus ou moins excavé. Triangle anal de trois cellules. Appendices supérieurs plus longs que le dernier segment, en massue ou en larges feuilles ou à peu près cylindriques, sauf un coude au milieu; l'inférieur plus ou moins cylindrique, long, très bifide au bout, de moitié ou des deux tiers des supérieurs.

*Femelle*. — Dixième segment prolongé en dessous en une plaque procombante finement denticulée. Appendices en feuilles, très longs.

**Distribution géographique des espèces.** — Six espèces de l'archipel de la Sonde, des Philippines et du Japon.

1. *f. Modigliani*, Selys, Odon. de Sumatra (1889). — Pl. 4, Fig. 3, 3a, 3b. Nias, Bornéo.
2. *f. Bühri*, Förster, Insekten-Börse (1903). Nord-Bornéo. [néo.]
3. *f. poeciloptera*, Karsch, Ent. Nachr. Vol. 15 (1889); Vol. 17 (1891). Philippines, Sumatra, Bornéo.
4. *f. venatrix*, Förster, Insekten-Börse (1903). Ile Buton, près Célèbes.
5. *f. Pryeri*, Martin, Cat. Coll. Selys, Æschn. p. 134 (1908). Japon.
6. *f. elacatura*, Needham, Bull. Amer. Mus. Nat. Hist. Vol. 23 (1907). Bornéo.

## 15. GENUS LINÆSCHNA, R. MARTIN

**Linæschna.** R. Martin, Cat. Coll. Selys, Æschn. (1908).

**Caractères.** — Ailes très longues, peu larges, tachées de marron foncé dans toute leur partie supérieure. Triangles discordaux assez longs, de quatre ou cinq cellules. Espace médian libre, le sous-médian avec une ou deux nervules, l'hypertrigonal réticulé. Secteur sous-nodal non bifurqué, le supplémentaire au-dessous droit. Stigma moyen. Nervure sous-costale non prolongée au delà du nodus.

Membranule courte, étroite, ne s'étendant pas le long de la marge anale. Yeux médiocres, très bombés, contigus. Triangle occipital assez grand. Abdomen resserré au troisième segment, très élargi aux quatrième à sixième segments et diminuant ensuite progressivement pour être très mince au dixième. Pieds longs.

*Mâle*. — Bord anal peu excavé, presque droit. Triangle anal de quatre cellules, très large. Appendices supérieurs presque aussi longs que les deux derniers segments, élargis intérieurement après leur premier tiers, arrondis au bout; l'intérieur très bifide, d'environ moitié.

*Femelle* inconnue.

**Distribution géographique de l'espèce.** — Une espèce, de Bornéo.

1. *L. Polli*, R. Martin, Cat. Coll. Selys, Æschn. p. 136 (1908). — Pl. 4, Fig. 4, 4a. Nord-Bornéo.

## 16. GENUS GOMPHÆSCHNA, SELYS

**Æshna.** Say, Journ. Acad. Nat. Sc. Philad. Vol. 8, p. 391 (1839).

**Gynacantha.** Rambur, Hist. Ins. Névropt. p. 209 (1842).

**Gomphæschna.** Selys, Trans. Ent. Soc. Lond. p. 413 (1871).

**Caractères.** — Ailes étroites, à réticulation peu serrée. Triangles discordaux courts, de deux cellules. Espace médian libre, l'hypertrigonal libre, le sous-médian avec une seule nervule. Secteur

sous-nodal non bifurqué. Le supplémentaire au-dessous à peu près droit. Stigma très court, assez épais. Nervure sous-costale non prolongée au delà du nodus. Membranule médiocre, s'étendant le long de la marge anale. Yeux peu contigus. Triangle occipital médiocre. Front médiocre arrondi, vu du dessus.

*Mâle.* — Bord anal peu excavé, l'angle droit. Triangle anal large, de deux cellules. Appendices supérieurs longs, mais moins que les deux derniers segments, sublancéolés; l'inférieur moitié plus court, très fourchu dans sa seconde moitié, à branches très écartées et pointues.

*Femelle.* — Bord du dixième segment arrondi en dessous, subdenticulé. Appendices subcylindriques, très courts.

**Distribution géographique de l'espèce.** — Une espèce, des Etats-Unis.

1. *G. furcillata*, Say, Journ. Acad. Nat. Sc. Philad. Vol. 8 (1839). — Pl. 3, Etats-Unis.  
Fig. 9, 9a.

## 17. GENUS OPLONÆSCHNA, SELYS

**Æschna.** Hagen, Neuropt. N. Amer. p. 124 (1861).

**Allopetalia.** Selys, Bull. Acad. Sc. Belg. (3), Vol. 5 (1883).

**Oplonæschna.** Selys, ibidem (1883).

**Hoplonæschna.** Karsch, Ent. Nachr. Vol. 17 (1891).

**Caractères.** — Ailes larges, à réticulation assez serrée, sans apparence de taches brunes. Triangles discoïdaux assez courts, de cinq cellules; les internes de deux. Espace médian libre, le sous-médian et l'hypertrigonal réticulés. Secteur sous-nodal non bifurqué; le supplémentaire au-dessous courbé. Stigma très court, assez épais. Nervure sous-costale non prolongée au delà du nodus. Pas de nervure basale sous-costale. Membranule courte, ne s'étendant pas le long de la marge anale. Yeux modérément contigus; triangle occipital médiocre. Front large. Abdomen assez élargi à la base, resserré au troisième segment, de moyenne grosseur.

*Mâle.* — Bord anal très excavé. Triangle anal assez large, long, de trois cellules. Dixième segment avec une très forte protubérance dorsale au bout. Appendices supérieurs un peu moins longs que les deux derniers segments, sublancéolés; l'inférieur triangulaire, de moitié ou au moins du tiers, non échancré au bout, qui est assez pointu.

*Femelle.* — Bord du dixième segment arrondi en dessous. Appendices courts, cylindriques, à bord subdenticulé.

**Distribution géographique de l'espèce.** — Une espèce, du Mexique et du Brésil.

1. *O. armata*, Hagen, Neuropt. N. Amer. p. 121 (1861). Mexique, Brésil.

## 18. GENUS ALLOPETALIA, SELYS

**Allopetalia.** Selys, Bull. Acad. Sc. Belg. Vol. 36, p. 510 (1873).

**Caractères.** — Ailes larges, à réticulation médiocrement serrée, tachées de brun, au moins autour de certaines nervules. Triangles discoïdaux assez courts, de trois cellules; les internes libres, au moins aux supérieures. Espace médian libre, le sous-médian et l'hypertrigonal réticulés. Secteur sous-nodal non bifurqué, le supplémentaire au-dessous un peu courbé. Stigma très court, peu épais. Nervure sous-costale non prolongée au delà du nodus. Membranule courte, étroite, ne s'étendant pas le long de la marge anale. Yeux modérément contigus; triangle occipital médiocre. Front de moyenne largeur. Abdomen peu élargi à la base, resserré au troisième segment, mince.

*Mâle*. — Bord anal excavé. Triangle anal peu large, assez long, de trois cellules. Dixième segment sans pointe dorsale. Appendices supérieurs à peu près aussi longs que les deux derniers segments, sublancéolés, ondulés; l'inférieur du quart, conique, très échancré au bout.

*Femelle*. — Bord du dixième segment arrondi en dessous. Appendices courts, cylindriques, à bords villoses.

**Distribution géographique des espèces.** — Deux espèces, de l'Amérique du Sud.

1. *A. pustulosa*, Selys, Bull. Acad. Sc. Belg. Vol. 36 (1873). — Pl. 3, Fig. 2, 2a. Vénézuéla, Bogota.
2. *A. reticulosa*, Selys, ibidem (1873). Amérique du Sud, Chili.

## 19. GENUS *BASIÆSCHNA*, SELYS

*Æshna*. Say, Journ. Acad. Nat. Sc. Philad. Vol. 8 (1839).

*Æschna*. Rambur, Ins. Névropt. p. 207 (1842).

*Basiæschna*. Selys, Bull. Acad. Sc. Belg. p. 735 (1883).

**Caractères.** — Ailes étroites, à réticulation serrée. Triangles discoïdaux courts, de trois cellules; les internes libres. Espace médian libre ou irrégulièrement réticulé, le sous-médian et l'hypertrigonal réticulés. Secteur sous-nodal non bifurqué, le supplémentaire au-dessous un peu courbé. Stigma long et mince. Nervure sous-costale non prolongée au delà du nodus. Membranule large, s'étendant un peu le long de la marge anale. Yeux peu contigus; triangle occipital grand. Front arrondi devant.

*Mâle*. — Bord anal excavé. Triangle anal long, de deux cellules. Appendices supérieurs sublancéolés; l'inférieur triangulaire, de moitié.

*Femelle*. — Bord du dixième segment subarrondi en dessous, denticulé. Appendices longs, sublancéolés.

**Distribution géographique de l'espèce.** — Une espèce, de l'Amérique du Nord.

1. *B. janata*, Say, Journ. Acad. Nat. Sc. Philad. Vol. 8 (1839). Canada, Etats-Unis.

## 20. GENUS *BOYERIA*, MACLACHLAN

*Æshna*. Fonscolombe, Ann. Soc. Ent. Fr. Vol. 7 (1838).

*Æschna*. Selys, Mon. Libell. Europ. p. 110 (1840).

*Fonscolombia*. Selys, Bull. Acad. Sc. Belg. p. 736 (1883).

*Boyeria*. MacLachlan, Ann. Mag. Nat. Hist. (6), Vol. 17 (1895)

**Caractères.** — Ailes larges, à réticulation serrée. Triangles discoïdaux moyens, allongés, de quatre ou cinq cellules, les internes libres. Espaces médian, sous-médian et hypertrigonal réticulés. Secteur sous-nodal non bifurqué; le supplémentaire au-dessous presque droit. Stigma long. Nervure sous-costale non prolongée au delà du nodus. Membranule courte, s'étendant très peu le long de la marge anale. Yeux modérément contigus, triangle occipital moyen ou petit. Front étroit, subtriangulaire en avant.

*Mâle*. — Bord anal excavé. Triangle anal large, de trois à cinq cellules. Appendices supérieurs sublancéolés, de la longueur des deux derniers segments; l'inférieur très court, subtriangulaire, tronqué au bout.

*Femelle*. — Bord du dixième segment subarrondi en dessous, denticulé. Appendices longs ou courts, même dans une seule espèce.

**Distribution géographique des espèces.** — Quatre espèces dans l'Hémisphère nord, soit en Europe, au Japon, dans l'Amérique du Nord.

1. *B. irene*, Fonscolombe, Ann. Soc. Ent. Fr. (1838). Sud et Ouest de l'Europe,  
Algérie.
2. *B. vinosa*, Say, Journ. Acad. Nat. Sc. Philad. Vol. 8 (1839). Nord de l'Amérique.
3. *B. grafiana*, Williamson, Ent. News, Philad. (1907). Etats-Unis.
4. *B. MacLachlani*, Selys, Ann. Soc. Ent. Belg. Vol. 17 (1883). — **Pl. 4,** Japon.  
**Fig. 9, 9a, 9b.**

## 21. GENUS ÆSCHNOPHLEBIA, SELYS

**Æschnophlebia.** Selys, Bull. Acad. Sc. Belg. p. 742 (1883).

**Caractères.** — Ailes larges, à réticulation très serrée, sans taches opaques. Triangles discoïdaux longs, de quatre ou cinq cellules. Espace médian libre, le sous-médian et l'hypertriangulaire réticulés. Secteur sous-nodal bifurqué avant le niveau du stigma, qui est long. Secteur supplémentaire au-dessous droit, de façon à laisser entre lui et le sous-nodal seulement deux rangs de cellules.

Nervure sous-costale prolongée à travers la veine du nodus jusqu'à la première postnodale, au moins aux ailes supérieures. Membranule assez courte, assez large, s'étendant le long de la marge anale. Yeux gros, modérément contigus; triangle, occipital très petit. Front arrondi en avant. Abdomen cylindrique, non étranglé au troisième segment.

*Mâle.* — Bord anal excavé. Triangle anal de trois ou quatre cellules, parfois de cinq. Appendices supérieurs très longs, grêles, en feuilles minces; l'inférieur triangulaire, du tiers des supérieurs.

*Femelle.* — Bord du dixième segment arrondi en dessous, denticulé. Abdomen gros, sans rétrécissement. Appendices longs, sublancéolés.

**Distribution géographique des espèces.** — Trois espèces du Japon.

1. *Æ. longistigma*, Selys, Ann. Soc. Ent. Belg. Vol. 27 (1883). — **Pl. 4,** Japon.  
**Fig. 2, 2a.**
2. *Æ. optata*, Selys, ibidem (1883). — **Pl. 4, Fig. 5, 5a, 5b.** Japon.
3. *Æ. anisoptera*, Selys, ibidem (1883). Japon.

## 22. GENUS TELEPHLEBIA, SELYS

**Telephlebia.** Selys, Bull. Acad. Sc. Belg. p. 741 (1883).

**Caractère.** — Ailes larges, à réticulation très serrée, avec une tache nodale et une bande longitudinale brune au bord supérieur. Triangles discoïdaux moyens, de quatre à six cellules. Espaces médian, sous-médian et hypertriangulaire réticulés. Secteur sous-nodal bifurqué avant le niveau du stigma, qui est très long et assez épais. Secteur supplémentaire au-dessous droit, de façon à laisser entre lui et le sous-nodal seulement un rang de cellules.

Nervure sous-costale prolongée aux quatre ailes à travers la veine du nodus. Membranule courte, ne s'étendant pas le long de la marge anale. Yeux modérément contigus; triangle occipital petit. Front étroit, subtriangulaire vu du dessus. Abdomen grêle, étranglé au troisième segment.

*Mâle.* — Bord anal excavé. Triangle anal de trois cellules. Appendices supérieurs grêles, subcylindriques ondulés; l'inférieur subtriangulaire effilé tronqué, presque aussi long que les supérieurs.

*Femelle*. — Bord du dixième segment un peu prolongé en dessous, denticulé. Appendices cylindriques courts.

**Distribution géographique des espèces.** — Deux espèces, d'Australie.

1. *T. Godeffroyi*, Selys, Bull. Acad. Sc. Belg. (1883). — **Pl. 5, Fig. 1, 1a, 1b.** Australie, surtout Victoria.
2. *T. MacLeayi*, Tillyard in litt. (1905). New South Wales.

### 23. GENUS PERIÆSCHNA, R. MARTIN

**Periæschna.** R. Martin, Cat. Coll. Selys, Æschn. p. 157 (1908).

**Caractères.** — Ailes larges, à réticulation serrée. Triangles discoïdaux longs, de cinq à sept cellules. Espaces médian et hypertrigonal très réticulés. Secteur sous-nodal bifurqué très loin avant le stigma, à mi-chemin entre le nodus et le stigma. Stigma moyen, assez épais. Secteur supplémentaire sous le sous-nodal droit, de sorte qu'entre lui et le sous-nodal il y a place pour un seul rang de cellules.

Nervure sous-costale non prolongée au delà du nodus. Membranule étroite, assez courte. Yeux bombés, assez contigus. Triangle occipital presque nul. Abdomen plutôt grêle; pieds courts.

*Femelle*. — Dixième segment prolongé en dessous en une plaque fourchue procombrante, à branches fines, aiguës, écartées. Appendices minces et courts.

*Mâle* inconnu.

**Distribution géographique de l'espèce.** — Une espèce, du Tonkin.

1. *P. magdalena*, R. Martin, Cat. Coll. Selys, Æschn. p. 157 (1909). Tonkin.

### 24. GENUS TETRACANTHAGYNA, SELYS

**Gynacantha.** Waterhouse, Proc. Ent. Soc. Lond. (1877).

**Tetracanthagyna.** Selys, Bull. Acad. Sc. Belg. p. 744 (1883).

**Toæschna** (pays). Förster, Wien. Ent. Zeit. Vol. 24 (1905).

**Caractères.** — Ailes larges, à réticulation serrée. Triangles discoïdaux assez allongés, de cinq à sept cellules. Espace médian libre, le sous-médian et l'hypertrigonal réticulés. Secteur sous-nodal bifurqué dès avant le stigma, qui est court. Secteur supplémentaire au-dessous courbé, de façon à laisser entre lui et le sous-nodal trois ou quatre rangs de cellules.

Nervure sous-costale non prolongée au delà du nodus. Membranule très courte, ne s'étendant pas le long de la marge anale. Yeux grands, contigus, bombés. Triangle occipital presque nul. Corps très robuste, abdomen gros.

*Mâle*. — Bord anal excavé. Triangle anal large, de trois cellules. Appendices supérieurs longs, sublancoélés, presque aussi longs que les deux derniers segments; l'inférieur triangulaire, très allongé, de plus de moitié des supérieurs.

*Femelle*. — Dixième segment prolongé en dessous en une plaque procombante terminée par quatre fortes épines assez longues. Appendices courts, très grêles.

**Distribution géographique des espèces.** — Indo-Chine, Iles de la Sonde. Cinq espèces.

1. *T. Waterhousei*, MacLachlan, Trans. Ent. Soc. Lond. (1898). — **Pl. 4, Fig. 8, 8a.** Bornéo, Tonkin.
2. *T. vittata*, MacLachlan, ibidem (1898). Nord Bornéo.
3. *T. plagiata*, Waterhouse, Proc. Ent. Soc. Lond. (1877). Bornéo, Sumatra, Malacca,
4. *T. brunnea*, MacLachlan, Trans. Ent. Soc. Lond. (1898). Bornéo. [Singapore.
5. *T. Degorsii*, R. Martin, Bull. Soc. Ent. Fr. (1895). Bornéo.

## 25. GENUS CORNACANTHA, R. MARTIN

**Karschia.** Förster, Term. Füzet. Vol. 23 (1900).

**Cornacantha.** R. Martin, Cat. Coll. Selys, Æschn. p. 155 (1909).

**Plattycantha.** Förster, Ann. Soc. Ent. Belg. Vol. 52 (1908).

**Caractères.** — Ailes longues et larges, à réticulation assez serrée. Triangles discoïdaux assez longs, de six ou sept cellules; triangles internes de deux cellules. Espace médian libre, les espaces sous-médian et hypertrigonal réticulés. Secteur sous-nodal bifurqué, loin avant le stigma. Secteur supplémentaire au-dessous courbé, de façon à laisser entre lui et le sous-nodal trois rangs de cellules. Stigma court et mince. Nervure sous-costale non prolongée au delà du nodus. Membranule presque rudimentaire. Yeux grands, très bombés. Triangle occipital presque nul.

Suture supérieure du front très saillante au milieu, en angle aigu et élevé. Nasus avec un creux basal. Abdomen assez grêle. Pieds grêles et courts.

*Mâle* inconnu, ayant probablement le triangle anal de deux cellules, avec le bord supérieur environ trois à quatre fois moins long que le bord extérieur.

*Femelle.* — Dixième segment prolongé en dessous en une plaque, non pas à branches fines et longues comme chez les *Gynacantha*, ni à trois épines comme chez les *Platacantha*, mais portant deux fortes cornes dirigées en bas et réunies à la base. Appendices (brisés) probablement longs ou très longs.

**Distribution géographique de l'espèce.** — Nouvelle-Guinée.

1. *C. cornuta*, Förster, Odon. Neu-Guinea, Term. Füzet. Vol. 23 (1900).      Nouv.-Guinée allemande.

## 26. GENUS PLATACANTHA, R. MARTIN

**Triacanthagyna.** Karsch, Ent. Nachr. Vol. 15, p. 236 (1889).

**Gynacantha.** Kirby, Cat. Odon. (1890).

**Karschia.** Förster, Term. Füzet. Vol. 23 (1900).

**Caractères.** — Ailes longues et assez larges, à réticulation serrée. Triangles discoïdaux moyens, de cinq ou six cellules, triangles internes de deux cellules. Espace médian libre, les espaces sous-médian et hypertrigonal réticulés. Secteur sous-nodal bifurqué assez loin avant le stigma, qui est court et mince. Secteur supplémentaire au-dessous courbé, de façon à laisser entre lui et le sous-nodal trois ou quatre rangs de cellules. Nervure sous-costale non prolongée au delà du nodus. Membranule courte, étroite, ne s'étendant pas le long de la marge anale. Yeux grands, très bombés. Triangle occipital presque nul.

Suture supérieure du front peu saillante, un peu angulaire. Nasus avec un creux basal. Abdomen peu gonflé aux premiers segments, resserré au troisième chez le mâle. Pieds grêles et assez courts.

*Mâle.* — Bord anal excavé. Triangle anal de deux cellules. Appendices supérieurs longs, plus que les deux derniers segments, très grêles, presque filiformes, pointus au bout; l'inférieur triangulaire, épais à la base, du quart environ des supérieurs.

*Femelle.* — Dixième segment prolongé en dessous en une plaque portant trois épines. Appendices en feuilles extrêmement longues, assez étroites.

**Distribution géographique des espèces.** — Malaisie, jusqu'à la Nouvelle-Guinée. Deux espèces

1. *P. Försteri*, Martin, Cat. Coll. Selys, Æschn. p. 154 (1909).

Sonde.

2. *P. dirupta*, Karsch, Ent. Nachr. Vol. 15 (1889). — Pl. 5, Fig. 6, 6a, 6b.      Batjan, Kei, Sula.

## 27. GENUS TRIACANTHAGYNA, SELYS

**Gynacantha.** Rambur, Hist. Ins. Névropt. (1842).

**Triacanthagyna.** Selys, Bull. Sc. Acad. Belg. p. 745 (1883).

**Caractères.** — Ailes assez larges, à réticulation assez serrée. Triangles discoïdaux longs, de six cellules. Espace médian libre, le sous-médian et l'hypertrigonal réticulés. Secteur sous-nodal bifurqué sous le début du stigma, qui est moyen. Secteur supplémentaire au-dessous courbé, de façon à laisser entre lui et le sous-nodal quatre à six rangs de cellules. Nervure sous-costale non prolongée au delà du nodus. Membranule courte, presque rudimentaire, ne s'étendant pas le long de la marge anale. Yeux bombés, très contigus. Triangle occipital extrêmement petit. Dessus de front très étroit. Abdomen grêle, resserré ou non au troisième segment chez les mâles.

**Mâle.** — Bord anal peu excavé, triangle anal moyen, de trois cellules, parfois de deux. Dixième segment aplati, avec carène dorsale. Appendices supérieurs très longs, plus longs que les deux derniers segments, grêles, sublancéolés; l'inférieur triangulaire court.

**Femelle.** — Dixième segment prolongé en dessous en une plaque procombante avec trois points aigus, assez longues, égales. Appendices très longs.

**Distribution géographique des espèces.** — Amérique chaude. Quatre espèces.

1. *T. trifida*, Rambur, Hist. Ins. Névropt. (1842). — Pl. 4, Fig. 6, 6a. Antilles, Amérique centrale, Colombie, Brésil, Guyane.
2. *T. Needhami*, R. Martin, Cat. Coll. Selys, Æschn. p. 149 (1909). Floride. [que du Sud.
3. *T. septima*, Selys, Sagra, Hist. Cuba (1857). Antilles, Mexique, Améri-
4. *T. obscuripennis*, d'Orbigny, Voy. Amér. mérid. (1843). Amérique du Sud.

## 28. GENUS SUBÆSCHNA, R. MARTIN

**Subæschna.** R. Martin, Cat. Coll. Selys, Æschn. p. 152 (1909).

**Caractères.** — Ailes longues et très étroites, à réticulation peu serrée. Triangles discoïdaux minces, très allongés, de cinq ou six cellules. Espace médian libre, le sous-médian avec sept nervules, l'hypertrigonal avec quatre. Secteur sous nodal bifurqué, notablement avant le stigma, qui est médiocre. Secteur supplémentaire au-dessous légèrement courbe, de façon à laisser entre lui et le sous-nodal d'abord trois rangs, puis deux, puis un seul rang. Nervure sous-costale non prolongée au delà du nodus. Membranule rudimentaire, ne s'étendant pas le long de la marge anale. Yeux moyens, bombés. Triangle occipital très petit. Dessus du front court. Thorax avec des dessins antehuméraux en forme de S. Abdomen grêle, pieds grêles.

**Mâle.** — Bord anal du mâle peu excavé, l'angle droit. Triangle anal large, assez court, de trois cellules. Appendices supérieurs assez longs, très minces, sublancéolés, un peu plus courts que les deux derniers segments; l'inférieur triangulaire, de presque moitié aussi long

*Femelle* inconnue.

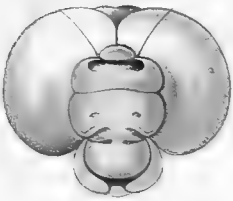
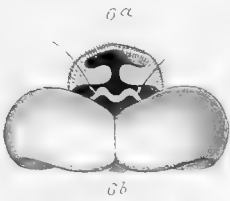
**Distribution géographique de l'espèce.** — Une espèce, de la Guyane.

1. *S. francesca*, R. Martin, Cat. Coll. Selys, Æschn. p. 153 (1909). — Pl. 5, Fig. 4, 4a. Surinam.









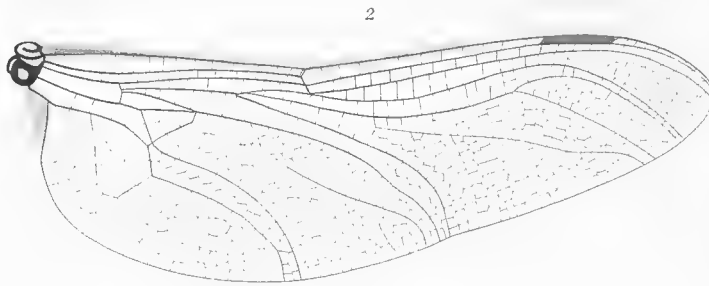
Tête d'*Aeschna juncea* L.



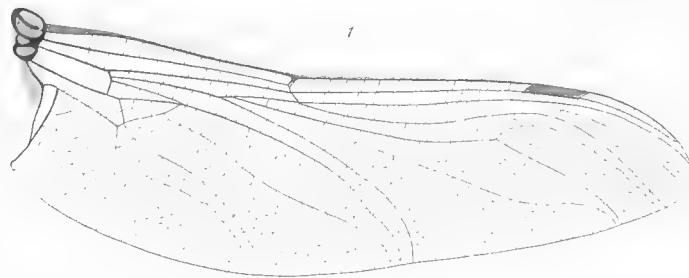
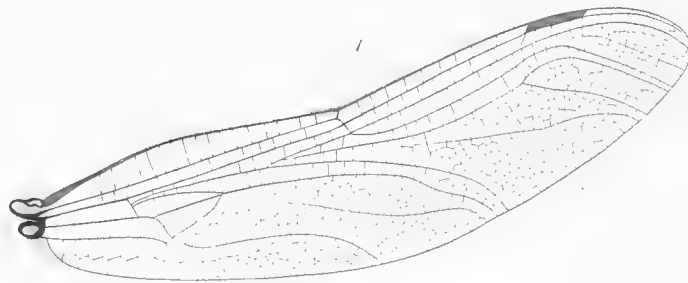
Appendices d'*Aeschna juncea* L. ♀



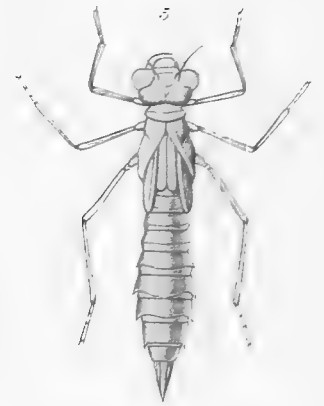
Thorax d'*Aeschna juncea* L. vu de côté ♂



Ailes d'*Aeschna juncea* L. ♀



Ailes d'*Aeschna juncea* L. ♂



Nymphe d'*Aeschna juncea* L.



Abdomen d'*Aeschna juncea* L.



Appendices d'*Aeschna juncea* L. ♂

FAM. AESCHNIDÆ

SUBFAM. AESCHNINÆ









*Anax Goliath Selvs*



*Anax Goliath Selvs*



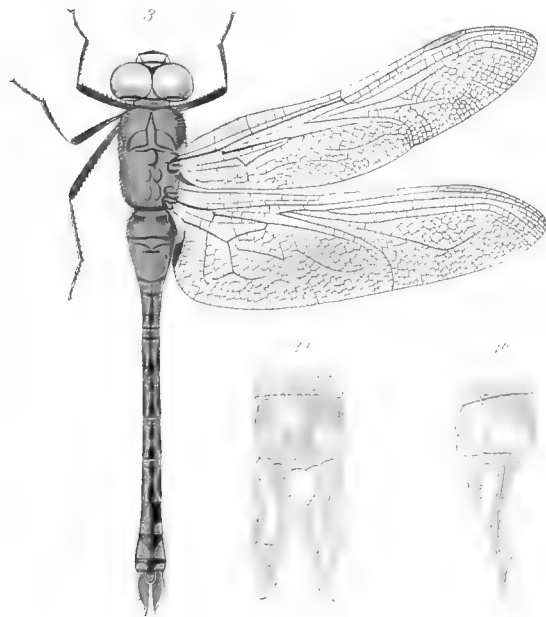
*Nesauschna pentacantha* ♂ Ramb.



*Anax longipes Hagen*



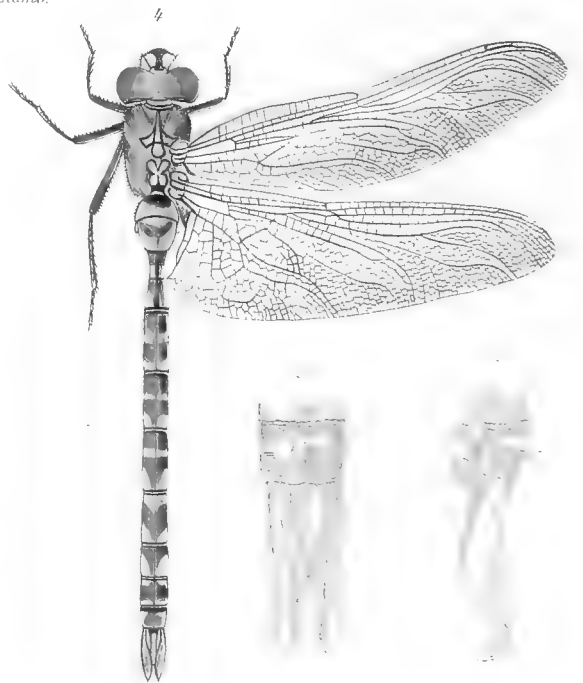
*Anax longipes Hagen*



*Hemianax ephippiger* Burnt.



*Epiaeschna heros* ♂ Fabr



*Aeschna punctata* Marten



FAM. AESCHNIDÆ

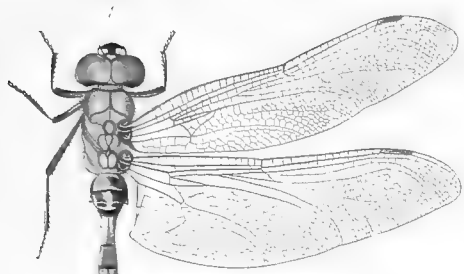
SUBFAM. AESCHNINÆ



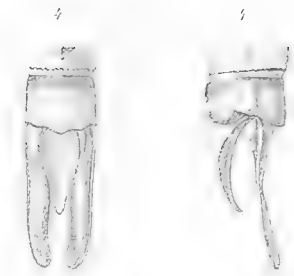




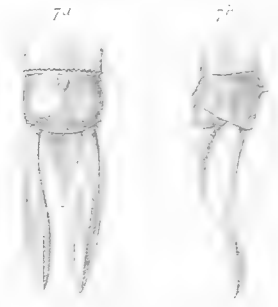
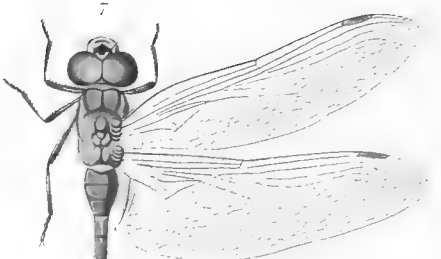




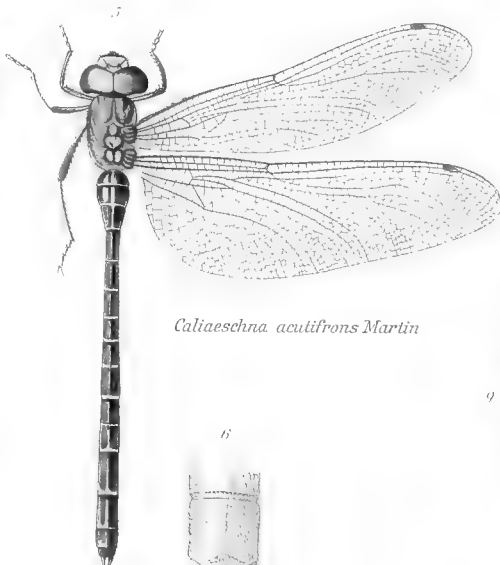
*Aeschna septentrionalis* Burm



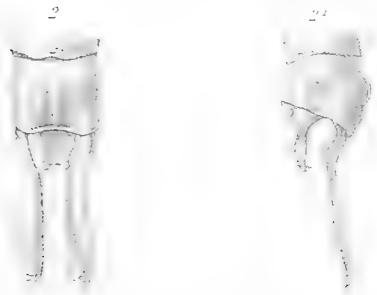
*Callaeschna microstigma* ♂ Schwid.



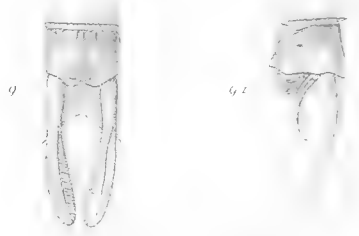
*Anaxaeschna tranquillifera* Mac Lachl



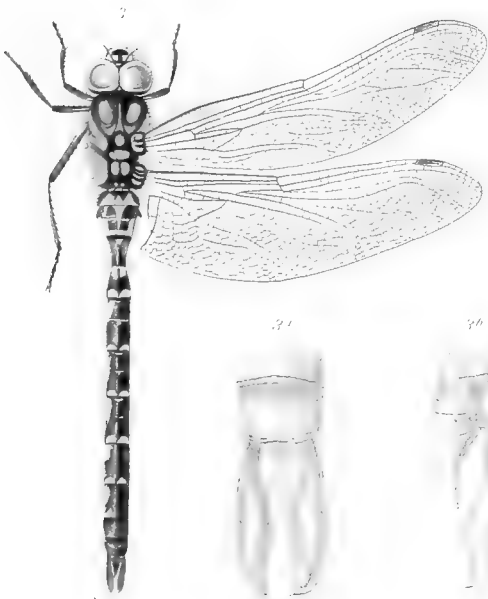
*Callaeschna acutifrons* Martin



*Allopepla pustulosa* ♂ Selys



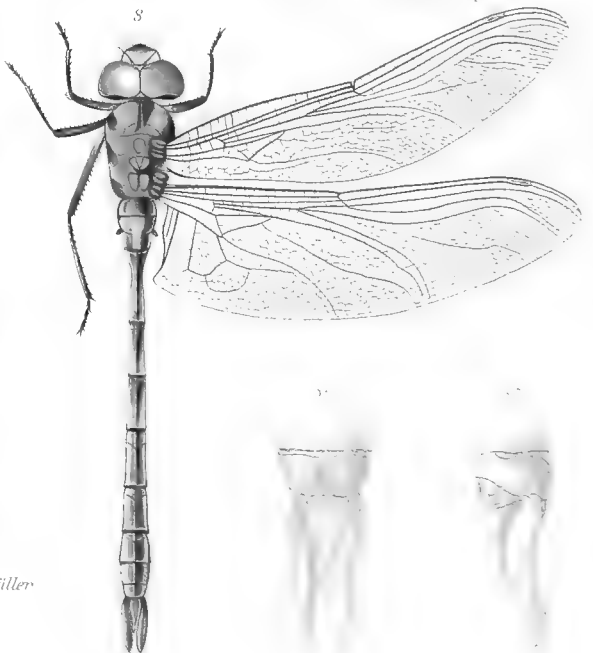
*Gomphaeschna nireollata* ♂ Selys



*Aeschna cyanea* Muller



*Brachytron pratense* ♂ Müller



*Amphibaeschna ampla* Ramb

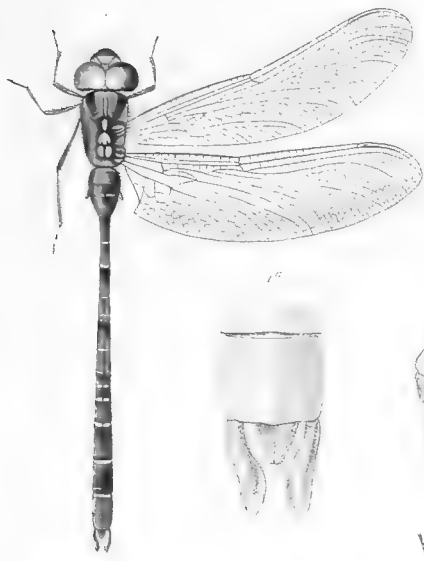
FAM. AESCHNIDÆ

SUBFAM. AESCHNINÆ





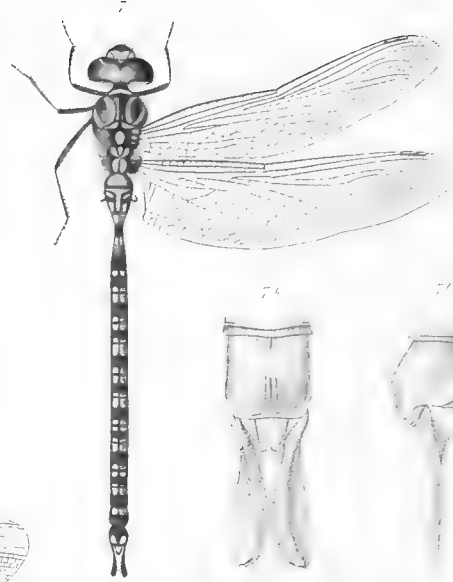




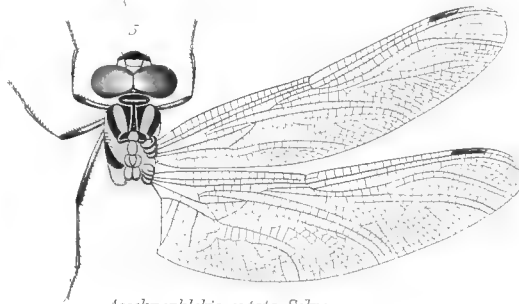
*Austroaeschna victoria* Selys



*Linaeschna Polli & Martin*



*Austroaeschna longissima* Moron



*Aeschnophlebia optata* Selys



*Aeschnophlebia longistigma* Selys



7a



7b



2a



2b



5a



5b

*Tetracanthagyna Waterhousei* Selys



8



8a



*Jagoria Modigliani* Selys



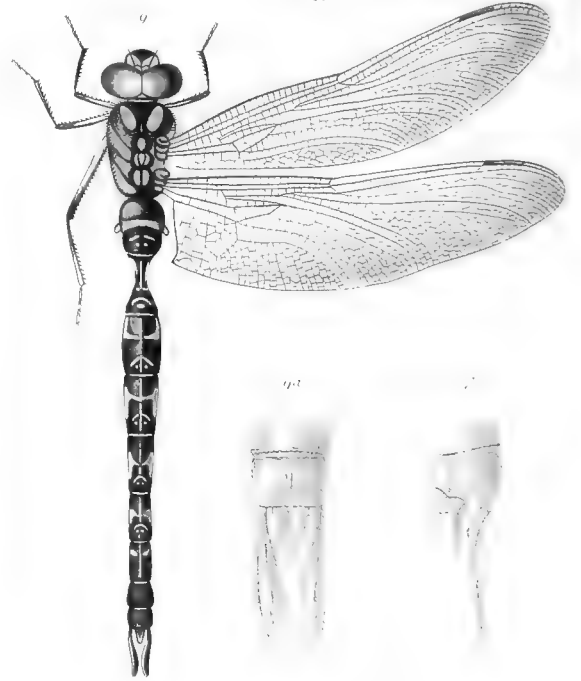
7a



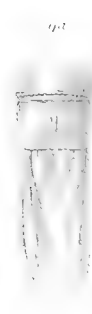
7b



6a



*Boyeria MacLachlanii* Selys



9a



9b

*Triacanthagyna tritida* Ramb.

FAM. AESCHNIDÆ

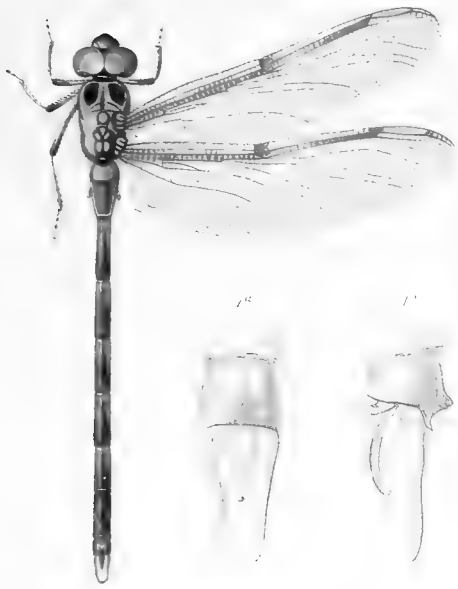
SUBFAM. AESCHNINÆ



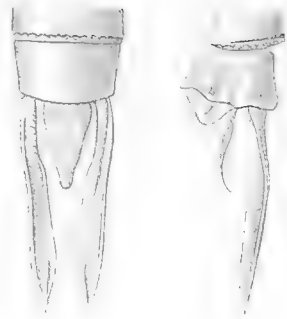




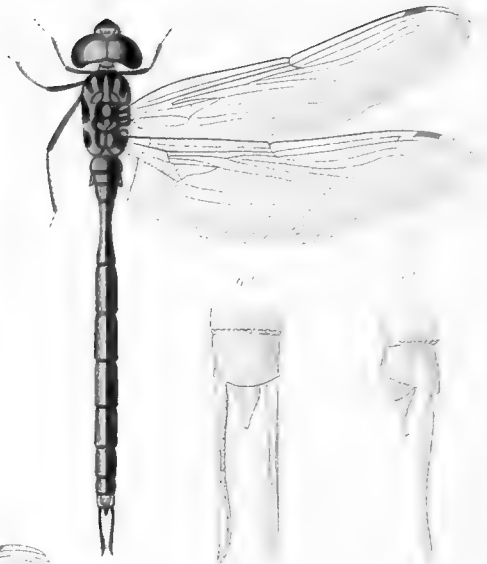




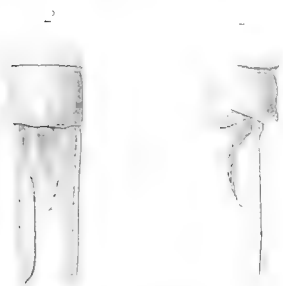
*Troploeia Godeffroy* Selys



*Subaeschna francesca* ♂ Martini



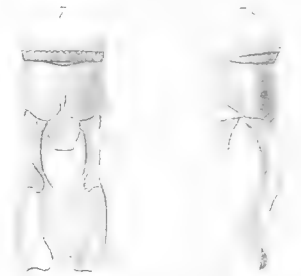
*Platacantha dirupta* Karsch.



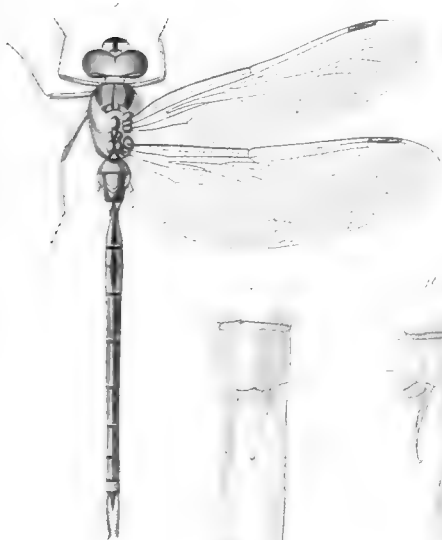
*Helacochus fuliginosa* ♂ Selys



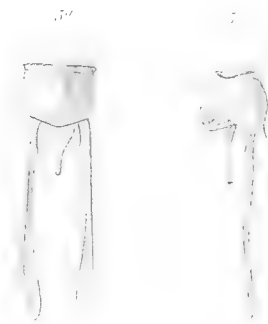
*Gynacantha Dohrni* Krüger



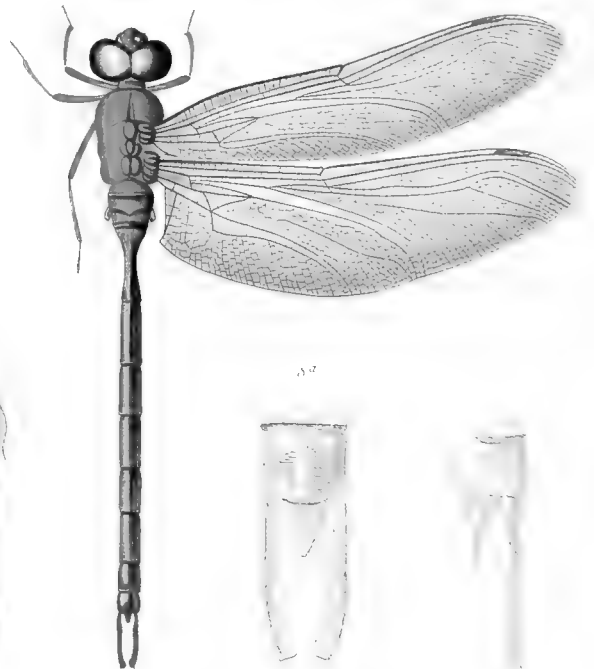
*Stenophlebia reticulata* ♂ Burm.



*Gynacantha bayadera* Selys



*Gynacantha Dohrni* Krüger



*Gynacantha atricoma* Burm.

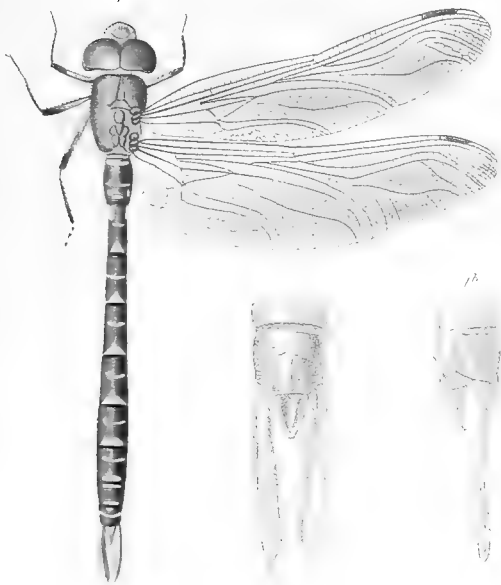
FAM. AESCHNIDÆ

SUBFAM. AESCHNINÆ





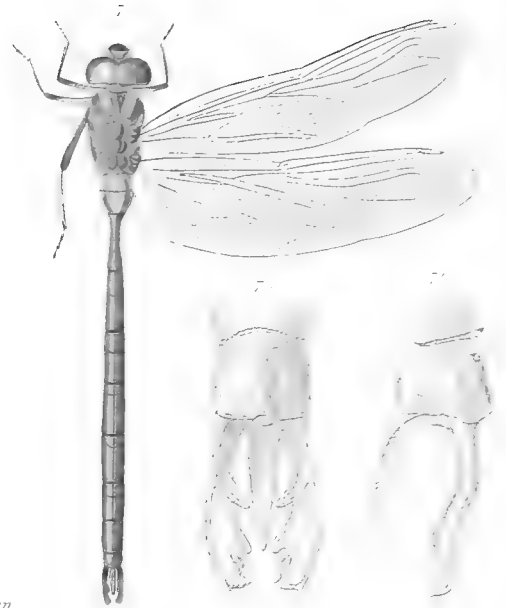




*Heliaeschna simplicia* Karsch.



*Heliaeschna rigandica* ♂ Mac.Lachlan.



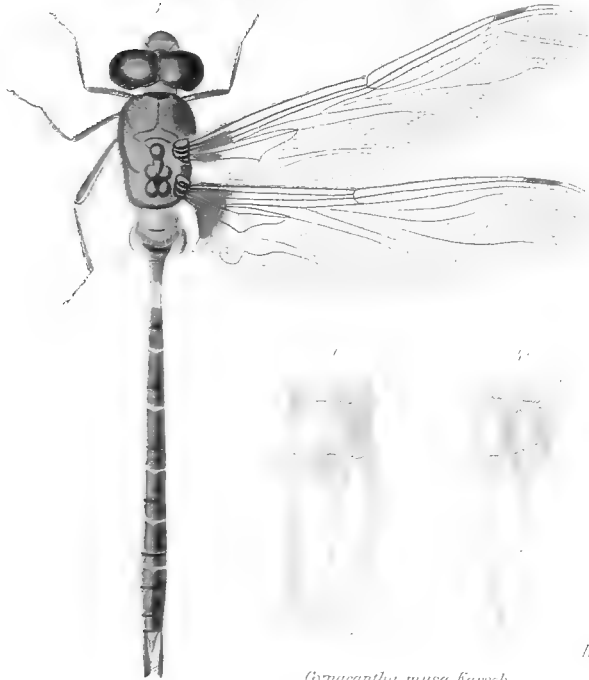
*Neuraeschna dentigera* Martin.



*Heliaeschna radiostriata* ♂ Martin



*Gynurantha tenuis* ♂ Martin



*Gynurantha musa* Karsch



*Heliaeschna idae* Brauer.

*Gynurantha membranalis* Karsch.

*Heliaeschna unimaculata* Martin

FAM. AESCHNIDÆ

SUBFAM. AESCHNINÆ





## 29. GENUS GYNACANTHA, RAMBUR

**Gynacantha.** Rambur, Hist. Ins. Névropt. (1842).

**Acanthagyna.** Kirby, Cat. Neuropt. Odon. (1890).

**Selysophlebia.** Förster, Insekten-Börse (1904) (pars).

**Austrogynacantha.** Tillyard, Proc. Linn. Soc. N. S. Wales, Vol. 33 (1908).

**Caractères.** — Ailes larges, à réticulation généralement très serrée. Triangles discoïdaux longs ou très longs, de quatre à quatorze cellules. Espace médian libre, le sous-médian et l'hypertrigonal réticulés. Secteur sous-nodal bifurqué; secteur supplémentaire en dessous combé, de façon à laisser entre lui et le sous-nodal de quatre à sept rangs de cellules. Stigma variable. Nervure sous-costale non prolongée au delà du nodus. Membranule courte, étroite, ne s'étendant pas le long de la marge anale. Yeux grands, très bombés. Triangle occipital presque nul. Abdomen grêle. Pieds grêles et courts.

*Male.* — Bord anal excavé. Triangle anal de trois à cinq cellules, ordinairement de trois, avec le bord supérieur environ de moitié du bord extérieur. Appendices supérieurs très longs, très grêles, sublancéolés; l'inférieur triangulaire ou conique, échancré ou non.

*Femelle.* — Dixième segment prolongé en dessous en une plaque fourchue procombante à branches fines, longues, aiguës, écartées. Appendices longs ou très longs.

**Distribution géographique des espèces.** — Quatorze espèces dans l'Amérique chaude, neuf espèces dans l'Afrique tropicale, quinze espèces dans l'Asie chaude, dont huit se retrouvent à Célèbes et à la Nouvelle-Guinée, deux au Japon et trois en Australie, enfin une espèce purement australienne; en tout trente-neuf espèces.

- |  |  |
|--|--|
| 1. <i>G. gracilis</i> , Burmeister, Handb. Ent. Névropt. (1839).                         | Amérique méridionale.                  |
| 2. <i>G. membranalis</i> , Karsch, Ent. Nachr. Vol. 17 (1891). — Pl. 6, Fig. 3.          | De Panama à l'Amazone.                 |
| 3. <i>G. nervosa</i> , Rambur, Hist. Ins. Névropt. (1842).                               | Amérique méridionale, Cuba, Portorico. |
| 4. <i>G. tibiata</i> , Karsch, Soc. Ent. Vol. 6 (1891).                                  | Mexique, Chiriqui, Ecua-               |
| 5. <i>G. chelifera</i> , MacLachlan, Ann. Mag. Nat. Hist. (1895).                        | Brésil. [dor.                          |
| 6. <i>G. bifida</i> , Rambur, Hist. Ins. Névropt. (1842).                                | Amérique méridionale, Flo-             |
| 6 <sup>bis</sup> . <i>G. bifida croceipennis</i> , R. Martin, Ann. Soc. Ent. Fr. (1897). | Bolivie. [ride.                        |
| 7. <i>G. mexicana</i> , Selys, C. R. Soc. Ent. Belg. Vol. 11 (1869).                     | Mexique, Chiriqui, Ecua-               |
| 8. <i>G. subviridis</i> , Selys & Rambur, Hist. Ins. Névropt. (1842).                    | Amazones. [dor.                        |
| 9. <i>G. adela</i> , R. Martin, Cat. Coll. Selys, Æschn. p. 174 (1909).                  | Bolivie, Brésil.                       |
| 10. <i>G. tenuis</i> , Hagen & R. Martin, ibidem, p. 176 (1909). — Pl. 6, Fig. 8, 8a.    | Amazones. Pérou, Surinam.              |
| 11. <i>G. auricularis</i> , R. Martin, ibidem, p. 176 (1909).                            | Surinam.                               |
| 12. <i>G. satyrus</i> , R. Martin, ibidem, p. 177 (1909).                                | Brésil.                                |
| 13. <i>G. convergens</i> , Förster, Ann. Soc. Ent. Belg. Vol. 52 (1908).                 | Paraguay.                              |
| 14. <i>G. aratrix</i> , Förster, Insekten-Börse (1904).                                  | Brésil, Paraguay.                      |
| 15. <i>G. bispina</i> , Rambur, Hist. Ins. Névropt. (1842).                              | Madagascar, Mascareignes.              |
| 16. <i>G. stylata</i> , R. Martin, Odon. Séchelles (1896).                               | Séchelles.                             |
| 17. <i>G. africana</i> , Beauvois, Ins. Afr. Amér. (1805). — Pl. 5, Fig. 8, 8a, 8b.      | Afrique occidentale.                   |
| 18. <i>G. vesiculata</i> , Karsch, Ent. Nachr. Vol. 17 (1891).                           | Afrique occidentale.                   |
| 19. <i>G. cylindrata</i> , Karsch, ibidem (1891).  | Afrique occidentale                    |
| 20. <i>G. villosa</i> , Grünberg, Sitzber. Ges. Naturf. Freunde (1902).                  | Nyassa.                                |
| 21. <i>G. sextans</i> , MacLachlan, Ann. Mag. Nat. Hist. (1895).                         | Cameroun.                              |
| 22. <i>G. bullata</i> , Karsch, Ent. Nachr. Vol. 17 (1891).                              | Afrique occidentale.                   |
| 23. <i>G. m.in.terica</i> , Grünberg, Sitzber. Ges. Naturf. Freunde (1902).              | Ukani, Dahomey.                        |
| 24. <i>G. musa</i> , Karsch, Ent. Nachr. Vol. 18, p. 253 (1892). — Pl. 6, Fig. 4, 4a.    | Java, Nouvelle-Guinée.                 |
| 25. <i>G. Moczáryi</i> , Förster, Odon. Neu-Guinea (1898).                               | Lombok, Bongu, Astrola-                |
|  | bebey, Queensland.                     |
| 26. <i>G. simillima</i> , Förster, ibidem (1900).  | Astrolabebay.                          |

27. *G. Rosenbergi*, Brauer, Verh. Zool.-bot. Ges. Wien, Vol. 17 (1867). Japon, Singapore, Célèbes, Papouasie, Queensland.
28. *G. basiguttata*, Selys, Ann. Soc. Esp. Hist. Nat. Vol. 11 (1882). Philippines, Malaisie, Bir-
29. *G. subinterrupta*, Rambur, Hist. Ins. Névropt. (1842). Java, Papouasie. [manie.
30. *G. saltatrix*, R. Martin, Cat. Coll. Selys, Æschn. p. 194 (1909). Tonkin. [Guinée.
31. *G. bayadera*, Selys, Odon. Birmanie (1891). — Pl. 5, Fig. 3, 3a, 3b. Indes orientales, Nouvelle
32. *G. limbalis*, Karsch, Ent. Nachr. Vol. 18 (1892). Java.
33. *G. furcata*, Rambur, Hist. Ins. Névropt. (1842). Bornéo, Tonkin.
34. *G. hyalina*, Selys, Ann. Soc. Esp. Hist. Nat. (1882). Japon, Chine, Tonkin, Bir-
35. *G. Dohrni*, Krüger, Odon. Sumatra, Stett. Ent. Zeit. (1898). — Pl. 5, Fig. 5, 5a, 5b. Java, Sumatra, Bornéo; aussi Australie, d'après un ex. du Musée de Leyde.
36. *G. MacLachlani*, Krüger, ibidem (1898). Bornéo, Nouvelle-Guinée.
37. *G. Kirbyi*, Krüger, ibidem (1898). Lombock, Nouv. Guinée.
38. *G. khasiaca*, MacLachlan, Ann. Mag. Nat. Hist. (1895). Khasia-Hills, Annam.
39. *G. heterogena*, Tillyard (Selys), Proc. Linn. Soc. N. S. Wales (1908). Queensland.

OBSERVATIONS. — Cette dernière forme, d'après M. Tillyard, un nouveau genre, *Genus Austrogynacantha*, qui a presque tous les caractères du genre *Gynacantha*, mais peut constituer un genre séparé, l'abdomen dans les deux sexes n'étant pas resserré au troisième segment, la marge anale des ailes inférieures du mâle n'étant presque pas anguleuse, le côté extérieur du triangle anal n'étant pas plus épais que le reste de la marge postcostale et étant arrondi insensiblement, de façon à continuer la marge à l'angle anal; enfin le triangle anal étant long et très étroit. Le secteur sous-nodal est peu courbé; le secteur supplémentaire est presque droit, avec seulement trois rangs de cellules entre lui et la fourche du sous-nodal.

### 30. GENUS HELIÆSCHNA, SELYS

**Heliaeschna.** Selys, Congr. Scientif. Vol. 10, p. 167 (1882).

**Caractères.** — Ailes assez larges, assez longues, à réticulation très serrée. Triangles discoïdaux longs, de six ou sept cellules. Espaces médian, sous-médian et hypèrtrigonal réticulés. Secteur sous-nodal bifurqué sous l'origine du stigma ou un peu avant. Secteur supplémentaire au-dessous courbé, de façon à laisser entre lui et le sous-nodal quatre à six rangs de cellules. Stigma assez long ou court. Nervure sous-costale non prolongée au delà du nodus. Membranule courte, étroite, ne s'étendant pas le long de la marge anale. Yeux grands, très bombés. Triangle occipital presque nul. Abdomen grêle. Pieds plutôt longs.

**Mâle.** — Bord anal excavé. Triangle anal de deux ou trois cellules, parfois de quatre, allongé. Appendices supérieurs très longs, sublancoélés ou filiformes, ou avec une excavation interne; l'inférieur triangulaire à bout tronqué, variable comme forme et longueur.

**Femelle.** — Dixième segment prolongé plus ou moins en dessous en une plaque fourchue procombante, à branches fines, aiguës, écartées. Appendices très longs.

**Distribution géographique des espèces.** — Neuf espèces: trois de l'Afrique chaude, deux de Célèbes, quatre de Bornéo (une de ces dernières retrouvée en Australie).

1. *H. fuliginosa*, Selys, Bull. Acad. Sc. Belg. (1883). — Pl. 5, Fig. 2, 2a. Cameroun, Libéria.
2. *H. ugandica*, MacLachlan, Ann. Mag. Nat. Hist. (1895). — Pl. 6, Fig. 5, 5a. Ouganda, Congo, Afrique
3. *H. Weelei*, R. Martin, Notes Leyd. Mus. Vol. 28 (1906). Libéria. [orientale.
4. *H. simplicia*, Karsch, Ent. Nachr. (1891). — Pl. 6, Fig. 1, 1a, 1b. Bornéo, Australie?
5. *H. crassa*, Krüger, Odon. Sumatra, Stett. Ent. Zeit. (1898). — Pl. 6, Fig. 6, 6a. Nord Bornéo.

6. *H. uninerculata*, R. Martin, Cat. Coll. Selys, Æschn. p. 163 (1909). Bornéo, Engano.  
 7. *H. idae*, Brauer, Verh. Zool.-bot. Ges. Wien (1865). — **Pl. 6, Fig. 9, 9a, 9b.** Bornéo.  
 8. *H. filostyla*, R. Martin, Notes Leyd. Mus. Vol. 28 (1906). Célèbes.  
 9. *H. gladiostyla*, R. Martin, Cat. Coll. Selys, Æschn. p. 166 (1909). — **Pl. 6, Fig. 2, 2a.** Célèbes.

### 31. GENUS NEURÆSCHNA, SELYS

**Æschna.** Burmeister, Handb. Ent. Neuropt. (1839).

**Gynacantha.** Erichson, Schomburgk Reisen British Guiana, Vol. 3, p. 585 (1848).

**Neuræschna.** Hagen, Verh. Zool.-bot. Wien, Vol. 17 (1867).

**Caractères.** — Ailes larges, à réticulation très serrée. Triangles discoïdaux très longs, de sept à quatorze cellules. Espaces médian, sous-médian et hypertrigonal réticulés. Secteur sous-nodal bifurqué avant le stigma. Secteur supplémentaire au-dessous courbé, de façon à laisser entre lui et le sous-nodal six rangs de cellules. Nervure sous-costale prolongée au delà du nodus. Secteur nodal faisant une courbe vers le bord supérieur avant le stigma. Membranule courte, assez large, ne s'étendant pas le long de la marge anale. Stigma long. Yeux bombés, assez contigus. Triangle occipital presque nul.

*Mâle.* — Bord anal excavé. Triangle anal de trois ou quatre cellules. Appendices supérieurs irrégulièrement lancéolés, avec des dilatations et des découpures intérieures.

*Femelle.* — Dixième segment prolongé en dessous en une plaque procombante fourchue, à branches fines, écartées, aiguës. Appendices grands, lancéolés, entiers.

**Distribution géographique des espèces.** — Amérique du Sud.

1. *N. costalis*, Burmeister, Handb. Ent. Neuropt. (1839). Amérique du Sud.  
 2. *N. harpya*, R. Martin, Cat. Coll. Selys, Æschn. p. 206 (1909). Amazones, Surinam.  
 3. *N. claviforcipata*, R. Martin, ibidem, p. 206 (1909). Amazones.  
 4. *N. dentigera*, R. Martin, ibidem, p. 207 (1909). — **Pl. 6, Fig. 7, 7a, 7b.** Surinam.  
 5. *N. rostrifera*, R. Martin, ibidem, p. 208 (1909). Surinam.

### 32. GENUS STAUROPHLEBIA, BRAUER

**Æschna.** Burmeister, Handb. Ent. Neuropt. (1839).

**Staurophlebia.** Brauer, Verh. Zool.-bot. Ges. Wien, Vol. 15, p. 907 (1865).

**Caractères.** — Ailes larges, à réticulation serrée. Triangles discoïdaux très longs, de sept à quatorze cellules. Espace médian libre, espaces sous-médian et hypertrigonal réticulés. Secteur sous-nodal bifurqué bien avant le stigma, qui est mince et assez court. Secteur supplémentaire au-dessous courbé, de façon à laisser entre lui et le sous-nodal environ six rangs de cellules. Nervure sous-costale prolongée au delà du nodus. Secteur nodal faisant une légère courbe vers le bord supérieur, un peu avant le niveau du stigma. Membranule courte, assez large, s'étendant un peu le long de la marge anale. Yeux bombés, assez contigus. Triangle occipital presque nul. Abdomen très grêle. Pieds longs.

*Mâle.* — Bord anal excavé. Triangle anal de trois cellules. Appendices supérieurs irrégulièrement lancéolés, avec une dilatation médiane interne échancrée avant le bout; l'inférieur effilé, subtriangulaire ou triangulaire.

*Femelle.* — Dixième segment prolongé en dessous en une plaque procombante fourchue, à branches fines, écartées, aiguës. Appendices grands, lancéolés, entiers.

**Distribution géographique des espèces.** — Amérique méridionale.

1. *S. reticulata*, Burmeister, Handb. Ent. Neuropt. (1839). — **Pl. 5, Fig. 7, 7a.** Amérique du Sud.  
 2. *S. gigantula*, R. Martin, Cat. Coll. Selys, Æschn. p. 211 (1909). Région de l'Amazonie.

## LISTE SYSTÉMATIQUE DES ÆSCHNINES

	Pages		Pages	Pages
Subfam. <b>ÆSCHNINA</b>	1	nigroflava, Mart.		
1. Genus <b>Anax</b> , Leach	8	borealis, Zett.		5. Genus <b>Protoaeschna</b> , Forst. 13
formosus, Vanderl.		septentrionalis, Burm.		pseudochiri, Först.
formosus mauricianus (race), Ramb.		sitchensis, Hag.		6. Genus <b>Rhionaeschna</b> , Först. 13
junius, Drury		mixta, Latr.		maita, Först.
strenuus, Hag.		affinis, Vanderl.		7. Genus <b>Epiæschna</b> , Hag. 13
longipes, Hag.		diffinis, Ramb.		heros, Fabr.
longipes concolor (race), Brauer		variegata, Fabr.		8. Genus <b>Limnetron</b> , Först. 14
amazili, Burm.		Marchali, Ramb.		antarcticum, Forst.
Walsinghami, MacL.		cornigera, Brauer		9. Genus <b>Nasiaeschna</b> , Selys & Forst. 14
Goliath, Selys		californica, Calv.		pentacantha, Ramb.
Georgius, Selys		constricta, Say		10. Genus <b>Amphïaeschna</b> , Selys 15
dorsalis, Burm.		palmata, Walk.		ampla, Ramb.
immaculifrons, Ramb.		multicolor, Hag.		perampla, Mart.
tumorifer, MacL.		Duges, Calv.		Grubaueri, Forst.
Rutherfordi, MacL.		galapagoensis, Curr.		11. Genus <b>Caliaeschna</b> , Selys 15
speratus, Hag.		bonariensis, Ramb.		microstigma, Schneid.
parthenope, Selys		confusa, Ramb.		Laidlawi, Forst.
parthenope julius (race), Brauer		Haarupi, Ris		lugubris, Mart.
bacchus, Hag.		brevistyla, Ramb.		acutifrons, Mart.
guttatus, Burm.		punctata, Mart.		Masoni, Mart.
guttatus panybeus (race), Hag.		unicolor, Mart.		orbifrons, Selys
gibbosulus, Ramb.		Joannisi, Mart.		conspersa, Mart. & Till.
MacLachlani, Forst.		Williamsoniana, Calv.		12. Genus <b>Austroaeschna</b> , Selys 16
Selysi, Först.		colorata, Mart.		victoria, Selys
2. Genus <b>Hemianax</b> , Selys 9		brevifrons, Hag.		unicornis, Mart.
ephippiger, Burm.		intricata, Mart.		unicornis pulchra (race), Till.
papuensis, Burm.		januaria, Hag.		inermis, Mart.
3. Genus <b>Anaciaeschna</b> , Selys 10		castor, Brauer		longissima, Mart.
jaspidea, Burm.		erythromelas, MacL.		parvistigma, Selys
megalopis, Mart.		ornithocephala, MacL.		parvistigma multipunctata (race), Mart.
triangulifera, MacL.		cyanea, Mull.		atrata, Mart.
4. Genus <b>Æschna</b> , Fabr. 10		annulata, Fabr.		aspersa, Mart. & Till.
juncea, Linné		melanictera, Selys		tripunctata, Mart.
juncea verticalis (race), Hag.		Rileyi, Calv.		Weiskei, Forst.
subarctica, Walk.		Ellioti, Kirby		sagittata, Mart.
hudsonica, Selys		minuscula, MacL.		costalis, Till.
clepsydra, Say		subpupillata, MacL.		forcipata, Mart.
canadensis, Walk.		dolabrata, Karsch		Severini, Forst.
tuberculifera, Walk.		viridis, Eversm.		intersedens, Mart.
interna, Walk.		grandis, Linné		Milnei, Selys
interrupta, Walk.		rufescens, Vanderl.		
serrata, Hag.		Martini, Selys		
		luteipennis, Burm.		
		Perrensi, MacL.		
		adnexa, Hag.		
		virens, Ramb.		
		ingens, Ramb.		
		petalura, Mart.		

	Pages		Pages		Pages
13. Genus <b>Brachytron</b> , Evans	17	24. Genus <b>Tetracanthagyna</b> ,		vesiculata, Karsch	
pratense, Müll.		Selys	22	cylindrata, Karsch	
14. Genus <b>Jagoria</b> , Karsch	17	Waterhousei, MacL.		villosa, Grünb.	
Modigliani, Selys		vittata, MacL.		sextans, MacL.	
Bühri, Först.		plagiata, Wat		bullata, Karsch	
poeciloptera, Karsch		brunnea, MacL.		manderica, Grünb.	
venatrix, Först.		Degorsi, Mart.		musa, Karsch	
Pryeri, Mart.		25. Genus <b>Cornacantha</b> , Mart.	23	Mocsaryi, Först.	
elacatura, Needh.		cornuta, Först.		simillima, Först.	
15. Genus <b>Linæschna</b> , Mart.	18	26. Genus <b>Platacantha</b> , Mart.	23	Rosenbergi, Brauer	
Polli, Mart.		Försteri, Mart.		basiguttata, Selys	
16. Genus <b>Gomphæschna</b> , Selys	18	dirupta, Karsch		subinterrupta, Ramb.	
furcillata, Say		27. Genus <b>Triacanthagyna</b> ,		saltatrix, Mart.	
17. Genus <b>Oplonæschna</b> , Selys	19	Selys	24	bayadera, Selys	
armata, Hag.		trifida, Ramb.		lumbalis, Karsch	
18. Genus <b>Allopetalia</b> , Selys	19	Needhami, Mart.		furcata, Ramb.	
pustulosa, Selys		septima, Selys		hyalina, Selys	
reticulosa, Selys		obscuripennis, d'Orb.		Dohrni, Krüg.	
19. Genus <b>Basiaeschna</b> , Selys	20	28. Genus <b>Subæschna</b> , Mart.	24	MacLachlani, Krüg.	
janata, Say		francesca, Mart		Kirbyi, Krüg.	
20. Genus <b>Boyeria</b> , MacL.	20	29. Genus <b>Gynacantha</b> , Ramb.	25	khasiaca, MacL.	
irene, Fonsc.		gracilis, Burm.		heterogena, Till. & Selys	
vinosa, Say		membranalis, Karsch		30. Genus <b>Heliaeschna</b> , Selys	26
grafiana, Will.		nervosa, Ramb.		fuliginosa, Selys	
MacLachlani, Selys		tibiata, Karsch		ugandica, MacL.	
21. <b>Æschnophlebia</b> , Selys	21	chelifera, MacL.		Weelei, Mart.	
longistigma, Selys		bifida, Ramb.		simplicia, Karsch	
optata, Selys		bifida croceipennis (race), Mart.		crassa, Krüg.	
anisoptera, Selys		mexicana, Selys		uninervulata, Mart.	
22. Genus <b>Telephlebia</b> , Selys	21	subviridis, Selys & Ramb.		idae, Brauer	
Godeffroyi, Selys		adela, Mart.		filostyla, Mart.	
MacLeayi, Till.		tenuis, Hag. & Mart.		gladiostyla, Mart.	
23. Genus <b>Periæschna</b> , Mart.	22	auricularis, Mart.		31. Genus <b>Neuræschna</b> , Selys	27
magdalena, Mart.		satyrus, Mart.		costalis, Burm.	
		convergens, Först.		harpya, Mart.	
		aratrix, Först.		claviforcipata, Mart.	
		bispina, Ramb.		dentigera, Mart.	
		stylata, Mart.		rostrifera, Mart.	
		africana, Beauv.		32. Genus <b>Staurophlebia</b> , Brauer	27
				reticulata, Burm.	
				gigantula, Mart.	

## INDEX

	Pages		Page <sup>s</sup>		Pages		Pages
<b>Acanthæschna</b>	16	canadensis	11	furcata	26	Kirbyi	26
<b>Acanthagyna</b>	25	castor	12	furcillata	19	Laidlawi	16
acutifrons	16	<b>Cephalæschna</b>	15	galapagoensis	12	limbalis	26
adela	25	chelifera	25	Georgius	9	<b>Limnetron</b>	14
adnexa	12	claviforcipata	27	gibbosulus	9	<b>Linæschna</b>	18
<b>Æschna</b>	10	clepsydra	11	gladiostyla	27	longipes	9
<b>ÆSCHNIDÆ</b>	1	colorata	12	Godefroyi	22	longissima	17
<b>ÆSCHNINÆ</b>	1	concolor	9	Goliath	9	longistigma	21
<b>Æschnophlebia</b>	21	confusa	12	<b>Gomphæschna</b>	13	lugubris	16
<b>Ashna</b>	10	conspersa	16	gracilis	25	luteipennis	12
affinis	11	constricta	11	grafiana	21	MacLachlani ( <i>Anax</i> )	9
africana	25	convergens	25	grandis	12	MacLachlani ( <i>Boyeria</i> )	21
<b>Allopetalia</b>	19	<b>CORDULEGASTRI-</b>		Grubaueri	15	MacLachlani ( <i>Gynacantha</i> )	26
amazili	9	<b>NÆ</b>		guttatus	9	MacLeayi	22
<b>Amphiæschna</b>	15	<b>Cornacantha</b>	23	<b>Gynacantha</b>	25	macromia	
ampla	15	cornigera	11	Haarupi	12	magdalena	22
<b>Anaciæschna</b>	10	cornuta	23	harpya	27	maita	13
<b>Anax</b>	8	<b>Coryphæschna</b>	10	<b>Helicæschna</b>	20	manderica	25
angulata		costalis ( <i>Austroæschna</i> )	17	<b>Hemianax</b>	9	Marshalli	11
anisoptera	21	costalis ( <i>Neuræschna</i> )	27	heros	14	Martini	12
annulata	12	crassa	26	heterogena	29	Masoni	10
antarcticum	14	croceipennis	25	<b>Hoplonæschna</b>	19	mauricianus	7
aratrix	25	cyanea	12	hudsonica	11	megalopsis	10
armata	19	cylindrata	25	hyalina	29	melanictera	12
aspersa	17	<b>Cyrtosoma</b>	8	idae	27	membranalisis	25
atrata	17	Degorsii	22	immaculifrons	9	mexicana	25
auricularis	25	dentigera	27	inermis	17	microstigma	10
<b>Austroæschna</b>	16	diffinis	11	ingens	12	Milnei	17
<b>Austrogynacantha</b>	25	dirapta	23	interna	11	minuscule	12
azurea		Dohrnii	26	interrupta	11	mixta	11
bacchus	9	dolabrata	12	intercedens	17	Mocsaryi	25
<b>Basiaeschna</b>	20	dorsalis	9	intricata	12	Modigliani	18
basiguttata	26	<b>Dromæschna</b>	10	irene	21	multicolor	12
bayadera	26	Dugesii	12	<b>Jagoria</b>	17	multipunctata	17
biinda	25	elacatura	18	janata	19	musa	25
bispina	25	Elioti	12	januaria	12	<b>Nasiæschna</b>	14
bonariensis	12	ephippiger	10	jaspeola	17	Needhami	24
<b>Boyeria</b>	20	<b>Epiæschna</b>	13	Joannisi	22	nervosa	25
<b>Brachytron</b>	17	erythromelas	12	julius	7	<b>Neuræschna</b>	27
brevifrons	12	filostyla	27	juncta	11	nigroflava	11
brevistyla	12	<b>Fonscolombia</b>	20	junctus	7	obscuripennis	24
brunnea	22	forcipata	17	<b>Karschia</b>	23	<b>Oligoæschna</b>	17
Bühri	18	formosus	8	khasiaca	23	<b>Oplonæschna</b>	19
bullata	25	Forsteri	23			optata	21
<b>Caliaeschna</b>	15	francesca	24				
californica	11	fuliginosa	26				

	Pages		Pages		Pages		Pages
orbifrons	16	punctata	12	sitchensis	11	ugandica	26
ornithocephala	12	pustulosa	20	speratus	9	unicolor	12
				<b>Staurophlebia</b>	27	unicornis	16
palmata	12	reticulata	27	strenuus	9	uninervulata	27
panybeus	9	reticulosa	20	stylata	25		
parthenope	9	<b>Rhionæschna</b>	13	<b>Subæschna</b>	24	Vanderweelei	
papuensis	10	Rileyi	12	subarctica	11	variegata	11
parvistigma	17	Rosenbergi	26	subinterrupta	26	venatrix	16
pentacantha	15	rostrifera	27	subpupillata	12	verticalis	11
perampla	15	rufescens	12	subviridis	25	vesiculata	25
<b>Periæschna</b>	22	Rutherfordi	9			victoria	16
Perrensi	12			<b>Telephlebia</b>	21	villosa	25
petalura	12	sagittata	17	tenuis	25	vinosa	21
plagiata	22	saltatrix	26	<b>Tetracanthagyna</b>	22	virens	12
<b>Planæschna</b>	16	satyrus	25	tibiata	25	viridis	12
<b>Platacantha</b>	23	Selysi	9	<b>Toæschna</b>	22	vittata	22
<b>Platycantha</b>	23	<b>Selysophlebia</b>	25	<b>Triacanthagyna</b>	24		
poeciloptera	18	septentrionalis	11	triangulifera	10	Walsinghami	9
Polli	18	septima	24	trifida	24	Waterhousei	22
pratense	17	serrata	11	tripunctata	17	Weelei	26
<b>Protoæschna</b>	13	Severini	17	tuberculata		Weiskei	17
Pryeri	18	sextans	25	tuberculifera	11	Williamsoniana	12
pseudochiri	13	simillima	25	tumorifer	9		
pulchra	16	simplicia	26				

## EXPLICATION DES PLANCHES

## PLANCHE I

- Fig. 1. Ailes d'*Æschna juncea* ♂.  
 — 2. — — — ♀.  
 — 3a. Appendices d'*Æschna juncea* ♂, vus de dessus.  
 — 3b. — — — ♂, vus de côté.  
 — 4a. — — — ♀, vus de dessus.  
 — 4b. — — — ♀, vus de côté.  
 — 5. Larve-nymphé d'*Æschna juncea*.  
 — 6a. Tête d'*Æschna juncea*, vue de dessus.  
 — 6b. — — — vue de face.  
 — 7. Thorax d'*Æschna juncea*, vu de côté.  
 — 8a. Abdomen d'*Æschna juncea* ♂.  
 — 8b. — — — ♀.

## PLANCHE 2

- Fig. 1. *Anax Goliath* ♂.  
 — 1a. Appendices d'*Anax Goliath* ♂, vus de dessus.  
 — 1b. — — — ♂, vus de côté.

- Fig. 2. *Anax longipes* ♂.
- 2a. Appendices d'*Anax longipes* ♂, vus de dessus.
  - 2b. — — — ♂, vus de côté.
  - 3. *Hemianax ephippiger* ♂.
  - 3a. Appendices d'*Hemianax ephippiger* ♂, vus de dessus.
  - 3b. — — — ♂, vus de côté.
  - 4. *Æschna punctata* ♂.
  - 4a. Appendices d'*Æschna punctata* ♂, vus de dessus.
  - 4b. — — — ♂, vus de côté.
  - 5. — — — de *Nasiaeschna pentacantha* ♂, vus de dessus.
  - 5a. — — — ♂, vus de côté.
  - 6. — — — d'*Epiaeschna heros* ♂, vus de dessus.
  - 6a. — — — ♂, vus de côté.

## PLANCHE 3

- Fig. 1. *Æschna septentrionalis* ♂.
- 1a. Appendices d'*Æschna septentrionalis* ♂, vus de dessus.
  - 1b. — — — ♂, vus de côté.
  - 2. — — — d'*Allopetalia pustulosa* ♂, vus de dessus.
  - 2a. — — — ♂, vus de côté.
  - 3. *Æschna cyanea* ♂.
  - 3a. Appendices d'*Æschna cyanea* ♂, vus de dessus.
  - 3b. — — — ♂, vus de côté.
  - 4. — — — de *Caliaeschna microstigma* ♂, vus de dessus.
  - 4a. — — — ♂, vus de côté.
  - 5. *Caliaeschna acutifrons* ♀.
  - 6. Appendices de *Brachytron pratense* ♂, vus de dessus.
  - 6a. — — — ♂, vus de côté.
  - 7. *Anaciaeschna triangulifera* ♂.
  - 7a. Appendices d'*Anaciaeschna triangulifera* ♂, vus de dessus.
  - 7b. — — — ♂, vus de côté.
  - 8. *Amphiaeschna ampla* ♂.
  - 8a. Appendices d'*Amphiaeschna ampla* ♂, vus de dessus.
  - 8b. — — — ♂, vus de côté.
  - 9. — — — de *Gomphaeschna furcillata* ♂, vus de dessus.
  - 9a. — — — ♂, vus de côté.

## PLANCHE 4

- Fig. 1. *Austroaeschna Victoria* ♂.
- 1a. Appendices d'*Austroaeschna victoria* ♂, vus de dessus.
  - 1b. — — — ♂, vus de côté.
  - 2. — — — d'*Æschnophlebia longistigma* ♂, vus de dessus.
  - 2a. — — — ♂, vus de côté.
  - 3. *Ægonia Modigliani* ♂.



- Fig. 3a. Appendices de *Jagoria Modigliani* ♂, vus de dessus.  
 - 3b. — — — ♂, vus de côté.  
 4. — *Linaeschna Polli* ♂, vus de dessus.  
 - 4a. — — — ♂, vus de côté.  
 5. *Æschnophlebia optata* ♂.  
 5a. Appendices d'*Æschnophlebia optata* ♂, vus de dessus.  
 5b. — — — ♂, vus de côté.  
 - 6. — de *Triacanthagyna trifida* ♂, vus de dessus.  
 - 6a. — — — ♂, vus de côté.  
 - 7. *Austroaeschna longissima* ♂.  
 - 7a. Appendices d'*Austroaeschna longissima* ♂, vus de dessus.  
 - 7b. — — — ♂, vus de côté  
 8. — de *Tetracanthagyna Waterhousei* ♂, vus de dessus.  
 8a. — — — ♂, vus de côté.  
 9. *Boyeria MacLachlani* ♂.  
 - 9a. Appendices de *Boyeria MacLachlani* ♂, vus de dessus.  
 - 9b. — — — ♂, vus de côté.

## PLANCHE 5

- Fig. 1. *Telephlebia Godeffroyi* ♂.  
 - 1a. Appendices de *Telephlebia Godeffroyi* ♂, vus de dessus.  
 1b. — — — ♂, vus de côté.  
 2. — d'*Heliaeschna fuliginosa* ♂, vus de dessus.  
 - 2a. — — — ♂, vus de côté.  
 3. *Gynacantha bayadera* ♂.  
 3a. Appendices de *Gynacantha bayadera* ♂, vus de dessus.  
 3b. — — — ♂, vus de côté.  
 4. — *Subaeschna francesca* ♂, vus de dessus.  
 - 4a. — — — ♂, vus de côté.  
 5. *Gynacantha Dohrni* ♂.  
 5a. Appendices de *Gynacantha Dohrni* ♂, vus de dessus.  
 - 5b. — — — ♂, vus de côté.  
 6. *Platacantha dirupta* ♂.  
 6a. Appendices de *Platacantha dirupta* ♂, vus de dessus.  
 6b. — — — ♂, vus de côté.  
 - 7. — *Staurophlebia reticulata* ♂, vus de dessus.  
 7a. — — — ♂, vus de côté.  
 8. *Gynacantha africana* ♂.  
 8a. Appendices de *Gynacantha africana* ♂, vus de dessus.  
 - 8b. — — — ♂, vus de côté.

## PLANCHE 6

- Fig. 1. *Heliaeschna simplicia* ♂.  
 - 1a. Appendices d'*Heliaeschna simplicia* ♂, vus de dessus.  
 - 1b. — — — ♂, vus de côté.

- Fig. 2. Appendices d'*Heliaeschna gladiostyla* ♂, vus de dessus.  
 — 2a. — — — ♂, vus de côté.  
 — 3. *Gynacantha membranalis* ♂.  
 — 4. Appendices de *Gynacantha musa* ♂, vus de dessus.  
 — 4a. — — — ♂, vus de côté.  
 — 5. — *Heliaeschna ugandica* ♂, vus de dessus.  
 — 5a. — — — ♂, vus de côté.  
 — 6. — *Heliaeschna crassa* ♂, vus de dessus.  
 — 6a. — — — ♂, vus de côté.  
 — 7. *Neuraeschna dentigera* ♂.  
 — 7a. Appendices de *Neuraeschna dentigera* ♂, vus de dessus.  
 — 7b. — — — ♂, vus de côté.  
 — 8. — *Gynacantha tenuis* ♂, vus de dessus.  
 — 8a. — — — ♂, vus de côté.  
 — 9. *Heliaeschna idae* ♂.  
 — 9a. Appendices d'*Heliaeschna idae* ♂, vus de dessus.  
 — 9b. — — — ♂, vus de côté.

Paris, 18 Avril 1911.







SMITHSONIAN INSTITUTION LIBRARIES



3 9088 01270 3898