

153

QL468

.G36

fasc. 133

1913

DINDORINÆ

HETEROPTERA

GENERA INSECTORUM

FOR THE PEOPLE
FOR EDUCATION
FOR SCIENCE

LIBRARY
OF
THE AMERICAN MUSEUM
OF
NATURAL HISTORY

153^{me} FASCICULE

HETEROPTERA

GENERA INSECTORUM

X 59.57.54 □

DIRIGÉS PAR

P. WYTSMAN

HETEROPTERA

FAM. PENTATOMIDÆ

SUBFAM. DINIDORINÆ

par H. SCHOUTEDEN

AVEC 2 PLANCHES COLORIÉES

1913

PRIX : FR. 9.80

En vente chez V. VERTENEUIL & L. DESMET, Imprimeurs-Éditeurs, 60-62, rue T'Kint, BRUXELLES.

Prospectus gratis et franco sur demande.

Direction scientifique : M. P. WYTSMAN, Zoologiste, Quatre-Bras, TERVUEREN (Belgique).

Y. A. 111
MUSEUM PAPERS
MAY 19 1914

14. 63893 Feb 5

o

U.S. GOVERNMENT
PRINTING OFFICE
1970

HETEROPTERA

FAM. PENTATOMIDÆ

SUBFAM. DINIDORINÆ

HETEROPTERA

FAM. PENTATOMIDÆ

SUBFAM. DINIDORINÆ

par H. SCHOUTEDEN

AVEC 2 PLANCHES COLORIÉES



Les *Dinidorinae* ont en premier lieu été constitués en sous-famille spéciale des *Pentatomidae* par Stål, dans l'*Enumeratio Hemipterorum*, en 1870. Dans ses *Hemiptera Africana*, l'illustre auteur suédois les rangeait encore parmi les *Pentatomidae* (*Pentatominae* actuels, auxquels étaient encore joints les *Graphosomatinae*, élevés au rang de sous-famille en 1872 seulement).

La sous-famille des *Dinidorinae* a depuis été conservée par les hémiptéristes, et forme un ensemble assez distinct par divers caractères. Le genre *Eumenes*, cependant, a été placé par Bergroth parmi les *Tessaratominae*, où, selon lui, il forme un groupe à part. J'ai pensé néanmoins que sa place était plutôt parmi les *Dinidorinae* et je le décris ici également.

Les caractères principaux des *Dinidorinae* sont l'élévation des bucculae, le peu de longueur de l'écusson, qui atteint tout au plus le milieu du dos de l'abdomen, et la nervation de l'aile, bien caractéristique : « *venis primaria et subtensa alarum distantibus, aream angustam, apicē nec dilatātam, nec angulatam, includentibus* » (Stål).

SUBFAM. DINIDORINÆ

Subfam. **Dinidorina**. Stål, Sv. Vet. Akad. Handl., Vol. 9 (1) (= Enum. Hem., Vol. 1), p. 79 (1870); Öfv. Vet. Akad. Förh., Vol. 24, p. 522 (1867); Öfv. Vet. Akad. Förh. 1872, 3, p. 32.

Subfam. **Dinidorinae**. Distant, Biol. Centr. Amer., Rhynch., Vol. 1, p. 102 (1881); Faun. Ind., Rhynch. Heter., Vol. 1, p. 279 (1902).

Caractères. — *Forme du corps.* Le corps est en règle générale de forme ovoïde, c'est-à-dire qu'il va en se rétrécissant d'arrière en avant; dans certains cas cependant, chez *Megymenum* par exemple, les côtés ou les angles latéraux du pronotum sont plus ou moins dilatés, et la forme est moins nettement ovoïde. Le dessus du corps est généralement modérément convexe, le dessous l'est davantage.

Tête. Continuant le plan du pronotum, elle a en général les juga plus ou moins concaves, tandis que sa base est convexe ou subplane; les côtés sont obtus ou amincis, sinués ou non, souvent dentés en avant de l'œil; les juga sont, très régulièrement parfois seulement par leur sommet extrême, contigus au-devant du tylus; les bucculae, libres en arrière, sont élevées. Les yeux peuvent être sessiles ou paraître plus ou moins pédonculés.

Le *Rostre* atteint au moins le milieu du mésosternum, au plus les hanches postérieures; il est assez grêle; les articles un et deux sont allongés, deux libre entièrement et le plus long de tous.

Les *Antennes* comptent quatre ou cinq articles; le premier atteint souvent, ou même dépasse le sommet de la tête; la longueur des autres articles varie notablement dans chaque genre.

Pronotum en général modérément convexe et plutôt transversal, les angles latéraux assez rarement saillants fortement; bords antéro-latéraux amincis ou obtus, entiers ou irréguliers, relevés ou non, fréquemment sinués.

Prosternum à sillon médian souvent net. *Mésosternum* en règle générale avec un sillon médian bien distinct. *Métasternum* à sillon souvent plus indistinct, ou visible seulement en avant et en arrière, ou nul.

Orifices presque toujours (exc. *Byrsodepsus?*) continués en un sillon dirigé en dehors, de façon générale plus rapprochés des hanches que des côtés latéraux de la poitrine (exc. *Patanocnema*, *Eumenotes*).

Hanches postérieures rapprochées entre elles, sauf chez *Byrsodepsus* où elles sont assez distantes, *Fémurs* fréquemment armés d'épines ou de dents, soit en dessous soit à l'apex en dessus (*Urusa*). *Tibias* antérieurs et intermédiaires simples; tibias postérieurs du mâle simples également; ceux de la femelle ont dans divers genres une structure toute spéciale (Pl. I, Fig. 12, ♀; Fig. 13, ♂), offrant en dedans une dépression ou plage oblongue opaque (et pouvant en même temps être plus ou moins dilatés) ou encore une zone rugueuse. *Tarses* offrant en général trois articles, rarement (*Urusa*, *Eumenotes*) deux seulement.

Ecusson en règle générale n'atteignant pas le milieu du dos de l'abdomen, très rarement il l'atteint; toujours il va en se rétrécissant depuis la base, mais l'apex en est plus ou moins large.

Elytres toujours complètes sauf fréquemment chez les *Sagriva* qui offrent une forme brachyptère et une forme macroptère; membrane en général fort grande. *Ailes* cachées sous les élytres; les deux premières nervures distantes, convergentes vers l'apex.

Abdomen à six segments distincts, les angles apicaux des segments parfois fortement tuberculés ou lobés. Les stigmates du premier segment ventral sont en général cachés, mais ce n'est pas le cas notamment chez *Megymenum* ni chez *Eumenotes* (chez celui-ci ces segments sont même placés à la marge externe du segment). Il semble toujours y avoir deux stigmatules (r) en arrière des stigmates.

Genitalia toujours distincts. Segment mâle simple.

Distribution géographique. — Les *Dinidorinae* sont représentés dans les cinq parties du monde, mais ils sont surtout abondants en Afrique et en Asie. En Amérique ils ne sont représentés que par les *Dinidor* (Amérique centrale et du Sud); en Europe on n'en trouve qu'une seule espèce, abondante en Afrique, et qui étend son habitat jusqu'en Turquie, l'*Aspongopus viduatus*. En Océanie on rencontre particulièrement les *Megymenum* qui existent aussi en Asie.

Larves et mœurs. — Les formes larvaires sont encore presque toutes à décrire. Cependant celles de certains *Aspongopus* se rencontrent fréquemment dans les collections.

(r) J'appelle ici *stigmatules* les deux petits orifices à aspect de petits stigmates que l'on trouve en arrière de ceux-ci, dans la moitié postérieure du segment.

Les mœurs sont bien mal connues. On sait cependant que l'*Aspongopus viduatus* est un ennemi sérieux des Cucurbitacées (Melons, etc.), *Cyclopelta siccifolia* est indiqué comme infestant certaines Légumineuses (*Erythrina*, etc.) dans l'Inde anglaise. Par contre, *Aspongopus nigriventris* serait, à Bombay, le principal agent pollinateur des *Caryota urens*, Palmiers à sago.

TABLEAU DES GENRES

1. Hanches postérieures nettement séparées. Tête convexe, juga convexes. Antennes de quatre articles. Tarses de trois articles. Orifices indistincts. Fémurs offrant en dessous à l'apex deux épines terminales	9. GENUS BYRSODEPSUS, Stål.
— Hanches rapprochées. Tête à juga plus ou moins concaves. Orifices nets	2.
2. Fémurs offrant en dessus à l'apex (à l'angle postérieure) une épine bien nette. Tarses de deux articles. Stigmates du premier segment ventral visibles. Tête à juga prolongés en cornes	6. GENUS URUSA, Walker.
— Fémurs jamais pourvus en dessus d'une épine, mais parfois épineux en dessous. Tête non cornue	3.
3. Stigmates du premier segment ventral complètement visibles. Angles apicaux des segments tuberculés ou lobés. Tête transversale, grande. Antennes de quatre articles.	4.
— Stigmates du premier segment cachés par le métastethium. Angles apicaux des segments ni tuberculés ni lobés	5.
4. Stigmates du premier segment placés sur la marge de ce segment. Tarses de deux articles.	8. GENUS EUMENOTES, Westwood.
— Stigmates du premier segment placés normalement, à distance de la marge. Tarses de trois articles.	7. GENUS MEGYMENUM, Laporte.
5. Tarses de deux articles. Tête à épines marginales antéoculaires. Antennes de quatre articles	10. GENUS THALMA, Walker.
— Tarses de trois articles. Tête à côtés sinués devant les yeux ou à dent faible	6.
6. Côtés de la tête dentés devant les yeux. En même temps : Antennes à deuxième et troisième articles prismatiques et yeux comme pédonculés. Antennes quadriarticulées. Formes brachyptères et macroptères	5. GENUS SAGRIVA, Spinola.
— Si les côtés de la tête offrent une dent (légère) devant l'œil, la tête est, en même temps, fort grande, les articles deux et trois des antennes ne sont pas prismatiques, et les yeux ne paraissent pas pédonculés	7.
7. Tête fort grande, à larges juga, largement tronquée distalement; une légère dent antéoculaire. Yeux non pédiculés. Ecusson acuminé au sommet. Antennes grêles, de quatre articles. Orifices ne s'ouvrant pas avant la moitié des pleures	4. GENUS PATANOCNEMA, Karsch.
— Tête petite, à côtés sinués dès l'œil. Yeux paraissant pédonculés plus ou moins. Ecusson arrondi au sommet. Orifices s'ouvrant avant le milieu des pleures.	8.

8. *Antennes de quatre articles. Tibias postérieurs de la femelle simples ou paraissant simples* 9.
 — *Antennes de cinq articles (le deuxième parfois minuscule). Tibias postérieurs de la femelle à plage opaque en dessous, plus ou moins dilatés. Fémurs à deux rangées de spinules à leur face inférieure* 3. Genus ASPONGOPUS, Laporte.
9. *Fémurs spinulés en dessous. Tibias postérieurs de la femelle offrant à leur face interne une zone marginale inférieure nettement différenciée, opaque. Ventre n'offrant jamais une série latérale de grandes taches calleuses.* 2. Genus CYCLOPETA, Amyot & Serville.
 — *Fémurs non spinulés en dessous. Ventre offrant une série latérale de taches calleuses claires. Tibias postérieurs de la femelle simples* 1. Genus DINIDOR, Latreille.

I. GENUS DINIDOR, LATREILLE

Dinidor. Latreille, Règne Anim., Vol. 5, p. 195 (1829); Stål, Enum. Hem., Vol. 1, p. 79 (1870) (Svensk. Vet. Akad. Handl., Vol. 9, 1, p. 79).

Cyclopelta. Stal, Öfv. Vet. Akad. Förh., Vol. 24, p. 532 (1867).

Dictyocoris. Mayr, Verh. Zool.-bot. Ges. Wien, Vol. 14, p. 913 (1864).

Caractères. — Corps allongé, ovoïde, peu convexe en dessus, assez fortement en dessous. Tête petite, convexe à la base; les juga concaves, souvent relevés et comme spatulés à l'extrémité, contigus devant le tylus, arrondis au bout; bords latéraux sinués nettement; yeux modérément détachés; ocelles deux fois aussi éloignés des yeux qu'ils ne le sont entre eux. Pronotum modérément convexe, le bord antérieur égalant la base de la tête avec les yeux; angles latéraux guère proéminents arrondis, postérieurs obtusément arrondis; côtés antéro-latéraux peu arqués et sinués, l'extrême bord relevé. Ecusson aussi long que le pronotum, rétréci graduellement, mais pas très étroit au bout, qui est arrondi; sinué latéralement; le bord basal plus large que la tête avec les yeux. Corie nettement plus longue que l'écusson; membrane dépassant l'apex de l'abdomen, à aréoles nombreuses. Connexivum partiellement à découvert. Bucculæ élevées en lobe. Rostre atteignant le bord antérieur du métasternum; deux le plus long, quatre plus court que trois. Antennes assez grêles, de quatre articles: un atteignant l'apex de la tête, deux subégal à quatre, trois plus court que deux. Mésosternum à sillon assez net; métasternum à sillon moins distinct et non élevé. Orifices continués en une courte languette. Hanches contiguës. Fémurs inermes; tibias postérieurs de la femelle simples; tarsi de trois articles. Stigmates plus rapprochés du bord antérieur des segments; ceux du premier segment cachés. En dedans de la ligne des stigmates, une série de taches arrondies calleuses (une sur chaque segment, distalement), d'un jaune-orangé ou rouge; pas de stigmatules visibles.

Type du genre. — *Dinidor mactabilis*, Perty (*mactans*, Fabricius).

Distribution géographique. — Les espèces dont l'habitat est connu avec certitude se trouvent dans l'Amérique centrale et méridionale, du Panama au Brésil. Quant au *Dinidor vicarius*, Horváth, dont le type était étiqueté « Afrique centrale », je crois plus que probable qu'en réalité il provenait des mêmes régions.

1. *D. impicticollis*, Stål, Enum. Hem., Vol. 1 (= Svensk. Vet. Akad. Colombie, ? Surinam. Handl., Vol. 9, 1, p. 80 (1870) (*Dinidor*)).

2. *D. mactabilis*, Perty, Delin. Ins., p. 168 (1883) (*Dinidor*). — **Pl. I**, Brésil septentrional, Suri-
Fig. 1 [*mactans*]. nam.
mactans, Fabricius, Ent. Syst., Suppl., p. 534 (1798) (*Cimex*) (préocc.);
Herrich-Schäffer, Wanz. Ins., Vol. 3, p. 65, fig. 278 (1836) (*Aspon-*
gopus).
mutabilis, Perty, Delin. Ins., Pl. 33, fig. 12 (*Dinidor*).
3. *D. pulsator*, Breddin (i. l.). — **Pl. I, Fig. 4.** Pérou.
4. *D. rufocinctus*, Stål, Enum. Hem., Vol. 1 [= Svensk. Vet. Akad. Colombie, Panama, Pérou.
Handl., Vol. 9, 1], p. 79 (1870) (*Dinidor*).
rufocinctus, Distant, Biol. Centr.-Amer., Heter., Vol. 1, p. 103, pl. 10, fig. 6
(1881) (*Dinidor*).
5. *D. saucius*, Stål, Enum. Hem., Vol. 1 [= Svensk. Vet. Akad. Handl., Brésil.
Vol. 9, 1], p. 79 (1870) (*Dinidor*).
6. *D. vicarius*, Horváth, Term. Füz., Vol. 15, p. 259 (1892) (*Dinidor*). Afrique centrale (?).

2. GENUS CYCLOPelta, AMYOT & SERVILLE

Cyclopelta. Amyot & Serville, Hist. Hém., p. 172 (1843); Stål, Enum. Hem., Vol. 1, p. 80 (1870)
(Svensk. Vet. Akad. Handl., Vol. 9, 1, p. 80).

Dinidor. Stål, Hem. Afr., Vol. 1, p. 211 (1864); Öfv. Vet. Akad. Förh., 1867, p. 522.

Pycanum. Spinola, Mem. Soc. Ital. Sc. Modena, Vol. 25, p. 32 (1850).

Caractères. — Corps elliptique, ovoïde, modérément convexe en dessus, plus en dessous. Tête transversale, non ou peu convexe, petite; les juga un peu concaves en avant, tronqués, arrondis à l'apex, contigus; bords latéraux sinués dès l'œil; yeux légèrement pédonculés; ocelles deux fois aussi éloignés entre eux que des yeux. Pronotum transversal, peu convexe; bord antérieur aussi large que la tête avec les yeux; bords antéro-latéraux arqués en dehors ou légèrement sinués; angles antérieurs et latéraux arrondis. Écusson plus large à sa base que la tête avec les yeux, rétréci assez graduellement, sinué latéralement, n'atteignant pas la moitié de la longueur du dos de l'abdomen. Corie plus longue que l'écusson; membrane à cellules basales et nervures anastomosées nettement. Connexivum libre. Bucculæ assez élevées. Rostre atteignant le bord antérieur du métasternum; deux le plus long, quatre plus court que trois. Antennes assez grêles, de quatre articles, deux et trois aplatis, deux le plus long, trois plus court que quatre. Mésosternum à sillon bien net, étroit; métasternum à sillon plus indistinct. Orifices prolongés en une languette bien nette n'atteignant pas le milieu des métapleures. Hanches rapprochées. Fémurs armés en dessous de deux séries longitudinales d'épines ou spinules, bien marquées au moins distalement. Les tibias postérieurs de la femelle paraissent simples, mais en réalité offrent une zone opaque à leur face interne. Tarses de trois articles. Stigmates allongés obliquement, rapprochés du bord antérieur des segments, ceux du premier segment cachés; le stigmatule extérieur placé sur la ligne même unissant les stigmates, ceux-ci allongés obliquement.

Type du genre. — *Cyclopelta obscura*, Lepeletier & Serville.

Distribution géographique. — Le genre *Cyclopelta* n'est représenté que dans la faune orientale et dans l'Afrique occidentale et centrale.

1. *C. abdominalis*, Distant, Fauna India, Rhynch. Heter., Vol. 1, p. 281 (1902) Tenasserim.
(*Cyclopelta*).
2. *C. abyssinica*, Distant, Ann. Mag. Nat. Hist. (8), Vol. 6, p. 220 (1910). Abyssinie.
3. *C. funebris*, Fabricius, Syst. Ent., p. 713 (1775) (*Cimex*). Guinée, Congo.
funebris, Stål, Hem. Afr., Vol. 1, p. 212 (1864) (*Dinidor*).
4. *C. obscura*, Lepeletier & Serville, Encycl. Méth., Vol. 10, p. 592 (1828) Indes anglaises et hollan-
(*Tessarotoma*). — **Pl. I, Fig. 6.** daises, Chine, Indo-Chine,
obscura, Vollenhoven, Faune Ent. Ind. Néerl., Vol. 3, p. 37 (1868); Distant, Philippines.

- Faun. India, Rhynch. Het., Vol. 1, p. 280 (1902) (*Cyclopelta*); Breddin, Abh. Nat. Ges. Halle, Vol. 24, p. 63 (1901).
alternans, Westwood, Hope Cat., Vol. 1, p. 26 (1837) (*Aspongopus*).
depressicornis, Herrich-Schäffer, Wanz. Ins., Vol. 4, p. 85, fig. 418 (1838) (*Aspongopus*).
var. brunnescens, Breddin, Beih. Jahrb. Hamb. Wiss. Anst., Vol. 16, 2, p. 168 (1899).
var. trimaculata, Vollenhoven, Faune Ent. Ind. Néerl., Vol. 3, p. 37, pl. 4, fig. 4 (1868); Atkinson, Notes Ind. Rhynch. Heter., Vol. 5, p. 86 (1888); Breddin, Stett. Ent. Zeit., 1900, p. 331.
5. *C. ornata*, Stål, Öfv. Vet. Akad. Förh., 27, p. 645 (1871) (*Cyclopelta*). Philippines.
 6. *C. parva*, Distant, Ann. Mag. Nat. Hist. (7), Vol. 6, p. 220 (1900) (*Cyclopelta*). Birmanie, Chine polaire.
parva, Distant, Faun. India, Rhynch. Het., Vol. 1, p. 280 (1902).
 7. *C. siccifolia*, Westwood, Hope Cat., fasc. 1, p. 26 (1837) (*Aspongopus*). Inde, Ceylon, Malacca, Borneo.
siccifolia, Distant, Faun. India, Rhynch. Het., Vol. 1, p. 280 (1902) (*Cyclopelta*).
tartarea, Stål, Öfv. Vet. Akad. Förh., Vol. 11, p. 234 (1854); Enum. Hem., Vol. 1 (= Svensk. Vet. Akad. Handl., Vol. 9, 1), p. 80 (1870).
 8. *C. tristis*, Stål, Hem. Afr., Vol. 1, p. 212 (1864) (*Dinudor*). Guinée, Congo, Uganda.
tristis, Strand, Ent. Rundschau, Vol. 27, p. 151, fig. (1910).

3. GENUS ASPONGOPUS, LAPORTE

Aspongopus. Laporte, Essai Hém., pp. 55 et 58 (1832); Amyot & Serville, Hist. Nat. Hém., p. 173 (1843); Stål, Hem. Afr., Vol. 1, p. 212 (1864); Öfv. Vet. Akad. Förh., 1867, p. 522.

Amacosia. Spinola, Mem. Soc. Ital. Sc. Modena, Vol. 25, p. 78 (1850).

Peltagopus. Signoret, Ann. Soc. Ent. France (3), Vol. 8, p. 936 (1861).

Spongopodium. Spinola, Essai, p. 305 (1837).

Sous-genres :

Subgenus **Aspongopus**, s. str.

Subgenus **Colpoproctus**, Stal, Enum. Hem., Vol. 1, p. 81 (1870).

Caractères. — Corps allongé, ovoïde, notablement plus convexe en dessous qu'en dessus. Tête petite, à juga contigus devant le tylus et arrondis au bout; bords latéraux sinués dès les yeux; dessus plus ou moins plan, ou juga concaves antérieurement; yeux paraissant plus ou moins pédonculés; ocelles de deux à quatre fois aussi éloignés l'un de l'autre que des yeux. Pronotum transversal, à bord antérieur égalant la tête avec les yeux; angles antérieurs non ou guère dentés; angles latéraux arrondis ordinairement, angles postérieurs obtusément arrondis; bords antéro-latéraux à rebord étroit net, tantôt courbés, tantôt droits ou sinués. Ecusson plus large à la base que la tête avec les yeux, n'atteignant pas le milieu du dos de l'abdomen, rétréci peu à peu et sinué latéralement; l'apex large et arrondi. Corie dépassant l'écusson; membrane atteignant l'apex de l'abdomen; 2-3 cellules basales et nombreuses nervures longitudinales simples ou anastomosées entre elles. Bucculæ en lobes arrondis. Rostre atteignant environ le milieu du mésosternum; 2^e article le plus long; antennes de cinq articles (Pl. 1, Fig. 15, 16), le 1^{er} atteignant au moins le sommet de la tête; les autres articles de longueur variable, simples ou aplatis, le 2^e parfois minuscule. Mésosternum tantôt sillonné en entier, tantôt au contraire avec une fine carène en avant. Métasternum sillonné plus ou moins nettement. Orifices prolongés en une languette atteignant ou non la moitié des pleures, Hanches contiguës. Fémurs simples. Tibias de la femelle plus ou moins dilatés, ou tout au moins toujours creusés, à leur face interne, d'une plage allongée, opaque (Pl. 2, Fig. 12, ♀; Fig. 13, ♂). Tarses de trois articles. Stigmates plus rapprochés du bord antérieur des segments; ceux du premier segment non visibles; stigmatule externe placé sur la ligne des stigmates ou

en dehors de cette ligne (très rarement en dedans); les stigmates allongés obliquement ou subtransversalement.

Type du genre. — *Aspongopus janus*, Fabricius.

Distribution géographique. — Le genre *Aspongopus* est abondamment représenté dans la faune orientale et africaine. Une espèce s'en retrouve dans le nord du continent noir et jusqu'en Turquie : il s'agit de l'*Aspongopus viduatus*, qui s'est fait remarquer comme Hémiptère nuisible à certaines cultures.

Stål a divisé le genre *Aspongopus* en deux sous-genres, que nous pouvons admettre, sans cependant comme l'a fait Kirkaldy dans son Catalogue, leur attribuer la valeur de genres. Ces sous-genres se distinguent comme suit :

1. Tête subéquilatérale ou guère transversale, les bords latéraux droits ou sinués peu profondément, les yeux paraissant donc moins pédonculés que dans le sous-genre suivant. Segment génital du mâle à bord apical arrondi ou du moins à sinus médian léger 1. Subgenus ASPONGOPUS, s. str.
2. Tête nettement transversale, les bords latéraux profondément sinués, faisant paraître les yeux bien pédonculés. Segment génital du mâle nettement sinué à l'apex 2. Subgenus COLPOPROCTUS, Stål.

I. SUBGENUS ASPONGOPUS, S. STR.

Aspongopus. Laporte; Stål, Enum. Hem., Vol. 1, p. 81 (1870).

Amacosia. Spinola, Mem. Soc. Ital. Sc. Modena, Vol. 25, p. 78 (1850).

Peltagopus. Signoret, Ann. Soc. Ent. France (3), Vol. 8, p. 936 (1861).

Spongopodium. Spinola, Essai, p. 305 (1837).

Type du sous-genre. — *Aspongopus janus*, Fabricius.

1. *A. acneus*, Walker, Cat. Heter., Vol. 3, p. 484 (1868). Celebes.
2. *A. affinis*, Costa, Bull. Soc. Ent. Fr. (2), Vol. 5, p. xxvii (1847). Borneo, Java.
ochreus, Vollenhoven, Faune Ent. Ind. Néerl., Vol. 3, p. 28 (1868).
3. *A. alternatus*, Distant, Ann. Mag. Nat. Hist. (8), Vol. 2, p. 439 (1908); Ruwenzori.
alternatus, Distant, Trans. Zool. Soc. Lond., Vol. 19, pl. 2, fig. 3 (1909).
4. *A. angulatus*, Reuter, Öfv. Finsk. Vet. Soc. Förh., Vol. 25, p. 10 (1882). Guinée, Kamerun.
5. *A. assamensis*, Distant, Faun. Ind., Rhynch. Het., Vol. 1, p. 285 (1902). Assam.
6. *A. balinus*, Karsch, Ent. Nachr., Vol. 18, p. 166 (1892). — **Pl. 2, Fig. 2.** Kamerun, Congo.
7. *A. binotatus*, Distant, Ann. Mag. Nat. Hist. (7), Vol. 6, p. 221 (1900). Nyasa.
8. *A. brunneus*, Thunberg, Nov. Ins. Spec., 2, p. 45 (1783) (*Cimex*). Indes anglaises, Archipel
brunneus, Distant, Faun. Ind., Rhynch. Het., Vol. 1, p. 282 (1900). malais.
9. *A. castaneus*, Signoret, Ann. Soc. Ent. Fr. (3), Vol. 8, p. 937 (1861). Madagascar.
castaneus, Stål, Hem. Afr., Vol. 1, p. 213 (1864).
10. *A. chinensis*, Dallas, List Hem., Vol. 1, p. 349 (1851). Chine.
11. *A. cruvalis*, Distant, C. R. Soc. Ent. Belg., Vol. 34, p. LVIII (1890). Congo.
12. *A. cuprifera*, Westwood, Hope Cat., fasc. 1, p. 25 (1837). Guinée.
sepulchralis, Stål, Hem. Afr., Vol. 1, p. 214 (1864).
solitus, Walker, Cat. Heter., Vol. 3, p. 484 (1868).
13. *A. cuprinus*, Stål, Svensk. Vet. Akad. Handl., Vol. 9, 1, p. 82 (1870). Philippines.
14. *A. cyclopellus*, Distant, C. R. Soc. Ent. Belg., Vol. 34, p. 58 (1890). — Congo.
Pl. 1, Fig. 16.
15. *A. Distanti*, Lethierry & Severin, Cat. Hém., Vol. 1, p. 237 (1893). Congo.
affinis, Distant, Ent. Monthl. Mag., Vol. 15, p. 11 (1878).
16. *A. divergens*, Distant, Ent. Monthl. Mag., Vol. 15, p. 11 (1878). — Congo, Kamerun.
Pl. 2, Fig. 11.
17. *A. dorsalis*, Walker, Cat. Het., Vol. 3, p. 478 (1868) (*Cyclopelta*). Afrique occidentale.
dorsalis, Distant, Ann. Mag. Nat. Hist., Vol. 6, p. 220 (1900) (*Cyclopelta*).

18. *A. dubitabilis*, Fairmaire, Thomson, Arch. Ent., Vol. 1, p. 291 (1858). Congo.
19. *A. ephippiatus*, Schouteden, Wien. Ent. Zeit., Vol. 21, p. 238 (1902). Congo.
ephippiatus, Schouteden, Ann. Mus. Congo Belg., Zool. (3) 2, Vol. 1, 1, pl. 2, fig. 18 (1909).
20. *A. Farleyi*, Distant, Ent. Monthl. Mag., Vol. 15, p. 100 (1878). N. Nyasa, Usambara.
21. *A. figlinus*, Distant, Ann. Mag. Nat. Hist. (7), Vol. 6, p. 222 (1900). Afrique orientale, Nyasa.
22. *A. flavomarginatus*, Signoret, Ann. Soc. Ent. Fr. (3), Vol. 8, p. 936, pl. 13, fig. 7 (1861). Madagascar.
flavomarginatus, Stal, Hem. Afr., Vol. 1, p. 217 (1864).
23. *A. fuscus*, Westwood, Hope Cat., fasc. 1, p. 26 (1837). Indes anglaises et néerlandaises.
fuscus, Breddin, Stett. Ent. Zeit., Vol. 61, p. 332 (1900); Distant, Faun. Brit. Ind., Rhynch. Heter., Vol. 1, p. 284 (1902).
marginalis, Dallas, List Hem., Vol. 1, p. 350 (1851).
24. *A. intermedius*, Distant, Ent. Monthl. Mag., Vol. 15, p. 99 (1878). Madagascar.
25. *A. janus*, Fabricius, Syst. Ent., p. 724 (1775) (*Cimex*). — **Pl. I, Fig. 8.** Indes anglaises, Ceylan.
janus, Herrich-Schäffer, Wanz. Ins., Vol. 7, p. 78, fig. 747; Distant, Faun. Brit. Ind., Rhynch. Heter., Vol. 1, p. 281 (1902).
afar, Drury, Ill. Nat. Hist. Vol. 3, p. 66 (1782) (*Cimex*).
surinamensis, Gmelin, Syst. Nat., ed. 15, p. 2134 (1789) (*Cimex*).
vicinus, Westwood, Hope Cat., fasc. 1, p. 25 (1837).
26. *A. laboriosus*, Bergroth, Jorn. Sc. Lisboa (2), Vol. 10, p. 125 (1893). Angola.
27. *A. Lenoiri*, Schouteden, Ann. Mus. Congo Belge, Zool. (3), 2, Vol. 1, 1, p. 72 (1909). Tanganyika.
28. *A. lividus*, Distant, Ann. Mag. Nat. Hist. (7), Vol. 2, p. 315 (1898). Uganda, Transvaal, Nyasa, Afrique orientale allem., Sumatra, Java. [Congo.]
29. *A. marginatus*, A. Costa, Bull. Soc. Ent. Fr. (2), Vol. 5, p. 27 (1847).
marginatus, A. Costa, Ann. Acc. Asp. Nat. Napoli (2), Vol. 1, p. 56 (1847).
Mülleri, Vollenhoven, Faune Ent. Ind. Néerl., Vol. 3, p. 39, pl. 4, fig. 5 (1868).
30. *A. mayumbensis*, Schouteden, Ann. Soc. Ent. Belg., Vol. 54, p. 404 (1910). Bas-Congo.
31. *A. modestus*, Distant, Ent. Monthl. Mag., Vol. 15, p. 11 (1878). Congo. [Nyasa.]
32. *A. mysticus*, Stal, Hem. Afr., Vol. 1, p. 218 (1864). Angola, Cap, Transvaal, Indes anglaises.
33. *A. nepalensis*, Westwood, Hope Cat., fasc. 1, p. 26 (1837).
nepalensis, Distant, Faun. Ind., Rhynch. Heter., Vol. 1, p. 283 (1902).
34. *A. nigriventris*, Westwood, Hope Cat., fasc. 1, p. 26 (1837). Indes anglaises S., Sumatra.
nigriventris, Breddin, Stett. Ent. Zeit., Vol. 41, p. 331 (1900); Distant, Faun. Ind., Rhynch. Heter., Vol. 1, p. 284 (1902).
35. *A. nigroæneus*, Reuter, Ent. Monthl. Mag., Vol. 17, p. 234 (1881). Siam.
36. *A. nigroviolaceus*, Palisot de Beauvois, Ins. Afr. Amér., p. 83, Hém., pl. 7, fig. 5 (1805) (*Pentatoma*). Congo, Uganda.
nigroviolaceus, Distant, Ent. Monthl. Mag., Vol. 15, p. 10 (1878).
37. *A. nossibeensis*, Reuter, Entom. Tidsskr., Vol. 8, p. 89 (1887). Nossi-Bé.
38. *A. nubilus*, Westwood, Hope Cat., fasc. 1, p. 25 (1837). — **Pl. I, Fig. 2, 15.** Afrique du Sud et Congo.
nubilus, Stål, Hem. Afr., Vol. 1, p. 218 (1864).
Delegorguei, Spinola, Mem. Soc. Ital. Sc. Modena, Vol. 25, p. 78 (1850) (*Amacostia*).
erythrocerus, Germar, Silb. Rev. Ent., Vol. 5, p. 158 (1837).
monachus, Stal, Öfv. Vet. Akad. Förh., Vol. 10, p. 223 (1853).
sutor, Stal, Öfv. Vet. Akad. Förh., Vol. 10, p. 223 (1853).
Stoll, Pun., fig. 270.
39. *A. ochreus*, Westwood, Hope Cat. Hem., fasc. 1, p. 25 (1837). Assam, Inde.
ochreus, Distant, Faun. Ind., Rhynch. Heter., Vol. 1, p. 283 (1902).
40. *A. orientalis*, Kirkaldy, Cat. Hem. Heter., Vol. 1, p. 257 (1909). — Indes anglaises et néerlandaises (p.).
Pl. I, Fig. 3 [*obscurus*].
obscurus, Fabricius, Syst. Ent., Vol. 4, p. 107 (1794) (*Cimex*); Wolff, Ic. Cim., p. 173, fig. 171 (1811) (*Edessa*); Sharp, Trans. Ent. Soc. Lond., 1890, p. 404; Distant, Faun. Ind., Rhynch. Heter., Vol. 1, p. 283 (1902).
var. ? marginoguttatus, Breddin, Ann. Soc. Ent. Belg., Vol. 53, p. 282 (1909).
41. *A. patruelis*, Stal, Öfv. Vet. Ak. Förh., Vol. 10, p. 223 (1853) (*Cyclopelta*). Cap, Natal, Nyasa.
patruelis, Stal, Hem. Afr., Vol. 1, p. 213 (1864).
dotata, Walker, Cat. Heter., Vol. 3, p. 479 (1868) (*Cyclopelta*).

42. *A. prolixus*, Lethierry, Ann. Mus. Stor. Nat. Genova, Vol. 16, p. 282 (1881). Abyssinie.
43. *A. Putoni*, Bolivar, An. Soc. Espan. Hist. Nat., Vol. 8, p. 139 (1879). Zanzibar.
44. *A. remipes*, Stål, Öfv. Vet. Akad. Förh., Vol. 10, p. 438 (1853). — **Pl. 2, Fig. 12, 13.** Calabar, Congo, Kamerun.
remipes, Stål, Hem. Afr., Vol. 1, p. 214 (1864).
45. *A. Reuteri*, Haglund, Öfv. Vet. Akad. Förh., Vol. 51, p. 407 (1894). Kamerun.
monticola, Karsch, Stett. Ent. Zeit. Vol. 55, p. 101 (1894).
46. *A. rotundatus* (1), Signoret, in Maillard, Réunion, Annexe 2, p. 26 (1863). — **Pl. 1, Fig. 7.** Ile de la Réunion.
rotundatus, Stål, Hem. Afr., Vol. 1, p. 217 (1864).
47. *A. sanguinolentus*, Westwood, Hope Cat., fasc. 1, p. 26 (1837). Assam, Birmanie, Java.
sanguinolentus, Distant, Faun. Ind., Rhynch. Heter., Vol. 1, p. 284 (1902).
circumcinctus, Walker, Cat. Heter., Vol. 3, p. 483 (1868).
48. *A. sartor*, Stål, Öfv. Vet. Akad. Förh., Vol. 10, p. 223 (1853). Cap.
sartor, Stål, Hem. Afr. Vol. 1, p. 219 (1864).
49. *A. singhalanus*, Distant, Ann. Mag. Nat. Hist. (7), Vol. 6, p. 222 (1900). Ceylan.
singhalanus, Distant, Faune Ind., Rhynch. Heter., Vol. 1, p. 283 (1902).
50. *A. spissus*, Distant, Ann. Soc. Ent. Belg., Vol. 45, p. 31 (1901). — Congo.
Pl. 2, Fig. 10.
51. *A. ululatus*, Kirkaldy, Cat. Hem. Heter., Vol. 1, p. 258 (1909). Patrie?
unicolor, Dallas, List Hem. Vol. 1, p. 349 (1851).
52. *A. viduatus*, Fabricius, Ent. Syst., Vol. 4, p. 117 (1794) (*Cimex*). — Turquie, Syrie, Afrique, Pl. 1, Fig. II. sauf le Nord-Ouest.
viduatus, Stål, Hem. Afr., Vol. 1, p. 216 (1864); Balfour, Rep. Welic. Labor., Vol. 1, pl. B, fig. 43 (1904).
melanopterus, Herrich-Schäffer, Wanz. Ins., Vol. 7, p. 78, fig. 746 (1844).
var. unicolor, Herrich-Schäffer, Wanz. Ins., Vol. 4, p. 93, fig. 433 (1839).
niger, Fieber, Europ. Hem., p. 330 (1861).
var. japelus, Distant, in Oates' Matabeleland, ed. 2, p. 387 (1889).
assar, Kirkaldy, Bull. Liverpool Mus., Vol. 2, p. 47 (1890); Forbes et Ogilvie-Grant, Nat. Hist. Sokotra, p. 380, pl. 23, fig. 10 (1903).
53. *A. ? vilis*, Walker, Cat. Heter., Vol. 3, p. 212 (1864). Guinée.
vilis, Distant, Ann. Mag. Nat. Hist. (7), 6, p. 221 (1900).
54. *A. xanthopterus*, Fairmaire, in Thomson Arch. Ent. Vol. 2, p. 291 (1858). Congo, Somali.
— **Pl. 2, Fig. 8.**
xanthopterus, Stål, Hem. Afr., Vol. 1, p. 214 (1864); Distant, C. R. Soc. Ent. Belg., Vol. 34, p. LVIII (1890).

2. SUBGENUS COLPOPROCTUS, STÅL

Colpoproctus. Stål, Enum. Hem., Vol. 1, p. 81 (1870).

Type du sous-genre. — *A. limbatus*, Signoret.

55. *A. circumclusus*, Distant, Ann. Mag. Nat. Hist. (8), Vol. 7, p. 258 (1911). Katanga.
circumcinctus, Distant, Ann. Mag. Nat. Hist. (8), Vol. 6, p. 221 (1910).
56. *A. femoralis*, Stål, Hem. Afr., Vol. 1, p. 215 (1854). Guinée française, Kamerun.
57. *A. limbatus*, Signoret, Rev. Mag. Zool., Vol. 3, pl. 445, pl. 12, fig. 4 (1851). — **Pl. 2, Fig. 9.** Du Congo au Calabar.
limbatus, Stål, Hem. Afr., Vol. 1, p. 215 (1864).
58. *A. pullus*, Stål, Öfv. Vet. Akad. Förh., 1853, p. 223. Cap, Nyasa, Usambara.
pullus, Stål, Hem. Afr., Vol. 1, p. 215 (1864).

(1) L'*Aspongopus rufomarginatus*, Carlini (Ann. Mus. Stor. Nat. Genova (2), Vol. 10, p. 110, 1895), que Kirkaldy dans son Cat. Hem., Vol. 1, p. 257 (1909) cite encore parmi les *Aspongopus*, est en réalité, comme je l'avais signalé antérieurement (1905), synonyme de *Dismegistus costalis*, Reuter et Fairmaire, et n'est donc pas même un *Dinidorien*.

4. GENUS PATANOCNEMA, KARSCH

Patanocnema. Karsch, Ent. Nachr., Vol. 18, p. 130 (1892).

Caractères. — Corps ovoïde, modérément convexe en dessus, davantage en dessous. Tête très grande, large, convexe à la base, concave antérieurement, les larges juga contigus devant le tylus et largement tronqués en avant, leur marge externe relevée; l'insertion des antennes cachée; bords latéraux sinués, avec légère dent antéoculaire; les yeux absolument pas détachés de la tête et en contact avec le bord antérieur du pronotum; ocelles trois fois aussi éloignés l'un de l'autre que des yeux. Pronotum transversal, un peu convexe, le bord antérieur égalant la tête avec les yeux; bords antéro-latéraux arqués en dehors, leur marge amincie et relevée; angles antérieurs non saillants, angles latéraux arrondis, angles postérieurs presque effacés. Ecusson aussi long que le pronotum, atteignant le milieu du dos de l'abdomen, rétréci assez graduellement, sinué latéralement, l'apex angulé. Corie un peu plus longue que l'écusson, à bord costal sinué fort nettement à sa base; membrane avec deux à trois cellules basales et veines longitudinales non anastomosées. Bucculae élevées graduellement d'arrière en avant. Rostre atteignant les hanches postérieures; deux le plus long, trois un peu plus long que quatre. Antennes grêles, égalant la moitié de la longueur du corps, de quatre articles; un dépassant le sommet de la tête, deux le plus long, trois et quatre subégaux. Mésosternum à sillon pas très accentué; métasternum légèrement sillonné en avant. Orifices ne s'ouvrant qu'après le milieu des métapleures, continués en un sillon sinué (Pl. 2, Fig. 14). Hanches rapprochées. Tibias postérieurs de la femelle dilatés, creusés à la face interne. Tarses de trois articles. Stigmates plus rapprochés de la base des segments, allongés obliquement; ceux du premier segment cachés; stigmatules.

Type du genre. — *Patanocnema ovata*, Karsch.

Distribution géographique. — Un seul *Patanocnema* a été décrit jusqu'ici; il m'est connu du Kamerun et du Congo. J'ai toutefois sous les yeux une autre espèce, inédite encore, qui provient du Congo belge. Cette deuxième espèce, *P. Schubotzi*, n. sp., est bien distinct par sa coloration; je la décrirai prochainement.

1. *P. ovata*, Karsch, Ent. Nachr., Vol. 18, p. 130 (1892). — Pl. 1, Fig. 5; Kamerun-Congo français.

Pl. 2, Fig. 14, 16.

ovata, Karsch, Stett. Ent. Zeit., Vol. 54, p. 100, pl. 1, fig. 9 (1894).

2. *P. Schubotzi*, Schouteden (i. l.).

Congo.

5. GENUS SAGRIVA, SPINOLA

Sagriva. Spinola, Mem. Soc. Ital. Sc. Modena, Vol. 25, p. 33 et 75 (1850).

Atelides. Dallas, Ann. Mag. Nat. Hist. (2), Vol. 10, p. 360 (1852); Distant, Faun. India, Rhynch. Heter., Vol. 1, p. 289 (1902).

Caractères. — Corps allongé, ovoïdal, rétréci assez fortement d'arrière en avant, peu convexe en dessus, davantage en dessous. Tête grande, un peu concave en dessus; juga plus longs que le tylus et se joignant au devant de lui, mais hiscents à l'apex; bords latéraux amincis, dessinant une saillie angulaire en avant de l'œil, puis nettement sinués; yeux paraissant par suite pédonculés; ocelles un peu plus éloignés entre eux que des yeux. Pronotum assez déprimé, à bord antérieur plus large que la tête avec les yeux; angles antérieurs arrondis, angles latéraux nets, mais guère proéminents, angles postérieurs effacés; bords antéro-latéraux amincis, irréguliers, sinués légèrement. Ecusson guère plus court que le pronotum, nettement moins long que la moitié de l'abdomen, n'atteignant (forme brachyptère) que la base du troisième segment, à base un peu plus large que la tête avec les yeux, l'apex arrondi. Elytres de

la forme brachyptère ne dépassant pas l'extrémité de l'écusson, à membrane très réduite (**Pl. 2, Fig. 1 et 4**); chez la forme macroptère, elles atteignent presque le bout de l'abdomen, la corie dépasse l'écusson, la membrane offre trois cellules basales et une nervure externe libre (d'après la figure publiée par Distant). Antennes de quatre articles; un n'atteignant pas l'apex de la tête, deux et trois prismatiques et à sillon en dessus, deux plus de deux fois aussi long que trois. Bucculæ élevées d'arrière en avant, l'angle antérieur presque droit. Rostre atteignant le bord antérieur du métasternum; deux notablement plus long que trois, trois plus long que quatre. Hanches contiguës; fémurs simples; tibias postérieurs de la femelle légèrement dilatés; tarsi de trois articles, le premier le plus long. Mésosternum à sillon net bien que peu profond. Orifices (**Pl. 2, Fig. 15**) prolongés en une languette saillante distalement, atteignant le milieu des pleures, égalant environ le premier article des antennes. Stigmates plus rapprochés du bord antérieur des segments ventraux que du bord postérieur, éloignés de la marge, les stigmates du segment basal cachés par le métastethium; en arrière des stigmates, deux petits stigmates, situés nettement en dedans d'une ligne par laquelle on relierait les différents stigmates.

Type du genre. — *Sagriva vittata*, Spinola.

Distribution géographique. — Deux *Sagriva* sont connus. L'un habite Sumatra, l'autre les Indes anglaises.

1. *S. sumatranus*, Breddin, Wien. Ent. Zeit., Vol. 23, p. 18 (1904). — Sumatra.

Pl. 2, Fig. 1.

2. *S. vittata*, Spinola, Mem. Soc. Sc. Ital. Modena, Vol. 25, p. 77 (1850). Inde, Assam.

— **Pl. 2, Fig. 4, 15.**

vittata, Kirkaldy, Canad. Ent., Vol. 42, p. 62 (1910).

centralineatus, Dallas, Ann. Mag. Nat. Hist. (2), Vol. 10, p. 361, pl. 5a.

fig. 1-5 (1852); Distant, Faun. Ind., Rhynch. Heter., Vol. 1, p. 289 (1902).

6. GENUS URUSA, WALKER

Urusa. Walker, Cat. Heter. Brit. Mus., Vol. 3, p. 504 (1868).

Caractères. — Corps ovoïde, rétréci en avant, modérément convexe en dessus, notablement en dessous. Tête grande, faiblement concave, à juga contigus au-devant du tylus, puis hiscents et formant deux « cornes » arquées en dedans (**Pl. 1, Fig. 14**); pas de dent antéoculaire; bords latéraux sinués nettement dès l'œil et faisant paraître les yeux plus saillants; ocelles deux fois aussi éloignés entre eux que des yeux. Pronotum moins de deux fois aussi large que long, à bord antérieur pas plus large que la tête avec les yeux; angles antérieurs simples; angles latéraux nets, un peu proéminents; angles postérieurs obtus, arrondis; côtés antéro-latéraux sinués nettement, le pronotum comme étranglé (peu fortement!) à ce niveau; ces côtés à bord irrégulier. Escusson n'atteignant pas le milieu du dos de l'abdomen, un peu plus large que la tête avec les yeux; la partie basale allant en se rétrécissant un peu, la partie apicale très large (plus large après les sinus que la tête avec les yeux), largement arrondie au bout. Élytres égalant, ou à peu près, l'abdomen; corie ne dépassant pas l'écusson; membrane à trois cellules basales, émettant une dizaine de nervures longitudinales; en outre, une nervure extérieure libre (nervation irrégulière). Connexivum découvert. Antennes de quatre articles, un n'atteignant pas l'apex de la tête, deux le plus long, trois plus long que quatre, celui-ci plus long que un; deux et trois subprismatiques, à léger sillon supérieur. Rostre atteignant les hanches intermédiaires. Bucculæ élevées en lobe arrondi. Mésosternum à sillon bien net et accentué; métasternum à sillon bien visible. Orifices prolongés en une languette saillant en dehors, égalant environ le premier article des antennes, atteignant le milieu des pleures. Hanches contiguës. Fémurs offrant en dessus à l'apex, à l'angle postérieur, une dent ou épine forte, courbée vers l'intérieur, plus forte aux fémurs antérieurs; tibias à sillon supérieur,

les postérieurs simples chez la femelle; tarse de deux articles normalement, parfois cependant le deuxième article est divisé en les articles deux et trois habituels. Stigmates plus rapprochés du bord antérieur des segments, ceux du segment un visibles également; deux stigmatules placés en dedans de la ligne unissant les stigmates, l'externe nettement en dedans de cette ligne; le sillon linéaire séparant les stigmates des stigmatules nettement oblique en dehors.

Type du genre. — *Urusa crassa*, Walker.

Distribution géographique. — Une seule espèce est connue, décrite de Sarawak, et que je possède de Borneo.

1. *U. crassa*, Walker, Cat. Heter. Brit. Mus., Vol. 3, p. 504 (1868). — Sarawak, Borneo.

Pl. 1, Fig. 14; Pl. 2, Fig. 5.

7. GENUS MEGYMENUM, LAPORTE

Megymenum. Laporte, Essai Classif. Hém., pp. 51 et 52 (1832); Stål. Enum. Hem., Vol. 1, p. 86 (1870) (Sv. Akad. Handl., Vol. 9, 1, p. 86).

Synonymes : **Megalymenum.** Burmeister, Handb. Ent., Vol. 2, p. 349 (1835).

Platydius. Westwood, Journ. Ent., Vol. 5, p. 446 (1834).

Sous-genres : **Anoplocephala.** Stål. Enum. Hem., Vol. 1, p. 88 (1870).

Megymenum, s. str., Stål. Enum. Hem., Vol. 1, p. 86 (1870).

Pissistes. Stål. Enum. Hem., Vol. 1, p. 88 (1870).

Pseudaratus. Burmeister, Silb. Rev. Ent., Vol. 2, p. 19 (1834).

Synonyme : **Amaurus.** Burmeister, Acta Acad. Leop. Nat. Cur. Halle, Vol. 16, Suppl., p. 294 (1834).

Caractères. — Corps plus ou moins allongé, subvoïde, rétréci vers l'avant. Tête plus courte que le pronotum, plus ou moins concave et longue, les juga plus longs que le tylus et contigus au-devant de lui, hiscents à l'extrémité; bords latéraux sinués (Pl. 1, Fig. 12, 13) et tantôt angulés, tantôt dentés ou prolongés en une épine transversale fine et aiguë, tantôt encore simplement convexes en avant des yeux, ceux-ci paraissant plus ou moins pédonculés; ocelles aussi éloignés entre eux que des yeux. Pronotum plus ou moins allongé ou transversal, les angles latéraux prolongés ou non en dehors et en avant, les angles antérieurs plus ou moins épineux; les bords antéro-latéraux sinués et irréguliers; bord antérieur et base de la tête avec les yeux subégaux; plus ou moins convexe, souvent avec, antérieurement, un tubercule médian plus ou moins aplati. Écusson plus large à sa base que la tête avec les yeux; tantôt largement arrondi au bout, tantôt plus angulé, n'atteignant pas le milieu du dos de l'abdomen. Corie aussi longue que l'écusson; membrane réticulée, atteignant presque l'extrémité de l'abdomen. Connexivum plus ou moins découvert, les angles apicaux des segments plus ou moins fortement lobés ou tuberculés; chaque segment offre en outre, fréquemment, une dent marginale médiane. Bucculæ élevées, en lobe arrondi. Rostre atteignant le bord antérieur du métasternum; deux le plus long, trois plus long que quatre. Antennes de quatre articles; un atteignant l'apex de la tête, deux le plus long, trois plus long que quatre ou subégal à celui-ci; deux et trois en général bilobés.

Mésosternum à sillon net, métasternum élevé et à sillon net. Orifices à sillon court transversal n'atteignant pas la moitié des pleures. Hanches rapprochées. Fémurs offrant en dessous deux séries longitudinales d'épines aiguës allant en décroissant vers la base du fémur; tibias à sillon supérieur, les tibias postérieurs de la femelle dilatés; tarse de trois articles. Stigmates plus rapprochés du bord antérieur des segments, ceux du premier segment à découvert; stigmatule externe placé sur la ligne longitudinale unissant les stigmates.

Type du genre. — *Megymenum dentatum*, Boisduval.

Distribution géographique. — Le genre *Megymenum* se retrouve de l'Inde anglaise jusqu'à la Chine, dans les Indes hollandaises, les Philippines, la Nouvelle-Guinée et les îles voisines et en Australie.

A l'exemple de Stål, on peut le diviser en quatre sous-genres, qui paraissent assez distincts à première vue, mais entre lesquels on trouve cependant des transitions. Ces sous-genres se distinguent comme suit :

1. *Les côtés de la tête offrent en avant des yeux une épine, ou simplement une dent (parfois obtuse). Articles 2 et 3 des antennes tantôt nettement dilatés (Megymenum, s. str.), tantôt à peine comprimés (Pissistes). Marge des segments à dent médiane vague ou nulle* 2.
- *Les côtés de la tête sont simples, c'est-à-dire arrondis au-devant des yeux. Articles 2 et 3 des antennes nettement dilatés. Marge des segments simple ou à dent médiane, outre la dent (lobé) apicale* 3.
2. *Antennes à articles 2 et 3 nettement dilatés* 3. Subgenus MEGYMENUM, s. str.
- *Articles 2 et 3 des antennes à peine comprimés* 1. Subgenus PISSISTES, Stal.
3. *Pronotum offrant antérieurement un fort tubercule médian bien net. Marge des segments avec une dent médiane nette* 4. Subgenus PSEUDARADUS, Burmeister.
- *Pronotum simple. Marge des segments simple.* 2. Subgenus ANOPLOCEPHALA, Stal.

I. SURGENUS PISSISTES, STÅL

Pissistes. Stal, Enum. Hem., Vol. 1, p. 88 (1870) (Sv. Vet. Akad. Handl., Vol. 9, 1).

Caractères. — Tête offrant en avant des yeux une dent marginale. Pronotum à tubercule antérieur médian. Marge externe des segments abdominaux simple, c'est-à-dire sans dent médiane. Articles 2 et 3 des antennes à peine comprimés.

Type du sous-genre. — *M. gracilicorne*, Dallas.

1. *M. gracilicorne*, Dallas, List Hem., Vol. 1, p. 364 (1851). Chine.
2. *M. Pratti*, Distant, Ann. Mag. Nat. Hist. (8), Vol. 7, p. 353 (1911). Chine.
3. *M. Severini*, Bergroth, Ann. Soc. Ent. Belg., Vol. 36, p. 504 (1892). — N. Inde.

Pl. 1, Fig. 10.

- Severini*, Distant, Faun. Ind., Heter., Vol. 1, p. 287 (1902).
4. *M. tauriforme*, Distant, Trans. Ent. Soc. Lond., 1883, p. 427. Japon

2. SUBGENUS ANOPLOCEPHALA, STÅL

Anoplocephala. Stal, Enum. Hem., Vol. 1, p. 88 (1870) (Sv. Vet. Akad. Handl., Vol. 9, 1).

Caractères. — Tête simple, non dentée en avant des yeux. Marge des segments abdominaux simple. Articles 2 et 3 des antennes dilatés.

Type du sous-genre. — *M. semivestitum*, Vollenhoven.

5. *M. anacanthum*, Vollenhoven, Faune Ent. Ind. Néerl., Vol. 3, p. 46, Sumatra, pl. 4, fig. 9 (1868).

6. *M. quadratum*, Vollenhoven, Faune Ent. Ind. Néerl., Vol. 3, p. 46, Morotai.
pl. 4, fig. 7 (1818).
7. *M. semivestitum*, Vollenhoven, Faune Ent. Ind. Néerl., Vol. 3, p. 46, Ceram, Amboine, Celebes.
pl. 4, fig. 6 (1868).

3. SUBGENUS MEGYMENUM, S. STR.

Megymenum (Laporte). Stål, Enum. Hem., Vol. 1, p. 86 (1870) (Sv. Vet. Akad. Handl., Vol. 9, 1).

Caractères. — Côtés de la tête dentés devant l'œil. Pronotum sans tubercule médian net. Marge des segments à dent médiane plus ou moins vague ou même nulle. Articles 2 et 3 des antennes dilatés.

Type du sous-genre. — *M. dentatum*, Boisduval.

8. *M. affine*, Boisduval, Faune Ent. Pacif., Vol. 2, p. 633, pl. 11, fig. 12 (1835). Océanie.
affine, Montrouzier, Ann. Soc. Agr. Lyon (2), Vol. 7, p. 101 (1855).
crenatum, Le Guillon, Rev. Zool., Vol. 4, p. 261 (1841).
var. Montrouzieri, Lethierry & Severin, Cat. Hém., Vol. 1, p. 239 (1893).
9. *M. cupreum*, Guérin, Voy. Coquille, p. 172 (1838). Indes hollandaises.
cupreum, Herrich-Schäffer, Wanz. Ins., Vol. 5, p. 61, fig. 503a, f (1840
(*Amaurus*); Amyot & Serville, Hist. Nat. Hém., p. 182, pl. 3, fig. 10
(1853); Vollenhoven, Faune Ent. Ind. Néerl., Vol. 3, p. 47, pl. 4,
fig. 8 (1868); Breddin, Stett. Ent. Zeit., 1900, p. 333.
Meratii, Le Guillon, Rev. Zool., Vol. 4, p. 261 (1841).
10. *M. dentatum*, Boisduval, Faune Ent. Pacif., Vol. 2, p. 632, pl. 11, Nouvelle-Guinée.
fig. 11 (1835). — **Pl. 2, Fig. 7, 12.**
dentatum, Guérin, Voy. Coquille, p. 172, pl. 12, fig. 1 (1838); Vollenhoven,
Faune Ent. Ind. Néerl., Vol. 3, p. 45 (1868).
instructum, Walker, Cat. Heter., Vol. 3, p. 502 (1868).
11. *M. insulare*, Westwood, Hope Cat., fasc. 1, p. 26 (1837). I. Melville, Queensland,
insulare, Froggatt, Agric. Gaz. N. S. Wales, Vol. 13, p. 321, pl. 2, fig. 22
(1902). N. S. Wales.
12. *M. papuensis*, Distant, Trans. Ent. Soc. Lond. 1888, p. 480. Nouvelle-Guinée.
13. *M. rectangulatum*, Breddin, Abh. Ges. Nat. Halle, Vol. 24, p. 63, pl. 1, Celebes.
fig. 3 (1901).
14. *M. spinosum*, Burmeister, Nov. Act. Acad. Leop. Carol. Halle, Vol. 16, Philippines, Japon.
Suppl., p. 294, pl. 41, fig. 7 (1834).
15. *M. subpurpurascens*, Westwood, Zool. Journ., Vol. 5, p. 446, pl. 22, Indes anglaises, Siam, Co-
fig. 8 (1834). chinchine.
subpurpurascens, Distant, Faun. Ind., Rhynch. Het., Vol. 1, p. 287 (1902).

4. SUBGENUS PSEUDARADUS, BURMEISTER

Pseudaradus. Burmeister, Silb. Rev. Ent., Vol. 2, p. 19 (1834); Stål, Enum. Hem. Vol. 1, p. 86
(1870) (Sv. Vet. Akad. Handl., Vol. 9, 1).

Amaurus. Burmeister, Act. Acad. Leop. Carol. Nat. Cur., Halle, Vol. 16, Suppl., p. 294 (1834).

Caractères. — Côtés de la tête non dentés en avant des yeux. Pronotum offrant antérieurement un fort tubercule médian. Marge des segments abdominaux avec une dent médiane nette. Articles 2 et 3 des antennes dilatés.

Type du sous genre. — *M. brevicorne*, Fabricius.

16. *M. basale*, Walker, Cat. Heter., Vol. 3, p. 502 (1868). — **Pl. 2, Fig. 3.** Sumatra, Sarawak.
basale, Breddin, Stett. Ent. Zeit., Vol. 61, p. 332 (1900).

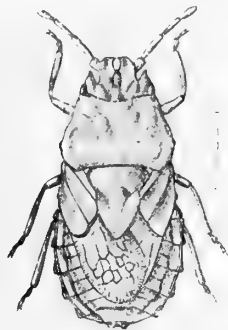
17. *M. brevicorne*. Fabricius, Mant. Ins. Vol. 2, p. 294. — **Pl. I. Fig. 13.** Indes anglaises, Nicobar, Sumatra, Chine.
brevicorne, Distant, Faun. Ind., Heter., Vol. 1, p. 286 (1902).
18. *M. inermis*, Herrich-Schäffer, Wanz. Ins., Vol. 5, p. 62, pl. 163, fig. G-H (1840). Indes anglaises, Assam, Chine.
inermis, Distant, Faun. Ind., Heter., Vol. 1, p. 286 (1902); Breddin, Ann. Soc. Ent. Belg., Vol. 53, p. 282 (1909).
19. *M. parallelum*, Vollenhoven, Faune Ent. Ind. Néerl., Vol. 3, p. 48, pl. 4, fig. 10 (1868). Indes anglaises, Assam, Sumatra, Java, Andamans.
parallelum, Distant, Faun. Ind., Heter., Vol. 1, p. 286 (1902).

8. GENUS EUMENOTES, WESTWOOD

Eumenotes. Westwood, Proc. Ent. Soc. London, p. 115 (1844); Trans. Ent. Soc. London, Vol. 4, p. 246 (1847); Distant, Faun. Ind., Rhynch. Heter., Vol. 2, p. 155 (1903); Bergroth, Deutsche Ent. Zeitschr., 1907, p. 500; Distant, Ann. Soc. Ent. Belg., Vol. 54, p. 418 (1910); Bergroth, Ann. Soc. Ent. Belg., Vol. 55, p. 29 (1911).

Odonia. Bergroth, Ann. Mus. Stor. Nat. Genova, Vol. 27, p. 733 (1889).

Caractères. — Corps allongé-ovoïde, rétréci vers l'avant, peu convexe en dessus, fort convexe en dessous. Tête transversale, les juga notablement plus longues que le tylus, convergentes au-devant de celui-ci, tronquées obliquement et arrondies au bout, concaves, à bords latéraux subparallèles; la base de la tête, en dehors des juga, prolongée de chaque côté en une sorte de pédoncule assez large portant à son sommet l'œil, devant lequel il porte une forte saillie dentiforme; l'insertion des antennes bien visible de dessus; surface irrégulièrement bosselée; ocelles deux fois plus éloignés des yeux qu'ils ne le sont entre eux. Pronotum à bord antérieur subégal à la tête avec les yeux; convexe transversalement à la base, bosselé en avant, les côtés antéro-latéraux sinués, peu irréguliers; les angles antérieurs nets, subdroits, les angles latéraux nets de même que les postérieurs. Ecusson plus étroit à la base que la tête avec les yeux, assez étroit, rétréci graduellement en pointe, les côtés latéraux sinués n'atteignant pas le milieu du dos de l'abdomen. Corie égalant en longueur l'écusson; membrane atteignant presque l'extrémité de l'abdomen, à quatre cellules basales, réticulée; connexivum découvert. Antennes de quatre articles; un atteignant l'apex de la tête, deux le plus long, trois plus long que quatre. Bucculae assez élevées. Rostre atteignant la base du métasternum; deux le plus long, trois plus long que quatre. Méso- et métasternum à sillon bien net, à bords relevés. Hanches subcontiguës. Tibias postérieurs de la femelle un peu élargis. Tarses de deux articles. Orifices prolongés en une courte languette saillante, entourée d'une dépression. Angles apicaux des segments abdominaux saillants, en tubercules mousses. Stigmates plus rapprochés du bord antérieur des segments, ceux du premier segment visibles et placés à la marge de l'abdomen, dont ceux des autres segments sont bien distants; stigmatules placés en dedans de la ligne unissant les stigmates.



Type du genre. — *Eumenotes obscura*, Westwood.

Distribution géographique. — Les *Eumenotes* habitent la région orientale, de l'Inde aux Philippines et aux Indes hollandaises.

Ce genre fort curieux, et d'aspect assez décevant (il a été décrit comme Aradide, sous le nom d'*Odonia*), a été placé récemment par Bergroth (1907) parmi les *Tessaratominae*, où il formerait le type d'une tribu spéciale : *Eumenotaria*. Je crois cependant que la place du genre est bien parmi les *Dinidorinae*

où l'a placé Stål, et il me paraît qu'il l'a rangé avec raison auprès de *Megynemum*, qui a aussi les stigmates du premier segment à découvert, comme c'est également le cas chez *Urusa*.

1. *E. insularis*, Distant, Ann. Soc. Ent. Bel., Vol. 50, p. 417 (1906). I. Sangir.
2. *E. obscura*, Westwood, Proc. Ent. Soc. Lond., 1844, p. cxv. N. Inde à Malacca, Indes hollandaises, Philippines.
obscura, Westwood, Trans. Ent. Soc. Lond., Vol. 4, p. 247, pl. 18, fig. 4 (1847); Distant, Faun. Ind., Rhynch., Heter., Vol. 2, p. 155 (1903); Banks, Phillip. Journ. Sc., Vol. 4, Gen. Sc., pl. 2, fig. 4 (1909); Bergroth, Ann. Soc. Ent. Belg., Vol. 55, p. 29 (1911).
truncatus, Walker, Cat. Heter. Brit. Mus., Vol. 7, p. 39 (1873) (*Aratus*).
truncata, Bergroth, Ann. Mus. Stor. Nat. Genova, Vol. 27, p. 733, pl. 12, fig. 4 (1889) (*Odonia*).

9. GENUS BYRSODEPSUS, STÅL

Byrsodepsus. Stål, Enum. Hem., Vol. 2, p. 130 (1872) (Sv. Vet. Akad. Handl., Vol. 10, 4, p. 130).

Caractères. — Corps allongé, elliptique-subovoïde, modérément convexe en dessus, fortement en dessous. Tête convexe, les juga contiguës au-devant du tylus, chacune convexe longitudinalement, arrondie, troquée à l'apex; bords latéraux arqués devant l'œil, puis sinués; ocelles un peu plus éloignés entre eux que des yeux, ceux-ci saillants et dépassant un peu les angles antérieurs du pronotum. Pronotum allongé, convexe, nettement moins de deux fois aussi large que long; angles antérieurs simples, angles latéraux arrondis, de même que les postérieurs; côtés antéro-latéraux marqués d'une série de tubercules calleux. Ecusson nettement plus court que le pronotum, son bord basal égalant environ la tête avec les yeux; rétréci assez fortement à partir de la base, l'apex de largeur modérée, n'atteignant pas la moitié du dos de l'abdomen. Elytres atteignant ou dépassant un peu l'extrémité de l'abdomen; corie plus longue que l'écusson; membrane à trois-quatre cellules basales, réticulée irrégulièrement. Bucculæ élevées fortement, lobées. Rostre atteignant le bord apical du métasternum, deux le plus long, trois plus long que quatre. Antennes de quatre articles; un n'atteignant pas l'extrémité de la tête, deux le plus long, aplati (trois plus long que quatre, tous deux dilatés, selon Distant). Hanches intermédiaires et postérieures nettement séparées. Mésosternum à sillon bien net. Métasternum un peu convexe, à léger sillon antérieur et postérieur. Orifices indistincts. Fémurs offrant en dessus avant l'apex deux épines aiguës, droites ou courbées, une de chaque côté, l'épine intérieure suivie d'une épine plus petite. Tibias postérieurs de la femelle dilatés légèrement. Tarses de trois articles, un le plus long. Stigmates rapprochés du bord antérieur des segments; ceux du premier segment cachés; deux stigmatules, dont l'externe est placé sur la ligne unissant les stigmates (peu net sur l'unique et défectueux spécimen que j'ai sous les yeux!).

Type du genre. — *Byrsodepsus coriarius*, Stål.

Distribution géographique. — Trois espèces sont connues, habitant le nord de l'Inde, la Birmanie et Sumatra.

1. *B. coriarius*, Stål, Enum. Hem., Vol. 2, p. 130 (1872) (Sv. Vet. Akad. N. Inde.
 Handl., Vol. 10, 4, p. 131). — **Pl. 2, Fig. 2.**
coriarius, Distant, Faun. Ind., Rhynch. Heter., Vol. 1, p. 288 (1902).
2. *B. nigrita*, Distant, Trans. Ent. Soc. Lond., 1901, p. 112. Birmanie.
nigrita, Distant, Faun. Ind., Rhynch. Heter., Vol. 1, p. 288 (1902).
3. *B. sundanus*, Breddin, Stett. Ent. Zeit., Vol. 61, p. 334 (1900). Sumatra.

10. GENUS THALMA, WALKER

Thalma. Walker, Cat. Heter. Brit. Mus., Vol. 3, p. 503 (1868).

Caractères (1). — Corps ovoïde, plus convexe en dessous qu'en dessus. Tête grande, à juges contigus devant le tylus, arrondis à l'apex; les côtés sinués et offrant devant l'œil une dent saillante. Ocelles à peine plus rapprochés des yeux qu'ils ne sont éloignés entre eux. Pronotum à côtés faiblement arqués en dehors, entiers, très faiblement réfléchis; angles postérieurs non saillants. Écusson à apex largement arrondi; le bord basal plus large que la tête avec les yeux. Elytres atteignant le bout de l'abdomen; membrane à cellules basales et nervures bifurquées (selon la figure). Rostre atteignant les hanches postérieures, deuxième article le plus long, troisième et quatrième subégaux. Antennes de quatre articles, 2^e et 3^e dilatés; le 2^e le plus long, le 4^e plus court que le 3^e. Hanches postérieures contiguës. Méso- et métasternum à sillon médian. Fémurs simples; tibias postérieurs de la femelle simple; tarses de deux articles. Abdomen à stigmates plus rapprochés du bord antérieur des segments.

Type du genre. — *T. biguttata*, Walker.

Distribution géographique. — L'unique espèce décrite a été découverte à Amboine.

1. *T. biguttata*, Walker, Cat. Heter., Vol. 3, p. 503 (1868). — **Pl. 2, Fig. 6.** Amboine.

biguttata, Atkinson, Notes Ind. Rhynch., Heter., Vol. 5, p. 94 (1888).

INDEX

	Pages		Pages		Pages
abdominalis, Dist. (<i>g. Cyclopelta</i>)	5	biguttata, Walk. (<i>g. Thalma</i>)	17	cupreum, Guér. (<i>subg. Megymenum</i>)	14
abyssinica, Dist. (<i>g. Cyclopelta</i>)	5	binotatus, Dist. (<i>subg. Aspongopus</i>)	7	cuprinus, Stål (<i>subg. Aspongopus</i>)	7
æneus, Walk. (<i>subg. Aspongopus</i>)	7	brevicorne, Fabr. (<i>subg. Pseudaradus</i>)	15	Cyclopelta (gen.), Amyot & Serville	5
afer, Drury (<i>subg. Aspongopus</i>)	8	<i>brevicorne</i> , Dist. (<i>subg. Pseudaradus</i>)	15	cyclopeltus, Dist. (<i>subg. Aspongopus</i>)	7
affinis, Costa (<i>subg. Aspongopus</i>)	7	<i>brunnescens</i> , var. Bredd. (<i>g. Cyclopelta</i>)	6	Dictyocoris (genus), Mayr	4
<i>affinis</i> , Dist. (<i>subg. Aspongopus</i>)	7	brunneus, Thunb. (<i>subg. Aspongopus</i>)	7	Dinidor (genus), Latreille	4
affine, Boisd. (<i>subg. Megymenum</i>)	14	<i>brunneus</i> , Dist. (<i>subg. Aspongopus</i>)	7	Dinidor (genus), Stål	5
<i>affine</i> , Montr. (<i>subg. Megymenum</i>)	14	Byrsodepsus (genus), Stål	16	DINIDORINA (subfam.), Stål	1
<i>alternans</i> , Westw. (<i>g. Cyclopelta</i>)	6	castaneus, Sign. (<i>subg. Aspongopus</i>)	7	DINIDORINÆ (subfam.), Distant	1
alternatus, Dist. (<i>subg. Aspongopus</i>)	7	<i>castaneus</i> , Stål (<i>subg. Aspongopus</i>)	7	dentatum, Boisd. (<i>subg. Megymenum</i>)	14
Amaurus (genus), Burmeister	12	chinensis, Dall. (<i>subg. Aspongopus</i>)	7	<i>dentatum</i> , Guér. (<i>subg. Megymenum</i>)	14
Amacosia (genus), Spinola	6, 7	<i>centrolineatus</i> , Dall. (<i>g. Sagrica</i>)	11	Distanti, Leth. & Serv. (<i>subg. Aspongopus</i>)	7
angulatus, Reut. (<i>subg. Aspongopus</i>)	7	circumclusus, Dist. (<i>subg. Colpoproctus</i>)	9	divergens, Dist. (<i>subg. Aspongopus</i>)	7
Anoplocephala (subgenus), Stål	12	<i>circumcinctus</i> , Dist. (<i>subg. Colpoproctus</i>)	9	<i>depressicornis</i> , H.-S. (<i>g. Cyclopelta</i>)	6
<i>assar</i> , Kirk. (<i>subg. Aspongopus</i>)	9	<i>circumcinctus</i> , Walk. (<i>subg. Aspongopus</i>)	9	<i>Delegorguet</i> , Spin. (<i>subg. Aspongopus</i>)	8
anacanthum, Stål (<i>subg. Anoplocephala</i>)	13	Colpoproctus (subgenus), Stål	6, 9	dorsalis, Walk. (<i>subg. Aspongopus</i>)	7
Aspongopus (genus), Laporte	6, 7	coriarius, Stål (<i>g. Byrsodepsus</i>)	10	<i>dotata</i> , Walk. (<i>subg. Aspongopus</i>)	8
assamensis, Dist. (<i>subg. Aspongopus</i>)	7	cruralis, Dist. (<i>subg. Aspongopus</i>)	7	dubitabilis, Fairm. (<i>subg. Aspongopus</i>)	8
Atelides (genus), Dallas	10	crassa, Walk. (<i>g. Urusa</i>)	12	ephippiatus, Schout. (<i>subg. Aspongopus</i>)	8
balinus, Karsch (<i>subg. Aspongopus</i>)	7	<i>crenatum</i> , Le Guill. (<i>subg. Megymenum</i>)	14		
basale, Walk. (<i>subg. Pseudaradus</i>)	14	cuprifer, Westw. (<i>subg. Aspongopus</i>)	7		
<i>basale</i> , Bredd. (<i>subg. Pseudaradus</i>)	14				

1 Je dois à l'obligeance de mon excellent collègue M. Distant de pouvoir donner quelques détails complémentaires sur ce genre que je ne connais pas en nature.

	Pages		Pages		Pages
Eumenotes (genus), Westwood	15	nepalensis, Westw. (<i>subg. Aspongopus</i>)	8	rotundatus, Sign. (<i>subg. Aspongopus</i>)	9
<i>erythrocerus</i> , Germ. (<i>subg. Aspongopus</i>)	8	<i>niger</i> , Fieb. (<i>subg. Aspongopus</i>)	9	rufocinctus, Stål (<i>g. Dinidor</i>)	5
Farleyi, Dist. (<i>subg. Aspongopus</i>)	9	nigriventris, Westw. (<i>subg. Aspongopus</i>)	8	Sagriva (genus), Spinola	10
femoralis, Stål (<i>subg. Colpoproctus</i>)	9	nigrita, Dist. (<i>g. Byrsodepsus</i>)	16	sanguinolentus, Westw. (<i>subg. Aspongopus</i>)	9
figlinus, Dist. (<i>subg. Aspongopus</i>)	8	nigroeneus, Reut. (<i>subg. Aspongopus</i>)	8	sartor, Stål (<i>subg. Aspongopus</i>)	9
flavomarginatus, Sign. (<i>subg. Aspongopus</i>)	8	nigroviolaceus, Palisot (<i>subg. Aspongopus</i>)	8	saucius, Stål (<i>g. Dinidor</i>)	5
funebrius, Fabr. (<i>g. Cyclopelta</i>)	5	nossibeensis, Reut. (<i>subg. Aspongopus</i>)	8	Schubotzi, Schout. (<i>g. Patanocnema</i>)	10
fuscus, Westw. (<i>subg. Aspongopus</i>)	8	nubilus, Westw. (<i>subg. Aspongopus</i>)	8	<i>sepulcralis</i> , Stål (<i>subg. Aspongopus</i>)	7
gracilicorne, Dall. (<i>subg. Pissistes</i>)	13	<i>nubilus</i> , Stål (<i>subg. Aspongopus</i>)	8	semivestitum, Voll. (<i>subg. Anoplocephala</i>)	14
impicticollis, Stål (<i>g. Dinidor</i>)	4	obscura, Westw. (<i>g. Eumenotes</i>)	16	Severini, Berggr. (<i>subg. Pissistes</i>)	13
inermis, H.-S. (<i>subg. Pseudaradus</i>)	15	<i>obscura</i> , Voll. (<i>g. Cyclopelta</i>)	5	siccifolia, Westw. (<i>g. Cyclopelta</i>)	6
<i>instructum</i> , Walk. (<i>subg. Megymenum</i>)	14	<i>obscurus</i> , Fabr. (<i>subg. Aspongopus</i>)	8	singhalanus, Dist. (<i>subg. Aspongopus</i>)	7
insularis, Dist. (<i>g. Eumenotes</i>)	16	ochreus, Westw. (<i>subg. Aspongopus</i>)	8	<i>solitus</i> , Walk. (<i>subg. Aspongopus</i>)	7
insulare, Westw. (<i>subg. Megymenum</i>)	14	<i>ochreus</i> , Voll. (<i>subg. Aspongopus</i>)	7	spinosum, Burm. (<i>subg. Megymenum</i>)	14
intermedius, Dist. (<i>g. Aspongopus</i>)	8	Odonia (genus), Bergroth	15	spissus, Dist. (<i>subg. Aspongopus</i>)	9
janus, Fabr. (<i>g. Aspongopus</i>)	8	ornata, Stål (<i>g. Cyclopelta</i>)	6	Spongopodium (genus), Spinola	6, 7
<i>japetus</i> , var. Dist. (<i>g. Aspongopus</i>)	9	orientalis, Kirk. (<i>subg. Aspongopus</i>)	8	subpurpurascens, Westw. (<i>subg. Megymenum</i>)	14
laboriosus, Berg. (<i>subg. Aspongopus</i>)	8	ovata, Karsch (<i>g. Patanocnema</i>)	10	subpurpuracens, Dist. (<i>subg. Megymenum</i>)	14
Lenoiri, Schout. (<i>subg. Aspongopus</i>)	8	Patanocnema (genus), Karsch	10	sumatranus, Bredd. (<i>g. Sagriva</i>)	11
limbatus, Sign. (<i>subg. Colpoproctus</i>)	9	papuensis, Dill. (<i>subg. Megymenum</i>)	14	surinamensis, Gmel. (<i>subg. Aspongopus</i>)	8
lividus, Dist. (<i>subg. Aspongopus</i>)	8	parallelum, Voll. (<i>subg. Pseudaradus</i>)	15	sundanus, Bredd. (<i>g. Byrsodepsus</i>)	16
mactabilis, Perty (<i>g. Dinidor</i>)	5	parva, Dist. (<i>g. Cyclopelta</i>)	6	sutor, Stål (<i>subg. Aspongopus</i>)	8
mactans, Fabr. (<i>g. Dinidor</i>)	5	<i>parallelum</i> , Dist. (<i>subg. Pseudaradus</i>)	15	<i>tartarea</i> , Stål (<i>g. Cyclopelta</i>)	6
<i>marginalis</i> , Dall. (<i>subg. Aspongopus</i>)	8	patruelis, Stål (<i>subg. Aspongopus</i>)	8	tauriforme, Dist. (<i>subg. Pissistes</i>)	13
<i>margineguttatus</i> , Bredd. (<i>subg. Aspongopus</i>)	8	Peltagopus (genus), Signoret	6, 7	Thalma (genus), Walker	17
marginatus, Costa (<i>subg. Aspongopus</i>)	8	Platydius (genus), Westwood	12	<i>trimaculata</i> , var. Voll. (<i>g. Cyclopelta</i>)	6
<i>Merattii</i> , Le Guil. (<i>subg. Megymenum</i>)	14	Pissistes (genus), Stål	12	<i>tristis</i> , Stål (<i>g. Cyclopelta</i>)	6
Megymenum (genus), Laporte	12	prolixus, Leth. (<i>subg. Aspongopus</i>)	9	<i>truncatus</i> , Walk. (<i>g. Eumenotes</i>)	16
Megalymenum (gen.), Burmeister	12	Pratti, Dist. (<i>subg. Pissistes</i>)	13	ulutatus, Kirk. (<i>subg. Aspongopus</i>)	9
mayumbensis, Schout. (<i>subg. Aspongopus</i>)	8	Pseudaradus (<i>subg.</i>), Burmeister	14	<i>unicolor</i> , Dall. (<i>subg. Aspongopus</i>)	9
<i>melanopterus</i> , H.-S. (<i>subg. Aspongopus</i>)	9	pulsator, Bredd. (<i>g. Dinidor</i>)	5	<i>unicolor</i> , var. H.-S. (<i>subg. Aspongopus</i>)	9
modestus, Dist. (<i>subg. Aspongopus</i>)	8	pullus, Stål (<i>subg. Colpoproctus</i>)	9	Urusa (genus), Walker	11
<i>monachus</i> , Stål (<i>subg. Aspongopus</i>)	8	Putoni, Bol. (<i>subg. Aspongopus</i>)	9	vicarius, Horv. (<i>g. Dinidor</i>)	5
<i>monticola</i> , Karsch (<i>subg. Aspongopus</i>)	9	Pycanum (genus), Spinola	5	<i>vicinus</i> , Westw. (<i>subg. Aspongopus</i>)	8
<i>Montrouzieri</i> , var. Leth. & Serv. (<i>subg. Megymenum</i>)	14	quadratum, Voll. (<i>subg. Anoplocephala</i>)	14	<i>viduosus</i> , Stål (<i>subg. Aspongopus</i>)	9
<i>Müllerii</i> , Voll. (<i>subg. Aspongopus</i>)	8	rectangulatum, Bredd. (<i>subg. Megymenum</i>)	14	vilis, Walk. (<i>subg. Aspongopus</i>)	9
<i>mutabilis</i> , Perty (<i>g. Aspongopus</i>)	5	remipes, Stål (<i>subg. Aspongopus</i>)	9	vittata, Spin. (<i>g. Sagriva</i>)	11
mysticus, Stål (<i>subg. Aspongopus</i>)	5	Reuteri, Hagl. (<i>subg. Aspongopus</i>)	9	xanthopterus, Fairm. (<i>subg. Aspongopus</i>)	9

EXPLICATION DES PLANCHES

PLANCHE I

- Fig. 1. *Dinidor mactabilis*, Perty (*mactans*, Fabricius).
 — 2. *Aspongopus nubilus*, Westwood.
 — 3. *Aspongopus orientalis*, Kirkaldy (*obscurus*, Fabricius).
 — 4. *Dinidor pulsator*, Breddin.
 .. 5. *Patanocnema ovata*, Karsch.
 — 6. *Cyclopelta obscura*, Lepelletier & Serville.
 — 7. *Aspongopus rotundatus*, Signoret.
 — 8. *Aspongopus janus*, Fabricius.
 — 9. *Megymenum obliquum*, Schouteden (Type).
 — 10. *Megymenum Severini*, Bergroth (Type).
 — 11. *Aspongopus viduatus*, Fabricius.
 — 12. Tête de *Megymenum dentatum*, Boisduval.
 — 13. Tête de *Megymenum brevicorne*, Fabricius.
 — 14. Tête d'*Urusa crassa*, Walker.
 — 15. Antenne d'*Aspongopus nubilus*, Westwood.
 — 16. Antenne d'*Aspongopus cyclopeltus*, Distant (Type).

PLANCHE 2

- Fig. 1. *Sagriva sumatrana*, Breddin.
 — 2. *Byrsodepsus coriarius*, Stål (Type).
 — 3. *Megymenum basale*, Walker.
 — 4. *Sagriva centrolineata*, Dallas.
 — 5. *Urusa crassa*, Walker.
 — 6. *Thalma biguttata*, Walker (Type).
 — 7. *Megymenum dentatum*, Boisduval.
 — 8. *Aspongopus xanthopterus*, Fairmaire.
 — 9. *Aspongopus limbatus*, Signoret.
 — 10. *Aspongopus spissus*, Distant (Type).
 — 11. *Aspongopus divergens*, Distant.
 — 12. *Aspongopus remipes*, Stål (tibia postérieur de la femelle).
 — 13. *Aspongopus remipes*, Stål (tibia postérieur du mâle).
 — 14. Poitrine de *Patanocnema ovata*, Karsch.
 — 15. Poitrine de *Sagriva villata*, Spinola.
 — 16. Abdomen de *Patanocnema ovata*, Karsch.



Atelides sumatranus Bredd



Byrsodlepsus coriarius St.



Megynenum basale Walk



Peltisoma punctatipes DeG.



Trusa crassa Walk



12



Thalna biguttata Walk



13



Yaginumaia robusta DeG.



14



Aspongopus lumbatus Sign



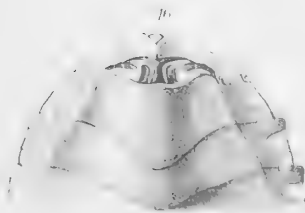
Aspongopus spissus Dis



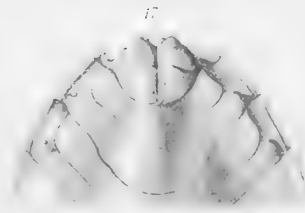
15



Aspongopus xanthopterus Fairm.



16



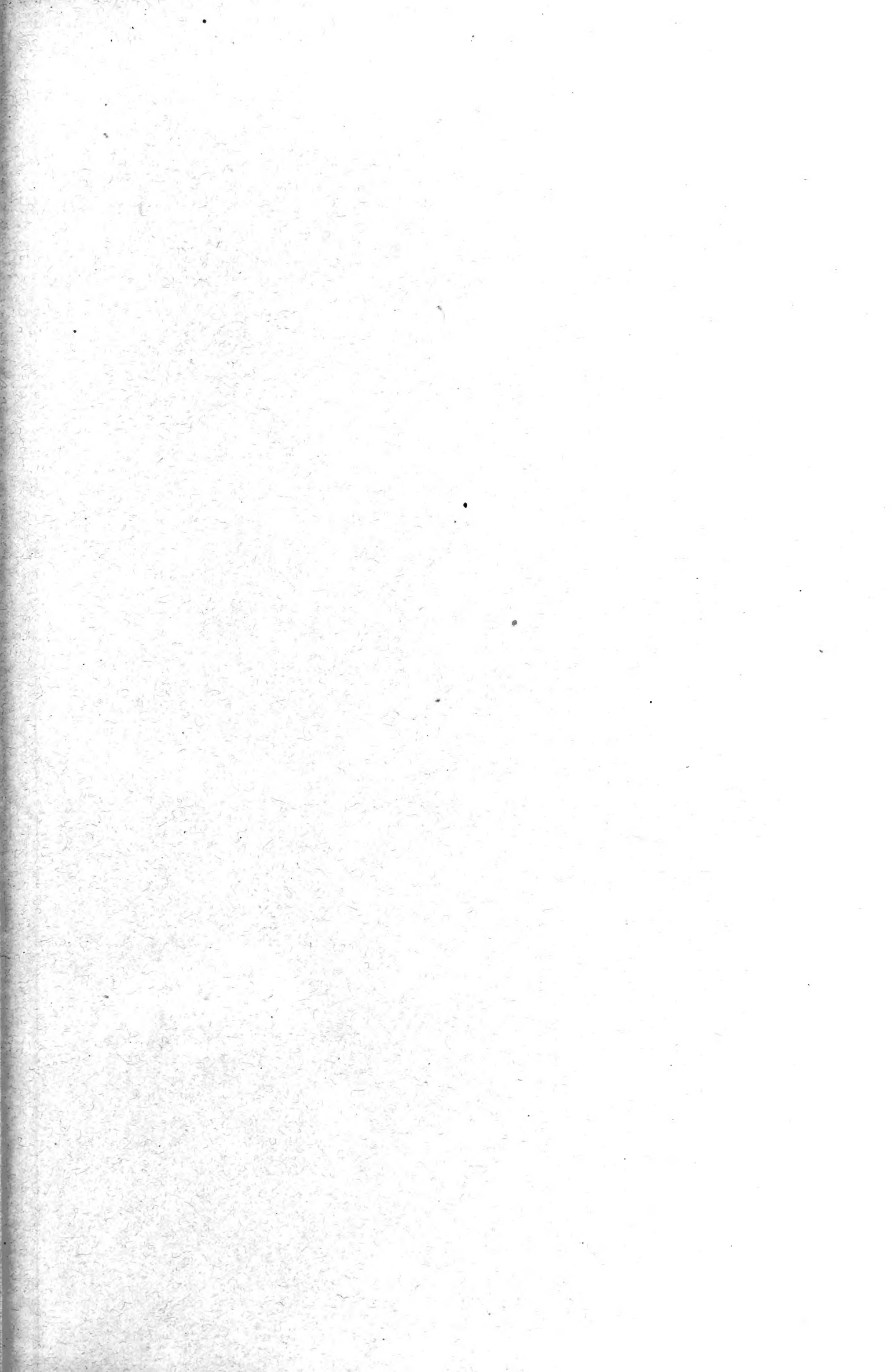
17



11

FAM. PENTATOMIDÆ

SUBFAM. DINIDORINÆ



Gener. Insectorum Het

Alphacris NOV 2

AMNH LIBRARY



100205731