



This is a digital copy of a book that was preserved for generations on library shelves before it was carefully scanned by Google as part of a project to make the world's books discoverable online.

It has survived long enough for the copyright to expire and the book to enter the public domain. A public domain book is one that was never subject to copyright or whose legal copyright term has expired. Whether a book is in the public domain may vary country to country. Public domain books are our gateways to the past, representing a wealth of history, culture and knowledge that's often difficult to discover.

Marks, notations and other marginalia present in the original volume will appear in this file - a reminder of this book's long journey from the publisher to a library and finally to you.

Usage guidelines

Google is proud to partner with libraries to digitize public domain materials and make them widely accessible. Public domain books belong to the public and we are merely their custodians. Nevertheless, this work is expensive, so in order to keep providing this resource, we have taken steps to prevent abuse by commercial parties, including placing technical restrictions on automated querying.

We also ask that you:

- + *Make non-commercial use of the files* We designed Google Book Search for use by individuals, and we request that you use these files for personal, non-commercial purposes.
- + *Refrain from automated querying* Do not send automated queries of any sort to Google's system: If you are conducting research on machine translation, optical character recognition or other areas where access to a large amount of text is helpful, please contact us. We encourage the use of public domain materials for these purposes and may be able to help.
- + *Maintain attribution* The Google "watermark" you see on each file is essential for informing people about this project and helping them find additional materials through Google Book Search. Please do not remove it.
- + *Keep it legal* Whatever your use, remember that you are responsible for ensuring that what you are doing is legal. Do not assume that just because we believe a book is in the public domain for users in the United States, that the work is also in the public domain for users in other countries. Whether a book is still in copyright varies from country to country, and we can't offer guidance on whether any specific use of any specific book is allowed. Please do not assume that a book's appearance in Google Book Search means it can be used in any manner anywhere in the world. Copyright infringement liability can be quite severe.

About Google Book Search

Google's mission is to organize the world's information and to make it universally accessible and useful. Google Book Search helps readers discover the world's books while helping authors and publishers reach new audiences. You can search through the full text of this book on the web at <http://books.google.com/>



Acerca de este libro

Esta es una copia digital de un libro que, durante generaciones, se ha conservado en las estanterías de una biblioteca, hasta que Google ha decidido escanearlo como parte de un proyecto que pretende que sea posible descubrir en línea libros de todo el mundo.

Ha sobrevivido tantos años como para que los derechos de autor hayan expirado y el libro pase a ser de dominio público. El que un libro sea de dominio público significa que nunca ha estado protegido por derechos de autor, o bien que el período legal de estos derechos ya ha expirado. Es posible que una misma obra sea de dominio público en unos países y, sin embargo, no lo sea en otros. Los libros de dominio público son nuestras puertas hacia el pasado, suponen un patrimonio histórico, cultural y de conocimientos que, a menudo, resulta difícil de descubrir.

Todas las anotaciones, marcas y otras señales en los márgenes que estén presentes en el volumen original aparecerán también en este archivo como testimonio del largo viaje que el libro ha recorrido desde el editor hasta la biblioteca y, finalmente, hasta usted.

Normas de uso

Google se enorgullece de poder colaborar con distintas bibliotecas para digitalizar los materiales de dominio público a fin de hacerlos accesibles a todo el mundo. Los libros de dominio público son patrimonio de todos, nosotros somos sus humildes guardianes. No obstante, se trata de un trabajo caro. Por este motivo, y para poder ofrecer este recurso, hemos tomado medidas para evitar que se produzca un abuso por parte de terceros con fines comerciales, y hemos incluido restricciones técnicas sobre las solicitudes automatizadas.

Asimismo, le pedimos que:

- + *Haga un uso exclusivamente no comercial de estos archivos* Hemos diseñado la Búsqueda de libros de Google para el uso de particulares; como tal, le pedimos que utilice estos archivos con fines personales, y no comerciales.
- + *No envíe solicitudes automatizadas* Por favor, no envíe solicitudes automatizadas de ningún tipo al sistema de Google. Si está llevando a cabo una investigación sobre traducción automática, reconocimiento óptico de caracteres u otros campos para los que resulte útil disfrutar de acceso a una gran cantidad de texto, por favor, envíenos un mensaje. Fomentamos el uso de materiales de dominio público con estos propósitos y seguro que podremos ayudarle.
- + *Conserve la atribución* La filigrana de Google que verá en todos los archivos es fundamental para informar a los usuarios sobre este proyecto y ayudarles a encontrar materiales adicionales en la Búsqueda de libros de Google. Por favor, no la elimine.
- + *Manténgase siempre dentro de la legalidad* Sea cual sea el uso que haga de estos materiales, recuerde que es responsable de asegurarse de que todo lo que hace es legal. No dé por sentado que, por el hecho de que una obra se considere de dominio público para los usuarios de los Estados Unidos, lo será también para los usuarios de otros países. La legislación sobre derechos de autor varía de un país a otro, y no podemos facilitar información sobre si está permitido un uso específico de algún libro. Por favor, no suponga que la aparición de un libro en nuestro programa significa que se puede utilizar de igual manera en todo el mundo. La responsabilidad ante la infracción de los derechos de autor puede ser muy grave.

Acerca de la Búsqueda de libros de Google

El objetivo de Google consiste en organizar información procedente de todo el mundo y hacerla accesible y útil de forma universal. El programa de Búsqueda de libros de Google ayuda a los lectores a descubrir los libros de todo el mundo a la vez que ayuda a autores y editores a llegar a nuevas audiencias. Podrá realizar búsquedas en el texto completo de este libro en la web, en la página <http://books.google.com>

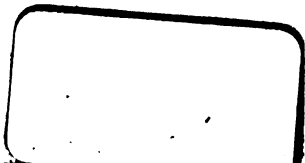
SA 2088.66.2

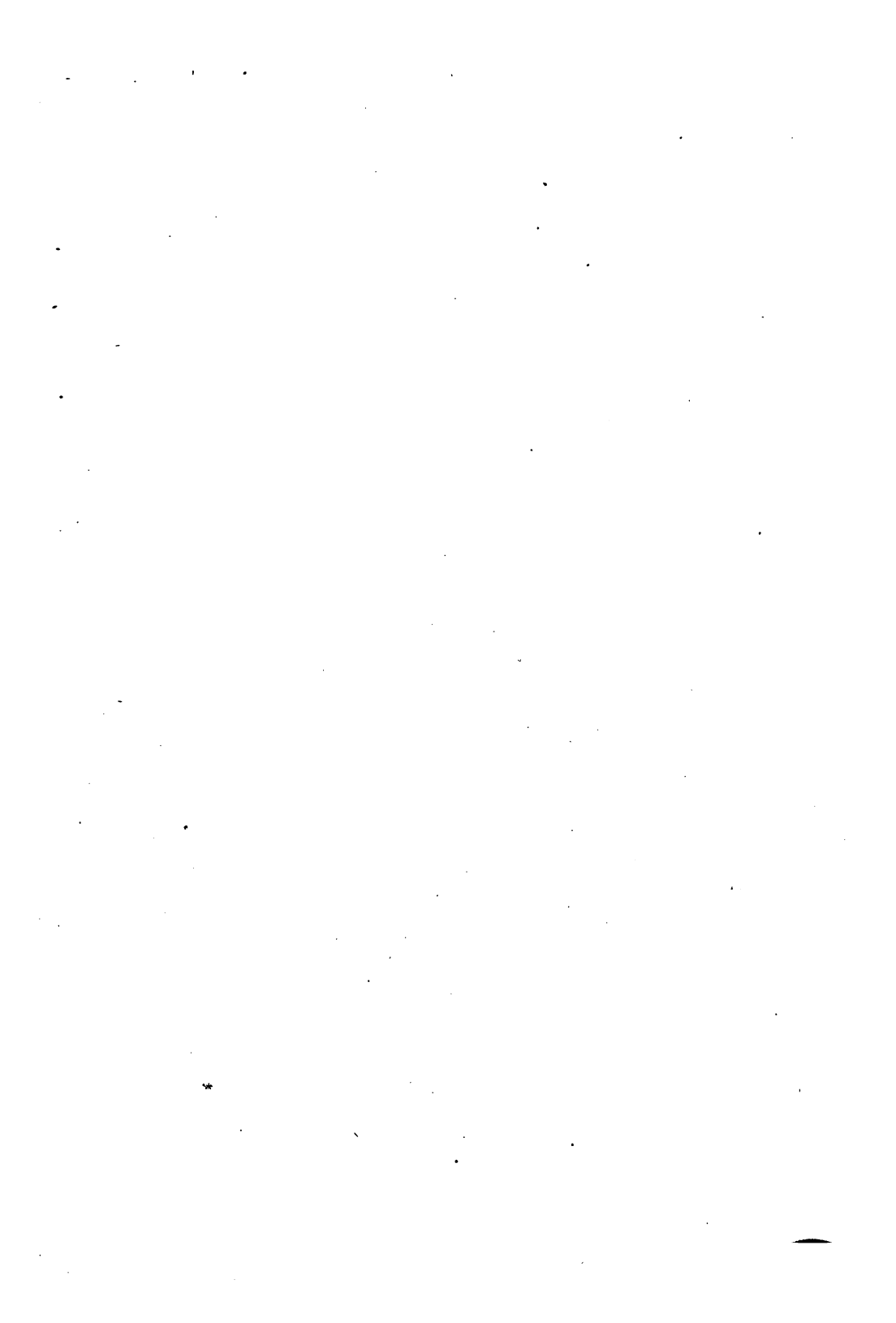
**HARVARD COLLEGE LIBRARY
CUBAN COLLECTION**

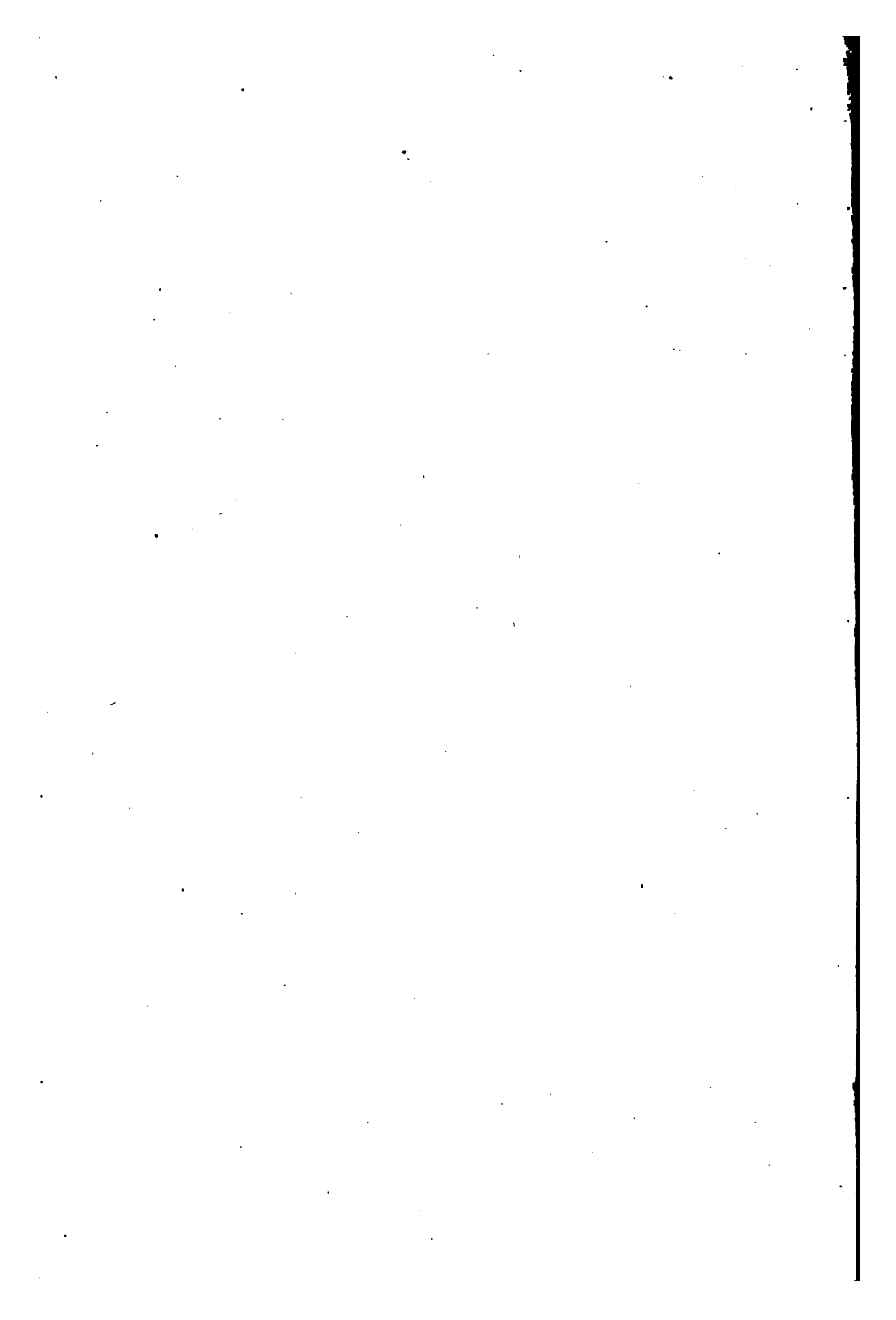


**BOUGHT FROM THE FUND
FOR A
PROFESSORSHIP OF
LATIN AMERICAN HISTORY
AND ECONOMICS**

**FROM THE LIBRARY OF
JOSÉ AUGUSTO ESCOTO
OF MATANZAS, CUBA**







GEOGRAFIA

FISICO-HISTORICA, ANTIGUA Y MODERNA

DE LA ISLA

DE SANTO DOMINGO.

DECLARADA TEXTO EN LA REPUBLICA POR SUPERIOR RESOLUCION
DE 18 DE JULIO DE 1866,

Con una tabla sinóptica de las distancias relativas de sus principales poblaciones, un cuadro de las mas altas montañas, otro de los rios mas caudalosos, y un apéndice histórico perteneciente á los tiempos antiguo y moderno.

SEGUNDA EDICION, CUIDADOSAMENTE CORREGIDA Y AUMENTADA

POR

Javier A. Guridi.



SANTO DOMINGO.

IMPRESA DE GARCIA Y HERMANOS.

1871.

SA 2088.66.2

UNIVERSITY LIBRARY
OF THE AMERICAN
PROFESSORSHIP FUND
ESOTO COLLECTION
FEBRUARY 6, 1919

Ángulo y Guridi, Javier.

AL ILUSTRADO PRESBITERO

Señor Don José Eugenio Espinosa.

Señor

Sírvase U. permitirme que le dedique este trabajo, no porque yo haya incurrido en la debilidad de presumir que valga alguna cosa, sino por ser lo único con que de presente puedo darle un testimonio de la admiracion y profunda gratitud que le consagro.

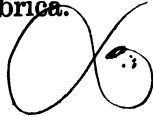
Soy, señor, su muy adicto &c.

Javier Ob. Guridi.

Santo Domingo Mayo 19 1866.

ADVERTENCIA.

Esta obra es propiedad exclusiva del autor, quien perseguirá ante los tribunales al que la reimprima, y reclamará por suya toda edicion cuyos ejemplares no lleven esta rúbrica.

A handwritten mark or signature, possibly a stylized 'S' or '8', located below the text.

AL PUBLICO.

Agotada la edicion que hice de este trabajo en 1866, era necesario acometer inmediatamente otra, mas que por ideas de utilidad por correspondencia á la favorable acogida que alcanzaron. Pero antes quise recorrer sus páginas, sospechando que habrian de reflejar errores y omisiones, y por resultado de mi tarea encontré:

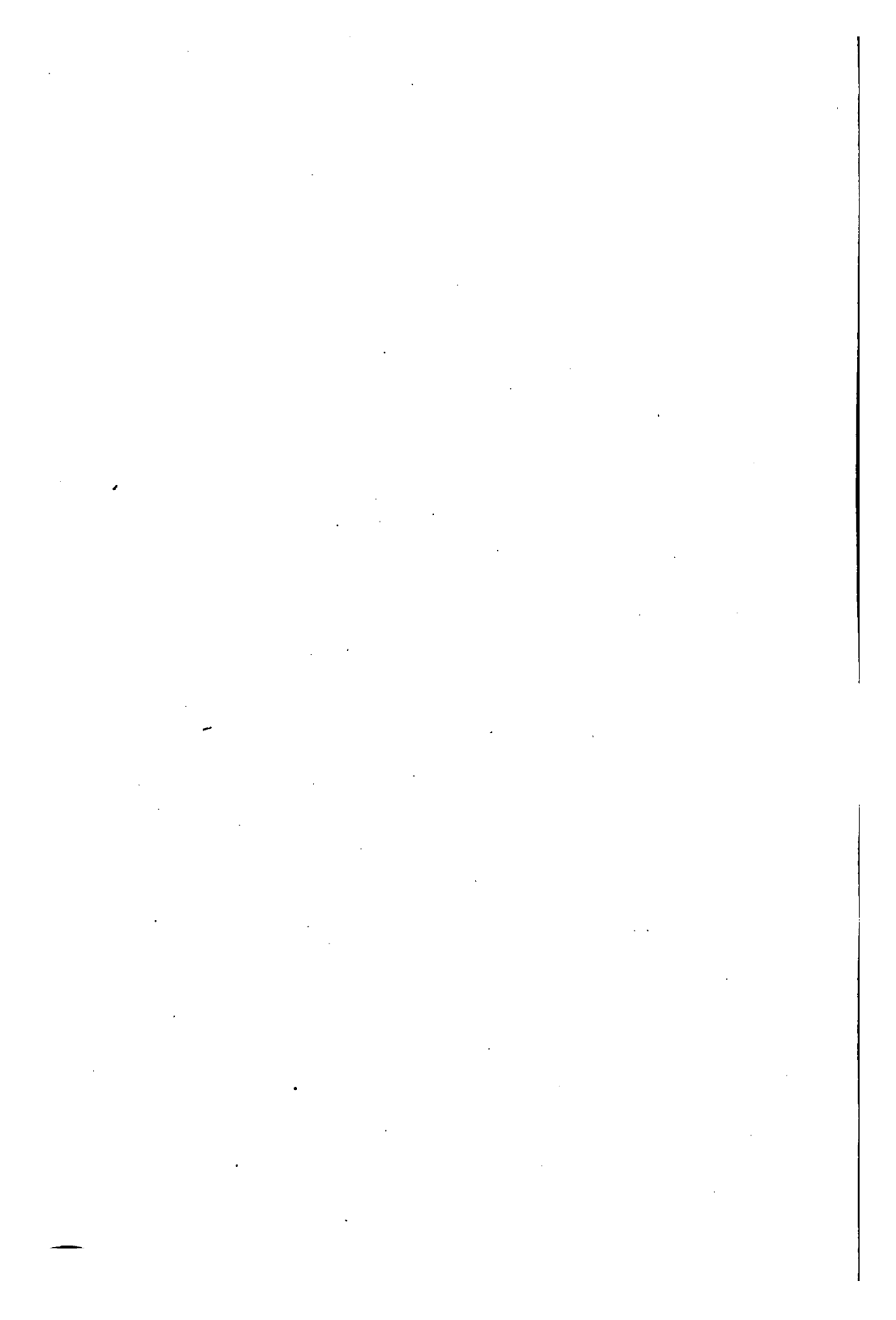
- 1.º INEXACTITUD Y OMISIONES DE FECHAS;
- 2.º SILENCIO DE ALGUNOS DETALLES IMPORTANTES.
- 3.º IMPROPIEDAD EN LA COLOCACION DE LOS CAPÍTULOS.

Estos vicios tuvieron, sinembargo, su razon de ser. Yo habia incurrido en la ligereza de revelar mi pensamiento sobre la publicacion de este trabajo; y un señor, que ha fallecido en el destierro, se dió á escribir festinadamente otro igual queriendome tomar la delantera. Lo supe á tiempo; y con gran simplificacion de mi programa, y hasta confundiendo las especies, terminé mi manuscrito que sin correccion entregué al editor.

Descubiertos ahora los vacíos y en la obligacion de llenarlos, he consultado las obras donde se trata de la isla de Santo Domingo, y cotejado escrupulosamente sus apreciaciones. Ademas: he puesto en apéndice la reseña histórica de los indios y la nuestra, separándolas asi del lugar impropio que antes ocupaban; pero no queriendo privar al niño del estudio de antecedentes que apenas se conocen en lo relativo á los indígenas, y que solo se conocerán de aqui á una centuria, cuando ménos, en lo relativo á nuestros dias. Ese apéndice, pues, en nada afecta ni la forma ni la esencia de la parte Geológica.

Por lo demas, creo que ahora no adolecerá mi obra de tantos errores como en la edicion dichosamente ya estinguida. Si me equivoco, sírvame de escudo la intencion y de consuelo esta verdad:

.....SI DEFICIENT VIRES AUDACIA CERTE
LAUS ERIT; IN MAGNIS ET VOLUISSE SAT EST.



DEFINICIONES GENERALES.

P. *¿Qué es GEOGRAFÍA?*

R. Propiamente dicho, es la descripción de la Tierra; pero los variados aspectos con que el Globo Terráqueo se presenta á la consideración del hombre, ha dado lugar á que esta ciencia, se divida en Astronómica, Física é Histórica.

¿De qué trata la Geografía ASTRONÓMICA?

De las relaciones de la Tierra con el Sol y los demás astros, sus movimientos, círculos matemáticos &^a

¿Y la FÍSICA?

La Geografía Física, ó sea la GEOLOGÍA, es la que describe la superficie de la Tierra, sus naturales divisiones en sólidos y líquidos, el enlace de estas partes entre sí, sus productos, sus límites, su extensión, y la multitud de seres que latan dentro y fuera de sus senos.

¿Y la Geografía HISTÓRICA?

Es la que trata de las divisiones y de los dominios creados en la Tierra por los hombres: de las razas originarias de estos: sus leyes, usos, costumbres, gobierno, religión, elementos de existencia, y relaciones así interiores como exteriores.

¿A qué llamamos ECUADOR?

A un círculo máximo que se considera en la esfera y tiene por ejes los polos del mundo.

¿Qué entendemos por POLOS?

Los dos extremos del eje de la esfera, los cuales se distinguen entre sí con los nombres de *Polo Norte ó Artico*, y *Polo Sur ó Antártico*.

¿Puede decirme U. cómo se supone dividida la superficie de la Tierra?

En cinco partes de Polo á Polo: una llamada *tórrida*, cuya anchura es igual á la distancia que media entre los dos *trópicos*, y por cuyo centro corre el *Ecuador*: dos *frígidas*, que se estienden desde los Polos hasta los círculos polares; y dos *templadas*, comprendidas entre los mismos círculos y los trópicos.

¿Qué son TRÓPICOS, y cuántos se conocen?

Llamamos trópicos los dos círculos menores que se consideran en la esfera celeste paralelos al ecuador, y tocan á la eclíptica en los puntos de las intersecciones de esta misma con el coluro de los solsticios. El que está á la parte boreal se llama trópico de *Cáncer*, y el que á la austral de *Capricornio*.

¿Qué entiende U. por la TIERRA?

El Globo Terráqueo.

¿Cual es su estension?

La de 49.207.000 leguas cuadradas, cuyos dos tercios los ocupa el mar.

¿Que poblacion tiene?

La de 739,000,000 de habitantes. (1)

¿En qué se divide el Globo Terráqueo?

En *Continentes é Islas*.

¿Qué es Continente?

Una prolongada estension de tierra no interrumpida por los mares.

¿Cuántos son los Continentes?

Tres, á saber: el *Mundo Antiguo*, que comprende el Asia, la Europa y el Africa: *la América y la Holanda*.

¿Cuál es la mas importante?

El Continente Americano, que es el mismo denominado *América*.

¿Por qué le dá U. la preferencia?

Por su vastísima estension: por las prodigiosas variedades de su clima: por la fertilidad de sus terrenos: por la riqueza y particularidad de sus productos: por sus desiertos, sus montañas, sus famosos valles y sus rios. Entre estos últimos los hay caudalosisimos y navegables en una vasta estension.

(1) Geografía de Balbi.

Presénteme un ejemplo

El *Marañon*, mas conocido por el nombre de *Amazonas* y declarado el mayor del mundo, es navegable en mas de seiscientas leguas, (1)

¡*Digame U. ahora cuál es la posicion astronómica del Continente Americano?*

Si le incorporámos las islas que dependen de él directamente, dirémos que su *longitud Occidental* corre desde los 10 hasta los 170°, su *latitud Boreal* entre los 79, y la *Austral* entre los 57 y 30; esto es, partiendo de la estremidad de la *Groenlandia* y rematando en la isla *Ramirez*.

¡*Qué superficie tiene?*

La de 11.146,000 millas cuadradas.

¡*Y cuántos habitantes?*

Segun el último censo, 63.000,000; sin embargo de estar la América en una gran parte inculta, y vírgen de haber contemplado la presencia del hombre.

¡*A qué llamámos ISLAS?*

A las tierras separadas unas de otras por los mares, en la vecindad de sus respectivos Continentes,

¡*Y GRUPOS?*

A un corto número de islas muy cercanas entre sí, ó á una principal rodeada de otras menores. Tales son el grupo de *Malta* en Europa, y el de *Sumatra* en la Oceanía.

¡*Podrá decirme U. á qué llamámos ARCHIPIELAGO?*

Si señor: llamámos Archipiélago á un conjunto de islas diversas en tamaño, colocadas á mas ó ménos distancias en un considerable espacio de mar.

Presénteme algunos ejemplos.

El de Grecia en el Mediterráneo, *el de las Antillas* en América, y *el de Sumbaba* en la Oceanía.

¡*Qué son ATOLONES?*

Las islas muy pequeñas y muy bajas, cuyas sinuosidades y cortaduras dificultan la navegacion.

Cite U. algunos.

Las islas Malvinas en el Occéano Indico, *los Cayos* en el canal de Bahama y *los Jardines* en la costa S. de Cuba.

(1) Curso de Geog. Univ. por *Letronne*, pag. 270.

¿Qué se entiende por BANCOS ó BAJIOS?

Ciertos parajes del mar, poco profundos y generalmente arenosos, en que suelen bararse los buques.

¿Y por ESCOLLOS?

Las rocas que se presentan á la flor ó superficie de las aguas.

¿No toman á veces otros nombres?

Si señor; el de *arrecifes* ó *rompientes*.

¿Cuándo se llaman arrecifes?

Cuando estan muy cerca de la costa y apenas dejan verse.

¿Y rompientes?

Cuando en ellos baten con fragor las olas y cortan el natural progreso de su curso.

¿Qué son ISLOTES ó PEÑONES?

Las rocas superiores que con alguna estension se lanzan fuera de la mar.

Sírvase U. decirme ¿qué entiende por PENINSULA?

Una estension de tierra mas ó ménos grande, unida á una isla ó á un Continente por un solo lado muy estrecho, y bañada en los otros por el mar.

Y ese lado ó punto de union ¿cómo se llama?

Ítemo, de la palabra griega *Itshmo*.

¿Qué entiende U. por COSTAS?

Las partes de los continentes y las islas que forman las inmediaciones de la mar.

¿Y en qué se dividen?

En *playas* y en *costas bravas*.

¿Cuáles son las playas?

Las dichas inmediaciones, cuando se presentan arenosas, abiertas y tendidas.

¿Y costas bravas?

Cuando son peñascosas, con repechos y salientes.

¿Qué son FARALLONES?

Unos picachos altos con formas escarpadas que sobresalen en la mar.

¿Qué llamámos CABO?

El estremo agudo de una tierra cualquiera que se prolonga en el mar, como el de *Buena Esperanza* al término del *Africa Austral*, el de *San Antonio* á la banda Occidental de

la isla de Cuba y el del *Principe de Gales* en el estrecho de Bèrhing.

¿Qué es PROMONTORIO?

Una estension considerable de tierra que sirve de estre-
midad á un continente, ó una isla. Sinembargo, como poco
mas ó ménos espresa la misma idea que cabo, solo se dica
promontorio cuando hay que citar prominencias inferiores
adheridas á dicha estension, ó cuando en el discurso se em-
plea un estilo culto y elevado,

¿A qué llamámos PUNTA?

A todo extremo de la tierra de una prolongacion no muy
sensible ó muy saliente, y con mas propiedad, siempre que
no represente los puntos cardinales de la tierra misma; por-
que entónces se llamaría *cabo*, como se ha dicho mas arriba.

¿Veámos qué son MARES MEDITERRANEOS?

Aquellos cási del todo rodeados por los continentes, sin
comunicarse con el Occéano mas que por una abertura an-
gosta.

¿Y qué nombre tiene esa abertura?

El de ESTRECHO.

¿A qué llamámos ALBUFERA?

A una laguna mas ó ménos grande, formada por las
aguas de la mar.

¿Qué es GOLFO?

Una cantidad considerable de agua, menor que un medi-
terráneo, la cual penetra en las partes mas bajas de la tierra.

Bien: veámos lo qué es un CANAL.

El espacio de agua que media entre dos tierras muy cer-
canas, como *el canal de los vientos* al Occidente de Santo Do-
mingo, que de su cabo San Nicolas, al de Maisí en Cuba, so-
lo mide doce leguas.

¿A qué se llama RIA?

A la entrada de las aguas del mar en la tierra, subiendo
por las embocaduras de los rios y presentando escelentes
puertos naturales.

¿Qué es BAHIA?

Un pequeño golfo que ofrece abrigo contra los vientos;
diciéndose *rada* si es muy corta su estension, y *puerto ó abra*
cuando no ha sido abierta por el arte.

¿Podrá decirme U. lo que es un MUELLE?

Es una lengua elevada de tierra, y á veces de madera, con buen fondo para el arrimo de los buques.

¡Y EMBARCADERO?

Cualquiera cortadura de la tierra, principalmente dentro las bahías, donde verifican sus cargas y descargas los lanchones, y aun los buques de poco calado.

¡Qué se llama DARSENA?

La parte mas abrigada de un puerto en donde se reponen ó se conservan las naves desarmadas.

¡Y ASTILLERO?

Aquella en que dichas naves se construyen.

Concluya U. diciendo lo que es un ARSENAL.

El lugar en que se guardan los pertrechos, armamentos y demas útiles para los buques de guerra.

BREVES NOTICIAS GEOGRAFICAS

SOBRE LOS TIEMPOS PRIMITIVOS DE HAITI.

¿Cómo estaba dividido antiguamente el territorio de HAITI?

En cinco grandes provincias denominadas *cacicatos*.

¿Quiénes las regían?

Igual número de caciques ó soberanos principales, que las tenían subdivididas en diversas secciones, (1) y estas entregadas á otros gefes inferiores tributarios suyos.

¿Cómo se llamaban esos caciques principales?

GUARIONEX; GUACANAGARIC; BOECHIO; CAONABÓ y TOCUBANAMA,

Bien: descríbame U. los cacicatos.

MAGUA, significacion de *tierra regada*. Comprendía una vastísima llanura, ó sea toda la parte N. E. de la isla. Mas de la mitad de este cacicato, es decir, desde Puerto Plata á Samaná, estaba habitado por una familia numerosísima y valiente, distinguida con el nombre de *Ciguayos*; GUARIONEX era el soberano de Magua.

¿Cuál era la llanura?

La misma que los españoles llamaron despues *Vega Real*.

¿Eran muchas las divisiones de este cacicato?

Si señor; señalándose entre ellas como las principales

(1) Se presume que fueran las mismas que conocemos hoy con el nombre de *Comunes*, aunque muchas estén bautizadas con nombres exóticos.

por su poblacion y sus industrias *Canahacoa, Cotui, Cubao y Ciguai*. La capital ó residencia del cacique se hallaba en el lugar mismo en que está fundada hoy la Concepcion de la Vega.

¿Qué rios bañaban esas divisiones?

Camú, Jima, Jicayá, Maimon, Maguaca, Chacuei, Nona, Guacamayo y otros menores.

¿Cuál otro cacicato?

MARIEN, al N.—Comprendía los lugares de *Bainoa, Guahaba, Hátiei, Guamuco y Dahabon*. GUACANAGARIC era el cacique.

¿Dónde estaba la capital del MARIEN?

En el lugar en que se encuentra hoy la ciudad del *Cabo Haitiano*, que es el mismo donde Colon levantó el fuerte *Navidad* con la anuencia y los auxilios del cacique.

Y los otros lugares del Marien ¿dónde se encuentran?

Hácia la parte en que despues se ha construido *Gros Morne* (Gran Cabeza) y hácia Puerto de Paz; todos regado por el rio *Guayamuco*, el *Guatapaná*; hoy conocido por *Masacre*: el *Macoris*, *Tres Rios* y el *Garavai*, actualmente Rio Grande.

Cité U. el tercer cacicato.

JARAGUA ó ANIGUAYAGUA. Estaba situado al O. y S. O.; regando su territorio rios bastante considerables, entre ellos la mas poderosa mitad del *Guayayuco* (1) ó *Guayamico*, (2) hoy *Artibonito: Yaque del S., Nayahuco, Mayaya*, (Blanco) y *Babisi* (Cercado) poseyendo dos lagos magníficos. *Tar* y *Caguani*, que son los denominados hoy de Fondo y de Enriquillo.

¿Sus divisiones?

Hanigagia, Yaquimo, Yaguana, Guacayarima y la isla de *Guanabo*. Una gran cadena de elevadísimas montañas nombrada *Bahoruco* recorre parte de este privilegiado territorio.

¿Y esa era toda su extension?

No señor: comprendia tambien á *Cahaya*, (*Tiburón*) con

(1) Mapa de Sir R. Schomburgk.

(2) Historia de Santo Domingo, por Delmonte y Tejada: Histoire des Cacicats d'Haïti par le Baron Emile Nsu.

poblaciones numerosas, principalmente al rededor de Yaguana, que hoy se llama *Puerto Principe*.

¿Cuál era la capital de JARAGUA?

La misma Yaguana, residencia del gran cacique *Bohechio*.
Pasémos al cuarto cacicato.

MAGUANA. Ocupaba el centro de la isla, desde el principio de la gran cadena del Cibao hasta los términos de sus diversos brazos.

¿Cómo estaba repartido?

En las poblaciones de *Niti*, *Corohai*, *Guaraguano*, *Cibao* y *Guaba*, regadas por el *Yaque del N.*, *Yanique*, *Maguana*, *Yaque del S.* y *Barbacoa*.

¿Cuál era la capital?

Un gran pueblo fundado en donde existe hoy el de San Juan, y desde el cual se hacía temer el cacique *Caonabó*, indio agreste, de gran valor y atrevimiento.

Veámos el quinto y último de los cacicatos.

IGUAYAGUA ó HIGUEL, á la parte E. y S. E. de la isla, subdividido en las poblaciones de *Azua*, *Maniel*, *Bonao*, *Cayemú*, *Cacao*, *Hicayagua* y *Boyá*.

¿Cuál era la capital?

La gran poblacion de *Higuel*, primeramente Corte del cacique *Cayacoa*, y mas tarde del feroz *Tocubanama*. Este cacicato fué siempre el mejor cultivado, sin embargo de no sacar de sus labranzas todo el provecho que pudiera por estar siempre incomunicado con los otros. Corresponderíanle los rios *Ozama*, *Yamasá*, *Guavayimo* (*Isabela*) *Quibon*, *Yuma*, *Yabacao*, *Anamuya*, *Jaina*, *Savita*, (*Jigüero*) y otros muchos.

I.

Strvase U. decirme en qué lugar nos encontramos.

En la isla de Santo Domingo, llamada primeramente *Isabela* ó *Española*.

¿Qué isla es esta?

Una de las mayores, entre las muchas que forman el archipiélago de la América Meridional.

¿Por quién fue descubierta?

Por el genovés Cristóbal Colon, bajo el reinado de los reyes Católicos.

¿En qué fecha?

El día 5 de Diciembre de 1492; entrando al siguiente por un puerto del promontorio N. O. que denominó de *San Nicolas* en honra de dicho día.

Ha declarado U. huice poco que son islas las tierras separadas unas de otras por los mares &^a

Si señor; y esta de que tratamos lo está por el Atlántico al N. y por el mar de las Antillas al S.

¿Cuál era el nombre primitivo de esta isla?

El de *Haití*, que entre los indígenas queria decir *tierra alta ó montañosa*. Tambien en la parte oriental la llamaban *Quisqueya*, significacion de *madre de la tierra*, y en la septentrional *Bohío*, *señora del oro*. Con este último nombre era igualmente conocida de los indios de Guanahaní.

¿Cuál es su posicion astronómica?

Situada bajo el Trópico de Cáncer corre entre los 70 y 77° de longitud Occidental, y los 18 y 20 de latitud Boreal. (1)

¿Qué superficie tiene?

La de 6.000 leguas cuadradas.

¿Y de circunsferencia?

La de 400, aumentando más de 200 si se cuentan las cordaduras de las costas.

¿Con qué tierras confina?

Al N. O., con el banco y grupo de las Bahamas de que dista 85 leguas; al S. con la Costa Firme, 81; al S. O. con Jamaica, 30; al E. con Puerto Rico, 18, entre su *punta Jiguero* y *cabo Espada* á nuestro oriente; y al O. con la isla de Cuba, 12, entre su cabo oriental *Maisí* y nuestro occidental *San Nicolas*.

Diga U. sus dimensiones.

De cabo *Engaño* al E. hasta el de *Irois* en el promonto-

(1) Geografía de Lettrone, y Mapa de Sir Robert H. Schombürck.

rio S. O. mide 200 leguas de longitud: (1) tirando una línea vertical desde *Gran Punta* al N. O. á *Cabo Beata* al S., 73 de latitud; y de *Cabo Isabela* al N., al referido *Beata* 58 El término medio es de 36 leguas; no bajando de 10 sus partes mas estrechas al Oriente ni de 5 al Occidente.

¿Luego la isla de Santo Domingo es menor que la de Cuba?

Si señor, pero mucho mas ancha; pues mientras que ésta última solo tiene por latitud máxima 45 leguas entre *punta Lucrecia* al N. y *cabo Cruz* al S., la primera mide 73 como se ha dicho.

¿Cuál es la poblacion absoluta?

La de 1.050,000 habitantes.

Diga U. las condiciones de su clima.

En los terrenos de poca elevacion es el pais ardiente y húmedo; no bajando de 84° Farenhit, y subiendo hasta 91.

¿Y en los terrenos elevados?

Hay salubridad y agradable temperatura, sintiéndose á veces un frio irresistible, como sucede en los valles de *San Juan*: en los de *Constanza*, donde es perpétuo: en las sier-
ras de *Bahoruco*: en *el Maniel*, cerca de Baní; en *Jánico*, jurisdiccion de San José de las Matas: en *Jarabacoa*, al S. de la Vega; y en todas las eminencias que esceden de 4.500 piés. En el Cibao reina la escarcha casi todo el año, y los meses de Junio, Julio y Agosto son los mas calorosos en la isla.

¿Como está regida?

Al O. por la república impropriamente denominada de

(1) En la Enciclopedia Universal de Don Francisco de P. Mellado, tomo XXII pag. 452 se dice que la isla de Santo Domingo tiene 150 leguas de longitud, mientras el Padre Charlevoix habia sentado antes que 160; pero el Abad Raynal en su *historia filosófica y política* asegura que tiene 200, y mas tarde lo corrobora el prolijo Sr. Valverde en su *Idea del valor de la Isla Española de Santo Domingo*. Admito este último cálculo como el mas verdadero; y tengo por razones no solo el número de grados en que está comprendida la isla, sino la distancia que media entre Higuey y Monte Cristi que es de 160 leguas, dato mayor que el de la Enciclopedia; quedando todavía por contar el espacio entre Monte Cristi y el extremo del Cabo San Nicolas, que abraza sobre 2½ grados (cuarenta y ocho leguas mas ó menos) sinembargo de no ser la parte mas Occidental.

Haiti, (1) ocupando ménos de la tercera parte; y al centro y E. por la República Dominicana.

¿*Cómo es la forma del gobierno de esta última?*

Es y será esencialmente civil, demócrata-republicano, alternativo y responsable. (2)

¿*Y cuál su poblacion particular ó relativa?*

Segun Balbi y Letronne, la de 300.000 almas; guarismo que debe haber recibido aumento atendido el de Cubanos y Puerto Riqueños que huyendo al régimen colonial se han establecido entre nosotros, y el de estrangeros que tambien ingresan atraídos por nuestras vírgenes industrias.

¿*En quién reside la soberanía?*

En la universalidad de los ciudadanos.

¿*Cómo se ejerce?*

Por tres Poderes separados é independientes entre sí.

¿*Cuáles son?*

El Legislativo, compuesto de nueve Senadores: el Ejecutivo, á cargo de un Magistrado en funciones con el título de Presidente, y de un Vice-Presidente que le reemplaza en los casos de ausencia &^a; y el Judicial, formado de una Suprema Corte, de Juzgados de Primera Instancia, de Instruccion Sumaria, Consejos de Guerra y Alcaldias Constitucionales.

¿*Cuál es la religion del Estado?*

La Católica, Apostólica Romana. Hay ademas tolerancia de cultos que se celebran soló en el circuito de sus respectivos templos.

¿*A quién está encomendada la custodia de la Iglesia?*

A un Arzobispo; mas por hallarse hoy vacante la mitra,

(1) Hay quien sostenga todavia que no existe inpropiedad en lo de llamarse esclusivamente *Haiti* la parte francesa de la isla.—Si como dicen todos los que escribieron y los que siguen escribiendo sobre ella, aquel nombre primitivo significa *tierra alta ó montañosa*: y si como es sabido, lo mas alto ó montañoso queda fuera de la parte francesa, en las regiones que comprenden las soberbias cordilleras del Cibao, Bahoruco, Constanza &.; de ningun modo puede hacerse separacion de un nombre que pertenece á toda la isla, y que segun se ha dicho pugna abiertamente con la fisionomía orográfica de la parte que lo intenta. Lo que hay en esto es que nuestras limítrofes han cometido una sinécdoque, y que los historiadores y geógrafos no se han atrevido á rechazarla.

(2) Tit. 2.º art. 4.º de la Constitucion Política de 1854.

á un Delegado Apostólico cuya jurisdiccion se estiende á todas las Diócesis de Haití y Venezuela, con su residencia en la Capital; y á Curas párrocos en las cabeceras de Provincia, Comunes y Distritos.

¿En donde tiene su asiento el Gobierno?

En la misma capital de Santo Domingo, ciudad fundada sobre la ribera Occidental del rio Ozama.

Veámos como están trazados los limites de las dos Repúblicas.

Segun las demarcaciones estipuladas por España y Francia en el Tratado de Aranjuez, de 3 de Junio de 1.777, la línea divisoria es como sigue: (1) principia al N. en la bahia Manzanillo y boca del rio Dajabon ó Masacre: sigue por el recodo en que se encuentra el pico de Bayahá: cruza el rio Candeleros y continúa por la ribera del Caña Seca, donde describe una curva hácia las faldas de los montes Kercabrás y Negros: pasa por las cordilleras de uno y otro, describiendo un ángulo obtuso de E. á O.; allí dobla por la montaña Cupá l'Inde, lomas del Caos y sabanas de Taití y de las Bestias: pasa por el gran rio Hartibonito y las montañas Honduras y Bajada Grande: atraviesa el famoso Lago de Fondo: baja por fuente Azufrada, Majaguales y montaña Comisarios: sigue por las márgenes del rio Pedernales que nace en dicha montaña y remata con la desembocadura de éste al S. (2)

¿Han sido respetadas esas demarcaciones?

No señor: los haitianos se han apoderado desde hace muchos años de una área sumamente estensa y rica, en la que están comprendidos los pueblos de San Rafael, Hinchá, Caobas, S. Miguel y Bánica. Ademas, en el mapa que han hecho gravar últimamente (3) dilatan dicha área, y al efecto tiran una línea desde punta Salinas al E. de Monte Cristi que corre recta al S. dividiendo el cabo Beata.

¿Cómo está dividido el territorio de la República?

(1) Trazada por los Sres. Vizconde Choiseul en representacion del Gobierno Francés, y teniente coronel Don Joaquin Garcia en la del Gobierno Español.

(2) El profesor hará que los discipulos marquen en el mapa los puntos de la línea para que se les graven mas en la memoria.

(3) *The Geffrard Map. of Haïti*, published by G. Woolworth Colton, n.º 18, Belkman St.—N. York.

En Provincias, Comunes, Distritos marítimos y Puestos Militares. Las ciudades que son cabeceras de Provincia y los Distritos tienen una Gobernación Política, una Comandancia de Armas, Ayuntamiento y Parroquia; extendiendo sus jurisdicciones á las Comunes y á los puestos Militares, todos regidos por Comandantes de Armas subalternos.

¿Cuántas son las Provincias, las Comunes, &?!

Las Provincias cinco, las Comunes veinte y cuatro, los Distritos dos y los Puestos Militares diez y siete.

Especifique U. todo esto.

SANTO DOMINGO DE GUZMAN, ciudad marítima, cabecera de Provincia con Parroquia foránea y 10,000 habitantes (1). Es como se ha dicho centro de los tres Poderes. *Sus Comunes:* Santo Domingo, San Cristóbal, Baní, Ocoa, Guerra, Los Llanos, Monte Plata, Bayaguana, Boyá y San Carlos. *Sus Puestos Militares:* Pajarito y Sabana Buey, Yamasá, Los Minas, Victoria, todas con parroquias, ménos Pajarito y Ocoa.

AZUA DE COMPOSTELA, ciudad interior cabecera de Provincia con 10.000 habitantes y parroquia foránea. *Sus Comunes:* Azua, Neiba, San Juan, Barahona y las Matas de Farfan, también con parroquias. *Sus Puestos Militares:* Cercado, Sabana Mula y Hondo Valle. A esta Provincia correspondían también las Comunes Bánica, Caobas, Hinchá, San Miguel y San Rafael, de las que se ha hablado anteriormente.

SANTA CRUZ DEL SEIBO, ciudad interior cabecera de Provincia con parroquia foránea y 12.000 habitantes. *Sus Comunes:* Seibo, Higuey y Hato Mayor, también con parroquias. *Su Puesto Militar* San Pedro de Macoris.

CONCEPCION DE LA VEGA, ciudad interior cabecera de Provincia, con 10.000 habitantes y parroquia foránea. *Sus Comunes:* Vega, San Francisco de Macoris, Moca y Cotuí. *Sus Puestos Militares:* Jarabacoa, Cevicos y Bonaó. El primero y último son pueblos con parroquia.

SANTIAGO DE LOS CABALLEROS, ciudad cabecera de Pro-

(1) Estos datos estadísticos están tomados de los *Elementos de Geografía Física* & escritos por el Presbítero Meriño.

vincia, con parroquia foránea y 25.000 habitantes. *Sus Comunes*: Santiago, San José de las Matas, San Lorenzo de Guayubin y Monte Christi. *Sus Puestos Militares*: Sabaneta, Altamira y Jánico.—Guayubin, Las Matas y Monte Christi con parroquia.

PUERTO PLATA, Distrito marítimo con parroquia y 8.000 habitantes. *Su Comun* Puerto Plata. *Sus Puestos Militares*: Blanco y Matanzas.

SAMANA, Distrito marítimo con 1.300 habitantes y parroquia. *Su Comun* Samaná. *Su puesto militar*, Sabana de la Mar.

¿Ha concluido U.?

Si señor: pues aunque pudiera citar multitud de aldeas y lugarejos, on de poquísima importancia; no conociéndose el número de sus habitantes, lo que á lo ménos serviría para comprobar el cálculo estadístico.

II.

¿Tiene la isla de Santo Domingo algunas otras adyacentes?

Si señor.

¿Cuales son?

PHILIPOT, al N., frente al famoso puerto d' Acul (de Ostreras).—LA TORTUGA, al N. O., con doce leguas de circunferencia, siete de longitud y dos de latitud, célebre por haber sido principal asiento de los *boucaniers* poco despues de la Conquista. Es bastante descubierta y escasa de buenos fondeaderos, pero fertilísima; ofreciendo á la vista de cuantos cruzan su canal infinitas plantaciones que corren al interior. Su población principal es *Cayona*, al S., con un buen puerto frente á Punta de los Pájaros. Cayona fué residencia del caballero D' Oregon, primer Gobernador de aquella isla en 1661 y de la parte occidental de la de Santo Domingo en 1665.—GONAÏVE; (Guanabo) al O., en el gran golfo de Leogane (Yaguana.) Es muy abrigada y de singular feracidad estando colocada

entre dos anchos canales: mide veinte y nueve y dos tercios millas geográficas de longitud por nueve de latitud, con una cadena de montañas de E. à O. y muchos arroyuelos. *El Parque* es su bahía mas importante y tiene al S. E. una islita adyacente llamada *Guanabo chico*. —PIROGUES, (piraguas) al S. de la de Guanabo.—CAIMITO GRANDE y CAIMITO CHICO, al S. O. de la misma.—ISLA VACA al S. frente á bahía Flamande.—LA ANGUILA, DIAMANTE y CAYO GRANDE á la entrada de la bahía de Aquin. Estas islas corresponden á la república de Haiti.

Continúe U.

LA BEATA al S., entre el cabo de su nombre y el Falso, con una legua de E. á O. por una y media de N. á S., con riquísimas salinas; habiendo servido igualmente de guarida á piratas de todas nacionalidades.—ALTA BELA, mas al S. é inferior á la Beata en estension, pero abundante en huano de que extrajéron muchas toneladas en 1861 varios estrangeros que se establecieron en ella. Tiene famosas pesquerias y salinas; pero carece de agua potable. Hay una compañía que actualmente y con conocimiento del Gobierno está exportando el huano.—LA CATALINA, á un cuarto de legua de la costa, corriendo al E., frente á punta Golondrina. Es muy fértil, el mejor de los pesqueros de la isla y en donde desovan durante el año millares de tortugas y careyes. Mide dos leguas de largo por una escasa de ancho.—LA SAONA, siempre en rumbo al E., frente á cabo Palmillas. Es muy montañosa en sus extremos, algo menos en el centro y muy feraz en general. Tiene escelentes manantiales y abrigados puertos al N. O. La Saona, que mide siete y media leguas de largo, dos y un cuarto de ancho y diez y ocho de circunferencia, fué independiente antes de la conquista y habitada por solo indios caribes. LA CATALINITA, al N. de la Saona: muy pequeña, rodeada de peligrosos arrecifes y rebelde en su interior á todo beneficio.—LA MONA y EL MONITO al E. de la Saona frente á la banda occidental de Puerto Rico; y CABRAS al N. O. de Puerto Plata. Desde la Beata corriendo al E. y doblando luego al N. hasta esta última islita, todas corresponden á la República Dominicana.

¡Abundan en peces nuestras costas!

Si señor: en ellas se cojen *pargos*, le tres clases, *carites*, *mojarras*, *atunes*, *jwreles*, *azulejos*, *chernas*, *cabrillas*, *picuas*, *serruchos*, *maqueques*, *dorados*, *lebranches*, *sibulos*, *lisas*, *sardinas*, *agujones*, *trompeteros*, *pulpos*, *calamares*, *rayas*, *mantas*, *morenas*, &c. y como testáceos, *tinglares* ó *caguamas*, *careyes*, *jaibas*, *camarones*, *langostas*, *langostines*, *cangrejos*, *almejas*, *ostras ciguas* ó *burgaos*, y otros .

Y los rios!

Contienen casi todos las antes mencionados; y además *guabinas*, *viajaibas* ó *viajacas*, *jicoteas* y *anguilas*.

Hay muchos islotes!

Los hay con abundancia.

Nombre U. los principales.

Las Ballenas, cuatro al N. E. en la cortadura de Bahía Escocesa. *Macon* y *Toisú*, al N., frente á la de Manzanillo: *Rata*, en la entrada de Acul: *Islote Grande*, *Cabruto*, (llamado isla) *Viardé* y *Golondrina* en el golfo de Yaguana y promontorio S. O. *Buey*, *Etron de Porc*, *Almacenes*, *Enrique*, *Regale* y otros, al S. de dicho promontorio.

Y cuáles son los cayos mas notables!

En punta Macao, al E. se encuentran *Cabezote* é *Infiernito*: á la entrada del Golfo de las Flechas, están *Arenas*, *Levantado*, *Pascal*, *Carenero Grande* y *Carenero Chico*. El de *Galeras*, entre los cabos *Rezon* y *Cabron*: corriendo desde este último al N., están los nombrados *Canas*, *Limon* y *Yackson*: al O. de punta Rusia el de *Arenas*; y frente á la bahía Manzanillo los de *Dresset*, *Monte Grande*, *Monte Chico*, *Doumulin* y *Garcin*.

Digame U, ahora si hay escollos!

Los hay peligrosísimos en todo el canal de la Saona, desde Cabo Espada hasta entrar en el golfo de las flechas, y de cabo Isabelá á cabo Haitiano. En el resto de la costa N., así como en el O. y en el S. hasta volver al canal de la Saona no se encuentran otros que los de *Los Cayos*.

Presentan nuestras costas muchas penínsulas!

No señor.

Sin embargo: cite U. las que hubiere!

SAMANA, célebre por sus minas de diversos metales y de carbon de piedra, aunque no sea este de primera calidad, por sus magníficos terrenos y sus esquisitas maderas de

ebanistería y de ribera. Está situada al E., entre la bahía Escocesa y el profundo golfo de las Flechas, pudiendo fondear en él numerosísimas escuadras (1). El Gobierno de la República la arrendó con sus anexidades al de los Estados Unidos de América por término de cincuenta años al respecto de \$ 150.000 cada uno; cuyo contrato comienza á contarse desde el 29 de Noviembre de 1869.—CARACOL, al N., entre la bahía de su nombre y Cabo Haitiano. JICAQUITO, al doblar de Cabo Público, formando una gran ensenada en la bahía de Manzanillo.—SAN NICOLAS, al O., de poquísima estension.—LA TORTUGA, en el golfo de Yaguana entre la desembocadura de su río y las Guanábanas; y PICO MARSOPLA (Bec á Marsouin) en la bahía Cabritos al S. de dicho golfo.

Sírvase U. decirme cuáles son los principales Cabos de la isla!

Engaño, Espada (sin razon llamados puntas) y *San Rafael*, en el promontorio que avanza al E., entre el golfo de las Flechas y Punta Caucedo.—*Rezon* al E., y *Cabron* al N. E. de la península de Samaná.—*Frances Viejo*, tambien al N. E.—*La Roca*, mas al N.—*Isabela, Público y Haitiano* al N. franco.—*San Nicolás y Falso* al O., en el promontorio que avanza al canal del Viento.—*San Marcos*, en el golfo de Yaguana y boca del canal de su nombre.—*Doña Maria, Irois, y Tiburon* al S. O., en el otro promontorio que se tiende sobre la Jamaica.—*Raimundo, Baint y Jacomet*, al S., los últimos guardando dos hermosísimas bahías.—*Rojito y Falso*, corriendo á la estremidad meridional de la isla Beata, en esa misma estremidad.—*Mongon*, haciendo rumbo á la bahía de Neiba; y *Palmilla*, injustamente llamado punta, formando con la de Catuano el canal de la Saona.

Y cuáles de estos Cabos se conocen como puntos cardinales?

Engaño, al Oriente: *Tiburon* al Occidente. *Isabela* al Setentrion, y *Beata* al Mediodía.

Refiérase U. ahora á las Puntas.

Macao al E.;—*Cana*, entre los cabos Espada y Engaño; y otra del mismo nombre, al S. del golfo de las Flechas.—*Mangle y Balandras* en la boca de dicho golfo: *Tres Amar-*

(1) *Idea del valor de la isla de Santo Domingo, por el P. Valverde.*

ras, al N. E., junta á Cabo Frances Viejo:—*Macoris, Patilla, Rusia, Ballena, Mangle, Caracol, Hicacos, Honoret y Vijia* al N.;—*Mulo de San Nicolas y Plataforma* al O.—*Gran Piedra*, en el golfo de Yaguana:—*Carenaje, Jeremias y Sal*, al S.—del mismo golfo:—*Geringa*, al N: de Doña Maria:—*Gravais y Abacon*, al S. O:—*Salina, Catalina, Nizao, Caucedo, Magdalena, Macoris, Mortero y Golondrina*, en el trayecto de la bahia de Ocoa á cabo Palmillas.

¡*Tiene la isla muchas bahias!*

Si señor, y algunas muy notables. Entre estas se cuentan:—*La Escocesa* al N. E., formada por los salientes cabos Cabron y Frances Viejo. Aunque en extremo abierta, pues del uno al otro cabo hay una distancia inmensa, tiene en su interior diversos y muy abrigados fondeaderos.—*Bálsamo*, en la misma costa, entre cabo Roca y Boca de Orí.—*Maimon*, al O. de Puerto Plata.—*Soufflet*, formada por punta Patilla y Puerto Caballo, tambien llamado de Gracia.—*Isabela*, mas conocida por fondeadero de Salinas. Fué el verdadero primer asiento de los españoles, viéndose todavia los escombros de la fortaleza que levantaron junto á ella.—*Jicaquito*, entre punta Fragata y cabo Público.—*Monte Christi*, hermosa y fortificada, detrás de dicho cabo Público. Por esta bahia hicieron su comercio las provincias del Cibao, desde los años 1.600 hasta los de 1.756; habiendo gozado por espacio de diez los beneficios de puerto libre.—*Manzanillo*, muy espaciosa y resguardada, en la que desaguan los rios Yaque y Dajabon ó Masacre.—*Bayahá*, estrecha en la entrada, pero en su interior ancha y muy profunda, la mejor quizás del litoral por las seguridades que brinda á las embarcaciones.—*Caracol*, tambien notable por su capacidad; y otra regular bahia sin nombre, al doblar de la península que las separa.—*Acul*, al occidente de cabo Haitiano y la mas comercial de aquel departamento.—*Henne, Gonaives, Tortuga, Gran Piedra, San Marcos*, una de las principales por su posicion, *Leogane, Miraguane y Boucan*, famosísimas bahias en las costas del Golfo de Yaguana.—*Flamande, Meste y San Luis* al S., esta última con un islote en el centro.—*Los Cayos, Babinet y Jacmel*, todas de bastante importancia natural y comercial; y célebre la primera por haberse organizado en

ella la expedición con que el general Bolívar arribó á las costas de Ocumáre en 1816.—Las de *Neiba* y *Ocoa* abiertas al S. en una misma cortadura. Ambas son admirables por su fondo y estension, ofreciendo la segunda al interior las mas lujosas y pintorescas perspectivas.—*Caracoles*, al oriente de la de *Ocoa* *Calderas*, junto á punta Salina.—*Andres* y *Agua del Rey*, al E. del puerto de Santo Domingo, formando una herradura y con un islote á la entrada.—*Altagracia* entre puntas Mina y Guaraguao.—*Higüey*, hermosa bahia al O. de cabo Espada; y por último, la de *San Lorenzo*, al O. de Sabana la Mar.

Diga U. algo sobre puertos!

Principiando por el E., el primero que se encuentra es *Puerto Sacro*, sobre la costa de Samaná, de regular estension, bastante fondo y abrigado.—*Cabaret*, *Santiago* y *Sosua* por los que se extraia en otro tiempo muchísima caoba.—*Puerto Plata*, con un fuerte, el mas concurrido y comercial de la República Dominicana, aunque desabrigado y peligroso así por su poco fondo como por sus arrecifes y bajos. El ilustrado Sir Robert H. Schomburk en su *Tratado sobre puertos y anclages de la isla* &^a opina que Puerto Plata quedará inutilizado dentro de algunos años á efecto de las muchas arenas que le depositan los rios San Marcos y Mameyes.—*Puerto Caballo ó de Gracia*, inmediato á la Isabela.—*Guarico*, de mucho comercio, y Puerto Paz en el que desemboca el caudaloso Tres Rios.—*Puerto Principe*, con la gran ciudad de su nombre y capital de la República Haitiana, al E. del golfo de Yaguana. Es puerto fortificado, seguro y concurrido.—*Puerto Viejo* y *Tortuguero*, en la bahia de Ocoa, con buenas salinas. *La Caldera*, inmediato á punta Salina y al que van de observacion los buques procedentes de lugares infestados.—*Santo Domingo*, con la sólida ciudad de su nombre y capital de la República Dominicana; puerto bien defendido que lo forma la ria del Ozama, pero con una barra que obstruye la entrada á buques de regular cala. Tiene á la banda Occidental un faro refractario de Colson establecido en 1852, para cuyo entretenimiento cada buque abona al Estado un derecho de seis centavos por tonelada. Los demas puertos que ofrecen las costas

de la isla son de poquísima importancia.

¿ *Cuántos canales se conocen en la isla?*

Diez, divididos en comunes y propios.

¿ *Cuáles son los comunes?*

El que la separa al E. de la costa occidental de Puerto Rico con el nombre de *canal de la Mona*; y *el del Viento*, que también la separa de Cuba por el O.

¿ *Y los propios?*

El de *la Tortuga* al N. O., frente á punta Ballena: el de *San Marcos* y el de *Yaguana*, en las costas de la isla Guanabo: el *Fantasque*, (Caprichoso) entre la península Pico de Marsopla y la isla Caimito Grande. El de *islu Vaca* (sin nombre) que corre de punta Abacou á bahía San Luis: el de *la Beata*, frente al cabo de su nombre: el de *la Catalina*, entra esta isla y punta Golondrina; y el de *la Saona*, en cuyo promedio se encuentran la pequeña isla Catalinita y cayó Raton.

III.

¿ *Es muy montañosa la isla de Santo Domingo?*

Tanto, que por eso los indígenas la llamaban *Haiti*, según se ha dicho en otro lugar.

¿ *Cíteme U. sus cordilleras y principales eminencias?*

La que principia al E. de Samaná, y con una pequeña declinación en donde llaman *Caño Colorado*, corre al N. O. tendiendo al N. franco diversas ramificaciones hasta rematar en Cabo Público. En ella se levantan las montañas *Pilon de azúcar* con 583 metros (1) y *Diablo* con 396, ámbos á la cabeza de Samaná: *Quita Espuela* no lejos de Macoris: *Cucurucho*, al N. de Moca: *Diego de Ocampo*, al de Santiago de los Caballeros, tajada en dos picos verticales, elevándose el Oriental 1220 m.: *La Cumbre*, *la Guanábana*, *Muraso* y *Maimon* en los contornos de Altamira; y *Silla de Ca-*

(1) La elevación es siempre considerada sobre el nivel del mar.

ballo y el Morro en la estremidad de cabo Público.

Cuál otra cordillera?

La que tambien arranca del E. en límites de la comun de Higueí. Esta corre por todo el centro de la isla, y se divide junto al rio Guanaitos en dos grandes secciones: una que vá por el centro del Cibao hasta Puerto de Paz, tendiendo un brazo á cabo San Nicolas, y otro que remata en el de San Marcos. Desde su origen ofrece esta cordillera magníficas montañas: tales son *Almendra, Ceja Gorda, Rodeo, Hilo, Isabélica, Castellanos, Minas, Palitos, Media Cara, y Sillon de la Viuda* (1) de 1600 m.; atalaya de peligroso indispensable tránsito en las relaciones de las provincias de Santo Domingo y el Cibao. De aquí, como se ha dicho, se dirige á P. Paz con *Monte Guana*: las ponderables *Sierras de Jarabacoa*, eternamente coronadas de innumerables y famosos pinos: las montañas *El Pico, Entre los Ríos*, muy espesa y sombría; *el Gallo, Jicomé* y *La Diferencia*; siguiendo hasta su término sin otras elevaciones sensibles que los *picos Keñabrás* y *Negros*, sobre la línea divisoria. En el brazo que se encamina al cabo San Marcos, se encuentran *Banilejo, Tina, Subida de la Palma, Cucurucho, Ocoa, la Paciencia, Cuenrueí, Barranca y Bajada Grande*, todas de notable elevacion.

Otra cordillera parte de los límites de Barahona con las elevadísimas *sierras de Bahoruco*; (2) las que por decirlo así, se riegan hasta el Cabo Beata, haciéndose visibles á una gran distancia de la mar: luego continúa por todo el litoral y muere en el Cabo Tiburon; mostrando á mas de las dichas sierras los soberbios *Montes Comisarios, Méjico, la Silla, Niños Perdidos, Negro, Hospital, Cabeza de Macaya y Boca de Canasta*. Hay en los intermedios eminencias tan importantes, y á veces mas que las antes referidas. En ellas se distinguen: *Monte Tina*, el mas gigantesco de todos

(1) Esta montaña tiene precisamente al lado de su paso un abismo lóbrego y profundísimo mirando al N., y la tradicion cuenta que una señora rodó con cabalgadura y todo hasta su fondo, viniendo de la Vega para Santo Domingo. Se supone que de ahí tomó nombre la montaña.

(2) En el interior de Bahoruco existen unas hordas estúpidas denominadas *viens-viens* descendientes de los africanos que en esas alturas buscaban un asilo contra la esclavitud.

y núcleo del sistema Antillano, con 3.140 m., *Pico del Yaque* 2.955, dando origen á los dos rios de su nombre: *Entre los Rios*, 2.440: *Mijo* 2.195: *Cucurucho* 2.255: *Nigua* 1.219: *Pico Rubio* 1.430: *Muraso* 1.035: *Diego de Ocampo* 1.220: *Isabel de Torre y Picolet*, 700 cada una: *La Cumbre* 670 &.

Siendo, pues, tan montañosa la isla, serán tambien en ella muy abundantes las lluvias ?

Si señor: habiéndose averiguado científicamente que es el punto del globo en donde mas llueve; pues con suceder así en gran abundancia desde Abril hasta Noviembre, en la estacion de la seca, que corre de Diciembre á Marzo, llueve tambien con muchísima frecuencia. De aquí es que á mas de sus caudalosos rios, la isla cuenta sobre 4.000 arroyos, otros tantos manantiales, lagunas, pozas &.

Cuáles son los meses mas lluviosos ?

Los de Mayo y Junio, en que tambien se verifican grandes descargas eléctricas. Los de Agosto y Setiembre se distinguen por sus recios temporales.

Veámos qué maderas de estimacion contienen esas cordilleras.

La caoba, esquisita por la variedad lujosa de sus dibujos y la finura de su grano; condiciones especiales que la hacen preferible á la de cualquiera otra procedencia. El *hácana* y el *roble*, ámbas de mucha duracion. Del *roble blanco*,—pues tambien lo hay amarillo,—se sacan tablas excelentes y durables. El *quebra-hacha*, cuya resistencia extraordinaria se explica por su nombre. El *ausúa*, durísima y muy estimada para camones, pértigos &^a. El *pinillo*, (vulgo *espinillo*;) de que se hacen muebles de mucho gusto combinando su color pagizo con el de la caoba. La *baria* y el *capá blanco*, para construccion de buques. El *guayacan*, madera de que se hace mucha esportacion para poleas y otros objetos, lo mismo que de su resina. El *cedro*, de dos clases excelentes pero muy escaso. El *ébano*, el *catei*, el *granadillo*, el *tabaco* y el *nazareno*, todas maderas finas de que se hacen muebles y bastones preciosísimos (1).—Como de tinte

(1) En el *Diccionario de Salvá* se citan ademas el *hustingero*, el *moropasia*, el *belon*, el *caijon* y el *hedvigia*; pero ninguno de los indigenas consultados sobre la naturaleza y propiedades de estos árboles ha podido responder satisfactoriamente, asegurando por el contrario ser la primera vez que les oian nombrar.

se conocen el *capá amarillo*, el *candelon*, la *conchinilla*, la *mo-ra*, el *campeche*, el *mangle* de que están vestidas las márgenes de los rios, el *algarrobo*, el *abei*, el *guatapaná*, la *bija* y el *añil*: como filamentosas y propias para cordajes, el *anon*, la *majagua*, la *daguilla*, el *jaguei*, la *jagua*, la *yaya*, el *maguei*, y la *cabuya*: y como principales para horconaduras por su fabulosa duracion la *hoja ancha*, la *cabima*, el *guaeconejo amarillo*, el *corazon de paloma*, el *mate*, el *chicharron*, el *yabisi*, el *capá colorado* y el *campeche*. Hay por último el *laurel*, la *caya*, (que se confunde con la caoba) la hermosa *ceiba* (de que se recoje lana) la *javilla*, y otras muchas maderas utilísimas.

¿Tiene palmeras la isla?

Si señor, y de diversas clases.

Diga U. las principales.

La palmera real (1) la *Yarei*, la *Cana*, el *Guano*, el *Ma-nacla*, el *Gatei*, el *Dátil* y el *Corozo*. De ellas se sacan aceites y pitas, principalmente del *corozo*: tablazonos, pen-cas y yaguas para la construccion y cobija de bohíos, y granos para alimento del ganado vacuno y el de cerdo. Por último, la *palma de Coco*, de cuya fruta se estrae tam-bien aceite, es abundantísima hasta en las mismas po-blaciones.

Dijo U. antes que hay muchos pinos?

Se encuentran á millares en todas las sierras del Cibao, principalmente desde Jarabacoa hasta mas allá de Jicomé; pero pudiendo ser un valioso ramo de esportacion, nadie los utiliza por falta de facilidad para conducirlo desde aquellos riquísimos centros á las costas.

¿Y nó hay rios de bastante caudal que suplan con sus aguas esa falta?

El Yaque del N. y el Jimenoa, el primero que cruza las

(1) Hay de esta palma no dirémos bosques, sino regiones, como las de Ocoa, Azua, San Juan y Seibo al S.: Moca, Macoris Jarabacoa, San José de las Matas y Los Ranchos al N.; sin hacer cuenta de otras mas localidades. Sinembargo, parece que existe el deliberado intento de agotarlas; pues no solo la derriban para sacar tablas y vender en los mercados los cogollos, —de que se hacen vários guisos,—sino lo que es peor, para balsas en que conducen por los rios los palos de tinte, abandonándolas á merced de las corrientes así que han rendido aquel servicio.

sierras de Jarabacoa y el segundo que le debe su origen son ciertamente rios muy caudalosos; pero despues de recibir las aguas de este, y en el lugar que llaman *Angostura*, el cauce del Yaque está obstruido por tres peñones gigantísimos.

A propósito de rios, ¿cuáles son los principales de la isla, y cuales sus tributarios?

El GUAYAYUCO, hoy ARTIBONITO, es el mas caudaloso de la isla, y el que recorre mayor suma de territorio sobre un lecho siempre abierto, profundo y magestuoso; ofreciendo sus riberas una vegetacion bellisima á la vez que pintoresca. Llámase tambien *Joca* desde su origen hasta las cercanías de Bánica.

¿Y dónde, pues, tiene su origen?

Al pié del monte *Gallo*, (1) en la cordillera que pasa al S. O. de San José de las Matas: desde allí se lanza al O., penetra en Haití por entre Monte Honduras y Sabana de las Bestias, y remata su solemne curso en el golfo de Yaguana, donde se arroja por entre punta Diablo y bahía Gran Piedra.

Cuáles son sus afluentes?

Los Indios, Cañas, Guayamuco y Libon, rios tambien considerables: *La Tomba, Onceano, Todo el Mundo, Ibarra*, otros mas pequeños, arroyos y cañadas.—YUNA, poco menos que el Artibonito en cuanto al espacio que recorre; pero como él fecundo y magestuoso. Desciende del escabroso monte *Banilejo* en las inmediaciones de Constanza, corre por el lugarejo de su nombre en direccion del E. y sube luego al N. pasando por el Cotuy hasta Don Miguel, donde vuelve sobre el E. para desaguar en el golfo de Las Flechas. Son sus afluentes: el *Tireo*, que nace en Loma del Valle, el poderoso *Camú, Yuboa, Juan Manuel, Maguaca, Merigal, Jayá, Jicaco, Cevico, Payabo, Guabá, Yuca* y otros menores. Este concurso de rios, arroyos y quebradas hace que el Yuna sea navegable en un trayecto de 14 le-

(1) La Geografía del Señor Meriño dice que en las *Sierras de Constanza*. Creemos en nuestro humilde juicio que se ha sufrido una equivocacion Las sierras á que corresponde el monte *El Gallo*, origen del *Guayayuco*, son las de Jarabacoa; las que con diversos vallejuelos de intermedio corren á gran lejanía y N. de Constanza, desde Guanaites al Cabo Tiburon. :

guas con 40 pies de fondo desde su boca principal hasta Trujillo. Antiguamente se aprovechaban sus aguas en la conduccion de los productos del Cibao que se depositaban en el Almacen, grande edificio de mamposteria de que restan los cimientos, y se llevaban luego al golfo en balandras y lanchones.—YAQUE DEL N.: nace en el pico de Concepcion de la Vega hasta Santiago de los Caballeros, dobla hácia el N. O., pasa por Guayubin y desemboca por tres brazos en la bahia Manzanillo, siendo navegable hasta *Ponton*. Son sus tributarios el pujante *Jimenoa*, *Bao* ó *Cibao*, *Anibaje*, *Jacagua*, *Navarrete*, *Amina*, *Amimijo*, *Mao*, *Gurabo*, *Quinigua*, *Jácuba*, *Lavas* ó *Lajas*, *Maguaca* y *Macabon*.—YAQUE DEL S.: tiene el mismo origen del de el N., corre al E. de San Juan de la Maguana y S. de Compostela de Azua, y desagua por el lugarejo *Otra Banda* en la bahia de Neiba. Las Cartas francesas lo designan con el nombre de *Neiba*. Son sus afluentes *San Juan*, rio muy principal *Mijo*, *Puerto*, *Medio*, y *Cuevas*.—CAMÚ: nace en Monte *Guana* (1) al S. E. de Jarabacoa, corre al borde de la ciudad de la Vega, y tomando al E. atraviesa las tendidas sabanas de *Angelina* hasta unirse al Yuna en *Don Miguel*. Sus afluentes son: *Rio Verde*, *Jima*, *Yaguaa*, *Bocuí*, *Nona*, *Guamacayo* y el hermoso *Liceí*.—JIMENOA: nace en las sierras de Jarabacoa, y recibiendo en su curso las aguas de otros tres rios inferiores se entrega al Yaque del N., al Oriente de Monte el Pico.—PEDERNALLES: sale de Loma de Comisarios; y con un solo afluente baja al mar por el N. de Cabo Rojo; siendo su boca estremo S. de la línea divisoria.—NAYAHUCO: tiene origen en las sierras de Bahoruco, recoge tres rios sin nombre y desemboca al N. E. de cabo Mongon.—Ocoa: parte del monte de su nombre, recibe en su paso los rios *Banilejo*, *Frio*, *Blanco* y algunos arroyos, desembocando al S. entre las playas Vieja y Chiquita.—NIZAO: nace al pié

(1) En la primera edicion de ésta Geografía dijimos que en *Loma del Valle*, siendo así que el que tiene ese nacimiento es el *Tirso*. También nos equivocamos atribuyendo á *Pico de Yake* la mayor elevacion, que corresponde á *Monte Tina*, Estas y otras rectificaciones las debemos al ilustrado Pbro. Melillo.

de Monte Banilejo y con muy escasas desviaciones lleva rápidamente sus aguas hasta precipitarlas por la punta de su nombre en el mar de las Antillas. Nizao no tiene mas afluente que el *Yaguato*, que se le agrega casi en la desembocadura, y dos arroyos; pero en sí es fecundísimo, y la pendiente porque desde un principio se viene precipitando, ya sobre peñascos, ya sobre anchos y sueltos cascajales, comunica á sus aguas una música salvaje é imponente que se percibe á una milla de distancia.—**JAINA** (1): nace al N. de *Monte Banilejo*, pasa por Arbol Gordo, y desagua al S. sobre la punta de su nombre. Sus afluentes: *Guananitos*, *Mana*, *Susúa*, *Medina*, *Madrigal*, *Cuayó*, y algunos arroyos.—**ISABELA**: tiene su nacimiento al N. E. del monte Majagua, recibe en su curso al bellissimo *Jiguero*, y se incorpora al Ozama cerca del paso de Santa Cruz.—**OZAMA**: navegable por mas de siete leguas. Tiene su origen al pié del Sillon de la Viuda, junto al mismo gran pico en que lo tiene el Guanaritos, y desemboca pujante y anchuroso por la banda oriental de la Ciudad de Santo Domingo, donde forma una ría de buen fondo y abrigada. Sus tributarios son: *Bermejo*, *Limon*, *Congo*, *Isabela*, *Yabacao*, *Jicao* y *Santa Cruz*. Las crecientés del Ozama son tan rápidas y abundantes que descoloran en un gran trecho el azul puro de la mar, cuya mancha semejante á una anchurosa faja corre por el O. hasta la bahia de Ocoa y por el E. hasta punta Magdalena.—**BRUJUELAS**: tiene su origen en Loma de Castellanos, baja por entre Bayaguana y los Llanos, y después de un curso de doce leguas se sumerge maravillosamente á tres del mar y al S. de sabana Guabático. Sus afluentes son: *Tosa* y *San Gerónimo*.—**MACORIS**: nace al E. de Loma Uvero al S. de Sabana la Mar, recoge en su paso á *Casú*, *Lajas*, *Avijas*, *Las Vanas*, *Dos Rios*, *Iguamo* &^a y desemboca en el puerto de su nombre.—**EL SOCO**, con catorce leguas de curso, nace al pié del Monte Isabelica. Tiene de tributarios *Magarin*, *Anamá*, *Cibao* y tres gran-

(1) El baron Emile Nau, en su *histoire des Caciques d'Haïti*, pag. 188 dice que: "el Jaina. es un rio profundo que desagua en la bahia Samaná". Jaina desemboca al S. y Samaná está al E.—Véase la carta.

des arroyos con los que desemboca en el puerto de su nombre.—CHAVON, que recorre tambien catorce leguas: nace en Monte Caban al oriente del Seibo, y son sus afluentes *Sanate, Tánama* y otros dos sin nombre, saliendo al mar por entre punta Mina y bahía Altagracia.—YUNA, sale de la montaña Ceja Gorda con el nombre de *Quisibani* hasta la vecindad de Higüey, en que recibe las aguas del *Duei*, y de *Caguero*, y sigue á desaguar entre punta Cuevitas y Cabo Falso formando una hermosísima bahía.—SAN LORENZO, bastante caudaloso, nace al E. de loma Palitos, recibe dos arroyos y se lanza en la bahía de su nombre. NARANJO, al N. E. de Media Cara, y recojiendo igualmente dos arroyos entra en el golfo de las Flechas por la costa de los Haitis.—NAGUA, BOBA, SAJON y SALADO, que desembocan sin tributarios en Bahía Escocesa; y SAN JUAN, LIMON y JOBO que salen por las costas del N., nacen todos de varias sierras dependiente de la Cordillera de Samaná. YASICA arranca del pico Pedro Garcia en la misma Cordillera, sigue por el Aguacate, Batei, y Rincón, y se precipita por dos bocas en los puertos Masio y Orí repartiéndoles sus aguas. Tiene por tributarios *Angostura*, semejante en caudal, *Jagua, Catalina, Caobas* y *Venusa*.—BAJABONICO, muy fecundo: nace al N. de la montaña Chicharrón, corre por los Llanos de Perez, y desemboca en puerto Colon al O. de la Isabela. Sus tributarios: *Lavas, Obispo, Cardovin, Perez, Quebrada Honda* y algunos arroyos.—DAJABON ó MASACRE, nace á la falda N. de la sierra de Jarabacoa, (1) y S. E. del Monte Bayahá, (territorio haitiano).—Tiene 11 leguas de corriente y desemboca sin tributarios en la bahía Manzanillo. Es rio de poco caudal, y solo se cita aqui por razon de principiarse en él la línea divisoria.—CANDELEROS, parte al S. O. del pico Bayahá, cruza dicha línea, y sin mas tributario que el *Bahou* desemboca entre punta Caracol y Cabo Haitiano.—LES TROIS RIVIERES (los tres rios) bastante caudaloso: nace al O. de Marmelada, y recibiendo en su curso á dos mas y un arroyo desagua en Puerto Paz.—GRAND RIVIER DE GONAIVES, arranca en la

(1) La Geografía del Señor Meriño dice que "Dajabon nace en las sierras de Constanza al N."

vecindad de Montes Negros, lo mismo que su tributario PETITE RIVIER DE GONAIVES, y termina en su bahia.—Hay despues otro rio sin nombre ni desagüe, que recibe el *Cabenit* en su curso, tiene su origen al O. de Loma del Cahos; y otros tres mas tambien sin nombres, que nacen en las ramificaciones de Monte Méjico y con el Creuse van á depositar sus aguas en Laguna de Fondo.—BLANCO y CUL DE SAC, brotan del Monte y la Sierra de la Silla, desembocando en el mar por Puerto Principe.—LEOGANE, nace en dicha sierra y termina su curso al O. de Puerto Principe.

¡No hay mas rios en la isla!

Toda ella está regada por otros muchos, por grandes arroyos y cañadas cuya enumeracion seria muy dilatada.

Muy bien: dígame U. ahora si tiene lagos.

Tiene, y dos considerables y pintorescos.

Describalos U.

El de CAGUANÍ entre los indios, mas tarde de *Enriquillo* es el mayor y mas singular de todos. Situado al O. de Neiba distante siete y media leguas de la costa, sus aguas á las que se mezclan las de nueve rios, son de una exacta conformidad con las del mar, hasta en los movimientos de impulsión y repulsión. Tiene diez y ocho leguas de circunferencia y en el centro un islote de dos de largo y una de ancho, con manantiales de agua dulce, buenos montes y praderas.

¡Por qué lleva tambien el nombre de Enriquillo!

Porque en dicho islote se refugió *Guarocuya*, cacique tributario del Soberano de Jaragua, huyendo á los españoles que despues de bautizarle en la capital con aquel nombre le quitaron sus tesoros y le quisieron reducir á esclavitud.

Muy bien. Prosiga U.

Lago TAR entre los indios, y de Fondo entre los queles sucedieron, es el segundo en importancia. Se encuentra tajado por la línea divisoria, corriendo al S., á espaldas de Puerto Principe. Es poco ménos que el de Enriquillo; pero como él abundante en toda clase de peces y aves acuátiles. A este lago le entran cuatro rios. Hay además otro,—segun algunos mapas, al S. de la desemboca-

dura del río Yaque, en el fondo de la bahía Manzanillo, al que llaman *Lago Salado*; pero es propiamente una Albufera.

¿Y lagunas?

Se conocen varias, á saber: *Miraguano*, detras de la bahía de su nombre en el promontorio S. O. de la que arranca un corto río.—*Icotea ó Agua dulce*, al S. del lago de Enriquillo.—*Las Marias* al de Neiba.—*Rincon*, en el fondo de la bahía de Neiba, al S., célebre por su maravillosa riqueza en peces y por ser el punto de reunión de todas las aves indígenas é inmigrantes, condiciones que le dan superioridad sobre Lago de Fondo.—El *Guanel*, entre puntas Arenas y San Luis, al S.—*Navarrete*, al O. del Monte Tina y sobre la márgen occidental del río Cuevas. Le entra río *Limba* y un brazo del Yaque del S.—*Ranch t*, al S. E. de la Vega.—*Salina*, al S., entre punta Salina y Santanilla. *Silva*, al O. de San Carlos, en la vecindad de la capital de la República.—*Las Lagunas*, seis equidistantes al S. de la sabana Guabatico, entre Guerra y los Llanos.—*Cuerno*, al E. de Higuei, sobre la misma costa.—*Redonda*, al S. del monte de su nombre y del cabo San Rafael.—*Ori*, *Masio* y *Yúsica*, al N.; aunque las dos primeras son, como el dicho *Lago Salado*, verdaderas albuferas.

Sírvase U. decirme si hay muchos valles en la isla?

Si los hay, y algunos muy estensos.

Cuáles son estos?

El que principia en punta Macao al E., corre por la costa S. hasta Santo Domingo, dobla al N. hasta llegar al S. de Monte Plata, desde donde sigue por el de Bayaguana, Hato Mayor y Seybo, entroncando en su punto de partida. En esta superficie que riegan los ríos *Ozama*, *Macorris*, *Soco*, *Chavon* y *Yuma*, cortada ya por algunas selvas muy estrechas, ya por soberbias montañas, se encuentran la gran sabana Guabatico, que formando horizontes separa las comunes de Guerra y de los Llanos, y las bellísimas de Sanguino, de la Luisa y de San Pedro.—El que arranca de Sabana la Mar, al E., se dirige al Almacén y desde allí sigue al N. O. comprendiendo las Comunes de Moca, la Vega, Santiago y Guayubin, y atravesando la línea divisoria concluye en Puerto Paz. Aunque no tan

plano como el anterior, contiene las hermosísimas sabanas de Angelina, Judas, Yaguaza, Zembí y Canónigo, cruzadas por muchos caudalosos rios y cubiertas de excelentes perdurables pastos.—Otro valle corre desde el S. de bahia Escocesa hasta cabo Público, con las llanuras de Orí, Atollador, & y las Sabanas Corozo y Martin Alonzo; regándolas los rios *Jobo, Yusica, Bajabonico, Maimon, Perez* y otros.—Desde San Juan de la Maguana hasta Caobas y Bánica, y desde Hincha hasta San Miguel se destacan dos famosos valles por entre espesas serranias; ofreciendo una temperatura agradable, y anchas sabanas como las de San Tomé, Bánica, Guaba, Caiman, Mula y la Cruz, cruzadas por los imponentes rios *Artibonito, Cañas, Guayamuco, Maisal y Krio*.—Otro que empieza al O. de Lago de Fondo y sigue en ese rumbo hasta cabo Doña Maria, presenta las llanuras de *Goave, Mirogoane, Rochelais y Jeremie*, separadas por grandes sierras al N. de la cordilleras de Aquin y regadas por fecundos rios. El valle de Constanza es el mas importante de todos. Parte á la falda del pico Rio Grande que se eleva 2.103 m.: de allí se tiende por el E. al Bonao, por el O. á las márgenes del rio San Juan y por el N. á Jarabacoa. Contenido este valle entre el espresado pico y las grandes montañas Subida de la Palma, Guana, Tina, Pico de Yaque y Cucurucho, centros de un frio eterno, presenta el cuadro de una vejetacion siempre lujosa y el fenómeno de conservarse frescas las carnes hasta cinco dias. (1)

Muy bien: ¿y qué volátiles se encuentran en los bosques y las aguadas de la isla?

Cinco clases de palomas, á saber: la *morada*, la *ceniza*, casi igual á una gallina comun, la *tórtola*, la *turquesa* y la *de cabeza blanca*: esta última en una abundancia fabulosa. Hay ademas *torcazas, perdices, codornices, roliças, sanguane-*

(1) En el año de 1662 descubrieron ciertos monteros en uno de los profundos valles de Constanza una raza de ganado vacuno y caballar, pocas ó ménos del tamaño de una cabra. El Presbítero Moya, en esos dias cura de almas de la Vega, tuvo en su poder los cueros de un caballo y una res de dicha especie; pues no pudiendo sacarlos vivos los monteros que con gran peligro bajaron por bejuocos á los senos del valle, resolvieron matarlos y traer aquellos despojos para comprobar así el descubrimiento.

rás y raviches, todas de la misma familia. *Gallinas de guinea* y criollas, *búcaros*, *cotorras*, *pericos* y *cateyes*: *cuervos*, *coruas*, y *carraos*: *flamencos*, *faisanes*, *garzas* y *garzotas*: *paujiles*, *chorlitos* rojos y reales, *rabijuncos*, *gaviotas*: veinte y tres clases de *patos*, *gallinuelas*, *yaguazas*, *cocos*, *cucharetas*, *aguaita-escondidos*, *saramaguyon*, y otras especies de que no se hace aprecio por la fuerza de su marisco.

¡Y cómo pájaros estimables por su canto!

El *ruiseñor*, cuya abundancia y mansedumbre hace que se reproduzcan en los arbolados de las poblaciones: el *gilguero*, el bellísimo *resucitado*, el *trupial* de aires melancólicos, el *negrito*, el *mayito*, el *tomeguín* y la *calandria*; y como curiosos por su fantástico plumaje el *galanuelo*, el *barrancoli* y el *colibri* de cinco especies, á saber: colibrí real, (el mas admirable) zumbador, pájaro mosca, (muy pequeño) chupa flores y el arco-íris.

Hay animales venenosos?

La *araña* denominada *cacata*, y otra mas pequeña muy comun en Samaná á la que dan el nombre de *guabá*. Por lo demas, aunque se conoce una gran variedad de culebras, insectos y reptiles, carecen del veneno activo que algunos le suponen.

IV.

¿Tiene muchos minerales la isla de Santo Domingo?

En este órden, como en otros, es la principal del Archipiélago.

Demuéstrame lo U.

El *oro*, que es el mineral ó fósil de mas estimacion, se encuentra á ocho leguas de la capital, donde estuvo primeramente el pueblo del Bonao; viéndose todavia las escavaciones de las minas que con los nombres de *Buena-ventura* y *Santa Rosa* se beneficiaron á principios del Descubrimiento.

El Cibao en general contiene minas abundantísimas de

oro, sobre todo á la parte de Jánico, en San José de las Matas; arrastrando granos, láminas y arenas puras de dicho metal los rios Maimon, Dicayagua, Verde, Amiña, Macabon, Yaque y Bao. “En ese Yaque, que es el del N. se encontró un campesino el año de 1708 un grano de oro que pesaba nueve onzas;” (1) y dos siglos antes una india se habia encontrado igualmente otro grano en las aguas de Jaino que pesaba \$3.600 pesos de oro, y que se tragó la mar frente al puerto de esta capital cuando al remitirlo el Almirante á la Côte estalló el huracan de 1502. En las pozas del Bao recogió gran cantidad de oro una sociedad de Americanos que se establecieron en sus márgenes por los años 1860. Al S. O. de San Juan de la Maguana y cerca al lugar llamado *Las Charcas de Maria Nabo* hay un riachuelo que lleva el nombre *de oro* por e mucho que arrastra en sus arenas.

La region de *Guaba* y el *Pico Rubio* tambien contienen este metal en abundancia, así como la parte S. O. en todas las inmediaciones de Batoruco.

La *plata* en las sierras de Jarabacoa. Tambien al rededor de los rios Obispo y Piedras la hay en gran abundancia, y en toda esa jurisdiccion que es la de Puerto Plata, principalmente orillas del *Yúsica*. Al O. de dicho rio y N. de Guainamoca están las célebres minas llamadas *Tanci*, donde se encuentra con admirable profusion.

El *cobre* abunda en cualquiera lugar de la jurisdiccion de San Cristóbal, pudiendose decir que esta Comun está sentada sobre una inmensa y enteriza mina. (2)

El *carbon de piedra*, en Samaná es lo que el cobre en San Cristóbal, bien que de no muy buena calidad segun diversos esperimentos.

Hay estaño?

Si señor: cerca del Seybo hay una mina con mezcla de oro, y otra abundantísima en los confines de Higüey

(1) Comp. de la H. de Santo Domingo por José G. Garcia.

(2) El Sr. Teodoro Stanley Hencken remitió á Lóndres infinitos cargamentos de este cobre, y posteriormente se ha extraido muchísimo por otros empresarios de las minas descubiertas en la misma jurisdiccion, lugares nombrado Cambita Guridi, Cambita Sterling &. Tambien hay minas de cobre en Maimon, lugar muy próximo al Cotuy.

junto á la loma *El Peñasco*, que fué trabajada por los indios.

¿Qué otros minerales hay en la isla?

El *hierro*, á ocho leguas N. de la capital, donde llaman *Sierra Prieta*, por la razon de contenerlo una gran cumbre y sus cercanias Tambien se encuentran minas de hierro en las cabeceras del rio Yuna. El *hierro magnético*, en muchísima abundancia al N. O. de Monte Sing. En el camino de San Cristóbal y lugar nombrado *Valsequillo* hay una de azogue, y otra en Yaque arriba junto á la de oro del Cibao. Ademas de lo dicho, se coje en Maimon un azul purísimo, y á su lado se encuentran dos minas de *iman*: el *pórfido*, el *mármol*, los *rubies*, el *alabastro*, los *diamantes*, el *ópalo*, el *amianto*, las *esmeraldas* & se hallan en Bánica, Guaba y San Juan: el *talco* en Azua: el *Yeso*, en Baní, Neiba, Santiago y Puerto Plata: el *azabache* en el rio Anibaje, al oriente de Santiago, donde hay tambien carbon de piedra. En las cercanias de la espresada comun de Neiba existen muchos cerros vírgenes de *sul gémma*, una en continua explotacion desde los dias de las conquista, y en la jurisdiccion de Samaná se encuentra *granito*, *crystal de roca*, *pizarra* &.

¿Se conocen aguas minerales?

Si señor: las de *Fuente Azufrada*, al O. del lago Enriquillo y N. de Monte Majagual, sobre la misma linea divisoria: las del rio *Anibaje*, que tienen la propiedad de ser *termales*: las llamadas tambien *Fuente Azufrada*, junto al monte *Alpargatal*, jurisdiccion de Azua; las *Sursas*, por corruptela del frances *Sourse*, á la banda occidental del rio Joca: las de *Viajama*, en las cercanias de dicha cabecera de Provincia; y *Las Fuentes*, al N. de la desembocadura de Rio Blanco.

¿Y hay volcanes?

En actividad no se han reconocido; pero las montañas *Pico de Yaque*, *Quita Espuela*, *Tiña*, y otras, revelan haber sido volcanes activos por las materias piritosas, cinéricas & y la naturaleza de los vegetales que se encuentran en sus bases.

He oido decir que se han descubierto hace pocos años *manantiales de petróleo*!

Efectivamente: en *Higuerito* y *Agua Hedionda*, jurisdic-

cion de Azua, existen unos depósitos de ese líquido utilísimo que filtra por el N. O. de una gran cadena de montañas.

Muy bien. Diga U. ahora cuáles son nuestras plantas mas útiles?

El *tabaco*, de que se hace mucho comercio en las Provincias del Cibao, siendo el de mejor calidad el que se cultiva en las inmediaciones de Moca. (1)

El *café*, traído de la Martinica el año de 1.727, aunque sensiblemente destuidado; no obstante ser su grano redondo y azulado, ó lo que es igual, el de mas estimación.

La *caña de azúcar*, importada de islas Canarias en 1506 se produce en todo el territorio.

El *cacao* es de superior calidad, pero está en completa decadencia. (2)

El *algodon* es silvestre, de diversas calidades y colores.

El *té* se coje con abundancia, según el ilustrado Padre Valverde, en el trayecto de la ciudad al castillo de San Gerónimo, camino de Güibia.

El *gingibre* y el *añil*: el primero muy estimable como tónico, y el segundo para dar color; sirviéndose las lavanderas lo mismo de la hoja que del grano para aquel efecto.

El *tebenque*, eficaz febrífugo, en los afueras de la misma capital, lugares nombrados *Gallard* y *Galindo*.

¡Ha concluido U.!

No señor, réstame hablar de algunos árboles y plantas muy curiosas!

¡Cuáles son!

El *cupéi*, de cuya fruta semejante á la guayabá se extrae por decoccion una brea escelentísima.

Y es abundante!

(1) Tambien se coje mui regular en San Cristóbal, seccion del Guayabal, y en algunas de Higüei. El tabaco de Santo Domingo es igual al de Cuba en tamaño y calidad; pero no tiene su universal estimacion por la defectuosa manera con que entre nosotros se beneficia y elabora.

(2) Los grandes cacaguales de otros dias se han perdido; recojiéndose solo hoy el que producen sus restos, y las pocas matas sembradas en las lavouras, en las replantaciones de café &c. con el fin de aprovechar su sombra.

Nuestras selvas y montañas están generalmente cubiertas de cupeyes.

¿Cuál otro árbol?

El de cera, así llamado porque sus flores hervidas producen una nata que después de fría se convierte en cera igual á la de colmena, de la que se hacen velas de un verde muy subido. Se encuentran montes de este árbol en el camino de Santiago á Puerto Plata, desde el lugar llamado *Subana del Puerto* hasta las que cercan la gran montaña *Isabel de Torre*.

El palo de Cruz, tan eficaz como emostático que para contener los derrames de sangre basta aplicar en la herida su rosura.

La guásima colorada, cuya corteza puesta en infusión produce una especie de licor muy agradable, que se toma para purificar la sangre, dando los mismos y á veces mejores resultados que las zarzas extranjeras.

Hay en la isla muchas frutas?

Si señor, hay todas las comunes á la América, y algunas especiales como son: el *caimoni*, la *saonu*, la *nigua*, el *escobon*, el *memiso*, el *guayabillo* y otras. También se encuentran como parchas, el *granadillo*, la *caguasa*, &c; y entre las exóticas, *Nogales*, principalmente en San Cristóbal: *avenos*, *manzanos* y *cerezos* en las provincias del Cibao: *almendros* en toda la isla.

¿Y flores?

En una variedad maravillosa en que hasta las plantas parietarias las producen, como las bellísimas *flores de baile y de Mayo*.

V.

¿Qué ingresos tiene la República?

Los de derechos de importación y exportación: los de puerto, patentes terrestres y marítimas, papel sellado, sellos y franqueo de correspondencias, registro judicial y arrendamiento de terrenos y de la bahía de Samaná.

¿Y cubren ellos el presupuesto?

Siempre le cubrieron desahogadamente; pero en estos últimos años viene apareciendo un déficit contra la Nación, debido á los gastos extraordinarios que hace el Gobierno para rechazar las facciones aparecidas por las fronteras N. O. y S. O.

¿Cuáles son las fuerzas terrestres de que dispone el Gobierno?

En la Capital los batallones expedicionarios Ozama y Restauracion: una Brigada de artilleros, otra de obreros y un cuerpo de guardias nacionales. Para la conservacion del orden público tiene ademas una Brigada de Policía y otra de Serenos.—En Azua los batallones *Lijero*, *Regulares*, y *Chavalos*.—En Santiago el de *Cazadores del Yaque*: en Puerto Plata el de *San Felipe*; en Higüey el *Salvaleon* y en los llanos el *Sangriento*.

¿Esa es toda la fuerza?

Hay otra numerosa, pero sin organizacion, que cubre las fronteras con las tropas regulares y que monta guardias en la jurisdiccion de sus respectivas comunas. Finalmente, la mayoría de los ciudadanos son militares, y siempre que es necesario acuden á su puesto, —la Comandancia de Armas,— así como los paisanos á la Gobernacion.

¿Y las fuerzas maritimas?

Están limitadas al bergantín *Monte Christi* y á la goleta *Capotillo* (adquisiciones de la Administracion actual) por haberse inutilizado la flotilla en los dias de la anexion á España.

¿Hay algunos otros buques?

Si señor; hay goletas, balandras y botes de vela nacionales y estrangeros que sirven el cabotage, aunque las dos primeras sean tambien buques de travesía.

¿Qué artículo de exportacion constituye nuestro comercio?

Tabaco en rama, café, azucar, cacao, algodón, cera blanca y parda, concha, cuero, miel de abejas, almidón, cobre, resinas, aguardiente, aceites, caoba, pinillo, guayacan, mora, campeche y otras maderas estimables. Antiguamente se esportaba tambien zarza parrilla, zarza-fraz, quina, canela, goma elemí, sándalo, caña fistola, líquen, ruibarbo, vainilla, escorcionera, lana, orozur, mostaza, bál-

samo de copáiba & cuyas materias primas existen hoy como entonces en grandísima abundancia, y se ven sin embargo con dolorosa indiferencia.

¿Y cuales son los de importacion?

Caldos y comestibles: artículos de lujo y fantasía: perfumería, muebles, pieles, drogas, armas, máquinas, hierros, tablazonas, alfarerías, quincalla, cordeles, grasas, pinturas, y todo lo mas que constituye las necesidades de los pueblos.

¿Cómo son las relaciones de la República?

De paz, amistad, comercio y navegacion. Pero hoy puede decirse que son tácitas, puesto que las interrumpió la anexion de la República á la Monarquía española, sin que despues de restaurada la independencia haya habido espacio para refrendarlas. Eceptúase el Tratado que se celebró con la Francia por su condicion á *tiempo ilimitado*, y el de Proteccion últimamente ajustado en nuestro beneficio con la gran Confederacion Americana.

¿Cuales son los puertos habilitados de la República?

Santo Domingo, Azua, Puerto Plata, Samaná y Monte Christi.

¿No hay otros?

No señor; porque si bien se ha habilitado algunas veces la *Romana*, puerto natural del Seybo, otras tantas se ha cerrado.

¿Y como se opera la extraccion en los demas puertos de la costa?

Los buques extranjeros que tienen que cargar en ellos pagan un derecho prévio de licencia, volviendo despues á un puerto habilitado para obtener su despacho en forma.

¿Podrá U. darme noticias sobre el servicio postal?

Se compone de una administracion general en Santo Domingo, otra principal en cada cabecera de provincia, y una subalterna en cada comun, distrito y puesto militar, todas dependientes de la primera. La misma organizacion tiene el ramo de Hacienda, cometido á Administradores y Subdelegados.

¿Como se mantienen las relaciones con los puertos extranjeros?

Por medio de vapores mercantes españoles que tocan en Puerto Plata dos veces al mes, una cuando se dirijen

de la isla de Cuba á las de Puerto Rico y San Thomas y otra cuando retornan. Además, en 1869 se establecieron dos líneas: una entre los puertos de New York y Santo Domingo, haciendo escala en Puerto Plata y Samaná, servida por un vapor americano mercante que hace su carrera una vez al mes, y otra entre Santo Domingo y Curacao por paquetes quincenales.



APUNTES

SOBRE LA HISTORIA ANTIGUA DE HAITI.

Describame U. al primitivo habitante de esta isla.

Era ágil, esbelto, bien modelado: manso en unas comarcas y guerrero en otras; pero generalmente de suavísimas costumbres. Sus ojos negros y hermosos podían decirse con propiedad órganos auxiliares de la palabra, por la precisión con que pintaban nuestros diversos sentimientos. Su cabello también negro le flotaba en ondas sobre la espalda, — á la muger hasta las corvas, — produciendo vivísimos cambios cuando en ellos quebraba el Sol sus rayos. Para neutralizar el ardor de estos el haitiano se frotaba la piel con el sumo oleoso de un grano rojo denominado *vija*. “Sus adornos eran aros de oro en las orejas y narices, coronas en las cabezas y brochetes en los brazos y piernas, recamados de conchas y preciosas pedrezuelas que completaban sus lujosos arreos. Sus armas “la flecha y aljaba, el hacha de piedra y la maçana.” (1)

¿De qué tronco procedía?

De la familia *Warcure*, en la costa occidental de la América del Norte.

¿Qué informes puede darme U. de los principales caciques que presenciaron la conquista?

(1) Hist. de Sto. Domingo, por Delmonte y Tejada, pág. 362 y 363.

Bohechio era un anciano ilustre, muy respetado de todos por su experiencia y sus virtudes.

Significaba su nombre alguna cosa?

Significaba "*señor de gran territorio*"

Demuéstrelo U.

En el idioma haitiano, *bó* queria decir señor, *hec* gran é *hio* territorio; con cuyas palabras y la preposicion *de* que suple el buen sentido se forma la frase *señor de gran territorio*. Sucedióle en el trono su hermana Anacaona.

¿Porqué dice U. en el trono y no en el cacicato?

Porque segun opinion de algunos historiadores, entre ellos Herrera, Haití era un imperio cuya autoridad y cuyo asiento estaban radicados en Jaragua.

Y el nombre de Anacaona tenia tambien alguna significacion?

Si señor: significaba Flor de Oro: *ana* flor, *-cuona*, oro; supliendo siempre la preposicion, como se ha visto en *Bohechio*.

Adelante.

Guacanagaric, era un indio de suavísimo carácter y algo medroso, que pronto hizo muy grande amistad con los españoles.

Guarionex, aunque de genio igualmente dulce y casi insensible á las luchas ya entabladas, tuvo al fin que tomar las armas, como se verá mas adelante.

Caonabó, era de la raza de los caribes, turbulento y desconfiado de los indios que ocupaban los otros cacicatos al extremo de comunicarse muy poco con ellos, sin que el haber casado con la virtuosa Anacaona modificára sus instintos. Instruido de que Guacanagaric no solo estaba en amistosas relaciones con los españoles, sino que les indicaba el Cibao como la region mas rica en oro, voló á Navidad con algunos vasallos é hizo una gran matanza entre aquellos que no estaban preparados para rechazarle. Cuando se retiraba victorioso incendió las poblaciones del indiscreto cacique, al que dejó herido en una pierna declarando la guerra á todos y convocando para ella á sus numerosos tributarios.

Tenia significacion su nombre?

Caona, como se ha dicho antes, espresaba oro, y *bó* señor.

Caonabó, pues, significaba *señor de oro*; aludiendo al mucho que se encuentra en el centro del Cibao, y principalmente en la parte que él poseía. Los informes que habian recibido los españoles de la riqueza y el poderío de este cacique, así como del fausto y esplendor con que vivía, hicieron que le distinguieran de los otros llamándole *el señor de la casa dorada*.

Tocubanama, apellidado el *feroz*, era un indio singular por su talla, su hermosura y prodigiosas fuerzas. Tales eran estas que dos hombres vigorosos no suspendian del suelo el arco con que el asistía á los combates. *Tocubanama*, que como *Caonabó* pertenecía á la raza de caribes, entró en la posesion del cacicato de *Iguayagua* por muerte de su deudo *Cayacoa*; habiéndose casado la viuda de este último con el español Miguel Diaz, despues de bautizada con el nombre de *Doña Inés*.—*Tocubanama* tenia su corte en *Higuei*.

¿Cuál era la poblacion de *Haiti*?

La de 3.000.000 de habitantes.

¿Qué fue de ella?

Desapareció totalmente á causa de las persecuciones, de los recios trabajos y de los duros tratamientos que sufrieron en los dias de la conquista.

¿Podrá U. decirme cómo expresaban sus ideas?

Algunas tribus, y aun cacicatos tributarios de los cinco principales, por dialectos en sus relaciones con los caribes de las islas adyacentes; pero en general se servian del melodioso idioma *Lucayo*, común á todas las Antillas.

¿Habia distinciones entre ellos?

Si señor: se distinguian unas de otras clases, poco mas ó ménos como sus vecinos los cubanos, ó con mas propiedad los *siboneyes*; llamándose *nitainos* á los nobles y *tesboris* á los que no lo eran.

Y se daban tratamientos?

En las grandes ceremonias, en los Consejos & los caciques tenian el tratamiento de *sereutma*, (grandeza) y los *nitainos* el de *zehetxio* (señoría.) Del resto, todos desde el cacique hasta el soldado se decian *uara*, (tú) y en sus relaciones con los hijos de las otras Antillas empleaban igualmente este pronombre despues del vocativo

arijuna, extranjero.

¿Cómo vivían los habitantes entre sí?

En la mayor fraternidad, ecepto los higueyanos, indios belicosos que se mantenían divorciados de los otros á quienes hacían la guerra cada medio año. Solo se comunicaban con los caribes de las islas adyacentes, por tener con ellos vínculos estrechos de familia.

Conocian reglas para medir el tiempo?

Si señor: su año era contado por la luna á que llamaban *Nonun*, y sus viajes calculados por las noches hasta el número de veinte; multiplicando despues esta cifra si era necesario, por cinco ó por diez. Además, en una piedra circular tenían trazados signos y figuras por las que averiguaban la época en que las cuatro estaciones hacían sus movimientos.

Qué ideas tenían de la creacion?

Suponian que *Louquo*, gran cacique del *Turey*, (cielo) había sido el creador del mundo y de los hombres, á los cuales estrajo de su ombligo: que sus hijos predilectos, *Racuno*, *Savaco*, *Achinao* y *Coromo* fueron por sus buenas obras transformados en estrellas: que colocados así en el firmamento, el primero presidía segun su forma sideral las grandes lluvias: el segundo la agricultura y todas las industrias: el tercero ocasionaba los huracanes, los eclipses y la irupcion de los volcanes; y *Coromo*—génio de las tempestades,—suspensia el mar á grande altura, desencadenaba los vientos, volcaba y absorvia las canoas y promovía los flujos y reflujos.

Luego Dios para ellos era Louquo!

Ciertamente, lo que queria decir *Gran Ser*, y lo adoraban en lo mas grandioso que se ofrecía á sus ojos, el Sol; suponiendo que este astro, lo mismo que la luna, habían salido de una cueva llamada *Jobobaba*, situada en tierras del cacique Maniatibel. Algunas tribus errantes estaban dadas al culto de la culebra, del zapo, del cocodri-lo y del murciélagó. (1)

(1) En la costa N de Samaná hay unas cavernas muy profundas donde todavía suelen encontrarse algunos de estos ídolos tallados en un excelente pedernal, y últimamente se ha encontrado en una montaña de la seccion de Joba, jurisdiccion de San Francisco de Macoris, un ídolo tambien de

Creían en la vida eterna?

Si señor; adjudicando el *Turey* (cielo) á las almas buenas, y el *Caibai* (purgatorio) á las malas.

¿De qué se mantenían?

De la agricultura, de la caza y de la pesca.

Cuáles eran sus industrias principales?

El tabaco que denominaban *coiba*, y del que usaban hasta la embriaguez: el algodón, (*sorovei*,) y la dagañilla, (*dahili*,) de que se servían para tejer mantas, *hamacas*, *ceñidores*, &c. todos artefactos admirables por su fina malla y su blancura. Como nutritivos tenían el *banano* (plátano) el *yame*, la *yuca*, el *boniato*, (batata) el *maiz*, la *patata*, el *frijol*, el *mani*, el *yeren*, el *mupuei*, el *ayen*, la *guáyica* y algun otro tubérculo de que además de los usos comunes extraían harinas y fabricaban delicadas tortas, entre ellas el *cazabi*.

Dice U. que también vivían de la pesca y de la caza?

Si señor: pescaban mucho, principalmente careyes y tortugas, así en las playas de la isla como en las adyacentes de *Guanabo* y de *Toella* (Catalina.) Las hicoteas las cojian en los rios y lagunas. Para la caza de animales salvages se servían de unos perros mudos y pequeños llamados *jozibi*, cuya especie desapareció con sus señores, aunque se diga que existe en Bahoruco y al rededor de Bayaguana. Por lo demas, y sin otro agente que la flecha, los haitianos sacaban de los bosques las aves, las *iguanas*, (que existen de mas de una vara de largo) y los pájaros con que servían sus banquetes, aprovechando el plumage de los últimos para penachos, coronas y otros adornos.

¿No había también cuadrúpedos?

Había el *jozibi*, como se ha dicho, y cuatro especies mas semejantes á la liebre denominadas *córis*, *quémí*, *mohuí* y *hutia*, las que comía el indio con placer. Esta última especie es la que efectivamente se conserva en las serranías de Bahoruco.

¿Cómo se ejercía el poder entre los haitianos?

Por reyezuelos ó caciques, á los que obedecían ciega-

pedernal, figurando, una forma humana sin brazos y con cabeza de lechuzas, cuyo ídolo fué regalado al ciudadano Manuel de Jesus Garcia por el Señor Cura de aquella Comuna.

mente sus vasallos.

Y esa dignidad era electiva?

No señor, hereditaria.

¿Como era la formá de su gobierno?

Aunque absoluto era benigno. De otro modo: despótico, con aires de republicano.

¿Quiénes constituían la Corte?

La nobleza presidida por el heredero del cacicato; los guerreros, los buitios ó sacerdotes, (de quiénes era Pontífice el mismo cacique) y los oráculos.

¿Y el ramo judicial?

Los Nitainos y los Ancianos formaban una especie de Consejo que se convocaba cada dos lunas. Esta institucion era sagrada: las decisiones de los Nitainos pasados por el juicio de los Ancianos adquirian fuerza de ley irrevocable.

Eran inteligentes?

En alto grado.

Ademas del culto y de la guerra ¿á qué se consagraban?

A la botánica, (1) en que eran muy profundos como lo certifican vários historiadores: á la literatura, y con especialidad á la poesia épica en que brilló mucho la jóven Anacaona: á la escultura, de que dejaron testimonios en sus ídolos y otros objetos: (2) á la mineralogía y á la música.

¿Qué género de poesia y música cultivaban?

El himno, que componian siempre la víspera de algun combate: el canto fúnebre para el entierro de sus héroes y sus vírgenes: piezas coreográficas denominadas *dioumbas*, de donde se infiere que procede la palabra *tumba* con que es conocida la danza en el pais; y por último, los cantos populares, entre ellos el IGLAYA BONGBE, *primero muerto que siervo*.

¿Qué instrumentos tocaban?

En los actos fúnebres, empleaban flautas hechas de una

(1) Los campesinos de la isla han heredado de los indios su amor á la botánica. Conocen profundamente las propiedades de las plantas, y con ellas se curan sus dolencias sin acudir jamas al médico.

(2) El General José Valverde, vecino del Cotuf, regaló un puñal de piedra, obra de los indios, al Señor Fernandez de Castro, que en sus exploraciones científicas pasó por aquella comarca el año 1862.

caña que se produce á las riberas de los ríos, acompañadas de cánticos y alaridos: en los bailes, una especie de arpa formada con una vara de jiguero en figura de medio arco, un calabazo en uno de sus extremos, con una escopleadura de á pulgada, y cuerdas que partían de este al otro extremo, hechas con pita de corajo. Para reunir los combatientes y marchar á la lid se servían de tamboriles y de caracoles de *lumbi*.

¿Y á esto reducian sus diversiones?

No señor: jugaban en sus fiestas el *batei* ó la pelota, formada con la recina del Cupey y en unas rotundas especiales, de las que existe aun la del cacique Caonabó.

Vivian sin relaciones con los habitantes de las otras Antillas?

No señor: además de las que mantenían con las islas adyacentes, los del O., S. O. y N. O. se comunicaban con los insulares de Cuba atravesando el canal del Viento; y los del E., N. O. y S. E. con los de la Saona y *Borinquen*, (Puerto Rico) pasando también el canal que media entre la *punta Jiguero* en la costa occidental de esta última isla y nuestro cabo Espada.

¿Como hacian sus navegaciones?

En grandes *canoas* que construían con los troncos de las Ceibas, las Javillas &c. y que movían á impulso del *canulete*, como se usa aun en nuestros ríos.

Y sus habitaciones?

Con tablas de palma, y guano ó yaguas; dándoles una figura cónica ó semi cuadrada, y los nombres de *canei* á la primera forma y de *bohio* á la segunda.

¿No han quedado algunos monumentos de esos días?

Únicamente las cuevas de *Monte Sing*, al S. del Cotuy, junto á las ricas minas de hierro magnético. Tienen la entrada por la cúspide de dicho monte, y presentan en su interior grandes salones con pilastras y columnas estaclámitas, asientos fijos de piedra granítica colocados en formas de herradura, una especie de sólio, y en las paredes trofeos guerreros. De estas cuevas, en que se supone celebraba sus Consejos al cacique Guarionex, extrajo Mr. Heneken en 1849 muchas curiosidades y riquezas que remitió al Museo de Londres. Hay además al E. del Seibo,

entre los montes *Isabelica* y *Caban*, una larga sucesion de arcos en ruina, á los cuales se llega por un desfiladero muy pendiente abierto entre dos abismos; y en la vecindad del puesto militar de Pajarito existe tambien una cueva de difícil entrada, con escelente soladura, de una estension que se prolonga indefinidamente en las tinieblas.

¿Cuales fueron los hombres mas distinguidos de esta raza desgraciada?

Ademas de los cinco caciques principales, se contaron sus dependientes *Mayabonex*, *Manicatoex*, *Maireni*, *Hatuez*, *Guama*, *Tzululao*, *Guatiguani*, *Guaora*, y la interesante *Higuanamota*.

¿Y de qué manera concluyeron estos personajes?

Caonabó dió una gran batalla el 24 de Marzo de 1495, la mas terrible de cuantas empeñó con los conquistadores. Desesperados estos de su tenacidad y su valor, y viendo que era escusado pensar en vencerle por las armas, apelaron al ardid,—medio que siempre les correspondia merced al candor de los indígenas.

Qué ardid emplearon esta vez?

Enarboláron bandera blanca, propusieron suspension de armas, y de este modo penetraron amigablemente en los campamentos del cacique, quien apesar de sus odios les recibió y trató con esquisita cortesia.—„Habiendo conseguido él capitan Alonso de Ojeda que *Caonabó* se decidiera á hacer una visita á Colon en la *Isabela*, le instó „al pasar el rio *Yaque* á que se bañara y se pusiera un par de grillos, haciéndole entender que aquella era una distincion de los reyes de Castilla, con lo que le fué fácil „burlarse de los indios que acompañaban al cacique, pues „lo montó despues al anca de su caballo y huyó con él „hasta entregarlo en la *Isabela*. (1)

¿Qué sucedió despues?

Lo sumariáron; y al remitirlo á España cargado de hierros, naufragó frente á la *Isabela* á efecto de un huracan, el año siguiente de 1496. (2)

(1) Compendio de la Historia de Santo Domingo por José G. Garcia.

(2) Algunos historiadores dicen que arribó á Catiz el 11 de Junio de 1495 con toda su familia en la carabela misma en que iba el Armirante; pero esto no es exacto. *Caonabó* cayó prisionero de la manera que se ha di-

Hubo algo de grandioso en la vida de Caonabó?

Mucho, y principalmente en la desgracia.

Veamos, pues.

Habiendo entrado en la prision el Almirante, le miró fijamente el cacique sin moverse del asiento ni dar señal de asómbro alguno. Entró luego Ojeda, y entonces se puso de pié; quedando en esta actitud hasta que le vió salir. Preguntada la causa de esta distincion contestó: *se reconoce á los valientes: á los cobardes se les respeta.*

Pasémos adelante.

Guarionex se habia mantenido indiferente á las luchas entabladas en su pátria, hasta que el español Barahona le injurió su esposa de la manera mas vil dentro su mismo palacio. Frenético el indio le dió muerte á su ofensor, y desde entónces se consagró á la guerra en union de Caonabó; pero fué desgraciadísimo. Derrotado tres veces por los españoles, y renunciando el asilo en que con mil peligros le habia mantenido Mayabonex, se ocultó de nuevo en las montañas; mas los indios dispersos deseando alcanzar gracia de los enemigos, le prendiéron traidoramente en su guarida y le entregáron. Pereció abordo de una nave frente al puerto de Santo Domingo, en 1502, con el Comendador Bobadilla, el malévolo Koldan y otros muchos pasageros.

Bohechio, denominado *el Nestor de los caciques*, murió en su lecho llorando los destinos de Haití y legando á su hermana Anacaona “una diadema frágil y una sombra de soberania.” (1)

Guacanagaric, en justo pago de su poco patriotismo, fué acusado de connivencia con los caciques que empuñaron las armas; y dándose al olvido sus servicios y riquísimos presentes lo colmáron de injurias y desprecios hasta que murió de tristeza entre los bosques.

Mayabonex fué reducido á prision despues de incendiarle sus poblaciones, por haber dado asilo á Guarionex; y embarcado para España naufragó, pues nunca volvió á

cho, en 1495; naufragó en 1496; y su esposa, la espiritual Anacaona, fué ahorcada en la plaza de armas de la ciudad de Santo Domingo en 1505, segun se verá mas adelante.

(1) *Histoire des caciques d' Haití par Emile Nau.*

saberse de la nave.

Tocubanama vencido en Higuei en 1505 despues de cien combates, se refugió en la Saona, pero aun allí le persiguiéron los españoles, le aprehendiéron y le ahorcáron en Santo Domingo.

Anacaona, esposa del soberbio Caonabó, fué aprisionada y conducida à Santo Domingo, donde tambien la ahorcáron, mientras le saqueaban sus Estados, no obstante haber encarecido la reina de España que esta india fuese inviolablemente respetada.

Manicatoex, que desde la prision de su hermano Caonabó no cesó de combatir contra los advenedizos, cayó en poder de Ojeda por sorpresa con toda su familia; siendo fusilados en la Isabela.

Guatiguaná murió valerosamente el 29 de Setiembre de 1495, peleando en los campos de Moca y sepultando un rio su cadáver.

Guaora—sobrino de Anacaona.— se hirió con una flecha envenenada. *Maireni* se estrelló contra una roca. *Guama* y *Tubulao* fueron sacrificados en los bosques.

Higuanamota, hija de Caonabó y Anacaona, murió desesperada al saber que su amante el español Guevara, preso y aherrojado por Roldan á consecuencia de estos amores, habia sucumbido en la prision.

Hatuei, (1) cacique de Guahaba, se pasó con todos sus deudos y adictos al Oriente de Cuba, luego que vió consumada la servidumbre de Haití. Cuando mas tarde llegaron allá los españoles regó los tesoros en la tierra y dijo

(1) Muchas veces he oido decir—y algunas á personas instruidas en nuevas antigüedades,— que Hatuei era cubano. Veámos lo que se estampa en la *Geografía General*, impresa en Caracas el año 1853, tomo 1.º página 218: "Diago Velazquez (habla de Cuba) á la cabeza de 300 hombres, y por eleccion que hizo de su persona el sucesor de la casa de Colon, Gobernador de Santo Domingo, la ocupó en 1511; y su conquista, despues de la derrota y destruccion del cacique Hatuei, procedente de Haití, el único que mostró ferocidad varonil para no humillarse á sus opresores, costó á estos cortos é insignificantes esfuerzos."

Un ilustradísimo habanero dejó á su muerte un poema titulado *Hatuei*, en cuya introduccion decia, faltando á la verdad histórica,

Canto al gran héroe de la patria mia,
Al indomable Hatuei, mártir primero
De la infelice Cuba.

á su tribu: "he aquí, hermanos míos, por lo que nos matan esos monstruos! Donde, pues, los ocultaremos?—; En "nuestros vientres! —contestó otro indio.— Ay! repuso Hatuei,— nos desgarrarán por satisfacer su codicia: mejor "debajo de un rio,"— y en efecto así lo hicieron. Los conquistadores capturaron al valiente haitiano despues de sangrientos choques, y lo condenaron á ser quemado vivo en una hoguera. En el camino del suplicio le habló el sacerdote de las delicias celestiales. El indio le preguntó sonriendo: ¡ y van tambien allí los españoles!.—Sin duda, hijo mio.—Pues yo renuncio desde ahora esas delicias por no verme mis con ellos.

Guarocuya, que como se ha dicho fué bautizado con el nombre de Enriquillo, se refugió primero en el lago *Caguani* y despues en las altas sierras de *Bahoruco*, donde resistió trece años la mas cruel persecucion. Por último, en 1533 aceptó el tratado de paz que le propuso Carlos V. por órgano del General Barrio Nuevo; y con 4.000 indios, ¡ restos libres de la gran familia haitiana! vino á establecerse en Boyá, treinta leguas de la capital, donde murió tranquilamente. Boyá, pues, tiene la triste gloria de haber sido el cementerio de los últimos indígenas...!



BREVES NOTICIAS HISTORICAS

TOMADAS DESDE POCO DESPUES DEL DESCUBRIMIENTO HASTA
NUESTROS DIAS.

Sírvase U. decirme si la ciudad capital de la República fué el primer asiento de los españoles?

No señor: ellos pisáron la tierra de Haití, —como antes queda dicho,— entrando por un pequeño puerto que denomináron *S. Nicolas*, en un recodo del promontorio N. O: luego visitáron otro, que dijéron Santo Tomas, hoy *Aquin*: allí permaneciéron hasta el dia 24 de Diciembre en que se dirijiéron á la *Concepcion*, puerto tambien, y donde claváron una cruz en señal de señorío.

Continúa U.

Siguiendo la costa N. E. ocurrió el naufragio de una carabela, con cuyo motivo arribáron á un puertecito, y construyeron en él una fortaleza con los despojos de aquella nave nombrándola *Navidad*.

¿Qué aconteció despues?

Acosados por los continuos ataques de los caciques *Caonabó* y *Maireni*, así como desconfiando de la amistad que desde un principio les jurára el hospitalario *Guacanagaric*, se trasladaron á la *Isabela*; en la misma costa, —“donde fundó Colon la primera ciudad cristiana del Nuevo Mundo.” (1)

¿Qué causas influyeron principalmente para que los españoles no fijásen su asiento en la Isabela?

Miguel Diaz dió varias heridas á otro aventurero en una riña que tuvieron, y temeroso del castigo huyó en rumbo S. E.—Como la atencion de los indígenas se dirijia á la conservacion y defensa de los fuertes *Santo Tomas* y *Navidad*, en cuyo rededor se acantonaban, Diaz pudo arribar sin contratiempo á la márgen oriental del rio Ozama. En ella habitaba la viuda del cacique *Cuyacoa*, india hermosa y acaudalada, con la que hizo amistad, y por la que supo que habia minas de oro en la region

(1) Compendio de la Historia de Santo Domingo por J. G. Garcia.

comprendida desde Jaina arriba hasta el Bonao.

¿Qué hizo entonces Diaz?

Agradecido de la hospitalidad que le dió la india, no ménos que codicioso de sus riquezas, la tomó por esposa, y luego fué á informar á los de la Isabela de cuanto ella le habia revelado.

¿Qué hizo entonces Colon?

Mandó que su hermano Don Bartolomé, acompañado del mismo Diaz y de Francisco Garay, pasase al Ozama á tomar mayores informes.

¿Cuál fué el resultado de esta disposicion?

Tan satisfactorio, que el Almirante mandó primero construir una fortaleza en la vecindad de Diaz, luego una ciudad, cuya primera piedra se puso el 4 de Agosto de 1496, y por último que se beneficiaran las minas de Jaina.

¿Qué nombre dieron á la ciudad?

El de Nueva Isabela, que luego cambiaron por el de Santo Domingo.

¿Duraron en ella mucho tiempo?

Hasta el año 1504 en que un terrible huracan derribó todos los edificios, cuyos fragmentos existen todavia, y han dado al lugar el nombre de *Torreallas*.

¿Qué hicieron entonces los españoles?

Se trasladaron al lado opuesto del rio y erigieron otra ciudad mas sólida, la misma que existe hoy.

Expliqueme U. por qué está dividida la isla en dos repúblicas.

Una horda de piratas de diversas nacionalidades denominados *Bucaniers* y *Filibustiers*, arrojados de la isla San Cristobal por una escuadra española, se refugiaron en la Tortuga el año 1630, apoderándose de la costa N. O. de Santo Domingo en 1640. Veinte años despues acudieron á Francia para que se encargase de regirlos, y esta potencia tomó posesion de la nueva Colonia en 1661.

¿Que dió origen á la invasion de esa parte del territorio?

La gran despoblacion que tuvo efecto á consecuencia de los descubrimientos y conquistas de Méjico, Perú, Yucatan, Florida, y Puerto Rico, lo que debilitó á la autoridades de Santo Domingo en sus medios de vigilancia y de defensa.

Prosiga U.

A fines del siglo XVII España cedió á la Francia la parte Occidental, (1) la que floreció del tal modo en poco tiempo que escitó la contemplacion del mundo con sus envíos de café, cacao, azúcar, añil, algodón, tabaco &c. en cuyos cultivos se empleaban millares de esclavos africanos, introducidos en la isla desde el año 1503. Estos sin embargo de sus utilísimos servicios, —elementos poderosos de la prosperidad de la Colonia,— recibían de sus señores los mas duros é inmerecidos tratamientos.

¿Qué suceso contribuyó á hacer mas insufrible la condicion de los esclavos?

La convocatoria de los Estados Generales y otras disposiciones del Gobierno, no menos restrictivas y tirantes.

¿Produjeron algun mal resultado esas disposiciones?

Si señor: de ellas surgieron en el órden político complicadísimos trastornos, luchando bizarramente los hombres libres de color contra sus dominadores que les negaban todo linage de derechos.

¿En qué fecha tuvo lugar el pronunciamiento?

El 30 de Agosto de 1791.

¿Y podrá U. decirme cuáles fueron sus primeros resultados?

El sacrificio de la mayor parte de los opresores, emigrando el resto al oriente de la isla, á Jamaica, á Cuba y Puerto Rico, y quedando los sublevados en posesion del territorio.

¿Instituyeron alguna forma de Gobierno?

Si señor: despues de los desórdenes consiguientes á la agitacion en que quedaron sumergidos, de las guerras con que rechazaron las invasiones de ingleses y franceses, y de diversos ensayos administrativos mas ó ménos desgraciados, —el célebre *Toussaint Louverture* dió carácter á los sucesos proclamandose Gefe Supremo en Mayo de 1801, con juramento de morir primero que someterse de nuevo al sistema colonial.

¿En qué fecha fué declarada independiente la parte francesa de la isla?

El dia 1º de Enero de 1804, fecha en que ya Louver-

(1) Tratado de Riswich, 20 de Setiembre de 1697.

ture habia sido enviado preso á Francia por el General Leclere; nombrando entonces el pueblo al General Juan J. Dessalines gobernador vitalicio con facultades omnímodas, quien no tardó en coronarse rey con el nombre de *Jacques I.*

¿No ha sufrido modificaciones aquella forma de Gobierno?

El 26 de Agosto de 1849 Faustino Soulouque convirtió la República en Imperio, titulándose Faustino I.—Le derribó del trono el General Favre Geffrard, el 9 de Enero de 1859 restableciendo la República: á este le derribó á su vez el General Silvain Salmave, en 13 de Marzo de 1867, quien la ocupó inmediatamente. Pero el 10 de Enero de 1868 estalló en el Norte una revolucion contra él y en el Sur el 20 de Mayo de 1868, la cual despues de cien batallas quedó victoriosa. Salmave fué fusilado en Puerto Principe el 15 de Enero de 1870; desde cuya fecha Nisage Saget, gefe de la revolucion, administra la República.

Muy bien. Refiérase U. ahora á la parte española de Santo Domingo.

Fué invadida por los ingleses en 1586, capitaneándolos el almirante Francisco Drake, que ocupó y saqueó la capital durante un mes, y el 5 de Abril de 1655 por el Vice-almirante Penn. Este verificó su desembarco en la desierta playa de Najayo; pero atacado por los naturales en cuyas refriegas perdió los estandartes y 3.200 infantes, verificó su reembarco haciendo rumbo para Jamaica á donde arribó el 9 de Mayo.

¿Sufrió algunas otras invasiones?

Si señor; pero la mas memorable fué la del terrible *Dessalines* en 8 de Marzo de 1805. Este General vino de Haití con 22.000 hombres y estableció sus campamentos en los alrededores de la capital, lugares nombrados San Gerónimo y Galindo; pero viendo las dificultades con que tenia que luchar, entre ellas la abnegacion bizarra de los dominicanos, se retiró el 1º de Abril incendiando en su paso las poblaciones del Cibao.—Murrió asesinado al año subsecuente.

¿Qué aconteció entónces en Moca?

Al recibir la noticia de la vergonzosa retirada de Des-

salines, el bárbaro *Tavare* á quien estaba encomendada la Común hizo salir de los montes las familias dominicanas diciéndoles que la tranquilidad estaba ya restablecida, y las convidó al Te-Deum que con tal motivo habia dispuesto se cantára. Cuando al dia siguiente estuvieron en el templo de Moca aquellas familias con varios vecinos mas, (sobre 450 personas) *Tavare* hizo una seña, las puertas se cerraron, y todos, —hasta el sacerdote,— fueron salvajemente degollados.

Y antes de Dessalines no hubo quien invadiera esta parte de la Isla?

Si señor; Toussaint Louverture entrando en la capital el 2 de Enero de 1801, con 10.000 hombres, en virtud de la cesion que España hizo á Francia de la parte española de la isla, (1) y diciéndose apoderado de esta última nación.

Prosiga U.

El General frances *Ferrand*, que se hallaba de gobernador en Monte Christi, marchó sobre la ciudad de Santo Domingo por orden del Almirante, que habia llegado á Samaná con una escuadra, y tomó posesion de toda la dicha parte española, hasta que los dominicanos se rebelaron contra la autoridad de dicho General el año 1808; nombrando gefe del movimiento á Don Juan Sanchez Ramirez, natural del Cotuy.

¿Cual fué el resultado de la rebelion?

Sanchez derrotó á *Ferrand* en *Palo Hincao* y cercanias del Seibo, el 8 de Noviembre de 1809, cuando regresó de Puerto Rico, á donde fué en busca de un asilo contra las persecuciones; y viendose estrechado el general frances por los patriotas entró en un bosque inmediato y se dió la muerte.

Continúe U.

La indiferencia sensible con que la Monarquía siguiera viendo esta parte desgraciada de la isla, no obstante la heroica reconquista, su fidelidad y sufrimientos, condujo al esclarecido abogado José Nuñez Cáceres á proclamarla independiente el dia 1º de Diciembre de 1821, el mismo en que le hizo entrega del mando el General es-

(1) Art. IX del Tratado de Basilea, Julio 21 de 1795.

panel Don Pascual Real:

¿No han padecido estorsion alguna los dominicanos desde esa fecha?

Si señor: los haitianos se echaron sobre la naciente República el día 2 de Febrero de 1822, y la obligaron á reconocer su autoridad. Sin embargo, y despues de diversas tentativas hechas para conjurar la atmósfera de pesados sufrimientos de que se viéron rodeados, los dominicanos dieron el grito de *Separacion* el 27 de Febrero de 1844, obteniendo el mas completo triunfo: pues lograron arrojar á sus dominadores mas allá de las fronteras.

¿Tiene U. que añadir algunos sucesos á la historia de la República?

Si señor.

Veámos, pues.

El 18 de Marzo de 1861, durante la última administracion del General Pedro Santana, la República fué sorprendentemente convertida en provincia de la Monarquía española. Mas tarde los pueblos protestaron por medio de aisladas conjuraciones contra aquel cambio administrativo, cuyas radicales divergencias respecto del anterior sistema les causaba muy sensibles desagradados. Y si bien es cierto que tales conjuraciones, sobre todas las de Cercado y Moca, solo diéron por resultado el sacrificio de algunos patriotas, no lo es ménos que con la sangre derramada tomó el pensamiento soberbias proporciones. Así fué que el 16 de Agosto de 1863 estalló una revolucion formal en las montañas de *Capotillo*, revolucion de un atrevimiento sin ejemplo que terminó el 11 de Julio de 1865 con la retirada de las fuerzas españolas á sus cuarteles generales de Cuba y Puerto Rico, y con la restauracion de la República.

¿Quiénes iniciaron el movimiento?

Varios patriotas, entre ellos el nombrado José Salcedo: bizarro campeón de la libertad, á quien despues de elevado á General y Presidente fusilaron suponiéndosela inteligencia con los españoles.

Adelante.

El Gobierno Provisional, creado en Santiago desde el principio de la guerra, se puso en camino para la Capi-

tal el 5 de Agosto; pero al llegar al Cotuy supo que el 4 habian proclamado Protector en aquella al General José M^a Cabral, y entonces regresó á Santiago; donde el General Pedro Antonio Pimentel, que ocupaba la silla presidencial de la República, depuso el mando en aquel ilustre Ayuntamiento.

¿Duró el Protectorado mucho tiempo?

No señor: el General Pedro Guillermo y los coroneles Tomas M. Botello y Miguel Lovera se pronunciaron en Higüey, el 14 de Octubre y á la cabeza de las tropas marcharon sobre la capital y la sitiaron el 22 de Octubre, acantonándose en el puesto militar de Pajarito y en la Comun de San Carlos. Desde allí intimaron al Gobierno su rendicion por medio de enviados, proclamando para la Presidencia al General Buenaventura Baez, entonces residente en Curaçao; mientras los Generales Pimentel, Federico de Jesus Garcia y Pedro Gregorio Martinez, traídos del Cibao desde Setiembre por Cabral y puestos en precautorio arresto, trabajaban activamente de acuerdo con los expedicionarios, para efectuar el pronunciamiento, movidos por el deseo de recuperar la libertad.

¿Y la obtuvieron?

Si señor: la capital se pronunció en la tarde del dia 26, y al amanecer del 27 entraron en ella las fuerzas sitiadoras.

¿Quién tomó las riendas del Poder?

El General Guillermo; despachando en el acto una Comision, —de la que formaba parte el ex-Protector,— en busca del General Baez, que como se ha dicho estaba en Curaçao.

¿Cuándo regresó la Comision?

El dia 2 de Diciembre, tomando el Presidente electo las riendas del Poder el 8 del mismo mes.

¿Duró mucho tiempo en la direccian de la República?

Hasta el 29 de Mayo de 1866, á las 8 de la noche, hora en que la renunció; entregando al General Juan Estevan Aybar la Capital, quien estuvo al frente de ella hasta la mañana del siguiente dia.

¿Qué causa, pues, produjo esa renuncia?

El movimiento revolucionario que estalló á un tiempo en el N. y en el S. de la República, dirijido por Cabral y

Pimentel.

¿Quién recibió el mando depositado en el general Aybar?

Una Junta de Generales que á poco centralizó en tres de ellos el Poder con la denominacion de *Triunvirato*. Luego se convocaron los Colegios Electorales, y resultó electo para Presidente el General Cabral, quien prestó el juramento Constitucional el 29 de Setiembre de 1866.

Duró mucho tiempo Cabral en el Poder?

Los expulsos partidarios de Baez desembarcaron en Monte Christi el 7 de Octubre de 1868, y uniéndose á los que habian quedado en el pais marcharon sobre la Capital y la cercaron; de lo que resultó que sitiadores y sitiados se hicieron recíprocamente un fuego vivísimo y sin treguas.

¿Qué tiempo duró el sitio?

Desde el 15 hasta el 31 de Enero de 1868; en cuya noche y previa capitulacion se embarcaron para Curaçao Cabral, sus Ministros, sus empleados, sus parciales &^a y en la que se pusieron en libertad todos los presos políticos; quedando la plaza encomendada al General José Lamarch. Las tropas entraron á las seis de la mañana del siguiente dia.

¿Como se organizó el Gobierno?

El General Manuel A. Cáceres se encargó del Poder hasta la llegada de los Jefes del movimiento, Generales José Hungria, Francisco Antonio Gomez y José Ramon Luciano que organizaron un Gobierno Provisorio, mientras venia de Curaçao el General Baez, cerca del cual diputaron una Comision llamándole á dirigir de nuevo la República.

¿Cuándo vino á la patria el Señor Baez?

El dia 29 de Marzo de 1868; permaneciendo en una actitud pasiva, hasta que elegido Presidente con las ritualidades de costumbre se encargó de la cosa pública el 2 de Mayo, en cuya direccion se conserva hasta la fecha.

Concluya U. diciéndome si están fundadas las cinco cabeceras de Provincia en las mismas localidades que lo fueron en su origen!

El Seybo solamente.

Y las otras ¿por qué no!

Santo Domingo, como se ha dicho en otro lugar, fué destruida por el huracán de 1502, y levantada de nuevo bajo el Gobierno del Comendador Ovando en el lugar donde hoy se encuentra. *Azua* fué desmoronada por los sucesivos terremotos del 18 de Octubre de 1751, y se determinó reconstruirla en la márgen occidental del río *Via*, que es donde hoy está asentada. Por efecto de esos terremotos se presentaron á la superficie de la tierra bajo las serranías de *Viajama* unas aguas minerales, idénticas á las célebres de *San Diego* en la isla de Cuba.

¿No hicieron otros estragos esos terremotos!

Si señor, y muchos en la misma ciudad de *Santo Domingo*, principalmente en los templos, “de los que fueron reedificados los de la *Merced* y *Santa Bárbara*, quedando en ruinas parte del *Convento Dominicó*, todo el de *San Francisco*, *San Lázaro*, *San Anton* y *San Miguel*.” (1) *La Vega* y *Santiago* fuéron completamente destruidas por los terremotos de 1564: de la *Vega*, que se levantó despues legua y media mas al S., solo quedáron la plataforma con las portañuelas de una fortaleza al raso, en cuyas paredes gravan sus nombres cuantos la visitan, y el ángulo de un magnífico convento. Lo demas se sumergió; llamándose desde entonces ese lugar moradizo y pavoroso *Las tembladeras*.—*Santiago*, que estaba fundada en *Jacagua*, á una legua N. de donde existe hoy, fué tambien sumergida. Aun se ven los cimientos de los edificios, los restos del convento de la *Merced*, obra maestra: los manantiales de que se servían los frailes, sus baños que la tradicion llama *Tinas* y otras señales de la soberbia arquitectura de esos dias.

(1) Compendio de la *Historia de Santo Domingo* por José G. Garcia



PRINCIPALES MONTAÑAS

De la isla de Haiti, con expresion de los metros á que se elevan sobre el nivel del mar.

	Metros.
Loma Leguosa	1.095
Loma Diego de Ocampo	1.220
Monte Barrero	1.250
Loma de Caos (<i>parte francesa</i>)	1.330
Monte Bosu	1.240
Monte Nigua	1.349
Monte Cuenruelí	1.630
Monte El Hospital (<i>parte francesa</i>)	1.522
Loma Panza	1.890
Pico del Norte	1.965
Loma Rio Grande	2.103
Monte Mijo	1.195
Monte Cucurucho	2.255
Monte la Silla (<i>parte francesa</i>)	2.715
Pico del Yaque	2.955
Monte Tina	3.140

PRINCIPALES RIOS

De la isla de Haiti, con expresion de las leguas que tienen de curso, y de las que son navegables.

	Curso,	Navegable
Buhaya	15	3
Bajabonico, ó Isabela	15½	4¼
Cañas	17	4½
Guayamuco	19	4
Ocoa	20	5
Ozama	20	7½
Camú	21	7
Jaina	24	1¾
Yaque del Sur, ó Neiba	66½	12
Yaque del Norte	70	17
Yuna	75	14
Artibonito ó Guayayuco	79	33

MOVIMIENTO DE CORREOS TERRESTRES.

SALEN:

De la Administracion General de Santo Domingo para
toda la República.. los martes á las 2 de la tarde.

REGRESAN:

De Santiago	los miércoles	á las 7 de la mañana
Del Seybo	los viérnes	á las 2 de la tarde.
De Samaná.....	los idem	á las 4 de la idem
De Puerto-Plata.....	los idem	á las 0 de la idem
De la Vega.....	los idem	á las 0 de la idem
De Azua	los idem	á las 0 de la noche

Estas cabeceras de Provincias y Distritos remiten al mismo tiempo la correspondencia de sus Comunes y Puesto Militares.

MISCELÁNEA.

La caballeria de tierra se compone en nuestra República de 1.240 cuadros, de cien cuerdas cuadradas cada una.

La cuerda equivale á 10 varas conuqueras ó 30 castellana (1).

La legua itineraria es de 6.666. $\frac{2}{3}$ varas, ó 20.000 pies de Burgos, de longitud.

La legua geográfica ó de 20 al grado, que es la vigésima parte, de un grado terrestre, se divide en 20.000 pies geométricos.

(1) En las Provincias del Cibao el *cordel* de tierra (que es la cuerda), tiene de boca ó latitud 10 varas conuqueras, igual á 30 castellanas; y 25 de fondo ó longitud, igual á 75 castellanas. Esta última medida se conoce por *tarea* en los trabajos de desmonte y siembra.

	Pies de Burgos	Pies geométricos.	Metros.
Legua legal.....	20.000.....	20.061'75.....	5,572'704
Id. geográfico....	19.938'45:.....	20.000.....	5,555'535

El *área*, unidad principal de las medidas agrarias, es un cuadrado de diez metros de lado, igual á cien metros cuadrados. Su valor es igual á 143 varas cuadradas y 115.329 millonesimas de vara cuadrada, ó sea 1.288 pies cuadrados y 379 diez milésimas de pies cuadrado.

La *hectárea* contiene cien áreas, y forma un cuadrado de cien metros de lado.

- 36 granos hacen un adarme.
- 16 adarmes „ una onza.
- 16 onzas „ una libra (la libra boticaria solo tiene 12 onzas)
- 25 libras „ una arroba.
- 4 arrobas „ un quintal.
- 20 quintales „ una tonelada.

En la marina se hace uso de la tonelada de *arqueo* y de *peso*: de arqueo para apreciar la capacidad, y de peso para el que se refiere á este. La tonelada de arqueo es igual á un cubo de dos codos de ribera de lado, ó bien ocho codos cúbicos de ribera: su equivalente 1'515,350 metros cúbicos.



Prosiga U.

A fines del siglo XVII España cedió á la Francia la parte Occidental, (1) la que floreció del tal modo en poco tiempo que escitó la contemplacion del mundo con sus envíos de café, cacao, azúcar, anil, algodón, tabaco &c. en cuyos cultivos se empleaban millares de esclavos africanos, introducidos en la isla desde el año 1503. Estos sin embargo de sus utilísimos servicios, —elementos poderosos de la prosperidad de la Colonia,— recibian de sus señores los mas duros é inmerecidos tratamientos.

¿Qué suceso contribuyó á hacer mas insufrible la condicion de los esclavos?

La convocatoria de los Estados Generales y otras disposiciones del Gobierno, no menos restrictivas y tirantes.

¿Produjeron algun mal resultado esas disposiciones?

Si señor: de ellas surgieron en el orden político complicadísimos trastornos, luchando bizarramente los hombres libres de color contra sus dominadores que les negaban todo linaje de derechos.

¿En qué fecha tuvo lugar el pronunciamiento?

El 30 de Agosto de 1.791.

¿Y podrá U. decirme cuáles fueron sus primeros resultados?

El sacrificio de la mayor parte de los opresores, emigrando el resto al oriente de la isla, á Jamaica, á Cuba y Puerto Rico, y quedando los sublevados en posesion del territorio.

¿Instituyeron alguna forma de Gobierno?

Si señor: despues de los desórdenes consiguientes á la agitacion en que quedaron sumergidos, de las guerras con que rechazaron las invasiones de ingleses y franceses, y de diversos ensayos administrativos mas ó menos desgraciados, —el célebre *Toussaint Louverture* dió carácter á los sucesos proclamandose Gefe Supremo en Mayo de 1801, con juramento de morir primero que someterse de nuevo al sistema colonial.

¿En qué fecha fué declarada independiente la parte francesa de la isla?

El dia 1.º de Enero de 1804, fecha en que ya Louver-

(1) Tratado de Riswich; 20 de Setiembre de 1697.

ture habia sido enviado preso á Francia por el General Leclere; nombrando entonces el pueblo al General Juan J. Dessalines gobernador vitalicio con facultades omnímodas, quien no tardó en coronarse rey con el nombre de *Jacques I.*

¿*No ha sufrido modificaciones aquella forma de Gobierno?*

El 26 de Agosto de 1849 Faustino Soulouque convirtió la República en Imperio, titulándose Faustino I.—Le derribó del trono el General Favre Geffard, el 9 de Enero de 1859 restableciendo la República: á este le derribó á su vez el General Silvain Salnave, en 13 de Marzo de 1867, quien la ocupó inmediatamente. Pero el 10 de Enero de 1868 estalló en el Norte una revolucion contra él y en el Sur el 20 de Mayo de 1868, la cual despues de cien batallas quedó victoriosa. Salnave fué fusilado en Puerto Principe el 15 de Enero de 1870; desde cuya fecha Nisage Saget, gefe de la revolucion, administra la República.

Muy bien. Refiérase U. ahora á la parte española de Santo Domingo.

Fué invadida por los ingleses en 1586, capitaneándolos el almirante Francisco Drake, que ocupó y saqueó la capital durante un mes, y el 5 de Abril de 1655 por el Vice-almirante Penn. Este verificó su desembarco en la desierta playa de Najayo; pero atacado por los naturales en cuyas refriegas perdió los estandartes y 3.200 infantes, verificó su reembarco haciendo rumbo para Jamaica á donde arribó el 9 de Mayo.

¿*Sufrió algunas otras invasiones?*

Si señor; pero la mas memorable fué la del terrible *Dessalines* en 8 de Marzo de 1805. Este General vino de Haití con 22.000 hombres y estableció sus campamentos en los alrededores de la capital, lugares nombrados San Gerónimo y Galindo; pero viendo las dificultades con que tenia que luchar, entre ellas la abnegacion bizarra de los dominicanos, se retiró el 1º de Abril incendiando en su paso las poblaciones del Cibao.—Murio asesinado al año subsecuente.

¿*Qué aconteció entónces en Moca?*

Al recibir la noticia de la vergonzosa retirada de Des-

salines, el bárbaro *Tabare* á quien estaba encomendada la Común hizo salir de los montes las familias dominicanas diciéndoles que la tranquilidad estaba ya restablecida, y las convidó al Te-Deum que con tal motivo había dispuesto se cantara. Cuando al día siguiente estuvieron en el templo de Moca aquellas familias con varios vecinos mas, (sobre 450 personas) *Tavare* hizo una seña, las puertas se cerraron, y todos, —hasta el sacerdote,— fueron salvajemente degollados.

Y antes de Dessalines no hubo quien invadiera esta parte de la Isla?

Si señor; *Toussaint Louverture* entrando en la capital el 2 de Enero de 1801, con 10.000 hombres, en virtud de la cesión que España hizo á Francia de la parte española de la isla, (1) y diciéndose apoderado de esta última nación.

Prosiga U.

El General francés *Ferrand*, que se hallaba de gobernador en Monte Christi, marchó sobre la ciudad de Santo Domingo por orden del Almirante, que había llegado á Samaná con una escuadra, y tomó posesion de toda la dicha parte española, hasta que los dominicanos se rebelaron contra la autoridad de dicho General el año 1808; nombrando gefe del movimiento á Don Juan Sanchez Ramirez, natural del Cotuy.

¿Cual fué el resultado de la rebelion?

Sanchez derrotó á *Ferrand* en *Palo Hincao* y cercanías del Seibo, el 8 de Noviembre de 1809, cuando regresó de Puerto Rico, á donde fué en busca de un asilo contra las persecuciones; y viendose estrechado el general francés por los patriotas entró en un bosque inmediato y se dió la muerte.

Continúe U.

La indiferencia sensible con que la Monarquía siguiera viendo esta parte desgraciada de la isla, no obstante la heroica reconquista, su fidelidad y sufrimientos, condujo al esclarecido abogado José Nuñez Cáceres á proclamarla independiente el día 1º de Diciembre de 1821, el mismo en que le hizo entrega del mando el General es-

(1) Art. IX del Tratado de Basilea, Julio 21 de 1795.

panel Don Pascual Real.
¿No han padecido estorsion alguna los dominicanos desde esa fecha?

Si señor: los haitianos se echaron sobre la naciente República el día 2 de Febrero de 1822, y la obligaron á reconocer su autoridad. Sin embargo, y despues de diversas tentativas hechas para conjurar la atmósfera de pesados sufrimientos de que se viéron rodeados, los dominicanos dieron el grito de *Separacion* el 27 de Febrero de 1844, obteniendo el mas completo triunfo: pues lograron arrojar á sus dominadores mas allá de las fronteras.

¿Tiene U. que añadir algunos sucesos á la historia de la República?

Si señor.

Veámos, pues.

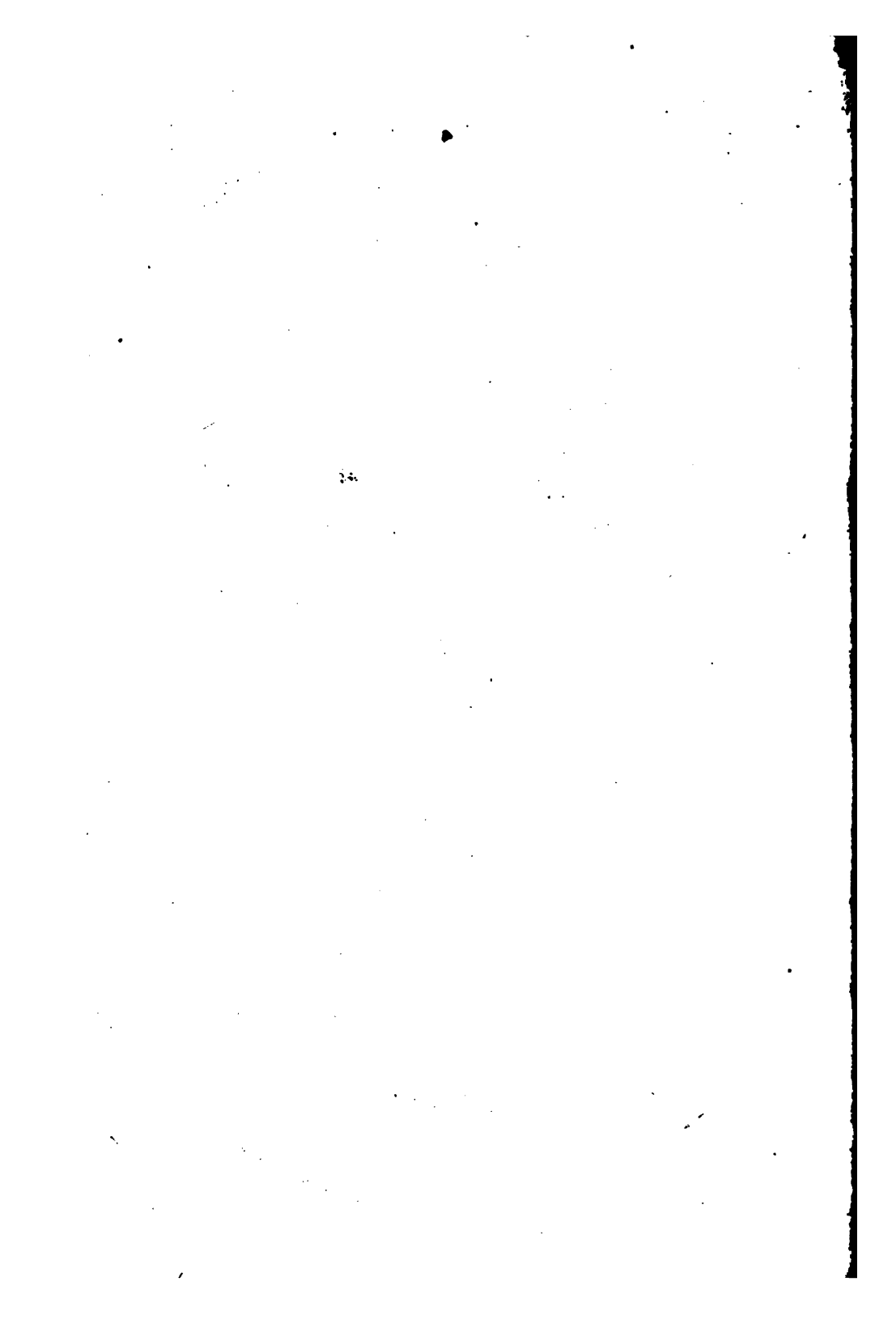
El 18 de Marzo de 1861, durante la última administracion del General Pedro Santana, la República fué sorprendentemente convertida en provincia de la Monarquía española. Mas tarde los pueblos protestáron por medio de aisladas conjuraciones contra aquel cambio administrativo, cuyas radicales divergencias respecto del anterior sistema les causaba muy sensibles desagradados. Y si bien es cierto que tales conjuraciones, sobre todas las de Cercado y Moca, solo diéron por resultado el sacrificio de algunos patriotas, no lo es ménos que con la sangre derramada tomó el pensamiento soberbias proporciones. Así fué que el 16 de Agosto de 1863 estalló una revolucion formal en las montañas de *Capotillo*, revolucion de un atrevimiento sin ejemplo que terminó el 11 de Julio de 1865 con la retirada de las fuerzas españolas á sus cuarteles generales de Cuba y Puerto Rico, y con la restauracion de la República.

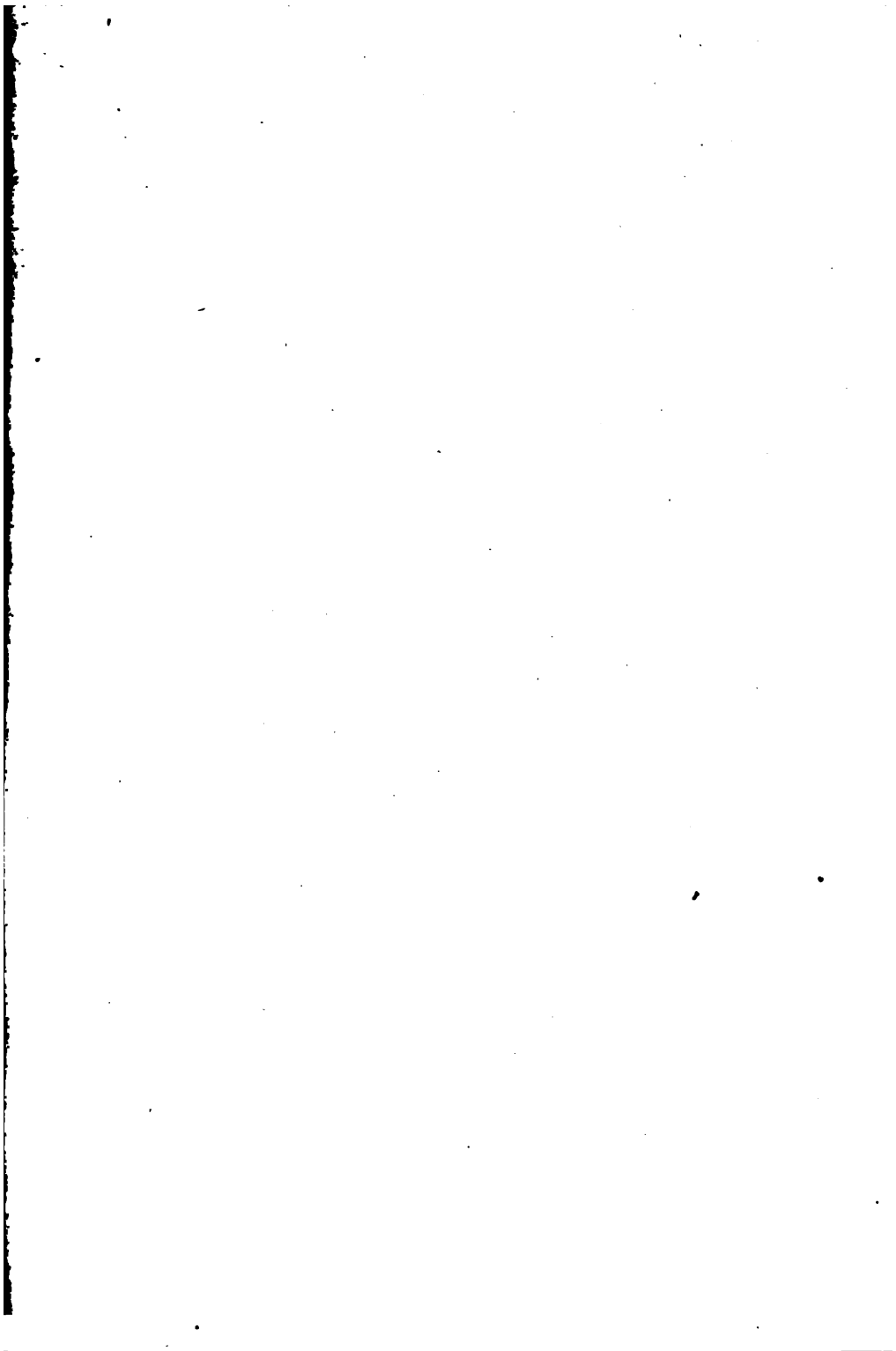
¿Quiénes iniciaron el movimiento?

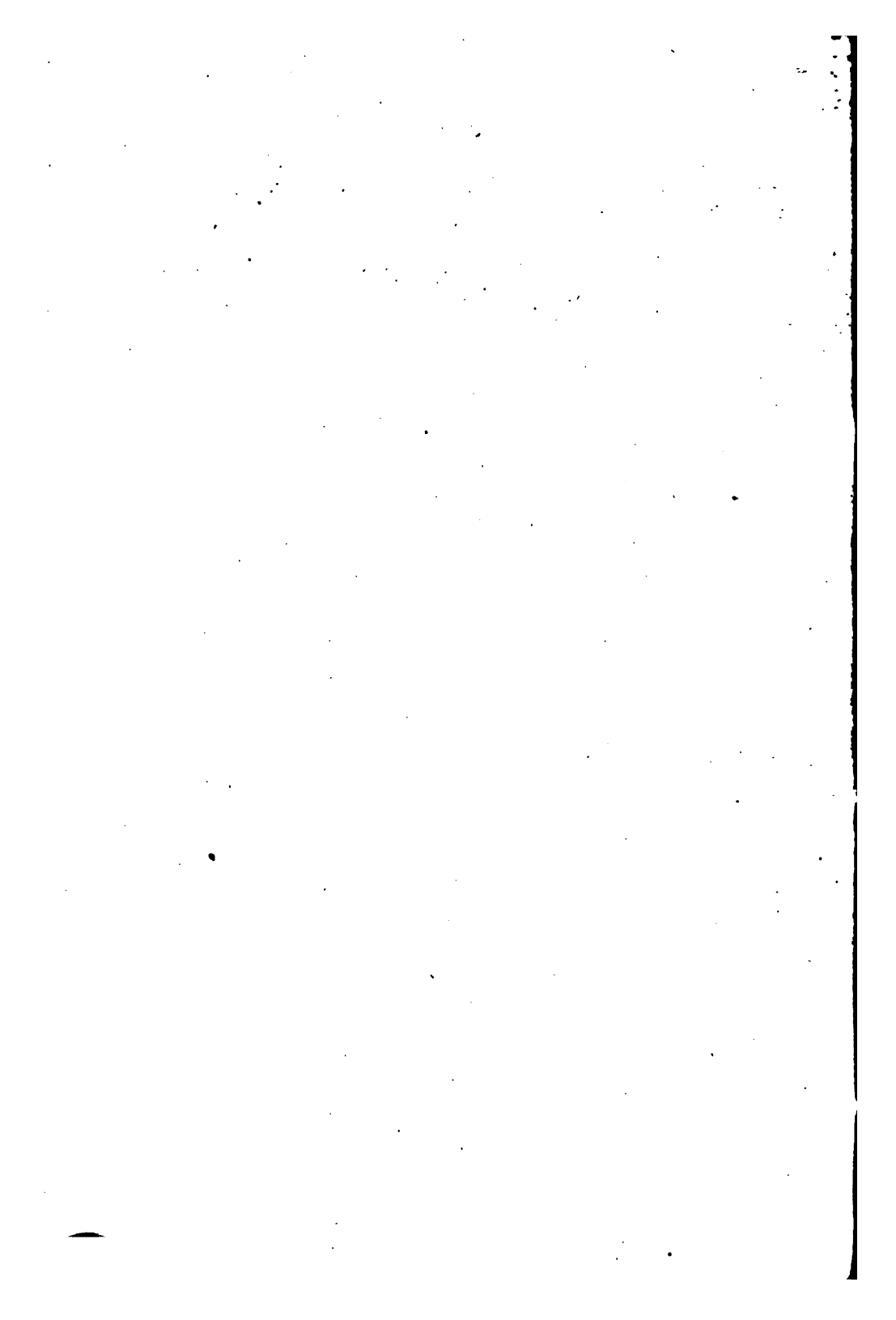
Varios patriotas, entre ellos el nombrado José Salcedo: bizarro campeón de la libertad, á quien despues de nombrado á General y Presidente fusiláron suponiéndosela inteligencias con los españoles.

Adelante.

El Gobierno Provisional, creado en Santiago desde el principio de la guerra, se puso en camino para la Capi-







This book should be returned to the Library on or before the last date stamped below.

A fine of five cents a day is incurred by retaining it beyond the specified time.

Please return promptly.