

綠化叢書

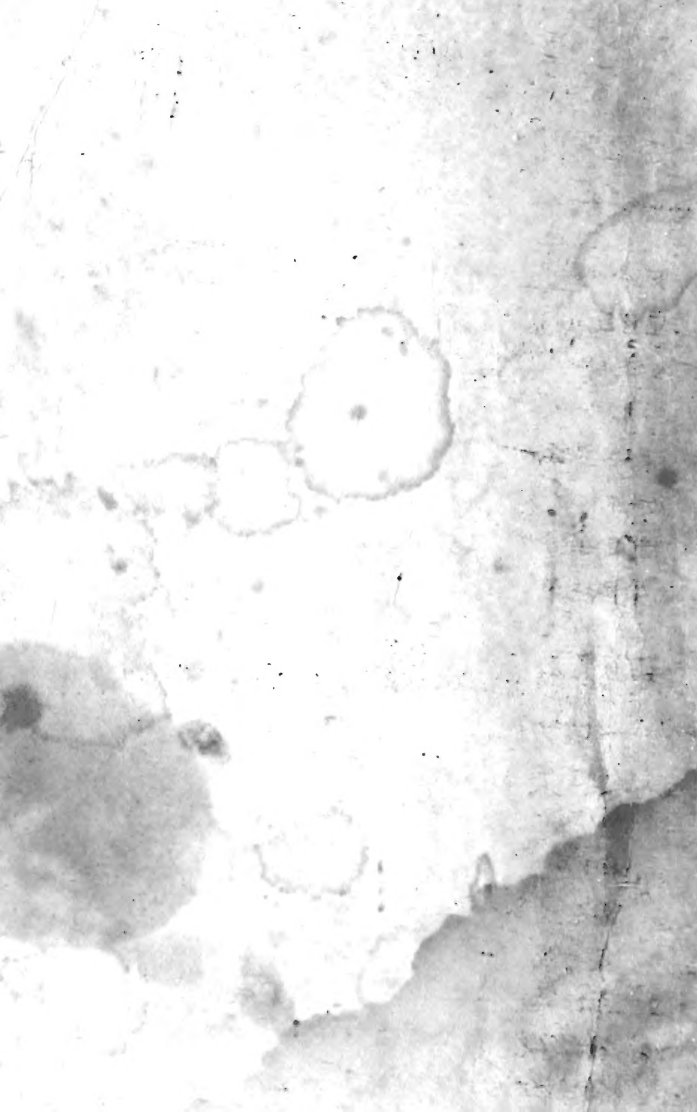
# 花卉栽培

湯 丰 祥 編

科技卫生出版社

11

…12





# 目 錄

一、概說	1
1. 花卉分類	1
2. 培養土	1
3. 肥料	2
4. 盆栽	2
5. 花卉繁殖法	3
6. 澆水	4
7. 病虫害防治	4
8. 采集种子	4
二、栽培法	5
1. 一串紅	5
2. 凤仙花	6
3. 万寿菊	6
4. 牽牛花	7
5. 蔦蘿	8
6. 波斯菊	8
7. 百日草	9
8. 鷄冠花	10
9. 千日紅	11
10. 向日葵	11
11. 秋海棠	12

中科院植物所图书馆



S0021655

1270438

12. 吊鐘海棠	13
13. 香石竹(康乃馨)	14
14. 松叶菊	15
15. 蓬蒿菊	15
16. 非洲菊(扶郎花)	16
17. 香雪球(六倍利)	17
18. 美人蕉	17
19. 大丽菊(大理花)	18
20. 唐菖蒲(菖蘭)	19
21. 矢車菊	20
22. 雛菊(馬蘭头花)	21
23. 三色堇(蝴蝶花)	21
24. 虞美人(小种罌粟花)	22
25. 金魚草(龙口花)	23
26. 石竹类	24
27. 金盞花(常春菊)	25
28. 勿忘草	25
29. 入臘紅	26
30. 花菱草(人參花)	27
31. 美女櫻	28
32. 蜀葵(一丈紅)	28
33. 风信子(洋水仙)	29
34. 郁金香(洋荷花)	31
35. 水仙类	32
36. 仙客来(兔子花)	33
37. 百合花	33
38. 芍藥	34
39. 蘭花	35
40. 仙人掌与多肉植物	36



41. 羽衣甘藍(菜牡丹).....	37
42. 牡丹.....	38
43. 菊花.....	39
44. 晚香玉(夜來香).....	43
45. 薔薇類.....	44

三、附表.....	46
-----------	----



## 一、概 說

凡是有观赏价值的植物都可称为花卉。花卉植物包括木本植物、草本植物、多肉多刺植物以及一些羊齿植物等等。

花卉栽培的目的主要是：配合造园，布置花坛，盆栽，切花插瓶以及扎制花圈、花篮等。

1. 花卉分类：一般草花可以按其生长特性分为以下几类：

①一年生草花：在播种当年内开花，当年就枯死。例如牵牛花、波斯菊、百日草、一串红、鸡冠花、向日葵、凤仙花等等。②二年生草花：在播种当年大部分不开花（即是开花也不如第二年开的花有价值）到了翌年开花的称为二年生草花。一般是秋季播种，到翌年春、夏开花，然后枯死。例如矢车菊、三色堇、雏菊、虞美人、花菱草、金盏花、金鱼草、石竹类等等。③宿根类（或多年生草花）：在播种以后，年年从地面部分之茎或地下根发生新芽、生长开花的草花，称为宿根草花。其生育期间在二年以上。不耐寒性宿根类有“秋海棠、入腊红、蓬蒿菊、松叶菊、扶郎花等等，耐寒性宿根类有菊花、美女樱等。④球根类：其地下根部，成为球形、块形、鳞形等等的草花，即为球根草花。其种植期也不一样，例如春植球根类有唐菖蒲、鳶尾、夜来香、美人蕉、大丽花等；秋植球根类有风信子、百合、郁金香、水仙等。

2. 培养土：培养土对花卉的生育有直接的关系，花卉生长的好坏和培养土是分不开的，而且各种花卉所用培养土的配制也不相同。一般花卉栽培所利用的培养土大致如下：

①壤土（或园土）：种植蔬菜或花草经过二、三年之后成为黑色而轻松的土壤叫做园土，这是最普通的培养土。②砂土：含有

8分砂泥，2分粘土的称为砂土。此种土壤一般作为扦插、播种之用。③植土：含有6分粘土，4分砂泥的称为植土。此种土壤为栽培蔷薇、月季、睡莲不可缺少的土壤。另外有一种山泥，可栽培兰花、万年青等植物。④腐殖土壤或腐叶土：为富含腐熟植物体的轻松肥沃土壤，对空气流通及排水较好，最适于草花类的栽培。

上述各种土壤可按各种花卉的习性来配制，并适当的加入堆肥、牛粪、化学肥料等。

一般培植花草用的山泥及培养土，市内花店都有出售，并不必再加肥料与其他成分就可以种花了。

3. 肥料：一般农作物与花卉所需的养分都是含有氮、磷、钾三要素的肥料，即是氮肥、磷肥及钾肥。

①氮肥：主要作用是使叶、茎长得茂盛，着花率高，花轴又大。例如人粪尿、硫酸铵、智利硝石等等。

②磷肥：主要作用是使茎、叶充实，花色鲜艳，结实饱满。例如过磷酸石灰、米糠、骨粉、鸡粪等等。

③钾肥：主要作用是使茎、叶、根生长得健壮，增加对病虫害与寒、热的抵抗力，也可以增加花卉的香味。例如稻草灰、草木灰、硫酸钾等等。

化学肥料及部分人造肥料在农业供销合作社和花店里都有出售，并附有说明。市内的人粪尿可以用小孩子的粪尿，放在各种瓶、罐等容器内封密，经过一、二星期的腐烂，就可以掺水使用了。人粪尿必须用腐熟的，新鲜的切不可用。

4. 盆栽：花草植于盆内以供观赏的很多。一般都是用排水良好而肥沃的土壤来栽培。一般花草用盆，须排水良好的素烧盆，此外也有用木盆、水泥盆、石头盆等等。但是从植物的生育上以及经济条件、工作方便等方面，仍以素烧盆为适宜。

①上盆：按花草的大小，取适当大小的盆，以瓦片盖其底孔，盛入粗粒土少许，再装细粒土至达半盆，乃取苗栽入盆中，用左手扶正以后，用右手加入细土，至离盆面约1~2公分处为止，

然后镇压，再用細孔的噴水壺澆水；或將盆底浸于水中，使水自底孔浸入亦可。盆栽須注意以下各項：

(一)旧盆使用前要洗清潔。(二)新的素燒盆須浸于水中充分湿润后方可使用，因新盆多干燥，能吸收多量的水分，会影响盆植花草的生長。(三)盆之大小，須按花草的大小相称配合。(四)盆植所用的土壤，务須配制能适合花草的性質需要。

②換盆：一般宿根类花草到了冬季至春季須进行換盆。換盆前一兩天澆水一次，使盆里土壤不干不湿（容易操作）。用右手將盆边土壤按动2~3次后，用左手按住盆面表土向下倒，以右手拇指从底孔推动盆里土壤，則可將植株从原盆中倒出，倒出之后，适当的剪除一些根鬚及老弱枝条，再按上述方法栽入新盆，加入新的培养土。以后的养护可按各种花草的特性来进行。

5. 花卉繁殖法：花卉的繁殖方法可大別为有性繁殖与无性繁殖二种。①有性繁殖：如实生繁殖，就是用植物的种子播种。可分为春播与秋播。所用的种子必需选新鮮而充实的，否則发芽率就比較差。②无性繁殖：利用植物体的一部分营养器官来繁殖的称为无性繁殖。无性繁殖有分株、扦插、嫁接、压条等等。分株：从一株植物分为几株(分株时須帶根)，主要是用于宿根类。例如芍藥、蘭花、牡丹等等。扦插：利用帶新芽的稍硬化的枝条繁殖称为扦插。木本、草本花卉，都可以进行扦插。例如菊花、秋海棠、入臘紅、一串紅、万寿菊、多肉植物、月季花、白楊、柳树等等。扦插又可分为叶插，枝插，芽插等。具体方法在各論中的秋海棠、菊花、入臘紅等节內說明。嫁接：用野生或劣种的品种作为砧木，其上嫁接优良品种的枝或芽作接穗。例如茶花、牡丹等等。具体方法在各論里的牡丹項內說明。压条：有兩種方法：一种是將割伤皮层的枝条埋在土壤里，使其枝条割伤部发根。例如桂花、月桂等。另一种是剪掉离根部15~30公分以上的枝条，使分生出更多的枝条，其上堆盖土壤(象饅头形)使分出的枝条生根。例如木蓮与天竹等；或割伤一部分的枝条，包于青苔



內，使它从割伤部发根。例如石榴、橡皮树、千年木等等。

6. 澆水：澆水須按花卉的种类与季节来进行。一般盆花在春季每日一次；至于霉雨季对澆水与施肥需要控制，同时按干湿的程度如何，来进行澆水；夏季每日澆兩次（早上10时前一次，下午4时后一次）；秋季每日一次；冬季每过兩三日澆水一次，最好以午前10时至午后2时之間进行澆水，不致受冻。所用水，無論冬夏不宜用寒冷的水，須先汲水貯藏于貯水池或容器中，令受日光然后再澆。又温室之灌水与一般有所不同，因为温室的气温都保持华氏40度以上，澆水也要按植物的性質与干湿程度来进行，不一定兩、三日一次，可能要每日澆水。

7. 病虫害防治：花卉的病虫害种类很多，例如各种斑叶病（在叶子表面上显出黑色或褐色的斑点），立枯病（在久雨或阴湿时幼苗往往倒伏），萎縮病（莖叶逐步萎縮），白絹病（根与球根发生絲狀的菌絲，使根部腐爛），白粉病（叶或新梢里发生白色的粉狀，象面粉散在叶上）等等。可以用波尔多液、硫酸銅、石灰乳（农业上用的生石灰与水溶解）等藥剂防治。除了波尔多液之外，这些藥剂在化学公司与农业供銷合作社都有出售，并且附有用法說明。花卉的虫害也不少，例如蚜虫（密生在叶上与新梢上，吸其汁液，并能分泌出一种毒素，使花苗至于死亡），地蚤（为害草花的叶、莖及根部），介壳虫（此种种类也不少，主要密生在莖、叶，吸取养分及植物汁），各种尺蠖、青虫、毛虫（都吃叶）等等。这些害虫可用烟草水、魚藤精、硫磺合剂、松脂合剂、砒酸鉛、六六六粉、二二三等等藥剂防除。上述藥剂在农业供銷合作社都有出售，并附有用法說明。

8. 采集种子：采集花草种子的方法，依各种类而有不同，一般是在完全成熟以前进行采集。但有花期較長的总狀花序的花卉，例如一串紅、花千屈菜、毛地黄、金魚草等等，种子成熟以后自然裂开而落掉，因此，要从花梗下部先成熟的种子先采收，陸續进行采集，上部的种子不如下部的結实而壯大，故上部种子

最好不要采收作种。对有彈性的种子，采集时可用旧报纸作成紙袋套于花梗上，剪掉花梗，这样种子裂开可飞在紙袋內。例如三色堇、凤仙花、松叶菊等等。

采种务須选择优良的純种而結实飽滿的种子。采集以后，放在通风良好的半蔭处，使种子干燥后熟，切不可在强烈直射的阳光下晒干。干燥后用篩子除掉杂物，然后貯藏于干燥蔭凉处。貯藏时最好能保持一定的温度，約华氏 50 ~ 60 度是較理想的，最低也不能低于华氏 40 度。

## 二、栽培法

### 1. 一串紅

一串紅是不耐寒性一年生草花（在温室可作多年生栽培），花的顏色有紅、白、藍、紫等。它的开花期是 8 ~ 11 月（开花至降霜为止，在温室栽培是 3 月开始开花）。植株高度从 20 ~ 60 公分，适宜布置花坛或盆栽（图 1）。

繁殖：一串紅除了播种之外，又可以用扦插和分株繁殖。在 3 月下旬至 6 月上旬随时都可以播种，最好是 3 月下旬至 4 月上旬，假如过迟播种，对它的生長有影响，开花也較迟，早期播种能使枝条扩展，植株扩展能达到 90 公分左右，姿态生長得更优美。播种时先整地耙平，用水澆透，然后播种（整地以后，先播种，后澆水也可），复土約 0.5 公分左右，苗生長到叶有 4、5 枚时进行第一次移植。

扦插在温度华氏 50° 以上时，任何季节都可以进行。剪取健壯而稍硬化的枝条，切成二寸長的一段，插在預先盛好砂土的淺木箱或花盆中，入土約一寸深，澆水后，放在日阴处，經過 10 ~ 15 天，就会发生新根，待有 4、5 枚叶子时把它移植于小盆里。



栽培：培植用土最好是輕松、肥沃的園土与腐叶土配制的培养土。盆栽的要放置在阳光充足、空气流通处，施肥要勤，每隔7天施用一次稀人粪尿（人粪尿1分，水10分），随着苗的生长情况，渐次更换于大盆，换到口径15公分的盆为止，不必再换。如果要使它的花色鲜艳，可在8月上旬至9月中旬間用少量的过磷酸石灰（过磷酸石灰5、6兩，水15斤）溶解于水，分5次澆灌，不但能使花色鲜艳，且植株也茂盛。盆栽的冬季需放置于温室或房間的阳光充足处过冬。

用途：布置花坛与盆栽。

## 2. 凤仙花

凤仙花是不耐寒性一年生草花。花的顏色有紅、淡紅、白、紫等等，花期5~8月。植株高度从30~60公分。播种需选新鮮种子，那么发芽率就能达到100%（图2）。

繁殖：在3月下旬至4月上旬間进行播种，較冷地区要播种于温床，种子入土約0.8公分。凤仙花的生長較强，假如把它随便播种，也能达到很高的发芽率。

栽培：凤仙花播种以后不采取任何处理及措施，发芽率能达到百分之百。发芽之后苗到8公分左右时定植，株間为30公分。最好种在園土或腐叶泥土中，那么它的植株相当茂盛，开花很多；但在任何土壤中也能开花。每月可施用兩次稀人粪尿（人粪尿1分，水5分），能使得它的生長与开花更加茂盛。种子成熟后呈黄色而有光泽。采种时要注意种子飞掉，因为果实成熟之后会自然的裂开，故采种时可用紙袋先套在果梗上，后剪下果梗，这样种子就飞在紙袋內。

用途：布置花坛。

## 3. 万寿菊

万寿菊是一种不耐寒性一年生草花（在温室栽培是兩年生

草花，但一般都栽于露地)。花的顏色有黃，深黃等等。它的花期是6~10月。高度从15公分至1公尺(图3)。

**繁殖：**在3月下旬至4月上旬間，將种子播在預先預备好的苗床中，培植用土最好是輕松肥沃的泥土。播种后，复土約0.8公分厚；假如天气較好、空气干燥时每天澆一次水。

**栽培：**苗生長到5公分長时进行第一次的移植，苗再生長到叶子有7、8枚时定植于花坛，露地栽植需选高性种，盆栽需选矮性种，定植株間为20~30公分，如果种植土壤較松，那么种植时可散布稻草灰預防立枯病的发生。施肥要勤，每隔10天施用一次稀人粪尿(人粪尿1分，水10分)。蚜虫对万寿菊的为害相当严重，如果发现蚜虫，立刻噴射魚藤精或烟草水，否則繼續蔓延下去，严重的能使植株枯掉，輕的也妨害其生長及开花。

**用途：**布置花坛及切花。

#### 4. 牽牛花

牽牛花是蔓性一年生草花。花色有紅，淡紅，紫，白等等，花形有重瓣与單瓣兩种。它的花期是7~10月。藤高能达到数公尺。每天开花時間在早晨，到了6、7点鐘后就謝掉，这一点和其他花卉是不同的。

**繁殖：**在5~7月下旬間，随时都可以播种，將种子播在預先盛好砂土的淺木箱或花盆中，入土約2公分深，澆水后，放在阳光充足处，每天澆2、3次水，促使其发芽。到6、7天后就会发芽，待2枚子叶分离，就可把它定植于盆里或露地，移植过迟容易使其根部受伤，假如根部受伤，那么到开花时的生長发育是較差的，而且不能保持其叶子的茂盛。最好移植之前將播种箱或播种盆浸在水里，使土壤潤湿后拔出花苗，这样就不会损伤其根部。播种时要注意种子勿过于淺播，如果淺播就会使种子外种皮的分离产生困难，这样就使发芽較慢。

**栽培：**盆栽培植用土最好是輕松肥沃的园土，將幼苗定植于

15公分口徑的盆中，放置于炎日之下，每天澆水兩次，不宜過多，經常保持土壤的濕潤即可。施肥也不必過勤，每隔15天施用一次稀人糞尿（人糞尿1分，水5分），苗生長到有葉子4、5枚時進行摘心，使它分枝生長，待其開花。牽牛花最好移植于竹籬笆邊或花棚架處，使其藤蔓攀緣。露地栽培也同樣要進行摘心，以後的養護按上述盆栽養護即可，每天澆水兩次。

用途：竹籬笆、蔭棚綠化的種植材料。

## 5. 蔦蘿

蔦蘿是蔓性一年生草花，花的顏色有深紅、紅、白、粉紅等等，品種約有3、4種。它和牽牛花是夏天不可缺少的蔓性草花，也可以觀賞其葉子。花期頗長，6~10月下旬，蔓長可達數公尺（圖4）。

繁殖：在3~4月下旬間，隨時都可以播種。選取飽滿而新鮮的種子，播在預先盛好砂泥的花盆中或苗床里，種子入土約2公分深，然後澆水。播在花盆里的要放在陽光充足的地方，每日澆水2~3次，促使其發芽，約一星期後就能發芽。

栽培：葉子長到3~4枚時，定植于竹籬笆下或窗口邊的露地里，株距為20~30公分，或者2、3株定植于15公分口徑的盆里。培植用土最好是排水良好的肥沃園土，盆栽的可用腐葉土和園土混合。種植後設支柱，放在陽光充足處，不必摘心。苗長到30公分至1公尺時，水要澆足，同時施用比較濃厚的腐熟的人糞尿（和水的比例是1:3或1:2），使蔓莖迅速的生長。花謝結實後，採集成熟的種子，以便翌年繁殖用。

用途：竹籬笆的裝飾與盆栽、蔭棚的綠化種植材料。

## 6. 波斯菊

波斯菊為不耐寒性一年生草花。花的顏色有紅，淡紅，白，深紅等。它的開花期是從5~10月繼續開花，植株高度從1~2公尺，而葉子纖細（圖5）。

**繁殖：**在3月下旬至6月中旬間进行播种，3月下旬播种的6月分就能开花了。波斯菊种子的发芽力很强，随便播种于庭园或园地都能发芽，而且生長良好。如果需要盆栽，可在8月下旬，剪取健壯而稍硬化的頂枝，切成6~9公分長的一段（3、4枝插条一起）插在5寸口徑的盆里，把根部压紧，入土約5~6公分深。澆水后，放在日蔭处。經過7、8天左右，可讓它稍受日光，促使其生根，过了10~15天左右就会发生新根，生長以后施一、二次的稀人粪尿（人粪尿1分，水10分），根据苗的生長情况，到了15公分高时进行摘心一次，使它分枝（2、3枝），这样到了10月分，植株高度就能达到45公分左右，而开花茂盛。

**栽培：**直播于庭园或园地的花苗，不必移植，株間距离为30~45公分，將多余的苗进行間拔。播种于盆里或苗床的苗，生長到10~15公分左右时，以一株或兩株在一起，定植于露地，株間为30~40公分。假如要使它生長得更茂盛，施肥要勤，每隔10天或15天施一次腐熟的人粪尿，不必太濃，那么草勢旺盛，开花不絕，但施肥不必过多。波斯菊最好讓它自然生長开花（即不施肥及摘心），这样能使其姿态更优美。

**用途：**花坛边及竹籬笆边布置材料及切花。

## 7. 百日草

百日草是不耐寒性一年生草花。花的顏色有深紅、淡紅、黃、白等各种，花形分重瓣与單瓣，植株有大种与矮性种之別。开花期較長，一般可自5月开至10月。植株高度从20公分至1公尺左右（图6）。

**繁殖：**在3月下旬至4月上旬間进行播种，其新鮮种子发芽率較高。在清明节前后，播于預先整理好的苗床里，复土厚約1公分左右，播后水要澆足（或播种之前先澆水，后播种），約5~10天发芽，生長到4、5枚叶子时，即可进行移植。盆栽的百日草須待摘心后才可以移植（移植于9公分口徑的盆里）。露地栽培的可直接定植于花坛。移植后即进行摘心，使它的枝条多分枝。

盆栽要根据它的生長情况漸次更換大盆，但換到 15 公分口徑的盆时已足，不必再換。

**栽培：**百日草的生長力很强，在一般情况下都能生長良好和开花，但为了使它生長較好，仍需細心养护。种于花坛的，其株間距离为 30 公分左右。施肥可每隔 10 天一次，可用稀薄腐熟人粪尿（粪 1 分，水 10 分），如果再加施少量的过磷酸石灰（过磷酸石灰 1 兩，水 5 斤），就更能使它开花茂盛。培养用土，一般园土即可。为了防治其莖干的倒伏，种植时可以撒布少量的草木灰。夏季澆水要勤，但切勿在炎日之下进行，应在早、晚阴凉时澆水。

**用途：**布置花坛与切花。

## 8. 鷄冠花

鷄冠花是不耐寒性一年生草花，花的顏色有白、紅、淡紅与深紅等各种。它的开花期很长，自 7 ~ 11 月为止。植株高度从 15 公分至 1 公尺（近年从苏联与日本引进的品种，高 15 ~ 20 公分左右）。它的矮性种很适于盆栽或布置花坛（图 7）。

**繁殖：**在 3 月中、下旬至 4 月下旬間播种，因它的性質是不喜移植，最好直播于花坛或园地。鷄冠花的种子播种以后，不必复土也能发芽，因此复土可較薄。如果繁殖于苗床的苗，最迟也要生長到有兩枚叶子时进行移植，假如花苗生長較大时，进行移植易使花苗枯死。

**栽培：**移植于盆里的苗，进行施肥一次；随着苗的生長情况，高达 8 公分时換植于 15 公分口徑的盆中已足，不必再換。直播于园地或盆里的苗，苗期不必施肥。盆栽的苗須每隔 10 天施一次腐熟的人粪尿（人粪尿 1 分，水 10 分）。施肥的次数要多（开花为止），不可以施濃肥。鷄冠花基部的叶子最忌泥土污染，如果为泥土污染其下部叶子易腐爛，使植株脫脚，故盆栽鷄冠花下部，最好放少量的小石头，能使下雨时防止泥土污染脚叶。假如 30 公

分以上的苗必需移植，可以在移植之前用水澆透床土以后，掘取其苗，勿伤根部，用兩手压紧根部泥土，然后帶土移植，澆水后作遮蔭，經過2、3天以后，將遮蔭拿掉，就可任其生長。

用途：布置花坛，盆栽与切花。

## 9. 千日紅

千日紅也是不耐寒性一年生草花。花的顏色有紅、淡紅、白、紫等。它的开花期是7~11月为止，因为花期較長，故称为千日紅。花細小，植株高度60公分左右（图8）。

繁殖：在3月中、下旬至4月中旬間播种較适宜，如果过迟播种，会影响其生長及开花。种子直播于花坛与园地都可以，但一般在苗圃繁殖以后，移植于花坛。千日紅的种子有毛，易結团，故播种时可掺草木灰于种子（草木灰用量为种子的5、6倍）。这样播种时，不但不使結团，而且也可以防止种子的腐爛。

栽培：种子发芽以后，生長到有2、3枚叶子或10公分左右長时，进行一、二次的移植，之后定植于花坛，株間为15~20公分。这样的距离，按它的高度来講，覺得定植株間是狹窄，但是千日紅的枝条对风雨的抵抗力較弱，容易被吹倒，所以采取密植，遇有风雨时植株与植株可以互相依賴，不易倒伏。定植要在阳光充足之处，假使阳光不足，会使莖叶过于細長，不但使开花减少，而且花色也不鮮艳。施肥要勤，每隔10天施用完全腐熟的稀人糞尿一次（水1分，糞10分），那么，生長旺盛，开花不絕。

用途：布置庭園与盆栽。

## 10. 向日葵

向日葵是不耐寒性一年生植物（莖部帶有木質）。花瓣（舌狀花）黃色，中心（管狀花）褐色。开花期7~9月，高1.5~2公尺多。向日葵不但可供觀賞，在經濟上更占有重要的地位，它的种子是

很好的油料。其花着生于莖的頂端，随着太阳的方向开花(图9)。

**繁殖：**在3月下旬至5月中旬間进行。向日葵性喜日光，在任何条件下的土壤，都能生長开花，如果种在低湿的地方或日光不足处則生長較差，因为它的习性是阳性。向日葵的种子較大，播种以后复土約3公分厚，澆水不宜过多。发芽后生長到有叶子5、6枚时定植，株間为60公分(定植的距离要按向日葵的品种来决定)。也可直播于庭园、花坛或籬笆旁边，不必在苗圃里繁殖。我国过去对向日葵应用主要是作为农作物，很少用作为观赏植物。实际上它是一种既能观赏又有經濟收益的植物。

**栽培：**播种以后不采取任何措施，也能开花結子。但是为了种子的丰收，苗生長到30公分高时进行施肥，不必过勤，每隔2、3星期施用一次完全腐熟的人粪尿(粪1分，水5分)，或用油餅(或豆餅)的粉末，撒布于株間，入土約3~5公分深，則生長更为旺盛，花瓣直徑可达1尺左右。

**用途：**观花之后，采集种子可炒食或制油。

## 11: 秋海棠

秋海棠是不耐寒性多年生草花。花的顏色有淡紅、紅、白、粉紅等等。它的高度15~60公分；种类頗多，开花期依种类而不同，約3~12月。因为种类頗多，故观赏的价值各不同，有的观赏其花卉，有的观赏叶子与植株姿态；性質分草質与木質，叶子分有細毛与无毛(图10)。

**繁殖：**繁殖除了播种之外，有枝条扦插及叶插等。枝条扦插比用种子繁殖为快，一般采用扦插繁殖。在3月上旬以后剪取健壯而稍硬化的枝条，切成2寸長的一段，插在預先盛好砂土的淺木箱或扦插盆里，入土約1寸深。澆水后，放在日蔭处，2、3天后可讓它稍受日光，促使其生根；过了15天就会发生新根，再过1、2星期，就把它移植于小盆中，此时所用的培养土，最好是腐叶土与砂土的混合土，將盆放在半蔭处；随着苗的生長情况，換



植于大盆中；但換到 15 公分口徑的盆時已足，不必再換。換盆時可進行摘頭，使枝條分枝而開花茂盛。扦插後每天要澆水。葉插時，摘一片葉子，用小刀將其主脈剝傷。然後放在盛有砂土的淺木箱或盆中，在葉子上面復蓋一層薄的砂泥，澆水後，放在日蔭處，待其葉與葉柄之間長出新芽，此時切斷葉脈；隨着芽的生長，到有 2、3 枚葉子時切離，移植于盆里；以後的培養可按枝條扦插的辦法進行。

秋海棠在冬季需放置溫室中或房間內向南的窗邊過冬，到了翌年春季 2、3 月間翻盆一次，加入新的培養土，同時適當的剪除一部分老根使生出新根。在華氏 50 度以上的天氣任何季節都可以進行扦插繁殖。

用途：主要是作盆栽，4 月以後可布置于花坛。

## 12. 吊鐘海棠

吊鐘海棠是不耐寒性帶有木質的宿根草花。它的花期是 6 ~ 7 月，花的顏色有紫、白與紅等等，開的花象吊鐘，花柄下垂，植株高度從 30 ~ 60 公分。此花除了播種繁殖之外，也可以扦插繁殖，因為種子的採集比較困難，一般都採取扦插繁殖(圖 11)。

繁殖：在 10 月上旬至 4 月下旬之間隨着老植株的新芽生長，隨時都可以進行扦插。氣溫最低要在華氏 40 度左右。剪取健壯而稍硬化的枝條，切成 6 公分左右長的一段，插在預先盛好排水良好的砂土淺木箱或砂床里，入土約 1 寸深。把扦插條根部壓緊，澆水後，放在半蔭之處，每天用蓮蓬頭噴水壺噴水 1、2 次，促使其生根。

栽培：扦插苗發生新根以後，把它移植于 9 公分口徑盆中，(栽培土要輕鬆肥沃，最好用園土與腐葉土混合使用。)每隔 10 天施用一次腐熟的人糞尿(人糞尿 1 分，水 10 分)，促使其生長。隨着苗的生長，達到 10 公分時進行摘心一次，使其植株分枝，則開花茂盛。根據苗的生長情況，漸次更換于大盆，換到 15

公分口徑的盆已足，不必再換。植株長到高15公分左右時，為防止倒伏，最好用細竹作為支柱扎縛。在開花期間容易發生蚜蟲為害，要及時噴射魚藤精或煙草水（按購買時用途說明里的比例進行，約1:200）。吊鐘海棠最好放置於陽光充足處，過了4月分之後，要使室內空氣流通，需避雨水。它對夏季高溫的抵抗力轉弱，故開花以後放在陰涼之處，此時澆水不必過多。吊鐘海棠在霉雨季以後落葉，轉為半休眠狀態。半休眠時勿要忘掉澆水。在9月以後放在陽光充足之處。到了冬季需放置於溫室或溫床過冬。

用途：主要作盆栽。

### 13. 香石竹（康乃馨）

香石竹是半耐寒性多年生草花。花的顏色有紅、白、粉紅、黃、白色有紅斑紋等等，以黃色的較為名貴。它能四季開花。植株高度30~50公分（圖12）。

繁殖：它可用扦插、播種來繁殖。在9月中旬採取新鮮種子，播在預先盛好砂土的播種盆中，復土要厚一些，澆水後，放在半蔭處到了4、5天就會發芽。在溫室培植的大輪種不易採集其種子，故一般採取扦插繁殖。在9~3月期間，剪取健壯而稍硬化的枝條（頂芽）切成2、3寸長的一段，插在盛好泥土的淺木箱或盆里，入土約3、4~6公分左右深，把扦插條根部壓緊，澆水後，放置半蔭處，每天澆水1~2次，促使其生根。

栽培：插苗生長到約10公分時，移植在排水良好的肥沃土中或預先施過基肥（人糞尿）的園土里，定植距離為30公分左右，每隔10天施用一次完全腐熟的稀人糞尿（人糞尿1分，水5分），澆水不宜過多，保持表土濕潤即可。苗生長到15公分時摘心1次，使其枝條分枝而開花多，植株茂盛。為了防止花軸下垂倒折，可用細竹子作為支柱或用鉛絲垂直插在根部。開花時留下頂生花蕾之外，葉腋花蕾摘掉。澆水要勤，每天從葉上澆水一次。冬季需放置於溫室中或溫床中，保持華氏40度的氣溫。夏季栽植

于露地。

用途：香石竹主要用作切花，也可盆栽及布置花坛。

## 14. 松叶菊

松叶菊是多肉的不耐寒性多年生草花。它的花期从4~9月。花色有红、白与黄、淡黄色等等。高度9~30公分，松叶菊肉厚而多汁，对干燥的抵抗力很强（图13）。

繁殖：繁殖方法很简便，在9月中、下旬至3月间，剪取植株上稍硬化的枝条，切成6公分长的一段，插在预先盛好砂土的浅木箱或园地里，入土约3公分深。过了2、3个星期，就会发生新根。松叶菊在温室培养的，任何季节都可以扦插。在霖雨季与雨天扦插，效果不好。

栽培：所插的苗发根以后，换植于9公分口径的盆中或园地中，定植距离为20公分左右1株。施肥要勤，每隔1星期施用腐熟的人粪尿一次。浇水不必过勤，因为松叶菊是多肉、多汁的植物，故不必每天浇水，约2、3天浇一次，当发现土壤表面转白色时（干燥以后转白色）即可浇水。降霜前即需放置温室中或温床中过冬，以后可每隔3、4天浇水一次。在3、4月期间摘心一次，促使其植株茂盛。4月间移出于露地。在阳光充足之下，到了4、5月即开花。夏季浇水不可过湿，否则其根部容易腐烂。

用途：盆栽以及布置花坛。

## 15. 蓬蒿菊

蓬蒿菊是半耐寒性宿根草花，它的植株高度30~60公分。花的颜色有白与淡黄色。花期3~10月（图14）。

繁殖：蓬蒿菊采用种子来繁殖的很少，一般采用扦插繁殖。在9~4月间，随时都可以繁殖。剪取稍带硬化的枝条，插在排水良好的砂床或盆中，浇水宜勤，冬季繁殖时更要每天浇水浇透，

以促使其发根。約7~10天就能发根。

**栽培：**发根之后，过了1、2星期，就可以把它移植于6公分口径的盆中（培植用土最好用肥沃的腐叶土）。施肥要勤，每隔10天施一次水粪（粪1分，水5分）。插苗長到10公分左右时，进行摘心，摘心之后，换植于15公分口径的盆中已足，以后不必再换。然后放置于阳光充足处。澆水要勤，每日澆1次。在冬季需放置温室保护，随着植株的茂盛，放置的距离需移远一些，以避免植株的徒長。在培养过程中可施过磷酸石灰与草木灰，那么开花就茂盛。蓬蒿菊的白色重瓣种与大輪种，对炎热的抵抗力较弱，夏季需放置蔭凉处。假如发现蚜虫，需要及时噴魚藤精（購買后参照用途說明，比例約1:200）或烟草水，否則会蔓延下去，使植株至于枯死。

**用途：**盆栽，切花以及布置花坛。

## 16. 非洲菊（扶郎花）

非洲菊是半耐寒性多年生草花。花的顏色有紅、淡紅、黃、淡黃、白等等。花期4~12月。有單瓣种与重瓣种之分，色彩多样。植株高30~90公分（图15）。

**繁殖：**它的繁殖除了实生之外，有分株繁殖，主要采用分株繁殖。因为非洲菊的种子，成熟期不一致，結实不多，有的种子太干燥等，故发芽較困难。在3~6月間，进行分株，发出的芽必需帶有根部才能分株，假如不帶根部分出来的芽，不能生長。

**栽培：**在3月中旬至6月內分出每一株帶1~3芽，种在輕松肥沃土壤中，种植約3~6公分深。距离为30公分左右。假如种在粘質土壤与三合土（含有磚头、小石子、瓦片的土）中及潮湿土壤时，則生長发育是很差的。如果分株种植，发现根部有白锈病与其他病害，可涂上石灰或草木灰一起种下，以預防其病害蔓延。施肥不必过勤，每隔半个月施用一次稀薄的腐熟人粪尿，

則生長旺盛，開花不絕。

用途：主要作切花及布置花坛。

## 17. 香雪球（六倍利）

六倍利是不耐寒性一、二年生草花。花的顏色有藍、白與桃紅色等。其植株高度約20公分左右。花期為4~7月(圖16)。

繁殖：六倍利的播種時間要掌握適當，過早播種易腐爛，過遲播種在冬季植株不易茂盛。在9月中旬進行播種，種子播在預先盛好培養土的盆中或淺木箱中。六倍利種子細小不易播種，故種子與砂土混合播下，不必復土。培養土最好是以砂土3分配合7分腐葉土或輕松土壤。播種以後，盆上掩蓋舊報紙。放在溫暖向陽處。需避雨水。但是為了不使其乾燥，澆水要勤（每日一次），促使其發芽，發芽後拿掉遮蓋的舊報紙，可讓它受日光。

六倍利也可以扦插繁殖。開花之後放置半蔭處，在10~3月間，剪取健壯而稍硬化的新芽，切成1寸長的一段，插在預先盛好砂土的淺木箱或盆中，就會發根。

栽培：生長到葉有2、3枚時，移植在預先盛好腐葉土的盆中或溫床中，株距為20公分，盆栽根據它的生長情況，逐漸更換大盆，換到15公分口徑盆時已足，不必再換。施肥要勤，每隔一星期施一次稀肥（人糞尿1分，水10分）。假如要使植株壯大，可在苗生長到10公分時，剪去所有的芽，約1公分左右，這樣即能使其植株壯大。在冬季需放置于溫室過冬，除了下雨天之外，白天玻璃窗可以打開。

用途：主要盆栽與布置花坛。

## 18. 美人蕉

美人蕉是半耐寒性春植球根草花。花的顏色有紅、黃、白與斑紋、深紅等等，植株高度從60公分至1公尺高。葉長卵形，象芭蕉葉而小，花期從5~11月繼續開花，莖頂生出花梗，一梗上

有花十几朵。美人蕉性喜湿润而排水良好的土壤（图17）。

**繁殖及栽培：**它的繁殖一般采取分球繁殖外，亦可用种子繁殖。在3月下旬至4月上旬间，把老根分开，每一块有芽几个，把分出的芽种入土约6公分深，植株距离约60公分左右。施肥不必过勤，但比大丽菊的施肥量要多，照大丽菊施肥处理。当深秋花开过后，掘出球根晒干埋藏于泥土内，至第二年春天，在园地掘穴深2、3寸，把块根栽入。在温暖地方，冬季不掘出块根亦可，等春季发生新芽后，掘起分栽。播种繁殖在9~10月间采集完全成熟的种子，播在预先盛好培养土的苗床或盆中，浇水后，放在日蔭处，过2、3天以后，可稍受日光，促使其发芽（种子在播种以前浸在水内2、3天，则容易发芽）。寒冷地冬季要防寒，移放在温床内，第二年春季即可移植于花坛。

**用途：**广场及布置花坛。

## 19. 大丽菊（大理花）

大丽菊是半耐寒性春植球根草花。花的颜色有红、淡红、黄、白等等。它的花期是6~11月。植株高度从30~150公分，品种颇多，约有200余种（图18）。

**繁殖：**繁殖除了种子实生以外，有分球与扦插繁殖，一般采用扦插繁殖和分球繁殖。除了培养新品种以外，不采用实生法。在3月下旬至4月上旬间用去年掘出的根茎，进行分球。在分球时，每球带有一芽，否则种下之后不能发芽，根茎也会腐烂。分球以后早些种植。株间距离为60公分，入土约8公分深（球茎横卧种植，茎芽向上），在株间可施用腐熟的堆肥，施在10公分深之处。并且设立支柱，预防风雨时倒下。扦插在5~9月之间剪取健壮而硬化的新芽，从节下处切成3寸左右长的一段，插在砂土中或园地，浇水后，作遮蔭，每天需浇水，保持土壤的湿润，约经过10~15天就会发生新根。

**栽培：**球根种植以后，施肥要勤，每隔10天施用腐熟的人粪

尿，随着莖芽的生長縛扎于支柱上，如果要使它花朵大，只留頂端花蕾之外，其余从叶腋生出的花蕾都摘掉，这样就能使其花朵又大又美。要注意花蕾垂下，我們可用旧报纸包起花梗，但將花蕾露出，盆栽可按阳光方向調放方向，花蕾开始开花时將其旧报纸拿掉。至7~8月上旬之間，花凋謝后离根部35公分之处，將以上的莖剪掉，使它第二次开花，剪掉以后在植株周圍进行一次中耕，中耕深度为15公分，中耕时勿伤其細根，然后施用腐熟的人粪尿，要濃厚而多量，促进其发育生長，可在秋季开花。在秋季开花以后，莖叶枯掉，此时掘取球根，除掉泥土，將球根貯藏于室内干燥的土中或貯于薯糠中才能过冬。

用途：布置庭园及切花。

## 20. 唐菖蒲（菖蘭）（图19）

唐菖蒲是春植球根花卉。花的顏色有白、黃、紅、淡紅、紫及杂色等，品种很多，有早种、晚种兩类。开花期是6~8月，在温室栽培的开花期还要早。植株高度約1公尺。

繁殖：繁殖法有播种和分球二种。在7~8月上旬間采集成熟的种子，播于排水良好而輕松的园土內（在盆內也可），在冬天用暖棚（可用稻草搭起）保护，到了冬季幼苗的叶子会枯掉，次春又会发生新叶，經過施肥、中耕、除草；至秋末就有豆大的小球，4年后就可以开花。一般除了培养新品种之外，不采用种子繁殖。

栽培：在3~4月中旬間，用和母球差不多大的新球，种在預先施过基肥的露地或花坛里，株距为15公分，球根入土約5公分深，然后施用完全腐熟的人粪尿（粪1分，水3分）。发芽后每隔10天施用上述比例的人粪尿1次。最好在高达30公分时，根部复土（3公分厚）一次，并施少量的草木灰，以使叶子及莖肥壯，同时又可以預防立枯病与白絹病。假如在开花期要切花，可留叶子3枚以上处剪下，否則不能得到翌年开花的新球；因为



唐菖蒲在第一年栽种开花以后母球萎缩，不能再用，但是在母球的上部生出几个和母球差不多的新球，切花剪得过長与过短，会影响新球的发育。花謝后每隔一星期施用人粪尿（与水的比例为1:3）一次，共約二、三次，使球根肥壯。待叶枯掉后，掘起球根，去掉花梗与泥土，貯藏于阴凉不冻之处。在新球之下生出很多小球，也可作繁殖用，按照上述方法栽培2~3年以后就能开花。

**用途：**主要作切花并作花圈等裝飾用之外，可布置花坛及庭园。

## 21. 矢車菊

矢車菊是耐寒性的二年生草花。花的顏色有淡紅、濃紫与藍、白等色。它的花期从4~10月。植株高度60公分，矮性种的高度約20公分(图20)。

**繁殖：**矢車菊秋播、春播都可以发芽生長开花，但春播的植株生長与开花率不比秋播那么茂盛。在9月中、下旬播种在預先預备好的露地苗床里，上面复土至看不见种子为度，并加鎮压，即行澆水，促使其发芽。以后床土发白再行澆水，澆水要勤。发芽以后叶子長到有6、7片时，就可把它移植，株距为30公分左右。

**栽培：**种植需在阳光充足处，施肥要勤，每隔10天一次或2星期一次，施用腐熟的稀人粪尿(与水的比例是1:5)。每月中耕一次，使土壤經常保持輕松。冬季需防寒，在降霜之前，根部掩盖稻草，到翌年3月上、中旬去掉稻草，并停止施肥，待其开花。矢車菊也可盆栽，培植用土要輕松肥沃，最好用园土、爛叶、草木灰等混合起来，在苗生長到叶有6、7片时把它移植于小盆中，以后根据它的生長情况更換大盆，但換到5、6寸口徑盆时已足，不必再換盆。在冬季連盆埋在土壤中过冬，到3月中旬掘出；施肥要勤，至3月下旬停止施肥。

用途：布置花坛及切花。

## 22. 雛菊（馬蘭头花）

雛菊是耐寒性二年生草花。花的顏色有淡紅、紅与白色等等，2~5月开花，它的植株高度是15~20公分（图21）。

繁殖：雛菊的繁殖除了播种之外有扦插与分株。在9月中旬至10月中旬之間，播种在預先預备好的苗床中，然后澆水，或播种之前澆水也可以。除了此时播种以外其他季节也可播种（夏季，冬季以外），但9月中旬至10月中旬的播种最好。扦插繁殖是在2月上旬至5、6月間，割取从根部发的芽，插在預先預备好的砂土或园地中，然后澆水，作遮蔭，几天后可讓稍受日光，促使其发根。澆水要勤。分株繁殖要在9月中旬至11月中、下旬之間，从根部分株，每一株所分的植株需有一芽，否則就不能生長，分株后的株間距离为15公分了。

栽培：播种发芽之后，生長到有4、5片叶子时进行移植，株距为15~20公分。施肥不必过勤，定植以后可以馬上施用腐熟的稀薄人粪尿（与水的比例是1:5），以后每隔2、3星期施肥一次，每隔一月进行中耕一次。冬季需防寒，在根部掩盖稻草，这样会使它提早开花，到3月上旬，稻草可以拿掉，施肥一次，以后就可以停止施肥。雛菊对夏季炎热的抵抗力較弱。

用途：布置花坛及盆栽。

## 23. 三色堇（蝴蝶花）

三色堇是耐寒性二年生草花。它的植株高度是10~15公分。花的顏色有紅、紫、黃与濃紫等色。开花期是2~5月（图22）。

繁殖：在9月上、中旬播种在預备好的苗床中，入土深度以盖沒种子为度，然后澆水。最好每天澆水一次，促使其发芽，因为三色堇的种子的外种皮較硬，不容易发芽。但澆水过湿，可能会使种子腐爛，可在播种4、5天后，撒布草木灰，預防种子的腐

爛。

**栽培：**苗生長到有5、6枚叶子时进行移植，如过迟移植，会使植株徒長；到苗分枝以后，取株間20公分的距离定植于花坛中或盆中。定植要把根部压紧，定植以前施肥不必过勤，隔2、3星期施用腐熟的稀薄人粪尿(比例为人粪尿1分，水10分)，定植以后施肥要勤。要使它生長茂盛与增强冬季的耐寒性，最好每星期施一次腐熟的稀薄人粪尿，到11月下旬可停止施肥。在冬季降霜之前根部掩盖稻草进行防寒，到了翌年春天3月中旬，去掉掩盖的稻草，进行中耕，然后施用一次比較濃厚的人粪尿(与水的比例1:3)，以后即不必再施肥。三色堇最好种在北面有防风树叢、阳光充足处，那么生長旺盛，开花不絕。它也可以采取盆栽，在苗生長到分枝时，栽于預先准备好培养土的9、12公分口徑的盆中，澆水后放在日蔭处，2、3天后放在阳光充足处，每隔10天施一次腐熟的人粪尿，冬季防寒可連盆埋在泥土中过冬，或放在温暖向阳的地方。到了翌年3月中旬掘取栽植。

**用途：**布置花坛及盆栽。

## 24. 虞美人(小种罌粟花)

虞美人是耐寒性一、二年生草花，花的顏色有朱紅、白、淡紅等。它的开花期是5~6月，植株的高度約有60公分左右，并且有單瓣与重瓣品种，花瓣深裂。其种在花坛的，初夏与其他草花对比，姿态特別显得优美。虞美人的习性是不爱移植的(图23)。

**繁殖：**在9月中旬至10月中旬播种于預先整理好的苗床中或直播于花坛里。它的种子較細，土壤也要整理細致，由于种子較細小，播种后可以不必复土。

**栽培：**发芽之后生長到叶子有5、6片时进行移植，切不可损伤其根部。移植之前水要澆透，最好在无风阴天时移植，掘取的苗根部帶土要压紧，定植于阳光充足、通风良好的花坛中，株距为20~30公分。澆水不必过多，經常保持土壤表面的湿润即可。

施肥也不必过勤，每隔2、3星期施用一次完全腐熟的人粪尿也可以（人粪尿1分，水5分）。直播于花坛的，生长到有5、6片叶子时，进行间拔，保持植株距离为25~30公分。在冬季防寒，用稻草掩盖于苗的根部即可。施肥要直到明年3月上旬。去掉防寒的稻草以后，再施一次比较浓厚的人粪尿（人粪尿1分，水3分）即可停止施肥，待其开花。

用途：布置花坛、盆栽及切花。

## 25. 金魚草(龙口花)

金魚草是耐寒性二年生草花，它的植株高度从20~60公分。开花期是4~11月。花的颜色有白、黄、橙黄与褐红、淡红等，花色好象油画那样的鲜艳(图24)。

繁殖：其繁殖法除了播种之外，也可以进行扦插。在8月中旬至9月下旬之间，播在预先准备好的苗床中，床中土壤要整理细致，因为金魚草的种子细小。播种后复土要薄，假如所用的土壤不够精细时，不必复土，也会发芽。先浇水后播种也可以，从播种到发芽期间，浇水需用莲蓬头喷壶喷洒，否则种子会冲在一堆。在养苗期间要注意蟋蟀与螻蛄的为害（早晨用人工捕捉）。扦插繁殖在9月至翌年5月间，剪取健壮而稍硬的新芽，切成6公分左右长的一段，扦插在预先盛好砂土的浅木箱或盆中，入土约3公分深，浇水后放在日蔭处，过了一星期后，可让它稍受阳光，促使其生根，冬季在温室进行扦插。

栽培：花苗生长到有5、6枚叶时。移植于花坛，或小盆中。所用的培养土最好是腐叶土、园土和砂土混合起来。根据它的生长情况渐次移植于大盆，但换到15公分口径盆时已足，不必再换。施肥要勤，每隔10天施用腐熟的人粪尿一次（人粪尿1分，水5分）。冬季防寒，连盆埋在土壤中或放在温室过冬都可以。但在露天栽培的，防寒要掩盖稻草，到翌年3月上旬去掉掩盖的稻草，中耕后，施一次较浓的腐熟人粪尿，以后即停止施肥，待其开

花。金魚草除了秋播之外，也可以春播繁殖，但春播所長出的花苗，发育不比秋播那么茂盛。因此一般都在秋季繁殖。

用途：布置花坛以及切花、盆栽。

## 26. 石竹类

石竹是耐寒性一、二年生草花，花的顏色有紅、淡紅与白色等。它的植株高度从 30 ~ 60 公分。开花期是 5 ~ 8 月，繼續开花。石竹类有洛阳石竹、美国石竹等等种类，各种的叶与莖和花的構造都不一样（图 25, 26）。

繁殖：其繁殖法除播种以外，又可以扦插。在 9 ~ 10 月間播在預先准备好的露地苗床里，播种后充分澆水，除极冷极热的季节外，随时都可以播种，但在发芽以后的生長发育不比在秋季播种的那么好，故一般都采取秋季播种。除了作切花用的在温室、冷床繁殖以外，不在其他时期內播种。扦插繁殖，可在 9 月下旬至 3 月上旬間，剪取健壯而稍硬化的枝条，切成 6 公分左右長的一段，插在砂中或泥中，深約 3 公分，澆水后放在日蔭处。經過 2 ~ 3 星期，就会发生新根，可把它移植在苗床或盆中。

栽培：种石竹类的培养土最好选用粘質土壤或輕松的腐叶土，定植于花坛中，要选阳光充足而通风良好的地方。如果种在盆中，培养土最好同砂混和，即用园土 7 分，砂 3 分配合而成。在苗生長到有 4、5 枚叶子时，把它移植于小盆中。随着苗的生長情况，逐漸換盆，換植于 15 公分口徑的盆中后，就可不必再換，放在阳光充足的地方，每隔 10 天施用一次腐熟的人糞尿（加水 5 ~ 6 倍）定植在露地的，冬季要防寒，在根部掩盖稻草就可以了。盆栽的石竹类連盆埋入土壤中过冬。到了翌年 3 月拿掉掩盖的稻草与掘取埋下的盆栽，中耕后，施肥一次，以后即可停止施肥，待其开花。

用途：布置花坛及切花。

## 27. 金盞花(常春菊)

金盞花是耐寒性二年生草花。花的顏色有黃、橙黃等。它的開花期為3~6月，繼續開花，12月開花的不如春季所開的那么茂盛。植株高度約30公分左右(圖27)。

**繁殖：**繁殖很簡便，可採取種子繁殖。在9月中下旬播在預先準備好的苗床里，復土要能埋沒種子，因它的種子較大，發芽力也較強，故移植也要早一些，移植後水要澆透。播種之前，先澆足底水，然後落籽。

**栽培：**金盞花通常是種在露地花坛里，盆栽是開花之前移植，否則生長及開花較差。待移植後生長有7、8枚葉子時，再定植于花坛，定植距離為20公分。它播種當年11月下旬至12月也能開花，但不如翌年在3~6月開花的好。澆水不宜過多，經常保持土壤表面濕潤即可。施肥也不必過勤，每隔10天或15天施用腐熟的人糞尿(人糞尿1分，水10分)。金盞花比一般的石竹類、金魚草、忽忘草等草花的抗寒力較強，除極冷的地方之外，不必進行防寒；假如要防寒，可在根部掩蓋稻草，到了翌年3月拿掉所掩蓋的稻草，以後需施肥一次，促其旺盛的發育，使開花不絕。

**用途：**布置花坛及切花、盆栽。

## 28. 勿忘草

勿忘草是耐寒性二年生草花。植株高度是15~30公分。花的顏色有白與藍色，常見的只有藍色的品種。開花期為3月下旬至5月(圖28)。

**繁殖：**它的繁殖很簡便，除了秋季播種以外，春季也可播種，但春播的花不如秋播的有觀賞價值。在9月中、下旬播在預先準備好的苗床中或含有腐葉土的混合土中。在混合土內最好含有3分的河沙。播種後復土以能遮沒種子為度。水要澆透，或播種之

前先澆水，然后再播种复土。

**栽培：**发芽以后苗生長有2、3枚叶时，进行第一次的移植，到苗生長到有5、6枚叶时植于花坛，株間距离为15~20公分。忽忘草也可以盆栽，苗經過第一次移植以后，到生長有7、8張叶片时，就可把它定植于9公分口徑的盆中，不要伤其根部。种好以后，將盆放在阳光充足之处。澆水不宜过多，經常保持土壤表面湿润即可。施肥要勤，每隔一星期施用腐熟的稀薄人粪尿（人粪尿1分，水10分）。冬季防寒，盆栽要放在温床过冬，或連盆埋在泥土中过冬。露地栽培的忽忘草根部分需掩盖稻草防寒，到翌年3月去掉稻草，进行中耕一次后，施用較濃的人粪尿一次，以后即可停止施肥。盆栽也在翌年3月掘取，以后的养护，可按露地栽培同样进行就可以了。

**用途：**布置花坛及切花、盆栽。

## 29. 入臘紅

入臘紅是半耐寒性帶有木質的草花，在温室或冷床培养是屬多年生。花期特長，一年四季都能开花，最有欣賞的价值。一般开花期是3~4月。花的顏色有紅、淡紅、白、粉紅等。它的植株高度从20公分至1公尺（图29）。

**繁殖：**入臘紅的繁殖一般采用扦插繁殖之外，也有实生繁殖。在气温华氏50度任何季节都可以繁殖。在4~10月間，剪取健壯而稍硬化的枝条切成9~12公分長一段，插在預先盛好砂土的淺木箱或盆中，入土約6公分深，澆水后放在日阴处。2、3天后，可受弱暗日光，促使其生根。到了10天左右，就会发生新根。在炎夏与霉雨季节容易腐爛，此时不要扦插。在温室栽培的冬季也可以繁殖。入臘紅又可以接木，用不好的品种作为砧木，接上良好的品种。接法与一般接木的方法一样。或者一株砧木，接上各种品种，則別有风格，接木時間与扦插時間相同。

**栽培：**当幼苗发生新根后，再过1、2星期，就可把它移植



在小盆中。以后根据它的生長情况，漸次更換大盆，但換到 15 公分口徑的盆已足，不必再換。当第一次換盆时，須在 9 公分高处摘心，使它分枝。在分枝長到 3 寸高时再摘心。經過数次摘心后，分枝就多，开花茂盛。开花过后，把花梗剪去，这样就会不断发生新叶，在叶腋間又能抽出花梗而开花。澆水不宜过多，經常保持土壤表面湿润即可。施肥也不必过勤，每隔 2、3 星期施用一次腐熟的人粪尿(人粪尿 1 分，水 5 分)。在冬季需放在温室中或放在温床中。到了翌年 3 月換盆一次，加入新的培养土，并适当地剪除一些根鬚和老弱枝条。

**用途：**盆栽，切花以及 4 月分以后布置于花坛。

### 30. 花菱草(人参花)

花菱草是耐寒性多年生草花。花的顏色有鮮黃、橙黃等。植株高度約 30 公分左右。花期為 4 ~ 5 月(图 30)。

**繁殖：**花菱草播种以后，不宜移植；如果移植种在花坛，它的生長較差；最好采取直播，在 9 月中旬直播于預先預备好的花坛里。

**栽培：**如果播种于花坛，发芽以后生長到有 5、6 枚叶子时，进行間苗，每隔 20 公分留苗一株，其余的都拔掉。从此时开始，每隔 10 天或 15 天施用一次腐熟的稀薄人粪尿(人粪尿 1 分，水 10 分)。澆水不宜过多，因它性喜干燥。施肥到翌年 3 月就可停止，待其开花。花菱草在幼苗时，对强烈的阳光抵抗力較弱，下雨之后，根部容易腐爛，最好下雨以后进行遮蔭，并經常注意株間的通风，这样就可防止腐爛。在 3 月中、下旬花菱草根部分撒布草木灰可預防根部腐爛。露地栽培的不必进行防寒，因它对寒冷的抵抗力較强。但盆栽須在冬季連盆埋于泥土中过冬，到了翌年 3 月掘取，勿伤其主根。

**用途：**花坛布置与切花。

## 31. 美女櫻

美女櫻是耐寒性的多年生草花。花的顏色有紅、粉紅與白等。花期較長，自4~11月，繼續開花。植株高度20~30公分(圖31)。

**繁殖：**它的繁殖方法簡便，有播種、扦插、壓條等，一般採取扦插繁殖較多。播種在9月中、下旬進行，播在預先盛好培養土的木箱或盆中(培植用土的比例是腐葉土7分，砂泥3分)復土要厚(約種子的2、3倍)。澆水後放在日陰無雨水處，或蓋以舊報紙，乾燥時可以從盆底吸水。在氣溫華氏50度以上任何季節都可以扦插繁殖。剪取健壯而稍硬化的新芽，切成6公分左右長的一段插在預先準備好的砂土或苗床里，澆水後作遮蔭，2、3天以後，可讓它稍受日光，促使其生根，到了10~15天就會發根。美女櫻的枝條是匍匐于地面的，匍匐于地面的枝條壓下于泥土中，使其節處生根。生根以後從節處剪掉，待新芽長到5、6公分時進行移植。壓條繁殖的苗，移植時要栽得淺，使葉子露出，不然根部會腐爛。

**栽培：**由播種或扦插所長出的苗，到有5、6枚葉子時，把它移植在小盆中，以後根據它的生長情況，漸次更換于大盆，但換到15公分口徑的盆已足，以後不必再換。然後將盆放在陽光充足處，澆水不宜過濕，施肥也不必過勤，每隔15天施用一次腐熟的人糞尿。每月需松土一次，除了盆栽之外，很適于布置花坛，因其植株低而花期頗長。在冬季需放置于溫床中過冬，露地栽培的根部要掩蓋稻草和停止施肥。到了翌年去掉稻草。

**栽培：**布置花坛以及切花或盆栽。

## 32. 蜀葵(一丈紅)

蜀葵是耐寒性的半灌木狀多年生草花。花的顏色有紅、白、淡紅、紫等等，並和有重瓣及單瓣的品種。花期較長，從6~8

月。植株高度約2公尺(图32)。

**繁殖：**蜀葵的繁殖除了播种之外，有扦插和分株。在9月上旬播种在預先預备好的露地苗床里，复土到看不见种子为度，应加镇压，然后澆水，促使其发芽。以后表土发白时再行澆水，澆水要勤，到有3、4枚叶子时，进行第一次移植，株距为70公分，然后施用完全腐熟的人粪尿(人粪尿1分，水5分)二、三次。待有叶子10枚左右时定植，株距为30公分，到了翌年就能开花。扦插繁殖是在10月上旬，割取从老根部发出的芽，切成8公分長的一段，插在預先盛好砂的苗床中或盆里，放在半蔭处，然后澆水。約經過二、三星期就会发出新根，然后按播种方法，进行移植与定植。分株要在9月中、下旬之間，从老根部分株，每一帶芽的分株需要有根部，否則不能生長，分株种植距离为30公分。

**栽培：**在10月至翌年3月內随时都可以进行移植。培植用土可用一般的园土。但在潮湿之处，就会影响其成長。定植以后，每隔一个月，施用一次腐熟的人粪尿(粪1分，水3分)。在5月中旬开花之前，容易受卷叶虫为害，如果发现虫害，立即噴硫酸鉛剂(农业供销社出售)，与水的比例是1:200~250。

**用途：**布置庭园及公园、广场。

### 33. 风信子(洋水仙)

风信子是耐寒性的秋季种植球根草花。花的顏色很多，有紫、淡紅、白、淡黃、藍等。植株高度約30~50公分。花期3~4月，放在溫室內可以促使其早开花。风信子喜輕松砂質土壤，种植的地方要排水良好，盆栽用的培养土用园土和腐叶土对半混合(图33)。

**繁殖：**用老球根旁所生出的小球根栽植，也可以用播种繁殖。采取成熟种子藏在砂內，在9月內种在裝砂土的盆中，复土要薄，澆水后放在日阴处，不可受直照阳光，发芽后要多受日光。种子

繁殖至少在5~6年以后才能开花，故一般都不采用。

**栽培：**在10月間选高燥排水良好的地方，精細整地作畦，开溝条播，每球15~20公分，深度也可以取15公分左右，底部施用基肥，上面复土即可。盆栽可用口径15公分的盆（盆底下小洞口盖破瓦片，用砂土裝至盆高的一半），以球根立植土中，复土为球根的2~3倍，澆水后放在日阴处，約一个月后苗芽已出土，根已充分生出，再移到向阳温暖处。在发芽的阶段，可以施用完全腐熟的稀人粪尿（人粪1分，水5分）3、4次，到2月下旬苗已强盛，更要注意施肥。如特別干旱；可适当澆水，表土稍轉白色时进行澆水，即保持表土潤湿，不宜过湿，以土不干为度。在冬季連盆埋入土中（或放在温床中）过冬，到翌年3月掘取。在开花后半个月内，可施1、2次人粪尿（人粪尿1分，水3分），花开以后再要施肥1、2次，但花落后半月之内不必施肥，因这时其生長发育暫停，以免引起腐爛。到了6、7月間叶枯黄后掘起球莖，晒干，除掉球莖上所帶的泥土后，貯藏于干燥处留作明年播种。

**水生栽培：**风信子亦可以用水养法，有特制玻璃瓶供用，或用普通的玻璃杯。瓶分上下二部分，上小下大。下部裝水（玻璃杯可用鉛絲作輪盤，从杯口吊下），先放一块木炭，以防水臭；上部选特別大的球莖，在10~11月間將球根放入离瓶口5公分处，浸在水中，待芽長出5公分时再放在阴暗处，待根充分生出后放在无直照阳光温暖处，經常保持水分浸到球根，水不必換掉，可逐步加水。叶与花蕾長出时，每天需晒阳光1、2小时，使其叶与花梗健壯，每天調換方向，不使偏向一边伸長，这样就会开出一朵鮮艳芳香的风信子（水生不必施肥）。待花謝后連根拿出，种在露地，待叶枯时掘起貯藏，第二年再种。

**用途：**布置花坛及切花，盆栽。

### 34. 郁金香(洋荷花)

郁金香是耐寒性秋植球根草花。花的顏色有淡黃、白、酒金、淡紅、紫等，早春3~5月开花。植株高度从40~60公分，花梗頂端着生一朵大花。通常一株只有一朵花，分枝开二朵花的极少，花无香味而花色极美(图34)。

**繁殖与栽培：**它的繁殖法分播种与分球两种。在春季开花后种子成熟时，采取种子貯藏，在9月內播在預先盛好砂土的水箱或盆中，复土宜薄，澆水后放在日阴处，不可受直照阳光，发芽后則要多受日光，到翌年6月叶枯时已結成小球，不必拔起，至秋季掘起再照老球同样处理。种子繁殖至少4~5年后才会开花，故一般不用种子繁殖。

分球法在10月間进行。將老球种在預先盛好培养土(园土和腐叶土5:5)的盆中，或种在花坛中，入土約球根的2~3倍深，澆水后放在日阴处約1个月，至根已充分生出，再移到向阳溫暖处。此后施用腐熟的稀人粪尿3、4次(人粪尿1分，水5分)。到翌年3月为止，施肥如上述同样处理。澆水不宜过多，以表土保持湿润即可。在冬季連盆埋入土中，到了翌年3月掘起埋在土中的盆栽。在开花后半个月內可施1、2次腐熟的人粪尿(人粪尿1分，水3分)，到6、7月間叶枯黃后掘起。此时只有新球2、3个，与老球相似，另有小球2、3个，其中大球仍照老球方法处理，貯藏后待明年再种植。小球分出另外培养，到翌年即長成新的大球。郁金香除盆栽外，也可栽植于花坛。在10月間栽植于阳光充足、土壤潤湿，排水良好处，入土約球根的2、3倍深，施肥照盆栽方法处理，但冬季注意防寒，最好上盖馬粪，可收施肥、防寒之效。花謝后到6、7月間叶枯黃掘取，除去球莖上的泥土，干燥后貯藏于干燥处，到秋季再种。

**用途：**布置花坛以及盆栽、切花。

## 35. 水仙类

水仙花是耐寒性秋植球根草花。花有黄色与白色等，品种頗多，花形各不相同；花大者一莖一朵，花小者一莖数朵，副花冠普通黄色，亦有紅边的；花在12~3月分开，植株高度約20~40公分(图35)。

**繁殖与栽培：**繁殖方法有播种与分球两种，种子繁殖照风信子或郁金香的种子繁殖方法处理。

水仙花的生長与分生很快，老球根能分出20~30球根时，需加以分球。在10月上、中旬前后分球；把分出来的小球种在排水良好的湿润地，入土約6~9公分深，距离为15公分左右，施肥不必过勤，約每月1、2次，施用腐熟的人粪尿(人粪尿1分，水5分)。水仙花不喜堆肥，可施用化学肥料(市内花店有出售)待其开花。开花以后施用1、2次的人粪尿(人粪尿1分，水3分)，到6、7月間叶枯黄后掘取球根晒干，除去球根上所附的泥土，貯藏于干燥处。盆栽可在10月上、中旬間，將球根种在預先盛好的培养土(园土和腐叶土7:3的比例)的盆中，入土約6~9公分深。澆水后放在阳光充足处。施肥不必过勤。冬季防寒，連盆埋入泥土中。

**水生栽培：**在9~10月間，用陶或瓷制的淺盆，注水植球后，放在温室中阳光充足的地方，最好球根周围放些小白石子，即可帮助发育，又可增加其风格。我国有名的水生栽培，称为蟹作，相仿于河里的蟹。其作法，在11月上旬选用中国水仙品种的球根，將内部的芽慢慢的削掉半面，使其花芽与叶芽露出，再削掉單方叶緣，將削掉之面向上，植入水中，切口与根的部分盖以薄的棉花，然后放在阳光充足的温暖处。在3、4天内会从切口流出液汁，要用水洗掉，这样就会使叶子向削口处卷曲，生出花莖；約12月中、下旬开花，其姿态象蟹，故名。

**用途：**布置花坛以及盆栽或切花。

### 36. 仙客来(兔子花)

仙客来是不耐寒性秋植多年生球根草花。花的顏色有紅、白与淡紅、紫色等等。植株高度从 20 ~ 30 公分，叶柄很長，花梗細長，开花后即变卷曲。开花期 11 ~ 3 月，从球根抽出很多的花梗，繼續开花（图 36）。

**繁殖：**它的繁殖方法有播种繁殖与球根种植兩法。在 7 ~ 11 月間，种子成熟时采集播种于預先盛好砂土的盆中，入土約 0.8 公分深，澆水后放在阳光充足处，到发芽約有 40 天左右，經常注意噴水，不使干燥。

**栽培：**幼苗生出子叶二枚时，就可把它移植于小盆中，以后根据它的生長情况，漸次更換于大盆，澆水不宜过多，經常保持土壤表面湿润即可。施肥要勤，每隔一星期施用一次稀薄的油粕水肥（水肥 1 分，水 8 分），或腐熟的稀人粪尿（人粪尿 1 分，水 5 分）。夏季放在阴凉处。在秋季定植于預先盛好培养土的 15 公分口徑的盆中（培养土、腐叶土和砂土 8:2 的比例）。每隔一星期施用一次腐熟的油粕水肥或人粪尿（1:10）。澆水不宜过勤，要从叶上澆下。到了 10 月放在温室中过冬，經過二年以后就会开花。用老球根种植，以在 5 ~ 11 月間种植最好。种在預先盛好培养土的 15 公分口徑的盆中，球根要稍露一点或露出一半，以后的养护可按照上述播种以后的方法处理。在冬天要放在温室中，可用落叶或腐熟堆肥撒布于盆面。开花时澆水要細心，不要澆在花上。开花以后，到了 5、6 月內即停止澆水，使它休眠，放在阴凉处，以待初秋再行繁殖。

**用途：**盆栽。

### 37. 百合花

百合花是耐寒性秋植鱗形球根草花。它的高度 40 公分至 1 公尺左右。花的顏色有白、濃黃、紅、淡紅，杂色等等。开花期是



5~9月。种类頗多，部分品种的球根能供食用（图37）。

**繁殖与栽培：**在9月下旬至11月下旬，除了用种子繁殖之外，有用老球根种植（老球根掘取之后，所貯藏的球根）与剥离球根的鳞片来繁殖。除了低窪地及砂土以外，大部分土壤可以培植。球根种植深度约为球根高度的2~3倍左右。

百合花的种类頗多，其性質各异，大部分品种喜表土輕松而排水良好的肥沃壤土。种植以前最好先施用腐熟堆肥，到了3、4星期后，再种入球根。发芽后施肥要勤，每隔10天施用稀薄腐熟的人粪尿（人粪尿1分，水10分）。如果需要球根肥大，可随时摘掉花蕾。百合花每年不必換植也能开花，最好3、4年換植一次。如果条件允許，可每年換植，換植时球根周圍的子球即作繁殖之用。2、3年以后就能开花。

**用途：**主要作切花以及布置庭园。

## 38. 芍 藥

芍藥是耐寒性宿根草花。花的顏色有紅、白、淡紅、黃、粉色等等。开花期是5~6月。植株高度从40公分至1公尺，花分重瓣与單瓣，品种頗多。牡丹和芍藥很相似，容易弄錯，我們可从它的莖来区别：牡丹的莖是木本，芍藥的莖是草本（图38）。

**繁殖和栽培：**它的繁殖方法除了分株之外有嫁接、播种等方法。种子繁殖一般認為太慢，除了品种改良之外，都不用此法。在8月上、中旬采集成熟的种子，播在盛有培养土的盆中，蓋土、澆水后，放在阳光充足的地方，到了翌年就会发芽，在未发芽时勿忘記澆水。发芽以后移植于园地，約15公分一株，到了4、5年就能开花。

分株法是在9~11月下旬，从母株分出一芽或二、三芽一株，种在預先整理好的园地里，入土約根上有泥土处以上6公分深。澆水要充足。分株时最好不用金屬物，尽量用手去分开。种植土壤除了砂泥与湿地之外，都适于种植。种植以后的施肥不必

过勤，除开花期之外，每个月施用完全腐熟的人粪尿（人粪尿1分，水4分）2~3次。假如肥料不足，就不能很好的开花。最好到翌年三月上旬止肥，花开之后需施充足的肥料，预备明年开花。到了冬季可从地面上割掉其莖，以过冬休眠，这样分出的植株約4、5年之后，又可以再把它分株。芍藥不采取接木，但可以作为牡丹花的嫁接砧木。

用途：布置庭园与切花。

### 39. 蘭 花

蘭花是常綠的多年生草花，花有各种不同的顏色，但一般是淡綠色較多。它的植株高度从10~60公分，无莖，叶从根部叢生，花期可分四季，依不同品种而异。蘭花香气幽雅，是我国有名花卉之一（图39）。

繁殖：一般采用分株法，按不同品种在不同季节进行，一般除了夏季与冬季之外，任何季节都可以分株。蘭花的培植用土与其他花卉不同，最好用山泥与腐叶土配成的培养土（市場上出售的山泥不另加腐叶土就可以）。分株出来的小株，种在預先盛好培养土的盆中（盆底到高 $\frac{1}{3}$ 处，放粗泥或木炭，其上放一公分的泥土），澆水后放在蔭棚处。

栽培：在4~9月下旬需遮蔭，勿受阳光的直射，最好雨天不使其淋雨，施肥不必过勤，在4~9月內施用完全腐熟的油粕水肥（比例1:70、80）4、5次。假如肥料过多，可能会使根部腐爛。在冬季需移放在无加温的温室中过冬，最好讓叶子稍受阳光。使盆能充分的吸收阳光。澆水对蘭花的培养，是重要而基本的工作，經常使盆上半部湿润就可不必再澆水。它的主要害虫是介壳虫，可用烟草水（稀）用毛笔涂上，或用竹片、棕刷的棕皮去除掉。

用途：主要为盆栽。

## 40. 仙人掌与多肉植物

仙人掌与多肉植物大部分是不耐寒性植物，它們的种类頗多。而且在植物学上所屬的科有7科之多。耐干性頗强，一、二星期忘記澆水也不至枯死。仙人掌与多肉植物的植株高度各各不同；形狀也很多：有棒狀、球狀、扁平形、匍伏形、掌狀等等，并多刺毛，頗为复杂与多彩。开花期也依不同品种而有不同，有的是晚上开花，有的是白天开花；开花期長短不同，季节也不同；开出的花完全不相似（图40）。

**繁殖：**一般采取扦插与接木，除了特殊情况之外，不采用实生繁殖。在空气干燥时，任何季节都可以把它扦插（霉雨季不适于扦插繁殖）。扦插的插条按各品种与形狀，剪取的方法也不一样，一般可按其形狀剪取，剪后在阴凉通风处放一星期，讓它切口干燥（越多肉的，時間要越長）。切口干燥后，插在預先盛好砂泥的盆中或砂床里，放在半阴高温处，長毛的与性質弱的品种插后需用报纸复盖，插后一星期或10天左右再澆水。发根后就可以定植，为了防止切口的腐爛，切口上可以涂上墨水或木灰。屬于大戟科多肉植物的会从切口处流出乳汁，故剪取后涂上木灰，干燥以后再進行扦插。接木的砧木需选强壯的品种，接上棒狀、蟹叶类的品种。接木季节与扦插同样，除了霉雨季之外，任何季节都可以接木。假如用球狀之类的作为砧木，可从地面上部3公分处削平，或在球頂上周圍削平，剪取接穗及时接上，用細繩扎縛。軟毛肉質柔弱的品种，接木后需复盖报纸。另一种用球狀类（仙人球）作为砧木，剪取蟹叶类、棒狀类或繩狀类的接穗，切成6~9公分長的一段，插在預先割好砧木的縱割口后，用竹釘或仙人掌的刺插牢，放在日阴处，一星期后移放在阳光充足处。澆水勿澆在接口处。繁殖方法都很簡便，而且容易成活。

**栽培：**凡是排水良好的砂泥或园土、腐叶土都适合于栽植。盆不必过大，如用比植株小的盆反而較好。种植时盆底要放粗粒

泥块，种植不宜过深，不使倒伏就可，澆水后放在向阳处。澆水不宜过多，施肥也不必过勤，每隔10天可施少量油粕水肥或腐熟稀薄的人粪尿（人粪尿1分，水10分），最好不让雨水浸淋。冬季与夏季要在温室或温床里培植。在夏季最好是遮蔭，这样能培植得更好。球状类每年需换植二、三次，换植后放在日阴处，到了二、三星期后才让它受日光。冬季最底气温也要保持华氏40度，假如无温室，则应放在温暖向阳的地方。仙人掌类与多肉植物容易发生介壳虫，如发现介壳虫的危害，需及时捕杀或喷石灰硫磺合剂（比例1:200）。

用途：盆栽。

#### 41. 羽衣甘藍(菜牡丹)

羽衣甘藍是耐寒性一、二年生观叶植物。叶的颜色有淡紅、紫紅、白、黃等等。它的植株高度約40公分左右。开花期是4月，但主要观叶季度是12~2月（图41）。

繁殖：用实生法来繁殖。在7、8月間，將4、5月采下的种子，播在預先整理好的苗床中，复土盖沒种子，然后澆水，或先澆水后播种也可。

栽培：羽衣甘藍的培植用土，最好用粘質砂泥或砂質土壤。如能种食用甘藍的土壤就可栽植。在种子发芽后，叶子达到3、4枚开始，到10月中旬止，进行移植数次，就是每次移植后長出3、4枚叶子时再移植。这样經過数次的移植，植株將更旺盛。在定植以前，施用腐熟的堆肥或牛馬粪、人粪尿作为基肥。定植距离为45公分一株。澆水不宜过多，但夏季在苗床培养时每天可澆一次。施肥也不必过勤，每隔15天施用一次完全腐熟的稀人粪尿（人粪尿1分，水10分），如在11月能施磷質肥料（鷄粪也可）則結球結实，增加叶的颜色。到了11月下旬移植于花坛或盆中。羽衣甘藍在栽培过程中易发生蚜虫、夜盜虫、白蝴蝶的幼虫等等的危害，經常要注意这些虫害的发生，如发现这些虫害，应

立刻噴魚藤精液(1:200)，或用手去捕杀。

用途：布置花坛或盆栽。

## 42. 牡 丹

牡丹是落叶灌木花卉，植株高度45公分至2公尺，4~5月于枝梢上开大形美丽的花。花的顏色有紅、紫紅、白、黃等等，花期不長。我国人民对牡丹的爱好，是世界著名的，它的花容壮丽，花色鮮艳，故称为百花之冠(图42)。

繁殖：牡丹可用实生、接木、分株法繁殖。实生的到达开花时期頗長，而且易杂交，不能保持其品种特性，除养成砧木或培育新品种以外，甚少采用，一般都用接木与分株繁殖。

实生法：牡丹播种后非經4、5年难以开花，故从种子繁殖的幼苗，大部分作砧木之用。开花之后，留适量的花朵結实，其余摘掉，以免消耗树势，阻碍蒴果的成熟。在7月中旬至8月中旬采集成熟的蒴果，立刻播种，到了翌年春天就能发芽，播种之前应施用适当的堆肥或草木灰，增加土地的肥效，最好是隔7、8公分播种一粒种子，复土2~3厘米，稍加镇压，其上掩盖稻草或杂草。在冬季需注意种子翻起，必須加土镇压。发芽的幼苗，在翌年秋季进行移植，株距为15公分，經過3、4年的培养就可作砧木。

接木法：接木可用3、4年生的实生苗或用芍藥作为砧木，要选健壯的植株。在8~9月，剪取健壯帶有二年生的枝条，切成5、6公分長的一段(帶有1~2芽)，接在預先准备好的砧木上。方法是將砧木离地35公分处切斷，后用銳利小刀于砧木之側面稍帶木質部向下劈入2至3公分，后将插穗在芽下端削至形成层，長約3公分，將接穗插于砧木劈开部分，然后用相当持久而有韧性的麻皮或稻草扎縛，套上油紙，不使雨水进去。到了翌年春天，切斷其扎繩。接木完毕后以排水良好的砂質壤土复盖其周圍，使穗的頂端稍微露出，接穗之周圍土壤不宜过湿或过干，

如砧木发生萌芽甚多，須注意摘除。

**栽培：**牡丹花最好是在9~11月下旬間移植。栽植土地除了砂泥及泥地之外，大部分土壤都适于种植。种植时不必过深，約离根部6公分深，之后施用堆肥、厩肥或油粕类人粪尿、骨粉等等都可以，除了开花期以外，每月可施混合3、4倍水的人粪尿2、3次，假如肥料不足，不能使它开花美而大。开花以后要特别注意施肥，使其莖叶飽滿，預备翌年开花，在9月下旬以前最好不要剪掉叶子，除了特殊情况以外，最好不要移植。在北方寒冷地面可掩盖稻草防寒，到了翌年要早些去掉掩盖的稻草，否則会影响其幼芽的生長。要注意病虫害的发生，如有发现，即应驅除。为防花蕾发生过多，在不妨害观赏的原則下应适当摘除，以免开花过旺，致影响树势与花朵不大。

**用途：**主要作庭园布置及切花。

### 43. 菊 花

菊花是耐寒性宿根草花。花的顏色有紅、白、黃、綠等。它的开花期从9~11月，繼續开花。植株的高度从40公分至数公尺。菊花的品种頗多，在上海計有一千多个品种，有重瓣与單瓣之分，花形也各有不同，有厚管、細管、長管、大管，在园艺上分为大菊、中菊、小菊等等。它們的分类是以花序和个别花的結構特征为依据的。菊花原产我国，逐步推广于国外。在我国种菊花，除了普通的花坛菊及盆菊之外，特殊栽培的有标本菊（包括独本菊、三本及多本）、大立菊（包括普通立菊）、悬崖菊、接木菊及吊菊等。这里主要說明前三者特殊栽培的方法（图43）。

一、标本菊 标本菊栽培的目的，在于充分显示品种的特征，使植株开花美而大。栽培标本菊要通过精細的养护，才能使它成为名符其实的标本菊。它的栽培方法分地栽、瓦筒栽、盆栽及套盆等。

1. 地栽：在苗圃露地作畦种植，到了花蕾初放、見色时上盆，



这称为地栽。

2. 瓦筒栽：在苗圃露地作畦，用3片瓦排成瓦筒（成三角形埋入地下，这称为瓦筒栽。

3. 盆栽：扦插苗成活后，即植入12~15公分口径的盆中，以后根据它的生长，翻盆到21公分口径的盆中，这称为盆栽。

4. 套盆栽：扦插成活后，植于畦地里，套以特制的21公分口径的盆，分二次加土，使菊茎在盆内发根，至花蕾开绽后切取，这称为套盆菊。

上述四种是标本菊的各种栽培方法。一般除了广泛的采取套盆栽，瓦筒栽之外，其他方法不大采用。因地栽法上盆时易伤其根，影响植株及花朵的美观；盆栽则花费养护的人工太多，植株伸长不足，花朵常常不够大。

繁殖：在秋末取从根部所发出的芽，假植在阳光充足温暖处过冬；或者在菊花开过后，从根部离地上15公分处剪掉老株连盆埋入地下，周围用稻草围起过冬，保护根部所发的芽。假如将盆拿掉后栽在地下，会使菊花软弱，最好连盆埋下。到翌年2月下旬萌出新芽，在4月上旬正在伸长时进行一次摘心，使生出来的茎不粗不细，并在2、3月间施肥一次（人粪尿1分，水3分），在4月下旬至5月下旬间剪取较为硬化的新梢，切成6~9公分长的一段，插在预先盛好培养土的木箱或苗床，入土约插条长的一半深。浇水后搭荫棚，以免阳光直射，到第二个星期时，将荫棚全部拿掉，无论第一、二、三星期夜间需拿掉荫棚，让它吸收露水，不宜过湿过干，经常保持土壤表面湿润即可，不必施肥，到了20天左右就能发根。

栽培：菊花的培养土最好是富有有机质的砂质土壤，故理想的培养土成分有肥土、腐叶、砂泥、薯糠、熏灰等。

①肥土：在秋天掘池塘泥土来栽培菊花是最理想的（一般园土也可以），掘起的泥土需经过一年的风化作用后，再用筛子筛出杂物。



②腐叶：普通的有机質肥料即为堆肥，堆肥的吸湿性太大，不利于排水，因之不适于菊花的栽培。半腐熟的腐叶能吸收及保持湿气，并且有利于排水而能逐步腐爛，变成菊花的养分，使有机質土壤变为具有良好的物理性質的土壤。腐叶堆积，最好用常綠树的落叶，在11~12月內，堆成30公分高，寬度按具体情况来决定，澆水后踏压，再堆起30公分落叶，这样反复堆到4尺左右，在堆上面复土。除經過自然的雨水之外，时常澆水，到了5月下旬，当中半腐熟的落叶就可以用了，未腐熟的叶子再堆起，过了二个月后也可以用。

③砂泥：最好是山砂，它的作用是使土壤保持良好的物理性質，一般的河沙、海沙也可以用。

④礱糠、熏灰：它的作用是使土壤輕松，防止根的腐爛等等。稻穀熏燒变成灰时，即可拿出来作培养土。

上述四种成分的配合比例，大約为3:3:3:1。

在5月上、中旬扦插的苗，經過20天左右，发根后移植在露地，到上盆为止，需移植一、二次，否則会使上盆后莖过于徒長，花不能开大，移植后可以施行摘心，促使其发根。萌发的幼芽，可留强者一枝，分枝处將來埋入套盆內，不損其美观。套盆后还可以摘心一次，也可以埋入盆土中。移植距离为30公分，苗長到15公分長，將套盆（底孔直徑約4公分）从苗頂套下。盆下垫三块磚头，盆孔用瓦片盖沒，便利加泥排水。套盆后可再摘心一次。新芽長出后盆內加泥一半（加上述培养土），要勤澆水，促使发根，經過一、二星期后，將盆土加滿（离盆緣約2、3公分）。在7~9月的晴天里，每天要澆水二次，不能省掉，否則根部長得不好，切取时可能出毛病。施肥的好坏对菊花的影响很大，不可一时多、一时少或断肥，需平衡的施肥。施肥次数尽量多，濃度也按菊花的生長情况，适当增加（开始时人粪尿1分，水10分；最后人粪尿1分，水3分），到开花以后就停止施肥。花蕾开綻后，随时將根于盆底截断。

三本菊是一本三花，栽培方法与上述独本菊大致相同。但幼苗長到5~6叶时摘心，使发生三侧枝，三枝生長到15~16公分时誘引至盆內为直生長。可用鉛絲預先作鈎狀下面帶重量，挂在三支先端使枝条向三方伸長弯曲，弯曲时不要澆水使枝叶枯萎，然后进行弯曲，弯曲角度約40度左右的傾斜，給予支柱不使大风吹倒，后調整之枝条，使它平衡生長，伸長强的枝条可切其根部，控制它的生長，使各枝同时开花，花朵应同大，花蕾发育較早的可留3蕾，以分散勢力，而发育較慢的留一个正蕾使养分集中加速生長。

二、大立菊 用脚芽过冬，至翌年長成一本数十朵或数百朵的大菊花，用人工扎成图案，排列整齐、花朵均匀。在11月挖取适宜品种的根芽，在温室或温床里作畦扦插，距离約12公分。要注意澆水、施肥、通风、保温等等。到了2月中、下旬叶子互相穿插，需分別栽入12公分口徑的盆中，也可以不上盆，但上盆的將來地栽时較少損伤根部，易于复原（图44）。

栽培：在4月下旬移出温室，到中旬栽于露地，距离为120~150公分，使植株有充分发育的空間，种好后立刻在中央插支柱，作为保护。施肥要勤，每隔10天施用一次完全腐熟的人粪尿（人粪尿1分，水3分）或油粕水肥。大立菊一般可整枝5、6次，使它可以开数十朵或数百朵花。第一次摘心在3月上、中旬，使它分出9~11枝；第二次摘心，約在一个月之后。以后天气暖和，可每隔半个月或20天摘心一次，最后一次在7月上旬。整枝时需留一部分長枝条，將來整形时可以移东移西，弥补空档。天气干燥时，每二天澆水一次，水应澆足。施肥要勤。支柱需設6根以上。定植成活后每隔1月或20天噴射0.5%波尔多液一次，以防锈病及白粉病，7月以后不必再噴。到了7月下旬栽于口徑60公分~72公分的大盆，盆底垫碎盆片或瓦片，以利于排水。培养土可按标本菊的培养土配制，或可用园土与牛粪（比例为5:3）配合。澆水后移置蔭棚下，以后5、6天不必多澆水，但需时常噴

水在叶面，以促生新根須。以后按干、湿的情况酌量澆水。7天左右，拿掉蔭棚，到花蕾开綻为止可施用2、4次的人粪尿（人粪尿1分，水3分）或油粕肥料。大立菊的整形一般是圓形，选蕾要使大小整齐，使同时开花，发育較早者留3个側蕾，次早者留二个側蕾，又次者留一个側蕾，最后只留一个正蕾，以分散其发育势力。花朵的排列，在中心为一朵，第一圈为6朵，第二圈为12朵，以此类推。按需要作具体决定来整形（預先制好竹箍），在9月下旬剛生蕾时，將竹箍套在大立菊上（用4根支柱），將花枝按照花朵的分布图案分別拉开綁好，第二次整形，在10月上旬揪头。到了10月中旬花蕾已着色，將箍上的鉛絲在花蕾下圈成盤香狀，將花托住，并按上述方法选蕾，就能同时开花。

三、悬崖菊 最好选小輪的小菊，假如要作大型的悬崖菊，可选稍微大些的小菊。在11月下旬，选取适宜品种的根芽，在温室或温床里作畦种植，距离为15公分或种在15公分口徑的盆中，要注意澆水、施肥、通风、保温等等工作。种植以后，每隔一星期施用稀人粪尿（粪1分，水10分）。苗生長到15公分时进行摘心，使它分出数枝。分出的枝条生長到10公分时留頂芽，其余的芽从3、4节处进行第二次的摘芽（图45）。

栽培：在4月上、中旬移出温室，栽于露地，株距为1公尺，种植时傾斜插入竹片，以便誘引方向。以后留当中的頂芽之外，随时將橫枝上的芽摘心，在7月下旬移植于30公分或60公分口徑的盆中，盆底需垫瓦片以利于排水，整形时要使它成为長三角形，花蕾开綻时放于高处，使植株垂下。

#### 44. 晚香玉(夜来香)

晚香玉是半耐寒性春植球根花卉。花的顏色有白色与黄色等，并有單瓣及重瓣之分，花富香气，尤其在晚上的香味更濃，故又名夜来香。开花期是6~8月，植株高度是80公分至1公尺（图46）。

繁殖：晚香玉的繁殖，一般都采取分球。花謝叶枯后，在11

月分掘起球根，將新生的球根分出，除掉軟弱的老球根。干燥后，貯藏于屋內干燥处。

**栽培：**在4月內，取出去年貯藏的新球，以及健壯的老球，种植于排水良好的苗床或庭园花坛中，入土約3~6公分深，球根四周放一堆細砂，复土后施用一次完全腐熟的稀薄人粪尿（人粪尿1分，水5分）。以后施肥不必过勤（肥料过多，叶子生長茂盛，但不能开花，或开花也极少）。

**用途：**主要用作切花，又可布置庭园花坛。

## 45. 薔薇类

薔薇类是落叶矮性灌木（并有蔓性种）。花的顏色有白、淡紅、紅、紫紅、黃、淡黃等等，并有各种大小不同的花輪。植株高度从60公分至数公尺。开花期5~11月。薔薇类品种頗多，在千种以上，分布于世界各地，除一般栽培品种外，野生的薔薇品种也不少。一般栽培的有月季和薔薇兩类，月季花都是灌木狀，从5~11月开花；薔薇是帶有蔓性或灌木狀的，每年开花1~2次。下面談談月季花的繁殖和栽培（图47）。

**繁殖：**月季花除了培育新品种之外，不采取实生繁殖。一般常用扦插与接木法繁殖。接木可用野薔薇或劣等品种作为砧木，接上优良品种，在2月下旬或10月中旬剪取健壯而稍硬化的枝条，切成3~6公分長的一段，接在預先准备好的砧木上。接木的方法是将砧木离地面15公分处切断，后用銳利小刀于砧木之側面帶木質部向下劈入1公分，在插穗的下端削至形成层約長1公分，將接穗插于砧木劈开部分，然后用相当持久而有韌性的麻皮或稻草扎縛。扦插是在5~11月間，剪取健壯而稍硬化的枝条，切成9公分長的一段，插在預先盛好砂土与山泥的淺木箱或盆中（夏季剪取春芽稍硬化的枝条，秋季剪取夏芽或春芽的枝条），入土約6公分深，澆水后放在日阴处，一星期后可讓它稍受日光，促使其生根。到了一个月左右，就会发生新根。假如在溫室中保持华

氏70度温度，那么任何季节都可以进行扦插。实生法采取成熟的种子，立刻播在一半砂土一半园土的培养土中，浇水后放在日阴处。发芽之后随着苗的生长换植于大盆中，冬季需要在温室或温床中过冬，约到翌年5、6月就能开花。

**栽培：**培植月季花最好用重粘土混合于园土，在11月下旬至3月上旬内可进行移植，其他时期除了盆栽以外，最好不要移植，虽然移植后不死，但对其发育不良。在移植的同时可进行修剪，选取去年春、夏生的枝条，留良好而健壮的2~3芽，其余剪掉，最好在修剪时使各枝的高度一样，则开花就平均整齐。不移植的每年也要修剪一次，在春季未发芽之前按上述方法进行剪取。夏季的修剪仅修掉开花之后的花梗，不使其结子，如修得过度会损伤树势。地栽的月季不必经常换植，在冬季根部施用油粕、豆粕、骨粉，混合少量的稻草灰，或施用少量的牛粪。发芽以后到10月下旬施用加水10倍的稀薄人粪尿约7~8次，花后可施用浓厚的人粪尿（加水5倍）。盆栽的施肥要勤，到出蕾为止，再隔5天施用10倍的稀人粪尿一次，花后每月施用3~4次浓厚的人粪尿（加水5倍）。盆栽需在每年发芽以前翻盆一次，加入新的培养土。月季花经常容易发生病害与虫害，可喷波尔多液来预防。发现虫害，除立刻捕捉之外，可喷鱼藤精液（1:200），石灰硫磺合剂（1:200）等。

**用途：**布置花坛以及切花。

常見花卉簡表  
春播一、二年生花卉

名	種	播種期	繁殖法	開花期	採種期	高度	用途
霍香	薊	3~4月	實生, 扦插	6~11月	9~11月	20~30公分	切花, 盆栽, 花壇
翠波	菊	3~4月、7月	實生	5~10月	8~11月	30~90公分	盆栽, 花壇
沙日	菊	3~6月	實生, 扦插	5~10月	7~11月	90~200公分	花壇, 切花
百風	草	3~4月	實生	5~10月	6~11月	20~100公分	花壇, 切花
萬壽	花	3~4月	實生	5~8月	6~9月	30~60公分	花壇
萬壽	菊	3~4月	實生	6~10月	7~11月	15~100公分	花壇, 盆栽
鷄冠	花	3~4月	實生	7~11月	8~11月	15~100公分	花壇, 切花
千日	紅	3~4月	實生	7~11月	8~11月	60公分	花壇, 盆栽
牽牛	花	5~7月	實生	7~10月	8~11月	數公尺	綠化竹籬笆
牛支	蓮	3~4月	實生	6~8月	6~9月	15~25公分	花壇, 盆栽
一串	紅	3~6月	實生, 扦插	8~11月	9~11月	20~60公分	花壇, 盆栽
夏麥	薑	3~4月	實生	7~8月	8~9月	30公分	花壇
麥	菊	3~4月	實生	7~10月	8~11月	60~80公分	花壇

醉蝶	花	3~4月	实生	7~10月	8~11月	90~150公分	花坛
夜落金	錢	3~4月	实生	8~10月	9~11月	60~80公分	花坛
老枪	殼	3~4月	实生	7~10月	9~11月	30~100公分	花坛
千屈菜	菜	3~4月	实生	7~9月	8~10月	40~50公分	花坛
鳶尾	麗	3~4月	实生	6~10月	7~11月	数公尺	綠化竹籬
長春	花	4月	实生	6~9月	7~10月	50~60公分	花坛, 切花
矮牽牛	牛	5~7月	实生	7~10月	7~10月	20~45公分	盆栽

秋播二年生花卉

矢車菊	菊	9月下旬	实生	4~10月	5~11月	60公分	切花, 花坛
雛菊	菊	9~10月	实生, 扦插	2~5月	3~6月	15~20公分	盆栽, 花坛
三色堇	堇	9月	实生, 扦插	2~5月	3~6月	10~15公分	盆栽, 花坛
虞美人	人	9~10月	实生	5~6月	6~7月	60公分	切花, 盆栽, 花坛
金鱼草	草	8~9月	实生	4~11月	5~11月	20~60公分	切花, 盆栽, 花坛
石竹类	竹	9~10月	实生, 扦插	5~8月	6~8月	30~60公分	切花, 盆栽, 花坛
金盞花	花	9月下旬	实生	3~6月	4~7月	30公分	切花, 盆栽, 花坛



名	称	播 种 期	繁 殖 法	开 花 期	采 种 期	高 度	用 途
勿 忘 草	草	9月下旬	实生	3~5月	4~6月	15~30公分	切花, 盆栽, 花坛
花 菱 草	草	9月中旬	实生	4~5月	5~6月	30公分	切花, 盆栽, 花坛
凤 铃 草	草	9月下旬	实生, 分株	5~7月	7~10月	30~90公分	盆栽, 花坛
大 金 菊	菊	9月或3~4月	实生	6~8月	8~10月	30~90公分	盆栽, 花坛
矮 雪 天	菊	9月下旬	实生	5~7月	7~8月	30~60公分	盆栽, 花坛
满 星 花	花	9月中、下旬	实生, 分株	5~6月	6~7月	40公分	花坛
栗 里 黄	花	9月中、下旬	实生	5~6月	6~7月	90~120公分	盆栽, 花坛
七 桂 香	香	9月下旬	实生	4~6月	5~7月	30公分	盆栽, 花坛
香 球 菊	球	9月中、下旬	实生	4~6月	5~7月	30~45公分	盆栽, 花坛
腊 心 菊	菊	9月中、下旬	实生, 扦插	4~7月	6~8月	10~25公分	盆栽, 花坛
黑 燕 飞	草	9月下旬	实生	4~5月	5~6月	30公分	切花, 盆栽, 花坛
		9月下旬	实生	6~8月	6~8月	60~100公分	切花, 花坛
		9月下旬	实生	5~7月	6~8月	60~90公分	切花, 花坛

宿 根 花 卉

菊	花	5~6月	扦插	9~11月	40~300公分	盆栽, 切花, 花坛
康乃馨	乃	9月	扦插, 实生	四季	30~50公分	盆栽, 切花, 花坛
芍药	藥	8月	实生, 分株	5~6月	40~100公分	盆栽, 切花, 花坛
美女樱	櫻	9月	实生, 扦插	4~11月	20~30公分	盆栽, 花坛
福祿考	考	9月下旬	实生	4~10月	30公分	花坛
毛地黄	黃	8~9月	实生, 分株	3~4月	90公分	盆栽
入腊菊	紅	4~10月	实生, 扦插	3~4月	20~100公分	盆栽
蓬蒿	菊	9~4月	扦插	3~10月	30~60公分	盆栽, 切花, 花坛
秋海棠	棠	3月上旬	扦插	3~12月	15~60公分	盆栽, 花坛
吊鐘海棠	棠	10~4月	扦插	6~7月	30~60公分	盆栽
松叶菊	菊	9~3月	扦插	4~9月	9~30公分	盆栽, 花坛
蘭花	花	春、秋	分株	春、夏、秋	10~60公分	盆栽
非洲菊	菊	3~6月	分株	4~12月	30~90公分	盆栽, 切花, 花坛
蜀葵	葵	9月	实生, 分株	6~8月	200公分	花坛
睡蓮	蓮	3~4月	实生, 分株	5~10月	浮在水面	池塘, 切花
鈴蘭	蘭	3~4月	分株	4~5月	15~25公分	花坛, 盆栽
香堇	堇	4~5月	分株, 扦插	3~4月	15公分	花坛, 盆栽

植物名稱	播種期	繁殖法	開花期	採種期	高度	用途
唐菖蒲	(種植期) 7~8月, 3~4月	實生, 分球	6~8月	(掘起) 10~11月	100公分	切花, 盆栽, 花坛
晚香玉	4月	分球	6~8月	11月	80~100公分	切花, 花坛
大麗菊	3~4月	分球, 扦插	5~11月		30~150公分	切花, 盆栽, 花坛
美人蕉	3~4月	分球, 實生	5~11月	11月	60~100公分	切花, 盆栽, 花坛
百日蓮	3~4月	分球	3~5月	11月	60公分	盆栽, 花坛
風信子	9~10月	分球, 實生	3~4月	6月	30~50公分	切花, 盆栽, 花坛
百合	9~11月	分球, 實生	5~6月	9~10月	40~100公分	切花, 盆栽, 花坛
郁金香	9~10月	分球, 實生	3~5月	6月	40~60公分	切花, 盆栽, 花坛
鸞尾花	9~10月	分球, 實生	4~6月	6~7月	40~60公分	切花, 盆栽, 花坛
水仙	9~11月	分球	12~3月	6月	20~40公分	切花, 盆栽, 花坛
仙客來	7~11月	分球, 實生	11~3月	6月	20~30公分	盆栽
慈菇花	4月	分球	4~6月	9~11月	30~90公分	切花, 盆栽

## 球 根 花 卉



1. 一串紅



2. 凤仙花



3. 万寿菊



4. 蔦蘿



5. 波斯菊



6. 百日草



7. 雞冠花



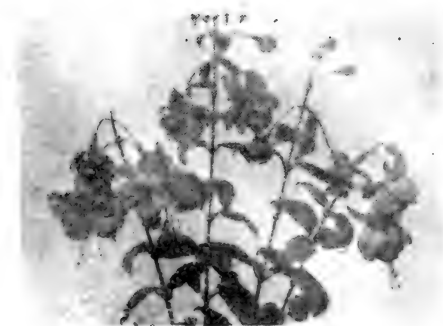
8. 千日紅



9. 向日葵



10. 秋海棠



11. 吊鐘海棠



12. 香石竹



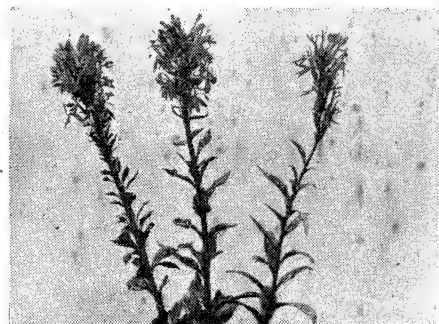
13. 松叶菊



14. 蓬蒿菊



15. 非洲菊



16. 香雪球



17. 美人蕉



18. 大丽菊





19. 唐 菖 蒲



20. 矢 車 菊



21. 雛 菊



22. 三 色 堇



23. 虞 美 人



24. 金 魚 草



25. 中國石竹



26. 美國石竹



27. 金盞花



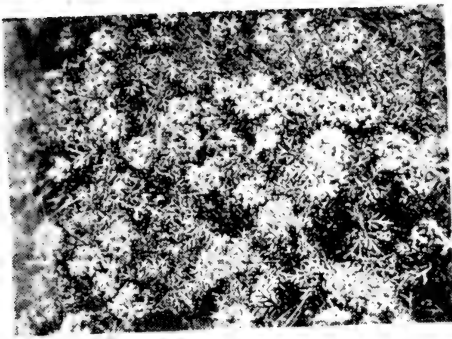
28. 勿忘草



29. 入腊紅



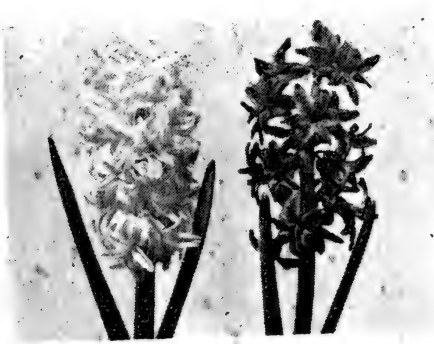
30. 花菱草



31. 美 女 櫻



32. 蜀 葵



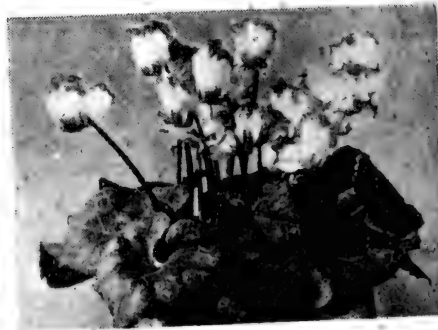
33. 風 信 子



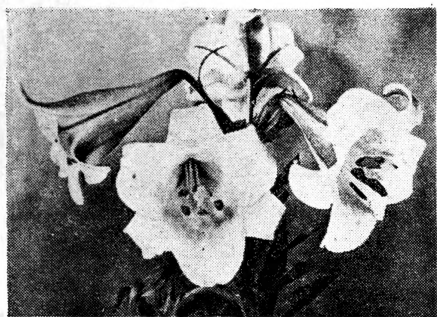
34. 郁 金 香



35. 水 仙 类



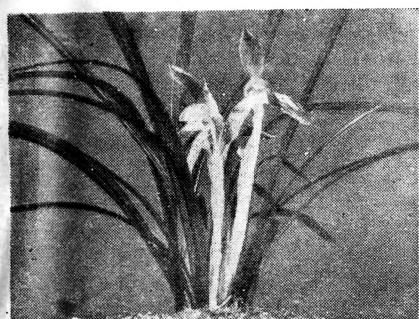
36. 仙 客 来



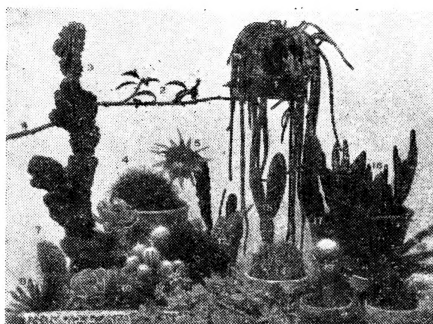
37. 百合花



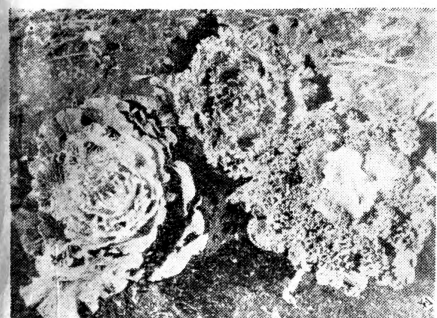
38. 芍藥



39. 中國春蘭



40. 仙人掌類



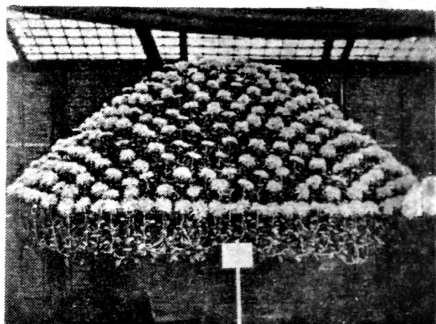
41. 羽衣甘藍



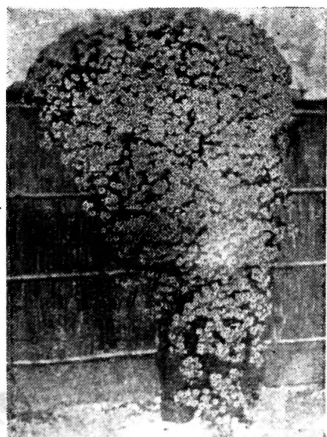
42. 牡丹



43. 菊花类



44. 大立菊



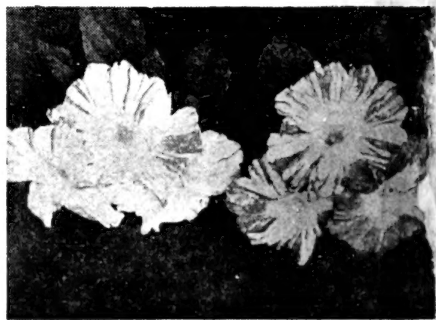
45. 悬崖菊



46. 晚香玉



47. 月季



48. 矮牵牛

收到期

來源

存書處

外幣

人民幣

昆

1478458.

67.67  
582

花卉栽培

總編 460.21

評語 546光復之日

主編 71.5.3

67.67

書 号 582

登記号 1478458



