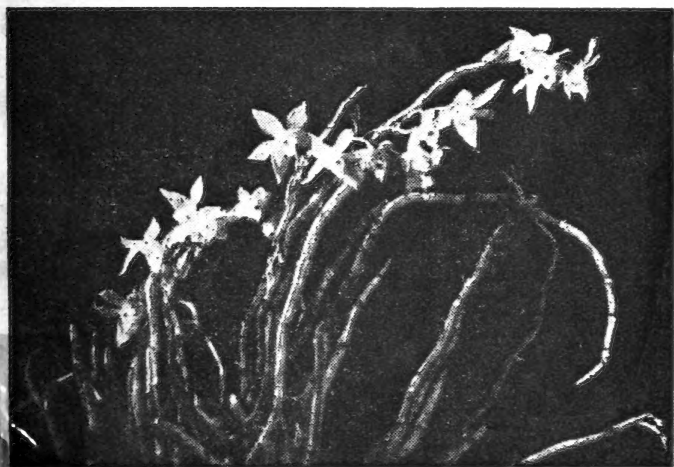


1958年全国农业展览会安徽省展览资料

安徽药材

第一集

安徽省卫生厅编



安徽人民出版社





目 录

序 言..... (1)

植 物 类

茯苓..... (4)

丹皮..... (6)

白芍..... (8)

黄连..... (10)

石斛..... (12)

天麻..... (15)

貝母..... (17)

白朮..... (19)

菊花..... (21)

宣木瓜..... (23)

明党参..... (25)

太子参..... (27)

吳茱萸..... (29)

杜仲..... (31)

瓜 蒌 (子名瓜蒌仁, 根名天花粉)..... (33)

草烏头..... (35)

枳壳 (枳实)..... (37)

6016149



陈皮 (橘皮)	(39)
佛手	(41)
酸棗仁	(43)
白芷	(44)
藜香 (小茴)	(46)
杏仁	(48)
桃仁	(50)
葛根	(52)
馬兜鈴 (莖名天仙藤, 根名青木香)	(54)
牛膝	(56)
樟腦	(58)
烏藥	(60)
山茶萸	(61)
蒼朮	(63)
紅花	(65)
牛蒡子	(67)
荊芥	(69)
薄荷	(71)
地黃	(72)
桔梗	(74)
金銀花	(76)
辛夷花	(78)
厚朴	(79)
白及	(81)
麥門冬	(82)
土茯苓	(84)

百部	(85)
青箱子	(87)
半夏	(88)
三稜 (荆三稜)	(90)
香附子	(92)
桑根白皮	(94)
狼毒	(96)

动 物 类

鹿茸	(97)
麝香	(99)
虎骨	(101)
豹骨	(102)
祁蛇	(103)
全蝎	(105)
蜈蚣	(107)
土鳖虫	(108)
蜂蜜	(109)
龟板	(111)
鳖甲	(112)
穿山甲 (鱗鯉)	(113)
編后記	(114)
参考書	(115)



序 言

我省是中藥材的重要产区之一。我国最古的藥学文献“本草經”中所記的产地，其中属于安徽的就有九处，产藥計十五种。唐宋以来，我省藥材生产有了更大的发展和更多的变化。象宣城（在汉代为丹阳郡，唐称为宣州），在“本草經”中記載是以产鱉甲著名，以后在“重修政和經史証类备用本草”的記載中，却以产黃連著名，現在則又以产木瓜著名了。有的藥材几千年前到現在还維持着生产，象六安专区霍山等地的石斛，歙县的白术等等。

根据藥材部門的調查，当前我省所产的藥材不下七百种。其中名貴产品有大別山的石斛、麝香、天麻、金銀花，銅陵鳳凰山的鳳丹皮，歙县、旌德、青阳的鹿茸，歙县的貢菊，滁县的滁菊，亳县的亳菊、亳芍，歙县、石埭的山萸肉，宣城的宣木瓜，皖南山区的黃連、祁蛇、穿山甲等等。尤其是霍山的石斛，鳳凰山的鳳丹皮，不仅在国内是稀有的，而且在国际上都很有名。另外，在我省产量較大的藥材还有桑皮、杜仲、狼毒、葛根、烏藥、青箱子、白芍、茯苓、生晒术、明党参、桔梗、半夏、白芷、棗仁、全蝎、瓜蒌、牛蒡子、龟板、鱉甲、香附子、牛膝等近二百种。这些品种除有藥用价值以外，还可做工业原料，如桑皮（野桑）可以造紙，杜仲可以提炼橡胶，狼毒、葛根等可以作淀粉，烏藥可以作电木，青箱子可以造酒等等。这些品种行銷国内外不仅对于防治人民疾病，保护人民健康有着重大意义；而且对支援社会主义建設，改善人民生活

也起着越来越大的作用。

但是，由于中医中藥在解放前长期受到国民党反动派的歧視与排挤，私营藥商只知操縱牟利，而不知保护生产，加上日本帝国主义的侵略势力曾經一度加以蹂躪，就使我省藥材生产遭到极大的摧殘与破坏。如鳳凰山等地的鳳丹皮，战前最高年产量为五千担，破坏后产量大大降低；近几年来虽經過党和羣众的大力的恢复和培养，現在每年也只产一千八百余担，而邻近产地繁昌，竟已絕种。据了解，目前我省所产的茯苓、鳳丹皮、天麻、宣木瓜、石斛、菊花、鹿茸、麝香、全蝎、穿山甲、土鳖虫、龟板、鳖甲等近百种藥材，长年不能滿足省內、外和国外的需要，藥材市場經常出現供应緊張和脫銷状态。因此，迅速地、大力地发展中藥材生产，是目前一項緊迫的任务。

我們知道，中藥材的品种很多，其中除一部份藥材是人工培植和飼养的外，另有很大一部份藥材是野生的动、植物，有的生长的年限还較长。这些野生的动、植物如果不用人工培植，只是无限制的采掘猎捕，終会有絕种的一天。如霍山的石斛，由于保护和培养的不够，1957年藥材公司全年只能購进几斤；大別山的獐子据說单1956年一年就猎杀四千头以上。这种情况都是极为严重的。为了維護人民身体健康，为了发展山区多种經濟，支援社会主义建設，我們必須根据农业发展綱要中所提出的要求，积极地、及时地发展藥材生产。我省自1955年以后，已經对藥材的生产与經營进行了有领导、有計劃的安排，并且有了一定的恢复与发展。为了进一步推动藥材生产，我們必須根据农业发展綱要中所提出的：“发展藥材生产，注意保护野生植物，并且根据可能逐步的改为人工培植”的精神，发动农业生产合作社、国营农場、医院、学校、供銷合作社和国营藥材公司等部門一齐动手，一方面扩大我省家种名貴藥材的生产，

一方面对野生的动、植物藥源严加保护，并且大力提倡普遍用人工栽培和人工飼养，使其取之不尽，用之不竭。这就是我們今后发展藥材生产的主要道路。此外，今后我們还要考虑引进亚热带的植物藥材（如槟榔、豆蔻、砂仁等），适当地分配我省各地栽培。根据皖南山区茶农培养白兰、茉莉等亚热带花木的經驗，这并不是不可能的。

我們相信，只要紧紧地依靠党的領導，充分地发动羣众，特别是發揮老藥农和藥剂人員的积极性，充分利用已有的經驗，我們一定能在栽培、繁殖、采收、加工、儲藏等方面，取得丰富的經驗，我們的工作也一定能够获得預期的效果。

安徽省卫生厅

1958年9月

植 物 类

茯 苓

我省金寨、霍山、岳西、太湖、潛山和至德等地均有出产。全体藥用，为利尿剂。主治水腫及淋疾，兼有鎮靜作用，对于心悸失眠亦有效。

茯苓属于多孔菌科，全体呈块状，形略似山芋，大小不一，大的能长一百四十多斤。寄生于松树的腐朽部，常生在砂質土壤地区。鮮茯苓外皮淡褐色，內部白色，質柔。

生产季节与栽培方法：在农曆腊月至正月間，将松树砍下，用斧削去树杆外皮，使成多边形柱状。削时，要注意不要全削去，要削成一条条的，每削一条，留一条不削。然后，将树杆鋸断，每段約二尺五寸长，堆放干透，在向陽山坡挖培窖料。到四月至六月間引种。引种，分木引和漿



茯 苓

引二种。木引是将前次下窖的木料(菌絲未尽、木質是鮮黄色的),放在本年下窖的木料中間,混合平鋪两层,相互靠紧,上面盖一层沙土,約一寸厚。漿引是将鮮的嫩茯苓削成几片,以带肉一面,貼在松木两头,皮朝外,上盖沙土寸余。盖的沙土要薄,又要严密不透风。

采挖時間:窖料一年以后,即可长出茯苓。一般在五月到七月間起挖。

最近,金寨生产茯苓(一个七十八斤,一个一百四十二斤)两个大卫星的培植經驗:

1. 选择地位恰当,方向朝西南,朝阳。
2. 整窖要深挖,二尺到三尺深,地內不要有杂草根,宜沙質肥沃土地。
3. 松树料子最好是前一年經過夏天干透的,树料要五、六寸粗,三尺长。
4. 窖料提前十天,三三月下旬到第二年八月起茯苓。
5. 引子要好的,窖料时要把引子紧貼在树筒上。
6. 专人管理,窖上要經常盖沙土,不使树筒露出土外,每下一次雨,都要疏沟排水,防止积水浸坏。

加工和儲藏:茯苓挖出,放在避风室內,不要挤压。每天早、晚翻一次,七天后,每天翻一次。上面生出絨毛随即扫去,以便水分蒸发,不致霉烂。二十天后,經過发汗的潮茯苓,就可以切片,或将发汗后的干茯苓蒸熟切块。农民如果不便加工,挖出的潮茯苓即可出卖。

儲藏:放在干燥处儲藏,防止潮湿发霉变质。

我省茯苓是全国最大的重点产区,每年产量約三万一千担,每担平均价約五十元,总价一百五十五万多元。茯苓暢銷全国各地,同时在国际市場上也很有声誉。

丹 皮

产于我省銅陵、南陵、青阳和涇县等地，已有三百多年种植历史。其中銅陵鳳凰山出产的鳳丹皮，比一般丹皮效力强，所以成为全国著名的珍品。它的特点是具有亮明銀星（針晶），煎汁为乳白色，夏天久放不变味，藥用部份为根部的皮，可以和血涼血，治血中伏火、鼻衄、吐血、无汗骨蒸、除癆热瘀血、女子經脈不通等。

鳳丹皮属于毛茛科，是栽培的木本植物，高約三至四尺。叶互生，初生时紅色，长大为淡綠色，叶背带白色，連柄長約一尺

余。清明前后开花，花形大而美丽，顏色分深紅、淡紅和白的三种。

生产季节与栽培方法：人工栽培有播种与分株两种，山地容易排水的砂質紅壤土，或类似土壤均适宜生长与栽培。播种：六月間摘下牡丹种子，八月間打穴点种，至第二年秋分移栽幼苗。分株：秋分至立冬收获丹皮时，将牡丹的大根剪下作藥用；同时将带芽的小根分开，阴干两天再栽，伤口便不易腐烂。在移植四年后，可在



牡 丹

秋季九月采挖。这时它含粉足，质量好，产量高。如在夏季六月采挖，不但质量差，含粉少，而且产量也低。

加工和储藏：将根剪下，趁鲜润时，用小刀顺皮根划开一直缝，剥去中间木心，再用手捻直，捏紧合齐刀缝，放板上晒干；如用碎碗片刮去外皮就成为商品上所谓“刮丹”，价值更高。贮藏：用竹篾装，内衬干荷叶，放置干燥处，防止潮湿发霉。

我省年产量约两千担左右，平均每担约二百八十多元，总值约五万七千余元。此药畅销国内各地，并有出口任务。目前国内外市场需求量在八千至一万担，历年来供不应求。

白 芍

白芍为我省亳县特产的著名藥材，已有三百多年历史。藥用部份为去掉皮的根。功用为鎮瘧、鎮痛、通經，妇科諸病及腹痛、胃瘕攣、风湿痛等症服用也有效，并有利尿作用。

白芍属于毛茛科，是多年生的草本植物。根部肥大多肉，每年早春由老根上发出新芽，长约二尺高，叶子似牡丹，但顏色較綠。

生产季节与栽培方法：芍藥怕澇，宜生长于土层深厚、肥沃、溫燥、黃泥沙土。在立秋后寒露前，将挖起的老芍藥根切下作藥用，留基根(就是蘆头部分)和芽子再栽种。先将土地深耕細作，相距一尺五寸至二尺打穴，把基根和芽子栽入穴內，深約四、五寸。冬天要封土，不要冻坏芽子；春天再扒开，讓芽子露出。另外，把芽子貯藏在紅芋窖內，到来年三月再栽亦可。栽植后四、五年，在秋分后白露前采挖为最好(天阴不能挖)；如到寒露以后采挖，則芍根退粉，質量較差。



白 芍

加工和儲藏：將芍藥根洗淨，下鍋煮熱（煮時要翻勻）。煮過後刮去外皮，曬干，如遇陰天可用火炕。然後將芍藥放在干燥處，避免受潮、發霉、變質、風吹裂心。如發現變色，應立即用硫磺薰白。

此藥我省年產量達三萬二千担，每担平均價一百四十元，總值四百四十八萬元。除留部分供應省內和國內應用外，大部分出口。

黃 連

我省歙县黄山、青阳九华山等地所产的黃連質量最好，經檢驗含有川黃連的成分占80%，較其他各地出產的黃連為優。根莖做藥用。為內外科清熱消炎的特效藥，治傷寒、溫病（腦炎）、痢疾、腫瘍、眼結膜炎及嘔吐、口瘡等症。

黃連屬於毛茛科，叢生于林間或山陰之處。葉常綠，叢生根際，葉柄長。早春向上抽花莖，長約三四寸，上部生着白花數朵。花單性，雌雄異株（雌株結果），果實叢生，每兜三至九個。

生產季節與栽培方法：黃山、九華所產黃連原系野生，產量很少。

黃連的醫療價值很大，目前供應不足，需要大力發展生產，將野生改為家種。根據四川的黃連栽培經驗：栽種黃連宜選擇土壤厚黑、腐殖質較多、排水良好的竹林地；栽培方法有扦插、播種兩種。

扦插：在立秋後的九、十月間用老黃連的枝條做苗秧，用鐵叉將苗秧插入土內，深約寸餘，行距二寸，以細碎土蓋在苗秧基上。上搭棚架遮蓋，避免日光直射。冬季將架放下，復蓋苗葉上以防霜雪，春天雪化後，再將架搭起。每年要鋤草壅土。



黃 連

播种：五月下旬采收培植三年以上的黃連种子，放通风处，至六月間，將种子撒于山坡树草丛生的土壤中。第二年正月把杂草除去，搭三尺高棚架，三月种子发芽，待苗高二、三寸时除草。同时稍加牛、馬粪肥料。在第三年四月間，选阴雨天挖秧苗移植，打穴一寸深，相距二寸，將秧苗栽下，壅土复平。在移苗以后每年鋤草二、三次，第一年施基肥，用草皮、树叶等堆烂肥或用草木灰，以后每年于鋤草后追肥一次，以馬粪最佳。采收時間：野生黃連，秋季采挖質量好。家种黃連在移植后第五年冬季（下雪以前）收获。

加工与儲藏：去淨沙土晒干，放置干燥处，防潮湿。

我省野生黃連年产量約五担左右，每担約值九百五十元，总值四千七百多元。目前不能滿足本省需要，大部分由外省調进，有时还脱銷。

石 斛

产于我省霍山、金寨、岳西、舒城、青阳、石埭、歙县、宣城、至德等地。霍山产的霍石斛为全国著名的珍品，历史悠久，质量最好，莖短而肥嫩，长三寸到五寸，富有津液，嚼之味甘，微有浆，黏齿。石斛藥用为莖，热性病，舌紅、口干、唇裂、燥渴、阴虛火熾者，用之有清热滋阴之效。霍石斛的作用，长于清胃热，补津液，用之代茶，解暑益气。石斛含口中，可生津潤喉，保持嗓音不敗。

石斛屬兰科，为多年生的草类植物。莖直立，圓柱形而稍扁，节显明，外面有縱行槽紋，綠色而有光澤。叶互生，形狭长如舌状，有五条平行脈。夏日自莖节出花枝，每枝上有花数朵，形似兰花，顏色因变种而不同，霍山产的石斛花为黄色，莖节比較短；黄山产的石斛花为淡紫色，莖节比霍山石斛长，九华山产的石斛花为淡黄色，莖节更短，市場又称米斛。

生产季节与栽培方法：原系野生。霍山石斛，品种名貴，而产量甚少，現在已在霍山設置藥材培植場，重点栽培石斛。石斛生长环境，宜潮潤而不要多水，怕阳光而又要通风，以选择悬岩削壁的陷凹处，向北背阳的岩石或树林，及砂質、泡



石 斛

松、肥沃和带有腐殖質的土壤最为适宜。因为該地区日光照射的时间短，雨点侵袭的机会少，栽培时用分株繁殖的方法，把成丛的石斛分开，每棵二至四根，稀疏排列，相距五、六寸，以便日后发育。壅土不宜过厚，栽好后表面复以苔藓，防止风雨冲散。在有强烈日光的地方，須搭棚遮蔽。宜施清淡的綠肥，忌粪肥。除草松土（不要松动根）要及时。晴天每日噴洒适量清水。由于叶少莖肥，水分蒸发消耗量小，如浸受过多雨水便会烂死。一般以岩縫渗出的潮气和夜晚露水来維持其水分吸收为最好。气候宜涼爽，太热則莖黄萎，太冷則不生长。此外冬天要防冻破潰烂，夏天要通风。

采挖在农曆八月至十二月之間，連根带叶挖起鮮石斛，即可出售。保存方法：春秋季节，可放于砂石浮面，或栽于盆內，不要栽得过深，如栽深日久易烂根；虽要保持一定的水分，但切勿过潮。夏季要經常整理，不可栽的太挤，放于空气流通处，不可日晒。冬季平放于篾筐內，根放当中，堆成圓形（如誤将石斛头朝篾筐內放，会引起枯黄脫落），放置室內，并保持一定溫度（摄氏10度），不可放在室外，否則易結冰冻坏。

我省年产約八担，每担平均一千二百元，目前供不应求。

最近，六安县独山中藥加工厂附設的藥材培植場用老柳树作基質来培养石斛成功。現在介紹如下：

在溫度适当，沒有积水而空气流通的蔽蔭地方，选择树干有裂痕并长有苔藓的老柳树（其他树也可）作基質；树干平滑干燥的不可用。另选肥壮成熟的石斛，每窩二、三根作种斛。栽种时，将种斛的根放在树桿的窩凹处再用腐殖質拌以少量粘土后压盖在上面（用牛粪与黄泥拌和亦可）；注意粘土不可太多，要保持泡松，又要粘着不脫落。再将石斛莖横臥树干上，用葛藤或其他柔韌的纖維結紮固定。結紮不可太松，免被风吹落；也不可太紧，否則会伤石斛

莖。紮妥后，再用上述的土蓋在有須根的莖節上。在栽培的三星期內的天气干旱时，要在早晨日出前或日落后，用噴霧器噴洒水两次。噴霧鎗头要細，噴洒距离要远些，使水花成霧氣狀，每次約五分鐘。如樹叶过密，可适当的剪除，保持空气流通，但同时要保持蔭蔽。平时注意蓋土，如有脫落，及时補上。冬天要防止冰雪积压。該場培养的是四川、云南种的石斛。用这种方法栽培，可以大大的提高产量。但生长在树上的叫木斛，有的中医認為木斛与石斛效力不同。这一点尚待試驗証明。

苏联专家基理揚諾夫同志指出：“石斛屬的植物生长需要有特殊的营养基質。要栽培它，就要創立一些特殊条件”。这一看法是完全正确的。我們想，石斛既然可以橫栽在树上，那么也可能橫栽在砂地上。虽然我們目前还没有在地上橫栽的經驗，但只要各地充分发挥羣众的智慧和生产积极性，那么这种栽培方法或其它更好的方法一定会創造出来的，这样就能迅速增加石斛的产量，以滿足国内外市場广泛的需要。

天 麻

我省金寨、岳西、霍山等地均有生产。藥用部分为地下莖子。为治眩暈及头痛之有效藥，并能治风湿痺、四肢拘攣、小儿风癇等症。

天麻属于兰科，为山野寄生的草本植物。地下莖肥厚多肉，呈块状。早春出苗，高約三到四尺，不分枝。叶退化为鱗片状，多生于莖的下部，无叶绿素。夏至前，莖頂开不整齐的花，数量較多，排成穗状花序。天麻莖、叶、花全部呈黄赤色，故又称赤箭。

生产季节与栽培方法：天麻原系野生。据四川栽培天麻的經驗：天麻适宜播种于灰色夹黄泥、冷沙的混合未耕种的荒地。播种前，将杂草燒去，除挖穴外，不要翻动周圍的泥土。天麻在夏至时开花、結果，成熟后連桿摘下，农曆五月間打穴下种，每穴大二、三寸，深六寸，每穴放麻果两三个（因天麻子小不好



天 麻

用手拈，故連麻果栽種），穴與穴相距約一尺。種後，先蓋柴草灰，再蓋泥土壓緊。九月後，用草皮樹葉鋪在上面，腐爛作肥料。天麻種子如未採摘，落在土里，次年長出子麻，也可栽種，挖時注意麻母與周圍子麻不能分開，不能沾着人的汗液，不能風吹日曬，隨挖隨種，麻母每穴放一個，小麻放兩三個。種天麻要土地適合，種後切忌翻動通風，不可施用人畜糞。

採摘時期：播種麻籽，五年後才能收穫，栽種麻母三年即可收穫，在冬至後採挖。野生天麻，春冬兩季都可採挖。

加工與儲藏：天麻挖出後，洗去泥沙，用竹刀刮去外皮。放清水內泡一、二小時，取出，以稻糠擦去粗皮，蒸熟炕干或晒干。儲放在乾燥處，要注意翻動，以防潮濕。

我省年產量僅有二十担，每担平均價五百六十元，約合一萬多元。不能滿足本省需要，大部分還依靠外省調進。

貝 母



貝 母

我省金寨、霍山、岳西、舒城、至德、贵池、歙县等地区都有出产。藥用部份为地下鳞莖。为鎮咳祛痰藥，常用于急性或慢性支气管炎、肺結核、肺炎、百日咳和流行性感冒等症。

貝母属于百合科，为多年生的草本植物。我省所产貝母与川貝相似。地下鳞莖有二瓣或三瓣。地上莖高約一尺到二尺。叶細长披針形，对生的較多，有时也有互生或輪生的。春日在莖梢叶腋間开花。花倒垂如鐘状，有六瓣，外面淡黄色，有綠色綫条，还有許多紫色斑点。

浙貝母在我省歙县亦有栽培。

生产季节与栽培方法：原系野生。用浙江貝母在我省栽培的經驗是：在寒露前五至十天挖掘貝母的种莖，边掘边栽；如当天来不及下种，可挑回家，立即摊于背阴的干燥地上，但必須在五天内下种。先整畦，闊七尺，开沟深四、五寸，行距六寸，株距四寸。选大小齐一的貝母鳞莖栽培，心芽向上，不可倒放，复土深二寸左右。用廐肥和棉子餅作基肥。立春出苗，苗一、二寸时，追施人糞肥一次。春分后(三月中旬)摘花打頂，避免养分的損耗，促进鳞莖的生长。

采挖時間：一般野生貝母在清明至谷雨前后采挖。家种的貝母立夏后全株枯萎，这时采挖漿汁多，質量好。

加工与儲藏：皖川貝采挖后用清水洗淨泥土，放于强烈日光下晒一、二日即可，或用木炭火烘一天亦可（应注意，阳光和火力不足，会使貝母变成灰黄色）。干透后装木箱內，防止虫蛀变质。

我省年产皖貝母二十担，每担八百元，浙貝母二百担，每担一百二十元，总值約四万元。除供本省应用外，还可支援外省。

白 朮

我省宁国、歙县、潜山、宣城、祁門等地均有出产。根或地下莖做藥用。为健胃利湿藥，能健胃助消化，止泄瀉、利小便、消足脛湿肿等症。

白朮属于菊科，为多年生的草本植物。初生时全身有柔毛，长大后毛渐脱落，全体光滑坚硬。莖高約二尺以上，上部有分枝。叶面深綠色，背后淺綠色。莖枝上部叶較小，不分裂（我省徽州产的白朮分裂形叶較多；祁門产的白朮分裂叶少，仅近根部有二、三叶有分裂）。入秋才开花。

生产季节与栽培方法：我省白朮主要有祁白朮和从浙江引种的于白朮两个品种。有野生的也有家种的。家种用种子点种，或将野生的移棵栽植在茶叶树下或田埂旁边。于白朮是家种，在立冬后采集白朮株上的种子，在谷雨后至夏至前播种育苗。先将地深翻一尺左右，做成高畦，撒播或条插，朮子間隔四分左右，复盖焦泥灰与薄土約一寸厚，上鋪烂草或廐肥一层。苗出土后（小滿前）进行疎苗拔草，如遇天旱，宜早晚澆水，插青松枝遮盖。霜



白 朮

降至立冬間，選擇晴天，土壤干燥，將苗種掘起，在尾部二分處剪去細根，頂端一分處剪去桿葉，攤于通風陰涼處一、二日，等表皮水分干燥，與沙混合堆積，厚約一尺，中間插草束以通氣。下種時間根據土壤氣候的情況確定，如土壤好，可在臘月、正月下種；土壤差，要在二、三月下種。下種分打穴與條植二種，打穴相距各一尺，條植每棵相距三、四寸，每行相距一尺，種深二寸左右。在下種時施基肥（桐餅廐肥），谷雨出苗後追施人糞，小暑至大暑間，摘除花蕾，使朮根肥大。采收時間：祁白朮移植後三周年長成；于白朮下種後本年長成，在九、十月間挖起。

加工與儲藏：祁白朮挖起曬干，于白朮分日曬、火烘二種。放在干燥處，防潮濕霉爛。

我省年產量約六百担，每担平均價一百九十多元，總值十一萬多元。此藥本省銷售不多，大部銷于湖北、湖南等省，目前供不應求。

菊 花

主要产于我省亳县、滁县、歙县等地，邻近地区的涡阳亦产亳菊，全椒亦产滁菊。花做药用。菊花有甘菊花和野菊花两种，功用不同。甘菊花为清凉性镇静药，能治头痛、眩晕、血压亢进等症；

又为眼科药，治结膜炎、绿内障等有效。野菊花有消炎杀菌抗生的效力，能治疗肿等症，内服外敷均有效。

菊花为菊科，为原野自生或栽培的多年生的草本植物。茎高约三尺，下部略呈木状，上部分枝甚多。秋日茎顶分枝着头状花。花冠白色，有舌状、筒状、丝状等形，变化很多。我省亳县产的名亳菊，舌状花较多，瓣细长，中央筒状花较少。徽州产的名贡菊，似亳菊而舌状花瓣稍宽。滁县产的为滁菊，舌状花瓣稍宽，尖端往往有二裂，筒状菊较少。浙江产的为杭菊，花头较大，舌状花瓣也比较宽大。

生产季节与栽培方法：在农曆霜降后，将收割过的菊花根部



菊 花

盖上牲畜粪便和草木灰，以防冬季冻坏。次年立春发芽，应拔除杂草，使菊苗滋长。至清明时，分根移植，先将土犁翻耙碎，做成一尺高、三尺宽的长形菊畦，打穴相距约一尺五寸，用桐子饼、灰土粪作基肥（忌用鸡、鹅、鸭粪，因易生病虫害）；再将菊苗挖起分开老根，每穴栽一至三棵。栽后将苗根泥土按实，随即浇水一次。夏至时用人粪追肥一次，接着培土锄草。小暑打顶，使多发旁枝，多结花朵。立秋后蓓蕾，再施人粪一次。秋后如不下雨要连续浇水三次，如遇天旱，须多浇几次水。

采收时间：霜降前后，花瓣正反面一样白时即可（经一、两次霜）采摘。

加工与储藏：贡菊摘下花朵，用炭火烘干；滁菊摘下后，先用硫磺熏白，三小时后再取出日晒三、四天，至六成干时，用筛子筛一下，使花成圆球形；亳菊连花带枝折断，捆成小把，花朵向下，悬挂室内约二十天左右即可阴干。包装好后放在高燥处，忌潮、防风，潮则生霉，风吹则散朵。

我省所产之亳菊花、滁菊花、贡菊花，共约四千三百担，每担一百六十元至二百一十元，总值二十五万元。滁菊行销全国各地，目前市场供应情况仍然紧张。

宣木瓜

我省宣城产的宣木瓜栽培的历史已很久，品质极佳，全国著名。大别山区及渦阳产的名皖木瓜，其他各县亦有栽培。药用部分为果子。为酸味收敛药，能治湿痹、脚气及霍乱吐泻腿转筋等症。

宣木瓜属于蔷薇科，为落叶乔木，干高到二丈以上。树皮绿褐色，常片片脱落，因此干上显出许多痕迹。叶子前端尖，叶边有细锯齿。春季花叶同时开放。花冠五瓣，红色。果实入秋后成熟，色黄，形似香瓜或梨子。

生产季节与栽培方法：此树适应性大，不论山脚沟沿，门前园后，均可栽植。人工栽培多在霜降前后，木瓜种子成熟，摘下剖开，取出种子。在十一月间，用硬壳种子种到土内，来年出苗，生长旺盛。春季育苗在三月间，把种子放温水中浸后取出，用湿布盖上，放温暖处一日一夜，再下种，到四月底出苗。长至二尺多高，秋季树叶落后即可移栽，较从老树根部分下的须根枝条易成活和茂盛。

采收时期：栽种三年后开花，四年结实，在小暑至



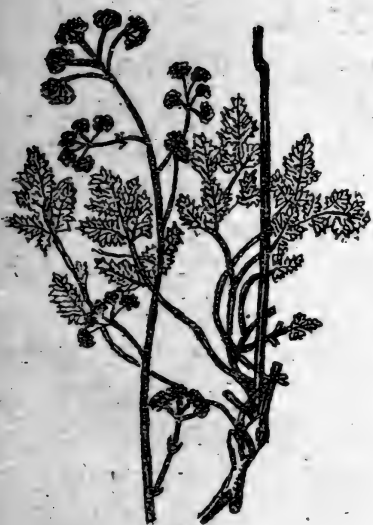
宣木瓜

立秋間採摘。立秋後採質量較差。

加工與儲藏：將木瓜放入沸水內五分鐘撈起，曬兩三天，用銅刀（忌鐵器）剖成對開，日晒夜露，色澤赤褐，干透以後，用麻袋包裝，置干燥處，防潮濕和生蟲。

我省年產量約八十担。每担約值一百一十多元，總值九千多元。宜木瓜在醫藥上價值很大，但目前生產不能滿足需要。

明党参



明党参

我省安庆、蕪湖等专区各县均有生产。根做藥用。为强壮滋补藥，适用于衰弱症。

明党参属于繖形科，多年生的草本植物。根肥大，入土很深。莖高一尺到二尺，上部分枝很多。莖下部叶密互生，有叶柄。莖上部叶不发达，呈鱗片状或刀鞘状抱莖。春末开花，花小色白主脈微带紫色。許多小花成繖形。

生产季节与栽培方法：野生于丘陵地区，以砂質疏松土壤为适宜。可利用山坡、崗地栽培。在四月間挖掘野生秧苗，連根带土移

植，选择阴天，随挖随栽。本年苗枯后，至次年再发芽抽莖开花結子，种子可以播种。

采挖时间：清明节至端阳节采挖質量好，端阳节以后采挖的質量差。

加工与儲藏：先将采挖的明党上的泥土洗淨，按大、中、小揀开，分別下鍋煮，煮到离水时就发干，或刮去外皮呈現熟的样子，即撈出放在冷水內漂，然后再用竹刀或碗片刮去內外两层皮再放在清水內漂，使其吐出混水；要經常用手攪动，每天換水一次，漂到

上面沒有泡沫，即可出晒。晒时下面用竹竿或木头垫起，使它易于通风，晒干时顏色洁白。宜放于干燥处，切忌潮湿。要經常檢查翻晒，防止虫蛀霉烂。

我省年产量約一千八百担，每担平均价六十多元，总值十一万多元。除供应本省，大部分行銷国内外市場。

太子参

太子参产于我省滁县、宣城等地。药用部分为块根。为滋补强壮药，能生津，补气血，强心，治儿童出虚汗、老年人神经衰弱等症也有效。功似人参而力稍薄。

太子参属于石竹科，为小形草本植物，茎高二寸到四寸余，茎节略膨大。叶子是对生的，茎顶上有两对大叶，平展成十字形。花也有两种，生于茎下部的形较小，四瓣、颜色紫。生于茎顶的形较大，五瓣、颜色白。地下有纺锤形直立块根。

生产季节与栽培方法：此药原系南京郊野特产药物，近年由于药用需要，将野生改为人工栽培。它适宜生长于肥沃、阴湿背阳小山坡。有三种繁殖的方法：

①野生移植：在清明节前后，将野生幼苗带母土挖出，随即定植（以傍晚最好），茎节横放，完全埋入土中，仅留出顶端的叶片，表土轻轻压实，上盖稻草或搭阴棚，等幼苗成活，即将盖草或阴棚除去。②子秧育苗：在大



太子参

暑前后，它的种子成熟散落地上，全株枯萎，用二齿钬将太子参挖出（防止把参弄断），收获以后就在原种的土地浅耕，把散落种子翻入土中。同时可栽种萝卜、青菜等。施一次人粪尿，至来年清明节前后，种子大量发芽后，就锄草、洒水、施肥。在一块土地上可连续种三年，年久则容易减产。③扦插：在三月间，把幼嫩顶芽剥下，撒在苗床上，复盖细土一层。另一种办法是将枝条剪下，把茎节部分完全埋入土中，地面上仅留少数叶片。苗床上搭阴棚，帘子每日上午九时盖上，下午四时掀去。扦插后十五天，幼苗生长良好，就可定植。宜多施肥。

采收时期及加工储藏：大暑左右的晴天，全株有九成枯死时采挖。每亩可收鲜货四百斤左右。将根挖回后放于通风的屋内一、二天，等根部发软，用水洗净并除去根部淡黄色外皮至发白为止。晒干后，放入开水中烫漂一、二分钟，以不变色为原则，捞出放日光下曝晒，干燥后，用手搓去细的支根即可。放于干燥处，防止潮湿。

目前我省年产量约二十担，每担约二百七十元，总值五千多元。除供应本省外，还可以部分外调支援上海等地。

吳茱萸

我省蕪湖、安慶、六安三個專區均有出產。果子做藥用。為芳香性苦味健胃鎮痛藥，能治胃寒作痛、消化不良、胃寒吐瀉和寒疝痛等症。

吳茱萸屬於芝香科，為落葉小喬木，樹高一丈餘，夏日枝梢密生許多淡綠色小花。果實紫紅色，形圓而稍扁，大如花椒果。此植物全株有特異香味。

生產季節與栽培方法：原系野生藥材，可利用宅旁、田畝、荒山、溪沿等空地來栽培，既能綠化環境，又能保持水土，經濟收益也大，值得大量發展。栽培方法有分根、分苗、插枝三種。分根：在立春前後，選擇生長旺盛的吳茱萸，把四周較粗的側根（筷子粗）挖出幾根來，用刀切成三寸長一段，淺埋土中，澆些稀薄的人糞，蓋上稻草，保持土壤溫潤，一月後抽芽，再移去稻草，到第二年春季就可移栽。



吳茱萸

分苗：在農曆十一月間下霜落葉後，在離樹二尺的地方，刨開表土，露出樹根，用刀在側根上每隔三寸處，切傷皮層，仍蓋上淺土，再澆些稀薄的人糞尿，蓋上稻草，保持泥土溫潤。至第

二年春季，在根部切过的伤口上，抽出幼苗把复盖物移掉，在清明时就可切断和母株相連的根，移出来栽。插枝：在早春一、二月間，剪取头年生长的春梢，长约八、九寸，以三分之二插入土中，上留数芽，要遮阴澆水，八十天后生新根，到第二年定植。栽后要防止病虫害。

采收时期与加工儲藏：种后三年就开花結实。在农曆七至九月間採摘其未成熟的果实。然后将果实放日光下晒干，去淨杂质。如遇阴雨天，可以用微火烘干，存放于干燥处。

我省年产量約一百二十担，每担約二百六十元，总值三万一千二百元。基本上可以满足本省需要。

杜 仲

我省霍山、霍邱、南陵、歙县、涇县、宁国、銅陵等地均有出产。皮做藥用。它是一种强壮藥，有鎮靜、鎮痛之效。能治腰膝作痛病及預防孕妇流产。近据苏联医学界研究：用20%的杜仲酊，每次服十五滴，能治高血压症。



杜 仲

杜仲是杜仲科，主干粗大（对心約一尺五寸上下）。叶互生，前端尖，为长卵圆形，叶边有锯齿，上面暗綠，背面淡綠。其树皮、枝叶內都含有胶質，折断后，拉之有白色絲棉狀的細絲相連。

生产季节与栽培方法：人工用种子繁殖。在夏至后种子成熟时，采摘貯藏，到来年二、三月間播种于苗圃內，一年可长二尺高。第二年即可移植，株距一丈左右，适宜于山坡排水較好的腐質壤土或砂土地帶，性怕水耐肥。

采收时期：栽培約十五年后，长成大树，在四至六月初采剥树皮制藥为最好。因为这时树木正在行浆，树皮易于剥取，同时树木生长旺盛，剥去一部份皮可以很快地恢复生长。

加工与儲藏：把剥下的鮮杜仲皮，平舖叠成小堆压平，上盖野草，放在室内，使其发汗，經過三天，外皮起汗珠时即散开晒干，內呈紫黑色，油潤，銀絲緊張。用蓆包装，放在干燥处，防止潮湿。

杜仲在医藥上用途很多，其树皮、果皮和枝叶內含胶質，可供工业上应用。

我省年产量約五十担，每担二十五元，总值一千多元，目前生产不够本省需要，要依靠外省調进五分之四。

瓜 萋

(子名瓜萋仁，根名天花粉)

瓜萋我省亳县、渦阳、阜陽、鳳陽、宿县等地产量較大，其余各县均有出产。藥用部份为果、皮、种子和根。瓜萋皮壳能解热消炎，下气治乳痈，結胸胸痹，肋膜炎；瓜萋子能潤肺祛痰，治咳嗽；瓜萋根能解热止渴。

瓜萋属于胡蘆科，为野生但也可栽培的草本植物。叶互生有柄，叶面平滑有光澤，边上有鋸齿。夏日开白花。果实为圓形黄色。种子为褐色，椭圆形而扁。

生产季节与栽培方法：有野生和人工栽培两种。种子育苗：可利用山边、树下、牆脚、屋角等空地种植，不占田地。在清明后，选飽滿的整个瓜萋做种子，带壳种下，苗长至二尺就可移栽。先打穴，深二尺左右，相距八尺，上一些稀糞，每穴栽四至六棵，一月后牵藤，分根移植。在农曆九、十月間，挖出瓜萋的地下块莖（即是老根，藥名天花粉）移栽。春季，老根处发芽，



瓜萋(子名瓜萋仁，根名天花粉)

长出藤子二、三丈时，要搭棚架，任其生长。霜降以后，将成熟的瓜萹連莖剪下，以沒有青皮白子为佳。天花粉在十月以后采挖，这时，粉充足質量好，或在第二年春季采挖。夏季采的有筋无粉，不能作藥用。

加工与儲藏：①瓜萹个：掛屋簷下晾干，勿使碰破，破裂后即易生霉。②瓜萹皮：将瓜萹剖开（蒂部連接在一起）去掉子瓢，用水洗淨、晒干，白天口向上，夜間口向下，經過日晒夜露，至外皮轉橙紅，內色洁白时为佳。③瓜萹仁：将子瓢放入缸內，摻些柴灰，待其发酵，然后用手揉搓，用水漂淨晒干。④天花粉：将挖出的瓜萹根洗淨后，用磁碗片或竹刀刮去外皮，切成两片晒干，約晒一月左右才能干透（不宜烘焙，烘焙里面会发灰色，影响質量），存放干燥处。霉季要常翻晒，发现虫蛀即用硫磺薰。我省瓜萹年产量为一百五十担左右，每担約值一百余元，总值約一万七千余元。目前生产仅够自用，它在国内是暢銷貨。

草烏頭



草烏頭

我省蕪湖、安慶、六安等專區各縣均有生產。根做藥用，為鎮痛鎮痙藥，有麻醉性，能治風濕痛、寒疝痛及足脛拘攣等症。并能滅蛆。

草烏頭屬於毛茛科，為山野自生或栽培的多年生草本植物。莖高約三尺餘。葉互生，葉柄長約一寸，葉片深裂為三片，各裂片又有淺裂和鋸齒，形如掌。秋日枝梢開青紫色大花，形似帽狀。一枝上開花三個以上，均面向一側。根肥大。

生產季節與栽培方法：以土層深厚，向陽乾燥的地方為適宜。在冬至前先整地，深耕細作，施豬糞做基肥，打穴相距二尺左右，用種子和塊根點種。種子在農曆十一月成熟，採摘後即下種，每穴下四、五粒。塊根亦在農曆十一月挖掘，將母根旁生的新塊根摘下，每穴一、二個。來年春天生苗；每月鋤草一次，六月間追施稀薄人糞尿一次。

採收時期：冬、春兩季均可採挖，但以冬季採挖的質量好。

加工與儲藏：塊根挖採後，剪去蘆苗，洗淨泥土，曬干，裝麻

袋內，放在干燥处，防止虫蛀霉变，要常翻晒。

我省年产量約五千担，每担約值二十元，总值約一万元。除作治病的藥用，还可作农藥原料及消灭蒼蝇蚊子等害虫。

枳壳

(枳实)

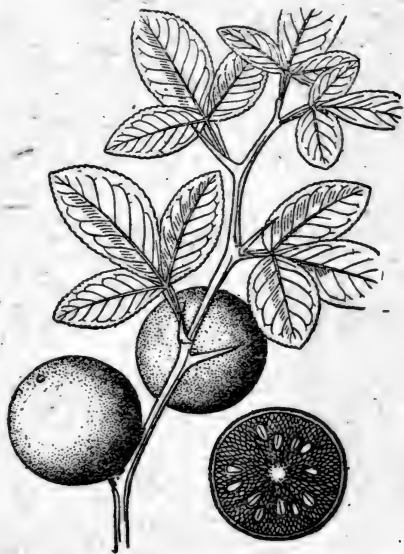
我省至德、太湖、宿松等县均有生产。药用部分为未熟的果实。小者为枳实，大者为枳壳。为芳香性苦味健胃药，治胃部发胀及消化不良等症。

枳壳属于芸香科，为落叶灌木。山野自生，或栽培于路边为篱。莖高五、六尺到一丈余，分枝甚多，枝上有针刺。树皮绿色。早春先开花，花后长叶。花瓣细长向外卷曲，有香气。果实直径约一寸；未成熟时绿色，成熟后变黄色，外皮有皱纹和突起点及柔毛。

生产季节与栽培方法：有播种、切接、芽接三种方法。

①播种：在果实成熟时，摘下放置腐烂，洗出种子，储藏在阴凉地方，三、四月间播种；也有将成熟果实摘下，经冬腐烂后，于一、二月间抛在松土上，加盖一层细薄土，任其生长，三、四年后，再行移植。

②切接：用酸柚、酸橙等同类



枳壳 (枳实)

植物作砧木，在春天剪下結过果的枳壳枝条再分成几段，每段約二寸长，并須有芽三、四个做接穗。接穗下端削成斜面，再在砧木离地一、二寸处剪断，用刀在木皮部（稍帶一点木質）下切一寸多，把接穗插入切口用湿潤的稻草或蕨皮捆紮。③芽接：在八、九月間，选枝条中段肥壯的芽做接穗。从芽下端二、三分处斜削下去，稍帶一点木質部。在砧木离地三、四寸处，选皮部光滑的地方用刀縱橫切成丁字形，将树皮左右剥开，插入芽片，芽尖向上，再将皮仍旧包好，用稻草或蕨皮捆紮。

采收时期：枳实是自然脫落的未成熟的小果实，以小暑前采摘最好，过时則个大，肉薄，瓤心大，品質不好。

加工与儲藏：将果实橫切成两瓣，先晒外皮，后晒内心，干透，或用微火炕干亦可。須放在干燥处，霉季要常翻晒。

我省年产量仅六十担左右，約占所需的三分之一。每担平均价五十六元多，总值約三千多元。目前我省所需的三分之二还靠外省調进。

陈 皮

(橘皮)



橘

橘树在我省淮南地区亦有栽培，但为数甚少。我省的陈皮，主要依靠从外省输入的橘子，食用后把橘皮收集起来，经过储藏加工即为陈皮。根据需要，我省可以大量栽培橘树。橘皮做药用，为芳香性健胃药，能镇咳、祛痰、镇呕、止呃、利尿。

橘树属于芸香科，为人工栽培的常绿乔木。干高一丈余。叶卵圆形而两端尖，主脉明显突起；翼（在叶柄的两旁）狭长。开白花，有香气。果实扁圆形，

顶端微凹，果皮外面红黄色，有光泽，里面白色，有网状筋络，内瓤约十二瓣，易与果皮剥离，果实供食用。

生产季节与栽培方法：此树适宜生长在肥沃深厚的沙质壤土，凡长柚子的地方均可栽培。每年春二月间当树液流动时，在树冠中部选取二年生已经结果，长约三尺多有三、四条枝的壮枝，在它的基部剥去约一寸长的皮一环，第二天等伤口稍干即涂上肥泥，外面用稻草包好。干时要常淋水，一个月后，伤口生出很多不定根，穿

过稻草长出。这时要再涂泥，包草，反复不已。到七月間一般根长二、三寸，可以砍下假植在阴涼湿润地方，促进根系发展，等到第二年正月間定植。在定植之前，于农历十二月間先在选好的土地上挖穴，深約一尺五寸，寬二尺。每穴填足堆肥成馒头形，再敷一层肥土。正月間当树苗未萌芽时定植，定植时要用一根竹杆插在穴中，将苗拴定在竹竿上以免风吹搖动而影响成活。晴天栽植要馬上澆水。栽后要經常注意除草、松土、防虫、施肥。从开始結果的第一年起，每年收果后，要增施肥料，爭取下年丰收。

加工与儲藏：将皮洗淨晒干，放在干燥处，防止受潮发霉。

我省年产量約一百担，每担平均价二十四元，总值二千四百元。不能滿足我省需要，大部依靠外省輸进。

佛 手

我省歙县有少量生产。果实做药用。为芳香健胃药，能镇呕，祛痰，治胸膈痞闷及消化不良等症。

佛手属于芸香科，原为亚热带栽培的常绿小乔木。茎高一丈左右。叶互生，形似橘叶而稍大，翼不显明。叶边微有锯齿。初夏在茎梢的枝叶间开花。花冠白色五瓣。果实秋冬成熟，外面淡黄色，形长圆而上部分枝呈指状。

生产季节与栽培方法：栽培方法有嫁接、扦插、压条三种：①嫁接：在夏季前后，用四、五年生的香橼作砧木，连根带土挖起，以草蓆或棕皮包裹；再选头年春抽出的佛手枝梢作接穗，将砧木切面靠在接穗切面上，中部用麻绳缚起，每日在香橼根部的麻包上浇水一、二次，约一个月后即能接合。然后在接合的上部剪去香橼的茎枝，接合的下部剪去佛手的茎部，移到花盆栽植，放在园里遮阴处。②扦插：在农历四至六月间选取生长八到十五年的佛手的当年春梢作插条，去叶刺，长约六、七寸，插入粗砂与细砂混合填满的盆中，深约二寸，放在树荫下，约十日浇水一次。一月生长，二月抽芽。需要及时浇水。③空中压条在夏至前后，用



佛 手

生长二、三年枝条，以蓆片包住，中填泥土，每日晴天澆水二次，約一个月后，新根发出，即可在蓆包下面平泥处剪下，移植到盆內。

采收时期：嫁接一、二年后結果；扦插五、六年后結果；压条二、三年后結果，自白露至寒露采收。

加工与儲藏：切片晒干，装入缸罐中，密閉不通风。

我省年产約两担上下，每担一百八十元。不够供应，每年需从外省运入百余担。

酸棗仁



酸棗仁

我省定远、嘉山、鳳阳、滁县、灵璧、淮南等地均有生产。藥用部分为种子。为滋养强壮性鎮靜藥，治失眠煩燥等症。

酸棗仁屬鼠杏科，是山野自生落叶乔木。干高一丈到数丈，莖枝上有刺两种：一种纤细而长，一种如鈎状。叶互生，长卵圆形，柄短有大脈三条，边缘微有鋸齿，色淡綠。五、六月間开黃綠色花。果实为长圆形核果。

生产季节与栽培方法：酸棗是野生，須保护棗林，亦可移植为家种，适宜在山崗、田埂、塘

头等空地栽植，在十月或二月間均可移栽。

采收：在农历八至十月間，霜降前收的質量为佳。果肉成熟时，打下堆在一起，发酵后退尽皮肉，将棗核晒干，再用石磨磨开，取其淨仁，晒干即成棗仁。棗核七到八斤可以加工成淨棗仁一斤。

保管方法：用木箱或缸貯藏，过夏防止生虫，要經常翻晒或用硫磺燻。

我省每年生产二百二十担左右，不足本省需要。每担約价值二百六十多元，总值五万七千余元。

白 芷

我省渦陽、亳縣、太和等地均有生產。以渦陽產的為最好，個大，粉足，香氣濃郁。根做藥用。為去風解表鎮痛藥，治流行性感
冒及產前產後之頭痛、眩暈、齒痛、膿腫疼痛等症有效；治頭痛尤
有卓效。

白芷屬於繖形科，為山野自生草本植物。莖高二尺到三尺，色
紫，葉形大而邊有鋸齒，背面淡綠色。葉柄肥，包莖成刀鞘狀。夏
日莖頂開無數小形白花，呈復繖花序。花葉均略似芹菜而質較粗
硬，形較寬大。根肥壯多肉，似胡蘿卜，色灰黃。

生產季節與栽培方法：適宜
生長於沙土地或兩合土，在住宅
前後、樹林下、園地內均可種
植。在農曆七月間採挖白芷時，
挑選葉長葉大，主根肥壯的作
種，另栽畦內。第二年夏季開花
結子，成熟後摘下種子。至二伏
天（農曆七月下旬）下種，每
畝約下種子一斤半到二斤，撒
播時要摻一些蘿卜種子，並在
種子下地後用釘耙將土耩一
遍，再將土蕩平。等蘿卜長
大放葉時，要經常澆水，白
芷種下地一月左右才能出
苗，白芷在蘿卜葉子庇蔭下



白 芷

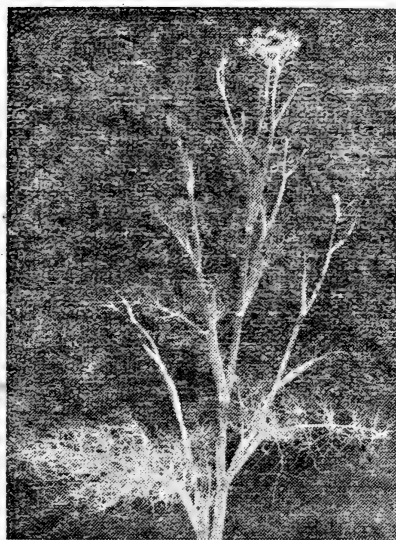
才不致干死。到冬初把蘿卜拔掉，再用碎草末或干驢馬糞把白芷蓋上，以防凍死。春季開凍時把白芷上蓋的碎草和糞扒去，澆水潤苗，到三月下旬鋤草間苗，株距四寸（間出的苗兒也可移栽），然後施足水糞。五月間，每畝再施人糞約三担，澆在根部，以後要常澆水。到七月間葉發黃色，即可收穫。如果遲收，則影響質量。

采收與保藏：采收時將地下根挖出，用清水洗掉泥土，放烈日下曬五至二十天即乾燥。如遇天陰不能曬，可用微火炕干。此藥最易生蟲，在霉季要常曬并用硫磺薰，最好的辦法是烘干後，用干沙封埋，可以防潮防蟲。

我省年產百餘担，每担約四十元。目前供不應求。

蒜 香

(小茴)



蒜香(小茴)

本省各地均有生长。果子做藥用。为芳香健胃驅風藥，能治胃寒作痛及疝氣痛，并能去痰、催乳、治腹部膨脹。

蒜香属于繖形科，为多年生的草本植物。全株有芳香。莖高四尺到六尺。叶互生，形大，叶片一再分裂成絲状。叶柄下部寬，包于莖外。夏日开花，果实圓柱形稍扁，一柄上并生两果。嫩莖叶可供食用。

生产季节与栽培方法：家种子園圃內，适宜栽种子疏松、肥沃、易于排水的土地。春秋两季均可播种，先将地深耕細耙，做

成三尺寬、八寸高的长畦，条播相距一尺二寸，在秋天九月或春天三月，用蒜香种子順条沟撒佈，上盖細土八分厚。发芽后間苗，株距六寸左右，要鋤草，施稀薄人糞尿。夏天开花結种子，冬天将老根封土，以防冻坏。春天即由老根发芽抽莖，故播种一次，可以連年收获。

采收与保管：每年秋季种子成熟时采摘。将采回种子晒干，去淨灰土杂质、袋装，放于干燥处防止潮湿。

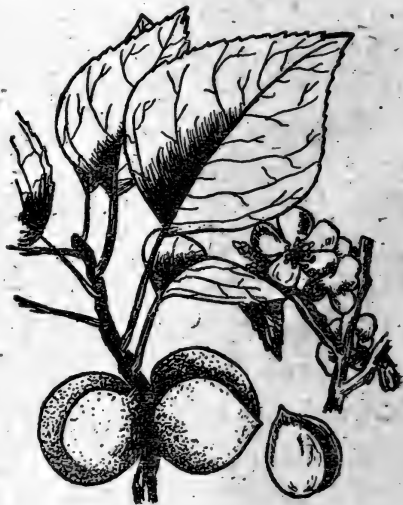
蒜香子并可制成茴香油作香料，供工业上应用。我省年产量十担，每担五十多元，总值五百多元。还不能满足省内需要，每年要靠外省调进四百担来解决供应问题。

杏 仁

本省各县都有生产。种子做药用。杏仁有甜杏仁与苦杏仁两种，其功用也不同。甜杏仁：有滋润性，内服有润补之效，并具有轻泻作用。苦杏仁为镇咳去痰药，主治支气管炎、咳嗽、喘息等症。

杏树属于蔷薇科，为落叶乔木。茎高丈余至三丈以上。早春先花后叶。花淡红色，花冠五瓣，果实圆形，一侧有纵沟，成熟时黄色。果肉与核易于分离。山杏与家杏极似，惟树皮带红色，花期较迟，果肉较薄，果皮色较红，种子味苦。

生产季节与栽培方法：在农历四、五月间，收集杏核，晾干贮藏，至十、十一月间，将杏仁核种下土内，约二寸深，次年春发芽，任其自然生长，一年后苗长一尺左右，在正、二月间未放芽时移栽定植，可利用住宅四周空地、田埂、塘头、荒岗栽植。打穴相距八尺，深、宽一尺左右，施塘泥墙土作基肥。杏苗宜随挖随栽，深栽四寸左右，复土压实，浇水定根，成活后不须特别管理。四年结果实，每年在



杏

采摘果实后，追肥一次。端午节前后收获。

加工与储藏：将收集起来的杏核锤破外壳，取出杏仁晒干（锤时定要注意，将杏核直立，不要将杏仁锤破），贮藏于干燥处，勿使受潮生虫。夏、秋季每月要翻晒一次，用小火炕亦可，但不可用大火炕，以免炕焦走油。

我省年产量约八千担，每担约值四十多元，总值三十三万多元。除满足本省需要外，大部出口。

桃 仁

桃树本省各地均有生产。花、叶子和种子做药用。种子称桃仁，为破血、行瘀、润燥、通大便药，主治血瘀、癥瘕、月经闭止，大便燥结及咳逆上气等症。

桃仁属于蔷薇科，是人工栽培的乔木类植物。叶互生，细长椭圆形，前端尖，叶边有细锯齿。春日花和叶同时开放。花五瓣，淡红色（也有红色或白色的）。果实有尖咀，果皮上有毛。种子似杏仁而较大。

生产季节与栽培方法：在农历七、八月间收集毛桃核子，堆放室内北面阴凉干燥处，到九、十月间连核子下种，入土二、三寸深。到来年春天核子外面硬壳腐烂，种子即发芽长出，苗长二尺多高。第二年清明前后移栽，先打穴相距八尺，施猪粪作基肥，随挖随栽，复土压实，宜栽于屋旁、山边、埂上等空地。作药用的桃仁，即是毛桃的核仁，不要将毛桃树接白桃枝条，白桃只供果食，白桃核仁不能作药用。

采收时期：栽后三年，开花结果，在夏、秋时间成熟，拾取



桃

毛桃核子，即可出售。

加工与儲藏：将毛桃核壳輕輕敲碎（注意不要打碎仁子），晒干装麻袋內，置干燥处防虫蛀。

我省年产量五百担，每担五十多元，总值二万九千元。除可以满足本省供应外，还可以支援外省。

葛 根



葛 根

本省各地均有生长。根做药用。为发汗解热之要药，主治发热、口渴、呕吐等症。

葛根属于豆科，根肥大成块状，含淀粉很多。茎粗壮，缠绕他物上升，高达一丈余。叶互生，叶柄

很长。嫩茎和叶的外面均有褐色软毛。秋日开紫红色花。果实大如刀豆而较肥厚。

生产季节与栽培方法：野生于高山和丘陵地区，也可利用荒山野地和屋前园后等空地种植。在十月间采取葛藤的成熟种子，收藏至来年春二月下种，育苗，移栽。葛藤的老根下生长幼条，可与老根截断分开，须带有侧根，进行移植。不须特别管理，藤长时可搭架或任其缠绕他物。

采收时期：栽后三、四年即可收获，在农历八月至十二月采挖质量较佳；二月间根部未出芽生叶之前，也可采挖。

加工与储藏：将葛根挖出后，用清水洗去泥沙，再用刀切去头尾，长约一尺多，再直切成片状，每片约四分厚，放在晒蓆上晒干，不能受雨露，晚上要收回，摊放于通风的地方，第二天再晒。

晒时須經常翻动，到于透为止。儲藏干燥处，不使受潮，防止虫蛀霉烂。

我省年产量四万担，每担价約十元，总值約四十万元。葛根不仅可作藥用，而且还含淀粉很多，可制葛粉供食用。莖、根、皮可以打繩、織布，莖条可編筐籃，对于工业生产也有一定的經濟价值。

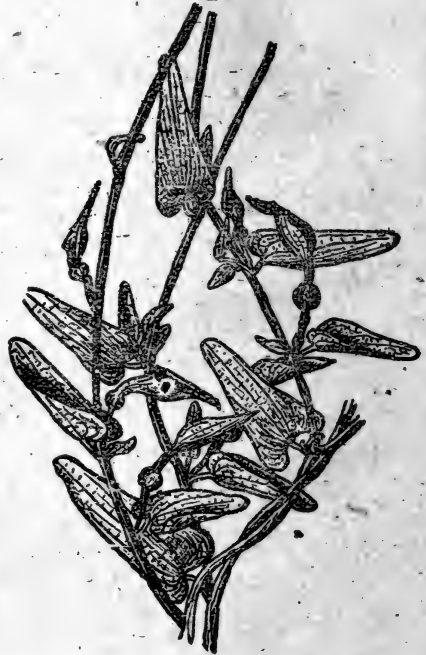
馬兜鈴

(莖名天仙藤，根名青木香)

我省安庆、蕪湖兩專區產的較多，其餘各縣亦有部分出產。果實、根和莖作藥用。可清肺氣，去肺熱，治肺氣上急、咳嗽不止等症。莖名天仙藤，可流氣活血，治筋骨痛、臂痛；根名青木香，治頭風，積聚腹痛，利大腸。據近年來臨床試驗，治高血壓亦有效。

馬兜鈴是馬兜鈴科，莖細長纏繞他物上升。葉互生，形似山藥葉，長心臟形，前端圓鈍。夏日開花，花全形長約一寸左右，下部成球形，大如豌豆，顏色暗綠帶紫。果實球形，似馬頸下所懸之鈴，故名馬兜鈴。

生產季節與栽培方法：原系野生，多生于山澤叢林中及堤埂旁。目前產量不夠我省需要，需要保護生長。此外還可利用山間樹林、籬邊、埂頭，



馬兜鈴(莖名天仙藤，根名青木香)

进行培植。在农历七、八月間，采摘馬兜鈴成熟的果实作种，装布袋內貯藏。到来年清明前后下种，打穴深一尺，施腐植堆肥，每穴下种子四、五粒，复土一寸厚，穴間相距二尺左右。馬兜鈴地下根莖，在惊蟄后未发苗前，連根帶土掘起移植，蔓生长莖，任其纏繞树木上或篱笆墙上。

采收时间：栽植二年后，开花結果，在农历七、八月間，采摘其成熟的果实，即是馬兜鈴。十至十二月挖取其地下根莖，即是青木香。

加工与儲藏：果实摘下晒干麻袋包装，根掘起后，洗淨，晒干，竹篾包装，置干燥处，防潮湿。

我省年产量約二十担，每担价值一百二十元，总值二千四百元。目前生产不能滿足供应需要，約有三分之二以上还靠外省調进。

牛 膝

我省目前只有阜陽出產。藥用部分為根。為破血通經藥，凡跌打損傷下部血瘀作痛，以及婦女經閉，產後血滯腹痛等症，均可配入去瘀生新方劑中。

牛膝屬於苧科，是草本植物。莖方形，高約三四尺，節膨大。葉對生，葉面深綠色，葉背面淡綠色。夏日開花，很小，綠色，排列成穗狀。果實小，外面有三片包葉，苞上有刺。我省长江以南所產的牛膝即此種。生長在大別山區的牛膝，葉子比較寬短，且邊上如鋸齒，是變種。另有一種土牛膝，亦稱柳葉牛膝。葉子稍狹長，

毛較多。有時被人誤認為“牛膝”。

生產季節與栽培方法：根據阜陽經驗，在小暑前五天下種，適宜種子兩合土、白色土、細沙土等地，要深耕、打畦、疏溝，以便排水。播種方法有干種、芽種兩種：①干種：把牛膝種子泡在涼水內，十二小時撈出，撒布畦內混入細土中，三天萌芽，八天出土。②芽種是把種子泡在涼水內十二小時後撈出，用濕布蓋住，三天後種子出芽，再撒種畦內用手指輕輕揉一遍，使種子拌



牛 膝

入土內，并澆少量的水。下种要在下午三点鐘以后，下大雨不可种，耕后要除草，适时澆水，追肥，防治病虫害等。

采挖時間：在立冬至小雪間，經霜枝叶干枯后，应即采挖，过迟会影响質量。挖时先在畦內一头开沟順序刨挖，以免挖断长根。

加工与儲藏：洗淨晒干，切去蘆头，捆成大把，再在水缸內浸湿，取出晾开，鋪炕箱上，每层厚三寸，横放几根高粱稈，一般鋪五层，用硫磺薰五小时即成。然后用木箱封固，放置干燥处，防止潮湿变质。

我省年产量約一百担，每担約值五十元，总值五千元。近年生产基本上可以滿足本省的需要。

樟 腦

我省太湖、宿松、歙县等地均有生产。藥用部分是从樟树木材中蒸制出的粉粒。为强心兴奋藥，能强心、通窍、去风湿，并能鎮痛。

樟树属于樟科的常綠的木本植物。高可达十余丈。叶互生，椭圆形而两端尖。質坚硬有光澤。叶柄长。夏日叶腋出花枝，一枝上开花十余朵。花小，色淡黄。果实十月成熟，黑色，大如黄豆。

生产季节与栽培方法：有野生和栽培两种，大山、平原均可生长，适宜于細砂壤土或輕粘壤土。在农历九、十月間，采摘种子，放竹籬內浸入水中三至四天，擦去果皮果肉，洗淨，鋪通风处晒干，用一半的干沙混合，装在瓦缸或箱中，放于阴涼干爽的地方，保存到次年春季播种。播种前，先做好三尺寬、八寸高的畦，鋪上細土，在立春、雨水間用条播方法，每隔七寸作一条沟寬一寸，深一寸，每条沟放种子二十至二十五粒，复上碎土，厚四、五分，盖上稻草，經常洒水。約二十天发芽出土，注意防霜，在畦上搭一竹架，北低南高，傍晚将帘子盖上，第二天上午揭开。成苗后，注意澆水，除草，間苗，隔二寸留苗一株，第二年春



樟 树

雨季节移植。另一种培植方法，是在砍过的樟树根边，将长出一、二年的枝条用刀劈下，每个枝条須带有幼根，切去上端，随即向山坡斜插入約五、六寸深，复土踏实填平，在穴面撒些細沙土，以減少水分蒸发。

采收时期：长成大树后，全年皆可采伐加工，唯冬季容易蒸餾、凝結樟腦，以此时采剝为佳。收后須在当天蒸制樟腦，每百斤鮮料可制得全干樟腦二斤，装入坛內封固，放于阴涼地方。

我省年产量約二百担，每担約二百多元，总值四万四千多元。樟腦除供藥用外，还可应用于化学工业和国防工业。

烏 藥

我省蕪湖、安慶等专区均有生产。根作藥用。治冷气、心腹痛等症有效。

烏藥属于樟科，为山野自生常綠灌木。高約一丈。叶互生，卵圓形而两端稍尖，質厚，有光澤。叶背面帶白色，有三条明显的主脈。地下块根很长。春日开許多淡黃色小花。果实橢圓形，黑色。

生产季节与栽培方法：野生于山区丘陵、路边、沟旁、大树下和竹林里等阴蔽地方。适宜种植在沙質黃壤土。可利用山坡、树

林、竹林里进行栽培。在农历八、九月間采摘烏藥的成熟果实下种。烏藥的根亦可分开移植，在早春未发叶前，挖坑約二尺寬深，随挖随栽，复土压实。

采制与儲藏：栽培七年后，可挖根取藥，采取旁側根，留直根，以免将树挖死，以八月間采挖最好。根晒干，去淨泥土，用蓆包装，放在干燥处，防止潮湿。

我省年产量約一万担，每担十二元。除藥用外，还供工业上应用。



烏 藥

山 菜 萸

我省歙县、石埭、貴池等县都有生产。果肉做藥用。为收斂性强壮藥，主治阳萎遺精，小便頻数等症；并治肺結核症之潮热盜汗等症。

山菜萸屬山菜萸科，为山野自生或栽培的落叶乔木。干高約一丈到二丈，很粗，直徑达一尺以上。树皮上有无数橫皮孔和皺紋。叶互生，橢圓形而前端尖，側脈显著。早春先花后叶。花細小，黃綠色。果实橢圓形，長約二、三分，果皮鮮紅色。

生产季节与栽培方法：山菜萸野生在高山陡坡上，适宜于砂質壤土，要保护生长；家种可利用山坡沙土地种植。采摘宜在經霜后冬至前，質量較好。

加工与保管方法：摘下成熟的果实，用蒸籠蒸。等到上滿热气后五分鐘左右即取下，趁热挤出內中核仁晒干，蒸的时间不可太短和过长；时间短則挤不掉外皮，时间长了則蒸得烂熟，藥性揮发，失去藥用价值。山菜萸肉內有一定油質，不能全部晒干，必須放在干燥地方，防止遇潮。



山 菜 萸

經常檢查，不使粘在一起，以免變質。

我省年產量約四百五十担，每担平均價一百一十多元，總值五萬一千多元。近幾年來我省山茱萸產量雖然有所增加，但仍經常出現脫銷現象，還須由外省調進部分。

蒼 朮

本省各县均有生产。六安、安庆、蕪湖等专区产量较大。药用部分是根与地下莖。为芳香健胃发汗药，能暖胃助消化、治胃寒吐泻不止及风寒湿痹等症。焚烧能驱湿气，为室内消毒灭菌药。

蒼朮属于菊科，为多年生的草本植物，极似白朮，惟花头较小。枝叶比较坚硬，叶长卵圆形不分裂或仅下部叶分三裂或二裂。我省各地所产蒼朮有两种：一种叶较细长，边上似羽状，有缺口；一种叶较宽，边上有细锯齿。

生产季节与栽培方法：野生于山区丘陵，适应性很强。荒山坡



1

蒼

朮



2

地瘦土也可种植。在立秋前后，采摘苍朮的种子貯藏，到来年春分后清明前播种。先将苗圃深耕細耙，施草木灰作基肥，每亩用种子八至十斤。播种后盖細土約一寸厚，上鋪一层稻草，要常洒水，保持土壤湿润。出苗后将盖草揭去，夏天搭棚遮蔭，冬天要防寒。第二年惊蟄后移栽，先打穴五、六寸深，相距七寸，随挖随栽，复土压实，施肥一、二次，用稀薄人粪尿，忌牲畜便溺。

采收时期：野生的四、五月間采挖，質量好。家种的第二年十月間采挖。

加工与儲藏：将須根及粘土去掉，晒干，用竹篾或麻袋包装，放在干燥处，防止受潮变质。

我省年产量达二万担上下，每担約十二元，总值二十多万元。除供应本省外，远銷省外各地。

紅 花



紅 花

我省亳县、渦阳、临泉、太和、宿县、寿县等地均有生产，其余各县亦可栽培。花做藥用。为通經要藥，主治妇女經閉及产后血瘀病，并为食品的紅色素制造原料。

紅花属于菊科，为一年生的草本植物。莖直立，高約二、三尺。下部呈木状，上部分枝。叶互生，几无叶柄。叶片广披針形边上有銳刺。初夏枝梢开許多紅黄色的水筒状花，簇生为头状，其形似火薊，蕊苞外有刺毛。

生产季节与栽培方法：在霜降后立冬前播种，适宜种于一般的黃白土。先将土地深耕細耙，施下基肥，选用当年收的好种子（陈种子发芽少），点播或条播。①点播：打穴深至一寸或一寸五分，相距六寸或八寸，三角形排列，每穴下种子三、四粒，盖一层薄土，土面上再上肥料。②条播：寬行相距一尺五寸左右，沟深一寸，闊八寸，每条内播二行，間距六寸，播后复土不能过深。冬季在上冻前撒上灰粪，防冻保温。春季鋤草培土，移苗补缺，惊蟄清明各追肥一次，天旱要澆水，雨多要排水。

采摘時間：芒種前後，花開呈紅色，在早晨有露水時摘，以免花刺戳人。

加工與儲藏：摘下花瓣，不用水洗即行日晒，如遇天雨須用溫水和炭火烤焙，若時間拖長則花色變黑，降低品質。烤時炕篩上須鋪紙，並不時翻動，便于烤均勻，直烤至用手指壓成碎粉為止。可用木箱或鐵罐密封，底部放一層石灰或在紅花中放小石灰包，以吸濕防蟲，置於燥處，雨季要檢查翻晒。

我省年產量約一百五十担，每担平均價三百三十多元，總值約六萬四千多元。目前產量僅可供應省內需要，有時還供不應求。

牛 蒡 子

产于渦阳、太和、阜陽、亳县等地，其余各县亦有种植。藥用部分为种子和根。功用为透表解毒藥，能治麻症、风症，并散肺热、治咽喉肿痛等症。

牛蒡属于菊科，二年生的草本植物。莖高四尺以上，分枝甚多。叶大如心脏形，近根处叶子有长柄。夏日枝梢生着許多小形紫色筒状花，集成头状。根为肉質，主根入土有一尺多深，果实成熟时前端有一束刺毛。

生产季节与种植方法：春、秋两季，均可点种，以农历九月間下种为最好。可利用宅旁、园角、田埂空地，打穴种植，每穴相距二尺左右，选当年收的好种子，每穴下种四、五顆。春天发芽一寸高时，每穴留壮大的苗两株。长到一尺高时培土一次，要勤鋤草，施稀薄水肥。第一年不开花，第二年夏天开花結子，以后就連年不断地开花結子。另外，老根还能生出幼苗移栽繁殖。

采收时期：农历七、八月間种子成熟，剪下果实。

加工与儲藏：把果实放在石臼



牛 蒡 子

中搗碎，篩出種子，晒一日即可用袋包裝。放于干燥通风处，防潮濕。

我省年產量約八十担，每担平均約五十元，總值四千元。目前供不應求，還須由外省調進。

荆 芥

我省渦阳县产的較多，其他地方也有生产。已有很久的历史。花、穗、叶、莖都供藥用。为发汗去风藥，能治感冒、头痛、眩暈等症。

荆芥屬于唇形科，为一年生的草本植物。莖为方形，高二尺上下。叶对生，有柄。夏日枝梢开很多咀唇形的小花，排列成穗状，为淡紫色。全株有芳香。我省产两种荆芥：一为野生的，藥名春荆芥，穗較少，莖比較高。一为栽培在麦棵間的，称麦荏荆芥，穗較多而莖較短。

生产季节与培植方法：人工栽培的春荆芥在四月种，麦荏荆芥在六月种。此藥宜种于地势平坦、向阳的砂質壤土。先将地深耕，土耙細碎，施稻灰、猪窩灰作基肥，做成高畦。选择新鮮种子撒播后，用扫把扫匀，并用力压紧压匀。每亩須种子三斤左右。苗出齐后，进行間苗，株距五寸左右，中耕鋤草，用稀薄人粪、尿追肥数次，并須防治病虫害捕捉地老虎。

采收时期：春荆芥在农历七、八月間收割。麦荏荆芥在农历九、十月收割。收割时随手掣



荆 芥

成小把，白天站起日晒，晚上收藏，不可受露，沾到露水会变黑。晒干后，打成小捆或蓆包，放置干燥处。

我省年产量约三百担，每担平均价十一元，总价三万多元。应计划生产，以供药需用。

薄 荷

本省各地都有生长。莖和叶供藥用。其功用为清涼、驅風、解毒、能治感冒、鼻塞、头痛等症。

薄荷属于唇形科，莖为方形，高二尺上下。叶对生，长卵圆形，叶边有鋸齿，背面有斑点。夏日开紫色花，花冠四裂呈唇形。

生产季节与种植方法：有野生和家种两种，品种亦很多，以青莖圓叶的苏薄荷为最佳。宜种植在砂質壤土及江河湖边的冲积土，要年年換地。冬季和春季发芽前均可栽种。栽种前，用鉄鍬开八寸寬，二寸深的沟，选择



薄 荷

粗壮新生的白根做种，随挖随栽，将种根平鋪在行內，距离一寸，栽二行复土压紧。出苗后間苗，五寸見方一株，要拔草。但不能松土。用塘泥做基肥，人糞尿、硫酸銹追肥。捕捉土蚕、地老虎等虫害，用石灰硫磺液治锈病。

采收时期：上熟在小暑間收割，下熟在寒露前后，收割后原地保留老根做种。薄荷晒干儲藏，随收随即装入鍋內蒸油，或由加工厂收購蒸油。

薄荷除藥用外，还能提炼薄荷油、薄荷冰，供食品、化学工业用，經濟价值大。我省年产量約五十担，每担价千元，总值五万元。

地 黃

我省只有阜阳县生产。系近年才試种的。地下莖做藥用。为滋补强壮藥，能补血强心，配入止血剂中，可治咯血、吐血、子宫出血等症。

地黃屬于玄参科，系多年生的草本植物。叶丛生根部，长卵圆形，长约五寸到一尺，叶边有不規則的鈍鋸齿。初夏在叶丛中抽花莖，花莖自下而上开花十余朵。外面紫紅色，里面黃色杂有紫斑，地下莖肥厚多肉，鮮的为黃色，长短粗細不一。

生产季节与栽培方法：此藥原系河南省怀庆府（古地名，今武陟等县）所产，称怀生地。近年因受自然灾害产量降低，不够供应，我省阜阳县从河南采取生地黃根莖作种，栽培成功。其經驗是：在清明至芒种間，选肥沃的沙質壤土，犁深七、八寸，做成三尺寬小畦，以便排水，用牛馬糞、棉子餅作基肥，打穴相距一尺，深一寸余；然后将作种的地黃根莖切成一寸长左右，每穴栽一截，复土后，并用細土做成一寸多高的小土堆。如下种时天旱，可先将穴內澆水，堆土是为



地 黃

了保温保湿。每亩约种四、五千株，约需母根三、四十斤。种后两星期，可稍澆一些水，将小堆轻轻拉平，再过一星期后即全部现苗，根据情况进行间苗、移苗补缺，中耕除草、施肥，轻澆勤澆，以不早不涝为宜。

采挖时间：早种的地黄，秋分到白露时采挖，晚种的地黄，要到寒露至霜降后采收。叶子枯萎、停止生长，即为采挖适当时间。每亩约收一千余斤。

加工与储藏：将收获的鲜地黄分为大、中、小三类，放在炕内用微火烘炕，约需三、四天，炕至焦黄取出，趁热堆成堆，上盖席草，使地黄出汗回软即成。然后存干燥处，防止潮湿。

我省年产量约九百八十担，每担约值五十元，总值四万九千元。目前产量还不能满足供应需要。

桔 梗

我省各地均有生长。根做藥用。为去痰藥，治咳嗽吐痰不爽及咽喉发炎等症。

桔梗属于桔梗科，山野自生草本植物。莖高二至三尺，一般不分枝。叶长卵圆形，无柄，叶有锯齿。莖下部叶较大，三叶或四叶輪生，愈到莖上部叶愈小。秋日于莖頂开紫碧色花数朵。上部分五裂。根圓柱形，多肉質，一般不分枝。

生产季节与栽培方法：原系野生于山区丘陵地带，近年逐步改为栽培。适宜生长于砂質壤土，不占田地。在中秋、重阳間采取成熟的种子收存，到来年清明、谷雨間下种，先深耕細耙，做成四尺寬的畦，打穴行距七寸，在穴內施一些腐熟堆肥，然后下种，每穴种子十几粒，澆一些清糞水，盖土一指厚，上鋪一层稻草。十天出芽，以后要除去盖草，并間苗、拔草。六月和九月各施肥一次。

第二年三月間移栽，随挖随栽，相距四尺左右。野生的幼苗，亦可移栽。栽后要注意除草、施肥，在六月間要施水糞，澆下后用土盖根部。

采收时期：野生桔梗，春秋两季采，秋季采的根坚实，質



桔 梗

量好，易保管。家种桔梗在第二年六至十月采挖。

加工与儲藏：将采挖的桔梗去淨泥土和毛須根。用竹刀刮淨外皮，晒干即可出售。儲藏时，用蓆子包好或篾箕装好，放于干燥处，不能受潮。要防止生虫发霉，需要翻晒或用硫磺薰炕。

我省年产量約五千担，每担約值二十六元，总值十三万元。暢銷国内外各地。桔梗不但藥用广泛，而且还可作为蔬菜食用。

金 銀 花

我省六安、滁县、来安、嘉山等地产量较大，其余各县均有出产。花做药用。为清热解毒药，能杀菌治痈肿，并能治血痢。

金银花属于忍冬科，为木本植物。叶长卵圆形，对生，经冬不凋。初夏在枝梢或叶腋开花。花冠下部细长，如筒状，上部五裂，裂片细长，略成唇形。花色白或淡红，有芳香。

生产季节与栽培方法：原系野生，可以发展栽培。适应性大，山区及家庭院落等空地均可栽植。有分株、压条、扦插三种方法。①



金 銀 花

分株：二月间金银花未发芽时，将老根分开移栽。②压条：伏天下雨时期，将金银花长出的枝条用泥土压在地上，待生根后再移栽。③扦插：立秋前后，把二茬花采摘完时，遇到大雨时进行扦插。选择生长健旺，两三年长的金银花枝条，剪成一尺二、三寸长，斜立着排在穴内，每穴五、六根，排成扇面形，上端露出地面二、三节，然后填土踏实。注意修整培土，锄草施肥。

采收时期：头茬花，在四、五月间；二茬花在七月间，以色白未开放的为最好，色黄已放的

較次。晴天早上採摘。

加工与儲藏：摘下鮮花，薄攤蓆上，当天晒干，質量色澤均好；陰雨天可用微火烘干，用葦蓆包裝，舖一層防潮紙，防止受潮變質，放在干燥處。

我省年產量約一百担，每担價值九十元，總值九千元左右。由于它有很高的香氣，暢銷于江蘇、浙江等省，并由上海加工銀花露（內服藥）行銷各地。

辛夷花



辛夷花

产于我省安庆、蕪湖、六安等专区各县。花做藥用。其功用为去风湿、通鼻窍、治风热头痛及鼻漏等症。

辛夷花是木兰科，高約一丈。树皮灰白色，有許多半月形的叶痕，初夏开大形紫色花。雌雄蕊均有好多个，成旋螺状排列。

生产季节与栽培方法：人工分根繁殖，适宜生长于山坡、宅院等温燥土地。在农历冬末春初将辛夷花树老根上的泥土扒开，

連枝带根挖出，随挖随栽。栽时每株相距六尺，挖坑栽下，上面复土压实。另一种方法是空中压枝：在夏天用竹筒打开两半，或用通底的瓦罐，套在辛夷树的壯健新枝上，筒（罐）內装泥土固定，經常澆水使土湿润，日久生根。至农历十一月或来年正月，切下枝条带泥（剝去套筒）定植于土地上。

采收時間：在正、二月間，采剪未放之花苞。要抓紧時間采收，过晚花半开或全开，即失去藥用价值。

加工与儲藏：将花苞晒至半干，堆起待內面发热，再拿出晒干透，用蓆包装；放在干燥处防止潮湿。

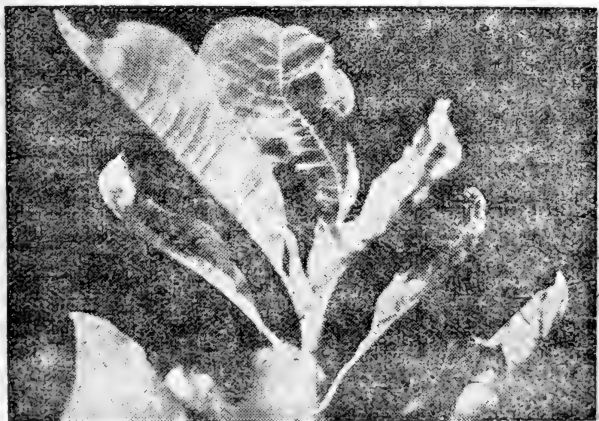
我省年产量約二百担，每担約四十多元，总值九千多元。目前我省生产不够市場需要。

厚 朴

产于我省蕪湖、六安、安庆等专区各县。皮做藥用。为健胃藥，能化积食，消脹，及治胃寒作嘔等症。

厚朴属于木兰科，莖高三丈到五丈，主干分枝很少。叶互生，长约一尺左右，前端較寬，質坚硬而厚。夏日枝头开大形白色花，香气很濃。花瓣九片到十余片。入秋果实成熟，长四寸上下。种子外皮紅色。

生产季节与栽培方法：此树适宜生长于荒山、荒地、塘头、田埂等地。培植方法有三种：①种子育苗法：在农历九、十月間种子成熟时，将果子采下，曝晒两三天，使果上鱗片裂开，取出种子，貯儲袋內。到第二年三月間，先将种子浸于涼水中两昼夜，再放在木盆內用細沙拌和、揉搓，退去外面紅皮，晾干后即可播种下地。下种后一个月出芽，幼苗本年能长两、三尺高，然后移栽，每株相距一丈左右。②劈馬蹄法：春季二、三月間，将已砍过



厚 朴

的老树根上发的新芽，用鉄鏟一棵棵劈开，使里边沒有一条皮連着，然后貼在老树根上。到第二年春，它就生出許多細根，然后再將連着的皮切斷，挖起栽植。③插条法：早春一、二月間將生長了一、二年的有小手指粗的健壯幼条，切成一尺左右長，插在地下，上端留二、三个芽子，等它生新根后，第二年再定植。

采收时期：栽植十五年以后，在农历六至八月間用鋸子將树皮上下橫鋸一道，再开直裂，用刀剥下皮，剥一半皮留一半皮，以免树死。

加工与儲藏：將树皮弄成一、二尺長，三、四寸寬后压平，再在地上挖一个土坑，用火將坑燒紅，然后放一层蒿子鋪一层厚朴树皮，最后上复湿草压土。在坑內发汗一、二天，待里外都出現紫褐色和发散濃厚香气时取出。晒到八成干，再把搗碎了的生姜和厚朴皮，放在鍋里煮二十八分鐘（每百斤厚朴用生姜二十斤）；然后刮去表皮，卷筒或压平，晒干，蓆包和簍裝，堆放干燥处。

我省年产量約五百担，每担約二十多元，总值一万一千余元。基本上可以滿足本省供应需要。

白 芨

我省各地均有生产，以安庆专区产量较大。药用部分为根块。能补肺损，止肺血，治肺病；外敷创伤，肿毒，手足皸裂，并能生肌。

白芨属于兰科。地下茎为白色块状，往往数个相连。地上茎不分枝。叶互生，下部抱茎成筒状。茎下部叶较短，前端钝。茎上部叶较长，前形尖。夏日茎向上伸长，高约二尺。上部开花四朵以上。花冠紫色或黄白色。

生产季节与栽培方法：原系野生，长于山岗茅草丛生的地下，适宜在向阳处，泡松黄沙土上栽培。在农历七月间采挖白芨时，将小个白芨鳞茎留作种子，放室内阴凉干燥处，用干沙土掩埋。到来年惊蛰后下种，打穴相距八寸，盖草木一层，腐烂后成肥料。种后不须管理。



白 芨

采制与储藏：秋季采挖质量好，去头尾老子，用中间嫩子，洗净，开水烫一下，晒干，色即明亮。用簍皮或麻袋装好，放在干燥处，防止潮湿。

我省年产量约六千担，每担约三十八元。除药用外，还可供工业用。

麦門冬

麦門冬产于大別山区及蕪湖专区各县。藥用部分为块根。功用是清肺中伏火，补心气不足，增液生津，治口干燥渴及肺痿咳嗽。

麦門冬属于百合科，为草本植物。叶长约一尺余（小麦冬和沿阶草叶較短）。初夏抽花莖，比叶短。花莖上部周圍开許多淡紫色小花（小麦冬花淡紅色）。花后結圓球形小果。地下須根发达，有的膨大成块。

生产季节与栽培方法：原系野生，現在已可栽种，时间在立夏到芒种間。先将整株挖起，切下块根作藥用，留下八、九分长的根段（注意切时勿削去根芽），上面留一寸多长的叶丛。大株分为三分，中等分为二分，小的不分。在晴天栽种，株距一尺，行距一尺五寸。打穴深二、三寸，栽下复土盖至叶子处，避免芽子露出晒死。栽下后須將土填紧，种后須澆水，适宜生长于阴湿、疏松的冲积地和砂質壤土。栽种前不施基肥，至八、九月才用人粪尿、(稀釋) 稻草灰施肥。此藥生长四年，每年春、秋追肥各一次，中耕除草四、五次，第四年不可施肥。在种下第四年五月初收



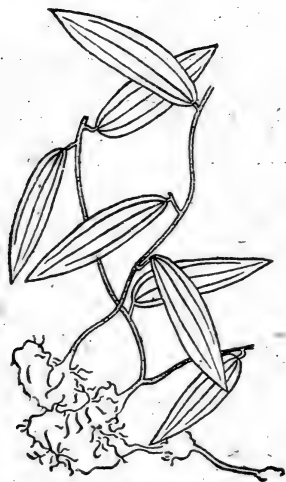
麦門冬

获。

加工与储藏：摘下根部块根，洗净，晒三四天，放入室内阴干二、三天，再晒二、三天。若连续日晒，就会影响质量。晒干后，剪除两头细根，用竹篾装好，放于干燥处，防止受潮走油。

我省所产的麦门冬质量很好，经检验所含成分与浙江杭寸冬相同，并且所含糖分超过杭寸冬。年产量约十担，每担平均价八十元，总值八百元。我省销售量每年需要五百担左右，缺货很多。

土 茯 苓



土 茯 苓

我省以燕湖专区产量较大。药用部分是根。为除湿解毒药，能去风湿、利关节、治拘挛骨痛，尤其解霉毒，为清除霉毒的良药。

土茯苓属于百合科，茎细长有节，高达丈余，用卷须攀缘他物上升。叶互生，长椭圆形，似竹叶而较大，有三条主脉。叶柄两侧各有一条细长卷须。夏日叶腋生花枝，枝端簇生多数花朵。花黄绿色。果实为红色，大如豆。

生产季节与栽培方法：原系野生，长于山坡的夹沙土壤与蔽阴的山谷，竹林里亦可栽培。在农历九、十月间，

采挖土茯苓时，要将小个块根留下做种，保持泥土和外皮须根，不用洗晒，选择树旁以及其他可以攀藤的地方打穴，深一尺左右，每穴下块根一、二个，要横放，头向上，复盖细沙土约三寸厚，再铺垃圾或碎末一层。来年春天发芽长苗，任其缠绕在他物上，不须特别管理。

采制和储藏：野生的秋、冬两季均可采挖，栽培的第二年九、十月挖采。去净泥土，晒干，放筛内撞去须根，置干燥处，常翻晒，防止潮湿霉烂变质。

我省年产量约一万担，每担约值十五元，总值十五万元。不仅可以满足本省需要，而且可以大量供应省外。

百 部

我省蚌埠专区为主要产区，其余各县亦有出产。根做药用。内服可以镇咳，驱除肠寄生虫。外用能治疥癣及驱除毛虱等寄生虫。

百部是百部科，为草本植物。百部主要分两种：一为蔓生百部，其茎下部直立，上部缠绕他物上升，高约一丈。其特点为花柄生在叶片茎部的中央。花淡绿色，雄蕊带紫色。根肉质、纺锤形，一兜能长十余个乃至数十个。一为直立百部，茎不缠绕不分枝，叶较大，叶柄短。根部比较肥而短。



百 部

我省黄山、大别山和沿江一带产蔓生百部。淮河以北地区产直立百部。滁县另有一种对叶百部，系蔓生百部的变种。

生产季节与栽培方法：原系野生，长于山区丘陵地带，要在山林、竹林里保护其生长和培植繁殖。百部结的果实，成熟时开裂，种子散落地上，自行生长，亦可采收种子播种。其根茎在三月间，可分根移栽，打穴要大，土壤要松，以便于根块的发展生长。栽种后，适当锄草，施肥，不须特别管理。

采取时期：春秋两季均可采挖，但秋季收的质量好。

加工与儲藏：采挖后用水洗淨泥土，倒在燒开的水中，煮至折斷、内心无白色时即撈出。晒干蓆包，放在干燥处經常翻晒，防止回潮霉烂变质。

我省年产量約一万担，每担約值十七元，总值十七万元。除供应本省外，大部行銷于四川、上海等地。

青 箱 子

我省各地均有生产，以阜阳、六安等专区产量较大。子做藥用。能清除肝經风热，为眼科要藥。它能治赤眼，退赤障，消翳肿；并能兼治风湿和疥疮。

青箱子是莧科的植物。自生于原野，俗称野鷄冠花。叶細长卵圓形，互生。莖、叶都带紅色，七、八月間枝梢密生許多淡紅小花，呈穗状。



青 箱 子

生产季节与栽培方法：原系野生于豆、棉、胡麻地中及平原的旱地。适应性很强，田埂边、道路旁均可种植。在农曆八、九月間，采收青箱子作种，到来年夏至前后，撒播在麦茬地內，与芝蔴、菘豆套种，或种于圩埂沟旁。长出后要間苗，五寸远留一棵，不須特別管理。

采制与儲藏：八、九月間种子成熟，連穗摘下，放簸箕內晒干，用手将穗揉搓，种子落下簸去外壳，再晒一天，用細布袋包装，放在干燥处，防止潮湿。

我省年产量約一万五千担，每担十二元，总值十八万元。除作藥用外，还可做糖。

半 夏

我省各地都有生产。藥用部分为地下莖子。有鎮嘔、去痰及鎮靜作用，为治恶心嘔吐之要藥。

半夏属于天南星科，是多年生的草本植物。莖在地下呈球形或扁球形，大如櫻桃。初生叶子如心脏形，长约一寸上下，寬半寸左右。生长两年以上，球莖长大，另生复叶，中間一小叶較长大。花后結漿果。各地所产的半夏由于叶子不同，可分为四个变种。我省常見的有大半夏（叶較寬，块莖亦較大）和小半夏（叶較狹，块莖也較小）。

生产季节与栽培方法：此藥原系野生，已經改为家种。根据栽培的初步經驗，在霜降前收获半夏时，将小粒选出作种，不要洗去泥土，放在阴涼地方，不使出芽。至春分前后下种，先把畦整好行距二寸，株距四寸，深度二寸，每穴下种子一个，种子的肚脐向上。

（每亩用十五斤种子，可收三百斤左右）。野生半夏多在麦田內，四、五月間随割麦犁地时采收。家种在霜降前采挖。

加工与儲藏：
将收集的連皮半夏，放在缸內，加三分



半 夏

之二清水，再加稻壳一、二斤，脚穿新草鞋先揉去外皮，洗净晒干即可。如遇天阴，可放在缸内，加清水漂（每百斤放明矾半斤），经常换水。连阴不晴，可用微火烘干。放于干燥处，防止受潮发霉变色。

我省是全国重点产区。全年产量二万五千担，每担约值六十元，总值十五万五千元。除供应本省外，还可满足国内外部分需要。

三 稜

(荆三稜)

三稜产于我省和县、嘉山、含山、滁县、全椒等地。根做藥用。它的功用是通經逐瘀鎮痛，能治月經閉止，产后血瘀、腹痛；并能消散跌扑損伤的瘀血。

三稜属于沙草科，生在水边或池沼中。根肥大，呈圓錐形。春日，自老根生莖叶。莖呈三角柱形，高达二尺以上，綠色有光澤。生在淺水的体質較重，称京三稜；生深水的体質較輕，称荆三稜。

生产季节与栽培方法：原系野生，近年逐步改为家种，在二、三月間，利用沟渠、池塘或水洼地栽种。头年冬季收获三稜时，要将小个三稜拣出做种子，窖在田角边，到来年春天挖出再栽。行距八寸，要經常不断水，注意除草，拔草时不要把三稜根部拉松。夏天苗子长的过高时，可将苗端弯折打結（如栽荸薺法），阻碍苗长，使根部长大。

采收时期：如在肥地栽下，当年可收；瘦地須隔年收。在冬至前后，采取地下块根。

加工与儲藏：剪去苗头，洗



三稜 (荆三稜)

淨，削去外层表皮，晒干或炭火炕干，用蓆包装，放于干燥处。

我省年产量約五百担，每担平均值四十元，总值二万元。我省所产之三稜質量最好，数量也多，不但滿足了省内需要，还可支援外省。

香附子

本省各地均有出产。藥用部分为块莖。为調經鎮靜鎮痛藥，用于妇女因气鬱而致月經不調及胎前产后諸症，并治胸悶、嘔吐、腹痛等症。

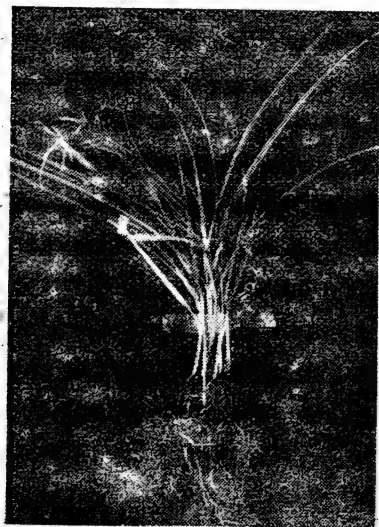
香附子属于莎草科，原野自生的草类植物。叶细长，丛生根上，色深綠有光澤。地下有根状莖和块莖蔓延繁殖，生长力很强。春日抽花莖，高約四寸，頂端分枝出花穗，黃褐色。

生产季节与栽培方法：原系野生，长于瓜豆旱田及荒地。可利用一部分荒地重点栽培，适宜溫燥泡松的沙土、黃、白土。用根苗

繁殖。在清明谷雨間，将香附子幼苗連根帶泥挖起移植，选择阴雨天和雨后，随挖随栽，相距四寸，不須特別管理。香附子繁殖力很强，只要栽种一次，就自行蔓延生长，可以年年連續收获。

采收时期：农曆九月至第二年二月間均可采挖，冬季挖的品質好。

加工与儲藏：将香附子泥沙洗淨，除去莖、叶，放在地上晒干，揉搓，去淨須毛，篩掉泥土，干透即可。用麻袋包装，放在干燥处防止受潮。



香附子

我省年产量約一万五千担，每担平均約十一元，总值十六万五千多元。藥用比較广泛，同时还可以提取香附精油，供应工业需要。

桑根白皮



桑

我省各地均有生产，以阜阳专区产量较大。药用部分为根部白皮，能利尿镇咳，治水肿、喘咳、祛痰有效。桑果清凉止渴，补肾、明目、养血去风，并能解酒毒。桑叶治劳热咳嗽。桑枝去风湿、治筋骨关节痛。

桑树属于桑科，是野生或栽培的木本植物。高一丈左右。叶卵圆形，分裂或不分裂，叶边如锯齿。春末花和新叶同时开放。雌雄异株。果实成熟时呈紫黑色称桑椹，可供食用或酿酒。嫩叶饲蚕，莖、皮可以制纸。木材可制乐器、

车床等。

生产季节与栽培方法：桑有野生和家种二种，适宜生长于黄白土、轻粘性土壤，喜爽燥，怕低湿。在山坡、平原、田埂、塘头、住宅四周均可栽植。

栽培方法：①种子育苗：农曆四月間，桑果成熟，呈现紫黑色，采收种子，与草木灰拌匀，随即撒播在做好的苗圃上，复土约八分深，微洒水，保持土壤湿润。出苗后间苗、拔草，苗长一、二尺高后，在冬季或春季（未发芽前）均可移栽。先打穴，施塘泥作基肥，每穴栽一株，相距六、七尺。②压条插条：农曆二月間，将桑树枝条压入土中二、三寸，或将枝条剪下一尺长左右，插入土中

五、六寸，四圍土踏實不使動搖，待生根後，在十月間或來年二月移植。

采制與貯藏：栽植四、五年後，即可挖根。最好在冬季采挖。挖時，要留一部分根不動，以免將樹挖死。挖出的根要洗淨泥土，刮去外面黃皮，剝下白皮，去掉木心，曬干，打成捆子，放于乾燥通風處，防潮濕霉爛。

我省年產量約一萬担，每担十二元，總值十二萬元。桑椹子、桑葉也可做藥用。桑椹子鮮貨每担三元上下，干貨每担十二元上下，桑葉每担四元。

狼 毒

我省滁县、嘉山、来安等地产量较大，其余各县亦有生产。地下块根作药用，有毒，一般作用治湿癬疥疮皮肤病，内服能治疾飲、癥瘕及腹中一切虫扰作痛。但毒性甚烈，用时宜慎重。据最近各地临床試驗，制成狼毒棗可治淋巴結核、肺結核等症，还可作除四害的杀虫藥。

狼毒屬大戟科。是山野自生的草本植物。年年早春从老根发芽。莖高一尺到二尺。叶互生，长卵圓形，柄很短、莖梢生叶五片，展开呈輪状；上面簇生五枝花，花淡黃綠色。根肥大，粗松的块状。农历四、五月間果实成熟后，莖、叶全体枯死。

生产季节与栽培方法：原系野生，宜于在山谷疏松的砂質壤土和带腐殖質的壤土中生长。可利用山谷間空地栽培。在农历八、九月，采挖狼毒时，将小个的块根，留下做种，放山芋窖里貯藏，到来年二月下种。下种时先打穴，穴間相距一尺左右，深，寬七、八寸。每穴栽块根一个，头向上，复土二寸厚，任其生长，不須特別管理。

采制与儲藏：春、冬采挖为好，洗淨泥土切片晒干，堆放干燥处，防受潮霉变。

我省狼毒年产量約三万担，每担五元。除药用外，还可酿酒和提取淀粉。

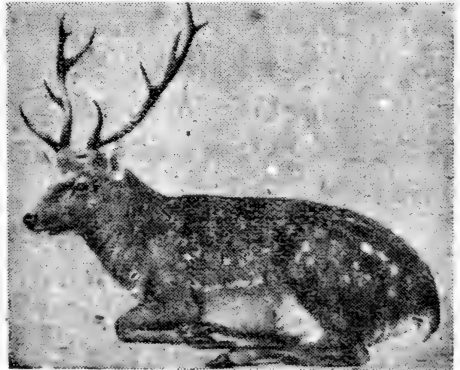
动物类

鹿 茸

我省皖南歙县、青阳等山中原有鹿，现已设饲养场，进行养鹿。鹿除皮以外，均做药用，为滋补强壮药。治阴虚性神经衰弱，小便频数，滑精阳痿等症，有特殊效用，可称补药中之王。

鹿为偶蹄目鹿科，有花鹿和马鹿两种。花鹿体长三、四尺，全身为黄褐色，夹有白色斑点。马鹿身軀高大，比花鹿大半倍，角也大，颜色较深，身无白斑点。公鹿头顶生两只角，体格粗壮。母鹿无角，四肢细长，尾也较短，两眼较大，眼下有二个小黑点，当配种时即张开，俗称“夜眼”。鹿本是野生动物，性情灵敏温和。如饲养管理得法，极好驯饲。我省山区只产花鹿，不产马鹿，马鹿产于东北、西北、新疆等地。

饲养和繁殖方法：分圈饲养，将公鹿、母鹿和育成鹿都分圈饲养，以免乱交配，影响鹿种的质量和鹿茸的产量。圈内要有草沙，有小坑，有小水池，有食槽。



鹿

注意清洁卫生，每天清早打扫鹿舍一次，每月用生石灰水或漂白粉溶液消毒一、二次。掌握好饲养标准，鹿喜吃大豆、豆饼、苞米、高粱和麸皮等食物，柘树叶、苜蓿草、大豆皮、野草等鹿也爱吃。此外牠还喜吃多汁饲料，如大萝卜、青菜等。常喂的饲料是野草、麸皮、豆饼等并要放点食盐和水（以清洁的泉水、井水为宜，冬天要用温水）。公鹿在配种期，母鹿在哺乳期皆须加喂小米粥，以增加营养。鹿的配种期，最好自九月一日（白露左右）起至十一月二十日止，按时将两个圈併为一个大圈，按公鹿一个，母鹿四个的数目，一次放入，自然交配，五十天内配种完成后分圈。母鹿怀胎九个多月，至次年五、六月生小鹿，哺乳至十一月，再分圈管理。

捕捉的方法：野鹿全年皆可捕捉，但八月至十二月为鹿的交配时期，捕捉较易。同时可观看鹿经常走过的蹄印，一般说来，鹿喜走山中间（山横）。侦察确实后，在六月间挖窖，长一丈，宽八尺，深丈余，窖中间搭十字架，窖上面用树枝遮盖，上铺细土。挖好后，九、十月间鹿来时落入窖内，就可捉到。其次围山引捉，将山的四周围起，留进、出口两道，当中放一只家养母鹿引野鹿进入，将进出口封闭，从下到上圈网捕捉。第三猎打，注意鹿的经常饮水地点，等鹿来时猎取。捉到活鹿，即时出售，如已死，应将鹿茸割下抽出鹿筋分开出售，因鹿茸的加工方法不易，技术性较高，需要经过煮、炸、凉、吹风、烘等手续，所需加工时间也较长。因此只有收购部门自行加工。

加工与保管方法：加工以后的鹿茸干透后，用纸包裹，内放樟脑少许，装入木箱或铁盒内保存，防止虫蛀。

鹿，我省虽有出产，但为数尚少，每年猎捕约三十只。每只活鹿约八百元。此外还可收购鹿茸八十两，每两三十六元。总值二万六千八百余元。目前我省产量，仅及本省需要的十分之一。

麝 香

产于我省大别山区。药用公麝（即獐子）臍子的香囊。为兴奋通窍药，吹入鼻中，能使晕厥者苏醒。内服能治胸腹暴痛，并能催产堕胎；外敷能消散初起的痈疽。

麝为脊椎动物，属于鹿科。形似鹿而小，长三尺左右，高一尺余，体重十多斤。全身毛色黄褐灰麻色，下颚到喉腹面是白色，毛质刚坚，雄麝毛色较深，麝的前肢比后肢短，站立时肩低臀高，耳长耸立。雌雄都无角，雄麝有犬齿一对，三寸多长，露于口外，略向后弯曲，雌麝虽有此牙，但较小，不露口外。

小雄麝两周岁后，开始在肚臍之后包皮孔之前，长出香囊，内有半球形的麝香包，大的如鸡蛋，小的如桃核大。香囊外为毛与粗皮所包，粗皮内有细皮，细皮内有膜皮（又名云皮），包住深棕色油脂状分泌物，就是药用的麝香。我省麝獐为数不少，研究它的驯饲、培育和自活兽的囊孔中抽采麝香的方法，实为当前解决和发展麝香资源的重要措施。



麝

圈养方法：麝獐野性难驯，胆小怕人，捉到活獐子，两天就急死。目前只可将产獐子的山圍圈起来，保护獐子的生长繁殖，使小獐子見人习惯后，逐渐改为飼养。

捕捉时间：冬、春两季均可猎取，但以下雪天容易捕到。

捕捉方法与加工过程：有套索与猎取两种。①套索：找着獐子常走地方，用竹子做成弧形，竹尖系繩，繩另一头做活套放于地下，稍用泥土或草掩盖。獐子喜擦痒，擦痒时把竹尖碰动，竹子就直立起来；繩子把獐子的腿扣住吊起来。②猎取：猎戶均有猎犬，用犬追獐子，獐子被追急上树或上石崖，猎戶即可将獐子捉住，或用枪打死。捕捉后将麝香割下，割时注意切勿损坏內皮或留肉过多，因这样不易干燥。割下后将肉修淨，用麻綫扎紧，然后用烙鉄燙臍頂（即麻綫捆扎的上端），燙后，再用紙包几层，放在身上干燥。

保管方法：将整个的麝香（又称毛麝香），用棉紙包好放入鉄盒內，經常檢查，如有霉点可拿出吹风二、三小时，用手擦去霉点。去掉外皮的又称淨麝香，装入玻璃瓶內将口封严。

我省年产量仅有八百两，毛麝香每两約值三十余元，总值二万四千多元。远不能滿足本省需要。

虎 骨



虎

我省大别山、黄山、九华山等山区，均有老虎。虎骨供药用，能追风健骨，定痛辟邪，治风痹拘攣疼痛、惊悸顛癇、犬咬等症；虎肚子治反胃；虎眼睛治小兒惊癇夜啼。

虎屬貓科。形似貓，但身體比貓大得多、皮毛黃褐色，身上有黑色的橫紋，尾部有黑色環紋，背部顏色較濃，唇部、頷部、腹側和四肢顏色淡到差不多呈白色，和它深林中生活條件相適應。它的特征：顏面短，白齒尖銳，數目較少，足有肉墊，爪能伸縮，常善突然猛撲，捕捉小飛禽、走獸充飢。

捕捉與貯藏：捕捉適于冬季（在它繁殖時禁止捕捉），用陷阱活捉或用槍打死。虎捕到之後，去淨筋肉，用微火烘乾，或掛于通風處晾乾，用蓆包貯藏于乾燥處，防止受潮。如筋肉不去淨，易生毛蟲。目前除各地動物園可以飼養外，一般的地方因條件不夠，養虎尚有困難。

整架虎骨每担價值一千二百元。目前國內虎骨供應較緊張，不能滿足配方與成藥加工的需要。

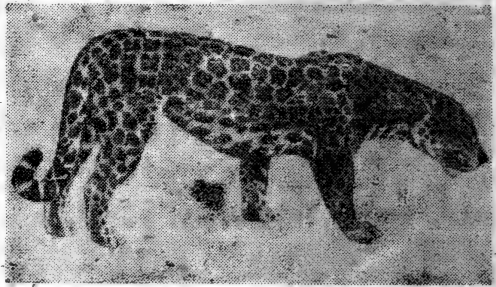
豹 骨

(金錢豹)

我省大別山、黃山、九華山等山區均有豹子。骨做藥用。功用與虎骨同，惟療效比虎骨稍差。在藥用習慣上，因虎骨貨源不足，各地向來均以豹骨為虎骨的代用品。

豹一名金錢豹，屬於貓科。我省產的花豹，體格雄壯，頸較頭粗，頭與身長四尺餘，尾長三尺多。體毛長柔，淡黃棕色，並有美麗的黑色圓形斑紋，近背部正中線有淡色中心，望之如金錢；肢與體後部則無淡色中心，形成圓形黑斑紋；其頭、額、頰、頸的黑圓形斑紋較小，形成點狀，腹部與肢內側則無斑紋成純白色。

采制貯藏與虎骨同。目前尚無飼養經驗。我省年產量二十餘担，每担價值三百元左右。



豹

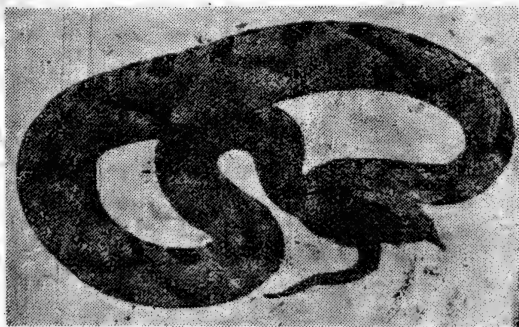
祁 蛇

我省歙县、祁門等地出产。藥用全体。为冲动藥，能搜风湿、治瘫痪、定抽搐、疗惊癇、骨节疼痛和脚弱不能立等症，并为治麻风病之主藥。

我省祁門县所产之祁蛇为爬虫类蝮蛇科。体稍粗短，头部大（形似龟头），略呈三角形，吻端狭长向上翘，頸細、身粗、尾部突細，全长二尺到三尺不等。体背面淡灰褐色，外緣有显明的三角形黑色斑紋，側面淡紅褐色，同样有三角形的黑色斑紋，腹部淡黄色，有大型的黑斑紋，尾端灰白色。体鳞二十五列，尾端有爪状的角質鳞。此蛇毒腺很大，管牙也很长，約一分左右。

祁蛇为我省特产，医藥价值和經濟价值都很大，是否可用人工飼养繁殖（用鉄絲网将蛇罩在里面飼养），尙待試驗。

捕捉方法：①取五、六尺长的竹竿打通竹节，內穿一鉄絲，在上面打一圈套，見蛇盘睡时用鉄絲圈套住頸部，用手拉紧，蛇即盘竹竿上；②夜間用灯捕捉，蛇夜間喜爬向灯光处，来时蛇尾摆动发出响声，人隱于暗处，待其接近时，以棍击头，蛇即死去。祁蛇毒素猛烈，能突然伤人。捕捉时要特別注意。



祁 蛇

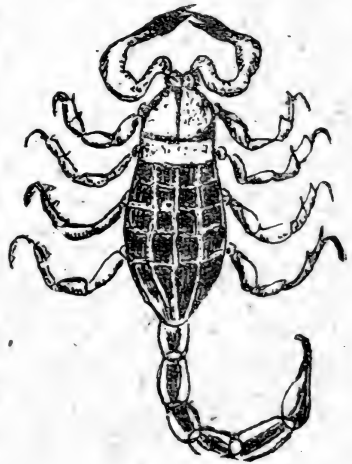
加工与保管：用繩把蛇吊起来，破开肚子，去內脏用水洗淨盘起，用竹篾扞起烘干和晒干。然后装木箱內加樟腦和花椒封固，放于干燥处。为防止生虫，須常进行烘炕。

我省年产量十五担，每担八百二十元，总值一万二千余元。除供应本省外，还远销湖南、广东、广西等省，并有部分出口，目前供不应求。

全 蠍

我省阜陽、蚌埠、六安等专区所产較多，其余各县亦有生长。全体做藥用。为鎮痙藥，能治小儿惊癇抽搐及破伤风痙攣；并能治中风半身不遂、口眼喎斜及疮毒疼痛等症。

全蠍为节足动物，体形似虾子。背部青黑褐色，腹面灰黄白色，长可至二寸余。头胸部較短，头部有附肢两对，一对为細小鉗角，为助食用；一对为强大角須，形如蟹螯。最后脫节呈尖銳上屈的尾刺，有毒腺。培养方法：盖一个养蠍子的草房，高約五尺象普通民房大，牆壁用土坯砌成，每个土坯間留半寸大的隙縫，給蠍子住。房內再用旧土坯(最好用老土坯蠍子喜陈土)堆起四、五尺高，土坯中間留隙縫一寸左右，土坯离牆四周二尺寬，供人走道。牆中間开一单扇門，向外开关，房子外圍，挖一道水沟深寬一尺左右，用磚和水泥砌成，要不漏水，沟內灌水，使蠍子不能外跑。蠍子爱吃碱土、麸皮、小谷子以及各种小昆虫。夏天夜晚，把房門打开，門內放一小灯，引小虫向里飞，可以解决一部分飼料。在喂麸皮或小谷子时，撒在土坯縫里，和碱土一同吃下。冬季須将外面牆縫糊严以防蠍子冻死。蠍子由母蠍生子繁殖，一个蠍子房放十斤蠍子，每年可产一百斤左右。



全 蠍

捕捉季节：一般谷雨后至降霜前皆可捕捉，但以谷雨前后的二十余天易于捕捉。捕捉方法：谷雨前后选吹东南风的暖和天气和下雨后的晴天，上山捕捉，蠍子多藏在迎风的向阳山坡或迎风的石头缝隙里。如吹西北风就到背风的山坡捕捉。夜晚可以点上灯笼或香油灯捕捉，在室内绕一圈或烧藏着蠍子的椽子，蠍子闻着香油味和蠍子腥味都爬出来，这时可用扇子扇风，或口吹风，使蠍子不动，然后用竹筷子把蠍子夹起来，放入罐内，不可用手捉。

加工过程：事先将蠍子秤过，每斤鲜蠍用食盐二至三两放在清水内，待溶化后将活蠍倒入，让其饮喝盐水。活蠍子在盐水中泡六至八小时捞出，将盐水倒入锅内煮沸，再将蠍子倒入煮三、四小时捞出，放于通风处晾干。然后用木箱包装，内衬油纸封固，存放于干燥处，以防霉烂。

我省年产量约五十担，每担约值四百元左右，目前生产还不能满足本省需要。

蜈蚣

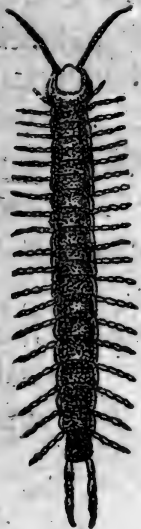
我省各县都有出产，以寿县、蚌埠、滁县等地产量较多。全体作药用。为镇痉药及解毒药，内服治小儿惊风、脐风、口噤；外用治瘰疬、痔瘕等症。

蜈蚣是节足动物，属多足类蜈蚣科。全长四、五寸不等，宽二分左右。头宽与身軀最宽部相等。头端有十八节组成的触角一对，长约等于头部的三倍。脚每节一对，计二十一对，最后一对脚基节有小分肢腔数个。眼睛在头部触角后侧，每侧四个，触角、头颈、最后一对脚是赤褐色，背面绿黑色，腹面是黄褐色。

繁殖方法：在出产蜈蚣的山野地下，挖一长沟，内放腐草、马粪、鸡毛等，上面用草苫盖住，引蜈蚣到里面下种子繁殖。二十天翻开捕捉一次，再加些新鲜马粪、鸡毛、复土，即继续生长繁殖。

捕捉与加工：捕捉蜈蚣在三、四月间较易，或在冬季用鸡毛引捉。捉到以后，用宽长与蜈蚣相等的竹片，两头削尖，用一头插住尾部上端，一头插入蜈蚣颚下伸直后，用熨斗将蜈蚣烫死晒干即成。保管时，把五十条捆成一把，用纸包装，放在木箱内，箱内放一些樟脑或花椒，防止虫蛀。如发现虫蛀，立即烘炕。

我省年产量约三百万条，每条平均价一分，总值三万元。每年运销外省和国外，约二百万条，目前供应较紧张。



蜈蚣

土 蟹 虫

我省各地均有出产，阜阳、蚌埠两专区产量较多。全体供药用，为镇痛散瘀药，能治跌扑损伤，瘀血作痛及经闭腹痛等症。

土蟹虫是节足动物，属于蟹蠊科。我省产的地蟹虫，形似河北产的蟹虫。雌虫体扁平，无翅，全形似盾，全长六、七分，宽三、四分，背面黑褐色，头小弯藏于胸节下缘。足三对，长短相等，生刺很多，脚与腹部面颜色较背面淡，呈黄褐色。喜棲暗处砂尘内，生活于树皮、落叶及石块等物下面，在柴堆、草墩下可以发现很多。

繁殖方法：利用阴湿的柴房、废屋，在灰土深厚的墙根下、柴草堆下，放些土蟹虫，任其生长繁殖，土面上放些稻糠壳子，做饲养料，不须特别管理。目前各地可结合拆陈墙，换干脚土等积肥运动，进行捕捉。



土 蟹 虫

捕捉与储藏：四月到九月间可随时收集活土蟹虫，放在缸内，用沸水烫死。再捞起晒干或用炭火炕干，装木箱或竹筐内，放置高处，防止生虫霉烂变质。

我省年产量约二十担，每担八百元，总值一万六千元。不能满足省内需要，每年还靠山东、河南等地调进三十担，供应市场需要。

蜂 蜜

我省各地均有出产，以歙县的白蜜质量为最好。药用部分为蜂蜜和蜂蜡。为滋养药，能润燥止咳及为体虚患者大便燥结的润下药。

蜜蜂为节足动物，属昆虫类蜜蜂科。蜂身部暗褐色，密生灰黄色的软毛，头部也披满灰黄色软毛，触角基部黄褐色，先端深褐色，口和稜状部均黄褐色。翅透明稍带暗色，翅脉灰黄色，前缘与前缘脉、中脉均黑褐色，腹部第一节前缘、腹节后缘和腹面均黄褐色。脚黑色，但胫节外侧中央赤褐色，内侧黄褐色。雄蜂比工蜂大一些，腹部及脚部呈黑褐色，复眼很大，两眼极接近。雌蜂形最大，腹部很长，腹部后缘黑色，脚黄褐色，身全长约五至七分。

饲养方法及注意事项：①在冬、春两季应做好保温工作，蜂箱要朝阳避风，不使外面的寒冷空气直流到蜂箱内，保持蜂箱的一定温度。下雪结冰时，可将蜂箱用稻草包裹（要透气，否则闷死）；出太阳时将草去掉。②夏、秋两季蜂房要靠近水边，如不能靠近水边，每天要送水给蜜蜂吸饮，并防止蜻蜓、燕子、青蛙等动物伤害



蜜 蜂

蜂子（青蛙一次就能吃掉六十个蜜蜂）。③选择花园、菜圃（如油菜田）、树林（开花的树）等环境养蜂，以便蜂采取花汁，这是蜂的主要

食粮和蜜的来源，不可忽视。④取蜜时不能取得太干净，房箱里一定要留给蜂的饲料，不然也会影响蜜蜂生长。

蜂子是由雌蜂繁殖的。下卵三天后就变成幼虫。这种幼虫，是由工蜂喂养。幼虫过了六天变成蛹。从蛹到蜂要经过二十一天。以后。经过两星期就能到外面采蜜。但采蜜的蜂并不酿蜜，采回来的蜜供给幼蜂，然后由幼蜂的胃液吐出成为蜜。

在天气正常，不放干燥或不太凉的情况下，蜂子每天一般采蜜约五十次，如天气不正常或蜂箱里的蜜不充足，次数就要减少。蜂王和一般蜂的营养是不同的。蜂王从幼蜂到死亡都是好营养，一般的蜂生下后，只有五天营养比较丰富，以后营养就逐渐降低。在养蜂的时候，每个蜂房里只能留一个蜂王，不能多留，多留蜂王会斗争发生死亡，或产生蜂王带领蜜蜂飞走的现象。这种天然分房的现象是不好的。发现蜂王多的时候，应该进行人工分房，将蜂王捉到别的笼里培养。人工分房可以减少蜂王之间的死亡率，也可以避免蜂王带走别的蜜蜂。

我省年产量约八千担，每担平均价五十元，总值四十万元。除满足本省供应外，还可支援省外和出口。

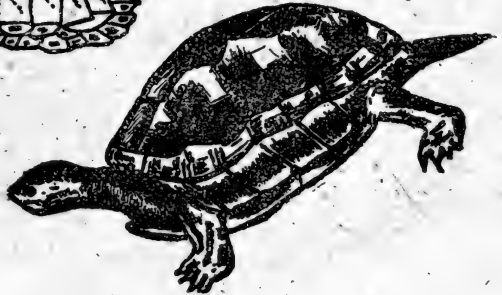
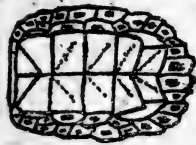
龟 板

龟板即乌龟壳。我省各地均有出产，尤以长江两岸地区较多。药用龟板，为滋补药，能退虚热，止吐血、止咳，并用于痔漏及妇女崩漏症和小儿软骨症等。

龟为龟科动物。头部吻端稍尖，背面青黑色与侧面同样有许多线条状斑纹。颈与前后肢部、腹面是青黑色，并有美丽的黄色点状的斑纹，排成条状。眼睛很大，外鼻孔小与吻连近一处。背甲稍扁平，略呈卵形，前缘中央微凹，表面凸出三条隆起纵线，中央较左右两条显明。中央板甲共五块，中央侧板八块，顶骨板一块，臀板两块，缘板二十二块，腹甲十二块是黄色。缘甲复面部中央有黑褐色圆形斑纹。

龟板在医药上用途很多，经济价值亦很大。在食用龟肉时，可将龟壳洗净，晒干，保存于干燥处，以便国家收购，不要随便抛弃。

我省年产八百担，每担三十元，总值二万四千元，除供本省需要外，还可供应广东、上海等地及出口需要。



龟

鳖 甲

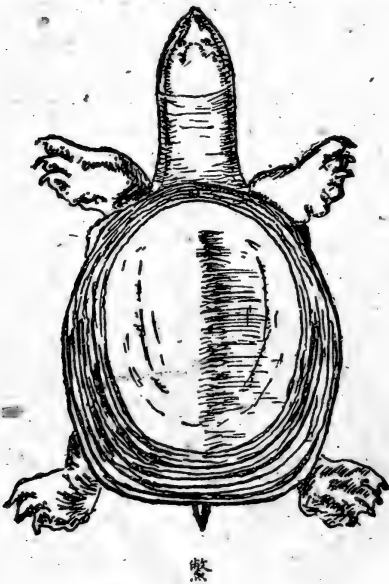
鳖甲即鳖的壳。我省各地均有出产，尤以长江两岸地区较多。药用鳖甲，为滋养性解热药，能治痲热、久瘧、痔核、癥瘕、血瘀，并能堕胎。

鳖为鳖科动物。头部吻端细长而尖，外鼻腔位于吻端，从隔膜分两孔。头、背是青暗灰色，颈上喉部表皮上有灰白色斑纹，背侧面有黑线条状斑纹，腹面淡黄白色。尾短，前后肢均有三爪，内侧有

指趾。背甲呈圆形，中央线隆起，其质坚，外披柔软质有疣的皮肤，周缘是软骨质。腹甲白色，有淡黑色斑纹。

生产季节与加工：每年三月至九月为出产季节，但以五至七月为最多。雌鳖约在五、六月产卵，每次产三十至六十个，经两个月就孵出小鳖。捕食鳖后把甲洗净晒干保存，以便收购。

我省年产量七百五十担，每担三十元，总值二万二千多元，除供应本省外，还可支援上海、河北等地。



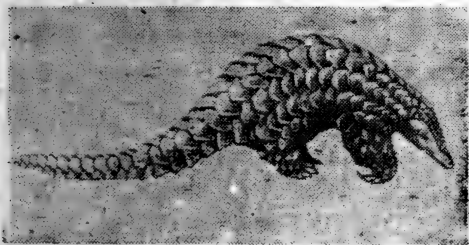
穿山甲

(鱗鯉)

我省皖南山区地方均有出产。鱗甲供藥用。为排膿催乳藥。能內托痈腫膿毒外出，并能促进乳汁分泌。

穿山甲屬穿山甲科，是食蟻动物。体长尺余，尾部七、八寸。除腹部及四肢內側以外，全身披着暗褐色的革質鱗甲，吻口尖而先端圓，口內无齿、舌能伸出口外来舐食螞蟻。四肢有銳爪各五个，这种爪使牠能够挖砂石巢居。

加工方法有两种：一种是把活穿山甲放在缸內，用开水燙死，缸上須加盖，然后刮下它的鱗甲晒干。另一种是剥下它的皮晒干后，放石灰水中泡三、四天（每百斤穿山甲皮用石灰二十斤）后翻动一次，一周后取出，用清水洗去石灰和已腐烂的皮，再晒干即可。但后一种方法，不及前一种方法好。



穿 山 甲

穿山甲的藥用价值大，經濟价值也大，在产穿山甲的山区，应試行飼养。我省年产五担，每担三百六十元，总产值一千八百元。目前不能滿足我省市場需要，須由广东、云南等地調进。

編 后 記

我們編写此書的主要目的，是为了向人民公社、农业生产合作社、国营农場、医院、学校、供銷合作社和国营藥材公司等单位的有关同志，提供一些栽培藥材的經驗和办法，以适应我省藥材工作大跃进的发展需要。但是，由于我們过去沒有注意总结本省栽培藥材的經驗，同时編者又缺乏栽培方面的实际經驗，因而我們只能以本省部分地区的栽培經驗和兄弟省分的一些先进的栽培經驗和加工方法为主，結合生物的生态习性来編写。显然，这种写法是不完善的，这些經驗是不完整的，只能供作参考。因此，我們希望大家在实际工作中充分結合当地的特点，創造新的經驗，来提高藥材生产的栽培和加工技术。

在編排方面，我們基本上是根据藥品經濟价值及发展需要来排列，而不是根据动植物的分类或藥用特点来編定的。我們認為这样編排，对于发展本省的名貴藥材，較有实际意义。关于藥材的效用，一般是根据主要作用及临牀經驗来写的。中藥的用法重在配合，我們写出效用，是为了使大家了解它的藥用价值，并不是要求大家按着它的功用去开处方。在藥材保藏和加工方法方面，我們結合农村現有的条件，作了簡單的介紹，希望大家在工作中积极改进方法，創造更多的經驗。至于各种藥材的商品价格，仅以目前市場的价格为准而非固定不变的，这里附帶說明。只供大家参考。

由于我們經驗不够，書內不妥的地方一定难免，我們热烈地期望大家提供宝貴意見，以便再版时修正。

編 者

1958年9月

参 考 書

- 重修政和經史証类备用本草
李时珍：本草綱目
吳其濬：植物名实图考
中国藥学大辞典
中国藥典
中国藥物标本图影
中国植物图鑑
裴鑑、周太炎：中国藥用植物志
侯寬昭：广州植物志
乐天宇、徐緯英：陕甘宁盆地植物志
謝海洲、叶震等：藥物手冊
李承祜：生藥学
樓之岑：生藥学
刘国仪：藥用植物学及生藥学
徐国鈞、赵守訓：生藥学
于达望：国藥提要
叶橘泉：現代实用中藥
叶橘泉：动植物民間藥
朱中德：科学的民間藥草
周太炎、丁志遵：南京民間藥草
丘晨波：中藥新編
中藥通报
藥学通报
安徽省中藥品种学講义（省藥材公司）



S0018635

陈晏子：花鏡

周太炎：藥用植物实验栽培法

孙鶴年：藥用植物栽培法

云南省藥品檢驗所、云南省藥材公司：中藥形性經驗鑑別法

羣芳譜

星羣月刊

牧野富太郎：日本植物圖鑑

牧野富太郎：原色植物圖鑑（1957年學生版）

林越三千男：大植物圖鑑

大井次三郎：日本植物志

日本博物研究會：全植物圖鑑

內田清之助等：動物圖鑑

清水藤太郎等：第六改正日本藥局方注解

宮本三七郎：家畜有毒植物學

刈米達夫：有毒植物寫真及解說

刈米達夫：最新生藥學

刈米達夫等：和漢藥用植物

平尾子之吉：日本植物成分總覽

木村康一、木島正夫：藥用植物學各論

大村重光：綜合藥用植物

津田恭介、宮木高明：植物鹽基

石戶谷勉：華北的藥草（日文版）

小泉榮次郎：和漢藥考（新本一草綱目）

1960.2.11

6016149

62.352

189

1:

2047

尋

庚子年二月廿六日
1960.3.26

胡適之 2.3.21

62.352

189

1:

6016149

注 意

- 1 借書到期請即送還。
- 2 請勿在書上批改圈點，折角。
- 3 借去圖書如有污損遺失等情形須照價賠償。

2.3.2
187

1958年全国农业展览会安徽省展览资料

安徽药材

第一集

安徽省卫生厅编

安徽人民出版社出版

(合肥市祁门内区委旁)

安徽省书刊出版业营业登记证出字第02号

地方国营合肥印刷厂印刷 安徽省新华书店发行

书号：726·787×1092 32开 1册 128页 12万字

1958年10月第1版

1958年10月合肥第1次印刷

统一书号：Y14103·36 印数：1-5100

定价：(6) 0.30元



