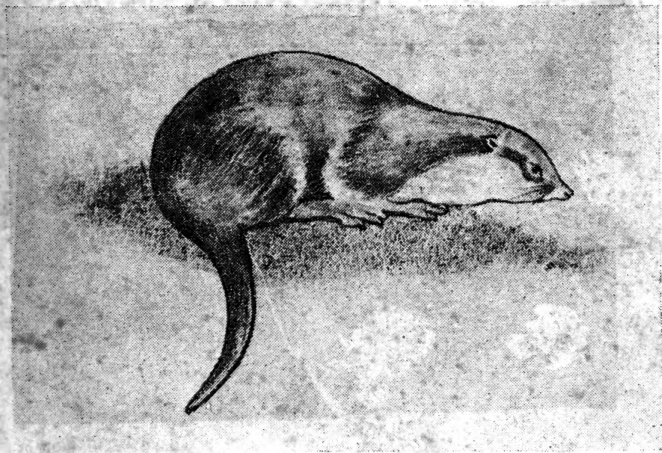


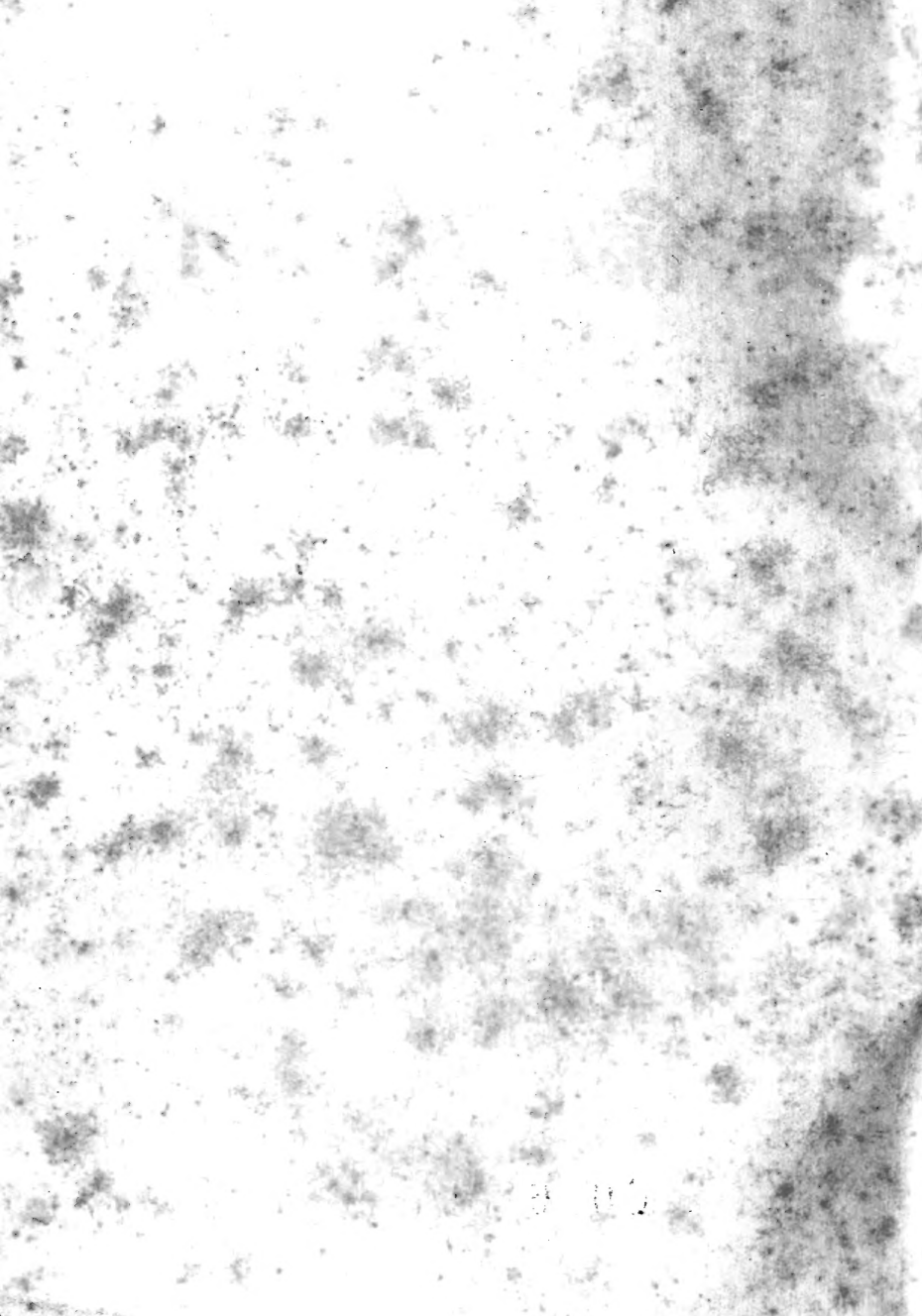
# 安徽藥材

第二集

安徽省衛生廳編



安徽人民出版社



## 前 言

为了向人民公社、国营农場、医院、学校、供銷合作社和国营藥材等單位的有关同志，提供一些栽培藥材的經驗和办法，以适应我省藥材生产发展的需要，我們已出版安徽藥材第一集，現在出第二集，今后还将陸續出版。

由于我們过去沒有注意总结本省栽培藥材的經驗，同时又缺乏栽培方面的实际經驗，因而只能以本省部分地区和兄弟省分的一些栽培經驗和加工方法作为根据，結合生物的生态习性来編写。显然的这种写法是不完善的，这些經驗是不完整的，只能供作参考。因此，我們希望大家在实际工作中充分結合当地的特点，創造新的經驗，以提高藥材生产的栽培和加工技术。并且希望讀者能將自己創造的經驗随时告訴我們，以便我們改进工作，并作为今后編写时的参考。

書中的藥材基本上是根据藥品經濟价值及发展需要来排列的；而不是根据动、植物的分类或藥用特点来編定的。我們認為这样編排，对于发展本省的名貴藥材，具有較大的实际意义。同时，关于藥材的效用，一般是根据主要作用及临床經驗来写的。中藥的用法重在配合，我們所以要写出效用，是为了使大家了解它的藥用价值，并不是要求大家按着它的功用去开处方。在藥材保藏和加工方法方面，我們結合农村現有的条件，作了簡單的介紹，希望大家在工作中积极改进方法，創造更多的經驗。至于各种藥材的商品价格，也是以目前市場的价格为准，而非固定不变的，这里也帶說明。

由于編者缺乏經驗，書內不妥的地方一定难免，希望同志們批評指正。

編 者

6016150

中科院植物所图书馆



S0018634

# 目 录

## 本省原产植物类

紫 苑	( 1 )
夏枯草	( 3 )
柴 胡	( 4 )
紫 苏	( 6 )
丹 参	( 8 )
藿 香	( 10 )
北沙参	( 12 )
前 胡	( 14 )
独 活	( 16 )
北五味子	( 18 )
何首烏	( 20 )
蒲 黄	( 22 )
黄 精	( 24 )
玉 竹	( 26 )
玄 参	( 28 )
天南星	( 30 )
木鱉子	( 32 )
远 志	( 34 )
百 合	( 36 )
蘆 薈	( 38 )
五倍子	( 40 )
天門冬	( 42 )
白芥子	( 44 )

龙胆草	( 46 )
大戟	( 48 )
山梔子	( 50 )
钩藤	( 52 )
香橼	( 54 )
車前子	( 56 )
香橼子	( 57 )
曼陀罗	( 59 )
良姜	( 61 )
青黛	( 63 )
郁李仁	( 65 )
梅花 ( 烏梅 )	( 67 )
玫瑰花	( 69 )
蓮	( 71 )
薏苡仁	( 73 )
淡竹叶	( 75 )
鬧羊花	( 76 )
白木槿花	( 78 )
草决明	( 79 )
苦参	( 81 )
白扁豆	( 83 )
蒼耳子	( 84 )
天明精	( 85 )
花椒	( 87 )
商陆	( 88 )
蒺藜子	( 90 )
茵草	( 91 )

白头翁(附翻白草、萎陵菜)	( 92 )
牽牛子	( 94 )
凌霄花	( 95 )
銀 杏	( 97 )
升 麻	( 99 )
鹿脚草	( 100 )
石菖蒲	( 101 )
連錢草	( 102 )
黃 柏	( 104 )

### 引种的植物类

人 参	( 106 )
当 归	( 108 )
川 芎	( 110 )
澤 瀉	( 112 )
使君子	( 114 )

### 动 物 类

水 獺	( 116 )
湖珍珠	( 118 )
蟾 酥	( 119 )
蟬 蛻	( 121 )
班 蝥	( 122 )
鷄內金	( 123 )

## 紫 苑

早在二百多年前，我省渦陽縣已有人由河北祁山移種紫苑。根做藥用。為鎮咳化痰藥，能治咳逆上氣、咳吐膿血等症，並有利尿作用。

紫苑屬菊科。是草類植物。莖下部葉叢生，橢圓形而長大，葉邊如鋸齒。質粗糙而堅硬。莖上部葉較小。入秋枝梢分枝，生許多頭狀花。根肥大呈紫褐色，故名紫苑。

生產季節與栽培方法：春分至清明前後，用細根繁殖，適宜在沙質土壤生長。先將地深犁細耙，施基肥，打成條溝三寸深。把長在淺土層的紫苑的細根（如筷子粗）掘起剪成二寸長一截，排列栽入溝內，三寸遠一棵；再把溝堆土填平，根全部埋入土內，上蓋一層細土，澆水使土壤濕潤，二十天左右即出苗。以後要勤除雜草。待苗成棵後澆第二次水，如遇天旱，每隔五、六天澆水一次。紫苑的特性怕旱不怕澇，生長力強，能抗病蟲害。每畝用種根三十斤。秋後收穫，每畝年產量四、五百斤。



紫 苑

採制與貯藏：在栽後第一年秋季到第二年春季均可採挖，挖出後去淨泥土，除去枯根芽子，曬干即可出售。宜放在乾燥處貯藏，

防止受潮发霉变质。

我省年产量约八千担，每担十六元。除供本省应用外，还有部分外调任务。

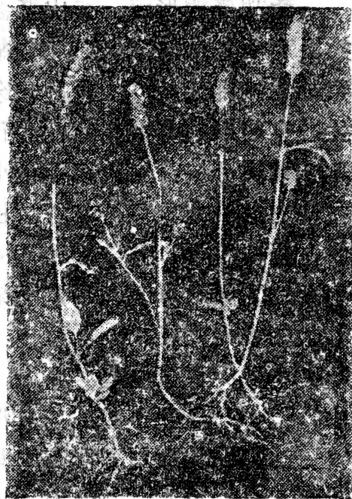


## 夏 枯 草

。蕪湖、安慶、蚌埠等專區為主要產區，其他地區亦有部分生產。  
藥用其花穗。為變質解凝藥，主治瘰癧(淋巴腺結核)、癭瘤等症。

夏枯草屬唇形科，為多年生的草類。自生于山野和路旁。莖方形，高七、八寸，初春出葉，葉對生，葉邊有鋸齒和粗毛。清明前後，莖頂生紫色唇形花，短而大，花序象塔狀。端陽節後變成赤褐色。

生產季節與栽培方法：野生于平原、崗地、田埂、路旁，適宜在砂質土壤、黃白土內生長，用種子和分株法繁殖。採種在夏至後大暑前，選擇夏枯草的成熟壯大的花穗剪下晾乾，貯藏到來年春分左右下種，先將土淺耕打碎，把夏枯草花穗揉碎，種子取下，拌和灰土撒播于土上，再用釘耙耨



夏 枯 草

一遍。出苗後要間苗，四寸遠一棵，勤除雜草。分株在清明左右，夏枯草的老根發芽後，把根掘起分開，每根上帶一、二個幼芽。隨挖隨栽，以陰天或下午三時後栽為好。

採制和貯藏：在農曆五、六月間，採摘夏枯草的花穗，去淨梗葉曬乾，用竹篾或蓆包，放高燥處。

我省年產量約五千担左右，每担十元。除供應本省藥用外，還有外調和出口任務。

## 柴 胡

我省产柴胡以蚌埠专区为主，蕪湖、安庆、六安等专区都有。苗根供藥用。能治寒热往来的間歇热（如瘧疾）及胸肋苦悶等症。

柴胡屬繖形科。是山野多年生草类。产我省蚌埠专区是北柴胡（蕝叶柴胡或細叶柴胡）。莖高尺余，叶互生，寬綫形，有几条縱的平行脈。夏日叶腋出分枝，开許多黄色小花，花在枝上的排列象芹菜花样。根細瘦弯曲，分枝較少，有許多縱橫的皺摺。蕪湖、安庆兩专区产的是南柴胡（竹叶柴胡或大叶柴胡）。莖較粗大而叶較寬長，基部包莖。根細瘦略弯曲，但表面无皺摺。花与北柴胡同（另有銀柴胡，功用和形态均与此种不同）。



柴 胡

生产季节与栽培方法：柴胡喜溫暖的气候和肥沃的砂質湿潤土壤。用种子繁殖。栽种柴胡要先整地除草，作畦寬二尺許，并施堆肥。在清明前后播种，播种后，盖土一層不超过三分深，上面再撒草木灰一層，数日后发芽；疏苗一、二次，保持株距二、三寸远。以后要經常除草松土培根，但須注意不可伤根。适时施稀薄人粪尿或硫酸銨一、二次。

采制与貯藏：在春末初发叶时采掘的称春柴胡；秋后采掘去掉莖叶保留根部称紅柴胡；莖叶叫芽柴胡。采收后晒干，用麻袋包裝

或捆紮成束，放干燥通风处或悬挂于屋角。防潮湿生虫。

我省年产量約四千担，紅柴胡每担二十多元，春柴胡每担十余元。除供本省需要，尙可外銷。

## 紫 苏

我省各地均有生产。莖叶和种子都供藥用。为发汗解表藥，主治感冒、风寒、头痛发热等症。

紫苏屬唇形科。是一年生的草类。全体有特異的香气。主莖方形，直立，分枝很多。叶对生，有長叶柄，叶片卵圓形而前端尖，叶边如鋸齿。叶背面帶紅紫色。入秋莖頂和叶腋長出新枝，自下而上开許多淡紅色小唇形花。莖、叶、花冠上均有細毛。另有一种开白花的白苏，与紫苏同形，但莖、叶、果实皆綠色，毛較長而密。与紫苏同样供藥用。



紫 苏

生产季节与栽培方法：紫苏性喜溫暖，不耐寒。宜生長于細砂質土壤。栽培紫苏，要在清明前選擇适宜的砂質土地深耕細耙，作成高五、六寸、寬三尺許的畦，畦面开橫溝深二、三寸，兩溝相距約一尺，随將种子播于溝內，以土盖复，然后澆水。出苗后薄施入糞尿一次。播种后兩個月中耕除草，到开花之前，再除草施肥一次。

采制与儲藏：采收在六至十月間，六、七月采苗，九、十月采子。選擇晴天，用手將紫苏連根拔起，放蓆上晒干；或乘鮮將大枝摘下切片再晒。晒干后將苏梗、苏叶、苏子分別包裝，放于干燥通

风处。要注意防潮。

我省苏叶年产量一千担，每担十二元。苏梗年产二千担，每担七元。黑苏子年产量五千担，每担二十四元。白苏子年产一千担，每担三十八元。以上四种除供药用外，黑白苏子还可以供工业上制紫苏油用。

## 丹 参

我省各地均有生产，根作藥用。功能去瘀血，生新血，治癥瘕积聚、妇女月經不調及腹痛、疝痛等症。

丹参屬唇形科。原是山野自生的草类，莖高二尺余。叶对生，有長柄。一叶柄上生三个到七个小叶片，有时小叶片又分三裂。从夏到秋，在叶腋生分枝，开許多淡紫色唇形花。根細長弯曲，分枝很多。

生产季节与栽培方法：野生在荒地、路旁或山坡，适宜于砂質壤土生長，怕低湿水淹。用分根法繁殖。在春分清明間，采挖丹参时，选择粗壯的根，截成二寸長一段做种。打穴深五、六寸，大四、五寸，相距一尺，每穴栽下根一段，头部向上，須根向下，复土八分厚。如复土过厚，則妨

碍发芽。基肥用堆肥与厩肥，在幼苗出土二寸高时，用稀薄人粪尿追肥一次。开花时再用較濃的人粪尿或猪粪水追肥一次，勤除杂草。如遇陰雨，注意排水。

采制和貯藏：立冬后采挖最好，来年二月間亦可采挖。丹参根很脆，挖掘时先將周圍泥土扒开，防止根折斷。挖出后，不用水洗，



紫丹参

立即放日光下曝曬，到半干時，除去根上附着的泥土，掛起晾乾，再用火燒去須根，用刷子刷乾淨，蓆包放置高燥處，防潮濕生蟲。

我省年產量約三千担，每担價約十餘元。僅供本省應用。

## 藿 香

藿香产于广东、浙江等省，近年来我省宣城和宿松等县已开始种植。藿香除去根部外，全体可入药。治胃寒引起的吐瀉、腹痛及胸中痞悶等症有效，并能解热，順气利尿和止鼻血等。

藿香屬唇形科。是山野自生或栽培的草类。莖方形，高約三尺左右。叶对生，有柄。叶片前头尖細。农曆七、八月間莖頂抽花穗，密开許多小形紫色花。莖、叶都有芳香。

生产季节与栽培方法：适宜生于溫暖潤湿、排水良好的沙質土壤中。怕干旱和霜冻。藿香的繁殖方法有兩種：一种是插枝法，一种是种子繁殖法。常用的是插枝法，在农曆三月藿香生長茂盛时，剪下嫩条一段約四、五寸長，除去下部的叶子插入土中，深二寸許。插后将泥土压紧，撒上一層細土，兩旁用稻草圍护，以保持泥土湿润。



藿 香

插时每棵距离約一尺到一尺五寸。插种后要注意不断澆水才能保証成活，成活后仍要每日澆水。四十天后每亩施粪尿約二十担或硫酸銨十至十二斤(每五兩滲水一桶)。种子繁殖法，是在早春先整地作畦，深耕細耙，以头年秋天采收的成熟种子浸水中約一兩小时后，濾去水，以草木灰拌勻撒播于畦上，上面再撒細土一層，用稻草遮盖其上。早晚澆水，一周后出苗。如天气和暖，日間可除去



盖草，晚上再盖上以防霜冻。至苗高二、三寸时再移栽定植。定植时行距約一尺，株距約一尺五寸。定植后也須經常澆水才能保証成活。藿香既不能耐旱，又易生根腐病，因此澆水要勤，每次澆水量又不可太多。此外，藿香又易生蚜虫病，发现后可用烟草莖泡水噴洒扑灭。总之，栽培藿香要注意及时防旱、防冻、防病虫害和防强烈日光。再者，藿香不适宜在同一田地連續种植，宜于輪种或与农作物套种。

**采制与儲藏：**藿香一般是在农曆五月中旬落叶前采收，切勿过迟。收获后曝晒几小时，然后收回放在屋里，交錯堆叠，一夜悶黄，再晒一、二天便干。干后將它压直，打包包好，放在干燥通风处，但溫度不能太高，防止发霉和走掉香气。

我省年产量約二十担，每担約五十元，不能滿足省内需要，每年需从广东等地調进二百担上下。

## 北沙参

北沙参是我国出口藥材之一，在国内外都有一定的信譽。原产我国北部沿海地区。近来山东萊陽、牟平、文登等县进行人工栽培已有成績，故商品称萊陽沙参。根供藥用。能补虛、清肺热、去痰、止咳，为滋养性化痰止咳藥。

原植物屬繖形科。是多年生的草类，莖高一尺上下。叶片深裂为三小叶，各小叶又分裂为三小片。叶片的邊緣如鋸齒。叶柄紅紫色。夏日莖頂密生許多小形紅花。花柄上有許多紅色毛茸。果实形似蒴香，但上端留有紫色花柱。根細長均匀而直。与桔梗科的南沙参有显著的区别。

生产季节与栽培方法：北沙参欢喜生長在沙土里或含有沙的壤土里。繁殖法是播种。栽培前要深耕一尺五寸以上，除掉石子和杂草的根，每亩下三至六担圈肥；若是純沙土地，只須耙平即可种植，若是壤土必須作高畦，以便排水，否則雨季根易腐爛。地整好后，每隔四寸开溝一条，溝寬四寸，深約二、三寸，純沙土要再深些（底肥下在溝內也可以）。冬播最好在小雪前后；春播可在清明前，但不如冬播的好。每亩用种子十五斤，均匀撒播于溝中，先用脚輕輕踩一遍，然后复土盖平，澆水保持潤湿。出芽后要拔掉过密和发育不好的苗，保持五寸左右的距离。以后只要注意除草、松土，除虫害，一般不要再施肥料。除草时不要伤根。北沙参的害虫有鑽心虫、蚜虫、沙参虎等。防治方法是連續噴射（或半月一次）“六六六”藥水。沙参虎可以用手捉。

采制与儲藏：冬种的沙参施肥充足的，第二年秋天（白露秋分之間）就可以收获，叫做“秋参”或“一年生参”。如施肥不足，到

第三年夏天（初伏与中伏之間）才能收获，叫做“春参”或“二年生参”。

春参产量較低，生产時間較長，但参的質量比秋参好。采收时注意不要掘伤根部。掘起后去掉地上部，洗淨泥土，叫做鮮参。將鮮参分別大小捆成束，放入开水鍋燙至皮能剝下时取出，剝掉皮用火烘炕或晒干（火炕的色澤較好），叫做毛参，可供应国内市場。用小刀刮去毛参外面的小疙瘩，可供出口的参称淨参，比較美觀些。

这种藥材我省已开始試驗种植。目前我省所需北沙参，主要由山东調进。

## 前 胡

我省蕪湖安慶兩專區均有生產，而以蕪湖專區為多。根供藥用，為去痰藥，常用於治感冒、頭痛及氣管發炎等症。

前胡屬繖形科，是草類植物。莖高三、四尺，有顯明的節。葉互生，形似芹菜葉而小，葉片較細長，葉邊如鋸齒。中秋前後開花，花似胡蘿蔔花而色紫黑。果實扁橢圓形，有翼。

生產季節與栽培方法：前胡原是高山野生草類，比較能耐旱，適應性很強。繁殖法有播種和分根兩種。栽培時要選擇比較寒冷通風的山坡或平地，以土層厚而濕潤的地方為宜。頭年冬季先用火燒草或深耕鋤草，第二年春耙平作畦。然後掘取老根，以其肥大者作藥；有新芽者供繁殖，分栽於畦中（株距二尺，行距三尺）。初栽時要經常澆水，夏秋要注意除草。為促進它生長，在打穴時要施基肥，發葉後再追肥一二次（人糞肥）。播種宜在農曆二、三月間。移栽定植以十月為宜。



前 胡

采制與儲藏：采收要在開花前，或在花未發時剪下花枝。因開花後養料消耗了，根不充實且易腐爛，不可入藥。采收後洗淨泥土，放席上陰干，一星期後，紮成束，放架上以炭火緩烘，約十日，候

外部变黄内部干燥时，再用麻袋包装，放干燥通风处，注意防潮防虫。

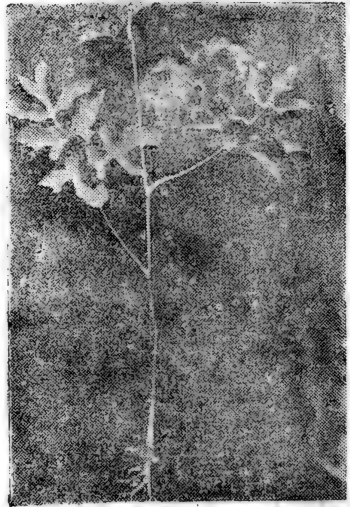
我省年产量约二千五百担，每担十八元。除我省药用少数外，大部分外调。

## 独 活

我省蕪湖、安慶兩專區長江以南各縣均產，以蕪湖專區為主要產區。根供藥用。為鎮痙鎮痛藥，常用於感寒頭痛及周身疼痛等症；亦治脚氣痛，兼有發汗利尿之功能。

獨活屬繖形科。是山野自生的草類。莖高達六、七尺。葉大，柄長，葉片兩側一再分裂，小葉片邊上有很稀的齒牙。葉柄的基部擴大包在莖節周圍，莖和葉都有毛茸。秋日枝梢開許多小形白色的花。果實紫赤色，橢圓形而扁平。嫩莖葉可供食用。

生產季節與栽培方法：獨活多野生在黑沙泡松土里、向陽乾燥的地方。繁殖法是播種或分根。播種：早春翻耕土地，施厩肥或堆肥，再耙平作畦。畦高約五寸，大小因地形而定。春分前後，先澆水再細耙一遍，均勻地播下種子，用草木灰和細土蓋復，復土約



獨活的幼苗

二、三分深。一星期後出芽。如天晴，要注意澆水；如播種不均，要進行間苗。立夏前若苗高五、六寸即可移栽定植，否則到白露前後再定植。定植也要選擇適宜地方，作畦高五、六寸，然後以株距二尺、行距二尺五寸到三尺的距離，打穴定植，復土要高出畦面。成活後要追施人糞尿。經常注意除草、鬆土、培土壟根等。開花前要追肥，並摘除未開的花枝，以促進根的肥壯。分枝法：採收時留下細瘦不

能供藥用的根做種根（要帶芽的），進行定植。

採制與儲藏：如肥料足生長好，定植後第二年的秋天就可以採掘，但定植後第三年再採掘，其質量最好。採掘後切去莖葉和須根，洗淨泥土，曬干或烘干。再用麻袋或竹簍包裝，放在乾燥通風的地方貯藏，或用硫磺熏一兩次。注意曬時陽光不要太強烈，烘時火不可過旺，否則易走油。

我省年產量二千担，每担價約二十元。過去不能外銷，近年已逐漸打開銷路，今後應努力生產，加強保管，保證質量，積極爭取外銷。



## 北五味子

我省藥用北五味子，過去從華北各省調進。近年發現大別山區及黃山一帶也有北五味子。它的果實供藥用。為滋補收斂藥，功能固精、止汗、止渴、除煩熱、止嘔、治瀉、寧咳、定喘、明目。

北五味子屬木蘭科。是落葉的蔓生木類。葉互生，倒卵圓形，頭端尖，葉邊有細鋸齒。夏日葉腋出花枝，開許多淡紅白色的小花，花有芳香。花後結紅色球形小漿果，內含種子兩粒（南五味子只有一粒）。果穗下垂，狀如葡萄。

生產季節與栽培方法：繁殖方法有壓條與播種兩法。壓條：早春先把老樹附近土壤泡松，再選二年生的枝條，把它牽引到地面上，每隔三、四節用土堆壓一、兩節（要壓緊），經常澆水，以促進新根生長。到明春新根長好時，再剪斷分栽在水邊柳樹旁或山坡叢林中。成活後，稍施人糞肥，以促進生長。播種：早春先作好苗床，施底肥，種子撒播後用細土復蓋，澆水。秋後或第二年春，苗長五、六寸高時移栽定植。

採制與儲藏。農曆八、九月間採收果實，曬干後用麻袋包裝，儲干燥通風處。本品含油很多，春天易反潮，夏天易發熱。最好在麻袋中插一竹片或木棒，隔一、二日抽出用手摸摸，如竹片或木棒



北五味子



发热，立即倒出晾晒，以免变质。

我省年产约一百担，每担价约三十元。目前不能满足本省市场需要。

## 何首烏

本品是我省主要藥材产品之一，各地均有出产。根供藥用。藤子白色的为滋补强壮藥，能治神經衰弱症，有恢复的功能。其藤名夜交藤，功能宁心神，使人易于入眠。藤子紅色的能消癰腫、瘰癧和痔瘡，为外科良藥。

何首烏屬蓼科。是原野自生的蔓草。莖細長纏繞他物上。叶互生，有長柄，叶片長心臟形，前头尖。秋日叶腋長出分枝，开許多白色小花。地下莖橫臥土中，借以繁殖。根成巨大而坚硬的塊狀，表面有不整齐的皺紋。根和莖的顏色有紅、白二种。

生产季节与栽培方法：在秋后掘根采藥时，順它的地下莖的分布泡松土壤，露出全部地下莖，根据芽头的多少剪为一截截的，每截至少有一壯健芽头，然后再复土盖好。到来年春二月中旬再掘起移栽（原地有发展的可能，則不必移栽）。宜栽于牆脚、籬边、树下或山林間有物可以攀繞的地方。初栽时要澆水除草，助其生長，以后不須管理。

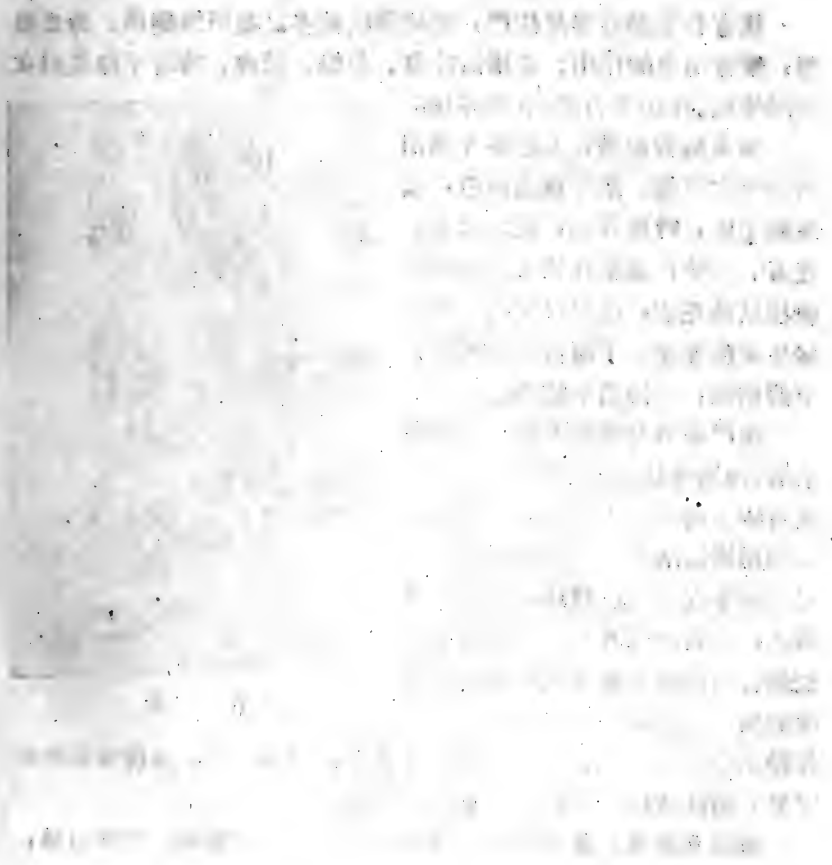
采制与儲藏：全年可以采收，但采根最好在秋后。采掘后，除



何首烏

去須根，洗去泥土，放沸水中燙過，晒一天，陰三、四天，再晒干。然后用竹簍包裝，放干燥处，常常翻晒，以免反潮變質。采收莖叶在开花前为好，采后紮成把晒干即可。

我省年產量約二千五百担，每担約二十元。除供本省藥用外，尙可支援山東、江蘇兩省。

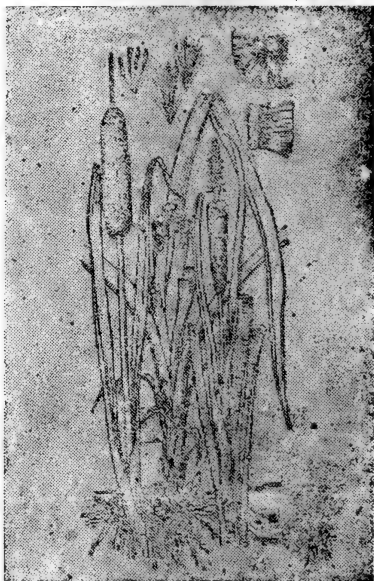


## 蒲 黃

我省各地都有零星生产，蚌埠專区較多。花粉供藥用。为止血藥，兼有消炎的作用；常用治吐血、鼻衄、尿血、痔瘡下血及妇女崩漏等症。外塗重舌症，收效亦佳。

蒲黃屬香蒲科，是野生于池沼的多年生草类。地下根莖白色，橫生泥土里，叶厚質柔，長二尺多，寬五、六分，叢生在根上。夏初抽圓柱狀的花莖，長三尺左右。莖梢綴生黃色雄花，下面較粗生雌花，形似蠟燭，故俗名水蠟燭。

生产季节与栽培方法：野生在水溝、池塘旁边，适宜于近水的泥土或夾沙土的地方生長。性喜溫湿，可利用溝渠兩旁、池塘四周圍及河堤圩埂等近水地点栽培。用分根繁殖法，在农曆三月至六月間栽植。挖掘香蒲的地下葡萄莖（即地下橫生的根），截成三、四寸長一段，每段上帶有叶莖二、三个，栽于淺水中，相距一尺，以便日后生長发展（須注意防止蚊虫、釘螺等滋生其間）。



蒲 黃

采制与儲藏：夏季香蒲莖梢生長花穗，狀如臘燭，名叫蒲穗，

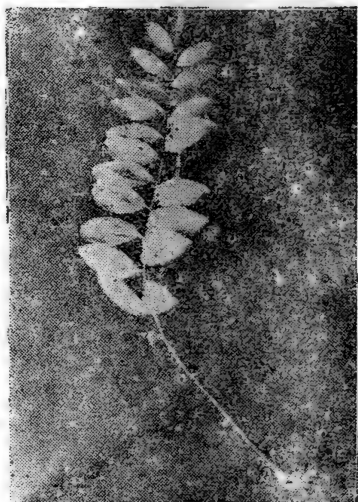
俗名毛蜡燭或水蜡燭。当花蕊將开时采摘，用手把上端花蕊黃粉捏下晒干，下端水臘燭不要，然后用布袋包裝，置干燥处防受潮湿。

我省年产量約二百担，每担价約四十元。目前仅供本省需要。

## 黄 精

我省蕪湖、六安兩專區均有生产，以青陽九華山區為主。根供藥用。為滋補強壯藥，功能補氣血，增精髓，對於病後體弱者有良效，並有解虛熱和驅蛔蟲的作用。

黃精系百合科，多年生的草類植物。根莖粗而多節，狀似連珠，橫匍砂土里。莖高約二尺餘，彎曲弓狀，葉長橢圓形或廣披針形，頭端尖銳，多面平滑。夏天在葉腋抽莖開淡綠色花。花後結漿果形似青豆，開始綠色，成熟時成黑色。



黃 精

生产季节与栽培方法：黃精本野生于林蔭下、腐爛植物質多的砂土地里。根據試種，分株繁殖的辦法較妥當。選擇山坡林蔭處砂土質的土壤地，春初松土，施一次綠肥，再翻鋤一次。然後選擇肥壯的根，剪成數段，每段要有兩個節，打穴栽下，上面蓋土和草；土不要過厚，又不要過緊，厚約二寸。等其出莖露葉後，適當追施綠肥一至二次。以後每年春季追肥兩次。三至五年後，根有五、六節時就可收成。

采制与儲藏：一般在七至十一月采收其根，除去須根，洗去泥土九蒸九晒，至外部變黑色為止。宜包裝于麻袋或布袋中，堆放在

干燥通风处，注意防潮，潮则生霉长虫容易变质。

我省年产约五十担，每担二十多元。目前除供应本省市场外，尚可供应外省。

## 玉 竹

我省各地均有生产，蕪湖專区为主要产区。它的根莖供藥用。为滋补藥，能治遺精、虛汗及小便頻數等症；久服能使面色光潤，并能兼治癆热。

玉竹屬百合科。是山野多年生的草类，有腐植質肥沃土壤的山坡更多。地下有莖匍匐，色淡黃或白，极似黃精，但节細小如竹根。根不分枝。地上莖高二尺左右，斜立地上。叶長橢圓形，似黃精叶而較狹。初夏开花，花淡綠色，形似鐘而下垂。果实球形，暗綠色；成熟时落地裂为三部，每部有种子兩粒。

生产季节与栽培方法：采掘玉竹时(四、五月或九月)留下不堪供藥用的地下莖做种根。玉竹宜生長于砂質土壤。栽种前要深耕除草，施底肥(腐植質或草木灰)，耙平作畦。然后距离五、六寸打穴一个，穴深約三寸。种根剪成二寸長一段，复細土盖好。經常除草、松土、澆水。半月后露芽出苗，此时要松土追肥，以后天旱时澆水，久雨后要松土除草。



玉 竹



采制与儲藏：采掘最好在九月或四、五月时。掘出后去掉莖叶和細根，洗去泥土，上甑蒸透（不蒸透，干后現白心，不好）。再放簾上晒二、三天；陰天可用炭火或煤火烘干（不可用柴火，否則变黑）。干后能保持灰白微黃色最好。包裝用竹篾。儲藏在干燥通风处。

年产量約五百担，每担二十六元，除供应本省外，还有小部分調往河南等地。

## 玄 参

我省皖南山区有生長。藥用部分为根和莖。有退热、止渴生津的功能，主治咽喉腫痛及各种炎症。

玄参屬玄参科。山野杂草。莖方形，挺挺直立，高約五尺。叶長卵圓形，对生。夏日枝梢开許多綠色花。花冠下部呈筒狀，上部分裂呈唇形。塊根肥厚，呈圓錐形。

生产季节与栽培方法：利用它塊根上发出的芽头来进行排种，一般在立冬前后收获玄参时，就留下乳白色的粗壯芽头做种（每担鮮参能选种二十斤到四十斤）。留下的芽头，可以即時排种，也可以貯藏起来等些时再排种。保种的方法是將选好的种芽攤在地上，候粘附芽上泥土稍干，选向



玄 参

陽地勢高、排水容易的地方，掘个深約五、六寸的小坑（面积大小視留种多少而定），然后把芽子放入，堆成三、四个芽高（不要过高，以免发热腐爛），再加土封盖。盖土要高于地面，以免积水。玄参的塊根吸肥力强，又易遭病害（不可在同一地方連續种植），必須選擇肥沃而空气流通的疏松土壤栽培。立冬时將土地深耕八、九寸，使土壤充分风化。到冬至或立春前后，进行排种。排种时打穴

二、三寸深，过浅易冻坏种芽，影响块根的生长；太深，块根生长过于迅速，根的組織泡松，影响质量。排种的密度，一般是一尺六寸平方地排芽一棵。玄参的生长期约在十个月以上。中耕除草三到五次。第一次在苗长二寸左右时，主要目的是除去杂草和多余的芽头，使每穴只留一个芽头。第二次在立秋前后，目的是除去杂草和块根上的须根，使养料集中供给块根。第三次在适宜时期中耕施肥。如果发现芽子变黄或变红，即须根据生长情况和需要适当追肥。一般在大暑前后，花蕾未放之前，每亩追施人粪尿五、六担，以助块根发育生长。施人粪尿时要掺水。

采制与储藏：在立冬后收获为好。过迟或过早都会影响产量和参的品质。收获后，把出土的鲜参洗净晒干或烘干，防止发霉和变质。每五、六担鲜参干后为一担。每亩可产干参六、七担。

我省年产约五十担，每担三十元。目前本省生产的玄参，只够本省需要的五分之一。

## 天南星

我省各地均有生产,主要产区为蕪湖、安庆、六安等專区。藥用它的根。功能散經絡風痰,治麻痺痛風及小兒驚癇,外用能敷跌打腫痛,醋磨汁可塗治頑癬,為驅風,鎮瘧,鎮痛,去痰殺虫藥。

天南星是天南星科植物。地下有球莖,形如半夏,但比較大而扁平。葉有長柄,上部生幾個小葉片,形似斑杖,但葉邊沒有鋸齒。夏日在兩葉之間,長出長花枝,外有佛焰苞,苞內生許多小花,形如捧肉質。佛焰也焰象斑杖而較小。此植物全體有毒。



天南星

生产季节与栽培方法:野生于山谷,适宜在泡松的夾沙和帶有腐植質的潮濕蔽陰的黑色土上生長。可利用竹林里、菜圃中、屋背後隙地栽培。農曆九月,天南星莖葉枯時,挖取它的地下塊根作藥用。選擇中等大的作種,過大的不經濟,過小的發育不全。選好後放在室內陰涼處,用干燥細土埋藏保存至來年清明谷雨間下種。打穴深二寸左右,每穴放塊根一個,芽頭向上,復土一寸厚,出芽後勤除雜草。宜施草木灰作基肥,五六月間用稀薄人糞尿作追肥。雨多積水,須把水排泄,雖喜陰濕,也不能受澇。

采制与儲藏:农曆二月、八月均可采挖,以八、九月采挖为好。挖出后,用草灰拌勻,吸收水分,去淨脐子,裝籬筐內,拌稻壳磨擦去外皮,晒干或炕干,裝麻袋中置高燥处,防止受潮发霉变质。

我省年產約五千担,每担六十元。除藥用外,还可作农藥和除四害用。

## 木 鱉 子

我省霍山、舒城、岳西、桐城等地均有出产。种子供药用。能治疔积痞块，消结肿恶疮及治折伤、腰痛等症。

木鱉子屬葫蘆科。是草类植物。莖細長如瓜藤。叶有長柄，叶片深裂为五片，形如手掌。夏日开黄花。果实形似瓜，成熟时紅黄色。果皮外有肉質短刺，种子扁圓，形如鱉，色黑褐，含油很多。种子有毒，供藥用，又可灭鼠。

生产季节与栽培方法：木鱉子原是野生植物，为适应需要，亦可栽培。繁殖的方法有兩種：一种是用种子点种，一种是分根法。点种：农曆二月間，在树旁、牆根、园壩上打穴一寸多深，穴

中加灰肥，每穴放种子三、四粒，以土盖复。初种时要常澆水，出苗后即不須管理。分根法：冬季或春季，將木鱉子的老根剪为数段，每段長約四、五寸，上面有芽头，每穴插一段（打穴地方如前）。在新芽未出土前要常澆水，新芽長出后，不須特別管理，只在开花



木 鱉 子

結果時施肥一次，以助果實生長。

采制與儲藏：霜降後果皮呈紅黃色時，進行採摘，剖開外果皮放入缸內，用草灰和水攪拌，濕二天，再用清水洗淨。曬干，去掉癩子後，用麻袋包裝，放乾燥通風處儲藏，防止霉爛。

我省年產量約五十担，每担五十五元。僅够本省需要，調出數量很少。

## 远 志

产于蚌埠、阜陽、六安、淮南等地区。其根做藥用。能去痰、止咳、强心、利尿，兼治失眠及记忆力衰退等症；以酒槌敷癰腫，能止痛消炎。

远志屬远志科。为原野自生的小草类，莖叢生根上。叶互生，細小如綫。五月間枝梢开淡紫色小花。果实扁球形。根肉質。

生产季节与栽培方法：原系野生，多在山坡、崗边，耐旱怕湿。适宜在沙質土壤和紅壤土栽培。在农曆七月間，采摘远志的成熟种子，到九、十月間，打穴点种，每穴下四、五粒种子，复土一寸厚，上盖一層垃圾或碎草末。来年春天出苗，間苗时留壯去弱，每穴留兩三棵，并拔除杂草。夏至前后，用稀薄人粪追肥一次。冬天培土壅根，以防冻坏。



远 志

采制与儲藏：第二年农曆三、四月間掘根，剪去蘆头。趁鮮潤时皮肉易与木心剝离，用木棒捶松，抽出木心，即为远志肉（亦称远志筒）。晒干后，用木箱或麻袋包裝，放在干燥通风处，防止受



潮发霉变质。霉雨季节，应常摊晒，但不可在强烈的日光下曝晒过久，以免碎裂。

我省年产量约五百担，每担七十元。除本省自销外，很少能外调。

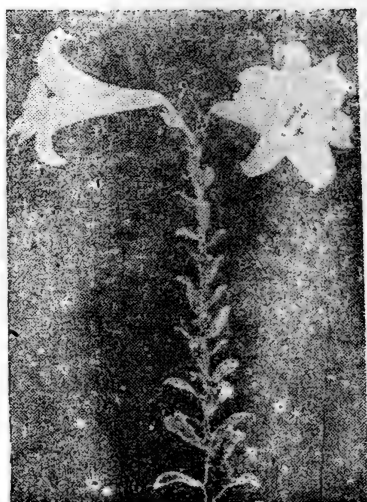
## 百 合

我省蕪湖、安慶兩專區為主要產地。地下鱗莖做藥用。能潤肺止咳，清熱，利大小便，為滋潤性強壯藥。

百合屬百合科。山野自生或栽培的草類。地上莖直立不分枝。葉互生，無柄，葉片為長橢圓形而前頭尖，有五條顯著的平行脈。農曆四、五月間莖頂開美麗而芳香的大花。花形如喇叭。地下莖扁球形，由許多白色肉質鱗片構成，根叢生於鱗莖下面。

生產季節與栽培方法：百合有野生和家種兩種，適宜於沖積土、沙質土壤栽培。用鱗莖分植，農曆七、八月間，將地翻耕耙平，選當年挖起的百合鱗莖分為幾塊（即根瓣），打穴相距六寸，每穴下種一、二塊，頭尖向上，復蓋細土一寸多

厚。當年不出苗，可以間種蘿蔔、蔬菜等。來年春抽苗，須將間種作物起土并鋤草施肥。至清明節，又可間種西瓜、菜瓜等，以增加收入。農曆四、五月百合花開，將花都摘掉，使其地下鱗莖發育壯大。至五、六月間，將百合挖起，瓜也熟了，摘下後即翻田，預備



百 合

再种百合。

采制和儲藏：野生山地的野百合，以夏至后到白露前采挖最为适宜。藥用以野百合为佳。家种百合在农曆五、六月起挖，洗淨泥土，剥下鱗片，用开水燙过，放蓆上晒干（遇雨天可用炭火烘炕八成干）才能堆积，过湿堆放易漚坏变色。干后装袋，放在干燥处，防止虫蛀，不宜硫磺熏，熏过質变，食时煮不化。

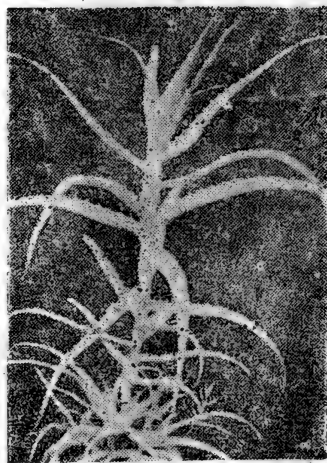
我省年产量約五百担，每担五十元。除藥用外，还可以做副食品。

（此處文字模糊，內容難以辨認，疑似為正文的續寫或相關說明。）

## 蘆 薈

蘆薈原是熱帶的植物。目前我省各地都有少量的栽培。它的葉供藥用。為瀉下、驅蟲、兼通經藥。功能清熱，利大便，驅胃腸中寄生蟲，兼能通經。鮮汁還能塗火燙傷。

蘆薈屬百合科。是常綠植物。莖高二尺上下。葉密互生，葉形狹長，前頭尖，質肥厚多肉，內含粘液很多。葉邊有尖銳的鋸齒。春日莖頂和葉腋出花枝，高達二、三尺，上部開許多黃色筒狀花，花冠六瓣，形狹長。



蘆 薈

生產季節與栽培方法：蘆薈原產熱帶，性喜溫暖陰涼、乾燥的環境。宜栽於排水良好的砂質土壤地方。在溫帶通常用分株和插芽兩種繁殖方法。分株法：在農曆二月間用鏟將老蘆薈連根挖起，把老根四周發生的新株切下，另行定植。

插芽：一年四季都可進行，一般發現有三寸以上的新芽時，即可以從母株上切下，放蔭涼處，至芽的切口稍稍干縮時，再插於花盆內，約二十天后即生新根。一月後即可移栽定植。夏日日照強烈時要設蔭棚；冬季寒冷時須移至溫室或四周砌短牆（北面高、南面低），上面蓋玻璃蓋。以施氮肥為主，約每月一次。澆水要適當，夏天每隔一、二天一次，冬季視土濕情況而定，不宜過干，也不宜過潮。

除草、松土、勤培根，可以促進它生長和發芽生新株。

采制與儲藏：只要蘆薈生長旺盛可以隨時採摘它的葉子，洗淨涼干後切成一寸左右長，放在Y形的木槽內。木槽一頭墊高，一頭放低，低的一頭鑽一孔；下面放一瓦鉢或缸接盛榨出的葉汁，約六小時後，葉液即可流盡。再將葉汁移入銅鍋或錫鍋內，熬四到五小時，至適當濃度時取出，冷卻即成硬固塊狀。

目前我省還沒有大量栽培。所用蘆薈是從廣西、雲南各省調進。每年約需三十担上下，每担價值約三百元。蘆薈不僅能做中藥，西藥亦用做組織液原料。應積極試驗進行大量栽培，以滿足人民衛生事業的需要。

## 五倍子

我省五倍子出產在大別山區一帶，尤以霍山為多。五倍子供藥用。功能為收斂，止血止瀉，又能治脫肛、痔瘡下血、腸風下血等症。外用能治皮膚濕爛及局部出血。

五倍子蚜蟲產卵在鹽膚木葉柄和葉脈上，蟲卵在葉內變為幼蟲，吃葉的組織，並分泌鞣酸，使葉的組織變化，形成瘤狀物，就叫做五倍子。五倍子大的如拳頭，小的如菱角。外有硬而脆的殼，殼上密生灰白色絨毛。內為空腔，有已死的蚜蟲。味澁。

鹽膚木是山野自生或人造的樹木。莖高二丈上下。葉長大，在長葉柄的兩側有七個至十個小葉片。形如椿樹葉。但葉面皺縮，葉柄兩側有翼。夏末初秋時，枝梢開許多小白花。

生產季節與栽培方法：鹽膚木適應力強，到處可以生長。繁殖方法是用種子。三月中旬先整地作畦。用條播法，播後復土澆水，約六星期發芽。一年長一、二尺高，每畝地可育苗八萬株。苗長二



五倍子

年后，在二、三月間移栽定植。定植后四、五年，农曆九、十月間在老鹽膚木上選擇完整无孔(有孔的虫已飞掉无效)的五倍子采下，悬挂于准备繁殖五倍子的鹽膚木林中，听其自然繁殖。第二年就可采收五倍子。五倍子蚜虫也能寄生在别的树上，例如青伏楊等。但藥用和工业用都取鹽膚木树上的。

采制与儲藏：农曆九、十月間摘下五倍子晒干或炕干后，用竹筐包裝放在干燥处儲藏。

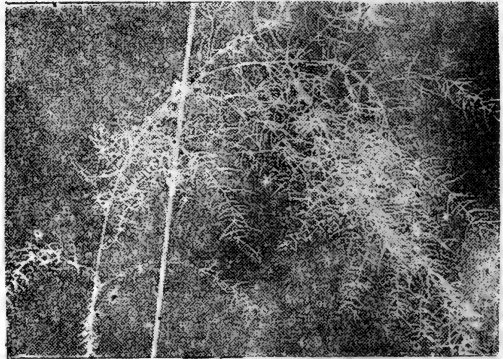
我省年产量約一千五百担，每担三十元。除藥用少数外，大部分供应工业上制皮硝、做媒杂剂，以及做墨水的原料等。

## 天門冬

我省各地均有生产，塊根藥用。为鎮咳、利尿解热藥。

天門冬屬百合科。原野自生的蔓草类。莖細長。叶有兩種，一种是細長綠色的，一种是短小鱗片狀的。夏日开淡黃色小花，二、三个叢生。果实白色形如小豆。种子黑色。地下叢生許多紡錘形塊根。

生产季节与栽培方法：天門冬原系野生，長于山林里，亦有栽培于花园、苗圃內。它适宜在沙土蔽陰地方生長，可利用竹園內、屋背后、山間岩縫进行栽培。可用播种和分根法繁殖。九、十月間，天門冬种子成熟变为紅色后，即可采摘，放在



天門冬

日光下晒一、二天，用紙包好貯藏，到来年春分前后，將种子撒播于苗圃，复土約二、三分厚，澆水使土湿潤，上盖稻草一層。发芽后除去稻草，幼苗長七、八寸高时即可定植。分根栽培在春秋兩季都可进行，將母株之簇生根掘起分塊栽植，随挖随栽。在移植时，打穴施堆糞土作基肥，以后不須追肥，鋤草不可过深不要松根。

采制和儲藏：八月間采挖，燒开水將天門冬泡一下，撈起，剝



去外面粗皮，再用明矾水洗后，晒干，用木箱或竹篾包装，内襯干箬竹叶，放干燥处，防止受潮发霉。夏季可放石灰包吸潮，或与明矾堆在一起；如发霉，可用温明矾水洗淨晒干。

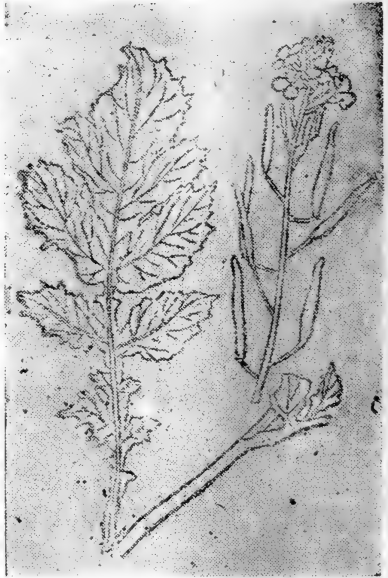
我省年产量八百担，每担四十元。除供应本省外，在国内市場供应方面也占主要地位。种子还可以做咖啡代用品。

## 白芥子

我省亳县、渦陽等地为主要产区,其余各县均有生产。种子做藥用。为利气去痰鎮痛藥,能利气化痰消腫,止痛,治咳嗽,兼能发汗。

芥菜是十字花科植物,即栽培的蔬菜类。叶長大叢生根上。叶兩边有羽狀缺和鋸齒,質粗糙,有刺毛。花如果实似油菜。但种子色淡黃,辛辣味較强,种子叫白芥子。

生产季节与栽培方法:一般家种子菜園內,适宜生長在肥沃泡松的黑白土壤。用种子播种,春秋兩季均可。春季在雨水前后下种,秋季在寒露前后下种,先将地深耕細作,土粒越細越好,下种前要施足基肥,畦面要平整,种子撒播后,用釘鋤摟一遍,使种子混入土內。幼苗長到三、四片叶时,即可移栽,株距八寸到一尺,勤除杂草,清明、谷雨,用稀薄人粪尿追肥一次。发现害虫,用“六六六”粉杀或其他代用土农藥消灭。



白芥子

采制和儲藏:小滿后,子莢变黃色、子粒飽滿时收割。晒干,

抖出种子，簸去壳和灰渣，布袋包装，放在干燥通风处，防受潮发热。

本省年产量约三百担，每担四十六元。它还可以供应工业上榨油应用。目前药用供应比较紧张，不能满足需要。

## 龙胆草

我省各地均有出产，以蕪湖、安庆、六安三个专区为主要产地。根供藥用。为苦味健胃藥，又为解热消炎藥，功能治火眼，黄疸及腦膜炎等症。

原植物是龙胆科的草类。自生于山野低湿或沿河地方。莖直立，高二尺上下，叶对生，无柄，有三条主脈，長卵圆形而前端尖。秋日莖頂簇生紫色鐘狀花数朵。

生产季节与栽培方法：龙胆草宜生于温暖低湿日晒時間較短的地方，和有腐植質的粘土中。繁殖用分株法。在清明或处暑前后（最好在清明），翻土除草，耙平作畦，用堆肥、油粕、魚肥等作底肥。然



龙胆草

后选择生長旺盛的植株旁所長的新苗为种根，以行距一尺二、三寸，株距六寸的距离栽种子畦中，栽后复盖細土，澆水保持土壤潤湿。以后要經常除草松土、澆水和施肥。夏天用草把根圍住，減少水分的蒸发。开花前要摘花蕾，以促进根部充分发育。

采制与儲藏：从寒露前莖叶要枯死时起，到第二年二月止，可隨時挖掘。选择根部大者洗淨（小者留明年作种根），先放蓆上陰

干，然后再晒透。干后用麻袋包装，放干燥通风处贮藏。

我省年产一千六百担，每担六十元。除本省药用外，大多数外调。

## 大 戟

我省各地均有生产，根做藥用。为峻瀉藥，能消腹水及全身水腫，并有利尿作用；惟体弱者用之过量，易引起虛脱；孕妇用之过量，易引起墮胎。

大戟是大戟科的多年生的草类。常野生于山地和平原。莖直立，高約二、三尺，外面有白色短毛。叶互生，長橢圓形，叶边有鋸齒，无柄。夏日莖枝的頂端开五枝小黃綠色花。雌雄同株。果实三角形而稍扁。种子卵圆形。此植物全体有毒，折断处流出乳白色漿汁。



大 戟

生产季节与栽培方法：宜生長于排水良好的砂質土或粘土。喜溫湿，能耐旱。栽培用播种或分根法繁殖。播种：要先准备苗床，播种后（条播撒播均可），复土二、三寸深。发芽后施稀薄水粪尿一次，以后經常除草松土。到第二年春苗長四寸左右时再移栽定植。移栽前要先对苗床充分澆水，以免挖掘时伤根。定植时以株距五寸，行距八、九寸，穴深四寸为好。定植的园地，最好头年冬天深耕耙平，施足底肥，做成高五、六寸的畦。分根法：在秋季采收时或早春末发芽前，切取帶芽的根头另栽。移栽或分根后都要澆水，

保持土壤湿润。成活后施稀薄人粪尿一次，以后经常除草松土，到开花前再追肥一次，并要摘除花蕾，以促进根部发育。

采制与储藏：在种植后二、三年的秋天，枝叶已枯萎时，连根掘起，选肥大的根，切去茎叶和须根，洗净晒干做药，带芽的细根头留下做种子。晒干的根用麻袋包装，放在干燥通风处。大戟最易受潮生虫，夏天要勤检查，多翻晒，或用石灰隔离保存。

我省年产量约四百担，每担十多元。仅供省内需要。

## 山 梔 子

我省各地均有栽培，以蕪湖、安慶兩專區為主。果實供藥用，為消炎解熱止血藥，功能治火眼、鼻衄、黃疸、吐血等症，碾細末與面粉、雞蛋白調和能敷跌撲腫痛。

山梔子是茜草科的常綠小形木類。莖高可達五、六尺，分枝很多。葉對生，柄短，葉片橢圓形，質厚有光澤。夏日開花，花冠下部呈短筒狀，上部裂為六瓣，質厚色白，芳香甚烈。果實橢圓形，兩頭尖。成熟時呈黃赤色。



山 梔 子

### 生產季節與栽培方

法：繁殖法以插枝或壓條為主，種子亦可繁殖。在芒種時剪下帶花蕾的枝，長約二、三寸，插于作好的苗床中，大量澆水，以後經常除草澆水。當年秋後或第二年春另作畦，施底肥，然後移栽定植，株距一尺，行距一尺五寸為宜。定植後經常澆水，除草，鬆土。新葉芽開放時施肥一次，花蕾未放時再施肥一次。

採制與儲藏：秋分前後採摘成熟的梔子，去掉蒂頭，用清水加明礬煮開（每担梔子加明礬十兩），然後將梔子倒入鍋中煮二十分



鐘，撈起濾去水，晒半干，再用火烘干。也可用甑蒸梔子，使熱度透過梔子中心，然後取出先晒後烘。烘干的梔子用麻袋或竹籃包裝，放乾燥通風處。遇潮濕天氣要注意翻晒或烘炕，以免變質或蟲蛀。

我省年產量約一百五十担，每担三十多元。目前我省產量還不能滿足市場需要，還需外省調進。除藥用外，還可供制染料用。

## 鈎 藤

过去我們認為鈎藤是西南各省的特產。自一九五六年，我省藥材公司發現燕湖專區也有鈎藤，才開始收購。帶鈎的莖節供藥用。為鎮靜鎮痙藥。能治成人頭暈目眩，小兒驚啼、抽搐等症。

鈎藤屬茜草科。是山野的蔓生木類。莖長達三丈左右。葉對生，卵圓形而頭端尖。它的主要特征是葉腋生有一對向下彎曲的鈎。夏日葉腋長出花枝，頂端簇生許多小形筒狀花。呈球形。



鈎 藤

生產季節與栽培方法：繁殖法是分根或插條。農曆二月中旬選擇夾砂的土壤地方，深耕除草去石塊，用堆肥或廐肥作底肥，然後耙平作畦。另在老鈎藤的根部鋤松土壤，用快刀在老根周圍切取連根的新枝作種根。然後復土把老根栽好。栽培種根要距離一尺左右打穴，穴深要超過種根的長度。每穴種一棵，復土要高於畦面，經常澆水。到第二年春新株根已長好、新葉未發時移栽定植。只要藤蔓可以攀繞的地方就可栽培。插條：農曆二月在老鈎藤上剪下二年生帶芽的枝條，再分成幾截，每節要帶壯健芽二、三個，隨剪隨插，株距約五寸。經常澆水除草，最好在苗床上做一個高二尺

的蓬架，日光强烈时用蓆盖上。成活后，施稀薄人粪尿一次。到第二年春天或秋天根株部分长好后再移栽定植。

采制与储藏：在开花前剪下二、三年生的枝条，剪去叶和无钩藤，晒干后用麻袋或竹篾包装，置干燥处。防止潮湿和压坏。

我省年产量约二十担，每担六十五元。不能满足省内需要，大部分由广东、浙江等地调进。

## 香 櫟

我省各地均产香櫟，而以六安、蕪湖兩專区为主。国内以果皮供藥用。功能健胃、順气、消痰、止咳、治胃气痛等症。

香櫟屬芸香科。是栽培的小树。枝上有刺。叶子長卵圓形，質厚，冬天不落。春末枝梢或叶腋开白花。秋末果实成熟，果皮黄色。含芳香的油質很多，形似柑而較大。

生产季节与栽培方法：在农曆十月間采收充分成熟的果实，將它剖开取出种子，陰干后儲藏，到第二年二月間先選擇向陽湿暖、容易排水的园地，深耕細耙，作成高約四、五寸的畦。畦上距离八寸作溝一条，然后將种子用清水浸泡兩三天，待种皮充分膨脹时，撒布于畦溝內，盖土不超过一寸，然后經常洒水。天气寒冷，夜晚要用草盖复，以防芽子受冻。到苗高二寸時間苗一次，使株距約四、五寸許，繼續澆水、除草、施肥，当年冬天或第二年（种播后的第三年）春天，进行定植。定植三、四年后即可結果。香櫟宜栽于家前屋后或籬边园壩上。



香 櫟

采制与儲藏：每年农曆八、九月間，果皮現黄色时即可采收。

采摘后将每个香橼剖成四瓣，去掉瓢子，晒干后用竹篮包装，放通风处，防止潮湿虫蛀。但是出口的香橼，要求是整个的干香橼。因此要在香橼未成熟时采收，而香橼皮厚多油，内瓢多水分，如何能做到干而不腐，还有待于各地创造经验。

我省年产约五百担，每担约八十元。除供本省药用外，还可供应国内外市场需要。目前国内外市场供不应求。

## 車前子

我省各地均有生長。全草和種子均供藥用。有利尿、鎮咳、去痰和止瀉的作用。

車前子屬車前草科。是原野路旁常見的小草。每年春天自老根叢生新葉十餘片。夏日在葉叢中抽花枝，頂上開許多小形白花，排成穗狀。種子黑色，形似油菜子而較小。



車前子

**生产季节与栽培方法：**

夏末選擇果大葉粗子實飽滿的穗子，留下做種。到中秋前

後選擇沿河兩岸沙質土壤地區，深耕細耙，整畦（大小視地區而定）高約三寸。然後用草木灰和水拌種子撒布于畦中，上面蓋層細土，再蓋上一層雜草，經常澆水，一星期即可出苗。出苗後將蓋草拿掉，澆稀薄的尿肥一次。移栽期在插種後四十天左右，如播種勻可以不移栽。因車前子原是隨地生長的野生植物，生活力極強，不須特別管理。到端陽前後，即可收穫（野生的收穫期較遲）。將種子曬干保存，防止變質。

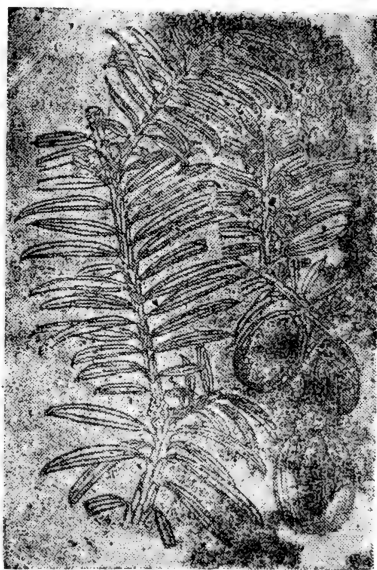
我省年產量約五百担，每担三十元，可以滿足本省需要，並有少量調往外省。目前只收購種子。

## 香 榧 子

我省蕪湖專區寧國、歙縣等地均有生產。果仁供藥用。為緩和無毒的殺蟲藥。能驅殺十二指腸鉤蟲、蛔蟲、蟯蟲，又能助消化，還富有營養。

榧子屬一位科(或紫形科)。它的種類很多，我省產的有圓榧子(即香榧子)及小果榧(或稱粗榧)等品種。

香榧子是六、七丈高的常綠大樹。葉密互生，子細長而質厚，前端尖銳，色深綠而有光澤，氣味不好聞。四月開花，雌雄異株。果實入秋熟，形似棗子，內有橢圓形而一端尖的核。樹木供建築和製造器具用。果有麻辣味，油多，可榨油(不能食用)或供藥用。



香 榧 子

生產季節與栽培方法：香榧子有野生的，也有栽培的。栽培方法有插枝、壓條和分根三種。插枝是在驚蟄前剪下老根上二年生的枝條，再分枝剪成三寸長一段的插枝。在插枝前先整地作畦(最好選擇山坡樹蔭處)，畦的大小可因地形而定。畦高約五、六寸。再在畦上每隔七、八寸作溝一條，

將剪好插条靠溝的一边，排于溝內，复上土，將枝条三分之一埋在土內。除适当的灌水外，不須特殊管理。第二年早春選擇成活的插条定植。压条，即在春天选近根的新枝，將它的外皮切伤一部分，將它弯曲近地面，用土堆在切伤部，堆土高近尺許，用石头將它压住，經常澆水。第二年春將連老树的一端剪断，秋天再移栽定植。分根即在早春將叢生的新株分开定植，經常注意澆水至成活为止。

**采制与儲藏：**收获宜在农曆九至十月間，过早或过迟，不但質量不好，也难于保存。果子采收后堆积一处，上盖以廢草，讓果皮腐爛后，再冲洗干淨。晒干后用竹篾包裝，放在高处，以免发霉和变質。

我省年产二千五百担，每担約三十二元。除藥用外，还可供工业上用。



## 曼陀罗

我省各地均有生長。其叶可代替洋金花作喘息烟。叶和种子做藥用。为麻醉性鎮咳鎮痛藥。花和子的浸制剂可作鎮咳、鎮痛藥。

曼陀罗属于茄科。是一年生的草类。莖高約四、五尺。叶互生，叶片長約三寸到五寸余，寬約二寸到三寸余。夏日在叶腋間开大形白色花。花冠呈喇叭形，長三寸余；五瓣合成，萼綠色，如筒狀，長約寸余，上部五裂。果成球形，外面密生許多刺，成熟时裂开，散出黑色种子。



曼陀罗

曼陀罗的种类很多，除上述之外，尚有紫花曼陀罗（莖和花冠紫色）、无刺曼陀罗（果实外面无刺）、毛曼陀罗（果实外密布灰白色柔毛，刺亦較軟）等。

生产季节与栽培方法：原产于亞热带地方，經過人工栽培，适应性已經很强，我省各地均可栽种，在粘土中生長为最好。圩堤、塘坂、田埂和屋旁空地，都可栽植。采种在农曆九月間，当果壳变黄、尖端发生裂口时，采摘晒干，采下种子，貯存于干燥通风处。来年清明前后，撒播、点播均可。苗子長大后也可以移栽。种后要注意鋤草，施肥。如发现病株，应立即連根拔起燒掉，以防傳染。

**采制和儲藏：**在農曆七、八月間采花，八、九月間采果實。花干燥后，每五十到一百朵紮成一束，裝箱，放在干燥處，避日光。此藥最怕受潮和易生虫蛀，箱要封固严密，并在中間放石灰包吸收潮气。

曼陀罗花每担八十元。在制藥、制剂方面，需用量日益增大，外国向我国大量訂購。应立即增加生产，爭取外匯。

## 良 姜

我省有少量生产。地下塊莖做藥用，能治胃子受寒而引起的消化不良，嘔吐、作痛等症。

良姜是姜科植物。野生或栽培的草类。莖高四尺上下。叶長大，叶柄包莖成刀鞘狀。春日莖頂抽花枝，开許多不整齐的花。花瓣六片，有一片特別大，色白微黃，上有紅色斑点。地下莖塊狀。



良 姜

生产季节与栽培方法：良姜生長于土壤疏松肥沃，气候溫暖的地方。最好在三、四月間种植，但中秋以前都可种植，利用地下塊莖繁殖。在收获良姜时，掘出地下部分，將老的留供藥用，嫩的切成長約四、五寸作种。随挖随栽，栽种前先在地

里打穴，穴距約三尺上下，穴寬約七寸許，深約五、六寸。將种莖依原来生長时的上下位置全体放入穴內，填土輕輕压紧，再加盖一点細土。栽种在雨后或天陰时最好，天晴栽时須澆水少許。如土壤肥沃，可以不施肥。但适当的澆水与施肥，也能加速良姜的生長。

采制与儲藏：栽种后三年采收良姜。收获后除去須根、幼根、根毛等，洗淨泥土，切成一寸五、六分長的小段。晒干后裝于麻袋或竹簍內，放在干燥处儲藏。

我省年产量約五担，每担二十五元。除用于中藥外，还可做万金油、八卦丹。叶子和柄可以做繩子。

## 青 黛

我省六安、濉县、舒城、廬江、定远、太和等地均有生产。大青苗发酵制成靛花，晒干即成青黛。为清热消炎解毒藥，常用作吹喉剂，能治咽喉腫痛等症，可并涂虫、蛇咬伤及各种潰爛湿瘡。

青黛原植物是蓼藍。蓼藍属于蓼科。是湿地生长的草类。莖高約二尺左右。叶互長，長橢圓形，叶柄下部刀鞘狀包着莖子。莖叶都帶紅色。初秋莖頂抽長花枝，开着許多小形紅色花。莖叶中含有藍色素，可作染料。

生产季节与栽培方法：在春分清明間用种子播种，到立夏和夏至間剪枝插苗。适宜生长于肥沃潮湿的土地。下种时，將地翻好耙平，开溝做畦，畦寬約三尺。放水使土壤湿透，每畦种五行。条播后，复土半寸深，出苗后間苗，株距四寸，然后施水糞。隔二十日再追肥，施肥越足，苗叶



青 黛

生长越好。插枝：用長約七、八寸的枝条（并帶有八、九节）插入土中三、四节。上搭一尺五寸高的草棚遮陰，以防烈日晒死幼苗，过四十天后，幼苗已生根，开始生长，可拆去草棚，鋤草施肥。

**采制和儲藏：**当年种的，在农曆九至十一月間每月收割一次。第二年長的莖，如果肥料充足，長的好，五至十一月間，每月都可收割一次；肥料不足，只能收割三、四次。苗長三年后，在农曆五月再割一次苗，即將老根刨掉。大青苗割后，放入木桶或大缸用水浸，使其叶腐爛，莖脫皮，枝脫节。然后撈出莖枝，每百斤大青苗，放石灰八、九斤，并把石灰化成石灰水，再放下用木棍攪拌，使加速发酵，浮起泡沫，撈出晒干即成青黛，可做藥用。水下沉淀的就是青靛，可做染料用。青黛包裝好要放在干燥处，防止受潮。

我省年产量約五十担，每担四百元。目前供不应求。

## 郁李仁

我省各地皆产，但产量很少。种子的仁和根供药用。郁李仁为滋润缓泻药，能治大便燥结，又为利尿药，能治腹水及周身浮肿等症。

郁李属蔷薇科。是山野自生或栽培的落叶小树。叶互生，形似桃叶而较宽。花冠五瓣，粉红色乃至白色，常二、三朵簇生一处。果实球形，形似樱桃而较大，皮外无毛，顶端微凹，成熟后紫红色。肉薄，味酸涩微甜，可供食用。

生产季节与栽培方法：郁李适应性强，普通壤土或沙质土，均可种植。繁殖法有播种与分株法两种。根易发新枝，故一般以分株为宜。

在八、九月间先松土整地（家前屋后、山野荒地均可），距离三尺打穴，穴深约尺许。在老树下掘取当年生的新枝栽于穴内，填土壅根高于地面。经常浇水、除草、锄松表土或壅土于根旁，以助发育。每年春末施腐熟粪肥一次，秋日施堆肥一次。三年后即可采取。

采制与储藏：以白露前采收为宜。采收后去其果肉晒干，用石碾碾碎其壳，取出李仁，即商品李仁。再用温开水泡过，晒干呈白色者商品称白皮李仁。李仁含油很多，如保藏不妥，容易走油生虫。宜包装于麻袋内，藏于干燥通风温度较低不晒太阳的地方。



郁李仁

采收郁李根与分株同时进行。采收后洗净晒干后，包装放干燥通风处储藏。

我省年产约五担左右，每担一百三十元。目前还不能满足药用需要。此外，它还可以榨油供工业用。



## 梅 花(烏梅)

我省产于宿县、碭山一带。它的花和果实均供药用，但功用不同。花的功能开胃散郁，生津止渴，治痰热壅滞、唇瘡凍病等症。果实叫烏梅，功能杀虫止渴，治久痢及虛劳骨蒸等症。

梅属于蔷薇科。是落叶乔木，高约二、三丈。每年早春先开花后发新叶。花冠有五瓣（亦有重瓣的）；芳香很浓，花色有红、白两种。叶互生，形卵圆而前头尖，叶边如锯齿，果实似球形，比杏子稍小，未成熟青色，此时采下供药用。霉雨时成熟，变黄色，味酸可供生食或制梅酱，陈皮梅、糖梅鹽漬梅等。

生产季节与栽培方法：繁殖法有接枝、压条和播种等。接枝宜用桃杏为砧木（杏子更好），在春分后剪取老梅树的二年生枝条长约二寸到五寸，枝上有芽二、三个。用快刀将接枝的下部两侧各斜削一刀成刀口形，另剪去一、二年的杏树头（离根五、六寸处剪断），在茎中央横破一刀，较接枝的斜口略深。然后将接枝下部插入砧木的切口内，用麻绳将切口包住，不能讓水分浸入。接后要注意适当澆水，晴天或雨天都要



梅

遮蔽，才能保證成活。压条要在十月間，取近根的枝条，向下弯曲，鋤松地面土，再將枝接近地面处的树皮削伤，然后堆土压紧，到第二年秋天生根后剪断另栽。播种要在农曆十月間，將成熟的果核播种于松软土質的畦中，經常澆水。第二年春，有部分种子发芽时，要进行松土、除草和施肥。到苗長一尺左右时再移栽定植。

采制与儲藏：采花宜在早春，花未充分开放时采摘晒干，用布袋包裝儲藏干燥处。采制烏梅的方法有兩種：一种是把从树身采下来的青梅去掉柄和叶，选掉有虫和有漿疤点子的，放缸內用稻草灰拌和，然后將缸盖严，悶二十分鐘后，拿出晒干。然后用甑蒸，至青梅皮現黄色时，再拿出晒干。一种方法是把青梅裝竹篾中用火炕，炕时火焰不可过大，并要时时翻动，梅子炕瀟后，再拿出来晒到八成干时，再上甑蒸十分鐘到二十分鐘。裝青梅的竹篾眼孔不可过稀或过密，过密梅子不易炕干，过稀梅子容易漏掉。已干的烏梅用蓆包裝，保管时要經常注意翻晒，以免发霉变質。

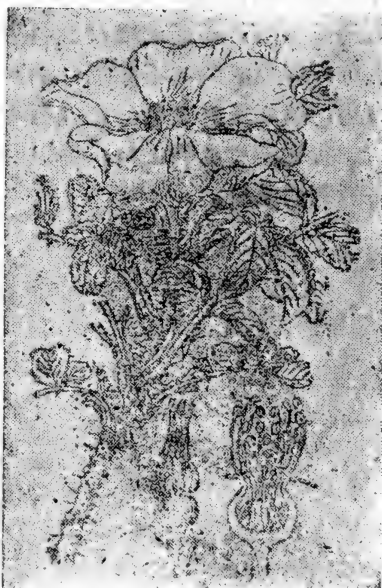
我省年产烏梅六百担，每担二十六元；年产紅梅五十担，每担二百元；年产綠梅六十担，每担四百元。

## 玫瑰花

我省皖南地区均产，但以歙县为主要产区。含苞未放的花供药用。能活血舒郁兼能止血止瀉，主治劳咳吐血、鼻衄腹瀉、妇女白帶、月經过多等症。

玫瑰屬薔薇科。是小型的木类。莖高二、三尺到六、七尺。密生細刺。葉羽狀，为五或九片小葉組成。小葉片卵圓形，边上如鋸齒。夏日开紅花，花冠五瓣（栽培的有重瓣的，有白花的）香气濃厚，是园艺中的名花。

生产季节与栽培方法：玫瑰宜栽于富有腐植質的砂土中。种植前要深耕細耙，作畦、打穴，施底肥。繁殖有分株、压条、插条等方法。分株：在农曆二月底发新枝时，由老枝上切取头年生長的根（連根切）連土插入穴內，复土宜紧，經常澆水。成活后新芽長出时再行中耕除草施肥。压条：在农曆六、七月間，选择当年生長且傾斜接近地面的枝，先將表土鋤松；再將枝鎮压于地面，然后复土厚五寸以上，压紧（如枝長一尺以上者可分段压二、三处）。經常澆水，压紧复土，三月后



玫 瑰

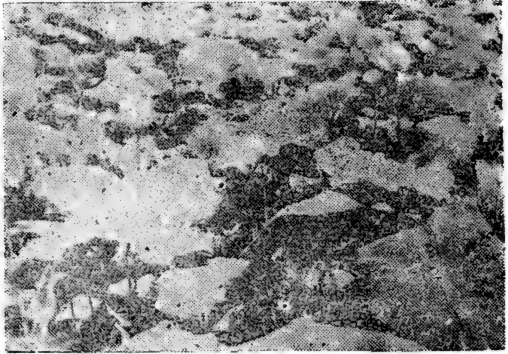
即生長新根，當年十月中旬或第二年春剪斷，分截栽于穴內，復土要高于地面。經常澆水，成活後一兩周進行中耕施肥。插條：在早春莊芽未放前，剪取一年生的枝條，每條長三、四寸，頂端留二、三個健壯的芽，把其餘的摘去，然後插入土中（土中有馬糞或腐植質）。經常澆水，生根發葉後，再掘起移植。

采制與儲藏：立夏前採摘含苞未放的花朵（分株或壓條的第二年可以採摘，插枝的要第三年方能採摘），陰干後用紙包緊，放在箱內或缸內，箱底或缸底放石灰以吸收水分。注意玫瑰花不能用大火炕，以免散瓣。不能曬，曬則變色。不能過干，干則易碎。不能過潮，潮則發霉變色。要保持八成干，手捏不碎就好。

我省年產量約七担，每担三百五十元。除供藥用，還可以做食品的輔助原料。

## 蓮

我省以安庆、蕪湖兩專区为主要产区。蓮子为滋养强壮藥，能治遺精、脾虛泄瀉及妇女崩帶等症；藕生食能止渴，熟食能补脾；藕节和蓮蓬壳有止吐血的功能；蓮花內服能止嘔血，外用可貼湿瘡；蓮鬚能固腎瀦精；蓮心能清热解渴；荷葉生用能清热祛暑，炒用能止血止瀉；經霜后落入水中坚黑如石的石蓮子去壳后，能治噤口痢及淋濁。



蓮是睡蓮科植物。

蓮

生長在池塘里的美丽草类。叶大而圓，称荷叶，藥用称鮮荷叶或鮮荷梗。花大，花瓣色紅或白。雄蕊很多，也供藥用，称蓮鬚。果实称蓮蓬，果皮供藥用，叫做蓮房。种子供食用和藥用。莖橫臥泥土中，肥長而有节，叫做藕，供食用，也供藥用。

生产季节与栽培方法：蓮的用途很大，經濟价值高，应推广培植。方法是：在春分前車掉塘水把藕挖出，取其肥壯者供食用，留其細小而有节者排种泥中，深約五寸，芽不可露出，也不能深埋泥中。蓮需要肥泥，以塘泥黑而发臭的最好。也可施鮮綠杂草渥塘泥中；不可用粪，免发热坏藕。另一种方法是播种：秋日留下充分成熟的黑色的种子。春日先將蓮子尖头稍磨破，然后以尖头向上撒塘

泥中，深不过寸，讓其生長。

采制与儲藏：采收花須在农曆五月到七月，采收蓮蓬上蓮子在农曆八、九月間。采收后晒干貯藏于干燥通风处。

我省年产量五百担，每担八十多元。目前仅能滿足藥用需要；蓮子含有丰富营养，不能滿足副食品需要。

## 薏苡仁

我省产于舒城、桐城等地。种子的仁做药用。薏苡仁是良好的营养品，是健胃利尿药，又可疗筋骨风湿、筋肉运动障碍等。根可治黄疸病。

薏苡属禾本科，是禾壳类植物。莖粗壮有节。高五、六尺，节间中空。叶互生，形似玉蜀黍叶而较短小。夏日开花，雌花外有光泽发亮、坚硬而薄的壳。雄花长在雌花的上部。果实椭圆形，果皮淡褐色有光亮。种子亦椭圆形，一侧有纵沟一条，外面淡黄色，里面白色粉状，有粘性。

生产季节与栽培方法：性喜温暖。清明前后选择排水良好而肥沃的砂土地，深耕除草，耙平作畦，每距离一尺打穴，每穴点种子四粒。在点播前种子须用凉水浸泡一日夜（换水两次），或用温水浸泡半日。点播后复土浇水。到幼苗高三、四寸时，拔掉发育不良的苗，同时除草追肥一次。

采制与储藏：农历九、十月间，果实大部分成熟时，择晴天用镰刀割下，及时打下充分成熟的果实，留下作种。连莖叶晒一天后，打下果实，去壳晒干，以麻袋包装，悬挂于簷下或室内通风处。



薏苡仁

我省年产量約三千担，每担三十二元。除供本省藥用外，还有部分外調任务。薏苡仁还可以当飯吃。



## 淡竹叶

我省霍山、九华山、歙县等处均有生产。莖叶藥用，能清热，除煩燥，治口渴、小便瀉痛等症，为清涼解热利尿藥。

淡竹叶屬禾本科。山野自生的草类，莖高一尺余到三尺。叶互生，形似竹叶，長二寸到三寸，寬約一寸。夏日枝稍分枝开許多綠色小花。果实頂端有鈎，能鈎住人衣服。須根叢生，末端肥大似麦門冬。根搗汁和米作糰，可增加香味。

生产季节与栽培方法：淡竹叶多生長在丘陵地帶的陰蔽处和湿潤的原野或灌木林中，常与常山生在同一地方。繁殖方法是分根。在农曆十月中旬，選擇山溝、山坡或山林陰蔽处，整地打穴，略施底肥（堆肥或廐肥）。另將老根掘起，剪掉枝叶，視其大小及生長情况分



淡竹叶

为若干部分做种根，每穴种下一、二个种根，复土稍高于地面，盖住种根，經常澆水，保持土壤潤湿。到第二年春就会发芽生長新苗，要注意拔除周圍的藤本草类。

采制与貯藏：每年在开花前剪下枝叶晒干，用麻紮成束，堆高处貯藏。

我省年产量約一千担，每担約十元。除供应本省藥用外，还可外調。

## 鬧羊花

我省各地均有生長，以蕪湖、六安、安慶等專區為多。藥用其花。為鎮痙鎮痛藥，能追風定痛，治風寒濕痹及跌撲損傷作痛。惟此藥有毒，非經醫師處方，不可輕易試用。

鬧羊花屬石南科(杜鵑科)，一名羊躑躅，是野生或栽培的小形木類。莖高約二、三尺，常叢生一處，幼枝常有毛與刺。老枝光滑有顯明的葉痕。葉互生，有短柄，形長橢圓而前端微凹，淡綠色，兩面有柔毛。農曆四、五月間，葉初放時枝梢開多數黃色喇叭形的花。花冠下部呈筒狀，上部五裂，裂片反捲。果實橢圓形，長約一寸，成熟時赤褐色。此植物全部有毒。

生產季節與栽培方法：原系野生，長於山谷和丘陵等地。適宜在砂質壤土生長，用分株和扦插法繁殖。分株：在立冬前後，

將鬧羊花的叢株連根掘起，分開移植，打穴約七、八寸深，每穴栽一、二株，連帶部分須根，復土壓實。扦插：在清明谷雨間，用鬧羊花的健壯枝條，除去梢頭，剪一尺左右長，插入土中四、五寸，



鬧羊花

四周筑实，不可松动。

采制和儲藏：在农曆三、四月摘花，晒干包裝，置干燥处，防止潮湿。鬧羊花有毒，在采摘时不要把漿汁弄到眼內或口中。

我省年产量約一千担，每担二十四元。除少数藥用外，部分做酒麴原料，部分外調出口。此外，它还能杀蛆、蛹、臭虫、釘螺和孑孓等害虫，并能做农藥原料。

## 白木槿花

我省各地均有生長。根花和种子均可供藥用，功用相同。可治皮膚病及赤白帶下，止血痢，疗腸瘋等症。

白木槿花屬錦葵科。是野生或栽培的落叶木类。莖高五尺到八尺。叶互生，有柄，叶片長卵圓形，常分三裂。叶边如齿牙。夏日开白花，形似棉花，花冠五瓣。

生产季节与栽培方法：繁殖用插条法，常栽于屋前后、田埂、路旁为籬。适应性很强，但插条用的苗床，要疏松深厚。苗床作好，每隔五寸作溝一条。在惊蟄前剪取三年生的枝条，每条長三四寸，斜插入溝中，株距約三寸。复土要压紧，澆足水后，盖上积草。半月后发芽可以除去盖草。施人糞尿少許。当年秋天或第二年春天再移栽定植。

采制与儲藏：采花在农曆七、八月間。采后晒干，用竹籃包裝放于干燥通风处，以免潮湿发霉。

我省年产量約一百担，每担九十元。除花、根和种子作藥用外，莖枝条可以編筐，皮可作造繩和造紙的原料，鮮花还是副食品。目前只收購花。



白木槿花

## 草决明

我省各地均有生产，尤以蚌埠、蕪湖兩專区为多。种子供藥用，能治火眼，退紅障，明目，常用作眼科藥。亦可去風濕惡瘡。

草决明是豆科的一年生的草类植物，野生和家种的都有。莖高約二、三尺，叶卵形，鈍头。夏季在叶腋間开兩朵黃色花，花后結細長形豆莢。种子斜方塊狀，比綠豆稍大。

生产季节与栽培方法：草决明性喜溫暖，宜生于排水良好的砂質土壤。寒冷地方和粘質土壤均不宜生長。繁殖法是播种。在春分前后，耕地作畦，先施底肥（堆肥、廐肥、糞肥），再加細土一層。清明前后，先在畦每距离八寸掘淺溝一条，再將种子播在溝內（不要密），盖土一、二分厚，澆水，保持土壤湿潤。半月



草决明

后发芽，候苗長新叶二、三片时，拔除过密和发育不好的苗，保持株距五寸左右。同时进行松土、除草、施肥，以后并經常注意松土除草（久雨后天晴一定要松土）。到苗高一尺以上时再追肥一次，追肥用人糞尿，再加适量的硫酸銨，追肥不可触及莖叶。

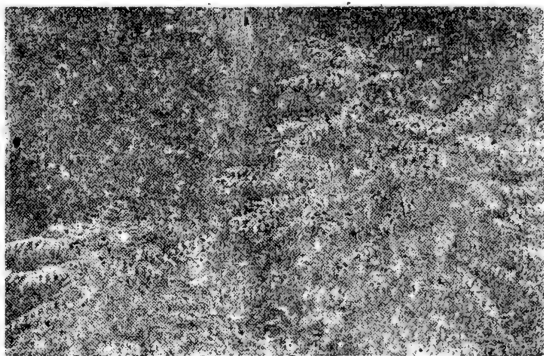
采制与儲藏：寒露后，莢果十分成熟时开始采收，如果实成熟有先后，可分批采摘。采摘后晒干，除去果皮和杂物，用布袋包裝种子，放干燥通风处，防潮湿生虫。

我省年产一千三百担，每担約值十五元。除藥用外，种子可以榨油。

## 苦 参

我省以蕪湖、蚌埠、安庆三个专区为主要产区。根供藥用。內服能健胃，驅虫，治赤痢、痔瘡下血等症，熬水洗滌，能治疥瘡。

苦参是豆科的小形木类。莖高三、四尺，枝細長。叶互生，总叶柄兩側排生六到十二个小叶片，小叶片長橢圓形，表面深綠，背面暗綠色。夏日枝梢开許多淡黄色蝶形花，花后結細長的果实，形如豆莢。



苦 参

种子形如綠豆，棕紅色。

生产季节与栽培方法：繁殖法是播种。在农曆三月初选择砂土或夾砂土，耕耙作畦，以草木灰作底肥。到三月中旬打穴播种，每穴距离五寸，穴中播种子二、三粒，用細土拌草木灰盖复，十日后发芽。至苗長五、六寸高时可以移栽，或在出苗后进行間苗，可不移栽。幼苗或移栽一星期內，須注意澆水、除草、培土等。非特殊情况不追肥，因幼苗生長不久即長根瘤。此外在采收根时，可將不堪供藥用的根，留供繁殖。

采制与儲藏：农曆八、九月間先采收成熟的果实，晒干供繁殖。然后掘根，洗淨晒干，用竹篾包裝放干燥处，防受潮发霉变質。

我省年产三千担，每担八元。除藥用外，可做农藥原料和消灭四害。



## 白扁豆

白扁豆我省产于淮北一带。它的种子种皮(扁豆衣)能补脾化湿,止瀉痢,又能治食物中毒性的上吐下瀉,并能解除酒精中毒。花能疗瀉痢和女子赤白帶下。

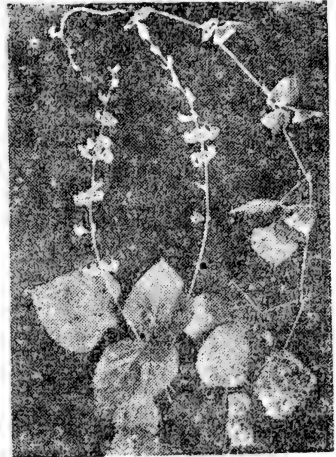
白扁豆屬豆科。是一年生的蔓草类。莖細長攀緣,叶互生,一柄上生三片小叶。莖和叶都光滑无毛,夏日叶腋長出花枝,开許多白色蝶形花(形似槐树花)。花后結扁平而長的果实,可供食用。种子純白色而扁平,种脐显明如眉毛状。

生产季节与栽培方法:种子供繁殖,清明前后在屋前屋后、田埂、塘壩、籬边、树下,掘穴施人粪(堆肥)作底肥。每穴播种二、三粒,用細土盖复,澆水。出芽后,要松土壅根,至苗長二尺上下时要引苗接近可攀緣的东西或搭架以助它生長。

扁豆易遭虫害,噴洒“六六六”藥水,可以防治。

采制与儲藏:农曆六、七月采花,八、九月采果。花在未开放时采,果在成熟后采。扁豆衣是剝食扁豆仁,留下种皮积累的。采收后,晒干,用布袋或麻袋包裝,放干燥处貯藏,防止受潮生虫。

我省年产量一万担(包括花、种子、种皮),每担价約十七元。除供本省藥用外,并外銷于上海、浙江等处。又可作副食品。



白扁豆

## 蒼耳子

我省各地均有生产，莖、叶和果实均供藥用。能去风发汗，治头痛及周身风湿痛，全草熬膏能治麻风。莖內之虫，以麻油浸貯，塗疗瘡初起能消散。

蒼耳屬菊科。是山野生的草类。莖高約五、六尺。叶互生，有長柄。叶片心臟形，前端尖，叶边有缺刻和鋸齒。夏日枝頂开許多綠色头狀花。果实橢圓形，外面密生許多硬刺，能夠着人的衣服或兽毛，藉以散布。

生产季节与栽培方法：蒼耳原是遍地野生的植物，容易栽培。三月中旬，整地施底肥（堆肥、厩肥、河泥、草木灰、过磷酸石灰等均可），耙平做高畦。三月下旬至四月中旬播种，以穴播为好，每穴播种三、



蒼耳

四粒，穴距一尺五到二尺。播后复土澆水，十日后发芽。至苗高二、三寸时，进行間苗，每穴只留一两个壯苗。同时除草、松土、施肥一次，到开花时再除草施肥一次。

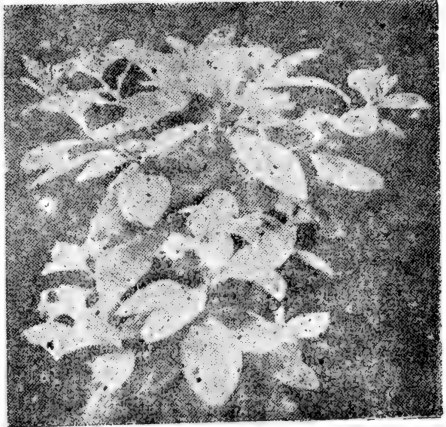
采制与儲藏：采收莖、叶要在花初开时。采收种子要在七、八月果实充分成熟时。采收后，放蓆上晒干用麻袋包装，放干燥通风处或悬挂于屋角。要防潮湿生虫。

我省年产量約一千担，每担八元。目前只收購种子。

## 天明精

我省各地均有生長，其根、葉、種子均作藥用。種子名鶴蝨，能驅腹內寄生蟲如蟯蟲、蛔蟲等；莖葉外用能敷蛇咬傷及癰腫，根名杜牛膝，治咽喉腫痛。

天明精屬菊科。是遍地野生的草類。莖高二尺余。近根的葉叢生，莖上部葉互生；葉面多皺紋，葉邊如鋸齒；葉形似煙葉而較小。夏日莖梢分枝或葉腋長出短枝，開許多黃色頭狀花。



天明精

生產季節與栽培方法：野生在平原、荒崗、田埂、路旁，適宜於粘質壤土和陰濕的地方生長。用種子播種，農曆八、九月採摘天明精的成熟種子，晾乾貯藏到來年谷雨左右下種，利用圩堤、塘坂、山坡點種或撒播。出苗後，鋤去雜草，不須特別管理。

採制與儲藏：農曆五月間，採取根苗葉全株曬乾打捆，堆於乾燥處。要採收種子，須留苗培苗，到農曆七、八月開花結實，成熟時呈黃黑色，即可採摘，曬乾袋裝。種子即古人所稱鶴蝨，治小兒蛔蟲有效。近百年來有人以野胡蘿蔔種子冒充鶴蝨，故治無效。由於習慣相傳，以訛傳訛，目前有些地區的收購單位的工作人員，仍然不

收購天明精種子；有些羣眾也采收野胡蘿蔔子作鶴蟲出售，以假作真，真的不用，影響了藥用效能。希望各地收購單位的工作人員注意，並多多向藥農和羣眾宣傳，迅速糾正這個錯誤。

我省年產三百担，每担十五元。

## 花 椒

我省各地均有生产，以舒城为最多。果实做药用。为驱寒健胃药和营养调味剂。

花椒系芸香科的落叶灌木。自生山野者较多，家种者极少。莖高一、二丈。小枝有尖刺，有小叶七到十一片，卵形或长椭圆形，边有细锯齿。秋初开花，中秋前后结子，状似吴芋，果壳赤褐色，种子黑色。种子供药用和调味用。

生产季节与栽培方法：花椒生活力强，山野、平原、屋旁、田畔均可植种。繁殖方法是播种育苗。苗床须深耕，细锄，耙平。农曆二、三月间播种，不宜过密，复土要三、四分深。播后要经常浇水，否则不易发芽。幼苗出土后，要除草，拔掉过密和生长不好的苗。到第二年或第三年早春再移栽定植。定植后除注意培土拔草外，不须管理。

采制储藏：在农曆九、十月间果实成熟时（果皮开裂呈红色）采下；种植四、五年后，即可开始收获。收获以后晒干，用麻袋或木箱装起，放干燥通风处。

我省年产约一千担，每担二十四元。药用，还可以杀灭四害。



花 椒

## 商 陆

我省生产商陆以蕪湖、六安兩專区为主。根供藥用，为利尿藥，功能疗水腫（慢性腎炎、肋膜炎、心囊水腫、腹水脚气等）。故民間俗称見腫消，外用可治无名腫毒。

商陆屬商陆科。是野生和栽培的草类。莖高約三尺上下，分枝很多，全体光滑无毛，色綠有时帶紅紫色。叶互生，橢圓而尖，形似烟叶。夏日枝梢或叶腋抽穗，开許多白色小花。果实扁圓形，成熟时紫黑色，多漿



商 陆

汁，有毒。根肥大多肉，入土很深，形似蘿蔔，故俗名水蘿蔔。外皮呈淡黃色，內部肉質呈粉紅色，亦有毒（本草綱目注：色白者无毒。一說白色者是野生的）。

生产季节与栽培方法：用种子或分根法繁殖。在惊蟄前后，选择土壤肥沃陰湿的地方，深耕除草，整地作畦。撒播或条插，播后复土三、四分深，經常澆水，約一月发芽。苗長一、二寸时，进行間苗（株距一尺到一尺五寸）。分根即在采收时留下不能供藥用的細根，視其帶芽多少分为数段。按一尺至一尺五寸的距离，分栽于生長适宜的地方。商陆易于栽培，喜湿耐陰。为促进根的生長，要注

意中耕培土，在疏苗后或分根成活时施人粪尿一次，开花前再施人粪尿或堆肥一次。

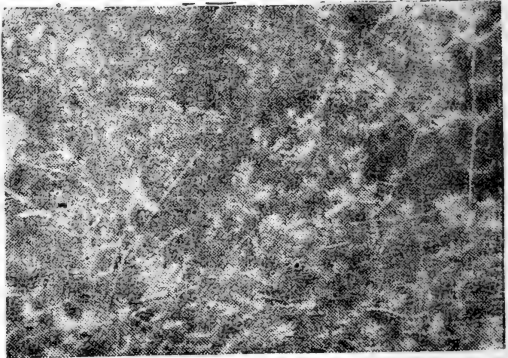
采制与储藏：栽种二年后采收，二月或九月采掘其根，除去须根和泥土，晒干或悬挂于屋东北角阴干，也可切片后晒干。干后用竹篾包装，要防止反潮霉变。

我省年产量约一千担，每担六十元。除药用外，还可做酒精和作酒麴的原料等。

## 蒺藜子

我省各地均产，主要分布在阜陽、蚌埠兩專区。果实供藥用。为强壮缓和藥，用治諸瘍，有平肝、熄风、瀉肺热胜湿之功。

蒺藜子屬蒺藜科，是一年生的草类。多生在水边湿地，莖匍匐地上。叶对生，总叶柄長約一寸余，兩側对生八到十四匹小叶片，小叶片長橢圓形約一分多長；叶背面和叶柄都有毛。夏日叶腋开黄色小花。果实成熟后分裂为三或四部，有硬刺。



蒺 藜

生产季节与栽培方法：蒺藜原是野生植物，适应力很强，到处可以栽培。繁殖法是播种。早春在荒山野地、田壩、塘边等地鋤土整地，除掉草根和石块，略施底肥，均匀的撒播种子，再輕輕的耙一耙，澆水。以后不需特別管理。

采制与儲藏：秋后連根拔起，晒干，再打下果实，用麻袋或蓆包裝。防止潮湿。

我省年产量約二千担，每担十四元。



## 茜 草

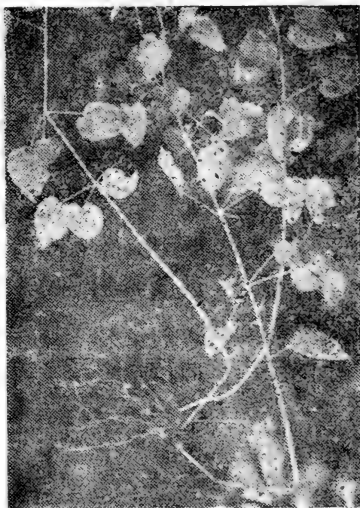
我省各地均有生長。其根作藥用。功能去瘀血生新血，主治跌撲損傷、瘀血作痛及婦女月經困難、月經閉止主症。

茜草屬茜草科。是山野多年生的蔓草。莖方形，有倒刺，每節上輪生四葉。葉卵圓形，有長柄，柄上也有倒刺。秋日莖梢開許多黃色小花，花後結黑色球形的果實。

生產季節與栽培方法：野生於山陰谷中及平原田邊。適宜在潮濕泥土地生長，用分根、壓條、播種等法繁殖。在立春時，挖掘茜草的老根，分根移植，到農曆三月間，苗長數尺，就地蔓延，在節間用泥塊壓住，節下即落地生根，每段相距五、六寸，俟生根後剪斷移栽。農曆七、八月開花結果，種子成熟後，收採儲藏，到來年清明前後，打穴點種。最好利用籬邊樹叢栽種，以便其莖蔓延。

採制與儲藏：栽植二年後，在農曆三月、十月均可採挖，剪去莖蔓，把根曬半干，去淨泥土，再曬干或炕干，用竹篾包裝，放置乾燥處，防止潮濕霉變。

我省年產六百担上下，每担價約三十餘元。除供本省市場需要外，有部分外調任務。

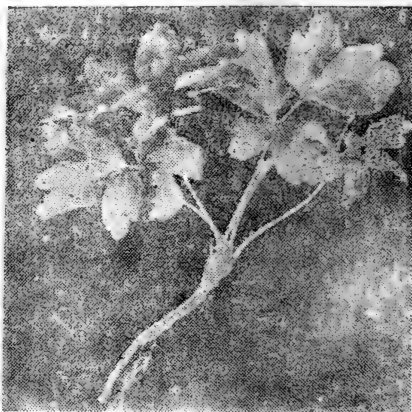


茜 草

## 白头翁(附翻白草、姜陵菜)

我省長江以南各地均有生产。根供藥用，能治赤痢及痔瘡下血，并能疗創伤出血及鼻衄。

白头翁屬毛茛科。是山野自生的草类。根圓錐形，多弯曲。叶長大，叢生根上，叶片兩側有許多分裂。四、五月間，莖自叶叢中長出，上生无柄的叶兩片；頂端开花，花微向下垂，花瓣六片，里面紅紫色，外面密生白色毛。花后結許多細小果实，上有細長白色的毛向四面披垂，形如老翁白发，故名白头翁。其莖葉也密生白色柔毛。



白头翁



翻白草

翻白草屬薔薇科。也是原野圃地生長的草类。根也肥大，叶也叢生根上，背面有白色短毛茸，但是形与白头翁叶不同，是由三个到七个小叶在总叶柄兩側組成的，小叶片边如鋸齿。二、三月間，叶叢中長出莖，上部分枝开数朵黄色花，每花有五

瓣。根味甜可供食用。产我省長江以北各地。

萎陵菜也是薔薇科的野生小草。叶子一再分裂，小叶片細小尖銳，花也是黄色，但花叶分枝比較复杂。开花期在夏末秋初时。叶背面也密生白色短毛。产我省宿县及宿县以北各地。

因为翻白草，萎陵菜葉背面都和白头翁一样有白色毛茸，故过去在商品中常把

它們誤認為白头翁。現在經熊方武医师和上海第二医院临床試驗，証明翻白草、萎陵菜和白头翁同样对治疗阿米巴痢疾有效。但是来源不同的藥材，只因部分形态相似和功效相同就混为一談，也是不妥当的。現在藥材公司已开始分別收購了。

生产季节与栽培方法：白头翁是野生的，产量很多，目前还没有做过栽培試驗。但随着藥材生产的发展，进行种植，增加生产，还是有必要的。希望产区同志們，进行試种，創造經驗，以便推广。

采制与儲藏：采收白头翁根最好在秋天，采收后除去須根，洗淨泥土，放蓆上晒干，用麻袋或蓆包包裝，放干燥处，防止反潮。翻白草与萎陵菜要在夏秋采收，用鎌刀割下全草，晒干后包裝儲藏，放干燥通风处。

我省白头翁年产量約一千五百担，每担价約十二元。翻白草年产一千五百担，每担价十元。萎陵菜年产一千五百担，每担价十元。翻白草与萎陵菜是地区性习惯用藥，无外銷任务，暫不收購。



萎陵菜

## 牽牛子

我省各地都有生产，阜陽專区是主要产区。种子供藥用。为峻下藥，功能治便秘消腹水。

牽牛子是旋花科的一年生纏繞性草类。藤高达二、三丈，叶互生，常三裂，莖、叶均有毛茸，夏秋間开花，花漏斗狀，形較大，紅、白、紫色都有，一般野生的紫色花較多。花后結球狀果。



牽牛花

成熟后能裂开，种子顏色有黑、白兩种。

生产季节与栽培方法：在清明前播种，先在树下或籬根、牆边、田埂、地边打穴，深一、二寸，放进草木灰肥或糞肥，二、三天后，才將泡在清水中一夜的种子取出，每窩放二、三粒，盖上松土，經常澆水。約十日后出叶三、四片时就少澆水。一月后就牽藤。牽牛花很美丽。机关、学校可以多种它形成攀涼篷，既能美化环境，又能增加收入。

采制与儲藏：在重陽前后，果实晒干后，揚淨果皮与杂质，用麻袋包裝种子，儲藏在干燥通风处。

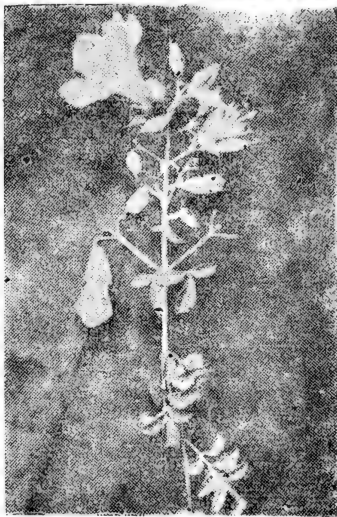
我省年产量一千五百担，每担价約十六元。除供本省需要外，行銷上海、广东等地。白牽牛还可出口。

## 凌霄花

我省山区都产。花供藥用。功能破瘀血，瀉血热，治癥瘕及妇女月經閉止等症。

凌霄花屬紫葳科。是山野蔓生的木类。莖可高达十余丈至二、三十丈。叶对生，叶柄長：由七片小叶組成。小叶片卵形，前头尖，叶边如锯齿。从夏至秋，不断自叶腋出花枝，开紅黄色美丽的花。花形略似石榴花。

生产季节与栽培方法：凌霄花适应力很强，藤子又能节节生根，易于栽培。栽培方法是压条插枝或分根。压条：春秋时把一、二年近根的藤，拉到地上用土堆埋，露出它的芽头。两个月后，节下新根長好，就可以剪断分栽。插枝：要在早春剪下头年生的藤，分为四、五寸長一截，先插在地边，生新根后再定植。分根：



凌霄花

在早春或秋后，掘起老株附近的新株另栽。栽培不擇土性，只要有物可以攀援，环境适宜发展就可。

采制与儲藏：从夏到秋遇晴天就可不断的采摘，摘下晒干，用竹篾或麻袋包裝。

我省年产量約一千担（包括泡桐花在内），每担一百元。除供本省应用外，还可支援江苏、浙江兩省。

我省亳县、渦陽等处以泡桐花作凌霄花收購，并外銷。本草綱目記載泡桐花可以治猪瘡又可做肥猪飼料，是否能代替凌霄花或另有藥效，尙待考証与試驗，但泡桐花与凌霄花是兩種不同植物的花，今后应分別收購和供銷。

## 銀 杏

我省大別山区各地均产。种子里的仁供藥用。功能定痰喘，止白帶、白濁、并能縮小便。外用可以擦疥癬，杀陰蝨。

銀杏俗称白果，属于銀杏科。是我国特产的植物。莖高四丈以上。叶呈扇形，叶边波狀。春末花和新叶同时开放。雌雄異株。秋后果实成熟，外有很厚的黄色肉質的外皮。形似梨。种子扁圓形而兩端尖，外有白色坚硬的种皮。种子的仁供食用，又可供藥用。木材紋理致密，供建筑及制造器具。叶可杀虫。

生产季节与栽培方法：多生長于大山林寺庙院中，住宅前后也可栽植，适宜夾沙土或粘質壤土、排水良好的地方栽培。用种子播种。在霜降后，采取成熟的黄色果实堆积空地，待腐爛后，取核洗淨晒干貯藏，到来年雨水、春分中間下种。选择有較多腐植質的壤土做成苗圃，將种子点种，打穴相距四寸，每穴放一个，尖头向上，复土一寸厚。待苗長一尺高，第三年春分后、清明前移栽，株距二丈左右，四圍用竹棍搭成三角架保护，以防搖动折断。

采制和貯藏：銀杏結果，在霜降后，果皮由青变黄时即已成熟。



銀 杏

打下堆起腐爛后（果汁不能沾手，沾手就要脫皮），用鉄鏟傾入竹籃內，放水中洗淨，日晒二、三天，上下翻動，外面全部干燥，即可用竹籃或麻袋裝起，放置干燥通风处，經常翻動，防霉變生虫。

我省年產量約五千担，每担價值約二十五元。除供藥用外，可供副食品需要及支援外省需要。



## 升 麻

我省大別山区各地均产，以金寨为最多。他的根、莖供藥用。能解麻、痘及諸瘡瘍之毒，又能散熱、疗頭痛及咽喉腫痛等症。

升麻屬毛茛科。是溪边湿地自生的草类。莖高三、四尺，多分枝。叶互生，很長大，叶片分三部，各部再分三小叶。小叶卵圓形，前头尖，叶边有粗大的鋸齒。夏日抽長枝，上面开許許多多白色小花。形似粟穗。

生产季节与栽培方法：适宜在砂質壤土或粘質壤土，近水陰湿地方生長，用分株法繁殖。在春分后清明前，采掘升麻的老根，分开移栽于溪澗旁边，株距一尺左右。发苗后，除去杂草施肥，任其生長。

采制与儲藏：栽植后第二年或第三年，在农历八、九月間采挖，將根洗淨晒干，用火燒去鬚根，蕻包，放置高燥处，防止潮湿霉变。

我省年产量約五十担，每担二十五元。升麻形狀比較細小，因此习惯上只供制造酒麴用，藥用的仍由外省輸入。今后应推广栽培，改良品种，以适应藥材需要。



升 麻

## 鹿 脚 草

皖南山区出产最多，安庆专区和六安专区次之。全草供药用。能治风湿痹痿历节作痛及鼠疫癰腫，久服能明目。

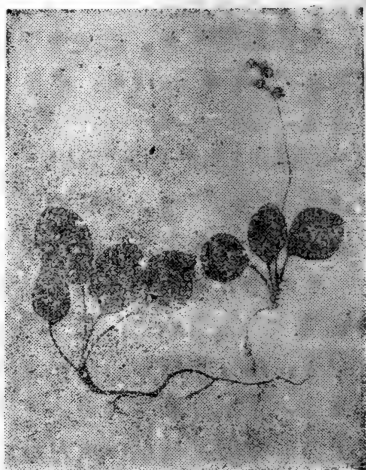
鹿脚草屬鹿蹄草科。是山野自生和栽培的常綠小草。叶寬卵形，前头圓鈍；叶柄長，叢生在根上。叶上面深綠色，背面紅紫色，質厚。根莖橫臥地下。夏日叶叢中長出花枝，上面开七、八朵白花，花冠五瓣。花梗略向下弯曲。可供观赏。

生产季节与栽培方法：鹿脚草原是野生林間陰蔽湿润地方的小草。因此栽培它必須選擇陰蔽潮湿，有很多腐植質的地方。繁殖有播种和分根法。播种：秋日采收充分成熟的种子，晒干儲藏，到初冬或第

二年早春撒播于温床（作畦时多下能发热的肥料）。播后用草木灰和細土盖复，厚約三分上下。經常澆水，出苗后进行移植或疏苗助它生長。到开花前追肥一次。遇久雨或大雨冲洗后，須松土壅根。分株法：农曆三月初或八月中旬从老株上分出芽头另栽。

采制与儲藏：农曆四、五月連根采收，洗淨泥土，晒七成干时，收回堆集一处，讓它发热，一、二天后，再攤出晒干，用麻袋包裝放干燥处，防止潮湿。

我省年产量約八十担，每担价值六十元。



鹿 脚 草

## 石 菖 蒲

我省各地山区都有。根莖供藥用。为清涼健胃驅風藥。有鎮痛鎮靜、驅虫之效；治妇人腰冷、腰痛症等，为保溫浴湯料。根磨为細粉，塗擦牙根，可治齿痛。

石菖蒲是天南星科的常綠草类。地下莖坚硬有节。叶叢生在根莖頭端，長約尺許，形如刀劍狀。初夏叶叢長出肉質圓柱形的花枝，上面开許許多多黃色小花。此植物全体有特殊的氣味。

生产季节与栽培方法：石菖蒲多生于山間岩縫或溪澗河边等处。要栽培在山林石隙間、山脚溪边及陰蔽的砂土地方。在早春或秋末冬初采掘石菖蒲的根莖时，留下不堪供藥用的幼嫩根莖作种，把它分为若干段，每段有一、二节，打穴栽种。除适当的防旱之外，还要教育儿童爱护。

采制与儲藏：秋后到早春未发芽时都可挖掘。掘出后，剪去叶和須根，洗淨砂土，放蓆上晒干，裝竹篾中，放干燥处儲藏。

我省年产量約一千担，每担价約九元。

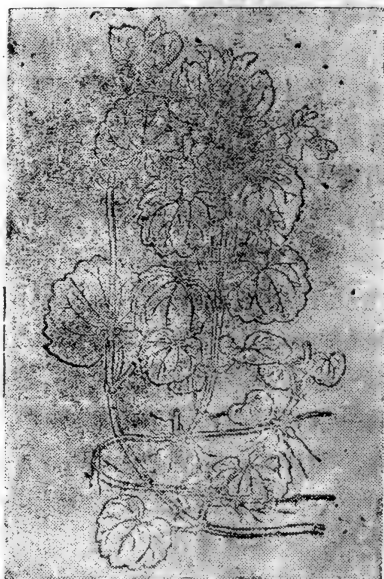


石 菖 蒲

## 連錢草

我省各地均有野生的，長江以南較多。全草供藥用。有利尿、排毒、散寒熱、溫肺氣之功。用治膀胱結石和小兒疳積有特效。

連錢草屬唇形科。是濕地蔓生的小草。莖方形，初生時直立，高約五、六寸。葉對生，圓心臟形，邊上有粗鋸齒，葉柄很長。農曆二、三月間葉腋開淡紫色唇形花。花後莖匍匐地面，節節生根，長達一丈余。此植物全體有芳香。



連錢草

生產方法与采收季节：是野生比較陰濕地方的小草，適應性很強，到處可以栽培。繁殖法有播種和分株法（即剪斷它的匍匐莖進行分栽）。

連錢草是民間草藥。藥材公司暫不收購。但它對膀胱結石症有可靠的療效，我們應該予以重視。根據廣東西醫師陳亦毅的報告（見晨羣第三期）說：廣東陳紫泉患膀胱結石，大如雀蛋，服連錢草後結石化為細砂隨小便排出。陳醫師曾幾次試用連錢草治膀胱結石，證明效果良好，此外治小兒疳積潮熱和熱咳、吐血、痢血等症亦有良好療效。前年中央衛生部中醫顧問章次公醫師為結石病人開處方，

也用到連錢草，但各地市場都買不到。

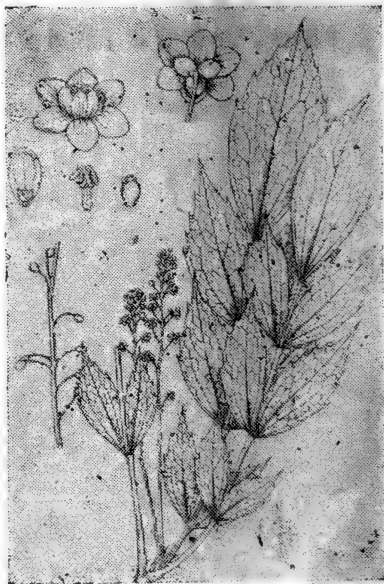
我們認為推廣民間特效藥物，是發展中藥的重要步驟之一。膀胱結石症，西醫唯一的治療方法是施行開刀手術。如果改用連錢草煎湯飲服的療方，既可減少患者肉體的痛苦，又可減少患者經濟負擔。為此我們希望各地醫藥工作者及患者，多多試驗，進一步證明它的療效。

采制與儲藏：農曆四、五月間采收全草，紮成十兩一把，掛日光下曬干，包裝儲藏乾燥處或掛屋角通風處。

## 黃 柏

我省大別山、九華、黃山均有生長。它的樹皮作藥用。為清熱消炎健胃藥，能治胃腸中熱結、黃疸、痔瘡，止泄痢及目熱赤痛、口舌生瘡等症。

黃柏屬芸香科。但我省所產的是刺黃柏，屬小蘗科，兩種都含有小蘗甙，藥用功效相同。刺黃柏是野生的常綠木類。莖高七、八尺，樹皮淡黃綠色，里面鮮黃色。葉互生，長約二尺上下，質堅硬，由九到十五片小葉在葉柄兩側排列而成。小葉片細長卵圓形，前頭尖，邊上有二到六個尖齒。靠葉柄基部的小葉片較小，長約一寸，愈到前面小葉片愈大，最前頭的一片最大，長約二寸余。葉上面深綠色，無光澤毛；背面淡綠色。花小形，黃綠色；花冠六瓣，萼九瓣比花冠長。花后結卵圓形漿果。



黃 柏

生產季節與栽培方法：生子山谷中，適宜砂質壤土，用分株及扦插法繁殖。分株：在春分清明間，將黃柏老根掘起分株移栽，每根上面須帶有芽頭或株干，按根的大小長短打穴栽植，使根易于伸展，復土壓實。扦插：在芒種夏至間，選擇上年春季生長的壯健枝條，

剪下裁成一尺長一截，先用鐵籤插入土中約五寸深，插一個孔，再將枝條插下，把四面泥土搥緊，不使搖動，便容易生長成活。

**采制与儲藏：**黃柏長成大樹后，在農曆三月至六月間，將樹皮剝下，鋸成二尺多長一段，晒半干時，平鋪壓平，再晒干透，打捆或用蓆包，放高燥處，防受潮濕霉變。

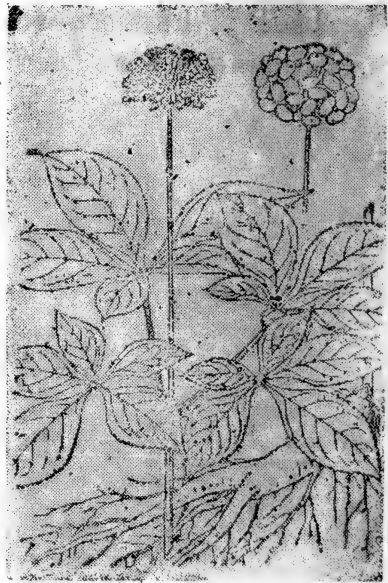
我省產的黃柏，在解放以前，中藥店會收用，解放以后，尙未採購，完全由外省調進。我們應該利用本省的藥材資源，發展生產，以滿足醫療上的需要。有的地方，以十大功勞當作刺黃柏，十大功勞的皮暗褐色不鮮黃，必須鑑別糾正。

## 人 参

人参原生长于东北长白山区。它是一种珍贵的药物。人工栽培后称为园参。药用它的根部。为强壮兴奋药，能治神经衰弱、贫血、消化不良及性欲减退等症。

人参属五加科。是多年生的草类。茎高二尺余。叶轮生茎的上部。叶有长柄，末端生五片小叶，中间一小叶较大。小叶卵圆形而两端尖，叶边有锯齿。夏日枝梢开许多小形淡绿色花，集合成球形。

生产季节与栽培方法：适宜生长于山岳森林地带，夏季气候不大炎热，土壤含有较多腐植质的砂质土壤。用种子播种，选择生长五、六年的健壮母株，在农曆八、九月间果实红熟时摘下，用水将外皮洗去，使种子分离，然后以种子一分，细腐植质三分混拌，贮存于一个埋在土中无底的



人 参

木箱里，上加黄泥盖成土堆状。以后每月扒开将参子平摊于地上，日晒三至五天，如此三、四次即可。到来年春季三月或秋季九月播种。早在一两月前整地，做成一丈长、四尺宽的畦，高一尺左右，用腐植



土或菜餅做基肥，并施“六六六”消毒。使土壤十分細碎，畦面平坦。撒播种子后，复土二寸深，用木板压平，上鋪一層碎草，以防种子受冻。发苗后，忌强烈陽光及过多雨淋，須用木板搭成二、三尺高小屋；（东面高，西面低）。第三年幼苗長出掌狀叶时，在农曆九月間移植，行距六寸，深三寸左右。每年在小滿、夏至、大暑期間中耕三次，勤除杂草，松土要深，但不要碰伤根部。在开花期間，除留作种子的，一律摘去花蕾，以便根部发育。遇天干时，在早晨或晚間地面不热时用噴霧器或噴壺洒水，使土湿润。过冬要封土盖草防冻，以前大都不追肥；現經試驗，追施磷肥可增加种子产量。

采制与儲藏：一般在第六年秋天，白露到寒露時間采挖。加工方法很多，最簡單的是將根部用長綫串成一串，挂露天場所，日光晒干，名生晒參。复杂的加工法是蒸煮后，白天日晒，晚間用小火烤干，色紅，名紅參。还有用刷子刷白，浸煮十分鐘，糖裝晒干，色白，名白參。用鉄盒或玻璃盒裝，严密封固，放石灰缸內，防受潮霉变、虫蛀。

人參是重要的貴重藥材。我省每年要从外省調进四千六百斤上下，每斤价值五十元。应迅速引起大家重視，进行試驗，創造更好的栽培方法，以便推广。

## 当 归

当归主要产在甘肃的岷县、礼县、渭源，云南的丽江、云龙、永嘉以及四川、湖北等省。它的根供药用。为补血调经及镇痛药，它能补血、调经、治腹痛、痛经，并能润肠胃、筋骨、皮肤、排脓止痛。

当归属繖形科。是多年生的草类。莖高三、四尺。叶互生，很大，由许多分裂的小叶片合成；小叶片深绿色，有光泽，边上如锯齿。质厚，叶柄往往呈黑紫色。夏秋间，枝梢簇生许多小白花，形似胡蘿蔔花。根肥大有分根。此植物全体有芳香。



当 归

生产季节与栽培方法：当归系家种药材，适宜在排水良好，腐植质的壤土生长，用种子播种。选择生长三年的强健母株留种，在农曆八月下旬种子成熟时，连莖摘下，干燥后贮藏到来年立夏后、夏至前播种。先整地，用灰粪、豆饼作基肥，深耕细作，使土壤泡松细碎，做成三、四尺阔的长畦，撒播或条播，复土一层，用木板轻压，再盖稻草一层，洒水湿润土壤。发芽后，把盖的稻草去掉，苗长一、二寸高，间苗一次，相距四寸留一棵，

拔除弱小的幼苗，存留健壯的幼苗，再施稀薄人糞尿，以促進幼苗生長。至冬至前後，莖葉枯黃時，從土中掘起，貯存在地窖里，等到明年立夏芒種時間定植，株距七、八寸，打穴栽下，復土輕輕壓緊，上面蓋一層雜草。六、七月間中耕鋤草，畦間松土，根部壅土。在抽出花莖時，即將花莖摘除，不使開花，以便根部發育。在秋分前後，用人糞尿及肥田粉（硫酸銨）追肥。施肥時不要沾及葉子。發現病蟲害時，可用除蟲菊石油乳劑、煙草肥皂合劑和其他菜蟲藥等殺滅，並捕捉害虫，拔除病株，以免傳染。

采制與儲藏：在農曆十一月間，莖葉枯黃時，采收掘起，每十株扎成一束，懸挂屋簷下，到半干燥狀態時，再除去莖葉，浸在溫熱水中（攝氏45到50度）約二十分鐘，洗去泥土及須根，再浸在熱水中（70度到75度）五、六分鐘，然後取出挂在屋簷下，十分鐘干燥後，竹篾包裝，置高燥處，防止受潮霉變和虫蛀。

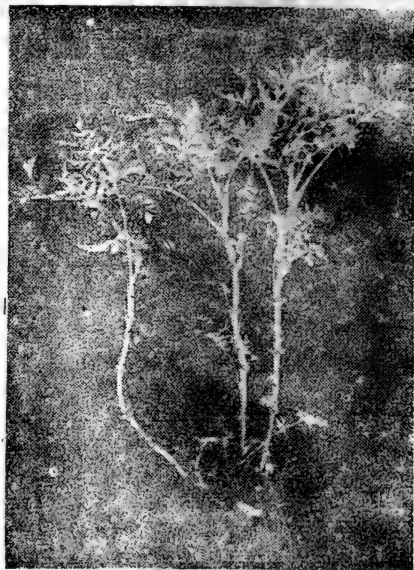
我省每年需用當歸約五百担，每担一百元左右，都由外省調進。

## 川 芎

川芎主要产地是四川的灌县和崇庆等县。它的根莖供藥用。为鎮靜鎮痛及芳香性通經藥。它能治头痛、眩暈腦脹，并能破瘀血，搜風及治妇女月經不調等症。

川芎屬繖形科。是我国原产的多年生草类。莖中空，高二尺以上，叶互生分片。叶片分裂再分裂，形似木蕨叶而較細。秋日枝梢分枝，开許多白色小花。果实橢圓形。根有香气。

生产季节与栽培方法：川芎有野生，有家种，适宜在砂質壤土的山坡或腐植質多的平地生長，重粘土及砂礫土均不宜生長。用分根法繁殖。在清明時間，將川芎的老根挖起。它的根塊上有許多支根，支根上有結节，把支根剪成一寸長一段，每段要有一个結节，結节上有芽。先將地翻耕，使土壤充分风化，土塊細碎，用草木



川 芎

灰及堆肥作基肥，做成平畦，打穴深二、三寸，相距八、九寸，每穴內下支根一、二个，結节向上，复土八分厚，再盖稻草一層。兩星期后，芽出土，將盖的稻草除去。苗長四、五寸高时除草一次，

夏季再除草及施人糞尿二、三次。冬天莖葉枯死，來年春天由根部再發新苗。

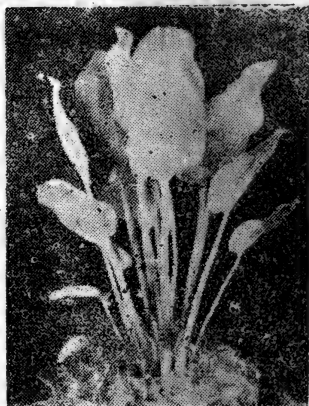
采制與儲藏：栽種後第二年秋，即可收穫。如土地瘠薄，則第三年收穫。將根掘起，放室內陰晾七、八日，然後除淨泥土，剪下有結节的支根，窖藏做種，塊根放火炕上用微火烘乾，竹篾包裝，內襯荷葉，置高燥處，防止潮濕霉變及虫蛀。

我省每年需用川芎約六百餘担，每担約一百元，都由外省調進。目前已開始引種，今後應積極擴大種植區，創造更好的經驗，發展藥材生產。

## 澤 瀉

澤瀉主要产地为福建、四川、江西三省。它的地下莖供藥用。为利尿藥，能利尿消水腫，治淋疾、脚气等症。

澤瀉屬澤瀉科。是淺水湿地生長的草类。地下莖球形。叶叢生在球莖的上面。有長柄，形似車前草而較大。夏日叶叢中抽花莖，高三尺上下。带上分枝，枝再分枝，开許多粉白色小花。萼和花冠都是三瓣。



澤 瀉

生产季节与栽培方法：栽培澤瀉要先选种。头年冬至收获时，先选择地下莖肥大而植株壯健的掘起，再斜埋在陽光不很强烈而比較潤湿的地方。到明年立春后就可发出十多个新芽。清明节前后，分芽移栽在陽光充足的肥沃土壤里，株距一尺为适宜。小暑后开花結果，約一月后，种子逐漸成熟变黄褐色，这时可割下果穗，挂屋角下陰干。到明年夏至前，选择陽光充足、土壤肥沃地方作好苗床，將头年留下的果穗，进行脫殼，把种子裝布袋中，放水中浸二十四小时，取出晒干，用草木灰拌和，然后均匀播入苗床，輕輕踩一遍，使种子与土粒密結。播种后二、三天，要灌水浸沒种子，过一天再將水排出，过兩天又灌水。以后每天早晨排水，晚上灌水；遇天雨时，灌水要深，以免淋坏幼苗。到苗高寸余时，拔掉过密和发育不好的苗，保持株距在一寸以內；疏

苗后，松土、鋤草（翻到田底去作肥料）施入糞尿，以助苗生長。到中秋前后，先用犁翻耕水田，深五、六寸，再耙一兩次，至田土松軟平坦为止。陰天在苗床內掘起幼苗，移栽于水田內，株距一尺五寸，行距二尺。以淺栽为宜，过深妨碍地下莖的生長发育。栽后二十天先施入糞尿，然后灌水。兩周后再施肥，隔兩三天再灌水深二寸，到十月中旬施第三次肥（草木灰和熟餅肥），灌水深三寸。发现植株有側芽，須及时摘除，使养料集中供給地下莖发育生長。到十月下旬排尽田中水。冬至前后，澤瀉叶枯黃时即可收获。澤瀉易生蚜虫，可灌水淹沒苗头，使蚜虫浮水面，然后捕杀；或用0.5%的“六六六”粉撒水中。

采制与儲藏：冬至前后采掘。采时一手用鑿刀在澤瀉周圍掘泥土，一手輕輕拔起球莖，然后割去已枯萎的大叶子，留下中央的嫩叶紮成束，挂日光下晒干或烘干。待干透后，去掉須根和粗皮，用竹篾或麻袋包裝。儲藏时要注意防潮生虫，經常用炭火烘和硫磺熏（每年至少四次）。

我省每年需要从福建、四川調进二百三十余担，每担价值五十元。

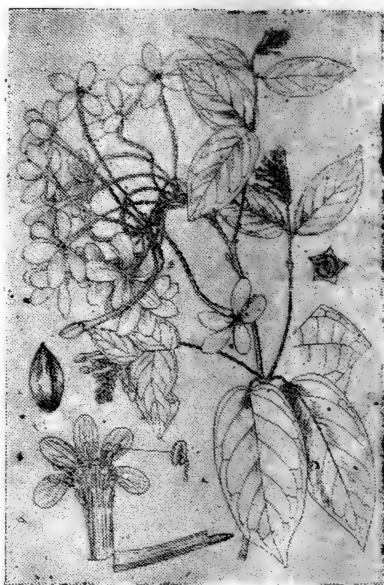
## 使君子

使君子产四川、广东、广西、湖南、福建、台湾诸省，以四川为最多。果实供药用。治小儿疳积，为驱除小儿腹内蛔虫的要药。

使君子是常绿蔓生的木类。属使君子科。茎长达二丈左右。叶卵圆形而两端尖，叶柄很短，对生。农曆五月间在茎顶和叶腋长出花枝，每枝上开花十朵上下。花瓣红色，花萼筒状，细长如花梗，向下垂。果实长椭圆形，有稜，两端尖，成熟时紫黑色。

生产季节与栽培方法：适宜在气候温暖、砂质壤土生长，砂礫土亦可，重粘土不宜。用种子繁殖。在清明谷雨间，选择新产的无虫害的使君子果实做种，先整地做好苗圃，打穴三寸深，相距一尺，每穴下种子三四粒，复土一寸厚。约三、四个月，才发芽出土。如遇天旱，须常洒水，使土壤湿润。在农曆十月中旬，

施稀薄人粪尿一次。冬天寒冷，要封土盖草防冻。到来年小满时移栽，先耕地作长畦，用堆肥或豆饼作基肥。打穴相距一尺，将幼苗连根带土挖起，边挖边栽，每穴一株，复土轻压，使根部与土壤密接。



使君子



当年七月間除草，九月間中耕。以后每年三、四月間中耕，七、八月間除草，立秋时追施人尿糞肥一次。

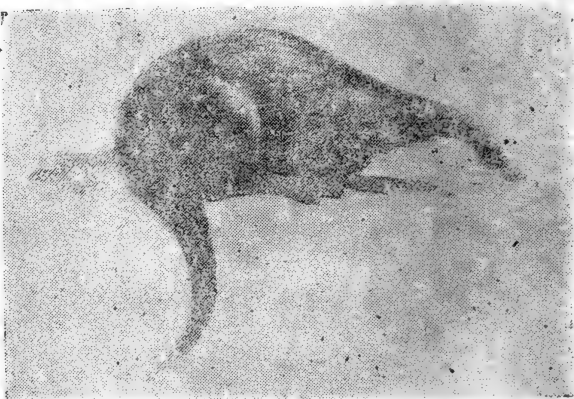
采制与儲藏：栽种五、六年后，开花結实，农曆八、九月間采摘果实，风干或晒干，竹篾包裝置干燥处，防止虫蛀。

我省每年需用使君子約三百担左右，每担六十元，都由外省調进。目前我省已开始試种。

## 水 獭

我省各地均产，但以祁門、巢湖为主要产地。藥用主要是獭肝，能治虛勞久嗽，虛汗容熱，殺傳尸勞虫。据本草綱目載，它的肉也能治骨蒸熱勞、血脈不行、水气脹滿。胆可以配作眼藥，治眼翳黑花。骨髓能去癥疤。

水獭屬哺乳類，鼬鼠科的动物。水陸兩棲，喜棲息于河邊潭沿地区，捕食蛙、蟹、水禽等。外形似黃鼠狼，而大數倍，頭身長尺余。背毛濃暗褐色，腹部淡灰色，



水 獭

上唇、下頷、胸部均帶白色。幼兽暗褐色，腹部較淡。尾長尺余，近体部粗，后面逐漸細。

飼養方法：筑一个池塘，池塘的周圍加洋泥一層，另外在塘四周圍用鉄絲筑一个網，塘里要保持一定的水位，不能使水发臭，如发臭时，就要換水。同时在塘里要筑一个獭的运动場（似假山）給獭运动。一般喂給小魚、鰕魚，喂树叶或馬鈴薯等也可。

獭的繁殖：獭每年要生四、五次，每次生四、五个。小獭生下来四十天到五十天就可断乳，但断奶后，就要捉到另一个塘里養，

每塘只能养八、九个，多养可能发生爭斗或死亡。

养獭注意事項：①不能使水发臭。②公、母獭要分开飼养，到配窩时再把公獭捉到母獭塘里，每个公獭可配九个母獭，配窩时不宜多让人接近以免影响它的繁殖。③母獭受孕后，公、母要分开养。

我省年产水獭肝約五十斤，每斤十六元。除獭肝供藥用外，獭皮可以作衣服，价值相当高。

## 湖珍珠

我省長江以南宣城、南陵、蕪湖、當塗等各县的內河沙灘均有出產。為鎮靜消炎收斂藥。它能治驚癇、頭痛不眠及遺精等症。外用能退角膜翳障及久不收口的潰瘍。一般作丸散藥用。

珍珠圓形白色而有光澤，大小不一。是河中細砂粒夾入河蚌（殼厚，殼里面有一層發亮的光澤，殼形扁長，殼頂處色黑，殼邊緣處灰黃色）的殼內，由河蚌的外套膜（俗稱唇）所分泌的粘液汁纏繞在砂粒外面而形成的。

培養方法：采集河蚌養于池中。選色白而圓的細小砂粒，俟河蚌開殼時投入殼內。約三年可以成珠，以後逐年增大，光澤也逐年增加。

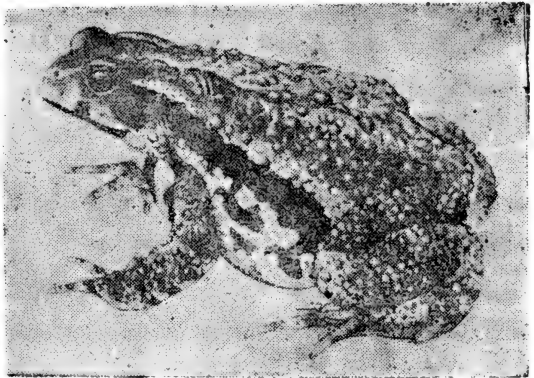
采制與儲藏：在河岸淺水處搜集長達六、七寸的老蚌，用溫水浸泡數分鐘，然後取出，分開蚌的殼，取出其中珠（多在近殼頂處的外套膜上）洗淨泥土，用布袋包裝。

我省年產量約五十兩，每兩價值四十元。目前不敷需要。

## 蟾 酥

我省仅无为县和巢县能采制蟾酥。内服有强心镇痛之效，治胃痛、腹痛等；外用可涂敷疔瘡、癰腫等症。

蟾酥是蟾蜍的表皮腺所分泌的白色乳質作成。蟾蜍是兩棲动物，屬蟾蜍科。形狀象蛙而較大。背部灰黑色，有許多瘤狀凸起，眼上方的凸起更大，这种瘤凸就是它的表皮腺，也是分泌蟾酥的地方。腹部淡黃白色，上部有許多灰黑色的点子。生活在淺水边陰湿地方。



蟾 蜍

捕捉和采制方法：蟾蜍入冬就羣集在塘內污泥中过冬，到惊蟄时才出来活动。因此宜在冬天捕捉。一般以三人为一小组。用麻袋作网，网上塗猪血，网上寬下狹，捆在一丈多長的竹杆上，两个人拿网向水下推进。待它入网后再拉回，取出蟾蜍裝布袋內，准备挤酥。挤酥的人，拇指要套上特制的銅指甲，并用吞茧剪去兩头套在拇指和食指上（用碎布条包紮亦可），以免毒汁浸蝕皮膚。挤时以銅指甲压在蟾蜍眼上方的大瘤上，把乳汁挤到磁盆中。挤后放蟾蜍入水。待蟾酥风吹至八成干时，用手捏成餅狀，晒至十成干后用皮

紙包好，放木箱中儲藏。要防止潮濕生霉。

我省各地都有蟾蜍，產量很大。但由於不會取制蟾酥，因此年產僅二十斤，不能滿足本省需要。希望大家積極的學習和推廣蟾酥的取制方法，增加產量，滿足人民的需要。

## 蟬 蛻

我省各地均有出产，以蚌埠和阜陽兩專区为主。能散风热、宣肺气、疗失音发风疹，治惊癇、小儿瘰癧、妇人产褥热，又治赤澀羞明等目疾及中耳炎等症。

蟬屬昆虫类同翅目蟬科。它的幼虫最后所脱換的皮是藥用的蟬蛻。蟬的种类很多，大小色彩不同。体分头、胸、腹三部，头部方形，上面有一对大复眼，兩复眼之間的上方有三个單眼，复眼的前方有短触角一对，是由七节連接而成。头部下面有吻狀的口器，便于吸吮树汁。腦部有三节，每节生足一对，第一节和第二节各有翅一对。翅透明膜質，有黑綠色的翅脈和斑点。第一对翅較大，超过体長。雄的后腦腹面有兩片鱗狀盖，叫音板，音板內有薄膜与体相連，是它的发音器，能发嘹亮的鳴声。腹部由七节連成。雄的末端有交尾器，雌的末端有产卵管。卵产于水石間，孵化后，幼虫在土中以植物根部液汁为食。幼虫无翅，生活時間随种类而異，一般是兩年到四年。但有一种較小的秋蟬名惠姑的幼虫，要生活十七年。幼虫成熟时，即上升到树干，背部皮膚开裂，从中生出有翅的蟬。不久就高飞棲于树梢，陽光强烈时雄的不断发出鳴声。經二十天到一个月就交尾产卵而死。

采制与儲藏：夏秋时在树下或树干上拾起蟬的脱下的皮，洗去泥土晒干，用竹篾包裝，放高处，要防止压碎和潮湿。

我省年产三百担，每担价值一百六十元。

## 斑 螫

我省各地都有，但以蚌埠专区为主要产区。全虫供药用。为刺激性利尿药。孕妇误用有堕胎危险。外用为引赤发泡生毛药，能治疥癣，消瘰病，治秃发，通利水道。

斑螫是斑螫科的昆虫，体长大者五、六分，分头、脑、腹三部。胸部有脚三对，翅二对。脚分五节，脚上生毛。除头和前胸外，全身都在翅的掩盖下。第一对翅革质，黑色，上有三条橙黄色的带纹。第二对翅呈薄膜状，棕灰色，褶皱在第一对的下面。另有类同品青娘子、红娘子二种也可入药。前者身长四、五分，铜绿色，头三角形，翅较短，腹部末节露出。后者大小略同，翅软，吻端和腹部红褐色，翅的基部有红褐色二点。

捕捉方法：斑螫是农作物的害虫，应积极捉捕除害，同时也解决了药材货源。

斑螫一般生于豆田内，喜夜间活动，白天躲在豆叶背面或者沙土内、石缝里，宜在早晨露水未干时捕捉。用手捉，要带手套，避免皮肤直接接触，也可用竹制钳子捕捉。最好的办法是一手拿一只鞋，发现时两手同时将鞋朝斑螫轻拍（不要打烂了）。

我省年产量约六十担，每担一百四十五元。仅可满足省内需要，调出量极少。



斑 螫



## 鷄內金

鷄內金是鷄胃（俗稱鷄朮）的內皮。干后供藥用。能健胃助消化，炒研末，并能治瘡瘍不收口。

鷄是鳥類。它沒有牙齒，依靠胃部厚肌肉和胃內堅硬粗糙黃色的內皮（鷄內金）消化帶殼的谷粒等。殺鷄后，即時剝下胃內黃皮陰干后，用木箱裝好儲藏或裝運。防止壓碎和反潮生虫。

我省年產鷄內金三百担，每担價值三百元。除供本省藥用外，大部分外調。

66.97  
中科院植物所图书馆



S0018634

京 6016150

62.352  
189

廣子先志 1963.3.22.  
三月十四日

胡程華 72.3.21

62.352

189

2:

6016150

注 意

- 1 借書到期請即送還。
- 2 請勿在書上批改圈點，折角。
- 3 借去圖書如有污損遺失等情形須照價賠償。

2.552  
189

# 安徽药材

## 第二集

安徽省衛生厅編

安徽人民出版社出版

(合肥市德勝門內優勝宮)

安徽省書刊出版業營業許可証出字第2号

蕪湖新华印刷厂印刷 安徽省新华書店发

書号: 665·787×1092 1/28·4 1/4 印張, 75千字

1958年9月第一版

1959年4月蕪湖第二次印刷

統一書号: 14102·34 印數: 5,001—10,000

定价: (7)0.42元



