



EDWD. & MARR.



Pl. 466. Schaeffer, Jacobi C.
~~Schaeffer~~ (Schaeffer), Jacobi C.

Icones insectorum circa
Ratisbonam...
Ratisbonae, 1791

3 vi 2



MBL/WHOI

0 0301 0049605 5

REVUE DE LA
REVUE DE LA

REVUE DE LA
REVUE DE LA

REVUE DE LA
REVUE DE LA

REVUE DE LA
REVUE DE LA

D. IACOBI CHRISTIANI SCHAEFFERI
I C O N E S
I N S E C T O R V M
CIRCA RATISBONAM
I N D I G E N O R V M
COLORIBVS NATVRAM REFERENTIBVS
EXPRESSAE.
V O L V M E N II

Natürlich ausgemahlte
A b b i l d u n g e n
Regensburgischer
I n f e c t e n.

Zweyter Band.



1791.

D. IACOBI CHRISTIANI-SCHAEFFERI

ICONES

INSECTORVM

CIRCA RATIBONAM

INDIGENORVM

COLORIBVS NATVRAM REFERENTIBVS

EXPRESSAE

VOLVMEN II

Natürlich ausgezeichnete

Abbildungen

Regensburger

Insecten

Zweiter Band



1791

**INSECTA
RATISBONENSIA.**

VOL. II.

**Regensburgische
Insecten.**

Zweyter Band.

TABVLA CI.

Hundert und erste Tafel.

- Fig. I. **LEPTVRA** *thorace cylindraceo* NONA.
Neunter Afterholzkäfer mit walzenähnlichem Brustschilde.
- Fig. II. III. **PHALAENA** *pectinicornis* *alis deflexis* DECIMA QVINTA.
Funfzehender Nachtfalter mit borstigen Fühlhörnern und abhängenden Flügeln.
- Fig. IV. **ICHNEVMON** *qvadragesimus primvs*.
Ein und vierzigste Schlupfwespe.
- Fig. V. **LEPTVRA** *thorace cylindraceo* DECIMA.
Zehender Afterholzkäfer mit walzenähnlichem Brustschilde.
- Fig. VI. **CVRCVLIO** *femoribus muticis* DECIMVS NONVS.
Neunzehender Rüsselkäfer mit ungezähnten Schenkeln.
- Fig. VII. **ARANEA** *oculorum situ semilunato* DVODECIMA.
Zwölfte Spinne mit Augen im halben Monde.

TABVLA CII.
Hundert und zweyte Tafel.

- Fig. I. II. PHALAENA *feticornis* alis *conuolutis* TERTIA.
Dritter Nachtfalter mit *borstigen* Fühlhörnern und *zusammengerollten*
Flügeln.
- Fig. III. SCARABAEVS *septem* antennarum *lamellis* QVARTVS. MAS.
Vierter Maulwurfskäfer mit *dreyspaltigen* Fühlhörnern. *Männchen*.
- Fig. IV. SCARABAEVS *septem* antennarum *lamellis* QVINTVS. FEMINA.
Fünfter Maulwurfskäfer mit *sieben-spaltigen* Fühlhörnern. *Weibchen*.
- Fig. V. CRYPTOCEPHALVS *vicesimus primus*.
Ein und zwanzigster Falkkäfer.
- Fig. VI. MVSCA *spathula* antennarum *oblonga* DECIMA QVARTA.
Vierzehende Hausfliege mit *länglichem* Spadel.
- Fig. VII. VIII. APIS *tricesima quinta*.
Fünf und dreyszigste Biene.

TABVLA CIII.
Hundert und dritte Tafel.

- Fig. I. ICHNEVMON QVINQVAGESIMVS SECVNDVS.
Zwey und funfzigste Schlupfwespe.
- Fig. II. III. CRABRO QVINTVS.
Fünfte Kolbenfliege.
- Fig. IV. ICHNEVMON QVINQVAGESIMVS TERTIVS.
Drey und funfzigste Schlupfwespe.
- Fig. V. LEPTVRA thorace *plano* DECIMA SEXTA.
Sechzehender Afterholzkäfer mit flachem Brustschilde.
- Fig. VI. LEPTVRA thorace *plano* DECIMA SEPTIMA.
Siebenzehender Afterholzkäfer mit flachem Brustschilde.
- Fig. VII. a. b. CVRCVLIO femoribus *muticis* VICESIMVS.
Zwanzigster Rüsselkäfer mit ungezähnten Schenkeln.
- Fig. VIII. a. b. CVRCVLIO femoribus *muticis* VICESIMVS PRIMVS.
Ein und zwanzigster Rüsselkäfer mit ungezähnten Schenkeln.

TABVLA CIV.
Hundert und vierte Tafel.

- Fig. I. II. CRABRO SEXTVS.
Sechste Kolbenfliege.
- Fig. III. MVSCA spathula antennarum fusiformi QVARTA.
Vierte Hausfliege mit spindelförmigem Spadel.
- Fig. IV. RHINOMACER DECIMVS QVARTVS.
Vierzehender Afterrüffelkäfer.
- Fig. V. CVRCVLIO femoribus muticis VICESIMVS SECVNDVS.
Zwey und zwanzigster Rüffelkäfer mit ungezähnten Schenkeln.
- Fig. VI. a. b. ELATER antennis setaceis NONVS.
Neunter Springkäfer mit borstigen Fühlhörnern.
- Fig. VII. CVRCVLIO femoribus muticis VICESIMVS TERTIVS
Drey und zwanzigster Rüffelkäfer mit ungezähnten Schenkeln.
- Fig. VIII. IX. BIBIO SECVNDVS.
Zweyte Marcusfliege.
- Fig. X. XI. BIBIO TERTIVS.
Dritte Marcusfliege.

TABVLA CV.

Hundert und fünfte Tafel.

- Fig. I. II. *APIS TRICESIMA SEXTA.*
Sechs und dreyßigste Biene.
- Fig. III. IV. *PHALAENA seticornis alis deflexis DECIMA SEXTA.*
Sechzehender Nachtfalter mit borstigen Fühlhörnern und abhängenden Flügeln.
- Fig. V. *ICHNEVMON QVINQVAGESIMVS QVARTVS.*
Vier und funfzigste Schlupfwespe.
- Fig. VI. *TENTHREDO antennis setaceis SEPTIMA.*
Siebende Sägfliede mit borstigen Fühlhörnern.
- Fig. VII. *TENTHREDO antennis filiformibus QVINTA.*
Fünfte Sägfliede mit fadenähnlichen Fühlhörnern.
- Fig. VIII. a. b. *CVRCVLIO femoribus muticis VICESIMVS QVARTVS.*
Vier und zwanzigster Rüsselkäfer mit ungezähnten Schenkeln.
- Fig. IX. a. b. *TELEPHORVS ouatus QVINTVS.*
Fünfter eyrader Warzenkäfer.

TABVLA CV.

Fig. I.



Fig. II.



Fig. III.

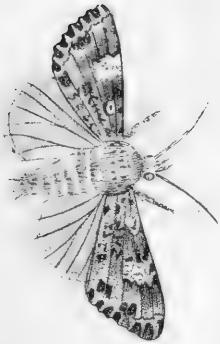


Fig. V.



Fig. IV.



Fig. VI.



Fig. VII.



Fig. VIII. a.



Fig. IX. a.

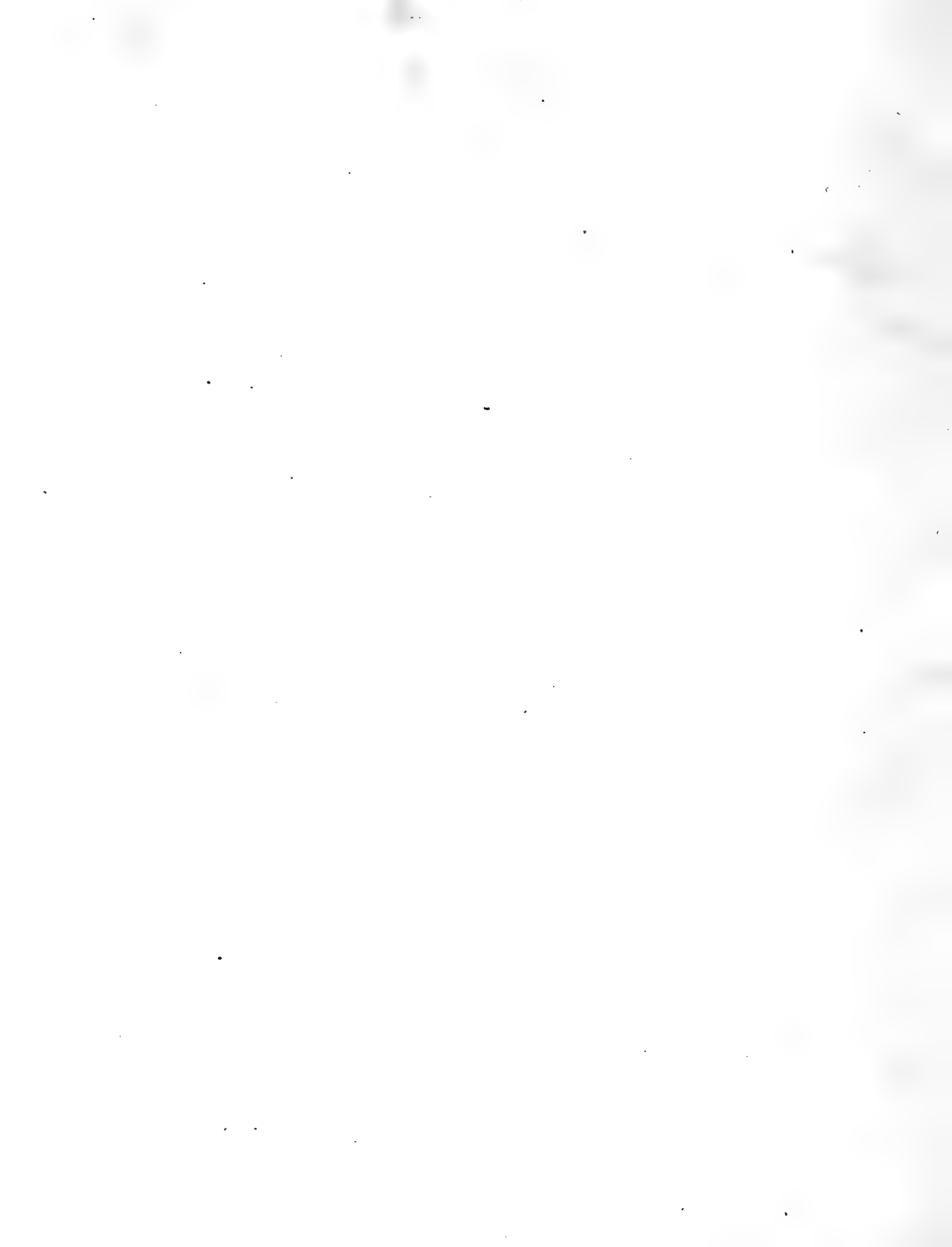


Fig. VIII. b.



Fig. IX. b.





TABVLA CVI.

Hundert und fechste Tafel.

- Fig. I. LIBELLVLA alis *patentibus* NONA.
Neuntes Jüngferchen mit offenen Flügeln.
- Fig. II. APIS TRICESIMA SEPTIMA.
Sieben und dreyssigste Biene.
- Fig. III. ASILVS DECIMVS QVARTVS.
Vierzehende Raubfliege.
- Fig. IV. ARANEA oculorum situ *duarum linearum* TERTIA.
Dritte Spinne mit Augen in zwo Reihen.
- Fig. V. VI. TIPVLA alis *patentibus* DECIMA. MAS.
Zehende Erdfliege mit offenen Flügeln. Männgen.
- Fig. VII. TIPVLA alis *patentibus* VNDECIMA. FEMINA.
Eilfte Erdfliege mit offenen Flügeln. Weibgen.

TABVLA CVII.
Hundert und siebende Tafel.

- Fig. I. HEMEROBIVS TERTIVS.
Dritter Blattlauslöwe.
- Fig. II. LEPTVRA thorace *globoso* DVODECIMA
Zwölfter Afterholzkäfer mit kugeligem Brustschilde.
- Fig. III. LEPTVRA thorace *globoso* DECIMA TERTIA.
Dreizehender Afterholzkäfer mit kugeligem Brustschilde.
- Fig. IV. ICHNEVMON QVINQVAGESIMVS QVINTVS.
Fünf und dreyszigste Schlupfwespe.
- Fig. V. MVSCA spathula antennarum *rotunda* DVODECIMA.
Zwölfte Hausfliege mit rundlichem Spadel.
- Fig. VI. MVSCA spathula antennarum *rotunda* DECIMA TERTIA.
Dreizehende Hausfliege mit rundlichem Spadel.
- Fig. VII. MVSCA spathula antennarum *rotunda* DECIMA QVARTA.
Vierzehende Hausfliege mit rundlichem Spadel.

TABVLA CVIII.
Hundert und achte Tafel.

- Fig. I. LEPTVRA thorace plano DECIMA OCTAVA.
Achtzehender Afterholzbock mit flachem Brustschilde.
- Fig. II. III. PHALAENA *feticornis* alis *deflexis* DECIMA SEPTIMA.
Siebenzehender Nachtfalter mit borstigen Fühlhörnern und abhängenden Flügeln.
- Fig. IV. V. PHALAENA *feticornis* alis *deflexis* DECIMA OCTAVA.
Achtzehender Nachtfalter mit borstigen Fühlhörnern und abhängenden Flügeln.
- Fig. VI. MVSCA *spathula antennarum truncata* TERTIA.
Dritte Hausfliege mit abgestutztem Spadel.
- Fig. VII. MVSCA *spathula antennarum oblonga* DECIMA QUINTA.
Fünfte Hausfliege mit länglichem Spadel.
- Fig. VIII. CARABVS *oblongus* DECIMVS SEPTIMVS.
Siebenzehender länglicher Laufkäfer.

TABVLA CIX.

Hundert und neunte Tafel.

- Fig. I. TENTHREDO *antennis setaceis* OCTAVA.
Achte Sägfliede mit borstigen Fühlhörnern.
- Fig. II. TENTHREDO *antennis clauatis* VNDECIMA
Eilfte Sägfliede mit käulförmigen Fühlhörnern.
- Fig. III. IV. PHRYGANEA QUINTA.
Fünfte Frühlingsfliede.
- Fig. V. CARABVS *oblongus* DECIMVS OCTAVVS.
Achtzehender länglicher Laufkäfer.
- Fig. VI. BVPRESTIS DECIMA QVARTA.
Vierzehender Stinkkäfer.
- Fig. VII. CRYPTOCEPHALVS VICESIMVS SECVNDVS.
Zwey und zwanzigste Fallkäfer.
- Fig. VIII. IX. CIMEX *quinque antennarum articulis* VICESIMVS SEXTVS.
Sechs und zwanzigste Wanze mit fünfgliedrigen Fühlhörnern.

TABVLA CX.

Hundert und zehende Tafel.

- Fig. I. II. SPHINX *alis integris cauda simplici* DVODECIMA.
Zwölfter Dämmerungsfalter mit ganzen Flügeln und einfachem Schwanze.
- Fig. III. ICHNEVMON *quinquagesimus sextus*.
Sechs und funfzigste Schlupfwespe.
- Fig. IV. V. STRATIONYS *octava*.
Achte Waffenfliege.
- Fig. VI. TENTHREDO *antennis setaceis* NONA.
Neunte Sägfliede mit borstigen Fühlhörnern.

TABVLA CXI.

Hundert und eilfte Tafel.

ICHNEVMON QVINQVAGESIMVS SEPTIMVS.

Fig. I. Sieben und funfzigste Schlupfwespe.

SPHINX alis *integris cauda pilosa* TERTIA.

Fig. II. III. Dritter Dämmerungsfalter mit *ganzen* Flügeln und *haarigem* Schwanze.

COCCVS PRIMVS. FEMINA.

Fig. IV. Erste Schildlausfliege. *Weibgen.*

TIPVLA alis *patentibus* DVODECIMA. MAS.

Fig. V. Zwölfte Erdfliege mit *offenen* Flügeln. *Männgen.*

TIPVLA alis *patentibus* DECIMA TERTIA. FEMINA.

Fig. VI. Dreyzehende Erdfliege mit *offenen* Flügeln. *Weibgen.*

PHALAENA *pedinicornis* alis *patentibus* SEXTA.

Fig. VII. Sechster Nachtfalter mit *gekämmten* Fühlhörnern und *offenen* Flügeln.

TABVLA CXII.

Hundert und zwölfte Tafel.

- Fig. I. II. PHALAENA *feticornis* alis *planis* DECIMA QVINTA.
Fünfzehnder Nachtfalter mit *borstigen* Fühlhörnern und *flachen* Flügeln.
- Fig. III. CHRYSOMELA TRICESIMA.
Dreysigster Blattkäfer.
- Fig. IV. LEPTVRA *thorace conico* DECIMA SEXTA.
Sechzehnder Afterholzkäfer mit *kegelähnlichem* Brustschilde.
- Fig. V. APIS TRICESIMA OCTAVA.
Acht und dreysigste Biene.
- Fig. VI. BOMBYLIVS SEXTVS.
Sechste Rüsselfliege.
- Fig. VII. CIMEX *quatuor antennarum articulis* VICESIMVS SECVNDVS.
Zwey und zwanzigste Wanze mit *viergliedrigen* Fühlhörnern.
- Fig. VIII. ARANEA *oculorum situ semilunato* DECIMA TERTIA.
Dreyzehende Spinne mit Augen im *halben Monde*.
- Fig. IX. PHALAENA *feticornis* alis *patentibus* OCTAVA.
Achter Nachtfalter mit *borstigen* Fühlhörnern und *offenen* Flügeln.

TABVLA CXIII.

Hundert und dreyzehende Tafel.

MVSCA *spathula antennarum rotunda* DECIMA QUINTA.
Funfzehende Hausfliege mit *rundlichem* Spadel.

Fig. I.

APIS TRICESIMA NONA.
Neun und dreyßsigste Biene.

Fig. II.

VOLVCELLA OCTAVA.
Achte Federbuschfliege.

Fig. III.

LIBELLVLA *alis patentibus* DECIMA.
Zehendes Jüngferchen mit *offenen* Flügeln.

Fig. IV.

PHALAENA *seticornis* *alis deflexis* DECIMA NONA.
Neunzehender Nachtfalter mit *borstigen* Fühlhörnern und *abhängenden* Flügeln.

Fig. V. VI.

TENTHREDO *antennis setaceis* DECIMA.
Zehende Sägfliede mit *borstigen* Fühlhörnern.

Fig. VII.

VESPA DECIMA SEXTA.
Sechzehende Wespe.

Fig. VIII.

ARANEA *oculorum situ duarum linearum* QVARTA.
Vierte Spinne mit Augen in *zwo* Reihen.

Fig. IX.

TABVLA CXIII.

Fig. I.



Fig. II.



Fig. III.



Fig. IV.

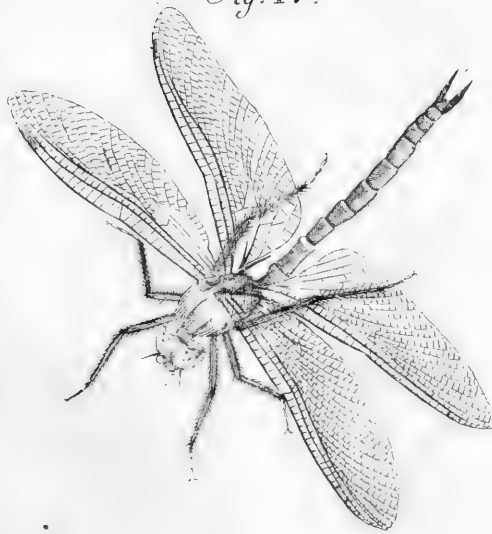


Fig. V.



Fig. VI.



Fig. IX.



Fig. VII.



Fig. VIII.





TABVLA CXIV.
Hundert und vierzehende Tafel.

Fig. I. ICHNEVMON QVINQVAGESIMVS OCTAVVS.
Acht und funfzigste Schlupfwespe.

Fig. II. III. PHALAENA *feticornis* alis *deflexis* VICESIMA.
Zwanzigster Nachtfalter mit borstigen Fühlhörnern und abhängenden Flügeln.

Fig. IV. V. PHALAENA *feticornis* alis *deflexis* VICESIMA PRIMA.
Ein und zwanzigster Nachtfalter mit borstigen Fühlhörnern und abhängenden Flügeln.

Fig. VI. a. b. CRYPTOCEPHALVS VICESIMVS TERTIVS.
Drey und zwanzigster Falkkäfer.

Fig. VII. NEMOTELVS DVODECIMVS.
Zwölft Stiletfliege.

Fig. VIII. TENTHREDO *antennis clauatis* DVODECIMA.
Zwölft Sägfliege mit kaulförmigen Fühlhörnern.

TABVLA CXV.

Hundert und funfzehende Tafel.

- Fig. I. II. PHALAENA *seticornis* alis *deflexis* VICESIMA SECUNDA.
Zwey und zwanzigster Nachtfalter mit borstigen Fühlhörnern und
abhängenden Flügeln.
- Fig. III. CHRYSIS QUARTA.
Vierte Goldwespe.
- Fig. IV. TENTHREDO *antennis setaceis* VNDECIMA.
Eilfte Sägfliede mit borstigen Fühlhörnern.
- Fig. V. TIPVLA alis *patentibus* DECIMA QUARTA. MAS.
Vierzehende Erdfliege mit offenen Flügeln. Männchen.
- Fig. VI. TIPVLA alis *patentibus* DECIMA QUINTA. FEMINA.
Funfzehende Erdfliege mit offenen Flügeln. Weibgen.
- Fig. VII. STENOCORVUS *thorace inermi* DECIMVS TERTIVS.
Dreyzehender Stutzkäfer mit stachellosem Brustschilde

TABVLA CXV.

Fig. I.



Fig. III.



Fig. IV.



Fig. II.



Fig. V.

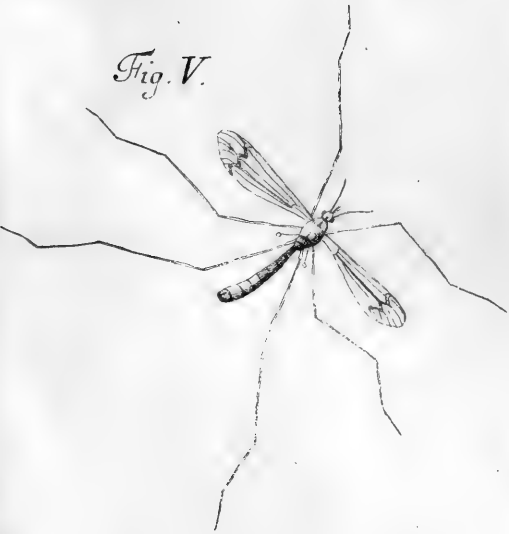


Fig. VI.

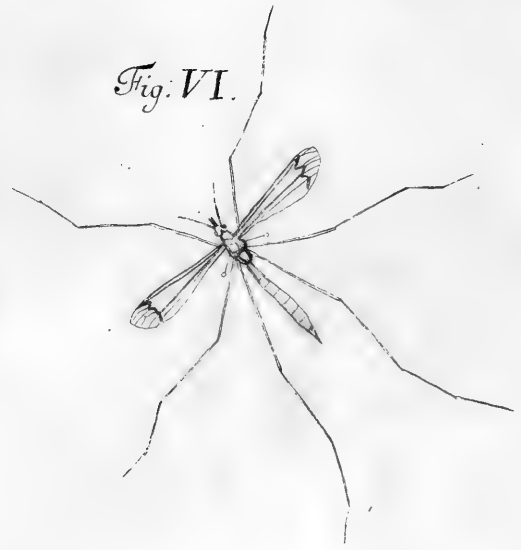


Fig. VII.



TABVLA CXVI.

Hundert und sechzehende Tafel.

- Fig. I. **LIBELLVLA** *alis erectis* **SEXTA.**
Sechstes Jüngerchen mit *offenen* Flügeln.
- Fig. II. III. **PHALAENA** *pectinicornis* *alis deflexis* **VICESIMA TERTIA.**
Drey und zwanzigster Nachtfalter mit *borstigen* Fühlhörnern und
abhängenden Flügeln.
- Fig. IV. **TENTHREDO** *antennis pectinatis* **QUINTA.**
Fünfte Sägliege mit *gekämmten* Fühlhörnern.
- Fig. V. **ICHNEVMON** **QUINQVAGESIMVS NONVS.**
Neun und funfzigste Schlupfwespe.
- Fig. VI. **ICHNEVMON** **SEXAGESIMVS.**
Sechzigste Schlupfwespe.
- Fig. VII. **STENOCORVS** *thorace inermi* **DECIMVS QVARTVS.**
Vierzehender Stutzkäfer mit *stachellosem* Brustschilde.

TABVLA CXVII.

Hundert und siebenzehende Tafel.

- Fig. I. LIBELLVLA alis erectis SEPTIMA.
Siebendes Jüngerchen mit aufgerichteten Flügeln.
- Fig. II. VESPA DECIMA SEPTIMA.
Siebenzehende Wespe.
- Fig. III. VESPA DECIMA OCTAVA.
Achtzehende Wespe.
- Fig. IV. LIBELLVLA alis erectis OCTAVA.
Achtes Jüngerchen mit aufgerichteten Flügeln.
- Fig. V. LIBELLVLA alis erectis NONA.
Neuntes Jüngerchen mit aufgerichteten Flügeln.
- Fig. VI. TIPVLA alis patentibus DECIMA SEXTA. FEMINA.
Sechzehende Erdfliege mit offenen Flügeln. Weibgen.
- Fig. VII. PHALAENA feticornis alis deflexis VICESIMA QUARTA.
Vier und zwanzigster Nachtfalter mit borstigen Fühlhörnern und abhängenden Flügeln.

TABVLA CXVII.

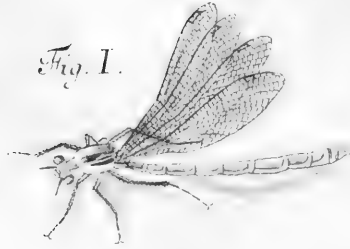


Fig. II.



Fig. III.

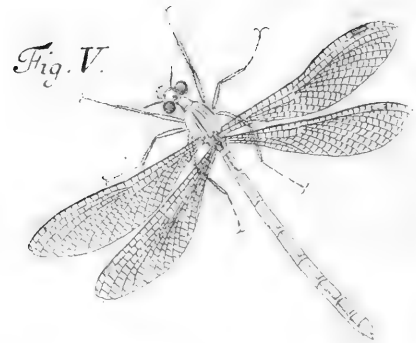
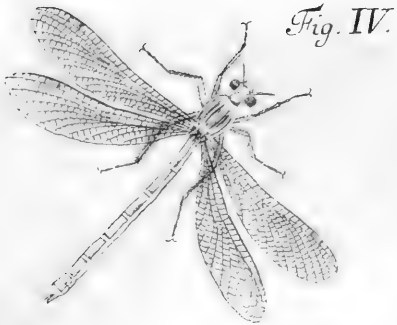


Fig. VI.



Fig. VII.



Fig. VIII.



TABVLA CXVIII.
Hundert und achtzehende Tafel.

- Fig. I. *DERMESTES* *QUARTVS.*
Vierter Speckkäfer.
- Fig. II. III. *PHALAENA feticornis alis deflexis VICESIMA QUINTA.*
Fünf und zwanzigster Nachtfalter mit borstigen Fühlhörnern und ab-
hängenden Flügeln.
- Fig. IV. *MVSCA* *spathula antennarum oblonga DECIMA SEXTA.*
Sechzehende Hausfliege mit länglichem Spadel.
- Fig. V. VI. *PHALAENA feticornis alis deflexis VICESIMA SEXTA.*
Sechs und zwanzigster Nachtfalter mit borstigen Fühlhörnern und ab-
hängenden Flügeln.
- Fig. VII. *STENOCORVS* *thorace inermi DECIMVS QVINTVS.*
Fünfzehender Stutzkäfer mit stachellosem Brustschild.

TABVLA CXIX.

Hundert und neunzehende Tafel.

- Fig. I. II. PHALAENA *feticornis* alis *planis* DECIMA SEXTA.
Sechzehender Nachtfalter mit *borstigen* Fühlhörnern und *flachen* Flügeln.
- Fig. III. CIMEX *quatuor* antennarum articulis VICESIMVS TERTIVS.
Drey und zwanzigste Wanze mit *viergliedrigen* Fühlhörnern.
- Fig. IV. ICHNEVMON SEXAGESIMVS PRIMVS.
Ein und sechzigste Schlupfwespe.
- Fig. V. ICHNEVMON SEXAGESIMVS SECVDVS.
Zwey und sechzigste Schlupfwespe.
- Fig. VI. STRATIONYS NONA.
Neunte Waffenfliege.
- Fig. VII. VIII. PHALAENA *feticornis* alis *deflexis* VICESIMA SEPTIMA.
Sieben und zwanzigster Nachtfalter mit *borstigen* Fühlhörnern und *abhängenden* Flügeln.

TABVLA CXX.
Hundert und zwanzigste Tafel.

Fig. I. II. PAPILO *hexapus alis angulatis* SECUNDVS.
Zweyter sechsfüßiger Tagfalter mit eckigen Flügeln.

Fig. III. MVSCA *spathula antennarum rotunda* DECIMA SEXTA.
Sechzehende Hausfliege mit rundlichem Spadel.

Fig. IV. LIBELLVLA *alis erectis* DECIMA.
Zehendes Jüngferchen mit aufgerichteten Flügeln.

Fig. V. LIBELLVLA *alis erectis* VNDECIMA.
Eilftes Jüngferchen mit aufgerichteten Flügeln.

Fig. VI. LIBELLVLA *alis erectis* DVODECIMA.
Zwölftes Jüngferchen mit aufgerichteten Flügeln.

Fig. VII. ICHNEVMON *SEXAGESIMVS TERTIVS*.
Drey und sechzigste Schlupfwespe.

Fig. VIII. ICHNEVMON *SEXAGESIMVS QVARTVS*.
Vier und sechzigste Schlupfwespe.

TABVLA CXXI.

Hundert ein und zwanzigste Tafel.

- Fig. I. II. **TETIGONIA** *SECUNDA.*
Zweyte Singfliege.
- Fig. III. **BOMBYLIVS** *SEPTIMVS.*
Siebende Rüffelfliege.
- Fig. IV. **LIBELLVLA** *alis erectis* **DECIMA TERTIA.**
Dreyzehendes Jüngerchen mit aufgerichteten Flügeln.
- Fig. V. **LIBELLVLA** *alis erectis* **DECIMA QVARTA.**
Vierzehendes Jüngerchen mit aufgerichteten Flügeln.

TABVLA CXXI.



Fig. I.



Fig. II.

Fig. III.



Fig. IV.

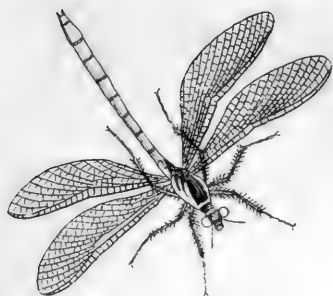


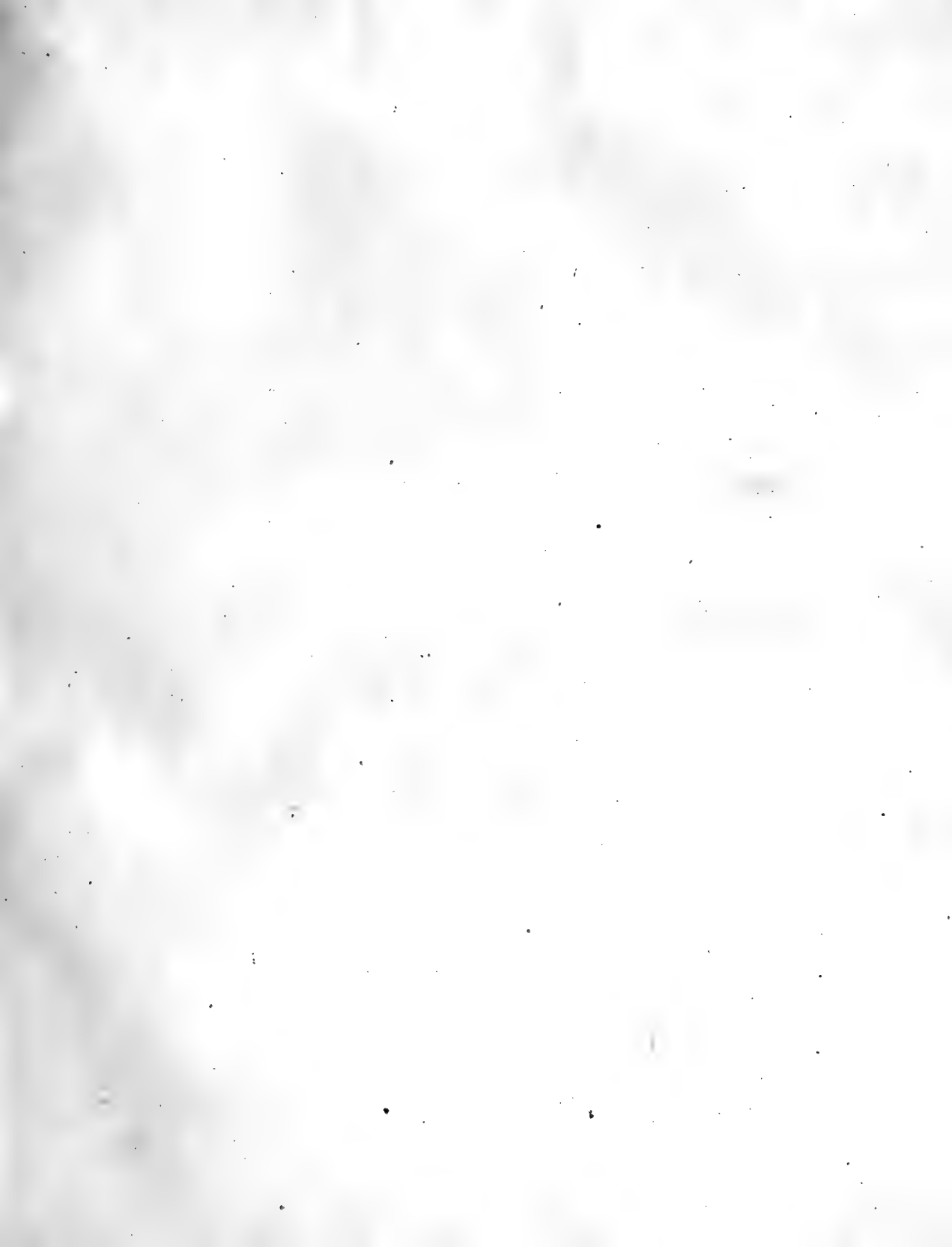
Fig. V.



Fig. VI.







TABVLA CXXII.

Fig. I.

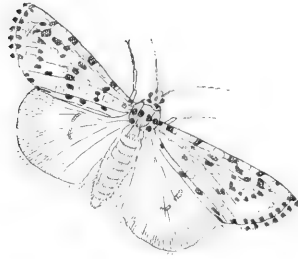


Fig. II.



Fig. III.



Fig. IV.



Fig. V.



Fig. VI.



Fig. VII.



TABVLA CXXII.
Hundert zwey und zwanzigste Tafel.

Fig. I. PHALAENA *feticornis* alis *deflexis* VICESIMA OCTAVA.
Acht und zwanzigster Nachtfalter mit *borstigen* Fühlhörnern und *ab-*
hängenden Flügeln.

Fig. II, III. PHRYGANEA *SEXTA*.
Sechste Frühlingsfliege.

Fig. IV. PHALAENA *pectinicornis* alis *patentibus* SEPTIMA.
Siebender Nachtfalter mit *gekämmten* Fühlhörnern und *offenen* Flügeln.

Fig. V. PHALAENA *pectinicornis* alis *patentibus* OCTAVA.
Achter Nachtfalter mit *gekämmten* Fühlhörnern und *offenen* Flügeln.

Fig. VI. VESPA *DECIMA NONA*.
Neunzehende Wespe.

Fig. VII. TABANVS *QVINTVS*.
Fünfte Bremsenfliege.

TABVLA CXXIII.

Hundert drey und zwanzigste Tafel.

Fig. I.

CERAMBYX DECIMVS TERTIVS.
Dreyzehender Holzkäfer.

Fig. II. III.

CIMEX *quatuor* antennarum articulis VICESIMVS QVARTVS.
Vier und zwanzigste Wanze mit viergliedrigen Fühlhörnern.

Fig. IV.

CVRCVLIO femoribus *muticis* VICESIMVS QVINTVS.
Fünf und zwanzigster Rüsselkäfer mit ungezähnten Schenkeln.

Fig. V.

PHALAENA *feticornis* alis *patentibus* NONA.
Neunter Nachtfalter mit borstigen Fühlhörnern und offenen Flügeln.

Fig. VI.

PHALAENA *feticornis* alis *patentibus* DECIMA.
Zehender Nachtfalter mit borstigen Fühlhörnern und offenen Flügeln.

TABVLA CXXIV.

Hundert vier und zwanzigste Tafel.

Fig. I. II. PHALAENA *pectinicornis* alis *deflexis* VICESIMA QVARTA.
Vier und zwanzigster Nachtfalter mit borstigen Fühlhörnern und ab-
hängenden Flügeln.

Fig. III. CERAMBYX DECIMVS QVARTVS.
Vierzehender Holzkäfer.

Fig. IV. TABANVS SEPTVS.
Sechste Bremsenfliege.

Fig. V. MVSCA *spathula antennarum rotunda* DECIMA SEPTIMA.
Siebenzehende Hausfliege mit rundlichem Spadel.

Fig. VI. ARANEA oculorum situ *quadrato* SEXTA.
Sechste Spinne mit Augen im Vierecke.

TABVLA CXXV.

Hundert fünf und zwanzigste Tafel.

- Fig. I. LIBELLULA alis patentibus VNDECIMA.
Eilftes Jüngferchen mit offenen Flügeln.
- Fig. II. III. PHALAENA seticornis alis deflexis VICESIMA NONA.
*Neun und zwanzigster Nachtfalter mit borstigen Fühlhörnern und
abhängenden Flügeln.*
- Fig. IV. V. PHALAENA seticornis alis patentibus VNDECIMA.
Eilfter Nachtfalter mit borstigen Fühlhörnern und offenen Flügeln.
- Fig. VI. TENTHREDO antennis clauatis DECIMA TERTIA.
Dreyzehende Sägfliege mit käulförmigen Fühlhörnern.
- Fig. VII. TENTHREDO antennis clauatis DECIMA QUINTA.
Vierzehende Sägfliege mit käulförmigen Fühlhörnern.

TABVLA CXXV.

Fig. I.



Fig. II.



Fig. III.

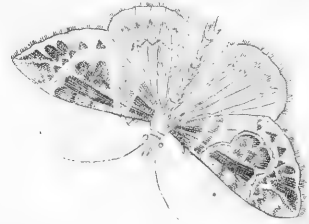


Fig. IV.



Fig. V.



Fig. VI.





Fig. I.



Fig. II.



Fig. III.



Fig. IV.



TABULA CX XVI

Fig. I.



Fig. II.



Fig. III.



Fig. IV.



Fig. V.



Fig. VI.



Fig. VII.



Fig. VIII.



TABVLA CXXVI.

Hundert sechs und zwanzigste Tafel.

- Fig. I. **CHRYSOMELA TRIGESIMA PRIMA.**
Ein und dreyßigster Blattkäfer.
- Fig. II. **PHALAENA seticornis alis planis DECIMA SEPTIMA.**
Siebenzehender Nachtfalter mit borstigen Fühlhörnern und flachen Flügel.
- Fig. III. **PHALAENA seticornis alis deflexis DECIMA OCTAVA.**
Achtzehender Nachtfalter mit borstigen Fühlhörnern und flachen Flügel.
- Fig. IV. **TIPVLA alis patentibus DECIMA SEPTIMA.**
Siebenzehende Erdfliege mit offenen Flügeln.
- Fig. V. VI. **TENTHREDO antennis pectinatis SEXTA.**
Sechste Sägfliede mit gekämmten Fühlhörnern.
- Fig. VII. **LEPTVRA thorace conico DECIMA SEPTIMA.**
Siebenzehender Aafterholzkäfer mit kegelähnlichem Brustschilde.
- Fig. VIII. **ICHNEVMON SEXAAGESIMVS QVINTVS.**
Fünf und sechzigste Schlupfwespe.

TABVLA CXXVII.

Hundert sieben und zwanzigste Tafel.

Fig. I. II. **PAPILIO** *tetrapus alis integris* SEPTIMVS.
Siebender vierfüßiger Tagfalter mit ganzen Flügeln.

Fig. III. **VESPA** VICESIMA.
Zwanzigste Wespe.

Fig. IV. V. **PAPILIO** *tetrapus alis integris* OCTAVVS.
Achter vierfüßiger Tagfalter mit ganzen Flügeln.

Fig. VI. **VESPA** VICESIMA PRIMA.
Ein und zwanzigste Wespe.

Fig. VII. **MORDELLA** PRIMA.
Erster Flohkäfer.

TABULA CLXVII.

Fig. I.

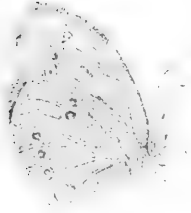


Fig. II.



Fig. III.



Fig. IV.



Fig. V.



Fig. VI.



Fig. VII.



Fig. II.

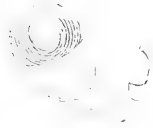
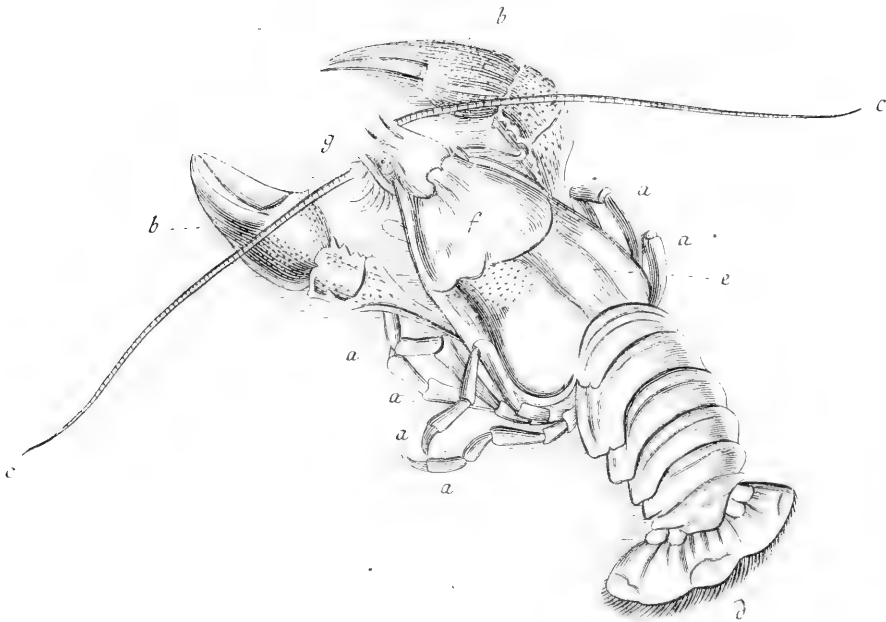


Fig. I.



TABVLA CXXVIII.
Hundert acht und zwanzigste Tafel.

Fig. I. II. **PHALAENA** *feticornis* alis *planis* DECIMA NONA.
Neunzehender Nachtfalter mit *borstigen* Fühlhörnern und *flachen*
Flügeln.

Fig. III. **BVPRESTIS** DECIMA QUINTA. Vid. TAB. XLIX. Fig. I.
Funfzehender Stinkkäfer.

Fig. IV. **LEPTVRA** thorace *cylindraceo* VNDECIMA.
Eilfter Afterholzbock mit *walzenähnlichem* Brustschild.

Fig. V. **ICHNEVMON** SEXAGESIMVS SEXTVS.
Sechs und sechzigste Schlupfwespe.

Fig. VI. **ICHNEVMON** SEXAGESIMVS SEPTIMVS.
Sieben und sechzigste Schlupfwespe.

TABVLA CXXIX.

Hundert neun und zwanzigste Tafel.

- Fig. I. II. PHALAENA *feticornis* alis *deflexis* TRICESIMA.
Dreysigster Nachtfalter mit borstigen Fühlhörnern und abhängenden Flügeln.
- Fig. III. MVSCA *spathula antennarum rotunda* DECIMA OCTAVA.
Achtzehende Hausfliege mit rundlichem Spadel.
- Fig. IV. MVSCA *spathula antennarum rotunda* DECIMA NONA.
Neunzehende Hausfliege mit rundlichem Spadel.
- Fig. V. MVSCA *spathula antennarum rotunda* VICESIMA.
Zwanzigste Hausfliege mit rundlichem Spadel.
- Fig. VI. VII. PHALAENA *feticornis* alis *deflexis* TRICESIMA PRIMA.
Ein und dreysigster Nachtfalter mit borstigen Fühlhörnern und abhängenden Flügeln.

TABVLA CXXX.

Hundert und dreyfsigfte Tafel.

- Fig. I. PHALAENA *pectinicornis* alis *planis*. DECIMA TERTIA.
Dreyzehender Nachtfalter mit gekämmten Fühlhörnern und flachen
Flügeln.
- Fig. II. MVSCA *spathula* antennarum *rotunda* VICESIMA PRIMA.
Ein und zwanzigste Hausfliege mit rundlichem Spadel.
- Fig. III. TENTHREDO *antennis clauatis* DECIMA QVINTA.
Funfzehende Sägfliede mit käulförmigen Fühlhörnern.
- Fig. IV. ICHNEVMON *SEXAGESIMVS OCTAVVS*.
Acht und sechzigste Schlupfwespe.
- Fig. V. TENEBRIO *antennarum articulis lentiformibus* QVARTVS.
Vierter Mehlkäfer mit linjenförmigen Fühlhörnern.
- Fig. VI. TABANVS *SEPTIMVS*.
Siebende Bremsenfliege.

TABVLA CXXXI.

Hundert ein und dreyßigste Tafel.

PHALAENA *pectinicornis* alis *deflexis* VICESIMA QUINTA.

Fünf und zwanzigster Nachtfalter mit *gekämmten* Fühlhörnern und *abhängenden* Flügeln.

Fig. I. II.

Fig. III.

TABANVS OCTAVVS.

Achte Bremsenfliege.

Fig. IV.

TABANVS NONVS.

Neunte Bremsenfliege.

Fig. V.

TABANVS DECIMVS.

Zehende Bremsenfliege.

Fig. VI.

TABANVS VNDECIMVS.

Eilfte Bremsenfliege.

TABVLA CXXXII.
Hundert zwey und dreyßigste Tafel.

Fig. I. II. PAPILIO *tetrapus* *alis angulatis* QVARTVS.
Vierter vierfüßiger Tagfalter mit eckigen Flügeln.

Fig. III. APIS QVADRAGESIMA:
Vierzigste Biene.

Fig. IV. ICHNEVMON SEXAGESIMVS NONVS:
Neun und sechzigste Schlupfwespe.

Fig. V. PHEX QVARTA:
Afterwespe.

TABVLA CXXXIII.

Hundert drey und dreyßsigte Tafel.

Fig. I.

PLATYCERVS QVARTVS. MAS.

Vierter Kammkäfer. Männchen.

Fig. II.

PLATYCERVS QVINTVS. FEMINA.

Fünfter Kammkäfer. Weibchen.

Fig III. IV.

PHALAENA *feticornis* alis *deflexis* VICESIMA SEXTA.

Sechs und zwanzigster Nachtfalter mit borstigen Fühlhörnern und abhängenden Flügeln.

TABVLA CXXXIV.
Hundert vier und dreyßigste Tafel.

Fig. I. II. PHALAENA *feticornis* *alis deflexis* TRICESIMA SECUNDA.
Zwey und dreyßigster Nachtfalter mit borstigen Fühlhörnern und
abhängenden Flügeln.

Fig. III. a. b. CHELIFER PRIMVS.
Erste Scorpionspinne.

Fig. IV. a. b. CYNIPS PRIMA.
Erste Gallapfelfliege.

Fig. V. a. b. GYRINVS PRIMVS.
Erster Taumelkäfer.

Fig. VI. a. b. LEPISMA PRIMA.
Erster Zuckergast.

TABVLA CXXXV.

Hundert fünf und dreyfsigste Tafel.

- Fig. I. PHALAENA *pectinicornis* alis *patentibus* NONA.
Neunter Nachtfalter mit *gekämmten* Fühlhörnern und *offenen* Flügeln.
- Fig. II. PHALAENA *pectinicornis* alis *patentibus* DECIMA.
Zehender Nachtfalter mit *gekämmten* Fühlhörnern und *offenen* Flügeln.
- Fig. III. ICHNEVMON SEPTVAGESIMVS.
Siebenzigste Schlupfwespe.
- Fig. IV. ICHNEVMON SEPTVAGESIMVS PRIMVS.
Ein und siebenzigste Schlupfwespe.
- Fig. V. VI. SPHINX alis *integris cauda pilosa* QUARTA.
Vierter Dämmerungsfalter mit *ganzen* Flügeln und *haarigem* Schwanze.

TABVLA CXXXVI.

Hundert sechs und dreyßigste Tafel.

Fig. I. II. PHALANEA *pectinicornis* alis *deflexis* VICESIMA SEPTIMA.
Sieben und zwanzigster Nachtfalter mit gekämmten Fühlhörnern und
abhängenden Flügeln.

Fig. III. VESPA VICESIMA SECUNDA. Vid. TAB. LIII. Fig. v.
Zwey und zwanzigste Wespe.

Fig. IV. V. ACRIDIUM QUARTUM.
Vierte Schnarrheuschrecke.

Fig. VI. APIS QUADRAGESIMA PRIMA.
Ein und vierzigste Biene.

TABVLA CXXXVII.

Hundert sieben und dreyßigste Tafel.

Fig. I. LIBELLVLA alis patentibus DVODECIMA.
Zwölftes Jüngferchen mit offenen Flügeln.

Fig. II. a. b. NEMOTELVS DECIMVS TERTIVS.
Dreyzehende Stiletfliege.

Fig. III. CARABVS oblongus DECIMVS NONVS.
Neunzehender länglicher Laufkäfer.

Fig. IV. V. ACRIDIVM QVINTVM.
Fünfte Schnarrheuschrecke.

Fig. VII.



Fig. IV.



Fig. I.

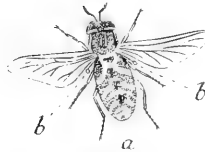


Fig. II.

Fig. VIII.



Fig. VI.



Fig. III.

Fig. V.



Fig. IX.



TABVLA CXXXVIIII.

Fig. I.



Fig. II.

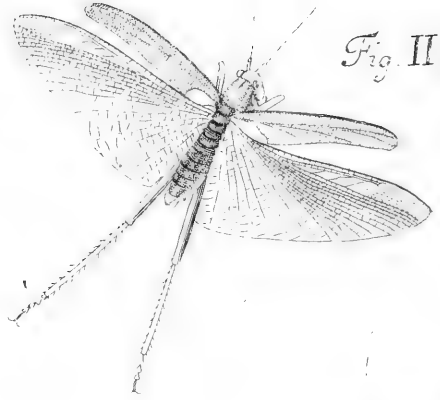


Fig. IV.



Fig. V.

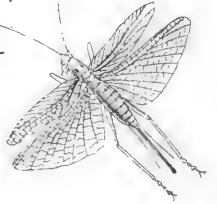


Fig. III.



Fig. III.



TABVLA CXXXVIII.
Hundert acht und dreyßigste Tafel.

Fig. I. II.

LOCVSTA QVINTA. MAS.
Fünfte Heuschrecke. Männgen.

Fig. III.

LOCVSTA SEXTA. FEMINA.
Sechste Heuschrecke. Weibgen.

Fig. IV.

LOCVSTA SEPTIMA.
Siebende Heuschrecke.

TABVLA CXXXIX.

Hundert neun und dreyfsigste Tafel.

Fig. I. II.

PHALAENA *peñnicornis* a'is *deflexis* VICESIMA OCTAVA.
Acht und zwanzigster Nachtfalter mit *gekämmten* Fühlhörnern und
abhängenden Flügeln.

Fig. III.

LOCVSTA OCTAVA. FEMINA.
Achte Heuschrecke. *Weibgen.*

Fig. IV. V.

LOCVSTA NONA. MAS.
Neunte Heuschrecke. *Männgen.*

TABVLA CXL.

Hundert und vierzigste Tafel.

Fig. I. **STENOCORVS** *thorace armato* **SEXTVS.**
Sechster Stutzkäfer mit stachelichem Brustschilde.

Fig. II. III. **PAPILIO** *hexapus alis integris* **NONVS.**
Neunter sechsfüßiger Tagfalter mit eckigen Flügeln.

Fig. IV. V. **PAPILIO** *hexapus alis integris* **DECIMVS.** *Vid. Tab. XL. Fig. III. IV.*
Zehender sechsfüßiger Tagfalter mit ganzen Flügeln.

TABVLA CXLI.

Hundert ein und vierzigste Tafel.

Fig. I. CARABVS *oblongus* VICESIMVS. *coniacus*
Zwanzigster länglicher Laufkäfer. Vid, TAB. XXXVI. Fig. I.

Fig. II. III. ACRIDIVM SEXTVM.
Sechste Schnarrheuschrecke.

Fig. IV. V. ACRIDIVM SEPTIMVM.
Siebende Schnarrheuschrecke.

Fig. I.

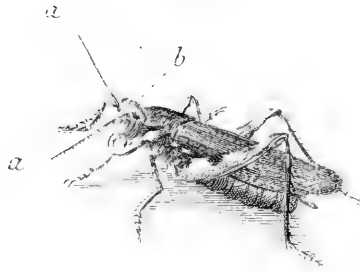


Fig. II.



TABULA CXLII.



Fig. I.



Fig. II.

Fig. III.



Fig. IV.

Fig. VII. a.



Fig. V



Fig. VI



Fig. VII. b.



TABVLA CXLII.

Hundert zwey und vierzigste Tafel.

- Fig. I. II. PAPILIO *tetrapus* alis *angulatis* QUINTVS.
Fünfter vierfüßiger Tagfalter mit eckigen Flügeln.
- Fig. III. MVSCA *spathula antennarum oblonga* DECIMA SEPTIMA.
Siebenzehende Hausfliege mit länglichem Spadel.
- Fig. IV. MVSCA *spathula antennarum rotunda* DECIMA OCTAVA.
Achtzehende Hausfliege mit länglichem Spadel.
- Fig. V. VI. ACRIDIVM OCTAVVM.
Achte Schnarrheuschrecke. Vid. TAB. XXVII. Fig. VI. VII.
- Fig. VII. a. b. CASSIDA SEXTA.
Sechster Schildkäfer.

TABVLA CXLIII.

Hundert drey und vierzigste Tafel.

Fig. I. II. *PAPILIO tetrapus alis integris* NONVS.
Neunter vierfüßiger Tagfalter mit ganzen Flügeln.

Fig. III. IV. *PAPILIO hexapus alis caudatis* QVINTVS.
Fünfter sechsfüßiger Tagfalter mit geschwänzten Flügeln.

Fig. V. a. b. *CYNIPS SECVNDA.*
Zweyte Gallapfelfliege.

TABVLA CXLIV.

Fig. I.



Fig. II.

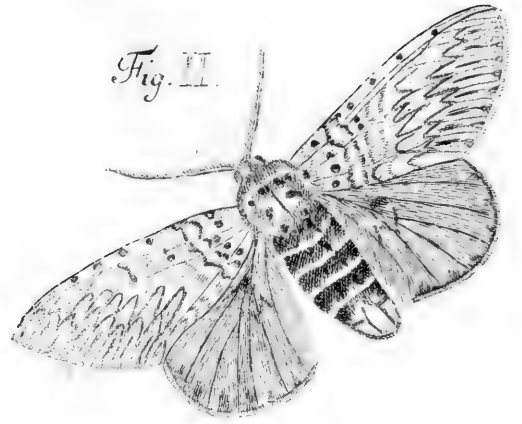


Fig. III.

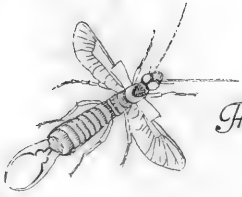


Fig. IV.



Fig. V.



Fig. VI.



Fig. VII.



Fig. VIII.



Fig. I.



Fig. II.



Fig. III.

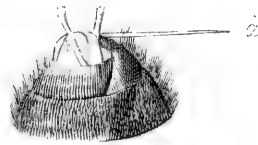


Fig. IV.

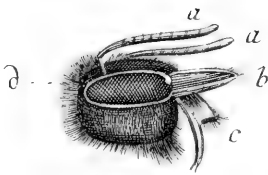


Fig. V.

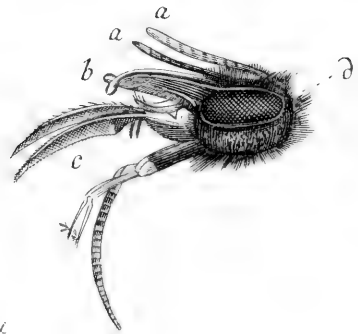


Fig. VI.



TABVLA CXLIV.

Hundert vier und vierzigste Tafel.

Fig. I. II. PHALAEANA *pectinicornis* alis *deflexis* VICESIMA NONA.
Neun und zwanzigster Nachtfalter mit borstigen Fühlhörnern und
abhängenden Flügeln.

Fig. III. IV. FORFICVLA SECVNDA.
Zweyter Ohrkäfer.

Fig. V. SCARABAEVS *tribus* antennarum lamellis TRICESIMVS.
Dreyszigster Maulwurfskäfer mit dreyspaltigen Fühlhörnern.

Fig. VI. SCARABAEVS *tribus* antennarum lamellis TRICESIMVS PRIMVS.
Ein und dreyszigster Maulwurfskäfer mit dreyspaltigen Fühlhörnern.

Fig. VII. SCARABAEVS *tribus* antennarum lamellis TRICESIMVS SECVNDVS.
Zwey und dreyszigster Maulwurfskäfer mit dreyspaltigen Fühlhörnern.

Scarab. Fosfor.

Fig. VIII. SCARABAEVS *tribus* antennarum lamellis TRICESIMVS TERTIVS.
Drey und dreyszigster Maulwurfskäfer mit dreyspaltigen Fühlhörnern.

TABVLA CXLV.

Hundert fünf und vierzigste Tafel.

CERAMBYX DECIMVS QVINTVS.

Fig. I. II.

Fünfzehnder Holzkäfer.

PHALAENA *feticornis* alis *conuolutis* QVARTA.

Fig. III.

Vierter Nachtfalter mit borstigen Fühlhörnern und zusammengerollten Flügeln.

PHALAENA *feticornis* alis *conuolutis* QVINTA.

Fig. IV.

Fünfter Nachtfalter mit borstigen Fühlhörnern und zusammengerollten Flügeln.

PHALAENA *feticornis* alis *conuolutis* SEXTA.

Fig. V. VI.

Sechster Nachtfalter mit borstigen Fühlhörnern und zusammengerollten Flügeln.

PHALAENA *feticornis* alis *conuolutis* SEPTIMA.

Fig. VII. VIII.

Siebender Nachtfalter mit borstigen Fühlhörnern und zusammengerollten Flügeln.

TABULA CXLVI.

Hundert sechs und vierzigste Tafel.

Fig. I. II.

PAPILIO *tetrapus* alis *angulatis* SEXTVS.

Sechster vierfüßiger Tagfalter mit eckigen Flügeln.

Fig. III. a. b.

ACARVS *quartus*.

Vierte Milbe.

Fig. IV.

NEMOTELVS *decimus quartus*.

Vierzehende Stiletfliege.

Fig. V.

MVSCA *spathula antennarum rotunda* VICESIMA SECVNDA.

Zwey und zwanzigste Hausfliege mit rundlichem Spadel.

Fig. VI.

MVSCA *spathula antennarum rotunda* VICESIMA TERTIA.

Drey und zwanzigste Hausfliege mit rundlichem Spadel.

TABULA CXLVII.

Hundert sieben und vierzigste Tafel.

Fig. I. II. SPHEX QUINTA.
Fünfte Afterwespe.

Fig. III. IV. PAPILIO *tetrapus alis angulatis* SEPTIMVS.
Siebender vierfüßiger Tagfalter mit eckigen Flügeln.

Fig. V. CVLEX PRIMVS. FEMINA.
Erste Schnaakenfliege. Weibgen.

Fig. VI. CVLEX SECUNDVS. MAS.
Zweyte Schnaakenfliege. Männig

Fig. VII. VIII. EMPIS PRIMA.
Erste Schnepfenfliege.

TABULA CXLVII.

Fig. I.



Fig. II.



Fig. III.



Fig. IV.



Fig. V.



Fig. VII.

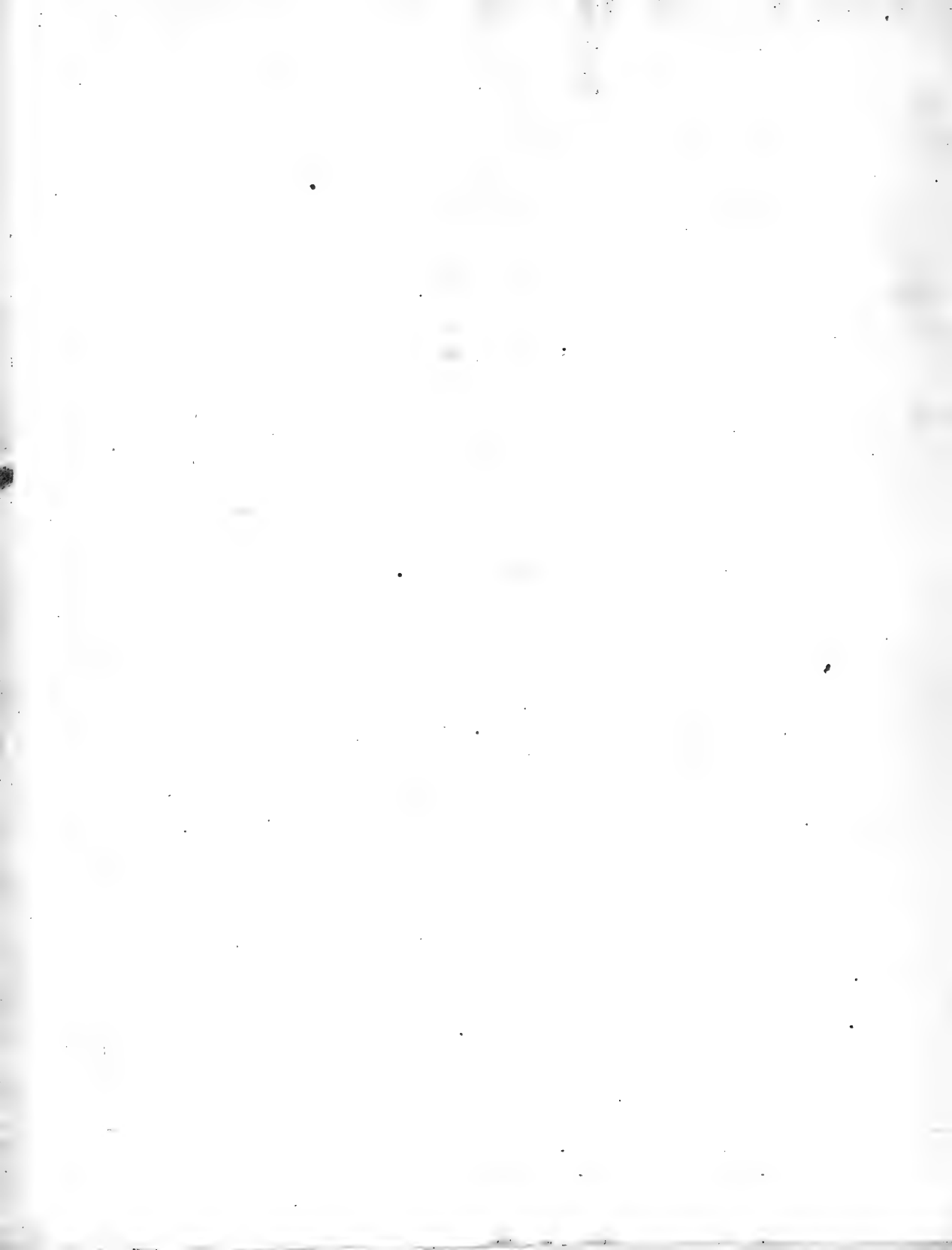


Fig. VIII.



Fig. VI.





TABVLA CXLVIII.

Hundert acht und vierzigste Tafel.

Fig. I. II. **PAPILIO** *tetrapus* *alis angulatis* OCTAVVS.
Achter vierfüßiger Tagfalter mit eckigen Flügeln.

Fig. III. IV. **PAPILIO** *tetrapus* *alis integris* DECIMVS
Zehender vierfüßiger Tagfalter mit ganzen Flügeln.

TABVLA CXLIX.

Hundert neun und vierzigste Tafel.

Fig. I. II.

PAPILIO *hexapus* *alis angulatis* VNDECIMVS.
Eilfter sechsfüßiger Tagfalter mit ganzen Flügeln.

Fig. III.

PAPILIO *hexapus* *alis integris* DVODECIMVS.
Zwölfter sechsfüßiger Tagfalter mit ganzen Flügeln.

Fig. IV. V.

PAPILIO *hexapus* *alis integris* DECIMVS TERTIVS.
Dreyzehender sechsfüßiger Tagfalter mit ganzen Flügeln.

TABULA CXLIX.

Fig. I.



Fig. II.



Fig. III.

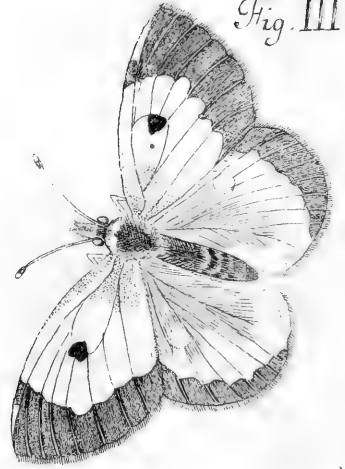
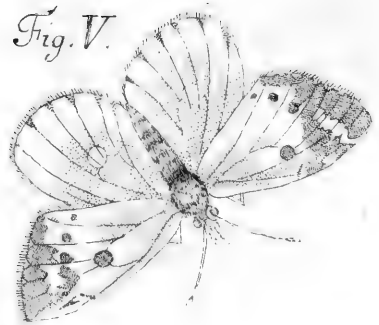


Fig. IV.



Fig. V.



ELYTRA.

TAB. IX.

Fig. I.

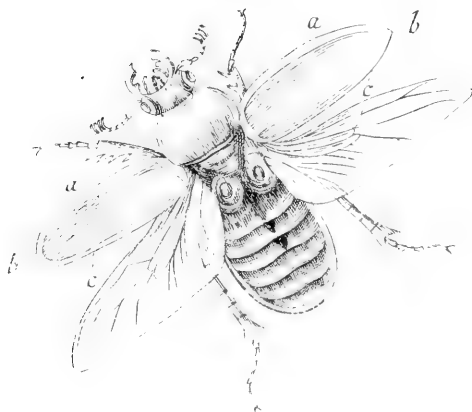


Fig. III.



Fig. II.



TABVLA CL.
Hundert und funfzigste Tafel.

Fig. I. II. III. **BRANCHIPVS** *cancriformis* PRIMVS.
Erfter krebsartiger Kiefenfufs.

Fig. IV. a. b. **BRANCHIPVS** *cancriformis* SECVNDVS.
Zweyter krebsartiger Kiefenfufs.

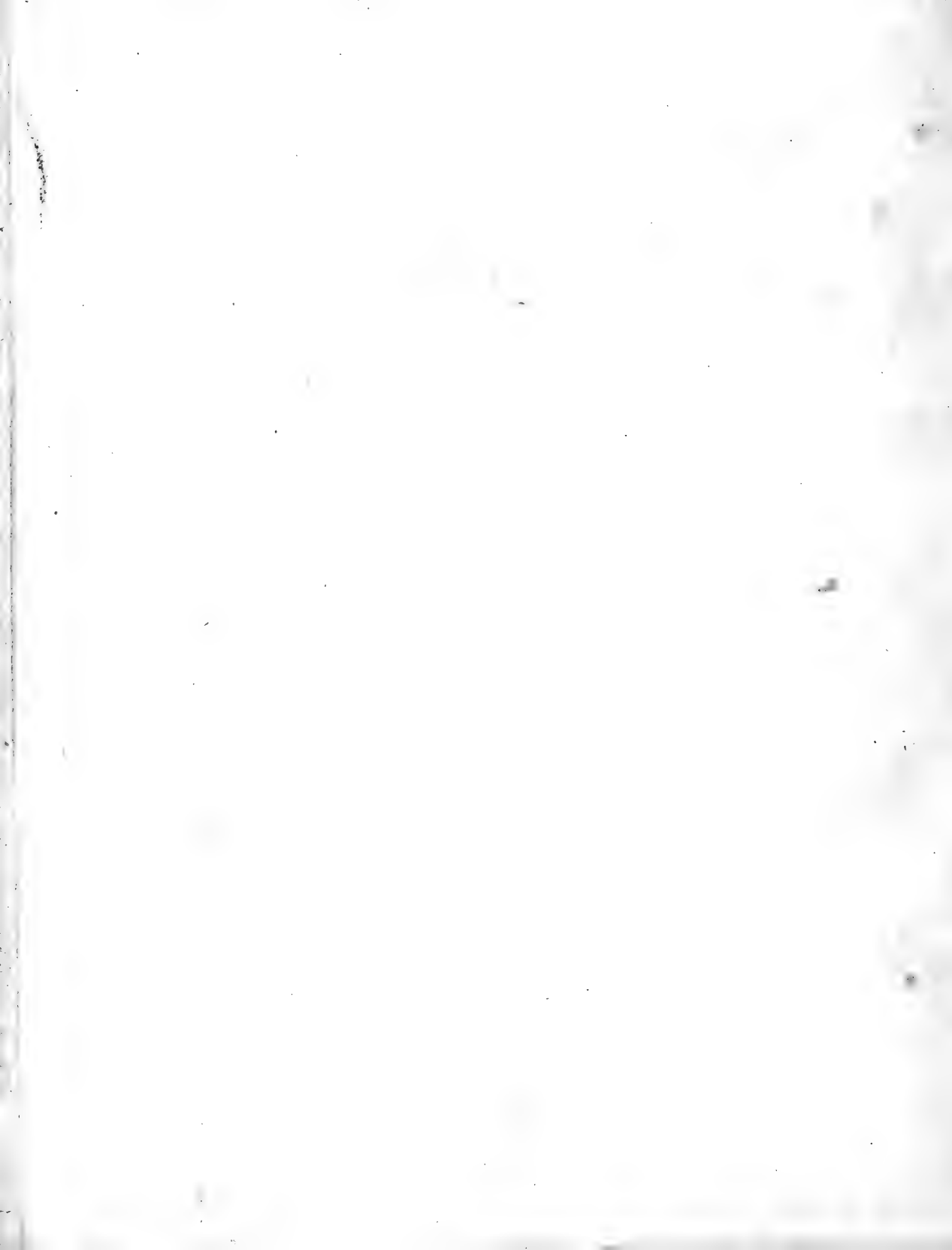
Fig. V. a. b. **BRANCHIPVS** *conchiformis* PRIMVS.
Erfter muschelartiger Kiefenfufs.

TABVLA CLI.

Hundert ein und funfzigste Tafel.

- Fig. I. II. PHALAENA *seticornis* alis *planis* VICESIMA.
Zwanzigster Nachtfalter mit *borstigen* Fühlhörnern und *flachen* Flügeln.
- Fig. III. CLERVS QVARTVS.
Vierter Bienenkäfer.
- Fig. IV. SCARABAEVS *tribus* antennarum *lamellis* TRICESIMVS QVARTVS.
Vier und dreyßigster Maulwurfskäfer mit *dreyfpaltigen* Fühlhörnern.
- Fig. V. VI. ELATER *antennis ferratis* DVODECIMVS.
Zwölfter Springkäfer mit *sägförmigen* Fühlhörnern.
- Fig. VII. LEPTVRA *thorace globofo* DECIMA QVARTA.
Vierzehender Afterholzkäfer mit *kuglichem* Brustschilde.





TABVLA CLII.
Hundert zwey und funfzigfte Tafel.

Fig. I. II. PAPILIO *tetrapus alis integris* VNDECIMVS.
Eilfter vierfüßiger Tagfalter mit ganzen Flügeln.

Fig. III. PAPILIO *tetrapus alis integris* DVODECIMVS.
Zwölfter vierfüßiger Tagfalter mit ganzen Flügeln.

Fig. IV. LEPTVRA *thorace cylindraceo* DVODECIMA.
Zwölfter Afterholzkäfer mit walzenähnlichem Brustfchilde.

TABVLA CLIII.

Hundert drey und funfzigfte Tafel.

- Fig. I. II. **PAPILIO** *tetrapus* *alis integris* DECIMVS TERTIVS.
Dreyzehender vierfüßiger Tagfalter mit ganzen Flügeln.
- Fig. III. **TETIGONIA** TERTIA.
Dritte Singfliege.
- Fig. IV. a. b. **CERAMBYX** DECIMVS SEXTVS. Vid. TAB. I. Fig. I.
Sechzehender Holzkäfer.
- Fig. V. **LEPTVRA** *thorace cylindraceo* DECIMA TERTIA.
Dreyzehender Afterholzkäfer mit walzenähnlichem Brustschilde.
Vid. TAB. XXXIX. Fig. I.

TABVLA CLIV.

Hundert vier und funfzigste Tafel.

Fig. I. II. EPHEMERA TERTIA.
Dritte Vferaasfliege.

Fig. III. IV. TENTHREDO *antennis pectinatis* SEPTIMA. MAS.
Siebende Sägfliede mit gekämmten Fühlhörnern. Männchen.

Fig. V. VI. TENTHREDO *antennis pectinatis* OCTAVA. FEMINA.
Achte Sägfliede mit gekämmten Fühlhörnern. Weibgen.

Fig. VII. VIII. PHALAENA *seticornis alis deflexis* TRICESIMA TERTIA.
*Drey und dreysigster Nachtfalter mit borstigen Fühlhörnern und
abhängenden Flügeln.*

Fig. IX. X. ACRIDIUM NONVM.
Neunte Schnarrheuschrecke.

TABVLA CLV.

Hundert fünf und funfzigfte Tafel.

Fig. I. ONISCVS TERTIVS.
Dritte Affel.

Fig. II. CVRCVLIO femoribus *muticis* VICESIMVS SEXTVS.
Sechs und zwanzigster Rüsselkäfer mit ungezähnten Schenkeln.

Fig. III. a. b. BRVCHVS PRIMVS.
Erster Buckelkäfer.

Fig. IV. a. b. BRVCHVS SECVNDVS.
Zweyter Buckelkäfer.

Fig. V. a. b. BRVCHVS TERTIVS.
Dritter Buckelkäfer.

Fig. VI. BLATTA SECVNDA.
Zweyte Schabe.

Fig. VII. BLATTA TERTIA.
Dritte Schabe.



TABVLA CLVI.
Hundert sechs und funzigste Tafel.

Fig. I. MVSCA *spathula antennarum rotunda* VICESIMA, QVARTA.
Vier und zwanzigste Hausfliege mit länglichem Spadel.

Fig. II. III. EPHEMERA QVARTA.
Vierte Uferaasfliege.

Fig. IV. CARABVS *oblongus* VICESIMVS PRIMVS.
Ein und zwanzigster länglicher Laufkäfer.

Fig. V. VI. PHALAENA *feticornis alis deflexis* TRICESIMA QVARTA.
*Vier und dreyszigster Nachtfalter mit borstigen Fühlhörnern und
abhängenden Flügeln.*

Fig. VII. TIPVLA *alis patentibus* DECIMA OCTAVA.
Achtzehende Erdfliege mit offenen Flügeln.

TABVLA CLVII.

Hundert sieben und funfzigte Tafel.

Fig. I.

BVPRESTIS DECIMA SEXTA.
Sechzehnder Stinkkäfer.

Fig. II. III.

GRYLLVS SECVNDVS. MAS.
Zweyte Grille. Männgen.

Fig. IV.

GRYLLVS TERTIVS. FEMINA.
Dritte Grille. Weibgen.

Fig. V. VI.

PHRYGANEAE SEPTIMA.
Siebende Frühlingsfliege.

Fig. VII. a. b.

DERMESTIS QVINTVS.
Fünfter Speckkäfer.

TABVLA CLVIII.
Hundert acht und funfzigste Tafel.

Fig. I. LEPTVRA thorace cylindraceo DECIMA QVARTA.
Vierzehender Afterholzkäfer mit walzenähnlichem Brustschilde.

Fig. II. BLATTA QVARTA.
Vierte Schabe.

Fig. III. a. b. CISTELA SECUNDA.
Zweyter Kegelkäfer.

Fig. IV. V. PAPILIO hexapus alis angulatis SEXTVS.
Sechster sechsfüssiger Tagfalter mit geschwänzten Flügeln.

Fig. VI. ARANEA oculorum situ quadrato SEPTIMA.
Siebende Spinne mit Augen im Vierecke.

Fig. VII. ARANEA oculorum situ quadrato OCTAVA.
Achte Spinne mit Augen im Vierecke.

TABVLA CLIX.

Hundert neun und funfzigste Tafel.

Fig. I. II. PHALAENA *pectinicornis* alis *erectis* VICESIMA.
Zwanzigster Nachtfalter mit gekämmten Fühlhörnern und aufrechten
Flügeln.

Fig. III. IV. TENTHREDO *antennis pectinatis* NONA.
Neunte Sägfliede mit gekämmten Fühlhörnern.

Fig. V. PTEROPHORVS *secvndvs*.
Zweyter Fächerfalter.

Fig. VI. VII. PHALAENA *feticornis* alis *planis* VICESIMA PRIMA.
Ein und zwanzigster Nachtfalter mit borstigen Fühlhörnern und fla-
chen Flügeln.

TABVLA CLX.

Hundert und sechzigste Tafel.

Fig. I. LIBELLVLA alis *patentibus* DECIMA TERTIA.
Dreyzehendes Jüngferchen mit offenen Flügeln.

Fig. II. III. PERLA TERTIA.
Dritte Afterfrühlingsfliege.

Fig. IV. V. APIS QUADRAGESIMA SECVNDA.
Zwey und vierzigste Biene.

Fig. VI. CVRCVLIO femoribus *muticis* VICESIMVS SEPTIMVS.
Sieben und zwanzigster Rüsselkäfer mit ungezähnten Schenkeln.

TABVLA CLXI.

Hundert ein und sechzigste Tafel.

Fig. I. TIPVLA alis patentibus DECIMA NONA. MAS.
Neunzehende Erdfliege mit offenen Flügeln. Männchen.

Fig. II, III. ACRIDIVM DECIMVM.
Zehende Schnarrheuschrecke.

Fig. IV. CHRYSOMELA TRICESIMA SECUNDA.
Zwey und dreyßigster Blattkäfer.

Fig. V. MVSCA spathula antennarum rotunda VICESIMA QVINTA.
Fünf und zwanzigste Hausfliege mit rundlichem Spadel.

Fig. VI. ARANEA oculorum situ semilunato DECIMA QVARTA.
Vierzehende Spinne mit Augen im halben Monde.

TABVLA CLXII.

Hundert zwey und sechzigste Tafel.

- Fig. I. II. **PAPILIO hexapus alis obliquis PRIMVS.**
Erster sechsfüßiger Tagfalter mit schiefen Flügeln.
- Fig. III. IV. **PAPILIO hexapus alis obliquis SECVNDVS.**
Zweyter sechsfüßiger Tagfalter mit schiefen Flügeln.
- Fig. V. **TIPVLA alis patentibus VICESIMA. FEMINA.**
Zwanzigste Erdfliege mit offenen Flügeln. Weibgen.
- Fig. VI. **TIPVLA alis patentibus VICESIMA PRIMA. MAS.**
Ein und zwanzigste Erdfliege mit offenen Flügeln. Männgen.
- Fig. VII. VIII. **PAPILIO hexapus alis obliquis TERTIVS.**
Dritter sechsfüßiger Tagfalter mit schiefen Flügeln.

TABVLA CLXIII.

Hundert drey und fechzigfte Tafel.

- Fig. I. CVRCVLIO femoribus *muticis* VICESIMVS OCTAVVS.
Acht und zwanzigster Rüsselkäfer mit *ungezähnten* Schenkeln.
- Fig. II. III. PHALAENA *feticornis* alis *conuolutis* VICESIMA SECVNDA.
Zwey und zwanzigster Nachtfalter mit *borstigen* Fühnhörnern und
flachen Flügeln.
- Fig. IV. V. PHALAENA *feticornis* alis *planis* VICESIMA TERTIA.
Drey und zwanzigster Nachtfalter mit *borstigen* Fühnhörnern und
flachen Flügeln.
- Fig. VI. CVRCVLIO femoribus *muticis* VICESIMVS NONVS.
Neun und zwanzigster Rüsselkäfer mit *ungezähnten* Schenkeln.

TABVLA CLXIV. -

Hundert vier und fechzigfte Tafel.

Fig. I. MVSCA *spathula antennarum rotunda* VICESIMA SEXTA.
Sechs und zwanzigste Hausfliege mit rundlichem Spadel.

Fig. II. III. PAPILIO *tetrapus alis integris* DECIMVS QVARTVS.
Vierzehender vierfüßiger Tagfalter mit ganzen Flügeln.

Fig. IV. V. PHALAENA *feticornis alis deflexis* TRICESIMA QVINTA.
*Fünf und dreyßigster Nachtfalter mit borstigen Fühlhörnern und
abhängenden Flügeln.*

Fig. VI. VII. PHALAENA *feticornis alis planis* VICESIMA QVARTA.
*Vier und zwanzigster Nachtfalter mit borstigen Fühlhörnern und
flachen Flügeln.*

TABVLA CXLV.

Hundert fünf und fechzigste Tafel.

- Fig. I. II. *PAPILIO hexapus alis ocellatis* SEPTIMVS.
Siebender sechsfüßiger Tagfalter mit geäugelten Flügeln.
- Fig. III. IV. *SPHINX alis integris cauda simplici* DECIMA TERTIA.
Dreyzehender Dämmerungsfalter mit ganzen Flügeln und einfachem Schwanze.
- Fig. V. *PHALAENA feticornis alis deflexis* TRICESIMA SEXTA.
Sechs und dreyßsigster Nachtfalter mit borstigen Fühlhörnern und abhängenden Flügeln.
- Fig. VI. VII. *MUSCA spathula antennarum rotunda* VICESIMA SEPTIMA.
Sieben und zwanzigste Hausfliege mit rundlichem Spadel.

TABVLA CLXVI.
Hundert sechs und sechzigste Tafel.

Fig. I. II. NEMOTELVS DECIMVS QVINTVS.
Fünfzehende Stiletfliege.

Fig. III. a. b. CVRCVLIO femoribus *muticis* TRICESIMVS.
Dreißigster Rüsselkäfer mit ungezähnten Schenkeln.

Fig. IV. a. b. CLERVS QVINTVS.
Fünfter Bienenkäfer.

Fig. V. a. b. ALTICA PRIMA.
Erster Hüpfkäfer.

TABVLA CLXVII.

Hundert sieben und sechzigste Tafel.

- Fig. I. **DERMESTES** SEXTVS.
sechster Speckkäfer.
- Fig. II. III. **MVSCA** *spathula antennarum rotunda* VICESIMA OCTAVA.
Acht und zwanzigste Hausfliege mit rundlichem Spadel.
- Fig. IV. **LIBELLVLA** *alis patentibus* DECIMA QVARTA.
Vierzehendes Jüngferchen mit offenen Flügeln.
- Fig. V. VI. **TENTHREDO** *antennis setaceis* DVODECIMA.
Zwölfte Sägfliede mit borstigen Fühlhörnern.
- Fig. VII. **ARANEA** *oculorum situ semilunato* DECIMA QVINTA.
Fünfzehende Spinne mit Augen im halben Monde.

TABULA CLXVIII.

Fig. I.



Fig. II.



Fig. III.

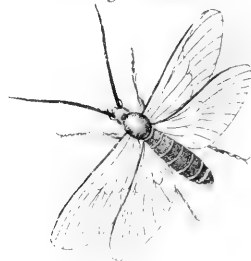


Fig. IV.



Fig. V.



Fig. VI.



Fig. VII.



Fig. VIII.



Fig. V.



Fig. I.

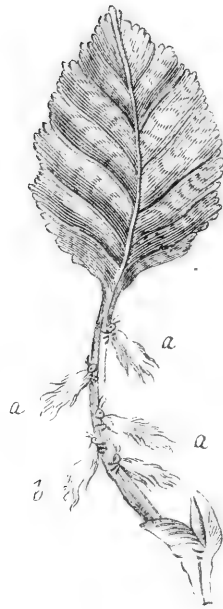


Fig. III.

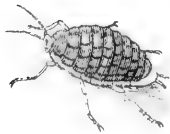


Fig. IV.



TABVLA CLXVIII.

Hundert acht und fechzigfte Tafel.

- Fig. I. BOMBYLIVS OCTAVVS.
Achte Ruffelfliege.
- Fig. II. III. PHRYGANEA OCTAVA.
Achte Frühlingsfliege.
- Fig. IV. V. NEMOTELVS DECIMVS SEXTVS.
Sechzehende Stiletfliege.
- Fig. VI. VII. PAPILO hexaputis alis ocellatis OCTAVVS.
Achter sechsfüßiger Tagfalter mit geäugelten Flügeln.
- Fig. VIII. ICHNEVMON SEPTVAGESIMVS SECVNDVS.
Zwey und siebenzigste Schlupfwespe.

TABVLA CLXX.

Hundert neun und sechzigste Tafel.

Fig. I. II. III. MVSCA spathula antennarum *quadrata* PRIMA.
Erste Hausfliege mit *viereckigem* Spadel.

Fig. IV. V. MVSCA spathula antennarum *oblonga* DECIMA NONA.
Neunzehende Hausfliege mit *länglichem* Spadel.

Fig. VI. a. b. CVRCVLIO femoribus *muticis* TRICESIMVS PRIMVS.
Ein und dreyszigster Rüsselkäfer mit *ungezähnten* Schenkeln.

Fig. VII. CIMEX *quatuor* antennarum articulis VICESIMVS QVINTVS.
Fünf und zwanzigste Wanze mit *viergliedrigen* Fühlhörnern.

TABVLA CLXX.

Hundert und siebenzigste Tafel.

- Fig. I. CVRCVLIO femoribus *muticis* TRICESIMVS SECVNDVS.
Zwey und dreyssigster Rüsselkäfer mit *ungezähnten* Schenkeln.
- Fig. II. III. TENTHREDO antennis *setaceis* DECIMA TERTIA.
Dreyzehende Sägfliede mit *borstigen* Fühlhörnern.
- Fig. IV. V. CIMEX *quatuor* antennarum articulis VICESIMVS SEXTVS.
Sechs und zwanzigste Wanze mit *viergliedrigen* Fühlhörnern.
- Fig. VI. VII. MVSCA *spathula* antennarum *rotunda* VICESIMA NONA.
Neun und zwanzigste Hausfliege mit *rundlichem* Spadel.
- Fig. VIII. IX. MVSCA *spathula* antennarum *rotunda* TRICESIMA.
Dreyssigste Hausfliege mit *rundlichem* Spadel.

TABVLA CLXXI.

Hundert ein und siebenzigste Tafel.

Fig. I. a. b. **COCCINELLA VICESIMA.**
Zwanzigster Blattlauskäfer.

Fig. II. a. b. **COCCINELLA VICESIMA PRIMA.**
Ein und zwanzigster Blattlauskäfer.

Fig. III. a. b. **RHINOMACER DECIMVS QVINTVS.**
Fünfzehender Afterrüsselkäfer.

Fig. IV. V. VI. **PHRYGANEA NONA.**
Neunte Frühlingsfliege.

TABVLA CLXXII.

Hundert zwey und siebenzigste Tafel.

- Fig. I. II. *PAPILIO hexapus alis integris* DECIMVS QVARTVS.
Vierzehender sechsfüßiger Tagfalter mit ganzen Flügeln.
- Fig. III. *MVSCA spathula antennarum rotunda* TRICESIMA PRIMA.
Ein und dreyßigste Hausfliege mit rundlichem Spadel.
- Fig. IV. V. *MVSCA spathula antennarum rotunda* TRICESIMA SECVND A.
Zwey und dreyßigste Hausfliege mit länglichem Spadel.
- Fig. VI. *ARANEA oculorum situ semilunato* DECIMA SEXTA.
Sechzehender Spinne mit Augen im halben Monde.
- Fig. VII. *ARANEA oculorum situ quadrato* NONA.
Neunte Spinne mit Augen im Vierecke.

19

TABVLA CLXXIII.

Hundert drey und siebenzigste Tafel.

- Fig. I. MVSCA *spathula antennarum rotunda* TRICESIMA TERTIA.
Drey und dreyssigste Hausfliege mit *rundlichem* Spadel.
- Fig. II. III. PHALAENA *feticornis* alis ~~conspicuis~~ VICESIMA QVINTA.
Fünf und zwanzigster Nachtfalter mit *borstigen* Fühlhörnern und
flachen Flügeln.
- Fig. IV. a. b. CHRYSOMELA TRICESIMA TERTIA.
Drey und dreyssigster Blattkäfer.
- Fig. V. VI. PHALAENA *pectinicornis* alis *erectis* SECVNDIA.
Zweyter Nachtfalter mit *gekämmten* Fühlhörnern und *aufrechten* Flügeln.

TABVLA CLXXIV.

Hundert vier und siebenzigste Tafel.

- Fig. I. LIBELLVLA alis *patentibus* DECIMA QVINTA.
Fünfzehendes Jüngerchen mit offenen Flügeln.
- Fig. II. ARANEA oculorum situ *semilunato* DECIMA SEPTIMA.
Siebenzehende Spinne mit Augen im halben Monde.
- Fig. III. ARANEA oculorum situ *quadrato* DECIMA.
Zehende Spinne mit Augen im Vierecke.
- Fig. IV. ELATER antennis *setaceis* DECIMVS.
Zehender Springkäfer mit borstigen Fühlhörnern.
- Fig. V. a. b. CVRCYLIO femoribus *muticis* TRICESIMVS TERTIVS.
Drey und dreszigster Rüsselkäfer mit ungezähnten Schenkeln.

TABVLA CLXXV.

Hundert fünf und siebenzigste Tafel.

- Fig. I. II. EPHEMERA QVINTA. MAS.
Fünfte Uferaasfliege. Männgen.
- Fig. III. EPHEMERA SEXTA. FEMINA.
Sechste Uferaasfliege. Weibgen.
- Fig. IV. ICHNEVMON SEPTVAGESIMVS SEPTIMVS. FEMINA, aptera.
Drey und siebenzigste Schlupfwespe. Weibgen, ohne Flügel.
- Fig. V. VI. ICHNEVMON SEPTVAGESIMVS QVARTVS. MAS, alatus.
Vier und siebenzigste Schlupfwespe. Männgen, mit Flügel.
- Fig. VII. ICHNEVMON SEPTVAGESIMVS QVINTVS.
Fünf und siebenzigste Schlupfwespe.

TABVLA CLXXVI.
Hundert sechs und siebenzigste Tafel.

Fig. I. LIBELLVLA *alis erectis* DECIMA QVINTA.
Funfzehendes Jüngerchen mit aufgerichteten Flügeln.

Fig. II. III. PHALAEANA *seticornis* *alis planis* VICESIMA SEXTA.
Sechs und zwanzigster Nachtfalter mit borstigen Fühlhörnern und flachen Flügeln.

Fig. IV. a. b. ANTHRENVS PRIMVS.
Erster Blumenstaubkäfer.

Fig. V. a. b. CERAMBYX DECIMVS SEPTIMVS.
Siebenzehender Holzkäfer.

Fig VI. ICHNEVMON SEPTVAGESIMVS SEXTVS. FEMINA, aptera.
Sechs und siebenzigste Schlupfwespe, Weibgen, ohne Flügel.

TABVLA CLXXVII.

Hundert sieben und siebenzigste Tafel.

Fig. I. MVSCA *spathula antennarum rotunda* TRICESIMA QVARTA.
Vier und dreyssigste Hausfliege mit rundlichem Spadel.

Fig. II. III. MVSCA *spathula antennarum rotunda* TRICESIMA QVINTA.
Fünf und dreyssigste Hausfliege mit rundlichem Spadel.

Fig. IV. ICHNEVMON SEPTVAGESIMVS SEPTIMVS.
Sieben und siebenzigste Schlupfwespe.

Fig. V. ICHNEVMON SEPTVAGESIMVS OCTAVVS.
Acht und siebenzigste Schlupfwespe.

Fig. VI. VII. SPHEX SEXTA.
Sechste Afterwespe.

Fig. VIII. IX. SPHEX SEPTIMA.
a. b. *Siebende Afterwespe.*

TABVLA CL/XXIII.
Hundert acht und siebenzigste Tafel.

Fig. I. II.

MVSCA *spathula antennarum rotunda* TRICESIMA SEXTA.
Sechs und dreyssigste Hausfliege mit *rundlichem* Spadel.

Fig. III. IV.

PHALAENA *peñicornis alis deflexis* TRICESIMA. MAS.
Dreysszigster Nachtfalter mit *gekämmten* Fühlhörnern und *abhängenden*
Flügeln. *Männchen*.

Fig. V. VI.

PHALAENA *feticornis alis deflexis* TRICESIMA PRIMA. FEMINA.
Ein und dreyssigster Nachtfalter mit *gekämmten* Fühlhörnern und
abhängenden Flügeln. *Weibchen*.

TABVLA CLXXIX.

Hundert neun und siebenzigste Tafel.

- Fig. I. TENTHREDO *antennis filiformibus* SEXTA.
Sechste Sägfliede mit fadenähnlichen Fühlhörnern.
- Fig. II. III. MVSCA *spathula antennarum oblonga* VICESIMA.
Zwanzigste Hausfliege mit länglichem Spadel.
- Fig. IV. V. PHALAENA *feticornis alis deflexis* TRICESIMA SEPTIMA.
*Sieben und dreissigster Nachtfalter mit borstigen Fühlhörnern und
abhängenden Flügeln.*
- Fig. VI. VII. NEMOTELVS DECIMVS SEPTIMVS.
Siebenzehende Stiletfliege.
- Fig. VIII. IX. HIPPOBOSCA TERTIA.
Dritte Pferdfliege.

TABVLA CLXXX.

Hundert und achtzigste Tafel.

Fig. I. II. **PHRYGANEA DECIMA.**
Zehende Frühlingsfliege.

Fig. III. IV. **MVSCA** *spathula antennarum rotunda* **TRICESIMA SEPTIMA.**
Sieben und dreyßigste Hausfliege mit rundlichem Spadel.
Vid. TAB. CLXXIII. Fig. I. II.

Fig. V. **PHALAENA** *feticornis alis planis* **VICESIMA SEPTIMA.**
Sieben und zwanzigster Nachtfalter mit borstigen Fühlhörnern und flachen Flügeln.

Fig. VI. **ICHNEVMON SEPTVAGESIMVS NONVS.**
Neun und siebenzigste Schlupfwespe.

TABVLA CLXXXI.

Hundert ein und achtzigste Tafel.

Fig. I. TIPVLA alis patentibus VICESIMA SECUNDA. FEMINA.
Zwey und zwanzigste Erdfliege mit offenen Flügeln. Weibgen.

Fig. II. TIPVLA alis patentibus VICESIMA TERTIA. FEMINA.
Drey und zwanzigste Erdfliege mit offenen Flügeln. Weibgen.

Fig. III. TIPVLA alis patentibus VICESIMA QUARTA. MAS.
Vier und zwanzigste Erdfliege mit offenen Flügeln. Männgen.

Fig. IV. MVSCA spathula antennarum rotunda TRICESIMA OCTAVA.
Acht und dreyßigste Hausfliege mit rundlichem Spadel.

Fig. V. VI. TENTHREDO antennis clauatis DECIMA SEXTA.
Sechzehende Sägfliege mit käulförmigen Fühlhörnern.

Fig. VII. MVSCA spathula antennarum oblonga VICESIMA PRIMA.
Ein und zwanzigste Hausfliege mit länglichem Spadel.

TABVLA CLXXXII.

Hundert zwey und achtzigste Tafel.

Fig. I. LIBELLVLA, *alis patentibus* DECIMA SEXTA.
Sechzehendes Jüngerchen mit offenen Flügeln.

Fig. II. III. TABANVS DVODECIMVS.
Zwölfte Bremsenfliege.

Fig. IV. LEPTVRA *thorace conico* DECIMA OCTAVA.
Achtzehender Afterholzkäfer mit kegelähnlichem Brustschilde.

Fig. V. VI. PHALAENA *feticornis* *alis planis* VICESIMA OCTAVA.
Acht und zwanzigster Nachtfalter mit borstigen Fühlhörnern und flachen Flügeln.

TABVLA CLXXXIII.

Hundert drey und achtzigste Tafel.

- Fig. I. *CIMEX quatuor antennarum articulis VICESIMVS SEPTIMVS.*
Sieben und zwanzigste Wanze mit viergliedrigen Fühlhörnern.
- Fig. II. III. *PAPILIO tetrapus alis integris DECIMVS QVINTVS.*
Fünfzehender vierfüßiger Tagfalter mit ganzen Flügeln.
- Fig. IV. *TIPVLA alis patentibus VICESIMA QVINTA. FEMINA.*
Fünf und zwanzigste Erdfliege mit offenen Flügeln. Weibgen.
- Fig. V. *TIPVLA alis patentibus VICESIMA SEXTA. MAS.*
Sechs und zwanzigste Erdfliege mit offenen Flügeln. Männgen.
- Fig. VI. *ASILVS DECIMVS QVINTVS.*
Fünfzehende Raubfliege.
- Fig. VII. *ICHNEVMON OCTOGESIMVS.*
Achtzigste Schlupfwespe.

TABVLA CLXXXIV.
Hundert vier und achtzigste Tafel.

- Fig. I. LIBELLVLA *alis erectis* DECIMA SEXTA.
Sechzehendes Jüngerchen mit aufgerichteten Flügeln.
- Fig. II. III. PAPILIO *hexapus alis integris* DECIMVS QVINTVS.
Fünfzehender: sechsfüßiger Tagfalter mit ganzen Flügeln.
- Fig. IV. V. TABANVS DECIMVS TERTIVS.
Dreyzehende Bremsenfliege.
- Fig. VI. VII. TABANVS DECIMVS QVARTVS.
Vierzehende Bremsenfliege.

TABVLA CLXXXV.

Hundert fünf und achtzigste Tafel.

Fig. I. II.

PAPILIO *hexapus* alis *ocellatis* NONVS.
Neunter sechsfüßiger Tagfalter mit geäugelten Flügeln.

Fig. III.

ASILVS DECIMVS SEXTVS.
Sechzehende Raubfliege.

Fig. IV. a. b. V.

CIMEX *quatuor* antennarum articulis VICESIMVS OCTAVVS.
Acht und zwanzigste Wanze mit viergliedrigen Fühlhörnern.

TABVLA CLXXXV.

Fig. I.

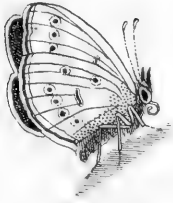


Fig. II.



Fig. III.



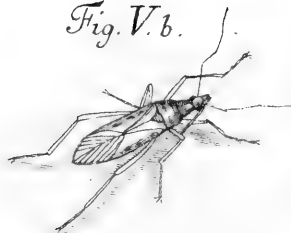
Fig. IV.



Fig. V. a.



Fig. V. b.



TABVLA CLXXXVI.

Fig. I.

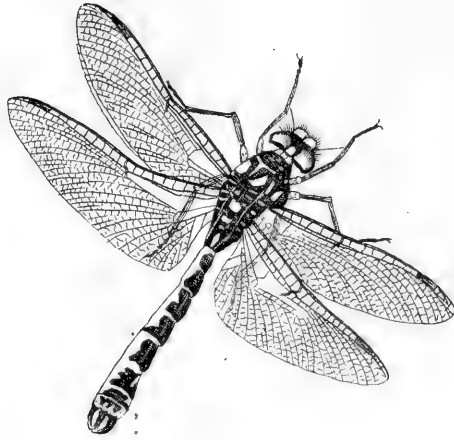


Fig. IV.



Fig. II.



Fig. III.



Fig. V.



TABVLA CLXXXVI.
Hundert sechs und achtzigste Tafel.

Fig. I. LIBELLVLA *alis patentibus* DECIMA SEPTIMA.
Siebenzehendes Jüngerchen mit offenen Flügeln.

Fig. II. TENTHREDO *antennis setaceis* DECIMA SEPTIMA.
Siebenzehende Sägfliege mit borstigen Fühlhörnern.

Fig. III. TENTHREDO *antennis clauatis* DECIMA OCTAVA.
Achtzehende Sägfliege mit käulförmigen Fühlhörnern.

Fig. IV. CLEROIDES PRIMVS.
Erster Afterbienenkäfer.

Fig. V. CLEROIDES SECVNDVS.
Zweyter Afterbienenkäfer.

TABVLA CLXXXVII.

Hundert sieben und achtzigste Tafel.

- Fig. I. a. b. ICHNEVMON OCTOGESIMVS PRIMVS.
Ein und achtzigste Schlupfwespe.
- Fig. II. III. MVSCA spathula antennarum oblonga VICESIMA SECVNDA.
Zwey und zwanzigste Hausfliege mit länglichem Spadel.
- Fig. IV. CRYPTOCEPHALVS VICESIMVS QVARTVS.
Vier und zwanzigster Fallkäfer.
- Fig. V. ARANEA oculorum situ quatuor linearum TERTIA.
Dritte Spinne mit Augen in vier Reihen.
- Fig. VI. ARANEA oculorum situ linearum QVARTA.
Vierte Spinne mit Augen in vier Reihen.
- Fig. VII. ARANEA oculorum situ quatuor semilunato DECIMA OCTAVA.
Achtzehende Spinne mit Augen im halben Monde.

TABVLA CLXXXVIII.

Hundert acht und achtzigste Tafel.

Fig. I. II. NEMOTELVS DECIMVS OCTAVVS.
Achtzehende Stiletfliege.

Fig. III. a. b. NOTOXVS PRIMVS.
Erster Brufthornkäfer.

Fig. IV. V. MVSCA *spathula antennarum oblonga* VICESIMA TERTIA.
Drey und zwanzigste Hausfliege mit länglichem Spadel.

Fig. VI. VII. CVLEX TERTIVS.
Dritte Schnaakenfliege.

TABVLA CLXXXIX.

Hundert neun und achtzigste Tafel.

- Fig. I. *BOSTRICHVS PRIMVS.*
Erster Capuzkäfer.
- Fig. II. *LEPTVRA thorace cylindraco DECIMA QVINTA.*
Funfzehender Afterholzkäfer mit walzenähnlichem Brustschilde.
- Fig. III. a. b. *TELEPHORVS ouatus SEXTVS.*
Sechster eyrunder Warzenkäfer.
- Fig. IV. V. *PHALAENA feticornis alis deflexis TRICESIMA OCTAVA.*
*Acht und dreyssigster Nachtfalter mit borstigen Fühlhörnern und
abhängenden Flügeln.*
- Fig. VI. *ARANEA oculorum situ quatuor linearum QVINTA.*
Fünfte Spinne mit Augen in vier Reihen.
- Fig. VII. *ARANEA oculorum situ semilunato DECIMA NONA.*
Neunzehende Spinne mit Augen im halben Monde.

TABVLA CXC.

Hundert und neunzigste Tafel.

Fig. I. II.

LOCVSTA DECIMA. MAS.
Zehende Heuschrecke. Männchen.

Fig. III.

LIBELLVLA alis *patentibus* DECIMA OCTAVA.
Achtzehendes Jüngerchen mit offenen Flügeln.

Fig. IV. V.

TENTHREDO antennis *clauatis* DECIMA NONA.
Neunzehende Sägfliede mit käulförmigen Fühlhörnern.

Fig. VI.

APIS QVADRAGESIMA TERTIA.
Drey und vierzigste Biene.

Fig. VII.

VESPA VICESIMA TERTIA.
Drey und zwanzigste Wespe.

TABVLA CXCI.

Hundert ein und neunzigste Tafel.

- Fig. I. NEMOTELVS DECIMVS NONVS.
Neunzehende Stiletfliege.
- Fig. II. III. TENTHREDO *antennis setaceis* DECIMA QVARTA.
Vierzehende Sägfliede mit borstigen Fühlhörnern.
- Fig. IV. ARANEA *oculorum situ quadrato* VNDECIMA.
Eilfte Spinne mit Augen im Vierecke.
- Fig. V. VI. NEMOTELVS VICESIMVS.
Zwanzigste Stiletfliege.
- Fig VII. VIII. NEMOTELVS VICESIMVS PRIMVS.
Ein und zwanzigste Stiletfliege.

TABVLA CXCII.

Hundert zwey und neunzigste Tafel.

- Fig. I. **EMPIS** SECUNDA.
Zweyte Schnepfenfliege.
- Fig. II. **EMPIS** TERTIA.
Dritte Schnepfenfliege.
- Fig. III. a. b. **EMPIS** QVARTA.
Vierte Schnepfenfliege.
- Fig. IV. V. **APIS** QVADRAGESIMA QVARTA.
Vier und vierzigste Biene.
- Fig. VI. **CERAMBYX** DECIMVS OCTAVVS
Achtzehender Holzkäfer.

TABVLA CXCIH.

Hundert drey und neunzigste Tafel.

- Fig. I. PHALAENA *feticornis* alis *patentibus* DVODECIMA.
Zwölfter Nachtfalter mit *borstigen* Fühlhörnern und *offenen* Flügeln.
- Fig. II. III. MVSCA *spathula antennarum oblonga* VICESIMA QVARTA.
Vier und zwanzigste Hausfliege mit *länglichem* Spadel.
- Fig. IV. V. MVSCA *spathula antennarum rotunda* TRICESIMA NONA.
Neun und dreyszigste Hausfliege mit *rundlichem* Spadel.
- Fig. VI. VII. MVSCA *spathula antennarum rotunda* QVADRAGESIMA.
Vierzigste Hausfliege mit *rundlichem* Spadel.
- 203

TABVLA CXCIV.
Hundert vier und neunzigste Tafel.

- Fig. I. ELATER *antennis setaceis* VNDECIMVS.
Eilfter Springkäfer mit *börstigen* Fühlhörnern.
- Fig. II. III. TENTHREDO *antennis clauatis* VICESIMA.
Zwanzigste Sägfliede mit *käulförmigen* Fühlhörnern.
- Fig. IV. CHRYSOMELA TRICESIMA QVARTA.
Vier und dreyßigster Blattkäfer.
- Fig. V. VI. PHALAENA *feticornis alis deflexis* VICESIMA NONA.
Neun und zwanzigster Nachtfalter mit *börstigen* Fühlhörnern und
flachen Flügeln.
- Fig. VII. CARABVS *oblongus* VICESIMVS SECVNDVS. *latus*
Zwey und zwanzigster länglicher Laufkäfer.

TABVLA CXCV.

Hundert fünf und neunzigste Tafel.

- Fig. I. II. *MVSCA* *spathula antennarum rotunda* *QVADRAGESIMA PRIMA.*
Ein und vierzigste Hausfliege mit rundlichem Spadel.
- Fig. III. IV. *ICHNEVMON* *OCTOGESIMVS SECVNDVS.*
Zwey und achtzigste Schlupfwespe.
- Fig. V. VI. *PHALAENA* *feticornis alis planis* *TRICESIMA.*
Dreyssigster Nachtfalter mit borstigen Fühlhörnern und flachen Flügeln.
- Fig. VII. VIII. *APIS* *QVADRAGESIMA QVINTA.*
Fünf und vierzigste Biene.

TABVLA CXCVI.

Hundert sechs und neunzigste Tafel.

- Fig. I. II. PHALAENA *seticornis* alis *planis* TRICESIMA PRIMA.
Ein und dreyszigster Nachtfalter mit *borstigen* Fühlhörnern und *flachen* Flügeln.
- Fig. III. TIPVLA alis *patentibus* VICESIMA SEPTIMA.
Sieben und zwanzigste Erdfliege mit *offenen* Flügeln.
- Fig. IV. V. PHRYGANEA VNDECIMA.
Eilfte Frühlingsfliege.
- Fig. VI. ARANEA *oculorum* situ *quadrato* DVODECIMA.
Zwölfte Spinne mit *Augen* im *Vierecke*.

TABVLA CXCVII.

Hundert sieben und neunzigste Tafel.

TENTHREDO *antennis setaceis* DECIMA QVINTA.
Funfzehende Sägfliede mit borstigen Fühlhörnern.

Fig. I. II.

PHALAENA *seticornis alis deflexis* TRICESIMA SECVNDIA.
*Zwey und dreyszigster Nachtfalter mit borstigen Fühlhörnern und
flachen Flügeln.*

Fig. III. IV.

APIS QVADRAGESIMA SEXTA.
Sechs und vierzigste Biene.

Fig. V. VI.

MVSCA *spathula antennarum rotunda* QVADRAGESIMA SECVNDIA.
Zwey und vierzigste Hausfliege mit rundlichem Spadel.

Fig. VII. VIII.

Fig. I.



Fig. II.



Fig. III.



Fig. IV.



Fig. V.



Fig. VI.



Fig. VII.

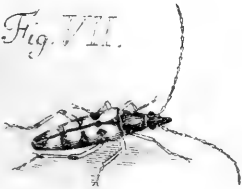


Fig. VIII.





Fig. II.

Fig. III.

Fig. IV.



Fig. V.



Fig. VI.

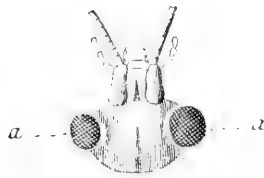


Fig. VII.



Fig. VIII.

TABVLA CXCVIII.

Hundert acht und neunzigste Tafel.

- Fig. I. II. APIS QUADRAGESIMA SEPTIMA.
Sieben und vierzigste Biene.
- Fig. III. ICHNEVMON OCTOGESIMVS TERTIVS.
Drey und achtzigste Schlupfwespe.
- Fig. IV. V. STRATIONYS DECIMA.
Zehende Waffenfliege.
- Fig. VI. CRYPTOCEPHALVS VICESIMVS QVINTVS.
Fünf und zwanzigster Falkkäfer.
- Fig. VII. LEPTVRA *thorace conico* DECIMA NONA.
Neunzehender Afterholzkäfer.
- Fig. VIII. SCARABAEVS *tribus antennarum lamellis* TRICESIMVS QVINTVS.
*Fünf und dreszigster Maulwurfskäfer mit dreyspaltigen Fühl-
hörnern.*

TABVLA CXCIX.

Hundert neun und neunzigste Tafel.

Fig. I. II. CIMEX *quatuor* antennarum articulis VICESIMVS NONVS.
Neun und zwanzigste Wanze mit viergliedrigen Fühlhörnern.

Fig. III. ARANEA *oculorum situ semilunato* VICESIMA.
Zwanzigste Spinne mit Augen im halben Mund

Fig. IV. V. CIMEX *quatuor* antennarum articulis TRICESIMVS.
Dreyszigste Wanze mit viergliedrigen Fühlhörnern.

Fig. VI. VII. CIMEX *quatuor* antennarum articulis TRICESIMVS PRIMVS.
Ein und dreyszigste Wanze mit viergliedrigen Fühlhörnern.

Fig. VIII. ELATER *antennis ferratis* DECIMVS TERTIVS.
Dreyzehender Springkäfer mit sägformigen Fühlhörnern.

Fig. I.



Fig. II.



Fig. III.



Fig. IV.



Fig. V.



Fig. VIII.



Fig. VI.



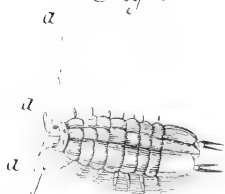
Fig. VII.



Fig. I.



Fig. II.



a



