

BRAND OF PLANK

MADE IN U.S.A.





D. IACOBI CHRISTIANI SCHAEFFERI
I C O N E S
I N S E C T O R V M
CIRCA RATISBONAM
I N D I G E N O R V M
COLORIBVS NATVRAM REFERENTIBVS
EXPRESSAE.
VOLV MEN TERTIVM ET VLTIMVM.
CVM INDICE.

Natürlich ausgemahlte
A b b i l d u n g e n
Regensburgischer
I n f e c t e n.

Dritter und letzter Band.

Mit dem Register.



I 7 9 I.

INTERNATIONAL BANKING CORPORATION

NEW YORK

NEW YORK

NEW YORK

NEW YORK

COLORADO

NEW YORK

NEW YORK

NEW YORK

NEW YORK

NEW YORK

NEW YORK

NEW YORK

NEW YORK

TABVLA CC.
Zweyhundertfte Tafel.

Fig. I. NEMOTELVS VICESIMVS SECVNDVS.
Zwey und zwanzigste Stiletfliege.

Fig. II. TENTHREDO *antennis clauatis* VICESIMA PRIMA.
Ein und zwanzigste Sägfliede mit käulförmigen Fühlhörnern.

Fig. III. TENTHREDO *antennis setaceis* DECIMA SEXTA.
Sechzehende Sägfliede mit borstigen Fühlhörnern.

Fig. IV. PHALAENA *seticornis alis patentibus* DECIMA TERTIA.
Dreyzehender Nachtfalter mit borstigen Fühlhörnern und offenen Flügeln.

Fig. V. VI. MVSCA *spathula antennarum rotunda* QVADRAGESIMA TERTIA.
Drey und vierzigste Hausfliege mit rundlichem Spadel.

Fig. VII. ARANEA *oculorum situ femilunato* VICESI
Ein und zwanzigste Spinne mit Auger

MEMORANDUM FOR THE RECORD

1. On 10/10/51, the following was received from the Attorney General:

10/10/51

2. On 10/10/51, the following was received from the Attorney General:

10/10/51

3. On 10/10/51, the following was received from the Attorney General:

10/10/51

4. On 10/10/51, the following was received from the Attorney General:

10/10/51

5. On 10/10/51, the following was received from the Attorney General:

10/10/51

6. On 10/10/51, the following was received from the Attorney General:

10/10/51

INSECTA
RATISBONENSIA.

VOL. III.

Regensburgische
Insecten.

Dritter Band.

TABVLA CCI.

Zweyhundert und erste Tafel.

- Fig. I. COPRIS *corniger* DECIMVS. MAS.
Zehender gehörnter Aftermaulwurfskäfer. Männgen.
- Fig. II. COPRIS *corniger* VNDECIMVS. FEMINA.
Eilfter gehörnter Aftermaulwurfskäfer. Weibgen.
- Fig. III. SCARABAEVS *tribus antennarum lamellis* TRICESIMVS SEXTVS.
Sechsendreyßsigster Maulwurfskäfer mit dreyspaltigen Fühhörnern.
- Fig. IV. LEPTVRA *thorace cylindraceo* DECIMA SEXTA.
Sechzehender Afterholzkäfer mit walzenähnlichem Brustschilde.
- Fig. V. LEPTVRA *thorace plano* DECIMA NONA.
Neunzehender Afterholzkäfer mit flachem Brustschilde.
- Fig. VI. LEPTVRA *thorace plano* VICESIMA.
Zwanzigster Afterholzkäfer mit flachem Brustschilde.

Sabula CCI.

Fig. I.



Fig. II.



Fig. III.



Fig. IV.

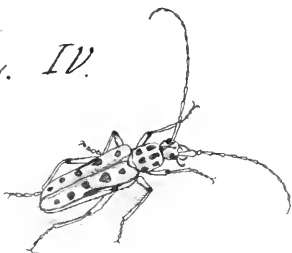
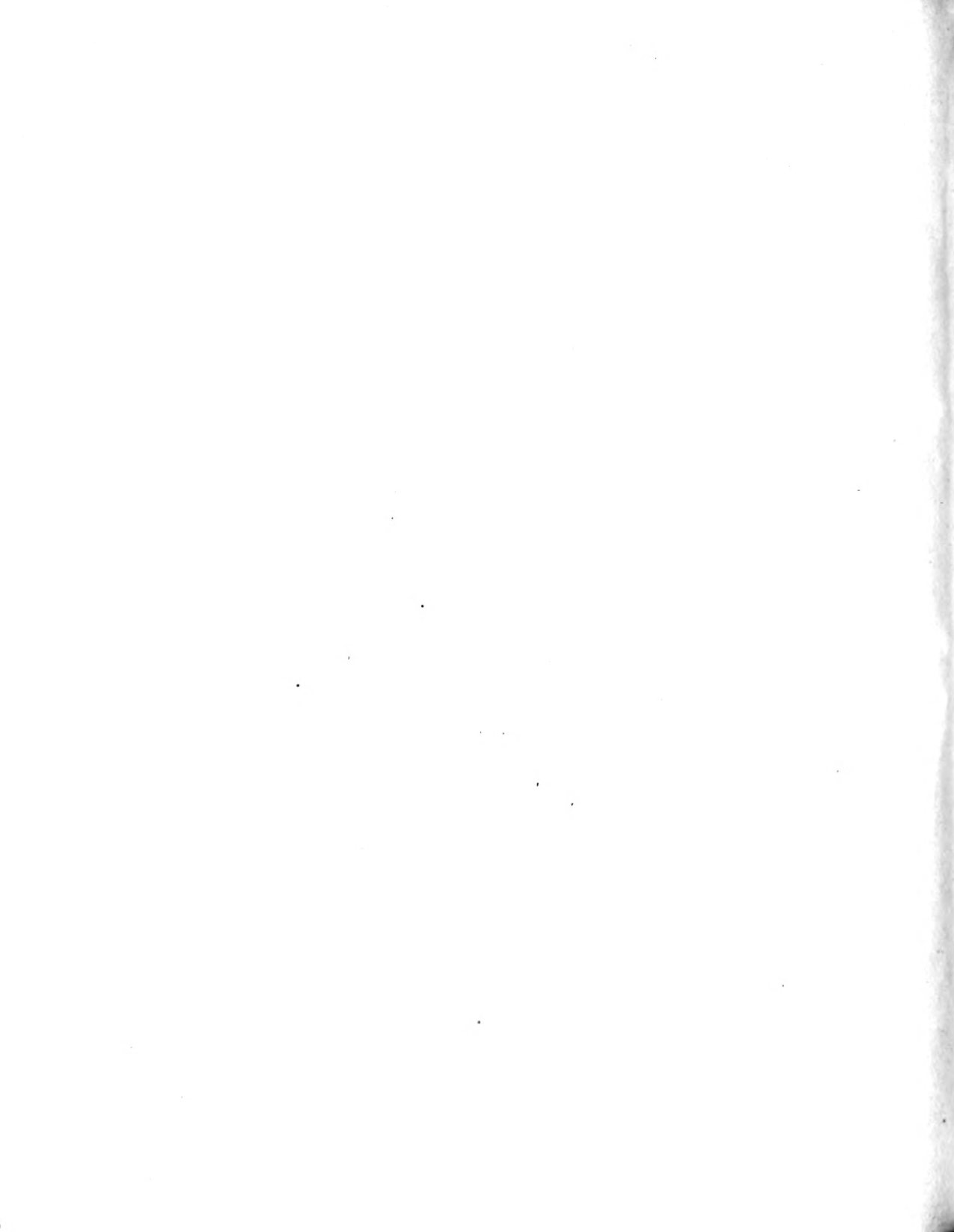


Fig. V.



Fig. VI.





TABVLA CCII.

Zweyhundert und zweyte Tafel.

- Fig. I. PHALAENA *pectinicornis* alis *deflexis* VNDECIMA.
Eilfter Nachtfalter mit *gekämmten* Fühlhörnern und *offenen* Flügeln.
- Fig. II. III. a. b. MVSCA *spathula* antennarum *rotunda* QVADRAGESIMA QVARTA.
Vier und vierzigste Hausfliege mit *rundlichem* Spadel.
- Fig. IV. SCARABAEVS *tribus* antennarum lamellis TRICESIMVS SEPTIMVS.
Sieben und dreyßigster Maulwurfskäfer mit *dreyspaltigen* Fühlhörnern.
- Fig. V. CARABVS *oblongus* VICESIMVS TERTIVS.
Drey und zwanzigster *länglicher* Laufkäfer.

TABVLA CCIII.

Zweyhundert und dritte Tafel.

- Fig. I. II. PHALAENA *feticornis* alis *deflexis* TRICESIMA NONA.
Neun und dreyßsigster Nachtfalter mit *borstigen* Fühlhörnern und
abhängenden Flügeln.
- Fig. III. SPHINX alis *angulatis* SEPTIMA.
Siebender Dämmerungsfalter mit *eckigen* Flügeln.
- Fig. IV. LEPTVRA *thorace globoso* DECIMA QUINTA.
Fünfzehender Afterholzbock mit *kuglichem* Brustschilde.
- Fig. V. CERAMBYX DECIMVS NONVS.
Neunzehender Holzkäfer.
- Fig. VI. STENOCORVS *thorace armato* SEPTIMVS.
Siebender Stutzkäfer mit *stachelichem* Brustschilde.

TABVLA CCIV.

Zweyhundert und vierte Tafel.

Fig. I. II. **PAPILIO tetrapus alis integris** DECIMVS SEXTVS.
Sechzehender vierfüßiger Tagfalter mit ganzen Flügeln.

Fig. III. **EPHEMERA SEPTIMA.**
Siebende Vferaasfliege.

Fig. IV. a. b. **BVPRESTIS DECIMA SEPTIMA.**
Siebender Stinkkäfer.

Fig. V. **BVPRESTIS DECIMA OCTAVA.**
Achtzehender Stinkkäfer.

TABVLA CCV.

Zweyhundert und fünfte Tafel.

- Fig. I. VROCERVS QVARTVS.
Vierte Schwanzfliege.
- Fig. II. VROCERVS QVINTVS.
Fünfte Schwanzfliege.
- Fig. III. VROCERVS SEXTVS.
Sechste Schwanzfliege.
- Fig. IV. V. PHALAENA *feticornis* alis *planis* TRICESIMA TERTIA.
*Drey und dreyszigster Nachtfalter mit borstigen Fühlhörnern und
flachen Flügeln.*
- Fig. VI. ICHNEVMON OCTOGESIMVS QVARTVS.
Vier und achtzigste Schlupfwespe.

Tabula CCV.

Fig. I.

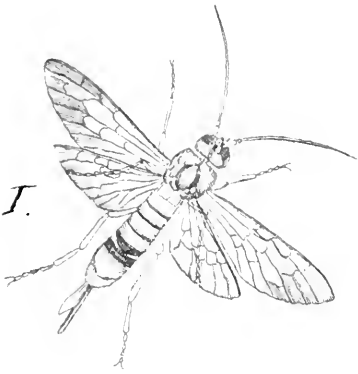


Fig. II.



Fig. III.



Fig. IV.



Fig. V.



Fig. VI.



Tab. CCVI.

Fig. I

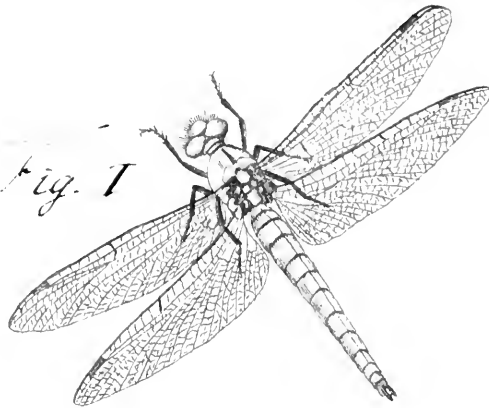


Fig. 10.



Fig. II.

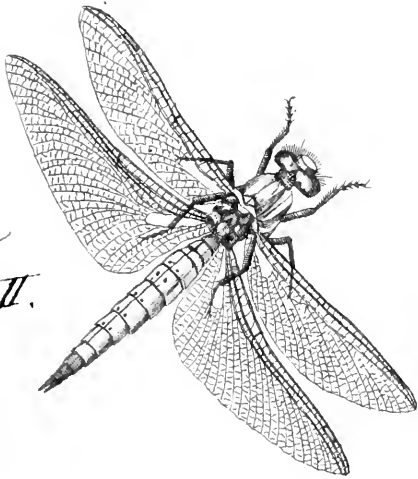


Fig. III

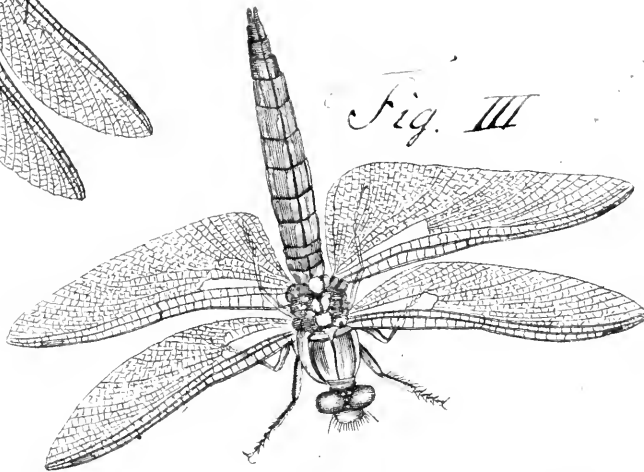


Fig. V.



Fig. VI.



TABVLA CCVI.

Zweyhundert und sechste Tafel.

- Fig. I. LIBELLVLA alis patentibus DECIMA NONA.
Neunzehendes Jüngerchen mit offenen Flügeln.
- Fig. II. LIBELLVLA alis patentibus VICESIMA.
Zwanzigstes Jüngerchen mit offenen Flügeln.
- Fig. III. LIBELLVLA alis patentibus VICESIMA PRIMA.
Ein und zwanzigstes Jüngerchen mit offenen Flügeln.
- Fig. IV. LEPTVRA thorace plano VICESIMA PRIMA.
Ein und zwanzigster Afterholzkäfer mit flachem Brustschilde.
- Fig. V. a. b. MVSCA spathula antennarum rotunda QUADRAGESIMA QUINTA.
Fünf und vierzigste Hausfliege mit rundlichem Spadel.

TABVLA CCVII.

Zweyhundert und fiebende Tafel.

- Fig. I. SPHEX OCTAVA.
Achte Afterwespe.
- Fig. II. a. b. STRATIONYS VNDECIMA.
Eilfte Waffenfliege.
- Fig. III. IV. PAPILIO *tetrapus alis integris* DECIMVS SEPTIMVS.
Siebenzehender vierfüßiger Tagfalter mit ganzen Flügeln.
- Fig. V. VI. VROCENVS SEPTIMVS.
Siebende Schwanzfliege.

TABVLA CCVIII.

Zweyhundert und achte Tafel.

Fig. I. II. **PAPILIO** *tetrapus alis integris* DECIMVS OCTAVVS.
Achtzehender vierfüßiger Tagfalter mit ganzen Flügeln.

Fig. III. IV. **PAPILIO** *tetrapus alis integris* DECIMVS NONVS.
Neunzehender vierfüßiger Tagfalter mit ganzen Flügeln.

Fig. V. **ATTELABVS** TERTIVS.
Dritter Schildkrötenkäfer.

Fig. VI. VII. **PAPILIO** *hexapus alis ocellatis* DECIMVS.
Zehender sechsfüßiger Tagfalter mit geängelten Flügeln.

TABVLA CCIX.

Zweyhundert und neunte Tafel.

- Fig. I. II. PHALAENA *pectinicornis* alis *planis* DECIMA QVARTA.
Vierzehender Nachtfalter mit *gekämmten* Fühlhörnern und *flachen* Flügeln.
- Fig. III. a. b. NEMOTELVS VICESIMVS TERTIVS.
Drey und zwanzigste Stiletfliege.
- Fig. IV. V. PHALAENA *feticornis* alis *planis* TRICESIMA QVARTA.
Vier und dreyszigster Nachtfalter mit *borstigen* Fühlhörnern und *flachen* Flügeln.
- Fig. VI. VII. TIPVLA alis *incumbentibus* PRIMA.
Erste Erdfliege mit *aufliegenden* Flügeln.

Tab. CCIX.

Fig. 1.

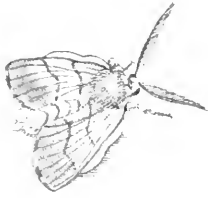


Fig. II

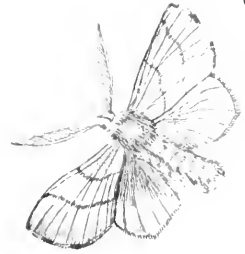


Fig. III. a.



Fig. IV.



Fig. V.



Fig. III. b.



Fig. VI



Fig. VII.



|

TABVLA CCX.
Zweyhundert und zehende Tafel.

- Fig. I. II. **PAPILIO** *tetrapus. alis integris* VICESIMVS.
Zwanzigster vierfüßiger Tagfalter mit ganzen Flügeln.
- Fig. III. a. b. **CIMEX** *quatuor antennarum articulis* TRICESIMVS SECVNDVS.
Zwey und dreyßsigste Wanze mit viergliedrigen Fühlhörnern.
- Fig. IV. V. **PHALAENA** *feticornis alis deflexis* QVADRAGESIMA.
*Vierzigster Nachtfalter mit borstigen Fühlhörnern und abhängenden
Flügeln.*

TABVLA CCXI.

Zweyhundert und eilfte Tafel.

- Fig. I. II. *PAPILIO hexapus alis ocellatis* VNDECIMVS.
Eilfter sechsfüssiger Tagfalter mit geäugelten Flügeln.
- Fig. III. IV. *PHALAENA seticornis alis planis* TRICESIMA QVINTA.
Fünf und dreyszigster Nachtfalter mit borstigen Fühlhörnern und
flachen Flügeln.
- Fig. V. VI. *PHALAENA pectinicornis alis deflexis* TRICESIMA SECVNDA.
Zwey und dreyszigster Nachtfalter mit gekämmten Fühlhörnern und
abhängenden Flügeln.

TABVLA CCXII.
Zweyhundert und zwölfte Tafel.

Fig. I. II.

PAPILIO *hexapus* alis *caudatis* SEPTIMVS.
Siebender sechsfüßiger Tagfalter mit geschwänzten Flügeln.

Fig. III.

PHALAENA *pectinicornis* alis *patentibus* DVODECIMA.
Zwölfter Nachtfalter mit gekämmten Fühlhörnern und offenen Flügeln.

Fig. IV. V.

PHALAENA *seticornis* alis *deflexis* QVADRAGESIMA PRIMA.
Ein und vierzigster Nachtfalter mit borstigen Fühlhörnern und ab-
hängen Flügeln.

TABVLA CCXIII.

Zweyhundert und dreyzehende Tafel.

Fig. I. II. **PAPILIO** *tetrapus alis integris* VICESIMVS PRIMVS.
Ein und zwanzigster vierfüßiger Tagfalter mit ganzen Flügeln.

Fig. III. a. b. **SCATOPSE** PRIMVM.
Erste Fadenfliege.

Fig. IV. a. b. **CHRYSOMELA** TRICESIMA QVINTA.
Fünf und dreyßigster Blattkäfer.

Fig. V. a. b. **PODVRA** PRIMA.
Erster Wafferfloh.

TABVLA CCXIV.

Zweyhundert und vierzehende Tafel.

- g. I. II. *PAPILIO hexapus alis ocellatis* DVODECIMVS.
Zwölfter sechsfüßiger Tagfalter mit geäugelten Flügeln.
- g. III. *PHALAENA seticornis alis patentibus* DECIMA QVARTA.
Vierzehender Nachtfalter mit borstigen Fühlhörnern und offenen Flügeln.
- g. IV. *PTEROPHORVS TERTIVS*.
Dritter Fächerfalter.
- . V. *PHALAENA pectinicornis alis deflexis* TRICESIMA TERTIA. MAS.
Conf. Tab. CCXIX. Fig. I. II.
Drey und dreyszigster Nachtfalter mit gekämmten Fühlhörnern und abhängenden Flügeln. Männchen. Vergl. Tab. CCXIX. Fig. I. II.

TABVLA CCXV.

Zweyhundert und funfzehende Tafel.

Fig. I. II.

PHALAENA *pectinicornis* alis *deflexis* TRICESIMA QVARTA.

Vier und dreyssigster Nachtfalter mit gekämmten Fühlhörnern und
abhängenden Flügeln.

Fig. III. a. b.

BVPRESTOIDES PRIMVS.

Erster Aferstinkkäfer.

Fig. IV. V.

PHALAENA *feticornis* alis *deflexis* QVADRAGESIMA SECVNDA.

Zwey und vierzigster Nachtfalter mit borstigen Fühlhörnern und
abhängenden Flügeln.

TABVLA CCXVI.

Zweyhundert und sechzehende Tafel.

- Fig. I. PHALAENA *feticornis* alis *planis* TRICESIMA SEXTA.
Sechs und dreyßsigster Nachtfalter mit *borstigen* Fühlhörnern und *flachen* Flügeln.
- Fig. II. III. PHALAENA *feticornis* alis *erectis* PRIMA.
Erster Nachtfalter mit *borstigen* Fühlhörnern und *aufrechten* Flügeln.
- Fig. IV. a. b. CHRYSOMELA TRICESIMA SEXTA.
Sechs und dreyßsigster Blattkäfer.
- Fig. V. MVSCA *spathula antennarum oblonga* VICESIMA QUINTA,
Fünf und zwanzigste Hausfliege mit *länglichem* Spadel.

TABVLA CCXVII.

Zweyhundert und siebenzehende Tafel.

Fig. I. **DYTICVS** SEPTIMVS. MAS.
Siebender Schwimmkäfer. Männgen.

Fig. II. **DYTICVS** OCTAVVS. FEMINA.
Achter Schwimmkäfer. Weibgen.

Fig. III. IV. **PAPILIO** *tetrapus* alis *angulatis* NONVS.
Neunter vierfüßiger Tagfalter mit eckigen Flügeln.

TABVLA CCXVIII.

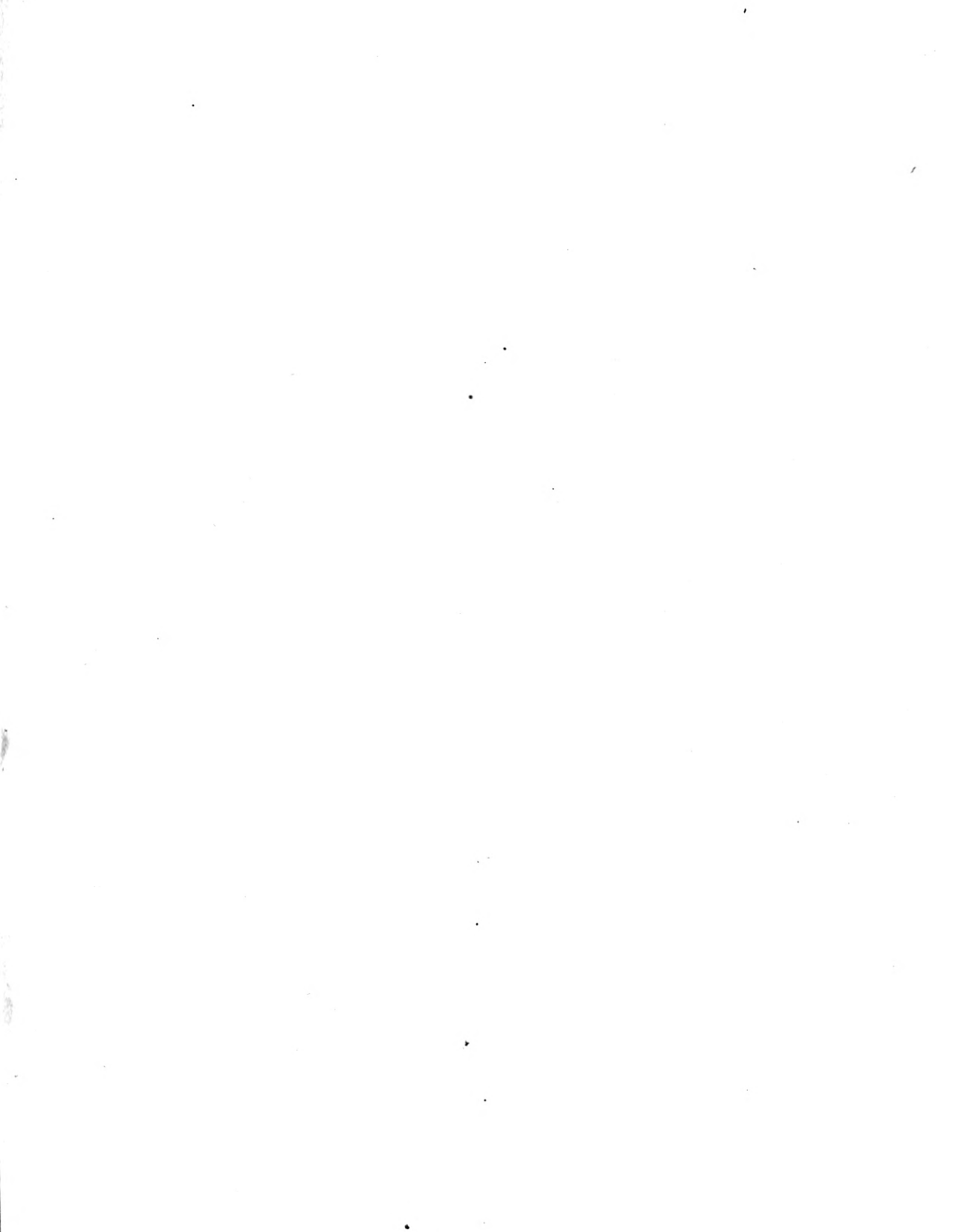
Zweyhundert und achtzehende Tafel.

- Fig. I. SILPHA SECVNDA.
Zweyter Aaskäfer.
- Fig. II. III. STRATIONYS DVODECIMA.
Zwölfte Waffenfliege.
- Fig. IV. V. PHALAENA *feticornis* alis *deflexis* QVADRAGESIMA TERTIA.
Drey und vierzigster Nachtfalter mit borstigen Fühlhörnern und
abhängenden Flügeln.
- Fig. VI. MVSCA *spathula antennarum oblonga* VICESIMA SEXTA.
Sechs und zwanzigste Hausfliege mit länglichem Spadel.
- Fig. VII. MVSCA *spathula antennarum oblonga* VICESIMA SEPTIMA.
Sieben und zwanzigste Hausfliege mit länglichem Spadel.

TABVLA CCXIX.

Zweyhundert und neunzehende Tafel.

- Fig. I. II. PHALAENA *pectinicornis* alis *deflexis* TRICESIMA QUINTA.
Fünf und dreyßigster Nachtfalter mit *gekämmten* Fühlhörnern und
abhängenden Flügeln.
- Fig. III. a. b. CIMEX *quatuor antennarum articulis* VICESIMVS SEPTIMVS.
Sieben und zwanzigste Wanze mit *fünfoliedrigen* Fühlhörnern.
- Fig. IV. V. MVSCA *spathula antennarum oblonga* VICESIMA OCTAVA.
Acht und zwanzigste Hausfliege mit *länglichem* Spadel.
- Fig. VI. VII. MVSCA *spathula antennarum oblonga* VICESIMA NONA.
Neun und zwanzigste Hausfliege mit *länglichem* Spadel.



Tab. C.C. XX.

Fig. I.



Fig. II



Fig. III.



Fig. IV. a.



Fig. IV. b.



Fig. III. b.



Fig. V. a.



Fig. V. b.



TABVLA CCXX.

Zweyhundert und zwanzigste Tafel.

- Fig. I. II. *PHALAENA seticornis alis deflexis* QVADRAGESIMA QVARTA.
Vier und vierzigster Nachtfalter mit *borstigen* Fühlhörnern und
abhängenden Flügeln.
- Fig. III. a. b. *MVSCA spathula antennarum oblonga* TRICESIMA.
Dreysigste Hausfliege mit *länglichem* Spadel.
- Fig. IV. a. b. *DERMESTOIDES PRIMVS.*
Erster Afterspeckkäfer.
- Fig. V. a. b. *NEMOTELVS VICESIMVS QVARTVS.*
Vier und zwanzigste Stiletfliege.

TABVLA CCXXI.

Zweyhundert ein und zwanzigste Tafel.

- Fig. I. a. b. *MVSCA* spathula antennarum *oblonga* TRICESIMA PRIMA.
Ein und dreszigste Hausfliege mit länglichem Spadel.
- Fig. II. a. b. *CVRCVLIO* femoribus *dentatis* OCTAVVS.
Achter Rüsselkäfer mit gezähnten Schenkeln.
- Fig. III. *ICHNEVMON* OCTOGESIMVS QVINTVS.
Fünf und achtzigste Schlupfwespe.
- Fig. IV. *LEPTVRA* thorace *plano* VICESIMA SECVNDA.
Zwey und zwanzigster Afterholzkäfer mit flachem Brustschilde.
- Fig. V. a. b. *CVRCVLIO* femoribus *dentatis* NONVS.
Neunter Rüsselkäfer mit gezähnten Schenkeln.
- Fig. VI. a. b. *CARABVS* *oblongus* VICESIMVS QVARTVS.
Vier und zwanzigster länglicher Laufkäfer.

TABVLA CCXXII.

Zweyhundert zwey und zwanzigste Tafel.

- Fig. I. TIPVLA alis patentibus VICESIMA OCTAVA.
Acht und zwanzigste Erdfliege mit offenen Flügeln.
- Fig. II. TIPVLA alis patentibus VICESIMA NONA.
Neun und zwanzigste Erdfliege mit offenen Flügeln.
- Fig. III. SCARABAEVS tribus antennarum lamellis TRICESIMVS OCTAVVS.
Acht und dreyßigster Maulwurfskäfer mit dreyfpaltigen Fühlhörnern.
- Fig. IV. V. APHIS PRIMA. MAS.
Erste Blattlausfliege. Männgen.
- Fig. VI. a. b. APHIS SECVNDA. FEMINA.
Zweyte Blattlausfliege. Weibgen.

TABVLA CCXXIII.

Zweyhundert drey und zwanzigste Tafel.

- Fig. I. II. MVSCA *spathula antennarum oblonga* TRICESIMA SECUNDA.
Zwey und dreyßsigste Hausfliege mit länglichem Spadel.
- Fig. III. IV. PHALAENA *feticornis alis planis* TRICESIMA SEPTIMA.
Sieben und dreyßsigster Nachtfalter mit borstigen Fühlhörnern und flachen Flügeln.
- Fig. V. VI. MVSCA *spathula antennarum rotunda* QUADRAGESIMA SEXTA.
Sechs und vierzigste Hausfliege mit rundlichem Spadel.
- Fig. VII. ICHNEVMON OCTOGESIMVS SEXTVS.
Sechs und achtzigste Schlupfwespe.

Tab. CC. XXIII.

Fig. I.



Fig. III.

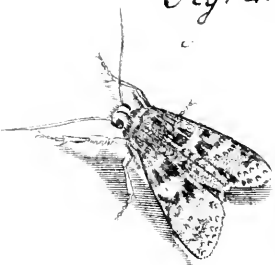


Fig. IV.



Fig. II.



Fig. V.



Fig. VI.



Fig. VII.



TABVLA CCXXIV.

Zweyhundert vier und zwanzigste Tafel.

- Fig. I. II. SPHINX *alis integris cauda pilosa* QUINTA.
Fünfter Dämmerungsfalter mit ganzen Flügeln und haarigem Schwanz.
- Fig. III. IV. APIS QUADRAGESIMA OCTAVA.
Acht und vierzigste Biene.
- Fig. V. VI. PHRYGANEAE DVODECIMA. FEMINA?
Zwölfte Frühlingsfliege. Weibgen?
- Fig. VII. PHRYGANEAE DECIMA TERTIA. MAS?
Dreyzehende Frühlingsfliege. Männgen?
- Fig. VIII. IX. NEMOTELVS VICESIMVS QVINTVS.
Fünf und zwanzigste Stiletfliege.
- Fig. X. ICHNEVMON OCTOGESIMVS SEPTIMVS.
Sieben und achtzigste Schlupfwespe.

TABVLA CCXXV.

Zweyhundert fünf und zwanzigste Tafel.

- Fig. I. MVSCA *spathula antennarum oblonga* TRICESIMA TERTIA.
Drey und dreyssigste Hausfliege mit länglichem Spadel.
- Fig. II, III. PHALAENA *feticornis alis planis* TRICESIMA OCTAVA.
Fünf und dreyssigster Nachtfalter mit borstigen Fühlhörnern und flachen Flügeln.
- Fig. IV. ICHNEVMON OCTOGESIMVS OCTAVVS.
Acht und achtzigste Schlupfwespe.
- Fig. V. PHALAENA *feticornis alis patentibus* DECIMA QVINTA.
Funfzehender Nachtfalter mit borstigen Fühlhörnern und offenen Flügeln.
- Fig. VI. PHALAENA *feticornis alis patentibus* DECIMA SEXTA.
Sechzehender Nachtfalter mit borstigen Fühlhörnern und offenen Flügeln.
- Fig. VII. ASILVS DECIMVS SEPTIMVS.
Siebenzehende Raubfliege.

Tab. CC. XXV.

Fig. II.



Fig. I.



Fig. III.



Fig. IV.



Fig. V.

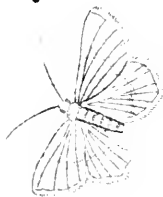


Fig. VI.

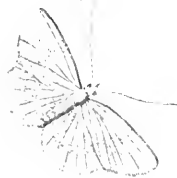


Fig. VII.





TABVLA CCXXVI.

Zweyhundert sechs und zwanzigste Tafel.

- Fig. I. FORMICA SECVNDA. FEMINA?
Zweyte Ameise. Weibgen?
- Fig. II. III. FORMICA TERTIA. MAS.
Dritte Ameise. Männgen.
- Fig. IV. MVSCA spathula antennarum *oblonga* TRICESIMA QVARTA.
Vier und dreysigste Hausfliege mit länglichem Spadel.
- Fig. V. ARANEA oculorum situ *trium linearum* SECVNDA.
Zweyte Spinne mit Augen in drey Reihen.
- Fig. VI. ARANEA oculorum situ *quadrato* DECIMA TERTIA.
Dreyzehende Spinne mit Augen im Vierecke.
- Fig. VII. ARANEA oculorum situ *semilunato* VICESIMA SECVNDA.
Zwey und zwanzigste Spinne mit Augen im halben Monde.

TABVLA CCXXIX.

Zweyhundert neun und zwanzigste Tafel.

PHALAE^{NA} *feticornis* alis *patentibus* DECIMA SEPTIMA.

Fig. I. *Siebenzehender* Nachtfalter mit *borstigen* Fühlhörnern und *offenen* Flügeln.

EPHEMERA OCTAVA.

Fig. II. III. *Achte* Uferaasfliege.

APHIS TERTIA. FEMINA.

Fig. IV. V. a. b. *Dritte* Blattlausfliege. *Weibgen*.

APHIS QUARTA. MAS.

Fig. VI. a. b. *Vierte* Blattlausfliege. *Männchen*.



Tab. C.C. XIX.

Fig. I.

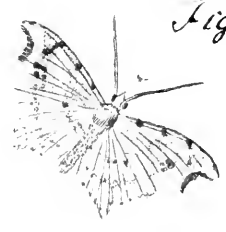


Fig. II.



Fig. III.



Fig. IV.



Fig. VI.



Fig. VII.



Fig. V.



TABVLA CCXXX.

Zweyhundert und dreyßigste Tafel.

- Fig. I. PHALAENA *feticornis* alis *patentibus* DECIMA OCTAVA.
Achtzehender Nachtfalter mit *borstigen* Fühlhörnern und *offenen*
Flügeln.
- Fig. II. MVSCA *spathula antennarum oblonga* TRICESIMA QVINTA.
Fünf und dreyßigste Hausfliege mit *länglichem* Spadel.
- Fig. III. MVSCA *spathula antennarum oblonga* TRICESIMA SEXTA.
Sechs und dreyßigste Hausfliege mit *länglichem* Spadel.
- Fig. IV. V. PHALAENA *feticornis* alis *deflexis* QVADRAGESIMA QVINTA.
Fünf und vierzigster Nachtfalter mit *borstigen* Fühlhörnern und
abhängenden Flügeln.
- Fig. VI. VII. PHALAENA *feticornis* alis *planis* QVADRAGESIMA.
Vierzigster Nachtfalter mit *borstigen* Fühlhörnern und *flachen* Flügeln.

TABVLA CCXXXI.

Zweyhundert ein und dreyßigste Tafel.

- Fig. I. II. a. b. APHIS QUINTA. FEMINA.
Fünfte Blattlausfliege. Weibgen.
- Fig. III. a. b. APHIS SEXTA. MAS.
Sechste Blattlausfliege. Männgen.
- Fig. IV. V. PHALAENA *seticornis* alis *deflexis* QVADRAGESIMA SEXTA.
*Sechs und vierzigster Nachtfalter mit borstigen Fühlhörnern und
abhängenden Flügeln.*
- Fig. VI. VII. APHIS SEPTIMA. FEMINA.
a. b. *Siebende Blattlausfliege. Weibgen.*
- Fig. VIII. APHIS OCTAVA. MAS.
Achte Blattlausfliege. Männgen.

TABVLA CCXXXII.

Zweyhundert zwey und dreyßigste Tafel.

- Fig. I. a. b. *CRYPTOCEPHALVS VICESIMVS SEXTVS.*
Sechs und zwanzigster Fallkäfer.
- Fig. II. III. *ACRIDIVM DECIMVM TERTIVM.*
Dreyzehende Schnarrheuschrecke.
- Fig. IV. V. *TENTHREDO antennis clavatis VICESIMA SECUNDA.*
Zwey und zwanzigste Sägfliede mit käulförmigen Fühlhörnern.
- Fig. VI. VII. *ACRIDIVM DECIMVM QVARTVM.*
Vierzehende Schnarrheuschrecke.
- Fig. VIII. *CVRCVLIO femoribus dentatis DECIMVS.*
Zehender Rüsselkäfer mit gezähnten Schenkeln.

TABVLA CCXXXIII.

Zweyhundert drey und dreÿsigste Tafel.

- Fig. I. **CVLEX** QVARTVS.
Vierte Schnaackenfliege.
- Fig. II, III. **PHALAENA** *feticornis* *alis deflexis* QVADRAGESIMA SEPTIMA.
*Sieben und vierzigster Nachtfalter mit borstigen Fühlhörnern und
abhängenden Flügeln.*
- Fig. IV. **TIPVLA** TRICESIMA.
Dreÿsigste Erdfliege.
- Fig. V. **ICHNEVMON** OCTOGESIMVS NONVS.
Neun und achtzigste Schlupfwespe.
- Fig. VI. **VESPA** VICESIMA QVARTA.
Vier und zwanzigste Wespe.
- Fig. VII. **CHRYSIS** QVINTA.
Fünfte Goldwespe.

TABVLA CCXXXIV.

Zweyhundert vier und dreyßigste Tafel.

- Fig. I. *LEPTVRA thorace plano* VICESIMA TERTIA.
Drey und zwanzigster Afterholzkäfer mit flachem Brustschilde.
- Fig. II. III. *PHALAENA seticornis alis planis* QUADRAGESIMA PRIMA.
Ein und vierzigster Nachtfalter mit borstigen Fühlhörnern und flachen Flügeln.
- Fig. IV. a. b. *COCCINELLA* VICESIMA SECUNDA.
Zwey und zwanzigster Blattlauskäfer.
- Fig. V. VI. *PAPILIO hexapus alis obliquis* QUARTVS.
Vierter sechsfüßiger Tagfalter mit schiefen Flügeln.
- Fig. VII. *MVSCA spathula antennarum oblonga* TRICESIMA SEPTIMA.
Sieben und dreyßigste Hausfliege mit länglichem Spadel.

TABVLA CCXXXV.

Zweyhundert fünf und dreyßigste Tafel.

APHIS NONA. MAS.

Fig. I. a. b. *Neunte Blattlausfliege. Männgen.*

APHIS DECIMA. FEMINA.

Fig. II. a. b. *Zehende Blattlausfliege. Weibgen.*

PHALAENA *feticornis* alis *deflexis* QVADRAGESIMA OCTAVA.

Fig. III. IV. *Acht und vierzigster Nachtfalter mit borstigen Fühlhörnern und abhängenden Flügeln.*

ICHNEVMON NONAGESIMVS.

Fig. V. VI. *Neunzigste Schlupfwespe.*

TENTHREDO *antennis setaceis* DECIMA SEPTIMA.

Fig. VII. *Siebenzehende Sägfliede mit borstigen Fühlhörnern.*

TABVLA CCXXXVI.

Zweyhundert sechs und dreyßigste Tafel.

- Fig. I. II. **LOCVSTA** VNDECIMA. FEMINA.
Eilfte Heuschrecke. Weibgen.
- Fig. III. IV. **LOCVSTA** DVODECIMA. MAS.
Zwölfte Heuschrecke. Männgen.
- Fig. V. VI. **PHALAENA** *feticornis* alis *deflexis* QVADRAGESIMA .
*Neun und vierzigster Nachtfalter mit borstigen Fühlern und
abhängenden Flügeln.*

TABVLA CCXXXVII.

Zweyhundert sieben und dreyßigste Tafel.

- Fig. I. II. PHALAENA *feticornis* alis *planis* QUADRAGESIMA SECVNDA.
Zwey und vierzigster Nachtfalter mit borstigen Fühlhörnern und
flachen Flügeln.
- Fig. III. IV. VROCERVS OCTAVVS.
Achte Schwanzfliege.
- Fig. V. CARABVS *oblongus* VICESIMVS QVINTVS.
Fünf und zwanzigster länglicher Laufkäfer.
- Fig. VI. CICADA QVARTA.
Fünfte Schaumfliege.
- Fig. VII. a. b. MVSCA *spathula antennarum oblonga* TRICESIMA OCTAVAS
Acht und dreyßigste Hausfliege mit länglichem Spadel.

Tab. CCXXXVII.

Fig. I.

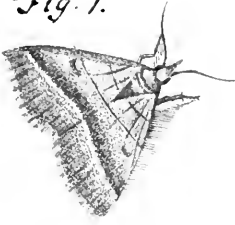


Fig. II



Fig. III

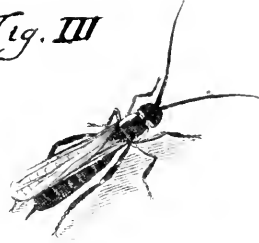


Fig. V.



Fig. VI.



Fig. IV.

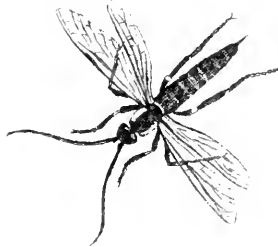


Fig. VII. a.



Fig. VII. b.







Tab. CC. XXXVIII.

Fig. I.



Fig. II.



Fig. III.



Fig. IV.

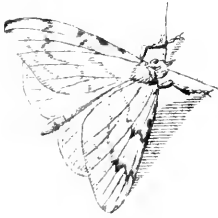


Fig. V.

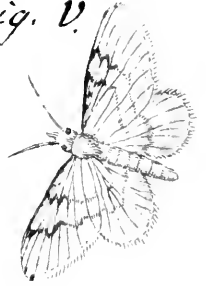


Fig. VI.



Fig. VII.

Fig. VIII.



TABVLA CCXXXVIII.

Zweyhundert acht und dreyfsigste Tafel.

- Fig. I. LEPTVRA thorace *globoso* DECIMA SEXTA.
Sechzehender Afterholzkäfer mit kugeligem Brustschilde.
- Fig. II. CRYPTOCEPHALVS VICESIMVS SEPTIMVS.
Sieben und zwanzigster Fallkäfer.
- Fig. III. APIS QVADRAGESIMA NONA.
Neun und vierzigste Biene.
- Fig. IV. V. PHALAENA *feticornis* alis *planis* QVADRAGESIMA TERTIA.
Drey und vierzigster Nachtfalter mit borstigen Fühlhörnern und flachen Flügeln.
- Fig. VI. CISTELA QVARTA.
Vierter Kegelkäfer.
- Fig. VII. VESPA VICESIMA QVINTA.
Fünf und zwanzigste Wespe.
- Fig. VIII. MVSCA *soathula antennarum truncata* QVARTA.
Vierte Hausfliege mit abgestutztem Spadel.

TABVLA CCXXXIX.

Zweyhundert neun und dreyfsigfte Tafel.

- Fig. I. II. **PAPILIO** *tetrapus* *alis integris* **VICESIMVS** **SECVNDVS.**
Zwey und zwanzigster vierfüßiger Tagfalter mit ganzen Flügeln.
- Fig. III. a. b. **COCCINELLA** **VICESIMA** **TERTIA.**
Drey und zwanzigster Blattlauskäfer.
- Fig. IV. **EPHEMERA** **NONA.**
Neunte Uferaasfliege.
- Fig. V. **EPHEMERA** **DECIMA.**
Zehende Uferaasfliege.

Tab. CCXXXIX.

Fig. I.

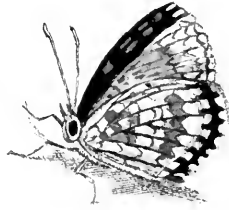


Fig. III. a.



Fig. V.



Fig. III. b.

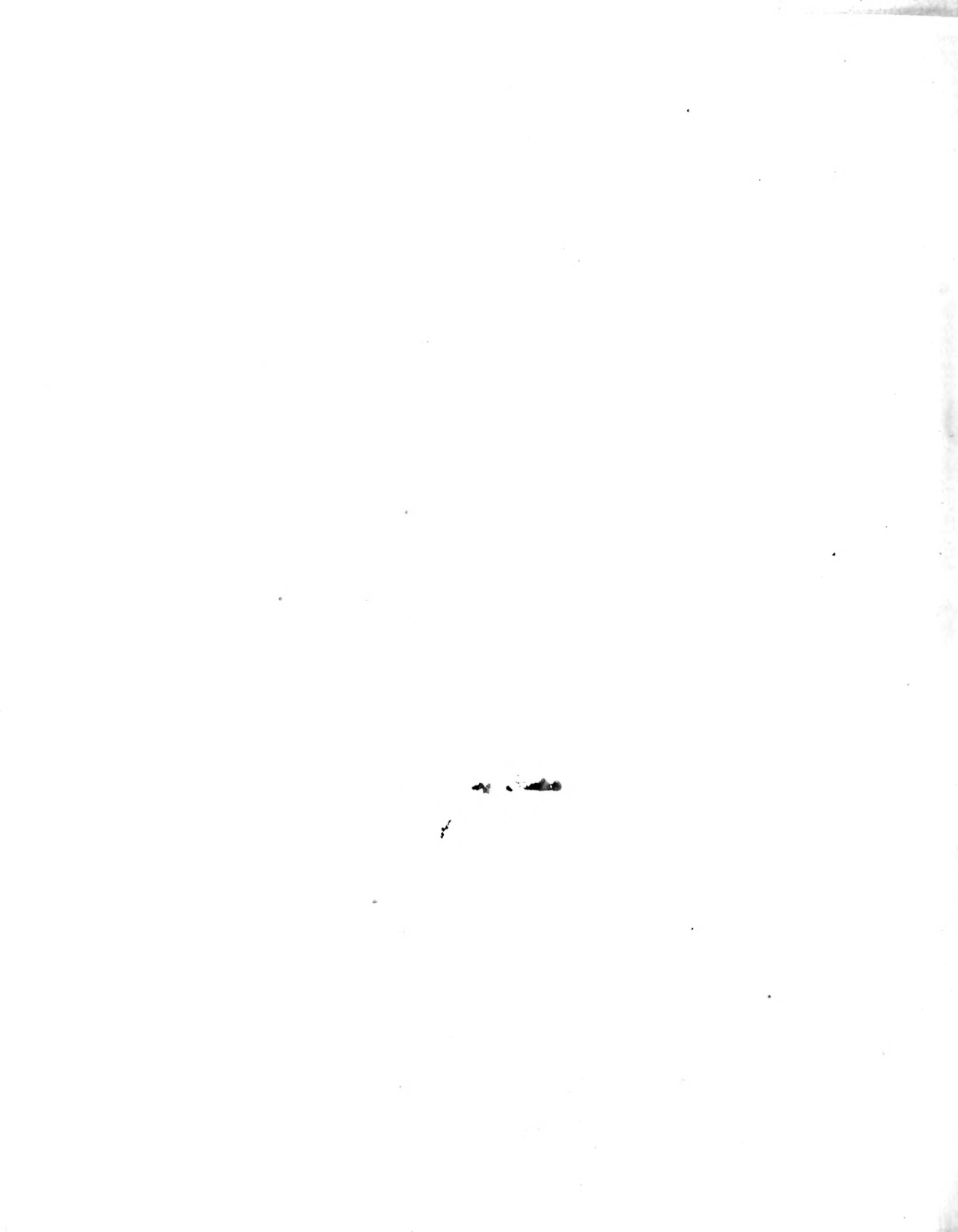


Fig. II.



Fig. IV.





TABVLA CCXL.
Zweyhundert und vierzigste Tafel.

- Fig. I. II. SPHEX NONA.
Neunte Afterwespe.
- Fig. III. IV. MVSCA *spathula antennarum rotunda* QVADRAGESIMA SEPTIMA.
Sieben und vierzigste Hausfliege mit rundlichem Spadel.
- Fig. V. MVSCA *spathula antennarum oblonga* TRICESIMA NONA.
Neun und dreyssigste Hausfliege mit länglichem Spadel.
- Fig. VI. NEMOTELVS VICESIMVS SEXTVS.
Sechs und zwanzigste Stiletfliege.
- Fig. VII. VIII. PHALAENA *feticornis alis deflexis* QVINQVAGESIMA.
Funfzigster Nachtfalter mit borstigen Fühlhörnern und abhängenden Flügeln.

TABVLA CCXLI.

Zweyhundert ein und vierzigste Tafel.

- Fig. I. II. PHALAENA *feticornis* alis *deflexis* QVINQVAGESIMA PRIMA.
Ein und funfzigster Nachtfalter mit *borstigen* Fühlhörnern und
abhängenden Flügeln.
- Fig. III. IV. SPHEX DECIMA.
Zehende Afterwespe.
- Fig. V. VI. ACRIDIVM DECIMVM QVINTVM.
Funfzehende Schnarrheuschrecke.
- Fig. VII. VIII. APIS QVINQVAGESIMA.
Funfzigste Biene.

TABVLA CCXLII.

Zweyhundert zwey und vierzigste Tafel.

- Fig. I. II. PAPHILIO *hexapus* alis *integris* VICESIMVS TERTIVS.
Drey und zwanzigster vierfüßiger Tagfalter mit geschwänzten Flügeln.
- Fig. III. ICHNEVMON NONAGESIMVS PRIMVS.
Ein und neunzigste Schlupfwespe.
- Fig. IV. MVSCA *spathula antennarum fusiformi* QVINTA.
Fünfte Hausfliege mit spindelförmigem Spadel.
- Fig. V. VI. LOCVSTA DECIMA TERTIA.
Dreyzehende Heuschrecke.

TABVLA CCXLIII.

Zweyhundert drey und vierzigste Tafel.

Fig. I. II. **ACRIDIVM** DECIMVM SEXTVM.
Sechzehende Schnarrheuschrecke.

Fig. III. IV. **ACRIDIVM** DECIMVM SEPTIMVM.
Siebenzehende Schnarrheuschrecke.

Fig. V. VI. **ACRIDIVM** DECIMVM OCTAVVM.
Achtzehende Schnarrheuschrecke.

TABVLA CCXLIV.

Zweyhundert vier und vierzigste Tafel.

Fig. I. II. PHALAENA *seticornis* alis *deflexis* QVINQVAGESIMA SECVNDA.
Zwey und funfzigster Nachtfalter mit borstigen Fühlhörnern und
abhängenden Flügeln.

Fig. III. IV. CIMEX *quinque antennarum articulis* VICESIMVS OCTAVVS.
Acht und zwanzigste Wanze mit fünfgliedrigen Fühlhörnern.

Fig. V. ICHNEVMON NONAGESIMVS SECVNDVS.
Zwey und neunzigste Schlupfwespe.

Fig. VI. ICHNEVMON NONAGESIMVS TERTIVS.
Drey und neunzigste Schlupfwespe.

TABVLA CCXLV.

Zweyhundert fünf und vierzigste Tafel.

- Fig. I. II. **ACRIDIVM** DECIMUM NONVM.
Neunzehende Schnarrheuschrecke.
- Fig. III. IV.
a. b. **STOMOXOIDES** TERTIVS.
Dritte Taschenmefflerfliege.
- Fig. V. VI. **ICHNEVMON** NONAGESIMVS QVARTVS.
Vier und neunzigste Schlupfwespe.



Tab. CCXLVI.

Fig. I.

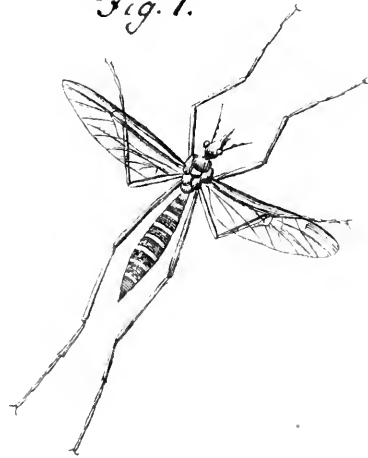


Fig. II.



Fig. III.



Fig. IV.



Fig. V.



Fig. VI.



Fig. VII.



TABVLA CCXLVI.

Zweyhundert fechs und vierzigste Tafel.

- Fig. I. TIPVLA TRICESIMA PRIMA.
Ein und dreyszigste Erdfliege.
- Fig. II. ICHNEVMON NONAGESIMVS QVINTVS.
Fünf und neunzigste Schlupfwespe.
- Fig. III. ICHNEVMON NONAGESIMVS SEXTVS.
Sechs und neunzigste Schlupfwespe.
- Fig. IV. APIS QVINQVAGESIMA PRIMA.
Ein und funfzigste Biene.
- Fig. V. MVSCA spathula antennarum truncata QVINTA.
Fünfte Hausfliege mit abgestutztem Spadel.
- Fig. VI. MVSCA spathula antennarum truncata SEXTA.
Sechste Hausfliege mit abgestutztem Spadel.
- Fig. VII. MVSCA spathula antennarum oblonga QVADRAGESIMA.
Vierzigste Hausfliege mit länglichem Spadel.

TABVLA CCXLVII.

Zweyhundert sieben und vierzigste Tafel.

Fig. I. **APIS** QVINQVAGESIMA SECVNDA.
Zwey und funfzigste Biene.

Fig. II. III. **PHALAENA** *feticornis* alis *conuolutis* OCTAVA.
*Achter Nachtfalter mit borstigen Fühlhörnern und zusammengerollten
Flügeln.*

Fig. IV. V. **LOCVSTA** DECIMA QVARTA.
Vierzehende Heuschrecke.

Tab. C.C. X^a VIII.

Fig. I.



Fig. II.



Fig. III.



Fig. V.



Fig. VI



Fig. IV.



Fig. VII



Fig. VII.



TABVLA CCXLVIII.

Zweyhundert acht und vierzigste Tafel.

- Fig. I. II. **PHALAENA** *feticornis* *alis deflexis* **QVINQVAGESIMA TERTIA.**
Drey und funfzigster Nachtfalter mit *borstigen* Fühlhörnern und
abhängenden Flügeln.
- Fig. III. IV. **CIMEX** *quatuor antennarum articulis* **TRICESIMVS TERTIVS.**
Drey und dreyszigste Wanze mit *viergliedrigen* Fühlhörnern.
- Fig. V. **APIS** **QVINQVAGESIMA TERTIA.**
Drey und funfzigste Biene.
- Fig. VI. **APIS** **QVINQVAGESIMA QVARTA.**
Vier und funfzigste Biene.
- Fig. VII. VIII. **TENTHREDO** *antennis filiformibus* **SEPTIMA.**
Siebende Sägfliede mit *fadenähnlichen* Fühlhörnern.

M LXXXVAGG

TABVLA CCXLIX.

Zweyhundert neun und vierzigste Tafel.

Fig. I. II.

LOCVSTA DECIMA QVINTA.
Funfzehende Heuschrecke.

Fig. III. IV.

ACRIDIVM VICESIMVM.
Zwanzigste Schnarrheuschrecke.

TABVLA CCL.

Zweyhundert und funfzigste Tafel.

- Fig. I. II. *PHALAENA seticornis alis deflexis* QVINQVAGESIMA QVARTA.
Vier und funfzigster Nachtfalter mit *borstigen* Fühlhörnern und
abhängenden Flügeln.
- Fig. III. *MVSCA spathula antennarum oblonga* QVADRAGESIMA OCTAVA.
Acht und vierzigste Hausfliege mit *rundlichem* Spadel.
- Fig. IV. *APIS* QVINQVAGESIMA QVINTA.
Fünf und funfzigste Biene.
- Fig. V. VI. *CIMEX quinque antennarum articulis* VICESIMVS NONVS.
Neun und zwanzigste Wanze mit *fünfgliedrigen* Fühlhörnern.
- Fig. VII. *APIS* QVINQVAGESIMA SEXTA.
Sechs und funfzigste Biene.

TABVLA CCLI.

Zweyhundert ein und funfzigste Tafel.

- Fig. I. II. APIS QVINQVAGESIMA SEPTIMA.
Sieben und funfzigste Biene.
- Fig. III. a. b. STOMOXOIDES QVARTVS.
Vierte Taschenmesserfliege.
- Fig. IV. V. PHALAENA *feticornis* alis *deflexis* QVINQVAGESIMA QVINTA.
*Fünf und funfzigster Nachtfalter mit borstigen Fühlhörnern und
abhängenden Flügeln.*
- Fig. VI. APIS QVINQVAGESIMA OCTAVA.
Acht und funfzigste Biene.
- Fig. VII. APIS QVINQVAGESIMA NONA.
Neun und funfzigste Biene.

TABVLA CCLII.

Zweyhundert zwey und funfzigste Tafel.

Fig. I. II.

ACRIDIVM VICESIMVM PRIMVM.

Ein und zwanzigste Schnarrheuschrecke.

Fig. III. IV.

PHALAENA *seticornis* alis *planis* DECIMA QUINTA.

Funfzehender Nachtfalter mit borstigen Fühlhörnern und flachen Flügeln.

Fig. V.

TENTHREDO *antennis filiformibus* OCTAVA.

Achte Sägfliede mit fadenähnlichen Fühlhörnern.

Fig. VI.

NEMOTELVS VICESIMVS SEPTIMVS.

Sieben und zwanzigste Stiletfliege.

TABVLA CCLIII.

Zweyhundert drey und funfzigfte Tafel.

- Fig. I. II. **ACRIDIVM VICESIMVM SECVNDVM.**
Zwey und zwanzigste Schnarrheuschrecke.
- Fig. III. IV. **PHALAENA seticornis alis deflexis QVINQVAGESIMA SEXTA.**
*Sechs und funfzigster Nachtfalter mit borstigen Fühlhörnern und
abhängenden Flügeln.*
- Fig. V. VI. **ACRIDIVM VICESIMVM TERTIVM.**
Drey und zwanzigste Schnarrheuschrecke.

TABVLA CCLIV.

Zweyhundert vier und funfzigste Tafel.

- Fig. I. II. **PAPILIO** *tetrapus* alis *integris* VICESIMVS QVARTVS.
Vier und zwanzigster vierfüßiger Tagfalter mit ganzen Flügeln.
- Fig. III. a. b. **COCCINELLA** VICESIMA QVARTA.
Vier und zwanzigster Blattlauskäfer.
- Fig. IV. **MVSCA** *spathula antennarum truncata* SEPTIMA.
Siebende Hausfliege mit abgestutztem Spadel.
- Fig. V. **PHALAENA** *feticornis* alis *planis* QVADRAGESIMA QVARTA.
Vier und vierzigster Nachtfalter mit borstigen Fühlhörnern, und flachen Flügeln.
- Fig. VI. VII. **APIS** SEXAGESIMA.
Sechszigste Biene.

TABVLA CCLV.

Zweyhundert fünf und funfzigste Tafel.

- Fig. I. II. **LOCVSTA** DECIMA SEXTA.
Sechzehende Heuschrecke.
- Fig. III. **STOMOXIS** PRIMA.
Erste Stechfliege.
- Fig. IV. V. **PAPILIO** *hexapus alis ocellatis* DECIMVS TERTIVS.
Dreyzehender sechsfüssiger Tagfalter mit geäugelten Flügeln.
- Fig. VI. **ARANEA** *oculorum situ semilunato* VICESIMA QVINTA.
Fünf und zwanzigste Spinne mit Augen im halben Monde.



Tab. CCLVI.

Fig. I



Fig. II



Fig. III.



Fig. IV



Fig. V.

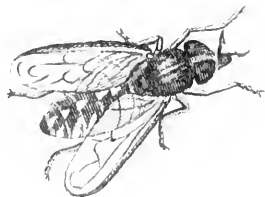
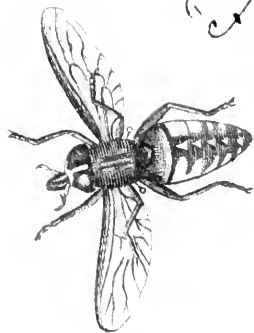


Fig.



TABVLA CCLVI.

Zweyhundert sechs und funfzigste Tafel.

- Fig. I. II. PHALAENA *pectinicornis* alis *planis* DECIMA SEXTA.
Sechzehender Nachtfalter mit *gekämmten* Fühlhörnern und *flachen*
Flügeln.
- Fig. III. IV. PHALAENA *seticornis* alis *planis* QUADRAGESIMA QUINTA.
Fünf und vierzigster Nachtfalter mit *borstigen* Fühlhörnern und
flachen Flügeln.
- Fig. V. VI. TABANVS DECIMVS QVINTVS.
Fünfzehende Bremsenfliege.

TABVLA CCLVII.

Zweyhundert sieben und funfzigste Tafel.

- Fig. I. II. **PHALAENA** *feticornis* *alis planis* **QVADRAGESIMA SEXTA.**
Sechs und vierzigster Nachtfalter mit *borstigen* Fühlhörnern und
flachen Flügeln.
- Fig. III. a. b. **CHRYSOMELA** **TRICESIMA SEPTIMA.**
Sieben und dreyszigster Blattkäfer.
- Fig. IV. **EMPIS** **QVINTA.**
Fünfte Schnepfenfliege.
- Fig. V. VI. **TENTHREDO** *antennis clavatis* **VICESIMA TERTIA.**
Drey und zwanzigste Sägfliege mit *käulförmigen* Fühlhörnern.

TABVLA CCLVIII.

Zweyhundert acht und funfzigste Tafel.

Fig. I. II. **LOCVSTA** DECIMA SEPTIMA.
Siebenzehende Heuschrecke.

Fig. III. IV. **STRATIONYS** DECIMA TERTIA.
Dreyzehende Waffenfliege.

Fig. V. VI. **PHALAENA** *feticornis* alis *planis* QUADRAGESIMA SEPTIMA.
Sieben und vierzigster Nachtfalter mit borstigen Fühlhörnern und flachen Flügeln.

Fig. VII. VIII. **MVSCA** *spathula antennarum rotunda* QUADRAGESIMA NONA.
Neun und vierzigste Hausfliege mit rundlichem Spatel.

TABVLA CCLIX.

Zweyhundert neun und funfzigste Tafel.

- Fig. I. II. PHALAENA *feticornis* alis *deflexis* QVINQVAGESIMA SEPTIMA.
Sieben und funfzigster Nachtfalter mit *borstigen* Fühlhörnern und
abhängenden Flügeln.
- Fig. III. a. b. SCOLYTVS PRIMVS.
Erster Kolbenkäfer.
- Fig. IV. V. PHALAENA *feticornis* alis *planis* QVADRAGESIMA OCTAVA.
Acht und vierzigster Nachtfalter mit *borstigen* Fühlhörnern und
flachen Flügeln.
- Fig. VI. SCARABAEVS *tribus* antennarum lamellis TRICESIMVS NONVS.
Neun und dreyszigster Maulwurfkäfer mit *dreyspaltigen* Fühl-
hörnern.
- Fig. VII. SPHEX VNDECIMA.
Elfte Aferwespe.

Tab. CCXX.

Fig. I.



Fig. II



Fig. III. a.



Fig. III. b.



Fig. IV



Fig. V



TABVLA CCLX.
Zweyhundert und fechzigfte Tafel.

Fig. I. II. PAPILIO *hexapus* alis *obliquis* QVINTVS.
Fünfter sechsfüßiger Tagfalter mit schiefen Flügeln.

Fig. III. a. b. CRYPTOCEPHALVS VICESIMVS OCTAVVS.
Acht und zwanzigster Fallkäfer.

Fig. IV. V. APIS SEXAGESIMA PRIMA.
Ein und fechzigste Biene.

TABVLA CCLXI.

Zweyhundert ein und sechzigste Tafel.

Fig. I. II.

PHALAENA *feticornis* alis *planis* QVADRAGESIMA NONA.
Neun und vierzigster Nachtfalter mit *borstigen* Fühlhörnern und
flachen Flügeln.

Fig. III.

STOMOXOIDES QVINTVS.
Fünfte Taschenmesserfliege.

Fig. IV.

MVSCA *spathula antennarum oblonga* QVADRAGESIMA PRIMA.
Ein und vierzigste Fliege mit *länglichem* Spadel.

Hausf

Fig. V. VI.

APIS SEXAGESIMA SECVNDA.
Zwey und sechzigste Biene.

M Hausfliege

Tab. CCXXI.

Fig. I.



Fig. II.



Fig. III.



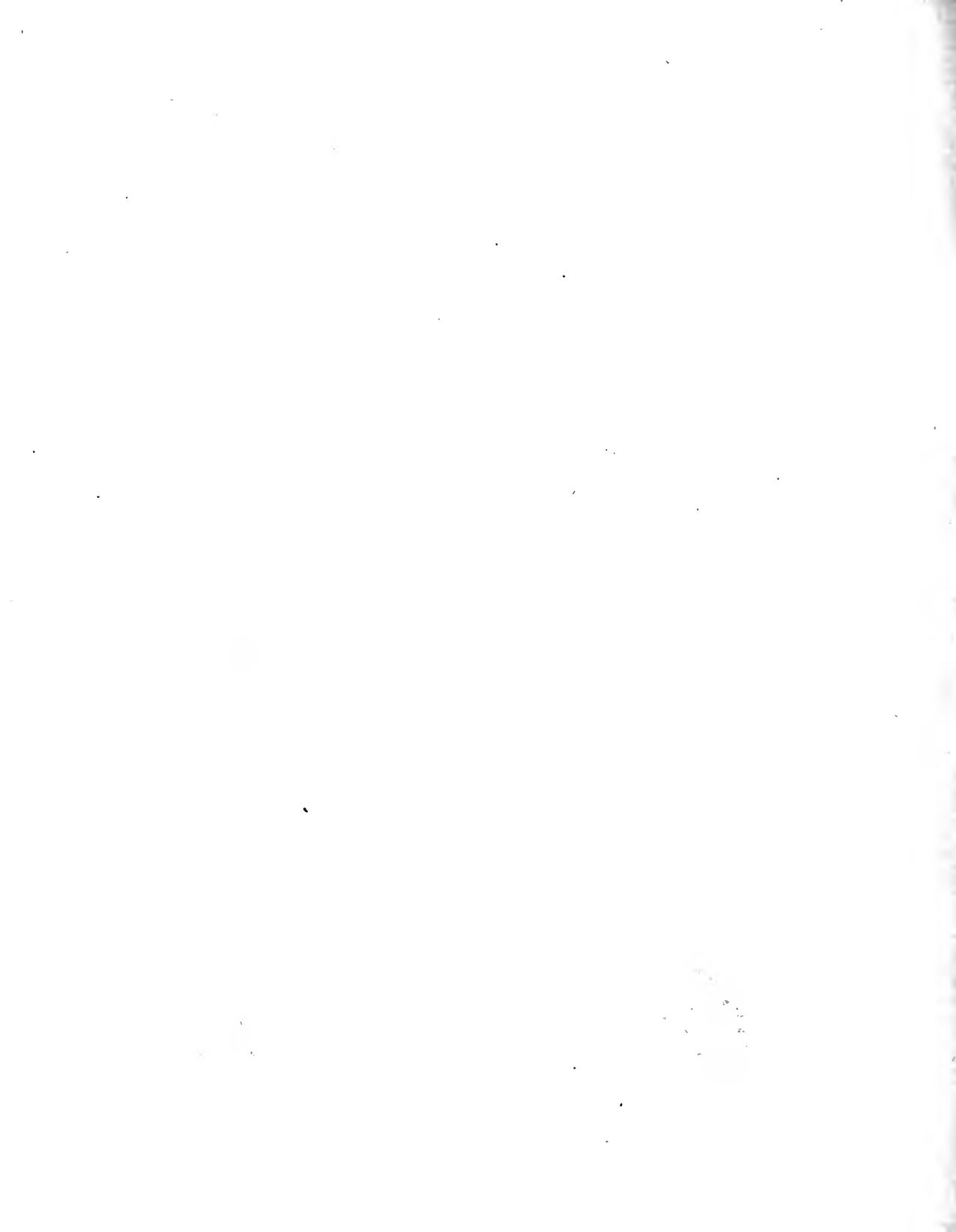
Fig. IV.



Fig. V.



Fig. VI.



TABVLA CCLXII.

Zweyhundert zwey und sechzigste Tafel.

- Fig. I. SPHEX DVODECIMA.
Zwölfte Afterwespe.
- Fig. II. SPHEX DECIMA TERTIA.
Dreyzehende Afterwespe.
- Fig. III. a. b. MVSCA *spathula antennarum rotunda* QVINQVAGESIMA.
Funzigste Hausfliege mit rundlichem Spadel.
- Fig. IV. V. PHALAENA *feticornis alis planis* QVINQVAGESIMA.
Funzigster Nachtfalter mit borstigen Fühlhörnern und flachen Flügeln.
- Fig. VI. VII. APIS SEXAGESIMA TERTIA.
Drey und sechzigste Biene.

TABVLA CCLXIII.

Zweyhundert drey und fechzigfte Tafel.

Fig. I. II. **LOCVSTA** DECIMA OCTAVA.
Achtzehende Heuschrecke.

Fig. III. **PHALAENA** *feticornis* alis *patentibus*. DECIMA NONA.
Neunzehender Nachtfalter mit borstigen Fühlhörnern und offenen Flügeln.

Fig. IV. V. **PHALAENA** *feticornis* alis *planis* QVINQVAGESIMA PRIMA.
Ein und funfzigster Nachtfalter mit borstigen Fühlhörnern und flachen Flügeln.

Fig. VI. **ICHNEVMON** NONAGESIMVS SEPTIMVS.
Sieben und neunzigste Schlupfwespe.

TABVLA CCLXIV.

Zweyhundert vier und fechzigste Tafel.

Fig. I. II.

PHALAENA *feticornis* alis *planis* QVINQVAGESIMA SECVND A.
Zwey und funfzigster Nachtfalter mit *borstigen* Fühlhörnern und
flachen Flügeln.

Fig. III. IV.

MELOLONTHA VNDECIMA.
Eilfter Sägenblattkäfer.

Fig. V. VI.

ACRIDIVM VICESIMVM QVARTVM.
Vier und zwanzigste Schnarrheuschrecke.

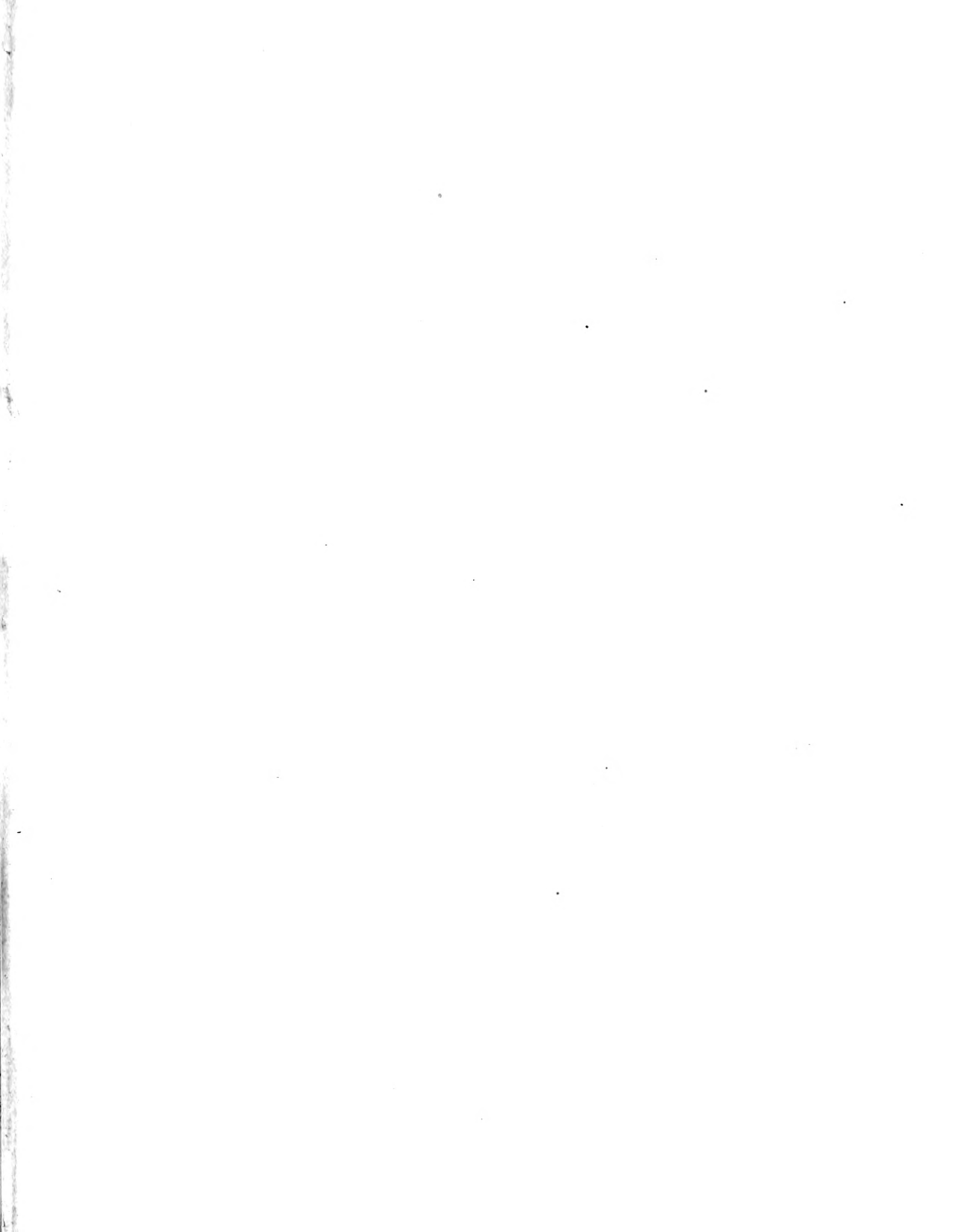
TABVLA CCLXV.

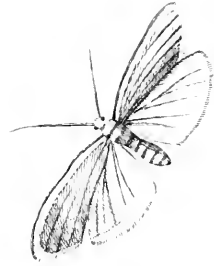
Zweyhundert fünf und fechzigfte Tafel.

Fig. I. II. **ACRIDIVM** VICESIMVM QVINTVM.
Fünf und zwanzigste Schnarrheufchrecke.

Fig. III. **APIS** SEXAGESIMA QVARTA.
Vier und fechzigste Biene.

Fig. IV. V. **ACRIDIVM** VICESIMVM SEXTVM.
Sechs und zwanzigste Schnarrheufchrecke.





TABVLA CCLXVI.

Zweyhundert sechs und sechzigste Tafel.

- Fig. I. II. PHALAENA *feticornis* alis *conuolutis* NONA.
Neunter Nachtfalter mit *borstigen* Fühlhörnern und *zusammengerollten*
Flügeln.
- Fig. III. a. b. COCCINELLA VICESIMA QVINTA.
Fünf und zwanzigster Blattlauskäfer.
- Fig. IV. a. b. CIMEX *quatuor antennarum articulis* TRICESIMVS QVARTVS.
Vier und dreyszigste Wanze mit *viergliedrigen* Fühlhörnern.
- Fig. V. VI. PHALAENA *feticornis* alis *deflexis* QVINQVAGESIMA OCTAVA.
Acht und funfzigster Nachtfalter mit *borstigen* Fühlhörnern und
abhängenden Flügeln.

TABVLA CCLXXII.

Zweyhundert sieben und fechzigste Tafel.

Fig. I. II.

ACRIDIVM VICESIMVM SEPTIMVM.

Sieben und zwanzigste Schnarrheuschrecke.

Fig. III. a. b. c.

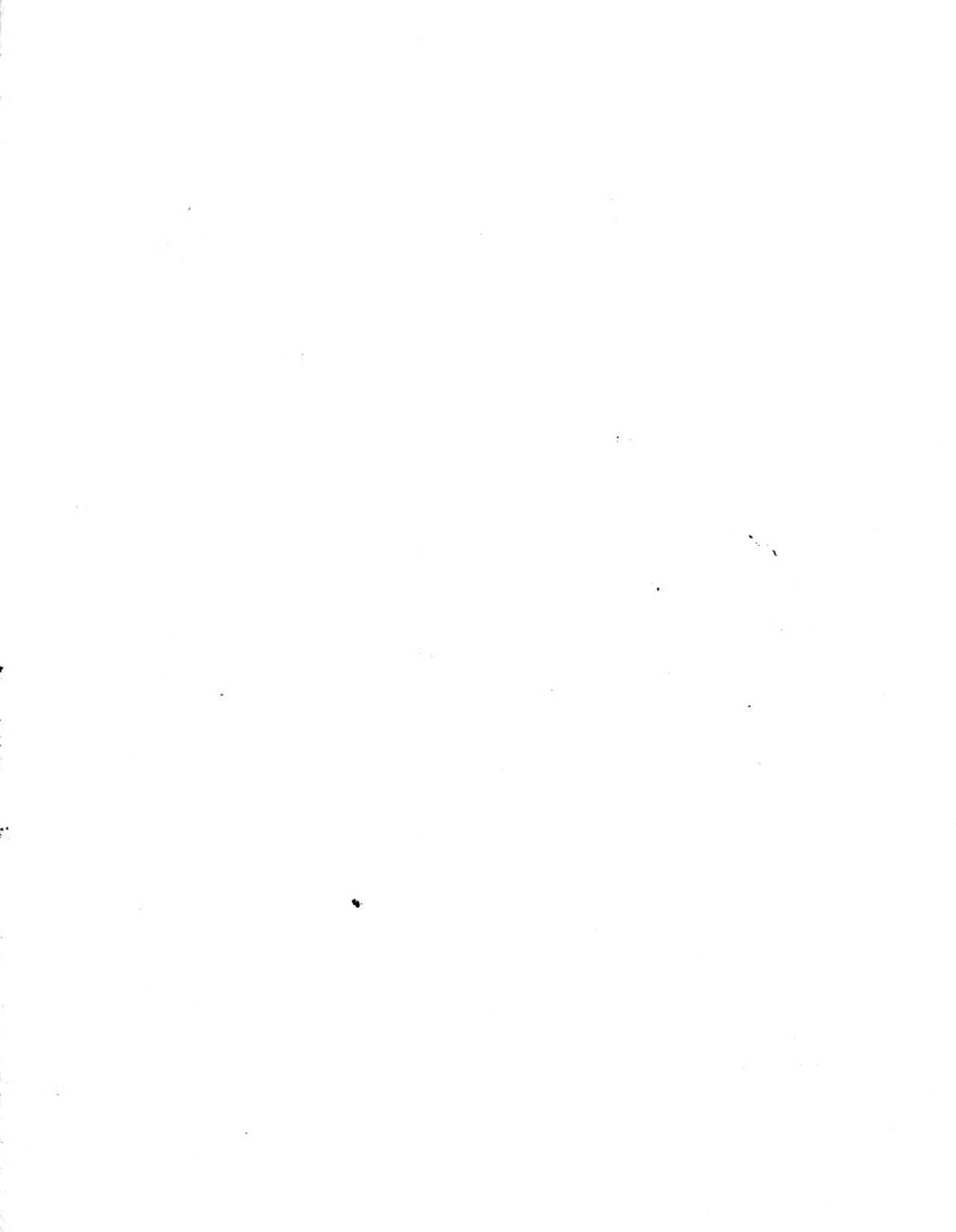
APIS SEXAGESIMA QVINTA.

Fünf und fechzigste Biene.

Fig. IV. V.

ACRIDIVM VICESIMVM OCTAVVM.

Acht und zwanzigste Schnarrheuschrecke.



Tab. CC. L XVIII.

Fig. I.



Fig. II



Fig. II'



Fig. III



Fig. IV'



Fig. V'



Fig. VI'



TABVLA CCLXVIII.

Zweyhundert acht und fechzigste Tafel.

- Fig. I. STRATIONYS DECIMA QVARTA.
Vierzehende Waffenfliege.
- Fig. II. SPHEX DECIMA QVARTA.
Vierzehende Aferwespe.
- Fig. III. PHALAENA *feticornis* alis *patentibus* VICESIMA.
Zwanzigster Nachtfalter mit borstigen Fühlhörnern und offenen Flügeln.
- Fig. IV. LAMPHRIS PRIMA.
Erster Leuchtkäfer.
- Fig. V. STOMOXIS SECUNDA.
Zweyte Stechfliege.
- Fig. VI. MVSCA *spathula antennarum rotunda* QVINQVAGESIMA PRIMA.
Ein und funfzigste Hausfliege mit rundlichem Spadel.
- Fig. VII. MVSCA *spathula antennarum rotunda* QVINQVAGESIMA SECUNDA.
Zwey und funfzigste Hausfliege mit rundlichem Spadel.

TABVLA CCLXIX.

Zweyhundert neun und fechzigfte Tafel.

Fig. I. II.

MVSCA *spathula antennarum rotunda* QVINQVAGESIMA TERTIA.
Drey und funfzigste Hausfliege mit rundlichem Spadel.

Fig. III.

PHALAENA *feticornis* alis *patentibus* VICESIMA PRIMA.
*Ein und zwanzigster Nachtfalter mit borstigen Fühlhörnern und
offenen Flügeln.*

Fig. IV. a. b.

TERMES PRIMVS.
Erste Todtenuhr.

Fig. V. VI.

ACRIDIVM VICESIMVM NONVM.
Neunte Schnarrheuschrecke.



Tab. C' & X'X'

Fig. I



Fig. II



Fig. III.



Fig. II. a.



Fig. IV.



b.

Fig. V.



Fig. VI



TABVLA CCLXX.

Zweyhundert und siebenzigste Tafel.

- Fig. I. II. PHALAENA *feticornis* *alis conuolutis* DECIMA.
Zehender Nachtfalter mit *borstigen* Fühlhörnern und *zusammengerollten*
Flügeln.
- Fig. III. TIPVLA TRICESIMA SECUNDA.
Zwey und dreyßigste Erdfliege.
- Fig. IV. a. b. THRIPS PRIMA.
Erste Blasenfußfliege.
- Fig. V. APIS SEXAGESIMA SEXTA.
Sechs und sechzigste Biene.
- Fig. VI. ICHNEVMON NONAGESIMVS OCTAVVS.
Acht und neunzigste Schlupfwespe.

TABVLA CCLXXI.

Zweyhundert ein und fiebenzigste Tafel.

Fig. I. II.

PHALAENA *pectinicornis* alis *deflexis* TRICESIMA SEXTA.
Sechs und dreyßsigster Nachtfalter mit *borstigen* Fühlhörnern und
abhängenden Flügeln.

Fig. III.

PHALAENA *feticornis* alis *patentibus* VICESIMA SECUNDA.
Zwey und zwanzigster Nachtfalter mit *borstigen* Fühlhörnern und
offenen Flügeln.

Fig. IV. V.

CHERMES PRIMVM.
Erste Blattfaugetfliege.

Fig. VI.

MVSCA *spathula antennarum oblonga* QUADRAGESIMA SECUNDA.
Zwey und vierzigste Hausfliege mit *länglichem* Spadel.

Fig. VII.

MVSCA *spathula antennarum oblonga* QUADRAGESIMA TERTIA.
Drey und vierzigste Hausfliege mit *länglichem* Spadel.

Tab. CCXXVII

Fig. 1.



Fig



Fig. III.

Fig. II.



Fig. V.

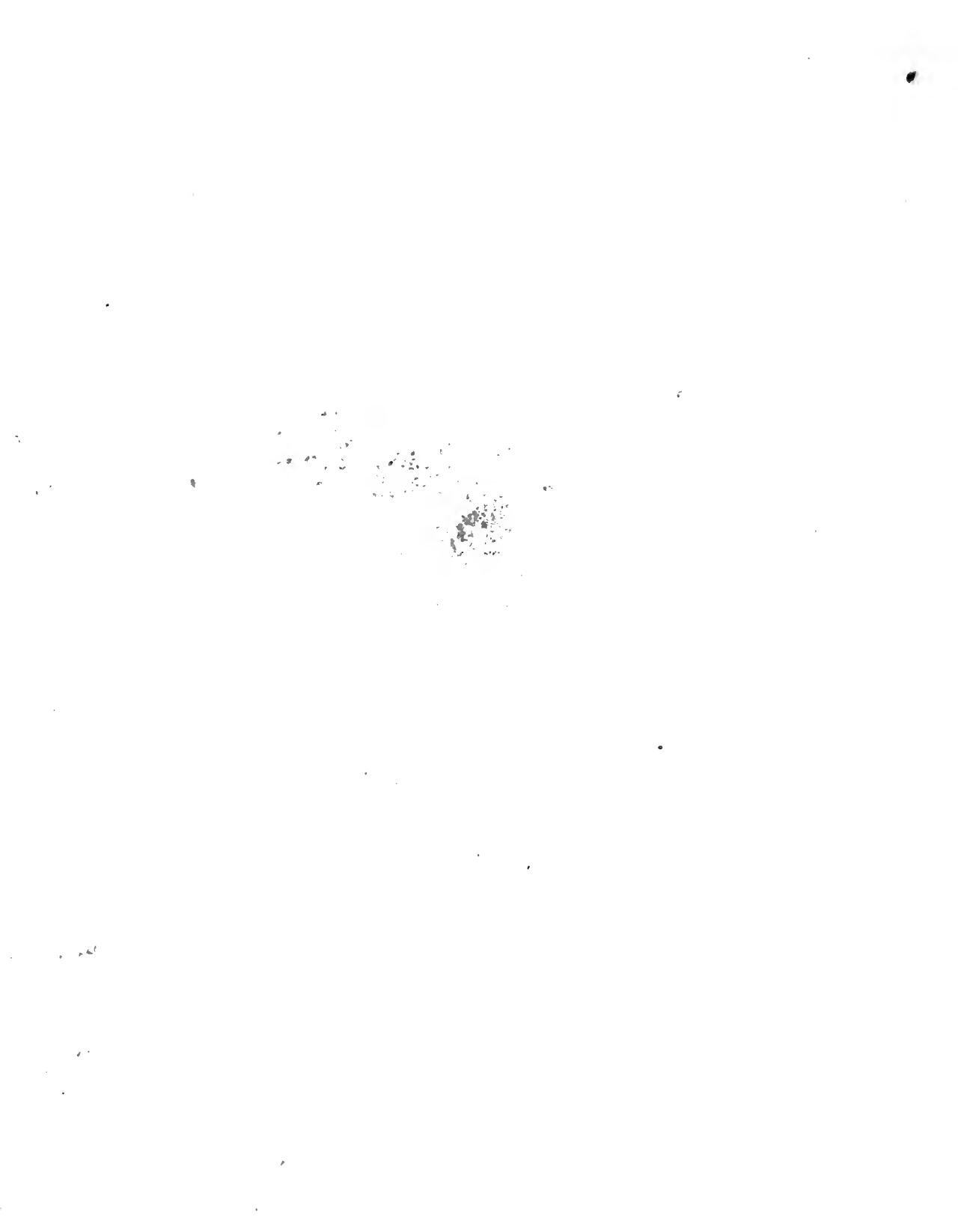


Fig. VI.



Fig. VII.





Tab. CCXXII.



Fig. I

Fig. III.



Fig. IV.



Fig. V.



Fig. VI.



Fig. II



TABVLA CCLXXII.

Zweyhundert zwey und fiebenzigste Tafel.

Fig. I. II. *PAPILIO hexapus alis ocellatis* DECIMVS QVARTVS.
Vierzehender sechsfüßiger Tagfalter mit geäugelten Flügeln.

Fig. III. IV. *CIMEX quinque antennarum articulis* TRICESIMVS.
Dreysigste Wanze mit fünfgliedrigen Fühlhörnern.

Fig. V. VI. *CIMEX quinque antennarum articulis* TRICESIMVS PRIMVS.
Ein und dreysigste Wanze mit fünfgliedrigen Fühlhörnern.

TABVLA CCLXXIII.

Zweyhundert drey und fiebenzigste Tafel.

- Fig. I. II. *PAPILIO tetrapus alis integris VICESIMVS QVINTVS.*
Fünf und zwanzigster vierfüßiger Tagfalter mit ganzen Flügeln.
- Fig. III. *APIS SEXAGESIMA SEPTIMA.*
Sieben und sechzigste Biene.
- Fig. IV. a. b. *LUPERVS PRIMVS.*
Erster Fadenkäfer.
- Fig. V. *PAPILIO tetrapus alis integris VICESIMVS SEXTVS.*
Sechs und zwanzigster vierfüßiger Tagfalter mit ganzen Flügeln.
- Fig. VI. *PAPILIO tetrapus alis integris VICESIMVS SEPTIMVS.*
Sieben und zwanzigster vierfüßiger Tagfalter mit ganzen Flügeln.

TABVLA CCLXXIV.

Zweyhundert vier und siebenzigste Tafel.

Fig. I. II.

PAPILIO *hexapus alis obliquis* SEXTVS.
Sechster sechsfüssiger Tagfalter mit schiefen Flügeln.

Fig. III.

ICHNEVMON NONAGESIMVS NONVS.
Neun und neunzigste Schlupfwespe.

Fig. IV. a. b.

ASELLVS PRIMVS.
Erste Wafferaffel.

Fig. V. VI.

PAPILIO *tetrapus alis integris* VICESIMVS OCTAVVS.
Acht und zwanzigster vierfüßiger Tagfalter mit ganzen Flügeln.

TABVLA CCLXXV.

Zweyhundert fünf und siebenzigste Tafel.

- Fig. I. II. **PAPILIO** *hexapus alis caudatis* SEPTIMVS.
Siebender sechsfüßiger Tagfalter mit geschwänzten Flügeln.
- Fig. III. **PHALAENA** *feticornis alis patentibus* VICESIMA TERTIA.
Drey und zwanzigster Nachtfalter mit borstigen Fühlhörnern und
offenen Flügeln.
- Fig. IV. a. b. **PVLEX** PRIMVS.
Erster Floh.
- Fig. V. VI. **PHALAENA** *feticornis alis planis* QVINQVAGESIMA TERTIA.
Drey und funfzigster Nachtfalter mit borstigen Fühlhörnern und
fiachen Flügeln.

Tab. CCLXXXVII.

Fig. I.

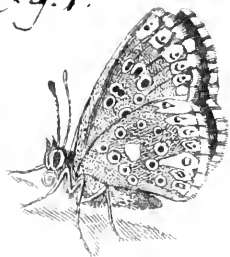


Fig. II



Fig. III



Fig. IV. a



Fig. IV. b.

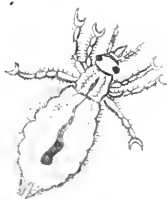


Fig. V.



Fig. VI.



TABVLA CCLXXVI.

Zweyhundert sechs und fiebenzigste Tafel.

Fig. I. II.

PAPILIO *hexapus* alis *ocellatis* DECIMVS QVINTVS.
Funfzehender sechsfüßiger Tagfalter mit geäugelten Flügeln.

Fig. III.

PHALAENA *feticornis* alis *patentibus* VICESIMA QVARTA.
Vier und zwanzigster Nachtfalter mit borstigen Fühlhörnern und
offenen Flügeln.

Fig. IV. a. b.

PEDICVLVS PRIMVS.
Erste Laus.

Fig. V. VI.

PAPILIO *hexapus* alis *obliquis* SEPTIMVS.
Siebender sechsfüßiger Tagfalter mit schiefen Flügeln.

TABVLA CCLXXVII.

Zweyhundert sieben und siebenzigste Tafel.

Fig. I. II. *PAPILIO tetrapus alis integris* VICESIMVS NONVS.
Neun und zwanzigster vierfüßiger Tagfalter mit ganzen Flügeln.

Fig. III. *PHALAENA feticornis alis patentibus* VICESIMA QVINTA.
Fünf und zwanzigster Nachtfalter mit borstigen Fühlhörnern und offenen Flügeln.

Fig. IV. a. b. *CASSIDA SEPTIMA.*
Siebender Schildkäfer.

Fig. V. VI. *ACRIDIVM TRICESIMVM.*
Dreysigste Schnarrheuschrecke.

Fig. 1.



Fig. II

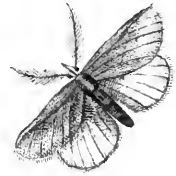


Fig. III. a.



Fig. III.



Fig. V.



Fig. III. b.



Fig. VI.



Fig. VII.



TABVLA CCLXXVIII.

Zweyhundert acht und siebenzigste Tafel.

- Fig. I. II. PHALAENA *pectinicornis* alis *planis* DECIMA SEPTIMA.
Siebenzehnder Nachtfalter mit *gekämmten* Fühlhörnern und *flachen*
Flügeln.
- Fig. III. a. b. MVSCA *spathula antennarum oblonga* QUADRAGESIMA QVARTA.
Vier und vierzigste Hausfliege mit *länglichem* Spadel.
- Fig. IV. V. PHALAENA *feticornis* alis *planis* QVINQVAGESIMA QVARTA. FEMINA?
Vier und funfzigster Nachtfalter mit *borstigen* Fühlhörnern und
flachen Flügeln. *Weibgen?*
- Fig. VI. VII. PHALAENA *feticornis* alis *planis* QVINQVAGESIMA QVINTA. MAS?
Fünf und funfzigster Nachtfalter mit *borstigen* Fühlhörnern und
flachen Flügeln. *Männgen?*

TABVLA CCLXXIX.

Zweyhundert neun und fiebenzigfte Tafel.

- Fig. I. II. PHALAENA *pectinicornis* alis *planis* DECIMA OCTAVA.
Achtzehender Nachtfalter mit *gekämmten* Fühlhörnern und *flachen*
Flügeln.
- Fig. III. STENOCORVUS *thorace inermi* DECIMVS SEXTVS.
Sechzehender Stutzkäfer mit *stachellosem* Brustschilde.
- Fig. IV. V. PHALAENA *feticornis* alis *deflexis* QVINQVAGESIMA NONA.
Neun und funfzigster Nachtfalter mit *borstigen* Fühlhörnern und
abhängenden Flügeln.
- Fig. VI. a. b. BVPRESTIS DECIMA NONA.
Neunzehender Stinkkäfer.
- Fig. VII. a. b. ELATEROIDES PRIMVS.
Erster Afterspringkäfer.





