

ICONES H. S. Barber.
Nov. 27. 1916
ex libris
P. R. Uhler.
INSECTORVM

PRAESERTIM

ROSSIAE SIBIRIAEQVE

PECVLIARIVM

QVAE

COLLEGIT ET DESCRIPTIONIBVS

ILLVSTRAVIT

PETRVS SIMON PALLAS

M. D.

ACADEMICVS PETROPOLITANVS.



ERLANGAE

SVMTV WOLFGANGI WALTHERI,

c1o 1o cclxxx1

*Saltem remoto, des pater, angulo
Horas senectae ducere liberas;
Tutumque vulgari tumultu
Eripias, hominumque curis.*

GRAY.

ILLVSTRI ATQVE CELEBERRIMO

V I R O

NATVRAE INDAGATORI FELICISSIMO

I G N A T I O A B O R N

S. R. I. NOBILI ET EQVITI

DOMINO IN ALTZEDLITSCH, LVKAVEZ ETC.

S. CAES. R. MAIESTATIS IN REBVS METALLARIIS ET MONETARIIS

CONSILIARIO, ACAD. IMPER. PETROPOL. REG. HOLMIENS.

ALIORVMQVE SOCIO

PRIMITIAS ENTOMOLOGIAE

ROSSO - ASIATICAE

IN DEDITISSIMI ANIMI MONIMENTVM

D. D.

PETRVS SIMON PALLAS.



I fear is not sufficient -
 Acquainted to know if the Plates
 to this work should end with Tab: F
 if so they are right from A to F -
 Some more Text. must be wanting
 as it ends with the Descript. of
 July 27 - Tab: E. to finish this Tab:
 & Tab F
 NB. the Text Part is right so far -
 But must want
 all after all -

J. B. Hall
 your
 friend

J. B. Hall

every time it is used, as there will be found in general a sediment, which is the
 refined part of the preparation: it is applied to the skin in the same Man-
 ner as the TURKISH WASH.
 A Bill of Directions accompanies each Article, which, if not signed by
 J. B. HALL, Clarence Place, Pentonville, London, is Counterfeit.

DIRECTIONS FOR PREPARING FOR USE.

THE TURKISH WASH.

TAKE the contents of the Box, and put it into a clean Bottle, with a gill of soft, or rose-water; mix it well, then pour on it about a Pint; let it stand for a Day, taking care to shake it every time before it is used: (it is absolutely necessary to apply Soap previously) then take a close soft Towel, and pour a little Turkish Wash on it, and wash the Skin, when, after a few repetitions, it will give to the Complexion that delicate fairness which is only to be attained by perseverance in this innocent Article. It will be necessary, after having well wiped the face and arms agreeable to the foregoing Directions, on their becoming dry, to apply the hand or a soft towel, rubbing it gently over the face and neck, when it will leave a perfect evenness on the skin.

VIOLET SOAP.

CLEANLINESS being conducive to health, it is utterly impossible, without the use of Soap, to accomplish that end; and as the inferior kinds of Soap now offered to the Public under the Title of VIOLET SOAP, made up in the same Shape, are a mere Catchpenny, and cause the Skin to chap, and appear red and disagreeable; the Proprietor pledges himself that one Square of his at 2s. 6d. will last a Fortion, washing once a day, Three Months! and is cheaper in the end than common Soap. For the truth of this assertion, let any Person make the Experiment, for it is well known that a piece of common Soap remaining in Water any length of Time, it will waste six times as much in proportion as the Violet Soap; a convincing proof of the pernicious qualities of Soaps in general use!

DIRECTIONS FOR USING THE CREAM.

THE CREAM of VIOLETS being partly prepared from the foregoing Articles, in a Liquid, is ready for immediate use, taking care to shake the Bottle well every



PRAEMONENDA.

Illustris quondam LINNAEVS nihil magis in votis habuit, quam ut *Insecta Sibiriae* innotescerent. Et utique nullius, in Orbe arctico nostro, regionis minus, quam hujus *Eutoma* innotuerunt. Hoc ipsum excitabat me, ut, durante itinere per Imperium Russicum ab Ao. 1768. ad 1774. continuato, assiduam in colligendis iis operam navarem. Neque carui successu, quum plurimas ex omni genere novorum *Insectorum* Centurias passim collegerim, ut e Fauna Imperii Ruthenici, propediem typis tradenda, satis elucebit. —

Plura quidem ex his notatu digniora in Appendicibus ad Itinerarii germanico sermone editi Volumina descripsi; sed gratius Curiosis me facturum putavi, si

PRAEMONENDA.

selectiorum specierum, quae vel singularitate formae se commendant, vel ob similitudines aegrius distinguuntur, etiam Icones, praesertim vivis coloribus illustratas ederem. Id vero Chalcographorum in urbe, ubi tantisper vivo, subtiliori operi aptorum defectu forte diu differendum fuisset, nisi sua solita in me benevolentia chalcographicae rei curam in se suscepisset Ill. & Celeberrimus SCHREBER, licet tot aliis laboribus, & illustri praesertim Zoologiae Codice, distentus. Qua Ejus amica opera effectum est, ut Tabulae jam ante triennium & quod excurrit, a pictore paratae, Insectis praesertim Sibiricis commendabiles, nitidissime & accuratissime in aere expressae nunc divulgari queant, tanquam novum Celeberr. SCHREBERI erga me amicitiae, & in publicum Studii nostri incrementum non satis celebrandi affectus testimonium.

Prodeunt igitur, sub auspiciis exoptatissimis, Insectorum Rossiae & Sibiriae praesertim peculiarium Icones primae, quas exquisitior arte & coloribus suis expressas vidit orbis. Quandoquidem vero pleraque horum, ut in frigidioribus locis Naturae lege sancitum est, non bene magna statura gloriantur: ad ornandas tabulas aliqua passim Indiae utriusque Insecta inserui, quorum figurae nullae bonae extabant; immo ut genera quaedam, hacte-

PRAEMONENDA.

nus negligenter tradita, v. gr. Buprestidum, Tenebrionum, Meloïdum, illustrarem, omnes fere, quas colligere potui, species eorundem, nisi quae notissimae videbantur, adjeci. Eo, & quod mora aliquot annorum in edendis hisce Tabulis facta est, quaedam interim, sed paucae admodum species mihi delineatae, in aliis recentissimis opusculis passim depictae prodierunt; unde repetitionis vitium, quod alias cane pejus & angue odi, necessario committendum fuit invito. Attamen vix in trigessimum quodque, delineandorum hisce tabulis Insectorum, ista culpa cadet, si illa exceperis, quae a pessimis chalcographis prodire, & quasi pro nondum delineatis habenda sunt.

Vt curiosis emptio esset facilior, placuit non magnis Fasciculis has edere Tabulos, tres circiter in singulo, quantoque fieri potuit numero Figurarum confertim obsitas. Dum vero sic particulatim prodeunt, vereor ne Editores Promptuariorum & Compilatores, quibus, praesertim in Germania nostra, misere hodie abundamus, meliora hinc decerpant, suisque inserant Centonibus, ut emantur ipsi & superfluum emtoribus reddant fontem e quo hauserant. Fecerunt hoc in multis, fecerunt in Spicilegiis Zoologicis quorum discerpta laceraque fragmenta illico in nescio quot libros transferunt;

PRAEMONENDA.

eoque mirum quantum iis, qui nova inventa in Scientia Naturali publicare volunt, nocent & obstant, deterrendo Bibliopolas, qui ejusmodi operum & tabularum expensas primas necessario detrectant, quum non sibi sed aliis lucrum inde esse vident. Hos itaque male officiosos laudatores rogaverim, ut ab hisce saltem Tabulis manus abstineant, ne nos cogant ita lente procedere, ut in Spicilegiis coactus facio, imo forte coepto abstinere adigant. Dab. Petropoli Augusto mense Anni MDCCLXXIX.



INSE.



INSECTORVM DESCRIPTIONES.

A I. *LVCANVS?* APTERVVS;

Tab. A. Fig. 1: a. b. c.



ubhemisphaericus, ater, opacus; thorace convexo,
marginato, elytra brevissima coalita subaequante.

? *Scarabaeus radice Helenii* VALISNER. *oper. I. p. 79. tab. 6. fig. 1. 2.*
Scarabaeus cephalotes PALL. *itin. I. append. p. 46r. n. 23.* GÖTZE *entom. I.*
p. 116.

Lucanus apterus LAXMAN. *Nov. Com. Petrop. Tom. XIV. p. 594. tab. 24. fig. 1.*
Lethrus SCOPOL. *introd. in hist. nat. p. 439.*

Occurrit in australis Russiae, Tatariaeque desertis aridis, passim sub fimo sicco & circa radices plantarum perennium & suffrutescentium; mihi omnium primo circa Lacum salum Inderiensem lectus, dein ad Volgam versus Astrachaniam. Insectum, verosimillime a *Valisnerio* indicatum, anomalum, inter *Lucanos* & *Scarabaeos Coprideos* ambiguum, simul affine *Tenebrionibus* apteris.

DESCRIPTIO.

Specimina a me ipso lecta, iconum magnitudinem (*fig. 1. a. b. c.*) referebant; sed duplo majora e Russia australiore communicavit *cel. LAXMAN*, paremque ex Austria misit *Ill. Eques à BORN*.

Caput magnum, praefertim masculis, antice submarginatum, lamella utrinque ante oculos horizontali auriculatum. *Oculi* parvi, prominuli, expansione ejusdem lamellae transversim bisecti.

Forcipes exsertae, magnae (foeminis capite minores) triquetrae, hiulcae, obtusae; *maribus* subtus ramo furcatae, qui in majoribus utrinque aequales & in medio fere forcipum oblique deorsum exserti, ipsaque forcipe majores sunt; at in minoribus meis exemplis saepius dextra maxilla tantum apice subbifida, sinistra usque ad basin diffissa. *Foeminis* forcipes lunatae, interiore acie denticulatae. In utroque sexu *labium* bilobum supra os; *palpi* inter forcipes trium parium, biarticulati, pilosi.

Antennae subinfraetae, pedunculo brevi, cylindrico, apice pilis ciliato, clava solida oblique truncata, umbilicata, intermediis articulis septenis aequalibus.

Thorax convexus, abdomine latior, marginatus, antice profunde exsectus, angulo utrinque prolixo rotundato; postice isthmo, qui scutelli locum tenet, ab elytris subremotus.

Abdomen, ut in coprideis, brevissimum inter posticos pedes & elytrorum marginem vix conspicuum.

Elytra connata, hemisphaerico - convexa, lateribus carinata (*fig. 1. a.*) & abdomen subtus includentia. *Alae* nullae.

Pedes magni, pilosi, postici ano proximi: antiqui majores robustiores, in gibbo pectoris positi, tibiis apice dilatatis exteriusque dentatis; reliqui tibiis triquetris, pilosis. *Tarsi* omnium pilosi, quadriarticulati; *phalanx* longiuscula.

Corpus totum durissimum, atrum, parum nitidum, glabrum.

Figurae in *Tab. A.* exhibitae utrumque sexum minoris varietatis referunt, *1. a.* marem a latere inspectum, ut maxilla dextra usque ad basin fissâ appareat; *1. b.* foeminaem & *1. c.* item marem, a dorso inspectos.

A 2. SCARABAEVS MOERIS;

Tab. A. Fig. 2.

Coprیدهus ater, galea subrotunda, integra, centro subcornuta, femoribus ovatis, foveolis thoracis scutellaribus, punctoque utrinque impresso.

Species nullibi, quod sciam descripta, vel delineata; neque usquam, praeter Lacum falsum Inderiensem deserti tatarici, ultra Iaicum fl. lecta.

DESCRIPTIO.

Magnitudo infra Sc. lunarem; forma depresso Sc. sacro similior. Totus ater, nitidulus.

Galea capitis subrotunda, declivis, futura inter oculos transversali angulata, prominentia verticis conica, cristulaque ante futuram in medio disco obsoletissima.

Clypeus convexus, antico margine gibbus, punctatus, marginatus, utrinque puncto impresso, foveolaque gemina obsoletiore ad futuram elytrorum (quod in pluribus etiam exoticis).

Elytra a dorso planiuscula, exterius angulata atque marginata, basi subrugosa longitudinaliter, obsoletissimeque striata.

Subtus caput, pectus, pedesque pilosissima. *Femora* depressa, ovata; *tibiae* primores quadridentatae, robustissimae, posteriores prismaticae, extus dente unico, terminalibus duobus; spina media gemina, postice solitaria terminatae.

Icon Tab. A. fig. 2. naturalem magnitudinem a dorso inspecti exhibet.

A 3. SCARABAEVS MOPSVS;

Tab. A. Fig. 3.

Coprیدهus, ater opacus, glaberrimus, galea inermi, submarginata laevigata, tibiis posticis arcuatis, thorace utrinque foveola obsoleta.

In Dauuria campestri & circa Selengam fl. sub equino stercore copiosissimus Iunio; aliquoties & in deserto Cumano, inter Tanain & Volgam lectus fuit, sed intermediis per regiones nusquam apparuit, & inter descriptas hucusque species nulli convenire videtur. Licet enim species apud Cl. Voet tab. 26. f. 28. nomine Nigritae francofurtani delineata, magnitudine & forma accedat, tamen pedibus longioribus, robustioribus, magisque dentatis, aliisque differt noster, neque cum affini Copride mutica secunda SCHAEFER. *inf. ratisbon. tab. 3. fig. 7.* confundendus est.

DESCRIPTIO.

Praecedente minor, et multa specimen vix adlegatam SCHAEFERI iconem superant. Totus ater, supra opacus, subtus nitidus.

Galea inermis, anterius semicircularis obsolete emarginata, postice circumscriptio subelliptica, futuris duabus obliquis, a nucha divergentibus, obsoletestis.

Clypeus laevissimus, aequaliter convexus, utrinque foveola impressus, elytris latior.

Elytra dorso planiuscula, laevissima, pone axillas finu excisa, angustata, supra anum transverse gibba.

Pedes longiusculi, intermedii minores; *femora* oblonga, nitida, glabra; *tibiae* anticae triquetrae, scabrae, extremo tridentato - palmatae; posticae elongatae, arcuatae, triquetrae, angulis ferrulatis, interiore duplicato. Femora & caput subtus subpubescunt.

Icon *Tab. A. fig. 3.* specimen e majoribus exprimit.

A 4. SCARABAEVS MENALCAS;

Tab. A. Fig. 4. a. b.

Coprideus, fericeus viridi - coeruleus, elytris gryseis, viridi - nervosis, galea rhombea subcornuta, pedibus anticis adactylis.

Scarabaeus humerosus PALL. *itin. 1. app. p. 462. n. 25.* GOETZE *entom. I. p. 70.*

Species inter coprideas elegantissima, fatis frequens in deserto aridissimo ad septentrionem maris Caspii, circa Volgam & Iaikum inferiores, ubi sub recenti praesertim vaccino stercore delitescit, solitarius. Coeruleam varietatem tantum circa lacum falsum Inderiensem inveni. Sed pedum proportione sexum distingui credo. Insectum asservatum oleo corrosivo acum & chartam substratam erodit; sed carent isto ichore exempla, quae muria lacus macerata collegi.

DESCRIPTIO.

Magnitudo paulo infra Sc. Moerin. *Galea* nisi magis rhomboidea, futura corniculoque verticis, ut in eodem. *Labium* superius bilamelatum.

Clypeus convexus, utrinque gibbo - dilatatus, puncto versus laterales margines impresso; postico margine subrepandus, impressione gemina lunata in regione scutelli.

Elytra integra, gryseo - lutescentia, futura, margine, nervisque in singulo binis atro - coeruleis. Reliquum corpus totum e viridi vel coeruleiscenti (rarius violaceo) fericeum, nitidissimum.

Pedes in pluribus, proportione & forma, ut in Scar. Moeri; femora postica anterie dente subtus spiniformi. — In paucioribus, corpore magis oblongis, forte sexu diversis, pedes omnes longiores, & praesertim antici elongati; iidemque in utroque sexu tibiis arcuatis, dentatis, spina terminatis; sed destituti tarso & unguibus.

Caput subtus, pectus, femoraque antica pilis lanuginosa, tibiae interno margine subciliatae; reliqui pedes subpilosi.

Varietatem longicruram *Fig. 4. a.* brevicruram, frequentiore *4. b.* exprimunt.

A 5. SCARABAEVS BONASVS;

Tab. A. Fig. 5.

Coprideus, aeneus, galea centro subcornuta, postice cornibus duobus arcuatis, reclinatis, thorace bituberculato gryseo-marginato.

Scarabaeus Bonafus FABRIC. *Entom.* p. 23. n. 90. GOETZE *Entom. I.* p. 69.
 Scarabaeus Vacca SCHROETER *Abhandl. I.* tab. 3. fig. 5.

Specimen inter alia Indiae orientalis Infecta communicavit *Illustriff. Lib. Baro à RENGERS.* Pro Scarabaeo Vacca LINNAEI perperam a SCHROETERO l. c. p. 362. habitus hic fuit, nec iconem citatam hujus prius vidi, quam cum aeri incisa jam esset nostra.

DESCRIPTIO.

Forma fimillimus Sc. Tauro europaeo, sed triplo maior, pauloque latior.

Galea magis femicircularis, argute marginata, futura disci femicirculari, margini subparallela, ambiente centrum conicum subcornutum, acutissimum. Postici galeae anguli producti in cornu utrinque subulatum, arcuatum, thoraci adplicatum, quorum interiores acies argutae femicirculariter per nucham continuantur.

Clypeus transversim ovalis, obsoletissime didymus, convexus, politus, antice in intervallo cornuum capitis obsolete bituberculatus, punctisque impressis sparsus; utrinque ad caput angulo marginis prominulus, versusque laterales margines utrinque cicatrice notatus; per ambitum gryfeo - marginatus.

Elytra vix thorace longiora, planiuscula, obsolete septemfulcata, fusco gryfeoque nebulosa, abdomen non totum tegentia, ut in Sc. Tauro.

Pedes, uti thorax subtus; pubescentes; antici paulo maiores, tibiis obtuse dentatis.

Corpus fusco gryfeoque nebulosum, galea et thorace aeneis. Femora pedum subovalia, gryfea, margine, maculaque lanceolata fusco-aenea.

Figura 5. Infectum non plane magnitudine exprimit. An Femina, ut in Sc. Tauro nostrate, cornibus careat? observent alii, ne species, ut in hoc genere saepe fit, multiplicentur.

A 6. *SCARABAEVS* GIBBVLVS;*Tab. A. Fig. 6.*

Coprیدهus, ater, galea postice biangulata, clypeo trituberculato, elytris gryfeis nigro punctatis.

? Copris obscure aeneus, capite pone bicorni, thorace antice prominente, elytris rufis, nigro maculatis *GEOFFR. parif. I. p. 90. sp. 5.*

In deserto circa Lacum falsum Inderienfem aliquoties lecta alias nunquam visa species.

DESCRIPTIO.

Magnitudo dupla vel tripla Sc. Tauri, quo paulo oblongior.

Galea femiovalis, vertice futuris binis transversim parallelis, argutis, postice biangulata.

Clypeus antice trituberculatus, intermedio maximo, didymo, prominentiore. *Punctum* obsoletissime impressum utrinque versus marginem lateralem.

Elytra longitudine thoracis, laevia, gryfeo-lutescentia, atomis sparsis nigris. Reliqua violaceo-atra; pedesque ut in affinibus. Vide *Fig. 6.*

A 7. *SCARABAEVS* SCRIPTVS;*Tab. A. Fig. 7.*

Coprیدهus niger, galea bidentata, clypei callis laevigatis, elytris fulcatis, punctis linearibus canis ordine duplici.

? Scarabaeus Koenigii *FABRIC. Entom. p. 29. n. 114.* *GOETZE Entom. I. p. 100.*

Videtur in continenti Indiae orientalis admodum vulgaris esse; inter omnia enim Insectorum Bengalensium atque Coromandelicorum supplementa, quae ab amicis habui, frequens erat, interque tredecim specimina varietatem nullam observo. Simillimum legi circa Lacum Inderienfem deserti tatarici.

A 7. SCARABAEVS SCRIPTVS.

DESCRIPTIO.

Forma proxime refert Sc. Mopsum, sed *magnitudine* parum superat Sc. Taurum.

Galea rhombica transversim, antice argute crenata, dentibus duobus acutiusculis: disco scabriuscula, linea longitudinali duobusque punctis politis.

Clypeus thoracis convexus, scaber & gryseo tomento velut pulveratus, linea longitudinali polita, postice foveolam scutellarem includente, punctisque utrinque duobus tribusve [vel pluribus detritis politissimis.

Elytra lateribus sinuata, septemfulcata, fulcis punctatis, interjectis porcis convexis, quorum alterni tres ad basin & pone medium interrupti spatio cano - tomentoso; unde oritur duplex ordo punctorum albicantium linearium, sex in singulo ordine longitudinaliter parallelorum.

Pedes graciles, postici multo longiores; primorum tibiae tridentatae.

Abdomen cano pulveratum, utrinque sub finu elytrorum puncto laterali cano - tomentoso. Caeterum infectum exfolete nigrum, thorace quibusdam subaeneo.

In *Figura* 7. pictor lineolas albas elytrorum paulo angustiores exprimere debuisset.

A 8. SCARABAEVS AMMON;

Tab. A. Fig. 8. A. B.

Stercorarius ater nitidus, capite thoraceque cornutis, maxillis exfertis subramosis.

Scarabaeus polyceros (Foemina) PALL. *itin. I. app. p. 461. n. 22.* GOETZ *Entom. I. p. 116.*

Scarabaeus Ammon PALL. *itin. III. app. p. 707. n. 50.*

Maxime frequens species in deserto fabuloso Naryn, medio inter Volgam & Iaicum sito, ubi Iunio nocturno tempore ad pascua equorum circa peregrinantium castra convolat, fimumque canalibus perpendicu-

dicularibus profunde in arenam scaturiginosam defodit, multum egestans fabuli. Vterque sexus stridet adritu abdominis ad elytrorum marginem, ut Sc. stercorarius. Ad Volgam in arenosis vere nusquam deest, rarior & velut transfuga ad Iaicum, & ultra per desertum tataricum.

DESCRIPTIO.

Proxime affinis & affimilis Sc. Typhoeo, sed plerumque duplo triplove major, & rara specimina pygmae isti aequalia. Totus aterrimus, nitidus.

Maxillae in utroque sexu prominentes, apice bifidae, exterius dente insigni adfurgente; quasi affinitate quadam cum Lucanis. *Galea* ante oculum utrinque unidentata.

Clypeus convexus, utrinque ad caput circumscriptione semicirculari, sulco longitudinali obsoleto & utrinque puncto impresso versus marginem; margine subtus pilis reflexis ciliatus. *Scutellum* insigne cordatum. *Elytra* politissima, fulcata.

Pedes magni, robustissimi: *tibiis* omnibus dentatis, pilosissimis, posticis versus anum remotis, magis quam in Stercorariis reliquis. Haec in utroque sexu.

Mas (fig. 8. A.) cornu frontis antrorsum surrecto, thoracis directe protenso, subulatis, convergentibus, longissimis.

Foemina (fig. 8. B.) cornu galeae brevi geminato, uno pone alterum; thorace antice spinis duabus brevibus, latitudine fere capitis inter se remotis.

Icones perfectissimam magnitudinem referunt.

A 8. SCARABAEVS TENEBRIOIDES;

Tab. A. Fig. 9.

Phytophagus? ovatus piceus, glaber punctato-scaber, clypeo margine ciliato.

In campis glareosis, aridis, inter Ononem & Argunum fl. Dauriae, Majo ad primos vernos calores apparet, interdiu humi immobilis.

B.

DESCRIPTIO.

Magnitudo fere *Sc. folstitialis*, formaque diversa. *Galea* latior, marginata: *clypeus* ad latera dilatatus, distinctus marginatus, pilis gryscis subtilissimis ciliatus, praesertim antico posticoque margine conspicuis. Caeterum niger, minus nitidus, punctis crebris, impressis, sparsis scabriusculus. *Elytra* picea, apice rotundata, breviora, ut cauda longius promineat, sed obtusa. *Scutellum* nitidum. *Tibiae* robustissimae, anticae tridentatae. *Antennarum* clava minima.

Icon (*Fig. 9.*) solitam magnitudinem ad amissim refert.

A 10. SCARABAEVS PECTINATVS;

Tab. A. Fig. 10:

Silphoides ^{a)}, thorace rugoso, elytrorum porcis spinuloso - pectinatis, porcis interjectis duplici serie punctatis.

Trox horridus FABRIC. *Entom. append. p. 818.*

Inter exotica utriusque Indiae Coleoptera ad me missus est, ut veram patriam determinare non auferim. FABRICIVS Indicum dixit.

DESCRIPTIO.

Magnitudo fere *Dytisci scarabaeoidis*; *facies* proxime *Sc. fabulosi*, magisque similis *Sc. monacho* VOET. *coleopt. tab. 10. fig. 13.*

Caput planum, intra thoracem semiretractile, supra in medio cristula transversa, denticulata, medio interrupta. *Antennarum* articulus basilaris pilis barbatus.

Thorax gibbus scaberrimus, postice eroso - sinuatus, porcatus rugis quatuor crassis, longitudinaliter parallelis, quibus interjecti fulci profundi scabri; lateribus clypeus late marginatus, pilisque brevibus confertim ciliatus.

^{a)} *Silphoideos* appello *Scarabaeos*, qui pti contractis artubus immobiles fiunt, facie, elytrisque tuberculosis Silphas quas ut *Byrrhi*, & verosimillime omnes, ut dam, praesertim fabulosam, referunt, ca- *Sc. fabulosus*, sub morticiniis vivunt.

A II. SCARABAEVS MORTICINII.

II

Elytra integerrima, fubcoalita, marginata, margo & porci quatuor longitudinales, arguti, spinulis confertis pectinati, futura vero inermis. Interjecti fulci plani, in singulo elytro quini, duplici serie punctorum profunde excavatorum impressi.

Pedum tibiae prismaticae; fetulis hispidae, anticae subdentatae.

Corpus totum nigrum, sine nitore, subtus glabrum, planiusculum.

Icon Fig. 10. magnitudinem & formam optime illustrat.

A II. SCARABAEVS MORTICINII.

Tab. A. Fig. 11.

Silphoides, clypeo inaequali ciliato, elytris striatis, convexae punctatis, hispidulis.

In aridissimis Tatariae desertis ad Iaicum & frequentius ad Irting, sub cadaveribus aeterno ardore exsiccatis cum Histeribus & Dermestibus hospnatur. Ani ad elytra adritu stridet, ut & Sc. fabulofus.

DESCRIPTIO.

Magnitudo Sc. Fossoris; corpus sine nitore totum nigrum.

Caput subtus ferrugineo pubescens, galea marginata, plana, integerrima.

Clypeus latere marginatus, elegantissimeque gryseo ciliatus, ut & in commissura posteriore; impressionibus variis inaequalis. *Pectus* pilis gryseis sparsum.

Elytra integerrima, externo margine ciliata, striis decem obsoletis, impresso-punctatis, interque strias quasi imbricata tuberculis laevigatis seu areolis, transversim interstinctis per impressiones pilis aliquot gryseis sparsas. — Specimina ad Irting lecta inter strias areolas glabras; & pilis brevissimis in anulum dispositis coronatas alternatim continuant; caeterum simillima.

Pedum priorum femora latissima, in aciem compressa, antice ferrugineo villosa; *tibiae* (non omnibus exemplis) valide dentatae: reliquorum pedum prismaticae, exterius hispidatae.

OBSERVATIO.

Licet *Sc. fabuloso* valde similis fit haec species, tamen ipsa forma, circumscriptioe magis oblonga, thorace ciliato, elytris frequentius striatis, nec quadrifariam tuberculatis, essentialiter differt. Contra *Scar. tuberculatus* DEGEER *inf. IV. p. 317. tab. 19. fig. 2.* quem Noveboraco Americes habeo, a varietate majuscula *Scar. fabulosi*, quam in transbaicalensibus & australioribus Russiae legi, nullo modo distingui potest. — Est vero distinctissima, a descriptis hisce, species, quartaque adeo hujus affinitatis, quam Monachi grysei nomine pulcre delineavit VOET. *l. c. tab. 10. fig. 93.* Specimina hujus, quae ex ora cis-gangetica Indiae sub oculis habeo, inter se conveniunt, capite thoraceque cinereis; galea bituberculata, thorace hiulco pilis brevissimis sparso, postice in angulum producto, lateralibus marginibus denticulato; elytrorum tuberculis per novem series digestis, perque alternas series majoribus, praesertim in dorso prominentissimis. Femora antica item lata, in aciem compressa, tibiae bidentatae; corpus subtus totum cinereum pilis brevissimis sparsum.

A 12. SCARABAEVS COCCINELLOIDES;

Tab. A. Fig. 12.

Stercorarius, oblongus, muticus, ater: clypei lateribus rubris; elytris rubris, macula orbiculata nigra.

Scarabaeus bimaculatus LAXMANN. *Nov. Com. Petr. Tom. XIV. p. 593. tab. 24. fig. 1.*

Scarabaeus (bipunctatus) muticus, thorace nigro, rubro marginato, elytris rubris, punctulis duobus nigris magnis LEPECHIN. *itin. russ. Tom. II. p. 324. tab. 10. fig. 7.*

In australibus Russiae & ad Volgam, sub fimo equino recenti passim occurrit.

DESCRIPTIO.

Magnitudo *Scar. Fossoris*, nitidissimus, totus laevis, oblongus, convexus. *Clypei* margines laterales & anus coccinea. *Elytra* laevissima

rubra, singula macula in medio orbiculata nigra, & apice nigro - marginata. *Tibiae* testaceae. *Caetera* niger; & icon *Fig. 12.* vix ampliorem descriptionem sibi postulat.

A 13. *SCARABAEVS* BIMVCRONATVS;

Tab. A. Fig. 13.

Phytophagus testaceus, tibiis anticis majoribus barbatis, clypeo utrinque mucronato, villis fimbriato.

Species haec notatu dignissima, *Sc. longimano* proxime affinis, inter *Insecta Amboynensia* mihi adlata, & nulli, quod sciam, descripta fuit.

DESCRIPTIO.

Magnitudo fere dupla *Sc. Eremitae*; depressus, habitu *Sc. longimani*.

Galea antice producta, marginata, margine rectilineo, lamellis lateralibus oculorum globos maximos, flavescentes fecans. *Oris labium* superius inferiusque pilis ferrugineis penicillata, *antennarumque* infimus articulus pilosus.

Thorax supra convexus, punctis impressis cicatricosus, margine utrinque in *mucronem* recurvum eductus, & ante mucronem ferrulatus, pone eundem excisus, integer, posticis angulis acutissimis. Subtus thorax ferrugineo vilosus, densissime versus marginem, ubi villi marginem superminentes quasi fimbriam efficiunt. Pectus inter pedes item villosum.

Elytra laevia, planiusculo - convexa, marginata, integerrima, superficie instar corii obsolete cicatricosa, abdominis apicem non tegentia.

Pedes magni, robusti, antici majores, femoribus dente acutissimo in medio notatis. *Tibiae* arcuatae, triquetrae, interius villis ferrugineis, opposite crispatis, bifariam barbatae; exteriore angulo dentatae, tribus versus extremitatem dentibus majoribus remotissimis; superiore angulo spina unica longiore armatae. *Pedes* reliqui subpilosi, postici (praefertim femoribus) robustissimi.

Color infecti piceus, clytrorum pedumque testaceus purpurascens. Icon *Fig. 13.* naturali magnitudine tantillo minor est.

A 14. SCARABAEVS OXYPTERVS;

Tab. A. Fig. 14. a. b.

Phytophagus, oblongus auratus lanuginosus, elytris dehifcentibus, acutis, gryseis, striis tomentosis.

? Scarabaeus Alepensis parvus, villosus, vaginis e fusco aureoque mixtis PETER. *gazophyl. tab. 2. fig. 12.*

Scarabaeus oxypterus PALL. *itin. 1. app. p. 462. n. 26.* GOETZE *Entom. I. p. 114. n. 230.*

Scarabaeus (acuminatus) muticus, corpore viridi; elytris flavis corpore brevioribus, apice acuminatis LEPECH. *itin. russ. 1. p. 508. tab. 16. fig. 9.* GOETZE *Entom. I. p. 96. n. 125.*

Melolontha vittata FABRIC. *Entom. p. 40. sp. 40.* GOETZE *Entom. I. p. 106. n. 181.*

In maxime australibus ad Iaicum flores frequentat, neque praeterea ullibi observatus fuit. Viget ineunte Iulio. Descriptio, quam in Itinerario dedi, e speciminibus in muria lacus Inderiensis lectis, imperfectior nata est.

DESCRIPTIO.

Magnitudo media inter Sc. horticola & solstitialem; *Facies* singularis.

Galea aurata, inter oculos angustius producta. Antennae clava in utroque sexu fere aequali.

Thorax oblongus, cum capite scutelloque, viridi vel cupreo auratus, undique albido lanuginosus. *Pectus* aureolum, *abdomen* rufo-testaceum, tota vellere denso albido obducta.

Elytra gryseo-lutescentia, viridi nitore inaurata, apice acuto dehifcentia, abdomine breviora, virgata striis quaternis cano-tomentosis, in apicem cœuntibus; versus basin evanidis.

Pedum femora cupreo-aureola, tibiae testaceae, anticae digitatae; tarfi quatuor posteriorum elongati.

In foemina (fig. 14. b.) lanugo omnis flavescit; elytra abdomine breviora, acuta vix in acumen producta. *Mas* (fig. 14. a.) viridior, la-

nugine albida, elytrorum mucronibus productis, in siccato infecto abdomine longioribus; in recenti subaequantibus.

N O T A.

Adlegata synonyma pro specimine esse possunt, quam pessimo exemplo compilatores hodie species multiplicent; cujus innumera documenta adlegari possent. Quanta farrago scientiam naturalem opprimet, si sic pergatur?

A 15. SCARABAEVS ALOPECIAS;

Tab. A. Fig. 15. a. b.

Phytophagus, oblongus, villosissimus, thorace inaurato, elytris obtusis lanuginosis gryseis, abdomine testaceo.

? Scarabaeus fyriacus LINN. *mus. regiu. p. 24. syst. XII. p. 553. sp. 56.*

In desertis australibus ad Volgam, cum Tulipa Gesneri, paulo ante hujus florescentiam, copiosissime apparent foeminae; at mares (minus frequentes) paulo tardius, medio demum Aprili, simul cum Sc. hirtello. Apparent tunc ubique interdium vagi, inque floribus Tuliparum quiescentes & nuptias agentes. Larva verosimillime Tuliparum bulbis vicat.

DESCRIPTIO.

Praecedente, cui habitu & forma oblonga similis est, minor & teretior.

Caput villosum, latiusculum breve: *antennarum* clavae in utroque sexu subglobosae.

Thorax subovalis, brevior quam in praecedente, undique villosissimus, convexus.

Elytra planiuscula, villoso-pubescentia, abdomine vix breviora, apice obtuso subdehiscencia, ora nigra marginata in utroque sexu.

Pedes omnibus aenei, hirsuti, primores breves, tibiis dentatis; reliqui longi, tenues, tarsis praesertim elongatis.

Mas (Fig. 15. a.) capite, thorace, scutelloque viridissimis, fericeis; pectore abdomineque nigris; elytris gryfeis, interdum viridi - nitentibus, tenuius & striatim villosis; lanugine totius corporis albida, rarius in abdominis circumferentia lutescente, tenellisque pilis fuscis subinde fasciculatim mixta.

Foeminae (Fig. 15. b.) caput, thorax, scutellum cupreo - aurata, abdomen rufo - testaceum, elytra magis lutescentia, villosissima; vellus totius corporis intense fulvum. Corpus huic fere majus.

A 16. SCARABAEVS ARCTOS;

Tab. A. Fig. 16.

Phytophagus, oblongus, villosissimus ater, elytris gryfeis, dehiscentibus, lanuginosis, ano rubro.

In deserto australi inter Cumam & Terekum fluvios in floribus abundat initio Maji; ad matutinum praesertim solem obvolitans.

DESCRIPTIO.

Praecedente major, & Sc. oxyptero fere par; oblongus, depresso - fusculus, totus, praeter elytra, aterrimus & proluxa lanugine hirsutus.

Caput breve, galea quasi nulla tectum, fere Meloidis, fasciculatim villosum. *Antennarum* clavae in utroque sexu globosae.

Thorax subrotundus, politissimus; undique villosus.

Elytra fusco - gryfea, basi & per strias longitudinales pallide lanuginosa, planiuscula, abdomine subbreviora, obtuso - dehiscentia.

Abdomen, uti totum insectum, molliusculum, apice subacuto rubro, in foeminis elytris paulo longius, masculis plerumque ad apicem utrinque fasciculo villorum ferrugineo distinctum.

Pedes longi, graciles, postici quatuor praesertim tarsis maxime elongati.

Icon Fig. 16. exprimit marem; ideoque abdomen elytra haud excedens.

A 17. SCARABAEVS BOMBYLIFORMIS;

Tab. A. Fig. 17.

Phytophagus, oblongus, villosissimus ater, elytris abdomine brevioribus, tomentoso - fulvis.

Copiosum observavi in aridissimis, praeruptis Montis & Lacus falsi Bogdo, in deserto australi ad Volgam, ubi ineunte Majo mane & ad meridianum usque solem flores, praesertim Tragopoginis crocifolii frequentabat, prompte volitans, & facie Bombylii imponens. Eundem vere ex Inderiensi Lacu muriatico lectum accepi.

DESCRIPTIO.

Ita affinis praecedenti, ut diu haesitaverim, an pro distincto esset habendus. Sed est multo minor, ano in omnibus concolore nigro, elytris semper abdomine multo brevioribus, & intenso fulvis, tomento continuo fericeis; caeterum planiusculis & obtuso dehiscentibus, ut & reliqua simillimus, & pariter, ac praecedens, tenui crusta molluscus. *Vellus* totius insecti aterrimum, & prolixius densiusque etiam, ac in priore.

Icon Fig. 17. differentias optime exprimit.

A 18. SCARABAEVS ALBELLVS;

Tab. A. Fig. 18.

Phytophagus, depresso - angulatus, niger, thoracis lateribus, maculisque elytrorum anique albatis.

Scarabaeus albellus PALL. *itin. l. app. p. 462. n. 27.* GOETZE *Entom. I. p. 114. n. 231.*

Cetonia variegata FABRIC. *Entom. p. 51. sp. 40.* GOETZE *Entom. I. p. 111. n. 214.*

Hujus speciei, nobis rarissimae, aliquot exempla circa Lacum falsum Inderiensem, deserti tatarici, collegi, nec usquam alibi. FABRICIUS eandem ex India orientali a KOENIGIO habuisse videtur.

A 19. SCARABAEVS SVCCINCTVS.

DESCRIPTIO.

Sc. fictico fere altero tanto major, eidemque forma & facie millimus, itidemque glaber, sed minus nitide ater. — *Clypeus* lateribus fascia alba marginatus. *Elytra* lunulis majusculis maculata, quarum grandior ad ipsum apicem. *Alveus* ultra clytra nudus albo bimaculatus. Subtus totus immaculatus ater. *Caput* exiguum. Reliqua indicat *Fig. 18.*

A 19. SCARABAEVS SVCCINCTVS;

Tab. A. Fig. 19.

Phytophagus, depresso - subangulatus, flavo - lanuginosus, elytris nigris, gryseo bifasciatis.

Observatus in sola Dauuria, locis nemorosis, subalpinis, ubi *Lilia*, praesertim *Lil. bulbiferi* flores frequentat. Varietatem non esse *Sc. fasciati*, a loco natam, probat hujus in ipsa Dauuria immutati praesentia.

DESCRIPTIO.

Scar. fasciato similis, at minor, lanugine adhuc largiore vestitus, flavicante, circa anum, nigra. *Elytra* itidem abdomine breviora, truncata; nigra, nitida, pubescentia: fasciis in medio binis parallelis, gryseis, nequaquam vel vix secundum futuram confluentibus. Reliqua ex *figura 19.* patent.

A 20. SCARABAEVS AVREOLVS;

Tab. A. Fig. 20.

Phytophagus, depresso - subangulatus, polline aureolus, thorace elytrisque nigro punctatis.

Junio mense haec species, in Rheo compacto florente, per Dauuriam ubique frequens apparet, constantiter ab affini *Sc. farinoso* LINN. f. argenteo, punctis diversus. Rarior ad Ieniseam.

DESCRIFTIO.

Scar. farinoso, apud nos in australioribus usque ad Obum fl. frequenti, ita similis *forma*, ut ovum ovo. *Pedes* postici itidem maximi, monodactyli; tibiis crassioribus, compressis, hispidis. *Corpus* coloratum polline, subtus in omnibus argenteo virescente, sed supra plerumque pallide aureo. *Puncta* nuda, picea: thoracis quaterna; in elytris duplici ferie octona, solitariaque versus apicem. *Pedes* polline sparso micant, nigricantes. — Diu inter flores, pluviosa praesertim tempestate, versantibus pollen sensim deteritur, et turpis facies.

A 21. SCARABAEVS HOLOLEVCVS;

Tab. B. Fig. A 21:

Phytophagus, cylindraceus, antennis heptaphyllis, totus farinoso - albus immaculatus.

Scarabaeus albus PALL. *itin. II. app. p. 718. n. 41.* - GOETZE *Entom. I. p. 114. n. 233.*

In australibus desertorum ad Iaicum & Irtin, locis fabulosis Elymo obfritis sub finem Iunii apparet noctivagus; interdum sub Elymo arenario quiescens.

DESCRIFTIO.

Forma omnino Sc. Fullonis & par fere magnitudo. *Galea* labio superiore productior, quam in eodem, sinu obsoletissimo emarginata. *Antennae* masculis clava maxima, heptaphylla. *Corpus* totum tomento paleaceo candidum; *pectus* vellere cinerascens - albo. *Tibiae* posticae villis barbatae. — Reliqua loquitur icon Tab. B. Fig. A 21.

A 22. SCARABAEVS TESTACEVS;

Tab. B. Fig. A. 22.

Phytophagus, cylindraceus, totus testaceo - glaber, commissura thoracis pallido villosa, abdomine glauco.

In fabuletis Anketeri, inter Cumam & Caucaſum, non infrequens vere.

DESCRIPTIO.

Magnitudo Sc. Fullonis, fed oblongior, magisque cylindricus.

Galea ſupra os margine valde reflexa, obtuſe emarginata. *Antennae* clava parua, triphylla, ruſcente.

Thorax gibbus, aequalis, a corpore diſtinctiſſimus, punctatus, utrinque verſus marginem lateralem cicatrice obſoletiſſima. Margo thoracis anticus ciliis confertis fulveſcentibus fimbriatus, ſubtus elongatis; poſticus ſubſtratus villis longioribus pronis, gryſeo flaveſcentibus.

Elytra abdomine breviora, ſcabriuſcula, obſoletiſſime trinervia. *Pedes* robuſtius dentati, quam in Fullone.

Caput, thorax, pedes picea; elytra & abdomen teſtaceo purpuraſcentia. Abdomen poſtice conico - productum, obtuſum, ut in Fullone, & cum pectore glauco polline obumbratum.

Icon *Tab. B. Fig. A 22.* ſolitam magnitudinem exprimit.

A 23. SCARABAEVS HEMISPHERICVS;

Tab. B. Fig. A 23.

Coprideus, hemisphaericus, apterus ater opacus; galea inermi, femiorbiculata, antice obtuſo bidentata.

Species inſignis, mihi ignotae originis, quam ad exemplum in Muſeo Academiae Petropolitanae aſſervatum delineari feci & deſcripi; inter Coprides inermes facile e maximis.

DESCRIPTIO.

Moles ſupra Scar. ſacrum; fed rotundior, aequaliterque & fere hemisphaerice convexus, ſubtus planiuſculus.

Galea femiorbiculata, declivis, medio margine exciſo - bidentata, denticulis diſtinctis rotundatis; ſupra tractus bini obſolete angulati, ab utroque oculo ad verticem ducti, verſus marginem divergentes.

Clypeus magnitudine elytrorum & aequali cum his convexitate, marginatus, laevissimus. *Elytra* connata!

Pedes longiusculi: primores tibia latiuscula, exterius obtuse tridentata; reliqui tibiis triquetro - subquingularibus, exteriori margine tridentatis atque denticulatis, reliquis angulis denticulato - scabris. *Femora* crassa, punctis sparsis excavatis.

Insectum totum (Fig. A 23.) laeve, aterrimum, sine nitore (ut Sc. facer). Caput subtus fusco - villosum & commissura anterior thoracis subtus villis ferrugineis ciliata.

A 24. SCARABAEVS CRVENTVS;

Tab. B. Fig. A 24.

Phytophagus depressus - angulatus, niger, thorace supra elytrisque disco rubris, punctis elytrorum abdominisque crebris albis. ✓

Inter Insecta Noveboracensia hunc misit Nobil. DNa. Anna BLAKEVRN.

DESCRIPTIO.

Magnitudo & forma ad amissim Scarabaei fictici. Pectus & femora minus lanuginosa.

Caput nigrum; oculis subtestaceis, galea supra os producta emarginata.

Thoracis clypeus ruber, antice nigro marginatus, lineola alba utrinque secundum marginem lateralem, maculisque duabus nigris disci.

Elytra abdomen non totum tegentia, nigra per ambitum, medio singula disco rubra; *lunulis* transversis albis, una ad mediam futuram, tribus ad marginem lateralem.

Corpus atrum, politum, punctatum: *macula* tomentosa alba utrinque laterum pectoris, sub ipso margine elytrorum. *Puncta* alba abdominis in singulo segmento utrinque marginali, & in ultimo duo subtus, unum in ipso apice, & quatuor supra, pone elytrorum margines. Reliqua explicabit Figura.



B I. *CVRCVLIO* VARICOSVS;

Tab. B. Fig. 1.

Longirostris, femoribus dentatis, elytris connatis fulcatis supra sextuberculatis, postice binucronatis.

Insectum inter maximos hujus generis referendum, ex America meridionali oriundum; Curculioni vaginali LINN. & ejus iconi ab Ill. DEGEER (*inf. V. p. 266. t. 15. f. 23.*) propositae, licet simillima, tamen adtentius conferentibus fatis distincta species videbitur.

DESCRIPTIO.

Magnitudo fere Curc. palmarum; totius color ater, nitidus.

Rostrum thorace longius, teres, extremo depressiusculum, in fossam sterni, inter medios pedes, repositile. *Antennae* tenues, fractae, clava exigua.

Thorax supra politissimus, convexus, utrinque gibbus.

Elytra coalita, durissima, fulcis singula decem impresso-punctatis exarata, axillis conice prominula, versus apicem gibba, ipsoque in apice spina acutissima armata. Tubercula dorsalia utriusque simul elytri sex in circulum posita, prominentissima polita, postica maxima; postice puncta tria prominula in quovis elytro, & porcus futurae proximus tuberculis minutis imbricatus.

Pedes robusti, (antici vix majores) femoribus subtus omnes undentatis, interque dentem & articulum coarctata; *tibiae* apice in spinulam terminatae, arcolaque ad apicem ferrugineo holoserica notatae; *tarsi* subtus ferruginei.

Iconem *Fig. B. 1.* a dorso delineari malui, dum sic melius coleopterorum circumcaesuram exprimi autumo, quam a latere, vel oblique inspectis.

B 2. CVRCVLIO RHYNCHOCEROS;

Tab. B. Fig. 2.

Longirostris, femoribus dentatis, elytris connatis tuberculatis mucronatis, rostro basi bicorni.

Simul cum praecedente mihi adlatus, Americanus; & hic omnino iconem Curc. vaginalis ex Ill. DEGEER opere citatam referret, nisi rostri cornua prominentissima distinguerent, quorum mentionem nullam fecit DEGEER. Summa tamen similitudo vel omissionis vitium subesse, vel sexum hisce cornibus distingui, fere suadet.

DESCRIPTIO.

Paulo brevior & latior praecedente, minus politus, ater.

Rostrum infracto - arcuatum, in ipso arcus angulo utrinque cornutum *spina* robusta, subarcuata, patentissima: a basi dorsum rostri subangulatum, in medio obsolete bifurcatum, extremo planiusculum, latius, ore emarginatum. *Antennae* crassius clavatae.

Thorax supra inaequalis, utrinque gibbus, supraque gibbos tuberculo detrito notatus. *Fossa* sterni pro recipiendo rostri apice.

Elytra coalita, humeris angulata, postice gibbula, apice brevius bimucronata, foveolis per decem fulcos digestis postice exilioribus exarata. *Tubercula* dorsalia in circulum disposita, minora quam in praecedente, octona, quorum postica duo duplicata; praeterea minuta duo suturalia.

Pedes robusti; antici gradatim majores; femora dente obsolete, minusque constricta, quam in praecedente. *Tibiae* ut in praecedente.

Iconem a dorso inspecti (Fig. 2.) dedi, a latere circumcaesuram nostri exempli ad amissim refert figura *Degeeriana*.

B 3. CVRCVLIO PICEVS;

Tab. B. Fig. 3.

Longirostris, totus ater glaber, thorace ovato, elytris abdomine brevioribus, substriatis.

Curculio piceus PALL. itin. I. app. p. 464. n. 34. GOETZE Entom. I. p. 384. n. 67.

E muria Lacus Inderiensis frequentem legi, alias per deserta Tatariae nusquam.

DESCRIPTIO.

Formae similitudo mira cum Curc. palmarum; at magnitudo vix Curc. fulcirostris.

Rostrum tenue, teres, longitudine thoracis, arcuatum. *Antennarum* clava globosa, subtestacea.

Thorax ovatus, depresso-fuscus, circa caput annulo marginatus, totusque punctis minutis, impressis sparsus.

Corpus subtus magis gibbum. *Elytra* planiuscula, abdomine breviora, obtusa, striis denis tenuissime arata & inter strias punctis, uti thorax, impressis sparsa.

Pedes antici majores, robustiores, praesertim femoribus; tibiae omnes scabrae, interius pilis ciliatae.

Insectum (Fig. 3.) totum nigrum, parum nitidum, glabrum.

B 4. CURCVLIO ANOMALOCEPS;

Tab. B. Fig. 4.

Brevirostris, oblongus femoribus dentatis, rostro tetragono forcipato, antennis moniliformibus.

Curculio dispar LINN. mus. regin. p. 50. Varietas? FABRIC. Entom. p. 144. n. 87. Varietas?

Insectum forma perquam singulare, atque inter Curculiones antennis non fractis, & Ipsides seu Attelabos involvulos LINNAEI prorsus ambiguum, immo forsan recte ad hos referendum, licet proxime sit affine Curc. Anchoragini et affinibus. Specimen inter alia ab amiciff. DREVRY habui, qui e Rio - Ianëyro Americes accepit.

DESCRIPTIO.

Magnitudo supra Curc. paraplecticum & longior, formaque peculiari.

Caput postice semiglobosum politissimum, usque fere ad oculos, quasi decorticatum, ubi annulariter (abrupte velut margine) incrassatur.

tur. *Rostrum* breve, tetragonum, terminatum forcipe nuda producta, gracili. *Antennae* non fractae, in medio rostro positae, longitudine totius capitis, moniliformes.

Thorax ovatus, inflatus, vix depressus. *Elytra* fulcis decem profunde scrobiculatis arata, apice integra, exteriusque denticulo a futura remoto mucronata.

Pedes robusti, antici majores, femoribus omnes subclavatis, subtus denticulo versus apicem strictiorem notatis.

Color insecti sine nitore piceus; subtestaceus politus in capite, pedibus, abdomine. *Elytra* lineolis fulvis politis notata, una futurae utrinque parallela a basi ad $\frac{2}{3}$ longitudinis ducta; exteriori altera in medio flexuosa, ad basin non perducta, sed posteriore; tertia versus apicem transversa, arcuata; ultima in mucronem apicis ducta, longitudinali.

Figura 4. descriptionem illustrabit.

OBSERVATIO.

Tria distincta Insecta habeo, *Curc. anchoraginis* similitudine, *Americanae* originis, non *Indica*:

1. CVRCVL. *anchorago*, descriptioni *Linnaeanae* in *mus. reg. p. 52.* proxime respondens, nitide niger, *capite* elytrorum longitudine, lineola rubra notato, *antennis* valde incrassatis; *thorace* elytris paulo brevioribus, oblongo, in medio non coarctato, per totam fere longitudinem fulco longitudinali canaliculato; *elytris* obtusis minus nitidis, laevissime fulcatis, linea longitudinali rufa, futurae parallela, varie interrupta. Hunc delineat, sed nostro minorem *DEGEER Inf. V. t. 15. f. 28.*

2. CVRCVLIO *bastile*. Multo longior & tenuior praecedente, crassitie vix *Libellae Puellae*, longitudine fere sesquipollicari, cujus aequas partes efficiunt caput, thorax & elytra. *Rostrum* tenuissimum, extremo subarcuatum; *antennae* rostro multo breviores. *Thorax* medio coarctatus, antice subclavatus convexus, postica parte crassiore, supra fulco canaliculata. *Elytra* apice subacuminato obtusiusculo abdomen excedentia laevissime fulcata, linea integerrima & rectissima longitudinali,

fulva, externo margini propiore. *Pedes* minores. Insectum totum aterimum, magisque politum, quam I.

3. CVRCVLIO *Druryanus*. A C. dispare LINNAEI, quocum apud FABRICIVM confunditur, certe distinctus, vix dimidia praecedentium longitudine, sed habitiore corporis crassitie ad C. paraplecticum propius accedens. Hic totus aeneus; *thorace* tereti, nullo fulco; *rostro* longitudine thoracis, summo apice dilatato; *antennis* rostro multo longioribus; *elytris* apice spinula a futura remota mucronatis, fulcis duobus futurae, uno exteriori margini parallelis, intermedio spatio laevigato, aliquot maculis flavis notato, quae in figura apud DRVRY *icon. tab. 42. fig. 3. 7.* non expressae sunt. Hanc ad C. anchoraginem male citat DEGEER, ad C. disparem FABRICIVS; est tamen priori similior. At C. *anchorago*, inter C. *Druryanum* & C. *basiformem*, proportione formae, medium locum tenet. Femora in his omnibus *spinula* notata.

B 5. CVRCVLIO INDERIENSIS;

Tab. B. Fig. 5.

Brevirostris, apterus ovatus, opalino - albus, thorace utrinque mucronato, elytris excavato - punctatis.

Curculio inderiensis PALL. *itin. 1. app. p. 464. n. 36.* GOETZE *Entom. I. p. 402. n. 35.*

Curculio albicans LEPECH. *itin. russ. I. p. 508. tab. 16. fig. 5.* GOETZE *Entom. I. p. 399. n. 14.*

Hanc elegantissimam speciem circa Lacum falsum Inderiensem copiose, sed alibi nunquam, legi.

DESCRIPTIO.

Mole fere minoris fabae, forma Tenebrionum apterorum, brevis, crassus, ovato convexus.

Rostrum crassum, brevissimum, quadratum. *Antennae* fractae, sed articulo infimo perbrevis. *Thorax* punctis prominentissimis muricatus, utrinque mucrone reclinato, ut in *Cerambycibus*, armatus.

Elytra coalita, fulcis profunde impresso - punctatis. *Pedes* robusti, mutici.

Corpus totum albatum, subtus rosea & virescente resplendescencia varians: abdomen lituris fuscis duplici ordine; oculi atrii.

Fig. 5. naturalem magnitudinem refert, a qua nullum inter numerosissima specimina declinare vidi.

B 6. CVRCVLIO NOMAS;

Tab. B. Fig. 6.

Crassirostris, dealbatus, rostro biporcato, thorace scaberri-
mo, elytris fusco oblique lituratis.

Curculio major, subcinereus, undatus PETIV. gaz. t. 23. f. 4.?

Curculio Nomas PALL. itin. I. app. p. 463. n. 31. GOETZE Entom. I.
p. 384. n. 66.

In aridissimis deserti caspici, maxime circa salinas & Lacus sal-
fos, non infrequens; deest in minus torridis, nec in Sibiria visus.

DESCRIPTIO.

Habitu C. nebulosi & fulcirostris, sed major, & inter nostrates fa-
cile maximus, longitudine 10.^{!!!}

Rostrum longitudine thoracis, crassum, tetraëdrum, albidum, su-
pra stria duplici prominente, ad frontem adproximata.

Thorax a dorso caelatura fere ut in *Cerambyce scaberri-
mus* f. tu-
berculis muricatus, fascia utrinque longitudinali alba; *fossa* e regione
scutelli profunde impressa, subcordata. *Scutellum* nullum, sed thorax
eo loco angulatus.

Elytra obtusa, striis e punctis impressis compositis, versus basin
punctis prominulis scabra, ex albida: umbris 2. obliquis fuscis. *Alae*
lutescentes.

Corpus subtus cano - albidum, lorica abdominis singula punctis in
transversa serie nitidis atris 4 - 6.

Pedes albati, antici paulo majores, medii minores. Vid. *Fig. 6.*

B 7. *CURCVLIO* CANDIDATUS;*Tab. B. Fig. 7.*

Crassirostris albato nebulosus, rostro stria trifurca, thoracis dorso cinereo, linea punctisque duobus niveis.

Curculio candidatus PALL. itin. I. app. p. 463. n. 32. GOETZE Entom. I. p. 402. n. 33.

In aridis deserti caspici passim, sed frequentissime circa Lacum salsum Inderiensem lectus.

DESCRIPTIO.

Paulo major Curc. fulcirostri & crassior, pulcherrime dealbatus, subtus totus pedibusque (quorum antici majores) candido puro colore.

Caput oculis nigris. *Rostrum* supra stria tribus convergentibus, in fronte concurrentibus.

Thorax supra lateribusque punctis fuscis pulveratus, stria media candida & utrinque a dorso puncto magno candido; dein versus latera utrinque stria minus distincta & puncto laterali. *Scutellum* nullum, sed angulus thoracis.

Elytra striata, tota quasi niveo calcareo colore confertim maculata, intervallis macularum cinerascens, ubi striae fuscae. Id optime expressum est icone *Fig. 7.*

B 8. *CURCVLIO* RORIDUS;*Tab. B. Fig. 8.*

Crassirostris, apterus, rufescente - albus, supra lituris punctisque subverrucosis nigris, porco rostri longitudinali.

In falsis torridis deserti australis ad Volgam, circa Salsolarum & Atriplicum suffruticantium radices delitescens inveni hanc speciem, praesertim Iunio.

DESCRIPTIO.

Magnitudo C. fulcirostris, eodemque crassior & convexior.

Rostrum rufescente - album, supra porco obsoleto seu detrigo longitudinali nigro. *Antennae* tenues, rostro vix longiores, apice albae. *Caput* fuscum, sed ad thoracem rufo - luteum.

Thorax elytraque usque ad dimidium punctis verrucosis, subdetrigitis scabra. *Elytra* coalita, lituris albis irrorata, striis tenuissimis, postice fere tantum conspicuis. *Scutellum* nullum.

Subtus insectum totum, etiam pedes, colore rufescenti - albo, fugaci, punctis sparsis fuscis. *Pedes* antici robustissimi. Vid. Fig. 8.

B 9. CVRCVLIO CENCHRVS;

Tab. B. Fig. 9.

Crassirostris dealbatus, thorace elytrisque lituris confluentibus cinereis, nigroque punctatis, rostro uniporcato.

In torridis & squalidis deserti Volgenfis rarius occurrit.

DESCRIPTIO.

Pulchritudine praecedentes aemulatur, sed multo minor etiam fulcirostri, teretior, subcylindricus.

Rostrum thorace fere longius, supra albatum, costa longitudinali, detrigo, nigra. *Antennae*, pedes & corpus subtus candidissima.

Thorax fasciis 2. a dorso, 2. latioribus laterum fusco - canis, nigro - punctatis, commissura postica villis albis ciliata. *Elytra* lituris confluentibus, fusco - canis, nigro punctatis, seu potius maculis in fundo punctato candidis, sparsis. *Striae*, ob tomentum, vix conspicuae. *Puncta* nigra ubique subverrucosa, prominula. *Scutellum* nullum. Vid. Fig. 9.

B 10. CVRCVLIO TETRAGRAMMVS;

Tab. B. Fig. 10.

Crassirostris, apterus, cinerascens, thorace fusco, lineis quatuor lacteis, elytrorum lituris quatuor nigris.

Curculio brevirostris, thorace scabro, elytris nebulosis, punctis 2. prope apicem nigris, nitidis LEPECHIN. *itin. russ. II. app. p. 329. t. II. f. 28.*

In squalidis aridissimis deserti Volgensis maxime australis rarius inventus.

DESCRIPTIO.

Est e pulcherrimis & majoribus nostris, magnitudine oblique fasciati.

Caput gryseo - luteum; *rostrum* thorace paulo longius, supra pallidum, medio porco prominentissimo argute carinatum.

Thorax pullus, punctis impressis sparsus, stria arguta a dorso, utrinque versus latera pictus lineis duabus niveis, longitudinalibus, antice divergentibus, quarum inferior postice ad elytrorum axillas transit, ubi terminatur.

Elytra circa abdomen connata, postice summo apice distincta, acuta; colore cinerea (seu supra nigrum quasi pruinosa), per series impresso punctata: obsolete notata anterie puncto medii disci, & versus apicem litura forma commae, fere longitudinali, atra, hinc inde albo halone cincta.

Reliquum corpus lutescente - album, atomis fuscis. *Pedes* albi, antici paulo majores; femora secundi tertiique paris exterius fusco - bipunctata. Vid. *Fig. 10.*

B 11. CURCVLIO TRIBVLOIDES;

Tab. B. Fig. 11.

Crassirostris, thorace bicristato - scabro, elytris spinis conicis axillaribus posticisque.

Exemplum, quon describo, ab *Amici* DRURY Londinensi, & is c Rio Ianeyro Americes, accepimus.

DESCRIPTIO.

Magnitudine europaeos omnes superat, & forma crassiore Tenebriones aemulatur: *habitu* Curc. inderiensis.

Rostrum brevissimum, subtetraëdrum, extremo incrassatum, utrinque oblique sulcatum, punctis per series piliferis, & circa os pilosum. *Labium* superius triangulare nigrum; ut & oculi. *Antennae* articulo infimo vix elongato.

Thorax scaberrimus, angulis prominulis subbicristatus, utrinque fascia nigra.

Elytra spina conica axillari, tuberculo baseos a dorso, alioque in disco, & pone medium spina alia conica majore, divergente, obtusiore. *Liturae* fuscae ad spinas axillares interius, & fascia arcuata per spinas posteriores, ad margines laterales non perducta.

Pedes robusti, antici majores, tibiis arcuatis, apice uncinatis. *Alae* fuscae.

Color supra gryseo - aureolus, subtus viridi argenteus, quo colore etiam femora ultra medium. *Abdomen* subtus postice fulvo - inauratum. Vid. Fig. 11.

B 12. CVRCVLIO NIGRIVITTIS;

Tab. B. Fig. 12.

Brevirostris cylindraceus, dealbatus, capite thoraceque subcarinatis, fascia utrinque longitudinali fusca.

Frequens in aridis squalentibus totius deserti caspici.

DESCRIPTIO.

E majoribus nostris, longitudine saepe ad 8.^{lin} sed teretior congeneribus atque cylindraceus.

Rostrum thorace brevius, crassum, teretiusculum, conico - truncatum, supra cum capite album, e convexo - carinatum, angulo longitudinali detrito nigro; idem angulus instar *Jiriae* argutae in thoracem continuatus, sensim evanescens; *foveola* versus scutellum impressa.

Latera rostri nigra & ab oculis utrinque fascia nigra per thoracem album, convexum, laevissimum.

Elytra albata, striis tenuissimis, in quibus puncta impressa fusca.

Albedo totius infecti supra rubicundula; subtus flavescens. *Abdominis* singulum segmentum puncto atro. *Femora* supra dorso concoloria. Vid. Fig. 22.

B 13. CVRCVLIO VIBEX;

Tab. B. Fig. 13.

Brevirostris cylindraceus albissimus, striga utrinque nigra per thoracem elytraque longitudinali.

In arenosis ad Selengam pluries lectus fuit, & nusquam alibi.

DESCRIPTIO.

E minoribus, vix majoris avenae crassitie, longitudine 4.^{'''} cylindraceus, totus niveo - dealbatus. At latera rostri fusca, & ab oculis utrinque incipit *striga* lata, per thoracem elytraque longitudinalis, retissima. *Rostrum* longitudine thoracis, teretiufculum, supra stria obsolete impressa. *Elytra* punctato - striata, subacuta.

B 14. CVRCVLIO GIBBER;

Tab. B. Fig. 14.

Brevirostris, totus coerulescenti - candidus, elytris nervosis, gibbere postico communi.

Cum C. tribuloïde, ex eadem regione Brasiliae, adlatum, misit *Amiciff.* DRVRY.

DESCRIPTIO.

Habitus & proportiones C. argentati, sed magnitudo supra C. fulcirostrem.

Rostrum breve, tetraëdrum, supra fulco arguto aratum. *Antennae* fractae, capite duplo longiores, clava fusca. *Oculi* nigri.

Thorax inaequalis, a dorso obsolete tetraëdrus. *Elytra* ventricosa, trinervia, punctisque impressis per undecim series digestis subfulcata; *axillis* acute prominula & postice gibbere communi, suturali hiulca.

Inse-

Insectum totum furfure laevissimo coerulefcenti - candido obdu-
ctum; *pedes* fimul pilis breviffimis crebris hirsuti, antici paulo majores.
Vid. *Fig.* 14.

B 15. CVRCVLIO CARIOSVS;

Tab. H. Fig. B 15:

Longiroftris, femoribus dentatis, corpore nigro, lutescen-
te irrorato, thorace elytrisqne maculis exefis albis.

Inter Surinamenfia Infecta mihi adlatus fuit.

DESCRIPTIO.

Magnitudo fupra *Curc. germanum*, cujus formam fere refert.

Roftrum teres, reftiusculum, tenue, longitudine thoracis. *Caput*
circa oculos luteo pulvere coloratum.

Thorax lateribus luteo - irroratus, ad dorfum utrinque punctis 2.
majoribus, & aliquot minoribus verfus latera, exefo - albis.

Elytra integerrima, divifa, verfus apicem gibbula, ftriis puncta-
tis: punctis fparfis luteis, & paucis exefo - albis. Horum quatuor in
rhombum pofita, fubconfluentia, verfus bafin exteriori margini propiora,
& ad ipfum marginem quintum fubgemellum, poftice ad gibbum apicis
unicum, quafi e tribus compositum, cordatum, --- in quolibet elytro.

Pedes robusti, poftici majores, omnes femoribus fubclavatos,
fubtus *dente* infigni notatis; *Tibiae* arcuatae. Reliqua docet *Figura* 15.

B 16. CVRCVLIO FENESTRATVS;

Tab. H. Fig. B 16.

Craffiroftris apterus albus: elytrorum maculis fex rhom-
beis fufcis.

In fabulofis ad Selengam aliquoties lefta fpecies.

DESCRIPTIO.

Magnitudo infra *Curc. nebulosum* LINN.; quoque minora eo pulcriora sunt specimina.

Rostrum breve, album, angulatum, supra uniporcatum. *Thorax* area dorsali, & utrinque macula posterior fuscus, punctisque nigris impressis sparfus; latere subtusque albus.

Elytra connata, striis punctatis; basi subgrysea, reliquo albopallida, singula maculis 2. parallelogrammis, oblique parallelis, fusco-nigris fenestrata, tertia litura, versus apicem, fere longitudinali.

Corpus albatum, nigro-punctatum, ut & pedes. Latera pectoris & segmentorum abdominalium orae rufescentes. *Pedes*, praesertim postici, majusculi. Caeterum vide *Fig. 16.*

B 17. CURCVLIO FLAVICEPS;

Tab. B. Fig. 17.

Crassirostris, apterus, albus: capite flavescente lateribus rufis, thorace elytrisque albo-lineatis, fusco interruptis.

Curculio brevirostris corpore cano, elytris fulcatis, nigro maculatis LEPECHIN. *itin. II. app. p. 327. tab. II. fig. 27.*

In arenosis ad Selengam & Ononem non infrequens; rarius in Tatariae desertis.

DESCRIPTIO.

Est e minoribus, citri semen aequans, forma circiter praecedentis, breviculus; caeterum e pulcherrimis sui generis.

Caput supra flavum, fronte excavata; lateribus etiam rostri rufum. *Rostrum* supra album, bifidum, intermedia carina arguta, longitudinali, in frontem lineola nigra excurrente.

Thorax a dorso lineolis sex albis (quarum mediae angustissimae) alternisque fuscis, longitudinalibus; subtus albus.

Elytra connata, postice subacuta, fulcata, alternis fulcorum intervallis, futuraeque prominentioribus, totis albis; at harum costarum intervallis fusco quasi articulatis.

Abdomen album, fascia longitudinali fusca, apicem totum, praeter margines segmentorum rufos, occupante. *Pedes* albi, punctulati, postici majores. Vide *Fig.* 17.

B 18. CVRCVLIO PICTVS;

Tab. H. Fig. B 18.

Crassirostris, albatus, thorace fasciis tribus longitudinalibus, elytrorum arcuata, fuscis.

PALL. *itin. I. app. p. 463. n. 33.*

In aridissimis, falsis deserti caspici & circa Lacum Indericensem, non frequens.

DESCRIPTIO.

Magnitudo C. flavicipitis, sed oblongior, pulcherrimus, totus candidus, alatus.

Rostrum stria elevata longitudinali. *Caput* rufescens. *Thorax* fascia media latefcente, & utrinque angustiore, parallelis, fuscis.

Elytra obsoletissime striata, lineola punctisque quatuor ad basin notata; *fascia* medii disci lunata communis, ad futuram subinfracta, cornibus antrosum protensa fusca. Caetera alba. Vide *Figuram* 18.

B 19. CVRCVLIO HOLOLEVCVS;

Tab. H. Fig. B 19.

Crassirostris, subcylindraceus: totus dealbatus immaculatus, oculis atris.

In squalidis deserti caspici, sub Atriplicibus & Salsolis, praesertim in praeceptis salinarum Tschaptschatschi lectus.

DESCRIPTIO.

Magnitudo & *forma* subcylindracea fere ut in Curculione SCHAEFER *Ratisb. t. 123. f. 4.* sed obtusior. *Elytra* etiam, ut in isto, tuber-

culo apicis acuto terminata. *Totus* autem laevis est, uniformiter *dealbatus*, cum tinctura modo flavente, modo subrutila. *Rostrum* thorace brevius, supra stria carinata brevi. *Elytrorum* puncta, per series impressa, vix conspicua. *Pedes* toti albi, inermes; antici paulo majores.

B 20. CVRCVLIO TENEBRIODES;

Tab. B. Fig. 20.

Sublongirostris, apterus, aterrimus glaber, elytris laevigatis.

? FRISCH *inf. XIII. p. 28. tab. 26.*

? SCHAEFF. *Ratisb. t. 62. f. 11.*

In deserti caspici aridis rarius humi inter Tenebriones apteros occurrit.

DESCRIPTIO.

Demto rostro, facies & magnitudo Tenebr. Nomadis majoris. *Rostrum* paulo brevius, quam C. germano, crassum. *Thorax* lateribus obsolete carinato - convexus, supra ad posticum marginem foveolis tribus obsolete, punctisque (ut & caput) adpersus minutissimis, fere oblitteratis. *Antennae* apice, ut & plantae, fusco grysea.

Elytra connata, carina laterali, uti thorax, obsolete convexa, a dorso nervis binis oblitteratis, interque nervos duplicatis seriebus foveolarum obsolete, quae in icone bene exprimi haud potuerunt. In singula foveola punctum impressum vix conspicuum.

Corpus totum aterrimum, fere sine nitore, durum, laevigatum. *Pedes* robusti, mutici.

B 21. CVRCVLIO ALBATOR;

Tab. B. Fig. 21.

Crassirostris oblongus alatus niger, elytris nitidis punctatis, postice compressis pubescentibus, fasciis lateralibus niveis.

E Brasiliae Rio Ianeiro acceptum, cum varietate, misit *Amiciff.* DRURY, Londino.

DESCRIPTIO.

Est e majoribus, sed magnitudo inconstans. *Rostrum* fere thoracis longitudine, crassum, tetraëdrum, supra bifurcatum cum stria intermedia arguta. *Antennae* tenues, fractae, flagello duplo longiore, & rostrum cum capite excedente.

Thorax cylindraceus, confertim punctatus, subgryseo pulveratus, fascia in imis lateribus utrinque longitudinali candicante, etiam per latera rostri & pectoris aliquousque continuata.

Elytra magna, postice compressa, dorsoque valde convexo gibba, postremo pilis fuscis pubescentia, nitide atra: series punctorum cavorum denae, seu potius sulci obsoletissimi, punctis crenati. *Fascia* in utroque latere marginalis nivea, & alia huic non parallela, obliquata, neque basin nec apicem attingens, posterius tamen productior itidemque latior. In *varietate* minori hae duae fasciae solae adfunt. At in *majori* quem *Fig. 21. Tab. B.* expressimus, inter tertiam & quartam a sutura punctorum seriem striga insuper nivea, longitudinalis, interrupta, posticae fasciae obliquae coadunata.

Pectus albo - nebulosum & abdomen fasciis duabus longitudinaliter decreescentibus, albidis. *Pedes* magni, robusti, velut polline incani, inermes, femoribus subclavatis: medii minores.

C 1. *MPLARIS* GIGANTEA;

Tab. C. Fig. 1.

Maxima, picea, elytrorum sulcis profundis, laevigatis, perparia concurrentibus.

Tenebrio gigas LINN. *sysl. XII. p. 674. n. 1. Amoen. acad. VI. p. 396. n. 26.*

Inter Insecta Surinamensia ad me delata, neque propter novitatem, sed ad illustrandum & ornandum genus, cujus sequentes species erant describendae, in Tabulam addita.

DESCRIPTIO.

Magnitudo Dytifci picci, maxima inter congeneres.

Caput productius & angustius, quam in Mylaride molendinaria; oculis maximis. *Antennae* depresso - moniliformes, extrorsum valde incrassatae.

Thorax corpore angustior, quadratus, supra infraque aequaliter convexus, submarginatus, marginibus lateralibus argutioribus, rotundatis.

Elytra latiuscula, pone acuta, fulcis novem concavo - laevigatis, per paria concurrentibus. *Alae* lutescentes, venis testaceis. — *Pedes* proportionem tenues, minusculi, femoribus depressiusculis.

Magnitudinem Figura 1. Tabulae C. ad amissim exprimit.

C 2. MYLARIS GIBBOSA;

Tab. C. Fig. 2.

Subovata tota aenea, clytris gibboso - convexis, striis tenuissimis crenulatis.

Insectum, cum sequentibus duobus, ab *Amiciff. DRVRY* habeo, qui patriam Brasiliam indicavit.

DESCRIPTIO.

Magnitudo Tenebrionis mortifagi, magis ovatus quam congeneres reliqui & convexior.

Caput convexiusculum, ad labium oris quasi incisum; oculis reniformibus. *Palpi* majores duo clavati. *Antennae* vix thorace longiores, extrorsum valde incrassatae.

*) Tenebriones alatos plerosque LINNAEI, constantibus characteribus distinctos & satis numerosos, hic & in Fauna Rosso - Asiatica, propediem edenda, proprio sub nomine *Mylaridum*, genere distincto recensui; segregato genere *Sca-*

ritum, tibiis anticis fossoriis, cet. insigni, quod jam FABRICIO placuit. Nomen *Mylaridis*, — molendinariae appropriatum, male applicavit Meloïdibus FABRICIVS.

Thorax quadratus, clypeo planiusculo, punctis impressis obsoletis sparso, marginato. *Scutellum* femiovatum.

Elytra valde gibboso - convexa, laevissima, striis novem tenuissimis, crenulato - punctatis, ad axillas tuberculo prominula. *Alae* magnae fuscae.

Pedes graciles inermes, postici vix majores, tarsis triarticulatis, reliqui quadriarticulatis.

Color totius politissime aeneus, subtus & in pedibus obscure virefcens elytris fusco - aeneus. Magnitudo & forma optime in icone *Fig. 2. Tab. C.*

C 3. MYLARIS SPECIOSA;

Tab. C. Fig. 3.

Subovata aenea, elytris politissimis striatis, cupreo, viridique lineatis.

Cum praecedenti specie Brasilianae originis. Subsimilis Mylaridi aeneae quam delineavit SCHAEFFER *Ratisb. tab. 51. fig. 3.*

DESCRIPTIO.

Magnitudo Attelabi ceramoidis LINN. (qui vera Mylaris) seu paulo supra Myl. molendinariam, eaque ovatior & convexior, tota polita, subtus aenea.

Caput supra planiusculum. *Palpi* duo majores clavati. *Antennae* dupla fere longitudine thoracis, filiformes, extimis tribus articulis brevibus, crassiusculis.

Clypeus perfecte quadratus, planiusculus, marginatus; cum capite violaceo - aeneus, minusque reliquo politus.

Elytra politissima, aequaliter convexa, striis tenuissimis, subpunctatis novem, fasciis singula quatuor cupreis, interjectisque tribus virefcente - aeneis, splendida. Margo inferior elytrorum chalybatus. Reliqua ut in praecedente. *Vid. Fig. 3.*

C 4. *MYLARIS* VIOLACEA;

Tab. C. Fig. 4.

Cylindracea splendidissima, coeruleo - violaceoque varians, addomine postice rubro, elytris punctato - striatis.

Brasiliiana, cum duabus praecedentibus accepta.

DESCRIPTIO.

Longior, multoque gracilior *M. molendinaria*, fere cylindrica.

Caput subrotundum, oculis magnis reniformibus, & ante oculos nodulo prominulo supra antenas, impressione transversa frontis. *Antennae* thorace duplo longiores, vix incrassatae, filiformes.

Thorax cylindraceus, haud marginatus nisi postice. *Scutellum* minutum, triangulare.

Elytra semicylindro - convexa; striis impresso - punctatis, postice per paria concurrentibus.

Pedes, praesertim medii, longissimi, tarsis posteriorum triarticulatis, reliquis quatuor articulorum, licet primorum brevissimi.

Color totius Insecti splendide violaceo fericeus, coeruleo, vel in quibusdam viridante varians. *Abdominis* segmenta tria ultima coccineo-ruberrima, triangulo fusco marginali utrinque ad anum. — Formam optime expressit Fig. 4.

N O T A.

Hi omnes C 2 - 4. a *Tenebr. chalybeo* LINN. f. aeneo DEGEER. specie differunt; ex eadem licet America oriundi.

C 5. *TENEBRIO* AVRITVS;

Tab. C. Fig. 5. a. b.

Thorace marginato antice dilatato, elytris utrinque bicarinatis laevissimis muticis.

Ad Lacum Inderiensem lectus, nec alias unquam.

DESCRI-

DESCRIPTIO.

T. Mortifago vulgari major & oblongior, totus ater, ut ille, paulove magis nitidus.

Caput supra os galea usque ad oculos marginata, truncata, antice latiore; labio non distinctus. *Antennarum* articulus secundus tribus sequentibus aequalis.

Thorax dorso planiusculus & utrinque arguto margine, versus caput dilatato quasi alatus.

Elytra oblonga, apice productiuscula, a dorso planiuscula, lateribus carina utrinque argutissima, ceu acie, angulata, infra quam alia minus acuta, nec isti parallela.

Pedes majores, quam in T. mortifago. Duo *Fig. 5. a. b.* Insectum a dorso & a latere pingunt.

C 6. TENEBRIO PTERYGODES;

Tab. C. Fig. 6.

Thoracis marginibus dilatatis assurgentibus, elytris utrinque carinatis, quadruplici serie elevato - punctatis.

Pimelia reflexa FABRIC. *entom. p. 252. n. 9.*

Tenebrio vulgaris FORSKAL *anim. p. 79. n. 9.*

Ex Oriente acceptum communicavit *Celeberr. BRÜNNICHE Prof. Hafniensis.*

DESCRIPTIO.

Affimilis forma praecedenti, sed minor, T. mortifago aequalis, similiturque sine nitore ater.

Caput ante oculos galeato - marginatum. *Thorax* antice area lunata declivis, marginibus lateralibus adhuc magis, quam praecedenti, dilatatis, in laminam tenuem, lunatam, subtus transverse striatam, utrinque ad caput angulo productam, postice brevius angulatam.

Elytra utrinque argutissime carinata, carina posterius ferrulata; infra carinam lateribus plana; dorso planiuscula, & duobus in singulo

ordinibus punctorum prominulorum seu verrucularum notata; postice declivi - subacuta. *Pedes* fere robustiores, quam in *T. mortifago*. Vid. *Tab. C. Fig. 6.*

N O T A.

Hicce speciebus inter se & *Tenebrioni spinoso* LINN. *mus. reg. p. 101.* admodum adfinibus, superaddo speciem quondam e Mauritania acceptam, & iisdem forma generali perquam similem, cujus, quum specimen perierit, iconem addere nequeo.

TENEBRIO *didymus*; thorace late marginato postice bicorni, elytris angulatis, supra biconvexis.

DESCR. *Magnitudo* fere *T. mortifagi*. *Caput* supra planiusculum, rhomboïdeum. *Thorax* supra planus, depresso, marginibus lateralibus dilatatis, argutissimis, surrectis, postico angulo utrinque in spinam retrorsam terminantibus. *Elytra* ovata, cum incluso abdomine laevia, supra fossa longitudinali futurali impressa & biconvexa, utrinque carina ferrulata, lateraliter planiuscula, pone subacuta. *Anus* spinam brevem rigidam exferit, ut in pluribus. *Femora* extremo quasi biarurita, lamellis inter quas tibiae inarticulatae. Insectum totum atrum, glabrum, subtus nitidius.

C 7. TENEBRIO SETOSVS;

Tab. C. Fig. 7.

Thoracis margine scaberrimo piloso postice spinoso, elytris tricarinatis, setulis sparsis, gryseis.

Inter Insecta capensia *musci* quondam *Breyntiani* inventum descripti. Non est *Ten. hispidus* FORSKAL. *anim. p. 79. n. 8.*

DESCRIPTIO.

Magnitudo *T. mortifagi*, sed brevior & crassior. *Thorax* supra convexus, laevigine rara grysea, utrinque marginatus lamella distincta,

subtus plana supra scaberrima, pilosa, & acie fere denticulata, quae postice exit in spinam subulatam.

Elytra gibbofo - convexa, singula nervis argute tricarinata, carina extima fetis crebrioribus ciliata, intervallo nervorum punctis prominulis pilos sparsos gryseos sustinentibus. *Elytra* & thorax in regione scutelli *fovea* triangulari simul impressa.

Corpus subtus punctis sparsis prominulis, sed depilibus. *Pedes* robusti scabri, pilis brevibus hispidi; anticorum tibiae extus carinatae, spina terminali mucronata. *Vagina* ani bispinosa. Vid. *Fig.* 7.

C 8. TENEBRIO NOMAS;

Tab. C. Fig. 8.

Thorace marginato, orbiculato, convexo, elytris ovatis convexis, subrugoso - laevigatis, muticis.

BARREL. *icon. plant. tab. 945.*

Pimelia orbiculata FABRICIUS *entom. p. 253. sp. 14.* GOETZE *entom. p. 689. n. 15.*

? *Tenebrio laevis* FORSKÅL *posth. zool. p. 78. sp. 7.*

In universo deserto tatarico & in campis aridis Sibiriae australis frequens, tota aestate.

DESCRIPTIO.

Magnitudine multum variat; maximi longitudine 7.^{'''} latitudine 3.^{'''} minimi longitudine 4.^{'''} latit. 1.²/₃.^{'''} Durissimus.

Forma fere oblongior, quam *T. mortifago*. *Caput* productius; *antennae* apice tenuiores.

Thorax elytris angustior, orbiculatus, antice truncatus minusque marginatus; totus convexus, commissura antica ferrugineo angustissime ciliata. *Caput* & thorax minus nitida, punctis minutissimis, impressis.

Elytra ovata, pone subacuta, valde convexa, nec quidquam carinata, nitidiuscula, subrugoso - laevigata.

Infectum subtus, pedesque, aterrimum nitidum. Variat interdum thoracis foveolis binis impressis. Alii elytris fere laevissimis. — Majorum staturam exprimit *Figura* nostra 8.

C 9. *TENEBRIO* LONGICORNIS;

Tab. C. Fig. 9.

Thorace marginato, postice subangustato, elytris striatis subrugosis, antennis elongatis.

? *Pimelia angustata* FABRIC. *Entom. p. 253. sp. 13.*

In deserto australi circa Volgam sub lapidibus & stercore vaccino sicco frequens vere.

DESCRIPTIO.

Magnitudo Carabi mediocris, forma fere Dermestis, sed convexior, & pedes magni.

Caput antice truncatum, margine supra labium, ipsoque labio ferrugineo - ciliatis. *Palpi* duo majusculi, articulo terminali triangulari clavati. *Antennae* longitudine elytrorum, filiformes, articulo terminali ovato.

Thorax convexus, marginatus laevis, antice posticeque truncatus & postice paulo angustatus.

Elytra latitudine thoracis, valde convexa, striis tenuissimis, obsolete, interque strias impressionibus transversis obsolete rugosa.

Corpus minus durum atrum opacum; subtus nitidius. *Pedes* politissimi, aterrimi, punctis impressis adspersi, postici majores. Tarsi quatuor priorum in altero sexu articulis prioribus latiusculis, omnibus subtus gryfei. Vid. *Fig. 9.*

C 10. *TENEBRIO* HYPOLITHVS;

Tab. C. Fig. 10.

Ovalis, convexus laevissimus, thorace utrinque truncato, marginato elytrorum latitudine, elytris latere carinatis.

Tenebrio nigra, tota laevis, coleoptris pone rotundatis GEOFFR. *paris. I.*
p. 351. sp. 8.

? *Tenebrio latipes* LINN. *sysl. XII.* p. 678. sp. 30.

? *Pimelia glabra* FABRIC. *Entom.* p. 253. sp. 12.

? *Histrio vafer* VOET. *colept. I.* t. 32. fig. V.

Frequens ad Volgam, in arenosis aridis, sub faxis latens, vel riparum praeruptarum in fissuris; major in australioribus. In Sibiria deest.

DESCRIPTIO.

Maximorum longitudo 7.^{lll} latitudo 3 $\frac{3}{5}$.^{lll} minores 4 $\frac{1}{2}$.^{lll} ad 2 $\frac{3}{4}$.^{lll}
Ater, durissimus.

Forma perfecté ovalis, convexitate dimidiatae glandis. *Antennae*
apice tenuiores.

Thorax lateribus versus caput rotundatis, marginatis; postice latitudine elytrorum.

Elytra laevissima, carina laterali arguta, integerrima, margini thoracis continuata.

Superficies supra tota punctis minutissimis impressis sparsa, subtus nitidior, scabriuscula.

Pedes satis robusti; *Tibiae* anticae extremo latae, integerrimae, angulo externo obtuso, interno brevissimo, bispinose; relincae scaberrimae.

In minore varietate elytra obsolete striata, striis undulatis, thorax minus marginatus. In altero sexu tarsi primi & secundi paritatis articulis 2. intermediis latis, cordatis; subtus ferruginei.

Icon nostra Fig. 10. majorem australem varietatem imitatur.

C 11. TENEBRIO GLANDIFORMIS;

Tab. C. Fig. 11. a. b.

Ovatus, convexo - gibbus, laevissimus, thorace lateribus subcarinato, elytris marginatis, postice rufo lineatis.

Tenebrio gibbus DEGEER *inf. tom. V.* p. 51. t. 13. f. 8.

Pimelia striata FABRIC. *Entom.* p. 251. sp. 1. GOETZE *Ent.* p. 688. sp. 6

Nunquam ex Indiis adlatum vidi, quam patriam assignavit FABRICIVS; sed frequentissime adfertur inter Infecta Capensia, unde in Promontorio australi Africes vulgaris esse videtur. LINNAEVM sub *Ten. gibbi* nomine hunc vel sequentem intellexisse vix est dubium, licet synonymum *Carabi cephalotis* istum male fecerit FABRICIVS, & Europae communem perhibuerit LINNAEVS. Sed alienus ab his certe *Ten. ventricosus* SCOPOL. *carn.* 253. quem eodem inseruit GOETZE *Ent.* p. 675. n. 18.

DESCRIPTIO.

Mortifago major, corpore glandem majorem aequans; totus piceo ater, nitidulus glaberrimus, durissimus.

Caput retusum, galea supra labium submarginata. *Palpi*, ut & *antennae* filiformes, vix extimo articulo crassiores.

Thorax laterali carina utrinque scabra; a dorso fere hemisphaerico - convexus, laevissimus; postico margine semicircularis, submarginatus.

Elytra laevigata, oviformi gibba, argutissima utrinque carina, secundum oram inferam planam, marginata, postice productiuscula. — In plerisque striae circiter octonae, rufo-testaceae, per totam longitudinem vel tantum postice per ambo elytra longitudinales (*Fig. 11.a.*) Eaedem aliis plerumque minoribus, caeteroquin vix diversis, desunt (*Fig. 11.b.*)

Pedes robustissimi, antici crassiores, postici longiusculi; *femora* omnium scabra, primorum saepe submuricata. Abdomen laevissimum.

C 12. TENEBRIO GIBBUS;

Tab. C. Fig. 12.

Thorace globoso, marginato; elytris ovatis marginatis, utrinque carinatis, dorso laevissimis.

Est hic a praecedenti specie evidentissime diversus, & videtur in Africa meridionali esse rarior; etenim semel omnino inter Capensia Infecta adlatum vidi.

DESCRIPTIO.

Praecedente paulo minor, at in univcrsum fatiſ ſimiliſ, eodemque colore piceo - atro, nitidulo.

Caput adhuc magiſ retuſum, galeae plano perfecte verticali. *Antennarum* articuli longiores.

Thorax a dorſo pluſ quam hemiſphaerice gibbuſ, laeviſſimuſ, lateribuſ argute marginatuſ, poſtice truncatuluſ, craſſiore labio marginatuſ.

Elytra globoſiora & magiſ gibba, quam praecedentiſ, & praeter carinam orae inferam, ad dorſum utrinque obtuſiuſ carinata, carina ſcabriuſcula, ad apicem non perducta.

Pedes, ut in antecedente; at poſtici minus proportione longi. *Abdominiſ* loricae magiſ politae, foveola utrinque verſuſ marginem; quod vix in praecedente. Cacterum differentia fatiſ e *figura* 12. cum praecedentibuſ collata liquet.

C 13. TENEBRIO CASPICVS;

Tab. C. Fig. 13:

Ovato - depreſſiuſculus, thorace antice poſticeque excavato, elytriuſ utrinque carinatuſ, faſciuſ ſcaberrimuſ laevigatiſque alterniſ.

In ripiſ elatioribuſ ad Mare caſpium, praefertim in Orientali litore, non infrequenſ.

DESCRIPTIO.

Mortifago duplo craſſior; longitudine 11.^{'''} latitudine quoad elytra 6 $\frac{1}{2}$.^{'''}

Caput craſſum; ante oculoſ marginatuſ. *Thorax* marginatuſ, elytriuſ multo anguſtior, ad caput utrinque angulo productuſ, antice valde excavatuſ, poſtice leviter, punctiſ muricatiſ ad margineſ crebriſ & prominentioribuſ ſcaber.

Elytra poſtice declivi - productiuſcula, dorſo lata, planiuſcula, utrinque carina biangulata, ſcabra, ad axillaſ angulo prominula; ſupra

fasciae quatuor longitudinales & triangulum in regione scutellari, punctis muricatis piliferis obsita, quibus interjecti tractus laevigati.

Pedes piloso-hispidi. *Thorax* *subtus mucrone sternali* plano rotundato, fere ut in *Elateribus*, sed horizontali, nullaque fossa pectoris respondente. Color totius aterrimus, nitidus. Reliqua loquitur *Fig. 13.*

C 14. TENEBRIO MURICATUS;

Tab. C. Fig. 14.

Elytris carinatis, undique muricatis, punctis seriatim conicis piliferis; *tarsis* hispidis.

PETIVER. *gazophyl. t. 92. fig. 14.*

Tenebrio muricatus LINN. *syft. XII. p. 676. sp. 17.* GOETZE *Entom. I. p. 674. n. 17.*

Pimelia muricata FABRIC. *Entom. p. 251. sp. 4.* (excluso GEOFFRAEI synonymo.)

Frequens in deserto arenoso Naryn, inter Volgam & Iaicum, in collibus Elymo arenario & Pterococco polygonoide obsitis, sed alibi nunquam observatus. Femorum posteriorum adritu ad elytra stridet, & saepe moribundus Gordios albos ano excernit.

DESCRIPTIO.

Mortifago major & crassior, sed minus latus antecedente, totus ater, minus durus, minusque nitidus.

Caput majusculum, convexum, ante oculos supra antennarum marginatum. *Antennae* subpilosae, articulo ultimo minimo, conico, ferrugineo.

Thorax tantum antice excavatus, supra gibbus, muricato scaberri- mus, utrinque stria arguta marginatus; ubi ad caput angulo acutissimo prominet, non tamen omnibus.

Elytra utrinque secundum oram subtus stria laevi carinata, caeterum tota muricata tuberculis acutissimis, piliferis retrorsum subuncinatis, per quatuordecim series digestis, quarum a lateribus secunda & ipsa subcarinata.

Subtus

Subtus corpus tenerrime canescit. Thoracis commissurae subtiliter ciliatae.

Tibiae anticae latae, exterius crenulatae, apice interius bispinosae. *Tarsi* anteriores nudi, reliqui pilis nigris hispidissimi. Sexus differentia nulli, nisi forte quod thorax ad caput utrinque magis vel minus angulatus.

Caeterum inspicere *Fig. 14.* cujus magnitudinem omnes facile aequant.

N O T A.

Videtur huc quoque referri posse: *Tenebrio spinosus* FORSKÅL. *postb. zool. p. 80. n. 13.* Sed summa affinium specierum similitudo non dat sperare absolutam *Tenebrionum* synonymiam, donec pleraeque calidarum regionum species iconibus illustratae fuerint.

C 15. *TENEBRIO* CEPHALOTES;

Tab. C. Fig. 15.

Thoracis margine antico posticoque ciliato, elytris scaberis rimis, quadrinerviis, lateralibus carinatis subserratis.

? *Tenebrio grossus* LINN. *Syst. XII. p. 676. sp. 16.* GOETZE *Entom. I. p. 674. n. 16.*

In desertis aridissimis falsis ad Iaikum australem, maxime circa Inderiensem lacum falsum, non infrequens. Licet simillimus infra C 22. describendo, attamen essentialibus notis & formae momentis distinctissimus.

DESCRPTIO.

Praecedente brevior & plerumque minor; nonnulli tamen subaequant.

Caput majus quam reliquis speciebus, subangulatum ante oculos marginatum supra antennis; *labio* supra os distincto productiore. *Antennae* pilosae, extrorsum crassiores, articulo terminali minimo, conico, ferrugineo.

Thorax convexus, lateribus scabris antèrius angulatis, antico posticoque margine truncatis ferrugineo ciliatis.

Elytra tota punctis imbricatis scaberrima, nervis singula quatuor scabratis, quorum duo dorsales obsoleti, laterales subcarinati, punctisque prominentissimis piliferis subferrati.

Pedes scabri, tibiis angulatis hispidis; *tibiae* anticae apice latae, biangulatae, interius bispinosae; *Tarsi* vix pilosi.

Pectus vix manifesto tomento canescens; caeterum totus aterrimus, nitidiusculus.

Figura 15. majores hujus speciei refert; observavi autem, in australibus ad Volgam, varietatem *T. mortifago* vulgari haud crassiolem, punctis muricatis elytrorum obsoletioribus, nervis obsoletissimis, vixque extimo subcarinato, ciliis thoracis pallidis.

C 16. TENEBRIO SVBGLOBOSVS;

Tab. C. Fig. 16. a. b.

Subglobosus, elytris toruloso - laevigatis; nervis subquaternis, extimis carinatis, crenulatis.

Tenebrio atra, aptera, rotundata, elytris fulcis tribus elevatis. GEOFFR. *paris. I. p. 352.*

Tenebrio variabilis LINN. *sysl. XII. p. 678. sp. 28.* GOETZE *entom. I. p. 677. sp. 28.*

? *Pimelia rugosa* FABRIC. *entom. p. 252. sp. 7.* GOETZE *entom. I. p. 688. sp. 10.*

In limosis, torridis deserti tatarici australioris, a Tanai usque ultra Iaicum haec species, praesertim circa vias, e vulgatissimis est insectis Majo & praesertim Iunio; omnium copiosissima circa Volgam. Lente, ut congeneres reliqui, incedit, interdum fere immobilis. Infestatur crebro Gordiis tenuissimis albis, qui, moriente insecto, plerumque singuli per anum crumpunt.

DESCRIPTIO.

Multo brevior & globosior praecedentibus, *mole* nucis avellanae mediocris; totus piceo niger & minus nitidus, plerumque limo inquinatus. Minus durus quam plerique congenerum.

Caput convexum. *Thorax* brevissimus, & corpore multo angustior, convexo - teretiusculus, laevis, antice posticeque truncatus, lateribus vix linea marginatus.

Elytra, cum corpore, ovato - subglobosa, obsita verruculis f. torulis obsoletis, magis minusve laevigatis, exarataque nervis a dorso in quolibet binis, plerumque obsoletissimis, binisque utrinque lateralibus carinatis, crenulatis; infra quos ora elytrorum inflexa plana, laevis.

Pedes scaberrimi, mediocres, tibiis hispidulis.

Figura nostra 16. *a.* ex dorso; *b.* a latere ad veram & solitam magnitudinem delineata est. — *Variat* species elytris saepe fere laevigatis, & interdum, quum valde scabra sunt, impressione per futuram longitudinali subdidymis.

NOTA.

LINNAEVS citatam speciem non satis determinatam praestitit; unde dubium synonymon moneo.

C 17. TENEBRIO TORVLOSVS;

Tab. C. Fig. 17.

Ovato - subglobosus, elytris tuberculatis undique convexis, enerviis.

Inter insecta capensia, simul cum *Ten. fetoso* C. 7. ad me delatus; videturque in Promontorio Africes inter rariores esse species.

DESCRIPTIO.

Magnitudine & forma proxime ad praecedentem accedit, circumcaesura totius corporis, cum thorace & capite, fere oviformi.

Caput tantum versus os marginatum, supra planum. *Thorax* laevis, brevissimus, laterali linea submarginatus.

Elytra dorso convexo - gibba, lateribus carina rotundata, infraque eandem tuberculis minimis confertis inaequalia; supra torulis majoribus, per series utrinque sex digestis, in regione scutelli laevigato-obsoletis.

Pedes robustiores, quam in antecedente. *Color* totius similiter piceus, parum nitidus. Vid. *Fig.* 17.

OBSERVATIO.

Pro complendo Tenebrionum genere addam descriptionem speciei praecedentibus affinis & sequentibus, quam e Mauritania quondam accipi, cujus vero specimen, nondum delineatum, inter alia periit:

TENEBRIO (*chrysomeloides*) ovatus scaberrimus, thorace longitudinaliter rugoso, elytrorum porcis tribus verrucosis.

In furfuribus e Mauritania in nave casu adlatis repertus fuit Amstelaedami.

DESCR. *Moles* fere glandis, circumcaesura Chrysomelae tenebricosae FAER. (FRISCH. *inf.* XIII. t. 22.) Totus ater, parum nitidus, inter scabritiem fordidus. *Thorax* cavis punctis sparsus, marginibus lateralibus crassis; supra planiusculus, lunula utrinque transversa, impressa notatus. *Elytra* connata, supra valde convexa, seriebus tribus punctorum prominentium, inter easque rugoso - scabra, utrinque ad dorsum lateribus carinata, acie ferrulata. Lateraliter elytra planiora, punctato - scabra; pone obtusa. *Abdomen* *vaginam* corneam exferens. *Pedum* femora punctata, at tibiae scabrae: anticae, in altero maxime flexu, extimo extrorsum in angulum productae. *Antennae* mediocres, articulis 2. extimis crassioribus, terminali sublenticulari.

C 18. TENEBRIO COSTATVS;

Tab. C. Fig. 18.

Subglobosus glabriusculus opacus, elytris singulis costis tribus crenulatis, extima carinata.

In torridis deserti caspici inter Volgam & Iaikum, imprimis circa falinas Tschaptschatschi & lacum Inderiensem lectus, sed est e rarioribus infectis.

DESCRIPTIO.

Forma globoso - ovata fere Ten. globosi, sed depressior, pauloque minor & durior; colore atro, opaco, sine nitore.

Caput squamula, supra antennarum ortum, subauritum. *Antennae* breves, extrorsum paulo crassiores.

Thorax brevissimus, non multo latior capite, adeoque corpore multo angustior, convexus, punctis scaberrimus, antica & postica ora marginatus, ad latera vix linea prominula.

Elytra singula costis tribus argutis, crenato denticulatis (extima subcarinata); quarum intervalla plana, punctis minutissimis, piliferis sparsa. *Pedes* proportionem, ut in Ten. globoso; postici longiores.

Differentias formae a sequenti specie, proxime affini, optime illustrat Icon Fig. 18.

C 19. TENEBRIO PUBESCENS;

Tab. C. Fig. 19.

Ovatus, lanuginosus, opacus, elytris singulis costis quatuor denticulatis.

? *Tenebrio angulatus* LINN. *mus. regin. p. 99. syst. nat. XII. p. 677. sp. 22.*

? *VOET. coleopt. I. tab. 39. fig. 52.* (Forma convenit).

In iisdem, cum praecedente, regionibus, nec frequentiore, observavi.

DESCRIPTIO.

Oblongior & magis ovatus, praecedente; supra aterrimus, opacus, totus, etiam elytris nigro - pilosissimus, pilo tenero lanugineo; subtus minus pilosus & obsoletius niger.

Antennae longiores, quam in praecedente, pilosae, filiformes. Squamulae nullae prominulae ad caput.

Thorax major, cylindricus & minus convexus, quam prioris, punctis prominulis crebris scaberrimus.

Elytra porcata costis (singula) quaternis, valde prominulis, crassiusculis, muricato - scabris, pilosissimis, & inter costas punctis sparsis, piliferis scabrata.

Pedes longiores, quam in praecedente; antici robustiores. Reliquas differentias comparativas ob oculos ponit *Fig. 19*.

C 20. TENEBRIO LEVCOGRAPHVS;

Tab. C. Fig. 20:

Ovatus, thorace scaberrimo, difformi, elytris carinatis scabris, fasciis longitudinalibus albatis, laevibus.

Tenebrio leucogrammus PALL. *itin. II. append. p. 719. n. 43.* GOETZE *entom. I. p. 684. sp. 4.*

In arenosis & limosis ad Irtis fluvium, supra Iamyfcheva, frequentissimus Iunio; rarissime contra ad Iaicum & Volgam, itemque ad Selengam observatus fuit.

DESCRIPTIO.

Magnitudo & forma fere Ten. pubescentis; a dorso minus convexus.

Caput majus, vertice foveolis aliquot impresso. *Antennae* filiformes.

Thorax muricato - scaberrimus, compressionibus duabus posticis difformis, dorsoque planiusculus.

Elytra nitidiuscula, exterius obtusè carinata, punctis acutis adspersa: fasciis laevigatis longitudinalibus utrinque a latere binis per totam longitudinem cano - albis, & a dorso tribus in singulo insignioribus, plerumque vix ad $\frac{1}{3}$ longitudinis albatis, versus basin sensim evanescentibus. In aliis tamen haec ultra dimidium, & in majoribus speciminibus (rarioribus), quale *Figura 20*. nostra exprimit, fasciae per totam dorsi longitudinem albatae, tomento vix manifesto.

Abdomen subtus canescit. *Pedes* proportionem praecedentis; antici robustiores, tibiis exteriore margine denticulatis.

C 21. *TENEBRIO* SPINIMANVS;*Tab. C. Fig. 23.*

Thorace marginato laevi, elytris laevissimis postice obtusis, tibiis primoribus spina robustissima, arcuata productis.

In australibus Russiae circa Borysthenem a Cel. LAXMANN lectus, necumque amice communicatus fuit. — An Ten. gigas 14. LINNAEI? non satis determinatus.

DESCRIPTIO.

Magnitudo Ten. mortifagi, sed crassior & convexior, caeterum forma subsimilis.

Caput planum, laeve. *Antennae* longitudine thoracis, crassiusculae, moniliformes, extrorsum articulis octonis sublenticularibus, crassioribus.

Thorax convexus, laevis, antice posticeque truncatus, marginibus lateralibus fere semicircularibus.

Elytra thorace latiora, laevissima, valde & aequaliter convexa, ut fere formam glandis referant, postice obtuso apice productiuscula. Lente inspecta instar corii cicatriculis, punctisve obsolete & levissime rugoso - scabra apparent.

Pedes robusti, breviores, quam in T. mortifago; *tibiae* anticae ultra tarfos productae in spinam extrorsum inflexam, aequali fere tibiae crassitie pergentem. Reliquae tibiae apice, solito more, bispinosae.

Corpus totum aterrimum, nitidum, glaberrimum, durum. Conf.

*Fig. 23.*C 22. *TENEBRIO* ASPERRIMVS;*Tab. H. Fig. C. 22.*

Thorace convexo laevi, submarginato; elytris punctis muricatis inaequalibus, latere bicarinatis ferrulatis.

Pimelia angulata FABRIC. *entom.* p. 252. sp. 6.

Tenebrio spinosus FORSKÅL *posth. zool.* p. 80. n. 13.

Ex Oriente acceptum communicavit *Celeb. & Amiciff. BRÜNICHE.*

DESCRIPTIO.

Ita facie similis Ten. cephaloti C. 15. ut nisi coram collatis specimenibus & iconis, haud facile distingui possit. *Colore* aterrimo nitido & magnitudine similis est.

Caput minus grande, nec angulatum, ore minus producto. *Thorax* brevior & angustior, valde convexus, commissuris haud ciliatis, linea laterali arcuata multum infra dimidium posita.

Elytra paulo magis ovata, magisque muricata, punctis acutissime prominulis, subspinescentibus, quorum majores per duo in singulo series dorsales & carinas utrinque duas laterales parallelas (quasi ferrulatas) dispositae, quibus singulis interjectae series ternae vel quaternae punctorum minorum, minusque prominentium. Pars elytrorum lateralis, infra carinas, plana, punctis minutis ordinatis scabra.

Antennae subpilosae; reliquum corpus glaberrimum. *Pedes* minus robusti, quam in Cephalote, & praesertim antici 4. minores. Reliqua patent e *Figura C 23.* priori C 15. collata.

C 23. TENEBRIO LATICOLLIS;

Tab. H. Fig. C. 21.

Ovalis, depressus, aterrimus, laevissimus, thorace marginato, latissimo, antice excavato, postice truncato elytris substriatis.

Nuper inter Insecta Capensia, a *Viro spectatissimo & amicissimo DN. Guil. van der MEULEN*, Amstelaedamo missa, accepi adfinem hanc Ten. hypolitho nostro, sed rite distinctam tamen speciem, quae non est Ten. tibialis LINN.

DESCRIPTIO.

Magnitudine aequat staturam maximam T. hypolithi, sed multo depressior, proportione fere Carabi.

Caput

Caput galea os tegente subfemicirculari. *Antennae* exiles, thorace fere breviores, moniliformes, incrassatae, articulo terminali globoso, ferrugineo. *Palpi* subclavati.

Thorax magnus, latissimus, aequaliter convexus, laevissimus; antice pro capite excavatus, postice margine rectilineo elytris contiguo; oris lateralibus, valde marginatis, in segmento circuli comprehensis.

Elytra thorace angustiora, laevigata, striis denis tenuissimis, subpunctatis.

Pedes robustissimi, laeves, postici majores; tibiae extremo incrassatae ancipites, anticae interiore acie crena incisae.

Insectum totum aterrimum, nitidiusculum, glaberrimum. Vid. Fig. C. 21.

C 24. TENEBRIO SILPHOIDES;

Tab. H. Fig. C. 24.

Oblongiusculus, depressus, punctato - scaber, thorace lato marginato, elytris trinerviis, duplo - canaliculatis.

Tenebrio silphoides LINN. *sys.* XII. p. 677. *sp.* 26.

Cum praecedente, Promontorio Bonae spei, per Amic. Dn. G. VAN DER MEULEN accepi; LINNAEVS e Mauritania habuit.

DESCRIPTIO.

Magnitudo et facies Silphae fabulosa; *color* totius ater, sine nitore, nisi quem punctorum intervalla habent, subholofericeum.

Caput orbiculatum, impressione arcuata transversa, portionem galeae ori vicinam distinguente. *Antennae* longiusculae, extrorsum crassiores, moniliformes. *Palpi* articulo terminali truncato clavati.

Thorax marginibus lateralibus planis, subadsurgentibus dilatatus, antice pro capite excisus, postico margine rectilineus, ab elytris intervallo distans. Superficies tota thoracis, ut et capitis abdominisque punctis cavis confertis scabra.

Elytra basi truncata, nervis in singulo tribus prominentibus, laevigatis (praeter futuram et marginem) porcata, quorum medius, intra duos reliquos versus apicem concurrentes, terminatur. Intervals, inter nervos, futuram, et marginem, singula serie duplici punctorum excavatorum crenata.

Pedes postici multo majores, omnes *tarsis* piceis, subtus ferrugineis; tibiis teretibus, ferrugineo pilosis, posticorum interius subbarbatis. Conferatur caeterum *Fig. C. 24.*

C 25. TENEBRIO BUPRESTOIDES;

Tab. H. Fig. C. 25.

Oblongus, laevissimus, thorace lato marginato, tibiis anticis latis crenulatis.

Tenebrio buprestoides PALL. *itin. II. app. p. 719. n. 44.* GOETZE *entom. I. p. 684. n. 3.*

In collibus arenariis desertorum australium; praesertim frequentissimus et paulo major ad Irty in fabuletorum tumulis circa Afragalum Ammodytan collectis. Similem, sed vix *Derm. lardario* majorem, in Dunis maritimis Belgii quondam observavi.

DESCRIPTIO.

Magnitudo paulo supra *Silpham fabulofam*, quam figura paene refert; sed convexior et aterrimus, nitidiusculus, laevis. Subtus magis politus.

Caput latum, retusum, oculis fuggrundio cinctis, supra infraque prominulis. *Antennae* extrorsum paulo crassiores.

Thorax brevis, corpore paulo latior, clypeo antice pro capite exciso; lateribus intra segmentum circuli terminatis, marginatis, argutifimis; postice rectilineus, elytris contiguus. Commissurae thoracis tenerrime fimbriatae. *Scutellum* conspicuum, transversum, quod vix in alia specie.

Elytra marginata acie duplici, exteriore pilis subciliata, caeterum laevia, punctis vix manifestis in 9 strias digestis, et subtilissimis sparsis per totam superficiem, etiam clypei.

Pedes hispiduli; *Tibiae* antice latiusculae, margine subdenticulatae.

C 26. TENEBRIO NOTOCEROS;

Tab. C. Fig. 26. a. b.

Oblongus, albo - variegatus: thorace utrinque dentato, tubere supra caput; elytris postice gibbo utrinque conico.

Sepidium cristatum FABRIC. *entom.* p. 250. *sp. 2.* GOETZE *entom.* I. p. 688. *sp. 5.*

Ex Oriente acceptam communicavit *Cel. et Amiciff.* BRÜNNICHE, curiosissimam hancce speciem, quam, cum *Tenebrione alexandrino Forskalei* (*posth. zool.* p. 80. n. 12.) conjunctim, peculiari nomine generico dotavit FABRICIVS.

DESCRIPTIO.

Inter *Tenebriones* abnormi habitu species, forma generali convenit cum *Attelabo Monocerote* LINN. cum quo *Tenebrionum* affinitatem necere videtur.

Caput majusculum, crassum, depressum, fronte excavata; furfure albatum, solo vertice nigro - variegato (ubi albedo derasa); et oculis testaceis, reniformibus. *Antennae* crassae, depressae, thorace duplo longiores, filiformes, albatae. *Labium* emarginatum canescens; *Maxillae* exterius planae; *Palpi* duo majusculi totidemque minuti, subtus e sinu oris prominuli.

Thorax (niger, albo - variegatus, subtus albus), utrinque spina plana, decurrente cruciatus, supra carinatus; antice supra caput auctus tubere tomentoso - albo, obtuso, subdidymo, lateribus nigro - impresso.

Elytra connata, compresso - ventricosa, albata, nigro - varia, singula carinis duabus prominentissimis, argutis, porcata, quarum exterior postice in prominentiam conicam, triquetram exit. *Intervalla* por-

corum rugoso-cavernosa, ut et spatium futurale; at pars lateralis elytrorum planiuscula, magis aequalis, tota alba, nervis 2 prominulis laevigato - atris.

Corpus fubtus tomento albatum; abdominis loricae fingulae utrinque macula derasa nigra. *Pedes* proceri, teretes, inermes, toti albo obducti; postici multo majores, tarsis *tri* - reliqui *quadri* - *articulatis*.

Formam anomalam insuper illustrabit icon *Fig. C. 26. a.* dorsalis; *b.* a latere delineata.

OBSERVATIO

circa Tenebriones generatim.

Tenebrionum species plures, quam quisquam Entomologorum ex autopsia recensuit, in propria collectione fervans, quotquot potui iconibus illustrandas esse putavi, ut genus hoc numerosissimum tandem certioribus speciebus innotesceret. Sed desunt mihi multae africanae et orientales, (in America enim, licet *Mylaridum* feracissima, veros dari *Tenebriones* nondum constat), apud auctores hucusque indicatae, at nullis pleraeque iconibus illustratae, quas hic recensendas esse credidi, ut alii sensim icones suggerant, sine quibus species hujus generis nunquam rite constabunt, quippe multae inter se simillimae a nostris omnibus evidenter distinctae, sequentes fere sunt, exclusis nempe *Mylaridum* speciebus, et quas a *Tenebrionibus* LINNAEI, nomine *Scaritum*, recte segregavit FABRICIVS:

1. TENEBRIO mortifagus LINN. satis notus, optime delineatus a FRISCHIO (*inf. XIII. t. 25.*)
2. TENEBRIO gages LINN. *sysl. XII. p. 676. sp. 14.* Blaps gigas FABRIC. *ent. p. 254. sp. 1.* GOETZE *entom. I. p. 673. sp. 14.*
3. TENEBRIO grossus LINN. *sysl. XII. p. 676. sp. 16.* GOETZE *entom. I. p. 674. sp. 16.*
4. TENEBRIO polychrestus FORSKAL. *posth. zool. p. 79. sp. 10.* GOETZE *entom. I. p. 685. sp. 9.* Blaps fulcata FABRIC. *entom. p. 254. sp. 2.*
5. TENEBRIO madraspatanus. PETIV. *gazoph. tab. 92. fig. 14.* Blaps excavata FABRIC. *ent. p. 254. sp. 4.* GOETZE *entom. I. p. 690. sp. 18.*

6. TENEBRIO spinosus LINN. *mus. reg. p. 101. syst. XII. p. 677. sp. 24.*
GOETZE *entom. I. p. 676. sp. 24.* Pimelia spinosa FABRIC. *ent. p. 252. sp. 8.*
7. TENEBRIO carinatus. Pimelia carinata FABRIC. *ent. p. 252. sp. 10.*
8. TENEBRIO collaris. LINN. *syst. XII. p. 677. sp. 21.* GOETZE *ent. I. p. 675. sp. 21.* Pimelia collaris FABRIC. *ent. p. 252. sp. 11.*
9. TENEBRIO longipes. FABRIC. *entom. p. 251. sp. 3.* An Tenebrio cothurnatus FORSKAL. *posth. zool. p. 80. sp. 11.* — Conf. Voet. *coleopt. I. tab. 39. fig. 51.*
10. TENEBRIO hispidus FORSKAL. *posth. zool. p. 79. sp. 8.* Pimelia hispida FABRIC. *ent. p. 251. sp. 2.*
11. TENEBRIO rugosus LINN. *syst. XII. p. 678. sp. 27.* GOETZE *ent. I. p. 677. sp. 27.*
12. TENEBRIO laevigatus LINN. *syst. XII. p. 678. sp. 29.* GOETZE *ent. I. p. 677. sp. 29.*
13. TENEBRIO tibialis LINN. *syst. XII. p. 678. sp. 31.* GOETZE *entom. I. p. 678. sp. 31.* An Erodium planus FABRIC. *entom. p. 259. sp. 2.*
14. TENEBRIO coeruleus LINN. *mus. regin. p. 98. Syst. XII. p. 677. sp. 19.*
PETIV. *gaz. tab. 22. fig. 6.* GOETZE *entom. I. p. 675. sp. 19.* Helops coeruleus FABRIC. *entom. p. 257. sp. 1.* Forte ad Mylarides referenda species.
15. TENEBRIO striatulus LINN. *syst. XII. p. 679. sp. 33.* GOETZE *entom. I. p. 78.*
16. TENEBRIO alexandrinus FORSKAL. *posth. zool. p. 80. sp. 12.* Sepidium tricuspdatum FABRIC. *entom. p. 250. sp. 1.* GOETZE *entom. I. p. 686. sp. 11. et p. 687. sp. 4.*
17. TENEBRIO unciipes FORSTER. *nov. spec. Cent. 1. p. 60.*
18. TENEBRIO fetipes. SEBA *thes. IV. tab. 82. fig. 15.* e maximis, Ten. muricato subfimilis, elytris porcatis et hispidis, tibiis longo mucrone fetaceo ad tarfos elongatis. Iterata icone et descriptione merito illustrandus.
19. TENEBRIO Erodium. Erodium gibbus FABRIC. *entom. p. 258. sp. 1.*
GOETZE *entom. I. p. 691. sp. 30.*
20. TENEBRIO femoralis LINN. *syst. XII. p. 679. sp. 32.* GOETZE *entom. I. p. 678. sp. 32.* In Germaniae arenosis non infrequens; similis hypolitho, sed minor, latiusculo thorace et pedibus posticis magnis distinctus.

21. TENEBRIO galicus. Ten. atra, aptera, coleoptris rugosis, pone acuminatis GEOFFR. *par. I. p. 347. sp. 2. tab. 6. fig. 6.* Forte Ten. hypolithi nostri varietas major, striis undulatis evidentioribus; forma caeterum simillimus.

Relinquo alias species nonnullas GEOFFROI et FABRICII, de quibus non satis constat, an vere ad Tenebriones nostros referri debeant.



D I. BUPRESTIS CHRYSITES;

Tab. D. Fig. 1.

Crassa, aureo viridissima, elytris apice ferratis, rubris, basi inaequalibus, sterno antrorsum producto, conico.

Buprestis sternicornis varietas LINN. *Syst. XII. p. 660. sp. 5.*

Buprestis mucronata DEGEER *inf. IV. p. 136. tab. 17. fig. 25.*

Buprestis Chrysis FABRIC. *entom. p. 218. sp. 13.* GOETZE *ent. I. p. 586. 5b.*

Scarabaeus novus (inepte) SCHROETER *Abhandl. zur Naturg. I. p. 335. tab. 2. fig. 3.* GOETZE *ent. I. p. 595. sp. 2.*

Inter Insecta in littore cis-gangetico Indiae lecta non infrequenter adfertur, et sine dubio differt specie a Bupr. sternicorni LINN. itidem Indiae inquilina, sed quae plerumque ex Americae calidis adfertur, interque Iamaicensia Insecta apud SLOANEVUM (*Iam. II. p. 210. tab. 236. fig. 8.*) recensita est.

DESCRIPTIO.

Scarabaeo Fullone major, multoque crassior Bupr. gigantea; e crassissimis et splendidissimis totius generis.

Caput inflexum, viridi-auratum, supra os marginatum, vertice punctis cavis sparsum. *Maxillae* piceae. *Antennae* longitudine thoracis, nigrae, articulis 4. infimis simplicibus, reliquis 7. ferrato-pectinatis, terminali submarginato.

Thorax convexo - gibbus, lateribus haud marginatus, aureo - viridissimus; undique punctis excavatis magnis, crebris sparsus; margine scutellari in angulum coactus, ipso scutello deficiente.

Elytra valde convexa, politissima fanguineo - rubra, basi exterius dilatata, versus apicem aliquoties subserrata, tota punctis minutissimis impressis obsita, foveolis versus basin, praesertim in regione scutellari, obsoletissimis inaequalia.

Pedes testaceo rubri, tarsis longissimis imbricatis.

Subtus corpus totum splendidissime viridi - aureum, sternum inter pedes secundi paris antrorsum mucrone conico, descendente, acutissimo, apice nigro productum; quod Ill. DEGEER figuris expressum est. Veram et praestantiorē magnitudinem et a dorso inspecti insecti circumscriptionem exprimit nostra *Tab. D. fig. 1.*

D 2. BUPRESTIS VARIOLARIS;

Tab. D. Fig. 2.

Crassa, aenea, pubescenti - scabra, elytrorum maculis impressis tomentosiss, sterno mutico.

Scarabaeus Alepensis pilosus viridis, lineis albicantibus punctatis PETIVER *gazoph. tab. 13. fig. 5.*

Buprestis variolaris PALL. *itin. I. app. p. 464. n. 37.* GOETZE *entom. I. p. 599. n. 14.*

In australibus ad Volgam et Iaicum, locis montosis Iunio mense observatur, frequentans Echinopem et Onopordum. Quod olim dixi, (*Itinerar. l. c.*) me eandem speciem ex India et Africa vidisse, corrigendum est, fallax enim memoria suggestit speciem capensem similem, sed tamen (ut nunc video) diversam, et cum Bupr. fasciculata forte jungendam.

DESCRIPTIO.

Est e speciebus maximis, Melolontha saepe major; longitudine 1.^{''} 1.^{'''} latitudine 6.^{'''} crassitie 4.²/₃.^{'''} Forma tota simillima *Buprestis fasciculatae*, crassa, cylindraco - oblonga.

D. 3. BUPRESTIS TATARICA:

Caput minusculum, inflexum, pubescens. *Antennae* tenuës, filiformes.

Thorax gibbus, postice angulo scutellari notatus per medium impressus, et ruga longitudinali arguta carinatus, totus pubescenti-tomentosus, scaberrimus.

Elytra obtusa, valde convexa, punctis cicatricibusque crebris scabrata, *areolis* orbicularibus impressis, inauratis, flavo-tomentosis, per quinque series digestis; e quibus una ad mediam basin major, et oblonga in regione scutelli.

Pedes longiusculi, postici paulo minores; omnes tarsis elongatis.

Corpus subtus nitidius, totumque Insectum acneo-inauratum, exalbido flaventi lanugine, subtus laxiore. Variat colore cupreo vel chalybato. Vide caeterum *Fig. 2.*

D 3. BUPRESTIS TATARICA:

Tab. D. Fig. 3. a. b.

Crassa, ovata aenea, elytris integris canaliculatis, sulcis tomentosus subobliquis.

Buprestis tatarica PALL. *itin. I. app. p. 464. n. 38.* GORTZE *entom. I. p. 599. n. 15.*

Nullibi praeterquam ad Lacum Inderiensem, ubi frequentissima in muria perit et ad oram lacus egeritur, vivaque passim in maxime australibus ad Iaicum observata fuit.

DESCRIPTIO.

Omnium brevissima, ovata, magnitudine Scarab. hirtelli, vel ultra. Longit. majoribus $7\frac{1}{2}$.''' latitudo 4.''' crassities $2\frac{1}{2}$.'''

Caput subrotundum, secundum oculos canescens. *Antennae* thorace breviores, extrorsum paulo crassiores.

Clypeus convexus, lateribus gibbus, impressione ad scutellum; caeterum punctis vix conspicuis.

Elytra

Elytra laevia, striis longitudinalibus subtilissimis, exterius canaliculata fulcis latis, planis, cano - tomentosis; quorum *unus* exteriori margini parallelus, *alter* obliquior, in omnibus adsunt. *Posterior* hic aliis geminatus, et *accessorius* adhuc dorsalis, unde tunc *elytra* tota canaliculata.

Color aeneus obsoletior; tomento passim pallido, tenuissimo. *Fig. 3 a.* varietatem fulcis paucioribus, *3 b.* pluribus, exprimit.

D 4. BVPRESTIS CANALICVLATA;

Tab. D. Fig. 4.

Oblonga, crassiuscula, fusco - aenea; thorace *elytris*que utrinque fascia impressa alba canaliculatis.

Frequentissimum Insectum circa Selengam et in Dauria, rarius circa Ieniseam et Irin lectum; ubique flores frequentat. — Convenit proxime cum *Bupr. lineari* LINN. *synt. XII. p. 663. sp. 28.* DEGEER *IV. p. 137. tab. 17. fig. 26.*

DESCRIPTIO.

Oblongior et angustior *Bupr. rustica*, maxime postice angustata, *elytris* tamen apice obtulis. *Corpus* crassiusculum. *Scutellum* transversim oblongum. *Thorax* laevis, postice angulo scutellari, fulco medio et utrinque lata impressione longitudinali, per *elytra* continuata eorumque margini parallela, quae vel virescente aerugine, vel albido - irrorata est. *Nervi* 2. prominuli obsoletiores in singulo *elytro* et in quibusdam *fulcus* alius latus, futurae parallelus, item fundo albidus.

In majoribus ad 7.^{ll} longis, fulci omnes saepe obsoletissimi, etiam in thorace; minimae 4³.^{lll} profundius canaliculatae.

Color fusco - aeneus, subtus cupreus, lateribus flavo - tomentosis.

D 5. BVPRESTIS IVNCEA;

Tab. D. Fig. 5.

Linearis aeneo - nigra, frontis thoracisque fossa excavata, *elytris* lineari - acuminatis, longitudinaliter biconvexis, obtulis.

Inter Insecta Indica ad me pervenit, sed incerta patria.

DESCRIPTIO.

Longitudo 7.^{'''} *latitudo* summa, ad elytrorum basin, vix 1 $\frac{3}{4}$.^{'''}
Color subtus ater, politus, supra obsolete niger, et subaeneus, sine nitore ullo.

Forma singularis. *Caput* inter oculos excavatum, triangulo ab ore adscendente polito.

Thorax brevis crassiusculus, lateribus margine flexuoso terminatus, fovea in medio dorso oblonga, undique abrupta.

Elytra longissima (sola 5 $\frac{1}{2}$.^{'''}) extremo lineari - adtenuata, apice obtusa, per totam longitudinem medio obtuse carinata, unde Insectum supra longitudinaliter biconvexum et secundum futuram velut convalle canaliculatum. *Punctum* utrinque politum ad scutellum. *Pedes* breves. Vid. fig. 5.

D 6. BUPRESTIS CARIOSA;

Tab. D. Fig. 6.

Depressa, atra nitida, thorace dilatato albido - scabro; maculis laevigatis pluribus, elytris albido - lituratis.

Buprestis cariosa PALL. *itin. III. app. p. 708. n. 52.**

In arenis Anketeri dictis; inter Kumam et Terek fl. fatis frequens Majo, Cotinum florentem amans.

DESCRIPTIO.

Magnitudo inter nostrates gigantea; forma Bupr. marianae; depressa, durissima, nigra nitida. *Longitudo* 1.^{''} 3.^{'''} *latitudo* 6.^{'''}

Caput inter oculos punctis cariosis albidum. *Antennae* planae, ferratae, longitudine thoracis.

Thorax lateribus convexo - dilatatus; corpore paulo latior, supra albido - cariosus: arcis laevigatis atris, 2. ad caput, 2. orbiculatis, mediaque lanceolata in disco, tribus ad posticum marginem, quarum mediae insculptum punctum cordatum profundum.

D 7. BUPRESTIS TENEBRIOIDES.

67

Elytra postice subangustata, obtusa, striis grossius punctatis exarata, sparfaque lituris albido - cariösis, passim inauratis.

Pedes subaequales, robustissimi; tarsis latis, utrinque profunde ferratis. Reliqua illustrabit Icon Fig. 6.

D 7. BUPRESTIS TENEBRIOIDES;

Tab. D. Fig. 7.

Depressa, nigra, thorace dilatato scabro, areolis quatuor politis, antennis incrassatis.

Buprestis tenebrionis LINN. *sysl.* XII. p. 661. *sp.* 11. GOETZE *entom.* I. p. 588. n. 11.

Tenebrio variegata LEPECH. *itin.* I. p. 373. *tab.* 17. *fig.* 7.

Cucujus ater, thorace scabro, pulvere albicante conferso, elytris obsolete striatis GEOFFR. *par.* I. p. 128. (e Languedocia).

SCHAEFFER *ratisb.* *tab.* 205. *fig.* 5.

Ad Volgam in floribus observatur passim, in calidioribus, herbis.

DESCRIPTIO.

Perquam similis praecedenti, at essentialiter diversa antennis, aliisque characteribus, et longe minor; longitudine vix $7\frac{1}{3}$.^{'''} latitudine thoracis 3.^{'''} Nigra, subopaca.

Caput laeviusculum. *Antennae* longitudine capitis, extrorsum crassiores, dentatae.

Thorax crassus; lateribus dilatato - gibbus, supra scaber, canescens, punctis laevigatis atris quatuor magnis, impressoque ad scutellum.

Elytra obtusa, striis interruptis, vel punctatis, obsoletioribus. *Pedes* proportionem minus robusti. Confer. caeterum *Figura* nostra 7.

D 8. *BUPRESTIS* HYLCA;

Tab. D. Fig. 8.

Fusco - aenea depressa, scabritie subtus aurata, thorace elytrisque longitudinaliter rugoso - hiulcis, areolis elytrorum geminis impressis cupreis.

Buprestis mariana LINN. *syll.* XII. p. 660. sp. 6.

SCHAEFFER *ratisb.* tab. 49. fig. 1. et tab. 128. fig. 3.

? *Buprestis Virginiensis* DRURY *illustr.* I. tab. 30. fig. 3. GOETZE *entom.* I. p. 596.

In sylvis pineis, praesertim circa Obum fluvium, observatur rarius. SCHAEFFERI synonymon ipse ad Marianam suam citavit LINNAEVS inter addenda ad calcem *Tom. II. Systematis*, et convenit definitio systematis. Plane aliud Insectum sub *B. marianae* denominatione delineavit Ill. DEGEER, cuius locum infra ad *D 10.* adlegabo.

DESCRIPTIO.

Post *B. variolarem* et *cariosam*, nostratium maxima: longitudo 1." 1½." latitudo 5⅓." Subtus punctis, lineolisque impressis, aeneo - aureis, creberrimis carioso - scabra; supra nigra, fubaenea.

Caput rugis 2. crassis inter oculos longitudinalibus, interjecto fulco profundo, aureis punctis scabrato.

Thorax rugis obsoletissimis quinque longitudinalibus, quarum intervalla punctis cupreis scabrata. Foveolae depressiores versus posticos angulos. Sternum fulcis 2. longitudinalibus.

Elytra rugis obsoletis, longitudinaliter subconfluentibus; inter quas valliculae magis minusve cupreo - scabrae.

Figuram 8. hujus speciei comparationis gratia inferui, et erat jam tabulae inserta, priusquam *Schaeferianas* vidi, caeteroquin optimas.

D 9. *BUPRESTIS* AVRATA;

Tab. D. Fig. 9.

Oblonga, depressiuscula, aurata, elytris fulcatis, integris, obtusis.

Buprestis aurata PALL. *itin. II. app. p. 719. n. 45.*

? *Cucujus viridi-auratus, striatus* GEOFFR. *paris. I. p. 126. tab. 2. fig. 2.*
(sed multo minor nostratibus).

? *SCHAEFFER ratisb. tab. 35. fig. 6.* (itidem nostra minor et pessime colorata).

In australibus ad Iaicum et Volgam aliquoties observata, ubi flores frequentat, sed rarissima. *SCHAEFFERI* iconem inter synonyma addititia ad *Bupr. aurulentam* suam (americanam) citavit LINNAEVS.

DESCRIPTIO.

E majoribus europaeis, longitudinem $10\frac{3}{4}$.^{'''} latitudinem $3\frac{4}{5}$.^{'''} aequare solet. *Corpus* auratum viridissimum, splendidissimum; elytris versus latera cupreis. *Dorsum* sub elytris viridi aureum.

Antennae vix thorace longiores. *Tibiae* teretes, pubescentes. *Clypeus* punctis tribus impressis, disci duobus, tertio scutellari; at in potiore sexu foveolae quinque symmetrice positae, et forma oblongior.

Elytra integerrima, decemfulcata. *Vagina* ani paulo ultra elytra prominula. Caeterum conf. Fig. 9.

D 10. *BUPRESTIS* ACUMINATA;

Tab. D. Fig. 10.

Oblonga aenea, punctis carioso - aureolis varia, thorace dilatato, obsolete rugoso, elytris longe acuminatis, truncatis.

Buprestis mariana LINN. *Faun. suec. II. 754.* DEGEER *ins. IV. p. 128. tab. 4. fig. 18.*

PETIVER. *gazoph. tab. 2. fig. 2.*

SCHAEFF. *ratisb. tab. 35. fig. 7.* (male expressa).

D II. BUPRESTIS OXYPTERA.

In Russia Sibiriaque citeriore, locis fylvosis non infrequens; contra in Dauria non observata est, ubi sequens abundat.

DESCRIPTIO.

Magnitudo Bupr. rusticae, paulove latior, et (dempto postico acumine) brevior. Durissima, tota cupreo - aenea, inaurata scabra.

Caput planiusculum, punctis duobus verticis politis fusco - aeneis. *Antennae* thorace breviores, filiformes, articulo baseos aeneo.

Thorax latericus gibbo - dilatatus, supra rugis derasis planis, fusco - aeneis, politis, longitudinaliter parallelis, quatuor vel subsenis, interdum lateralibus interruptis.

Elytra striis fulcata, inter strias alternis punctis laevigato - fuscis, caeterum cupreo - aenea scabra; postice producta acumine sublineari, truncato, submarginata.

Corpus subtus magis cupreum; abdomen postice acuminatum, lineis 2. sub apice laevigato - fuscis. *Pedes* robusti, cupreo - aenei. — Videatur *Fig.* 10.

D II. BUPRESTIS OXYPTERA;

Tab. D. Fig. 11.

Oblonga, aenea, carioso - inaurata; elytris striatis, subacuminatis, praemorsis; thorace laevi.

Mordella gigantea SCOPOL. *carn. n. 187.*

? *Buprestis austriaca* LINN. *sys. XII. p. 661. sp. 9.*

In tota Russia et Sibiria in pinetis aridis ubique occurrit, frequentius in Dauria.

DESCRIPTIO.

Simillima praecedenti, cujus tamen neque varietatem, nec sexu adfinem dixerim. Semper major, latior elytris, sed thorace angustiore, minusque lateribus gibbo. Caeterum minus quoque aurulenta et inelegantior *B. acuminata*, licet facie et elytrorum punctis laevigatis, inter

frias alternis conveniat; ut et scabritie aeneo - cuprea, et duritie totius corporis.

Antennae paulo longiores, magisque ferratae. *Clypeus* lateribus parum gibbus, scaber, ad posticum marginem inaequalis, rugis nullis, sed stria plerumque unica polita, per medium longitudinali. *Elytra* basi convexiuscula, subacuminata, sed multo brevior acumine, quam praecedentis, et acute praemorsa.

Differentias formae docebit *Figura* II. praecedenti collata.

D 12. BVPRESTIS RUTILANS;

Tab. D. Fig. 12.

Depressa, cyaneo - viridissima, lateribus aurea, splendida, thoracis elytrorumque punctis nigro - aeneis glabris.

Cucujus auratus striatus GEOFFR. *paris. I. p. 126. sp. 3. tab. 2. fig. 2.* (exclusis synonymis).

Buprestis rutilans FABRIC. *mantiss. p. 235.*

In arbutis circa Choper et Tanain fluv. Iunio sub ardentissimo sole frequens; alias non obvia.

DESCRIPTIO.

Pulcherrima et splendidissima inter europaeas omnes. *Magnitudine* infra Bupr. rusticam. *Desuper* inspecta, medio longitudinaliter viridissimo - fericea, lateribus aureo - rutilans; *ex obliquo* visa medio splendide cyanea, lateribus dilute viridi - aurea. *Subtus* pedibusque tota cyaneo viridique variante splendidissima.

Thorax punctato - scaber, lineola media et punctis sex nigris glabris.

Elytra striata, punctisque impressis scaberrima, punctis (ut in praecedentibus duobus) nigro - aeneis glabris, inter alternas strias sparsis, subquadratis notata, apice ferrulata, praemorsa. — Caeterum consulatur *Figura* 12. sed color pictoria vix ulla arte exprimendus.

D 13. BVPRESTIS OCTOMACVLATA;

Tab. D. Fig. a. b.

Depressa, nigro - aenea, elytris striatis obtusis, abdomineque flavo - maculatis, thorace flavo - submarginato.

Buprestis flavo - punctata DEGEER. *inf. IV. p. 129. sp. 2.* GOETZE *ent. I. p. 597. n. 12.*

Frequentissimam legi in pinetis ad Occam, Julio 1768. alias rarius, nec unquam in Sibiria orientali. Rectissime hanc speciem a Bupr. octoguttata LINN. distinxit Ill. DEGEER. In truncis prostratis arborum expeditissime ad solem discurrit et volat.

DESCRIPTIO.

Magnitudo et forma Bupr. ruficae, sed minus nitida, e chalybato vel cupreo - aenea. *Caput* plerumque circulo gemino flavo frontis contiguo.

Thorax subtilissime, punctatus, stria laevigata obsoletissima. *Clypei* margo anticus, versus latera, rarius laterales flavi.

Elytra integra, obtusa, fulcata, maculis longitudinali ferie digestis flavis, binis, ternis, quaternisve, difformibus et passim confluentibus varia.

Abdomen utroque margine flavo - dentatum, et subtus in medio duplici ordine macularum.

Varietatem maculis distinctis quatuor parium Fig. 13. a. at in lunulas confluentibus iisdem Fig. 13. b. exprimit.

D 14. BVPRESTIS OCTOGUTTATA;

Tab. D. Fig. 14.

Depressa coeruleo - chalybata, elytris striatis praemorsis, quadriguttatis; abdominis punctis, thoracisque oris lateralibus favis.

Bupre-

Buprestis coerulescens, thoracis lateribus flavis, elytris singulis maculis 4.
LINN. *itin. scan. p. 23.*

Buprestis coerulea, nitida, macularum quatuor paribus flavis VDDMAN
nov. spec. p. 21. n. 42.

Buprestis octoguttata LINN. *syft. XII. p. 659. sp. 2. Faun. II. n. 753.*

Buprestis albopunctata DEGEER *inf. IV. p. 132. tab. 4. fig. 20. (mala).*

LEPECHIN. *itin. II. p. 323. tab. 10. fig. 5. 6. (Varietas minor, sexguttata):*

Elater octavus SCHAEFER. *ratisb. t. 31. f. 1.*

In pinetis arenosis passim, etiam ad Irtin fl. observata, constans sine notabili variatione.

DESCRIPTIO.

Paulo minor praecedente, cui simillima, sed angustior, elegantior, tota chalybis politissimi instar coerulea, nitida. *Clypei* margines tantum laterales latius flavi. *Elytra* singula punctis vulgo quatuor distinctissimis guttata, quarum unum ad ipsam basin; praeterea macula exterioris marginis latera quoque pectoris occupans. *Abdomen* punctis flavis serie quadruplici. *Figuram* 14. addidi, ut praecedenti melius conferri queat.

D 15. BUPRESTIS PICTA;

Tab. D. Fig. 15.

Depressa aenea, elytris trinerviis, maculis multiformibus symmetricis flavis.

Buprestis picta Pall. *itin. II. append. p. 719. n. 46. GOETZE entom. I. p. 599. n. 17.*

In maxime australibus ad Iaicum aestate flores frequentat; alibi non observata.

DESCRIPTIO.

Magnitudo praecedentis; sed *forma* simillima Bupr. chrysofignati, nisi pone acutior. Tota obsoletius aenea, maculis subtus nullis.

Caput canescens. *Thorax* stria obsoletissima, nitore subcupreo. *Elytra* trinervia, maculis quatuor parium: *primi* paris axillares, quasi

e tribus, (subinde distinctis), compositae; *proximae* futurae approximatae, majusculae; hinc *tertio* punctum utrinque exteriori margini vicinum, et demum versus apicem *lunatae*, apicibus convergentes, saepe bipartitae. Hae melius apparent in *Figura 15*.

D 16. BVPRESTIS CHRYSOSTIGMA;

Tab. D. Fig. 16.

Depressa, elytris quadrinerviis, areolis impressis aureis, femoribus anticis crassis, unidentatis.

Cucujus fossulis impressis GEOFFR. *paris. I. p. 125. sp. 1.*

Buprestis chrysofigma LINN. *syst. XII. p. 660. sp. 7. Faun. II. n. 755. SVLZER gen. t. 6. f. 39. DEGEER inf. IV. p. 129. n. 3.*

In sylvis borealioribus a Russia usque in Dauuriam, sed rarius, observatur. Paulo minorem europaea, stigmatibusque obsoletioribus, alias fimillimam, Noveboraco Americes accepi.

DESCRIPTIO.

Magnitudo proxime Bupr. octoguttatae, sed quaedam individua minora. Depressa; subtus medio viridissimo - aurea, versus margines, ut et pedibus, elytrorumque ora, nitidissime cuprea; supra aenco-nigra.

Frons canescenti - albida. *Thorax* postice sinuatus vel lobatus. *Stria* capitis, thoracisque longitudinalis, arguta.

Elytra scabriuscula, *nervis* quatuor longitudinalibus, futuraeque prominula; nervorum extimus margini, interior futurae parallelus, medii extremo in unum conjuncti, abbreviati, bis interrupti: *areolis* cupreo - inauratis, impressis, subquadratis.

Dorsum sub elytris splendissime coeruleum. *Femora* antica crassa, subtus dente crasso angulata.

Variat haec species, quam pro comparatione praecedentis in *Tabula* adjeci (*Fig. 16.*) elytris politis, laevioribus, vix mediis nervis postice conspicuis; qui videntur *Mares*.

D 17. BVPRESTIS ORICHALCEA;

Tab. D. Fig. 17.

Crassiuscula oblonga, aeneo - varians, elytris subferratis, laevibus, thorace subtrilobo, dorso abdominis splendide coerulo.

BARREL. *icon. plant. tab. 966.*

Major, quam Figura exprimit, frequens e Lacus Inderiensis muria legi potest; alias rarissime in australibus Tatariae desertis occurrens. At minor, quae semper est cupreo-splendida, ad Irin in Robinia Halodendro florente, et in Dauuria totiusque Sibiriae ulterioris australioribus fatis frequens est.

DESCRIPTIO.

α. MAIOR: Circumscriptione aequat B. marianam, sed est crassiuscula, utrinque convexa. *Thorax* elytris fere latior, convexus, laevissimus, postico margine subtrilobus. *Elytra* per series punctata, apice ferrulata. Haec varietas subtus viridissime aurea; supra thorace elytrisque vel totis, vel extremo, obscure viridi-splendidis, basi in quibusdam violaceo - chalybea, nitidissima. Longitudo $7\frac{1}{2}$ '''

β. MINOR: Cuprea; modo viridi, aeneove varians; modo cupreo undique nitore pura. Posterioribus, quae saepe 5 lin. minores sunt, *elytra* apice subpraemorsa, vix evidenter ferrata. *Dorsum*, sub alis, in omnibus cyaneo splendidissimum; ut et in α. quam solam delineandam curavi, *Fig. 17.*

D 18. BVPRESTIS TERETICOLIS;

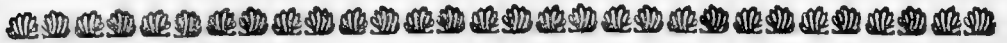
Tab. D. Fig. 18.

Crassiuscula, aurato - viridissima, polita; thorace antice cylindraceo; elytris laevissimis praemorsis, apice aureo-rutilis.

Inter alia Insecta, pro Brasiliensi, transmissa a Celeb. DRVRY, Londinensi.

DESCRIPTIO.

Oblongior majore praecedentis varietate α . Minus dura congeneribus reliquis, tota ex aurato-viridi-cyanea, splendidissima. *Caput* minusculum. *Thorax* versus caput coarctatus, teretiussculus, postice latior, angulis exquisitis, et impressione obsoletissima intra angulos. *Elytra* subventricosa, politissima, striis punctisve conspicuis nullis, postice subacuminata, aureo-rutila, apice praemorsa. *Abdomen* subaureum, maxime dorso sub elytris. *Alae* fuscae. *Pedes* tenues, postici majores. Vide *Figuram* 18.



E I. MELOE ERYTHROCNEMA;

Tab. E. Fig. 1.

Aptera, nigra; elytris dehiscensibus, excavato-punctatis; femoribus rubris.

In jugo campestris inter Samaram et Iaicum excurrente, observata Majo 1773. alias nunquam obvia.

DESCRIPTIO.

Magnitudo Proscarabaei minoris, eidemque valde similis. Sed caput et thorax scaberrima. *Thorax* supra subquadratus, impressionibus tribus longitudinalibus, subparallelis. *Elytra* ad scutellum connata, late dehiscencia, punctis magnis, excavatis, distinctis. *Corpus* totum nigrum, nitidulum; *Femora* coccineo-rubra, tantum ad ipsa genicula nigra. *Antennae* extrorsum paulo crassiores. Vide *Tab. E. Figuram* 1.

E. 2. MELOE VRALENSIS;

Tab. E. Fig. 2.

Aptera, atra, minuta; elytris basi connatis laevissimis.

Meloë uralensis PALL. *itin. II. app. p. 722. n. 56.*

An Meloë viennensis SCHRANK. *observ. p. 71. ?*

Primo veris initio, ante Proscarabaeum, totoque Aprilis cum eodem promiscue abundat in collibus circa Vpham, inque Vralensium et altaicarum alpium apricis. *Odore* subviolaceo, sed debilissimo, dotata.

DESCRIPTIO.

Magnitudo muscae carnariae, imo saepe vix *M. domestica* major; tota atra, parum nitida, sed laevis et glaberrima. *Forma* Proscarabaei, sed elytra proportionem majora, laevissima, exterius carinata; et *Caput* latius. *Thorax* supra planiusculus, medio longitudinaliter et utrinque lacuna obsolete impressus. *Abdomen* marginatum. *Antennae* in utroque sexu filiformes, non fractae. *Pedes* majores feminis. — Specimen quod *Figura 2.* nostra expressimus, giganteum in sua specie est, qualia rarius occurrunt.

E 3. MELOE PLAGIATA;

Tab. E. Fig. 3.

Alata, pubescenti - atra, elytrorum maculis orbicularibus baseos, plagisque duobus transversis flavis; antennis extremo ferrugineis.

? *Cantharis Cichorii* DEGEER *Inf. V. p. 17. tab. 13. fig. 2.*

Ex India orientali acceptam Amicus e Belgio transmittit, inter alios. Cum sequentibus hucusque confuse sub *Meloës Cichorii* nomine comprehensa fuisse videtur, vere licet distincta species.

DESCRIPTIO.

Est e maximis inter adfines; tota aterrima, nitidaque, licet atra lanugine pubescens. *Antennae* basi nigrae, extrorsum crassiores, parte incrassata (sex articulorum) fulvo - lutea. *Thorax* a dorso planiusculus, subbiangulatus, mediaque stria notatus; antice haud productus, utrinque foveola obsolete impressus. *Elytra* polita, piceo - atra, postice latiora; ad basin macula cujuslibet in medio orbiculata flava, et fasciae duae latae, ad futuram interruptae, seu plagae transversae ejusdem coloris, quarum prior paulo ante medium; posterior latissima, apici

proxima. *Pedes* atri, longiores quam in sequentibus. — Magnitudo et pictura elytrorum *Figura 3.* nostra accurate expressa sunt. — — *Degeeriana* differt eo, quod elytrorum basis tota indicetur flava, videturque potius distinctam speciem constituere, inter has priores et *M. lunatam* intermediam, nisi sit gigantea varietas *Meloës* variabilis.

E 4. MELOE PHALERATA;

Tab. E. Fig. 3. b.

Alata, pubescenti - atra; elytrorum maculis quatuor baefeos, fasciisque duabus undulatis flavissimis.

Inter Insecta orae ciscangeticae Indiae hanc transmittit *Illustr. Lib. Baro DE RENGERS.* Species a praecedenti distinctissima, propius ad frequentem accedit, et ab Entomologo hucusque nullo rite distincta fuit.

DESCRIPTIO.

Magnitudo praecedentis. Differt: atro *Colore* minus nitido, lanugine tenuiore; *antennis* paulo brevioribus, totis atris; *thorace* antice productiusculo angustiore, posterius a dorso didymo; *elytris* opaco - atris, ad basin singulis macula dorsali orbiculata, et ad lateralem marginem ovali; *fasciis* dein non interruptis, undulatis, angustioribus, ab apice remotioribus, aequali latitudine parallelis; *pedibus* denique minus longis, robustissimis, et anticorum tibiis antice canescenti - lucidis. Caeterum elytra postice latiora, subcompressa, ut in affinis; et color fasciarum macularumque aurulente luteus, totaque elytrorum facies tenerrima hirsutiae holosericeae, quod, non in antecedenti. — Caetera indicat *Fig. 3. b.*

E 4.* MELOE BIVNDVLATA;

Tab. H. Fig. E. 4.*

Alata, pubescenti - atra; elytrorum maculis quatuor baefeos, fasciisque duabus undulatis fulvis.

? *Meloë Cichorii* LINN. *Amoen. acad. V. tab. 3. n. 188. 5.*

Inter Insecta capensia frequens adfertur, colore, fasciis et reliquis criteriis a praecedentibus constanter distincta, licet simillima, et apud Entomologos pro una cum iisdem specie vulgo habita. LINNAEI icon potius ad hanc, quam praecedentem pertinere videtur.

DESCRIPTIO.

Paulo major praecedentibus, corpore elytrisque etiam latior; et omnino maxima inter Meloides alatas. *Antennae* valde incrassatae, apice incanescens, sed totae nigrae. *Thorax* antrorsum adtenuatus, teretiufculus, posterius a dorso planiusculus, nec didymus; totus, ut et corpus, brevissima lanugine holosericeus. *Elytra* vix evidenter lanuginosa, sine nitore aterrima, *maculis* ad basin orbiculari a dorso, et ad marginem lateralem oblonga; dein *fasciis* multo angustioribus, quam praecedentis, magis undulatis, a se invicem remotioribus, obscure fulvo-luteis. *Tibiae* anticae canescenti-argentatae, ut praecedentis, a qua praefertim thorace, situ colore et latitudine fasciarum, et crassitie corporis paulo majore, differt; unde pro varietate vix potest haberi et icone illustranda erat: *Tab. H. Fig. E 4.* *

E 5. MELOE LVNATA;

Tab. E. Fig. 5. a. b.

Alata, pubescenti-atra; elytrorum area lunata, fasciisque duabus subconfluentibus flavis.

Haec quoque species inter Capensia Insecta fatis frequens ad nos defertur.

DESCRIPTIO.

Paulo minor praecedentibus, multoque brevior, et proportionem crassior. *Antennae* magis clavatae, quam prioribus, totae fere fulvae, praeter infimam tenuissimam partem fuscam. *Thorax* suborbiculatus, a dorso convexus, adeoque diversus ab omnibus praecedentibus; totus, cum corpore, fusca lanugine pubescens. *Elytra* vix evidenter holosericea, nitidula; *area* communi lunata, concavitate scutellum spectante

dorsali, et utrinque parva *macula* ad lateralem marginem basilari, *fasciisque* duabus latis, subundulatis, a dorso circa futuram plerumque duplici isthmo confluentibus, gryseo-flavis. — In quibusdam etiam area lunata cum priori fascia, fasciaeque inter se late confluunt, ut *Fig. 5. a.* minori gradu indicat; plerumque distinctissima eadem, ut in *Fig. 5. b.* a dorso elytra sola exprimente. Rarius etiam fasciae inter se *distinctae*. *Tibiae* anticae hinc incanae. *Alae* ferrugineo-fuscae.

OBSERVATIO.

Ab omnibus istis distinctissimus est *MELOE capensis* LINNAEI, mihi quoque probe cognitus, sed cujus specimen in promptu nullum nunc est, unde icon adjici non potuit. Descriptionem olim exaratam hic interim addo:

Magnitudo infra priores omnes, nec multo supra *Attel. apiarium*. Tota aterrime, pubescens. *Elytra* vix lanuginosa, singula ad basin *macula* prope scutellum *lunata*, extrorsum spectante, cui opposita *linearis*, ad oram lateralem; dein maculae 2. *futurales*, communes, transversim oblongae, et *utrinque duae* aliae, his alternae, paulo anteriores, marginique laterali insistentes. *Alae* nigricantes. — LINNAEI descriptio in *Mus. regin. p. 104.* expressione tantum differt.

E 6. MELOE QVATVORDECIMPVNCTATA;

Tab. E. Fig. 6.

Alata, nigra, cano-pubescens, elytris gryseo-pallidis, *vitta* utrinque axillari, punctisque subdenis nigris.

Attelabus polymorphus *Pall. itin. I. app. p. 466. n. 44. β.*

Frequentissimum Insectum ad Montes altaicos et Irting. in Ha-lodendro et Meliloto, cum sequenti aliisque Meloïdibus promiscue. Nunquam aliena copula junctam vidi; nec in aliis, ubi sequens datur, regionibus aequè frequens observatur, unde specie distinctam esse constat; licet ad aliquas sequentis varietates similitudinem referat insignem.

DE-

DESCRIPTIO.

Magnitudo paulo infra *Attelabum apiarium*; aliquando gracilior seque, et lanugine per totum corpus incanescente, non atra, diversa. *Thorax* perfecte cylindraceus, coarctatus. *Elytra* gryseo - flavente pallida, a dorso evidentius pubescentia; *fasciola* abbreviata, seu oblonga macula ab axilla descendens, margini laterali parallela, et saepe nigredine orae basilaris elytrorum usque ad scutellum continuata. Huic maculae, versus futuram, oppositum *punctum*; *duo* puncta in medio elytro, et *duo*, cum interiecto minutissimo, versus apicem nigro-marginatum. — *Variat* haec species colore rarius intensiore, lutescente elytrorum. Caeterum inspice *Fig. 6.*

E 7. MELOE VARIABILIS;

Tab. E. Fig. 7. 14. a. b.

Alata, pubescenti - atra, elytris luteis nigro - fasciatis, apiceque atris.

Meloë fasciatus FVESLIN. *helvet. 398. tab. fig. 1. a. b. c. d.* (Varietates).

SVLZER *hist. inf. p. 66. tab. 7. fig. 11.*

Cantharides fasciatae IMPERAT. *hist. nat. p. 921. fig.*

Flores varios frequentat haec species, estque in australibus Russiae atque totius Sibiriae, mensibus Maio atque Iunio tanto copiosior, quanto rarius in Europa occidentaliore occurrit.

DESCRIPTIO.

Vulgatissima facies haec est: *Magnitudo* praecedentis, vel paulo major, saltem crassior; tota aterrima, lanugine quoque atra. *Thorax* teretiusculus, convexus, impressione nulla. *Antennae* ut in affinibus extorsum crassiores, depressiusculae. *Elytra* postice latiuscula, subcompressa, gryseo - lutea, quasi oleo inuncta, *fasciis* 2. undulatis, et apice toto atra, (nigredine apicis antierius repanda, uti fasciae). Talem maxime vulgarem exprimit *Fig. 7.* eandemque FVESLIN *loc. cit. Fig. 1. a.*

α. Variat haec interdum fascia priore angustiore, vel interrupta et in maculas magis minusve coarctatas, tres vel quatuor, diffecta, ut FVESLIN *l. c.* Fig. I. a. habet.

β. Major varietas rarius in maxime australibus ad Iaicum lecta fuit, elytris gryfeis, immaculatis, vel tantum apice nigris (Fig. 14. a.), vel insuper fascia undata posteriore praedita (Fig. 14. b.); in utraque adest punctum utrinque axillare unicum nigrum. Hanc etiam FVESLIN *loc. cit.* Fig. I. b. observavit.

γ. Datur apud nos etiam *minuta*, varietas, quam delineavit FVESLIN *l. c.* Fig. I. c. ad Irin et Volgam praesertim observabilis.

An Mylabris trimaculata FABRIC. *ent. p. 261.* hujus forte var. *α-β?*

E 8.* MELOE FLORALIS;

Tab. H. Fig. E. 8.

Alata, pubescenti - atra, elytris macula baseos apicisque, intermediis fasciis binis pallidis.

Attelabus polymorphus PALL. *it. I. app. p. 465. n. 44. α.* GOETZE *ent. 1. p. 422. n. 2.*

Clerus SCHAEFFER. *ratishon. tab. 151. fig. 3.*

? FVESLIN. *helvet. Tab. fig. I. e.*

Hanc in Germania quoque passim, sed rarius observabilem speciem, copiose alunt regiones herbidae australiores ad mediam Volgam et circa Vralensia promontoria, ubi promiscue cum antecedentibus in floribus et plantis, praesertim Diadelphis, occurrit Majo.

DESCRIPTIO.

Forma et magnitudine refert omnino Mel. punctatam; thorace magis tereti quam proxime praecedentis: *Lanugine* vero tota fusca pubescent, et pedes paulo robustiores, lanugine magis hirsutos habet. *Elytra* atra, nitidiora quam in praecedente, nec dehiscentia, situ et colore (magis pallida) fasciarum diversa. *Macula* in singulo elytro orbicularis

ad basin, et transverse ovalis in apice; *fasciae* inter has aequidistantes duae undulatae, futura nigra interruptae, contraque laterali ora usque ad basin pallida connexae. Neque sexus diversitas ulla in his apparet.

β. In Sibiria *varietas*, ut videtur, hujus *minuta*, fasciis flavis maculisque latioribus et saepe inter se varie confluentibus, apicis macula minuta, magnitudine infra Mel. bivulneram, frequens occurrit; contra abest descripta prior, quae Germanicae simillima est.

E 8. *MELOE* SPLENDIDVLA;

Tab. E. Fig. 8.

Alata, coeruleante atra, pubescens, elytris luteo - fasciatis maculatisque.

Parvula, sed elegans species in regionibus transbaicalensibus, praesertim Dauria, frequentissime in plantis et floribus, cum *M. speciosa* occurrit.

DESCRIPTIO.

Minuta, statura *M. bivulnerae*, et magnitudine fere aequae variabili. Variabilis etiam elytrorum pictura. Totius color coeruleante ater, fericeus, nitidus, tenui lanugine nigra obumbratus. *Elytra* plerumque (ut in *Figura* 8. nostra, quae summam speciei magnitudinem exprimit) posterius fasciis binis latis, flavis signata, quarum prior ad margines non perducta, antrorsum, altera retrorsum arcuata, unde aliis dilatatae medio inter se confluent in aream ephippii specie. In quibusdam accedit macula ad singuli elytri basin orbicularis. At in non paucis flavedo ita diffluit, ut tantum supersint maculae elytrorum nigrae, dispositae fere ut in *M. fericea*: nempe dorsales 2. communes, utrinque 2. laterales, majores et apex elytrorum totus niger, cum ora laterali.

E 9. *MELOE* SPECIOSA;

Tab. E. Fig. 9. a. b.

Alata, coerulante atra, pubescens; elytris subcoccineis, maculis punctisque fericeo - atris.

Meloë festiva PALL. itin. II. append. p. 721. n. 54. var. α. GOETZE entom. I. p. 702. n. 6.

Pulcherrima haec species Junio in campestribus ad Irin abundat, in Robinia praesertim Halodendro, dein Rosis, Astragalis et Meliloto. In Dauria major, hirsutior, colore subdiversa, varios frequentat flores, non minus crebra.

DESCRIPTIO.

Vulgo M. vesicatoria crassior, et dauurica (Fig. 9. b.) ad maximas hujus generis accedit. Forma strictior masculis. Antennae longiusculae, extrorsum crassiores. Corpus praeter elytra totum, cum fericeo-viridi, vel subcoerulante nitore atrum, lanugine fusca dauuricis, canescente ad Irin lectis. Thorax versus scutellum leviter impressus. Elytra subcompressa, modo lacte coccinei sed pallidioris, modo lateritii coloris, maculis atris, vix fericeo - nitentibus, minusculis, constantibus nisi magnitudine et quod subinde in fascias cohaerescant. — In singulo elytro macula ad basin oblonga, lateralis et rotunda futuralis a scutello remotior; tres in medio, quarum futurae proxima minor et duae subcohaerentes, quae saepe in maculam transversam, margini adhaerentem confluxerunt; puncta denique duo versus apicem nigro - marginatum. Atque haec distincta omnibus; contra maculae ad basin et in medio in dauuricis subinde in duas fascias coalitae.

Dauurica (Fig. b.) hirsutior, nitore ex coerulo, atro constanter differt; Irinensis virescente splendidula (Fig. 9. a.). In alpinis frigidis Dauriae dantur paulo minores, degeneres, elytris pallidioribus, maculis minutis, pluribus saepe oblitteratis, ita ut quibusdam tantum supersit punctum axillare, futurale, macula parva medii marginis et punctum minutum extremitatis exterius. Apex elytrorum his vix extrema ora nigret.

E. 10. *MELOE* SERICEA;*Tab. E. Fig. 10.*

Alata, sericeo - virefcens, lanuginofa, elytris coccineis dorfo pallidioribus, maculis fubconfluentibus margineque nigris.

Meloë feftiva, variet. β . PALL. *itin. 11. p. 721.*

Ad Irin cum praecedente promifcuae et copiofiffime, eodemque tempore in iisdem plantis obfervatur. Copula tamen femper diftincta, et in Dauuria ulterioreque Sibiria plane deeft.

DESCRIPTIO.

Praecedente triplo minor, ftrictiorque, plane cylindracea, capite paulo majore. *Facie*, colore ac forma thoracis et antennarum adeo fimilis, ut alterum fexum diceret, nifi in utraque fpecie diverfi fexus convenirent, constantibus differentiis.

Thorax huic aequalis, fubinde puncto gemino obfolete impreffo. *Elytra* anguftiora, nitidiora, intensius coccinea, plerumque fecundum futuram exfoletiora. *Maculae* eodem fitu, ac in praecedenti, fed magis diffuantes, nitidius viridi - fericeae, connexae limbo elytrorum undequaque nigro. *Color* corporis fplendidior, e viridi - fericeo ater. — Quantum a praecedente differat e collata *Fig. 10.* noftra facile apparet.

E 11. *MELOE* CALIDA;*Tab. E. Fig. 11.*

Alata, pubefcenti - atra; elytris latiufulculis croceis, bafi punctis geminis, maculisque duabus reniformibus nigris.

Chryfomela Cichorii HASSELQVIST. *itin. p. 449. n. 101.* (vere haec!)

In maxime australibus ad Volgam et Iaicum circa Centaureas et Echinopodas florentes non infrequens. Minor et macula poftica faepe oblitterata, alias fimillima, in Sibiriae orientalis, Dauuriaequae calidioribus occurrebat. LINNAEI Meloë cichorei certe non eft haec, licet HASSELQVISTIVM citet.

DESCRIPTIO.

Saepe ad maximas statura accedit, transverso pollice major; sed inconstans magnitudo. Praeter elytra, tota aterrimum, nigraque lanugine pubescens. *Antennae* paulo longiores extrorsumque crassiores, quam in subsequente, alias simillima; Corpus etiam huic crassius. *Elytra* extremo latiora, magis compressa, nec quidquam dehiscunt, intense lutea, nunquam apice vel margine nigra. *Puncta* versus basin elytrorum quatuor transverso ordine; macula reniformis in medio singuli elytri, aliaque similis posterius, sed ab apice valde remota, rarius in punctum et maculam divisa. -- *Figura* 11. nostra insigniorem magnitudinem exprimit, quam non multo excedit haec species.

E 12. *MELOE* MELANVRA;

Tab. E. Fig. 12.

Alata, pubescens - atra; elytris luteis, basi punctis geminis, macula reniformi, apiceque nigra.

Meloë quadripunctata LINN. *synt. XII. p. 680. sp. 6.*

PALL. *itin. II. append. p. 722. n. 54. b. varietas.*

In maxime australibus ad Volgam et Iaicum occurrit, florescentes Centaureas frequentans. Simillima praecedenti, sed constanter macularum situ diversa.

DESCRIPTIO.

Par Mel. speciosae, adeoque secundae magnitudinis. Insectum praeter elytra totum, etiam lanugine, aterrimum, attamen politum. *Thorax* cylindraceus et caput vix discretum, ut in his omnibus, quae antennis subclavatas habent. *Elytra* extremo compressiuscula, testaceolutea, constanter macula reniformi terminali seu apice toto atra. In medio macula reniformis singuli elytri (saepe in duo puncta inaequalia divisa), versusque basin puncta aequidistantia, transverso ordine posita simul quatuor, ut in praecedenti.

E 12.* *MELOE* SOLONICA;

Tab. H. Fig. E. 12.*

Alata, pubescenti - atra, elytris luteis, vitta punctoque baseos, maculis 2 reniformibus, terminalique ora nigris.

In Dauriae calidioribus sat frequens; nec fere alibi observata; unde, licet simillimam duobus praecedentibus et non gravioribus criteriis, quam istae inter se, discrepantem, specie tamen distinguendam cenfeo.

DESCRIPTIO.

Magnitudo et *forma* apprime praecedentis. *Thorax* dorso, puncto in medio impresso, quod non praecedenti. *Lanugo* pectoris, femorumque certo adpectu canescit, quod pariter non in praecedentibus. *Elytra* intensius lutea, versus basin puncto utrinque ad futuram, et prope marginem lateralem *fasciola* abbreviata longitudinali, a basi descendente; *macula* in medio reniformis magna; *altera*, puncto interius stipata, versus apicem, sed ab ipso apice, cujus ora fusca, satis remota; ut in *M. calida*. *Elytra* apice valde dehiscunt, ut in *M. speciosa*.

E 13. *MELOE* CROCATA;

Tab. E. Fig. 13.

Alata, pubescenti - atra, elytris subventricosis croceis, punctis duodecim nigris.

Meloë lutea PALL. itin. II. app. p. 722. n. 546. GOETZE entom. I. p. 702. n. 7. (exclusa Variet.)

In Sibiria australiore campestri, maxime inter Irtili et Ieniseam, frequentissima species; at in Russia, saltem mihi, vix observata. Nunciavit vero nuper *Amiciſſ.* HABLIZL, in hortis circa Astrachaniam saepe frequentissimam et nocivam esse, misitque specimina Sibiricis solitis minora, pulcherrime crocea. In Sibiria haec species amat Haloden-

dron, Melilotum aliasque leguminosos et labiatos flores. *Oleum* geniculis, ut affines omnes, fundit flavissimum, Coccinellae contritae odore.

DESCRIPTIO.

Praecedentibus plerumque paulo minor, et *magnitudine* admodum variat, saepe ut 1 : 3. *Thorax* obsoleta impressione versus scutellum subtripunctatus. *Corpus* latius, elytra ventricosiora, quam praecedentibus, nequidquam dehiscentia. Insectum, praeter elytra, totum cum lanugine exquisite atrum. *Elytra* intense crocea, singula punctis nigris trium parium, plerumque distinctissimis; quorum primum a basi remotius, secundum paulo majus in medio, tertium par versus apicem minusculum, ordine obliquo positum. In raris paria media, interdum et basilare, subconfluunt. In minoribus etiam puncta plerumque exigua.

E 14. MELOE BALTEATA;

Tab. F. Fig. E. 14.

Alata, nigra subpubescens, elytris luteis, basi, puncto, fascia media, apiceque nigris.

Ex ora cis-Gangetica Indiae satis copiose inter alia Insecta adfertur, et a variis inter Belgas amicis communicata fuit.

DESCRIPTIO.

Magnitudo paulo supra *Mel. variabilem* et quaedam specimina vix superant. *Forma* brevicula, fere ut *Mel. lunatae*. *Corpus* atrum brevissimo tomento lanuginosum. *Caput* valde discretum, ob thoracem antice angustatum. *Antennae* tantum basi adtenuatae, caeterum crassae, apice acutissimae. *Elytra* latiuscula, postice subventricosa, abdomine breviora, nec dehiscentia, lutea, *basi* trilobato-atra, *fascia* media lata, et *lunula* terminali in apice atris. *Atomus* niger utrinque medio inter basin et fasciam, in minoribus evidentior; at in majoribus, qualem *Fig. E. 14.* exprimit, perexiguus.

E 15. *MELOE* OCELLATA;

Tab. E. Fig. 15.

Alata, cano - lanuginosa, elytris pallidis, punctis duodecim ocellaribus.

Meloë ocellata PALL. *it. II. app. p. 721. n. 53.* GOETZE *entom. I. p. 702. n. 5.*

In australibus aridis ad Iaicum rarissime observata.

DESCRIPTIO.

Magnitudo et forma Mel. floralis. *Corpus* nigrum, cano - lanuginosum. *Pedes* testacei. *Caput et thorax* lanugine e cano pallida obnebulata. *Elytra* pallida, punctis in quolibet trium parium, dilutiore halone cinctis: intervallis halonum fuscescente inquinatis, unde obsolete ocellata apparent. In postico pari punctorum interiora majora.

E 15.* *MELOE* ARABICA;

Tab. H. Fig. E. 15.*

Alata, glabriuscula, atra: antennis subclavatis rufis, elytris luteis, basi octo - punctatis, fascia apiceque nigris.

Inter Insecta Arabica a FORSKOLEO lecta adlatam, accepi.

DESCRIPTIO.

Magnitudo proxime Mel. variabilis, sed brevior, fere glabra, tenuissimo et vix conspicuo tomento canescens, certoque adspectu toto corpore atra. *Oculi* fusci. *Antennae* valde incrassatae rufo - luteae, basi tenuiore fuscae. *Thorax* antice non adtenuatus, subquadratus. *Scutellum* nigrum. *Elytra* ochreo - lutea, subholosericea, singula puncto basilari paulo exterius; dein tribus transversim in quincuncem positus, quorum medium posteriusque reliquis majus est; tunc fascia paulo pone medium transversa, vix undulata, ad futuram interfecta; denique toto apice nigro. Caeterum vide Fig. E. 15.*

E 16. *MELOE* ATRATA;

Tab. E. Fig. 16.

Alata, aterrima, pubescens, elytris apice fasciaque postica flavo - luteis.

Meloë atrata PALL. *itin. II. append. p. 722. n. 55.* GOETZE *entom. I. p. 702. n. 8.*

?Meloë Gouani LINN. *additam. p. 1068. n. II.* GOETZE *ent. I. p. 701. n. 1.*

Copiose occurrebat ad Irting, in Gypsophila paniculata, Draccephalo thymifloro, Nepeta ucranica et Clematide florentibus; nec alibi per Sibiriam oblata.

DESCRIPTIO.

Distinctissima ab omnibus praecedentibus et sine omni varietate species; constanti fere semper *magnitudine*, dimidio circiter minor Mel. variabili. *Thorax* aequalis. *Elytra* pone subventricosa, compressiuscula, fascia versus apicem undulata, maculaque in ipso apice fulvo - luteis. Caeterum aterrima, etiam lanugine, et nitidula.

E 17. *MELOE* FENESTRATA;

Tab. E. Fig. VI. a. b.

Alata filicornis, lutea, pectore fusco, elytris apice nigris.

Meloë fenestrata PALL. *itin. II. append. p. 720. sp. 47.* GOETZE *entom. I. p. 703. n. II.*

Cum maculis (Fig. VI. a.) in australibus ad Iaicum, circa Saratschik collecta fuit; sed varietatem immaculatam in Hyrcania legit GMELINVS, eademque paulo minor (Fig. VI. b.) ad inferiorem Tanain Umbellas Libanotidis fatis copiose frequentat Iulio. Genicula oleiflua.

DESCRIPTIO.

Magnitudo facie paulo infra praecedentem. *Facies* et *antennae* Cantharidis; *thorax* latiusculus, suborbiculatus convexus, stria impressa

longitudinali. Infectum totum testaceo - luteum, glabrum. *Pectus* subpubescens, basis abdominis in medio, oculique nigra; *antennae*, tarsisque *pedum* fusci. *Elytra* magis grysea, apice semper nigra: at in orientaliore varietate, quae Tanaense paulo major est, *maculae* insuper in singulo elytro duae quadratae nigrae.

Fig. 17. a. Varietatem laïcensem maculatam, VI. b. Tanaënssem, minorem, immaculatam refert.

E. 18. *MELOE* QVADRIMACVLATA;

Tab. E. Fig. 18.

Alata, filicornis atra, elytris luteis, nigro bimaculatis.

Meloë quadrimaculata PALL. *itin. II. app. n. 47.* GOETZE *entom. I. p. 703. n. 12.*

β. Meloë bimaculatus LINN. *syll. XII. p. 680. sp. 9.* (Varietas bipunctata).

Pyrochroa bimaculata DEGEER. *inf. V. p. 22. tab. I. fig. 18.*

In australibus Russiae totiusque Sibiriae occurrit Iunio, frequens in *Centaurea Scabiosa* et *Spiracis* florentibus. *Oleum* e geniculis stillat more congenerum, odore coccinellae contritae.

DESCRIPTIO.

Magnitudo Cantharidis fuscae, nisi brevior; dantur autem multae statura pygmae. *Facie* magis, quam reliquae congeneres, ad Cantharides accedit; Capite tamen discreto, postice angulato subcordato ad Meloides pertinet, ut et thorace elytris multo angustiore, depressiusculo. *Corpus* totum aterrimum, glabrum, nitidum, solo pectore subpubescente. *Thorax* convexiusculus, aequalis. *Antennae* setaceae, cum pedibus nigrae. *Elytra* latiuscula, subacuta, gryseo - lutea, plerumque singula maculis duabus subquadratis, una pone alteram, aequidistantibus.

Quibusdam, praesertim minoribus, maculae femi - oblitteratae, parvulae; ut priorum loco saepe vix litura supersit. Interdum desunt omnes maculae, supersite litura postica, ut in *M. necydalea*; quam *Varietatem* LINNAEVS et DEGEER descripsisse videntur. Denique in

Dauria extrema minutum legi specimen, elytris plane immaculatis. Perfectissimam faciem exprimit *Tabulae nostrae Fig. 18.*

E 19. *MELOE* NECYDALEA;

Tab. E. Fig. 19.

Alata, filicornis atra, elytris subacuminatis rubris, puncto versus apicem nigro.

Meloë necydalea PALL. *itin. II. append. p. 720. n. 49.* GOETZE *entom. I. p. 704. n. 13.*

Ad Irin fluvium aliquoties observata Majo; sed sporadica.

DESCRIPTIO.

Magnitudo et *forma* fere praecedentis, sed caput et thorax angustiora, cum corpore atra. *Antennae* filiformes nigrae. *Pedes* testacei vel subrubri. *Elytra* intense rubra, vel subtestacea, abdomine paulo breviora, apice dehiscenti - acuta. *Litura* fusca postica, non omnibus.

E 20. *MELOE* TRIVITTIS;

Tab. E. Fig. 20.

Alata coerulescenti - atra pubescens; elytris pallidis, fasciis simul tribus longitudinalibus, virente - atris.

Meloë trifascis PALL. *itin. II. append. p. 721. n. 52.* GOETZE *entom. I. p. 702. n. 4.*

In maxime australibus ad Iaicum rarius occurrit.

DESCRIPTIO.

Magnitudo fere M. Clematidis. *Caput* et *thorax* angustiora, convexa, et *antennae* extrorsum crassiores, fere subclavatae, ut in M. Cerocoma foemina; quo maxime differt. *Color* fericeo - ater, cum nitore virescenti - chalybato, canescente lanugine obductus. *Elytra* gryseo - pallida, fasciis simul tribus longitudinalibus, viridi - fericeo nigris; quarum

communis *futuralis*, extremo subcapitata, apicem elytrorum non attingit; laterales per elytrorum medium obsoletissime flexuosae, apicem pariter non attingunt, mediae interdum connexae. — Distinctas fascias *Fig. 20.* nostra expressimus.

E 21. *MELOE* BIVITTIS;

Tab. E. Fig. 21.

Alata filicornis aeneo - atra, elytris luteis, fascia longitudinali obliquata, violaceo - atra.

Ad Montes altaicos in australioribus occurrit rarius.

DESCRIPTIO.

Magnitudo et forma fere *M. Clematidis*. Caput, thorax, corpus coeruleo - nitida, atra, tenuissima superinducta lanugine canescente. *Pedes* extremo picei. *Elytra* gryseo - lutea, singula fascia longitudinali violaceo - atra, postice emarginata, apicem non attingente, antrorsum versus axillas obliquata, acuta. *Vide Fig. 21.*

E 22. *MELOE* MAVRA;

Tab. F. Fig. E. 22.

Alata, filicornis, atra glabra, elytris gryseo - flavis immaculatis.

Meloë algiricus LINN. *syst. XII. p. 681. sp. 11.*

Mylabris immaculata FABRIC. *entom. append. p. 826.*

Mihi inter Insecta capensia bis transmissa fuit per amicos in Belgio; videtur itaque per Africam universam extensa esse species.

DESCRIPTIO.

Magnitudo *Mel. vesicatoriae*, sed magis cylindracea. *Corpus* glabrum, atrum. *Caput* vix discretum a thorace, suborbiculari convexo. *Antennae* extrorsum paulo crassiores, praesertim articulo terminali ob-

E 23. MELOE BIVVLNERA.

longo - acuto. *Pedes* tarsis folito longioribus. *Elytra* convexa, apice subdehiscencia, gryseo - flava, immaculata. Vid. Fig. 22.

E 23. MELOE BIVVLNERA;

Tab. E. Fig. 23.

Alata, fericeo - coerulefcente atra, elytris macula postice futurali fulvo - lutea.

Attelabus bimaculatus PALL. *itin. I. append. p. 466. n. 45.* GOETZE *ent. tom I. p. 423. n. 3.*

Cantharis parva viridis, elytris ad apicem maculis 2. flavis rhombicis LEPECHIN. *it. I. tab. 16. f. 11. p. 509.* GOETZE *ent. I. p. 542. n. 2.*

Minuta ad Volgam copiofa, paulo major ad Irтин; at magnitudinem *Mel. atratae* aequans, imo superans, ad Ienifeam occurrit. Viget Iunio, fimul cum *Mel. variabili*, florali, pluribusque affinibus. Ad Irтин in Afragalo aufriaco, fimul cum *Mel. albivitti* abundat.

DESCRIPTIO.

Magnitudo fumma, quam Fig. noftra 23. exprimit; fed fuperat vulgo, numerus minorum, immo occidentales vix *Dermestem violaceum* aequant. *Tota* tenerrime pubefcens et ex atro - cyanea, vel obfcure viridi fericea. *Elytra* ejusdem coloris, fingula macula oblongo - ovali, fulvo - lutea, postice ad ipfam futuram. *Antennae* subclavatae.

E 24. MELOE CAUCASICA;

Tab. E. Fig. 24.

Alata filicornis, atra; thorace tereti, elytris fulvis tripunctatis.

In arboretis circa Caucafum obfervata rarius.

DESCRIPTIO.

Omnibus congeneribus gracilior et magis cylindracea; *Attelabo formicario* vix major. *Caput*, *thorax* fuburceolato - cylindraceus, et

corpus aterrima, polite glabra. *Antennae* longitudine elytrorum vel longiores, fetaceae. *Pedes* longiusculi, tenues. *Elytra* convexa, fulvo-lutea, singula punctis duobus versus basin minoribus, majorique pone medium. — Inspiciatur *Fig. 24.*

E 25. *MELOE* CLEMATIDIS;

Tab. E. Fig. 25.

Alata filicornis, aeneo - atra, pubescens; elytris gryseo-lutescentibus immaculatis.

An *Meloë algiricus* LINN. PALL. *itin. II. append. p. 720. n. 51.*

Meloë Clematidis GOETZE *entom. I. p. 701. n. 3.*

In campis torridis ad Irin, supra Clematidem orientali affinem, acerrimam, Iunio nascitur, minus tamen frequens, et aliis locis nunquam visa.

DESCRIPTIO.

Meloïdi *Crambes* *magnitudine* et *forma* simillima, tota tenuissime pubescens; attamen politissime chalybato - atra, subcyanea cum splendescencia. *Pectus* lanugine incanescit. *Thorax* supra inaequalis. *Elytra* gryseo - lutea, flexilissima, immaculata. *Figura 25.* exactissima est.

E 26. *MELOE* CRAMBES;

Tab. E. Fig. 26.

Alata filicornis, fericeo violacea; thorace rufo, subdidymo, pubescente.

Meloë fyriacus LINN. *mus. reg. p. 102. syst. XII. p. 680. sp. 4.*

Meloë alatus violaceus, elytris adtenuatis, thorace rubro hispido GRONOV. *zoophyl. II. n. 620.*

In australioribus regionibus inter Tancin et Volgam, in *Crambe*, quae Tataria hungarica CLVSII, florente abundat initio Iunii; alibi nusquam visa. GRONOVIVS e Bohemia habuit.

DESCRIPTIO.

Nostratibus *magnitudo* circiter Meloïdis Cerocomae; sed dantur paulo majores, itemque minores, aliquae vix supra Cantharidem sanguineam. Insectum totum, praeter pedes nigros et elytra, tenuissime pubescit. *Caput* nigrum vix chalybatum. *Antennae* filiformes, extremo articulo vix crassiore. *Thorax* obsolete ruber, nitidus, postice subdidymus, medio disci lacuna impressa. *Corpus* violaceo - nigrum. *Elytra* mollia, nitidiora, violaceo - sericea. *Figura E 26.* optime expressa est.

E 27. MELOE ERYTHROCYANA;

Tab. E. Fig. 27. a. b.

Alata filicornis; capite, thorace bipunctato, artubusque rubris, elytris violaceis.

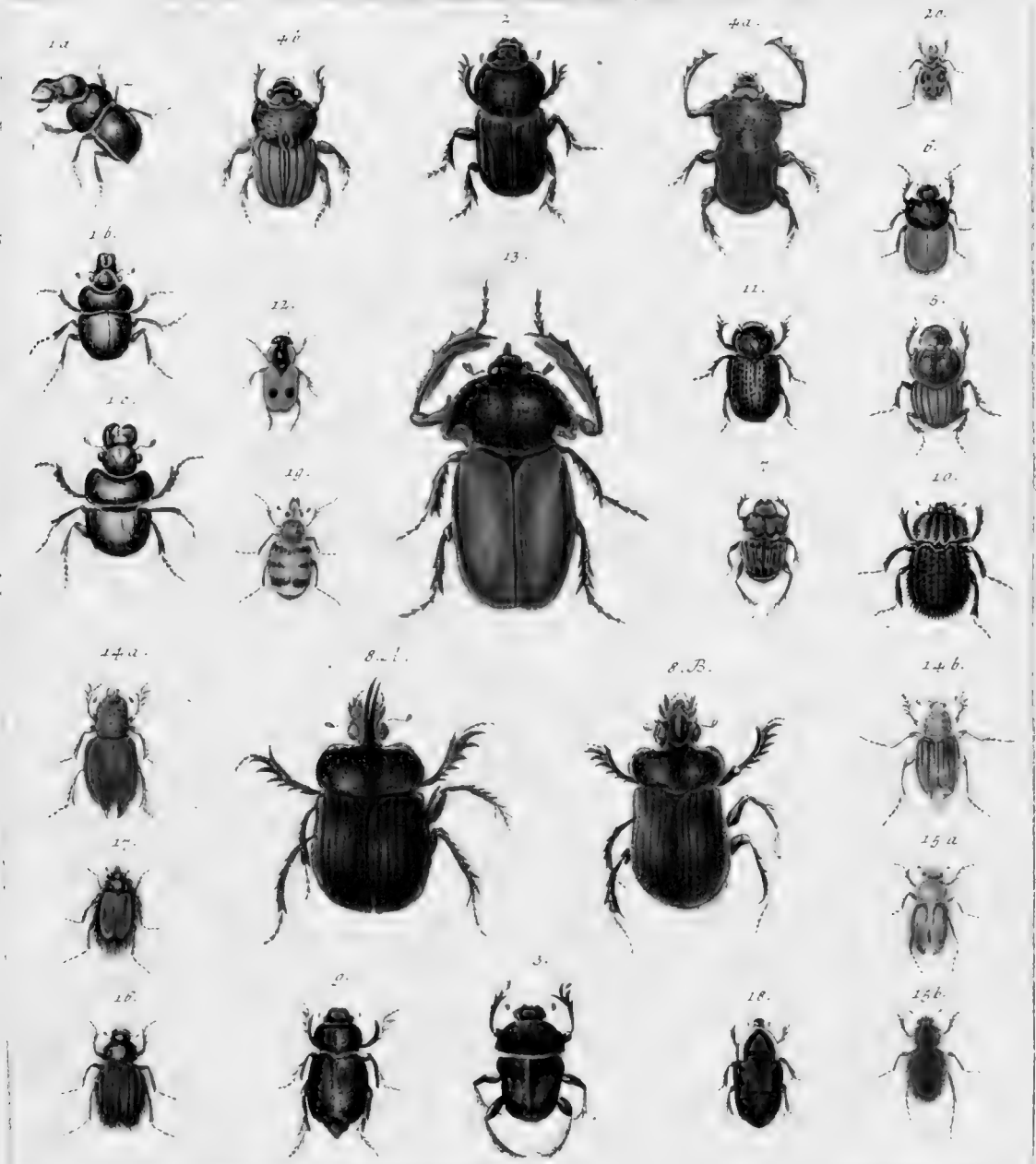
PALL. *itin. II. p. 328.* (male pro Mel. syriaca recensita).

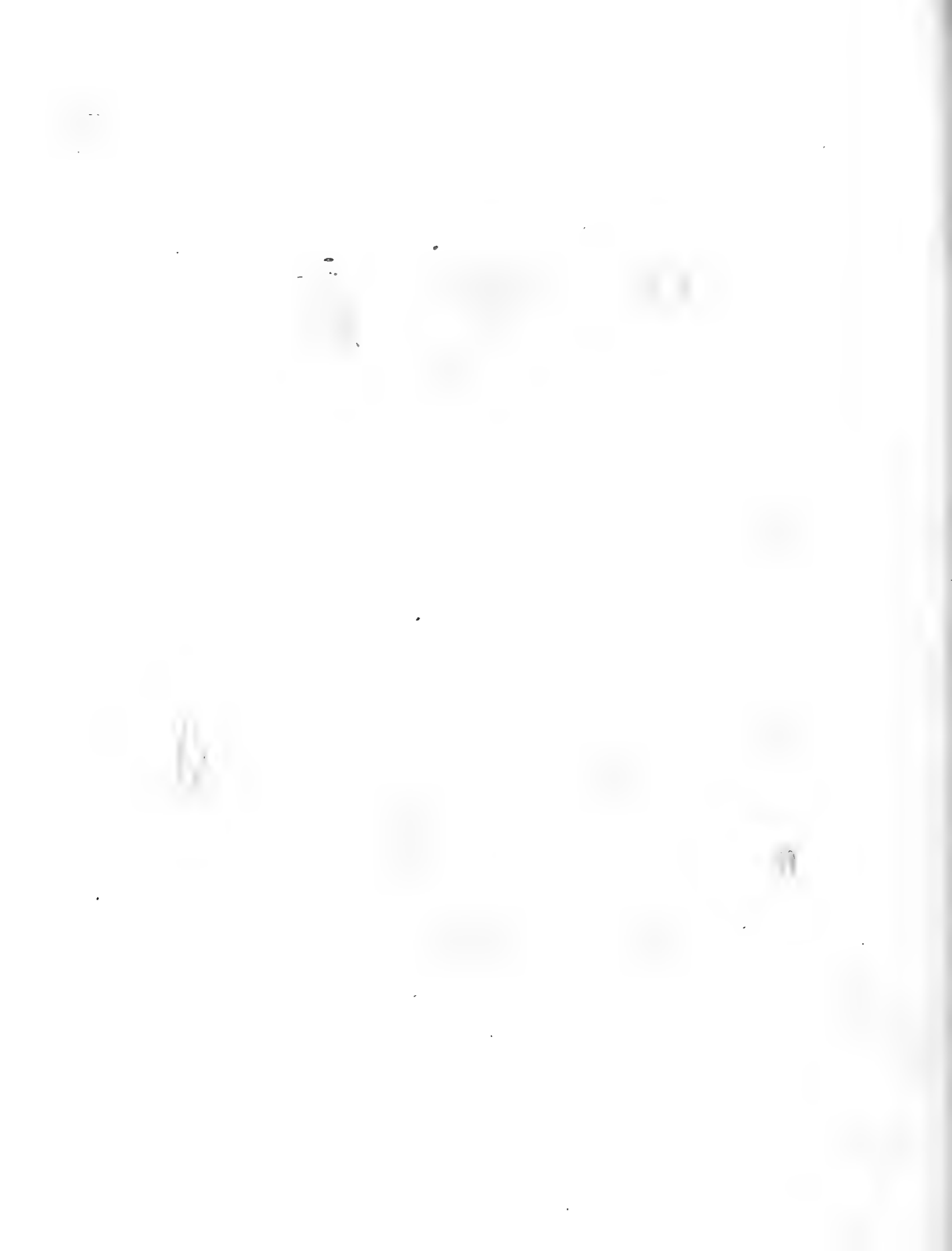
In lucis et graminosis calidis ad Iaicum, Volgam et Tanaïm australiorem, maximeque ad Caucasum initio Iunii occurrit, Vicias Lathyrosque rodens.

DESCRIPTIO.

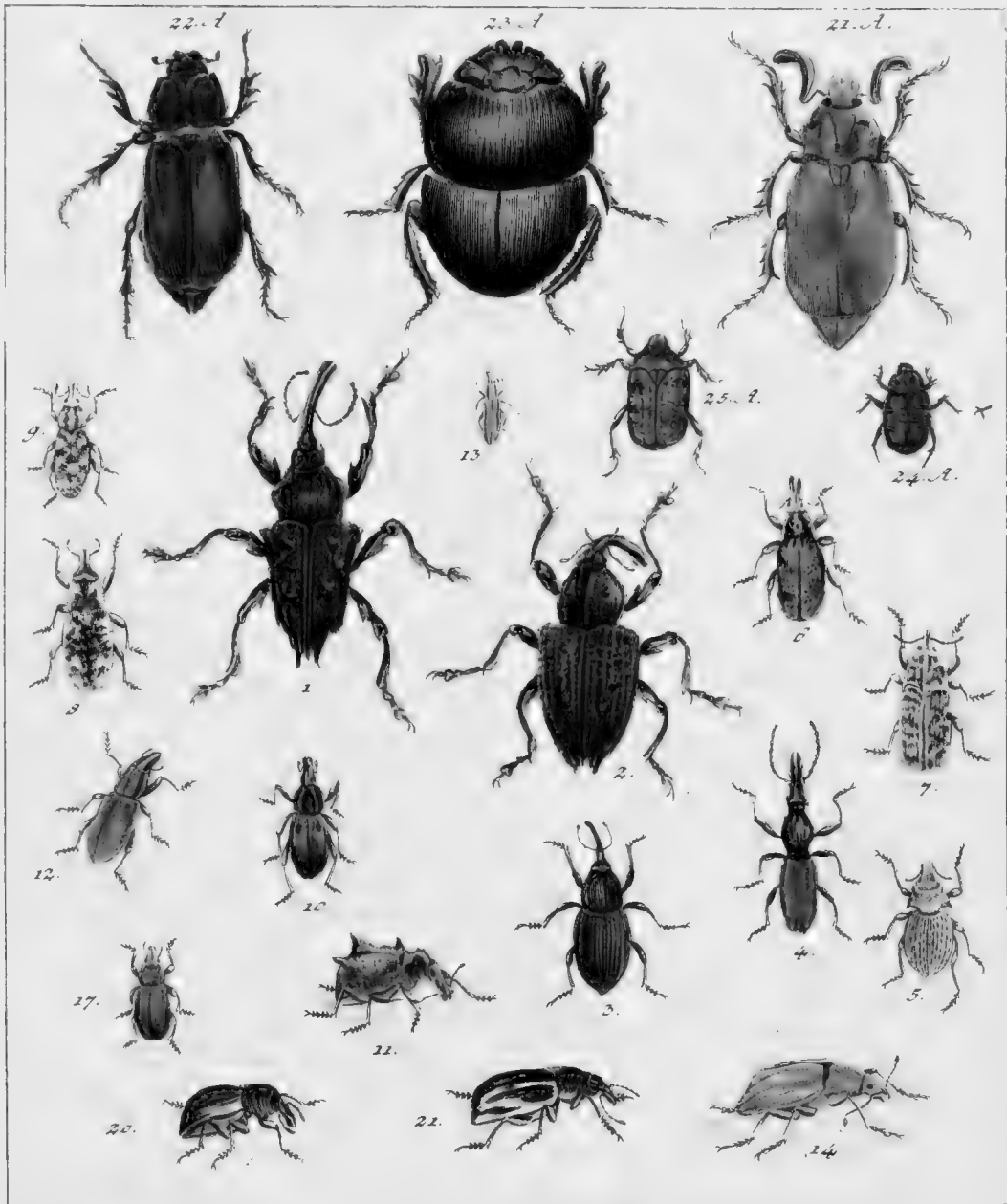
Omnium alatarum in Europa *maxima*, duplo saepe major M. *veficatoria*; et maximis hujus exemplis nunquam inferior, quae minima. Fere glabra, *lanugine* pectoris paene inconspicua. *Caput* subdidymum, antice coccineo - rubrum, sed ore, cum area oculos ambiente, posticaque facie, quae thoracem respicit, piceum. *Antennae* rubro - testaceae, filiformes, extrorsum vix crassiores. *Thoracis* clypeus convexus, coccineo - ruber, nigro - marginatus, supra punctis 2. impressis nigris. *Elytra* violaceo - sericea, interdum virescentia. *Corpus* atrum nitidum. *Pedes* longiusculi, testacei, geniculis fuscis.

Fig. 27. a. Insectum majoris staturae a dorso, *27. b.* a latere visum sistit.



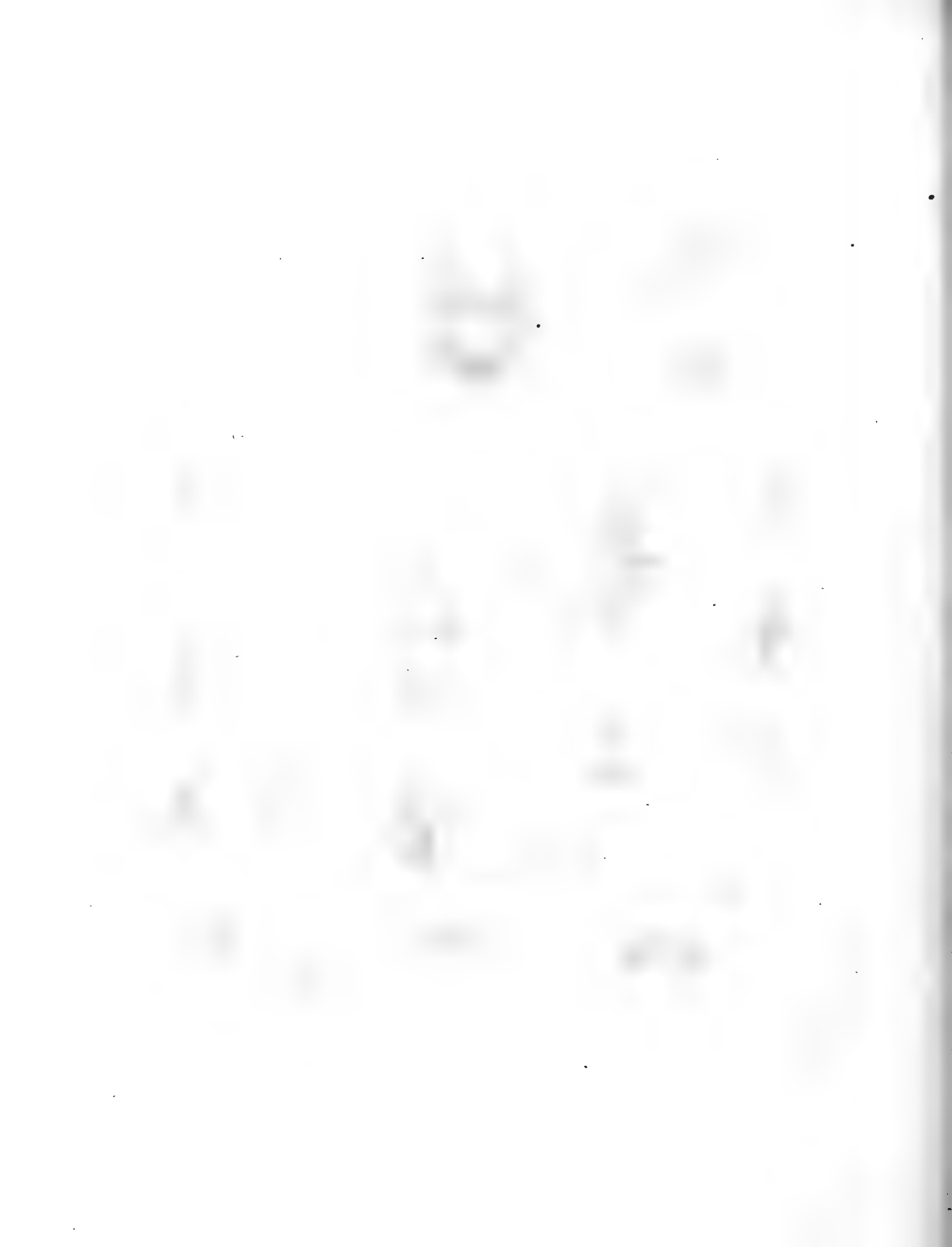


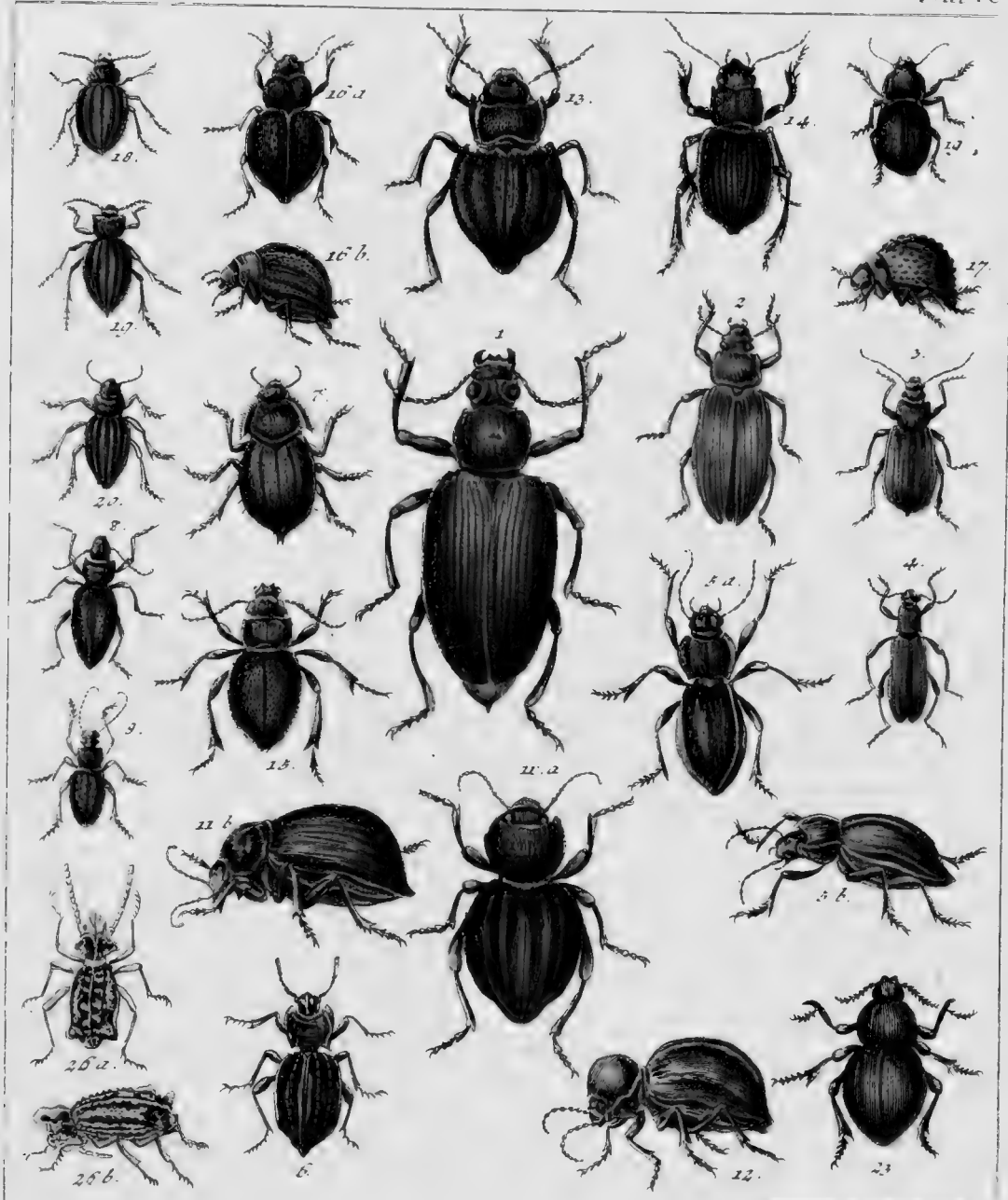
SCARABAEI, COCCYLIOIDES. Tab. B.



D. R. Nitzschmann del.

J. G. Sturm sc.

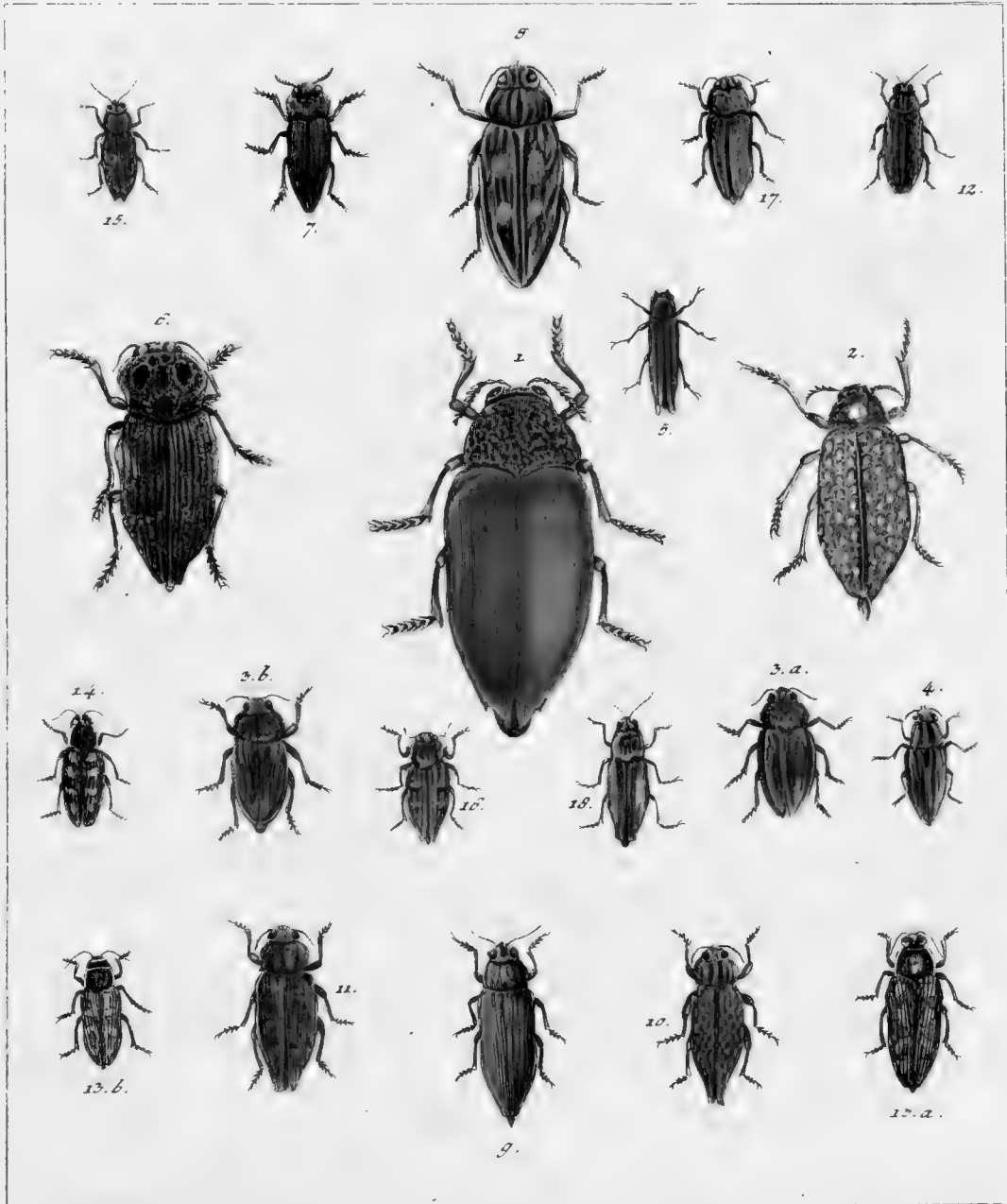


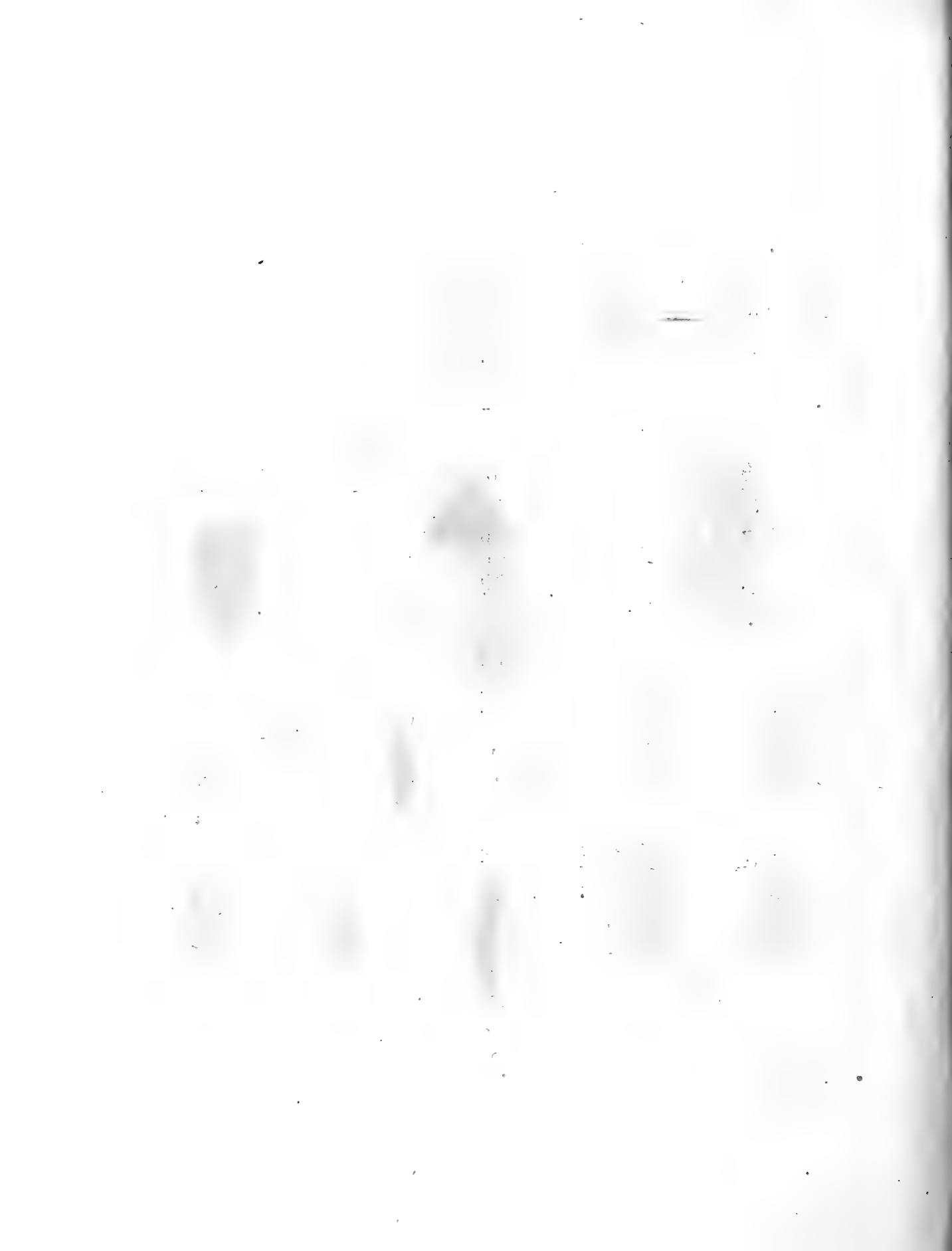


D. R. Nitzschman del.

L. G. Sturm sc. Norimb.

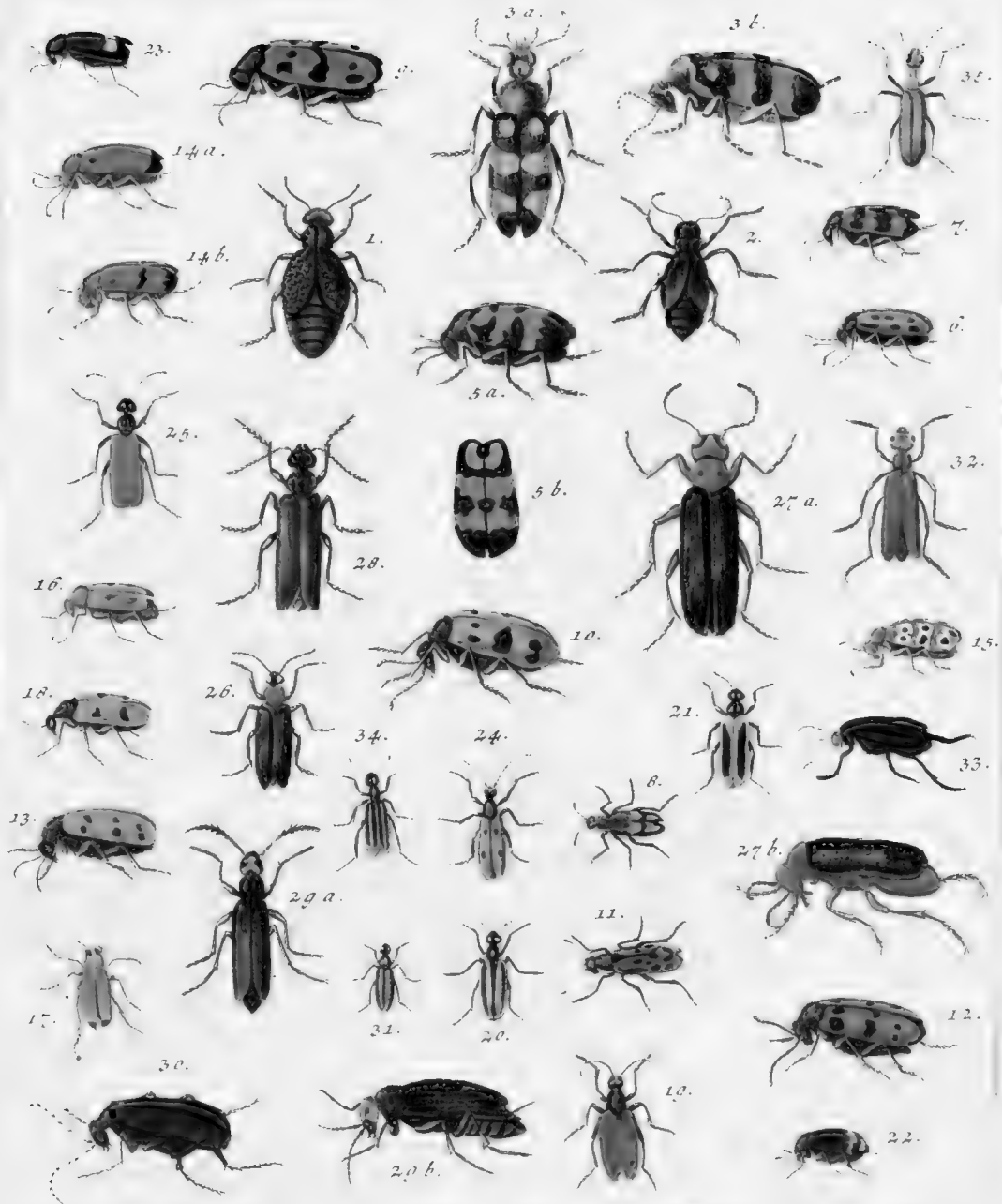






MELOIDES.

Tab. E.



F. Sch. W. G. W. del.

W. N. Schlegel 18. Zornbarn.

