



Königlich
Württembergischer
Kalender

für das Jahr christlicher Zeitrechnung

1831,

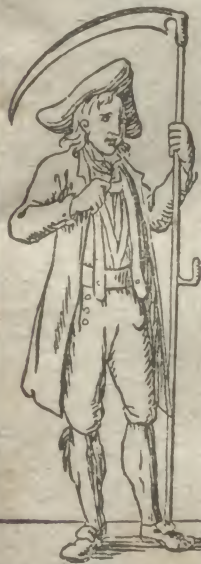
welches das dritte gemeine Jahr nach dem siebenten Schaltjahr des neunzehnten Jahrhunderts ist, und 365 Tage hat.

Mit königlichem Privilegium.

Neutlingen,

gedruckt und verlegt durch die Buchdrucker Gottlob Kurz, G. H. Heerbrandt und Justus Fleischhauer.

In Commission bey Christian Helferich und E. Ruff in Stuttgart.



Neutlingen und die Aalm.

1. Mon.		Januar oder Eismonat.			
Wochen- Tage.	Für		Stand der Sonne, des Mondes und der Planeten.	C Laut.	Alter Dezember.
	Protestanten.	Katholiken.			
Samstag	1	Neujahr	Nj. Nj. Er.	Fest der Königswürde	A 20 Ammon
1. Woche. Prot. Im Anfang war das Wort. Joh. 1, 1-18. Kath. Flucht Christi nach Egypt. Matth. 2, 19-25.					
Sonntag	2	E. n. d. Nj.	E. n. d. Neuj.	Abel, Seth, Makarius	A 21 4 Adv.
Montag	3	Enoch	Genovefa	☉ Aufgang 7 Uhr 55 Minut.	A 22 Beata
Dienstag	4	Isabella	Titus, Bisch.	☾ Letzes Viertel den 5. um	A 23 Dagob.
Mittwoch	5	Simeon	Thelesphorus	☾ 11 Uhr 37 Min. Nachts	A 24 Ad. Ev.
Donnersf.	6	Erf. Christi	Erschein. Ehr.	Drey Königs- Fest	A 25 Christf.
Freitag	7	Raimund	Lucianus	☉ Aufgang 7 Uhr 53 Minut.	A 26 Steph.
Samstag	8	Erhard	Erhard, Bisch.	☾ in d. Erdf. 10 Uhr Vormitt.	A 27 Joh. Ev.
2. Woche. Da Jesus zwölf Jahr alt war. Protest. Luc. 2, 41-52. Kathol. Luc. 2, 41-52.					
Sonntag	9	1 Epiph.	1 E. n. Erf. Ehr.	Martialis, Julian u. Bas.	A 28 S. n. E.
Montag	10	Paul Einsf.	Paul Einsied.	♀ geht hinter der Sonne weg und ist unsichtbar	A 29 Jonath.
Dienstag	11	Machilde	Machilde	♀ ist in der Abendd. sichtbar	A 30 David
Mittwoch	12	Reinhold	Ernestus	♂ g. unt. nach 12 Uhr Nachts	A 31 Gottlob
Donnersf.	13	Hilarius	Hilarius	☾ g. unt. nach 12 Uhr Nachts	A 1 J. 1831.
Freitag	14	Felix	Felix Pr. u. M.	☾ Neumond den 14. um	A 2 Abel, S.
Samstag	15	Maurus	Maurus, Abt	☾ 2 Uhr 23 Min. Morgens	A 3 Enoch
3. Woche. Prot. Taufe u. Versuch. Christ. Matth. 3, 13-17. 4, 1-11. Kath. Von d. Hochz. zu Cana. Joh. 2, 1-11.					
Sonntag	16	2 Epiph.	2 E. n. Erf. Ehr.	Marzellus, Marzellus	A 4 S. n. Nj.
Montag	17	Anton	Antonius, Abt	☉ Aufgang 7 Uhr 43 Minut.	A 5 Simeon
Dienstag	18	Priska	Petr. Schlf. N.	☉ Untergang 4 Uhr 17 Min.	A 6 Erf. Ehr.
Mittwoch	19	Sara	Kanutus, Kön.	Abweich. der ☉ 20° 26' süd.	A 7 Raim.
Donnersf.	20	Fab. Seb.	Fabian, Seb.	☾ 4 ☉ 12 U. 20 M. Mit. ☉ i. z.	A 8 Erhard
Freitag	21	Agnes	Agnes, Jgfr.	☾ Erst. Viertel den 21. um	A 9 Martial.
Samstag	22	Vinzenz	Vinzenz, Mart.	☾ 8 Uhr 18 Min. Morgens	A 10 Paul E.
4. Woche. Prot. Von der Hochzeit zu Cana. Joh. 2, 1-11. Kath. Von des Hauptm. Knecht. Matth. 8, 1-13.					
Sonntag	23	3 Epiph.	3 E. n. Erf. Ehr.	Emerentia, Maria Verm.	A 11 1 Epiph.
Montag	24	Timotheus	Timothe. Bisch.	☾ in der Erdn. 8 Uhr Morg.	A 12 Reinh.
Dienstag	25	Pauli Bek.	Pauli Bekehr.	☉ Aufgang 7 Uhr 32 Minut.	A 13 Hilarius
Mittwoch	26	Polykarp.	Polykarpus	Tageslänge 8 Stund 51 Min.	A 14 Felix
Donnersf.	27	Joh. Chryf.	Joh. Chrysof.	♁ steht im Z h im Q	A 15 Maurus
Freitag	28	Carl	Carl	☾ Namensf. des Kronprinzi.	A 16 Marzel.
Samstag	29	Valerian	Franz Sales	☾ Vllm. d. 28. 3 U. 23 m. Mg.	A 17 Anton
5. Woche. Prot. Von den Arbeitern im Weinberg. Matth. 19, 27-30. u. 20. 1-16. Kath. Matth. 20, 1-16.					
Sonntag	30	Septuag.	Septuagesimad	Adelgunde, Martina, Jgfr.	A 18 2 Epiph.
Montag	31	Virgilius	Petr. Molask.	☉ Untergang 4 Uhr 31 Min.	A 19 Sara

Januarius hat 31 Tage.

Wetter- und Bauernregeln.

Ist dieser Monat ungewöhnlich mild, so folgt bald ein guter Frühling und heisser Sommer. — Man sagt daher: Winz Sonnenschein, bringt viel Korn und Wein.

Wenn in diesem Monat die Frucht auf dem Felde wächst, so wird sie gewöhnlich theuer.

Heulen die Wölfe und bellen die Füchse, so kommt noch größere Kälte.

Ist auf Pauli Bekehrungs-Tag das Wetter schön und klar, so ist zu hoffen ein gutes Jahr.

Markt-Kalender.

- | | |
|--|---------------------------|
| 1. Leipzig. | 3. Holzfurt, Pforzheim. |
| 5. Wangen. | 6. München, Nürnberg. |
| 10. EllwangenAfm. | |
| 11. Hausach, Kallmwesten, Karlsruhe, Oettingen. | |
| 12. EllwangenVm. | 13. EllwangenAm. Dürmenz. |
| 17. Eutingen, Longenau, Pfedelbach. | |
| 20. Ehingen, Neustadt a. Schwarzw., Schramberg, WeisfentornTh.u.Afm. | 24. WeisfentornAfm. |
| 25. Schwäb. Auen, Ulm. | |
| 26. M. Einfeld, Schrozberg, Wellberg. | |
| 27. Ebersbach. | 31. Neuenbürg, Dinkausen. |

Ansichten von Württemberg.

(Fortsetzung.)

Der Jartkreis.

Die Bestandtheile des Jartkreises, der das nordöstliche Viertel des Königreichs Württemberg bildet, waren, als das teutsche Reich noch bestand, in eine Menge kleinerer und größerer Gebiete zertheilt, und durch die mannigfaltigsten Gestaltungen des bürgerlichen und kirchlichen Lebens meistens scharf von einander getrennt, welche Trennung durch die zum Theil schroffen Verschie-

denheiten des Bodens, des Clima's und der Nahrungsweise noch vergrößert worden ist. Daraus ergab sich denn in einem vergleichungsweise kleinen Umfange, eine recht bunte Mannigfaltigkeit in geistiger Bildung, Sitte, Tracht und Sprache, die in ein Gemälde von bestimmtem Charakter umzuschaffen, nur der allmählichen, stillen Wirksamkeit der Zeit gelingen kann.

Jedoch nimmt der Kreis, in welchem am Schlusse des Jahrs 1827., auf einem Flächenraume von 99 $\frac{3}{4}$ Quadratmeilen 347,361 Einwohner lebten, in Beziehung auf die Bildung seiner Oberfläche die Gestalt eines geographischen Ganzen an, indem nämlich der größere Theil seines Umfangs als ein von Süden gegen Nordwesten herab steigender und in dem Stromgebiete des Neckars sich verflächender Abhang erscheint. In seinen Süden ragen die nördlichsten Vorsprünge der Alb herein, während die hohen Ebenen des Gebirgs sich in dem Oberamte Heidenheim verbreiten, und die Brenz überschreitend, unter dem Namen des Härtsfelds, sich gegen Morgen verlängern. Von diesem Gebirge, dessen einzeln: Partien viele kühne und überraschende Ansichten darbieten, und das an Höhe alle andere Bergzüge des Kreises bey weitem übertrifft, gehen die Thäler der Rems, des Kochers und der Jart aus, mit denen sich eine Menge andere Seitenthäler vereinigen, und nehmen ihren Zug gegen die Niederungen des Neckars. Diese allgemeine Richtung der Erdoberfläche weicht aber in einigen Gegenden an den Gränzen ab; wie dann die Brenz und die Eger sich mit der Donau vereinigen, das Oberamt Mergentheim aber, von der Tauber durchströmt, fällt dadurch in das Flussgebiet des Mainns.

Ein Land, durchschnitten von so vielen Flüssen und Bächen, deren Thäler wieder

2. Mon. | Februar oder Chaumonat.

Wochens- Tage.	Für		Stand der Sonne, des Mondes und der Planeten.;	C Lauf.	Alter Januarius.
	Protestanten.	Katholiken.			
Dienstag	1 Brigitta	Ignatius, M.	4 ist i. diesem Mon. nicht sichtb.		20 Fab. S.
Mittwoch	2 Mar. Stei.	Mar. A. Licht.	☉ Aufgang 7 Uhr 22 Minut.		21 Agnes
Donnersf.	3 Blasius	Blasius, Bisch.	☉ Untergang 4Uhr 40Minut.		22 Vinzenz
Freitag	4 Veronika	Veronika, Jgf.	☾ Letzes Viertel den 4. um		23 Emer.
Samstag	5 Agatha	Agatha	☾ 9 Uhr 4 Min. Abends		24 Timothy.

6. Woche. Protet. und Kathol. Vom Sämann und viererlei Acker. Luc. 8, 4—15.

Sonntag	6 Seragen.	Seragesima	Dorothea, Dorothea		25 3 Epiph.
Montag	7 Richard	Romuald	Tageslänge 9 Stund 32Min.		26 Polyf.
Dienstag	8 Salomon	Joh. de Matha	Abweich. der ☉ südl. 15° 8'		27 Joh. E.
Mittwoch	9 Apollonia	Apollonia	☉ Aufgang 7 Uhr 10 Min.		28 Carl
Donnersf.	10 Scholastik.	Scholastika	☉ Untergang 4 Uhr 54 Min.		29 Valer.
Freitag	11 Euphros.	Desiderius	☾ Neumond den 12. um		30 Adelg.
Samstag	12 Eulalia	Eulalia	☾ 5 Uhr 50 Min. Abends		31 Virgil.

7. Woche. Protet. und Kathol. Evang. Jesus verkündigt sein Leiden. Luc. 18, 31—45.

Sonntag	13 Esto mihi	Quinquages.	Castorus, Jordanus		1 Febr.
Montag	14 Valentin	Valentinus	♀ wird als Abendstern sichtb.		2 Mar. A.
Dienstag	15 Fastnacht	Fastnacht	Faustinus, Faustinus		3 Blasius
Mittwoch	16 Ascher m.	Ascher mit. †	Juliana, Juliana, Jgfr.		4 Veron.
Donnersf.	17 Constantin	Donatus	den 18. ☾ in d. Erda. 8U. Mrg.		5 Agatha
Freitag	18 Concordia	Simeon	☾ Erstes Viertel den 19. um		6 Dorothe.
Samstag	19 Susanna	Conrad, Plac.	☾ 3 Uhr 50 Min. Abends		7 Richard

8. Woche. Prot. Das Hohepriesterl. Gebet. Joh. 17, 1-26. Kath. Von der Verf. Christi. Matth. 4,

Sonntag	20 Invoeav.	1 Fasten S.	Eucharius, Eleutherus		8 5 Epiph.
Montag	21 Eleonora	Eleonora, Jgf.	☉ in X S rechtl. im Z		9 Apollon
Dienstag	22 Petri Stlf.	Pet. Stul. Ant.	☾ rückläufig im Q		10 Schol.
Mittwoch	23 Quate m.	Quate mb. †	Serenus, Margaretha		11 Euphro
Donnersf.	24 Matthias	Matthias, Ap.	☉ Aufgang 6 Uhr 45 Min.		12 Eulalia
Freitag	25 Viktorinus	Walpurga †	☾ Vollmond den 26. um		13 Castor.
Samstag	26 Nestorius	Dionysius †	☾ 5 Uhr 40 Min. Abends		14 Valent.

9. Woche. Prot. Vom kananäischen Weibe. Matth. 15, 21-28. Kath. Von der Verf. Chr. Matth. 17, 1-9.

Sonntag	27 Reminis.	2 Fasten S.	Justus, Leander		15 Sept.
Montag	28 Viktor	Romanus	☉ Untergang 5 Uhr 24 Min.		16 Juliana

Wetter- und Bauernregeln.

Scheint an der Fastnacht die Sonne, so gerathen gemeinlich die Korn- und Weizen-Erndte, so auch die Erbsen wohl.

Ist der Hornung warm, so bleibt's um Ostern gern lang kalt. Auf eine zeitige Wärme folgt gewöhnlich eine rauhe Kälte.

So lange die Lerche vor Lichtmess singt, so lange schweigt sie hernach.

Mattheis bricht Eis, findet er keins, so macht er eins.

Wenn die Katz im Februar liegt in der Sonne, so muß sie im März wieder hinter den Ofen.

Wenn im Hornung die Schnacken geigen, müssen sie im März schweigen.

Markt-Kalender.

1. Kochendorf, Kupferzell, Lahr, LeonbergAm. Nördlingen, Unter-Geisingen.
2. AlenAm. Altheim, Blaufelden, Dörtingen, Dintelsbühl, Dörtingen i. Hohenl. Dörzbach, Freudenstadt, Herbrechtingen, Itzhoen, Ingelfingen, LeonbergAm. NiederstettenAm. Nürtingen, ObersonntheimAm. Sindringen, Steinheim, Waldenburg.
3. AlenVm. Abelsheim, Liebentzell, NiederstettenVm. ObersonntheimVm. Sulz, Truberg, Wangen, Wehingen. 5. Waldbühel.
4. Ochsenhausen, Pforzheim, Waldstetten.
5. Badlingen, Erailsheim, Dörtingen i. Hohenl. Ebingen, Enzweihingen, Gaildorf, H. Gartach, Knittlingen, Mezingen, Mosbach, Mersmühl, Neuenstein, Wehingen, Riegel, Schopfheim.
6. Erenheim, Oberroth, Sindlingen.
7. Alendorf, Böblingen, Dürmünz, Erbach, Feldrennach, Karlsruhe, Kehl, Melchingen, Nusplingen, Reinweil, Tübingen, Wäschenbeuren.
8. Eberdingen.
9. Grubingen, Jarthausen, Krautheim, Lauchheim, Laupheim, Mergentheim, Michelbach, Mosbach, SchödingenAm.
10. EreglingenAm. Gerabronn, Hall, Heilbronn, Heimbheim, Herrenberg, Ludwigsburg, Manningen, Mulfingen, SchödingenVm. Waldkirch.
11. Diberach, EreglingenVm. Kempfen, Münsingen, Steinbach b. Hall.
12. Cannstadt, Ellmendingen, Engen, Itzfeld, Möhringen ob Stuttgart, Ostdorf, Waldorf.
13. Ellwangen, Haslach, Kirchheim u. Teck, Neresheim, Niblingen, Zell im Wiesent.

22. Binsdorf, Eastr, Hall, Rothenburg a. d. Taub. Etaufen, Ulm, Widdern, Wimpfen a. Berg.
23. ErtlingenVm. GeislingenW. u. Am. KirchbergVm. Lerrach, Winnenden.
24. Bopfingen, Braunsbach, Buchau, Bühl, Erailsheim, Engen, Eretzheim, ErtlingenAm. GeislingenAm. Giengen, Grefboretwar, Hohenhausen, Itzho, Kippenheim, KirchbergAm. Künzelsau, Marktgröningen, Meinerdt, Mosbach, Oettingen, Oettingen, Pflingen, Schelllingen, Scheer, Schiltach, Schwärgen, Spaichingen, Urach, Wehingenstadt, WeikersheimAm. Wepl.
25. WeikersheimVm. 27. Anweiler, Leipheim.
28. Haigertoch, Mühlheim, Stein, Weissenhorn.

eben so viele höhere und niedrigere Berg- und Hügelketten von einander scheiden, bietet nothwendig ein Gemälde von grosser Mannigfaltigkeit dar, während sich der Anbau und Ertrag des Bodens in gleich auffallenden Verschiedenheiten zeigen. So erscheint die Erdoberfläche in den Gebirgen, die am linken Ufer der obern Rems emporsteigen, in einer stolzen, riesenhaften Gestalt; das Auge reicht auf den Spitzen dieser Felsengipfel bis an den Meliboccus, die Vogesen und die tirolischen und schweizerischen Gletscher; auf dem Neckberge, dem Stuißenberge, dem Bernhardsberge, dem Rosenstein und dem Tpf wird dem empfänglichen Beobachter ein ergreifender Vorschmack des sen, was die im höheren Stiele gebildete Bergnatur gewährt. Nicht in dieser großartigen Gestalt erscheint das waldigte Geslände, das in den obern Gegenden des Kochers und der Jart, zu beiden Seiten dieser Flüsse und von dem rechten Ufer der Rems sich erhebt, und auf manchen Punkten zu ansehnlicher Höhe emporsteigt; aber es bietet eine Menge malerischer Parthien, da und dort von überraschender Schönheit, dar. Aehnliche Parthien, meistens von anmuthigerm und milderm Charakter, erscheinen in den Thälern, die aber nur selten in weitgedehnten Ebenen sich verbreiten. In der Regel steigt die Fruchtbarkeit des Bodens in dem

3. Mon.		M ä r z o d e r L e n z m o n a t.			
Wochen- Tage.	Für		Stand der Sonne, des Mondes und der Planeten.	C Lauf.	Alter F e b r u a r.
	Protestanten.	Katholiken.			
Dienstag	1	Albinus	Nicephor. M.	☿ rechtläufig im ♀, ist noch	☿ 17 Const.
Mittwoch	2	Louise	Simplicius	nicht sichtbar. ☿ rechtl. im ♀	☿ 18 Concord.
Donnerf.	3	Kunigunde	Kunigunde	☉ Aufgang 6 Uhr 30 Min.	☉ 19 Eusan.
Freitag	4	Adrian	Kasimir	☉ Untergang 5 Uhr 32 Min.	☉ 20 Euchar.
Samstag	5	Friedrich	Friedrich	☾ in der Erdferne 6 Uhr Morg.	☾ 24 Eleonora
10. Wede. Protest. und Kathel. Evang. Jesus treibt Teufel aus. Luc. 11, 14—28.					
Sonntag	6	Druck	3 Fasten S.	☾ Geburtst. d. Kronprinz.	☾ 22 Serag.
Montag	7	Eberhardin.	Thomas v. Na.	☾ Letztes Viertel den 6. um	☾ 23 Eeren.
Dienstag	8	Philemon	Joh. v. Gott	6 Uhr Abends	☾ 24 Matth.
Mittwoch	9	40 Ritter	Franziska, Wf.	Tagesl. 10 Stund 22 Min.	☾ 25 Vifter.
Donnerf.	10	Alexander	40 Märtyrer	♀ Abendst. 9. unt. 7 Uhr 37 M.	♀ 26 Nestor
Freitag	11	Rosina	Rosina, Jgr.	☉ Aufgang 6 Uhr 16 Min.	☉ 27 Justus
Samstag	12	Gregor	Gregor, Pabst	☉ Untergang 5 Uhr 47 Min.	☉ 28 Viktor
11. Woch. Evang. Jesus speiset 5000 Mann. Protest. Joh. 6, 1—27. Kath. Joh. 6, 1—15.					
Sonntag	13	4 Luce	4 Fasten S.	Ernestus, Euphrosina	☾ 1 März
Montag	14	Zacharias	Leo 1. Pabst	☾ Neumond den 14. um	☾ 2 Louise
Dienstag	15	Christoph	Longinus	☾ 6 Uhr 36 Min. Morgens	☾ 3 Fastn.
Mittwoch	16	Henriette	Heribertus	☾ in der Erdn. um 9 Uhr Ab.	☾ 4 Ufcherm.
Donnerf.	17	Gertraud	Gertrudis	Abweich. der ☉ südl. 1° 32'	☾ 5 Friedr.
Freitag	18	Anselm	Gabriel, Erz.	☉ Aufgang 6 Uhr 4 Min.	☉ 6 Fridol.
Samstag	19	Joseph	Joseph, Kr. C	Tagesl. 11 Stund 52 Min.	☉ 7 Eberh.
12. Wede Protest. und Kathel. Evang. Die Juden wollen Jesum steinigen. Joh. 8, 46—59.					
Sonntag	20	5 Judica	5 Fasten S.	☾ Erst. V. d. 20. u. 11 U. 2 m. M	☾ 8 1 Invoe.
Montag	21	Benedikt	Benedictus	☾ Frühlings Anf. d. 21. um	☾ 9 40 Ritter
Dienstag	22	Kasimir	Nikol. de Flue	☾ 9 Uhr 4 Min. Vorm. ☉ im V	☾ 10 Alexan.
Mittwoch	23	Eberhard	Eberhard, Bf.	☉ Untergang 5 Uhr 56 Min.	☉ 11 Quat.
Donnerf.	24	Gabriel	Adelmarus	Abweich. der ☉ nördl. 1° 13'	☉ 12 Gregor
Freitag	25	Mar. Verk.	Maris Verk.	☾ im Merid. 9 Uhr 43 M. Ab.	☾ 13 Ernest.
Samstag	26	Emanuel	Castolus	☾ geht auf halb 5 Uhr Morg.	☾ 14 Zach. r.
13. Woch. Protest. und Kathel. Evang. Christus Einzug in Jerusalem. Matth. 21, 1—9.					
Sonntag	27	6 Palmf.	6 Palmsonntag	Robert, Rupertus	☾ 15 2 Mem.
Montag	28	Maschus	Guntram	☾ Ostervollmond den 28. um	☾ 16 Henriet.
Dienstag	29	Eustachius	Mechtildis	☾ 9 Uhr 4 Min. Morgens	☾ 17 Gerr.
Mittwoch	30	Guidon	Quirinus	☉ in d. mitl. Entf. von d. Erde	☉ 18 Ansb.
Donnerf.	31	Gründou.	Gründonnerst.	Detlaus, Balkina	☾ 19 Joseph

Am 6. Fridolinus, Fridolinus

Am 20. Hubertus, Nicetas, Bisch.

Martius hat 31 Tage.

Wetter- und Bauernregeln.

Donnerts im März, wenn der Wald schon grün ist, so heist man ein fruchtbar Jahr.

Trockener März füllt die Keller.

Märzenstaub bringt Gras und Laub.

Wenn der März naß und der April trocken ist, so geräth das Futter nicht.

Märzenschnee thut Frucht und Weinstock weh.

So viel Nebel im März, so viel Wetter im Sommer; so viel Thau im März, so viel Reifen um Pfingsten und Nebel im Augustimonat.

Wenn die wilden Enten und Störche bald kommen, so wird es bald Sommer.

Markt-Kalender.

1. Aelstheim, Bierigheim, BreitenVm. Emmendingen, Ewigen, Feidrichsberg, Gmünd, Neustadt a. Neck. Nördlingen, Ruitingen, Scherndorf, Ulm, Zwisfalten.
2. BreitenKm. Herb, Oebenberf, Unter-Steinbach, Wangen.
3. Crailsheim, Dufflingen, Engen, Gründelhardt, Neuenbürg, Pfalzgrafenweiler, Reckenfeld.
4. Alfeers, Dizingen, Treßlingen. 5. Feubach, Zurzach.
7. Herberlingen, Hirtlingen, Richteim u. Dec. Leutlich, Möstlich, Mönchweiler, Niederröthen, Pödeibach, PforzheimVm. Rottenburg a. Neck. Schomberg, Seßlingen.
8. Langenbrücken, Langenburg, Liebenzell, Löffenau, PforzheimKm. Reigheim, Turtlingen, Vadingen.
9. Langenargen, Langenbeuringen, Munderkingen, Nodelszell, Sindelingen, Sindringen, Wellberg, Waldaluth, Wolfach, Wüstenrot.
10. Geisres, Ofen, Neussen, Schuffenried, Sulz, Unter-Elkheim, Wurzach.
12. Oberndorf a. Neck. Weingarten.
14. Backheim, Ellwangen, GochsheimVm. Karlsruhe, LaudenbachKm. Ludwigsburg, Maltberg, Martdorf, Neustadt a. Schwarzv. Schrammberg, Trodelkingen, Weil der Stadt-Bl. u. Km.
15. Blausleben, Al-Breisach, Durlach, Ebingen, Suern, GochsheimKm. Kipfleg, LaudenbachVm. Koesbach, Neckmühl, Weil d. Stadt-Schafmkt. Weßheim, Zavelstein.
16. Bruchsal, Feltbrennach, Simmersfeld, Ueberlingen.
17. Bingen, Schwend, Hapingen, Holzgerlingen, Ulzben.
19. Bögglingen b. Omb. Sinsheim. 20. LauingenKm.
21. Dinkelsbühl, Eutingen, Gammringen, LauingenVm. Weßlingen b. Tull. Ruff, Wartausen.

22. Altenstg, Balmng, EppingenVm. Güglingen, Heiligkrenzthal, Knüttlingen, Latt, Meßingen, Oberlenningen, Rothenburg a. d. Taub. St. Georgen, Ulm.
23. Steinbach b. Nast. Sulzbach a. Neck. Waldsbuth.
24. Neuretsbach, Nagstadt, Welzheim.
25. Altmannsfelden, Alpirspach, Glaubauern, Fönnigheim, EppingenKm. Ernabach, Groß-IngersheimKm. Grözingen, Heidentheim, Heiningen, Italienwesten, Leinmetten, Wabach, Werthheim, Wildbad, Wildberg.
26. Groß-IngersheimVm.
28. Heiningen, Weiffentern.
29. Bitesheim, Ehningen, Kochendorf, Ober-Urbach, Obrisensfeld. 30. Sulz, Schafm.

dem Verhältnisse seiner Herabsenkung, und so folgen sich, oft recht schneidende Gegensätze bildend, die steinbedeckten, Afer des Albuchs und des Härtsfelds, der karge Sandboden in den Oberämtern Welzheim, Gaildorf und Ellwangen, die wallenden Getraidefelder im obern Brenzthale, im Rief, um Hall und Dehringen, zu beiden Seiten der untern Jart und der Tauber, die grasreichen Wiesen in den meisten Niederungen und die freundlichen Naturgärten im Remsthale, im Kocherthale und im Taubergrunde.

Der bei weitem größte Theil der Bewohner des Jartkreises lebt von dem Anbau seines Bodens und von der Bearbeitung der Erzeugnisse desselben. Getraide und Gemüse gedeihen in den bessern Gegenden so gut, als irgendwo in Deutschland, in den karglichern aber ersetzt die Kartoffel, die überall mit sohnender Emügkeit gebaut wird, und zumal in sandigten Strichen sich in vorzüglicher Art erhält, das erstere. Für die edelste Getraideart gilt auch hier der Dinkel; der rauhere Boden aber, der ihn versagt, wird, meistens mit gelingendem Erfolge, von dem Pfluge für den Roggen und Haber bearbeitet. Hanf wird überall in den Thälern gebaut; Flachs geräth in Menge und von ausgezeichnetem Gehalte auf der Alb und dem Welzheimer Walde; der Hopfenbau,

Wochens- Tage.	Für		Stand der Sonne, des Mondes und der Planeten.	☾ Lauf.	Alter Martius.
	Protestanten.	Katholiken.			
Freitag	1 Charfreit.	Charfreitag	Theodora, Hugo	☾	20 Hubert.
Samstag	2 Theodosia	J. v. Paul Chrf.	☉ Aufgang 5 Uhr 38 Min.	☾	21 Bened.
14. Woche.	Von der Auferstehung Christi. Protest. Marc. 16, 1—8. Kath. Marc. 16, 1—7.				
 Sonntag	3 Osterfest	Osterfest	Darius, Richard, Bisch.	☾	22 3 Oculi
Montag	4 Ostern.	Osternmontag	Ambrosius, Isidorus	☾	23 Eberh.
Dienstag	5 Maximus	Vinzentius	☾ Letzes Viertel den 5. um	☾	24 Gabriel
Mittwoch	6 Irenäus	Cirtus, Bisch.	☾ 12 Uhr 43 Min. Mittags	☾	25 M. Verk.
Donnerf.	7 Hegesippus	Hegesippus	☉ Untergang 6 Uhr 33 Min.	☾	26 Eman.
Freitag	8 † Apollon.	Irenäus, Bisf.	☾ 4 rechtläufig im ♀ geht auf	☾	27 Robert
Samstag	9 Bogislaus	Mar. Eleophá	um 3 Uhr 20 Min. Morgens	☾	28 Malch.
15. Woche.	Jesus kommt bei verschlossenen Thüren. Protest. Joh. 20, 19:23. Kath. Joh. 20, 19:31.				
 Sonntag	10 Quasim.	3. n. Ostern	Weisse Sonntag	☾	29 4 Látare
Montag	11 Julius	Leo 2. Pabst	☾ Neumond den 11. um	☾	30 Guidon
Dienstag	12 Eustorgius	Julius, Pabst	☾ 4 Uhr 38 Min. Abends	☾	31 Detlaus
Mittwoch	13 Patricius	Hermenegild	☾ in der Erdn. 12 Uhr Nachts	☾	1 April
Donnerf.	14 Tiburtius	Tiburtius	☾ ♀ Abendst. g. unt. 9 Uhr 23 M.	☾	2 Theod.
Freitag	15 Olympius	Anastasia	☉ Aufgang 5 Uhr 14 Min.	☾	3 Darius
Samstag	16 Aaron	Thuribius, B.	☉ Untergang 6 Uhr 48 Min.	☾	4 Ambros.
16. Woche.	Evang. Vom guten Hirten. Protest. Joh. 10, 11—18. Kath. Joh. 10, 11—16.				
 Sonntag	17 2. Mis. Do.	3. n. Ostern	Rudolph, Anicetus	☾	5 5 Judica
Montag	18 Valerian	Eduard	☾ Abweich. d. ☉ nördl. 10° 38'	☾	6 Irená.
Dienstag	19 Hermogen	Wernerus	☾ Erst. Viertel den 19. um	☾	7 Hegesip.
Mittwoch	20 Sulpitius	Sulpitius	☾ 7 Uhr 4 Min. Morgens	☾	8 Apollon.
Donnerf.	21 Adolarius	Anselmus	☾ ♀ rechtläufig im ♀ geht unt.	☾	9 Bogisl.
Freitag	22 Soterus	Soter u. Raf.	um 11 Uhr 42 Min. Nachts	☾	10 Daniel
Samstag	23 Georgius	Georgius	☾ ♀ g. unt. u. 3 Uhr 10 M. Morg.	☾	11 Julius
17. Woche.	Protest. Vom Hingang Christi. Joh. 16, 5:15. Kath. Ueber ein Kleines. Joh. 16, 16:22.				
 Sonntag	24 3. Jubilae	3. n. Ostern	Albertus, Fidelis v. Sig.	☾	12 6 Palmf.
Montag	25 Markus	Markus, Ev.	☉ Aufgang 4 Uhr 57 Min.	☾	13 Patric.
Dienstag	26 Cletus	Cletus, Pabst	☉ Untergang 7 Uhr 6 Min.	☾	14 Tiburt.
Mittwoch	27 Anastasius	Anthimus	☾ ☽ Vollmond den 27. um	☾	15 Olymp.
Donnerf.	28 Vitalis	Vitalis	☾ 12 Uhr 54 Min. Nachts	☾	16 Gründ.
Freitag	29 Sibylla	Petrus, Márt.	☾ ♀ geht auf um 11. 55 M. Morg.	☾	17 Charfr.
Samstag	30 Eutropius	Catharina, S.	☾ ♀ ist in der Abendd. sichtbar	☾	18 Valer.

Am 10. Daniel, Ezechiel

April hat 30 Tage.

Wetter- und Bauernregeln.

Der April ist nicht zu gut,
Er beschneit dem Ackermann den Hut.

Wird es am Oftertag regnen, so soll das dürre
Futter gerathen.

Dürrer April ist nicht des Bauern Will;
Aprilen-Regen ist ihm gelegen.

Wenn die Neben um Georgi sind noch blutt
und blind,
Soll sich freuen Mann, Weib und Kind.

So lange die Frosche vor Georgi sich hören las-
sen, so lauge schweigen sie heimach.

Markt-Kalender.

4. Augsburg, BartensteinKm. WeilssteinKm. Brenz,
Erglilingen, Deringen, Dornstetten, Essingen, Ge-
rabronn, Gernebad, Groß-Gartach, Gussenstadt,
JachhausenKm. Kirchheim a. Neck. LangenauKm.
Langenburg, Laupheim, Marktgröningen, Markt-Lu-
senauKm. Neresheim, Neubulach, Nürtingen, Oden-
dorf b. Neresh. OehringenKm. Pforzheim, Unter-
Münchheim, Zell a. Hammerspach.
5. Balingen, Weilsstein Vm. Bablingen, Dornhaan,
Ebingen, Entringen, Frankfurt, Gaildorf, Horb,
Hördern, Hültingen, JachhausenVm. Jmenstadt,
LangenauVm. Lauchheim, Markt-LusenauVm.
Meinhardt, MergentheimKm. Mosbach, Mulfingen,
OefringenVm. Osnabdingen, Oppenau, Pleidels-
heim, Plochingen, Saulgau, Sigmaringen, Spai-
chingen, Waldsee.
6. Hall, MergentheimVm. Münsingen, Neckar-Tenzlin-
gen, Nürnberg, Sindelfingen, Wangen.
7. BartensteinVm. Dertingen u. Def. Gomaringen,
Eiserfelden, Wintertingen.
8. ReutlingenSchafn. 10. Weissenhorn.
11. Birkenfeld, Konstanz, Niedlingen, Weild. Stadt.
12. Alesheim, Egenhausen, Karlsruhe, Neustadt a. Schwarz.
Stetten a. Mt. Waiblingen, Waldenburg.
13. Lauffen d. Dorf. 14. Pfullingen.
18. Etilingen, Hchingen, Eockach, Demertingen.
19. Groß-Emmingen, Murrhardt, Niederhausen.
20. Eengenbach, Weßberg. 21. Bernsh.
23. Buchau, Dietenheim, Denaußchingen, Erbach, Groß-
bottwar, Gundelsheim, Mengen, Niederstozingen,
Ober-Marchtal, Oberrieringen, Schrozberg, Zell i. W.
24. DintelsbühlKm. Freyburg, Leipzig.

25. Bopfingen, DintelsbühlVm. Gebrachhofen, Haigerloch,
Hohenstadt, LaudenbachKm. Neckarsulm, Oshen-
hausen, Oshausen, Rastatt, Rottweil, Seltlingen.
26. Dinsdorf, Bradenheim, BrettenVm. Bühl, Crails-
heim, Darmstadt, Fellbach, Kirchen, LaudenbachVm.
Mackargmünd, Neustadt a. Koch. Rothenaker, Sulz-
lach a. d. Murr. Tübingen, Wayingen.
27. BrettenKm.
28. Dürrenz, Hornberg, Isny, Marbach, Metzingen,
Nagold, Rosenfeld, Stetten i. Remet.
29. LindauKm. Rudersberg. 30. LindauVm.

bau, der sich immermehr verbreitet, wird
am thätigsten in den Aemtern Künzelsau,
Gerabronn und Mergentheim getrieben;
auch der Bau des Kessels breitet sich weiter
aus. In den Thälern des Nems, des Ro-
schers und der Tauber und zum Theil an den
kleinen Flüssen, die sich in sie ergießen, er-
heben sich freundliche Nebenhügel, die in
gesegneten Jahren einen großen Ertrag ge-
währen; zwar ist das Gewächs häufig von
mittelmäßigem Gehalte; dagegen geräth
es auf manchen Punkten von vorzüglicher
Güte, was namentlich der Fall bei den
Markolzheimer, Berrenberger und Lindel-
berger-Weinen ist. Noch wird der Obst-
baum nicht mit dem Eifer gepflanzt und ge-
pflegt, wie im Neckarthale und an der Alb-
trause; doch gewinnt er täglich neuen Bo-
den. Die Waldungen nehmen einen Flä-
chenraum von 1,575,364 Morgen ein, und
gewähren, da in ihnen das Laubholz vor-
schlägt, mannigfaltigen Ertrag. Die
Hauptquelle der Nahrung und des Segens
aber fließt für den Landmann in den treffli-
chen Wiesen, die sich an den Flüssen und
Bächen ausbreiten, und durch deren Er-
zeugniß die Zucht des Hornviehs und der
Schaafe, die letztern größtentheils von ver-
edeltem Stamme, auf einen Grad von
Blüthe gelangt ist, den sie nur in wenigen
andern vaterländischen Gegenden erreicht
hat. Einen großen Reichthum an Minera-
lien

5. Mon. | M a y o d e r W o n n e m o n a t.

Wochen- Tage.	Für Protestanten.	Katholiken.	Stand der Sonne, des Mondes und der Planeten.	☾ Lauf.	Alter Aprilis.
18. Woche. Prot. Evang., Ueber ein kleines. Joh. 16, 16-23. Kath. Vom Hingang Christi. Joh. 16, 5-14					
Sonntag	1 Maximilian	S. n. Ofern	Phil. Jak. Ph. Jakob. Walp.		19 Oster.
Montag	2 Sigmund	Athanasius	☉ Aufgang 4 Uhr 48 Min.		20 Osterm.
Dienstag	3 † Erfind.	† Erfindung	☉ Untergang 7 Uhr 15 Min.		21 Adolar.
Mittwoch	4 Florian	Florian	Tagesl. 14 Stund 32 Min.		22 Socher.
Donnerf.	5 Gotthard	Pius 5. Pabst	☾ Letzes Viertel den 5. um		23 Georg.
Freitag	6 † Dietrich	Joh. v. d. Pfort.	☉ 4 Uhr 9 Min. Morgens		24 Albert.
Samstag	7 Gottfried	Stanislaus	♀ Abt. g. unt. 10ll. 24m. Mrg.		25 Markus
19. Woche. Prot. Was ihr den Vater bitten werdet. Joh. 16, 23-33. Kath. Joh. 16, 23-30.					
Sonntag	8 Agathe	S. n. Ofern	Stanislaus, Michael Ersch.		26 1 Quasi.
Montag	9 Hiob	Gregor. Naz.	☉ Aufgang 4 Uhr 36 Min.		27 Anastaf.
Dienstag	10 Gordianus	Gordianus	☉ Untergang 7 Uhr 28 Min.		28 Vitalis
Mittwoch	11 Nammert	Anton	d. 12. in d. Erdn. 9ll. Vorm.		29 Sibyl.
Donnerf.	12 Hilfsfahrt	Hilfsfahr.	☾ Panfrat. Panfratius		30 Eutrop.
Freitag	13 Servatius	Servatius	☾ Neumond den 12. um		1 May
Samstag	14 Christian	Bonifacius, M	12 Uhr 35 Min. Nachts		2 Sigm.
20. Woche. Protest. und Kathol. Wenn aber der Troster kommen wird. Joh. 15, 26-27. und Joh. 16, 14.					
Sonntag	15 Erandi	S. n. Ofern	Sophia, Sophia		3 2 M. D.
Montag	16 Peregrin.	Joh. v. Nepom.	☉ Aufgang 4 Uhr 26 Min.		4 Florian
Dienstag	17 Torpetus	Ubaldu	☉ Untergang 7 Uhr 37 Min.		5 Gotthard
Mittwoch	18 Liberius	Venantius	☾ Erst. Viertel den 18. um		6 Dieter.
Donnerf.	19 Karoline	Petrus, Cöl.	☾ 4 Uhr 46 Min. Abends		7 Gottfr.
Freitag	20 Athanasius	Bernardinus	☾ im 7 geht auf u. 1 Uhr Mrg.		8 Stanisl.
Samstag	21 Prudens	Constantin †	☾ in d. II nörd. Abw. 20° 4'		9 Hiob
21. Woche. Protest. und Kathol. Wer nach liebet, der wird mein Wort halten. Joh. 14, 23-31.					
Sonntag	22 Pfingstfest	Pfingstfest	Helena, Romanus		10 3 Jubil.
Montag	23 Pfingstmont.	Pfingstmont.	Desiderius, Desiderius		11 Martiert
Dienstag	24 Esther	Johanna	☉ Aufgang 4 Uhr 17 Min.		12 Panfrat.
Mittwoch	25 Quatem.	Quatem. †	Urbanus, Urbanus		13 Servat.
Donnerf.	26 Beda	Beda	☾ Vollmond den 26. um		14 Christ.
Freitag	27 Lucianus	Joh. Pr. Mrt. †	☾ 4 Uhr 34 Min. Abends		15 Sophia
Samstag	28 Wilhelm	Wils. Germ. †	Maximilianfest Sr. M. d. Kön.		16 Pereg.
22. Woche. Prot. Jesus u. Nikodemus. Joh. 3, 1-15. Kath. Mir ist gegeben. alle Gewalt. Matth. 28, 18-20.					
Sonntag	29 Trinitatis	S. n. Pf.	Trinitatisfest		17 4 Cant.
Montag	30 Wigand	Felix, Pabst	☾ rückläufig im 7 geht auf		18 Liber.
Dienstag	31 Petronilla	Petronilla	um 12 Uhr 20 Min. Morg.		19 Potent.

Am 29. Christiana, Marim. Bisch.

Wetter, und Bauernregeln.

Der May soll kahl, aber nicht kalt seyn;
Nachtfröste sind schädlich, Winde gut.
Abendthau und Tagl im May,
Bringt Wein und vieles Heu.
Pantraz und Urbans: Tag ohne Regen,
Dann folgt ein großer Weinsagen.
Maykäfer: Jahr, ein gutes Jahr.
Wenn in diesem Monat die Erbseln schon blü-
hen, so hat man ein fettes Jahr zu hoffen.

Markt: Kalender.

2. Altm. Arolzfürth, Aulendorf, Blaubeuren, Bon-
feld, BühlerthannM. Dintelsbühl, Dorzbach, Er-
genzingen, Eppingen, Haslach, Heimsheim, Heil-
brunn, Hogen-Haslach, KirchbergM. Kupferzell,
Martelsheim, Möglingen b. Dyring. Müdingen,
Mündertingen, Neupausen a. d. St. NeusäßM.
NeuensteinM. Niedernhall, NiederstettenM. Oberr-
dorfa. Neck. Oberrieth, Offenburg, Pforzheim, Urach,
Wehringenstadt, Waldkirch, Waldseuth, Wildberg.
3. Altm. Alshausen, BühlerthannM. Canstadt,
Freudenstadt, Friederichshafen, Gingen, Geppingen,
Hemshausen, Inneringen, KirchbergM. Ludwigsburg,
Neuargersbach, NeusäßM. NeuensteinM. Nieder-
stettenM. Owen, Schwemberg, Schwendi, Eglin-
gen, Dyrberg, Lurdingen, Widdern, Wolfersweiler.
4. Rheinfeuden, Sindelfingen.
5. Euzen, Nuslingen, St. Georgen, Wangen.
9. Deggingen, Herberlingen, Leibringen, Tertnang.
10. Calw, Crailsheim, Darmstadt, Eichstetten, Eppin-
genM. Kirnbach, Langenburg, Leonberg, Mezin-
gen, Michelfeld, Mosbach, Staufen, Wertheim.
11. Brettach, EppingenM. Kempten, Weingarten.
13. Mittelstadt.
16. Dischingen, Eettingen, Kaufbeuren, Kirchheim u. Teck,
Leutkirch, Lorch, Mühlheim, Neustadt a. SchwarzM.
Nangendingen, Rotweil.
17. Dornhausen, Emmendingen, Herrenberg, Neulin-
genM. Wiesbaden.
18. Heubach, Kadelstzell, Wolfach.
19. Hohenheim, Mechingen, NeuenbürgM. Neuhau-
sen a. d. Erms, Scheer, WäldenbeurenM.
20. Eßlingen. 21. Jutzach.
23. Alpirsbach, BlaubeurenM. BöhmenkirchM. Braun-
schach, Brenz, EreglingenM. Erlenbach, Gernebach,
Hollenbach, Ingelfingen, Kehl, Klingen, König-
bachM. Laidingen, LangenauM. Laupheim, Lein-
stetten, Markt-LustenauM. Mundelsheim, Neckarelz,
Neresheim, Oberkochen, Ober-SonntheimM. Och-

- ringen, Reichenbach, SeehingenM. Schiltach,
Strozberg, Stuttgart, Tübingen, Trossingen,
WaldenburgM. WäldenbeurenM. Widdern,
Wimpfen a. Berg, Zella-Hammersp.
24. Bactnang, Dählingsen, LautlingenM. Böhmen-
kirchM. Alt-Bruchach, EreglingenM. Ebingen,
Ellwangen, Erolzheim, Gerabronn, Groß-Cadshen-
heim, Heilbronn, Herb, Hülffingen, KönigshardtM.
LangenauM. Lauchheim, Lohburg, Markt-Luste-
nauM. MergentheimM. Mögling, Müdingen,
Neudenau, Ober-SonntheimM. Saulgau, Sch-
chingenM. Schopphausen, Schorndorf, Trossingen-
gen, WaldenburgM. Waiblingen, Wangen.
25. Biberach, Crailsheim, Gailsbach, Lößgau, Mergent-
heimM.
26. Altm. Altm., Jilsfeld, Seifersdorf.
27. Schaffhausen.
30. Horbheim, Markdorf, NeuenbürgM. Niederstetten,
Niedlingen, Rottenburg am Neck. ThalheimM.
Weil d. Stadt, Wiesensteig.
31. Bruchsal, Ebingen, Al. Garsach, Knittlingen, Mönch-
weiler, Neustadt a. Kob. ThalheimM. Walldorf.

lien enthält das Innere der Erde im Kocher-
thale, sowohl in seinen Eisnerzen, als in
seinen Salzlagern, - die beide einen großen
Gewinn gewähren und die thätigste Betriebs-
samkeit veranlassen.

Entbehrt nun gleich der Bewohner des
Jartkreises die Schätze, die durch ausge-
breitete Handelsgeschäfte erworben werden,
und sind durch die ungünstigen Wechsel, die
neuerlich in dem Gewerbewesen eingetreten,
um ihn her viele Hände müßig geworden,
die in Verarbeitung ausländischer Erzeug-
nisse, namentlich im Spinnen und im Ge-
webe der Baumwolle, thätig waren, so
bleibt ihm doch sein Acker, seine Wiese, sein
Flachs- und Kartoffelland, sein Wald und
die Erze, die sein Boden bedeckt. Er baut
mit Unverdroffenheit und immer mehr das
Bessere der neuern Landwirthschaft benüt-
zend, diesen Boden an, und wo derselbe
seinen Fleiß auch karglich lohnt, ersetzt er
sich das Fehlende durch den Ertrag, den ihm
sein Stall gewährt und durch die Arbeiten,
zu denen der Wald ihn einladet. Während
nun ein Theil der Bevölkerung auf diese

6. Mon. | Junius, Brach, oder Sommermonat.

Wochen- Tage.	Für		Stand der Sonne, des Mondes und der Planeten.	☾ Lauf.	Alter Majus.
	Protestanten.	Katholiken.			
Mittwoch	1 Nikodemus	Simeon	☉ Aufgang 4 Uhr. 10 Min.		20 Athan.
Donnersf.	2 Marzellan.	<i>Kronleuchnam</i>	Erazmus. Tagesl. 15 St. 42 M		21 Prud.
Freitag	3 Erasm.	Clotildis	Leztes Viertel den 3. um		22 Helena
Samstag	4 Carpasius	Quirinus	☾ 3 Uhr 55 Min. Nachmitt.		23 Desider.
23. Woche. Prot. Vom reichen Mann u. Lazarus. Luc. 16, 19-31. Kath. Vom groß. Abendm. Luc. 14, 16-24					
Sonntag	5 <i>1. E. u. P.</i>	<i>2. E. u. P.</i>	Bonifazius, Bonifazius		24 5 Rog.
Montag	6 Benignus	Norbertus	☉ Untergang 7 Uhr 55 Min.		25 Urban.
Dienstag	7 Lucretia	Robertus	♀ Abendstern gelangt in d. S		26 Beda
Mittwoch	8 Medardus	Medardus	geht unter um 10 Uhr 52 Min.		27 Lucian
Donnersf.	9 Primus	Printus	☾ in d. Erdnähe 7 Uhr Abends		28 Himelf.
Freitag	10 Onophrius	Margaretha	☾ Neumond den 10. um		29 Christ.
Samstag	11 Barnabas	Barnabas	☾ 7 Uhr 27 Min. Morgens		30 Wigand
24. Woche. Protest. und Kathol. Vom verlorenen Schaaf. Luc. 15, 1-10.					
Sonntag	12 <i>2. E. u. P.</i>	<i>3. E. u. P.</i>	Vassilides, Vassilides		31 6 Craud.
Montag	13 Tobias	Anton v. Pad.	☉ Aufgang 4 Uhr 2 Min.		1 Juni
Dienstag	14 Helisäus	Vasilius	☉ Untergang 7 Uhr 59 Min.		2 Marzell.
Mittwoch	15 Veit	Vitus, M.	Nachlänge 8 Stund 2 Min.		3 Erasm.
Donnersf.	16 Justina	Benno	Abweich. d. ☉ nördl. 23° 20'		4 Carpas.
Freitag	17 Volkmar	Adolph	☾ Erstes Viertel den 17. um		5 Bonifaz.
Samstag	18 Arnolphus	Marzellanus	☾ 4 Uhr 37 Min. Morgens		6 Benig.
25. Woche. Prot. Von den 8 Seligkeiten. Matth. 5, 1-16. Kath. Vom Fischzug Petri. Luc. 5, 1-11.					
Sonntag	19 <i>3. E. u. P.</i>	<i>4. E. u. P.</i>	Gervasius, Gervasius		7 Pf. F.
Montag	20 Silverius	Silverius	☉ Aufgang 4 Uhr		8 Pf. M.
Dienstag	21 Philippine	Alonsius	☉ Untergang 8 Uhr		9 Primus
Mittwoch	22 Achatus	Paulinus	<i>Sommers Anfang</i> d. 22. um		10 Quat.
Donnersf.	23 Basilius	Edeltrud	6 Uhr 15 Min. Morg. ☉ i. S		11 Barnab.
Freitag	24 <i>Joh. d. Tauf.</i>	Joh. der Tauf.	☾ Vollmond den 25. um		12 Basild.
Samstag	25 Elogius	Prosper	☾ 7 Uhr 39 Min. Morgens		13 Tobias
26. W. Prot. Von der Gesetz-Verdrehung. Matth. 5, 17-48. Kath. Von der Pharis. Gerecht. Mat. 5, 20-24.					
Sonntag	26 <i>4. E. u. P.</i>	<i>5. E. u. P.</i>	Jeremias, Joh. u. Paul		14 Trinitf.
Montag	27 7 Schläfer	Ladislans	☾ 4 rückläufig im Z geht		15 Veit
Dienstag	28 Leo, Josua	Leo, Pabst †	auf um 10 Uhr 21 Min. Abends		16 Justina
Mittwoch	29 <i>Pet. Paul.</i>	<i>Petrus u. Paul.</i>	Fest der Apostel		17 Volkf.
Donnersf.	30 Paul. Ged.	Pauli Gedäch.	☾ h. i. Q geht unt. 10 U. 28 m. Ab.		18 Arnosp.

Wetter- und Bauernregeln.

Donnerst im Juni, so geräth das Getraide.
Wie der Holder blüht, so blühen auch die Reben.

Wenn der Weinstock im Vollmond blühet, so
woll er völlige Beere bekommen.

May kühl, Brachmonat naß,
Fällt den Bauern Scheuern und Faß.

Nasse Pfingsten, fette Weihnachten.

An Johanni-Abend soll man die Zwiebeln legen.

Markt-Kalender.

2. Dettingen u. Urach, Steinheim a. b. M. Wasseralfingen.
3. Sulz. 4. Nördlingen.
5. Rothenburg a. d. Taub. Meß. Jülich.
6. Pferzheim Vm.
7. Hainbach, Mülhausen, Pferzheim, St. Georgen.
8. Milmühl Vm. Hedendorf, Rothenburg a. d. Taub. Vm. Schömburg, Sindelshausen, Wüstenrot.
9. Dornaa, Eberspach, Pfullingen. 10. Vöhringen.
13. Pfedelbach, Spaichingen, Weiffentern, Ulm, Meß.
14. Weiffen, Gaildorf, Karlsruhe, Neustadt a. Schwarzw. Ulm, Meß.
15. Burladingen, Ellwangen, Eilenheim, Münsingen, Schramberg.
16. Hayingen, Lütlingen, Waldenbuch.
17. Ravensburg.
20. Eutingen, Grossfelingen, Langenarzen, Mehringen b. Ulm, Sigmaringen, Stotach.
21. Gmünd, Hörtzen, Kirchheim u. Teck, Wollm. Meinhart, Meßingen. 23. Geislingen Kr. u. Vm.
24. Berg, Blaubeuren, Crailsheim, Donauschingen, Ebnhausen, Freudenstadt, Gomerdingen, Geislingen, Gochheim, Gmünd, Kirchheim u. Teck, H. u. K. Künzelsau, Langenberingen, Langenburg, Mengen, Mergalingen b. Gmünd, Mosbach, Mundertingen, Obrißensf. b. Dypenau, Schrozberg, Steinheim b. Heidenh. Eutingen a. Heuchelb. Etraßburg, Sulzbach a. Koch. Weiterstheim, Weingarten, Weinsberg. 25. Vingen, Weiterstheim Vm.
26. Anweiler.
27. Bülberthann, Ebingen, Kottweil.
28. Bülberthann, Crailsheim Vm. Darmstadt, Eppingen, Wollm. Kempten, Langenbrücken, Weizheim.
29. Bartenstein, Bessigheim, Egingen, Ebingen i. Hohel. Döngers, Ferchtenberg, Gerabronn, Gingen, Hornberg, Kempten Vm. Levensheim, Neidingen, Neuhausen a. d. Fild. Pfedelbach, Schödingen, Wachbach, Wimpfen i. Thal.

Weise den rohen Stoff zu Tage fördert, empfängt ihn der andere, um ihn für die Bedürfnisse des Lebens zu bereiten, und in gleichem Verhältnisse mit dem Vorrath jedes Stoffes erscheinen die mannigfaltigen Bearbeitungen des Holzes, Spinneren und Weberey in Linnen und Wolle, Gerberey und Branntweimbrennerey als die bedeutendsten und ausgebreitetsten Gewerbe. Durch ihre Wichtigkeit schliessen sich an sie die Bierbrauereyen an; aber sie unterscheiden sich von ihnen dadurch, daß sie von ihren Stoffen, dem Hopfen und der Gerste, den größten Theil aus dem Auslande beziehen. Die größte fabrikmäßige Bearbeitung des rohen Produkts findet sich in den königlichen Hüttenwerken im Brenz- und Kocherthale, die in einem ansehnlichen Umfange betrieben, durch die Zweckmäßigkeit ihrer Einrichtung und die Vollkommenheit ihrer Leistungen, zu den ersten in Deutschland gehören. Unter den Privatunternehmungen des Kunstfleisses verkündigt die kürzlich erst gegründete chemische Fabrik in Hedendorf, durch ihr rasches Gedeihen und die Menge und den Gehalt ihrer Erzeugnisse eine ausgezeichnete Bedeutung.

Wer, was die Gegenwart ihm darstellt, durch geschichtliche Erinnerungen zu heben versteht, der wandelt im Larkreise auf einem classischen Boden. Hier waren schon die Römer, in der Zeit ihrer Welt Herrschaft einheimisch, und hier berührte ihr Gebiet die Gränzen des grossen freien Deutschlands. Brenz, Heidenheim, Aalen, Weizheim, Döhringen und mehrere andere Punkte waren, wie die vorgefundenen Denkmale bezeugen, militärische Niederlassungen dieses Volkes; ein noch theilweise in seinen Trümmern

Wochen- Tage.	Für		Stand der Sonne, des Mondes und der Planeten.	U lauf.	Alter J u l i u s.
	Protestanten.	Katholiken.			
Freitag	1 † Theob.	Domnaudus	☉ Aufgang 4 Uhr 3 Min.		19 Gervaf.
Samstag	2 M. Heims.	Maria Heims.	☉ Untergang 7 Uhr 57 Min.		20 Silver.
27. Woche. Prot. Vom Almosen, Ge. u. Fast. Matth. 6, 1-18. Kath. Jesus speiset 4000 Mann. Marc. 8, 1-9					
Sonntag	3 † Trinit.	6 S. n. Pf.	größte Entfern. d. ☉ v. d. Erde		21 1 Trinit.
Montag	4 Ulrichus	Ulrikus, Bisch.	☾ Leztes Viertel den 5. um		22 Achar.
Dienstag	5 Charlotte	Wendelin	☾ 12 Uhr 21 Min. Nachts		23 Basilius
Mittwoch	6 Esaias	Esaias, Proph.	Abweich. d. ☾ nördl. 22° 46'		24 Job. E.
Donnersf.	7 Willibald	Willwald	den 8. (i. d. Erdn. 3Uhr Morg.		25 Elog.
Freitag	8 Kilian	Kilian, Bisch.	☾ Neumond den 9. um		26 Jerem.
Samstag	9 Cyrillus	Cyrillus, Bisf.	☾ 2 Uhr 29 Min. Nachmit.		27 7 Schlaf.
28. W. Prot. Vom Verhalt. geg. zeitl. Güter. Matth. 6, 19-34. Kath. Von d. falsch. Proph. Matth. 7, 15-21.					
Sonntag	10 † Trinit.	7 S. n. Pf.	Jakobina, Felicitas		28 2 Trinit.
Montag	11 Pius	Pius 1. Pabst	☉ Aufgang 4 Uhr 8 Min.		29 Pet. P.
Dienstag	12 Heinrich	Joh. Gualbert	☉ Untergang 7 Uhr 51 Min.		30 Paul. S.
Mittwoch	13 Margaret.	Margaretha	Tagesl. 15 Stund 40 Min.		1 Juli
Donnersf.	14 Bonavent.	Bonaventura	♀ Abendst. g. unt. um 10Uhr		2 Mar. S.
Freitag	15 Apost. Jh.	Apostel Jheil.	☾ Erst. Viertel den 16. um		3 Cornel.
Samstag	16 Ruth	Fauftus	☾ 6 Uhr 46 Min. Abends		4 Ulrichus
29. Woche. Prot. Vom lieblosen Richten. Matth. 7, 1-12. Kath. Vom ungerech. Haush. Luc. 16, 1-9					
Sonntag	17 † Trinit.	8 S. n. Pf.	Alerius, Alexius		5 3 Trinit.
Montag	18 Alfred	Symphorosa	☉ Aufgang 4 Uhr 16 Min.		6 Esaias
Dienstag	19 Rufinus	Arsenius	☉ Untergang 7 Uhr 43 Min.		7 Willib.
Mittwoch	20 Elias	Elias, Proph.	☾ in der Erdf. 8Uhr Morgens		8 Kilian
Donnersf.	21 Praredes	Daniel, Pr.	☾ ist in diesem Monat fast		9 Cyrillus
Freitag	22 Mar. Mag.	Maria Magd.	die ganze Nacht sichtbar		10 Jakob.
Samstag	23 Apollinar	Apollinar, M.	Sonntag Anfang ☉ im Q		11 Pius 1.
30. W. Prot. Von den falschen Propheten. Matth. 7, 15-29. Kath. Jesus weint über Jerusaf. Luc. 19, 41-48.					
Sonntag	24 † Trinit.	9 S. n. Pf.	Christina, Christina		12 4 Trinit.
Montag	25 † Jakobus	Jakobus, Ap.	☾ Vollmond den 24. um		13 Margar.
Dienstag	26 Anna	Anna, Mut. M.	9 Uhr 48 Min. Abends		14 Bonav.
Mittwoch	27 Martha	Pantaleon	☉ Aufgang 4 Uhr 25 Min.		15 Apost. E.
Donnersf.	28 Pantaleon	Nazarius	☉ Untergang 7 Uhr 33 Min.		16 Ruth
Freitag	29 † Beatrix	Martha	☾ und ☉ verlieren sich		17 Alerius
Samstag	30 Abdon	Abdon u. Sen.	in der Abenddämmerung		18 Matern.
31. Woche. Prot. Vom ungerech. Haushalt. Luc. 16, 1-12. Kath. Vom Pharif. u. Zöllner. Luc. 18, 9-14.					
Sonntag	31 † Trinit.	10 S. n. Pf.	Thrasylbul, Ignatius v. Lo.		19 5 Trinit.

Am 3. Cornelius, Reinhard

Wetter- und Bauernregeln.

Den Julius und August hat man gern trocken und warm, wovon man sich einen guten Wein verspricht.

Machen die Ameisen jetzt ihre Haufen höher als gewöhnlich, so giebt's einen frühen und langen Winter.

Markt-Kalender.

1. Bartenstein, Ebingen.
2. Obermarchtal.
4. Adelmannaufelden, Augsberg, Haelach, Kitzlegg, Pforzheim, Dryberg, Weissenhorn.
5. Baden, Bernsf., Magstadt, Nördlingen, Niegel, Waiblingen.
6. Eindeltingen, Unter-Ereinbach, Wangen.
7. Sulzbach a.d. Murr, Unter-Jesingen.
8. NiederstettenKm. 9. Netarthaltingen.
11. Bopfingen, NiederstettenVm.
12. Karlsruhe, Tuttlingen, Bapfingen, Westheim.
13. Ditzingen, Feldrennhaas.
14. Böblingen, Gomaringen, Oßwund, Lauffen d. Dorf.
15. Boll. 17. Dintelsbühl.
18. Hechingen, Nördlingen b. Luch.
19. Vinndorf, Calw, Gingen, Ehningen, Knittlingen, Marbach.
20. HallVm. Mösstirk, Neustra, Oberndorfa. Red. SindringenVm. Waldbirk.
21. Al. Alrach, Dornbaan.
22. Ufhofen, Krautheim, Mundorfingen.
24. Rothenburg a. d. Taub.
25. KalenKm. AltringenKm. Altdorf, Asperg, Buchau, Dettornhausen, Eberstadt, Eßlingen, EßlingenVm. Freudenthal, Grözingen, Gundelsheim, HallKm. Haptingen, HeidenheimKm. Ingelfingen, Inneringen, Jshv, Kaltenwesten, KirchbergKm. Kuchen, Leinstetten, Markt-LustenauKm. München, Murrhardt, Neresheim, Neuenbürg, Schelllingen, Schiltach, SindringenKm. Staufen, Tiefenbronn, Urach, Waldekurb, WeikersheimKm. Weilheim, Wildbad.
26. KalenVm. AltringenVm. Bahlingen, EßlingenKm. KirchbergVm. Markt-LustenauVm. WeikersheimVm.
27. Ereinbach b. Kast. 28. Nusplingen.
29. HeidenheimSchafm.

mern bestehendes Ueberbleibsel desselben aber ist das erstau nliche Werk der Teufelsmauer, das durch das Ellwangenische, am rechten Ufer der Lein, über Welzheim, Grab, Meinhard und Oehringen sich hinziehend, und mit mehreren ähnlichen Befestigungs- und Straßenanlagen in Verbindung stehend, die Marken der römischen Macht bezeichnet. Diese Macht stürzten die Völker des Nordens; aber erst Jahrhunderte, nachdem sie ihre ersten Züge begonnen hatten, und als schon die höchste Gewalt bei den Franken in den Händen der Pipine war, fängt es in der Geschichte dieser Gegend an zu tagen. Es war in der Mitte des achten Jahrhunderts, als Harialf, im Birngrunde, das Kloster Ellwangen stiftete; von dort mehrten sich überall die geistlichen Niederlassungen, unter den Karolingern nennen die Chroniker bereits eine Menge noch bestehender oder wieder eingegangener Orte; auch waren die Salzwerke in Hall schon im Gange. Aber recht lebendig wird es in dieser Gegend erst in den Jahrhunderten, in denen die Herren von Staufen den teutschen Thron inne hatten. Es liegt der Ursprung derselben, das Wälscherschlösslen, von dem sie erst auf den nahen herrlichen Berg sich übersiedelten, in den Kreise; dasselbe gilt auch von Butenspach, einer der Stammburgen der Grafen von Wirtembera. Aus dieser Periode datiren sich unsere meisten klösterlichen Anstalten, namentlich Pösch, Neresheim, Herbrechtingen, dessen Anfang noch in die Zeit der Karolinger zurückfällt, Anhausen an der Brenz, Schöndthal, Komburg: in ihm traten aber auch die meisten, zum Theil noch blühenden erlauchten Geschlechter dieser Gegend, die Rederau Grafen, die Limpurge, die Kellenstein, die Hohenlohe, die Dett naen, die Reckherae und mit ihnen viele andere Familien des niederen Adels in die Geschichte ein, deren Glieder sich zum Theil ruhmvolle Namen erworben haben. Die Gipfel der Verae und Häaeltraaen in ihren zum Theil erhaltenen, zum Theil zertrümmerten Burgen, noch den Schmutz iener Zeit.

8. Mon. | August oder Erdtemonct.

Wochen- Tage.	Für		Stand der Sonne, des Mondes und der Planeten.	C Lauf.	Alter Julius.
	Protestanten.	Katholiken.			
Montag	1 Petri Kett.	Petri Kettenf.	☾ Leztes Viertel den 1. um	☾	20 Elias
Dienstag	2 Gustav	Gustav	6 Uhr 25 Min. Morgens	☾	21 Praxed.
Mittwoch	3 Augustus	Steph. Erfind.	☉ Aufgang 4 Uhr 34 Min.	☾	22 Mar. M.
Donnerf.	4 Dominik.	Dominikus	☉ Untergang 7 Uhr 27 Min.	☾	23 Apol.
Freitag	5 Oswald	Mar. Schnee	☾ in der Erdnähe 4 Uhr Morg.	☾	24 Christin.
Samstag	6 Verfl. Chr.	Verflär. Chr.	d. 5. ☽ ☽ i. d. g. Nacht sichtb.	☾	25 Jakob.
32. Woche. Prot. Jesus weint über Jerusal. Luc. 19, 41-48. Kath. Vom Laubstommen. Marc. 7, 31-39.					
Montag	7 10 Eriak	11 E. v. M.	☾ Albrecht, Afra	☾	26 6 Trinit.
Dienstag	8 Eriakus	Eriakus	☾ Neumond den 7. um	☾	27 Martha
Mittwoch	9 Erius	Romanus	10 Uhr 46 Min. Abends	☾	28 Pantal.
Donnerf.	10 Laurentius	Laurentius	☽ steht der ☉ gegenüber und	☾	29 Beatrix
Freitag	11 Hermann	Susanna	scheint auch in diesem Mo-	☾	30 Abdon
Samstag	12 Clara	Clara	nat fast die ganze Nacht	☾	31 Thrasob.
	13 Hippolyt.	Hippolytus †	☉ Aufgang 4 Uhr 48 Min.	☾	1 August
33. Woche. Prot. Vom Pharif. u. Böllner. Luc. 18, 9-14. Kath. Vom barmherz. Samar. Luc. 10, 23-37.					
Montag	14 11 Eriak	12 E. v. M.	☾ Eusebius, Eusebius	☾	2 7 Trinit.
Dienstag	15 Mar. Hin.	Mar. Hinh.	☾ Erst. Viertel den 15. um	☾	3 August.
Mittwoch	16 Isaaß	Kochus	11 Uhr 6 Min. Vormit.	☾	4 Domin.
Donnerf.	17 Augusta	Liberatus	☾ i. d. Erdf. d. 16. 12 U. Nachts	☾	5 Oswald
Freitag	18 Agapitus	Helena, Kön.	☉ Untergang 7 Uhr 2 Min.	☾	6 Verfl. E.
Samstag	19 Sebald	Sebaldus	Tageslänge 14 Stund 8 Min.	☾	7 Albrecht
	20 Bernhard	Bernhard	♀ Abendst. geht unt. 8 Uhr Ab.	☾	8 Eriak.
34. Woche. Prot. Vom Laubstommen. Marc. 7, 31-37. Kath. Von den 10 Aussätz. g. n. Luc. 17, 11-19.					
Montag	21 12 Eriak	13 E. v. M.	☾ Hartwig, Joach. V. Mar.	☾	9 8 Trinit.
Dienstag	22 Sympher.	Timotheus	d. 23. ☽ i. d. M. ☽ i. d. M.	☾	10 Laurent
Mittwoch	23 Zachäus	Philippus	☾ Vollmond den 23. um	☾	11 Herm.
Donnerf.	24 Bartholom.	Bartholomäus	10 Uhr 45 Min. Vorm.	☾	12 Clara
Freitag	25 Ludwig	Ludovikus	☉ Aufgang 5 Uhr 9 Min.	☾	13 Hippol.
Samstag	26 1 Samuel	Zepherinus	☉ Untergang 6 Uhr 48 Min.	☾	14 Euseb.
	27 Gebhard	Gebhard	☽ ☽ ☽ ist nicht sichtbar	☾	15 Mar. H.
35. Woche. Prot. Vom barmherz. Samarit. Luc. 10, 23-37. Kath. Niemi. kann 2 Herren dien. Mat. 6, 24-33.					
Montag	28 13 Eriak	14 E. v. M.	☾ Augustinus, Augustinus	☾	16 9 Trinit.
Dienstag	29 Joh. Enth.	Joh. Enthaupt.	☾ Leztes Viertel den 30. um	☾	17 Augusta
Mittwoch	30 Rebekka	Rosa	☾ 11 Uhr 26 Min. Vormit.	☾	18 Agapit.
	31 Pantia	Raimund	☾	☾	19 Sebald

Augustus hat 31 Tage.

Wetter- und Bauernregeln.

Ist's im August und in der ersten Hälfte des Septembers schön und warm, so ist es dem Weinstock zuträglich.

María Himmelfahrt klar Sonnenschein,
Bringt gern viel und guten Wein.

Um St. Laurentii Sonnenschein,
Bedeutet ein gutes Jahr von Wein.

Wenn St. Bartholomäus-Tag schön ist, so hat man ein gutes Weinjahr und guten Herbst zu hoffen, und wie es an diesem Tag wittert, so soll es den ganzen Herbst über bleiben.

Nach Laurentii-Tag sollen die Wetter aufhören und das Holz nicht mehr wachsen.

Markt-Kalender.

1. Neustadt a. Schwarzw. B.u. Am. Oberroth, Pforzheim, Riedlingen.
2. Altensteig, Karlsruhe, Etzheim.
3. Wangen, Welsch. 4. Maßberg.
9. Neustadt a. Schwarzw. Bm.
10. Bühl, Ellwangen, Heilbronn, Hohenstaufen, Laupheim, Mergentheim Am. Detheim, Schramberg, Wolfersweiler.
11. Göttingen Schafm. Mergentheim Am.
14. Bretten Schäfersprung.
15. Hopfingen, Ernsbach, Ettlingen, Groß-Gartach, Langenburg, Einsheim.
16. Bretten Am. Crailsheim, Durlach, Gebrachhofen, Herberlingen, Lahr.
17. Bretten Am. Egenhausen, Fellberg, Winnewenden.
18. Göttingen, Leudringen. 20. Zurzach.
21. Dinkelsbühl Am. Rothenburg a. d. Taub.
22. Abtsgmünd, Dinkelsbühl Am. Gaildorf, Neckarelz, St. Georgen.
23. Eppingen Am. Knittlingen, Neustadt a. Koch. Tuttlingen B. u. Am.
24. Weinstock Am. Bünsfeld, Tornstetten, Eppingen Am. Erolzheim, Camertingen, Gersbach, Göttingen, Tarrhausen, Alsfeld, Jany, Königshronn, Marktgröningen, Mülfingen, Munderkingen, Neresheim, Niedernhall, Nürtingen, Oberndorfa. Neck. Ober-Sonnleim Am. Nebringen, Oppenau, Raboltszell, Schaffhausen, Spaichingen, Troberg, Ueberlingen, Waldburg, Wangen b. Canstadt, Weilersheim Am. Weill d. Stadt, Wertheim, Wimpfen am Berg, Zell a. Hammerly.
25. Weimbach Am. Vettinaen u. Urach, Dürrenz, Ober-Sonnleim Am. Rosenfeld, Weilersheim Am.
28. Anweiler, Lauingen Am.

29. Bartholomä, Bonfeld, Heinsberg, Jann gen Am. Mähringen b. Luit. Mersburg, Rastat, Tauber-Bischofsheim.
30. Alpirsbach, Bitesheim, Bruchsal, Edingen, Dinkhausen, Ehemberg.
31. Ettenheim, Heilbronn, Rheinfelden, Tuttlingen Wollen-Markt.

Die Burg Teck bei Kirchheim.

Die Burg hat ihren Namen von dem Berge, auf welchem sie steht, der eine der hervorspringenden Ecken des Albgebirges bildet und daher vielleicht die Ecke (d' Eck) genannt wurde. Von ihrem ersten Erbauer ist nichts bekannt. In der zweiten Hälfte des eilften Jahrhunderts gehörte sie gleich der benachbarten Limpurg und vielen andern benachbarten, auch manchen in Süden und Westen von Schwaben gelegenen Gütern, den Herzogen von Zähringen, welche wie die Markgrafen von Baden von den Grafen von Breisgau abstammen. Berthold, Graf von Breisgau (1077) hatte mehrere Jahre die Würde eines Herzogs von Kärnten und Markgrafen von Verona bekleidet. Hiedurch war Veranlassung gegeben, daß auf den Ältern seiner Söhne, Berthold den II., in dessen Erbtheil Zähringen (Burg und Dorf bei Freiburg in Breisgau) fiel, der Titel eines Herzogs von Zähringen, und auf den jüngern, Hermann, welcher die Stadt Baden im Ufgau unter den ihm zugefallenen Erbgütern hatte, der Titel eines Markgrafen von Baden kam.

Nach Conrads, Herzogs von Zähringen Tode, 1152., hatte eine Theilung der väterlichen Lande statt. Der ältere Sohn, Berthold, behielt mit denjenigen Gütern, welche ihm zu Theil wurden, den Titel eines Herzogs von Zähringen. Die männliche Linie seiner Nachkommen starb jedoch

9. Mon. | September oder Herbstmonat.

Wochens Tage.	Für		Stand der Sonne, des Mondes und der Planeten.	C Lauf.	Alter Augustus.
	Protestanten.	Katholiken.			
Donnersf.	1 Aegidius	Aegidius	☉ Aufgang 5 Uhr 22 Min.	☾	20 Bernh.
Freitag	2 Absalon	Stephan, Kön.	☉ Untergang 6 Uhr 35 Min.	☾	21 Hartw.
Samstag	3 Ernestine	Seraphia	☾ Abweich. der ☉ nördl. 7° 35'	☾	22 Simph.

36. Woche. Prot. Von den 10 Ausfägig. Luc. 17, 11-19. Kath. Jesus erweckt der Wittwe Sohn. Luc. 7 11-16.

Sonntag	4 14 Trinit.	15 E. n. Pf.	Beharref. der Königin Maj.	☾	23 10 Trin.
Montag	5 Herkules	Viktoria	♀ verliert sich i. d. Abenddäm.	☾	24 Barthol.
Dienstag	6 Magnus	Magnus, Abt	☾ Neumond den 6. um	☾	25 Ludwig
Mittwoch	7 Regina	Regina, Igfr.	☾ 9 Uhr 9 Min. Morgens	☾	26 Samuel
Donnersf.	8 Mar. Geb.	Maria Geburt	☾ ist fortwährend unsichtbar	☾	27 Gebhard
Freitag	9 Gorgonius	Corbinian	☉ Aufgang 5 Uhr 35 Min.	☾	28 August
Samstag	10 Iodokus	Nikolaus, Tol.	☉ Untergang 6 Uhr 22 Min.	☾	29 J. Enth.

37. Woche. Prot. Vom Aergerniß. Matth. 18, 1-11. Kath. Vom Wasserfchtigen. Luc. 14, 1-11.

Sonntag	11 15 Trinit.	16 E. n. Pf.	Protus, Hyacinthus	☾	30 11 Trin.
Montag	12 Syrus	Syrus, Bisch.	Tagesgl. 12 Stund 36 Min.	☾	31 Pauline
Dienstag	13 Amatus	Maternus	☾ in d. Erdferne 7Uhr Abends	☾	1 Sept.
Mittwoch	14 † Erhöb.	† Erhöhung	☾ Erst. Viertel den 14. um	☾	2 Absalon
Donnersf.	15 Nikodem.	Nikodemus	☾ 5 Uhr 15 Min. Morgens	☾	3 Ernest.
Freitag	16 Euphemia	Cornelius	☾ geht auf um 4Uhr Morgens	☾	4 Moses
Samstag	17 Lambertus	Lambertus	☾ i. Mittagskreis 9U. 19m. Ab.	☾	5 Herkul.

38. Woche. Prot. Vom Jüngling zu Nain. Luc. 7, 11-17. Kath. Vom größten Gebot. Matth. 22, 35-46.

Sonntag	18 16 Trinit.	17 E. n. Pf.	Titus, Viktor	☾	6 12 Trin.
Montag	19 Mifleta	Januarius	☉ Aufgang 5 Uhr 54 Min.	☾	7 Regina
Dienstag	20 Friederika	Eustachius	☉ Untergang 6 Uhr 3 Min.	☾	8 Mar. G.
Mittwoch	21 Quate m.	Quate m b. †	☾ Matthäus. Matthäus, A.	☾	9 Gorgon.
Donnersf.	22 Mauritius	Mauritius	☾ Vollmond den 21. um	☾	10 Iodok.
Freitag	23 † Thekla	Linus, Pabst †	☾ 10U. 26M. Nachts Herbst Auf.	☾	11 Protus
Samstag	24 Joh. Empf.	Mar. de Marc. †	☾ d. 23. U. 8u. 11m. Tag u. Nachtgl.	☾	12 Syrus

39. Woche. Prot. Vom Wasserfchtigen. Luc. 14, 1-11. Kath. Vom Sichtbrächtigen. Matth. 9, 1-8.

Sonntag	25 17 Trinit.	18 E. n. Pf.	Eleophas, Eleophas	☾	13 13 Trin.
Montag	26 Cyprian	Cyprian	d. 25. ☾ in d. Erdn. 8Uhr Ab.	☾	14 † Erhöb.
Dienstag	27 Cos. Dam.	Cos. Damian	☾ Beharref. Sr. Maj. b. Könige	☾	15 Nikod.
Mittwoch	28 Benzesl.	Benzeslaus	☾ Letz. Viertel den 28. um	☾	16 Quat.
Donnersf.	29 Michaelis	Michael, Erz.	☾ 4 Uhr 57 Min. Abends	☾	17 Lambert.
Freitag	30 Hieronym.	Hieronymus	☾ i. Mittagskreis 8U. 17m. Ab.	☾	18 Titus

Den 4. Moses, Rosalia

September hat 30 Tage.

Wetter- und Bauernregeln.

Donnerts in diesem Monat, so soll's auf's folgende Jahr viel Obst und Getraide geben.

Wenn um Michaelis die Nord- und Ost- Winde wehen, giebt's einen kalten Winter.

Die Winterfaat ist die beste, die 8 Tage vor oder nach Michaelis geschieht.

So auf Matthäus gut Wetter ist, hofft man auf's folgende Jahr viel guten Wein.

So viel Tage es vor Michaelis regnet, so viel wird es nach St. Georg Gefröst geben.

Markt-Kalender.

1. Bradenheim, Michelbach, Nürnberg, Nürtingen, Weidelsheim, Stetten i. Remb. Tauber-Bischofsheim.
5. Gschwend, Pforzheim.
6. Dotternhausen, Forchtenberg, Mönchweiler, Oberlenzingen, Neulingen Vh. u. Schafm. Schussenried, Stetten a. l. Nkt. Waldkettlen. 7. Wangen.
8. Adelsheim, Duffingen, Heidenstadt Km. Neckar-Denzlingen, Neuenbürg, Eisingen, Sulz Vh. u. Km. Weissenstein, Wolfersweiler.
9. Heidenstadt Km. Sulz Schafmkt.
12. Engen, Ergenzingen, Frankfurt, Groß-Engstingen, Jartshausen, Konstanz, Langenbrücken Km. Mergentheim Km. Mesbach, Neusäß Km. Lettmang, Zürich.
13. Altenstaig, Baknana, Vahlingen, Vittekeim, Eidsstein, Fellbach, Groß-Ingereheim, Grindelhardt, Karlsruhe, Langenbrücken Km. Mergentheim Km. Neusäß Km. Neustadt a. Schwarzw. Reichenauer, Unter-Steinbach, Zwielfalen.
14. Bönnigheim, Ebingen, Friedrichshafen, Hall, Hüfingen, Inneringen, Lörtach, Mengen, Öfnadungen, Nottweil, Söcklingen.
15. Geisertshofen, Hayingen, Herrenberg, Itzhofen, Unter-Türkheim. 16. Felsbrennach.
19. Eutingen, Laudenbach Km. Lerch, Markdorf, Offenburg, Westerkem.
20. Wingen, Kürnbach, Laudenbach Km. Mezingen, Ruderberg Km. Sindelfingen Schafm.
21. Hartenstein, Braunspach, Bretlach, Ereglingen, Dondorf, Ditzbach, Forchtenberg, Gerabronn, Gref-Sachsenheim, Heidenheim Schäfertlauf u. Km. Herrenalb, Kempfen, Kengen, Lößburg, Marktshheim, Münchingen, Neidlingen, Neudorf, Neuenstein, Osterdingen, Ruderberg V. u. Km. Scheddingen Km. Schelllingen, Schiltach, Schwaigern, Schwendi, Sindelfingen V. u. Km. Steinheim a. d. N. Sulzbach a. Neck. Trechtlingen, Trofingen, Unter-Müntheim, Waldshub, Wangen, Wilsberg.

22. Eberspach, Entringen, Gutenberg, Heidenheim Vh. u. Schafm. Pfullingen, Reichenbach, Schellingen Km. Wincrlingen, Würzach.
24. Gëppingen. 25. Leipheim.
26. Alen Km. Gebragshofen, Gruibingen, Haigerloch, Heubach, Neuenbürg, Thalheim Km.
27. Alen Km. Vahlingen, Vertheim, Echw, Canstadt, Heilig-Kreuzthal, Langenburg, Münsingen, Neckar-gmünd, Thalheim Km. Waiblingen.
29. Ailringen, Augsburg, Donausödingen, Dürrenz, Freudenstadt, Gundelsheim, Hall, Hörbilen, Ißny, Langenau Km. Lauffen d. Stadt, Mühlheim, Mühringen, Munderkingen, Oberndorf a. Neck. Saulgau, Truberg, Wöhringen Stadt.
30. Alsdorf, Langenau Km.

schon mit seinem Enkel 1218. aus. Ein jüngerer Sohn Herzogs Conrad, Adelbert (Albert), erhielt die Burg Teck, nannte sich nach dieser, und wurde so der Stammvater der Herzoge von Teck, welche nicht nur in der Gegend ihres Residenz-Schlosses reich begütert waren, sondern auch auf dem Schwarzwalde schöne Besitzungen hatten. Längere Zeit gehörten sie zu den angesehensten Fürsten Schwabens; als sie aber anfiengen, ihr Erbgut zu theilen, geriethen sie bald in Schulden, und mußten deswegen ihre meisten Güter verpfänden und verkaufen, welches endlich im Jahre 1381. auch mit der Burg Teck geschah. Diese verkaufte damals der Herzog Friedrich von Teck sammt Kirchheim, Owen und Gutenberg an den Grafen Eberhard von Württemberg. Er selbst nahm dafür seinen Sitz in der von ihm kurz zuvor erkauften Herrschaft Mindelheim in Oberschwaben; und mit seinem Sohne Ludwig, welcher in den geistlichen Stand trat, und 1459. als Patriarch von Aquileja zu Basel durch die Pest weggerafft wurde; starb der männliche Stamm der Teckischen Familie aus.

Während der Zeiten ihrer Macht und ihres Wohlstandes hatten die Herzoge von Teck ihre Burg gar stattlich herausgebaut, wie noch jetzt aus zwei Gemälden in der

10. Mon. | October oder Weinmonat.

Wochen- Tage.	Für Protestanten.	Katholiken.	Stand der Sonne, des Monds und der Planeten.	Alter September.
Samstag	1 Remigius	Remigius	☉ Aufgang 6 Uhr 15 Min.	19 Mifleta
40. Woche.	Prot. Vom größten Gebot. Matth. 22, 34-46. Kath. Von der König. Hochz. Matth. 22, 1-14.			
Samstag	2 18 Trin.	19 S. n. P.	Leodegar, Rosenkranzfest	☉ 20 14 Trin.
Montag	3 Jairus	Candidus	☉ Untergang 5 Uhr 41 Min.	☉ 21 Matth.
Dienstag	4 Franz	Franziskus	Tagesl. 11 St. u. d. 22 Min.	☉ 22 Maurit.
Mittwoch	5 Placidus	Placidus	☾ Neumond den 5. um	☉ 23 Thekla
Donnerf.	6 Fides	Bruno	☾ 10 Uhr 10 Min. Abends	☉ 24 J. Empf.
Freitag	7 Amalia	Markus, Pabst	☾ Abweich. der ☉ südlich	☉ 25 Eleoph.
Samstag	8 Pelagius	Brigitta	☾ ♀ untere ☉ den 9. ♀ ☉	☉ 26 Cos. D.
41. Woche.	Prot. Vom Sichtbrächigen. Matth. 9, 1-8. Kath. Vom König. Sohn. Joh. 4, 47-53.			
Samstag	9 19 Trin.	20 S. n. P.	Dionysius, Dionysius	☉ 27 15 Trin.
Montag	10 Gideon	Franz. Borg.	☾ zgt. sich fast 2 St. v. ☉ Aufg.	☉ 28 Wenzl.
Dienstag	11 Burkhard	Emilia	☾ in d. Erdferne 2 Uhr Nachm.	☉ 29 Michael
Mittwoch	12 Maximil.	Maximilian	☉ Aufgang 6 Uhr 36 Min.	☉ 30 Hieron.
Donnerf.	13 Colomann	Simpert	☉ Untergang 5 Uhr 21 Min.	☉ 1 Octobr.
Freitag	14 Calixtus	Calixtus, Pabst	☾ Erst. Viertel den 14. um	☉ 2 Leodeg.
Samstag	15 Hedwig	Theresia	☾ 12 Uhr 23 Min. Nachts	☉ 3 Jairus
42. Woche.	Prot. Vom Hochzeitl. Kleide. Matth. 22, 2-14. Kath. Jesus Finkehr bei Zachäus. Luc. 19, 1-10.			
Samstag	16 20 Trin.	21 S. n. P.	Nirchweibe Gallus, Gallus	☉ 4 16 Trin.
Montag	17 Florentin	Hedwig	☾ ist wieder rechgängig im	☉ 5 Placid.
Dienstag	18 Lukas	Lukas, Evang.	☾ Bilde d. J. u. ☾ geht unter	☉ 6 Fides
Mittwo h	19 Ferdinand	Petrus v. Alf.	☾ halb 12 Uhr Nachts	☉ 7 Amalia
Donnerf.	20 Wendelin	Wendelin	☾ ☉ ist noch unsichtbar	☉ 8 Pelag.
Freitag	21 Uesula	Uesula	☾ ☾ Vollmond den 21. um	☉ 9 Dionys.
Samstag	22 Cordula	Cordula	☾ 9 Uhr 6 Min. Morgens	☉ 10 Gideon
43. Woche.	Prot. Von des Königs Sohn. Joh. 4, 47-53. Kath. Vom Sinsgessen. Matth. 22, 15-21.			
Samstag	23 21 Trin.	22 S. n. P.	Severinus, Joh. Capistr.	☉ 11 17 Trin.
Montag	24 Salome	Raphael	d. 23. ☉ i. M. ☾ Erdn. 12 U. Mit.	☉ 12 Marim.
Dienstag	25 Wilhelmin.	Crispinian	☉ Aufgang 6 Uhr 58 Min.	☉ 13 Coloman
Mittwoch	26 Amandus	Evaristus	☉ Untergang 5 Uhr	☉ 14 Calixt.
Donnerf.	27 Sabina	Sabina	☾ im Merid. 6 Uhr 30 Min. Ab.	☉ 15 Hedwig
Freitag	28 Sim. Jud.	Simon, Jud.	☾ ☾ Letz. Viertel den 28. um	☉ 16 Gallus
Samstag	29 Marzifus	Marziffus	☾ 12 Uhr 24 Min. Nachts	☉ 17 Florent.
44. Woche.	Prot. Von des Königs Rechnung. Matth. 18, 21-35. Kat. Von des Oberst. Todt. Mat. 9, 18-26.			
Samstag	30 22 Trin.	23 S. n. P.	Hartmann, Germanus	☉ 18 18 Trin.
Montag	31 Wolfgang	Wolfgang †	☾ ☾ geht unter halb 2 Uhr Morg.	☉ 19 Ferdin.

Wetter, und Bauernregeln.

Wie in diesem Monat die Witterung ist, soll sie auch im März seyn. Ist dieser Monat kalt, so giebt's im folgenden Jahr wenig Rauyen.

Um Gallustag erwartet man noch einen Nachsommer.

Wenn Gallus den Butten trägt, ist's ein böß Zeichen für den Wein.

So die Eichbäume viel Eicheln tragen, und das Laub nicht gern von den Bäumen fällt, folgt ein kalter Winter.

Um diese Zeit soll man die Raupennester verkrennen.

Wenn die Vögel nieder auf der Erde fliegen, und die Tauben sich baden, so bedeutet es Schnee oder Regen.

Markt, Kalender.

2. Leipzig.
3. Varnenlein, Ellwangen, Haslach, Heddingen, Kupferzelläm. Mühlingen b. Luit. Neresheim, Ochsenhausen, Pforzheimäm. Sigmaringen, Wiesensteig.
4. Groß-Engstingen, Jutzingen, Nictl, Kupferzelläm. Muttlingen, Michelsfeld, Murbardt, Redargerech, Pforzheimäm. Riegel, Schopfheim, Seifershofen, Ulm, Walofse, Warthausen, Weichheim.
5. Biberath, Leonberg.
6. Erbach, Nifflegg, Melchingen, Ostorf, Pfalzgrafenweiler, Urach, Waldenbuch, Wäschelbeuren.
7. Etenlausen. 8. Neusta.
10. Markheim, Laupheim, Nangendingen, Niedlingen, Schrenberg, Eredach, Wasseralfingen.
11. Versettenäm. Gemaringen, Herb, Karlruhe, Lefsenau, Memmingen, Nusdorf, Neubulach, Plieningen, St. Georgen, Tutlingen.
12. Versettenäm. Gschwand, Weissenhorn, Woffach.
13. Mulendorf, Dornhaan, Ebingen, Schillingen, Eder. 14. Oberdorf.
15. Hettlingen. 16. Höttingen.
17. Büblerschannäm. Buchau, Eurladingen, Teggingen, Dettingen b. Heidenh. Ebingen, Ertlingen, Lauchheim, Leutkirch, Rust, Spaichingen, Steinbach b. Hall, Steinheim b. Heidenh. Trpberg, Waldbuth, Wulb. Stadt, Zell i. Wiesen.
18. Büblerschannäm. Gmünd, Laidingen, Liebenzell, Möttingen, Nürtingen, Roigheim, Reuwill, Simmersfeld.
20. Alteshausen, Auchen, Nagold, Nusplingen, Ober-Marchtal.
22. Marktgröningen. 23. Dinkelsbühläm.

24. Nictstetten, Dinkelsbühläm. Erpzingen, Hirtlingen, Kippenheim, Mühlingen b. Luit. Dömeringen.
25. Eppingenäm. Knittlingen, Magstadt, Meinhardt, Mosbach, Neutlingen, Widdernäm.
26. Ueberlingen.
27. Böblingen, GeislingenTh.-u.äm. Groß-Vettwar, Kirchbergäm. Kirchen, Neuhausen a. d. Enns, Sulzäm. u.äm. Weizheim.
28. Abelmanssfelden, Barthelomä, Berg, Fessigheim, Bopfinger, Alt-Breisach, Döttingen i. Ehenl. Ebenhäusen, Eppingenäm. Fluorn, Gemertingen, Geislingenäm. Giengen, Kirchbergäm. Lünzelsau, Leinstetten, Möstkirch, Munderkingen, Neuhausen a. d. Filb. Oebheim, Oehringen, Schrozbergäm. SulzSchafm. Tiefenbronn, Weiskreheimäm. Weiskreheim, Widdernäm. Wolfersweiler, Zell a. Hammerf.
29. Weiskreheimäm.
31. Bernet, Blausfelden, Jmenstaad, Königsbachäm. Neustadt a. Schwarzv.

Kirche von Owen zu ersehen ist. Zu dem steilen Felsen, auf dem sie lag, und in welchem tiefer unten das Sibyllenloch sich öffnet, führte ein breiter Weg, auf dem man zu dem Hauptthore der Burg gelangte, welches mit einem hohen, starken Thurme überbaut war. Aehnliche Thürme erhoben sich auch auf den übrigen Seiten des Schlosses, das von einer doppelten Mauer umgeben war, über welche die hohen Giebel der Wohnhäuser und der Schlosskapelle hervorragten. Ein tiefer Graben lief rings herum.

Wie diese Burg, so kam auch der größte Theil der übrigen Teckischen Güter an die Grafen von Württemberg; und wie 1495. Graf Eberhard, vom Kaiser Maximilian die Herzogswürde erhielt, wurde daher von dem Kaiser bestimmt, daß die Herzoge von Württemberg zugleich auch den Titel und das Wappen als Herzoge zu Teck führen sollen. Im Jahre 1525., im Bauernkriege, welcher so mancher schönen Burg den Untergang brachte, wurde auch Teck zerstört und seitdem nicht mehr aufgebaut. Die öden Mauern und Gebäude zerfielen immer mehr, und im Jahre 1600. befand sich nur noch ein Viehhof hier. Der Herzog Carl

11. Mon. | N o v e m b e r o d e r W i n d e m o n a t.

Wochen- Tage.	Für		Stand der Sonne, des Mondes und der Planeten.	☾ Lauf.	Alter O c t o b e r.
	Protestanten.	Katholiken.			
Dienstag	1 Aller Heil.	Aller Heiligen	☉ Aufgang 7 Uhr 9 Min.	☾	20 Wendel.
Mittwoch	2 Aller Seel.	Aller Seelen	Tageslänge 9 Stund 36 Min.	☾	21 Ursula
Donnersf.	3 Gottlieb	Hubert	☉ Untergang 4 Uhr 46 Min.	☾	22 Cordula
Freitag	4 Emerich	Carl Borom.	☾ Neumond den 4. um	☾	23 Sever.
Samstag	5 Blandina	Zacharias	☾ 1 Uhr 59 Min. Nachm.	☾	24 Salom.
45. Woche. Prot. Vom Zinsgeschen. Matth. 22, 15-22. Kath. Vom Saamen und Unkraut. Mat. 13, 24-30.					
Sonntag	6 23 Trinit.	24 S. u. Pf.	Leonhard, Leonhard	☾	25 19 Trin
Montag	7 Erdmann	Engelbert	♀ ist schöner Morgenstern	☾	26 Amand
Dienstag	8 4 Gefrönte	Vier Gefrönte	☾ in d. Erdferne 9 Uhr Morg.	☾	27 Sabina
Mittwoch	9 Theodor	Theodorus	☉ Aufgang 7 Uhr 20 Min.	☾	28 Sim. 3
Donnersf.	10 Probus	Triphon	☉ Untergang 4 Uhr 37 Min.	☾	29 Marzif.
Freitag	11 Martinus	Martin, Bisch.	☾ Erst. Viertel den 12. um	☾	30 Hartm.
Samstag	12 Jonas	Martinus, P.	☾ 7 Uhr 7 Min. Abends	☾	31 Wolffg.
46. Woche. Prot. Von des Oberst. Tochterl. Matth. 9, 18-26. Kath. Vom Senfkörnlein. Matth. 13, 31-35.					
Sonntag	13 24 Trinit.	25 S. u. Pf.	Vriccius, Stanislaus.	☾	1 Novbr.
Montag	14 Zeline	Serapion	♀ geht um 10 U. 16 M. Ab. unt.	☾	2 Aller S.
Dienstag	15 Leopold	Leopoldus	♀ ist hint. d. ☉ somit unsichtb.	☾	3 Gottlieb
Mittwoch	16 Ottmar	Ottmar	☉ Untergang 4 Uhr 35 Min.	☾	4 Emerich
Donnersf.	17 Hugo	Gertraud	Nacht. 15 Stund 10 Min.	☾	5 Bland.
Freitag	18 7 Otto	Eugenius	☾ Vollmond den 19. um	☾	6 Leonh.
Samstag	19 Elisabeth	Elisabeth	☾ 7 Uhr 20 Min. Abends	☾	7 Erdm.
47. Woche. Prot. Vom unfruchtbaren Feigenb. Luc. 13, 1-9. Kath. Vom Gräuel der Verdüßf. Mat. 24, 15-28.					
Sonntag	20 25 Trinit.	26 S. u. Pf.	Amos, Felix ☾ in der Erdu.	☾	8 21 Trin
Montag	21 Mar. Opf.	Maria Opfer	☉ Aufgang 7 Uhr 39 Min.	☾	9 Theod.
Dienstag	22 Ebeilia	Ebeilia	☉ Unterg. 4 U. 18 M. ☉ i. ♄	☾	10 Probus
Mittwoch	23 Clemens	Clemens	hg. u. Mittern. über d. Horiz.	☾	11 Martin
Donnersf.	24 Chrysogon.	Chrysogonus	♁ geht bald nach 9 U. Ab. unt.	☾	12 Jonas
Freitag	25 Catharina	Catharina	☾ Letz. Viertel den 26. um	☾	13 Vriccius
Samstag	26 Conrad	Conrad, Bisch.	☾ 10 Uhr 52 Min. Vorm.	☾	14 Zeline
48. Woche. Prot. Einzug Christi zu Jerusaf. Mat. 21, 1-9. Kat. Es werden Zeich. gescheh. Luc. 21, 25-33.					
Sonntag	27 1 Advent	1 Advent	Albertine, Virgilius	☾	15 22 Trin
Montag	28 Günther	Gosthenes	♁ ist des Morgens halb 6 Uhr	☾	16 Ottmar
Dienstag	29 Noa	Saturninus	in der ♄ wieder sichtbar	☾	17 Hugo
Mittwoch	30 Andreas	Andreas, Ap. ♁	♀ Morgenst. im größt. Glanze	☾	18 Otto

Wetter- und Bauernregeln.

Wenn es in diesem Monat donnert, soll das Getraide wohl gerathen.

Ist's am St. Martins Tag trüb, so wird ein leidlicher, ist es aber heß, ein kalter Winter erfolgen.

Wässert man in diesem Monat die Wiesen nicht, so giebt's wenig Heu.

Fällt das Laub von den Bäumen nicht vor Martini ab, so hat man einen kalten Winter zu erwarten.

Nach Martini scherzt der Winter nicht.

Markt-Kalender.

1. Altsheim, AltsheimAm. Durlach, Hausach, Heilbronn, KönigsbachVm. Ludwigsburg.
2. AltsheimVm. Emmendingen, Leonberg, Münsingen, SchrozbergVm.
3. Beutelsbach, Eberdingen, Haiterbach, Rosenfeld, Sulzbach a.d. Murr, Urach, Werl.
4. LindauAm. Drossingen, Wittberg. 5. LindauVm.
7. Elmendingen, Kaufbeuren, Karlsrube, Kirchheim u. Teck, Lorch, Pforszheim, Rottenburg a. Neck. Sindheim, Tettnang, Trochtelringen.
8. BrettenVm. Dietenheim, Dornstetten, Ebingen, Gaildorf, Neustadt a. Neck. Neustadt o. Schwarzw. Rothenacker, Sindelfingen, Stetten a. f. Mt. Stodheim, Zavelstein.
9. BrettenAm. Gengenbach, Mersburg, Münsingen, Neudolfszell, Rheinfelden, Sindringen.
10. Dürrenz, Freudenhal, Mosbach, Murrach.
11. AlsenAm. Adolfsruh, Brackenheim, Bühl, Crailsheim, Eraglingen, Dorrauschingen, Ernsthach, Göppingen, Horb, Mähringen ob Szuzig, Neckarum, Niederstetten, Niederstozingen, Oberndorf a. Neck. Schafhausen, Schelllingen, Spaichingen, Staufen, Wöhringenstadt, Wachsach, Warthausen, Weingarten.
12. AlsenVm. Mengen, Ober-Urbach.
13. Freyburg, Rothenburg a. d. Taub. Mesf.
14. Blaubeuren, Engen, EutingenVm. Grefeltingen, Haslach, Hzbefen, MergentheimAm. Merglingen b. Günz, Ochsenhausen, Stein, Wangen V. u. R. Weissenhorn.
15. Baden, Binsdorf, Cannstadt, EutingenAm. Lohgau, Löwenstein, MergentheimVm. MersmühlAm. Mosbach, Nürtingen, Tübingen, Ulm, Unser-Dewisheim, Waldenburg, Waldsee.
16. Biberach, Eitingen, MersmühlVm. Münsingen, Rothenburg a. d. Taub. Wapplingen.
17. Aulendorf, Derdingen, Hayingen, Hornberg, Jfm, Liebenzell, Marbach, Neuffen, Eutingen, Wehingen.

18. Ravensburg. 19. Oehringen, Waldkirch.
21. Nischstetten, Gundelsheim, Inneringen, Kempten, Kistlegg, Langenargen, Markdorf, Schwendi, Eigmaringen.
22. Altschlag, Bruchsal, Ebingen, Enzweihingen, Grözingen, Kehl, Mundelsheim, Owen, Ederndorf, Weinsberg, Wüfenroth.
23. Münsingen. 24. Tullingen, Wehingen.
25. Dörsingen, Mählberg, Mhlheim, Munderkingen, Oberkochen, Urberg, Weissenstein, Weissenstätt, Wimpfen a. Berg. 26. Schwenk.
28. Abtsgmünd, Eblingen, Friedrichshafen, Konstanz, WangenAm.
29. Groß-Engstingen, Heilbronn, Herrenberg, Hüfingen, Murrhardt, Neuenstein.
30. Beilstein, Bönningheim, Erlenbach, Erolzheim, Ferkentberg, Gochsheim, Hudenheim, Hollenbach, Ingelfingen, Krautheim, Kupferzell, Laichingen, Langenburg, Leinfelden, Leutkirch, Möglingen b. Oehr. Mosbach, Neckarhallsingen, Neudenau, Oberriexingen, Pfedelbach, Saulgau, Schiltach, Saitingen, Sindelfingen, Steinbach b. Naff. Wehbad.

Carl Alexander von Württemberg, welcher von 1733. bis 1737. regierte, hatte zwar den Plan, das Schloß von neuem zu befestigen, allein er starb, ehe er denselben ausführen konnte, und eine Kaserne, welche er erbauen ließ, die einige Zeit auch bewohnt war, ist nun ebenfalls zerfallen. Zuletzt ließ man auch den Viehhof eingehen, und einsam und verlassen stehen nun die Trümmer der einst so stattlichen Burg Teck da. Gegen Owen hin ist noch am meisten von den Mauern erhalten; nur ein Stück davon ließ der Herzog Carl, um die Aussicht besser genießen zu können, niederreißen; auch sieht man hier noch etliche Halbhürme, so wie in einem andern Thurme gegen Mittag ein Gefängniß. Gegen Morgen und Mitternacht aber ist von den Mauern fast gar nichts mehr zu sehen und eben so wenig von den Gebäuden, welche im Innern der Burg standen. Doch lohnt es sich auch jetzt noch der Mühe, den Berg zu besteigen, auf welchem man eine schöne weite Aussicht hat.

22. Mon. | December oder Christmonat.

Wochens Tage.	Für		Stand der Sonne, des Monds und der Planeten.	C Lauf.	Alter Novemb.
	Protestanten.	Katholiken.			
Donnersf.	1 Longinus	Eligius, Bis.	☉ Aufgang 7 Uhr 50 Min.	☾	19 Elisab.
Freitag	2 Candida	Bibiana †	☉ Untergang 4 Uhr 9 Min.	☾	20 Amos
Samstag	3 Cassianus	Franz Kaver	Abweich. der ☉ südl. 22° 3'	☾	21 M. Dpf.
49. W. Prot. Wenn des Menschen Sohn kommt. Matth. 25, 31-46. Kath. Johannes im Gefängn. Mat. 11, 2-10.					
Sonntag	4 2 Advent	2 Advent	☾ Barbara, Barbara	☾	22 25 Erin.
Montag	5 Abigail	Sabbas	☾ Neumond den 4. um	☾	23 Clemens
Dienstag	6 Nikolaus	Nikolaus	8 Uhr 15 Minut. Morgens	☾	24 Chryfog.
Mittwoch	7 Agathon	Ambrosius †	Tageslänge 8 Stund 12 Min.	☾	25 Kathar.
Donnersf.	8 Mar. Empf.	Mar. Empf.	☽ glänzt noch als Morgenst.	☾	26 Conrad
Freitag	9 Joachim	Leofadia, Jf. †	☽ geht auf u. 3 Uhr 26 Min. Mrg.	☾	27 Albert
Samstag	10 Judith	Melchiades	☉ Aufgang 7 Uhr 57 Min.	☾	28 Gunt.
50. Woche. Prot. Johannes im Gefängniß. Matth. 11, 2-10. Kath. Zeugniß Johannis. Joh. 1, 19-28.					
Sonntag	11 3 Advent	3 Advent	Adolph, Damasius	☾	29 1 Adv.
Montag	12 Epimachus	Marentius	☾ Erst. Viertel den 12. um	☾	30 Andreas
Dienstag	13 Luc. u. Oct.	Luc. u. Octilia	☾ 11 Uhr 53 Min. Mittags	☾	1 Decbr.
Mittwoch	14 Quate m.	Quate m. †	☉ Untergang 4 Uhr 2 Min.	☾	2 Candida
Donnersf.	15 Ignaz	Valerian	Nacht. 15 Stund 58 Min.	☾	3 Cassian.
Freitag	16 † Ananias	Eusebius †	☽ in d. P. g. auf halb 6 U. M.	☾	4 Barbara
Samstag	17 Lazarus	Lazarus †	☽ 4 im Zu. g. unt. halb 9 U. N.	☾	5 Abigail
51. Woche. Prot. Johannes zeuget von Christo. Joh. 1, 19-34. Kath. Im 15. Jahr des Kais. Tib. Luc. 3, 1-6.					
Sonntag	18 4 Advent	4 Advent	Wunibald, Mar. Erwart.	☾	6 2 Adv.
Montag	19 Abraham	Nemesius	☾ Vollmond den 19. um	☾	7 Agathon
Dienstag	20 Ammon	Christianus	☾ 5 Uhr 45 Min. Morgens	☾	8 Mar. E
Mittwoch	21 Thomas	Thomas, Ap. †	Abweich. der ☉ südl. 23° 27'	☾	9 Joachim
Donnersf.	22 Beata	Demetrius	☽ Winters Anfang ☉ im Z	☾	10 Judith
Freitag	23 Dagobert	Viktoria †	☉ Aufgang 8 Uhr 0 Min.	☾	11 Adolph
Samstag	24 Adam Ev.	Adam u. Eva †	☉ Untergang 4 Uhr 0 Min.	☾	12 Epim.
52. Woche. Protest. und Kathol. Evang. Von der Geburt Christi. Luc. 2, 1-14.					
Sonntag	25 Christfest	Geburt Christi	Tageslänge 8 Stund	☾	13 3 Adv.
Montag	26 Stephan	Stephanus	☾ Fest der Märtyrer	☾	14 Nikas.
Dienstag	27 Joh. Ev.	Joh. Evang.	☾ Letz. Viertel den 26. um	☾	15 Ignaz
Mittwoch	28 Unsch. K.	Unsch. Kindl.	12 Uhr 48 Min. Nachts	☾	16 Quat.
Donnersf.	29 Jonathan	Thomas, Bis.	☽ im P. g. unt. 5 Uhr 40 M. Ab.	☾	17 Lazarus
Freitag	30 David	David, Kön.	☽ geht unter 7 Uhr Abends	☾	18 Wunib.
Samstag	31 Gottlob	Sylvester	☽ im Merid. 4 Uhr 33 M. Mrg.	☾	19 Abrah.

Am 14. Nikasius, Nikajus

December hat 31 Tage.

Wetter- und Bauernregeln.

Ist es an den Weihnachts- Feiertagen windig, so sollen die Bäume folgendes Jahr viel Obst tragen.

Grüne Weihnachtsen, weiße Osiern.
Im December trocken und eingefroren, macht, daß der Weinstock mehr Kälte ertragen kann, als ein Fichtbaum.

Wenn es um Weihnachten ist feucht und naß, So giebt's leere Speicher und leere Faß.

Markt-Kalender.

1. Aulendorf, Karlsruhe, Melchingen, Neuenbürg.
4. Anweiler.
5. Marldorf, Mörsburg, PforzheimBm. Ufm.
6. Balmang, Bierigheim, Calw, Darmstadt, Ebingen, Gaildorf, Hörtlingen, PforzheimAm. Neulingen, Schoppsheim, Schramberg, Vöhringenstadt, Waldshuth, Winnenden.
7. Durlach, Ueberlingen, Wangen.
8. St. Aspach, Melchingen, Nagelb.
12. Haigerloch, Hechingen, Stuttgart.
13. Dettingen u. Eck, Emmendingen, GmündKfm. Hauslach, Langenbrücken, Mespfrich, Neustadt a. Koch. Walddorf. 14. GmündBm. Lahr.
15. Hayingen, Welsch.
19. Blaubeuren, Gernsbach, Riedlingen, Weilb. Stadt.
20. Bahlingen, Birkenfeld, EutingenBm. Kniutlingen.
21. Altrispach, Braunsbach, Eralsheim, Dieten im, Derzbach, Ehningen, Ebingen, EutingenAm. Gerabronn, Herberlingen, Ißny, Kochendorf, Langenau, Lauffen b. Stadt, Mühlheim, Mülfingen, Münsingen, Niedernhall, Nürtingen, Ruff, Schelllingen, Sindringen, Stofach, WeikersheimAm. Welzheim, Wildberg.
22. Ebingen, Melchingen, WeikersheimBm.
27. Brenz, Strasburg, Tryberg, Waldshuth.
28. Hornberg.

Verzeichniß der Regenten Europa's.

Staaten.	Regenten.	Regier. Jahr.	Regier. Antritt.
1.) Kaiser.			
Oesterreich . . .	Franz . . .	1768	1792
Rußland . . .	Nikolaus (zugl. König von Polen.)	1796	1825
Türkei . . .	Mahmud II. . .	1785	1808

Staaten.	Regenten.	Regier. Jahr.	Regier. Antritt.
2.) P a b s t.			
Kirchenstaat . . .	Pius VIII. . .	1761	1829
3.) K ö n i g e.			
Baiern . . .	Ludwig . . .	1786	1825
Dänemark . . .	Friedrich VI. . .	1768	1808
Frankreich . . .	Carl X. . . .	1757	1824
Großbritannien . . .	Georg IV. . . .	1762	1820
Hannover . . .	Derselbe		
Neapel u. Sicilien . . .	Franz	1777	1825
Niederlande . . .	Wilhelm	1772	1815
Portugal . . .	Maria II. da Gloria.	1819	1826
Preußen . . .	Wilhelm III. . .	1770	1797
Sachsen . . .	Anton	1755	1827
Sardinien . . .	Felix	1765	1821
Schweden u. Norw. . .	Carl XIV. . . .	1764	1818
Spanien . . .	Ferdinand VII. . .	1784	1808
Württemberg . . .	Wilhelm	1781	1816
4.) Großherzoge und ein Kurfürst.			
Baden . . .	Leopold	1790	1830
Hessen-Kassel . . .	Kurfürst Wilhelm . . .	1777	1821
Hessen-Darmstadt . . .	Ludwig H. . . .	1777	1830
Holstein-Oldenburg . . .	August	1783	1829
Meklenb. Schwerin . . .	Franz	1756	1785
Meklenb. Strelitz . . .	Georg	1779	1816
Sachsen-Weimar . . .	Carl Friedrich . . .	1783	1828
Lothana . . .	Leopold II. . . .	1797	1814
5.) Herzoge und Fürsten.			
Anhalt-Bernburg . . .	Herzog Alexius . . .	1767	1796
— Coblen . . .	— Ferdinand . . .	1769	1818
— Dessau . . .	— Leopold . . .	1794	1817
Braunschweig . . .	— Karl (bis 1825 u. vorm. Reg.)	1804	1815
Hessen-Homburg . . .	Landgraf Ludwig . . .	1770	1829
Hohen-Zollern-Hechingen . . .	Fürst Friedrich . . .	1776	1810
Hohen-Zollern-Sigmaringen . . .	— Anton	1762	1785
Richtenstein . . .	— Johann	1760	1805
Rippe-Dezmold . . .	— Leopold (bis 1820 u. vorm. Reg.)	1796	1802
Rippe-Schaumb. . . .	— Georg (bis 1807 u. vorm. Reg.)	1784	1787
Lucca . . .	Herzog Carl	1799	1824
Modena . . .	— Franz IV. . . .	1779	1815
Nassau . . .	— Wilhelm	1792	1816
Parma . . .	Herzogin Mar. Louise . . .	1791	1814
Sachsen-Altenburg . . .	Herzog Friedrich . . .	1763	1780
Sachs. Cob. Gotha . . .	— Ernst	1784	1806

Staaten.	Regenten.	Erbsch. jahr.	Regir. Jahre.	Staaten.	Regenten.	Erbsch. jahr.	Regir. Jahre.
Sachsen, Meining.	Herzog Bernhard (b. 1821 u. vorm. R.)	1800	1803	Neuß, Eberödorf	Fürst. Heirr. LXXII.	1797	1822
Schwarzburg,				— Greiz .	— Heinrich XIX.	1790	1817
Rudolstadt	Fürst Günther .	1793	1807	— Schleiz .	— Heinrich LXII.	1783	1818
Schwarzburg,				Waldeck . .	— Georg . .	1789	1813
Sondershausen	— Günther .	1760	1794				

Uebersicht über den Flächengehalt und die Bevölkerung der ganzen Erde und den europäischen Staaten insbesondere.

Staaten.	Flächengehalt in geographischen Quadrat-Meil.	Einwohner.	Staaten.	Flächengehalt.	Einwohner.
A.)					
Hauptübersicht der ganzen Erde.					
Europa.	— — — 155000	219,938000	19.) Königr. Schweden u. Norwegen.	— 13736	3,927000
Asien.	— — — 817000	480,936000	20.) Die Eidgenossenschaft der Schweiz.	— 696	2,037000
Afrika.	— — — 523000	109,571000	21.) Königr. Spanien.	— 8464	13,954000
Amerika.	— — — 700000	40,072000	22.) Großherzogth. Toskana.	395	1,313000
Australien.	— — — 157000	2,688000	23.) Türkei. *)	— 9263	10,075000
	2,352000	853,005000		155173	219,938060
B.)			C.)		
Uebersicht der europäischen Staaten ohne die auswärtigen Kolonien.			Besitzungen europäischer Staaten in andern Erdtheilen.		
1.) Königr. Dänemark (mit s. europ. Eelen.)	2465	2,085000	1.) Dänemarks: in Asien.	— — — 15	25000
2.) Deutscher Bund, ohne Deutsches Reich, Preußen, Holstein und Luxemburg.	— 4303	13,762730	— Afrika.	— — — 11	3000
3.) Königr. Frankreich.	— 10087	32,058700	— Amerika.	— — — 209	50200
4.) Königr. Großbritannien. (mit s. europ. Besitz.)	5556	22,596000		235	78200
5.) Ionische Inseln unter britischer Oberherrschaft.	47	208100	2.) Frankreichs: in Asien.	— — — 29	208644
6.) Kirchenstaat.	— 811	2,540000	— Afrika.	— — — 152	100830
7.) Freistaat Krakau.	— 23	128480	— Amerika.	— — — 1585	249677
8.) Herzogthum Lucca.	— 19	144000		1566	559151
9.) Freistaat San Marino.	1½	7000	3.) Großbritanniens: in Asien.	— — — 54468	118,319178
10.) Herzogthum Modena.	— 98	378000	— Afrika.	— — — 5723	248736
11.) Königr. Neapel u. Sicilien.	1987	7,414730	— Amerika.	— — — 16576	1,770728
12.) Königr. der Niederlande.	1696	6,465500	— Australien.	— — — 7106	60000
13.) Kaiserthum Oesterreich.	12146	32,595000		83873	120,398642
14.) Herzogthum Parma und Piazenza.	— 104	439500	4.) Der Niederlande: in Asien.	— — — 4223	6,561700
15.) Königr. Portugal.	— 1722	3,013950	— Afrika.	— — — 5	15000
16.) Königr. Preußen.	— 5034	12,603870	— Amerika.	— — — 505	90000
17.) Kaiserth. Rußland mit dem Königr. Polen	— 75154	47,857500		4735	6,666700
18.) Königr. Sardinien	— 1364	4,334000			

*) Hievon sind abzurechnen die für den neuen, unabhängigen, griechischen Staat bestimmten Theile mit 482 Quadrat-Meil. u. 490,000 Einwohnern.

Kolonien.	Flächengehalt.	Einwohner.	Staaten.	Flächengehalt.	Einwohner.
5.) Portugals:			Großherzogthum Hessen	— 176	714000
in Asien. — —	51	110,000	Holslein und Lauenburg	— 172	441000
— Afrika. — —	312	57000	Luxemburg — —	— 108	298650
	363	167000	Braunschweig — —	— 70	247800
6.) Rußlands:			Meklenburg, Schwerin	— 223	438900
in Asien. — —	275819	12,145000	Rassau — — —	— 82	358000
— Amerika. — —	24000	50000	Sachsen: Weimar — —	— 66	227000
	299819	12,195000	Sachsen: Koburg: Gotha	— 48	153800
7.) Spaniens:			Sachsen: Meiningen — —	— 41	136000
in Asien. — —	2420	2,500700	Sachsen: Altenburg — —	— 22	108000
— Afrika. — —	161	226600	Meklenburg: Strelitz	— 36	78400
— Amerika. — —	2504	1,163900	Oldenburg — — —	— 116	244000
— Australien. — —	57	5300	Anhalt: Dessau — — —	— 16	58000
	5142	3,896500	Anhalt: Bernburg — —	— 13	40100
8.) Schwedens:			Anhalt: Cöthen — — —	— 15	35000
in Amerika. — —	2	18000	Schwarzburg: Sondershausen	— 16	49000
9.) Der Türkei:			Schwarzburg: Rudolstadt	— 19	57400
in Asien. — —	20688	10,350000	Hohenzollern: Hechingen	— 5	15000
— Afrika. — —	16750	3,114000	Lichtenstein — — —	— 2	5850
D.)	37438	13,464000	Hohenzollern: Sigmaringen	— 18	38250
Die deutsch. Bundesstaat. insbesondere.			Waldeck — — —	— 21	54400
Oesterreichs zum deutschen Bunde			Reuß ältere Linie — — —	— 6	24300
gehörige Staaten. — —	3562	10,883000	Reuß jüngere Linie — — —	— 21	58000
Preußens Bundesstaaten — —	3533	9,528020	Lippe: Schaumburg — — —	— 9	27600
Baiern — — —	1382	4,077380	Lippe: Detmold — — —	— 20	76730
Sachsen — — —	271	1,414700	Hessen: Homburg — — —	— 7	22400
Hannover — — —	695	1,560000	Lübeck — — —	— 6	47000
Württemberg — — —	360	1,550000	Frankfurt — — —	— 4	54000
Boden — — —	279	1,200000	Bremen — — —	— 5	57800
Kurhessen — — —	208	603000	Hamburg — — —	— 7	140700
				11462	35,104480

Muthmaßliche Witterung nach Pfarrer Höslin's Wetterbeobachtung, nach der im Jahr 1831 ungefähr dieselbe Witterung eintreffen solle, wie solche in den Jahren 1812 1793 und 1774 war.

J a n u a r.

Vom 1. bis 14. viel Schnee und Sturm; vom 15. bis 31. Schneegestöber, Regen, wenig heiter.

F e b r u a r.

Dieser ganze Monat ist wenig heiter, sondern meistens trüb, stürmisch mit viel Schneegestöber.

M ä r z.

Außer wenigen Sprinzregen, soll der ganze Monat trocken und gut seyn.

A p r i l.

Vom 1. bis 14. meistens Wolkten, trüb und Regen; vom 15. bis 30. wenig heiter, mehr Regen, Wolkten und einige Reissen.

M a y.

Vom 1. bis 14. windig und meistens heiter; vom 15. bis 31. mehr trüb als heiter.

J u n i.

Vom 1. bis 14. mehr regnerisch als heiter; vom 15. bis 30. heitere Tage und Wetterregen wechseln ab.

J u l i.

Vom 1. bis 25. warme Tage mit Wolkten und mehreren Donnerwettern; die letzte Woche ist heiter und sehr warm.

A u g u s t.

Vom 1. bis 14. meistens heiter und sehr warm; vom 15. bis 31. weniger heiter, maffe Wolkten und Regen.

S e p t e m b e r.

Vom 1. bis 14. heitere Tage, Nebel und Regen wechseln ab; vom 15. bis 30. mehr trüb, regnerisch und neblig, als heiter.

O c t o b e r.

Dieser ganze Monat dürfte wenig heitere Tage, sondern mehr ungestümmes Wetter haben.

N o v e m b e r.

Vom 1. bis 14. Nebel, Sturm und Schnee; vom 15. bis 30. ebenso.

D e c e m b e r.

Der ganze Monat dürfte meistens heitere Tage, mit Duft und Kälte, haben.

Königliches Haus.

S. M. der König Wilhelm, geb. den 27. Sept. 1781., die Regierung angetreten, den 30. Oktober 1816. verm. den 24. Janr. 1816. mit Catharina Paulowna, Großfürstin von Rußland. Wittwer den 9. Janr. 1819., wieder vermählt den 15. April 1820.

J. M. die Königin Pauline Therese Louise, Tochter des verewigten Herzogs Ludwig von Württemberg, geb. den 4. Sept. 1800.

Kinder aus erster Ehe.

J. K. H. die K. Prinzessinnen:

1.) Marie Friederike Charlotte, geb. den 30. Oktober 1816.

2.) Sophie Friederike Mathilde, geb. den 17. Juni 1818.

Aus zweiter Ehe.

3.) Catharine Friederike Charlotte, geb. den 24. August 1821.

S. K. H. der Kronprinz:

4.) Carl Friedrich Alexander, geb. den 6. März 1823.

5.) J. K. H. die K. Prinzessin Auguste Wilhelmine Henriette, geb. den 4. Oktobr. 1826.

Geschwister des Königs.

I. S. K. H. der K. Prinz Paul Carl Friederich August, geb. den 19. Januar 1785., vermählt den 28. Sept. 1805. mit

J. K. H. der Prinzessin Catharine Charlotte, Herzogin von Sachsen Hildburghausen, geb. den 17. Juni 1787.

Kinder.

J. K. H. die K. Prinzen und Prinzessinnen:

1.) Friederike Charlotte Marie, geb. den 9. Januar 1807., nun Großfürstin Helena Paulowna, vermählt mit dem Großfürsten Michael von Rußland, den 20. Febr. 1824.

2.) Friederich Carl August, geb. den 21. Februar 1808.

3.) Pauline Friederike Marie, geb. den 25. Februar 1810., vermählt mit dem Herzoge von Nassau den 23. April 1829.

4.) Friederich August Eberhard, geb. den 24. Januar 1813.

II. J. K. H. die K. Prinzessin Friederike Catharine Sophie Dorothee, vermählte Fürstin von Montfort, geb. den 21. Februar 1783.

Dheime und Tanten des Königs und deren Kinder.

I. Des verewigten Herzogs Ludwig,

a) Sohn erster Ehe:

S. H. der Herzog Adam Carl Wilhelm Stanislaus Eugen Paul Ludwig, geb. den 16. Januar 1792.

b) Wittwe:

J. H. die Frau Herzogin Henriette, Prinzessin von Nassau-Weilburg, geb. den 22. April 1780. verm. den 28. Januar 1797., Wittwe seit dem 20. Sept. 1817.

c) Kinder aus 2ter Ehe:

J. H. die Herzoginnen:

1.) Marie Dorothee Louise Wilhelmine Caroline, geb. den 1. November 1797. verm. mit dem Erzherzoge Joseph von Oesterreich, Palatinus von Ungarn, den 24. August 1819.

2.) Louise Amalie Wilhelmine Philippine, geb. den 28. Januar 1799., verm. mit dem Erbprinzen Joseph Georg Friederich zu Sachsen Altenburg, den 24. April 1817.

3.) J. M. die Königin.

4.) Elisabeth Alexandrine Constante, Abtissin des Stifts Oberstenfeld, geb. den 27. Februar 1802.

5.) S. H. der Herzog Alexander Paul Ludwig Constantin, geb. den 9. Sept. 1804.

II. Des verewigten Herzogs Eugen Wittwe:

J. H. die Frau Herzogin Louise, Prinzessin von Stolberg Gledern, geb. den 13. October 1764., verm. den 21. Januar 1787. mit dem Herzoge Eugen, Wittwe seit dem 20. Juni 1822.

Descendenz.

1.) S. H. der Herzog Friederich Eugen Carl Paul Ludwig, geb. den 8. Januar 1788., verm. den 20. April 1817. mit Caroline Friederike Mathilde, Prinzessin von Waldeck-Pyrmont. Wittwer den 13. April 1825. wieder verm. den 11. Sept. 1827. mit J. H. der Frau Herzogin Helena, Prinzessin von Hohenlohe-Langenburg, geb. den 22. Nov. 1807..

Dessen Kinder.

a) J. H. die Herzogin Marie Alexandrine Auguste Louise Eugenie Matthilde, geb. den 25. März 1818.

b) S. H. der Herzog Eugen Wilhelm Alexander Erdmann, geb. den 25. December 1820.

c) S. H. der Herzog Wilhelm Nikolaus, geb. den 20. Juli. 1828.

d) J. H. die Herzogin Alexandrine Mathilde, geb. den 16. December 1829.

2.) J. H. die Herzogin Friederike Sophie Dorothee Marie Louise, geb. den 4. Juni 1789., verm. mit dem Fürsten August von Hohenlohe-Dehringen, den 28. Sept. 1811.

3.) S. H. der Herzog Friederich Paul Wilhelm, geb. den 25. Juni 1797., verm. den 17. April 1827. mit Marie Sophie Dorothee Caroline, Prinzessin von Thurn und Taxis.

Dessen Sohn.

S. H. der Herzog Wilhelm Ferdinand Maximilian Carl, geb. den 3. Sept. 1828.

III. S. H. der Herzog Wilhelm Friederich Philipp, geb. den 27. December 1761., verm. den 23. August 1800. mit der Prinzessin Friederike Franziske Wilhelmine, geb. Rhodis, Burggräfin von Landerfeld, Wittwer seit dem 6. Februar 1822.

Kinder.

1.) Graf Christian Friederich Alexander, geb. den 5. Nov. 1801.

2.) Graf Friederich Wilhelm Alexander Ferdinand, geb. den 6. Juli 1810.

3.) Gräfin Friederike Marie Alexandrine Charlotte Catharine, geb. den 29. Mai 1815.

IV. S. H. der Herzog Ferdinand Friederich August, geb. den 22. October 1765. vermählt den 23. Febr. 1817. mit J. H. der Frau Herzogin Kunigunde Waldburge Pauline, Prinzessin (von Metternich) Winneburg, geb. den 22. November 1771.

V. S. H. der Herzog Alexander Friederich Carl, geb. den 24. April 1771., verm. den 17. Nov. 1798. mit J. H. der Frau Herzogin Antoinette Ernestine Amalie, Herzogin von Sachsen-Koburg-Saalfeld, Wittwer seit dem 14. März 1824.

Kinder.

1.) J. H. die Herzogin Antoinette Friederike Auguste Marie Anne, geb. den 17. September 1799.

2.) S. H. der Herzog Friederich Wilhelm Alexander, geb. den 20. Decb. 1804.

3.) S. H. der Herzog Ernst Alexander Constantin Friederich, geb. den 30. August 1807.

VI. S. H. der Herzog Heinrich, Friederich Carl, geb. den 3. Juli 1772.

Quatember.

1.) Den 23. Februar.

2.) Den 25. May.

3.) Den 21. September.

4.) Den 14. December.

Z e i t r e c h n u n g.

- | | |
|--|---------------|
| 1.) Von Erschaffung der Welt, nach der gemeinen Rechnung. — — — | Jahre
5780 |
| 2.) Von der Geburt Sr. Königl. Majestät Wilhelm, den 27. Sept. 1781. — 50 | |
| 3.) Von Allerhöchstdero Regierungs- Antritt, den 30. October 1816. — — 15 | |
| 4.) Von Annahme der Königswürde, für die Regenten Württembergs d. 1. Jan. 1806. 25 | |

Erklärung der in diesem Kalender gebrauchten Zeichen.

† Uranus. ♄ Saturnus. ♃ Jupiter. ♀ Ceres. ♁ Pallas. ♃ Juno. ☾ Vesta.	♂ Mars. ♁ Erde. ♀ Venus. ☿ Mercurius. ☉ Sonne. ☾ Mond. ♁ Zusammenkunft.	♈ Widder. ♉ Stier. ♊ Zwillinge. ♋ Krebs. ♌ Löw. ♍ Jungfrau.	♎ Waag. ♏ Scorpion. ♐ Schüz. ♑ Steinbock. ♒ Wasserman. ♓ Fische.
--	---	--	---

Das rothe † bedeutet bei den Protestanten einen Buß- und Betttag, und das schwarze † bei den Katholiken einen Fasttag. Die Zeiten des Sonnen- Auf- und Untergangs, so wie auch die Tageslänge, sind von jenen Tagen zu verstehen, bei welchen die Angaben befindlich sind, nicht von den Sonntagen.

F e s t r e c h n u n g.

Die goldene Zahl 8	Septuagesimä 30. Januar.
Die Epakten XVII	Aschermittwoch 16. Februar.
Der Sonnenzirkel 20	Oster- Sonntag 3. April.
Der Römer Zinszahl 4	Himmelfahrtstag 12. May.
Der Sonntagsbuchstabe B	Pfingst- Sonntag 22. May.
	1. Advent 27. November.

D i e v i e r J a h r e s z e i t e n.

Der Anfang des Winters fällt noch vor Ende des vorigen Jahres, nämlich den 22. Dec. Morgens 7 Uhr 43 Min., wo sich die Sonne scheinbar bis zu dem tiefsten Ekliptik- Zeichen, Steinbock, herabgesenkt hat, welches uns, als den nördlichen Bewohnern der Erde, den kürzesten Tag verursacht.

Der Anfang des Frühlings erfolgt: wenn die Sonne in ihrer scheinbaren Bahn wieder so hoch heraufgestiegen ist, daß wir sie zu Anfange des Zeichens — Widder — die Aequatorlinie übersteigen sehen; dieses geschieht den 21. März Vormittags 9 Uhr 4 Min. 9 Sec. Sie macht auf dieser Stelle allen Bewohnern der Erde Tag und Nacht gleich.

Der Anfang des Sommers erfolgt, wenn wir die Sonne im Thierkreise zu Anfange des Zeichens — Krebs — erblicken; dieses geschieht den 22. Juni Morgens 6 Uhr

13 Min. 1 Sec. Sie steht daselbst für uns auf dem höchsten Punkte und macht den nördlichen Bewohnern der Erde den längsten Tag.

Der Anfang des Herbstes erfolgt: wenn die Sonne wieder so viel herabgesunken ist, daß sie auf dem Aequator das Zeichen — Waage — erreicht hat; dieß geschieht den 23. Sept. Abends 8 Uhr 11 Min. 19 Sec. Sie macht daselbst zum andernmal der ganzen Erde Tag und Nacht gleich.

Der Anfang des neuen Winters erfolgt darauf den 22. Dec. Nachmittags 1 Uhr 38 Min. 16 Sec., wenn sich die Sonne wieder zu dem tiefsten südlichen Wendpunkte — Steinbock — herabgesenkt hat; und den nördlichen Erdbewohnern abermals den kürzesten Tag verursacht.

Kalender der Juden,
für das Jahr 5591 seit der Welterschöpfung,
welches am 18. Sept. 1830 angefangen hat.

1831.	Neumonde und Feste.
1830 Dec. 17.	Der 1. Tebeth 5591.
— 26.	10. — Fasten Belag. Jerusal.
1831 Jan. 15.	1. Schebat.
Febr. 14.	1. Adar.
— 26.	15. — Fasten Esther.
— 27.	14. — Purim oder Hamansf. *
— 28.	15. — Susann Purim.
März 15.	1. Nisan.
— 29.	15. — Ostersfest *
— 30.	16. — zweites Fest *
April 4.	21. — siebentes Fest *
— 5.	22. — Ostersfest Ende *
— 14.	1. Ijar.
May 1.	18. — Schülerfest.
— 13.	1. Sivan.
— 18.	6. — Pfingstfest *
— 19.	7. — zweites Pfingstfest *
Juni 12.	1. Thamus.
— 28.	17. — Fasten, Tempel Erober.
Juli 11.	1. Abh.
— 19.	9. — Fasten, Tempelzerstör. *
Aug. 10.	1. Elul.
Sept. 8.	1. Tisri, Neujahr 5592. *
— 9.	2. — zweit Neujahrfest *
— 10.	3. — Fasten Gedalja.
— 17.	10. — Versöhnungsfest, oder lange Nacht *
— 22.	15. — Laubhüttenfest *
— 23.	16. — zweites Fest *
— 28.	21. — Palmfest.
— 29.	22. — Versamml. oder Laubhütten Ende *
— 30.	23. — Gesezfreude *
Octob. 8.	1. Marchesvan.
Nov. 6.	1. Tisreu.
— 30.	25. — Kirchweih.
Dec. 5.	1. Tebeth.
— 14.	10. — Fasten, Belager. Jerusal.
1832 Jan. 3.	1. Schebat.

Die mit einem * bezeichneten Tage werden, wie die Sabbate, strenge gefeiert. Fällt ein Fasttag auf einen Sabbat, so wird er auf den folgenden Tag verlegt.

Sonnen- und Mond- Finsternisse.

Im Jahr 1831 ereignen sich vier Finsternisse, von denen zwei Sonnen- und zwei Mond- Finsternisse sind. Nur die erste Mond- Finsterniß wird in unsern Gegenden sichtbar seyn.

Die erste ist eine unsichtbare ringsförmige Sonnen- Finsterniß, den 12. Februar in den Abendstunden von 4 bis 8 Uhr. Sichtbar in ganz Nordamerika und dem Meere an der Ost- und Westküste. Ein kleiner Theil der nördlichen Provinzen von Süd- Amerika wird sie ebenfalls noch sehen.

Die zweite ist eine sichtbare Mond- Finsterniß den 26. Februar. Anfang der Finsterniß überhaupt 4 Uhr 6 Minuten Abends. Der Mond geht verfinstert auf, um 5 Uhr 32 Min. Größte Verfinsternung $8\frac{1}{2}$ Zoll am südlichen Rande um 5 Uhr 34 Min. Ende der Finsterniß überhaupt, um 7 Uhr 2 Min. Sichtbar in ganz Europa und Afrika. Nach ihrer ganzen Dauer; in ganz Asien, Neuholland und allen Inseln des südlichen und östlichen Weltmeers.

Die dritte ist eine unsichtbare totale Sonnen- Finsterniß den 7. August des Nachts von 9 bis 1 Uhr. Sichtbar in dem größern Theile von Neu- Holland und der südlichen Hälfte des stillen Oceans. Kein Theil von Amerika wird sie sehen.

Die vierte ist eine unsichtbare Mond- Finsterniß den 23. August in den Vormittagsstunden von 9 bis 12 Uhr. Sichtbar im größten Theile von Amerika und allen Inseln des stillen Oceans.

Register der vornehmsten Messen und Märkte.

Erklärung der abgekürzten Worte bei dem Markt-Register.

K. m. bedeutet: Krämer-Markt. V. m. bedeutet: Vieh-Markt. K. f. m. bedeutet: Kof-Markt.
 V. h. u. K. r. M. t. e. bedeutet: Vieh- und Krämer-Märkte.

A.

Aalen 2 Febr. K. m. und 3 Febr. V. m.
 2 May Krämer- und 3 May V. m.
 25 Juli Krämer- und 26 Juli V. m.
 26 Sept. Krämer- und 27 Sept. V. m.
 11 Nov. Krämer- und 12 Nov. V. m.
 Abtamsünd b. Aalen V. h. u. K. r. M. t. e.
 22 Aug. 28 Nov.
 Abelmännelsden V. h. u. K. r. M. t. e.:
 25 Merz. 4 Juli. 28 Okt.
 Adelsheim i. Badisch. V. u. K. r. M. t. e.
 3 Febr. 1 März. K. r. M. t. e. 12 Apr.
 8 Sept. 1 Nov.
 Adolzfurth 3 Jan. V. m. 2 May V. u. K.
 11 Nov. K. m.
 Ailingen bei Künzelsau 25 Juli K. r.
 und 26 Juli V. m. 29 Sept. K. m.
 Aichstetten bei Leutkirch V. h. und K. r.
 M. t. e. 24 Okt. 21 Nov.
 Aisboorf bei Welzheim K. f. V. h. u. K. r.
 M. t. e. 4 Merz. 25^o li. 30 Sept.
 Alpirspach Kof- und K. r. M. t. e.
 25 Merz. 23 Aug. 21 Dec.
 Altenstaig V. h. u. K. M. t. e. 22 Merz.
 26 May. 2 Aug. 13 Sept. 22 Nov.
 Altheim bei Ulm 2 Febr. K. r. Markt.
 1 Nov. K. r. und 2 Nov. V. m.
 Altshausen bei Saulgau V. h. und K. r.
 M. t. e. 3 May. 20 Okt.
 Anweiler bei Zweibrück. Jahr-Märkte.
 27 Febr. 26 Juni. 28 Aug. 4 Dec.
 Astein Aspach Vieh- und K. r. Märkte.
 21 Juli. 8 Dec.
 Asperg V. h. u. K. m. 25. und 26 Juli.
 Augsburg 4 April. 4 Juli. 29 Sept.
 Aulendorf bei Wasdsee 10 Febr. K. m.
 2 May K. m. 13 Okt. Vieh- und K. m.
 17 Nov. V. h. u. K. m. 1 Dec. K. m.

B.

Bachnang Kof-V. h. und K. r. Märkte.
 22 Merz. 24 May. 13 Sept. 6 Dec.
 Baden i. Großerzgh. 5 Juli. 15 Nov.
 Bahlingen V. h. u. K. r. M. t. e. 8 Febr.
 5 April. 24 May. 26 Juli. 27 Sept.
 20 Dec. am 13 Sept. Kofmkt.
 Bartenstein b. Gerabronn 4 Apr. K. m.
 7 Apr. V. m. 29 Juni K. m. 1 Juli V. m.
 21 Sept. K. m. 3 Okt. V. m.
 Bartholomä bei Gmünd V. h. u. K. r.
 M. t. e. 29 Aug. 28 Okt.
 Belsheim 4 April K. r. u. Holzmarkt.
 u. 5 April V. m. 14 Juni V. h. u. K. m.
 30 Nov. V. h. u. K. m.
 Beimbach bei Gerabr. 24 Aug. K. r. und
 25 Aug. V. m.
 Berg bei Stuttg. K. r. M. t. e. 24. und
 25 Juni. 28. und 29 Okt.
 Bertheim bei Leutkirch V. h. und K. r.
 M. t. e. 14 Merz. 27 Sept.
 Bernad bei Nagold V. h. und K. r. M. t. e.
 21 April. 5 Juli. 31 Okt.
 Bessigheim V. h. u. K. r. M. t. e. 29 Juni.
 28 Oktober.
 Beutelsbad V. h. K. r. u. Flach-M. t. e.
 24 Merz. 3 Nov.
 Bieberach Kof-V. h. und K. r. Märkte.
 16 Febr. 25 May. 5 Okt. 16 Nov.
 jeden Mittwoch Wochen-Markt,
 mit Rindvieh, Pferd und Früchten.
 Bietigheim Kof-V. h. K. r. und Flach-M.
 M. t. e. 1 Merz. 6 Dec.
 Bikesheim bei Rastatt 29 Merz.
 30 Aug. 13 Sept.
 Bingen b. Sigmaring. V. u. K. M. t. e.
 17 Merz. 25 Juni. 20 Sept.
 Binsdorf bei Sulz V. h. u. K. r. M. t. e.
 22 Febr. 26 April. 19 Juli. 15 Nov.

Birkensfeld b. Neuenb. 11 Apr. V. u. K.
 10 Juni V. m. 24 Aug. V. h. u. K. m.
 20 Dec. V. m.
 Blaubeuren 25 Merz Vieh- und K. m.
 2 May K. m. 24 Juni K. m. 10 Okt.
 V. h. und K. m. 14 Nov. V. h. und K. m.
 19 Dec. K. m.
 Blaufelden bei Gerabr. 2 Febr. K. m.
 15 Merz Vieh m. 23 May K. r. und
 24 May V. m. 31 Okt. V. m. an jedem
 Mittwoch ein Schweinmarkt.
 Böblingen V. h. u. K. r. M. t. e. 10 Febr.
 5 April. 14 Juli. 27 Okt.
 Böhmertsch bei Geis. 23 May K. r.
 und 24 May Vieh m.
 Bönnigheim im Zabergäu V. h. u. K. r.
 M. t. e. 25 Merz. 14 Sept. 30 Nov.
 Boll bei Göpping. 15 Juli V. h. u. K. m.
 Bonfeld bei Heilbronn K. r. Märkte.
 2 May. 29 Aug.
 Bopfingen V. h. u. K. r. M. t. e. 24 Febr.
 25 April. 11 Juli. 15 Aug. 28 Okt.
 Bradenheim V. h. K. r. u. Flach-M. t. e.
 26 April. 1 Sept. 11 Nov.
 Braunsbach bei Künzelsau K. r. M. t. e.
 24 Febr. 23 May. 21 Sept. 21 Dec.
 Alt Breisach 15 Merz. 24 May. 28 Okt.
 Brenz bei Heidenheim K. r. Märkte.
 4 April. 23 May. 27 Dec.
 Bretlach bei Neckarsulm 11 May V. m.
 21 Sept. K. m.
 Bretten im Badisch. 1 Merz V. h. und
 2 Merz K. r. 26 April V. h. und
 27 April K. m. am 14 Aug. Schäfers-
 sprung. 16 Aug. V. h. u. 17 Aug. K. m.
 8 Nov. Vieh- und 9 Nov. K. m.
 Bruchsal K. r. M. t. e. 16 Merz. 31 May.
 30 Aug. 22 Nov. jedesmal Logg
 vorher Viehmarkt.

Bühlertann bei Ellwang. 2 May. 1. u. 3 May. Vm. 27 Juni. Kr. u. 28 Juni Vm. 17 Okt. Kr. und 18 Okt. Vm. Buchau bei Nöchl. Wh. u. Kr. = Mkte. 24 Febr. 23 April. 25 Juli. 17 Okt. Bühl bei Stürbach Wh. u. Kr. = Mkte. 24 Febr. 26 April. 10 Aug. 11 Nov. Burladingen 15 Juni. 17 Okt.

C.

Calw Vieh- Kr. und Flach- Märkte. 22 Febr. 10 May. 19 Juli. 27 Sept. 6 December. Canst. Vog- Vieh- und Kr. = Märkte. 17 Febr. 3 May. 27 Sept. 15 Nov. Eralsheim 8 Febr. Vm. 24 Febr. Km. 3 Merz Vm. 26 Apr. V. 10 May. V. von 25. bis 27 Mai. Aufwies. 27 Sept. 24 Juni. Km. 28 Juni. 16 Aug. V. 11 Nov. Km. 21 Dec. Km. Ereglingen 15 Febr. Kr. = u. 16 Febr. V. 4 Apr. Kr. 23 May. Kr. = u. 24 May. V. 29 Juni. Km. 21 September. Km. 11 Nov. Km.

D.

Darmstadt Kr. = Märkte. 26 April. 10 May. 28 Juni. 6 Dec. jedesmal Tag zuvor ist Viehmarkt. Deggingen bei Weising. Wh. und Kr. Mkte. 9 May. 17 Okt. Dertingen bei Maulbr. Wh. und Kr. = Mkte. 2 Febr. 4 April. 17 Nov. Dettingen unt. Leda. Wh. u. Kr. Mkte. 7 April. 13 Dec. Dettingen unt. Urach Wh. = Wh. u. Kr. Mkte. 2 Juni. 25 Aug. Ditzingen bei Gudenb. 17 Okt. Km. Dietzenheim bei Weising. 23 Apr. Km. 8 Nov. Wh. u. Kr. 21 Dec. Wh. u. Kr. Dinkelsbühl Kinderzechmehle vom 17. bis 20 Juli. 2 Febr. Vm. 21 Merz. V. 24 Apr. Kr. = u. 25 Apr. Vm. 2 May. V. 21 Aug. Kr. = und 22 Aug. Viehm. 23 Okt. Kr. = und 24 Okt. Vm. Dillingen Vog- Wh. = u. Kr. = Märkte. 16 May. 25 Nov.

Dizingen bei Kronberg Vog- Vieh- u. Kr. = 4 Merz. 13 Julidm. Döttingen im Hehenl. 2 Febr. Km. 8 Febr. Viehm. 29 Juni. Km. 28 Okt. Vieh- und Kr. = Km. Donaueschingen Wh. u. Kr. = Märkte. 23 April. 24 Juni. 29 Sept. 11 Nov. Dornhausen bei Sulz Wh. u. Kr. = Mkte. 5 April. 9 Juni. 21 Juli. 13 Okt. Dornstetten bei Freudenstadt Wh. und Kr. = Mkte. 4 April. 24 Aug. 8 Nov. Detternhausen bei Spaiching. Wh. u. Kr. = Mkte. 17 May. 25 Juli. 6 Sept. Dengsdorf bei Weisingen Wh. u. Kr. = Mkte. 29 Juni. 21 Sept. Ditzbach bei Münzelsau Kr. = Märkte. 2 Febr. 2 May. 21 Sept. 21 Dec. Durach Wh. u. Kr. = Mkte. 15 Merz. 16 Aug. 1 Nov. 7 Dec. Dürrenz und Mühlacker 13 Jan. Vm. 10 Febr. Wh. u. Kr. 28 April. Wh. u. Kr. 20 Juni. Viehm. 15 Aug. Viehm. 29 Sept. Vm. 10 Nov. Wh. u. Km. Duflingen bei Ditzingen Wh. u. Kr. = Mkte. 3 Merz. 8 Sept.

E.

Eberspach bei Göppingen Wh. u. Kr. = Mkte. 27 Jan. 9 Juni. 22 Sept. Eberstadt bei Weinsberg 25 Julidm. Eckhausen bei Nagold Vieh- Kr. = und Flach- Mkte. 24 Juni. 28 Okt. Ebingen Wh. u. Kr. = Mkte. 15 Merz. 31 May. 19 Juli. 13 Okt. 22 Dec. Echterdingen Vieh- und Kr. = Märkte. 11 Febr. 3 Nov. Egenhausen bei Nagold Wh. und Kr. = Mkte. 12 April. 17 Aug. 7 Okt. Ehingen a. d. Don. 20 Jan. Wh. u. Km. 8 Febr. Km. 5 April. Wh. u. Km. 24 May. Wh. u. Km. 27 Juni. Wollen- und Schaafmarkt. 14 Sept. Wh. = Kr. = und Schaafm. 17 Okt. Schaafm. 8 Nov. Wh. u. Kr. 6 Dec. Wh. u. Kr.

Ehningen bei Urach Wh. u. Kr. = Mkte. 29 Merz. 19 Juli. 21 Dec. Eidstetten im Wabtschen Wh. u. Kr. = Mkte. 10 May. 13 Sept. Ellmendingen bei Weising. Wh. u. Kr. = Mkte. 17 Febr. 7 Nov. Ellwangen 10. und 11 Jan. Km. 12 Jan. Viehm. und 13 Jan. Km. ferner Wh. und Kr. = Mkte. 21 Febr. 14 Merz. 24 May. 15 Juni. 10 Aug. 3 Oktober. Emmendingen Wh. und Kr. = Märkte. 1 Merz. 17 May. 2 Nov. 13 Dec. am ersten Dennerstag jeden Monats ist Vieh- und Schweinmarkt. Enbingen im Wreieggau Wh. und Kr. = Mkte. 1 Merz. 30 Aug. 22 Nov. Ergen im Hegau Wh. u. Kr. = Märkte. 17 Febr. 24 Febr. 3 Merz. 5 May. 12 Sept. 14 Nov. Entringen bei Herrenberg Wh. u. Kr. = Mkte. 5 April. 22 Sept. Enzweihingen Vieh- Kr. = und Flach- = Mkte. 8 Febr. 22 Nov. Eppingen im Wabtsch. 22 Merz. Wh. = und 25 Merz. Km. 10 May. Wh. = und 11 May. Km. 23 Aug. Wh. u. 24 Aug. Km. 25 Okt. Wh. = und 28 Okt. Km. Erbach an der Donau Vieh- und Kr. = Mkte. 10 Febr. 23 April. 6 Okt. Ergenzingen Vieh- und Kr. = Märkte. 2 May. 12 Sept. Erlsbach bei Neckarsulm Kr. = Mkte. 23 May. 30 Nov. Ernsbach bei Wehringen Kr. = Märkte. 25 Merz. 15 Aug. 11 Nov. Erolzheim bei Wiberach Wh. und Kr. = Mkte. 24 Febr. 24 May. 24 Aug. 30 Nov. Erpfingen bei Neust. Wh. u. Kr. = Mkte. 2 May. 24 Okt. Essingen bei Malen Wh. u. Kr. = Mkte. 4 April. 21 Dec. Eßlingen Wh. u. Kr. = Mkte. 20. und 21 May. 25 Juli vom 28. bis 30 November.

Ettenthal im Breisgau Kr= Märkte.
9 Febr. 15 Juni. 31 Aug. 16 Nov.
Der 3. Mittwoch in jedem Monat
ist ein Viehmarkt.
Ettlingen bei Karlsruhe 23 Febr. Wh=
und 24 Febr. Km. 25 Juli Wh= und
26 Juli Km. 14 Nov. Wh= und
15 Nov. Km. 20 Dec. V= u. 21 Dec. K.
ferner Viehmärkte: 17 Jan.
21 Merz. 18 Apr. 16 May. 20 Jani.
15 Aug. 19 Sept. 17 Okt.

F.

Fellbach bei Cannstadt Vieh= und Kr=
Mkte. 26 April. 13 Sept.
Feldbrennach bei Neuenbürg Wh= und
Kr= Märkte. 10 Febr. 16 Merz.
13 Juli. 16 Sept.
Fluorn bei Oberndorf Vieh= und Kr=
Mkte. 15 Merz. 28 Okt.
Fornenberg bei Wehring. 1 Merz Vm.
29 Juni Kräm. 6 Sept. Viehm.
21 Sept. Km. 30 Nov. Km.
Frankfurt a. Mayn Messen, 5 April.
12 Sept.
Freudensstadt Wh= u. Kr= Mkte. 2 Febr.
3 May. 24 Juni. 29 Sept.
Freudenthal bei Bessigheim Wh= und
Kr= Mkte. 25 Juli. 10 Nov.
Frezburg im Breisgau Messen: vom
24. bis 30 Apr. vom 13. bis 19 Nov.
am ersten Donnerstag in jedem Mo-
nat ist Viehmarkt.

Friedrichshafen Wh= und Kr= Märkte.
3 May. 14 Sept. 28 Nov.

G.

Gaildorf 8 Febr. Vm. ferner Wh= und
Kr= Märkte. 5 April. 14 Juni.
22 Aug. 8 Nov. 6 Dec.
Gamertingen Vieh= und Kr= Märkte.
21 Merz. 24 Juni. 24 Aug. 28 Okt.
Gebrauchshofen bei Leutkirch Wh= u. Kr=
Mkte. 25 April. 16 Aug. 26 Sept.
Geiserehofen bei Gaildorf Wh= u. Kr=
Mkte. 10 Merz. 15 Sept.

Geislingen an der Steig 23 Febr. Kf=
Wh= und Km. und 24 Febr. Kräm.
23 Juni Kf= V= u. Kr. u. 24 Juni Kr.
27 Okt. Wh= u. Km. u. 28 Okt. Km.
Gengenloch bei Oßens. Wh= und Kr=
Mkte. 20 April. 9 Nov.
Gerabronn 15 Febr. Vm. 4 April Km.
24 May Viehm. 29 Juni Kräm.
21 Sept. Km. 21 Dec. Km.
Gernsbach bei Nastadt Kr= Märkte.
4 April. 23 May. 24 Aug. 19 Dec.
Gerretten bei Heidenh. 11 Okt. Kr=
und 12 Okt. Vm.
Giengen Kof= Wh= u. Km. 24 Febr.
Kr= Mkte. 3 May. 29 Juni. 28 Okt.
Gmünd 1 Merz Kof= Wh= u. Kräm.
21 Juni Kof= u. Vm. 18 Okt. Kof=
Vieh= und Km. 13 Dec. Kofm. und
14 Dec. Vhm. die Kr= Märkte fan-
gen am Montag an und dauern
3 Tag.

Gochsheim im Breisgau 14 Merz Wh=
und 15 Merz Km. 24 Juni Km.
30 Nov. Km.

Gomaringen bei Neust. Wh= und Kr=
Mkte. 7 April. 14 Juli. 11 Okt.
Göppingen Wh= u. Kr= Mkte. 3 May.
24 Aug. 11 Nov. 11 Aug. Schaafm.
24 Sept. Schaafmkt. vom 28. bis
30 Juni Wollennkt.

Großbottwar Vieh= und Kr= Märkte.
24 Febr. 23 April. 27 Okt.

Groß-Engslingen Wh= u. Kr= Märkte.
19 April. 12 Sept. 4 Okt. 29 Nov.

Großfeisingen Vieh= und Kr= Märkte.
20 Juni. 14 Nov.

Groß-Gartach bei Heilbr. Kr= Mkte.
4 April. 15 Aug.

Groß-Sachsenheim bei Waibling. Wh=
und Kr= Mkte. 24 May. 21 Sept.

Groß-Ingereheim bei Bessigheim
25 Merz Km. u. 26 Merz Kf= u. Vm.
13 Sept Wh= u. Km.

Grözingen b. Nürting. Kf= Wh= Kr=
u. Schlach= Mkte. 25 Merz. 25 Juli.
22 Nov.

Gruibingen Vieh= und Kr= Märkte.
14 Febr. 26 Sept.
Gründelhardt bei Craissh. Wh= u. Kr=
Mkte. 3 Merz. 13 Sept.
Gschwend b. Gaildorf V= u. Kr= Mkte.
17 Merz. 14 Juli. 5 Sept. 12 Okt.
Gundelsheim bei Neckardulm
23 April Wh= u. Km. 25 Juli Km.
29 Sept. Km. 21 Nov. Wh= u. Km.
Gussenstadt b. Heid. 4 April V= u. Km.
Gutenberg bei Kirchheim Wh= u. Kr=
Mkte. 25 May. 22 Sept.
Güglingen bei Brackenh. Wh= u. Kr=
Mkte. 22 Merz. 18 Aug.

H.

Haigerloch Wh= u. Kr= Mkte. 28 Febr.
25 April. 26 Sept. 12 Dec.

Hallerbach bei Nagold Wh= und Kr=
Mkte. 7 Juni. 3 Nov.

Heil 15 Febr. Viehm. 22 Febr. Km.
6 Apr. Vm. 20 Juli V. 25 Juli Kr.

14 Sept. Vm. 29 Sept. Km.
Haslach im Kinzing. Thal Wh= u. Kr=
Mkte. 21 Febr 2 May. 4 Juli.

3 Okt. 14 Nov.

Hausach im Kinzing. Thal Kr= und
Schw. Mkte. 11 Jan. 1 Nov. 13 Dec.

Hapinaen auf der Alp Kf= Wh= u. Kr=
Mkte. 17 Merz. 16 Juni. 25 Juli.

15 Sept. 17 Nov. 15 Dec.

Heinacn Wh= u. Kr= Mkte. 18 April
18 Juli. 3 Okt. 12 Dec.

Heidenheim 25 Merz Kf= Wh= u. Km
25 Juli Km. 29 Juli Schaafmkt.

21 Sept. Schäferlauf und Km. und
22 Sept. Kof= Vieh= und Schaafm.
30 Nov. Km.

Heilbronn Kof= Wh= Kr= u. Schwelz=
Mkte. 15 Febr. 24 May. 31 Aug.

29 Nov. Messen: 2 May. dauert
8 Tag. 10 Aug. dauert 14 Tag.

11 Nov. dauert 8 Tag. Wollenn-
markt 30 Juni dauert 4 Tag.

Heilig-Kreuzthal bei Riedl. Wh= und
Kr= Mkte. 22 Merz. 27 Sept.

Heinheim bei Leonberg Hof-Wh-u.
 15 Febr. 20 May.
 Heimmgen b. Göp. W-u. Km. 25 Merz.
 Herberlingen bei Enzgau Wh- und
 Krämm-Märkte. 7 Merz. 9 May.
 16 Aug. 21 Dec.
 Herrenab bei Neuenbürg Wh-u. Kr-
 Märkte. 3 May. 21 Sept.
 Herbrechtlingen 2 Febr. Wh-u. Km.
 Herrenberg Hof-Wh-Kr-u. Flach-
 Märkte. 15 Febr. 17 May. 15 Sept.
 29 Nov.
 H., lingen bei Gamertingen Wh- und
 Kr-Märkte. 28 Merz. 15 Okt.
 Heubach bei Gmünd Wh-u. Kr-Märkte.
 5 Merz. 18 May. 26 Sept.
 Hirrlingen bei Rottenb. Wh-u. Kr-
 Märkte. 7 Merz. 24 Okt.
 Hohen = Haslach bei Wappingen
 2 May Wh-u. Km.
 Hohenstadt b. Hal. 25 Apr. Wh-u. Km.
 8 Sept. Kr- und 9 Sept. Wm.
 Hohenhausen b. Göpping. Wh-Märkte.
 24 Febr. 10 Aug.
 Hollenbach bei Künzelsau Kr-Märkte.
 23 May. 30 Nov.
 Holzgerlingen 17 Merz W-u. Kr-Märkte.
 Horb Wh- und Kr-Märkte. 2 Merz.
 5 April. 24 May. 11 Okt. 11 Nov.
 Hornberg Wh-u. Kr-Märkte. 28 April.
 29 Juni. 29 Aug. 17 Nov. 28 Dec.
 Hürden bei Freiburg Vieh- und Kr-
 Märkte. 5 April. 21 Juni. 29 Sept.
 Herrheim b. Wapb. 30 May Wh-u. Km.
 Hüfingen i. b. Bar 5 April. 24 May.
 14 Sept. 16 Okt. 29 Nov.

J.

Jorihausen b. Neckarstulm 14 Febr. W.
 4 April Kr- und 5 April Viehm.
 24 Aug. Km. 12 Sept. Wm.
 Jofelb bei Bessigb. Wh-u. Kr-Märkte.
 17 Febr. 26 May. 24 Aug.
 Jhdosen bei Hall 2 Febr. Krämm.
 17 Merz Wm. 19 May W. 22 Juli Kr.
 15 Sept. Wm. 14 Nov. Km.

Jmenshad bei Müdrburg 5 April.
 31 Okt.
 Jungeltingen bei Künzelsau Kr-Märkte.
 2 Febr. 23 May. 25 Juli. 30 Nov.
 Inneringen im Sigmaringisch. Wh-
 und Kr-Märkte. 3 May. 25 Juli.
 14 Sept. 21 Nov.
 Jfroy 24 Febr. Hof- und Viehm.
 28 April Hof-Vieh-Kr- u. Flachem.
 24 Juni Kr-u. Wm. 25 Juli Kr-Wh-
 Kr-u. Flachem. 24 Aug. Kr-u. Wm.
 29. u. 30 Sept. Kr-Wh-Kr-u. Flachb.
 17 Nov. Hof-Vieh-Kr- u. Flachem.
 21 Dec. Kr-u. Wm.

Jusingen bei Münsingen Hof-Wh-
 und Kr-Märkte. 4 Okt.

K.

Kastenwessen Kr-Wh-u. Kr-Märkte.
 11 Jan. 25 Merz. 25 Juli.
 Kaufheuren Hof-Wh-u. Kr-Märkte.
 16 May. 7 Nov.
 Karlsruhe Wh-Märkte. 11 Jan. 10 Febr.
 14 Merz. 12 April. 14 Juni. 12 Juli.
 2 Aug. 13 Sept. 11 Okt. 7 Nov.
 ferner Pferd-u. Wh-Märkte. 1) im
 May 8 Tag nach den Mannheimer
 2) am 1 Dec.
 Kehl Vieh- und Kr-Märkte. 10 Febr.
 23 May. 4 Okt. 22 Nov. jeden Den-
 nerstag Wochen- und Viehmarkt.
 Kempten 16 Febr. Km. 11 May Km.
 28 Juni Kr- und 29 Juni Viehm.
 21 Sept. W-u. Kr. 21 Nov. W-u. Kr.
 Kippenheim bei Lahr 24 Febr. 24 Okt.
 Kirchberg 28 Febr. Wh-u. 24 Febr. Km.
 2 May Krämm. und 3 May Viehm.
 25 Juli Krämm. und 26 Juli Viehm.
 27 Okt. Wh- und 28 Okt. Km.
 Kirchheim unt. Led Wh-u. Kr Märkte.
 21 Febr. 7 Merz. 16 May. 24 Juni.
 7 Nov. ferner vom 21. bis 24 Juni
 Wollenmarkt.
 Kirchheim am Neckar 4 April Hof-
 Vieh- und Km.

Kirchen bei Mundorf. 26 Apr. 27 Okt
 Kisllegg bei Wang. Wh-u. Kr-Märkte
 15 Merz. 4 Juli. 6 Okt. 21 Nov.
 Kl. Gariach bei Bradenb. Vieh- und
 Kr-Märkte. 8 Febr. 31 May.
 Knittlingen bei Maulkr. 8 Febr. Wm.
 22 Merz W-u. Km. 31 May W-u. Kr.
 19 Juli Wm. 23 Aug. Wh-u. Km.
 25 Okt. W-u. Km. 20 Dec. Wm.
 Kodenb. Hof-Wh- und Kr-Märkte.
 1 Febr. 29 Merz. 21 Dec.
 Koenstanz 11 April. 12 Sept. 28 Nov.
 Klingen Wh-Kr- und Flach-Märkte.
 23 May. 21 Sept.
 Königstach 23 May Kr- u. 24 May W.
 31 Okt. Kr- und 1 Nov. Wm.
 Königstonn b. Eidenb. 24 Aug. Kr.
 Krautheim an der Jart Kr-Märkte.
 14 Febr. 22 Juli. 30 Nov.
 Kuden im Fildethal Wh-Kr-Flach-
 und Tuch-Märkte. 25 Juli. 20 Okt.
 Kupferzell bei Dehring. 1 Febr. Wh-
 und Km. 29 May Km. 3 Okt. Kr- u.
 4 Okt. Kr-u. Wm. 30 Nov. Km.
 Künzelsau Krämm-Märkte. 24 Febr.
 24 Juni. 28 Okt.
 Kürnach bei Bretten Kr-Märkte.
 10 May. 20 Sept.

L.

Latenburg bei Mannheim
 28 Febr. Krämm. und 1 Merz Viehm.
 16 May Kr- und 17 May Viehm.
 22 Aug. Kr- und 23 Aug. Viehm.
 Lahr 1 Febr. 22 Merz. 16 Aug. 14 Dec.
 Laichingen auf der Alp Wh-Wh-u. Kr-
 Märkte. 23 May. 18 Okt. 30 Nov.
 Langnargen am Bodensee Wh-u. Kr-
 Märkte. 9 Merz. 20 Juni. 21 Nov.
 Langenau bei Wm 17 Jan. Kr-u. Wm.
 4 April Kr- und 5 April Viehm.
 23 May Km- und 24 May Viehm.
 29 Sept. Km- und 30 Sept. Wm.
 21 Dec. Km.
 Langenbeutlingen bei Dörtingen
 9 Merz Wm. 24 Juni Km.

Langenbrücken 8 Merz. 28 Juni.
12 Sept. Viehm. und 13 Sept. Km.
13 Dec. Vm.
Langenburg bei Gerabr. 8 Merz Vm.
4 Apr. Km. 10 May V. 24 Juni Kr.
15 Aug. Kr. 27 Sept. V. 30 Nov. Kr.
Laudenbach im Hohenloheischen
14 Merz Kräm- und 15 Merz Vm.
25 April Kräm- und 26 April Vm.
19 Sept. Km- und 20 Sept. Vm.
Lauchheim bei Mü. Vb-u. Kr-Mkte.
14 Febr. 5 April. 24 May. 17 Okt.
Lauffen die Stadt 29 Sept. Km.
21 Dec. Kr- und Flachsmarkt.
Laufen das Dorf Vb. Kr- und Holz-
Mkte. 13 April. 14 Juli.
Lauringen 20 Merz S-u. 21 Merz Nf-W
28 Aug. Kr- u. 29 Aug. Nf-u. Vm.
Laupheim bei Mü. Nf-Vb-u. Kr-
Mkte. 14 Febr. 4 April. 23 May.
10 Aug. 10 Okt.
Leidringen bei Sulz Vb-u. Kr-Mkte.
9 May. 18 Aug.
Leinweilen bei Sulz Vb-u. Kr-Mkte.
25 Merz. 23 May. 25 Juli. 28 Okt.
30 November.
Leipheim bei Günzburg Kr-Mkte.
27 Febr. 25 Sept.
Leipzig Messen: 1 Jan. 24 Apr. 2 Okt.
Leenberg 1 Febr. Rog- und Vieh- und
2 Febr. Km. 10 May Vb- und Km.
5 Okt. Rog- Vieh- und Krämermkt.
2 Nov. Vb-u. Km.
Leutlich Vb-u. Kr-Mkte. 7 Merz.
16 May. 17 Okt. 30 Nov.
Liebenzell Vb Kr- und Flachsmkte.
5 Febr. 8 Merz. 18 Okt. 17 Nov.
Lindau 29 May Kr- und 30 April Vm.
4 Nov. Kr- und 5 Nov. Vm. jeder
Markt dauert 6 Tag.
Lichtenau Vb- und Kr-Mkte. 25 May.
15 Nov.
Lichten 25 Febr. 12 Sept.
Lichtenhan bei Weinst. Vb. Kr- und
Flachsmkte. 29 Juni. 15 Nov.

Loßeneu bei Neuenburg Vb- und Kr-
Mkte. 8 Merz. 11 Okt.
Loth Vieh- Kr- und Flachsmärkte.
16 May. 19 Sept. 7 Nov.
Loßburg bei Freudenf. Vb- und Kr-
Mkte. 24 May. 21 Sept.
Ludwigsburg Vb-u. Kr-Mkte. vom
15. bis 19 Febr. vom 3. bis 7 May.
vom 1. bis 5 Nov. am 14. Merz Vm.
M.
Maßfeld bei Weßlingen Nf-Vb-u.
Kr-Mkte. 24 Merz. 5 Juli. 25 Okt.
Malsburg bei Loth Vb-u. Kr-Mkte.
14 Merz. 4 Aug. 25 Nov.
Marbach Vb- und Kr-Mkte. 28 April.
19 Juli. 17 Nov. den Tag vor jed.
Markt in Holzmarkts.
Machshöningen Vb-u. Kr-Märkte.
24 Febr. 4 April 24 Aug. Kr- und
Schachmarkt. 22 Okt. Vb- u. Km.
Markt-Lust. non 4 Mer. Kr- u. 5 Apr.
Viehm. 23 May Kr- u. 24 May Vm.
25 Juli Kr- und 26 Juli Vm.
Marktsheim bei Mergenth. Kr-Mkte.
2 May. 21 Sept.
Markdorf am Bodensee Vb- und Kr-
Mkte. 14 Merz. 30 May. 19 Sept.
21 Nov. 5 Dec. jeden Montag des
ganzen Jahr's Vieh- u. Wochenm.
Reinhardt bei Weinst. Vb- und Kr-
Mkte. 24 Febr. 5 Apr. 21 Jun. 25 Okt.
Mehringen auf der Alp Vb- und Kr-
Mkte. 10 Febr. 19 May. 6 Okt.
1 Dec. 8 Dec. 22 Dec.
Memmingen 15. u. 16 Febr. Nf-u. V.
vom 11. bis 14 Okt. Km.
Mengen bei Sulz. Vb-u. Kr-Mkte.
23 April. 24 Juni. 14 Sept. 12 Nov.
Mergentheim 14. u. 15 Febr. 5. 6 Apr.
24. und 25 May. 10. und 11 Aug.
12. und 13 Sept. 14. und 15 Nov.
am ersten Tag ist jedesmal Krämer-
und am zweiten Tag Vieh- und Vm.
Merlingen bei Leonb. Nf- Vb-u. Kr-
Mkte. 28 April. 4 Okt.

Mezingen n. Brach Nf-Vb-Kr-
Flachsmkte. 8 Febr. 10 Mal. 20 Sept.
Mischelbach bei Weßling. Vb-u. Kr-
Mkte. 14 Febr. 1 Sept.
Mittelalt bei Hall Vb-u. Kr-Mkte.
10 May. 4 Okt.
Mittelalt b. Brach 13 May Vb-u. Kr-
Mkte. 19 Merz. 24 Juni. 14 Nov.
Mödingen bei Weßlingen Kr-Mkte.
2 May. 30 Nov.
Möhringen ob Stuttgart. Vb- und Kr-
Mkte. 17 Febr. 11 Nov.
Möhringen b. Lutz. 21 Merz Vb-u. Kr-
ferner Vieh- und Schach-Märkte.
20 Juni. 18 Juli. 29 Aug. 3 Okt.
24 Okt. Kr-
Mühlbühl b. Weßlingen 8 Febr. Km.
15 Merz V. 7 Juni Kr- u. 8 Juni V.
15 Nov. Kr- u. 16 Nov. Vm.
Mündowiler bei Herberg. Nf-Vb-u.
Kr-Mkte. 7 Merz. 31 May. 6 Sept.
Müersburg am Bodensee 29 Aug. Km.
9 Nov. Vb-u. Km. 5 Dec. Km.
Mörsbach am Neck. Kr-Mkte. 14 Febr.
5 April. 24 Juni. 12 Sept. 10 Nov.
ferner Vb-Mkte. 8 Febr. 24 Febr.
16 Merz. 10 May. 25 Okt. 15 Nov.
u. Gersheimsmarkt am 30 Nov.
Mühlhausen bei Tübing. Vb- und Kr-
Mkte. 23 Merz. 21 Juni. 18 Okt.
Mühlbach Vb-u. Kr-Mkte. 7 Merz.
24 May. 20 Juli. 28 Okt. 13 Dec.
Mühlheim bei Tübing. Vb-u. Kr-
Mkte. 26 Febr. 16 May. 29 Sept.
25 Nov. 21 Dec.
Mühlringen bei Herz Vb-u. Kr-Mkte.
2 May. 29 Sept.
Mühlringen bei Köpzigau Vb-u. Kr-
Mkte. 15 Febr. 5 April. 24 May.
24 Aug. 21 Dec.
München 6 Jan. 25 Juli.
München bei Leonb. 21 Sept. Km.
Mundelsheim bei Marbach Vb- und
Kr-Mkte. 23 Nov. 22 Nov.

Munberlingen a. d. Donau Wh-u. Kr-
Mtte. 9 Merz. 2 May. 22 Juli.
24 Aug. 29 Sept. 28 Okt. 25 Nov.
am 24 Juni Hf-u. Vm. vor jedem
Markt ist Tags zuvor ein Vor-
Wich- und Pferd-Markt.

Münzingen auf der Alp Hf-Vh- und
Kr-Mtte. 16 Febr. 6 April. 15 Jun.
27 Sept. 2 Nov. 9 Nov. 16 Nov.
23 Nov. 21 Dec.

Murrhardt Vh-Kr- und Flach-Mtte.
19 April. 25. und 26 Juli. 4 Okt.
29. und 30 Nov.

Musdorf b. Gerabr. Musikier-Messe
mit Wh-u. Km. vom 11. bis 15 Okt.

N.

Nagelsb. Vieh-Kr- u. Flach-Märkte.
28 April. 20 Oct. 8 Dec.

Nekarhailfingen bei Nürting. Wh-
Kr- u. Flach-Mtte. 9 Juli. 30 Nov.

Nekar-Lenzlingen Vieh-Kr- und
Flach-Mtte. 6 April. 8 Sept.

Nekaräulm Hf-Vh-Kr- u. Flach-
Mtte. 25 April. 11 Nov.

Nekargründ 26 April. 27 Sept.

Nekargerach 3 May. 4 Okt.

Nekareiz Kr-Mtte. 23 May. 22 Aug.
Nöblingen bei Kirchheim unt. Teck
Wh-u. Kr-Mtte. 29 Juni. 21 Sept.

Neudenau Kräm-Märkte. 24 May.
21 Sept. 30 Nov.

Neresheim Wh-u. Kr-Mtte. 21 Febr.
4 April. 23 May. 3 Okt. ferner
25 Juli Km. u. 24 Aug. Schaafmkt.

Neubulach bei Calw Vieh-Kr- und
Flach-Mtte. 4 April. 11 Okt.

Neuenbürg Kräm-Märkte. 3 Merz.
19 May. 8 Sept. 1 Dec. ferner

Ros- Vieh- und Schwein-Märkte.
31 Jan. 30 May. 25 Juli. 26 Sept.

Neuffen Wh-u. Kr-Mtte. 10 Merz.
17 Nov.

Neufra bei Camertingen Wh-u. Kr-
Mtte. 20 Juli. 8 Okt.

Neuhausen auf den Eisern Wh-u. Kr-
Mtte. 2 May. 29 Juni. 28 Okt.

Neuhausen a. der Enns Hf-Vh-Kr-
u. Flach-Mtte. 19 May. 27 Okt.

Neufaf bei Hinzelsau 29 April- und
3 May Wh-u. Km. 12 Sept. Kr- und
13 Sept. Vh-u. Km.

Neustadt am Kocher 17. 13 Vieh Km.
26 April Km. 31 May Vm. 23 Aug. Km.
8 Nov. Vm. 13 Dec. Km.

Neustadt auf'm Schwäb. Alb Vh-u.
Kr-Mtte. 10 Jan. 1. Merz. 16 May.
1 Aug. 31 Okt. ferner bloß Vieh-
Mtte. 12 April. 14 Juni. 9 Aug.
13 Sept. 8 Nov.

Neuenstein bei Oehring. 8 Febr. Km.
2 May Kräm- und 3 May Vieh Km.
21 Sept. Km. 29 Nov. Km.

Niebenhall bei Hinzelsau Kr-Mtte.
2 May. 24 Aug. 21 Dec.

Niederstetten bei Gerabr. 2 Febr. Kr-
und 3 Febr. Vieh Km. 7 Merz Vieh Km.
2 May Kr-u. 3 May Vm. 30 May V.
8 Juli Kr-u. 11 Juli Vm. 11 Nov. Km.

Niederstozingen bei Ulm Hf-Vh-u.
Kr-Mtte. 23 April. 11 Nov.

Nöbblingen am 4 Juni fangt die
Messe an und dauert 14 Tag. Vh-
Mtte. 1 Febr. 1 Merz. 5 Juli. 6 Dec.

Nürnberg 6 Jan. 6 April. 1 Sept.

Nürtingen Ros-Vh-Kr- und Leine-
Luch-Mtte. 2 Febr. 4 Apr. 24 Aug.
18 Okt. ferner am 1 Sept. und
15 Nov. Schaafmkt. u. am 21 Dec.
Flach-Hanf. und Leine-Markt.

Nußlingen b. Espalingen. Wh-u. Kr-
Mtte. 10 Febr. 5 May. 28 Juli.
20 Oktober.

O.

Oberndorf am Neckar Wh- und Kr-
Mtte. 12 Merz. 2 May. 20 Juli.
24 Aug. 29 Sept. 11 Nov.

Oberdorf bei Neresheim Wh-u. Kr-
Mtte. 4 April. 14 Okt.

Oberkochen bei Nalen Vieh- und Kr-
Mtte. 23 May. 25 Nov.

Oberlenningen bei Kirchheim Vieh-
u. Kr-Mtte. 22 Merz. 6 Sept.

Ober-Mardtal bei Ehrg. Wh- und
Kr-Mtte. 23 April. 2 Juli. 20 Okt.

Oberrieringen bei Wehingen Kr-
Mtte. 29 April. 30 Nov.

Oberreith bei Gaildorf Vieh- und Kr-
Mtte. 9 Okt. 2 May. 1 Aug.

Ober-Senntheim bei Gaildorf
2 Febr. Kräm- und 3 Febr. Vieh Km.
23 May Kräm- und 24 May Vm.
24 Aug Kr- und 25 Sept. Vm.

Ober-Uttach bei Schorndorf Wh-Kr-
u. Flach-Mtte. 29 Merz. 12 Nov.

Obristfeld bei Marbach Wh-u. Kr-
Mtte. 29 Merz. 24 Juni.

Ochsenhausen bei Biberach Wh- und
Kr-Mtte. 7 Febr. 25 April. 3 Okt.
14 November.

Ochheim bei Neckarsulm Kr-Mtte.
10 Aug. 28 Okt.

Oedendorf bei Gaildorf Wh- und Kr-
Mtte. 2 Merz. 8 Juni.

Oehringen 11 Jan. Vm. 8 Febr. Km.
24 Febr. Km. 4 April Kräm- und
5 April Vm. 23 May Kr- 24 Aug. Km.
28 Okt. Km. 19 Nov. Vm.

Ofenburg Wh-u. Kr-Mtte. 2. und
3 May. 19. und 20 Sept.

Ofterdingen bei Kettenturg Wh-u.
Kr-Mtte. 24 Febr. 21. Sept.

Ostfödingen im Freiegen Wh-u. Kr-
Mtte. 5 April. 14 Sept.

Olnhausen b. Neckarsulm Wh-Mtte.
31 Jan. 25 April. 30 Aug.

Oppenau bei Ofenburg Kr-Märkte.
5 April. 24 Juni. 24 Aug.

Ostorf bei Tübingen Vieh-Mtte.
17 Febr. 6 Okt.

Owen bei Kirchheim Wh-u. Kr-Mtte.
3 May. 22 Nov.

P.

Pfalzgrafenweiler Ros-Vh-u. Kr-
Mtte. 3 Merz. 30 Juni. 6 Okt.

Weibelsbach bei Dehring. 17 Jan. Vm.
 7 Merz. Vm. 13 Juni V. ferner Kr=
 u. Flach- Mkte. 29 Juni. 30 Nov.
 Wfrozheim 3 Jan. Vm. 7 Febr. Vm.
 7 Merz V= u. 8 Merz. Am. 4 April V.
 2 May Vm. 6 Juni Vh= u. 7 Juli Kr.
 4 Juli Vm. 1 Aug. Vm. 5 Sept. Vm.
 3 Okt. Vh= u. 4 Okt. Km. 7 Nov. Vm.
 5 Dec. Vh= u. 6 Dec. Km.
 Wfalingen Vh= u. Kr= Mkte. 14 April.
 9 Juni. 22 Sept. 24 Nov.
 Weidelsheim bei Marbach Vh= u. Kr=
 Mkte. 5 April. 1 Sept.
 Weiningen bei Stuttgart. Vh= u. Kr=
 Mkte. 24 Febr. 11 Okt.
 Wiederhausen 19 April. Vh= u. Km.
 Wochingen Rog= Vieh= u. Kr= Mkte.
 5 April. 24 Nov.

N.

Naboltszell Kräms-Märkte. 9 Merz.
 12 May. 24 Aug. 9 Nov. vom April
 bis Ende Sept. ist jedesmal der
 erste Mittwoch im Monat ein Vm.
 Nangendingen Vieh= u. Kr= Märkte.
 16 May. 10 Okt.
 Nastadt Vh= u. Km. 25 April. 29 Aug.
 Naumburg Vieh= Kr= Schaafe= und
 Schwein-Mkte. 17. und 18 Juni.
 18. u. 19 Nov. jeden Samstag des
 ganzen Jahr's Viehmarkt.
 Neichenbach bei Freudenst. Kr= Mkte.
 23 May. 22 Sept.
 Neutlingen Kr= u. Flach= bedeutende
 Rog= Vh= u. Schafmärkte. 1 Merz.
 25 Oktober. 6 December. ferner
 8 April bloß Schaafe. 17 May Rog= u.
 Vieh. 6 Sept. Rog= Vieh u. Schaafe.
 Neinsäsen 26 Jan. 4 May. 31 Aug.
 9 November.
 Niedlingen Rog= Vh= und Kr= Mkte.
 21 Febr. 11 April. 30 May. 1 Aug.
 10 Okt. 19 Dec.
 Nieseln im Badiſchen Vh= u. Kr= Mkte.
 8 Febr. 5 Juli. 4 Okt.

Nöigheim bei Neckarstulm Vh= u. Kr=
 Mkte. 8 Merz. 18 Okt.
 Rosenfeld bei Sulz Vh= u. Kr= Mkte.
 3 Merz. 28 April. 30 Juni. 25 Aug.
 3 November.
 Rothenacker an der Donau Vh= u. Kr=
 Mkte. 26 April. 13 Sept. 8 Nov.
 Rothenburg an der Tauber Vh= Mkte.
 22. und 23 Febr. 22. und 23 Merz.
 8. und 9 Juni. 16. und 17 Nov.
 Kr= Mkte. 24 Juli. 21 Aug. Weissen:
 5 Juni. 13 Nov. jede dauert 8 Tag.
 Rothenburg a. Neck. Vh= Kr= u. Flach=
 Mkte. 7 Merz. 30 May. 7 Nov.
 Rottweil Vh= u. Kr= Mkte. 10 Febr.
 25 April. 16 May. 27 Juni. 14 Sept.
 18 Oktober.
 Rudersberg bei Schorndorf 29. und
 30 April Vh= u. Km. 20 Sept. Kr= u.
 21 Sept. Vh= Kr= u. Flach= Mkte.
 Ruff am Rhein Kr= Mkte. 21 Merz.
 17 Okt. 21 Dec.

S.

Saulgau Vh= u. Kr= Mkte. 5 April.
 24 May. 29 Sept. 30 Nov.
 Schaffhausen 25 Jan. 27 May.
 24 Aug. 11 Nov.
 Schalingen bei Aalen 14 Febr. Kr=
 und 15 Febr. Vm. 23 May Kr= und
 24 May Vm. 29 Juni Kräm= und
 30 Juni Vm. 21 Sept. Kräm= und
 22 Sept. Vm.
 Schefflingen Vieh= und Kr= Märkte.
 24 Febr. 25 Juli. 21 Sept. 13 Okt.
 11 Nov. 21 Dec. 1
 Scher bei Niedling. Vh= u. Kr= Mkte.
 24 Febr. 19 May. 13 Okt.
 Schtadl Kr= Mkte. 24 Febr. 23 May.
 25 Juli. 21 Sept. 30 Nov.
 Schönbürg b. Badl. Vh= u. Kr= Mkte.
 7 Merz. 3 May. 8 Juni. 30 Aug.
 Schorshaus im Badiſchen Vh= u. Kr=
 Mkte. 8 Febr. 24 May. 4 Okt. 6 Dec.
 Schorndorf Vh= u. Kr= Mkte. 1 Merz.
 24 May. 22 Nov.

Schramberg bei Oberndorf Vh= u.
 Kr= Mkte. 20 Jan. 14 Merz. 15 Jan.
 10 Aug. 10 Okt. 6 Dec.
 Schrozberg bei Gerabr. 26 Jan. Vm.
 23 Apr. Vm. 23 May K. 24 Juni V.
 28 Okt. Km. und 2 Nov. Vm.
 Schuffenried bei Walssee Vh= u. Kr=
 Mkte. 10 Merz. 6 Sept. 26 Nov.
 Schwazern bei Braub. Vh= u. Kr=
 Mkte. 24 Febr. 21 Sept.
 Schwendi bei Wibling. Vh= u. Kr=
 Mkte. 3 May. 21 Sept. 21 Nov.
 Seifershofen bei Gaildorf Vh= u. Kr=
 Mkte. 7 April. 26 May. 4 Okt.
 Seffingen, Waldstadt 7 Merz.
 25 April. 14 Sept. 30 Nov.
 Siglingen bei Neckarstulm Kr= Mkte.
 3 May. 8 Sept.
 Sigmaringen Vieh= u. Kr= Märkte.
 5 April. 20 Juni. 3 Okt. 21 Nov.
 Simmersfeld bei Nagold Vh= Kr= u.
 Flach= Mkte. 16 Merz. 18 Okt.
 Sindelfingen 9 Febr. Rog= u. Viehm.
 9 Merz Kf= V= u. K. 6 Apr. Kf= u. V.
 4 May Kf= u. V. 8 Juni Kf= V= u. K.
 6 Juli Kf= u. Vm. 21 Sept. Kf= Vh=
 u. Km. 30 Nov. Kf= Vieh= u. Km.
 ferner Schaafeunkte. 20 Sept. und
 8 November.
 Sindringen bei Dehring. 2 Febr. Km.
 9 Merz Vh. 20 Juli Vh= 25 Juli Kr.
 9 Nov. Vm. 21 Dec. Km.
 Sindheim im Badiſchen Kr= Mkte.
 19 Merz. 15 Aug. 7 Nov.
 Spaichingen Vieh= und Kr= Märkte.
 24 Febr. 5 April. 13 Juni. 24 Aug.
 17 Okt. 11 Nov.
 Stauffen im Breisg. Vh= u. Kr= Mkte.
 22 Febr. 10 May. 25 Juli. 11 Nov.
 Stein bei Wfrozheim Vh= u. Kr= Mkte.
 28 Febr. 14 Nov.
 Steinbach bei Hall 17 Okt. Vh= u. Km.
 Steinbach bei Nastadt 16 Febr. Vieh=
 u. Km. 23 Merz Km. 27 Juli Km.
 30 Nov. Vh= u. Km.

Einheim bei Heidenheim Vb-u. Kr-
Mkte. 24 Juni. 17 Okt.
Einheim an der Murr Vb-u. Kr-
Mkte. 2 Febr. 2 Juni. 21 Sept.
Etten a. Heuchelberg 24. u. 25 Juni &
Etten im Remsthal Vb- Kr- und
Flachs-Mkte. 28 April. 1 Sept.
Etten am kalten Markt Vb-u. Kr-
Mkte. 12 April. 6 Sept. 8 Nov.
Ettenheim bei Braudenb. Kr-Mkte.
2 Aug. 8 Nov.

Ettenbach Vb-u. Kr-Mkte. 18 April.
20 Juni. 10 Okt. 21 Dec.
St. Georgen bei Willingen Vb-u. Kr-
Mkte. 22 Merz. 5 May. 7 Juni.
22 Aug. 11 Okt.
Straßburg, Meffen: 24 Juni. 27 Dec.
Stuttgart, Meffen: 1) 23 May dauert
14 Tag. 2) 12 Dec. dauert bis 24 Dec.
Sulz 3 Febr. Vm. 10 Merz Rg-B-u. K.
30 Merz Schaafm. 3 Juni Rg-B-u. K.
8 Sept. Rg-B-Kr-u. 9 Sept. Schaaf.
27 Okt. Rg-B-Kr-u. 28 Okt. Schaaf.
Sulzbach am Kocher Vb-u. Kr-Mkte.
23 Merz. 24 Juni. 21 Sept.
Sulzbach an der Murr Vb-Kr- und
Flachs-Märkte. 26 April. 7 Juli.
9 November.

T.

Tauber-Bischhofsheim 29 Aug. Km.
dauert 3 Tag. 1 Sept. Viehm.
Tbalheim bei Hall 30 May Kr- und
31 May Viehm. 26 Sept. Kr- und
27 Sept. Vm.
Tetwang Vb-u. Kr-Mkte. 9 May.
12 Sept. 7 Nov.
Tiefenbronn bei Pforzheim 23 May.
25 Juli. 28 Okt.
Tommertingen bei Blaubeuren Vb-u.
Kr-Mkte. 18 April. 24 Okt.
Tosberg aufm Schwarzw. Kr-Mkte.
2 Febr. 3 May. 4 Juli. 24 Aug.
20 Sept. 17 Okt. 25 Nov. 27 Dec.
Trodtsfingen Vieh- und Kr-Märkte.
14 Merz. 24 May. 21 Sept. 7 Nov.

Trossingen bei Tutting. Vb-u. Kr-
Mkte. 4 Merz. 25 May. 21 Sept.
4 November.
Tübingen Vb-Kr-u. Schaaf-Mkte.
26 April. 15 Nov. ferner Vieh-u.
Schaaf-Mkte. 10 Febr. 1 Juli.
Tutlingen Vb-Kr-u. Schaaf-Mkte.
8 Merz. 3 May. 12 Juli. 23 Aug.
11 Okt. 17 Nov. ferner Wollen-
Mkte. 16 Juni. 31 Aug. dauern
3 Tag.

U.

Uckerlingen Vieh- und Kr-Märkte.
16 Merz. 24 Aug. 26 Okt. 7 Dec.
Ulm 1) Mes vom 13. bis 18 Juni.
2) Mes vom 5. bis 10 Dec. ferner
Mes-Märkte. 25. und 26 Jan.
22. und 23 Febr. 22. und 23 Merz.
14. und 15 Juni. 15. und 16 Nov.
ferner Rindvieh- und Schaaf-Mkte.
1 Merz. 4 Okt.
Unter-Jüdingen bei Herrenb. Vb-u.
Kr-Mkte. 1 Febr. 7 Juli.
Unter-Münchheim bei Hall Vb-u. Kr-
Mkte. 4 April. 21 Sept.
Unter-Dewißheim i. Bad. 15 Nov. Kr.
Unter-Steinbach bei Oehring. Vb-u.
Kr-Mkte. 2 Merz. 6 Juli. 15 Sept.
Unter-Türkheim bei Canstadi Vb-u.
Kr-Mkte. 10 Merz. 15 Sept.
Urach Rg-B- und Kr-Mkte. 24 Febr.
2 May. ferner Mes-Vieh-Kr- und
Schaaf-Märkte. 25 Juli. 6 Okt.
9 November.

W.

Waningen an der Enz Rg-B- und
Kr-Märkte. 8 Merz. 26 April.
12 Juli. 16 Nov.
Wellberg bei Hall Vieh-u. Kr-Mkte.
26 Jan. 9 Merz. 20 April. 17 Aug.
Wehringenstadt Vieh- und Kr-Mkte.
21 Febr. 2 May. 29 Sept. 11 Nov.
6 December.

W.

Wachbach bei Mergentb. Vb-u. Kr-
Mkte. 25 Merz. 29 Juni. 11 Nov.
Waldsingen Vb-Kr-u. Flachs-Mkte.
12 April. 5 Juli. 27 Sept.
Waldborf bei Tübing. Vb- und Kr-
Mkte. 17 Febr. 31 May. 13 Dec.
Waldbuch Vieh- und Kr-Märkte.
16 Juni. 6 Okt.
Waldburg bei Oehring. 2 Febr. Vb-
u. Km. 12 April Vm. 23 May Km. u.
24 May Viehm. 24 Aug. Vb-u. Km.
15 Nov. Vb-u. Km.
Waldburg im Freisingen Kr-Mkte.
15 Febr. 2 May. 20 Juli. 19 Nov.
Waldbühl Vb-u. Kr-Mkte. 5 Febr.
9 Merz. 23 Merz. 2 May. 25 Juli.
21 Sept. 17 Okt. 6 Dec. 27 Dec.
Waldbühl Vb-u. Kr-Mkte. 5 April.
24 May. 4 Okt. 15 Nov.
Waldbühl bei Enzling Vb-u. Kr-
Mkte. 7 Febr. 6 Sept.
Wangen im Allgäu Vb-u. Kr-Mkte.
24 May. 21 Sept. 14 Nov. a. 28 Nov.
bloß Km. ferner Vb-Mkte. 5 Jan.
3 Febr. 2 Merz. 6 April. 4 May.
6 Juli. 3 Aug. 7 Sept. 7 Dec.
Wangen bei Canstadi 24 Aug. Vb-u. Kr.
Warthausen bei Tiberach Vb-u. Kr-
Mkte. 21 Merz. 4 Okt. 11 Nov.
Waschenburen b. Welzh. 10 Febr. V.
19 May. V. 23 May Km. 6 Okt. V.
Wassersingen bei Alen Vb-u. Kr-
Mkte. 2 Juni. 10 Okt.
Wehingen bei Freising. Vb-u. Kr-
Mkte. 3 Febr. 17 Dec.
Weikersheim 24 Febr. Kr-u. 25 Febr. V.
24 Juni Kr-u. 25 Juni Vm. 25 Juli
Kr-u. 26 Juli Vm. 24 Aug. Kr-u.
25 Aug. V. 28 Okt. Kr-u. 29 Okt. V.
21 Dec. Kr-u. 22 Dec. Vm.
Weil die Stadt 14 Merz Vb-u. Km. u.
15 Merz Schaafmkt. ferner Vb-u.
Kr-Mkte. 11 April. 31 May. 24 Aug.
17 u. 18 Okt. Schaaf. 19 Dec. V-u. K.

Weißenheim bei Kirchheim Vh-u.Kr-Mkte. 25 Juli. 28 Okt.	Weißenheim bei Hall Vh-u.Kr-Mkte. 15 März. 12 Juli.	Wolfsach im Ringing Thal 9 May. 18 May. 3 Aug. 12 Okt. 15 Dec.
Weingarten oder Altdorf Vieh- und Korn-Märkte. 11 März. 11 Nov. ferner Kr-Mkte. 12 May. 24 Juni.	Westerheim bei Gelslingen Vieh- und Km. 19 Sept.	Wolfsersweiler 3 May. 10 Dec. 8 Sept. 28 Okt.
Wilsberg Kr-Mkte. 24 Jun. 22 Nov.	Wibbern bei Niedarsulm 22 Febr. Vm. 3 May Viehm. 23 May Kraam. 25 Okt. Vm. und 28 Okt. Km.	Wüstenroth bei Weinsberg Vh-u.Kr-Mkte. 9 März. 8 Juni. 22 Nov.
Wilsnaborn bei Wilm Vh-u.Kr-Mkte. 20 Jan. 10 April. 4 Juli. 12 Okt. ferner Kr-Mkte. 24 Jan. 28 Febr. 28 März. 13 Juli. 14 Nov.	Wiesenlaig Kr-Vh-Kr- und Flach-Mkte. 30 May. 3 Okt. 3 Nov.	Wurzach bei Leutkirch Vh- und Kr-Mkte. 10 März. 22 Sept. 10 Nov.
Weissenstein bei Geißling. Vh-u.Kr-Mkte. 8 Sept. 25 Nov.	Wüddow Vh-u.Kr-Mkte. 25 März. 25 Juli. 30 Nov.	Zwieselstein b. Eaisw 15 März Vh-u.Kr. 8 Nov. Kr- u. Flachsmarkt.
Wetzheim Vieh- Kr- Flach- und Leinwand-Mkte. 24. und 25 März. 28. u. 29 Jun. 27. u. 28 Okt. 21 Dec.	Wildeberg Vh-Kr- und Flach-Mkte. 25 März. 2 May. 21 Sept. 4 Dec. 21 Dec. der letzte bloß Vm.	Zell am Hammerisp. Vh-u.Kr-Mkt. 4 April. 23 May. 24 Aug. 28 Okt.
Werbhelmskr-Mkte. 25 März. 10 Mai 24 Aug. 4 Okt. vom Febr. bis Nov. jedesmal der letzte Mittwoch im Monat ist Viehmarkt, und jeder Mittwoch im Jahr ist Fruchtm.	Wimpfen am Berg Kr-Märkte. 22 Febr. 23 May. 24 Aug. 25 Nov.	Zell im Riesenthal Vh-u.Kr-Mkt. 21 Febr. 26 April. 17 Okt.
Weßl im Söbnsbuch Vh-u.Kr-Mkte. 24 Febr. 3 Nov.	Wimpfen i. Thal 29 Juni bedeckender Tuch-Markt.	Streck Messen: 5 Juni. 12 Sept.
	Winnenden Vh-u.Kr-Mkte. 23 Febr. 17 Aug. 7 Dec.	Zurzach Messen: 5 März. 21 May. 20 Aug. die Messen fang. Samstag an, und dauern bis Montag über 14 Tag. der letzte Tag ist Viehmt.
	Winterlingen bei Badlingen Vh-u.Kr-Mkte. 7 April. 22 Sept.	Zwieselstein Kopf-Vieh-u.Kr-Märkte. 1 März. 17 May. 13 Sept.

U n m e r k u n g. Die Messen und Märkte betreffend.

Zu Anfang des Monats Februar wird jedesmal mit dem Druck des Kalenders angefangen: Es haben daher diejenigen Druckschafften, welche irgend eine Karte-Veränderung anzubringen haben, solche vor der oben angezeigten Zeit einzufenden. — Auswärtige Druckschafften, denen daran gelegen seyn könnte, daß ihre Märkte in dem Würtembergischen Kalender genau angegeben werden, haben sich in Frank. Briefen an die Verleger selbst zu wenden.

Auszug aus dem, den Kalender-Admodicatorens ertheilten, Privilegium, welcher dem gegenwärtigen Kalender beizudrucken ist.

- 1.) Ist denselben der ausschließliche Kalender-Druck, Vertrieb und Verkauf in den genannten Königl. Würtembergischen Landen dergestalt überlassen, daß von Niemand, als von ihnen und unter ihrem Namen, oder von ihren Commissionariis, Kalender im Königreiche gedruckt, verkauft und vertrieben werden dürfen.
- 2.) Ausländische Kalender sollen nur dann verkauft werden dürfen, wenn sie mit dem Königl. Würtemb. Stempel versehen sind.
- 3.) Soll ein jeder, der einen ausländischen Kalender, welcher nicht auf die oben angezeigte Art gestempelt ist, verkaufen, unnahehentlich gestraft werden, an welcher Strafe dem Fiscal zwey Drittheil heimfallen, die Admodicatorens hiedrey wird es zur Pflicht gemacht, sowohl ihre eigene Wachsamkeit auf Uebertretungen der vorstehenden Bestimmungen zu richten, als insbesondere den Brenz-Kellern, Zoll-Verwaltern, Polizey-Commissariis, Stadt- und Amt-Schreibern, Dorf-Schützen und Wäldern anzuhelfen, daß sie auf alle solche Uebertretungen genaue Aussicht tragen, die verkauften Kalender bey Druckern, Verkäufern, Käufern und Lesern, und daher auch bey Fuhrleuten, Wrennen und den Königl. Oberämtern zur weitem Verfügung, als übergeben sollen.
- 4.) Alle Königl. Commissionariis auf die obgedachte Fristen richtige Besichtigung leisten, widerigensfalls sie unter herzoglichlicher Anwesenheit an Handen gegangen werden.
- 5.) Werden die Admodicatorens bei diesen Conditionen kräftig geschützt, und befonder insbesondere beehret sind; für einen Quartals-Kalender zu fünf Bogen 5 Kreuzer, für einen Eedl-Kalender 10 Kreuzer, und für einen Wand-Kalender auf gelbem Schreibpapier 3 Kreuzer.