

DK

77_

K7_7

1902

KEH I

Grebniński - Fish. Komandor. Kamitok

otka.

Grebniński - Komand. Ostrova

L. Steiner

In Memory of
Remington Kellogg



1892

M.H. Kellogg

1969



Mammalogist
Paleontologist





М. З. и Г. И.
ДЕПАРТАМЕНТЪ ЗЕМЛЕДѢЛІЯ.



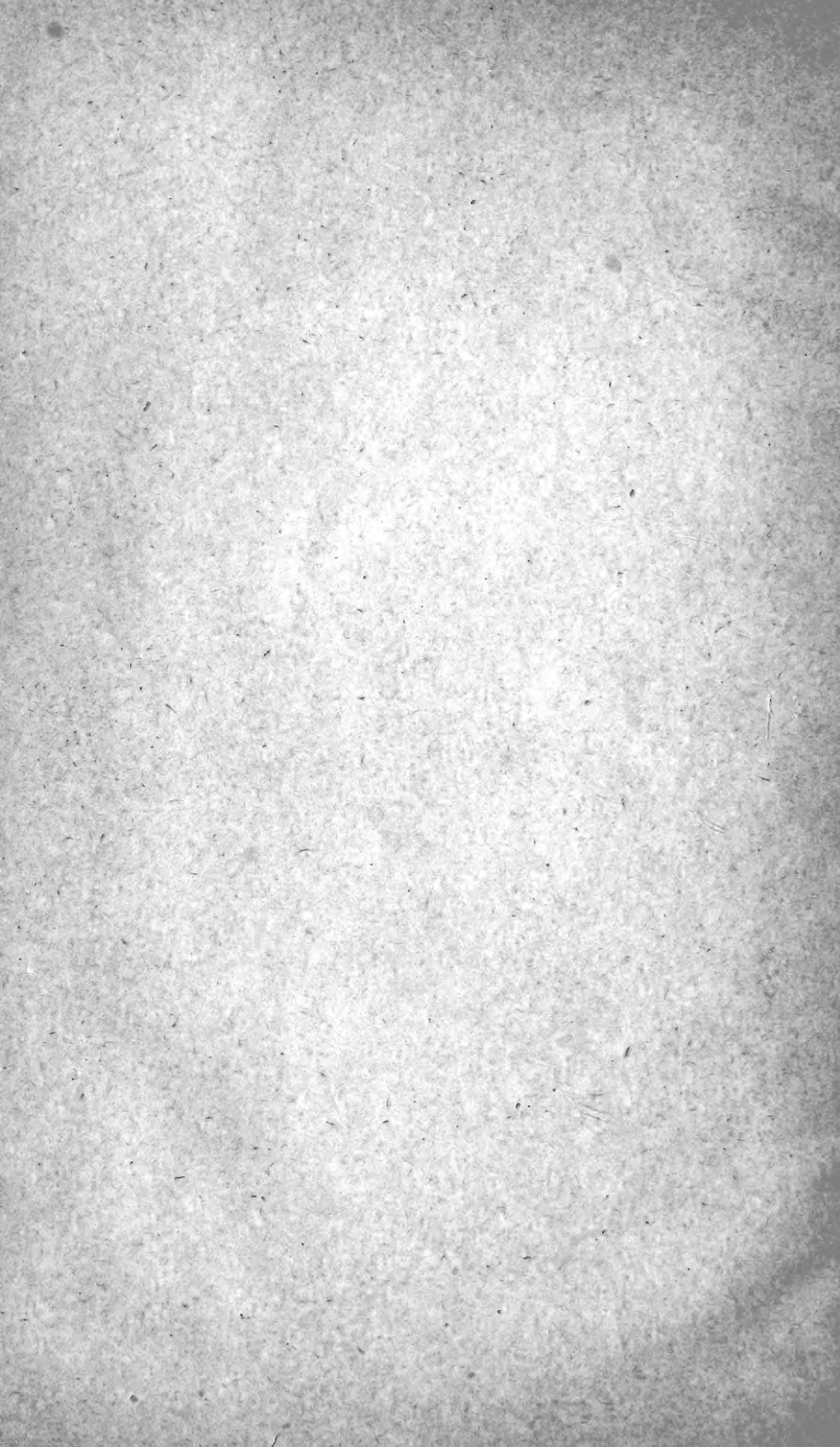
*Leonhard Stejneger
with the author's
kind regards*

Командорскіе острова

ОЧЕРКЪ

Н. А. Гребницкаго.





М. З. и Г. И.

ДЕПАРТАМЕНТЪ ЗЕМЛЕДѢЛІЯ.

DK
771
K767.
1902
Келл.



Komandorskie. ostrova/

КОМАНДОРСКІЕ ОСТРОВА

(ОЧЕРКЪ КЪ ВЫСТАВЛЕННЫМЪ ФОТОГРАФІЯМЪ).

Н. А. Гребницкаго.

N. A. Grebnitski.



С.-ПЕТЕРБУРГЪ.

Типографія В. Киршбаума, Дворц. площ., д. М-ва Финансовъ.

1902.

ОГЛАВЛЕНІЕ.

	Стр.
I. Строеііе острововъ	1
II. Животный міръ острововъ	5
III. Населеніе острововъ	34
Приложеніе. Списокъ фотографиче- скихъ снимковъ	37

Строеніе острововъ.

Командорскіе острова (состоящіе изъ двухъ большихъ острововъ — Беринга и Мѣднаго — и нѣсколькихъ мелкихъ) принадлежатъ къ типу острововъ тектоническихъ, континентальныхъ (материковыхъ), они только отчасти вулканическіе. Острова отдѣлены отъ полуострова Камчатки мелководнымъ проливомъ около 90 геогр. миль шириною. Отъ остр. Алеутскихъ ихъ отдѣляетъ глубина свыше 1,600 саж. (fathoms). Находятся Командорскіе острова на границѣ вулканической дѣятельности двухъ вулканическихъ группъ — Японско-Курильско-Камчатской и Алеутской. Появленіемъ своимъ обязаны вулканической дѣятельности, оставившей глубокіе слѣды. Геологическій возрастъ острововъ крайне юный. Изъ осадочныхъ породъ извѣстны: третичныя — пліоценовыя; наиболѣе же мощныя осадки — постпліоценовыя и аллювіальныя, послѣдніе очень недавняго происхожденія. Окаменѣлости крайне незначительны, благодаря вулканической дѣятельности — метаморфозировавшей сланцевыя отложения. По характеру окаменѣлостей можно заключить о неглубоководномъ образованіи пластовъ. Преобладаютъ вообще сланцы, песчаники, конгломераты чрезвычайной мощности и съ чрезвычайно мощными включеніями кристаллическихъ породъ. Полевошатовый базальтъ представляетъ вулканическую породу, прорвавшую первоначальные слои и нарушившую ихъ горизонтальность. Наиболѣе сильною вулканическою дѣятельностью была на островѣ Мѣдномъ. Прорывы базальта совершались неоднократно, какъ можно заключить по его строенію. Болѣе древнія изверженія подверглись значительному разрушительному дѣйствию атмосферы и воды. Горообразовательные процессы болѣе энергично проявили свою дѣятельность также на островѣ Мѣдномъ, гдѣ

встрѣчаются цѣлыя свиты пластовъ почти въ вертикальномъ положеніи.

Горный хребетъ на островахъ имѣетъ протяженіе съ С.-З. на Ю.-В. На островъ Берингъ онъ прорѣзанъ узкими расщелинами (долинами), по которымъ стремительно катятся ручьи, нерѣдко каскадами, ниспадающими въ море. Всѣ вершины, благодаря атмосфернымъ дѣятелямъ, быстро разрушающимъ сланцевыя породы, округленныя, конусообразныя. Съ Ю.-В. на С.-З. на о. Берингъ горный хребетъ расширяется, переходя въ сѣверной части въ плато, тянущееся съ востока на западъ и прорытое глубокою котловиною, въ которой расположено самое большое озеро на островахъ—Саранное. Къ нему примыкаютъ отдѣльно отъ него стоящія Столовыя горы (бывшіе отдѣльные острова), замыкающія низменную тундру современнаго образованія. Плато располагается тремя террасами, спускающимися полого къ морю, кромѣ С.-В. части, гдѣ оно круто обрывается въ море, образуя длинный подводный рифъ. Восточная часть хребта имѣетъ широкое побережье, пологіе спуски, кромѣ самой южной части. Прибрежье отмелое, далеко выдвигающее въ море рифы. Существуютъ указанія на поднятія береговъ въ остаткахъ ходовъ моллюска *Pholas*; на поднятіе береговъ, совершающееся еще и понынѣ, можетъ указать и мѣсто выброся на берегъ судна Беринга; лежитъ совершенно на сухомъ пути вдали отъ границъ прилива, а тѣ рифы, чрезъ которые перескочилъ его корабль, непосредственно соединены съ берегомъ. Крутые берега, т.-е. берегъ, обрывающійся круто къ морю и имѣющій такой же крутой склонъ подъ водою, существуютъ у Ю.-В. части о-ва Беринга, большинство же береговъ съ крутымъ обрывомъ имѣютъ намывную полосу, образованную прибоемъ волнъ изъ матеріала разрушенныхъ горныхъ породъ съ пескомъ. Намывная волнами моря полоса даетъ и берега, отодвинутые внутрь страны, при чемъ это отодвиганіе есть результатъ пониженія морского уровня. Подобнаго рода берегъ часто соприкасается съ одной стороны съ плоскимъ берегомъ, сопровождающимъ мелководное побережье. Такой характеръ носить берегъ, на которомъ расположено, на примѣръ, главное селеніе о. Беринга; такіе же берега съ отодвинутымъ береговымъ обрывомъ характерны для восточнаго побережья на этомъ островѣ. На о. Мѣдномъ преобладаютъ крутые берега съ намывною поло-

сою по вост. побережью. Типъ береговъ слѣдуетъ отнести къ типу продольнаго берега (классификація Рихтгофена), характеризующагося однообразіемъ въ очертаніи, малою расчлененностью,—берега, идущаго параллельно горному хребту.

На о-въ Берингъ, по его западному берегу, въ сѣверной части острова, развиты дюны. Наибольшее протяженіе въ ширину и высоту представляютъ дюны у Никольскаго селенія, идущія перпендикулярно почти къ направленію горнаго кряжа; простираются они до С.-З. мыса, прорываясь на этомъ протяженіи двумя выходами базальта. Дюны, лежащія къ югу отъ селенія, имѣютъ общее направленіе параллельное хребту и непосредственно налегаютъ на него. Распространеніе и ростъ дюнь происходитъ и въ настоящее время; они заполняютъ тундру, повышая ея уровень и двигаясь къ морю, увеличиваютъ пространство отмелаго берега, отодвигая все далѣе приетань у селенія. Дюняныя образованія на островъ Мѣдномъ извѣстны всего въ 2-хъ мѣстахъ; тамъ они связываютъ бывшую ранѣе отдѣльнымъ островомъ Ю.-В. оконечность съ горнымъ кряжемъ Мѣднаго и лежащій отдѣльно небольшой хребетъ по С.-В. сторонѣ съ тѣмъ же горнымъ кряжемъ. Свойство берега—намывной песокъ—послужило къ названію мѣстностей Песчаными бухтами (ихъ нѣсколько на островѣ).

Незначительныя дюняныя образованія встрѣчаются у селенія Корабельновскаго, гдѣ онѣ наполнили собою бывшую тамъ ранѣе бухту. Дюны имѣютъ для мѣстнаго населенія большое экономическое значеніе, благодаря тому, что снѣгъ на поверхности дюнь держится плохо и не можетъ достигать большой толщины — онѣ являются прѣвосходнымъ пастбищемъ для скота зимою. Но, благодаря непрерывной пастьбѣ скота, дюны не успѣваютъ заростать и укрѣпляться растущими на нихъ травами. (Главное скрѣпляющее дюны растеніе—различные виды осеки). Въ мѣстахъ, гдѣ пастьбы скота не производится, дюны покрываются разнообразною растительностью, но низкою.

Наиболѣе поучительныя обнаженія и разрѣзы встрѣчаются на о. Берингъ. Окаменѣлости, сколько-нибудь порядочно сохранившіяся, можно наблюдать при подножіи Столовыхъ горъ и по долини р. Каменной.

Крайне цѣнные остатки исчезнувшей въ историческое время и сравнительно недавно—морской коровы находятся (въ боль-

шинствѣ случаевъ) по восточному берегу о. Беринга, вдали отъ современной границы уровня прилива. Положеніе костяковъ, лежащихъ всегда параллельно съ береговымъ очертаніемъ, указываетъ на то, что занесены они были прибоемъ, доходившимъ до подножія склоновъ горъ, и затѣмъ погребены подъ массою песка и гальки, намытыхъ моремъ. Море, отступая, оставило послѣ себя подымающійся валъ изъ гальки и песка; такихъ валовъ можно найти два по восточному берегу о. Беринга—одинъ непосредственно у подножія горныхъ склоновъ. Узкость прибрежной полосы нигдѣ не повела къ образованію озерныхъ бассейновъ, огражденных валомъ отъ моря, имъ же произведеннымъ. Мѣстность, гдѣ произошло крушеніе экспедиціи Беринга, и на которой производилась постройка новаго судна изъ обломковъ, занята въ настоящее время дюнными холмами въ началѣ своего образованія. Въ нихъ и находятся остатки отъ экспедиціи въ видѣ бусъ, стекла, ружья, битой посуды, металлическихъ частей вооруженія и т. п.

Командорскіе острова ежегодно по нѣскольку разъ подвергаются землетрясеніямъ различной интенсивности, но въ общемъ слабымъ. Наибольшее число ихъ падаетъ на февраль и июль мѣсяцы, при томъ наиболѣе ощутимыхъ. Направленіе наиболѣе сильныхъ (волнообразныхъ) колебаній наблюдалось по линіи отъ Ю.-З. къ С.-В. (общее направленіе береговой линіи Камчатскаго полуострова). Лежитъ ли причина землетрясеній въ вулканическихъ или тектоническихъ процессахъ—вопросъ открытый, за немѣнимъ научно-обоснованныхъ наблюденій. Хотя вѣрнѣе, что землетрясенія находятся въ связи съ вулканическими явленіями сѣверной группы камчатскихъ вулкановъ. Какъ побочный результатъ землетрясеній является большой выбросъ на берега многихъ морскихъ формъ, живущихъ на большей или меньшей глубинѣ, и при обыкновенныхъ условіяхъ не выбрасываемыхъ моремъ.



Голова котика-сѣкача,
съ рисунка американскаго натуралиста Адамса.



Голова того-же котика
(въ профиль).

Животный міръ острововъ.

Главное богатство Командорскихъ острововъ заключается въ окружающемъ ихъ Беринговомъ морѣ, которое замыкается ими на юго-западѣ. Стосаженная материковая глубина простирается по направленію къ С.-З. полуострова Камчатки довольно далеко, но граница ея съ точностью еще не определена. Всѣ же глубины материковыя идутъ въ Беринговомъ морѣ на далекое разстояніе отъ берега. Извѣстно здѣсь богатство морской растительности, приводящее натуралистовъ въ изумленіе и настоящій восторгъ: но богатствомъ азіатской части Тихаго океана начинаютъ пользоваться только въ Японіи, гдѣ изъ водорослей извлекаютъ дорогой клей и готовятъ золу, идущую на химическіе заводы. На Командорскихъ островахъ цѣлые десятки верстъ побережья покрыты выброшенными водорослями, гнѣющими на берегу, и распространяющими характерный запахъ побережья. Такимъ перегнившимъ и выщелоченнымъ отъ морской соли выбросомъ удобно удобрять незначительныя по пространству огороды, исключительно занятыя подъ посѣвы картофеля и рѣпы. Водоросль *Melobesia*, растущая въ прибрежной зонѣ, достигаетъ мѣстами наслоенія другъ на друга до 6—7 футъ. Излюбленныя ею мѣста—это плоскія прибрежныя скалы и углубленія въ нихъ, трещины; здѣсь она развивается богато и живетъ совместно съ морскимъ ежемъ (*Echinus neglectus*), излюбленной пищей морского бобра и многочисленныхъ представителей рыбъ рода *Hexagrammus*. Заросли водорослей литторальной и ламинарной зонъ служатъ убѣжищемъ и пристанищемъ также и другихъ рыбъ изъ сем. *Liparidae*, *Cottidae*, *Chiridae* и др., которыми тоже не брезгаютъ и морской бобръ, и табуны тюленей (нерпы).

Прибрежная полоса до 30 саж. глубины довольно хорошо изучена въ отношеніи своихъ естественныхъ богатствъ: ракообразныхъ, моллюсковъ и рыбъ, коллекціи которыхъ продолжаютъ еще разрабатываться. Все, что до сихъ поръ извѣстно, позволяетъ выдѣлить Берингово море въ особую зоологическую подь-область.

Командорскіе острова лежатъ какъ разъ на границѣ двухъ областей Берингова моря и С.-З. части Тихаго океана. Открытое море характеризуется присутствіемъ большого количества плавающихъ моллюсковъ, служащихъ пищею китамъ и морскимъ котамъ (последнимъ *Gonatus amoenus*—*squid* англійскихъ авторовъ). Прибрежные головоногіе (два вида *Octopus*) многочисленны и идутъ въ пищу морского льва (сивуча) и населенія; молодь ихъ жадно поѣдается крупными рыбами (треска, палтусъ). Представители рода *Onychoteutis* (2 вида) достигаютъ поразительно громадныхъ размѣровъ.

Киты, обитатели открытаго моря, появляются стадами съ октября мѣсяца и въ апрѣлѣ удаляются отъ острововъ, подвигаясь къ сѣверу за льдами. Кита, дающаго усъ, у Командорскихъ острововъ не встрѣчается; изрѣдка теченія заносятъ отдѣльные, мертвые экземпляры *Balaena japonica*, также какъ *Physeter macrocephalus* (кашалотъ) — послѣдняго сравнительно чаще. За послѣдніе годы, съ уменьшеніемъ числа китобоевъ вообще и удаленіемъ ихъ болѣе къ сѣверу—выкидываетъ мертвыхъ китовъ сравнительно рѣдко. Самый многочисленный и самый обыкновенный китъ — это *Rachiaenectus glaucus*, ошибочно называемый мѣстнымъ населеніемъ малою кулемою, т. е. китомъ, дающимъ усъ. Виды полосатиковъ точно не опредѣлены (*Balaenoptera velifera*, *Megaptera*). Обыватели Командорскихъ острововъ пользуются мясомъ и жиромъ кита какъ для корма собакъ, такъ равно и для себя.

Изъ китообразныхъ у острововъ живутъ еще два вида рода *Ziphius*, представители котораго въ первой половинѣ прошлаго столѣтія были извѣстны только въ ископаемомъ состояніи. Къ этой же категоріи китообразныхъ надо еще отнести *Mesoplodon Steineyeri*. Мясо и жиръ этихъ китовъ дается только въ кормъ собакамъ, жители его не употребляютъ изъ за проносныхъ свойствъ жира; ихъ обозначаютъ общимъ именемъ шлануовъ.

Весенними и лѣтными гостями являются около острововъ табуны дельфиновъ — представителей рода *Delphinapterus* (2 вида) и *Delphinus*: въ погонѣ за стаями рыбъ они часто выскакиваютъ во время прилива на берегъ, гдѣ и остаются.

Касатка появляется у береговъ Командорскихъ острововъ періодически большими табунами. Этотъ хищный китъ является истиннымъ бичемъ для табуновъ морскихъ котовъ, которыхъ онъ рветъ цѣлыми косяками; лососевыя породы отгоняются имъ далеко отъ береговъ, если нападеніе совершается задолго до входа въ рѣки. Лицами, вполне компетентными, наблюдавшими касатокъ въ Японскомъ морѣ и у береговъ острова Иессо, высказывается убѣжденіе въ томъ, что касатки повинны въ истребленіи котовъ не менѣе, чѣмъ охотники, промышляющіе котовъ въ морѣ. Конечно, это есть преувеличеніе, но кому приходилось, какъ мнѣ, наблюдать массовое истребленіе морскихъ котовъ на водѣ касатками, тотъ можетъ вынести увѣренность въ томъ, что не одна тысяча морскихъ котовъ бываетъ жертвою хищническихъ наклонностей касатки, такъ мѣтко прозванной англичанами убійцею (killer). Паническій страхъ овладѣваетъ морскими китами при видѣ высокоподнимающихся спинныхъ плавниковъ касатки, и они, вмѣсто того, чтобы оставаться на берегу, стремительно бросаются въ воду (извращенный инстинктъ), гдѣ и дѣлаются жертвами этого хищнаго кита, вооруженнаго зубами, приспособленными для разрыванія добычи. Касатки ежегодно бываютъ у Командорскихъ острововъ, но большими табунами появляются періодически. Въ 1899 году наблюдались табуны въ полтораста, двѣсти индивидовъ. Кромѣ морскаго кота касатка истребляетъ и морскаго льва (сивуча) и китовъ—послѣднихъ рѣдко. Въ погонѣ за сивучемъ касатка на о. Берингъ была выброшена живою на берегъ, явленіе, наблюдавшееся и на американскомъ берегу, гдѣ касатокъ водится вообще гораздо менѣе, и тамъ они въ нѣкоторыхъ мѣстахъ (Прибылова о-ва) являются рѣдкимъ гостемъ. Попадающаяся у острововъ касатка принадлежитъ къ зоологическому виду *Orca gladiator*; болѣе рѣдко встрѣчается и другой видъ (*O. rectipinna*).

Моржъ (*Odobacnus obesus*) является случайнымъ гостемъ на Командорскихъ островахъ какъ зимою, такъ и лѣтомъ, съ сѣвернаго побережья Камчатки. Въ послѣдніе годы, благодаря хищности американскихъ шхунъ какъ у о-ва Карагинскаго, такъ и у

мыса Столбоваго, гдѣ моржи почти вовсе истреблены—появленіе моржей стало очень рѣдкимъ. *Odobenus obesus* въ Восточномъ океанѣ имѣеть болѣе южную географическую границу, чѣмъ его европейскій сородичъ (*Trichechus rosmarus*), и встрѣчается до 52° с.-ш., но плодящіеся табуны его встрѣчаются только съ 56° с.-ш., т. е. съ южной границы плавающихъ льдовъ.

Хотя американскіе натуралисты и выдѣляютъ моржа Восточнаго океана въ отдѣльный, самостоятельный видъ, но, какъ показаль обзоръ матеріаловъ Императорской Академіи Наукъ въ С.-Петербургѣ, въ дѣйствительности не имѣется даже данныхъ для выдѣленія его въ особый подвида. Истребленіе моржа по берегамъ Берингова моря и Ледовитаго океана ведется дѣятельно какъ туземцами, такъ равно и пришлыми промышленниками иностранцами. Уже въ 1881 году американскій натуралистъ Edward W. Nelson писалъ: *to-day it is safe to say that the number of these animals in existence is not over 50 per cent of the number living ten years ago, a heavy annual decrease is still going on* *); это относилось какъ къ американскому, такъ равно и къ азиатскому побережью Берингова моря и Ледовитаго океана. Зимовка китобоевъ на мысѣ Барроу уменьшила добычу моржей на столько, что правительство должно было притти на помощь голодающимъ эскимосамъ, лишившимся въ моржѣ главнаго промысловаго животнаго. Статистика привоза моржевыхъ клыковъ американскимъ промысловымъ флотомъ показываетъ ежегодное уменьшеніе, касающееся теперь и азиатскаго (русскаго) побережья, гдѣ туземцы снабжены скорострѣльнымъ оружіемъ—употребленіе котораго ведетъ къ быстрому истребленію моржа. Охота на моржа съ гарпуномъ становится все рѣже, и гарпунъ скоро отойдетъ въ область преданій. Отъ моржа употребляется какъ толстая шкура, такъ равно и плотная подкожная кльтчатка. Мясо и жиръ идутъ въ пищу; не пропадаетъ ни одна часть внутренностей: желудокъ, кишки, мочевоі пузырь находятъ примѣненіе въ домашнемъ обиходѣ, какъ равно и длинныя, трубчатыя кости.

*) Смѣло можно сказать, что существующее нынѣ число этихъ животныхъ не превышаетъ и половины того, которое жило десять лѣтъ тому назадъ; сильное ежегодное уменьшеніе все еще продолжается.

Многочисленный видами родъ тюленя (*Phoca*) имѣеть только одного представителя на о. Мѣдномъ (*Phoca phocetida*), образующаго небольшое лежбище по с.-з. сторонѣ, рядомъ съ морскимъ бобромъ. Исчезаніе многочисленныхъ лежбищъ о-ва Беринга говоритъ скорѣе за происшедшее измѣненіе физико-географическихъ условій, чѣмъ за истребленіе тюленей человекомъ, такъ какъ лежбища исчезли по всему пространству острова. Сохранилось лежбище на о-вѣ Мѣдномъ случайно, какъ лежащее вблизи мѣстообитанія морского бобра, т. е. въ мѣстности, находящейся подъ особою охраною и защитою. Ежегодно на о-вѣ Мѣдномъ добываютъ отъ 100 до 200 нерпъ. Шкуры большихъ самцовъ идутъ на байдарки, остальные на мѣстную обувь. Жиръ заготавливается впрокъ. Небольшія шкурки нерпъ идутъ на подбивку лыжъ.

Къ числу рѣдкихъ посѣтителей острововъ принадлежитъ и *Phoca fasciata* Zimmerman.

Phoca largha появляется болѣе къ веснѣ въ небольшомъ количествѣ.

Phoca groenladica встрѣчается довольно часто.

Eumetopias Stelleri—сивучь—около полуустольтія перестали быть постояннымъ обитателемъ Командорскихъ острововъ, гдѣ ранѣе онъ плодился. Въ настоящее время лѣтомъ появляются единичные экземпляры, лежащіе между морскими котами, матокъ которыхъ они иногда насцлуютъ (получается потомство, тщательно истребляемое въ интересахъ промысла, хотя съ научной точки зрѣнія это врядъ ли можетъ быть оправдываемо). Небольшіе табуны сивучей появляются какъ постоянные гости съ осени до весны съ Камчатскаго побережья, гдѣ бухты покрываются льдомъ и ледяныя припайки побережья достигаютъ значительныхъ размѣровъ. Шкура сивуча чрезвычайно дорого цѣнится инородцами, давая прекрасные ремни, шкуры для байдаръ и байдарокъ, для подошвъ мѣстной обуви. Кишки идутъ на выдѣлку камлеекъ—водонепроницаемой одежды (выходить 2 камлеи изъ кишекъ одного животнаго).

Сивучь принадлежитъ къ числу животныхъ, какъ и морской котъ, мигрирующихъ, но его миграція совершается въ узкихъ предѣлахъ. По сравненію съ морскимъ котомъ, сивучь—лучшій пловецъ и можетъ долѣе оставаться подъ водою, ныряя болѣе глубоко за добычею. *Лакомою пищею для него служатъ головоногія. Подобно морскому коту, сивучь болѣе

многочисленъ по американскому побережью, но и для него отмѣчено значительное уменьшеніе численности. На о-въ Георгія въ началѣ XIX столѣтія табуны сивуча занимали все побережье. Россійско-Американская компанія распорядилась его истребленіемъ—мѣсто сивуча было занято морскимъ котомъ. Въ 1873 г. насчитывали около 25 т. сивучей на Павлѣ и 9 т. на Георгіѣ; инородцы сотнями дѣлали отгоны; въ началѣ XX столѣтія для потребностей жителей въ шкурахъ сивучей ихъ приходится привозить изъ другихъ мѣстъ. На Алеутскихъ островахъ, изобиловавшихъ сивучемъ, количество сивучей крайне теперь незначительно. Для Камчатскаго побережья, вовсе необитаемаго по восточному берегу, судя по отзывамъ охотниковъ, численность табуновъ сивучей тоже уменьшилась. Уменьшеніе сивучей нельзя приписать одной истребительной дѣятельности человѣка. Это животное не преслѣдуется бѣлымъ человѣкомъ, а инородецъ не въ состояніи истребить его при своихъ примитивныхъ способахъ охоты и передвиженія.

Морской котъ, *Callorhinus ursinus*, составляетъ совместно съ морскимъ бобримъ богатство Командорскихъ острововъ.

Въ началѣ восьмидесятыхъ годовъ миноваго вѣка, на основаніи немногочисленныхъ наблюденій, существовавшихъ тогда на счетъ миграціи морского кота, высказано было мною положеніе, что табуны морскихъ котовъ азіатскаго побережья и американскаго живутъ совершенно обособленно и не смѣшиваются никогда между собою; положеніе, высказанное какъ разъ вопреки мнѣнію американскихъ натуралистовъ, страдавшихъ боязнью, что коты острововъ Прибылова уходятъ къ Командорскимъ островамъ. Въ настоящее время, когда хорошо уже изучены пути миграціи морскихъ котовъ, благодаря развѣвшемуся морскому лову, подтвердившему также высказанное мною положеніе о зависимости пути миграціи съ океаническими теченіями и распространеніемъ животныхъ организмовъ, служащихъ пищею морскому коту, американскіе натуралисты отмѣтили границы распространенія котовъ американскаго и азіатскаго побережій, въ дѣйствительности, никогда не смѣшивающихся, и установили даже особый видъ для кота американскаго побережья — *Callorhinus alascanus*, оставивъ за азіатскимъ котомъ старое названіе *Callorhinus ursinus*.

Установленіе особаго вида для американскаго кота, равно какъ и для кота охотскаго моря (*Callorhinus curilensis*) строгой научной критики не выдерживаетъ, но съ потерей понятія о видѣ съ этимъ, какъ неизбѣжнымъ зломъ, надо пока примириться.

Котъ Командорскихъ острововъ по размѣрамъ и виду во всѣхъ возрастахъ превосходитъ кота американскаго, но имѣетъ болѣе грубую шерсть и подшерстокъ (пухъ) и цѣнится на рынкѣ немного дешевле. Цѣны ранѣе были болѣе низкія, но совершенство въ заготовкѣ шкуръ повысило цѣны. Цѣнность и достоинство шкуръ съ о. Тюленьяго (*Call. curilensis*) выше цѣнъ командорскихъ и американскихъ, но, къ сожалѣнію, для промышленниковъ, ихъ очень мало. До сихъ поръ не указано на значеніе для достоинства шкуръ мѣсть залеганія котовъ, хотя это значеніе и внѣ сомнѣнія.

Морской котъ появляется на Командорскіе острова съ цѣлями размноженія, оплодотворенія и выкормки новорожденныхъ, пока тѣ не станутъ способными къ дальнимъ морскимъ переходамъ. Это есть типичное морское животное (открытаго моря), лучшій пловецъ, не задумывающійся проплыть 60—100 верстъ для отысканія лакомой пищи (*Gonatus amoemus*), если его не задерживаютъ на берегу семейныя обязанности, которыя у самца кончаются съ момента оплодотворенія всѣхъ самокъ его гарема; самка во время пребыванія на берегу далеко въ море не уходитъ, если только новорожденный случайно не погибъ, или если сама она не очень молода (материнское чувство у молодыхъ самокъ развито слабо). Впрочемъ, высказанное положеніе условно и вполне зависить отъ конфигураціи побережья и окружающихъ его глубинъ; если коты находятъ пищу въ изобиліи вблизи береговъ, то удаляться имъ нѣтъ и причины. Коты о. Беринга въ меньшемъ числѣ, чѣмъ коты о. Мѣднаго, идутъ далеко въ море—что соответствуетъ различію строенія береговъ и глубинъ вблизи лежбищъ.

Не все наличное количество котовъ идетъ на берегъ и остается на лежбищахъ; для этого послѣдняго обстоятельства требуется наличіе развитаго полового влеченія, что у морскаго кота появляется сравнительно поздно; табуны такихъ котовъ (смѣшанно молодыхъ самцовъ и самокъ) встрѣчаются далеко отъ мѣсть распложенія; къ этому же числу надо от-

нести и закончивших половую дѣятельность самцовъ и самокъ; они тоже приваливаютъ къ берегамъ, вылѣзаютъ для отдыха, но долго не остаются на одномъ мѣстѣ (холостяки); молодыя же матки обыкновенно подваливаютъ къ берегу и вылѣзаютъ на него, когда гаремный сезонъ законченъ (въ началѣ августа).

Самое раннее появленіе взрослыхъ самцовъ съ подростками-холостяками отмѣчено для Командорскихъ острововъ 23 апрѣля, самый поздній уходъ котовъ—конецъ ноября: Въ очень тихія и теплыя зимы встрѣчались на водѣ табуны котовъ (холостяковъ) у острова Беринга.

Мѣста побережья, занятаго котами, принято называть лежбищами. Изъ года въ годъ табуны котовъ занимаютъ только опредѣленные участки берегового пространства. По наблюденіямъ надъ отдѣльными самцами, отмѣченными какою либо особенностью, видно, что коты предпочитаютъ залегать на одномъ островѣ, но участки, которые они занимаютъ по годамъ, могутъ быть и разные. Появляются коты почти одновременно на Берингъ и Мѣдномъ, но массовый привалъ на островъ Берингъ болѣе поздній, также какъ и привалъ на южное лежбище Беринга всегда наступаетъ почти на мѣсяць позднѣе, чѣмъ на сѣверное лежбище того же острова.

Причины этому—чисто физическія; такъ на фотографіи, снятой на Полуденномъ лежбищѣ въ іюль мѣсяцъ, на берегу лежить еще толстый слой снѣга.

Мѣста, выбираемая котами для лежбищъ, могутъ носить различный характеръ на берегу: то это плоское, каменистое или песчаное мѣсто, какъ на Сѣверномъ лежбищѣ о. Берингъ, то крутое каменистое, узкое побережье, какъ большинство лежбищъ острова Мѣднаго, но непремѣннымъ условіемъ является защищенность берега отъ заплескиванія волною,— послѣднее зависитъ или отъ далекаго мелководья берега (см. фотогр. Сѣвернаго лежбища), или отъ существованія мелководнаго барьера вдали отъ берега, играющаго роль волнолома (см. Корабельновское). Послѣднее самое благопріятное, такъ какъ между берегомъ и барьеромъ появляется значительная водная площадь, гдѣ новорожденные въ безопасности плескаются въ водѣ и приучаются плавать, вылѣзая для отдыха на отдѣльно стоящіе каменья. На фотографіи лежбища Палата (нанорама), снятой во время

мертвой зыби, видно, что гаремовъ нѣтъ, гдѣ волна заламывается прямо на берегъ, и что гаремы сосредоточены на берегу, защищенномъ рядомъ камней вдоль берега. Фотографія Сѣвернаго лежбища и его отдѣльныхъ участковъ (Тизикуво) даетъ представленіе какъ о характерѣ мѣстности, такъ и объ его строеніи. Сѣверное лежбище представляетъ разрушенный дѣйствіемъ воды (снѣга) и вѣтра мощный конгломератъ, состоящій изъ твердыхъ кристаллическихъ породъ, сцементированныхъ (на лежбищѣ) окрашеннымъ цементомъ. На мѣстахъ залеганія котовъ конгломератъ сглаженъ, на окраинахъ онъ подымается надъ водою, образуя отдѣльные рифы, далеко вдающіеся въ море; подводные рифы и отдѣльные камни окружаютъ со всѣхъ сторонъ лежбище. Незначительная часть лежбища, нынѣ рѣдко занимаемая котами, но лѣтъ десять назадъ бывшая сплошь покрытая ими, состоитъ изъ плотно утрамбованнаго песка, матеріалъ для котораго даютъ свиты пластовъ песчаниковъ, непосредственно залегающихъ на конгломератѣ (Фонтанка). Пласты эти, наклоненные внутрь острова, примыкаютъ къ плато изъ метаморфозированныхъ сланцевъ, составляя его бокъ. Въ Дубовой бухтѣ пласты налегаютъ на базальтъ новѣйшаго происхожденія. Весь берегъ, начиная отъ С.-З. мыса до мыса Юшина, и отъ него до мыса Вакселя, усѣянъ подводными скалами, выдвигающимися на 2—4 геогр. мили въ море. Пространство это густо заросло морскими водорослями и представляетъ прекрасное пастбище для морскихъ котовъ. Полуденное лежбище и его далеко выдающаяся въ море подводная часть побережья сложены изъ сильно метаморфозированныхъ сланцевъ, прорѣзанныхъ вертикальными трещинами, заполненными кварцемъ. Характеръ побережья здѣсь иной, но—существенное обстоятельство—существуетъ тихое, закрытое отъ буруновъ водное пространство. Миляхъ въ 5 къ сѣверу отъ Полуденнаго лежбища характеръ берега иной, прибрежная полоса расширяется, горы отступаютъ. Полоса эта изъ каменной переходитъ въ песчаную.

Пространство между подводными и надводными скалами называется у туземцевъ булунками,—мѣсто пріюта и пристанища многихъ видовъ рыбъ. Коты Полуденнаго лежбища идутъ кормиться къ сѣверу отъ него, на югъ не стремятся—мѣстность пріобрѣтаетъ иной характеръ. Горы у самаго берега кончаются

обрывами; побережье изрѣзано неглубокими бухтами съ открытыми входами, доступными волненію. Горный хребетъ сѣуживается и прорѣзывается многочисленными, узкими расщелинами (надыми). Все побережье покрыто округленною галькою.

Къ Ю.-В. оконечности горы прямо обрываются своими боками въ море.

Лежбища о-ва Мѣднаго по своему внѣшнему виду носятъ особый характеръ, но существенное условіе — это наличие защищенныхъ отъ прибоя волнъ водныхъ площадей — на лицо. О-въ Мѣдный значительно уже Беринга; склоны горъ крутые, не образующіе террасообразныхъ уступовъ къ морю: морское побережье узкое, по большей части каменистое, въ рѣдкихъ мѣстахъ песчаное. Коты должны размѣщаться на узкихъ пространствахъ берега — потому лежбища узкою полоскою тянутся въ длину на нѣсколько миль, прерываясь подступающими выступами горной цѣпи. Котамъ приходится высоко забираться на берегъ. На фотографіяхъ, снятыхъ съ горъ, видно каменистое дно, обнаженное отливомъ отъ воды. Единственный, сравнительно широкій, участокъ для лежбищъ — это у Корабельнаго мыса, такъ называемыхъ Столбовъ, гдѣ море разрушило слон конгломерата, оставивъ отдѣльно стоящій столбъ и широкое, выглаженное береговое пространство. Слѣдуетъ оговориться, что позднюю осень и зимою, при наступленіи штормовъ и времени прохожденія циклоновъ черезъ острова и по близости ихъ, морскія волны хлещутъ на берегъ, и въ изображенный на фотографіи столбъ волна бьетъ выше половины его, отдѣльныя брызги летятъ до самой верхушки, покрытой растительностью. Все побережье западной стороны о-ва Мѣднаго усѣяно съ моря подводными рифами, образующими сплошной барьеръ, густо заросшіи морской капустою (*Laminaria*), мѣшающей проѣзду шлюпокъ, мѣстами даже вовсе непроходимыми ея зарослями. Морскіе коты въ изобиліи имѣютъ здѣсь для себя пищу, не встрѣчая конкурентовъ въ безчисленныхъ стаяхъ морскихъ птицъ. Морскою бобръ держится на окраинахъ лежбищъ, появляясь у лежбищъ только послѣ ухода котовъ, когда бобры расходятся вдоль всего острова.

Разнообразный характеръ мѣстностей лежбищъ на о. Мѣдномъ, представленный на фотографіяхъ, зависить отъ геологическаго строенія, также какъ и на о. Берингъ. Горообразо-

вательные процессы сильнее проявлены на о. Мѣдномъ, гдѣ въ нѣкоторыхъ мѣстностяхъ (напр. близъ Палаты) пласты поставлены почти вертикально. Атмосферическіе процессы разрушенія въ связи съ трещиноватостью слоевъ какъ въ вертикальномъ, такъ и горизонтальномъ направленіяхъ, даютъ начало оползнямъ, которыми давятся цѣлыя лежбища. Къ счастью крупныя оползни рѣдки. Ежегодно къ веснѣ начинается паденіе каменныхъ обваловъ, скатывающихся частью въ море и служащихъ образованіемъ тѣхъ подводныхъ прибрежныхъ рифовъ, которые выше упомянуты. Крупныя обвалы сопровождаются звуковыми явленіями, напоминающими отдаленныя выстрѣлы. Промыселъ на островѣ Мѣдномъ одинъ изъ самыхъ трудныхъ; приходится поднимать котовъ на перевалахъ до 600—900 фут. Чтобы составить себѣ понятіе о крутизнѣ склоновъ, надо представить, что подобный переваль совершается въ такомъ мѣстѣ, гдѣ ширина острова всего около 6 верстъ, при чемъ надо вычестъ около версты побережья съ легкимъ уклономъ. Въ мѣстахъ залеганія котовъ, недоступныхъ съ берега, приходится спускаться на веревочныхъ лѣстницахъ изъ 2-хъ дюймоваго качата и на нихъ же подыматься со шкурами, снятыми съ убитыхъ котовъ.

На Командорскихъ островахъ исключительно убиваются для съемки шкуръ такъ называемыя холостяки—2—3-хъ лѣтніе самцы. 4-хъ лѣтняго возраста самцы—полусъкачи—убиваются только случайно, единичными экземплярами. Матокъ не убиваютъ вовсе. Въ промыслѣ бывають и шкурки матокъ, въ крайне незначительномъ количествѣ, погибшія во время отгона отъ теплового удара (загорѣвшія) или задавленныя массою навалившихся самцовъ.

Незначительная часть матокъ погибаетъ отъ ранъ, наносимыхъ съкачами во время прихода ихъ къ лежбищамъ. Естественный уронъ котовъ на лежбищахъ незначительный, въ особенности по сравненію съ таковымъ же на островахъ Прибылова. Главная численность урона падаетъ на котовъ новорожденныхъ, такъ называемыхъ черненькихъ котовъ, погибающихъ въ гаремахъ отъ задавки съкачами: небольшая часть давится случайно во время взятія отгона, когда холостяки залегаютъ въ промежуткахъ между семейными участками; часть черненькихъ котиковъ, при томъ наиболѣе значительная, погибаетъ при смерти матки, убиваемой въ морѣ иностран-

ными промышленниками во время ухода для кормежки; значительная часть таких маток убивается въ предѣлахъ отъ берега до 20 миль, наименьшая дальѣ. Болѣзни и смерти, обусловленной глистомъ *Uncinaria*, какъ это происходитъ въ крупныхъ размѣрахъ на островѣ Павлъ, на Командорскихъ островахъ не наблюдалось.

Осенью почти ежегодно не мало животныхъ погибаетъ у острововъ отъ бурь, выбрасывающихъ на берегъ отъ 200 до 600 штукъ сѣрыхъ котиковъ, на каждомъ островѣ. Сѣрыми котиками называютъ вылинявшихъ черныхъ котиковъ.

Количество промысла нынѣ составляетъ отъ $\frac{1}{6}$ до $\frac{1}{4}$ того количества, которое было въ наилучшее время промысла, въ концѣ восьмидесятыхъ годовъ. Численность же общая табуновъ по сравненію съ тѣмъ же временемъ едва достигаетъ $\frac{1}{10}$. Существуетъ болѣе интенсивный промыселъ; эксплуатируются всѣ лежбища, не оставляется, какъ ранѣе, участковъ, свободныхъ отъ промысла. Основаніе такого кажущагося на первый взглядъ ненормального явленія объясняется тѣмъ обстоятельствомъ, что до времени появленія морского промысла и открытія промысла у береговъ Японіи можно было вести правильный, хозяйственный учетъ промысла съ расчетомъ на ежегодное увеличеніе прироста звѣря, что доказываютъ и цифры ранѣе существовавшаго промысла. Съ появленіемъ организованнаго морского промысла на азіатскихъ котовъ, производимаго въ открытомъ морѣ и у береговъ Японіи съ февраля по конецъ августа, пришлось оставить всякіе расчеты, такъ какъ оказалось, что дѣлаемая предположенія на добычу морского промысла никогда не оправдывались, и онъ шелъ crescendo въ гору, пока численность табуновъ не уменьшилась сразу на столько, что пришлось ограничить число судовъ, занимающихся производствомъ морского промысла изъ-за его убыточности. Временная остановка въ развитіи морского промысла сразу отразилась и на количествѣ промысла на островахъ — немного увеличившемся; но это благоприятное условіе съ началомъ дѣятельности въ морскомъ котиковомъ промыслѣ японцевъ, субсидируемыхъ своимъ правительствомъ, грозитъ новымъ упадкомъ промысла и притомъ въ большей степени, чѣмъ ранѣе. Японцы не брезгаютъ ничѣмъ, довольствуясь самымъ малымъ заработкомъ, и притомъ табуны въ настоящее время слыш-

комъ незначительны по величинѣ, чтобы выдержать такую усиленную охоту съ такого большого количества промысловыхъ судовъ *). Признаки будущаго уменьшенія численности промысла уже имѣются. На фотографіяхъ котовыхъ лежищъ Командорскихъ острововъ представлены какъ въ отдѣльныхъ снимкахъ, такъ и въ панорамныхъ снимкахъ на нѣсколькихъ пластинкахъ, цѣлые участки лежищъ во всей ихъ совокупности, для характеристики мѣстъ залеганія котовъ, а также и для нагляднаго ознакомленія съ ихъ численностью. Кроме того даны фотографіи отдѣльныхъ семейныхъ участковъ, на которыхъ на первомъ планѣ по своей величинѣ бросается въ глаза глава гарема—сѣкачъ. На снимкахъ видна какъ густота залеганія звѣря, такъ и численность гаремовъ. Густота залеганія очень рѣдка, гаремы не велики и приближаются къ желаемому идеалу—15 самокъ на одного самца.

На русскомъ языкѣ существуетъ очень немного печатныхъ произведеній, трактующихъ о промыслахъ котовъ морскихъ на Командорскихъ островахъ, при томъ или уже устарѣлыхъ, какъ статьи Н. Гребницкаго и Н. Волошинова, или же очень поверхностныхъ. Зато на англійскомъ языкѣ, благодаря дѣятельности правительства Сѣверо-Американскихъ Соединенныхъ Штатовъ, существуетъ обширная литература; къ ней примыкають и отчеты англійской парламентской комиссiи и тѣхъ натуралистовъ, которые посѣщали острова. Одно изъ этихъ произведеній, а именно сочиненіе д-ра Штейнегера, богато иллюстрированное, переводится нынѣ на русскій языкъ и будетъ издано на средства Министерства Земледѣлія и Государственныхъ Имуществъ. Императорская Академія Наукъ давно уже перестала заниматься снаряженіемъ экспедицій для изученія нашихъ окраинъ, и такіе идеальныя для натуралиста мѣста, какъ Камчатка и Командорскіе острова, вѣроятно, еще долго будутъ ждать изслѣдователей. Для лицъ, интересующихся морскимъ котомъ, можно указать на цѣнное произведеніе David Starr Jordan'a съ многочисленными сотрудниками, оза-

*) Морского котика, быстро исчезающаго на побережьи, какъ Азіи, такъ и Америки, можно причислить къ числу вымирающихъ животныхъ. Однимъ натуралистомъ высказано было даже убѣжденіе, что морской ловъ кота только ускоряетъ естественное его вымирание.

главленное „The fur—seals and fur—seal islands of the North Pacific ocean“, одинъ изъ томовъ котораго и занимаетъ работа Штейнегера.

Морской бобръ, *Enhydra lutris*—людьми науки также отнесенъ къ числу исчезающихъ млекопитающихъ, при томъ съ полнымъ основанiемъ. Истребленiе морского бобра началось съ половины XVIII ст. и дѣятельно продолжается и до нынѣ. Въ исчезновенiи его будетъ повиненъ только человекъ. Есть мѣстность, гдѣ бобръ жилъ въ значительномъ количествѣ, былъ дважды истребляемъ большими массами, но затѣмъ, благодаря принятымъ мѣрамъ охраны, ничтожное количество особей, уцѣлѣвшихъ отъ истребленiя, размножились и даютъ возможность ежегодно безъ истребленiя табуновъ ловить съ-тями до 200 шт. Мѣстность эта—о. Мѣдный изъ группы Командорскихъ острововъ. Натуралистъ Стеллеръ изъ экспедици Беринга, умершаго на о-вѣ, посвященномъ его памяти, прозимовавъ на о. Берингѣ, вывезъ свыше 700 шт. бобровыхъ шкуръ, при чемъ весь экипажъ питался бобровымъ мясомъ и мясомъ морской коровы. Нахлынувшiе затѣмъ русскiе промышленники быстро истребили бобра на о-вѣ Берингѣ, нашедшаго было убѣжище на негостепрiимномъ островѣ Мѣдномъ, гдѣ его тоже истребили. Въ 1763 году—черезъ 22 года послѣ открытiя острововъ—вмѣсто вывоза въ тысячу шкуръ было добыто только 20 шт. Въ перерывъ промысловъ до времени открытiя промысла Россiйско-Американской Компанiей морскiе бобры успѣли размножиться, и въ двадцатыхъ годахъ прошлаго столѣтiя о. Берингъ далъ до 200 бобровъ; но это было послѣднее значительное количество—бобръ исчезъ на островахъ; появился онъ снова въ семидесятыхъ годахъ на о-вѣ Мѣдномъ, гдѣ и приняты были строго примѣнявшiяся мѣры охраны, какъ отъ попытокъ туземцевъ, такъ и иностранныхъ хищниковъ; пока достигнуть результатъ ежегоднаго улова до 200 штукъ бобровъ. Такая система покровительственнаго отношенiя къ бобру и должна быть рекомендуема государствамъ, въ предѣлахъ которыхъ встрѣчается морской бобръ.

Другой примѣръ, какъ легко истребить морского бобра, не совершающаго, кромѣ крайней нужды, длинныхъ переходовъ по океану, можетъ служить примѣръ острововъ Прибылова. Въ первый годъ ихъ открытiя было убито 5 тысячъ бобровъ, въ слѣдующiй годъ около 6 тыс., но за то черезъ 6 лѣтъ

бобръ оттуда исчезъ. Главное мѣстообитаніе бобра и ратибы было побережье С. Америки и острова какъ близъ лежащія, такъ и Алеутскіе, гдѣ число ихъ было все таки менѣе. Къ концу XVIII столѣтія было вывезено 120 тыс. шкуръ изъ Prince William Sound и Alexander Arch—около Vancouver. Были суда, убивавшія до 2 тыс. Небольшія суда изъ Охотска, послѣ путешествія по Алеутской грядѣ, черезъ 5—7 лѣтъ возвращались съ добычею въ 2—7 тысячъ шкуръ бобровъ. Ко времени образованія Р.-А. компаніи число бобровъ уменьшилось на столько, что въ 1804 году было вывезено изъ всѣхъ мѣстъ, ею эксплуатируемыхъ, только 15 т. бобровыхъ шкуръ; въ слѣдующіе годы до 1840 продолжалось то же хищническое хозяйство, давшее результатомъ почти полное исчезаніе бобровъ на Алеутскихъ островахъ; были приняты мѣры запуска и охоты въ районахъ по годамъ. Ко времени передачи Америкѣ Аляски съ Алеутскими островами Р.-А. Компанія вывозила 600—800 шкуръ ежегодно; но она сдѣлала запасы, рассчитывая на будущее, чѣмъ и воспользовались американцы, увеличивъ промыслы до 6—8 тысячъ ежегодно (1880—1881); за то къ концу столѣтія тысячи обратились только въ сотни. Алеутская группа, ближайшая къ нашимъ владѣніямъ, вовсе лишилась бобровъ. На материкѣ Россіи истребленъ камчатскій бобръ, снова появившійся нѣсколько лѣтъ тому назадъ (пришелецъ съ Курильской гряды); къ охранѣ его приняты мѣры, въ видѣ запрещенія промысла на 3 года; но эта мѣра безъ охраны и защиты бобровъ на Курилахъ пользы не принесетъ.

На фотографіяхъ представлено главное мѣстопробываніе бобровъ на островѣ Мѣдномъ у С.-З. мыса. С.-З. мысъ продолжается въ видѣ высокой гряды (отдѣльно стоящихъ бобровыхъ камней) далеко въ море; берегъ по обѣ стороны мыса образуетъ глубокія бухты. Бухта съ западной стороны острова оканчивается далеко выдающимся въ море мысомъ Краснымъ съ каменною грядою. Входъ въ бухту по линіи отъ С.-З. мыса до Краснаго мыса огражденъ широкою отмелью, заросшею густо морскою каустою; отмель съ зарослью служить любимымъ пребываніемъ морскихъ бобровъ днемъ; сама бухта съ песчанымъ побережьемъ приглуба, какъ и проходъ у Краснаго мыса. На бобровыхъ камняхъ и по берегамъ бухты у Краснаго мыса бобры проводятъ ночь — этимъ и пользуются промышленники, ставя сѣти на пути бобровъ. Сѣти закрѣ-

пляются за капусту и удерживаются якорями. Побережье отъ бобровыхъ камней и бухта, совершенно защищенные отъ волненія лѣтомъ, заняты матками, занимающимися выкормкою молодыхъ. Бобръ довольно долго нуждается въ материнскомъ попеченіи. Указанное мѣсто есть главное мѣстопробываніе по численности морскихъ бобровъ и удобствъ самага мѣстожительства для питанія и выкормки молодыхъ. Увеличившаяся численность бобровъ заставила ихъ искать новыхъ мѣстъ, и бобры стали селиться по западной сторонѣ, наиболѣе благопріятной по своимъ естественнымъ условіямъ. Увеличеніе численности бобровъ, заставившее ихъ расселиться на значительномъ пространствѣ, затруднило ихъ охрану; не достаетъ людей для несенія караульной службы въ теченіе 2½ мѣсяцевъ промысла морскихъ котовъ, являющагося основнымъ для населенія. Тотъ же недостатокъ въ людяхъ заставляеть стараться не дать образовываться бобровому лежищу на ю.-в. оконечности острова Мѣднаго, гдѣ существуютъ благопріятныя для того условія, вслѣдствіе отдаленности отъ мѣсть жительства населенія, кромѣ того здѣсь не существуетъ вблизи мѣсть, гдѣ можно бы было устроить карауль. Надо надѣяться, что такое драгоцѣнное животное побудить правительство принять на себя расходы по содержанію плавучей охраны (крытый, палубный паровой катеръ).

Морской бобръ придерживается береговой полосы и защитить его не трудно, были бы лишь желаніе и средства. Вдали отъ береговъ морской бобръ можетъ встрѣчаться только на большихъ отмеляхъ, поросшихъ морскою капустою; гдѣ нѣтъ морской капусты, тамъ нѣтъ и пребыванія бобра; существованіе же зарослей капусты, растущей только на опредѣленной глубинѣ, придаетъ вышеуказанный характеръ побережью и рельефу морского дна.

Кромѣ промысла сѣтями на о. Мѣдномъ, примѣрно развѣ въ десять лѣтъ, производится промыселъ на берегу въ зимнее время въ указанныхъ мѣстностяхъ съ цѣлью изъять изъ табуновъ старыхъ самцовъ, покончившихъ половую дѣятельность и мѣшающихъ молодымъ самцамъ. По существующимъ даннымъ, численность половъ морскихъ бобровъ на о-вѣ Мѣдномъ сложилась не особенно благопріятно—число самокъ немногимъ превышаетъ число самцовъ. Но это соотношеніе половъ еще болѣе неблагопріятно для другихъ

мѣстностей, гдѣ количество самцовъ преобладаетъ. Увеличеніе табуновъ идетъ сравнительно медленно, такъ какъ самка начинаетъ обходиться съ конца 2-го года и болѣе одного дѣтеныша не приноситъ, котораго долго кормить. Время наступленія половой зрѣлости и половой похоти представляетъ много индивидуальныхъ отклоненій. Рожденіе не приурочено къ какому-нибудь опредѣленному времени по мѣсяцу, но растягивается на 3—6 мѣсяцевъ. Обычно табуны, влекомые половымъ инстинктомъ, начинаютъ собираться къ марту мѣсяцу и удерживаются мѣсяца три, четыре, послѣ чего табуны начинаютъ расходиться; состояніе погоды видимо играетъ большую роль на табуненіе, болѣе или менѣе раннее. Свойства берега, на которомъ бобры проводятъ время, имѣетъ вліяніе на достоинство шкуры. Сильно каменистыя и притомъ шероховатыя (какъ при берегѣ, состоящемъ изъ мелкаго конгломерата или крупнозернистаго песчаника) мѣстности даютъ шкуры съ вытертою шерстью съ брюшной стороны; песчаное побережье часто даетъ бобровыя шкуры съ короткою шерстью и на спинной сторонѣ. Самка имѣетъ лучшую шерсть по цвѣту, по длинѣ и мягкости волоса, а также нѣжности подшерстка. Лучшія шкуры на Командорскихъ островахъ получаютъ въ мартѣ, апрѣлѣ и маѣ мѣсяцахъ. Линька бываетъ въ іюлѣ и августѣ (частичная). Лѣтніе бобры самые малоцѣнные. Первая линька послѣ рожденія наступаетъ черезъ 5—6 мѣсяцевъ: настоящую шерсть съ характернымъ подшерсткомъ бобръ получаетъ къ концу перваго года или къ началу втораго. Лучшая шерсть у 2-хъ, 3-хъ лѣтокъ.

Морскихъ птицъ, избирающихъ Командорскіе острова для гнѣздованія, несчетныя табуны, хотя далеко не такіе, какъ на сѣверѣ, на птичьихъ базарахъ. Острова лежатъ слишкомъ южно. Объ образованіи гуано въ сыромъ, холодномъ климатѣ не можетъ быть и рѣчи. Эксплоатація птичьяго богатства не идетъ далѣе удовлетворенія потребностей туземнаго населенія въ мясѣ и яйцахъ. Перо и пухъ не заготавливаются въ размѣрахъ, превышающихъ дѣйствительную потребность; обыкновенно выбрасываются вмѣстѣ со шкуркою. Шитье одежды изъ птичьихъ шкуръ болѣе не практикуется. Туземцы предпочитаютъ птицъ съ большимъ количествомъ жира и ворванистаго вкуса. Количество видовъ морскихъ птицъ, постоянно живущихъ на островахъ, не велико. Нѣсколько видовъ чаекъ, два вида бак-

лановъ (урилъ), виды *Simorhynchus* и *Symptiliboramphus*, извѣстные подъ названіемъ канюшекъ, старичковъ. Для гнѣздованія острова выбираютъ тоже немного видовъ: альбатросы, чайки, чистики, кайры, топорики, ары, глупыши, въ незначительномъ количествѣ гага, *Oceanodroma*, *Procellaria*. На зиму прилетаютъ нѣсколько видовъ утокъ (савки, турпаны, камешки). На материкѣ за то для гнѣздованія появляются: въ громадномъ количествѣ болотная дичь (свыше 30 видовъ утокъ и куликовъ), лебеди (немного), гуси. Изъ наземныхъ птицъ: орлы, соколы (три вида), горныя куропатки суть постоянныя обитатели. Отсутствіемъ древесной растительности объясняется незначительное количество видовъ и родовъ птицъ лѣвчихъ, лазящихъ и др. Острову Берингу исключительно свойственны нѣсколько видовъ птицъ, изъ нихъ наиболѣе распространенный—воронъ, *Corvus beringianus*. Близость материка и алеутскихъ острововъ даетъ значительное количество видовъ—случайныхъ гостей, иногда даже гнѣздящихся, ошибочно заносимыхъ въ постоянную фауну острововъ. Отдѣлъ птицъ съ Командорскихъ острововъ является наиболѣе изученнымъ изъ всѣхъ отдѣловъ фауны.

Рыбныя богатства моря, окружающаго Командорскіе острова, ожидаютъ предпринимателей. Американцы, занимавшіеся въ шестидесятыхъ годахъ XIX столѣтія ловомъ трески, оставили этотъ промыселъ съ передачею Аляски и Алеутскихъ острововъ, сосредоточивъ тамъ свою промысловую дѣятельность. Туземцы эксплуатируютъ рыбныя богатства въ крайне ограниченномъ размѣрѣ своихъ потребностей.

Треска представлена тѣмъ же видомъ, который свойственъ берегамъ Европы и Америки, именно *Gadus morrhua*. Промышленники отличаютъ нѣсколько сортовъ, различающихся по общему наружному виду (большеголовая, пузатая и т. д.). Другой видъ трески—сайда—принадлежитъ къ случайнымъ посѣтителямъ, не переходящимъ границы плавающихъ льдовъ въ значительномъ количествѣ. *Gadus gracilis* и *G. chalcogrammus*—рѣдкіе гости.

Палтусъ промысловаго значенія не можетъ имѣть въ будущемъ, такъ какъ водится онъ въ небольшомъ количествѣ, очевидно приближаясь у Командорскихъ острововъ къ южной границѣ своего распространенія. На большихъ глубинахъ (60—100 саж.) палтусъ попадаетъ въ болѣе значительномъ

количество и крупных размеров, но на таких глубинах ловить требует уже особых приспособлений. При наличии близости рынка для сбыта в свежем виде как палтус, так и ближайšie к нему роды, как *Hippoglossoides*, дающие вкусное мясо, могли бы служить предметом промысла; при посолѣ же рыбы эти теряют свои нѣжныя качества и могут удовлетворить только очень грубому вкусу. Тоже можно сказать и о многочисленных представителях камбаль (*Platessa*).

Представители сем. *Chiridae*, характерные для фауны Восточнаго Океана и многочисленные по количеству видовъ, имѣютъ важное экономическое значеніе для прибрежнаго населенія: морскихъ животных и человѣка. *Hexagrammus monopterygius* J. and. G. на Алеутскихъ островахъ заготавливается впрокъ посолкою и на американскихъ рынкахъ извѣстенъ какъ атхинская макрель, напоминая настоящую макрель вкусомъ соленаго мяса. Время нереста этого вида, когда онъ появляется стаями у береговъ, совпадаетъ съ временемъ промысла морскихъ котовъ, а потому жителями Командорскихъ острововъ заготавливается въ незначительномъ количествѣ для себя. Остальные виды имѣютъ только мѣстное значеніе.

Представители родовъ *Sebastes* и *Sebastes*, дающие превосходнаго качества мясо, могутъ имѣть въ будущемъ и небольшое промысловое значеніе, давая прекрасный матеріалъ для консервовъ.

Многочисленные представители *Cottidae*, изъ которыхъ многіе роды и большинство видовъ свойственны только сѣверной части Великаго Океана, имѣютъ важное мѣстное экономическое значеніе, служа пищею не только человѣку, но и морскому промысловому звѣрю.

Важное значеніе для трески имѣютъ представители сем. *Tricnodontidae* и *Trachinidae* наравнѣ съ *Cyclopterychtis*, *Arenaria* и *Mallotus*;—привалъ трески къ берегамъ обуславливается появленіемъ ихъ табуновъ. Кромѣ того они представляютъ лучшую наживку для трески.

Представители сем. *Agonidae*, *Liparidae* и *Blenniidae*, помимо научнаго интереса, имѣютъ еще значеніе и какъ пищевой матеріалъ для *Chiridae* и *Cottidae*. Изъ послѣдняго семейства развѣ зубатка (*Anarrhichas*) могла бы имѣть практическое значеніе, но водится она въ крайне незначительномъ

количество, и при томъ, при наличіи другихъ болѣе цѣнныхъ породъ, врядь ли бы могла послужить предметомъ промысла.

Самое важное значеніе въ промысловомъ отношеніи принадлежитъ представителямъ р. *Salmo*, переименованнаго американцами въ *Oncorhynchus*. На Командорскихъ островахъ встрѣчаются почти всѣ представители этого рода, свойственные азіатскому и американскому побережьямъ, но по численности и экомомическому значенію первое мѣсто принадлежитъ красной рыбѣ—*Onc. nerka*. Мясо ея, хотя и не представляетъ такихъ выдающихся вкусовыхъ качествъ, какъ напр. мясо чавычи, но предпочитается какъ для консервовъ, такъ и для посола. Красный цвѣтъ мяса (интенсивно красный) сохраняется при консервированіи; нѣжно окрашенное (кромѣ кижуча) мясо другихъ видовъ при консервированіи терлетъ цвѣтъ. высоко цѣнимый главными потребителями—англичанами. Въ посолкѣ мясо держится лучше и долѣе чѣмъ у другихъ видовъ. Установленное академикомъ Миддендорфомъ представленіе о неминуемой гибели поднявшихся въ рѣки для нереста р. *Salmo* (*Todtwandern*), по наблюденію на Командорскихъ островахъ, справедливо только отчасти: нерестующія рыбы молодого возраста скатываются обратно въ море. Островъ Берингъ представляется идеальнымъ мѣстомъ для біологическихъ наблюденій надъ жизнью и размноженіемъ лососевыхъ. Ходъ и нерестованіе красной рыбы на Командорскихъ островахъ начинается значительно ранѣе, чѣмъ на В. берегу полуострова Камчатки.

Мѣстные обыватели готовятъ красную рыбу въ сухомъ и вяленомъ видѣ; сырой климатъ не позволяетъ получить хорошаго продукта. Посоль совершается въ крайне ограниченномъ размѣрѣ, такъ какъ туземцы соленой рыбы не любятъ. Заготавливается рыба какъ въ кормъ людямъ, такъ и собакамъ; для собакъ въ послѣднее время стали заготавливать квашеную рыбу въ ямахъ (аргызъ).

Кижучъ, *Onc. kisutsch*, по количеству ловимой рыбы, занимаетъ второе мѣсто. Мясо его тоже считается хорошимъ для консервовъ и посола. Ходъ его на Командорскихъ островахъ начинается въ августъ; главное время нереста—декабрь.

Кэта, *Onc.—Keta* представляющая такое важное экономическое значеніе для Амура, играетъ незначительную роль уже на полуостровѣ Камчаткѣ, гдѣ ее называютъ хайко

и заготавливаютъ только въ голодные годы (туземцы). Для японскаго же рынка ее заготавливаютъ (сухимъ посоломъ) въ значительномъ количествѣ. На Командорскихъ островахъ она не нерестится и попадаетъ единичными экземплярами.

Чавыча, *Salmo orientalis*, играетъ важную роль, будучи самымъ крупнымъ и въ то же время самымъ вкуснымъ представителемъ этого рода. Въ консервахъ она удаётся хорошо, въ посолкѣ же ея нѣжное, жирное мясо долго не можетъ сохраняться, теряя свои качества; также долго не держится въ копченомъ видѣ (въ видѣ балыковъ). На островахъ не нерестуетъ, попадаясь въ единичныхъ экземплярахъ, въ августѣ мѣсяцѣ; въ Камчаткѣ она первая идетъ въ рѣки.

Горбуша, *Salmo proteus*, нерестится на Командорскихъ островахъ, но въ незначительномъ количествѣ. Охотно употребляется въ пищу, но впрокъ не заготавливается. Въ консервы почти не употребляется, давая малоцѣнный продуктъ.

Salmo purpuratus, поднимающійся для нереста осенью и зимою, служить большимъ подспорьемъ населенію въ видѣ свѣжаго мяса, въ то время, когда ловъ лососевыхъ прекращается или сокращается до мннума. Эта озерная форма форели имѣетъ различный вкусъ мяса въ зависимости отъ водъ, гдѣ она водится (т. е. отъ пищи). На островахъ Командорскихъ она носитъ названіе байдарщика или господина рѣки (чиранамъ тукуктъ) и имѣетъ мало вкусное мясо; на побережьи Камчатки это одна изъ сравнительно рѣдкихъ, но вкусныхъ рыбъ.

Голецъ (*Salvelinus malma*, горная форель) одна изъ лучшихъ рыбъ по вкусу мяса на Командорскихъ островахъ; водится во всѣхъ водоемахъ, давая нѣсколько разновидностей. Для достиженія половой зрѣлости скатывается въ море—подымаясь въ рѣки въ два періода, весною и осенью. Въ рѣкахъ голецъ претерпѣваетъ также измѣненіе въ формѣ, не распространяющееся на голову, а касающееся только окраски кожи и выражающееся сильнымъ развитіемъ грудныхъ и брюшныхъ плавниковъ (въ толщину). Голецъ во все время нахождения въ рѣкѣ до весны питается ракообразными (исключительно *Mysidac*) и пріобрѣтаетъ особый вкусъ мяса. Питаніе гаммаридами и остракодами даетъ ему менѣе нѣжный вкусъ.

Изъ другихъ представителей *Salmonidae* можно упомянуть *Mallotus villosus* Cuv. (Capelin американцевъ), имѣющемъ зна-

ченіе въ жизни трески. У Командорскихъ острововъ не встрѣчается въ большомъ количествѣ, также какъ и другой представитель этого семейства, *Osmerus*, изрѣдка выбрасываемый на берегъ бурунами совмѣстно съ селедкой, которая рунами проходитъ около острововъ, но никогда здѣсь не нерестится.

Массаи, какъ въ морѣ, такъ и въ рѣчкахъ, встрѣчаются тѣ же, что и въ Европѣ, виды колюшекъ, представляя только мѣстные разновидности. Рыбешка эта наноситъ большой вредъ истребленіемъ икры и только что вышедшей изъ икры молодежи лососевыхъ; ее мѣтко прозвали американцы „salmon killer“. На Командорскихъ островахъ она не играетъ никакой роли для населенія, въ Камчаткѣ уже по В. берегу ее заготавливаютъ въ голодные годы впрокъ вмѣстѣ съ различными видами *Osmerus* (уекъ на сѣверѣ Камчатки).

Представители рода *Raja* представляютъ только научный интересъ, также какъ и представители акулъ, изрѣдка появляющіяся большими табунами около острововъ.

Ихтиологическая фауна Берингова моря изучена сравнительно хорошо, но, къ сожалѣнію, только прибрежная фауна; фауна большихъ глубинъ еще ожидаетъ изслѣдованій. Въ спискахъ рыбъ этого моря помѣщено 227 видовъ. Изъ всего до сихъ поръ собраннаго матеріала можно вывести заключеніе о возможности выдѣленія Берингова моря въ самостоятельную зоологическую подъ-область, но матеріаловъ еще слишкомъ мало, чтобы дать полную и точную характеристику этой подъ-области; достаточно упомянуть, что побережье Камчатки еще только затронутъ изслѣдованіемъ, не говоря о болѣе сѣверныхъ частяхъ. Изъ глубоководныхъ изслѣдованій существуютъ только произведенныя Albattross'омъ и большинство ихъ относится къ части Берингова моря, прилегающаго къ американскому побережью. Для американскаго побережья, начиная отъ Калифорнійскаго залива вплоть до мыса Барроу, существуютъ обстоятельныя изслѣдованія. Для Камчатки со временъ Палласа не существуетъ обширныхъ работъ; американскимъ натуралистамъ попадалъ случайно собранный матеріалъ, также, какъ и русскимъ ученымъ (труды С. М. Герценштейна остались къ тому же не законченными).

Существующія работы о фаунѣ мѣстныхъ моллюсковъ, какъ русскія, такъ равно и иностранныя, даютъ списокъ моллюсковъ въ большинствѣ случаевъ прибрежной и ламнарной

зонь, рѣдко драгированіе производилось на 30 саженьхъ и глубже (Вега). Къ характеристикѣ водъ, омывающихъ Командорскіе острова, слѣдуетъ указать на относительную бѣдность ихъ известковыми солями и какъ на результатъ этого на сравнительную тонкостѣнность раковинъ даже у крупныхъ формъ. Формы другихъ классовъ животныхъ, имѣющихъ нужду въ извести (известковыя губки, корненожки) представлены незначительнымъ количествомъ видовъ, за то изобилуютъ формы требующія силикатовъ. Число моллюсковъ по количеству видовъ не велико, но существующіе виды представлены большими количествами индивидовъ. По распространенности и по количеству на первомъ мѣстѣ стоятъ мидіи (*Mytilus*), остатки которыхъ лежатъ массами на берегу и составляютъ преобладающую массу въ пескѣ дюнь. Это—хорошая пища для туземцевъ (въ сыромъ видѣ) и массы морскихъ рыбъ (прибрежныхъ), а изрѣдка и другихъ животныхъ. Затѣмъ по количеству слѣдуетъ *Mactra Grayana*, не достигающая такихъ большихъ размѣровъ, какъ въ Охотскомъ морѣ и сѣвернѣе острововъ въ Беринговомъ. Мясо этого моллюска могло бы служить предметомъ консервированія. Жители пользуются только выкидными бурунами экземплярами; разложенные остатки *Mactra* вмѣстѣ съ *Siliqua patula* (*Machaera costata*) даютъ матеріалы для дюнь. Этотъ послѣдній моллюскъ поражаетъ тонкостью своей раковины по сравненію съ экземплярами изъ Охотскаго моря. Молодью этихъ моллюсковъ охотно питается треска, взрослые съ другими моллюсками поѣдаются и бобромъ.

На измѣнившіяся условія морской прибрежной жизни указываютъ исчезнувшіе въ водахъ острововъ 2 вида р. *Cardium*, встрѣчающіеся въ видѣ обломковъ въ дюнахъ и вдали отъ морского берега при устьяхъ рѣчекъ, впадающихъ въ Гаванское озеро, образовавшееся изъ бывшаго морского залива. По побережьямъ Камчатки эти виды существуютъ такъ же, какъ и изрѣдка попадаютъ въ выбросъ на о. Мѣдномъ. Другіе 2 вида р. *Cardium* отличаются малымъ ростомъ и тонкостью стѣнокъ раковинъ.

Изъ камнеточцевъ встрѣчаются виды *Saricava* и *Pholas*; послѣдніе, сохранившіеся въ скалахъ, далеко отстоящихъ отъ уровня прилива, указываютъ на поднятіе берега (отрицатель-

ное колебаніе) о. Беринга; такіе же факты извѣстны изъ южной части полуострова Камчатки.

Многочисленные виды *Tellina* и *Venerupis* на песчаномъ побережьи (подножіе дюны) идутъ на образованіе дюнъ; въ мѣстахъ съ мелкою галькою они сцементировываются съ послѣднею (разумѣется на берегу, вдали отъ прибоя).

Представители р. *Mya* (*M. arenaria* и *M. truncata*) встрѣчаются въ незначительномъ количествѣ; по американскому побережью ихъ заготавливаютъ въ консервахъ.

Устрицы отсутствуютъ какъ на Командорскихъ островахъ, такъ и по побережью Камчатки—здѣсь ихъ замѣняетъ *Anomia erhippium*, не идущая въ пищу изъ за привкуса мѣди (створки раковинъ съ внутренней стороны окрашены въ зеленый цвѣтъ).

Прочіе двухстворчатые моллюски представляютъ только научный интересъ, какъ обитатели водъ Командорскихъ острововъ, не имѣя никакого практическаго значенія (*Panopaea norvegica*, *Pecten islandicus*, *Modiolaria* и др.).

Характерными для острововъ служатъ представители р. *Chiton*, раздѣленнаго нынѣ на много самостоятельныхъ родовъ и подродевъ, достигающихъ громаднхъ размѣровъ, какъ *Cryptochiton Stelleri*. Такими же громадными размѣрами отличаются и обитатели зарослей морскихъ водорослей—*Acolis*, *Doris*, *Thetis* и др. изъ этого отряда.

Всѣ каменья во время отлива усѣяны представителями р. *Littorina* (нѣсколько разновидностей),—буквально нельзя ступить ногою, чтобы не раздавить массы этихъ моллюсковъ. Ихъ ѣдятъ жители, но больше всего прибрежныя рыбы. Крупныхъ представителей этого рода, *L. grandis*, встрѣчается мало. Съ границъ прилива начинаются многочисленные представители родовъ *Patella* и *Astaea*, въ меньшемъ количествѣ лѣтомъ въ тѣхъ же мѣстахъ встрѣчаются *Vuccinum (ovatum, tenebrosum, ovum* и др.). *Margarita* (въ заросляхъ водорослей). *Purpura Freycinetii*, *Patella* идутъ въ пищу людямъ, остальными питаются *Hexagrammus*, *Hemilepidotus* и случается, треска. Громадные виды *Natica* и *Fusus (antiqua)* встрѣчаются въ большемъ количествѣ, но особой экономической роли не играютъ.

Самая крупная роль выпадаетъ на долю головоногихъ, изъ нихъ *Gonatus amoenus*, молодежь котораго массами выбрасывается иногда на берега (на о. Мѣдномъ). служитъ любимую пищу морского кота. *Gonatus amoenus*—форма открытаго моря. Пред-

ставители р. *Octopus* (2 вида), достигающіе крупныхъ размѣровъ. рѣдко служатъ пищею морскому коту, чаще же сивучу. Весною и лѣтомъ ихъ ловятъ туземцы подъ камнями (начиная съ февраля), для которыхъ этотъ, какъ они называютъ, пуговичный ракъ, лакомое блюдо (конечно, въ сыромъ видѣ). Молодь восьминоговъ жадно истребляется треской. Изъ другихъ представителей этого отряда р. *Onichotheutis* (*Lestotcutis*) экономического значенія не имѣетъ, достигая паразитально-громадныхъ размѣровъ.

Плавающіе моллюски открытаго моря вовсе еще не изучены для Берингова моря.

Terebratulidae представлены крайне незначительнымъ числомъ видовъ и встрѣчаются не часто.

Моллюски Командорскихъ острововъ обработаны американскимъ натуралистомъ Dall (77 видовъ по послѣднему опредѣленію 1899 г.); списокъ моллюсковъ острововъ Командорскихъ сданъ Н. Гребницкимъ для напечатанія въ Извѣстіяхъ Владивостокскаго отдѣла Импер. Русск. Географ. Общества.

Наземные моллюски представлены рѣдкими мелкими формами съ тонкою раковиною (*Limax* и *Arion* очень рѣдки).

Фауна р а к о о б р а з н ы х ъ, не смотря на ея важное экономическое значеніе, изучена для Командорскихъ острововъ крайне неудовлетворительно; еще высшіе представители этого отдѣла немного разработаны, но за то самыя важныя группы: *Amphipoda*, *Isopoda*, *Ostracoda* вовсе не затронуты, если не считать нѣсколькихъ случайныхъ опредѣленій. Существующія коллекціи ждутъ еще обработки. О мелкихъ формахъ, напр. *Copepoda*, особо важныхъ для планктона, нигдѣ и не упоминается. Пробѣлъ этотъ, вѣроятно, долго еще не будетъ законченъ. Изученіе необходимо вести на мѣстѣ, но существующая литература настолько обширна и дорога, что не подъ силу единичному наблюдателю. Посѣщавшіе же острова натуралисты не обращали своего вниманія на этотъ отдѣлъ, занимаясь только исключительно позвоночными. Насколько же можетъ быть интересенъ этотъ отдѣлъ и въ научномъ отношеніи, показываетъ небольшая работа Чернявскаго о мизидрахъ. О паразитирующихъ ракообразныхъ имѣются развѣ только указанія на паразитовъ китовъ.

Крупныхъ *Decapoda* на островахъ не встрѣчается, и они представлены довольно мелкими экземплярами и не особенно

распространены. Ихъ поѣдаетъ и треска, и представители сем. *Chiridae*. За то многочисленны представители (3 вида) раковъ отшельниковъ—тоже мелкихъ формъ, служащихъ пищею прибрежнымъ рыбамъ. Какъ морскіе, такъ и рѣчные *Mysidae*, водящіяся массами, поѣдаются въ рѣкахъ форелевыми, въ морѣ ими питается по преимуществу *Batymaster*, самъ служащій хорошею пищею трескъ. Креветки представлены не менѣе, чѣмъ въ числѣ 8 видовъ; онѣ тоже массою поѣдаются всѣми морскими рыбами.

Изъ мелкихъ *Isopoda*—роды *Munna* и *Yanira* прибрежные обитатели, болѣе же крупныя какъ *Cirrolana* и др., идутъ на глубину, и до сихъ поръ удавалось наблюдать только формы, прикрѣпляющіяся къ рыбамъ. Интересно, что за послѣднее время завезена изъ Камчатки мокрица, *Oniscus*, форма наземная.

Изъ *Amphipoda* только *Gammaridae* и *Lysianassidae* имѣютъ выдающееся значеніе въ смыслѣ питанія промысловыхъ рыбъ; прочіе представители (довольно многочисленные по родамъ и видамъ) играютъ менѣе важную роль, хотя почти всѣ служатъ пищею молодымъ морскихъ рыбъ и мелкимъ ихъ видамъ. Но систематическаго опредѣленія ихъ не существуетъ.

Нѣсколько прѣсноводныхъ формъ *Entomostraca*, случайно собранныхъ, опредѣлены, но свѣдѣній объ ихъ распространеніи и многочисленности не имѣется. Собранный мною прѣсноводный планктонъ еще не опредѣленъ.

Довольно крупныхъ размѣровъ *Branchipus* (изъ *Phyllopoda*) не былъ найденъ въ числѣ пищи рыбъ.

Copepoda, играющіе очень важную роль въ планктонѣ, какъ морскіе, такъ и прѣсноводные, совсѣмъ не изучены. О многочисленности особей можно судить по громаднымъ пространствамъ моря, покрытымъ бѣлыми полосами, состоящими изъ представителей этого отряда. Формы, паразитирующія на рыбахъ и другихъ животныхъ (асцидіяхъ), до сего времени остаются неопредѣленными.

Cirripedia вовсе не опредѣлены, но они и не играютъ (за рѣдкими исключеніями) никакой роли въ питаніи рыбъ.

Немаловажную роль въ питаніи молодымъ рыбной играютъ и личинки комаровъ и другихъ водяныхъ насѣкомыхъ, но роль и значеніе ихъ не опредѣлено, не говоря уже о систематикѣ. Прекрасныя коллекціи насѣкомыхъ (къ сожалѣнію, болѣею частью жестокрылыхъ) находятся въ обработкѣ.

Chaetopoda, играющіе, въ смыслѣ пищевого матеріала, не малую роль для мальковъ морскихъ рыбъ, тоже не опредѣлены, какъ не опредѣлены и коллекціи губокъ. Изъ червей изучены только паразиты морского кота. Изъ иглокожихъ большую роль играетъ *Echinus neglectus* въ жизни морского бобра; молодь его служитъ пищею многимъ прибрежнымъ рыбамъ. Изъ довольно многочисленныхъ представителей морскихъ звѣздъ только мелкіе виды *Ophiuridae* играютъ выдающуюся роль въ питаніи рыбъ.

Голотуріи встрѣчаются въ большомъ количествѣ и идутъ въ пищу туземцамъ и нѣкоторымъ промысловымъ рыбамъ (не крупнымъ); мелкіе представители этого отряда, живущіе въ границахъ прилива и отлива, играютъ незначительную роль въ пищѣ рыбъ. Голотуріи легко бы могли заготовляться въ прокъ для китайскаго рынка (трепанги).

Coelenterata и *Protozoa* вовсе не изучены, хотя послѣдніи имѣютъ большое значеніе въ питаніи массы морскихъ организмовъ.

Изъ наземныхъ животныхъ единственно псецъ играетъ большую роль въ экономической жизни Командорскихъ острововъ. Появленіе его на островахъ, отдѣленныхъ отъ материка, приписываютъ заносу на льдахъ, въ прежнее время спускавшихся гораздо южнѣе. Льды, выносимые изъ бухты Камчатскаго полуострова, появляются рѣдкими годами около о. Беринга, не спускаясь южнѣе сѣверной оконечности названнаго острова. Въ прежнее время, судя по описанію Стеллера, песцы были чрезвычайно многочисленны на островѣ. Последующими экспедиціями промышленниковъ изъ Камчатки песцы были сильно уменьшены въ численности; отъ окончательнаго ихъ истребленія спасло образованіе Р.-А. компаніи, которая въ началѣ XIX ст. постоянныхъ промышленниковъ на островахъ не держала, а посылала небольшія промысловыя партіи для охоты на бобровъ и затѣмъ уже на песцовъ. Съ 1826 г. появляется на островахъ постоянное, осѣдлое населеніе, и вводится регламентация убоя по количеству и времени убоя по годамъ. Регламентация эта, болѣе опредѣленная, сохраняется и до нынѣ, при чемъ опредѣленъ, кромѣ порядка, и способъ производства охоты. Охота производится черезъ годъ и въ назначенное только время, именно въ декабрѣ, начинаясь немного ранѣе на о. Берингѣ. Въ это число входятъ

дни и ненастные, когда промысла не производятъ. Въ январѣ промыселъ не производится, хотя шкура еще довольно удовлетворительна. Въ февралѣ начинается спариваніе. Молодые появляются въ іюлѣ; первая линька совершается въ ноябрѣ, затягиваясь и на декабрь. Чѣмъ старше песецъ, тѣмъ цѣннѣе его мѣхъ.

Вылинявшіе сеголѣтки называются недопѣсками, съ низкою неровною шерстью, окрашенною тоже неравномѣрно. Лучшія и болѣе однородныя по цвѣту и темныя шкуры получаютъ съ о. Мѣднаго. Цвѣтъ шерсти варьируетъ отъ свѣтлосѣраго до вполне чернаго—но послѣдній цвѣтъ шкуръ является большою рѣдкостью. На рынкѣ шкуры расцѣниваются, кромѣ величины, еще и по длинѣ и цвѣту волоса, а также по достоинству подшерстка, что даетъ большую массу сортовъ. Съ веснѣ, съ прилетомъ стай морскихъ птицъ—преобладающею пищею пещца на обоихъ островахъ являются птицы и яйца, хотя онъ не брезгаетъ использовать и выбросъ морского побережья. Съ отлетомъ морскихъ птицъ для пещца наступаетъ тяжелое время. На Берингѣ онъ еще можетъ ловить рыбу въ рѣчкахъ и охотиться за куропатками, на островѣ Мѣдномъ добываніе пищи затруднительнѣе. Здѣсь ему приходится побираться остатками отъ котоваго промысла и усленно посѣщать морское побережье для отысканія пищи; птицы—развѣ только удивительно крѣпко снящая урилла попадаетъ ему въ добычу—да и то рѣдко, такъ какъ урилы предпочитаютъ спать въ мѣстахъ, ему мало доступныхъ, да и скалы въ это время обледенѣваютъ. Но морское побережье, богатое всегда выбросомъ и морскими ежами, прекрасно его прокармливаетъ, хотя ежегодно находятъдохлыхъ отъ голода. Голодь заставляетъ пещца заниматься воровствомъ заготовленныхъ туземцами припасовъ, плохо спрятанныхъ. Въ общемъ количество пещцовъ на о. Мѣдномъ уменьшилось съ упадкомъ промысла котовъ; теперь здѣсь котовыхъ тушъ не остается, остаются только негодные отбросы, которые успѣваютъ уже сгнить. Лѣтомъ, во время раздолья, пещецъ выѣдаетъ только грудину у птицы, бросая все остальное.

Бѣтъ онъ рѣшительно все, что находитъ выброшеннымъ на лайдѣ. Въ его норѣ накаплиются цѣлые склады костей; благодаря тому обстоятельству, что пещецъ любитъ таскать къ себѣ въ нору про запасъ находимую или ловимую добычу

сохранились скелеты (не полные) вымершаго вида урилы въ половинѣ XIX столѣтія. Общее количество промысла теперь не доходить до 2 т. на томъ и другомъ островѣ. Причина—уменьшеніе промысла на островѣ Мѣдномъ. Въ 1901 г. будутъ видны результаты отвода значительнаго заповѣднаго мѣста, гдѣ промыселъ песцовъ не производится уже 4 года. Этотъ опытъ дастъ возможность судить, насколько виновато уменьшеніе котоваго промысла на уменьшеніе песцоваго и не лежитъ ли причина въ неосторожномъ численномъ промыслѣ бывшемъ ранѣе. Зимой песцы дѣлаются на столько отважными, что доходятъ до селенія на о. Берингѣ; на о. Мѣдномъ, гдѣ собакъ не существуетъ, песцы живутъ даже подъ сараями. Песецъ легко приручается взятый маленькимъ, но воровскія его склонности и запахъ не позволяютъ держать его долго въ неволѣ.

Изъ наземныхъ млекопитающихъ, завезенныхъ на острова, слѣдуетъ упомянуть о сѣверномъ оленѣ. Благодаря инициативѣ доктора Дыбовскаго, такъ много потрудившагося для изученія Камчатки и написавшаго много о Командорскихъ островахъ (на польскомъ языкѣ), бывшая Алякинская Компанія завезла 4 самца и 11 самокъ сѣвернаго оленя на о. Берингъ, гдѣ они прекрасно размножились съ 1882 г., образовавъ табуны общою численностью до одной тысячи.

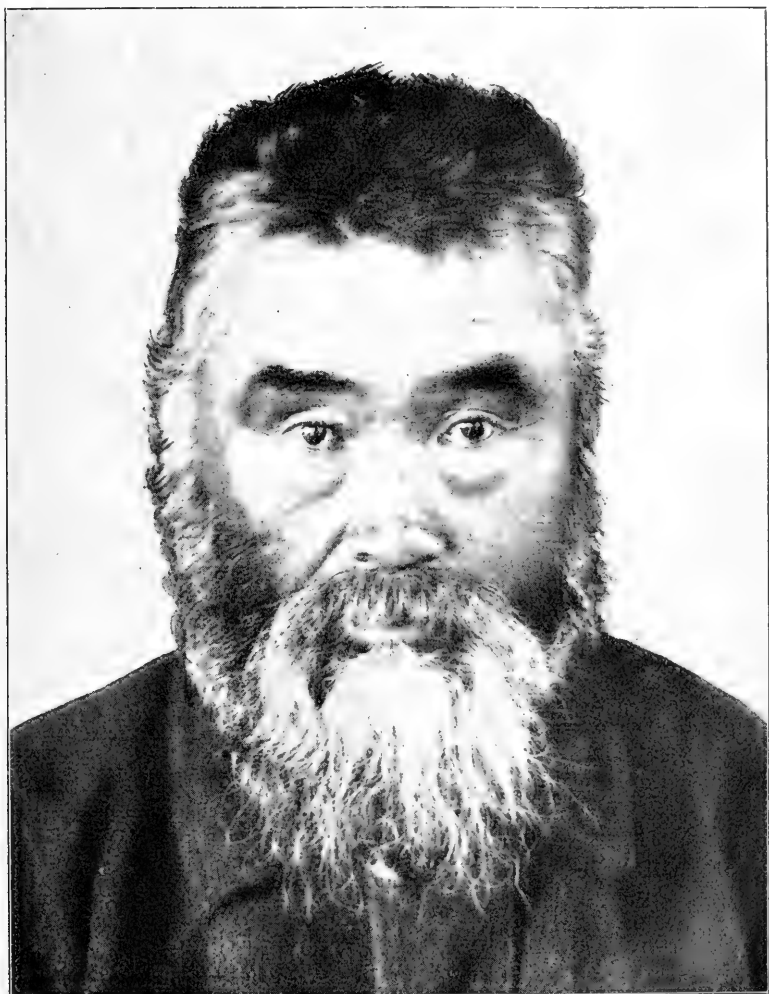
Въ настоящее время для интеллигентныхъ обывателей убивается ежегодно до десяти оленей. Въмѣстѣ съ оленемъ завезенъ и оводъ.

Вообще близость Камчатки и частое сообщеніе дали возможность появленію на островахъ нѣкоторыхъ наземныхъ формъ; таковы—*Mictotus rutilus* полевая мышь; домашняя мышь завезена въ 1870 г. изъ Америки съ мукою. Появилась летучая мышь изъ Камчатки (*Vespertilio*). Съ дровами, привозимыми изъ Петропавловска, завезено много формъ насѣкомыхъ, а также съ прессованнымъ сѣномъ изъ Америки и Камчатки. Неряшливые камчатскіе казаки завезли необходимую принадлежность русской избы—таракана и клопа не болѣе 30 лѣтъ назадъ. Многія растительныя формы, завезенныя изъ Камчатки, не успѣли еще распространиться далѣе ближайшихъ окрестностей селенія). Въ послѣднее время Камчатка, очень неудачно, снабдила острова и женщиныами.

Населеніе острововъ.

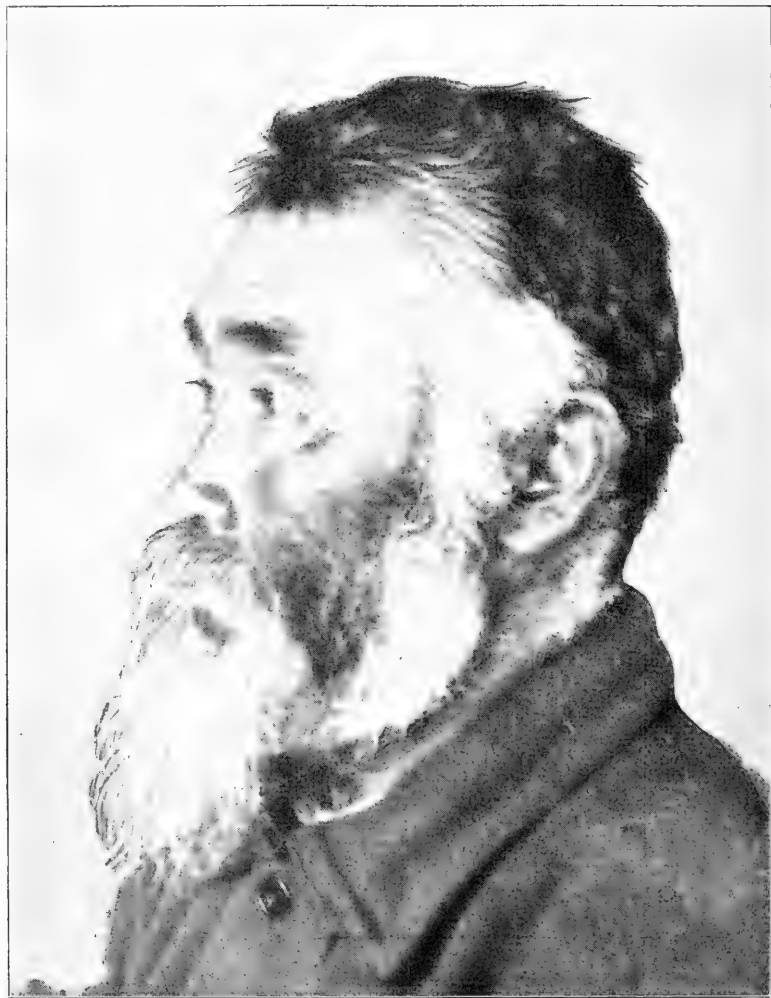
Основная группа обывателей Командорскихъ острововъ была завезена въ 1828 году съ Алеутскихъ острововъ Атхи и Атту, при чемъ каждый островъ получилъ представителей съ одного лишь острова, въ виду существовавшей вражды между обывателями различныхъ группъ Алеутской гряды. О-ву Берингъ достались обитатели Атхи, Мѣдному съ Атту. Обѣ отрасли говорили діалектами одного и того же языка. Съ конца 40 годовъ, сюда стали селить пенсіонеровъ Россійско-Американской компаніи изъ уроженцевъ Европейской Россіи; но была ли это славянская отрасль—сказать трудно по всей вѣроятности большинство были великороссы, хотя были и несомнѣнные зыряне, цыгане и даже одна киргизка. Помѣсь всѣхъ этихъ разноплеменныхъ поселенцевъ дала результатомъ существующее населеніе. Къ этому присоединила администрація и эскимосовъ (съ о. Кадьяка) и переселенцевъ съ Курильской гряды, въ числѣ которыхъ были и колошенскіе креолы. Несомнѣнное вымирание полученной метисизаціи дало мысль воспользоваться потомками русскихъ изъ Камчатки, но экспериментъ вышелъ крайне неудачнымъ, такъ какъ на острова шли только захудалые элементы. Говорить о конечномъ результатѣ еще рано, но существующее даетъ мало надежды на полученіе стойкаго поколѣнія.

Основная группа алеуты, почти совершенно уже исчезнувшая въ чистомъ видѣ (да врядъ ли она существовала уже во время открытія ближайшихъ острововъ, такъ какъ, несомнѣнно, имѣла примѣсь японской крови отъ выбрасываемыхъ штормами японцевъ), принадлежатъ къ монголоиднымъ обитателямъ С. Америки, весьма многочисленнымъ по племенамъ, но имѣющимъ общія антропологическія черты и одну и ту же основу языка (агглютинативные). По обрывкамъ поэзіи, сказаній и составу языка можно представить въ общихъ чертахъ путь заселенія Алеутской гряды, при чемъ болѣе поздніе пришельцы вытѣсняли поселившихся ранѣе, до самаго конца гряды. Здѣсь



Типъ алеута съ Командорскихъ острововъ.

(Симонъ Степановъ, 62 лѣтъ).



Тотъ-же алеутъ
(въ профиль).

былъ положенъ предѣлъ дальнѣйшему переселенію шириною пролива (300 миль), отдѣляющаго Командорскіе острова отъ ближайшихъ острововъ Алеутскихъ. Хотя существуютъ указанія на то, что Командорскіе острова посѣщались и ранѣе открытія ихъ Берингомъ, но къмъ—трудно сказать по единичной находкѣ наконечниковъ стрѣлъ (вѣрнѣе происхожденія алеутскаго).

Ко времени выселенія изъ Америки (Аляски) алеуты, или какъ они себя называютъ унангахъ (человѣкъ) были уже знакомы съ употребленіемъ кремневаго оружія и выдѣлкою шкуръ для байдарокъ и ихъ постройкой (постройка остова вѣроятно была замѣтована), но уровень цивилизаціи ихъ былъ невеликъ, они находились на той низкой ступени, которую можно назвать зоологическою стадіею. Дальше дротика и каменнаго топора самаго примитивнаго съ придачею иголь изъ рыбныхъ костей, составной уды изъ дерева и кости алеуты не шли. Лукъ имъ не былъ извѣстенъ и занесенъ гораздо позднѣе. Жизнь протекала въ отысканіи пищи, постоянной борьбѣ изъ-за добыванія ея; вражда была общимъ явленіемъ между маленькими общинами, если можно только дать подобное названіе существовавшему конгломерату. Побѣжденные обращались въ рабство (калги) и осуждались на все работы. Малочисленность женщинъ вела къ многомужеству. Родство считалось по матери. Въ нѣкоторыхъ сказаніяхъ упоминается о существованіи людоѣдства. По характеру алеуты рисуется апатичнымъ, лѣнливымъ, неподвижнымъ, большимъ любителемъ развлеченій. Придя въ соприкосновеніе съ русскими (а на ближнихъ къ Аляскѣ островахъ съ другими монголовидными племенами) алеуты быстро усвоили внѣшнюю культуру и христіанство по внѣшности, такъ что къ началу XIX столѣтія почти не было язычниковъ (у алеутъ не было выработанныхъ систематичныхъ религіозныхъ воззрѣній, они были у нихъ въ стадіи анимизма), по характеръ народности остался въ полной неприкосновенности; явилась наружная покорность гнету властелиновъ (и очень суровыхъ при Р. - А. Компаніи) и развились несимпатичныя черты низкопоклонства и лести. Мимолетные путешественники и миссіонеры (страшная сила надъ алеутами) не могутъ хвалиться добродушіемъ, честностью и другими прекрасными качествами алеутъ, въ то время какъ лица, долго имѣвшія несчастіе прожить среди населенія, писали, что изъ всехъ подвластныхъ россійско-американской компаніи народовъ самые плохіе—алеуты, а изъ

алеутъ самые худыя съ Атхи и Атту. Но это крайнія мнѣнія. Нельзя отрицать у алеута способностей къ механическому труду, но въ немъ онъ никогда не достигаетъ совершенства, также онъ мало способенъ къ умственному развитію; тупость въ умственномъ отношеніи замѣчательная. Алеутъ скрытенъ, метителенъ, никогда не нападетъ прямо, всегда изъ-за угла—изъ засады. Обида никогда не забывается и алеутъ терпѣливо выжидаетъ удобнаго времени для мести.

Населеніе Командорскихъ острововъ съ значительной примѣсью посторонней крови выработало два типа, которые представлены на фотографіяхъ, снятыхъ съ характерныхъ представителей en face и въ профиль. Небольшаго роста, большеголовый, ближе къ чистому алеутскому типу; средняго, изрѣдка высокаго роста, относится къ малоголовому типу. Монголовидныя черты сохранились у всего населенія въ большей или меньшей степени, что болѣе всего замѣтно на дѣтяхъ. Наиболѣе красивую помѣсь по формѣ дали евреи, прландцы и цыгане. Нравственный обликъ населенія невысокъ. Въ умственномъ отношеніи стоятъ сравнительно съ инородцами на материкѣ высоко; гражданственность прививается туго, но то, что привилось — прочно. Основы быта по наружности тѣ же, что и у русскихъ насельниковъ, но внутренній укладъ отношеній и понятій семейныхъ недалеко ушелъ отъ алеутскихъ понятій. Въ общемъ, за мое 25-лѣтнее почти пребываніе, населеніе сильно шагнуло впередъ во всемъ, кромѣ религіозности и половой нравственности. До 1898 г. острова были безъ сифилиса, а теперь можно считать все населеніе зараженнымъ.

На островахъ, благодаря Россійско-Американской компаніи, устроенъ былъ въ небольшихъ размѣрахъ опытъ смѣшенія далеко стоящихъ другъ отъ друга расъ. Результатъ опыта показалъ, что получающаяся помѣсь сама въ себѣ обречена на вымирание, давая нестойкое потомство и въ извѣстныхъ степеняхъ смѣшенія бесплодное. Помѣсь съ новымъ элементомъ алеутской, славянской или другой крови увеличиваетъ плодовитость и даетъ болѣе стойкое потомство. Вопросъ этотъ подробно разработанъ мною и представляетъ предметъ особаго труда. Вырожденіе населенія есть несомнѣнный фактъ и результатомъ—вымирание.

Фотографическіе снимки, произведенные на Командорскихъ островахъ Н. А. Гребницкимъ.

Объективы Цейса, серія III—A и серія VII.

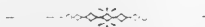
1. 2. Гета. Хайко съ о. Берингъ. *Oncorhynchus keta*. Саранное озеро. Августъ 1899 г.
 3. Красная рыба. Нярка. *Oncorhynchus nerka*. О. Берингъ. Августъ. Самка до икрометанія.
 4. Красная рыба. О. Берингъ. Сентябрь. Самка послѣ икрометанія.
 5. Красная рыба. О. Берингъ. Самецъ - лохъ. Августъ. Половозрѣлый.
 6. 7. Красная рыба. Самецъ и самка. Августъ. О. Берингъ. Нерестующіе.
 8. Кижучъ. *Oncorhynchus kisutch*. О. Берингъ. Самецъ въ августъ, поднимающійся въ рѣку съ моря.
 9. Кижучъ. О. Берингъ. Самецъ до нереста.
 10. " " Самка " "
 11. " " Саранное озеро. Нерестующій.
 - " " " " послѣ нереста, скатывающійся въ море.
 12. " " Молодой самецъ половозрѣлый.
 - " " Самка послѣ нереста въ январѣ.
 13. " " Нерестующій.
 - " " Послѣ нереста.
 14. " " Самецъ-лохъ, спускающійся въ море.
- Байдарщикъ. *Salmo gairdneri*. О. Берингъ. Во время нереста.
15. Кижучъ. Самецъ и самка въ ноябрѣ.
 16. Чавыча. *Oncorhynchus tshawitscha*. О. Берингъ. Юль. Длина экз. 107 см., вѣсъ 32 ф.
 17. Горбуша. *Oncorhynchus gorbusha*. О. Берингъ. Юль. Самецъ и самка въ устьѣ рѣки.
 18. Горбуша. Самецъ-лохъ въ августъ.
 19. " Самка въ августъ. О. Берингъ.
 20. " Самецъ " " " "

21. Голецъ. *Salvelinus malma*. Самецъ, подымающійся въ рѣку. 56 см.
р. Ладыгинская.
- 22 и 22 bis. Голецъ. *Salvelinus malma*. Самка, подымающаяся въ
рѣку. 60 см. р. Ладыгинская.
23. Голецъ. Половозрѣлый самецъ. О. Берингъ.
24. Байдарщикъ. *Salmo purpuratus*. „ „ Ноябрь. Самецъ.
25. „ „ „ Самецъ и самка въ ноябрѣ. О.
Берингъ.
26. Байдарщикъ. *Salmo purpuratus*. О. Берингъ. Октябрь.
27. Тоже.
28. Треска. *Gadus morrhua*. О. Мѣдный. 15 ф.
29. Тоже.
30. Сайда. *Boreogadus saida*. О. Мѣдный. Июнь.
31. Калага. *Hemilepidotus trachurus*. О. Берингъ. Сентябрь.
32. „ „ *jordani*. „ „ Августъ.
33. Палтусъ. *Hippoglossus vulgaris*. „ „
34. Камбала. *Pleuronectes stellatus*. „ „
35. Терпугъ. *Hexagrammus monoptygius*. Атхинская макрель. О. Бе-
рингъ. Июнь.
36. Терпугъ. *Hexagrammus monoptygius*. О. Берингъ.
37. 38. 39. 40. 41. 42. 43. Различные виды р. *Hexagrammus* съ о. Берингъ.
44. 45. 46. 47. Различные виды бычковъ р. *Cottus*.
48. 49. *Sebastes marinus*. Май. Морской окунь. О. Берингъ.
50. 51. Морской окунь. *Sebastes ciliatus*. О. Берингъ. Саранна.
52. *Sebastes ciliatus*. Сентябрь. О. Берингъ.
53. *Sebastes sp.* О. Берингъ.
54. Терпугъ. *Hexagrammus superciliosus*. Май. Время нереста. О. Бе-
рингъ.
55. Дельфинъ, выброшенный живымъ на о. Берингъ въ июнѣ.
56. Тоже. Камчатскій казакъ.
57. 58. 59. 60. 61. 62. Черепъ кита. *Ziphius Grebnitzkii*. О. Берингъ.
63. 64. 65. 66. Черепъ кита. *Mesoplodon Steinegeri*. О. Берингъ.
67. 68. Морскія звѣзды съ о. Берингъ.
69. Кремневая губка съ о. Берингъ.
70. 71. Моржъ. *Odobenus obesus*, убитый 1 января 1900 г. въ рѣчкѣ
у Никольскаго селенія.
72. 73. Настороженная кулемка на песча.
Песець въ кулемкѣ.
Промышленникъ въ охотничьемъ костюмѣ.
74. 75. Ловъ песца очепомъ.
76. 77. „ „ петлею.
78. Просушка песцовыхъ шкуръ на о. Берингъ.
79. Песець. *Canis lagopus*.
80. 81. Стадо коровъ на о. Берингъ. Въ дюнахъ.

82. Просушка бобровыхъ шкуръ. О. Мѣдный.
83. 84. Американскій гусь. О. Берингъ.
85. 86. 87. 88. 89. Утки съ о. Берингъ. Чернядь.
90. 91. Чирки. О. Берингъ.
92. 93. 94. 95. Кулики съ о. Берингъ.
96. Приготовленіе къ убою. Сортировка котовъ. О. Берингъ.
97. Начало убои котовъ. О. Берингъ.
98. 99. Матки морского кота, отпущенныя изъ отгона, на пути къ лежбищу.
100. Группа поворожденныхъ котовъ въ іюль 1899 г. на Полуденномъ лежбищѣ. Сланцевыя породы.
101. 102. Семейные участки котовъ морскихъ на Сѣверномъ лежбищѣ о. Берингъ. 1899 г.
103. Семейный участокъ на Корабельномъ лежбищѣ у Столбовъ.
104. 105. Кишечное лежбище котовъ морскихъ на о. Берингъ въ іюль 1899 г.
106. 107. Сѣверное лежбище котовъ морскихъ въ 1899 г. на о. Берингъ.
108. Главное сѣверное лежбище котовъ въ 1899 г. на о. Берингъ.
109. Полуденное лежбище въ іюль 1899 г.
110. Видъ сѣвернаго лежбища. Сивучій камень. Дальній рифъ. Ближній рифъ. 1899 г.
111. Корабельное лежбище противъ Столбовъ 1895 г.
112. 113. 114. Сѣверное лежбище о. Берингъ въ 1895 г.
115. 116. 117. 118. 119. 120. Панорама Сѣкачинскаго лежбища на о. Мѣдномъ.
121. Лежбище котовъ морскихъ въ Нерпичьей бухтѣ (изъ группы Корабельновскихъ лежбищъ).
122. 123. 124. 125. Панорама Корабельновскихъ лежбищъ на остр. Мѣдномъ.
126. Драка сѣкачей изъ-за самокъ.
127. Сѣкачь, отнявшій гаремъ у другого сѣкача; у Столбовъ на о. Мѣдномъ.
128. 129. 130. 131. Панорама лежбищъ: Палаты и Западнаго.
132. 133. Панорама Сѣкачинскаго лежбища 1895 г.
134. Лежбище за Столбами (Корабельная на о. Мѣдномъ).
135. 136. Лежбище въ большой бухтѣ на Корабельновской группѣ лежбищъ.
137. Оконечность Корабельновскихъ лежбищъ.
138. Лежбище котовъ морскихъ. Палата съ Западнымъ съ горы.
139. Корабельновскій столбъ и лежбище котовъ морскихъ.
140. " " " на о. Мѣдномъ.
141. " " мысъ съ бухтою. Характеръ намывного берега.
142. У Палаты. Лежбище морскихъ котовъ.

143. Берегъ съ Глинки въ Песчаную бухту на о. Мѣдномъ.
144. Западное до мыса Корабельновскаго.
145. Въ Песчаной бухтѣ близъ Преображенскаго селенія. Сбросъ сланцевъ.
146. Полуденная сонка. Полуденный мысъ. Водопадъ.
147. Видъ Полуденной бухты съ Казарменнымъ мысомъ на остр. Берингъ.
148. Видъ Полуденной бухты.
149. Стеллерова арка (по Штейнегеру), у туземцевъ штаны Тетеринова.
150. Выходъ базальта у Никольскаго селенія на о. Берингъ во время шторма.
151. Орловый камень—базальтъ полевошпатовый—во время отлива (сравн. съ № 150).
152. Видъ отъ Непропуска (базальтовыя скалы) до Тонкаго мыса на о. Берингъ.
153. 154. 155. Дюны на о. Берингъ.
156. Видъ дюнь, столовыхъ горъ на о. Берингъ; на берегу выброшенная, конфискованная шхуна 1900 г.
157. Бобровые камни на о. Мѣдномъ.
158. 159. Гроза и послѣ грозы на о. Берингъ въ селеніи.
160. Облака на З.-Ю.-З. во время шторма лѣтомъ 1900 г.
161. 162. 163. 164. 165. 166. Никольское селеніе о. Берингъ въ разное время года.
167. 168. Преображенское селеніе о. Мѣднаго.
169. 170. Кладбища о-ва Беринга.
171. Берегъ селенія Преображенскаго.
172. Видъ части селенія о. Беринга съ памятникомъ мореплавателю Берингу.
173. Типичная юрта (землянка) на о. Берингъ.
174. Селеніе Корабельновское на о. Мѣдномъ.
175. „ Глинки на о. Мѣдномъ.
176. Церковь Никольско-Иннокентьевская на о. Берингъ, освященная въ память чудеснаго избавленія нынѣ благополучно царствующаго Государя Императора отъ опасности въ Оту, въ Японіи.
177. 178. 179. 180. Иконостасъ церкви въ селеніи Никольскомъ.
181. Церковь Преображенія Господня на о. Мѣдномъ.
182. Иконостасъ Преображенской церкви.
183. 184. Бобровый караулъ на о. Мѣдномъ.
185. 186. Ладыгинскій поселокъ на о. Берингъ со стороны моря и со стороны дюнь.
187. Гора Преображенская на о. Мѣдномъ.
188. Скалы у Преображенскаго селенія.

189. 190. 191. Метеорологическая станція на о. Берингъ.
 192. 193. 194. 195. 196. 197. 198. 199. Облака на о. Берингъ.
 200. Аптека со службами на о. Мѣдномъ.
 201. Общій видъ Сѣвернаго лежбища 1897.
 202. 203. Зданіе Окружнаго Управленія Командорскихъ острововъ.
 204. 205. Алеутъ съ о. Симусира (урож. съ Атту) типичный. Симонъ Степановъ, живущій на островахъ съ 1887 года.
 206. 207. Алеутъ Яковлевъ (Атхинскій ур.).
 208. 209. „ Пахомовъ (Кадьякскій типъ).
 210. „ Агаф. Яковлевъ (Атхинскій).
 211. „ Березинъ съ сыномъ.
 212. 213. Алеутка Яковлева.
 214. Сестры алеутки (Яковлевы).
 215. Алеутъ Паныковъ.
 216. „ Пахомовъ (идіотъ).
 217. Алеутка съ о. Мѣднаго (алеутско-киргизская помѣсь).
 218. „ съ о. Симусира.
 219. 220. 221. 222. 223. 224. Группы дѣтей о. Беринга.
 225. 226. 227. 228. „ „ „ о. Мѣднаго.
 229. Алеутская семья съ о. Берингъ (Егоръ Кореаковскій).
 230. Тоже.
 231. Семья Кадьякскихъ алеутъ.
 232. „ Алеутско-Якутская.
 233. „ креоловъ А. В. (Будаковы).
 234. Европейцы на о. Мѣдномъ.
 235. „ на о. Берингъ.
 236. 237. Камчадалки на островахъ.
 238. Японцы (арестованные) на островахъ.
 239. 240. Алеутъ. Солдатъ охраны.
 241. Ситхинскіе креолы (калошнинская помѣсь).
 242. Алеутъ съ женою алеуткою.
 243. „ „ „ креолкою.
 244. Креоль. Алеутско-цыганская помѣсь.
 245—260. Креолы о-ва Берингъ различныхъ степеней смѣшенія.
 261—267. „ „ Мѣднаго „ „ „ „
 268. „ изъ колоніи Россъ.
 269. Старуха креолка съ Атту.
 270. Креоль Атхинскій.
 271. Креолы съ о. Симусира.
 272. Алеутская свадьба.
 273. Алеуты новобрачные.
 274. Семья у входа въ домъ.
 275. Около юрты.







Цѣна 15 коп.



SMITHSONIAN INSTITUTION LIBRARIES



3 9088 00739 0461