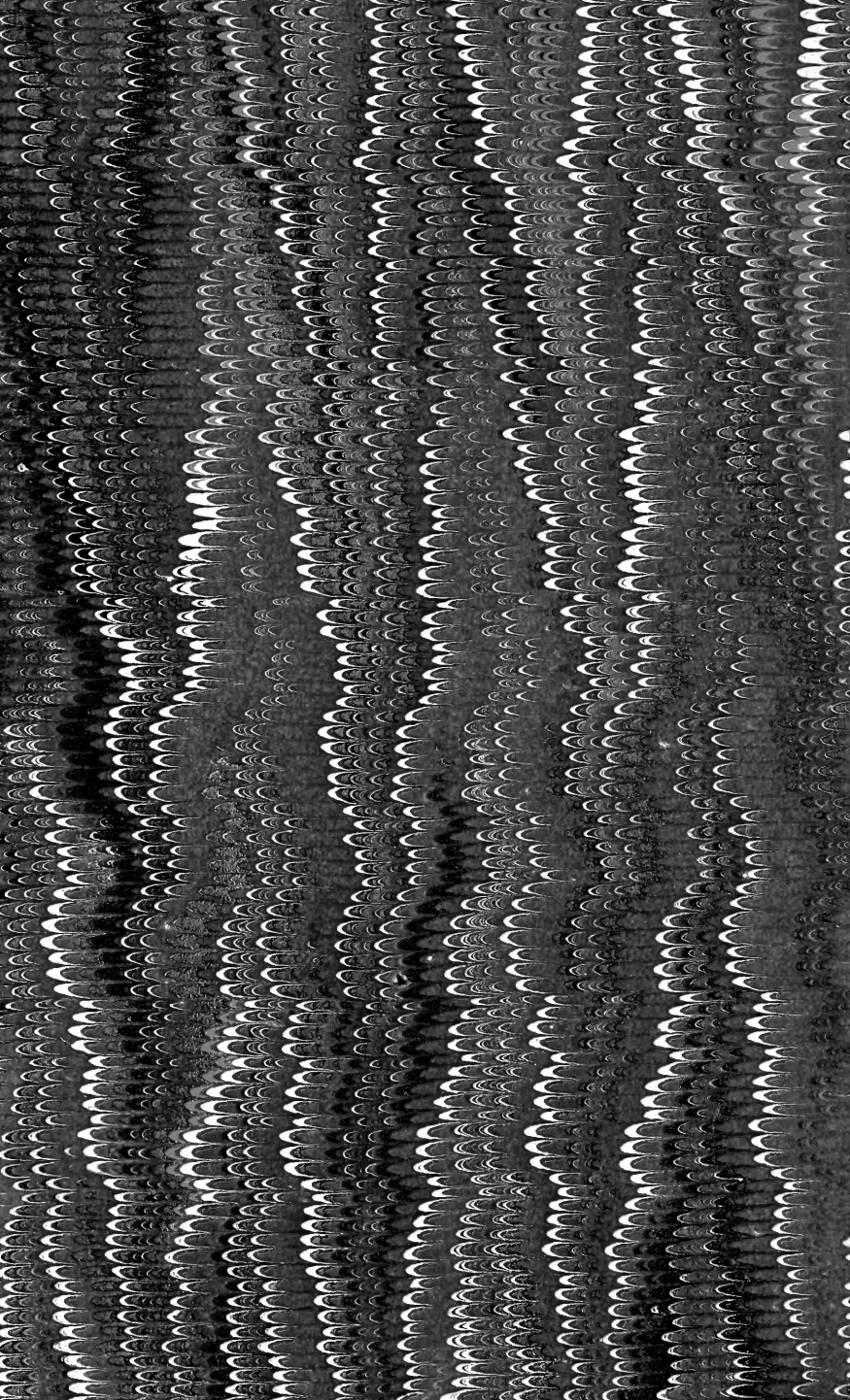
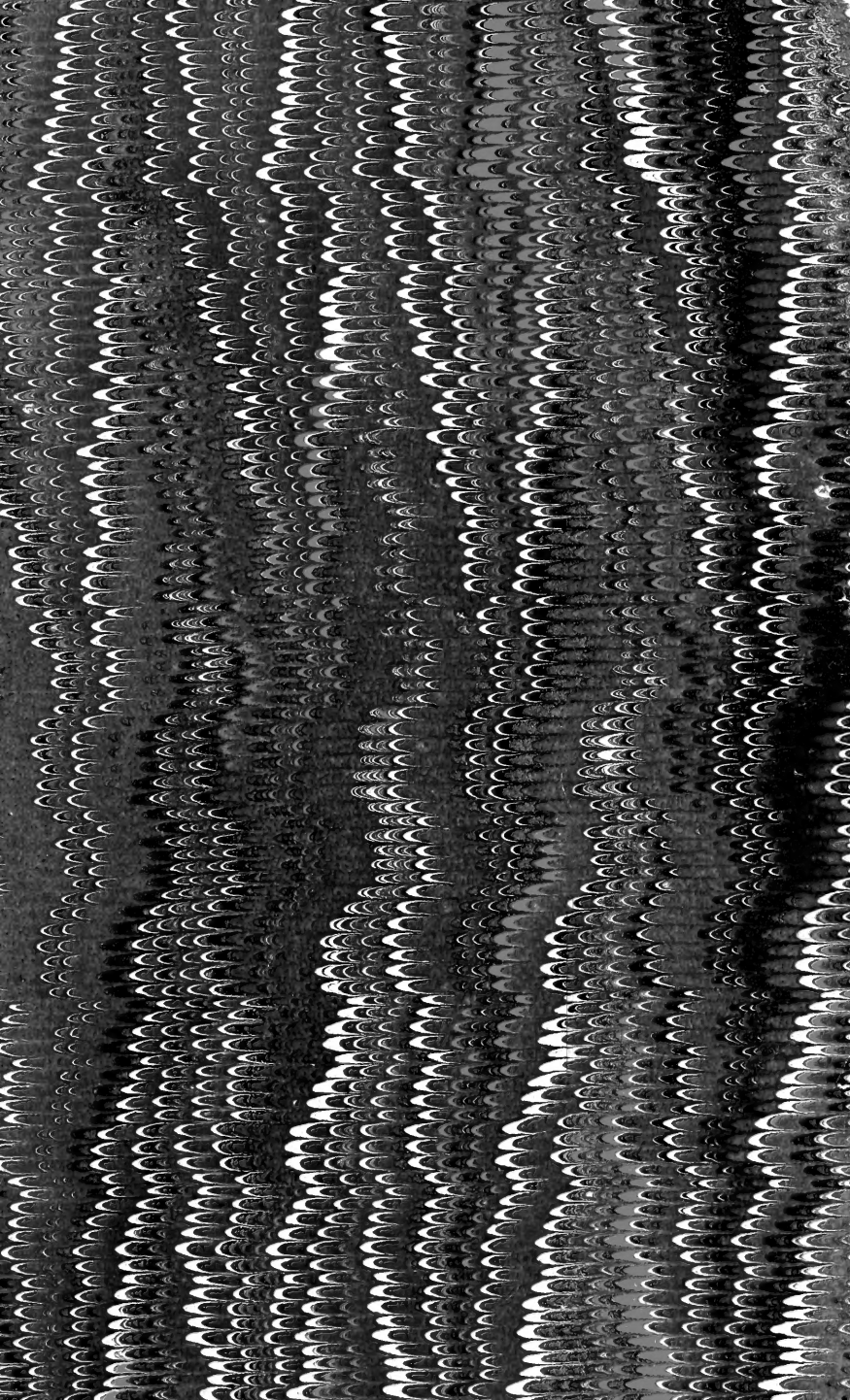


QL  
404  
M38  
Register  
RB  
Moll.





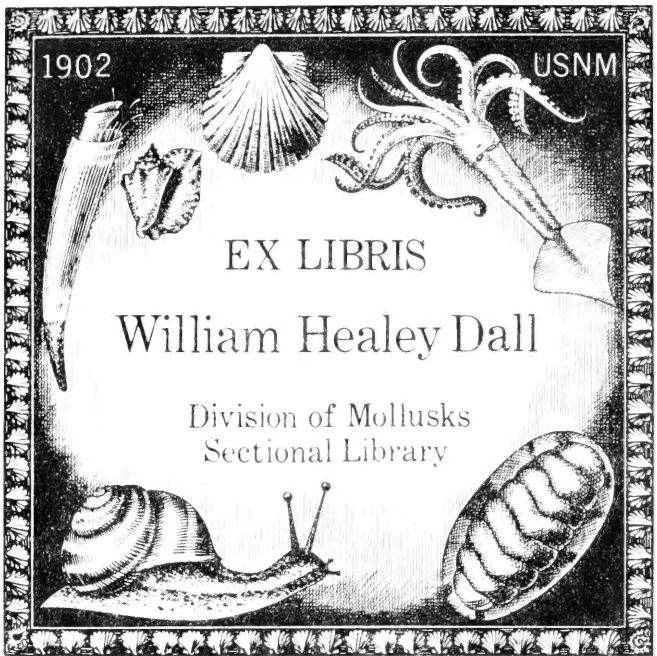
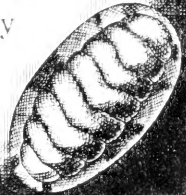
1902

USNM

EX LIBRIS

William Healey Dall

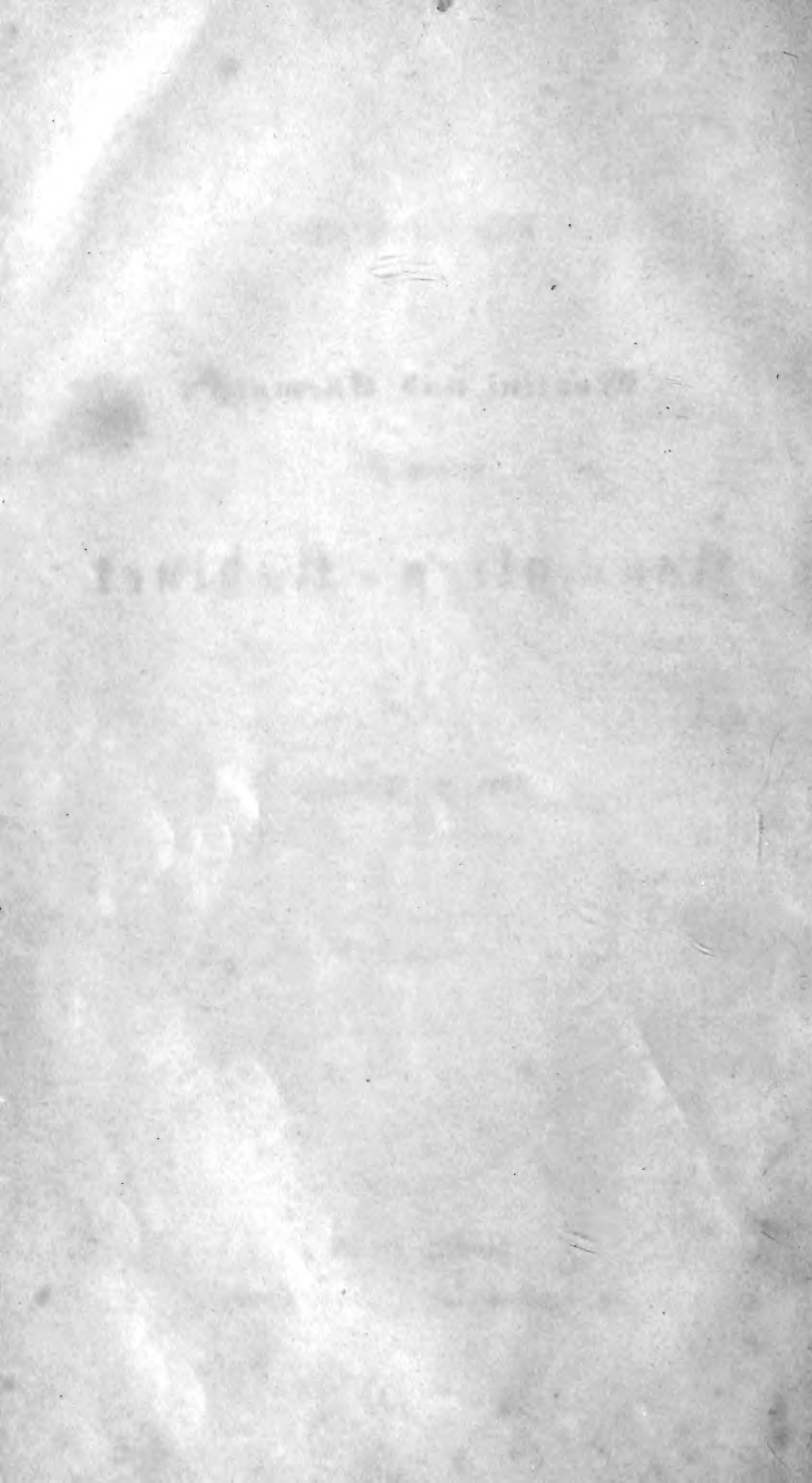
Division of Mollusks  
Sectional Library













Mollusca

Division of Mollusks  
Sectional Library

6857  
1446  
Int.

# Kritisches Register

311

Friedrich Heinrich Wilhelm

## Martini und Chemnitz's

systematischem

Neues systematisches Conchylien-Cabinet

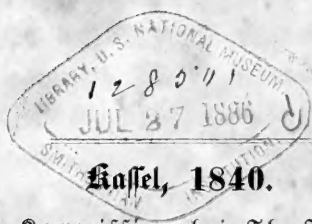
# Konchylien - Cabinet.

Von

Dr. L. Pfeiffer.



3



In Kommission bei Th. Fischer.





1840

### **Vorwort.**



Das nachfolgende, ursprünglich zu meinem eignen Gebrauche entworfen, und nach allen mir zugänglich gewordenen Autoritäten bis auf die neueste Zeit vervollständigte Register war mir bisher ein so unentbehrliches Hülfsmittel bei dem täglichen Gebrauche des Martini-Chemnitz'schen Kupferwerkes, daß ich auf mehrseitigen Wunsch dasselbe zur allgemeinen Benutzung hiermit zu veröffentlichen angemessen erachte. Wenn auch die erste Begründung eines solchen Registers eine ziemlich mechanische Arbeit war, indem sich, wenn auch nicht in Lamarck's Werke, doch bei Gmelin fast zu allen Abbildungen auffinden lassen, so war doch die an vielen Orten unumgängliche kritische Beleuchtung nicht mühelos, und ich kann wohl einigen Werth auf diese Arbeit legen, die zum Bestimmen zweifelhafter Arten eine wesentliche Erleichterung an die Hand giebt. — Martini ist und bleibt vorläufig das Hauptwerk, was uns in den meisten Fällen (natürlich mit Ausnahme der neuentdeckten Arten) den besten Aufschluß giebt, und selbst die vortreffliche neue von Küster veranstaltete Ausgabe wird dasselbe für den Forscher in dem interessanten Gebiete der Conchyliologie nicht entbehrlich machen, da der, zwar meist weit-

schweifige und veraltete Text doch in vielen Fällen allein über die Identität einer zweifelhaften Art, wo die bloße Vergleichung guter Exemplare mit der Abbildung zur sichern Bestimmung nicht hinreicht, Licht geben kann.

Die Grundsätze, nach welchen ich bei Bearbeitung dieses Registers verfahren habe, sind kurz folgende :

Wo das Lamarck'sche Werk, was sich wohl in allen Händen befindet, oder wenigstens Jedem zugänglich seyn muß, irgend eine Figur mit völliger Gewißheit citirt, und kein Zweifel darüber obwalten kann, daß die Figur wirklich die beschriebene Art darstellt, habe ich in der Regel den Lamarck'schen Namen mit der Artnummer (welche in Deshayes's Ausgabe unverändert geblieben sind) angegeben, weil sich danach leicht die älteren Synonyme ermitteln lassen. Sodann habe ich zu allen von Lamarck nicht citirten Figuren die Gmelin'schen Namen angegeben, welche allerdings der Kritik einen viel freieren Spielraum lassen, da Gmelin seine Arten meist nur nach den zusammengestellten, oft rohen Abbildungen der älteren Schriftsteller bildete, oft Abbildungen vereinigte, welche zu ganz verschiedenen Gattungen gehören, und dagegen andere bei verschiedenen Arten und selbst Gattungen anführte. — Nur wenige von diesen Arten bleiben ganz zweifelhaft; die mehrsten sind von den neueren Schriftstellern schon berichtigt, und viele brauchen nur in eine andere Gattung übertragen zu werden. Im 11ten Bande, der nach Gmelin erschien, sind von Chemnitz meist gute Namen gegeben; ich selbst habe nur da neue Namen gegeben, wo unzweifelhafte Exemplare mich in Stand setzen, die Arten auch zu beschreiben.

Eine wesentliche Erleichterung gewährte mir in dieser Beziehung noch, leider nur für die vier ersten Bände, das Studium der Martinischen Originaleremplare, welche sich mit Martini's eigenhändigen Etiketten im Museum meines Schwagers, des Herrn Hermann Nathusius zu Hundisburg, befinden. Nur durch diese Hülfe ist mir die richtige Bestimmung mancher undeutlichen Figur gelungen.

Unter den neueren konchyliologischen Autoren habe ich sodann zur Berichtigung und Vervollständigung der Bestimmungen hauptsächlich folgende benutzt, und in der Regel die Stelle kurz nachgewiesen:

Anton, Verzeichniß der Konchylien. Halle, 1839.

*Deshayes*, neue Ausgabe von Lamarck Histoire naturelle des animaux sans vertèbres: vol. 5 — 8.

*Ferussac*, tableaux systématiques des animaux mollusques, suivis d'un prodrome etc.

*Gray*, Nachträge zu Lamarck in: Annals of Philosophy vol. 25. p. 134.

— Monograph on the Cypræidae: Zool. Journ. I. p. 71. sqq. — Zusätze Zool. Journ. IV. p. 68.

— Zoology of Captain Beechey's voyage. London, 1839.

*Kiener*, Species général et iconographie des Coquilles vivantes.

*Rüster*, neue Ausgabe des Martini-Chemnitz'schen Konchylienwerkes.

*Menke*, synops. method. molluscor. Ed. alt. 1830.

*Philippi*, enumeratio molluscor. Sicil. 1836.

*Quoy & Gaimard, voy. de l'Astrolabe. Zoologie*  
vol. II. & III.

Rossmäßer, *Ikonographie der Land- und Süßwasser-*  
*mollusken.*

Schweigger, *Naturgeschichte der skelettlosen ungeglieder-*  
*ten Thiere.* Leipzig, 1820.

*Sowerby, Conchological illustrations.*

Ferner einzelne Aufsätze in verschiedenen Zeitschriften, von  
Broderip, Cantraine, Jonas, Nyst u. A.

Meine Bemerkungen sind gemeiniglich mit (P.) bezeich-  
net, und das hin und wieder vorkommende Zitat: Pfr. moll.  
cub. bezieht sich auf ein demnächst erscheinendes ausführliches  
Werk über die Mollusken der Insel Cuba, welchem ich in  
Wiegmann's Archiv einige vorläufige Aufsätze vorangeschickt  
habe.

L. Pfeiffer.

## Diagnoses

specierum minus cognitarum.

---

1) *Murex Martinianus* Pfr. (Mart. III. 1036. 37. — *Murex ramosus*  $\epsilon$  ? Gm.) — Testa fusiformi, alba, longitudinaliter tenuissime striata, transversim granuloso-costata; spira turrita, acuta; anfract. 10—11 trivaricosis, tuberculis singulis in varicum interstitio munitis; varicibus fimbriato-lamellosis, in anfract. superioribus secundis, in inferioribus alternantibus; cauda duplice, tenui, canalifera, priore recurva, altera longiore, antrorsum curvata; apertura, parva, ovata.

2) *Buccinum vitreum* Pfr. (Mart. IV. 1177 ?) — Testa ovato-acuta, nitida, pellucida, albido-cornea; anfract. 6 planulis, ultimo ventroso, superne longitudinaliter plicato, fusco-bicingulato, fascia superiore latiore prope suturam, altera lineari, mediana; labro crasso, albo, anfractui penultimo longe adnato, basi rufo-bimaculato; apertura edentula, superne canalifera.

3) *Pleurotoma lyratum* Pfr. (Mart. IV. 1221. 22. Optime! — *Buccin. lyratum* Gm. 109.) — Testa turritofusiformi, tenui, diaphana, pallide succinea, apice violascenti-fusca, longitudinaliter costata, lineis transversis elevatis remote decussata; anfract. 8 subinflatis, ultimo spiram acutam subaequante; columella recta, involuta, oblique striata; canali brevissimo; apertura oblonga; labro simplice, ad suturam parum inciso.

Long. 16, diam. 6 lin.

Proxime affine videtur *Pleurot. volutell.* Val. (Kien. t. 25. f. 1.), satis tamen diversum!

4) *Cerithium Martinianum* Pfr. (Mart. IV. 1480.) — Testa elongato-turrita, laeviuscula, alba; anfract. 13 planulis, per totam longitudinem fortiter plicatis, sulcis 6 minutis transversim ornatis, hinc inde varicosis, ultimo superne plicato; columella uniplicata; canali longe recurvato; labro simplice.

Long. 4 poll., diam. 10 lin.

Differt a *C. vertago* magnitudine, colore, anfractibus non tumidis, sculptura et canali multo magis recurvato.

5) *Trochus tranquebaricus* Pfr. (*Trochus Conulus tranquebaricus*, imperforatus: Chemn. V. 1595. 96.) — Testa depresso-conica, apice acuta, tenui, margaritacea, flammulis et punctis seriatis fulvis picta; anfract. 7 planis, minutissime striatis, inferne linea tenui elevata et cingulo crassiusculo marginatis; basi plana, circa columellam subdentatam albo-callosa, concentrice tenuissime striata.

Longit. et diam. 10—11 lin.

6) *Natica Chemnitzii* Pfr. (Chemn. V. 1905. 6.) — Testa ovato-globosa, fundo flavescente fascia lata purpurascenti-rufa, flammisque undulatis et angulosis obscurioribus picta; anfract. 4 ventrosis; umbilico superne aperto, callo spirali dimidiato; apertura intus fusca.

Long. 1 poll. Diam. 14—15 lin.

Specimina possideo in littore mexicano oceani pacifici lecta, colore fere succolatae. Forma umbilici fere ut in *N. alapapilionis*. — Cum *Natica marochiensis* haec species et icon Chemnitziana citata nullo modo confundi possunt.

7) *Strombus Chemnitzii* Pfr. (Ch. X. 1485. 86. — *Str. auris Dianae*  $\delta$  Gm.) — Testa fusiformi, albo aurantioque variegata; spira turrata; anfract. 10—12, prope suturam sulcatis, medio serie unica tuberculorum oblongorum instructis, ultimo spira brevior, tuberculis majusculis ornato, inferne regulariter sulcato; cauda recurva; labro incrassato, superne lobo digitiformi terminato, inferne dupliciter sinuato; fauce sulcis profundis aurantiis exarata; ventre superne macula fusca laevigata, inferne callo crasso albo notato.

Long. 2—3 poll. — Differt a *Str. aur. Dian.* (utraque varietate) spira turrata, nuda, ala per 3 anfractus ascendente, imprimis fauce per totam longitudinem radiatim sulcata.

8) *Cassis tessellata* Pfr. (*Buccinum Cassideum tessellatum*: Chemn. XI. 1792. 93.) — Testa ovato-ventricosa, tenui, glabra, prope suturam sulcis 3 et ad basin pluribus subobsoletis instructa, albida, maculis fulvis, magnis, seriatis tessellata; spira conica subdecussata; labio late reflexo, superne rugoso, inferne granuloso; labro reflexo, albo, intus dentato; apertura intus fulva.

Longit. ultra 4, diam.  $3\frac{1}{2}$  poll.

An varietas major *C. granulosa*?



## Band I.

### Taf. 1.

1. 2. *Dentalium Entalis* Lam. 13. Male! Phil. p. 243.
3. A. — *politum* Lam. 17.
3. B. — *fasciatum* Lam. 4.
4. A. — *rectum* Gm. 12. — *D. elephantinum*  
Lam. 1. Desh.
4. B. — *aprinum b* Lam. 2.
5. A. — *elephantinum* Gm. 1. — *D. arcuatum*  
Desh. 1 (2°).
5. B. — *aprinum* Lam. 2.
6. *Serpula polythalamia* Gm. 13. — *Septaria arenaria*  
Lam. 1. — *Teredo arenarius* Desh.  
Ant. p. 1.
7. *Aspergillum javanum* Lam. 1.
8. *Serpula echinata* Lam. 21.
9. — *ochrea* Gm. 19.
10. — *arenaria*  $\beta$  ? Gm. 14.
11. *Septaria arenaria* Lam. 1.

### Taf. 2.

12. A. *Serpula protensa* Lam. 8.
12. B. — *lumbricalis* Gm. 12. — *Vermetus spiratus* Phil. ? (P.)
13. A. B. — *anguina* Gm. 15.
13. C. *Siliquaria laevigata* ? Lam. 3.
14. *Serpula anguina* Gm. 15.
15. — *lumbricalis*  $\beta$  Gm. 12. — *Vermetus semi-surrectus* Bivon. Phil. p. 171.

16. *Serpula lumbricalis*  $\gamma$  ? Gm. 12. — *Vermetus Gigas* Bivon. Phil. p. 170.  
 17. — *decussata* Gm. 21.  
 18. A. *Serpula proboscidea*  $\beta$  Gm. 22.  
 18. B. — — Gm. 22.

Taf. 3.

19. A. B. C. *Serpula arenaria* Gm. 14. Lam. 26. — *Vermetus Gigas* Bivon. Phil. p. 170. — *Verm. arenarius* Quoy & Gaim. Astrol. III. p. 289.  
 20. A. B. *Serpula afra* Gm. 23.  
 20. C. D. — *spirillum* Gm. 4.  
 20. E. — *cereolus* Gm. 24.  
 21. A. B. — *spirorbis* Gm. 5. — *Spirorbis nautioides* Lam. 1.  
 21. C. — .....? — Kopie aus Baster.  
 22. — *seminulum* Gm. 2.  
 23. — *glomerata* Gm. 11. Lam. 6. — *Vermetus triquetter* Bivon. Phil. p. 170.  
 24. — ?  
 24. A. — *contortuplicata* Gm. 10. Lam. 4.  
 24. B. *Vermetus lumbricalis* Lam. 1.  
 25. *Serpula triquetra* Gm. 6.

Taf. 4.

26. *Sabella belgica* Gm. 5. — *Pectinaria capensis* Lam. 2.  
 27. *Pectinaria belgica* Lam. 1.  
 28. — .....?  
 29. 30. *Sabella Chrysodon* Gm. 4.  
 31. — *rectangula* Gm. 6.  
 32. 33. *Amphitrite ventrilabrum* Lam. 1.

Taf. 5.

34. *Patella afra* Gm. 122. — *Gadinia afra* Gray (Philos. magaz. 63. p. 274).  
 35. 36. — *lusitanica* Gm. 123. Bene! Phil. p. 110.  
 37. — *cancellata*  $\beta$  Gm. 58. — *P. jamaicensis* Gm. 124.  
 38. — *vulgata* Lam. 28. — *Pat. conica* Ant.

39. Ist nicht wohl zu bestimmen.  
40. *Patella magellanica* Lam. 26.  
41. — *areolata* Gm. 125.  
42. — *flammea* Gm. Desh. 51.

Taf. 6.

43. *Patella lusitanica*  $\gamma$  Gm. 123.  
44. — *sinica* Gm. 67. — *Umbrella indica* Lam. 1.  
45—48. — *testudinaria* Lam. 21.

Taf. 7.

49. *Patella indica* Gm. 127.  
50. — *surinamensis* Gm. 128.  
51. — *vitellina* Gm. 129.  
52. — *miniata* Lam. 38.  
53. — *sanguinolenta*  $\beta$  Gm. 130. — Nach Martini  
die vorige abgeschliffen.  
54. — *laevigata* Gm. 131.  
55. — *punctulata* Gm. 68 & 132.  
56. 57. *Patella melanoleuca* Gm. 108. — *Pat. leuco-*  
*pleura* Lam. 31.  
58. 59. — *mammillaris* Lam. 29. — *Siphonaria*  
Ant. p. 26.

Taf. 8.

60. *Patella lugubris* Gm. 69.  
61. — *granularis* Lam. 24.  
62. — *ulyssiponensis* Gm. 70.  
63. — *umbella* Lam. 15.  
64. 65. — *crenata* Gm. 72. — *Pat. coerulea* Lam.  
17. Phil. p. 110.  
66. — *ferruginea* Gm. 73. Phil. p. 108. — *Pat.*  
*Lamarckii* Payr.  
67. — *melanogramma* Gm. 74.  
68. — *repanda* Gm. 75.  
69. — *angulosa* Lam. 8.

Taf. 9.

70. *Patella saccharina* Lam. 7.  
71—74. — *granatina* Lam. 2.

75. *Patella saccharina?* Gm. 19.  
76. 77. — — Lam. 7.  
78. — *tigrina* Gm. 77.  
79. — *cypria* Gm. 32.  
80. — *monopis* Gm. 78. Desh. 53.

Taf. 10.

81. *Patella laciniosa* Lam. 6.  
82. 83. — *octoradiata* Gm. 36. — *Pat. monopis*  $\beta$   
Gm. 78.  
84. A. B. — *chlorostieta* Gm. 79.  
85. — *margaritacea* Gm. 80. — *Pat. scutellaris*  
Lam. var. Phil. p. 109.  
86. — *oculus* Lam. 3.  
87. — *tenuis* Gm. 81.  
88. 89. — *angulosa*  $\beta$  Gm. 76.

Taf. 11.

90. *Fissurella picta* Lam. 1.  
91. 92. — *nimbosa* Lam. 2.  
93. — *barbadensis* Lam. 9.  
94. — *nodosa* Lam. 5.  
95. — .....? — *Patella caffra* Gm. 201.  
96. 97. — *barbadensis* Lam. 9.  
98. 99. — *graeca* Lam. 4. — Sehr undeutlich!  
100. — *Chemnitzii* Sow. (proceed. Zool. Soc.  
1834 p. 126.)

Taf. 12.

101. *Patella graeca* Gm. 195.  
102. 3. — *porphyrozonias* Gm. 203.  
104. — *graeca* Gm. — *Fissurella viridula* Lam.  
11. (P.)  
105. *Fissurella rosea* Lam. 8.  
106. *Patella compressa* Lam. 23.  
107. 8. *Pileopsis ungarica* Lam. 1.  
109. 10. *Emarginula fissura* Lam. 1. — *Em. rosea* Bell.  
— *E. capuliformis?* Phil. p. 116.  
111. 12. *Pileopsis mitrula* Lam. 2.  
113. — *subrufa* Lam. 4. Male!

114. *Patella tranquebarica* Gm. 118.  
114. A. B. — *perversa* Gm. 119. — Liri Adans.  
          *Ancylus? Adansonii* P.  
115. 16. — *pectunculus* Gm. 109.

Taf. 13.

- 117—20. *Calyptraea equestris* Lam. 13.  
121. 22. — *laevigata* Lam. 2. — *Cal. lineata* Gray  
          (Ann. of. Phil. v. 25.)  
123. 24. — *extinctorium* Lam. 1. — *Cal. undulata*  
          Gray.  
125. 26. — *tectum sinense* Lam. 4.  
127. 28. *Crepidula porcellana* Lam. 2.  
129. 30. — *fornicata* Lam. 1. — Diese beiden  
          Arten bedürfen einer genauen Revision!  
131. 32. — *goreensis* Desh. 10. — *Crep. ungui-*  
          *formis* Lam. ? Phil. p. 120.  
133. 34. *Neritina violacea* Desh. 25. — *Ner. mitrula*  
          Mke. — *Ner. crepidularia* var. Ant.  
135. *Calyptraea radians* Desh. 8.

Taf. 14.

136. *Haliotis Midae* Lam. 1.  
137. — *parva?* Gm. 7. — *Hal. tricostalis* Lam.  
          14. Mke.  
138. — *striata* Lam. 7. — *Hal. tuberculata* Lam.  
          var. Phil. p. 165.  
139. — *marmorata* Gm. 5.  
140. — *canaliculata* Lam. 13.

Taf. 15.

141. *Haliotis Midae* Lam. 1.  
142. — *bistriata* Gm. 8.  
143. — —  $\beta$  Gm.  
144. — *varia* Gm. 4.  
145. — *rugosa?* Lam. 12.

Taf. 16.

- 146—49. *Haliotis tuberculata* Lam. 6.

150. *Haliotis asinina* Lam. 8.

151—54. *Sigaretus haliotoideus* Lam. 1. — Figur 154  
wird von Anton für *Sigaretus concavus* Lam. var. erklärt.

Taf. 17.

154. 55. *Stomatella auricula* Lam. 4. — *Stomatella nigra*? Quoy & Gaim. III. p. 307.

156. *Argonauta tuberculosa* Lam. 2.

157. — *Argo* Lam. 1.

158. 59. — *nitida* Lam. 3.

Taf. 18.

160. *Argonauta tuberculosa* Lam. 2.

161. 62. *Carinaria Cymbium* Lam. 3.

163. — *vitrea* Lam. 1.

164. *Nautilus Pompilius* Lam. 1.

Taf. 19.

165—67. *Nautilus Pompilius* Lam.

168. 69. — *calcar* Gm. 2.

170. 71. — L. Martini.

178. 79. — *Beccarii* Gm. 4. — *Rotalia Beccarii* Orb.

Taf. 20.

172—74. *Nautilus crispus* L. Martini.

175—77. — *Beccarii* Gm. 4.

180—83. — *calcar* L. Martini.

184. 85. *Spirula Peronii* Lam. 1.

186. 87. *Nautilus semilituus* Gm. 12.

Taf. 21.

188—93. *Bulla ampulla* Lam. 2.

194. 95. — *lignaria* Lam. 1.

196—98. — *physis* Lam. 5. — Figur 198 scheint zu  
*fasciata* zu gehören.

199. *Bulla hydatis* Lam. 8.

Taf. 22.

200. 1. *Bulla naucum* Lam. 4.

- 202—4. *Bulla striata* Lam. 3.  
205. 6. *Ovula oviformis* Lam. 1.  
207. 8. *Cypraea regina* Gm. 117. — *Bulla ovata* Gm.  
34. — *Cypr. mauritiana* juv.  
209. 10. *Bulla ferruginosa* Gm. 35. — *Cypraea mus* in-  
compl. Gray add.  
211—14. *Ovula gibbosa* Lam. 8.

Taf. 23.

215. 16. *Ovula spelta* Lam. 10.  
217. — *birostris* Lam. 11.  
218. — *volva* Lam. 12.  
219. — — var.? *Nady* Seba.  
220. 21. — *verrucosa* Lam. 3.  
222. 23. *Cypraea Mus* Lam. 12.  
224. 25. — *ziczac* Lam. 41.  
226. 27. — *undata* Lam. 40.  
228. 29. — *vitellus* Lam. 20.  
230. 31. — *lynx* Lam. 29.

Taf. 24.

- 232—34. *Cypraea tigris* Lam. 15.  
235. 36. — *tigrina* Lam. 16. — *C. pantherina*  
Soland. Gray.  
237. 38. — *poraria* Lam. 44.  
239. 40. — *annulus* Lam. 61. — *C. obvelata*?  
Gray mon.  
241. — *ursellus* Lam. 45. — *C. asellus* de-  
cort. Gray.  
242. — *globulus* Lam. 51. — *C. margarita*  
Soland.? Gray p. 516.  
243. 44. — *cicercula* Lam. 49.

Taf. 25.

245. 46. *Cypraea mappa* Lam. 6.  
247—49. — *histrion* incompl. Lam. 8.  
250. 51. — *squalina* Gm. 101. — *C. lynx* Lam. juv.  
252. 53. — *guttata* Gm. 15. — Gray p. 511.  
254. 55. — *cinerea* Lam. 22.

Taf. 26.

256. *Cypraea plumbea* Gm. 17. — *C. exanthema*  
juv. Gray add.  
257. 58. — *cervina* Lam. 1.  
259. — *reticulum* Gm. 40. — *C. caput serpen-*  
*tis* incompl. Gray mon.  
260. — *erosa* Lam. decort. Gray mon.  
261. 62. — *ferruginosa* Gm. 19. — Fig. 262: *Mar-*  
*ginella* .....? (P.)  
263. — *fimbriata* Gm. Gray monogr. — *C. fimbr.*  
var. Conch. ill. 138. = *C. microdon* Gray  
Conch. ill. f. 3.  
264. — — Gm. 102.  
265. 66. — *sanguinolenta* Lam. 43. — *C. purpu-*  
*rascens* Swains.  
267. 68. — *rufa* Lam. 28. — *C. pyrum* Gm. 59. Gray.  
269. 70. — *pulla* Gm. 61. — *C. onyx* L. decort. Gray.

Taf. 27.

271. 72. *Cypraea testudinaria* Lam. 4.  
273. 74. — *talpa* Lam. 17.  
275. — *isabella* Lam. 33.  
276. 77. — *scurra* Lam. 9.  
278. 79. — *olivacea* Lam. 37. — *C. ovum* Gm.  
65. — *C. erronea* L.  $\beta$  Gray monogr.  
280. 81. — *asellus* Lam. 46.

Taf. 28.

282. *Cypraea hirundo* Lam. 39.  
283. 84. — —  $\beta$  Lam. — *C. felina* Gm. 66. —  
*C. felina*  $\gamma$  Listeri Gray mon.  
285. 86. — *Argus* Lam. 3.  
287. 88. — *carneola* Lam. 18.  
289. — *exanthema* Lam. 2.  
290. 91. — *stercus muscarum* Lam. 48. — *C. punc-*  
*tata* L. Gray mon.  
292. 93. — *stolida* Gm. 89. — *C. caurica* incompl. Gr.  
294. 95. — *hirundo* c Lam. 39. — *C. stolida*  $\beta$  Gm.  
— *C. tabescens* Soland. Gray. — *C.*  
*caurica* incompl. ? Gray add.  
296. 97. — *stolida*  $\delta$  ? Gm. — *C. caurica* decort. Gr.



Taf. 29.

- 298—300. *Cypraea exanthema* Lam. 2.  
 301. 2. — *caurica* Lam. 32.  
 303. — *variolaria* Lam. 27. — *C. cruenta*  
 Gm. Gray mon.  
 304. — *arabica*  $\gamma$  Gm. 3.  
 305. — *stolida* Lam. 38. — *C. rubiginosa*  
 Gm. 105.  
 306. 7. — *oniscus* Lam. 63. — Diese Figur paßt  
 eher zu *C. radians* Lam.  
 308. — *pediculus*  $\beta$  Gm. 93. — *C. radians*  
 Lam. ? Gray.  
 309. — *pediculus* Gm. 93. — *C. coccinella*  
 Lam. Phil. p. 236. — *C. europaea* Gray.  
 310. 11. — *pediculus* Lam. 64. Gray.  
 312. — *limacina* Lam. 58. — *C. staphylaea*  $\beta$   
 Gray.  
 313. 14. — *staphylaea* Lam. 55.

Taf. 30.

315. *Cypraea lurida* Lam. 19.  
 316. — *caput serpentis* Lam. 21.  
 317—19. — *mauritiana* Lam. 5.  
 320. 21. — *erosa* Lam. 31.  
 322. — *lota* Lam. 50.  
 323. — *miliaris* Lam. 26. — *C. Lamarckii*  $\beta$   
 Gray monogr. p. 506.  
 324. — *poraria* Gm. 92.  
 325. — *Martiniana* Anton. — Fig. 324 u. 325.  
 werden von Gray für *C. gangraenosa* So-  
 land. erklärt, welche aber in *Conch. ill.*  
 f. 8. 8\* sehr abweichend dargestellt ist.  
 326. 27. — *helvola* Lam. 53.

Taf. 31.

328. *Cypraea arabica* Lam. 7.  
 329. — — *decort.*  
 330. 31. — — *b* Lam. 7.  
 332. — *olivacea* Gm. 46. — *C. stercoraria* Gr. mon.

333. 34. *Cypraea ocellata* Lam. 34.  
 335. — *flaveola* Lam. 42. — *C. acicularis*  
 Gm. 107. — *C. spurca* L. Gray mon.  
 336. — *cribraria* Lam. 35.  
 337. 38. — *moneta* Lam. 59.  
 339. 40. — — *decort.*

Bignetten zu Band I.

- ⊗. 1. № 1. a. b. c. *Orthocera raphanus* Lam. 1.  
 d. — *fascia* Lam. 2.  
 e. — *legumen* Lam. 6.  
 f. *Nodosaria siphunculus* Lam. 3.  
 g.  
 h. (i?) *Orthocera obliqua* Lam. 4.  
 ⊗. 21. № 2. *Tubipora musica* Gm. 1.  
 ⊗. 77. № 3. F. 1. 2. *Patella*. Kopie von Adanson's Libot.  
 3. *Patella*. Argenville Zoom. t. 1. A.  
 ⊗. 88. № 4. F. 1. — *animal.*  
 2. — *intestina.*  
 3. — Kop. v. Argenv. Zoom. t. 1. f. 3.  
 4. Kopie von Adanson t. 2.  
 ⊗. 163. № 5. *Haliotis*. Kopie v. Adanson t. 2. VI. 1.  
 ⊗. 174. № 6. — *tuberculata* Gm. 2.  
 ⊗. 215. № 7. *Argonauta*. — Argenville Zoom. t. 2. f. 3.  
 ⊗. 221. № 8. — *Argo ζ* Gm. 1. — Rumph t. 18. f. 1.  
 ⊗. 222. № 9. *Nautili crassi incola*. — Rumph t. 17. B.  
 ⊗. 226. № 10. *Nautilus Pompilius dissectus*.  
 ⊗. 254. № 11. *Spirula Peronii* Lam. 1.  
 ⊗. 260. № 12. *Lituus*.  
 ⊗. 266. № 13. 1. Kopie v. Adanson t. 1. Sormet.  
 2.  
 3. *Bullaea aperta* Lam.  
 4—7. *Bullae anatome*.  
 ⊗. 274. № 14. F. 1. *Bulla Ampulla* Lam. 2.  
 2. — *structura interna*.  
 3. 6. *Bulla physis* Lam. 5.  
 4. 5. — *undata* Desh. 20.

- С. 302. № 15. F. 1—4. Cypraeae structura.  
С. 314. № 16. F. 1. 2. Kopie v. Adanson t. 5. Majet.  
3. 4. Kopie von Argenville Zoom.  
t. 3. i. k.
- 

## **Band II.**

### Taf. 32.

341. Cassis rufa Lam. 13.  
342. 43. — glauca Lam. 6.  
344. 45. — granulosa Lam 20. = C. sulcosa Lam.  
Kien. Ant.

### Taf. 33.

346. 47. Cassis rufa Lam. 13.  
348. 49. — cornuta Lam. 2.

### Taf. 34.

- 350—52. Cassis granulosa Lam. 20.  
353. 54. — flammea Lam. 4. = C. tuberosa Ant.  
355. 56. — areola Lam. 9.  
356. A. — zebra Lam. 10.  
357. 58. Cassidaria oniscus Lam. 5. — Oniscia trise-  
riata Mke.  
359. Buccinum tuberosum Gm. 13.

### Taf. 35.

360. 61. Cassis decussata Lam. 11.  
362. — cornuta Lam. 2.  
363. — erinaceus Lam. 25.  
364—66. — vibex Lam. 24.  
367. 68. — decussata Lam. 11.

### Taf. 36.

369. Cassis fasciata Lam. 5.  
370. 71. Dolium pomum Lam. 5.  
372. 73. Cassis pennata Lam. 14. = C. rufa juv.

Taf. 37.

374.      *Cassis fasciata* Lam. 5.  
375. 76.    —    *testiculus* Lam. 15.  
377. 78. *Buccinum testiculus*  $\beta$  Gm. 15. — *Cassis* *testiculus* jun.?  
379. 80. *Cassis crumena* Lam. 7. — Zufällig linksge-  
wunden gezeichnet; Martini erwähnt nichts  
davon.

Taf. 38.

381. 82. *Cassis tuberosa* Lam. 3.  
383—86. —    *erinaceus* Lam. 25. — *C. vibex* Lam.  
var. Ant.  
387. 88. *Buccinum inflatum* Lam. 23. = *B. mutabile*  
Lam. 22. Phil. p. 223!

Taf. 39 & 40.

- 389—93. }  
394—97. } *Pyrula melongena* Lam. 8.  
398. 99.    —    *galeodes* Lam. 19.  
400. 1.    —    *angulata* Lam. 20.  
402.      —    *squamosa* Lam. 21.

Taf. 41.

403. 4. *Tritonium Anus* Lam. 21.  
405. 6.    —    *clathratum* Lam. 22.  
407. 8. *Cassidaria echinophora* Lam. 1.  
409. 10. *Buccinum arcularia* Lam. 50.  
411. 12.    —    —    b Lam.  
413.      —    *Thersites* Lam. 52.  
414. 15.    —    *gibbosulum* Lam. 53.

Taf. 42.

416.      *Marginella cornea* Lam. 20. Kien.  
417. 18.    —    *longivaricosa* Lam. 12. Kien.  
419. 20.    —    *lineata* Lam. 23.  
421.      —    *persicula* Lam. 22.  
422. 23.    —    *coerulescens* Lam. 4.  
424. 25.    —    *bullata* Lam. 19.

426. *Volvaria pallida* Lam. 2.  
427. — *triticea* Lam. 3.  
428. — *oryza?* Lam. 4.  
429. *Marginella glabella* Lam. 1.  
430. — — var.?  
431. — *bifasciata* Lam. 8. Kien.  
432. 33. — *fabia* Lam. 9.  
434. 35. — *nubeculata* Lam. 3.

Taf. 43.

- 436—38. *Auricula Midae* Lam. 1.  
439. *Tornatella flammea* Lam. 1.  
440. 41. — *solidula* Lam. 2. (var. min. P.) — T.  
punctata Fer. pr. p. 108.  
442. 43. — *fasciata* Lam. 3.  
444. *Auricula monile* Lam. 14. — *Melampa Schweigg.*  
445. — *coniformis* Lam. 12. — *Melampa minuta*  
*Schweigg.*  
446. — *nitens* Lam. 13. — *Melampa ovulum*  
*Schweigg.*  
447. 48. — *Sileni?* Lam. 3. — *Bulimus glaber* Desh. 78.

Taf. 44.

- 449—51. *Auricula Judae* Lam. 2.  
452—58. *Columbella mercatoria* Lam. 3.  
459. — *zonalis* Lam. 18.  
460. 61. — *mendicaria* Lam. 14.  
462. — *variegata* Mke.  
463. 64. — *bizonalis* Lam. 6.  
465. 66. — *semipunctata* Lam. 5.  
467. — *rustica* Lam. var. *elongata* Phil.  
468. — *reticulata* Lam. 7. (P.)  
469. 70. — *rustica* Lam. 2.  
471. — *punctata* Lam. 16.

Taf. 45.

472. 73. *Oliva maura* Lam. 7.  
474. — — *c* Lam.  
475. — *tigrina* Lam. 44.

476. 77. *Oliva erythrostoma* Lam. 3.  
 478. 79. — *elegans* Lam. var. Ant.  
 480. 81. — *funeralis* Lam. 26. = *O. sepulchralis*  
 Lam. var. Ant.

Taf. 46.

485. 86. *Oliva porphyria* Lam. 1.  
 487. — *reticularis* Lam. 16! (P.)  
 488. — *venulata* Lam. 13.  
 489. — *reticularis* Lam. Ant., Küst.  
 490. — *utriculus* Lam. var. ? Ant.  
 491. 92. — *guttata* Lam. 14.  
 493. 94. — *tessellata* Lam. 38.  
 495. — *carneola* Lam. 39.  
 496. — .....? — *Voluta oliva*  $\eta$  Gm. 17.  
 497. — .....? — — —  $\iota$  Gm.

Taf. 47.

498. *Oliva porphyria* Lam. 1.  
 499. 500. — *angulata* Lam. 6.  
 501. — *maura* b. *cinnamomea* Mke, Küst.  
 502. — — var. Küst.  
 503. 4. — — d. Lam. 7.  
 505. 6. — *funeralis* Lam. 26? P. — *O. maura*  
 var. ? Küst.  
 507. 8. — *undata* Lam. 31. = *O. inflata* Lam. var. Ant.

Taf. 48.

509. 10. *Oliva araneosa* Lam. 19.  
 511. 11. a — *tricolor* Lam. 22.  
 512. 13. — *sanguinolenta* Lam. 23. — *O. elegans*  
 var. Ant.  
 514. — .....? — *Voluta oliva*  $\eta\eta$  Gm.  
 515. 16. — *mustelina* Lam. 24.  
 517. — .....? — *Voluta oliva*  $\tau$  Gm.  
 518. — *elegans* Lam. (P.) — *Vol. oliva*  $\alpha\alpha$  Gm.  
 519. — *erythrostoma* Lam. var. (P.) — *Voluta*  
*porphyria*  $\gamma$ . ? Gm.  
 520. *Voluta utriculus*  $\beta$  Gm. 19. } *Oliva tricolor* Lam.  
 521. — *oliva*  $\alpha\alpha$  Gm. } var. P.

Taf. 49.

522. 23. *Oliva ispidula* c Lam 40.  
524. 25. — — a Lam.  
526. — *flammulata* Lam. 17.  
527—29. — *ispidula* c Lam.  
530. — — b Lam.  
531. — — var. Küst.  
532. 33. — *fabagina* Lam. 56.  
534—36. — *oriola* b Lam. 41.  
537. 38. — — Lam. 41.  
539. 40. — *nebulosa* Lam. 55. — *Ol. utriculus*  
var. Ant.

Taf. 50.

541. 42. *Oliva utriculus* Lam. 46.  
543. 44. — *nana* Lam. 60.  
545—47. — *nana* b Lam. — *Ol. dominicensis* Mke  
coll. (? P.) Kann durchaus nicht als Varietät  
von *O. nana* betrachtet werden.  
548. — *oryza* Lam. 62.  
549. 50. — *subulata* Lam. 49.  
551—53. — *acuminata* Lam. 48.  
554. — *luteola* Lam. 50.  
555. — *hiatula* b Lam. 52. — *Agaronia hiatula*  
Gray (Beechey's voy.)  
556. — *conoidalis* Lam. 57.  
557. — *eburnea* Lam. 59.  
558. — — b Lam.

Taf. 51.

559. *Oliva textilina* Lam. 2.  
560. — .....?  
561. — *textilina* var. Ant., Küst.  
562. — *fusiformis* ? Lam. 30.  
563. — .....? — *Vol. oliva* ♂ Gm.  
564. — *leucophaea* Lam. 15.  
565. 66. *Oliva utriculus* Lam. 46.  
567. *Conus nussatella* Lam. 162.  
568. *Terebellum subulatum* d Lam. 1.  
569. — — a Lam.

Taf. 52.

570. *Conus clavus* Lam. 166.  
571. — *affinis* Gm. 50. — *C. dux* Lam. 155.  
572. — *tendineus* b Lam. 156.  
573. — *praefectus* Lam. 157.  
574. 75. — *granulatus* Lam. 144.  
576. — *fuscus* Gm. 45. — Bene!  
577. — *terebra* Lam. 145.  
578. — *cinereus* Lam. 80. — *C. mediterraneus*  
var.  $\gamma$  Phil. p. 238.  
579. 80. — *magus* Lam. 148.  
581. — *spectrum* Gm. 62.

Taf. 53.

582. 83. *Conus spectrum* Lam. 149.  
584. — *radiatus* Gm. 26. Ant.  
585. 86. — *virgo* Lam. 58.  
587. 88. — — Gm. 5.  
589. — *lividus detritus* Mke. — Nach Martini  
*N<sup>o</sup> 588 abgechliffen.*  
590. — *omaicus* Lam. 138.  
591. — *aulicus*  $\alpha$  Gm. 60.  
592. — — Lam. 163.

Taf. 54.

593. 94. *Conus rubiginosus* b. Lam. 169.  
595. — — Lam.  
596. — *omaria* Lam. 168.  
597. — *aulicus* b Lam. 163.  
598. — *textile* b Lam. 178.  
599. 600. — — Lam.  
601. — *praelatus* Lam. 171.  
602. — *archiepiscopus* c Lam. 173.

Taf. 55.

603. 4. *Conus leoninus* Gm. 27.  
605. — *testudinarius* Lam. 102.  
606. 7. — *leoninus* Gm. 27.  
608. — *testudinarius* b Lam. 102.



609. 10. *Conus catus* Lam. 119.  
611. — *leoninus*  $\delta$  Gm. 27. — *C. mediterraneus* var.  $\gamma$ ? Phil. p. 238.  
612. — *pusio* Lam. 124.  
612. a — *puncticulatus* b Lam. 114.  
612. b — — Lam.  
612. c — *verrucosus* Lam. 120.  
612. d — — b Lam.  
613. — *achatinus* Lam. 79. — *C. mediterraneus* var.  $\gamma$ ? Phil. p. 238.  
614. — *nebulosus*  $\beta$  Gm. 29.

Taf. 56.

615. *Conus sinensis* Gm. 61.  
616. — *oculatus* Gm. 30.  
617. — *hebraeus* Lam. 16.  
618. — *fumigatus* Lam. 116.  
619. — *mercator* Gm. 19.  
620. — — Lam. 86.  
621. — — c Lam.  
622. — *nubecula* Gm. 66.  
623. — *genuanus* b Lam. 70.  
624. 25. — — Lam.  
626—28. — *proteus* Lam. 91.

Taf. 57.

629. *Conus vexillum* Lam. 65.  
630. 31. — *lithoglyphus* Lam. 101.  
632. — *taeniatus* Lam. 26.  
633. — *Cedonulli* a Lam. 11.  
634. — *ammiralis* a Lam. 69.  
635. — — g Lam.  
636. 37. — *aurisiacus* Lam. 140.  
638. 39. — *acuminatus* b Lam. 97. — Fig. 639. gehört nicht dazu, scheint *varius* Lam. zu seyn.  
640. — *leoninus* b Lam. 92.

Taf. 58.

641. *Conus augur* Lam. 93.  
642. 43. — *Amadis* Lam. 98.

644. Conus fulgurans Lam. 96.  
645. 46. — genuanus Gm. 4.  
647. — Janus Lam. 99.  
648. — generalis Gm. 4.  
649—52. — — b Lam. 49.

Taf. 59.

653. 54. Conus tessellatus Lam. 48.  
655. — centurio Lam. 54.  
656. — figulinus Lam. 89.  
657. — quercinus Lam. 90.  
658. — figulinus c Lam. 89.  
659. — vulpinus c Lam. 56. — C. quercinus Ant.  
660—62. — capitaneus Lam. 61.  
663. 64. — miles Lam. 68.

Taf. 60.

665. Conus betulinus Lam. 88.  
666. — millepunctatus b Lam. 45. — C. litteratus  
Lam. var. Ant.  
667. — millepunctatus c Lam.  
668. — litteratus Lam. 46.  
669. — papilionaceus b Lam. 71.

Taf. 61.

670. 71. Conus glaucus Gm. 15.  
672. — tessellatus Lam. var. Ant.  
673. — betulinus f Lam. 88.  
674. — eburneus Lam. 47.  
675. — betulinus  $\beta$  ? Gm. 20.  
676. — araneosus Lam. 5. — C. nicobaricus  
var. Ant.  
677. — nebulosus b Lam. 13.  
678. — — c Lam.  
679. — aurantius Lam. 12.  
680. — cardinalis Lam. 33.  
681. — lividus c Lam. 30. — C. citrinus Gm.  
37. — Als C. sanguinolentus wegen des  
Thieres von lividus getrennt von Duoy  
und Gaimard.

Taf. 62.

682. *Conus Cedonulli* b Lam. 11.  
683. — — h Lam.  
684. — *nebulosus* Lam. 13.  
685. — *marmoreus* Lam. 1. (*Spira non coronata!* P.)  
686. — — Gm. 1.  
687. 88. — *nocturnus* Lam. 3. — *C. marmoreus* Lam.  
var. Ant.  
689. — *nobilis* Lam. 139.  
690. 91. — *imperialis* Lam. 7.  
692. — — Gm. 2.  
693. — —  $\beta$  ? Gm. — *C. fuscatus* Lam.  
8. (P.)

Taf. 63.

694. *Conus lividus* b Lam. 30.  
695. — *rusticus*  $\beta$  Gm. 18. — Nach Martini abge-  
schliffenes Ex. von 694.  
696. — *arenatus* Lam. 18.  
697. — — b Lam.  
698. — *pulicarius* Lam. 19.  
699. 700. — *vermiculatus* Lam. 17. — *C. hebraeus*  
Lam. var. Ant.  
701. 2. — *virgo*  $\beta$  Gm. 5. — Anton hält Fig. 702  
für einen abgeriebenen *Conus lividus*.  
703—5. — *minimus* Lam. 14. — Fig. 705 gehört wohl  
nicht zu den beiden anderen.  
706. fehlt.  
707. *Conus roseus* Lam. 32. — Scheint mit *Conus mus*  
zusammenzufallen.  
708. — *parvus* Martini.  
709. — *coronatus*  $\beta$  Gm. 39.  
710. — —  $\gamma$  Gm.

Taf. 64.

711. 12. *Conus stercus muscarum* Lam. 152.  
713. — — — b Lam.  
714—16. — *striatus* Lam. 142.  
717. — *geographus* Lam. 24.  
718. 19. — *tulipa* Lam. 23. — *C. geographus* var. Ant.

Taf. 65.

720. 21. *Conus tulipa* Lam.  
722. *Ancillaria candida* Lam. 4.  
723. 24. *Voluta ampla* Gm. 116. — *Ancill. cinnamomea* Lam. ? (P.)  
725—30. *Conus bullatus* Gm. 63. — Sind wohl sämtlich unausgewachsene Cypräen, 726 u. 27 wahrscheinlich *C. mauritiana* Lam., 730 *C. exanthema*.  
731. *Ancillaria ventricosa* Lam. 2.  
732. *Conus bullatus* Gm. 63.

Bignetten zu Band II.

- ⊗. 9. № 17. *Cassis rufa* Lam.  
⊗. 10. № 18. F. 1. 2. *Cassis saburon* Lam.  
3. *Cassidaria echinophora* (Argenville Zoom. t. 3. H.)  
⊗. 14. № 19. F. 1. *Buccinum mutabile* (List. 975. f. 30.)  
2. — undatum ?  
3. *Cassis*.  
⊗. 95. № 20. F. 1. 2. } *Marginella glabella* (Adans.  
3. 4. } t. 4. Porcelaine).  
⊗. 101. № 21. Durchschnitte von *Marginella*.  
⊗. 139. № 22. F. 1. *Olivae animal* (Argenv. Zoom. t. 3. G.)  
2—5. — *structura interna*.  
№ 23. fehlt.  
⊗. 195. № 24. Durchschnitt von *Conus*.  
⊗. 208. № 25. F. 1. — — — *geographus*.  
2. 3. *Conus* (Adans. t. 6. Jamar).  
4. 5. *Cypraeajuv.* (*Peribolus* Adans. t. 5.)  
6. *Coni animal* (Argenv. Zoom. t. 3. F.)  
⊗. 215. № 26. F. 1. *Conus ammiralis c* Lam. 69.  
2. — — — *d* Lam.  
3. —

4. *Conus Proarchithalassus guineensis* Argenv.  
5. — *ammiralis surinamensis*  
Gm. 10.
- 

### **Band III.**

#### Taf. 66.

733. *Pyrula reticulata* Lam. 9. — *P. ficus* var. Ant.  
734. 35. — *ficus* Lam. 10.  
736. 37. — *spirata* Lam. 12.  
738—40. — *canaliculata* Lam. 1.  
741. *Murex ficus* Gm. 66.

#### Taf. 67.

742. 43. *Pyrula canaliculata* Lam. 1.  
743. a° *Murex pyrum*  $\gamma$  Gm. 66. — *Pyr. canal. juv.* ?  
744. *Pyrula carica* Lam. 2.  
745. 46. *Tritonium retusum* Lam. 16.

#### Taf. 68.

- 747—49. *Pyrula papyracea* Lam. 16. — Sollte nicht  
Fig. 747 ein *Dolium* seyn ?  
750—53. — *rapa* Lam. 17.  
754—55. — *bezoar* Lam. 16. — *Purpura bezoar*  
Blainville, Kien.

#### Taf. 69.

756. 57. *Pyrula carica* Lam. 2.  
758. 59. *Purpura patula* Lam. 3.  
760. — *persica* Lam. 1.  
761. *Monoceros imbricatum* Lam. 1. — *Purpura* Blv.

#### Taf. 70.

762. 63. *Voluta Cymbium* Lam. 9. — *Cymbium cisium* Mke.  
764. 65. — *porcina* Lam. 12. — *Cymbium* Mke.

Taf. 71.

766. *Voluta olla* Lam. 10. — *Cymbium* Mke.  
767—71. — *Neptuni* Lam. 8. — *Cymbium* Mke.

Taf. 72.

772. 73. *Voluta indica* Gm. 120. — *Vol. melo* Lam. 7.  
— *Cymbium* Mke.  
774. — *scapha* Lam. 13.

Taf. 73.

775. 76. *Voluta scapha* Lam. 13.  
777—79. — *aethiopica b* Lam. 6. — *Cymbium* Mke.

Taf. 74.

780. *Voluta diadema* Lam. 2. — *Cymbium* Mke.  
781. — *tessellata* Lam. 5. — *Cymbium*.  
782. — *aethiopica c* Lam. 6. — *Cymbium*.  
783. — *diadema* Lam. var. Ant.

Taf. 75.

784. *Voluta aethiopica* Lam. 6.  
785. — *nautica* Lam. 1. — *Cymbium* Mke.

Taf. 76.

786. *Voluta aethiopica* Gm. 113. — *Vol. nautica* Lam.  
787. 88. — *armata* Lam. 3. — *Cymbium*.

Taf. 77.

789. 90. *Strombus luhuanus* Lam. 15.  
791. — — Gm. 16.  
792—98. — *gibberulus* Lam. 14.  
799. — *luhuanus* Gm. 16. — *Str. gibberulus* juv.

Taf. 78.

- 800—2. *Strombus lineatus* Lam. 29.  
803—6. — *urceus* Lam. 25.  
807—9. — *floridus* Lam. 27.  
810—14. — *tridentatus* Lam. 24. — An allen feh-  
len die charakteristischen Zähne.

Taf. 79.

815. *Strombus succinctus* Lam. 22.  
816. — *marginatus* Lam. 30.  
817. — *isabella* Lam. 18.—*Str. canarium* var. Ant.  
818. — *canarium* Lam. 17.  
819. 20. — *vittatus* Lam. 19.  
821. — *epidromis* Lam. 20.  
822. 23. — *vittatus* Lam. 19.

Taf. 80.

824. *Strombus Gigas* Lam. 1.  
825. 26. — *lentiginosus* Lam. 10.

Taf. 81.

827. 28. *Strombus lentiginosus* Lam. 10.  
829. — *accipitrinus* Lam. 2.  
830. 31.- — *pugilis* Lam. 12.

Taf. 82.

832. *Strombus latissimus* Lam. 3.  
833. 34. — *bubonius* Lam. 9.

Taf. 83.

835. *Strombus latissimus* Lam. 3.  
836. 37. — *bituberculatus* Lam. 6.

Taf. 84.

838. 39. *Strombus auris Dianae* Lam. 11.  
840. — *guttatus* Martini, Küster. — *S. auris*  
*Dian. juv.!* Ex specim. Martiniano (P.)  
841. 42. — *gallus* Lam. 5.  
843—45. ~~▲~~ *tricornis* Lam. 4. Bene!

Taf. 85.

846. *Strombus gallus* Lam. 5.  
847. — —  $\epsilon$  Gm. 11.  
848—50. *Rostellaria pes pelecani* Lam. 3. — *Cheno-*  
*pus* Phil. p. 215.  
851. 52. *Pterocera chiragra* juv. Lam. 7.

Taf. 86.

853. 54. *Pterocera chiragra* Lam. var.  
855. — *lambis* Lam. 2.

Taf. 87.

856. 57. *Pterocera chiragra* Lam. 7.  
858. 59. — *lambis* Lam. 2.

Taf. 88.

860. *Pterocera scorpio* Lam. 5.  
861. 62. — *millepeda* Lam. 3.  
863. *Strombus gibberulus* a Gm. 17. — *S. luhuanus* juv.  
864. — *luhuanus* juv. (P.)  
865—67. — *mauritianus* Lam. 16. — *Str. luhuanus*  
var. Ant.  
868. 69. — *luhuanus* a Gm. 16.  
870. — *urceus*  $\alpha$  Gm. 29.

Taf. 89.

871. *Strombus gallus*  $\gamma$  Gm. 11. — *S. bituberculatus* juv. (P.)  
872. 73. *Voluta lapponica* Lam. 39.  
874. *Strombus latissimus* Lam. juv.  
875. — —  $\beta$  Gm. 21.  
876. — *gibberulus* juv. (P.)  
877. — *succinctus* Lam. 22. juv.

Taf. 90.

878. 79. *Strombus Lucifer* Gm. 19. — *Str. lentiginosus* juv.  
880. — *fasciatus* a Gm. 9.  
881. — *Lucifer* Gm. — *Str. Gigas* juv.  
882. — *pugilis* Lam. juv.  
883. — *pyrulatus* Lam. ? (P.)  
884. *Pterocera lambis* Lam. juv.  
885. 86. *Strombus Lucifer* Gm. — *Str. Gigas* juv.

Taf. 91.

887. *Strombus accipitrinus* Lam. juv.  
888. 89. *Pterocera lambis* Lam. juv.



890. *Strombus gallus*  $\epsilon$  Gm. 11. — *Str. accipitrinus*  
Lam. juv. ?  
891. — —  $\gamma$  Gm. } *S. bituberculatus*  
892. — *lentiginosus* a Gm. 8. } juv. (P.)  
893. — *fasciatus* a Gm. 9.  
894. — *pygmaeolatus* Lam. 13. — *Str. pugilis* var. ? (P.)

Taf. 92.

- 895—98. *Pterocera chiragra* Lam. juv.  
899. Wird von Martini als junges Er. von 843 — 45 be-  
trachtet, scheint aber gar nicht zu dieser Gattung zu ge-  
hören. Unter den Martinischen Originalen nicht zu finden!  
900. 1. *Pterocera chiragra* Lam. juv.  
902. 3. — *lambis* Lam. fere adult.

Taf. 93.

904. 5. *Pterocera truncata* Lam. 1. juv. — *Strombus*  
*bryonia* Gm. 33.  
906. 7. — *millepeda* Lam. juv.

Taf. 94.

908. *Pyrula elongata* Lam. 14.  
909. 10. — *citrina* Lam. 23.  
911. *Buccinum spadiceum* Gm. 57. — *Bucc. undosum*  
L. — Tridon *undosum* Lam. — *Bucc.*  
*cinctum* Quoy & Gaim. (Astrol. II. p.  
413.) ?  
912. *Purpura retusa* ? Lam. 44.  
913. 14. *Buccinum fossile* Gm. 58. — Fig. 912 u. 914  
werden von Deshayes (foss. 1.) als *Melanopsis*  
*Martiniana* Fer., 913 von Kiener als *Buccin.*  
*distortum* Wood angeführt.  
915. 15 a. *Buccinum umbilicatum* Gm. 59. — *Pyrula*  
*umbilicata* Anton.

Taf. 95.

916. 17. *Turbinella rapa* Lam. 2.  
918. 19. — *pyrum* Lam. 4.  
920. 21. *Voluta lapponica* Lam. 39.  
922. 23. — *volvacea* Lam. 41.

Taf. 96.

924. 25. *Voluta hebraea* Lam. 21.  
926. — *musica* Gm. 96.  
927—29. — — Lam. 22.  
930. — — Gm.  
931. — *carneolata c* Lam. 25.

Taf. 97.

932. 33. *Voluta polyzonalis* Lam. 28.  
934. 35. — *imperialis* Lam. 15.  
936. — *vespertilio b* Lam. 17.

Taf. 98.

- 937—39. *Voluta vespertilio* Lam. 17.  
940. — *mitis* Lam. 18.  
941. 42. — *fulminata* Lam. 36.

Taf. 99.

943. *Turbinella ceramica* Lam. 8.  
944. — *cornigera* Lam. 7.  
945. 46. *Purpura hippocastanum* Lam. 9. (? P.) —  
*Purpura lobata* Blainv. ? (P.)  
947. 48. *Turbinella capitellum* Lam. 9.  
949. 50. — *pugillaris* Lam. 5.

Taf. 100.

951. *Purpura carinifera* Lam. 19.  
952. 53. *Murex hippocast.* ? Gm. 48. — 953 = 951. (P.)  
954. 55. — —  $\gamma$  Gm. — *Purpura ab-*  
*breviata* Blainv. ? (P.) — *Purpura co-*  
*stellaris* Gray (Zool. of Beechey's voy.)  
956—58. — *hippocast.  $\beta$*  Gm. — *Purpura pica* Blainv.  
959. 60. *Purpura neritoides* Lam. 15.  
961. 62. — *Ascensionis* Quoy & Gaim. II. p. 559!  
963. — *hippoc.* Lam. 9. Kien. — *P. morum* Mke.

Taf. 101.

964. 65. *Purpura haemastoma* Lam. 11. — *Purpura cal-*  
*losa* Lam. ? (P.)

- 966—68. *Murex mancinella* Gm. 47. — *Purpura* Lam.  
969. *Purpura coronata* Lam. juv. Kien.  
970. *Ricinula morus* Lam. 7. — *Purpura* Quoy & Gaim.  
II. p. 580.  
971. *Purpura Martiniana* Ant. p. 88. — *Purp. elata* Blv.  
Kien. p. 45. (? P.)  
972. 73. *Ricinula horrida* Lam. 1. — *Purpura* Quoy &  
Gaim. II. p. 576.  
974. 75. *Purpura hystrix* Lam. 41. — *Purp. clathrata*  
Kien. p. 15.

Taf. 102.

976. 77. *Ricinula arachnoidea* Lam. 4. — *Purpura* Quoy  
& Gaim. II. p. 579.  
978. 79. — *digitata* Lam. 5. — *Purpura* Quoy &  
Gaim. II. p. 578.  
980. *Murex inflatus* Lam. 11.

Taf. 103.

981. *Murex inflatus* Lam. 11.  
982. — *calcitrata* Lam. 15.  
983. — *brevifrons* Lam. 14.

Taf. 104.

- 984—86. *Murex brevisfrons* Lam. 14.

Taf. 105.

987. 88. *Murex inflatus* Lam. var. Ant.  
989. — *axicornis* Lam. 18.  
990. 91. — *adustus* Lam. 16.  
992. — *axicornis* Lam. 18.  
993. — *capucinus* Lam. 22.  
994. — *ramosus*  $\gamma$  Gm. 13.

Taf. 106.

- 995— 97. *Murex ramosus* Gm. 13.  
998—1003. — *Scorpio* Lam. 39.

Taf. 107.

- 1004—7. *Murex saxatilis* Gm. 15. — Fig. 1006 wird von Broderip fraglich zu seinem *M. saxicola* (Zool. Journ. II. p. 202) zittirt.  
1008. *Murex Endivia* Lam. 34. — *Mur. diaphanus & cichoreum* Gm. 16 & 17.  
1009. 10. — *saxatilis* Gm.

Taf. 108.

- 1011—14. *Murex saxatilis* Lam. 34.  
1015. — *melanomathos* Lam. 37.

Taf. 109.

1016. *Murex striatus* Gm. 20. — *M. radícula* Mke.  
1017. *Buccinum pyrozonias* Gm. 71. — *Cancellaria cancellata* Lam. (P.)  
1018—20. *Murex trunculus* Lam. 43.  
1021—23. — *asperrimus* Lam. 23.

Taf. 110.

1024. 25. *Murex pomum* Gm. 6.  
1026—28. — *erinaceus* Lam. 48.  
1029. 30. — *anguliferus* Lam. 44.  
1031. 32. — *trigonularis* ? Lam. 27.

Taf. 111.

1033. *Murex ramosus*  $\varepsilon$  ? Gm. 13.  
1034. 35. — *uncinarius* ? Lam. 28.  
1036. 37. Martini faßt die Figuren 1031—37 unter dem Namen geflügelte Beckige Purpurschnecken zusammen, ebenso Schröter (Einl. B. I. S. 550), welcher (T. 3. F. 8.) noch eine Abbildung dazu giebt, welche sich durch den geraden trichterförmigen Schnabel von allen jenen unterscheidet. — Gmelin führt bei seinem *ramosus* eine Varietät  $\varepsilon$  an, und zittirt dazu sämtliche Figuren von Martini und die von Schröter. — Lamarck bezieht sich bei seinem *M. acanthopterus* nur auf Schröters Figur, und schließt die Martini'schen bestimmt aus. Es kann

also unsere sehr gute Figur 1036, 37 nicht Lamarck's acanthopterus seyn, wofür sie von Küster und Anton erklärt wird, und unter welchem Namen sie in den meisten Sammlungen liegt. Von *M. phyllopterus* Lam., bei welchem keine Abbildung angegeben ist, unterscheidet sie sich ebenfalls, und muß daher als unbeschrieben betrachtet werden. Ich nenne die Art einstweilen *Murex Martinianus* (V. Diagn. *N* 1.)

1038. *Murex ramosus* ζ ? Gm. 13. — *Mur. triquetus* Lam. 31.

1039. *Tritonium femorale* Lam. 11.

Taf. 112.

1040—43. *Tritonium pyrum* Lam. 12.

1044—47. — *canaliferum* Lam. 15.

1048. 49. — *clavator* Lam. 17. Male!

1050. 51. — *tuberosum* Lam. 18.

Taf. 113.

1052—54. *Murex crassispina* Lam. 3.

1055. — *tribulus* Gm. 2. — Wird von Küster in der neuen Ausgabe zu *crassispina* gezählt. Ich besitze ein dieser Figur in Größe und Gestalt ganz ähnliches Exemplar, nur mit völlig stachellosem Schnabel, welches man kaum dahin zu zählen geneigt seyn möchte. — Übrigens scheint in dieser Gruppe bei Lamarck einige Verwirrung zu herrschen.

1056. *Murex rarispina* Lam. 5.

Taf. 114.

1057. *Murex cornutus* Lam. 1.

1058—61. — *brandaris* Lam. 2.

Taf. 115.

1062—65. *Murex brandaris* Gm. 4.

1066. — *haustellum* Lam. 8.

1067. — — Gm. 1.— *Tritonium* . . . . . ?

1068. — — β Gm.— *M. motacilla* Lam. ?

1069. *Pyrula spirillus* Lam. 13.

Taf. 116.

1070. 71. *Dolium galea* Lam. 1.  
1072. *Buccinum dolium* Gm. 5. — *Dolium fasciatum*  
var. Kien. f. 6.

Taf. 117.

- 1073—75. *Dolium maculatum* Lam. 3.  
1076. 77. — *olearium* Lam. 2.  
1078—80. — *perdix* Lam. 7.

Taf. 118.

1081. *Dolium fasciatum* Lam. 4.  
1082. — *maculatum* Lam. 3. — *D. costatum* Mke.  
— *D. fasciatum* var. Ant.  
1083. *Cassidaria cingulata* Lam. 3.  
1084. Kopie aus Knorr V. t. 3. f. 4.  
1085—88. *Tritonium cutaceum* Lam. 28.  
1089. *Purpura trochlea* Lam. 45.

Taf. 119.

1090. *Harpa ventricosa* Lam. 2.  
1091. — *nobilis* Lam. 4.  
1092. — *articularis* Lam. 5.  
1093. — *imperialis* Lam. 1.  
1094. — *rosea* Lam. 6.  
1095. 96. — .....? — *Buccinum harpa* Gm. 47.  
1097. — *minor* Lam. 7.

Taf. 120.

1098. *Voluta vexillum* Lam. 40. — Martini erkärt, sie  
nie gesehen zu haben, wodurch die schlechte Figur ent-  
schuldigt wird. Eine gute folgt im zehnten Bande,  
S. 136. Vign. 20. Fig. A. B.  
1099. 1100. *Buccinum crassum* Gm. 62. — *Eburna*  
*plumbea* Sow. Conch. Ill. 3. 4. — *Pyruca*  
*crassa* Gray (Zool. of Beechey's voy.) —  
Gehört vielleicht zu *Bucc. globulosum* Kien.  
p. 12. f. 33. — Schwer generisch zu bestim-  
men, obgleich ich die Martini'schen Original-



- ©. 229. № 34. F. 1. Murex. Animal v. Argenv. Zoom.  
t. 3. E.  
2. 3. Purpurae animal.  
©. 287. № 35. F. 1. Pyrula spirillus.  
2. Murex. Durchschnitt.  
3. 4. — v. Argenv. Zoom. t. 4. C. D.  
©. 303. № 36. F. 1—5. Murex miliaris Gm. 39, vitu-  
linus Lam. 53.  
©. 383. № 37. F. 1. Dolium }  
2. Harpa } Durchschnitt.

## Band IV.

### Taf. 122.

1117. Eburna glabrata Lam. 1. — Ancillaria Kiener.  
1118. — spirata Lam. 3.  
1119. — zeylanica Lam. 2.  
1120. 21. — areolata Lam. 4.  
1122. 23. Buccinum niveum Gm. 112. — Das treue Ori-  
ginal dieser Abbildung besitze ich, kann aber da-  
nach eben so wenig bestimmen, als nach der Zeich-  
nung, ob es für ein Buccinum oder einen Fusus  
zu halten ist. Übrigens hat Gmelin den Namen  
Buccin. niveum mehrmals vergeben.  
1124. 25. Purpura imbricata Lam. 31. = P. lapillus  
var. — Bei Murex granarius Lam. 63 wird  
dieselbe Figur nochmals fragweise citirt.  
1126. 27. Triton undosum Lam. 31. — Buccin. und.  
L. Kien.!  
1128. 29. Purpura lapillus var. Lam. 30.  
1130. Buccinum scalare  $\beta$  Gm. 113. — Diese unerfenn-  
bare Figur ist aus Knorr VI. t. 17. f. 7.  
entlehnt, wo sie eben nicht besser ist.  
1131. 32. Turbinella cingulifera Lam. 14.

### Taf. 123.

1133. 34. Turbinella cingulifera Lam. 14.



1135. *Buccinum affine* Gm. 85. — *Trit. undosum* Lam.  
— *Buccinum cinctum* Quoy (Astrol. II. p. 413.)  
1136. 37. *Purpura imbricata* Lam. 31.  
1138. 39. *Buccinum indicum* Gm. 41. — Von Kiener für  
*Bucc. undosum* gehalten. — *Purp. texata* Mke.  
1140. — *nodulosum* Gm. 115. — *Cassis nodulosa*  
Mke. — *Purp. deltoidea* Lam. (P.)  
1141. 42. *Purpura plicata* Lam. 35. — *Purp. undata*  
jun. Kien. f. 81 b.  
1143. 44. — *cruentata* Lam. 29. — *Purp. cata-*  
*tracta* var. Kien. p. 131.  
1145. *Buccinum versicolor* Gm. 87.  
1146 rechts. — *fumosum* Soland. Beide werden von Kiener  
(p. 41) als Varietäten zu *Buccinum undosum* (Tri-  
ton Lam.) gerechnet.  
1146. 47. *Buccinum tranquebaricum* Lam. 15. — *Pollia*  
*tranquebarica* Gray (Zool. of Bee-  
chey's voy.)  
1148. 49. — *coromandelianum* Lam. 27.

Taf. 124.

1150. *Buccinum laeve* Gm. 72. — *Bullia laevis* Gray  
(Beechey's voy.). — *Bucc. undatum*  
juv. ? (P.)  
1151. 52. *Cancellaria nodulosa* Lam. 5. — *Canc. pisca-*  
*toria* Sow.  
1153. 54. *Buccinum S. Mauritii* Gm. 117. — *Purpura*  
*marginalba* Blainv. ? — *Pollia Mauritii* Gray  
(Beechey's voy.)  
1155—57. *Murex concatenatus* Lam. 62. — *Purpura*  
*subturrita* & *concatenata* Blv. Kien.  
1158. 59. *Buccinum plicatulum* Gm. 119. — *Bucc. co-*  
*romandelianum* var. P.  
1160. 61. *Turbinella ocellata* Lam. 23. — *Monoceros*  
*brevidentatum* Gray (Sow. Conch. ill. f. 4.)  
1162—64. *Buccinum reticulatum* Lam. 14.  
1165. 66. — *vulgatum*  $\beta$  Gm. 120. — *B. reticu-*  
*latum* var.  
1167. 68. — *ornatum* Kien. p. 80.

1169. *Buccinum Miga* Lam. 29. — *B. variabile* Phil. p. 221. — Lamarck rechnet auch 1167 und 68 dazu.  
1170. 71. *Planaxis undulata* Lam. 2.  
1172. 73. *Cancellaria scalarina* Lam. 3.

Taf. 125.

1174. 75. *Buccinum* . . . . . ? — Wohl mit *arcularia* verwandt. Stellt treu das Martinische unvollkommne Exemplar dar.
1176. *Buccinum nanum* Gm. 122.
1177. *Buccinum vitreum* Pfr. ? (V. Diagn. № 2.) — Chemnitz giebt zu dem kleinen „Speculatiengute“ Fig. 1176 — 91 keine Beschreibung; Gmelin sondert die Arten einigermaßen, faßt aber die sehr verschiedenen 1177 — 82 als Varietäten unter dem Namen *Bucc. glaberrimum* p. 3488 № 75 zusammen. Im ehemaligen Martinischen Museum finde ich zu 1177 kein Original, besitze aber eine westindische Art, die ich *Bucc. vitreum* nenne und für die abgebildete halte, obwohl der Hauptcharakter, die auf die vorletzte Windung verlängerte Lippe, nicht sichtbar ist.
- 1178—80. *Buccinum glaberrimum* Gm. 75. Diese 3 Figuren gehören nach den Originaleremplaren entschieden zusammen. Vielleicht ist es *Bucc. grana* Lam. 44. Kien. p. 22. f. 58; doch weicht sowohl die Beschreibung, als die Abbildung ein wenig ab. Fig. 1179 wird von Kiener (p. 74.) zu seinem *Bucc. punctatum* zitiert, hat aber gar keine Ähnlichkeit damit.
1181. *Buccinum glaberrimum* δ Gm. — Hat die meiste Ähnlichkeit mit *Bucc. discolor* Q. & G. Kien. p. 28. f. 39.
1182. — *glaberrimum* ε Gm. — Ist eine schlechte Abbildung von *Bucc. laevigatum* Lam. 39.
1183. *Purpura nucleus* Lam. 50. — *Planaxis nucleus* Blv.
- 1184—87. *Buccinum strigosum* Gm. 76. — Nach Martinischen Originaleremplaren ist Figur 1184 und 85 *B. marginulatum* Lam. 35, und 1186 u. 87 *B. pedicularé* Lam. 49.

1188. 89. Schwer zu bestimmen! Wird von Kiener einmal bei *B. pedicularis* (p. 72) angezogen, und schon früher (p. 50) fragweise bei *B. aurantium* Lam. 48. Wahrscheinlich gehören die Figuren zu letzterm.
1190. 91. *Buccinum exile* Gm. 123.  
 1192. — *Chalys* Gm. 124.  
 1193. — *obtusum* Gm. 80.  
 1194. 95. — *nitidulum*? Gm. 128. — *B. canaliculatum* Lam. 12. Kien. p. 61. Bene!  
 1196—98. — *glans* Lam. 9.  
 1199. 1200. — *suturale* Lam. Kien. p. 55.  
 1201. 2. — *textum* Gm. 102. — *B. Blainvillii* Desh. Kien. p. 29.  
 1203. fehlt.  
 1204. 5. — *papillosum* Lam. 10.

Taf. 126.

- 1206—11. *Buccinum undatum* Lam. 1. — Die Form 1211 kommt in der Nordsee häufig vor, und es ist merkwürdig, daß bei solchen Gehäusen von *Bucc. undatum* & *reticulatum*, *Turritella terebra* und *Natica monilifera* in der Regel eine beträchtliche Ver- bildung der Mündung beobachtet wird.
1212. *Buccinum anglicanum* Lam. 3.  
 1213. 14. — *porcatum* Gm. 105. — *Purpura ligata* Lam. 28. — *Bucc. lig.* Kien. (P.)

Taf. 127.

1215. 16. *Buccinum laevissimum* Lam. 6. — *Bullia laevigata* Gray (Beechey's voy.).  
 1217. — *igneum* Gm. 107. — *Fusus articulatus* Lam. 33. (P.)  
 1218—20. — *plumatum* Gm. 108. — *Fusus articulatus* Lam. (P.)  
 1221. 22. — *lyratum* Gm. 109. — *Fusus harpula* Mke. — *Pleurotoma lyratum* Pfr. (Optime!) V. Diagn. *N<sup>o</sup> 3.*  
 1223. *Ranella Argus* Lam. 4.

1224—27. *Ranella granifera* Lam. 9. — *Triton graniferum* Quoy & Gaim. II. p. 548.

Taf. 128.

1228. *Ranella gigantea* Lam. 1.

1229—35. *Murex gyrinus* Gm. 24. — Fig. 1229 u. 30 ist vielleicht *Ranella tuberculata* Brod. (Conch. ill. f. 13.), die zweite Ranelle kenne ich nicht, 1233—35 ist *R. ranina* Lam. 12.

1236. 37. *Triton lampas* Lam. 4.

Taf. 129.

1238. 39. *Triton lampas* Lam. 4.

1240. 41. *Ranella bufonia* Lam. 7. — *Triton* Quoy & Gaim. II. p. 549.

Taf. 130.

1242. 43. *Triton pileare* Lam. 9.

1244. 45. — *chlorostomum* Lam. Ant. p. 83.

1246. 47. — — Lam. ? (P.)

1248. 49. — *pileare* Lam. 9.

Taf. 131.

1250. 51. *Triton pileare* Lam.

1252. 53. — *succinctum* Lam. 8.

1254. — *lotorium* Lam. 10. (P.) Deficiente cauda tortuosa.

1255. 56. — *Chemnitzii* Gray (Beechey's voy.). — *Murex Argus*  $\beta$  Gm. 78.

Taf. 132.

1257. 58. *Triton maculosum* Lam. 25.

1259—67. — *rubecula* Lam. 27.

Taf. 133.

1268. 69. *Murex rana* Gm. 23. — *Ranella foliata* Brod ? — Es ist nicht deutlich zu erkennen, ob außer der orangerothen Mündung die übrigen von Broderip (Zool. Journ. II. p. 199.) angegebenen Unterschiede von *Ran. crumena* vorhanden sind.

*Ranella foliata* ist übrigens eine gute Art, die durch den viel gedrängteren Bau und die nach oben verlängerten, über den vorigen Varix hinaufsteigenden blätterigen Sinus der Mündung hinreichend charakterisirt ist. Alle mir bekannten Exemplare von *R. crumena* haben eine weiße Mündung, wie auch Martini's Fig. 1271, obgleich Lamarck sie orangeröthlich, weiß gefurcht angiebt. In Sowerby's conch. ill. f. 9. ist *Ran. foliata* unter dem Namen *R. crumena* sehr gut abgebildet.

1270. 71. *Ranella crumena* Lam. 5.  
 1272. 73. — *granulata* Lam. 8. — *R. crumena* var. ?  
 1274—76. — *spinosa* Lam. 6.

Taf. 134 & 135.

- 1277—83. *Triton variegatum* Lam. 1.

Taf. 136.

1284. 85. *Triton nodiferum* Lam. 2.  
 1286. 87. *Fasciolaria tulipa* Lam. 1.

Taf. 137.

- 1288—91. *Fasciolaria tulipa* Lam. 1.

Taf. 138.

1292. *Fusus antiquus* Lam. 11.  
 1293. — *despectus* Lam. 12.  
 1294. — *antiquus* Lam. 11.  
 1295. — *carinatus* ? Lam. 13. — *Murex despectus* Gm. 74. — *Fusus fornicatus* Gray (Beechey's voy.).  
 1296. — *despectus* Lam. 12.

Taf. 139.

1297. *Murex magellanicus* Lam. 46. — Könnte wohl zu *Fusus* gezählt werden.  
 1298. 99. *Fasciolaria trapezium* Lam. 3. — *Fusus* Quoy & Gaim. II. p. 511.  
 1300. 1. *Fusus coronatus* Lam. 17.

Taf. 140.

1302. 3. *Murex morio*  $\beta$  Gm. 62. — *Fusus morio* Lam.  
var. (P.)  
1304. 5. *Pyrula ternatana* Lam. 15. — Von Kiener t. 27.  
mit Recht *Fusus ternatensis* genannt.  
1306—9. *Turbinella polygona* Lam. 15. — *Fusus* Quoy  
& Gaim. II. p. 510.  
1310. 11. *Fasciolaria filamentosa* Lam. 5. — *Fusus* Quoy  
& Gaim. (Astrol. II. p. 508.)

Taf. 141.

1312. 13. *Fusus islandicus* Lam. 15. — Ist von Kiener's  
Abbildungen sehr abweichend.  
1314—16. *Turbinella polygona* Lam. 15. — *Fusus* Q. & G.  
1317. 18. — *lineata* Lam. 19.  
1319. 20. *Fusus longaevus* Lam. foss. 1.  
1321. 22. *Murex fossilis* Gm. 112. — *Fusus* .....?

Taf. 142.

1323. 24. *Pyrula vespertilio* Lam. 7.  
1325. *Turbinella scolymus* Lam. 1.  
1326. 27. *Pyrula vespertilio* Lam. var. Ant.  
1328. 29. *Murex harpa* Gm. 102. — Scheint ein junger  
*Fusus* zu seyn.  
1330. Von Lamarck zu seiner *Cancellaria citharella* zitiert.  
Ich besitze ein der Abbildung ganz ähnliches Exemplar,  
was eher für einen unausgewachsenen *Strombus pli-*  
*catus* zu halten ist.

Taf. 143.

1331. 32. *Pleurotoma babylonia* Lam. 17.  
1333. *Pyrula tuba* Lam. 5. — *Fusus tuba* Kien. t. 26. f. 1.  
1334. 35. *Pleurotoma nodifera* Lam. 23. (P.)  
1336—38. — *javanum* Kien.

Taf. 144.

1339. *Fusus longissimus* Lam. 2.  
1340. *Murex ansatus* Gm. 114. — *Fusus longissimus*  
Lam. var. ?

1341. *Fusus verruculatus* Lam. 23. = 1349. 50. (P.)  
1342. — *colus* Lam. 3.

Taf. 145.

1343. *Fusus incrassatus* Lam. 8.  
1344. — *longissimus* Lam. 2.  
1345. 46. *Pleurotoma marmorata* Lam. 19.  
1347. *Murex lancea* Gm. 117. — *Fusus turricula* Kien.  
t. 5. f. 1. ? (P.)

Taf. 146.

1348. *Murex versicolor* Gm. 119. — *Fusus* .....?  
1349. 50. — *verrucosus* Gm. 120. — *Fusus tuberculatus*  
Ch. Ant. — *Fusus sulcatus* Lam. ? Kien.  
1351. 52. — *striatulus* Gm. 121. = 1348 ? (P.)

Taf. 147.

1453. 54. *Mitra papalis* Lam. 2.  
1355. 56. — *pontificalis* Lam. 3.  
1357. *Fusus Nifat* Lam. 32.  
1358. 59. *Mitra cardinalis* Lam. 6.  
1360. 60. a — *episcopalis* Lam. 1.  
1361. — *adusta* Lam. 12.

Taf. 148.

1362. 63. *Mitra plicaria* Lam. 23.  
1364. — *corrugata* b Lam. 24.  
1365. — — var. Lam. (P.)  
1366. — *vulpecula* Lam. 29.  
1367. 68. — *stigmataria* Lam. 32.  
1369. 70. — *caffra* Lam. 30.  
1371. 72. *Achatina albo-lineata* Lam. 15.  
1373. 74. *Mitra sanguisuga* Lam. 31.

Taf. 149.

1375. *Voluta biplicata* Gm. 64. — *Mitra pisolina* Lam.  
75. Kien. f. 90 ?  
1376. — *turricula* Gm. 65. — *Mitra harpaeformis*  
Kien. f. 78 ?

1377. *Voluta maculosa* Gm. 57. — *Mitra cornicularis*  
Kien. f. 38.  
1378. 79. — *lineata* Gm. 66. — *Mitra* .....?  
1380. 81. *Mitra ferruginea* ? Lam. 10.  
1382. 83. *Turbinella craticulata* Lam. 18.  
1384. *Murex pardalis* Gm. 122. — *Turbinella poly-*  
*gona* var. ? Ch.  
1385. *Voluta nodulosa* Gm. 58. — *Mitra obliquata* Lam. (P.)  
1386. 87. *Mitra paupercula* Lam. 53.  
1388. 89. *Voluta scabricula* Gm. 48. — *Voluta filosa*  
Born. — *Mitra filosa* Küst.  
1390. *Mitra granulosa* Lam. 13.  
1391. *Voluta scabricula* ? Gm. 48. — *Mitra circula*  
Kien. p. 21.

Taf. 150.

1392. *Voluta spadicea* Gm. 59. — *Mitra* .....?  
1393. 94. *Mitra limbifera* ? Lam. 49. — *Mitra Peronii*  
Lam. 71. Kien. p. 58.  
1395. *Voluta decussata* Gm. 61. — *Mitra* .....?  
1396. 97. *Murex asper* Gm. 60. — *Fusus lamellosus*  
Phil. ? (P.)  
1398. 99. *Mitra cucumerina* Lam. 54.  
1400. *Voluta discors* Gm. 67. — *Columbella semipunc-*  
*tata* Lam. ? (P.)  
1401. 2. — *polygona* Gm. 62. — *Mitra* .....?  
1403. 4. — *acuminata* Gm. 63. — *Mitra acum.* Ant.  
1405. — *discors*  $\beta$  Gm. 67. — *Bucc. maculosum*  
Lam. Phil. p. 224.  
1406. — *striata* Gm. 68. — *Bucc. discolor* Kien. p. 28.  
1407. — *sulcata* Gm. 69. = 1378 ?  
1408. — *laevigata* Gm. 70. — *Mitra cornea* Lam.  
Phil. p. 229.  
1409. — *ocellata* Gm. 71. — *Bucc. cribrarium* Lam. ?  
1410. — *nasuta* Gm. 72. — *Bucc. Linnaei* var.  
*coccin.* Phil. p. 225.  
1411. — *marmorea* Gm. 73. — *Bucc. Linnaei* Phil.  
p. 225.



Taf. 151.

1412. *Turritella replicata* Lam. 4.  
1413. — *acutangula* Mke. — *Turbo acut.* Gm. 78.  
1414. — *duplicata* Lam. 1.  
1415—19. — *terebra* Lam. 2.  
1420. 21. Soll der Deckel von *Turbo pica* L. seyn. Dieser ist aber noch viel enger gewunden, und auf der innern Seite sind wegen des Muskelansatzes die Bindungen nicht so deutlich zu bemerken (f. B. V. 1750. 51.).

Taf. 152.

1422. *Turritella imbricata* Lam. 5.  
1423. — *bicingulata* ? Lam. 8. — *Turbo variegatus* Gm. 82.  
1424. 25. — *exoleta* Lam. 10.  
1426. 27. *Scalaria pretiosa* Lam. 1.  
1428. 29. — *Pallasii* Kien. p. 4. (S. B. XI. 1876. 77.) — Auch abgebildet bei Knorr IV. t. 20. f. 2. 3.  
1430. 31. — *pretiosa* Lam. 1.

Taf. 153.

1432. 33. *Scalaria pretiosa* Lam. 1.  
1434. — *communis* b Lam. 5.  
1435. 36. — *striata* Kien. p. 20.  
1437. — *pulchella* Bivon. Kien. p. 7.  
1438. — *communis* b Lam. 5.  
1439. *Turbo uva* Gm. 68. — *Pupa mumia* Lam. 1.  
1440. *Terebra maculosa* Lam. 1.  
1441. — *muscaria* Lam. 5.  
1442. — *oculata* Lam. 7.

Taf. 154.

1443. *Terebra muscaria* Lam. 5.  
1444. — *dimidiata* Lam. 4.  
1445. — *crenulata* Lam. 3.  
1446. — *flammea* Lam. 2.  
1447. — *striatula* Lam. 13.

1448. *Terebra muscaria* Lam. Küst.  
1449. — .....? — *Buccinum acus* Gm. 141.  
1450. — *lanceata* Lam. 21.  
1451. — *succincta* Pfr. coll.! — *Bucc. succinctum*  
Gm. 142.  
1452. — *commaculata* Pfr. coll.! — *Bucc. com-*  
*maculatum* Gm. 143.  
1453. 54. — *hastata* Kien. p. 22. — *T. costata* Mke.

Taf. 155.

1455. *Terebra duplicata* Lam. 8.  
1456. — *myuros* Lam. 18. — *T. babylonia* Lam.  
Kien. p. 38.  
1457. *Buccinum aciculatum* Gm. 145.  
1458. *Murex terebella* Gm. 144. — *Cerithium* .....?  
1459. *Cerithium radula* Lam. 14.  
1460. *Murex terebella* Gm. 144. — *Cerithium* .....?  
1461. 62. *Terebra vittata* Lam. 24. — *Bucc. L.* Kien.  
1463. *Buccinum vittatum* Gm. 134. — *Bucc. Bellangeri*  
Kien. p. 34.  
1464. 65. *Pleurotoma buccinoides* Lam. 14.  
1466. 67. *Cancellaria senticosa* Lam. 7. — *Buccinum*!  
1468. *Buccinum achatinum* Lam. 8.  
1469. — *politum* Lam. 20. Kien. p. 20.  
1470. — *vittatum*  $\gamma$  Gm. 134.  
1471. — —  $\delta$  Gm.

Taf. 156.

1472. *Cerithium palustre* Lam. 2.  
1473. 74. — *nodulosum* Lam. 6.  
1475. — *erythraeonense* Lam. 12. — *Ceri-*  
*thium Adansonii* Br. Ant. p. 66.  
1476. 77. *Murex aluco* Gm. 134. — *Cerith. echinatum*  
Lam. ? Ant.  
1478. *Cerithium aluco* Lam. 10.  
1479. — *vertagus* Lam. 21.

Taf. 157.

1480. *Cerithium vertagus* Lam. 21. — *Cerithium Mar-*  
*tinianum* Pfr. coll. (V. Diagn. № 4.)

1481. 82. *Cerithium fasciatum* Lam. 22.  
1483. — — — *asperum* Lam. 19.  
1484. 85. — — — *sulcatum* Lam. 3.  
1486. — — — *torulosum* Lam. 27. — *C. annulare* Schw. p. 728.  
1487. — — — *obeliscus* Lam. var. Ant. — *C. obelisco* affin. incompl. (P. ex spec. Martiniano).  
1488. — — — *plicatulum* Pfr. Bene! — *Murex plicatulus* Gm. 136.  
1489. — — — *obeliscus* Lam. 8.  
1490. — — — *tuberculatum* Lam. 28.  
1491. *Buccinum vittatum*  $\beta$  Gm. 134. — Soll nach Chemnitz = 1486 seyn, mit Moos und Korallen besetzt.  
1492. *Cerithium granulatum* Lam. 9.  
1493. 94. *Voluta acus* Gm. 53. — *Pyramidella maculosa* Lam. (P.) — *P. punctata* var. ?  
Fér. pr. p. 106.

Taf. 158.

1495. 96. *Rostellaria curvirostris* Lam. 1.  
1497. — — — jun.  
1498. 99. — — — *fissurella* Lam. 6. foss.

Taf. 159.

1500. *Rostellaria rectirostris* Lam. 2.  
1501. 2. — — — juv.  
1503. 4. *Murex alatus* Gm. 142. — *Pleurotoma semicostata* Kien. p. 39. t. 19. f. 1.  
1505. 6. — — — *nodulosus* Gm. 143. — *Pleurotoma corrugata* Kien. t. 9. f. 2. ?

---

Vignetten zu Band IV.

- ©. 1. № 37. F. 1. 2. *Eburna areolata* Lam. 4.  
a. b. c. *Cancellaria scalarina* Lam. 3. —  
*C. goniostoma* Sow. Conch. ill. 43.!

- Ⓒ. 49. № 38. a. b. *Buccinum strigosum* Gm. 103. —  
Murex Ant. — *Bucc. testudineum*  
var. ? Kien.
- Ⓒ. 143. № 39. A. *Turbinella infundibulum* Lam. 17.  
B. *Pleurotoma virgo* Lam. 16.  
C. — *diadema* Lam. ? — *Murex*  
*babylonius*  $\beta$  Gm. 52.  
D. *Fusus colosseus* Lam. ? — *Murex*  
*aruanus* Gm. 71.
- Ⓒ. 235. № 40. F. 1. *Buccinum strigilatum*  $\beta$  Gm. 135.  
2. — *callosum* Wood. Kien. p. 18.  
3. *Terebra strigilata* ? Lam. 20.
- Ⓒ. 344. № 41. *Rostellaria rectirostris* Lam. 2.

---

## Band V.

### Taf. 160.

- 1507—9. *Cerithium telescopium* Lam. 4. — *Telesco-*  
*pium indicator* Montf. Mke.
- 1510—12. *Trochus obeliscus* Lam. 29.
1513. *Bulimus Lyonetianus* Lam. 18. — Pupa Mke.
1514. 15. *Trochus virgatus* Lam. 30.

### Taf. 161.

1516. 17. *Trochus pyramidalis* Lam. 26.
1518. 19. — *foveolatus*  $\beta$  Gm. 84. — *T. noduli-*  
*ferus* Lam. Ant. (? P.)
1520. 21. *Turbo diaphanus* Lam. 18. — *Trochus* Quoy  
& Gaim. p. 254.
1522. 23. *Trochus Iris* Lam. 56. — *Phasianella Iris* Mke.
1524. 25. — *rostratus* Gm. 87. — *Phas. rubella*  
Mke. — *Phas. rostrata* Schw. p. 735.
1526. — *melanostoma* Gm. 90.

### Taf. 162.

1527. 28. *Trochus striatus* Gm. 78. } *Trochus striatus*  
1529. — *erythroleucus* Lam. 69. } Gm. Phil. p. 177.

1530. *Trochus punctulatus* Gm. 92.  
1531. — *imbricatus* Lam. 39.  
1532. 33. — —  $\beta$  Gm. 93.  
1534. 35. — *americanus* Gm. 94. Bene!  
1536. 37. — *coelatus* Lam. 19.  
1538. 39. — *purpureus* Gm. 96.

Taf. 163.

1540. *Trochus Cookii* Lam. 24. — Der von Chemnitz Fig. a und b abgebildete dicke Deckel mit wenigen Windungen, und Quoy und Gaimard's (III. p. 224.) genauere Beobachtungen beweisen, daß diese Art zu *Turbo* gezählt werden muß.  
1541. 42. *Monodonta pagodus* Lam. 2.  
1543. 44. — *tectum persicum* Lam. 3.  
1545. 46. *Trochus nodulosus* Gm. 78. — *Littorina nodulosa* Pfr. moll. cub.  
1547. 48. — *mauritanus* Lam. 38.  
1549. 50. — *fenestratus* Gm. 100. — Wohl als Varietät des vorigen zu betrachten.

Taf. 164.

Auf dieser Tafel sind einige Nummern falsch; dem Texte nach muß in der obersten Reihe stehen: links 1553 b, rechts 1553, und in der dritten zwischen Fig. 1558 und 1552 muß stehen: 1552 h. — Lamarck's Zitationen bei *Trochus stella* & *stellaris* sind unsicher.

1551. *Trochus Cookii* Lam. 52.  
1552. *Turbo calcar* Gm. 13. — *Troch. stella* Lam. 11.  
1553. *Trochus stellatus* Ch. — *Turbo stellaris* Gm. 47.  
— *Trochus stellaris* Lam. 12. — *Turbo*  
*Quoy & Gaim. III. p. 228.*  
1554. 55. — *calcar* Ch. — *Turbo aculeatus* Gm. 48.  
1556. 57. *Turbo aculeatus*  $\beta$  Gm. 48.  
1558. 59. — *stellatus* Gm. 49. Bene!  
1560. *Trochus helycinus* Gm. 101. — *Tr. tuber detritus*:  
1561. — *tuber* Lam. 20.

Taf. 165.

1562. 63. *Trochus argyrostomus* Lam. 23.

1564. 65. *Trochus merula* Lam. 22.  
 1566. — *tigrinus* Ch. Ant. — *Littorina aethiops*  
 Mke ?  
 1567. 68. *Monodonta tectum* Lam. 9.  
 1569. 70. *Trochus tectum*  $\beta$  Gm. 16.  
 1571. — *lugubris* Gm. 104 — *Tr. tigrinus*  
 juv. Ant.  
 1572—76. — *tuber* Lam. 20.

Taf. 166.

1577. 78. *Janthina communis* Lam. 1.  
 1579—81. *Monodonta labeo* Lam. 10. — *Turbo* Ant.  
 1582. *Trochus asper* Gm. 105. — *Monod. tricarinata*  
 Lam. 16. (P.)  
 1583. 84. *Monodonta fragarioides* Lam. 14. — *Trochus*  
*frag.* Phil. p. 177. — *Turbo* Ant.  
 1585. *Trochus tessellatus*  $\beta$  Gm. 106. Wohl = 1756. 57.  
 1586. 87. — —  $\gamma$  Gm. 106. — 1583—85; *Paludina*  
*tessellata* Schw. S. 736.  
 1588. — *conulus* Lam. 48. — *T. zizyphin.* var. Ant.  
 1589. — — var. (P.)  
 1590. 91. — *conuloides* Lam. 47.  
 1592—94. — *zizyphinus* Lam. 46. — Diese Art wurde  
 von Philippi (p. 175.) früher als Varietät  
 von *T. conulus* Lam. betrachtet, so wie auch *co-*  
*nuloides* Lam., es sind aber wohl gute Arten.  
 1595. 96. — *zizyphinus*  $\beta$  Gm. 80. — *Tr. tranquebaricus*  
 Pfr. coll. (V. Diagn. № 5.)  
 1597. 98. — — Gm.  
 1599. — *ziczac* Gm. 122. — *Littorina ziczac* Pfr.  
 moll. cub. — *Phasian. lineata* Lam.  
 1600. — —  $\beta$  Gm. — *Litt. ziczac* var. ? Pfr. ibid.  
 1601. — *vestiarius* Gm. 75. — Fig. a — g scheinen  
 zu *Rotella lineolata* Lam. zu gehören; Fig.  
 h wird von Lamarck Rot. *rosea* genannt, ist  
 aber wohl ebenfalls nur Varietät von *lineolata*.  
 1602. — *vestiarius*  $\beta$  Gm. 75. — *Bucc. neriteum*  
 Lam. 58.

Taf. 167.

1603. 4. *Pyramidella dolabrata* Lam. 2.

1605. *Trochus niloticus* Lam. 25.  
 1606. 7. — *marmoratus* Lam. 37. — *Tr. niloticus*  
 juv. Ant.  
 1608. 9. — *niloticus* Gm. 1.  
 1610. — *acutangulus* Ch. Ant. — *Tr. conus* Gm. 17.  
 1611. — *spinosus* Gm. 18. — *T. marmoratus*  
 juv. ? P.  
 1612. 13. — *jujubinus* Lam. 49.

Taf. 168.

1614. *Trochus niloticus* Lam. 25.  
 1615—18. — *maculatus* Lam. 31.  
 1619. — *alveare* Gm. 20. Bene! P. — *Tr. ma-*  
*culatus* var. Ant.  
 1620. 21. — *concausus* Lam. 44.  
 1622. — *alveare*  $\beta$  Gm. 20.

Taf. 169.

1623. 24. *Trochus maculatus*  $\beta$  Gm. 2.  
 1625. 26. — *vernus* Gm. 22.  
 1627. — *conspersus* Gm. 23.  
 1628. — *tentorium* Gm. 24.  
 1629. — *ochroleucus* Gm. 25.  
 1630. — *stellatus* Gm. 26.  
 1631. — *Spengleri* Gm. 27.  
 1632. — *ochroleucus*  $\beta$  Gm. 25. — *Tr. in-*  
*crassatus* ? Lam. 34. — Die Fig.  
 1623—32 dürften wohl meist Varietä-  
 ten von *Tr. maculatus* seyn.  
 1633. 34. — *costatus* Gm. 28.

Taf. 170.

1635. 36. *Trochus inaequalis* Gm. 29.  
 1637. — *regius* Gm. 30.  
 1638. — *verrucosus* Gm. 31.  
 1639. — *cylindricus* Gm. 32. — *Cyclostoma*  
 ? (P.)  
 1640. — *radiatus* Gm. 33.  
 1641. — —  $\beta$  Gm. } Wohl = 1514. 15,  
 1642. — —  $\gamma$  Gm. } *Tr. virgatus* Lam.

1643. 44. *Trochus viridis* Gm. 34.  
 1645. 46. — *rusticus* Gm. 35. Bene! P.  
 1647. — *nigerrimus* Gm. 36.  
 1648. 49. — *fanulum* Gm. 37. — Male! Phil. p. 179.  
 1650. — *strigosus* Gm. 38. — Tr. cinerasc.? Ant.  
 1651. — —  $\beta$  Gm.  
 1652. — *pyramis* Gm. 39.  
 1653. — —  $\beta$  Gm.  
 1654. 55. — *granatum* Lam. 54. — Turbo gran. Ant.

Taf. 171.

1656. 57. *Trochus magus* Lam. 21.  
 1658. — *erythraeus* Broc. Phil. p. 180. Pfr. coll.  
 1659. 60. — *magus* Lam. 21.  
 1661. 62. — *capensis* Gm. 40. — Turbo cinerarius Ant. Minime! (P.)  
 1663. 64. *Monodonta aegyptiaca* Lam. 6.  
 1665. — *modulus* Lam. 8.  
 1666. *Trochus umbilicaris* Lam. 60. — Fig. rudis Phil. p. 181.  
 1667. — *scaber*? Gm. 10. — Turbo Ant.  
 1668. — *depressus* Gm. 42.  
 1669. — —  $\beta$  Gm. — Turbo cinerarius var. Ant.  
 1670. — *laevigatus* Gm. 43. — Tr. varius Gm. 11. Phil. p. 180.  
 1671. — *groenlandicus* Gm. 44. — Turbo Ant.  
 1672. 73. *Monodonta Pharaonis* Lam. — Troch. Lam. 62.  
 1674. *Trochus cruciatus* Gm. 5.  
 1675. — *roseus* Gm. 45. — Tr. sanguineus Phil. p. 179. — Turbo rosaceus Ant.  
 1676. — *petholatus* Gm. 46. — Turbo nassaviensis Ant. — Monod. Jussieui Payr.? (P.)  
 1677. — *viridulus* Gm. 47.  
 1678. — *Pharaonis*  $\beta$  Gm. 6.  
 1679. — *urbanus* Gm. 48. — Turbo Ant.  
 1680. — *guineensis* Gm. 49. — Turbo nodulus var. Ant.  
 1681. — *nodulus* Gm. 50. — Turbo Ant. — 1680 & 81: *Monodonta nodulus* Mke syn.



1682. *Trochus carneus* Gm. 51. — *Tr. carneolus* ?  
Lam. 63. — *Minime!* P.  
1683. — *tessellatus* Gm. 52. — *Monod. canaliculata* Lam. 20. — *Tr. canaliculatus*  
Phil. p. 180.  
1684. — *croceus* Gm. 53.  
1685. — *obliquatus* Gm. 54. — *Turbo cinerar.*  
var. Ant.  
1686. — *cinerarius* Lam. 65. — *Turbo* Ant.  
1687. — *vittatus* Gm. 55. — *Turbo cinerar.* var.  
Ant. — *Tr. canaliculatus* var. ? (P.)

Taf. 172.

- 1688—90. *Trochus agglutinans* Lam. 18.  
1691—96. *Solarium perspectivum* Lam. 1.  
1697. 98. *Trochus indicus* Lam. 4.  
1699. *Solarium stramineum* Lam. 4.

Taf. 173.

1700. 1. *Trochus solaris* Lam. 3.  
1702. 3. *Solarium hybridum* Lam. 5. Kien.  
1704. 5. — *cingulum* Kien. p. 6.  
1706. 7. — *Chemnitzii* Kien. p. 12. — An =  
*Cyclost. brasiliense* Sow. (Zool. of  
Beech. voy. t. 38. f. 32.) ? P.  
1708. 9. — *variegatum* Lam. 6.  
1710. 11. — — Lam. ? (P.) — *Trochus*  
*areola* Gm. 61.  
1712. 13. *Trochus inermis* Lam. 17.  
1714. — *imperialis* Lam. 1. — *Turbo* Quoy  
& Gaim. (Astrol. III. p. 226.)

Taf. 174.

1715. *Trochus imperialis* Lam. 1.  
1716. 17. — *solaris*  $\beta$  Gm. 15. — *Troch. longispina*  
Lam. Ant.  
1718—20. *Turbo calcar* Gm. 13. — Diese westindische  
Schnecke hat ganz die Form eines *Trochus*. Ich  
selbst fand sie nie mit Deckel, aber Chemnitz ver-  
sichert, daß derselbe der eines *Turbo* sey.



1771. 72. Turbo olearius Gm. 17.  
1773. 74. — —  $\gamma$  ? Gm. 17.

Taf. 179.

1775. 76. Turbo marmoratus Lam. 1. — T. olearius  
juv. !  
1777. 78. — sarmaticus Lam. 4.  
1779. 80. — cornutus Lam. 5.

Taf. 180.

1781. Turbo sarmaticus Lam. 4.  
1782—85. — rugosus Lam. 19. — Trochus rugosus  
Phil. p. 178. — Ist ein ächter Turbo!  
1786. 87. — calcar  $\zeta$  Gm. 13. — Turbo rugosus juv.  
1788. 89. — radiatus Lam. 8.  
1790. — imperialis Lam. 2.  
1791—93. — coronatus Lam. 20.

Taf. 181.

1794. Turbo canaliculatus Gm. 22.  
1795. 96. — setosus Lam. 10.  
1797. — spinosus Gm. 24. = T. radiatus. (P.)  
1798. — sparverius Gm. 25. — T. setosus  
var. Ant.  
1799. 1800. — Moltkianus Gm. 26.  
1801. 2. — Spenglerianus Lam. 11.  
1803. 4. — rugosus  $\beta$  ? Gm. 14.

Taf. 182.

1805. 6. Turbo cochlus Gm. 9. — T. olearius var. Ant.  
1807—10. — hippocastanum Lam. 22.  
1811. 12. — crenulatus Lam. 21.  
1813. 14. — hippocastanum Lam. 22.  
1815. 16. — smaragdus Lam. 16.  
1817. 18. — papyraceus Gm. 31.  
1819. — —  $\beta$  Gm.  
1820. 21. — aethiops Gm. 32. — Littorina Fér.  
1822—25. — nicobaricus Lam. 26. — Littorina para-  
doxa Ant.

Taf. 183 & 184.

- 1826—39. *Turbo petholatus* Lam. 12.  
1840—47. — *cidaris* Lam. 17.

Taf. 185.

1848. *Turbo nigerrimus* Gm. 35. — *Littorina* Fér.  
1849. — —  $\beta$  Gm. — *Litt. aethiops* ? (P.)  
1850. — *pica*  $\beta$  ? Gm. 39. — *Turbo novae Zee-*  
*landiae* Ch. Ant. — *Monod. zebra* Mke.  
1851. — *pica*  $\gamma$  Gm. 39. — *T. nov. Zeel. var.* Ant.  
1852. — *littoreus* Lam. 24. — *Littorina* Fér.  
1853. — —  $\beta$  Gm. 3.  
1854. a b — *obtusatus* Gm. 1.  
c d — — Lam. 30. — *Littorina* Fér.  
e f — — Gm. 1.  
1854. 1—11. — *neritoides* Lam. 27. — *Littorina* Fér.  
1855. a—g — *littoreus*  $\gamma$  Gm. — Menke unterscheidet a b als  
*Littorina groenlandica* und f g als *Lit-*  
*torina sulcata*, Anton bezeichnet c als *Lit-*  
*torina sulcata* Mke var.

Taf. 186.

- 1856—59. *Natica glaucina* Lam. 1.  
1860. 61. — *canrena* Lam. 10.  
1862. 63. — *millepunctata* Lam. 12.  
1864. 65. — *lineata* Lam. 20.  
1866. 67. — *vitellus* Lam. 13.  
1868—71. — *alapapilionis* Desh. 34. — *N. tae-*  
*niata* Mke.

Taf. 187.

- 1872—75. *Natica rufa* Lam. 18. — *N. spadicea* Swains.  
1876—80. — *adpersa* Mke. — *N. millepunctata*  
var. Phil. p. 161. — *N. maculata*  
Desh. 32.  
1881—84. — *fulminea* Lam. 21.  
1885. 86. — *zebra* Lam. 27.  
1887—91. — *chinensis* Lam. 29.

1892. 93. *Natica maculosa* Lam. 22. — *N. pellistigrina* Desh. — *N. javanica* Lam. Ant.  
 1894. — .....? — *Nerita stercus muscarum* Gm. 11.  
 1895. — *monilifera* Lam. ? (P.) — *Ner. canrena*  $\eta$  Gm.  
 1896. 97. — *helvacea* Lam. 14. — Muß mit *Nat. rufa* vereinigt werden, von der sie nur durch die blasse Färbung unterschieden ist.  
 1898. 99. — *eburnea* Desh. 33. var. ? — *Ner. orientalis* Gm. 12.  
 1900. 1. — *cruentata* Lam. 11. — *N. fulminea* Lam. Ant.  
 1902. 3. — .....? — *Nerita rugosa* Gm. 14.  
 1904. — *eburnea* Desh. 33.  
 1905—10. — *marochiensis* Lam. 25. — Figur 1905. 6. gehören nicht zu Lamarck's Art, sondern sind eine gut unterschiedene, welche ich von der Westküste von Mexico erhalten habe: *Natica Chemnitzii* Pfr. V. Diagn. № 6. — Philippi (S. 256.) trennt auch 1907. 8. davon als *Natica lurida*, was aber ein Druckfehler ist für 1909. 10.  
 1911—14. — *cancellata* Lam. 31.  
 1915. 16. — *arachnoidea* Lam. 26. — Wird von Anton für Varietät von *N. fulminea* erklärt, aber wohl mit Unrecht.  
 1917. 18. — *vittata* Lam. 23.  
 1919. 20. *Ampullaria avellana* Lam. 9. — *Ampullacera avellana* Quoy & Gaim. (Astrol. II. p. 196.)  
 1921. *Nerita canrena*  $\vartheta$  Gm. 1.

Taf. 189.

1922. 23. *Natica pes elephantis* Desh. 40.  
 1924. 25. — *albumen* Lam. 2.  
 1926. 27. — *melanostoma* Lam. 5.  
 1928. 29. — *mammilla* Lam. 4.  
 1930. 31. — *conica* Lam. ?  
 1932. 33. — *mammillaris* Lam. 3.

1934. 35. *Natica aurantia* Lam. 6.  
1936. 37. — *melanostoma* Lam. var.  
1938. — *simiae* Desh. 45. — *N. sigaretina* ? Mke.  
1939. — *papilla* Mke. — *Nerita papilla* Gm. 20.

Taf. 190.

1940. 41. *Natica lupinus* Desh. 36.  
1942. 43. *Nerita maxima* Gm. 52.  
1944. 45. — *textilis* Lam. 2. — *N. plexa* Ch. —  
*N. exuvia* var. Desh. Ant.  
1946. 47. — *radula* Gm. 27. — *Neritopsis radula*  
Gray (Beechey's voy.).  
1948. 49. — *histrion* Gm. 46. Desh. 22 ?  
1950. 51. — *undata* Lam. 3. Desh. 27.  
1952. 53. — *plicata* Lam. 15.  
1954. 55. — *atrata* Lam. 6.

Taf. 191.

1956. 57. *Nerita Ascensionis* Lam. 11.  
1958. 59. — *lineata* Lam. 13.  
1960. 61. — *histrion* Gm. 46. — *N. undata* L. Ant.  
1962. 63. — *versicolor* Lam. 10. — Male!  
1964. 65. — *pica* Gm. 58.  
1966. 67. — *costata* Desh. 21. — *N. scabricosta*  
Lam. Ant.  
1968. 69. — *grossa* Desh. 24.  
1970. 71. — *undulata* Gm. 36.  
1972. 73. — *exuvia* Lam. 1.  
1974. 75. — *quadricolor* Desh. 26.

Taf. 192.

1976. *Nerita malaccensis* Lam. 12.  
1977—84. — *peloronta* Lam. 4.  
1985. 86. — *nigerrima* Desh. 25.  
1987. — *antillarum* Desh. 20.  
1988—91. — *chamaeleon* Lam. 9. — *N. malaccensis*  
Lam. Ant.  
1992. 93. — *flammea* Gm. 63. — *N. versicolor* Lam. 10.  
1994. — —  $\beta$  Gm. 63.  
1995. — —  $\gamma$  Gm.

1996. 97. *Nerita fulgurans* Gm. 64.  
1998. 99. — *tessellata* Lam. 16.

Taf. 193.

2000. a—h *Nerita albicilla* Lam. 8.  
2001—14. — *polita* Lam. 7.  
2015. — *bifasciata* Gm. 66. }  
2016. — *litterata* Gm. 67. } *Ner. polita* Lam.  
2017. — *larva* Gm. 38. } 7. Desh.  
2018. — *litterata*  $\beta$  Gm. }  
2019. 20. — *dubia* Gm. 34. — *Neritina dubia*  
Lam. 3.
- 

Vignetten zu Band V.

- Ⓒ. 3. № 42. A. *Cerithium telescopium* Lam.  
B. — ? *structura*.  
C—E. *Trochi structura*.  
Ⓒ. 145. № 43. A. B. *Turbo diadema* Gm. 55.  
Ⓒ. 237. № 44. *Carocolla Gualteriana* Lam. 7.
- 

**Band VI.**

Taf. 1.

1. 2. *Mya truncata* Lam. 1.  
3. 4. — *arenaria* Lam. 2.  
5. *Unio elongata* Lam. 2.  
6. — *pictorum* b ? Lam. 32.

Taf. 2.

7. *Unio radiata* Lam. 13.  
8. 9. *Vulsella spongiarum* Lam. 4.  
10. — *hians* Lam. 2.  
11. — *lingulata* Lam. 1.

12. *Lutraria solenoides* Lam. 1.  
13—16. *Anatina globulosa* Lam. 5.

Taf. 3.

17. 18. *Mya nicobarica* Gm. 12.  
19. 20. — *australis* Gm. 13. — *Erycina austral.* Gray.  
— *Mesodesma Chemnitzii* Desh. 10.  
21. *Lutraria piperata* Lam. 5.  
22. a b *Unio corrugata* Lam. 34.  
23. 24. — .....? — *Mya pictorum*  $\beta$  Gm. 3.  
25. *Panopaea Aldrovandi* Lam. 4.

Taf. 4.

26. *Solen vagina* b Lam. 1. — Nach Deshayes eine andere Art.  
27. — — Gm. 1. — Scheint zu *Solen siliqua* L. zu gehören.  
28. — — a Lam. 1.  
29. — *siliqua major* Lam. 4. — *Solen ensis* var. (Phil.)  
30. — *ensis* Lam. 5.

Taf. 5.

31. *Solen minimus* Gm. 14. Bene! Pfr. coll.  
32—34. — *legumen* Lam. 11.  
35. — *planus* Lam. 9.  
36. 37. — *cultellus* Lam. 8.  
38. 39. — *radiatus* Lam. 19.  
40. — — Gm. 6.

Taf. 6.

41. 42. *Solen strigilatus* Lam. 18. — *Solecurtus* Blainv.  
43. *Solecurtus candidus* Desh. VI. p. 63.  
44. — *Quoyi* Desh. ibid.  
45. *Solen coarctatus* Lam. 17.  
46—48. *Anatina subrostrata* Lam. 3.  
49. 50. *Cardium bullatum* Lam. 10.  
51. 52. *Solen minutus* Lam. 10. — *Hiatella arctica* Lam. 1. — *Saxicava arctica* Phil. p. 20.  
— *Saxicava rhomboides* Desh. 7.



Taf. 7.

53. 54. *Solen rostratus* Lam. 21.  
55. — *roseus* Gm. 17. — *Psammobia rosea*  
Pfr. coll.  
56. *Sanguinolaria rosea* Lam. 2.  
57. 58. *Solen striatus* Gm. 19.  
59. 60. *Psammobia vespertina* Lam. 3.  
61. *Sanguinolaria occidentis* Lam. 1.

Taf. 8.

62. *Tellina rugosa* Lam. 38.  
63. 64. — *gargadia* Lam. 40.  
65. — *lingua felis* Lam. 37.  
66. — *staurella* Lam. 6.  
67—71. — *virgata* Lam. 5.  
72. — *pulchella* Lam. 23. Desh. Phil.  
73. — *maculosa* Lam. 4.

Taf. 9.

74. 75. *Tellina angulata* Gm. 4.  
76. — *inflata* Gm. 8.  
77. — *multangula* Lam. 42.  
78. — *lacunosa* Lam. 39.  
79—82. *Sanguinolaria rugosa* Lam. 4. — *Capsa ru-*  
*gosa* Mke.  
83. — *dichotoma* Ant.  
84. *Tellina fragilis* Gm. 6. — *Petricola ochroleuca* Lam.  
2. — Ist eine wahre *Tellina*: Phil. p. 21.

Taf. 10.

85. *Tellina trilatera* Gm. 28. — *Tellinides ? trian-*  
*gularis* Gray p. 136. — *Tell. triangula-*  
*ris* Desh. 58.  
86. — .....?  
87. — *oblonga* Gm. 29. — *Tell. psammotella*  
Lam. 30 ? Desh.  
88—90. — *Spengleri* Lam. 8.  
91. — *feroensis* Gm. 31. — *Psammobia fero-*  
*ensis* Lam. Phil. p. 23.

92. *Psammobia coerulescens* Lam. 6.  
93. *Psammotaea amethystia* Ant. p. 4.  
94. *Tellina Gari b* Gm. 5.  
95. — *foliacea* Lam. 12.  
96. — *rostrata* Gm. 22. — *T. pallide - rosea* Ch. Ant.

Taf. 11.

97. *Tellina operculata* Lam. 13.  
98. — *planata* Lam. 20.  
99. — *hyalina* Gm. 33. — *Psammotaea candida* ?  
Lam. 6.  
100. — *planata* ? Gm. 19.  
101. — *vitrea* Gm. 34. — *Tell. fabula* Gm. Male!  
Phil. p. 26.  
100—2. — *radiata* Lam. 1.  
103. — ..... ?  
104. — *maculosa c* Lam. 4. — *Tell. sulphurea*  
Lam. 11. Desh.  
105. — *rostrata* Lam. 9.  
106. *Pandora rostrata* Lam. 1.

Taf. 12.

107. 8. *Tellina apelina* Gm. 36.  
109. — *coccinea* Gm. 37.  
110. — *incarnata* Gm. 25. — *T. tenuis* Lam. Ant.  
111. — *laevigata* Lam. 36.  
112. — *remies* Lam. 31.  
113. — *sulcata* ? Lam. 32. — *T. remies* Gm. 66.  
114. — *trifasciata* Gm. 24.  
115. 16. — —  $\beta$  Gm.  
117. — *incarnata*  $\beta$  Gm. — *T. tenuis* Lam. 25.  
? (P.)  
118. *Lucina reticulata* Lam. 10. — *Amphidesma* Desh.  
119. *Tellina donacina* ? Gm. 26.  
120. — *splendida* Ant. ?  
121. — *digitaria* Gm. 75. — *Lucina digitalis* Lam.  
Phil. p. 33.

Taf. 13.

- 122—24. *Tellina scobinata* Lam. 34.

125. *Amphidesma lucinalis* Lam. 6. — *Lucina lactea*  
Lam. — *Lucina fragilis* Phil. p. 34.  
126. *Lucina carnaria* Lam. 8. — *Tellina* Desh. 59.  
127. *Tellina bimaculata* Lam. 52.  
128. — *baltica* Gm. 72. — *T. solidula* Lam. Phil.  
p. 28.  
129. *Lucina divaricata* Lam. 7.  
130. — *gibba* Gray p. 136.  
131. — .....?  
132. *Tellina sexradiata* Lam. 53.  
133. *Cyclas cornea* Lam. 2.  
134. — *obliqua* Lam. 4. — *Pisidium obliquum* C. Pfr.  
135. — *lacustris* Lam. 3.  
136. *Tellina calcarea* Gm. 38.  
137. 38. *Corbis lamellosa* Lam. 2. foss.

Taf. 14.

- 139—42. *Cardium retusum* Lam. 42.  
143. 44. — *cardissa* Lam. 45.  
145. 46. — *Junoniae* 1. Lam. 47.  
147. 48. — — 2. Lam. 47.  
149. 50. — *inversum* Lam. 46.

Taf. 12.

151. 52. *Cardium costatum* Lam. 1.  
153. 54. — *asiaticum* Lam. 4.  
155. — *aculeatum* Gm. 7.  
156. — — Lam. 14.  
158. — *erinaceum* Lam. 15.  
158. — *echinatum* Gm. 8.

Taf. 16.

- 159—61. *Cardium hemicardium* Lam. 44.  
162—64. — *medium* Lam. 40.  
165. — —  $\beta$  ? Gm. 6.  
166. 67. — *fragum* Lam. 41.  
168. 69. — *unedo* Lam. 39.  
170. — *ringens* Lam. 3.

Taf. 17.

171. 72. *Cardium ciliare* a Lam. 11.  
173. — *tuberculatum* Lam. 16.  
174—76. — *isocardia* Lam. 17.  
177. — *muricatum* Lam. 18.  
178. — — 2 Lam.  
179. — *marmoreum* Lam. 20. — *C. leucostomum* Born, Ant.  
180. — *magnum*  $\gamma$  Gm. 16.

Taf. 18.

- 181—83. *Cardium apertum* Lam. 8.  
184. — *papyraceum* Lam. 9.  
185. 86. — *biradiatum* Lam. 27.  
187. 88. — *aeolicum* Lam. 28.  
189. — *laevigatum* Lam. 26.

Taf. 19.

190. *Cardium sulcatum* Lam. 24.  
191. — *rugosum* Lam. 23.  
192. 93. — *latum* Lam. 33.  
194. — *edule* Lam. 31.  
195. 96. — *islandicum* Gm. 21.  
197. — *rusticum* Gm. 23. — Bene! Phil. p. 52.  
— ? Lam. 30. — *C. edule* var. Ant.  
198. — *groenlandicum* Lam. 32.

Taf. 20.

- 199—201. *Macra Spengleri* Lam. 2. — *Schizodesma Spengleri* Gray (Loud. mag. I. new ser.)  
202—4. — *plicataria* Lam. 14.

Taf. 21.

205. 6. *Macra subplicata* Lam. 17.  
207. — *Cygnus* Gm. 15.  
208. 9. — *maculata* Lam. 16.  
210—12. — *turgida* Lam. 13.

Taf. 22.

213. 14. *Mactra violacea* Lam. 11.  
215. — *cuneata* Gm. 19.  
216. 17. — *glabrata* Gm. 7. — *M. australis* ? Lam. 10.  
218. 19. — *corallina* Gm. 9. — *M. inflata* Bronn  
var. Phil. p. 11.  
220. 21. — *lactea* Gm. 10. — *M. alba* ? Lam. 22.  
222. 23. *Crassatella striata* Lam. 11.

Taf. 23.

- 224—26. *Mactra stultorum* Lam. 7.  
227. — — Gm. 11.  
228. — *grandis* Lam. 6.  
229. — *solida* b Lam. 23.  
230. — — a Lam. 23.  
231. — *papyracea* Gm. 3. — *Lutraria papyracea*  
? Lam. 8. — *L. plicatella* ? Lam. 9.  
232. 33. — *helvacea* Lam. 5.

Taf. 24.

234. *Mactra depressa* Lam. 29. — *Spisula pellucida*  
Gray (Loudon's mag. I.)  
235. — *fragilis* Gm. 22. — *Lutraria fragilis* Gray  
Ann. of Phil. p. 135. — *Mactra brasiliiana*  
Lam. 27. ? Desh. — *Spisula fragilis* Gray  
(Loud. mag. I.).  
236. 37. *Lutraria rugosa* Lam. 3. — *Spisula rugosa* Gray.  
238. 39. — *complanata* Lam. 11. — *L. planata* Gray.  
240. 41. — *elliptica* Lam. 2.

Taf. 25.

- 242—47. *Donax scortum* Lam. 1.  
248. — *pubescens* Lam. 2.  
249. *Capsa laevigata* Lam. 1.  
250. *Donax rugosa* Lam. 17.  
251. 52. — *ringens* Lam. 16.

Taf. 26.

253. 54. *Donax trunculus* Lam. 24.  
255. — *striata* Linn. ? Ch.

256. 57. *Donax denticulata* Lam. 20.  
258. — *spinosa* Gm. 13. — *D. elongata* ?  
Lam. 19.  
259. — *incarnata* Gm. 14.  
260. — *cuneata* Lam. 3.  
261—65. — *scripta* Lam. 23. — *Cytherea* Ant.  
266. 67. — *radians* Lam. 6.  
268—70. *Venerupis irus* Lam. 3.

Taf. 27.

- 271—73. *Cytherea Dione* Lam. 39.  
274—76. *Venus paphia* Lam. 90.  
277. 78. — —  $\beta$  Gm. 2. — *V. fasciata* Donov.  
Lam. 89.  
279—81. — *Dysera* ? Gm. 4. — *V. thiara* Lam. 9.  
282—84. — *Marica* Lam. 16.  
285. 86. — — Gm. 3.

Taf. 28.

- 287—90. *Venus cancellata* Lam. 12.  
291—94. — *dysera* Gm. 4. — *V. plicata* Lam. ? juv.  
295—97. — *plicata* Lam. 11.

Taf. 29.

298. *Cytherea prostrata* Lam. 51.  
299. 300. *Venus verrucosa* Lam. 7.  
301. 2. — *casina* Lam. 9. — Bene! Phil. p. 47.  
303. — *rugosa* Lam. 8. — *Cytherea* Bronn.  
304—7. — *cancellata* Gm. 8. — Fig. 306. 7. *Cy-*  
*therea cancellata* Pfr. coll. Bene!

Taf. 30.

- 308—10. *Venus gallina* Lam. 24.  
311. *Cytherea guineensis* Lam. 38.  
312. *Venus guineensis*  $\beta$  Gm. 10. — *Venus cinerea*  
Ch. (Pfr. coll. Bene!)  
313. — *granulata* Lam. 14.  
314. 15. *Venericardia imbricata* Lam. 3.  
316. *Cytherea divaricata* Lam. 66.  
317—19. *Crassatella contraria* Lam. 7.

320. *Cyrena fuscata* var. ? Lam. 4.  
321. — — Lam. 4. = *C. orientalis* Lam. 2.  
= *C. cor* Lam. 3. Desh.  
322. 23. — *fluminea* Lam. 5.

Taf. 31.

324. 25. *Venus malabarica* Lam. 35.  
326. *Cytherea corbicula* Lam. 11.  
327—29. *Galathea radiata* Lam. 1.  
330—32. *Cytherea tripla* Lam. 12. — Kann durchaus nicht,  
wie Deshayes will, mit *C. corbicula*  
vereinigt werden, da außer anderen Un-  
terschieden bei *C. tripla* die Vorderseite  
konstant länger, bei *corbicula* kürzer ist,  
als die Hinterseite.  
333. 34. — *flexuosa* Lam. 72. — *Venus* Desh.  
— *Triquetra flexuosa* Blainv. Ant.  
335. — *squamosa* Lam. — *Venus* L.!

Taf. 32.

336. *Cyrena zeylanica* Lam. 11.  
337. *Cytherea erycina* Lam. 14.  
338. 39. — *lilacina* Lam. 15.  
340. — *lusoria* Lam. 1.  
341. *Cyprina islandica* Lam. 2.  
342. *Venus islandica*  $\beta$  Gm. 15. — *V. notata* Say ? (P.)  
343. *Cytherea Chione* Lam. 22.

Taf. 33.

344. *Venus chione*  $\gamma$  Gm. 16.  
345. *Cytherea maculata* Lam. 23.  
346. — *casta* Lam. 10.  
347. 48. — *impudica* Lam. 3. — *Cyth. meretrix* Ant.  
349. *Venus meretrix* Gm. 18.  
350. *Cytherea impudica* Lam. 3.  
351. — *castanea* Lam. 4. — *C. meretrix* var. Ant.  
352. *Venus meretrix* Gm. 18.

Taf. 34.

353. 54. *Cytherea laeta* Lam. 26.

- 355—57. *Venus opima* Lam. 62. — *V. pinguis* Ch. Ant.  
358. *Cytherea morphina* Lam. 8. — *V. pinguis* var.  
Ant. — *Ven. opima* Lam. 62. Desh.  
359—61. — *graphica* ? Lam. 7. — *Venus nebulosa*  
Lam. 63. — *Pullastra nebulosa* Sow.  
(Beechey's voy.). — *Venus pinguis* var. Ant.  
362. 63. *Venus contemta* Gm. 47. — *V. exilis* Gray  
p. 137.  
364. — *japonica* Gm. 48.  
365. 66. — *striata* Gm. 49. Bene! (P.) — *V. Pe-*  
*ronii* Lam. 81. ?

Taf. 35.

367. 68. *Cytherea castrensis* Lam. 31.  
369. — *ornata* Lam. 32. — *C. castr.* var. Ant.  
370. — *castrensis* Lam. 31.  
371. 72. — *sulcatina* Lam. 29.  
373. — *picta* Lam. 33.  
374. 75. — *tigrina* ? Lam. 35.  
376—81. — *picta* Lam. 33.

Taf. 36.

- 382—84. *Venus reticulata* Lam. 2. — *V. corbis* Lam.  
4. Desh.  
385. — *crenulata* Lam. 5.  
386. — *crenata*  $\beta$  Gm. 50. — *V. cingulata* ?  
Lam. 17.  
387. — *cincta* Gm. 81.  
388. 89. — *puerpera* Lam. 1.

---

Signetten zu Band VI.

- ©. 3. *N*<sup>o</sup> 1. *Mya arenaria* Lam. c. anim.  
©. 36. *N*<sup>o</sup> 2. *Solen vagina* (Copie von Argenv. Zoom.  
t. 6. G. H.)  
©. 76. *N*<sup>o</sup> 3. *Tellina* . . . . ?



- С. 141. № 4. A. B. *Cardium echinatum* (anim.).  
C. — *edule* (anim.).  
С. 204. № 5. A. B. *Macra* v. t. 22. f. 216. 17.  
C. *Lutraria elliptica* Lam.  
С. 242. № 6. *Donax rugosa* Gm. 3.  
С. 273. № 7. A. B. *Cyprinae islandicae* animal (Müll.)  
C. *Venus verrucosa* v. Adans. t. 16. f. 1.
- 

## Band VII.

### Taf. 37.

390. 91. *Cytherea tigrina* Lam. 53. — *Lucina* Desh.  
392. — *concentrica* Lam. 50. — *Artemis* Ant.  
393. *Venus concentrica* Gm. 83. — *Cyth. exoleta* Lam.  
var. P.  
394. 95. — *pensylvanica* Gm. 71. — *Lucina pensylv.*  
Lam. 2. (P.)  
396. *Lucina aurantia* Desh. 34.  
397. 98. *Cytherea punctata* Lam. 54. — *Lucina* Desh.

### Taf. 38.

399. *Venus spuria* Gm. 72. — *Lucina radula* Lam. ? Desh.  
400. 1. — *sinuata* Gm. 76. — *Cytherea pacifica* Mus.  
Reg. Berol. — *Artemis concentr.* var. Ant.  
402. *Cytherea exoleta* Lam. 48.  
403. *Venus exoleta* Gm. 75. — *Cytherea lincta* Lam.  
49. Desh. — *Artemis lincta* Ant. (Minime ! P.)  
404. *Cytherea exoleta* Lam. 48.  
405. — *juvenilis* Lam. 36. — *Cyth. exoleta* var. ? P.  
406. *Venus exoleta*  $\gamma$  Gm. 75.  
407. — *histrion* Gm. 85. — *Cyth. histrion* Gray p. 137.

### Taf. 39.

408. 9. *Lucina jamaicensis* Lam. 1.  
410. 11. *Cytherea rugifera* Lam. 70.

- 412—14. *Cyrena depressa* ? Lam. 8. — *Venus borealis* Gm. 77. — *Astarte borealis* Gray p. 136. Bene! P.  
415. 16. *Cytherea gibbia* Lam. 64. = *C. ranella* Lam.  
417—19. *Venus pectinata* Gm. 78. — *Cytherea pectinata* ? Lam. 63.

Taf. 40.

- 420—26. *Cytherea scripta* Lam. 57.  
427—29. *Lucina edentula* Lam. 3.  
430. 31. *Venus globosa* Gm. 86. — *Lucina globosa* Gray.

Taf. 41.

432. 33. *Venus litterata* Lam. 40.  
434. — — 2 Lam.  
435. — — 3 Lam.  
436. 37. — *punctifera* Lam. 38. — *V. litterata* var. Ant.

Taf. 42.

438. 39. *Venus adpersa* Lam. 37.  
440. — *geographica* Lam. 44.  
441. — *papilionacea* Lam. 36.  
442. — *textile* Lam. 42.  
443. — *texturata* Lam. 43.  
444. — *corrugata* 2 Lam. 34.  
445. 46. — *monstrosa* Gm. 53. — *Venerupis monstrosa* Gray. — *Corbula monstr.* Cuv.  
447. — *virginica* Gm. 136. Lam. — *V. laeta* Poli Phil. p. 46.

Taf. 43.

448. 49. *Corbis fimbriata* Lam. 1.  
450—52. *Donax Meroë* Lam. 22. — *Cytherea* Ant.  
453. 54. *Cytherea laeta* Lam. 26.  
455. 56. *Venus decussata* Lam. 46.  
457. 58. — *virginica* Lam. 57. & *Venus aurea* Lam. 56.  
— Chemnitz zieht beide Figuren unter dem Namen *V. edulis* zusammen, und betrachtet die kleinen Figuren a, b, c als Varietäten derselben. Er bezweifelt, daß eine derselben zu Linnée's *V. virginica*

gehöre, was indessen von 457 mit ziemlicher Gewißheit anzunehmen ist. Auch 458 scheint eine Varietät derselben zu seyn. Die Figuren a, b u. c gehören wohl nicht dazu, sind aber wahrscheinlich Formen einer Art. Fig. b wird von Lamarck fragweise bei *Cytherea planatella*, Fig. c von Gmelin bei *Venus virginea* zitiert.

Taf. 44.

459. *Spondylus gaederopus* Lam. 1.  
460. — *aculeatus* Ch. Phil. p. 87. — *Sp. costatus*  $\beta$  Lam. 6.  
461. 62. — *costatus* Lam. 6.

Taf. 45.

463. *Spondylus croceus* Lam. 17.  
464. — *variegatus* Lam. 7.  
465. — *americanus* Lam. 2.  
466. 67. — *longitudinalis* Lam. 15.  
468. — *gaederopus*  $\alpha$  Gm. 1.  
469. 70. — *radians* Lam. 19.

Taf. 46.

471. *Spondylus regius* Lam. 9.  
472. 73. — *multilamellatus* Lam. 5. — *Sp. longispina* ? Lam. 8.

Taf. 47.

474. 75. *Spondylus spathuliferus* Lam. 13.  
476. — *gaederopus* o Gm. 1.  
477. 78. — *ducalis* Lam. 14.  
479. 80. *Plicatula ramosa* Lam. 1.  
481. — *crinata* Lam. 3.  
482. *Spondylus plicatus* Gm. 3. — *Plicatula* ....?

Taf. 48.

483. *Isocardia cor* Lam. 1.  
484—87. — *Moltkiana* Lam. 3.  
488. 89. *Cardita sulcata* Lam. 1.

490. 91. *Cardita turgida* Lam. 3. — *C. bicolor* Lam. 10. Desh.

Taf. 49.

- 492—94. *Tridacna squamosa* Lam. 3.  
495. — *gigas* Lam. 1.  
496. — *crocea* Lam. 4.  
497. — *serrifera* Lam. 6. Desh.

Taf. 50.

498. 99. *Hippopus maculatus* Lam. 1.  
500. 1. *Cardita calyculata* Lam. 15.  
502. 3. — *phrenitica* Lam. 12.  
504. 5. *Cypricardia guinaica* Lam. 1.  
506. *Cardita concamerata* Lam. 19. — Was Sowerby und Andere in neuerer Zeit erwiesen haben, daß die Kammern zur Aufnahme der Ovarien dienen, das hat schon unser scharfsinniger Chemnitz errathen und als seine Vermuthung ausgesprochen.

Taf. 51.

- 507—9. *Chama damaecornis* Lam. 2.  
510—13. — *Lazarus* L. — *Ch. gryphoides* Lam. 3.

Taf. 52.

514. 15. *Chama macerophylla* Ch. — *Ch. Lazarus* Lam. 1.  
516. 17. — *bicornis* L. — *Ch. cornuta* Ch.  
518. — *florida* ? Lam. 6.  
519. 20. — *unicornis* Lam. 5. — Wird von Philippi (p. 68.) für eine Varietät der *Chama gryphoides* gehalten. Deshayes betrachtet die *Chama unicornis* als zufällige durch Lokalität veranlaßte Ausartung verschiedener *Chama*-arten; nach meinen Erfahrungen möchte ich sie jedoch mit Lamarck als eigne Art gelten lassen.  
521. *Chama foliacea* Gm. 18. — Stimmt mit Exemplaren, welche ich an der Küste von Cuba sammelte, völlig überein. — Lamarck zitiert diese Figur zu seiner fossilen *Ch. lamellosa* 7.  
522. 23. *Chama arcinella* Lam. 11.

Taf. 53.

524. 25. *Arca tortuosa* Lam. 1.  
526—28. *Cucullaea auriculifera* Lam. 1.  
529. *Arca Noae* a Lam. 3.  
530. — *ventricosa* Lam. 9. — *A. Noae* var. Desh.  
531. a b — *Noae* Gm. 2. — Fig. b halte ich für *Arca domingensis* Lam. 16.

Taf. 54.

532. *Arca retusa* Lam. 10. — *A. Noae* var. *area lata* Phil. p. 56.  
533. — *tetragona* Lam. 4. — *A. Noae* Phil. p. 56.  
534. — *fusca* Lam. 14.  
535. — *barbata* Lam. 13.  
536. 37. — *lacerata* Desh. 38.  
538. — *ovata* Lam. 12.  
539. — *magellanica* Lam. 15.  
540. — *reticulata* Ch. Desh. 39.  
541. *Nucula nicobarica* b Lam. 4. — *Nuc. striata* Lam. ? Phil. p. 64. — *Trigonocoelia nicobarica* Nyst & Galeotti (Bull. Brux. II. p. 294.)

Taf. 55.

542. *Arca Helblingii* Lam. 24.  
543. — *indica* Lam. 31.  
544. 45. — *candida*  $\beta$  Gm. 26.  
546. *Nucula pella* Lam. 3. — *Trigonocoelia pella* Nyst & Gal. p. 292. — *Trig. minuta* ? N. & G.  
547. *Arca lactea* Gm. 15. — *Arca lactea* Lam. 17., non Gm. Phil. p. 57.  
548. — *scapha* Lam. 25.  
549. — *antiquata* Lam. 26.  
550. 51. *Nucula rostrata* Lam. 2. — *Trigonocoelia* Nyst & Gal. p. 294.

Taf. 56.

552. *Arca inaequalvis* Lam. 30.  
553. a b — *rhombea* Lam. 27.  
554—56. — *senilis* Lam. 32.

557. *Arca granosa* b Lam. 28.  
558. — *corbicula* Gm. 19.  
559. — — Lam. 34.

Taf. 57.

560. *Arca undata* Gm. 32. — *Pectunculus glycymeris*  
Lam. 1. Desh.  
561. — *decussata* Gm. 20. — *Pectunc. pennaceus*  
? Lam. 6.  
562. *Pectunculus castaneus* Lam. 15.  
563. — *marmoratus* Lam. 4. — *Pectunc. pilosus* Phil.  
p. 61. — Wird von Deshayes für ein junges Ex-  
emplar von *Pectunc. glycymeris* erkärt. Er will  
daher Lamarck's *P. marmorat.* ganz gestrichen wis-  
sen, was aber nicht gegründet erscheint, da in West-  
indien die Form des *Pect. marm.* sehr häufig, die  
des *Pect. glycymeris* aber gar nicht vorzukommen  
scheint.  
564. *Pectunculus glycymeris* ? Lam. 1. — Bene jun.  
Phil. p. 60.  
565. 66. — *pilosus a* Lam. 2.  
567. — *angulatus* Lam. 8.

Taf. 58.

568. 69. *Pectunculus pectiniformis* Lam. 16.  
570. 71. — *pectinatus* Lam. 17.  
572. — *nummarius* Lam. 14 ? — *Arca*  
*nummaria* Linn. Chemn.  
573. — *multistriatus* Desh. 20. — *Trigono-*  
*coelia* Nyst & Gal. p. 290.  
574. *Nucula margaritacea* Lam. 6. — *Fig. rudis* Phil.  
p. 64.  
575. *Crenatula phasianoptera* Lam. 7. — *Cr. picta* Desh.  
576. *Perna ephippium* Lam. 1.  
577. — *marsupium* Lam. 7.

Taf. 59.

578. *Perna legumen* Lam. 10.  
579. 80. *Ostrea perna* Gm. 124. — *Perna Linnaei* Pfr.  
moll. cub.

581. *Perna obliqua* Lam. 2.  
582. 83. — *femoralis* Lam. 5.  
584. — *isognomum* b Lam. 3.

Taf. 60.

585. *Pecten maximus* Lam. 1.  
586. 87. — *medius* ? Lam. 2. — *Ostr. maxima* Gm. 1.  
588. — *jacobaeus* Lam. 3.  
589. — *medius* ? Lam. 2. — *Ostr. jacobaea* Gm. 2.

Taf. 61.

- 590—92. *Pecten ziczac* Lam. 5.  
593. 94. — *Laurentii* Lam. 6.  
595. — *pleuronectes* Lam. 7.

Taf. 62.

596. *Pecten japonicus* Lam. 9.  
597. — *magellanicus* Lam. 10.  
598. — *plica* Lam. 19.

Taf. 63.

599. 600. *Pecten radula* Lam. 13.  
601. 2. — *pseudamusium* Ch. — Deshayes rechnet ihn fälschlich zu *Pect. aspersus* Lam. 17.  
603. 4. — .....? — *Ostrea sulcata* Gm. 53.  
605. 6. *Pyxis striata* Ch. foss. — Wird später (Bd. VIII. S. 69.) von Chemnitz für eine *Anomia* erklärt.

Taf. 64.

607. *Pecten pallium* Lam. 28.  
608. — — b Lam. 28. — *P. tigris* ? Lam. 30.  
— *Ostrea sanguinolenta* Gm. 41.  
609. 10. — *nodosus* Lam. 27.  
611. *Ostrea nodosa* Gm. 43. — *Pecten* ..... ?  
612. *Pecten pes felis* Lam. 29.

Taf. 65.

613. *Pecten pes felis* Lam. 29.  
614. — *histrionicus* Lam. 32.  
615. 16. — *islandicus* Lam. 42.

617. *Pecten senatorius* Lam. 44.  
 618. — *aurantius*? Lam. 45. — *Ostr. citrina* Gm. 62.  
 619. 20. — *gibbus* Lam. 53. — Wird von Philippi  
 (S. 84.) irrig zu einer Art des mittelländischen  
 Meeres zitiert.  
 621. a b — *turgidus* Lam. 15.

Taf. 66.

- 622—24. *Pecten obliteratus* Lam. 8.  
 625. — *ornatus* Lam. 50.  
 626. 27. — — b Lam.  
 628. — *sanguineus* Lam. 48.  
 629. — *sulphureus* Lam. 57.  
 630. — *arausicanus* Ch. Bene! } *Ostrea sul-*  
   Pfr. coll. } *phurea*  $\beta$   
 631. — — detritus Ch. } Gm. 64.  
 632. — *senatorius* Lam. 44. — *Ostr. porphyria*  
 Gm. 65.  
 633. 34. — *varius* Lam. 47.

Taf. 67.

635. 36. *Pecten pusio* Lam. 55.  
 637. — .....? — *Ostr. vitrea* Gm. 66.  
 638. — *solaris clarissimi Bornii* Chemn. — Born's  
*Ostrea solaris* (t. 6. f. 4) scheint aber kaum hier-  
 her zu gehören. — Lamarck zitiert unsere Figur, die  
 von Smelin mit vielen anderen unter dem Namen  
*Ostrea glabra* zusammengeworfen wird, frag-  
 weise bei seinem *Pecten flavidulus* 18., wel-  
 chen Philippi (p. 79.) wiederum für Varietät von  
*P. sulcatus* Lam. erklärt. — Philippi hält unsere  
 Figur 638 für identisch mit *Ostrea citrina* Poli  
 t. 28. f. 15., und zitiert sie zweifelhaft bei seiner  
 5ten Varietät des *P. sulcatus*. — Ich besitze ein  
 Exemplar, welches mit Chemniz's Figur und Be-  
 schreibung völlig übereinstimmt, und halte dasselbe  
 für eine gute Art, welche den Namen *P. solaris*  
 Ch. behalten muß.  
 639. *Pecten succineus* Risso? — *P. hyalinus* Phil.  
 640. *Ostrea glabra* Gm. 50.



641. *Pecten sulcatus* ? Lam. 21.  
642. 43. — *glaber* Lam. 20.  
644. — *griseus* Lam. 24. — Nach Philippi Varietät von *Pecten sulcatus*.  
645. *Ostrea glabra* Gm. 50.  
646. *Pecten opercularis* b Lam. 34.  
647. 48. — *tranquebaricus* Lam. 52.

Taf. 68.

649. a *Lima inflata* Lam. 1.  
b *Ostrea inflata* Gm. 70.  
650. *Lima fragilis* Lam. 5.  
651. — *squamosa* Lam. 2.  
652. — *glacialis* Lam. 3.  
653. — — b Lam.  
654. *Ostrea excavata* Gm. 98. — Gehört wohl zu *Lima glacialis* Lam., von welcher ich auf Cuba ein fast eben so großes Exemplar fand.

Taf. 69.

- A — D. *Crassatella tumida* Lam. 12. *perobovata* Lam.  
E. F. *Spondylus pictorum* Chemn. — Sp. *gaederopus* ♀  
Gm. 1.  
G. *Pecten imbricatus* Lam. 31.  
H. — *sauciatus* ? Lam. 33.

---

Bignetten zu Band VII

- ©. 3. № 8. *Corbis fimbriata* Lam. 1.  
©. 63. № 9. *Spondylus gaederopus* β γ Gm. 1.  
©. 160. № 10. A. *Arca auriculata* Lam. 29 ? (P.)  
B. *Pectunculus*.  
C. *Perna ephippium* Lam. 1.  
©. 261. № 11. *Pecten*. Kopie von Argenv. Zoom.  
t. 6. A. B.
-

## Band VIII.

### Taf. 70.

655. *Malleus vulgaris* Lam. 2.  
656. — — b Lam.  
657. — *vulsellatus* Lam. 4.  
658. — *anatinus* Lam. 5.

### Taf. 71.

659. *Malleus anatinus* Lam. 5.  
660. 61. *Ostrea cristata* b Lam. 6.  
662.—66. — *folium* Lam. 39.  
667. — *fornicata* Gm. 107.

### Taf. 72.

668. *Ostrea sinensis* Gm. 108. — *O. fusca* ? Lam. 40.  
669. 70. *Pedum spondyloideum* Lam. 1.  
671. *Ostrea Forskalii* Gm. 110.

### Taf. 73.

672. 73. *Ostrea denticulata* Ch. — *O. edulis*  $\beta$  Gm. 105.  
674. — *plicatula* Lam. 41.  
675. — — b Lam.  
676. — *rostrata* Gm. 112.  
677. — *canadensis* ? Lam. 19.

### Taf. 74.

678. *Ostrea crassa* Ch. — *O. virginica* Lam. 18. —  
Nach Deshayes wären Fig. 676—678 als *O.*  
*virgin.* Gm. zusammenzufassen.  
679. — *Cornucopiae* Lam. 33. — Bene! Phil. p. 89.  
680. — *orbicularis* ? Gm. 104.  
681. — *parasitica* ? Lam. 14.  
682. — *edulis* Lam. 1. — *O. lamellosa* Broc. ?  
Phil. p. 88.

### Taf. 75.

683. 84. *Ostrea crista galli* Lam. 45.  
685. — *hyotis* Lam. 47.  
686. — *limacella* Lam. 37.

Taf. 76.

687. *Crania personata* Lam. 1. — Fig. a b wird als *Cr. rostrata*, Fig. e f als *Cr. tuberculata* von Deshayes gesondert.  
688.  $\alpha \beta$  *Anomia craniolaris* Gm. 1.  
689. 90. — *pectinata* Gm. 2.  
691. — *electrica* Lam. 4. — *Anomia polymorpha* var. *electrica* Phil. p. 93.  
692. 93. — *ephippium* Lam. 1.  
694. 95. — *cepa b* Lam. 3. — *Anomia ephippium* Phil. p. 92.

Taf. 77.

696. *Anomia squamula* Gm. 6. — *A. polymorpha* var. Phil. p. 93.  
697. — *squama* Gm. 32.  
698. — *punctata* Gm. 33.  
699. — *undulata* Gm. 34.  
700. — *patelliformis* Ch.  
701. *Terebratula truncata* Lam. 11. — *Orthis truncata* Mke.  
702. *Anomia aculeata* Gm. 30.  
703. — *capensis* Gm. 35. — *Terebratula sanguinea* ? Lam. 9.

Taf. 78.

704. *Anomia scobinata* ? Gm. 8.  
705. *Terebratula detruncata* Phil. p. 96. Optime! — *Terebratula decollata* Desh. 62.  
706. *Anomia sanguinolenta* Gm. 37. — *Terebr.* .....?  
707—9. *Terebratula vitrea* Lam. 1.  
710. 11. — *dorsata* Lam. 8. — *Delthyris* Mke.  
712. — *caput serpentis* Lam. 10. — *Delthyris spatula* Mke.  
713. — *psittacea* Lam. 12. — *Gypidia* Mke.

Taf. 79.

714. *Placuna sella* Lam. 1.  
715. — *papyracea* Lam. 2.  
716. — *placenta* Lam. 3.

Taf. 80.

- 717—19. *Meleagrina margaritifera* Lam. 1.  
720. *Avicula atlantica* Lam. 8. var. Desh.  
721. — *virens* b Lam. 13.

Taf. 81.

722. 23. *Avicula atlantica* b Lam. 8. Desh.  
724. — .....? — *Mytilus hirundo* Gm. 22.  
725. — *tarentina* Lam. 7. Phil. p. 76. Desh.  
726. — *papilionacea* Lam. 10.  
727. — *costellata* ? Lam. 11. — *Myt. hirundo*  
 $\gamma$  Gm. 22.  
728. — *lotorium* Lam. 2.

Taf. 82.

729. *Modiola lithophaga* b Lam. 22. — *Lithodomus*  
*dactylus* Sow.  
730. — — a Lam.  
731. — *cinnamomea* Lam. 18.  
732. *Mytilus lithophagus* b Gm. 6. — *Mytil. vulgaris*  
Gm. 25.  
733. *Modiola plicata* Lam. 20.  
734. *Mytilus niveus* Gm. 27. — *Petricola nivea* Gray  
p. 136.  
735. — *pholadis* Gm. 23. — *Saxicava pholadis*  
? Lam. 3.  
736. — *bilocularis* a Lam. 7. — *Tichogonia* Wiegmi.  
737. — — b Lam.

Taf. 83.

738. *Mytilus elongatus* Lam. 12.  
739—41. — *afer* Lam. 21.  
742. — *magellanicus* Lam. 1.  
743. — — [3] Lam.  
744. — *bilocularis* d Lam. 7.  
745. — *smaragdinus* Lam. 19.

Taf. 84.

746. *Mytilus smaragdinus*  $\beta$  Gm. 29.

747. *Mytilus achatinus* a ? Lam. 22. — *M. unguulatus*  
β Gm. 12.  
748. — *achatinus* b Lam. 22.  
749. *Modiola barbata* Lam. 14. — Male! Phil. p. 70.  
750. *Mytilus edulis* a Lam. 29.  
751. — — b Lam.  
752. — *coralliophagus* Gm. 31. — *Modiola semen*  
Lam. 21. Male!  
753. — *lineatus* Lam. 34.  
754. — *exustus* Lam. 6. — *Modiola sulcata* Lam.  
9. Desh.  
755. — *edulis* Gm. 11.

Taf. 85.

756. *Mytilus unguulatus* ? Lam. 16.  
757. *Modiola papuana* Lam. 1.  
758. 59. — *tulipa* Lam. 2 Bene! Phil. p. 69.  
760. — *microptera* Desh. 24.  
761. *Mytilus faba* Gm. 33.

Taf. 86.

762. *Anodonta trapezialis* Lam. 11. — *A. aurata* Küst.  
763. — *intermedia* Lam. 10. — *A. anatina* Lam.  
2. Desh.  
764—67. *Modiola discrepans* Lam. 15.  
768. — *discors* Lam. 16. — Conf. Desh.

Taf. 87.

769. *Pinna flabellum* Lam. 2.  
770. — *vitrea* Gm. 11. — Phil. p. 75.  
770. 71. — *pectinata* Lam. 9.  
772. — *vitrea* Gm. 11.

Taf. 88.

773. *Pinna rudis* Lam. 1. — *Nimis angusta* Phil. p. 74.  
774. — *nigrina* Lam. 15. — Bene! P.

Taf. 89.

775. *Pinna seminuda* Lam. 3.

776. *Pinna nobilis* b Lam. 5. — *P. muricata* Poli Phil.  
p. 75.

777. — — Lam. 5.

Taf. 90.

778. *Pinna incurva* Gm. 12.

779. — *saccata* ? Gm. 8.

780. — *bicolor* Gm. 13. — *P. dolabrata* ? Lam. 12.

Taf. 91.

781. *Pinna muricata* (male!) Lam. 8.

782. — *exusta* Gm. 14.

783. — *vexillum* Lam. 14.

Taf. 92.

784. *Pinna squamosa* jun. Lam. 6.

785. — *nobilis*  $\gamma$  Gm. 3. — *P. rudis* jun. Phil.  
p. 74.

Taf. 93.

786. *Pinna papyracea* Gm. 16.

787. — *squamosa* Lam. 6. — *Adulta detrita* (bene!)  
Phil. p. 74.

Taf. 94.

788—90. *Chiton squamosus* Lam. 2.

791. — *Polii* Desh. 35.

792. 93. — *squamosus*  $\beta$  Gm. 5. — *Ch. Chem-*  
*nitzii* Pfr. moll. cub.

794. 95. — *bicolor* Gm. 10.

796. — *cerasinus* Gm. 11.

Taf. 95.

797. 98. *Chiton magellanicus* Gm. 12. — *Ch. georgia-*  
*nus* ? Desh. 42.

799. 800. — *fuscus* Gm. 13.

801. — *fascicularis* ? Gm. 4.

802. — *maculatus* Gm. 14.

803—5. — *marmoratus* Gm. 15.

Taf. 96.

806. *Chiton granulatus* Gm. 16.  
807—10. — *piceus* Gm. 17.  
811. — *indus* Gm. 18.  
812. — *ruber*  $\beta$  Gm. 7.  
813. — — Gm. 7. Lowe!  
814. — *minimus* Gm. 19. — *Ch. asellus jun.* Desh. 39.  
815. — *cimex* Gm. 20. — *Ch. Polii* ? Desh. 35.  
816. — *asellus* Desh. 39.  
817. — *albus* Gm. 8.  
818. — *cinereus* Desh. 36.  
819. — *gigas* Lam. 1.

Taf. 97.

820. *Balanus sulcatus* Lam. 2.  
821. — *miser* Lam. 9.  
822. — *perforatus a* Lam. 11.  
823. — *striatus* Enc.  
824. — *ovularis b* Lam. 8.  
825. — .....? — *Lepas balanoides* Gm. 2.  
826. — *fissus* Ant. — *Lepas balanus*  $\beta$  Gm. 1.  
827. — *punctatus* Lam. 27. — *B. reticularis* Mke.  
828. — *tintinnabulum c* Lam. 3.  
829. — — *b* Lam. — *B. gigas* ? Lam. 3 b.  
830. — — *a* Lam.  
831. *Lepas tintinnabulum* Gm. 3.

Taf. 98.

832. *Lepas tintinnabulum*  $\beta$  Gm. 3.  
833. *Balanus hemisphaericus* Br. ? Phil. p. 249.  
834. *Creusia verruca* Lam. 3. — *Ochthosia Stroemia*  
Ranz. Phil. p. 251.  
835. *Balanus perforatus* Br. ? Phil. p. 248.  
836. 37. *Lepas porosa* Gm. 19.  
838. *Balanus fistulosus* Lam. 28.  
839. — *patelliformis* Br.  
840. — *perforatus b* Lam. 11.

Taf. 99.

841. *Balanus spinosus* Lam. 13.  
842. — *radiatus* Lam. 14.  
843. 44. *Coronula diadema* Lam. 1.  
845. 46. — *balaenaris* Lam. 2.  
847. 48. — *testudinaria* Lam. 3.

Taf. 100.

849. 50. *Pollicipes mitella* Lam. 2.  
851. 52. — *cornucopiae* Lam. 1.  
853—56. *Anatifa laevis* Lam. 1. Phil. p. 252.  
857. 58. *Otione Cuvieri* Lam. 1.

Taf. 101.

859. *Pholas dactylus* Lam. 1.  
860. — *orientalis* Lam. 2.  
861. — *candida* Lam. 3.  
862. — .....?  
863. — *costata* Lam. 6.

Taf. 102.

- 864—66. *Pholas clavata c* Lam. 9.  
867—69. — — *a* Lam.  
870. 71. — — *b* Lam.  
872—74. — *crispata* Lam. 7.

---

Bignetten zu Band VIII.

- Ⓒ. 3. № 12. a *Ostrea crista galli* Lam. 45.  
b—d — *limacella* Lam. 37.  
Ⓒ. 65. № 13. A. B. *Anomia muricata* Gm. 31  
C. D. — —  $\beta$  Gm.  
E. F. *Terebratula caput serpentis*. Anim.  
G. *Hyalaea tridentata* Lam. 1.  
Ⓒ. 119. № 14. a *Mytilus edulis*.  
b *Modiola papuana*. Animal ex Müll.



- ©. 197. *N<sup>o</sup>* 15. A. *Pinna nigrina* Lam. 15.  
B. — *incurva* Gm. 12.  
©. 252. *N<sup>o</sup>* 16. *Chiton squamosus* valv. septem.  
©. 294. *N<sup>o</sup>* 17. *Pollicipes scalpellum* Lam. 3.  
©. 347. *N<sup>o</sup>* 18. *Pholas orientalis* Lam. 2.

## Band IX.

### Taf. 103.

875. 76. *Achatina bicarinata* Lam. 6.  
877. 78. *Physa fontinalis* Lam. 2.  
879. 80. — *heterostropha* Desh. 7. — Chemnitz giebt  
sie als westindisch an; ist vielleicht meine  
*Physa cubensis* (Pfr. moll. cub.)  
881. fehlt.  
882. 83. a b *Physa hypnorum* Lam. 3.  
c Von Chemnitz für otahaitanische Varietät der vor-  
rigen gehalten; scheint aber ein *Bulimus* zu seyn.

### Taf. 104.

884. 85. *Turbinella pyrum* Lam. sinistr.  
886. 87. *Voluta pyrum* ♂ Gm. 102. — *Turbinella pyrum* ?  
888. 89. — *mitis* sin. Lam. 18.  
890. 91. — *glabella* ♂ Gm. 32. — Margin. nube-  
culata ? sinist.

### Taf. 105.

892. 93. *Buccinum undatum* Lam. var. sin.  
894. 95. *Fusus contrarius* Lam. 37.  
896. — *sinistralis* Lam. 31. — *Fusus marocca-*  
*nus* Ch. Ant.  
897. 98. *Murex trunculus* ♂ Gm. 5. sin.  
899. — *eburneus* Gm. 158.

### Taf. 106 & 107.

- 900—7. *Pyrula perversa* Lam. 3.

Taf. 108.

- 908—10. *Helix pomatia* Lam. 8. sin.  
911. 12. — — *contraria nicobarica* Ch. — *H. pomatia* § Gm. 47.  
913. 14. *Ampullaria guineaica* Lam. 6. — 913 wird von Müller syn. testac. 1834 promulg. p. 10. für *Helix Himalayana* Lea erklärt. Ist aber wohl ein Druckfehler für 923.  
915. 16. *Helix laevipes* Desh. 133.

Taf. 109.

917. 18. *Helix senegalensis* Lam. 31.  
919. 20. *Anostoma depressa* Lam. 1.  
921. 22. *Helix hyalina* Gm. 180. — *Ampullaria carinata* Desh. 8. (Bene! P.)  
923. — *cicatrosa* Desh. 132.  
924. — *nemoralis* sin. Desh.

Taf. 110.

925. 26. *Bulimus inversus* Lam. 7.  
927. — — var. (P.)  
928. 29. 31. — *citrinus* Lam. 8.  
930. 32. 33. — *inversus* Lam. 7. (P.)

Taf. 111.

934. 35. *Bulimus citrinus* Lam. 8.  
936. 37. *Helix perversa* ♂ Gm. 94.  
938. 39. *Bulimus interruptus* Lam. 12.  
940—49. — *laevus* Desh. 80.

Taf. 112.

950. 51. *Bulimus otaheitanus* Desh. 129.  
952. 53. *Planorbis cornu arietis* Lam. 1. — *Ampullaria* Sow.!  
954. 55. *Achatina columnaris* Lam. 20.  
956. *Clausilia Chemnitziana* Desh. 43. — Pupa *Chemnitziana* Gray. — *Cylindrella* Pfr.  
957. — *costulata* Lam. 4.

958. *Cerithium perversum* Lam. Male! Phil. p. 194.  
 959. *Pupa fragilis* Lam. 24. — Lit. a ist offenbar etwas  
 Anderes, aber unerkennbar.  
 960. (1) *Clausilia bidens* Lam. 13.  
 (2) — *similis* Charp. ? (P.)  
 961. 62. — *corrugata* Lam. 5.  
 963. 64. — *papillaris* Lam. 10.  
 965. *Pupa quadridens* Lam. 17.

Taf. 113.

966. *Trochus pusillus* Gm. 115. — *Cerithium pusillum*  
 Pfr. moll. cub.  
 967. — *undulatus* Gm. 116.  
 968. — *ventricosus* Gm. 117. — *Cerithium* .....?  
 969. — *annulatus* Gm. 118.  
 970. — *novus* Gm. 71.  
 971. — *lunaris* Gm. 123.  
 972. 73. *Helix arenaria* Gm. 228.  
 974. *Turbo uva*  $\beta$  Gm. 68. — *Rissoa* ?

Taf. 114.

975. 76. *Neritina perversa* Lam. 1. — *Nerita Schmide-*  
*liana* Ch. — Ist gar nicht links gewunden!  
 977. *Trochus ferrugineus* Gm. 70. foss.  
 980. *Turbo perversus*  $\eta$  Gm. 88. foss.  
 981. *Trochites contrarius* Ch.  
 982. 83. *Strombus sinister* Gm. 51. foss.

Taf. 115.

984. *Spondylus gaederopus* Lam. 1.  
 985. 86. — *contrarius* Ch. Ant.  
 987. — *gaederopus*  $oo$  Gm. 1.  
 988—90. — —  $\pi\pi$  Gm.

Taf. 116.

991. *Spondylus gaederopus*  $oo$  Gm.  
 992. *Chama radians* Lam. 12.  
 993. — *gryphoides*  $\zeta$  Gm. 12. — *Ch. cristella* ?  
 Lam. 13.

- 994—96. *Ostrea mytiloides* Lam. 21. Desh. — Wahr-  
scheinlich 2 Arten, wie auch Chemnitz glaubt.  
995. 96. hat viel Ähnlichkeit mit *O. ex-*  
*cavata* Lam. (Pfr. moll. cub.)  
997. — *rosacea* Desh. 51.  
998. — *turbinata* ? Lam. 44. — *O. crista galli*  
Lam. var. Desh.  
999. — *Serpula spirorbis*  $\beta$  Gm. 5.

Taf. 117.

- 1000—3. *Achatina virginea* Lam. 11.  
1004—6. — *vexillum* Lam. 10.  
1007. 8. *Bulinus ventricosus* Br. Fér. pr. 395. (non  
Dr.) — An *Bulim. Pythogaster* var. ?  
1009—10. *Achatina glans* Lam. 13. — *Polyphemus* Pfr.  
1011. — *fusco - lineata* Lam. 16.

Taf. 118.

1012. 13. *Achatina perdix* Lam. 1.  
1014. — *zebra* Lam. 2.  
1015. 16. *Bulimus undatus* Lam. 5.  
1017. 18. *Achatina purpurea* Lam. 4.  
1019. *Bulla hydatis* Gm. 9.

Taf. 119.

1020. 21. *Bulimus ovatus* Lam. 1.  
1022. 23. — *haemastomus* Lam. 2.  
1024. 25. — *Kambeul* Lam. 15. — *B. flammeus*  
Gray.

Taf. 120.

1026. 27. *Achatina Priamus* Lam. 12. — *Priamus ster-*  
*-cus pulicum* Beck, Desh.  
1028. 29. — *striata* Desh. 35.  
1030. — *Mülleri* Desh. 33.  
1031. 32. — *exarata* Desh. 32.  
1033. 34. *Phasianella bulimoides* Lam. 1.  
1035. 36. *Melanopsis laevigata* Lam. 2. Desh.

Taf. 121.

1037. 38. *Voluta auris* Malchi Gm. 11. — *Bulimus*  
aur. Malchi Brug. — Pupa Gray.  
1039. 40. *Bulimus bovinus* Desh. — *Auricula bovina*  
Lam. 7. — Pupa auris bovina Gray.  
— *Bulimus Shongii* Lesson.  
1041. — *fabia* Desh. 134.  
1042. — *puddicus* Desh. 70.  
1043. 44. *Auricula felis* Lam. 5.

Taf. 122.

1045. *Carocolla elegans* Lam. 18.  
1046—48. *Helix pileus* Lam. 78.  
1049. 50. — *cookiana* Lam. 77.  
1051. *Trochus callosus* Gm. 73. — Im Baireuthischen im  
Sande gefunden (Schröter). Wohl fossil?  
1052. *Helix bidentata* Desh. 186. Male!  
1053. 54. — *papilla* Lam. 79.  
1055. 56. — *viridis* Desh. 159.  
1057. 58. — *hispida* L. Gm. 42. Lam. 100.  
1059. — *turbo* Gm. 232. — *Cyclostoma* .....?

Taf. 123.

1060. a *Cyclostoma lincina* Desh. 32.  
b c — *sulcata* Dr. (non Lam.) Desh. 38.  
d e — *elegans* Dr. (P.)  
1061. 62. — *labeo* Lam. 9.  
1063. *Turbo marginellus* Gm. 102. — *Cyclostoma* .....?  
1064—66. *Cyclostoma volvulus* Lam. 2. — Fig. 1064.  
65. scheint *Cyclost. grande* Sow. zu seyn  
(teste Marguier).  
1067. 68. *Turbo helicoides* Gm. 103. — *Cyclostoma*  
*papua* Quoy & Gaim. II. p. 185. t. 12.  
f. 23—26. Bene! (P.)  
1069. 70. — *foliaceus* Gm. 104. — *Cyclostoma* .....?  
1071—74. *Cyclostoma ligata* Lam. 20.  
1075. — *murrhinum* Mke syn.  
1076. *Pupa muscorum* Lam. 27.  
1077. *Planorbis cristatus* Dr.

Taf. 124.

1078. 79. *Neritina pulligera* Lam. 2.  
1080. — *dubia* Lam. 3. Desh.  
1081. — *lineolata* Lam. 14.  
1082. *Navicella elliptica* Lam. 1.  
1083. 84. *Neritina corona* Lam. 8.  
1085. — *strigilata* Lam. 16.  
1086. — . . . . ? — *Nerita fluviatilis*  $\gamma$  Gm. 29.  
1087. — *semiconica* Lam. 15.  
1088.  $\alpha$   $\beta$  — *danubialis* Desh. 50.  
 $\gamma$  — *meridionalis* Phil. ? (P.)  
a b — *Listeri* Pfr. moll. cub.  
c — *virginea* Lam. ?  
d — *Meleagris* Lam. 17.  
e—g — *virginea* Lam. ?  
h i — — Lam. 18.  
k — — Lam. ?  
l — *Meleagris* Lam. 17.  
1089. — *viridis* Lam. 20.

Taf. 125.

1090. 91. *Carocolla albilabris* Lam. 2.  
1092. — *angistoma* Lam. 3.  
1093. 94. *Helix algira* Lam. 45.  
1095. 96. — *pellis serpentis* Lam. 30.  
1097. *Carocolla marginata* Lam. 11.  
1098. 99. *Helix unguicula* Desh. 151.

Taf. 126.

1100. 1. *Carocolla inflata* Lam. 6.  
1102. — *albella* Lam. 17. — Ist vielmehr nach der Beschreibung von Chemnitz für *Planorbis marginatus* Dr. zu halten.  
1103. 4. *Cyclostoma tricarinatum* Lam. 6.  
1105. 6. *Helix albella* Gm. 7. — *Hel. ochroleuca* Fér. pr. 308. — *Carocolla leucas* Mke syn.  
1107. *Carocolla lapicida* Lam. 16.  
1108. 9. — *lychnuchus* Lam. 12. — *Caroc. lucerna* Lam. 5. Desh.  
1110—12. *Helix sinuata* Lam. 50.

Taf. 127.

- 1113—17. *Planorbis corneus* Lam. 2.  
1118. — *lugubris* Desh. 14.  
1119. 20. — *olivaceus* Desh. 15.  
1121. 22. — *complanatus* Desh. 13. — *Pl. marginatus* Dr.  
1123. *Helix paludosa* ? Pfr. moll. cub. Von Deshayes  
fälschlich zu dem vorigen gezählt.  
1124. 25. — *polygyrata* Desh. 150.  
1126. *Planorbis contortus* Lam. 9.  
1127. — *vortex* Lam. 7.  
1128. *Helix obvoluta* Lam. 76.  
1129. — *cellaria* Lam. 96.  
1130. 31. — *carthusianella* Lam. 71.  
1132. 33. — *cornu venatorium* Gm. 227. — *Cyclostoma planorbula* ? Lam. 1. — *Cyclost. mexicanum* Mke syn. ? (P.)

Taf. 128.

1133. 34. *Ampullaria guyannensis* Lam. 11. ? (P.)  
1135. — *fasciata* Lam. 3.  
1136. — *rugosa* Lam. 2.  
1137. *Helix ligata* Desh. 134.  
1138. a — *pomatia* Lam. 8.  
b — *aspersa* Lam. 9. (Französische Form!)  
c — *rosacea* Müll. ? (P.) — Chemnitz erhielt sie  
von der Insel Moritz (Vgl. Bem. bei Fig. 1155.)  
1139. 1. *Helix pomatia* var. *scalaris*.  
2. 3. — *hortensis* var. *scalaris*.

Taf. 129.

1140. 41. *Helix jamaicensis* Lam. 5.  
1142. 43. — *gigantea* Lam. 2.  
1144. 45. *Ampullaria effusa* Lam. 5.  
1146. 47. *Helix nemorensis* Gm. 62. — *Nanina nem.* Gray.  
1148. a b — *vermiculata* Lam. 10.  
c — *lineolata* Chemn.  
1149. — *exilis* Gm. 14. — *Nanina exilis* Gray:

Taf. 130.

1150. 51. *Helix haemastoma* Lam. 16.  
1152. 53. — *melanotragus* Lam. 17.  
1154. — — — var. (P.)  
1155. — *lucana* Lam. 19. — *Hel. lucana* Müll.  
? V. Jonas (Wieg. Archiv 1839. I. 338.)  
1156—58. — *aspersa* Lam. 9.  
1159. 60. — *globulus* Lam. 20.  
1161. — *lactea* Lam. 36.  
1162—65. — *picta* Lam. 14.  
1166. — *incisa* Gm. 238.

Taf. 131.

- 1167—75. *Helix citrina* Lam. 44. — *Nanina* Gray. —  
*Vitrina* Quoy & Gaim.  
1176. — *rapa* Gm. 50.  
1777. 78. — *castanea* Gm. 51. — *H. citrina* var.  
? Desh.

Taf. 132.

1179. 80. *Helix spiriplana* Desh. 143.  
1181. — *serpentina* Fér. (P.)  
1182. 83. — *vivipara*  $\beta$  Gm. — *Paludina vivip.*  
Lam. 1.  
1184. 85. — *tranquebarica* Ch. — *Paludina* . . . . ?  
1186. 87. — *pisana* Lam. 61. — *H. carnicolor* Fér.  
293. Gray.  
1188. 89. — *zonaria* Lam. 37.  
1190—92. — *vittata* Lam. 54.  
1193. — *ericetorum* Lam. 69.  
1194. 95. — *planospira* Lam. 48. ? Desh. — *H.*  
*cingulata* Fér. ? 164.

Taf. 133.

- 1196—98. *Helix nemoralis* Lam. 58.  
1199—1201. — *hortensis* Lam. 59.  
1202. — *arbustorum* Lam. 56.  
1203. — *fruticum* Lam. 66.



1204. 5. *Helix naticoides* Lam. 13.  
 1206. — *incarnata* Lam. 94.  
 1207. — *naevia* Gm. 245. — *H. variegata* Ch.  
 Fér. pr. 286. — *H. scabra* Gray.  
 1208. *Helix corrugata* Gm. 246. p. 3623. — Die Beschreibungen von Chemnitz und Gmelin sind völlig übereinstimmend mit meinen cubanischen Exemplaren; aber Beide ziehen irrig Lister's t. 55. f. 51. dazu, welche ein *Cyclostoma* ist (Lister sagt selbst: ore circinnato & operculato!). Auch das angegebene Vaterland Jamaica bezieht sich nur auf Lister's Art. — Ferrussac (pr. 285.) nennt sie *H. scabra*.  
 1209. *Helix aculeata* Desh. 112.

Taf. 134.

- 1210—12. *Bulimus citrinus* Lam. var. *dextra*.  
 1213. 14. — *interruptus* Lam. dext.  
 1215. — *trifasciatus* Desh. 83. — *H. trizonalis* Fér. pr. 417.  
 1216. 17. — *Bontia* Desh. 76.  
 1218. 19. *Melania amarula* Lam. 10.  
 1220. 21. — *setosa* Desh. 36.  
 1222. 23. *Helix angularis* Gm. 145. — *Paludina angularis* Mke syn. p. 41. — Daß Müller und Gmelin Lister's t. 127. f. 27. zu dieser Art zitiren, rügt schon Chemnitz mit Recht.  
 1224. *Bulimus guadeloupensis* Lam. 22.  
 1225. a b — *caribaeorum* Lam. 26. — *Helix virgulata* Fér. pr. 396. — *B. virgulatus* Mke. — Fig. a wird von Anton zu *Bulim. sporadicus* Orb. zitiert.  
 c d — *radiatus* Lam. 20.

Taf. 135.

1226. *Bulimus calcareus* Lam. 16.  
 1227. *Pirena terebralis* Lam. 1.  
 1228. *Helix cuspidata* Gm. 240. — *Melania* ?  
 1229. — *fuscata* Gm. 197. — *Melania fuscata* Desh. 19. ?

1230. *Helix crenata* Gm. 241. — *Melania crenulata* Desh. 17.  
1231. 32. *Pupa sulcata* Lam. 3.  
1233. *Cyclostoma flavula* Lam. 13.  
1234. *Bulimus labiosus* Desh. 130.  
1235. — *lubricus* Lam. 34.  
1236. *Turbo tridens* Gm. 93. — *Pupa avena* Lam. 22.  
? Desh.  
1237. 38. *Limnaeus stagnalis* Lam. 2.  
1239. 40. — *palustris* Lam. 3.  
1241. 42. — *auricularius* Lam. 7.  
1243. *Helix lanschaurica* Gm. 244. — *Paludina lineata* Mke syn. 41.  
1244. *Limnaeus pereger* Lam. 9.  
1245. *Paludina impura* Lam. 5.  
1246. 47. *Helix limosa* Gm. 143. — *Limn. vulgaris* C. Pfr. ? (P.)  
1248. *Succinea amphibia* Lam. 2.  
Taf. 136.  
1249. 50. *Auricula scarabaeus* Lam. 6. — *Scarabus imbrium* Fér.  
1251—53. — *plicata* Desh. 30. — *Scarabus plicatus* Fér.  
1254. 55. *Bulimus decollatus* Lam. 17.  
1256. 57. *Cyclostoma fasciata* Lam. 14. — *Pupa cylindra* Gray.  
1258. *Helix decollata* ♂ Gm. 115. = *Dryocera conical* ♂  
1259. 60. — *aspera* Gm. 127. — *Melania scabra* Desh. 35.  
1261. 62. *Melania fasciolata* Desh. 16.  
1263. *Helix carinula* Gm. 242. — *Bulimus lineatus* Br. Gray.  
1264. *Bulimus octonus* Lam. 27. — *Achatina* Gray.  
1265. 66. *Pirena aurita* Lam. 3. — *Melania* Fér.  
1267. 68. *Cerithium muricatum* Lam. 13.  
1269. 70. *Pleurotoma auriculifera* Lam. 2.

Vignette zu Band IX.

- С. 1. № 19. A. *Helix cicatrosa* Desh. 132.  
B. *Buccinum* ..... ?
- 

**Band X.**

Taf. 137.

- 1271—73. *Argonauta cornu* Gm. 4.  
1274. 75. *Nautilus umbilicatus* Lam. 2.

Taf. 138.

1276. *Conus regius* Lam. 10.  
1277. 78. — *glaucus* Lam. 74.  
1279. — *marmoreus* d Lam. 1.  
1280. — *mustelinus* Lam. 64.  
1281. — *distans* Lam. 35.  
1282. 83. — *papilionaceus* c Lam. 71.  
1284. — *varius* Lam. 22.  
1285. — *lineatus* Lam. 52.

Taf. 139.

- 1286—88. *Conus zonatus* Lam. 6.  
1289. — *viridulus* Lam. 9.  
1290. 91. — *imperialis* ♂ Gm. 2. — Monstros. !  
1292. — *nicobaricus* Lam. 4.  
1293. — *Amadis* b Lam. 98.  
1294. — *punctatus* Lam. 25.

Taf. 140.

1295. *Conus magus* b Lam. 148.  
1296. — — c Lam.  
1297. — *acuminatus* Lam. 97.  
1298. — *lithoglyphus* Lam. 101.

1299. *Conus leoninus* b Lam. 92.  
1300. — *Proteus* b Lam. 91.  
1301—3. — *monile* Lam. 53.  
1304. — *spectrum*  $\beta$  Gm. 62. — *C. lacteus* ? Lam. 83.  
1305. — *puncticulatus* Lam. 114.

Taf. 141.

1306. *Conus cedonulli* f ? Lam. 11.  
1307. — *ammiralis* b Lam. 69.  
1308. 9. — — *summus* Gm. 10.  
1310. — *cedonulli* g Lam. 11.  
1311. — *textile* h Lam. 178. — *C. retifer* Mke  
? (P.)  
1312. — *nobilis* Lam. 139.  
1313. 14. — — b Lam.

Taf. 142.

1315. 16. *Conus bullatus* Lam. 150.  
1317. — *achatinus* Lam. 79.  
1318. — *obesus* Lam. 21.  
1319. — *cinereus* c Lam. 80.  
1320. — *achatinus* c Lam. 79. — Ist wohl eine  
andere Art.  
1321. — *betulinus* d Lam. 88.  
1322. 23. — *Amadis* Lam. 98.

Taf. 143.

1324. 25. *Conus gloria maris* Lam. 180.  
1326. a — *textile* b Lam. 178.  
b c — *abbas* Lam. 176.  
1327. — *clavus* Lam. 166.  
1328. — *episcopus* c Lam. 175.  
1329. — *nussatella* Lam. 162.  
1330. — *tendineus* Lam. 156.  
1331. 1. — *glans* b Lam. 160.  
2. — *omaicus* Lam. 138.

Taf. 144 A.

- a b *Conus sumatrensis* Lam. 66. — *C. vexillum* var. Ant.

- c d Conus araneosus b Lam. 5.  
 e f — informis b Lam. 110.  
 g h — — Lam.  
 i k — mozambicus Lam. 107.  
 l — daucus Lam. 59.  
 m n — taeniatus Lam. 26.  
 o p — spectrum  $\delta$  Gm. 62.  
 q r — hebraeus b Lam. 16.

Taf. 144.

- |           |                                  |                                       |
|-----------|----------------------------------|---------------------------------------|
| 1332.     | Cypraea stercoraria $\gamma$ Gm. | } C. stercoraria<br>juv. Gray<br>mon. |
| 1333.     | — — $\delta$ Gm.                 |                                       |
| 1334.     | — fasciata Gm. 116.              |                                       |
| 1335. 36. | — mauritiana Lam. 5. juv.        |                                       |
| 1337.     | — undulata Gm. 118.              | — C. maurit. juv. Ant.                |
| 1338.     | — scurra Lam., 9.                |                                       |

Taf. 145.

1339. 40. Cypraea globulus Lam. 51.  
 1341. — adusta Lam. 30. — C. onyx L.  
 Gray mon.  
 1342. — zonata Lam. 23. — C. arabica juv.  
 ? Gray.  
 1343. — cervina Lam. 1.  
 1344. 45. — Argus Lam. 3.  
 1346. 47. — histrio Lam. 8.

Taf. 146.

1348. 49. Bulla fasciata Lam. 16.  
 1350. 51. — aplustre Lam. 7.  
 1352. 53. — scabra Desh. 21. — Voluta ziczac Meg.  
 v. Mühlf. 1818.  
 1354. 55. Bullaea aperta Lam. 1. — Bullaea capensis  
 Pfr. Weicht von der europäischen Form  
 beträchtlich ab.  
 1356. 57. Bulla cylindrica Ch. — B. solida Lam. 11.  
 1358. — akera Gm. 47. — B. fragilis Lam. 10.  
 — B. soluta Ch. Ant.

- 1359—61. *Bulla soluta* Gm. 48. — *B. ceylanica* Desh. 16.  
1362. 63. *Terebellum subulatum* c Lam. 1.  
1364—66. *Bulla rapa*  $\beta$  Gm. 15. — *Pyrula papyracea*  
Lam. 18. P.

Taf. 147.

1367. 68. *Oliva brasiliiana* Lam. 45.  
1369. 70. — *cingulata* Ch. — *O. utriculus* b Lam. 46.  
1371. 72. — *zebra* Küst. — *Voluta oliva*  $\alpha$  Gm. 17.  
1373. — *undata* Lam. 31.  
1374. — *fulminans* Lam. 9.  
1375. — *inflata* var. Ant.  
1376. 77. — *harpularia* Lam. 34.  
1378. — *reticularis* Lam. var. ? P. — *O. bifasciata* Küst.  
1379. 80. — *ispidula* var. Ant. p. 101. Küst.  
1381. *Ancillaria cinnamomea* Lam. 1.  
1382. *Oliva maura* b Lam. 7.

Taf. 148.

1383. 84. *Voluta magellanica* Lam. 34.  
1385. 86. — *cymbiola* Gm. 123. — *V. coronata*  
Ch. Kien. p. 49.  
1387. 88. — *aethiopica*  $\gamma$  Gm. 113.  
1389. 90. — *volvacea* b Lam. 41.  
1391. 92. — *praeputium* Gm. 124. — *V. aethiop.*  
juv.  
1393. 94. — *glans* Gm. 125. — *V. cymbium* juv.  
Ant. — Bei Gelegenheit dieser Figur  
erklärt Chemnitz das räthselhafte Ding im  
Bd. I. Fig. 39. für einen abgestoßenen  
Kopf derselben Art.

Taf. 149.

1395. 96. *Voluta auris* Midae  $\gamma$  Gm. 1. — *Pupa distorta* Gray. — *Bulimus distortus*  
Desh. 77.  
1397. 98. — *vesperilio* e Lam. 17.  
1399. 1400. — — c Lam.  
1401. 2. — *thiarella* Lam. 24.

1403. 4. *Voluta sulcata* Lam. 30.  
1405. *Tornatella solidula* Lam. 2.  
1406. *Cancellaria ziervogeliana* Lam. 12. — *Mitra* Kien.  
p. 54.

Taf. 150.

1407. 8. *Turbinella rhinoceros* Lam. 6.  
1409. 10. *Marginella Bellangeri* Kien. — Von Lamarck  
fälschlich zu *M. bullata* gezogen.  
1411. 12. *Mitra dactylus* Lam. 44.  
1413. 14. — *crenulata* Lam. 46.  
1415. 16. — *conulus* Lam. 48.  
1417. 18. — *paupercula* Lam. var. ?  
1419. 20. *Marginella tessellata* Lam. 24. Kien.  
1421. — *bivaricosa* Lam. 11.  
1422. — ....? — *Voluta glabella*  $\eta$  Gm. 32.  
1423. 24. — *crenilabra* Enc. méth. t. 377. f. 7.!  
— *M. strigata* Kien.  
1425. 26. *Mitra patriarchalis* Lam. 55.  
1427. — *muriculata* Lam. 56.

Taf. 151.

1428. 29. *Mitra scutulata* Lam. 43.  
1430. 31. — *melaniana* Lam. 42.  
1432. 33. — *millepora* Lam. 5.  
1434. 35. — *lyrata* Lam. 26.  
1436. 37. — *costellaris* Lam. 25.  
1438. 39. — *cruentata* Küst. — *Voluta* Gm. 134.  
1440. 41. — *exasperata* Küst. — *Voluta* Gm. 135.  
1442. 43. — *stigmataria* Lam. var.  
1444. 45. — *taeniata* Lam. 22. — *M. regina* Sow.  
Kien. p. 66.

Taf. 152.

1446. 47. *Buccinum glaciale* Lam. 2.  
1448. — *groenlandicum* Ch.  
1449. 50. *Purpura persica* Lam. 1. — *P. Lanstorium*  
Gray (Beechey's voy.).

1451. *Harpa ventricosa* Lam. 2.  
1452. — *imperialis* Lam. 1. — *H. ventric.* var.  
Kien. f. 2.  
1453. — *cancellata* Ch. — *H. striata* Lam. 8. ? —  
*H. ventric.* var. Kien. f. 7.  
1454. *Buccinum testudineum* Lam. 7.  
1455. *Purpura cataracta* Lam. 33. — *Buccinum Dela-*  
*landii* Kien. p. 15.  
1456. *Buccinum cassis* Gm. 178. — *Cassidaria* .....?

Taf. 153.

1457. 58. *Cassis zebra* Lam. 10.  
1459. 60. — *plicaria* Lam. 8.  
1461. 62. *Cassidaria tyrrhena* Lam. 2.  
1463. 64. *Buccinum abbreviatum* Gm. 181. Kien.  
1465. — *retusum* Lam. 24. — *B. rufulum*  
Kien.  
1466. — — Lam. Kien.

Taf. 154.

1467. 68. *Purpura Rudolphi* Lam. 2.  
1469. 70. *Monoceros imbricatum* Lam. 2. — *Monoceros*  
*monodon* Gray (Beechey's voy.).  
1471. 72. *Purpura succincta* Lam. 5.  
1473. — *rugosa* Lam. 23.  
1474. *Buccinum arcularia*  $\epsilon$  Gm. 42. — *B. gemmula-*  
*tum* Lam. ? (P.)  
1475. 76. — *turgidum* Gm. 184. — *B. testudineum*  
var. Kien.  
1477. — *tahitense* Gm. 182.

Taf. 155.

1478. *Pterocera lambis* Lam. 2. — *Strombus Camelus* Ch.  
1479. 80. — *millepeda* Lam. 3.  
1481. 82. *Strombus turritus* Lam. 31.  
1483. 84. — *lineatus* Lam. 29.

Taf. 156.

1485. 86. *Strombus Chemnitzii* Pfr. (V. Diagn. № 7.)  
1487. 88. — *auris Dianae* Lam. 11.



1489. 90. *Strombus marginatus* Lam. 30.  
1491. 92. — *trogloodytes* Lam. 23.  
1493. — *pugilis* Lam.

Taf. 157.

1494. 95. *Pterocera millepeda* Lam. 3.  
1496. *Strombus vittatus*  $\delta$  Gm. 25. — *S. epidromis*  
Lam. 20.  
1497. 98. — *norwegicus* Gm. 53. — *Fusus* Turt.  
1499. 1500. — *luhuanus*  $\gamma$  Gm. 16. — *S. laevilabris*  
Mke syn.  
1501. 2. — *tridentatus* Lam. 24.  
1503. — *gibberulus* Lam. 14.  
1504. 5. *Purpura vexillum* Lam. 48.

Taf. 158.

1506. 7. *Strombus cristatus* Lam. 7.  
1508. 9. *Pterocera aurantia* Lam. 6.  
1510. 11. *Strombus papilio* Lam. 28.

Taf. 159.

- 1512—15. *Pterocera truncata* Lam. 1.

Taf. 160.

1516. 17. *Purpura consul* Lam. 6. Kien. p. 113.  
1518. 19. *Pyrula abbreviata* Lam. 24. — *Purpura* Blv.  
1520. 21. *Struthiolaria nodulosa* Lam. 1.  
1522. *Murex Argus*  $\beta$  Gm. 78. — *Ranella vexillum*  
Cuming (Sow. conch. ill. 3.) jun. (P.)  
1523. *Fusus nicobaricus* Lam. 5.  
1524. 25. *Purpura fuscilla* Lam. 36.

Taf. 161.

1526. 27. *Fusus corona* Lam. 19. — *Pyrula corona*  
Pfr. möll. cub.  
1528. 29. *Murex rosarium* Ch. — *M. trunculus*  $\zeta$  Gm.  
5. — *M. melonulus* ? Lam. 45. —  
Könnte für *brassica* Lam. gehalten werden;  
nur sind die Stacheln der *Varices* offen.

1530. 31. *Murex brandaris*  $\varepsilon$  Gm. 4.  
1532. 33. — *vitulinus* Lam. 53. — *Purpura* Ant.  
1534. 35. — *miliaris* Gm. 39. — *M. vitulinus* Lam.  
jun. ?  
1536. 37. — *fenestratus* Lam. 56.  
1538. 39. — *tripterus* Lam. 26. — *Murex acanthopterus* Lam. Gray (Beechey's voy.).  
1540. 41. — *gibbosus* Lam. 30. — *Murex jatonus* Enc. méth. t. 418. f. 1.

Taf. 162.

1542. 43. *Fusus syracusanus* Lam. 25.  
1544. 45. *Ranella candidata* Lam. 3.  
1546. 47. *Murex varicosus* Ch. Ant. — *Fusus varicosus* Kien. p. 41.  
1548. 49. *Cerithium ebeninum* Lam. 5.  
1550. 51. *Murex taxus* Ch. — *Murex babylonius*  $\zeta$  Gm. 52. — *Pleurotoma taxus* Kien. p. 37. t. 10. f. 1.  
1552. 53. *Triton maculosum* Lam. 25.  
1554. 55. *Cerithium hexagonum* Lam. foss. 2.

Taf. 163.

1556. 57. *Triton scrobiculator* Lam. 5.  
1558. *Fusus raphanus* Lam. 20. — *Buccinum* Quoy & Gaim. (Astrol. II. p. 428.)  
1559. 60. *Murex cutaceus* Gm. 29. — *Tritonium* . . . . ?  
1561. 62. *Purpura sacellum* Lam. 31.  
1563. *Murex motacilla* Lam. 10.  
1564. 65. *Pyrula nodosa* Lam. 22.

Taf. 164.

1566. 67. *Pyrula bucephala* Lam. 6.  
1568. — *melongena* Lam. 8.  
1569. *Fusus cochlidium* Lam. 18.  
1570. *Triton cancellatum* Lam. 24. — *Fusus canc.* Pfr.  
1571. *Murex brandaris* Lam. 2. (var. *spinarum* series 3.)  
1572. — *lineatus* Gm. 166. — *Fusus Chemnitzii* Ant.

1573. 74. *Murex Perron* Gm. 167. — *Pleurotoma Perron* Ant. — *Pleurot. spirata* Lam. 11. Kien!  
1575. 76. *Cerithium torulosum* Lam. 27.

Taf. 165.

1577. 78. *Pyrula neritoidea* Lam. 25. — *Purpura neritoidea* Quoy & Gaim. II. p. 582. — *Purpura violacea* Kien. p. 77.  
1579. 80. *Trochus doliarius* Lam. 52.  
1581. 82. — *annulatus* Lam. 51.  
1583. 84. — *unidens Listeri* Ch. — *Monodonta carchedonius* Lam. 7.  
1585. 86. *Turbo rugosus* Ch. juv. — *Turbo calcar*  $\eta$  Gm. 13.  
1587. 88. — *niveus* Gm. 108.  
1589. 90. — *helicoides* Gm. 109.  
1591. — *terebra*  $\gamma$  Gm. 81. — *Turritella terebra* Ant.  
1592. 93. *Bulimus terebellatus* Lam. foss. 3. — *Bonellia terebellata* Desh. 1.  
1594. 95. *Nerita bidens*  $\beta$  Gm. 40. — *N. polita* Lam. ? Desh.  
1596. 97. *Sigaretus cancellatus* Lam. 4. — *Velutina cancellata* Quoy & Gaim. II. p. 239. — *Merria cancellata* Gray (Beechey's voy.).  
1598. 99. *Helix haliotide*  $\beta$  Gm. 152. — *Sigaretus* . . . . ?

Taf. 166.

1600. 1. *Stomatia phymotis* Lam. 1.  
1602. 3. *Haliotis glabra* Lam. 9.  
1604. — *australis* Lam. 5.  
1605. 6. — *pulcherrima* Gm. 15. — *H. ovina* jun. P.  
1607. 8. — *virginea* Gm. 16. — *H. glabra* ? Lam. 19.  
1609. — *ovina* Gm. 17.

Taf. 167.

1610. 11. *Haliotis tubifera* Lam. 3. — *H. gigantea* Ch.  
1612. 13. — *Iris* Lam. 2.

Taf. 168.

1614. 15. *Patella testudinalis* Lam. 48.  
1616. — *deaurata* Lam. 25.  
1617. — *stellifera* Lam. 27.  
1618. — *radians* Lam. 18.  
1619. — *rota* Gm. 145.  
1620. 21. — *pellucida* Lam. 42.  
1622. 23. — *tricostata* Lam. 43. — *Pileopsis trica-*  
*rinata* Desh.  
1624. 25. *Crepidula aculeata* Lam. 3.  
1626. 27. *Patella trochiformis* Gm. 7. — Von Deshayes  
fraglich zu *Calyptraea radians* gezogen; gehört  
aber keineswegs dahin, sondern eher zu *Cal. ex-*  
*tinctorium*.  
1628. 29. *Patella auricula* Gm. 8. — *Calyptraea* Mke.  
1630. 31. *Calyptraea tectum sinense* Lam. 4.  
1632. 33. *Fissurella pustula* Lam. 13.

Taf. 169.

1634. *Murex lotorium*  $\beta$  Gm. 30. — *Fusus succinctus*  
Mke. Ant. p. 77.  
1635. 36. — *prismaticus* Gm. 170.  
1637. 38. — *columbarium* Gm. 171.  
1639. *Trochus grandinatus* Ch. Gm. 126.  
1640. 41. *Turbo undulatus* Lam. 13.  
1642. *Nerita aculeata* Gm. 72. — Wäre, da sie nur von  
der Rückenseite abgebildet ist, leicht für *Crepidula acu-*  
*leata* zu halten, ist aber zufolge Chemnitz's Beschrei-  
bung eine wahre *Nerite*.  
1643. 44. *Patella calyptra* Gm. 107. — *Capulus calyptra*  
Schweigg. p. 722.  
1645. 46. *Umbrella indica* Lam. 1.

Taf. 170.

1647. 48. *Mya norwegica* Gm. 24. — *Anatina norw.*  
Gray. — *Amphidesma corbuloides* Lam.  
12. — *Osteodesma corbuloides* Desh. 1.  
1649. *Unio corrugata* b Lam. 34.  
1650. — *nodulosa* Lam. 35.

- 1651—53. *Tellina guineaica* Ch. — *Tellina polygona* Lam. 43. — *Mya erodona* ? Lam. 3.  
1654. 55. — *angulosa* Gm. 90. — *Tellina punicea* Born, Lam. 21. Desh.  
1656. *Mactra gigantea* Lam. 1. — *Spisula solidissima* Gray (Loud. mag. 1.)  
1657. 58. *Arca minuta* Gm. 14. — *Trigonocoelia emarginata* ? Nyst & Gal. p. 292.

Taf. 171.

1659. 60. *Venus mercenaria* Lam. 22.  
1661. *Cytherea gigantea* Lam. 13.  
1662. — *castrensis* Lam. 31. Desh.  
1663. *Cyprina tenuistria* Lam. 6.  
1672. *Mytilus hirundo* ζ Gm. 22. — *Avicula viridis* Ch.

Taf. 172.

1664. 65. *Venus lapicida* Gm. 148. — *Petricola lingua-*  
*tula* ? Lam. 13.  
1666. 67. — *divergens* Gm. 147. — *Petricola luci-*  
*nalis* Lam. 4. Desh.  
1668—71. *Corbula sulcata* Lam. 2. Desh.  
1673. 74. *Cypricardia coralliophaga* Lam. 4.  
1675—77. *Lingula anatina* Lam. 1.  
1678—81. *Gastrochaena cuneiformis* Lam. 1.

Taf. 173.

1682. 83. *Achatina virginea* Lam. sinistr.  
1684. 85. *Helix lusitanica* β Gm. 82. — *Ampullaria*  
*guineaica* Lam. 6.  
1686. 87. — *trochoides* Gm. 249. — Chemnitz hält sie  
für eine Süßwasser-Schnecke; es scheint aber eher  
ein *Bulimus* zu seyn.  
1688. *Chiton fascicularis* Lam. 5.  
1689. — *squamosus* ζ Gm. 5. — An = 792. 98. ?  
1690. — — b Lam. 2.  
1691. — *aculeatus* β ? Gm. 3.  
1692. — — Desh. 56. — Quoy & Gaim. III.  
p. 373.
-

Bignetten zu Band X.

- ©. 136. *N<sup>o</sup>* 20. A. B. *Voluta vexillum* Lam. 40.  
C. D. *Mitra casta* Lam. 15.
- ©. 176. *N<sup>o</sup>* 21. A. B. *Buccinum lamellosum* Gm. 173.  
— *Purpura crispata* Gray ? Beechey's voy.  
C. D. *Buccinum scutulatum* Gm. 174.
- ©. 232. *N<sup>o</sup>* 22. A. B. *Murex clava* Gm. 162.
- ©. 286. *N<sup>o</sup>* 23. A. B. *Trochus gibberosus* Ch.
- ©. 293. *N<sup>o</sup>* 24. A. B. *Turbo torquatus* Lam. 3.
- ©. 320. *N<sup>o</sup>* 25. A. B. *Concholepas peruviana* Lam. 1.  
— *Purpura peruviana* Blv. — *Emarginula peruviana* Schweigg.  
p. 721.  
C. D. *Patella notata* Lam. 32. — *Emarginula notata* Gray.

---

**Band XI.**

Taf. 174 & 175.

1693. 94. *Voluta magnifica* Lam. 32.

Taf. 176.

1695. 96. *Voluta brasiliána* Lam. 14.

1697. 98. *Turbinella pyrum* Lam. 4. var.

1699. 1700. *Voluta vespertilio* d Lam. 17.

1701. 2. *Auricula caprella* ? Lam. 8. — *Bulimus auris*  
*Sileni* Desh.

Taf. 177.

1703. 4. *Voluta Junonia* Lam. 37.

1705. 6. *Mitra sanguinolenta* Lam. 9.

1707. 8. *Voluta luteostoma* Ch. — *V. chrysostoma*  
Swains. ? *Źĩš* 1833. ©. 930.

1709. 10. *Mitra ferruginea* b Lam. 10. — *Mitra abbat*  
*tis* Ant.  
1711. 12. *Voluta auris cati* Ch. — *Pyramidella plicata*  
Lam. 3. Kien.

Taf. 178.

1713. 14. *Voluta pacifica* Lam. 35.  
1715. 16. *Turbinella globulus* Lam. 11.  
1717. 18. *Voluta guinaica* Lam. 26.  
1719. 20. *Mitra coronata* Lam. 52.  
1721. 22. — *paupercula* b ? Lam. 53.

Taf. 179.

1723. 24. *Turbinella capitellum* Lam. 9.  
1725. 26. — *cornigera* Lam. 7. var.  
1727. 28. *Voluta cancellata* Ch. — *Cancellaria granosa*  
Sow. Conch. ill. 16 ?  
1729. 30. — *scabricula* Ch. — *Mitra* ..... ?  
1731. 32. — *cornicula* L. — *Mitra cornea* Lam. 40 ?  
1733. 34. *Mitra cornicularis* Lam. 36. — *M. tessellata*  
Kien. p. 37.  
1735. 36. — *lactea* Lam. 35.

Taf. 180.

1737. 38. *Cypraea Aurora* Lam. 14.  
1739. 40. — *stercoraria* Lam. 11.  
1741. 42. — *succincta* Linn. — Unausgewachsen,  
nicht wohl zu bestimmen.  
1743. 44. — *stolida* Lam. 38.

Taf. 181.

- 1745—47. *Conus asper* Lam. 44.  
1748. 49. — *malaccanus* Lam. 51.  
1750. 51. — *pellis hyaenae* Ch.  
1752. 53. — *suratensis* Lam. 75. — *C. betulinus*  
var. Ant.  
1754. 55. — *flammeus* Lam. 100.  
1756. 57. — *Aurora* Lam. 131.

Taf. 182.

1758. 59. *Conus mutabilis* Ch. — *C. vexillum* b Lam. 65.  
1760. 61. — *characteristicus* Ch.  
1762. 63. — *coerulescens* Ch. — *C. coerulans* Küst.  
1764. 65. — *capitaneus* c Lam. 61.  
1766. 67. — *sponsalis* Lam. 38.  
1768. 69. — *scabriusculus* Ch.  
1770. 71. — *festivus* Ch. — *C. amabilis* ? Lam.  
137. — *C. amabilis* Lam. var. Ant.  
1772. 73. — *acutangulus* Lam. 121.

Taf. 183.

1774. 75. *Conus australis* Lam. 181.  
1776. 77. — *lividus* Ch. — *C. coerulescens* Lam. 130.  
1778. 79. — *magus* d Lam. 148.  
1780. 81. — *moluccensis* Ch.  
1782. 83. — *tenellus* Ch.  
1784. 85. — *nisus* Ch.  
1786. 87. — *classarius* Lam. 62.  
1788. 89. — *pusillus* Lam. 42.

Taf. 184 & 185.

1790. 91. *Cassis cornuta* Lam. 2.

Taf. 186.

1792. 93. *Buccinum tessellatum* Ch. — *Cassis tessellata*  
Pfr. (V. Diagn. *M* 8.)  
1794. 95. — *undulatum* Ch. — *Cassis sulcosa*  
Lam. 19. (P.)

Taf. 187.

1796. 97. *Purpura consul* ? Lam. 6. — *Bucc. haema-*  
*stomum* L.  
1798. 99. — *armigera* Lam. 7.  
1800. 1. *Buccinum luteostoma* Ch. — *Purpura haema-*  
*stoma* Lam. ? var. (P.)  
1802. 3. *Murex crispatus* Lam. 55.



Taf. 188.

1804. 5. *Buccinum dolium australe* Ch. — *Dolium variegatum* Lam. 6. ? (P.)  
1806. 7. — *plumbeum* Ch. — *Pyrula crassa* Gray (Beechey's voy.). — *Eburna plumbea* Sow. Conch. ill. f. 3. 4. — Zgl. Mart. III. 1099.  
1808. 9. *Cancellaria senticosa* b Lam. 7.  
1810. 11. *Buccinum mutabile* Lam. 22.  
1812. 13. — *annulatum* Ch.  
1814. 15. — *vittatum* L. — *Terebra vitt.* Lam. 24.  
1816. — — *var. Kien.* — *Terebra granulosa* Lam. 23.  
1817. 18. — *hecticum* L. — *Terebra dimidiata* Lam. 4. *var. Kien.* f. 2. b. — *Ter. hectica* Küst.

Taf. 189.

1819. 20. *Murex crassispina* Lam. 3.  
1821. — *tenuispina* Lam. 4.

Taf. 190.

1822. *Murex tenuispina* Lam. 4.  
1823. 24. — *lamellosus* Lam. 47. — *Fusus lamellosus* Pfr. coll.  
1825. 26. *Triton clavator* Lam. 17.  
1827. 28. *Pleurotoma australe* Roissy. Kien. p. 6.  
1829. 30. — *flavidula* Lam. 5. *var. Kien.* t. 18. f. 2.  
1831. 32. — *muricata* Lam. 3. Kien. t. 17. f. 2.  
1833. 34. — *gibbosa* Kien. p. 35. t. 16. f. 2.  
1835. 36. — *virginea* Valenc. Kien. p. 55. t. 21. f. 3. — *Murex turris virginea* Ch.

Taf. 191.

1837. 38. *Triton succinctum* Lam. 8.  
1839. 40. — *Spengleri* Lam. 6.  
1841. 42. *Murex amplustre* Ch. — *Turbinella* . . . . ?

Taf. 192.

- 1843—46. *Ranella bufonia* Lam. 7.  
1847. 48. *Purpura mancinella* Lam. 12.  
1849. 50. *Murex capucinus* Lam. 22.  
1851. 52. *Purpura undata* ? Lam. 10. — *Murex undatus* Ch.

Taf. 193.

- 1853—55. *Murex ficus* Ch. — *Pyrula umbilicata* Ant.  
1856. 57. *Triton clandestinum* Lam. 26. — *Fusus* ?  
1858. 59. — *tripus* Lam. 14.  
1860. 61. *Murex gyrinus* var. Ch. — *Ranella* . . . . ?  
1862. 63. — *citharoedus* Ch.  
1864—66. *Cancellaria senticosa* Lam. 7. — *Buccinum*!

Taf. 194.

1867. 68. *Triton australe* Lam. 3.

Taf. 195. A.

1869. *Strombus fusus fissus* Ch. — Aus Favanne t. 79. Y. kopirt, und, wie es scheint, übrigens unbekannt. Soll die Art einstweilen einen Namen haben, so dürfte sie wohl *Rostellaria Favannii* heißen.
1870. 71. *Strombus sulcatus* Ch.
1872. 73. *Cassidaria oniscus* Lam. 5. — *Oniscia quadri-seriata* Mke. — *Oniscia triseriata* var.
1874. 75. *Strombus erythrinus* Ch.
1876. 77. *Turbo principalis* Ch. — Chemnitz glaubt in dieser Figur den ächten *T. princ.* von Pallas vor sich zu haben, und verwirft geradezu die früher (Bd. IV. 1428. 29.) gegebene Abbildung und Beschreibung. Jene sind aber ziemlich richtig, wie mich nicht nur Kiener's Abbildung, sondern auch ein Exemplar meiner Sammlung überzeugt haben, und die hier gegebene Art ist eine himmelweit verschiedene, welche ich für einen *Potamides* zu halten geneigt wäre, wenn nicht Chemnitz die Mundöffnung als zirkelrund angäbe.

1878. 79. *Turbo clathrus groenlandicus* Ch. — *Scalaria communis* Lam. var.  
1880. 81. — *crenatus* Ch. — *Cyclostoma crenulatum* Pfr. moll. cub. ?  
1882. 83. *Pupa tortuosa* Gray. — *Cyclostoma* ? (Pfr.)

Taf. 195. B.

*Strombus latissimus* Lam. 3.

Taf. 196.

1884. 85. *Solarium perspectivum* Lam. 1.  
1886. 87. *Trochus magus* Lam. 21.  
1888. 89. — *pumilio* Ch.  
1890. 91. *Monodonta australis* Lam. 11.  
1892. 93. *Trochus quadricarinatus* Ch. — *Monodonta tricarinata* Lam. 13. (P.)  
1894. 95. — *obtusus* Ch.  
1896. 97. — *selectus* Ch. — *Trochus granulatus* Born, Lam. 53. Phil. p. 174.  
1898. 99. *Rotella monilifera* Lam. 4.  
1900. — *lineolata* Lam. 1.

Taf. 197.

1901. 2. *Nerita Forskalii* Ch. — *Natica rufa* Lam. var. Desh.  
1903. 4. *Natica arachnoidea* Lam. 26. Desh. Minime! P. — *N. punctata* Swains.  
1905. 6. *Nerita piperina* Ch. — *Neritina pip.* Desh. 33.  
1907. 8. — *stella* Ch. Desh. 19.  
1909. 10. *Neritina brevispina* Lam. 9.  
1911. — — Lam. var. Desh.  
1912. 13. *Patella tramoserica* Desh. 47.  
1914. 15. — *margaritaria* Ch. — *P. ornata* Dillw. Desh. 46.  
1916. 17. — *radians* Lam. 18.  
1918. *Parmophorus australis* Lam. 1.  
1919. 20. *Patella cochleata* Ch. — *Pileopsis* . . . . ?  
1921. — *fragilis* Ch. — *Patelloida fragilis* ? Quoy & Gaim. III. p. 351.

1922. *Patella pileata* Ch. — *Fissurella pileata* Ant. —  
An *Fissurella costaria* Desh. 27. ?  
1923. 24. *Fissurella macroschisma* Desh. 29.  
1925. 26. *Patella fissura reticulata* Ch. — *Emarginula*  
*cancellata* ? Phil. p. 115.  
1927. 28. *Fissurella noachina* Desh. 30.  
1929. 30. *Emarginula rubra* Lam. 2.

Taf. 198.

1931. 32. *Solen linearis* Ch.  
1933. — *diphos chinensis* Ch.  
1934. *Glycymeris siliqua* Lam. 1.  
1935. 36. *Solen castrensis* Ch.  
1937. — *caribaeus* Lam. 14.  
1938. — *St. Marthae* Ch.  
1939. — *bidens* Ch. — *Solen javanicus* ?  
Lam. 13.  
1940. — *pellucidus* Ch.  
2009. 10. *Anomia electrica* Ch.  
2015. *Meleagrina margaritifera* Lam. 1. jun.  
2016. 17. *Modiola picta* Lam. 8. Desh.

Taf. 199.

1941. 42. *Tellina cordiformis* Ch. — *Amphidesma* ? Gray.  
1943. 44. *Lucina scabra* Gray. — *L. jamaicensis* Lam. (P.)  
1945. 46. — — Lam. 9.  
1947. 48. *Tellina crystallina* Ch.  
1949. 50. *Anomia rosea* Gray p. 139. — *Anomia aenig-*  
*matica* Anton (Wgm. Arch. 1837.).

Taf. 200.

- 1951—53. *Cardium echinatum a* Lam. 12.  
1954. *Mactra violacea australis* Ch.  
1955. 56. — *aegyptiaca* Ch. — *Spisula aegypt.* Gray  
(Loudon's mag. 1).  
1957. 58. *Amphidesma variegata b* ? Lam. 1.  
1959. 60. *Lutraria vitrea* Gray p. 135. — *Lutraria*  
*crassiplica* ? Lam. 10.

1961. 62. *Venus Lorenziana* Ch. — *Cytherea Lorenziana*  
Ant. — *Cyth. fulminata* Valenc. & Mke.

Taf. 201.

1963—70. *Cytherea arabica* Lam. 40.

1971—73. *Venus radiata* Ch.

Taf. 202.

1974. *Venus exalbida* Lam. 29.

1975. 76. *Cytherea impar* ? Lam. 16. — Beide Figuren  
werden von Deshayes für Varietäten von *C.*  
*erycina* Lam. 14. erklärt; 1976 halte ich mit  
Anton für eine eigene Art: *Cyth. pacifica* Dillw.

1977. *Venus paupercula* Ch.

1978. — *brunnea* Ch.

1979. — *recens* Desh. 92.

1980. *Cytherea placunella* Lam. 69.

1981. 82. — *muscaria* Lam. 59.

1983. 84. *Donax veneroidea* Gray p. 136.

1985. 86. *Venus aegyptiaca* Ch.

Taf. 203.

1987. 88. *Spondylus folia brassicae* Ch. — *Sp. ameri-*  
*canus* var. Lam. 2. Desh. — *Sp.*  
*brassica* Pfr. coll.

1989. 90. — *nudus* Ch.

1991. 92. *Unio plumbea* Gray p. 138.

1993. 94. *Cypricardia angulata* Lam. 2.

1995. 96. *Chama squamosa* Ch.

2011. 12. *Anomia picta* Ch. — *Terebratula erythroleuca*  
Quoy & Gaim. (Astrol. III. t. 85.  
f. 9. 10.) ? P.

2013. 14. *Terebratula caput serpentis* Lam. 10.

Taf. 204.

1997. 98. *Tridacna squamosa* Lam. 3. Desh.

1999—2002. *Cardita nodulosa* Lam. 17. ? Desh.

2003. 4. — *trapezia* Br. ? Phil. p. 54.

2005. 6. — — Phil. p. 54. Desh. 9.

2007. *Arca bicolorata* Ch. — *A. fusca* var. Ant.  
2008. — *plicata* Ch.

Taf. 205.

2018. 19. *Modiola brasiliensis* Gray p. 139. — *Avicula*  
*Savignyi* ? Desh. 17.  
2020. 21. — *guyannensis* Lam. 4. Desh.  
2022. 23. *Mytilus viridis chinensis* Ch.  
2024. — *exornatus* Ch.  
2025. 26. *Avicula crocea* Lam. 6.  
2027. *Mytilus perviridis* Ch.  
2028. — *polymorphus* Lam. 38. — *Tichogonia*  
*Chemnitzii* Rossm.

Taf. 206.

2029. 30. *Malleus albus* Lam. 1.

Taf. 207.

- 2031—36. *Pecten tigerinus* Desh. 61.  
2037. 38. — *exoticus* Desh. 60.  
2039. 40. — *reticulatus* Ch. — *P. pullus* ? Can-  
traine (Bull. Brux. II. p. 396.)  
2041. — *plica* Lam. 19.  
2042. — *discors* Ch.  
2043. — *aspersus* Lam. 17. Desh.

Taf. 208.

2044. 45. *Helix lampas* Desh. 208.  
2046. 47. — *pellis serpentis* Lam. 30.  
2048. *Carocolla labyrinthus* Lam. 4.  
2049. 50. *Helix unidentata* Lam. 32.  
2051. 52. — *vesicalis* Lam. 1.

Taf. 209.

2053. 54. *Buccinum cochlidium* Ch. — *Bullia cochli-*  
*dium* Gray (Zool. of Beechey's voy.).  
2055. 56. *Helix hippocastanum* Lam. 51.  
2057. 58. *Cyclostoma corrugatum* Mke syn. p. 39.

2059. 60. *Monodonta seminigra* Lam. 21. — *Achatina lugubris* Gray. — *Bulimus seminiger* Mke.  
2061. 62. *Pupa cylindrus* Desh. 56.  
2063. 64. *Turbo turricula maroccana* Ch. — *Bulimus acutus* Lam. 30. (P.)  
2065. 66. *Carocolla turcica* Gray p. 142. — *Helix turc.* Desh. 188.  
2067—69. — *planata* Lam. 13.

Taf. 210.

2070. 71. *Bulimus gallina sultana* Lam. 3.  
2072. 73. — *vitreus* Desh. 85.  
2074. 75. *Littorina seabra* Pfr. moll. cub. — *Phasiarella angulifera* Lam. 10.  
2076. 77. *Pupa Johnii* Gray p. 412. — *Cochlogena Johnii* Fér. pr. 444.  
2078. 79. *Melanopsis laevigata* ? Lam. 2.  
2080. 81. — *Dufourii* Desh. 7.  
2082. 83. — *costellata* Fér. — *Melan. cariosa* Desh. 8.  
2084. 85. *Helix corallina* Ch.  
2086. 87. *Struthiolaria crenulata* Lam. 2. — *Pupa auris vulpina* Gray p. 413. — *Bulimus auris vulpina* Desh. 75. — Obgleich auch Quoy und Gaimard (II. p. 430.) diese Abbildung zu *Struth. crenulata* zitiern, so ist dies doch sicher ein Irrthum.

Taf. 211.

2088. 89. *Murex colus monstr.* Ch.  
2090. 91. *Turbo delphinus monstr.* Ch. — *Delphinula distorta* Lam. ?  
2092. 93. *Helix aspersa monstr.* — Nach Born t. 13. f. 10. 11.  
2094. 95. *Murex brandaris monstr.* Ch.

Taf. 212.

2096. 97. *Fusus Noae* Lam. foss. 2.  
2098. 99. *Voluta cithara* Lam. foss. 1.

3000. 1. *Fusus bulbiformis* Lam. foss. 8.  
3002. 3. *Voluta spinosa* Lam. foss. 2.  
3004. 5. *Murex ficulneus* Lam. foss. 9.  
3006. 7. *Voluta musicalis* Lam. foss. 3.  
3008. 9. *Mitra raricosta* Lam. foss. 6.  
3010. 11. *Voluta costaria* Lam. foss. 6.

Taf. 213.

3012. 13. *Helix cicatricosa* Desh. 132.  
3014. 15. — *decora* Fér. pr. 430. — *Achatina* Gray.  
3016. 17. — *Janus* Ch. — *Helicella trifasciata* Fér.  
    prod. 190.  
3018. 19. — *trifasciata* Gray p. 410. — *Hel. laevi-*  
    *pes* var. ? P.  
3020. 21. *Achatina columnaris* Lam. 20.  
3022. *Turbo turris Thomae* Ch.

---

Bignette zu Band XI.

- С. 189. № 26. A. B. *Anatina lanterna* ? Lam. 1.  
    C. D. — *longirostris* ? Lam. 4.  
    — *Corbula cuspidata* Bronn ?  
    Phil. p. 17.
-







