



COLLECTION  
OF  
WILLIAM SCHAUS  
©  
PRESENTED  
TO THE  
NATIONAL MUSEUM  
MCMV



















THE UNIVERSITY OF CHICAGO

PHYSICS DEPARTMENT

5300 SOUTH CAMPUS DRIVE

CHICAGO, ILL. 60637

TEL: 773-707-3600

FAX: 773-707-3600

1998

## PAPILIO STILBON Tab. 12. Fig. 1.

**P.** alis nigris; superioribus macula media suborbiculari, utrinque conspicua, flavida; posticis obtuse dentatis, macula media coccinea tripartita, certo situ versicolore, subtus dilute rosea, accedentibus maculis minoribus tribus: una ad angulum externum, duabus ad angulum analem; pectore abdomineque rubro maculatis.

*Longit. corporis 1 poll. 4 lin.; alarum expansio 3 $\frac{3}{4}$  poll. parisiensium.*

*Papilioni Serapi Boisid. et P. Dardano Fabr. affinis, sed omnino ab utroque differt. Totus niger, capite, pectore abdomineque subtus rubro maculatis.*

*Alae anteriores supra macula media suborbiculari, ramo primo nervi medii in partes duas inaequales divisa, flavicante, fimbriis parce obsoleteque albo maculatis. Subtus alarum color magis fuliginoso niger, macula media eandem formam refert ac supra, sed magis albicans apparet.*

*Alae posteriores obtuse dentatae, dente medio reliquis paullo longiore, margine interno reflexo, seu plicato et in hacce plica pilis albis tecto, fimbriis in sinibus marginis externi albis, macula supra fere media coccinea, certo situ violaceo splendente, in partes tres divisa, quarum externa minima. Subtus color alarum sicuti in anterioribus magis fuliginoso niger, macula supra memorata pariter ter divisa, albicanti rubra, accedentibus maculis duabus versus angulum internum seu analem, tertia a reliquis remotiore ad angulum superiorem externum.*

*Habitat in Brasilia.*

## CASTNIA ACTINOPHORUS Tab. 12. Fig. 2.

**C.** alis superioribus nigris, radiis plurimis viridi fuscis, basi fasciaeque apicis abbreviata dilute flavis; posticis luride rubris, radiis limboque nigris, hoc flavo-maculato.

*Longit. corporis 9 lin. — 1 poll.; alarum expansio 2 poll. 3 lin. — 2 poll. 9 lin.*

*Antennae dimidiam corporis longitudinem fere aequantes, nigrae.*

*Caput nigro squamosum, puncto pone oculos utrinque albido.*

*Palpi margine superiore flavidi, inferiore nigri.*

*Prothorax (collare) niger, squamis ad latera subtusque aliquot flavis.*

*Meso- et Metathorax niger, petagiis (scapulis) flavis.*

*Abdomen supra nigrum, subtus flavum, nigro annulatum.*

*Pedes nigri, coxis anteriorum flavo squamosis.*

*Alae superiores margine interiore subsinuato, postico convexo, supra nigrae, viridifusco radiatae, radiis versus apicem bifidis, cum venis alarum nigris alternantibus, macula baseos obsoleta, fascia versus apicem sat lata, abbreviata flavis.*

*Alae inferiores supra ex flavido rubrae, radiis decem limboque nigris, illis basi angustioribus, in eorum decursu sensim sensimque latioribus, hoc flavo maculato, maculis septem intramarginalibus, in interstitiis radiorum nigrorum seriatim digestis.*

*Subtus: Alae superiores nigrae, macula baseos, fasciaeque apicis magis conspicuae, illa ex flavido rubra, haec flava, versus angulum posticum interruptim protracta; in alarum posticarum limbo nigro maculae supra memoratae majores, quandoque divisaes, ita ut duplicem seriem formare videantur.*

*Habitat in Brasilia ad Rio Janeiro; Joan. Natterer et Schott legerunt.*

### CASTNIA SATRAPES Tab. 12. Fig. 3.

C. alis superioribus supra viridi fuscis, fasciis duabus latis flavidis fusco adpersis, altera ad marginem internum, altera versus apicem; inferioribus flavo rubris, radiis limboque nigro, hoc flavo maculato; subtus omnibus ejusdem coloris sed magis dilutis, basi costae superiorum rubra.

*Longit. corporis* 1 poll. 3 lin.; *alarum expansio* 3 poll. 6 lin.

Species haecce et antecedens peculiarem *Castniarum* familiam, alis posticis radiatis formare merentur et tum ob alarum formam tum ob picturam magnam similitudinem cum speciebus. *Acrae* Fabr., Papilionum generis, praecipue cum *Acraea Thalia* Cr. habent, ob characteres tamen essentiales, Castniis proprios, ab iis separari non possunt.

*Antennae* dimidiam corporis longitudinem aliquantulum superantes, nigrae.

*Caput, thorax et truncas* supra viridi fusci, subtus cum *abdomine* flavida, cujus tamen segmentum ultimum fusco penicillatum.

*Palpi* flavo squamosi, *pedes* rubri.

*Alae superiores* margine interno sinuato, postico convexo, supra obscure viridifuscae, fascia versus apicem transversa lata abbreviata flavida fusco adpersa, alteraque ejusdem coloris longitudinali ad marginem internum, in medio alae ramulo cum fascia transversa juncta, maculaque viridi-fusca in medio marginis interni notata.

*Alae inferiores* supra ex flavo rubrae, radiis decem limboque lato nigris, hoc flavo maculato, maculis intramarginalibus sex.

*Subtus: Alae superiores* fascias supra memoratas offerunt flavas absque atomis fuscis, praeterea maculas ad marginem posticum quatuor flavidas costaeque basim rubram; *inferiorum* color areae dilutius flavido-ruber, maculae limbi flavae majores, quam in pagina superiori, accedunt maculae ad angulum analem tres caerulescentes, quarum interior reliquis major.

*Habitat in Brasilia, in Mato grosso; J. Natterer pro Museo legit.*

### CASTNIA STERNBERGII Tab. 12. Fig. 4.

C. alis superioribus supra fusco brunneis, fasciis duabus albis, anteriori longiori subcontigua, posteriori venis alarum interrupta; posterioribus basi limboque rubris, disco nigro albo maculato.

*Longit. corporis* 7—10 lin.; *alarum expansio* 2 poll. — 2 poll. 4 lin.

*Castniae Euphrosyne Perty* forma et magnitudine valde affinis, sed colore et pictura omnino diversa species.

*Caput et Prothorax* fuscus, squamulis ferrugineis intermixtis.

*Palpi* albidi.

*Antennae* fuscae, clava subtus ferruginea.

*Thorax* utrinque, *Abdomen* supra fuscum, lateribus ferrugineum subtus flavidum.

*Pedes* fusco ferrugineoque squamosi.

*Alae superiores* supra fusco brunneae, violaceo micantes, fasciis duabus albis, *antere* longiore in medio costae incipiente et oblique versus angulum posticum decurrente, posteriore abbreviata, venis alae in maculas 7 divisa extusque arcu nigro cincta.

*Alae inferiores* supra basi fasciaque intramarginali e maculis 8 rubro-ferrugineis, disco nigro, fascia arcuata e maculis 7 albis instructo, margine interno fusco.

*Subtus: Alae* omnes rubro-ferrugineae, ceteroquin paginae superiori conformes. nervis versus limbum nigris, fimbriis omnium griseis, antecedente lineola nigra.

*Habitat in Brasilia, in Ypanema; a J. Natterer pro Museo lecta.*



**CASTNIA GERON Tab. 13. Fig. 1.**

*C. alis fusco griseis, certo situ violaceo viridique nitentibus, superioribus supra fasciis duabus albis, subtus medio pilis longis barbatis; inferioribus supra basi discoque barbatis, margine postico flavido maculatis, subtus dense squamosis, duplici serie e maculis albis obsoletis.*

*Longit. corporis 2 poll. et ultra; alarum expansio 5 poll. 4 lin.*

Species perquam singularis ad maximas in hoc genere pertinet et rarissima esse videtur, cum unicum tantum specimen absque antennis indefessus naturae scrutator *J. Natterer* attulerit.

*Caput* fusco olivaceum, lineola pone oculos utrinque alba, palpis fusco griseis.

*Thorax* supra fusco olivaceus, vittis in medio albido griseis, antice posticeque coalitis.

*Abdomen* undique, thorax subtus pedesque fusco grisei.

*Alae superiores* supra fusco, griseo olivaceoque nebulosae, certo situ modo violaceo, modo viridi nitentes, fascia media obliqua subcontigua alterave apicis maculari ex flavo albidis, serie macularum ejusdem coloris sed magis indeterminatarum ad marginem posticum.

*Alae inferiores* basi discoque loco squamarum pilis longioribus vestitae, fusco griseae, limbo olivaceo, serie macularum intramarginalium flavidarum sex.

*Subtus: Alae superiores* disco pilosae, fasciae in pagina superiori memoratae transparent, maculae ad marginem posticum vero hic majores, magis determinatae; color fusco griseus; — posteriores basi discoque densissime squamosae, dilutius fusco-griseae, quam in limbo, qui duplici serie macularum obsoletarum, confluentium coloris flavo-albidi instructus adparet. Fimbriae alarum omnium albae.

*Habitat in Brasilia, in Cyaba; a J. Natterer pro Museo lecta.*

**CASTNIA HEGEMON Tab. 13. Fig. 2.**

*C. alis superioribus supra brunneis, basi fasciaque media, extus bipartita, obsolete saturatoribus; inferioribus supra rubris, macula baseos, striis duabus ad angulum analem nigro-fuscis, fascia media flava; subtus ferrugineis, omnibus basi, inferioribus et margine interno albis.*

*Longit. corporis 1 poll. 3 lin.; alarum expansio 3 poll. et ultra.*

*Castniae Palatino* Cram. et Dalm. magnitudine colorumque distributione quodammodo similis, habitu vero *Cast. Fonscolombe Encycl. meth.* proxima species.

*Antennae, caput, thorax et truncus* supra brunnea, subtus cum palpis pedumque femoribus et tibiis alba.

*Abdomen* utrinque album, segmento anali ferrugineo penicillato.

*Alae superiores* brunneae, macula baseos indeterminata, fasciaque media versus marginem externum, seu costam bipartita, saturatoribus, sed valde obsoletis; certo situ versus marginem posticum violaceo adpersae adparent.

*Alae inferiores* ex croceo rubrae; basi macula magna e squamis longioribus nigris, medio fascia latiore abbreviata flava versus marginem internum albicante; striis duabus intramarginalibus, versus angulum analem confluentibus nigris, anteriore brevior, posteriore magis extrorsum protracta, una alterave nonnunquam fere deleta.

*Subtus: Alae superiores* coloris brunnei dilutioris, seu potius rufi, macula baseos fasciaque media hic magis distinctae et invicem confluentes; costa basi squamulis albis tecta.

*Alae inferiores* basi albae, sensim sensimque versus limbum pallido rufescentes, macula ad angulum analem ferruginea.

*Habitat in Brasilia ad Rio Janeiro; Schott pro Museo legit.*

**CASTNIA THERAPON Tab. 13. Fig. 3.**

*C.* alis superioribus elongatis, supra flavescenti-rufis, margine interno striaque ab angulo baseos interno versus apicem oblique decurrente, macula costae punctisque duobus infraapicalibus nigro-fuscis; inferioribus rubris, margine postico nigro, serie punctorum flavorum; subtus omnibus pallide rubris, superioribus macula costae sinuata, inferioribus margine postico nigris, hoc duplici serie punctorum caerulescentium flavorumque.

*Longit. corporis 1 poll.; alarum expansio 3 poll.*

Ad species rariores pertinere videtur, unicum enim fuit specimen inter tantum insectorum e Brasilia allatorum numerum.

*Antennae* desunt. Caput inter aculos nigro squamosum, palpis albis.

*Thorax* truncus et abdomen supra ex flavo rubra, subtus alba.

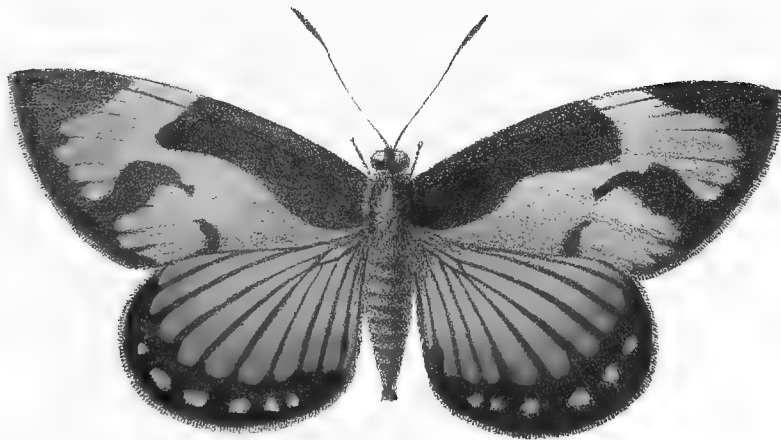
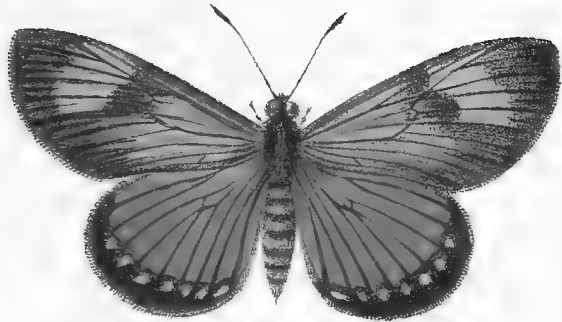
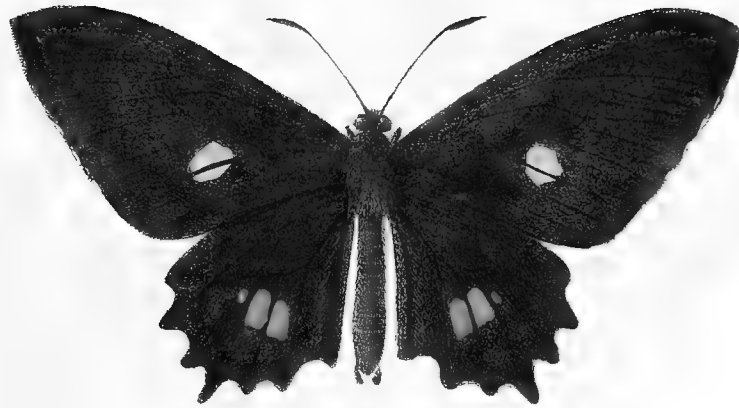
*Pedes* anteriores rufo fusci, posteriores albi.

*Alae superiores* haud consuetae plurimarum Castniarum formae, sed magis elongatae, margine postico convexo, supra flavescenti rufae, margine interno late fusco, linea ab angulo baseos interno oblique versus apicem decurrente, quin ipsum apicem attingat, punctis infraapicalibus duobus, maculaque costae media obsoleta, intus sinuata, nigro-fuscis.

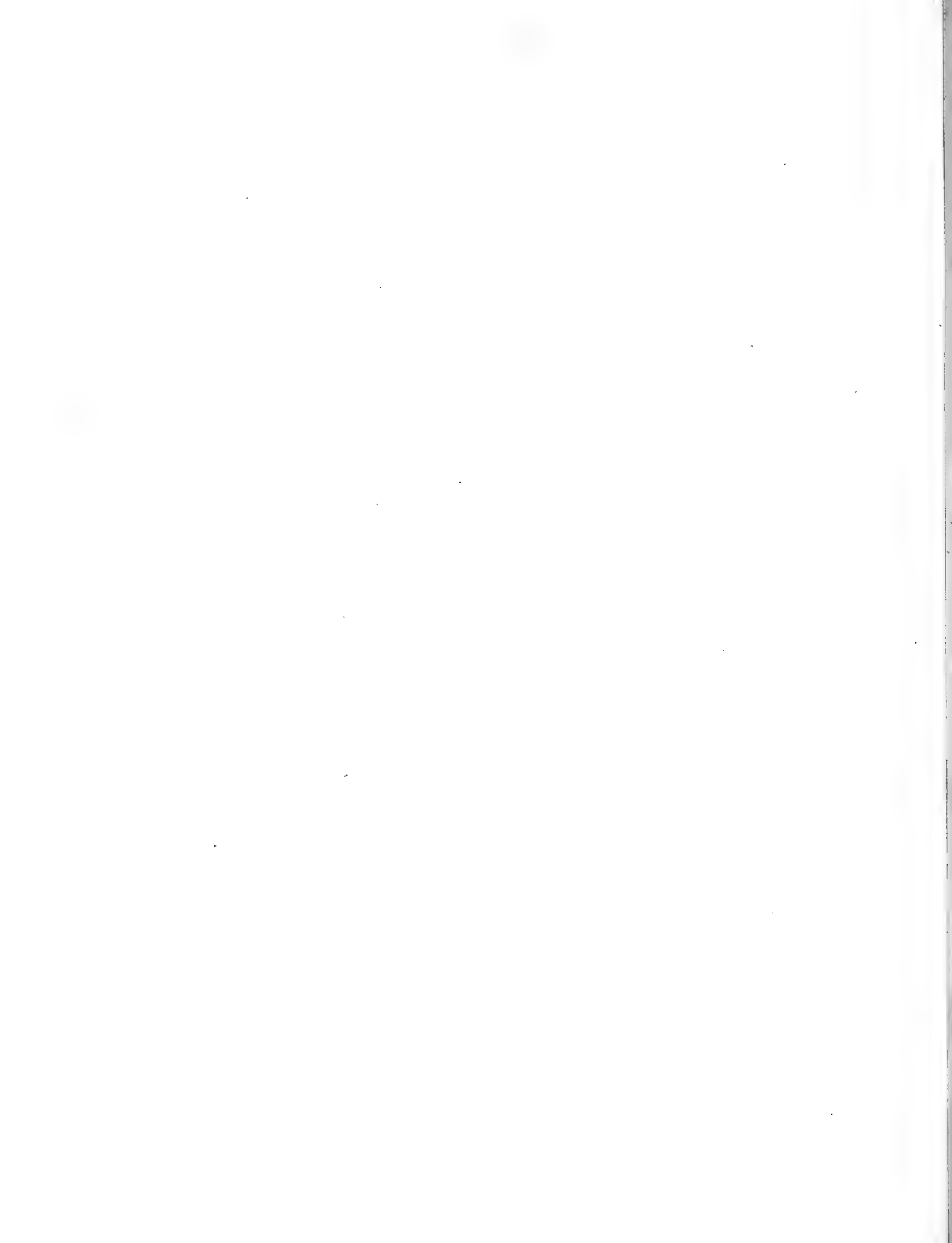
*Alae inferiores* supra flavescenti rubrae, margine postico late nigro serieque punctorum sex, quorum tria interiora flavida, tria exteriora ex flavo rubra.

*Subtus*: *Alae* omnes ex flavido rubrae, superiores apice fusciscentes, macula costae media intus sinuata nigra; inferiores margine postico nigro, seriebus punctorum duabus, in hocce limbo nigro, anteriore caerulescentium, posteriore flavorum.

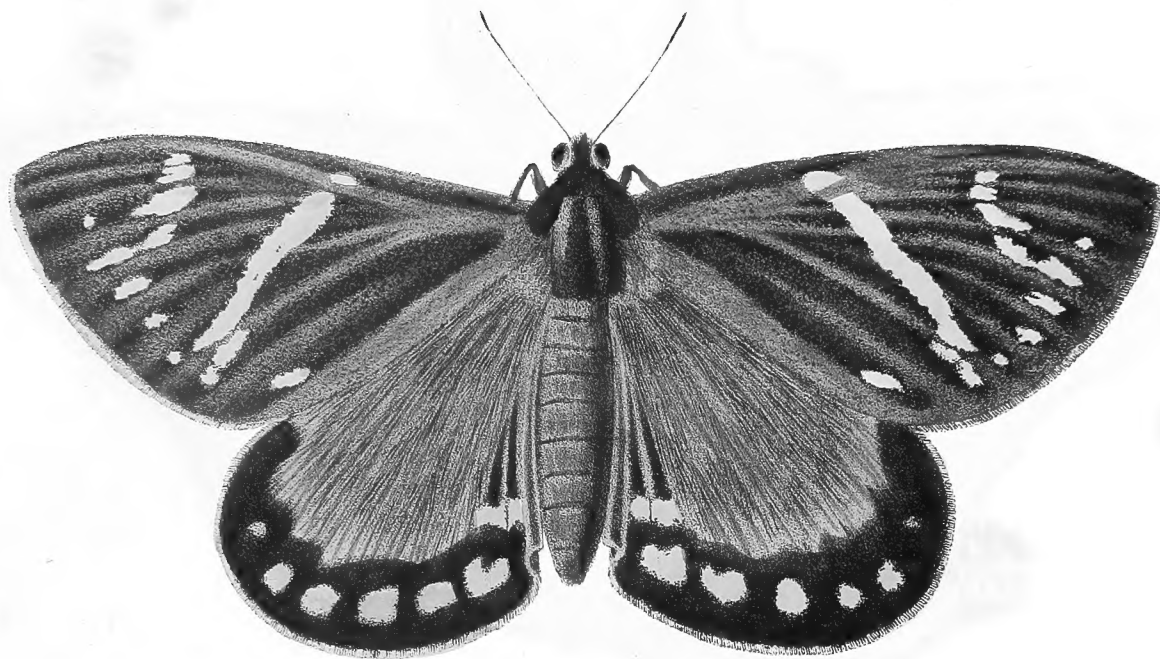
*Habitat in Brasilia ad Rio Janeiro; Schott pro Museo legit.*



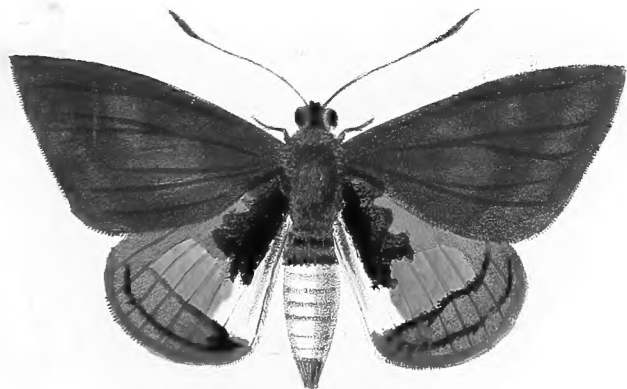
1. *Sipilio Hillow.* 2. *Castina Adinophorus* 3. *C. Satrapes* 4. *C. Hornbergii*







1.



2.



3.

1. *Castnia Geron*

2. *C. Hegemon*

3. *C. Therapon*





