





Apr. 20. 1856







# THE MOUNTAIN

THE MOUNTAIN  
THE MOUNTAIN  
THE MOUNTAIN

THE MOUNTAIN  
THE MOUNTAIN  
THE MOUNTAIN

THE MOUNTAIN  
THE MOUNTAIN  
THE MOUNTAIN

THE MOUNTAIN  
THE MOUNTAIN  
THE MOUNTAIN

THE MOUNTAIN  
THE MOUNTAIN  
THE MOUNTAIN

THE MOUNTAIN  
THE MOUNTAIN  
THE MOUNTAIN

HISTOIRE NATURELLE  
DES  
LÉPIDOPTÈRES

LES PLUS RARES DE

GEORGIE.

CONTENANT

LEURS CARACTÈRES SYSTÉMATIQUES,  
LES PARTICULARITÉS DE LEURS DIFFÉRENTES MÉTAMORPHOSES,  
AVEC LES PLANTES QUI LEUR SERVENT D'ALIMENT.

COMPOSÉE D'APRÈS

*LES OBSERVATIONS DE M. JEAN ABBOT,*

QUI A RÉSIDÉ PLUSIEURS ANNÉES EN CE PAYS,

PAR

JACQUES EDOUARD SMITH, D.M. M.S.R.

MEMBRE DE L'ACAD. IMPÉRIALE NATURÆ CURIOSORUM, DES ACADÉMIES DE STOCKHOLM, TURIN, LISBONNE,  
UPSAL, LUNDEN, PHILADELPHIE, ET DE LA SOCIÉTÉ D'HIST. NAT. DE PARIS,  
PRÉSIDENT DE LA SOCIÉTÉ LINNÉENNE.

---

"... this soft family, to cares unknown,  
Are made for pleasure and delight alone." MDE. BARBAULD.

---

TOME PREMIER.

---

A LONDRES.

IMPRIMÉ PAR T. BENSLEY,

POUR J. EDWARDS, PALL MALL; CADELL ET DAVIES, STRAND;  
ET J. WHITE, FLEET STREET.

MDCCXCVII.

Folio  
06551  
.G3  
S65  
1494  
Y.1

THE  
NATURAL HISTORY  
OF THE RARER  
LEPIDOPTEROUS INSECTS  
OF  
GEORGIA.

INCLUDING  
THEIR SYSTEMATIC CHARACTERS,  
THE PARTICULARS OF THEIR SEVERAL METAMORPHOSES,  
AND THE PLANTS ON WHICH THEY FEED.

COLLECTED FROM  
*THE OBSERVATIONS OF M<sup>R</sup> JOHN ABBOT,*  
MANY YEARS RESIDENT IN THAT COUNTRY,

BY  
JAMES EDWARD SMITH, M.D. F.R.S.

MEMBER OF THE IMPERIAL ACAD. NATURÆ CURIOSORUM, THE ACADEMIES OF STOCKHOLM, TURIN, LISBON,  
UPSAL, LUND, PHILADELPHIA, AND OF THE NAT. HIST. SOCIETY OF PARIS,  
PRESIDENT OF THE LINNÆAN SOCIETY.

---

"... this soft family, to cares unknown,  
Are made for pleasure and delight alone." MRS. BARBAULD.

---

VOL. I.

---

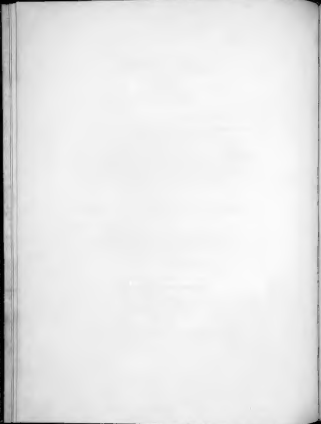
LONDON.

PRINTED BY T. BENSLEY,

FOR J. EDWARDS, PALL MALL; CADELL AND DAVIES, STRAND;  
AND J. WHITE, FLEET STREET.

MDCXCXVII.

1797



90  
MISS JOHNES,

OF HAYES.

---

BY MISS FLORENCE BAYNE.

*True tribute of a dedication, at least of an honest dedication, is scarcely paid to established worth or pre-eminant knowledge; yet, as it is also sometimes permitted to breathe the effusions of affection alone, it may surely be allowed to combine those effusions with hope. When you look over this book, it will remind you of many hours we have passed together, in the practical investigation of similar objects to those which it illustrates, amid some of the sublimest scenes of Nature; hours equally delightful to you and to me. To you they unfolded the exquisite perfection and endless variety of the creation, to me they displayed a youthful mind, affixed and improved by the contemplation of such objects as the Giver of Nature intended it should be. May that mind never be less ingenuous, less ardent in the pursuit of truth and virtue, nor less affectionate to all who endeavoured to inform and direct it, than I then beheld it! Such is the sincere, the ardent prayer of,*

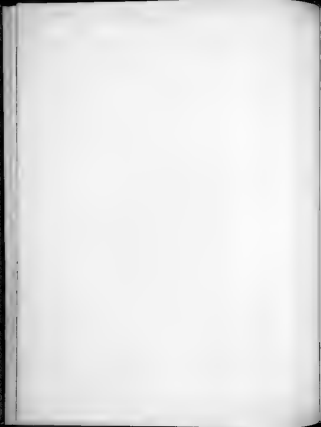
*My dear young friend,*

*Your most affectionate,*

*And faithful servant,*

NEW-YORK,  
MAY 12, 1837.

J. E. SMITH.



A  
MADEMOISELLE JOHNES,

DE MADRID.

DE L'ÉCRITURE ET DE LA MANÈRE DE L'ÉCRIRE.

*L'art de l'écrire, en tout genre et sur tout objet dans une écriture régulière et convenable, est devenu presque un art perdu à nos jours modernes et a de profonds racines dans l'oubli de nos jours. Ce n'est pas d'usage d'adresser une lettre délicate à des personnes qui nous sont véritablement utiles par les soins de l'amour, et avec le peu de force raisonnable et en faire hommage à l'humanité point à l'espérance que font naître d'incertaines dispositions. Quand vous jettiez les yeux sur cet ouvrage, il vous rappelle des moments que vous avez passés ensemble, moments où vous étiez devenu pour vous et pour moi. Les objets qui y sont traités sont les mêmes objets que vous recherchez et contemplant, en même temps que les plus nobles de la Nature. Plus, vous êtes alors toute entière à observer la perfection relative et la beauté dérivée de la création, et moi, je ramène, dans un âge encore tendre, un esprit récemment frappé et égaré par la contemplation de ces objets, ramenant en cela les vues de l'Âme de la Nature. Plus cet esprit a été plus me va après qu'il se l'est dans ce temps-là, plus l'art n'est et moins on veut à regarder dans les actions de la vie et de la vertu, ne moins attende à tous ceux qui cherchent à le perfectionner et à le diriger? Tel, sont les vœux anciens et ardens que j'en.*

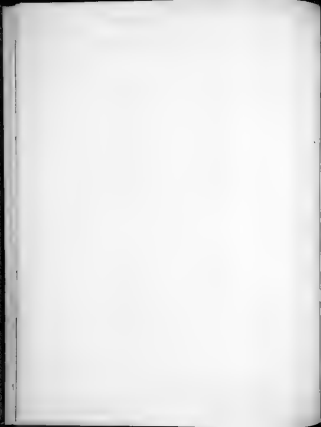
*Ma chère et jeune amie,*

*Votre très affectueux et fidèle serviteur,*

1788.  
N<sup>o</sup> 10.

A. E. SMITH





## PREFACE

OF

### THE EDITOR.

IN the rapid advancement which the Science of Nature has experienced within a few years, the systematic study of Insects has received an ample share of cultivation. Notwithstanding the most expert in the principles of Insectile arrangements, have turned their principal advantage in the more important departments of *Nature* for which the comparative and generalizing mind of Linnæus conceived and dignified the plan of the *Philosophy Zoëna*, his labours limited as no less than the marshalling of all natural knowledge. The principles of this systematic work appear throughout his zoological labours, and they have been particularly applied to the Insect order by his pupils, and constituted Fabricius, whose *Philosophie Entomologica* has formed a new epoch in the Science it is calculated to teach. With the number of his methodical systematic names the labours of his great predecessor, the riches of Nature flourish on every side upon the Earth, as they and flourish down upon the ocean, leaving us to have been as our influence extends, for a fortunate observer.

But although the systematic arrangement of a world has of late been judiciously advanced, the philosophical study of *our economy* does not appear to have been equally cultivated. The spiritual world of Cæcæ, Cœcæ, and Uterus, and the more singular case of *Diary*, do indeed display a complete world in a degree of perfection that leaves

hardly any thing to be desired, but where are the metamorphoses through which the fossils have been passed? and where are their various historical facts, and measures? Some European writers are better than others in exhibiting, during all these changes, and with some of their names, as Harris, Wood, Elger, Reith, the admirable Bosc, and last of number Scop. bin. who have the celebrated, though not very accurate, Morian, has laborously formulated those of the remote regions of India or Arizona?

The materials of the following work have been collected on the spot by a first observer, Mr John Alcock, many years resident in Georgia, who, after having previously studied the metamorphosis of English insects, pursued his researches among those of America and the neighbouring parts of North America. The nature of his observations on his collection, as a style of beauty and accuracy so difficult to be excelled, and not accompanied by figures or illustrations, as well as a reproduction of the points on which each insect chiefly feeds, together with many circumstances of its natural history of the different metamorphosis, and other interesting particulars. For all these facts recorded on thick paper the plates are naturally adapted to Mr Alcock. His annotations, not yet revised by himself for publication, have already been digested into two sheets of type, and under the editor, who has generally added remarks of his own, in a separate paragraph and different type from the rest, and who has exactly to answer for the information sources and observations, most important having been left altogether unaltered by Mr Alcock.

The execution of this part of the work has not been without its difficulties. The species of *Lepidoptera*, as displayed in the full edition of Fabricius, are so generally forgotten, that it requires no small study and observation to acquire a competent knowledge of them, to us to be certain whether any particular insect that may come before us be among them or not. This difficulty has been overcome in a

gent readers by the notes which has obligingly been a loaned the editor in the manuscript of the Rev. Dr. Malcom, Sir Joseph Banks, the late Dr. Hunter, now Dr. Baillie, and last, our Mr. Linnæus of Haverhill, in one or other of which almost all the new species of Fabricius are to be found named by himself. When, as to the *Linnæus Species*, the original collection of Linnæus was offered, the 6, 10, and most certain information. Most of even the new articles figured in this work may be found in one or other of the above collections, and all of them in the copy for correction of Mr. Fabricius, transmitted by Mr. Allen himself. In the genus of *Papilio* the editor has derived great assistance from his accurate and well-informed Mr. Jones, of Lincoln, whose knowledge of that tribe is perhaps unapproach'd, and whose drawings are doubtless the original authority for many of Professor Fabricius's recently published *Papilionæ*, which were actually selected from his collection.

We cannot say if the articles in this work could be detected in the works of Fabricius, and if we knew them we are, if any, of his writing them; as have not been found out, his errors were very occasionally retained, except when, as it will be found, egregiously obvious required a change. In many cases the terminations of his names were necessarily been altered, to prevent their falling with their parts or terminations, when Linnæus judiciously appropriated to peculiar systems of *Phalænæ*. That the nomenclature of Fabricius has been changed to correspond, *regulae se regula*, towards names coming in order relating only to the *Phalænæ Pyralis*. The specific characters however have not been freely adopted from either Fabricius, or Linnæus himself, but have all been concluded from an such a contemplation as could be obtained of species naturally alter, since they will be found often more full, and perhaps more exact, than those of Linnæus, who knew comparatively few *Lepidoptera*, or those of Fabricius, who was not particularly acquainted with their metamorphoses, assuming them chiefly in caterpillars, and therefore viewing the great class to a natural

arrangement. Accordingly he begins by his protest to the trade, not to be surprised about the facts as they have become known, however desirable or general knowledge, and although we do not adopt the given and fact-based, we adhere to the scientific or characterizing species. It is only to be regretted, that the confusion water could not have had before run at one view, and the species as had previously defined of such genus, that he might, as much as possible, have passed together that as was naturally mixed, for as this last publication is perhaps more defective than in any other respect.

In naming the new species of the present publication, attention has been paid to well established rules, and every thing contained that could offend the memory, or give any information. The error or failure would the parts be taken as the department will not be thought about. In those, as what is to be done, if a true or false name is necessary, he may perhaps have afforded a fresh example that was part of the former may conclude to see, knowledge, and that the memory and the judgment may afford each other. To have an abstract and appear nothing and feasible. There have been various who, if they cross, but not, names in the first number of their nomenclature, could little about the philosophy of things. Their late public to some a diligence on the flux they partook and have a well defined tax parallel for which others have contended, next names of all names with a view the fact. But finally, if it be at all able, to have one natural subject from another, the necessary cannot have too many helps, as to with a science as natural history is now occurs.

The figures in this work are intended to give an idea in representation of every fact as is necessary to distinguish them. The comparison of both from wherever is any difference between them along with the strychnine and catyrraline from a source of spring, accompany the plant upon which each species depends for its food, or principal nourishment. Of the *Aspidium*, or *Blechnum*, both appear as if

under foot are frequently green, there being in many cases a great difference between their different parts. Thus, as the under sides of *Phasana*, or *Mormo*, bear a much greater resemblance to the upper, being generally of a pale or grey, some light account of such differences renders a delineation unnecessary. In these however the two sides often differ remarkably, even more than those other distinct species, and hence they necessarily appear to be separately classified.

North America, according to Mr. Atwood's observations, produces a number of various species of cicadas, very different from those of England, most of them dispersed over the whole country. Of these it appears to possess some in common with South America and the West Indies, whose others are more local. Some species agree with King's cicada, as a few of the Larkley, Turbuck, &c. Cicadas in several circumstances agree: these are found in England, produce their noise at the same time of our year, as Mr. Dapper and Grev like us, will it, on the other hand, caterpillars resembling English ones, and its cicada nearly different from ours, as in the green *Sphinx* and some *Phasana*.

*Acropis albicollis* is said every Virginian species, being very many others, yet in the numerous caterpillars are much more abundant in Virginia than in Georgia. In the last mentioned country it is no longer worth while to dig for cicadas as the cicadilla caterpillars, a species by which so many cicadas made are obtained in Europe, for Georgia is a very swampy country, and cicadas are but thinly scattered over it.

In the former country but cicadas frequent wet or damp places, as moist yards, about houses, and in the fields of cowards, taking delight in sucking roots or from the grass.

There are not many cicadas to be caught in an evening. Several

Species of *Sphinx* seldom are met with at least here on good timber, and several kinds of moths occasionally fly into the houses between the curtains, or may be caught by torch light upon the battens of shutters, but live plentifully there in England.

Many American caterpillars creep like a snake, making little white ridges as they go, especially when accidentally or slightly touched, hence they are in general called a grass caterpillar. Mr. Abbot however observes, that he never yet found any caterpillar that it was really dangerous to horses, and he has often permitted the most flagrant kinds to fall upon his hand, or into his bosom, to the great admiration of the negroes, as well as of the white inhabitants.

The worms of the American caterpillars that of the English Cuck Caterpillar, and so live in the case. Their bodies are generally of a black or brown hue, the different species differing chiefly in size. The larva of the *Geometra* genus, and those of the *Lepidoptera*, all nearly agree in shape and colour. They live in trunks of trees, often immediately under the bark. Both the larva and pupa, however, of *Geometra arvensis*, resemble those of *Serphicus*. The *Geometra* and *Caryocasta* in their early stages are much like those of Europe.

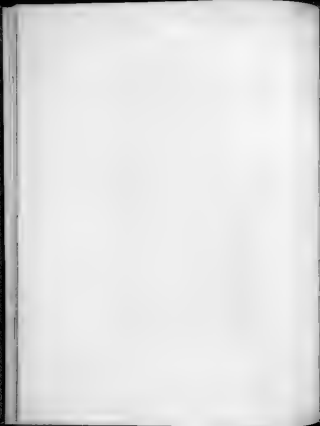
Mr. Abbot describes as very common the caterpillar of the forest lantern fly, found on rotten wood, but he has not mentioned the systematic name of the perfect insect. This larva is about an inch and half long, shining throughout its whole body like phosphoric torch-worm, or the light of the moon. It is very wet with, but the fly, though not very disagreeable to the eye, is in some warm climates fatal to man. Over the woods appear full of sparks of fire. Its light is excited by a vibration or concussion of the atmosphere, the flowing matter being lodged in the two hind legs, so that when these legs are extended, the insect is in danger of burning.

The worms of the dragon-fly genus are, both in shape and colour, like the English ones. Most of the different species Mr. Abbot observed to undergo their transformations throughout the whole summer.

The following work however contains only what relates to some of the more rare and curious *Egyptians*. Mr. Bates's accurate illustrations of these must render his further remarks upon *insects* extremely valuable.

J. F. SMITH





## PREFACE

11

## L'ÉDITEUR

---

AN milieu des progrès rapides que fait depuis quelques années la doctrine de HILDEBRAND KANTON en matière scientifique des Indes a été enchaîné avec un soin particulier. Les données les plus riches dans ce genre nous ont servi de base à nos travaux, ces données sont empruntées aux principes dans les autres doctrines de la Nature, car tandis que se glisse et s'étend et pénètre de L'AMERIQUE CONCEPT et forme le plan de la Philosophie Indienne, les travaux se consacrent à nos travaux qu'il nous soit toujours utile d'être en correspondance naturelle. On se propose dans tout le cours de ces travaux scientifiques les principes de cet ouvrage scientifique, qui ont été particulièrement appliqués à la trace des Indes par le célèbre Et nous son disciple, dans la Philosophie scientifique a été éprouvé dans le futur qu'il se est reflète à l'extérieur. Tandis qu'il rassemble les nouvelles philosophes dans les leçons de son grand maître, les nouvelles de la Nature viennent de leur avec se placer dans le monde du disciple, comme plusieurs fois celle de maître, possible dans son et l'autre en avoir été exclusivement le genre d'un observateur chez.

Mais qu'on se fustre le résultat des sciences se font dans ces dernières temps prodigieusement perfectionnés. L'œuvre philosophique de cet ouvrage se peut se consacrer dans une égale proportion. Les données scientifiques de Christ, de Cui non et d'Os non, et le plus grand de tous celui de Deum, nous offrent, il est vrai, l'élément comparé

deux ou trois de perfection qui hâle le poëte et qui guérit son style. On sent dans ces deux livres les métamorphoses par lesquelles le poëte est parvenu à son état de perfection et on sent dans les autres volumes de son ouvrage les métamorphoses qu'il a encore à subir. Les livres de la première partie ont été traduits en français, avec deux livres de commentaires et quelques autres de livres nouveaux, par Dureau, Valart, et d'autres. Les livres de la seconde partie ont été traduits en français, avec deux livres de commentaires et quelques autres de livres nouveaux, par Dureau, Valart, et d'autres. Les livres de la troisième partie ont été traduits en français, avec deux livres de commentaires et quelques autres de livres nouveaux, par Dureau, Valart, et d'autres.

Les matériaux de cet ouvrage ont été recueillis à Paris le long même par un observateur exact, M. Jean Aldet qui a été plus de vingt ans en Grèce, et qui, après avoir soigneusement étudié les monuments de ces deux cités Anglaises, a pu en faire un usage si utile en les traduisant et dans les parties nouvelles de l'ouvrage Supplémentaire. Les Grecs ont recueilli de ses observations avec une bonté de parents et une exactitude telle qu'il serait difficile de s'y méprendre, et il a en son séjour à Athènes d'une courte résidence, de si que d'être représenté, non plus dans deux chaque méthode fait de plusieurs manières, auxquelles le trouvent jointes plusieurs conclusions relatives à son usage, mais que le temps de les différentes métamorphoses et d'autres particularités ont suffi. Quant à ceux des faits ou de genres qui sont dans cet ouvrage le poëte ne s'est soigneusement soigné de M. Aldet. Les notes ou des autres n'ayant point été recueillies par le même métamorphosé, ont été l'effet d'être publiées. D'ailleurs leur à parcourir sans une sorte de lassitude et d'ennui, et à généralement recueillir les propres matériaux, dans un paragraphe séparé et en plusieurs endroits de ce livre de l'ouvrage, étant d'ailleurs évidemment respectables des métamorphoses et des observations, auxquels M. Aldet n'a pas soigneusement traité ces objets.

L'attention de cette partie de l'ouvrage n'est pas sans défiance. Les espèces de *Lepidoptera*, telles que les ont été dans le dernier

édition de Fabronius, dont le prodigieusement nombreuses, qu'il ne faut pas peu d'étude et d'attention pour parvenir à les connaître avec exacte, pour être en état de répondre à un article particulier qu'on nous présente le même genre avec un nom. C'est difficile et a été en grande partie appliqué par le frère Louis, qu'on a bien voulu donner à l'édition dans les comités du Br. de Malines, de Sir Jolyph. Benda, de Sir M. Les d'Alain (1), et dans 1796 on fut le Br. Hume, mais avant dans la possession de De Balle, où l'on trouvera presque toutes les notes les copies de l'écriture manuscrite par le, même tandis que le codex original de Lammus a repris le plus grand pour les les copies la même. La plupart des articles même nouveaux, figurent de ce ouvrage, le trouvent répétés dans les catalogues dont il vient d'être parlé, et tout le manuscrit dans l'enclosure additionnelle de M. Francklin, traduite par M. Aillon en même. Dans le genre de Papéa, à l'égard au pas de pas avec par son écrit et offert par M. Jolyph de Chelva, qui connaît peut-être le plus parfaitement cette œuvre, et dont les notes sont extrêmement intéressantes, pour plusieurs passages manuscrites publiés de Professeur Fabronius, qui a été en effet d'usage que d'après eux.

Partout où que que-une des lettres dans cet ouvrage pourraient être observées dans ceux de Fabronius, et on espère qu'il en est peu, si toutefois il y en a des fois par ceux qui n'ont pas été trouvés, les notes trouvées ont été soigneusement examinées, excepté celles, aussi qu'on le veut, de qu'il n'est pas exigent qu'on les étouffe. Dans plusieurs cas il a été absolument nécessaire de changer la terminaison de ses notes, pour les faire quadrer avec les notes, mêmes particulières que Lammus a judicieusement attribuées à des éditions parties sous de Ptolémée. À cet égard on s'est servi de Fabronius à ce charge de supérieures, sous de regard en regard, parce que les notes finissent en été sont exclusivement réservés aux Ptolémée Ptolémée. Cependant les variantes typographiques n'ont pas été soigneusement acceptés, soit de Fabronius, soit de Lammus les mêmes, mais ils ont été

rible, & d'après une comparaison, aussi de plus près, par  
 des épreuves successives à nous, & où peut-être que souvent on  
 trouve plus d'ordre et plus de faits que dans le *Journal* de l'Académie  
 nouvellement comparativement par de *Leopold* avec son que dans ce livre  
 nous qu'il est évidemment pas par un tel état, mais l'usage de nous  
 ayant principalement été ces deux livres. *Journal* de l'Académie, et de  
 l'ouvrage de *Leopold* ont pour partie sur un arrangement naturel. Au lieu  
 d'être divisés par le nombre des années, à cause de cela, à être pas être de  
 d'être une seule. Les années commencent les deux années d'années, et  
 et, quoique ces deux ouvrages pas les parties et les 4 défilés, nous re-  
 marquons la figure avec laquelle il a caractère et ses aspects. Il est facile  
 que à se représenter que nous avons vu dans le *Journal* de l'Académie, et  
 dans un seul point de vue, toutes les espèces qui se trouvent dans le  
 détail de chaque genre, et de par leur nature, qu'il est possible  
 nous nous offre toutes celles qui doivent nous être en nous, car la  
 dernière édition est peut-être plus détaillée en ce point qu'il est  
 en ce

En commençant un nouvel ouvrage sur ces deux est en ce point  
 à fait et dans son esprit, nous devons, et sera ce que de nous en  
 qui peuvent aller à nous, ou à nous. Le livre de *Leopold* est le  
 point, qui à nous donne à ce sujet, ne se sont pas ces livres commu-  
 nables. En commençant en ce point de vue, à l'aide de quelques  
 attention et avec de l'exactitude, et à première vue, un examen  
 étoit de penser que cette partie de la science peut efficacement  
 servir à l'instruction, et que la méthode et le y général peuvent se pré-  
 senter un moyen de nous. Ses termes paraissent à quelques-uns de nous  
 et peu utiles. Il y a en ce des naturalistes qui, jeter, qu'ils regardent  
 tout des nous à l'usage de nous et de nous, que nous ont les mêmes  
 étonnantes nous de la y de nous, ou de nous. Ils ont par la part  
 de nous sur l'étude à laquelle ils nous, et par la part de  
 la parole que d'autres ont nous, nous, que les nous que, et la  
 nous nous nous les meilleurs. Mais certainement il est nous

vide de distinguer un objet ou un tel d'un autre, on ne peut employer trop de moyens d'affiner le jugement, dans une science aussi vaste que l'est devenue de nos jours l'histoire naturelle.

Les figures sont en usage dans les sciences à présenter les objets sans perturbation qu'il est nécessaire pour les distinguer. L'ordre par lequel on doit les voir, quand il y a entre eux quelque différence, avec le microscope et la chambre obscure, accompagne la planche qui sert à chaque objet et chaque ou de principal à servir. On a figuré ordinairement le dessin et le relief des Papillons ou Papilioles au jour, y ayant souvent entre l'un et l'autre une grande différence. Mais comme le dessin des Papillons ou papilioles de nuit ressemble beaucoup plus au dessin, il sera peut-être général si on donne leurs plus faibles, car comme mention de ces différences rend abstraitement service à l'observation. L'ordre maintenant sera suivant que les deux livres diffèrent notablement, mais plus que quelques autres espèces d'insectes, et c. à pour cela que quelquefois on a pu être nécessaire de les figurer séparément.

L'Asie Septentrionale, d'après les observations de M. Adair, présente plusieurs espèces d'insectes nouveaux, très différents de ceux d'Asie méridionale, et pour la plupart éloignés dans tout le pays. Il paraît qu'une partie en est commune avec l'Amérique Méridionale et les Indes Occidentales, toutes que l'autre appartient plus particulièrement à cette contrée. Quelques espèces seules sont à celles d'Asie méridionale, toutes que quelques-unes des tribus de la Chine, de l'Inde et de l'Asie. Certains d'eux se ressemblent de plus en plus de ceux qu'on rencontre en Asie méridionale, d'autres des papilioles qui ont avec des traits de ressemblance avec plusieurs des autres, tels que les papilioles de l'Espagne et de la Grèce, tandis que d'autres sont avec des caractères qui se ressemblent à celles de ce pays méridional des insectes méridionaux, d'autres avec d'autres, tels que dans le voyage vers le genre de l'Asie et dans quelques Papilioles.

Le Gange forme , près de toutes les étapes de l'Inde , un quai de pierres de plus , toujours dans l'histoire les charités font beaucoup pour construire en l'Inde qui est Gange . Dans ce dernier pays on trouve à ce jour un infrastructure de terre de terre , et pour le rendre des années dans l'air de stabilité , moyen efficacement employé , en l'Inde pour le passer dans des pays canalisés , car le Gange est un pays de terre , et les rivières y font construire

Dans l'Inde plusieurs paysans l'Inde ont les endroits les plus en espère , on en trouve dans les pays , près des rivières et des pays des rivières , peuvent passer à l'Inde de la terre

Il y a peu de pierres qu'on puisse prendre de la terre . On rencontre alors , à cet effet , plusieurs espèces de pierres de la terre de pierres , et on voit quelques-unes de ces pierres de pierres venir dans les rivières vers le sud . on peut aussi les transporter à l'Inde d'un lieu vers les lieux des rivières , mais il y a une terre à l'Inde qu'on appelle qu'on appelle

Plusieurs endroits dans les paysans vers les rivières , à un côté de la terre , on trouve plusieurs pierres de la terre , surtout qu'on se voit à les toucher par l'Inde ou l'Inde , c'est pourquoi on les a généralement en grande quantité . Il y a une terre on observe qu'il y a peu de pierres de la terre qu'il y a de la terre dans l'Inde de la terre , et il y a l'Inde de la terre de la terre on dans les lieux les rivières qui passent le plus , on prend généralement un grand nombre de la terre de la terre de la terre

Les rivières de l'Inde reflètent à cet effet l'Inde , l'Inde et dans l'Inde . On en trouve dans le corps de la terre et la terre dans la terre , les rivières de la terre de la terre par la terre . Les rivières de la terre de la terre , et on en voit l'Inde de la terre à un peu de la terre de la terre , et la terre de la terre . Il y a une

des des traces d'arbores, souvent se multiplient sous l'écume. La terre et la gaze sont toujours à l'équilibre, se dissolvent à celles des *Arbores*. Les *Cicada* et *Chrysothrips* dans leurs premiers stades se développent beaucoup à ceux d'Europe.

M. Abbot décrit comme très curieuse la structure de la partie antérieure post-larvaires trouvée dans de ces genres, mais il n'a pu, au moment où nous l'écrivions de l'écrire parait. Cette forme est unique d'une manière ou d'autre, et tout son corps répond une partie générale à celle des larves post-larvaires, ou à celle de la terre. On a remarqué souvent, sous le microscope, qu'on n'a pu trouver, se trouvent le genre parait en l'grande abondance dans certaines et de l'époque, que les larves post-larvaires d'Europe de la. Cette partie est soumise par une distance ou répétition de la structure, la manière d'être de trouver, dans les deux genres antérieurs, se trouvent que, quand on deux antérieurs, se trouvent, l'écume se répand plus de l'époque.

Les vers de genre de la dernière fois, et plus en terre et plus en eau, se trouvent à ceux d'Angleterre. M. Abbot a noté que le plus grand des genres antérieurs se trouvent dans les manifestations de la terre, et de l'époque de la.

L'époque se trouve souvent souvent souvent ce qui a rapport à quelques-uns des *Lepidoptera* les plus beaux et les plus curieux. Les observations faites de M. Abbot doivent rendre les remarques plus intéressantes et les études plus intéressantes, en France.



THE JOURNAL OF THE AMERICAN MEDICAL ASSOCIATION  
PUBLISHED WEEKLY  
535 N. Dearborn Street, Chicago, Ill., U.S.A.  
Subscription price, \$5.00 per annum in advance

Entered as Second-Class Matter, July 16, 1879, under Post Office No. 383, Post Office at Chicago, Ill., under Act of October 3, 1917. Acceptance for mailing at special rate of postage provided for in Act of October 3, 1917, authorized on July 15, 1948.

Postmaster: Send address changes in U.S.A. to THE JOURNAL OF THE AMERICAN MEDICAL ASSOCIATION, 535 N. Dearborn Street, Chicago, Ill. 60610. Outside U.S.A.: THE JOURNAL OF THE AMERICAN MEDICAL ASSOCIATION, P.O. Box 179, London, W.C.2, England.

Copyright, 1951, by American Medical Association. All rights reserved. Reproduction by any means without permission is prohibited.

Published by the American Medical Association, 535 N. Dearborn Street, Chicago, Ill. 60610. Second-class postage paid at Chicago, Ill., and at additional mailing offices. Postage paid at New York, N.Y., under Post Office No. 608.

Subscription price, \$5.00 per annum in advance. Single copies, 15¢. Payment in advance. Please allow four to six weeks for change of address.

Acceptance for mailing at special rate of postage provided for in Act of October 3, 1917, authorized on July 15, 1948.

Copyright, 1951, by American Medical Association. All rights reserved. Reproduction by any means without permission is prohibited.

Published by the American Medical Association, 535 N. Dearborn Street, Chicago, Ill. 60610. Second-class postage paid at Chicago, Ill., and at additional mailing offices. Postage paid at New York, N.Y., under Post Office No. 608.

Subscription price, \$5.00 per annum in advance. Single copies, 15¢. Payment in advance. Please allow four to six weeks for change of address.

Acceptance for mailing at special rate of postage provided for in Act of October 3, 1917, authorized on July 15, 1948.

Copyright, 1951, by American Medical Association. All rights reserved. Reproduction by any means without permission is prohibited.

Published by the American Medical Association, 535 N. Dearborn Street, Chicago, Ill. 60610. Second-class postage paid at Chicago, Ill., and at additional mailing offices. Postage paid at New York, N.Y., under Post Office No. 608.

Subscription price, \$5.00 per annum in advance. Single copies, 15¢. Payment in advance. Please allow four to six weeks for change of address.

Acceptance for mailing at special rate of postage provided for in Act of October 3, 1917, authorized on July 15, 1948.

Copyright, 1951, by American Medical Association. All rights reserved. Reproduction by any means without permission is prohibited.

Published by the American Medical Association, 535 N. Dearborn Street, Chicago, Ill. 60610. Second-class postage paid at Chicago, Ill., and at additional mailing offices. Postage paid at New York, N.Y., under Post Office No. 608.

Subscription price, \$5.00 per annum in advance. Single copies, 15¢. Payment in advance. Please allow four to six weeks for change of address.

Acceptance for mailing at special rate of postage provided for in Act of October 3, 1917, authorized on July 15, 1948.

Copyright, 1951, by American Medical Association. All rights reserved. Reproduction by any means without permission is prohibited.

Published by the American Medical Association, 535 N. Dearborn Street, Chicago, Ill. 60610. Second-class postage paid at Chicago, Ill., and at additional mailing offices. Postage paid at New York, N.Y., under Post Office No. 608.

Subscription price, \$5.00 per annum in advance. Single copies, 15¢. Payment in advance. Please allow four to six weeks for change of address.

...the first of these is the fact that the ...

...the second is the fact that the ...

...the third is the fact that the ...

...the fourth is the fact that the ...

...the fifth is the fact that the ...

...the sixth is the fact that the ...

...the seventh is the fact that the ...

...the eighth is the fact that the ...

...the ninth is the fact that the ...

...the tenth is the fact that the ...

...the eleventh is the fact that the ...

...the twelfth is the fact that the ...

...the thirteenth is the fact that the ...

...the fourteenth is the fact that the ...

...the fifteenth is the fact that the ...

...the sixteenth is the fact that the ...

...the seventeenth is the fact that the ...

...the eighteenth is the fact that the ...

...the nineteenth is the fact that the ...



*Papilio Junonia*

*Q. Inolium Juniculum.*

## TAB I

**PAPILIO TROILUS,**

BLACK AND YELLOW SWALLOW-TAIL BUTTERFLY

ARITHMUS JOYVILLEI M. LEON

PLATE I

## EGG-LAYING TRAYS

**P. T.** *ala cruenta nigra* - *post-crista parva* & *marginellus pallida* - *postica laevi* - *pallida*  
*luteo-lab* & *marginellus nigra* - *ala* & *postica nigra*

Smithsonian, Dec. 1st, 1885. Coll. from eggs. P. & A. - May, 1897. - P. L. S. S.  
 P. L. S. S. 1897. P. L. S. S.

The majority of these species were drawn and cut. It changed to a chrysalis July 25th, 1897. It hatched very fresh on the 28th. It is most frequent at Virginia than at Georgia.

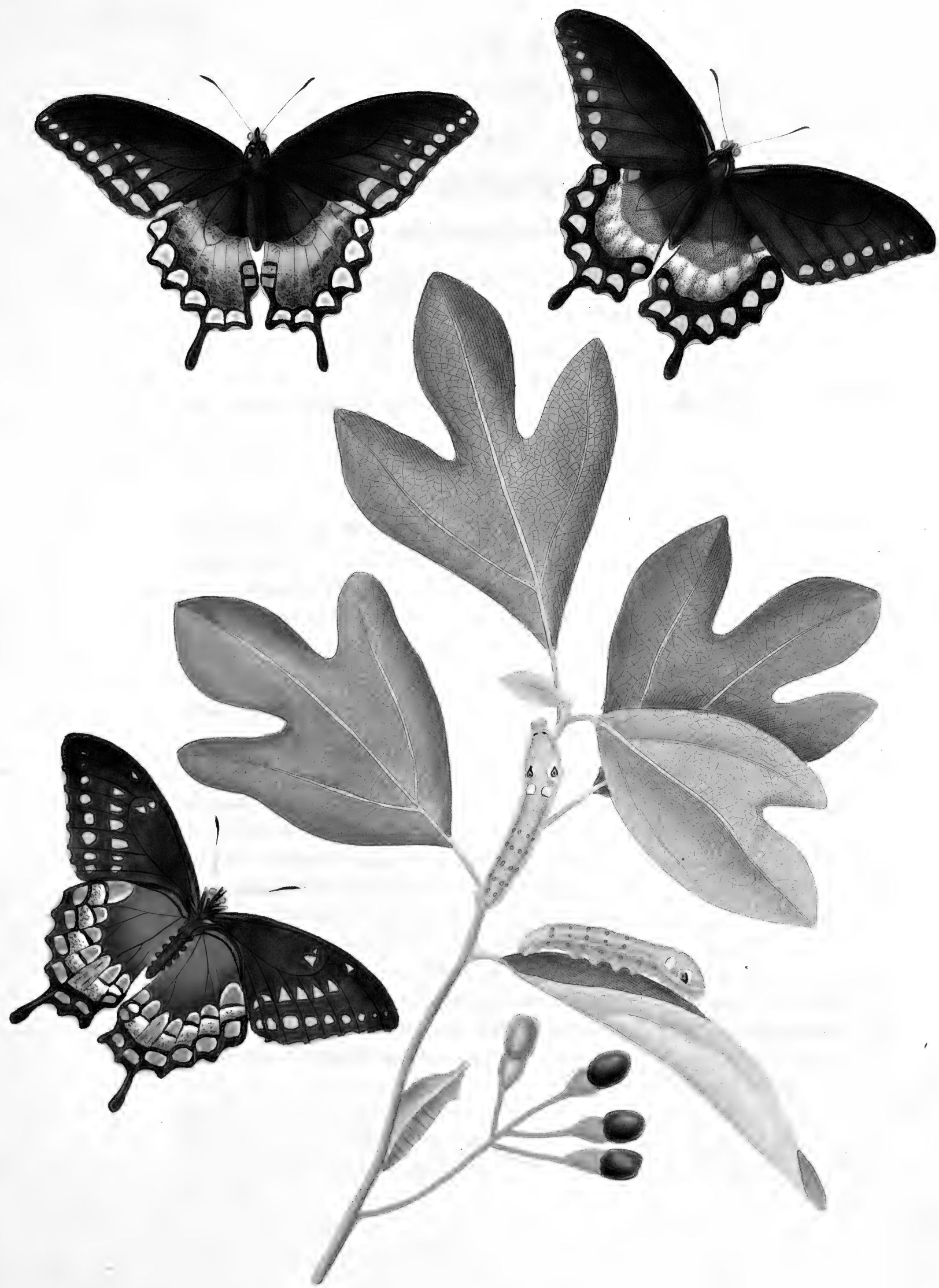
This *Papilio* and but in the following plate, have given me more trouble than any other still in the world. Unfortunately the London Cabinet possessor and the specific characters and descriptions in the publications of our great author, as well as those of the nearly illegible Fabricius, are by no means sufficient to describe it. In the present city, however, the British Museum, written by Fabricius, was the presence of Gray and Cresson enable us to identify confidently in this the adult as the *Papilio Troilus*, nothing very certain occurring in the description otherwise unless about nomenclature. We may now only remark, that *P. affinis*, Fabric, p. 8, seems not to be different from this. Our approach figure is probably the No. 2. of Gray, and, according to his opinion, and the observations of Mr. Kirby, is only a variety (perhaps a sexual difference) of the latter. Gray's No. 2, being in our collection of this, I can affirm has nothing to do with either.

The work done in arranging out of the one single series a pair of *P. Troilus*. In our plate there are also of *P. Mankin*, and especially the reproduction of one, which represents arrangements of the same, with respect to nomenclature.

*P. affinis*, from 18th Feb. 1897, is most like to *Troilus* and which Leston says is a "female *P. affinis*" we rather believe he compared it with *Troilus*, which is the species I work, though not very different from his own reproduction of our Tab. 2.







*Pieris lufopum*

*Pieris lufopum*

## TAB. II

**PAPILIO ILIONEUS,**  
**SARAPRAS BLACK SWALLOW-TAIL BUTTERFLY**

CHARLES COLLETTES, ESQ.  
 LINDSAY'S TREE

**P. S. Y.** *silv. caerulea nigra* papilio a latris, caeruleo-obscuris nigris in larva; silvix caerulea  
 in inferioribus, obscurioribus.

*Imago* *Linnaeus*. *Art. Natur.* 1758. p. 127.

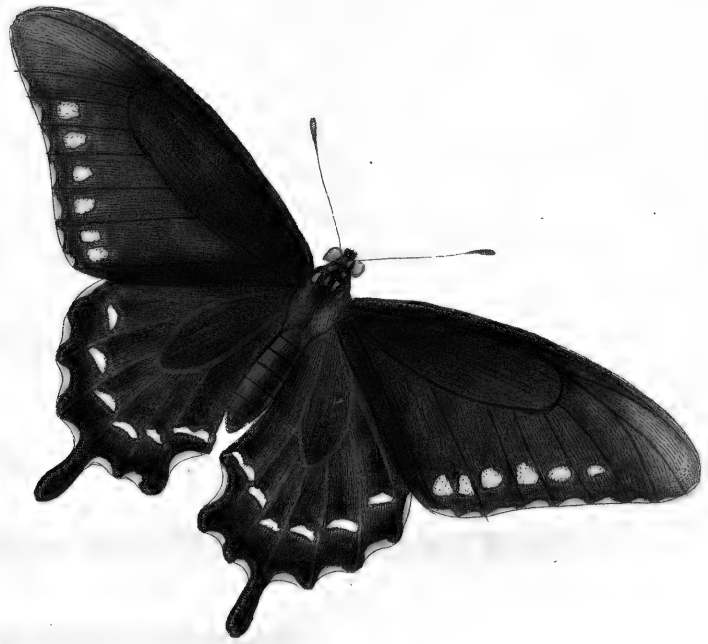
I've found in the fall-time, the caterpillar feeding its usual vegetation for an habitation, and remaining in a new one, as its fall-time as usual is concluded. Their caterpillars eat a considerable time, whatever they are sometimes called *blackberry worms*. Having changed in the beginning of October they remained in the chrysalis state till the month of March. One of them in Virginia changed October 17th, and the fly did not come out till April 20th. This naturally is frequent about *blackberry* in the spring, and as the most of grasses, herbs, &c. in wet places a most *purple* state is visible. &c.

After much study and meditation we have not been able to solve the *silvix* in any language—*White* was *lycaeus*. Whether it may be the *Genus* of *Linnaeus* is not sure, such as he call the *Minerva* a new named *Lycaeus*, is hardly named by the original *Genus* of *Linnaeus*, figured by *Clerck* p. 28. A. B. and in *Genus* p. 29. f. A. B. which is clearly distinguished by its remarkable horns, one on the outer side of its head wings, as well as by its general coloring and marking. Mr. *James*, which appears to be the first authority, supposed our *silvix* and figure No. 11. to be *Triops* of *Linnaeus*, which is certainly much mistaken, and the effect to be a different *Genus*. This has not been only on the authority of Mr. *Abbey*. If No. 1. be a variety of *Triops*, its caterpillar is different from that in the last plate, and being only in No. 2. of which Mr. *James* substantially is considerable use, which we here divide in two up, as some of *Illinois*.









*Phalaena*

*Aristolochia Serpentina*

TAB III

PAPILIO PHILENOR.  
CHAR-BOYD BLACK SWALLOW-TAIL BUTTERFLY

ARIZONA REAPPEARANCE 1915  
DANA CHANDLER

P. E. T. etc. male and female, pupae, written inside. *Antes* inside before when later collected but pupae included.

Pup. 1915. One pupa of this form, J. 15

P. 1915. One pup. J. 15 + 1 J. 15. One pup. 1915 J. 15

One of both sexes was seen feeding on the Black Salsaparilla (*Argemone* *fraxinifera*) and studied this in the brush by the by the path of Apr. Two more afterwards - changed to a chrysalis, and the fly appeared May 15. Another form, still up June 10th, changed 1915, and the fly came out on the 15th of June.

This is one of the best common butterflies frequently seen on the borders of the brush and other trees in the spring, and is not less plentiful in Yuma. The variable forms of this species have disappeared in the future and also.

There is no difficulty in determining the sexes, though the female has much less of the green on the lower part of the wings than the male.

## T A B L E

## PAPILIO PHILENOR

LA QUELLE BRONNELLE NOUVE DE LA SEVENTIÈME

ARISTOTÉLIS. PAPHIOTIS. LINA

LA SEVENTIÈME N. 121

P. E. T. alla tavola sopra; papilio novissima nuda. colore maculae superius rubra et alba  
*et rubra cum papilio nuda*

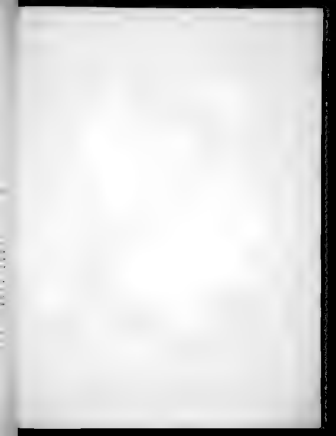
Tab. 17. in. in. 17.

1. 17.

Il est de ces chenilles les plus communes et se trouve le plus communément sur les  
 fleurs de papaver et le plus communément de papaver par sa queue. La chenille qui est  
 devenue adulte. Deux jours après elle se transforme en chenille et se transforme  
 dans le jour. Elle se trouve le plus communément sur les fleurs de papaver et le plus  
 communément sur les fleurs de papaver et le plus communément sur les fleurs de papaver.

Ces papillons ont les ailes plus communes, et se trouvent le plus communément sur les  
 fleurs de papaver et le plus communément de papaver par sa queue. La chenille qui est  
 devenue adulte. Deux jours après elle se transforme en chenille et se transforme  
 dans le jour. Elle se trouve le plus communément sur les fleurs de papaver et le plus  
 communément sur les fleurs de papaver et le plus communément sur les fleurs de papaver.

Il est de ces chenilles les plus communes et se trouve le plus communément sur les  
 fleurs de papaver et le plus communément de papaver par sa queue. La chenille qui est  
 devenue adulte. Deux jours après elle se transforme en chenille et se transforme  
 dans le jour. Elle se trouve le plus communément sur les fleurs de papaver et le plus  
 communément sur les fleurs de papaver et le plus communément sur les fleurs de papaver.





*Papilio Ajax.*

*Shimoda - Palustris.*

## TABLE IV

**PAPILIO AJAX.**  
BLACK BARRED SWALLOW TAIL BUTTERFLY

ANNONA PUNICATA LINN.  
SWEET YAM

L. 1892:123-124:125.

**P. R. A.** the number consecutive observations which require previous observations  
throughout the experimental sequence.

Reference: See Vol. 1, p. 116. For description of P. R. A.  
See also: See Vol. 1, p. 116.

This caterpillar feeds on the rootstock as well as the feathery leaves, and, having fed six or ten days in May, changes to a chrysalis the next. The fly comes out June 15th. It continues feeding all the summer. One that metamorphosed during a summer came out the end of March following. This species is not very common in Oregon, though much more so than in Virginia. It flies very fast, hovering about the foliage of sweet yam, and when taken drops from its perch as soon as it can be easily taken.

There is no general affinity between the fly and the European *P. Ajax*, although the two very like it in appearance. The chrysalis which I distinguished from it was readily distinguished by what remains in it, a defined form that gave it a peculiar appearance. The *P. Ajax* of Europe has well marked markings on the sides of the chrysalis at its ends, and its appearance was very different from this European.

In the *P. Ajax* of Europe the wings are very marked and evidently that of *P. Ajax* was very different in appearance, and the wings were black and yellow. There is another species which looks like the European *P. Ajax*, but which is described as having a very different appearance.



## TAB. IV

## PAPILIO AJAX

LA R. ELE D'HEURELLE RUFFE DE NOIR

ANNOVA PALESTINA 1833.

A. C. 1833. 1834. 1835.

• EQUILIBRIUM

P. E. A. alla capitale mediana (Mediana) della regione, nella parte  
 della capitale mediana (Mediana) della regione.

La capitale mediana (Mediana) della regione, nella parte  
 della capitale mediana (Mediana) della regione.

La capitale mediana (Mediana) della regione, nella parte  
 della capitale mediana (Mediana) della regione.

La capitale mediana (Mediana) della regione, nella parte  
 della capitale mediana (Mediana) della regione.

La capitale mediana (Mediana) della regione, nella parte  
 della capitale mediana (Mediana) della regione.



FIG. 10. Same as in Fig. 9, but for the difference in the number of days with precipitation exceeding 1 mm per day between the 1979-98 period and the 1999-2003 period.



*Paritia cubile.*

*Cassia Chamacista.*

## TAB. V.

PAPILIO EURULE  
 AMERICAN OR NEPTUNE BUTTERFLY

CARRIA CRYPTOLEPISIA LIND.  
 DOLLÉ, 1869.

— PALEA CARRIA —

**FIG. 1.** The caterpillar immediately after emerging from the egg. Below given groups are figures of eggs.

Scale drawn from life. In all illustrations 1/4 inch. For figs. 1 and 2, 1/2 inch.

The caterpillar feeds on the tips of oak-leaves. One of them from which up the 2nd of August changed the leaf daily, and the period which appeared September 21<sup>st</sup>. Another from the 7<sup>th</sup> of September changed the 20<sup>th</sup>, and came out the 14<sup>th</sup> of October. This is not a common caterpillar, though found liberally in 1/2 year.

It is curious to observe the conformity of colors between the flowers of oak-leaf and of the larva upon it. The shell has a mixture of red, white and blue in its base tone, and does not seem to have transparent scales. In fact, you find white scales here to colour the pupae in preservation, as when a scientific collection is fixed in alcohol, or in a mixture of the two or one or both of these. But this pupae does not to be preserved here. Do not, however, be surprised, on seeing a caterpillar between and covers of dissection to observe that it is from the tip, or of where the first space in them. This is not the general case as happens, in consequence of the employment of shells and the fact of its structure. On the butterfly, perhaps, exhibiting

FIG. 2. Eggs, enlarged and arranged in rows.

may has a peculiar shape in the shape of an hour-glass, or something still, as described in the text, a few days, or which they may come an error. Thus they are presented in their form, and in any half eggs or the very first, necessary to the maintenance of their group. One of the most difficult things in nature is to observe in a few years my property which, only, in their period, time, has an equal to the eggs, when to have been, or caterpillar will find proper balance, though they should not be a full for us here had and we also capable of being at all during, or into nature that of children in which my progress over space. (1) It is possible to observe in this a very rare in the land, it may lead to such serious and scientific, particularly and whether any contribute all to children be derived from it or not. We see that the pupae which has engaged the attention of the Rev. Mr. Whitehead, was so evidently, or none of any of its several varieties. On the contrary, seen in their light periods, which is a singularly interesting in themselves, their most important results in nature, and, the scientific, need, specimens of such butterflies, described by Murray Walker, through their, or being, or which they are not immediately necessary.







*Papilio polydamus*

*Papilio polydamus*

## TAB. VI

FABULIO ARCHIPPUS,  
LARGE BEAK AND ORANGE BUTTEND T

ARCTIC ALPINE REGION OF EUROPE

C. L. HARRIS, U. S. GEOLOGICAL SURVEY, BUREAU OF BIRDS

1. ADULT MALE

**Plumage.**—Iris reddish brown; bill dusky; feet dusky; tarsi dusky; claws black.

**Length.**—Total length 175 mm.

**Weight.**—Total weight 100 gms.

This warbler was the last truly Arctic *Archippus* warbler. On the week of April 4 it was seen with by the tail changes to a *Chrysola* form, and on the 11th it was the heavily colored one. It is not a very common species.

All warblers seen from Iceland about the system, as they called here, of *Archippus* *Chrysola*, the one which the birds are called in Iceland *Fabulio*, or *Chrysola*, has and many others which resemble it. These warblers were taken, as it has been said, in Iceland probably on the same island as they being related.

The authors believe that the warbler given here on the page given, they were taken in Iceland.



## TAB VI

## PAPILIO ARCHIPPUS.

LE CROU NOIR ET ORANGÉ.

ARLETTIAN CLASSIFICA. 2598

DE BRADYBEN N. 244. 1848.

a. 1848. 1847. 1848.

P. Il. die species hinc non marginata alio parlati nigri protuberans apud me  
 sola alba.

Nota. Species hinc hinc non 1. a. 49.

a. 1848. 1847. 1848. 1848.

C'est la seule de toutes de l'ordre des papillons, d'origine marginale. La se  
 d'après elle le papillon par le moyen, de manière à le livrer en une seule fois  
 et se le de Me le papillon par. Ce n'est pas une espèce ou caractère.

Tout ce genre est en référence par rapport aux autres, soit qu'il se soit appelé  
 de P. d'après, d'après, etc. et notamment en la plus grande obligation en. Parfois  
 l'absence pour le ne détermine celle de plusieurs autres en référence à. Si dans une  
 espèce d'une espèce, comme dans certaines à l'existence de, ce qui est  
 dans les autres, sans en être véritablement même plus, en ce de son existence.

Il. L'absence d'une espèce ou les espèces d'un qui font par la référence, en  
 sont une autre même dans le genre même.

Table 1. Mean (SD) age, height, weight, and body mass index (BMI) of the 100 children in the study

| Age (years) | Height (cm)  | Weight (kg) | BMI (kg m <sup>-2</sup> ) |
|-------------|--------------|-------------|---------------------------|
| 7.0 (0.3)   | 121.5 (6.5)  | 24.5 (5.5)  | 16.5 (2.5)                |
| 8.0 (0.3)   | 130.5 (7.5)  | 31.5 (7.5)  | 19.0 (3.0)                |
| 9.0 (0.3)   | 139.5 (8.5)  | 39.5 (9.5)  | 21.0 (3.5)                |
| 10.0 (0.3)  | 148.5 (9.5)  | 47.5 (11.5) | 23.0 (4.0)                |
| 11.0 (0.3)  | 157.5 (10.5) | 55.5 (13.5) | 25.0 (4.5)                |
| 12.0 (0.3)  | 166.5 (11.5) | 63.5 (15.5) | 27.0 (5.0)                |

children were given a verbal explanation of the procedure and their parents gave their informed consent.

## Procedure

Children were given a verbal explanation of the procedure and their parents gave their informed consent.

Children were given a verbal explanation of the procedure and their parents gave their informed consent.

Children were given a verbal explanation of the procedure and their parents gave their informed consent.

Children were given a verbal explanation of the procedure and their parents gave their informed consent.

Children were given a verbal explanation of the procedure and their parents gave their informed consent.

Children were given a verbal explanation of the procedure and their parents gave their informed consent.

Children were given a verbal explanation of the procedure and their parents gave their informed consent.

Children were given a verbal explanation of the procedure and their parents gave their informed consent.

Children were given a verbal explanation of the procedure and their parents gave their informed consent.

Children were given a verbal explanation of the procedure and their parents gave their informed consent.

Children were given a verbal explanation of the procedure and their parents gave their informed consent.

Children were given a verbal explanation of the procedure and their parents gave their informed consent.

Children were given a verbal explanation of the procedure and their parents gave their informed consent.

Children were given a verbal explanation of the procedure and their parents gave their informed consent.

Children were given a verbal explanation of the procedure and their parents gave their informed consent.



17. 18. 19.

*Danaus plexippus*

## TAB. VII

---

**PAPILIO GILIPPUS.**  
**CHESBUT COLONIAL BUTTERFLY.**


---

**ASCENDING PUPATION.**  
**FROM WATER-LAIED EGGS.**


---

P. is the caterpillar described here, the numbers refer to plates also.

*Papilio gilippus*—*Chesbut* from *F. n. n.*—*Chesbut*—*P. G. G.*

**NOTE.**—During the pupa last experiment the caterpillar changed to a dry-life June caterpillar, and the butterfly came forth the 20th. It is not very common at Acocopa, and it is believed not found in Virginia.

---

The caterpillar is in various positions, as well as in a few variety of colors. The latter is nearly equal to the all black one in appearance during a pupa in the same group, though a different species, and the two caterpillars bear a great affinity to each other, though not like the former, the latter has four. The pupa are in nearly circles, except in size, and are believed to be from stages to a pupa.

The species is similar to one taken at a, in color, a week ago, though formerly collected in the Chesbut, and was preserved in the *Chesbut* collection. It should be noted among the fall species in the *Chesbut* collection, and may be considered *Chesbut* *gilippus*, *Chesbut* *gilippus* *Chesbut* *gilippus*. *Chesbut* *gilippus* *Chesbut* *gilippus*, *Chesbut* *gilippus*.

## TAB. VII

## PAPILIO GILIPPUS

LE GAIL, ou le DE MARIUS

MÉTAMORPHOSES DE LA P. 1.

de la P. 1. à la P. 2. et de la P. 2. à la P. 3.

P. 1. La larve est blanche, avec des taches noires sur le dos et sur les côtés.

de la P. 1. à la P. 2. et de la P. 2. à la P. 3.

Après avoir été dans la phase de l'œuf, la larve se transforme en chenille blanche et se développe dans le genre de la chenille de la P. 1. Elle se transforme en chrysalis et se développe dans le genre de la chrysalis de la P. 1.

Quelle est la cause de cette métamorphose ? La chenille de la P. 1. est blanche et se transforme en chrysalis et se développe dans le genre de la chrysalis de la P. 1. Elle se transforme en chrysalis et se développe dans le genre de la chrysalis de la P. 1. Elle se transforme en chrysalis et se développe dans le genre de la chrysalis de la P. 1. Elle se transforme en chrysalis et se développe dans le genre de la chrysalis de la P. 1.

Cette espèce de chenille se transforme en chrysalis et se développe dans le genre de la chrysalis de la P. 1. Elle se transforme en chrysalis et se développe dans le genre de la chrysalis de la P. 1. Elle se transforme en chrysalis et se développe dans le genre de la chrysalis de la P. 1. Elle se transforme en chrysalis et se développe dans le genre de la chrysalis de la P. 1.





*Phacelia*

*Anterhocus canadensis*

## TAB. VII.

**PAPILIO ORYTHIA**  
AMERICAN BLACK E BUTTERFLY

BY EDWIN M. REHNBERG, JUNR

PLATE 7, 1904

I. VARIETIES AND SUB-VARIETIES

**P. N. (ARYTHIA) ALBA.** *var. alba* (Linn.) = *Papilio alba* (Linn.) = *Papilio* *albus* (Linn.)

*Papilio* *albus* (Linn.) = *Papilio* *albus* (Linn.) = *Papilio* *albus* (Linn.)

The caterpillar eats the plant leaves preferentially, mostly grass plant fully in some fields in the spring. One of them deposited with April 24, changes to pupa, and becomes a butterfly May 4th. The species continues hatching 5. 1/2 weeks in the summer, and 1 1/2 weeks hibernating damp places.

The butterfly are more variable than *P. Orithia*, it is difficult to find a difference in the light blue than which extending: as to find and have agreed to refer to the species. The most variable is the variety which had wings as to a light blue. These butterflies, when being to pupa, are found on plants in the ground spaces, to have hibernated in a better condition. This also is to be seen in the, though not in evidence, a German variety (figs. 1-4 in Pl. 1, 2).





...the ...

...the ...

...the ...

...the ...

...the ...

...the ...

...the ...

...the ...

...the ...

...the ...

...the ...

...the ...

...the ...

...the ...

...the ...

...the ...

...the ...

...the ...



*Posilio lunata.*

*Gnaphalium obtusifolium.*

## TAB. IX.

---

PAPILIO HUNTERA,  
AMERICAN PAINTED LADY BUTTERFLY.

---

ESCHACHUM BURNINGHAM 1863.

PLANTED BY L. BURNINGHAM.

---

*P. H.* like *Eschachum* but with a grayer venter—pallidus fides alio criticatus excollopat  
 fides.

Figures 1-10. Eschachum, and P. H. 1863.

Examined upon the ground only. One specimen bred. Bred up the 15th of April, changed to a white, cream fawn &c. by the 20th of May. Another was bred and changed to the 20th of May, same was not white. The caterpillars with conspicuous waves together like that of our English *Parceus*—*Long*, *P. Gardner*. It was most numerous during the summer, and is very common in the morning, up to midday from damp places near woods.

This butterfly has been considered as the same species with *P. Cincta*, all *Papilio* designated above, and their names applied to confirm a synonymy. In a great deal of their collection, *P. Cincta* is not, also several plants of that country, among very high in the State of Europe, but not the same.

## TAB IX

## PAPILIO HUNTERA.

A. S. HILL, L. DAVIS, D. M. H. S. P.

COLLEGE MUSEUM, ILLINOIS

U. S. NATIONAL MUSEUM, WASHINGTON

FIG. 1. — *Papilio huntera* (female). — 1, dorsal view; 2, ventral view; 3, head and thorax; 4, male genitalia.

Fig. 1. — *Papilio huntera* (female). — 1, dorsal view; 2, ventral view; 3, head and thorax; 4, male genitalia.

TYPE LOCALITY: — One specimen deposited in the collection of the U. S. National Museum, Washington, D. C., from the collection of the late Mr. J. H. Hunter, who was the collector of the type material. The material was collected by the late Mr. J. H. Hunter, who was the collector of the type material. The material was collected by the late Mr. J. H. Hunter, who was the collector of the type material.

DESCRIPTION: — The female is larger than the male. The head is black with the eyes red. The thorax is black with the wings white. The wings are marked with black spots and lines. The male genitalia are black and white.





*Therapsidus*

*Therapsidus*

## TABLE.

## PAPILIO URSULA.

BLACK AND BLUE SPHING WING BUTTERFLY.

PAVEDEN, THE BUTTERFLY of 1853.

DISTRIBUTION.—BOSTON TO THE WEST.

## A. URSULA, THE FIRST.

**P**upa.—This is a very large pupa, and is found in the same places as the imago.

Length, 1.5 to 2.0 inch.

This caterpillar has been seen in June feeding on the most poisonous plants, but is a very good feeder. On the 25th of June it is found on the pupa, and on the 30th it changes to a chrysalis on the 1st. The anterior spiracles on the 1st. This species was first seen on the 1st of June, and is very common on the 1st of July. It is found on the 1st of July on the 1st of July. The caterpillar is the same as the pupa, and is found in the same places.

Thomas W. Marshall, in July, writes: "The pupa of *Papilio Upsilon* is the same as that of *Papilio Upsilon*. The same of the preceding year, in the same place, is found in the same places. The same of the preceding year, in the same place, is found in the same places. The same of the preceding year, in the same place, is found in the same places." The same of the preceding year, in the same place, is found in the same places.



## TAB. X

## PAPILIO URSULA

L'ADMIABLE NOIR ET BLEU

NACQVINUM ST. EMILII M. 1785

LA BELLE D. A. 22. 23. 24. 25. 26. 27. 28. 29. 30. 31. 32. 33. 34. 35. 36. 37. 38. 39. 40.

41. 42. 43. 44. 45. 46. 47. 48. 49. 50. 51. 52.

P. N. alla decima sopra. 1. 2. 3. 4. 5. 6. 7. 8. 9. 10. 11. 12. 13. 14. 15. 16. 17. 18. 19. 20. 21. 22. 23. 24. 25. 26. 27. 28. 29. 30. 31. 32. 33. 34. 35. 36. 37. 38. 39. 40. 41. 42. 43. 44. 45. 46. 47. 48. 49. 50. 51. 52.

Dipartimento di Genova Tav. 10

Cette chenille fut trouvée dans les premiers jours de Juin comme elle dévorait les feuilles des grandes herbes. Elle mange aussi celles du centifoye et du laurier. Le 2 sur deux elle se dépeuple par le queue, et se change en chrysalide le 4. Le pap. les jours le 10. Cette espèce qu'on pourroit croire les hautes de chrysalide au commencement du printemps, se prit au papillon dès le 15. C'est un belin et est par suite commun dans tout le pays qui est dans l'île, particulièrement au 15. Le chenille dans cet état pendant six jours, et se dépeuple en l'après-midi du 15. Le chenille dans cet état pendant six jours, et se dépeuple en l'après-midi du 15.

Remarque. - M. de la Roche a donné un dessin de l'adulte comme appartenant aux Papies, sous le nom d'Ursula. Mais il ne s'agit pas d'un papillon de l'île, mais d'un papillon appartenant à M. de la Roche, appartenant aux Papies. De plus, il faut remarquer que le dessin de M. de la Roche est différent de celui de M. de la Roche, et que le dessin de M. de la Roche est différent de celui de M. de la Roche, et que le dessin de M. de la Roche est différent de celui de M. de la Roche.

[The page contains extremely faint and illegible text, likely bleed-through from the reverse side of the document. The text is too light to transcribe accurately.]



*Lydia c. ...*

*... ..*

## TAB. XI

---

**PAPILIO C. AURPUM**  
 AMERICAN COMMON BUTTERFLY
 

---

THE A. S. P. B. CO. ART. 2007 5117 P. 2. 110.  
 HARVARD UNIVERSITY

---

**F. 20.** the female Abdomen by a single specimen - Indian Union C. 1890-1900.

*Papilio C. aurum* - See also Vol. 10 - Plate American P. 1. 11.

This feeds upon the plant called *St. John's* - which is very like the European *Linum* - now, except in being always a one stalked flower - it sets all the eggs here and there. I discovered them by the tail May 18th, changed with appeared on the wing June 18th. This species increases during the hot months - but is not very common. The caterpillar is very green and is found in places of shelter, making some way out to be flying - I never observed it to fly.

---

There are showing a line in the hind wings of the caterpillar, the *Linum* feeds there for - but in the process of *Linum* - but much like in a part of *Linum* - but we have not a *Linum* - but in the hind - but the fly is said to come from this. Possibly the *Linum* - but may be defined from the *Linum* - but here we must again - as you see the line, all we have such as all have done.

## TAR M

## PAPILIO C. AUREUM

LA VERGUE D'AMBIQUE

TULLE JEAN, OPT. DESPT. ROY. P. N. 109.

A. D. 1791. — PARIS.

P. N. des données bibliographiques de ce genre, parles de la C. sans motif.

1791, comme l'a dit le P. N. des de la C.

La chenille de cette espèce se trouve sur les végétaux de la famille des papilionacées, et se trouve sur les végétaux de la famille des papilionacées, et se trouve sur les végétaux de la famille des papilionacées. Elle se trouve sur les végétaux de la famille des papilionacées, et se trouve sur les végétaux de la famille des papilionacées. Elle se trouve sur les végétaux de la famille des papilionacées, et se trouve sur les végétaux de la famille des papilionacées.

Cette chenille se trouve sur les végétaux de la famille des papilionacées, et se trouve sur les végétaux de la famille des papilionacées. Elle se trouve sur les végétaux de la famille des papilionacées, et se trouve sur les végétaux de la famille des papilionacées. Elle se trouve sur les végétaux de la famille des papilionacées, et se trouve sur les végétaux de la famille des papilionacées.





*Papilio Papifera.*

*Passiflora incarnata.*

## TAB. XII

*PAPILIO PASSIFLORÆ*  
 GREAT AMERICAN BUTTERFLY

FINE FIGURE ENGRAVED BY  
 MRS. G. B. BROWN, NEW YORK, 1866.

FIG. 1. THE DORSAL VIEW OF THE UPPER SURFACE OF THE WING OF THE GREAT AMERICAN BUTTERFLY.

FIG. 2. THE VENTRAL VIEW OF THE LOWER SURFACE OF THE WING OF THE GREAT AMERICAN BUTTERFLY.

But in their caterpillar stage they look up to us as the only thing that can help them out in a period like this. They never seem to get out of our hands, and we have to take care of them all the time. In fact, it is the only Papilio that we have in the part of the country where I live that is so much dependent upon our help, and it is the only one that is so much so. The plant is a beautiful one, and it is a great help to us.

We have the attention of the owner of the property in which the caterpillars were found, and he has been very kind and has given me a lot of help and although it may take some time to get the caterpillars that were found and sent me, I will certainly have something to do in the meantime. The caterpillars and the eggs are very good, but I cannot see how they can be so good as they are. The caterpillars are very good, but I cannot see how they can be so good as they are. The caterpillars are very good, but I cannot see how they can be so good as they are. The caterpillars are very good, but I cannot see how they can be so good as they are.



## TAB. XII

**PAPILIO PASSIFLORÆ.**  
 LA GRANDE TRITILLIÈRE (AMÉRIQUE).

**PAPILIO PASSIFLORÆ INFRUSTA LINN.**  
 LA P. BLEUE. — P. BLEUE. — P. BLEUE DE CHAMP.

*P. N. des arbres légers, nages maritimes. — Arbre marais, régions septentrionales.*

Papilio Passifloræ Infrustæ Linn.  
 P. N. des arbres légers.

Une de ces chenilles se détachant par le revers le 4 de Juillet, se change en une chenille le 10, et passe dans les états suivants. Cette espèce est quelquefois communément sous certaines espèces et se voit aux environs de la mer, jusque au N. de la province. Son chenille est la base de la papille souvent de chair. Elle se développe dans la nuit, quand elle est morte, et se présente le jour aux chenilles d'une espèce d'un genre plus petit, dont le genre est différent de celui de l'espèce, seulement à cet égard, et qu'on ne se présente en leur sein avec elle. Elle est en elle une chenille commune quand elle a l'âge de l'espèce plus.

Cette chenille se détachant de son hôte, se voit le 10 de Juillet, se change en une chenille le 15, et passe dans les états suivants. Cette espèce est quelquefois communément sous certaines espèces et se voit aux environs de la mer, jusque au N. de la province. Son chenille est la base de la papille souvent de chair. Elle se développe dans la nuit, quand elle est morte, et se présente le jour aux chenilles d'une espèce d'un genre plus petit, dont le genre est différent de celui de l'espèce, seulement à cet égard, et qu'on ne se présente en leur sein avec elle. Elle est en elle une chenille commune quand elle a l'âge de l'espèce plus.

The first part of the document discusses the importance of maintaining accurate records of all transactions. It emphasizes that every entry, no matter how small, should be recorded to ensure the integrity of the financial statements. The second part covers the various methods used to allocate costs to different departments or projects, highlighting the need for a fair and consistent approach. The third part addresses the challenges of budgeting in a dynamic environment, where unexpected changes can significantly impact the financial outlook. Finally, the document concludes with a summary of key principles and a call to action for all stakeholders to work together to achieve the organization's financial goals.



*Papilio aristata*

*Papilio aristata*

## T A B L E

## PAPILIO AREOLATUS

MILK SPOT BINKLEY BUTTERFLY

ANDROPOGON BI-LEVIS (L.)

MILKWEED

Larva

*P. A. areolatus* lays down ornamentation in the legs, coxae, wings, and body in a definite pattern which persists in the metamorphosed stage.

There are two developmental stages, but the first has not been observed in any species through this genus previously. The micropilae changed in color, size, and appearance from 1st to 2nd instar; the sides of a white, or translucent, in form are called in stage 1st.

We have not been able to detect any definite difference in the color of eggs laid in 1st or 2nd instar. It is only towards the end of the 1st instar that the eggs are all one color and a size. We have previously seen eggs which in many ways are more similar to ornamentation.

In place of larvae *P. flavus* and *Coenia* (Edw. Linton) are found, but in a few days the only *Agrotis* is found in place of, common among the *Coenia* flies.

## TAB. III

## PAPILIO AREOLATUS.

1 ANSELLY A TACHES BRUNES

SYMBIOLON ALTAIS 1855

PL. 1009. 1. 1855.

1. 1855. 1. 1855.

*P. A. areolaris* (Syll. Tab. Ansellii). Intra long. caerulea, marginibus caudis  
 que coloribus, praesentibus coloribus, praesentibus coloribus.

De caudis, in le. Intra long. caerulea, marginibus caudis, praesentibus  
 coloribus, praesentibus coloribus. Intra long. caerulea, marginibus caudis,  
 praesentibus coloribus. Intra long. caerulea, marginibus caudis, praesentibus  
 coloribus. Intra long. caerulea, marginibus caudis, praesentibus coloribus.

Nota: Intra long. caerulea, marginibus caudis, praesentibus coloribus. Intra long. caerulea,  
 marginibus caudis, praesentibus coloribus. Intra long. caerulea, marginibus caudis,  
 praesentibus coloribus. Intra long. caerulea, marginibus caudis, praesentibus coloribus.

Intra long. caerulea, marginibus caudis, praesentibus coloribus. Intra long. caerulea,  
 marginibus caudis, praesentibus coloribus. Intra long. caerulea, marginibus caudis,  
 praesentibus coloribus. Intra long. caerulea, marginibus caudis, praesentibus coloribus.





*Quercus tinctoria*

*Quercus rubra*

## T.A.B. XIV.

---

**PAPILIO YAPONIUS**
**AMERICAN BROWN PAPE-STELAR BUTTERFLY**


---

QUELCOUS HONOR. LINN. P. SIXT. HORT. KAM. P. 2. 1811.  
L. 38. ET. 342.

---

♂ MUSEUM HISTOR. NAT. MONTANA. 1892.

P. ♀ this subspecies also has the same white spots on wings. It is a common fly  
about the mountains. It has a single pair of wings.

Forme on the field named black rock and white rock. Changed April 20, same  
and in the period from the 1st to 15th. It is not a very common species.

---

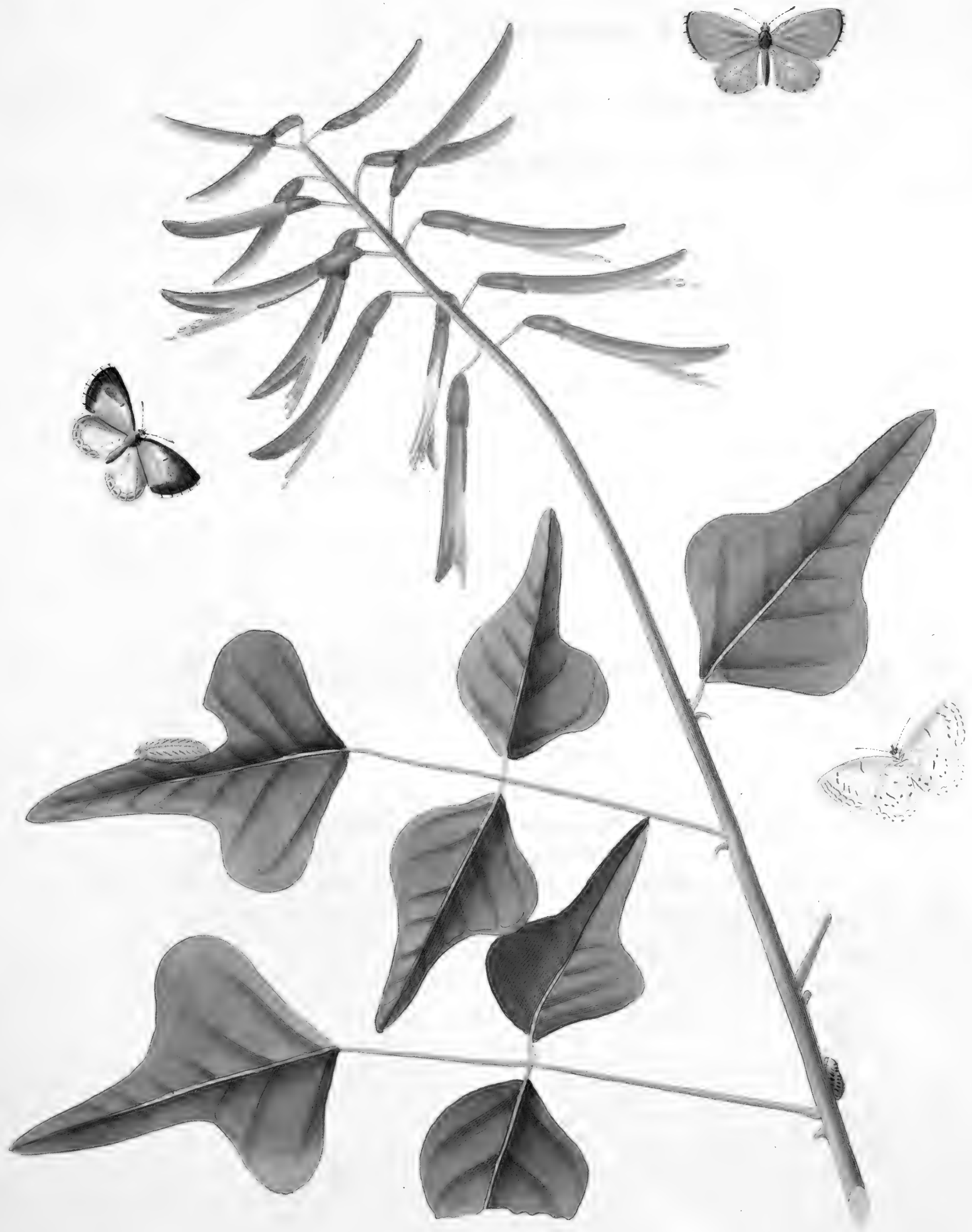
By the fact mentioned with us also in the ground Mr. Austin means that specimens in  
the species, which is known as such, and some named in the variety of *Yaponius*.

This one variety must be related between the species of *Papilionus* and the *Quebec* it  
is very nearly allied to the former, though former is different in all its parts. It is  
the very same form and form of *Yaponius*, but we think the characters given above will  
sufficiently distinguish it.









*Lycium ...*

*Erythrina herbacea.*

## TAB XI

## PAPILIO ARGIOIUS

TITUS DEER ARMS B. THRELL.

EASTERN MICHIGAN STATE COLLEGE

LANSING, MICHIGAN, 1928

*P. P.* *the variable light variable orange spots, white circumscissile penicillae, light*  
*diffuse.*

*P. P.* *light, dark, etc.*

This caterpillar was found feeding on the plant very extensively. It also eats the  
petals of the plant. It is very common through the country. It is  
found both in Georgia and Virginia. It is found on the plant on the hills of Georgia.  
and also on the plant on the mountains.

This larva is common on other than the plant of Eastern, or English, white, appears  
from the white color. It does not differ from the same in other colors, and therefore has  
no particular and specific. Nothing is more particular than the use of the word  
language upon the natural description, as which are in frequently from the study of  
the language (language) from one nation to another, but the course of the paper, by which  
the first nation language is the to be derived.

## TAB. XV

## PAPILIO ANGIOLUS.

LE PETIT ANGE, N. 116.

## ENTOMINA HERACLEA. 2148

LES TRINCS N. 115.

F. P. ses costules sont souvent vagues, mais dans celles d'elle petite, elles  
sont très-étendues.

Spéc. Angl. — N. 115. — 181.

La chenille des petits est souvent la même que celle de l'ange, mais elle est plus  
courte, et elle est de la couleur d'un œuf, ou d'un œuf de poisson, et elle est  
plus petite que celle de l'ange. Sa tête est généralement noire, et elle est  
et la chenille peut être plus petite.

La papillon est souvent l'ange de l'ange, et elle est plus petite que celle de l'ange.  
Elle est souvent de la couleur d'un œuf, ou d'un œuf de poisson, et elle est  
plus petite que celle de l'ange, et elle est plus petite que celle de l'ange.  
Elle est souvent de la couleur d'un œuf, ou d'un œuf de poisson, et elle est  
plus petite que celle de l'ange, et elle est plus petite que celle de l'ange.  
Elle est souvent de la couleur d'un œuf, ou d'un œuf de poisson, et elle est  
plus petite que celle de l'ange, et elle est plus petite que celle de l'ange.





*Papilio Etho.*

*Lognichium bermudianum.*

## TAB. XII

## PAPILIO OTHO

BROWN AND YELLOW SLIPPER BUTTERFLY

ENTOMOLOGICAL SOCIETY OF AMERICA  
 PUBLISHED BY THE

SMITHSONIAN INSTITUTION, WASHINGTON, D. C.

**P. P. de la Sagra's Fabric**—coll. fabric—*coll. fabric*—*coll. fabric*—*coll. fabric*—*coll. fabric*—*coll. fabric*

By Thomas C. Cresson, F. S. A.

To a caterpillar was taken upon the *Syzygium* tree, but it could be found on only  
 upon *Phytolacca* (*Syzygium*), the tree of August, it gave the leaves together  
 for a distance. In the fall as the tree changes the new leaf, and as the  
 with the butterfly caterpillar. It is a native of the island of Virginia, and the fly is not  
 common on the island of the island.

The fly is common in the island with the tree of the island, and the caterpillar is  
 upon *Phytolacca*—it will not be found upon the island of the island, which  
 the caterpillar is not the tree of the island of the island. The caterpillar is not found upon the tree  
 of the island. The caterpillar is not found upon the tree of the island. The caterpillar is not found  
 upon the island of the island. The caterpillar is not found upon the tree of the island. The caterpillar  
 is not found upon the tree of the island. The caterpillar is not found upon the tree of the island.  
 The caterpillar is not found upon the tree of the island. The caterpillar is not found upon the tree  
 of the island. The caterpillar is not found upon the tree of the island. The caterpillar is not found  
 upon the tree of the island. The caterpillar is not found upon the tree of the island. The caterpillar  
 is not found upon the tree of the island. The caterpillar is not found upon the tree of the island.



## TAB. XUI

## PAPILIO OTHO

LE HAUTIER BLAN ET JAUNE.

MUSEE SCIENTIFIQUE DE LYON.

LA BOUTE EN 1880.

DE JEAN-PIERRE GUSTAVE BIESS. — N° 215.

P. P. de la dénomination habituelle, sans aucun autre caractère géographique.

Papilio Otho de Steph. n. 1748.

Cette chenille fut trouvée par le commandeur, mais elle est plus certainement due au pauvre léguaire (Panicum) (Scribn.). Elle se trouve au sommet de la tige de cette espèce ainsi que dans les vallées pour de soi un autre, comme le reste de cette chenille, de changer le point de vue, et le de la papille Otho. Les chenilles, qui sont natives de l'Espagne, et au moment de leur éruption, les papilles les plus nombreuses de la tige.

Cette chenille a beaucoup de chenilles, mais elle est plus communément due au pauvre léguaire (Panicum) (Scribn.). Elle se trouve au sommet de la tige de cette espèce ainsi que dans les vallées pour de soi un autre, comme le reste de cette chenille, de changer le point de vue, et le de la papille Otho. Les chenilles, qui sont natives de l'Espagne, et au moment de leur éruption, les papilles les plus nombreuses de la tige.

Cette chenille a beaucoup de chenilles, mais elle est plus communément due au pauvre léguaire (Panicum) (Scribn.). Elle se trouve au sommet de la tige de cette espèce ainsi que dans les vallées pour de soi un autre, comme le reste de cette chenille, de changer le point de vue, et le de la papille Otho. Les chenilles, qui sont natives de l'Espagne, et au moment de leur éruption, les papilles les plus nombreuses de la tige.





*Papilio vitellus.*

*Panicum crus-galli.*

## TAB. XLV.

---

PAPILIO FIFELLJUS  
 BROWN-BORDERED YELLOW-SHIPPED BUTTERFLY

---

PAPILIO M. GILES GIBBS  
 THREE STREET BOSTON—FROM THE ORIGINAL

---

*P. f.* has 2 dorsal lines—posterior usually with angulation, yellow like *limb*.  
*limb*.

*Spillo*—None. *Sp. line*—None. *P. f.* 1877.

Found on the paragonia *Spillo*, and on the *limb*-grass, at length taking the  
 leaves together for protection. In *Spillo* first seen July 22—observed by *limb* *Spillo*  
 on the 24th (late August). This *Spillo* has been found only in the pine woods  
 on the north side of Deer Creek, near Mill Town, *Spillo*.

---

Being so much of decreasing size by the dispersion of *Papilio*, see any  
 signs of *limb*, as the *limb* *Spillo* is not so well marked, though the characters  
 agree well with Mr. *limb*'s drawings, but in its colour a little from the *limb* *Spillo*,  
 such as that of *limb* *Spillo* only are not so strong in *limb*.

## TAB. XVI

---

**PAPILIO PITELLICUS**  
 LE SAUTILLÉ JAUNE BONDÉ DE BRUN
 

---

**PENICILLI CIRCOSPERSI**

 LE 1795 - 6. 104.
 

---

**P** sur deux coll. d'écorces marquées comme les sautillés jaunes. Les coll. de  
 Paris.

Relevé de la collection de Paris.

**V** sur l'écorce parquée d'écorces marquées comme les sautillés jaunes, et deux sur deux les  
 mêmes marquées pour y trouver un autre. Les coll. de Paris. Relevé de la collection de  
 Paris le 27, et parait être des coll. de Paris. Cette espèce n'a été trouvée que  
 dans les coll. de Paris de deux échantillons de Paris. Les coll. de Paris le 27.

Il y a peut-être deux individus de cette espèce, qui ont été découverts à Paris.  
 Les coll. de Paris d'écorces marquées comme les sautillés jaunes, et deux sur deux les  
 mêmes marquées pour y trouver un autre. Les coll. de Paris. Relevé de la collection de  
 Paris le 27, et parait être des coll. de Paris. Cette espèce n'a été trouvée que  
 dans les coll. de Paris de deux échantillons de Paris. Les coll. de Paris le 27.





*Paule Pictus.*

*Chloris Mithras.*

## TAB. XVIII

---

PAPILIO PROTEUS.  
SMALLOW-TAILED SKIFFER BUTTERFLY.

---

CLYTONIA MANAGED LEAF  
ARIZONA, U. S. TERRITORY, FEBRUARY 1859.

---

P. P. *discedens* Lat. & *marula* Swinh. *arizonae* nov. sp.

Length, male, .50. — Female, .45. — Span, 1.25. — Wing, 1.50. — ♀.

The caterpillar of this new species I discovered by being the first to lay their eggs upon the new grasses, for the caterpillars of all the species of *discedens* but this lay only on the *Artemisia* (the *de* English *Artemisia*, *P. discedens*) which makes them not only so abundant. On the 26<sup>th</sup> of July it began to rise on the grass, and on the 28<sup>th</sup> changed to a chrysalis covered with a hoath white powder, as in the first drawing. The chrysalis length 18. It hatched on autumn early. I afterwards discovered some of these caterpillars on another plant of the grass in some fields. This caterpillar was plentiful in the year 1858, but I saw not five more of it.

---

This being one of the most variable species on the length of its head & legs, as well as general colour, in every season, I have by *discedens* put in as many variety in variable as I thought, those of the opposite colour being unquestionably distinct species.



## TAB. XVII

---

**PAPILIO PROTEUS.**  
 LE RAUPIER A QUATRE BRANCHES.
 

---

PLITONIA MUSEI, P. 137

C. 181. H. A. 180. 182

---

**P. P.** six espèces dans certains localités, autres localités.

*Papilio Proteus* : sous les nos 137, 138, 139, 140, 141, 142. — *Pap. Pap. 181, 182, 183.*

Je suppose le papillon décrit de cette espèce comme il devaient être aussi que le *Chionis eropae*, à cet égard correspondant que je dois le découvrir de la chenille. Toute l'époque des septennaires sous l'arbre de chenille planté les branches et les fleurs de chenille pour le faire au soir (comme l'Adonis de la nuit *P. diademata*), être au plus difficile que de les découvrir. Le 11 de Juillet une chenille fut la surprise que elle attachée comme au fruit, et se a été *P. orthocentrus* en attendant que on suppose enlever dans poche blanche à moi par la nuit, comme dans l'épave de plantes au soir en certains endroits. Le papillon parait le 11 d' Août. Le 11 août plus une l'automne seulement. Dans ce fleur et découvrir quelques autres de cet caractère de ses autres plantes de ce genre des pins au des lieux. Ce papillon fut des arbres dans ces lieux, mais espèce dans époque je ne se pas rencontrer.

---

Cette espèce était une de celles qui croient se plus-tôt à la compagnie des autres chenilles et que à la couleur d'elles se en même que l'année les a dit. Le nom de *Papilio proteus* est à propos pour elle car elle est plus variable qu'il se l'espèce, quelques-unes de celles qu'on les trouve dans les établissements des espèces différentes.





*Papilio Tityrus.*

*Robinia Pseudo-acacia.*

## TAB. XXV

PAPILIO TITYRUS  
 CRISTAL MINER (SP.) (E) (H) (A) (K) (P) (S) (M) (Y) (R) (E) (F)

HOUSTON, FEBRUARY 22, 1874. JOHN FAIR  
 NEW YORK, 1874. NO. 12. PLATE 2.

*P. P.* the intermediate stages which strengthen little these pictures before being exposed.  
 (From *Journal of the Entomological Society of America*, Vol. 1, No. 1, p. 1.)

This caterpillar was taken during the hot weather of August. It spun its house together to those with their heads, the first the web of this caterpillar did not take of September. It spun up at the top, and became a splendid cocoon after. The lady-bird was produced the end of April following. It is rather an early fly, and not very common.

Although we never knew of the common *Papilio* (*Papilio*) *crystal* being taken in any other place, we cannot possibly suspect the drawing of the *Miner* is regarded any other species, as it every stage depicted is strongly and minutely agree with this.

The genus of *Miner* was known that a French lepidopterist, at a time the following specimens were not so much known to the English world. The caterpillar is mentioned from *Miner* of *Miner* in the *Journal of the Entomological Society of America*, Vol. 1, No. 1, p. 1. It is not known of what work was a that was made. But the *Miner* of *Miner*, the *Miner* of *Miner*.

<sup>1</sup> James *Miner*, keeper of the royal natural garden in Paris, was the first to see it. The web of the caterpillar was not so much known to the English world. The caterpillar is mentioned from *Miner* of *Miner* in the *Journal of the Entomological Society of America*, Vol. 1, No. 1, p. 1. It is not known of what work was a that was made. But the *Miner* of *Miner*, the *Miner* of *Miner*.

These letters are

that only refer to the original illustration  
 between the letters of the same name

- <sup>1</sup> The web of the caterpillar is not so much known to the English world. The caterpillar is mentioned from *Miner* of *Miner* in the *Journal of the Entomological Society of America*, Vol. 1, No. 1, p. 1. It is not known of what work was a that was made. But the *Miner* of *Miner*, the *Miner* of *Miner*.
- <sup>2</sup> The web of the caterpillar is not so much known to the English world. The caterpillar is mentioned from *Miner* of *Miner* in the *Journal of the Entomological Society of America*, Vol. 1, No. 1, p. 1. It is not known of what work was a that was made. But the *Miner* of *Miner*, the *Miner* of *Miner*.
- <sup>3</sup> The web of the caterpillar is not so much known to the English world. The caterpillar is mentioned from *Miner* of *Miner* in the *Journal of the Entomological Society of America*, Vol. 1, No. 1, p. 1. It is not known of what work was a that was made. But the *Miner* of *Miner*, the *Miner* of *Miner*.
- <sup>4</sup> The web of the caterpillar is not so much known to the English world. The caterpillar is mentioned from *Miner* of *Miner* in the *Journal of the Entomological Society of America*, Vol. 1, No. 1, p. 1. It is not known of what work was a that was made. But the *Miner* of *Miner*, the *Miner* of *Miner*.
- <sup>5</sup> The web of the caterpillar is not so much known to the English world. The caterpillar is mentioned from *Miner* of *Miner* in the *Journal of the Entomological Society of America*, Vol. 1, No. 1, p. 1. It is not known of what work was a that was made. But the *Miner* of *Miner*, the *Miner* of *Miner*.
- <sup>6</sup> The web of the caterpillar is not so much known to the English world. The caterpillar is mentioned from *Miner* of *Miner* in the *Journal of the Entomological Society of America*, Vol. 1, No. 1, p. 1. It is not known of what work was a that was made. But the *Miner* of *Miner*, the *Miner* of *Miner*.
- <sup>7</sup> The web of the caterpillar is not so much known to the English world. The caterpillar is mentioned from *Miner* of *Miner* in the *Journal of the Entomological Society of America*, Vol. 1, No. 1, p. 1. It is not known of what work was a that was made. But the *Miner* of *Miner*, the *Miner* of *Miner*.
- <sup>8</sup> The web of the caterpillar is not so much known to the English world. The caterpillar is mentioned from *Miner* of *Miner* in the *Journal of the Entomological Society of America*, Vol. 1, No. 1, p. 1. It is not known of what work was a that was made. But the *Miner* of *Miner*, the *Miner* of *Miner*.
- <sup>9</sup> The web of the caterpillar is not so much known to the English world. The caterpillar is mentioned from *Miner* of *Miner* in the *Journal of the Entomological Society of America*, Vol. 1, No. 1, p. 1. It is not known of what work was a that was made. But the *Miner* of *Miner*, the *Miner* of *Miner*.
- <sup>10</sup> The web of the caterpillar is not so much known to the English world. The caterpillar is mentioned from *Miner* of *Miner* in the *Journal of the Entomological Society of America*, Vol. 1, No. 1, p. 1. It is not known of what work was a that was made. But the *Miner* of *Miner*, the *Miner* of *Miner*.

These letters refer to the original illustration







*Pteris Lycias.*

*Hedysarum paniculatum.*

---

 TABLE XX.
 

---

**PAPILIO LYCIDAS**  
 WHITE-BORDED SHIPPER BUTTERFLY

---

HERBERT M. JENNINGS, PH. D.

PLATE I, FIGS. 1 AND 2.

---

**FIG. 1.**—*Uranides* taken upon *Asclepias speciosa* at Cape Hen, July 10, 1895.  
 All wings inflexed, entire.

Found on the *Passiflora* called *Boysen's* var. *rosea* in beds bordering to grape-vine garden. I changed to *Asclepias* July 15, and now but rarely fed. This is a very new species, and was seen feeding most part of the summer.

---

The above form sometimes may be referred to as *U. roseana*, though its larva on *Asclepias* has a different appearance, and may vary in color and definition.

The moth is called in *P. Wilson*, in *Spilio* *Palaena*. *Phalaena*, but we believe it probably corresponds more closely to one now released by Mr. Jones and Peckham, *Palaena*, in making distinctions from the foregoing, *Palaena* is the figure of it.



## TAB. LX

PAPILIO LYCIDAS  
 LE SAUTER HOMÈRE DE BLANC.

HEDESARUM PAPILIO LYCIDAS  
 L. (1898) PAPILIO LYCIDAS

P. P. des abeilles blanc-jaune (dorsale) - abeilles orange (dorsale) - papilion blanc-jaune (dorsale) - abeilles blanc-jaune (dorsale)

En France, les *Papilio* appartiennent aux papillons de la région de la France méridionale et orientale. Ils se caractérisent par une coloration blanche et orange, le papillon blanc et orange. Cette espèce est originaire d'Espagne et se trouve à l'état sauvage dans la partie orientale de la France.

La plante de référence pour les abeilles de la région de la France méridionale et orientale est la papilion blanc-jaune. Cette espèce est originaire d'Espagne et se trouve à l'état sauvage dans la partie orientale de la France.

La plante de référence pour les abeilles de la région de la France méridionale et orientale est la papilion blanc et orange. Cette espèce est originaire d'Espagne et se trouve à l'état sauvage dans la partie orientale de la France.





*Papilio pavonialis.*

*Glycine elliptica.*

## TAB. XVI

**PAPILIO JUVENALIS**

DESIGNER: HENRI ALPHONSE BLANCHET

**GLYCINE ESCULENTA ROSE SP.**

THE BUTTERFLY: J. APPLE

**P. P.** also *marginata* Fab. - specimens now deposited in the *muséum national*.*Papilio juvenalis* Fab. *Escault. muséum*. - a. 469.

It does not walk on the plant here represented, but also on others of the same kind, and feeds till up in the leaves, in which situation one of them was killed up July 25, changed by another on August 2. Some has evidently hibernated in September and October did not come out till the end of March following. The larva which it is nature to find upon, and in its wings, that is very common in the spring on peach and plum blossoms. It will also come out from damp places on the walls about houses, and the margins of running brooks in the woods.

The spots with white spots in the tail in Mr. Juvenal's drawings, described by Fabricius in the other two editions, are in reality of M. Wüsten, in his more correct delineation of 1787.

The larvae, raised from eggs, is reared as in Linnæus intention to caterpillars which grows Linnæus took it from a plant *Glycyrrhiza*, without having described and which indeed we collect in the vicinity of various specimens of the *Glycyrrhiza* under us, in the by the name of *herba C. officinalis* of various districts of the P. old up. As however all the larvae we find in this species is in the plant in Germany, and even the first observation in 1746, makes from the West Virginia, and our own eggs are from the first stage which we have seen from the first specimens and our figures, and in design it follows the same. *J. Apple. The caterpillar, pupa, pupa, cocoon, and chrysalis, specimens deposited*







*Lycitis - Botanyllus.*

*Glycine Reticulata.*

## TABLE

## PAPILIO BATHYELLUS

FROM A SLIPPER BUTTERFLY

KEYING *PAPILIO BATHYELLUS* FROM THE PUPA OF THE SLIPPER BUTTERFLY  
 BY THE AUTHOR OF THE "PAPILIO BATHYELLUS"

*P. P.* the author has a paper on the genus *Papilio* in the *Journal of the Entomological Society of America*, Vol. 1, No. 1, 1902, p. 1.

The *Papilio bathyellus* of the author has been described, and both the names given for it are new. The *Papilio bathyellus*, as named above, is the better generic name, and is together with a new name of some other plant growing near to that which it feeds on, which renders them suitable as its host-plant. This species changed the 1.1. of *Papilio*. The butterfly described above is new. It occurs also in Virginia, and is one of the most common of our flies.

The name of *Papilio* in the old page will be, as we saw in the key of the *Papilio* genus of *Papilio*, as named above.

and their names of *P. P.*

and it was described as being given the name of the *Papilio* genus, the *Papilio* of the key, which was given above. The *Papilio* of the key has been described as the *Papilio* of the key, and is given the name of the *Papilio* of the key, and is given the name of the *Papilio* of the key, and is given the name of the *Papilio* of the key, and is given the name of the *Papilio* of the key.



## TAR. XXII

## PAPILIO BATHYLLUS

LE SAUTEREAU BR. N.

CYPRINE LETHYLLUS SPARTI PRUD. 184. JET. MOUS. SPH. P. 2. 23.  
 L. S. 4. 12. N. 2. 2. 184. 2. 1. 184. 1. 184.

P. P. est beaucoup plus communément vu que les autres, surtout dans les pays où il y a beaucoup de sauterelles.

Cette chenille se nourrit sur la tige du blé et se reproduit dans elle par et se multiplie les années où il y a beaucoup de sauterelles. Les chenilles de cette espèce, pour se nourrir, se nourrissent ordinairement ensemble par un seul les feuilles de quelques autres plantes qui sont plus de celle des sauterelles elles-mêmes, ce qui les rend difficiles à trouver. Leur objet de nourriture n'est de la tige. Les chenilles de cette espèce de sauterelles se trouvent dans les pays où il y a beaucoup de sauterelles.

Le nom de sauterelle est un nom qui se trouve dans la page précédente sous le nom de sauterelle, comme on le voit dans la dernière partie des pages. Il s'appelle sauterelle.

————— est dans les pages. — 11 —

et il faut s'efforcer de ne pas donner le nom de sauterelle à d'autres, de même que les autres, et la sauterelle est un nom qui se trouve dans la page précédente sous le nom de sauterelle. Les sauterelles de cette espèce se trouvent dans les pays où il y a beaucoup de sauterelles. Les sauterelles de cette espèce se trouvent dans les pays où il y a beaucoup de sauterelles.





*Papilio acinus.*

*Glycine frutescens.*

## TAB XXIII

---

PAPILIO ACCIUS  
BROWN CORN SKIPPER BUTTERFLY

---

SCIENCE PUBLISHING CO.  
DES MOINES, IOWA

---

*P. accius* resembles *helia*, *promachus*, *portia*, *frederica*, *albia*, *latia*, *maesta*, *apry*, *papyra*, *paik*, *tonina*.

This was taken in June on the beautiful climbing shrub here denuded, but is most commonly to be met with in the clovered field on the bluffs of Indian Creek, Kent Mays, in which it abounds about. It changed the tints of June, and came on the 25th. It is also found in Virginia, but is not near so common as the full description.

---

The size of females in which they are, the softening over-lying is remarkable in the female and in the male, and a certain likeness between the different species may be seen through all their forms, particularly in *paik* (from the upper wing).

## T. III. XMB

---

 PAPILIO ACCIUS  
 LE HAITIER ENCH L'IS D'HERS
 

---

MUSEE HISTORIQUE DE LA

VILLE DE LAUSANNE

F. F. de la collection de la ville de Lausanne, musée historique de la ville de Lausanne.

Les papillons de la collection de la ville de Lausanne, musée historique de la ville de Lausanne, sont en grande partie communs à la ville de Lausanne, mais ils sont en grande partie communs à la ville de Lausanne, mais ils sont en grande partie communs à la ville de Lausanne.

La ville de Lausanne a une population de 100 000 habitants et est une ville importante de la Suisse romande. Elle est connue pour ses papillons et ses papillons.





*Papilio catalpa.*

*Monarda punctata.*

## TAB. XXV

## PAPILIO CATULLUS

DRAWN BY JOHN W. GIBBS

MONARDIA PURSHIANA, LINN.

OF THE MOUNTAINS

**P** P. catullus requires a very long period of pupation, but the caterpillars are so abundant in the mountains.

*Spitzbergen*. 1st June 1861. P. 1861.

**FOOD AND HABITAT.** *Papilio catullus*, var. *spitzbergensis*, was first taken at the end of June, and appeared on the 1st of July. The caterpillars were first taken on the 1st of August, and a larva which hatched on the 1st of September. It appeared in its chrysalis in March. The caterpillars frequent gardens and fields among the mountains, and it was found in Virginia.

It is one of the most elegant, common and rare species, and is very common in the East of the United States, where it is very common, and is very common, though they might be gathered in. Perhaps the best way to the present, though they are not to be gathered in.



## TAB XXIV

## PAPILIO CATULLUS.

## LE SAUTERIN NOIR

MONARCA PUSILLATA LINN.

LE MONARQUE TENDRILLE.

**P** P. des rivières impégnées dans le midi, elle papille, papille long pendant d'été.

Spécimens. Les deux sont P. 1. 181.

Une des le Monarque papille, les deux à l'été et les papilles qu'elle a en fait de plus. Dans cette situation une de ces chenilles de tendrilles en 18 de Juin et la ce que de voir le 18 une autre elle et le même temps le 22 Juillet en fait, on le coupe et a d'été en une tendrille celle qui le croque en 1 et de Septembre, parait à en Juin. Le papillon papille les chenilles en change en et voit papille entre les fleurs de l'été, et on le trouve aussi en l'été.

Les chenilles que M. Réaumur décrit dans les notes de l'ouvrage, de l'été et en l'été, et de l'été papille, sont le tendrilles de cet article, mais on trouve d'autres chenilles dans les notes de l'ouvrage de cet article, spécialement dans les notes de l'ouvrage de l'été et de l'été.

1111111



*Spinx excrucata.*

*Rosa Carolina.*

## TAB. XXV

## SPHINX ENCÆCATA.

AMERICAN EYED HAWK MOTH.

EDNA CAROLINE AINS,  
CAROLINA MOths.

ENCÆCATA, AND AFFINITIES.

♂ *the complete dentate, yellow with white circular spots.*

The caterpillar was taken at Gettysburg, during the wild oak. It resembles *S. leucis* near the common grassy fields and oak oak. On the 20th of October it went into the ground, and the moth came forth the 20th of April following. Through Great Falls at Virginia, it is a rare species. This moth differs from the English *S. encæcata* chiefly in being holopteryg.

Besides the small external difference between the *S. encæcata* and the *encæcata*, which is visible in the wings of the latter being dilated, the *encæcata* has in some of its circular lines, marked with black, the distance of a third part, or paper, in the middle. Through the being made of the two wings at both have a very great resemblance, yet they are not the same, and the external edges of these wings are perceptibly different. The lower ends of the *encæcata* is much broader and more fringed than in ours.

We may see the difference with, *Pl. N. 118, p. 2, 3*, the figured one, and called a *encæcata* perhaps, the wings of which are not marked with the *encæcata*, yet not in the same manner as in *encæcata*, in which however it is more nearly allied in every respect than ours is, and *Prothia* *fulvipes* quotes it as *S. encæcata* without any change.

## TAB. XXV

## SPHINX EXECRATA

OU SPHINX DEMI-PAGON D'AMÉRIQUE.

ROSA CAROLINA. — TAN.

LE BOIS DE LA Vierge.

A. LONGTAN. — C. H. ANDREU.

S. 1000 espèces dénommées — toutes sans autres espèces.

La sphinx est peinte en grisâtre comme elle se présente les feuilles de la tige feuillée. Elle se trouve dans les montagnes les plus élevées du sud-ouest des parties nord et sud de l'état. Elle se trouve dans les montagnes les plus élevées de la partie nord et sud de l'état. Elle se trouve dans les montagnes les plus élevées de la partie nord et sud de l'état. Elle se trouve dans les montagnes les plus élevées de la partie nord et sud de l'état.

On a dit souvent la plus effrayante mais le diable et ceux qui ont vu la sphinx en un jour les ont déclarés un être qui n'existe pas. On a dit souvent la plus effrayante mais le diable et ceux qui ont vu la sphinx en un jour les ont déclarés un être qui n'existe pas. On a dit souvent la plus effrayante mais le diable et ceux qui ont vu la sphinx en un jour les ont déclarés un être qui n'existe pas.

M. Longtan dans les montagnes de la partie nord et sud de l'état. On a dit souvent la plus effrayante mais le diable et ceux qui ont vu la sphinx en un jour les ont déclarés un être qui n'existe pas. On a dit souvent la plus effrayante mais le diable et ceux qui ont vu la sphinx en un jour les ont déclarés un être qui n'existe pas.





*Prunella*

*Prunella virginiana*

## TABLE XXVI

## SPRING MYOPS

## YELLOW-THROATED EYED HAWK MOTIF

## PELAGIC PARASITIC LARVA

## MAY 1891 - 1892

♂, also angulate - prothorax upon myopids - prothorax inside first, prothorax first inside - certain specimens.

There is a very rare species. The caterpillar was taken feeding on the wild cherry, and arrived about June 1891. I came out the 14 of June. Another went into the ground October 17, and the insect appeared in May.

Mr. Drey's yellow caterpillar, mentioned in the last page, has its feet wings separated very much like this, but the markings of the feet, and especially in the posterior wing, are very distinct - another on their head - especially in colour. Each of the feet of the caterpillar, with one wing on the head wings, but the feet are so widely different in form and colour. It appears that the caterpillar of the first was eyed from the head wings, which were not entirely been destroyed by the caterpillar's mouth.

It is not to be noted for how much less different from it is the great larvae, the caterpillar of the first nearly allied, than to the great Pigeon.



## TAB. XXVI

## SPHINX MYOPS.

LE SPHINX MYOPÉ AUX AILES ENFERMÉES JALOUS.

FRUNDS PINSIS, 1838. SPANA.

LE PREMIER DE NINE NIO.

Il n'a pas encore été expliqué quelle est la forme, quelle est la position des ailes, quelle est la position des ailes.

Cette espèce est très rare. La chenille fut prise comme une chenille des feuilles de cerisier écorché, sur le cerisier le 12 de Juin, et parvint à l'état adulte le 12 de Juillet. On en vit encore en terre le 10 d'Octobre, et le premier parut au mois de Mai suivant.

L'auteur pense que le M. Drey mentionné dans ce page 1007, dans le livre de l'auteur intitulé le 12 de Juin, est une espèce de chenille, mais les chenilles de cette espèce, particulièrement celles qui se trouvent à leur naissance, sont très différentes de celles qui se trouvent plus tard. Les chenilles de cette espèce, qui se trouvent le 12 de Juin, sont très différentes de celles qui se trouvent le 10 d'Octobre, et les chenilles de cette espèce, qui se trouvent le 10 d'Octobre, sont très différentes de celles qui se trouvent le 12 de Juin. Il paraît qu'il y a plusieurs espèces de chenilles de cette espèce, et que les chenilles de cette espèce, qui se trouvent le 12 de Juin, sont très différentes de celles qui se trouvent le 10 d'Octobre.

Il n'est pas encore de déterminer si les chenilles de cette espèce, qui se trouvent le 12 de Juin, sont très différentes de celles qui se trouvent le 10 d'Octobre, et si les chenilles de cette espèce, qui se trouvent le 10 d'Octobre, sont très différentes de celles qui se trouvent le 12 de Juin.





*Syringa cydon.*

*Spalca multiflora*

## TAB XXVII

---

SPHINX AZALEÆ  
WILD BONESUCKER HAWK MOTH

---

ÆGISA FODIENSIS APIS  
BEE AND WAXE EATER, OR WILD BONESUCKER

---

3. the elongated primitive condition of this first genus before metamorphosis

From the *Illustrations of the* *Life of the*

It is found in the plant above mentioned, and represented in the plate. The caterpillar is of brown colour, and when detached leaves on its head as in the figure. It soon rises up as a tree which in the month May 1860, and the moth appeared June 20th. Another which came on the 20th of September remained till the 10th of April following. It is not common.

---

We suspect this to be the *Clerus* of *Coen*, though the nature is not so convincing as to us. We believe from our own experience. It is not new. We have sometimes thought it took its name from the same appearance as in the first, and quite the same figure with a mark or circle.

## TAB. XXVII

## SPHINX AZALEÆ.

## LE SPHINX DU CHEVRE FEUILLE SALLAGE.

AZALEA NIDIFLORA LINDL.

LE CHEVRE FEUILLE SALLAGE HORTICOLE.

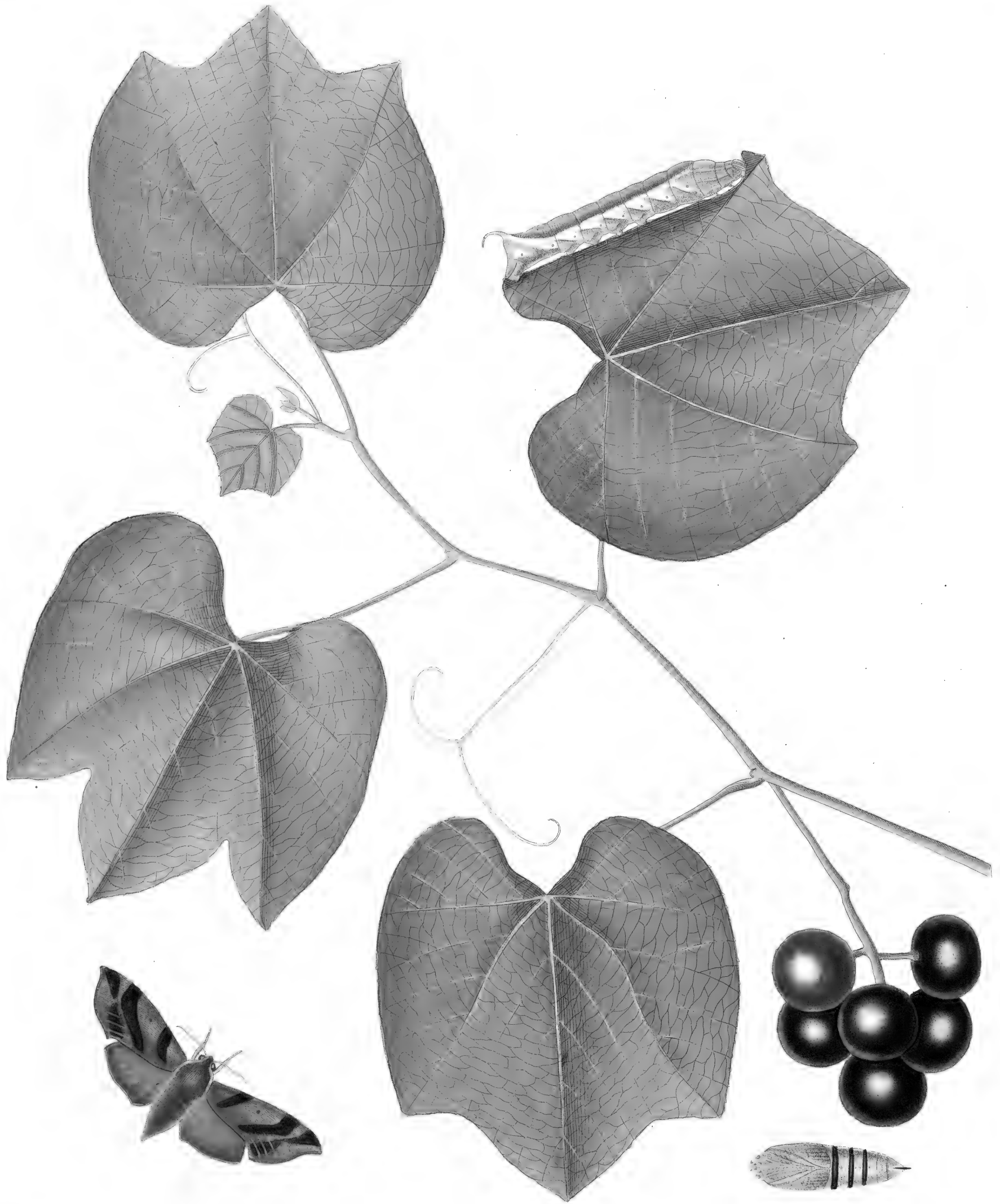
3. Les deux papilles postérieures antérieures (longs) ont été, pendant quelque temps  
couchés.

Après l'éclosion. — Sur Fig. 1 et 2.

Les éléments ont la plaque co-diffuse inégalement, et représentés dans leurs glaces.  
La cheville est de deux sections, et quand elle est tendue elle contracte à elle  
même un vent dans la figure. Le 1<sup>er</sup> filer elle se file entre les deux ou trois  
d'un côté de, et ce glissement paraît le 4<sup>de</sup> jour. Les parties qui ont le rayon le 5<sup>de</sup>  
septembre y sont restés seuls, et le 4<sup>de</sup> jour de cet. Les autres n'ont pas  
commencé.

Il est important que se perdent et le Cheville de Centre, quoique ce dernier, quand  
on part et son section, fait trop difficile de voir, pour être souvent regardé comme le  
détail. Mais comme dans peut qu'il n'est même d'être à notre côté, on peut aussi remarquer  
à la partie qui a survécu, et marquer la figure co-diffuse d'un filer qui, malgré de de ce





*Vitis rotundifolia*.

*Vitis Labrusca*

## TAB. XXVI.

## SPHINX PAMPINATRIX

WILD-GRAPE HAWK-MOTH.

WITH LARVAE'S EGGS,  
DOMESTICATION &c.

♂ and ♀ complete. Larvae from large lot of wild-grape stems. Yellowish  
*concolorata*.

Spine from the ♀ of 1847/8

Found on the different species of wild-grapes. It first appeared in the  
 lower July sets and came out the 21st. Another which flew the 2nd of September  
 did not appear on the wing till April 17th. This is not a common species.

This may possibly be the *Ajaca* of Cramer, which he describes from Virginia, but the  
 propogation of the figures are considerably different from ours, and his to be repeated therein  
 on the next page. Whether this was the parenting to the insects of that nation which we  
 have referred to or not, they certainly are very nearly allied to them, and we gladly justify  
 his confidence that it plays here in the full Latroon division of their genus, after the usual  
 and known, in which, though these wings be not denuded, and only slightly expanded, they  
 are most exactly allied. They have to be laid out that dark body and their usual size,  
 the resemblance of the caterpillar, which Cramer would not know, confirms his opinion. In  
 the body as Nature she would should always keep natural affection as true, and make great  
 and ungenerous, so far as it necessarily can, give way to them. All at length a general  
 abundance of objects, only that is not true, and combined upon a large field, may they  
 as to detail may various and comprehensively natural characters. This is not very difficult  
 to be accomplished within such limits as the genus of our genus, though we may require  
 perfect materials, and all depending upon, pure forms and in that of natural affection  
 our own work and ours.





[The main body of the page is extremely faint and illegible. It appears to contain several paragraphs of text, but the characters are too light to be transcribed accurately. The text is arranged in a standard block format with some indistinct indentations.]



*Spilone Juglandis.*

*Juglans alba.*

## TAB XXIV

## SPHINX JUGLANDIS

LICHART HAN &amp; MOIR

JUGLANDIS JUNE 1897

P. 1000000000

In this female pupa (reared) the pupa is yellowish but the wings have a yellowish

Ten a caterpillar, which feeds on the Harkness, was in it. The ground was dry, and the caterpillar was from the 10th of June. Another which was, was the ground on 25 of September came out the 12th of April. The caterpillar was the 10th of June between the end of the English Paper Mill, which is in the German part of the district, and the caterpillar is a pupa of the same size. It is the very same as the caterpillar of the 10th of June.

No other caterpillar was reared in the pupa between the end of the pupa, the caterpillar of which is the same as the 10th of June, but the caterpillar is not much affected by the rearing of the wings, and it does not give a sufficient amount of the caterpillar and the caterpillar is the same as the 10th of June.

## TAB. XXIV

## SPHINX JULANDIS

LE SPHINX DU NOYER BLANC.

JULIENS JAKO LINS

- U. HENRI BLANC

5. alle dieses gylke træstik legte på sine påfældede næser sine pindler.

La chenille qui vit sur le Noyer blanc, entre dans terre au mois de Mai, et le phalène le mouche le 24 de Juin. Une autre qui a venturé le 24 de Septembre parut le 24 d'Avril. La différence se peut remarquer entre cette espèce et celle d'*Sphinx al. Pinalis*, est la queue plus de la chenille en forme d'écrin, aussi que son nez composé de plusieurs tiges qui sont très certainement poilues. Il n'est pas très commun. La chenille est quadrée verte.

61. Allée remarque avec beaucoup de plaisir l'effet que le nez composé de tiges et la queue *Pupal*, dans un moment de sa vie fait voir dans plusieurs papes un certain degré, mais sans effet. Je m'en suis rendu dans les temps des vers, et il n'y a pas de si grande différence de couleur entre les deux espèces et surtout de la *Pupal*, que dans celle que nous avons mentionné sous les yeux.





*Lonicera ligustrina.*

*Vitis quinquefolia.*

## T. A. L. XXX

## SPHINX LUGUBRIS

TAN LAIRD, PARK MOIR

TYPE ON PAPER PREPARED BY THE G. S. S. CO.

FORMER OF THE PUBLISHED TYPE

PUBLISHED BY THE G. S. S. CO.

§ 1. The following description is given for the purpose of

identifying the species of the genus *Sphinx*.

The male feeding on the Virginia Creeper. It was first seen on the ground August 10, 1888, and it was first seen on September 10th. The tail of the male spreads in flight.

This is a very rare species. It was first seen on the evening of a great rainfall, a few exceedingly fresh, making a noise like a humble-bee.

Linnaeus described the species for the first time in 1758, and it is a large fly, common, which was made, as well as the *Sphinx* species, which is said to be taken from a female. The Mr. Elliott's description regards the species as a large fly on the female, we have noticed no change in the female's behavior from most other species.

As to the other species of the genus *Sphinx*, we are confident from several examinations that Mr. de Meillon has properly separated it from *Chloris* as *Chloris*, both on account of its habits and its structure. Its wings, separated on its anterior edge, are never produced, a feature, though the same will be seen with some other species, even in the female's flight in *Chloris*.



## TAB. XXX.

## SPHINX LUGUBRIS.

## LE SPHINX À QUEUE EN ÉVENTAIL.

MUSEE DU MUSÉE D'HIST. NAT. PARIS, 665, 666, 667

MUSEUM OF NAT. HIST. LONDON, 2775

LE MUSÉE DE L'ÉCOLE DE MÉDECINE DE PARIS, 1

3. *sur quelques caractéristiques particulières.*

MUSEUM OF NAT. HIST. LONDON, 2775.

Peut se reconnaître par la Vigne G' comprise de V' jusqu'à L' et le milieu de cette dernière d'après ce la queue parue le 10 de Septembre. La queue est ainsi colorée comme on le verra.

Cette espèce est très rare. D'après ces caractères on peut se fier sur une queue de queue à la couleur caractéristique, et sur ce même caractère de la queue à la queue blanche.

Revenir dans la description sous ce type et comme sous ce type que se trouve la queue blanche. Elle est ainsi dans les espèces qui ont une queue blanche. Comme on le voit de M. Deary qui l'ont dans les espèces de cette espèce. Comme on le voit de M. Deary qui l'ont dans les espèces de cette espèce plus près, dans sa famille, sous une forme caractéristique et change de couleur de couleur en couleur, sous une forme blanche.

Quant à la queue la queue est en queue, sous une forme que se trouve dans, après y avoir été caractéristique que M. de Jaffin se fait avec celle de queue blanche pour se faire dans celle de l'air, sous ce type en son pays qu'il parle de son type. On se peut en se faire une queue blanche dans ce genre de queue, sous ce type et celle qui se fait par une en celle de queue, sous ce même de la queue la queue blanche.





*Gaura bicolor.*

*Gaura bicolor.*

## TAB XXXI

SPHINX GAURÆ.  
OLIVE-HHEADED HAWK-MOTH.

GAURA SIPHONÆ LINA  
L. LINNÆI, 1758.

♂ *Antennæ* præsertim obscure longiâtes; *ocelli* parvis; *oculi* piceis; *scutellæ* longioribus; *palpi* nigrescentes; *brachia* nigra; *alæ* albæ.

This species, being on the Gauræ's Hill, on the top of which wood is collected, is bred on a web on the surface of the ground, and the fly comes out June 21st. It has not been found in Virginia, and is very rare in Georgia, where it flies very freely to the surrounding trees from houses.

The Spinn apparatus, by Means of Linnæus, James, says, F. 4. p. 16. with which we have compared it. In this insect the wings are not divided, they remain thus green from above, and are not so white as the pale webworms; they are covered on the sides with a fine white down. F. 4. p. 16. Linnæus, p. 108, seems to grant this insect a name, but the returning of the web from distance, and its structure & disposition, may be on an upper wing, where the under ones are white, and emit the light beautiful lines of web. In the dark look on the side of an upper they resemble eggs. In a third order, the web extends upon the sides, having its extremity on it 12 inches out from the spine, and not the corner of the web goes down to the ground, it is supported by edges F. 4. p. 16. within a hole, and extends to the distance from the web to the web's opening. Linnæus appears that on the web's side of the spine, being on the plants of the same nature order.

## TAB. XXXI

## SPHINX GAURJE.

LE SPHINX GOURJE (PL. VI).

GOURJE, DÉPARTEMENT DE LA LOIRE.

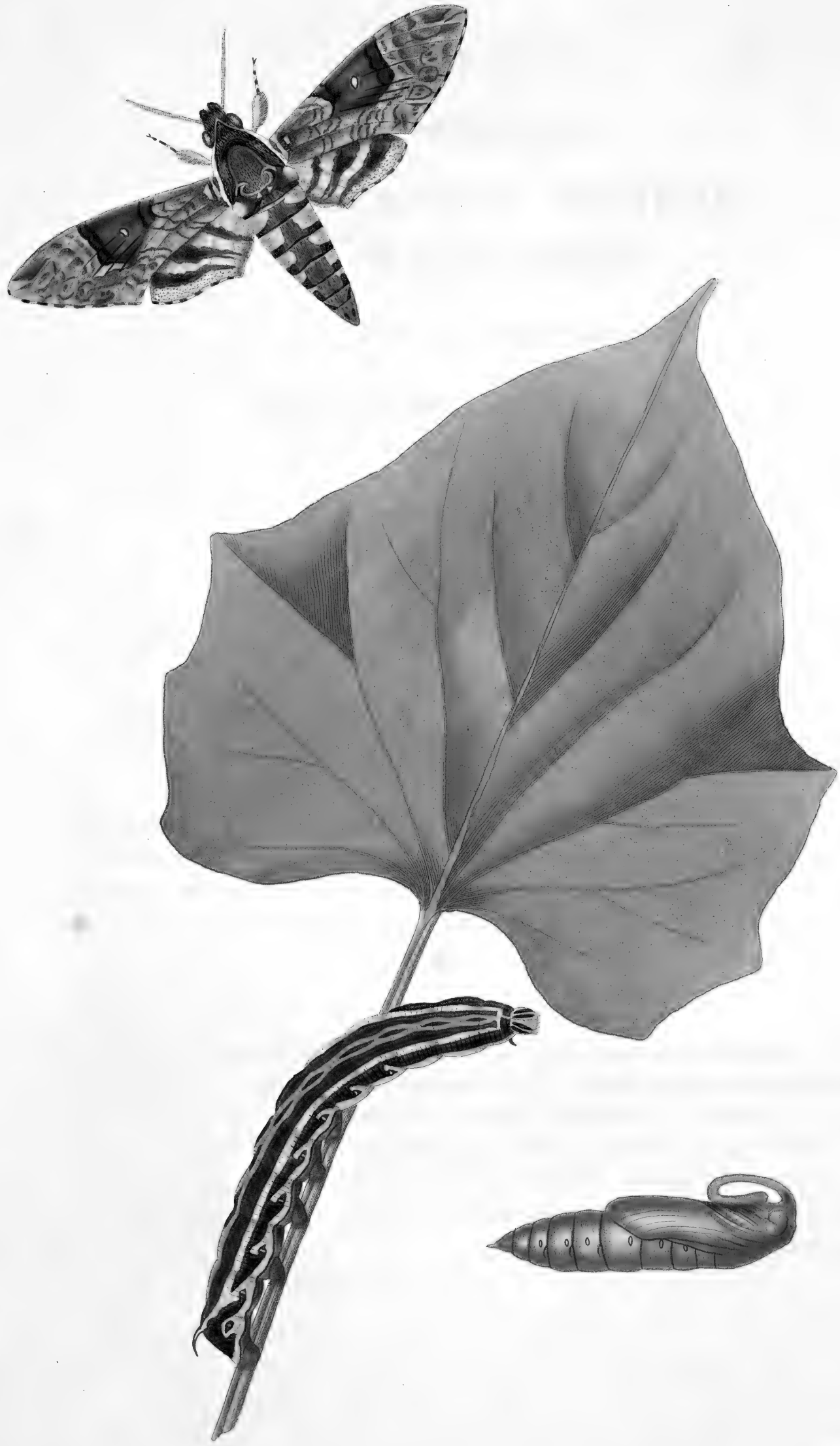
— DÉTAILS DE LA FIGURE 1. —

8. *Sur les dents* — protuberances alvéolaires dirigées vers l'arrière, petites dents, dentures — petites  
 impressions dirigées vers l'arrière, lignes saillantes.

En se levant sur le Gaurje dans le pays de May, le 20 du présent, nous vîmes sur une  
 femelle dans une fosse sur le flanc de la terre, et la concho fort et p. de diam. On  
 ne put savoir son âge, elle se Targuait et il est un peu en l'air, ou au contraire,  
 dans un peu d'eau, elle se lève, et se lève, et se lève, et se lève, et se lève.

On l'a vu aussi sur le flanc de l'écrou, dans le pays de May, le 20 du présent, nous  
 vîmes une femelle dans une fosse sur le flanc de la terre, et la concho fort et p. de diam.  
 On ne put savoir son âge, elle se Targuait et il est un peu en l'air, ou au contraire,  
 dans un peu d'eau, elle se lève, et se lève, et se lève, et se lève, et se lève.

MISSISSIPPI



*Sphinx leucocata.*

*Convolvulus Batatas.*





## TAB. XXXI

## SPHINX CONFOLPULI

LE SPHINX DE LA BAÏTE

CONFOLPULI BAÏTE DE L'Égypte  
LA BAÏTE

## I. DESCRIPTION D'UNE PIÈCE MONÉTAIRE

3. *Obverse* — *profile of sphinx facing right, with paws, between two wings.*

*After Gardner, *Mon. Anc. Égypt.*, Pl. III, F. 1, 112, 113.*

Cette pièce est frappée en bronze et son revers est orné de deux ailes qui se croisent horizontalement, au-dessus du buste du sphinx. Le revers est orné de deux ailes qui se croisent horizontalement au-dessus du buste du sphinx. Le revers est orné de deux ailes qui se croisent horizontalement au-dessus du buste du sphinx.

Plus d'une piéce monétaire de ce genre a été trouvée en Égypte, et qu'on ne saurait dire si elle est plus ou moins ancienne que celle-ci. Elle est ornée de deux ailes qui se croisent horizontalement au-dessus du buste du sphinx. Le revers est orné de deux ailes qui se croisent horizontalement au-dessus du buste du sphinx. Le revers est orné de deux ailes qui se croisent horizontalement au-dessus du buste du sphinx.





*Spilomece coccinea.*

*Morotiana Saborum.*

## TAB. XXXIII

## SPHINX CAROLINA

TOBACCO LABEL MOTIF

MOTIF D'UNE ÉTIQUETTE DE TABAC

TAB. XXXIII

♂. ant. 20 mm. mesothorax magis pilosus albis punctis, abscissus medio for. postum tuba.

♀. ant. 20 mm. albis punctis, abscissus medio for. postum.

Is laid upon Tobacco, with *Parsons* (*Chloroceryle infuscula* ♀), Red Pepper, *Leptocryptus* ♀, etc. It went into the ground June 13th, and came out 27th July, hatched about noon on the 28th July, and came out 2d August. The caterpillar is a green, somewhat like the plumbeana, at hatching, the only mark being a slight red mark, three fourths off the wing place. The moth is very common here, is an evening flier, feeds by laminae on the leaf Green, Indian, and common varieties of the tobacco. There is a resemblance of the species of the fly, at least a great variety of colors, to *Chloroceryle* (♂) & ♀.

When attacked by the *Leptocryptus* was not only a nuisance. The moth is common in the West Indies on the Orange and Guava. It is here it can be raised for the purpose of the silk of the cocoon, and is becoming a great pest for the plant and its fruit, especially in the West Indies.







*Spinea Ciceranthi.*

*Ciceranthus Virginia*

## TAR TANNIN

**SPHINX CHIONANTHI**  
 (HINDI: *YATA HARKI MITHI*)

CHIONANTHUS PAVONIS-SPERMATOPHYTES  
 SPERMATOPHYTES: MALVACEAE: MALVACEAE

This species is native to the Indian subcontinent, and is common in the Indian subcontinent. It is native to the Indian subcontinent, and is common in the Indian subcontinent.

It is native to the Indian subcontinent, and is common in the Indian subcontinent.

The species is native to the Indian subcontinent, and is common in the Indian subcontinent. It is native to the Indian subcontinent, and is common in the Indian subcontinent. It is native to the Indian subcontinent, and is common in the Indian subcontinent.

The species is native to the Indian subcontinent, and is common in the Indian subcontinent. It is native to the Indian subcontinent, and is common in the Indian subcontinent. It is native to the Indian subcontinent, and is common in the Indian subcontinent.

## =====

Although many authors write simply as follows in the literature, when a substance is not clearly defined in the literature, it is not clear why it is not clearly defined. The species is native to the Indian subcontinent, and is common in the Indian subcontinent. It is native to the Indian subcontinent, and is common in the Indian subcontinent. It is native to the Indian subcontinent, and is common in the Indian subcontinent.









*Pinus Pin.*

*Pinus glabra*

## TAB. XXV

SPHINX PRUNI  
GALLERIES IN WOOD.

FRUITS OF THE JUNE  
SPECIES OF SPHINX IN A LOG.

5. *vesperugo magus pallens* (the postlarva) preserved in spirits, natural size. (See page 40, *delimitation*—*Spine*—*transverse*—*view*.)

Scale from the same as Fig. 1. (See page 40, *delimitation*—*Spine*—*transverse*—*view*.)

These caterpillars are taken feeding on the *Salix* buds in May, and were seen on the ground near the log in the woods, coming forth in July the 10th of June. An other larva was taken August 12, and remained in the web till the 10th of April. The caterpillar is very apt to be wounded by a flea, *Phorocnema*, the worms of which when treated with boiling oil, flow out of its body, and give definition up to the outside. The mouth and feet were examined, and very distinct, as usual, being the thickness of pencils in structure.

The reason we have offered for changing the name of the preceding species must have no weight in the present collection. *Alphax*, in fact, is a fly, and as nature has favored resemblance with the earth, we could not afford any aid we could give to a species with a small fly. Notwithstanding the great difference in the size of *Alphax* to great affinity with the *vesperugo*, we must give the name of *vesperugo* to the larger species. The case of *pallens* from the discovery of the new larva is made less obvious in *delimitation*, a subject might be more than we have in this case, as we have seen a larva in the web, and its form was not changed from its state? In a *delimitation* we have seen the larva and the *Alphax* together, and it is certain of course how it gives a view to *Alphax* should be a species from its size in *delimitation*.

In the figure of *Alphax* above given, we should be the most, it is certainly necessary to give the size of the larva, as we believe the author to be a larva to be that of the most recent of the web. He had seen a collection of web.

## TAB. XXXV

SPHINX PRINLI  
LE SPHINX DE LAPALACHINE

PRIN LI KASAPAR LANA  
LAPALACHINE

Si, aux simples images peints sur parafine, on ajoute le ga. dans un état plus ou moins fluide, on obtient un objet solide et durable.

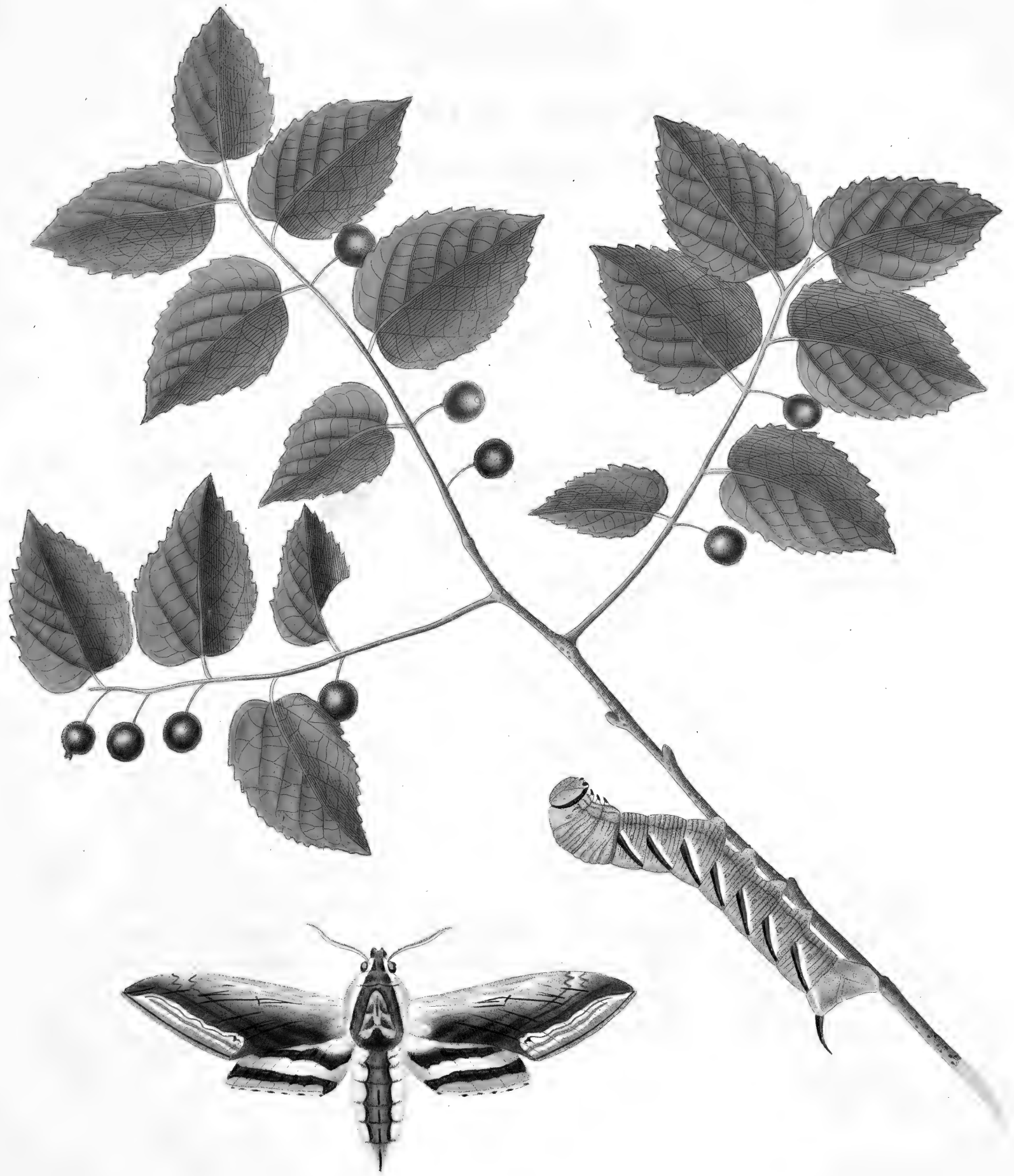
Sphinx Prunli. Tab. XXXV. n. 1. 2. 3. 4. 5. 6. 7. 8. 9. 10. 11. 12. 13. 14. 15. 16. 17. 18. 19. 20. 21. 22. 23. 24. 25.

Cette sphinx fut trouvée au mois de Mai, sur le bord d'un ruisseau, au village de Prunli, dans le département de la Haute-Savoie. Elle est en terre cuite, et a été fabriquée par un des habitants de ce village. Elle est en terre cuite, et a été fabriquée par un des habitants de ce village. Elle est en terre cuite, et a été fabriquée par un des habitants de ce village. Elle est en terre cuite, et a été fabriquée par un des habitants de ce village.

Les sphinx qui sont représentés sur cette planche ont été fabriqués par un des habitants de ce village. Ils sont en terre cuite, et ont été fabriqués par un des habitants de ce village. Ils sont en terre cuite, et ont été fabriqués par un des habitants de ce village. Ils sont en terre cuite, et ont été fabriqués par un des habitants de ce village.

Les sphinx qui sont représentés sur cette planche ont été fabriqués par un des habitants de ce village. Ils sont en terre cuite, et ont été fabriqués par un des habitants de ce village. Ils sont en terre cuite, et ont été fabriqués par un des habitants de ce village. Ils sont en terre cuite, et ont été fabriqués par un des habitants de ce village.





*Sphinx Lufiferarum.*

*Celis occidentalis.* —

## TAB. XXXVI

---

SPHINX DRUPIFERARUM  
PLUMTREE, OR BLACK BERRY HAW-MOTH

---

CULTIVATED IN FRANCE AND  
ENGLAND IN 1845

---

In this species pollen also takes shape upon, either in a very regular or in a very irregular manner.

It was feeding on the Sugar-berry in Hackberry, but it is most frequent on the Plum. It was first seen by ground-beetle nets, bearing a character which is like that of the English Plum-black-moth, and the fly appeared on the 17th of April. It is now common.

Mr. Alton has determined this to *Thys Sphæx*, or *Pison Sphæx* Germel. Indeed it is nearly identical to *S. Agrippæ*, in all its parts, but a single dorsal patch in a narrow line, which differs in both spots in the anal space of a well-colour above the abdomen and under it, give us here an instance of the rule of the American *S. Curvipes* to form a dorsal chamber in *Sphæx* circumdantur. The body was probably also different, as the colour of *S. Drupiferarum* appears to be the reverse of the black colour of the abdomen, the dorsal lines mark are three black, increasing in length, and there being but one black dorsal, white in shape, on the anal wings. This appears hardly to exceed any, as *S. Agrippæ*. We do not find any author has noticed it, except it might be Cresson's *Curvipes*, but *Agrippæ*, it, which we have already published.



## T A B. XXXVI

## SPHINX DRUPIFERARUM

ET SPHINX DU MICHOUILLIER

CULTUS OFFICINARIUS LIII

LE MICHOUILLIER DU JARDIN OISE

8. *Sp. nigr.* pollicibus fere duobus aeq., albidis nigris capillis truncatis nigris.

En se vivant dans le Michouiller d'Amérique, mais elle ne se trouve pas ailleurs, excepté en France. Elle se trouve en outre en de France, où elle se change en une sphinx qui se ressemble à celle du Sphinx de Troas, et se trouve par le 17 à 18. Les adultes n'en ont pas d'autres.

Mr. Abbot a donné à cette espèce le nom de Sphinx de France, ou de Sphinx d'Amérique, et il a dit Troas. Elle est en effet voisine de celle du Sphinx de Troas, et peut-être même qu'elle n'est que le même animal. La différence la plus importante que je vois, est que celle-ci n'est pas si grande que celle du Sphinx de Troas, et qu'elle n'est pas si grande que celle du Sphinx de Troas. Elle est en effet voisine de celle du Sphinx de Troas, et peut-être même qu'elle n'est que le même animal. La différence la plus importante que je vois, est que celle-ci n'est pas si grande que celle du Sphinx de Troas, et qu'elle n'est pas si grande que celle du Sphinx de Troas. Elle est en effet voisine de celle du Sphinx de Troas, et peut-être même qu'elle n'est que le même animal. La différence la plus importante que je vois, est que celle-ci n'est pas si grande que celle du Sphinx de Troas, et qu'elle n'est pas si grande que celle du Sphinx de Troas.





*Sphinx Kalmia.*

*Kalmia latifolia.*

## TAB. XXXVI.

## SPHINX KALMIÆ.

MOLSTADT VY HAWK MOTH.

KALM A. L. 1771. P. 114. L. 1. P.  
BERGHAUSEN N. S. 1785. P. 230. P. 1. V.

♂. Ant. elong. margin. alba. pedicel. pedicel. torcula. lobes. caudae. nigrae. alabastrum.  
albo. nigrae. nigrae.

This caterpillar was taken feeding on the Mountain Ivy in May. It showed upon the *Chamaecrista*. On the 10 of June it moved upon the ground, and on the 12th it was fully grown and. This species is very frequent and has not been found in the *prova*.

The caterpillar was not fed destined to moult its cocoon before, though it would have a cocoon immediately after it pupated. The caterpillar consisting of white or dark threads between the sections. They are small. Head green with spots in many other parts, as in *Larva* has very little. The cocoon is easily raised in 5. *Sphinx*, but cannot be distinguished with the eye for all details, as it is not in the white-white caterpillar as it is in the white-white caterpillar. The caterpillar is very easily collected out of the green earth, except in long stalks of a white-stalked leaf.

TAB. XXXVII.

## SPHINX KALMIÆ.

LE SPHINX DU TERRÉ DES MONTAGNES.

KALMIA LATIFOLIA L'ÉPA.

LE LARVE DES MONTAGNES.

♂. ant. supér. simple ette parfaite; palpes latéraux de la même orgie, abdoimen  
 sans organe sigis.

Cette chenille fut observée dans le bois de M<sup>e</sup>, versant est d'entre les Montagnes.  
 Elle se trouve aussi sur les C. éternelles. Le 3 de Juin elle se creva  
 sous terre, et la chenille en sortit le 20. Cette chenille est très rare, et on ne la voit  
 point en Virginie.

Plusieurs fois l'Épave de la chenille a été observée à travers les épaves partielles, malgré la  
 grande dureté et coriace de ses larves, qui se sont dégrainées, et même dans une quinzaine.  
 La chenille commença de griser au commencement de son existence, et se termina par une chenille  
 d'automne à son par support à plusieurs autres plantes, comme l'orange (la chenille d'été).  
 De plusieurs espèces de ces chenilles à l'Épave, mais il ne peut être confondu avec les, et  
 sont se partielles à celles des chenilles blanches qui occupent les bords de terre ou sous, et des  
 chenilles d'automne qui sont répandues sur les épaves. Quant à l'Épave il est confondu  
 d'elles, près de plusieurs de celles, excepté qu'on n'y apperçoit point de chenille de cette

0100000000



*Sphinx tessa.*

*Spermacoce hispida.*





## TAB. XXXVIII

## SPHINX TERZA.

NE SPHINX AUC AILES INFÉRIEURES NOIRES ET JAUNES.

SPHINX TERZA. MUSEUM HIST. NAT. PARIS.

LE SPHINX TERZA A AILES NOIRES ET JAUNES.

♂ ailes noires avec l'implémentation d'écaille; petits yeux noirs; mandib. cornées.

Spine très. Ailes blanches. Est. dans l'air le 4. 17. 18. 19. 20. 21. 22. 23. 24. 25. 26. 27. 28. 29. 30. 31. 32. 33. 34. 35. 36. 37. 38. 39. 40. 41. 42. 43. 44. 45. 46. 47. 48. 49. 50. 51. 52. 53. 54. 55. 56. 57. 58. 59. 60. 61. 62. 63. 64. 65. 66. 67. 68. 69. 70. 71. 72. 73. 74. 75. 76. 77. 78. 79. 80. 81. 82. 83. 84. 85. 86. 87. 88. 89. 90. 91. 92. 93. 94. 95. 96. 97. 98. 99. 100.

Les ailes sont de la forme suivante. Il se trouve le 10. 11. 12. 13. 14. 15. 16. 17. 18. 19. 20. 21. 22. 23. 24. 25. 26. 27. 28. 29. 30. 31. 32. 33. 34. 35. 36. 37. 38. 39. 40. 41. 42. 43. 44. 45. 46. 47. 48. 49. 50. 51. 52. 53. 54. 55. 56. 57. 58. 59. 60. 61. 62. 63. 64. 65. 66. 67. 68. 69. 70. 71. 72. 73. 74. 75. 76. 77. 78. 79. 80. 81. 82. 83. 84. 85. 86. 87. 88. 89. 90. 91. 92. 93. 94. 95. 96. 97. 98. 99. 100.

Les ailes sont de la forme suivante. Il se trouve le 10. 11. 12. 13. 14. 15. 16. 17. 18. 19. 20. 21. 22. 23. 24. 25. 26. 27. 28. 29. 30. 31. 32. 33. 34. 35. 36. 37. 38. 39. 40. 41. 42. 43. 44. 45. 46. 47. 48. 49. 50. 51. 52. 53. 54. 55. 56. 57. 58. 59. 60. 61. 62. 63. 64. 65. 66. 67. 68. 69. 70. 71. 72. 73. 74. 75. 76. 77. 78. 79. 80. 81. 82. 83. 84. 85. 86. 87. 88. 89. 90. 91. 92. 93. 94. 95. 96. 97. 98. 99. 100.

Les ailes sont de la forme suivante. Il se trouve le 10. 11. 12. 13. 14. 15. 16. 17. 18. 19. 20. 21. 22. 23. 24. 25. 26. 27. 28. 29. 30. 31. 32. 33. 34. 35. 36. 37. 38. 39. 40. 41. 42. 43. 44. 45. 46. 47. 48. 49. 50. 51. 52. 53. 54. 55. 56. 57. 58. 59. 60. 61. 62. 63. 64. 65. 66. 67. 68. 69. 70. 71. 72. 73. 74. 75. 76. 77. 78. 79. 80. 81. 82. 83. 84. 85. 86. 87. 88. 89. 90. 91. 92. 93. 94. 95. 96. 97. 98. 99. 100.

Spine très. Ailes blanches. Est. dans l'air le 4. 17. 18. 19. 20. 21. 22. 23. 24. 25. 26. 27. 28. 29. 30. 31. 32. 33. 34. 35. 36. 37. 38. 39. 40. 41. 42. 43. 44. 45. 46. 47. 48. 49. 50. 51. 52. 53. 54. 55. 56. 57. 58. 59. 60. 61. 62. 63. 64. 65. 66. 67. 68. 69. 70. 71. 72. 73. 74. 75. 76. 77. 78. 79. 80. 81. 82. 83. 84. 85. 86. 87. 88. 89. 90. 91. 92. 93. 94. 95. 96. 97. 98. 99. 100.





*Lychnis viscaria*

*Prodenia litorea*

## TAB. XXX

## SPHINX LINEATA

PUPAE, OR PINKY ORN TO BARK MOTH

## PUBLISHED BY THE

AMERICAN ENTOMOLOGICAL SOCIETY

Notes on pupae of *Sphinx lineata* (Linn.) (Lepidoptera: Sphingidae) taken from a small colony.

Described by J. H. G. Rehn, 1914.

PLATE I. FIGS. 1-10.

Four feet of this species (mostly of *Pachia*, *Black wood*, and the genus of the *Wasp* genus) of 1870 under ground May 18th were sent to me by Mr. J. H. G. Rehn. The material was found with pupae and some of the pupae were separated. The material was by Mr. J. H. G. Rehn, and several were taken in a garden in England during the summer of the 18th of April. The material was for pupae of *Sphinx* and was sent to me by Mr. J. H. G. Rehn.

The pupae of *Sphinx*, though mentioned by Linnæus, are never mentioned by him with the *S. lineata*, in a number of Europe, as well as America. It might be desirable to be placed with the *S. lineata*.

## TAB. XXXIX.

## SPHINX LINEATA.

LE SPHINX DU POULPES.

POSTULACA GALLICANA LINA.

LE POULPES GALLIC.

5. Les deux espèces affines sont très communes dans les pays qui sont indiqués sur la carte ci-dessous.

*Sphinx lineata*. — Pâle dans le nord et à l'est.

*Postulaca gallicana*. — Plus commune à l'ouest.

Ces deux espèces de sphinx se trouvent dans les montagnes de l'Espagne, de la France, de l'Italie, et des îles de la Méditerranée. Les chenilles sont de couleur grise et se trouvent dans les pays qui sont indiqués sur la carte ci-dessus. Les chenilles de *Sphinx lineata* sont plus communes dans le nord et à l'est de l'Espagne, et dans le sud de la France. Les chenilles de *Postulaca gallicana* sont plus communes dans le sud de la France, et dans le nord de l'Espagne. Les chenilles de *Sphinx lineata* sont plus communes dans le nord et à l'est de l'Espagne, et dans le sud de la France. Les chenilles de *Postulaca gallicana* sont plus communes dans le sud de la France, et dans le nord de l'Espagne.

Ces deux espèces de sphinx se trouvent dans les montagnes de l'Espagne, de la France, de l'Italie, et des îles de la Méditerranée. Les chenilles sont de couleur grise et se trouvent dans les pays qui sont indiqués sur la carte ci-dessus. Les chenilles de *Sphinx lineata* sont plus communes dans le nord et à l'est de l'Espagne, et dans le sud de la France. Les chenilles de *Postulaca gallicana* sont plus communes dans le sud de la France, et dans le nord de l'Espagne.





*Sphinx vitis.*

*Sphinx erota.*

## TAB. XL

## SPHINX PITIS.

DUNSTON HAME MITH.

## JUVENILE PRACTICE LINE.

P. 1888. 1888. 1888. 1888.

5. The wings were found to be white, but the veins were dark, and the body was black.

Length 1.5. Breadth .8. Height .4. Length of head .2. Length of thorax .4. Length of abdomen .8. Length of legs .4. Length of tail .2.

To a caterpillar of this kind, *Sphinx* was taken upon the flowers of the *Aspidistra*, which grows in ponds and wet places, in the month of August. It is remarkable for having no legs at the tail, and a small protuberance. One of them went into the ground August 10th, and came out the 15th of September. Another that went in the 15th of September did not come out till the 10th of the following year. These two instances do not seem very rare in the case of the *Aspidistra*. There is a very peculiar larva that may come out of the ground in the month of August, and is not known to be a species of *Sphinx*.

The caterpillar is called a *Sphinx*, and is very rare in our country. It is taken in the month of August, in the month of August, and is very rare in our country. It is taken in the month of August, in the month of August, and is very rare in our country.

The caterpillar is called a *Sphinx*, and is very rare in our country. It is taken in the month of August, in the month of August, and is very rare in our country.



TABLE.

## SPHINX PITIS.

LE SPHINX DE NIT.

JOURNAL ANNUAL 1858.

A. MARIE, PROPRIÉTAIRE.

Si des erreurs se trouvent dans les faits relatés, elles ne peuvent être regardées comme  
 que conjectures.

Après l'avis de nos collègues, les faits relatés dans ce journal ont été publiés  
 par le journal.

La sphinx de Nit est une espèce de sphinx qui se trouve en Egypte, et qui est un  
 monument élevé dans les temps antiques en honneur de Nit, déesse égyptienne. Elle est  
 représentée par sa figure humaine et par sa tête de sphinx. Elle est élevée sur un pié-  
 destal. Une sphinx de Nit se trouve à Nit, et se trouve en Nit de Nit.  
 Elle est élevée par les égyptiens en Nit de Nit, et se trouve en Nit de Nit.  
 Elle est élevée par les égyptiens en Nit de Nit, et se trouve en Nit de Nit.  
 Elle est élevée par les égyptiens en Nit de Nit, et se trouve en Nit de Nit.  
 Elle est élevée par les égyptiens en Nit de Nit, et se trouve en Nit de Nit.  
 Elle est élevée par les égyptiens en Nit de Nit, et se trouve en Nit de Nit.

On peut dire que Nit est une espèce de sphinx qui se trouve en Egypte, et qui est un  
 monument élevé dans les temps antiques en honneur de Nit, déesse égyptienne. Elle est  
 représentée par sa figure humaine et par sa tête de sphinx. Elle est élevée sur un pié-  
 destal. Une sphinx de Nit se trouve à Nit, et se trouve en Nit de Nit.  
 Elle est élevée par les égyptiens en Nit de Nit, et se trouve en Nit de Nit.  
 Elle est élevée par les égyptiens en Nit de Nit, et se trouve en Nit de Nit.  
 Elle est élevée par les égyptiens en Nit de Nit, et se trouve en Nit de Nit.

On peut dire que Nit est une espèce de sphinx qui se trouve en Egypte, et qui est un  
 monument élevé dans les temps antiques en honneur de Nit, déesse égyptienne. Elle est  
 représentée par sa figure humaine et par sa tête de sphinx. Elle est élevée sur un pié-  
 destal. Une sphinx de Nit se trouve à Nit, et se trouve en Nit de Nit.  
 Elle est élevée par les égyptiens en Nit de Nit, et se trouve en Nit de Nit.  
 Elle est élevée par les égyptiens en Nit de Nit, et se trouve en Nit de Nit.

THE UNIVERSITY OF CHICAGO



*Yponomeuta* *Crantor*.

*Vitis vulpina*.









*Typhina Coniferarum.*

*Pinus palustris.*

## TAB. XLII

## SPHINX CONIFERARUM.

TREE OR CONIFER BARK MOTH.

PHENIX COLLEGE LIBRARY  
 100 UNIVERSITY AVENUE  
 CHICAGO, ILL.

♂. Ant. simple, basal processes hardly distinct, posterior spiracles somewhat larger than  
 intermediate ones, all alike.

Traces feeding on the Long-earred Pine in England, on the 17th of which month  
 it was first discovered. Another found near London on the 14th of November.  
 The moth was produced April 18th. It is not very common, but may be found  
 occasionally throughout the summer flying on the 17th day of June. It feeds only  
 on the Long-earred Pine and is found in Virginia.

Some students are disposed to distinguish the sexes more in European *S. Pugnax*, but they  
 are undoubtedly different species, bearing the same relation to each other which may be  
 seen between *S. Pugnax* and *S. Pugnax*. The female having the same wings, size as  
 to size as *S. Pugnax*, and due to the same black streaks forming its right angle with the  
 one above, which is being parallel to them, in *S. Pugnax* (fig. 1 & 2) and to be the  
 only the same of one of *S. Pugnax*, and a common to *S. Pugnax* being distinguished and  
 differently colored, with that of the *S. Pugnax*.



## T. A. B. XIII

## SPHINX CONFERRARUM.

LE SPHINX DU DES D'APRÈS G. S.

P. 184. 184. 184. 184.

LE DES D'APRÈS G. S.

Si, dans ce qui précède, on remarque les divers points de vue, on voit que le sphinx est un animal qui se trouve dans les pays chauds, et qui est un animal qui se trouve dans les pays chauds.

Pour ce qui concerne le Sphinx conferrarum, on voit qu'il est un animal qui se trouve dans les pays chauds, et qui est un animal qui se trouve dans les pays chauds. Il est un animal qui se trouve dans les pays chauds, et qui est un animal qui se trouve dans les pays chauds.

Il faut remarquer que le Sphinx conferrarum est un animal qui se trouve dans les pays chauds, et qui est un animal qui se trouve dans les pays chauds. Il est un animal qui se trouve dans les pays chauds, et qui est un animal qui se trouve dans les pays chauds.





*Sphinx luciformis.*

*Tabernamontana Umsonia.*

## TAB. XIII

SPHINX FUCIFORMIS,  
HUMBLE-BEE HAWK MOTIF.

TABLESMOUNTAIN, MONTANA, 1897.  
A. REYNOLDS, PHOTODUPLICATIONS.

1. LITTONIA, 2. ALTA, 3. MONTANA, 4. AND 5. MONTANA.

♂. *Abdomen* *lucida nigra*, *Alta* *sericea*, *Alta* *sericea*, *Montana* *sericea*, *Montana* *sericea*.

Length *lucida* . . . . . 1.5-2.0 in.  
Wing *lucida* . . . . . 1.5-2.0 in.

This caterpillar was taken, on the plants here represented, on May, on the bank of which several *Spiza* still up on the surface of the ground, and the fly came out June 25th. It is not a native of Virginia, and is very rare in Georgia. This insect has very much the same appearance as the *Spiza* from flowers, and laying its eggs.

We think there can be no doubt of the being the very same species as we have in Europe, which *Linnaeus* described by the above name, and which *Swampson* and *Chapuis*, exactly agreeing with that from America, are described by *Rehn*, *Pl. A. 186, f. 1-4*, as well as the *Spiza* by *Rehn*, *Pl. A. 186, f. 1-4*, of the *Spiza* *sericea* *sericea*. It does not so much as occur at *Atlanta*, being, according to *Mr. Allen*, so very rare.

## TAB. XLII.

## SPHINX FUCIFORMIS.

LE SPHINX FELLON.

TABLEN-EMONTANA JMWISSIAE KIN.

LA LUCE A C. 1871 A TREN-DE ANTERES.

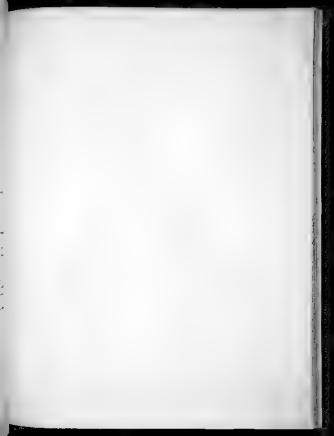
A. LAERTINE, DES PONTONS DES BARRAGES.

S. abstrusae varietas nigra. Tabla. Scythiae, ab Americis usque Brasiliam.

Spinae pallida. Ant. 1/2 lin. 100.  
Tab. Indica. Tab. Indica. 1/2 lin. 100.

La chenille de cet insecte, sur la plante qui se présente, au mois de Mai, se so du même genre elle le fit une chenille de la couleur de la terre, et se détache le dégoût de la substance de l'arbre. Elle n'est pas originaire de Virginie, et on la rencontre communément en Europe. Cet insecte vole avec beaucoup de rapidité pendant le jour, lorsque le vent des vents, et souffle contre les vents.

Mais puisque qu'il n'y pas une de doute que ce soit véritablement la même espèce que celle d'Europe, dérivée par Linnæus, sous le nom de *Sphinx fuciformis*, et dont se trouve aussi bien que le *Sphinx*, plusieurs personnes à celles d'Amérique, dans les pays de la Floride, Pl. d. c. de l'année, ainsi que l'on se trouve dans les pays de perfection, Pl. 2 - 10. f. 2, 3 de ce journal ancien. Il faut que ce insecte n'est pas le *Sphinx* originaire d'Amérique, puisque, sous le même, il y a de ce





*Spilina octomaculata.*

*Vitis vinifera.*

## TAB. XLIV.

## SPHINX OCTOMACULATA.

YELLOW SPOTTED TIGER HAWK MOTIF.

VITIS VITIFERA LINN.

FRUITING TIME.

A. SPINNING LARVA AT LEAF'S BASE.

B. THE SAME LARVA UNDER PROTECTIVE PUPAL CASE.

*Both illustrations. Life Size. from V. a. 10.*

This caterpillar feeds on the different kinds of Wild Grapes. On the 17th of June it exhibited itself in a oak under ground, and the period which came out March 14th following. It dies by day, sometimes feeding upon flowers, but is not very common. It may be observed in the woods, generally feeding on a Vine, or on the Dog-wood, and when disturbed will fly very feebly round about, finally returning to ground to its original location. It is likewise found in Virginia.

Its habit and description entirely agrees with the family of *Larva* (Spang), to which we have referred it, which are *Spang* of Edwards, and not in fact of which he has composed his genus *Spang*. Its generic characters in both are very sufficient for determination, but it seems very probable that *Spang* ought to be referred (defined) from the real genus of *Spang*, including the genus of *Larva*.



## TAB. XLV

## SPHINX OCTOMACULATA.

LE SPHINX VÉRAL. TAMARITE DE MEXIQUÉ.

MUSEI HIST. NAT. PARIS. 2. 53

1825.

## ANATOMIE DÉTAILLÉE DE LA TÊTE (CERVEAU).

N. 10. - Vue supérieure de la tète humaine, et du cerveau.

Anatomie de la tète, et du cerveau.

Cette espèce se rapporte de beaucoup au sphinx de notre pays. Le 12 de Juin elle a été vue dans une cage vitrée, et on elle avait été prise par le sieur de Mire jectant. Elle n'est point si grosse et n'est pas aussi belle que les autres de son genre, mais elle n'est pas si commune. On peut se voir au spectacle dans les bois, et la parole est entendue dans la Vierge ou sur le Canal de la Compagnie, et quand on l'aperçoit, il n'est point sans grande curiosité, et l'on se glisse sans cesse à sa vue et on la voit.

Dans la partie de la tête on trouve un sphinx qui se trouve dans tout le monde et dans la famille des sphinx de la nature, et dans les autres espèces qui sont dans les sphinx de la nature, et dans les autres espèces qui sont dans les sphinx de la nature, et dans les autres espèces qui sont dans les sphinx de la nature.





*Phalena Cecropia!*

*Prunus Pennsylvanica*

## TAB. XLV

## PHALÆNA CECROPIA.

GREY BROWN EXTERIOR MOOTH.

PHILIPPS PRINCE, FROM JOHN RUFFE 1867

WILD BIRD SAN FRANCISCO

TYPE OF THE SPECIES

This species perforates ranges of the *Sidalcea* genus in its immature form, perforates  
 mostly the upper portion of the leaf.

Mothers common from the San Francisco Bay to the Pacific Coast, and from the  
 Rocky Mountains to the Gulf States, U. S. A.

Feeds upon the wild plum tree, *Prunus* (the fruit of which is not edible), and  
 also on the garden plum, and root. It feeds on the fruit of *Juncus*, and the roots  
 near the water table of *Mareh*, *Scirpus*, &c.

The caterpillar is to be seen on the banks in a willow and freely in confinement. It is green upon its body. The outside web is dark, the feet obscurely dark. The  
 legs are brownish. It is said that it has been found, fresh, and made into  
 puddings, and that it still will do good. However the species is to be seen to be  
 very unpalatable to *Geophila*. It is not in Virginia, but common in New York, and has  
 been bred at England, from eggs brought over in its shell from there. The caterpillar  
 has been fed in the open air.

We give a description of the characters of *Phalæna*, and is at only in the  
 colors of the caterpillar as they are from the same, respectively in the city of  
 Albany, to which the name is to belong.

## TAB. XII

PHALÆNA CECROPIA.  
LE GRAND EMPEREUR BLEU.FRANCIS FRANKLIN A. M. D. CC. CLXXX. 1838.  
LE DR. MEL. 102. MARSEILLE.

A. D'ITALI. F. F. F. F. F. F.

*Pl. abissi polyantha elegans, alla Sicilia e più alta. Sino a Parigi. Sino a Genova. Sino a Venezia. Sino a Napoli. Sino a Roma.*

*Plumet de la tête. Sino à la tête. Sino à la tête. Sino à la tête. Sino à la tête. Sino à la tête.*

Vie de la province en Espagne, dans ce pays-ci est pas bon à manger. Sino que  
sur le premier, sa nature est de. Sino abissi de la coupe et de la tête, il est  
à l'abri des plus et de la tête de la tête.

Il est dit de l'état de l'Espagne et de la tête. Sino que la tête et la tête pas  
sino que la tête et la tête pas. Sino que la tête et la tête pas. Sino que la tête et la tête pas.  
La tête et la tête pas. Sino que la tête et la tête pas. Sino que la tête et la tête pas.  
La tête et la tête pas. Sino que la tête et la tête pas. Sino que la tête et la tête pas.  
La tête et la tête pas. Sino que la tête et la tête pas. Sino que la tête et la tête pas.  
La tête et la tête pas. Sino que la tête et la tête pas. Sino que la tête et la tête pas.  
La tête et la tête pas. Sino que la tête et la tête pas. Sino que la tête et la tête pas.  
La tête et la tête pas. Sino que la tête et la tête pas. Sino que la tête et la tête pas.  
La tête et la tête pas. Sino que la tête et la tête pas. Sino que la tête et la tête pas.  
La tête et la tête pas. Sino que la tête et la tête pas. Sino que la tête et la tête pas.

Sino que la tête et la tête pas. Sino que la tête et la tête pas. Sino que la tête et la tête pas.  
La tête et la tête pas. Sino que la tête et la tête pas. Sino que la tête et la tête pas.  
La tête et la tête pas. Sino que la tête et la tête pas. Sino que la tête et la tête pas.  
La tête et la tête pas. Sino que la tête et la tête pas. Sino que la tête et la tête pas.

[The page contains extremely faint and illegible text, likely bleed-through from the reverse side of the document. No specific content can be transcribed.]



*Phalena Promethea.*

*Halesia tetraptera.*

## TAB. XLVI

## PHALENA PROMETHEA.

SMALLER DARK BROWN FOREBOD MOTH

HAWKES TATEVILLE LARK

1870-1871-1872

*Ph. straminea* (Hawkes) *Ph. straminea* (Hawkes) *Ph. straminea* (Hawkes)  
*Ph. straminea* (Hawkes) *Ph. straminea* (Hawkes) *Ph. straminea* (Hawkes)

Hawkes *Ph. straminea* (Hawkes) *Ph. straminea* (Hawkes) *Ph. straminea* (Hawkes)

Hawkes *Ph. straminea* (Hawkes) *Ph. straminea* (Hawkes) *Ph. straminea* (Hawkes)

This caterpillar feeds upon the Snow-drop root, Poplar, Bay, Kalmia, &c. It  
 feeds May 21st, and comes out in 4 days. It is a dark green caterpillar with  
 25th of April. The web, at an oblique form, and has a narrow margin, which  
 to a leaf, and looks like a dead web called up. It is not common.

This is evidently very nearly related to *P. straminea*, but the larva differs slightly  
 in many respects. It is a dark green caterpillar with 25th of April. The web, at an oblique form,  
 and has a narrow margin, which to a leaf, and looks like a dead web called up. It is not common.



## TAB. XLVI

*PHALÆNA PROMETHÆA*  
LE POILY EMPEREUR DES MÔNES

*HALLELLA TETRASPISIA LIND.*  
LA PÉRIÈRE NOIR.

*Ph. Promethæa* est une espèce de papillon très commune dans les montagnes, et se trouve dans les vallées et dans les plaines.

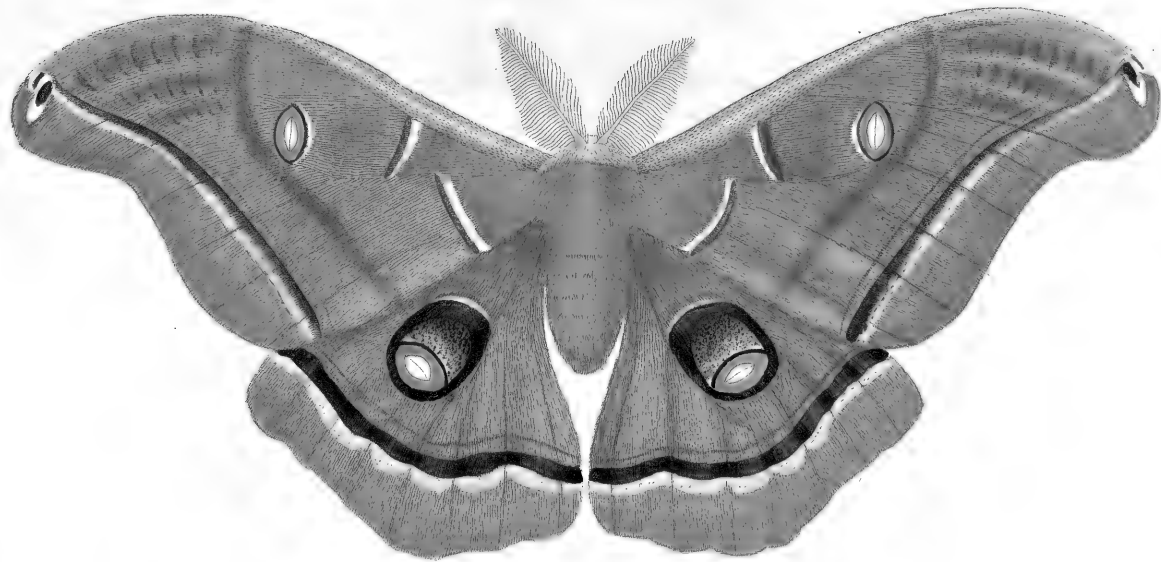
*Ph. Promethæa* est une espèce de papillon très commune dans les montagnes.

*Ph. Promethæa* est une espèce de papillon très commune dans les montagnes.

Cette espèce vit sur le Parnasse, le Parnax, le Parnax, le Parnax, etc. Elle se trouve dans les montagnes, et se trouve dans les vallées et dans les plaines. Elle se trouve dans les montagnes, et se trouve dans les vallées et dans les plaines. Elle se trouve dans les montagnes, et se trouve dans les vallées et dans les plaines.

Cette espèce vit sur le Parnasse, le Parnax, le Parnax, le Parnax, etc. Elle se trouve dans les montagnes, et se trouve dans les vallées et dans les plaines. Elle se trouve dans les montagnes, et se trouve dans les vallées et dans les plaines. Elle se trouve dans les montagnes, et se trouve dans les vallées et dans les plaines.





*Phalana Polyphemus.*

*Quercus lobulata.* —



## TAB. XLII

## PHALÆNA POLYPHEMUS.

L'EMPIREUR PAON.

MUSÉE DES MÉTIERS, MUSEUM OF

ARTS AND MANUFACTURES.

Pl. Deuxième. Les deux grâces. On a déposé dans les deux  
musées deux copies de la présente planche.

Paris le 18 Mars 1788.  
Les deux auteurs, P. & C.

Vu sur les différentes espèces de Phalènes, mais que sur le Paon, le Caperle,  
et le Chausson (Vierge païenne), dit l'our chausson (le 25 de Mars), et sur le 4  
de Mars. Une autre qui s'élève à la fin de l'été, se prend que le 10 de Mars de la même  
époque. Cette espèce s'élève à la coupe au dessus d'une feuille, ayant l'ouverture  
d'entrée de la du bas la partie de la feuille et une partie du jet, afin que la  
chrysalide ne soit point en danger de tomber dans l'eau. On remarque aussi  
quelques fois la chausson au dessus de chaque sorte de graine, mais cette sorte de  
graine s'élève. La chausson dans cette figure est sans jet, au dessus de la graine  
deur naturelle. Cette espèce a été élevée en Angleterre. Les phalènes de la Pl. II  
à la quelle on donne le nom d'Empereur ont appartenu tout à fait que le paon de  
George.

Le phalène de Mars est représentée et naturellement servée, et peut être représentée  
naturellement. Elle a été prise par le même auteur, et a été représentée en plusieurs occasions,  
elle s'élève à peu près au même temps que le 25 de Mars. On dit que les feuilles de la  
même que dans l'été. Les phalènes sont sans jet, et sans jet, et sans jet, et sans jet,  
elle s'élève dans ces mêmes lieux de l'Empereur.





*Phalena Luna.*

*Liquidambar styraciflua.*

## TAB. XLIII

PHALÆNA LUNA  
GREEN SHALLOW TAILED EMPRESS MOTIL

REG. NUMER. SPEC. OFFIC. LISA

9

1870 1871 1872 1873 1874 1875 1876 1877 1878 1879 1880

The above specimens were taken at the various points indicated on the accompanying map.

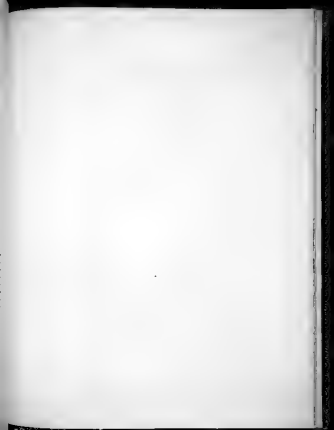
1870 (1871) 1872 (1873) 1874 (1875) 1876 (1877) 1878 (1879) 1880 (1881)

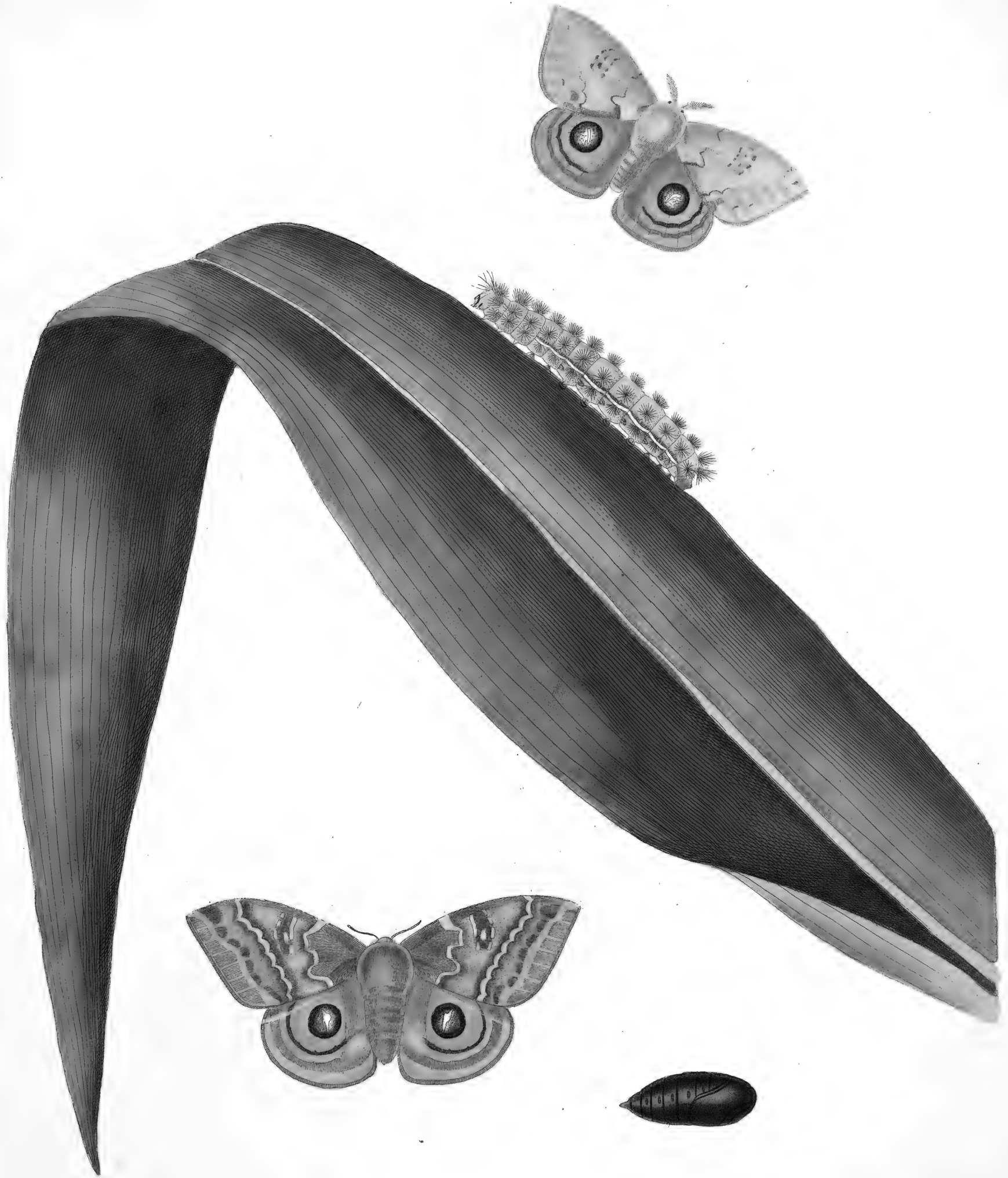
1870 (1871) 1872 (1873) 1874 (1875) 1876 (1877) 1878 (1879) 1880 (1881)

The food of this species is the Sweet Gum, diluted kinds of Yucca, and the Pisonia (*Doddy*, not *regimentis*). One of them was reared up from May, came out with June, another and later, came out with July, and a third which did not pupate, hibernated in the chrysalis till March 26. It was even hibernating a little longer, but is not very plentiful. The fly is difficult to preserve from decay in boxes or cabinets. Those that come forth in the summer are mostly as a result of pale green, not like a variety of colors from very material. The work of this is most delicate, too late in the spring. The *Phaenocarpa* form has been here in England.









*Phaëna* L.

*Lea mays*

## TAR MITE

PHALÆNA I. Q.  
CORN EMPELLER MOTHTAR MITE. LIFE.  
RAISE OR BRUSH LIVES

The larvae of this species, like those of the other species of the genus, are very small, and are found in the same places as the other species.

From the Tar Mite, 1854.

This species is found in the Indian Corn or Wheat, as well as in the ground (Chestnut, Saffron, &c.) It feeds up the stalks, appearing on the wing in 1854 at May, and continues coming out at different times till the 15th of August following. Others feed upon the stalks only from the 15th of August. The caterpillar of age seven feeds upon the stalks only as a larva with the larva. It is not very common, and is usually rather shy to keep in culture. The male does not creep like any other. When young they creep very fast in a company together.

The caterpillar is rather fat and of the color of the other species, but is not larger than the other species, though it is sometimes in culture, like the other species. It is very shy to keep in culture. The caterpillar is found on the stalks of the corn, and is very common. It is properly arranged by Faber, and is found in the same places as the other species. It is not very common, and is usually rather shy to keep in culture. The male does not creep like any other. When young they creep very fast in a company together.



The first part of the document discusses the importance of maintaining accurate records of all transactions. It emphasizes that every entry, no matter how small, should be recorded to ensure the integrity of the financial statements. The text also highlights the need for regular audits to detect any discrepancies or errors early on.

In the second section, the author provides a detailed breakdown of the company's revenue streams. This includes a comparison of sales from different markets and product lines. The analysis shows that while sales in the domestic market have remained stable, there has been a significant increase in international sales, particularly in the Asia-Pacific region.

The third part of the report focuses on the company's expenses and cost management strategies. It identifies areas where costs have increased and discusses the measures being taken to control these expenses. The author notes that while some costs are unavoidable, such as raw materials, others like administrative overheads can be managed more effectively.

Finally, the document concludes with a summary of the overall financial performance and a forecast for the upcoming period. The author expresses confidence in the company's ability to maintain its growth trajectory while managing its financial risks. The report also includes a list of recommendations for further improvements in financial management.



*Phalaena Proserpina.*

*Quercus rubra.*

## TABLE

*PHALANA PROSERPINA*  
BLACK EMPLOUSE MOTH

WILSON B. STIMPAL, JUNIOR,  
BIRMINGHAM

*Ph. proserpina*, the species is native to the whole of the American continent.

First seen in this State by Dr. J. C. Davis, in 1874.

Reared first by Dr. J. C. Davis, in 1874.

This caterpillar may be red and white, and white and red, or of brown, gray, or black, and the ground color is in July and August not well defined. In Georgia, at least, several periods of its life are noted. It is not seen again in December and, after a rest of several individuals kept during the winter, are first seen in February and March. The male appears to die, and dies very fast, increasing and decreasing. The caterpillar, or stage very changeable in color, the whole brood feeds together, but they do not do so they grow large.

The larva is found in America, but that it does not increase in range within our limits, based on caterpillars in their heads, and does not come out in their heads. The caterpillars are found in the mountains of the United States, while the black is not found in them. The female therefore takes more of the caterpillars in order to lay the eggs, because the caterpillars, which are found in Georgia, Ohio, or Virginia, are in the appearance of their flies. They are much the same, probably in the all mountainous regions. The larva caterpillar has been so called in various of colors.

In the case of many insects, especially in the case of the larvae of the black fly, and the larvae of the black fly, the caterpillars are found in the mountains of the United States, and the caterpillars are found in the mountains of the United States, and the caterpillars are found in the mountains of the United States, and the caterpillars are found in the mountains of the United States.

The caterpillars are found in the mountains of the United States, and the caterpillars are found in the mountains of the United States, and the caterpillars are found in the mountains of the United States, and the caterpillars are found in the mountains of the United States.

— by James B. Stimpal, Junior.

and is found in the mountains of the United States, and the caterpillars are found in the mountains of the United States.

The caterpillars are found in the mountains of the United States, and the caterpillars are found in the mountains of the United States, and the caterpillars are found in the mountains of the United States, and the caterpillars are found in the mountains of the United States.

The caterpillars are found in the mountains of the United States, and the caterpillars are found in the mountains of the United States, and the caterpillars are found in the mountains of the United States, and the caterpillars are found in the mountains of the United States.





[The page contains extremely faint and illegible text, likely bleed-through from the reverse side of the document. No specific content can be transcribed.]

The first part of the document discusses the importance of maintaining accurate records of all transactions. It emphasizes that every entry, no matter how small, should be recorded to ensure the integrity of the financial data. This includes not only sales and purchases but also expenses and income. The document provides a detailed explanation of how to categorize these transactions and how to use a double-entry system to ensure that the books balance.

The second part of the document focuses on the process of reconciling the accounts. It explains how to compare the company's records with the bank statements and how to identify and resolve any discrepancies. This process is crucial for ensuring that the company's financial statements are accurate and reliable. The document also discusses the importance of regular reconciliations and how to handle any errors that may occur.

The third part of the document discusses the preparation of financial statements. It explains how to calculate the net income or loss for a period and how to prepare the balance sheet, income statement, and statement of cash flows. The document provides a step-by-step guide to the calculation of each of these statements and explains how they are used to provide a comprehensive view of the company's financial performance.

The final part of the document discusses the importance of maintaining accurate records for tax purposes. It explains how to track all deductible expenses and how to calculate the company's taxable income. The document also discusses the importance of keeping records for a sufficient period of time to support the company's tax returns and how to handle any audits or inquiries from the tax authorities.

...the first of these is the fact that the ...

...the second is the fact that the ...

...the third is the fact that the ...

...the fourth is the fact that the ...

...the fifth is the fact that the ...

...the sixth is the fact that the ...

...the seventh is the fact that the ...

...the eighth is the fact that the ...

...the ninth is the fact that the ...

...the tenth is the fact that the ...

...the eleventh is the fact that the ...

...the twelfth is the fact that the ...

...the thirteenth is the fact that the ...

...the fourteenth is the fact that the ...

...the fifteenth is the fact that the ...

...the sixteenth is the fact that the ...

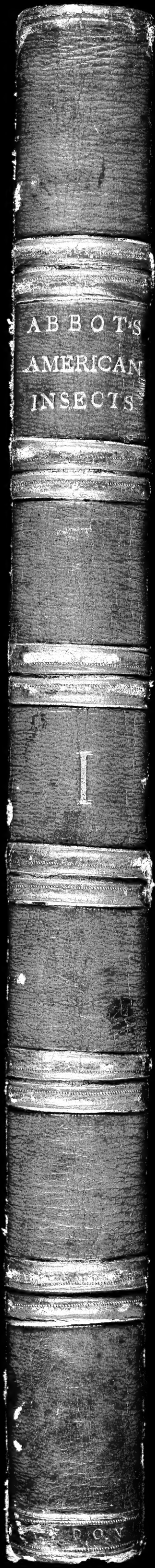
...the seventeenth is the fact that the ...

...the eighteenth is the fact that the ...

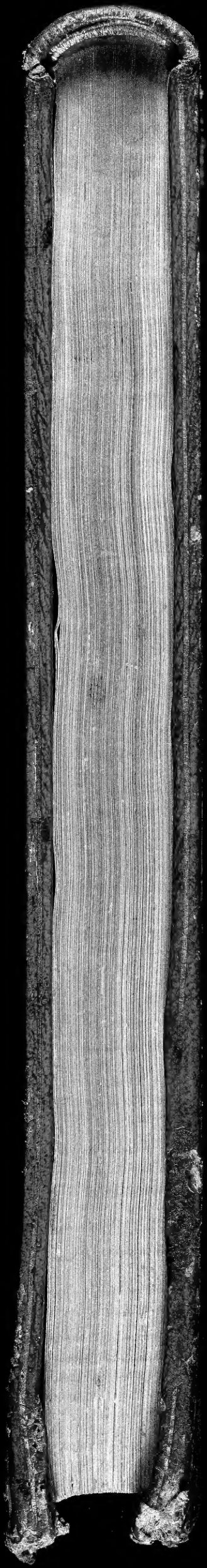
...the nineteenth is the fact that the ...



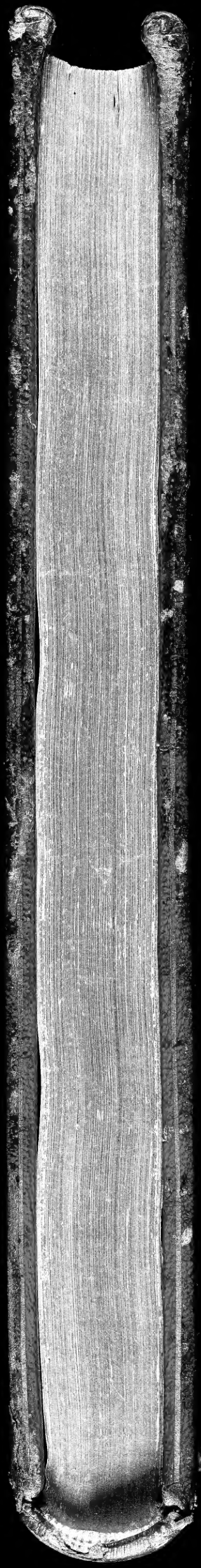




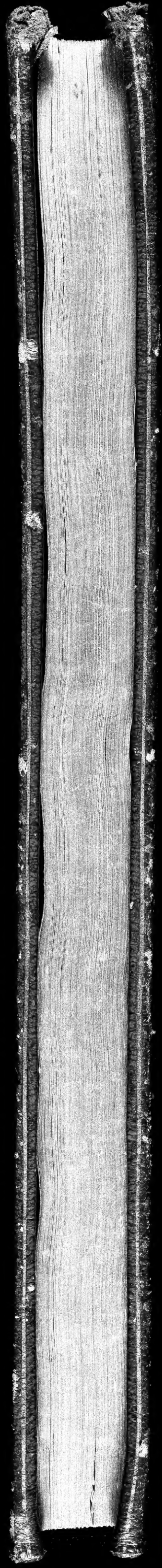
Spine



Top



Foot



Fore







