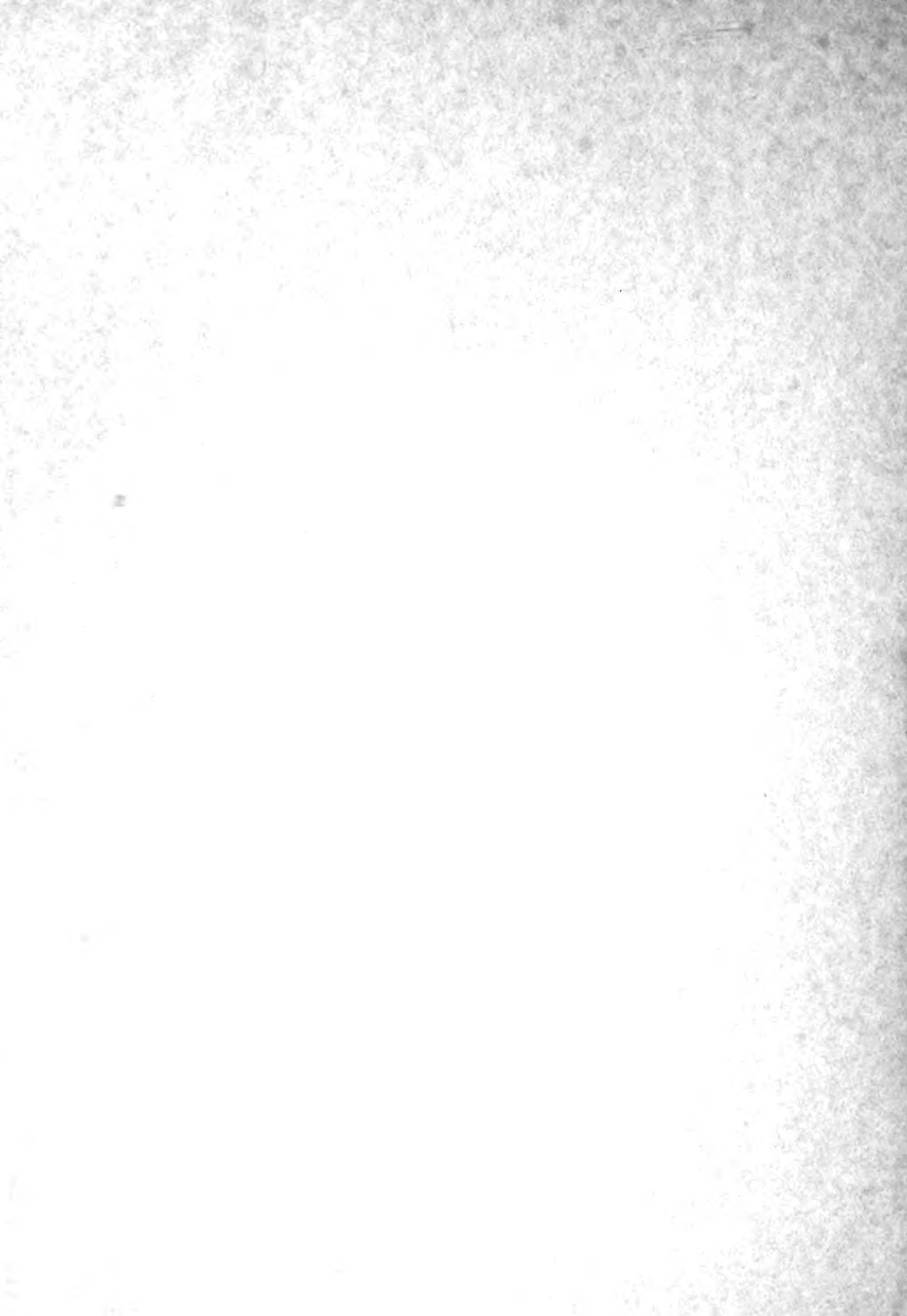


Q  
428  
M54  
Moll  
1843

Mentke, C.T. 1843

Molluscorum Novae Hollandiae



K-l-e  
Menke





*Tom. 8. Torrey*

*Recd. Oct. 15. 1845.*

*M. 208.*

*6.*



**MOLLUSCORUM**

**NOVAE HOLLANDIAE**

**SPECIMEN.**

**SCRIPSIT**

**CAROLUS THEODORUS MENKE.**

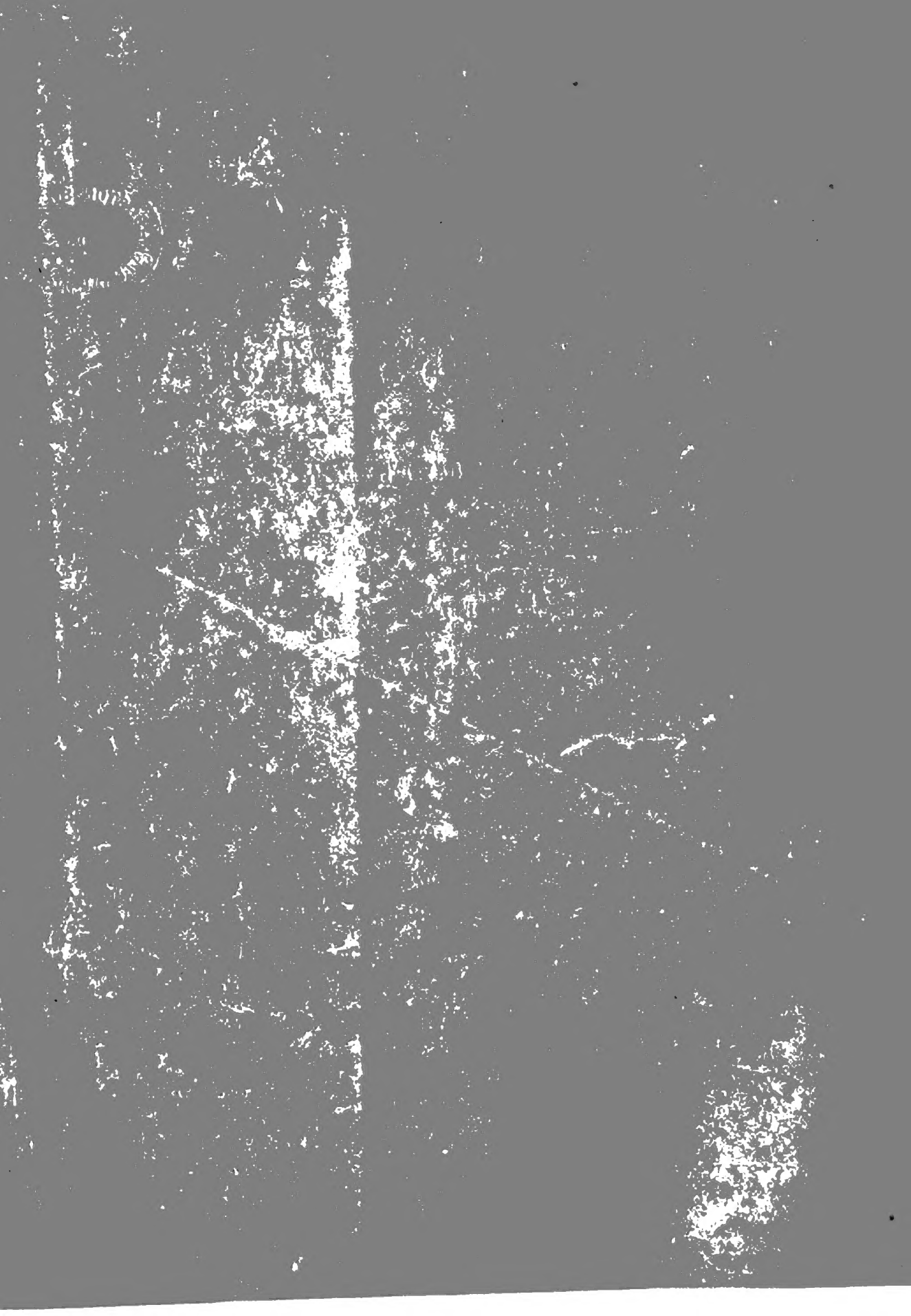


**HANNOVERAE;**

**IN LIBRARIA AULICA HAHNIANA.**

**MDCCCLIII.**





428  
M54  
Moll.

6+

**MOLLUSCORUM**  
**NOVAE HOLLANDIAE**  
**SPECIMEN,**

QUOD

**AD CELEBRANDUM**

**DIEM JUBILAEUM VICESIMUM SEXTUM MENSIS FEBRUARII**

ANNI MDCCCXLIII,

QUO

**PER VIGINTI QUINQUE ANNOS**

**PROFESSORIS MUNERI**

**IN ILLUSTRIS GYMNASIO ACADEMICO HAMBURGENSE**

PRAEFUIT

VIR DOCTISSIMUS, CLARISSIMUS

**JOANNES GEORGIUS CHRISTIANUS LEHMANN,**

MED. ET PHILOS. DOCTOR, &c.

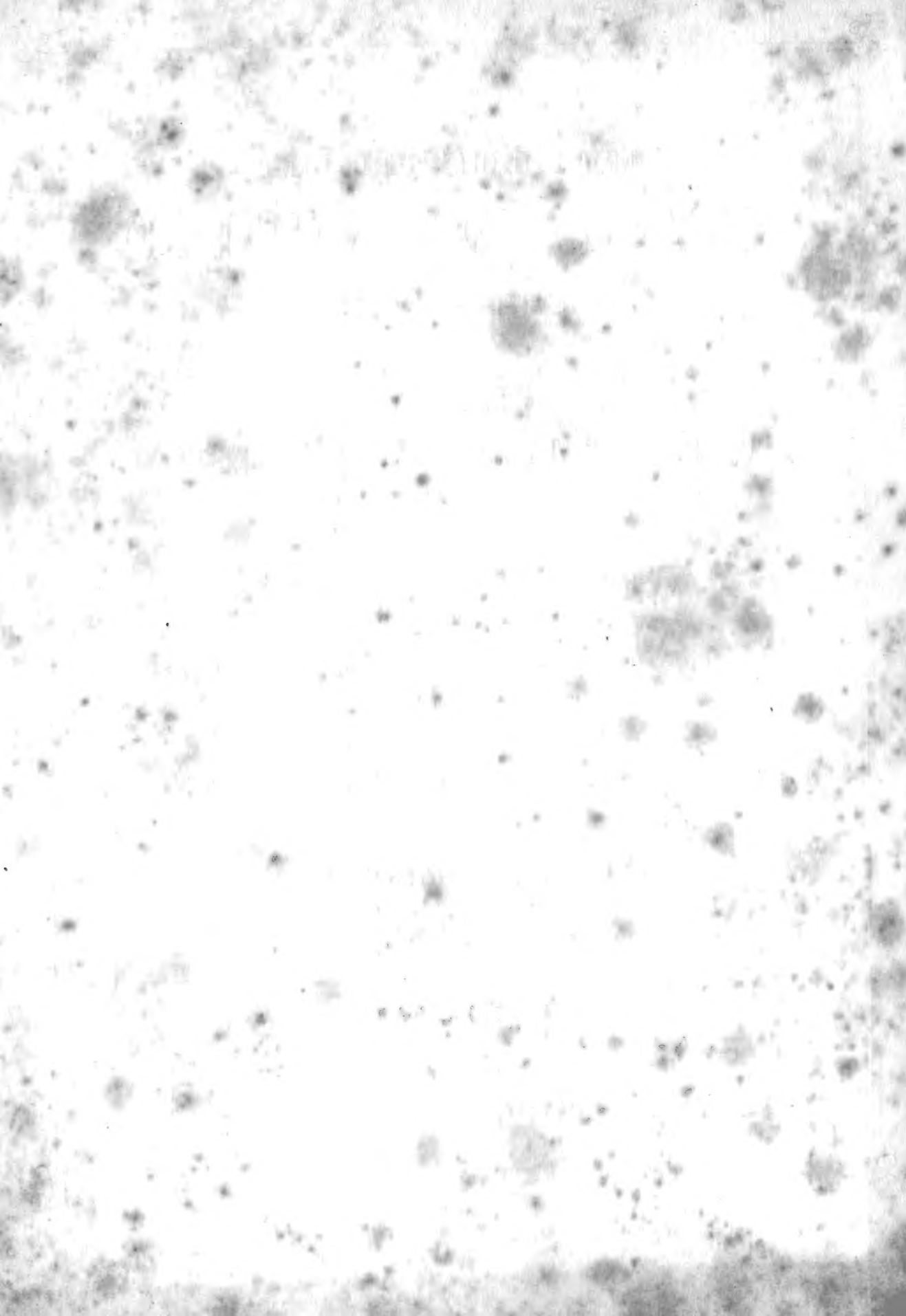
SCRIPSIT

**CAROLUS THEODORUS MENKE.**

---

**HANNOVERAE;**  
**IN LIBRARIA AULICA HAHNIANA.**  
**MDCCCXLIII.**

---





**R**ecte omnino *Tuae* industriae, vir amicissime, adscribenda est non exigua utilitatis pars, quam ex peregrinatione viri praestantissimi nobisque carissimi Joannis Augusti Ludovici Preiss, philosophiae doctoris, annis MDCCCXXXVIII ad MDCCCXLII in Australia, praecipue in Nova Hollandia occidentali insulisque proxime adiacentibus instituta et nuper absoluta, rerum naturalium scientia cepit. Tu enim olim iuvenem solertissimum rerumque naturalium studio et ardore imbutum non solum ad incipiendum illud iter excitasti, sed consilio Tuo ita provide instruxisti, ut non plantarum tantum, in quarum investigandarum ac perscrutandarum studium imprimis ante incubuerat, sed reliquarum quoque naturalium rerum, animalium scilicet et fossilium, felix indagator factus sit. Hinc Tibi tribuenda pars prosperi illius peregrinationis eventus. Tu enim ipsi non ante tantum, sed etiam in itinere versanti et reduci quoque sincerus semper fuisti et remansisti fautor et amicus.

Tu meis quoque olim, iam anno abhinc fere tricesimo et deinde, quum adhuc botanices studio indulgere otium et fas mihi esset, votis et consultationibus humanissime semper respondisti et in hunc usque diem studiis meis literariis, quamquam diversis, nunquam defuisti. Quo circa nunc ego felicissimam occasionem, qua Tibi hunc diem iubilaeum gratulari atque ut per longam annorum seriem laetus Tibi redeat cum Tuis omnibus prosperrima semper valetudine atque fortuna utenti, Deum optimum maximum precari, et in publicum amicitiae erga Te testimonium molluscorum a celeberrimo Preiss in illo itinere collectorum specimen Tibi consecrare licet, libenter accipio, et eo libentius quidem quod *Tua* erga me

benevolentia et fiducia factum est, ut conchylia ista ad me potissimum mitterentur, quae diligentius excuterem ac perscrutarer et per suas quaeque species distribuerem, et ut quae forte desiderarem ea inde mihi comparare liceret, quibus museum meum complerem.

Species a celeberrimo Preiss reportatas omnes, exceptis tamen Murice acanthoptero, *Voluta volvacea* et *Terebratulae* specie quadam, quas antequam ipsam collectionem inspiciendi copia mihi facta esset anglus celeberrimus Hugh Cuming, in conchyliorum ille studio et investigatione versatissimus, sibi comparavit et deportavit, ipse vidi et examinavi, earumque testarum — solae enim testae prostant — in hisce pagellis cognitionem publici iuris facere animus est. Ad indicandas in iisdem species satis notas h. e. in clarissimi Lamarck opere egregio „*Histoire naturelle des animaux sans vertèbres*“, vel in eiusdem libri editione a clarissimo Deshayes aucta expositas, sufficiat nomini specifico auctorem addidisse; minus notis iconis indicium, novis, quae non paucae sunt, diagnoses concinnas iisdemque mensuram ad normam parisinam subiunxi; plurimis stationes et locos, in quibus a celeberrimo peregrinatore repertae sunt, adieci.

Praeter conchylia in hoc specimine enumerata mollia quoque nonnulla cephalopoda, e cryptodibranchiorum ordine, peregrinator noster laudatissimus ex itinere retulit; haec vero horum animalium peritissimo indagatori clarissimo in academia petropolitana professori J. F. Brandt, transmissa sunt, quare quum ipse non viderim enumerare nequivi.

Spero fore ut hae pagellae quamvis parvae et exiguae, in quibus conscribendis tempus nimis concisum urgebat, tamen non inutiles prorsus habeantur neque ingratae sint horum studiorum fautoribus.

Pyrmonti; scripsi in museo, d. XV. mensis februarii, anni MDCCCXLIII.

## ***Cephalopoda.***

### **1. *Spirula Peronii*, Lam.**

Hab. in litore occidentali; frequens.

### **2. *Nautilus pompilius*, L.**

Hab. in litore occidentali, prope portum Lechenault; rarissimus.  
Exemplaria perampla cel. noster peregrinator reportavit.

## ***Gastropoda.***

### **3. *Siphonaria diemensis*, Quoy et Gaim.**

Hab. ad lapides, in litore occidentali.

### **4. *Siphonaria alternicosta*, Pot. et Mich.**

Pot. et Mich. Galer. d. Moll. 1. p. 55. pl. 1. f. 18—20.

Patella dimya, m. olim, in lit.

Hab. in litore occidentali.

### **5. *Bulla australis*, Quoy et Gaim.**

Hab. in litore, inter Freemantle et Woodmanspoint; frequens.

Testa adulta 2 poll. long., 13 lin. lat., striis transversis destituta, imperforata.

### **6. *Bulla striata*, Br.**

Hab. in eodem litore.

Testa huic solidior ac antecedenti, ventricosior ac in exemplaribus ex oceano atlantico adlatis, anterieus striis densis obsoletis transversis.

7. *Bulla (Scaphander) ovoidea*, Quoy et Gaim.

Hab. cum antecedentibus.

Testa albido-lactea, nunc tota pellucida, nunc maculis subrotundis transversim seriatis opacis, a mollis emortui pallio residuis guttata, anterieus distinctius transversim striata, invenilis et adolescens imperforata, in adultis labri margo posterius reflectitur, quo tunc ad spiram involutam et reconditam perforata apparet.

8. *Succinea amphibia*, Dr.

Hab. sub cortice Eucalyptorum, in districtu Hay.

9. *Succinea oblonga*, Dr.

Hab. in fissuris rupium calcarearum, non procul a mari, iuxta Perth. d. 4. iul. 1840.

10. *Helix (Helicella) australis*, m.

H. testa orbiculato-convexa, glabra, obsolete striata, albida, maculis radiantibus fasciisque interruptis obsolete cinereis picta; anfractibus quinque rapido augmento crescentibus; umbilico angusto, aperto; aperturae patulae fauce ferruginea. Lat. 4 lin., alt. 2, 3 lin.

Hab. ad saxa calcarea in monte Elizae, iuxta fluvium cygnorum, anno 1840 lecta.

Affinis proxime Helici irroratae, Zgl., promontorii bonae spei incolae, minore tamen et convexiore.

11. *Bulimus indutus*, m.

B. testa ovato-oblonga, perforata, solidiuscula, sub epidermide fulva albida, longitudinaliter striata, anfractibus sex: ultimo convexo spira obtusa longiore, superioribus convexiusculis; labro acuto, marginibus callo obsolete iunctis; columella recta; aperturae elliptico-ovatae fauce albida. Long. 16, 5 ad 18, lat. 8 lin.

Hab. ad iugum montium Darlingsrange et ad montem Elizae, iuxta fluvium cygnorum.

Minorem testam molli suo vivo aterrimo fetam, maiorem emortuam epiphragmate calcareo subpellucido immerso clausam, m. iul. 1841 legit.

12. *Bulimus granulatus*, Brod.

*Bulimus chilensis*, Less.

Singulum huius speciei specimen striis transversis longitudinales strias decussantibus granulatum, unicolor, exterius et intus rufo-fuscum, subpellucidum, labro tamen mutilo, 1 poll. longum 6, 5 lin. latum cum antecedentis speciei vivis specimenibus legit noster.

13. *Bulimus melo*, Quoy et Gaim.

Lecta est quadruplex varietas:

- a.* testa ovato-elliptica, rufa, in anfractu infimo vitta una vel altera albida vel fusca, basi fascia nigra, huic fascia albida superius adnata picta, spira mediocri. Long. 9, lat. 5 lin. — *Bulimus physodes*, m. olim, in lit.
- b.* testa ovato-oblonga, albida, flammulis densis inaequalibus fusco-nigris virgata, spira mediocri. Long. 10, lat. 5 lin.
- c.* testa ovata, albida, flammulis cinereo-fuscis, spira brevi. Long. 7, lat. 4, 5 lin.
- d.* testa globoso-ovata, olivacea, radiis inaequalibus flavis, spira brevi. Long. 7, 5, lat. 5, 5 lin.

Hab. ad Melaleuca speciem quamdam, in districtu Hay; gregarius, m. octobri 1840 lectus.

14. *Bulimus bulla*, m.

*B.* testa elliptico-ovata, perforata, solidiuscula, longitudinaliter striata, subepidermide tenui virescente-flava albida, vittis vel fasciis fuscis picta, anfractibus sex convexis superius ad suturam submarginatis et fimbriatis; spira mediocri, obtusa; aperturae elliptico-ovatae fauce alba; columella recta; labro acuto.

Extat duplex varietas:

- a.* testa basi et infra suturam fascia vittisque sparsis subfasciculatis continuis fuscis. Long. 10, lat. 6 lin.
- b.* testa fascia infra suturam singula et in medio ultimi anfractus duabus obsolete interruptis fuscis. Long. 7, lat. 5 lin.

Hab. ad iugum montium Darlingsrange; anno 1839 lecta.

15. *Auricula (Cassidula) rugata*, m.

*A.* testa ovato-elliptica, solida, transversim striata, anfractibus septem: ultimo supra longitudinaliter plicato-rugoso, caesio, infra spiraque brevi prunina;

labri margine externo incrassato, supra albo limbato, infra dentibusque tribus columellaribus aurantio. Long. 15, lat. 8 lin.

Hab. in litore septentrionali-occidentali, ad fluvium Victoriae; rarissima.

16. *Auricula (Cassidula) angulifera*, Petit.

Reeve Conchol. syst. Vol. 2. pl. 187. fig. 5.

Hab. in litore septentrionali-occidentali; rara.

17. *Physa elongata*, Say.

Say in Journ. of the Acad. of nat. Sc. of Philad. Vol. 2. p. 171.

Hab. in locis depressis inundatis, arenosis, ad oram occidentalem; d. 18. iun. 1839 lecta.

18. *Cyclostoma bilabre*, m.

C. testa ovato-conica, apice decollata, imperforata, solidiuscula; anfractibus quinque convexis, porcis longitudinalibus transversisque densis eleganter textatis; peristomate duplici: externo reflexo. Long. 4, 5, lat. 2, 5 lin.

Hab. in ora orientali. Communicavit cl. Lehmann.

19. *Paludina granum*, m.

P. testa globoso-conoidea, perforata, laevi, albida; anfractibus quinque convexis, rotundatis: ultimo ventricoso, concolore vel fasciis duabus rufis cincto; spira brevi, sutura profunda; aperturae subrotundae fauce fulva. Long. 1, 3, lat. 1 lin.

Hab. in sabula quorzosa alba ad ripam fluvii cygnorum; frequens d. 3. aug. 1840 lecta.

Unius speciminis testae serpulae speciem minutam gracilem albam adhaerentem inveni, quare in aqua salsa vivere hanc Paludinae speciem opinor.

20. *Paludina acuta*, Fér.

Cyclostoma acutum, Dr.

Hab. cum antecedente, minus frequens; in ora orientali lectum specimen communicavit cl. Lehmann.

21. *Melania lirata*, m.

M. testa oblongo-turrita, flavo-virente, flammulis longitudinalibus interruptis fuscis picta; anfractibus septem (aut pluribus): ultimo liris exiguis plurimis cincto, spirae exsertae oblique plicatis: plicis medio tuberculiferis; apertura ovato-elliptica. Long. 8, 5, lat. ventr. 3, 5 lin.

Hab. in aqua salsa fluvii Avon-River, in districtu York, d. 26. febr. 1839 lecta.

22. *Truncatella striatula*, m.

Tr. testa turrita, decollata, rimato-perforata, tenuissime transversim striata, pallide carnea; anfractibus quinque ad sex convexis, sutura profunda distinctis; labro subreflexo; apertura elliptica. Long. 3 ad 5, lat. 1 ad 1, 8 lin.

Hab. ad litus occidentale sabulosum; statu recenti et subfossili lecta.

In emortuis tritisque speciminibus color et striae evanescent et testa decolor et glabra apparet.

23. *Litorina rugosa*, m.

L. testa globoso-conoidea, solida, sordide albida, transversim sulcato-striata; anfractibus quinque ad sex: ultimo ventricosus, rotundato infra, spirae brevis acutae totis plicato-rugosis; aperturae ovatae fauce rufa. Long. 9, lat. 6, 5, alt. 5, 5 lin.

Hab. ad scopulos calcareos collis Arthurshead, ad ostium fluvii cygnorum. Similis Litorinae irroratae, m. Synops. ed. 2. p. 45, sed distincta.

24. *Litorina acuta*, m.

L. testa ovato-conoidea, solida, albida, nitida, transversim tenuiter striata; anfractibus septem: ultimo infra medium subangulato, supra angulum, spirae mediocris acutae inferius zona coerulescente cinctis; aperturae ovatae fauce brunnea, anterieus in labro fascia alba. Long. 8, 5, lat. 5, 5, alt. 5 lin.

Hab. ad litus calcareum occidentale.

Similis proxime habitu et statura Litorinae obesae, Sow. Gen. of Shells, Litorin. f. 6.

25. *Turritella terebra*, Lam.

Hab. ad litus occidentale.

Menke Moll. Nov. Holl.

Testa adlata sordide albida, subpellucida, anfractibus octodecim convexis, turgidis, liris in anfractu penultimo duodecim distinctioribus et interiectis minoribus obsoletioribus plurimis cinctis. Long. 4 poll. lat. anfr. ult. 10 lin.

26. *Vermetus dentifer*, Quoy et Gaim.

Serpula dentifera, Lam.

Hab. in litore occidentali.

27. *Vermetus arenarius*, Quoy et Gaim.

Serpula arenaria, L., Lam.

Hab. in eodem litore.

28. *Siliquaria australis*, Quoy et Gaim.

Hab. in litore occidentali.

29. *Natica glaucina*, Lam., excl. syn. Linn.

Hab. ad litus occidentale.

30. *Natica sagittata*, m.

N. testa subglobosa, laevi, nitida, caesia, lineis longitudinalibus densi flexuosis, ad basin et infra suturam macularum subrotundarum serie, in medio ultimi anfractus macularum sagittatarum acuminibus suis dextrorsum spectantium rufarum seriebus tribus picta; spira brevi; umbilico callo culumellari albo simplici angustato, canaliculato. Long. 4, 8, lat. 4, alt. 3, 5 lin.

Hab. ad litus occidentale.

Similis habitu et statura Naticae marochiensi, Lam., a qua tamen pictura et umbilici forma differt.

31. *Natica sertata*, m.

N. testa ovato-semiglobosa, transversa, solida, laevi, albida; aufractibus quinque infra suturam longitudinaliter sulcato-crenatis: ultimo macularum ramosarum fuscarum duplici serie ornato; spira brevi; umbilico ut in praecedente. Long. 7, lat. 5, 3, alt. 4, 3. lin.

Hab. in litore occidentali.

Similis quodammodo Naticae costatae, m. Synops. ed. 2. p. 47, sed diversa.



32. *Natica conica*, Lam.

Delessert Recueil de Coq. pl. 32. fig. 9.

Hab. in eodem litore.

Operculum ei est corneae substantiae, spadiceum.

33. *Nerita Listeri*, Pfr.

Lister Hist. Conch. tab. 604. fig. 26. 27.

Hab. in ora orientali. Communicavit cl. Lehmann.

34. *Nerita costata*, Chemn.

Hab. ad litus septentrionali-occidentale.

35. *Nerita atrata*, Chemn.

Hab. ad litus occidentale.

36. *Nerita lineata*, Chemn.

Hab. ad litus septentrionali-occidentale.

Testa ovato-semiglobosa, porcis transversis densis tenuibus, in anfractu ultimo alternis minoribus cincta, atropurpurea; labri margo interior duplex, cuius posterior integerrimus, anterior dentato-crenatus; labium flavidum, margine medio dentibus tribus acutis inaequalibus armatum. Long. 14, lat. 11, alt. 9 lin. — Iunior testa, huic quodammodo absimilis, lutescente-albida, porcis atropurpureis, fasciculatim collectis obsolete trizona apparet; eius labri tenuis acuti margo internus integerrimus, labii dentes obsoleti.

37. *Nerita albicilla*, L.

Hab. in litore occidentali.

38. *Nerita signata*, Macl.

Delessert Recueil de Coq. pl. 32. fig. 7.

Hab. in eodem litore.

39. *Ianthina communis*, Lam.

Hab. in litore occidentali, inter Freemantle et Woodmanspoint.

40. *Phasianella bulimoides*, Lam.

Hab. in litore occidentali; frequens.

Operculum ei ovato-lanceolatum, obliquum, calcareum, exterius convexiusculum, murrhinum, laevissimum, infra depressum, spiratum, striis tenuissimis impressis decussatum, ochraceum.

41. *Phasianella Lehmanni*, m.

Ph. testa ovato-conica, solidiuscula, laevigata, flammis lineolisque interruptis fusco-carneis vel roseis undulatis longitudinalibus lineisque albis continuis confertis transversis decussata; spirae productae acutae anfractibus convexiusculis. Long. 2. poll. 3 lin., lat. 1 poll.

Hab. in litore orientali; rara.

42. *Phasianella Preissii*, m.

Ph. testa ovato-conica, solidiuscula, laevigata, ex aurantio et fulvo tincta, lineis ex nigro articulatis sparsis cincta; spirae productae acutae anfractibus conveniusculis. Long. 2 poll., lat. 11 lin.

Hab. cum antecedente; rara.

43. *Phasianella perdix*, Gray.

Ph. testa ovata, solidiuscula, laevigata, flammis alternis fuscis et albidis roseisve albo marginatis obliquis per totam longitudinem radiata lineisque aut nullis aut continuis vel articulatis fuscis vel sanguineis decussata; spirae mediocris conoideae anfractibus convexis. Long. 15, lat. 9 lin.

Hab. cum antecedentibus; rara.

44. *Phasianella rubens*, Lam.

Hab. in iisdem locis.

45. *Phasianella brevis*, m.

Ph. testa subgloboso-ovata, solidiuscula, laevigata, rufa, flammis angulatis laceris pallidis longitudinalibus lineisque transversis articulatis decussata; anfractu ultimo turgido; spirae brevis conoideae anfractibus convexis. Long. 9, lat. 6 lin.

Hab. cum praecedentibus.

Haec forte non nisi varietas abbreviata aut deformitas proxime praecedentis speciei.

46. *Turbo pulcher*, Reeve.

Reeve Conchol. syst. Vol. 2. pl. 219. fig. 3.

*Turbo intercostalis*, m. olim, in lit.

Hab. ad litus occidentale.

47. *Turbo torquatus*, Gm.

Hab. in litore meridionali-occidentali.

Operculum calcareum solidum muricatum, canali spirali exaratum.

48. *Turbo Lehmanni*, m.

T. testa orbiculato-convexa, oblique conoidea, umbilicata, tenui, apice margaritacea, basi maculis coccineis tessellata striata, superius lirata; anfractibus quinque: ultimo bicarinato, spirae unicarinatis, superius maculis radiantibus nigris, aurantiis et albis alternantibus, infra carinam superiorem lineolis transversis interruptis, ad carinam inferam fascia maculari ex iisdem coloribus articulata cinctis. Long. 3, 5, lat. 3, alt. 2, 5 lin.

Hab. in litore prope portum Lechenault.

Operculum huic immersum tenue corneum. — Species pulchella, multicolor, Margaritae, Leach, generi accensenda.

49. *Monodonta constricta*, Lam.

M. testa orbiculato-conoidea, imperforata, solida, cinerea, liris transversis sex ad novem nigro-articulatis cincta; labro acuto repando, intus interrupte nigro limbato, interius incrassato et lirato; columella basi protuberante. Long. 10, lat. 8, alt. 6 lin.

Delessert Recueil de Coq. pl. 36. fig. 11.

*Monodonta interrupta*, m. olim, in lit.

Hab. in litore occidentali.

Affinis *Turbini atrato*, Gmel. nr. 53, sed hic perforatus est.

50. *Monodonta melanoloma*, m.

M. testa orbiculato-convexa, oblique conoidea, imperforata, solida, rudi, cinerea, basi et marginis labri acuti limbo interno atris; columellae callo subcanaliculato; labro interius incrassato et porcato. Long. 10, lat. 9, alt. 6, 5 lin. Trochus melanoloma, m. olim, in lit.

Hab. in litore occidentali.

51. *Monodonta baccata*, m.

M. testa orbiculato-conoidea, imperforata; anfractibus turgidis, granulorum dense iunctorum ordinibus (in ultimo quindecim) cinctis, interstitiis longitudinaliter trabeculatis; sutura canaliculata; columella basi dente exiguo, fauce margaritacea; labro intus sulcato. Long. 5, lat. 4, alt. 3, 5 lin.

Hab. in litore occidentali.

52. *Monodonta crenulata*, m.

M. testa orbiculato-conoidea, cana, maculis fuscis irrorata; anfractibus convexis, porcis subgeminatis confertis obsolete crenulatis cinctis; umbilico aperto, inermi, spirali; columella arcuata, basi libera in denticulum producta; labro intus sulcato. Long. 8, lat. 7, 5, alt. 5, 5 lin.

Hab. cum praecedente.

53. *Monodonta ringens*, m.

M. testa oblique pyramidali, umbilicata, pallida, maculis rubris latescentibus radiata, basi et ad suturam marginata, granulorum ordinibus cincta; columella recta, torta, dentibus inaequalibus retrorsis umbilicum angustante; labro interne lirato: liris prope marginem superum incrassatis. Long. 4, lat. 3, 5, alt. 3, 5 lin.

Hab. in litore occidentali.

54. *Monodonta Pharaonis*, Lam.

Hab. in eodem litore.

55. *Monodonta maxillata*, m.

M. testa orbiculato-convexa, umbilicata, pallida, punctis rubro-fuscis

articulata, vel nigra, lirata: liris spirae nudis, anfractus ultimi granulis exilibus aequalibus obliquis distinctis; umbilico exterius crenis, intus columellae rectae tortae dentibus inaequalibus angustato; labri margine interno tuberculis oblongis dentato. Long. 4, 5, lat. 3, 8, alt. 2, 8 lin.

Hab. cum praecedentibus.

56. *Monodonta lupina*, m.

M. testa orbiculato-convexa, umbilicata, fusco-rufa, lirata: liris baseos nudis, anfractuum aequaliter granulosis; sutura subcanaliculata; umbilico aperto exterius subcrenato; columella recta, basi in dentem producta; labro intus dentibus linearibus munito. Long. 3, 5, lat. 3, alt. 2 lin.

Hab. in litore occidentali.

57. *Monodonta turrita*, m.

M. testa oblique conica, imperforata, solida, pallide carnea; anfractibus convexiusculis, liris subgranulosis nigro-articulatis cinctis; columellae obsolete tuberculato-crenatae basi truncata sinu a labro intus lirato disiuncta; apertura patula, subquadrangulari. Long. 9, lat. 5 lin.

Hab. in litore occidentali.

58. *Monodonta apicina*, m.

M. testa ovato-fusiforimi, subturrita, ventriculosa, imperforata, laevigata, nitida, fulva, lineis flexuosis obliquis antierius confertissimis picta, sub epidermide aureo-margaritacea; anfractibus inferius convexiusculis, superius subconstrictis: ultimo in medio subdepresso; columella basi libera in plicam compressam desinente; apertura patula, labro debiscente intus laevi. Long. 11, lat. 4, 5 lin.

Hab. in litore occidentali.

Affinis *Monodontae lineatae*, Lam., et forte non satis ab hac specie diversa; tamen figurae illius a clar. Delessert Recueil de Coq. pl. 37. fig. 4 exhibitae nostrae minime respondent.

59. *Monodonta virgata*, m.

M. testa ovato-elliptica, subturrita, subcurva, imperforata, laevigata, nitida, pallida vel flavo-virente, lineis longitudinalibus raris vel virgatis obliquis rubris

varie picta; anfractibus medio convexiusculis: ultimo in medio rotundato; columellae basi libera truncata in plicam dentiformem desinente; apertura patula; labro intus laevi. Long. 5—7, lat. 3—3, 8 lin.

Hab. cum praecedente.

60. *Delphinula laciniata*, Lam.

Hab. ad litus occidentale.

61. *Delphinula tyria*, Reeve.

Reeve Conchol. syst. vol. 2. pl. 211. fig. 1 et 6.

Lecta est utraque varietas:

*a.* anfractibus omnibus contiguis. (Reeve fig. 1.)

*b.* anfractu ultimo distante. (Reeve fig. 6.)

Hab. in litore septentrionali-occidentali.

62. *Trochus fimbriatus*, Lam.

Delessert Recueil de Coq. pl. 34. fig. 6.

Hab. ad litus occidentale.

63. *Trochus maculatus*, L.

Hab. in litore septentrionali-occidentali.

64. *Trochus prasinus*, m.

Tr. testa pyramidali, imperforata, ex olivaceo et prasino tincta, basi plana concentrice sulcata; anfractibus planiusculis: inferioribus granulis oblongis longitudinaliter dispositis alutaceis, superioribus ad suturam inferam nodiferis; labro iuxta columellae basin retortam inciso. Diam. bas. et alt. 1 poll. 8 lin.

Hab. in litore occidentali.

Locus huic in systemae inter Trochum coerulescentem, Lam. et Trochum obliquum, Gmel. tribuendus.

65. *Trochus gemmosus*, Reeve.

Reeve Conchol. syst. vol. 2. pl. 218. fig. 9.

Hab. in eodem litore.

66. *Trochus ciliaris*, m.

Tr. testa pyramidali, imperforata, fulva, maculis rufis suturas sequentibus variegata, transversim striata, striis tenuissimis decussata, basi plana; anfractibus planulatis, inferius marginatis, superius ciliato-fimbriatis; apertura ovato-lanceolata; labro intus callo marginato. Diam. bas. 15, alt. 12 lin.

Hab. in litore septentrionali-occidentali.

67. *Trochus viridulus*, m.

Tr. testa oblique pyramidali, imperforata, flavo-virente; basi convexiuscula; anfractibus transversim sulcato-striatis, utrinque marginatis; sutura profunda; apertura subquadrangularem; labro intus laevi. Diam. bas. 3, alt. 3, 5 lin.

Hab. in litore occidentali.

68. *Trochus chlorostomus*, m.

Tr. testa oblique pyramidali, imperforata, carnea, flammis angulosis fuscis posterius albo marginatis radiata; anfractibus planatis, transversim striatis, inferius marginatis; columella arcuata, obsolete crenata, basi sua sinu a labro sulcato disiuncta; apertura patente subtetragona.

Lecta est var. maior. diam. bas. 8, alt. 7, 5 lin.

- minor. diam. bas. et alt. 5, 5 lin.

Hab. in litore occidentali.

Species elegans, testa decorticata margarita viridula splendidissima nitens, anfractus ante non nisi leviter striatos tunc exacte sulcos exhibet. — Ab affini Trocho zizyphino, Linn., quem maris mediterranei incolam dicunt, notis indicatis distinctissimus.

69. *Trochus Preisii*, m.

Tr. testa ovato-conoidea, subrimata, nitida, vel viridi fusco virgata vel punctata, vel carnea flammis fuscis radiata; anfractibus plano-convexis, costis latiusculis approximatis (in ultimo anfractu 8 ad 11) baseos convexae ex nigro articulatis cinctis; apertura patente subrotunda; labro coccineo marginato interius sulcato. Long. 7, lat. 4 lin.

Hab. in litore occidentali.

Operculum huic corneum, tenue.

Menke Moll. Nov. Holl.

70. *Trochus Lehmanni*, n.

Tr. testa ovato-conoidea, imperforata, cana, radiis vel flammis olivaceis radiata; anfractibus medio angulatis, porcis tenuibus confertissimis (in ultimo anfractu 18), baseos convexae ex nigro alboque articulatis cinctis; apertura patente subrotunda; labro coccineo marginato intus obsolete lirato. Long. 6, 4, lat. 3, 8 lin.

Hab. in eodem litore occidentali.

71. *Trochus impervius*, n.

Tr. testa orbiculato-convexa, oblique subconoidea, imperforata, tenui, cinerea vel rubida, lineis ex albo articulatis confertis fasciaque maculari infra suturam cincta; columella plano-depressa, basi subcanaliculata; labro acuto interius sulcato. Diam. bas. 8, 3, alt. 6 lin.

Hab. in litore occidentali. Eandem hanc speciem ad promontorium bonae spei lectam communicavit cl. Prof. Ed. Poeppig.

72. *Trochus melanostoma*, Gmel. nr. 90.

Hab. in litore occidentali.

73. *Trochus vitiligineus*, n.

Tr. testa orbiculato-convexa, oblique depresso-conoidea, tenui, subpellucida, albido cinereoque nebulosa, lineis ex fusco alboque articulatis confertis fasciaque maculari fusca infra suturam et ad peripheriam cincta, tenuissime striata; anfractibus convexis medio angulatis, superius planis; ultimo basi convexo; umbilico aperto spirali; labro acuto. Diam. bas. 5, alt. 3, 3 lin.

Hab. in litore occidentali.

74. *Scalaria costulata*, Kien.

Kiener Iconogr. d. Coq. viv. genr. Scalaire. p. 5. pl. 2. fig. 4.

Hab. in litore occidentali; rara.

Specimen adlatum recens lectum anfractus habet fumatos, costellas lamellares confertas candidas.

75. *Scalaria australis*, Lam.

Hab. cum praecedente.



76. *Cerithium telescopium*, Br.

Telescopium indicator, Mntf.

Hab. in litore septentrionali-occidentali.

77. *Cerithium laeve*, Quoy et Gaim.

Kiener Iconogr. d. Coq. viv. genr. Cérite. p. 14. pl. 17. f. 1.

Hab. ad litus occidentale insulae Gardenisland.

78. *Cerithium sulcatum*, Br.

Hab. in litore occidentali.

Specimen adlatum 2 poll. 8 lin. long., 1 poll. 2 lin. lat.

79. *Cerithium obeliscus*, Br.

Hab. in litore septentrionali-occidentali.

80. *Cerithium aluco*, Br.

Hab. in litore septentrionali-occidentali.

81. *Cerithium tuberculatum*, Lam.

Hab. in litore occidentali.

Specimen lectum iuvenile praeter tuberculorum series porcos asperos et in dorso ultimi anfractus varicem fert insignem; forte species distincta, quae in Kieneri opere iconographico non occurrit.

82. *Cerithium columna*, Sow., non Kien.

Sowerby Genera of Shells. Cerith. fasc. 42.

Reeve Conch. syst. vol. 2. pl. 227. fig. 7.

Hab. in litore occidentali.

83. *Cerithium turritella*, Quoy et Gaim.

Kiener Iconogr. d. Coq. viv. genr. Cérit. p. 64. pl. 22. fig. 1.

Hab. in litore occidentali.

84. *Cerithium granarium*, Kien.

Kiener Iconogr. d. Coq. viv. l. c. p. 72. pl. 19. fig. 3.

Hab. cum praecedente.

85. *Buccinum papyraceum*, Br.

Hab. in litore occidentali.

Specimen adultum lectum testam solidam epidermide membranacea fuscorufa vestitam spiramque mediocrem obtusam habet. — Figura Listeri, Hist. conch. tab. 963. fig. 16, a cl. Kiener huic speciei adscripta minime hanc sed *Buccinum articulare*, m. (*Triton articulare*, m. in Catal. Malsburg.) repraesentat. — Quod ante in literis novam speciem habui, *Buccinum multistriatum*, ad anfractuum marginem superiorem minus depressum, nunc invenilis *Buccini papyracei* proles esse videtur.

86. *Buccinum undosum*, L., Kien.

Varietas adlata mihi est *Buccinum undosum*, c, multiplicatum, cuius synonyma sunt: *Buccinum undosum*, a, Kien., *Tritonium undosum*, a, m. Synops., *Triton undosum*, Lam., *Bucc. strigosum*, Gmel. nr. 103, *Bucc. indicum*, Gmel. nr. 114, *Bucc. flammeum*, Chemn., *Bucc. fumosum*, Soland.

Hab. in litore occidentali.

87. *Buccinum acuminatum*, m.

B. testa oblongo-fusiforimi, subulata, laevigata, basi striata, rufa, fascia infra suturam maculari ex albo nigroque articulata; apertura oblonga; labro intus denticulato. Long. 8, lat. 2, 5 lin.

Hab. in litore occidentali.

88. *Buccinum achatinum*, Lam.

Hab. in litore septentrionali-occidentali.

89. *Buccinum olivaceum*, Br.

Hab. in litore occidentali.

90. *Buccinum costatum*, Quoy et Gaim.

Kiener Iconogr. d. Coq. viv. genr. Buccin. p. 30. pl. 11. fig. 36, 37.

Hab. in litore occidentali.

91. *Buccinum fasciculare*, m.

B. testa fusiformi-ovata, ventricosa, nitida, subpellucida, tota tenuissime, basi striis duabus tribusve distinctioribus transversis striata, alba, lineis exilibus distantibus transversis aliisque fasciculatis longitudinalibus fusco-rufis picta; labri intus laevis margine anterieus denticulato. Long. 9, lat. 5, 5 lin.

Hab. in litore occidentali.

92. *Buccinum ventricosum*, Lam.

*Buccinum rufulum*, Kien. Iconogr.

Hab. in litore occidentali.

Nostra genuina specie paulo angustior et laevior, ceterum simillima.

93. *Buccinum fasciatum*, Lam.

Hab. in litore occidentali.

Nostro testa ovato-oblonga, nitida, albida, fasciis zonisve luteo-rutilis, porcis longitudinalibus granulosis transversas decussantibus textata, apertura ovata, labri margo internus dentatus. Long. 8, lat. 4 lin. *Buccinum pyrrhum*, m. olim, in lit.

94. *Buccinum pauperatum*, Lam.

Hab. ad litus occidentali.

Reportata specimina, Lamarckianae diagnosi alioquin consentanea, plicas longitudinales striis profundioribus incisas habent hincque granulosa apparent, ut ea in figura Kieneriana (Iconogr. pl. 29. fig. 118.), qua tamen minora sunt, repraesentantur. Long. 8, lat. 5 lin. *Buccinum australe*, m. olim, in lit.

95. *Purpura persica*, Lam.

Hab. in litore occidentali.

96. *Purpura cataractae*, Lam.

Hab. in eodem litore.

Nonnisi adolescens specimen vidi.

97. *Purpura scobina*, Quoy et Gaim.

Lecta est varietas in cl. Kiener Iconogr. d. Coq. viv. genr. Pourpre pl. 35.  
fig. 83, a, repraesentata, statu adolescente.

Hab. in litore occidentali.

98. *Purpura textilosa*, Lam.

Lecta est:

a. testa inermi.

b. testa duplici nodorum serie cincta.

c. testa triplici nodorum serie cincta.

Hab. in litore occidentali.

99. *Purpura squamosa*, Lam.

Hab. in litore occidentali.

100. *Purpura trochlea*, Lam.

Lecta est varietas cingulis quatuor circumligata.

Hab. in litore occidentali.

101. *Cancellaria spirata*, Lam.

Sowerby Conch. Illustr. gen. Cancellar. fig. 25.

Kiener Iconogr. d. Coq. viv. genr. Cancell. p. 38. pl. 4. fig. 3.

Hab. in litore occidentali.

102. *Dolium variegatum*, Lam.

Kiener Iconogr. d. Coq. viv. genr. Tonne. pl. 2. fig. 3 et 3, a.

Hab. in litore occidentali; rarum.

Exemplaria perampla reportavit noster.

103. *Dolium pomum*, Lam.

Hab. in litore occidentali; rarum.

104. *Harpa ventricosa*, Lam.

Hab. in litore septentrionali-occidentali.

105. *Harpa minor*, Lam.

Lecta est varietas labri costis confertis.

Hab. cum praecedente.

106. *Cassis pyrum*, Lam.

Adlata est varietas maculis angularibus seriatis picta.

Kiener Iconogr. d. Coq. viv. genr. Casq. pl. 15. fig. 30.

107. *Cassis paucirugis*, m.

C. testa ovata vel ovato-elliptica, laevigata s. polita, alba; anfractu ultimo superius, spirae breve conicae nudae anfractibus medio subangulatis, ad angulum nodosis; labri reflexi margine externo subfasciato, interno dentato-lirato; columellae basi vix rugosa.

Lecta duplex varietas:

a. testa elliptico-ovata, long. 2 poll. 4 lin., lat. 1 poll. 5 lin.

b. testa ovata, long. 1 poll. 8 lin., lat. 1 poll. 2 lin.

Hab. in litore occidentali.

Differt a praecedente specie proxime affini praecipue forma minus ventricosa labrique margine interno dentato.

108. *Columbella bidentata*, m.

C. testa ovato-fusiformi s. biconica, laevi, nitida, alba, lineis flexuosis densis longitudinalibus fuscis reticulata; anfractibus superius obsolete tuberculatis: ultimo inferius striato; labri margine interno dentato; labio denticulato; columella medio macula lilacina tincta, interius biplicata. Long. 7, lat. 4 lin.

Hab. in litore occidentali.

Valde affinis *Columbellae coronatae*, Ducl. Kiener Iconogr. d. Coq. viv. genr. Colomb. pl. 10. fig. 3, nec nisi statura graciliore, anfractibus vix tuberculatis et pictura peculiari ab eadem discrepat.

109. *Murex crassispina*. Lam.

Hab. in litore septentrionali-occidentali.

110. *Murex adustus*, Lam.

Hab. in eodem litore.

111. *Murex capucinus*, Lam.

Hab. in eodem litore.

112. *Murex acanthopterus*, Lam.

Hab. in eodem litore.

113. *Murex*, an *pinniger*, Brod.

Broderip in Proceedings of the zool. Soc. of London. 1832. p. 174.

Sowerby Conch. Illustr. Murex. fig. 50.

Hab. in eodem litore.

Specimen lectum mutilum et nimis tritum.

114. *Murex vitulinus*, Lam.

Lecta est varietas abbreviato-coarctata, ovato-turbinata, anfractu ultimo octofariam varicoso, scrobiculis quadratis favoso, spira brevissima obtusa, canali tubuloso, aperturæ limbo aurantio-flavo. Long. 14, lat. 8 lin.

Hab. in litore septentrionali-occidentali.

115. *Ranella leucostoma*, Lam.

Kiener Iconogr. d. Coq. viv. gener. Ranelle. pl. 9. fig. 1.

Hab. in litore occidentali.

116. *Ranella vexillum*, Sow.

Sowerby Conch. Illustr. Ranell. fig. 3.

Sowerby in Proceedings of the zool. Soc. of London 1841. p. 51.

Hab. in eodem litore.

117. *Ranella granifera*, Lam.

Hab. in eodem litore.

118. *Tritonium vespaceum*, Lam.

Kiener Iconogr. d. Coq. viv. genr. Triton. pl. 5. fig. 2.

Hab. in litore occidentali.

119. *Tritonium tabulatum*, m.

Tr. testa ovato-fusiforimi, varicosa, fusco-rufa, porcata et cingulata: cingulis prominulis sulco divisis: superioribus anfractus ultimi et medianis spirae mediocris contabulatae et longitudinaliter plicatae tuberculatis; cauda subadscendente perforata; apertura alba; columella laevi; labro intus obsolete dentato. Long. 16, lat. 9 lin.

Hab. in litore occidentali.

Species intermedia quasi inter *Tritonium pileare* et *Tritonium cutaceum*, illi quoad formam elongatam spiramque caudamque productam et plurimum (quatuor) varicum praesentia, huic vero testae tenuitate et cingulorum aperturaeque indole affinis, ab utraque notis indicatis diversa.

120. *Tritonium rutilum*, m.

Tr. testa ovato-fusiforimi, subturbinata, ventricosa, univaricosa, pallide fulva, maculis fuscis longitudinaliter seriatis picta, transversim striata et cingulata: cingulis costas longitudinales decussantibus, spirae mediocris medianis aurantiis; cauda brevi perforata; columella laevi; labro intus obsolete dentato; apertura alba. Long. 7, lat. 5 lin.

Hab. in litore occidentali.

121. *Fusus multicarinatus*, Lam.

Kiener Iconogr. d. Coq. viv. genr. Fuseau. pl. 10. fig. 1.

Hab. in litore occidentali.

122. *Fusus australis*, Quoy et Gaim.

Kiener Iconogr. d. Coq. viv. genr. Fuseau. pl. 12. fig. 1.

Hab. in eodem litore.

123. *Fusus morio*, Lam., Kien.

a. anfractibus angulatis, supra planulatis. *Fusus coronatus*, Lam.

b. anfractibus convexis, medio plicato-nodosis. *Fusus morio*, Lam.

Utraque varietas lecta fasciis illis albidis, quibus species alias ornata esse solet, destituta.

Hab. in litore occidentali.

124. *Fusus pallidus*, Sow.

*Murex pallidus*, Broderip in Proceed. of the zool. Soc. 1832. p. 194.

» » Sowerby Conch. Illustr. *Murex*. fig. 3.

*Fusus pallidus*, Sowerby Catal. et Index correct. to the Conch. Illustr. nr. 3.

Hab. in litore occidentali.

125. *Fusus ventricosus*, m.

F. testa ovato-fusiformi, ventricosa, obtusa, pallide fulva, basi subfusca, transversim sulcata, longitudinaliter costato-plicata; anfractibus quatuor; spira mediocri; labro intus laevi; fauce fulva. Long. 4, lat. 2, 7 lin.

Hab. in litore occidentali.

126. *Fusus exilis*, m.

F. testa fusiformi-turrita, acuminata, pallida, transversim lirata, longitudinaliter costato-plicata; anfractibus septem; spira producta; labro intus laevi; fauce rufa. Long. 4, 5, lat. 2 lin.

Hab. in litore occidentali.

127. *Strombus lentiginosus*, L.

Hab. in litore occidentali.

128. *Strombus Lamarckii*, Gray, Sow.

*Strombus auris Dianae*, a, tuberculifera, m. Synops. ed. 2.

Hab. in litore septentrionali-occidentali.

129. *Strombus melanostomus*, Swains.

*Strombus auris Dianae adusta*, Chemn. Conch. Cab. 10. fig. 1487. 1488.

*Strombus melanostoma*, Swains. Exot. Conchol. pl. 47.

Hab. in eodem litore.



**130. *Strombus luhuanus*, L.**

Hab. in litore occidentali.

**131. *Strombus vittatus*, L.**

Hab. in litore occidentali.

**132. *Pterocera lambis*, Lam.**

Hab. in litore occidentali.

**133. *Conus rutilus*, m.**

C. testa turbinato-obconica, medio subinflata, tenui, rutila, liris tribus distantibus obsoletis striisque tenuissimis confertis cincta; spira depressa, coronata, conaliculata, rufo-radiata. Long. 6, lat. 4 lin.

Hab. in litore septentrionali-occidentali.

Specimen adolescens et forte nonnisi notae cuiusdam speciei proles.

**134. *Conus capitaneus*, L.**

Hab. in eodem litore.

**135. *Conus cinereus*, Br.**

Hab. in eodem litore.

**136. *Conus striatus*, L.**

Hab. in eodem litore.

**137. *Conus maculosus*, Sow.**

Sowerby Conch. Illustr. Conus. fig. 3.

Hab. in eodem litore.

**138. *Conus textile*, L.**

Hab. in eodem litore.

**139. *Oliva erythrostoma*, Lam.**

Hab. in litore septentrionali-occidentali.

140. *Oliva elegans*, Lam.

Hab. in litore septentrionali-occidentali.

141. *Oliva episcopalis*, Lam.

Hab. in eodem litore.

142. *Oliva venulata*, Lam.

Hab. ad litus occidentale.

143. *Oliva scripta*, Lam.

Hab. ad litus septentrionali-occidentale.

144. *Oliva lugubris*, Lam.

Hab. in eodem litore.

145. *Oliva bicincta*, Lam.

Hab. in eodem litore.

146. *Marginella liturata*, m.

M. testa ovato-oblonga, luteo-cana s. ochroleuca, lineolis longitudinalibus angularibus interruptis punctatis fuscis superius magis conspicuis picta; spira brevis conica; labri margine externo punctato, interno crenato; columella quadruplicata. Long. 9, lat. 5 lin.

Hab. ad litus occidentale.

Affinis *Marginellae limbatae*, Lam., quae magis ovata et lineis distinctioribus continuis praedita est; affinis quoque *Marginella helmetina*, Rang, quae minor est et in ultimo medio anfractu fasciis interruptis insignis.

147. *Cypraea tigris*, L.

Hab. in litore occidentali.

148. *Cypraea lynx*, L.

Hab. in litore occidentali.

149. *Cypraea arabica*, L.

Lecta varietas mihi est *a*, ovalis,  $\gamma$ , liturata et haec quidem macula trigona nigra iuxta spiram insignita. *Cypraea elegantina*, Duclos in Guérin Magas. de zool. sect. 2. livr. 5. pl. 28.

Hab. in litore occidentali.

150. *Cypraea scurra*, Chemn.

Hab. in eodem litore.

151. *Cypraea mauritiana*, L.

Hab. in eodem litore.

152. *Cypraea vitellus*, L.

Hab. in eodem litore.

153. *Cypraea Reevei*, Gray.

Sowerby Conch. Illustr. *Cypraea*. fig. 52.  
Sowerby Catal. of *Cypraeid*. p. 2. nr. 15\*.  
Hab. in eodem litore.

154. *Cypraea isabella*, L.

Hab. in eodem litore.

155. *Cypraea Friendii*, Gray.

Gray Zoolog. Miscellany. 1831. 8. p. 35.  
*Cypraea Scottii*, Broderip in Zool. Journ. vol. 5. p. 330. pl. 14.  
» » Sowerby Conch. Illustr. *Cypraea*. fig. 44.  
*Cypraea Friendii*, Gray Descr. Catal. of Shells. *Cypraeid*. 1832. p. 5. nr. 32.  
Hab. in litore occidentali.

156. *Cypraea caput serpentis*, L.

Hab. ad insulas Gardenisland et Carnac.

157. *Cypraea annulus*, L.

Hab. ad litus occidentale.

158. *Cypraea moneta*, L.

Hab. in eodem litore.

159. *Cypraea caurica*, L.

Hab. in eodem litore.

160. *Cypraea erronea*, L.

Lecta varietas mihi est: *a*, dorso macula fusca laxa. *Cypraea olivacea*, b, Lam., Cypr. erronea, L.

Hab. in eodem litore.

161. *Cypraea piperita*, Gray.

Sowerby Conch. Illustr. Cypraea. fig. 24.

Hab. in eodem litore.

162. *Cypraea australis*, Lam.

Sowerby Conch. Illustr. Cypraea. fig. 29.

*Cypraea* (*Trivia*) *australis*, Gray Descr. Catal. Cypraeid. p. 13. nr. 110.

Hab. in eodem litore.

163. *Terebra albula*, m.

T. testa fusiformi-turrita, subulata, lactea, unicolore, laevigata, nitida, longitudinaliter plicata; anfractibus quatuordecim planiusculis indivisis; plicis in ultimo anfractu inferius evanidis. Long. 8, 5, lat. 2 lin.

Hab. in litore occidentali.

164. *Mitra episcopalis*, Lam.

Hab. in litore occidentali.

165. *Mitra buccinata*, Quoy et Gaim.

Kiener Iconogr. d. Coq. viv. genr. Mitre. p. 32. pl. 11. fig. 31.

Hab. in eodem litore.

166. *Mitra lutescens*, Lam.

Kiener Iconogr. d. Coq. viv. genr. Mitre. p. 31. fig. 32.

Hab. in litore occidentali.

167. *Voluta nivosa*, Lam.

Hab. in litore occidentali; rara.

168. *Voluta volvacea*, Lam.

Hab. in eodem litore; rara.

169. *Cymbium diadema*, m.

*Voluta diadema*, Lam.

Reportavit noster varietatem spinis appressis, in spiram vergentibus.

Hab. in litore occidentali; rarum.

170. *Cymbium Miltonis*, m.

*Voluta Miltonis*, Gray.

Kiener Iconogr. d. Coq. viv. genr. Volute. p. 10. pl. 10.

Hab. in eodem litore; rarum.

171. *Haliotis gigantea*, Chemn.

*Haliotis naevosa*, Martyn Univ. Conchol. 2. fig. 63.

*Haliotis gigantea*, Chemn. Conch. Cab. 10. fig. 1610. 1611.

*Haliotis rubra*, Leach Zoolog. Miscellan. 1. p. 54. pl. 23.

Hab. ad insulam Mistakenisland.

Testa subrotundo-ovata, convexo-depressa, rugoso-plicata, spira prominula submediana, margine columellari planiusculo, horizontali s. aequo. Long. 7 poll., lat. 5 poll. 9 lin. — Nescio an recte huc referenda sit *Haliotis tubifera*, Lam. nr. 3, cuius testam ovalem, marginem sinistram (h. e. columellarem) elevatissimum, foramina tubulifera appellat auctor.

172. *Haliotis scabricosta*, m.

H. testa ovata, convexa, transversim (h. e. spiraliter) costata: costis

squamis imbricatis confertis exasperatis; spira prominula, submediana; margine columellari subrotundato-aequo. Long. 3 poll. 2 lin., lat. 2 poll. 4 lin.

Hab. ad Mistakenisland.

Junior testa exterius ex rubro viridique radiata, vel ex rubro albidoque laete varia est, adulta et senescens virescit. — *Haliotidis excavatae* varietatem, *b*, Lam. (Delessert Recueil d. Coq. pl. 33. fig. 6) nostram esse speciem putarem, tamen neque in auctoris diagnosi, neque in figura citata expressa est non negligenda costarum asperitas, quam paulo accuratius exprimi curavit in sua *Haliotide excavata* Reeve Conchol. syst. vol. 1. pl. 150. fig. 1. In utraque figura testa nostra elegantius radiata exhibetur.

173. *Haliotis semiplicata*, m.

II. testa subrotundo-ovata, medio convexo-depressa, transversim striata, anterius longitudinaliter plicata: plicis compressis erectiusculis; spira prominula, postica, submediana; margine columellari rotundato, exterius declivi. Long. 19, lat. 14 lin.

Hab. in litore occidentali; rara.

Species media inter *Haliotidem* *Midae*, L., qua multo minor est, et *Haliotidem* *lamellosam*, Lam. (Delessert Recueil d. Coq. pl. 33. fig. 7), cuius testa elliptica est et striis profundioribus incisa.

174. *Haliotis australis*, Gm.

*Haliotis* rugoso-plicata, Chemn. Conch. Cab. 10. fig. 1604. 1604, a.

*Haliotis* costata, Swainson Exot. Conchol. ed. 2. p. 34.

Hab. in litore occidentali.

175. *Haliotis striata*, L., Lam.

Hab. in eodem litore.

176. *Haliotis varia*, L.

Hab. in eodem litore.

177. *Haliotis tricostalis*, Lam.

*Padollus* scalaris, Leach. Zoolog. Miscellan. 1. p. 66. pl. 28.

*Haliotis* tricostalis, Delessert Recueil d. Coq. pl. 33. fig. 8.

Hab. in eodem litore.

178. *Stomatella imbricata*, Lam.

Hab. ad litus occidentale.

179. *Hipponyx australis*, Desh.; non Quoy et Gaim.

Patella australis, Lam.

»       »       Delessert Recueil de Coq. pl. 23. fig. 11.

Hab. testis Cerithii laevis adhaerescens ad litus occidentale insulae Gardenisland.

180. *Parmophorus australis*, Blainv.

Hab. in litore meridionali-occidentali, prope Torbay.

181. *Fissurella oblonga*, m.

F. testa oblongo-elliptica, convexa, margine antico posticoque rotundato adscendente s. surrecto, radiatim denseque obsolete porcata, striis concentricis decussata, rosea, circa foramen ovato-oblongum magnum pallida. Long. 9, lat. 4, 5, alt. 2, 5 lin.

Hab. ad litus occidentale; rara.

182. *Patella granatina*, L.

Hab. ad litus septentrionali-occidentale.

183. *Patella tramoserica*, Martyn; non Chemn.

Martyn Univ. Conchol. vol. 1. tab. 16.

Hab. ad litus meridionali-occidentale.

184. *Patella rustica*, L.; non Linn., nec Gmel.

Patella pileus, m. olim, in lit.

Hab. ad Mistakenisland.

Testa ovato-elliptica, breve conica, in iuveni porcis alternis minoribus radiata, vertice excentrico obtusiusculo; margine interno crenato; senescens exterius glabrescit. Long. 3 poll. 10 lin., lat. 2 poll. 10 lin., alt. 1 poll. 11 lin. An Patella deaurata, Gm. aetate proveciore.

185. *Patella granularis*, L.

Hab. in litore septentrionali-occidentali.

186. *Patella pectinata*, L.

Hab. ad litus meridionali-occidentale.

187. *Patella insignis*, m.

P. testa ovata, convexa, nitida, subpellucida, obsolete concentrice striata, posterius verticaliter subsulcata, albida, radiis latiusculis reticulatis fuscis quinque ad sex picta; vertice excentrico; margine integerrimo. Long. 7, 4, lat. 5, 7, alt. 3 lin.

Hab. in litore occidentali.

Affinis, ut videtur, neglectae *Patellae cruciatae*, Linn.

188. *Patella onychitis*, m.

P. testa ovata, depresso-convexa, subpellucida, concentrice striata, radiis continuis pluribus latescentibus nigris aliisque angustioribus interruptis opalinis picta; vertice excentrico-submarginali, compresso; margine integerrimo. Long. 11, lat. 9, 4, alt. 3 lin.

Hab. in litore occidentali.

189. *Chiton brevispinosus*, Sow.

Sowerby Conch. Illustr. Chiton. fig. 136.

Hab. ad saxa calcarea prope Arthurshead.

190. *Chiton georgianus*, Quoy et Gaim.

Hab. in iisdem locis.

191. *Chiton exiguus*, Sow.

Sowerby in Proceed. of the zool. Soc. 1832. pag. 104.

Sowerby Conch. Illustr. Chiton. fig. 36.

Hab. in litore septentrionali-occidentali; inter squamas *Pinnae virgatae* a me repertus.



***Brachiopoda.***

192. *Terebratulae* species quaedam incognita.

Hab. ad portum Lechenault; rarissima.

***Elatobranchia.***

193. *Ostrea hippopus*, Lam.

Hab. ad Oysterharbour ad Kings George III Sound.

194. *Spondylus americanus*, Lam.

Hab. ad litus occidentale.

195. *Spondylus costatus*, Lam.

Reportatum specimen accedit ad similitudinem Proboscidis Elephanti Chemn.  
Conch. Cab. 7. fig. 468.

Hab. in eodem litore.

196. *Plicatula imbricata*, m.

Pl. testa cuneato-subrotunda, compressiuscula, solidiuscula, fumosa, plicata; plicis distinctis simplicibus, squamis fornicatis raris imbricatis. Long. 15, lat. 14, ventr. 4 lin.

Hab. in litore occidentali.

197. *Pecten bifidus*, m.

P. testa inaequalvalvi, albido carneoque varia, intus carneo late limbata, radiis tredecim ad quindecim; valvae convexae laevis rotundato-planiusculis sulco (singulo, rarius duplici, obsoletius vel distinctius) divisus, valvae planae transversim striatae rotundatis; auriculis aequalibus. Long. 2 poll. 10 lin., lat. 3 poll. 5 lin., ventr. 11 lin.

Lecta etiam est varietas minor, radiis valvae convexae sulcis pluribus obsoletis distincta. Long. 1 poll. 10 lin., lat. 2 poll. 1 lin., ventr. 8 lin.

Hab. in litore occidentali.

198. *Pecten rubidus*, Martyn.

Martyn Univ. Conchol. vol. 4. pl. 133. fig. sinistr.

*Pecten asperrimus*, Lam.

»       »       Delessert Recueil d. Coq. pl. 15. fig. 1.

Hab. in litore occidentali.

199. *Pecten inflexus*, Lam.

Hab. cum praecedente.

200. *Lima squamosa*, Lam.

Hab. in fluvio cygnorum.

201. *Malleus vulgaris*, Lam.

Sola varietas, *b*, Lam., testa albida, lobis brevibus reportata est.

Hab. ad litus occidentale.

202. *Avicula papilionacea*, Lam.

Hab. ad insulam Carnac.

203. *Avicula physoides*, Lam.

Hab. cum praecedente.

204. *Pinna virgata*, m.

*P.* testa elongato-cuneiformi, compressa, tenui, fulva, radiis rufo-ferrugineis virgata, obsolete costata, squamis fornicatis brevibus confertissimis, transversim seriatis muricata; margine cardinali et ventrali recto, antico oblique arcuato-truncato. Long. diam. maxim. 9 poll. 6 lin., marg. card. 8 poll., latit. 4 poll. 2 lin.

Hab. ad litus occidentale.

Affinis speciei insequenti et forte nonnisi eiusdem proles juvenis, differt tamen statura minore, testa tenuiore, magis compressa, margine antico minus oblique arcuato, colore radiorum vividiore.

205. *Pinna rotundata*, L.

Hab. in eodem litore.

206. *Pinna deltodes*, m.

P. testa late cuneata, trigona, subaequilatera, compressa, corneo-fumata, transversim striata et lamellosa: lamellis planatis, appressis, cinereis; margine cardinali subflexuoso, ventrali prope umbones obsolete costulatos et squamulosos sinuoso, antico rotundato. Diam. later. et transv. 6 poll. 6 lin., crass. 10 lin.

Hab. in litore septentrionali-occidentali, prope Victoriariver.

207. *Arca umbonata*, Lam.

Hab. in litore septentrionali-occidentali.

208. *Arca tetragona*, Poli.

Hab. in eodem litore.

209. *Arca irioides* (*irudina*, Lam.)

Hab. in eodem litore.

Testa ovalis, basi medio compressa et subsinuosa, costata et decussata, vix tamen squamosa aut lamellosa; nates tritae carneo-rubentes.

210. *Arca fusca*, Br.

Hab. in eodem litore.

211. *Arca indica*, Gm.

Hab. in eodem litore.

Costae integerrimae sunt, ut in figura Listeriana (Hist. Conch. tab. 233. fig. 66) et Chemnitziana (Conch. Cab. 7. fig. 543) repraesentantur; hinc male a cl. Lamarck sulco divisae appellantur.

212. *Pectunculus radians*, Lam.

Hab. in litore occidentali, prope Woodmanspoint.

213. *Mytilus magellanicus*, Chemn.

Hab. ad insulas Rotenest, Carnac et Gardenisland.

214. *Mytilus exustus*, L.

Hab. in iisdem locis.

215. *Mytilus unguularis*, Lam.

Hab. cum praecedentibus.

216. *Modiola albicosta*, Lam.

Delessert Recueil de Coq. pl. 13. fig. 8.

Hab. ad insulam Carnac.

217. *Modiola sulcata*, Lam.

Hab. in eodem litore.

218. *Lithodomus dactylus*, Sow.

Hab. in litore occidentali.

219. *Unio australis*, Lam.

Hab. in fluvio Avon-River, in districtu York.

220. *Cardita rubicunda*, m.

C. testa elliptico-ovata, trapezode, transversa, turgida, sub epidermide fusco-fulva pallide carnea, obsolete rubro fasciata; costis sedecim rotundatis latescentibus: anticis subcrenatis. Long. 20, alt. 13, 7, crass. 10 lin.

Hab. ad litus occidentale.

Affinis videtur *Cardita laticostata*, Sow. in Proceed. of the zool. Soc. 1832. p. 195, cuius tamen costas anticis lineis elevatis decussatas vocat auctor; affinis quoque *Cardita nodulosa*, Lam. (Delessert Recueil de Coq. pl. 11. fig. 8), quae tamen minor, magis trapezodes et basi subsinuosa est.

221. *Cardita Preissii*, m.

C. testa trapezode-ovata, transversa, subturgida, albida e fusco varia et subzonata; costis octodecim convexis: anticis eleganter annulato-crenatis, medianis posterioribus et posticis squamis sparsis fornicatis erectis muricatis. Long. 12, 4, alt. 9, crass. 6 lin.

Hab. cum praecedente.

222. *Cardita tridacnoides*, m.

C. testa ovato-trapezode, transversa, solida, flava, antice abbreviato-truncata, inferius sinuata, superius dorsato-arcuata, turgida; costis duodecim: anticis squamis obtusis brevibus incumbentibus, posterioribus squamis validis adscendentibus imbricatis. Long. 16, alt. 10, crass. 9 lin.

Hab. in eodem litore.

223. *Crassatella kingicola*, Lam.

Hab. in litore orientali, ad Woodmanspoint.

224. *Tridacna elongata*, Lam.

Hab. in litore septentrionali-occidentali.

225. *Hippopus maculatus*, Lam.

Hab. in eodem litore.

226. *Chama limbula*, Lam.

Hab. in litore septentrionali-occidentali.

227. *Chama spondylodes*, m.

Ch. testa elliptico-lanceolata, longitudinali, albida sanguineo radiata, oblique eleganter costato-plicata; valva minore convexiuscula, squamis fornicatis elongatis patentibus, maiore naviculari exterius angulato-carinata, hinc rudi, illinc squamis variis sparsis muricata; nate dextrorsum versa; margine interno crenulato. Long. 10, 5, lat. 6 lin.

Hab. in litore septentrionali-occidentali.

Affinis Chamae asperellae, Lam., at vero notis indicatis distinctissima.

228. *Cardium tenuicostatum*, Lam.

Sowerby Conch. Illustr. Cardium. fig. 36 et 62.

Delessert Recueil de Coq. pl. 11. fig. 6.

Hab. in litore occidentali.

Variat testa maiore albida, costis 53 (fig. Sow. 36, Delessert cit.), et minore rubella (Sow. 62).

229. *Cardium foveolatum*, Sow.

Sowerby in Proceed. of the zool. Soc. 1840. p. 111.

» Conch. Illustr. *Cardium*, fig. 65.

Hab. in eodem litore.

230. *Cardium angulatum*, Lam.

Hab. in eodem litore.

In nostro specimine 28 costae numerantur.

231. *Cardium unedo*, L.

Hab. in eodem litore.

232. *Pisidium semen*, m.

P. testa oblique ovata, ventricosa, umbonibus turgidis, epidermide flavo-cornea, in margine pallidiore induta, subtilissime transversim striata, decorticata alba vel lilacina. Long. 1, 3, alt. 1, crass. 0, 7 lin.

Hab. in ripa sabulosa fluvii cygnorum, cum *Paludina grano*, al.

233. *Donax ringens*, Lam.

Hab. in litore occidentali.

234. *Donax lineolatus*, Valenc.

Encyclopéd. méth. pl. 262. fig. 8.

Hab. in litore occidentali.

Affinis proxime *Donaci columbellae*, Lam.; tamen noster maior est et postice striis verticalibus tenuissimis decussatus.

235. *Donax sulcarius*, m.

D. testa subtrigono-ovata, compressiuscula, transversim striata, striis tenuissimis decussata, fulva, obscurius zonata lineisque interruptis verticalibus picta, postice obtuse angulata transversimque sulcata; margine interno integerimo. Long. 10, 3, alt. 5, crass. 3, 6 lin.

Hab. cum praecedente.

Differt a proxime affini praecedente statura brevior formaque magis ovata. *Donax vittatus*, Lam. (Delessert Rec. d. Coq. pl. 6. fig. 6) affinis, nostro maior, radiis pictus, nec nisi posterius sulcatus est.

236. *Tellina chloroleuca*, Lam.

Hab. ad litus occidentale.

237. *Tellina lingua felis*, L.

Hab. in eodem litore.

238. *Tellina decussata*, Lam.

Hab. in litore septentrionali-occidentali.

239. *Psammobia flavicans*, Lam., Desh.

Triplici colorum varietate haec reportata est:

a. testa tota fere flavicante.

*Psammobia flavicans*, Lam.

» » Delessert Recueil de Coq. pl. 5. fig. 5.

b. testa flavicante, zonis lividis, umbonibus pallidis.

c. testa fulvo-flavicante, zonis lividis, umbonibus pruinis.

*Sanguinolaria livida*, Lam.

In omnibus testa posterius radio uno vel altero pallidore radiata, recens epidermide tenui cornea induta est.

Hab. in litore occidentali.

240. *Cytherea impar*, Lam.

Duplex varietas lecta est:

a. maior; radiis sparsis interruptis. long. 2 poll. 4 lin., lat. 1 poll. 10 lin., crass. 1 poll. 2, 5 lin.

b. minor; radiis latescentibus densis subcontinuis. long. 1 poll. 8 lin., alt. 1 poll. 4, 5 lin., crass. 11 lin.

Hab. in litore occidentali.

Sententiam cl. Deshayes, qui hanc speciem varietatem *Cythereae erycinae* esse profitetur, minime approbare possum, nostra enim ventricosior est, magis inaequilatera, oblique subcordata, nec nisi anterie sulcis transversis incisa; neque huc referenda est *Venus costata*, Chemn. (Conch. Cab. 11. fig. 1975) dubie a cl. Lamarck sub nostra specie citata.

241. *Cytherea scalaris*, m.

C. testa cordato-orbiculata, convexa, lamellis surrectis appressis confertis cincta, rufa, albido zonata et radiata; ano cordato, impresso, parvo; vulva lineari. Long. 2 poll. 2 lin., alt. 1 poll. 11 lin., crass. 11 lin.

Hab. in litore septentrionali-occidentali.

242. *Cytherea undatina*, Lam.

Hab. in litore occidentali.

243. *Cytherea rivularis*, m.

*Venus rivularis*, Born Testac. mus. caes. p. 72. tab. 5. fig. 7.

*Venus scripta*, var.  $\beta$ , Gm. Syst. nat. nr. 79.

Hab. in eodem litore.

244. *Cytherea gibbia*, Lam.

Hab. in litore occidentali.

245. *Cytherea ranella*, Lam.

Hab. in eodem litore.

246. *Cytherea vaginalis*, m.

C. testa ovato-orbiculata, subtrigona, convexiuscula, anterie compressa, laevi, carnea, maculis radiantibus rufis virgata; intus rosea, margine crenulato;



ano lineari-lanceolato; vulva profunde impressa, patente. Long. 12, alt. 10, crass. 5 lin.

Hab. ad litus occidentale.

Species vulvae impressione profunda distinctissima, singularis. — Aliam huic proxime affinem speciem maiorem equidem possideo necdum quantum sciam descriptam, neque mihi innotuit unde sit; est enim haec: *Cytherea menstrualis*, m. testa suborbiculata, convexiuscula, anterie compressa, longitudinaliter leviter striata, obsolete decussata, livido-fusca, lineis angularibus cruentis s. lividis transversim seriatis picta; margine intus crenato; ano lineari-subulato; vulva profunde impressa, patente. Long. 2 poll. 6 lin., alt. 2 poll. 3 lin., crass. 10, 5 lin.

247. *Venus gravescens*, m.

V. testa cordato-trigona, turgidula, solida, ponderosa, albida, radiis tribus latis lividis picta, obsolete transversim striata, lamellis transversis validis surrectis distantibus (decem), antice incisus et in lobum s. auriculam productis cincta; margine intus crenulato; ano subrotundo-ovato; pubis oblongae depressae labiis incumbentibus. Long. 15, lat. 14, crass. 9 lin.

Hab. in litore occidentali.

Affinis *Veneris fasciatae*, Donov.

248. *Venus coelata*, m.

V. testa cordata-ovata, fulva, radiis raris latescentibus lineisve angularibus subseriatis rufis picta, cingulis tenuibus confertissimis numerosis (ad 36) cincta, interstitiis longitudinaliter porcatis; margine intus crenulato; ani lanceolati labris prominulis, compressis; pube oblongo-lineari. Long. 6, alt. 5, 3, crass. 3 lin.

Hab. in eodem litore.

Affinis quodammodo *Veneri gallinae*, L. iuvenili.

249. *Venus lagopus*, Lam. nr. 23.

*Venus amygdalum*, m. olim, in lit.

Hab. in eodem litore.

250. *Venus (Pullastra) papilionacea*, L.

Reportata varietatem constituit ventricosam, porcis crassioribus inaequalibus cinctam.

Hab. in eodem litore.

251. *Venus (Pullastra) turgida*, Lam. nr. 39.

Hab. in eodem litore.

252. *Venus (Pullastra) textile*, L.

Hab. in litore occidentali.

253. *Venus (Pullastra) pullastra*, Mntg.

Hab. in eodem litore.

254. *Venus scalarina*, Lam. nr. 54.

Lecta quadruplex varietas:

*a.* testa subrotundo-cordata, compressa, porcis distinctis. Long. 13, alt. 11, crass. 5, 7 lin.

*b.* testa oblique ovato-cordata, compressa, porcis confertis. Long. 15, alt. 13, crass. 7 lin.

*Venus scalarina*, Delessert Recueil de Coq. pl. 10. fig. 12.

*c.* testa elliptico-cordata, convexa, porcis confertis. Long. 12, 5, alt. 9, 5, crass. 5, 5 lin.

*d.* testa subrotundo-cordata, ventricosa, porcis confertissimis. Long. 11, alt. 9, 5, crass. 6, 7 lin.

Hab. in litore occidentali.

255. *Venus Peronii*, Lam. nr. 81.

Hab. in eodem litore.

DIGEST OF THE  
LIBRARY REGULATIONS.

---

No book shall be taken from the Library without the record of the Librarian.

No person shall be allowed to retain more than five volumes at any one time, unless by special vote of the Council.

Books may be kept out one calendar month; no longer without renewal, and renewal may not be granted more than twice.

A fine of five cents per day incurred for every volume not returned within the time specified by the rules.

The Librarian may demand the return of a book after the expiration of ten days from the date of borrowing.

Certain books, so designated, cannot be taken from the Library without special permission.

All books must be returned at least two weeks previous to the Annual Meeting.

Each member is responsible for all injury or loss of books charged to his name.



256. *Venus undulosa*, Lam. nr. 85.

Multiplex varietas reportata est, interque has imprimis:

*a.* lineis angularibus, confertis v. confertissimis, rufis, radiis nullis; statura maiore et minore.

*b.* lineis angularibus radiisque duobus latis rufis.

*c.* lineis in zonas confluentibus flav<sup>is</sup> v. ferrugineis.

Hab. in eodem litore; frequens.

Diagnosis a clar. Lamarck huic speciei adscripta manca, testam enim simpliciter trigonam appellat, quum potius ovato-trigona sit; anum rufescentem vocat, quum in omnibus nostris speciminibus albus sit.

257. *Venerupis carditoides*, Lam.

Delessert Recueil de Coq. pl. 5. fig. 3.

Hab. in litore occidentali.

258. *Mesodesma corneum*, Desh., Lam. ed. Desh. vol. 6. pag. 133.

*Amphidesma corneum*, Lam.

» » Delessert Recueil de Coq. pl. 4. fig. 5.

Hab. in litore occidentali.

Habitu ad similitudinem *Donacis* cuiusdam accedit.

259. *Mactra helvacea*, Chemn.

Hab. in litore occidentali.

260. *Mactra abbreviata*, Lam.

Hab. in litore occidentali.

Specimen lectum maximum transversim tenuissime striatum, circa limbum epidermide cornea indutum, album, postice tamen et in disco maculis dilute rutilis tinctum, intus albissimum est. Long. 1 poll. 7 lin., alt. 1 poll. 4 lin., crass. 10 lin.

261. *Maetra decussata*, m.

M. testa elliptico-ovata, subtrigona, inaequilatera, alba, striis tenuissimis decussata, antice brevior, postice angulata, area ibidem, medio depressa, costula verticali circumscripta, extremitate hiante. Long. 18, alt. 13, crass. 7 lin.

Hab. in eodem litore.

262. *Lutraria solenoides*, Lam.

Hab. in litore occidentali.

263. *Solenomya australis* (*Solenya australis*, Lam.)

Hab. in litore occidentali.













SMITHSONIAN INSTITUTION LIBRARIES



3 9088 00316594 1

nhmoll QL428.M54

Molluscorum Novae Hollandiae specimen.

