

avril 1908

1908
Apr. 6
Pa. Dr

VENTE
Vendredi 6 Avril 1908

BOUOT, Salles N^{os} 5 & 6

Aux enchères 1, 2



Importantes Tapisseries

DU XVIII^e SIÈCLE

DE LA MANUFACTURE ROYALE DES GOBELINS

Et des Manufactures de Beauvais, Paris, Aubusson, etc.

AMEUBLEMENTS DE SALON

EN ANCIENNE TAPISSERIE

OBJETS D'ART

COMMISSAIRE-PRISEUR

M^c F. LAIR-DUBREUIL

EXPERTS

MM. PAULME & B. LASQUIN Fils

IMPORTANTES TAPISSERIES

DU XVIII^e SIÈCLE

Ameublements de Salon

EN ANCIENNE TAPISSERIE

OBJETS D'ART

CONDITIONS DE LA VENTE

Elle sera faite au comptant.

Les adjudicataires paieront *dix pour cent* en sus du prix d'adjudication.

L'Exposition mettant le public à même de se rendre compte de la nature et de l'état des objets, il ne sera admis aucune réclamation une fois l'adjudication prononcée.

CATALOGUE
DES
OBJETS D'ART

FAIENCES ET PORCELAINES ANCIENNES EUROPÉENNES

ANCIENNES PORCELAINES DE CHINE

OBJETS DE VITRINE — SCULPTURES

Bas-relief en terre cuite de Clodion

MÉDAILLONS EN MARBRE DU XVIII^e SIÈCLE

Statuettes en bronze d'époque Régence

BRONZES D'AMEUBLEMENT — PENDULES

Importantes Pendules et Garniture de Cheminée du temps de Louis XVI

DÉCORATION PEINTE DU XVIII^e SIÈCLE

MEUBLES ANCIENS ET DE STYLE

AMEUBLEMENTS DE SALON

EN ANCIENNE TAPISSERIE D'AUBUSSON

Sièges garnis en Tapisserie

IMPORTANTES TAPISSERIES

DU XVIII^e SIÈCLE

DE LA MANUFACTURE ROYALE DES GOBELINS

Et des Manufactures de Beauvais, Paris, Aubusson, etc.

SUITE DE TENTURES

DONT LA VENTE AUX ENCHÈRES PUBLIQUES AURA LIEU

Hôtel Drouot, Salles n^{os} 5 et 6 réunies

Le Lundi 6 Avril 1908, à 2 heures 1/2

COMMISSAIRE-PRISEUR

M^e F. LAIR-DUBREUIL

6, rue Favart, 6

EXPERTS

MM. PAULME & B. LASQUIN FILS

10, rue Chauchat

12, rue Laffitte

EXPOSITIONS

PARTICULIÈRE : *Le Samedi 4 Avril 1908, de 2 heures à 6 heures.*

PUBLIQUE : *Le Dimanche 5 Avril 1908, de 2 heures à 5 heures 1/2.*

L. 66381



DÉSIGNATION

ANCIENNES FAÏENCES & PORCELAINES Européennes.

400

- 1 — VASE couvert, en ancienne faïence de *Nevers*, à décor de paysages chinois, avec figures, pagodes, arbustes, fleurs, rinceaux, etc.

Haut., 45 cent.

188

- 2 — SOUPIÈRE ronde couverte, en ancienne faïence de *Rouen*, à riche décor polychrome de lambrequins, motifs rayonnants et armoirie sur le couvercle.

80

- 3 — PETITE COUPE circulaire, en ancienne faïence italienne d'*Urbino*, décorée en couleur sur ses deux faces : à l'intérieur, Adoration des Bergers ; à l'extérieur, quatre amours dans les nuages. xvi^e siècle. *restaurée*

Diam., 14 cent.

100

- 4 — COUPE ronde à piedouche, à bord festonné et pâte gaufrée, en ancienne faïence italienne d'*Urbino* ; décor en couleur : sujet mythologique. xvi^e siècle.

Diam., 26 cent. 1/2.

2, 10

J. Galaman

- 5 — COUPE ronde, en ancienne faïence italienne d'*Urbino*, décorée en couleur d'un sujet à personnages tiré de l'Ancien Testament : Loth et ses filles, pendant la destruction de Sodome. xvi^e siècle.

Diam., 26 cent.

Collection L. Decloux.

- 380
H. Rosenberg
- 6 — PLAT en ancienne faïence italienne de *Faenza*, à décor bleu *berettino*. Dans le fond, buste de Pompée, en couleur avec inscription. Marli à arabesques, mascarons et rinceaux en blanc sur fond bleu. XVI^e siècle.

fracturé

Diam., 28 cent. 1 2.

- 390
- 7 — DÉJEUNER TÊTE-A-TÊTE en ancienne porcelaine de *Saxe-Marcollini*. Il comprend un plateau de forme contournée, deux tasses et soucoupes, sucrier, crémier et théière. Décor en couleur de petits groupes de personnages dans des paysages. Sur le bord de chaque pièce, ruban bleu festonné.

- 260
H. Heidebach
- 8 — ÉCUELLE A BOUILLON, avec couvercle et présentoir, en ancienne porcelaine de *Boissette*; décor à entrelacs de feuillage en dorure et médaillons, à marbrures et petites roses.

- 195
H. Pisani
- 9 — BOUILLON couvert et son présentoir en ancienne porcelaine de Saxe, à décor de réserves à paysages maritimes sur fond rose violacé. *réparé*

- 1.000
- 9 bis — TÊTE-A-TÊTE en ancienne porcelaine de Sèvres, pâte tendre, décoré de rinceaux et d'ornements variés. Il se compose de : une théière, un sucrier, un pot à crème, deux tasses avec soucoupes et un plateau.

1 tasse et 1 soucoupe refaites

ANCIENNES PORCELAINES DE LA CHINE

- 400
H. Gradt
- 10 — CORNET en ancienne porcelaine de Chine, décoré en émaux de couleur de médaillons chargés d'oiseaux sur des branchages de feuillages fleuris; lambrequin et bordure médiane à fond vermiculé. Époque Kang-hi.

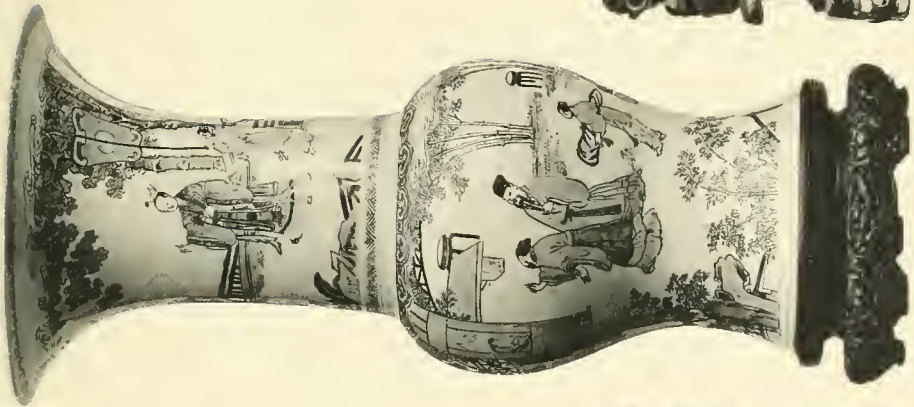
Haut., 45 cent.



11



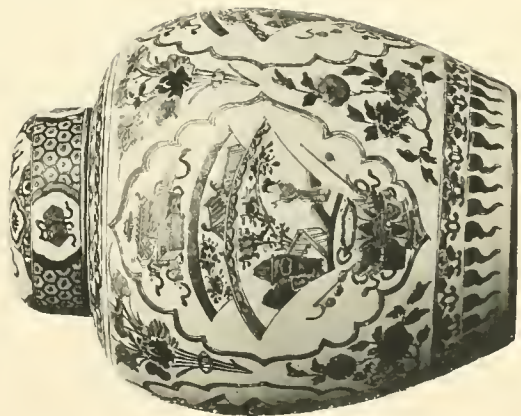
81



11



81



11

- 2.450*
m^e Langueil
11 — PAIRE DE POTS ovoïdes, en ancienne porcelaine de Chine, décorés en émaux de couleur de médaillons de forme contournée, chargés d'éventails avec personnages, d'ustensiles, etc. Entre les médaillons, bouquets et branches de fleurs; bordures à lambrequin. Époque Kang-hi.

Haut., 27 cent.

- retiré*
12 — PAIRE DE POTICHES couvertes, en ancienne porcelaine de Chine, décorées en bleu sur fond blanc de scènes à nombreux personnages, avec légende en caractères chinois. Socles en bois de fer. Époque Kang-hi.

Haut., 45 cent.

- retiré*
13 — POTICHE en ancienne porcelaine de Chine, décorée en couleur sur fond chargé de feuillages fleuris, de deux rangées de médaillons réservés avec paysages, branches fleuries ou caractères. A l'épaule, bordure à carrelages, fleurs et petites réserves. Époque Kang-hi.

Haut., 33 cent.

- 520*
14 — CORNET en ancienne porcelaine de Chine, décoré en couleur sur la panse, ainsi que sur le col, de personnages dans des jardins avec rochers, roseaux, etc. Bordures haut et bas avec lambrequin médian. Époque Kang-hi.

Haut., 45 cent.

- 600*
15 — PAIRE DE PETITS VASES-CORNETS à renflement médian, en ancienne porcelaine de Chine, décorés en émaux de couleurs de branches fleuries. Époque Kang-hi.

Haut., 22 cent.

- 470*
16 — PAIRE DE POTS couverts, en ancienne porcelaine de Chine, à décor bleu sur blanc : compartiments avec fleurs de marguerites disposées régulièrement. Époque Kang-hi.

- 200*
17 — PAIRE DE JARDINIÈRES de forme évasée, en ancienne porcelaine de Chine, émaillées bleu turquin avec paysages et émaux.

188

18 — PAIRE DE CHIMÈRES SUR base adhérente, en ancienne porcelaine de Chine ; décor aux trois couleurs. Époque Kang-hi.

880

19 — VASE-ROULEAU en ancienne porcelaine de Chine, décoré sur fond laqué noir de deux médaillons réservés en blanc sur caractères chinois, symbolisant bonheur et longévité. Dans chacun des médaillons sont des personnages dans un jardin. A l'épaule, bordure à carrelage et petites réserves. Époque Kang-hi.

Haut., 45 cent.

M. Gradt

810

20 — GRAND VASE de forme ovoïde, avec col légèrement évasé, en ancienne porcelaine de Chine, à fond *bleu fouetté*, orné de trois rangées de trois réserves chargées de branches fleuries avec oiseaux, ustensiles, ou pagodes avec personnages, en bleu sur blanc. Époque Kang-hi.

Haut., 52 cent.

1.000

21 — PAIRE DE POTS ovoïdes, en ancienne porcelaine de Chine, décorés en couleur, à l'épaule, d'un large lambrequin à fond piqué chargé de fleurs ; des dents du lambrequin s'échappent des banderolles retenant des emblèmes symboliques. Époque Kang-hi.

M. Vanier

800

22 — GROSSE POTICHE en ancienne porcelaine de Chine, décorée en émaux de couleur : médaillons de forme contournée chargés de fleurs ; riche lambrequin à l'épaule et bordure inférieure, fleurs de lotus.

Haut., 47 cent.

M. Ben Simon

1.120

23 — GROSSE POTICHE couverte, en ancienne porcelaine de Chine, décorée en émaux de couleur, de branches fleuries, rochers, chrysanthèmes et oiseaux ; à l'épaule, riche lambrequin. Le couvercle est surmonté d'un lion de Fô.

Hauteur totale, 63 cent.

le même

600

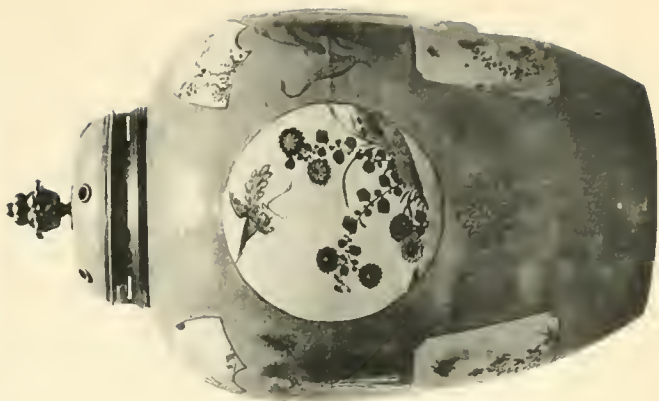
24 — GROSSE POTICHE en ancienne porcelaine de Chine, entièrement décorée sur fond vert, de dragons et de flammes en rouge. Bordures avec sujets analogues au col, ainsi qu'à la base. Époque Kang-hi.

Haut., 49 cent.

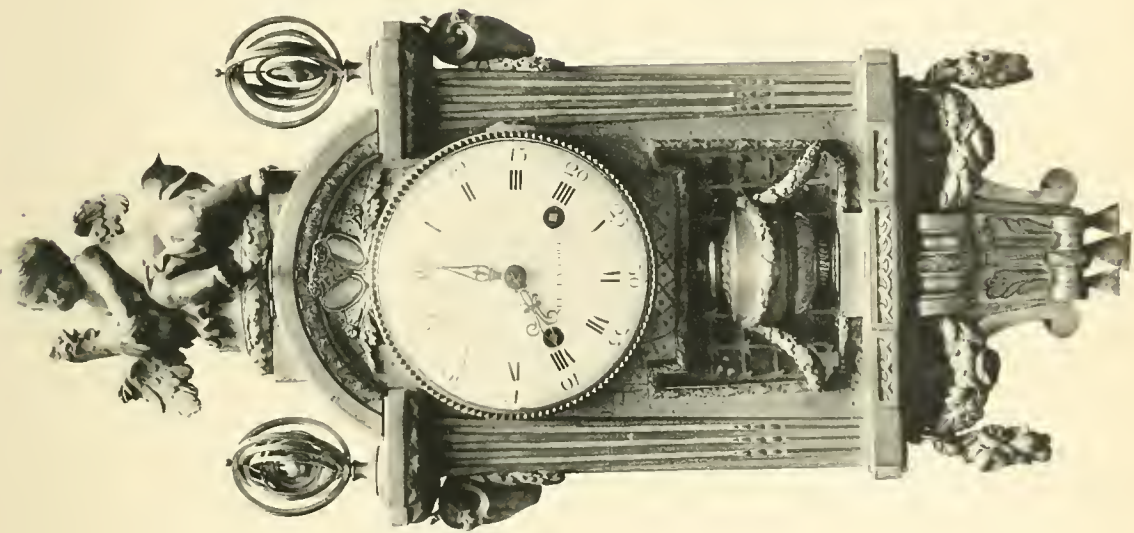
Mme Langreil



34



26



41



34



26

- 809
Caulon
- 25 — PAIRE DE COQS debout, en ancienne porcelaine de Chine, émaillée en couleur, au naturel.
restaurés Haut., 35 cent.
- 12.000
Heliat
- 26 — PAIRE DE VASES ovoïdes avec couvercles, en ancienne porcelaine de Chine, à fond *bleu fouetté* et rehauts de dorure, ornés chacun de trois réserves rondes, trois rectangulaires et trois en forme d'éventails, chargées de branches fleuries, oiseaux, insectes, rochers, petits paysages en émaux de couleur, de l'époque Kang-hi. Petite monture à collerette ajourée et gravée en cuivre doré, avec fruit en bronze doré formant bouton de couvercle. Époque Régence.
un très fracturé et l'autre une fêlure Haut., 39 cent.
- retiré
- 27 — PETIT CORNET de forme évasée en ancien céladon de Chine de la période Kang-Hi à fond bleu clair, décoré d'un arbuste fleuri avec un oiseau en couleur. Monture en bronze ciselé et doré.
Haut., 17 cent.

OBJETS DE VITRINE

- retiré
- 28 — PETIT DESSIN rectangulaire, au crayon et à la sanguine sur papier couché : Portrait d'homme, de profil, la tête vue de trois quarts. XVIII^e siècle. Cadre en bronze doré, avec nœud de ruban.
Haut., 45 millim.; larg., 55 millim.
- 320
Rosenau
- 29 — BOITE ronde à fond aventuriné, avec cercles et galons en or à fleurettes. Elle est doublée d'or intérieurement. Poinçon de Clavel. Époque Louis XVI.
Diam., 7 cent. 1/2.
- 100
- 30 — ÉTUI A AIGUILLES cylindrique, décoré au vernis de paysages avec figures : allégorie de la sculpture. Petits cercles en argent gravé. Époque Louis XVI.

retire

- 31 — BOITE rectangulaire à coins arrondis, en ancienne porcelaine de Saxe, à pâte gaufrée de rocailles. Elle est ornée sur toutes ses faces, ainsi qu'au revers du couvercle, de fines peintures en couleur à sujets de chasses, personnages en riches costumes. Monture à charnière en or gravé à coquille, rocailles et feuillage. Époque Louis XV.

Long., 8 cent.; larg., 6 cent.

115

- 32 — CRAYON PORTE-MINE en agate grise; monture en or à rocailles et fleurettes. Époque Louis XV.

Long., 13 cent.

H. Ben Simon

Vente Guillou (décembre 1905).

SCULPTURES ANCIENNES

1.080

- 33 — PETIT BAS-RELIEF rectangulaire, en terre cuite, par *Clodion*, représentant une bacchante jouant avec deux enfants bacchants; à ses pieds, urne renversée et tambourin.

Haut., 8 cent.; larg., 13 cent. 1/2.

Ce petit bas-relief, d'après une inscription manuscrite qui se trouve au revers du cadre, aurait appartenu à Ch. Saurageot et proviendrait de J.-B. Lagrenée, peintre et décorateur à Sèvres, Jouy et Lyon, fils de J.-J. Lagrenée, recteur de l'Académie.

H. Paulme

6.100

- 34 — DEUX STATUETTES faisant pendants, en bronze fondu, ciselé et patiné, représentant : *Bacchus* et *Vénus*. Époque Régence.

Haut., 47 cent. environ.

1904

Vente R. de Sivry. 8.100

9.000

- 35 — STATUETTE en bronze à patine brune, représentant *l'Enfant à la cage*, d'après J.-B. PIGALLE. Seconde moitié du XVIII^e siècle. Socle en bronze doré.

Haut. du sujet, 43 cent. environ.

H. Paulme

- 5.300
4 Gradt
- 36 — DEUX MÉDAILLONS ovales, en marbre blanc sculpté en bas-relief, faisant pendants, du XVIII^e siècle et représentant les bustes en profil de : *Messire de Neuville, S^{œur} de l'Isle, Cap^{ne} d'Artillerie, F^{er} général, né en 1701, mort en 1780* et *M^{me} de Neuville, née d'Isle, morte âgée de 52 ans, en 1780*. Inscriptions gravées au revers des médaillons.

Haut., 53 cent.; larg., 42 cent.

- 1.700
- 37 — DEUX STATUETTES D'ENFANTS en pierre sculptée, figurant l'Été et l'Automne. XVIII^e siècle.
4. le marquis de Pontai Boncarri

Haut., 80 cent.

BRONZES D'AMEUBLEMENT PENDULES

- 260
- 38 — PENDULE DE VOYAGE à sonnerie, en bronze ciselé et doré, reposant sur quatre pieds-griffes et surmontée d'une poignée de suspension. Mouvement de Piaget. Fin du XVIII^e siècle.

- retirés
- 39 — PAIRE DE GRANDS CANDÉLABRES à trois lumières, formés chacun d'un bouquet de branches de roses et tige d'œillet, en bronze doré, mobile dans une potiche de forme balustre, en ancienne porcelaine du Japon, à décor polychrome d'arbustes, animaux et pagodes, ornée d'une ancienne monture en bronze ciselé et doré, comprenant une collerette à perles et deux anses, base à tore de laurier et socle carré à coins échancrés arrondis, ornés de rosaces.

Hauteur totale, 88 cent.

- 2900
- 40 — PAIRE DE CANDÉLABRES en bronze ciselé et doré, formés chacun d'un vase de forme ovoïde en métal bleui avec bague à deux anneaux mobiles et frise d'enfants en bas-relief, col et piédouche à cannelures, tore de laurier, etc. Socle rectangulaire en marbre blanc avec perle et base moulurée. Ils sont munis chacun d'un bouquet de lis et de roses portant six lumières.

Haut., 80 cent. environ.

3.800

H. Saint

- 41 — PENDULE-CARTEL applique en bronze ciselé et doré. Le mouvement, dont le cadran porte la marque de *Royer, horloger du Roy*, se trouve au centre d'un motif architectural formé de deux pilastres-gaines avec fronton cintré surmonté d'un groupe : *Amour et coq*, et s'amortissant à la partie inférieure en une console enguirlandée de fleurs. Époque Louis XVI.

Haut., 72 cent. environ.

390

H. Lasquin

- 42 — PENDULE-CARTEL d'applique en bronze, de *P. Leroy, à Paris*. Modèle à mascarons de lion, vase de couronnement et culot de feuillage. Époque Louis XVI.

4.000

H. Brodard

- 43 — IMPORTANTE GARNITURE DE CHEMINÉE comprenant une *Pendule* et deux *candélabres* à trois lumières, en bronze ciselé et doré et marbre, de l'époque Louis XVI.

La pendule se compose d'une figure de femme assise, tenant un livre ouvert, le bras appuyé contre le mouvement, dont le cadran marque les quantités. Socle en bronze doré et contre-socle en marbre, avec moulure ornée de feuilles d'acanthé reposant sur quatre pieds boules.

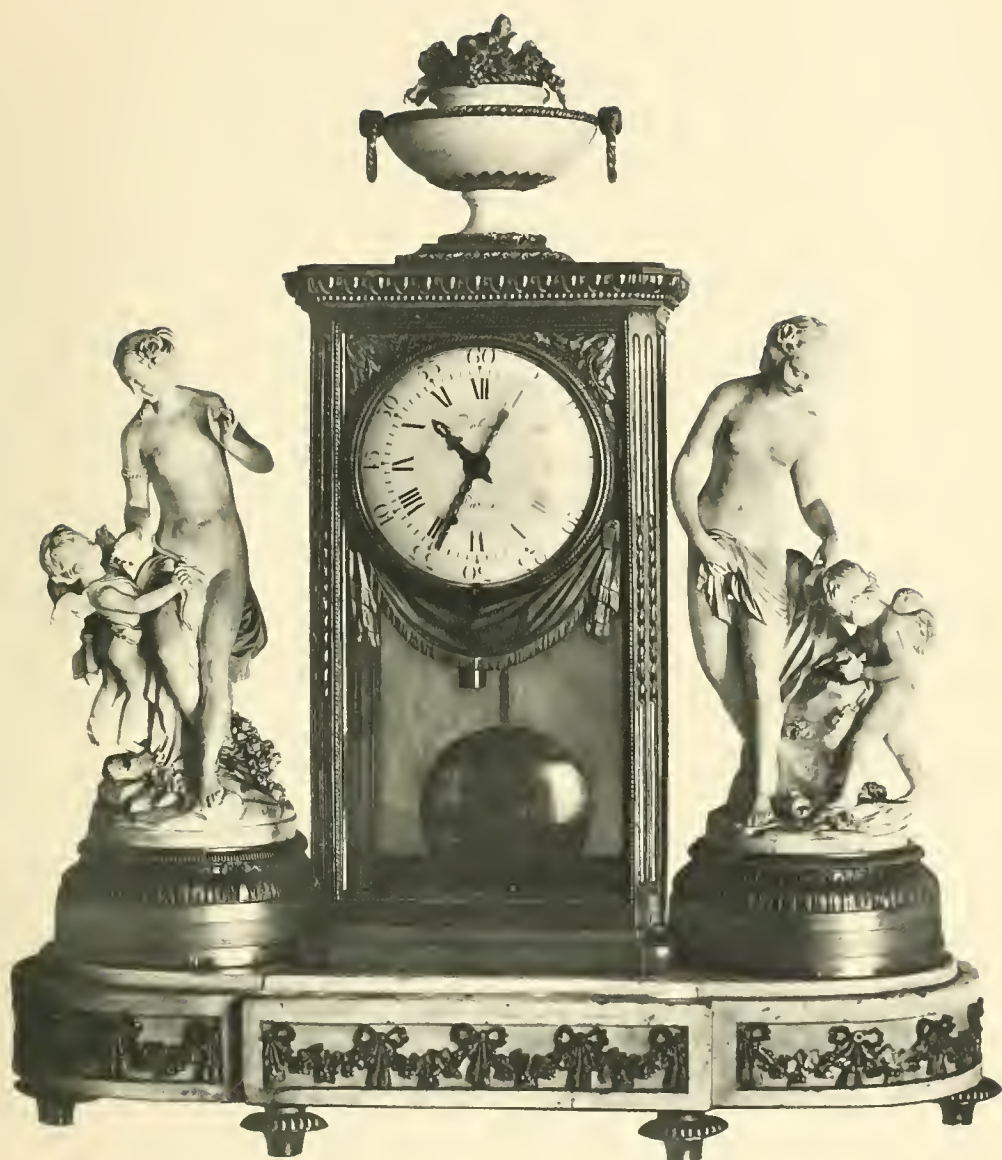
Les candélabres sont formés chacun d'un vase ovoïde en marbre, avec monture en bronze doré, comprenant deux anses têtes de béliers avec guirlandes, piédouche et collerette, d'où s'échappe un bouquet de lis porte-lumières.

Longueur de la pendule, 75 cent.

Hauteur des candélabres, 75 cent.

10.000

- 44 — IMPORTANTE PENDULE du temps de Louis XVI, en bronze ciselé et doré, marbre blanc et biscuit. D'aspect monumental, elle offre au centre une cage rectangulaire avec petits pans coupés, en bronze finement ciselé et doré; sur la face, se trouve le cadran, marqué *Robin, à Paris*; dominant la cage, un vase en marbre blanc orné de bronzes. A droite et à gauche, sur des socles en bronze doré circulaires, moulurés et ornés, deux groupes en biscuit figurant *Vénus et l'Amour*. Le socle, en marbre, est décoré de guirlandes et repose lui-même sur des pieds-boules.



1. 700

4 Grudt

- 45 — GRANDE PENDULE en bronze ciselé et doré, et marbre blanc. Elle se compose d'une sorte de piédestal au centre duquel se trouve le mouvement, dont le cadran porte la marque *Julien Leroy, à Paris*. De chaque côté sont des consoles à volutes feuillagées et enguirlandées de fleurs. Une cassolette à quatre pieds et têtes de béliers forme le couronnement. Socle en marbre blanc mouluré et ornements de bronze ciselés et dorés avec rinceau au centre.

Haut., 65 cent.; larg., 47 cent.

DÉCORATION PEINTE du XVIII^e siècle

2. 280

- 46 — DÉCORATION peinte en couleur sur toile, comprenant six panneaux d'égale hauteur et variés de largeur.

Chaque panneau se compose d'arabesques agrémentées de fleurs, de fruits et d'attributs divers se terminant en rinceaux portant des vases ou cassolettes très finement peintes en couleur sur fond vert clair. XVIII^e siècle.

Haut., 2 m. 27; larg., 58 cent., 78 cent. et 1 m. 15.

Cette décoration provient d'un hôtel habité au XVIII^e siècle par la Guimard.

MEUBLES ET SIÈGES

330

21. arnaux

- 47 — LIT en bois sculpté, de l'époque de Louis XVI, muni de ses roulettes anciennes.

3. 800

4. Rosenberg

- 48-49 — DEUX COMMODES semblables, faisant pendant, en bois de placage, de forme contournée, sur quatre pieds élevés, ouvrant à trois tiroirs de face et deux portes latérales. Elles sont richement ornées de bronzes ciselés et dorés : frises d'entrelacs, chutes, entrées de serrures, bas-reliefs, etc. Dessus de marbre de couleur. Style XVIII^e siècle.

Long., 1 m. 15.

- 50 — GRAND PARAVENT à douze feuilles, à double face, en ancienne laque de *Coromandel*, décoré d'un côté d'un grand paysage montagneux avec pagodes, rivières, ponts, etc. Bordure inférieure à gerbes de fleurs; petite bordure supérieure à entrelacs de fleurettes. Au revers, caractères chinois.

Haut., 3 mètres environ.

- 51 — ÉCRAN en bois sculpté doré à motifs de palmes, quadrillés, coquilles, avec pieds à volutes feuillagées. Il est muni d'une feuille en Savonnerie, figurant une nature morte.

Haut., 97 cent.

- 52 — PETITE TABLE ovale, à quatre pieds cambrés et tablette inférieure, ouvrant à tiroir latéral dans la ceinture. Elle est en marqueterie de bois de placage, à carrelage et fleurettes. Le dessus, ceinturé d'une galerie ajourée en cuivre, est peint au vernis avec arabesques et rinceaux. Époque Louis XV.

- 53 — AMEUBLEMENT DE SALON ou d'antichambre, composé de : deux fauteuils et six chaises en bois sculpté, couverts de velours rouge frappé. Époque Régence.

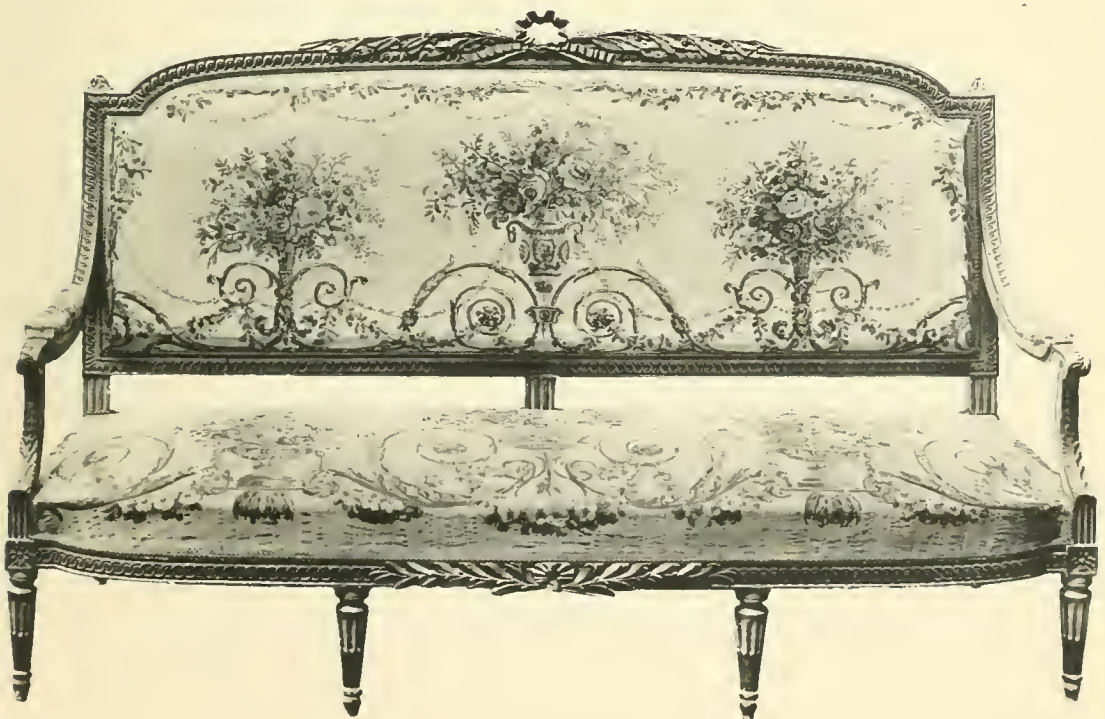
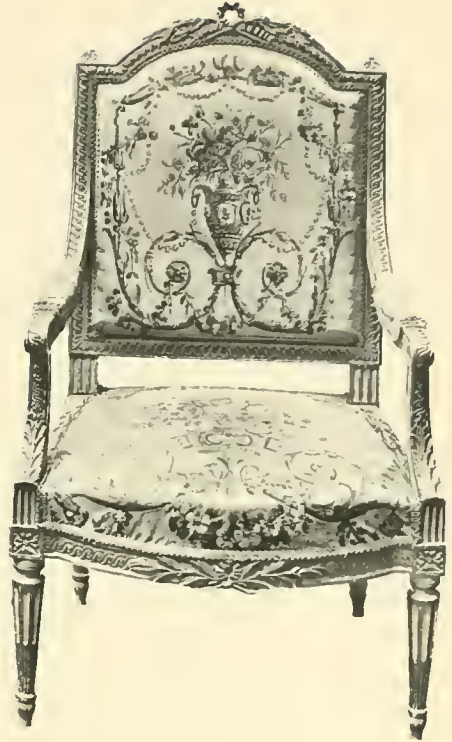
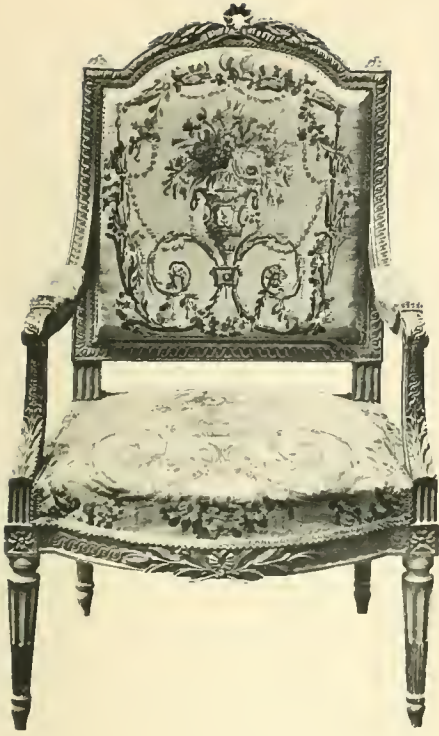
AMEUBLEMENTS DE SALON

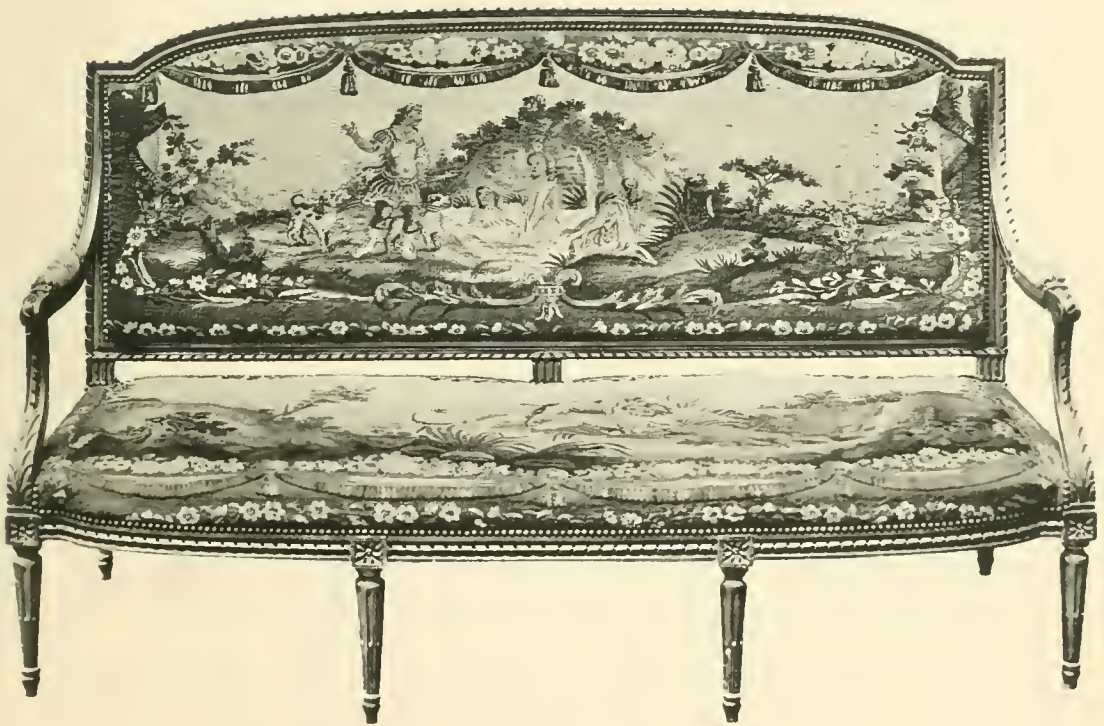
en ancienne tapisserie

Sièges recouverts en ancienne tapisserie

- 54 — AMEUBLEMENT DE SALON *non monté*, en ancienne tapisserie d'Aubusson de la fin du XVIII^e siècle, comprenant un canapé (siège, dossier, joues et parement de face), quatre fauteuils (sièges et dossiers) et six chaises (sièges). Chacune des pièces offre sur fond blanc des animaux variés : chiens, poules, moutons, etc.; contre-fond vert avec festons de pampres de vigne, chargés de raisins formant encadrement.

Longueur du canapé, 1 m. 50 environ.





36. 100
H. Duray
- 55 — AMEUBLEMENT DE SALON comprenant un canapé et huit fauteuils, en bois sculpté doré, recouvert en *ancienne tapisserie d'Aubusson du XVIII^e siècle*. Les sièges et les dossiers offrent des compositions dans le goût de Salenmier : vases ornés de fleurs, portés par des enroulements de rinceaux se terminant en festons feuillagés et fleurs formant encadrement.

Longueur du canapé, 2 mètres environ.
Largeur d'un fauteuil, 63 cent.

3. 600
- 56 — SIX FAUTEUILS en bois sculpté ciré, à dossiers contournés, du temps de Louis XV, recouverts en ancienne tapisserie au point, à médaillons de personnages ou animaux encadrés d'arabesques de fleurs et feuillages sur fond blanc.

- 800
- 57 — GRAND CANAPÉ en bois sculpté, recouvert en tapisserie au point et petit point avec médaillons de personnages, cavaliers, oiseaux, sur fond de feuillages fleuris.

12. 080
P. Riesterhuber
- 58 — AMEUBLEMENT DE SALON, comprenant un canapé et six fauteuils, en bois sculpté doré, recouvert en *ancienne tapisserie d'Aubusson* de l'époque Louis XVI. Les sièges et les dossiers offrent des petits personnages ou des animaux variés dans des paysages sur fond blanc, encadrés de draperies à guirlandes et chutes de fleurs. Le dossier du canapé offre une composition à plusieurs personnages : le Bain de Diane. Sur le siège : chien surprenant des cygnes dans les roseaux.

Longueur du canapé, 1 m. 65 environ.
Largeur d'un fauteuil, 60 cent.

- 500
- 59 — DEUX CHAISES en bois mouluré, garnies aux sièges et dossiers de fragments d'*ancienne tapisserie de Flandre* du temps de Louis XIV, à rinceaux de fleurs et feuillages.

TAPISSERIES ANCIENNES

H6. 100 } 60 — TAPISSERIE RECTANGULAIRE DE LA MANUFACTURE
a } ROYALE DES GOBELINS, faisant partie de la tenture
70 } des *Métamorphoses* et représentant

Mme Lemaire

BACCHUS ET ARIANE

d'après un carton d'auteur inconnu, peut-être
CH. COYPEL.

Dans son *État général des tapisseries des Gobelins* (xviii^e siècle, 1^{re} partie, chap. VI, page 128), M. Maurice Fenaille donne la description suivante de cette tapisserie :

« Devant une draperie, étendue entre deux arbres et enguirlandée de raisins, Ariane, assise, se retourne à droite vers Bacchus qui s'empresse auprès d'elle. A leurs pieds, à droite, un faune présente une corbeille de raisin ; derrière lui, le char de Bacchus, attelé de deux tigres conduits par un amour.

» Au premier plan, à gauche, un enfant sur un bouc et un jeune faune buvant à une bouteille ; vases d'orfèvrerie à terre. Le paysage s'ouvre, à gauche, sur la mer et à droite sur une partie de ciel lumineux. Un thyrsé et un tambourin sont aux pieds de Bacchus. »

Bordure simulant un cadre en bois sculpté doré, enrichi aux angles, ainsi qu'aux milieux des côtés, de trophées d'attributs de l'Amour. (Bordure non décrite dans l'ouvrage cité plus haut.)

Haut., 2 m. 95 ; larg., 5 mètres.

Vente Darlaud.











IMPORTANTE TENTURE comprenant cinq pièces, en *ancienne tapisserie de Beauvais* du XVIII^e siècle, à sujets de *paysages maritimes* animés de navires, volatiles divers, etc.

Bordures d'encadrement faites de festons de fleurs, coquilles, etc. Dans la lisière de l'une d'elles, se lit le mot : BEAUVAIS.

61 — *Vue maritime*. Port fortifié de tourelles, remparts et fond de collines : au premier plan, dans la verdure, entre des arbres, se voient des volatiles, des coquilles marines et des animaux divers.

Haut., 3 m. 05 ; larg., 3 m. 75.

62 — *Paysage maritime*. Dans le fond, haute tour ; à gauche, un navire et, vers le centre de la composition, quelques vaches gardées par des bergers. Au premier plan, volatiles divers encadrés par de grands arbres.

Haut., 3 m. 05 ; larg., 2 m. 85.

63 — *Paysage avec cours d'eau et fond de collines* ; vers la gauche, une habitation. Au premier plan, volatiles et animaux divers.

Haut., 3 m. 05 ; larg., 3 m. 80.

64 — *Vue maritime avec phares et navires sur la mer* ; à droite, grands arbres. Au premier plan, volatiles, poissons, crustacés, etc.

Haut., 3 m. 10 ; larg., 2 m. 45.

65 — *Paysage maritime avec navires et ville fortifiée à gauche*, grands arbres vers la droite. Au premier plan, volatiles et animaux divers.

Haut., 3 m. 15 ; larg., 1 m. 95.

IMPORTANTE TENTURE comprenant cinq pièces, en *ancienne tapisserie* du XVIII^e siècle. Compositions animées de nombreuses figures et personnages à sujets allégoriques.

Bordures d'encadrement figurant un cadre avec cartouches aux angles.

66 — *Le Char de la Comédie conduit par Arlequin.*

Haut., 3 m. 35; larg., 3 m. 40.

67 — *La Comédie italienne.*

Haut., 3 m. 05; larg., 2 m. 05.

68 — *Allégorie du Commerce entre l'Orient et l'Occident.*

Haut., 3 m. 40; larg., 3 m. 45.

69 — *Fête orientale.*

Haut., 3 m. 40; larg., 4 mètres.

70 — *Déchargement d'un navire marchand en Orient.*

Haut., 3 m. 15; larg., 1 m. 90.









TENTURE EN ANCIENNE TAPISSERIE DE PARIS, de la première moitié du XVIII^e siècle, comprenant trois pièces à sujets tirés de la Fable et représentant :

71 — *Diane et ses nymphes.*

Dans un riche et verdoyant paysage, au centre de la composition, la déesse est sortie du bain; deux de ses suivantes achèvent de la parer; à gauche et à droite, d'autres groupes de femmes complètent la composition.

Bordure d'encadrement à rinceaux de feuillages fleuris.

Haut., 2 m. 80; larg., 5 m. 10.

72 — *Narcisse et la nymphe Écho.*

Au premier plan, Narcisse agenouillé se mire dans l'eau d'une fontaine; à droite, groupe de deux nymphes. Fond de paysage.

Même bordure d'encadrement.

Haut., 2 m. 90; larg., 3 m. 20.

73 — *Neptune, Vénus et l'Amour.*

Vers la gauche, sur un rocher, Vénus et l'Amour dominant la mer d'où émerge le dieu des eaux.

Même bordure d'encadrement.

Haut., 2 m. 80; larg., 2 m. 65.

20.000

H. Gaadt

11. 180

11. Drey

- 74 — TAPISSERIE RECTANGULAIRE de l'époque de Louis XIV, d'après un carton de BÉRAIN.

Elle offre, sur fond havane, une composition à portiques, arabesques avec fleurs, oiseaux, draperies, guirlandes, festons, baldaquin, dais, etc.; au premier plan, sur une estrade, des petits personnages, des animaux, etc. Bordure d'encadrement à entrelacs de rubans avec cartouches aux angles, ainsi qu'aux milieux des côtés inférieur et supérieur.

Haut., 3 m. 10; larg., 3 m. 10.

1. 650

- 75 — TAPISSERIE rectangulaire de la fin du XVI^e siècle, de fabrication flamande et représentant, dans un paysage accidenté, des groupes de petits personnages guerriers; animaux vers la gauche. La composition est encadrée de festons de feuillages et de fleurs que séparent des enfants: petite bordure extérieure à entrelacs de ruban.

Haut., 2 m. 50; long., 2 m. 95.

6. 830

11. Bernheimer

- 76 à 81 — SUITE DE SIX PETITES TAPISSERIES rectangulaires flamandes du temps de Louis XIV, représentant des petits personnages mythologiques dans des parcs ou jardins, avec fond de verdure, châteaux, portiques, fontaines, etc. Elles sont encadrées de bordures à palmettes, feuillages, etc., et forment portières.

Haut., 3 mètres environ; larg., 1 m. 30.

8. 200

11. Paulme

- 82 — TAPISSERIE DE PARIS, d'époque XVII^e siècle, dite verdure, animée de volatiles.

Bordure formant encadrement présentant des écussons, des figures d'enfants, des branches de feuillages et de fleurs, sur lesquelles sont perchés des oiseaux.

Haut., 3 m. 50; larg., 4 m. 70.

Graduit 314. 895 francs



LIBRARY

J. PAUL GETTY
CENTER

11. 180-001143

