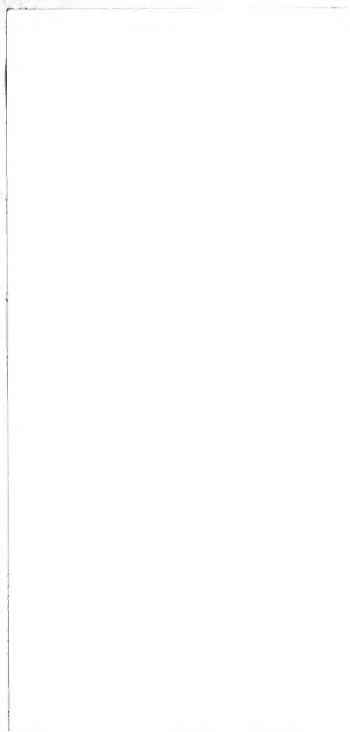


581.9494
H11p

THE UNIVERSITY
OF ILLINOIS
LIBRARY

581.9494

H 11p





Digitized by the Internet Archive
in 2010 with funding from
University of Illinois Urbana-Champaign

<http://www.archive.org/details/plantaealpinaeca01hacq>



1678/1
270
noy 8

PLANTÆ ALPINÆ

CARNIOLICÆ.

COLLEGIT ET DESCRIPSIT

BALTH. HACQUET.

PHILOSOPHIÆ ET MEDICINÆ DOCTOR, ANATOMIÆ, CHIRURGICÆ ARTIS
ATQUE OBSTETRICÆ PROF. PUB. ORD. SOCIETATIS CÆSAREÆ REGIÆ
AGRARIÆ ET BONARUM ARTIUM IN DUCATU CARNIOLIÆ SECRETARIUS

PERPETUUS, ACADEM. SCIENT. IMPER. NAT. CURIOSORUM.

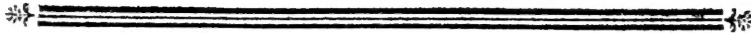
MOGUNTINÆ, FRANCOFURTI AD ODERAM, BOTANICÆ

ET GEORGOPHILI FLORENTINÆ, AMICORUM NAT.

SCRUT. BEROLINENSIS, HALLENSIS,

OECONOMIÆ LIPSIENSIS &c.

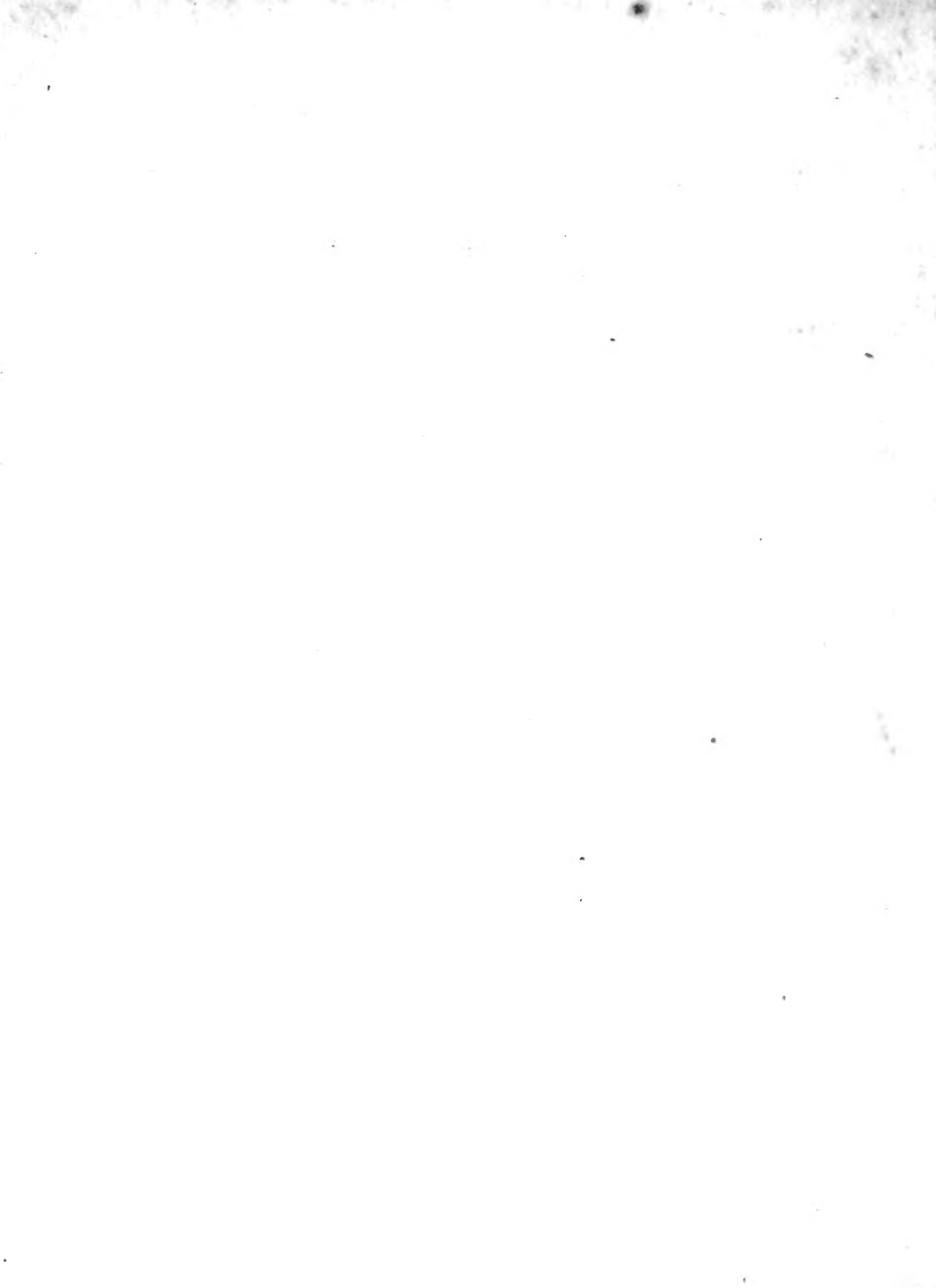
SODALIS.



VIENNÆ,

Sumptibus Bibliopolæ Joannis Pauli Kraus.

1782.



581.9494
Hill
Nat. Hist.

SOCIETATI BOTANICÆ

FLORENTINÆ

MULTO CELEBERRIMÆ

ET

VIRO ILLUSTRISSIMO

RUPERTO COMITI PANTALPHINIO

EJUSDEM SOCIETATIS

PRÆSIDI DIGNISSIMO

D. D. D.

AUTOR.

A 2

366002

PRÆ-

1864 18 8. vaughn

145

Botany 1000017 Britton 75



P R Æ F A T I O.

Quam tibi Lector benevole inpresentiarum sisto, prima decas est plantarum, quæ in alpihus Carniolæ & Istriæ crescunt. Exigui quidem utrique sunt Termini, attamen non facile hortum botanicum, quo natura opes suas tam copiose congestisse videtur, elegantem magis, & ornatum videris. Quæ enim regio, quis locus tantam botanicarum rerum copiam, tamque multiplicem simul novitatem, utut sit amplissimus, ostentare potest, & tanquam re sua propria gloriari, an non id flora carniolica (*) & appendix ad floram austriacam (**) luculenter comprobant? Difficile sane fuit novi quid hoc in genere detegere, quandoquidem & provincia nostra exigua est: & de re Botanica optime meriti Mathioli, & Scopoli, quorum ultimo principem facile in sedulitate, & diligentia inquirendi locum concesserim, non sine nominis sui gloria, jam pridem in hac materia elaborarunt. Veritatis nimium studiosus, non possum non hic commemorare illusterrimum D. L. B. a Wulfen, cujus indefessus labor orbi erudito perquam cognitus est. Hujus opera usus perquam frequenter, & hic, & alter amicorum meorum; nec operæ pretium duxerunt, ut, quod alieno labore compilarunt, suæ forte nimium timentes gloriæ illi in acceptis referrent, ejusque recte ibi obliviscerentur, ubi maxime commemorari merebatur! quam facile alieno vivitur labore! quam facile res, quæ ad manus ultro defertur, definitur & describitur! sed quantis stat sumptibus, quantis, quamque periculis plenis difficultatibus circumfistitur is, qui aut novi quid & irreperiti adhuc in naturæ regno depre-

(*) A Scopoli Flora carniolica, editio 1. & secunda c. fig. æncis in Svo Vindobonæ 1772.

(**) H. Jacquin Flora austriaca. Vol. V. Viennæ Austriæ 1778. fol. maj. c. fig. coloratis.

hendere, ubique locorum se præsentem sistere vult, idque in ea regione, ubi vix quempiam invenire est, qui Botanicæ cognitionem habeat. Accedit præterea, quod labores nostros non mediocriter remorari potest; asperitas nempe viarum, quæ ad hæc loca inaccessibilia ducunt, ingens montium altitudo, nivibus hinc inde tecta; ubi vix plantam deprehendi posse arbitrabar; quo tamen Lithologiæ studio duntaxat impulsus eluctari non dubitavi.

In hac decade plantarum neque stili elegantiam, lector benevole, neque minutissimarum rerum exactam descriptionem requires; meus omnis labor eo se extendit, ut singulæ plantæ, quantum fieri potuit, clare & distincte descriptæ exhiberentur. Secutus sum Cel. Linnei characteres, genera quod attinet, nihil novi mihi occurrit, speciebus novis nomen specificum ex ipso loco natali impertior.

Utere, Lector benevole, hac opera mea, quam non omni fructu carituram judico, apud eos præsertim, qui non alienum a studio botanico animum habent; intuebuntur enim occultas naturæ divitias, seseque ad similes labores ultro excitari sentient. Quod ut eveniat ad majus botanicæ rei incrementum, ex animo opto, vale.





N. I. Tab. I.

Carlina Utzka.

Radix perennis recta subfusiformis vel conoidea, aut tortuosa ratione loci natalis, rugosa ex flavo in fuscum degenerans, ex qua complures radiculae crassitudine pennae anserinae, extus flava ferruginea, intus albescens, aliquantum amara.

Caule caret, omnia folia intima cum praecipue illa primi anni, sunt oblonga, ovata, attenuata, undulata; basis in petiolum canaliculatum per totam folii longitudinem. Reliqua folia magna, petiolata, profunde laciniata, spinosa, minora, quae versus calicem protenduntur, sessilia, integerrima, aut in elliptoidem, aut in linearem longitudinem procurrentia, spinae feroces in circumferentia: subtus venae insigniores, & crassae admodum, perque venulas numerosissimas, quae reticulatae, albae, villosae, superne fusco virentes, & scabriusculae.

Flos amplissimus unicus, cujus diameter quinque aut sex pollicum est. Calix radiatus, cartilagineus, subtilissime pilosus, pallide flavescens, duos vel tres pollices longus, minute dentatus; margo basis membranaceus, vel pilosus; superne canaliculato dorso & in gibbum flavum, obscurumque leviter elevato.

Corollae pallescentes quinquedentatae leviter ventricosae cum antheris quinque affixis concoloribus, quibus stigma clavatum inhaeret. Semen cuneiforme obtusum, minute villosum, pappus fetaceus, flavo albus, setulis pollice longioribus, in fasciculos ordinatis; flosculi & in ipsa maturitate remanent. Discus carnosus albescens perpendiculariter bisectus unius pollicis crassitudinem attingit.

Icon omnia in sua nativa magnitudine repraesentat. *a.* & *b.* folia ultima versus calicem ovata & linearia, ad basin carnosa sunt; *c.* & *d.* squamæ seu foliola calicis; *e.* partem externam seu convexam; *d.* concavam seu internam refert; *e.* stamen unicum figuram lanceolatam habet. *f.* Semen maturum cum pappo; *g.* setulas in fasciculos ordinatas; *h.* corollas tubulosas integras cum stamine, & pistillo *i.* easdem incisas, & apertas, *k.* folium, prout in prima aetate nascitur.

Elegans haec, & utilis planta in summitate montis Utzka, seu montis majoris, qui quasi medius exurgit, & in contermino monte Planick, & iterum prope Lupocklau, ad pedem montis mihi occurrit.

Mi-

Mirabar vehementer, qua ratione fieri potuerit, ut hæc oculis Clar. Mathioli per Istriam proficcientis subterfugerit: forte quemadmodum alii Botanici, nimia montis altitudine, viarumque asperitate, vel denique incolarum ferocitate territus huc non pervenit. Sicut & Celeb. Scopolii. Apud nos in Istria, ut in Levante, qui, absque eo quod ipsi finistri quid a populo accidat, versari vult, necesse habet, ut se popularem esse dicat, quare eorundem linguam callere debet.

Botanices amicis gratiam abunde rem vel ex eo fecisse arbitror, quod ea in hac planta exhibuerim, quæ eandem determinant, sed contentine etiam erunt, quorum Deus venter est, cui, dum & de rerum cognitione loquuntur, thura ferunt? Hinc ut & iis satisfaciam, qua ratione hæc planta adparari debeat, ut ad manducandum adponi possit, paucis dicam.

Caro alba, & grati odoris, & minus adhuc amara, quam Cynara Scolymus Linnei; potest quidem manducari cruda; interea tamen & cocta sapit palato. Cum hæc planta vel in monte naturæ beneficio nata, jam apta est natriendo corpori, quis illam non dignam aestimet, quæ ad nostros hortos deportaretur, colloceaturque.

Nulla planta meretur majori jure nominari acaulis, atque hæc; nam carlinam acaulim Cel. Linnei, Vaillant & aliorum minus probabiliter hoc nomine insigniverim, quandoquidem sæpe unius pedis caulem habet: floret Julio, semen Septembri maturefcit; odor nullus.

N. 2. Tab. 2. fig. 1.

Illecebrum Kapela.

Æxigua planta, duorum pollicum longitudinem excedens. Radix lignosa, & ramosa, perennat, extus fusca, cinerea, intus albescens, caules & rami verrucosi, crassiores, juniores graciles, repuntque. Lignum illis albidum, cortexque ex cinereo in albidum degenerans.

Folia sunt alterna ovata, lanceolata, duas vel tres lineas longa, aliquantum pilosa, sessilia integerrima, stipula cum foliis alternatim occurrant, ejusdemque sunt figuræ, albissima, pellucida, integerrime, glabra. Caules capitulis terminantur.

Flores bracteis nitidis occultati, ovatique, calix viridis quinquefidus, exiguus, cartilagineus, ovatus, lanceolatus, & glaber. Corolla nulla, stamina minora calice, filamenta alba. Antheræ flavæ, stylis unicis, brevis, flavescens. Capsula quinquevalvis, monoisperma; semen unicum ovatum fuscum.

Ex hac descriptione quis accuratam cum illecebro paronichio, & capitato Linnei similitudinem, aut si majori affinitatem non detegit; neque ego locum huic inter allatas duas species unquam negavero.

Crescit in alpinis calcareis sterilibus, has alpes Kapelam dicunt incolæ, circa Grobenek, & versus Reeka; dein sepe monte Kleck.

Shne-

Shnefschnikich dicto; & alibi in montibus circumjacentibus floret sub finem Julii, semen maturefcit sub finem Augufti, odor nullus.

Icon repræfentat plantam in fua naturali magnitudine, ad latus fititur *a.* flos; *b.* folia cum ftipulis & bracteis; aucta *c.* squama corollæ; *d.* capfula; & *e.* femem.

N. 3. Tab. 2. fig. 2.

Rhamnus hydriensis.

Arbor inermis, fubramofa, tres vel quatuor orgyas alta, paucis ramis prædita. Radix inter faxa calcarea feſe diffundit, truncus illi eſt diametri unius pedis, cortex durus, cinereus, fulcus, verrucofus, intus flavus, & albidus. Rami nudi, fola in fummitate folioſi, veluti in orbem poſiti, folia ſunt glabra, ovalia, unico vel duplici dente crenata, fuſco virentia, ſubtus albida.

Cyma terminalis, & axillaris, in ramulis junioribus flores non habet, in ſenioribus autem triginta, aut plures inter folia in formam umbellæ prodeunt. Multi ex his ſunt ſteriles, ex hac potiſſimum cauſa, quod non ſatis nutrimenti habeant.

Calix virideſcens, paulo longior, ex tubo campanulato in limbum expanditur, quadrifidum patentem, planum, tubo ferme acuto longiorem; ſupremo tubo adnaſcuntur ſtamina quatuor, erecta, quibus ſingulis ſquamulæ pone accubant, oblongæ & breviores, atrofulcæ. Germen eſt ſubrotundum, parvum, piſtillum bifidum, breve.

His baccæ ſuccedunt rotundatæ, molles, pellucidæ, primo virides, in maturitate nigreſcentes, ſaporis ob dulcedinem ingrati. In qualibet bacca femina bina vel terna continentur, ovata, nitida, pallescentia, inclufa ſingula arillo proprio bivalvi. Floret menſe Junio & Julio, fructus maturefcit Septembri, & Octobri. Iconi adſtant, rami florentis in *a.* flos auctus in utraque; in *b.* germen; in *c.* ſquamulæ cum ſtamine; in *d.* bacca integra; in *e.* femem.

Habitat in montibus circa Hydriam, Zhernverch, mali Golack & Voiska ad Terminos Goritienſes, & Tolminenſes.

N. 4. Tab. 2. fig. 3.

Gentiana terglouensis.

Primo intuitu judicavi hanc plantam ad gentianam pumilam, & aculeum referri poſſe, at deprehendi, eam, & proprios, eosque conſtantes characteres habere, ita ut non poſſit non conſtituere propriam ſpeciem, quemadmodum id more Cel. Linnei, & Cel. Jacquinii me facere

oportere arbitror, qui ultimus in flora sua Tom. II. & IV, Tab. 135, & 302. utramque accurate descripsit, & depinxit.

Ego itaque, qua possum cura, hanc exsequor.

Tota planta glabra, & inodora est.

Radix perennis, erecta, fibrosa, pallens & ætate multiceps, in furculos abit paucos, subdivisos, rosula terminatos, caulis quasi nullus, si persistit, est erectus, gracilis, subrotundatus, semper unifloris. Folia radicalia sunt alterna sessilia, ovalia, duos vel tres lineas longa, integerrima, pinguis; folia duo ad calicem, quæ lanceolata sunt, subacuta, & opposita.

Flos pollicis longitudinem superat. Calix tubulosus, brevis, pentagonus acuminatus, quatuor lineas altus. Lacinie limbi corollæ cæruleæ quinque, rotundatæ, integerrimæ, trium linearum diametrum habent, cum interjectis squamulis semibifidis. Filamenta alba tubo longiori adherent. Antheræ flavæ, & liberæ. Stylus longus cum stigmate infundibuliformi, ad marginem quasi plumosus, in fructu bipartibilis, ventricosus, ad basim gibbosus. Semina minima fusca, ovalia, floret Julio, femina maturefcunt Octobri; crescit super monte Terglouensi, ad pedem montis glacialis, in monte na-Ziperi, & o-protech territorio Bohinensi.

Exhibui in Tabula plantam in nativa sua magnitudine, ad latus fissitur in *a.* stylus cum stigmate, & fructu in maturitate; in *b.* semen unicum *c.* limbus corollæ apertæ, odor nullus.

N. 5. Tab. 3.

Oenanthe Karstha.

Radix perennis, subcarnosa, extus fusca, intus albida, tortuosa, radicalis culis pluribus bifurcatim teres. Caulis solitarius, rotundatus, leviter striatus, glaber, sicut tota planta medulla albescenti fæctus, duos pedes altus. Folia radicalia bipinnata, innixa costa ad basim vaginante, parum striata, semiamplexicauli, circumscriptione oblonga vel elliptica, pinnis lanceolatis, vel subovatis sessilibus, ferrato incisus acutiuseculis ad costam principem sedent, folia caulina omnia sunt pinnata, summa ternata; pinnule sunt integræ, lineares aut lanceolatæ, acutæ. Petioli situlosi, & minute striati, ex basi membranacea & vaginante ortum ducunt.

Umbellæ universales convexæ, & involucrio paucifolio setaceo instructæ, semper eriguntur, compositæ ex radiis decem, aut duodecim. Umbellulæ particulares subrotundatæ, densæ, & parvæ, involucrio setaceo duræ, aut tres flores non superant. Radii exteriores paulo longiores sunt interioribus, strobili omnes fertiles, & ferme æquales sunt, dum exterimorum petala extrema pauxillo sunt majora, alba, cordata, dorsoque striata. Filamenta corollæ longitudine: styli rigiduli, pau-

paulatim valde elongati. Perianthium pentaphyllum, laciniis lanceolatis, acuminatis, & inæqualibus. Fructus striati, subrotundati, constant ex duobus seminibus, ellipticæ formæ, parum striatis, stylo bifido instructis, quorum alterum tribus foliolis calicis coronatur, & alterum duobus. Odor nullus; sapor pimpinelloideus. Floret mense Julio, semina maturefcunt Augusto.

Habitat prope Cryptam cornealem super monte Manas ad Boickam, etiam in montibus circa Reckam, abundanter deprehenditur circa Lippizam super Karschto in Carnioliâ interiore.

Iconi ad latus sistitur in *a.* flos, in *b.* femina aucta.

Cum hæc planta in multis cum oenanthe pimpinelloide convenit, facile pro eadem haberetur; cui viva ad manus non est, hanc icone expressam cum illa conferre poterit, quam Cl. Jacquin in citato suo opere Tab. 394. exposuit, ipseque ultro discrimina, quæ inter utramque intercedunt, partim in radice, partim in foliis detegit.

N. 6. Tab. 2. fig. 4.

Clathrus (*Fungus*) Hydriensis.

In tanta fungorum copia, quos partim Cel. Linneus, & D. Schæfferus determinarunt, quem præsens tabula exhibet, non reperi.

Fungus medioeris, subtriangularis semiputridis arborum radicibus innascitur, subcoriaceus, mollis. Stipes durus, subovatus; curvus, membrana albida obductus. Calamus digiti minimi crassitudinem habet; parum striatus, niger, villosus. Pileum gerit figuræ quasi triangularis, coloris bruneo-nigri, subtus lamellosus labyrinthiformis; lamellæ versus calamum sunt aliquantum parallelæ; superne pileus nodis distinctus, quorum figura fructibus pinus pineæ similis est; cum vero nodi alii majores, minores alii sunt confluentes, efformantque figuram jam pentagonam, jam tetragonam. Ex centris nodorum striæ versus latera procurunt. Partes aliquæ revolutæ, aliquæ planæ, membrana subtilissima, facili negotio separantur. Substantia spongiformis; lamellæ undulatæ, tenues, elasticæ, nec succum læsæ fundunt. Odor putridus suaveolens.

Habitat in collibus prope Hydriam, versus Merslarupa, Zhernaverch. Ad latus figuræ lamellæ adsunt. Crescit mense Julio.

N. 7. Tab. 2. fig. 5.

Leontodon Terglouensis.

Crescit super monte Terglou, ubi glacialis esse incipit, & hoc quoque in locis duntaxat humidis, reperitur etiam in alpinis circumjacentibus.

Tota planta inodora est, unum, duos, aut tres pollices alta. Radix perennat, crassa, nigra, pollicis longitudinem adæquat, fibrillas undique generans, fuscas, abescentes. Caulis firmus, hirsutus, unicus, teres, foliosus. Folia infima duobus pollicibus longiora, amplexicaulia, runcinata, sinuata, acuta, pilis nigris obducta. Superiora profunde dentata, admodum hirsuta; ultimum folium lineare, integrum, pilosum, nigrum.

Calix ex oblongo globosus, constat squamis imbricatis, lanceolatis, acuminatis, erectis, nigris & hispidis. Corollulæ sulphureum colorem habent, quinquedentatæ patentisque, calicem bis superant. Antheræ luteæ. Germina oblonga, glabra, styli longi, stigma luteum, & revolutum.

Receptaculum album, nudum, subcarnosum, semina fusca, cuneiformia, pappo coronantur sessili, piloso, ad latus figuræ repræsentatur fœmen unicum cum pappo.

Figura, quam hic intueris, exhibet naturalem plantæ magnitudinem, ad quam libere ex terra argillacea exurgit. Hæc, si frustulis lapideis tegitur, scapum nanciscitur gracilem, longioremque, ita ut aliam omnino formam induat.

N. 8. Tab. 2. fig. 6.

Myofotis Terglouensis.

Clar. Linneo genus myofotum, de quo pauci, & ii quoque non clarescatis, & dilucide tractarunt, in acceptis referre debemus, tanta acuratione elaboratum.

Ego primo intuitu hanc plantam non hæsitavi ad genus aretiæ referre, quemadmodum in Collectaneis (*) Berolinensibus, in quibus de itinere meo per alpes carniolicas, & carinthiacas ago, illam nominaveram; at diligentiori subin examine adhibito detectisque singulis notis deprehendi, eam Myofotim esse.

Tota planta colorem tristem, vel viridem fuscum habet, excepto flore. Odor gratissimus, sicut *Syringa* Linnei.

Radix perennis, sublignosa recta, profunda, multum tortuosa ratione fitus, tres, vel quatuor pollices longa, fibras paucas habet. Caulis foliosus, imbricatus, hirsutus; rectus vel procumbens; ex una radice plures quoque caules nasci solent.

Fo.

(*) Beschreibungen der Berliner Gesellschaft Naturforschender Freunde. Tom. I. 1750. in. c. fig.

Folia infima subnigrescentia, alia fusca virentia, oblonga, ovata, aut spatulata, sessilia, plana, integerrima, duas, vel tres lineas longa, pillis albis rigidis instructa, quæ caulem circumdant, in medio duo, aut tres flores nascuntur, caulis medius rectus, lateralis utrinque dependent, & quasi corymbum efformant. Hæc planta raro admodum est uniflora; aut acaulis.

Calix semitubulosus quinquefidus, initio villosus, lacinia quasi lanceolata; tubus duplo longior, primo patens, & deinde flores erecti, vel involuti.

Corolla hypocrateriformis; tubus ventricosus calyce brevior, annulum cylindricum efformat flavum sulphureum. Sub fauce stamina quinque, quorum filamenta flavescencia subulata minima. Antheræ rotundate flavæ. Limbus corollæ eleganter cæruleus, planus; in ore glandulæ nectariferæ bifidæ quinque persistunt; segmenta corolla subrotundata, ovata integra. Germen in fundo calicis, sessile, subglobosum, flavum, viride. Stylus stamina attingit; stigma capitatum. Capsula unilocularis polysperma, apice dehiscente, in quinque valvulas divergentes intra calicem persistens. Semina quatuor aut quinque, ovalia fusca. *a.* Representat in naturali altitudine corollam integram. *b.* Corollam apertam cum glandulis, & staminibus. *c.* Calicem medium apertum. *d.* Eundem patentem cum capsula, & feminibus in maturitatis statu. *e.* Capsulam cum stigmate non perfecte maturam. *f.* Semen unicum parum augmentatum.

Floret Augusto, semen maturefcit Septembri. Habitat in monte Terglou ultra montes glaciales, in supremo loco, qui adhuc terra vestitus est, in collectaneis Berolinensibus superius commemoratis determinavi, in quantam excrefcere solet altitudinem.

Nro. 9. Tab. 4. fig. 1.

Scabiosa Trenta.

Inter triginta, scabiosarum species, quorum Linneus in suo systemate non meminit, nulla est, quæ huic, quam ego hic adfero, similior sit, quam illa, transilvanica, ejus figuram Cl. Jaquin vol. I. pag. 50. Tab. II. (*) accuratissime exhibuit, nostra hæc ad 10. primas Linnei nempe corollas quadrifidas referri debet.

Tota planta glabra est. Radix crassiuscula, sæpe longa subnodososa intra scopulorum fissuras ut plurimum crefcit versus capita petiolorum antiquorum semitabidis, & albescentibus radiculis induta est.

(*) Hortus Botanicus Vindobonensis. Tom. III, 1770. in fol. maj. c. fig. col.

Caulis unicus sex pollices altus, teres, leviter striatus, nunquam ramofus, folia inferiora funt pinnatifida amplexicaulia, plantam mediam altitudine fuperat; cofta foliorum aliquantum fulcata, rigida; lobi inferiores liberi, valde crenati & runcinati, exteriores femper majores funt interioribus. Ex ultimo loborum pari alter lobus perpendiculariter exfurgit, ejusdem formæ cum reliquis, fed folum fecundum par foliorum eft etiam pinnatifidum minutim crenatum, fuperiora folia funt linearia integerrima. Flos unicus, globofus. Calix communis ovatus, & acutus componitur ex squamulis albis membranaceis, mucronato-aristatis. Corollæ albæ quadrifidæ, ad marginem majores funt. Stamina oblonga alba. Antheræ flavæ. Pistillum breve. Fructus compofitus, ovatus & obtufus. Semina ovalia, fubpilofa calyculis parvis dentatis coronata. Odor nullus. Floret menfe Julio, Augusto, femem maturefcit Octobri. Primam deprehendi in montibus circa Trenta, & in parte occidentali Terglou in declivibus, infra montem Ziperie, & Trafelium-verch & fuper Mifehelem-verch. Ad latus figuræ *a.* Squamulæ calicis; *b.* femem ariftis coronatum.

N. 10. Tab. 5.

Athamanta Golaka.

Tota planta glaberrima eft. Radix perennis, extus cinerea, intus alba, feptem vel octo pollices longa, fubcarnofa, craffa vel fibrofa, ad faxum allifâ ramos longos de latere propellens, oreofelenique fapore aliquo prædita. Coronam fetaceam de præteritis foliis habet. Caulis folitarius, fuperne ramofus fuberectus afcendit, unicus, rotunde fulcatus, duos, tres, vel quatuor pedes altus, ferme glaber. Calami medulla in centro albida, craffitudo unius pollicis eft. Folia radicalia ex periolo membranaceo, & amplexicauli enafcuntur, inferiora æque ac fuperiora tripinnata, in fummitate caulis incifa duntaxat, ratione ipfius planta magnitudo diverfa eft, in majore bipedalia funt. Cofte funt ftriatae anteriores canaliculatae, pallide virefcentes. Caules fuperiorum foliorum quali membrana involuti funt, quæ jam leviter jam profunde trifida, aut quadrifida, vel etiam pluries incifa eft, lacinia ovatae oblongæ, acuta, plane, fupra fplendide virides, infra palefcentes; in fummo caule folia fingula funt fimplicia, lanceolata minutim incifa: bafi ampliata, & membranacea.

Involucri univerfalîs foliola funt circiter octo novemque, lanceolata multumque incifa, reflexa, undulata, rigida; particulare confurgit ex foliis integerrimis, glabris, fublinearibus, tribus vel quinque. Umbella univerfalîs ampla conftat quindecim aut viginti quinque umbellulis inæqualibus, erectis. Umbella partialis quindecim aut viginti flores habet; flores, petala alba, glabra, ovata, cum apicibus inflexis vix fub-

cordata, æqualia. Stamina petalis longiora. Antheræ binodosæ, pallescentes. Stigmata bifida, brevia, albovirescentia. Omnes flosculi fertiles sunt.

Fructus immaturus, viridis, subrotundatus; maturus fuscus, ovatus, oblongus, teres, nitidus, clavatus. Stigma persistens, Semina bina clavata, marginibus quatuor elevatis, extus membranaceis, ovatis, glabris, in medio striatis, albescencia.

Tota planta, excepta radice, saporem ingratum habet, floret mense Junio, semen Augusto maturefcit. Ad latus Iconis repræsentatur fructificatio omnis in nativa magnitudine. *a.* Corolla cum flamine & germine. *b.* Semen non perfecte maturum. *c.* Idem maturum. *d.* Semen nudum extra membranas, cujus una pars interna concava, & externa convexa est, odor nullus. Habitat in alpibus Juliis in summitate montis Velki-, & Mali-Golak & in aliis montibus circumjacentibus.

N. II. Tab. 4. Fig. 2.

Potentilla Terglouensis.

Ex tot *Potentillis* nec unam vidi, quæ huic nostræ perfecte assimilaretur, illa nitida *potentilla* Cl. Linnei sicut illam Celeb. de Wulfen in appendice citato describit, maxime cum hac præsentè convenit.

Radix est sublignosa, atra, recta crassa, parum fibrosa. Caules pluri rimi suberecti, pollicis altitudinem attingunt, teretes, una cum foliis, & calicibus tomentori, aut dense villosi albi sericei, & glaucescentes. Folia radicalia, plurima, ternata, subamplexicaulia, in inferiore parte membranacea, versus folia petiolata. Foliola oblonga, ovata, obtusa, subsessilia in apice petioli communis, utrinque æqualiter villosa, plerumque plicata, integerrima. Folia caulina inferiora radicalibus similia, petiolata basi stipulis binis linearibus, acutis integris, & ipsi villis cinctis. Superiora ternata aut simplicia, primo cum stipulis brevioribus lanceolatis integris. Stipulæ sessiles integræ parum canaliculatæ.

Flos in caule semper unicus, terminalis, magnus, speciosus, odorifer sicut Cl. de Wulfen *potentillam* suam descripsit. Calix persistens subcoriaceus decemfidus, segmentis lanceolatis, alternis brevioribus angustioribus, supra tandem parum rubescentibus, subtus pallide virefcens, villosus. Pili in segmentis lanceolatis strias formant duplices. Petala quinque subcordata, leviter emarginata, pallida, rosea, ampla. Stamina plurima, filamenta albida duas lineas longa, antheræ clavate, rubræ, cum polline flavo. Receptaculum villosum. Germen ovarum, sessile, rubrum, sed villo albo sericeo vestitum. Stylus rotundatus, nudus, ruber. Stigma breve, simplex. Florent mense Julio, Augusto, super monte Terglou Sa-Utech, & Zospoliza in regionibus glacialibus. Infra prope *a.* repræsentatur calix. *b.* Folium ternatum cum stipulis expansum. *c.* Stamina. *d.* Germen pilosum. Omnia in naturali statu.

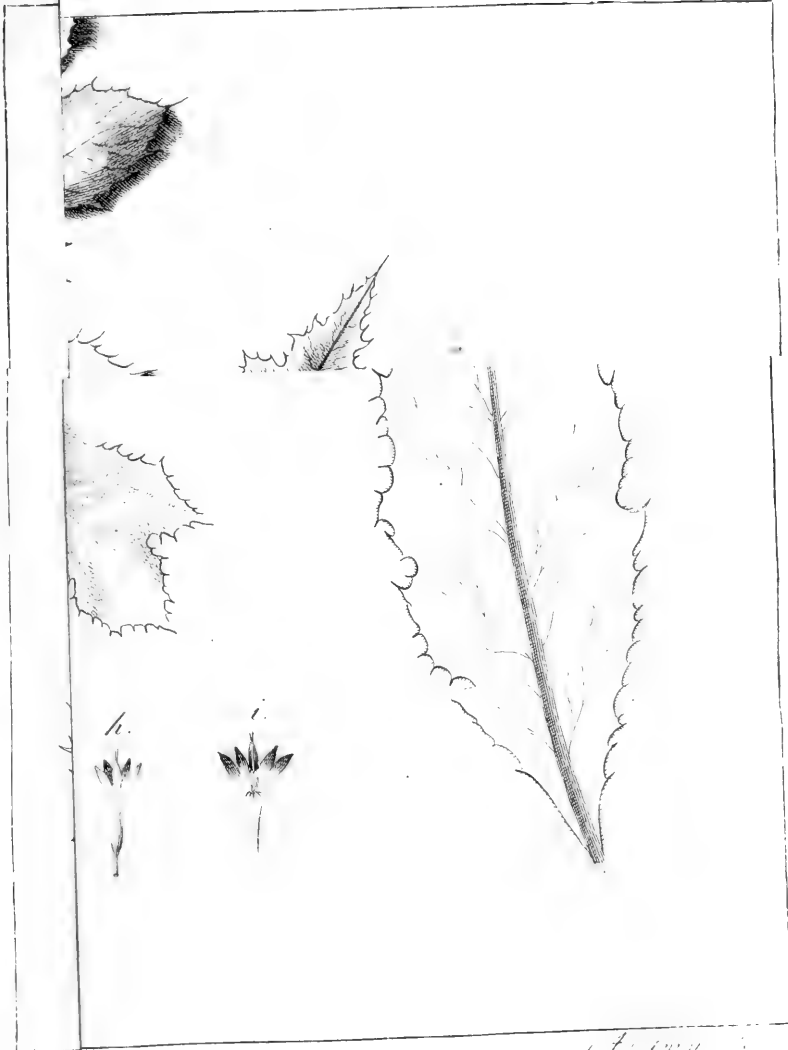
Carlina pola.

Tota planta tomentosa, seu arachnoidea est. Radix perennis, lignescens, $\frac{1}{2}$ fere quatuor pollices longa, etiam brevior, non ramosa, tortuosa, fibris vel radiculis funium instar instructa, flavescens, saporem eundem prope quem carlina acaulis habet, hunc saporem temperat levis superveniens dulcedo. Caulis erectus, tres pollices, aut spithamam longus, teres, flavescens, arachnoideus, junior foliosus, postea nudus, folia alterna sessilia aut subamplexicaulia, in summitate congesta, oblonga, parum ovalia, unius & dimidii pollicis longitudinem habent, rigida, sinuata, spinosa, pungentia; ex angulis sinuositatis pinnulae oblongae mucronatae prostant; in marginibus vero minoribus sunt solitariae, ex eodem loco in apicibus folia semper solitaria per costas decurrunt.

Floris caput subrotundum, cujus summitas in receptaculum elongatur, cui flos insidet involuero foliaceo mucronata rigido; & haec quoque folia sunt ensiformia, leviter canaliculata, integerrima rigida, & capitulo duplo longiora, coloris cinnabarini, semper persistentia. Corollae albescentes, quinquedentatae, tubulosae, quibus Antherae quinque flavescentes affixae. Stigma clavatum. Semen cordiforme, glabrum; pappus fetaceus, albidus, sessilis, duas vel tres lineas longus. Discus parum carnosus, albidus, saporem dulcem habet; floret Julio, & Augusto; primo hanc plantam inveni copiosam in montibus apenninis super monte Falcon, postea in Campagna di Roma, & in *Colliseo* prope Polam in Istria. Ad latus *a.* folium. *b.* Squamas calicis. *c.* Semen papposum representat.

Tres numero duntaxat hujus generis plantas in ultimo loco reperi, in quibus Myrmecleon an Libelluloides Linnei infidebat, quem huic planta addidi, vel propter singulares nigrescentes maculas.





Chamaecrista

1857

