

青海药材

青海省药材公司編

青海人民出版社

34

1880

66.9/2
326

前 言

青海省地区辽阔，矿藏丰富，土特产药材蕴藏量也很大。如把这些药材大量培植与采挖出来，不但能供应国内市场需要，保障广大人民身体健康，提高农牧民副业收入，且能供应出口，节省外汇，换回机器，对支援加速国家社会主义建设也能起到一定的推动作用。

为了发掘我省药材资源，扩大生产，满足医疗需要和供应出口，根据我们初步调查了解，搜集了一些药材实物标本及有关参考历史书籍，编绘出这本书，计药材107种。由于我处成立日期较短，对调查研究不够周密，编绘中可能有很多不妥当的地方，请各有关部门和对药材有经验者多提供一些宝贵的意见，以便再版时修正。

青海省药材公司

一九五七年七月



中科院植物所图书馆



S0021619

6016777

目 录

草 本 类

大 黄	(1)
甘 草	(2)
青 貝 母	(3)
羌 活	(4)
藜 朮	(5)
黄 芪	(5)
党 参	(6)
丹 参	(7)
远 志	(8)
柴 胡	(8)
升 麻	(9)
前 胡	(10)
防 風	(11)
当 归	(11)
贯 众	(12)
地 榆	(13)
薤 白	(13)
沙 参	(14)
茅 根	(15)
白 頭 翁	(15)
漏 蘆	(16)

毛知母	(17)
商陆	(17)
狼毒	(18)
青木香	(19)
天門冬	(19)
重楼	(20)
黄精	(21)
独活	(21)
赤芍	(22)
土麦冬	(23)
百合	(23)
冬花	(24)
旋覆花	(25)
薄荷	(25)
夏枯草	(26)
木贼草	(27)
益母草	(27)
蒲黄	(28)
蒲公英	(29)
藕蓄	(29)
蕪黄	(30)
茵陈	(31)
青蒿	(31)

大 薊	(32)
地 椒	(33)
澤 兰	(33)
草 紅 花	(34)
鷄 冠 花	(35)
紫 苏	(35)
荆 芥	(36)
艾 叶	(37)
槐 花	(37)
瞿 麦	(38)

木 本 类

土 茯 苓	(39)
山 豆 根	(39)
黄 栢	(40)
桑 寄 生	(41)
桑 白 皮	(41)
骨 碎 补	(42)

果 实 种 子 类

枸 杞 子	(43)
蒺 藜	(44)
杏 仁	(44)
郁 李 仁	(45)
火 麻 仁	(46)

萊菔子.....	(46)
白芥子.....	(47)
牽牛子.....	(48)
花 椒.....	(48)
路 路 通.....	(49)
赤 雹 子.....	(50)
地 膚 子.....	(50)
蒼 耳 子.....	(51)
天 仙 子.....	(52)
金 英 子.....	(52)
牛 蒡 子.....	(53)
葶 藶 子.....	(54)
車 前 子.....	(54)

动 物 类

鹿 茸.....	(55)
鹿 干 角.....	(57)
鹿 筋.....	(58)
鹿 腎.....	(58)
鹿 胎.....	(59)
鹿 尾.....	(59)
鹿 淚.....	(60)
牛 黃.....	(60)
牛 胆 汁.....	(61)

麝	香	(62)
熊	胆	(64)
熊	掌	(65)
五	灵脂	(66)
鷄	内金	(66)

昆 虫 类

斑	毛	(67)
虻	虫	(68)
全	蠹	(68)
地	龙	(69)

菌 类

冬	虫夏草	(70)
馬	勃	(71)
豬	苓	(71)
肉	蕈蓉	(72)
鎖	陽	(73)

矿 产 类

龙	骨	(73)
土	子	(74)
硼	砂	(75)
芒	硝	(75)
光	明盐	(76)
石	膏	(77)

大 黃

異名：川軍、搵軍

类别：草本类

科屬及形态：蓼科，山野多年生草本，我国各地均有培植，莖直立，中有空洞，叶互生，深裂为掌状，花为黄白色，呈穗状花序，果实为褐色的瘦果，其根供藥用。



产地：我省同仁、同德、河南蒙旗、澤庫、兴海、海西、果洛、玉树、湟中、湟源、互助、大通、民和、乐都、化隆、循化、共和、譽源、貴德、尖扎等地均产，四川、陝西、甘肃等省亦产，以青海产者质量最佳。

产季：秋季。

加工：挖出鮮黃后，去掉粗皮，太大的切成两半或四半，用麻繩从尾部穿起，掛在不見陽光及通風之处陰干，防止堆存或拼撞。未晾干时，不可装包或长途运输，以免霉烂变质。禁忌雨水、雪水侵入。（为了保持大黃的生产，太小者不可採挖）

规格：分为箱黃、包黃两种。身乾、去外皮、質堅、体重、无霉烂、无变质的均为箱黃料，以拳头大小的最好。如挖出鮮黃时，質松、体輕、内有發霉或因保管不善内部發霉的均为包黃。

銷路：国内外。

性味：特異芳香，苦寒，无毒。

效用：大黃为下泻藥，有消炎健胃作用，对腹痛、便秘、黃疸、瘀血肿毒等症有效。又为濃縮煎劑，在人体内外，对

呈黄色的葡萄状菌、傷寒、霍乱、大腸菌、赤痢菌、肺炎双球等細菌有抗生力：並对腸胃燥結、除瘀血热、利水、消腫等症有效。

栽培方法：秋季采集大黃种子，或將挖出来的大黃水根切成塊形及大黃頭子，埋在地下，均能生芽，經三、五年的生长期，就可采挖。

大黃湿折乾率：鮮大黃都要折合成干黃。鮮大黃二斤半折合一斤干黃。如挖出后經風干而又不够純干，可根据湿干情况适当折合。如未削去老皮的鮮大黃，可按三斤折合一斤。生产者將大黃挖出后应削去老皮，以便風干，而不致發霉变质。

甘 草

異名：国老、灵草、蜜草

土名：甜草根

类别：草本类

科屬及形态：豆科植物，多年生草本，春季从根生苗，高一、二尺，叶互生，为月状复叶，小叶为长圓形，結莢状果实，直根无髓，呈圓柱形，外皮为紅棕色的栓皮，其根供藥用。

产地：我省共和、海西、民和等地均产，內蒙古、山西、甘肅等省亦产，以甘肅王爺庙产者质量最佳。



产季：春季和秋季。

加工：挖出后，去淨苗槎，削去梢尖，理直，分出等級，捆成小捆保存。

規格：分为特、甲、乙、丙、丁、等外、草节七等。皮細、色紅、質堅、粉足、条直 均匀

者佳。詳細等級：長一尺至三尺(以下同)，特等粗8英分，甲等粗6英分，乙等粗4英分，丙等粗2.5英分，丁等2英分，等外不滿2英分。如不滿一尺長的為草節。

銷路：國內外。

性味：味甚甘，無毒。

效用：為緩和和其他藥物的刺激毒；並用以矯味，為各種峻烈性藥物的適宜配伍(中和)劑；又為解毒藥(菌蕈等毒)。甘草浸煮，可治胃潰瘍，緩中和百藥，療急迫攣痛，止咳潤痰。

青貝母

異名：貝母、勃母、母龍精

類別：草本類

科屬及形態：百合科，多年生草本，莖高一、二尺，葉互生，長披針形，上葉尖端卷曲，春日葉腋下垂；花呈鐘狀六瓣花，外面淡黃綠色，內淡綠，上有紫色細點，交網紋；結實為蒴果，地下鱗狀莖根形如集貝子，故名貝母，供藥用。

產地：我省玉樹、果洛等地均產，四川、西康亦產，其中四川產量較大，質量較好。

產季：秋季。

加工：挖出後，去淨苗槎和外皮，洗淨泥土，曬干保存。

規格：共分兩種。尖貝母：個小、均勻、色白、無霉、無雜質(玉樹土名貝母)；貝母：個稍大、色白、無霉、無什質(玉樹土名知母)。



銷路：國內外。

性味：微甘稍苦。（辛平）

效用：為鎮咳、止嗽、祛痰藥，治氣管炎、肺結核的喘嗽，又為止血催乳劑，治咯血、衄血等症。

羌 活 異名· 獨骨、 長生草、 羌青

類別：草本類

科屬及形態：繖形科，多年生草本，自生于山野，莖高三、四尺，葉多毛茸，互生，數回分歧，大形卵狀，復葉柄基腳抱莖，秋季開淡白綠色小花，其根供藥用。



產地：我省互助、大通、慶源、樂都、湟中、湟源、循化等地均產，其中以大通、互助產的質量最好。四川、湖北等省亦產。

產季：春季和秋季。

規格：我省產的有四種：有螺絲細節，狀如蠶形的名“蠶羌”；像竹根，有粗節的名“竹節羌”；像蕨根，帶節，如指頭粗的名“條羌”；純疙瘩帶小條的名“大頭羌”。蠶羌質量最好，竹節羌、條羌質量稍次，大頭羌質量最次，均以身乾、不碎、無雜質者佳。

銷路：國內外。

加工：挖出後去淨泥土與疙瘩，曬至半干後將細毛撞淨，再曬干保存。

性味：有特異峻烈香味。

效用：為鎮驚鎮痛藥，對於胃寒性頭痛、體痛、骨節痛、風濕

痛、神經痛等有效，并有發汗、利尿作用。

藜 朮 異名：大朮
土名：左宁根

类别：草本类

科屬及形态：爵状科，生于原野、山中，莖高五、六寸，根黄土色，叶如竹叶，六月中开藍花或白花，根供藥用。

产地：我省同仁、同德、澤庫、循化、化隆及各农牧区均产，四川、陝西、甘肃等省亦产。

产季：春季和秋季。

加工：挖出后去淨苗槎，洗淨泥土，堆于日光下三、四日，令其發热后内部变为黄褐色，然后晒干，成捆保存。（防止發热过大而發霉变质）

规格：分为独根、散根两种（即为馬尾朮、瓣子朮），均以身乾、无苗槎、无杂质、独根者佳，散根者次之。

銷路：国内外。

性味：味苦辛。（性平无毒）

效用：利大小便，疗黄疸，解酒毒，为清凉强壮藥，有活血、鎮痛之功效。



黃 芪 異名：大有芪、西芪、王孙

类别：草本类

科屬及形态：豆科，多年生草本，自生于山野，叶为奇数羽状，小叶卵形，有毛茸，秋日开淡黄色小形蝶花，果实

为荚果，地下根供藥用。

产地：我省民和、乐都、大通、互助、化隆等地均产，山西、东北等地亦产，以山西渾源产者較佳。

产季：春季和秋季。

加工：挖出后，去淨苗槎，剝去疙瘡頭，晒干后成捆保存。

規格：身乾、粉足、肥大而柔軟如綿者为綿芪，最好。

銷路：国内。

性味：甘溫。（无毒）

效用：緩和强壮藥，有止盜汗、自汗和利尿作用，並有排出痘疮等毒素之功用，还能治糖尿等症。



党 参

異名：辽党、台党、潞党

土名：中灵草

类别：草本类

科屬及形态：桔梗科，多年生草本，苗由地下莖上端露頭处發出，多数簇生，长柄，枝叶繁盛，生长稠密，叶条对生，呈綠色，成熟时呈黃褐色，深秋，苗則枯干，如白絲状，来年从宿根处生苗，根长数寸至尺許不等，供藥用。



产地：我省湟中、湟源、民和、乐都、互助、大通、循化、同德、同仁等地均产，山西的长治、潞城、五台和陝西、四川、甘肃等地均产。

产季：春季和秋季。

加工：挖出后，一般均以繩穿起，掛于通風

处晾干，捆成小把保存。

规格：条肥大、色白、质足、身乾、无霉、无虫蚀者佳。

销路：国内。

性味：甘平。（无毒）

效用：为强壮健胃药，用于一切衰弱症，能补助胃、肠之消化，能促进乳糜之吸收。对淋巴系、血行系，有增进新陈代谢之功；又治胃弱压食及初期的糖尿症；又为镇咳祛痰药，尤其对肺结核的轻症有效。

丹 参 異名：紫丹参、赤参

类别：草本类

科属及形态：属唇形科，自生于山野间的多年生草本，茎为方形，高尺余，叶为心脏形，对生，花为青紫色或白色的唇形花，根分歧，呈棕色，细而带纵皱，或曲而隆起状，形态不整齐，质虽坚硬而近脆弱，根供药用。



产地：我省民和、乐都、互助、大通等地均产，四川、山东、河北等省亦产。以四川产者质量较佳。

产季：秋季。

加工：采其根，去净苗槎及细根，晒干后保存。

规格：根条粗大、身乾、外皮黄赤色、内部紫褐色、有香味者佳。

销路：国内。

性味：苦涩，微寒，无毒。

效用：为强壮性之妇科要药，治子宫出血、月经不調、腹痛、疝痛、关节疼痛等症。

远 志 異名：棘菴

类别：草本类

科屬及形态：远志科，多年生草本，自生于山野，叶长椭圆形。

初夏，頂生綠色小花，其根皮供藥用。



产地：我省民和、乐都、互助等地均产，东北、內蒙古、山西、陝西、河南等省亦产。以山西产者质量最佳。

产季：春季和秋季。

加工：挖其根，先堆放在湿地，加盖杂草，令其發热（二、三日），然后抽去根骨，晒干保存。

规格：身乾、肥大去心者为远志桶，最好；条細、骨皮相連者为远志节，次之。

銷路 国内外。

性味：有苛辣味。（苦溫）

效用：为有效的祛痰藥，用作强壮、强心、利尿劑，又治支气管炎、心悸、失眠、記憶力減退等症。

柴 胡

異名：地薰
土名：野槐子根
（附：銀柴胡）

类别：草本类

科屬及形态：繖形科，多年生草本，自生于山野，莖高一、二尺，叶綿状，披針形，夏秋間，枝端开花，为黄色，果实扁圓形，根供藥用。

产地：我省湟中、湟源、互助、大通、乐都、民和等地均产，安徽、河北、山西等省亦产。（银柴胡产于甘肃银川）

产季：秋季。

加工：挖其根，去净苗槎，晒干保存。

规格：有“南柴胡”、“北柴胡”之分。北柴胡的根有香味，质柔软者为上品；其根硬容易折断者次之。南柴胡次之。现在药市出售者有“柴胡”与“银柴胡”之分。“银柴胡”为石竹科植物之根，与“南柴胡”、“北柴胡”完全不同。北柴胡以身乾、条肥大、无苗槎者佳。



销路：国内外。

性味：性平无毒。

效用：为解热药，治瘧疾之间歇热，又除胸脇部之苦悶。本药含有皂素，服后，易引起嘔吐，能治心腹中之結气、飲食积聚、寒热邪气等症。

升 麻 異名：黑升麻、周麻

类别：草本类

科属及形态：毛茛科，多年生草本，自生于山野湿地，莖高三尺余，大叶分三片，小叶为椭圆形，有锯齿緣，頭頂尖銳，秋日，頂生白色小花，呈长穗状，其根供药用。

产地：我省互助、大通、湟中、湟源、民和、乐都等地均产，四川、陝西等省亦产。

产季：秋季。

加工：采其根，去净苗槎，晒干后保存。



規格：身乾、肥大、无苗槎、棕黑色的為上品；細而瘦，肉帶青色，名鷄骨升麻，次之。

銷路：國內。

性味：味苦。（甘苦平）

效用：能解熱、解毒、淨血，解麻疹、痘瘡、諸瘍之毒及傷寒之熱，能鎮前額之

頭痛、口內炎、咽喉腫痛、扁桃腺等症。

前 胡

異名：西瓜蔓、射香菜、蜘蛛菜

類別：草本類

科屬及形态：繖形科，防葵屬，多年生草本，自生于山野，葉分裂為羽狀復葉，秋日開紫色小花，為復繖形花序，根供藥用。

產地：我省湟中、湟源、民和、樂都、互助、大通等地均產，陝西、浙江、湖南、安徽等省亦產。

產季：秋季。

加工：采其根，去淨苗槎，曬干後保存。

規格：身乾、條粗、无苗槎者佳。

銷路：僅銷省內。

性味：味苦兼辛。（性微寒）

效用：為解熱、鎮痛、鎮咳、祛痰藥，適用於感冒發汗、頭痛、氣管炎、咳嗽喘息、氣逆胸悶等症。



防风

異名：回辛、回草

土名：馬英子根

类别：草本类

科屬及形态：繖形科，多年生草本，莖直多歧，叶似羽状分裂，果实为扁广椭圆形，根供藥用。

产地：我省湟中、湟源、民和、乐都、互助、大通等地均产，其他各省亦产。以河北、內蒙古、东北产量較多，质量最佳。

产季：春季和秋季。

加工：挖其根，去淨苗槎，晒干后保存。

規格：身乾、条粗大、无苗槎、軟苗者佳。

銷路：仅銷本省。

性味：微苦。（苦平）

效用：用于感冒、頭痛，有鎮痛祛痰之功，对預防中風及盜汗等有效。



当归

类别：草本类

科屬及形态：繖形科，多年生草本，自生于山野，或培植，根分歧，有多数細根，叶分裂为多数小叶，披針形，夏日，頂生繖形白色小花，果实为长椭圆形，全草有特異之香气，根供藥用。

产地：我省兴海、同德、果洛等地均产，四川的北部，甘肃的

南部，陝西的西部亦產。其中以甘肅岷縣的西南部產量較多，質量最佳。

產季：秋季。

加工：採其根，去淨苗槎、泥土，曬干後保存。

規格：分為家種與野生兩種，均以身乾、肥大、外皮灰褐色和赤褐色、內部黃白色、香氣完全者佳。

銷路：僅銷省內。

性味：味甘辛苦，有特異芳香性。（苦溫）

效用：為鎮靜調經藥，對貧血、行血不暢有效；又為溫性強壯藥，治婦人子宮病，可使血液循環，改善身體溫暖，對婦女月經困難有特效。



貫眾

異名：貫仲、鳳尾、黑狗脊、百頭

類別：草本類

科屬及形態：水龍骨科，貫眾屬，自生于山林之陰地，葉自根莖叢生，互生于中軸之上，葉面為排列不規則之圓形，根供藥用。



產地：我省湟中、湟源、民和、樂都、互助、大通等地均產，華南、華北等地亦產。

產季：秋季。

加工：採其根，去淨苗槎、泥土及細毛根，曬干後保存。

規格：身乾、肥大、色紫、無苗槎及細毛根。

无土无杂质者佳。

销路：国内。

性味：味苦。（微寒有小毒）

效用：为收敛止血剂，治血崩、产后出血、收缩子宫；又治金疮及止鼻血；并为驱虫解毒药。

地榆

异名：酸赭、玉札、玉鼓

土名：鼻拉塌根

类别：草本类

科属及形态：蔷薇科，多年生草本，自生于山野，叶为奇数羽状，小叶细长为卵圆形，初夏开暗红色小花，根供药用。



产地：我省湟中、湟源、民和、乐都、互助、大通、海西等地均产，广东的连州和两湖、河北等地亦产。

产季：秋季。

加工：采其根，去净苗茎，晒干后保存。

规格：身乾、肥大、无苗茎者佳。

销路：国内。

性味：味微苦，有收敛性。（苦微寒）

效用：为收敛性止血药，用于吐血、下血、咯血、赤痢、月经过多等症。

薤白

异名：野韭、薺葱、火葱

土名：野蒜

类别：草本类

科屬及形态：百合科，葱屬，多年生草本，
叶細長，略為三角形，色深綠，生自地
下之鱗莖，秋日，叶間抽花，為繖形
花序，鱗莖如指頭大，供藥用。

产地：我省民和、乐都、互助、大通、湟源、
湟中等地均产，其他各省亦产。

产季：秋季。

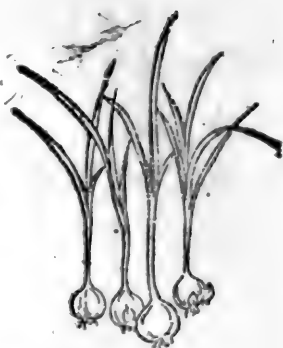
加工：采其根，去淨苗叶、泥土，蒸熟后晒干保存。

規格：身乾、色白、无杂质者佳。

銷路：国内。

性味：性辛苦。（性溫無毒）

效用：為健胃整腸藥，治胸悶脹痛、欲吐不得吐，喘息咳唾者
有祛痰作用；又為外用涂布劑，治火傷。

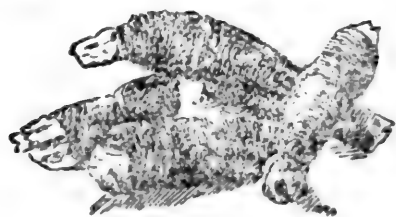


沙 参

異名：白參、洋乳、羊婆草、
鈴儿草、苦心
土名：面擗杖

类别：草本类

科屬及形态：桔梗科，多年生草本，自生于山野，莖高二尺，叶
的形状不一，有长椭圆形、
線狀形，或披針形，邊緣有鋸
齒，秋日，开淡色的鐘狀花，
果实为蒴果，其根供藥用。



产地：我省民和、乐都、湟中、化
隆、同仁等地均产，省外以东北 山东产者质量最佳。

产季：秋季。

加工：挖其根，去淨苗槎，晒干后保存。

規格：身乾、肥大、粉足、根細長而有橫紋、外面淡黃色、內

部白色者佳。

銷路：仅銷本省。

性味：緩和微苦。（苦微寒）

效用：为祛痰藥，用于支气管炎的咳痰，为桔梗的代用品，但略有滋養作用。人參补五臟的陽，沙參补五臟的陰。

茅 根

異名：地节根、白茅根

类别：草本类

科屬及形态：禾本科，多年生草本，自生于原野及河原，叶为線形，早春先叶后抽花，生白色花穗，地下根莖有多数竹樣之节，根供藥用。

产地：我省民和、乐都、貴德等地均产，全国各地亦产。

产季：春季和秋季。

加工：挖其根，去淨苗槎、泥土，晒干后保存。

规格：身乾、色白、无苗槎、无杂质者佳。

銷路：国内。

性味：略有甘味。（甘寒）

效用：为緩和、营养、利尿劑，用于淋疾、腎脏病，並有止血作用，对肺病咳血及鼻衄等症有效。



白 头 翁

異名：野丈人、翁草、奈何草
土名：毛娃娃

类别：草本类

科屬及形态：毛茛科，多年生草本，自生于山野，叶自根生，



深裂为羽状，春日开暗紫色美丽的花，近根处有白茸，状如老人的白髮，其根供藥用。

产地：我省民和、乐都、互助等地均产，安徽、河北、內蒙古等省亦产。

产季：春季和秋季。

加工：挖其根，去淨苗槎，晒干后保存。

规格：身乾、根条粗大、外皮黄褐色、內

部淡黄褐色者佳。

銷路：国内。

性味：收斂性苦味。

效用：为消炎性收斂止泻止血藥，用于热性病的下痢、月經閉止及浮腫和心脏病等症。

漏 蘆 異名：黑兰、莢蒿、鬼油藤

类别：草本类

科屬及形态：菊科，多年生草本，莖直，高三尺，叶互生，厚如大薊，无刺，秋日开球形藍色小花，花后結实，根供藥用。

产地：我省民和、乐都、互助、大通等地均产，山西、东北、河北等省亦产。

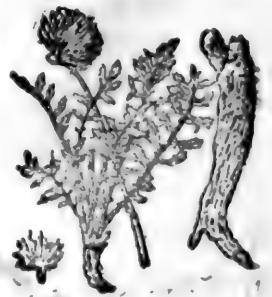
产季：秋季。

加工：挖其根，去淨苗槎，晒干后保存。

规格：身乾、条大、无杂质者佳。

銷路：国内。

性味：咸寒无毒。



效用: 为排膿止血劑，治諸疮痛疹、打扑傷及膀胱、直腸、腎脏出血，并能通乳汁，又用作驅虫劑。

毛知母

異名：知母、女雷

类别: 草本类

科屬及形态: 百合科，多年生草本，叶細长，夏日疎生淡紫色小花，呈穗状花序，其根供藥用。

产地: 我省互助近有發現，質量尙待調查。河北的东陵、西陵等地均产。

产季: 秋季。

加工: 挖出后，去淨苗槎，晒干保存。

規格: 毛知母：身乾、肥大、无苗槎、无杂质者佳。

知母肉：身乾、肥大、无苗槎、去外皮、无杂质者佳。

銷路: 国内外。

性味: 味微苦。（苦寒）

效用: 为解热藥，对热性病作清涼止渴劑；又治潮热而半有咳嗽，兼有鎮咳祛痰之效。



商 陆

異名：章柳、白昌、当陆

土名：章柳神根

类别: 草本类

科屬及形态: 商陆科，多年生草本，自生于山野，或栽培，根如大蘿蔔，呈淡褐色，莖高三、五尺，叶长卵形或长圓形，似烟草叶，夏日生小形白色五瓣花，根供藥用。

产地: 我省湟中、化隆等地均产，广东、江苏等省亦产。



产季：春季和秋季。

加工：采其根，去淨苗槎，切成片，晒干后保存。

規格：身乾、粉足、質堅、色白、无杂质者佳。

銷路：国内。

性味：味辛酸。（有毒）

效用：为利尿藥，並对慢性腎脏炎、肋膜炎、心脏水肿、脚气等症有效。

狼 毒 土名：饅頭花根

类别：草本类

科屬及形态：毛茛科，宿根植物，叶自根生，莖叶多毛，八、九月开黄色花，叶如商陆的叶，其根皮棕色肉白，为有毒植物，又为殺虫劑。

产地：我省湟中、湟源、民和、乐都、互助等地均产，陝西、甘肅 山西、山东等省亦产。

产季：春季和秋季。

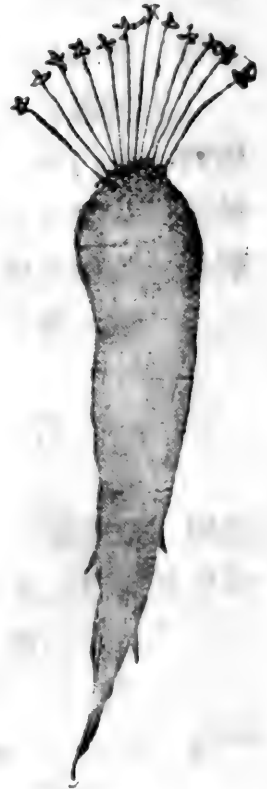
加工：采其根，去淨苗槎及細根，切成寸許片状，晒干后保存。

規格：身乾、肥大、片状者佳。

銷路：国内。

性味：辛平。（有毒）

效用：有猛毒，能殺鼠及各种飞禽走兽；外



涂，治皮肤、虫疥及干癬等症。（不可内服）

青木香

类别：草本类

科属及形态：菊科，多年生草本，叶有柄，夏日开绿色的筒状花，根供药用。

产地：我省湟中、乐都、互助等地均产，江苏、浙江等省亦产。

产季：秋季。

加工：挖其根，去净苗槎和粗皮，晒干后保存。

规格：身乾、肥大、去净外皮、无杂质者佳。

销路：国内。

性味：性温无毒。

效用：为芳香性健胃药，有利尿、发汗、祛痰、驱虫、防腐之效，治霍乱吐泻、瘧疾合并肠胃炎及支气管炎等症。

附言：据药学辞典记载，青木香即为马兜铃的根，但有的地区产马兜铃而不产青木香，我省产青木香并不产马兜铃。青木香、马兜铃是否究系一属，尚待进一步研究。

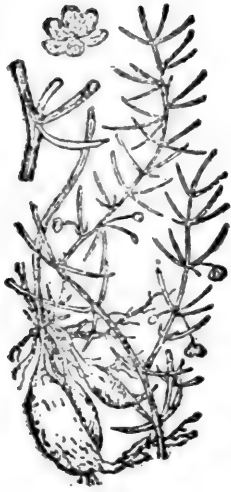


天門冬

異名：天棘、万岁藤

类别：草本类

科属及形态：百合科，多年生蔓性草本，地下根簇聚而成肥大的块根，椭圆形，莖如叶状分歧，为绿色线状之枝，叶细小如鳞形，夏日生白色小花，果实如小豆大的白色浆果，地下根供药用。



产地：我省民和、乐都均有发现，四川、云南等省亦产。

产季：秋季。

加工：挖出后，即剥去外皮，蒸熟后晒干保存。

规格：肥大、肉多、透明、润泽者佳。

销路：国内。

性味：初甘味，后带苦味。（苦平）

效用：为强壮药，有解热、镇咳、利尿之效，并治痛风、心脏病、水肿等症。

重 楼 異名：草河車、蚤休

类别：草本类

科属及形态：百合科，为蚤休的根，多年生草本，一茎独上，高尺余，莖当叶分，叶为长卵形，成层轮生，色绿，似芍药，夏日莖端开赤黄色花，一花七瓣，有金蕊下垂，秋结红子，根大如苍朮状，其根供药用。



产地：我省民和、乐都、河南蒙旗等地均产，广西的南宁等处亦产。

产季：夏季和秋季。

加工：采其根，去净苗槎，晒干保存。

销路：国内。

性味：味苦。（微寒有小毒）

效用：为解热、解毒药，适用于各种脓毒性热病、败血性热病

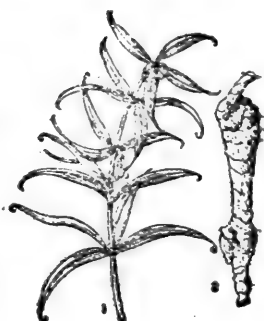
及一切化膿性炎症熱、癰疽、疔毒等症；外用，治蛇毒、虫毒等有效。

黃 精

異名：黃衣、鹿竹、黃芝

類別：草本類

科屬及形態：百合科，多年生草本，自生于原野，莖高尺余，葉披針形，頭尖銳，葉底帶粉白色，初夏，葉腋生淡綠色的小鐘形花，果實成熟後，為黑色球形的漿果，根供藥用。



產地：我省民和、樂都、互助等地均產，其他各省亦產。

產季：秋季。

加工：挖其根，去淨苗槎，晒至半干後用手搓一、二次，使其質堅，然後晒干保存。

規格：形狀較玉竹粗而短、似姜根、質肥大而滋潤者佳。

銷路：國內。

性味：緩和而稍帶甘味。（甘平）

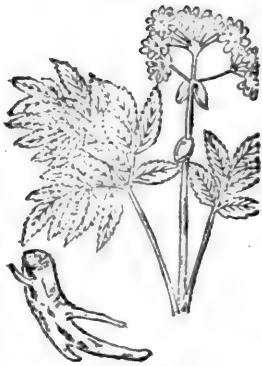
效用：為滋養強壯藥，對病後諸虛弱症有效；又為解熱劑，用于間歇熱、痛風、骨膜炎等；並為蛔虫驅除藥，對於高血壓亦有效。

獨 活

異名：獨滑、獨搖草

類別：草本類

科屬及形態：繖形科，多年生草本，自生于山野，莖高三、四



尺，莖葉多毛茸，葉互生，數回分歧，大形卵狀復葉，葉柄基腳抱莖成鞘，秋日，簇生淡白綠色小花，繖形花序，果實為橢圓形，稍扁平，根供藥用。

產地：我省市和、樂都、互助、湟中、大通等地均產，湖北、四川等省亦產。

產季：秋季。

加工：採其根，去淨苗槎，曬干保存。

規格：身乾、肥大、無苗槎者佳。

銷路：僅銷本省。

性味：有特異峻烈香味。（辛苦微溫）

效用：為鎮痙鎮痛藥，對於冒寒性頭痛、體痛、骨節疼痛、風濕痛等各種神經痛有效；並有發汗、利尿、消浮腫之功效。

赤芍

異名：艷友、冠芳、捋离

土名：臭牡丹根

（附：白芍）

類別：草本類

科屬及形態：毛茛科，多年生草本，自生于山野或栽培，根分歧，成紡錘狀，葉為二回三出複葉，小葉全邊三裂，披針形，初夏頂生紅色或白色美麗的小花，根供藥用。

產地：我省市湟中、湟源、民和、樂都等地均產，四川、浙江、安徽等省亦產。

產季：秋季。

加工：挖其根，去淨苗槎及芦頭，曬干保存。

規格：身乾、枝條肥大、糙皮粉足者佳。

銷路：省內。

性味：收斂性，微苦。（苦平）

效用：為鎮痙、鎮痛、通經藥，對婦人諸病、腹痛、胃痙攣、眩暈、痛風、利尿等有效；加莖朮，治因寄生蟲而引起的腹痛。



土 麥 冬

異名：麥冬

類別：草本類

科屬及形態：百合科，多年生草本，自生于山野，葉叢生為線狀，頭尖銳，初夏，葉腋生紫色小花，呈總狀花序，果實成熟時，為紫黑色的球形漿果，其根供藥用。

產地：我省同仁等地初有發現，產量尚待調查。浙江、四川等省均產。

產季：秋季。

加工：採其根，去淨苗槎，曬干後保存。

規格：身乾、肥大、滋潤者佳。

銷路：國內。

性味：緩和微甘。（甘平）

效用：為緩和滋養強壯藥，有強心、鎮咳、止渴、利尿之功。用作母乳催進劑有效，能祛心熱，清心潤肺，除煩止咳，強陰益精，除熱毒 顏面肢節浮腫等症。

百 合

異名：強瞿、蒜腦

類別：草本類

科屬及形態：百合科，生于山地或田園培植，為地下鱗莖，夏日



开紅色美丽的花,根以众瓣合成,故名百合。其地下球根供食用,亦供藥用。

产地: 我省民和、乐都等地均产,浙江、湖南产的质量最佳。

产季: 秋季。

加工: 采其根,剝成瓣,晒干后保存。

规格: 身乾、白色、无杂质者佳。

銷路: 国内。

性味: 味甘微苦。(性微寒无毒)

效用: 为滋养强壮性鎮咳、祛痰藥,对于肺結核及慢性乾性气管炎有滋养緩和止咳之功;并有清凉退热作用。

冬 花 異名: 顆冬、鑽冻

类别: 草本类

科屬及形态: 菊科,多年生草本,叶自根生,梗长心脏形,多角状,齿牙边,冬季頂生草性頭状花,其花供藥用。

产地: 我省民和、乐都、互助、大通等地均产,陝西、山西、甘肃等省亦产。

产季: 冬季。

加工: 立冬前后,采其地下根上的花蕾,將花薄薄撒于通風陰凉处風干,不可日晒,謹防堆存或压撞,以防变色变质。

规格: 未开的花蕾、色紫紅、无桿、无杂质者佳。

銷路: 国内外。



性味：微辛。（溫無毒）

效用：為鎮咳祛痰藥，有健胃之效。

旋覆花

異名：金佛草

土名：野苦苦菜

類別：草本類

科屬及形態：菊科，旋覆花屬，多年生草本，自生于原野水濕之地，葉披針形，邊緣有粗鋸齒，微有茸毛，皆互生，夏末，莖上分枝開花，花黃色，頭狀花序，其花供藥用。

產地：我省市和、樂都、湟中、互助、大通等地均產，全國各地亦產。

產季：夏季。

加工：採其花，去淨梗、葉，曬干後保存。

規格：身乾、淨花、無杆、無雜質者佳。

銷路：國內。

性味：味咸苦辛。（性溫無毒）

效用：為健胃祛痰藥，治胸中痞悶、胃部膨脹、咳嗽、嘔逆等症。

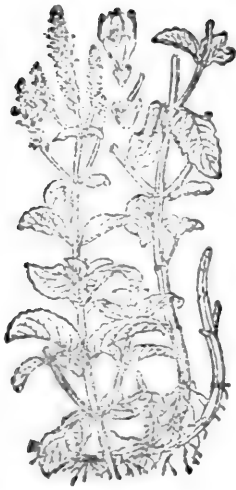


薄荷

異名：蕃荷葉、金錢薄荷

類別：草本類

科屬及形態：唇形科，芳香性，多年生草本，自生于山野，或栽培，莖方形，全株密生短毛，葉對生，長橢圓形，夏秋開淡紫色小花，果實為卵形的瘦果，莖葉均供藥用。



产地：我省民和、乐都、互助、大通等地均产，江苏、河北等省亦产。

产季：夏季和秋季。

加工：割其茎叶，暴日晒干，保持其绿色，然后成捆保存。

规格：身乾、色绿、清凉芬香、无杂质者佳。

销路：仅销本省。

性味：有特異峻烈芳香味，清凉。

效用：为清凉性芳香，有鎮痙、發汗、解热、驅風、健胃之效，並治感冒、頭痛等症。

夏枯草 異名：乃东、血見愁

类别：草本类

科屬及形态：唇形科，自生于山野，莖方形，叶对生，为椭圆形或披针形，初夏，頂生紫色唇形花，花穗供藥用。

产地：我省湟源、民和、乐都等地均产，广东、江苏、浙江亦产。

产季：秋季。

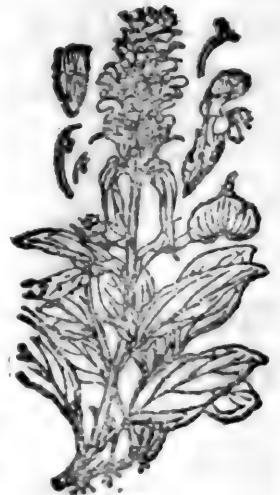
加工：采其花穗，晒干后保存。

规格：純花穗、身乾、不碎、无杂质者佳。

销路：国内。

性味：味苦辛平。（性微寒无毒）

效用：为利尿藥，对于淋病、子宫病有效；又为瘰癧要藥，并治高血压，能使血压持久下降，並使不愉快之症状消失。



木賊草

異名：鏗草

土名：节节草

类别：草本类

科屬及形态：木賊科，常綠多年生草本，自生于山野，莖丛生，管状，中空有节，叶小，形为鱗状，穗圓形，其莖供藥用。

产地：我省民和、乐都、大通、互助等地均产，陝西、山西、浙江亦产。

产季：夏季和秋季。

加工：采其莖，暴日晒干，保持其綠色，成捆保存。

規格：身乾、色綠、无根、不碎者佳。

銷路：本省。

性味：有收斂苦味。（甘微苦溫）

效用：为收斂止血劑，治腸出血；并为利尿發汗藥；对于浮腫及眼疾有效。



益母草

異名：坤草

（附：茺蔚子）

类别：草本类

科屬及形态：唇形科，茺蔚屬，一年生草本，叶自根生，莖略呈方柱形，分裂三片至数片，稍呈短羽状，其对生的叶腋間，輪生淡紫色的小唇形花，一花常結四子，名“茺蔚子”，莖、叶及子，均供藥用。

产地：我省民和、乐都、大通等地均产，其他各省亦产。



产季：夏季。

加工：采其莖叶，晒干保存。（保持其綠色）

規格：身乾、色綠、莖叶齊全者佳。

銷路：国内。

性味：味辛苦。（微寒無毒）

效用：为强壮性通經藥，对于产后子宮收縮无力及因长期子宮出血有效；并用于子宮內膜炎所引起的粘液分泌物，及产后液状排泻物久未止者。

茺蔚子：为利尿劑，治水肿、降低血压等症。

蒲 黃 異名：香蒲、甘蒲、中央粉

类别：草本类

科屬及形态：香蒲科，多年生草本，自生于澤湿地，莖高至三、五尺，叶丛生，广線形，夏日頂生雌雄花，呈肉状穗花序，其花粉供藥用。

产地：我省民和、乐都各地均产，浙江、河南等省亦产。

产季：夏季。

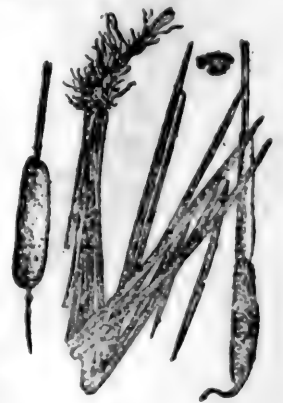
加工：采其花粉，晒干后装箱，放于干燥处保存。

規格：純花粉、身乾、色黃、粉細、无杂质者佳。

銷路：国内。

性味：稍带油樣緩和。（甘平）

效用：为止血劑，有消炎、利尿作用，用于吐



血、衄血、尿血、妇人子宫出血等症。

蒲公英

異名：黄花地丁、奶汁草



类别：草本类

科屬及形态：菊科，生于田野之間，多年生草本，叶自根、莖丛生，倒披針形，春日开花，著一頭花序，果实为瘦果，莖叶均可提供藥用。

产地：我省湟中、湟源、民和、乐都、互助、大通等地均产，其他各地亦产。

产季：春季。

加工：采其莖叶，晒干后保存。

规格：身乾、无霉烂、无杂质者較好。

銷路：本省。

性味：味苦。（性平无毒）

效用：为健胃藥，有解热之效，用于消化不良、胃炎、胃痛，并有消炎止痛之功；又治疗疮肿毒、乳腺炎、淋巴腺炎等症。

篇蓄

異名：扁办、扁蔓、道生草

类别：草本类

科屬及形态：蓼科，一年生草本，春日生苗，叶为长椭圆形，深綠色，夏日自叶間开紅色或白色的小花，后結黑色三角形的小果，其莖、叶供藥用。

产地：我省民和、乐都、湟中、湟源、互助、大通等地均产，



其他各省亦产。

产季：夏季和秋季。

加工：采其梗、叶，晒干保存。

规格：身乾、不碎、无杂质、无根者佳。

销路：国内。

性味：味苦。（性平无毒）

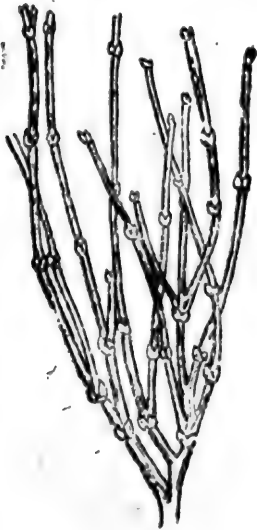
效用：为利尿、消炎、止泻、驱虫药，治黄疸、霍乱、腹痛、下痢、蛔虫等症；又治女子阴癖，适用于膀胱炎之闭尿等症。

蕨 黄

异名：龙沙、卑相、卑盐
（附：蕨黄根）

类别：草本类

科属及形态：蕨黄科，多年生草本，雌雄异株，莖有节，叶对生，小形鳞状叶，夏日稍开黄花，结实如百合瓣，呈深红色，全草及根供药用。



产地：我省民和、乐都、互助、大通、共和等地均产，全国各地亦产。

产季：秋季。

加工：采其全草，去净根，暴日晒干，保持其绿色，成捆保存。

蕨黄根：采其根，晒干保存。

规格：身乾、色绿、尝之舌上有麻痺之感者佳。

销路 本省。

性味 收敛，稍有麻痺性。（辛苦温）

效用：为發汗、利尿、鎮咳、祛痰藥，对百日咳、气管炎、喘息、关节疼痛等症有效。

蕪黄根：有相反作用，对止汗有效，並用于自汗、盜汗、产后虛汗等症。

茵 陳 異名：白蒿、綿茵陳

类别：草本类

科屬及形态：菊科，多年生草本，自生于沙地，叶自根节發生，为羽状分裂，密生，有白毛茸，叶供藥用。

产地：我省大通、互助、民和、乐都、湟中、湟源等地均产，其他各省亦产，以江西产者为佳。

产季：春季。

加工：采其絨毛状細叶，晒干保存。

规格：色灰白而綿軟、无根梗、无杂质者佳。

銷路：国内。

性味：有特異之芳香，味苦。（苦辛微寒）

效用：为發汗、解热、利尿、淨化血液藥，又为黄疸之要藥，能促胆汁分泌，並有驅虫之效。



青 蒿 異名：香蒿、野兰蒿

类别：草本类

科屬及形态：菊科，多生于河岸海边，最初就地發芽，形如胡蘿蔔秧，春日抽莖，梢上的叶，細裂如絲，叶腋生枝，开小頭状花，排列作穗状，呈綠黄色，莖叶供藥用。



产地：我省民和、乐都、湟中、大通、湟源等地均产，全国各地亦产。

产季：夏季。

加工：采其梗叶，暴日晒干，保持其绿色保存。

规格：身乾、色绿、梗叶齐全、无根槎者佳。

销路：国内。

性味：味苦。（性寒无毒）

效用：为优良之解热药，並止盗汗，能增进食欲等。

大 薊 異名：虎薊、馬薊、刺薊 （附：小薊）

类别：草本类

科属及形态：菊科，大薊属，自生于山地，叶强而刚，叶边有刺，甚短，秋日梢上分枝，开头状花，色紫红，花形较小薊小，而每枝之花数多于小薊。小薊多生于原野间，为宿根草本，叶深裂如羽状，初夏开紫红色的头状花，花冠筒状，间有白花，花及全草均供药用。

产地：我省湟中、湟源、民和、乐都、互助、大通等地均产，其他各省亦产。

产季：夏季。

加工：采其全草，去净泥土及根，晒干后保存。

规格：身乾、色绿、无杂质者佳。

销路：国内。

性味：味辛，性凉无毒。小薊：性味同。

效用：大薊主凉血、消肿、治疮癰、通乳汁，小薊功效与大薊相同，但力薄不能消肿。



地 椒 異名：水楊梅

类别：草本类

科屬及形态：为蔓草类，莖叶甚細，花作小朵，色紫白，貼地而生，可煮羊肉食，亦可供藥用。

产地：我省民和、乐都、湟中等地均产，甘肃亦产。

产季：春季和夏季。

加工：挖出后去淨根、梗及杂质，晒干后保存。

规格：身乾、色綠、无杂质者佳。

銷路：本省。

性味：味辛溫。

效用：为消炎藥，治气管炎、淋瀝肿毒等症，亦可用作殺虫藥。



澤 兰 異名：水香、虎兰、龙枣、孩儿菊、鳳藥 土名：扒牛草

类别：草本类

科屬及形态：菊科，澤兰屬，高二、三尺，叶赤紫色，似薄荷，枝节对生四叶，秋季开白色或淡紫色花，根为紫黑色，其莖叶供藥用。

产地：我省互助、大通、民和、乐都、湟中等地均产，全国各地亦产。

产季：夏季。

加工：采其莖叶，晒干后保存。



規格：身乾、色紫、梗叶齊全、无雜質者佳。

銷路：國內。

性味：味苦甘。（性微溫無毒）

效用：為通經利尿藥，治水腫，又用于婦女月經不調、產後瘀血、腹脹等症，又為外傷腫毒的外塗藥。

草紅花

類別：草本類

科屬及形態：菊科，一年生草本，各地栽培，莖高二、三尺，叶互生，广披針形，叶緣有尖鋸齒，叶端尖銳，夏日頂生紅黃色的筒狀花，总苞有刺毛，狀如大薊花類，采其花冠，晒干后供藥用。

产地：我省民和、乐都、湟中、湟源、互助、大通等地均产，河南、四川、甘肃、陕西、新疆等省亦产，其中以河南产量較大，質量最佳。

产季：秋季。

加工：采其花冠，晒干后保存。（防止發霉變質）

規格：藥店有“散紅花”“餅紅花”二種。餅紅花是鮮花揉搓压制而成的。色深紅、花絲長而潤澤者佳。

銷路：國內。

性味：有特異之香氣，微苦。（辛溫）

效用：為通經要藥，对于月經閉止、分娩時之陣縮催進、解熱發汗等有效；並為無害的紅色素，制造原料，治破血、活血、消腫、止痛、婦人月經不調、腹中諸塊、血崩、淋露、產後血病等症。



鷄冠花 (附：青葙子)

类别：草本类

科屬及形态：莧科，鷄冠花屬，一年生草本，叶互生，广披針形，夏秋間頂生变形的花，花如鷄冠状，有紅、黃、白各色，花后結实，种子小而黑色，有光澤，花及子均供藥用。



产地：我省民和、乐都、湟中等地均产，全国各地亦产。

产季：夏季和秋季。

加工：采其花、子，去淨杂质，晒干保存。

规格：花：身乾、色紅、无杂质者佳；子：身乾、色黑亮、无杂质者佳。

銷路：国内。

性味：甘凉无毒。

效用：花：为收斂劑，有止血、止泻之效，用于赤白、痢疾、痔疮、吐血、衄血、妇人子宫出血等症。子：能清肝、明目、疗眼疾及止血等。

紫 苏

类别：草本类

科屬及形态：唇形科，一年生草本，为栽植品，子、叶、梗均供藥用。

产地：我省民和、乐都、大通、湟中等地均产，广东、江苏、浙江、河北等省亦产。



产季：夏季和秋季。

加工：割下后掛于房內或棚內陰乾，防止日晒及雨淋，以保持其紫色者佳。

規格：共分四种：梗、叶、子齊全者为“全紫苏”；純梗为“苏梗”；純子为“苏子”；純叶为“苏叶”。我省藥用多为“全紫苏”，以身乾、色紫、梗叶齊全、无根者佳。

銷路：国内。

性味：有特異之芳香。（辛溫）

效用：为發汗、鎮咳、健胃、利尿藥，有鎮靜、鎮痛、解毒作用，对感冒、嘔吐、腹痛等症有特效。

荆 芥 異名：姜芥、假苏、郑芥

类别：草本类

科屬及形态：唇形科，一年生草本，莖高二尺，叶有柄，分裂为羽状，披針形，初夏开細小紅白色唇形花，全草有芳香，其莖、穗供藥用。

产地：我省民和、乐都、湟中、大通、湟源、互助等地均产，省外以江西产者最佳。

产季：秋季。

加工：割其莖、穗，晒干后成捆保存，防止發霉变质。

規格：梗穗齊全、色綠、无根、无杂质者佳。

銷路：国内。

性味：有特異芳香。（辛苦溫）



效用：为發汗驅風藥，治感冒、頭痛、眩暈等；又为鎮痙藥，治疮毒、牙关紧閉、四肢强直等症。

艾 叶 異名：艾絨、医草、灸草

类别：草本类

科屬及形态：菊科，艾屬，种类不一，多年生草本，生于山野，高二、三尺，叶互生，长卵形，羽状分裂，灰白色，下面生毛甚密，花为淡黄色，未开花时采其叶，供藥用。

产地：我省互助、大通、民和、乐都、湟中等地均产，江苏、浙江等省亦产。

产季：夏季和秋季。

加工：采其叶，晒干后保存。



規格：身乾、色灰白、淨叶、无根莖及杂质者佳。

銷路：国内。

性味：有芳香味，苦平。（无毒）

效用：为止血劑，治吐血、衄血、直腸出血、子宮出血、腹痛、吐泻、經閉、少女萎黃、孕妇胎动不安等症。

槐 花 （附：槐角、槐米）

类别：草本类

科屬及形态：豆科，槐屬，落叶乔木，初夏梢頭开花，果实为长荚角，花、实均供藥用。

产地：我省民和、乐都等地均产，山东、河北、浙江、湖北等省亦产。



产季：夏季。

加工：采集槐花、槐米、槐角，晒干后保存。

规格：槐花：净花、身乾、色白、无杂质者佳；槐角：身乾、籽粒足壮者佳；槐米：身乾、色黄绿、无杂质者佳。

销路：槐米：国内外；花、角：国内。

性味：味苦。（性平无毒）

效用：槐花：为清凉性收敛止血药，对于痔疮出血、胃腸及膀胱出血、鼻血、衄血、妇女子宫出血、赤白带下等有消炎、防腐、止血之效。

槐角：治腸風、便血，疗内外五痔，久服能明目延年。

瞿 麦 異名：南天竺草、大菊、大兰、石竹

类别：草本类

科属及形态：石竹科，瞿麦属，多年生宿根草本，田野间自生或栽培，叶线状，披针形，对拥抱于膨起的节上，夏秋间枝抽出花轴，果实为蒴果，熟自顶端裂开，全草供药用。

产地：我省互助、大通等地均产，其他各省亦产。

产季：夏季和秋季。

加工：采其茎叶，去根，晒干，成捆保存。

规格：身乾、色绿、无杂质者佳。

销路：国内。

性味：味苦。（性寒无毒）

效用：为利尿剂，治水肿及淋病，适用于血淋、尿痛；又为通经药及阵缩催进剂。



但妊妇用量过多，则有流产之弊。

土茯苓

異名：山猪粪、刺猪苓、
山归来、山遗粮

类别：木本类

科屬及形态：百合科，攀緣性灌木，雌雄異株，自生于山野，莖細，有銳刺，节曲屈，高至三、五尺，叶有柄，卵圓形，无鋸齿，頭尖銳，基脚有两个卷鬚，初夏，叶腋生黃綠色小花，呈繖形花序，果实成熟后呈紅色，为球形漿果，根、莖供藥用。



产地：我省民和、乐都、互助、大通等地均产，四川、湖北等省亦产。

产季：秋季。

加工：采其肥大的根塊，晒干后保存。

规格：质軟、外皮土紅色、內为淡紅色、切开后多塵粉者佳。

銷路：国内。

性味：稍带苛烈苦味。（甘淡平）

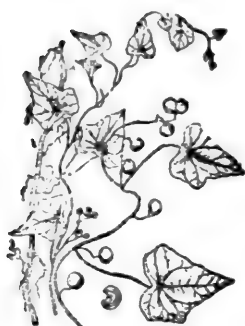
效用：健皮胃，强筋骨，祛風湿，补关节，止泄泄，治拘攣骨痛、恶疮癰腫、解汞粉及銀硃毒。

山豆根

異名：金鎖匙、黃結

类别：木本类

科屬及形态：豆科，常綠蔓性灌木，自生于山中陰地，莖柔弱，夏日叶腋生穗，开白色蝶形花，后結实，熟則呈黃色，其根供藥用。



产地：我省互助、大通等地均产。广西产的为广豆根，质量最佳。

产季：秋季。

加工：采其根，晒干后保存。

规格：身乾、根条均匀、无毛根者佳。

销路：国内。

性味：味苦，性寒，无毒。

效用：为解热、解毒、消炎藥，应用于各种急性喉炎、扁桃腺炎、气管炎、喉痛及炎性肿毒、疮瘍等。又用于热痢及胃腸諸般炎症、腹脹、急性热病等症。

黄

栢

異名：川黄栢、东黄栢

土名：黄三刺皮

类别：木本类

科屬及形态：芸香科，落叶乔木，高丈余，自生于山野，树干外皮破裂，呈灰黄色，叶对生，羽状複叶，小叶椭圆形，頭端尖銳，邊緣有細鋸齿，夏日頂生淡黄色小花，呈圓錐花序，果实成熟后为黑色球形核果，树皮供藥用。

产地：我省民和、乐都、互助、大通等地均产，四川、山西、河北、东北等省亦产。

产季：春季和秋季。

加工：剥下树皮，刮去外面老皮，晒干后保存。

规格：身乾、体厚、深黄色、浸湿后粘性强者为佳。

销路：本省。



性味：有强苦味。(苦寒)

效用：为健胃、止泻、解热、强壮药，治腹痛、消化不良等症。

桑寄生

異名：寄屑、苑童
土名：树黄

类别：木本类

科属及形态：寄生于暖地不饲蚕的老桑树上，其根在桑枝节内，自皮部抽茎而出，高二、三尺，叶圆微尖，质厚而柔，面光泽，背有毛茸，四五月间结实，如小豆，色赤，其枯死的枝叶，俱现青黄色，采以入药。



产地：我省共和、互助等地均产，广西等省亦产。

产季：春季和秋季。

加工：采其桑树上的寄生枝，晒干后保存。

规格：身乾、条大、色青黄、不碎者佳。

销路：本省。

性味：味苦。(性平无毒)

效用：为强壮剂，用作安胎药，并有消肿及催乳作用。用于腰部神经痛、高血压血管硬化、四肢麻木，尤其妇女怀孕期之腰痛最有效。

桑白皮

異名：桑皮

类别：木本类

科属及形态：桑科，灌木，自生于山野或栽培，叶卵形或椭圆形，春末开黄绿色小花，呈小穗状花序，果实为球形或

椭圆形小浆果，熟呈紫黑色，其嫩枝、根皮、叶与果实均供药用。

产地：我省民和、乐都等地均产，山东、浙江、江苏等省亦产。

产季：春季。

加工：挖出根，将外皮刮去，晒干后保存。

规格：身乾、色白、肉厚、粉足、无杂质者佳。

销路：国内。

性味：苦。（甘寒）

效用：为利尿镇咳剂，对水肿、喘咳、祛痰有效；嫩枝及叶熬膏服之，治高血压、手足麻木；桑椹为清凉止咳剂，能解酒毒，利尿消肿。



骨碎补

異名：毛姜、猴姜、申姜

土名：毛貫仲

类别：木本类

科属及形态：石菖类，隐花植物，寄生于树根下或石隙中，其根扁长，略似姜形，上有褐色毛，春生叶，至秋干黄，无花，其根供药用。

产地：我省湟中、民和、化隆、互助、大通等地均产，浙江、陕西等省亦产。



产季：秋季。

加工：挖其根，晒干后去净苗槎及细毛根保存。

规格：身乾、肥大、无苗槎及细毛根者佳。

销路：国内。

性味：味苦。（性溫無毒）

效用：為緩和補骨藥，又為鎮痛藥，用於跌打損傷、筋骨、腰脊、關節等疼痛。

枸杞子

異名：地仙、仙枝、苦杞
（附：地骨皮）

類別：果實種子類

科屬及形態：茄科，落葉灌木，自生于原野路旁，叢生小枝，如刺狀，葉柔軟有柄，披針形，或倒卵圓形，夏日葉腋生淡紫色小花，果實成熟後呈紅色，為橢圓形的漿果，名為枸杞子，根皮為地骨皮，均供藥用。

產地：我省海西、湟中、湟源、民和、樂都等地均產，甘肅、陝西、山西、河北等省亦產。枸杞子以甘肅產的質量最佳，地骨皮以山西產的質量最佳。

產季：秋季。

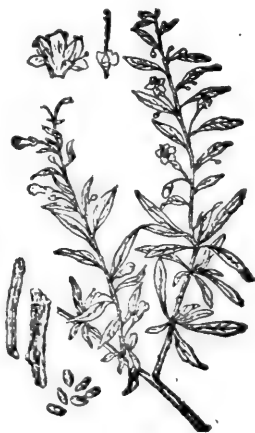
加工：枸杞子：採集後，晾乾裝箱保存（謹防發霉變質）；地骨皮：採其根，用水泡一、二小時，用斧砸之，使其骨與皮分裂，將皮取下，曬乾保存。

規格：枸杞子：身乾、個大、色紅、子少者佳；地骨皮：身乾、肉厚、無骨、不碎者佳。

銷路：國內。

性味：枸杞子：甘平；地骨皮：苦。（寒）

效用：枸杞子為滋養強壯藥，治糖尿病、肺結核、虛弱消瘦等有效；地骨皮為解熱、止咳藥，對於結核性之潮熱，有解熱之效。



蒺藜

異名：旁通、屈人、止行
土名：八角刺

类别：果实种子类

科屬及形态：蒺藜科，当年生草本，多生于河边沙地，叶为偶数羽状，小叶为长椭圆形，夏日叶腋抽花梗，着黄色小堇花，果实如菱，长三、四分，表面突起如角，刺極鋒利，初現白綠色，熟則呈黃白色，其刺傷人甚疾而利，故名蒺藜。



产地：我省民和、乐都、湟中、湟源、互助、大通等地均产，山东、湖北、河南等省亦产。以山东曹州产的质量最佳。

产季：秋季。

加工：采其种子，晒干后将刺碾掉保存。

规格：身乾、无杂质者佳。

銷路：国内。

性味：味辛苦。（性温）

效用：为强壮缓和藥，治諸瘍，使瘍之疼痛輕解，能促进乳汁之分泌，兼有通經作用。

杏仁

（附：苦杏仁、甜杏仁）

类别：果实种子类

科屬及形态：蔷薇科，落叶乔木，各地栽培，叶有柄，鋸齒綠，椭圆形，春日开带紅白色五瓣花，果实为球形核果，熟时呈黄色，其仁供藥用。



产地：我省化隆、民和、乐都、湟中、贵德等地均产，山东、河北、浙江、湖北等省亦产。

产季：夏季和秋季。

加工：搜其核，去净外壳，晒干保存。

规格：分苦杏仁、甜杏仁两种。苦杏仁，一端尖锐，一端平坦，种皮棕色而薄，呈鳞屑性，加冷水研磨，使成乳剂，即发生一种特有的香气。甜杏仁较大，加水研磨，使之浮化，无著明的氢氰酸臭。

销路：国内外。

性味：苦杏仁味苦，甜杏仁味甜。（温）

效用：苦杏仁：为镇咳祛痰药，主治气管炎、咳嗽、喘息等。甜杏仁：有滋润性，内服，具轻泻作用，并有滋补之效；外用，常用于表皮剥脱时作敷料，呈保护作用。

郁李仁

异名：鬱李、爵李

土名：李仁子

类别：果实种子类

科属及形态：蔷薇科，樱桃属，落叶灌木，叶广披针形，有锯齿，春日开淡红色花，果实为核果，种子供药用。

产地：我省民和、乐都、互助等地均产，山西、河北、内蒙古等地亦产。

产季：秋季。

加工：采其核，砸去外壳，晒干保存。

规格：身乾、个、小、均匀、不碎、不带外壳、无杂质者佳。



銷路：國內。

性味：味辛苦，微酸性平。

效用：為利尿劑，治水腫、腹水脚氣，並有緩下作用，對慢性便秘有效。

火麻仁 異名：麻仁

類別：果實種子類

科屬及形態：桑科，大麻屬，一年生草本，高低不等，約三尺至丈餘，莖略作五稜式，有縱紋之陷道，其葉下部對生，為掌狀復葉，葉柄長，葉緣有鋸齒，單性花，雌雄異株，入藥用雌株（苴麻），成熟後種子名“麻子”，去淨外殼供藥用。



產地：我省民和、樂都、互助、尖扎等地均產，全國各地亦產。

產季：秋季。

加工：採其種子，曬干後保存。

規格：省外多用淨仁，我省藥用以帶外殼、身乾、仁肥、無雜質者佳。

銷路：國內。

性味：炒熟有香氣，味甘淡。

效用：有滋養、潤燥、鎮咳、鎮痛之功，用於衰弱患者、老人、小兒或產婦及大病後之大便乾燥有效。

萊菔子 土名：冬蘿卜子

類別：果實種子類

科屬及形態：十字花科，萊菔屬，當年生草本，根圓柱形，白

色，肥大多肉，春日莖梢分枝着花，根、叶与种子均供藥用。

产地：我省民和、乐都、湟中、湟源、互助等地均产，全国各地亦产。

产季：秋季。

加工：采其白萝卜子，去淨杂质，晒干后保存。

规格：分“莱菔子”（种子）、“莱菔英”（干叶）、“仙人頭”（根）三种。藥用用莱菔子，以身乾、粒大、无杂质者佳。

銷路：国内。

性味：味辛甘。（性溫无毒）

效用：为健胃祛痰藥，用于消化不良、慢性胃病、慢性气管炎、恶臭性支气管炎、粘液分泌过多之胸悶、气逆、嘔吐等症。



白芥子

異名：胡芥、蜀芥、白芥

类别：果实种子类

科屬及形态：十字花科，一年生草本，花黄色，果实为长荚角，莖叶有辛味，种子分黄、白色，供藥用。



产地：我省民和、乐都、湟中、湟源、大通等地均产，山东、四川、河北、安徽等省亦产。

产季：秋季。

加工：采其种子，去淨杂质，晒干保存。

规格：身乾、色白、粒大、无杂质者佳。

銷路：国内。

性味：味辛。（性热无毒）

效用：治祛痰、發汗、喘咳及慢性气管炎，并能散寒、溫中、开骨、利气、豁痰、消肿、止痛等。

牽牛子

異名：二丑、黑白丑

土名：牽牛花子

类别：果实种子类

科屬及形态：旋花科，一年生草本，为蔓性草，多栽植，供观赏，叶互生，有柄，三裂，为心脏形，夏秋开漏斗状合瓣花，果实为球形蒴果，种子供藥用。



产地：我省民和、乐都、湟中等地均产，全国各地亦产。

产季：秋季。

加工：采其种子，去净杂质，晒干后保存。

规格：分为两种：1.黑丑：开青蓝色的花；

2.白丑：开白色的花。质量以黑丑为佳，白丑次之。藥用多以黑白混合（即二丑），以身乾、粒大、无杂质者佳。

銷路：国内。

性味：緩和，油状气味。

效用：为峻下利尿藥，泻下作用頗著，对腰部以下的水肿及尿閉等症有效。

花 椒

異名：川椒、椒目

类别：果实种子类

科屬及形态：芸香科，生于山野的落叶乔木，大者树干高二

丈，树皮作暗褐色，为有刺之疣，叶互生，为奇数羽状，复叶，其小叶作披针状或卵圆形，花为单性，雌雄异株，春日叶腋簇生黄绿色小花，夏秋间结实，有香气，子实如球状，中藏黑籽，未熟的果壳为绿色，熟则略呈红色，壳自裂开，籽自落于地下，核与籽供食品调料，亦供药用。

产地：我省民和、乐都、湟中、尖扎等地均产，四川、河南、甘肃、山东、福建等省亦产。

产季：秋季。

加工：采其成熟裂缝的果实，晒干保存。

规格：色鲜红、无子、无杂质者佳。

销路：国内。

性味：味辛有毒。

效用：为健胃剂，又为蛔虫驱除药，能促进食欲、止胃肠冷痛及吐泻。

路路通

异名：九空子，枫果，枫实
(附：枫香脂)

类别：果实种子类

科属及形态：金縷梅科，枫香树的果实，如栗球，外有刺，壳内有核，多空孔，如蜂巢，树为落叶乔木，树脂名“枫香脂”，又名“白胶香”，路路通即枫香树的果实，供药用。

产地：我省互助县才有发现，云南、四川、浙江等省均产。

产季：秋季。



加工：采其果实，晒干后保存。

规格：身乾、个大、无杂质者佳。

销路：国内。

性味：味苦澇。（性平无毒）

效用：果实：为镇痛药，适用于遍身痺痛、經絡拘攣、腰痛、四肢痛，有收斂消炎作用。

脂：为化膿性之内服药，尤其对慢性无热性化膿病有效。

赤雹子 異名：土瓜根

类别：果实种子类

科属及形态：葫蘆科，多年生蔓草，以卷鬚攀緣于他物上，叶互生，为心脏形或掌状，淺裂，有毛茸，夏日开花，雌雄異株，花冠白色，果实椭圆形，大如雞蛋而呈紅色，果实乾燥后供藥用。

产地：我省民和、乐都等地均产，江西、浙江亦产。

产季：秋季。

加工：采其成熟果实，晒干后保存。

规格：身乾、色紅、个大者佳。

销路：国内。

性味：苦寒无毒。

效用：为祛痰、鎮嘔剂，治肺痿縮、咳嗽吐血、腸出血、腸炎及赤白痢等。

地膚子 異名：地麦、落帚、扫帚

土名：洋扫帚子

类别：果实种子类

科属及形态：藜科，地膚屬，一年生草本，分枝甚多，叶狭披



針形或線形而尖，夏日开花，花小无瓣，帶綠色，花后結細实，供藥用。

产地：我省大通、民和、乐都、互助等地均产，江南各地亦产。

产季：秋季。

加工：采其种子，晒干后去淨杂质保存。

规格：身乾、无杂质者佳。

銷路：国内。

性味：味甘苦。（性寒无毒）

效用：为利尿藥，有收斂消炎作用，用于淋病、脚气、水肿；外用，煎湯洗皮膚，治恶疮、癬疥及陰囊湿痒等症。

蒼耳子

異名：猪耳、野茄、地葵

类别：果实种子类

科屬及形态：菊科，一年生草本，叶互生，卵形而尖，夏日梢上着花，帶綠色，結实多硬刺，子为蒼耳子，供藥用。

产地：我省湟中、湟源、互助、大通、民和、乐都等地均产，全国各地亦产。

产季：秋季。

加工：采其种子，晒干后去淨杂质保存。

规格：身乾、肥大、无杂质者佳。

銷路：国内。

性味：味甘。（性溫无毒）

效用：为利尿排毒藥，有鎮痙、鎮痛作用，用于神經麻痺、梅毒、麻瘋、关节炎、水肿等症。



天仙子

異名：莨菪

土名：牙疼子

类别：果实种子类

科屬及形态：茄科，多年生草本，自生于山間陰地，根莖呈結节状，春末發芽，莖高尺余，叶柔軟互生，为长椭圆形，叶腋生带紫色的鐘状花，果实为蒴果，內藏赤褐色的种子，如誤食中毒，則狂乱奔走，为剧毒藥。



产地：我省民和、乐都、互助、大通、湟中、湟源等地均产，广东等省亦产。

产季：秋季。

加工：采其种子，去净杂质，晒干后保存。

规格：身乾、粒大、无杂质者佳。

銷路：国内。

性味：味苛辣。（苦寒有剧毒）

效用：为鎮惊、鎮痛藥，治胃病、神經痛，用于剧烈的咳嗽、胃痙攣、嘔吐等症。

金英子

異名：石榴、刺梨木、山雞子

土名：馬奶頭

类别：果实种子类

科屬及形态：木本攀緣植物，其蔓甚长，枝密生多刺，叶为复叶，三小叶合成，夏日开白色有时呈淡紅色的美丽花，其果实供藥用。

产地：我省大通、互助等地均产，广东一带亦产。

产季：秋季。

加工：采其果实，晒干后保存。

规格：个大、肉厚、紫红色者佳。

销路：国内。

性味：味酸澆。（无毒）

效用：为强壮收斂劑，能治痢、殺虫；內服，治遺精、遺尿、小便頻数等症，並对慢性的出虛汗及妇人子宮內膜炎等症有效。



牛蒡子

異名·牛子、大力子、鼠粘子
土名：毛然然子、黑風子

类别：果实种子类

科屬及形态：菊科，牛蒡屬，越年生草本，叶如心脏形，有长叶柄，下面生白毛，初夏开花，筒状花冠，带紫色頭状花序，种子有棘刺，細长扇平，其状如船，供藥用。



产地：我省湟中、湟源、民和、乐都、互助、大通、貴德等地均产，其他各省亦产，以河北省产者質量最佳。

产季：秋季。

加工：采其种子，去淨杂质，晒干保存。

规格：身乾、肥大、无杂质者佳。

销路：国内外。

性味：味苦辛。（性平无毒）

效用：为利尿解热藥，治浮肿及咽喉疼痛、腫脹、肺炎、流行性感胃、風湿癱疔、咽喉風热、腫毒疮瘍 腰膝气滯等症。

葶藶子

異名：丁藶、大适

土名：拉拉盖子

类别：果实种子类

科屬及形态：十字花科，葶藶屬，越年生草本，莖及叶有細毛，叶长卵形或椭圆形，春日开花，呈黄色，果实为荚角，熟时裂开，内含无数小种子，供藥用。



产地：我省民和、乐都、湟中、湟源、互助、大通均产，陕西、河北等省亦产。

产季：秋季。

加工：采其种子，去淨杂质，晒干保存。

规格：色紅黄、个均匀、无杂质者佳。（苦葶藶不能入藥）

銷路：国内。

性味：味辛。（性寒无毒）

效用：为下泻利尿劑，能治水肿，并适用于慢性气管炎、喘息、咳嗽、渗出性膜炎、呼吸困難、浮肿性脚气等症。

車前子

異名：牛舌、車輪菜、車錢、地衣

土名：猪耳草、猪耳朵穗子

类别：果实种子类

科屬及形态：車前子科，多年生草本，自生于路旁及田野，叶自根生，如长卵形，有显著的脈数条，带有长柄，夏日开淡紫色小花，呈穗状花序，果实为紡錘形的蒴果，子供藥用。



产地：我省湟中、湟源、民和、乐都、互助、大通等地均产，全国各地亦产，以黑龙江省产者最佳。

产季：秋季。

加工：采其种子，去净杂质，晒干后保存。

规格 身乾、粒大、色黑、无杂质者佳。

销路：国内。

性味：微苦，有粘液性。（甘寒）

效用：为利尿、镇咳、祛痰、止泄药，治难产，清肺肝风热，渗膀胱湿气，利小便。

鹿 茸

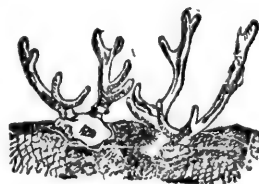
类别 动物类

基本：鹿科，双蹄类 群居于山中，以树叶、种子为食，体长三、四尺，雌雄均呈黄褐色，雄鹿有角，雌鹿无角，由年龄而增加岔数。初生嫩角，内含血液而柔软，名为鹿茸，供药用。

产地：我省玉树、果洛、刚察、海西、祁连、同德、囊源、互助、共和、兴海、大通等地均产，吉林的长白山、黑河、内蒙古的大青山及新疆等地亦产。

产季：夏季。

加工：凡鲜茸必须加工以便保管。其办法如下：一至二架鹿茸，用青盐一斤，对水三斤，溶化后（须要热盐水），



將茸全部洗透，特別是茸的頂尖要多洗二、三次，再將所餘的鹽水加入少許無粘性的沙土，成面糊狀，抹在茸的全部及頭骨上，以防生蛆腐爛。如茸的頂端血足，可正、倒連續掛放，以便使茸的血液在根、梢均勻，防止尖破血出。也可用八成開水徐徐燙茸的全身。如茸的下端較老，只燙茸的頂尖亦可，使茸的血液收縮，以防皮破血出。經加工後將茸掛在通風陰涼處陰干，謹忌日晒及掛在不通風的屋內，以免窩風霉爛變質。

以上加工僅是簡單辦法，以供參考。如有個人心得和經驗，亦可試用之。

規格：共分為四等：5——6月初伏至中伏生產者，粗壯、血足、全部無殘破、全架分岔八岔或八岔以下者為一等茸；瘦小及殘破者，為二等或三等。6月中伏至三伏生產的，粗壯肥大、全架分岔在八岔以上、無殘破者，為二等茸；岔瘦小的為三等茸。如茸身殘破，可根據其殘破的程度而降低其等級。6月三伏至秋季生產者，雖然粗壯，但季節已過，在茸的上端已露骨尖，內含骨質過多，在茸的下端已起骨稜，變為骨茸，體重加大，為三等茸。四等茸，指的是骨茸及秋後生產者，或夏季所產而殘破較嚴重者。

在驗收鹿茸規格時，如發現一岔好，一岔殘破，可分別按質論價，鴛鴦者不分。如茸皮脫落，即為鹿干角。

以上的規格等級，只供參考，在驗收時，還要靈活運用。

鹿茸不論干、鮮，均應去頭骨。如鮮茸不能當時去其頭骨，可估計去之，以淨茸干貨作價（頭骨不計價）。

銷路：國內外。

性味：甘溫。

效用：为性腺强壮剂，治神经衰弱、精液遗漏、阳萎等症。鹿茸精注射剂，用于精神紊乱、心脏疲乏、脓毒疮疡等症。

家鹿饲养法。鹿原为野生动物，而性驯良，故亦能饲养。因鹿茸价值高贵，近年各地多有养鹿场，即收集野鹿，搭鹿圈，以植物及草类饲养之。候其茸岔长成岔数，用刀、锯将其茸角由凤凰台处锯下，锯后将伤口敷药，放回鹿圈，继续饲养，明年当生新角，每年可锯一次。雌鹿虽不生角，但能繁殖小鹿，故更有饲养价值。

野鹿猎取法：鹿多棲于山中，喜群居，善奔驰，且感觉非常灵敏，用网及绳套，虽可捕得，但收获极小，故猎人多以鎗取之。击中后，当即时将茸角连带头骨砍下，谨防撞断或残破。

鹿干角 (附：鹿角霜、鹿角胶)

类别：动物类

基本：即鹿在春季脱落的干角。

产地：与鹿茸同。

产季：春季。

规格：可分三等，即获角、脱角、朽角。获角：

即鹿干角尚未脱落，被人猎取，角内尚含有少许血质，色黄白，带头骨者（可去头骨作价），脱角：即鹿在春季自然脱落的角，色黄白，无裂纹者。朽角：即鹿脱角后，经长时期的日晒、雨淋，才被发现，但已变质多裂纹或腐烂成节块者。（朽角因无医疗价值，不作收购）



鹿干角煎成胶为“鹿角胶”，以透明者为佳。煎胶后的

残渣为“鹿角霜”。

銷路：国内外。

性味：咸温。（无毒）

效用：鹿干角：为滋补强壮剂，治散风、行血、消肿，能使血行良好。

鹿角霜：治癆嗽、尿血、疮瘍、肿毒等症。

鹿角膠：补中、益气、妇人經閉无子。

鹿 筋

类别：动物类



基本：即鹿腿的筋。

产地：与鹿同。

产季：夏季。

加工：凡鮮鹿筋，去淨肉質及腿骨（不去蹄），掛于通風陰涼之处（鮮筋勿用鹽水洗，以防食用时不开。）

規格：条大、質干、明亮、紅黄色 无肉質、无虫蝕者佳。

銷路：国内。

性味：甘温无毒。

效用：为强筋、壮骨藥，又为珍貴食品。

鹿 腎 異名：鹿鞭

类别：动物类

基本：即雄鹿的陰莖及睪丸。

产地：与鹿茸同。

产季：夏季。

加工：凡鲜鹿肾，用盐水洗透，挂于通风阴凉之处阴干，防止生蛆腐烂。

规格：肥大、带睾丸、无虫蚀、无腐烂者佳。

销路：国内。

性味：甘平，无毒。

效用：补肾气，补中，安五脏，壮阴气，作酒及羹粥食。



鹿 胎

类别：动物类

基本：即雌鹿怀孕后的胎衣及胎娃。（为了保证今后鹿茸的繁殖，不宜发动生产。）

产地：与鹿茸同。

产季：一、二月间。

加工：凡收购鲜鹿胎后，先用烧酒浸三、五天，再挂于通风阴凉之处阴干后保存。

规格：分为大、中、小三等，以肥大、齐全、不腐烂、无虫蚀者佳。（长毛者不作收购）

销路：国内。

性味：甘温无毒。

效用：治妇女月经不调、血虚、血寒、久不生育等症。

鹿 尾

类别：动物类

基本：即雌、雄鹿的尾。

产地：与鹿茸同。

产季：夏季。

加工：鲜尾割下后，去净油盘及肉质，挂于通风阴凉之处阴干后保存（忌倒挂）。



规格：肥大、无油盘、无虫蚀者佳。（不要切开）

销路：国内外。

性味：性温无毒。

效用：为滋补药，治腰痛、阳萎等症，又为珍贵食品。

鹿 泪

类别：动物类

基本：即鹿的眼下之洞。



产地：与鹿茸同。

产季：四季。

规格：为黄色液质，干后为黄粉状。

销路：本省。

性味：性平无毒。

效用：据我省群众反映，对小儿各种风症有特效。

牛 黄

类别：动物类

基本：系家畜牛、野牛、山羊、羚羊等胆囊中的结石。

产地：我省湟中、民和等地均产，河北、内蒙古、山西、陕西、甘肃等地亦产。

产季：四季均产，以冬季产者最佳。

加工：凡鲜牛黄，必须放在新棉花上或灯心草上，用纸盖好阴干，不要叫风吹日晒，以免变色发霉和破碎。干后装盒保存（切忌撞碎）。

规格：身乾、色黄、内有层数、大小不分。（吃胆者色乌，质次。）



鉴别：1. 用口试，其味有清香，稍苦；

2. 将牛黄沾少许水，在指甲上研，发黄色，能透指甲，擦之不退者佳。

湿干折合：凡鲜牛黄，三两折合一两。如生产后放一定日期，但还不干，可按情况折合。

采集方法：如屠户宰牛后，发现有牛黄时，速即由胆内取出，以免吃胆变色。

性味：缓和，稍带甘苦。（苦酸平）

效用。为强心、解热、镇惊药，治小儿惊风、大人火气上升、夜不成眠、烦躁等，并能安神、清心、解热、小儿抽风等症。

牛胆汁

类别：动物类

基本：为反芻类家畜，收集其牛的胆汁，供藥用。

产地：我省各州、县及全国各地均产。

产季：四季。

加工：取出牛胆后，割破，將汁放入缸內，謹防生水及杂物，以免变质。



規格：純胆汁、无杂质者佳。

銷路：国内。

性味：苦寒无毒。

效用：为健胃整腸藥，苦补苦泄劑，能帮助脂肪之乳化，治消化不良、慢性胃炎、肝脏的分泌机能障碍、大便秘結、肝胆性黄疸、胃部膨脹等。外用，为消肿消炎藥，用于痔疮肿痛等。

最近我国科学研究，用牛胆汁提炼牛黄，效用很好。

麝 香

異名：元寸香、脐香、当門子

土名：香葶子

藏名：拉石子

类别：动物类

基本：哺乳兽，双蹄类之麝鹿，为雄性兽脐与陰部間之腺囊分泌物，有特殊香味。麝鹿如寻常之鹿，但矮小似野羊，全身灰褐色，自頸至脚有白斑二条，无角，雄者有腺囊，謂

之香臍。捕到此兽，割下其腺囊，主要为供香料之用，亦供藥用。

产地：我省如玉树、海西、果洛、河南蒙旗、同仁、同德、貴德、共和、兴海、疊源、祁連、互助、大通等地均产，四川、云南、內蒙古等地亦产。

产季：春季和秋季。

加工：凡鮮麝香，必須檢淨陰皮，放在容易吸收水份的麻紙上，陰干后，装入瓶內保存（謹忌日晒、火烤）。



規格：共分三种：1. 春、秋季生产的黑籽黄香，身乾、无霉、无杂质者佳（如有陰皮者，檢淨；含有水分者，折干）。



2. 夏末秋初生产的黄籽黄香，身乾、无霉、无杂质者佳（此种香籽，生长尚不十分成熟，质稍次，味亦稍淡，含水份者可折干）。3. 五、六月間生产的无籽黄白色的花香，身乾、无霉者。此种香籽，因在五、六月間臍部新吸入之杂虫、杂物，一半化成麝香，一半尚未成香，味淡薄，质量最次。（生产者，停止在这个季节里生产。）

为了提高麝香质量，因保管不善而变质，或伪造者不收。

湿折干率：凡鮮麝香在驗其湿干程度时，在麻紙上用手指印一个湿印的，按九五折干（原一两折干货九錢五分）；印二个湿印的按九折；三个印的，按八五折；四个印的，按八折；五至八个印的，均按七折。如花香純湿者，可按对半折干。

銷路：国内外。

性味：辛温。（无毒）

效用：为兴奋性回苏藥，治各种急症、止痛及抽搐，用于热病中毒时之神經抑制而發昏迷状态及不省人事等症。

猎取方法：麝鹿为野生动物，性灵敏，善奔馳，棲于深山树林中，猎人多以槍取之。击中后当即时將臍部割下，质量最好（俗稱响山貨）。又有用繩套捕捉的，因捕得后不能即时發現，猎戶常三、五天才寻找一次，以致其动物死后数日，臍部稍有变质，质較次（俗稱啞山貨）。如套住能即时發現的，与响山貨相同。

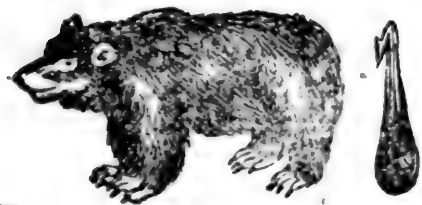
鑑別：麝香：以大扁圓形、带短毛、皮边小、仁多、飽滿、身乾、有油性者佳。麝香仁：以紅黄色粗粉末、或带有粒状的“当門子”、香味濃厚、干燥而有油性者佳，色黑或带陰皮、气味淡薄者次之。

鑑別麝香有以下几种办法：1. 用手捻，易成片状，不沾手而有彈性，嗅之有濃厚的香味，並稍显燥气者为真品；2. 用火燒，發出香味，燒后，体成圓形空泡，手捏即碎者为真品；3. 用热水泡之，水呈黄色，清而不浊，被泡的麝香不溶于水，体积反而加大者为真品。

熊 胆

类别：动物类

基本：熊科，熊屬，自溫帶迁徙，棲息于寒帶，全身黑色，喉下有白色如新月形的輪（俗稱月輪）。收集該动物的胆囊，干燥后供藥用。



产地：我省玉树、海西、果洛、兴海等地均产，云南、四川、

东北等地亦产。以云南产者质量最佳，东北稍次，我省

最次。

产季：四季均产，以夏季产者最好，春、秋次之，冬季最次。

加工：采集鲜胆后，挂于通风阴凉处风干。

规格：分金胆、菜胆、铁胆，均以个大、汁足、透明者佳。（云南产者为金胆，东北为菜胆，我省为铁胆。）

销路：国内。

性味：苦寒。（无毒）

效用：为健胃药，有镇惊、镇痛、解毒之效，又能疗眼疾及小儿惊风等症。

鉴别：金黄色、如琥珀、透明者为金胆，灰黄色者为菜胆，黑色者为铁胆。胆内溶物为透明的块，若投入水中，均以数回旋转，然后静止，沉入水底，约一小时后溶解无色者佳。

猎取方法：熊为野生动物，其性凶猛，猎人多以枪取之。击中后，当割下其胆囊及脚掌，供药用。（传说，用陷阱亦可捕得，是否能有收获，尚待调查。）

熊 掌

类别：动物类

基本：即熊的前后掌，供食用，亦供药用。

产地：与熊胆同。

产季：四季。

加工：取下鲜掌后，挂在通风阴凉处阴干。

规格：肥大、不腐烂、无虫蚀者佳。（注意不要切开）

销路：国内。

性味：甘平。（无毒）

效用：治跌打、损伤、风湿、腰腿疼痛，



能强筋壮骨，又为珍贵食品。

猎取方法：与熊胆同。

五 灵 脂

異名：丹芝、龙芝

土名：寒号虫屎

类别：动物类

基本：哺乳类，大蝙蝠科，即寒号虫的屎。



产地：我省化隆、互助、大通、民和、乐都等地均产，华北、东北各地亦产。

产季：四季。

加工：收集寒号虫的屎，去净石块及杂质后保存。

规格：色黑、气甚臊恶、髓心、润泽、成块状、无杂质者佳。

销路：国内。

性味：味甘，苦咸，性温无毒。

效用：内服，治腹痛、疝痛、子宫出血、月经过多、抽风等症，外用于齿痛，为涂布剂；研成细末煎汤服，治产后血崩等症。

鷄 內 金

異名：鷄黃皮

土名：鷄臍子皮

类别：动物类

基本：为家禽类，鷄的胃内皮，俗称鷄肫肝之内皮，干后供药用。

产地：我省民和、乐都、互助、大通、湟中、湟源等地均产，全国各地均产。

产季：四季。

加工：取其胃之内皮，洗净沙土，晒干后装箱保存（谨防潮湿）



变质)。

规格: 身乾、色黄、透明不碎、无杂质者佳。

销路: 国内。

性味: 味苦甘，性平。

效用: 用于因缺乏消化素的胃消化不良、反胃、呕吐等症；若妇女经血不調，可与調經藥并用；干燥后研細，合油擦之，治發背、肿毒。

斑 毛 異名：斑毛虫

类别: 昆虫类

基本: 节肢动物，昆虫类，鞘翅类，地胆屬，生长于大豆叶上的甲虫，約长五、六分，背有黄黑斑紋，有一种臭味，供藥用。

产地: 我省互助、大通、民和、乐都等地均产，全国各地亦产。

产季: 夏季和秋季。

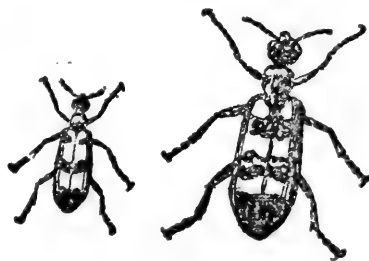
加工: 捕捉后，陰干，装箱保存，防止生蛆、腐烂。

规格: 身乾、肥大、不碎、无虫蝕、无杂质者佳。

销路: 国内。

性味: 辛寒有毒。

效用: 为强峻的刺激利尿劑；过量，有引起尿血的流弊，孕妇忌用。



虻 虫

異名：牛虻

土名：綠頭猛鑽

类别：昆虫类

基本：昆虫类，虻科，体长约一公分，色黑褐，大如蜜蜂，腹凹而扁，微呈黄绿色，口有棘刺，夏季棲于牧場中，叮吸牛、馬体之血，全虫焙燥，供藥用。

产地：我省祁連、海西等地均产，全国各地亦产。



产季：夏季。

加工：捕捉后晒干，装箱保存（防止生蛆腐烂）。

规格：身乾、肥大、不碎、无虫蝕、齊全者佳。

銷路：国内。

性味：苦微寒，有毒。

效用：治妇女月經困难、瘀血、血瘤、小腹硬滿；外用，能吸出肿毒。

全 蠍

異名：全虫

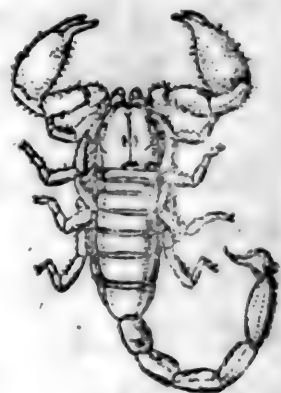
类别：昆虫类

基本：为节足动物，多息于石下、潮湿牆壁、地板下。

产地：我省化隆等地已有發現，河南、山东等地均产。

产季：夏季。

加工：捕捉后，放入煮沸的盐水鍋內煮死，晒干为“清水蝎”。若捕捉后，先用



暴日晒或用微火烤，使其口渴，再放于湿泥中，令其吃泥，然后再放在煮沸的盐水锅内煮死，晒干后，为“盐蝎”。

规格：以“清水蝎”质量最佳。

销路：国内外。

性味：味咸，微辛，有毒。

效用：为镇痉药，治小儿惊痫、抽搐及破伤；又为神经强壮药，对中风、半身不遂、口眼歪斜、疝气及子宫出血等症有效。

地 龙

异名：蚯蚓、土龙、蚰蜒

类别：昆虫类

基本：为蠕行动物，环节虫类，蚯蚓属，棲息于湿土中，身有多数环节，能翻松土壤，为有助于农作物的益虫，供药用。

产地：我省互助、民和、乐都、化隆等地均产，全国各地亦产。

产季：春季和夏季。

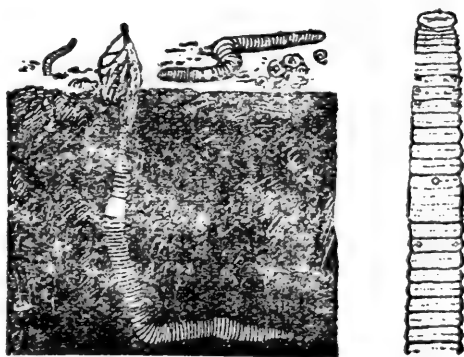
加工：挖出后放在小灰内埋一、二日，待其死后，洗净泥土，晒干后保存。

规格：身乾、肥大、无泥土者佳。

销路：国内。

性味：味微咸。（性寒）

效用：为著名的解热药，有舒展支气管的作用，用于惊风、頭



痛、关节痛、排尿困难、支气管喘息等；对高血压、血管硬化亦有效。

冬虫夏草

異名：冬虫草

藏名：牙札更甫

类别：菌类

科属及形态：肉坐菌科，麦角菌属，寄生于昆虫类鳞翅目的幼虫体中，体内菌丝体蔓延其内，消尽其软弱的部份，乃抽出分生子柄，或有柄之子实体于体外，冬虫夏草菌即为此类，下部是虫，上部是草，乃虫菌和成之体。

产地：我省玉树、果洛、同德、同仁等地均产，以玉树产量较多，质量最佳。四川、云南等省亦产。

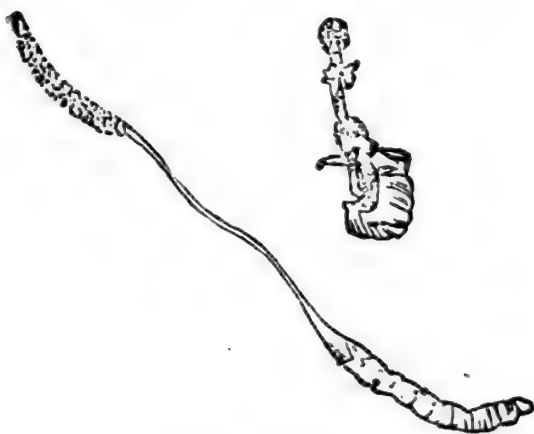
产季：夏季。

加工：挖出鲜虫草后，晾成半干，刷去外面的黑皮，然后放在

通风之处，阴干后装箱保存。如已晾干的虫草，没有刷去外面的黑皮时，可用酒喷成半干，再刷去外面的黑皮，然后放在阴凉处，晾干装箱，谨防潮湿及装袋，以免霉烂或压碎等。

规格：虫草相連、外皮色黄、内肉色白、虫身肥大、条粗、无杂质、不碎、无霉烂变质者佳。

销路：国内外。



性味：味甘酸。（性平，气香）

效用：为强壮之补藥，适用于肺結核、老人衰弱之咳嗽，对于貧血虛弱、神經性胃痛、嘔吐、反胃、食慾不振、坐骨、各筋骨疼痛、老人畏寒等症有效。

馬 勃

異名：狗頭灰、灰包

土名：馬屁勃

类别：菌类

科屬及形态：黑穗菌类，埃蕈科，夏季生于山林陰地，初生为白色球状，长大干枯后，外面为暗褐色，質輕如綿，中含无数孢子，其成熟者，触之發塵烟，供藥用。

产地：我省海西、同德、同仁、河南蒙旗等地均产，华南、两广、內蒙古亦产。

产季：夏季和秋季。

加工：采集后，晒干，装箱或压扁装袋均可（謹防变质）。

规格：身乾、个大、无霉、无杂质者佳。

銷路：国内。

性味：味辛。（平无毒）

效用：为收斂性消炎止咳藥。內服，用于喉頭炎、扁桃腺炎、咳嗽失音等症，有收斂消炎之功；又为止血藥，治吐血、咯血、衄血。外用，治刀傷出血及疮疥等症。



豬 苓

異名：假猪屎、地烏桃

类别：菌类

科屬及形态：寄生于楓树及樺树根間的一种根塊，外皮色黑

褐，形如猪粪，故名猪苓，供藥用。

产地：我省民和、互助等地均产，陕西、甘肃、云南等地亦产。

产季：秋季。

加工：采取根块，去净泥沙，晒干后保存。



规格：皮黑肉白、内部充实肥大、无沙石者佳。

采取方法：在枫树或桦树周围看地皮高起、地面草苗发黄、踏之发泡，即有猪苓在内。

销路：国内外。

性味：味淡。（甘平）

效用：为利尿藥，治水腫、脚气、淋疾、糖尿病等症，并有解热作用。

肉 菹 蓉

異名：淡大芸、咸大芸

类别：菌类

科属及形态：列当科，一年寄生草本，生于高山陰地，地下根成塊形，莖为肉质柱状，大者高尺許，叶为鱗片状，黄褐色，夏日，上部密生紫褐色的唇形花，果实为球形蒴果，采集肉质的莖，晒干或盐漬，均供藥用。



产地：我省共和、兴海等地均产。甘肃、新疆、內蒙古等地亦产。

产季：夏季。

加工：割取其莖，晒干为“淡大芸”，若用盐漬者为“咸大芸”。

規格：身乾、肥大、色黑者佳。

銷路：國內外。

性味：微臭。（甘酸咸溫）

效用：為強壯補精藥，治遺精、陽萎，暖腰膝，催情慾；又為止血藥，對於膀胱出血及腎臟出血等有效。

鎖 陽 土名：鎖艾

類別：菌類

科屬及形態：為肉蓯蓉的一種，其形如筍，上丰下陰，鱗甲櫛比，筋脈連絡，因其作用能壯陽，故名鎖陽，供藥用。

產地：我省共和、興海等地均產，甘肅、陝西、內蒙古等地亦產。

產季：夏季。

加工：割取其莖，曬干後保存。

規格：身乾、肥大、色赤褐者佳。

銷路：國內。

性味：甘溫。（無毒）

效用：潤腸、通便秘、補陽，效用與肉蓯蓉相同。

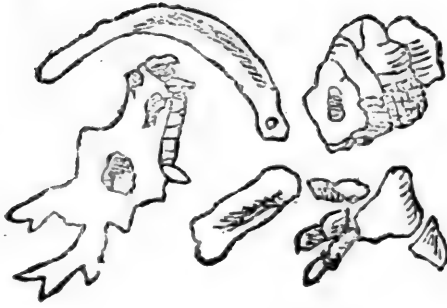


龙 骨 異名：青化龙骨、五花龙骨、粉龙骨 （附：龙齿）

類別：礦產類

基本：古代的大爬蟲，如恐龍及象類動物的骨骼埋沒土中化石者，往往從地下掘出，即稱龍骨，全部大骨總有數十担之多，供藥用。

產地：我省湟中、互助、大通、祁連等地均產，河南、山西、



河北等地亦产。

产季 四季。

加工 挖出后，去净泥土，装袋保存。

规格：共分三种：色青者为“青龙骨”，色白者为“粉龙骨”，有五色者

为“五花龙骨”。其中以“五花龙骨”最好。我省产者为粉龙骨。又有“龙骨”、“龙齿”、“五化龙骨”之分，均以舌舐之，粘舌者为佳。

销路：国内。

性味：味淡。（性平无毒）

效用：为镇静剂，用于神经刺激而引起的心悸动惕、恶梦不安，能止虚汗、遗精、妇女子宫出血、带下等症。

土 子

异名：无名异、黑石子

土名：秃子

类别：矿产类

基本：本品为不纯的软锰矿，体如黑褐色的球圆形块，磨成粉末，则作茶褐色，供药用。

产地：我省互助等地均产，四川、广西等地亦产。

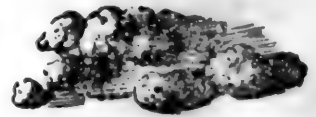
产季：四季。

规格：个小、均匀、无石头、无杂质者佳。

销路：国内。

性味：甘平无毒。

效用：为止血药，治金疮、撞伤、由打扑而致皮下溢血的疼痛



及骨折。外用，为解毒消炎藥，能治肿毒等症。

硼 砂 異名：月石、盆砂

类别：矿产类

基本：为产于矿中的无色透明稜，柱状小晶塊，于空气中能風化，能溶于水，热之，則失去結晶，水成为白色海綿状，再加热，則溶化成为透明玻璃状塊，入藥，以白色如明矾者良。



产地：我省玉树及柴达木等地均产，四川亦产。

产季：春季和秋季。

加工：采集其月石料，將鍋燒开，將月石料放入鍋內，盖內釘釘，釘上以繩往返相繞，然后將鍋盖好，月石料溶化后，盖內繩上所有的蒸溜气結晶即为硼砂，取出后用紙封好，以免風化。

規格：色白、質純者佳。

銷路：国内。

性味：苦辛。（咸凉无毒）

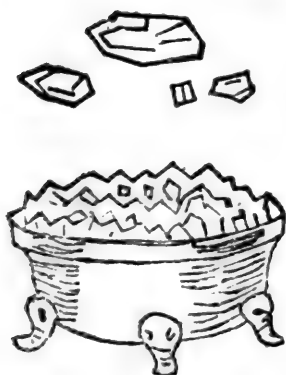
效用：为防腐消毒劑，用于口內炎、齿齦炎、咽喉炎，配合他藥研成細粉，作撒布料（吹藥），或用于眼炎，作洗滌劑，性質和平，效用准确。

芒 硝 異名：盆硝、風化硝

类别：矿产类

基本：为硝酸盐，含于矿石或海水、盐泉所溶存的硫酸鈉，

原名“朴硝”，再以水煎化，澄去杂质，放入萝卜数枚同煎沸，倾入盆中，同时放一些稻草杆，经缩，则结成如冰如霜的析出物，上面细芒如锋者，名“芒硝”，芒硝用纸封好风化后，即成“元明粉”，质量较芒硝为纯。



产地：我省湟中等地均产，河北、山东等地亦产。

产季：春季和秋季。

规格：色白、无杂质者佳。

性味：微咸带苦。（大寒无毒）

效用：为盐类下泄药，治便秘；用单味或加茴香、酒服之，又治慢性胃病及热性病；配合大黄用之，外用作漱口及洗眼料。

光明盐

类别：矿产类

基本：为产于矿藏中的无色透明结晶块，形状如水晶石，供药用。

产地：以前药用依靠印度进口供应，目前我省柴达木已经发现，质量较印度产的还佳。

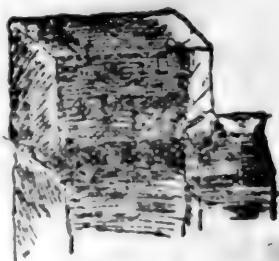
产季：四季。

规格：纯净，深白色、透明、无杂质者佳。

销路：国内。

性味：咸苦，辛平无毒。

效用：治眼红流泪，助肾气等症。



石 膏 異名：冰石、白虎

类别：矿产类

基本：天然存于岩層中的矿物，采掘供藥用。

产地：我省湟中、湟源、乐都、柴达木、兴海等地均产，其中以柴达木、兴海所产的透明石膏最佳，山西、河南等省亦产。

产季：四季。

规格：色白、质純者佳。

銷路：国内。

性味：淡无味。（甘寒）

效用：清凉解热藥，对急性热病之煩渴、譫語、齿痛、頭痛、咽喉痛等有效，能清热、降火、解毒、緩脾、益气、生津、止渴。佐以舒散劑，止癆嗽亦有特效。

中科院植物所图书馆



S0021619

青海药材

青海省药材公司編

*

青海人民出版社出版

青海西宁新生印刷厂印刷 青海省新华书店發行

·

开本 187×1092公厘 1/32 · 印張 2 $\frac{10}{16}$ · 60,000字

1958年3月第一版 1958年10月第二次印刷

印数：561—2,280

*

統一書号：14077·2

定价：(10) 0.40元

京

6016777

63.8434
326.

京

63.8434

326.

6016777 注 意

- 1 借書到期請即送還。
- 2 請勿在書上批改圈點，折角。
- 3 借去圖書如有污損遺失等情形須照價賠償。

qin
ca:

6

統一書號：14097·2
定 价：(10)0.40元