

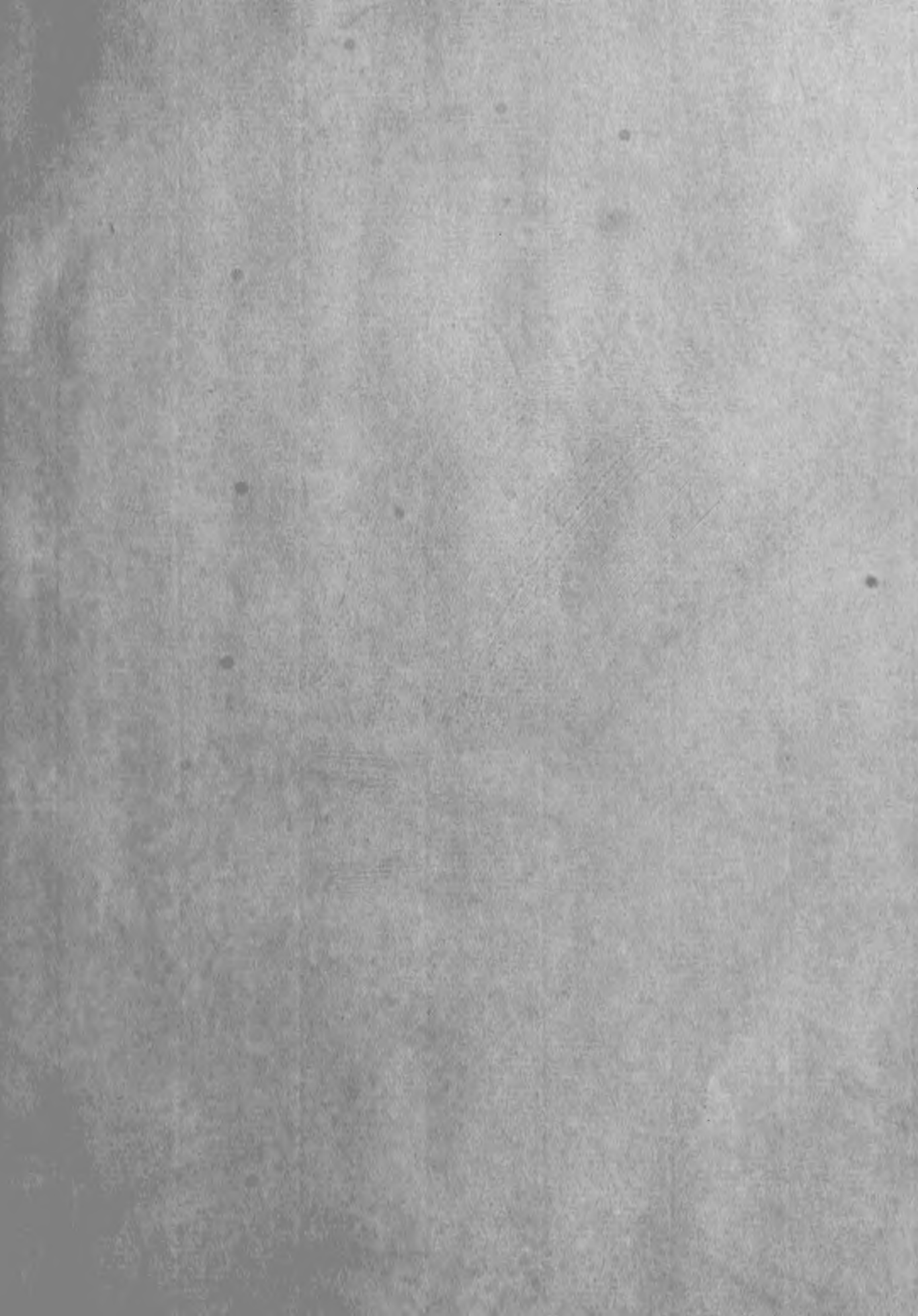
QL

441.8

I5B64

1857

INVZ



QL
441.8
I5B64
1857
INVZ

122
80
62022

INVERTEBRATE
ZOOLOGY
Crustacea

R E C H E R C H E S

SUR LES

C R U S T A C É S

DE

L'INDE ARCHIPÉLAGIQUE,

PAR

LE DR. P. BLEEKER.

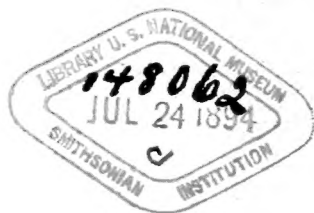
*Batavia, 1856. 2
1857*

JUL 1857
STAMPAES

46

56

22



I.

S U R L E S

D É C A P O D E S O X Y R H I N Q U E S

D E

L' A R C H I P E L I N D I E N .

La connaissance des espèces archipélagiques de cette famille n'a fait jusqu' à présent que des progrès peu notables. Ni Bontius, ni Nieuhof, qui se sont occupés de l'Histoire naturelle des Indes néerlandaises, font mention d'espèces, qui se rapportent à cette famille.

Rumphius connaissait le Micippe à crête, l'Egérie arachnoïde, le Lambre longimane, le Lambre de Rumph et la Parthénope horrible, dont les figures très-reconnaissables bien qu' inférieures se trouvent dans son Trésor d' Amboine (1).

Les auteurs du 18^e siècle, Valentyn (2) et Renard (3), n'ont donné que des figures et des descriptions tellement imparfaites, que la plupart d'entre elles ne permettent pas une détermination spécifique, générique ou même de famille. Cependant il paraît que Valentyn a fait figurer une espèce de Doclée dans sa Katam Déwa ou Crabe de Dieu (fig. 217) et il n'est pas non plus à méconnaître que ses figures 221 (Parthenope

(1) Amboinsche Rariteitkamer. Amsterdam. 1705 fol.

(2) Beschryving van Oud- en Nieuw Oost-Indiën. Vol. 3^e fol.

(3) Poissons, écrevisses et crabes des Moluques. fol.

horrida Fab.?) et No. 236 (Lambrus contrarius Edw.?) appartiennent à cette famille. De même les figures de Renard No. 202, Vol II (qui paraît représenter la Parthénope horrible), No. 212 (qui peut être rapportée au Lambre répugnant) et No. 214 (qui paraît être une Doclée) sont évidemment des oxyrhinques.

Les auteurs de nos temps qui ont contribué à la connaissance des espèces de l'Archipel indien, n'ont fait connaître que très-peu de crustacés de cette famille. M. Milne Edwards ne fait mention que du Micippe à crête, du Lambre longimane et de l'Oethre rude. M. Guérin de Méneville, dans la Zoölogie de la Coquille, ne parle que du Criocarcin à sourcils, comme habitant d'Amboine et de Bourou et MM. Adams et White, dans la Zoölogie du Voyage du Samarang, ne décrivent que le Chorinus acanthonotus, le Micippe cristata, le Zebrida Adamsii, le Lambrus harpax, le Lambrus carinatus, le Gonatonotus pentagonus, le Parthénope tarpeius et le Cératocarcinus longimanus.

D'après ces données les Décapodes oxyrhinques de l'Archipel indien, connus jusqu'à ce jour, sont les suivants:

Inachoides.

- | | | |
|-----------------------------|-------|-----------|
| 1. Egeria arachnoides Latr. | . . . | Moluques. |
|-----------------------------|-------|-----------|

Majoïdes.

- | | | |
|-------------------------------------|-------|----------------------|
| 2. Chorinus acanthonotus Ad. White. | . . . | Bornéo |
| 3. Micippe cristata Leach. | . . . | Java, Amb., Philipp. |
| 4. Criocarcinus superciliosus Guér. | . . . | Amboine, Bourou. |
| 5. Zebrida Adamsii Whit. | . . . | Bornéo. |

Parthénopéoïdes.

- | | | |
|--|-------|--------------------|
| 6. Lambrus harpax Ad. White. | . . . | Bornéo, Mol., Sum. |
| 7. " contrarius Edw.? | . . . | Moluques. |
| 8. " longimanus Leach. | . . . | Moluques. |
| 9. " carinatus Edw. | . . . | Bornéo, Mol., Sum. |
| 10. " Rumphii Blkr. | . . . | Amboine. |
| 11. Gonatonotus pentagonus Ad. Whit. | . . . | Bornéo. |
| 12. Ceratocarcinus longimanus Ad. White. | . . . | Bornéo, Balambang. |

- | | | |
|------------------------------|-----------|---------------------|
| 13. Parthenope horrida Fabr. | | Moluques. |
| 14. " harpeius Ad. White. | | Détr.de Caramatte. |
| 15. Oethra scruposa Edw. | | Arch. indiën, Maur. |
- Ma collection ne contient que 12 espèces d'Oxyrhinques, savoir :

Inachoides.

- | | | |
|------------------------------|-----------|-------------------|
| 1. Camposcia retusa Latr. | | Java. |
| 2. Doclea macracanthus Blkr. | | Sumatra. |
| 3. " hybrida Edw.? | | Amboine. |
| 4. " hybridoides Blkr. | | Sumatra. |
| 5. " Sebae Blkr. | | Sumatra, Amboine. |
| 6. " microchir Blkr. | | Sumatra. |
| 7. " brachyrhynchus Blkr. | | Sumatra. |

Majoides.

- | | | |
|----------------------------|-----------|----------|
| 8. Micippe cristata Leach. | | Amboine. |
|----------------------------|-----------|----------|

Parthénopéoides.

- | | | |
|------------------------------|-----------|-------------------|
| 9. Lambrus longimanus Leach. | | Sumatra, Banka. |
| 10. " contrarius Edw. | | Celèbes, Amboine. |
| 11. " Rumphii Blkr. | | Amboine. |
| 12. " validus De Haan | | Sumatra. |

Il résulte de cette énumération que ces espèces, celle de Micippe et trois de Lambre exceptées, ne sont pas encore inscrites dans les Catalogues comme habitant l'Inde archipélagique. Le nombre des espèces connues de l'Archipel monte ainsi d'après mes recherches à 23, savoir :

- | | |
|------------------------------|--------------------------------------|
| 1. Camposcia retusa Latr. | 10. Chorinus acanthonotus Ad. Wh. |
| 2. Egeria arachnoides Latr. | 11. Criocarcinus superciliosus Guér. |
| 3. Doclea macracanthus Blkr. | 12. Zebrida Adamsii White. |
| 4. " hybrida Edw. | 13. Lambrus harpax Ad. White. |
| 5. " hybridoides Blkr. | 14. " contrarius Edw. |
| 6. " microchir Blkr. | 15. " longimanus Leach. |
| 7. " Sebae Blkr. | 16. " carinatus Edw. |
| 8. " brachyrhynchus Blkr. | 17. " Rumphii Blkr. |
| 9. Micippe cristata Leach. | 18. " validus De Haan. |

19. *Parthenope horrida* Fab. 22. *Ceratocarcinus longimanus* Ad. Wh.
 20. " *harpeius* Ad. Wh. 23. *Oethra scruposa* Edw.
 21. *Gonatonotus pentagonus* Ad. Wh.

Les espèces de ma collection, nouvelles pour la science, sont les suivantes: *Doclea macracanthus* Blkr, *Doclea hybridoides* Blkr, *Doclea microchir* Blkr et *Doclea brachyrhynchos* Blkr. La *Doclée* de Séba est déjà figurée dans le *Thesaurus* de Séba et la science possède depuis longtemps une figure imparfaite du *Lambrus Rumphii*.

Les espèces nommées sont distribuées dans l'Archipel comme suit:

Java. — *Camposcia retusa* Latr., *Micippe cristata* Leach.

Sumatra. — *Doclea macracanthus* Blkr, *Doclea hybridoides* Blkr, *Doclea Sebae*, *Doclea microchir* Blkr, *Doclea brachyrhynchos* Blkr, *Lambrus longimanus* Leach, *Lambrus validus* De Haan.

Banka. — *Lambrus longimanus* Leach.

Bornéo. — *Chorinus acanthonotus* Ad. White, *Zebrida Adamsii* Ad. White, *Lambrus harpax* Ad. White, *Lambrus carinatus* Edw., *Gonatonotus pentagonus* Ad. White, *Ceratocarcinus longimanus* Ad. White, *Parthenope harpeius* Ad. White.

Céèbes. — *Lambrus contrarius* Edw.

Moluques. — *Egeria arachnoïdes* Latr., *Doclea hybrida* Edw.? (Amb.), *Doclea Sebae* Blkr (Amb.), *Micippe cristata* Leach (Amb.), *Criocarcinus superciliosus* Guér. (Amb. Bourou), *Lambrus contrarius* Edw. (Amb.), *Lambrus Rumphii* Blkr (Amb.), *Lambrus longimanus* Leach, *Parthenope horrida* Fab.

Patrie inconnue. — *Oethra scruposa* Edw.

L'étude des crustacés de l'Archipel, trop négligée jusqu'à ces jours, promet encore des découvertes nombreuses. Le résumé que je viens de donner de l'état actuel de la science, quant aux oxyrhinques de ces contrées, n'est, en vérité, qu'une confession assez triste de notre peu de savoir dans cette branche de la science.

ESPÈCES DE MA COLLECTION.

INACHOÏDES.

1. *Camposcia retusa*. Latr. Règn. anim. 2^e éd. 4^e p. 60. Guér. Iconogr. Cr. Atlas pl. 9. fig. 1. Milne Edwards Crustac. 1. p. 283 tab. 15 fig. 15, 16. Règne anim. éd. 3^e Crust. Atl. Pl. 32 fig. 1. Adams et White Zoöl. Voyage Samar. Crustac. p. 6. Blkr, Nat. Tydschrift Ned. Ind. VII p. 121. — *Camposcie rétuse* Edw. Crustac. 1. p. 233.

Longueur de la carapace de mon exemplaire (femelle) 38^m.

Hab. Les côtes de l'île d'*Orrust*, près de *Batavia*.

Les Philippines (Guimaras), Mauritius.

Remarque. L'espèce se couvre le corps avec des éponges, des actinies, des alcyonies, des algues etc., pour se soustraire à ses ennemis ou se dérober à sa proie. Je ne possède qu'un seul exemplaire, qui est méconnaissable par des débris d'éponges, dont la carapace et toutes les pattes sont couvertes.

DOCLEA Leach.

A. Une épine médiane sur le bord postérieur de la carapace. Corps couvert d'un duvet laineux.

I. Rostre très-proéminent, dépassant de beaucoup la ligne frontale. Carapace ovulaire un peu plus longue que large, le rostre et les épines non comprises. Pattes de la seconde paire moins de deux fois aussi longues que la carapace.

a. Régions branchiales de la carapace sans dents.

1. *Doclea hybridoides* Blkr.

b. Régions supéro-latérales de la carapace munies de dents.

2. *Doclea hybrida* Edw.?

- II. Rostre très petit, ne dépassant que très peu la ligne frontale. Carapace globuleuse, un peu plus large que longue, le rostre et les épines non comprises. Carapace armée de 3 dents sur le bord latéro-antérieur.
- a. Pates de la seconde paire plus de 2 fois mais moins de 3 fois plus longues que la carapace, la droite et la gauche d'égale longueur. Épine postérieure du bord latéro-antérieur très longue et dirigée un peu en arrière.

3. *Doclea macracanthus* Blkr.

- b. Pates de la seconde paire trois fois ou plus de trois fois plus longues que la carapace.
- † Épine postérieure du bord latéro-antérieur de la carapace beaucoup plus longue que les épines antérieures et dirigée en dehors.

4. *Doclea microchir* Blkr.

- † Épine postérieure du bord latéro-antérieur de la carapace pas plus longue ou presque pas plus longue que les épines antérieures.
- ó Pates de la première paire plus courtes ou pas plus longues que la carapace. Mains médiocrement développées. Pincées se touchant dans toute leur longueur.

5. *Doclea Sebae* Blkr.

- ó Pates de la première paire plus longues que la carapace. Mains très-développées. Pincées laissant un hiatus assez grand.

6. *Doclea brachyrhynchus* Blkr.2. *Doclea hybridoïdea* Blkr. — *Doclée hybridoïde*.

Corps ovalaire un peu plus long que large, partout couvert d'un duvet laineux assez dense. Rostre très-proéminent, dépassant de beaucoup les yeux et bifurqué au bout, formant deux épines fortes, beaucoup plus longues que larges. Bord latéro-antérieur de la carapace armé de 4 dents, les trois antérieures larges à leur base et peu aigues, la postérieure un peu plus longue et plus grêle, située à une égale distance de l'épine antérieure et de l'épine médiane du bord postérieur de la carapace et dirigée obliquement en haut et en arrière. Épine médiane du bord postérieur de la carapace à peu près de la même longueur que l'épine postérieure du bord latéro-antérieur. Ligne médiane

de la carapace munie de 4 ou 5 tubercules dentiformes dont le postérieur est plus grand que les autres. Régions branchiales de la carapace sans dents. Abdomen (de la femelle) un peu concave, composé de sept articles parfaitement distincts, dont pourtant les articles 3^e, 4^e, 5^e et 6^e sont soudés entre-eux. Toutes les pattes grosses, cylindriques, couvertes comme le corps d'un duvet laineux. Pattes de la seconde paire un peu moins de deux fois aussi longues que la carapace. Pattes de la 1^e paire (la gauche) plus courtes que la carapace, avec les mains peu développées et velues et les pinces se touchant dans toute leur longueur. Tous les doigts des pattes des 4 paires postérieures munis d'une carène longitudinale sur leurs surfaces externe et interne. Couleur brunâtre.

Longueur de la carapace de l'exemplaire décrit 49''.

Habite la côte occidentale de *Sumatra*, près de *Sibogha*.

Remarque. Cette espèce a beaucoup d'affinité avec la *Doclée* hybride (*Doclea hybrida* Edw.), mais elle me paraît être distincte parce que l'épine postérieure du bord latéro-antérieur de la carapace est un peu plus grande, que les épines antérieures; que la carapace n'est munie en dessus que de quelques tubercules petits sur la ligne médiane, et que les mains et les tarse sont couvertes comme tout le corps et toutes les pattes d'un duvet laineux.

β. *Doclea hybrida* Edw. Crustac. I. p. 295? — *Doclée hybride*?

Syn. *Inachus hybridus* Fab. Supp. p. 355.

Maia hybrida Bosc. Crust. I p. 256. Latr. Hist. nat. Crustac.
VI p. 99.

Corps ovalaire un peu plus long que large, couvert partout par des poils courts et rudes. Rostre très-proéminent, dépassant de beaucoup les yeux et bifurqué au bout, formant deux épines fortes. Bord latéro-antérieur de la carapace armé de 4 dents coniques dont la 4^e est la plus longue et située à égale distance de l'épine antérieure et de l'épine médiane du bord postérieur de la carapace et dirigée un peu obliquement en haut

et en arrière. Épine médiane du bord postérieur de la carapace un peu plus longue que l'épine postérieure du bord latéro-antérieur. Ligne médiane de la carapace munie de 7 tubercules dentiformes dont les postérieures sont les plus grandes. Les régions supéro-latérales de la carapace munies de quelques tubercules dentiformes. Abdomen du mâle composé de sept articles distincts et parfaitement mobiles. Plastron sternal du mâle muni de deux dents coniques entre les pattes de la 2^e paire. Toutes les pattes cylindriques, plutôt grêles que grosses, couvertes de poils courts et rudes. Pattes de la seconde paire, sans les doigts, plus courtes que la carapace. Pattes de la 1^e paire plus courtes que la carapace, avec les mains grêles, presque nues et les pinces laissant un hiatus quand elles sont fermées. Doigts des pattes des 4 paires postérieures cylindriques sans carènes. Couleur brunâtre. Mains et pattes roses.

Longueur de la carapace de l'individu décrit 37^m.

Habit. *Amboine*.

Remarque. Les proportions des épines de la carapace ne correspondant pas tout à fait avec la description de M. Milne Edwards et les pattes de la 2^e paire étant très-courtes et avec les doigts seulement un peu plus longs que la carapace, il se pourra fort bien, que mon individu devra être considéré comme une espèce distincte.

4. *Doclea macracanthus* Blkr. — *Doclée à longues épines*.

Corps globuleux, un peu plus large que long, partout couvert d'un duvet laineux, muni de poils plus longs vers le bord latéro-antérieur de la carapace. Rostre très-petit ne dépassant que très-peu les yeux et bifurqué au bout. Bord latéro-antérieur de la carapace armé de trois dents dont l'antérieure est obtuse et dont la troisième, située à une égale distance des yeux et de l'épine médiane du bord postérieur de la carapace, est beaucoup plus longue que la distance interoculaire et dirigée un peu en arrière. Épine médiane du bord postérieur de la carapace, égalant la distance interoculaire mais beaucoup moins longue que l'épine postérieure du bord latéro-antérieur. Carapace armée en dessus de trois séries longitudinales

d'épines, chaque série formée de trois épines dont les postérieures sont les plus longues et dont l'épine postérieure de la série médiane est plus longue que les autres et située plus en arrière que les épines postérieures des séries latérales. Abdomen du mâle composé de sept articles distincts, dont les articles 3^e, 4^e, 5^e et 6^e sont soudés entre eux. Toutes les pattes grêles, cylindriques, couvertes d'un duvet laineux. Pattes de la seconde paire égales, plus de deux fois mais moins de trois fois plus longues que la carapace. Pattes de la première paire égales, grêles, plus courtes que la carapace, avec les mains petites, velues et les pinces se touchant dans toute leur longueur. Doigts des pattes des 4 paires postérieures grêles, velus, non carénés. Couleur brunâtre.

Longueur de la carapace (l'épine médiane comprise) de l'exemplaire décrit 19^{mm}.

Habit. *Amboine*.

Remarque. D'Après la description trop courte de la *Doclée* hérissée de M. Milne Edwards on ne saurait guère distinguer mon exemplaire de cette espèce. Cependant en le comparant avec la figure de Herbst, citée par M. Milne Edwards il ne me reste pas le moindre doute que mon exemplaire appartient à une espèce distincte, reconnaissable à sa carapace plus large, son rostre beaucoup moins proéminent, ses pattes de la première paire plus grêles, ses pattes de la seconde paire plus longues, ses 3 épines du bord latéro-antérieur de la carapace beaucoup plus longues, etc.

Mon individu unique est un mâle.

4/ §. *Doclea microchir* Blkr. — *Doclée à petites mains*.

Corps globuleux, un peu plus large que long, partout couvert d'un duvet laineux, non muni de poils plus longs vers le bord latéro-antérieur de la carapace. Rostre très-petit, ne dépassant que peu les yeux et bifurqué au bout. Bord latéro-antérieur de la carapace armé de 3 dents aigues et dont la troisième, située à une égale distance des yeux et de l'épine médiane du bord postérieur de la carapace, est beaucoup

plus longue que les antérieures mais ne surpasse pas en longueur la largeur du front entre les yeux et est dirigée en dehors et un peu courbée en dessus. Épine médiane du bord postérieur de la carapace grande mais pas plus longue que la 3^e épine latéro-antérieure. Carapace armée en dessus de trois séries longitudinales d'épines; la série médiane composée de six dents coniques, aiguës, dont la pénultième est la plus longue; les séries latérales composées chacune de 3 dents coniques aiguës dont la postérieure est la plus longue et située à peu-près sur la même ligne transversale que la troisième dent de la série médiane. Entre les dents antérieures de la série latérale et de la série médiane se trouve de chaque côté de la carapace une petite dent conique. Abdomen (du mâle) composé de sept articles distincts, dont les articles 2^e, 3^e, 4^e, 5^e et 6^e sont soudés entre eux. Toutes les pattes grêles, cylindriques, couvertes d'un duvet laineux. Pattes de la seconde paire plus de trois fois plus longues que la carapace (l'épine médiane du bord postérieur non comprise). Pattes de la première paire égales, grêles, plus courtes que la carapace, avec les mains petites, velues et les pinces se touchant dans toute leur longueur. Doigts des pattes des 4 paires postérieures grêles, velus, non carénés. Couleur brunâtre.

Longueur de la carapace (l'épine médiane comprise) de l'exemplaire décrit 37^{mm}.

Habite la côte occidentale de *Sumatra* à *Padang*.

Remarque. Cette espèce à la plus grande affinité avec la *Doclée* à longues épines, qui s'en distingue pourtant par ses épines postérieures du bord latéro-antérieur de la carapace relativement beaucoup plus longues et dirigées un peu en arrière, par des épines de la carapace moins nombreuses, les pattes de la seconde paire moins longues, etc. La longueur des épines postérieures de la carapace ne permet pas de rapprocher l'espèce à la *Doclée* de *Risso*.

5/ ♂. *Doclea Sebae* Blkr. — *Doclée de Séba*.

Syn. *Araneus seu cancer marinus rotundus*. *Zee-spinnekop of ronde zee-krab* Seb. Thesaur. III p. 41 tab. 17 fig. 4.

Corps globuleux, un peu plus large que long, partout couvert d'un duvet laineux, sans poils plus longs sur le bord latéro-antérieur de la carapace. Rostre très-petit, ne dépassant que peu les yeux et bifurqué au bout. Bord latéro-antérieur de la carapace armé de trois dents aiguës dont la postérieure n'est pas ou presque pas plus longue que les antérieures, beaucoup plus courte que la largeur du front entre les yeux et située à une égale distance des yeux et de l'épine médiane du bord postérieur de la carapace. Cette épine assez forte, égale en longueur à la largeur du front entre les yeux. Carapace armée en dessus de trois séries longitudinales d'épines, la série médiane composée de 5 ou 6 dents coniques dont la pénultième est plus grande que les autres, les séries latérales composées chacune de 3 dents dont la postérieure est située sur la même ligne transversale que l'avant-pénultième dent de la série médiane. Entre les séries latérales et médiane se trouvent de chaque côté deux ou plusieurs tubercules petits coniques. Abdomen des deux sexes composé de sept articles distincts et non soudés entre eux. Plastron sternal du mâle armé de deux dents coniques entre les pattes de la deuxième paire. Pattes grêles, cylindriques, couvertes d'un duvet laineux; celles de la deuxième paire trois fois ou un peu plus de trois fois plus longues que la carapace. Pattes de la 1^e paire égales, pas plus longues que la carapace, plus développées chez les mâles que chez les femelles, mais plus courtes que la moitié de la longueur de la carapace, avec les pinces se touchant dans toute leur longueur. Mains du mâle lisses, d'une belle couleur rouge ou écarlate; mains de la femelle velues. Doigts des pattes des 4 paires postérieures non carénés, grêles, cylindriques, un peu rudes, d'une belle couleur écarlate ou rouge qui devient orange au bout du doigt. Couleur de la carapace brunâtre.

Longueur de la carapace (l'épine médiane comprise) de mes deux individus, mâle et femelle, 38^{'''} et 39^{'''}.

Habite la côte occidentale de *Sumatra* et *Amboine*.

Remarque. L'espèce décrite est sans doute la même que celle, décrite et figurée dans le *Thesaurus* de Séba. La figure de Séba est parfaitement reconnaissable, mais ne montre pas les épines du dessus de la carapace.

7. *Doclea brachyrhynchus* Blkr. — *Doclée brachyrhinque*.

Corp globuleux, un peu plus large que long, partout couvert d'un duvet laineux, sans poils plus longs sur le bord latéro-antérieur de la carapace. Rostre très-petit, ne dépassant que peu les yeux et bifurqué au bout. Bord latéro-antérieur de la carapace armé de trois dents aigues dont la postérieure n'est qu'un peu plus longue que les antérieures, beaucoup plus courte que la largeur du front entre les yeux et située à une égale distance des yeux et de l'épine médiane du bord postérieur de la carapace. Épine médiane du bord postérieur de la carapace assez forte, égale en longueur à la largeur du front entre les yeux. Carapace armée en dessus de trois séries longitudinales d'épines et de plus de plusieurs tubercules petits dentiformes, qui occupent les espaces entre les séries longitudinales; la série médiane composée de 7 dents dont les postérieures sont les plus grandes; les séries latérales composées chacune de 3 dents. Abdomen du mâle composé de sept articles distincts et parfaitement mobiles. Plastron sternal du mâle armé de deux dents coniques entre les pates de la deuxième paire. Pates grêles, cylindriques, couvertes d'un duvet laineux; celle de la deuxième paire trois fois ou un peu plus de trois fois plus longues que la carapace. Pates de la première paire égales, plus longues que la carapace, très développées, avec les mains grosses, plus longues que la moitié de la longueur de la carapace, non velues et les pinces laissant un hiatus assez grand quand elles sont fermées. Doigts des 4 paires postérieures non carénés, grêles, cylindriques. Couleur des mains et des doigts des 4 paires postérieures rose. Carapace brunâtre.

Longueur de la carapace (l'épine médiane comprise) de mon individu unique (mâle) 39^{'''}.

Habite la côte occidentale de *Sumatra*, près de *Sibogha*.

Remarque. Cette espèce a la plus grande affinité avec l'espèce précédente. Elle a presque toutes les proportions de la *Doelée* de Séba, mais je la considère comme une espèce distincte parce que la comparaison des specimens mâles de même longueur montre des différences notables dans la dentelure de la région médiane de la carapace, et surtout dans la longueur et la grosseur des pattes de la première paire et dans la direction des pinces, qui sont parallèles chez la *Doelée* de Séba.

MAJOÏDES.

8. *Micippe cristata*. Leach, Zoöl. Misc. III pl. 128. Desmar. Crust. p. 149. Edwards Crustac. I p. 330. Cuv. Règn. anim. éd. 3^e Crust. Atl. pl. 31 fig. 2. Ad. White, Zoöl. Voy. Samar. Crustac. p. 16. *Micippe à crête*. Edw. Crust. I p. 330.

Syn. *Cancer spinosus* Rumph. Amb. Rariteitk. p. 15 tab. 8. fig. 1.

Cancer cristatus L. Mus. Lud. Ulr. p. 443.

Cancer bilobus Herbst. pl. 18 fig. 98.

Maia cristata Latr. Encycl. pl. 28 fig. I (d'après Rumph).

Habit. *Amboine*.

Les côtes de Java, les Philippines (Sequior, Zebu).

Longueur de la carapace de mon exemplaire (mâle) 55^{'''}.

Remarq. Cette espèce est déjà décrite et figurée par Rumphius, sous les noms de *Cancer spinosus*, *cattam baduri*, *hyu*, *makeku huta*, *moschdraager* et *hyu hatu talac*. Elle aime les récifs et ne se rend jamais sur terre. On ne la mange pas. Elle se couvre la carapace et les pattes d'algues marines et d'alcyonies, pour se dérober à ses ennemis ou à sa proie.

PARTHÉNOPEÏDES.

LAMBRUS.

I. Carapace a peu près aussi longue que large, rugueuse, couverte en dessus d'épines ou de tubercules.

a. Pates des 4 dernières paires ayant le troisième article armé d'épines.

† Rostre grand, très-avancé, fortement incliné et dentelé sur les bords.

Lambrus contrarius Edw.

†† Rostre très-petit, peu saillant, horizontal et formé de 3 dents.

Lambrus longimanus Leach.

b. Pates des 4 dernières paires sans épines.

† Carapace et pates de la 1^e paire tuberculeuses et verruqueuses, mais non épineuses. Carapace un peu plus large que longue (le rostre compris) et rétrécie en arrière.

Lambrus Rumphii Blkr.

II. Carapace beaucoup plus large que longue, armée de tubercules ou d'épines.

a. Toutes les pates épineuses, les épines en partie dentelées. Bords latero-antérieurs de la carapace armés de 8 à 10 épines planes dentelées, dont la postérieure est la plus grande. Bords latéro-postérieurs de la carapace armés de trois épines, l'épine médiane du bord postérieur non comprise. Face supérieure des mains munies de petits tubercules.

Lambrus validus De Haan.

9. *Lambrus validus* De Haan. — *Parthenope (Lambrus) validus* De Haan, Faun. Jap. Crust. p. 90 pl. 22 f. 1, 2, 3, (mâle) tab. 21 fig. 10 (femelle) Ad. White. Zoöl. Voy. Samar. Crust. p. 29. — *Lambre forte*.

Longueur de la carapace de mon individu unique (mâle) 34", largeur 45".

Habite. La côte occidentale de *Sumatra*, près de *Padang*.

Côtes orientales des îles du Japon.

Remarque. Mon exemplaire quoiqu'un peu plus petit, ressemble parfaitement à la figure 2^e de la planche 22 des Crustacés du Japon. L'espèce est nouvelle pour la faune de l'Archipel indien. D'après De Haan sa carapace et ses bras sont fréquemment couverts par des balanes, des huîtres et des caryophyllies. Mon individu a la carapace et les pâtes nues.

10. *Lambrus longimanus* Leach Linn. Transact. T. II p. 310. Desmar. Cons. Crust. p. 85. Edward's Crust. I p. 354. Cuv. Règn. anim. éd. 3^e Crustac. Atl. pl. 26 f. 1. Ad. White Zoöl. Voy. Samar. Crustac. p. 30. — *Lambre longimane* Edw. Crust. I p. 354. Cuv. Règn. an. éd. 3^e Crust. pl. 26 f. 1.

Syn. *Cancer macrochelos amboinensis*, *Ambonsche krab met lange armen*.

Seba Thesaur. III p. 46. tab. 19 fig. 1, 8, 9.

Cancer spinosus longimanus Rumph. Amb. Rariteitk. p. 15 pl. 8 fig. 2.

Cancer longimanus femina L. Mus. Lud. Ulr. p. 441. Syst. Nat. 2, 1047, 42.

Cancer longimanus Herbst. pl. 19 fig. 105 (copiée d'après Rumphius).

Parthénope longimana Fab. Supp. p. 353.

Lambre longues mains Desm. Consid. Crust. p. 85.

Lambrus pelagicus Rüpp. Beschr. 24 Art. Kurzschw. Krabb. p. 15 tab. 4 fig. 1?

Hab. La côte occidentale de *Sumatra* (*Padang*, *Sibogha*) et de *Banca* (*Muntok*.)

Amboine, Bornéo, Pondichéri. Iles Philippines. Mer Rouge?

Longueur de la carapace de mes exemplaires (toutes des femelles) 24'' à 33''.

Remarque. Rumphius, qui connaissait déjà cette espèce, dit que ses pattes antérieures étendues atteignent la longueur d'un aune. Les indigènes d'Amboine la nommaient dans le temps de Rumphius *yu maccar*. Les pattes des 4 paires postérieures de mon exemplaire sont annelées de rouge. La carapace du plus petit individu a une belle couleur rose. Les pinces sont blanches.

11. *Lambrus contrarius* Edw. Crust. 1. p. 350. *Lambre répugnant* Edw. *ibid.*
Syn. *Katam bidoeri*. *Gedoornde krabbe*. Valent. III. Amb. p. 419
fig. 236?

Crabbe scorpion Renard Poiss. écrev. Mol. II. pl. 51. fig. 212?

Cancer contrarius Herbst. pl. 60 fig. 3.

Parthenope spinimana Lam. Anim. sans vertèbr. T. V. p. 239.

Lambrus spinimanus. Desm. Cons. Crust. p. 86.

Lambre spinimane Desm. *ibid.* p. 86 pl. 3 fig. 1.

Hab. *Celèbes, Amboine.*

Ile de France.

Longueur de la carapace de mes spécimens 46'' à 55'' (3 mâles, 2 fem.)

Remarque. Je possède 5 individus de cette espèce. Elle paraît être assez commune aux récifs des îles Moluques. Elle a la carapace et toutes les pattes d'une belle couleur rose et le bout et la face interne des pinces noires. Il me paraît très-probable que les figures citées de Valentyn et Renard appartiennent à cette espèce.

12. *Lambrus Rumphii* Blkr. — *Lambre de Rumph.*

Syn. *Cancer longimanus minor*. Rumph. Amb. Rariteitk. p. 16 pl. 8
fig. 3. Herbst pl. 19 fig. 106. M. Edw. Crust. 1. p. 359.

Carapace aussi longue que large, très-inégale et bosselée, arrondie aux bords latéraux et rétrécie en arrière, sans épines, mais armée seulement de tubercules obtus et quelquefois coniques et d'une dent très-obtuse plus longue sur les bosses latérales. Front et rostre concaves en gouttière. Rostre très-proéminent, triangulaire, décliné,

obtus. Pates de la 1^e paire munies de tubercules coniques et verruqueux mais sans épines ou dents aigues. Mains égales en longueur, sans les pinces plus longues que la carapace; la main gauche plus grosse que la droite. Toutes les pates des 4 paires postérieures grêles, cylindriques et lisses. Couleur de la carapace et des pates rose; les pates des 4 paires postérieures annelées de rouge. Le bout des pinces noirâtre.

Habite *Amboine*.

Longueur de la carapace de mon exemplaire (mâle) 37^m.

Remarque. Cette espèce bien que figurée dans l'ouvrage cité de Rumphius n'y est pas décrite. La remarque de M. Milne Edwards qu'elle est évidemment distincte de toutes les espèces décrites dans son ouvrage, est très juste. Dans les derniers temps MM. Adams et White ont fait connaître plusieurs espèces de Lambre, qui ont beaucoup d'affinité avec le Lambre de Rumph, quant à l'armature de la carapace et des pates de la 1^e paire, sav. *Lambrus lamellifrons* Ad. White, *Lambrus turriger* Ad. White, etc. mais elles sont faciles à distinguer du Lambre de Rumph par les formes et les dentelures de la carapace, par la forme du rostre, la longueur des mains, etc.

Batavia, Mai 1856.

II.
S U R L E S
I S O P O D E S C Y M O T H O A D I E N S
D E
L' A R C H I P E L I N D I E N .

Bien que la famille des Cymothoadiens compte de nombreux représentants dans l'Inde archipélagique, les catalogues systématiques qui sont à ma disposition, ne font mention que d'une seule espèce, la Livonèce indienne, comme habitant l'Archipel indien. Valentyn a publié la figure d'un Cymothoé, que je crois avoir retrouvé dans mon Cymothoé irrégulier, et Renard a donné une figure, dans laquelle j'ai cru reconnaître ma Livonèce de Renard. Ces rapprochemens ne pouvant pas être sûrs, vu l'imperfection des figures citées, on ne peut admettre que la Livonèce indienne, comme la seule des espèces des Cymothoadiens, connues jusqu'à ces jours de l'Inde archipélagique.

Ma collection contient non moins de seize espèces de Cymothoadiens de l'Archipel indien. Elles sont venues enrichir mon cabinet, sans que j'eusse une intention prononcée d'en faire une étude spéciale. Je les ai trouvés presque toutes sur des poissons de mer, où elles s'étaient accrochées soit sur la peau, soit sur les branchies, soit dans la bouche. Je regrette fortement, qu'en enlevant ces parasites, je n'ai pas pris des notes précises sur les espèces qu'elles habitaient. Cependant

je puis assurer que j'ai rassemblé toutes mes espèces de Cymothoadiens sur des poissons très-différents; que le Cymothoé des stromatées habite assez fréquemment la bouche du Stromaté noir, espèce tres-commune dans la mer de Java, la Nérocile à flancs bruns la peau du Spratelle kowale, l'Anilocre dimidiée la bouche de l'Hémiramphé de George, tandis que l'Aega macronème mène une vie errante sur la peau de diverses espèces de poissons, sans qu'elle s'y accroche ou pénètre dans les chairs.

Maintenant si l'on considère que le nombre des espèces connues de Cymothoadiens de toute la terre, ne monte qu'à environ 60 et qu'environ 36 d'entre elles appartiennent à la tribu des Cymothoadiens parasites, tribu, qui est représentée dans ma collection par 15 espèces, il paraît assez démontré, que les mers de ces régions équatoriales sont assez riches en espèces de Cymothoadiens et que des recherches ultérieures augmenteront encore considérablement le nombre des espèces de cette famille.

Je possède maintenant les espèces suivantes, qui sont toutes nouvelles pour la science et qui toutes, exceptée l'Aega macronème, appartiennent à la tribu des Cymothoadiens parasites.

- | | |
|------------------------------|--------------------------------|
| 1. Aega macronema Blkr. | 9. Anilocra rhodotaenia Blkr. |
| 2. Nerocila trivittata Blkr. | 10. " dimidiata Blkr. |
| 3. " phaiopleura Blkr. | 11. Cymothoa irregularis Blkr. |
| 4. " sundaica Blkr. | 12. " Edwardsii Blkr. |
| 5. Livoneca emarginata Blkr. | 13. " Stromatei Blkr. |
| 6. " Boscii Blkr. | 14. " marginata Blkr. |
| 7. " Renardi Blkr. | 15. " rhinoceros Blkr. |
| 8. Anilocra leptosoma Blkr. | 16. Lobothorax typus Blkr. |

La Livonèce indienne (*Livoneca indica* Edw.) a été trouvée dans la mer de Sumatra. Elle ne se trouve pas dans ma collection.

Les espèces de Cymothoadiens, connues des mers équatoriales, hors l'Archipel indien, ne sont encore que les suivantes.

1. *Alitropus typus* Edw. Golfe de Bengale.
2. *Nerocila aculeata* Edw. Patrie inconnue.
3. " *falcata* Edw. (*Cymothoa falcata* Toli). Mer de la Chine.
4. *Cymothoa Matthaei* Leach. Iles Séchelles.
5. " *frontalis* Edw. Mers d'Asie.
6. " *trigonocephala* Leach. Mers de la Chine et de
la Nouvelle Hollande.

DESCRIPTION DES ESPÈCES DE MA COLLECTION.

1. *Aega macronema* Blkr. — *Aega macronème*.

Corps plus de 2 $\frac{1}{2}$ fois plus long que large. Articles basilaires des antennes peu aplatis. Antennes externes plus de trois fois plus longues que les antennes internes et plus longues que la moitié de la longueur du corps. Pièces épimériennes imbriquées dans toute la longueur du thorax; premier anneau de l'abdomen aussi long que le second; lame caudale non carénée, formant un triangle isocèle, dépassée par les lames terminales ciliées des dernières fausses pattes, dont l'interne est ovale et beaucoup plus large que l'externe; cuisses lisses.

Habite errante la peau de diverses espèces de poissons de la mer de Batavia.

Longueur de l'exemplaire décrit 17^{mm}.

Remarque. Cette espèce est reconnaissable à la longueur des antennes externes, caractère auquel j'ai emprunté son nom.

NEROCILA Leach.

I. Corps orné de bandes brunes longitudinales.

a. Trois bandes, dont une sur la ligne médiane. Les épimères de tous les anneaux thoraciques dépassant les angles spiniformes des tergums correspondants.

Nerocila trivittata Blkr.

b. Deux bandes, latérales. Lames terminales des appendices du dernier segment abdominal très grêles, pointues et inégales. Épimères postérieurs du thorax dépassant les angles des tergums correspondants.

Nerocila phaiopleura Blkr.

- II. Corps sans bandes longitudinales. Lames terminales des appendices du dernier segment abdominal très grêles, pointues et inégales. Épimères postérieurs du thorax dépassant de beaucoup les angles des tergums correspondants. Premier anneau thoracique deux fois moins large que le sixième.

Nerocila sundaica Blkr.2. *Nerocila trivittata* Blkr. — *Nérocile à trois raies*.

Corps deux fois plus long que large, médiocrement bombé. Tête plus large que longue; ligne antérieure du front peu courbée. Penultième anneau thoracique beaucoup moins de deux fois plus large que le premier anneau. Tergums et épimères de tous les anneaux thoraciques prolongés en forme d'épines ou de dents aigues, tous les épimères dépassant les épines des tergums correspondants, libres, non imbriqués. Abdomen ayant la longueur des cinq anneaux thoraciques postérieurs; les épimères des deux premiers segments de l'abdomen très-longs. Ongles assez forts et très-crochus. Dernier segment de l'abdomen grand, presque aussi large que long, ayant son bord postérieur arrondi et un peu aiguisé mais pas échancré; lame terminale externe des appendices de ce segment très-grêle et plus longue que l'interne, qui est oblongue, lamelleuse et denticulée sur son bord externe. Couleur jaunâtre, avec trois bandes longitudinales brunes, dont la médiane s'étend du bord antérieur du front jusqu'au bord postérieur du dernier segment de l'abdomen et dont les latérales occupent les parties latérales du thorax et de l'abdomen et se perdent sur les lames terminales externes des appendices du dernier segment de l'abdomen.

Habite les mers d'Amboine.

Longueur de mon exemplaire unique 27^m.

Remarque. Cette espèce ressemble beaucoup, quant aux couleurs, au Nérocile à deux raies (*Nérocila bivittata*) de la Méditerranée, qui

a de même trois bandes longitudinales brunes, ou si l'on veut deux bandes longitudinales sur un fond brun. Le Nérocile à trois raies en diffère cependant très-notablement par la longueur beaucoup plus grande des prolongemens épineux des tergums et parce que les épimères de tous les anneaux thoraciques dépassent notablement les angles postérieurs des tergums.

3. *Nerocila phaiopleura* Blkr. — *Nérocile à flancs bruns.*

Corps $2\frac{1}{3}$ à $2\frac{1}{4}$ fois plus long que large, bombé. Tête plus large que longue; ligne antérieure du front sémilunaire; penultième anneau thoracique beaucoup moins de deux fois plus large que le premier anneau. Tergums des deux derniers anneaux thoraciques ayant l'angle latéral et postérieur un peu prolongé en forme de dent; épimères des six derniers anneaux thoraciques très pointus, dépassant un peu les angles du tergum correspondant; les trois ou quatre épimères postérieurs libres non imbriqués. Abdomen ayant la longueur des 4 anneaux thoraciques postérieurs; les épimères des deux premiers segments de l'abdomen très-longs; ceux du second atteignant l'article basilaire des fausses pattes du sixième segment. Ongles assez forts et très-crochus. Dernier segment de l'abdomen grand, presque aussi large que long, ayant son bord postérieur arrondi et un peu aiguisé, mais pas échancré; lames terminales des appendices de ce segment très-grêles et très-aigues, l'externe beaucoup plus longue que l'interne. Couleur jaunâtre avec deux bandes longitudinales brunes assez larges, qui occupent les parties latérales du thorax et de l'abdomen et se prolongent en arrière jusqu'au bout de la lame terminale externe des appendices du dernier segment de l'abdomen.

Habite la peau du Spratelle kowale et du Spratelle tembang de la mer de Batavia.

Longueur de mes deux exemplaires 23" et 27".

Remarque. Cette espèce est parfaitement reconnaissable à ses deux bandes latérales brunes, à la longueur des épimères thoraciques posté-

rieurs, à la forme et la longueur des lames terminales des appendices du dernier segment abdominal, etc.

4. *Nerocila sunndaica* Blkr. — *Nérocile sonдайique*.

Corps $2\frac{1}{4}$ jusqu' à $2\frac{1}{2}$ fois plus long que large, ovalaire et bombé. Tête aussi longue que large; front triangulaire au bout. Premier anneau thoracique deux fois moins large que l'anneau pénultième. Tergum des trois ou quatre derniers anneaux thoraciques ayant l'angle latéral et postérieur prolongé en forme de dent aigue; les deux dernières de ces dents très-grandes; épimères des six derniers anneaux thoraciques très-pointus, les trois épimères postérieurs libres, non imbriqués, très-longs et dépassant de beaucoup les angles spiniformes du tergum correspondant. Abdomen ayant à peu près la longueur du thorax sans les deux anneaux antérieurs de celui-ci; les épimères des deux premiers segments de l'abdomen très-longs, ceux du second segment atteignant l'article basilaire des fausses pates du sixième segment. Ongles assez forts et très-crochus. Dernier segment de l'abdomen grand, presque aussi large que long, ayant son bord postérieur arrondi, sans échancrures; lames terminales des appendices de ce segment grêles, lancéolées, l'externe beaucoup plus longue que l'interne. Couleur blanchâtre, sans bandes.

Habite la peau de diverses espèces de poissons de la mer de Batavia.

Longueur de mes sept individus 20" à 41".

Remarque. Cette espèce de Nérocile est reconnaissable à ses formes grêles, au peu de largeur de son premier anneau thoracique, à ses épimères très-allongés et libres, la forme lancéolée et grêle et la longueur de la lame terminale des fausses pates de la dernière paire, l'absence de bandes, etc. Le Nérocile déprimé (*Nerocila depressa* Edw.) à le plus d'affinité avec cette espèce, mais il a le corps beaucoup plus trapu, les anneaux de l'abdomen relativement beaucoup plus larges, le pénultième anneau thoracique beaucoup moins de deux fois plus large que le premier anneau, etc.

LIVONECA Leach.

- I. Premier anneau thoracique encaissant notablement la tête. Épimimère thoracique postérieur dépassant l'angle postérieur du tergum correspondant.
- a. Front concave dépassant de beaucoup la base des antennes internes. Dernier segment abdominal dépassant de beaucoup les lames terminales des dernières fausses pattes.

Livoneca emarginata Blkr.

- b. Front convexe ne dépassant presque pas la base des antennes internes. Dernier segment abdominal dépassé par les lames terminales des dernières fausses pattes.

Livoneca Renardi Blkr.

- II. Premier anneau thoracique n'encaissant pas notablement la tête.
- a. Pièces épimériennes n'atteignant pas les angles des pièces tergales correspondantes. Dernier article de l'abdomen beaucoup moins large à sa base que la pièce tergale du dernier anneau de l'abdomen.

Livoneca Boscii Blkr.

5. *Livoneca emarginata* Blkr. — *Livonèce émarginée.*

Corps moins de deux fois plus long que large. Tête arrondie, aussi longue que large; front déprimé, un peu concave; son bord antérieur renflé, dépassant de beaucoup la base des antennes internes. Yeux petits, peu distincts et n'occupant que les côtés de la tête. Premier anneau thoracique se prolongeant jusque vers le milieu de la longueur de la tête, beaucoup moins long au milieu que les deux anneaux suivants pris ensemble. Épimères thoraciques triangulaires, ceux du dernier anneau dépassant un peu les tergums correspondants. Dernier

anneau thoracique représentant la forme d'un fer-à-cheval. Dernier segment abdominal beaucoup plus large que long, très-obtus en arrière, dépassant de beaucoup les lames terminales des dernières fausses pattes; ces lames d'égale longueur, oblongues, arrondies. Couleur du corps jaunâtre.

Habite la peau de diverses espèces de poissons de la mer de Batavia.

Longueur de l'exemplaire décrit 34^m.

Remarque. La Livonèce émarginée doit avoir beaucoup d'affinité avec la Livonèce indienne (*Livoneca indica* Edw.), mais elle est distincte par ses pièces épimériennes plus longues et pointues, par son front concave, etc.

6. *Livoneca Renardi* Blkr. — *Livonèce de Renard*.

Syn. *Zee-Luys. Pou de mer* Ren. Poiss. Mol. 1 pl. 23 fig. 125?

Corps deux fois plus long que large. Tête ovale, plus large que longue. Front convexe à bord antérieur arrondi, non renflé et ne dépassant pas notablement la base des antennes internes. Yeux occupant une partie notable de la face supérieure de la tête. Premier anneau thoracique encaissant la tête jusque vers le milieu des yeux, aussi long au milieu que les deux anneaux thoraciques suivants ensemble; son bord postérieur très convexe. Epimères thoraciques de forme oblongue ou triangulaire, obtus, déprimés, ceux des deux derniers anneaux dépassant un peu l'angle des tergums correspondants. Bord postérieur du dernier anneau thoracique courbé en angle à peu près droit. Dernier segment abdominal à peu près aussi large que long, aussi large à sa base que la pièce tergale du dernier anneau thoracique, pas dilaté au milieu, un peu pointu en arrière, ne dépassant pas les lames terminales des dernières fausses pattes; ces lames oblongues, grêles, l'interne pointue et un peu plus courte que l'externe, qui est arrondie au bout. Couleur du corps jaunâtre un peu violacé.

Habite la peau de diverses espèces de poissons de la mer de Batavia.

Longueur de l'exemplaire décrit 28".

Remarque. Cette espèce est très-reconnaissable à la longueur du premier anneau thoracique, aux épimères thoraciques postérieurs prolongés au-delà des tergums correspondants, aux fausses pattes postérieures prolongées au-delà du bord postérieur du dernier segment de l'abdomen, etc. Je crois avoir retrouvé dans cette espèce celle de la figure citée de Renard, figure qui cependant est très-défectueuse et outrée.

7. *Livoneca Boscii* Blkr. — *Livonèce de Bosc.*

Corps beaucoup plus de deux fois plus long que large. Tête triangulaire, plus large que longue, à front légèrement convexe, arrondi en avant, sans bord renflé et ne dépassant que très-peu la base des antennes internes. Yeux très-grands, occupant les côtés et une grande partie de la face supérieure de la tête. Premier anneau thoracique n'encaissant la tête qu'à sa base, ne se prolongeant que vers la moitié postérieure des yeux, beaucoup moins long au milieu que les 2 anneaux suivants pris ensemble. Epimères thoraciques coniques, ceux du dernier anneau comme les autres, ne dépassant pas et même n'atteignant pas les angles postérieurs des tergums correspondants. Bord postérieur du dernier anneau thoracique sémilunaire. Dernier segment abdominal pas plus large que long, beaucoup moins large à sa base que la pièce tergale du dernier anneau thoracique, pas dilaté au milieu, un peu pointu en arrière et ne dépassant que peu les lames terminales des dernières fausses pattes; ces lames oblongues, arrondies, l'interne plus longue que l'externe. Couleur du corps jaunâtre.

Habite la peau de diverses espèces de poissons de la mer de Batavia.

Longueur de l'exemplaire décrit 26".

Remarque. Cette Livonèce a beaucoup d'affinité avec la Livonèce

de Raynaud (Livonèce Raynaudii Edw.), mais se distingue suffisamment par la forme et la proportion du dernier segment abdominal. Je la dédie à la mémoire de l'auteur célèbre sur les Crustacés L. A. G. Bosc.

ANILOCRA Edw.

- I. Antennes internes ne dépassant pas le bord postérieur de la tête. Lames terminales des dernières fausses pattes abdominales à peu près égales (Canolira Leach).
- a. Bord postérieur des anneaux thoraciques rougeâtre.
- †. Corps 4 fois plus long que large. Antennes externes atteignant le premier anneau thoracique.

Anilocra leptosoma Blkr.

- ††. Corps à peu près 3 fois plus long que large. Antennes externes atteignant le second anneau thoracique.

Anilocra rhodotaenia Blkr.

- b. Côté droit du corps pointillé et réticulé de noir,
- †. Corps moins de 3 fois plus long que large. Antennes externes atteignant le second anneau thoracique.

Anilocra dimidiata Blkr.

8. *Anilocra leptosoma* Blkr. — *Anilocre grêle*.

Corps comprimé, très-bombé, presque 4 fois plus long que large; tête triangulaire, plus large que longue. Yeux très-apparens. Antennes externes atteignant le premier anneau thoracique. Antennes internes n'atteignant pas le bord postérieur de la tête. Troisième article des

antennes internes très dilaté, formant un prolongement ou tubercule conique. Epimères thoraciques oblongs et arrondis. Dernier segment de l'abdomen ovale, plus large au milieu qu'à sa base, beaucoup plus long que large, arrondi mais un peu aiguë au bout. Lames terminales des dernières fausses pates de l'abdomen lancéolées, à peu près d'égale longueur, ne dépassant pas le dernier segment abdominal. Couleur du corps rose ou jaunâtre; bord postérieur des anneaux thoraciques rouge.

Habite la peau de diverses espèces de poissons de la mer de Batavia.

Longueur de mes 4 exemplaires 23" à 34".

Remarque. Mes trois espèces d'Anilocre appartiennent au genre Canolire de Leach, dont M. Milne Edwards a fait une division du genre Anilocre. Elles sont parfaitement reconnaissables à leur système de coloration et aux autres caractères, que j'ai mentionnés dans leurs diagnoses. Il paraît qu'on ne connaît jusqu'à présent que trois espèces de cette division du genre, l'Anilocre Rissonien, l'Anilocre laticauda et l'espèce, qui est décrite par M. Say sous le nom de Cymothoa ovalis. Toutes ces espèces paraissent être américaines. Les autres espèces connues du genre appartiennent à la Méditerranée et aux mers du Cap de Bonne-Espérance.

9. *Anilocra dimidiata* Blkr. — *Anilocre dimidiée*.

Corps peu comprimé, très-bombé, moins de trois fois plus long que large. Tête triangulaire, plus large que longue. Yeux très-apparens. Antennes externes atteignant le second anneau thoracique. Antennes internes n'atteignant pas le bord postérieur de la tête; troisième article des antennes internes renflé avec un petit prolongement latéral conique. Epimères thoraciques oblongs, arrondis. Dernier segment abdominal un peu plus long que large, plus large au milieu qu'à sa base, arrondi et obtus en arrière. Lames terminales des dernières fausses pates abdominales à peu près d'égale longueur, grêles, oblongues, arrondies, ne dépassant pas ou dépassant très-peu le dernier segment

de l'abdomen. Couleur du corps blanchâtre; le côté droit du corps pointillé et réticulé de noir.

Habite la peau de diverses espèces de poissons de la mer de Batavia. Longueur de mes 2 exemplaires 23" et 29".

Remarque. Cette espèce est remarquable par son système de coloration, le côté droit du corps étant pointillé et réticulé de noir, qui pourtant ne s'étend pas jusqu'à la ligne médiane du dos.

10. *Anilocra rhodotaenia* Blkr. — *Anilocre bordé.*

Corps peu comprimé, très-bombé, à peu près trois fois plus long que large. Tête triangulaire, plus large que longue. Yeux très-apparens. Antennes externes atteignant le second anneau thoracique. Antennes internes atteignant le bord postérieur de la tête. Troisième article des antennes internes non renflé et ne portant pas de prolongement latéral. Epimères thoraciques oblongs, arrondis. Dernier segment de l'abdomen aussi long que large, plus large au milieu qu'à sa base, arrondi, très obtus en arrière. Lames terminales des dernières fausses pattes de l'abdomen à peu près égales en longueur, lancéolées, ne dépassant pas le dernier segment abdominal. Corps rose ou blanchâtre. Le bord postérieur des anneaux thoraciques rougeâtre.

Habite la peau de diverses espèces de poissons de la mer de Batavia. Longueur de mes 5 exemplaires 24" à 26".

Remarque. Cette espèce a le même système de coloration que l'*Anilocre* grêle, mais celle-ci a le corps beaucoup plus grêle, les antennes internes munies d'un prolongement latéral conique, etc.

CYMOTHOA Fab.

I. Front se reploiant entre la base des antennes internes qui s'insèrent assez loin l'une de l'autre.

a. Tête encaissée par le premier anneau thoracique.

†. Bord postérieur du premier anneau thoracique très-courbé, sémilunaire. Thorax plus large dans sa moitié antérieure que dans sa moitié postérieure.

Cymothoa irregularis Blkr.

††. Bord postérieur du premier anneau thoracique tronqué, à peu près droit.

ó. Prolongement du premier anneau thoracique n'encaissant que la partie basilaire de la tête.

Cymothoa Edwardsii Blkr.

óó. Prolongement du premier anneau thoracique encaissant plus que la moitié de la tête, mais ne dépassant pas le niveau du front, conique et incliné en dedans.

Cymothoa Stromatei Blkr.

b. Tête non encaissée par le premier anneau thoracique.

†. Bord postérieur du premier anneau thoracique peu courbé, régulièrement mais peu convexe. Anneaux du thorax et dernier segment abdominal bordés de violet.

Cymothoa marginata Blkr.

II. Front ne se reploiant pas entre la base des antennes internes, lesquelles se touchent à leur base.

†. Bord antérieur du front muni d'un tubercule érigé conique.

Cymothoa rhinoceros Blkr.

11. *Cymothoa irregularis* Blkr. — *Cymothoé irrégulier*.

Syn. *Zeeluis* Valent. Ind. Amb. III p. 370 fig. 73?

Corps deux fois plus long que large. Tête pentagone à angles arrondis, plus large que longue. Yeux peu distincts. Front peu convexe, à ligne antérieure presque droite, replié largement entre la base des antennes internes, qui s'insèrent assez loin l'une de l'autre. Thorax très-bombé, comprimé en arrière, plus large dans sa moitié antérieure que dans sa moitié postérieure. Les deux premiers anneaux thoraciques ont la forme d'une demi-lune. Premier anneau encaissant la tête jusque vers le front. Dernier anneau thoracique ayant la forme d'un fer-à-cheval. Epimères thoraciques postérieurs réniformes. Premier anneau de l'abdomen non caché par le dernier anneau thoracique. Dernier segment de l'abdomen non caréné, beaucoup plus large que long, à bord postérieur arrondi très obtus, dépassé par les lames terminales des dernières fausses pates; ces lames ovales, à peu près d'égale longueur. Cuisses des pates thoraciques des paires postérieures quadrangulo-ovales sans épine et sans tubercules notables. Couleur blanchâtre.

Habite des poissons de la mer d'Amboine.

Longueur de l'exemplaire décrit 28^{'''}.

Remarque. Cette espèce est très-remarquable par la forme générale du thorax et par la forme du premier anneau thoracique. Les deux premiers anneaux thoraciques sont courbés en demi-lunes. La courbure du troisième anneau est déjà beaucoup moindre, et le quatrième anneau, qui est le plus large de tous les anneaux thoraciques, a le bord postérieur à peu près droit.

12. *Cymothoa Edwardsii* Blkr. — *Cymothoé d'Edwards*.

Corps $2\frac{2}{3}$ à $2\frac{3}{4}$ fois plus long que large. Tête à peu près quadrangulaire, plus large que longue. Yeux peu distincts. Front peu con-

vexe, légèrement arrondi en avant, replié largement entre la base des antennes internes, qui s'insèrent assez loin l'une de l'autre. Thorax très-bombé, comprimé, un peu plus large dans sa moitié postérieure que dans sa moitié antérieure. Premier anneau thoracique ne s'avancant pas de chaque côté au delà de la moitié postérieure de la tête, à bord postérieur presque droit. Bord postérieur du dernier anneau thoracique un peu sémilunaire. Epimères thoraciques postérieurs à peu près réuniformes. Premier anneau de l'abdomen en partie caché par le dernier anneau thoracique. Dernier segment de l'abdomen non caréné, beaucoup plus large que long, très-obtus, à bord postérieur arrondi dépassant un peu les lames terminales des dernières fausses pattes; ces lames grêles, aiguës, un peu courbées, presque égales. Cuisses des pattes thoraciques des 4 paires postérieures ayant la forme d'un parallélogramme, portant un tubercule obtus près de la base de leur bord inférieur.

Habité des poissons de la mer de Batavia.

Longueur de l'exemplaire décrit 27".

Remarque. Cette espèce doit avoir beaucoup d'affinité avec le *Cymothoé* de Mathieu (*Cymothoa Mathaei* Leach) de la mer des îles Séchelles. Cependant celle-ci diffère de mon exemplaire par la forme des cuisses, qui sont décrites par M. Milne Edwards dans les termes suivants: "Cuisses des pattes de la quatrième et cinquième paire étroites et sans tubercule ni dilatation bien marquée; celles de la sixième et surtout de la septième paire brusquement dilatées en arrière de façon à avoir la forme d'un parallélogramme." Dans mon espèce les cuisses des 4^e en 5^e paires sont même plus dilatées que celles des deux dernières paires. Je la dédie à M. H. Milne Edwards, un des plus célèbres carcinologistes des temps modernes.

13. *Cymothoa Stromatei* Blkr. — *Cymothoé des Stromatés.*

Corps 2 fois à 2 $\frac{1}{4}$ fois plus long que large. Tête presque quadrangulaire, plus large que longue. Yeux peu distincts. Front déprimé,

peu arrondi en avant, reploié largement entre la base des antennes internes, qui sont assez éloignées l'une de l'autre. Thorax très-bombé, comprimé, plus large dans sa moitié postérieure que dans sa moitié antérieure. Premier anneau thoracique s'avancant jusque vers la ligne antérieure du front, à bord postérieur presque droit; ses prolongements coniques, couchés obliquement et convergeant vers le front. Bord postérieur du dernier anneau thoracique un peu sémilunaire. Epimères thoraciques postérieurs à peu près réniformes. Premier anneau de l'abdomen non caché par le dernier anneau thoracique. Dernier segment de l'abdomen non caréné, plus de deux fois plus large que long, très-obtus, à bord postérieur tronqué ou légèrement échancré, plus saillant latéralement que vers le milieu, dépassant les lames terminales des dernières fausses pattes; ces lames grêles, oblongues, arrondies, à peu près d'égale longueur. Cuisses des pattes thoraciques des 4^e et 5^e paires portant un tubercule plus ou moins conique; celles des 6^e et 7^e paires brusquement dilatées en arrière, de façon à avoir la forme d'un parallélogramme. Couleur du corps blanchâtre

Habite la bouche du Stromaté noir et d'autres espèces de poissons de la mer de Batavia.

Longueur de mes exemplaires 27^{mm} à 40^{mm}.

Remarque. Le Cymothoé des Stromatés ne pourrait être rapproché qu'au Cymothoé oestre (*Cymothoa oestrum* Fab.? Edw.), mais il ne peut pas être le même, parceque les prolongements du premier anneau thoracique du Cymothoé oestre s'avancent jusqu'au delà du niveau du front et ne sont pas convergeants et plus obtus. De plus le premier anneau thoracique du Cymothoé des Stromatés est relativement plus court, c'est à dire beaucoup plus de deux fois plus large que long (sans les prolongements), etc. On trouve cette espèce assez fréquemment dans la bouche du Stromaté noir (*Stromateus niger* Bl.), poisson très-commun dans la mer de Java.

14. *Cymothoa marginata* Blkr. — *Cymothoé bordé.*

Corps 2¹/₂ fois plus long que large. Tête triangulaire à angle antérieur

tronqué. Yeux très-distincts. Front déprimé, replié entre la base des antennes internes, qui s'insèrent assez loin l'une de l'autre. Ligne latéro-antérieure du front concave. Thorax médiocrement bombé, peu comprimé, plus large dans sa moitié antérieure que dans sa moitié postérieure. Premier anneau thoracique ne s'avancant presque pas sur les côtés de la tête, à bord postérieur régulièrement convexe. Bord postérieur du dernier anneau thoracique concave, sémilunaire. Epimères thoraciques des deux paires antérieures oblongs arrondis; ceux des paires postérieures coniques en arrière. Premier anneau de l'abdomen en grande partie caché par le dernier anneau thoracique. Dernier segment de l'abdomen non caréné, oval, plus large que long, plus dilaté au milieu qu'à sa base, régulièrement arrondi en arrière, dépassant de beaucoup les lames terminales des dernières fausses pates; ces lames oblongues, assez grêles, arrondies au bout. Cuisses des pates thoraciques grêles, sans tubercules. Les pates postérieures très-alongées et grêles. Couleur du corps olivâtre. Les anneaux thoraciques bordés de violet en arrière. La moitié postérieure du dernier segment de l'abdomen presque toute noire.

Habite des poissons de la mer de Batavia.

Longueur de l'exemplaire décrit 19".

Remarque. Dans son aspect général cette espèce a beaucoup d'une Livonèce, mais le rétrécissement de la base de l'abdomen et le repliement du front entre la base des antennes internes, doivent la faire considérer comme un *Cymothoé*. Elle ne peut pas être rapportée au genre *Anilocre*, avec lequel elle n'a pas moins d'affinité qu'avec le genre *Livonèce*, par sa forme déprimée et principalement, parce que l'abdomen ne se rétrécit pas en arrière comme dans les *Anilocres*. Elle est très-reconnaissable à la bordure violette des anneaux thoraciques et de la lame caudale.

15. *Cymothoa rhinoceros* Blkr. — *Cymothoé rhinocérote*.

Corps deux fois et demi plus long que large. Tête triangulaire, plus large que long. Yeux très-distincts. Front déprimé, ne se repliant

pas entre la base des antennes internes, qui se touchent à leur base. Bord antérieur du front relevé et muni d'un tubercule érigé conique. Thorax médiocrement bombé, pas plus large dans sa moitié postérieure que dans sa moitié antérieure. Premier anneau thoracique ne s'avancant que peu sur la tête, les angles ne dépassant pas les yeux; son bord postérieur presque droit et arrondi seulement aux côtés. Bord postérieur du dernier anneau thoracique peu concave. Epimères thoraciques très développés, ceux des 2^e et 3^e anneaux quadrilatères, ceux des anneaux postérieurs triangulaires et dépassant les angles des tergums correspondants. Premier segment de l'abdomen caché en partie par le dernier anneau thoracique. Dernier segment de l'abdomen non caréné, triangulaire mais arrondi en arrière, plus large que long, cilié au bout et dépassé un peu par la lame terminale interne des dernières fausses pattes, qui est plus longue et plus large que la lame interne, pyriforme, obtuse et arrondie au bout et cilié sur tous ses bords. Cuisses des pattes, thoraciques sans tubercules, non dilatées. Couleur du corps blanchâtre.

Habite des poissons de la mer de Batavia.

Longueur de l'exemplaire décrit 22".

Remarque. Cette espèce est très-remarquable par le tubercule conique du bord antérieur du front, les bords ciliés du dernier segment abdominal et de la lame interne des fausses pattes postérieures, etc.

LOBOTHORAX Blkr.

Antennes insérées à la face inférieure de la tête. Pattes ancreuses. Segments abdominaux distincts et mobiles; abdomen notablement moins large à sa base qu'à son extrémité postérieure. Thorax caréné, en forme de toit; ses anneaux échanerés en arrière sur la ligne médiane; le cinquième anneau thoracique couvert presque entièrement par le quatrième anneau. Les prolongements du premier anneau tho-

racique rétrécis à leur base. Dernier segment de l'abdomen plus large que long. Tête aussi longue que large.

Remarque. Je propose ce genre nouveau d'après une espèce de ma collection, qui, bien qu'ayant en général les caractères des Cymothoés, en montre cependant d'autres, qui me paraissent être d'une valeur suffisante pour en former une section générique. Ces caractères se trouvent dans la forme de la tête, la forme et l'échancrure des anneaux thoraciques, la forme des prolongements du premier anneau thoracique, celle des parties visibles des trois derniers anneaux thoraciques, qui prises ensemble ont moins de longueur que la partie non couverte du 4^e anneau du thorax, etc.

16. *Lobothorax typus* Blkr. — *Lobothorax type*.

Largeur du corps trois fois moins que sa longueur. Tête presque aussi longue que large. Front oval, assez large, à peu près horizontal, arrondi en avant, non reploié entre la base des antennes internes. Ces antennes se touchant presque à leur base. Yeux très-distincts. Longueur du premier anneau thoracique égale à celle des 2 anneaux suivants ensemble; le premier anneau thoracique muni de chaque côté d'un prolongement oval, rétréci à sa base, arrondi en avant et atteignant la ligne antérieure du front. Incisure médiane du bord postérieur des quatre premiers anneaux thoraciques assez profonde. La partie visible des trois anneaux thoraciques postérieurs n'ayant pas (au milieu) la longueur de la partie visible du quatrième anneau thoracique. Bord postérieur du dernier anneau thoracique très-concave, couvrant une grande partie du premier segment abdominal. l'Abdomen s'élargissant vers la queue. Epimères thoraciques postérieurs plus ou moins réniformes. Cuisses des pattes thoraciques dilatées et arrondies en arrière. Les deux derniers anneaux thoraciques et les cinq segments antérieurs de l'abdomen divisés longitudinalement sur la ligne médiane par un sillon peu profond. Abdomen plus de deux fois plus court

que le thorax. Dernier segment de l'abdomen presque deux fois plus large que long, plus large à sa base que vers le milieu, arrondi et très-obtus en arrière. Lames terminales des dernières fausses pattes oblongues, pointues, dépassant le bord postérieur du dernier segment de l'abdomen; la lame interne plus longue que la lame externe et munie d'un article supplémentaire. Couleur du corps jaunâtre.

Habite des poissons de la mer de Batavia.

Longueur de l'exemplaire décrit 40".

Batavia, Juin 1856.

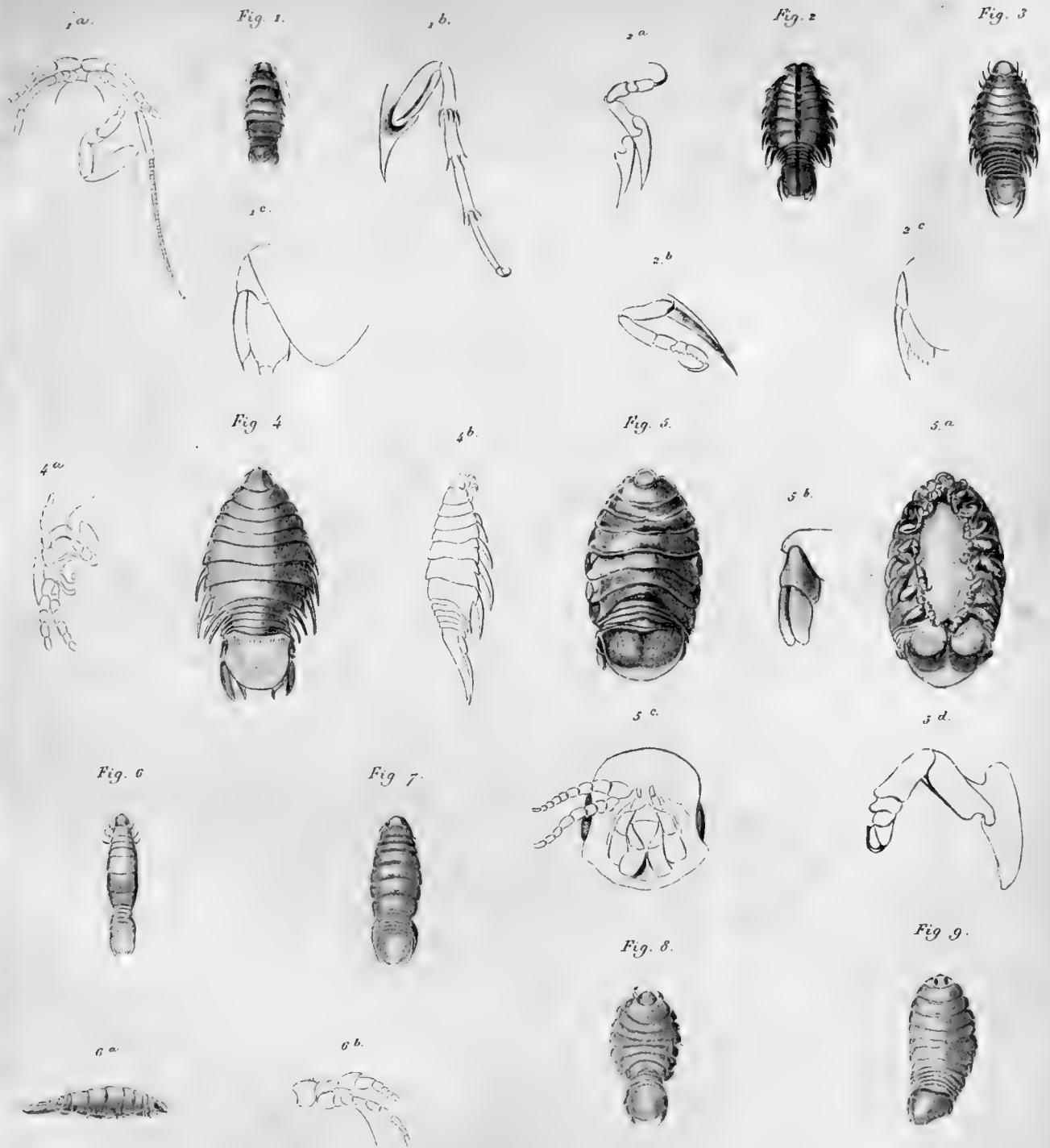


Fig. 1. *Cyca macrenema* Ptkr. Fig. 2. *Verceila trivittata* Ptkr. Fig. 3. *Verceila phaeoptera* Ptkr. Fig. 4. *Verceila sundaica* Ptkr. Fig. 5. *Livoneca emarginata* Ptkr. Fig. 6. *Anticora leptocoma* Ptkr. Fig. 7. *Anticora rhodocoma* Ptkr. Fig. 8. *Livoneca Renardi* Ptkr. Fig. 9. *Livoneca Boscii* Ptkr.



Fig. 10.



10 a.



Fig. 11.



Fig. 12.



12 a

Fig. 14

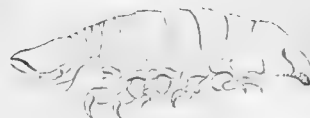


Fig. 13.



Fig. 15.



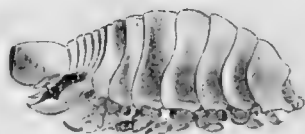
13 b.



15 c.



13 a.



15 a.



15 b.



Fig. 16



16 a.



16 c.



16 b.



Fig. 10 *Anidocera dimidiata* Blkr. Fig. 11 *Cymothoa irregularis* Blkr. Fig. 12 *Cymothoa Edwardsii* Blkr. Fig. 13 *Cymothoa Stromatei* Blkr. Fig. 14 *Cymothoa marginata* Blkr. Fig. 15 *Cymothoa rhinoceros* Blkr. Fig. 16 *Lobotheorax typus* Blkr.







SMITHSONIAN INSTITUTION LIBRARIES



3 9088 00722 9602