

1904
May 26
PaDrM

71.

Collection

M. Ch. P. de Meurville



N° 69 du Catalogue.

M. LAIR-DUBREUIL

M. G. SORIAIS — M. L. PALIMP & B. LASQUINCI

Hôtel Drouot, Salle N° 1

REVUE DES VENTES

COLLECTION de M. de MEURVILLE

VENTE faite salle 1, les 26, 27 et 28 mai, par M^e LAIR-DUBREUIL et MM. SORTAIS, PAULME et LASQUIN.

Peintures et Pastels

1. Baudouin. La Soirée aux Tuileries (34-26): 420. — 2. Bles. La Vierge et l'En-

fant Jésus (38-30): 620. — 3. François Boucher. Le moulin (50-75): 2.150. — 3 bis. Ecole de François Boucher. L'Hiver: 380. — 4. Caresme. Concert champêtre: 196. — 5-6. Charpentier. Portrait d'un gentilhomme en costume de chasse. Portrait de la femme du précédent, assise dans un parc, à M. le comte Lepic: 5.800. — 7. Ecole d'Albert Cuyp. Le Joueur de cornemuse: 155.

10. Hubert Drouais. Portrait d'un abbé: 680. — 11. Duplessis. Portrait d'homme (55-45): 610. — 14. Ecole française XVII^e s. Portrait de femme: 240. — 15. Ecole française XVIII^e s. Portrait de femme: 150. — 17. Ecole française XVIII^e s. Portrait d'un miniaturiste: 125. — 18. Ecole française XVIII^e s. Portrait d'une jeune femme à coiffure poudrée: 520. — 19. Ecole française du XV^e s. Vie et martyr de saint Bartholomé, rétable composé de 7 panneaux (3 m. 25-2 m. 80): 820. — 20. Ecole hollandaise XVII^e s. Portrait d'un jeune bourgeois: 135.

21. Geldorp. Portrait d'un seigneur (26-20): 215. — 22. Goya y Lucientès. Un moine: 250. — 23. Jean-Alexis Grimoux. Portrait de Mme de Beaurepaire en frileuse (73-93): 880. — 24. Mme Labille Guiard des Vertus. Portrait de Mme Roland de Villarceaux, pastel (64-52): 2.000. — 24 bis. Portrait de Mlle Roland de Villarceaux, fille de la précédente, pastel (64-64): 1.250.

25. Inconnu. Portrait d'une grande dame, à M. Sortais: 5.100. — 26. Lacour. Portrait du peintre: 165. — 27. D'après Lancret. Le déjeuner du régent: 420. — 28. Lancret. Enfants jouant dans un paysage: 200. — 29. D'après Lancret. Les deux amis: 440. — 30 bis. Ecole de M.-Q. de la Tour. Portrait d'homme, pastel, et 30 ter. Portrait de femme, pastel: 900. — 32. Attribué à Sir Thomas Lawrence. Portrait de femme: 450. — 33. Robert Lefèvre. Portrait de Caroline Murat, reine de Naples (65-55): 2.000.

34. Ecole de Lefèvre. Portrait présumé de Pierre Corneille (46-37): 550. — 35. Leprince. Vertumne et Pomone: 230. — 36. Mlle Loir. Portrait de femme, pastel: 1.720. — 38. Lonsing. Portrait de femme (81-65): 780. — 41. Attribué à Mengs. Portrait de femme en corsage bleu décolletée: 140. — 42. Mignard. Paravent composé de 6 feuilles: 1.600. — 43. Genre de Pierre Mignard. Portrait présumé de L. XIV sous les traits de saint Jean: 190. — 44. Perronneau. Portrait du marquis de Camyran,

village, par Descourtis, épreuve en couleurs, marge : 580.

256. D'après de Troy. Toilette pour le bal. Retour du bal, 2 estampes, par Beauvarlet, avec marge : 185. — 259. D'après C. Vernet. La danse des chiens, en couleurs : 230.

Faïences et porcelaines anciennes

270. Paire de bouts-de-table, figurine de Chinois, faïence de Paris : 300. — 275. Chocolatière avec couvercle porcelaine de Paris : 200. — 276. Beurrier avec plateau, porcelaine de Paris : 135. — 277. Bouillon avec plateau porcelaine de Paris : 140. — 279. Petit coffret marqueterie de bois de violette renfermant un petit déjeuner en ancienne porcelaine de Sèvres, pâte tendre ép. L. XV : 175.

281. Cinq assiettes porc. de Charully, pâte tendre : 235. — 283. Deux rabatières porc. tendre de Mennecey : 225. — 287. Bouillon et plateau porc. tendre de Mennecey : 590. — 292. Dragon ancien céladon 125. — 294. Deux vases-couverts ancien céladon gris craquelé : 402. — 296. Potiche de la famille rose : 160.

Sculptures et objets divers

297. Buste de la comtesse du Barry, estampage ancien du buste en marbre de Pajou : 1.160. — 298. Buste officiel de Canova, portrait de portrait de Marie-Louise, marbre : 1.420. — 300. Coffret et 2 boîtes à poudre, peints au vernis : 320. — 301. Reliure in-folio en maroquin : 350.

304. Petite coupe ancien Jade de Chine 100. — 305. Deux trumeaux anciens en bois sculpté : 480, 420.

Eventails anciens

306. Petit éventail de la Régence ivoire peint au vernis Martin, sujet mythologique pastorale : 410. — 307. Eventail L. XV feuille à la gouache, sujet mythologique, monture en écaille : 430. — 308. Eventail L. XV, feuille à la gouache représentant le Triomphe de Bacchus : 720.

309. Eventail L. XV, feuille en papier avec trois sujets à figure : 105. — 310. Eventail L. XV, feuille à la gouache, concert champêtre, marine et sujet pastoral : 280. — 311. Eventail L. XV, feuille à la gouache, sujet galant : 160.

312. Eventail L. XV, feuille à la gouache à sujet Pastorale : 300. — 313. Eventail L. XV, feuille en papier gouachée à sujet Pastoral : 180. — 315. Eventail L. XVI ayant appartenu à Marie-Louise de Bourbon, reine d'Espagne avec son chiffre et les attributs royaux peints : 1.100.

316. Eventail L. XVI, feuille en soie brodée à paillettes sujet à la gouache, La fête de la grand'mère : 235. — 317. Eventail L. XVI, feuille soie peinte brodée au centre gouache à sujet pastorale : 225. — 318. Eventail L. XVI, feuille soie peinte et brodée avec trois médaillons en gravures en couleurs anglaises : 110.

320. — Eventail L. XVI, feuillé en soie peinte brodée et pailletée, au centre : Offrande à l'amour : 105. — 321. Eventail L. XVI, feuille avec sujet central : Pastorale dans le gout de Boucher : 250.

Dentelles et Guipures

356. Couvre-lit ép. Régence en soie tin crème, brochée : 280. — 362. Couver-lit en soie L. XV, en soie : 280. — 363. Deux bandes de velours de soie rouge Renaissance : 225. — 365. 2 bandes de velours chasuble ép. Renaissance, broderie couleurs soie, argent et or : 125. — 367. Grand tapis en velours vert, du temps la Renaissance : 420. — 368. Deux bandes de velours de soies de couleurs, fin du XVIII^e s. : 245.

369. Grande bande de chape velours rouge brodé de soie d'or et d'argent avec quatre médaillons offrant des figures saints personnages, fin du XVI^e s. : 1.200. — 370. Coupon de velours de Gènes XVIII^e s. à dessins de velours vert : 135.

371. Petit tapis en taffetas de soie ép. XIV, brodé : 135. — 382. Devant de jupe ép. L. XVI en satin blanc brodé : 145.

383. Fragment de bordure de tapisserie de la Renaissance. La Charité romaine : 270.

— 384. Deux tapisseries ép. L. XV à sujets chinois, d'après Le Prince : 2.900 et 1.900. — Tapisserie verdure : 1.200.

Meubles anciens

385. Console-servante acajou et galerie en cuivre, ép. L. XVI : 215. — 386. 2 servantes acajou, ép. L. XVI : 700. — 387. Console demi-lune, acajou, galerie en cuivre, ép. L. XVI : 600. — 388. Table à jeu bois de rose XVIII^e s. : 230. — 389. Table à jeu acajou mouluré, XVIII^e s. : 115. — 390. Table-toilette bois de rose et palissandre garni de faïences en porcelaine tendre de Mennecey, XVIII^e s. : 515. — 391. Petite table, tricoteuse rognon, XVIII^e s. : 155. — 392. Petite table à ouvrage galerie en cuivre ajourée, ép. L. XVI : 1.100. — 393. Table de nuit acajou, galerie en cuivre ép. L. XVI : 235.

394. Table de nuit en acajou, encadrements de cuivre, ép. L. XVI : 850. — 395. Support-trépied en acajou, plateau marbre blanc, ép. L. XVI : 360. — 396. Petite commode marqueterie de bois de rose ornée bronze doré, XVIII^e s. : 625. — 397. Secrétaire marqueterie de bois de couleurs orné bronze, ép. L. XVI : 550. — 398. Glace psyché acajou incrusté en cuivre, ép. L. XVI : 450. — 399. Clavecin en acajou, marqué Ferdinand à Paris 1801 : 120. — 400. Paravent garni de damas rouge ancien : 250. — 401. Paravent bas ép. L. XVI bois de rose garni de soie à fond bleu : 460.

402. Table à jeu ép. L. XVI en acajou : 300. — 404. 4 chaises ép. Empire, en bois sculpté au naturel : 240. — 405. 2 fauteuils crapauds ép. L. XV en bois sculpté : 230. — 406. Fauteuil de bureau ép. L. XV en bois sculpté : 300. — 407. Deux bergères ép. L. XV en bois sculpté : 805. — 408. Meuble de salon ép. L. XV (canapé, cinq fauteuils, bergère et un écran) en bois sculpté ciré, garnis de tapisseries d'Aubusson, personnages chinois d'après Le Prince et fleurs et animaux, à M. Delastre : 12.000.

IMPRIMERIE
DE LA GAZETTE DES BEAUX-ARTS
8, RUE FAVART
PARIS

V. Rodière - 189.90

1932
May 20
F. Dr M

CATALOGUE DES Tableaux Anciens

PASTELS. — GOUACHES. — DESSINS
du XVIII^e Siècle

par BOUCHER. — CHARPENTIER. — DROUAI
FALCONET. — GRIMOUX. — LABILLE-GUIARD.
PERRONNEAU. — PILLEMENT. — C. VANLOO. —
VESTIER, etc.

ESTAMPES ANCIENNES DU XVIII^e SIÈCLE
des Ecoles Française et Anglaise
imprimées en noir et en couleur

COLLECTION D'ÉVENTAILS
DES ÉPOQUES LOUIS XV & LOUIS XVI

*Bronzes d'Ameublement. — Sculptures. — Porcelaines et Faïences
anciennes. — Objets de curiosité*

MEUBLES ANCIENS

*Meuble de salon couvert en tapisserie d'Aubusson
Broderies, Dentelles, Etoffes*

composant la collection de M. Charles P. DE MEURVILLE
et dont la vente aura lieu

HOTEL DROUOT, Salle N^o I

*Les Jeudi 26, Vendredi 27 et Samedi 28 Mai 1904
à deux heures*

L. 62347

Commissaire-Priseur : M^e LAIR-DUBREUIL, 6, Rue de Hanovre

M. Georges SORTAIS
Peintre-Expert
4, Rue Mogador

MM. PAULME & B. LASQUIN fils
Experts
10, Rue Chauchat. — 12, Rue Laffitte

chez lesquels se distribue le présent Catalogue

EXPOSITION

Particulière : Le Mardi 24 Mai 1904 }
Publique : Le Mercredi 25 Mai 1904 } de 2 heures à 6 heures

PRÉFACE

Il n'y a pas, à Bordeaux et dans la Gironde, une seule personne au courant des choses de l'art, qui n'ait connu, de réputation au moins, M. de Meurville, et la belle collection qu'il avait mis quarante années à former, pièce à pièce, au hasard de recherches fructueuses et de trouvailles capables de lui susciter des jaloux. D'esprit distingué, de goût sûr, d'une érudition qui allait d'un genre d'objet à un autre, d'une époque à une autre, comme en se jouant, sans effort, M. de Meurville était le type de l'amateur le plus rare aujourd'hui, celui qui aime les belles œuvres, pour le plaisir qu'il y puise et non pour la valeur qu'elles représentent. Et suivant les sollicitations dont il était l'objet, il avait acheté, acheté avec discernement d'ailleurs, mais acheté sans relâche, tout ce en quoi il trouvait une qualité qui répondît à son esthétisme.

On savait bien, à Bordeaux, — et même à Paris — quelle était sa compétence, et ses concitoyens firent souvent appel à son concours, désintéressé toujours, soit pour un avis, soit même comme en 1895, où il fut chargé d'organiser l'Exposition rétrospective de Bordeaux, qui eut un succès si retentissant.

Aussi est-ce une manière d'évènement que la dispersion de sa belle collection dont on trouvera, plus loin, le détail. Je n'ai pas à reprendre ici les indications précises fournies par le catalogue, mais il me sera bien permis de m'arrêter devant quelques séries, quand ce ne serait que pour dire adieu à de vieux amis. C'est d'abord toute une série de dessins de Boucher, dont M. de Meurville était justement fier, car il les avait acquis à un moment où les dessins, fussent-ils de Boucher, laissaient les amateurs indifférents, et il les avait entourés d'une sorte de dévotion, une dévotion de précurseur ; c'est ensuite Perronneau avec quelques pastels admirables, des portraits saisissants et d'une haute distinction.

Puis, voilà d'un inconnu le portrait d'une grande dame également inconnue, dont le double mystère sera particulièrement attirant pour les amateurs, quand ils auront examiné

et admiré cette œuvre de lumière audacieuse, d'un art si élevé, et d'une si éclatante et si rare beauté. Je note encore parmi les tableaux un curieux portrait de M^{me} de Beaurepaire par Grimoux et d'autres œuvres de Charpentier et de M^{me} Labille-Guiard (très beau portrait de M^{me} Roland de Villarceaux).

M. de Meurville avait un goût marqué pour les vieilles gravures, et sa collection compte de fort belles pièces du XVIII^e siècle, des écoles françaises et anglaises, d'après Rowney, Raburn, Gainsborough, sir Joshua Reynolds, et d'autres maîtres aussi fêtés, des épreuves en couleurs, aujourd'hui si recherchées, d'après Debu-court, Lawrence, Taunay; et des Descautis, et des Janinet, et des Saint-Aubin, et beaucoup d'autres, en de très précieux états.

Enfin je ne veux pas passer sous silence les objets d'art et de curiosité, qui sont le sourire délicieux de la collection : porcelaines et faïences anciennes, des meilleurs marques, bronzes d'ameublement, meubles, sièges et tapisserie, éventails anciens, dont l'un fut manié par des mains royales, dentelles, guipures en point de Venise, broderies, brocarts d'or et d'argent d'une incomparable richesse, tel un lambrquin fileté d'argent qui fut offert par Louis XV à une communauté religieuse... Je n'en finirais pas si je voulais citer une à une toutes les pièces de cette collection, qui méritent d'arrêter l'attention des amateurs, et de provoquer chez eux la convoitise, grande batailleuse d'enchères.

Mais cela suffit : tout ce bel ensemble avait donné d'ineffables joies à l'homme de grand goût qui l'avait constitué : tous les éléments dont il se compose iront porter des joies égales, en d'autres foyers où l'on s'apprête à leur faire un accueil chaleureux.

L. ROGER-MILÈS

PEINTURES & PASTELS

BAUDOIN

420 1. — La Soirée aux Tuileries.

Toile ovale. Haut. : 0.34; Larg. : 0.26.

Cadre en bois sculpté.

BLES (Henri Met de)

020 2. — La Vierge et l'Enfant Jésus.

La Vierge, assise sur un tertre, dans un paysage, donne le sein à l'enfant Jésus qu'elle tient dans ses bras; à droite, au fond, des bois environnant un château-fort.

Bois. Haut. : 0.38; Larg. : 0.30.

Très intéressante peinture en bon état de conservation.

BOUCHER (François)

2170 3. — Le moulin.

Au premier plan, deux villageois devant un moulin, à colombier. Au second plan, une laveuse, un pont rustique; au fond, des coteaux, des nuages dorés se détachant sur un ciel bleu.

Toile. Haut. : 0.50; Larg. : 0.75.

Signé en bas à droite.

BOUCHER (École de François)

380 3 bis. — L'Hiver.

Cadre rond Louis XVI en bois sculpté et doré à ruban et roses.

CARESME

190 4. — Concert champêtre.

Toile. Haut. : 0.26 ; Larg. : 0.21.

Cadre bois sculpté.

CHARPENTIER

5. — Portrait d'un gentilhomme en costume de
s 800 L.H.V. chasse.

Il s'est assis, se reposant des fatigues de la journée, devant une chaumière, sur un tertre où des gibiers morts gisent; vêtu d'un costume de velours vert à raies, il tient son fusil de sa main droite gantée, et, de la gauche, une perdrix que son chien vient lécher.

Toile.

Peinture aux colorations grises. Signé et daté en bas à gauche :
1785.

CHARPENTIER

6. — Portrait de la femme du précédent, assise dans un parc.

Elle est assise de face, la coiffure poudrée à frimas, en déshabillé à transparent rose de dentelles, décolletée, près d'une volière de style chinois; elle présente du mouron à des canaris; derrière, à droite, une fontaine d'amours en marbre se détache sur un bouquet d'arbres; à gauche, à ses pieds, des roses trémières.

Toile.

Peinture aux teintes grises et délicates. Signé et daté à gauche
1789.

BOUCHER (FRANÇOIS)



LE MOULIN

2^e 30^e

TAUNAY (NICOLAS-ANTOINE)



ÉPISODE DES GUERRES D'ESPAGNE

100

CHARPENTIER



PORTRAIT D'UN GENTILHOMME

580 f

CHARPENTIER



PORTRAIT DE FEMME DANS UN PARC

Charpentier

CUYP (Ecole d'Albert)

- 155 7. — Le joueur de cornemuse.

Haut. : 0.24 ; Larg. : 0.19.

Cadre en bois sculpté.

DEVÉRIA (genre de)

8. Portrait de femme.

Décolletée en costume de velours noir.

DROLLING (att^é à)

9. — Le modèle.

Une jeune femme est assise dans un fauteuil Louis XVI, décolletée jusqu'à mi-bras et vêtue d'une robe de satin blanc.

Toile ovale. Haut. : 0.21 ; Larg. : 0.17.

DROUAIS (Hubert)

- 680 10. — Portrait d'un abbé.

Vu à mi-corps, tourné vers la droite, la tête presque de face, il est vêtu d'un manteau de cérémonies et tient de la main droite un pli ouvert.

Toile. Haut. : 0.73 ; Larg. : 0.58.

Cadre en bois sculpté et doré. Signé et daté à gauche.

DUPLESSIS

- 610 11. — Portrait d'homme.

Il porte la perruque poudrée, vêtu d'un costume gris à broderies et boutons d'or.

Toile. Haut. : 0.55 ; Larg. : 0.45.

Cadre Louis XIV en bois sculpté.

ÉCOLE ESPAGNOLE XVII^e SIÈCLE

12. — Portraits de deux jeunes princes.

Vêtus de pourpoints à grands cols et manches de guipures.

Toiles. Haut. : 0,48 ; Larg. : 0,33.

ÉCOLE FRANÇAISE

13. — La foire dans la forêt de Saint-Germain.

ÉCOLE FRANÇAISE XVIII^e SIÈCLE

240 14. — Portrait de femme.

Vue de face, ayant dans la main gauche un tambour de basque et un morceau de musique.

Toile. Haut. : 0,76 ; Larg. : 0,60.

ÉCOLE FRANÇAISE XVIII^e SIÈCLE

150 15. — Portrait de femme.

Vue de trois quarts à droite, coiffure Louis XVI à marteaux, elle est décolletée, les épaules à demi couvertes d'un manteau de soie jaune.

Pastel de forme ovale.

ÉCOLE FRANÇAISE XVIII^e SIÈCLE

16. — Portrait de femme.

Presque de face, elle porte une perruque poudrée, corsage décoileté, un fichu blanc sur les épaules.

ÉCOLE FRANÇAISE DU XV^E SIÈCLE



RETABLE DE SAINT BARTHOLOME

(FRANCAU CENTRAL)

121

ECOLE FRANÇAISE DU XV^E SIECLE



RETABLE DE SAINT BARTHOLOME

(VOLETS DE DROITE ET DE GAUCHE)

ÉCOLE FRANÇAISE XVIII^e SIÈCLE

128 17. — Portrait d'un miniaturiste à sa table de travail.

Toile.

ÉCOLE FRANÇAISE XVIII^e SIÈCLE

180 18. — Portrait d'une jeune femme à coiffure poudrée ornée de perles, corsage décolleté de soie puce à nœuds de satin bleu et dentelles; accoudée à une table, elle lit la *Nouvelle Héloïse*.

Toile.

ÉCOLE FRANÇAISE DU XV^e SIÈCLE

180 19. — Vie et martyr de saint Bartholomé.

Rétable composé de sept panneaux à encadrements de bois sculpté et doré.

Bois. Haut. : 3,25; Larg. : 2,80.

En bon état de conservation.

ÉCOLE HOLLANDAISE XVII^e SIÈCLE

138 20. — Portrait d'un jeune bourgeois.

Il est de trois quarts, la chevelure, ondulée, et porte une chemise à cravate jaune, et est vêtu d'une robe de chambre mauve brodée d'or.

Cuivre ovale.

Haut. : 0,13; Larg. : 0,13.

Cadre en cuivre doré, fin du XVI^e siècle.

GELDORP

215 21. — Portrait d'un seigneur.

Vu de trois quarts à gauche, il porte un pourpoint de velours noir.

Bois. Haut. : 0.26 ; Larg. : 0.20

Cadre Louis XIII en marqueterie.

GOYA Y LUCIENTÈS (Francesco)

290 22. — Un moine.

Assis sur un tertre rocailleux, un moine tient un crucifix.

Bois.

GRIMOUX (Jean Alexis)

880 23. — Portrait de Madame de Beaurepaire (en frieuse).

Tournée vers la droite, vue jusqu'aux genoux, le corps penché en avant, elle est enveloppée dans un capuchon de velours noir à bordure de passementerie d'or et revers de satin bleu, des nœuds de satin bleu au cou et dans les cheveux, d'où s'échappe une aigrette blanche à pendentif de perles : sur la poitrine, des fleurs de grenadier. les mains dans un manchon, elle porte un manteau à larges plis en satin orange à manches de fourrures brunes.

Toile. Haut. : 0.73 ; Larg. : 0.93.

Cadre Louis XV en bois sculpté et doré.

MADAME LABILLE-GUIARD



PORTRAIT DE M^{ME} ROLAND DE VILLARCEAUX

Rolland f

INCONNU



PORTRAIT D'UNE GRANDE DAME

1700

GUIARD DES VERTUS (M^{me} Labille)

2000 24. — Portrait de Madame Roland de Villarceaux.

Tournée de trois quarts vers la droite, elle porte une haute coiffure poudrée à coques entrelacées de perles fines; elle est décolletée; de fines dentelles recouvrent à demi sa poitrine enfoncée dans un corsage de satin blanc et retenu de nœuds de satin bleu aux manches; elle est enveloppée d'un manteau de satin bleu à fourrure brune.

Pastel ovale. Haut. : 0,64. Larg. 0,52.

Belle qualité.

1290 24 bis. — Portrait de Mademoiselle Roland de Villarceaux (fille de la précédente).

La tête légèrement relevée sur l'épaule gauche, le corps tourné vers la droite, elle est coiffée d'algérienne enlacée de perles et surmontée d'une plume blanche; décolletée, un fichu blanc orne sa poitrine et s'échappe de son corsage de satin bleu, retenu par un nœud de ruban en soie blanche.

Pastel ovale. Haut. : 0,64. Larg. 0,64.

INCONNU

5100 25. — Portrait d'une grande dame.

Son très joli visage et ses yeux pleins de franchise semblent cependant cacher un amour mystérieux. Elle est représentée, de face, la tête haute. D'une distinction incomparable, cette reine d'élégante beauté porte une chevelure poudrée et rejetée en arrière; largement décolletée, elle est vêtue d'un corsage noir de pêche enveloppé d'une draperie de brocart d'or.

Toile.

Très intéressante peinture, aux tonalités brillantes. Cadre en bois sculpté.

LACOUR

115

26. — Portrait du peintre.

Vu de face devant son chevalet.

Toile.

LANCRET (d'après)

420

27. — Le déjeûner du Régent.

Dans un paysage, un groupe de seigneurs et de dames terminent un frugal repas ; sur la table, les restes du festin, à terre chiens et chats.

Toile. Haut. : 1.16 ; Larg. : 0.90.

Toile ancienne.

LANCRET (?)

200

28. — Enfants jouant dans un paysage.

Toile ovale.

LANCRET (d'après Nicolas)

440

29. — Les deux amis.

Copie ancienne. A été gravé.

LANCRET (Ecole de)

30 — Le concert.

Un jeune homme debout accompagne, sur sa mandoline, une jeune femme qui chante.

LA TOUR (Ecole de M.-Q. de)

30 *bis.* — Portrait d'homme.

La tête encadrée d'une perruque poudrée à frimas, il porte un habit de velours rouge brodé d'or.

Pastel, cadre ovale Louis XVI, bois sculpté et doré.

30 *ter.* — Portrait de femme.

Tournée vers la droite, grande coiffure ornée de perles, costume de satin blanc décolleté, une draperie bleue sur les épaules, au cou un grand collier de perles tombant sur la poitrine.

Pastel, cadre ovale Louis XVI, en bois sculpté.

LAWRENCE (Sir Thomas)

31. — Portrait du sculpteur Canova.

Assis dans un fauteuil, de trois quarts vers la gauche, colleté d'une chemise à col ouvert, il porte un gilet jaune revêtu d'une robe de velours grosseille bordée de fourrures.

Haut. : 0.38 ; Larg. : 0.28.

Bois.

LAWRENCE (att^e à Sir Thomas)

32. — Portrait de femme.

De trois quarts vers la droite, la tête légèrement inclinée sur l'épaule gauche, elle est assise sur un tertre recouvert d'une draperie de soie rouge qu'elle retient de sa main gauche gantée de Suède gris jusqu'au coude; sur les genoux, le bras droit appuyé, elle porte une robe blanche légèrement décolletée.

Toile. Haut. : 1.00 ; Larg. 0.73.

LEFÈVRE (Robert)

2000

33. — Portrait de Caroline Murat, reine de Naples.

Assise vers la droite, sa jolie tête est coiffée d'un diadème d'or à cabochon de turquoises. Aux oreilles, au cou et à la ceinture, bijoux d'or et turquoises; elle est vêtue d'une robe de satin à blanc broderie d'or.

Toile. Haut. : 0.65 ; Larg. : 0.55

Signé du monogramme et provenant authentiquement du château impérial de la Malmaison.

LEFÈVRE (École de Claude)

2200

34. — Portrait présumé de Pierre Corneille.

Toile. Haut. : 0.46 ; Larg. : 0.37.

Cadre en bois sculpté.

LEPRINCE (Jean-Baptiste)

230

35. — Vertumne et Pomone.

Grisaille. Cadre en bois sculpté.

LOIR (Mademoiselle)

1750

36. — Portrait de femme.

Elle est vue de trois quarts vers la gauche, les cheveux poudrés ornés de fleurs, corsage de velours bleu décolleté.

Pastel.

LOIR (Mademoiselle)

37. — Portrait de femme Louis XV.

Collier et bracelet de perles, costume de satin jaune bordé de fourrures.

Pastel.

LONSING



PORTRAIT DE FEMME

58

LONSING

280 38. -- Portrait de femme.

Presque de face, elle s'avance vers la gauche le front dégagé d'une abondante chevelure tenue par un ruban de satin bleu en manière de diadème, vêtue d'une guimpe de soie blanche à raies bleues; les manches fixées à mi-bras gantés de blanc, elle tient un éventail ouvert dans la main gauche, porte une robe de soie rouge, et se détache sur le fond d'un parc éclairé par les rayons d'un soleil couchant.

Peinture d'une originalité remarquable, étrange et audacieuse; les colorations du visage sont éclatantes.

Lonsing inspira Goya.

Toile. Haut. : 0.81; Larg. : 0.65.

LUCAS

39. -- 1° Les derniers sacrements.

2° Tauromachies.

Le Picador.

Les Banderillos.

Le manteau.

MAZZOLI (Ecole de)

40. -- Portrait d'homme coiffé d'un bonnet rouge.

Peinture sur bois.

MENGS (att^é à Raphaël)

140 41. -- Portrait de femme en corsage bleu décolleté.

MIGNARD

1600

42. — Paravent composé de six feuilles.

Toiles. Haut. : 2 mètr.

MIGNARD (genre de Pierre)

140

43. — Portrait présumé de Louis XIV sous les traits de Saint-Jean.

Vu presque de face à droite, il tend, de la main droite quelques herbes à l'agneau pascal et tient de la main gauche la croix pastorale appuyée sur son genou; à demi vêtu d'une peau de bête et d'un manteau écarlate. Œuvre du peintre vraisemblablement.

Toile ovale. Haut. : 0.65; Larg. : 0.55.

Cadre en bois sculpté et doré.

PERRONNEAU (J.-B.)

18000

44. — Portrait du Marquis de Camyran.

Il est vu de face, la tête haute coiffée d'une perruque poudrée à frimas, colleté d'un jabot de fines dentelles; il est vêtu d'un habit bleu à larges broderies et boutons d'or.

Haut. : 0.65. Larg. : 0.54.

Pastel, signé et daté en haut à droite.

PERRONNEAU (J.-B.)

23100

45. — Portrait de jeune femme.

Cette femme, d'une rare distinction, est représentée de face: elle porte une coiffure poudrée, la tête légèrement penchée sur l'épaule gauche, la poitrine décolletée, elle est vêtue d'une chemisette, les épaules à demi couvertes d'une draperie de soie bleue.

Pastel sur vélin. Haut. : 0.46; Larg. : 0.38.

Œuvre des plus délicates. Cadre en bois sculpté.

M. André

PERRONNEAU (J.-B.)



PORTRAIT DU MARQUIS DE CAMYRAN

J. B. Perronneau

PERRONNEAU (J.-B.)



PORTRAIT DE JEUNE FEMME

23

PILLEMENT (Jean)

620 46. — Paysage animé de figures.

Deux pendants au pastel. Signés à gauche.

POUGIN (de Saint Aubin)

56 47. — Portrait de femme en savoyarde.

De trois-quarts vers la gauche, la tête presque de face, cheveux poudrés retenus par une fanchon, costume à la savoyarde, brun à reflets bleus.

Pastel. Haut. : 0,65 ; Larg. : 0,54.

ROSLIN (Atté à)

30 48. — Portrait d'homme.

Vu presque de face, le regard de côté, il porte une perruque poudrée à catogan et vêtu d'un habit et d'un gilet de satin bleu.

Pastel ovale.

ROSLIN (École de)

49. — Portrait de femme.

Elle porte une cravate de fourrures et une robe de satin bleu bordée de fourrures.

Pastel.

RIGAUD (École de Hyacinthe)

50. — Portrait d'un corsaire.

Coiffé d'un large bonnet, vêtu d'un costume rustique brun, il aiguise des couteaux dans sa cabine.

Toile. Haut. : 0,71 ; Larg. : 0,59.

SAUVAGE (att^é à)

51. — Buste de Bonaparte, premier consul.

Grisaille.

SCHALL

52. — Deux baigneuses au bord d'une rivière.

Toile. Haut. : 0.34 ; Larg. : 0.27.

TAUNAY

- 900* 53. — Épisode des guerres d'Espagne.

Convoi militaire se rendant dans une ville par une porte mauresque.

Toile. Haut. : 0.81 ; Larg. : 0.66.

Peinture d'une très jolie coloration.

Signé au bas à droite sur une roche.

THOMIRE

- 115* 54. — Portrait d'une jeune fille et de sa sœur.

L'aînée porte une robe blanche demi décolletée, ceinture bleue, une chaîne en or autour du cou retenant un portrait de jeune homme, en miniature. La jeune sœur est debout, vêtue d'une robe blanche à ceinture rose.

Signé et daté 1795.

TOURNIÈRES (Levrac dit Robert)

- 109* 55. — Portrait d'un seigneur et de sa femme, assis dans un paysage.

Haut. : 0.48 ; Larg. : 0.37.

Peinture non terminée.

TROY (J.-F. de)

- 2000* 56. — Portrait de la comtesse de la T. du P.

Elle est assise dans un fauteuil de damas rouge à cadre de bois sculpté et doré, vue jusqu'aux genoux, de face, coiffure poudrée à frimas ; elle porte un corsage décolleté bleu traversé de barrettes en passementeries d'or, vêtue d'une robe d'intérieur en soie jaune à liseré d'argent, elle s'appuie sur une table recouverte d'un tapis de velours rouge et tient un livre grand ouvert.

Toile. Haut. : 0.80 ; Larg. : 1.00.

Cadre Louis XIV en bois sculpté et doré.

VANLOO (Carle)

- 800* 57. — Portrait de la marquise de Montmartel.

En costume de vestale, en souvenir d'un bal de vestales donné par elle.

Toile. Haut. : 0.46 ; Larg. : 0.38.

Cadre en bois sculpté.

VESTIER (Antoine)

- 600* 58. — Portrait d'un dessinateur de parcs et jardins et de sa femme.

au musée de Versailles Il est assis, à gauche, de face ; vêtu de noir, accoudé à une table où figurent le plan d'un parc, un compas et un crayon. Il prend quelques sucreries

dans une bonbonnière que lui offre sa femme, assise à sa gauche et tournée vers lui de profil, le visage de trois quarts, la chevelure poudrée et coiffée de légères dentelles blanches, une cravate de velours noir au cou ; les épaules à demi couvertes d'un mantelet de soie noire à revers bleu ciel, une rose piquée au corsage, elle porte une robe décolletée en soie blanche à manches à ailerons ornées de volants de fines dentelles.

Pastel, signé et daté au bas

VIGEE LEBRUN (Ecole de M^{me})

510 59. — Portrait de femme.

Décolletée, revêtue d'un manteau à revers de peau de tigre.

Pastel. Cadre Louis XVI en bois sculpté.

VIGEE (Att^é à Louis)

560 60. — Portrait d'homme.

Il porte la perruque poudrée à frimas à catogan vêtu d'un habit de velours capucine.

Pastel. Cadre en bois sculpté.

61. — Peintures ou Pastels non catalogués.

AQUARELLES & DESSINS

BOILLY (L. Léopold)

- 850 62. -- Portraits présumés de Camille Desmoulins
et Lucile.
Dessin à la Sépia.

BOQUET

- 220 63. -- Costume de chanteuse d'opéra au XVIII^e siècle.
Dessin rehaussé d'aquarelle.

BOQUET

- 260 64. -- Mademoiselle Chevalier en grand costume
de danse pour le ballet du roi.
Dessin colorié.

BOQUET

- 240 65. -- Une Choriste.
Aquarelle.

BOUCHER (François)

- 610 66. -- Femme assise de profil, à gauche, à demi
enveloppée d'une draperie.
Haut. : 0.28 ; Larg. : 0.22'
Pierre noire rehaussée de blanc.
Cadre Louis XVI en bois sculpté et doré.

BOUCHER (François)

1300

67. — La prédication.

Pierre noire rehaussée de blanc.
Cadre Louis XVI en bois sculpté et doré.

BOUCHER (François)

1100

68. — Jeune femme assise drapant un amour.

Pierre noire rehaussée de blanc.
Cadre Louis XVI en bois sculpté et doré.

BOUCHER (François)

1000

69. — Jeune femme vue de trois quarts vers la droite.

Sanguine.
Cadre Louis XVI en bois sculpté et doré.

BOUCHER (François)

1700

70. — Pastorale.

Jeune villageois et sa compagne, assis au pied d'un arbre.

Pierre noire rehaussée de gouache.
Cadre Louis XVI en bois sculpté et doré.

BOUCHER (François)

2800

71. — Jeune Chinoise.

Vue à mi corps, la tête inclinée vers la gauche, coiffée de fleurs et d'un turban à cornes tombantes, vêtue d'une robe blanche, foulard et ceinture bleue.

Haut. : 0.40; Larg. : 0.32.

Dessin rehaussé de pastel, polychrome, ayant été exécuté pour la manufacture de Beauvais.

Cadre Louis XVI en bois sculpté et doré.

Thomas



N° 62 du Catalogue.

BOUCHER (François)

1850

72. — Jeune Chinoise.

Vue à mi corps, la tête inclinée sur l'épaule gauche, vêtue d'un costume jaune.

Haut. 0.40; Larg. : 0.33.

Dessin rehaussé de pastel, polychrome, ayant été exécuté pour la manufacture Royale de Beauvais.

Cadre Louis XVI en bois sculpté et doré.

COYPEL (Charles)

1100

73. — Tête de jeune femme couronnée de fleurs.

Sanguine.

Cadre Louis XV en bois sculpté et doré.

DOYEN

200

74. — Composition allégorique.

Signée au bas, à gauche.

Cadre Louis XVI en bois sculpté et doré.

ÉCOLE FRANÇAISE

180

75. — Concert champêtre.

Euterpe.

Dessin à la sépia rehaussé de gouache.

ÉCOLE FRANÇAISE DU XV^e SIÈCLE

76. — Ensemble de six miniatures, lettres ornées.

HUBERT (Robert)

77. — Deux motifs d'architecture.

Dessin au lavis.



Nº 70 du Catalogue.

15

FALCONET (Étienne)

217
78. — Les Trois Grâces.

Dessin à la pierre noire.
Cadre Louis XVI en bois sculpté et doré.

ISABEY (Eugène)

110
79. — Vue de la Cathédrale de Liège.

Aquarelle non terminée.

MOREAU (att^é à Louis)

100
80. — Vue d'un moulin dans un paysage.

Peinture à la gouache.

SWEBACH (Desfontaines)

81. — Écuyer s'apprêtant à monter à cheval.

Dessin à l'encre de chine rehaussé de gouache.

TITIEN (Le)

82. — La Foi.

Crayon rehaussé de gouache.

83. — Aquarelles et Dessins omis.

GRAVURES

ALIX (P. M.)

- 200
84. — Portrait de *Bonaparte, Premier Consul*.
Superbe épreuve en couleur, avant toutes lettres. Marge.
85. — *Baptiste l'Aîné*. Portrait en médaillon au-dessus d'une
scène de *Robert, chef des Brigands*.
Superbe épreuve, à grande marge.
86. — *P. L. Dubus Prévillo*.
Médaillon ovale; sur l'encadrement trois scènes de théâtre avec
l'artiste dans ses rôles. Superbe épreuve imprimée en couleurs.
Grande marge.
87. — *Charlotte Corday*.
Portrait ovale en couleurs, avec marge.
88. — Joseph Agricol *Viala*, d'après Sablet.
Belle épreuve en couleurs, à petite marge.
89. — Portrait de *Voltaire*, d'après Garneray.
Très belle épreuve en couleurs. Marge.

ALLEN (d'après Jos.)

90. — *M. Dawson*.
Beau portrait à la manière noire, par W. Burney. Marge.

BAADER (d'après)

91. — *La Musique*.
Gravure par Chevillet, avant la lettre, seulement les noms des
artistes à la pointe. Marge.

BARTOLOZZI (F.)

220

92. — *Cérès — Pomone.*

Deux petites estampes de forme ronde. d'après Cipriani.
Très belles épreuves imprimées en couleurs. Marge. Encadrées.

BAUDOUIN (d'après P. A.)

93. — *Annette et Lubin.*

Estampe gravée par N. Ponce. Petite marge.

329

94. — *Le Coucher de la Mariée.*

Gravé à l'eau-forte par Moreau le Jeune et terminé par Simonet.
Très belle épreuve avec marge. (Cadre ancien Louis XVI, bois sculpté doré).

240

95. — *La même estampe.*

Très belle épreuve avec marge.

96. — *Le Curieux*, par Maleuvre.

Bonne épreuve. Marge.

97. — *Le Lever.*

Gravure par Massard. Petite marge.

98. — *La Sentinelle en défaut.*

Gravure par de Launay, avec marge.

99. — *Les Soins tardifs.*

Gravure par de Launay. Petite marge.

160

100. — *La Soirée des Tuileries.*

Estampe gravée par Simonet, avec petite marge.

BOILLY (d'après L.)

155

101. — *L'Optique*, par Cazenave.

Très belle et rare épreuve *avant toutes lettres*, seulement le nom du graveur à la pointe. Marge.

220

102. — *Le Réveil prémédité. — Le Sommeil Trompeur.*

Deux estampes en couleur faisant pendants, par Wolff. Très belles épreuves avec marge.

103. — *Consultation de Médecins. — La Vaccine.*

Deux lithographies coloriées de la suite des *Grimaces* (16-91)

BONNARD

104. — *Portraits en pied de Louis XIV.*

Deux pièces avec application d'étoffes anciennes sur les costumes.
Cadres en bois sculpté doré.

BONNET (L.)

- 160
105. — *Buste de femme* assise, vue de dos, dans un entourage ovale à lauriers. D'après Le Clerc.
Belle épreuve en couleurs avant la planche dorée. Marge.
106. — *Étude de l'Architecture. — Etude du Dessin.*
Deux estampes à la sanguine, d'après Le Clerc. Très belles épreuves à toute marge.
107. — *Le Baiser.*
Gracieuse petite estampe en couleurs, sans marge.
108. — *Vénus et l'Amour*, d'après F. Boucher.
Belle épreuve imprimée à deux crayons.

BOREL (d'après)

109. — *Le Don intéressé*, par Voizard.
Belle épreuve. Marge.
110. — *J'y passerai.*
Gravure par de Launay. Épreuve avant les vers, à toute marge.

BOSIO (d'après)

111. — *Le Lever des Ouvrières en linge.*
Très belle épreuve en couleurs. Marge.
- 200
112. — *Le Collin-maillard — La Main-chaude — Les Oublies — Les Quatre Coins — Le Volant.* Suite de cinq pièces en travers.
Superbes épreuves en couleurs, avec marge.

BOUCHER (F.)

113. — *Buste de femme coiffée d'une aigrette.*
Très belle eau-forte avant la lettre. Marge.

BOUCHER (d'après F.)

- 300
114. — *Tête de Flore.* Portrait d'une des filles du peintre, gravé en imitation du pastel par L. Bonnet.
Très belle et rare épreuve, sans marge.
115. — *Nymphes et Faunes.*
Deux estampes gravées à la manière de lavis par Saint-Non.
116. — *Le Sommeil de Vénus*, par L. Bonnet.
Très belle épreuve imprimée aux deux crayons.

BUNBURY (d'après)

- 155 117. — *The Gardens of Carleton-house, with neapolitan ballad singers.*
Grande estampe intéressante par les costumes, gravée par Dickinson. Marge.

CALLET (d'après)

- 100 118. — *Louis XVI, Roi des Français*, par J. Allais.
Très belle épreuve imprimée en couleur avec marge. Cadre Louis XVI, en bois sculpté doré.

CARESME (d'après)

110. — *La Bergère couronnée*, par Janinet.
Superbe épreuve imprimée en couleurs. Petite marge.
- 145 120. — *Bacchus préside à la fête. — Le Culte systématique.*
Deux estampes faisant pendant, gravées par Janinet. Très belles épreuves avec marge.
- 200 121. — *Le Culte systématique.* En couleurs, par Janinet.
Cadre en bois sculpté.
122. — *Les Plaisirs des Bacchantes*, par Jubier.
Belle épreuve en couleurs, avec marge.
123. — *Faune et Bacchante dans une grotte.*
Estampe en couleurs, en épreuve d'essai avant la lettre et avant l'encadrement.

CARICATURE ANGLAISE

124. — *A Gallic beauty.*
Pièce publiée en 1815 chez Johnson. Coloriée.

CARICATURE PARISIENNE

125. — *Le Baiser perfide* (suprême bon ton n° 17). — *Le Parapluie officieux* (bon genre n° 40).
Deux pièces coloriées. Marge.

CARICATURES

126. — *La Galanterie russe. — Costumes russes. — Le premier pas d'un jeune officier cosaque au Palais-Royal. — M. des Fadaïses.*
Quatre pièces coloriées, publiées chez Martinet.

CHALLE (d'après)

127. — *Les Désirs de l'Amour. — Les Plaisirs de l'Hymen.*
Deux estampes faisant pendant, par A. Legrand. Superbes
épreuves imprimées en couleurs. Marge.

CHARDIN (d'après J. -B. -S)

128. — *Le Bénédicité*, par R. E. M. Lépicié.
Superbe épreuve avec belle marge
129. — *Le Château de cartes.*
Gravure par Lépicié, à toute marge.
130. — *La Gouvernante.*
Estampe gravée par Lépicié. Petite marge.
131. — *La Mère laborieuse.*
Estampe gravée par Lépicié. Petite marge.

CLARKE (d'après W.)

132. — *The right hon^{ble} Thomas Wallace.*
Portrait gravé par C. Turner; avec marge.

COLIBERT

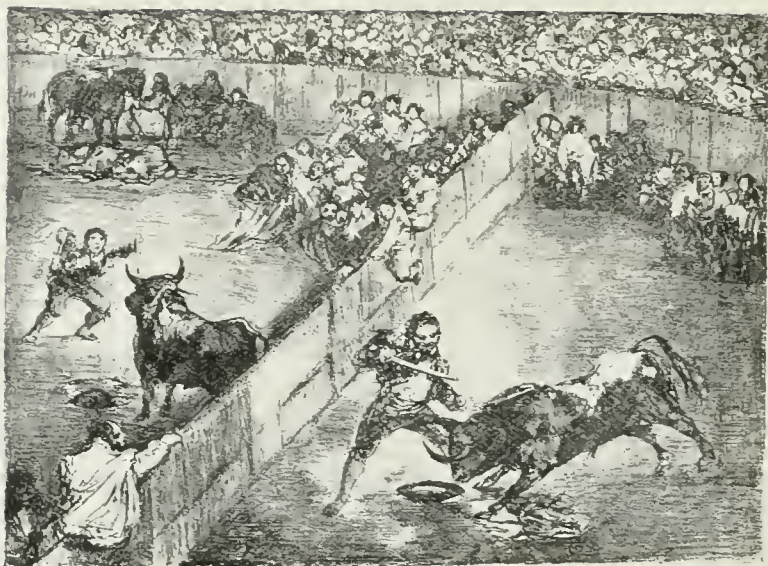
133. — *Le Petit tapageur.*
Petite estampe gravée en couleurs dans le goût de Bonnet.
134. — *L'Amour couronne la Beauté — La Jeunesse folâtre
avec l'Amour.*
Deux estampes en couleurs faisant pendant. Marge.

COOPER

135. — *Her grace the Dutchess of Richmond -- Her grace
the Dutchess of Bedford.*
Deux petits portraits ovales en médaillons ornés. Marge.

COSSE (d'après)

136. — *The family distress, occasioned by the loss of a Child,*
par Clément.
Belle épreuve imprimée en couleurs. Marge.



N° 176 du Catalogue.

748 les 4 pièces

COSWAY (d'après)

137. — *Mrs. Fisherbert*, par Condé.
Belle épreuve rognée.

DAGOTY (Gauthier)

138. — *Jupiter et Jo*.
Curieuse estampe gravée en couleurs. Sans marge.
139. — *Vénus et les Amours*, d'après H. Fragonard.
Estampe gravée en couleurs. Sans marge.

DANCE (d'après)

140. — *Christian VII, King of Denmark*.
Portrait à la manière noire, par E. Fisher. Marge.

DARCIS

141. — *Sujet gracieux*.
Estampe ovale, d'après Mouchet ? Superbe épreuve avant la lettre avec toute sa marge. Rare.



N° 176 du Catalogue.

J. H. J. les 24 pièces

DAVESNES (d'après)

142. — *Les Prunes. — Les Cerises.*

Deux estampes en médaillons ovales gravés en couleur, par Vidal. Sans marge.

143. — *Les Cerises*, par Vidal.

Epreuve en couleurs.

DEBUCOURT (P. L.)

144. — *La Promenade publique, 1792.* L'estampe capitale du Maître.

Epreuve sans marge. Cadre Louis XVI en bois sculpté doré.

DEBUCOURT (d'après P. L.)

145. — *La Rose mal défendue*, par Bonnemain.

Réduction de l'estampe de Debucourt. Superbe épreuve à grande marge.

DEBUCOURT (P. L.)

146. — *Le Café Ambulant.*

Belle épreuve en noir, marge.

210

147. — *Les Petits Messieurs, ou les Adolescents à la Mode*,
(nov. 1804).

Superbe épreuve en couleurs. Marge.

438

148. — *Les Galants surannés, ou les Petits Papas à la mode*.
(Germ. 1804).

Superbe épreuve en couleurs. Marge.

149. — *Route de Poissy*, d'après C. Vernet.

Belle épreuve en couleurs. Marge.

150. — *Marchand de vin des environs de Rome. — Route de Naples*.

Deux estampes en couleurs, d'après C. Vernet. Belles épreuves avec marge.

290

151. — *Anglais en habit habillé. — La Toilette d'un clerc de procureur. — Promenade Anglaise. — La famille écossaise. — La Marchande de coco. — La Marchande de Poissons. — La Marchande d'eau-de-vie. — Il n'y a pas de feu sans fumée. — Le Jour de barbe d'un charbonnier. — La Partie de plaisir. — Passez, payez*.

Suite de onze pièces en couleurs, d'après C. Vernet. Belles épreuves avec marge.

DEMARTEAU (G.)

152. — *Buste de femme en bonnet — Jeune femme les mains jointes sur un cahier de musique*.

Deux estampes à la sanguine (N^{os} 25 et 127), d'après Boucher, avec petite marge.

153. — *Tête de femme*.

Estampe gravée aux trois crayons (N^o 249), d'après Boucher. Sans marge.

148

154. — *Pastorale* (N^o 568), d'après Boucher.

Superbe épreuve aux trois crayons.

120

155. — *Bacchanales*.

Deux estampes de forme ronde faisant pendant (N^{os} 625-626), d'après Le Barbier l'aîné. Superbes épreuves avec marge.

DENNEL

156. — *La Vertu irrésolue*, d'après M^{me} Le Brun.

Épreuve à grande marge.

DESCOURTIS (C. M.)

- 1490 157. — *Frédérique-Louise Wilhelmine, Princesse d'Orange*,
d'après Hentzi.

Superbe épreuve avant toutes lettres. Seulement les noms des artistes tracés à la pointe. L'épreuve a toute sa marge, est très fraîche et dans une condition parfaite.

- 1700 158. — *Frédérique-Sophie Wilhelmine, Princesse d'Orange*,
d'après Hentzi.

Superbe épreuve dans le même état et la même condition que l'estampe précédente, à laquelle elle fait pendant.

EISEN LE PÈRE (d'après)

159. — *Amusement de la Jeunesse.*

Gravure par Carmona avec grande marge.

EISEN (d'après Ch.)

160. — *Les Désirs satisfaits — La Vertu sous la garde de la fidélité.*

Deux estampes en noir par Le Beau. Marge.

FRAGONARD (H.)

161. — *Le Petit parc.*

Eau-forte originale du maître. Superbe épreuve à petite marge

FRAGONARD (d'après H.)

162. — *Le Montreur d'ours.*

Charmante eau-forte de Saint-Non. Épreuve avec petite marge.

- 20 163. — *Les Hasards heureux de l'Escarpolette*, par de
Launay.

Très belle épreuve avec marge, de l'une des estampes les plus aimables et les plus recherchées du maître.

164. — *La Bonne Mère*, par de Launay.

Très belle épreuve, petite marge.

- 77 165. — *La Bonne Mère.*

Petite estampe en couleurs, par Audebert. Bonne épreuve avec marge.

- 40 166. — *Ma chemise brûle*, par Aug. Legrand.

Belle épreuve en bistre, avec impression en rouge dans les figures. Sans marge.

167. — *La Résistance inutile.*
Gravure par Vidal. Epreuve avant la dédicace.

168. — *La Cachette découverte.*
Gravure par De Launay. Marge.

FREUDEBERG (d'après S.)

200 169. — *Le Lever, par Romanet. — Le Coucher, par Duclos et Bosse.*

Deux estampes de la suite des douze, en belles épreuves avant le numéro. Marge.



N° 182 du Catalogue. 3/0

200 170. — *La Soirée d'hiver.*
Estampe gravée par Ingouf junior, avant le numéro, avec petite marge.

150 171. — *La Toilette.*
Estampe gravée par Voyez l'Ainé. Epreuve avant le numéro avec petite marge.

GAINSBOROUGH (d'après)

200 172. — *His Royal Highness George. Prince of Wales.*
Beau portrait en manière noire, par J. R. Smith. Très belle épreuve, marge.

GARNERAY (d'après)

165 173. — *Portrait de Napoléon, empereur (1805), par Morret.*
Superbe épreuve en couleurs. Marge.

GAUGAIN ?

174. — *Portraits de deux enfants.*
Estampe anglaise en noir rognée.

GÉRARD (d'après Mlle)

- 205 175. — *Le Retour de la Promenade.*
Estampe gravée par Maradan, en couleurs. Marge.

GOYA (F.)

- 74 176. — LES TAUREAUX DE BORDEAUX. — *El famoso American Miriano Ceballos.* — *Le Picador enlève sur les cornes du taureau* (avant lettre). — *Diversión de España.* — *La División de plaza* (avant lettre).

Suite de quatre lithographies originales du Maître, imprimées chez Gaulon, à Bordeaux. Ces quatre pièces remarquables dans l'œuvre de Goya sont extrêmement rares à trouver réunies. Toutes les quatre sont dans un état parfait, et deux sont sans aucune lettre.

GREEN (V.)

177. — *Education.*
Gracieuse estampe anglaise, d'après R. M. Payne. Superbe épreuve en manière noire. Marge.

GREUZE (d'après J.-B.)

178. — *La Cruche cassée*, par Massard.
Très belle épreuve avec grande marge.
179. — *L'Oiseau mort*, par J.-J. Flipart.
Rare épreuve avant toutes lettres non entièrement terminée.
Petite marge.

HAMILTON (d'après)

- 230 180. — *Les Châteaux de Cartes.*
Petite gravure anglaise, médaillon ovale en travers, par Gaugain.
En couleurs. Sans marge.

HOARE (d'après W.)

181. — *Miss Hoare.*
Gracieux portrait à la manière noire, par Faber. Marge.

HOPPNER (d'après J.)

210

182. — *The Florist*.

Gracieuse estampe, gravée à la manière noire, par J. Deau.
Superbe épreuve.

HUET (d'après J.-B.)

220

183. — *L'Amant écouté*.

Estampe en couleurs, par L. Bonnet. Superbe épreuve. Sans
marge.

184. — *L'Amant pressant — La Déclaration*.

Deux pièces par Aug. Legrand, imprimées en couleurs. Sans
marge.

200

185. — *L'Amant pressant*.

Estampe gravée en couleurs, par Legrand. Superbe épreuve.
Sans marge.

188

186. — *L'Amour offrant des présents à Ariane*, par L. Bonnet.

Belle épreuve en couleurs. Cadre en bois sculpté doré.

189

187. — *Le Beau miroir — La Toilette en désordre*.

Deux gracieuses estampes de forme ovale gravées en couleurs,
par Bonnet. Superbes épreuves avec marge.

188. — *La Belle Toilette*.

Estampe en couleurs, par L. Bonnet. Belle épreuve.

130

189. — *La Jarretière*.

Très belle épreuve imprimée en couleurs, avec marge, par
Bonnet.

190. — La même estampe.

Belle épreuve imprimée en couleurs. Sans marge.

101. — *Le Miroir*.

Estampe ovale gravée en couleurs, par L. Bonnet. Sans
marge.

189

192. — *Les Echasses — Le Jeu du Ballon — Le Petit Sabot*.

Trois petites estampes en couleurs, par Bonnet.

ISABEY (d'après)

103. — *M^{me} Dugazon*.

Portrait en médaillon ovale, par Monsaldy. Belle épreuve en
couleurs. Cadre Louis XVI en bois sculpté doré.

194. — *Portrait de Madame de Talleyrand?*

Lithographie de Engelmann. Epreuve avant la lettre, grande
marge

JANINET (F.)

- 210 195. — *L'Aimable paysanne.*
Estampe ovale en couleurs, d'après Saint-Quentin. Belle
épreuve rognée.
196. — *Le Baiser de l'Amitié*, d'après Doublet.
Belle épreuve en couleurs. Rognée.



N° 227 du Catalogue. 990^f

- 780 197. — *Le Sommeil de Vénus.* — *Vénus en réflexion.* —
Vénus désarmant l'Amour. — *L'Amour rendant
hommage à sa mère.*
Quatre estampes en couleurs, ovales, d'après Boucher et Char-
lier. Belles épreuves.
- 209 198. — *Le Repas des Moissonneurs.* — *La Noce de Village.*
Deux estampes en couleurs d'après Wille, la 1^{re} est sans marge,
la seconde est avant la lettre, avec les armes.

JAZET

- 110 199. — *Bivouac des Cosaques aux Champs-Élysées.* — *Course
de traîneaux à Krasnoï-Kabak.*
Deux estampes faisant pendant, en couleurs, d'après Sauerwied.
Marge.

KNELLER (d'après G.)

200. -- *His Highness the Duke of Gloucester.*
Portrait en manière noire, par J. Smith.

LAVREINCE (d'après N.)

- 865
1380
438
430
100
1200
1380
201. — *L'aveu difficile*, par F. Janinet.
Très belle épreuve en couleurs, marge. Cadre Louis XVI, en bois sculpté.
202. — *L'Indiscrétion*, par F. Janinet.
Superbe épreuve en couleurs, marge. Cadre Louis XVI, en bois sculpté.
203. — *Le Concert agréable.* — *Le Mercure de France.*
Deux estampes en noir, en travers, faisant pendant, gravées par N. Varin. Superbes et rares épreuves *avant toutes lettres*. Marge.
204. — *Ecole de Danse*, par Dequevauviller.
Très belle épreuve, petite marge.
205. — *Les Nymphes scrupuleuses.*
Gravure par Vidal, avec marge.
206. — *Le Joli chien.*
Charmante estampe ovale, gravée par Darcis. Sans marge.
207. — *Le Printemps.* — *L'Eté.* — *L'Automne.* — *L'Hiver.*
Suite de quatre estampes en médaillons ovales, en couleurs, par Vidal. Belles épreuves.
208. — *Ah ! qu'elle est heureuse.*
Estampe gravée par le procédé du *Mezzotinto*, ou manière noire, par de Bréa (E. B. n° 191). Superbe épreuve *avant la lettre*, avec le premier titre, tracé à la pointe, ainsi que les noms des artistes. Elle est en couleurs avec toute sa marge. Très rare en cet état.

LAWRENCE (d'après Sir Th.)

- 145
209. — *Duke of Buckingham.*
210. — *Master Lambton*, par S. Cousins.
Très belle épreuve en noir. Marge.
Estampe gravée par S. Cousins. Superbe épreuve.
211. — *The Duke of Reichstadt (Roi de Rome).*
Estampe gravée par Bromley.
212. — *William Bleamire.*
Portrait gravé par J. Young. Petite marge.

- Lo* 213. — *William Howley*, Lord bishop of London.
Beau portrait à la manière noire par C. Turner. Marge.
214. — *Lady Lyndhurst*, par S. Cousins.
Très belle épreuve en noir. (Proof). Marge.

LE BAS (J.-Ph.)

215. — *L'Amant aimé — Le Temps mal employé*.
Deux petites estampes faisant pendants gravées à l'eau-forte.



N° 229 du Catalogue. 320

LE BEAU (chez)

216. — *La Partie d'œuf frais*.
Épreuve à grande marge.

LE CŒUR

217. — *Néant à la requête*.
Estampe gravée à la manière du lavis. Sans marge.
- 109* 218. — *La Vieillesse d'Annette et Lubin*, d'après Swobach.
Estampe en couleurs faisant pendant à *Annette et Lubin* de
Debucourt. Belle épreuve, marge.

LE PEINTRE (d'après C.)

219. — *La famille de S. A. S. Mgr. le Duc de Chartres*.
Gravure par A. de Saint-Aubin et Helman. Marge.

LE PRINCE (d'après)

220. — *L'Amour du Travail.*

Gravure par Chevillet, publiée chez Wille. Marge.

LEROY (d'après)

116 221. — *Coucou!*

Gravure par P. Beljambe. Superbe et rare épreuve à toute marge.

MARIN (L.)

110 222. — *The Charms of the Morning.*

Estampe ovale gravée à la manière du pastel. Épreuve sans l'encadrement doré. Marge.

MARTINI (P. A.)

223. — *Lauda-Conatum. Exposition au Salon du Louvre en 1787.*

Très belle épreuve avec marge.

MECHEL (d'après Ch. de)

410 224. — *Portrait de Marie-Thérèse-Charlotte de France, Duchesse d'Angoulême, par A. Sergent.*

Magnifique épreuve avant toutes lettres, imprimée en couleurs de la plus grande fraîcheur, avec marge. Très rare.

MONGIN (d'après)

225. — *Ah! Ah! je vous y prends.*

Petit médaillon in-4°, par Beljambe. Marge.

MONNIER (Henry)

226. — *Récréations du Cœur et de l'Esprit (1827).*

Six pièces avec couverture de livraison, plus une planche de Londres. Ensemble 8 pièces coloriées.

MORLAND (d'après G.)

990 227. — *The Delightfull story.*

Charmante estampe anglaise, à la manière noire, par W. Ward. Épreuve en couleurs. Rare.

810 228. — *Louisa.*

Deux estampes ovales faisant pendants, par Gauguin. Très belles épreuves en couleurs. Grande marge.

NIXON (d'après J.)

320

220. — *Miss Jenny et Miss Nelly Bennet.*
Manière noire, par Marchi. Superbe épreuve avec marge.

NORTHCOTE (d'après J.)

230. — *La Surprise.*
Gravure anglaise de forme ronde, par Knight.



N° 244 du Catalogue 390

OPIE (d'après J.)

231. — *Samuel-Whitbread.*
Portrait gravé par S. W. Reynolds. Marge.

PETERS (d'après le Rév.)

232. — *Peasants with fruit and flowers.*
Gracieuse estampe anglaise ovale en noir, par Michel. Belle épreuve. Marge.
233. — *The Three holy Children.*
Estampe anglaise, gravée par P. Simon. En bistre, marge.
234. — *The Spirit of a Child* par Bartolozzi.
Belle épreuve imprimée en couleurs. Marge.

POLLARD (J.)

- 621 235. — *Epsom races.*
Intéressante estampe anglaise de sport, où se voient une multitude de figures, de cavaliers, de voitures et de mails. Superbe épreuve avec marge. Rare.
236. — *Panoramic view of British horse racing.* Saint-Léger (1812).
Estampe en couleurs, en forme de frise.

POLLARD (d'après J.)

- 170
/ 237. — *Saint-Alban's grand steeple-chase, first plate :* par Hunt.
Superbe épreuve en couleurs. Marge.

RAFFET

238. — *Bautzen.* Nuit du 20 au 21 mai 1813.
Lithographie.

REYNOLDS (d'après Sir J.)

239. — *Sir Joshua Reynolds.*
Gravé en manière noire par Grenu. Superbe épreuve avec marge. Rare.
240. — *Calorine, Dutchess of Marlborough*
Gracieux portrait en manière noire, par M. Ardell.
- 160 241. — *The Children in the Wood,* par J. Caldwell.
Superbe épreuve d'une belle estampe anglaise. Marge. Rare.
- 150 242. — *Portrait de S. A. S. Mgr. le Duc d'Orléans.*
Beau portrait en pied, à la manière noire, par J. R. Smith. Très belle épreuve. Marge. Cadre Louis XVI. bois sculpté doré.

ROMNEY (d'après G.)

243. — *Captⁿ William Fraser* par B. Smith.
Belle épreuve, marge.
- 350 244. — *Serena* (Portrait de Mrs. Sneyd).
Gracieux portrait en manière noire gravé par Watson? Superbe et rare épreuve sans marge.

RUOTTE

- 1100 245. — *Marie-Antoinette*, d'Autriche, Reine de France, d'après Césarnie F.
Superbe et rarissime épreuve imprimée en couleurs, *avant toutes lettres*, et avec grande marge.
246. — *Les Petits faneurs — Les enfants de la chaumière*.
Deux estampes en couleurs faisant pendants, d'après Betson. Marge.

RUSSELL (d'après I.)

- 247 — *The Favourite rabbit. — Tom and his pigeons*.
Deux estampes en couleurs faisant pendant par Knight.

SACRE DE NAPOLEON

248. — *Deux pièces* du recueil des Costumes du Sacre, gravées par Pauquet, d'après Percier et Isabey.
Épreuves avant la lettre avec marge.

SAINT-AUBIN (Aug. de)

- 1480 249. — *Au moins soyez discret — Comptez sur mes serments*.
Deux belles estampes faisant pendants. Superbes épreuves *avant la lettre* avec marge.

SAINT-AUBIN (d'après Aug. de)

- 100 250. — *La Tendresse maternelle*.
Estampe gravée en couleurs par Plélipaux et Moret. Très belle épreuve avec marge.

SCHENAU (d'après)

251. — *Leçon de Botanique*.
Gravure par Chevillet, publiée chez Wille.

STANIER (R.)

- 005 252. — *Her Grâce, the Dutchess of Rutland*, d'après Stocker.
Gracieux portrait ovale imprimé en couleurs. Marge. Très rare.

TAUNAY (d'après N.)

1750 253. — *La Noce de Village — La Foire de Village — La Rixe — Le Tambourin.*

Suite de quatre estampes en couleurs gravées par Descourtis; les trois premières avec l'adresse de l'auteur. Marge.

730 254. — *La Noce de Village — La Foire de Village.*

Deux estampes en couleurs faisant pendant, par Descourtis. Superbes épreuves du premier tirage avec les armes qui ont été effacées plus tard. Marge.

580 255. — *La Noce de Village — La Foire de Village.*

Deux charmantes petites pièces en réduction in-8° par Descourtis. Superbes épreuves en couleurs. Marge.

TROY (d'après de)

185 256. — *Toilette pour le bal — Retour du bal.*

Deux estampes faisant pendants, par Beauvarlet, avec marge. Rares.

VANGORP (d'après)

257. — *Le Déjeûner de Fanfan.*

Gracieuse estampe en couleurs, gravée par Malle.

VANLOO (d'après)

258. — *Louis XVI — Marie-Antoinette.*

Deux portraits en noir par Dupin et Sullin. Belles épreuves. Marge.

VERNET (d'après C.)

230 259. — *La Danse des chiens.*

Grande estampe en couleurs, intéressante par les costumes, par Levachez. Très belle épreuve.

Cadre ancien Louis XVI, en bois sculpté doré.

WALTON (d'après)

260. — *The Silver age*, gravé par Smith.

Belle épreuve.

WARD (d'après)

261. — *The Musing charmer*, par Bartolozzi.

Estampe de forme ronde, en couleurs. Marge.

WATTEAU (d'après Ant.)

262. — *Détachement faisant halte — Recrue allant rejoindre le régiment.*

Deux estampes faisant pendants, gravées par Cochin et Thomassin. Marge.

263. — *Jeune femme jouant de la guitare.*

Fixé sous verre.

WESTALL (d'après)

264. — *Innocent revenge*, par Josi.

Belle épreuve en couleurs. Marge.

Faiences et Porcelaines anciennes

265. — *Deux crachoirs* en ancienne faïence de Delft à décor bleu, de fleurs.
266. — *Figurine de Marchand d'Orviétan* en ancienne faïence de Mayence, décorée en couleurs.
267. — *Deux vases* avec guirlande en relief sur terrasse avec arbuste en ancienne faïence blanche.
268. — *Groupe* de deux figures. *Moissonneurs*, sur socle à guirlandes en relief, faïence blanche de Lorraine.
269. — *Deux moutardiers* avec plateau adhérent et couvercle, en ancienne faïence de Marseille à décor de branches fleuries, en couleurs.
- 300 270. — *Paire de bouts-de-table*, à deux lumières formés chacun d'une figurine de Chinois dans le goût de Leprince en ancienne faïence blanche de Paris.
271. — *Bouillon à deux anses* avec son plateau et son couvercle en ancienne porcelaine de Saxe à fleurs en relief. Le fond du plateau ainsi que celui du couvercle est décoré d'un sujet à personnages. Intérieur doré.
272. — *Trois figurines*, fillette et deux amours en ancienne porcelaine de Saxe.
273. — *Petit socle* de forme rectangulaire en ancienne porcelaine de Saxe à reliefs et décor de fleurettes en couleurs.
274. — *Tasse et soucoupe trembleuse* en ancienne porcelaine, décorées de paysage et figures en camaïeu violet.

- 200 275. — *Chocolatière* avec son couvercle, en ancienne porcelaine de Paris, décorée de fleurs et de dorures.
- 138 276. — *Bourrier* avec son plateau adhérent et couvercle, en ancienne porcelaine de Paris, à décor de fleurettes en couleurs et dorures.
- 140 277. — *Bouillon* à deux anses avec son plateau et son couvercle, en ancienne porcelaine de Paris, à décor de bouquets de fleurs sur fond blanc en réserve et dorures.
278. — *Tasse* cylindrique et sa soucoupe en ancienne porcelaine tendre de Sèvres, à décor de bouquets fleuris en couleurs.
- 175 279. — *Petit Coffret* à poignée de cuivre en marqueterie de bois de violette, renfermant un petit déjeuner composé d'une tasse et sa soucoupe, d'un sucrier avec son couvercle en ancienne porcelaine de Sèvres, pâte tendre à décor de bouquets de fleurs et d'une petite cuiller en argent. Epoque Louis XV.
280. — *Théière* avec son couvercle en porcelaine tendre de Vincennes, à décor polychrome de bouquets de fleurs.
- 238 281. — *Cinq assiettes* creuses en ancienne porcelaine de Chantilly, pâte tendre, à marli gaufré et décor chinois polychrome.
282. — *Tabatière* en forme de chien avec fleurs en relief, en ancienne porcelaine blanche de Saint-Cloud.
- 229 283. — *Deux tabatières* en ancienne porcelaine tendre de Mennecey, l'une en blanc gaufré, l'autre à décor de bouquets de fleurs.
284. — *Petit socle* de forme carrée en ancienne porcelaine tendre de Mennecey, décoré de fleurs en couleurs. Autre socle de même forme avec guirlandes de fleurs en relief, en ancienne porcelaine tendre blanche de Saint-Cloud.
285. — *Petit pot à crème* avec son couvercle en ancienne porcelaine tendre de Mennecey, à décor de bouquets de fleurs en couleurs sur fond godronné.
286. — *Théière* avec son couvercle, moutardier sur plateau, et soucoupe en ancienne porcelaine tendre de Mennecey à décor de fleurs en couleurs.

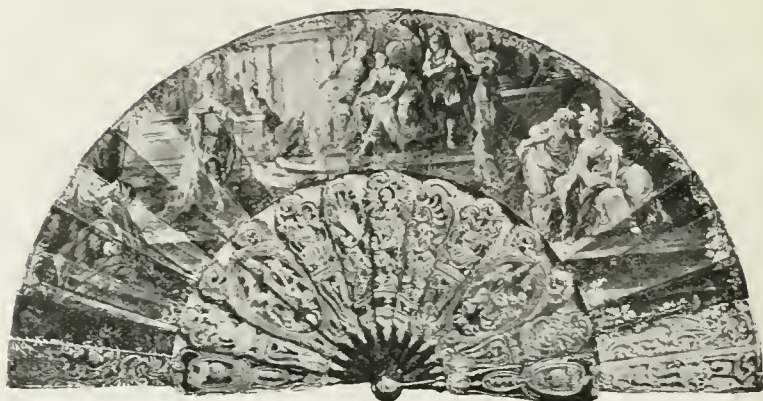
- 590 287. — *Bouillon* à deux anses avec son plateau et son couvercle en ancienne porcelaine tendre de Mennecey à décor polychrome de bouquets de fleurs.
288. — *Groupe* de deux personnages : Pastorale, sur terrasse en rocailles avec chien et moutons, en ancienne porcelaine tendre italienne.
289. — *Statuette* de Chinois, à tête mobile, portant un vase sur socle carré, en porcelaine de Chine à décor polychrome.
290. — *Deux figurines* en ancienne porcelaine de Chine décorées en couleurs.
291. — *Deux petits chiens de Fô* sur socles rectangulaires en ancienne porcelaine blanche de Chine.
- 129 292. — *Dragon* en ancien céladon de Chine, à décor vert et jaune.
293. — *Deux petites théières* en ancienne porcelaine de Chine de la famille rose, à décor de coq et paon, avec fleurs, l'anse se terminant en branchages fleuris en relief.
- 402 294. — *Deux vases-couverts* en forme de brûle-parfums, faits chacun de deux bols en ancien céladon gris craquelé de la Chine, montures en bronze doré avec collerette ajourée.
295. — *Bouteille* en ancienne porcelaine de Chine à décor bleu, de fleurs et oiseaux. Bouchon en cuivre gravé.
- 160 296. — *Potiche* forme balustre en ancienne porcelaine de Chine, de la famille rose à décor de fleurs et oiseaux.

Sculptures et Objets divers

1160. 297. — *Buste de la Comtesse du Barry*. Estampage ancien du buste en marbre de Pajou.
- 1420 298. — *Buste officiel de Canova, portrait de Marie-Louise*, en marbre, envoyé par l'Empereur Napoléon au gouverneur de l'Île Bourbon.
299. — *Coffret du temps de Louis XV en bois laqué noir et incrusté de nacre*, dans le goût chinois, avec fermoir en argent.
- 320 300. — *Coffret formant pelote à épingle et Deux boîtes à poudre* de forme cylindrique avec couvercles bombés, décorées sur le dessus de sujets à personnages peints au vernis, avec rehauts de dorure.
- 350 301. — *Reliure in-folio formant buvard en maroquin brun avec large dentelle dorée avec petites armoiries aux quatre angles et au milieu les armes de France*.
Long. : 0,64. Larg. : 0,47.
302. — *Trois peignes de coiffures en écaille brune ajourée et sculptée à motifs de feuillages et ornements réguliers*. Époque Louis XIV.
303. — *Deux bougeoirs formés chacun d'un plateau de nacre gravée, montés en cuivre ciselé et doré orné de cabochons en pierres vertes*. Époque Empire.
304. — *Petite coupe à deux anses avec anneau mobile en ancien Jade de Chine. Couvercle en porcelaine décorée en vert*.
305. — *Deux trumeaux anciens en bois sculpté, avec peintures décoratives de l'École française du xv^e siècle, représentant des Pastorales*.

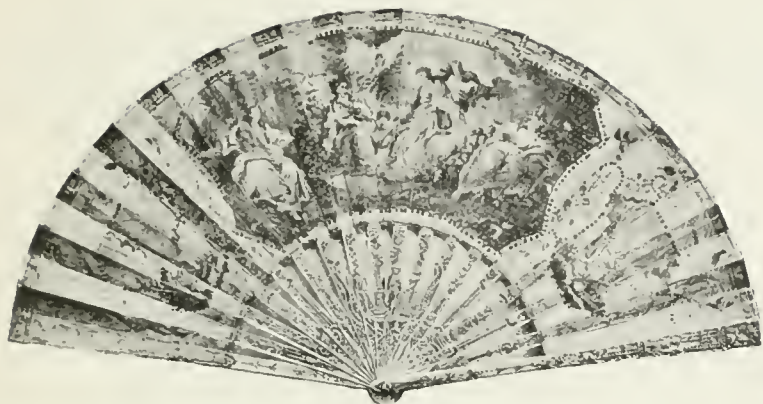
Éventails anciens

- 410 306. — *Petit éventail de la Régence* en ivoire peint au vernis Martin, offrant sur l'une de ses faces au centre, un sujet mythologique, de chaque côté une pastorale: sur l'autre face est peint un paysage avec rivière et nombreuses figures.
- 430 307. — *Éventail Louis XV*. Feuille entièrement peinte à la gouache sur vélin: sujet mythologique avec nombreux personnages, encadré de rocailles et fleurs en dorure. Riche monture en écaille découpée à jour et sculptée à personnages, rehaussée de dorures à plusieurs ors.
- 720 308. — *Éventail Louis XV*. Feuille entièrement peinte à la gouache à double face, sur vélin, représentant le Triomphe de Bacchus dans le goût de Coypel. Entourage de fleurs, raisins et festons rehaussés de dorure. Riche monture en nacre ajourée et sculptée offrant au centre rehaussé d'or le Jeu du *Colin Maillard*.
- 109 309. — *Éventail Louis XV*. Feuille en papier avec trois sujets à figure en médaillons peints à la gouache; bouquets et guirlandes de fleurs et attributs de musique. Monture en ivoire découpé et sculpté à rocailles et petits personnages.
- 280 310. — *Éventail Louis XV*. Feuille en papier, peinte à la gouache, offrant trois compartiments: au centre, Concert champêtre; aux extrémités, Marine et sujet pastoral. Monture en ivoire découpé et sculpté avec rocailles et personnages, peintures au vernis et rehauts d'or.
- 100 311. — *Éventail Louis XV*, feuille en papier peinte à la gouache: sujet galant, pastoral à fond de paysage. Feuille en ivoire découpé à jour, peinte au vernis, rehaussée d'or.



N° 307 du Catalogue. 430

- 300 312. — *Eventail Louis XV*; feuille en papier entièrement peinte à la gouache à sujet *Pastoral* encadré de fleurs et d'arabesques rehaussées d'or. Monture en ivoire gravé, découpé et sculpté, avec rehauts de peintures et dorures.
- 480 313. — *Eventail Louis XV*; feuille en papier entièrement gouachée à sujet *Pastoral* encadré d'ornements en dorure. Monture en ivoire découpé, sculpté, rehaussée de peintures et de dorures.
314. — *Ecran pliant Louis XVI*, monture en ivoire gravé et argenté, feuille en soie décorée de motifs de fleurs en argent à la planche.
- 1100 315. — *Eventail Louis XVI* ayant appartenu à Marie-Louise de Bourbon, reine d'Espagne avec son chiffre et les attributs royaux peints dans les médaillons accompagnant le motif central, peint à la gouache sur soie et figurant *Phébus-Apollon* vivifiant les fruits de la Terre. Belle monture en ivoire découpé à jour et sculpté avec figures et ornements dorés et incrustations de marcassite.
- 238 316. — *Eventail Louis XVI*. Feuille en soie brodée à paillettes avec ornements dorés. Sujet principal peint à la gouache, dans le goût de Debucourt : La fête de la grand'mère; et de chaque côté, médaillons ovales, vestales sur fond noir. Monture en ivoire découpé et rehaussé de dorures.



N° 315 du Catalogue. 1100

- 229
317. — *Eventail Louis XVI.* Feuille en soie peinte, brodée à paillettes et dorée; au centre gouache à sujet pastoral. Monture en ivoire découpé et sculpté à rocailles et personnages rehaussés de dorure.
- 110
318. — *Eventail Louis XVI.* Feuille en soie peinte et brodée à paillettes avec trois médaillons en gravures en couleurs anglaises à sujets d'enfants. Monture en os découpé à jour, gravé et rehaussé de dorures.
319. — *Eventail Louis XVI.* Feuille en papier avec sujet galant peint à la gouache en trois compartiments séparés par des ornements dorés. Monture ivoire gravé sculpté, rehaussé de dorures.
- 109
320. — *Eventail Louis XVI.* Feuille en soie peinte brodée et pailletée; au centre : *Offrande à l'Amour*, et de chaque côté, trophées d'attributs de musique. Monture en ivoire gravé et sculpté avec petits amours rehaussés d'or.
- 290
321. — *Eventail Louis XVI.* Feuille avec sujet central : Pastorale dans le goût de Boucher; aux extrémités arabesques avec fleurs et oiseaux, monture chinoise en ivoire découpé à jour.
322. — *Eventail Louis XVI.* Feuille en soie brodée et pailletée; au centre, gouache avec trois personnages sur fond de paysage; monture ivoire gravé, doré et pailleté.

324. — *Éventail de la fin de Louis XVI.* Feuille en soie avec trois médaillons imprimés et guirlandes de roses peintes. Monture bois et os alternés, découpés à jour.
325. — *Deux petits éventails* anciens en tulle brodé et pailleté. Montures en os découpé à jour, rehaussé de dorures ou de paillettes.
326. — *Deux petits éventails* dits *Brisés*, en bois laqué noir et or à décors de paysages et animaux.

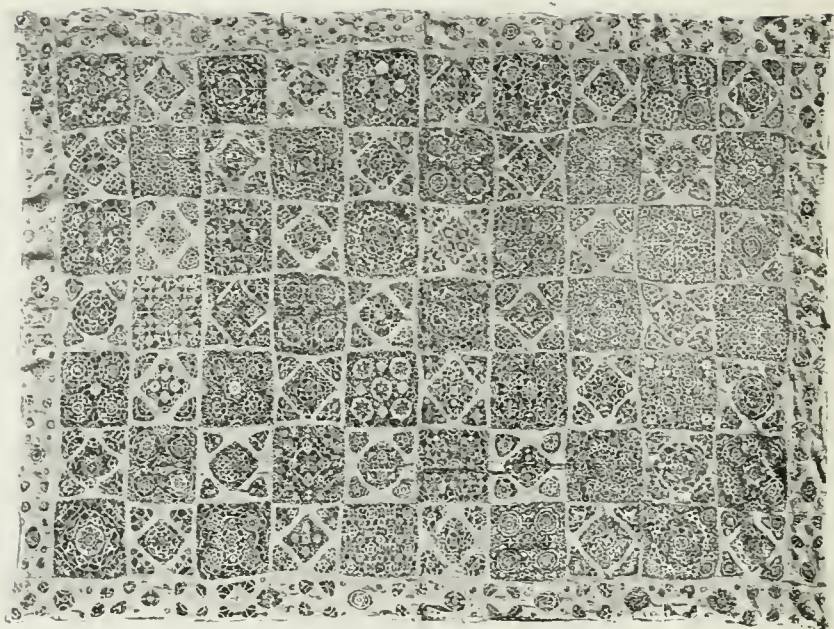


N° 320 du Catalogue.

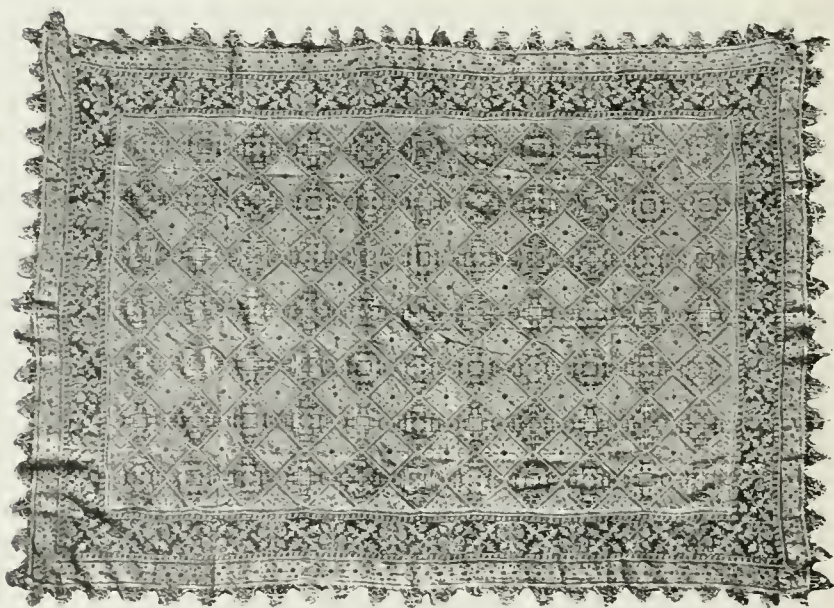
287

Dentelles et Guipures

- 118 327. — *Napperon* en toile avec jours et bande de guipures, aux extrémités deux bandes de filets brodés à sujet de cavaliers : Chasse au faucon.
Long. 1,50. Larg. 0,63.
- 202 328. Six petits *napperons* de toile fine brodée avec carrés de filets brodés, encadrés de guipure de Venise. XVII^e siècle.
Un de 0,65 × 0,62.
Un de 0,52 × 0,43.
Quatre de 0,43 × 0,43.
- 287 329. *Napperon* en toile brodée, filet et guipure de Venise. Encadrement de guipure dentelée. XVII^e siècle.
Dimensions guipure non comprise : 2 m. × 0,35.
- 300 330. — *Nappe* en toile fine brodée avec carrés de filets; encadrement en dentelle de filet avec frange à glands. XVII^e siècle.
Long. 2,20. Larg. 1,10.
- 120 331. *Nappe* en toile fine brodée avec huit grands carrés de filets à personnages encadrés d'une bande en filet. Bordure en guipure dentelée. XVII^e siècle.
Long. 1,72. Larg. 1,10.
- 117 332. — *Nappe* en toile fine brodée avec incrustations de grands et petits carrés de Venise. Bandes en filet avec oiseaux et ornements. XVII^e siècle.
Long. 1,78. Larg. 1,25.



N° 334 du Catalogue. / 10

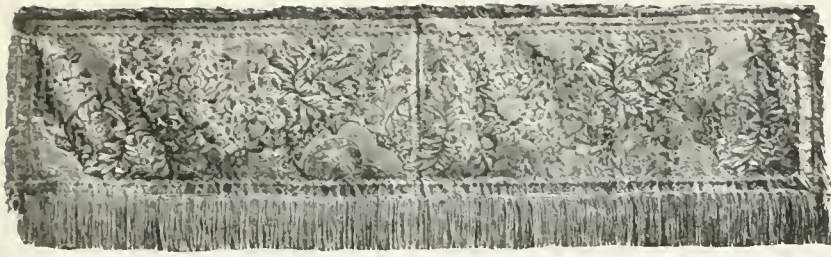


N° 333 du Catalogue. // 10

- 1100 333. — *Nappe* en carrés alternés de filets très fins et de toile brodée, encadrée d'une bande de filets à fleurs et d'une bande de toile brodée avec guipure dentelée. Pièce remarquable. XVII^e siècle.
Dimensions guipure non comprise : 1,50 × 1,15.
334. — *Nappe* faite de carrés alternés de guipure de Venise et toile incrustée de Venise; encadrement de toile avec petites incrustations de Venise. XVII^e siècle.
Long. 1,65. Larg. 1,25.
- 440 335. — *Nappe* faite de carrés de toile brodée avec incrustations de Venise et carrés de filets brodés, encadrée de dentelle de filet. XVII^e siècle.
Dimensions non comprise dentelle : 1,85 × 1,25
336. — *Bande* en guipure de Venise, avec bordure à dents pointues. XVII^e siècle.
L. 1,23. H. 0,18.
- 131 337. — *Deux bandes* de filet ombré à dessins d'animaux répétés. XVII^e siècle.
H. 0,16. L. 2,45 et 2,70.
338. — *Bande* de filet brodé à dessin de feuillages. Bordure dentelée à pointes. XVII^e siècle.
L. 1,80. H. 0,23.
339. — *Bande* de dentelle de fil à dessin répété, bordure dentelée.
L. 1,35. H. 0,09.
340. — *Bande* en dentelle d'argent fin. XVII^e siècle.
L. 3,80. H. 0,09.
341. — *Bande* de dentelle d'Irlande à fleurs et bordure dentelée en trois coupes.
L. 1 m. H. 0,07.
342. — *Col* de forme pointue et deux poignets en ancienne dentelle d'Irlande à dessins de fleurettes et bordure dentelée.
343. — *Col* de forme ronde en ancienne dentelle d'Irlande à dessin de fleurs avec reliefs et bordure dentelée.

Bronzes d'Ameublement

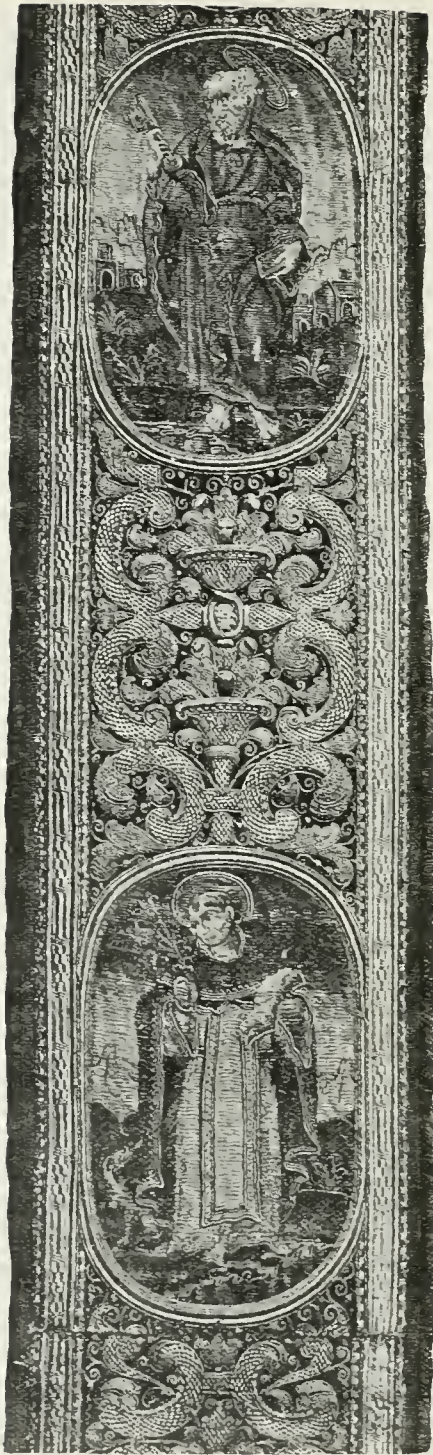
- 298 344. — *Bronze* à patine brune, d'après l'antique, sur socle, en marbre blanc, xvii^e siècle.
345. — *Paire de flambeaux* du temps de l'Empire, bronze patiné et doré, modèle à gaine en forme de momie.
- 171 346. — *Paire de beaux flambeaux* du temps de l'Empire formés chacun d'un enfant ailé en bronze patiné, reposant sur un socle avec bas-reliefs et portant un vase en bronze ciselé et doré.
- 198 347. — *Paire de candélabres* à deux lumières de la fin du xviii^e siècle, formés chacun d'une figure de négriillon portant deux torches, sur socle cylindrique. Bronze patiné et doré.
- 430 348. — *Paire de candélabres* à trois lumières du temps de Louis XVI formés chacun d'une figure de femme dansant, en bronze patiné. Socles en marbre blanc et bleu turquin mouluré et enguirlandé de bronze doré.
- 620 349. — *Paire de candélabres* à trois lumières de la fin du xviii^e siècle, formés chacun d'une figure de femme accroupie, en bronze patiné, portant un panier fleuri d'où s'échappent les branches. Socles carrés en bronze doré avec bas-reliefs.
- 248 350. — *Pendule de la fin du XVIII^e siècle* en bronze patiné et doré, formée d'un socle enguirlandé portant le mouvement sur lequel est assise une figure de négresse armée de l'arc et de la lance.



N° 351 du Catalogue. 2800

Étoffes anciennes

- 2800 351. — *Tour de dais* du temps de Louis XIV, formé de quatre bandes en brocart d'argent à fleurs en couleurs, galonnées et frangées d'argent. Belle conservation.
 Deux bandes : 1,65 sur 0,35.
 Deux bandes : 1,37 sur 0,35.
 (Tissu exécuté pour Louis XIV et donné par Louis XV à l'abbesse d'un couvent).
- 300 352. — *Voile de Bénédiction* du temps de Louis XIV, en brocart d'or, à dessins ramagés. Galon d'or sur un grand côté et frange d'or sur les trois autres. Belle conservation.
 Long. 2,35. Haut. 0,55.
 (Même provenance que le n° précédent).
- 130 353. — *Six coupons de damas* de soie rose pâle, du temps de la Régence.
 Long. totale 4,92. Larg. 0,56.
354. — *Trois coupons de damas* de soie saumon, du temps de la Régence.
 Long. totale 2,50. Larg. 0,49.
355. — *Couvre-lit* en soie du temps de la Régence à fond de satin bleu ciel broché à feuillages, fruits et fleurs, rouge et argent. Il est encadré d'une riche dentelle ajourée en argent fin.
 Long. 2,10. Larg. 1,60.



- 280 356. — *Couvre-lit* du temps de la Régence en soie satin crème, brochée à feuillages, fleurs et fruits en couleurs.
Long. 2,13. Larg. 1,56.
357. — *Habit* du temps de la Régence en velours frappé vieux rouge et blanc, doublé de satin blanc, garni de ses anciens boutons vieil argent.
358. — *Coupe de soierie* du temps de Louis XV à fond granité crème, broché de feuillages et fleurs en couleurs.
Long. 1,55. Larg. 0,68.
359. — *Coupon de soie*, du temps de Louis XV, vert mousse brochée ton sur ton à petits dessins, feuillages et fruits.
Long. 3,80. Larg. 1,03.
360. — *Petit bandeau* de soie beige du temps de Louis XV, brodée en soies de couleurs et fils d'argent à motifs de fleurs, paniers, personnages, etc.
Long. 0,77. Larg. 0,32.
361. — *Coupon de soie du temps de Louis XV* à deux tons, vert pâle et marron, brochée de fleurs et feuillages à ramages.
Long. 2,40. Larg. 0,96.
- 280 362. — *Couvre-lit* en soie du temps de Louis XV, en soie à fond crème, brochée à feuillages et fleurs en couleurs.
Long. 2,18. Larg. 1,65.
- 229 363. — *Deux bandes* de velours de soie rouge uni Renaissance.
Long. totale 6,50. Larg. 0,25.
364. — *Chasuble* du temps de la Renaissance en velours uni vieil or; bandes en soie jaune avec applications de velours vert mousse formant arabesques.
- 129 365. — *Deux bandes pour chasuble* du temps de la Renaissance, en broderie de couleurs soie, argent et or, à sujets de saints personnages dans des niches surmontées de dais.
Larg. 0,17. Haut. 1,19 et 1,29.
366. — *Petit tapis* du temps de la Renaissance en velours de Gênes, vert et or; il est encadré par côté de deux bandes en velours de Gênes rouge et vert, et haut et bas en velours analogue d'un dessin différent.
Long. 0,91. Larg. 0,62.

- 420 367. — *Grand tapis* en velours vert, du temps de la Renaissance. Au centre et aux angles sont appliqués cinq écussons en broderie de soie et argent. Il est frangé de soie.
Long. 2,34. Larg. 2,05.
- 249 368. — *Deux bandes*, pour chasuble en broderie de soies de couleurs à compartiments avec vase, rosace, etc. *Fin du XVI^e siècle*.
- 4220 369. — *Grande bande de chape* en velours rouge brodé de soie d'or et d'argent avec quatre médaillons offrant des figures de saints personnages brodées en couleurs, séparés par des rinceaux en broderie d'or. Large galon au pourtour. *Fin du XVI^e siècle*.
Haut. 2,20. Larg. 0,25.
- 139 370. — *Coupon de velours de Gênes* du XVII^e siècle à dessins de velours vert à deux reliefs sur fond satin ivoire.
Long. 0,63. Larg. 0,56.
- 139 371. — *Petit tapis en taffetas de soie* vert mousse, du temps de Louis XIV, brodé aux quatre angles, et encadré de bouquets et rinceaux en soies de couleurs. Petite dentelle d'argent.
Long. 0,77. Larg. 0,75.
372. — *Devant d'autel* du temps de Louis XIV en damas rouge, brodé au passé de trois gerbes de feuillages et fleurs vert et or.
Long. 1,62. Haut. 0,95.
373. — *Coupon de soie* fond bleu brochée blanc argent à dessins ramagés du temps de Louis XIV.
Long. 0,95. Larg. 0,70.
374. — *Coupon de soie* vieil or du temps de Louis XIV, brochée à ramages fleuris ton sur ton.
Long. 2 m. Larg. 0,77.
375. — *Deux bandeaux de soie* jaune, du temps de Louis XV, avec applications et broderies de soie et fil d'argent à sujets de personnages, animaux et fleurs, galon argent et frange de soie.
Long. ensemble 2,35. Haut. 0,20.
376. — *Soie* du temps de Louis XV en satin ivoire, brochée à feuillages et fleurs en couleurs.
Long. 1,80. Larg. 0,95.

377. — *Coupon de soie* du temps de Louis XV, à fond vieil or, brochée à fleurs en couleurs, sur feuillage blanc.

Long. 0,93. Larg. 0,52.

378. — *Coupon de taffetas de soie* du temps de Louis XVI, à fond vert olive broché d'amours, cages et oiseaux en couleurs.

Long. 0,90. Larg. 0,55.

379. — *Deux morceaux de robe* du temps de Louis XVI, en soie pékinée à rayures blanche et marron brochée de fleurs blanches.

380. — *Soie du temps de Louis XVI*, péquinée blanc, orange et vert à dessin de petites fleurettes. Cinq coupes.

381. — *Gilet* du temps de Louis XVI, en satin blanc brodé de fleurettes au point de chaînette dit de *Marie-Antoinette*.

142 } 382. — *Devant de jupe* de la fin du temps de Louis XVI en satin blanc brodé au passé, avec applications de soie mauve et blanche, et velours; torsades de couleurs.

H. 1,09.

240 } 383. — *Fragment de bordure de tapisserie de la Renaissance* présentant comme sujet : *La Charité romaine*, pouvant être utilisé comme écran.

H. 0,77. L. 0,64.

2900 } 384. — *Deux tapisseries* du temps de Louis XV à sujets chinois, d'après Le Prince et fond de paysage. Bordures à fleurs enrubannées.

1900

Dimensions : H. 1,11. L. 1,11.

1200

Tapisserie Vendue

Meubles anciens — Sièges

Meubles de Salon en tapisserie

- 24 385. — *Console-servante* à quatre pieds cannelés en acajou avec tablette et dessus de marbre blanc et galerie en cuivre ajourée. Elle est incrustée et moulurée de cuivre. Epoque Louis XVI.
- 700 386. — *Deux servantes* de forme octogonale, en acajou, à quatre pieds en colonnettes, deux tablettes, et dessus de marbre blanc disposé pour recevoir deux seaux à glacer. Epoque Louis XVI.
- 600 387. — *Console* en forme de demi-lune, en acajou, à pieds cannelés, tablette et dessus de marbre blanc, entourés d'une galerie en cuivre ajourées. Tiroir à la ceinture encadré de rais-de-cœur. Epoque Louis XVI.
- 230 388. — *Table à jeu* ouvrant à volet en bois de rose. XVIII^e siècle.
- 115 389. — *Table à jeu* à quatre pieds cambrés en acajou mouluré. XVIII^e siècle.
- 515 390. — *Table-toilette* en bois de rose et palissandre à quatre pieds cambrés; elle est garni de trois flacons, quatre pots à pommade en porcelaine tendre de Mennecey et autre, un petit entonnoir et un canif en argent. XVIII^e siècle.
- 155 391. — *Petite table tricoteuse* forme rognon, à deux pieds réunis par des traverses. XVIII^e siècle.
- 1100 392. — *Petite table à ouvrage* à deux pieds et traverse, tiroir et dessus de marbre entouré d'une galerie en cuivre ajourée; elle est munie d'un écran mobile garni de soie brodée à fleurs au passé. Epoque Louis XVI.

- 238 393. — *Table de nuit* de forme ovale, en acajou, à quatre pieds et tablette d'entrejambe, ouvrant à coulisse. Dessus de marbre blanc entouré d'une galerie de cuivre ajourée. Epoque Louis XVI.
- 850 394. — *Table de nuit* en acajou à trois pieds réunis par des traverses soutenant un vase. Elle ouvre à tambour mobile, laissant apparents deux motifs différents. Tiroir à la ceinture. Encadrements de filets de cuivre; moulures et rosaces. Dessus de marbre blanc entouré d'une galerie en cuivre ajourée. Epoque Louis XVI.
- 860 395. — *Support-trépiéd* à crémaillère, en acajou, le plateau en marbre blanc entouré d'une galerie à jour en cuivre. Epoque Louis XVI.
- 628 396. — *Petite commode* à trois tiroirs en marqueterie de bois de rose encadrée de grecque et de palissandre. Entrée de serrure, anneaux tablier et sabots en bronze doré. XVIII^e siècle.
- 880 397. — *Secrétaire droit* à abattant en marqueterie de bois de couleurs offrant sur le tiroir des motifs d'ustensiles, sur l'abattant une table simulée portant des instruments de musique avec couronnement de draperie, sur les portes inférieures deux vases de fleurs, et sur les côtés, des chutes d'attributs de jardinage et vases fleuris; chutes et entrées en bronze, dessus de marbre blanc veiné. Epoque Louis XVI.
- 490 398. — *Glace-psyché* en acajou incrusté d'entrelas, losanges et étoiles en cuivre, les montants en forme de colonnes à cannelures de cuivre, surmontées de vases. Epoque Louis XVI.
- 120 399. — *Clavecin* en acajou à quatre pieds cannelés. Marqué *Ferdinand à Paris 1801*.
- 290 400. — *Paravent* à six feuilles à double face, garni de damas rouge ancien et clous de cuivre.
Haut. 1,35.
- 400 401. — *Paravent bas* du temps de Louis XVI en bois de rose, chaque feuille formant écran. Il est garni de soie à fond bleu brochée de guirlandes et fleurs argent.
- 300 402. — *Table à jeu* du temps de Louis XVI, en acajou, à quatre pieds carrés cannelés, en forme de gânes.

403. — *Table de tric-trac* du temps de Louis XVI, en acajou mouluré à quatre pieds cannelés: muni de son dessus à damier et échiquier en ivoire et ébène avec ses pions anciens en ivoire vert et blanc.

240 404. *Quatre chaises* du temps de l'Empire, en bois sculpté au naturel. Sujets en bas-relief sur les dossiers.

230 405. *Deux fauteuils crapauds* du temps de Louis XV, en bois sculpté au naturel, recouverts en soie ancienne à dessins bleus sur fond blanc.

300 406. — *Fauteuil de bureau* du temps de Louis XV, en bois sculpté naturel, foncé de canne.

809 407. — *Deux bergères* du temps de Louis XV, en bois sculpté au naturel, recouvertes en soie ancienne à fond crème brochée à fleurs.

12000 408. — *Meuble de salon* du temps de Louis XV, composé d'un canapé, forme baignoire, cinq fauteuils, une bergère et un écran en bois sculpté ciré, garnis de tapisseries d'Aubusson offrant sur les dossiers des personnages chinois d'après Le Prince et sur les sièges des fleurs et animaux.

De Larthe

Du Samedi 28 au Lundi 30 M.

LIBRARY
J. PAUL GETTY
CENTER

LIBRARY
GETTY CENTER

1904 May 26 PaDrM c.1
Hotel Dro/Tableaux anciens.
85-P9995



3 3125 01152 5283

